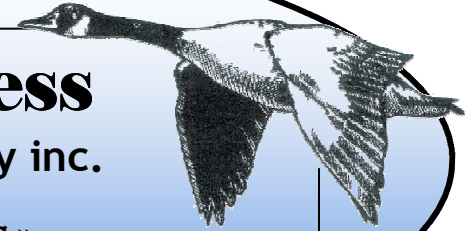


Avril & mai 2008

Bernache-Express

Club d'ornithologie Sorel-Tracy inc.

C.P. 1111, Sorel-Tracy, Qc J3P 7L4
« bernache@clubornithosorel-tracy.org »



www.clubornithosorel-tracy.org

Année 2008 – Volume 9, n° 5

*** Avril
Mai ***

25 ans!

MOT DU PRÉSIDENT

Bonjour à tous, miroiseurs et miroiseuses,

En ce début de printemps, trois jeunes femmes ont invité leurs parents afin de passer la fin de semaine de Pâques à Boston tout en leur permettant de faire un peu de miroise en cours de route...

Voici seulement quelques-unes des observations faites sur la route surtout dans le site du parc de Parker River situé près de Newburyport : un Plongeon huard, quelques dizaines d'Eider à Duvet, 2 Harles couronné, 2 Garrots à oeil, un Pygargue à tête, 2 Cygnes siffleur sur la Charles River à Boston même, 2 Pluviers kildir, 20 Bruants chanteur, 4 Busards Saint-Martin, un Moucherolle

phébi, une Crécerelle d'Amérique, 3 Dindons sauvage et finalement une quarantaine de phoques étendus sur des roches au milieu de la baie.

En conclusion, il n'y a pas de doute ; le printemps s'en vient, toute notre neige va fondre et nous pourrions tous nous engager dans de belles journées de miroises.

D'ici nos prochaines rencontres, faites attention à vous !

Clément-Michel Côté
Le président



NOUVEAUX MEMBRES

Bienvenue aux nouveaux membres qui se joignent à notre Club!

- ✦ Pierre Landry et Odette Caya de Sainte-Anne-de Sorel
- ✦ Pierre Ouellet, Carole Gagnon, Anne-Sophie Lagueux, Catherine et Laurence Ouellet de Sainte-Victoire
- ✦ Yvan Robidoux et sa conjointe de Sorel-Tracy

✦ *Nous vous souhaitons des rencontres amicales, des découvertes et de belles observations!*

Merci aux membres qui renouvellent leur carte dès son expiration.



Dans ce numéro:

Mot du président	1
Nouveaux membres	1
Prochaines rencontres	2
Les nouvelles du club	3-4
Le jaseur	5
Survол des activités passées	5-6
Nouvelles du 25 ^e	7
Souvenirs ailés	8
Sorties de groupe	9
Tirages du mois	10
Conseil d'administration	10

Sommaire:

- Les prochaines soirées du club en avril et mai
- Commanditaires du 25^e
- Activités du 25^e
- Ornithologie et piano
- Les activités du Jaseur
- Résumés d'activités passées
- Sauvetage de Bleuet
- Toutes les sorties planifiées...

PROCHAINES RENCONTRES

15 avril 2008

Moucherolle et Tyran ou l'oreille est plus vite que l'œil !

Notre conférencier invité ce mois-ci est M. Raymond Piché. Il pratique ce loisir depuis plus de trente ans et il est un des membres fondateurs de la Société d'ornithologie de Lanaudière fondée en 1983.

Pour sa conférence, M. Piché a choisi la famille des Tyrannidés, entre autres à cause de plusieurs similitudes entre certaines espèces de cette famille. Spécialement ceux du genre *Empidonax* (certains moucherolles), qui ont un plumage si uniforme et si peu caractéristique que le chant est souvent le meilleur, sinon le seul critère permettant de bien les identifier.

Tout au long de sa conférence, M. Piché nous citera des expériences vécues personnellement au cours de ces années.

En résumé, comprendre l'importance de bien connaître les chants de nos oiseaux et ainsi réussir à les identifier plus efficacement.

Votre oreille sera-t-elle plus vite que votre œil?

Bonne soirée!



Merci à nos commanditaires mensuels pour votre soutien constant!

Rendez-vous, le mardi

15 avril 2008 à 19:30 (accueil dès 19:00)

20 mai 2008

Bingo Oiseaux!

De retour après quelques années d'absence, la soirée **Bingo Oiseaux** reprend son envolée à l'occasion du 25^e anniversaire du club!

Plutôt que de simples chiffres, des photos d'oiseaux vous sont présentées sur grand écran et vous n'avez qu'à placer une « graine de tournesol » sur la case de votre carte si le nom de l'oiseau y figure...

Plusieurs prix sont à gagner!

Venez nombreux vous amusez en bonne compagnie, tout en identifiant vos oiseaux préférés.



Rendez-vous, le mardi

20 mai à 19:30 (accueil dès 19:00)

Centre des Loisirs et de la Culture de Sorel-Tracy

3015, Place des Loisirs, secteur Tracy,

Salle du Café-théâtre "Les beaux instants"

Gratuit pour membre; 5\$ pour non membre

Nos commanditaires du 25^e!

CRÉATION
Sylvie Charest
**Artiste peintre,
sculpteur**

**Regroupement
QuébecOiseaux**
Jean-Sébastien
Guénette, dg

QIT
Fer et Titane inc.

**CIPS, Centre
d'Interprétation du
Patrimoine de Sorel**
Marc Mineau, dir.

**Les imprimeries
SORTRAC inc.**
Pierre Nollin

Nettoyants écologiques
Côté et Lemieux inc.
Marie Lemieux

**Don
anonyme**

Boulevard Fleuriste
Denis Péloquin

MPC-Mec
Nathalie Éthier
Maurice Chassé

**Municipalité
Sainte-Anne-
de-Sorel**

Botanix
Comptoir Richelieu
Jean Paquin

Animalerie Cartier
Michel Boucher

M. Louis Plamondon
Député
Bloc québécois

**Ville
Saint-Joseph-
de-Sorel**

Francine Ouellet
Mario Cloutier

M. Sylvain Simard
Député
Parti québécois

Photo Gariépy
Manon Prud'homme

Bijouterie Pelletier
Simon et Francine
Pelletier

Grondin et Denis
notaires

*Merci
à nos généreux com-
manditaires pour
leurs dons à l'occa-
sion de notre 25^e an-
niversaire!*

Librairie Marcel
Wilkie
Michèle Wilkie

Pierre Lefebvre
Toyota automobiles
Pierre Lefebvre

Propac Sorel-Tracy
Benoît Péloquin

Exposition au Centre du Patrimoine de Sorel (CIPS)

« Des oiseaux et des hommes »
17 mai au 2 novembre

En collaboration avec le CIPS, le 25^e anniversaire du COST sera souligné par une exposition mettant en valeur notre club d'ornithologie.

Dans un espace d'exposition, on trouvera des photos d'oiseaux, des photos lors d'excursions d'observation, différents panneaux explicatifs du sentier du Merlebleu, RON, code d'éthique, des feuillets d'observation, des journaux du COST depuis sa fondation et un document sur l'historique du club que les visiteurs pourront manipuler. En un mot tout ce qui est propre au club y trouvera place.

Une autre salle d'exposition réunira divers objets illustrant la passion de l'homme pour les oiseaux depuis toujours.

Venez donc « observer » tout ce qui peut représenter l'oiseau dans différentes sphères de nos vies et faites partager votre passion en amenant plusieurs visiteurs au CIPS. Merci à tous !

Le Comité du 25^e

Kiosque ornithologique – 17 Mai 2008

À l'occasion du 25^e anniversaire du COST, des membres animeront un kiosque ornithologique d'information et d'observation au **Parc Regard sur le fleuve**, le 17 mai.

Cette activité s'intégrera aux activités de cette journée organisée conjointement avec d'autres groupes de la communauté dans le cadre de la **Semaine de la famille**.

Les objectifs visés sont de faire connaître le club, sa mission et ses activités tout en faisant de l'observation guidée, sur place, avec les visiteurs.

Chers collègues ornithologues, venez nombreux avec vos proches et vos enfants pour participer avec les membres animant le kiosque. Vous pourrez communiquer aux visiteurs votre passion pour l'observation des oiseaux et les informer de la possibilité de devenir membre du **Club d'ornithologie Sorel-Tracy**. Merci à tous les membres de bonne volonté !

Le Comité du 25^e

LES NOUVELLES DU CLUB

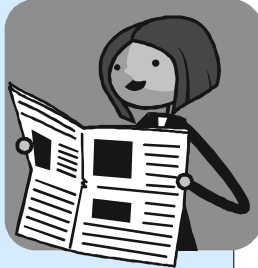
Modification à la parution du journal « BernacheExpress »

Dorénavant, votre journal sera publié **cinq fois** durant notre année ornithologique soit de septembre à mai.

Consultez-le attentivement pour y noter les dates des réunions, des sorties et des différentes activités proposées.

Évidemment, vous continuerez de recevoir un appel téléphonique ou un courriel la veille de chaque réunion.

La direction



Nos adresses regroupées:

Notre responsable du site web, Pascale Piché : contenu-web@clubornithosorel-tracy.org

Notre journal : bernache@clubornithosorel-tracy.org

Notre site sur Internet: www.clubornithosorel-tracy.org

Notre FORUM: <http://cf.groups.yahoo.com/group/cost-express/>

Notre adresse postale: **COST, C.P. 1111, Sorel-Tracy, (Qc) J3P 7L4**

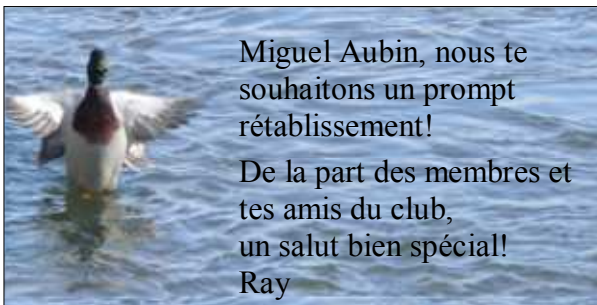
Modification au système des cartes de membre

La carte de membre peut se renouveler maintenant pour une durée de un (1) ou deux (2) ans, à votre choix.

Renouveler la carte de membre à l'échéance contribue à la bonne santé financière du club.

Cette carte porte une **date d'expiration**. Vérifier-la sur l'**étiquette adresse** de votre enveloppe dans le coin supérieur droit ou sur **votre carte de membre** si vous recevez le journal par courriel ou appelez au 450-587-2372, Raymonde. Votre journal cessera de vous être expédié deux (2) mois après la date d'expiration de votre abonnement annuel. Merci.

La direction



Miguel Aubin, nous te souhaitons un prompt rétablissement!

De la part des membres et tes amis du club,
un salut bien spécial!
Ray

Ornithologie au Festival de Lanaudière

Le Festival de Lanaudière ouvrira ses festivités le 5 juillet prochain avec *Carmina Burana* sous la direction de Yannick Nézet-Séguin. Le pianiste Alain Lefèvre sera l'ambassadeur des jeunes artistes québécois et de la musique classique.

Le samedi 12 juillet sur le thème de *La Folle Journée aux oiseaux* rendra hommage à Messiaen avec une variété d'activités musicales et ornithologiques ; Pierre Gingras sera de la partie pour ces dernières. Le concert du soir inspiré par les oiseaux et dirigé par Jean-Marie Zeitouni comprendra la pièce de Messiaen *Oiseaux exotiques* par Stewart Goodyear.

Extrait résumé du Devoir, 19 février 2008

ACTIVITÉS SUGGÉRÉES OU À VENIR:

Les dates de nos prochaines soirées pour membres et amis du club, tous les 3^e mardis du mois

20 mai : BingoOiseaux

☛ **Toutes les sorties planifiées** : à lire en page 9

☛ **KIOSQUE** ornithologique **le 17 MAI**, au Parc Regard sur le Fleuveà lire en page 3

☛ **CIPS et COST « Des oiseaux et des hommes »**

Exposition au Centre du Patrimoine de Sorel
17 mai au 2 novembreà lire en page 3

☛ **KIOSQUE** ornithologique **le 25 MAI**, Parc J-M Moreau, les Fleuries Verchèresà lire en page 9

☛ Ornithologie et piano au festival de Lanaudière en juilletà lire ci-contre

☛ **25 octobre** : **COAQ 2008**, à Granby.

Rassemblement de 400 ornithologues pour plus d'une trentaine de présentations! Inscriptions requises.

Voir en page 6

Plus d'informations www.quebecoiseaux.org/coaq

Bonne miraise!

LE JASEUR

Bonjour à tous,

Je lisais dernièrement le livre de Jean-Jacques Audubon, *Les oiseaux d'Amérique*. Audubon est depuis son enfance grand amateur de la nature et amateur de peinture qu'il étudie en France. Fils d'un commerçant français qui fait régulièrement affaire à Philadelphie, il décide de s'y installer au début des années 1800. Il se met alors à étudier le comportement des oiseaux et à faire des peintures qui les représentent. Pour ce faire, il voyage dans toute l'Amérique du Nord, de la Louisiane au Labrador. Il vit assez pauvrement, n'ayant pour revenu que la vente de ses livres et de ses toiles.

Ce livre d'Audubon est un des premiers guides ornithologiques. À l'opposé de nos guides modernes, il y décrit chaque espèce l'une après l'autre dans un style très littéraire où se mêlent parfois des récits de voyages et des histoires de chasse. Eh oui, à cette époque la meilleure façon de vérifier l'alimentation d'un animal est tout



simplement lui ouvrir le ventre ! Il dépeint entre autre le perroquet de Caroline, une espèce nord-américaine aujourd'hui disparue, décrivant son habitat, sa nourriture et ses habitudes. Vers 1830, Audubon constate que la population du perroquet de Caroline a diminué de moitié à cause de la chasse intensive qui lui est faite : ce perroquet, malheureusement pour lui, adore les fruits et pille les vergers des colons américains.

J'aimerais de plus citer comme exemple ce paragraphe « Dans la matinée du 14 juin 1833, une brise favorable gonflait les blanches voiles du *Ripley*, nous cinglions gaiement vers les rives du Labrador. Après avoir exploré dans tous les sens les Îles de la Madeleine, nous voulions maintenant visiter le Grand roc aux fous, sur lequel, au dire de notre pilote, s'assemblent pour nicher, les oiseaux dont il tire son nom. » Le grand roc dont parle Audubon est sans contredit le fameux rocher aux oiseaux et les fous qui l'habitent ne sont pas les madelinots mais les Fous de Bassan. Le jour où j'aurai la chance d'y aller je me souviendrai avec plaisir qu'Audubon lui-même le visita.

Jean Beaudreault

SURVOL DES ACTIVITÉS PASSÉES

Conférence du 18 mars 2008 Les Bernaches résidentes du Canada

Par Dr Jean-François Giroux directeur et professeur, département des sciences biologiques UQUAM (écologie, aménagement de la faune, spécialité oiseaux)

L'objectif de son équipe de recherche est de comprendre le comportement des oiseaux en recueillant diverses données afin, éventuellement, de contrôler la taille de la nombreuse population de Bernaches et de dégager des solutions pour en minimiser les désagréments.

Les populations nicheuses sont établies ici depuis une quinzaine d'années. Les résidentes (*Branta canadensis maxima*) sont en permanence aux États-Unis. Elles arrivent début de juin au sud du Québec. Une grande partie de cette population s'établit sur les Îles de Varennes et sur les îles environnantes. Comme la Bernache résidente est facile d'approche, le suivi se fait aisément. Chaque année c'est le comptage des œufs, le baguage, les prises de diverses mesures et la détermination de l'âge des embryons.

En 1992 on comptait 3 nids et en 2006, 190 nids. Le succès de cette colonisation s'explique par les points suivants : l'ori-

gine des premières nicheuses venant des É.-U., la taille de la ponte (5,5 œufs en moyenne), le succès de la nidification (sur les îles 70 % de succès car il y a peu

de prédateurs), la date d'initiation des nids (17-20 avril), la fidélité au site de nidification et l'élevage facile des couvées par l'utilisation des conditions d'habitat des milieux anthropiques (pelouses, golfs, terres agricoles, bords de rivières), les Bernaches étant herbivores.

L'incubation des œufs est de 26 jours. Pendant que la femelle couve, le mâle monte la garde à proximité et chasse les intrus qui s'aventurent trop près des nids. Il y a beaucoup de familles recomposées car 36 % à 78 % des femelles abandonnent leurs jeunes. Les causes sont peu connues si ce n'est que les femelles qui perdent des œufs ont tendance à abandonner leurs jeunes qui sont élevés par d'autres adultes (51



(Suite page 6)

(suite de la page 5)

% à 71%). Vers 55-60 jours les jeunes prennent leur envol mais restent généralement avec les parents la première année. Ils se dispersent à l'automne, en grand nombre, dans des milieux où il n'y a pas de chasse (chasse régulière, le 25 septembre), ...quelle intuition ou quelle mémoire des sons ! La durée de vie maximale est de 15 ans.

Problèmes potentiels liés à une si grande population :

Grande quantité de décès, agressivité lors de la nidification, nuisance sur les terrains de golf et les pelouses, risque d'accident aérien, dommages aux récoltes et contamination des réserves d'eau potable.

Comment prévenir les problèmes :

Aménagement des milieux riverains par des barrières d'arbustes pour diminuer l'accès aux berges, éducation du public pour minimiser le nourrissage. Le contrôle de la taille de la population par abattage et garde de la viande qui se fait aux É.-U. nous répugne émotionnellement ici. On utilise aussi l'arrosage des œufs avec de l'huile minérale. À ce sujet une expérience est tentée à Repentigny, un groupe avec huile, un groupe témoin sans huile. Résultat : les Bernaches dont les nids sont arrosés reviennent l'année suivante et se déplacent juste un peu pour nidifier. L'arrosage doit donc se répéter à

chaque année et l'évaluation doit se faire durant plusieurs années avant de conclure.

Le défi pour chercheurs et gestionnaires est de trouver des solutions basées sur des connaissances scientifiques qui permettent une cohabitation harmonieuse avec les humains.

Comment peut-on aider ?

Observation des colliers : couleur, code de 2 chiffres et 2 lettres de haut en bas, prise de photos si possible, date et heure de l'observation, lieu le plus précis possible, nombre de Bernaches, de nids, de jeunes et enfin accompagner ces informations de votre nom.

Envoyer à : giroux.jean-francois@uquam.ca.

Les recherches sur la Bernache s'effectuent sous juridiction fédérale, Service canadien de la faune.

Ce fut une conférence vraiment intéressante qui nous touche de près puisqu'on voit la Bernache du Canada en abondance dans la région et par ailleurs parce que la Bernache est l'oiseau emblème de notre club.

Grand merci au Dr Giroux.

À la prochaine, Mado



Congrès des ornithologues amateurs du Québec

COAQ 2008

Samedi le
25 octobre 2008

Hôtel Castel & Spa
Confort, à Granby

Le Regroupement Québec Oiseaux est fier de vous annoncer la venue du Congrès des ornithologues amateurs du Québec!

L'édition 2008 du COAQ, c'est :

- un carrefour d'échanges pour tous les ornithologues;
- des présentations sur le loisir, la recherche et la conservation de la faune ailée;
- une exposition de photographies d'oiseaux du concours du Festival de Lanaudière;
- un banquet avec un souper 4 services

Participation au congrès (dîner inclus)	45 \$
Banquet	30 \$

Inscription dès le 1^{er} avril à partir du site internet : www.quebecoiseaux.org/coaq

Plus d'informations : 514 252-3190; 1 866 583-4846;



NOUVELLES DU 25^e

Lancement du 25^e, 8 mars 2008, à l'occasion du dîner à la cabane à sucre Aux Délices des Saisons

Quelle belle fête toute bordée de blanc et quelle réponse enthousiaste de la part des 56 participants, dont 6 enfants, qui bravent la tempête ! C'est une fête conviviale tenue dans une atmosphère de plaisir créée par les retrouvailles des anciens membres et par leur rencontre avec les membres actuels.

L'aimable propriétaire nous accueille et de la musique pétillante met le train en marche. Durant le dîner, des prix de présence font des heureux.

Le repas apprécié est suivi d'un bref rappel historique du club



Crédit photo: Jean Crépeau

et de la remise des canards hommages à 16 membres pour leur implication remarquable depuis la fondation du club. Le clou de la fête est d'avoir retrouvé l'un des fondateurs, Sylvain Giraldeau, dont l'expression radieuse

dénote le contentement de voir la continuité de son œuvre et de sentir la vitalité du club. Depuis 1983, 7 présidents se sont

succédés dont 5 sont présents à ces retrouvailles: Sylvain Giraldeau, Roger Belhumeur, Roger Lord, Raymonde Surprenant, Clément-Michel Côté.

Les enfants, tout comme les grands, apprécient beaucoup la proximité des animaux de la ferme, le tour de traîneau avec les chevaux et la tire sur la neige.



Le Comité du 25^e et le Conseil d'Administration remercient chaleureusement tous les participants ...et peut-être à l'an prochain !

Crédit des 3 photos: André Cournoyer

L'apport financier provenant du Conseil d'Administration du club et de nos 23 commanditaires a rendu possible la réalisation de cette activité et des activités futures qui viendront souligner le 25^e anniversaire.



Membres honorés au dîner du 8 mars 2008 à la cabane à sucre

Sylvain Giraldeau, Frédéric Bossert, Jean Marchildon, Roger Belhumeur, Jean Crépeau, Christiane et Denis Lamothe, Roger Lord, Paul Messier, Claire Roberge, Raymonde Surprenant,

Kathleen MacKay, Nathalie Éthier, Michel Bertrand, Pascale Piché et son conjoint Julien de la Bruère-Terreault.

Nos plus sincères félicitations et surtout un grand merci pour l'oeuvre accomplie !

Le Comité du 25^e au nom de tous vos collègues du COST !

Bonjour à vous tous,

Un simple mot pour vous dire merci de l'accueil chaleureux que j'ai reçu lors de la fête du 25ième anniversaire du club. Comment ne pas vous dire merci de poursuivre au sein de ce club et de permettre ainsi à d'autres de s'émerveiller de cette belle nature qui nous entoure, spécialement du monde ailé. Ce fût pour moi une réelle joie de fonder ce club et de voir aujourd'hui toute la richesse des membres qui le constitue. Donc merci au président actuel, Clément-Michel, au membres du CA et à tous ceux qui étaient présent à cette belle fête du 8 mars. Nous aurons peut-être d'autres occasions de nous rencontrer. Encore Merci de tout coeur. Sylvain Giraldeau

Michelle Gauthier H.
Conseillère Avon
Sorel-Tracy
(450) 742-3357

QIT-Fer et Titane
Chantal Capistran,
Directrice,
Développement durable
et communications.

Papeterie Panoplie
Diane Bouthillette
Papeterie/reliure
Livres / romans / cadeaux
Conception graphique
5013, Marie-Victorin
Contrecoeur (450) 587-5000

SOUVENIRS AILÉS

Le sauvetage de Bleuete

Le 23 janvier 2008, je reviens de conduire ma fille à l'école lorsque mon mari m'annonce qu'il y a un Geai bleu à l'aile blessée dans notre cour. C'est Philémon notre fils de 3 ans qui a rapporté le fait : « Il y a un oiseau qui ne bouge plus papa ». Mon mari me décrit les tentatives de l'oiseau : il a d'abord sauté de branche en branche jusqu'au sommet de l'éclaircie pour s'élancer et voler. Cependant au lieu de s'envoler comme il l'espérait, il s'écrase sur une branche plus basse.

Que faisons-nous ? Pouvons-nous le sauver ? Nous allons sur Internet pour trouver des renseignements. Tout en faisant des appels, je vois notre oiseau immobile et je pense à la température qui doit l'engourdir de froid. Je demande donc à mon mari de le mettre dans une boîte comme il est recommandé sur Internet et de l'abriter dans notre garage. Ne trouvant pas l'aide souhaitée, j'appelle à l'Université de Montréal où on me dit qu'ils ne peuvent pas s'occuper de lui. On me propose d'appeler les vétérinaires de notre région. Ceux-ci ne peuvent faire de consultation ou d'euthanasie sans frais. Ils me suggèrent le Ministère de la faune qui eux ne s'occupent pas de petits oiseaux car ils n'ont pas assez d'effectifs. Nous allons baisser les bras quand l'école vétérinaire de Saint-Hyacinthe nous demande si nous pouvons leur apporter le Geai bleu. Le hic, c'est qu'on doit apporter l'oiseau avant 5:00 et avec la neige qui tombe, la mauvaise chaussée, notre fille qui revient de l'école et les gardiennes non disponibles pour notre fils ce n'est pas possible. Leur expliquant brièvement la situation je dis que nous allons l'apporter (s'il est encore en vie) le lendemain.

Le lendemain il est encore en vie ! Alors nous partons avec notre fils et notre Geai bleu surnommé Bleuete. Là-bas, on nous explique qu'il sera examiné et que nous aurons des nouvelles, qu'il y ait euthanasie ou non. Ils nous appellent la journée même pour annoncer qu'il allait s'en sortir. Il a une fracture à l'os coracoïdale ou coracoïde qui est l'équivalent de notre clavicule. Après un ou deux mois, il pourra retourner à la nature. En attendant il sera transféré dans un centre de réhabilitation d'où nous aurons peut-être d'autres nouvelles.

Le 18 février 2008, nous recevons un appel du Mont Saint-Hilaire. Notre Geai bleu est guéri et on doit aller le chercher à Saint-Hyacinthe. Bleuete doit être remis en liberté au même endroit où il a été blessé afin qu'il retrouve ses repères et puisse bien s'alimenter. Il est aussi préférable qu'il soit relâché le matin. Le matin du 21 février 2008 nous allons le chercher. Rendus chez-nous, nous prenons une photo et nous lui rendons enfin sa liberté. Bleuete s'envole et se perche aussitôt sur un cèdre tout près de notre maison. Nous l'observons un moment, il semble prendre le temps de respirer à pleins poumons et même prendre un bain de soleil avant de repartir pour une nouvelle aventure.

Quand on trouve un oiseau blessé...que faire:

On trouve régulièrement des oiseaux blessés. Une rencontre mouvementée avec un chat ou une collision avec une fenêtre ou un véhicule sont les causes les plus fréquentes de blessures. Les oiseaux qui ont percuté de plein fouet une vitre ou une voiture ne portent pas forcément de traces visibles (un peu de sang sur le bec) mais peuvent souffrir de lésions internes plus ou moins graves. Que faire pour secourir un oiseau blessé ?

À FAIRE : Le placer dans un sac en papier et faire des trous d'aération. Une boîte de carton est plus solide pour les gros spécimens. Mettre une couche de papier journal déchiqueté au fond afin de garder l'oiseau propre et confortable. S'il est inconscient, installer l'oiseau pour qu'il repose sur son abdomen. Garder l'oiseau à l'intérieur dans une pièce tranquille et sans lumière afin de le calmer. Minimiser les contacts humains car l'oiseau vit déjà un grand stress et la présence d'un ou plusieurs humains ne fera qu'empirer les choses.

À NE PAS FAIRE : Ne pas le faire boire ou manger ce qui lui nuit plutôt que l'aider. Ne pas mettre l'oiseau dans une cage en métal car en tentant de s'échapper il pourrait endommager ses plumes.

Élise Larochelle
Sainte-Anne-de-Sorel

Quelques références :

- Centre faunique Laurentien : 1-514-346-4527 (Soins et réhabilitation des oiseaux sauvages blessés ou orphelins ; point de chute pour les oiseaux de proie)
- Centre de signalement des oiseaux malades ou morts, Service Québec : 1-877-644-4545 (Signalements d'oiseaux morts, de rats laveurs, mouffettes et renards morts ou malades)
- Centre de réhabilitation des oiseaux sauvages Le Ni-choir : 1-450-458-2809

À garder dans vos favoris:

- <http://www3.sympatico.ca/glauziere/ornithologie1.htm>
- <http://www.sloe.net/urgences.html>

Google: taper « oiseaux blessés » et vous avez le choix



Ci-contre, Geai bleu prêt à être relâché par mon amie Lyda après une convalescence d'un mois. Un moment précieux de recueillement avant l'envol...

RJS

SORTIES DE GROUPE 2007-08 DU CLUB

Joignez-vous à un groupe de joyeux observateurs!

Pour inscription ou information : Francine Ouellet (450) 743-0665 ou Ray 587-2372 ou sorties@clubornithosorel-tracy.org Gratuit pour les membres et 3\$ pour non membre du club

Prévoir frais pour covoiturage

Covoiturage recommandé (\$)	Jumelles / lunette	Bouteille d'eau	Crème solaire
Vêtements appropriés...	Guide d'identification	Siège d'appoint	Chasse moustiques
Vêtements de rechange	Bottes /souliers de marche	Super lunch énergétique	Appareil photo, etc.

Sur le lieu du RV, SVP, PORTER SES JUMELLES AU COU. Chaque participant (surtout nouveau membre) repère ainsi plus facilement le GROUPE du COST...avant le départ!

- ♣ Samedi, le 26 janvier, *Boisé Papineau à Laval*
- ♣ Samedi, 16 février, sortie au *Biodôme de Montréal*.
- ♣ Spécial 25^e : Samedi, 8 mars, *RV cabane à sucre*.
- ♣ Samedi, 22 mars, *rivière Richelieu de Sorel-Tracy à Chambly*
- ♣ Samedi 5 avril, *Contrecoeur*, la rive du St-Laurent jusqu'à Boucherville

♣ Samedi 12 avril : Baie-du-Febvre

Les oies arrivent ! Venez à leur rencontre peut-être y verrez-vous une Oie rieuse ou une Oie de Ross ? Au printemps, c'est un des meilleurs sites au Québec pour y observer plusieurs espèces de canards, tels que Canard souchet, Fuligule à tête rouge, Petit Garrot et bien d'autres. Apporter vosre lunch.

Guide : Francine Ouellet

Départ 7:00 du Dunkin'Donuts, 170 boul. Fiset ; retour 16:00

♣ Samedi 19 avril : Écluse Sainte-Catherine et...

Excellente sortie de début de printemps. Site intéressant pour observer plusieurs espèces de canards, des hérons, des aigrettes, des goélands, des rapaces (aigle, pygargue) et une variété de plus en plus grande de passereaux migrateurs (bruant, hirondelle, martin-pêcheur, bécassines etc.). Ensuite nous visiterons un autre site qui sera déterminé par le groupe.

Apporter vosre lunch.

Guide : Jean Crépeau

Départ à 7:00 du Valentine, 3150 boul. de Tracy ; arrivée à 8:30 aux écluses de Sainte-Catherine ; retour vers 15:00.

♣ Samedi 26 avril : Baie-du-Febvre

Déjà la plupart des oies sont parties dans leur aire de nidification située plus au nord, mais Baie-du-Febvre demeure un site privilégié pour un bon nombre de canards et ainsi, pour les limicoles de passage. Depuis deux ans, à cette époque de l'année, un Ibis falcinelle est observé. Aurons-nous la chance d'en voir un ?

Guide : Michelle Gauthier

Départ 7:00 du Dunkin'Donuts, 170 boul. Fiset ; retour 16:00

♣ Samedi 3 mai : Parc de la Frayère de Canards Illimités (Boucherville)

D'un côté le monde aquatique et de l'autre, le boisé ; un

lieu à découvrir. Apporter vosre lunch.

Guide : Jean Beaudreault

Départ à 7:30 du Valentine, 3150 boul. de Tracy ou RV directement à 8.00, dans le parc de la Frayère (à côté restaurant La Saulaie) à Boucherville. Retour à 15.00

♣ Samedi 10 mai: Terre-des-Jeunes (Victoriaville)

Observation de divers oiseaux d'eau au réservoir Beaudet. Dîner (apporter vosre lunch) au Mont Arthabaska si le temps le permet. Ensuite observation de divers oiseaux de forêts à Terre-des-Jeunes.

Guide : Clément-Michel Côté

Départ : 7:00 du Dunkin'Donuts, 170 boul. Fiset

Retour vers 15:30 ou suite à un souper au restaurant (facultatif).

♣ Samedi 17 mai : Kiosque Parc Regard sur le fleuve

Dans le cadre de *la semaine de la famille*, des membres du club seront présents au parc Regard sur le fleuve pour y faire découvrir l'ornithologie et ses sites d'observations dans notre belle région. Venez nous rencontrer ! Amenez vos amis!

♣ Samedi 24 mai : Île Saint-Bernard

À la découverte du refuge faunique Marguerite-D'Youville. De nombreuses espèces d'oiseaux, attirées par la grande diversité des habitats et une nourriture abondante, fréquentent l'Île Saint-Bernard et les territoires naturels adjacents. On y a recensé plus de 180 espèces. L'île est une halte pour les oiseaux migrateurs et le lieu de nidification de la sauvagine. Lunch facultatif car il y a un café où l'on peut se restaurer.

Prévoir les bottes d'eau car il y a des terrains humides.

Guide : Lucille Cournoyer

Départ : 7:00 du Valentine, 3150 boul. de Tracy

Retour vers 18:00, l'excursion devant se terminer à 16:00.

♣ Dimanche 25 mai : Kiosque ornitho à Verchères.

parc JM Moreau, face à la mairie. Les Fleuries Verchères présentent plusieurs kiosques traitant de la nature dont les fleurs, oiseaux, compostage, des mini causeries, etc. Venez jaser avec nous et admirer les oiseaux de Verchères!

TIRAGES DU MOIS

Résultats des tirages de la soirée de mars 2008

MICHEL SURPRENANT, JEAN MARCHILDON ET YVAN ROBIDOUX ont gagné respectivement un nichoir à Merlebleu, une revue QuébecOiseaux et un produit avon...

DIANE PARENT a gagné 14.50\$ du tirage moitié-moitié; l'autre moitié au Club.

*Merci à nos commanditaires:
Mouvement écologique Comté Richelieu,
RCC et
Michelle Gauthier*

Le nouveau QuébecOiseaux printemps 2008

La revue de l'ornithologue !

C'est notre revue!

S'abonner au magazine, c'est :

- ☉ Découvrir et partager la passion des oiseaux
- ☉ Posséder un outil pédagogique et des références de qualité
- ☉ Recevoir à domicile une revue exceptionnelle à un prix abordable
- ☉ Aider à faire connaître et protéger les oiseaux du Québec



JE M'ABONNE ! 1-866-583-4846 ou à partir du site www.quebecoiseaux.org et aussi vendu en kiosque.

Photo Gariépy

Manon Prud'homme, gérante
239, boul. Fiset, Sorel-Tracy
(450) 742-0907

Rabais de 5% à l'achat de jumelles et de lunettes d'approche.

Sur présentation de votre carte de membre valide du C.O.S.T.

Mouvement écologique du Comté de Richelieu

**Pour les nichoirs
Merci!**

Multi-Moulées

Delainey

1230, rang Ste-Thérèse
Sorel-Tracy, (450) 743-2166

Rabais de 7% à l'achat de nourriture ou accessoires pour oiseaux.

Sur présentation de votre carte de membre valide du C.O.S.T.

MEMBRES DU CONSEIL D'ADMINISTRATION 2007-2008

Président	Clément-Michel Côté	(450) 743-3685
Vice-président	Mario Cloutier	(450) 743-0665
Secrétaire	Pascale Piché	(450) 743-4846
Trésorier	Jean Beaudreault	(450) 929-3310
Directrice	Lucille Cournoyer	(450) 746-5715
Directrice	Françoise Grondin	(450) 746-0545
Directrice	Francine Ouellet Cloutier	(450) 743-0665
Directeur	Frédéric Bossert	(450) 743-6730
Responsables site Web	Pascale Piché et Julien de la Bruère-Terreault	
Rédactrice Journal	Raymonde Tess Surprenant	(450) 587-2372
Correctrice	Micheline Du Tremble	

Chers membres du C.O.S.T.
Allez visiter votre site web mis à jour régulièrement

www.clubornithosorel-tracy.org

Ce site est le vôtre ! Vous pouvez participer à en faire un succès en nous soumettant tout contenu (nouvelle, article, compte rendu d'activité, photo, etc.) pouvant être d'intérêt pour les membres du C.O.S.T. Toutes vos suggestions sont les bienvenues.

Le forum du Club, le cost-express : <http://cf.groups.yahoo.com/group/cost-express/>