

LA PRESSE AFFAIRES



**DES FISSURES
DANS LA MURAILLE**
LA CHINE INQUIÈTE LES EXPERTS
PAGE 2

TECHNO
LE CANADA MAL PROTÉGÉ
CONTRE LE PIRATAGE
PAGE 5

Les PME fuient les marchés publics

60% d'entre elles renoncent à participer aux appels d'offres

Les petites entreprises redoutent les appels d'offres. Effrayées par la lourdeur bureaucratique, 60% des PME renoncent à participer aux marchés publics fédéraux, selon un nouveau sondage.

MARTIN CROTEAU

Un ministère fédéral sollicite des soumissions pour des services de traduction. Les entreprises intéressées sont invitées à lire une brochure de 101 pages, à expédier une offre technique ainsi qu'une offre financière, chacune produite en trois exemplaires, dans des enveloppes distinctes.

Les candidats doivent fournir des lettres de recommandation et remplir une batterie de formulaires pour attester qu'ils sont conformes aux exigences de sécurité. Les 19 entreprises retenues au terme du concours se partageront... 500 000\$ en cinq ans, un peu plus de 5000\$ chacune par année.

Robert Houle, propriétaire de Traduction Houle, a déjà décroché des contrats auprès de ce ministère. Mais cette année, il passe son tour. Sa petite firme, qui compte une quarantaine d'employés permanents et temporaires, n'a pas les moyens de mobiliser un travailleur à temps plein pour répondre à cet appel d'offres. Surtout pas pour un contrat aussi modeste.

« Un job de 5000\$, on fait ça en deux ou trois jours, raconte l'entrepreneur de Gatineau. Et on va passer trois semaines à faire une demande de proposition? Il y a quelque chose qui ne marche pas. »

Le cas de Traduction Houle est loin d'être isolé. Selon un sondage de la Fédération canadienne de l'entreprise indépendante (FCEI), 60% des PME qui seraient en mesure d'offrir leurs services au gouvernement fédéral renoncent à le faire.

Trop complexe, trop de paperasse, tout cela pour un résultat incertain.

+ LES ROUGES À GAUCHE!
PAGE 6

» Voir PME en page 4

Le Québec trinque au vin américain

Des ventes en hausse de 60%

ANDRÉ DUBUC

Après les rouges chiliens dans les années 90, les vins Malbec d'Argentine au milieu des années 2000, c'est maintenant au tour des vins américains de séduire les Québécois.

Longtemps boudés par la Société des alcools du Québec, les vins américains connaissent une augmentation fulgurante de leurs ventes au point d'avoir supplanté les espagnols au troisième rang des pays exportateurs de vins au Québec. Un phénomène qui ne durera pas, selon les experts.

Chez Vins Philippe Dandurand, on sable le champagne. Leur protégé, Ménage à trois Folie à deux (de la maison californienne Trincherero), est le numéro un au Québec

avec des ventes de 18,6 millions de dollars (ou 950 000 bouteilles vendues) entre 1^{er} avril 2010 et le 31 mars 2011, pratiquement le double de l'année précédente. « Ménage à trois a connu une croissance phénoménale dans la dernière année, dit Lizane Castonguay, chef de marque. Ses ventes ont décollé à compter de la mi-2008. »

Pour le chroniqueur Marc André Gagnon de vinquebec.com, le Ménage à trois, « doux, rond et fruité », est un vin rouge sucré, susceptible de plaire aux jeunes et aux gens qui commencent à boire du vin.

En fait, on trouve cinq vins californiens dans la liste des 50 produits les plus vendus à la SAQ en 2010-2011.

» Voir VIN en page 4



PHOTO IVANOH DEMERS, LA PRESSE

Hervé Garcia, président-éditeur de Loulee Arts s'appuie sur l'intérêt toujours plus grand des Québécois pour l'art et le design d'intérieur pour assurer le succès de son entreprise.

Changer de décor tous les trois mois

Loulee Arts loue des œuvres d'art aux entreprises

Depuis un an, Hervé Garcia lie jeunes artistes-peintres et entreprises. Avec Loulee Arts, il propose à celles-ci de prendre de la couleur en y installant des tableaux loués.

ISABELLE MASSÉ

En entrant au Café Dépôt de l'avenue Curé-Labelle de Blainville, il n'y a pas que l'im-

menité des lieux qui retient l'attention. La dizaine de toiles de tous les formats exposées sur les murs également.

Elles sont signées Hervé Garcia qui, contrairement à de nombreux artistes, ne les a pas affichées gratuitement après entente verbale avec le commerçant, mais les a louées.

Sous peu, ce Café Dépôt pourrait transformer son décor. C'est que Hervé Garcia, à la tête de l'entreprise de location de tableaux Loulee Arts depuis un an, représente une quarantaine de jeunes artistes-peintres. Et chaque

contrat de location, obligatoire d'un an, permet de changer de toiles tous les trois mois.

Depuis mai 2010, il courtise ainsi les entreprises de la région de Montréal pour garnir les murs de leurs locaux. L'aménagement d'une salle de conférence aux murs dénudés, de la réception d'un cabinet comptable ou de la salle à manger d'un restaurant peut être égayé au prix de 1,50\$ par toile par jour. « C'est plus convivial dans une salle de réunion d'avoir un objet d'art », résume Hervé Garcia.

» Voir OEUVRES en page 4

parce que c'est lui

DERNIÈRE CHANCE DE VOIR L'EXPOSITION CET ÉTÉ!

EXPOSITION DES ŒUVRES PICTURALES DE GILLES CARLE
JUSQU'AU 30 SEPT. 2011
AU MARCHÉ BONSECOURS PARCEQUECESTLUI.COM
ENTRÉE GÉNÉRALE : 5\$ GRATUIT -12 ANS

LA PRESSE AFFAIRES MARCHÉS MONDIAUX

REPÈRES

DOLLAR CANADIEN

104,24 ¢US

VARIATION

Semaine dernière **+2,92 ¢**
Cette année **+4,24 ¢****0,7182** €

VARIATION

Semaine dernière **+0,0052 €**
Cette année **-0,0305 €**SOMME REQUISE
POUR ACHETERUn dollar US **95,85 ¢**
Un euro **1,3924 \$**TAUX PRÉFÉRENTIEL
DES BANQUES **3,00 %**TAUX DE LA BANQUE
DU CANADA **1,00 %**TAUX DE LA
RÉSERVE FÉDÉRALE
AMÉRICAINNE **0,25 %**

OR (New York)

1 482,60 \$USVar. 1 SEMAINE **-1,19 %**
Var. 1 AN **+22,86 %**

PÉTROLE

West Texas Intermediate,
contrat à terme**94,94** \$USVar. 1 SEMAINE **+4,15 %**
Var. 1 AN **+30,14 %**

PRODUIT INTÉRIEUR BRUT

Avril **0,0 %**
Variation annualisée **2,8 %**

BALANCE COMMERCIALE

Avril **-924 millions**INDICE DES PRIX
À LA CONSOMMATIONAnnuel (mai) **3,7 %**
Sans éléments volatils **0,2 %**

TAUX DE CHÔMAGE

Mai (désaisonnalisé)

CANADA **7,4 %**
Québec **7,3 %**
Ontario **7,9 %**
Montréal **7,8 %**
Toronto **8,6 %**
Calgary **5,6 %**TAUX D'EMPLOI
AU CANADAMai (désaisonnalisé) **66,8 %**

EMPLOIS CETTE ANNÉE

CANADA **163 400**
Québec **27 100**
Ontario **69 900**RÉMUNÉRATION
HEBDOMADAIRE
MOYENNEAvril **876,44 \$**
Variation annuelle **+3,5 %**

MISES EN CHANTIER

Mai Base annuelle

CANADA **17 384 179 000**
Québec **4 274 36 800**
Ontario **4 540 65 600**

COMMERCE DE DÉTAIL

Avril **+0,3 %**
Variation annuelle **+3,6 %**

VENTES AUTOS NEUVES

Avril **-1,1 %**
Variation annuelle **+5,3 %**NOTE: Dans tous les cas, il s'agit des
données les plus récentes disponibles, à
la fermeture des marchés vendredi dernier.Sources: Bloomberg, Statistique Canada
et la SCHL

PHOTO FREDERIC J. BROWN, AGENCE FRANCE-PRESSE

Inflation, boom immobilier incontrôlé ou bulle de crédit: plusieurs brèches inquiétantes commencent à apparaître dans l'économie de l'empire du Milieu.

La muraille chinoise se fissure

Simple trou d'air ou prémices d'un atterrissage brutal? Le débat est ouvert en Chine où les bulles du crédit et de l'immobilier inquiètent de plus en plus.



RICHARD DUPAUL

LA PLANÈTE
ÉCONOMIQUE

Locomotive de l'économie mondiale, la Chine avance à toute allure au rythme d'une croissance à deux chiffres (ou presque) depuis des années. Mais le géant asiatique n'est pas aussi solide qu'il le laisse paraître.

L'inflation, un boom immobilier démentiel ou encore la bulle de crédit risquent de faire dérailler l'économie chinoise dans un proche avenir, préviennent des experts.

«La Chine va subir un atterrissage douloureux en 2013», a même lancé l'économiste américain Nouriel Roubini lors d'une récente conférence à Singapour. «Je ne vois aucune rationalité dans le fait de doubler ou tripler des infrastructures dans un pays à ce niveau de développement économique.»

Le réputé mais souvent pessimiste «Doctor Doom» Roubini,

qui avait prédit la crise financière américaine, évoquait ainsi la concurrence sur la liaison Shanghai-Hangzhou entre le train, une autoroute toute neuve et l'avion, alors que ces trois moyens de transport ne fonctionnent qu'au quart de leur capacité.

Or, M. Roubini n'est pas le seul à s'inquiéter de la santé du Dragon chinois.

Immobilier

D'autres ont décelé d'importantes fissures dans le secteur immobilier, un pilier de l'économie chinoise.

«Après des années de folie, la bulle de l'immobilier chinois commence à se dégonfler. Les prix résidentiels sont à la baisse dans certaines grandes villes (...) augmentant les perspectives de voir l'économie chinoise ralentir plus rapidement que prévu», avance le *Wall Street Journal* dans un récent reportage.

Il y a quelques jours, la Banque mondiale a mis en garde la Chine contre une bulle immobilière, qui compterait parmi les risques majeurs qui la menacent.

Dans le secteur résidentiel, l'indice des prix au mètre carré dans 9 des principales villes chinoises a reculé de 4,9 % en avril, confirme le cabinet Dragonomics.

Il y a quelques jours, la Banque mondiale a même mis en garde la Chine contre une bulle immobilière, qui compterait parmi les risques majeurs qui menacent la République populaire.

Et voilà que l'agence Standard & Poor's vient de rétrograder – de «stable» à «négative» – sa perspective sur les principaux promoteurs immobiliers du pays. Elle justifie sa décision par celle des autorités de réduire le crédit dans ce secteur.

La Banque populaire de Chine vient en effet d'imposer aux établissements bancaires d'augmenter – pour la neuvième fois depuis octobre – leur ratio de réserves obligatoires à 21,5 %, réduisant mécaniquement les sommes disponibles pour des prêts.

Selon S&P, ce dernier tour de vis pourrait faire baisser la valeur des maisons de 10 % d'ici un an. Un net revirement pour un marché habitué à une croissance des prix de près de 10 % annuellement.

Les craintes autour de la bulle immobilière en Chine sont récurrentes. Pékin tente

Crédit: le bar ouvert

L'autre source d'inquiétude, c'est le crédit. Une politique monétaire très accommodante et un méga-plan de relance économique (650 milliards), implanté à la fin 2008 au plus fort de la crise financière, ont inondé le marché domestique de liquidités.

Du coup, le crédit a littéralement explosé, augmentant de 16 % par an, selon la Banque des règlements internationaux.

Les administrations régionales chinoises ont évidemment voulu profiter de la manne. Selon un premier rapport public, dévoilé la semaine dernière, les collectivités locales avaient accumulé une dette d'environ 1500 milliards à la fin 2010. Un chiffre colossal, représentant 27 % du produit intérieur brut (PIB), qui ferait grimper le total de la dette chinoise à près de 80 % de son PIB, au lieu du taux officiel de 50 %.

En cause, les milliards prêtés aux régions par les banques en 2009 et 2010 pour financer des projets d'infrastructures, certains parfois douteux, alors que le pouvoir central redoutait un ralentissement économique. Des analystes croient que l'endettement réel des administrations régionales est encore plus élevé, car certaines ont tendance à embellir leur bilan par diverses techniques comptables.

Bref, on sent que le géant chinois, malgré ses immenses richesses, a de l'argile dans les talons. Les autorités ont été lentes à intervenir pour maîtriser les bulles dans l'économie. L'empire du Milieu est donc à un tournant de son histoire, car il semble souffrir des mêmes maux que le Japon a connus dans les années 70-80.

L'Argentine veut créer une OPEP du lithium

AGENCE FRANCE-PRESSE

BUENOS AIRES — Les principaux producteurs de lithium, la Bolivie, le Chili et l'Argentine, qui contrôlent 85 % des réserves mondiales, pourraient créer une sorte d'OPEP, une idée du gouvernement argentin encore en gestation.

«Dans un avenir proche et avec notre production à son plus haut niveau, la Bolivie, l'Argentine et le Chili contrôleront le marché du lithium: ils pourraient le faire dans le cadre d'une sorte d'OPEP», a dit à l'AFP Rodolfo Tecchi, directeur de l'Agence nationale de promotion scientifique et technologique du ministère argentin de la Science.

Les trois pays, qui composent ce que la revue *Forbes* appelle «l'Arabie Saoudite du lithium», «pourraient établir des mécanismes de contrôle de l'offre du carbonate de lithium, évitant des baisses de prix dues à une surproduction», comme au sein de l'Organisation des pays exportateurs de pétrole (OPEP), ajoute-t-il.

«Cette idée arrive trop tôt, nous devons d'abord nous assurer que les investissements sont faits», réagit Facundo Huidobro, président de la



PHOTO OLIVIER UBERTALLI, COLLABORATION SPÉCIALE

L'Argentine, le Chili et la Bolivie (photo) possèdent 85 % des réserves mondiales de lithium.

Chambre de l'industrie minière de Salta, l'une des trois provinces du nord riches en lithium, avec Jujuy et Catamarca.

Tecchi, un biologiste spécialisé dans la gestion de zones naturelles protégées à Jujuy, assure que «l'Argentine a l'occasion de participer à la pro-

de les maîtriser. Sans compter que les prix élevés du logement sont un sujet sensible sur le plan social, de nombreux ménages ne pouvant accéder à la propriété.

Or, les multiples contraintes gouvernementales imposées à la hâte pourraient agir comme un coup de frein brutal sur le secteur immobilier, qui est responsable de près de 9 % de l'économie chinoise.

Le Chili est en revanche le premier pour sa commercialisation (44 %), suivi de l'Australie (25 %), la Chine (13 %) et l'Argentine (11 %).

La présidente argentine Cristina Kirchner insiste sur l'importance stratégique de ces richesses, selon cet expert, depuis qu'elle a visité en janvier les pays du Golfe (Qatar et Koweït).

En présentant récemment un plan d'investissement de General Motors en Argentine, M^{me} Kirchner a insisté auprès du président de la société, Sergio Rocha, sur la nécessité de produire dans le pays des batteries rechargeables au lithium.

Pour Sergio Echebarrena, président de la Chambre argentine de fournisseurs de l'industrie pétro-énergétique (Capipe), «quand on possède les ressources, on peut essayer d'augmenter les revenus».

La tonne de lithium valait 2500 \$US jusqu'en 2004, alors qu'elle atteint aujourd'hui les 6000 \$US. Mais une batterie rechargeable au lithium/ion coûte 20 000 \$US. Le lithium est utilisé aussi pour les batteries de téléphones portables et d'ordinateurs, mais on estime que c'est dans l'industrie automobile qu'il a vraiment de l'avenir.

LA PRESSE AFFAIRES

À L'AGENDA

■ PRÉVISIONS ■ REEL BPA: bénéfice par action K: millier M: million G: milliard

LUNDI 4 JUILLET

Indice des prix des produits industriels (Can.) mai: -0,4% avril: 0,5%

Marchés financiers fermés aux États-Unis (Jour de l'Indépendance)

JEUDI 7 JUILLET

Cogeco BPA 3T: 90¢

Cogeco Cable BPA 3T: 72¢

International Speedway BPA 2T: 27,45

WD-40 BPA 3T: 54,45

Source: Bloomberg

POUR NOUS JOINDRE

MARDI 5 JUILLET

Commandes industrielles (É.-U.) mai: 1,0% avril: -1,2%

Jean Coutu BPA 1T: 19¢

VENDREDI 8 JUILLET

Commerce de gros mai: 0,6% avril: 0,8%

Taux de chômage (Can.) juin: 7,4% mai: 7,4%

Taux de chômage (É.-U.) juin: 9,0% mai: 9,1%

MERCREDI 6 JUILLET

Indice ISM non manufacturier (É.-U.) juin: 54,5 mai: 54,6

DragonWave BPA 1T: -20¢

A Schulman BPA 3T: 65,45

LUNDI 11 JUILLET

Alcoa BPA 2T: 35,45

Joe's Jeans BPA 2T: 1,45

Novellus Systems BPA 2T: 76,45

La Presse Affaires, 7, rue Saint-Jacques, Montréal (Québec) H2Y 1K9
lpa@lapresseaffaires.com

SUDOKU

Ce jeu est une réalisation de Ludipresse. Pour plus d'informations: www.les-mordus.com ou écrivez-nous à info@les-mordus.com

				1				
			8					
3							4	
	5	2						7
8				5				4
6		7	3					
4				6		3	1	5
1				2				
	5					2	7	

Placez un chiffre de 1 à 9 dans chaque case vide. Chaque ligne, chaque colonne et chaque boîte 3x3 délimitée par un trait plus épais doivent contenir tous les chiffres de 1 à 9. Chaque chiffre apparaît donc une seule fois dans une ligne, dans une colonne et dans une boîte 3x3.

Solution du dernier sudoku

9	4	8	7	3	2	1	6	5
6	3	1	4	9	5	2	8	7
2	5	7	6	8	1	9	4	3
7	6	2	9	5	3	4	1	8
1	8	3	2	6	4	5	7	9
5	9	4	1	7	8	6	3	2
4	1	5	3	2	7	8	9	6
8	7	6	5	1	9	3	2	4
3	2	9	8	4	6	7	5	1

Niveau de difficulté : TRÈS DIFFICILE

2019

Par Fabien Savary 2018

Les PME fuient les marchés publics

PME

suite de la page 1

Le processus d'appel d'offres effraie bon nombre de candidats, estime Louis-Martin Parent, qui a piloté l'enquête.

« Prenons le cas d'une entreprise de 20 employés dont 15 travaillent dans la manufacture et cinq sont dans l'administration, illustre M. Parent, analyste des politiques à la FCEI. Est-ce que ça vaut la peine d'avoir quelqu'un qui passe une semaine ou deux pour répondre à une soumission si ça

réduit la productivité dans le bureau de 20 % ? »

À l'évidence, la majorité des petits entrepreneurs répondent non à cette question. Le sondage de la FCEI révèle aussi que 85 % des PME qui décrochent des contrats fédéraux le font depuis plus de cinq ans. C'est donc dire que les entreprises qui connaissent bien les rouages des marchés publics tirent mieux leur épingle du jeu que leurs concurrentes.

Gilles Gamas en sait quelque chose. Il a fondé la Société Gamma, entreprise de traduction qu'il a vendue lorsqu'il a pris sa retraite. Pas moins

de 90 % de son chiffre d'affaires provenait de contrats fédéraux.

Selon lui, bon nombre de petites entreprises ont du mal à se retrouver dans les dédales des appels d'offres: elles doivent acquérir une cote de sécurité, éplucher une pape-rasse volumineuse et apprendre à distinguer les contrats intéressants de ceux qui ne valent pas l'effort.

« On considère que la lourdeur du processus... ce qui fait le bonheur des uns fait le malheur des autres, indique-t-il. Ça fait le malheur des très petites entreprises. Mais pour une entreprise comme la nôtre, on se dit qu'il y a quand même moins de gens qui peuvent répondre au concours. C'est un peu cynique, mais c'est réaliste. »

Dans l'intérêt des PME?

Est-il possible d'alléger le processus d'appel d'offres

pour inciter les PME à y répondre? Le ministère des Travaux publics a refusé de répondre à nos questions. Mais les experts reconnaissent qu'Ottawa a fait son bout de chemin, notamment en créant le Bureau de la PME, en 2005, justement pour aider les petites entreprises qui souhaitent décrocher des contrats publics.

« On a connu le scandale des commandites, le scandale de l'industrie de la construction, et le gouvernement voudrait alléger les modalités des marchés publics? Il serait vilipendé sur la place publique », souligne Francis Giguère, président de la firme de consultation Info-Opportunités.

Les PME doivent donc se retrousser les manches et braver la pape-rasse, poursuit-il. C'est dans leur intérêt: le gouvernement fédéral distribue à lui

seul des contrats totalisant 120 milliards chaque année.

Et du lot, les contrats sur invitation sont beaucoup plus nombreux que ceux qui sont accordés au terme d'appels d'offres formels. Pour profiter de la manne, donc, les petites entreprises ont intérêt à faire des pieds et des mains pour se faire connaître des différents ministères.

« Il n'y a pas de cachette, dit M. Giguère, le gouvernement se plaint parfois de ne pas avoir assez d'offres des entreprises publiques, et donc des PME. »

« C'est évident qu'il y a de la pape-rasse, convient Cyrille D'Almeida, directeur de la firme de consultation Stratégie Contact, à Québec. Mais à partir du moment où on décide de s'intéresser à ce marché, il va falloir se préparer. Et souvent, ceux qui se préparent gagnent. »

Les Britanniques boudent leurs magasins

AGENCE FRANCE-PRESSE

LONDRES — Rigueur oblige, les consommateurs britanniques se serrent la ceinture pour faire face à la baisse de leurs revenus, entraînant une multiplication des fermetures de magasins et contribuant à l'anémie persistante de l'économie.

Dans son estimation finale sur la croissance trimestrielle du pays – un indicateur qui tourne à l'obsession nationale de crainte d'un retour dans la récession –, l'Office national des statistiques a confirmé, mardi dernier, que le produit intérieur brut avait augmenté de 0,5 % en début d'année. Juste de quoi compenser la baisse équivalente du dernier trimestre 2010.

Publiée pour la première fois, c'est une autre donnée qui a frappé les esprits: le revenu réel disponible des ménages a chuté de 0,8 % durant les trois premiers mois de 2011, après une baisse d'ampleur équivalente le trimestre précédent.

Les consommateurs britanniques n'ont guère eu le choix. Ils ont moins épargné et, surtout, ils ont déserté certains magasins, d'autant

moins enclins à dépenser que le plan de rigueur draconien du gouvernement n'en est qu'à ses débuts.

Ainsi, par rapport à la même période de l'année précédente, les dépenses d'habillement ont dégringolé à elles seules de 7,7 %. Les sacrifices ont aussi porté en priorité sur l'aménagement de la maison et les sorties au restaurant.

Bref, « les consommateurs sont sous pression et il y a de bonnes raisons d'être inquiets sur leur capacité ou même leur envie de continuer à dépenser », résume Howard Archer, du cabinet de recherche IHS Global Insight.

Comme ses confrères, il revoit chaque mois à la baisse ses prévisions de croissance annuelle pour l'année en cours, qu'il n'estime plus qu'à 1,3 % – contre 1,7 % attendu par le gouvernement.

Les commerçants sont quant à eux de plus en plus nombreux à mettre la clé sous la porte, comme du temps de la récession de 2008-2009. Dans sa dernière livraison, le *Sunday Times* évoquait le spectre « de centres-villes ou de centres commerciaux bientôt à moitié vidés de leurs magasins ».

Le Québec trinque au vin américain

VIN

suite de la page 1

Or, jusqu'à tout récemment, le Québec boudait les fruits des vignes de son voisin du sud. Outre le Ménage à trois, il s'agit du White Zinfandel Rosé d'Ernest & Julio Gallo et de trois Cabernet-Sauvignon: Liberty School Paso Robles, Redwood Creek Frei Brothers et Woodbridge, de Robert Mondavi.

En 2004-2005, les États-Unis vendaient trois millions de litres à la SAQ et arrivaient au septième rang des pays d'origine des vins tranquilles vendus dans la province. En 2010-2011, ses ventes sont passées à 10,95 millions de litres et le pays occupe le troisième rang, derrière la France et l'Italie, mais devant l'Espagne et l'Argentine. La croissance des ventes est de 60 % en deux ans.

Pourquoi cette croissance fulgurante alors que l'indus-

trie vinicole américaine a atteint une maturité depuis le milieu des années 1990 avec une production totale stable à 20 000 milliers d'hectolitres, selon les statistiques de l'Organisation mondiale de la vigne et du vin?

« Les Québécois nous en demandent de plus en plus. Certains disaient que notre section de vin américain était petite. Quand on sent un engouement, on essaie de diversifier notre offre, explique de son côté, Isabelle Merizzi, porte-parole de la société d'État.

Pour Lizane Castonguay, le vin est sujet aux modes. Après les chiliens et des argentins, c'est au tour des vins californiens de connaître leurs jours de gloire.

« Les Québécois sont passés du Fuzion d'Argentine à 8,90\$ la bouteille au Ménage à trois à 19,80\$. Les gens ont accepté de payer 10\$ plus cher pour leur produit préféré », observe Marc André Gagnon, chroniqueur à VinQuébec.com.

Car, si les américains progressent, les argentins dégringolent. Les ventes en volume reculent de 15 % depuis le sommet atteint en 2009.

« La SAQ a récemment pris un tournant dans la mise en marché en mettant en valeur des vins un peu plus chers, dans la gamme de 13 à 20\$ », explique François Le Brasseur, président de l'agence Elixirs à qui l'on doit les vins Fuzion. Les vins d'entrée de gamme sont moins sur les planchers et moins dans les circulaires. Ça nuit aux ventes », dit-il.

La Grèce: vedette de demain

D'après Jean Aubry, auteur du Guide annuel d'achat des 100 meilleurs vins à moins de 25\$, le succès commercial des vins californiens ne durera pas. « Les Québécois vont s'en lasser. Ils vont changer d'idée et vont aller ailleurs, vers les vins grecs par exemple. »

Les vins grecs? « Je prédis que dans les deux ou trois prochaines années, ce sont les grecs qui vont se démarquer. Absolument. Le créneau n'est pas du tout exploité à la SAQ. Ensuite, il y a un travail très sérieux des agences grecques au Québec qui livrent de très beaux vins grecs de 15 à 20\$ ». »

Changer de décor tous les trois mois

OEUVRES

suite de la page 1

« Dans le cas de nos clients, ça rentre sous forme de loyer. Ceux-ci ont un catalogue et ils peuvent choisir leurs œuvres. Ils peuvent même choisir leurs couleurs, leur type de toile. On peut aussi créer des toiles selon leurs goûts. »

Le président-éditeur de Loulee Arts s'appuie notamment sur l'intérêt toujours plus grand des Québécois pour l'art et le design d'intérieur pour assurer le succès de son entreprise. « Je suis persuadé que le timing est bon, mentionne-t-il. Personne ne fait ce que je fais. Et puis, les gens se raffinent. On le voit avec le vin, les machines expressos, la décoration intérieure. »

Il souligne du même souffle l'avantage pour les entreprises de posséder des œuvres d'art. Sur le site internet de l'entreprise, il indique notamment que l'acquisition d'une œuvre peut être amortie « à raison de 33,3 % du prix total, par année, sur trois ans » au provincial, et

« à raison de 20 % par année » sur cinq ans au fédéral.

Si ses propres toiles, affichées sur le site internet de l'entreprise louleearts.com aux côtés de celles des autres artistes qu'il représente, sont mises à la disposition de la clientèle, c'est son entreprise que Hervé Garcia veut faire mousser aujourd'hui.

Vernissages

« J'ai créé le concept de A à Z, dit celui qui a importé du café dans une autre vie, en France. J'ai toujours travaillé à mon compte. Pendant 10 ans, j'ai implanté de petites machines à café dans 600 entreprises. J'ai eu jusqu'à 20 employés. J'aimerais faire la même chose avec Loulee Arts, un copier-coller. Mais pour l'instant, je peine à trouver du personnel. J'arrive à 40 ans. J'aimerais déléguer cette partie, ne faire que des toiles et organiser des événements. »

Car voilà une des avenues de rentabilité de Loulee Arts: des vernissages avec les artistes que Hervé Garcia représente.

Il y a d'abord la location des toiles. Et éventuellement

la vente de celles-ci. « Le commerce fait alors 10 % de commission, l'artiste 50 % et moi 40 % », explique Hervé Garcia. Il y a aussi l'affichage de publicités sur le site de Loulee Arts: 300\$ pour une carte professionnelle et environ 3000\$ pour une bannière, par an.

Quant aux vernissages, dans une galerie de Montréal, ils coûtent près de 6000\$ à organiser et exigent deux semaines de préparation. « Mais je fais chaque fois le pari que je vais vendre des toiles, dit Hervé Garcia. Avec la clientèle, je génère de nouveaux contacts. Ces gens vont devenir des visiteurs de mon site. »

Et les artistes? Pour participer aux vernissages, ils doivent déboursier 500\$ à 600\$, mais il ne leur en coûte rien pour exposer leurs toiles sur le site de Loulee Arts ni pour être exposés en entreprise. « Je les trouve sur l'internet, explique Hervé Garcia. Je les sollicite. Et je n'exige pas de représentation exclusive. Les artistes, uniquement des Québécois, sont libres de faire ce qu'ils veulent. Même les galeries d'art peuvent s'afficher et afficher leurs artistes. »

L'an prochain, Hervé Garcia aspire à un chiffre d'affaires de 300 000\$. Parallèlement, il souhaite susciter un désir d'exclusivité chez les dirigeants d'entreprise. « On peut aller dans un HomeSense pour décorer, souligne-t-il, mais on se retrouve avec la même toile que le voisin... »

AFFAIRES
700

715 FINANCEMENT
RECHERCHE PRÊTEURS PRIVÉS. Prêt hyp. rés., entre 100 000\$ et 300 000 \$. Taux d'intérêt 10 à 12% garanti. 514-800-2939

AVIS
800

801 AVIS LÉGAUX
AVIS À LA POPULATION
Tous les dossiers de DR FREDERICK ZARROW, chiropraticien, ont été transférés au DR SÉBASTIEN ROBIDOUX, chiropraticien. 514-388-6203. www.chiro-sr.com

AVIS est par les présentes donné que, à la suite du décès de monsieur GILLES LÉVIS, en son vivant retraité, résidant au 6780, Place d'Antioche, # 5, à Anjou, province de Québec, H1M 3K9, survenu le 12 février 2011, un inventaire des biens du défunt a été fait par le liquidateur successoral, monsieur RICHARD LÉVIS, le 22 juin 2011, devant Me Gilles Legault, notaire, conformément à la loi. Cet inventaire peut être consulté par les intéressés, à l'étude de Me GILLES LEGAULT, notaire, sise au 7450 boulevard Les Galeries d'Anjou, # 140, Anjou, Québec, H1M 3M3. Donné à Anjou, ce 28 juin 2011. Me Gilles Legault, notaire.

AVIS
800

850 AVIS DE DISSOLUTION CHANGEMENT DE NOM

AVIS DE DISSOLUTION PRENEZ AVIS que la compagnie «LES ENTREPRISES ENCAR INC.» ayant son siège social au 1979 rang St-Louis à St-Gabriel de Brandon (QC), J0K 2N0, demandera au Registraire des entreprises la permission de se dissoudre. Y. Beauchamp, prés.

AVIS DE DISSOLUTION PRENEZ AVIS que la compagnie «9208-4748 QUÉBEC INC.» ayant son siège social au 1979 rang St-Louis à St-Gabriel de Brandon (QC), demandera au Registraire des entreprises la permission de se dissoudre. Y. Beauchamp, prés.

AVIS
Nos annonceurs sont priés de vérifier la teneur de leurs annonces lors de leur première parution. Advenant qu'une annonce soit reproduite incorrectement, l'annonceur doit en aviser aussitôt La Presse qui convient de publier dans la prochaine édition du journal une version corrigée de celle-ci. Toute erreur ou plainte visant la teneur d'une annonce doit être signalée le jour de sa parution avant 17 h, pour fins de correction lors de la prochaine édition du journal. De même, en cas d'annulation d'une annonce, l'avis à cette fin doit être donné avant 17 h, le jour qui précède sa parution. Dans tous les cas, il suffit de composer le (514) 987-VENDU.

TECHNO

NOUVELLE VAGUE DE PIRATAGE

Le Canada est mal préparé

ALAIN McKENNA
COLLABORATION SPÉCIALE
TECHNO

Ces derniers jours, les regroupements de pirates informatiques Anonymous et Lulz Security ont percé les défenses d'organisations comme Nintendo, Sony et même de la CIA, avec des méthodes simples, ce qui en dit long sur la négligence des entreprises quant à la sécurité des données informatiques. Le Québec et le Canada ne font pas exception.

Ce que le chercheur montréalais constate, c'est que l'industrie québécoise pourrait facilement devenir la prochaine victime de jeunes pirates suivant l'exemple de ces regroupements. Eidos et Electronic Arts, deux sociétés ayant d'importantes filiales à Montréal, ont d'ailleurs été attaquées avec succès, ces derniers jours.

Accueillant plusieurs sociétés du jeu vidéo, de la finance et du secteur internet, les cibles préférées des pirates, le Québec et le Canada ont intérêt à resserrer le niveau

Le Canada et les FSI négligent la sécurité

Autre recommandation de l'expert en cybercriminalité: inciter les fournisseurs d'accès à internet (FSI) à reconfigurer le système limitant le téléchargement poste-à-poste (P2P) de leurs clients afin de mieux les protéger, au lieu d'espionner les fichiers qu'ils téléchargent.

Car si les cyberattaques perpétrées par Anonymous et compagnie ont des airs de croisade plutôt inoffensive, les botnets, ces logiciels malveillants contrôlés à distance et qui se collent aux ordinateurs personnels des internautes, pourraient causer de graves dégâts.

Depuis un an, la croissance du nombre de réseaux de botnets au Canada s'établit à 53% par la firme d'analyse Websense, qui se spécialise dans la sécurité en ligne. Ça place le Canada au second rang mondial, dans ce créneau, devant les États-Unis et la Chine, entre autres. Ça a fait bondir le Canada du treizième au sixième échelon des pays les plus accueillants pour les pirates.

Patrick Runald, chercheur en chef chez Websense, n'a pas tardé à sonner l'alarme.

« Plus de contenu malicieux est diffusé au Canada que jamais auparavant. Que vont faire le public et les entreprises pour protéger leur pays? Le gouvernement sera-t-il seulement capable de réagir si un important réseau de cybercriminels est découvert sur son territoire? »

Le directeur du Centre de criminologie comparée de l'Université de Montréal pose le même constat.

« Le gouvernement fait tout ce qu'il peut pour réduire les accidents du réseau routier, ou pour éliminer les risques de détournement d'avion, mais il ne fait rien pour endiguer la cybercriminalité. On voit d'autres pays mettre en place des mesures efficaces. Pourquoi pas le Canada? »

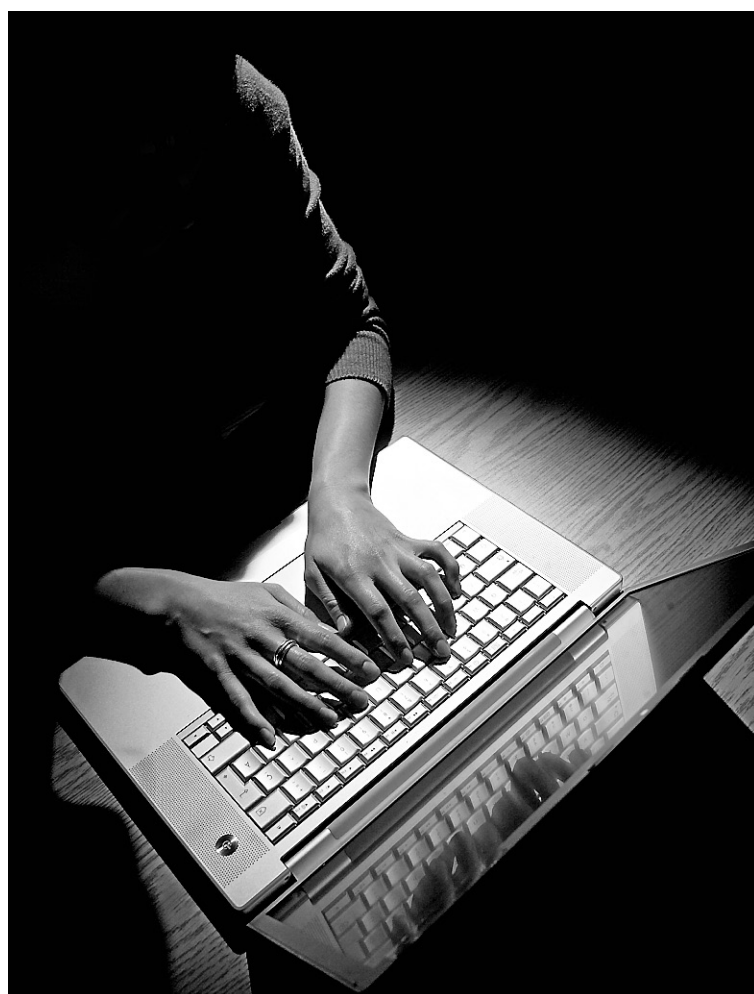


PHOTO DAVID BOILY, ARCHIVES LA PRESSE

Si les cyberattaques perpétrées par Anonymous et compagnie ont des airs de croisade plutôt inoffensive, les botnets, ces logiciels malveillants contrôlés à distance et qui se collent aux ordinateurs personnels des internautes, pourraient causer de graves dégâts.

« Le gouvernement fait tout ce qu'il peut pour réduire les accidents du réseau routier, ou pour éliminer les risques de détournement d'avion, mais il ne fait rien pour endiguer la cybercriminalité. » — Benoit Dupont, directeur du Centre de criminologie comparée à l'Université de Montréal

« Il y a deux nouvelles vagues de piratage sur l'internet ces jours-ci, et des deux, celle créée par Anonymous et LulzSec est la plus connue, mais la plus élémentaire. Ce qui est inquiétant, c'est que même les plus grandes entreprises se sont fait prendre, simplement, car elles ont négligé de colmater des failles simples et connues depuis longtemps », explique Benoit Dupont, directeur du Centre de criminologie comparée à l'Université de Montréal.

de sécurité des données informatiques en général, et de leur accès à partir d'internet en particulier, conclut Benoit Dupont.

« Il faut absolument que ces entreprises réévaluent leur degré d'exposition aux menaces informatiques. Elles doivent limiter le volume de données superflues qu'elles possèdent sur leur clientèle, et non seulement se protéger des intrusions dans leur système, mais aussi, analyser le trafic sortant afin de réagir plus rapidement en cas d'attaque. »

L'APPLICATION DE LA SEMAINE

Dragon Dictation pour iOS: bye bye clavier...

Le clavier virtuel de votre appareil mobile Apple vous fait des misères? Nuance Communications, qui possède des bureaux à Montréal, vient de procéder à une mise à niveau de son application de reconnaissance vocale Dragon Dictation, offerte gratuitement sur l'App Store. L'application reconnaît les phrases et les noms en français, et permet d'accélérer l'entrée de texte, qu'il s'agisse de notes, d'un courriel ou d'un statut sur Facebook ou Twitter. Détail important: c'est aussi précis que le niveau d'articulation de l'utilisateur...

NOMINATIONS DU MOIS

LA PRESSE DÉSIRE FÉLICITER TOUS CEUX ET CELLES QUI ONT ACCEPTÉ DE RELEVER DE NOUVEAUX DÉFIS LE MOIS DERNIER ET LEUR SOUHAITE BONNE CHANCE DANS LEURS NOUVELLES FONCTIONS.



M^r SERGE AMAR
Associé
Miller Thomson Pouliot



GEORGE MOHACSI
Président du Conseil
d'administration
Association canadienne des
compagnies d'assurances
de personnes inc.



PASCAL BÉCOTTE
Partenaire
Spencer Stuart



LOUIS-DANIEL DESJARDINS
Consultant
Spencer Stuart



JEFF M. HAUSWIRTH
Membre du conseil
d'administration global
Spencer Stuart



TONY LOFFREDA
Chef, Groupe des entreprises
nationales-Québec
RBC Banque Royale



M^r CHRISTINE BAUDOIN
Avocate
Casavant Mercier, avocats



CHARLES AUGER, FCMA
Président du Conseil
Ordre des CMA du Québec



NATHALIE HOULE, CMA
Vice-présidente du Conseil
Ordre des CMA du Québec



MARC BÉLANGER, CMA
Trésorier
Ordre des CMA du Québec



MARROUANE NABIH, CMA
Membre du Comité exécutif
Ordre des CMA du Québec



NELLY RODRIGUE
Membre du Comité exécutif
Ordre des CMA du Québec



FRANÇOIS RENAULD, FCMA
Membre du Comité exécutif
Ordre des CMA du Québec



LOUIS R. CHÉNEVERT
Docteur Honoris Causa
HEC Montréal



RÉMI CARON
Vice-président et Chef de
l'exploitation
France Film Inc.



HEATHER
MUNROE-BLUM, O.C., O.Q.
Membre du conseil
d'administration
Banque Royale du Canada



BRIDGET VAN KRALINGEN
Membre du conseil
d'administration
Banque Royale du Canada



M^r MICHEL BOISLARD
Membre du Conseil
des associés
Fasken Martineau



HENRY LIU, YUHONG
Vice-président
Power Corporation
du Canada



GARY SIMONSEN
Chef de la direction
Association canadienne
de l'immeuble (ACI)



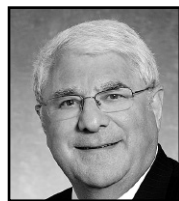
MARCEL LAROCHELLE
Président et chef
de la direction
Banque UBS (Canada)



BILL KNIGHT
Membre du conseil
d'administration
Assuris



DAN THORNTON
Membre du conseil
d'administration
Assuris



FRED GORBET
Président du conseil
d'administration
Assuris

LA PRESSE AFFAIRES

LOTO-QUÉBEC ET LES CASINOS FRANÇAIS

Le député Bonnardel remet en question l'investissement

ANDRÉ DUBUC

Le député François Bonnardel demande au conseil d'administration de Loto-Québec de revoir la décision de la société d'État de rester dans les casinos français jusqu'en 2015 dans l'espoir de récupérer sa mise.

« Quand on a plus de 50 millions de pertes (sur papier) sur un investissement de 85 millions, je pense que le conseil d'administration doit s'interroger », dit, au téléphone, le député de Shefford et porte-parole de l'Action démocratique du Québec en matière de finances publiques. « D'abord, est-ce que ça fait partie de la mission de Loto-Québec de s'éparpiller à l'extérieur du Québec? Puis, est-ce qu'on doit continuer (les activités) qui semblent vouées à l'échec

à long terme dans un marché de plus en plus difficile? C'est sain et normal dans toute entreprise privée – et on doit le faire aussi dans les entreprises publiques – de revoir les investissements qui ne fonctionnent pas. »

En 2005-2006, Loto-Québec, par sa filiale Casino

importance dans l'Hexagone. Loto-Québec a dévalué ce placement de plus de 50 millions en 2010. Au 31 mars 2011, il est évalué à 57,6 millions, en hausse de 4,6 millions en un an.

Loto-Québec s'est lancée à la conquête de la France en 2002 dans le but de renouer

Loto-Québec s'est lancée à la conquête de la France en 2002 dans le but de renouer avec la croissance qu'elle ne connaît plus sur son territoire de monopole, où ses principaux produits sont arrivés à maturité.

Mundial, a investi environ 85 millions de dollars pour acquérir 35 % de capital-actions de JoaGroupe, troisième exploitant de casinos en

avec la croissance qu'elle ne connaît plus sur son territoire de monopole, où ses principaux produits sont arrivés à maturité.

Bilan décevant

Après bientôt 10 ans, le bilan de l'aventure Loto-Québec sur le Vieux Continent déçoit M. Bonnardel.

Au départ, Loto-Québec tentait de remporter des appels d'offres concernant la construction de nouveaux casinos à Toulouse et à Lille. Sans succès. « On s'est rendu compte qu'il fallait être Français pour gagner des appels d'offres », admettait candidement le patron de la société d'État, Alain Cousineau, en commission parlementaire, en avril 2010.

En 2005-2006, changement de stratégie, Loto-Québec s'associe au groupe britannique Bridgepoint pour mettre la main sur le troisième acteur en importance Moliflor, devenu JoaGroupe, dans une industrie fragmentée ayant un

grand potentiel de consolidation. Un achat avec un très gros levier financier. La première année a été profitable puis, à partir de 2008, les problèmes ont déboulé: interdiction du tabac, récession mondiale et, dernièrement, légalisation des jeux en ligne, d'où la dévaluation de son placement.

Dernier rebondissement dans ce feuilleton, en juin 2010, Casino Mundial a dû injecter 7,4 millions dans JoaGroupe à la demande de ses financiers dans le cadre d'une restructuration de dettes. « Dans les prochaines années, est-ce que les banquiers vont demander encore une fois (à Bridgepoint et Casino Mundial) de remettre de l'argent? », s'inquiète François Bonnardel.

Dans son plan stratégique 2010-2013, Loto-Québec a comme objectif de faire passer la valeur de réalisation du placement dans JoaGroupe à 70 millions d'euros au 31 mars 2015. « Nos partenaires (Bridgepoint) sont intéressés et ils ne quitteront pas le bateau tant et aussi longtemps qu'ils n'auront pas récupéré l'ensemble de leur mise, et, avec eux, on pense qu'on peut récupérer l'ensemble de notre mise », a dit Alain Cousineau en commission parlementaire le 13 avril dernier.

AVIS LÉGAUX - APPELS D'OFFRES - SOUMISSIONS - ENCANS

Appel d'offres

Montréal

Service de l'eau
Direction de l'eau potable

Appel d'offres : 9982
Atwater – Refoulement basse pression
L'ouverture des soumissions prévue pour le 6 juillet 2011 est reportée au 11 juillet 2011 à 14h dans les locaux de la Direction du greffe de l'hôtel de ville.
Montréal, 4 juillet 2011

Le greffier de la Ville,
M^e Yves Saindon

Appel d'intérêt

Recherche d'entreprises spécialisées dans la fabrication de produits d'entretien industriel ayant la certification Ecologo

Documents disponibles : système électronique d'appel d'offres (SÉAO) : www.seao.ca ou au 1-866-669-7326, à partir du lundi 4 juillet 2011.
Information : 514-280-8269.

Dépôt des présentations : Société de transport de Montréal, direction Chaîne logistique, 8845, boul. St-Laurent, 5^e étage, Montréal, au plus tard le jeudi 8 septembre 2011 à 15 h.

Référence : STM-3930-11-10-46
Christian Portelance
Secrétaire général adjoint



Appel d'offres

Montréal

Service de la concertation des arrondissements et des ressources matérielles

Des soumissions sont demandées et devront être reçues, avant 14h00 à la date ci-dessous, à la Direction du greffe de la Ville de Montréal à l'attention du greffier, 275, rue Notre Dame est, bureau R-134, Montréal H2Y 1C6, pour :

Catégorie : Travaux
Appel d'offres : 5553
Descriptif : Contrat :13380
Mairie de Lachine (3018), 1800 boul. St-Joseph
Centre socioculturel Ile-Bizard (3341), 490 Montée de l'Église
Salle de spectacle L'entrepôt (3839), 2875 boul. St-Joseph
Arrondissements de Lachine et Ile-Bizard/Ste-Genève
Divers travaux reliés à l'accessibilité universelle

Date d'ouverture : 20 juillet 2011
Dépôt de garantie : 10 % de la valeur de la soumission (cautionnement ou chèque visé)

Documents : Les documents relatifs à cet appel d'offres seront disponibles à compter du 4 juillet 2011, sur le site internet de Se@O, contre le paiement exigé, non remboursable

Renseignements : pour toute question ou visite s'adresser à dsti.soumissions@ville.montreal.qc.ca

Visite obligatoire : Chaque soumissionnaire doit s'inscrire en s'adressant à : dsti.soumissions@ville.montreal.qc.ca

Heure de visite :
Lundi le 11 juillet: 13h00; 14h30.
Mardi le 12 juillet: 10h30; 13h00; 14h30.
Mercredi 13 juillet: 10h30; 13h00; 14h30
Renseignements : pour toute question ou visite s'adresser à dsti.soumissions@ville.montreal.qc.ca

Vente du cahier des charges par Se@O : sur le site internet <https://www.seao.ca> ou au 514 856-6600

Tout paiement doit être fait selon les modalités indiquées sur le site internet de Se@O.

Pour être considérée, toute soumission doit être présentée sur les formulaires préparés par la Ville et transmise dans l'enveloppe prévue à cette fin. Les soumissions reçues seront ouvertes publiquement dans les locaux de la Direction du greffe à l'hôtel de ville, immédiatement après l'expiration du délai fixé pour leur réception. La Ville de Montréal ne s'engage à accepter ni la plus basse soumission ni aucune des soumissions reçues et n'assume aucune obligation de quelque nature que ce soit envers le ou les soumissionnaires.
Montréal, le 4 juillet 2011

Le greffier de la Ville
M^e Yves Saindon

AVIS DE CORRECTION - FUTURE SHOP

Veillez noter que le ordinateur portatif C062-423nr Compaq de 15,6 po (Code Web : 10172939) qui est annoncé à la page 7 de la circulaire du 1^{er} juillet est offert avec un clavier anglais UNIQUEMENT. Veillez consulter un expert en produits en magasin pour obtenir les détails sur les ordinateurs portatifs alternatifs. Nous sommes désolés pour tout inconvenient que cette situation aurait pu causer à notre distinguée clientèle.

Appel d'offres public

Fourniture et installation de la mise à jour du système d'enregistrement NICE

Discipline concernée : télécommunications

Documents disponibles : système électronique d'appel d'offres (SÉAO) : www.seao.ca ou au 1-866-669-7326, à partir du lundi 4 juillet 2011.
Information : 514 280-5639
(Linda Gionet).

Dépôt des soumissions : STM, 800, de La Gauchetière Ouest, bureau 8100, portail Nord-Est, Montréal, au plus tard le mercredi 20 juillet 2011 à 15 h. Ouverture publique suivra.

Garantie de soumission : cautionnement de soumission équivalent à 10 %. La STM ne s'engage à accepter, ni la plus favorable, ni aucune des soumissions.

Conditions d'admissibilité : être fournisseur autorisé pour la vente et l'entretien des produits NICE.

Référence : STM-9 295 202-A39
Christian Portelance
Secrétaire général adjoint



Appel d'offres public

Fourniture de services d'impartition de la gestion d'entrepôt

Documents disponibles : système électronique d'appel d'offres (SÉAO) : www.seao.ca ou au 1-866-669-7326, à partir du lundi 4 juillet 2011.
Information : 514 280-4644.

Dépôt des soumissions : STM, 800, de La Gauchetière Ouest, bureau 8100, portail Nord-Est, Montréal, au plus tard le lundi 22 août 2011 à 15 h. Ouverture publique suivra.

Garantie de soumission : chèque certifié, cautionnement de soumission ou lettre de garantie irrévocable de 10 % du montant soumissionné. La STM ne s'engage à accepter, ni la plus favorable, ni aucune des soumissions.

Référence : STM-4021-04-11-25
Christian Portelance
Secrétaire général adjoint



Appel d'offres

Montréal

Service de la concertation des arrondissements et des ressources matérielles

Direction de l'approvisionnement

Des soumissions sont demandées et devront être reçues, avant 14h00 à la date ci-dessous, à la Direction du greffe de la Ville de Montréal à l'attention du greffier, 275, rue Notre Dame est, bureau R-134, Montréal H2Y 1C6, pour :

Catégorie : Travaux
Appel d'offres : 5545
Descriptif : Arrondissement St-Léonard – Travaux d'accessibilité universelle - Bureau et bibliothèque d'arrondissement

Date d'ouverture : 20 juillet 2011
Dépôt de garantie : 10 % de la valeur de la soumission (cautionnement ou chèque visé)

Documents : Les documents relatifs à cet appel d'offres seront disponibles à compter du 4 juillet 2011, sur le site internet de Se@O, contre le paiement exigé, non remboursable

Visite obligatoire : Chaque soumissionnaire doit s'inscrire en s'adressant à : dsti.soumissions@ville.montreal.qc.ca

Heure de visite :
Lundi le 11 juillet: 13h00; 14h30.
Mardi le 12 juillet: 10h30; 13h00; 14h30.
Mercredi 13 juillet: 10h30; 13h00; 14h30
Renseignements : pour toute question ou visite s'adresser à dsti.soumissions@ville.montreal.qc.ca

Vente du cahier des charges par Se@O : sur le site internet <https://www.seao.ca> ou au 514 856-6600

Tout paiement doit être fait selon les modalités indiquées sur le site internet de Se@O.

Pour être considérée, toute soumission doit être présentée sur les formulaires préparés par la Ville et transmise dans l'enveloppe prévue à cette fin. Les soumissions reçues seront ouvertes publiquement dans les locaux de la Direction du greffe à l'hôtel de ville, immédiatement après l'expiration du délai fixé pour leur réception. La Ville de Montréal ne s'engage à accepter ni la plus basse soumission ni aucune des soumissions reçues et n'assume aucune obligation de quelque nature que ce soit envers le ou les soumissionnaires.
Montréal, le 4 juillet 2011

Le greffier de la Ville
M^e Yves Saindon

Appel d'offres

Montréal

Service de la concertation des arrondissements et des ressources matérielles

Direction de l'approvisionnement

Des soumissions sont demandées et devront être reçues, avant 14 h à la date ci-dessous, à la Direction du greffe de la Ville de Montréal à l'attention du greffier, 275, rue Notre-Dame Est, bureau R-134, Montréal (Québec) H2Y 1C6 pour :

Catégorie : Biens et services
Appel d'offres : 11-11663
Descriptif : GESTION DU PROGRAMME D'INSPECTION ET D'ENTRETIEN DES EXTINCTEURS ET DES HOTTES DE CUISINIÈRES DES BÂTIMENTS ET AUTRES INSTALLATIONS DE LA VILLE DE MONTRÉAL.

Date d'ouverture : 20 juillet 2011
Dépôt de garantie : 2 % (Cautionnement ou chèque visé)

Renseignements : Johanne Langlois, agente d'approvisionnement 514 868-5957
Pour être considérée, toute soumission devra être présentée sur les formulaires spécialement préparés à cette fin.

Documents : Les documents relatifs à cet appel d'offres seront disponibles à compter du 4 juillet 2011.

Les personnes et les entreprises intéressées par ce contrat peuvent se procurer les documents de soumission en s'adressant au Service électronique d'appels d'offres (SÉAO) en communiquant avec un des représentants par téléphone au 1 866 669-7326 ou au 514 856-6600, ou en consultant le site Web www.seao.ca. Les documents peuvent être obtenus au coût établi par le SÉAO. Chaque soumission doit être placée dans une enveloppe cachetée et portant l'identification fourni en annexe du document d'appel d'offres.

Les soumissions reçues seront ouvertes publiquement dans les locaux de la Direction du greffe à l'Hôtel de ville, immédiatement après l'expiration du délai fixé pour leur réception.

La Ville de Montréal ne s'engage à accepter ni la plus basse ni aucune des soumissions reçues et n'assume aucune obligation de quelque nature que ce soit envers le ou les soumissionnaires.
Montréal, 4 juillet 2011

Le greffier de la Ville
M^e Yves Saindon

Les rouges à gauche!

La SAQ revoit la disposition des bouteilles en magasin

ANDRÉ DUBUC

Les rouges à gauche, les blancs à droite et les rosés au centre. Il faudra s'y faire. Les succursales de la Société des alcools du Québec (SAQ) se transformeront à compter de cette année.

La SAQ a fini ses tests auprès de sa clientèle et a pu dessiner « l'arbre décisionnel du client ». Autrement dit, comment les gens réfléchissent-ils quand ils achètent du vin à la SAQ? La conclusion: les succursales qui séparent le blanc et le rouge obtiennent de meilleures ventes. « Le client qui arrive en succursale sait s'il veut un blanc ou un rouge », dit Isabelle Merizzi, porte-parole.

Jusqu'à maintenant, les vins étaient classés par pays et par régions. Les bourgognes

ensemble, blancs et rouges, les espagnols avec les espagnols, les italiens avec les italiens, etc.

Des tests-pilotes ont été réalisés dans une dizaine de succursales. Les résultats ont convaincu la SAQ de revoir l'étalage de ses succursales. Fin juin, 100 magasins offrent dorénavant la nouvelle configuration – rouge d'un côté, blanc de l'autre.

Ce changement n'entraînera pas d'importantes dépenses, assure M^{me} Merizzi. La SAQ prévoit néanmoins investir 17 millions de dollars dans son réseau de 410 succursales en 2011-2012, soit 5,5 millions de plus que l'an dernier. M^{me} Merizzi ne voyait pas de raison particulière à cette hausse. Bon an mal an, environ 40 succursales sont rafraîchies, généralement au terme d'un cycle de 10 ans.

Les femmes restent timides quant à l'argent

PRESSE CANADIENNE

Les femmes disposent de beaucoup plus d'argent à gérer et à investir qu'auparavant, mais plusieurs d'entre elles manquent encore d'assurance en matière de finances. C'est ce qui est ressorti d'un atelier portant sur les femmes et l'argent organisé par la Banque de Montréal.

Il s'agit d'un sujet que les institutions financières ont plutôt mal géré dans le passé, mais selon une conseillère en gestion de retraite à la Banque de Montréal (BMO), Amy D'Aprix, les institutions y accordent de plus en plus d'importance.

« Nous étudions les meilleures méthodes pour aider les femmes à améliorer leur rapport avec l'argent, parce que les femmes ont en général de bons rapports avec les amis, la famille, la société même. Il devrait en être de même pour l'argent », affirme Amy D'Aprix, tout en précisant que le lien avec l'argent est le seul qui ne semble pas positif pour elles.

Les femmes contrôlent plus du tiers de la richesse au Canada et elles possèdent plus d'argent qu'elles n'en ont jamais possédé. Toutefois, seulement 1% des femmes indiquent spéculer régulière-

ment à la bourse contre 11% des hommes, selon la Banque de Montréal, qui rapporte que pas plus de 33% des femmes disent avoir une bonne connaissance des produits d'investissement.

Confiance et émotions

La consultante en crédit Margaret Johnson affirme que si les banques réussissent à créer une publicité qui va attirer les jeunes femmes dans leur établissement et les traiter avec respect, elles les garderont jusqu'à leur retraite parce que celles-ci se sentiront en confiance.

Les femmes doivent aussi comprendre pourquoi elles dépensent et les émotions qui se cachent derrière cela, ajoute Margaret Johnson. « Est-ce que c'est par amour, par colère, parce qu'on a eu une mauvaise journée et qu'on se précipite au centre commercial pour aller consommer ou encore est-ce qu'on achète des cadeaux à ses enfants pour qu'ils nous aiment plus? »

Pour sa part, la blogueuse financière Kim Petch déclare voir plus de femmes qu'auparavant prendre les rênes du budget familial en exerçant un plus grand contrôle des dépenses, en économisant et en investissant davantage.

514.987.VENDU (8363) • petitesannonces@lapresse.ca

LES PETITES ANNONCES



HEURES DE TOMBÉE

MARDI AU SAMEDI 17H, LA VIEILLE DE LA PARUTION

LUNDI 17H, LE VENDREDI PRÉCÉDENT

ANNONCES ENCADRÉES 48H, AVANT LA PARUTION

ABONNEMENTS 514-285-6911 1 800 361-7453

COMMENT NOUS JOINDRE

HEURES D'OUVERTURE: Lundi au vendredi, de 8 h à 17 h

PAR TÉLÉPHONE 514-987-8363 SANS FRAIS 1 866 987-8363

PAR TÉLÉC. 514-848-6287

ADRESSE POSTALE Les Petites annonces, 7 rue Saint-Jacques, Montréal (Québec) H2Y 1K9

AU COMPTOIR lundi au vendredi, de 9 h à 17 h

petitesannonces@lapresse.ca

IMMOBILIER

À VENDRE

Table listing real estate listings with categories like Banlieue Ouest, Banlieue Est, etc.

CHALET

ST-DONAT, 150 pi bord lac

1132 Drapeau, 5 1/2 neu, haut 3plex

5 1/2 et 6 1/2 Rpxl Outremont

5 1/2, métro Jean-Talon, stat., idéal étudiant

514-725-5598, 514-619-6965

AHUNTSIC, 3 1/2, 4 1/2, béton, très clair, porte patio, balcon

AHUNTSIC, 5 1/2, non chauffé, r.-de-ch, 3 c.ac, entrées lav/sec

AHUNTSIC-EST, 4 1/2 haut triplex, balcon, porte-patio, pas animaux

AHUNTSIC, grand bachelier + cuisine, semi meublé, entrée mini lav/sec

AHUNTSIC, métro Sauvé 5 1/2 ensolleilé, 3 c.ac fermées, rénové

ANJOU, 3 1/2, 2e étage, avec stat., immeuble rénové 2007

ANJOU, 4 1/2, libre 1er août, garage, espace fermé pour lav/sec

ANJOU, grand 5 1/2, haut 2plex, très ensolleilé, 825\$, chauffé et élect. non-incl.

BELLECHASSE, 29e av., 1 1/2, 3 1/2 poêle frigo et 4 1/2, eau chaude, ascenseur, buanderie, garage en su

BELLECHASSE, 29e av., 1 1/2, 3 1/2 poêle frigo et 4 1/2, eau chaude, ascenseur, buanderie, garage en su

BELLECHASSE, 29e av., 1 1/2, 3 1/2 poêle frigo et 4 1/2, eau chaude, ascenseur, buanderie, garage en su

BELLECHASSE, 29e av., 1 1/2, 3 1/2 poêle frigo et 4 1/2, eau chaude, ascenseur, buanderie, garage en su

BELLECHASSE, 29e av., 1 1/2, 3 1/2 poêle frigo et 4 1/2, eau chaude, ascenseur, buanderie, garage en su

BELLECHASSE, 29e av., 1 1/2, 3 1/2 poêle frigo et 4 1/2, eau chaude, ascenseur, buanderie, garage en su

BELLECHASSE, 29e av., 1 1/2, 3 1/2 poêle frigo et 4 1/2, eau chaude, ascenseur, buanderie, garage en su

BELLECHASSE, 29e av., 1 1/2, 3 1/2 poêle frigo et 4 1/2, eau chaude, ascenseur, buanderie, garage en su

BELLECHASSE, 29e av., 1 1/2, 3 1/2 poêle frigo et 4 1/2, eau chaude, ascenseur, buanderie, garage en su

BELLECHASSE, 29e av., 1 1/2, 3 1/2 poêle frigo et 4 1/2, eau chaude, ascenseur, buanderie, garage en su

BELLECHASSE, 29e av., 1 1/2, 3 1/2 poêle frigo et 4 1/2, eau chaude, ascenseur, buanderie, garage en su

BELLECHASSE, 29e av., 1 1/2, 3 1/2 poêle frigo et 4 1/2, eau chaude, ascenseur, buanderie, garage en su

BELLECHASSE, 29e av., 1 1/2, 3 1/2 poêle frigo et 4 1/2, eau chaude, ascenseur, buanderie, garage en su

BELLECHASSE, 29e av., 1 1/2, 3 1/2 poêle frigo et 4 1/2, eau chaude, ascenseur, buanderie, garage en su

BELLECHASSE, 29e av., 1 1/2, 3 1/2 poêle frigo et 4 1/2, eau chaude, ascenseur, buanderie, garage en su

BELLECHASSE, 29e av., 1 1/2, 3 1/2 poêle frigo et 4 1/2, eau chaude, ascenseur, buanderie, garage en su

BELLECHASSE, 29e av., 1 1/2, 3 1/2 poêle frigo et 4 1/2, eau chaude, ascenseur, buanderie, garage en su

BELLECHASSE, 29e av., 1 1/2, 3 1/2 poêle frigo et 4 1/2, eau chaude, ascenseur, buanderie, garage en su

BELLECHASSE, 29e av., 1 1/2, 3 1/2 poêle frigo et 4 1/2, eau chaude, ascenseur, buanderie, garage en su

BELLECHASSE, 29e av., 1 1/2, 3 1/2 poêle frigo et 4 1/2, eau chaude, ascenseur, buanderie, garage en su

BELLECHASSE, 29e av., 1 1/2, 3 1/2 poêle frigo et 4 1/2, eau chaude, ascenseur, buanderie, garage en su

BELLECHASSE, 29e av., 1 1/2, 3 1/2 poêle frigo et 4 1/2, eau chaude, ascenseur, buanderie, garage en su

BELLECHASSE, 29e av., 1 1/2, 3 1/2 poêle frigo et 4 1/2, eau chaude, ascenseur, buanderie, garage en su

BELLECHASSE, 29e av., 1 1/2, 3 1/2 poêle frigo et 4 1/2, eau chaude, ascenseur, buanderie, garage en su

BELLECHASSE, 29e av., 1 1/2, 3 1/2 poêle frigo et 4 1/2, eau chaude, ascenseur, buanderie, garage en su

BELLECHASSE, 29e av., 1 1/2, 3 1/2 poêle frigo et 4 1/2, eau chaude, ascenseur, buanderie, garage en su

BELLECHASSE, 29e av., 1 1/2, 3 1/2 poêle frigo et 4 1/2, eau chaude, ascenseur, buanderie, garage en su

BELLECHASSE, 29e av., 1 1/2, 3 1/2 poêle frigo et 4 1/2, eau chaude, ascenseur, buanderie, garage en su

BELLECHASSE, 29e av., 1 1/2, 3 1/2 poêle frigo et 4 1/2, eau chaude, ascenseur, buanderie, garage en su

BELLECHASSE, 29e av., 1 1/2, 3 1/2 poêle frigo et 4 1/2, eau chaude, ascenseur, buanderie, garage en su

BELLECHASSE, 29e av., 1 1/2, 3 1/2 poêle frigo et 4 1/2, eau chaude, ascenseur, buanderie, garage en su

BELLECHASSE, 29e av., 1 1/2, 3 1/2 poêle frigo et 4 1/2, eau chaude, ascenseur, buanderie, garage en su

BELLECHASSE, 29e av., 1 1/2, 3 1/2 poêle frigo et 4 1/2, eau chaude, ascenseur, buanderie, garage en su

BELLECHASSE, 29e av., 1 1/2, 3 1/2 poêle frigo et 4 1/2, eau chaude, ascenseur, buanderie, garage en su

BELLECHASSE, 29e av., 1 1/2, 3 1/2 poêle frigo et 4 1/2, eau chaude, ascenseur, buanderie, garage en su

BELLECHASSE, 29e av., 1 1/2, 3 1/2 poêle frigo et 4 1/2, eau chaude, ascenseur, buanderie, garage en su

BELLECHASSE, 29e av., 1 1/2, 3 1/2 poêle frigo et 4 1/2, eau chaude, ascenseur, buanderie, garage en su

BELLECHASSE, 29e av., 1 1/2, 3 1/2 poêle frigo et 4 1/2, eau chaude, ascenseur, buanderie, garage en su

BELLECHASSE, 29e av., 1 1/2, 3 1/2 poêle frigo et 4 1/2, eau chaude, ascenseur, buanderie, garage en su

BELLECHASSE, 29e av., 1 1/2, 3 1/2 poêle frigo et 4 1/2, eau chaude, ascenseur, buanderie, garage en su

BELLECHASSE, 29e av., 1 1/2, 3 1/2 poêle frigo et 4 1/2, eau chaude, ascenseur, buanderie, garage en su

BELLECHASSE, 29e av., 1 1/2, 3 1/2 poêle frigo et 4 1/2, eau chaude, ascenseur, buanderie, garage en su

BELLECHASSE, 29e av., 1 1/2, 3 1/2 poêle frigo et 4 1/2, eau chaude, ascenseur, buanderie, garage en su

BELLECHASSE, 29e av., 1 1/2, 3 1/2 poêle frigo et 4 1/2, eau chaude, ascenseur, buanderie, garage en su

BELLECHASSE, 29e av., 1 1/2, 3 1/2 poêle frigo et 4 1/2, eau chaude, ascenseur, buanderie, garage en su

BELLECHASSE, 29e av., 1 1/2, 3 1/2 poêle frigo et 4 1/2, eau chaude, ascenseur, buanderie, garage en su

BELLECHASSE, 29e av., 1 1/2, 3 1/2 poêle frigo et 4 1/2, eau chaude, ascenseur, buanderie, garage en su

BELLECHASSE, 29e av., 1 1/2, 3 1/2 poêle frigo et 4 1/2, eau chaude, ascenseur, buanderie, garage en su

BELLECHASSE, 29e av., 1 1/2, 3 1/2 poêle frigo et 4 1/2, eau chaude, ascenseur, buanderie, garage en su

BELLECHASSE, 29e av., 1 1/2, 3 1/2 poêle frigo et 4 1/2, eau chaude, ascenseur, buanderie, garage en su

BELLECHASSE, 29e av., 1 1/2, 3 1/2 poêle frigo et 4 1/2, eau chaude, ascenseur, buanderie, garage en su

BELLECHASSE, 29e av., 1 1/2, 3 1/2 poêle frigo et 4 1/2, eau chaude, ascenseur, buanderie, garage en su

BELLECHASSE, 29e av., 1 1/2, 3 1/2 poêle frigo et 4 1/2, eau chaude, ascenseur, buanderie, garage en su

BELLECHASSE, 29e av., 1 1/2, 3 1/2 poêle frigo et 4 1/2, eau chaude, ascenseur, buanderie, garage en su

BELLECHASSE, 29e av., 1 1/2, 3 1/2 poêle frigo et 4 1/2, eau chaude, ascenseur, buanderie, garage en su

BELLECHASSE, 29e av., 1 1/2, 3 1/2 poêle frigo et 4 1/2, eau chaude, ascenseur, buanderie, garage en su

BELLECHASSE, 29e av., 1 1/2, 3 1/2 poêle frigo et 4 1/2, eau chaude, ascenseur, buanderie, garage en su

BELLECHASSE, 29e av., 1 1/2, 3 1/2 poêle frigo et 4 1/2, eau chaude, ascenseur, buanderie, garage en su

BELLECHASSE, 29e av., 1 1/2, 3 1/2 poêle frigo et 4 1/2, eau chaude, ascenseur, buanderie, garage en su

BELLECHASSE, 29e av., 1 1/2, 3 1/2 poêle frigo et 4 1/2, eau chaude, ascenseur, buanderie, garage en su

BELLECHASSE, 29e av., 1 1/2, 3 1/2 poêle frigo et 4 1/2, eau chaude, ascenseur, buanderie, garage en su

BELLECHASSE, 29e av., 1 1/2, 3 1/2 poêle frigo et 4 1/2, eau chaude, ascenseur, buanderie, garage en su

BELLECHASSE, 29e av., 1 1/2, 3 1/2 poêle frigo et 4 1/2, eau chaude, ascenseur, buanderie, garage en su

BELLECHASSE, 29e av., 1 1/2, 3 1/2 poêle frigo et 4 1/2, eau chaude, ascenseur, buanderie, garage en su

BELLECHASSE, 29e av., 1 1/2, 3 1/2 poêle frigo et 4 1/2, eau chaude, ascenseur, buanderie, garage en su

BELLECHASSE, 29e av., 1 1/2, 3 1/2 poêle frigo et 4 1/2, eau chaude, ascenseur, buanderie, garage en su

BELLECHASSE, 29e av., 1 1/2, 3 1/2 poêle frigo et 4 1/2, eau chaude, ascenseur, buanderie, garage en su

BELLECHASSE, 29e av., 1 1/2, 3 1/2 poêle frigo et 4 1/2, eau chaude, ascenseur, buanderie, garage en su

BELLECHASSE, 29e av., 1 1/2, 3 1/2 poêle frigo et 4 1/2, eau chaude, ascenseur, buanderie, garage en su

BELLECHASSE, 29e av., 1 1/2, 3 1/2 poêle frigo et 4 1/2, eau chaude, ascenseur, buanderie, garage en su

BELLECHASSE, 29e av., 1 1/2, 3 1/2 poêle frigo et 4 1/2, eau chaude, ascenseur, buanderie, garage en su

BELLECHASSE, 29e av., 1 1/2, 3 1/2 poêle frigo et 4 1/2, eau chaude, ascenseur, buanderie, garage en su

BELLECHASSE, 29e av., 1 1/2, 3 1/2 poêle frigo et 4 1/2, eau chaude, ascenseur, buanderie, garage en su

BELLECHASSE, 29e av., 1 1/2, 3 1/2 poêle frigo et 4 1/2, eau chaude, ascenseur, buanderie, garage en su

À VENDRE À LOUER

IMMOBILIER

101 ÎLE DE MONTRÉAL

ROSEMONT, condo, 4 1/2, alarme, air climatisé, gar., terr. lot, 975\$, Marie 514-254-3103

109 LAURENTIDES LANAUDIÈRE

ST-SAUVEUR, bord eau, rivière Simon, 5000 pc habitable, 3 gar. pl. céramique 514-946-9077

117 CHALETS

ST-DONAT, 150 pi bord lac Oureau, 4 saisons, plage, près de tout et village. 514-928-7065

131 ÎLE DE MONTRÉAL

1132 Drapeau, 5 1/2 neu, haut 3plex, inson, a/c, grand patio, près tout, libre, 514-889-0416

5 1/2 et 6 1/2 Rpxl Outremont, libre août. Quartier tranquille, beau cachet, 1000\$/1500\$, chauffé/eau. 514-737-2008

5 1/2, métro Jean-Talon, stat., idéal étudiant, rin d'inclus, libre. 514-575-9190, 514-241-1167

514, Viau/Lafontaine, rénové, 680\$, 2 ch, fermées, 3e étage. 514-725-5598, 514-619-6965

AHUNTSIC, 3 1/2, 4 1/2, béton, très clair, porte patio, balcon, calme, 514-692-4813

AHUNTSIC, 3 1/2, près métro Crémazie, entrées lav/sec, 450\$, libre, 514-382-5342

AHUNTSIC, 5 1/2, non chauffé, r.-de-ch, 3 c.ac, entrées lav/sec, 680\$, 2 ch, fermées, 514-387-9259

AHUNTSIC-EST, 4 1/2 haut triplex, balcon, porte-patio, pas animaux, non-fumeur, 650 \$ août ou sept.-514-943-7637

AHUNTSIC, grand 5 1/2 luxueux par Ile de la Visitation. Idéal couple, 885\$, réf. 514-982-8999

AHUNTSIC, grand bachelier + cuisine, semi meublé, entrée mini lav/sec. Idéal pers. seule, non fumeur, rue Merritt/Sauval, 425 \$, libre, 450-686-4008

AHUNTSIC, métro Sauvé 5 1/2 ensolleilé, 3 c.ac fermées, rénové frais peint, entrée lav/sec, non-fumeur, 925\$, 514-898-8558

ANJOU, 3 1/2, 2e étage, avec stat., immeuble rénové 2007, 775\$, juillet, 514-969-3692

ANJOU, 4 1/2, libre 1er août, garage, espace fermé pour lav/sec, 875\$, 514-354-0043

ANJOU, grand 5 1/2, haut 2plex, très ensolleilé, 825\$, chauffé et élect. non-incl., 514-331-4758

BELLECHASSE, 29e av., 1 1/2, 3 1/2 poêle frigo et 4 1/2, eau chaude, ascenseur, buanderie, garage en su

BELLECHASSE, 29e av., 1 1/2, 3 1/2 poêle frigo et 4 1/2, eau chaude, ascenseur, buanderie, garage en su

BELLECHASSE, 29e av., 1 1/2, 3 1/2 poêle frigo et 4 1/2, eau chaude, ascenseur, buanderie, garage en su

BELLECHASSE, 29e av., 1 1/2, 3 1/2 poêle frigo et 4 1/2, eau chaude, ascenseur, buanderie, garage en su

BELLECHASSE, 29e av., 1 1/2, 3 1/2 poêle frigo et 4 1/2, eau chaude, ascenseur, buanderie, garage en su

BELLECHASSE, 29e av., 1 1/2, 3 1/2 poêle frigo et 4 1/2, eau chaude, ascenseur, buanderie, garage en su

BELLECHASSE, 29e av., 1 1/2, 3 1/2 poêle frigo et 4 1/2, eau chaude, ascenseur, buanderie, garage en su

BELLECHASSE, 29e av., 1 1/2, 3 1/2 poêle frigo et 4 1/2, eau chaude, ascenseur, buanderie, garage en su

BELLECHASSE, 29e av., 1 1/2, 3 1/2 poêle frigo et 4 1/2, eau chaude, ascenseur, buanderie, garage en su

BELLECHASSE, 29e av., 1 1/2, 3 1/2 poêle frigo et 4 1/2, eau chaude, ascenseur, buanderie, garage en su

BELLECHASSE, 29e av., 1 1/2, 3 1/2 poêle frigo et 4 1/2, eau chaude, ascenseur, buanderie, garage en su

BELLECHASSE, 29e av., 1 1/2, 3 1/2 poêle frigo et 4 1/2, eau chaude, ascenseur, buanderie, garage en su

BELLECHASSE, 29e av., 1 1/2, 3 1/2 poêle frigo et 4 1/2, eau chaude, ascenseur, buanderie, garage en su

BELLECHASSE, 29e av., 1 1/2, 3 1/2 poêle frigo et 4 1/2, eau chaude, ascenseur, buanderie, garage en su

BELLECHASSE, 29e av., 1 1/2, 3 1/2 poêle frigo et 4 1/2, eau chaude, ascenseur, buanderie, garage en su

BELLECHASSE, 29e av., 1 1/2, 3 1/2 poêle frigo et 4 1/2, eau chaude, ascenseur, buanderie, garage en su

BELLECHASSE, 29e av., 1 1/2, 3 1/2 poêle frigo et 4 1/2, eau chaude, ascenseur, buanderie, garage en su

BELLECHASSE, 29e av., 1 1/2, 3 1/2 poêle frigo et 4 1/2, eau chaude, ascenseur, buanderie, garage en su

BELLECHASSE, 29e av., 1 1/2, 3 1/2 poêle frigo et 4 1/2, eau chaude, ascenseur, buanderie, garage en su

BELLECHASSE, 29e av., 1 1/2, 3 1/2 poêle frigo et 4 1/2, eau chaude, ascenseur, buanderie, garage en su

BELLECHASSE, 29e av., 1 1/2, 3 1/2 poêle frigo et 4 1/2, eau chaude, ascenseur, buanderie, garage en su

BELLECHASSE, 29e av., 1 1/2, 3 1/2 poêle frigo et 4 1/2, eau chaude, ascenseur, buanderie, garage en su

BELLECHASSE, 29e av., 1 1/2, 3 1/2 poêle frigo et 4 1/2, eau chaude, ascenseur, buanderie, garage en su

BELLECHASSE, 29e av., 1 1/2, 3 1/2 poêle frigo et 4 1/2, eau chaude, ascenseur, buanderie, garage en su

BELLECHASSE, 29e av., 1 1/2, 3 1/2 poêle frigo et 4 1/2, eau chaude, ascenseur, buanderie, garage en su

BELLECHASSE, 29e av., 1 1/2, 3 1/2 poêle frigo et 4 1/2, eau chaude, ascenseur, buanderie, garage en su

BELLECHASSE, 29e av., 1 1/2, 3 1/2 poêle frigo et 4 1/2, eau chaude, ascenseur, buanderie, garage en su

BELLECHASSE, 29e av., 1 1/2, 3 1/2 poêle frigo et 4 1/2, eau chaude, ascenseur, buanderie, garage en su

BELLECHASSE, 29e av., 1 1/2, 3 1/2 poêle frigo et 4 1/2, eau chaude, ascenseur, buanderie, garage en su

BELLECHASSE, 29e av., 1 1/2, 3 1/2 poêle frigo et 4 1/2, eau chaude, ascenseur, buanderie, garage en su

BELLECHASSE, 29e av., 1 1/2, 3 1/2 poêle frigo et 4 1/2, eau chaude, ascenseur, buanderie, garage en su

BELLECHASSE, 29e av., 1 1/2, 3 1/2 poêle frigo et 4 1/2, eau chaude, ascenseur, buanderie, garage en su

BELLECHASSE, 29e av., 1 1/2, 3 1/2 poêle frigo et 4 1/2, eau chaude, ascenseur, buanderie, garage en su

BELLECHASSE, 29e av., 1 1/2, 3 1/2 poêle frigo et 4 1/2, eau chaude, ascenseur, buanderie, garage en su

BELLECHASSE, 29e av., 1 1/2, 3 1/2 poêle frigo et 4 1/2, eau chaude, ascenseur, buanderie, garage en su

BELLECHASSE, 29e av., 1 1/2, 3 1/2 poêle frigo et 4 1/2, eau chaude, ascenseur, buanderie, garage en su



DÉCÈS, PRIÈRES, REMERCIEMENTS

900

INDEX DES DÉCÈS

- ARCHAMBAULT (Desjardins), Aimée**
Piedmont
- AUBIN, Jean-Charles**
Saint-Donat
- BENNY, Soeur Madeleine, S.S.A.**
Lachine
- GOU, Denise (née Balleydier)**
Montréal
- MIGLIARA, Anna (Marchica)**
- PEALA, Henri (Rire)**
Montréal
- QUEVILLON, Soeur Pierrette, M.I.C.**
Laval
- SENEZ, Lucille (née Phaneuf)**

necrologie.cyberpresse.ca



ARCHAMBAULT (Desjardins) Aimée
1923 - 2011

Mme Aimée Desjardins-Archambault, de Piedmont, épouse de feu Pierre Archambault, est décédée le 3 juillet 2011, à l'âge de 87 ans, après une vie bien remplie.

Elle laisse dans le deuil ses enfants Jean-Pierre (feu Monique Parizeau)(Andrée Talbot), Jean-Guy (Michèle Martel), Claude (Diane Roy) et Patrice (Line Pominville); ses petits-enfants Sylvie (Adan), Jean-François (Geneviève), Nicolas (Nadine), Éric (Josianne), Carl (Christine), Jean-Philippe (Marie-Andrée), Marie-Pierre (Frédéric), Maxeene, Charlotte et Félix; ses arrière-petits-enfants Ginger, Antoine, Daphnée, Alice, Adèle, Delphine, Finlay, Thomas, Noah et Benjamin; ses neveux et nièces ainsi que plusieurs autres parents et amis.

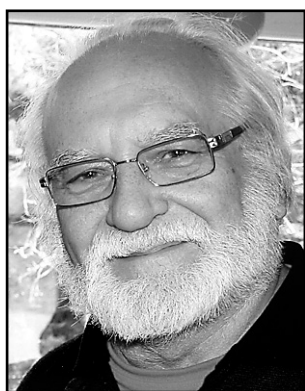
La famille recevra les condoléances le mardi 5 juillet 2011 de 8 h 30 à 11 h 30 au salon de la

Maison funéraire Trudel
214, rue Principale, St-Sauveur
www.maisontrudel.com

Les funérailles auront lieu cette même journée à 11 h 30 en l'église St-Sauveur, suivies de l'inhumation au cimetière de St-Sauveur.

Parents et amis sont priés d'y assister sans autre invitation.

Au lieu de fleurs, des dons à la Fondation des maladies du cœur du Québec ou à la Fondation Pain et Espoir seraient appréciés (formulaires disponibles au salon).



AUBIN, Jean-Charles
1930 - 2011

À Saint-Donat, le 30 juin 2011, à l'âge de 80 ans, est décédé Jean-Charles Aubin, époux de Jeannine Phaneuf. Outre son épouse, il laisse dans le deuil ses enfants Nicole (Michel Steben), Daniel (Marie-Josée Richer), Claude (Isabelle Dumas) et France (Martin Cyr), ses petits-enfants Guillaume, Dominique, Amélie, Ludovic, Laurence, Philippe, Gabrielle, Pascale, Nicolas et Camille, ses frères Roger et Léandre, sa soeur Irène ainsi que plusieurs autres parents et amis. La famille vous accueillera au:

Complexe funéraire J.A. Guilbault inc.
5359, boul. Saint-Michel
(angle Masson), Montréal
Tél. 514 721-4925 Téléc. 514 728-3467
(stationnement privé à l'arrière)

Les funérailles auront lieu le mercredi 6 juillet 2011 à 11 h en l'église Sainte-Bibiane (boul. St-Michel/Dandurand). Heures de visites: mardi de 14 h à 17 h et de 19 h à 22 h, et mercredi dès 9 h. Des dons à la Société canadienne du cancer seraient appréciés (formulaires disponibles au salon). Une messe commémorative aura lieu à une date ultérieure à Saint-Donat.

GOU, Denise (née Balleydier)
1921 - 2011

C'est avec une grande tristesse que nous vous faisons part du décès, le 17 juin à Montréal, de Denise Gou née Balleydier. Veuve de Luc Gou, elle laisse dans le deuil sa soeur (Jacqueline Balleydier - Neuilly, France), ses fils Claude (Anne Heselton) et Michel (Dominique Grossier), ses petits-enfants Céline (Éric Sigouin) et Maxime.

Une cérémonie privée a eu lieu le 27 juin.

Elle restera présente dans nos cœurs et nos esprits

PEALA, Henri (Rire)
1936 - 2011

À Montréal, le 2 juillet 2011, est décédé Henri (Dodie), époux de Helen Duberry. Il laisse dans le deuil son frère Pierre Jean, ses cousins en France, ses beaux-frères Jim (Sarah) et Alfred (Louise), de nombreux neveux et nièces, Andrée (Carlo), Arlene, Larry (Jana), Alain (Brigitte), Leroy, Kenny et Walter (Lise), des petits-neveux et petites-nièces et de chers amis Pauly (Helen) et Raymond. Il sera exposé à la résidence funéraire

Collins Clarke MacGillivray White
5610, rue Sherbrooke Ouest
Montréal

le mardi 5 juillet de 10 h à 11 h. Les funérailles auront lieu le même jour en la chapelle du salon funéraire à 11 h. L'inhumation aura lieu au cimetière Mont-Royal, suivie par une réception au salon funéraire. Au lieu de fleurs, des dons à la Société canadienne du cancer seraient appréciés.

SENEZ, Lucille (née Phaneuf)
1923 - 2011

Le 29 juin, à l'âge de 88 ans, Lucille est décédée, après une brève maladie. Elle laisse Jacques, son mari dévoué, et Paul, son fils affectueux. La famille recevra vos condoléances le mercredi 6 juillet à compter de 19 h, suivi d'un service en la chapelle à 20 h au

Salon funéraire Rideau
4275, boul. des Sources
Dollard-des-Ormeaux
514 685-3344

Au lieu de fleurs, des dons à la Fondation des CLSC du Lac-Saint-Louis et de Pierrefonds - le centre de jour Viger (ou votre propre organisme de charité préféré) seraient appréciés.

MIGLIARA, Anna Marchica
16 janvier 1916 - 29 juin 2011

C'est avec grand regret que nous annonçons le décès de Anna Marchica Migliara qui s'est éteinte paisiblement le 29 juin 2011, entourée de sa famille. Épouse bien-aimée de feu Salvatore Migliara, mère dévouée de onze enfants: feu Calogero (Antonietta), Francesca (feu Carmelo), feu Epifanio (feu Providenza), feu Onofrio, feu Anna (Francesco), Margherita (Gerlando), Antonina (feu Antonino), Luigi (Maria), Carmela (Giuseppe), Angela (feu Vincenzo) et Antonino (Anna). Grand-mère de trois générations, elle s'occupait de son jardin et avait toujours de la famille à nourrir. Elle nous a donné un monde de levers de soleil et elle nous manquera avec chaque coucher.

La famille recevra les condoléances le dimanche 3 juillet de 19 h à 22 h et le lundi 4 juillet de 14 h à 17 h et de 19 h à 22 h au

Complexe funéraire Loreto
4975, boul. des Grandes Prairies
St-Léonard

Les funérailles seront célébrées le mardi 5 juillet 2011 à 11 h à l'église de la Visitation du Sault-au-Récollet, 1847, boul. Gouin Est.

Au lieu de fleurs, des dons à la Fondation l'Est / East Foundation seraient appréciés.

QUEVILLON, Sr Pierrette, M.I.C.

Au Pavillon Délia-Tétreault des SS. Missionnaires de l'Immaculée-Conception, 100, place Juge-Desnoyers, Pont-Viau, Laval, est décédée le 2 juillet 2011, à l'âge de 79 ans, Sr Pierrette Quevillon, m.i.c., fille de feu Adélarde Quevillon et de feu Françoise Guindon. Outre sa famille religieuse, elle laisse dans le deuil ses soeurs: Mme Marielle (Jean-Guy Villeneuve), Mme Réjeanne (Robert Routhier), Mme Lina (Aylmer Mitchell), des neveux et nièces, cousins, cousines et ami(e)s. Elle sera exposée à la

Maison des SS. Missionnaires de l'Immaculée-Conception

100, place Juge-Desnoyers

Pont-Viau, Laval (Qc)

le mercredi 6 juillet à 12 h 30. Les funérailles auront lieu le mercredi 6 juillet à 13 h 45 à la chapelle de la Communauté. L'inhumation se fera au cimetière de la Congrégation à Pont-Viau. Vos dons pour nos missions seraient appréciés.



YVES LÉGARÉ
Complexes funéraires

DIRECTION

www.yveslegare.com 514 595-1500

3e ANNIVERSAIRE



MARIA DEZSI IVASCU
1953 - 2008

C'est déjà le troisième anniversaire de ton départ. Tu nous manques énormément. Tu es chaque jour présente dans nos pensées.



MERCI au Sacré-Coeur pour faveur obtenue, Pascal F.

500
VÉHICULES
AUTOMOBILES

503 VÉHICULES
6000 \$ ET MOINS

CADILLAC STS 93, vert forêt, 130 000 km, parfaite condition, pas rouille 1750\$, 514-747-7299

TOYOTA Camry 02. Or. (Auto-roule), Très propre, 312 000 km, 3 500 \$ nég. 514-279-8246

504 CAMIONS, JEEPS
FOURGONNETTES

LINCOLN Aviator 2005, cuir, toit ouvrant, 99 000 km, tout équipée, 13 750\$ 514-386-3241

NISSAN Quest, van, 05, 105 000 km, équipé, 7995\$ Gestion Moka, 514-757-5060

NISSAN X-Trail SE 2006, 4x4, man. 125 000 km, entretien Nissan, anti-rouille annuel, check-up de 124 000 km fait, femme proprio 12 500 \$, 450-431-1534

LOISIRS ET VÉHICULES RÉCRÉATIFS
600

655 MOTOCYCLETTES

KAWASAKI 2004 Vulcan Clasic 800, 20 000 km, pare-brise, "Bar light", "crush bar", sacoches, 3950 \$, 450-664-0980

658 BÂTEAUX NAUTIQUES

BAJA Boss 245 2004, 496 Magnum, syst. son, GPS, anti-vol, remorque, 39 500 \$ sans taxe. A-1, Michel 819-440-9595

BATEAU Seadoo 2007, 4 places, comme neuf, toile/remorque, 155 Rotax, 514-918-3114

QUAI aluminium, top en cèdre, avec acc., robuste, léger, esthétique, durable, plusieurs longueurs, 4 ou 6 pi. de large, sur patins ou flottant. 450-444-5974.

667 VÉHICULES RÉCRÉATIFS

BELLE roulotte Flagstaff 2005, 25', tout équipée, très peu servi, 10 000 \$ nég., 450-731-3820

GULF STREAM 2011 allongé, M-23, + extension, tout équipée, 2 a/c, diesel, génératrice, 3 Litres, 69 900\$, 514-757-5060

ROULOTTE Holiday Rembler 2005, 29', side out, cuisine salon, très propre, 16 000 \$ nég. A Granby, 450-775-1746

TENTE-ROULOTTE RIGIDE 2000, 2 lits+1. Sdb, frigo gaz ou élect. 4900 \$. 450-458-3383

TENTE-ROULOTTE Pockwood 2006, couche 8, tout équipée, A-1, 6500 \$, 514-351-8658

Société de soins palliatifs à domicile du Grand Montréal
Fondation Docteur Maurice-Bertrand

Une qualité de vie, jusqu'à la fin...

514-272-7200
www.societedesoinspalliatifs.com

AUGMENTEZ VOS REVENUS

DEVENEZ CAMELOT POUR LA LIVRAISON DE LA PRESSE

Avec ou sans voiture.
La livraison doit être effectuée avant 6h30 la semaine et 8h le samedi.

Bienvenue aux étudiants et aux retraités.

TÉLÉPHONEZ MAINTENANT
514 285-6911
1 800 361-7453
cyberpresse.ca/camelot

PLUS SPÉCIFIQUEMENT, BESOIN URGENT POUR:

MONTRÉAL CENTRE
M. Pierre Lavoie, 450 492-4423. plavoie1@lapresse.ca

CANDIAC, LAPRAIRIE, ST-JEAN-SUR-RICHELIEU
M. Jean Remillard, 450 348-1223

BELOIL, LA PRÉSENTATION, SAINT-HYACINTHE
M. Alain Cadieux, 450-793-4886. acadieul@lapresse.ca

LAURENTIDES
Mme Nathalie Arcand, 450 229-7410

FONDATION
PalliAmi

Amour, dignité et tendresse pour les personnes atteintes d'une maladie en phase terminale.

Pour rendre acceptable... l'inacceptable.

C.P. 531, succursale C, Montréal (Québec) H2L 4K4
Téléphone 514 890-8000, poste 27434
www.palli.org

ASTROLOGIE DU JOUR

BÉLIER DU 21 MARS AU 19 AVRIL
Personne n'aime autant les secrets que ceux qui n'ont pas l'intention de les garder. L'opposition Lune-Neptune qui se prépare dans le ciel risque d'embrouiller votre perception des gens et des situations. Assurez-vous de ne pas faire de confidences aux individus qui ne sont pas dignes de confiance. Certaines informations gagnent à ne pas être révélées au grand jour immédiatement.

TAUREAU DU 20 AVRIL AU 20 MAI
Tandis que la Lune termine de parcourir le Lion, il vaudrait mieux renoncer à prendre le contrôle d'une situation. Les autres sont susceptibles de faire fi de vos recommandations et de n'en faire qu'à leur tête, et les projets individuels semblent plus garantis de satisfaction. Dès ce soir, le passage de la Lune en Vierge promet de faire évoluer les choses différemment et de manière à vous plaire.

GÉMEAUX DU 21 MAI AU 21 JUIN
L'influence de Mars en Gémeaux devrait stimuler votre détermination et votre besoin d'accomplissement. Tandis que les occasions de faire valoir vos mérites ne manquent pas, vous êtes en mesure d'obtenir le maximum de reconnaissance dans quelque domaine que ce soit. Le risque à éviter sera de ne pas accorder assez de marge de manoeuvre aux autres.

CANCER DU 22 JUIN AU 22 JUILLET
L'arrivée de Vénus dans votre Signe s'annonce bénéfique sur le plan de la vie affective. D'une manière générale, votre environnement devrait vous sembler plus agréable, et les personnes qui le composent plus chaleureuses. Un projet de nature artistique peut vous emballer, histoire de briser la monotonie et de vous confronter à un défi stimulant que vous êtes plus que jamais capable de relever.

LION DU 23 JUILLET AU 22 AOÛT
Une journée se qualifie de succès lorsqu'on rétrécit l'écart entre qui nous sommes et qui nous souhaitons devenir. Tandis que la Lune termine sa visite au Lion, vous pourrez bel et bien parler de réussite. La bonne volonté est un trait qui se cultive, et il suffit d'en semer un peu pour avoir une merveilleuse récolte. Votre contribution sera remarquée par les gens qui comptent. Avancement rapide possible.

VIERGE DU 23 AOÛT AU 22 SEPTEMBRE
L'opposition Lune-Neptune qui se prépare ce soir dans votre axe zodiacal pourrait semer le doute dans votre esprit. Ne permettez pas à votre imagination de vous faire croire à des complots ou au manque de sincérité d'autrui. Il y a souvent une explication logique à toute chose. Pourquoi ne pas accorder le bénéfice du doute aux autres, à moins d'avoir la preuve qu'ils n'en sont pas dignes?

BALANCE DU 23 SEPTEMBRE AU 23 OCTOBRE
Il vaut mieux compter sur son âne que sur le cheval du voisin. Étant donné que Saturne en Balance est encore mal aspecté par le Soleil et par Pluton, gardez-vous de miser sur l'assistance des autres. Non pas parce qu'ils se désisteront forcément, mais parce que c'est vous qui servirez le mieux vos propres intérêts. Une affaire sérieuse peut néanmoins s'officialiser à l'intérieur des délais prévus.

SCORPION DU 23 OCTOBRE AU 21 NOVEMBRE
On néglige déjà suffisamment de détails involontairement sans qu'il faille se mettre à en négliger sciemment. L'influence de la Lune en Lion peut vous paraître sévère et intrinsèque, mais si votre comportement est exemplaire, personne ne pourra vous reprocher quoi que ce soit. Il suffit de soigner votre travail et de vous tenir à carreau pour que tout se déroule sans problème.

SAGITTAIRE DU 22 NOVEMBRE AU 21 DÉCEMBRE
Il ne faudrait pas faire d'une chèvre votre jardinier maintenant que la Lune est en voie de s'opposer à Neptune sur le premier degré de l'axe zodiacal le moins compatible avec le Sagittaire. Sans systématiquement se méfier de tout le monde, il est recommandé de ne confier des responsabilités importantes qu'aux personnes qui ont déjà démontré qu'elles étaient fiables et dignes de confiance.

CAPRICORNE DU 22 DÉCEMBRE AU 19 JANVIER
Il faut toujours garder le sourire, parce que ça coûte moins cher que l'électricité, et que ça illumine la vie. Ce début de semaine ne devrait d'ailleurs pas vous donner beaucoup d'occasions de perdre le vôtre. Effectuant son entrée dans votre Signe opposé, Vénus en Cancer promet de vous apporter beaucoup de chaleur et de combler vos attentes sur le plan relationnel.

VERSEAU DU 20 JANVIER AU 18 FÉVRIER
Annonçant des échanges dynamiques, la fin du cycle Lunaire en Lion vous amène à commencer la semaine sur un coup d'éclat! Compte tenu de l'imminence d'une opposition Lune-Neptune, les seuls soucis possibles seraient plutôt attribuables à votre imagination trop fertile qu'à l'état réel des choses. Il serait dommage de voir un problème là où il n'y en a pas.

POISSONS DU 19 FÉVRIER AU 20 MARS
Arrivant en Cancer, Vénus se place au trigone de Neptune en Poissons, aspect qui peut vous distraire et vous faire rêver. Une personne qui vous pose des questions au sujet de votre vécu et de votre situation souhaite probablement se révéler à son tour. Il serait donc de mise d'y répondre, histoire de ne pas sembler lui manquer d'intérêt. Agréables moments ce soir avec l'arrivée de la Lune en Vierge.

NOUS AVONS

LES LECTEURS

Que VOUS

RECHERCHER

Depuis toujours, le bon journalisme fidélise les lecteurs. Encore aujourd'hui, près de 8 Canadiens sur 10 consultent les journaux chaque semaine afin de s'informer ou de se divertir. Que ce soit en version imprimée, en ligne, mobile ou tablette numérique, vous pouvez compter sur les journaux pour des résultats quantifiables.

Les quotidiens : LA source d'information



Hausse de 8% du lectorat de *La Presse*

Merci aux **834 200 lecteurs** qui partagent le même rituel chaque semaine et qui permettent à notre quotidien de grandir.

Votre fidélité est la plus belle récompense pour les efforts que nous mettons chaque jour afin de vous offrir un quotidien de qualité.

LA PRESSE

LA PERSONNALITÉ DE LA SEMAINE

LA PRESSE



RADIO | TÉLÉVISION | INTERNET

ENCORE PLUS
QUE DU TALENT,
DE L'INTELLIGENCE,
MÊME DU GÉNIE,
L'EXCELLENCE
NAÎT DE L'EFFORT

RETROUVEZ LA PERSONNALITÉ DE LA SEMAINE SUR LES ONDES DE RADIO-CANADA

Mario Saint-Amand

Les rôles qu'il interprète habitent l'acteur à divers degrés. Mais lorsqu'il s'agit d'incarner un personnage connu et aimé, voire mythique, l'acteur prend conscience rétrospectivement de l'impact que cela peut avoir sur sa propre vie. Mario Saint-Amand a porté Gerry Boulet en lui au moins une année après le tournage. Aujourd'hui, depuis la sortie du film *Gerry toujours vivant* le 15 juin dernier, à force d'entrevues, de promotion, parler du chanteur rock l'a amené à parler de lui. Leurs deux âmes désormais sont liées.



PHOTO MARCO CAMPANOZZI, LA PRESSE



Je sens que je suis devenu un meilleur compagnon de travail, un meilleur acteur, et surtout un meilleur homme.



gens qui ont besoin de cet échange bienveillant. «Des êtres qui font grandir». Il a besoin aussi de pardonner. De se pardonner.

Bien sûr, il s'est fait aider. En thérapie, il a appris à redevenir lui-même, à s'accepter tel qu'il est, à mieux gérer les excès. L'un de ses frères lui a téléphoné un soir à l'issue d'une réunion familiale pour lui dire avec affection que pour une fois, il n'y avait pas eu de chicane. «Je suis conscient des actes ratés. Maintenant, je suis celui qui regarde l'autre, alors qu'avant je ne m'en souvenais pas. Je ne communiquais pas.»

Né à Sept-Îles, il a 8 ans lorsque la famille déménage pour aller vivre à Québec à la suite de la fermeture de l'usine Iron Ore. Le petit garçon ne voulait pas partir. «Je me suis senti déraciné». Au début de l'adolescence, il avait déjà ressenti l'appel impératif du théâtre. «Je voulais me transformer.»

Par ailleurs, quatrième d'une famille de six enfants, il ne se sentait pas écouté, pas aimé. «Je me suis joint à une bande de jeunes dans laquelle joints et bières, signifiaient liberté.»

Inscrit au Cégep de Saint-Hyacinthe en théâtre, il se fait mettre dehors: «Tu n'as pas la voix pour jouer», lui a-t-on dit. Sans désespérer, il frappe aux portes des bars, fait des rencontres stimulantes et protectrices. En 1996, avec un groupe, il se produit sur la grande scène des Francofolies et chante devant 15 000 personnes. Quelqu'un lui dit: «Tu ferais mieux d'arrêter de chanter!» Et il vient de camper Gerry Boulet en chantant. «Gerry m'a ouvert des portes». Et sa voix unique va se faire entendre encore au cours d'une tournée qui commence maintenant à travers la province.

Désormais «un vrai guerrier de la lumière», les drogues n'ont plus aucun intérêt. «Je sens que je suis devenu un meilleur compagnon de travail, un meilleur acteur, et surtout un meilleur homme.»

ANNE RICHER

Mario Saint-Amand suscite des passions chez les admirateurs de Gerry Boulet, décédé en 1990, et même chez les plus jeunes qui ne l'ont pas connu. En sortant du visionnement, à peu près tous les spectateurs témoignent du jeu remarquable du comédien dans ce film. Ils admirent ce que le réalisateur Alain DesRochers en a fait, et ce que Nathalie Petrowski en tant que scénariste a su faire émerger. *La Presse* et Radio Canada soulignent le retour sur grand écran d'un acteur qui a tout donné à son personnage: Mario Saint-Amand.

Dans la foulée des autres

C'est un courant que l'on pourrait qualifier de sociétal. Le cinéma québécois va puiser dans sa mémoire récente des récits de vies tumultueuses d'artistes charismatiques: Dédé

Fortin, André Mathieu, Alys Robi notamment. Aurait-on besoin de héros? Est-ce qu'il faut mourir pour le devenir?

«Gerry, un être excessif et passionné, livré corps et âme aux affres de l'alcool et des drogues, mort trop tôt. Il m'a rappelé à quel point j'étais privilégié d'être en santé, d'être en vie. Je dois avouer qu'il est arrivé au bon moment dans ma vie», raconte Mario Saint-Amand.

Durant plusieurs années, le comédien Mario Saint-Amand avait pris cette route de déroute, comme plusieurs autres. Gerry n'était pas le seul. «Je renais», dit Mario avec une simplicité désarmante. Depuis trois ans, c'est la lente métamorphose d'un homme qui avait pensé sérieusement mettre un terme à sa carrière d'acteur, de rompre ses liens avec le milieu. Ce qu'il refusait de voir, avant d'y voir clair, c'était le regard des autres posé sur lui, sur ses

comportements. Comme Gerry: emporté, soupe au lait, désagréable. «Le mauvais caractère a nui à mon travail», reconnaît-il aujourd'hui.

Il est venu un moment où, pour agir sur lui-même avant qu'il ne meure, il ne lui restait plus que sa foi inébranlable, le saint frère André qui l'a libéré de ses béquilles, et ses larmes. Toutes les larmes de son corps. «Source inépuisable de peine et de joie.»

Un meilleur homme

Il a 43 ans. Il tient à témoigner de son expérience passée de drogues et autres substances, pour tenter d'expliquer comment on peut atteindre le sommet de la montagne. «C'est d'y arriver qui est difficile, il faut le faire par étapes». Il se souvient d'un conseil de Janette Bertrand en 1992: «Dans ce métier, essaie d'être utile». Depuis ce jour, Mario Saint-Amand a toujours vu son métier sous cet angle. Il attire les

AIR CANADA



RioTintoAlcan

Financière Manuvie

Pour votre avenir™



RADIO | TÉLÉVISION | INTERNET

LA PERSONNALITÉ DE LA SEMAINE LA PRESSE/RADIO-CANADA
À RADIO-CANADA

CE MATIN

ENTREVUE AVEC LA PERSONNALITÉ: 6h40

C'EST BIEN MEILLEUR
LE MATIN
Avec Robert Froisi
DU LUNDI AU VENDREDI 5h30 À 9h

95,1 FM
PREMIÈRE CHAÎNE



LES DIMANCHES

ENTREVUE AVEC LA PERSONNALITÉ: 9h45

RDJ MATIN WEEK-END
Avec Louis Lemieux
SAMEDI ET DIMANCHE
DÈS 5h30

RDJ

Radio-Canada.ca