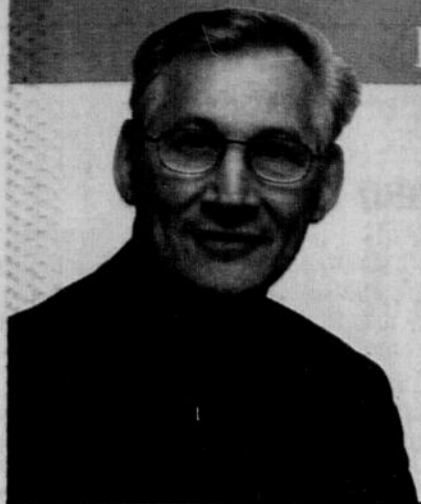


L'AÉROPORT DE DRUMMOND DEvenu INDISPENSABLE / E3



Chez nous

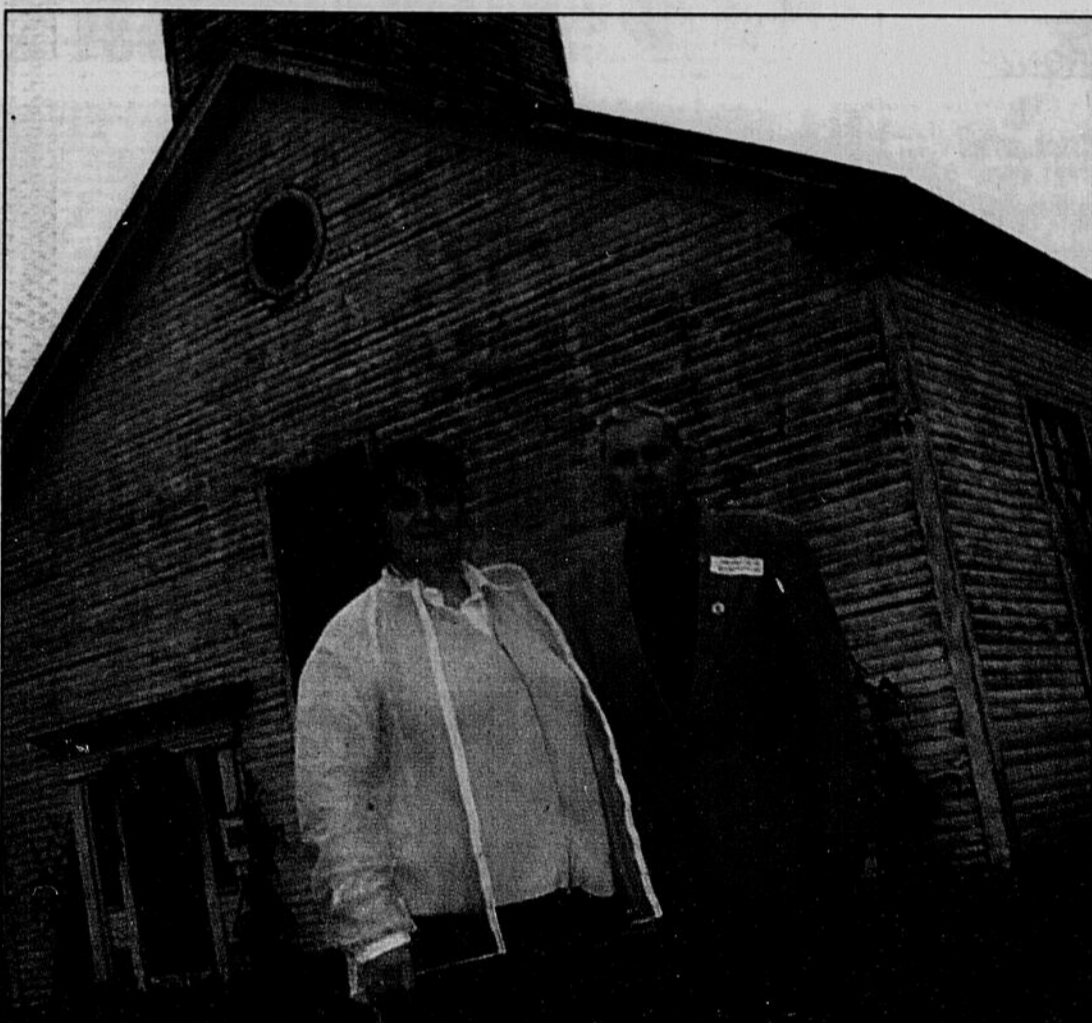
Theford Mines
Le conseil n'adhère pas
au projet Taxi-Bus / Page E8

Mode
Le retour de la
blanche saison / Page E2



Église baptiste de Barnston

Un lieu de culte à sauvegarder



La Tribune, Jean-François Gagnon
Sylviane Ferland ainsi que Roger Desruisseaux appartiennent tous deux au comité Héritage Barnston.

Jean-François Gagnon
COATICOOK

Le comité Héritage Barnston voudrait que des cérémonies religieuses se tiennent à nouveau à l'intérieur de l'église baptiste de Barnston. Et pourquoi le lieu de culte n'accueillerait-il pas en plus un centre d'interprétation des religions ainsi que des spectacles de musique classique?

«Il n'y a plus de cérémonies religieuses sur place depuis quatre ans à peu près, indique l'une des membres de Héritage Barnston, Shirley Lavertu. On aimerait ça que l'endroit puisse encore être utilisé pour ce genre de choses.»

Mais son organisation caresse par surcroît d'autres projets. «Si des spectacles se déroulaient sur place, il ne serait nullement question qu'on vende de la bière. De plus, on éviterait d'offrir des prestations pouvant se faire au Pavillon des Arts et de la Culture de Coaticook», explique la jeune femme.

Quant à l'idée d'aménager un petit centre d'interprétation des religions implantées en Estrie, elle est tout aussi embryonnaire que la précédente. «Ça pourrait être intéressant: ce genre de centre n'existe pas ailleurs dans la région.»

Construite aussi tôt qu'en 1937, ce lieu de culte de confession baptiste arrive en quatrième place au classement des plus anciennes églises en Estrie. Sa valeur patrimoniale est indéniable.

Par contre, l'endroit tombe presque en délabrement depuis quelques années: des vitres ont été cassées, la peinture à l'extérieur ne protège plus très bien le bois, la toiture achève sa vie utile sans compter que les fondations seraient à refaire.

On ne surprendra donc pas que Shirley Lavertu pense que la restauration de cette petite église d'environ 200 places assises coûtera près de 200 000 \$, une somme qui son comité entend recueillir auprès du milieu et des gouvernements fédéral et provincial.

Mais Mme Lavertu apparaît consciente qu'il faudra procéder par étapes dans ce dossier de restauration. «Pour le moment, il serait surtout im-

portant qu'on répare les vitres brisées. L'hiver s'en vient et on doit éviter des infiltrations d'eau et de neige dans l'édifice», note-t-elle.

Shirley Lavertu se montre particulièrement encouragée par la première collecte de fonds organisée par son comité. Par le biais de l'événement Célébration d'automne, qui consistait en une activité «portes ouvertes» au lieu de culte, Héritage Barnston a amassé 1200 \$.

«Je vous dirai que c'est une excellente réponse qu'on a eue lors de cette activité», souligne la jeune femme. On a reçu plus de 250 personnes et dépassé notre objectif en terme de profit.»

«D'ailleurs, nous ne sommes pas les seuls heu-

reux de la réponse du public. Non, la communauté baptiste ainsi que les gens de Barnston sont bien contents de la participation à ce récent événement.»

«Personnellement, je n'étais jamais rentré dans cette église, a raconté le Dixville François Péloquin. J'avoue que j'étais intrigué par son intérieur qui finalement ressemble à l'idée que je m'étais faite.»

Cependant, ce participant à Célébration d'automne a déploré les actes de vandalisme dont a été victime l'édifice de la communauté baptiste de l'Estrie pendant les dernières années. «C'est malheureux!», a-t-il affirmé.

TOITURE Métal Architectural

Un toit pour la vie avec Métal Architectural Canada



Saviez-vous qu'une toiture d'acier fabriquée par M.A.C. est une toiture de qualité remarquable. M.A.C. offre un produit brut du Canada fabriqué au Québec.

- 1 - Vis non apparentes
- 2 - Aucun joint
- 3 - Aucune perforation
- 4 - Esthétique inégalée
- 5 - Classé A contre le feu

Pour ceux qui ont une pente légère, voici les nombreux avantages d'une toiture scellée M.A.C.

- Fini le gravier qui tombe
- Fini le déneigement sur la toiture, car la neige glisse sur l'acier
- Grand choix de couleurs (peinture à base de silicone)
- Choisie par plus de 150 architectes au Québec



DURE AU MOINS 5 FOIS PLUS
QUE LE BARDEAU CONVENTIONNEL



Portes - Fenêtres - Auvents - Gouttières
Revêtement aluminium, vinyle, acier industriel
Murs rideaux - Entrées commerciales - Serres - Solarium
Licence RBQ : 1161-4563-68

2540, rue Roy, Sherbrooke (Québec) J1K 1C1

*L'assurance
d'un travail
de qualité*

Stéphane Tremblay, président

Tél. : (819) 346-4527

Télec. : (819) 565-5097

Votre pied gauche s'amusera à nouveau. La nouvelle berline G35 manuelle 6 vitesses.



Propulser vers le futur INFINITI

Même son prix est plus
performant : à partir de

42 500\$*

Le contrôle. La puissance. L'accélération. Réunis dans la berline G35 manuelle, une voiture conçue spécialement pour les vrais conducteurs. • Moteur V6 de 260 chevaux maintes fois primé** • Châssis aérodynamique révolutionnaire à cabrage nul qui procure une adhérence maximale à la route • Habitacle inspiré des voitures de courses • Système de navigation Infiniti à la fine pointe' (en option) • Spacieux intérieur en cuir. Dans la nouvelle G35 berline 6 vitesses, vous n'êtes pas seulement derrière un volant. Vous conduisez.

Infiniti.ca

SHERBROOKE INFINITI
Beaucage Parce que vous faites partie de la famille!

4280, BOUL. BOURQUE
SHERBROOKE
823-8008

**OUVERT CE LUNDI
DE L'ACTION DE GRÂCE**

*PDSF pour la nouvelle berline G35 2003 à boîte de vitesses manuelle 6 rapports. Taxes, immatriculation, assurance, frais de transport et de préparation en sus. Les concessionnaires peuvent établir leurs propres prix. **Selon Ward's qui s'appuie sur une comparaison de berlines de luxe présentant un équipement semblable. Exception faite des autres modèles Infiniti. *Option posée en usine. Ne programmez jamais le système en conduisant. Il se peut que le service GPS ne fonctionne pas correctement si la réception satellite est faible (voir le manuel de l'usage du système de navigation). Il se peut également que les données cartographiques ne soient pas détaillées dans toutes les régions. Des mises à jour périodiques seront disponibles. Voyez votre concessionnaire Infiniti pour plus de détails.

Entre nous

Bois-Francs

Expositions au Musée Laurier

VICTORIAVILLE (GB) - Dans le cadre de sa programmation automnale, depuis le 10 octobre jusqu'au 21 décembre, le Pavillon Hôtel des postes du Musée Laurier de Victoriaville présentera trois expositions: «L'art d'être inutile» de l'artiste centricois Colin Chabot, «La Romance du vin» de Jean-Paul Ladouceur et aussi «Oeuvre collective 1 à 100» et «Collection philatélique» organisée par la Société de philatélie des Bois-Francs.

À propos de Chabot, l'exposition s'inscrit comme une rétrospective faisant découvrir la production de l'artiste de 1986 à 2001. Par son souci du détail et de la qualité plastique de chaque oeuvre, il ne réalise que très peu de toiles par année (trois à six) d'où l'intérêt pour chaque pièce présentée.

Décédé en 1992, Ladouceur fait découvrir le côté ludique du grand coloriste. Père de la renaissance de l'aquarelle au Québec, il aura été, tout au long de sa carrière bien remplie, un touche-à-tout impénitent. On doit à l'artiste une nombreuse production de son vivant, mais aussi de nombreux ouvrages et même un film documentaire sur sa vie et son oeuvre.

Par ailleurs, une salle sera consacrée à la Société de philatélie des Bois-Francs. À cette occasion, les visiteurs pourront admirer, entre autre, une oeuvre collective commencée en 1986 par François Bastien et terminée en 2002. Il s'agit d'un rendez-vous pour les passionnés de philatélie.

Marche silencieuse

VICTORIAVILLE (GB) - Symboliquement, le vendredi 17 octobre, par une marche silencieuse et à travers l'anonymat de silhouettes portant des témoignages de personnes appauvries, la Table d'action et de concertation contre l'appauvrissement de la MRC d'Arthabaska invite à la population à y participer.

Il y aura d'abord rassemblement dans le stationnement de la Place Rita-Saint-Pierre, sur la rue Monfette à Victoriaville à 11 h 30, avant d'entreprendre une marche jusqu'au mail des Promenades où se trouve le bureau du député provincial Claude Bachand et de se réunir pour une soupe populaire.

Le tout se déroulera dans le cadre de la Journée internationale

pour l'élimination de la pauvreté.

Animateur recherché

VICTORIAVILLE (GB) - Solidarité Nord-Sud des Bois-Francs est à la recherche d'une personne pour animer une émission portant sur l'actualité internationale, à la Télévision communautaire des Bois-Francs. Sa tâche comporte de la recherche préparatoire, de l'animation de l'émission et la réalisation d'entrevues.

Cette personne doit seulement avoir la motivation de participer à un tel projet. L'expérience dans le domaine n'est pas nécessaire et l'implication est à titre bénévole. Les gens intéressés doivent communiquer avec Caroline au 758-9928 ou Claude Saint-Pierre au 758-3688.

Par ailleurs, l'organisme et le Théâtre Parminou tentent de recruter une famille pour héberger trois Togolais qui, en novembre, seront de la distribution d'une pièce de théâtre dans diverses villes au Québec. Leur présence sera donc plus ou moins régulière. Cette fois, on communique avec Julie Houle au 758-0577.

Dans le cadre du tournoi de golf de l'Ordre des ingénieurs du Québec au Club de golf de Sherbrooke, le 22 avril dernier

UN GRAND MERCI À NOS COMMANDITAIRES.

OR BANQUE NATIONALE serviq	ARGENT Gestior FÉRIQUE	BRONZE Cascades EAST ANGUS UNIVERSITÉ DE SHERBROOKE
Bombardier Produits récréatifs Cascades (Kingsey Falls) CIMA+	Groupe SM GSI Environnement IPEX	La Personnelle Assurances NSW Control Ski Bromont Solmax-Textel Waterville TC inc.
Construction Olivier Lyonnais Construction Gératek Géolab Groupe Investors (M. Gilles Leblanc, ing. conseiller) Graymont (Marbelton)		

Ordre des ingénieurs du Québec
Section régionale des Cantons-de-l'Est

MODE
Nathalie LABRECQUE



Les détails multiples garnissent merveilleusement les manteaux version 2004.

Trouvez.
Au centre-ville de Sherbrooke, vous pouvez... bouquiner à la librairie, dénicher des trésors chez un antiquaire, envoyer des fleurs à votre maman, parcourir plus d'une trentaine de boutiques et vous gâter! Prenez le temps de vous balader au centre-ville. Trouvez.
Vivez votre centre-ville!

La saison blanche

Que porterez-vous cet hiver? Oserez-vous les broderies, céderez-vous aux passementeries chatoyantes? Aviez-vous plutôt songé à des étoffes douces et chaudes si réconfortantes?

Si vous avez choisi toutes ces réponses, la saison blanche vous appartient! Cette année. Exit le terne manteau de laine, avec les nouveaux arrivages 2004, vous vous sentirez à la fois femme et star!

Le manteau se fera donc vêtement unique, indispensable à la femme qui se démarque. Broderies aux arabesques multiples, couleurs renversantes, tissus contemporains et pratiques voleront la vedette dans notre pays de neige.

Plus de timidité cet hiver car les garnitures s'affichent complètement et sans retenue, telle une signature originale qui orne le vêtement d'une lumière de féminité et d'exotisme comme de délicates arabesques brodées qui s'entrecroisent devant, derrière et sur les manches pour faire du manteau une pièce unique. L'oeil sera attiré par ces détails qui feront tourner plus d'une tête dans les foules tristement monochrome.

Les finitions sont tout aussi importantes: surpiqures bien placées et ganses de cuir torsadées sont au rendez-vous révélant une originalité qui fera le bonheur des éternelles avant-gardistes. D'un classicisme épuré, l'encolure style smoking est de retour, parfois rehaussée d'un mignon ourlet de fourrure. Le manteau 2003 est orné de clous, de boutons imaginatifs. Tout nous interpelle dans un registre d'une envergure sans pareille: coutures en zigzag, lacets, ourlets, passementeries.

Cette année une nouvelle longueur s'impose, une longueur pratique et infiniment confortable, passe-partout obligé de la femme moderne, le manteau 7/8 éclipsa les manteaux très longs. Très tendance, cette longueur répond enfin à toutes les exigences de la femme active. Les âmes artistiques seront comblées par la pureté et la beauté des nuances en vogue cet automne. Chameau, mocha ou marron, la couleur sera celle de la terre, élément de vie essentiel. De plus, nous assistons à un retour en force du blanc pur qui mettra au goût du jour l'expression «hiver blanc». La fonceuse et la romantique pourront apprécier la framboise écri-

sée, couleur reine d'un hiver qui se veut haut en couleurs. La sportive se laissera peut-être tenter par un rouge franc, à l'image de sa personnalité. Le noir ajoutera, comme à l'habitude, une note d'élégance.

Côté tissu, le suède semble être le grand gagnant; qu'il soit authentique ou qu'il en ait l'air, il est sans contredit LE must de la saison. Présent partout et toujours, il dominera sans l'ombre d'une hésitation. La peau d'agneau renversée, classique parmi les classiques, sera aussi en force afin de réchauffer les inconfortables. Apposé de façon déstructurée, la matelassé se fait léger dans sa composition, mais torride par sa chaleur; fidèle à sa réputation de matériau contemporain. Incontestablement pratiques, les doublures détachables, viennent ajouter au confort en toute température. De nombreux tissus offerts cet hiver présentent un atout de nature à en séduire plus d'une: ils sont lavables et, qui plus est, lavables à la maison, dans la machine à laver!

Les accessoires restent toujours une touche incontournable de la femme qui sait être en vogue. Cette année la palme d'or revient aux fameux foulards crochétés de trois mètres à longues franges que l'on s'arrache littéralement sur les podiums européens. De plus, l'arrivée des accessoires blancs charmera celles qui affectionnent le look blanc intégral ou le style épuré.

Lorsque l'on procède à l'achat d'un manteau, hormis son prix, on doit principalement tenir compte non seulement du look mais aussi de son utilisation finale, de notre garde-robe quotidienne (jupe longue ou courte), du coût d'entretien, etc. Un coup de coeur peut devenir un cauchemar si ces quelques questions ne sont pas prises en considération.

De nombreux magasins se sont spécialisés dans la vente des manteaux offrant ainsi un vaste choix en matière de styles et de prix comme par exemple la chaîne Manteaux Manteaux. Il est à mon avis avantageux d'y jeter un coup d'oeil, vous sauvez ainsi du temps... pour vous permettre d'aller mettre le nez dehors.

Invitation spéciale

au Carrefour de l'Estrie pour assister au tirage provincial de Loto Richelieu au profit de



Moisson Estrie

Le 12 octobre 2003, à 16 h

Rendez-vous au Mail SEARS - entre SEARS et SIMONS

2 prix de 500 \$
2 prix de 1000 \$

Ainsi que la chance de participer au tirage du gros lot de 50 000 \$ le 11 janvier 2004.

Tirage spécial

des billets vendus durant la semaine du 6 octobre 2003

10 bons d'achat de 100 \$

échangeables chez les marchands du Carrefour de l'Estrie.

On vous attend en grand nombre!

L'aéroport de Drummondville devenu indispensable

La phase II de son aménagement vient d'être terminée



Laurent Lemaire, de Cascades, Francine Ruest-Jutras, mairesse de Drummondville, Normand Jutras, député de Drummond à l'Assemblée nationale, Léo-Paul Therrien, de Pétro-T, et André Veilleux, de la Corporation de l'Aéroport régional de Drummondville, ont souligné la fin des travaux d'aménagement de la phase II.

Jean-Pierre Boisvert
DRUMMONDVILLE

« Pour un aéroport qu'on avait songé à fermer il y a quelques années, l'aménagement réussi de la phase II nous prouve qu'on a bien fait de foncer afin de doter Drummondville d'un outil devenu aujourd'hui indispensable pour son développement économique. »

C'est en ces termes que la mairesse de Drummondville, Mme Francine Ruest-Jutras, est venue souligner la fin des travaux d'aménagement de la phase II de l'aéroport régional de Drummondville au coût de 537 000 \$, dont une moitié est payée par la ville et l'autre par le gouvernement québécois dans le cadre de son programme d'infrastructures Québec-Municipalités. Cette phase comprend des travaux dans l'aire de

circulation des aéronefs, l'éclairage du stationnement et de la piste d'atterrissage et de décollage par un système moderne avec trois phases d'intensité à la demande des pilotes, un stationnement éclairé pour hélicoptères, un système d'aide à l'atterrissage (P.A.P.I.-1) et finalement une tour de 60 pieds pour communications et phares rotatifs.

La Corporation de l'Aéroport régional de Drummondville, qui agit à titre de mandataire de la ville, a aussi procédé à l'aménagement d'un poste d'observation, à l'acquisition d'un tracteur avec gratte afin de déneiger et entretenir la piste, les approches et les stationnements.

« C'était attendu depuis longtemps et je suis certaine que ce nouvel aménagement de l'aéroport saura nous donner des ailes », a dit Mme Jutras en soulignant le dévouement de l'équipe de bénévoles de M. André Veilleux, le président de la corporation.

Présent également au cours de la conférence de presse, le député de Drummond à l'Assemblée nationale, Normand Jutras, a quant à lui félicité les administrateurs pour le respect des échéanciers et de l'enveloppe budgétaire. « Mais je voudrais surtout faire savoir au nouveau gouvernement à Québec que le programme d'infrastructures

Québec-Municipalités est l'un de ceux qui sont essentiels pour le développement des régions. Je le sais pour l'avoir fréquemment utilisé, un aéroport régional comme le nôtre est un outil qui sert bien l'essor économique de notre région. »

La phase III verra prochainement l'agrandissement de la piste principale la faisant passer de 4000 à 6000 pieds de longueur et de 75 à 150 pieds de largeur. On pourra y recevoir de plus gros avions, principalement en hiver, a-t-on fait remarquer.

L'un des principaux utilisateurs de l'aéroport régional de Drummondville est sans doute l'entreprise Pétro-T qui sait de quoi il est question puisqu'elle compte parmi ses clients une cinquan-

taine d'aéroports au Québec.

Le porte-parole Sylvain Touchette a indiqué que Pétro-T est le détaillant en carburant pour ces aéroports. « C'est en voyant l'activité autour d'un aéroport et le nombre de gens d'affaires qui l'utilisent qu'on se rend compte de l'importance aujourd'hui d'un tel établissement. C'est souvent un incontournable dans une région », a-t-il mentionné.

L'un des services offerts est celui des voyages d'affaires et, à ce titre, Grouair effectue des départs et des retours à Drummondville. Un exemple: un voyage aller-retour Drummondville/Toronto en Cessna 310, pour quatre personnes, coûte 2650 \$.



LA FONDATION
MGR JEAN-MARIE-FORTIER
INC.



Chère diocésaine,
Cher diocésain,
Pour atteindre son objectif fixé à 200 000 \$, la Fondation Mgr Jean-Marie-Fortier, selon ses habitudes, poursuit sa campagne de souscription d'automne pour l'année 2003. Comme vous le savez, les dons recueillis s'ajoutent au capital dont les intérêts servent au financement des Services diocésains de pastorale. Votre contribution permet à notre Église diocésaine de répondre aux besoins actuels de notre population et de planifier des projets d'avenir. Si vous n'avez pas encore contribué à la souscription de l'an 2003, la Fondation peut-elle compter sur votre appui? Quelle que soit votre offrande, même modeste, elle sera accueillie avec vive gratitude. La Fondation vous remercie de votre fidèle générosité.

Louis Faucher, président

En tant que porte-parole de la campagne de souscription de la Fondation Mgr Jean-Marie-Fortier, nous comptons sur votre soutien afin que la Fondation continue, entre autre, de secourir la pastorale des jeunes dans nos paroisses. Nous vous remercions de votre bienveillante contribution. Josée Robillard, Jacques Halde, Myriam et Vincent.

Oui, je veux participer à la Mission que le Christ confie à mon Église en contribuant au financement des Services diocésains de pastorale.

Voici mon don : 20 \$ 50 \$ 100 \$ Autre

Nom : _____
Adresse : _____
Ville : _____
Code postal : _____
Tél. : _____

Je donne à la condition que le capital de cette somme ne soit pas dépensé et que seuls les revenus en provenant soient utilisés aux fins de la Fondation.

Veuillez compléter et poster ce coupon en y joignant votre chèque ou mandat-poste payable à :
La Fondation Mgr Jean-Marie-Fortier Inc.
130, rue de la Cathédrale, Sherbrooke (Québec) J1H 4M1
Tél. : (819) 563-9934, poste 218
Un reçu officiel sera émis pour tout don de 5 \$ et plus.

L'entreprise
VR MOBILE Inc.
24 h / jour
Rénovation
Menus travaux
Installation - Réparation
ASCENSEUR
Estimation gratuite
(819) 821-9116
Siège d'escalier

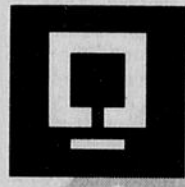
mirage Classic **mirage** Engineered
Enfin, la solution idéale pour votre condo!
(Planchers de béton, sous-sol, etc.)
Plancher de bois franc préverni entrecollé
En apparence, plusieurs planchers de bois franc préverni encollé "engineered" sur le marché se ressemblent. Toutefois, tous n'offrent pas la même qualité et la même performance. La qualité et la performance des planchers MIRAGE Engineered se perçoivent par les soins apportés lors des procédés de séchage du bois, de fabrication et de finition des lames de bois.
Vaste choix : 153 produits différents
• 7 essences de bois franc naturelles
• 4 largeurs de lames (2 po, 2 1/4 po, 2 1/2 po et 3 1/4 po)
• 3 grades (Sélect et Meilleur, Exclusive, Traditionnel)
• 14 possibilités de couleurs
• 2 types de finis (semi-lustre, 70 % de lustre et satin, 30 % de lustre)
Entretien simple et rapide... GARANTIE ALUMIX®
• Garantie limitée
• 100 % satisfaction garantie (préinstallation)
• Finition avec garantie résidentielle de 25 ans contre l'usure
Ultrasophistiqué et extrêmement rigoureux, ce procédé vous garantit un plancher impeccable, simple et rapide à installer, d'une durabilité supérieure et d'un entretien facile.
Service d'installation professionnelle
Un choix... naturel!
PLANCHER BOIS FRANC INC. 2000
• Escaliers
• Céramique
• Armoires de cuisine
Disponibles en 7 essences de bois franc naturelles et 2 essences exotiques (Chêne, érable, cerisier et merisier) + 14 choix de couleurs
Nous gardons nos entrepôts en humidité contrôlée.
4244, boul. Bourque
Rock Forest (Québec)
Tél. : (819) 563-2000
Télec. : (819) 563-2022

Spécial
Merisier
à partir de
3,65 \$ /pi. ca.
Chêne teint
(grade taverne)
à partir de
3,89 \$ /pi. ca.
Quantité limitée

Salon des vins et spiritueux

ESTRIE 2003

10^e
ÉDITION



SAQ

Le 22 octobre 2003

de 17 h 00 à 21 h 30

au Centre Expo Sherbrooke (Édifice CÉRAS)
300, rue du Parc

Présidente d'honneur



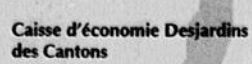
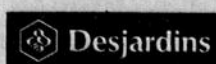
Louise Boisvert, présidente et éditrice
du journal La Tribune

Coût d'entrée : 10 \$ par personne

Comprenant un verre

Coupons de dégustation en sus

Les fonds recueillis lors de cette activité
seront versés à la Campagne des jouets de Noël
des pompiers de Sherbrooke.



150 000 \$ versés pour six projets en ruralité

Guy Marchand
RICHMOND

Les élus de la municipalité régionale de comté du Val-Saint-François viennent d'autoriser le versement d'une somme de plus de 150 000 \$, provenant de leur enveloppe budgétaire réservée à la politique nationale de la ruralité.

En tout, ce sont six projets qui ont reçu l'aval des élus à la suite de recommandations effectuées par le comité de sélection pour la ruralité. D'entrée de jeu, les administrateurs du Moulin à laine d'Ulverton se sont vus confirmer un montant de 30 000 \$ pour leur projet de consolidation du Moulin.

Le comité de promotion industrielle de Saint-François-Xavier-de-Brompton a, pour sa part, vu son projet recevoir une somme maximale de 4500 \$, afin de procéder à une étude de faisabilité pour l'implantation d'un Carrefour du terroir.

Le troisième projet accepté majoritairement par les élus du Val-Saint-François, a été celui d'embaucher une ressource pour le développement touristique et culturel de la MRC pour un montant de 20 000 \$ par année, et ce, pendant trois ans.

Le Centre d'Art et de santé Unisson de Windsor a vu sa demande d'une somme de 30 000 \$ être acceptée par les élus. La coopérative d'habitation et de service pour personnes âgées de Valcourt a également obtenu le feu vert pour la réali-

sation d'une étude de faisabilité au sujet de son projet. Elle a reçu une somme de 14 000 \$.

Finalement les élus de la MRC ont accepté sur division des votes, d'accorder un montant de 52 000 \$ par année pendant trois ans (pour un total de 156 000 \$) pour l'embauche d'une ressource qui verra à harmoniser le développement des sentiers récréo-touristiques (piste cyclable, sentiers motoneiges, de véhicule tout-terrain, pour chevaux, entre-autres) sur le territoire de la MRC.

Subvention

Tout cet argent provient d'une enveloppe budgétaire de 976 500 \$ que la MRC du Val-Saint-François a reçue pour une période de cinq ans de la part du gouvernement du Québec dans le cadre de la politique nationale sur la ruralité afin de monter et de concrétiser des projets ayant pour objectif de soutenir leur propre développement et favoriser leur croissance selon leurs besoins et leurs réalités socioéconomiques.

Les projets retenus découlent des discussions qui ont eu lieu au printemps dernier lors différentes soirées d'informations publiques dans les zones de Richmond, Valcourt et Windsor. En tout ce sont 206 personnes qui ont pris part à ces rencontres et les échanges ont permis d'élaborer plus de 130 idées de projets, dont 46 ont fait l'objet d'un exercice de consensus et priorisés selon différents critères.

Pénurie de main-d'oeuvre

Nelson Fecteau
THETFORD MINES

«L a création de nouveaux emplois au sein des PME de la région de L'Amiante est telle que nous sommes présentement confrontés à une problématique de pénurie de main-d'oeuvre.»

Tel est le commentaire émis par le directeur général du CLD de la MRC de L'Amiante, M. Roland Beaulieu.

S'il est une région où l'on est conscient de l'importance des PME dont la semaine se tiendra du 19 au 25 octobre, c'est celle de la MRC de L'Amiante où petites et moyennes entreprises ont pris le relais de l'industrie minière en ralentissement.

Avec des salaires à la production qui avoisinent les 50 millions \$, ce sont plus de 200 PME manufacturières qui procurent du travail à plus de 3000 personnes dans la MRC de L'Amiante qui compte, au total, 2250 petites et moyennes entreprises.

Une prestigieuse soirée gala viendra clôturer cette semaine de la PME au cours de laquelle sera remis, pour une quatrième année consécutive, le

Prix d'excellence en entrepreneuriat. Les Industries Fournier, Canatal et Acrylique Weedon ont été les récipiendaires précédents. Les entreprises sont invitées à déposer leur candidature avant 15 h, le 17 octobre. Dynamisme, création d'emplois et investissements constituent les principaux critères de sélection.

Dans le cadre de cette Semaine de la PME, la Chambre de Commerce et d'Industrie de L'Amiante tiendra deux rencontres d'informations où seront présents des représentants du Conseil national de la recherche du Canada, de la Coopérative de développement régional Québec-Appalaches, de Développement économique Canada et de la Banque de développement du Canada. Les organismes y feront la présentation de leurs services. La première rencontre aura lieu à l'hôtel de ville de Disraeli le 21 octobre à 7 h 30 alors que la seconde se tiendra le même jour au Balmoral à 11 h 45. Manufacturiers, industriels et experts en services financiers y sont conviés.

Le lendemain, 22 octobre, sous le thème «Connaissez-vous vos compétiteurs?», M. Richard Legendre entretiendra son auditoire de veilles technologiques et du défi pour la PME d'être à l'affût des informations vraiment importantes pour l'avenir de son entreprise.

RONA
"Renovateur"

Matériaux
J. Anctil

Venez consulter nos spécialistes pour vos projets

VASTE CHOIX DE COULEURS ET DE STYLES

(classique, rustique, européen, etc.)

Venez voir



le plus grand choix de
BARDEAUX d'ASPHALTE
en région

Vastes lots en inventaire

3 décoratrices
sur place pour vous
conseiller

3 camions girafes
pour la livraison

Votre maison, votre style, votre toit de rêve!



OUVERT LE DIMANCHE
3110, ROUTE 222
SAINT-DENIS-DE-BROMPTON
Tél. 846-2747

Accumulez vos points
Air Miles!



www.janctil.com

À la recherche de bénévoles

Katy Cloutier
LAC-MÉGANTIC

Le Centre d'action bénévole du Granit part en quête de nouveaux bénévoles avec le lancement d'une campagne de promotion, de sensibilisation et de recrutement.

Cette campagne comporte deux volets. Dans un premier temps, des messages seront affichés dans différentes entreprises et édifices publics sur tout le territoire granitois, afin d'approcher les futurs retraités, qui sont à planifier leurs éventuels temps libres. La population en général pourra par le fait même être sensibilisée à cette cause.

Les élèves des écoles primaires seront également touchés par cette vague de promotion de l'action bénévole, pour assurer les bénévoles de la relève. L'animatrice à la vie spirituelle et à l'engagement communautaire, Lily Cloutier, entend organiser des activités d'apprentissage et d'exploration au bénévolat. Par exemple, des rencontres entre générations pourraient être mises sur pied.

L'augmentation des besoins, principalement en accompagnement transport, est à l'origine de la campagne. Environ 140 personnes sont présentement inscrites sur la liste officielle des bénévoles du centre, qui n'a pas établi un nombre précis de nouveaux à recruter.



Gilles Hallé, Lily Cloutier, Hugues Arguin, Marlène Leroux et Gilles Thivierge rechercheront des nouveaux bénévoles au cours des prochaines semaines, avec entre autres l'installation de messages de sensibilisation dans les milieux de travail.

Ornithologie et marché public à l'étang Burbank

Sylvie Pion
sylvie@netrevolution.com
DANVILLE

Le week-end de l'Action de Grâce, un nouvel événement s'installe à l'étang Burbank de Danville en combinant ornithologie et marché public. La Corporation de développement de l'étang, le comité Rues principales et le Centre local de développement de la MRC d'Asbestos s'unissent pour présenter cette Fête à la découverte des oiseaux migrateurs et des produits régionaux.

Ainsi, aujourd'hui, demain et lundi, de 10 h à 17 h, la population est invitée à venir observer plus d'une centaine d'espèces d'oiseaux et à faire le plein de produits.

«Par cet événement, notre objectif est de valoriser le site. Cette année, nous débutons avec cette formule afin de voir si cela fonctionne. Si c'est le cas, nous pourrions l'élargir et en faire un festival d'octobre à l'étang Burbank. Nous pourrions étendre les activités dans le but de permettre la décou-

te de Danville par le biais du circuit patrimonial», explique la chargée de projet de Rues principales, Anne Wittholz.

Plusieurs producteurs seront sur place, dont la Rose de Nel et le Versant Rouge. Les gens pourront notamment se procurer des produits de la pomme, de la rose, du miel, des huiles essentielles, du café et des savons. «Il y aura du maquillage et des ateliers de bricolage pour les enfants. Si les gens veulent manger sur place, ils peuvent apporter leur panier pour faire un pique-nique. Des tables seront disponibles sur le site. Une des choses intéressantes de l'étang Burbank, c'est que les gens peuvent être près des oiseaux afin de les observer», note Mme Wittholz.

Invité à commenter les espèces d'oiseaux que l'on peut retrouver cet automne à l'étang Burbank, l'ornithologue Guy Huot signale le côté spectaculaire du rassemblement des oies blanches et des bernaches. «Depuis quatre ans, les gens peuvent voir, à la mi-octobre, l'arrivée des oies blanches qui viennent faire une halte à l'étang. L'an dernier, elles étaient environ 23 000 et on s'attend à ce qu'il y en ait plus de 30 000 cette année. Au fil des ans, elles

ont découvert que l'étang constitue un lieu calme et sûr. C'est vraiment impressionnant à voir, surtout si l'on vient le matin, quand elles quittent pour aller se nourrir dans des champs de maïs, ou lorsqu'elles reviennent, en soirée. Quant aux bernaches, on ne peut les manquer. En vol, elles se parlent continuellement afin de garder contact et éviter les collisions. La semaine dernière, environ 2500 ont été comptées et elles pourraient être 5000 à la mi-octobre», indique-t-il.

Ceux qui aiment observer les oiseaux ont la chance d'admirer des huards et des grèbes. Environ 16 variétés de canards peuvent être vues à l'étang. «C'est intéressant lorsqu'on peut voir des oiseaux de proie en vol. Si on est chanceux, on pourra peut-être observer un aigle royal. On retrouve également le faucon pèlerin, l'oiseau le plus rapide». Les gens pourront aussi regarder des oiseaux communs, terrestres. Les champs et pâturages entourant l'étang forment un bel habitat favorisant l'observation d'une bonne centaine d'oiseaux. Sur une année, on en dénombre 196 espèces.»

Solidarité populaire

Solidarité Estrie invite les gens à une formation populaire sur la ZLÉA avec le conférencier invité Jean Lacharité, le mardi 14 octobre, de 15 à 17h, à la Maison des jeunes de Windsor, 49 de la 6e Avenue. Infos, 562-9547 ou 879-6645.

Nos enfants...

La Maison de la Famille Memphrémagog informe que les rencontres «Nos enfants parlons-en!» s'adressent aux parents pour discuter avec d'autres parents sur la dynamique de la vie de famille, les mardis matin, à compter du 14 octobre, au local du service de garde de l'école St-Jean-Bosco de Magog et les mercredis matin, à compter du 22 octobre au CPE La Pleine Lune de Eastman. Halte-garderie disponible sur place. Infos, 868-0145. Même numéro pour en connaître davantage sur les services de la Joujouthèque.

Mini-atelier sur l'intimité

Le Centre des femmes La Parolière accueille Danielle Moreau, M. Ps., pour un mini-atelier sur l'intimité, le mardi 14 octobre, de 13h15 à 16h15 ou de 19h à 22h. Inscription obligatoire au 569-0410. Coût/5 \$.

Exploration sur la créativité

Naissance Renaissance Estrie propose l'atelier «Exploration sur la créativité». Les enfants aiment qu'on joue avec eux; il faut apprendre à se laisser aller. Cela se passe le mardi 14 octobre, de 19h à 21h, avec Patrick Lafortune, 1190 rue Bowen Sud, à Sherbrooke. Coût de 8 \$/personne ou de 10 \$/couple. Inscription obligatoire, 569-3119.

Apprendre à naviguer

Capables d'utiliser Windows mais envie d'apprendre à travailler sur Internet? Sercovie offre aux 50 ans et plus l'occasion de suivre des cours d'initiation à Internet d'une durée de 15 heures, débutant dans la semaine du 20 octobre. On passe s'inscrire avant le mardi 14 octobre à Sercovie, 300 rue du Conseil. Infos, 565-1066.

Collectes de sang

Héma-Québec annonce quatre collectes de sang au cours des prochains

jours. Le mardi 14 octobre, au Centre Opti-récréatif de Bromptonville, 207 chemin Windsor, de 13h30 à 20h, avec un objectif de 125 donateurs. Le mercredi 15 octobre, à la cafétéria de la Polyvalente Louis-Saint-Laurent de East Angus, 188 rue Kennedy, de 14h30 à 20h30, avec un objectif de 135 donateurs. Le jeudi 16 octobre, aux Galeries Quatre Saisons de l'arrondissement de Fleurimont, 930 de la 13e Avenue Nord, de 10h30 à 20h30, avec un objectif de 265 donateurs. Le vendredi 17 octobre, aux Terrasses Rock Forest, 4857 boul. Bourque, de 9h30 à 19h, avec un objectif de 200 donateurs.

Hatley
Entrepôt Liquidation

Seule une dinde

manquerait notre vente de L'Action de Grace!

T-shirts	Boxers
\$20 \$5.98	\$19 \$4.98

du 11 au 13 Octobre
Samedi & Dimanche 10:00 à 17:00 h
Lundi 12:00 à 17:00 h

178 Rue Queen, Lennoxville
(819)822-2537



EXPLOREZ
NOTRE
MONDE

Jusqu'à
lundi

Économisez

10%
avec tout achat de
100\$ et plus



18+

La modération a bien meilleur goût.
EduoValeool

Achetez en ligne
SAQ.com



Offre en vigueur du 9 au 13 octobre 2003. 18 ans et plus. Offre disponible dans SAQ.com, SAQ Dépôt et Comptoirs Vin en vrac. Titulaires de permis et agences de la SAQ exclus. Achats non cumulatifs. Cette promotion est applicable à tous les produits à l'exception des chèques-cadeaux SAQ et des bons-cadeaux «Les Connaisseurs». Les lettres-cadeaux SAQ, remises dans le cadre de concours, ne peuvent être utilisées pour cette promotion.

DE GRÂCE! NE MANQUEZ PAS CET ÉVÉNEMENT

OUVERTURE

DE L'ACTION

VOUS DEMANDEZ

Sedona 2004
tout équipée

~~26 570 \$~~

21 995 \$



OU
79 \$ /semaine
en achat
TOUT COMPRIS

Magentis 2004
tout équipée

~~23 750 \$~~

18 995 \$



OU
69 \$ /semaine
en achat
TOUT COMPRIS

KIA
SHERBROOKE

10 995 \$

CAVALIER AUTOMATIQUE 2003



VENTURE 2003

17 999 \$



TRACKER 4X4 2003

13 999 \$

CHEVROLET • CADILLAC • OLDSMOBILE

Beaucage

0

ZÉRO, C'EST ZÉRO!

Obtenez **AUTOMATIQUEMENT : 0 %** d'intérêt
de 4 à 5 ans ou choisissez votre **MAZDA**
à compter de

169 \$ /mois

0 \$ TRANSPORT
PRÉPARATION



mazda
DE SHERBROOKE

PROFITEZ
DE VOTRE CONGÉ

ON NE
PEUT
RIEN RIEN
VOUS
REFUSE

CE LUNDI
RIEN NE PEUT NOUS ARRÊTER



G35 berline



M45



G



SHERBROOKE
INFINITI

NOUS DÉCHIRONS
LES FACTURES
DE NOS ACURAS



PRECISION ACURAS
SHERBROOKE

CÔTE À CÔTE • BOULEVARD

CE LUNDI : DEMANDEZ-NOUS

Beaucage

CET ÉVÉNEMENT, UN JOUR SEULEMENT CE LUNDI ON NE PEUT RIEN RIEN VOUS REFUSER! VOUS OBTENEZ!

PROFITEZ
DE VOTRE CONGÉ!
ON NE
PEUT
RIEN RIEN
VOUS
REFUSER!

**NOS ION 2004
MOINS CHÈRES QU'EN 2003!**



Prix 2003 : ~~16 395\$~~

Prix 2004 : 15 490\$

ou **207\$ /mois** TOUT COMPRIS



**SATURN
SHERBROOKE**

CE LUNDI
ON NE PEUT NOUS ARRÊTER!

18 995\$



GRANDE GALANT 2003

" Pour 6 000 \$ de moins qu'une Camry ou Accord, vous avez une grande berline automatique, tout équipée. "

garantie et entretien **7 ans / 120 000 km GRATUIT!**



**SHERBROOKE
MITSUBISHI**

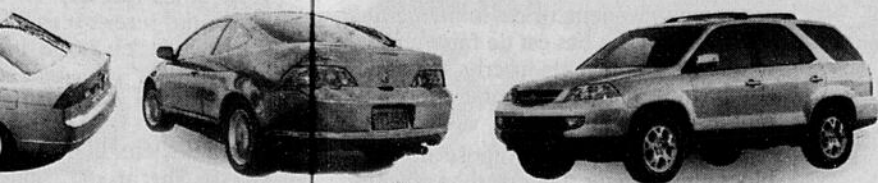


M45

G35 coupé sport

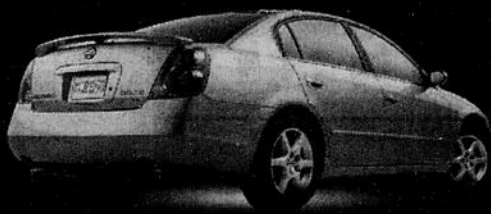
**SHERBROOKE
INFINITI**

NOUS DÉCHIRONNONS VOS FACTURES Avec vos ACURA 2003



PRECISION ACURA

SHERBROOKE



269\$ /mois

0\$ Dépôt
Transport
Préparation

19 ALTIMA 2003 EN VENTE PUBLIQUE!



179\$ /mois

0\$ Transport
Préparation



SENTRA 2004

**TOIT OUVRANT
ÉLECTRIQUE GRATUIT**

**NISSAN
Sherbrooke**

BOULEVARD BOURQUE

NE VOUS ARRÊTEZ-NOUS N'IMPORTE QUOI!

Je n'ai qu'une seule partie de la famille!

Thetford Mines n'adhère pas au projet Taxi-Bus

La contribution de la Ville pourrait atteindre 141 000 \$ dès la première année

Nelson Fecteau
THETFORD MINES

La Ville de Thetford Mines n'inscrira pas le projet de transport en commun par taxis Taxi-Bus comme l'une de ses priorités budgétaires pour l'année 2004.

«Nous allons effectivement dire non à cette demande. La décision n'est pas facile mais nous nous devons de respecter notre cadre financier. Nous ne pouvons pas devenir le bailleur de fonds du

projet. Il s'agit là d'une dépense récurrente. Nous aurions pu être un partenaire financier, mais pas le bailleur de fonds», d'expliquer le maire Normand Laliberté.

Ce dernier estime qu'avec l'hypothèse d'un coût à l'usager de 3 \$ par voyage, la contribution de la Ville atteindrait 141 000 \$ pour la première année d'opérations sans compter 50 000 \$ pour l'implantation du projet. L'engagement pour Taxi-Bus pourrait faire grimper la contribution de la Ville à 161 000 \$ pour la seconde année.

Au moins trois facteurs ont inspiré

la décision des élus municipaux dans ce dossier. «L'équilibre du budget actuel a été atteint par l'appropriation d'une somme de 280 000 \$ au surplus budgétaire accumulé. Nous allons devoir régler ce problème-là en premier lieu.»

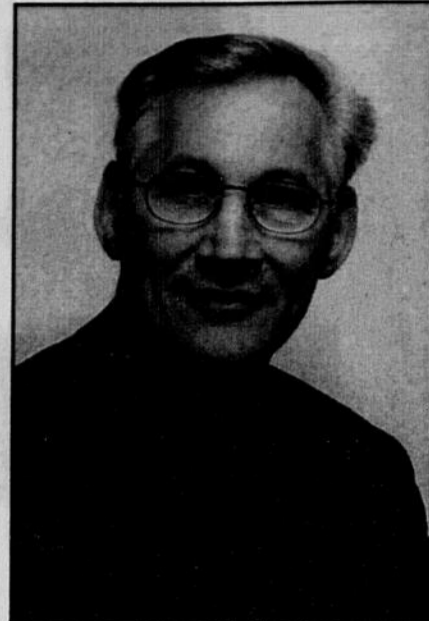
Le dossier d'alimentation en eau potable de la ville de Thetford Mines est une autre épine dans le pied de l'administration Laliberté qui devra être solutionné en 2005 au maximum. Selon la source d'approvisionnement, le coût de la facture pourrait varier entre 25 et 40 millions \$. Finalement, le site d'en-

tées en 1980 et les édiles municipaux devront procéder à une mise à niveau de ces normes pour répondre aux normes actuelles. «Sur le plan de l'environnement, il y a présentement une explosion de demandes auxquelles nous devons nous conformer.»

Déception

Le mot déception ne suffit évidemment pas pour qualifier la réaction des promoteurs du projet Taxi-Bus.

«On travaille sur ce dossier depuis maintenant sept ans. La réponse du



Normand Laliberté

conseil municipal laisse un drôle de message aux intervenants qui s'y sont consacrés. Nous pensons être en droit de recevoir un meilleure audience des élus. Nous ne pouvons pas grand-chose contre des arguments financiers mais si le maire dit vouloir faire du développement économique, nous pensons que ce projet favoriserait le développement économique et le rapprochement entre les communautés des différents secteurs de la nouvelle ville regroupée», de réagir Pierre Pelchat, l'un des promoteurs du projet.

Se disant un peu démobilisé, ce dernier a révélé qu'un comité de mobilisation allait interpeller la population pour connaître les réactions face à la décision des élus municipaux.

La démarche pour la réalisation d'un tel projet s'est amorcée en 1996. Une étude de faisabilité et l'envoi d'un questionnaire dans chacun des foyers de Thetford Mines ont permis de mesurer l'intérêt de la population et ses besoins en matière de transport. L'étude a démontré que l'on pouvait anticiper 25 000 déplacements annuels pour le travail, l'éducation, l'accès aux services de santé, aux commerces et aux activités de loisir.

Plusieurs organismes oeuvrant dans le domaine social ont manifesté antérieurement un appui inconditionnel à la réalisation du projet soit la Commission scolaire de L'Amiante, le CLSC, le CHRA, le Cégep de L'Amiante, le CLD, le CLE et la Chambre de Commerce et d'Industrie de L'Amiante.

Garder son personnel

Maxime Rioux

DRUMMONDVILLE

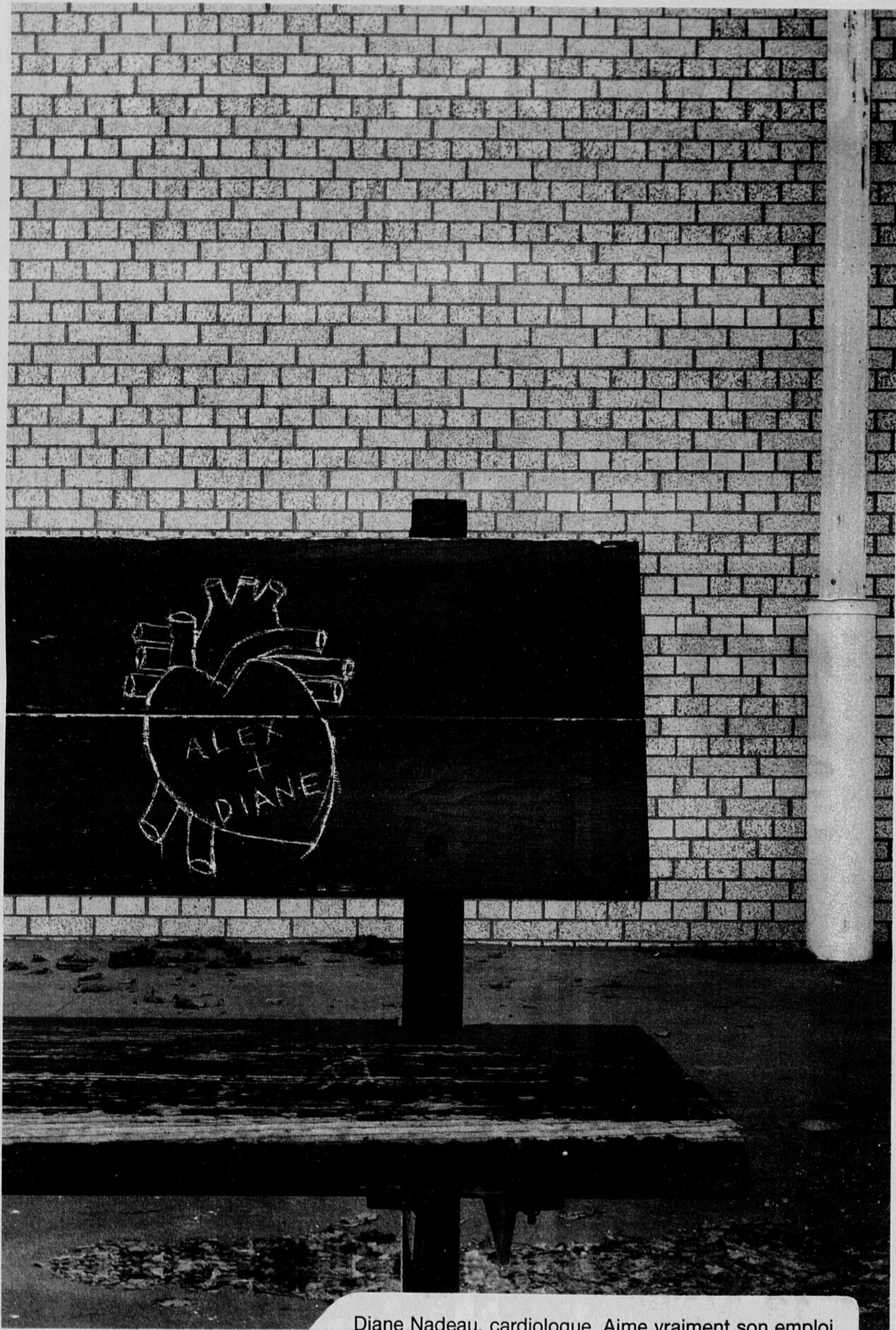
Emploi-Québec et le Conseil régional des partenaires du marché du travail du Centre-du-Québec tiendront prochainement un colloque sur la rétention du personnel dans les entreprises à Drummondville.

Sous le thème «La main d'oeuvre, une responsabilité partagée», l'événement a pour but de sensibiliser les employeurs, les employés et les syndicats des entreprises à la problématique de rétention du personnel et au rôle commun qu'ils ont à cet égard. Cette activité s'inscrit comme étant l'une des orientations de la Stratégie de rétention et d'attraction de la main d'oeuvre au Centre-du-Québec, dévoilée le 4 mars dernier.

Mme Lorraine St-Cyr, directrice régionale d'Emploi-Québec pour la région Centre-du-Québec, et M. Denis Boily, président du conseil régional des partenaires du marché du travail pour la même région, ont évoqué l'importance pour les entreprises centriciennes de conserver leur main d'oeuvre et de trouver des façons d'en attirer une nouvelle. «Avec cette nouvelle activité, nous souhaitons outiller les employeurs. Les employés et les syndicats sont spécifiquement invités à participer au colloque», de souligner Mme St-Cyr. En effet, le prix de deux billets pour assister à cet événement est le même que pour un seul. Le but est de faire en sorte que les employeurs inscrits soient accompagnés d'une personne représentant les employés.

Le colloque sera composé de trois blocs comprenant deux ateliers chacun. Des cas vécus, des moyens concrets et des outils pratiques seront au nombre des principaux thèmes abordés lors de ces activités. Une table ronde aura également lieu, permettant aux gens présents d'échanger sur l'avenir de l'organisation du travail et l'intégration des employés et la conciliation travail-famille. Plusieurs conférenciers issus de différentes sphères d'activités seront sur place afin d'entretenir les gens sur des sujets d'importance.

Finalement, six différents stands (Commissions scolaires et cégeps du Centre-du-Québec et Université de Sherbrooke notamment) seront montés à cette occasion. L'événement auquel on compte voir participer quelque 150 personnes se tiendra le mercredi 12 novembre, à l'Hôtel et Suites le Dauphin, à Drummondville.



Diane Nadeau, cardiologue. Aime vraiment son emploi.

workopolis.com

LE PLUS GROS SITE D'EMPLOIS AU QUÉBEC

10

BONNES RAISONS DE CHOISIR NISSAN

- 10 DESIGN INSPIRÉ
- 9 QUALITÉ ÉPROUVÉE
- 8 PLAISIR DE CONDUIRE
- 7 PRIX DÉCERNÉS
- 6 GRANDE VARIÉTÉ
- 5 TECHNOLOGIE DE POINTE
- 4 SÉCURITÉ SUPÉRIEURE
- 3 PUISSANCE
- 2 PERFORMANCE SAISSANTE
- 1 BON RAPPORT QUALITÉ/PRIX**



Pathfinder Chinook 2004

LOCATION À PARTIR DE

419\$ /MOIS†

Comptant initial de **3 995\$**
(transport et préparation compris)

PRIX D'ACHAT

36 200\$* PDSF

- Moteur V6 de 240 chevaux
- Jantes en alliage de 16 po
- Dispositif antiblocage des roues « tout terrain »
- Lève-glaces et miroirs électriques
- Télécommande de verrouillage/déverrouillage des portes
- Marchepieds latéraux aplanis
- Élargisseur d'ailes
- Boîte de vitesses automatique
- 4 roues motrices tout mode / automatique
- Sellerie de tissu spécial Chinook
- Radio Bose[®] 150 watts avec changeur 6 CD intégré
- Commande audio et régulateur de vitesse sur le volant de direction
- Toit ouvrant électrique avec glace coulissante
- Climatiseur
- Et beaucoup plus!

FINANCEMENT À L'ACHAT

3,8%**



Quest 2004

LOCATION À PARTIR DE

399\$ /MOIS†

Comptant initial de **3 995\$**
(transport et préparation compris)

PRIX D'ACHAT À PARTIR DE

32 900\$* PDSF

- Moteur V6 de 240 chevaux
- Boîte automatique à 4 rapports
- Siège de la 2e et 3e rangée se repliant à plat
- Régulateur de vitesse
- Système antidémarrage
- Dispositif ABS et freins à disque aux 4 roues
- Contrôle de traction
- Système audio AM/FM/CD 150 watts
- Climatatisation avant et arrière
- 2 coussins gonflables
- Rideaux gonflables (toutes les rangées)
- Sièges avant chauffants
- Ordinateur de bord
- Et beaucoup plus!

www.nissan.ca 1 800 387-0122

JUSQU'À 21H LES SOIRS DE SEMAINE



†Location de 48 mois pour le Pathfinder Chinook 2004 avec boîte de vitesses automatique (5CRG74 AE00) et la Quest 3.5S 2004 avec boîte de vitesses automatique (V6RG74 AA00). Acompte ou échange équivalent de 3 995 \$ pour le Pathfinder Chinook et la Quest. Limite de 24 000 km par année avec 0,10 \$/km extra. Premier versement et dépôt de sécurité équivalent à un versement mensuel, toutes taxes comprises, requis à la livraison. Assistance routière 24 h. Taxes, immatriculation, assurances, obligations sur pneu neuf, frais d'enregistrement RDPRM et frais du concessionnaire en sus sur toutes les offres de location ou d'achat. Sur approbation du crédit. Offre d'une durée limitée. Les concessionnaires peuvent vendre/louer à prix moindre. *PDSF du Pathfinder Chinook avec boîte de vitesses automatique (5CRG74 AE00) et de la Quest avec boîte de vitesses automatique (V6RG74 AA00). **Taux de financement de 3,8% à l'achat pour le Pathfinder Chinook pour les termes jusqu'à 36 mois. Voir votre concessionnaire participant pour tous les détails. Les modèles illustrés sont à titre indicatif seulement. Nissan, le logo Nissan, la signature «Découvrir...» et les noms des modèles Nissan sont des marques de commerce de Nissan.

NISSAN MAGOG
427, BOUL. BOURQUE
OMERVILLE
843-8145

SHERBROOKE NISSAN
4280, BOUL. BOURQUE
ROCK FOREST
823-8008

La laine à l'honneur au Moulin d'Ulverton

Guy Marchand
ULVERTON

Encouragé par le succès enregistré l'an dernier lors de la première édition de la Journée de la laine et des arts textiles, laquelle avait attiré plus de 1300 personnes au Moulin d'Ulverton, le comité organisateur récidive cette année en ajoutant une deuxième journée d'activités à cet événement, qui se déroulera demain et lundi 13 octobre.

«La Journée de la laine est une façon de faire découvrir le Moulin, trésor de notre patrimoine et la laine, fibre chaleureuse aux nombreuses propriétés», a indiqué Marjolaine Lyrette du Moulin d'Ulverton.

«Différentes activités sont organisées afin de faire vivre des expériences inédites au public et si Dame nature nous sourit, nous espérons accueillir plus de 3000 visiteurs sur les deux jours d'activités», a-t-elle ajouté.

En plus d'ajouter une journée à la programmation, celle-ci comporte des nouveautés telles qu'un rallye Balle de laine, spécialement conçu pour la famille. En ce qui a trait à la thématique

de l'événement, celle-ci a été révisée alors qu'on jumellera à la fois la technique de production d'antan et les nouvelles tendances modes de cette fibre.

«Nous désirons revaloriser le secteur du textile en faisant participer les petits et les grands à la transformation de la laine par de nouvelles activités», a déclaré Mme Lyrette.

Programmation

Au programme, on retrouve des visites du moulin et de ses salles de machines ainsi que des démonstrations et conférences avec Diane Gonthier qui effectuera des démonstrations de teinture à l'indigo. Celle-ci racontera également l'histoire du filage à la main et de l'élevage du mouton au Québec.

Une dizaine d'exposants présenteront leurs confections artisanales telles que des bas, des vêtements, des foulards, des tricots, des pantoufles et même des couettes et des oreillers. On retrouvera aussi des produits fabriqués en laine de moutons, de chèvres, de lamas et d'alpagas.

Certaines créations textiles d'artistes de la région et d'ailleurs seront exposées dans une section spéciale aménagée dans la maison du Moulin. A



Plusieurs activités figurent à la programmation des journées de la laine au moulin d'Ulverton. Parmi celles-ci, il y a la tonte de la laine des moutons, une activité qui suscite toujours la curiosité autant des jeunes que des plus vieux!

tous ces exposants, se joindront des producteurs locaux venus faire découvrir leurs délicieux produits: fromage de chèvre, canard de barbarie, chocolats fin d'érable, bison, pain frais et autres.

Agneau du Québec

Sur place, les gens pourront aussi déguster toute la saveur de la viande d'agneau grâce à une collaboration de la Fédération des producteurs d'agneaux et de moutons du Québec. Un maximum de 200 repas seront servis par jour au coût de 10 \$.

Parmi les autres activités, il y aura aussi des moutons, chèvres et des lamas en montre et des démonstrations de tonte de mouton à toutes les heures.

On profitera également de cet événement, pour procéder à la remise du grand prix du Jury et du grand public du concours «Créer votre jeans», le 13 octobre à 15 h.

À signaler que cette activité sera présentée beau temps, mauvais temps et pour accéder au site, le prix d'entrée pour les adultes sera de 2 \$ pour les aînés et les étudiants de 1 \$. C'est gratuit pour les enfants de moins de 12 ans accompagnés. Pour informations: 826-3157.

Maisons d'enseignement

Collège de Sherbrooke
Centre de formation continue

L'agriculture biologique vous intéresse?
Formation à temps partiel pour les agriculteurs et agricultrices

Nous vous offrons la possibilité d'acquérir les compétences nécessaires pour effectuer une transition à l'**agriculture biologique!**

- 10 heures par semaine de formation, de novembre à avril,
- deux années de formation.

Agriculture biologique
Inscriptions jusqu'au 24 octobre 2003

Obligatoires pour l'inscription :
certificat de naissance et relevé de notes ou diplôme de 5^e secondaire.

Renseignements :
(819) 849-9913 poste 225

Collège de Sherbrooke
Centre de formation continue

Perfectionnement en supervision
Maintenant accessible aux petites organisations

- 1 Situer son rôle et sa place dans l'organisation**
Jeudis 6 et 20 novembre 2003
Formateur : Luc Lajoie
425 \$ taxes incluses
- 2 Utiliser des principes de communication**
Jeudis 13 et 27 novembre 2003
Formateur : Jeannot Desfossés
425 \$ taxes incluses
- 3 Gérer son temps et ses priorités**
Lundis 1^{er} et 8 décembre 2003
12 janvier 2003 (avant-midi)
Formateur : Claude Sévigny
470 \$ taxes incluses

Horaires : de 8 h 30 à 16 h 30
Lieu : Hôtel Delta, Sherbrooke

Le tarif inclut :
- le matériel pédagogique
- les pauses-café
- les repas

Formation disponible dans d'autres villes, sur demande.
Admissible à la Loi 90

Pour obtenir des renseignements ou pour vous inscrire, contactez :
Marie-Josée Massé au (819) 564-6350 poste 286
ou massemmj@collegesherbrooke.qc.ca

POUR ADULTES SEULEMENT

INSCRIPTION IMMÉDIATE !
Lundi au vendredi
9 h à 11 h 30 et 13 h 30 à 16 h

Programmes A.E.C. à temps plein

Anglais au bureau *
Début janvier 2004.
Améliorez votre bilinguisme afin de réintégrer le marché du travail.

Informatique de bureau bilingue *
Début novembre. Stage de 100 h.
Devenez agent de bureau bilingue en suivant 5 cours d'anglais, français écrit, rédaction, en plus des cours d'informatique.

Informatique d'affaires
Début janvier 2004. Stage de 100 h.
Ce programme comprend un volet informatique et un volet comptabilité.

Critères d'admission
Diplôme d'études secondaires ou équivalent
Anglais équivalent au niveau élémentaire III du collégial.

* Les personnes sans emploi pourraient être admissibles au soutien d'Emploi-Québec.

POUR INFORMATIONS - (819) 563-9574

Une collaboration de :
Québec Emploi-Québec
CENTRE DE FORMATION COLLÉGIALE CHAMPLAIN
554, rue de l'Ontario, Sherbrooke J1J 3R6
www.centre-champlain.qc.ca

La promesse d'une formation de qualité

FORMATION PROFESSIONNELLE

LE CFP MORILAC VOUS OFFRE UNE CARRIÈRE D'AVENIR DANS UN MÉTIER STIMULANT. CHOISISSEZ PARMIS LES PROGRAMMES SUIVANTS :

PROGRAMMATION 2003-2004

TITRE DU PROGRAMME	DATE DE DÉBUT
Mécanique industrielle de construction et d'entretien	20 Octobre 2003 au 4 Mars 2004 (Jour)
Secrétariat	Entrées mensuelles
Comptabilité	Entrées mensuelles
Soudage-montage	Entrées mensuelles

- Prêts et bourses du ministère de l'Éducation du Québec
- Soutien individuel par Emploi-Québec

Pour vous inscrire ou pour obtenir des renseignements, veuillez communiquer avec le :
Service des admissions
65, 1^{re} Avenue, Windsor (Québec) J1S 2A4
Téléphone : (819) 845-1081, sans frais 1 877 845-1081
Télécopieur : (819) 845-4532
Courriel : admissions@csdssommets.qc.ca

Pour nous, un enseignement de qualité n'est pas qu'un souhait : c'est une promesse.

CENTRE de FORMATION MORILAC CFM

COMMISSION SCOLAIRE DES SOMMETS
La promesse de l'excellence

Memphrémagog Flambée des couleurs

MAGOG (OB) - Le CLD Memphrémagog convie les gourmands à un week-end de découvertes des saveurs d'ici en organisant La Flambée des saveurs, aujourd'hui et demain. L'activité consiste en une visite en autobus d'entreprises agroalimentaires de la région.

Trois départs par jour sont prévus à partir du bureau d'information touristique soit à 10 h, 12 h et 14 h 45. Pour 5 \$, les participants prendront place dans un autobus qui leur fera visiter quelques producteurs régionaux, en plus de faire halte au mont Orford.

Aujourd'hui, les participants se rendront chez A. Lefebvre et Cie, qui produit des confitures et des gelées à base de vin à Bolton-Est. L'autobus fera ensuite route vers la Ferme Pérignon de Hatley, pour déguster les apéritifs et la crème de cassis produits sur place. Demain, les visiteurs iront déguster le jus de pomme pétillant des Moûts de P.O.M. au Canton d'Orford, avant de mettre le cap sur le vignoble du Cep d'argent.

Bois-Francis L'automne des arts

SAINT-LOUIS-DE-BLANDFORD (GB) - Profitant de l'achalandage que provoque le Centre d'interprétation de la canneberge, des artistes et artisans de Saint-Louis-de-Blandford ont mis en place «L'automne des arts», sous le clocher de l'église paroissiale.

L'événement se déroule aujourd'hui, demain et lundi de 10 h à 16 h.

Rappelons que le Centre d'interprétation de la canneberge est ouvert du mercredi au dimanche jusqu'au 19 octobre, sans oublier le lundi de l'Action de grâce. Des informations supplémentaires sont disponibles au www.canneberge.qc.ca.

Drummond National de motoneiges antiques

DRUMMONDVILLE (JPB) - La saison de motoneige 2003-2004 prendra son envol à Drummondville aujourd'hui et demain au Pavillon thématique. Des amateurs de partout au Québec, de l'Ontario et de la Nouvelle-Angleterre, dans le cadre de la 8e édition du National de motoneiges antiques, sont attendus pour admirer plus de 80 motoneiges exposées et profiter du marché de pièces. Les heures d'ouverture sont: aujourd'hui, de 12 h à 18 h et demain de 10 h à 17 h. Le coût est de 5 \$ et c'est gratuit pour les enfants de 12 ans et moins accompagnés.

Via Rail Canada au menu

DRUMMONDVILLE (JPB) - Président du Conseil d'administration de Via Rail Canada, M. Jean Pelletier sera l'invité de la Chambre de commerce et d'industrie de Drummond à l'occasion du prochain repas-conférence de l'organisme, qui aura lieu le lundi 20 octobre à l'Hôtel Le Dauphin. Le cocktail sera servi à 17 h, le repas suivra à 18 h.

M. Pelletier traitera du dossier de Via Rail Canada et du projet de train rapide entre Québec et Windsor. Les personnes désireuses d'y participer doivent réserver leur place en communiquant avec le secrétariat de l'organisme, au 477-7822.

Un seul site pour les neiges usées

DRUMMONDVILLE (JPB) - En vertu des nouvelles normes gouvernementales en matière de disposition des neiges usées, la Ville de Drummondville désire aviser la population qu'il n'y aura plus désormais qu'un seul site dans le territoire pour recevoir les neiges usées. Ce site ouvrira ses portes le 1er novembre prochain et sera géré par la firme R. Guilbeault Construction. Il sera situé sur le boulevard Lemire, entre les rues Haggerty et Janelle.

Il est important de noter que pour accéder au site et y déposer des neiges usées, les entreprises de transport ou les particuliers devront au préalable s'inscrire auprès du gestionnaire du site en complétant un formulaire à cet effet afin d'obtenir les autorisations requises. Pour de plus amples informations concernant l'inscription, vous pouvez communiquer avec R. Guilbeault Construction au (819) 474-6521.

«Si tu m'aimais vraiment, tu me tuerais»

Les parents confrontés à la maladie mentale
de leur enfant trouvent du réconfort auprès de l'APAME

Maxime Rioux
DRUMMONDVILLE

«Si tu m'aimais vraiment, tu me tuerais.»

Cette phrase, lourde de conséquence, révèle fort bien la souffrance vécue par celui qui prononce cette demande et laisse aussi deviner le profond désarroi des proches qui sont confrontés avec une telle requête.

C'est malheureusement le cas de plusieurs parents dont les enfants souffrent de troubles mentaux.

Or, qui est mieux placé que des parents vivant avec leurs deux enfants atteints de schizophrénie pour s'exprimer dans le cadre de la Semaine de sensibilisation aux maladies mentales qui se termine aujourd'hui?

Écoute et réconfort

Des parents qui ont recours aux différents services de l'Association des parents et amis du malade émotionnel (APAME) de la région de Drummondville. Des parents qui reconnaissent l'importance d'un tel organisme pour toutes les personnes qui ont besoin d'écoute, de réconfort et, parfois, de repos.

L'APAME a été créée afin de les soutenir.

Assis dans les bureaux de cet organisme, des parents calmes et fort sympathiques partagent leur vécu: «Nous avons deux fils atteints de schizophrénie, commence la mère. Nous sommes membres de l'APAME depuis 1994, l'année où nous avons appris que notre fils le plus âgé (il a 26 ans aujourd'hui) était atteint de la maladie.»

Le père, de son côté, n'a que de bons mots pour l'organisme. «Au sein de l'APAME, le sentiment d'unité est fort et permet de rappeler à chacun



Ce couple uni et rendu fort par les épreuves traversées a trouvé du support, et du réconfort à l'Association des parents et amis du malade émotionnel.

qu'il n'est pas seul à vivre cette situation.»

L'APAME offre la chance aux personnes de prendre du repos. Différents types de répit sont ainsi proposés, notamment le répit individuel qui permet à une personne seule de faire une activité de son choix ou le répit «organisé» où les gens peuvent partir une fin de semaine en couple (dans une maison champêtre au bord de l'eau par exemple). «Ça fait beaucoup de bien affirmer les deux parents. Ça permet de vraiment décrocher.»

Pourquoi faire partie de l'APAME?

Quand un diagnostic de maladie mentale tombe à l'égard d'un proche, les gens qui vivent avec cette personne sont souvent désemparés, déstabilisés

et très affectés. Les maladies mentales font peur et malheureusement, encore aujourd'hui, on retrouve beaucoup d'inconnu et de honte.

La maman rencontrée en a long à dire sur le cheminement de ses deux fils et sur son propre parcours à travers la maladie. On comprend pourquoi. Lorsqu'une maman rend visite à son fils à l'hôpital et qu'elle l'entend lui dire: «Si tu m'aimais vraiment, tu me tuerais», il est difficile de comprendre ce qui se passe réellement. Cette courte phrase venant de son propre fils dit bien la souffrance vécue par le jeune homme. Elle justifie également le travail sur soi que des parents, des amis, bref, des proches doivent faire sur eux-mêmes afin de ne pas sombrer.

«À deux reprises, nos enfants ont tenté d'aller vivre en appartement mais ça n'a pas fonctionné du tout. En fait,

au bout de quelques semaines, nous devions même aller faire le marché pour eux. C'était devenu un esclavage et nous étions continuellement en train de nous soucier de leur état», d'admettre les parents dont les enfants vivent toujours malgré leur âge (23 et 26 ans) dans le sous-sol de la résidence familiale.

En ce qui concerne la schizophrénie, il ne faut pas avoir d'attente en tant que parents ou amis. «Le médecin nous a dit d'arrêter d'avoir des attentes. Le fait qu'un de mes fils devrait bientôt obtenir son permis de conduire me rend heureux, lance-t-il. Des choses presque banales deviennent souvent des événements heureux pour nous en tant que parents.»

Importance de l'APAME

«Faire partie de l'APAME, c'est comme trouver une famille en quelque-sorte», observe la mère. Là dessus, Mme Pierrette Bisson, précise que les responsables se plaisent à dire que «l'APAME est là pour un temps, ou un certain temps», signifiant que les gens peuvent bénéficier des services de l'organisme tant qu'ils en ont besoin. «De mon côté, j'assiste depuis maintenant huit ans aux différentes conférences qui sont données dans le cadre de la Semaine de sensibilisation aux maladies mentales», de dire la mère des deux jeunes garçons.

Par ailleurs, au niveau des statistiques, les chiffres parlent énormément. En effet, 20 pour cent de la population canadienne sera affecté par une maladie mentale au cours de sa vie et 80 pour cent vivront le problème en tant que parents ou amis. L'importance d'un organisme comme l'APAME prend donc tout son sens par son mandat qui est de rallier les gens confrontés à de tels problèmes. Rappelons que les personnes intéressées à obtenir des informations sur cet organisme peuvent composer le (819) 478-1216.

ACTION DE GRÂCE - LUNDI 13 OCTOBRE: MAGASINS OUVERTS DE 9H À 18H

SOURIEZ! PIGEZ JUSQU'À
10000\$
DE RABAIS INSTANTANÉS*

MAYTAG Amana Ingrid JEUENNAIR LG

RÉFRIGÉRATEUR KITCHENAID
• 19 pi.cu.
• Acier inoxydable
• Plancher du congélateur coulissant
• Tablettes en verre coulissant «SpillClean» (017212)

LAVEUSE/ SÈCHEUSE FRONTALES LG
(320967) (320968)

LAVE-VAISSELLE MAYTAG
• 3 paniers (319423)

MACHINE À CAFÉ VIENNA DELUXE
(019560)
RABAIS DE 50%
Sacco

PROTECTION DES PRIX GARANTIE 4 mois†

SPÉCIAL **SPÉCIAL**

LAVE-VAISSELLE BOSCH
• Intérieur en acier inox. (321119)
89999\$ - 100000\$
79999\$

LAVE-VAISSELLE MOFFAT
• 5 cycles
• Broyeurs d'aliments (015990)
29999\$

50% DE RABAIS
RÉFRIGÉRATEUR 22 PI.CU.
CONGÉLATEUR EN BAS
149999\$ - 750000\$
74999\$

Obtenez ce réfrigérateur SAMSUNG (319661) à moitié prix à l'achat de 3 électroménagers (laveuse, sècheuse, cuisinière) de la marque de votre choix. Quantité limitée, 33 disponibles.

ZÉRO DÉPÔT, ZÉRO INTÉRÊT AVANT 2006**

SHERBROOKE > Décocentre Bureau & Bureau, 600, rue Galt Ouest (819) 569-9529
GRANBY > 633, rue Dufferin, voisin de Meubles Gémo et Dumoulin (450) 372-3333
AUSSI À : Brossard, Dollard-des-Ormeaux, Joliette, LaSalle, Laval, Longueuil, Montréal (rue St-Hubert / boul. l'Acadie), Gatineau, Ottawa (Iris St. / Innes Road), Saint-Jérôme, Québec, Saint-Hubert, Saint-Léonard, Trois-Rivières, Saint-Jean-sur-Richelieu, Mascouche.
5 NOUVEAUX MAGASINS: 4646-A Avenue du Parc (Montréal) • 9355 Lacordaire (St-Léonard) • 3675 boul. St-Martin O. (Laval) • 1092, de la Desserte O., Aut. 13, Ste-Dorothée (Laval) • 1460, boul. Lebourgneuf, Galeries de la Capitale N. (Québec)

CORBEIL
ÉLECTROMÉNAGERS
Le spécialiste de l'électroménager!

OUVERT 7 JOURS SUR 7. HEURES D'OUVERTURE : LUNDI, MARDI, MERCREDI : 9H À 18H • JEUDI ET VENDREDI : 9H À 21H • SAMEDI : 9H À 17H • DIMANCHE : 11H À 17H

* Pigez un coupon de 30 \$, 35 \$, 40 \$, 45 \$, 100 \$, 150 \$, 200 \$ ou 1000 \$ à l'achat d'un appareil de 500 \$ ou plus des marques Ingrid, KitchenAid, LG ainsi que les appareils sélectionnés Maytag, Jenn-Air, Amana. ** Zéro dépôt, zéro intérêt avant 2006, si payé en totalité avant le 12 janvier 2006 sur tous les appareils de marques Frigidaire, Pro Gallery, GE, Profile, Ingrid, Whirlpool, KitchenAid, Bosch, Hotsh et les appareils sélectionnés Maytag, Jenn-Air, Amana, et en sachant que chaque mensualité est payée à échéance, à défaut de quoi des frais d'intérêt seront exigibles. Les taxes de vente sont payables lors de l'achat. † Si vous trouvez le même article annoncé à plus bas prix ailleurs, nous vous rembourserons la différence, et ce, jusqu'à 4 mois après votre achat, sur présentation d'une publicité concurrente en vigueur à ce moment, par un détaillant autorisé, et uniquement sur le même modèle. Les offres ne peuvent être combinées à aucune autre promotion. Détails et règlement en magasin. Offres valables jusqu'au 9 novembre 2003. Non valable au Centre de liquidation.

Les **2004** sont arrivés

Soyez les premiers gagnants



Accent GS

LOUEZ À PARTIR DE
169\$*
par mois /60 mois

0\$ comptant **0\$** dépôt de sécurité
Transport et préparation inclus

LOUEZ À PARTIR DE
179\$*
par mois /60 mois

0\$ dépôt de sécurité
Transport et préparation inclus



Elantra GL

Sonata GL

LOUEZ À PARTIR DE
239\$*
par mois /60 mois
0\$ dépôt de sécurité



Santa Fe GL

LOUEZ À PARTIR DE
249\$*
par mois /48 mois
0\$ dépôt de sécurité



Tiburon

LOUEZ À PARTIR DE
249\$*
par mois /60 mois
0\$ dépôt de sécurité
Transport et préparation inclus



HYUNDAI  
Gagnant

PROGRAMME DE REMISE AUX DIPLOMÉS 

www.hyundaicanada.com