

LE *Courrier* DE BERTHIER

BIBLIOTHEQUE DE LA
LEGISLATURE DE LA
PROV. DE QUEBEC,
HOTEL DU GOUVERN.
1er JANV. 69-79
QUEBEC, P.Q.

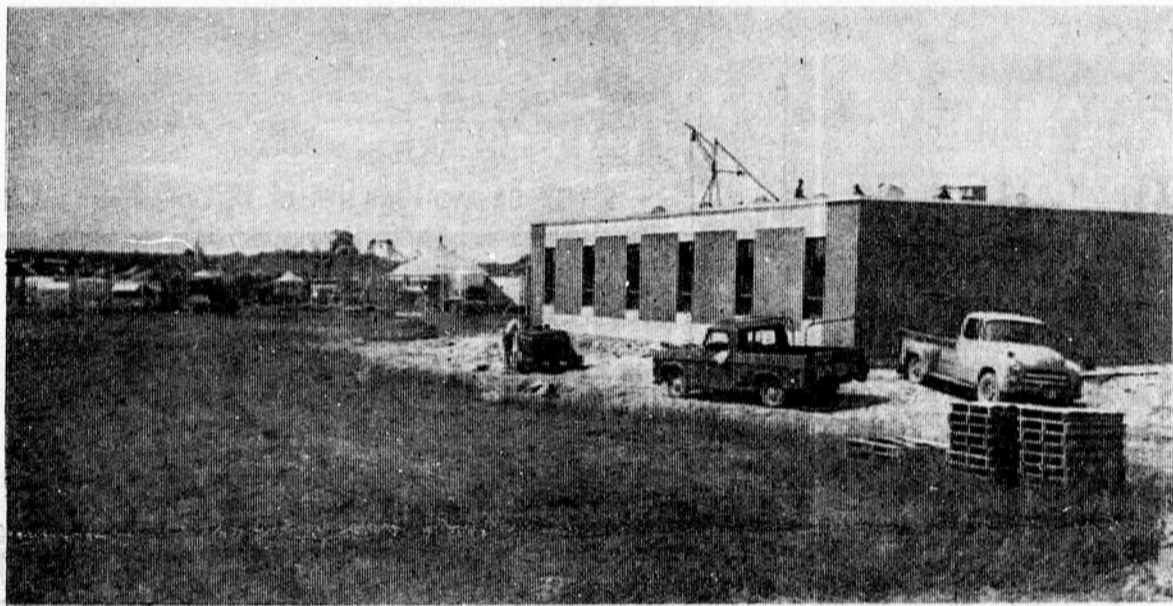
— HEBDOMADAIRE DEVOUE AUX INTERETS DU COMTE DE BERTHIER —

35e année — No 43 — Berthierville, jeudi le 25 juillet 1968



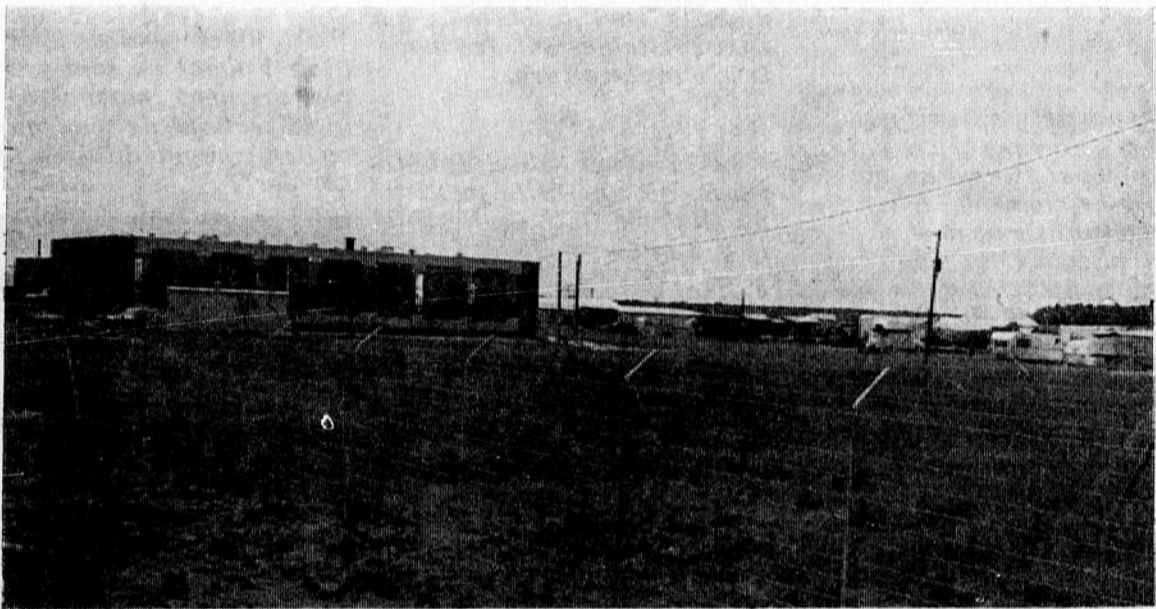
OUVERTURE DE:

L'Exposition du District de Berthier

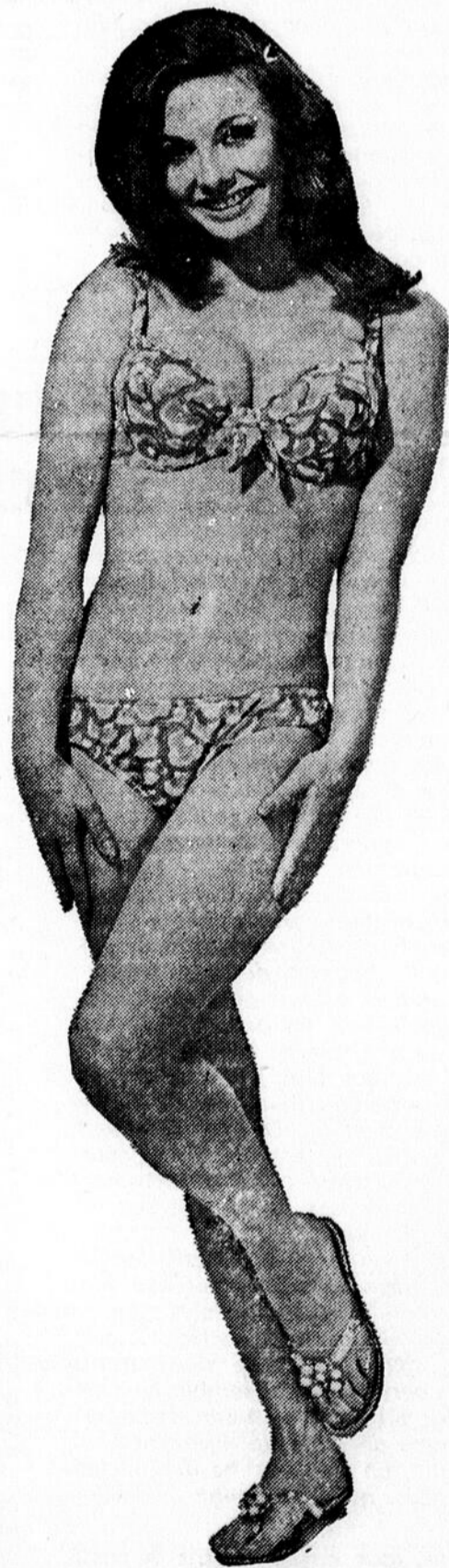


Berthierville : (GT) — Au moment d'aller sous presses mardi dernier, les organisateurs mettaient la dernière main aux travaux de préparation de l'exposition agricole classe B, la deuxième du district de Berthier qui groupe les comtés de Joliette, l'Assomption, Montcalm, St-Maurice et Berthier. On sait que l'exposition de cette année a lieu sur les terrains de la Société d'Agriculture de Berthier, et que la Ville de Berthierville a gracieusement mis à la disposition des organisateurs, la nouvelle bâtisse du Centre Culturel de Berthierville, qui sera complétée après cette exposition. Les photos de Claude Rondeau nous font voir ce Centre Culturel en construction, et plus bas les terrains de l'exposition.

Photos Le Courrier par Claude Rondeau

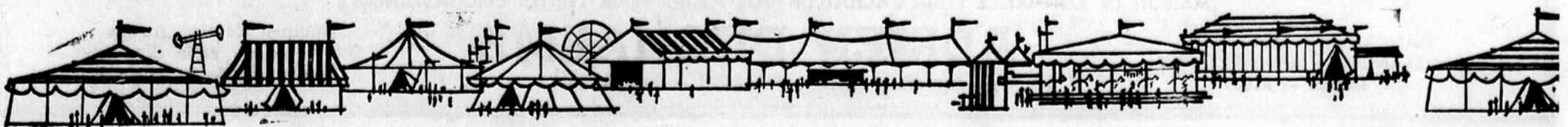


BONNES VACANCES!



Cette charmante jeune personne désire souhaiter, au nom de notre journal, de très belles vacances à tous les touristes qui ont choisi notre belle région pour ces jours de détente. Elle se fait également le porte-parole du "Courrier" pour offrir ces mêmes vœux à tous nos lecteurs, abonnés et commanditaires.

La Direction





EDITORIAL

Des fleurs mon "mine"?

On accuse les "hippies" de ravager nos parterres de fleurs, pour s'en faire une décoration digne des îles Hawaï. Mais si l'on regarde plus attentivement, on peut constater que ce vandalisme remonte à beaucoup plus loin.

Je ne dirai pas qu'il fut un temps où tout le monde respectait le bien privé et le patrimoine commun. Seul le Paradis Terrestre a pu nous fournir une société où l'être humain — ils étaient seulement deux... — savait apprécier les choses belles et les traiter avec égard. Et la chose n'a pas tellement duré...

Mais il me semble que du temps de nos grands-mères, alors que la culture florale se bornait aux dahlias, aux phlox et aux marguerites, on se servait moins impudemment qu'aujourd'hui dans le jardin public ou dans celui du voisin.

Ce changement d'attitude proviendrait-il d'une nouvelle conception du bien commun et d'une interprétation très moderne du sens démocratique? Pour nos contemporains, adultes comme plus jeunes, il apparaît parfois que le droit de propriété appartient à tous, et que les fleurs s'avèrent plus utiles au corsage, à la boutonnière ou dans le vase du salon que dans les plates-bandes du parc municipal ou les massifs du

propriétaire foncier.

Quoi qu'il en soit, ceux qui entretiennent des lilas ou cultivent des tulipes doivent s'attendre à ce que leurs fleurs soient subtilisées largement pour la célébration de la Fête des Mères ou un repas de Première Communion. Les promoteurs de la 'Terre des Hommes' l'ont sans doute entendu ainsi, puisqu'ils ont félicité les visiteurs des premiers jours pour leur conduite exemplaire, alors que certains parterres des îles ont été littéralement dévastés par des groupes d'adolescents amoureux des fleurs.

Mais d'autres sont plus économes de louanges. Une dame de mes amies me parlait l'autre jour de son indignation de constater, un bon (ou un mauvais) matin, qu'on avait, au cours de la nuit, coupé avec le plus grand soin la centaine de tulipes qui ornementaient sa pelouse. Heureusement qu'on y avait laissé les bulbes, en vue de la prochaine récolte!

Et chez moi, l'on est tout surpris de voir que les fillettes d'une école voisine des plus huppées ont laissé intactes quelques branches d'un bosquet de lilas qu'elles avaient coutume de délester entièrement chaque mois de mai. Elles ont peut-être trouvé une autre "talle"!

André Mélançon

Y A-T-IL UNE CRISE RÉELLE DANS LE CLERGÉ?

Il se passe rarement une semaine sans que les journaux, la radio, la télévision nous apportent quelques nouvelles "sensationnelles" sur la crise, les malaises, les inquiétudes qui se rencontrent dans le clergé. Quelques prêtres — parmi les moins sérieux — cherchent à se "resituer", à "redéfinir" leur rôle dans le monde actuel. Pour "alerter" l'opinion publique sur leur "triste" situation, ils recherchent et obtiennent facilement la collaboration de certains journalistes.

Chacun y apporte ses doléances, plus ou moins saugrenues souvent. Certains se croient inutiles; d'autres éprouvent un sentiment de "frustration" en face de la structure cléricalle et un sentiment d'impuissance à rejoindre les hommes de notre temps; etc. Et ces prêtres se prennent habituellement au sérieux, soit en parlant, soit en écoutant les autres. On se démoralise réciproquement par ces fadaïses, ces fabriques, que l'on a parfois l'impudence d'attribuer au Saint-Esprit!... Un prêtre avouait, l'an dernier, avoir "été estomaqué au cours d'une réunion de prêtres de voir comment on cherchait à récuser facilement ses engagements de jeunesse".

En parlant de ces "malaises" dans le clergé, on est très verbeux, très prolixe dans ses idées comme dans ses paroles; on dit qu'il y a crise sociologique, ecclésiologique, théologique, spirituelle, crise de maturité humaine. Ce dernier aspect semble bien expliquer le fond même de toute cette crise: on manque de maturité, humaine... et surnaturelle, on agit comme des adolescents prolongés qui répugnent à devenir adultes.

En effet, tout en admettant la possibilité et même la nécessité d'apporter à la vie du prêtre certaines adaptations SECONDAIRES, il faut reconnaître que la doctrine authentique de l'Église apporte pratiquement toutes les réponses aux "prétendues" questions que l'on se pose. Cette

doctrine a été rappelée clairement par le 11e concile du Vatican, notamment dans le Décret sur la vie et le ministère des prêtres.

Cette minorité de prêtres qui, par leurs théories inconsistantes, cherchent à décourager l'ensemble du clergé, devraient orienter davantage leur zèle vers les fonctions principales du sacerdoce, c'est-à-dire la prédication de la Parole de Dieu, l'administration des sacrements, la célébration du Sacrifice eucharistique, la prière et l'apostolat. En agissant ainsi avec une foi profonde, ces prêtres trouveront l'épanouissement de leur personnalité à tous les niveaux, et ils tendront efficacement vers la sainteté. Ils n'auront plus la tentation de "quitter le presbytère pour aller travailler comme les autres". Ils se libéreront du désir stupide de se marier pour "devenir semblables aux autres et fuir leur solitude". Ils seront moins fascinés par "l'éternel féminin" du nébuleux Teilhard de Chardin. Le Christ peut combler largement leur solitude, s'ils consentent à quitter leurs idées aberrantes.

Plusieurs devraient réfléchir un peu plus, avant de se permettre des affirmations "sensationnelles", comme ce personnage qui parlait "du métier étrié de simple administrateur de sacrements". Cette affirmation, qui n'a aucun fondement doctrinal, indique bien jusqu'à quel point on peut parfois "perdre la boussole de la vérité", selon l'expression de S.S. Paul VI.

Dans le clergé, cette minorité questionneuse, revendicatrice, mécontente de tout et de tous, qui prend ses distances avec le Magistère de l'Église et du Pape, devrait retourner davantage aux valeurs essentielles de son sacerdoce, chercher à imiter moins le monde que le Christ; elle retrouverait l'équilibre et la paix, et elle cesserait de malédifier les fidèles.

CLERICUS

NECROLOGIE

De la résidence funéraire Bernard Lanoix Limitée

Valère Parenteau, propriétaire et directeur de funérailles
51 De Bienville — Berthierville — 836-4166 — 836-4857

A Berthierville, le 18 juillet, est décédé à l'âge de 24 ans, M. Guy Pagé.

Il laisse dans le deuil: son père et sa mère M. et Mme Louis Joseph Pagé, demeurant au 1200 Frontenac à Berthierville; 3 frères et 2 belles-sœurs; 3 sœurs et un beau-frère: M. et Mme Yves Pagé, Lavaltrie, M. et Mme Marc Pagé, Berthierville, M. Eloi Pagé, Berthierville, M. et Mme Léonce Thériault (Louise) de Montréal, Mlles Nicole et Sylvie Pagé de Berthierville.

Les funérailles, sous la direction de Valère Parenteau, ont eu lieu le 22 juillet à l'église de Ste-Geneviève de Berthierville et l'inhumation au cimetière du même endroit.

La résidence Bernard Lanoix Limitée offre à votre disposition 6 salons modernes avec air climatisé, service d'ambulances, service de fleurs et service d'oxygène à domicile.

VENTE DE MONUMENTS ET LETTRAGE

CHRONIQUE DU CLAIR-VOYANT

La grève des postiers a ce face de son usine à Berthierville de bon que nous n'aurons plus, pendant un certain temps, de comptes à payer!

Félicitations également à la Great Lakes Carbon Canada pour la magnifique amélioration apportée à leur usine le long de la rue de Montcalm.

Espérons qu'avec le nouveau terrain de stationnement que la ville fait aménager le long de la rue de Vaudreuil entre la rue Iberville et le chemin du C.P.R., elle prendra les moyens pour faire observer son règlement de stationnement.

Il faudrait dès maintenant que la ville fasse des pressions pour que le premier poste de péage de l'autoroute soit déménagé sans délai à l'entrée "est" de l'autoroute.

Les idées émises par le Clair-Voyant ne sont pas nécessairement partagées par la direction de ce journal ou les commanditaires de ce dernier.

"Les idées émises par le Clair-Voyant ne sont pas nécessairement partagées par la direction de ce journal ou les commanditaires de ce dernier".

Le journal Montréal-Matin a fait une belle publicité au Club de Golf de Berthier il y a quelques jours!

Les berthelais font-ils de leur côté tous leurs efforts pour encourager leur Club de Golf?

Félicitations à la compagnie "Les Distilleries Melchers" pour la nouvelle enseigne qu'elle a installée en

POUR REPARATIONS

de laveuses automatiques — sècheuses — laveuses de vaisselle — poêles électriques

après 5 heures PM grille-pain — fers à repasser

technicien diplômé (électricité)

Adressez-vous à:

ANDRÉ MARTIN,

TEL.: 836-4286 BERTHIERVILLE

MAISON DE CONFIANCE POUR L'ACHAT DE VOS FLEURS POUR TOUTES CIRCONSTANCES:

FIANÇAILES — MARIAGES
NAISSANCES — ANNIVERSAIRES
DECES — ETC.

ADRIEN DUCHARME

107, rue Frontenac — Tél.: 836-4025 — Berthierville

Bouquet de tous genres
Ouvert le soir et le dimanche
Service rapide et garanti

A V I S

DE L'ASSURANCE-CHÔMAGE

La Commission d'Assurance-chômage désire informer la population desservie par le bureau de Joliette, qu'à cause de la grève des employés du Ministère des Postes, des mesures temporaires ont été prises pour éviter trop de délai pour le dépôt des réclamations et l'émission des mandats de prestations.

Pour les personnes qui désirent déposer des réclamations, elles pourront s'adresser à notre bureau de Joliette, dans les Centres de Main-d'Oeuvre du Canada ou chez les agents suivants de la Commission :

- M. Marcel Laurier, 330 Blvd Ange-Gardien, L'Assomption
- M. René Baillargeon, 20, 57e Ave., St-Côme
- Mlle Georgette Chartier, 254 Frontenac, Berthierville
- Mme Alphonse Neveu, 446 Queen, Rawdon
- Mme Louis Gareau, 170 des Aulnaies, St-Michel des Saints
- Mme Marie-Ange Racine, 6 Ch. St-Cléophas, St-Gabriel de Br.

Pour ceux qui reçoivent présentement des prestations, des arrangements ont été pris pour éviter des délais trop longs dans la réception de leurs prestations.

Les personnes demeurant dans les localités suivantes : L'Assomption, St-Sulpice, Lachenaie, Charlemagne, L'Épiphanie, Repentigny et St-Paul l'Érmitte devront remettre leur "Rapport du réclamant par le poste" au bureau du Centre de la Main-d'Oeuvre, situé au 193 Notre-Dame, L'Assomption, les lundis entre 9 h. a.m. et 12 h. a.m. et se présenter à nouveau à la même adresse les vendredis de chaque semaine entre 2 h. p.m. et 3 h. p.m. pour recevoir les chèques de prestations qu'ils pourraient avoir droit.

Les résidents de St-Michel des Saints et St-Zénon pourront déposer leur rapport chez l'agent de St-Michel des Saints. Pour les personnes demeurant à Ste-Émilie de l'Énergie et St-Côme, leur rapport chez le secrétaire de la municipalité durant la journée du lundi. Les résidents des quatre (4) municipalités mentionnées ci-haut devront se présenter les vendredis au bureau du secrétaire de la municipalité de Ste-Émilie de l'Énergie pour recevoir les chèques qu'ils pourraient avoir droit.

Les personnes demeurant à St-Émile, St-Théodore de Chertsey, Notre-Dame de la Merci, Ste-Julienne, Rawdon et environs devront remettre leur rapport à l'agent de Rawdon les lundis et obtenir les paiements qui pourraient leur être dus au bureau du secrétaire de la municipalité de Rawdon les vendredis entre 2 h. et 3 h. p.m.

Rawdon les vendredis entre 2 h. et 3 h. p.m.

Les résidents de Lavaltrie, Larnoraie et Berthierville et environs devront remettre leur rapport à l'agent de Berthierville les lundis de chaque semaine et obtenir les paiements qui pourraient leur être dus au bureau du secrétaire de la municipalité de Berthierville les jeudis entre 2 h. et 3 h. p.m.

Les résidents de St-Gabriel de Brandon, St-Damien, St-Charles de Mandeville, St-Norbert et St-Cléophas et environs pourront remettre leur rapport les lundis et obtenir les argents qui pourraient leur être dus chez le secrétaire de la municipalité de St-Gabriel de Brandon les vendredis entre 2 h. et 3 h. p.m.

Pour ce qui a trait aux localités dans un rayon de (10) dix milles du bureau de Joliette, les personnes concernées devront remettre leur rapport au bureau de la Commission d'Assurance-chômage les lundis et obtenir les argents qui pourraient leur être dus les vendredis.

Pour renseignements additionnels, communiquer avec le bureau de la Commission d'Assurance-chômage, 389 Notre-Dame, Joliette. (Tél : 756-1658) en demandant M. Jean-Paul Forest.

Bien entendu que ces dispositions ne sont valables que pour la durée de la grève seulement.

93 ANS



Berthier : (GT) — L'on fêta samedi dernier les 93 ans de M. Albert Bayeur de Berthier-Paroisse. L'anniversaire de M. Bayeur était le 20 juillet dernier. La réception avait lieu au domicile de l'un de ses fils, Jacques. On remarquait dans l'assistance, ses trois garçons, Jean Jacques et Fernand ainsi que leurs épouses, et le maire de Berthier-Paroisse, M. Jean-Louis Poulette et son épouse. Félicitations à l'heureux jubilaire.

Photo Le Courrier
par Claude Rondeau

"VOULEZ-VOUS UN REVENU STABLE"

Temps plein ou temps partiel
Homme ou femme

Si vous êtes une personne active, qui a le sens des affaires, qui sache bien s'exprimer, qui soit honnête et désireuse de choyer sa clientèle, bref, qui désire vraiment se faire un avenir, vous êtes notre candidat(e). Venez nous rencontrer. Pas de mise de capital. Exclusivité de territoire assurée. Ouverture dans toutes les régions de la Province. Demandez votre entrevue par lettre et incluez votre curriculum Vitae à :

Agence Fleur de Lys Inc
367 rue Laurier, St-Jean, Qué.

Dr J.-André Lacroix CHIROPATICIEN

Bureau :
Lundi - Mardi - Jeudi - Vendredi
244, rue St-aurent — Tél. 228-5221
Louiseville

Dr GERMAIN LEFEBVRE, O.D.

Optométriste

EXAMEN DE LA VUE
LUNETTES & VERRES DE CONTACT

484 FRONTENAC — TEL. : 836-4746 — BERTHIERVILLE
(ancien local de la Maison Dupont)

TÉL.: 836-4897

PHOTO RONDEAU ENRG.

A votre disposition à toute heure

CLAUDE RONDEAU
Diplômé de I.A.P.

730, ST-VIATEUR BERTHIERVILLE
PHOTOS DE TOUS GENRES



À la Chambre de Commerce

EXTRAIT DES MINUTES DE LA CHAMBRE DE COMMERCE
DE BERTHIERVILLE

Berthierville, 17 juillet 68.

Commission Scolaire Berthier D'Autraie,
Berthierville, Qué.

Messieurs,

Lors de notre dernière Assemblée Générale, le 10 juillet dernier, il a été proposé et appuyé à l'unanimité, de demander à la Commission Scolaire de Berthierville :

"Qu'elle voit à l'installation de signaux lumineux pour enfants, au coin de l'avenue du collège et de la rue St-Viateur et que la traversée des enfants ne se fasse qu'en un seul lieu."

Vous remerciant à l'avance de l'attention que vous apporterez à cette demande,

Bien à vous,

LA CHAMBRE DE COMMERCE
DE BERTHIERVILLE.
Bernard Grégoire, Jr., Secrétaire.

Les Ménestrelles de Berthier Inc. à Yamachiche

En effet, les ménestrelles de berthier inc. seront à Yamachiche ce soir jeudi le 25 juillet pour une parade et un spectacle. Cette fête soulignera la fête de Ste-Anne.

Il y aura parade à 7 hres p.m. dans les rues de Yamachiche. Suivra la messe et une procession. De 9 hres p.m. à 10 hres la fanfare de Yamachiche donnera un concert. A 10 hres, les ménestrelles donneront leur spectacle 1968. Nous vous invitons à venir assister à cette soirée.

La direction.

GOLF

Au tournoi féminin du Club de Golf de Berthier, tournoi qui s'est déroulé dimanche après-midi, se sont méritées les honneurs de cette compétition : Jantine Latour 96 buttes ; Madeleine Gendron 97 buttes ; Pierrette Hamelin 99 buttes ; Réjeanne Roy 100 buttes ; Jeanne d'Arc Mousseau 103 buttes ; Renée Beaudry 104 buttes ; Janine Belhumeur 107 buttes ; Lise Michon 113 buttes.

Prompt rétablissement

Nous souhaitons un prompt rétablissement à Mme Lucien Champagne qui est de retour parmi nous après une absence de (3) trois semaines à l'Hôpital Notre-Dame. Bon courage Thérèse de la part d'un groupe d'amies.

Bur. : 270-4196

Rés. : 279-2428

Gaëtan Goulet, C.A.

Comptable agréé - Chartered accountant

DUCHARME, GOULET ET CIE, COMPTABLES AGREES

1252 est, rue Beaubien

Montréal 10

THÉÂTRE MÉTRO

Berthierville Tél. 836-4536

Jeu., Ven., Sam., Dim.,
25 — 26 — 27 — 28
JUILLET

Adolescents et adultes 14 ans

WALT DISNEY

4 BASSETS POUR UN DANOIS

avec
Dean JONES
Suzanne PLESSETTE
Charlie RUGGLES
TECHNICOLOR®

AUSSI

SIMONE
SIGNORET
JAMES CAGNEY
LE DIABLE À TROIS
TECHNICOLOR

EN 4^{ième} DANS L'VENT

Par Claude Benoit et Normand Laforest

POTINS

VICKY

Chante une composition de son père "UN DEUX TROIS" au verso elle nous fait entendre un succès de Jean-Loup Chouby "C'EST LA PREMIERE".

SELON MICHEL TRAHAN

FARAGO, MARTEL, STEPHANE et Cie ne saurait pas ou ne représenterait pas à ses yeux le plus gros potentiel canadien au point de vue domaine artistique. Pour lui nos véritables artistes sont de la trempe d'une CHRISTYNE CHARTRAND, J.-P. FERLAND et LETOURNEAU, tandis que les autres cités plus haut ne sont que des produits du disque ne connaissant qu'une longue ou courte vague, selon la poussée qui lui est donné.

FRANK SINATRA

Un film d'aventure, intéressant, avec un suspense dur "THE DETECTIVE" avec SINATRA ce sera le film à voir.

GINETTE RAVEL

Quittera Montréal le 17 août

À St-Ignace

de Loyola

TERRAIN DE PIQUE-NIQUE

- Idéal pour le camping
- Chaloupe à louer
- Gibelotte sur demande

Madame Fernand Gladu

Tél. : 836-3831

pour participer au festival de SOPOT. Elle y interprètera entre autres "JE REVIENS CHEZ-NOUS" de J.-P. Ferland et "PLUS JE T'ENTENDS" d'Alain Barrière, plus une chanson polonaise de Marcel Lefebvre "L'AMOUR TE RESSEMBLE". L'orchestration sera de PIERRE NOLES.

BEATLES... DIVORCE... JOHN LENNON

Le premier BEATLES à s'être marié et par le fait même être papa sera aussi le premier à divorcer. Le BEATLE se serait entiché d'une japonaise YOKO ONO 34 ans. Agé de 27 ans LENNON était marié depuis six ans.

GENE WILLIAMS

Sur étiquette NEPTUNE il chante OUGAOUGAMOCHKA à part ça, ...ça va assez bien.

FRANÇOIS LE SINNER

Chante "YUM MY YUMMY YUMMY" et "MADAME ROBINSON" sur disque JUPITER.

ELLE et LUI

Le dernier duo canadien à être en marche, composé de CLAUDE FALARDEAU et MICHEL GRECO sa femme. On sait que ce dernier est un ex-Bel Canto. Leur premier disque sur BARCLAY aura pour titre "ELLE et LUI" et l'envers "ET POURTANT L'AMI".

Poussière de route

— Attachez vos ceintures de sécurité, profitez pleinement de votre voyage et "revenez-nous vivants lundi !"

— Ne traversez jamais une double ligne blanche continue sur la route et ne dépassez jamais dans les courbes ou dans les côtes. "Ramenez-les vivants ! ... AU REVOIR ... A LUNDI !"

— A une intersection où il y a des stops sur les quatre faces, c'est un geste de courtoisie et de sécurité que de laisser l'autre conducteur passer en premier lieu. Vous aurez ainsi plus de chances de ramener vos passagers vivants.

— Si vous partez pour un long voyage, emportez des jeux pour amuser les enfants. "AU REVOIR ... A LUNDI !"

— Si vous avez des ennuis mécaniques sur la route, quittez complètement la chaussée, soulevez le capot et attendez qu'on vous porte secours. "AU REVOIR ... A LUNDI !"

— En pénétrant sur l'autoroute, faites-le à la vitesse des véhicules qui y circulent déjà. "AU REVOIR ... A LUNDI !"

— Au moment de quitter l'autoroute, ralentissez dans la voie de décélération et préparez-vous à faire face à un trafic circulant dans les deux sens. "AU REVOIR ... A LUNDI !"

BIENVENUE AU SALON DAN

Coupe de cheveux tous genres
2 barbiers à votre disposition
Réal Savignac et Daniel Lavallée, prop.
454 FRONTENAC
Voisin de la Régie des Alcools

Notre prochaine édition paraîtra le 8 août

Nos lecteurs et annonceurs sont priés de prendre note que LE COURRIER DE BERTHIER ne sera pas publié la semaine prochaine, soit le 1er août 1968, à l'occasion des vacances du personnel de l'imprimerie.

Notre prochaine édition ne paraîtra donc que le 8 août.

La Direction

PARENTS, soyez à la page!

Etre à la page! Mais comment?

En nous intéressant à ce qui se passe autour de nous, plutôt que de rester enfermés dans notre coquille. En prenant nos responsabilités, plutôt que de dire: les autres le feront pour moi. En ouvrant les yeux pour voir que tout ce qui se fait est l'oeuvre d'êtres humains comme vous et moi, et que notre participation est toujours nécessaire. En comprenant que même si les jeunes d'aujourd'hui veulent être indépendants, ils ont encore besoin de votre encouragement, vous, les parents.

Vous vous devez d'être présents, "jeudi soir, le 8 août, à la salle paroissiale".

Pourquoi? Parce que vos enfants seront là pour vous montrer tout ce qu'ils ont fait au terrain de jeux cet été.

Parce que vos enfants seront fiers de vous montrer le trophée qu'ils auront mérité.

En multipliant par deux le nombre d'enfants du terrain de jeux, la salle paroissiale devrait être pleine à craquer, le 8 août. Vous ne serez pas déçus!

Louise Mousseau

Chansons de la semaine

EN AOUT A MONTREAL

The Beach Boys et Aretha Franklin.

UN SOIR D'ETE

Interprète: Dany Aubé
Musique: F. Raymondo
Paroles: Tony Cattichio
Avec la permission des Editions Nyra

C'était un soir de fête
C'était un soir de danse
Mon coeur était en vacances
Mon coeur était avec toi

Je n'étais pas tellement heureuse
Je passais mes jours tristement sans
Derrière les rideaux de ma chambre
Je regardais les filles, les garçons
s'amuser

MACHIN LA CHOSE

Interprètes: Les 409
Étiquette: RCA-Victor
Auteur: Martin Martin

Oh! je voudrais savoir enfin un
jour pourquoi,
Tous les gens qui passent me
pointent avec leurs doigts,
Parce que je ne veux pas plaider
leur cause,

On m'appelle monsieur Machin,
la Chose.

Je n'ai pas besoin de suivre
comme un mouton,
Je peux très bien faire les choses
à ma façon,

Et puis un soir
Tu es arrivé
En me prenant par la main
Tu m'as dit: viens, nous allons
danser

C'était un soir de fête
C'était un soir de danse
Mon coeur était en vacances
Mon coeur était avec toi

Après cette soirée merveilleuse
Je croyais te revoir
Quelquefois près de moi
Après cette soirée si heureuse
Je croyais que tu avais
Appris à m'aimer

Je ne sais pas
Que penser de toi
Mais je ne t'en veux pas
Car tu m'as fait connaître la joie
C'était un soir de fête
C'était un soir de danse
Mon coeur était en vacances
Mon coeur était avec toi

Suis-je obligé de payer pour
d'autres,
Doivent-ils rire et m'appeler
Machin, la Chose

Ça me fait rien, Ah! Ah! Ah!
Ah! Ah! Ah!.,
Même par un brin, Ah! Ah!
Ah! Ah! Ah! Ah!.,
Même pas un brin, Ah! Ah!
Ah! Ah! Ah!.,
Machin la Chose.

Je ne pourrai jamais finir ma
vie comme eux,
Je crois bien que je suis oui,
le plus heureux.
Il ne me reste qu'à faire la pause,
De mon mieux comme monsieur
Machin, la Chose

À BERTHIERVILLE

Boîte à chansons

La LICORNE

PRÉSENTE

PIERRE LETOURNEAU

SAMEDI, 3 AOÛT

N.B. : — 2 SPECTACLES 9 hres et 11 hres

Nomination à la Banque Royale du Canada

Madame Georgette St-Cyr, première gérante (ou "directrice", terme plus juste que certaines banques commencent à employer) d'une succursale de la Banque Royale du Canada, n'a rien du gérant de banque classique.

Charmante et très féminine, elle a les yeux noirs et le sourire engageant, et porte ses cheveux coupés courts. Pour se rendre à la succursale de la Banque Royale ouverte depuis un an à Place Longueuil, elle prend l'autobus à quelques pas de son foyer, situé dans cette ville. Le soir, son ma-

ri, Raymond, inspecteur dans une avionnerie, va la chercher. A la maison, elle reprend ses activités purement féminines : cuisine (sa spécialité est le boeuf bourguignon), couture et broderie. Elle joue au curling l'hiver, s'adonne à la natation l'été, mais se réserve toujours quelques moments pour voir à son chat, Petit Puce, et à ses deux pinsons.

"J'ai deux personnalités, au fond", dit-elle. "Lorsque je travaille à la banque, mes fonctions m'occupent entièrement. Lorsque je quitte le bureau, je redeviens

femme, même si je lis les pages financières et les revues commerciales avec plus d'intérêt, peut-être, que la plupart des femmes".

Madame St-Cyr a été nommée à son poste le 17 juin, après avoir travaillé pendant 27 ans à la grande succursale St-Denis et Ste-Catherine de la Banque. Elle a été étonnée d'avoir été choisie pour remplir ces fonctions importantes, bien que de l'avis de M. Georges H. Mercier, directeur général régional pour le Québec, le Nouveau-Brunswick et l'Est de l'Ontario, la décision qui a été prise était la logique même.

"Nous avons tout simplement choisi la personne qui, homme ou femme, pouvait répondre aux exigences", dit M. Mercier. "C'est la

compétence qui est à la base de nos décisions. Son nom se trouvait parmi ceux de plusieurs candidats à ce poste, et nous avons fait porter notre choix sur elle".

Néanmoins, Madame St-Cyr hésita avant d'accepter cette nomination. "La première idée qui m'est venue, c'est qu'on voulait me taquiner. Lorsque je me suis rendu compte du sérieux de la proposition qui m'était faite, j'ai cru un moment que les responsabilités à assumer seraient peut-être trop lourdes pour une femme".

Son mari n'était pas de son avis. Il lui recommanda fortement d'accepter, et elle se rangea finalement de son côté.

L'incertitude de Madame St-

Cyr avait peut-être quelque chose à voir avec son début à la Banque. Lorsqu'elle entra à la Banque Royale en 1941 — "c'était le 21 juillet, je m'en souviens bien" — elle venait de compléter des études commerciales après plusieurs années d'études au Couvent Mont-Royal. A cette époque, la Banque ne comptait que quelques employées, et ces femmes ou jeunes filles s'occupaient surtout de tenue de livres et de comptabilité mécanique.

Survint la guerre. Les hommes s'enrôlèrent en nombre croissant dans les forces armées, et les femmes prirent leur place. Aujourd'hui, les femmes sont plus nombreuses que les hommes à la Banque, qui possède quelque 1,100 succursales au Canada et 114 des postes importants".

Elle débuta comme sténo, puis remplit diverses fonctions (sauf celles de caissière) avant d'être nommée, il y a trois ans, comptable dans une grande succursale de la ville. C'était la première fois qu'une femme était nommée à un poste de ce genre.

"Je crois que dorénavant, les femmes atteindront en nombre grandissant les postes supérieurs. J'ai été la première femme comptable, et il en existe maintenant plusieurs. De même, je crois qu'on verra bientôt un plus grand nombre de directrices. Le seul problème est de trouver des femmes qui veulent se faire une carrière dans le secteur bancaire. La formation nécessaire est coûteuse, et la Banque ne peut la donner à une employée qui ne restera à son emploi que quelques mois ou quelques années".

Selon M. Mercier, la raison principale pour laquelle les femmes n'occupent pas en grand nombre les postes importants, réside dans le fait que le mariage met souvent un terme à leur carrière.

"Cependant", ajoute-t-il, "un changement s'est produit au cours des années récentes. Pour diverses raisons d'ordre économique, les femmes (femmes mariées comprises) songent en plus grand nombre à entreprendre une carrière. De plus, nombre de femmes mariées reviennent au travail ; cela, nous le constatons non seulement dans le secteur bancaire, mais dans tous les domaines".

Madame St-Cyr estime que si elle a été bien accueillie par le personnel et les clients de la Banque, c'est sans doute parce qu'on voit un plus grand nombre de femmes occuper des postes qui étaient autrefois réservés aux hommes.

"Je suppose qu'inévitablement, il surviendra des situations où un client ne voudra pas faire affaire avec une directrice de banque, mais jusqu'à présent, aucune difficulté ne s'est présentée.

"Il semble que les clients du sexe masculin en soient venus à la conclusion logique que j'ai été nommée à mon poste en raison de ma seule compétence. Quant aux femmes, elles m'ont fait un très bon accueil, même s'il appert qu'elles préfèrent généralement faire affaire avec un homme".

Madame St-Cyr s'occupe surtout, cet été, de se familiariser avec son travail et à faire la connaissance de ses clients. Dès l'automne, cependant, elle compte bien étendre son champ d'action et voir à l'accroissement du chiffre d'affaires de sa succursale, qui est encore relativement nouvelle dans la région.

"Après tout", dit-elle, "c'est là le rôle principal d'un directeur de banque, et je tiens à m'en acquitter pleinement".

MARCHE CHAMPLAIN

A. BEULAC, PROPRIÉTAIRE

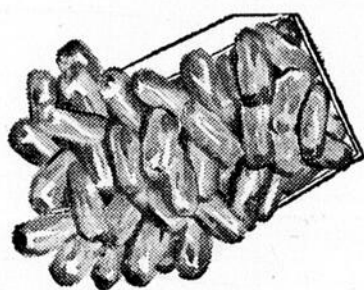
ENRG.

Épicier - Boucher - Licencié ★ Viande de choix ★ Fruits et légumes
RUE CHAMPLAIN BERTHIERVILLE Tél.: 836-4554

★ SPÉCIAUX DE CETTE SEMAINE ★

PAINS

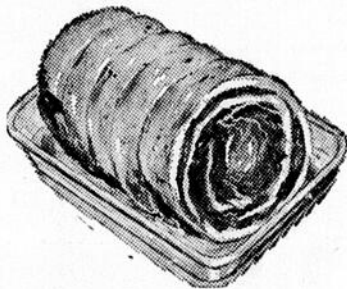
A SALADE TRES FRAIS



31¢ la douz.

JAMBON

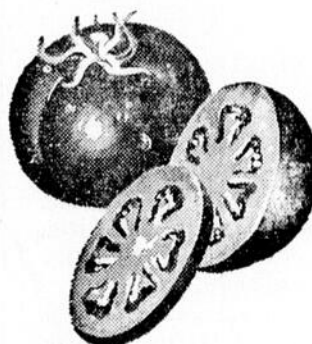
PICNIC DANS L'ÉPAULE



39¢ la livre

TOMATES

CLEVELAND No 1



55¢ la livre

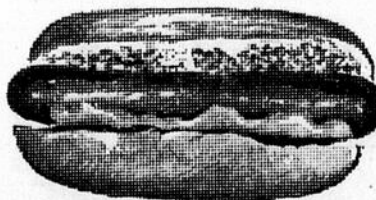
Smoke Meats

HYGRADE

4 pour 89¢

Saucisses

HOT-DOG FEDERAL



2 lbs pour 89¢

POULET

PRESSE FEDERAL

49¢ la livre

SALADE

AU CHOUX 16 on. — TAILLEFER

39¢ le pot

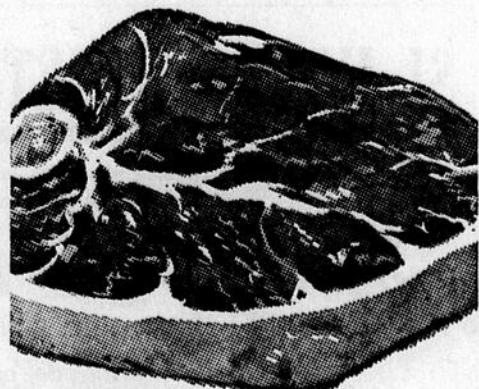
PIZZA

REGINA 12 on. AU PEPERONI

59¢ chacune

STEAK

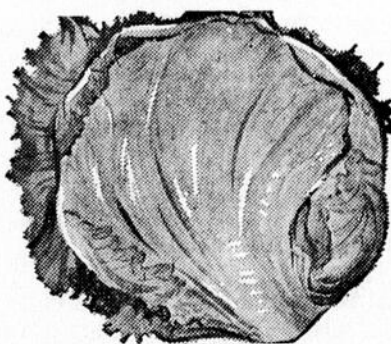
DE RONDE DE TRANCHE ENTIERE



89¢ la livre

SALADE

CANADIENNE



2 pour 29¢

BOLOGNA

FEDERAL



29¢ la livre

saint-barthélemy

Grande Tombola la semaine prochaine

Comme à l'accoutumée, les Loisirs de St-Barthélemy présenteront une grande tombola avec nombreux kiosques et bingo. L'événement aura lieu les 2, 3 et 4 août.

Dimanche soir, le 4 août, après le tirage, aura lieu un magnifique feu d'artifices.

On compte sur la coopération et l'encouragement de tous pour faire un succès de cette tombola.

HORAIRE DE LA PISCINE

Dans le but de renseigner les usagers de la piscine, nous publions l'horaire suivant :

Sur semaine : de 9 h. 30 à 11 h. 30 — De 2 h. 30 à 5 h. et en soirée, de 7 h. 30 à 10 h. Le dimanche, de 2 heures à 5 heures et le soir de 7 h. 30 à 10 heures.

En dehors des heures susmentionnées, on voudra bien libérer la piscine et le terrain avoisinant.

La Direction des Loisirs

DECES CARPENTIER

Mardi dernier, à 3 h., avait lieu le service de M. Alphonse Carpentier, époux de Vézilda Blais, décédé à l'âge de 81 ans et 7 mois. Il laisse 4 enfants, 6 beaux-frères et belles-soeurs. A la famille en deuil, nos plus sincères condoiçances !

MARIAGE DIONNE - ALLARD

Samedi dernier, le 20 juillet, en la Cathédrale de Joliette, l'abbé Roger Latendresse a béni le mariage de Charles Dionne, opérateur, fils de M. et Mme Alexandre Dionne, décédés, à Mlle Réjeanne Allard, secrétaire, fille de feu Elphège Allard et de M. et Mme Raymond Lazure.

Après la réception au Salon

La Régence de Joliette, les nouveaux époux partirent en voyage en Gaspésie et au Lac St-Jean.

Nos meilleurs voeux de bonheur les accompagnent !

MARIAGE FAFARD - ALLARD

Samedi dernier, le 20 juillet, l'abbé Marcel Mayer bénissait le mariage de M. Jacques Fafard, fils de M. et Mme Ernest Fafard, à Mlle Ginette Allard, fille de M. et Mme Bertrand Allard.

La réception eut lieu en l'Hôtel Vincent de Berthierville. Les mariés partirent ensuite en voyage autour de la Gaspésie. Par la suite, ils habiteront à St-Barthélemy.

Nous leur souhaitons nos voeux de bonheur !

MARIAGE MASSE - CAUMARTIN

Samedi dernier, le 20 juillet, M. l'abbé Vital Massé, frère du marié, bénissait le mariage de M. Yvan Massé, fils de M. et Mme Charles-Omer Massé, à Mlle Rita Caumartin, fille de M. et Mme Germain Caumartin.

La réception eut lieu à la salle de St-Cuthbert et les mariés partirent ensuite en voyage vers les Etats-Unis. Tous nos voeux de bonheur !

BAPTEME CROISSETIERE

Samedi, le 20 juillet, l'abbé Marcel Mayer baptisait : Joseph, Luc, Stéphane, fils de M. et Mme Claude Croissetière (Angèle Roy). Parrain et marraine : M. et Mme Jean-Luc Roy (Thérèse Clément), oncle et tante de l'enfant. Porteuse : Mme Marcel Dumontier, tante.

BAPTEME LAFONTAINE

Dimanche, le 21 juillet, Mgr Denis Clément, Vicaire Général des Trois-Rivières, baptisait : Joseph, René, Sylvain, fils de M. et Mme Jacques Lafontaine (Yolande Clément). Parrain et marraine : M. et Mme Victor Clément (Berthe Alarie), grands-parents de St-Justin. Porteuse : Mme Laurent Aubuchon (Denise Clément) tante, de Berthierville.

GAGNANTE D'UN VOYAGE

Mlle Francine Lebeau, fille de M. et Mme Gilles Lebeau, a gagné un voyage en Alberta à Twohills et elle partira le 28 juillet pour revenir le 9 août. Nous la félicitons et lui souhaitons un heureux voyage !

VA ET VIENT

M. et Mme Adrien Belleville, M. et Mme Jean-Guy L'Évêque, Nicole, Francine et Jean Belleville, tous de Verdun, M. et Mme André Laurendeau de Sherbrooke, ainsi que M. Benoît Laurendeau sont revenus d'un voyage Camping de 10 jours à Hampton Beach, Etats-Unis.

Mme René St-Louis, M. et Mme Georges Langlois d'Yamachiche, ainsi que la famille Côme Caron pour une quinzaine à Surf City. Nous leur souhaitons un bon voyage.

M. et Mme Maurice Dionne et leurs fils Ghislain, Serge et Michel ainsi que M. Paul Dionne, tous de Chicoutimi, en visite en fin de semaine chez M. et Mme Raymond Lazure.

M. et Mme Wilfrid Vermette de Montréal, en vacances chez M. et Mme Germain Blais.

Bonnes vacances et heureuse fin de semaine à tous nos campeurs de St-Barthélemy.

Vivre au-dessus de ses moyens

C'est bien beau d'épater la parenté, les amis et les voisins avec

la belle maison, la grosse voiture, le chalet d'été, les grandes toilettes, mais... où est-ce que ça mène quand on n'en a pas les moyens ?

Vivre au-dessus de ses moyens, c'est peut-être très agréable pour le temps que ça dure, mais c'est aussi vivre dans l'insécurité et ça prépare des lendemains bien tristes.

Vivre au-dessus de ses moyens, c'est se préparer à devenir un parasite de la société. Pourquoi

emprunter, faire des dettes si on n'est pas certain de pouvoir les rembourser. Celui qui a une tête sur les épaules n'hypothèque pas l'avenir pour des futilités.

Pour vivre selon ses moyens, il faut d'abord utiliser son revenu pour l'essentiel, ne s'endetter que si c'est absolument nécessaire, épargner autant que possible. En un mot, c'est une question de gros bon sens.

Vivre selon ses moyens, c'est se servir de sa tête.

BIENVENUE AU

Restaurant le Barthois

(Jacques Joly, propriétaire)

face à l'Hôtel Vincent à Berthier-Jonction

SPECIALITE : SERVICE A L'AUTO

Un chaleureux accueil vous y attend !

Grand spécial chez J. A. Laforest Ltée

ENSEMBLE
LESSIVEUSE
ET
SÈCHEUSE

PRIX REGULIER \$575.00

GRAND SPÉCIAL

\$419.

★ ★ ★



Westinghouse

Annonce une nouvelle lessiveuse automatique Laundromat à 2 vitesses

Grande capacité de 16 lbs. Chronomètreur de 4 cycles. Choix de 2 vitesses (normale et délicate) combiné à un choix de 4 températures d'eau offrant l'ultime en souplesse de lavage. Contrôle de niveau d'eau infini et position de remise à point permettant d'ajouter du linge en n'importe quel temps pendant le cycle. Transmission extra-robuste, double action de lavage exclusive — permettant le lavage de tous genres de tissus. Filtre à charpie à recirculation. Clenche de sûreté sur le couvercle. Panneau de contrôles Deluxe. Dessus et couvercle en émail-porcelaine. Dessus sans égouttements. Puissante pompe non bouchante. Installation affleurant le mur. Quatre pattes de nivellement. Système stabilisateur sans vibration. S'apparie aux modèles REJ250 et DEJ350.

Dimensions : L. 26 3/4", P. 25", H. 41 3/4".

Canadian Westinghouse Company Limited

L'amélioration constante des produits est une politique de Westinghouse, par conséquent prix, et modèles sont sujets à changement sans préavis.

J. A. LAFOREST LTÉE

351 RUE FRONTENAC — BERTHIERVILLE — TEL. 836-3789

Union du Canada Assurance-Vie



M. Adrien Lavallée, représentant de l'Union du Canada au bureau de Joliette, 348 rue Notre-Dame, tél. 753-9312 invite la population de Berthierville et des environs de le consulter pour leur programme d'Assurance-vie.

Résidence : 300 De Bienville Berthierville, P.Q.

Téléphone : 836-3163

SI VOUS PROJÉTEZ DE RENOVER

... Votre maison, magasin ou industrie
Consultez un spécialiste en rénovation.

Jean Landry Menuiserie

760 Ave du Collège — Berthierville — Tél. : 836-4157

Manufacturier de meubles sur mesure

Matériaux de finition — Pré-fini — Tuile acoustique — Formica
Panneaux décoratifs — Bois de plancher (mosaïque) — Moulures, etc.

DEPOSITAIRE DE LA FAMEUSE PEINTURE DURAL

La peinture qui se pose bien, qui cache bien
DURAL, la peinture qui dure, qui se vend à des prix défiant toutes compétitions.

BINGO MONSTRE À L'EXPO DE LOUISEVILLE

Un vrai, oui c'est vrai, un bingo monstre jamais organisé à l'expo-B agricole du comté de Maskinongé à Louiseville. \$5.000. en prix et en argent seront distribués, JEUDI, LE 1er AOUT 1968, à 8.30 h. p.m., sous la tente géante construite à cet effet, avec tables et chaises. 1500 personnes sont attendues pour cette soirée.

BINGO-MONSTRE — Comme grand prix de présence ce soir-là. UNE AUTOMOBILE DE MARQUE VAUXHALL 68, gracieuseté de Louiseville Automobile Ltée. Les billets sont actuellement en vente au prix de \$1.00, il n'est rien de certain qu'il en restera pour le soir du grand bingo, puisqu'ils s'envolent rapidement. L'automobile est en montre dans le parterre du Couvent des Soeurs de l'Assomption de Louiseville. Merci aux Révérendes Soeurs.

BINGO MONSTRE — Prix Boni, une T.V. EN COULEUR 25" garantie de 3 mois, 5 ans sur le transistor, 1 an sur la grosse lampe, gracieuseté de René Jourdain Meubles de Louiseville. Pour être éligible à cette T.V., il vous faudra vous procurer une série de cartes pour les 9 tours spéciaux qu'on vous offrira. La T.V. en couleur est exposée au magasin Arthur Giguère Enr. de Louiseville. Merci à M. Lucien Giguère.

BINGO-MONSTRE — Un GROS-LOT sans égal qui comprend 3 mobiliers de très beau style d'une valeur de \$2500.00, UN SET DE CHAMBRE, UN SET DE SALON, UN SET DE CUISINE, qui sont en montre au magasin Arthur Giguère Enr. de Louiseville. Ce gros lot sera donné

le soir du BINGO-MONSTRE jeudi, le 1er août 1968, à 8.30 h. p.m. sous la tente géante, avec tables et chaises, beau temps ou mauvais temps, ce bingo aura lieu quand même au même endroit.

BINGO-MONSTRE — Prix d'entrée sous la tente géante est de \$1.00 qui donne droit à 10 tours réguliers joués sur 4 cartes. De magnifiques prix de très grandes valeurs seront distribués à chaque tour de bingo. Il y aura plusieurs surprises, ces prix sont gracieuseté des marchands de Louiseville et de la Société d'Agriculture. Merci à tous. Plus de 15 autres prix de présences seront tirés parmi l'assistance. Ces prix sont exposés au Restaurant Chez Louis face au Château Louise, à Louiseville.

Merci M. Jean-Louis Gauthier.

BINGO-MONSTRE — Des cartes pour les tours spéciaux vous seront offertes par des vendeurs au nombre de 9 cartes pour \$2.00 qui vous donneront droit aux prix en argent de \$25.00, \$50.00, \$100.00 et de \$200.00. Avec ces cartes on vous remettra un billet pour le tirage de la T.V. EN COULEUR de 25" et de 10 autres prix bonis qui sont en montre au Restaurant Chez Louis de Louiseville face au Château.

Plus de personnes dans la tente géante sur le terrain de l'exposition, JEUDI LE 1er AOUT 1968 à 8.30 h. p.m., plus les prix seront élevés. Nous vous attendons et nous sommes prêts à vous recevoir. Ce BINGO monstre est organisé par des experts en matière. Vous ne serez pas déçus de votre soirée.

Les Organiteurs

LES RÉCIDIVISTES ET LA POLICE

Selon un groupe de scientifiques, les automobilistes qui ont déjà eu des contraventions sont plus dangereux que ceux qui n'ont jamais eu maille à partir avec la police.

Longtemps après avoir payé l'amende et avoir "purgé sa sentence", il y a de fortes chances qu'un automobiliste ainsi reconnu coupable récidive. Voici la conclusion à laquelle est arrivé la Division du service public de British Motor Holdings après lecture d'un rapport émis par le Laboratoire de recherches sur la circulation sous contrôle du gouvernement britannique. A ce laboratoire, les chercheurs travaillent à mettre au point un plan pour la rééducation des chauffeurs dangereux. Il s'agit de trouver un procédé scientifique pour la rééducation des automobilistes qui sera adapté aux besoins des conducteurs délinquants.

En annonçant les résultats de leurs récentes recherches — recherches importantes entre toutes — les scientifiques affirment que sur les 50 automobilistes délinquants qui se sont prêtés à leurs expériences, 18 seulement ont conduit de façon prudente au cours d'une série d'épreuves spéciales. Par contre, les savants trouveront 33 conducteurs prudents dans un groupe de 50 auto-

mobiles choisis au hasard et n'ayant jamais eu de contravention.

Le psychologue Stuart Quenault, qui dirige ce projet de recherche, a jusqu'à ce jour fait subir des épreuves à près de 80 automobilistes dont 40 avaient déjà été condamnés pour conduite imprudente ou dangereuse. Dans certains cas, les conducteurs ont été soumis à des tests presque tout de suite après avoir quitté la cour. D'autres chauffeurs au dossier chargé ont été soumis à des épreuves plusieurs années après leur condamnation.

BMH déclare que les automobilistes reconnus coupables de conduite dangereuse ou de négligence au volant, pèchent par les points suivants : ils doublent plus de voitures, prennent davantage de risques et font plus de manoeuvres inutiles que des conducteurs n'ayant jamais eu de contravention.

Monsieur Quenault espère compléter ses recherches cette année. Il soumettra alors un rapport final au ministère des Transports de Grande-Bretagne, pour action immédiate, dans lequel seront énumérées les chances qui existent de rééduquer les automobilistes dangereux.

Nécessité de faire la demande de rente

Toutes les personnes qui participent au Régime de rentes ainsi que leurs dépendants doivent se rappeler que pour toucher une prestation il faut, de toute nécessité, en faire la demande officielle à la Régie des rentes.

Cette demande de rente est obligatoire en vertu de la loi qui l'exige en ces termes :

70 ans, doivent prouver qu'elles ont cessé d'exercer leur travail régulier. Cependant, les travailleurs de 70 ans et plus peuvent obtenir leur rente de retraite, sans être obligés d'abandonner leur occupation régulière.

La Régie recommande aux requérants de faire leur demande de rente au moins quelques mois avant d'atteindre l'âge minimum ou de quitter leur occupation régulière s'ils ont dépassé l'âge minimum.

Les requérants de 70 ans et plus qui ont omis de faire leur demande à temps, peuvent toucher des mensualités de retraite rétroactives. La période de rétroactivité remonte alors au 70e anniversaire du cotisant, mais ne peut être de plus de douze mois.

"aucune prestation n'est payable, sauf si la demande en est faite et le paiement en est autorisé" (art. 156).

"Une demande de prestation doit être présentée par écrit à la Régie de la manière prescrite" (art. 157).

La signature du requérant ainsi que la date inscrite sur la formule de demande de rente ont leur importance. En effet, la formule signée constitue une demande officielle auprès de la Régie, tandis que la date peut parfois donner lieu à des paiements rétroactifs au bénéficiaire.

POURQUOI FAIRE UNE DEMANDE ?

Pourquoi faire une demande ? Pour des raisons administratives, il est pratiquement impossible à la Régie de rejoindre directement tous les bénéficiaires éventuels. C'est pourquoi la loi a prévu que les requérants devaient faire les

démarches nécessaires pour obtenir une prestation et a fixé des modalités à cette fin.

Les requérants qui se croient admissibles à une rente doivent faire leur demande, dans le plus bref délai, à l'un des bureaux régionaux de la Régie, afin d'éviter la perte d'une ou de plusieurs mensualités.

LA RENTE DE RETRAITE

On sait que l'âge minimum d'admissibilité à la rente de retraite est de 67 ans en 1968. L'an prochain, ce minimum sera abaissé à 66 ans et, en 1970, à 65 ans.

Les personnes qui désirent obtenir la rente de retraite avant Les paiements rétroactifs de rente de retraite ne s'appliquent pas aux requérants de moins de 70 ans.

LES RENTES DE SURVIVANT

Les demandes de rentes de survivant, rentes de veuve, de veuf invalide, d'orphelin et prestation de décès, doivent être faites dans le plus bref délai après le décès du cotisant.

Cependant, si pour une raison ou pour une autre, la demande est soumise en retard, la période de rétroactivité pour le paiement de ces rentes, sauf la prestation de décès, ne peut excéder douze mois.

LES BUREAUX REGIONAUX

Pour obtenir plus de renseignements concernant les modalités du paiement de ces rentes, les requérants sont invités à s'adresser au personnel des sept bureaux régionaux de la Régie des rentes.

Vous posez-vous des questions au sujet de l'Assurance-Chômage

JUSQU'A QUEL AGE UNE PERSONNE DOIT-ELLE ETRE ASSUREE

Q. — A partir de quel âge et jusqu'à quel âge une personne doit-elle être assurée ?

R. — L'âge n'entre pas en ligne de compte. Toute personne employée au Canada en vertu d'un contrat de travail est assurée, à moins que cet emploi ne soit expressément excepté en vertu de la Loi sur l'assurance-chômage ou des Règlements.

* * *

Q. — Puis-je faire apposer des timbres d'assurance-chômage dans mon livret pendant que je suis employé sur la ferme de mon père ?

R. — Non. La femme, les enfants, le gendre, la belle-fille, les petits-enfants, le père et la mère, le beau-père et la belle-mère, les grands-parents, le frère, le beau-frère, la soeur ou la belle-soeur d'un cultivateur ne sont pas assurables, s'ils travaillent à son entreprise agricole.

* * *

Q. — Pourquoi les cultivateurs ne peuvent-ils pas payer les cotisations d'assurance-chômage au cours de l'été, afin de pouvoir toucher des prestations pendant l'hiver ?

R. — Ils ne peuvent le faire parce que le règlement exclut du droit aux prestations les personnes qui exploitent une entreprise agricole ou horticole.

BINGO MONSTRE
à L'EXPO-B 1968 de Louiseville
JEUDI, LE 1er AOÛT à 8.30 h. p.m. SOUS LA TENTE GÉANTE

PRIX DE PRÉSENCE
Une automobile Vauxhall 1968

Gracieuseté de Louiseville Auto. Ltée. Il faut être présent.
● 10 TOURS POUR \$1.00 JOUES SUR 4 CARTES ●
Des cadeaux de très grandes valeurs et plusieurs autres prix de présence.

PRIX BONI: Un téléviseur couleur

Gracieuseté de René Jourdain Meubles.
9 TOURS spéciaux pour \$2.00. PRIX EN ARGENT de \$25.00 — \$50.00 — \$100.00 — \$200.00, ainsi que d'autres prix bonis.

GROS LOT

UN MOBILIER DE CHAMBRE, UN MOBILIER DE SALON, UN MOBILIER DE CUISINE D'UNE VALEUR DE \$2,500.00

RENDEZ-VOUS A L'EXPO-B 1968 SOUS LA TENTE GEANTE, TABLES et CHAISES

POUR LA 3^e ANNÉE CONSÉCUTIVE —

LA SECTION OUEST REMPORTE LES HONNEURS DE LA JOUTE D'ÉTOILES

MARCEL CAPLETTE DESIGNÉ LE JOUEUR "TOUT-ÉTOILE"
GUY ROCHEFORT CHOISI L'ÉTOILE À LA DEFENSIVE

C'est devant quelque 500 personnes que fut disputée la joute d'étoiles annuelle de la Ligue Rurale Albert Gaucher Inc., dimanche dernier à Louiseville. L'Ouest a remporté les honneurs pour une troisième année consécutive par le compte de 3 à 1.

Les exploits tant défensifs qu'offensifs ont été assez partagés cependant Marcel Caplette, lanceur gagnant a été celui qui s'est le plus distingué, ayant blanchi ses adversaires durant les cinq manches qu'il fut au monticule en plus de prendre part à 3 jeux défensifs.

Yvon Masson qui débuta au monticule pour les vainqueurs s'est également bien tiré d'affaires car en 4 manches il a accordé 3 coups sûrs et obtint un retrait au bâton et donna un but sur balles. Caplette a limité l'adversaire à 2 hits.

Noel Doucet, Gilles Cournoyer et Jacques St-Pierre ont cogné en lieu sûr pour les vainqueurs.

Pour les perdants, Gilles Grenier de St-Boniface a été le meilleur à

l'offensive avec un double et un simple. Guy Rochefort du Ste-Anne, Denis Bourbeau du St-Etienne et Léo-Paul Aylwin du Ste-Thècle ont réussi les autres coups sûrs.

Guy Rochefort s'est vu décerné la plaque accordée au meilleur joueur défensif. En 4 manches de jeu il a participé à 5 retraits soit 3 assistances et deux sans aide.

Jean-Guy Woolf, lanceur de la section Est fut le seul à n'avoir accordé aucun coup sûr. Il a officié durant 3 manches. Il a retiré 3 frappeurs au bâton. Denis Marion du Champlain qui débuta au monticule pour l'Est, a également officié durant 3 manches. Il a accordé un coup sûr et retira 2 frappeurs sur des prisees. Jean-René Marchand du Ste-Thècle a été le lanceur perdant. Il fut appelé au monticule à la 7^e manche et c'est précisément au cours de cette manche que les étoiles de l'ouest marquèrent leurs trois points. Tout d'abord, Jacques St-Pierre reçut un but sur balles, Claude Gervais cogna un roulant au lanceur J.-René Marchand qui dans sa hâte pour tenter le double-jeu effectua un mauvais lancé au 2^e but et Jacques St-Pierre fut sauf sur l'erreur, Jean-Claude Alarie se sacrifia pour faire avancer les deux coureurs précédents et J.-Jacques Lajoie cogna un ballon au champ droit qui permit à Jacques St-Pierre de compter le 1^{er} point de la section ouest. Il y avait donc deux joueurs de retirer lorsque Yvon Alarie s'amena dans la boîte du frappeur. Ce dernier cogna un roulant en direction du joueur de 2^e but qui, au lieu de

faire le jeu au 1^{er} but, choisit de lancer au marbre pour tenter de retirer Claude Gervais mais le coup fut raté. Gilles Cournoyer suivit avec un simple pour faire avancer Yvon Alarie au 3^e. Michel Latour s'amena au bâton et dès le premier lancé, Gilles Cournoyer reçut l'ordre de voler le 2^e but et le receveur Dupont avait prévu le jeu et tenta de le prendre en défaut mais au même moment, Yvon Alarie qui occupait le 3^e coussin recevait l'ordre de l'instructeur Fernand Bédard de voler le marbre si le receveur tentait de retirer Cournoyer au 2^e et Alarie n'a pas raté sa chance de marquer le 3^e point même si on a voulu le retirer. Michel Latour fut gratifié d'un but sur balles et la manche a pris fin quand Marcel Caplette cogna un long ballon attrapé par le champ droit.

Le seul point de la section Est fut réussi à la manche initiale. Après que 2 hommes furent retirés, Guy Rochefort reçut un but sur balles et croisa le marbre sur le double réussi par Gilles Grenier.

Il y eut un seul double-jeu effectué au cours du match et ce sont les étoiles de la section Ouest qui l'ont réussi à la 5^e manche. Léo-Paul Aylwin cogna un simple, Christian Janelle cogna un dur roulant aux mains de Noel Doucet qui couvrait le 3^e coussin, Doucet relayait à Nelson Mineau au 2^e but pour retirer Aylwin et Nelson compléta le double-jeu en relayant à temps à Jean-Paul Goudreau au 1^{er} but pour retirer Janelle.

Tels sont les principaux événements qui ont marqué cette joute d'étoiles 1968. Après la joute il y eut présentation des trophées offerts par la brasserie Dow commanditaire de la Ligue Rurale de baseball Albert Gaucher Inc. dont Jean-Paul Trudel est distributeur pour notre région.

DANS LA SECTION OUEST

6 joutes à l'affiche dimanche prochain

A 1 HEURE		
ST-GABRIEL	A	LOUISEVILLE
ST-ALEXIS	A	MASKINONGE
A 1 H. 30		
ST-JUSTIN	A	ST-IGNACE
STE-URSULE	A	STE-MARIE
A 4 H. 30		
MASKINONGE	A	LOUISEVILLE
A 5 H. 30		
ST-IGNACE	A	ST-JUSTIN

C'est dimanche prochain, à notre avis que sera disputé le plus important programme de la saison de la section ouest car après les joutes de dimanche prochain on pourra peut-être être fixé sur la course au championnat ainsi que dans la course pour se tailler une place dans les séries éliminatoires car les équipes Ste-Ursule et Ste-Marie seront opposées l'une à l'autre. Présentement ces deux clubs sont sur un pied d'égalité en 6^e place et celui qui l'emportera dimanche aura de grandes chances de participer aux séries de fin de saison.

Les Etincelles de St-Justin ne voudront pas céder le pas dans la course au championnat et affronte un club bien décidé à l'emporter. En

plus ces deux équipes se disputent un programme double soit à St-Ignace à 1 h. 30 et à St-Justin à 5 h. 30.

Les Loups de Louiseville disputeront aussi un programme double et voudront certainement remporter les honneurs de ce programme double afin de demeurer seuls en 1^{ère} place. Ils auront à faire face à St-Gabriel à 1 heure au stade de Louiseville et à 4 h. 30 ils recevront les Tigres de Maskinongé. La tâche ne sera pas facile pour les Loups car St-Gabriel tentera de l'emporter s'il veut conserver ses minces chances de participer aux séries éliminatoires et dans la 2^{ème} joute les Tigres batailleront ferme pour l'emporter car la lutte pour le championnat de la cédule régulière est loin d'être terminée.

St-Alexis sera à Maskinongé à 1 heure et là encore on est assuré de voir une partie chaudement disputée car ces deux clubs sont présentement sur un pied d'égalité en quatrième place et l'un et l'autre voudra faire un maître de la situation.

Casier Postal 2

André Daviault
AVOCAT

Tél.: Bur. (514) 836-4202
R.s. (514) 836-4796

600, Frontenac — Berthierville

Heures de bureau:
le jour: 9.00 h. a.m. à midi
1.30 h. p.m. à 5.00 h. p.m.
le soir: Sur rendez-vous.

SERVICE

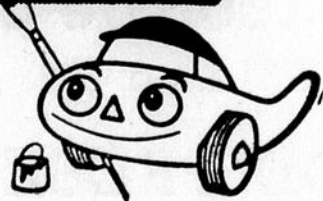
PROMPT

POLI

PERSONNEL

PRÉVENANT

et
M. Beep



souligne
4 fois...

Prompt... poli... personnel...
et protecteur — le Service BP
en 4 points répond à tous vos
désirs! Et le personnel BP s'y
connaît pour maintenir toutes les
voitures en parfaite condition!



Si vous tenez à votre auto — faites confiance à

BRISSETTE AUTOMOBILE Ltée

ROUTE NATIONALE No 2 — Tél. 836-3795 — BERTHIER

Dernier tournoi pro-amateur O'Keefe au club de Shawinigan les 2, 3 et 4 août

Les meilleurs golfeurs professionnels du Québec participeront la fin de semaine du 2-3-4 août prochain au dernier des quatre tournois pro-amateurs du circuit provincial O'Keefe qui sera disputé sur le parcours du club de golf de Shawinigan.

Les amateurs des classes B et C joueront samedi, 3 août et ceux de la classe A se joindront aux professionnels dimanche, 4 août. Le tournoi des dames aura lieu vendredi, 2 août.

Les inscriptions à ce tournoi seront acceptées jusqu'au vendredi, 26 juillet, inclusivement, et tous les clubs de la province ont des formulaires d'inscription en leur possession.

Pas moins de \$2,000 seront à l'enjeu pour les professionnels et près de \$1,000 en prix de marchandise pour les amateurs à ce tournoi de Shawinigan.

Le circuit O'Keefe poursuivra ses activités la fin de semaine du 10-11 août au club de golf de Lorette, où aura lieu un tournoi amateur.

NOUVELLE ADMINISTRATION

BERTHELET SPEEDWAY

CLASSE HOBBY ET DERNIER MODELE

TOUS LES DIMANCHES APRÈS-MIDI

à 2 heures p.m.

ADMISSION: \$2.00 — ENFANTS: GRATUIT

Pour information: Berthierville: 836-3775 - 836-2632 — Montréal: 352-3076

POUR VOS REPARATIONS

de Radios - TV - Phonos
Installations d'antennes

Adressez-vous en toute
confiance à

JEAN-PAUL LAUZON

ST-CUTHBERT (Village)

TEL.: 836-2406



ACHETEZ VOS MEUBLES ET VOS APPAREILS "ELECTRO-MENAGERS" AU
PRIX DE GROS DIRECTEMENT DE LA MANUFACTURE CHEZ :

LIONEL CRÉPEAU LIMITÉE

110 PLACE BOURGET NORD

JOLIETTE

TEL. : 753-7533 - 34
(sans frais)

La Semaine de la Sécurité Agricole

L'agriculture demeure parmi les occupations les plus dangereuses au Canada, c'est-à-dire celles qui accusent une fréquence d'accident très élevée. En fait, elle occupe la troisième place, ne faisant suite qu'aux domaines des mines et de la construction respectivement.

Selon la statistique des accidents à la ferme, on peut s'attendre à ce que, d'ici douze mois, un membre de chaque famille agricole sur quatre soit impliqué dans un accident, soient quelque 100,000 personnes. De ce nombre, 30,000 subiront des blessures permanentes et 2,200 trouveront la mort.

C'est sur cette question on ne peut plus sérieuse qu'entend se pencher la Ligue canadienne de la sécurité, au cours de la Semaine de la sécurité agricole, soit du 21 au 27 juillet. De concert avec le Conseil canadien de la sécurité routière, la Ligue demandera à tous les intéressés du milieu rural d'adopter des mesures positives, pour la plus grande sécurité de tous.

LE FOYER

Selon la Ligue, une maison où règnent la propreté et le bon ordre est une maison sûre, où il fait bon vivre. Il en sera ainsi de la maison de ferme, affirme la Ligue.

Si on veille à ce que chaque chose ait une place, pour y être rangée lorsqu'elle ne sert pas ; si chacun pratique les règles de la sécurité durant les travaux du ménage, les tâches familiales, les moments de repos et les heures de loisirs ;

si on établit un plan de fuite en cas d'incendie ; et, enfin, si on veille particulièrement à protéger les jeunes enfants et les personnes âgées.

LES PRODUITS CHIMIQUES DOMESTIQUES ET AGRICOLES

De nos jours, on fait un usage très répandu des produits chimiques en agriculture. Il y va de même dans les foyers. Il n'est pas un foyer de ferme où on ne retrouve des produits chimiques d'ordre domestique et pharmaceutique.

Pour parer à toute tragédie possible, la Ligue recommande l'observance des règles suivantes :

toujours lire l'étiquette avant d'employer le produit ; suivre le mode d'emploi indiqué et prendre les précautions recommandées ;

garder le produit dans le contenant d'origine ; le ranger dans un endroit con-

venable et surtout, inaccessible aux enfants ;

ne jamais placer des substances qui peuvent être nocives dans des contenants d'aliments ou de boisson non identifiés ;

mettre sous clé toutes les matières toxiques ;

se débarrasser promptement des contenants vides et des portions non utilisées.

LES CHUTES

La morale ici est de "s'organiser à l'avance". Lorsqu'on n'a pas à se précipiter, on peut abattre plus de besogne, tout en subissant moins de mésaventures. La Ligue recommande particulièrement les règles suivantes :

réparer ou remplacer les échelles brisées et peu sûres ;

ne jamais recourir à des moyens de fortune ;

installer une main-courante et un bon éclairage dans les escaliers et aux perrons ;

ramasser tout ce qui peut provoquer une culbute autour de la maison, dans les escaliers et la cour, sur la véranda et les trottoirs et autour des bâtiments extérieurs ;

enlever la boue, la graisse, la neige, etc., de ses chaussures avant de monter dans une échelle ou sur une machine, dans des arbres ou tout autre endroit élevé ;

réparer les planchers défectueux ;

empêcher les tapis de glisser ; poser un appui-main, près de la baignoire.

SUR LES ROUTES

La courtoisie est la clé de la sécurité routière. Les suivantes font partie des règles fondamentales de la conduite prudente et s'imposent en tout temps ;

toujours adapter sa vitesse aux circonstances ;

observer tous les signaux de la circulation, particulièrement les lois ou règles qui gouvernent les traverses à niveau et les intersections sans signalisation ;

redoubler de prudence avant de s'engager sur la route, à la sortie d'un chemin privé ou d'un champ ; redoubler de prudence avant de intention d'enfiler dans une entrée de ferme ou sur une route secondaire ;

enlever les mauvaises herbes, les hautes cultures, les arbres et les arbustes aux entrées de la ferme et aux intersections rurales, afin de bien voir et d'être bien vu.

LES MACHINES AGRICOLES

Les machines agricoles sont une aide précieuse à la ferme, en autant qu'on sache s'en servir en toute sécurité. Pour ce faire, il faut bien les entretenir ; garder les protecteurs et les dispositifs de sécurité en place ;

arrêter les machines avant de les dégager, les ajuster ou les réparer ;

éloigner les enfants lorsqu'elles sont en marche ;

s'ils s'agit d'un tracteur ou de toute autre machine autotractée, garder à bord un extincteur d'incendie et une trousse de premiers soins.

A bord d'un tracteur, il faut éviter de provoquer un renversement en ralentissement avant de virer, ou en terrain accidenté ou boueux ;

avoir l'œil aux dangers dissimulés, sur les pentes ou près des fossés ;

pour tirer un objet au moyen d'une chaîne ou d'un câble, atteler ce dernier uniquement à la barre de tirage, en position basse ;

éviter les charges trop lourdes ; passer en petite vitesse dans les pentes ;

prévenir les conséquences néfastes d'un renversement par le truchement d'un cadre protecteur ou d'une cabine anti-écrasement ;

éviter les dangers de collision sur les routes en vérifiant les feux d'éclairage avant le départ et en affichant l'emblème VTL à l'arrière du véhicule.

LES LOISIRS

Il faut prendre la sécurité au sérieux partout et en tout temps, ce qui implique être prudent autour des grandes et des petites étendues d'eau ;

enseigner aux jeunes à nager ; connaître et observer les règles de la sécurité nautique, et entourer les étangs de la ferme afin de

(suite à la page 10)

BINGO MONSTRE

Prix de présence : UNE AUTOMOBILE de marque VAUXHALL '68

Gracieuseté de LOUISEVILLE AUTOMOBILE Il faut être présent

Les billets sont en vente à \$1.00

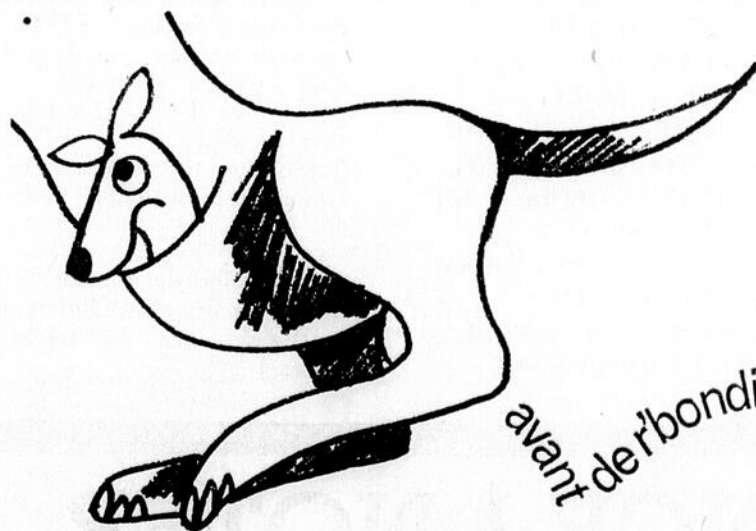
JEUDI LE 1er AOUT 1968 A 8.30 H. P.M.

sous la tente géante, avec tables et chaises

Rendez-vous à l'EXPO 68 de Louiseville

10 TOURS POUR \$1.00 JOUES SUR 4 CARTES

des prix de très grandes valeurs et plusieurs autres prix de présences.



faites marcher vos
doigts dans les
PAGES JAUNES

DUMONT, AUBIN & CIE

COMPTABLES-AGREES

11040 Rue Touchette,

Montréal Nord

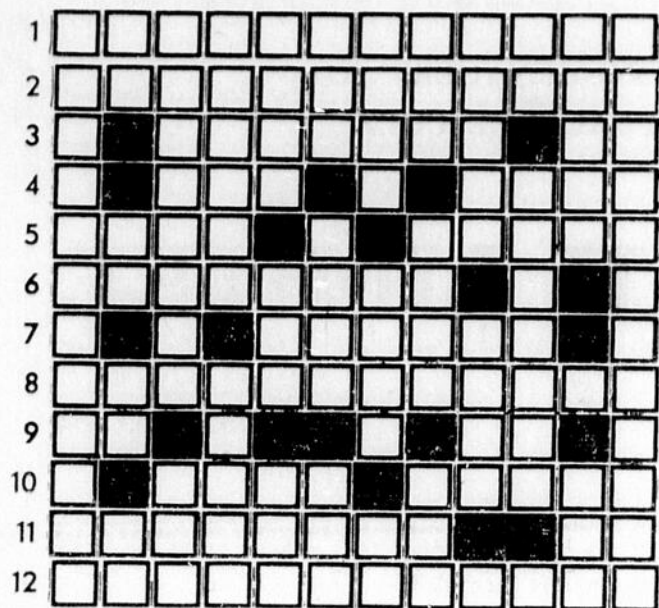
JULES AUBIN, C.A.

Tél. : 323-4763

ANDRE DUMONT, C.A.

Tél. : 322-8834

Mots croisés



Horizontalement

1. Approbation, confirmation de ce qui a été fait ou promis.
2. Du verbe ensorceler.
3. Personnes qui conduisent des ânes — Pron. pers.
4. Viande rôtie — Mammifère rougeur hibernant d'octobre à avril.
5. De très petite taille — Disposait en masse.
6. Emploi qui procure un revenu important par rapport au travail exigé.
7. Qui annoncent de la gaieté.
8. Personne chargée d'instruire les enfants dans le premier degré.
9. Equerre — Pron. ind.
10. Grand lac salé d'Asie — Epier, lettres mélangées.
11. Irait à l'aventure — Symb. du sodium.
12. Action de se rétracter.

Verticalement

1. Constituer, former de nouveau.
2. Année — du verbe avoir — Négation — Ile de l'Atlantique.
3. Femmes des tsars — Adresse.
4. Substance chimique à odeur de violette très prononcée et, pour cette raison, très employée en parfumerie — Amener vers soi ou après soi.
5. Du verbe frire — Eclat de voix — Gros perroquet.
6. Glace, en anglais — Grille

OCCASIONS D'AFFAIRE

Distribution de gaz propane demandée

Des franchises de distribution de gaz propane sont offertes pour votre district. Capital minimum requis, garanti par inventaire.

Case Postale : 290

Le Courrier de Berthier

de sa lumière propre — Etendue d'eau entourée de terre.

7. Ruminant de la famille des cervidés, des forêts d'Europe — Sculpteur prussien, né à Arolsen (1777-1857) — Pron. neutre anglais.
8. Bière anglaise — Du verbe mentir — Lettre grecque.
9. Physicien yougoslave, né à Smiljan (1856-1943) — Plus qu'il ne faudrait.
10. Term. d'inf. — Substance organique du groupe des scléroprotéines.
11. Lieu de végétation dans un désert — Symb. du scandium — Fille de Cadmus.
12. Refuserai d'avouer — Tableau blanc sur lequel on projette des vues animées.

Roland Grégoire

SOLUTION DU PROBLEME NUMERO 35

Horizontalement

- 1 — BELLIGERANCE
- 2 — ETALONNEMENT
- 3 — NAY — DOTAIT
- 4 — ELEVAGES — SOU
- 5 — FAT — TN — SN — RR
- 6 — IGI — EOLIEN
- 7 — CIEL — TOGE — PI
- 8 — ISR — SEIN — ERS
- 9 — AT — MESSES — OS
- 10 — IENA — RI — LA
- 11 — ERINE — AMAN
- 12 — ENTERINEMENT

Verticalement

- 1 — BENEFICIAIRE
- 2 — ETALAGISTE
- 3 — LAYETIER — NET
- 4 — LL — MARE
- 5 — IODATE — SE — IR
- 6 — GNOGNOTES — NI
- 7 — ENTE — LOIS — EN
- 8 — REASSIGNER
- 9 — AMI — NEE — SIAM
- 10 — NETS — ME
- 11 — CN — OR — PROLAN
- 12 — ETOURDISSANT

LA PRUDENCE S'IMPOSE MÊME AU VOLANT D'UN TRACTEUR

Tout comme l'automobile, le tracteur de ferme peut s'avérer un instrument de mort, à moins qu'on sache bien s'en servir. Ce fait est attesté au Canada, par les plus de 100 décès qui résultent annuellement des accidents de tracteur. En fait, le tracteur tue ou mutilé plus de ruraux que toutes les autres machines agricoles ensemble.

Consciente de ces faits, la Ligue canadienne de la sécurité mettra un accent particulier sur la prévention des accidents de tracteur, au cours de la Semaine de la sécurité agricole, soit du 21 au 27 juillet.

A cette occasion, la Ligue invitera tous les groupements intéressés à prendre note des recommandations qui suivent et à les mettre en pratique là où ils le pourront :

1. Action éducative : signaler les causes des accidents de tracteur et indiquer les règles de la conduite sûre.

2. Action préventive : munir le tracteur d'un cadre protecteur ou d'une cabine anti-écrasement pour protéger le conducteur.

3. Action préventive : Afficher l'emplème des véhicules à traction lente à l'arrière du tracteur lorsqu'on s'en sert pour remorquer du matériel sur les routes.

Selon M. P.-G. McLaren, géant général de la Ligue, environ 60% des décès sont dus à un renversement du tracteur et le tiers des renversements se produisent sur la route. Plus de 25% des personnes tuées sont des jeunes de moins de 20 ans. Pour parler de de telles tragédies, la Ligue recommande fortement l'installation d'un cadre protecteur ou d'une cabine anti-écrasement. Cet équipement est facultatif pour les nouveaux tracteurs mais peut s'adapter aux vieux modèles. Comme le dit M. McLaren :

"Un tracteur peut se renverser en moins de deux secondes et les chances du conducteur de s'en rattraper en sautant sont très minces".

Sur la route, la majorité des accidents tiennent au fait que les véhicules viennent se heurter contre l'arrière du tracteur. Ici, la Ligue insiste sur la nécessité d'afficher l'emplème VTL à l'arrière du tracteur, ou, dans le cas d'un véhicule remorqué, à l'arrière de ce dernier. La Ligue insiste de même sur la présence et l'utilisation de feux arrière suffisants après la tombée de la nuit.

Pour plus de sécurité à bord d'un tracteur, M. McLaren suggère l'observance des règles suivantes :

chimique sec ;

garder en place tous les écrans de sécurité et autres dispositifs de protection et remplacer ceux qui sont endommagés ;

vérifier le véhicule avant de se mettre au travail.

La Semaine...

(suite de la page 9)

protéger les petits. S'il s'agit d'armes à feu, il faut savoir manier et ranger les fusils et les balles ;

faire la part de la sécurité dans ses plans de chasse ou de pêche, tout comme dans ses plans de vacances familiales, en n'oubliant pas de conduire prudemment à l'aller et au retour.

être prêt à affronter l'imprévu.

Les accidents coûtent cher, en temps, en argent, en souffrances physiques et morales et trop souvent, en vies humaines. Cependant comme ils ne sont pas évitables, l'obligation d'agir avec la plus grande prudence en est une qui incombe à chaque individu, autant pour sa propre protection que celle d'autrui.

SECTION DES PETITES ANNONCES

Il y a quelque chose pour vous dans les annonces classées

A VENDRE

A VENDRE OU A LOUER — Terrain situé route 2 Berthier. Idéal pour commerce avec kiosque de 3 pièces pouvant servir de chalet. Pour inf. : Tél. 266-1624 Lavaltrie.

Maison située au 350 de Bienville & Berthierville, ayant 6 appartements — chambre de bain et demi — chauffage eau chaude — extérieur brique et bois. Tél. : 836-4872.

TOUT POUR LE PECHEUR : Vera pour la pêche, articles de pêche, glace (mex ou cubes), Naphta (gal. ou pte) Insecticides (Off ou 6-12). S'adresser à la Station Service Supertest Lajoie & Dessureault, 783 boul. Ouest, Louiseville. Tél. 228-4635.

Maison centre ville près de l'Eglise et de l'Ecole. Tél. : 836-4605.

A LOUER

Maison de 7 appartements, avec eau chaude, entrée 220. Logement prêt immédiatement. Tél. 836-2042.

BUREAUX TRES MODERNES. Situés dans l'édifice Tessier. Place de l'Esplanade, Berthierville. 1 logement à louer. S'adresser à Publicités Gilles Tessier Enrg. 836-4636 ou 756-1350.

Logement de 4 appartements, chambre de bain. 220, situé au 197 Iberville. Pas d'enfant. S'adresser : Tél. 836-2709 après 6 heures.

Appartement meublé comprenant cuisine complète. Tél. 836-2529.

Logement à louer, 4 1/2 app., chauffage central, entrée 220. S'adresser à 836-4764.

DIVERS

ATTENTION ATTENTION — Futurs nouveaux mariés. Pourquoi payer un intermédiaire ? Directement du manufacturier aux clients, meubles de tous les styles, prix de gros, dix salles de montre à votre service, pas de comptant, pas de finance. Composez 523-6181 frais virés. 3401 est Ste-Catherine. Ouvert tous les soirs.

MARCHANDISES DE FAILLITE — Peinture blanche semi-lustrée, valeur de \$8.95 le gallon pour \$4.95. Porte-bagages pour toit d'auto valeur de \$9.95 pour \$4.75. Disques long-jeu à 99c. S'adresser à la Station Service Supertest Lajoie & Dessureault, 783 boul. Ouest, Louiseville. Tél. 228-4635.

OFFRE SES SERVICES — Une jeune fille de 18 ans ayant une 12e scientifique année, qui désire travailler comme aide-secrétaire. Elle garderait aussi les enfants ; tous genres de travail lui plairaient. Tél. 836-3518.

PEDICURE. Le pédicure Ludger Houle sera à l'Hôtel Berthier, jeudi le 8 août pour le traitement des pieds : durillons, cors, ongles épais et incarnés. S.V.P. prendre un rendez-vous qu'après 9 hres et trente A.M. à L'HOTEL BERTHIER. Tél. : 836-4833.

VOIC LA CLE DU SUCCES ECRIVEZ AUJOURD'HUI

THE W. T. RAWLEIGH CO. LTD., Dept. G-495-HY, 4005 Richelieu, Montréal, P.Q.

Messieurs : Je suis intéressé à vendre les fameux Produits Rawleigh.

() temps plein () temps partiel S.V.P. Me faire parvenir Livret de Recettes et calendrier gratuits ainsi que renseignements complets.

Nom
Adresse
Ville prov.

ABSENCE À NOTER

du 27 juillet au 5 août

- LA TEINTURERIE BERTHIER ENRG.
- ROLAND RONDEAU NETTOYEUR
- et JOLICOEUR NETTOYEUR

AVISANT LEUR CLIENTELE QU'ILS SERONT EN VACANCES

PRIERE D'EN PRENDRE BONNE NOTE.

LOUIS-PHILIPPE HETU, C.A. TEL. : 255-3541
FERNAND HETU, C.A. 883-2796
JEAN-GUY HETU, C.A. 756-1777
BERNARD HETU, C.A. 883-6669
JEAN-NEVEU, C.A. 255-4271

Hétu, Hétu & Cie

COMPTABLES AGREES

746, boul. Manseau
Tél. 753-7645
Joliette, Qué.

4055, boul. St-Joseph E.
Tél. 725-9506
Montréal 36, Qué.



MARIAGE ALLARD-FAFARD. — Samedi, le 20 juillet, Mlle Ginette Allard, de St-Barthélemy, devenait l'épouse de M. Jacques Fafard. Aux jeunes époux, nos meilleurs vœux de bonheur!
Photo Rondeau Enrg.



MARIAGE POIRIER-ROBILLARD. — Samedi, le 20 juillet, avait lieu le mariage de Mlle Diane Poirier, de Lanoraie, à M. Gilles Robillard. Meilleurs vœux de bonheur!
Photo Rondeau Enrg.



MARIAGE BOUCHER-LATOURE. — Samedi, le 20 juillet, Mlle Françoise Boucher, de l'île St-Ignace, unissait sa destinée à celle de M. J. Philippe Latour. Meilleurs vœux de bonheur aux nouveaux époux!
Photo Rondeau Enrg.

Repas pour les vieillards

Le vieillard requiert les aliments fondamentaux recommandés pour l'enfance, mais la quantité diffère, et la forme de service exige une attention spéciale.

Les repas consisteront uniquement en mets que le vieillard sait pouvoir digérer rapidement, d'après la publication ALIMENTATION SAINE, du ministère fédéral de la Santé. Prendre d'abord un breuvage chaud ou une soupe légère pourra aider la digestion et stimuler l'appétit. Il conviendra parfois de diminuer les quantités et de raccourcir les intervalles.

Le vieillard, qui a tant de difficulté à se réchauffer, trouve réconfortants les aliments chauds. En plus, on doit apporter aux assaisonnements une attention spéciale car les papilles gustatives ont perdu de leur acuité.

Quand la perte des dents rend difficile la mastication, il faut adapter les aliments. Pour plus de facilité, on peut utiliser des aliments semi-solides ou adoucir par la cuisson les fibres des fruits ou des légumes. Les aliments solides, par exemple les viandes, se hachent, s'il y a nécessité.

Le vieillard, bien qu'il ne nécessite plus autant de calories en raison du ralentissement de l'activité physique, devra continuer



Berthierville : (GT) — La semaine dernière une voiture est entrée en collision avec un train du Canadien Pacifique à l'intersection de Berthier-Jonction. La photo parle d'elle-même, et il est presque incroyable que le conducteur, un résident de St-Félix de Valois, s'en soit tiré indemne.

Photo Le Courrier par Claude Rondeau

à ingérer, en quantités convenables, les aliments riches en protéines et en calcium. Pour assurer une suffisante ingestion de protéines, de minéraux et de vitamines, on servira lait, viande ou poisson, fruits, légumes, ainsi que céréales enrichies ou à grain entier.

Il faut décourager la tendance générale qui confine le choix à quelques aliments, dit la publication.



Le petit philosophe

"A la vue de l'assassin, la jeune fille s'évanouit (s'évanouit)."

"Il fumait sa pipe (pipe) sur le seuil de sa pipe (porte)."

Le grand jour approche

Laissez-nous vous aider à choisir votre papeterie de mariage

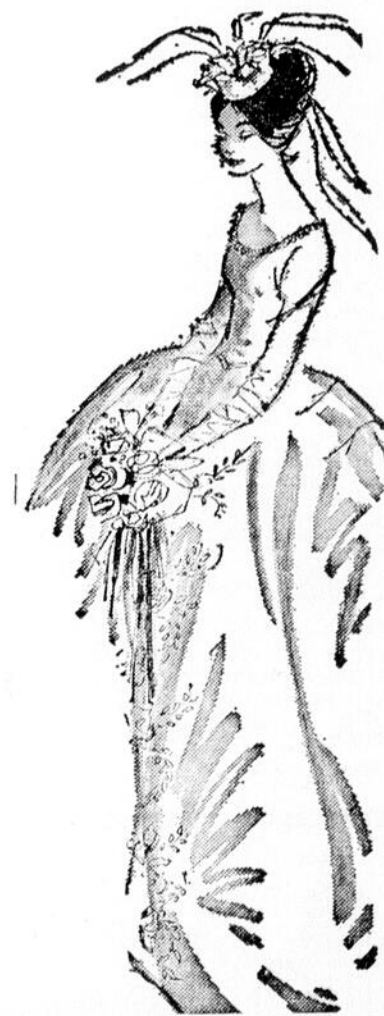
CHOIX DE 100 MODELES
THERMOGRAPHIES *

* LA THERMO-GRAVURE est un riche lettrage en relief qui a la distinction d'une main-d'oeuvre experte.

Beaucoup moins coûteuse que vous ne puissiez croire et qui vous est livrée rapidement.

Le bon goût n'a pas besoin d'être coûteux. Notre splendide catalogue le prouve en présentant les plus fins papiers, les meilleurs caractères et la main-d'oeuvre la plus qualifiée que l'on puisse exiger! Venez voir notre sélection.

Nos bureaux sont ouverts tous les jours de la semaine de 8 h. a.m. à 6 h. p.m.



Pour vous accommoder, nous pouvons vous recevoir le soir sur rendez-vous.
A votre service depuis 75 ans

W.H. **Gagné & fils Ltée**
IMPRIMEURS

Tél. 227-2212 — St-Justin

ou **Publicités Gilles Tessier Enrg.**

97 Frontenac — Tél. 836-4636 — Berthierville

ICI ET LÀ dans Berthierville

Le numéro de téléphone de la résidence funéraire A. Lemire et Fils de Berthierville et de l'Île St-Ignace est bien 836-4552 et non pas 836-4522 comme il apparaissait dans une annonce publiée par notre journal la semaine dernière. Mille excuses.

M. Réginald Lambert, gérant du nouveau magasin Alard de Berthierville, engage présentement les personnes qui formeront son personnel. Son bureau est situé au Palais de Justice, rue Champlain à Berthierville.

A la télévision de Trois-Rivières, lundi dernier, l'échevin Marcel Aucoin représentait notre ville lors d'une émission spéciale où il fut également question de l'exposition du district de Berthier.

Les billets pour les représentations de l'Éscale les 5 et 6 septembre prochains s'envolent comme des "P'tits Pains chauds". On peut réserver dès à présent en composant 836-4636 et en demandant M. René Tessier.

Nos policiers municipaux font maintenant la guerre à la vitesse avec le radar. C'est, à mon sens, une excellente initiative et je suis très heureux que les autorités municipales aient décidé pour une deuxième fois de munir l'auto-patrouille de ce dispositif.

Vous êtes tous invités cette semaine à aller vous divertir à

l'Expo-68 du district de Berthier, sur la route 41 à la sortie de Berthierville.

Le Centre Culturel de Berthierville est vraiment quelque chose à voir. C'est une très belle réalisation qui mérite d'être soulignée, et les instigateurs et réalisateurs méritent nos félicitations et nos remerciements.

Un garçon très dévoué et qui travaille très bien, Claude Rainville, en charge de la piscine municipale. On ne pouvait certes choisir mieux.

A côté de cet article vous voyez le thermomètre de la Chambre de Commerce de Berthierville, et plus précisément du comité touristique de cet organisme. Il faudrait à tout prix atteindre l'objectif avant la fin de l'année. Pour vos dons on est priés de communiquer avec le responsable, Monsieur Morissette à la Great Lakes.

On a refait les trottoirs sur une bonne partie de la rue Frorténac, du Bureau de Poste à la Place de l'Esplanade.

Chaque fois que je vois un propriétaire obligé de dépenser une somme considérable pour faire les trottoirs de la ville, je me demande quand, ou quand (?) Berthierville sera assez adulte pour municipaliser ses trottoirs.

Sur ce petit coup de griffe (pas méchant) je retourne en vacances, vacances interrompues pour venir vous causer un peu à cette chronique.

AVIS

Mademoiselle Geneviève Rochelleau informe sa clientèle que son nouveau salon de coiffure a ouvert ses portes au 111 De Bienville. Pour rendez-vous tel. : 836-4225.

P.S. : Le comble de la patience de ce temps-ci : "Un homme qui attend un 40 onces de Dry-Gin . . . par la poste. (Les Cyriques)

GILLES TESSIER



pourquoi payer plus?
peut-être pour moins?

PAPETERIE D'AFFAIRES THERMO-GRAVÉE

La thermo-gravure est un riche lettrage en relief qui a la distinction d'une main-d'oeuvre experte. Beaucoup moins coûteuse que vous ne puissiez croire et qui vous est livrée dans la semaine.

Cartes d'affaires • Cartes d'annonces
En-têtes de lettres et enveloppes

Jude Guévremont Enr.

341 CREMAZIE — BERTHIERVILLE — 836-4670

Vers notre Tricentenaire

par Jacques Rainville

ARTICLE XLIV



M. Basile Papin, ptre 3e curé de Berthier (1767-1777)

2e PARTIE

Au ministère intense de M. Papin, s'ajoutait la charge de soutien de famille. La plus grande partie de ses rares économies était affectée à cette fin. C'est ainsi, qu'il apprend à son évêque, le 6 juin 1770, qu'il a acquis un emplacement pour y bâtir une maison pour loger sa mère, sa soeur veuve et sa famille. Sa mère devait être très estimée des paroissiens de Berthier car lors de son décès, à l'âge de 85 ans, elle eût le privilège d'être inhumée sous notre première église le 14 juin 1774.

Lors de la guerre de l'Indépendance américaine, M. le curé Papin de même que ses paroissiens souffrirent. Le 10 octobre 1775, un détachement venant des Trois-Rivières, qui groupe soixante-sept hommes sous les ordres des officiers de Lanaudière et de Tonnancourt se met en route vers Montréal. Mais les habitants de Berthier et de St-Cuthbert-du-Chicot, sous les ordres du capitaine Merlet, les arrêtent et retiennent prisonniers les deux commandants, qui ne sont relâchés que grâce à l'intervention du curé Pouget (alors curé de St-Cuthbert). La paroisse de Lanoraie s'étant également opposée à tout enrôlement, le grand vicaire Montgolfier retire le curé Papin de Berthier, et le curé Dubois, de St-Cuthbert, et ordonne à l'abbé St-Germain de ne plus officier à Lanoraie, mais seulement à Berthier et de St-Cuthbert dépêchent une députa-

tion à Montréal, présentant leur soumission et suppliant qu'on leur rende leur curé. Carleton accepte de leur pardonner (23 oct. 1775) ; mais M. Montgolfier refuse de renvoyer les deux prêtres à leurs cures. Sur quoi, "un grand nombre de mutins", affichent leur mépris de ce châtiement. "Pour faire sentir qu'ils pouvaient se passer de curé", ils sonnent les cloches, et "de leur autorité" font "des assemblées et prières publiques dans l'église".

Horrié d'une telle audace, qui frise le schisme, M. Montgolfier, "pour éviter que la chose n'ait plus loin", prie MM. Papin et Dubois de retourner dans leurs paroisses "pour soutenir les bons et contenir les impies" (novembre 1775). Malgré tout, à ce moment, la situation s'améliore et l'opinion incline à un certain appui du gouvernement. Au nord du fleuve, il ne se trouve plus que Berthier, qui refuse tout service militaire, et seulement par suite d'un excès du seigneur Cuthbert. Il convoque les censitaires à son manoir ; mais ceux-ci lui font répondre que, s'il désire leur parler, il peut les rencontrer à la croisée du chemin du calvaire. Cuthbert s'y rend et réclame d'eux l'enrôlement en vertu de leur tenure terrienne. Les censitaires lui répondent que quinze hommes par compagnie sont prêts à marcher. Cuthbert insiste pour lever les compagnies au complet. Ils lui répliquent que le seigneur n'a rien à voir au service militaire, et que pas un homme ne le suivra. Après quoi, ils s'engagent, les uns et les autres, à ne pas prendre les armes contre les Américains et rentrent chez eux.

Le ministère intense et les soucis de sa famille épuisèrent M. Papin. C'est ainsi que dès le début de 1774 et jusqu'à sa démission en 1777 les curés de St-Cuthbert et de Sorel l'aidèrent dans son ministère. Aux registres, une soixantaine d'actes sont signés par M. Pouget, alors curé de St-Cuthbert. C'est à cette période que notre paroisse eut son premier vicaire. M. l'abbé Louis Bertrand signe son premier acte aux registres le 25 septembre 1776 et son nom y apparaît jusqu'au premier acte de M. Pouget en tant que nouveau curé de Berthier le 21 octobre 1777.

Quelques actes aux registres

sous l'administration de M. Papin attirent notre attention. Le 3 mars 1773, est inhumée une petite négresse appartenant à M. Cuthbert. Le 1er mai 1775, est inhumé Daniel, fils d'une négresse appartenant à M. Cuthbert. Le seigneur Cuthbert avait donc une servante de race noire. Également, des gens de passage furent baptisés à Berthier. Le 28 août 1774, il y eut le baptême de Marie-Rose, fille de parents Abénakis du village de St-François-du-Lac. Une autre sauvagesse est baptisée le 3 septembre 1775.

M. le curé Papin se retira en 1777. Son dernier acte aux registres est du 5 juillet. Il termina ses jours à Berthier probablement dans la maison qu'il avait fait ériger pour sa famille. Il est décédé le 2 novembre 1780 et fut inhumé sous le sanctuaire de notre première église. Nous terminerons par l'acte de sa sépulture conservé aux registres paroissiaux : "le quatre novembre mil sept cent quatre-vingt, par moi, prêtre soussigné, a été inhumé dans le sanctuaire de cette église, du côté de l'épître, le long de la muraille, le corps de messire Basile Papin, prêtre, ci-devant curé de cette paroisse, décédé le deux du courant muni des sacrements, âgé de cinquante-huit ans et neuf mois ; en présence de M. Pierre-René Martel, curé de Sorel, et Henri Catin, curé de St-Cuthbert, et d'un grand concours du peuple. P.-R. Martel, prêtre, Catin, prêtre, Pouget, prêtre".

THÉÂTRE ROYAL BERTHIERVILLE

Fernand Aucoin, gérant

Tél. 836-3402
BERTHIERVILLE

SAM., DIM., LUN., MAR.

27, 28, 29, 30 JUILLET

RESERVE AUX ADULTES 18 ANS

MIREILLE DARC



à

belles
dents

avec
JACQUES
CHARRIER

AUSSI



VENEZ VOIR

NOTRE
CHOIX INCOMPARABLE

de
TAPIS - TUILES - PRELARTS
TAPIS OZITE
(Poseurs d'expérience)

A L'EXPO AGRICOLE
DE BERTHIER
DU 24 AU 28 JUILLET

Robert Bellehumeur

911 rue Daviault (sous-sol)
Berthierville — Tél. 836-4114

★ GRAND SPÉCIAL ★

profitez de nos prix d'été pour réparations et remodelage
de vos fourrures.

HENRI CHAPLEAU,
43 RUE DESCHAMPS,

LANORAIE, Qué.

Tél. 887-2869