

4515 con

L'ANTENNE COLLÉGIALE À MONTMAGNY SERA ANALYSÉE À LA LUMIÈRE DES NOUVELLES ORIENTATIONS DU M.E.S.S.

LA TERCEL

'91

à partir de 8258\$*



*taxes, transport et préparation en sus

248-2323



SIMARD AUTOS INC. MONTMAGNY

à votre service depuis 34 ans

L'oise BLANCHE

JOURNAL de Montmagny L'Islet Bellechasse

VOL. 6 NO 10

MONTMAGNY

Dimanche 10 mars 1991

★ ★ ★ ★ ★
LES GRANDS

PRIX

DU TOURISME QUÉBÉCOIS

DANS CHAUDIÈRE-APPALACHES

- ★ LE CARREFOUR MONDIAL DE L'ACCORDEON
- ★ LA CORPORATION TOURISTIQUE DE SAINT-EUGÈNE
- ★ LE MASSIF DU SUD

SONT RÉCOMPENSÉS

chaudière appalaches
LE PAYS DES CONTRASTES

UN QUÉBEC SOUVERAIN RETOURNERAIT AUX RÉGIONS UN CERTAIN NOMBRE DE POUVOIRS



Bernard Landry, vice-président national du Parti Québécois, était le conférencier invité dimanche dernier à Montmagny lors du lancement de la campagne de financement dans Montmagny-L'Islet.

LES GENS DE L'ISLE-AUX-GRUES SONT PASSÉS MAÎTRE DANS L'ART DE TROMPER L'HIVER

C'était carnaval en fin de semaine dernière à L'Isle-aux-Grues. Une fois de plus les gens de l'île prouvent qu'ils savent s'amuser. Sur la photo: les duchesses Chantal Vézina et Chantal Laboissonnière, la reine Sonia Roy et la présidente du comité du carnaval, madame Louise Dion-Roy.



SAINT-JEAN-PORT-JOLI LA MUNICIPALITÉ COMMANDE UNE ÉTUDE APPROFONDIE POUR UN PROJET D'ÉVÈNEMENT INTERNATIONAL DE SCULPTURE

MORIN
LEMIEUX
&
ASS.

AVOCATS

25, BOUL. TACHÉ OUEST,
SUITE 201
MONTMAGNY, QUÉBEC
G5V 2Z9
(418) 248-3114

MARCEL MORIN
B.A., LL., LL.M.
JEAN-ALAIN LEMIEUX
B.A., LL.L.
GILLES JOBIN
DEC., LL.L.
FRANÇOIS SÉNÉCHAL
DEC., LL.L.
ANDRÉE SENNEVILLE
DEC., LL.B.

SPORT LE VIDÉO BAR 2000 REMPORTE LA FINALE DU 38e TOURNOI DE HOCKEY INTERMÉDIAIRE



LIVRAISON GRATUITE

FAMILI-PRIX

JACQUES BERNIER, PROP.

79, av. de la Fabrique
MONTMAGNY
248-5595

42, des Pionniers Est
CAP-SAINT-IGNACE
246-5613

OUVERT DU LUNDI AU DIMANCHE
9h00 à 22h00

OUVERT Lundi, jeudi, vendredi 9h00 à 21h00
Mardi, mercredi 9h00 à 18h00
Samedi 9h00 à 12h00

CLINIQUE MÉDICALE DE MONTMAGNY CLINIQUE SANS RENDEZ-VOUS (URGENCES)

DE 9h00 à 12h00 DU LUNDI AU VENDREDI
SPÉCIALITÉS SUR RENDEZ-VOUS

- MÉDECINE GÉNÉRALE
- GYNÉCOLOGUE
- DERMATOLOGUE
- PÉDIATRE
- DIÉTÉTISTE-CONSEIL
- RHUMATOLOGUE

83, AV. DE LA FABRIQUE - MONTMAGNY 248-4933



Une Coop bien en selle

La Coopérative de presse L'Oie Blanche a vraiment le vent dans les voiles, à preuve cette semaine nous accueillerons notre soixante-dix-huitième membre.

Sur la photo, vous reconnaissez, monsieur François Cervant président de Matelas Condor Ltée, qui serre la main à un autre homme d'affaires de la région qui nous rejoint, monsieur Benoit De Ladurantaye, président de la Maison Funéraire De Ladurantaye et fils, de Cap-Saint-Ignace.

Cette entreprise est implantée dans cette municipalité depuis soixante-cinq ans. Fondée par Edouard De Ladurantaye, son fils André lui a succédé. Aujourd'hui le fils d'André, Benoit, assure la présidence; il est secondé par son frère Bernard. On retrouve maintenant des Salons Funéraires à Cap-Saint-Ignace, siège social, à L'Islet-sur-Mer, L'Isletville, St-Eugène et St-Cyrille sont également desservies par De Ladurantaye et Fils.

Depuis 1986, les efforts sont consacrés uniquement à l'entreprise funéraire. On a en effet délaissé le service ambulancier. La qualité du service dispensé auprès des familles éprouvées par le deuil ne se dément pas et l'on sait que l'on peut compter sur ces gens d'expérience, reconnus et appréciés de tous.

Bienvenue à cet homme d'affaires et merci à François Cervant pour sa précieuse collaboration.

Prochain souper des Femmes d'affaires

L'Association des Femmes d'affaires de Montmagny convie ses membres à assister à son prochain souper-conférence prévu pour le lundi 18 mars à 18h30 au Centre sportif Le Bûcheron. A cette occasion la conférencière invitée sera Mme Jocelyne Gendreau Fortier qui expliquera comment préparer un curriculum vitae. C'est un rendez-vous.

clinique dentaire POITRAS

&
a s s o c i é s

Dr Jean Poitras 5, Boul. Taché E
Dr Yvan Poitras Montmagny
Dre Sylvie Giguère (418) 248-2422
Dr Gilles Lamarre (418) 248-1584
Dre Hélène Mercier

Huguette B. Langlois Phy.D.
Pierre Lessard N.D.



vachon
Dépositaire des produits
LES LABORATOIRES VACHON INC.

PRODUITS HOMÉOPATHIQUES
ET DE PHYTHOTHÉRAPIE

117, av. Collin
(Carré St-Louis)

Montmagny
248-9282

Radio-Canada en tournage à Saint-Jean Port-Joli

Dans le cadre d'une activité préconisée par le Comité de Prévention du Syndicat de Base de l'U.P.A. de L'Islet-Nord et en étroite collaboration avec le Comité régional de Prévention de la Fédération de l'U.P.A. de la Côte-du-Sud qui s'est avéré le maître d'oeuvre de la demande auprès des responsables de La Semaine Verte de Radio-Canada, l'équipe de tournage de cette émission est venue le 24 janvier dernier faire un reportage axé sur l'utilisation sécuritaire d'une scie à chaîne lors de l'abattage d'arbre. On a aussi parlé de l'équipement de sécurité que tout utilisateur de scie doit posséder et utiliser dans l'entretien de son boisé ou de son érablière ou lors de la coupe de son bois de chauffage.

Ce reportage sera à

l'antenne de Radio-Canada lors de l'émission la Semaine Verte dimanche 17 mars 1991, entre 12h00 et 13h00 et ce dans le cadre de la Semaine de prévention en agriculture

qui aura lieu du 13 au 20 mars 1991.

Cette activité de tournage a été rendue possible grâce à l'implication de la Municipalité de Saint-Jean Port-Joli qui a gra-

cieusement prêté un local au Domaine de Gaspé ainsi que permis l'abattage de quelques arbres et ce, sans altérer l'harmonie du boisé qui fait de ce site naturel un attrait enchan-

teur pour les amants de la nature lors de leur randonnée pédestre du printemps à l'automne.

Odette Caron
Syndicat U.P.A. L'Islet-Nord

42 mois pour trafic de drogues

(S.F.) Benoit Giasson, 25 ans de Montmagny, a écopé d'une peine de 42 mois de prison pour une affaire de drogues qui date du 10 décembre dernier.

L'individu, qui avait été intercepté au moment où il dissimulait de la drogue pour des détenus du palais de justice, a été trouvé

coupable de deux chefs d'accusation soit: trafic de drogues et possession de drogues dans le but d'en faire le trafic.

La sentence a été prononcée le 1er mars dernier par le juge Louis Carrier. L'accusé était défendu par Me Conrad

Légaré tandis que la Couronne était représentée par Me Marcel Gui-

mond. Giasson était sous les verrous depuis déjà trois mois.

Chambre de Commerce de Cap-Saint-Ignace

L'assemblée générale annuelle de la Chambre de Commerce de Cap-Saint-Ignace se tiendra le dimanche 17 mars à 11h00 à la salle communautaire de l'endroit. Il y aura un conférencier invité et un repas sera servi. Le coût est de 9,00\$ pour les adultes et de 5,00\$ pour les enfants. Le public est invité.

Le **G**roupe **Conseil**
BISSEAU
GOSSELIN
LESSARD
& ASS.
FISCALITÉ
FINANCEMENT
INFORMATIQUE
GESTION

Simon Gosselin, c.g.a.

Jacquelin Bisson, c.a. ■ Simon Gosselin, c.g.a. ■ Rocky Lessard, c.a. M. Fisc.
4, BOUL. TACHÉ EST, LOCAL 108 TEL. 418 248-1616
MONTMAGNY (QUÉBEC) G5V 1B7 FAX 418 248-1625

Vos arrêts motivent nos élans!



SPÉCIAL DE MARS

ACCORD EXR ALB

Offrez-vous un
ESSAI SUR ROUTE
Cela nous fera plaisir!

Honda

DEGIRO

INC.

496, St-David, Montmagny 248-2133

HONDA

Honda présente son système de freins antiblocage.

Il est rassurant de constater que les élans créateurs des ingénieurs Honda sont motivés par un désir constant de produire des équipements qui répondent précisément aux besoins des conducteurs et de leurs passagers. Et les freins ne font pas exception.

Animés de la passion d'améliorer sans cesse l'expérience totale de la conduite automobile, nos ingénieurs ont étudié en détail la technologie actuelle du freinage antiblocage. Après moult raffinements, ils ont créé le système de freins antiblocage qui permet au véritable conducteur sportif de négocier courbe après courbe en pleine possession de ses moyens.

Désormais, la technologie dont sont dotées les berlines grand tourisme européennes plus coûteuses est offerte sur l'Accord EX-R et la Prelude SR, chez le concessionnaire Honda.

La ceinture de sécurité, on s'y attache.



Un prix bien mérité pour toute l'équipe du Carrefour mondial de l'Accordéon. Sur la photo, le ministre M. Robert Dutil, MM Raynald Ouellet et Richard Guimond du Carrefour, M. Roland Dulac 1er vice-président à l'ATR, Mme Cécile Dupont-Chamard présidente et le député de Montmagny-L'Islet M. Réal Gauvin.



Mme Denise Caron de la Corporation touristique de Saint-Eugène recevait pour une deuxième année consécutive un Grand Prix du Tourisme. Elle est entourée de Mme Cécile Dupont-Chamard présidente de l'ATR Chaudière-Appalaches et du ministre Robert Dutil.



Dans la catégorie Développement touristique la palme était remportée par le Massif du Sud. M. Gilles Guillemette président (au centre) acceptait le prix de Mme Claudette Aubé de la Caisse populaire Saint-Philémon et M. Michel Carpentier Directeur général du marketing pour le ministère du Tourisme.

Grands Prix du Tourisme dans Chaudière-Appalaches

Le Carrefour mondial de l'Accordéon, la Corporation touristique Saint-Eugène et le Massif du Sud récompensés

par Sylvain Fournier

L'Association touristique régionale Chaudière-Appalaches remettait jeudi dernier à Lévis, lors d'un grand souper gastronomique, ses grands prix du tourisme pour l'année '91. Sur les neuf dossiers de la région de

Montmagny-L'Islet retenus par le jury, trois ont franchi l'étape ultime soulignant ainsi leur renommée.

Ce sont le Carrefour mondial de l'Accordéon pour l'événement touristique de l'année, la Corporation touristique Saint-Eugène dans la catégorie

accueil et le Massif du Sud pour le prix du développement touristique.

Plus de 29 dossiers de candidatures ont été analysés par les membres du jury régional. Près de 325 convives s'étaient réunis pour célébrer l'excellence sous un air de fête. Mime, musique, chant lyrique et

gastronomie régionale étaient d'ailleurs au rendez-vous.

Les autres prix, remportés par des entreprises de l'extérieur de la région, sont le Manoir Lac Etchemin (catégorie promotion) et le Centre d'art de Lévis (entreprise touristique Brador). Le jury

n'a pas jugé bon cette année de remettre un prix dans la catégorie Innovation en raison de la faiblesse des dossiers remis.

Le prix de la gastronomie est allé à la Table du Père Nature de Saint-Georges, Le couple Rosario et Louisette Jolin du Manoir Lac-Etchemin re-

cevaient également le prix de la personnalité touristique de l'année. L'Érable Napert recevait le prix spécial du jury et le Manoir de Tilly le prix spécial du jury de la gastronomie.

Les entreprises et organismes de la région qui étaient également en no-

mination lors de cette soirée sont l'Auberge du Faubourg, l'Auberge Philippe Aubert, le Café La Coureuse des Grèves, le Club de Golf Trois-Saumons, la Commission Industrielle et Touristique de Saint-Jean Port-Joli et le Groupe des Sculpteurs Authentiques.

Un Québec souverain retournerait aux régions un certain nombre de pouvoirs

par Raynald Laflamme

Un Québec souverain retournerait aux régions un certain nombre de pouvoirs dont la seule limite serait de ne pas recréer dans ce nouveau pays une fédération.

Pour monsieur Bernard Landry, vice-président du Parti Québécois, la souveraineté du Québec sera l'occasion d'une "formidable réforme de nos structures" qui permettra aux régions d'obtenir une part des pouvoirs avec les moyens pour les exercer. Monsieur Landry était l'invité de l'Association du Parti Québécois de Montmagny-L'Islet à l'occasion du lancement de la campagne de financement. L'événement se tenait en présence de quelque 120 personnes dimanche dernier à Montmagny.

À ce moment, Bernard Landry n'est pas en mesure d'identifier ces pouvoirs qui seraient transférés aux régions. Tout au plus, il a pu préciser que s'ils sont jugés plus fon-

ctionnels en région ils seront transférés. Ces pouvoirs s'exerceront dans un cadre qui est "gérable", a répété Bernard Landry. Un discours que les maires aimeraient entendre de la bouche de monsieur Ryan.

Il faut créer, indique-t-il, une véritable solidarité régionale. "On se développe partout ou on ne se développe pas", a-t-il précisé dans un discours ferme sur la nécessaire souveraineté du Québec. "Si on garde 25% de la

population dans la pauvreté on n'est pas une grande démocratie". Un Québec souverain sera orienté vers la création de la richesse. "C'est là que l'idée de répartir la richesse commence", a-t-il soutenu.

Question de monnaie, Bernard Landry est d'avis que le Canada, pour une question de commodité, maintiendra une devise commune pour les deux pays. Le commerce qui existe entre ces deux pôles explique à lui seul cette nécessité. Le nouveau

régime qui devra être mis en place ne devra "pastrop s'éloigner du régime actuel" avec toutefois une réforme. Il faudra, dit-il, regarder l'approche d'un certain système proportionnel.

Il ne fait cependant aucun doute que le sénat dans sa forme actuelle n'existera plus. Le Parti Québécois pense plutôt à une chambre régionale pour donner une voix supplémentaire aux régions. Selon Bernard Landry, il sera difficile pour le Québec de se

soustraire à ses obligations face aux pays membres de l'OTAN. Le Québec devra maintenir une force armée, ce qui semble ne pas rejoindre les vœux de tous les membres du parti.

Le Parti Québécois n'a jamais été aussi proche de réaliser la souveraineté du Québec. Pour une fois, a mentionné Bernard Landry aux partisans, les choses sont faciles en leur rappelant que 100% des membres du Parti Québécois sont pour la souveraineté.

Les comités de relance dans Montmagny-Sud sont toujours à prendre leur élan

par Raynald Laflamme

Un an après le minisommet de Saint-Paul qui a regroupé les huit municipalités de Montmagny-Sud autour d'une volonté commune de prendre leur développement en main, les énergies sont toujours consacrées à donner une nouvelle impulsion aux différents comités de relance qui couvrent le territoire.

C'est la situation qui prévaut actuellement tel que dressé par monsieur Marc Bertrand, agent de développement en milieu rural au Conseil économique de la Côte-du-Sud, la semaine dernière à L'ŒIL BLANCHE.

La situation n'est toutefois pas alarmante puisque le travail de concertation dans cette portion de la MRC de Montmagny en est un de longue ha-

leine. Parallèlement à cela dans le cadre de l'enveloppe d'aide aux zones défavorisées, on a procédé à la relance des projets soumis au colloque régional de la MRC de Montmagny; projets qui n'avaient pas passé ce premier criblage devant les mener au sommet de Saint-Georges. Certains de ces projets ne cadrent toutefois pas toujours dans les programmes vi-

sés par l'entente Canada-Québec sur le développement des régions. Ils seront d'ailleurs réorientés, indique Marc Bertrand.

D'autres projets voient cependant le jour. Ils concernent l'hôtellerie, le golf, la motoneige, et la cabane à sucre. Monsieur Bertrand est formel: Montmagny-Sud ne veut pas d'étude mais bien du concret.



Le vice-président du Parti Québécois, monsieur Bernard Landry, a fait un crochet par Montmagny question de lancer la campagne de financement dans Montmagny-L'Islet.

**MAINTENANT
À CHAQUE
SEMAINE**

**LES PETITES
ANNONCES**

**DANS VOTRE
JOURNAL!
248-8820
VOIR PAGES 23-24**



Un peu plus d'une heure après l'alerte l'incendie faisait rage avec intensité rendant le travail des pompiers extrêmement difficile.

Dernière heure Incendie majeur chez un important producteur de porc de Saint-François

Un bâtiment de ferme qui abritait à la fois un poulailler de ponte et un parc de pré-engraissement pour porc a complètement été détruit par les flammes jeudi soir

dernier à Saint-François-de-la-Rivière-du-Sud.

La bâtisse de deux étages, propriété de monsieur Jean-Paul Bonneau, était l'un des maillons majeurs d'un vaste com-

plexe porcin. En plus de la perte de la bâtisse, 3000 pouceuses et 600 jeunes porcs ont péri dans l'incendie. Selon les premières constatations recueillies sur place les dommages pourraient atteindre les 200 000\$.

services incendies des municipalités de Saint-François, Berthier-sur-Mer, Saint-Raphaël et Montmagny et a monopolisé pendant une partie de la soirée une vingtaine de pompiers. Malgré leurs efforts, l'élément destructeur n'a pu être maîtrisé.

Au moment d'aller sous presse les causes du sinistre n'étaient pas encore connues.

Rousseau Métal obtient un contrat du Fédéral

(S.F.) Le ministère des Approvisionnement et Services du Canada annonçait le 5 mars dernier l'attribution d'un contrat de 377 215\$ à la Société Rousseau Métal Inc. de Saint-Jean Port-Joli pour la fabrication d'armoires de rangement.

Aux termes du contrat, l'entreprise transportera les armoires aux centres régionaux d'approvisionnement du ministère, si-

tués à Dartmouth, Ottawa et Edmonton. Les armoires devraient être livrées d'ici le 10 janvier '92.

Fermières de Montmagny

Invitation spéciale ce jeudi 14 mars lors de la journée "Porte ouverte" au local d'artisanat des Fermières de Montmagny au sous-sol de l'église St-Thomas. Rendez-vous à compter de 13h30 jusqu'à 15h00 au local. Il y aura sur place fabrication de fleurs en ruban. Une collaboration vous sera servie.

Saint-Jean Port-Joli commande une étude de faisabilité pour un événement international de sculpture

par Sylvain Fournier

Lors de sa dernière séance du conseil, la municipalité de Saint-Jean Port-Joli commandait une étude de faisabilité pour la création d'un événement international de sculpture qui aurait lieu à tous les deux ans. Cet événement, s'il se révèle profitable, aurait la particularité d'être, après quelques éditions, géré par une corporation à but non lucratif.

L'étude, qui sera effectuée au coût de 24 255\$ par le Groupe-conseil SAR, devra déterminer exactement les répercussions qu'aurait un pareil événement à Saint-Jean Port-Joli. Il effectuera sous forme de pro-format, quel type de population sera attiré, les répercussions économiques de l'événement et dans combien d'éditions la corporation pourrait devenir autonome et indépendante fi-

nancièrement de la municipalité.

Directrice à la Commission municipale des loisirs, Mme Louise Boudreault, a indiqué qu'une première rencontre était prévue avec les consultants pour établir l'échéancier de l'étude qui devrait durer 4 mois. « Cette étude demande une recherche à l'échelle internationale », ajoutait Mme Boudreault. L'étude

permettra en plus de mettre en place tous les outils pour bâtir cette fête de la sculpture.

L'événement permettrait par des activités multiculturelles entre les sculpteurs de transmettre les valeurs de leur pays par le biais de leur art. Unique en son genre, l'événement pourrait permettre à Saint-Jean Port-Joli de surpasser son image déjà renommée de Capitale de la sculpture.



C'est la
VENTE
Pingouin

-20% à -50%
sur tous les fils à tricoter Pingouin en magasin,
du 14 au 23 mars 1991

PINGOUIN

Pingouin vous ♥ bien!

À la Pointe du tricot Entr

115, Av. Collin (Carré St-Louis)
Montmagny 248-2975



L'INDUSTRIELLE-ALLIANCE
Compagnie d'Assurance sur la Vie

Uniflex: assurance et épargne combinées en un seul contrat

<p>ASSURANCE</p> <ul style="list-style-type: none"> -Vie individuelle -Vie collective -Invalidité -Accident -Automobile -Résidentielle 	<p>RETRAITE</p> <ul style="list-style-type: none"> -Rentes individuelles -Rentes collectives -R.E.E.R. F.E.R.R. <p>PRÊTS HYPOTHÉCAIRES</p> <ul style="list-style-type: none"> -Assurance hypothécaire
---	---



SUZANNE R. DIONNE
16, av. du Bassin Sud, Montmagny 248-1898

SERVICE DE LIVRAISON

À DOMICILE...
NOUS SOMMES TOUJOURS
PRÊTS!



FAMILI-PRIX
JACQUES BERNIER

42 DES PIONNIERS
CAP-SAINT-IGNACE
246-5613

79 DE LA FABRIQUE
MONTMAGNY
248-5595

- TOUS LES JOURS**
- MONTMAGNY • CAP-SAINT-IGNACE
 - ST-PIERRE • ST-FRANÇOIS
 - BERTHIER-SUR-MER
- TOUS LES LUNDIS**
- NOTRE-DAME-DU-ROSAIRE
 - STE-EUPHÉMIE

AUTRES MUNICIPALITÉS SUR DEMANDE

Informez-vous!

Le Cégep de La Pocatière offrira Un nouveau programme collégial dès septembre

par Raynald Laflamme

Le Cégep de La Pocatière sera le premier et probablement le seul en septembre prochain à dispenser, à titre expérimental, un nouveau programme conduisant à un diplôme d'études collégiales en Technologie du génie industriel.

C'est la ministre de l'Enseignement supérieur et de la Science, madame Lucienne Robillard qui en a fait l'annonce mardi dernier à l'occasion d'une visite au Cégep de La Pocatière en présence de la députée de Kamouraska-Témiscouata, madame France Dionne, du président du conseil d'administration du cégep, monsieur Yvan Ouellet et de plusieurs dignitaires réunis pour l'occasion.

L'annonce de ce nouveau programme sanctionné par le ministère s'inscrit, a expliqué la ministre, dans les efforts entrepris par son ministère et le gouvernement libéral du Québec pour répondre adéquatement à un besoin de main-

d'oeuvre dans des secteurs industriels à forte croissance au Québec et dans la région.

Madame Robillard a de plus souligné l'expertise que le Cégep de La Pocatière avait développée en génie industriel ce qui lui assure une qualité d'enseignement. En effet, depuis 1973, le cégep offre, par le biais de son service de l'éducation aux adultes, une attestation d'études collégiales en Génie industriel. À ce jour, 350 attestations ont été délivrées permettant à autant de nouveaux travailleurs à oeuvrer dans la P.M.E. québécoise.

Le nouveau programme auquel sera, cette fois, attaché un diplôme d'études collégiales formera des techniciens et techniciennes qualifiés capables d'analyser et de rendre opérationnel les systèmes modernes de production. Le programme, selon une évaluation du Cégep de La Pocatière, est une réponse aux besoins des entreprises d'aujourd'hui et une réponse à l'intérêt

de la clientèle en provenance du secondaire pour ce champ d'activité.

Parlant du défi du recrutement, madame la ministre a invité le Cégep de La Pocatière à intéresser la clientèle féminine, en raison du peu de place qu'elle occupe dans les programmes de techniques physiques.

"On peut penser, dit-elle, que des efforts de promotion du programme Techniques de génie industriel ayant pour cible la clientèle féminine pourraient donner des résultats fort intéressants, tant pour la performance du nouveau programme

que pour l'orientation des femmes vers les professions à caractère technologique."

Le Cégep de La Pocatière disposera d'une enveloppe de 120 000\$ pour implanter le nouveau programme et d'un montant non encore autorisé pour son fonctionnement.

Depuis un mois, les conseillers et orienteurs des différentes institutions secondaires de la région ont en main toute l'information nécessaire pour répondre aux interrogations d'une clientèle intéressée par le diplôme collégial en Techniques de génie industriel.



Madame la ministre de l'Enseignement supérieur et de la Science, Lucienne Robillard, s'est rendue expressément à La Pocatière mardi dernier pour faire l'annonce d'un nouveau programme d'études collégiales qui sera offert dès septembre par le Cégep de La Pocatière, Mme Robillard, au centre, est accompagnée de la députée du Kamouraska-Témiscouata France Dionne et du directeur général du cégep, M. Michel Brisson.

Les infrastructures légères assureront le développement de Montmagny-Sud

(R.L.) La seule activité récréo-touristique ne peut assurer le développement des huit municipalités du sud de Montmagny. Il faudra penser à des interventions dans les domaines forestier et agricole par la mise en place d'infrastructures légères, pense le porte-parole du Conseil économique de la Côte-du-Sud, le commissaire industriel Philippe Meurant.

Ce développement imbriqué doit reposer sur la possibilité pour la région de se trouver des créneaux dans les produits à valeur rajouté et ce à partir du secteur primaire qui est le sien, soit l'agricul-

ture et la forêt.

Maintenant que la région peut bénéficier de nombreux organismes d'intervention qui travaillent à tous les niveaux du développement et que les municipalités du littoral en retirent déjà certains bienfaits, Philippe Meurant souhaite que l'effet d'entraînement touche les municipalités du sud. Dans la MRC de Montmagny, 10% des gens en âge de travailler présentent un profil entrepreneur. Il y a là des gens qui ignorent ou qui se connaissent mal. "Il faut canaliser ces gens-là", pense Philippe Meurant.

GALERIES MONTMAGNY

Les marchands des
Galerias Montmagny
vous invitent à assister aux

*Défilés de mode
Printemps-Été*

Jeudi, 14 mars à 19h00
Vendredi, 22 mars à 19h00

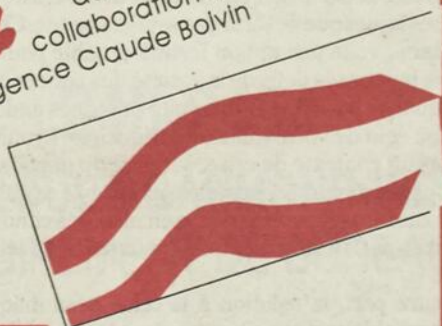
Marchands participants

- Trapèze
- Belle-Mode
- Québec Sportif
- Lingerie Féminelle
- Greenberg
- Les Enfants Sages

- Tébellé
- Néro Bianco
- Cuir Signé
- Jean Bleu
- L'Ensemblier
- Boutique Vagabond

Animation par Sylvie Caron
de CFEL - FM
collaboration de
l'Agence Claude Boivin

*trouvé 102
couleur*



Sortie
chemin des Poirier
autoroute 20

LAMPES

À PARTIR
DE

50\$

AUTRES
SPÉCIAUX
EN MAGASIN

Éclairage

Raymond enr.

Gilles Gaudreau, courtier en éclairage

2, 7e Rue, suite 4, Montmagny 248-0716

Québec 524-9803

ANCIEN ÉDIFICE J.C. BLOUIN

Le plan Ryan ou la pétrification des mentalités politiques

L'impérieuse nécessité d'humaniser les modèles de développement

Cette semaine L'Oie Blanche présente le deuxième d'une série de trois articles sous la plume de Bernard Vachon. Monsieur Vachon est professeur au Département de géographie de l'UQAM et directeur du Groupe de recherche en aménagement et développement des espaces ruraux et régionaux (GRADERR-UQAM).

par Bernard Vachon
Collaboration spéciale

La réforme Ryan s'inscrit tout à fait dans le modèle de la concentration: consolidation de trois axes de développement polarisés par Montréal, Québec et Trois-Rivières, accompagnée du dépeuplement des régions rurales périphériques et de la déstabilisation des régions intermédiaires. Or, ce modèle répond essentiellement aux impératifs d'une certaine logique économique qui repose sur la croyance que la proximité, donc la concentration des équipements et des hommes, est indispensable à toutes formes de développement et que d'autre part, l'affermissement de la vitalité économique de quelques pôles (en l'occurrence Montréal et Québec) génère, par effet d'entraînement, la «richesse» des régions périphériques.

Les trois dernières décennies n'ont-elles pas suffisamment démontré les carences de cette logique de développement. Les régions éloignées n'ont cessé de s'appauvrir et de se dépeupler. Partout on est en attente de développement, de ce développement devant être induit par la dynamique de croissance des centres. Et que dire de la situation des centres? 11,5% de chômage à Montréal, des centaines de milliers de personnes dépendantes de l'aide sociale, 20 000 sans-abri; près de 9% de chômage à Québec, plus de 3 000 sans-abri, le nombre de prestataires du Bien-être social qui ne cesse de croître. À ces maux s'ajoutent la violence, le désenchantement et le désespoir des jeunes, le gaspillage de la ressource humaine, souvent qualifiée, qui n'est pas sollicitée à bâtir, à innover, à imaginer. Ce gaspillage du capital humain est le plus grand gâchis de notre civilisation de fin de siècle.

Abandonné à la logique d'une mécanique économique qui a de plus en plus de ratés, l'imagination politique est sclérosée, pétrifiée, incapable du moindre soubresaut critique et moins encore créatif. On ne gère plus le développement et la croissance, on se dispute les maigres ressources financières disponibles. On demande aux élus locaux des miracles avec des budgets de misère alors que l'état dilapide ressources humaines et financières par manque de vision, d'idées innovantes et de leadership.

Les «coalitions» et autres mouvements de résistance qui surgissent aux quatre coins de la province, témoignent du ras-le-bol des populations à se faire bernier par des sommets économiques bidons, à se faire supprimer des services, à voir leur représentation politique disparaître (fusion de comtés), à assister impuissantes à l'épuisement des ressources au profit des régions centrales et d'autres pays, à être victimes d'une politique d'assistance érigée en système (chômage et bien-être social sont devenus des formes de revenu minimum garanti pour des centaines de milliers de personnes que l'économie dominante exclut de la force de travail: «non merci nous n'avons pas besoin de vos talents, bras et aptitudes»).

Les régions rurales et périphériques sont pauvres et sous-équipées très largement à cause du manque d'imagination du pouvoir politique et de la sclérose des technocrates incapables d'inventer et de promouvoir de nouveaux modèles d'occupation et de développement du territoire.

CHOISIR L'AUDACE

L'urgence, c'est de rétablir l'imagination au pouvoir, c'est d'être audacieux. Pour sortir de la crise, il n'y a pas d'autres issues que de sortir des sentiers battus. Choisir l'audace, voilà une option incontournable pour relever les immenses défis de la société des années '90. Et pourquoi ne pas créer un «comité des idées audacieuses» au sein de votre ministère Monsieur Ryan?

Dans un contexte de crise, le talent du gestionnaire ne consiste pas à déplacer les responsabilités financières, mais à imaginer et à mettre en place les conditions propices au foisonnement d'initiatives de développement.

D'autre part, la solution à la crise économique et démographique ne se situe pas dans le dépeuplement rural et la concentration sur quelques pôles et axes de croissance. La disparition du monde rural et l'abandon des territoires périphériques ne sont pas des signes de progrès de civilisation. Ils en sont plutôt des

bavures.

POUR UNE VÉRITABLE POLITIQUE DE DÉVELOPPEMENT RÉGIONAL ET LOCAL.

Il faut au Québec une politique d'occupation du territoire, dont l'outil privilégié serait une véritable politique de développement régional, globale et intégrée, secondée par un plan de restructuration et de consolidation des entités municipales.

Le pouvoir politique doit reconnaître chaque région comme un partenaire à part entière de l'évolution de la société et conséquemment lui attribuer une «juste part» des aides budgétaires pour assurer son développement. Cette reconnaissance des régions et de leur développement nécessite une décentralisation du pouvoir administratif afin de leur assurer une plus grande autonomie d'intervention dans les domaines du développement économique et de la gestion des affaires sociales et culturelles. Mais une décentralisation véritable accompagnée de nouvelles sources de financement légitimées par la «juste part». Or, l'élément du plan Ryan qui consiste à mettre fin à l'aide au financement des MRC (ce qui correspond à 7,6 millions \$), va tout à fait à l'encontre d'une telle attente. Le retrait du ministère des Affaires municipales à ce chapitre est-il significatif du peu d'intérêt que porte l'État à l'égard de cette structure supra-municipale qui, après l'opération aménagement du territoire, devait accueillir des compétences décentralisées dans les domaines du développement économique, social et culturel? Quel avenir réserve-t-on à cette structure qui devait jouer un rôle de premier plan dans un processus de décentralisation? Alors que le gouvernement entretient le mystère et la confusion sur l'avenir des MRC, il ne faudra pas se surprendre de l'hésitation des municipalités locales à assumer le plein financement des MRC. L'État disposera alors d'un argument de poids pour remettre en cause les MRC et du même coup supprimer le «contenant» de la décentralisation.

Le développement en région est étroitement lié au développement rural. Or la ruralité d'aujourd'hui est très différente de celle d'hier, elle n'est plus qu'agricole et forestière, mais multifonctionnelle c'est-à-dire résidentielle, commerciale, industrielle, touristique. À ce titre, son développement nécessite une nouvelle approche et une concertation accrue entre les ministères.

Un gouvernement soucieux de redynamiser les régions rurales et d'en faire des partenaires dynamiques, pourrait envisager la création d'une Direction des espaces ruraux au ministère des Affaires municipales ou mieux encore, la création d'un Ministère de la vie rurale dont les compétences porteraient sur les domaines suivants: la rénovation des villages, la voirie locale, le peuplement (incluant l'accueil aux immigrants), l'approvisionnement et l'assainissement des eaux, le développement économique, la vie communautaire... Dans un contexte de pouvoirs décloisonnés et décentralisés, un tel ministère de la Vie rurale travaillerait en étroite collaboration, en amont, avec les ministères des Affaires municipales, du Développement régional, de l'Agriculture, des Forêts, de l'Industrie et du Commerce, des Affaires sociales, avec les MRC et les municipalités locales en aval.

Dans les prochaines semaines, vous serez interpellé, Monsieur le Ministre, par le monde municipal et autres groupes sur vos propositions de réforme. Votre attitude de «respect et d'humilité» à l'égard des positions prises et des suggestions que l'on vous fera. témoignera-t-elle d'ouverture? Fera-t-elle place à dialogue tourné vers la recherche de solutions inédites, à l'enseignement de l'imagination, de la créativité, voire de l'audace? Vous tournerez-vous vers la décentralisation, vers une nouvelle génération d'élus «animateurs de développement», ou vers un repliement centralisateur tant au niveau du pouvoir administratif que de l'espace habité? Faites preuve d'audace Monsieur le ministre. Nous comptons sur le brillant esprit que vous êtes pour renouveler la dynamique municipale et exercer le leadership nécessaire afin d'assurer une occupation viable du territoire québécois.

N.D.R. La semaine prochaine Bernard Vachon livrera quelques suggestions «audacieuses» au ministre des Affaires municipales, monsieur Claude Ryan.



Le Club Richelieu Montmagny poursuit son oeuvre

Le Club Richelieu Montmagny poursuit son implication financière auprès de nombreux organismes locaux grâce aux bénéfices du bingo hebdomadaire. En effet, en s'amusant à jouer au bingo le dimanche à 19h30 à la T.V. communautaire, les participants contribuent également au financement d'associations bénévoles. Le lundi 18 février dernier, avait lieu la remise d'un montant de 6 288,00\$ réparti entre 8 organismes distincts. Il importe également de souligner que les montants attribués varient d'un organisme à l'autre. Le niveau d'implication des membres de l'organisme bénéficiaire à la promotion du bingo exerce une influence certaine sur les bénéfices qui en découlent. Aussi, les membres du Club Richelieu Montmagny sont heureux de contribuer généreusement à toutes ces associations locales tout en permettant à celles-ci de s'impliquer au niveau de la promotion et de la participation au bingo. Sur la photo, nous retrouvons: M. Yvon Corriveau, responsable des oeuvres, M. Gaëtan Trépanier (Association Hockey Mineur), M. Yvon Blouin (Fondation de l'Hôtel-Dieu Montmagny), Mme Claudette Landry (Club de patinage artistique), Mme Solange Caron (Maison des Jeunes), Mme Aline Blanchet (Club Synchro-Soleil), Mme Pauline Bouffard (Club de Natation), Mme Nicole Deladurantaye (Club Magny-Gym), M. Lucien Lamonde (Écoles primaires de Montmagny) et M. Jos Gagnon, président du Club Richelieu.

Avis de recherche

Le 6^e Régiment d'Artillerie de Campagne (M), ayant son Quartier Général à Lévis est soucieux de garder un contact personnalisé pour ses événements spéciaux, demande à tous ses anciens membres, officiers et sous-officiers des batteries de Québec, Montmagny et de Lévis, ou du Manège de Lauzon anciennement, de les contacter par téléphone au 835-0331, ou en écrivant au: Manège militaire de Lévis, 10, Rue de l'Arsenal, Lévis, Québec, G6V 4P7 et de nous signaler leur nouvelle adresse et numéro de téléphone, pour communications futures. Merci de collaborer.

LÉONARD CHABOT INC.

T.V. - VIDÉO

APPAREILS MÉNAGER
CELLULAIRE
VENTE - ACHAT
ÉCHANGE - SERVICE
SUR TOUTES LES
MARQUES POPULAIRES
RCM

6, DE LA RIVIÈRE (SUD)
MONTMAGNY
248-1071



JEAN GENDREAU

ASSURANCES
BLAIS PARE

248
5555

**L'OIE
BLANCHE**

JOURNAL
de Montmagny
l'Islet
Bellechasse

119 Ave Collin
C.P. 40, Montmagny, Qué.
G5V 3S3

LA COOPÉRATIVE DU JOURNAL L'OIE BLANCHE 248-8820 FAX: 248-4033

Directeur général
Thomas Tremblay

Secrétariat

Brigitte Caron
secrétaire-comptable

Réjeanne Tremblay
secrétaire

Montage: C.B. Compo Enr.

Information
Directeur
Raynald Laflamme
Journaliste
Sylvain Fournier

Les Presses de l'Est
Rimouski

Publicité
Directrice
Louise Lavallée

Notre responsabilité pour une erreur
ou une omission ne peut excéder le
montant déboursé pour l'annonce.

Anie Beaudet
Jean Bouffard

Toute reproduction intégrale ou
partielle du contenu de ce journal
est interdite sans l'autorisation de
l'éditeur.

Dépôt légal - 3^e trimestre 1985.
Bibliothèque Nationale du Québec.

Le projet d'antenne collégiale à Montmagny sera confronté aux nouvelles orientations du ministère de l'Enseignement supérieur et de la Science

(R.L.) La ministre de l'Enseignement supérieur et de la Science, madame Lucienne Robillard, a fait connaître les nouvelles orientations que son ministère entend suivre dans l'évaluation des projets de déconcentration de l'enseignement collégial tels que celui d'antenne du Cégep de La Pocatière à Montmagny.

Ces nouvelles orientations ministérielles visent à ce que chaque projet soit traité à sa juste valeur, équitablement et dans une perspective d'ensemble. Un désir qu'avait exprimé l'ancien ministre du temps, monsieur Claude Ryan, devant les promoteurs du projet lors de la conférence socio-écono-

mique de Saint-Georges en janvier 1990.

Les nouvelles orientations présentées le 21 février dernier aux membres de la Fédération des Cégeps réunis en assemblée générale reposent sur le principe de l'accessibilité aux études supérieures et sur celui d'offrir une qualité d'enseignement dans tous les établissements.

Présente la semaine dernière au Cégep de La Pocatière, madame la ministre n'a pas voulu s'avancer sur les chances du projet d'antenne de rejoindre les orientations de son ministère. Elle s'est plutôt plu à dire qu'il était devenu impérieux pour le ministère de se

doter de critères d'analyse pour les demandes qui sont sur sa table. À partir de cette ligne de conduite, la réponse pour Montmagny, a indiqué la ministre, pourra "sûrement" être donnée pour les mois à venir.

Le directeur générale du Cégep de La Pocatière, monsieur Michel Brisson, pense que ce canevas permettra au ministère d'analyser de façon systématique les sept projets de déconcentration qui lui ont été soumis.

Le projet tel qu'il a été monté et présenté il y a un an a-t-il des chances de rentrer dans ce canevas, lui a-t-on demandé?

"Notre dossier, je pense, est très bien articulé. Nous avons procédé à

l'évaluation de l'ensemble des besoins. Nous avons fait des enquêtes dans le milieu. Nous avons également établi les coûts reliés à ce projet. Le ministère a l'ensemble de ces coûts, l'ensemble de ces enquêtes. Je pense qu'il est en mesure d'analyser notre dossier depuis même un certain temps."

Ce projet, comme le rappelle Michel Brisson, est inscrit dans le plan de

développement du Cégep de La Pocatière et fait donc partie "jusqu'à nouvel ordre" de la volonté du cégep de le voir réaliser.

Un membre de la Commission scolaire de la Côte-du-Sud présent à La Pocatière s'est dit inquiet des chances de voir le projet se réaliser. Selon lui, il faudra compter sur une volonté politique du député de Montmagny-L'Islet Réal Gauvin.

AC ARTHUR CHOUINARD INC.
Entrepreneur général

CONSTRUCTION & RÉNOVATION

- Prix compétitif sur maison neuve
- Toitures (Bardeaux d'asphalte).
- Revêtement extérieur
- Patio
- Portes et fenêtres
- Rénovation intérieure
- Qualité supérieure
- Travaux garantis

359 rue Bretagne, Montmagny
248-1315

Club de Golf Montmagny Bertrand Guimont reste à la présidence

Le samedi 2 mars dernier se tenait l'assemblée annuelle des actionnaires du Club de Golf Montmagny. Le tout se passa dans le calme, lors du rapport du président celui-ci en a profité pour donner les priorités pour la saison '91, soit de terminer l'ouvrage déjà commencé sur le trou no. 8 et 6. Par la suite, on pourra s'attaquer au dossier du chalet qui a grandement besoin d'être réparé.

Quatre postes venaient en élection. Le nouveau bureau de direction est formé de Bertrand Guimont, président, Donald Brochu vice-président, Pierre Dumont responsable du terrain, Michel Dubé capitaine homme, Huguette Montminy capitaine dame, Clément Matte, Robert Lamonde, Alain Turbide, directeurs et André Richard publiciste.

Le nouveau bureau de direction tient à remercier

les 3 membres sortants pour leur travail accompli durant leur mandat soit Pierre Boulanger, Gilles

Proulx et Jean-Pierre Morency.
André Richard
Publiciste

Partie de cartes à Berthier

Le Club Étoile d'Or de Berthier-sur-Mer invite la population à une partie de cartes qui aura lieu le dimanche 17 mars prochain à la maison Lambert-Bélanger à 13h30. Il y aura prix de présence. Un goûter vous sera également servi.

LIT À POSITIONS MULTIPLES

Le sélecteur vous permet de régler la tête ou le pied de façon à obtenir la position assise ou couchée optimale. De plus, afin d'obtenir tout le confort nécessaire, l'EXCELLENCE est doté d'un vibromasseur qui favorise la détente et atténue le stress musculaire tout en améliorant la sensation de bien-être.

À PARTIR DE

1199\$

matelas condor

214, rue du Manoir Cap-Saint-Ignace 246-5611

Panasonic

Répondeur automatique avec télécopieur

FAX +



KX-F50

COMMUTATION AUTOMATIQUE DES MODES
TÉLÉPHONE/TÉLÉCOPIEUR
SUR UNE MÊME LIGNE TÉLÉPHONIQUE!

- Fonction de télécopie
- Répondeur avec circuits de commande Auto-Logic^{MD}
- Système téléphonique intégré
- Fonction de photocopie

À PARTIR DE

699\$

CONTACTEZ NOS REPRÉSENTANTS



ALAIN BELLEY
représentant sur la route

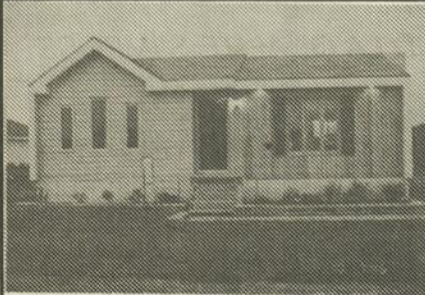
OU
JEAN GAUMOND



248-2454
JACQUES GAUMOND INC.
ÉQUIPEMENT DE BUREAU

67, ST-JEAN-BAPTISTE, MONTMAGNY, G5V 1J9
FAX: (418) 248-2523 SANS FRAIS: 1-800-463-7038

"Maison modèle à visiter"



280, chemin des Poirier
Montmagny

**MAISONS
MODULAIRES
BOCETEC**

248-4004
pour rendez-vous
Liette Gagnon



FINANCEMENT

8.5%
3 ans

informez-vous

HEURES D'OUVERTURES
du lundi au vendredi: 9h00 à 17h00
samedi et dimanche: 13h00 à 17h00

"CONSEILLER À VOTRE SERVICE"



Trois éléments de premier plan dans la campagne de financement du Parti Québécois de Montmagny-L'Islet qui s'est amorcée le 3 mars dernier: Mmes Dyane Bernier, présidente d'honneur, Rita Lapointe, directrice de la campagne et vice-présidente de l'association, M. Réal Martineau président d'honneur.

L'Association du Parti Québécois de Montmagny-L'Islet est en pleine campagne de financement

par Raynald Laflamme

L'Association du Parti Québécois a lancé de belle façon sa campagne de financement dimanche dernier à Montmagny alors que quelque 120 personnes ont répondu à l'invitation. L'objectif a été fixé à 13 000\$.

L'enthousiasme des membres du parti devant ce que la présidente de la campagne madame Rita Lapointe a désigné comme "l'ultime bataille", soit de faire du Québec un pays ne fait plus aucun doute. Pour bien canaliser cet enthousiasme, l'association de comté peut

compter cette année sur la détermination de deux présidents d'honneur qui ont accepté d'épauler les solliciteurs: madame Dyane Bernier de Saint-Pamphile, membre de l'exécutif en 1989-1990, et monsieur Réal Martineau, membre actuel de l'exécutif de l'association.

Plus connu sur le territoire desservi par l'OIÉ BLANCHE, monsieur Martineau a décidé de rompre en quelque sorte un certain silence pour maintenant afficher clairement son allégeance envers "une chose légitime". Dans la salle, il semble

que certains hommes publics aient compris le message puisque leur seule présence en témoignage avec éloquence. Il y avait là les maires de Sainte-Appoline, Saint-Just et Saint-Fabien.

Outre l'objectif d'amasser 13 000\$ dans le comté de Montmagny-L'Islet d'ici le début mai, l'association espère faire grimper le total de ses membres à 1 500.

Le programme de revitalisation s'étend aux commerces de Saint-Jean Port-Joli

(S.F.) La municipalité de Saint-Jean Port-Joli optait lors de sa dernière séance pour une modification de son programme de revitalisation alors qu'elle permettra également aux commerces de son territoire de pouvoir bénéficier d'un crédit de taxes foncières.

Le programme qui existe depuis 1988, permet aux propriétaires de nouvelles résidences de bénéficier d'un crédit de 100% de son compte de taxes foncières la première année et de 50%

pour la seconde année. La modification stipule que les commerces pourront dorénavant se prévaloir de ce règlement.

Ainsi les nouveaux commerces dont la valeur au rôle d'évaluation est supérieure à 20 000\$ pourront bénéficier de ce crédit de taxes foncières. Il en sera de même pour les commerces déjà établis qui effectueront des rénovations qui augmenteraient la valeur du bâtiment au rôle d'évaluation de 20 000\$.

Association Marie-Reine

L'Assemblée mensuelle de l'Association Marie-Reine du Cercle Marie-Élise de Montmagny aura lieu ce lundi 11 mars à 20h00 à la salle de l'école Beaubien. Au programme, messe du Carême. Bienvenue à toutes.

CLINIQUE DENTAIRE

Dr. Pierre Richard
Dr. Maryse Faucher
Dr. Benoît Hudon
Dr. Andrée Pelletier
Dr. Domenic Morielli, ch. buc.

• 25, Boul. Taché ouest suite 204, Montmagny
248-2175
• 82, 10ième Rue L'Isletville
247-5055

RICHARD FAUCHER ET HUDON



HEURES D'OUVERTURE
Lundi au vendredi
8h30 à 21h00
Samedi
9h00 à 17h00

ACHETEZ UN LAVE-VAISSELLE KITCHENAID AUJOURD'HUI CHEZ

RENÉ SAMSON INC.

ET OBTENEZ UNE PROTECTION DE GARANTIE DE TROIS ANS†
(L'offre prend fin le 30 avril 1991)



Jusqu'au 30 avril 1991, les lave-vaisselle KitchenAid sont offerts avec une protection de garantie de trois ans.

†KitchenAid Canada vous remettra un contrat d'entretien pour une protection prolongée de deux ans sur les pièces et la main-d'œuvre, en supplément de votre garantie complète d'un an du fabricant, pour un total de trois années de protection. De plus, vous obtenez la garantie limitée de dix ans KitchenAid sur la cuve et sur la paroi intérieure de porte et la garantie limitée de cinq ans sur le moteur.

Demandez les détails.

OBTENEZ LA QUALITÉ SUPÉRIEURE D'UN LAVE-VAISSELLE KitchenAid® AINSI QU'UNE PROTECTION DE GARANTIE SPÉCIALE DE 3 ANS CHEZ :

Notre service après vente une tradition.



René Samson Inc.

80 Boul. Taché ouest, Montmagny **248-0210**

— Plan mise de côté
— Financement sur place
— Entreposage gratuit

* Marque de commerce de KITCHENAID, E.U. KitchenAid Canada Inc. Titulaire d'une licence au Canada

MICHEL DUBÉ C.A.
COMPTABLE AGRÉÉ

112, av. de la Gare
Montmagny (Québec)
418/248-9321
Fax: 418/248-3551

Jacques Fournier

Assureur-vie

— Vie — Invalidité
— Groupe — R.E.E.R.
— Fonds d'investissement
— Rentes

La Métropolitaine ET COMPAGNIES AFFILIÉES

43, du Palais de Justice
Montmagny, P.Q.

248-3892



Consultez notre spécialiste en couvre plancher ERNEST LACHANCE qui a plus de 15 ans d'expérience dans le domaine du COUVRE PLANCHER

GAMMACOLOR

119 est, St-Jean-Baptiste, Montmagny 248-3743

INSTITUT ESTHEDERM PARIS

Le Soleil intelligent

PEAU NORMALE · SENSIBLE · À PROBLÈMES

Profitez du Soleil

EN TOUTE CONFIANCE

PROGRAMME SOLAIRE ESTHEDERM

- ÉTAPE 1: Les premiers jours
- crème induction
- crème d'adaptation
- ÉTAPE 2: Les jours suivants
- crème activation
- cr. d'intensification
- huile ultra bronzante
- ÉTAPE 3: Après l'exposition
- cr. conservatrice (visage)
- lait conservateur (corps)
- lait apaisant (corps)

PROMOTION ESTHEDERM LES 13 et 14 MARS

À L'ACHAT DE 3 PRODUITS SOLAIRES

ESTHEDERM

VOUS RECEVREZ GRATUITEMENT
1 LAIT CONSERVATEUR DE BRONZAGE
OU
1 SERVIETTE DE PLAGE

DE PLUS

VOUS COUREZ LA CHANCE DE GAGNER UNE JOLIE MALLETTE CONTENANT 3 PRODUITS ESTHEDERM

QUAND LA QUALITÉ S'IMPOSE:

Salon d'Esthétique

Gina-Lyn Enr.



215, rue du Manoir, Montmagny
248-3081

À SURVEILLER NOTRE PROCHAINE PROMOTION VISAGE ESTHEDERM

Saint-Marcel n'aura pas son projet d'habitation pour personnes âgées en perte d'autonomie

par Raynald Laflamme

Le Marcellois, projet d'habitation pour personnes âgées en perte d'autonomie de 11 unités à Saint-Marcel a été une fois de plus rejeté lors de la dernière appel d'offre de la Société d'habitation du Québec.

Le projet évalué à 806 202\$ a, selon les premières indications, subi les contrecoups des contraintes budgétaires du gouvernement du Québec. La S.H.Q. a dû refuser 75% des demandes qu'elle a traitées. Le Marcellois était de la vague tout comme deux autres projets de logement pour famille dans la région immédiate de Montmagny. Seul le projet d'habitation pour clientèle mixte de 28 unités à Sainte-Félicité a été accepté.

Rencontrée samedi dernier à Saint-Marcel, la présidente de la corpora-

tion Le Marcellois, madame Angèle B. Bernier, n'a pas caché son amertume. "On nous reproche à Saint-Marcel de ne pas présenter de projet. On en présente un et il n'est pas accepté", s'explique mal la présidente.

Madame Bernier croit de plus qu'une telle décision favorise les foyers clandestins qui hébergent des personnes âgées souvent dans des pièces exigües. "On avait un très beau projet. On offrait une certaine liberté d'action. Ça aurait été agréable d'y vivre", affirme-t-elle avec conviction.

Ce qui semble agacer la présidente c'est que le projet avait reçu l'appui incontesté des gens de Saint-Marcel. L'automne dernier, la corporation avait recueilli 35 000\$ par l'entremise de promesses signées. Samedi dernier, elle n'avait aucune idée de ce que pourrait faire la

corporation face à cette décision. Les promesses de financement sont valables jusqu'au 31 décembre prochain.

Chez Habitation populaire de la Côte-du-Sud on avait montré l'automne dernier une certaine confiance que le projet reçoive l'assentiment de la S.H.Q. Madame Michelle Séguin, chargé de projet, proposera à la corporation lors d'une rencontre à Saint-Marcel mercredi une analyse plus fouillée de la décision de la S.H.Q.

En raison de la mise de fonds Le Marcellois était, explique-t-elle, était un projet plus performant que celui de Sainte-Félicité.



La présidente de la corporation Le Marcellois, madame Angèle B. Bernier, n'a pas caché sa déception face à la décision de la Société d'habitation du Québec de ne pas avoir retenu le projet d'habitation pour personnes âgées en perte d'autonomie à Saint-Marcel.

Engourdissements GAËTAN GAUMOND

Massothérapeute Diplômé
197, Av. de la Gare, Montmagny
248-5852 Rés.: 248-1921

ENSEIGNES DUMAS de la Côte-Sud

- ENSEIGNES LUMINEUSES
 - NEONS (spécialiste)
 - MAINTENANCE
 - 7 ANS D'EXPÉRIENCE
- 354-2222**
- STE-LOUISE**
CTÉ L'ISLET
- rés: 354-2263



"Ensemble pour nos jeunes" marque la campagne de financement de la Fondation de l'Unité des Chevaliers de Colomb

«Ensemble pour nos jeunes» marque la campagne de financement de la Fondation de l'Unité des Chevaliers de Colomb

On peut adresser son don ou encore obtenir de plus amples informations en s'adressant à la Fondation de l'Unité du diocèse de Ste-Anne, C.P. 72, La Pocatière, (Kam.), G0R 1Z0.

La Fondatrice de l'Unité des Chevaliers de Colomb du diocèse de Ste-Anne lance sa campagne annuelle de financement sous le thème Ensemble pour nos jeunes, sous la présidence de monsieur le Chanoine Joseph Ancil.

Tous les fonds recueillis par la Fondation serviront à défrayer une part des coûts d'opération du Service diocésain de Pastorale Jeunesse. Ce service a comme objectif de présenter aux jeunes Jésus-Christ et son Évangile, par le biais d'activités et de rencontres qui leur permettent de communiquer entre eux et avec des adultes, d'échanger, de se sentir compris, acceptés, encouragés.

Dans le passé, les mouvements d'Action Catholique (J.E.C., J.O.C., J.A.C.) ont largement contribué à former des leaders. Aujourd'hui, le Service de Pastorale Jeunesse prend la relève. Il pourra d'autant mieux contribuer à préparer les leaders demain s'il a des ressources suffisantes.

A partir du 15 mars, des Chevaliers de Colomb solliciteront l'ensemble de la population par lettre, par la vente de macarons ou encore par des visites à domicile afin de percevoir les dons offerts à la Fondation de l'Unité.

Congrès spécial de l'U.R.G.P. Côte-Sud

C'est le dimanche 17 mars à la salle l'Amicale de St-Just que l'Union Régionale des Gardes Paroissiales accueillera toutes les Unités de la Côte-Sud.

En plus de l'ordre du jour, il y aura acceptation officielle des nouveaux membres au sein du conseil d'administration. De plus, nous aurons le plaisir d'avoir parmi nous le

trio de la Fédération qui vient tout spécialement pour rencontrer les aumôniers de chaque unité.

Chaque responsable d'unité se doit d'inclure dans sa délégation, son aumônier pour que cette après-midi soit bien réus-

sie. Le conseil d'administration de l'Union ainsi que l'unité de St-Just espère de vous la participation qui fera de ce congrès spécial un véritable succès. On vous attend.

Clément Bernatchez
U.R.G.P. Côte-Sud

Cercle Élise Blouin

La réunion mensuelle des Filles d'Isabelle Élise Blouin 784, aura lieu le 18 mars 1991 à 20h00 à l'école Beaubien.

HABITEC 2000

DE RETOUR

PRÉSENTATION DES MODÈLES 1991. BIENTÔT MAISON MODÈLE RUE GAUDREAU À MONTMAGNY



CONTACTEZ :

- Prix compétitifs
- Modules seulement ou clef en main
- Programme 8 1/2% d'intérêt
- Travaux garantis
- Choisissez votre terrain

EDOUARD FORGUES

ENTREPRENEUR GENERAL
70, Boul. Blais Ouest, Berthier-sur-Mer, Qc
G0R 1E0 Tél.: 259-7937

LA NOUVELLE RESTAURATION RAPIDE DES GALERIES MONTMAGNY

l'Express
DU MAIL

NOUVEAU



DÉJEUNER

- OEUFS
- FÈVES AU LARD
- PATATES RÔTIES
- RÔTIES E CAFÉ

1 99\$

SERVIS DE 7H30 À 11H00

SPÉCIAL DU MARDI

1 39\$

2

HOT-DOGS
VAPEUR



MENU DU JOUR

TOUS LES MIDIS
SUR SEMAINE

Bienvenue!



LES GALERIES MONTMAGNY
VOISIN DE LA SOCIÉTÉ DES ALCOOLS DU QUÉBEC



RÉPARATION ELECTRIQUE

Tél.: 248-2072

MONTMAGNY INC.

VENTE - RÉPARATION - MOTEURS - EQUIPEMENT INDUSTRIEL
170 - 4e RUE MONTMAGNY, P.Q., G5V 3L5



VENTE & RÉPARATION

ALTERNATEUR • DÉMARREUR

MACHINERIE LOURDE

CHARIOT ÉLEVATEUR

TRACTEUR DE FERME

INDUSTRIEL

NOUVEAUX SERVICES

NOUVEAUX SERVICES

ALTERNATEUR

DÉMARREUR



TÉL.: (418) 248-2072
FAX: (418) 248-2073

NOUVEAUX SERVICES



Mme Mariette Giasson, assise, reçoit les félicitations d'usage à titre de porte-étendard de la Journée de la femme. Elle est entourée de Mmes Fernande Boucher, présidente du Centre-Femmes La Jardilec, Me Marie-Hélène Quirion et Rachel Daigle, conférencières invitées et du Centre-Femmes Alice Lavigne.

Les Cloutier au pays des Filles de Caleb!

L'Association des Cloutier d'Amérique vous invite à l'activité de printemps à «l'Érablière du Lac» au lac à la Perchaude de Saint-Tite de Laviolette. Cet endroit est à proximité de la maison du grand-père Pronovost, là où des scènes de l'émission ont d'ailleurs été tournées.

Le Comité Régional de la Côte-du-Sud organise un voyage par autobus pour assister à la fête qui aura lieu le 6 avril de 10 heures à 16 heures. Le départ par autobus se fera aux églises de Saint-Jean Port-Joli, L'Islet-sur-Mer, Cap-Saint-Ignace, Montmagny. Bienvenue à tous, membres et non-membres, faites votre réservation le plus tôt possible (avant le 22 mars) auprès

de: M. Fernand Cloutier 247-5868, M. Jean-Paul Cloutier 598-6307, Mme Colette Cloutier 359-2057.

A ceux qui auraient oublié de renouveler leur carte de membre et à tous ceux qui voudraient faire partie de l'Association, il est toujours temps de faire parvenir votre cotisation pour l'année 1991. En étant membre vous recevrez La Clouterie 4 fois par année.

La Journée de la femme dans L'Islet est moins courue qu'à l'accoutumé

par Raynald Laflamme

Les femmes de Montmagny, L'Islet et Kamouraska ont participé en moins grand nombre que par les années passées aux activités du Centre-Femmes La Jardilec tenues dans le cadre de la Journée de la femme.

Devançant de deux jours la date du 8 mars, La Jardilec a osé l'audace en proposant aux femmes un souper-causerie tournant autour du besoin légitime qu'elles ont de s'occuper de leurs affaires.

«S'occuper de notre corps pour que notre tête soit bien, c'est bien! S'occuper de notre tête pour que notre corps soit bien, c'est bien aussi! Améliorer la condition de vie des femmes, c'est aussi s'occuper du côté financier», a précisé la directrice de la Jardilec, madame Alice Lavigne pour donner le ton à la soirée.

La cinquantaine de femmes présentes à la salle des Chevaliers de Colomb de Ville de L'Islet se sont donc regroupées pour entendre les conférencières invitées: Me Marie-Hélène Quirion, qui a suscité le plus grand intérêt avec le patrimoine familial, Mme Rachel Daigle, conseillère en

emploi au Centre d'emploi du Canada à Montmagny, qui a parlé de la planification de l'emploi et de Monsieur Guy Blanchet, également du Centre d'emploi de Montmagny

qui a entenu cette fois les femmes sur les nouvelles dispositions de la Loi sur l'assurance chômage.

Le volet détente n'a pas été écarté. Le Centre-Femmes avait le plaisir de

présenter madame Mariette Giasson de Saint-Eugène à titre de femme du jour. Madame Giasson qui compte 29 ans de vie matrimoniale est l'épouse de monsieur Jean-Paul

Guimont et mère de deux filles. Elle a reçu une magnifique gerbe de fleurs en reconnaissance de sa participation à l'évolution de la condition de vie des femmes.

LA T.P.S. -ET- LE LIBRE ÉCHANGE

VOS ALLIÉS EN MARS

DE GRANDES ÉCONOMIES
grâce à ces mesures nationales

PROFITEZ-EN

PLUS DE 300 ROULEAUX DE COUVRE-PLANCHER EN INVENTAIRE PRIX À PARTIR DE 3⁹⁵\$ V.C.

CÉRAMIQUE POUR MURS PRIX À PARTIR DE 25¢ LE MORCEAU	PEINTURE C-I-L PRIX À PARTIR DE 17⁹⁹\$ LE GALLON
CÉRAMIQUE À PLANCHER PRIX À PARTIR DE 45¢ LE MORCEAU	

DANS NOTRE DÉPARTEMENT DE LA DÉCORATION 25% DE RABAIS SUR PRODUITS EN INVENTAIRE

TRANSFORMEZ VOTRE DÉCOR

expansol - expansol - expansol - expansol - expansol

Chez nous, tout pour décorer prêt à emporter!

TAPIS MONTMAGNY
391, BOUL. TACHÉ EST MONTMAGNY 248-7840
EN FACE DE L'ÉCOLE ST-PIE X

La couleur que vous cherchez

MasterCard, VISA, Carte privilège

YVON BOULET

112, av de la Gare
Montmagny (Québec)
G5V 2T3

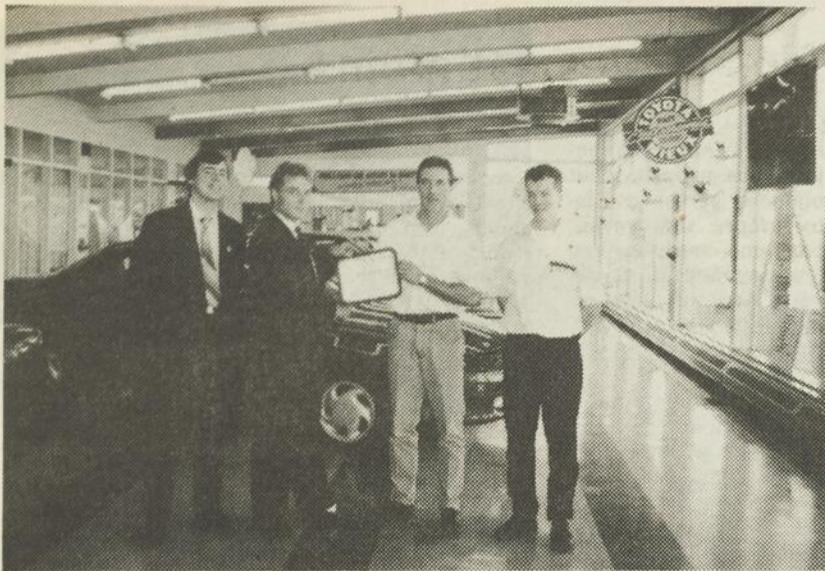
COMPTABLE GÉNÉRAL LICENCIÉ
COMPTABLE EN MANAGEMENT ACCRÉDITÉ 418/248-9321

C'est à Voir!

Super PRIX DE FIN DE SAISON

BOUTIQUE **NEIGE ET VENT ENR.** SPORT

4, boul. Taché Est, MONTMAGNY 248-6015
YVES GENDREAU, prop.



Un service de qualité

Le concessionnaire Toyota de Montmagny, M. J.P. Simard Autos, s'est mérité pour l'année 1990 une reconnaissance officielle du fabricant japonais pour la qualité de son service après-vente et la formation continue de son personnel. Parmi plus de 200 concessionnaires Toyota canadiens, J.P. Simard Autos fut évalué au 3e rang par la clientèle quant au niveau de la qualité de son service offert. Sur la photo, nous retrouvons M. Jean Simard, directeur général, M. Luc Perron, représentant de Toyota Canada, M. Guy Simard, gérant de service et M. Christian Boulanger, aviseur technique.

Exposition "Mon pays, mes amours" avec Thérèse Du Sablon

Thérèse Du Sablon exposera des tableaux et des foulards peints à la main au Manoir Couillard Dupuis, en solo, sur l'invitation du comité de l'Association des artistes peintres de Montmagny et de la Côte-du-Sud, et du Comité de la culture de la Ville de Montmagny.

Mme Du Sablon peint depuis de nombreuses années. Celle-ci a développé une technique personnelle qu'elle maîtrise très bien avec sa spatule en utilisant peu de couleurs, ce qui donne un effet particulier, que plusieurs personnes ont pu remarquer.

Mme Du Sablon peint aussi sur soie, et exécute ainsi de magnifiques foulards.

Ses tableaux se retrouvent dans le Canada, les États-Unis et la France. Elle a fait de nombreuses expositions dans notre ville et à l'extérieur.

Mme Du Sablon donne des cours aux adultes et à des jeunes depuis 5 à 6 ans et ne manque pas de faire exposer les oeuvres de ses élèves à chaque année.

Mme Thérèse Du Sablon invite donc toute la population qui porte de

l'intérêt pour son art, à venir à un vernissage le vendredi 15 mars des 20 h, celle-ci sera présentée et se fera un plaisir de vous rencontrer.

Son exposition se fera du 15 au 22 mars 1991.

Heures d'ouverture le vendredi 15 de 19h00 à 21h30, du mardi au dimanche de 13h00 à 16h30.

Pour s'accaparer une part plus importante du marché, les producteurs ont l'intention d'augmenter la promotion des produits biologiques. De plus, les

Le marché-cible des produits biologiques se situe dans les grandes villes

par Sylvain Fournier

Les produits biologiques gagnent une part du marché de plus en plus importante avec les années. A la recherche de nouveaux clients, le producteur doit concentrer sa mise en marché vers les grands centres. C'est là que ce nouveau mode de consommation est le plus populaire.

C'est l'un des constats observés lors d'un colloque sur la mie en marché des produits biologiques tenue le vendredi 23 février dernier à l'ITA de La Pocatière. Plus d'une centaine de producteurs prenaient part à cette rencontre organisée conjointement par l'UPA de la Côte-du-Sud et l'ITA.

producteurs ont proposé un système de certification de leurs produits. Ce système aurait l'avantage de mettre en valeur la culture biologique par rapport à la culture conventionnelle.

L'avenir de l'agriculture biologique est prometteur. Les modes de productions s'améliorent, permettant ainsi une diminution des prix. L'élément biologique est synonyme de bon, sain et esthétique. La mise en marché de ces produits doit être traitée avec cette différence selon les con-

férenciers-invités à ce colloque.

Remise de Méritas

Dans le but de souligner l'apport exceptionnel de certains intervenants et producteurs à l'avancement de l'agriculture biologique, le colloque se clôturait par une remise de méritas. Dans la catégorie agriculteur, la palme est allée à M. Raymond Perreault qui oeuvre dans le secteur des serres dans la région de la Beauce. Dans la catégorie intervenant, le méritas était remis à M. Jacques Petit de la région de Victoriaville.



EXAMEN DE LA VUE
LUNETTES
VERRES DE CONTACT

Gobeil et St-Martin Enr.

MARC-ANDRÉ ST-MARTIN o.d.

OPTOMÉTRISTE

46, St-Jean-Baptiste est.
Montmagny
248-3420

SALON

AUDREY ENR.

A déjà 3 printemps!
Merci à toute ma clientèle
Hélène Barde, prop.



SPÉCIAL

HIGH HAIR

À l'achat d'un fixatif coiffant (spray net) ou d'une mousse coiffante OBTENEZ UN RINCE DE FINITION OU UN SHAMPOING GRATUIT Jusqu'à épuisement des stocks

N'oubliez pas vos coupons-bonis



Une économie qui dure toute l'année!

Stationnement facile

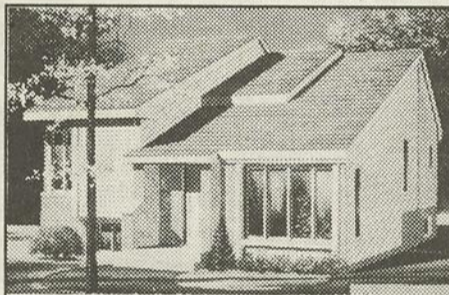
46, ST-JEAN-BAPTISTE O. MONTMAGNY 248-6043

ÉCONOMIE

QUALITÉ, DISTINCTION

MAISONS EN PANNEAUX PRÉ-USINÉS CLÉ EN MAIN

(Couvre-plancher et peinture non compris)



63 700\$

FONDATION ET BRIQUE INCLUS

TERRAIN EN SUS

La DESIGN
Conception Rona

Taux d'hypothèque à

8 1/2%
(3 ans)

STRUCTURE LA PRISE

165, rue des Industries, Montmagny
248-0401

PATRONS BUTTERICK

JUSQU'À LA FIN MARS

3 pour 1

PATRONS EN MAGASIN SEULEMENT

NOS NOUVEAUX TISSUS PRINTANIERS SONT MAINTENANT DISPONIBLES

Réparation de tous genres incluant le cuir le tout fait au magasin

COTON OUATÉ (légères imperfections)

50%

LOT DE RIDEAUX DE DENTELLE couleur assorties

50%

SUPER OCCASION

Pour votre couture du PRINTEMPS

Pensez-y maintenant



LES TISSUS DU QUÉBEC

52, St-Jean-Baptiste Ouest - Montmagny 248-3122



La semaine de prévention en agriculture: pour se rappeler que le danger existe

Cette année, la Semaine de prévention en agriculture se tiendra du 13 au 20 mars sous le thème «La protection des pièces en mouvement».

Les producteurs agricoles ou tout autre utilisateur de machinerie se doivent de prendre cons-

science des dangers que représentent des pièces en mouvement non protégées.

Aussi, le Syndicat de base de l'UPA L'Islet-Nord vous livre aujourd'hui quelques conseils précieux.

1. A l'achat, tout élé-

ment mobile d'une machine doit être protégé par un capot ou un écran, une grille ou un grillage.

2. Lors de l'utilisation, laisser toujours en place les capots, écrans, grilles et grillages de protection.

3. Pour l'entretien, la réparation et le déblo-

rage, désengager la commande d'embrayage, arrêter le moteur et cadenasser le dispositif de démarrage du moteur.

4. Adopter de bonnes méthodes de travail, car malgré des progrès techniques récents dans la conception de machines agricoles, il y a encore des pièces et des mécanismes qui ne peuvent, en raison de leurs fonctions, être adéquatement protégés.

5. Remplacer les «j'aurais donc dû...» par l'entretien préventif, il est important de déceler le plus tôt possible les signes d'usure, les pièces défectueuses et les mécanismes déréglés. Il y va de votre sécurité et même de votre vie.

6. Prendre le temps, «la seconde, ou la minute qu'on prend pour faire attention nous rapporte

énormément». Rappelons-nous qu'un accident oblige la personne à interrompre son travail, pour une courte ou une longue période, et est aussi la source de problèmes physiques, psychologiques et souvent familiaux.

7. User d'ingéniosité, les producteurs agricoles, habitués à se débrouiller par eux-mêmes et à s'organiser pour trouver des solutions rapides, ne doivent pas oublier de le faire en toute sécurité.

En terminant, rappelez-vous que des mécanismes en mouvement non protégés sont un DANGER pour l'utilisateur qui peut être happé, broyé ou écrasé, donc ATTENTION!

Odette Caron, secrétaire pour Syndicat U.P.A. L'Islet-Nord



Le conseil d'administration du Syndicat de gestion agricole de Montmagny: 1ère rangée, Jean-Pierre Talbot, Réjean Blais, Germain Têtu, conseiller en gestion, Langis Emond; 2e rangée, Germain St-Pierre, Yves Lemieux, Lucie Robichaud, trésorière, Martin Allaire et Marcel Lamonde.

Les agriculteurs sont devenus de bons gestionnaires

par Raynald Laflamme

Les agriculteurs sont aujourd'hui d'aussi bons gestionnaires que n'importe quel dirigeant d'entreprise. Ils ont à leur disposition des outils qui leur permettent d'affronter le défi de la compétition et ça grâce à leur syndicat de gestion agricole qui développe pour

eux des systèmes de gestion informatisés de plus en plus performants.

Le Syndicat de gestion agricole de Montmagny a, en 1990, justement travaillé cette facette de la comptabilité informatisée auprès de ses membres. Quelque 32 producteurs ont d'ailleurs eu recours à ce service. L'objectif

poursuivi cette année est de promouvoir ce service auprès d'un plus grand nombre d'agriculteurs, qu'ils soient membres ou non.

L'an dernier, les 59 membres du Syndicat de gestion agricole de Montmagny ont investi un total de 1,7 M\$ dans leur entreprise.



Quelle que soit la tâche à effectuer, le travailleur agricole doit prendre conscience des dangers qu'elle comporte.

VOTRE C.A.

vo
votre
expert en fiscalité

En recourant à la compétence d'un C.A. en matière de planification financière, de fiscalité, de comptabilité de gestion et de vérification, vous vous assurez les services non seulement d'un expert mais aussi d'un partenaire qui peut contribuer à votre succès en affaires.

Fernand Breton, c.a.

COMPTABLES AGRÉÉS

Édifice Banque Royale
Montmagny

248-1232

Camil Cloutier C.A.

Comptable agréé

MARC COUILLARD, C.A.

535, du Petit Cap
Cap-Saint-Ignace G0R 1H0

Bureau: 246-3430

MICHEL CHAMARD C.A.

COMPTABLE AGRÉÉ

123, de Gaspé Est, C.P. 909
St-Jean Port-Joli (Qué.)
G0R 3G0 (418) 598-3331

Mallette Benoit Boulanger Rondeau

Comptables agréés

MONTMAGNY - 1, Place de l'Église #100
248-5777
ST-JEAN PORT-JOLI - 26, Chemin du Roy est
598-3338
ST-PAMPHILE - 27, rue Principale nord
356-5269

ASSOCIÉS RÉSIDANTS

Benoit Poitras C.A. Alain Garant c.a. M. Fisc.
Jean Chouinard C.A. Jeannine Caron Giasson C.A.
Diane Poitras C.A. Lucie Leclerc C.A.
Pierre Lalonde C.A.

Au-delà des chiffres,
nous parlons la langue des affaires.

Le Groupe
Mallette

RAYMOND, CHABOT,
MARTIN, PARÉ

Comptables agréés

15, AVE. ST-MAGLOIRE, MONTMAGNY G5V 2W4
Tél.: 248-1303 FAX: 418-248-6187

ASSOCIÉS RÉSIDANTS

Gaston Bérubé, c.a.
Roland Pouliot, c.a.
Donald Boucher, c.a.
Michel Proulx, c.a.

Bureaux dans 50 villes au Québec
à Ottawa et en Europe

La force du conseil

MERCREDI,
13 MARS

L'RDHM DE MONTMAGNY
REGROUPEMENT DES DIABÉTIQUES ET HYPOGLYCÉMIQUES DE MONTMAGNY

VOUS INVITE
À UNE
CONFÉRENCE DONNÉE PAR



Le Dr GILLES
LAPOINTE

COMMUNICATEUR

MERCREDI, LE 13 MARS, 19h00
AUDITORIUM POLYVALENTE CASAUULT

ENTRÉE GRATUITE POUR TOUS

BIENVENUE À TOUTE LA POPULATION!

LA COMPAGNIE CANADIENNE DE TRAITEMENT DU DIABÈTE

CONNAUGHT NOVO
"Notre engagement nous distingue!"

ET LE
CENTRE DE GESTION DU DIABÈTE
DENYS THIBAUT

Conception graphique:
C.B. Compo Enr.

Collaboration:
Journal L'Œil Blanc



M. Gervais Brie présentait aux médias l'allure de sa nouvelle salle à manger.

Le Normandin de Montmagny rénove à l'image de la grande chaîne de restaurants

(S.F.) M. Gervais Brie, propriétaire du restaurant Normandin de Montmagny depuis le 4 juin '90, invitait la presse mercredi dernier pour constater les rénovations exécutées il y a quelques semaines. L'investissement de près de 70 000\$ améliore l'intérieur, laissant entrer beaucoup plus la lumière du jour dans la salle à manger.

La section occupée auparavant par le bar et le casse-croûte a fait place, avec les rénovations, à l'agrandissement de la salle à manger, plus spacieuse. Deux salles de réception sont actuellement disponibles et le propriétaire en rénove une troisième présentement.

Déjà propriétaire de l'Érablière Brie, de cultures de pommes de terre et de fraises et d'un élevage de 5 000 porcs à Cap-Saint-Ignace, M. Gervais Brie achetait une conces-

sion Normandin, propriété de son frère Normand et auquel participe tous les autres membres de sa famille. Il aime beaucoup cette nouvelle expérience et n'a pas nié l'envie de se porter acquéreur d'une autre franchise pour l'est de la région.

Le restaurant Normandin de Montmagny, qui compte 222 places, est le 18e de la chaîne qui en compte 20 en plus d'un Hôtel Normandin à Québec. Soucieux de la qualité

de son produit, M. Gervais Brie, a indiqué qu'il a une approche personnelle et chaleureuse avec le client; comme en fait foi le succès remporté par son érablière.

AMPM publie un guide d'entomologie

L'association magnymontoise des pêcheurs à la mouche mets à la disposition des pêcheurs de truites, un feuillet d'entomologie. Ce guide se veut une source de renseignements afin d'identifier les différents ordres d'insectes que l'on rencontre sur les lieux de pêche.

Les cinq principaux ordres sont présentés quant à leur habitat, leur cycle de reproduction ainsi que les périodes d'émergence. De plus, on y indique les imitations de mouches représentatives de ces ordres, leurs principales caractéristiques, le matériel nécessaire à leur fabrication, ainsi que les périodes de la saison les

plus propices à leurs utilisations.

Ce feuillet est publié sur papier glacé, afin de permettre au pêcheur de l'apporter lors de ses excursions de pêche et de pouvoir identifier sur le terrain, les ordres d'insectes présents. Une fois, les insectes identifiés, il est beaucoup plus facile de choisir dans sa boîte à mouches, celle qui aura plus de chances de leurrer la truite.

La dernière partie du feuillet est consacrée aux noeuds les plus couramment utilisés: Le noeud à clou (pour relier la soie aux bas-de lignes), le noeud de raccordement (pour relier les bas-de-lignes), le noeud anguille (pour fixer la mouche).

Ce guide, en vente au coût d'un dollar, est disponible chez Canadian Tire à Montmagny ainsi qu'à la Maison du Moucheteur de Cap-Saint-Ignace.



PROBLÈME D'EAU

Nous avons le traitement qu'il vous faut - pour vous donner de l'eau pure et bonne au goût

FRANÇOIS CÔTÉ
405, RUE BRETAGNE
MONTMAGNY 248-2914



GRATUIT
ANALYSE DE L'EAU



VINYLE
VINYLE
VINYLE
VINYLE
VINYLE
**LETTREGE
VINYLE**

248-0765

CLINIQUE D'OPTOMÉTRIE DE MONTMAGNY

Jacques Deschênes O.D.
Serge Lafond O.D.
Isabelle Du Sablon O.D.

EXAMEN DE LA VUE - LUNETTES - VERRES DE CONTACT

1, PLACE DE L'ÉGLISE, SUITE 304,
MONTMAGNY, QUÉ.

248-2872



Service inc.

307 TACHÉ EST,
MONTMAGNY, P.Q.

Bur.: 248-7419
246-3196

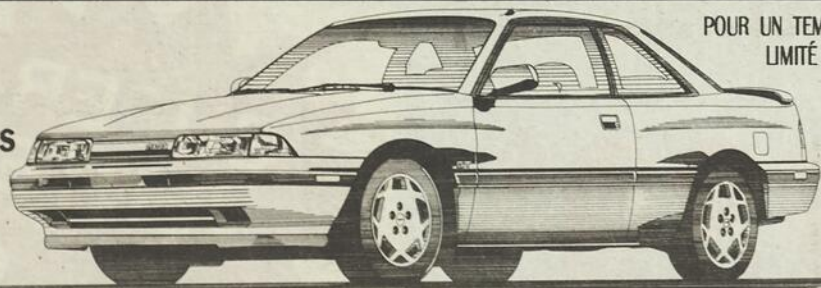
SIMON GAUDREAU PROP
RÉFRIGÉRATION
COMMERCIALE
VENTE - INSTALLATION
FERBLANTERIE

URGENT BESOIN D'ARGENT

CAMPAGNE DE FINANCEMENT 1991

La Société canadienne de la Croix-Rouge
Division du Québec

MAZDA MX6-SE 1991-3 PORTES



POUR UN TEMPS
LIMITÉ

*Moteur 2.2 litres à injection 110-HP • Transmission manuelle 5 vitesses • Servo-freins • Servo-direction • Roues MAG
*Garde-boue • Pare-chocs harmonisé • Suspension indépendante • Baquet arrière • 2 rétroviseurs électriques • Vitres teintées • Support lombaire au siège du conducteur • Sellerie velour • Radio AM/FM stéréo avec lecteur de cassette, 4 haut-parleurs • Antenne électrique • Volant de direction inclinable • Montre numérique • Dégivreur de lunette arrière à arrêt automatique • Garantie 5 ans/100 000 km

14900⁰⁰\$*

Transport et préparation inclus
*Taux de crédit très avantageux

mazda

Je me sens bien.



MONTMAGNY

201 Boul. Taché ouest
MONTMAGNY
248-0014

Une équipe de confiance!

Résidence Manoir St-Louis



Là où le confort et la tranquillité sont au rendez-vous.

Pour des jours sereins au coeur de la ville
Une résidence
de type familial dans un établissement moderne et fonctionnel.

À louer
Appartements 1 1/2 et 2 1/2 pièces disponibles maintenant.

Avec tous les services:
- Repas préparés sur place
- Salle à manger
- Collations
- Entretien ménager
- Infirmerie
- Coiffure
- Salon communautaire
- Aménagement extérieur agréable
- Proximité des services

Réservez maintenant
248-1788 - 0071
Visites sur rendez-vous

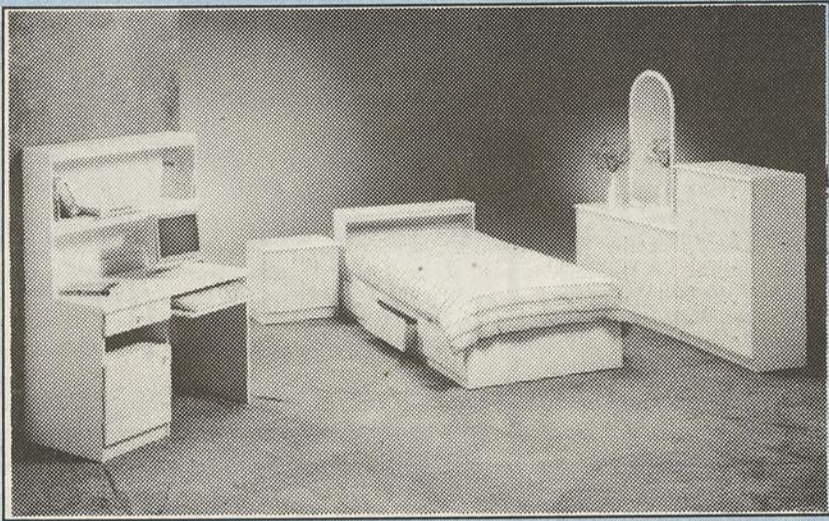
Nouveau
Messe sur place
dès le 12 mars

En contact permanent avec nos personnes âgées, nous sommes à leur écoute. Quel plaisir de partager avec ces gens, expériences et souvenirs
Merci de nous avoir choisi et
Bienvenue à nos futurs résidents.

67, St-Jean-Baptiste O., Montmagny
Encore quelques appartements disponibles

GRATUIT ²

DRAPS SANTÉ ²



PIERRE PLOURDE

JUVÉNILE stratifié/méla mine

- Bureau double **193\$**
 - Miroir **69\$**
 - Commode 5 tiroirs **179\$**
 - Tête bibliothèque **69\$**
 - Lit matelot 39" **169\$**
 - Table de nuit **89\$**
 - Secrétaire/huche **219\$**
- BLANC ou BLANC/GRIS

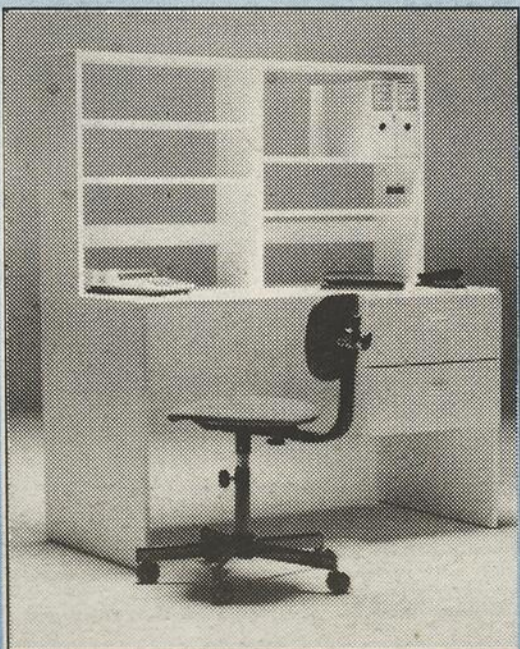
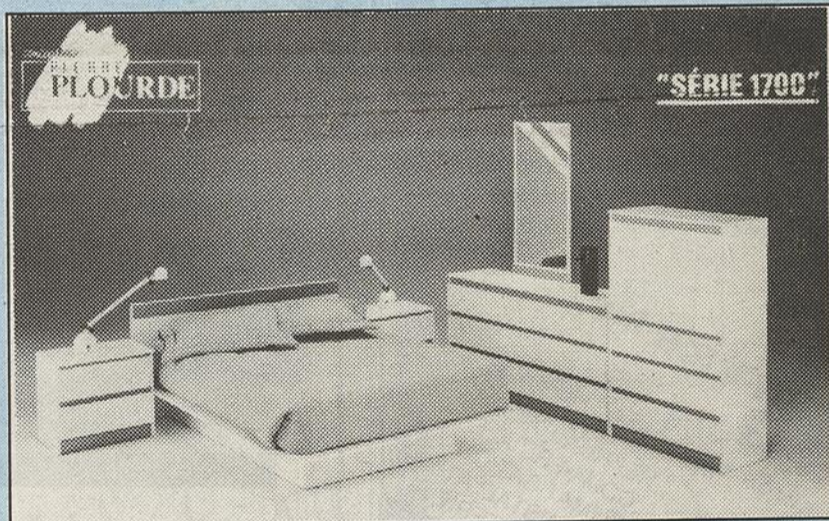
PIERRE PLOURDE

FINI MÉLAMINE

CHOIX DE COULEURS

- Bureau • Miroir
- Commode à portes
- 2 tables de nuit
- Tête 54/60

599\$ 6 mcx



FACILE À ASSEMBLER QUÉBÉCO

SECRÉTAIRE et HUCHE Blanc

139\$

SUPER VENTE

Gratuit
bicycle
15 ans

COMPARAISON
LE MOIS DE MARS

11 MARS AU 31 MARS 1991

**ACHETEZ A JOURD
1^{er} vers ment
octobre 199**

*Conditionnement en magasin

Ensemble matelas et s



PROMOTI
54"
ORTHOCH
54" GARANTIE
CHIRO 5"
GARANTIE 25 ANS
CHIRO 6"
GARANTIE 25 ANS
NAUTIL
BODY FO
NAUTIL
DUO FL
© 1991 BARN
DU BARN

M E U B
BARN

MAIREZ

DE LA CHAMBRE

11 MARS 1991

TEZ JOURD'HUI
versement en
ctobre 1991*

Conseils en magasin

matelas et sommier

PROMOTION 54" **199\$**

ORTHOCHIRO + 54" GARANTIE 20 ANS **329\$**

CHIRO 510 54" GARANTIE 25 ANS **359\$**

CHIRO 630 54" GARANTIE 25 ANS **399\$**

NAUTILUS BODY FORM **659\$**

NAUTILUS DUO FLEX **799\$**

① AVEC ACHAT D'ENSEMBLE DE MATELAS NAUTILUS

② AVEC ACHAT MOBILIER DE CHAMBRE 599\$ ET PLUS OU SUR ENSEMBLE DE MATELAS 329\$ ET PLUS sauf Nautilus

BLE S NABÉ



GRATUIT^①

BICYCLETTE DE MONTAGNE 15 VITESSES^①

PALLISER

FINI: NOIR-MARBRÉ ou BLANC

- Bureau •Miroir
- Commode à portes
- Tête de lit
- 2 tables de nuit

1299\$



PIERRE PLOURDE

FINI: STRATIFIÉ/MÉLAMINE

- Bureau •Miroir
- Commode à portes
- 2 tables de nuit
- Tête de lit 54/60"
- Plate forme 54" en sus

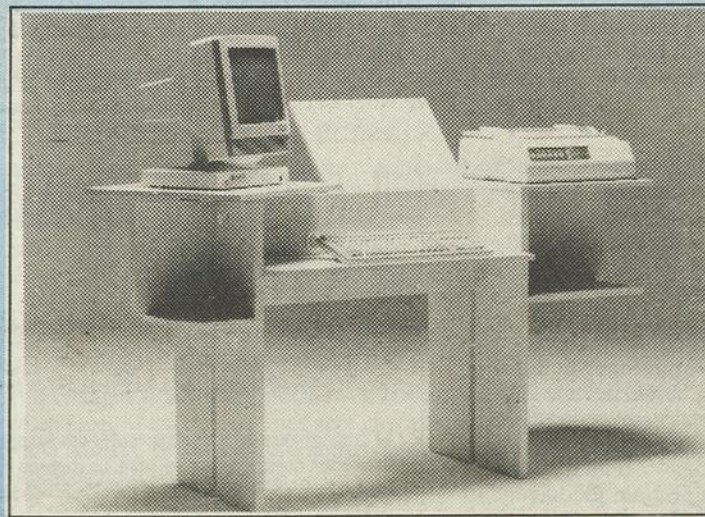
999\$



FACILE À ASSEMBLER

TABLE ORDINATEUR MÉLAMINE BLANC

129\$



SAINT-DAVID DE LÉVIS
3655, boul. de la Rive-Sud
833-9222

SAINT-VALLIER, BELLECHASSE
341, boul. Saint-Vallier, 884-2831
Ligne directe avec Montmagny
248-5684

SAINT-PAUL-DE-MONTMAGNY
516, 4 Avenue
469-2188

LA POCATIÈRE
970, Route 132
856-3646

Polyvalente Casault

Une déjeuner bénéfique préparera l'arrivée d'un groupe d'élèves Français

Après avoir séjourné à Chatel Guyon du 2 au 17 novembre 1990, les élèves de la polyvalente Louis-Jacques Casault accueilleront du 12 au 26 avril 1991 les jeunes Français.

Afin de souligner l'événement et d'aider au financement des activités d'accueil, un déjeuner bénéfique aura lieu le di-

manche 17 mars prochain de 10h00 à 12h00 à la cafétéria de la polyvalente.

Parmi les visites prévues tout au cours de la présence de nos amis(es) Français(es) nous visiterons le Musée de la Civilisation, le Musée François Pilote, le Stade Olympique, la Maison Alphonse Desjardins,

l'usine Inglis, cabane à sucre, etc.

Tout au cours de la période du déjeuner on pourra échanger avec les jeunes relativement à leur voyage en France. Il sera aussi possible de visionner un vidéo relatant les péripéties du séjour. On profitera de l'occasion pour souligner de façon particulière la Saint-Pa-

trice.

Les personnes désirant nous encourager peuvent se procurer des cartes auprès des élèves et des membres de leur famille au coût de 6,00\$ pour les adultes et 4,00\$ pour les enfants. Bienvenue à tous.
Michel Côté

Pour le comité de l'échange

Campagne de souscription de la Fondation de l'Unité des Chevaliers de Colomb

Le Chanoine Joseph Ancil accepte pour une deuxième année la présidence d'honneur

Monsieur le Chanoine Joseph Ancil vient d'être nommé, pour une deuxième année, président d'honneur de la Campagne de souscription 1991 de la Fondation de l'Unité des Chevaliers de Colomb du diocèse de Ste-Anne. Les sommes recueillies contribuent au financement du Service diocésain de Pastorale Jeunesse.

Monsieur le Chanoine Ancil connaît bien les jeunes, avec leurs ressources et leurs besoins. Ce sont eux qui, demain, occuperont les fonctions-clés dans notre société. Nos prochains députés,

maires, pasteurs, sont présentement sur les bancs de l'école. Nos espoirs se fondent sur eux et nous devons leur faire confiance.

A travers son ministère pastoral, le Chanoine Ancil a eu maintes fois l'occasion de constater l'importance de la présence et de l'attention aux jeunes. Cette préoccupation se situe au coeur des projets et activités mis de l'avant par le Service de Pastorale Jeunesse et qu'appuie financièrement la Fondation de l'Unité.

La Campagne de financement aura lieu du 15 mars au 6 avril 1991.

Allez hop! la baignade

Vers le début de juin, les piscines extérieures retrouvent leurs splendeurs. Les gens s'amuse beaucoup, mais il y a souvent des accidents qui sont parfois mortels. Il y a des conseils de sécurité que nous devons suivre et en voici quelques-uns.

Les piscines privées sont très appréciées pour le confort et le plaisir qu'elles procurent. Cependant en raison de l'appareillage électrique dont elles sont équipées, les piscines présentent un risque d'accident électrique qui peut être fatal si les mesures de sécurité ne sont pas appliquées.

verrou de ma barrière fonctionne bien? Est-ce que les enfants sont surveillés par un adulte lorsqu'ils jouent dans ou près de la piscine?»

Pour terminer, nous vous souhaitons qu'il fasse beau et chaud pour que vous puissiez vous baigner en toute sécurité et surtout suivez ces quelques règlements pour qu'il ne vous arrive rien.

Bonne baignade.
Trois étudiants de la polyvalente qui ont terminé leur cour au niveau leader avec succès:

Ghislain Groulx
Pascal Blais
Dave Noël Bernier

En effet, l'eau est un très bon conducteur d'électricité et une fuite de courant dans l'appareillage électrique d'une piscine peut provoquer un choc entraînant la mort. On ne doit tolérer aucun appareil électrique domestique tel qu'un barbecue, une lampe solaire, un appareil de radio ou de télévision à moins de 1.5 m. du bord de la piscine. Ils doivent être raccordés à une prise de courant protégée par un disjoncteur différentiel un dispositif qui coupe automatiquement le circuit lorsque le courant de fuite représente un danger de choc électrique pour les utilisateurs.

Il y a des questions qu'on devrait toujours se poser avant de se baigner. «Est-ce que ma clôture est conforme aux règlements municipaux? Est-ce que le

Pour une deuxième année, le chanoine Joseph Ancil a accepté la présidence d'honneur de la Campagne de souscription 1991 de la Fondation de l'Unité des Chevaliers de Colomb du diocèse de Ste-Anne.



CLINIQUE D'ACUPUNCTURE DE MONTMAGNY

et de thérapie psycho-corporelle

☑ Jeanine Dion et Réjeane Dufresne

☑ Infirmières, acupuncteures

(acupuncture avec ou sans aiguilles)*

Inscrites à la Corporation des Médecins du Québec

Nous traitons:

- Fatigue
- Rhume
- Maux de tête
- Douleurs articulaires
- Digestion difficile

83, Av. de la Fabrique

Montmagny

Sur rendez-vous

248-4465

*Des aiguilles stériles et jetées après usage sont utilisées.

LA FORCE GRANDIRA EN MOI

«La force grandira en moi à chaque nouveau pas...»

Paroles tirées de la chanson *La force grandira en moi*, du Programme LES VAINQUEURS.

Le Programme pour enfants amputés des Amputés de guerre du Canada célèbre cette année son quinzième anniversaire. La chanson du Programme LES VAINQUEURS traduit fidèlement l'esprit de ce dernier, fondé sur la philosophie des amputés qui s'entraident. C'est grâce à votre appui que nous pouvons mettre sur pied des programmes tels que LES VAINQUEURS. Que nous réserve l'avenir? Nous avons pris les mesures nécessaires pour que l'Association devienne la Fondation canadienne des amputés, lorsque le moment sera venu. Avec votre aide, nous pourrions poursuivre notre oeuvre en faveur des enfants amputés.

Les Amputés de guerre du Canada

Service des plaques porte-clés
606, rue Cathcart, bureau 530
Montréal (Québec)
H3B 4W6



N° d'enregistrement d'organisme de charité: 0286831 09



Une facette... un cliché du voyage à Chatel Guyon du groupe d'élèves de la polyvalente Louis-Jacques Casault. Un vidéo relatant les péripéties du voyage pourra être visionné le dimanche 17 mars prochain lors d'un déjeuner bénéfique qui se tiendra de 10h00 à 12h00 à la cafétéria de la polyvalente.

Trois jeunes Canadiens sur dix abandonnent leurs études secondaires... et ça nous concerne tous.

Chaque année au Canada, trois étudiants sur dix ne terminent pas leurs études secondaires. Ils se rendent vite compte que la vie n'est pas aussi facile qu'ils le croyaient.

Déjà, de plus en plus de nouveaux emplois exigent un diplôme d'études secondaires. Imaginez en l'an 2000! Sans diplôme, les jeunes ne trouveront ni le choix, ni les occasions

de travail, ni la liberté qu'ils recherchent.

Plus de 30 p. 100 des jeunes qui abandonnent, c'est 100 000 étudiants par année! Et ça touche les parents, les éducateurs, les employeurs, la société canadienne tout entière. Ça nous concerne tous.

Plus que jamais, il faut encourager les jeunes à rester à l'école. Pour eux comme pour nous,

c'est une question d'avenir.
Terminer son secondaire, c'est le choix à faire



Gouvernement du Canada

Government of Canada

Ministre d'État à la Jeunesse

Minister of State for Youth

Canada



Sur la photo MM Jocelyn Boulet, Pierre Thibodeau, directeur général au CLSC Antoine-Rivard, Laurier Beaudoin, Claude Doyon, agent communautaire à la Station de ski Grande Coulée, Martin Lachance.

Grande Coulée

Le CLSC Antoine-Rivard, un partenaire qui se préoccupe de la santé et de la sécurité des skieurs

Dernièrement, la patrouille sur ski de la Station Grande Coulée a voulu souligner l'appui tangible du CLSC Antoine-Rivard depuis le tout début du centre de ski en invitant M. Pierre Thibodeau, Directeur général du CLSC, et M. Claude Doyon, Agent communautaire, à venir visiter le local des patrouilleurs et leurs nouveaux équipements.

M. Thibodeau, un skieur assidu à la Station Grande Coulée, s'est dit fort satisfait de l'implication du groupe de patrouilleurs qui veille à la prévention des accidents et à la sécurité dans les pistes. De son côté, M. Claude Doyon mentionnait que l'implication du CLSC Antoine-Rivard dans l'acquisition du matériel et des équipements médicaux à la station ralliait deux mandats du CLSC soit la santé des gens et le support aux organismes de développement de notre communauté.

M. Thibodeau a réitéré son appui à la patrouille sur ski Grande Coulée en reformulant l'offre de formation et de recertification des patrouilleurs.

Cours de plongée

Le prochain cours de plongée débutera à Montmagny le 23 mars prochain. Il s'agit d'un cours complet menant à une certification reconnue mondialement.

Une séance d'initiation gratuite en piscine aura lieu le 7 et le 14 mars 1991 de 19h00 à 21h30. Le nombre de places est limité, il faut s'inscrire à l'avance.

Tout l'équipement est compris dans le prix d'inscription (il n'y a que votre costume de bain à apporter). Vous pouvez communiquer avec les personnes suivantes pour information et inscription. Guy Laroche à 248-2370.

tion des patrouilleurs en réanimation cardio-vasculaire par un instructeur reconnu par la Fondation des maladies du cœur du Québec.

Enfin, tant les pa-

trouilleurs que les représentants du CLSC affirmaient leur intérêt à continuer leur collaboration pour le développement de Grande Coulée et la santé des skieurs.

Message aux familles dont leurs proches vivent en centre d'hébergement

L'organisation du Foyer d'Youville, du C.A. Saint-Ignace et Pavillons, invite les membres de famille et amis des bénéficiaires à une séance d'information le mardi 19 mars à 19h00 au Foyer d'Youville. Nous pourrions nous entretenir de sujets touchant la «réadaptation».

A cette occasion, il sera

possible d'échanger sur les transferts, les déplacements, les programmes de maintien, de l'autonomie instaurés auprès des bénéficiaires etc. La rencontre sera animée par une thérapeute en réadaptation qui pourra aussi répondre à vos interrogations par rapport à diverses maladies et leur

aspect physique.

Du 18 au 22 mars 91, se tient la semaine de la physiothérapie, et nous tenons à partager avec vous cette occasion.

Comment aider notre parent à marcher? Puis-je

lui offrir des sorties à l'extérieur et comment l'aider? Nous essaierons de répondre à vos questions! Soyez les bienvenus.

Guyline Laverdière

Débosselage et redressage du châssis

- Alignement électronique
- Méthode moderne de peinture
- Pièces d'origine
- Service de remorquage
- Voitures de courtoisie
- Expert-conseil



Le choix qui s'impose.

LA GARANTIE À VIE
POUR LA TÔLE DE RECHANGE
GÉNÉRAL MOTORS...

Pour information contactez:
Paul Bérubé

248-7122
Guy Thibault

Pontiac - Buick - Cadillac Ltée

500, av. St-David, Montmagny, Sortie 378, Rte 20.

À propos de votre déclaration de revenus de 1990...

« Pourquoi remplir une déclaration si je ne dois rien ? »

Revenu Canada ne fait pas que percevoir l'impôt; il voit aussi à remettre les crédits et autres avantages à ceux et celles qui pourraient y avoir droit. Vous pourriez ainsi recevoir le crédit pour la taxe sur les produits et services, le crédit d'impôt pour enfants et, pour la dernière fois cette année, le crédit pour taxe fédérale sur les ventes. En négligeant de remplir une déclaration de revenus, vous risquez donc d'être désavantagé.

« Est-ce que c'est vraiment plus facile cette année ? »

Cette année, Revenu Canada a simplifié votre déclaration. Le langage employé dans les guides est plus simple. Il y a aussi une déclaration spéciale plus courte à remplir et deux nouvelles déclarations qui n'exigent aucun calcul. La déclaration 65 Plus, de couleur jaune, n'a qu'une page et s'adresse aux personnes de 65 ans et plus qui ont des revenus de pension ou en intérêts. La déclaration abrégée a deux pages et est conçue spécialement pour des personnes comme les étudiants, dont la situation financière est relativement simple. Si vous optez pour une des déclarations sans calcul, nous ferons tous les calculs pour vous et nous traiterons automatiquement votre demande de crédit d'impôt.

« Avez-vous des suggestions pour me faciliter la tâche ? »

Consultez d'abord le Guide d'impôt que vous avez reçu avec votre déclaration. Il contient des renseignements utiles sur la façon de remplir votre déclaration, étape par étape. Reportez-vous seulement aux lignes qui vous concernent. Si votre situation financière est semblable à celle de l'an dernier, consultez votre déclaration de 1989 à titre de référence.

« Que faire si j'ai des questions ? »

Si vous ne trouvez pas les réponses à vos questions dans le Guide, vous pouvez communiquer avec les gens de Revenu Canada. Votre appel sera plus facilement acheminé avant 10 h ou après 14 h. Du 25 février au 30 avril, les heures de service téléphonique sont prolongées jusqu'à 20 h, du lundi au jeudi. Il existe aussi un système électronique de renseignements par téléphone, appelé S.E.R.T., pour les questions d'ordre général. Pour connaître tous les services offerts et les numéros de téléphone dans votre région, consultez votre Guide.

« Quels autres services sont offerts ? »

Vous pouvez obtenir des guides, des formules et des renseignements auprès des centres saisonniers d'aide fiscale situés dans des endroits faciles d'accès comme des centres commerciaux. Les heures d'ouverture et les adresses sont annoncées dans votre journal local. De plus, vous pouvez emprunter une bande vidéo intitulée « Votre déclaration, étape par étape », dans les bibliothèques et à votre bureau de district d'impôt.

« Comment éviter les erreurs ? »

Avant tout, assurez-vous que tous les renseignements fournis sont exacts, surtout votre adresse. Ensuite, rassemblez tous les feuillets et documents dont vous aurez besoin et joignez-les à votre déclaration. N'oubliez pas de vérifier l'exactitude de vos calculs. En suivant bien ces étapes, vous devriez recevoir votre chèque le plus tôt possible.

« Si je déménage, vais-je recevoir mon chèque quand même ? »

Si vous changez d'adresse, informez-en Revenu Canada par écrit ou par téléphone. Votre chèque vous sera envoyé directement à votre nouvelle adresse. Si vous avez d'autres questions, parlez-en aux gens attentionnés de Revenu Canada.

Des gens attentionnés pour répondre à vos questions.



Revenu Canada
Impôt

Revenue Canada
Taxation

Canada

Les gens de l'Isle-aux-Grues sont passés maître dans l'art de tromper l'hiver

par Raynald Laflamme

Vendredi 1er mars 17h00, c'est le retour à la maison. Comme en région, on ne connaît pas le transport en commun, chacun fait sa petite affaire avec son auto. Sauf, les résidents de l'Isle-aux-Grues qui à chaque vendredi partagent leur "route" le temps d'un vol. Il n'y avait pas que les habitués vendredi dernier à l'aéroport de Montmagny. Outre les travailleurs et les étudiants qui font la navette entre leur île et

Montmagny, bon nombre de personnes attendaient d'avoir leur place à bord du Highlanders; un bimoteur pouvant transporter neuf passagers et leurs bagages. Un monsieur d'un certain âge accompagné de sa dame s'est amusé à le chronométrer: 13 minutes du décollage à l'arrivée. Un véritable taxi du ciel!

Toute cette effervescence pour un carnaval au beau milieu du fleuve. Mais "quel carnaval!", ne cesse-t-on de répéter. Tiens voilà déjà les lumières de la piste. Tout a été organisé. Le journaliste est attendu. Madame la maire et présidente du comité du Carnaval de l'Isle-aux-Grues, Louise Dion Roy, s'est occupée des détails de l'arrivée.

Première étape: la présidente du comité recoit chez elle Bonhomme, les duchesses, Chantal Vézina, Chantal Laboissonnière et Sonia Roy, et les membres de son comité, Mmes Gina Gagné, Rachel Lebel, Lucie Vézina et Adèle Lavoie. Il est à peine 18h00 et déjà on sent que quelque chose se prépare, va nous emporter comme dans un grand tourbillon.

Deuxième étape: tout ce beau monde ce transporte à l'école pour la remise de la clé à Bonhomme par le pro-maire de l'île, monsieur Michel Rousseau. Discours de circonstance, signature du livre d'or de la municipalité et bavardage autour d'un verre d'amitié.

Troisième étape: il n'est guère plus de 19h45 quand la ribambelle de joyeux festifs s'engouffre dans le presbytère. Là, le père Robert Gagnon, que l'on nomme familièrement "Père curé" est fin prêt à les recevoir à en juger la table qu'il a garni de bouteilles. Le ton monte d'un cran, les langues se délient le temps de raconter quelques histoires juteuses.

Le temps court toujours et les gens de l'île semblent plus presser qu'à l'habitude eux qui ont réglé leur vie à l'heure des marées. C'est que ce soir, ils ont une reine à élire.

La salle est bondée. L'arrivée de Bonhomme et des duchesses ne laissent planer aucun doute. Il y aura bel et bien une reine ce soir. Chaque carnaval a sa recette pour mettre au monde une reine. Ici on a choisi la lumière des bougies pour signifier l'approche du moment tant attendu. Et c'est sous les confettis que Sonia Roy devient la reine du 15e Carnaval de l'Isle-aux-Grues. Elle parade au bras de Bonhomme dans une salle bondée; ce sont les deux complices de la fête.

Au son de l'orchestre RMS qui décidément ne craint pas les avions (les instruments ont été acheminés deux jours plus tôt), les gens de l'île peuvent maintenant se délier les jambes. La soirée est bien jeune, le Carnaval ne fait que commencer.

Samedi dès 10h00 ça recommence, cette fois, avec une montagne de nourriture. Les gens de l'île savent comment tromper l'hiver. Ils en sont passés maître. A preuve, la semaine prochaine, ils remettent ça en fêtant la mi-carême.



Bonhomme Carnaval s'est rendu maître de l'île le temps d'un week-end. Il reçoit ici la clé de la municipalité de Saint-Antoine des mains du pro-maire Michel Rousseau accompagné pour l'occasion de la présidente du comité du carnaval, Mme Louise Dion Roy.



Toute souriante, Sonia Roy vient d'être désignée Reine du Carnaval de l'Isle-aux-Grues.

pierre bernier
architecte

194, Chemin des Poirier,
Montmagny, Québec
G5V 4J9
Tél.: (418) 248-4942 Rés.: 248-7911

▪ Service de crémation ▪ Service pré-arrangement

Ruelland & Boulanger Inc.

ENTREPRISE FUNÉRAIRE
31 AV. DELA FABRIQUE, MONTMAGNY, QC. G5V 2J3

B

MAURICE BOULANGER, PRÉS.
ALAIN BOULANGER, T.D.L. 248-1363

De la Durantaye et Fils inc.

Thanatopracteurs diplômés-licenciés
SERVICES THANATOLOGIQUES
CRÉMATION ET PRÉ-ARRANGEMENTS
(418) 246-5337

558, du Souvenir, Cap St-Ignace

Laurent Normand Inc.

Entreprise funéraire
Pierre Normand, prés. T.D.L.
Jean Normand, T.D.L.
Mario Gaudreau, T.D.L.

116, Ste-Julle,
Montmagny, QC - G5V 2M1
(418) 248-0545

NOUS
DESSERVONS
MONTMAGNY,
BELLECHASSE

DM DISTRIBUTION
MONTMAGNY enr.
Suzanne D. Boulay prop.
On compte sur toi!

Distribution de circulaires, journaux
articles publicitaires et échantillons
de nouveaux produits

248-7102 Fax: 248-7117

CONCEPTION GRAPHIQUE
LETTRAGE PAR ORDINATEUR
SÉRIGRAPHIE DE TOUS GENRES

Les
Ateliers Maurice Boulay
168-A 4e RUE, MONTMAGNY QC inc.

LETTRAGE VÉHICULES
Pour mieux vous servir

TVQ LA TAXE DE VENTE DU QUÉBEC AU QUOTIDIEN

FACTURE, FACTURE, DIS-MOI CE QU'IL M'EN COÛTE...

En ce début d'année où la taxe sur les produits et services (TPS) a été introduite et où la taxe de vente du Québec (TVQ) a été modifiée, examiner quelques instants vos factures peut vous aider à comprendre la situation actuelle.

La TPS et la TVQ sont deux taxes distinctes qui, depuis le 1^{er} janvier 1991, s'appliquent généralement à la vente des mêmes biens mobiliers, la première au taux de 7 % et la seconde, de 8 %. Combinées sur une même facture, elles forment un taux global de taxation de 15,56 %.

Modifiée afin d'être harmonisée avec la TPS, la TVQ s'applique au prix de vente ou de location de la majorité des biens mobiliers et de quelques services, mais à la différence que ce prix de vente comprend maintenant la TPS. La TVQ est donc calculée après la TPS par la caisse enregistreuse du commerçant.

SAVOIR LIRE SES NOTES

Depuis le 1^{er} janvier 1991, le commerçant dispose de plusieurs méthodes, dont les quatre suivantes, pour indiquer la taxe de vente du Québec à ses clients.

1. Le commerçant peut choisir d'indiquer séparément le prix de vente, la taxe de vente et la TPS. Vous pourrez lire alors sur votre facture quelque chose de semblable à ceci :

Vente	10,00 \$
TPS (7 %)	0,70 \$
Somme partielle	10,70 \$
TVQ (8 %)	0,86 \$
Total	11,56 \$

2. Le commerçant peut aussi indiquer que le prix de vente comprend la taxe de vente et la TPS. Dans ce cas, des affiches installées à l'intérieur de son établisse-

ment doivent faire connaître cet état de fait. Au bas de votre facture, vous pourrez alors lire un énoncé comparable à celui qui suit :

Vente	11,56 \$
(Le prix comprend la TPS et la TVQ.)	

3. Le commerçant peut également indiquer que le montant de la taxe est constitué du total de la TPS et de la TVQ, sans toutefois mentionner le taux global de taxation (15,56 %). Sa caisse enregistreuse produira ainsi un calcul similaire au calcul suivant :

Vente	10,00 \$
Taxes	1,56 \$
Total	11,56 \$

4. Le commerçant peut enfin inscrire sur votre facture que le prix de vente comprend la TPS et indiquer ensuite la TVQ. Vous pourrez donc lire :

Vente	10,70 \$
(y compris la TPS)	
TVQ (8 %)	0,86 \$
Total	11,56 \$

Seules les fractions égales ou supérieures à un demi-cent seront comptées comme un cent entier par le commerçant lors du calcul de la taxe de vente du Québec. Ainsi, un montant de taxe égal à 0,855 \$ doit être arrondi à 0,86 \$, mais un total de 0,844 \$ doit être arrondi à 0,84 \$.

Vous pourrez comparer les résultats qu'obtient le commerçant que vous fréquentez avec vos propres calculs en multipliant le total de vos achats taxables (en y incluant la TPS) par 8 %.

Pour obtenir plus de renseignements, consultez notre prochaine chronique dans cette publication. Vous pouvez composer également l'un des numéros suivants :

à Québec : (418) 659-4692
à Montréal : (514) 873-4692
ailleurs au Québec (sans frais) :
1 800 567-4692.

Québec

Gouvernement du Québec
Ministère du Revenu

Super

Samedi

samedi le 16 mars seulement

SEARS

Cette vente se déroule
uniquement à la succursale
de Montmagny

50%

de
rabais
sur

CLIMATISEUR

Pourquoi attendre d'avoir chaud!
#35241: 10 000 B.T.U.
Rég: 859,90

Spécial **429⁰⁰\$**

ÉPARGNEZ 939⁴⁷\$

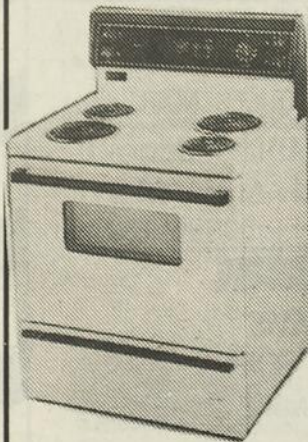
SUR CET ENSEMBLE

2 230⁴⁹\$ Rég: 3 169⁹⁶



LAVEUSE
#40100

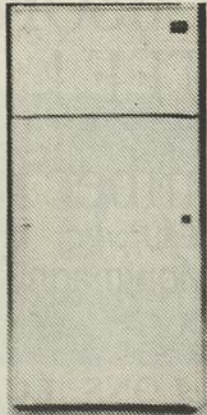
SÉCHEUSE
#80100
6 PROGRAMMES



CUISINIÈRE

30" H.Q.
#63000
à devant standard
4 éléments serpents,
minuterie pour four,
éléments 6"
pour mijoter

RÉFRIGÉRATEUR
#45700
17,5 pi.cu.
sans givre
2 clayettes et
2 tablettes dans
la portes



Relaxez avec
les super prix
SEARS

CASSETTES VIDÉO
#35160

Super spécial
368\$ ch.

RÉPONDEUR AUTOMATIQUE

#16111 à 2 cassettes
compactes. Rég.: 144²⁷

Spécial **99⁹⁸\$** ch.

MICRO-ONDES
#88150

Spécial **279⁰⁰\$** ch

LAVE-TAPIS

#7860 Rég: 326⁰⁴

Spécial **175⁹⁹\$** ch.



ASPIRATEUR
VERTICAL

#30849
Rég: 384⁴⁶

Spécial
299⁹⁹\$

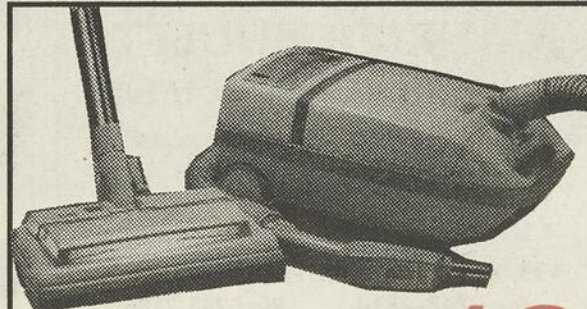


TÉLÉVISION
#14801
Rég: 699⁹⁹

Spécial
429⁹⁹\$

TÉLÉVISION 14" COULEUR
(NON ILLUSTRÉE)
#14309

Spécial **199⁰⁰\$**



ASPIRATEUR
TRAÎNEAU
#32941
Rég: 629⁰⁰

Spécial
429⁰⁰\$

FAUTEUIL ET TABOURET
#78960
Rég: 376⁷⁷

Spécial
277⁰⁰\$



BEAUCOUP D'AUTRES SPÉCIAUX EN MAGASIN!

QUANTITÉ LIMITÉE
LES ILLUSTRATIONS PEUVENT DIFFÉRER

PAIEMENT DIFFÉRÉ
EN JUILLET '91

SEARS

182, Av. de la Gare
MONTMAGNY
248-4845

**Pour commémorer la "bataille de Saint-Pierre" de 1776
Une plaque de bronze sera érigée
sur la terre de René Blais**

La Commission des champs de batailles nationaux a confirmé la semaine dernière qu'une plaque de bronze encastree dans une pierre sera érigée l'automne prochain sur le terrain de M. René Blais sur la route 228 à Saint-Pierre. Cette plaque commémorera la fameuse «bataille de Saint-Pierre» du 25 mars 1776 qui opposait des Américains à des miliciens recrutés dans la région.

M. René Blais est le descendant de Michel Blais qui habitait à cette époque une maison longeant la Rivière-du-Sud, lieu de cette bataille historique. Le terrain est demeuré la propriété de la famille de père en fils. Quelque 80 soldats américains et 154 alliés canadiens livrèrent bataille à une cinquantaine de miliciens qui luttèrent sous les commandes du Seigneur Couillard de la Rivière du

Sud. Cette lutte inégale avait fait 3 morts, 10 blessés et 22 miliciens dont un futur évêque, avaient été faits prisonniers. Ils avaient été relâchés au cours de l'été lors de la déroute des Américains. Cette bataille avait eu lieu au moment où les Américains, voulant intégrer le territoire canadien à leur projet d'indépendance, commençaient à faire du recrutement dans les campagnes.

M. Louis-Philippe Bonneau, historien et écrivain de Saint-François a relaté lors d'une entrevue l'importance psychologique qu'avait eu cette bataille. «L'idée des gens a changé après cette bataille, et peu de temps après les Américains devaient rentrer chez eux», commentait M. Bonneau qui s'est impliqué personnellement pour que ce lieu soit reconnu.

M. Bonneau est

d'ailleurs membre de la Commission des champs de bataille depuis deux ans. Il a mentionné que les démarches pour qu'une plaque commémore cette bataille durent depuis maintenant près de trois ans. Des preuves tangibles qui confirment exactement le lieu de la «bataille de Saint-Pierre» ont également été découvertes lors de fouilles.

Cette plaque de bronze montée sur une pierre, qui originerait des lieux de la bataille, sera érigée au coût d'environ 6 000\$ par la Commission des champs de batailles nationales, organisme voué à la protection de sites historiques comme celui des Plaines d'Abraham. Saint-Pierre serait un des premiers champs de bataille reconnu de tel sorte à l'extérieur du territoire urbain de Québec.



Le sort a désigné Julie Coulombe, Reine de Saint-Cyrille, au titre de Reine des Reines 1991. Il est revenu à la détentrice du titre de l'an dernier de couronner mademoiselle Coulombe.

**Julie Coulombe est
élue Reine des Reines
de la région de L'Islet**

par Raynald Laflamme

Mylène Fortin.

En couronnant la Reine des Reines à Saint-Marcel, la région de L'Islet a mis un terme samedi dernier à plusieurs semaines de festivités hivernales.

En présence de la population locale, des délégations du Carnaval de Saint-Cyrille, des Chiards Blancs et du Carnaval de Saint-Marcel, hôte de la fête, Julie Coulombe, reine de Saint-Cyrille a vu le sort la favoriser pour une seconde fois en deux semaines. On se rappellera que mademoiselle Coulombe a été élue Reine du Carnaval de Saint-Cyrille une semaine plus tôt parmi ses compagnes duchesses Manon Massé et

La lutte a été chaude particulièrement entre la Reine Lise Bélanger des Chiards Blancs et Julie Coulombe. Malgré les encouragements de la forte délégation de L'Islet et de la performance de la mascotte Tubercule, le sort a désigné mademoiselle Coulombe. C'est la Reine des Reines 1990, mademoiselle Marie-Josée Bélanger des Chiards blancs qui a couronné la nouvelle reine sous les applaudissements d'une salle bondée.

L'an prochain, il reviendra à la région de L'Islet et des Chiards blancs d'accueillir la Reine des Reines.



Membre de l'association des massothérapeutes du Québec

**MAURICE BOULET
MASSOTHÉRAPEUTE**

- Traitement de la douleur musculaire et sciatique par la massothérapie
- Stress et fatigue
- Relaxation

433, chemin des Sucreries, Montmagny
Bur.: 248-4214 Rés.: 248-2196



Société mutuelle
d'assurance générale
de Montmagny

PROMUTUEL

AVIS DE CONVOCATION

Prenez avis que l'assemblée générale annuelle des membres de la Société mutuelle d'assurance générale de Montmagny, pour l'exercice financier terminé le 31 décembre 1990, se tiendra le lundi 25 mars 1991 à vingt heures quinze au lieu suivant:

**Centre Sportif Le Bûcheron
116, rue St-Louis
Montmagny, QC**

aux fins de prendre connaissance des rapports annuels, d'élire les administrateurs et de prendre toute décision réservée à l'assemblée générale.

Ceux qui désirent soumettre leur candidature à un poste d'administrateur doivent se procurer un formulaire de mise en candidature dûment signé par 5 membres en règle de la Société mutuelle et le transmettre au secrétaire de cette dernière au plus tard 10 jours avant la tenue de l'assemblée.

Donné à Montmagny ce 6 mars 1991

Marc Couillard
Marc Couillard
248-7940

ÉCHANTILLONS ÉCHANTILLONS ÉCHANTILLONS

**LIQUIDATION
DE
MEUBLES**

Créations

Neufs

1	ENSEMBLE CAUSEUSE & FAUTEUIL TISSU PASTEL	1	CAUSEUSE LACQUÉE NOIR TISSU BLEU
2	FAUTEUILS LACQUÉS BLANC TISSU GRIS	1	CAUSEUSE CUIRRETTE NOIRE
1	ENSEMBLE MODULAIRE 3 MORCEAUX	3	CAUSEUSES TISSUS VARIÉS
1	CANAPÉ CONTEMPORAIN TISSU PASTEL	3	TABLES DE SALON LACQUÉES NOIR
1	CAUSEUSE LACQUÉE BLANC TISSU VERT	2	TABLES DE SALLE À MANGER NOIR ET BOURGOGNE

ET AUTRE CHOIX SUR PLACE

PREMIERS ARRIVÉS, PREMIERS SERVIS

SUR SEMAINE
DE 9H00 À 17H00

LE SOIR
SUR RENDEZ-VOUS

**TOUTE OFFRE RAISONNABLE
ACCEPTÉE !**

Créations Simbec inc.

CLAUDE SIMONEAU, prés.
79, 1ère Rue, Montmagny

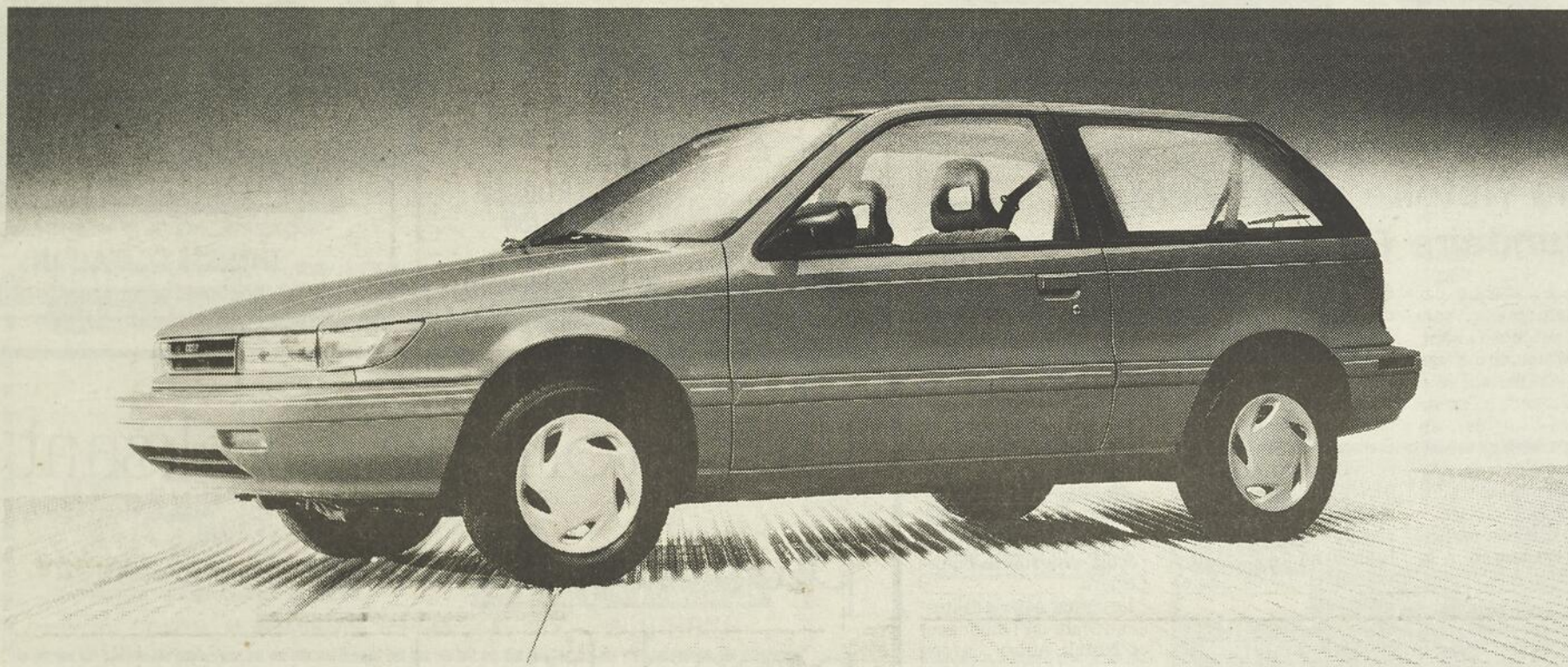
248-9335

ANCIENNEMENT
GÉRARD COLLIN

ÉCHANTILLONS ÉCHANTILLONS ÉCHANTILLONS

Une importée
qui offre plus d'avantages
que la Honda Civic?

Est-ce possible?



Oui! La Colt 200.

Contrairement à ce que pensent bien des gens, il existe une voiture offrant plus d'avantages que la Honda Civic. Il s'agit de la Colt 200, fabriquée par Mitsubishi et importée par Chrysler. Elle possède l'avantage d'un moteur 1,5 litre à 12 soupapes plus puissant, d'une transmission manuelle à 5 rapports standard, alors que la Civic n'en possède que 4, d'une finition intérieure plus soignée, et elle

est protégée par l'une des meilleures garanties de l'industrie, soit **5 ans ou 100 000 kilomètres***†.

Surprenant, n'est-ce pas?

Mais ce n'est pas tout. La Colt 200 possède un autre grand avantage: les concessionnaires Chrysler vous l'offrent, pour une période de temps limitée, à seulement 8 888 \$. Une raison de plus d'aller en faire l'essai.

Seulement
8 888 \$**
ou **194 \$***** par mois
(location)

GARANTIE 5/100

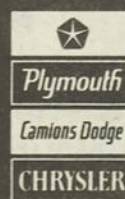
† Comparaison basée sur les prix de détail suggérés par les manufacturiers annoncés au moment de publier.
* Garantie limitée de 5 ans ou 100 000 kilomètres sur le groupe motopropulseur.
** Transport, préparation et rabais du manufacturier inclus. Taxes en sus. Détails chez le concessionnaire.
*** Tarif mensuel établi d'après le prix de détail suggéré par le manufacturier d'un modèle 1991 pour un terme de 48 mois, avec un versement initial ou une valeur de reprise de 1 000 \$, au taux d'intérêt en vigueur au moment de publier. Le versement mensuel ne comprend pas l'immatriculation, les assurances et les taxes. Un dépôt de sécurité peut être exigé. Contrat de location à terme fixe. Rachat non requis. Détails chez le concessionnaire.

Offre d'une durée limitée. Certains équipements illustrés peuvent être offerts moyennant un supplément.

Association publicitaire des concessionnaires Chrysler Inc.



L'AVANTAGE CHRYSLER



CHEZ LE CONCESSIONNAIRE CHRYSLER DODGE PLYMOUTH DE VOTRE RÉGION.



Karine Morency, 2e secondaire, Norah Aubry, 1er secondaire, et Mathieu Thibodeau, 1er secondaire, ont été choisis "Personnalité" de leur groupe respectif lors de la remise des méritas le 18 février dernier à l'école secondaire Félix-Leclerc.

Tournoi de hockey scolaire

Belle victoire pour l'école secondaire Félix-Leclerc

Dirigé à l'attaque par l'excellent jeune hockeyeur, Michel Garant, l'école secondaire Félix-Leclerc remportait, le 8 février dernier, à l'aréna de Saint-Charles, un tournoi de hockey scolaire pour les élèves du premier cycle du secondaire du Bas de Bellechasse.

Quatre équipes participaient à ce tournoi à la ronde: Beaumont, Saint-Charles, (Saint-Michel - Saint-Vallier - La Durantaye) et Saint-Raphaël. L'école secondaire Félix-Leclerc gagnait tour à tour contre Beaumont et Saint-Charles et faisait match nul contre Saint-Michel - Saint-Vallier - La Durantaye. En finale l'école secondaire Félix-Leclerc affrontait Saint-Charles et l'emportait au compte de 6-5 dans une partie enlevante après avoir pris un retard de 4-1 à 10 minutes de la fin de la partie.

Michel Garant avec plusieurs jeux spectaculaires s'est avéré l'étoile

du tournoi. Mais le jeu d'ensemble de l'équipe de Saint-Raphaël a permis de sortir vainqueur du tournoi. Les autres membres de l'équipe: Emmanuel Roy (gardien), Jean-François Picard (défense), Dominic Rémillard (défense), Dominic Flammant (avant), Jean-Sébastien Carré (avant), Jean-François Raby (avant) et Denis Sonier (défense).

Trois nouvelles personnalités

La remise des méritas pour la deuxième étape

de l'année scolaire, qui avait lieu lundi, le 18 février dernier, aura permis à trois élèves d'être choisis «personnalité» de leur groupe respectif.

Rappelons que ce nouveau méritas «personnalité» a été mis sur pied pour l'année scolaire 1990-91 dans le cadre des objectifs poursuivis par l'école secondaire Félix-Leclerc.

Les trois personnalités sont: Mathieu Thibodeau et Norah Aubry en secondaire I et Karine Morency en secondaire II.

Journée de ski Pierre Blais: un succès chaud malgré le froid

C'est dans une atmosphère familiale que s'est déroulée la journée de ski «Pierre Blais» à la station de ski la Grande Coulee de St-Paul-de-Montminy le 23 février dernier.

Organisée dans le cadre des activités annuelles de l'Association Progressiste-Conservatrice de la circonscription de Bellechasse, quelques centaines de skieurs ont bravé

le froid intense afin de participer à cette journée. En après-midi, les amateurs d'émotions fortes ont eu l'occasion de participer à une course à obstacles, permettant ainsi aux concurrents de démontrer leur habileté.

La salle pouvant contenir près de 200 personnes était remplie lors du souper clôturant cette agréable journée. Les direc-

teurs de l'Association P.C. de Bellechasse ont d'ailleurs profité de l'occasion pour remettre à l'Honorable Pierre Blais un gâteau d'anniversaire afin de souligner sa première année active à titre de ministre des Consommateurs et des Sociétés.

Le ministre s'est dit très heureux de pouvoir rencontrer les gens de son comté lors de telles acti-

ités. Il a d'ailleurs profité de l'occasion pour échanger quelques mots avec les maires présents dans ce climat de détente.

En terminant, l'Association remercie encore une fois les participants de cette agréable journée et vous donne rendez-vous l'an prochain à la station de ski Mont Orignal de Lac Etchemin.

Guimont
RÉPARATIONS DE MEUBLES
 DÉCAPAGE ET FINITION
CONCEPTION ET FABRICATION DE MEUBLES
 (MÉLAMINE, ARBORITE ET BOIS)

109, du Manoir est.
 Cap St-Ignace, Québec
 G0R 1H0
 tél.: (418) 246-5515

DEMANDEZ NOTRE SPÉCIAL DU MOIS...
 PRODUITS NATURELS LYOPHILISÉS
rolmex inc.
 CONSULTEZ NOTRE REPRÉSENTANTE
THÉRÈSE D. GAULIN
 11 av. Ste-Brigitte - Montmagny 248-3930

UNICOOP
 vendeur autorisé

Garage Minville & Fils Inc.
 VENTE ET RÉPARATION MACHINERIE AGRICOLE

407, boul. Taché Est
 MONTMAGNY 248-2477

Souffleuse à neige

- Boulons métriques et réguliers
- Boyaux hydrauliques

Un historique totalisant plus de 94 ans prend fin...

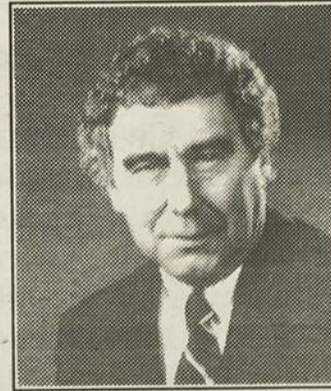
avec une retraite bien méritée de trois représentants de notre région



Guy Bélanger
35 ans de service



Robert Lemieux
30 ans de service



Eugène Leclerc
29 ans de service

"Nous nous unissons et profitons de l'occasion pour remercier tous les licenciés et les consommateurs de leur encouragement et nous vous assurons que ce fut toujours un plaisir de vous servir."

Guy, Robert, Eugène

Bonne retraite les gars...

Profitez-en pleinement

MOLSON O'KEEFE
 LA BRASSERIE MOLSON O'KEEFE

Salon Habitation Rénovation Horticulture '91

5-6-7 AVRIL

à l'EXPODROME BOULET MONTMAGNY

Pour information et inscription:
Gilles Hudon: 598-3064 / 248-3562
Maurice Bernier: 247-3218

Collaboration:

l'oise BLANCHE JOURNAL de Montmagny L'Islet Bellechasse

cfel FF1102.1 MONTMAGNY

LES PETITES ANNONCES

VENDRE - ACHETER - LOUER

119, AVENUE COLLIN, MONTMAGNY, C.P. 40, G5V 3S3 248-8820

SPÉCIAL 3 POUR 9.95\$

TPS de 7% incluse

VENDRE - ACHETER - LOUER

LES PETITES ANNONCES

CHÈQUE OU MANDAT PAYABLE À L'ORDRE DE: JOURNAL L'OIE BLANCHE

119, AV. COLLIN, MONTMAGNY, C.P. 40, G5V 3S3 248-8820

MAXIMUM DE 15 MOTS, EN LETTRES MOULÉES
MOT ADDITIONNEL .12¢

CETTE PROMOTION EST POUR UNE PÉRIODE LIMITÉE



A VENDRE

Cap-Saint-Ignace, maison mobile 14 x 64 pi., sur terrain double, 90 pi. de façade, chauffage électrique et bois, 3 chambres à coucher, avec grande remise, 246-3418. 24-02-3fs

Maison à Ste-Lucie, 24 x 26 pi., sur terrain de 100 x 100. Excellent état. 223-3871. 24-02-3fs

A vendre, bungalow 28 x 46, sous-sol semi-fini, situé 26 C. de Beaumont à proximité de tout. Piscine hors-terre, terrain 9 500 pi.ca. entièrement paysagé. Inf.: 248-7922. 24-02-3fs

Maison à vendre 36 x 34 x 28 au 238 des Cascades, grand terrain près de la rivière, acheteur sérieux, visite sur rendez-vous. 248-3426. 3-03-3fs

Maison à vendre, terrain, cabanon, 2 chambres, salon, cuisine, salle de bain, stationnement asphalté. 248-2934. 3-03-3fs

BATISSE COMMERCIALE située au 51 Boul. Taché Ouest, terrain de 30 000 pi.ca., bâtisse de 5 750 pi. ca. (autrefois Restaurant Alouette). 248-0681. 10-03-3fs

Maison à revenu, zonage commercial, garage 40 x 45, terrain 22 400 p.c. à cinq minutes du centre d'achat et de tous les services (sans utiliser auto). Prix en bas de l'évaluation. 248-6115. 10-03-2fs

GARCONNIERE

Garçonnière 2 pièces, meublée, chauffée, éclairée, entrée privée, stationnement, située Rue Gaudreau, Montmagny. 248-2501. 24-02-3fs

Garçonnière 1 1/2 pce, meublée, éclairée, chauffée, téléphone inclus, 265,00\$ par mois, 11 av. St-Magloire. Contactez Marc Boulanger entre 9 h. et 17 h. 248-1115, après 17 h. 248-5564. 10-02-JNO

Garçonnière à louer, 1 local commercial 300 pi., 1 local commercial 2 200 pi., 1 bureau 400 pi. 248-2082. 3-03-4fs

Garçonnière 1 1/2 pièce meublée, chauffée, éclairée, salle de bain privée, stationnement. Tél. 248-3491 ou 248-3766. 10-03-3fs

Garçonnière 1 1/2 pièce, meublée, chauffée, pour 1 personne, entrée privée et stationnement. 248-2754. 10-03-3fs

Garçonnière 2 1/2 pièces, meublée, chauffée, éclairée, stationnement, 108, St-Jean-Baptiste ouest, libre immédiatement, 270,00\$/mois. 248-9366, 248-6015. 10-03-3fs



A LOUER

Grand 4 1/2, frais peint, au 2e étage, situé au 15 rue Morin, Montmagny, 330,00\$, non chauffé. Tél.: soir 248-7874. 10-2-6fs

Local commercial à louer, 1 444 pi. car, Berthier-sur-Mer. Inf. 259-7405 ou 259-2596. 10-02-6fs

REMERCIEMENTS DE SYMPATHIE



La famille Gamache remercie sincèrement tous les parents et amis pour leurs témoignages de sympathie lors du décès de Mme Alma Blanchet (Arthur Gamache) survenu le 6 février 1991 à Montmagny, soit par offrandes de messes, affiliations de prières, cartes de sympathie, fleurs, visites ou assistance aux funérailles. Veuillez considérer ces remerciements comme personnels.

Local commercial à louer, 90A, St-Thomas, Montmagny. Communiquez au 248-2526 après 18 heures. 248-2526. 3-03-3fs

Professeur louerait très beau chalet, 4 1/2 pièces, avec toutes les commodités, bord du fleuve, bel aménagement paysagé et piscine, au mois ou à la saison (mai à septembre). Pour informations après 18 heures 1-514-777-2555. 10-03-1f

À St-François, logement 4 1/2 pces, libre immédiatement, situé au 163 rang Sud. 259-7086 ou 2944. 10-03-3fs



REMERCIEMENTS DE SYMPATHIE

Mme Marie-Anne Girard, ainsi que ses enfants et les familles Mercier et Girard remercient sincèrement toutes les personnes qui ont témoigné leur sympathie lors du décès de Pierre Mercier, de Ste-Euphémie, survenu le 13 janvier 91, soit par offrandes de messes, tributs floraux, des visites au salon mortuaire ou par leur assistance aux funérailles. Veuillez considérer ces remerciements comme personnels.

Logement 2 1/2 pièces à louer, chauffé, éclairé, semi-meublé, conviendrait pour 1 personne, libre immédiatement, 275,00\$/mois. 248-2223. 24-02-3fs

1er juillet, logement 4 1/2 et 3 1/2, centre-ville, près de l'église St-Thomas, avec stationnement. 248-1563. 24-02-3fs

Chambre à louer, meublée avec cuisine commune, entrée privée. S'adressez à 45 Rue du Peuple, 248-0266, 248-7214. 24-02-2fs

Grand 5 1/2 pièces, non-chauffé, non-éclairé, situé au 49, 8e Rue, Montmagny, libre le 1er juillet 91. Le soir 248-7828. 3-03-3fs

2 logements 4 1/2, local commercial, libre immédiatement à Cap-Saint-Ignace. Inf. demandez Jean-Paul 246-5972 entre 17 et 23 h. 3-03-3fs

ON RECHERCHE

Recherche Renault 5 GTL, 1985 ou 1986, de 80 000 à 100 000 km, très très propre, mécanique A1, à prix abordable. Après 17 heures 248-9112. 3-03-3fs

Personne respectable recherche un 4 1/2 ou 5 1/2 pièces, dans la région de Montmagny, ayant la possibilité d'avoir un chien dressé. Veuillez communiquer au 248-8400. 3-03-3fs



SERVICE

ON OFFRE

Garderais enfants chez moi du lundi au vendredi ou à la 1/2 journée. Très bonne expérience. 248-5650. 24-02-3fs

J'offre mes services pour garder des enfants de tout âge, chez moi, centre-ville de Montmagny, expérience. Pour renseignements 248-7323. 24-02-3fs

J'offre mes services pour tout genre de travaux de bureau sur traitement de texte: lettres, c.v., projets, etc. 248-7293. 24-02-3fs

Remerciement au Saint-Esprit pour faveur obtenue, avec promesse de publier

R.M.

Service de traiteur Pour vos réunions, réceptions, etc... communiquez avec nous, nous respectons vos goûts et votre budget. Buffet Gérald et Diane 248-2051. 10-03-3fs

ACHETERAIS

Acheterais antiquités de toutes sortes et meubles anciens en pin. 248-5521. 10-03-3fs

On achète réfrigérateurs et électro-ménagers usagés, Vente, achat, échange, location. Spécial de mars: matelas et sommiers au prix coûtant. Léonard Chabot Inc. 248-1071. 10-03-JNO



A VENDRE

G.M.C. S-15, High Sierra 1986, KingCab, 4 x 4, 108 000 km, manuel 5 vitesses, 2,8 litres, 8 200 \$ négociable. 598-3112. 24-02-3fs

Pontiac Acadian 81, manuelle 4 vitesses, 118 000 km, prix 500,00\$ négociable. Tél. 248-8248. 3-03-3fs

Terra Jet 1977, 16 forces avec 2 treuils 1000 et 3000 livres, gratte, cabine. 247-3186. 3-03-3fs

GMC S-15, 1987, Pick-up, 75 000 km, 4 cylindres, 2,5 litres, 5 vitesses, garantie GM transférable, très propre. 248-8047. 24-02-3fs

Jeep Willys 54, téléviseur couleur 26 po. Hitachi. 246-3441. 3-03-3fs

Chrysler Cordoba 1976, très bonne condition, prix 500,00\$ négociable. 246-3159. 3-03-3fs

Ranger 88, listé 7 800\$, prix 6 200\$. Eagle 85, 4 x 4, prix 2 500\$, Plymouth Carelle 86, spécial 3 200\$. Grand Marquis 83, GMC 83 4 x 4 Diesel 3 000\$. Tél. 246-5972 entre 17 et 23 h. 3-03-3fs

Éconoline Dodge Sportman, 1979, moteur et transmission changés, automne 90, carburateur neuf, alternateur et démarreur de rechange, chauffeuse et bancs d'autobus. Prix à discuter 884-4023. 10-03-1f

Pontiac Catalina 1972, V-8, 305, bonne mécanique. Buick Le Sabre 1983, V-8, 307, prix 1 000,00\$, bonne mécanique, peinture 1 an, radio AM-FM. 598-3908. 10-03-3fs

A vendre Chrysler Le Baron GTS 1986, turbo, équipé, toit ouvrant, remisé durant l'hiver, 70 000 km. 469-2674. 10-03-3fs

Shaklee Purificateurs d'eau, Produits bio-dégradables domestiques
- Protéines
- Vitamines
- Minéraux
Distributeur-Indépendant
Marie-Ange Bonneau 248-1776

Jeannette Nicole 248-2787

RANCH CHAROLAIS
ROGER CHABOT

Bienvenue à la ferme!

Plus de 100 têtes pur-sang enregistrées, incluant 12 taureaux de l'année et un taureau de 2 ans. La majorité de ces taureaux sont des descendants du fameux POKER ACE. Nous vendons aussi semences et embryons congelés de taureaux très prestigieux et populaires.

Montmagny - Ferme: Gilles Robin 248-4517



Roland Nicole représentant



107 rue Gagné, Montmagny 248-2787

BINGO - BINGO - BINGO - BINGO

club richelieu
montmagny

TOUS LES DIMANCHES
SOIR 19:30 HRES
TÉLÉ COMMUNAUTAIRE
(CANAL 6)

Les cartes de Bingos sont en vente chez les dépositaires autorisés suivants:

MONTMAGNY

Dépanneur Chez Marcel
122, rue Cloutier
Montmagny, Qué. G5V 1W9
248-3629

Épicerie Léopold Fortin
92, 3e Avenue Sud
Montmagny, Qué. G5V 3N9
248-3797

Dépanneur 7 jours
1, boul. Taché Ouest
Montmagny, Qué. G5V 2Z9
248-0707

Marché Morency
342, St-Ignace
Montmagny, Qué. G5V 1S7
248-1588

Accommodation Taché
123, ave de la Gare
Montmagny, Qué. G5V 2T4
248-4512

Saluste Jacques
et Fils Inc.
206, av de la Gare
Montmagny, Qué. G5V 2T7
248-0444

Dépanneur Morin
155, 7e Rue
Montmagny, Qué. G5V 3H7
248-2957

Dépanneur Rosaire
114, av. Ste-Marie
Montmagny, Qué. G5V 2S2
248-0509

Épicerie Fréchette
44, av. Ste-Marie
Montmagny, Qué. G5V 2R8
248-0695

Marché Têtu Enr.
156, Montée de la Rivière Sud
Montmagny, Qué. G5V 3R9
248-1186

Tabagie au Royaume du Fumeur
130 Est. St-Jean-Baptiste
Montmagny, Qué. G5V 1K5
248-3654

Dépanneur Irving
20, boul. Taché Est
Montmagny, Qué. G5V 1B7
248-7892

CAP-SAINT-IGNACE

Dépanneur J.P. Bernier
405, Chemin Vincelotte
Cap-Saint-Ignace, Qué. G0R 1J0
246-5345

Alimentation Du Faubourg
3, du Manoir Est
Cap-Saint-Ignace, Qué. G0R 1H0
246-5575



TARIFS DES PETITES ANNONCES

PAYABLE AVANT PARUTION

- MAXIMUM 15 MOTS
 - TEXTE EN LETTRE MOULÉES
 - UNE PARUTION 5,25\$
 - RÉPÉTITION SANS CHANGEMENT 5,00\$
 - MOT ADDITIONNEL 0,12\$
 - CARACTÈRE GRAS (en sus) 3,15\$
 - ANNONCE ENCADRÉE (en sus) 2,55\$
- TPS de 7% incluse

HEURE LIMITE: MERCREDI 16H00



DIVERS

Terrains résidentiels avec services, avenue Côté et rue Gaudreau à Montmagny. 259-7937 16-12-JNO

Cap-Saint-Ignace, rue Bord de l'Eau, terrain avec service aqueduc et égout pour maison mobile. Tél.: 246-3127 - 246-3478. 10-02-9fs à 356-3278. 3-02-19fs

A vendre patates rouges ou blanches, chez Henri Bernier à St-Marcel, matin, midi et soir à 356-3278. 3-02-19fs

3500 balles de foin de 1ère coupe, environ 50 livres la balle, 1400 chaudières d'aluminium, pour eau d'érable avec chalumeaux. 259-7685. 10-03-3fs

Tri-moto 250 SX Honda 1985, très propre. Tél. le soir 243-3057. 3-03-3fs

Skidoo Jag 3000, 1980, 700,00\$. Tempo GL 1987, tout équipé, prix à discuter. 259-2704. 24-02-3fs

Four à céramique (cru, cuit, glacure) etc. Orgue à 2 claviers. Les prix sont à discuter 243-2135. 24-02-3fs

Robe de mariée, 9 ans, avec accessoires. Stores verticaux en aluminium et matériel, rideaux et couvre-lit en dentelle. 248-7293. 24-02-3fs

2 moniteurs de marque Yamaha, haut-parleurs 15 po., pouvant servir de caisse de son, 1 Écho Reverbe pour système de son, excellente condition. 246-3754 3-03-3fs

Mini-laveuse, sècheuse Inglis, à l'état neuf, 500,00\$. 418-259-7027 3-03-3fs

Coffre-fort, 36" x 36" x 42", parfaite condition, 495,00\$. 354-2443. 3-03-3fs

240 fauteuils de théâtre, état neuf, couleur beige, en cuirette, bien rembourrés. 354-2443. 3-03-3fs

Armoires de cuisine usagées, bois, bon état. 259-7292. 3-03-3fs

Roulotte Bon Air 1987, 32 pieds, avec extension pour salon, fauteuil pivotant, antenne, porte patio, auvent automatique. 16 000,00\$. 469-3227.

A vendre tour à break FMC 601. 246-3352. 3-03-3fs

Chaudières d'aluminium en bonne ordre avec chalumeaux. 248-1741. 3-03-3fs

Remise de jardin neuve, 10 x 14 pi., revêtement métallique, porte de métal, en montre au 218, rue Ste-Marguerite. 248-1315. 24-02-3fs

Dégauchisseuse 6", scie à ruban 14" Rockwell, perceuse, tour à bois avec équipement. 247-5118. 24-02-3fs

Association des Retraités du Gouvernement du Québec

L'Association des Retraités du Gouvernement du Québec convie tous ses membres de Montmagny et Berthier à un brunch-rencontre dimanche le 17 mars 1991 à 11 heures au Restaurant Normandin Boul. Taché à Montmagny. Prière de réserver pour le 13 mars aux personnes suivantes: Mmes Annette R. Coulombe à 248-6070 ou Rita M. Proulx à 248-2362. Les amis des membres sont les bienvenus.

Bingo à Cap-Saint-Ignace

Ce dimanche 17 mars 1991 à 19h30, Bingo au profit de la Chorale Joli-Cap de Cap-Saint-Ignace à la salle communautaire. Cartes en vente à la porte. Système de tampon et 1 500,00\$ en prix.

OFFRE D'EMPLOI

ON DEMANDE UN TECHNICIEN D'ÉQUIPEMENT DE BUREAU pour photocopieurs et télécopieurs

Communiquez avec
JEAN GAUMOND
248-2454

L'ORGANISATION DES SERVICES DU FOYER D'YOUVILLE MONTMAGNY est à la recherche d'un(e) TECHNICIEN(NE) EN LOISIRS Temps partiel régulier 3 jours/semaine

Dans le cadre du développement de services à la clientèle de nos différents milieux d'hébergement, nous sommes à la recherche d'une personne dynamique possédant d'excellentes qualités dans la planification, l'organisation et la livraison de services d'animation à une clientèle âgée en perte d'autonomie.

PRINCIPALES FONCTIONS:

- Collaborer à la planification, l'organisation et l'évaluation de programmes et activités en loisirs auprès des différentes clientèles hébergées.
- Animer, selon des approches et techniques adaptées, des clientèles âgées en perte d'autonomie avancée et ce, sur une base individuelle ou de groupe.
- Rechercher, développer et animer différents groupes visant à augmenter la qualité, quantité et diversité de services offerts à la clientèle. (EX: stagiaire, projet défi, etc.).

EXIGENCES:

- Le (la) candidat(e) doit:
 - détenir un diplôme d'études collégiales (D.E.C.) en techniques de loisirs;
 - avoir de l'expérience en planification et organisation de loisirs adaptés;
 - avoir de l'expérience auprès de la clientèle âgée;
 - avoir de l'expérience en intervention individuelle et/ou de groupe;
 - automobile requise.

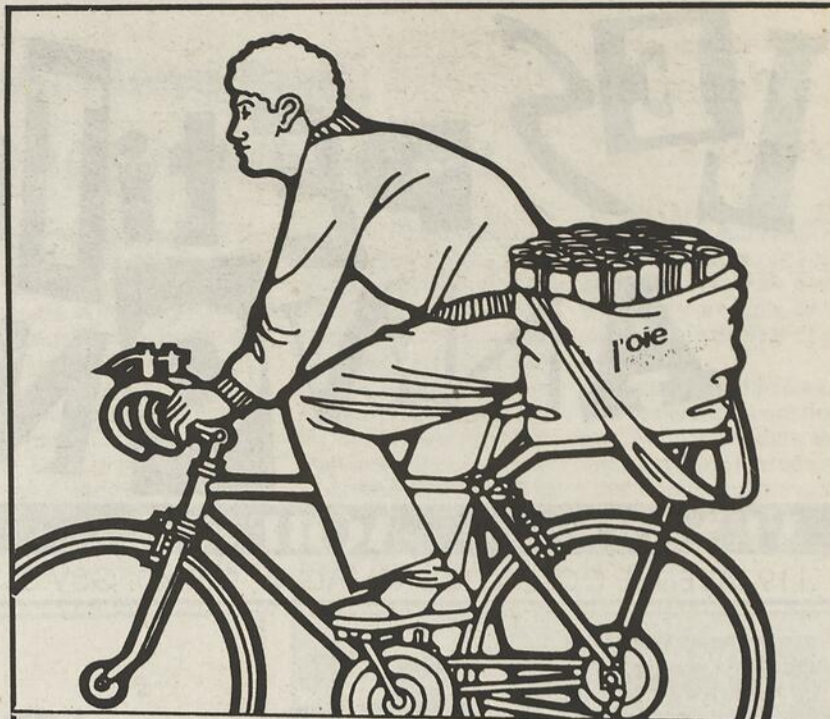
CONDITIONS DE TRAVAIL:

Selon les normes en vigueur dans le réseau de la santé et des services sociaux.

DURÉE D'EMPLOI:

Contrat d'un (1) ans avec possibilité de prolongation.

Faire parvenir curriculum vitae avant le 27 mars au:
Foyer d'Youville
168, rue St-Joseph
Montmagny, Qc G5V 1H8
Att: M. Gérald Kirouac, avec l'inscription «Technicien(ne) en loisirs».



QUESTION DE RENTABILITÉ ACCRUE...

MES CIRCULAIRES
JE LES FAIS
DISTRIBUER
AVEC MON
JOURNAL

l'oie
BLANCHE

248-8820



hôtel-dieu de montmagny

LE CENTRE HOSPITALIER DE L'HÔTEL-DIEU DE MONTMAGNY EST À LA RECHERCHE D'UN(E) INHALOTHÉRAPEUTE

FONCTIONS:

Personne qui assume la responsabilité d'un ensemble de techniques qui ont principalement pour objet le diagnostic ou le traitement des troubles respiratoires ainsi que le maintien de la fonction respiratoire.

EXIGENCES:

Doit avoir complété un cours théorique et pratique d'une durée de trois (3) années dans une institution de niveau collégial, reconnue par le Ministère de l'Enseignement Supérieur et de la Science.

STATUT:

Temps partiel occasionnel (à raison de 28 heures par semaine garanties).

Probabilité d'emploi ultérieur.

RÉMUNÉRATION:

Selon la convention collective en vigueur et les normes du Ministère de la Santé et des Services Sociaux.

Les personnes intéressées doivent faire parvenir leur demande d'emploi, accompagnée de leur curriculum vitae, au plus tard le 22 mars 1991 (16 h 00), à l'adresse suivante:

Direction des ressources humaines
Concours 91-01
Hôtel-Dieu de Montmagny
350, Boul. Taché ouest
Montmagny QC
G5V 3R8

Badminton scolaire
La Pocatière
termine
le calendrier
régulier
en tête

Les badmintoniens des écoles secondaires de l'ancien territoire Pascal-Taché ont mis fin à leur calendrier de rencontres régulières.

Les athlètes de la Polyvalente La Pocatière ont cumulé un pourcentage de victoires de 65.

Ceux de la Polyvalente Louis-Jacques Casault les suivent au classement avec 55 pour-cent. Les porte-couleurs de L'Islet, Saint-Pamphile et Saint-Paul viennent derrière avec des coefficients de 51, 37 et 28%.

Le Bon-Pasteur de L'Islet a dominé toute la saison dans la catégorie des benjamins. Le Louis-Jacques Casault a fait de même dans la classe cadette tandis que La Pocatière a nettement surpassé ses rivaux chez les juvéniles. Mais c'est au pointage combiné que les Phoenix de La Pocatière l'ont emporté.

Au cours de la saison, les écoles Saint-Pamphile, Saint-Paul, La Pocatière et Casault ont été les hôtes des rencontres de ligue.

La saison locale prendra fin le dimanche 7 avril 1991 à la Polyvalente Louis-Jacques Casault. A cette occasion, près de 150 joueurs et joueuses tenteront de se tailler une place sur la délégation de la zone Pascal-Taché. La lutte sera féroce car les joueurs inscrits dans les ligues de l'A.R.S.E.Q. seront éligibles aux finales alors qu'ils ne l'étaient pas pendant la saison.

La finale aura lieu dans les gymnases de la Polyvalente Casault qui possède les équipements adéquats en vue de recevoir au-delà des 150 joueurs, soit le nombre prévu pour l'occasion.

Marc Normand et Jean Scherrer seront les organisateurs de cette manifestation sportive importante.

Courses de 3 et 4 roues à Saint-Eugène

Le club sportif Les Appalaches de Saint-Eugène vous invite à assister à une spectaculaire course d'accélération de 3 et 4 roues, style drag, le samedi 16 mars à compter de 19h00. L'inscription des participants débute à 17h00 et plusieurs classes sont prévues au programme. La bourse totalise 1 000\$. Pour informations communiquez avec M. Gaston Thibault au 598-9934 ou au Club sportif au 247-3271. Bienvenue à tous les amateurs de sensations fortes.

INFO MTS
1-800-463-5656

Santé Service sociaux
Québec
En collaboration avec les DSC et les CLSC



Quelques membres de l'équipe Bar-Trois-Chemins.

Ligue de hockey à pied
Montmagny

Lors des trois rencontres du 6 mars dernier, Paul E. Bélanger a défait le Montmagny S.G. par 7 à 0, la Taverne du Sportif a remporté au compte de 4 à 3 en prolongation son match contre le Bar Trois-Chemins et victoire de 4 à 3 du Inglis contre Fernand Langlois.

Les prochains matchs

d'éliminatoires quart de finale auront lieu le 13 mars prochain alors que la Taverne du Sportif visitera le Bar Trois-Chemins, le Paul-E. Bélanger s'opposera au Montmagny S.G. et le Fernand Langlois rencontrera le Inglis.

Cécile Côté
Publiciste

Cours de golf

Il reste encore quelques places disponibles pour les cours de golf qui seront donnés les dimanches 17 et 24 mars ainsi que 7 et 14 avril '91 à la polyvalente Louis-Jacques Casault. Les cours sont donnés par Sylvio Bélanger professionnel au Club de Golf Montmagny. Pour information on communique au Centre culturel et demandez Guy Larochelle tél.: 248-2370.

André Richard

Tournoi de Hockey bottine à La Pocatière

Un tournoi de Hockey bottine se tiendra les 23 et 24 mars prochains à l'aréna de La Pocatière dans les catégories compétition, participation et classe C. Le tournoi est organisé par M. Jacques Gagné. Pour informations Cécile Côté 248-7218.

Championnat provincial en salle

Lavironde performe de belle façon

Les 1er, 2 et 3 mars derniers avait lieu à Sherbrooke le Championnat provincial civil en salle regroupant 650 athlètes et au-delà de 40 clubs. Cette compétition est de loin la plus importante durant la période hivernale. Quelque 16 athlètes du Club Lavironde étaient présents à cette rencontre. Voyons en détail ce qu'ils ont réalisé comme performances.

Cadet fille

Nancy Deladurantaye: 5e en préliminaire au 60m (8s. 62), 7e en demi-finale au 60 m. (8s. 59), 7e en finale au 60m. (8s. 62).

Christine Deschênes: 4e en préliminaire au 60m. (8s. 60), 4e en demi-finale au 60m. (8s. 49), 5e en finale au 60m. (8s. 50), 6e au 200 m. (28s. 75), 7e au saut en longueur (4m. 23).

Dominique Corriveau: 4e au 2000 m. (8m. 03).

Nancy De Ladurantaye, Christine Deschênes, Dominique Corriveau et Amélie Ringuet: 3e au relais 4 fois 200 m. avec un temps de 2m. 00s.

Cadet garçon

Patrick Lord: 3e en préliminaire au 60m. & 7s. 84), 4e en demi-finale au 60 m. (7s. 83), 4e en finale au 60 m. (7s. 72), 1er au saut en longueur (5m. 93) et 4e au 200 m. (24s. 64).

Sébastien Lavoie: 3e au 800 m. (2m. 18s.), 3e au triple-saut (11m. 02), 5e au 1200 m. (3m. 48 s.)

Frédéric St-Pierre: 3e au 2000 m. (6m. 50s.), 4e au 1200 m. (3m. 42 s.)

Pierre Mercier: 6e au saut en longueur (5m. 03).

Steve Lavoie, Pierre Bernier, Sébastien Lavoie et Patrick Lord ont réalisé 4 fois 200 m.

Juvenile garçon

David Thibault: 2e au lacer du poids 6kg. (13s.

12).
Patrick Morel: 4e préliminaire au 60 m. (7s. 41), 7e en demi-finale au 60m. (7s. 45), 5e en finale au 60m. (7s. 33), 4e au saut en longueur (6m. 27).

Philippe Caissie: 5e au 400 m. (55s. 06).

Junior garçon

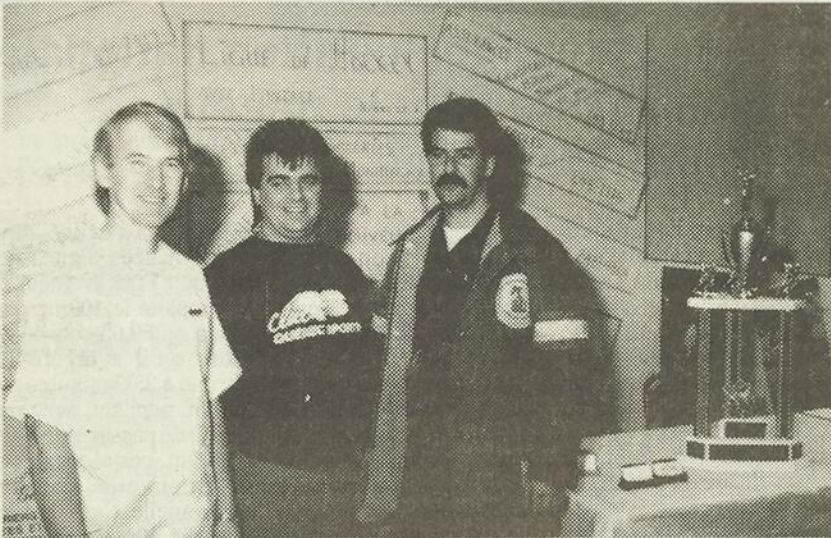
Marc St-Pierre: 4e au 1500 M. (4m. 33).

Ouvert garçon

Simon Prévost: 3e au 3000 m. (8m. 46s.), 6e au 1500 m. (4m. 08 s.)

Deux bonnes performances sont aussi à mentionner durant cette compétition, soit celles de Joël Beauchemin qui a complété le 2 000 m. en un temps de 7m. 35s.) et celle de Emmanuel Guay qui a réalisé un saut en longueur de 4m. 61.

Richard Fradette
Entraîneur



Projet d'une ligue de hockey junior

(S.F.) Sylvain Beaudoin de Montmagny tente présentement de former une ligue de hockey junior qui aurait la particularité d'être associée avec la Ligue de Hockey Junior Majeur du Québec. On projette en effet d'ériger une ligue de six équipes formées de joueurs qui n'ont pu se qualifier dans une équipe junior mais qui demeurent affiliés à l'équipe. Cette ligue filiale, qui serait nommée Ligue de Hockey Trophée Godbout, serait en marche à l'automne '91 ou '92 selon Sylvain Beaudoin. Des pourparlers sont présentement en cours avec le président de la Ligue Junior Majeur, M. Gilles Courteau. En fin de semaine dernière aux Galeries Montmagny, le promoteur donnait de l'information à son kiosque aménagé grâce à l'apport de plusieurs commanditaires. Sur la photo dans l'ordre habituel, MM. Maurice Boulet massothérapeute, Sylvain Beaudoin et Alain Mercier de Trophées Godbout.

LA RELÂCHE

AU PUB 15 ET 16 MARS '91



POUR VOUS ÉTUDIANTS ET ÉTUDIANTES

«FULL PROMO»



VENDREDI ET SAMEDI SOIR DE 9 À 11 · DOUBLEZ VOTRE PLAISIR!

AU MENU JEAN-PAUL, NOTRE CHEF TE SUGGÈRE

MENU SEMAINE ET MENU DU JOUR SERVICE DE 11h00 à 14h00 17h00 à 20h00
POTAGE DU JOUR CROISSANT SALADE DE POULET FETTUCINI AUX FRUITS DE MER EN CASSEROLE MÉDAILLONS DE PORC À LA BIÈRE DESSERT DU JOUR ET BREUVAGE INCLUS
595\$



Super Spécial Abonnement de conditionnement physique 3 MOIS

(au lieu de 135\$) Possibilité de payer en deux versements

99\$

Spécial sur abonnement de bronzage

12 scéances **40\$** (prix régulier 12 scéances 49\$)

PROFITEZ-EN! EN VIGUEUR JUSQU'AU 30 MARS



SUPER CENTRE DE CONDITIONNEMENT PHYSIQUE

Michel et Françoise se font un plaisir de vous accueillir sur rendez-vous

248-5955

116, St-Jean-Baptiste Ouest, Montmagny

RECEVEZ VOTRE DOLLAR "PUB" AVEC VOTRE FACTURE DE REPAS

LAUREL ET HARDY 1\$

135, ST-JEAN-BAPTISTE EST, MONTMAGNY 248-1313

Grands champions des courses de motoneiges à Saint-Eugène Raymond Landry et Denis Villemure terminent ex aequo dans le classement final

par Sylvain Fournier

Avec un pointage final de 200 points chacun, Raymond Landry de Sainte-Hélène et Denis Villemure de Charlesbourg se sont vu décerner

le trophée des grands champions des courses de motoneiges pour la saison '91 au Club Sportif Les Appalaches de Saint-Eugène. Les honneurs étaient reçues dimanche dernier lors de la présen-

tation de la quatrième et dernière course du programme annuel.

Les grands gagnants de la saison ont également été récompensés dans chacune des catégories de compétiteurs. Dans les

classes «stock», Fernand Bernier de Saint-Pamphile (stock D), Luc Delbois de Sainte-Justine (stock C), René Vachon de Saint-Joseph de Beauce (stock B), Mario Gosselin de L'Île d'Orléans (stock A), Raymond Landry (stock AA) et Denis Villemure (Open stock) recevaient tous des trophées pour leurs premières positions respectives.

Il en a été de même pour les concurrents des classes «crampons» et «modifié» qui se classaient en première position du classement final. Les gagnants sont: Raymond Landry (crampon A), Yvon Demers de Saint-Gilles (crampons AA), Lorenzo Savard de Beauport (modifié C), Yves Giguère de Scott Junction (modifié B), André Labrecque de Saint-Bernard (modifié A) et Réal Michaud de Saint-René de Matane (classe Open).

Dans la classe «Méthanol», les premières positions ont été enregistrées par Yves Giguère (méthanol 340), Lewis Robichaud de Fabreville (méthanol 440) et Richard Voyer de Saint-Raymond (méthanol 440). Tous les gagnants se méritaient bourses et trophées grâce à la bonne collaboration de plusieurs commanditaires qui se sont associés au comité organisateur des courses pour le Club sportif Les Appalaches de Saint-Eugène.

Une première compétition nationale enrichissante pour le nageur Bernard Martineau

Les championnats canadiens sénior de natation se sont tenus, du 22 au 24 février dernier, au Lindsay Park Sports Center de Calgary, en Alberta. Le Club Natation Plus était représenté par quelques nageurs dont un de Montmagny: Bernard Martineau. Agé de 16 ans



Bernard Martineau, à 16 ans, est un nageur de niveau national, plein de potentiel et très déterminé.

seulement, Bernard était un des plus jeunes participants, la moyenne d'âge des 438 nageurs présents étant de 20 ans. Cette compétition de haut niveau réunissait les meilleurs nageurs du Canada provenant de 80 clubs des diverses provinces. Bernard en était à sa première compétition de niveau national et ce fut assurément une expérience très enrichissante pour lui. À défaut d'être au nombre des médaillés, Bernard a eu l'occasion de retirer de cette participation beaucoup de confiance et d'assurance en vue des rencontres importantes à venir: les championnats canadiens Jeunesse qui auront lieu à Québec en mai et les championnats canadiens sénior d'été qui se dérouleront à Vancouver.

En dépit de facteurs désavantageux, soit l'altitude et une intoxication alimentaire la veille de son 100 m. papillon, grâce à sa grande détermination,

Bernard a réalisé des performances dignes de mention. Effectivement, il a complété le 100 m. papillon en 59.65 secondes alors qu'il a arrêté le chrono à 2:09 minutes au 200 m. papillon, avec un temps de passage de 59.9 au 100 m., ce qui constitue une nouvelle marque personnelle. Ce 200 m. le classait 40e sur 51 nageurs mais 5e parmi les nageurs québécois. Suivant l'opinion émise par son entraîneur Claude St-Jean, Bernard a démontré beaucoup de maturité et de détermination et cette première expérience du niveau national est très positive et remplit de promesses pour l'avenir.

Bravo Bernard! Nous sommes très fiers de toi! Et en terminant, au nom du Club, je remercie le Club Optimiste pour son implication financière de 500\$ en rapport avec cet événement.

Réjean Fortin
Publiciste
Natation Montmagny

Les gymnastes de Casault râflent les deux championnats d'équipe

Lors de la compétition scolaire régionale du 2 mars dernier au Collège Marguerite D'Youville à Ste-Foy, les gymnastes de Magny-Gym représentant la polyvalente Casault ont remporté les deux championnats d'équipe en jeu, dans les catégories Novice et Intermédiaire.

Comme pour les compétitions précédentes, d'excellents résultats ont été obtenus et il y avait beaucoup de costumes roses sur le podium.

Dans la catégorie Novice, Josiane Boulet a terminé 1ère au sol, 1ère à la poutre, 2ème au saut et 2ème au total des appareils. Andréanne Fraser, 1ère au cheval sautoir, 2ème à la poutre, 3ème au sol et 1ère au total des épreuves. Marie-Chloé Boulanger, 1ère aux barres asymétriques et 6ème à la poutre. Christine Lamarre, 3ème au cheval sautoir et 6ème aux barres. Eve Châteauevert, 4ème aux barres asymétriques et 5ème au cheval sautoir. Marie-Noëlle

Delisle, 2ème aux barres, Rosemarie Gagnon, 3ème au saut et 4ème au sol.

Dans la catégorie Intermédiaire, Marie Gendron a récolté une 1ère place au sol, Nancy Dubé, 1ère au cheval sautoir, 1ère aux barres et 3ème au total des appareils. Karine Lessard, 2ème au cheval sautoir, 2ème aux barres et 2ème au total des épreuves. Caroline Côté, 4ème au saut et 4ème aux barres asymétriques.

Dans la catégorie Avan-

cée: Nadia Fortin, 1ère place à la poutre, 1ère au sol, 3ème au saut et 1ère au total des appareils. Valérie Fournier, 1ère au cheval sautoir et 3ème au sol, Marie-Pier Dumont, 2ème au cheval sautoir et 2ème aux barres.

Le lendemain, 3 mars, c'était au tour des débutantes de se rendre compétitionner à Charlesbourg. Chez les 10 ans et moins, Emilie Fortin a récolté une 4ème place aux barres et Julie Gagné a terminé 5ème au cheval

sautoir. Débutantes 11 ans et plus, Isabelle Grondin, 2ème à la poutre, 4ème au saut, 5ème au sol et 3ème au total des épreuves.

Véronique Lamarre, 2ème au saut, 3ème aux barres, 3ème à la poutre et 4ème au total des épreuves.

Félicitations à toutes les débutantes qui en étaient à leur première compétition et Bravo à toutes les gymnastes pour leur excellent travail
Lauraine B. Picard

7e édition du Sautons en coeur

Encore cette année, 250 étudiants de la Polyvalente Louis-Jacques Casault sont prêts à faire le saut pour la 7e année du «Sautons en coeur» à l'école.

Cette activité, qui est organisée par des étudiants et étudiantes, a pour but d'amasser des fonds pour la fondation

des maladies du coeur. Au cours de cette activité, les étudiants participeront pour une période de deux heures à une séance d'activité physique dont le saut à la corde, le workout et les jeux d'équipes.

L'objectif souhaité par les organisateurs du sautons en coeur est de 4500 dollars cette année. Des

étudiants de l'école feront bientôt du porte à porte pour vous solliciter. Pour ceci, nous avons besoin de votre appui et de votre générosité pour aider les personnes atteintes des maladies du coeur.

Merci de votre collaboration!
Comité sportif
Poly. L.-J. Casault



Sur la photo, le président du club sportif Les Appalaches M. Jacques-André Dubé, M. Denis Villemure, M. le maire de Saint-Eugène Gérald Kirouac, Raymond Landry et le vice-président du club sportif et responsable des courses M. Raymond Hébert.

Compétition de motoneiges à Saint-Eugène Quatre premières places pour Rhéaume Rodrigue

Le Club sportif Les Appalaches de Saint-Eugène présentait le dimanche 3 mars dernier son quatrième et dernier programme de courses de motoneiges de la saison. Plus de 80 participants dans différentes catégories prenaient part aux compétitions devant quelques centaines de spectateurs.

Dans la catégorie stock, les premières positions ont été enregistrées par Fernand Bernier de Saint-Pamphile dans la catégo-

rie D et C, par Mario Gosselin de Saint-François, Ile d'Orléans dans la catégorie A et par Claude Turcotte de Sainte-Famille dans la classe AA.

Dans la classe crampons, Raymond Landry de Sainte-Hélène, Denis Villemure de Charlesbourg et Yvon Demers de Saint-Gilles de Lotbinière ont réussi une première position dans les classes A, open stock et AA respectives.

Dans la classe modifié, Lorenzo Savard de

Beauport (modifié C), Yvon Cassette de Sainte-Pierre Les Becquets (modifié B) et Rhéaume Rodrigue de Sainte-Justine (modifié A et modifiée AA). Rhéaume Rodrigue récidivait dans la classe Open Fuel, tandis que Richard Arnold de Montréal se classait premier dans l'Open Gaz. Enfin, Rhéaume Rodrigue couronnait la journée en remportant une quatrième victoire en classe Méthanol 440.

STATION TOURISTIQUE



SKI ET ACTIVITÉS 4 SAISONS

LA STATION TOURISTIQUE Massif du Sud

La Station Touristique Massif du Sud offre un domaine vraiment exceptionnel dont un site et un panorama hors de l'ordinaire. D'une altitude de 915 mètres et d'une dénivellation de 400 mètres des pistes à 100% de neige naturelle vous attendent. Dix pistes dont le degré de difficulté varie de facile (familial de 3.5 km) à extrêmement difficile peuvent en mettre plein la vue aux amateurs de ski. Le Massif du Sud possède un site de villégiature vraiment remarquable avec un village alpin de plus de 450 terrains, situé sur le versant sud et favorable à l'ensoleillement. Il est un des rares centres à offrir un village opposant la montagne de ski.

À la Station Touristique Massif du Sud Buckland-St-Philémon c'est le ski de printemps en mars-avril (sauf relâche). Venez skier dans un décor féérique prendre le soleil et l'air pur du lundi au vendredi en profitant de tarifs réduits.
Adultes: 14,00\$ 55 ans et plus: gratuit.

DU LUNDI AU VENDREDI

14,00\$ ADULTE GRATUIT 55 ANS ET PLUS

LUNDI
9\$ / PERS.

MARDI
9\$ / PERS.

MERCREDI
9\$ / PERS.

JEUDI
9\$ / PERS.

VENDREDI
9\$ / PERS.

SAMEDI - DIMANCHE

JOURNÉE DU PERSONNEL DE BARS RESTAURANTS ET DE SALONS DE COIFFURE

JOURNÉE DES PRODUCTEURS AGRICOLES ET LEUR PERSONNEL

JOURNÉE DU PERSONNEL DE LA SANTÉ

JOURNÉE DES DAMES

JOURNÉE DES HOMMES

INISKI (billet, équipement, cours - sur réservation, 10 max.) 15\$

Skiez dans un décor féérique à la Station Touristique Massif du Sud
STATION TOURISTIQUE MASSIF DU SUD 418-469-3676
BUCKLAND - ST-PHILÉMON/BELLECHASSE informations

Le Vidéo Bar 2000 remporte la finale du 38e Marathon de Hockey

(S.F.) Le Vidéo Bar 2000 de Montmagny remportait dimanche dernier la finale du 38e Tournoi de Hockey intermédiaire de Montmagny contre l'équipe du Bar 51 de Cap-Saint-Ignace. Plus de 2000 personnes ont passé par l'aréna de Montmagny durant cette fin de semaine pour voir à l'oeuvre quelque 12 équipes se disputer la victoire.

L'équipe du Vidéo Bar 2000, formée en grande majorité de joueurs de Cap-de-la-Madeleine, a eu le dessus en finale sur le Bar 51, avec une victoire

de 3 à 1. Les joueurs de la rencontre ont été Mario Renaud pour les gagnants et Clément Proulx du côté des finalistes.

Le meilleur gardien de but du tournoi, Richard Gagné du Vidéo Bar 2000, a dû être conduit à l'hôpital à la suite d'une mauvaise blessure au cou qui survenait avec à peine 10 secondes à jouer dans la finale.

Pour accéder à la grande finale, l'équipe du Vidéo Bar 2000 a disposé du Centre de débosselage G.L. au compte de 3 à 2 et

le Bar 51 devançant l'équipe de la Boulathèque par 2 à 1; deux rencontres excessivement serrées.

Auparavant organisé par les Anciens du Collège, le marathon de hockey est dirigé depuis trois ans par Le Groupe Mont-Jean qui verse tous les profits du tournoi de hockey à L'Ambulance Saint-Jean.

L'an dernier, quelque 3 000\$ avaient été remis à l'Ambulance Saint-Jean. Cette année, le président du tournoi, M. Bernard Gaudreau, a indiqué que les profits seront un peu

moins importants en raison de la récession économique et du nombre diminué de commanditaires. Cependant, l'affluence de spectateurs a été comparable sinon meilleure que l'an dernier.

M. Gaudreau a été épaulé pour l'organisation du tournoi par M. Raymond Roy, vice-président, M. Jérôme Roy trésorier, Mme Gaétane Simoneau secrétaire, M. Gilbert Boulet registraire, Mme Céline Mathurin publiciste et M. Alain Hudon directeur.



Le président du tournoi, M. Bernard Gaudreau, remet le trophée de l'équipe finaliste au capitaine du Bar 51, André Proulx.

Junior CC Montmagny

Le Fernand Langlois confirme sa première position de la Ligue Junior Rive-Sud

Cette fin de semaine, le Fernand Langlois avait un week-end très chargé. D'une part, Montmagny participait au tournoi intermédiaire de Montmagny et avait également à disputer une partie très importante samedi soir face à Pointe-Lévy.

Le Junior «CC» avait à disputer son premier match dans le tournoi samedi midi face au Centre de débosselage G.L. Ces matchs étaient d'une durée de deux périodes seulement. En première période, les deux équipes se sont étudiées, donc aucun but n'a été marqué. En deuxième, le Centre débosselage G.L. bénéficiait d'un avantage numérique et en a profité pour prendre les devants par 1-0. A 11 secondes de la fin de la partie, Montmagny avait retiré son gardien de but en faveur d'un autre attaquant.

L'équipe en a profité, mais le but fut refusé l'arbitre disant qu'il y avait un joueur dans le rectangle du gardien. Donc le Fernand Langlois s'incline par 1-0 dans son premier match du tournoi.

Samedi soir le Junior disputait son dernier match de la saison régulière en rendant visite à Pointe Lévy. Ce match était d'une importance capitale pour l'équipe Magnymontoise, puisque cette partie décidait de la première ou deuxième position de la ligue devant ou derrière Pont-Rouge. En première période, aucun but n'a été enregistré mais beaucoup de mises en échec ont été distribuées. A la période

médiane, Pointe-Lévy ouvre la marque mais 3 minutes plus tard, Montmagny égalise la marque par l'entremise de Carl Fortin. En troisième période, du jeu très excitant était à prévoir. Au début de la période, Lévis reprend les devants par 2-1.

Mais Bruno Picard renvoie les 2 équipes à la case départ en égalisant les chances à 2-2. Deux minutes plus tard, Stéphane Létourneau, avec une belle pièce de jeu, donne les devants pour la première fois dans le match par 3-2. Enfin, David Côté vient enlever tout espoir à Lévis en marquant dans un filet désert à 30 secondes de la fin du match donc le Garage Fernand Langlois remporte le championnat de la saison régulière devant Pont-Rouge. Montmagny rencontrera St-Romuald dans une série 3 de 5. Sylvain Landry était très content de ses joueurs et a vanté la performance de Stéphane Poirier devant le filet et le bon travail de Stéphane Létourneau. Landry a mentionné également que si ses joueurs préconisent ce genre de jeu dans les séries l'équipe aura de très bonnes chances de remporter les honneurs de ces séries.

Dimanche matin, Montmagny était de retour dans le tournoi pour disputer sa deuxième partie, face à l'autre équipe du même nom le Fernand Langlois. A l'engagement initial, Bruno Picard donne les devants au Junior «CC». Mais à 2:00 minutes de la fin de la partie, l'équipe adverse égalise les chances. Donc

la prolongation sera nécessaire pour déterminer un gagnant. A 4 contre 4, pendant une minute aucun but n'a été marqué. A 3 contre 3 et 2 contre 2 non plus. Mais à 1 contre 1, Denis Junior Laflamme, scelle l'issue du match avec un but à la 4e période de prolongation.

En quart de finale, Montmagny affrontait la très puissante équipe du Vidéo Bar 2000 Enr. En première période, le Bar 2000 enregistre son premier but en avantage nu-

mérique. En deuxième période le Vidéo Bar 2000 accentu son avance à 2-0 avec de nouveau l'avantage d'un homme. Ils inscriront un troisième but dans un filet désert. Même si le Fernand Langlois a subi l'élimination, il a fourni une belle performance face à une équipe très forte. Le Vidéo Bar 2000 est celle qui a remporté le tournoi.

Prochain match le vendredi 15 mars à 21h00 face au Globe de St-Romuald. Isabelle Aubé

Tournoi atome provincial de La Pocatière

Les Cougars de Montmagny remportent la finale dans la classe C

C'est en fin de semaine dernière que se tenait à La Pocatière le tournoi Provincial atome et peewee. La région de Montmagny était représentée par l'équipe atome C les Cougars.

Leur première victoire fut acquise au compte de 4 à 1 contre les Royaux II de La Pocatière. La 2e rencontre leur a permis d'éliminer les Draveurs de St-Pascal 4 à 2.

En demi-finale, ils ont eu raison des As de Pintendre 4 à 3 grâce à un but compté en surtemps par

Jonathan Godbout.

Dimanche, en finale de la division, ils ont affronté Les Cougars de Valcourt. Ces derniers se sont inclinés 6 à 5 en prolongation alors que Louis Gendreau comptait le but victorieux.

Des médailles furent remises à Jean Bouffard Jr., Louis Gendreau et Mathieu Bernier comme joueurs les plus utiles à

leur équipe. Pour sa part Guillaume Charbonneau a reçu le trophée à titre de meilleur défenseur du tournoi.

Les entraîneurs Jean-Marc Bernier et André Couillard étaient très satisfaits du rendement de leur équipe. Une victoire bien méritée. Bravo aux Cougars de Montmagny. Suzanne F. Bernier

Activité de l'AMPM

Mardi 12 mars, l'Association magnymontoise des pêcheurs à la mouche reçoit M. Réal Pettigrew, qui démontrera le montage de la mouche "March Brown Parachute".

AUDIENCES AND CRITICS LOVE 'KINDERGARTEN COP'!

Schwarzenegger

"Un des dix meilleurs films de l'année. Schwarzenegger est subtil, charmant, et fort impressionnant; Un Cary Grant pour les enfants."
-Ralph Novak, People Magazine

"Arnold Schwarzenegger est si attirant... Naturellement tendre et amusant!"
-Caryn James, New York Times

"Hilarant, énormément divertissant et attachant!"
-Jeffrey Lyons, SNEAK PREVIEWS

"Le film le plus drôle de l'année!"
-Patrick Stoner, PBS TV

SPÉCIAL 4,00\$ EN TOUT TEMPS

UN FILM D'IVAN RITMAN

UN FLIC À LA MATERNELLE

C'est un agent secret...de première classe.

14 ANS (INDICATIF)

15,16,17 ET 19 MARS Début: 20 heures
Dimanche: 13h30

Vendredi 15 mars 2 représentations
19H00 ET 21H15

CINÉMA

LAFONTAINE

Montmagny Tél.: 248-0155

LE CENTRE

DANCING

GÉNIAL

JEUDI VENDREDI SAMEDI
14 15 16

RESTAURANT ♦ DISCO-BAR ♦ MOTEL
3 boul. Taché Est ~ Montmagny ~ 248-3623

Inscriptions à la gymnastique

Le Club Magny-Gym offre aux jeunes garçons et filles de 3 à 12 ans, la possibilité de s'inscrire à une série de 11 semaines de gymnastique au "récréatif". La journée d'inscription est le samedi 16 mars de 10h30 à 12h00, aux gymnases de la polyvalente Louis-Jacques Casault. On doit se présenter avec un costume approprié et les parents doivent prévoir un certain délai pour les tests d'aptitudes. Le coût est de 26\$ pour 11 cours de 1 heure par semaine ou de 43\$ pour 11 cours de 2 heures par semaine. Pour informations, Brigitte Vézina, responsable, au 248-2370.



1.79
PALMOLIVE
 Liquide à vaisselle
 1 litre



69¢
 ch.
WHITE SWAN
 Papier mouchoir, boîte de 150
 ou essuie-tout, 2 rouleaux



2.99
ARCTIC POWER
 Détergent
 5 litres



KODAK VIDEO CASSETTE, VHS T-120
 Sur présentation de ce coupon-rabais, épargnez 50¢ à l'achat de Kodak vidéo cassette VHS-T120 pour la période du 3 au 16 mars 1991 chez Uniprix seulement. Un seul coupon par article.

50¢

3.49
 sans coupon

2.99
 avec coupon

Au détaillant: Retourner à Kodak Canada C.P. 3000, St-Jean, N.B. E2L 4L3

UNIPRIX



SLIM-FAST poudre 500 g, saveurs assorties
 Sur présentation de ce coupon-rabais, épargnez 1\$ à l'achat de Slim-Fast 500 g pour la période du 3 au 16 mars 1991 chez Uniprix seulement. Un seul coupon par article.

1\$

8.99
 ch. sans coupon

7.99
 ch. avec coupon

Au détaillant: Retourner à H.A. Watts C.P. 2140, Toronto, Ontario M5W 1H1

UNIPRIX



2.19
 ch.
SHAMPOOING REVITALISANT
 Aux herbes ou au miel & extraits d'herbes
 300 ml



49¢
AIM
 Dentifrice
 Tube 100 ml



1.29
LAVE-GLACE
 Option+
 4 litres

Nous nous réservons le droit de limiter les quantités à trois par client jusqu'à épuisement de la marchandise.

UNIPRIX

PROMOTION DU 3 AU 16 MARS 1991

Nicole Arsenault & Associés
 248-8191

LES GALERIES MONTMAGNY

LIVRAISON GRATUITE - ouvert 7 jours 7 soirs de 9h00 à 21h30

...ça fait du bien!

Les descriptions prévalent sur les illustrations en tout temps et les prix annoncés n'incluent pas les taxes.

MYOFLEX EXTRA
 ANALGESIC CREAM
 CRÈME ANALGÉSIQUE
 MYOFLEX EXTRA OU ARTHRIQUE format 100gr rég.: 8,59\$

SPÉCIAL 4.99