

L'information complète, livrée partout

L'HENRIÇOIS



MENSUEL D'INFORMATIONS DES CITOYENS DE SAINT-HENRI

Vol.71 - No 7 Novembre 2020

DÉVOILEMENT

*Mise à jour de
la politique Familles
et Aînés* Détails en p.3



2020-2024

RÉALISÉE EN COLLABORATION AVEC LA MRC DE BELLECHASSE

Prochaine date de tombée :

3 Décembre 2020

Distribution:

21 Décembre 2020

Services municipaux

Administration, Centre récréatif, Loisirs, Urbanisme et Garage municipal,

418-882-2401 ou saint-henri.ca

Zone comptable
partenaire de votre réussite!

- Tenue de livres
- Accompagnement
- Formation
- Impôts pour particuliers

690 Rte Bégin
St-Anselme GOR 2N0

418 | 882 | 0225

info@zonecomptable.ca
www.zonecomptable.ca

AUTO EXCELLENCE Un nom d'excellence

fix
COLLISION

À SAINT-HENRI
FIX/AUTO SAINT-HENRI
500, ROUTE CAMPAGNA
SAINT-HENRI
418-882-0333

Tout sous un même toit : Carrosserie - Mécanique
Pare-brise - Lavage - Vente et achat de véhicules
auto-excellence.com

1973

LES BUFFETS

Les Buffets chez Paule
Service de traiteur

Buffet pour toutes occasions :

- Baptême
- Funérailles
- Party de Noël
- Etc...

Paule Labbé
62, route Kennedy
Saint-Henri.
418-882-0664



PAVAGE ST-HENRI

Licence RBQ : 8320-8512-49

Pavage commercial, municipal et résidentiel
Bordures déco, universelle ou de béton coulé
Réparations mineures

Lignage de stationnement
Pavé uni
Grille d'égoûts pluviaux

ESTIMATION GRATUITE

François Marquis
Bur.: 418-882-6023
Cell.: 418-882-8352

françois.marquis@globetrotter.net
pavagesainthenri.com 197, Trait-Carré Ouest, Saint-Henri

BESOINS EN GRANULES?

**BOIS FRANC
BOIS RÉSINEUX
100 % NATUREL**

Centre de Rénovation

Home hardware

L'OUTILLEUR
CENTRE DE RÉNOVATION

SERVICE DE LIVRAISON DISPONIBLE!

4 MAGASINS POUR MIEUX VOUS SERVIR

LOUTILLEUR.COM

SERVICE HORS PAIR
Nous installons votre pare-brise
et vos vitres de maison
DIRECTEMENT CHEZ-VOUS!

CHANGEZ VOTRE PARE-BRISE
Recevez
d'essence
125\$
Détails en magasin

10 \$ sur achat de fenêtres
Thermos

Achat minimum de 100\$ avant taxes
Sur présentation de ce coupon
Un coupon par client

Luc Boutin prop.

VM VITRERIE STE-MARIE INC.
VENTE - INSTALLATION
VERRES - MIROIRS - THERMOS

VM VITRES D'AUTOS STE-MARIE
INSTALLATION ET RÉPARATION
PARE-BRISE

Pour information: 418-387-3977 sans frais 1-866-387-3977
695 boul. Vachon nord, Ste-Marie (Face au PFK)
vitrieriestemarie.com

Résumé du conseil

Voici un résumé des décisions du conseil municipal prises lors de la séance du 2 novembre 2020. La version complète des procès-verbaux est disponible sur www.saint-henri.ca.

Lors de la séance ordinaire tenue le 2 novembre 2020, le conseil municipal de Saint-Henri a :

-approuvé des dépenses de 554 142,86\$ et des salaires nets de 77 317,69\$.

-versé un montant de 625\$ en guise de contribution à la 20e Cueillette de la Solidarité de Frigos Pleins de Bellechasse.

-accepté l'offre qui lui est faite de BANQUE ROYALE DU CANADA pour son emprunt par billets en date du 9 novembre 2020 au montant de 1 644 100 \$ effectué en vertu des règlements d'emprunts numéros 407-05, 477-09, 491-10, 431-06, 652-20, 624-18, 648-20 et 638-19.

-octroyé le contrat d'aménagement du sous-sol du CPE L'Amhiron-delle (Installation L'Envolée) à Action Estimation inc. au montant de 118 573,72\$ taxes incluses.

-octroyé le mandat de plans et devis ainsi que surveillance des travaux pour la réfection de la toiture de la mairie à Réjean Lafleur architectes inc. au montant de 12 500\$ plus taxes applicables.

-approuvé les dépenses d'un montant de 508 000\$ relatives aux travaux d'amélioration réalisés et frais inhérents admissibles au volet Projets particuliers d'amélioration (PPA) du Programme d'aide à la voirie locale (PAV).

-présenté le projet de règlement no 661-20 qui vise à modifier la limite de vitesse sur le chemin de la Grande-Grillade, de son intersection avec la route Campagna (route 277) sur une distance de + 1300 mètres en direction est.

-présenté une demande d'aide financière pour la formation de pompiers dans le cadre du Programme d'aide financière pour la

formation des pompiers volontaires ou à temps partiel.

-autorisé la signature des actes notariés de cession à Ferme Algérie inc. d'une partie de l'ancienne route 218 (chemin Saint-Patrice) maintenant connue comme étant le lot 5 608 448.

-adopté le projet de règlement P20-07-1 modifiant le règlement de zonage no 409-05 afin de créer la zone 61-M à même la zone 60-M.

-émis une recommandation favorable à la CPTAQ pour la demande de Construction Réjean Morin inc. visant la construction d'un garage de réparation automobile sur le lot 5 115 932.

-approuvé le projet déposé dans le cadre du Règlement relatif aux projets particuliers de construction, de modification ou d'occupation d'un immeuble qui consiste à construire un ensemble immobilier de trois bâtiments de six logements ainsi

que de trois cabanons de 24 pieds par 8 pieds, à aménager le terrain avec plantation d'arbres et d'une haie et à aménager un stationnement, tel qu'il est illustré sur les plans et esquisses déposés par Construction Réjean Morin pour le 38 route du Président-Kennedy.

-félicité nos monitrices et moniteurs du camp de jour, les employés du service de garde, les surveillants à la piscine municipale et les responsables du service des loisirs pour le bel été qu'ils ont réussi à faire passer à nos petites Henriçoises et petits Henriçois et également pour avoir maintenu un camp de jour sans COVID-19.

-nommé Mme Guylaine Vien, trésorière adjointe, à titre de représentante de la Municipalité de Saint-Henri auprès de Revenu Québec.

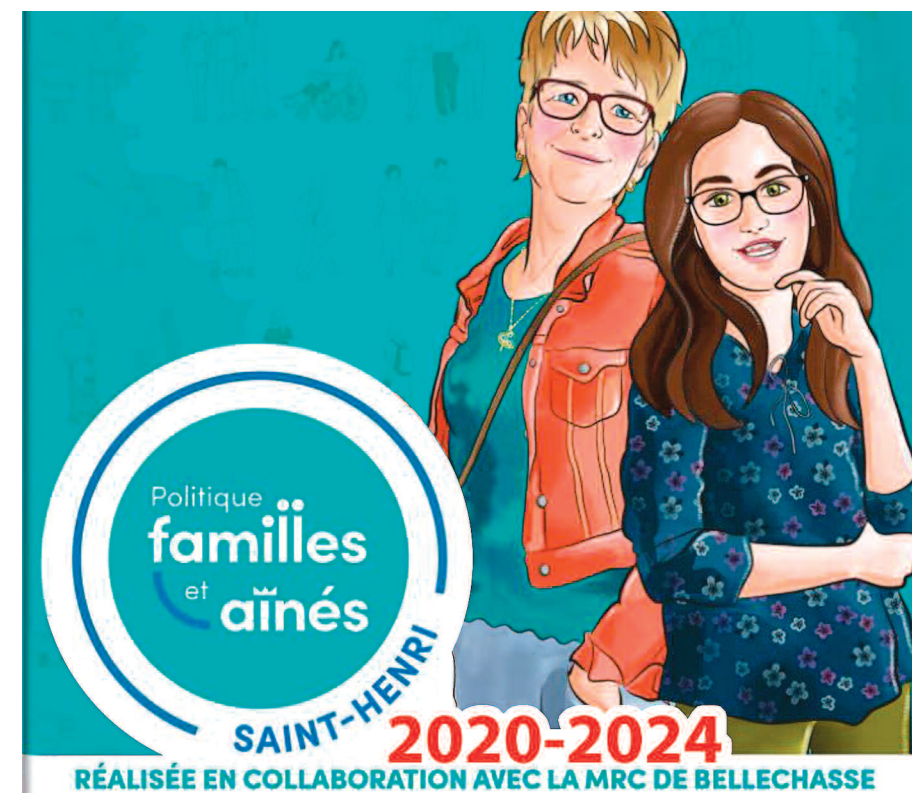
Prochaine séance du conseil municipal : Lundi 7 décembre 2020, 20h00

Politique Familles et Aînés

La Municipalité de Saint-Henri est heureuse de vous présenter la mise à jour de sa politique Familles et Aînés. En adoptant cette politique et en oeuvrant à la réalisation de son plan d'action, la Municipalité fait le choix de placer la famille et les aînés au coeur de ses priorités.

La mise en oeuvre de cette politique permettra de répondre aux besoins exprimés par les familles et les aînés de notre communauté tout en respectant les compétences municipales et les ressources du milieu (humaines, financières et matérielles).

Consultez la politique au <https://www.saint-henri.ca/politique-familles-et-aines/>.



SOMMAIRE

- Résumé du conseil3
- Communiqués de la municipalité4-5-6-8
- Écocentre6
- Calendrier7
- Prévention des incendies9
- Communiqués des organismes9-10
- Communiqué des organismes régionaux11
- Gens d'ici12
- Saint-Henri d'hier à aujourd'hui13 à 19
- Petites annonces20
- Liste des entreprises21-22

Quand et où installer un abri d'hiver temporaire?

Quelle est la période durant laquelle les abris d'hiver sont permis? Les abris d'hiver sont autorisés du 15 octobre au 30 avril.

À quelle distance puis-je l'installer?

Selon le type d'aménagement de la rue, l'abri d'hiver doit respecter une distance de :

- 2 m de la chaussée;
- ou 0,5 m du trottoir;
- ou 1 m de la bordure de rue;
- ou 7 m de l'asphalte ou la voie de circulation dans les zones à dominance agricole ou forestière.

L'abri d'hiver doit également être à plus de 2 m d'une borne-fontaine.

SAVIEZ-VOUS QUE ...

Un sac biodégradable n'est pas comme un sac compostable. Un sac compostable fabriqué en papier, prend environ 12 mois à se composte, il est accepté par les centres de compostage. Un sac biodégradable est fait de plastique et ne se composte pas. Il se dégrade dans une période de 50 à 100 ans tout en laissant des micro-billes de plastique dans l'environnement.

Quelles sont les autres conditions à respecter concernant l'abri d'hiver?

L'abri d'hiver doit :

- être localisé sur le même emplacement que le bâtiment principal qu'il dessert.
- être érigé sur l'aire de stationnement ou sur une voie d'accès à une telle aire.
- ne pas être érigé en front de tout mur d'un bâtiment principal donnant sur une rue. Un abri d'hiver peut toutefois être érigé en front d'un garage privé attenant ou d'un abri d'auto.
- être revêtu de façon uniforme de toile ou de panneaux de bois peints, l'usage de polyéthylène ou autres matériaux similaires étant prohibé.

• respecter les dispositions relatives au triangle de visibilité (ce triangle aura 6 m de côté au croisement de toute rue, mesuré à partir du point d'intersection de ses lignes de rue ou du prolongement de leurs axes).

- ne pas excéder une hauteur de 4 m.

Stationnement interdit du 1er novembre au 15 avril

Afin de faciliter les opérations de déneigement, nous sollicitons la collaboration des citoyens. Ainsi, il est interdit de stationner un véhicule dans les rues et chemins entre le 1^{er} novembre et le 15 avril de chaque année, de 23 h à 7 h (à l'exception de la période comprise

entre le 23 décembre et le 3 janvier inclusivement durant laquelle le stationnement entre 23 h et 7 h est toléré en autant qu'aucuns travaux de déneigement ne soient effectués). Aidez-nous à déneiger rapidement et efficacement les routes de notre municipalité!



Déposer de la neige dans la rue : c'est interdit!



Nous vous rappelons que le Code de la sécurité routière stipule qu'il est interdit de déposer de la neige sur la chaussée

d'une voie publique (rue, chemin, route) et les accotements.

Cette interdiction vise à assurer la sécurité des usagers de la route!

AudiSon

Centre auditif Smith & Paradis
audioprothésistes

Mini test d'audition sans frais* sur rendez-vous



Excavation • Débroussailleuse
Déneigement • Essouchage
Réparation de fissures
Transport de gravier
Marteau hydraulique
Installation de drain
Nettoyage de drain

RBO : 5630-5709-01



Inspection
de drain
par camera

T.: 418-882-0862
C.: 418-571-4449

104, des Plaines, Saint-Henri

Commentaire, plainte, demande concernant le déneigement?

Les routes, chemins et rues de la municipalité de Saint-Henri sont divisés en deux catégories :
- sous la responsabilité de la Municipalité;
- sous la responsabilité du ministère des Transports (MTQ).

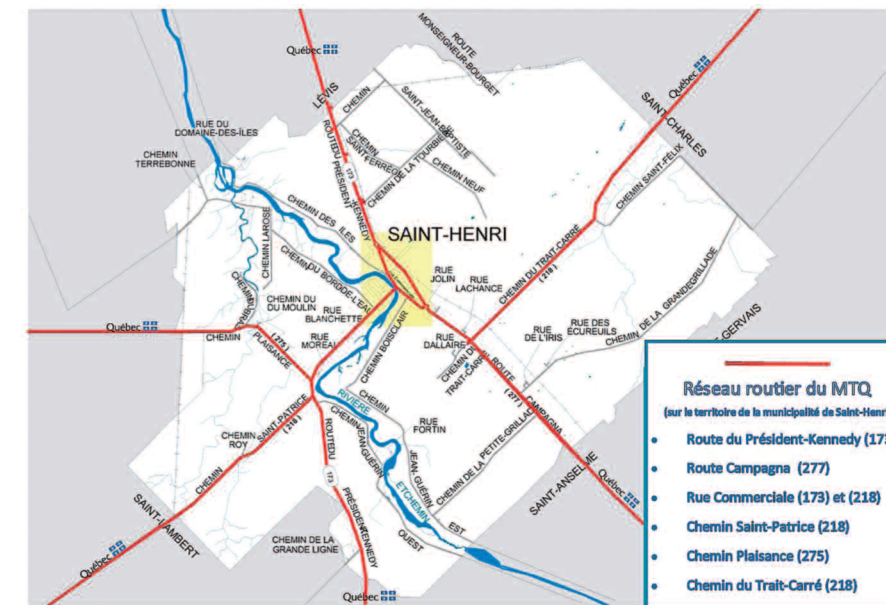
La Municipalité ne peut intervenir sur une route sous la responsabilité du MTQ. Il est donc important de bien distinguer l'instance responsable des routes, principalement lors d'une demande au niveau de l'entretien.

Vous avez une plainte à formuler avec le déneigement?

Sur une route qui appartient à la Municipalité? Sur une route qui appartient au MTQ?

Communiquez avec le bureau municipal au 418-882-2401 ou info@saint-henri.ca.

Composez le 511. Il s'agit d'un numéro unique pour communiquer avec le MTQ.



Transport route 277 - Les Fêtes 2020

Pour la période des fêtes, vous devez faire la réservation de votre déplacement avant la date suivante : MARDI 15 DÉCEMBRE.

Le service de transport adapté, collectif et interurbain sera arrêté seulement le vendredi 25 décembre, jour de Noël, ainsi que le vendredi 1er janvier, jour de l'an. Le bureau sera fermé du mercredi 23 décembre 2020 au mardi 5 janvier 2021. De retour mercredi 6 janvier.

QUE CES FÊTES PUISSENT ACCOMPLIR LE PLUS SECRET DE VOS DÉSIRS. AVEC TOUTE NOTRE TENDRESSE, NOUS VOUS SOUHAITONS UN MERVEILLEUX NOËL ET UNE BONNE ANNÉE 2021. L'équipe du service de transport de personnes

Marjolaine Henry Coordonnatrice
Sophie Ferland Technicienne

Assemblée de consultation

Projet particulier de construction Construction Réjean Morin inc. -l'article 18 concernant les usages autorisés dans la zone 63-M;

À toutes les personnes habiles à voter et susceptibles d'être intéressées par le projet particulier de construction déposé par Construction Réjean Morin inc., AVIS est donné par le soussigné :

que le conseil municipal de Saint-Henri a pris connaissance du projet particulier de construction déposé par Construction Réjean Morin inc. dans le cadre du Règlement relatif aux projets particuliers de construction, de modification ou d'occupation d'un immeuble qui consiste à remplacer la résidence du 38 route du Président-Kennedy par la construction d'un ensemble immobilier de trois bâtiments d'habitation de six unités sur trois étages, d'aménager le terrain et le stationnement sur le lot 4 122 205 (en partie à l'arrière des propriétés situées au 36 et 40 route du Président-Kennedy).

que le conseil municipal tiendra une assemblée publique de consultation le lundi 11 janvier 2021, à compter de 20h, à la salle du conseil municipal située au 219 rue Commerciale, à Saint-Henri, en conformité aux dispositions de la Loi sur l'aménagement et l'urbanisme et la Loi sur les élections et les référendums dans les municipalités.

que l'approbation de ce projet vise à permettre la réalisation d'un projet particulier de construction qui déroge à certains articles du Règlement de zonage no 409-05, soit:

-l'article 15 concernant le nombre de bâtiment principal érigé sur un terrain;

-l'article 24 concernant la marge de recul avant dans un secteur existant;

-l'article 35 concernant le nombre de cabanon à être érigé sur un terrain.

qu'au cours de cette assemblée publique, le maire expliquera le projet particulier de construction ainsi que les conséquences de son approbation et entendra les personnes qui désirent s'exprimer à ce sujet.

qu'en vertu de l'arrêté ministériel 2020-074 du Ministre de la Santé et des Services sociaux, les séances du conseil municipal se tiennent jusqu'à nouvel ordre à huis clos et que les personnes intéressées par le présent projet particulier de construction sont donc invitées à transmettre leurs commentaires avant 16h le lundi 11 janvier 2021 en utilisant le formulaire disponible au <https://www.saint-henri.ca/seances/>.

que ce projet particulier de construction contient des dispositions propres à un règlement susceptible d'approbation référendaire.

Ce projet particulier de construction peut être consulté au bureau de la Municipalité du lundi au vendredi de 8h30 à 12h00 et 13h00 à 16h30.

DONNÉ À SAINT-HENRI LE 4 NOVEMBRE 2020.

Jérôme Fortier, secrétaire-trésorier

Boîtes aux lettres

Lors des travaux de déneigement, il peut malheureusement arriver que de la neige soit projetée violemment sur votre boîte aux lettres ou qu'elle soit touchée par une charrue lors d'un croisement avec un autre véhicule ou d'un manque de visibilité. Bien que les emprises du chemin public soient sa propriété, la Municipalité de Saint-Henri autorise les citoyens à y instal-

ler une boîte aux lettres en prenant les dispositions pour la protéger adéquatement. Il vous appartient donc de prévoir une installation adéquate et adaptée à la situation de votre propriété en tenant compte de la quantité de neige et de la largeur du chemin. La Municipalité s'est déchargée de toute responsabilité advenant un bris aux boîtes aux lettres.



Le Virage inclusif : Finaliste au Québec du Prix À Part entière!

Bonne nouvelle! Le mouvement le «Virage inclusif» dans lequel votre municipalité est engagée fait partie des 22 finalistes au Québec de l'édition 2020 du Prix À Part entière! Le Virage inclusif est mis de l'avant par l'Association des personnes handicapées de Bellechasse.

Ce concours est organisé par l'Office des personnes handicapées du Québec et vise à reconnaître les personnes et les organisations qui posent des gestes pour accroître la participation sociale des personnes handicapées. Il fait donc écho à la politique gouvernementale À part entière: pour un véritable exercice du droit à l'égalité. Chacun des finalistes peut maintenant aspirer au titre de lauréat ou lauréate du Prix. Nous sommes la seule finaliste de Chaudière-Appalaches! Veuillez visiter la page suivante pour voir les 22 finalistes dont

L'A.P.H.B. qui est la seule finaliste de Chaudière-Appalaches! Saviez-vous que Saint-Henri fait partie des 20 municipalités (et la M.R.C.) du Virage inclusif dans Bellechasse? Le Virage inclusif promeut des milieux de vie inclusifs pour les personnes porteuses d'un handicap. Contactez votre municipalité ou L'Association des personnes handicapées de Bellechasse pour savoir comment vous impliquer et continuer à faciliter l'inclusion des personnes vivant avec un handicap dans votre communauté.

Colin Perreault
Intervenant communautaire et Chargé de projet Virage inclusif
Association des personnes handicapées de Bellechasse
418.982-3328 poste 3, intercom.aphb@videotron.ca, www.aphbellechasse.org



Construction Sylvain Larose
ENTREPRENEUR GÉNÉRAL
RÉSIDENTIEL • COMMERCIAL
418 559-5467
ConstructionSylvainLarose.com

ENGAGEZ-VOUS AVEC NOUS ET PROFITEZ GRATUITEMENT de nos services de plans et design

CONCEPTION DE PLAN SUR MESURE
Marie-Christine Lizotte
Technologue en architecture
Designer - Chargée de projet

du 16 Novembre au 20 décembre 2020

Dimanche	Lundi	Mardi	Mercredi	Jeudi	Vendredi	Samedi
15 ● Depuis 1er novembre Stationnement dans les rues interdit entre 23h et 07h	16 Distribution de L'Henriçois	17	18 ♻️	19	20	21
22 ◐	23	24	25 ♻️	26	27	28
29	30 ○ Limite lecture compteur d'eau	1	2 ♻️	3 Date de tombée de L'Henriçois	4	5
6	7	8 ◑	9 ♻️	10	11	12
13	14 ● Distribution de L'Henriçois	15 Limite réservation transport en commun	16 ♻️	17	18	19

GOLIATH TECH
SYSTÈME DE PIEUX VISSÉS

FONDATION DÉBÂTIMENT
AGRANDISSEMENT
PATIO
GALERIE
SOLARIUM
CLÔTURE
CHALET
QUAI
PASSERELE
INFRASTRUCTURE AGRICOLE

MINI-EXCAVATION GOLIATH-T INC.
Mini-excavation
Terrassement
Aménagement paysager
Transport de terre en vrac
Location de pelle mécanique
Location pépinière
Remorque dompeur

DOMINIC GUILLETTE
TÉL.: 418.700.1088
dominic@goliath-t.com

SYSTÈME DE PIEUX VISSÉS
Franchisé Québec Rive-Sud
Chaudière-Appalaches et Beauce

www.pieuxgoliathtech.com

Dernier avis - lecture des compteurs d'eau

Si vous n'avez pas encore transmis la lecture de votre compteur, nous vous invitons à le faire dans les plus brefs délais. Après le 30 novembre, si aucune lecture n'est donnée pour une résidence, une consommation estimée (avec une pénalité de 25%) sera calculée pour établir le compte de taxes. Afin de limiter les déplacements et les contacts, nous privilégions la transmission électronique. En ligne au <https://www.saint-henri.ca/lecture-compteur-eau/>

ou Par téléphone au numéro (418) 882-2401 poste 203 ou encore Par la poste ou directement au bureau municipal (219 rue Commerciale). Retournez la fiche que vous avez reçue dûment remplie. Un passe-lettre dans la porte de la mairie est à votre disposition pour le dépôt en dehors des heures d'ouverture. Informations : Marina Martin au (418) 882-2401, poste 203



Commanditaires sur la surfaceuse

Comme vous le savez, la Municipalité de Saint-Henri a acquis une nouvelle surfaceuse électrique pour l'aréna. Nous avons déjà un commanditaire qui s'affichera sur un côté. Il reste donc un côté et le devant de la surfaceuse disponible pour affichage. Si l'offre vous intéresse, contactez avec Alain Cadoret au 418-882-2401 poste 211 ou au loisirs@saint-henri.ca pour les coûts et la durée des ententes de publicité. Premier arrivé premier servi!



Activités aquatiques session hiver 2021

La programmation des activités aquatiques hiver 2021 du Service des loisirs de Saint-Anselme est disponible au www.st-anselme.ca/Inscription du 1^{er} au 18 décembre 2020 au www.st-anselme.ca. Informations : Service des loisirs de Saint-Anselme 418-885-9190



Banque de noms au Service des travaux publics automne-hiver

La Municipalité demande des candidatures afin de combler sa banque de noms au Service des travaux publics : •signaleurs et escortes de machineries; •manœuvre pour des travaux journaliers (ex. : pelletage de bornes d'incendie).

nous vos coordonnées par téléphone au (418) 882-2401 ou par courriel info@saint-henri.ca en prenant soin de mentionner pour quel type de travaux vous désirez donner votre nom.

Si vous êtes intéressé, transmettez-

LUC OUELLET ÉLECTRIQUE inc.
COMMERCIAL - RÉSIDENTIEL - INDUSTRIEL
R.B.Q.: 5692-3709

ÉLECTRICITÉ GÉNÉRALE
ÉCLAIRAGE PUBLIC
PLANTAGE DE POTEAU
CONSTRUCTION DE LIGNE HAUTE-TENSION

cell.: 581.309.7001
Bur.: 418.700.1001
info@lucouelletelectrique.com
46, Route du Président-Kennedy
Saint-Henri Qc G0R 3E0

Pilotis et Excavation Lessard inc.

- Réparation de fissures de solage
- Réparation de drains
- Déchaumage de pelouse
- Installation de pieux vissés
- Mini-excavation
- Déneigement

Équipé pour bien vous servir

Terrière de toutes dimensions (6 à 12 pouces)



Tél.: 418-882-0664
Cell.: 418-882-6951
62, Rte. Kennedy, St-Henri
brunlessard02@hotmail.com

R.B.Q.: 5676-5092-01

L'Écocentre municipal est fermé pour l'hiver

L'écocentre municipal est maintenant fermé et sera rouvert au mois d'avril 2021. Visitez www.saint-henri.ca ou surveillez notre page Facebook pour connaître la date exacte de réouverture.

Rallye d'Halloween 2020

par Monica Vallée

C'est à 13 h que je me suis dirigée vers l'activité « Rallye d'Halloween » avec mes trois enfants âgés de 6 ans, 8 ans et 11 ans. La température était de notre côté, WOW qu'il faisait beau!

« Tout le monde était déguisé, ça a mis de la vie dans notre journée » Résultat; je crois qu'on peut confirmer que cette activité était une belle réussite. Espérons qu'il y aura une édition 2021. Merci aux organisateurs!



Francesca Gosselin et sa famille

Toute la journée, j'y ai vu des participants arriver et partir, ce sont 154 équipes qui ont participé au rallye. Voici ce qu'avaient à dire les participants: « Très bien organisé » « Pas trop long, les consignes étaient claires » « J'ai eu peur dans le cimetière, je m'attendais à voir des zombies cachés »

Voici les gagnants des chaudières de bonbons 2020 :
-Solène Tremblay
-Steeve Fougère
-Josianne Beaudoin
-Joey Nadeau
-Audrey Turmel



Mes enfants ;Grégoire, Rachel et Myriam

Les cendres chaudes

Chaque année, il survient en moyenne 140 incendies de bâtiments causés par un mauvais entreposage des cendres chaudes. Les statistiques révèlent que dans la plupart des cas, le contenant était inapproprié ou l'entreposage était inadéquat. Cette source de chaleur compte parmi les 10 premières sources de chaleur identifiées par les pompiers lors de la recherche des causes et des circonstances des incendies.

contenant métallique et les murs de la maison, du garage, du cabanon et de toute autre matière combustible comme une haie ou un abri de toile.

Comment vous en débarrasser

- Videz régulièrement les cendres du foyer.
- Jetez les cendres chaudes dans un contenant métallique à fond surélevé et muni d'un couvercle métallique.

• Les cendres devraient reposer dans ce contenant au moins 3 à 7 jours avant d'être jetées dans un autre contenant tels le bac de matières organiques ou la poubelle.

• Avant de transvider les cendres dans un autre type de contenant, vérifiez que ces dernières sont parfaitement refroidies. Brassez les cendres régulièrement afin de vous assurer qu'aucune chaleur ne s'en dégage.

• Pour plus de précautions, conservez les cendres durant toute la saison hivernale et débarrassez-vous-en seulement au printemps.

N'utilisez jamais un aspirateur pour ramasser les cendres chaudes.

- Déposez le contenant à l'extérieur sur une surface non combustible.
- Gardez une distance minimale d'un mètre entre le

Source : Ministère de la Sécurité publique

Bibliothèque La Reliure



Prêt de livre sans contact. Conformément aux directives gouvernementales, la bibliothèque est fermée jusqu'à nouvel ordre.

remplir le formulaire à l'adresse www.saint-henri.ca/maison-de-la-culture.../ Il est également possible de nous écrire à bibliotheque@saint-henri.ca avec quelques suggestions de livres. Nous prendrons, par la suite, rendez-vous avec vous afin de vous remettre les livres empruntés.

Vous pouvez toutefois profiter du service de prêt sans contact avec ramassage à la porte ou en service à l'auto. Pour ce faire, vous n'avez qu'à téléphoner au 418-882-2401 poste 401 ou

**Éducatrice spécialisée
Consultante en réflexes archaïques
Coach familiale et individuel
Difficulté d'apprentissage
Trouble de comportement**

Claudette Fournier

Pour approfondir la différence

tournesoicf@gmail.com tournesoicf.com
f /tournesoicf Tél.: 418-554-8077

Centre d'entraide familiale de St-Henri

Paniers de Noël et cadeaux de l'Arbre Enchanté

La période des fêtes arrive à grands pas et malgré la situation que nous connaissons, le Centre d'entraide familiale sera en mesure d'offrir les traditionnels paniers de Noël aux personnes et familles de Saint-Henri vivant une période plus difficile.

De plus, l'activité « L'Arbre Enchanté », chapeauté par l'assemblée du 4e degré des Chevaliers de Colomb, sera également de retour. Un cadeau pourra être offert aux enfants de 12 ans et moins de ces mêmes familles.

L'inscription à ces deux activités doit se faire avant le 1er décembre 2020 en téléphonant au 418-882-6029. Après cette date, votre demande risque de ne pas être traitée.

Laissez-nous votre nom et numéro de téléphone en spécifiant : Panier de Noël et Arbre Enchanté. Un responsable communiquera avec vous pour vous donner les renseignements au sujet du fonctionnement avec les nouvelles normes sanitaires et des conditions d'éligibilité.

Dans un autre ordre d'idées, le C.A. du centre ne peut prévoir la réouverture du Centre à court terme. Nous vous demandons de nous suivre sur Facebook et de surveiller le tableau électronique de la Municipalité pour connaître les plus récents développements.

Merci!

Le C.A. du Centre d'entraide St-Henri

@entraidefamiliale

SAVIEZ-VOUS QUE ...

Les contenants et emballages de verre de toutes les formes et de toutes les couleurs vont dans le bac de récupération, et ce, avec ou sans étiquettes. Le verre qui n'est pas accepté est celui qui ne correspond ni à des contenants, ni à des emballages, tels que le verre trempé, de fenêtres, de vitres d'auto, etc

Pour un traitement Royal



Royal St-Henri

Résidence pour retraités autonomes et semi-autonomes

20, rue de la Gare, Saint-Henri
information: 418-882-1314 leroyal1@globetrotter.net

Chevaliers de Colomb

Notre mot pour le mois de novembre a pour but de vous donner des nouvelles de notre conseil pour l'année 2020-2021. Les réglementations gouvernementales à cause de la pandémie sur les rassemblements non permis se poursuivront au minimum jusqu'au 23 novembre 2020... par contre, notre Campagne des Œuvres Charitables est en branle depuis quelques semaines.

Il n'y aura pas d'assemblées de l'exécutif ou générale sauf sur des rencontres virtuelles. La cotisation des cartes de membre se fera par entente avec moi lors peut-être des conversations téléphoniques. Vous pouvez m'appeler au 418 882-2894 à n'importe quelle heure raisonnable.

Nous tenons à remercier et féliciter Mme Agathe Fortin et M. Raymond Beaudoin pour l'excellent travail exécuté lors des dernières années pour la Campagne des Œuvres Charitables de notre conseil. Ils ont décidé de passer le flambeau à un autre personne. Après quelques jours de réflexion de mon

côté, tant qu'à être déjà en place pour mon travail de secrétaire financier, ce travail peut se faire en même temps. L'an dernier, le conseil a vendu 1976 livrets, nous savons que cette année sera plus difficile dans tout. Une suggestion serait que, vu le nombre de membres à notre conseil, chaque membre fasse l'achat de deux livrets, ce qui est raisonnable d'après nous.

Le paiement de la carte de membre et l'achat de livret pourrait se faire par virement bancaire. Communiquez avec moi et je vous dirai comment faire. S'il y a des membres qui veulent en vendre plus que deux livrets, également je pourrai en réserver plus.

Merci à tous.

La carte d'un membre régulier est de 36\$, membre honoraire est de 20\$ et le membre honoraire-vie gratuite.

Dany Bussières
Publiciste #6416



Marché de Noël du Cercle de Fermières

En raison de la situation entourant la Covid-19, le Marché de Noël organisé par le Cercle de Fermières n'aura pas lieu en novembre 2020. Il est reporté en novembre 2021.



M. Ferlandtretien

Entretien ménager
Industriel & Commercial
Ménage après construction

Assurance responsabilité

m.ferlandtretien@gmail.com
581-995-1234

Bilan de la 3e édition des inscriptions DU PROGRAMME ACCÈS-LOISIRS

Activités de loisir gratuites pour les citoyens à revenu modeste de Bellechasse

une variété de places de loisirs offertes

- Être résident de la MRC de Bellechasse
- Avoir un revenu familial ou personnel modeste

Natation Soccer intérieur Yoga
Hockey communautaire Badminton
Cardio Fit Activités culturelles
Cours de RCR Jazz préparatoire (danse)
Ateliers mes Finances Mes choix
Cours de cuisine Auto-gestion de l'anxiété
Gymnastique Aquaforme Ateliers enchantés
...ET PLUS ENCORE

Plus d'informations:
Ariane Goupil à 418-883-1587 #205
cdc.agent@globetrotter.net

Réalisée en contexte de COVID-19
*Tous réservés sous conditions matérielles en vigueur

Le 17 septembre dernier se tenait la troisième édition des inscriptions au programme Accès-Loisirs dans Bellechasse.

Malgré le contexte actuel de pandémie, ce sont neuf (9) partenaires municipaux ou de loisirs de la MRC qui se sont joints à nous pour composer l'offre d'automne du Programme Accès-Loisirs dans Bellechasse.

Un immense MERCI à ces partenaires qui œuvrent tant au niveau sportif, que culturel qui ont remis gratuitement plus de 75 places de loisirs. Plus concrètement, ce sont des citoyens en provenance de sept municipalités différentes du territoire et vivant une situation de revenu modeste qui ont bénéficié de cette offre de loisir.

Nous tenons aussi à remercier les six (6) organismes communautaires qui se rendent disponible pour les séances d'inscription tenues en simultanée dans six (6) municipalités.

Des partenaires importants que nous souhaitons poursuivre en janvier prochain.

Ce programme est rendu possible grâce à la collaboration des municipalités de Bellechasse et



Suivez nos communications dans vos journaux locaux et sur facebook

Assemblée générale annuelle de la CASOH

Compte tenu de la pandémie de la COVID-19, la CASOH ne tiendra pas d'assemblée générale cette année. Les membres recevront par courriel le Rapport sur les revenus et dépenses depuis l'assemblée générale 2019.

Informations : Alain Cadoret au 418 882-2401 poste 211

Soyez chez-vous avec l'esprit en paix



Pierre-Luc Masson
Arpenteur-Géomètre

- Certificat de localisation
- Plan d'implantation
- Cadastre-Bornage
- Et beaucoup plus

Tél.: 418-254-0615
1391, ch. du Bord-de-l'Eau, Saint-Henri
plmasson@arpentagebellechasse.ca
www.arpentagebellechasse.ca

ACCUEIL Sérénité de Bellechasse

Baume d'espoir pour le CANCER

En raison de la Covid 19: Suite aux nouvelles mesures de renforcement des consignes sanitaires nos activités sont offertes seulement en virtuel (ZOOM)

Divers exercices créatifs permettant de se découvrir.

Un temps pour soi
Animatrice Valerie Brousseau
Mardi le 24 novembre de 13h à 15h
Venez prendre du temps pour vous afin d'échanger et de partager sur les impacts de nous ces changements qui bousculent notre vie.

Pour les personnes touchées par le cancer et leurs proches, les personnes endeuillées et les personnes en soins palliatifs ou en soins de fin de vie

Inscription obligatoire pour toutes activités 418-883-2121

YOGA
avec Myriam Goulet
Tous les mardis de 9h30 à 11h

Programme d'activités physiques
offert par les personnes touchées par le cancer.
par Nicolas Chabot Kinésologue spécialisé en exercices thérapeutiques, détient une formation accréditée en oncologie.
Tous les mercredis de 13h30 à 14h30

Visualisation / Relaxation
Mardi le 17 novembre 13h30 à 15h
La visualisation est un outil pour améliorer son bien-être.

Atelier Relax'art
Animatrice Dominique Piché
Jeudi le 26 novembre 13h15 à 15h15

Maintenant situé au 580, route Bégin, à Saint-Anselme
Dans Bellechasse, pour tous!



Carrefour
BESOIN D'UN COUP DE MAIN DANS TA RECHERCHE D'EMPLOI?
Contacte-nous au 418-887-7117 pour un rendez-vous du lundi au vendredi

- accompagnement personnalisé
- orientation de carrière
- rédaction de cv
- exploration du marché du travail
- bilan de compétences
- préparation d'entrevue

Services gratuits offerts à la collaboration de la MRC de Bellechasse

ALPHA BELLECHASSE
alphabellechasse.org

Liaison Immigration Bellechasse
liaisonimmigrationbellechasse.com

5, rue Morin, Saint-Anselme (QC), G0R 2N0
(418) 885-1587 / Sans frais : 1-888-985-1587

51, route Saint-Gérard, Saint-Damien (QC), G0R 2Y0
(418) 789-2762 / Sans frais : 1-844-789-2762

Local informatique à Sainte-Claire : (418) 883-2066

Suivez-nous sur Facebook

Points de service : Saint-Anselme / Sainte-Claire / Saint-Damien
Pour connaître les heures d'ouverture : alphabellechasse.org/bouquinerie

À la découverte de nos voisins

Par : Monica Vallée

Mme Julie Lemieux
Créatrice de souvenirs



Si vous avez des enfants, il est fort probable que vous ayez déjà vu cette femme. Julie est très impliquée auprès des jeunes de Saint-Henri. Maman à la maison depuis peu, elle offre beaucoup de son temps en tant que bénévole, que ce soit comme parent au sein du

Conseil d'établissement de l'école Belleau-Gagnon, comme gérante d'équipe de hockey, à la bibliothèque municipale, pour le Comité des loisirs de Saint-Henri, au comité de parents de la CSDN et avec les Scouts de Saint-Henri. Elle aime s'impliquer auprès des jeunes. L'idée de faire partie du début de leur cheminement; de semer une petite graine qui pourrait faire un grand chemin par la suite, la remplit de fierté. Dans son enfance, elle a su profiter du même type d'apprentissage transmis lors de camps en danse à l'école Élédanse, de camps d'été au Lac Trois Saumon, Minogami et Edphy. Elle a aussi fait partie de l'harmonie de la Polyvalente de Lévis en tant que joueuse de clarinette basse. Elle y a fait des camps, des concerts et même produit un disque. C'est aussi à la poly que son lien avec Saint-Henri commence à se créer.

Que de beaux souvenirs! C'est ce qu'elle essaie maintenant de transmettre aux autres. Cette enfance lui a aussi transmis le gène de la sociabilité. Elle est très discrète, je le vois lorsque je fouine dans ses souvenirs. Par contre, elle a cette facilité d'entrer en contact avec les gens. Elle sait écouter, transmettre son opinion et faire plaisir. Julie met tout en place pour créer des moments mémorables; elle a toujours des idées originales pour souligner une fin de saison, un événement important ou pour remettre un petit présent. Le plus souvent, le tout créé de ses propres mains. Elle rend les années en sa compagnie inoubliables. C'est assurément ce que pourrait dire ses colocos et son conjoint qui ont partagé, avec elle, un logement à Mississauga, Ontario, pendant 3 belles années. C'est à ce moment qu'elle a commencé sa carrière d'éduca-

trice en milieu de garde. C'est en 2005 que le couple rachète la maison familiale (de son côté à lui) à Saint-Henri pour y élever leurs deux garçons. Tout comme sa mère, Julie documente leur parcours par des photos, des écrits et toutes sortes de souvenirs qu'ils pourront chérir le moment venu. Aujourd'hui, le couple est toujours aussi fort, loyal et complice. Ils partagent ensemble les mêmes idéaux, la même authenticité. Côté Julie de près ou de loin est certainement une expérience agréable et enrichissante. Si vous ne l'avez pas encore rencontrée, je vous souhaite de croiser son chemin et de partager un moment avec elle.

Passage à gué sur la rivière Etchemin

Par : Denis Bécharde ; documentaliste

C'est au début des années 1730, que les premiers censitaires obtiennent leurs concessions sur le territoire de Saint-Henri. Ils ont d'abord occupé les rives Est et Ouest de la rivière Etchemin. Celle-ci n'étant pas navigable, son débit en période d'étiage étant trop faible ou son fort courant en période de crue ne rendait pas ce cours d'eau propice comme voie de communication. Des voies terrestres furent établies de part et d'autre de ce cours d'eau. Dès juin 1747, un chemin de trait-quarré et de descente pour la côte St-Henri (actuel Chemin des Îles) fut verbalisé par le Grand-voyer Lanouillier de Boisclerc. Il fut prolongé en juin 1751 jusqu'à l'intersection (des actuelles) rues Commerciale et Boisclair. En 1762, on traça le chemin Boisclair qui devait servir à joindre les établissements de la

Nouvelle-Beauce. En 1782, la construction d'une nouvelle église amena un recentrement qui favorisa le développement d'un noyau urbain sur le site actuel. Le franchissement de la rivière Etchemin présentait un obstacle. Il fut donc aménagé quelques passages à gué afin de permettre les communications inter-rives. a) Le premier fut établi à l'été 1765 par le Grand-voyer Cugnet et aboutissait du côté Ouest chez Pierre Crépeau (environ une centaine de mètres en amont du pont ferroviaire situé actuellement dans le secteur Pintendre de la Ville de Lévis). b) Le second également établi par le Grand-voyer reliait le (1164) chemin des Îles à un chemin situé en amont de l'embouchure de la rivière Le Bras (891, chemin du Bord-de-L'Eau) (voir photo).

c) Le troisième reliait le (1204) chemin des Îles au (1059) chemin du Bord-de-L'Eau. Il fut établi après 1850 afin de faciliter l'accès au moulin de William Downes situé en bordure du ruisseau des Dames. d) Le quatrième fut établi le 23 octobre 1807 dans un procès-verbal de Jean-Thomas Taschereau qui fixe et règle un passage à gué sur la rivière Etchemin vis-à-vis l'église de Saint-Henri (...) et qui fixe et règle aussi une côte ou rampe pour arriver audit passage. Il est arrivé assez souvent que plusieurs se sont aventurés alors que l'eau était haute et quelques-uns s'y sont malheureusement noyés. Ce ne fut que vers 1920 que ce passage fut fermé et le tout s'est réglé par un procès au Palais de Justice de Québec. e) Le cinquième était situé à l'extrémité Ouest du chemin Boisclair entre le (600) chemin Jean-Guérin

Est et le (145) chemin Jean-Guérin Ouest. Il était sur le parcours de la route Justinienne reliant Québec à la Beauce. Il permettait également aux cultivateurs de la rive Est d'accéder plus facilement au moulin Longchamps où ils faisaient scier leur bois et moudre leurs grains. Ces passages à gué étaient impraticables lors des débâcles printanières et des fortes crues occasionnées par les pluies estivales et automnales. L'augmentation de la population favorisa la demande de moyens de communication plus fiables auprès des autorités. En avril 1818, les Statuts provinciaux du Bas-Canada autorisèrent la construction de ponts à péage sur la rivière Etchemin dans la paroisse de Saint-Henri. William Hall et François Verrault se prévalurent de ce privilège. L'érection de ses structures est traitée en page 19.

POUR VOS PNEUS

**ON VOUS EN
DONNE PLUS**

Partenaire pour la gestion de vos pneus
Automobile
Camion Lourd
Agricole
Industriel
ainsi que la Réparation de pneus (Cuite)

L'Installation Gratuite*

20% de rabais sur notre antirouille à la parafine de qualité supérieure

15% de rabais sur tous les pneus en inventaire

à l'achat de 4 pneus neufs obtenez: notre Coton Ouaté à nos couleurs

*sur pneus en inventaire

TOUJOURS PLUS

L'ÉQUIPE DE CONFIANCE pour l'entretien de votre véhicule
Pneus • Antirouille
Mécanique générale

KENNEDY PNEUS ET MÉCANIQUE

● Unité Mobile 24/7 ● Service mécanique mobile de poids lourd

418-882-2234

147, Rte Kennedy St-Henri

PNEU SELECT
SERVICE PNEU ET MÉCANIQUE



Voici l'endroit où l'un des cinq passages à gué qui furent aménagés le long de la rivière Etchemin à Saint-Henri

ÉCOLE GAGNON

Par : Jean-Marc Brousseau
Sources de renseignements : Archives de la C.S.D.N. & documents personnels.

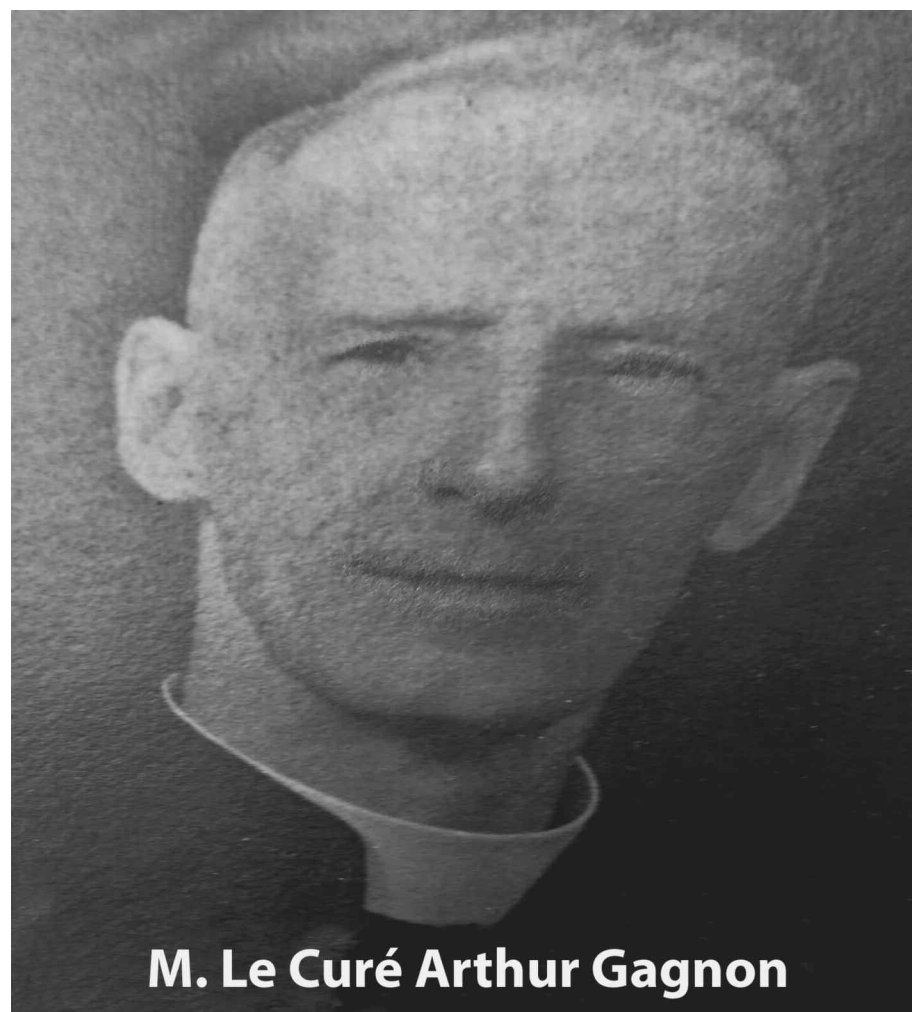
1951 – 2013

Avant de porter ce nom, l'école Gagnon s'appelait le couvent de Saint-Henri. L'école porte ce nom depuis le 15 avril 1963 par décision de la Commission Scolaire. Elle a été baptisée du nom du curé Arthur Gagnon qui était en place au moment où la décision de bâtir un nouveau couvent a été prise.

C'est dans le rapport fait à la commission scolaire de Saint-Henri le 2 octobre 1948 que l'inspecteur d'écoles du temps, monsieur J.E. Gosselin, recommande aux commissaires d'écoles de prendre les mesures nécessaires pour construire un nouveau couvent en plus de voir à améliorer la situation de l'école des garçons qui est dans un état pitoyable.

À l'assemblée des commissaires d'écoles du 11 octobre 1948, une résolution unanime est adoptée pour demander au département de l'Instruction Publique de bâtir un nouveau couvent à l'épreuve du feu et d'une capacité de 6 classes et plus. En même temps, on fait la demande de l'octroi pour réaliser cette construction. Le nouveau couvent sera construit sur un terrain concédé par la Fabrique de Saint-Henri.

Le rapport de l'inspecteur d'écoles du 1er mars 1949 mentionne que la décision de construire un nouveau couvent est sur le point d'être prise. À l'assemblée des commissaires d'écoles du 11 avril 1949, une esquisse du nouveau couvent est déposée. Le 8 juin 1949, la commission scolaire de Saint-Henri est autorisée à construire une école de 8 classes suivant les plans et devis approuvés par le Surintendant de l'Instruction Publique sur le terrain cédé par la Fabrique de Saint-Henri. Dans les



M. Le Curé Arthur Gagnon

plans, on avait prévu aussi un local pour l'enseignement de la musique et un local pour les travaux manuels pour les garçons. Ce fût donc une construction de 10 classes. La commission scolaire est autorisée à dépenser une somme n'excédant pas 135 000.00 \$ et emprunter ce montant au moyen d'une émission d'obligations. Une résidence pour les religieuses était aussi prévue dans cette nouvelle construction.

C'est à l'assemblée des commis-



L'école Gagnon de nos jours

saires d'écoles du 17 octobre 1949 que fût accordé le contrat de construction du couvent au contracteur J.E. Verreault de Québec pour un montant de 127 807.00 \$. Ce contracteur a été choisi parmi 9 soumissionnaires. La plus haute soumission étant de 142 600.00 \$. Avec quelques ajouts, l'ameublement et les aménagements extérieurs, le coût final de la bâtisse a été d'environ 175 000.00 \$. Il y a eu un délai de 2 mois pour la livraison de la bâtisse, mais les garçons ont intégré le nouveau couvent en janvier 1951. C'est aussi à partir de cette date que les réunions de la commission scolaire s'y tenaient. Le 2 avril 1951, les commissaires d'écoles acceptaient les travaux exécutés par J.E. Verreault suivant le rapport des architectes. Fin de juin 1951, les religieuses s'installent dans leur nouvelle résidence à même le couvent. La bénédiction du couvent a été faite le 12 août 1951 par Mgr. F. Landry, recteur à l'Université Laval. À l'ouverture du couvent en septembre 1951, 6 classes étaient occupées pour l'enseignement.

Les titulaires de classe à l'ouverture du nouveau couvent en septembre 1951.

Soeur Ste-Bernadette Soubirous 1ère et 2e année (Mixte)
Mademoiselle Marie-Marthe Dumont 3e année (Mixte) et 4e année (Filles)
Soeur Ste-Corine 5e et 6e année (Filles)
Soeur St-Grégoire le Grand (supérieure) 7e - 8e - 9e année (Filles)
M. Rodolphe Labbé 4e - 5e - 6e année (Garçons)

M. Lorenzo Jean 7e - 8e - 9e année (Garçons)
Les titulaires de classe dans les écoles des rangs pour cette même année scolaire (1951-52)
École # 2 Mlle Anne-Marie Boulanger (Rang St-Jean-Baptiste)
École # 3 Mlle Dolorès Gosselin (Route Kennedy nord)
École # 4 Mlle Rose-Ange Brousseau (Rang Bord de l'eau est)
École # 5 Mlle Lucille Nolin (Rang Bord de l'eau ouest)
École # 6 Mlle Olivine Charland (Rangs du Bras et Plaisance)
École # 7 Mlle Marie Laure Couture (Bois-Clair N. - J.-Guérin O)
École # 8 Mlle Alice Allen (Haut J.-Guérin O)
École # 9 Mlle Clotilde Parent (Rang St-Patrice)
Ces enseignantes enseignaient toutes dans une classe de 7 divisions (1ère à 7e année inclusivement)

Le nombre total d'élèves pour les (14) classes énumérées ci-haut en 1951-1952 était de 312. Le salaire des institutrices en 1951-1952 était de 700.00\$ par année. Celui des 2 instituteurs était respectivement de 1 900.00 \$ et 2 200.00 \$.

Le budget total de la commission scolaire de Saint-Henri en 1951-1952 était de 42 000.00 \$

Les commissaires d'écoles de la commission scolaire de Saint-Henri lors de la construction et de l'inauguration du couvent en 1951 étaient :
M. Aimé Roberge, Président
M. Pamphile Allen, commissaire
M. Lorenzo Buteau, commissaire
M. Herménégilde Talbot, commissaire

M. Maurice Laflamme, commissaire
De l'ouverture du couvent en 1951 et cela jusqu'en 1961, il n'y avait pas de directrice à temps plein. C'était la sœur supérieure qui était responsable tout en enseignant à temps plein. C'est sur recommandation de l'inspecteur d'école qu'une première directrice a été engagée pour l'année scolaire 1961-1962.
Les responsables du couvent : Soeur St-Grégoire le Grand 1951-1959
Soeur Ste-Thérèse de l'Eucharistie 1959-1961
Les directeurs(trices) du couvent devenu école Gagnon : Soeur St-Ignace de Loyola 1961-1967
Soeur Marie-Rose Carrière 1967-1972
Madame Ghislaine Gosselin 1972-1984
Monsieur Gilles Dussault 1984-1992
De 1992 à aujourd'hui, il y a une seule direction pour les écoles Belleau-Gagnon.
C'est en 1979 que les religieuses quittent leur résidence de l'école Gagnon pour permettre d'aménager des locaux pour les classes de maternelle 5 ans. Il n'y avait plus que trois (3) religieuses à ce moment dont une travaillait au presbytère. Les deux (2) autres prirent logement dans le village. Une seule enseignait. Il s'agit de la dernière religieuse enseignante à l'école Gagnon.
L'école Gagnon a été agrandie dans les années 1980 pour ajouter une classe de maternelle.

Les secrétaires :

C'est en 1965, au moment où les écoles Gagnon et Belleau deviennent sous la responsabi-

lité d'une seule direction d'école que la Commission Scolaire engage une première secrétaire d'école. Il s'agit de madame Gertrude Carbonneau. L'année suivante, madame Carbonneau qui avait une formation d'enseignante est nommée directrice-adjointe à Soeur Saint-Ignace de Loyola (Laurette Gaboury). C'est mademoiselle Lucie Doiron qui a été engagée comme secrétaire pour les deux (2) écoles. Elle accomplira cette tâche jusqu'en 1972. C'est cette même année (1972) qu'il y a regroupement des commissions scolaires. À partir de ce moment, l'école Gagnon et l'école Belleau auront chacune leur direction d'école. Mademoiselle Lucie Doiron va prendre charge du secrétariat de l'école Belleau et cela jusqu'à la fin de sa carrière en 2002. Mademoiselle Hélène Gagné a été engagée comme secrétaire de l'école Gagnon en 1972. Madame Micheline Longchamps a pris la relève en 1980 et cela pour plusieurs années. Lors de l'intégration des commissions scolaires en 1992, l'école Gagnon est menacée de fermeture. En 1993, la nouvelle commission scolaire Lévis-Bellechasse veut fermer l'école Gagnon. On veut ajouter des locaux pré-fabriqués à l'école Belleau pour y réunir tous les élèves dans une seule école. La population, appuyée par la Municipalité, a vivement protesté et finalement, l'école Gagnon est demeurée ouverte.

SAVIEZ-VOUS QUE ...

Saviez-vous qu'un feu double de volume toutes les minutes?
Source : Sécurité Publique du Québec

par Michel Tardif

Chères Henriçoises et chers Henriçois, le mois de novembre est souvent appelé « le mois des morts ». Toutefois, pour qu'il y ait des morts, il faut qu'il y ait eu des vivants ! L'histoire nous rappelle certains noms, mais plusieurs sont oubliés.

Le 11 septembre 1790, Germain Beaudoin père, constructeur de la Maison Couët, devient capitaine de milice de Saint-Henri. Il occupera ses fonctions jusqu'au 25 mars 1804. Le titre de capitaine de milice était octroyé, par le gouverneur de la Nouvelle-France, parmi les habitants les plus respectés, pour diriger la milice d'une paroisse. Il était l'intermédiaire entre le gouverneur et le peuple. Il commandait la milice; était l'agent de l'intendant sur le territoire de la paroisse et, à ce titre, il publiait et faisait respecter les ordonnances de ce dernier. De plus, il commandait les corvées pour les travaux d'aménagement des chemins et des ponts. Germain Beaudoin décéda le 31 janvier 1820 et attendu sa notoriété, il fut inhumé dans la deuxième église de Saint-Henri, le 3 février 1820.

Le 20 janvier 1808 (Me J. Boucher), Germain Beaudoin fils, partit rejoindre son régiment des Fencibles canadiens. Il laissa alors son épouse Marie-Rosalie Gagné dit Bellavance et ses quatre enfants à la charge de son père. Les Fencibles canadiens sont un régiment d'infanterie d'escrimeurs. Germain Beaudoin fils participa à 3 batailles : en 1812 à celle de Détroit, en 1813 à celle de la ferme Chrysler, près de Morrisburg, ON et à celle de Châteauguay, Lacolle Mills, pour stopper l'invasion de l'armée américaine. Il décéda le 20 février 1819 (F.X. Marcoux, ptr), à l'âge de 47 ans et fut inhumé le 21 février 1819

dans le cimetière de la Paroisse de St-Cuthbert, au nord de Berthierville. L'anniversaire commémoratif des Fencibles Canadiens est le 10 août. Toutes les compagnies de Fencibles sont démantelées en 1816. Ils portaient le nom de Canadian Regiment of Fencible Infantry.

Le 6 janvier 1881, le sergent Philéas Couët, 21 ans, recevait sa libération de service militaire. Il aura servi dans la 5e compagnie du 17e Bataillon de la milice active du Canada, du 15 juin 1877 au 10 janvier 1881. Le 22 avril 1881, il recevait un diplôme pour avoir réussi la formation de l'école royale de tir du Canada. Par la suite, il fut l'un des propriétaires de la Dominion Corset sur la rue St-Vallier à Québec et en 1897, il obtint le brevet des agrafes de corset.

Dans le Parc Berge Fleurie, se trouve un cénotaphe. Les noms de deux fils de Saint-Henri, décédés à la guerre, y sont gravés : Gérard Bussièrès et Alyre Carrier.

Le soldat Gérard Bussièrès, fils de Philémon Bussièrès et d'Alfreda Roy, est décédé le 1er janvier 1943, à l'âge de 25 ans. Il fut inhumé dans le cimetière militaire de Brookwood à Surrey au Royaume-Uni. Le cimetière militaire de Brookwood appartient à la Commonwealth War Grave Commission et est le plus grand cimetière militaire du Commonwealth au Royaume-Uni, couvrant environ 37 acres. Il portait le matricule P/48803 et faisait parti du Royal 22e Régiment. Une inscription commémorative, en son honneur, se trouve sur la page 142 du Livre du Souvenir de la Seconde Guerre mondiale.

Le soldat Alyre Carrier, fils d'Émilien Carrier et de Delphine Noël, est décédé le 23 août 1944, à l'âge de 29 ans. Il fut inhumé dans le cimetière de guerre de Bretteville-sur-Laize, dans la commune du Calvados, en France. Les soldats inhumés

dans ce cimetière sont morts au cours des derniers assauts en Normandie, de la capture de Caen et de l'offensive vers le sud en vue d'encercler les divisions allemandes. La plupart des unités du 2e Corps d'armée canadien sont représentées dans le cimetière. Environ 3000 victimes de la guerre de 1939-1945 y sont commémorées. Il portait le matricule A/117506 et faisait parti des Fusiliers Mont-Royal. Une inscription commémorative, en son honneur, se trouve sur la page 268 du Livre du Souvenir de la Seconde Guerre mondiale.

D'autres personnalités font aussi connaître Saint-Henri à travers le monde :

Vénérançe Morin (Mère Bernard) est née le 29 décembre 1832 à Saint-Henri et s'éteignit le 5 octobre 1929, à Santiago au Chili. Elle est la fille de Jacques Morin, cultivateur et

de Marie-Françoise Rouleau. Le 11 mai 1850, accompagnée de son père, elle quitta Saint-Henri et entra dans la Congrégation des sœurs de la Providence, à Montréal. C'est le 17 juin 1853 qu'elle arriva à Valparaíso au Chili. Mère Bernard établit de nombreux orphelinats, hôpitaux et écoles dans tout le pays. Le 17 mars 1880, elle fut nommée supérieure générale des "Sœurs de la Providence du Chili". Le Président de la République du Chili lui décerna, à l'âge de 93 ans, la Médaille du mérite. En son honneur, la ville de Santiago nomma les rues ceinturant la maison Mère; Montréal, Québec, Canada et Mère Bernard. Au fil des années, ce sont sept jeunes filles de St-Henri qui suivirent ses traces et entrèrent chez les Sœurs de la Providence. Le 14 septembre 2013, mère Bernard



Cénotaphe du parc Berge Fleurie

a reçu, à titre posthume, la médaille de « Grande Bellechassoise ».

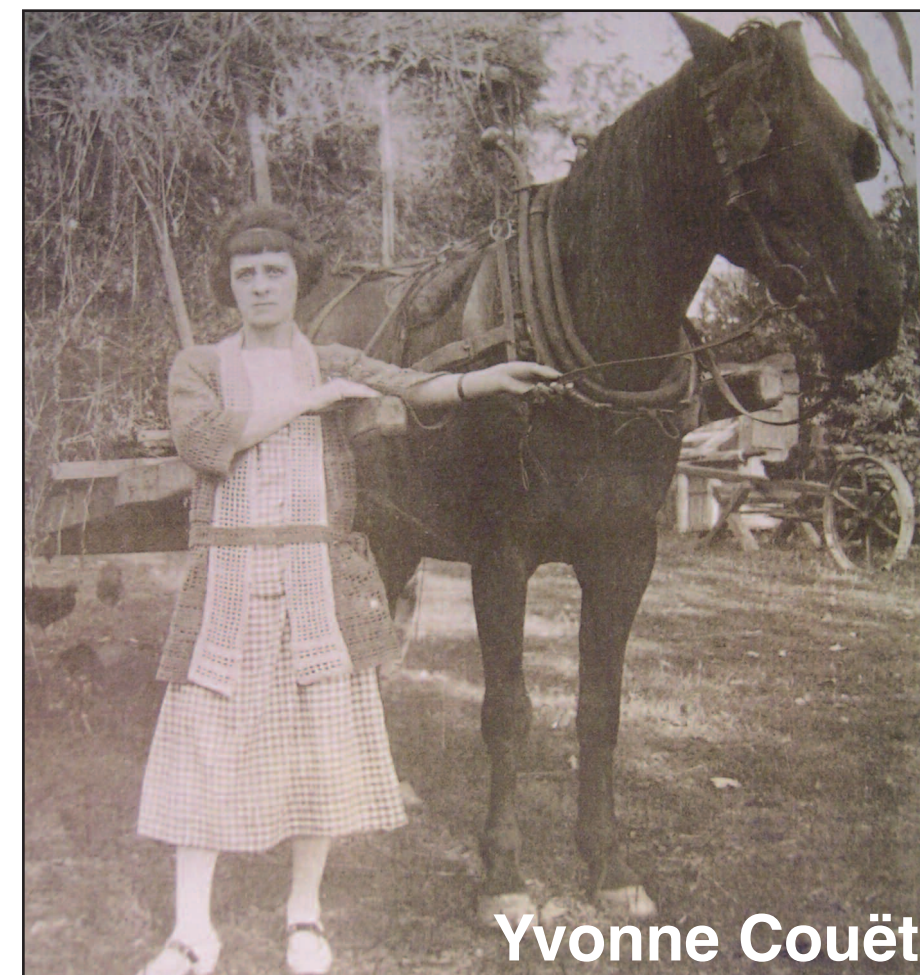
Le Comte Philippe Adélaré Nicol est né le 27 septembre 1881 à Saint-Henri et est décédé le 26 mai 1940, à Montréal. Il est le fils d'Alexandre Nicol (surnommé Menon) et de Joséphine-Philomène Brousseau. Il est né avec une particularité, il est « nain ». Dès l'âge de 6 ans, il entre à l'école, puis à douze ans, il entre au collège commercial. En 1904, il rencontre Rose Dufresne (liliputienne), de Lowell MA. Le mariage a lieu le 21 novembre 1906. Après le voyage de noces, ils reviennent à Manchester. Mais Philippe avait la bougeotte et il repart pour son huitième tour du monde, cette fois, avec son épouse en travaillant avec les plus grands cirques, dont le Cirque Barnum and Bailey. En 1926, Philippe Nicol était installé à Montréal depuis treize ans lorsqu'il décide de construire son « Palais des Nains » au 961, rue Rachel Est. Les touristes venaient de partout. C'était un véritable musée de miniatures.

Alfred Tremblay est né à Saint-Henri, le 23 août 1887 et décéda à Courville, le 22 décembre 1975. Il était le fils de Léon Tremblay et d'Eugénie Tardif. Il étudia l'anglais et la géologie. Il est le premier explorateur canadien français à avoir marché plus de 4 000 km autour de l'île de Baffin où plusieurs sites portent son nom, la montagne Alfred-Tremblay, le détroit Alfred-Tremblay, et plusieurs rivières, pointes et lacs. Il effectua deux expéditions avec le capitaine Joseph-Elzéar Bernier, l'une à l'âge de 22 ans, en 1910-1911, à bord du navire gouvernemental canadien ARCTIC, l'autre en 1912-1913, à bord de la goélette, la Minnie Maud. Les Inuits l'appellent Too-Pee-Lan (Le Diable). Il fut blessé lors de la première guerre mondiale. En 1919, il était pressenti pour recevoir la Croix Victoria, mais il répondit

qu'il n'avait pas le temps. En 1922-1923, il entreprit, à pied et en canot, sa troisième expédition en Arctique. Lors de la deuxième grande guerre, il inventa un nouveau type de mitraillette. Il devient ensuite conseiller auprès des Premiers Ministres Bennett et Trudeau sur les questions du Grand Nord. En 1973, à l'âge de 85 ans, il recevait le titre d'Officier de l'Ordre du Canada.

Joseph-Napoléon Brochu (1889-1981), fils de Gilbert Brochu et de Georgianna Lemieux, de Saint-Henri, épouse le 9 juillet 1912, Amanda Laliberté. En 1913, il ouvre un magasin général à l'extérieur du village de Saint-Henri. Il troquait des produits de maison et des fournitures agricoles aux familles des cultivateurs contre de la viande. Il allait ensuite vendre cette viande dans les marchés publics de Québec jusqu'à ce qu'il décide, au début des années 30, de bâtir un premier abattoir, puis une boucherie à Québec. Au milieu des années 50, il décide d'élargir son offre en construisant une meunerie. Au début des années 60, deux de ses fils, Donald et André, prennent la relève et la charge du magasin général, de l'abattoir et de la meunerie et poursuivent l'expansion du Groupe Brochu. Aujourd'hui, tous connaissent l'entreprise Olymel.

Yvonne Couët naît le 14 septembre 1893 et décéda le 25 mai 1992. Elle était la deuxième fille de Philéas Couët et de Marie-Emma Laliberté. En 1908, elle est sélectionnée afin d'établir « la classe modèle ». En 1912, elle commence à affiner son talent d'écrivaine. En 1918, nous retrouvons ses premiers écrits dans Le Soleil. Le 28 janvier 1923, elle devint la première secrétaire du Cercle des Fermières de Saint-Henri, poste qu'elle occupa jusqu'au 3 février 1948. En 1925, elle publie son premier volume (De ci, De ça!). Elle a été Directrice de



Yvonne Couët

la section féminine de la revue La vie rurale. Le 15 avril 1926, sous son nom de plume « Arlésienne », elle fonde le cercle littéraire « L'Âtre ». En 1928, elle publie son deuxième volume « L'Oncle Tom raconte ». En 1930, elle devint assistante Maître de Poste. Le 2 juin 1953, elle recevait la Médaille de Loyaux Services lors de la commémoration du couronnement de la Reine.

Quelques noms de rues : Allen, évoque J.-Hilaire-Edgar Allen (1887-1959), maire de la paroisse de Saint-Henri de 1931 à 1943. Belleau, évoque Fernand Belleau (1887-1977), curé de Saint-Henri de 1949 à 1961. Bilodeau, évoque la famille d'Albert Bilodeau (1924-1989), plombier qui résidait à l'intersection de cette rue. Blanchette, évoque Roland Blanchette, premier résidant de cette rue. Boisclair, évoque Jean-Eustache de Lanouiller de Boisclerc (1691-1750), Conseiller du Roy et Grand Voyer du district de Québec. Bussièrès, évoque Paul-Émile Bussièrès (1918-1977), cultivateur autrefois propriétaire des lieux. Campa-

gna, évoque J.-Onésime-Ernest Campagna (1903-1979), maire du village de Saint-Henri de 1953 à 1966. Dallaire, évoque Arthur Dallaire (1892-1980), cultivateur, autrefois propriétaire foncier dans ce secteur. Demers, évoque David-Thélesphore Demers (1872-1961), maire du village de 1931 à 1943, qui résidait dans ce secteur. Dumont, évoque Richard Dumont (1917-2011) propriétaire foncier et promoteur de ce secteur.

Ce qui fait qu'un arbre se tient debout fièrement, n'est pas la grosseur de son tronc, mais la force de ses racines ! Vous avez des informations que vous aimeriez partager avec la population henriçoise, n'hésitez pas à me contacter : micheltardif@me.com

Références : L'Henriçois, 2003 / Esquisse de Saint-Henri... , 1979 / Au fil des ans, 19;04 et 25;04 / Guide toponymique et odonymique de Saint-Henri, 2017

Le pont de William Hall

Par : Denis Béchard ;
Documentaliste

Une pétition demandée par William Hall amène la Législature du Bas-Canada, en date du 1er avril 1818, à promulguer un acte, par les Statuts provinciaux, qui autorise ce dernier à bâtir, à ses propres frais et dépens, un pont avec maison de péage et barrières, sur la rivière Etchemin, au gué d'en bas dans la Paroisse de Saint-Henri, Comté de Dorchester. Ce privilège exclusif est accordé pour cinquante années jusqu'à trois arpents en deçà de la traverse de l'église, du côté d'en haut et à une demie-lieu au dessous du pont. Les taux de péage sont également établis pour le passage de la rivière. Le pont doit être érigé dans l'année suivant une notification auprès des habitants de Saint-Henri et l'homologation de ce procès-verbal auprès du Grand-Voyer sinon il y aura déchéance dudit privilège.

Le 17 novembre 1819, la notice et les certificats signés par le capitaine et le lieutenant de Milice de Saint-Henri sont déposés par W. Hall chez le notaire F.-X. Lefebvre. Le 9 décembre suivant, un marché est signé entre Jean-Baptiste Beaudoin et W. Hall pour des fournitures de bois pour la construction du pont pour une somme de vingt cinq livres courant.

Le 12 mai 1820, une notification est adressée à W. Hall par plusieurs cultivateurs de Saint-Henri qui craignent que la construction dudit

pont n'entraîne la ruine de leurs terres en causant des inondations et protestent contre toutes pertes et dommages.

Le 29 mai 1820, William Hall s'associe avec Hammond Gowen, Robert Melvin, François Bélanger et Louis Nadeau pour partager les coûts, profits ou pertes dans la construction d'un pont qui aura 240 pieds de long avec un espacement suffisant entre les deux piliers et les quais pour que les cages (de bois de drave) de quarante pieds de largeur puissent descendre la rivière. Le coût de la construction est estimé à environ 1100 livres. Le 15 juillet de la même année, François Beaudoin vend un terrain du côté sud-ouest de la rivière pour y recevoir la culée du pont et un passage pour accéder au chemin du lieu.

Le 14 avril 1821, un marché pour la construction d'une maison de péage est signé entre W. Hall et Louis Nadeau. Cette bâtisse devra

être livrée, finie en dedans, pour le 10 mai afin qu'une famille puisse s'y loger commodément et finalement terminée pour le 1er septembre en considération d'une somme de vingt cinq livres courant.

Le 13 mai 1830, François Bélanger cède ses parts ainsi que les revenus de péage qu'il possède dans le pont à Robert Melvin pour de valables considérations et une somme de cinq shillings courant.

Le 24 mai 1830, Robert Melvin cède ses parts dans ledit pont à Hammond Gowen pour la somme de cinquante trois livres courant.

Le 1er octobre 1830, Louis Nadeau fait également cession de ses parts à Hammond Gowen pour de valables considérations et une somme de cinq shillings courant. William Hall et Hammond Gowen, son beau-frère, sont maintenant les seuls propriétaires du pont.

Le 12 novembre 1839, W. Hall et H. Gowen vendent à Louis Levasseur, Joseph Guenette et Pierre Bussière le vieux pont de péage (incluant les matériaux à proximité), les terrains appartenant au pont et servant au passage et à l'appui dudit pont des deux côtés de la rivière ainsi que les droits et privilèges accordés par l'acte du Parlement Provincial pour la somme de cinquante livres courant.

Le 15 avril 1840, le pont est emporté lors d'une débâcle printanière particulièrement violente.

Le 5 mai 1840, Pierre Bussière et Louis Levasseur vendent les droits et privilèges pour la construction d'un pont de péage et d'un tiers des vieux quais, maison et terrains et décombres d'iceux, à Amable Boilard, Augustin Huart et Germain Lévesque moyennant la somme de cinquante livres courant. Pierre Bussière, maître ouvrier, et Louis Levasseur s'engagent à reconstruire en société le nouveau pont (au même lieu et place que celui qui existait) en fournissant le tiers des matériaux nécessaire pour la somme de trente livres courant. Pierre Bussière et Louis Levasseur retireront tous les ans, pour leur part, les deux tiers des revenus et profits dudit pont et Amable Boilard, Augustin Huart et Germain Lévesque l'autre tiers tant que la société durera et que le pont subsistera.



Carte du chemin des Îles à la hauteur des îles

Le 9 août 1840, Augustin Huart rétrocède à Pierre Bussière les droits et privilèges qu'il détient dans le pont nouvellement construit conservant toutefois le droit pour lui et sa famille de passer gratuitement sur ledit pont. Cette rétrocession faite pour la somme de cinquante quatre piastres d'Espagne.

Le 22 mars 1855, dans le « Journal de l'arpentage de cette partie de la Seigneurie de Lauzon située entre les rivières Etchemin et Chaudière » exécuté par J.B. Legendre A. P., conformément aux Instructions émises du Bureau des terres de la Couronne à cette effet le

3e d'octobre 1854, on mentionne « le vieux quai de l'ancien pont sur la rivière Etchemin, laquelle rivière a 1½ arpent de largeur. Le pont traversait N35 ouest » Le pont ayant à nouveau été détruit par les glaces lors d'une débâcle quelque part entre 1840 et 1855.

Cet été, je me suis rendu sur place et j'ai localisé avec précision la culée Est du pont grâce à une carvelle* en acier de 114 cm de longueur qui gisait à demi ensevelie dans le lit de la rivière. Ce pont était situé à quelques dizaines de mètres en amont de l'ancien passage à gué qu'il venait remplacer pour la commodité des habitants

du lieu. (entre le 1164, chemin des Îles et le 891, chemin du Bord-de-L'Eau)

Carvelle : clou et tige en acier servant à relier les différentes pièces de bois constituant le caisson d'une culée ou d'un pilier de pont.

SAVIEZ-VOUS QUE ...

Pour chaque tranche de 100 \$ dépensée dans un commerce local, 68 \$ restent dans la collectivité comparativement à moins de 43 \$ lorsque l'achat est fait dans une grande chaîne.

L'HENRIÇOIS
Mensuel d'information de Saint-Henri

9183 6189 Quebec inc.

100 rue de la Rive
Saint-Henri Qc.
GOR 3E0

DENIS DALZILL
Éditeur

(581) 989-4484
ddalzill@me.com



Emplacement où prenait place le pont William Hall près du 1164 Chemin des Îles

Institut Marissa418-882-0244
 Institut Reflet Beauté418-882-1978
 Institut Solène Tremblay418-882-0202

J
 Jeld-Wen of Canada ltd418-882-2223
 Journal L'Henriçois (Le)581-989-4484

K
 Kennedy pneu et mécanique418-882-2234

L
 Labonté Pare-brise d'auto418-882-0851
 Lave-auto automobile Carl Émond418-802-2523
 Lembex Import inc.418-895-6333
 Lemieux Assurances418-882-0801
 Liquidation C.K.L.D. inc.418-700-0507
 Location de garages Olivier (1981) inc.418-882-0910
 Location Fortier inc.418-882-1919
 Location N.G. inc.418-700-1707
 Logispro Inc.418-951-4655
 Luc Ouellet électrique inc.418-700-1001

M
 Ma Sage Thérapie Nancy418-997-1066
 Marco Antcil Entrepreneur spécialisé ébénisterie418-700-0735
 Martin Couture418-563-3522
 Massothérapie E-fleur la vie418-700-0759
 MCS Informatique inc.418-882-2923
 Mécanique Auto MB418-700-0990
 Melcy Coiffure418-882-6400
 Michel Lessard Débosselage Peinture418-882-7448
 Mini Excavation André Gilbert418-882-0862
 Mini-excavation Blouin418-575-1760
 Motel Le Villageois418-882-0434

N
 Nadeau & Associés Pneus et mécanique418-700-1330
 Niche à Luna (La)418-700-0700
 Ninja Média581-777-0329
 Norac Transport inc.418-882-0457

O
 O'Douceurs de la France418-399-9446
 Office municipal d'habitation de la rivière Etchemin418-882-6157
 Olymel SEC, Usine de St-Henri418-882-2282
 Optométrie Michèle Mercier418-882-6345

P
 Pavage St-Henri418-882-6023
 Paysagiste S. Roberge418-882-6566
 Peinture Léo Brochu et fils418-882-0695
 Pharmacie Marc Falardeau418-882-2246
 Phoenix Services Environnementaux418-882-0014
 Pierre-Luc Masson arpenteur-géomètre418-254-0615
 Pilotis Excavation Lessard inc.418-882-0664
 Plante Agri-Concept inc.418-882-3698
 Plomberie JPR inc.418-882-6320
 Potager Yvanhoé418-882-2342
 Prestolam418-882-2242
 Produits métalliques Bussièrès418-882-0812
 Puits artésiens Émilien Blais418-891-8021
 Pure Point de vente Québec-Rive-Sud418-802-2523

R
 Réal Brochu inc.418-882-0762
 Recouvrements métalliques Bussièrès418-882-0811
 Rénovation Karl Mercier418 895-6523
 Rénovation Lavertu et fils418-882-0932
 Rénovations Mario Audesse418 882-0201

Répartitions A. Lessard418-882-0606
 Restaurant Le Sagittaire418-882-0750
 Resto Le P'tit Jeannot418-882-0667
 Roland Caron & fils inc.418-882-0457
 Royal St-Henri (Le)418-882-1314

S
 Salon Élisianne418-882-2110
 Salon funéraire Gonzague Valois – Groupe
 Garneau Thanatologue418-839-8823
 Salon Johanne Bellavance418-882-0281
 Salon Lucia418-882-0282
 SAQ Agence (Dépanneur Pétro-Canada)418-895-0871
 Service Routier 123 GO inc.418-700-1308
 Services de comptabilité CG418-882-0126
 S'IMPORT - Auto Importée Simon418-882-0478
 Solution Comptabili-T Inc.418-570-0861
 Solutions Experts Mécanique418-882-0007
 SoluTrans Express418-952-0125
 SOS Allaitement Le Sein-Henri418-882-0766
 ou 418-858-0111

Soudure DAVCO inc.418-570-0056
 Soudure Dion418-882-2553
 Studio coiffure Dominique418-882-0835
 Studio Delta418-951-8601
 Studio Pureté Beauté Esthétique418-700-0596

T
 Taxi St-Henri418-930-4540
 Tempérament Sauvage418-882-0558
 TMS Système418-895-6877
 Toitures Normand Gagné418-700-0880
 Transport Alain Roy inc.418-882-2509
 Transport d'Agrégats du Québec inc.418-741-1010
 Transport Multivrac 1998 inc.418-741-1010
 Transport Serro418-882-0074
 Transport Stephan Roy inc.418-882-2864
 Transport St-Isidore418-882-5639
 Transport TriCam inc.418-882-0059

V
 Valérie Fournier photographe418-700-0547
 Vente et réparation d'ordinateurs Victor Fournier418-883-6942
 Verger Saint-Patrice et Le Rucher Labrie418-882-2812
 Viandes Délecta (Les)418-882-0821
 Villa Couture (La)418-882-2600
 Vitrierie Décor418-882-2151
 Vitrierie et vitres d'auto mobile418-998-7778
 Vitres et accessoires d'auto Chrystian Héту inc. ...418-895-0415

L'HENRIÇOIS
 Mensuel d'information de Saint-Henri

9183 6189 Québec inc. DENIS DALZILL
 Éditeur

100 rue de la Rive
 Saint-Henri Qc.
 G0R 3E0 (581) 989-4484
 ddalzell@me.com

S SOUDURE
DAVCO INC.
 ACIER INOXYDABLE SANITAIRE • ALUMINIUM • ACIER

CONCEPTION FABRICATION
 SOUS-TRAITANCE
 DAVID COUTURE PROPRIÉTAIRE
 418-570-0056

258-B rue Commerciale, Saint-Henri
 souduredavco@videotron.ca www.souduredavco.com

LG inc
 Construction & Rénovation

ENTREPRENEUR GÉNÉRAL

lg-construction.com
 François Leblanc Karl Godbout
 418-571-2024 418-571-9444

MALEX
 MÉCANIQUE

MÉCANIQUE GÉNÉRALE
 Spécialité Volkswagen & Audi

DIAGNOSTIQUES • ALIGNEMENTS • AIR CLIMATISÉ • VÉHICULES DE COURTOISIE

180, Campagna
 St-Henri, QC G0R 3E0 418.882.2977
 malexmecanique@gmail.com

Lebeau
 Vitres d'autos

Accessoires autos
 Teintage de vitre
 Pare-pierre
 Vitres d'autos et camions
 Rembourrage-automobile
 Service Mobile

Lebeau Vitres d'autos MD
 98, boul. Campagna,
 Saint-Henri
 lebeau.ca
 leb6619@belroncanada.ca

Valère Santerre & Carole Tremblay
 Propriétaires
 418-882-0851
 Fax : 418-882-5439

JE SUIS LEMIEUX ASSURÉ!

MEILLEUR SERVICE, MEILLEUR CHOIX, MEILLEUR PRIX

AUTO
 HABITATION
 ENTREPRISE

LEMIEUX ASSURANCES

CABINET DE SERVICES FINANCIERS

Saint-Henri :
 186, rue Commerciale
 Saint-Henri (Québec) G0R 3E0
 418 882-0801

lemieuxassurances.com

Brochu Asselin Lajeunesse
NOTAIRES

Réseau Notarial Plus

Josianne Asselin - Karine Lavertu - Chantal Brochu - Annie Pelletier - Isabelle Lajeunesse

17 route du Président-Kennedy, Saint-Henri, Québec, G0R 3E0
418-882-3456 www.notairesbal.com

Germain Caron
Comptable, B.A.A. Le. Sc. Ctb.

Comptabilité - Fiscalité
Corporation, particulier

17, route Kennedy
Saint-Henri (Québec) G0R 3E0
Tél.: 418 882-3453
Télé.: 418 882-3454
Courriel: gcaron.ctb@videotron.ca

TOITURES R.B.Q. : 5651-7550-01

CONSTRUCTION M. DEMERS & FILS INC.
ENTREPRENEUR GÉNÉRAL

Tél.: 418-882-0990 Cell.: 418-929-6059

CONSTRUCTION DE MAISONS NEUVES
COUVERTURE DE BARDEAU
TÔLE ET MEMBRANE ÉLASTOMÈRE
RÉPARATION DE TOUS GENRES
REVÊTEMENT EXTERIEUR

TOITURESMDEMERS.COM

URGENCE 24/7 **RÉSIDENTIEL - COMMERCIAL**

LOCATION NG & FILS
Location d'outils de tous genre

Location de remorques - Service de livraison

**N A C E
R E M O I**

Déchiquteuse à branche - Taille-haies
Aérateur de gazon - Excavatrice
Mise au point de souffleur
Service de fax et photocopies couleurs

(418) 700-1707
2733, Kennedy, St-Henri - locationng@videotron.ca

Plomberie J.P.R. Inc.
Plomberie • Déco • Accessoires

Tél.: 418 882-6320

2511, route du Président-Kennedy
Saint-Henri (Québec) G0R 3E0

- Salle de montre
- Boutique déco

R.B.Q.: 8262-2275-48

CONSTRUCTION RÉJEAN MORIN 20 ANS

TERRAINS À VENDRE

Portes ouvertes les dimanches
Modèles à visiter

Maisons, Maisons de ville,
Condos et Logements

Service de décoration personnalisé
418-882-6199
418-573-1588

www.rejeanmorin.com

GARANTIE CONSTRUCTION RÉGÉNÉRATIVE
SAISON NOVOCLIMAT

Corporation des maîtres électriciens du Québec R.B.Q. : 5586-2221

LES ENTREPRISES FRÉDÉRIC BOIVIN 2008 inc.
ENTREPRENEUR ÉLECTRICIEN

Résidentiel - Commercial - Industriel
Tél.: 418-882-2249 Cell.: 418-891-1730
210 rue du Parc, St-Henri
boivinelectrique@gmail.com

Vitrierie & Vitres d'autos mobile

Pourquoi vous déplacer?
Remplacement et réparation de pare-brise directement chez-vous sans frais supplémentaires

Recevez **125\$** en argent pour votre vieux pare-brise

Aussi offert
Verre de meuble,
Thermos, moustiquaire etc.

www.vitrieriemobile.com
41, rue du Bocage, St-Henri cell : 418 998-7778