



Gargantuesque menu de 3,000 tonnes

par Pierre MARTEL

Comment s'y prendre pour nourrir quotidiennement pendant deux semaines les 11,000 athlètes qui s'amèneront à Montréal, au cours de l'été, pour participer aux Jeux olympiques?

Une seule personne peut vous donner la bonne réponse. Il s'agit de M. Roger Gagnon qui, depuis des mois, passe tout son temps à planifier chaque petit détail afin que rien ne cloche dans l'alimentation des compétiteurs. M. Gagnon est vice-président de la Société V.S. Liée, l'entreprise qui a obtenu le contrat de gestion pour l'alimentation du village olympique.

La planification dirigée par M. Gagnon doit tenir compte d'un chiffre bien précis: du premier juillet (date d'arrivée des premiers contingents d'athlètes) au 6 août (fermeture du village), il faudra servir 1,000,000 de repas en tenant compte des particu-

de boeuf haché, 65,000 pains, 1,100 caisses de 12 boîtes de 48 onces de soupes diverses, 31,250 douzaines d'œufs, 41,500 livres de poisson et 70 tonnes de légumes frais. Sans compter 700 gallons de "ketchup".

Il faut noter cependant que le COJO n'aura pas à payer lui-même toutes les quantités de nourriture qu'il devra acheter pour satisfaire l'appétit des invités du village olympique. En effet, chaque délégation devra déboursier \$12 par jour par athlète ou représentant de délégation logé au village.

En outre, plusieurs grosses entreprises ont accepté de fournir gratuitement des quantités considérables d'aliments. Par exemple, Québec-Lait fournira tout le lait; General Bakeries donnera tout le pain; McCain fait don de tous les légumes congelés et Ditt Meyer d'Allemagne offrira tout le jus de fruit nécessaire au village olympique.

A prime abord, tous ces fournisseurs semblent très généreux. Toutefois, il faut préciser que leur générosité en fait des fournisseurs officiels exclusifs des Olympiques. Ce qui signifie qu'ils auront l'exclusivité dans les quelque 180 concessions ouvertes au public sur les installations olympiques à la condition, cependant, que leurs prix soient compétitifs avec ceux de leurs concurrents.

Personnel

Occupant actuellement une poignée de planificateurs, le service d'alimentation du village olympique emploiera un total de 1,221 personnes durant la période active qui s'étendra du 25 juin au 7 août 1976. Déjà, chaque fonction est définie. Présentement, on est à discuter l'échelle salariale de chaque poste.

Quant à l'embauche du personnel requis, M. Gagnon n'y voit pas de problèmes majeurs. La plupart des emplois prévus n'exigeant pas de spécialisation, on recrutera donc une majorité d'étudiants.

Spécialités du pays

Au niveau des menus, les responsables de l'alimentation prévoient servir des spécialités québécoises et canadiennes à chaque repas. Ainsi, les athlètes étrangers auront l'occasion de goûter à la soupe aux pois, à la tourtière, à l'omble de l'Arctique, au potage aux palourdes des Maritimes ou aux raisins de l'Ontario.

Mais parallèlement à cette initiative, M. Gagnon précise que la priorité de son service est de satisfaire les goûts particuliers de chaque délégation. "A cette fin, chaque délégation pourra envoyer sur place un cuisinier qui pourra agir comme conseiller auprès du chef de cuisine officiel du village olympique", explique-t-il.

Alimentation du public

Pendant que M. Gagnon prépare l'alimentation des athlètes, une équi-

pe de sept personnes, dirigée par M. Jacques Durocher, oeuvre à la coordination des quelque 180 concessions destinées à alimenter les 3,5 millions de visiteurs attendus pour les Olympiques.

Déjà une centaine des concessions sont existantes. Il s'agit de celles établies sur des sites extérieurs au parc olympique. Dans ces cas, le concessionnaire actuel (des municipalités et le Forum) continuera à opérer

comme auparavant. Il reste donc à effectuer la planification de 80 points de ravitaillement.

Environ 60 points de ravitaillement sont prévus au parc olympique. On s'apprête à aller en soumission pour recruter le ou les concessionnaires. Cependant, récemment, le COJO recommandait à la Régie des installations olympiques de choisir un concessionnaire unique pour le parc olympique. Selon M. Durocher, le choix d'un

concessionnaire unique permettrait au COJO d'effectuer un meilleur contrôle notamment sur la qualité des aliments servis et sur l'hygiène des lieux.

Enfin, les 20 autres points de ravitaillement sont prévus pour le Centre Claude-Robillard, le Centre Etienne-Desmarceaux, le Centre Molson et le bassin d'aviron. Pour ces endroits, le COJO songe à faire appel aux cantines mobiles. "Les eux se dérouleront pendant les deux semai-

nes de vacances du secteur de la construction. Il sera alors aisé de demander des soumissions aux quelques compagnies spécialisées desservant habituellement les chantiers de construction", souligne M. Durocher.

Tous les concessionnaires devront, au préalable, faire approuver leurs menus par le COJO qui, d'après M. Durocher, entend exercer un contrôle strict sur la qualité et l'hygiène.

Les vraies dépenses d'Ottawa

par Louis TARDIF
du bureau du Soleil

OTTAWA — La part du fédéral dans les Jeux olympiques se situe à deux niveaux.

Un porte-parole du Conseil du Trésor a bien fait remarquer au Soleil qu'Ottawa s'était déjà beaucoup engagé dans ce dossier sans que cela soit suffisamment dit.

D'abord il y a eu l'entente de 73 où deux lois fédérales permettaient la création de la loterie olympique, l'impression des timbres et de la monnaie.

Projets qui permettront au COJO d'accumuler des bénéfices nets de \$350 millions.

Il n'en coûtera rien au Trésor fédéral pour ce faire, la loterie, les timbres et la monnaie payant suffisamment pour s'autofinancer et verser un surplus de \$350 millions aux Jeux.

L'autre aspect celui-là de l'engagement direct d'Ottawa dans les Jeux olympiques, ce sont les \$150 millions qui découlent aussi de l'entente de 73.

Parmi les projets les plus importants, on remarque:

- \$90 millions pour la sécurité
- \$25 millions de budget supplémentaire pour la Société d'état, Radio-Canada avec la création de

l'ORTO pour la radio et télédiffusion des Jeux

— \$28.1 millions pour le soutien logistique du ministère de la Défense

— \$800,000 pour la construction d'un brise-lame et le dragage du port de Kingston, Ontario, où seront présentées les courses de voiliers.

— \$1 million au Secrétariat d'état pour le festival culturel présenté parallèlement aux activités sportives

— participation de plus de 35 ministères et organismes allant de la météorologie jusqu'à celui des Postes.

Evidemment, les fonctionnaires d'Ottawa exhibent ces chiffres avec fierté affirmant que jusqu'à maintenant, n'eût été du fédéral, il ne serait même pas question de revenus de quelque ce soit pour les Olympiques.

Et si Montréal s'en était tenu à ses premières prévisions budgétaires, Ottawa aurait permis directement et indirectement un autofinancement complet des Jeux...

C'est un peu le genre de raisonnement et la mentalité présente dans la capitale fédérale.

D'autres cartes se joueront peut-être en fin de semaine dans la capitale provinciale.



M. Roger Gagnon, le responsable de l'alimentation des athlètes.

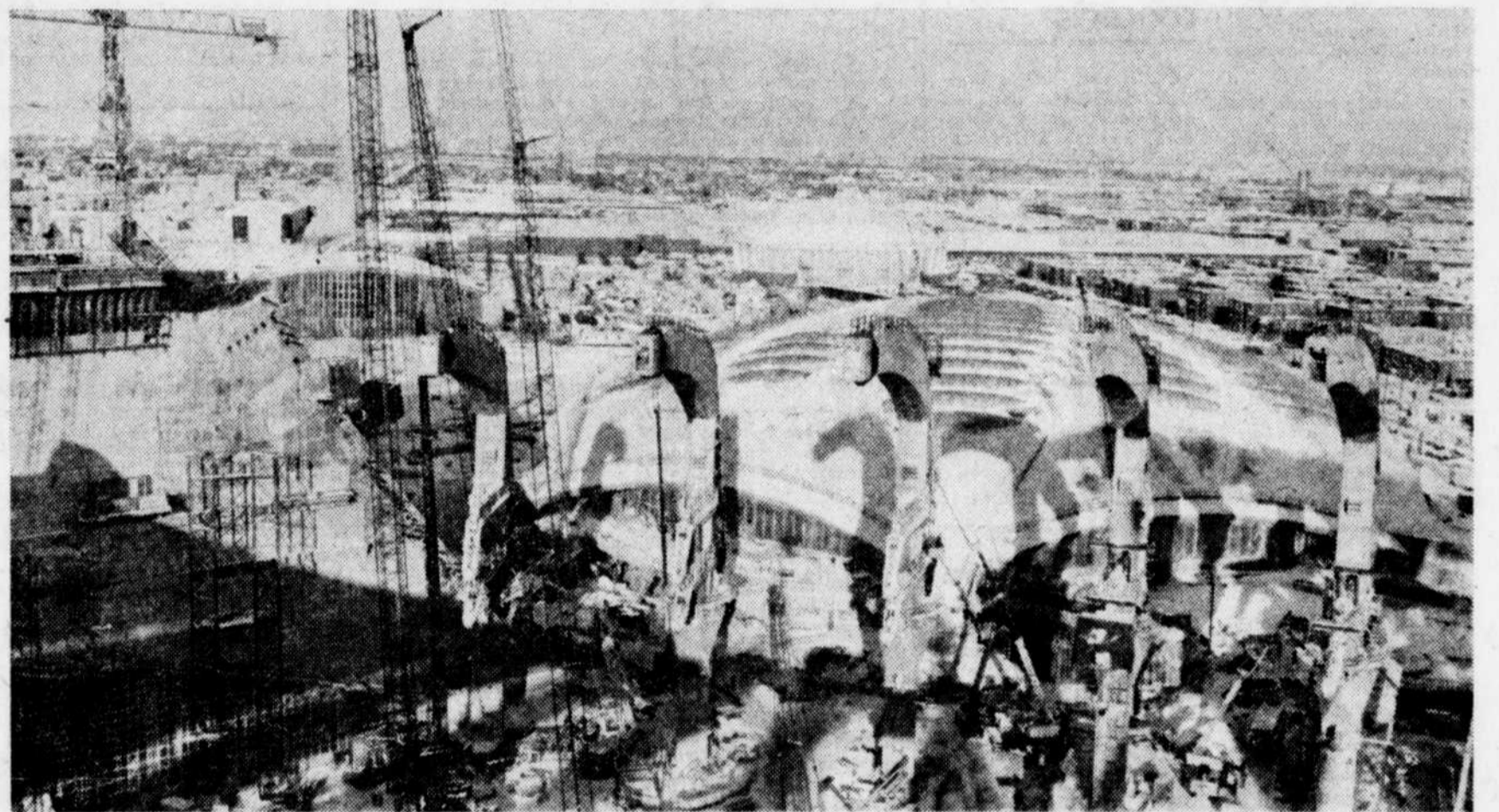
rités alimentaires de chacune des 131 délégations qui viendra à Montréal.

Déjà, à cinq mois des Jeux, les menus de chaque jour sont préparés. Les portions sont même déterminées. Par exemple, on sait déjà qu'il faudra 3,000 tonnes d'aliments et qu'à chaque jour on aura besoin de 22 tonnes de glace. Il faudra aussi se débarrasser quotidiennement de 16 tonnes de déchets.

Les quantités

Depuis quelques semaines, M. Gagnon tient prête sa liste d'épicerie. La qualité de chaque aliment est définie. Il ne reste plus qu'à demander des soumissions aux fournisseurs. Ce qui doit se faire incessamment.

A titre d'exemple, on aura besoin de 65,000 livres de steak, 92,000 livres



La Régie des installations olympiques a fait savoir hier que les travaux de construction des piscines allaient bon train. L'installation des gradins est complétée et les travaux de coffrage sont fort avancés. Cette photo nous montre le chantier olympique au début de l'année.

A titre d'exemples, voici quelques-unes des quantités d'aliments nécessaires pour nourrir les athlètes du village olympique.

PRODUIT	Quantité
Lait 2% (contenant de 6 onces)	395,888
Sel	52 livres
Vinaigre	528 gallons
Saucisses à déjeuner	11,547 livres
Cuisses de poulet	9,898 livres
Poitrines de dindons	9,305 livres
Raisins (contenant de 2 onces)	39,589
Olives vertes	1,320 gallons
Jus d'orange (contenant de 8 onces)	316,710
Spaghetti	4,751 livres
Riz	16,275 livres
Pommes de terre	133,282 livres
Tomates	57,748 livres
Truite de lac	3,959 livres

COSMALEA INC.

GRATUIT avec tout achat de \$5⁰⁰ et plus sur présentation de ce coupon.

JOLIES BOUCLES D'OREILLES
VALEUR DE \$3.99 - PLUSIEURS MODELES VARIÉS, DE COULEUR OR OU ARGENT. DE COUPON EXPIRE LE 31 MARS 1976.

770, St-Jean — 524-1666
1125, St-Jean — 594-0346
Place Fleur de Lys — 524-3960
Les Galeries Nord-Point, Lévis — 837-8001

Galeries Canadiennes
Domino — 667-4433
Cosmalea — 661-6741

UNE ARRIVEE de 2 VANS de TAPIS

TAPIS 40% d'escompte

SHAG \$5.90 Valeur \$9.95 SPECIAL

TAPIS COMMERCIAL \$4.95 Valeur \$9.25 SPECIAL

TAPIS IMPRIME (pour cuisine) \$5.90 Valeur \$9.95 SPECIAL

GRANDE QUANTITE DE COUPONS Jusqu'à **60%** d'escompte

LES GARS DU TAPIS QUEBEC ENR.
7100 boul. Père-Latour - Centre d'achat Dubreger
auprès du 525, boul. des Capucins, Limoilou, Qué.
TEL.: 527-7755
MISE DE COTE AVEC LEGER DEPOT SERVICE DE POSE

VENTE A DOMICILE

Teinturerie Française
524-4686
• 1480, de la Canardière, Québec
• 1029, rue Cartier, Québec
• 1003, route de l'Église, Ste-Foy

Teinturerie Québec
529-8491
• 155 boul. Wilfrid-Hamel, Québec

BUANDERETTES Deltanet
• 1345, chemin Ste-Foy, St-Sacrement
• Plaza Laval, Ste-Foy
• 8375 boul. Henri-Bourassa, Charlesbourg

Service de livraison à domicile \$0.15, quel que soit le montant facturé.

MÊME QUALITÉ EXCEPTIONNELLE. SEULS LES PRIX ONT CHANGÉ!

<p>Présentez ce coupon avec nettoyage</p> <p>MANTEAUX DE SUÈDE (LONGS) Rég. \$22.00 à \$26.00</p> <p>\$14⁹⁹</p> <p>Aucun supplément pour les garnitures et doublures de fourrure</p> <p>OFFRE VALABLE JUSQU'AU 10/3/76 pour un maximum de 3 manteaux</p> <p>ÉPARGNEZ JUSQU'À \$33.00</p>	<p>Présentez ce coupon avec nettoyage</p> <p>"CAR-COATS" DE SUÈDE (TROIS-QUARTS) Rég. \$15.00 à \$18.00</p> <p>\$12⁹⁹</p> <p>Aucun supplément pour les garnitures et doublures de fourrure</p> <p>OFFRE VALABLE JUSQU'AU 10/3/76 pour un maximum de 3 « car-coats »</p> <p>ÉPARGNEZ JUSQU'À \$15.00</p>	<p>Présentez ce coupon avec nettoyage</p> <p>VESTES DE SUÈDE Rég. \$12.00 à \$15.00</p> <p>\$9⁹⁹</p> <p>Aucun supplément pour les garnitures et doublures de fourrure</p> <p>OFFRE VALABLE JUSQU'AU 10/3/76 pour un maximum de 3 vestes</p> <p>ÉPARGNEZ JUSQU'À \$15.00</p>
--	---	---

à québec aujourd'hui

les arts

convocations

La Société de Géographie de Québec: Conférence à 20h30, au Collège des Jésuites, salle Marquette, rue Joffre. Conférencier: M. Claude Bergeron, professeur à l'Université Laval. Sujet: Turin, capitale baroque des ducs de Savoie et des rois de Sardaigne.

L'Association Internationale de Méditation Transcendantale: Conférence d'information sur la technique de Méditation Transcendantale, à 20h00 au CEGEP de Limoilou, salle 2E-05-08, au 47, Belle Meunière, Neufchâtel.

L'Association des Consommateurs du Canada, Section Lévis: Réunion à 20h00 au Centre paroissial Notre-Dame, 7, rue Notre-Dame, Lévis. Sujet: Les cosmétiques, un bien ou un mal. Invités: un pharmacologue, un dermatologue, une esthéticienne et une chimiste.

Le Centre International de Recherche sur le Bilinguisme: Conférence à 20h00 en la salle 0452 du Pavillon De Koninck, Université Laval. Conférencier: M. André Boudreau, professeur au département de langues et de linguistique. Sujet: Nouvelles orientations en didactique des langues.

cabarets

Cercle Electrique: danse ce soir avec orchestre Spank Rock and Roll de Toronto.

Chez Gérard: ce soir, danseuses Nikki et Lynne Liano.

Club Vieux Bardeau: ce soir Karo et ses musiciens, danse avec trio Thomas, danse continue.

Club Social Horizon Nouveau: ce soir danse.

Club Danza Casa: ce soir danse avec orchestre "Edition 4".

Club "Star Mist": ce soir danse avec orchestre Pedro Sanchez du Chili.

galeries

L. ST-HILAIRE, G. PLASSE, J.-P. VOGEL: aquarelles.

Maison Maheu-Couillard, 31 rue Sous-le-Fort.

WILLIAM ALLISTER: huiles, **JOSEPH MIGNOLET:** sculptures, à la Galerie Michel de Kerdour, 4 Place Québec.

R. JAMIESON, W. MAHDY: peintres, à la Galerie d'Art St-Jean, 1093 rue St-Jean.

HELGA SCHLITZER: "Alu-Reliefs", au Café Elite, 54 rue Couillard.

EXPOSITION-VENTE ARTISANALE: à l'École Joseph-François Perrault, 140 Chemin Ste-Foy.

MADELEINE LESAGE, LUCILLE DROLET: céramique, à la Galerie d'Art de la Bibliothèque Municipale Ste-Foy, Route de l'Eglise.

LOUISE ROBERT: oeuvres récentes, Galerie aux Multiples, 69 rue Ste-Anne.

LOUISE DE CARDAILLAC: peinture abstraite, au Café d'Europe, 27 Ste-Angèle.

cinéma

CINE-MIDI: C'est pas chinois — Centaure — Don Jackson, patineur — Jeux d'eau — Evolution — Métrofolle — Psychocratie — La terre est habitée, au 3111 Comtois à 12h30.

CINE-MUSEE: Vie des formes de plein air — Sévres — Le miroir de papier, au Musée du Québec 14h30.

concerts

LUCIENNE AREL: organiste, présentée par Les Amis de l'Orgue, à l'église des Saints-Martyrs-Canadiens, à 20h30.

spectacles

UNGAVA ET MARIE DEPATIE: à l'Harmonique, 1100 rue St-Jean, 21h30.

CHAUD-MIDI: "Arthabaska", à la Résille du Pavillon Pollack, 12h30.

Le jeune théâtre garde ses distances avec le Mouvement d'action théâtrale

Par Martine CORRIVEAULT

Tous les artisans de théâtre et ceux qui se réclament de cette discipline à Québec ne font pas partie du Mouvement d'action théâtrale mis sur pied pour sauver ou récupérer le Trident, loin de là. Sans émettre officiellement de communiqué pour se désolidariser du mouvement, les groupes de jeune théâtre de la région de Québec se tiennent à distance du MAT parce que son action ne les touche tout simplement pas.

Nées en dehors du Trident et fonctionnant dans un cadre absolument étranger aux structures de la compagnie, les troupes ont besoin de leur autonomie pour vivre et poursuivre les objectifs qu'elles se sont fixés.

Du côté du Parminou, par exemple, où l'on trouve la plus forte concentration de jeunes professionnels (ayant reçu une formation théâtrale), on s'est doté de ses propres structures de travail et on s'est défini clairement. "Nous voulons produire des spectacles populaires, accessibles à tous et rejoindre les secteurs de la population défavorisés par le théâtre; nous prononcer sur les questions sociales actuelles, dénoncer les failles de notre système social et en démontrer les causes et les effets afin de pouvoir le transformer; amuser notre public et lui présenter des spectacles de qualité du point de vue formel et technique; mener un travail d'animation dans les milieux où nous allons afin de donner aux gens les moyens de faire, s'ils le désirent, leur propre théâtre."

Sans automatiquement écarter de la main les grandes salles et lieux conventionnels de spectacle, les groupes comme le Parminou, les Treize, la Gang des Autobus, etc., cherchent plutôt les endroits publics "naturels", fréquentés par les gens sans contraintes extérieures. On évite ainsi les problèmes et obligations posés aux groupes syndiqués par les diverses unions oeuvrant en milieu artistique. C'est pour ces troupes question de vie ou de mort: si pour fonctionner il leur fallait des budgets de \$100,000, elles n'existeraient tout simplement pas. D'où leurs structures et formules de fonctionnement faisant appel à un esprit d'équipe supposant un engagement social exceptionnel.

Ce n'est pas au Trident ou dans toute autre organisation du genre que l'on sauvera le théâtre au Québec, croit-on. Tout au plus y assurera-t-on la continuation de la manière conventionnelle, de fonctionner sans se demander s'il n'y en aurait pas une autre plus réaliste dans les conditions de vie qui nous sont posées.

RITA LAFONTAINE OU "EDNA"
Vous vous souvenez de Rita Lafontaine que nous

ont fait connaître les pièces de Michel Tremblay...? Comme beaucoup de comédiennes connues surtout par un rôle, Mme Lafontaine était "cataloguée". Pour enfin sortir du dit catalogue, elle a un jour posé un geste et écrit à tous les réalisateurs de Radio-Canada pour leur rappeler, de manière originale, sa présence. Et ça lui a finalement valu un rôle dans une création qui sera à l'affiche des Beaux Dimanches, le 7 mars, à 20h30, "Edna ou la contradiction", de Guy Bouchard, autre apport du Saguenay-Lac-Saint-Jean à l'univers du théâtre montréalais. Pour une fois que Radio-Canada s'écarte de ses auteurs traditionnels, faut pas manquer ça.

UNE REVUE DE THEATRE

"Jeu", une nouvelle revue entièrement consacrée au théâtre, paraîtra d'ici quelques jours, aux Editions Quinze. La revue qui devrait paraître trois fois l'an est préparée sous la direction d'un comité de rédaction formé actuellement de Michel Beaulieu, Gilbert David, Claude DesLandes, Lorraine Hébert et Yolande Villemare. Le premier numéro qui sera lancé jeudi prochain, à Montréal, comprend des articles sur le théâtre subventionné par le Québec, les dix ans du Centre d'essai des auteurs dramatiques, l'expérience du théâtre québécois en France, le manifeste pour un théâtre au service du peuple, le "Lénine" de Robert Gurik, le théâtre Parminou, le théâtre pour enfants, La soirée en octobre d'André Major et la Laura Secord de Claude Roussin de même qu'un entretien avec André Veinstein réalisé par Michel Weiss.

PETITES NOUVELLES

Le Grand Théâtre a rouvert ses portes: le théâtre montréalais y rentrera bientôt. D'ici juin, au moins trois productions sont prévues: d'abord fin mars, les 29 et 30, la comédie de Ruzante présentée par la Compagnie Jean-Duceppe, "Les vilains"; plus tard, en avril d'abord, le Théâtre populaire du Québec s'arrêtera à la salle Crémazie pour la fameuse pièce chilienne "Chili vengera" que le metteur en scène José Valverde est venu monter. Dans la distribution des comédiens québécois devenus montréalais par la force des choses: Raymond Bouchard et Michel Daiflé.

En mai, le Rideau Vert doit venir présenter à Québec la dernière pièce d'Antoine Maillet, "Evangé-

CARLE A MEXICO

MEXICO (AFP) — Cinq films du réalisateur canadien Gilles Carle sont présentés à Mexico dans le cadre d'une manifestation patronnée par la Cinémathèque mexicaine, le Conservatoire d'art cinématographique de Montréal et l'ambassade du Canada.

"La tête de Normande St-Onge", qui selon Carle représente "la résurrection du cinéma commercial québécois", a ouvert le cycle, vendredi dernier.

le Festival des Festivals
DEMANDEZ
LA REVUE DU CINEMA
Tous les films jusqu'au 10 avril
32 pages, copie gratuite
CARTIER 1019 CARTIER
525-9340
\$1.50 chacun des films

LE DESIR DE CHAQUE HOMME
Couleur
18 ANS Adultes
PLUS LES GRANDES EMMERDEUSES
Semaine & dimanche: "Q", 12.45, 3.40, 6.35, 9.35; "Les Grandes", 2.30, 5.25, 8.20
MIDI MINUIT 252 ST-JOSEPH EST 522-2828
ALOUETTE "Les Grandes..." 2.10, 5.05, 8.05

Cinéma Odeon
PAUL NEWMAN "JUGE ET HORS-LA-LOI" 2e Film "LA TRAQUE" FRONTENAC I
"LES DENTS DE LA MER" LE DAUPHIN
DU PONT & BOUL CHAREST INF. 529-9745
STATIONNEMENT INTERIEUR
PARC-AUTO PAQUET & LALIBERTE

le cinéma à québec

CANADIEN: France, Société Anonyme (—), 19h00, 21h00.

CANARDIERE: Magie noire à Haiti (7), 13h00, 15h50, 18h40, 21h30. L'étrangleur de Vienne (6), 14h30, 17h20, 20h10.

CAPITOL: A cause d'un assassinat (—), 12h45, 16h20, 19h50. La trahison se paie cash (6), 14h35, 19h05, 21h40.

CARTIER: Fellini Roma (2), 19h00. Amarcord (2), 21h30.

CINEMA DE PARIS: Le blanc, le jaune et le noir (4), 14h35, 17h50, 21h20. Opération Lady Marlène (5), 13h10, 16h30, 19h45.

EMPIRE: Crie et meurs (6), 13h00, 16h15, 19h30. Femmes en cage (6), 14h45, 18h05, 21h20.

LAIRET: Le bossu de la morgue (6), 18h45, 21h40. Les vierges de la pleine lune (6), 20h00.

BIJOU: L'important c'est d'aimer (—), 19h00, 21h00.

LIDO: Le blanc, le jaune et le noir (4), 21h20. Opération Lady Marlène (5), 19h30.

MIDI-MINUIT: Q (—), 13h00, 15h55, 18h50, 21h50. Les grandes emmerdeuses (—), 14h30, 17h25, 20h20.

ODEON: DAUPHIN: Les dents de la mer (4), 14h00, 16h25, 19h00, 21h15.

ODEON: FRONTENAC 1: La traque (4), 12h20, 16h05, 19h55. Juge et hors-la-loi (4), 14h05, 17h50, 21h40.

ODEON: FRONTENAC 2: Un génie, deux associés, une cloche (4), 13h15, 16h00, 19h05, 21h25.

FIGALLE: Les petites saintes y touchent! (—), 13h30, 16h20, 19h10, 21h55. Les ébranlées (—), 15h10, 17h45, 20h45.

PLACE QUEBEC 1: Dog Day Afternoon (3), 18h30, 20h50.

PLACE QUEBEC 2: Harold et Maude (4), 19h00, 21h00.

STE-FOY: ALOUETTE: (—), 12h45, 15h40, 18h35, 21h35. Les grandes emmerdeuses (—), 14h10, 17h05, 20h05.

STE-FOY: CHAMPLAIN: Les vierges de la pleine lune (6), 14h25, 17h20, 20h15. Le

bossu de la morgue (6), 16h00, 18h50, 21h45.

ST-ROMUALD: Le téléphone rose (4), 19h30. Un génie, deux associés, une cloche (4), 21h55.

les 2 films les plus émouvants de l'année...
L'interdit aux prises avec le pouvoir météorique des zombies...
L'Action... la tension... la suspense!
MAGIE NOIRE A HAITI
CANARDIERE
Haiti: 1.00-3.50-6.40-8.30 - "L'Etrangleur": 2.30-5.20-8.10

PIERRE DAVID présente UNE SELECTION DES FILMS MUTUELS
4e SEM.
TERENCE HILL ROBERT CHARLEBOIS
UN GENIE 2 ASSOCIES UNE CLOCHE
DAMIANO DAMIANI
musique de ENNIO MORRICONE
HORAIRE:
Lundi au vendredi: 1.15 - 4.00 - 7.05 - 9.25
Samedi et dimanche: 12.15 - 2.30 - 4.45 - 7.15 - 9.35
ODEON FRONTENAC II
DUPONT & BOUL. CHAREST - INF.: 529-9745

On m'a dit que c'était mon meilleur travail depuis que je fais du cinéma, et je le crois.
ROMY SCHNEIDER
L'important c'est d'aimer
BIJOU
15 chemin Ste Foy 522-7956

Des petites saintes touchent
2e SEM.
LES EBRANLEES (LA MESSON DU VICE)
LES PETITES: 1.30 - 4.30 - 7.10 - 9.35
ESTRANLES: 3.10 - 6.45 - 8.45
LE FIGALLE
118 rue St-Joseph 525-9774

POUR TOUS
UN GENIE 2 ASSOCIES UNE CLOCHE
Aussi "LE TELEPHONE ROSE"
UN GENIE SEM. 9.15
TELEPHONE SEM. 7.30
ST-ROMUALD
17 rue St-Joseph 522-8222

UNE SELECTION DES FILMS MUTUELS
Tomas Milian Eli Wallach Giuliano Gemma
Un film de Sergio Corbucci
LE BLANC LE JAUNE ET LE NOIR
LE BLANC SEM. 9.20
OPERATION SEM. 7.30
DE PARIS 694-0091
LIDO 637-2772
Aussi Royal ST-GEORGES

line Deusse", qui prend l'affiche en fin de semaine à Montréal, et plus tard, le Nouveau Monde devrait venir à Québec avec un de ses succès de la saison montréalaise — on le reprend en avril — "Equus" de Peter Shaffer, avec Daniel Gadouas.

Au Trident, on reprend après la Nouvelle compagnie théâtrale et la Compagnie Jean-Duceppe, la production de "Bousille et les Justes" de Gratien Gélinas et, à la fin du mois, on nous amène la célèbre diva originaire de la Gaspésie, Sarah Ménard, qui racontera les hauts et les bas de sa carrière, avec les mots de Jean-Claude Germain, sur des musiques authentiques pastiches de Jacques Perron, avec la collaboration de Nicole Leblanc (Mme Ménard en personne) et Gaston Brisson "au piano d'accompagnement".

En attendant, on pourra voir ce soir, au collège Jésus-Marie, "Je crois en jeux" par la Gang des Autobus et demain soir "Toujours plus gros", au CEGEP de Sainte-Foy, par le théâtre Parminou.

"La nef des sorcières", le spectacle féministe du Nouveau Monde, prend l'affiche à Montréal vendredi soir et "Le club Frank Eros Robidoux" prolonge d'une semaine son engagement au Théâtre d'aujourd'hui.

De plus, le Festival de Stratford fera escale à Montréal à la fin du mois avec deux productions de "Hamlet" et une de "The Tempest" de Shakespeare, et on nous dit que les écoles qui voudraient s'organiser pour voir du vrai Shakespeare joué dans les formes, pourront bénéficier de tarifs réduits en communiquant avec la Place des Arts. Il est possible, en combinant matinées et soirées, d'assister aux trois spectacles en deux jours.

CINEMAS UNIS
votre guide des meilleurs films
Pour la première fois à Québec EN VERSION FRANCAISE
HAROLD ET MAUDE
ETUDIANTS \$2.00
MAUDE (Carte d'identification obligatoire)
RUTH GORDON BUDDCOTT
CINEMA 2
PLACE QUEBEC 525-4524 7h. et 9h. p.m. 3e Sem.

EN NOMINATION POUR 6 OSCARS
Meilleur FILM
Meilleur ACTEUR: Al Pacino
14 ANS
AL PACINO
IN DOG DAY AFTERNOON
Horaires: 6h30 et 8h50
CINEMA 1
PLACE QUEBEC 525-4524

CONDAMNÉ INJUSTEMENT...
IL CRIE VENGEANCE!
"LA TRAHISON SE PAIE CASH"
v.f. "Framed"
2e Film
"A CAUSE D'UN ASSASSINAT"
HORAIRES: Trahison 2.35-6.05-9.40; Assasins: 12.45-4.20-7.50 p.m.
CAPITOL
972 ST-JEAN 522-6300

France
société anonyme
Que se passera-t-il quand les sociétés multinationales de produits chimiques auront persuadés les gouvernements de legaliser la drogue
a) Horaires: Sur sem. à 7h. et 9h. p.m.; Sam. et Dim. dès 1h. p.m.
CANADIEN
PLACE LAURIER 656-9922

Double dose d'action et de terreur...
Des tigresses sur l'île du diable
WOMEN IN CAGES
EMPIRE
FEMMES EN CAGE
CRIE... ET MEURS
EMPIRE
Horaires: Crie... à 1h00, 4h15, 7h30; Femmes à 7h45, 9h00, 9h20 p.m. 14 rue St-Joseph 525-9774

LES VIERGES DE LA PLEINE LUNE
b) Horaires: CHAMPLAIN: Bossu: 1.00 - 3.55 - 6.50 - 9.45; Vierges: 2.20 - 5.15 - 8.15 - p.m. LAIRET: Bossu: 6.45 et 9.40; Vierges: 8.00 p.m.
CHAMPLAIN
2500 BOUL. LAURIER PLACE STE FOY 656-0592
LAIRET
1044 2e AVENUE 523-5050

Turnovsky et Lavoie se distinguent à l'OSQ

ORCHESTRE SYMPHONIQUE DE QUÉBEC — Direction: Martin Turnovsky. Soliste: Jean Lavoie, clarinettiste. Programme: Symphonie no 82, en do majeur, de Haydn; Concerto en la majeur, K. 622, pour clarinette de Mozart; Symphonie no 9, en mi mineur "Nouveau Monde" de Dvorak. A la salle Louis-Frédéric du Grand Théâtre, hier.

Tout le monde était manifestement heureux de se retrouver au Grand Théâtre, hier, pour le concert de l'OSQ. Le chef invité, Martin Turnovsky, aurait pu toutefois ne pas partager cette satisfaction. Pour sa première apparition à Québec, il avait devant lui un orchestre non seulement privé de quatre de ses premiers pupitres — et non des moindres puisqu'il s'agissait du violon-solo, de la flûte, du hautbois et de la contrebasse — mais surtout appauvri de quelques-uns de ses membres dans les sections déjà, trop peu garnies des violons et des altos.

Ce ne doit pas être une mince tâche de diriger la "Symphonie du Nouveau Monde" de Dvorak avec, en tout et pour tout, seize violons, alors que les orchestres en mesure de le faire lancent dans la mêlée ce même nombre d'instrumentistes pour chacune des sections des premiers et des seconds violons.

Compte tenu de ces circonstances, on peut avancer que Turnovsky a réussi une sorte de prodige en obtenant d'un OSQ numériquement diminué, une exécution fort bien structurée sur le plan sonore, d'une vitalité qui n'avait rien de factice et toujours marquée par la musicalité la plus authentique, de cette symphonie parmi les plus connues de tout le répertoire.

Le chef tchèque ne possède pas uniquement cette partition dans tous ses replis techniques, mais l'esprit, le sens, le rythme, la portée, de cette musique lui paraissent aussi naturels que l'air qu'il respire. C'est en entendant une interprétation d'une telle limpide, tout aussi bien dans les moments lyriques que dramatiques de l'oeuvre, que l'on mesure à quel point cette Symphonie a servi de "prétexte" à bien des chefs et bien des orchestres, plutôt que d'être abordée pour son véritable contenu musical.

Visiblement la plus grande partie des répétitions furent consacrées à ce Dvorak. Dans le "Concerto en la majeur, pour clarinette" de Mozart, l'Orchestre a apporté une assez piètre

collaboration au soliste, Jean Lavoie. Les violons, notamment, s'y sont montrés d'une approximation et d'un manque de cohésion difficilement acceptables.

Ce handicap n'a pas paru affecter outre mesure le jeune clarinettiste québécois. La sonorité comme toujours était très belle et son interprétation portait la marque d'un vrai musicien. Il a fait se dérouler ce très grand chef-d'oeuvre mozartien dans un climat de sérénité, avec juste ce qu'il faut de sensibilité, de raffinement et de noblesse.

Fait à souligner, Lavoie a joué de mémoire; ce qui est peu courant chez les instrumentistes à vent.

Le concert avait débuté avec une exécution vigoureuse et un peu rigide de la "Symphonie en do majeur" de Haydn, dite "La Poule", où instrumentistes et chef ont surtout paru s'évaluer.

PERCUSSIONS A L'INSTITUT CANADIEN

L'idée ne manquait pas d'originalité et d'une certaine audace de présenter, au public de l'Institut canadien, un concert où les percussions prendraient la vedette. Le répertoire destiné à ces instruments, comme devait en témoigner l'audition de lundi, est malheureusement d'une valeur musicale assez limitée.

A part les percussionnistes, je ne suis pas tellement sûr que les mélomanes ordinaires puissent prendre un réel plaisir à entendre des oeuvres qui — à l'exception de "Archipel V" de Boucourechliev — ont à peu près toutes la forme et l'allure de "morceaux de concours".

André Laflamme, le principal exécutant de ce concert, avait pourtant agencé le programme de manière à lui conférer une appréciable diversité. Seul ou en collaboration avec Jeanne Landry, pianiste, Rémi Ménard, saxophoniste, et André Morin, percussionniste, il est passé de l'ensemble de ces instruments, aux seules timbales, puis au vibraphone et au marimba, grâce à des partitions de Milhaud, Tanaka, Carter, Lacour et Burton.

Interprète attentif et sérieux, Laflamme s'y montra plus soucieux de musique que de spectacle. Une plus grande virtuosité ne l'aurait pas moins aidé à mieux faire passer les pièces qu'il avait choisies de défendre.

Marc SAMSON

Ca bouge dans les boîtes à chansons

par Louis-Guy LEMIEUX

Comme si l'approche du printemps y était pour quelque chose, ça bouge dans les boîtes à chansons. Dans les boîtes à chansons et dans ce qu'il faudra bien appeler couramment dorénavant les "cafés culturels".

(Entendons par cafés culturels...)

Line Renaud va tenter de sauver le Casino de Paris

PARIS (AP) — Line Renaud sera à nouveau la vedette du Casino de Paris, à la fin du mois de mars, dans la super-revue à grand spectacle "Paris-Line".

Pour sauver ce théâtre, vieux de 80 ans, son nouveau propriétaire, Jean Bauchet, a confié la direction artistique à Line Renaud et lui a également demandé d'être la productrice de la nouvelle revue.

Line Renaud a été la me-

Un film pour les athlètes britanniques aux Jeux

LONDRES (AFP) — L'acteur américain Burt Lancaster a présenté lundi soir à la reine Elisabeth, au prince Philip et au public anglais le film à grand spectacle "Moïse" dont il est la vedette.

Cette première londonienne était destinée à alimenter le fonds public pour l'envoi des athlètes britanniques aux Jeux olympiques que patronne la souveraine. Des sommes recueillies dépend l'importance numérique de la délégation britannique aux Jeux.

"Moïse", dont le scénario s'inspire de la bible, sera également présenté en feuilleton à la télévision. Il réunit une pléiade de vedettes, notamment Ingrid Thulin, Laurent Terzieff et Anthony Quayle. La musique est d'Ennio Morricone.

rels ces plusieurs dizaines de petites boîtes à travers tout le Québec qui, sans permis d'alcool et sans but lucratif, tente d'animer un lieu fréquenté le plus souvent par des étudiants actifs ou, souvent, par des jeunes de moins de 25 ans que le milieu scolaire a dégoûté des études. On y fait et on y écoute de la chanson et de la musi-

que d'abord et avant tout; mais on y fait aussi beaucoup d'art et d'artisanat; on y mange végétarien, naturaliste ou frugalement; on y joue aux échecs, ou on y prépare des publications de quartier; on y travaille habituellement beaucoup, souvent maladroitement mais toujours avec sincérité, pour tenter d'améliorer son quant à soi collectif. Cela touche pas mal de monde.)

Donc ça bouge dans les boîtes. A preuve, un groupe d'amateurs de boîtes de la "relève" de la région métropolitaine de Montréal ont pris l'initiative de réunir lundi et mardi, au café du Port, 356 rue Berry, un groupe de responsables de ces boîtes qui vivent à peu près toute une situation financière extrêmement précaire.

Une vingtaine d'amateurs de boîtes ont répondu à l'appel et cela a permis de former un comité afin d'étudier les modalités d'un regroupement ou toutes autres mesures susceptibles de venir en aide aux boîtes et cafés culturels qui offrent des scènes aux artistes de la relève.

On a aussi accepté l'idée de tenir un "congrès de la chanson" les 16, 17 et 18 avril à Saint-Jérôme. Ce congrès s'adresse tous ceux que la chanson intéresse, artistes et auteurs évidemment, mais, surtout, les propriétaires ou

responsables de boîtes de toute la province.

Le but premier visé est de créer un réseau de boîtes qui pourrait permettre aux artistes de la relève de gagner leur croûte et qui pourrait s'entraider financièrement, techniquement et moralement.

L'idée d'un tel réseau avait été avancée maintes fois durant la Chant'août. Diverses tentatives de regroupement ont eu lieu au cours des dernières années comme celle, il y a un an, de Relève-Québec. Toutes ont été des échecs, mais il n'est pas utopique de penser que maintenant le fruit est mûr et

JEAN-GUY MOREAU

TABASLAK!

30 personnages avec les mots de Jacqueline Barrette

26-27 MARS 20H.30

Location: \$3.50 à \$5.50

En vente au guichet du Palais Montcalm de 12h00 à 21h00

Collaboration de **chrc** AM-FM

PALAIS MONTCALM

Avis d'Audience Publique

Ottawa, le 24 février 1976.

TROISIEME PARTIE MONTREAL (QUEBEC) LE 30 MARS 1976, 9h 30

Le Conseil de la Radio-Télévision canadienne tiendra une audience publique qu'elle détiendra pour un réseau radiophonique (le Réseau Télé Média), composé des stations CKAC Montréal, CHLN Trois-Rivières, CHLT Sherbrooke, CKCH Hull, CKCY Québec, CJBR Rimouski et CJMT Chicoutimi Québec, afin d'ajouter des catégories supplémentaires à sa programmation.

- Endroits où l'on peut examiner la demande:
- CKAC Ltée, 1400, rue Metcalfe, Montréal (Québec)
 - Radio Trois-Rivières Inc., 3550, boulevard Royal, Trois-Rivières (Québec)
 - CHLT Radio Sherbrooke Ltée, 3330 ouest, rue King, Sherbrooke (Québec)
 - CJBR Radio Ltée, 273, rue St-Jean-Baptiste, Rimouski (Québec)
 - CKCH Radio Ltée, 72, rue Laval, Hull (Québec)
 - CKCY Québec Ltée, 800, Place Youville, Québec (Québec)
 - CJMT Ltée, 365 est, rue Racine, Chicoutimi (Québec)

RENSEIGNEMENTS A PROPOS DES DEMANDES
Droit d'intervention: En vertu des règles de procédure du Conseil concernant les audiences publiques, quiconque s'intéresse à une demande peut déposer une intervention écrite auprès du Conseil afin d'appuyer une demande, de s'y opposer ou de suggérer qu'elle soit modifiée. D'autre part, quiconque le désire peut déposer une plainte ou autre auprès du Conseil concernant les questions de radiodiffusion qui seront étudiées lors de l'audience publique.

De telles interventions ou représentations devant comprendre le nom, l'adresse et le numéro de téléphone de la personne soumettant le document et devront être expédiées au bureau du sousigné, Conseil de la Radio-Télévision canadienne, 100, rue Metcalfe, Ottawa (Ontario) K1A 0N2.

Toutes les interventions et représentations concernant des questions qui seront étudiées lors de l'audience publique devront être déposées aux bureaux du Conseil au plus tard le 15 mars 1976.

D'autre part, toutes les interventions et représentations concernant toute demande d'un requérant figurant dans cet avis devront être significatives ou requérant intéressé directement ou par lettre recommandée au plus tard le 15 mars 1976.

Il faudra joindre à la copie adressée au CRIC le récépissé de la poste, le reçu du messageur ou autre preuve attestant que le requérant a bien reçu sa copie.

Bien qu'il n'y ait pas de forme particulière à suivre dans les interventions, les règles de procédure du Conseil exigent que les interventions fassent état des intérêts de l'intervenant et comprennent un exposé étalé et succinct des faits et des motifs pour lesquels l'intervenant appuie la demande, s'y oppose ou suggère de la modifier.

Examen des documents: Quiconque le désire peut examiner les demandes soit au siège du CRIC, 100, rue Metcalfe, pièce 1601, Ottawa (Ontario) soit à l'endroit indiqué dans le présent avis.

Procédure (audience): Les règles de procédure du CRIC qui stipulent les droits et les obligations des partis intéressés sont disponibles à l'Information Canada.

Renseignements: Pour obtenir de plus amples renseignements à propos des demandes qui seront étudiées au cours de l'audience, prière de communiquer avec le CRIC par courrier ou en téléphonant aux numéros (613) 996-2294 ou 995-6957.

Guy Lefebvre
Secrétaire général.

Avis public du CRIC 1976-18

GRAND THÉÂTRE DE QUÉBEC
SALLE LOUIS-FRÉCHETTE, TEL. 643 8131

19 - 20 - 21 MARS

20h30

BEAU DOMMAGE

Location: \$3.50, \$4.50, \$5.00, \$5.50

En vente aux guichets du Grand Théâtre et à la Caisse Populaire Laurier.

Une collaboration **chrc** AM-FM



LES BILLETTS DU PALAIS MONTCALM SONT ECHANGEABLES UNIQUEMENT AU GRAND THEATRE.

GRAND THÉÂTRE DE QUÉBEC
269 EST, BOUL. ST-CYRILLE, TEL. 643-8131

DECISION

Ottawa, le 23 février 1976

Le Conseil de la Radio-Télévision canadienne annonce la décision suivante qui entre en vigueur immédiatement.

Décision CRIC 76-98
QUÉBEC, ST-GEORGES DE BEAUCÉ, LA TUQUE, LAC-MÉGANTIC, LAC-ÉTCHÉMIN, ST-FABIEN DE PANET (QUÉBEC) - 750870800
Société Radio-Canada

Demande présentée en vue de renouveler la licence de radiodiffusion de CBVT Québec, CBVT-1 St-Georges de Beauce, CBVT-2 La Tuque, CBVT-3 Lac-Mégantic et CBVT-4 Lac-Étchemin, CBVT-5 St-Fabien de Panet (Québec) qui expire le 31 mars 1976.

Décision: APPROUVE

Le Conseil renouvelle cette licence du 1er avril 1976 au 31 mars 1981, aux conditions décrites dans l'avis public du 17 décembre 1975 (CRIC 75-589) et aux autres conditions qui seront spécifiées dans la licence.

Le Conseil note que la Société Radio-Canada s'est engagée, lors de l'audience publique du 8 décembre 1975, à présenter au Conseil, dès le début de l'année 1976, ses projets en vue d'améliorer le rayonnement de CBVT. Le Conseil étudiera avec intérêt ces projets qui permettront à la population de Québec et des environs de recevoir un service d'une qualité supérieure.

Guy Lefebvre
secrétaire général



Conseil de la Radio-Télévision Canadienne




Canadian Radio-Television Commission

NANA MOUSKOURI

7 au 12 avril 20h00
 Matinée dimanche le 11 avril à 16h30
 '15 - '16 - '18 - '19

EN VENTE DÈS SAMEDI
 à 10h00 aux guichets du Grand Théâtre et à 12h00 à la Caisse Populaire Laurier.



GRAND THÉÂTRE DE QUÉBEC
SALLE LOUIS-FRÉCHETTE, TEL. 643 8131

CBV-980

vous présente l'équipe de l'Agenda







L'Agenda, du lundi au vendredi, de 16h à 17h 30. Ce que fut la journée, ce que nous réserve la soirée.

Société Radio-Canada  Une radio bien québécoise

la télévision

Le français à Vancouver

OTTAWA (PC) — Le premier ministre Pierre Elliott Trudeau a manifesté sa confiance qu'un permis sera bientôt délivré pour l'opération d'un nouveau poste de télévision de langue française de la Société Radio-Canada à Vancouver.

Conseil canadien de la radio-télévision à ce sujet, mais il a indiqué que le gouvernement n'entendait pas exercer de pression sur l'organisme.

On sait que des députés et certains groupes de citoyens ont manifesté leur opposition à la création de ce qui deviendrait le premier poste de télévision de la langue française sur la Côte ouest.

Il a fait part de son optimisme au sujet de la décision que rendra prochainement le

télé-choix

● A 19h, au onze, Faut le dire. La grève du Trust général: un défi pour le Conseil central de Québec; bilan du développement économique et régional de la région;

elles sont redevenues le refuge des animaux sauvages;

● A 20h30, à Radio-Québec, D'un Québécois à l'autre Les immigrants du troisième âge, au Québec;

● A 19h30, à Télé-5, Sports of the XXI Olympiad. Les épreuves de gymnastique, au Canada et à l'étranger;

● A 22h, à Télé-4, Qui dit vrai? Invité: l'éditeur Alain Stanké;

● A 20h, au onze, Hockey. La Californie à Montréal

● A 23h, au onze, Cinéma canadien présente: "La vraie nature de Bernadette", un film de Gilles Carle (1972), avec Micheline Lanctôt, Donald Pilon et Reynald Bouchard. Si vous ne l'avez vu, il faut le voir.

● A la même heure, à Télé-5, This land. Les grandes prairies de la Colombie-britannique étaient jadis au pâturage mais aujourd'hui

Sur l'importance d'être vu

L'auteur de "La P'tite Semaine", Michel Faure, a parfois des regrets de vie. Cette caricature de la télévision et de ses mythes, hier soir, valait son pesant d'or.

Sur l'avis d'un ordinateur, une équipe de télévision choisit Lucien Lajoie comme portrait-robot du Québécois moyen. Hésitant pour la forme, Lucien ne résiste pas à la tentation de paraître au petit écran. L'important, dit-il, c'est d'être vu et la télévision constitue le tremplin de Monsieur Tout-le-Monde.

Sauf que Lucien n'a pas le droit de ne pas jouer la comédie ou égard aux exigences du public (la cote d'écoute). Le réalisateur-metteur en scène (François Tassé) et sa script (France Lavardière) ont leur idée toute faite sur l'homme moyen qui paraît et le public moyen qui regarde...

Alors on maquille la vérité, déplace un comptoir, sort la robe de chambre, aménage la cuisine, colle une moustache. Allusion à peine voilée aux téléromans, Tassé s'exclame: "Tout ce qu'il demande, le public moyen, c'est de voir une scène qui ressemble à la vie..."

Michel Faure charriait, mais si peu. De réimber Lucien: "On se serait cru dans un studio de cinéma... C'est pas payant d'être Monsieur Tout-le-Monde". D'aurait plus que l'émission populaire pour laquelle il avait troqué son naturel contre une avidité de paraître — une corde sensible bien québécoise — subit un contretemps dans la grille-horaire bouleversée par la tenue d'une émission spéciale.

Drôle, cet épisode était aussi cynique. Faure se montre implacable pour nos moeurs télévisuelles. Et il a mille fois raison de l'être. Bravo pour cet effort de démythification!

CONTRE LE "COMMERCE DE LA MORT"

En octobre dernier, "La P'tite Semaine" avait retenu les services de l'animateur radiophonique Michel Desrochers (CFGL-MF) pour personifier un entrepreneur-type de pompes funèbres et pasticher le lucratif "commerce de la mort". Desrochers charmait Lucien avec du Bach et un cerucel-bar bien garni...

C'est à cet autre épisode de la comédie que je songeais en regardant "Si on s'y mettait", à Radio-Québec, hier. La journaliste Michèle Juneau, auteur d'une émouvante série sur la mort diffusée par Radio-Canada, l'an dernier, dénonçait nos moeurs



funéraires et s'arrêtait sur une expérience de coopération funéraire dans l'Estrie.

On sait qu'il est possible de mourir à moitié prix. Mais trop de gens s'imaginent encore qu'ils doivent rendre à leurs chers disparus un hommage de luxe que ceux-ci n'auraient voulu de leur vivant.

Une vingtaine de coopératives existent au Québec. Elles commandent un instinct non commercial mais humain. Elles préfèrent un fourgon Pontiac 1964 en bon état à la Cadillac dernier cri qui reluit. L'argent des fleurs? Aux vivants dans le trou plutôt que dans le trou des morts...

De telles initiatives communautaires font exclusivement l'objet de cette émission hebdomadaire (19h30). "Si on s'y mettait" soulève tellement d'évidences qu'on se doute pourquoi le coopératisme est si peu mis en lumière par les chaînes classiques: les évidences rapportent à la collectivité mais desservent les intérêts en place.

"NEWFI" SUR LES ONDES

Déambulez ça et là, pénétrez dans tous les cercles ouverts ou intimes de Québec et un rigolo de Québécois vous débitera la dernière frasque du "Newfi". Si vous ne l'écoutez pas, parce que jugeant son humour insignifiant, vous aurez l'air du dernier des corniots.

Cette mode gagne les ondes. La semaine dernière, Gilles Jobidon et Louis Thiboutot étaient crampés à cause d'un "Newfi" au micro de "Bonjour chez vous", à CBV. J'ai bien rigolé d'entendre ce fou rire plutôt exceptionnel dans une station prude qui a la réputation de s'éveiller en même temps que les auditeurs.

"A la puissance de 500,000 Québécois" (quel slogan raciste pour les impuissants); CKCV diffuse chaque matin sa minute humoristique, "Le Coin du Newfi", dans le but avoué de faire rire tout en gonflant — si possible — la cote d'écoute du "morning man" Christian Lavoie.

Trêve de plaisanterie, je me demande (à l'instar de Marcel Béliveau du "Monde à l'envers" s'il ne vaudrait pas mieux rire de soi avant que des autres?)

Comment réagirions-nous au Québec si, demain matin, la radio du Newfoundland (Terre-Neuve) commençait de se payer une pinte de bon temps sur le dos d'un épais "Frenchie"?

Vancouver. Le seul vol sans escale depuis Montréal. A 19h, chaque jour.

De plus, 5 autres vols directs par jour.



On nous aime pour notre porcelaine, notre argenterie, notre cuisine internationale. C'est donc bon de se sentir aimés!

CP Air

Orange, la douceur de voyager sans escale vers Vancouver

YVON ST-GELAIS INC.
FUTURS MARIÉS
MENAGES COMPLETS
CONCIERGERIES
LUMINAIRES
525-4671

Venez visiter, votre

EXPO CAMPING ET SPORT DE QUEBEC

du 5 au 14 mars '76

TOUT SUR LE CAMPING ET LE SPORT EN GENERAL

magnifiques prix de présence

- Un matériel d'air pour votre piscine
- Un téléviseur
- Un coque de moto tous les soirs
- Nombreuses poses pour du baseball

Métro de Québec, tous les soirs.

SPECTACLES TOUS LES SOIRS

Présenté par **CKCV 1280** Collaboration Brasserie Labatt Ltée

PARC EXPO QUEBEC

Pavillon de la Jeunesse et des Congrès

Semaine: 6h. p.m. à 12h. p.m.
Sam., dim.: 1h. p.m. à 12h. p.m.

horaire

Comprenant également les postes transmis par câble. De 6 P.M. jour de publication et horaire complet du lendemain. (N.B.) Emission Noir et Blanc. Source d'information: Office des Communications Sociales

18.45	11 Régional 03	révolutionnaire, le Père Rivals	22.00	3 Mod Squad	vans, Shelley Winters et Jack Carter. — Une jeune orpheline, devenue vedette de cinéma, fait le récit de sa vie à son psychiatre au téléphone.	4 Au bout du fil	7 Informa 7	rière de Fanny Brice, vedette comique de Broadway au début du siècle.	R.-Q. Les 100 tours de Centour. — "Verbo à cheval".				
19.00	3 News	TCQ Un Québécois à travers le monde. — Reprise du dimanche 19h30.	4-7-10 Qui dit vrai	5 Upstairs, Downstairs	9.15.	8 Good Morning New England	12.55	5 News	14.45	R.-Q. Mains habiles, mains agiles. — Reprise de mercredi 6h15 p.m.			
(11) Québec CBVT	4 Aujourd'hui le 3 mars	20.00	5 Starsky and Hutch	8 Starsky and Hutch	9.24	7 Information Santé	13.00	4 Les tannants	15.00	3 All in the Family			
(3) Burlington WCAX-TV	7 Le mal du siècle	3 Tony Orlando and Dawn	11-13 Le téléjournal	12 As it is	9.30"	11-13 Les Oriens	4 Les tannants	5 Movie Time: "An Elephant Called Slowly"	5 Take 30	8 General Hospital			
(9) TCQ (Télécablo de Québec)	8 Family Affair	4 Les Grandes Productions: "La nuit du lendemain". G.-B. 1969. Drame policier d'H. Cornfield avec Marlon Brando, Richard Boone et Pamela Franklin. — Après avoir kidnappé la fille d'un millionnaire, des criminels s'entre-tuent pour la possession de la rançon.	12 La couleur du temps	13 Le 13 vous informe	9.45	5 Music with Marc Legrand	4 Les tannants	5 Movie Time: "An Elephant Called Slowly"	12 World Figure Skating Championships	R.-Q. Retraite ouverte...ou fermée? — Reprise de mercredi 6h30.			
(7) Sherbrooke CHLT-TV	10 Le 10 vous informe	5 This Land	11 Nouvelles du sport	13 Le 13 vous informe	10.00	7 Sans détour	4 Les tannants	5 Movie Time: "An Elephant Called Slowly"	8 One Life to Live	15.30	3 Match Game		
(8) Mt. Washington WMTW-TV diffusé au 13	11 Faut le dire	7-10 Les Grandes Productions: "Mise à sac". Fr. 1967. Drame policier d'A. Cavalier avec Michel Constant, Daniel Ivernel et Franco Interlenghi. — Une bande de douze hommes pille en une nuit un village de montagne.	13 Le 13 vous informe	23.00	11-13 Les 100 tours de Centour	11-13 Les 100 tours de Centour	4 Les tannants	5 Movie Time: "An Elephant Called Slowly"	8 One Life to Live	R.-Q. Poste frontière. — Reprise de mercredi 7h30 p.m.	16.00	3 Tattletales	
(10) Montréal CFMT-TV	12 The Jeffersons	8 The Bionic Woman	3 Channel 3 Night Beat	4 La météo	10.00	3 The Price is Right	4 Les tannants	5 Movie Time: "An Elephant Called Slowly"	8 Ryan's Hope	13.10	3 Across the Fence	13.30	3 As the World Turns
(12) Montréal CFCF-TV	13 Le 13 vous informe	11-12-13 Hockey	7 Informa 7	5-8-12 News	10.00	7-10 Pour vos Mesdames	4 Les tannants	5 Movie Time: "An Elephant Called Slowly"	8 Ryan's Hope	13.10	3 Across the Fence	13.30	3 As the World Turns
(13) Trois-Rivières CKTM-TV et TCQ Diffusés au 9	R.-Q. Des arts et des hommes. "Les gros". — Dans les sociétés sans écriture comme celles de l'ouest africain avant la colonisation, la fonction première du griot était de conserver la trace de tous les hauts faits du passé.	23.00	10 La couleur du temps	11-13 Cinéma Canadien: "La vraie nature de Bernadette". Can. 1972. Drame psychologique de G. Carle avec Micheline Lanctôt, Donald Pilon et Reynald Bouchard. — Une femme imbuée de théories naturalistes et libertaires quitte son foyer pour s'en aller vivre à la campagne avec son jeune fils.	11-13 Les 100 tours de Centour	11-13 Les 100 tours de Centour	4 Les tannants	5 Movie Time: "An Elephant Called Slowly"	8 Ryan's Hope	13.10	3 Across the Fence	13.30	3 As the World Turns
(15) CIVQ (UHF Radio Québec)	TCQ Sortez vos pincesaux. — Reprise du lundi 19h30.	3 The Hollywood Squares	11-13 Cinéma Canadien: "La vraie nature de Bernadette". Can. 1972. Drame psychologique de G. Carle avec Micheline Lanctôt, Donald Pilon et Reynald Bouchard. — Une femme imbuée de théories naturalistes et libertaires quitte son foyer pour s'en aller vivre à la campagne avec son jeune fils.	23.05	11-13 Les 100 tours de Centour	11-13 Les 100 tours de Centour	4 Les tannants	5 Movie Time: "An Elephant Called Slowly"	8 Ryan's Hope	13.10	3 Across the Fence	13.30	3 As the World Turns
(3) Burlington WCAX-TV diffusé au 7	3 The Hollywood Squares	4-7-10 Le ranch à Willie	4 Ciné-4: "Le jardin des tortures". G.-B. 1967. Film d'horreur de F. Francis avec Michael Bryant, Beverly Adams et Jack Palance. — Un batelier prédit un avenir horrible à quatre personnes.	23.15	7-10 Festival Dean Martin: "Mat Helm Agent Très Spécial". E.-U. 1965. Film d'espionnage de P. Karlson avec Dean Martin, Stella Stevens et Victor Buono. — Un agent secret doit découvrir la source d'une entreprise de sabotage des missiles américains.	7-10 Festival Dean Martin: "Mat Helm Agent Très Spécial". E.-U. 1965. Film d'espionnage de P. Karlson avec Dean Martin, Stella Stevens et Victor Buono. — Un agent secret doit découvrir la source d'une entreprise de sabotage des missiles américains.	4 Les tannants	5 Movie Time: "An Elephant Called Slowly"	8 Ryan's Hope	13.10	3 Across the Fence	13.30	3 As the World Turns
	5 Sports of the XXI Olympiad	11 Consommateurs avertis	7-10 Festival Dean Martin: "Mat Helm Agent Très Spécial". E.-U. 1965. Film d'espionnage de P. Karlson avec Dean Martin, Stella Stevens et Victor Buono. — Un agent secret doit découvrir la source d'une entreprise de sabotage des missiles américains.	23.20	12 The Joy Davidson Show	12 The Joy Davidson Show	4 Les tannants	5 Movie Time: "An Elephant Called Slowly"	8 Ryan's Hope	13.10	3 Across the Fence	13.30	3 As the World Turns
	12 Maude	13 Les Pierreaux	7-10 Festival Dean Martin: "Mat Helm Agent Très Spécial". E.-U. 1965. Film d'espionnage de P. Karlson avec Dean Martin, Stella Stevens et Victor Buono. — Un agent secret doit découvrir la source d'une entreprise de sabotage des missiles américains.	23.22	3 Love of Life	3 Love of Life	4 Les tannants	5 Movie Time: "An Elephant Called Slowly"	8 Ryan's Hope	13.10	3 Across the Fence	13.30	3 As the World Turns
	13 Les Pierreaux		7-10 Festival Dean Martin: "Mat Helm Agent Très Spécial". E.-U. 1965. Film d'espionnage de P. Karlson avec Dean Martin, Stella Stevens et Victor Buono. — Un agent secret doit découvrir la source d'une entreprise de sabotage des missiles américains.	23.22	4 Dessins animés	4 Dessins animés	4 Les tannants	5 Movie Time: "An Elephant Called Slowly"	8 Ryan's Hope	13.10	3 Across the Fence	13.30	3 As the World Turns
			7-10 Festival Dean Martin: "Mat Helm Agent Très Spécial". E.-U. 1965. Film d'espionnage de P. Karlson avec Dean Martin, Stella Stevens et Victor Buono. — Un agent secret doit découvrir la source d'une entreprise de sabotage des missiles américains.	23.22	10 Le 10 vous informe	10 Le 10 vous informe	4 Les tannants	5 Movie Time: "An Elephant Called Slowly"	8 Ryan's Hope	13.10	3 Across the Fence	13.30	3 As the World Turns
			7-10 Festival Dean Martin: "Mat Helm Agent Très Spécial". E.-U. 1965. Film d'espionnage de P. Karlson avec Dean Martin, Stella Stevens et Victor Buono. — Un agent secret doit découvrir la source d'une entreprise de sabotage des missiles américains.	23.22	5 Music with Marc Legrand	5 Music with Marc Legrand	4 Les tannants	5 Movie Time: "An Elephant Called Slowly"	8 Ryan's Hope	13.10	3 Across the Fence	13.30	3 As the World Turns
			7-10 Festival Dean Martin: "Mat Helm Agent Très Spécial". E.-U. 1965. Film d'espionnage de P. Karlson avec Dean Martin, Stella Stevens et Victor Buono. — Un agent secret doit découvrir la source d'une entreprise de sabotage des missiles américains.	23.22	11-13 Les 100 tours de Centour	11-13 Les 100 tours de Centour	4 Les tannants	5 Movie Time: "An Elephant Called Slowly"	8 Ryan's Hope	13.10	3 Across the Fence	13.30	3 As the World Turns
			7-10 Festival Dean Martin: "Mat Helm Agent Très Spécial". E.-U. 1965. Film d'espionnage de P. Karlson avec Dean Martin, Stella Stevens et Victor Buono. — Un agent secret doit découvrir la source d'une entreprise de sabotage des missiles américains.	23.22	11-13 Les 100 tours de Centour	11-13 Les 100 tours de Centour	4 Les tannants	5 Movie Time: "An Elephant Called Slowly"	8 Ryan's Hope	13.10	3 Across the Fence	13.30	3 As the World Turns
			7-10 Festival Dean Martin: "Mat Helm Agent Très Spécial". E.-U. 1965. Film d'espionnage de P. Karlson avec Dean Martin, Stella Stevens et Victor Buono. — Un agent secret doit découvrir la source d'une entreprise de sabotage des missiles américains.	23.22	11-13 Les 100 tours de Centour	11-13 Les 100 tours de Centour	4 Les tannants	5 Movie Time: "An Elephant Called Slowly"	8 Ryan's Hope	13.10	3 Across the Fence	13.30	3 As the World Turns
			7-10 Festival Dean Martin: "Mat Helm Agent Très Spécial". E.-U. 1965. Film d'espionnage de P. Karlson avec Dean Martin, Stella Stevens et Victor Buono. — Un agent secret doit découvrir la source d'une entreprise de sabotage des missiles américains.	23.22	11-13 Les 100 tours de Centour	11-13 Les 100 tours de Centour	4 Les tannants	5 Movie Time: "An Elephant Called Slowly"	8 Ryan's Hope	13.10	3 Across the Fence	13.30	3 As the World Turns
			7-10 Festival Dean Martin: "Mat Helm Agent Très Spécial". E.-U. 1965. Film d'espionnage de P. Karlson avec Dean Martin, Stella Stevens et Victor Buono. — Un agent secret doit découvrir la source d'une entreprise de sabotage des missiles américains.	23.22	11-13 Les 100 tours de Centour	11-13 Les 100 tours de Centour	4 Les tannants	5 Movie Time: "An Elephant Called Slowly"	8 Ryan's Hope	13.10	3 Across the Fence	13.30	3 As the World Turns
			7-10 Festival Dean Martin: "Mat Helm Agent Très Spécial". E.-U. 1965. Film d'espionnage de P. Karlson avec Dean Martin, Stella Stevens et Victor Buono. — Un agent secret doit découvrir la source d'une entreprise de sabotage des missiles américains.	23.22	11-13 Les 100 tours de Centour	11-13 Les 100 tours de Centour	4 Les tannants	5 Movie Time: "An Elephant Called Slowly"	8 Ryan's Hope	13.10	3 Across the Fence	13.30	3 As the World Turns
			7-10 Festival Dean Martin: "Mat Helm Agent Très Spécial". E.-U. 1965. Film d'espionnage de P. Karlson avec Dean Martin, Stella Stevens et Victor Buono. — Un agent secret doit découvrir la source d'une entreprise de sabotage des missiles américains.	23.22	11-13 Les 100 tours de Centour	11-13 Les 100 tours de Centour	4 Les tannants	5 Movie Time: "An Elephant Called Slowly"	8 Ryan's Hope	13.10	3 Across the Fence	13.30	3 As the World Turns
			7-10 Festival Dean Martin: "Mat Helm Agent Très Spécial". E.-U. 1965. Film d'espionnage de P. Karlson avec Dean Martin, Stella Stevens et Victor Buono. — Un agent secret doit découvrir la source d'une entreprise de sabotage des missiles américains.	23.22	11-13 Les 100 tours de Centour	11-13 Les 100 tours de Centour	4 Les tannants	5 Movie Time: "An Elephant Called Slowly"	8 Ryan's Hope	13.10	3 Across the Fence	13.30	3 As the World Turns
			7-10 Festival Dean Martin: "Mat Helm Agent Très Spécial". E.-U. 1965. Film d'espionnage de P. Karlson avec Dean Martin, Stella Stevens et Victor Buono. — Un agent secret doit découvrir la source d'une entreprise de sabotage des missiles américains.	23.22	11-13 Les 100 tours de Centour	11-13 Les 100 tours de Centour	4 Les tannants	5 Movie Time: "An Elephant Called Slowly"	8 Ryan's Hope	13.10	3 Across the Fence	13.30	3 As the World Turns
			7-10 Festival Dean Martin: "Mat Helm Agent Très Spécial". E.-U. 1965. Film d'espionnage de P. Karlson avec Dean Martin, Stella Stevens et Victor Buono. — Un agent secret doit découvrir la source d'une entreprise de sabotage des missiles américains.	23.22	11-13 Les 100 tours de Centour	11-13 Les 100 tours de Centour	4 Les tannants	5 Movie Time: "An Elephant Called Slowly"	8 Ryan's Hope	13.10	3 Across the Fence	13.30	3 As the World Turns
			7-10 Festival Dean Martin: "Mat Helm Agent Très Spécial". E.-U. 1965. Film d'espionnage de P. Karlson avec Dean Martin, Stella Stevens et Victor Buono. — Un agent secret doit découvrir la source d'une entreprise de sabotage des missiles américains.	23.22	11-13 Les 100 tours de Centour	11-13 Les 100 tours de Centour	4 Les tannants	5 Movie Time: "An Elephant Called Slowly"	8 Ryan's Hope	13.10	3 Across the Fence	13.30	3 As the World Turns
			7-10 Festival Dean Martin: "Mat Helm Agent Très Spécial". E.-U. 1965. Film d'espionnage de P. Karlson avec Dean Martin, Stella Stevens et Victor Buono. — Un agent secret doit découvrir la source d'une entreprise de sabotage des missiles américains.	23.22	11-13 Les 100 tours de Centour	11-13 Les 100 tours de Centour	4 Les tannants	5 Movie Time: "An Elephant Called Slowly"	8 Ryan's Hope	13.10	3 Across the Fence	13.30	3 As the World Turns
			7-10 Festival Dean Martin: "Mat Helm Agent Très Spécial". E.-U. 1965. Film d'espionnage de P. Karlson avec Dean Martin, Stella Stevens et Victor Buono. — Un agent secret doit découvrir la source d'une entreprise de sabotage des missiles américains.	23.22	11-13 Les 100 tours de Centour	11-13 Les 100 tours de Centour	4 Les tannants	5 Movie Time: "An Elephant Called Slowly"	8 Ryan's Hope	13.10	3 Across the Fence	13.30	3 As the World Turns
			7-10 Festival Dean Martin: "Mat Helm Agent Très Spécial". E.-U. 1965. Film d'espionnage de P. Karlson avec Dean Martin, Stella Stevens et Victor Buono. — Un agent secret doit découvrir la source d'une entreprise de sabotage des missiles américains.	23.22	11-13 Les 100 tours de Centour	11-13 Les 100 tours de Centour	4 Les tannants	5 Movie Time: "An Elephant Called Slowly"	8 Ryan's Hope	13.10	3 Across the Fence	13.30	3 As the World Turns
			7-10 Festival Dean Martin: "Mat Helm Agent Très Spécial". E.-U. 1965. Film d'espionnage de P. Karlson avec Dean Martin, Stella Stevens et Victor Buono. — Un agent secret doit découvrir la source d'une entreprise de sabotage des missiles américains.	23.22	11-13 Les 100 tours de Centour	11-13 Les 100 tours de Centour	4 Les tannants	5 Movie Time: "An Elephant Called Slowly"	8 Ryan's Hope	13.10	3 Across the Fence	13.30	3 As the World Turns
			7-10 Festival Dean Martin: "Mat Helm Agent Très Spécial". E.-U. 1965. Film d'espionnage de P. Karlson avec Dean Martin, Stella Stevens et Victor Buono. — Un agent secret doit découvrir la source d'une entreprise de sabotage des missiles américains.	23.22	11-13 Les 100 tours de Centour	11-13 Les 100 tours de Centour	4 Les tannants	5 Movie Time: "An Elephant Called Slowly"	8 Ryan's Hope	13.10	3 Across the Fence	13.30	3 As the World Turns
			7-10 Festival Dean Martin: "Mat Helm Agent Très Spécial". E.-U. 1965. Film d'espionnage de P. Karlson avec Dean Martin, Stella Stevens et Victor Buono. — Un agent secret doit découvrir la source d'une entreprise de sabotage des missiles américains.	23.22	11-13 Les 100 tours de Centour	11-13 Les 100 tours de Centour	4 Les tannants	5 Movie Time: "An Elephant Called Slowly"	8 Ryan's Hope	13.10	3 Across the Fence	13.30	3 As the World Turns
			7-10 Festival Dean Martin: "Mat Helm Agent Très Spécial". E.-U. 1965. Film d'espionnage de P. Karlson avec Dean Martin, Stella Stevens et Victor Buono. — Un agent secret doit découvrir la source d'une entreprise de sabotage des missiles américains.	23.22	11-13 Les 100 tours de Centour	11-13 Les 100 tours de Centour	4 Les tannants	5 Movie Time: "An Elephant Called Slowly"	8 Ryan's Hope	13.10	3 Across the Fence	13.30	3 As the World Turns
			7-10 Festival Dean Martin: "Mat Helm Agent Très Spécial". E.-U. 1965. Film d'espionnage de P. Karlson avec Dean Martin, Stella Stevens et Victor Buono. — Un agent secret doit découvrir la source d'une entreprise de sabotage des missiles américains.	23.22	11-13 Les 100 tours de Centour	11-13 Les 100 tours de Centour	4 Les tannants	5 Movie Time: "An Elephant Called Slowly"	8 Ryan's Hope	13.10	3 Across the Fence	13.30	3 As the World Turns
			7-10 Festival Dean Martin: "Mat Helm Agent Très Spécial". E.-U. 1965. Film d'espionnage de P. Karlson avec Dean Martin, Stella Stevens et Victor Buono. — Un agent secret doit découvrir la source d'une entreprise de sabotage des missiles américains.	23.22	11-13 Les 100 tours de Centour	11-13 Les 100 tours de Centour	4 Les tannants	5 Movie Time: "An Elephant Called Slowly"	8 Ryan's Hope	13.10	3 Across the Fence	13.30	3 As the World Turns
			7-10 Festival Dean Martin: "Mat Helm Agent Très Spécial". E.-U. 1965. Film d'espionnage de P. Karlson avec Dean Martin, Stella Stevens et Victor Buono. — Un agent secret doit découvrir la source d'une entreprise de sabotage des missiles américains.	23.22	11-13 Les 100 tours de Centour	11-13 Les 100 tours de Centour	4 Les tannants	5 Movie Time: "An Elephant Called Slowly"	8 Ryan's Hope	13.10	3 Across the Fence	13.30	3 As the World Turns
			7-10 Festival Dean Martin: "Mat Helm Agent Très Spécial". E.-U. 1965. Film d'espionnage de P. Karlson avec Dean Martin, Stella Stevens et Victor Buono. — Un agent secret doit découvrir la source d'une entreprise de sabotage des missiles américains.	23.22	11-13 Les 100 tours de Centour	11-13 Les 100 tours de Centour	4 Les tannants	5 Movie Time: "An Elephant Called Slowly"	8 Ryan's Hope	13.10	3 Across the Fence	13.30	3 As the World Turns
			7-10 Festival Dean Martin: "Mat Helm Agent Très Spécial". E.-U. 1965. Film d'espionnage de P. Karlson avec Dean Martin, Stella Stevens et Victor Buono. — Un agent secret doit découvrir la source d'une entreprise de sabotage des missiles américains.	23.22									

la consommation

la médecine

La fatigue du printemps

par le Dr Hugues DESTREM

Il est incontestable que l'homme est sensible aux fortes variations de la température, de la concentration de l'atmosphère en vapeur d'eau, de la pression atmosphérique et, dans certaines conditions, au rayonnement cosmique.

Les effets de ces variations sont bien connus quand les écarts sont importants. Ils ont pu être mesurés. On décrit des causes et des symptômes de maladie en rapport direct avec les excès de chaleur ou de froid. Depuis quelques dizaines d'années en effet nos connaissances sur les brûlures, les gelures, la déshydratation corporelle (ou perte en eau de nos divers tissus) ont atteint un niveau très élevé. On connaît l'action de certains rayonnements ultraviolets, infrarouges et celle de la lumière intense sur le comportement humain local et général.

Mais il est beaucoup plus difficile d'apprécier les conséquences possibles des fluctuations modérées de l'environnement naturel sur les divers aspects de notre santé physique et mentale. Car nous prenons de nous-mêmes les précautions qui nous protègent des variations météorologiques brutales en aménageant, judicieusement nos maisons et en adoptant nos vêtements pour y échapper au maximum. Nous y parvenons très bien. Si bien, même, que nous finissons par créer autour de nous un micro-climat dont nous devenons de plus en plus dépendants. Nous supportons de moins en moins patiemment les vagues de froid et les périodes de chaleur quand nous ne trouvons pas le moyen de nous y soustraire d'une façon ou d'une autre. Ajoutons à cela que les procédés d'investigation et de mesure dont nous disposons, ne nous permettent pas toujours d'apprécier en finesse les réactions biologiques humaines aux changements discrets du milieu ambiant. Et nous comprenons qu'en toute objectivité, la science contemporaine n'a pas encore apporté de réponse très claire à cette question.

Maladies et changements de saisons

Nous avons pourtant de bonnes raisons de penser que, même si leurs effets biologiques ne sont pas toujours mesurables, les fluctuations du milieu ambiant naturel peuvent agir sur notre comportement, en particulier les changements de saisons. On sait par exemple que la température centrale habituelle subit des variations saisonnières d'un demi-degré centigrade chez certains individus dont l'équilibre nerveux et endocrinien laisse à désirer. Il semble que la tension artérielle soit plus haute qu'aux autres périodes de l'année et qu'elle passe par un minimum en été. On considère que la fragilité des vaisseaux capillaires est plus grande en hiver et au printemps. Sans pouvoir l'affirmer on pense que la fertilité humaine est plus importante en mai-juin qu'aux autres périodes de l'année.

Certains faits s'ajoutent à ces constatations: les indispositions ou les maladies dues au vent, par exemple. Les vents secs sont connus pour leur nocivité. Enfin, tout le monde a éprouvé les effets du temps orageux ou la température, le degré hygrométrique et la pression atmosphérique jouent un rôle direct.

Quelques maladies malheureusement fréquentes subissent une influence saisonnière, même quand les fluctuations météorologiques ne sont pas apparemment très importantes. C'est le cas des maladies bronchiques, de la plupart des formes d'allergie respiratoire. La tuberculose pulmonaire subit une recrudescence marquée au printemps, témoignée par une augmentation de la sensibilité au test tuberculinique.

La fatigue

Les effets de variations météorologiques paraissent, beaucoup plus nets en hiver qu'à n'importe quel autre moment de l'année, ce qui n'apporte pas l'explication claire que l'on aimerait pouvoir tirer de ces faits quant à la fatigue du printemps à laquelle est consacré cet article.

Les conséquences de l'hiver

A ces causes peuvent s'ajouter les déficiences physiologiques en rapport avec les conditions de vie spéciales à la longue période hivernale. On peut compter parmi celles-ci la privation durable de soleil, les déséquilibres alimentaires en rapport avec la raréfaction de certaines denrées riches en éléments minéraux et vitaminiques, le manque d'exercice et la claustrophobie en milieu plus ou moins mal aéré à laquelle presque tout le monde est inévitablement soumis. A ces causes physiques, il est permis d'ajouter l'influence des réactions psychiques où domine, en même temps que le sentiment très général de renouveau peu favorable aux efforts laborieux, l'invitation à la promenade et à la délectation corporelle que raniment les premières douceurs d'un climat plus tempéré.

La conduite à tenir

Pour tenter de se prémunir de la fatigue du printemps et lutter contre elle, il faut s'inspirer de ces considérations en surveillant l'alimentation hivernale. Elle peut être équilibrée par une judicieuse utilisation des conserves de légumes et de fruits complétée au besoin par le recours aux médicaments vitaminiques et minéraux.

Il faut aussi, et peut-être surtout, s'obliger à une certaine activité physique et à l'aération quotidienne au cours de l'hiver dans toute la mesure où c'est possible. Enfin, chacun pourra demander aux médications toniques générales ou, plus spécialement selon les cas, aux activateurs de la fonction cardiovasculaire connus pour leur absence de toxicité, le "coup de fouet" modéré qui l'aidera à s'adapter aux nouvelles conditions climatiques.

Si la sensation de fatigue est profonde et durable, il ne faut pas se contenter de ces petits moyens mais consulter calmement son médecin habituel. Car on risque de tomber dans le piège d'erreurs d'interprétation préjudiciables. La fatigue du printemps doit disparaître assez rapidement. Quand elle devient vraiment gênante, elle peut masquer telle ou telle maladie dont les symptômes initiaux ne sont pas nets.

Dr H. D.

(copyright by B.I.P.)

La sclérose en plaques encore loin d'être vaincue...

LONDRES (AP) — Bien que des savants américains aient annoncé la découverte de l'agent — vraisemblablement un virus — qui cause la sclérose en plaques, les médecins britanniques pensent qu'il faudra encore de nombreuses années, cinq, 10 voire 15 ans avant de pouvoir guérir cette redoutable maladie.

Les découvertes du Dr Gertrude Henle et de ses collègues de l'Université de Philadelphie précises "The Lancet", la publication médicale britannique, "permettent de retirer la sclérose en plaques de la catégorie des maladies d'origine inconnue et de la placer dans celle des maladies infectieuses, bien que la nature du virus reste à déterminer".

M. Reginald Kelly, président du Comité de recherche sur la sclérose multiple, a déclaré:

"C'est ce que nous recherchons depuis des années. Cependant le virus n'est que l'un des facteurs responsables du développement de la maladie. Il faudra de nombreuses années avant que nous puissions nous rendre maître de la maladie mais les résultats de la recherche sont de plus en plus impressionnants.

SVP

selection valeur prix

LaSalle

DESTINATION PRINTEMPS

via l'économie!

● Prix en vigueur jusqu'à samedi
● Tant qu'il y en aura!
● Nous nous réservons le droit de limiter les quantités

BELLE VESTE DE VINYLE POUR HOMMES

ÉPARGNEZ 12⁹⁹
1.87!

Prix régulier LaSalle 14.86

- Doublure en taffetas de nylon
- 2 poches à rabat
- 2 poches gilet
- Boutons pression
- Piques contrastantes
- Brun, marine ou beige
- Tailles P.M.G.T.G.

MÊME VESTE POUR GARÇONS 8 À 18

ÉPARGNEZ 1.87

10⁹⁹

Prix régulier LaSalle 12.86

DU NOUVEAU POUR DAMES!

CHEMISERS IMPRIMÉS

- 100% nylon
- Boutons devant
- Manches longues
- Motifs et couleurs variés
- Tailles P.M.G.

2⁹⁶

JUPES VELOURS CÔTELÉ

- 100% coton
- En 2 modèles
- 4 panneaux, ceinture et passants
- Boutons devant et dos élastique
- Bleu poudre, ivoire, marine, brun ou gingembre
- Tailles 8 à 18

7⁹⁶

PANTALON SIMILI DENIM STYLE WESTERN

5⁹⁶

- Acrylique / nylon
- Glissière devant
- 4 poches
- Marine, brun ou bleu
- Dames 8 à 18

FINS PULLS D'ACRYLIQUE DE BON GOÛT EN TOUT TEMPS!

2⁹⁶ ch.

- Choix de modèles à manches courtes
- Tous à motifs ajourés Pointelle devant
- Menthe, blanc cassé, champagne, pêche ou jaune
- Tailles P.M.G.
- AUSSI TAILLES FORTES 42, 44, 46

TEE-SHIRTS POUR ENFANTS

Épargnez jusqu'à 52%!

144 ch.

Prix régulier LaSalle 1.76 et 1.98

BÉBÉS 12, 18, 24 MOIS

- 100% polyester
- Pressions à l'épaule
- Manches courtes
- Blanc, jaune, bleu ou rose

FILLETTES 2-3X

- Polyester / coton
- Manches courtes
- Devant d'aspect délavé
- Rouge ou bleu au choix

UNISEXES 4-6X

- Polyester / coton
- Encolure contrastante
- Imprimés au pochoir devant
- Fond blanc

ENS. 2-PCES COTON BROSSÉ POUR GARÇONS

ÉPARGNEZ 2.47!

6⁹⁹

Prix régulier LaSalle 9.46

- Vestes genre chemise
- Pantalon à 5 poches
- Piques contrastantes
- Bleu poudre
- Tailles 8 à 16

TEE-SHIRTS POUR FILLETTES

ÉPARGNEZ 68%!

188

Prix régulier LaSalle 2.56

- 100% coton
- Maille entrecroisée
- Ras du cou
- Manches courtes
- Devant imprimé photo
- Teintes variées
- P. (7), M. (10/12), G. (14)

2 SUPER OFFRES!

2⁹⁹

CHEMISES SPORT

- Tricot polyester
- Manches courtes
- Style polo uni, ton sur ton ou tricot jacquard
- Grande variété de couleurs
- Hommes, P.M.G.T.G.

ÉPARGNEZ 1.87!

7⁹⁹

Prix régulier LaSalle 9.86

PANTALONS HABILÉS

- Tissures fantaisie
- 100% polyester
- 2 poches devant
- 2 poches au dos
- Motifs quadrillés variés
- Tons en vogue
- Hommes 30 à 42

À TRÈS BON COMPTE...

ÉPARGNEZ 6.44!

222

Prix régulier LaSalle 2.86

ÉPARGNEZ 2.42!

544

Prix régulier LaSalle 7.86

- Polyester / coton
- Sans repassage
- Manches courtes
- Tons pastel
- Garçons 8 à 12
- Tricot polyester
- Dos élastique
- 2 poches devant
- Motifs divers
- Garçons 7 à 12

Regulier ou Body 200 ml

Regulier ou menthe 100 ml

Regulier ou menthe 100 ml

12 oz.

405 rue SOUMANDE VANIER

1515 D'ESTIMAVILLE QUEBEC

2323 Boul. VERSANT Nord STE-FOY

100 Boul. Kennedy LEVIS

DÉCLARATIONS D'IMPÔT

MIR **BLOCK** LTÉE

au magasin LaSalle

1515 D'ESTIMAVILLE, QUÉBEC

les cafétérias scolaires (3)

L'école doit-elle faire mieux que la famille?

par Jean MARTEL

En milieu urbain, le restaurant qui vend des frites en face de la polyvalente ou le centre commercial du voisinage exercent un attrait irrésistible sur les jeunes qui ne mangent pas à la maison le midi.

Cela peut sembler exagéré, mais les responsables des services alimentaires des commissions scolaires savent à quel point les habitudes alimentaires des élèves neutralisent les efforts qui sont déployés en vue d'offrir une bonne alimentation à la clientèle scolaire.

Cette situation explique les raisons pour lesquelles des cafétérias scolaires doivent offrir, à côté d'un repas bien équilibré, une nourriture peut-être moins nutritive, mais plus populaire. C'est peut-être leur seul moyen de survie (à l'exception du déficit budgétaire) sinon les cafétérias en milieu urbain se videraient au profit des restaurants des centres commerciaux.

Le lait: parent pauvre

D'ailleurs, une enquête effectuée l'an dernier par la Commission des écoles catholiques de Québec montre bien en quoi consistent les habitudes alimentaires des jeunes du niveau secondaire. Cette enquête a porté sur la consommation de boissons (lait, lait au chocolat, café, jus de fruits aromatisés, eaux gazeuses) dans les cafétérias de la CECQ.

Les résultats révèlent que le lait partiellement écrémé 2% (aliment par excellence du fait de sa grande valeur biologique) est le moins accepté: un taux de consommation de 7% par jour. Quant aux eaux gazeuses et aux jus de fruits aromatisés, ils viennent en tête de liste: un taux de consommation de 29% et 27% respectivement. Le café et

le lait au chocolat sont sur un pied d'égalité: un taux de 18% chacun.

Un cas parmi d'autres

Le problème des services alimentaires ne se présente pas de la même façon dans toutes les commissions scolaires.

Prenons le cas de la Commission des écoles catholiques de Québec. M. Maurice Bergeron, directeur du service aux étudiants, met en évidence l'évolution qui affectera les services alimentaires à la CECQ. Le réaménagement des écoles secondaires de la ville au cours des prochaines années obligera la CECQ à repenser tout cela. Mais deux orientations apparaissent déjà.

L'une sera de type "cafétéria". On la retrouvera dans les écoles qui regrouperont des élèves provenant de toutes les parties de la ville. Comme des élèves viendront de quartiers assez éloignés il faudra leur donner la possibilité de se nourrir convenablement à l'école.

L'autre sera de type "casse-croute". Elle caractérisera les écoles qui recevront des élèves des quartiers avoisinants (c'est-à-dire des élèves qui en principe retourneront à la maison le midi). Le casse-croute, qui offrira des aliments à la carte, ne servira qu'à accommoder ceux qui, de temps en temps ou dans certains cas (tempête de neige), trouveront avantageux de manger à l'école.

Surveillants et activités

Le fait de garder des élèves à l'école le midi pose d'autres problèmes. Après le repas, que feront les enfants? Qui s'occupera d'eux?

Pour les occuper, il a fallu organiser des activités sportives, culturelles

et sociales. Il a fallu aussi prévoir la présence de moniteurs et de surveillants.

À Québec, la Commission des écoles catholiques donne un montant d'argent à chaque école qui décide quelle catégorie de surveillants elle engagera. Il existe trois catégories: des agents, des parents ou des étudiants plus âgés.

Des régionales paient des professeurs pour organiser les activités sportives et socio-culturelles le midi.

Mme Jeannine Chouinard, diététiste à la régionale de Tilly, souligne l'importance pour le jeune du repas du midi à l'école: cela crée l'appartenance à un groupe et fait de l'école un milieu de plaisir.

Règles tacites

Pour tout dire, les services alimentaires à l'école sont soumis aux mêmes règles tacites que le système d'éducation: ils sont ce que la population veut bien qu'ils soient. Fondamentalement, les commissions scolaires offrent le degré de qualité que les gens acceptent et pour laquelle ils sont prêts à payer.



Les enfants prennent soit des repas complets, soit des compléments à leur lunch, à la cafétéria scolaire.



Companion

Un compagnon dont vous ne voudrez plus guère vous séparer

UN SEIN ARTIFICIEL

d'une ressemblance quasi égale à un sein naturel grâce à la NOUVELLE SUBSTANCE "SILICONE GEL" enchâssée dans une douce enveloppe de CAOUTCHOUC "SILICONE".

Le matériel qui sert à la fabrication du Companion ci-dessus a LE MEME POIDS, la MEME GRAVITE spécifique que le tissu naturel; la MEME TEMPERATURE.

LA SILICONE EST ANTIDERAPANTE

La qualité antidérapante de la Silicone empêche le sein de glisser. Il adhère solidement.

UNE CREATION

Airway

Les Spécialistes de Geneviève Morel

vous garantissent satisfaction

Une expérience acquise depuis de longues années. Un atelier de modistes également spécialisées; un département approprié et discret.

A VOTRE SORTIE D'HOPITAL

à la suite d'une mastectomie, nous pouvons vous installer une prothèse appropriée, qui vous aidera, en attendant l'installation d'une permanente.

Maillots pour Prothèse du sein

Conformément à notre spécialité de prothèses médicales, nous nous sommes procuré une belle variété de maillots à prothèses, canadiens et d'importation, d'une ou deux pièces; tous genres, toutes teintes et tissus. Il vous suffit simplement de venir nous expliquer votre problème, et nos spécialistes feront le reste. Nos prix sont tout à fait raisonnables.

CHARGEX



Geneviève Morel

Spécialiste en Corseterie médicale et esthétique
287 est, rue St-Joseph, 522-1504

• LIVRAISON PARTOUT
Québec et banlieues,
Lévis et bordiers
• 2 heures de STATION-
NEMENT GRATUIT

PREMIER CHOIX

Un PEPSI 26 onces

à

33¢

une aubaine!



"C'est dans la tête qu'on est beau!"

"Cette offre ne sera en vigueur que pour un temps limité; elle n'est valable que chez les marchands participants de la région desservie par Alex. Coulombe Ltée, embouteilleur autorisé de Pepsi-Cola."

A ce prix-là, achetez-en plusieurs...

"Pepsi-Cola et Pepsi sont des marques déposées de PepsiCo Inc."



Message enregistré pour le recrutement de vendeurs

Un représentant de la compagnie Amway, à Charlesbourg a introduit la technologie, moyen qu'il qualifie "de peu ordinaire pour offrir

quelque chose de peu ordinaire" pour le recrutement de nouveaux vendeurs. Innovant dans la façon de solliciter des vendeurs, ce

représentant a expédié par la poste une petite cassette à un concitoyen pour l'inviter à créer son propre commerce, sans investissement, comme moyen de lutte contre l'inflation.

moins étranges" d'attirer les gens à des réunions dites d'opportunité ou à des cours de motivation, sous le couvert d'un certain mystère, pour vendre un système miracle d'enrichissement. La légalité du commerce n'est cependant pas mise en cause.

vente de produits et faisant luire mille promesses.

En canette

Le représentant de Charlesbourg a eu recours à un message enregistré, sur un ton pas tellement convaincant, mais en précisant que le commerce consistait dans la vente de produits d'usage domestique.

Pour dissiper la méfiance qu'il devine chez son interlocuteur invisible, le recruteur

interrompt son baratin d'une durée de quatre minutes pour dire: "Otez-vous de l'idée que je veux vous embarquer dans un système de chaîne ou de pyramide...des maladies de notre époque".

Il promet un commerce distrayant, vous libérant de votre esclavage, du stress, des privations, des fins de mois difficiles de cette consommation souvent liée à la publicité trompeuse, en dé-

butant avec un revenu de \$25 à \$50 par semaine.

Il dit avoir choisi ce loisir, avec son épouse, pour éviter de perdre du temps à regarder la télévision. Il promet aide et conseils dans l'implantation de votre nouveau commerce et vous recommande "si vous avez le goût d'en savoir plus" de lui téléphoner.

Selon le scénario habituel, vous serez convié à une réu-

nion où vous aurez le privilège de connaître l'identité de l'entreprise mystérieuse.

Soucieux de combattre l'inflation, le représentant innovateur aurait dû avoir aussi l'idée d'indiquer si la cassette doit lui être retournée, ne serait-ce que pour en récupérer la valeur marchande. L'envoi est affranchi de timbres d'une valeur de \$0.16. Voilà qui coûte cher, mais la publicité n'a pas de prix.



NDLR — En collaboration avec l'Éditeur officiel du Québec, LE SOLEIL publie par tranche le texte intégral du Guide du citoyen, préparé par le ministère des Communications. Ce guide est en vente dans les librairies de l'Éditeur officiel du Québec, les librairies et les dépôts de journaux.

Sinistre. Fait dommageable pour soi-même ou pour autrui, de nature à mettre en jeu la garantie d'un assureur: incendie, accident de la circulation, etc. Exemple: l'inondation de votre maison. C'est un sinistre dont on doit avertir l'assureur.

— Si les vêtements prennent feu, ne jamais courir, mais se rouler par terre.

— Dans un immeuble envahi par la fumée, courir en se penchant ou ramper vers l'extérieur.

Prévention...

— Ne jamais laisser de jeunes enfants seuls à la maison.

— Ne jamais fumer au lit.

— Ne jamais laisser allumettes ou briquets à la portée des enfants. Les garder dans des contenants ininflammables.

— Ne jamais vider les cendriers dans des corbeilles à papier ou dans des boîtes en bois.

— Ne pas surcharger les circuits électriques en branchant plusieurs appareils à la même prise de courant.

— Faire ramoner les cheminées tous les ans et vérifier les appareils de chauffage.

— Mettre en lieu sûr les liquides inflammables: essence, benzine, naphte.

— Savoir que la vente de pétards, fusées, obus sonores, etc. aux moins de 18 ans est interdite.

Ce qu'on doit faire et ne pas faire en cas d'incendie

— Que l'incendie éclate chez vous ou chez le voisin téléphoner immédiatement aux pompiers. Donner le nom de l'immeuble, l'adresse, l'étage et le numéro de l'appartement.

— Quitter les lieux sur-le-champ. Fermer la porte, mais pas à clef. — Si la porte est chaude, ne pas ouvrir.

— Si la porte n'est pas chaude, ouvrir lentement.

— Si le corridor est praticable, se diriger vers l'escalier d'urgence le plus proche.

— Alerter les autres occupants.

— Déclencher la sonnerie d'alarme.

— Ne jamais rentrer dans l'appartement durant l'incendie même pour y chercher des objets de valeur. Rares sont ceux qui en ressortent.

— Ne jamais utiliser les ascenseurs. Utiliser plutôt les escaliers d'urgence. Prendre bien soin de fermer la porte afin d'empêcher la fumée d'envahir la cage de l'escalier.

— Si on ne peut sortir de l'appartement, rester calme et attendre.

— Si la fumée entre dans l'appartement, fermer la climatisation, boucher les ouvertures avec des linges mouillés, ouvrir une fenêtre, sortir sur le balcon et fermer la porte.

— Ne pas sauter par la fenêtre, attendre le secours.



1588, Chemin St-Louis

TOUS NOS JAMBONS ET UNE PARTIE DE LA CHARCUTERIE: CRETONS, TÊTE FROMAGÉE, JAMBON CUIT BRAISÉ OU HACHÉ ET AUTRES, SONT PRÉPARÉS CHEZ NOUS.

STEAK DE SURLONGE TRÈS BIEN TRIMÉ **1.89**

CANADA CATÉGORIE "A" DINDE FRAÎCHE TUÉE DE 7 À 10 LB **.95**

ROSBIF DE CROUPE PARTIE RONDE DE 8 À 10 LB SANS OS **1.29**
DE 2 À 5 LB **1.79**

FESSE DE JAMBON SEMI-DÉSOSSÉE ENTIERE - DEMIE OU QUART **1.59**

ROTI DE PORC DANS LE FILET **1.89**

POUR LE FRIGO SURLONGE **1.19**
HAUT COTE **.69**
LONGE DU FILET **1.19**
COTE DE BOEUF **.79**

FESSE DE VEAU FRAIS DE 4 À 16 LB **2.29**

ASSORTIMENT DE DÉLICATESSE PÂTE FOIE GRAS **2.09**
TERRINE AU COGNAC **2.39**

GARDONS POISSON ET FROMAGE
Tél.: 527-2548
Ste-Foy: 527-2913

20% DE MOINS SUR LES IMPERMÉABLES ET LES MANTEAUX DE DRAP.



C'est le moment de faire des économies sensationnelles sur les imperméables et les manteaux de drap! Dès maintenant jusqu'à samedi, notre collection complète des nouveaux modèles printemps est étiquetée à 20% de moins! Choisissez parmi la gamme de couleurs sensationnelles pendant que notre stock est bien rempli - et économisez 20% BIEN PLUS! Profitez de 20% de réduction sur nos manteaux d'hiver! N'attendez pas la semaine prochaine et le retour des prix réguliers. Achetez maintenant et économisez!

Une belle femme...
une femme Fairweather



Fairweather
Les magasins Fashion Council

FAITES VOS ACHATS AVEC VOTRE CARTE FASHION COUNCIL, CHARGE, MASTER CHARGE OU AMERICAN EXPRESS
PLACE FLEUR DE LYS
522-7096
PLACE LAURIER
651-4884
PLACE QUEBEC
529-0591



un choix

Détersif en poudre
Fab
 Bte 5 lb **179**

Margarine
Metro
 Molle
 Molle Cont. 1 lb **49¢** | Aluminium 1 lb **39¢**

Cristaux
 À saveur d'orange
Tang
 Env. 3.5 oz **497¢**

Café moulu
 Régulier
Maxwell House
 Sac 16 oz **129**

Nourriture pour chats
 Saveurs assorties
Pampers
 Bte 6 oz **17¢**

Jus de Légumes
Smith Garden Cocktail
 Cont. 28 oz **47¢**

Papier mouchoirs
 pour hommes 3 épaisseurs - Bte 60 F
Facelle
 ou Bte 100F couleurs assorties **51¢**

Café instantané
Maxwell House
 Bocal 6 oz **189**

Nourriture pour chiens
 Morceaux boeuf, ragoût boeuf
Alpo
 Bte 14.5 oz **33¢**



Métro

qui va de soi

Longes de porc

BOUT DES CÔTES BOUT DU FILET

env. 3 lb env. 3 lb

108 **118**

lb lb

Bifteck de côte

Bouillon rouge

208

lb

Ananas frais

Sucré et juteux, Porto-Rico

Grosneur 12

49 ¢

ch.

ADOUCCISSEUR DE TISSUS Cont. 128 oz **1 65**

FLEECY

PURIFICATEUR D'AIR Cont. 7 oz **49¢**

ARÔME ASSORTIS AIR CARE

SOUPES AYLNER Bte 10 oz **22¢**

CRÈME DE CHAMPIGNONS, POULET ET NOUILLES POULET ET RIZ

SHORTENING DOMESTIC Pqt 1 lb **59¢**

RÉCURANT À ÉVIER Bte 14 oz **29¢**

AJAX

DÉTERGENT LIQUIDE Cont. 24 oz **89¢**

PALMOLIVE

SAVON DÉSORISANT ch. 3.5 oz **29¢**

IRISH SPRING

PELLICULE PLASTIQUE Roule 100' **79¢**

STRETCH 'N SEAL

JUS F.B.I.

ORANGE PUR POMME, RAISIN PUNCH FRUIT 6 x 6 oz **79¢**

POMMES PURE Boute 48 oz **59¢**

CORDON BLEU Bte 20 oz **89¢**

RAGOÛT DE BOULETTES

PATÉ À SANDWICH Bte 3 oz **27¢**

FOIE, JAMBON-VEAU-BACON, VEAU-PORC-POULET

RAGOÛT: POULET, BOEUF BOURGUIGNON IRLANDAIS Bte 15 oz **57¢**

FROMAGES KRAFT

CANADIEN TRANCHES INDIVIDUELLES Pqt 2 lb **2 59**

CHEEZ WHIZ Bocal 16 oz **1 19**

MÉLANGE À GÂTEAU Bte 18 oz **67¢**

BLANC, CHOCOLAT, COMBINE ROBIN HOOD

GLACAGE À GÂTEAU Bte 6.5 oz **58¢**

SAVEURS ASSORTIES ROBIN HOOD

THÉ ORANGE PEKOE Bte 60 **1 08**

SALADA

SAUCES CHINOISES V.H. Boute 12 oz **79¢**

AIL FORTE, DOUCE, MOYENNE

BISCUITS Malle enrobés "Roxy" Cello 13 oz **79¢**

DAVID Bonjour gaufrettes caramel et café Cello 5 **45¢**

ARACHIDES BLANCHES ET B.B.Q. Cello 12 oz **79¢**

KRISPY KERNELS

BISCUITS FARINE D'AVOINE Cello 24 oz **1 29**

DAD'S

SOUPES PETIT POTAGE LONEY env. 1 oz **09¢**

POULET ET NOUILLES POULET ET RIZ, BOEUF ET NOUILLES

CIRE LIQUIDE Cont. 32 oz **1 89**

CLAIR JOHNSON

NETTOYEUR À TAPIS ET CHESTERFIELD Cont. 22 oz **1 99**

GLORY

ROULÉ SUISSE 10 oz **60¢**

AUX FRAMBOISES WESTON (REGION DE MONTREAL)

MARGUERITES 91e 12 **84¢**

VAILLANCOURT (REGION DE QUEBEC)

JUS DE TOMATES Bte 48 oz **56¢**

CANADA DE FANTAISIE BRIGHT

FROMAGE 8 oz **75¢**

SWISS KNIGHT GRUYÈRE

POUDRE POUR GELÉE Bte 6 oz **50¢**

SAVEURS ASSORTIES JELL-O

CÉRÉALES Sugar Crisp Bte 13 oz **91¢** Alphabits Bte 15 oz **95¢**

GENERAL FOODS

MAÏS EN CRÈME Bte 19 oz **55¢**

GREEN GIANT

MAÏS EN GRAINS Bte 12 oz **42¢**

NIBLETS

APPRÊT À SALADE Bocal 16 oz **72¢**

MIRACLE WHIP KRAFT

EAU DE JAVEL Cont. 128 oz **80¢**

LAVO

NOURRITURE AU FROMAGE Bte 72 oz **2 69**

KEN L BURGER

LAMES DE RASOIR INOXYDABLES Pqt 10 **1 44**

GILLETTE

PANSEMENTS PLASTIQUE Bte 100 **1 62**

WHITE CROSS

BEURRE D'ARACHIDES CRÈMEUX Bocal 32 oz **1 70**

KRAFT

RINCE-BOUCHE Boute 22 oz **1 65**

LISTERINE

viandes  **de qualité**

Boeuf Canada Cat. A

"MÉRITE" **Soc de porc** Roulé fumé **1 89**

2 à 3 lb

Ruban Rouge

"MÉRITE" **Bacon sans couenne** Pqt 1 lb **1 55**

"MÉRITE" **SAUCISSES FUMÉES** Pqt 1 lb **89¢**

"CORVETTE" **FILETS DE SÉBASTE CONGELÉS** Bte 3 lb **2 59**

"MÉRITE" **TOURTIÈRE** 16 oz **1 09**

"MARTIN" **SMOKED MEAT** 4 env. 2 oz **1 09**

"MÉRITE" **SAUCISSON DE BOLOGNE** morceau 2 lb et plus **59¢ lb**

"MARTIN" **SAUCISSON PEPPERONI** **1 09 lb**

"BOEUF MÉRITE" **SAUCISSES PORC/BOEUF** **88¢ lb**

"MARTIN" **CRETONS** **1 19 lb**

FOIE DE PORC TRANCHÉ (PRODUIT DÉCONGÈLE) **53¢ lb**

"MARTIN" **PIZZA AUX TOMATES DU CHEF** 12 oz **63¢**

Bientôt pour mieux vous servir

fruits et  **légumes**

ÉPINARDS FRAIS E.-U. Sac poly 10 oz **39¢**

FRAISES FRAICHES MEXIQUE, CATÉGORIE CANADA NO 1 Bte chop. **48¢**

BANANES "DÔLE" Qualité supérieure **20¢ lb**

POMMES JUTEUSES "GRANNY SMITH" IMPORTÉES DE FRANCE CANADA FANTAISIE **43¢ lb**

ORANGES SUNKIST Grosneur 113 SANS PEPIN **88¢ douz.**

POIRES "ANJOU" SUCRÉES, E.U. CANADA FANTAISIE **33¢ lb**

Nous nous réservons le droit de limiter les quantités. Prix en vigueur jusqu'au samedi 6 mars 1976.

j'y crois



Les phoques pourraient être l'enjeu d'une petite guerre

par Ed WALTERS

ST-JEAN, T.-N. (PC) — Les chasseurs de phoques norvégiens et terre-neuviens, leurs bâtons et leurs hakapiks à la main, s'avancent en bateau jusqu'aux lourdes banquises au large des côtes du Labrador et du nord de Terre-Neuve, ces jours-ci.

D'autres individus, armés de teinture verte et précédés d'une publicité tapageuse, projettent également d'être dans la région.

Les phoques, engraisés par le poisson consommé plus au sud, le long de la côte de Terre-Neuve, pendant les deux mois précédents, s'avancent plus au nord à la fin de février. Là, sur la glace, les femelles donnent naissance à des milliers de petits dont chacun pèse une quinzaine de livres. Le fait que la fourrure blanche des bébés-phoques absorbe les rayons ultra-violet du soleil les empêche de geler.

Quand s'ouvrira la saison de la chasse, le 15 mars, les phoques, nourris du lait gras de leurs mères, auront atteint environ 85 livres.

Si les bateaux arrivent à trouver les phoques, les hakapiks de cinq pieds que transportent les Norvégiens, et les bâtons de bois de 36 pouces brandis par les Canadiens commencent à faire leur oeuvre de destruction.

Que se passera-t-il?

Ce qu'on se demande, c'est ce qui va se passer si les membres de la Fondation Greenpeace, de Colombie-Britannique, tentent de mettre à exécution leur projet visant à empêcher les chasseurs de mettre les phoques à mort. Les membres du groupe Greenpeace, qui ont tenté antérieurement d'empêcher la chasse à la baleine et les tests nucléaires dans le Pacifique, disent qu'ils vaporiseront de la teinture verte sur les phoques blancs, ce qui rendra les peaux invendables. Ils disent que cette teinture disparaîtra quand les bébés-phoques devenus

adultes auront acquis leur fourrure brune et grise.

Les peaux blanches et les 55 livres de gras qu'on peut tirer de la carcasse de chaque phoque sont la récompense des chasseurs, dont chacun peut gagner une petite fortune pendant la saison qui se termine le 24 avril. Les peaux vont aux fourreurs et le gras est utilisé pour la fabrication d'huiles et de cosmétiques.

Pêcheurs mécontents

Les pêcheurs de Terre-Neuve, qui considèrent la chasse aux phoques comme une aventure et comme une occasion de faire un peu d'argent pendant les mois stériles du printemps, ont en général accepté les quotas réduits qu'on leur a imposés ces dernières années. Mais ils ont réagi avec colère aux tentatives des gens de l'extérieur qui veulent les empêcher de chasser le phoque. Cette chasse est une tradition qui remonte aux environs de 1800.

Certains ont dit qu'ils étaient disposés à tirer sur tout avion de Greenpeace

qu'ils apercevront. D'autres ont dit espérer que la zone de glace qui contient la plus grande quantité de phoques sera poussée loin du rivage, devenant ainsi hors de portée des hélicoptères de Greenpeace. Le groupe projette d'établir son quartier général à St. Anthony, près de l'extrémité nord de l'île.

Le ministre des Pêches, M. Walter Carter, de Terre-Neuve, a prié M. Roméo LeBlanc, ministre fédéral des Pêches, de demander au ministre de la Justice d'arrêter les projets de Greenpeace.

Organisateurs avertis

On dit que M. LeBlanc a déclaré aux organisateurs de Greenpeace qu'ils pourraient être arrêtés pour avoir empêché la chasse. En vertu de la Loi sur la protection des phoques, aucun avion n'a le droit d'atterrir à moins d'un demi-mille des phoques, et personne n'a le droit d'empêcher la chasse.

De leur côté, les porte-parole de Greenpeace prétendent que la loi ne s'applique pas aux eaux internatio-

nales en-deçà de la limite territoriale de 12 milles.

Les autorités ici disent être inquiet à la pensée de ce qui pourrait arriver à des gens inexpérimentés sur la glace, car les banquises se soulèvent et s'empilent sous l'influence des vagues qui balaient l'Atlantique. On croit que le groupe de Greenpeace et les hôtes seront suivis par des reporters et des cameramen de télévision américains et canadiens, lesquels pour la plupart ne sont pas conscients des dangers que présente ce reportage.

Les journaux et les commentateurs de Terre-Neuve ont condamné le plan de Greenpeace comme étant insensé et inutile, particulièrement en vue du fait que le quota sera probablement réduit à un point tel, dans quelques années, que les propriétaires de bateaux ne jugeront pas profitable d'envoyer leurs embarcations vers les banquises.

Le contingentement établi cette année, par une entente internationale, est de 142.000 phoques.



Ce sont des blanchons comme celui-ci qui seront tués par dizaines de milliers avant de devenir des manteaux, vestes, bottes, etc.



Profitez de nos spéciaux



Nous nous réservons le droit de limiter les quantités.

VIANDES

JAMBON MIDGET Maigre, désossé 5000R Pesant 2 1/2 à 4 livres La livre	SAUCISSE FRAICHE ROCHETTE La livre	CRETONS ROCHETTE Pour la collation Bol 10 onces	TETE FROMAGE ROCHETTE Bol 10 onces
1.69	.88	.97	.83

FRUITS ET LEGUMES

LAITUE POMMEE Produit de la Californie Canada No 1 Grosseur 24 Chacune	CAROTTES Produit du Québec Canada No 1 Cello 2 livres	CITRONS DE CHOIX Produit de la Californie Grosseur 140 6 pour	RADIS Produit de la Floride Cello 6 onces
.29	.23	.45	.13

PRIX EN VIGUEUR JUSQU'AU 6 MARS 1976

AUTRES AUBAINES

CRISTAUX PROVIGO A saveur d'orange ou limonade Enveloppe 3 1/2 onces .19	BISCOTTES ST-HONORE Naturelles ou régime Format de 8 et 9 onces .73	GATEAUX VACHON Sandwich Chocolat Boite de 6 .59
FROMAGE KRAFT VELVEETA Boite 2 livres 2.55	BASE DE SOUPE DU CHEF BOEUF OU POULET Format 7 onces .79	JAVEL CONCENTRE MIX-O Gallon 128 onces .79
MARGARINE MOLLE LACTANTIA La livre .65	SOUPE AYLNER Poulet et légumes, légumes et boeuf ou nouilles et tomates 4 boîtes 10 onces 1.00	SACS A DECHETS PROVIGOPRIX 26 X 36 Format de 10 .59
	POIS VERTS GREEN GIANT 2 boîtes 14 onces .85	
	POIS A SOUPE AVION GROS Format 2 livres .89	
	BISCUITS CHRISTIE FUDGE-O Format 24 onces 1.29	
	SAUMON TEA ROSE KETA Boite 8 onces .89	
	STYLOS BIG 2 stylos à .59 plus 3 stylos à .25 La tout pour .89	

PRODUITS PROVIGO

CAFE INSTANTANE PROVIGO Bocal 10 onces 2.69	MARGARINE MOLLE PROVIGOPRIX La livre .62
JUS D'ORANGE RECONSTITUE PROVIGO Jarre 32 onces .46	PECHES DEMIES OU TRANCHEES PROVIGO Choix Boite 14 onces .46
TOMATES PROVIGO CHOIX Boite 19 onces .53	CONFITURE DE FRAISES PROVIGO Avec pectine Jarre 24 onces 1.05
FEVES COUPEES JAUNES OU VERTES PROVIGO Boite 19 onces .31	CASHEWS PROVIGO Format 6 onces .95
HUILE VEGETALE PROVIGO Contenant 16 onces .65	DETERGENT LIQUIDE PROVIGO au citron Contenant 12 onces .45
	PAPIER CIRE PROVIGO Rouleau de 100 pieds .59

CENTRE-VILLE **Paquet** PLACE LAURIER
PLUS PRÈS DE VOUS...

Peter Pan

Du 3 au 13 mars incl.
20% de rabais sur tous les modèles de bas-culottes PETER PAN

- # 7000 - entièrement diaphane, une grandeur rég. .99 spécial **.79**
- # 2000 - diaphane avec gousset, une grandeur. rég. 1.29 spécial **1.03**
- # 1000 - tricot uni diaphane avec gousset. rég. 1.39 spécial **1.11**
- # 3000 - tricot uni avec gousset pour tailles fortes: XG, XXG, XXXG. rég. 1.59 spécial **1.27**

Teintes printanières: miel doré, taupe, tropique tan, ambre, naturel, ivoire, épice, gris, noir.
GARANTIE D'UTILISATION DE 30 JOURS ou ECHANGE par la compagnie Peter Pan.

CENTRE-VILLE
sous-sol



Daquet

PLACE LAURIER
niveau 1

6^e Foire du disque

En cours jusqu'au 6 mars incl.



Les grands succès



Capitol

Un bas prix unique sur ces disques 33 tours très populaires dont quelques-uns illustrés:

- Les Séguin
- Suzanne Stevens
- Grand Funk
- Raoul Duguay
- Maneige
- Le grand cirque ordinaire
- The Band
- Gaston Bisson 'Corridor'
- Adamo et autres

Spécial de la Foire du disque

4⁹⁹

ch.



FRANÇOIS DOMPIÈRE
- 1 1/2 long jeu

Ouverture-éclair, La chasse-galerie, Ballade pour Violaine, Ragtime pour plus tard, Le chant du soleil d'hiver, Vent d'Ouest, Saute-mouton, Pour elle toute seule, Mélomagie, Bye Bye, Vent d'Est.

SPECIAL 7⁷⁷



Les vedettes sur étiquette **POLYDOR**

MIREILLE MATHIEU

Apprends-moi 'Tornero', Tous les enfants chantent avec moi, Souviens-toi Maria, Je veux t'aimer comme une femme.

Spécial **4⁹⁹**

JEAN-PIERRE FERLAND

Le Soleil, Une peine d'amour, Petit roi, Sing Sing, Si je savais parler aux femmes.

Spécial **4⁹⁹**

ROBERTO DELGADO Vol. 2

Fiesta for dancing: El matador, Greek wine, Morning sky, Guantánamera, Adios, Paloma blanca.

Spécial **4⁹⁹**

CHANSONS D'AMOUR /2

Avec Isabelle Aubret, Aznavour, Alain Barrière, Renée Claude, Jean Ferrat, J.-P. Ferland, Nicoletta et autres.

Spécial **6⁹⁹**

DIANE DUFRESNE Vol. 17

Deux disques 33 tours: Rond-point, Buzz, J'me sens bien, Valse triste, Tu m'fais flipper, On tourne en rond.

Spécial **6⁹⁹**

ROBERT CHARLEBOIS Vol. 21

Deux disques 33 tours: Conception, Entr' deux joints, Vivre en ce pays, Tendresse et amitié, Le mur du son.

Spécial **6⁹⁹**



Album des 9 Symphonies de Beethoven

Musique sous la direction musicale de Herbert Von Karajan. Ce disque obtint le Grand prix du disque de Paris.

Rég. 46.95
SPECIAL

29⁹⁹

QUANTITE LIMITEE - SEULEMENT UN PAR CLIENT



Les classiques de **DEUTSCH GRAMMOPHON**

Les 105 meilleurs titres de la collection que vous voudrez entendre. Une musique classique pour les connaisseurs.

Rég. 8.98 **Spécial**

6⁸⁸
ch.



Le réveil
vernal
de la
mode

Selon l'optique de
la mode printanière,
place aux manteaux
qui se veulent
classiques et de
grand chic.

Pour la belle saison
une formidable collection
de modèles jeunes
qui plairont d'emblée
aux élégantes.
Des confections
impeccables
où les découpes
et les ceintures apportent
la fantaisie.

A. Manteau semi-ajusté en worsted 100% laine
vierge à double croisé. Deux piqûres verticales
ajustent la silhouette. Col largement cranté.
Demi-ceinture au dos. Marine, cognac, corail,
bleu. Tailles: 8 à 20.

140⁰⁰

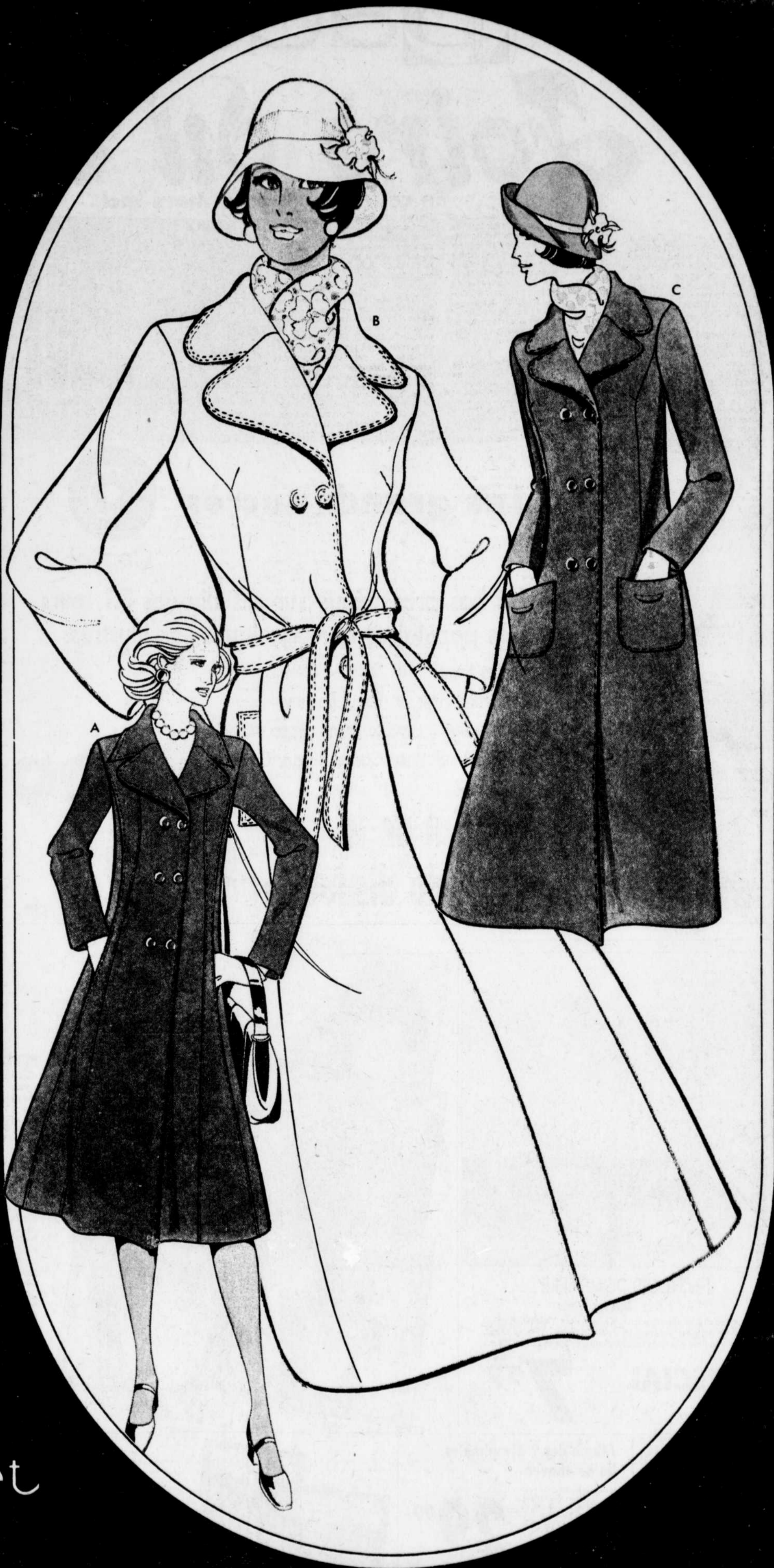
B. Classique double croisé en pure lama blanc ou
couleur chameau. Piqûres doubles sur le col
ouvert et la ceinture nouée à la taille. Poches
verticales. Pli creux au dos. Tailles: 8 à 20.

225⁰⁰

C. Manteau en 100% poil de chameau. Double
croisé très cintré, col ouvert avec piqûres faites à
la main. Poches plaquées. Demi-ceinture et pli
creux au dos. Tailles: 8 à 20.

210⁰⁰

Manteaux, r. 4. 2e, Centre-Ville et r. 804,
Place Laurier 2e.



CENTRE-VILLE PLACE LAURIER
Paquet
PLUS PRÈS DE VOUS...