

CETTE SEMAINE LUNDI

On saura ce matin si la rentrée a été bonne pour les commerçants alors que Statistique Canada dévoile les données sur les ventes au détail pour le mois de septembre. Au mois d'août, l'activité commerciale n'a connu qu'un léger frémissement — avec une hausse de 0,5 p. cent — au lieu du solide mouvement de relance espéré.

Le géant immobilier Olympia & York, des frères Reichmann, présente devant les tribunaux un nouveau plan de restructuration qui va permettre à ses créanciers de démanteler son empire pièce par pièce. Cela signifie que des créanciers comme des banques pourront saisir la plupart des édifices à bureaux d'O & Y au Canada, de même que les intérêts de cette dernière dans Gulf Canada, Abitibi-Price et Trizec.

MARDI

Important changement dans les affaires économiques canadiennes: dorénavant, la Banque du Canada fixera le taux d'escompte le mardi. Et pour une première, ça promet: les économistes anticipent une forte hausse du taux directeur à cause de la faiblesse persistante du dollar.

L'assemblée nationale reprend ses travaux à Québec. La priorité sera bien sûr l'économie et le déficit provincial. Le gouvernement Bourassa a révisé ses chiffres et prévoit une augmentation de son déficit pour 1992-93 de 470 millions à 4,26 milliards.

JEUDI

Le président de la Commission des valeurs mobilières du Québec, M. Paul Fortugno, parlera de la réglementation et du développement des marchés lors d'un déjeuner-causerie organisé par le Cercle finance et placement du Québec.

RICHARD DUPAUL

La hausse des taux met en péril la reprise dans l'immobilier

RICHARD DUPAUL

La nouvelle flambée des taux d'intérêt risque d'annuler la reprise dans l'industrie immobilière qui commençait à peine à remonter la pente après deux années très difficiles, affirme le président de la Capitale, M. Paul Legault.

Le patron du plus important courtier immobilier au Québec va plus loin et estime que la stratégie de la Banque du Canada «est tout à fait contradictoire» avec les visées d'Ottawa de relancer l'économie.

«Ça ne fait aucun sens», a déclaré M. Legault joint hier par La Presse à son domicile.

Jeudi, la Banque du Canada a décrété une hausse de près d'un point du taux d'escompte afin de venir en aide au dollar. La plupart des banques à charte ont répliqué avec une hausse de 1 à 1,5 p. cent des taux hypothécaires.

Heures d'ouverture: les commerçants craignent «les erreurs du passé»

La Presse

Alors que l'ouverture des magasins le dimanche semble de plus en plus probable, les commerçants craignent que le gouvernement répète «les erreurs du passé» en imposant des restrictions à certains détaillants.

«La loi actuelle n'a pas atteint ses objectifs en raison d'exceptions qui, si elles étaient retenues, ne feraient qu'accentuer les inéquités», a affirmé hier le Regroupement pour l'ouverture des commerces le dimanche sur la base des informations récentes publiées dans La Presse.

Selon le co-président du groupe, M. Claude Sénéchal, la loi actuelle sur les heures d'ouverture n'impose aucune restriction aux magasins situés dans 26 régions touristiques. «C'est absurde. Pourquoi un magasin ne peut pas

Or, les mauvaises ne s'arrêtent pas là. Compte tenu de la nouvelle débâcle du dollar, qui clôturerait vendredi sous les 78 cents US, les économistes prévoient une autre hausse importante du taux directeur cette semaine.

Reprise post-référendaire

M. Legault contient tant bien que mal sa déception. «Surtout que le téléphone avait recommencé à sonner» depuis le référendum, dit-il, une expression utilisée par les courtiers quand les affaires sont à la hausse.

Le pdg souhaite seulement que l'envolée des taux sera de courte durée. «Dans le passé, les gens ont souvent été incités à faire une transaction au début d'une hausse des taux d'intérêt (...) mais faut pas que ça dure».

M. Legault craint pour la reprise alors que les ventes de propriétés étaient «en hausse de 12 à 18 p. cent» selon les régions. Mais on est encore loin d'une «moyenne normale», dit-il, parce que l'industrie a connu une année déstabilisante en 1991.

À la Capitale, on poursuit une phase de pleine expansion. Le nombre des agents immobiliers a plus que doublé à 1300 depuis la création de l'entreprise il y a moins de deux ans. Avec un volume de ventes anticipées d'un milliard de dollars en 1992, la société occupe le premier rang québécois avec 14 p. cent du marché.

Selon lui, toute l'industrie immobilière risque de se ressentir de la dernière montée des taux d'intérêt, «en particulier le secteur commercial qui est très malade».

Les propriétaires de logements multiples sont aussi vulnérables car la Régie du logement accorde rarement une augmentation de loyer à cause d'une hausse des taux d'intérêt, souligne M. Legault.

À la Capitale, on comptait atteindre le seuil de la rentabilité en 1993. Mais cela dépend maintenant de ce qui va advenir des taux d'intérêt, a dit M. Legault.

La stratégie de la Banque du Canada «est tout à fait contradictoire» avec les visées d'Ottawa de relancer l'économie, estime M. Paul Legault.

PHOTO PIERRE CÔTÉ, La Presse



Le marché publicitaire reste «prudent»

RICHARD DUPAUL

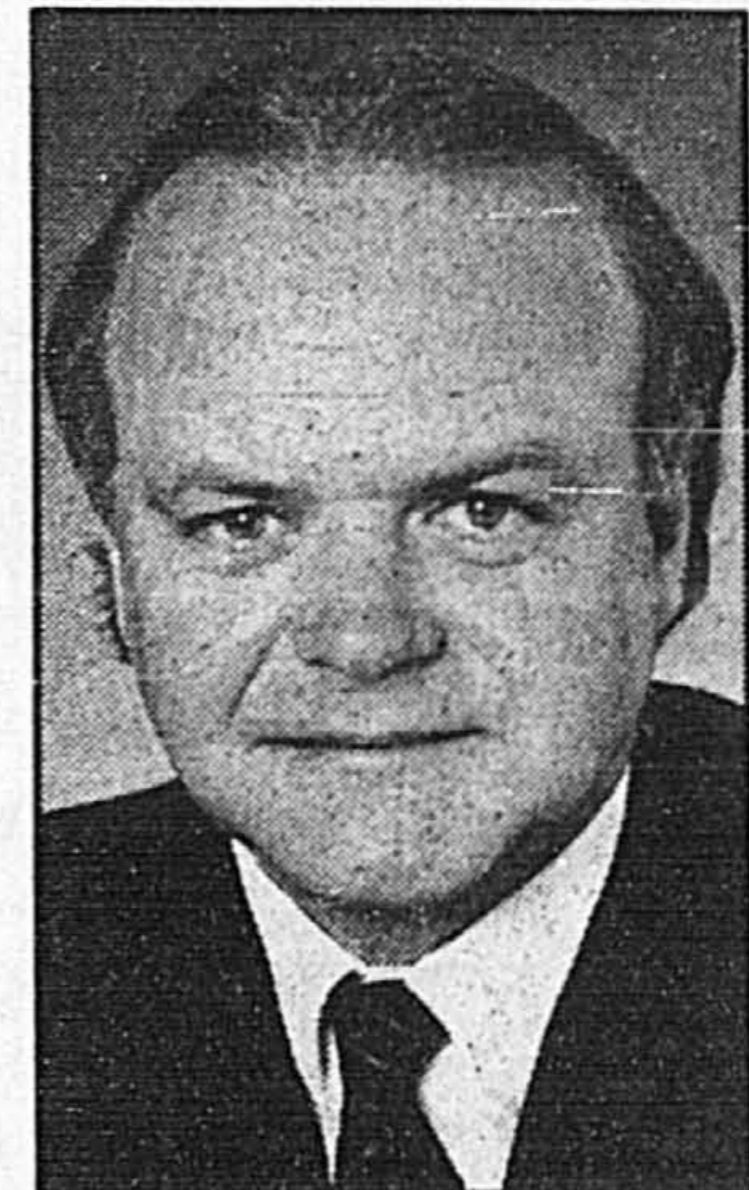
Le marché publicitaire demeurera «prudent» et généralement peu actif l'an prochain tandis que certains secteurs, comme les télécommunications, devraient mieux se tirer d'affaires, prévoit le président de BCP Stratégie Créativité, M. Yves Gougoux.

«On ne prévoit pas d'augmentation spectaculaire. Grosso modo, le marché devrait suivre l'inflation», a déclaré en entrevue M. Gougoux, aussi président du comité organisateur du Mondial de la publicité francophone qui débute aujourd'hui à Montréal.

Selon le publicitaire bien connu, les «gros annonceurs» devraient maintenir leurs dépenses «parce qu'on réalise l'importance de la pub dans le plan de communication», dit-il.

Les télécommunications, compte tenu de la concurrence féroce entre Bell Canada et Unitel, demeurerait un marché actif. Le secteur du transport aérien reste cependant «incertain» à cause des déboires d'Air Canada et de Canadian International, tandis que le commerce de détail reste «lent».

L'année qui s'achève n'a pas été facile pour les agences de publicité. Il y a eu de nouvelles



Yves Gougoux

fusion et de nombreuses mises à pied — sauf chez BCP et Cossette Communication-marketing qui ont procédé à quelques embauches, précise M. Gougoux.

Ottawa le premier

Le gouvernement fédéral a été l'un des annonceurs les plus actifs. «Ottawa a dépensé beaucoup d'argent, notamment dans les publicités du 125^e anniversaire, dans le décrochage scolaire, les Casques Bleus, les Jeux

olympiques et le référendum», affirme M. Gougoux qui anticipe un resserrement des dépenses en 93.

Pour le reste, la publicité francophone a marqué des points en 92 dans les milieux anglophones, dit-il. «Mais on ressent toujours le besoin pressant d'insister sur la réalité et les compétences québécoises auprès des annonceurs torontois».

En outre, l'industrie publicitaire envisage une percée américaine au début de 1993. L'Association des agences de publicités du Québec est sur le point de conclure un accord avec le réputé magazine Advertising Age sur la publication d'un numéro spécial sur le Québec, a révélé M. Gougoux.

Quant au Mondial, l'événement est l'occasion de voir les meilleures créations de la publicité francophone. Pour les agences, «c'est aussi l'occasion de tisser des liens d'affaires», affirme le président du conseil du Mondial, M. Michel Pauzé.

On prévoit accueillir des publicitaires d'une quinzaine de pays dans les deux prochains jours. Quelque 1160 pièces ont été soumises, «ce qui est très bon pour en période de récession», affirme M. Pauzé. Les gagnants du Mondial seront connus lors d'un gala mardi soir.

AUTO - suggestion

La «meilleure» des sous-compactes pour un automobiliste de Saint-Bruno

CLAUDE BEAUDOIN
collaboration spéciale

En raison du volumineux courrier reçu, nous devons encore cette semaine répondre à un nombre plus élevé que prévu de correspondants.

Ainsi, nous espérons faire réparer sous peu le questionnaire afin de satisfaire aux demandes grandissantes des automobilistes.

1.- JEAN BRAULT, Saint-Bruno

Suggestion: Volkswagen Golf
Style: deux portières
Format: petit
Coffre arrière: 11,6 pieds cubes
Mode: traction
Moteur: quatre cylindres de 1,8/2 l, 90/115 chevaux
Transmission: automatique à quatre rapports (en option)
Freins: disques à l'avant
Suspension: ferme
Confort: bon (Denis Duquet, La Presse, 19 octobre 1992)
Prix: 12 500\$ et plus
Consommation: 9,6 l/100 km (29 mpg) en ville; 6,7 l/100 km (42 mpg) sur la route (Transport Canada)
Fiabilité: supérieure à la moyenne; modèle 1991 (CAA)
Sécurité: la meilleure sous-compacte en cas de collision (Denis Duquet, La Presse, 19 octobre 1992)
Autres choix: Dodge Shadow, Plymouth Sundance
Commentaires: comme le mentionne Denis Duquet, la Golf est la meilleure des sous-compactes et devient le nouvel étalon dans cette catégorie. Elle devrait également se révéler durable comme vous le souhaitez. En revanche, si vous avez absolument besoin d'un plus grand coffre à bagages, la Dodge Shadow et la Plymouth Sundance offrent un volume de 33,3 pieds cubes, une fois le dossier de la banquette arrière replié.

2.- JEAN-PAUL CHAGNON, Saint-Hubert

Suggestion: Toyota Corolla LE
Style: quatre portières
Format: moyen
Coffre arrière: environ 13 pieds cubes
Moteurs: quatre cylindres 1,6 l, 105 chevaux; quatre cylindres 1,8 l, 115 chevaux (en option)
Transmission: automatique à quatre rapports
Freins: disques à l'avant
Prix: 16 800\$ et plus
Coussin gonflable: conducteur
Confort: bon, même sur chaussée accidentée (Car & Driver)
Fiabilité: supérieure à la moyenne (CAA)
Sécurité: très bonne avec des poutres d'acier dans les portes; un coussin gonflable dans le volant et des freins ABS en option
Valeur de revente: parmi les meilleures
Autre choix: Saturn SL2
Commentaires: vous hésitez entre la Corolla LE et la Saturn SL2 après un essai des deux. Il s'agit de bonnes voitures, mais pour répondre à votre question, la fiabilité et la valeur de revente de la Corolla sont établies depuis longtemps, tandis que la Saturn commence sa carrière. Quant aux autres aspects que vous considérez, les deux véhicules sont comparables. À vous de décider si vous allez encourager un constructeur américain comme vous le souhaitez. Si vous ne trouvez pas le coffre de ces berlines assez grand pour vos voyages dans le Sud, optez pour leur version familiales.

3.- YVON GERVAIS, Ottawa

Suggestion: BMW 325
Style: quatre portières
Format: moyen, 443 cm ou 175 po.
Coffre arrière: 15,2 pieds cubes
Mode: propulsion
Moteur: 6 en lignes 2,5 l, 189 chevaux
Transmission: automatique à quatre rapports en option
Freins: disques aux quatre roues, ABS
Suspension: conçue à la fois pour la tenue de route et la douceur de roulement (Motor Trend)
Coussin gonflable: conducteur
Origine: européenne
Prix: à partir de 36 000\$
Performance: 0-60 mph en 7,8 sec.

avec transmission manuelle (Motor Trend)
Confort: 97,5 p. cent des répondants à un sondage de Motor Trend ont qualifié le confort de «bon» ou d'«excellent»
Fiabilité: supérieure à la moyenne pour le modèle 1990 (CAA)
Sécurité: bonne grâce aux freins ABS et au coussin gonflable
Autres choix: Audi 90 S, Ford Taurus SHO
Commentaires: comme vous préférez les voitures européennes, je vous suggère d'abord celle qui a été choisie «voiture de l'année» en 1992 par l'Association des journalistes automobiles du Canada. Cependant, vous considérez aussi une nord-américaine et une traction avant. Je vous suggère que pour la première fois en 1993 la Ford Taurus SHO est offerte avec une boîte automatique et une suspension un peu moins sèche que dans sa version manuelle. La première réaction de la presse spécialisée est des plus favorables. Peut-être devriez-vous en faire l'essai avant d'opter pour la BMW ou l'Audi.

4.- ROBERT FORTIN, Alma

Suggestion: Buick Riviera
Style: deux portières
Format: moyen, 504 cm ou 200 po.
Coffre arrière: 15,8 pieds cubes
Mode: traction
Moteur: V 6 3,1 l, 170 chevaux
Transmission: automatique à quatre rapports
Freins: disques aux quatre roues, ABS
Suspension: souple dans sa version de base
Coussin gonflable: conducteur
Origine: nord-américaine
Prix: 30 000\$ et plus
Confort: coupé de luxe personnalisé, axé sur le confort
Consommation: 12,5 l/100 km (23 mpg) en ville; 7,9 l/100 km (36 mpg) sur la route (Transport Canada)
Fiabilité: inférieure à la moyenne pour le modèle 1991 (CAA); toutefois vous ne mentionnez pas avoir eu des problèmes avec votre Buick Park Avenue 1988, dont la mécanique est pratiquement identique à celle de la Riviera
Sécurité: avec un coussin gonflable et des freins ABS, la Riviera est une voiture sécuritaire.

Autre choix: Oldsmobile Cutlass Supreme coupé
Commentaires: bien équipée, la Cutlass Supreme coûte 25 000\$, ce que vous souhaitez. Toutefois, ce modèle n'offre pas de coussin gonflable, la rendant moins sécuritaire que la Riviera. En revanche, l'Oldsmobile, avec son moteur V 6 3,1 l, 140 chevaux, est un tantinet moins gourmand sur la route et le CAA considère sa version 1991 comme moyennement fiable. Comme vous appréciez la conduite et le confort de votre Buick actuelle, la transition se fera peut-être plus en douceur si vous optez pour une autre Buick.

5.- MICHEL CÔTÉ, Montréal

Suggestion: Suzuki Sidekick
Style: quatre portières
Format: longueur 400 cm ou 160 po.
Vocation: 4X4
Nombre de passagers: quatre
Coffre arrière: 46,4 pieds cubes (dossier de la banquette replié)
Mode: quatre roues motrices
Moteur: quatre cylindres 1,6 l, 95 chevaux
Transmission: manuelle à cinq vitesses; automatique à quatre rapports en option
Freins: disques à l'avant; ABS à l'arrière
Suspension: assez ferme
Origine: japonaise
Prix: 15 000\$ et plus
Performance: 0-60 mph en 12,3 sec. (Motor Trend)
Fiabilité: supérieure à la moyenne en 1991 (CAA)
Sécurité: son petit format et son poids léger la rendent vulnérable (Consumer Guide 1992 Cars)
Valeur de revente: moyenne (Black Book)
Autres choix: Colt Wagon ou Summit Wagon à quatre roues motrices
Commentaires: la Suzuki Sidekick est en réalité le seul véhicule de sa catégorie au prix que vous désirez débours. Nommé 4X4 de l'année 1992 par l'Association des journalistes automobiles du Canada, ce véhicule n'offre toutefois pas des performances étincelantes ni un volume abondant. Considérez aussi la Colt, laquelle est fabriquée par Mitsubishi et vendue par les concessionnaires Dodge, Plymouth ou Eagle. Cette wagonnette a également été proclamée «meilleure nouvelle familiale» en 1992 par la même association. Plus puissante, plus spacieuse et plus sécuritaire que la Sidekick, elle exigera peut-être de vous une moins grande adaptation à partir de votre Hyundai Stellar.

6.- NORMAND MASSICOTTE, Montréal

Suggestion: Saturn
Style: familiale
Format: moyen, 447 cm ou 176 po.
Nombre de passagers: cinq
Coffre arrière: 28,8 pieds cubes
Mode: traction
Moteur: quatre cylindres 1,9 l, 85 chevaux (125 cv en option)
Transmission: automatique à quatre rapports (en option)
Freins: disques à l'avant
Suspension: assez ferme mais confortable
Coussin gonflable: conducteur
Origine: nord-américaine
Prix: 13 395\$ et plus
Confort: bon (Denis Duquet, La Presse, 26 octobre 1992)
Consommation: moteur de base: 9,4 l/100 km (30mpg) en ville; 6,2 l/100 km (46 mpg) sur la route (Transport Canada)
Fiabilité: très bonne (La Presse, 13 octobre 1992)
Sécurité: bonne avec un coussin gonflable dans le volant et la possibilité de freins à disques à l'arrière ainsi que le système ABS.
Commentaires: la Saturn en est seulement à sa deuxième année au Canada, mais elle possède déjà une bonne réputation et ses ventes progressent. En optant pour sa nouvelle version familiale, vous pouvez transporter aisément vos trois jeunes enfants et vos bagages. Comme vous le souhaitez, la Saturn est une voiture économique à l'achat et le coût d'opération devrait être raisonnable.

NDLR Les suggestions contenues dans cette chronique ne visent qu'à guider le lecteur. Il ne faut pas les interpréter comme une incitation à faire l'achat de tel ou tel véhicule, ni comme une désapprobation des autres marques.

Nous avons quelques modèles 1992 encore disponibles
Venez nous rencontrer, et profitez de nos superspéciaux
Mercedes-Benz VOLVO



Automobiles
CHICOINE INC.
Vente - Location - Service - Pièces

Des Québécois au service des Québécois depuis 1957
Montréal: 464-1491
855, rue Johnson, Saint-Hyacinthe (près de l'auberge des Seigneurs)
Saint-Hyacinthe: 1-771-2305

**XEROX CANADA INC.
DÉCLARATION DE DIVIDENDES**

Avis est donné par les présentes qu'un dividende, conformément au taux de change du dollar canadien, équivalant à 0,25 dollar US par action échangeable sans droit de vote classe B entièrement libérée du capital-actions en circulation de Xerox Canada Inc. a été déclaré payable le 1er janvier 1993 aux actionnaires détenteurs d'actions échangeables sans droit de vote classe B inscrits à la fermeture des livres le 4 décembre 1992. L'équivalent en dollars canadiens du montant en dollars américains sera déterminé selon le taux de change officiel de la Banque du Canada à midi le 4 décembre 1992.

Howard J. Kaufman
vice-président, secrétaire
et chef du contentieux

North York (Ontario)
Le 23 novembre 1992

La France joue la carte de la solidarité de l'Europe face au compromis de Washington

Reuter
PARIS

Le gouvernement français, qui a clamé haut et fort son opposition au compromis sur le GATT, s'est employé hier à obtenir le soutien de l'opposition et a aussi tenté de faire jouer la solidarité européenne.

Le premier ministre Pierre Bérégovoy demandera mercredi la confiance de l'Assemblée nationale, afin, a-t-il dit, « que nos interlocuteurs européens se rendent compte qu'il y a une volonté nationale qui va au-delà des clivages partisanes ».

« La France a exprimé sa solidarité en de nombreuses circonstances (...) il faut donc que la solidarité européenne joue », a-t-il ajouté.

L'opposition, qui rejette elle aussi le compromis de Washington, s'est fait fort de souligner que le gouvernement était responsable du blocage actuel en estimant qu'il n'avait pas pris suffisamment d'assurances lors de la réforme de la Politique agricole commune.

« Nous le soutiendrons dans ce refus, mais nous ne l'exonérerons pas des responsabilités qui sont les siennes », a dit le secrétaire général de l'UDF François Bayrou, qui n'a pas exclu un vote positif sur un texte gouvernemental mercredi.

En revanche, le RPR Philippe Séguin s'est interrogé sur l'utilité d'un débat parlementaire. « J'ai cru comprendre que le gouvernement était hostile à cet accord. J'en prends acte. Je pense qu'il est tout à fait inutile d'aller vérifier si l'opposition est également hostile à cet accord. Elle l'est », a-t-il dit.

« Pas de veto immédiat »

Comme François Bayrou et comme Jacques Chirac, il a demandé que le gouvernement tente de renégocier le projet d'accord ou invoque le compromis de Luxembourg.

Roland Dumas, ministre des Affaires étrangères, lui a indirectement répondu en soulignant qu'« envisager un veto aujourd'hui, ce serait reconnaître une défaite ».

« Il ne faut pas prendre une partie pour le tout. Le dossier agricole est partie du grand dossier de négociation du GATT (...) Il n'y aura pas de texte et d'accord sur lequel on pourra voter immédiatement et sur lequel par conséquent on pourra exercer un droit de veto », a dit Roland Dumas.

Les responsables des organisations paysannes ont annoncé de grandes manifestations pour la journée de vendredi. De petits groupes d'agriculteurs ont d'ores et déjà mené des actions ponctuelles au cours du week-end.

Le premier ministre, comme la veille dans la Nièvre, les a appelés à ne pas commettre d'actes de violence. « Je trouve que le colere peut se comprendre mais l'intérêt des agriculteurs veut qu'ils évitent cela », a-t-il dit.

Des agriculteurs s'en sont pris samedi à des restaurants McDonald's de Lille et Amiens, symbolisant pour eux la présence américaine en Europe. La chaîne de restauration a déploré ces manifestations en mettant en avant le fait qu'elle s'approvisionnait auprès des producteurs français.

Tokyo, le dos au mur

AFP
TOKYO

Resté deux ans spectateur prudent de la querelle CEE-États-Unis, Tokyo sait aujourd'hui que son tour est venu de faire des concessions agricoles dans le secteur du riz, dont pas un grain étranger n'est aujourd'hui autorisé dans l'archipel.

Donnant pour quasiment acquiescé une « décision politique » du Japon acceptant la généralisation des droits de douane et donc l'ouverture inéluctable du marché du riz, la presse fait état d'un certain nombre de conditions manifestement distillées par l'administration.

Car au lieu de réjouir le Japon — grand exportateur ayant tout à gagner du succès de l'Uruguay Round — le projet d'accord sur l'agriculture conclu vendredi en-

tre Bruxelles et Washington a mis les responsables nippons dans l'embarras.

Avertissant samedi que Tokyo ne modifierait pas sa politique d'auto-suffisance alimentaire, le premier ministre Kiichi Miyazawa a joué une nouvelle fois la montre en disant attendre d'en savoir plus sur les réticences françaises qui font ses affaires.

Mais son administration se prépare à des pressions croissantes lors de la reprise prochaine des discussions du GATT à Genève. Le Japon est l'une des rares grandes puissances commerciales (avec la Corée du Sud et le Canada) à avoir refusé les propositions prévoyant la conversion systématique des barrières douanières non tarifaires en droits de douane.

la sila Gastronomie italienne

Ouvert le midi
(du 7 au 23 déc.)
2040, rue St-Denis 844-5083

SOYEZ PRÊTS POUR L'HIVER

GRATUIT: 4 PNEUS À NEIGE

SEULEMENT À L'ACHAT D'UNE: **INTEGRA GS-LS 1992**



LEGEND «L» 1992 **579\$*/mois.**

* Acompte de 2 000 \$. Valeur résiduelle de 16 096,80 \$. Boîte automatique, bail de 48 mois, avec une limite de 24 000 km/année. Le prix ne comprend pas les frais d'immatriculation et de transport, l'assurance, le dépôt de sécurité et les taxes. Crédit sujet à approbation.

ACURA les voitures construites de main de maître

ACURA GABRIEL PRÉSIDENT

4648, BOUL. ST-JEAN, D.D.O. **TÉL. : 696-7777**

IL NE VOUS RESTE QU'UNE CHOSE À CALCULER: COMMENT VOUS RENDRE ICI.

LOCATION-BAIL D'UNE BERLINE LEGEND L 1992*

Acompte	2 000,00 \$
579\$ par mois x 48 mois	27 792,00 \$
Option d'achat avec valeur résiduelle	16 096,80 \$
Valeur résiduelle non garantie par le consommateur	

GARANTIE 5 ANS 160 000 KILOMÈTRES INCLUS

C'est simple comme location-bail. Et ce n'est pas plus compliqué d'aller faire un essai routier chez votre concessionnaire Acura.

ACURA LES VOITURES CONSTRUITES DE MAIN DE MAÎTRE



* Prix de location pour une berline Legend L 1992 avec boîte automatique (modèle KA765N). Bail de 48 mois avec une limite de kilométrage de 24 000 km pour la durée du bail. Le prix ne comprend pas les frais d'immatriculation et de transport, l'assurance, le dépôt de sécurité et les taxes. Crédit sujet à l'approbation. (10% du kilomètre excédentaire)

ACURA BAIL **LES GALERIES ACURA** 7100, boulevard Métropolitain est Anjou **354-8811**

DPM présente Jean-Marc Chaput

SÉMINAIRE «VOTRE ARGENT... ..VOTRE AFFAIRE»

AVEC LES TAUX D'INTÉRÊTS À LA BAISSE...

- Investir... Oui, mais où ?
- Réduire ses impôts... Oui, mais comment ?
- Passer à l'action... Oui, mais quand ?

Endroit : Sheraton Laval
2440 Autoroute des Laurentides
Salons - Duvernay & Chomedey

Heure : 19h30

Date : Lundi le 23 novembre, 1992

Confirmez votre présence 630-7509

Admission gratuite Places limitées

DPM Groupe de planification financière
NOUS BÂTISSONS UNE SÉCURITÉ FINANCIÈRE POUR VOUS.

BMW

UNE OPPORTUNITÉ À NE PAS MANQUER d'acquérir une BMW usagée

Présentement, BMW-Canbec a en sa possession «20» BMW de fin de bail à vendre. Ces voitures ont été conduites par une seule personne.

Les années sont de 1987 à 1989. Toutes les voitures sont stationnées à l'intérieur.

Cette vente spéciale est pour trois (3) jours:
Vendredi 20 novembre 1992
Lundi 23 novembre 1992
Mardi 24 novembre 1992

Canbec
4090 OUEST, JEAN TALON 731-7871
Le plus grand concessionnaire au Canada

Il nous reste encore quelques démonstrateurs 1992 à des prix exceptionnels.

Comment accroître votre plaisir de conduire une voiture... tout en maintenant votre niveau de vie.



Voici la nouvelle berline de luxe Lexus LS 400.

Si vous êtes présentement à la recherche d'une voiture de luxe, soit en vue de l'acheter, soit en vue de la louer, ce ne sont pas les options qui manquent. Toutefois, si vous entendez conduire une voiture de luxe de classe internationale, sans que votre niveau de vie en fasse les frais, un seul nom s'impose : la Lexus LS 400.

Elle s'est classée à l'avant-plan de la plupart des voitures de luxe européennes et pourtant son prix est bien inférieur. En fait, la LS 400 fait mentir l'adage selon lequel on ne peut pas tout avoir ! Téléphonnez-nous ou passez nous voir dès aujourd'hui.

LEXUS À la conquête de la perfection

VIMONT LEXUS TOYOTA 255, boul. Saint-Martin Est Laval (Québec) Tél.: (514) 668-2710	SPINELLI LEXUS TOYOTA 561, boul. Saint-Joseph Lachine (Québec) Tél.: (514) 634-7171	SAINTE-LAURENT LEXUS TOYOTA 3333, Côte de Liesse Saint-Laurent (Québec) Tél.: (514) 747-9811
---	---	--

LEXUS

PROPOSITIONS D'AFFAIRES...

705 HYPOTHÈQUES A AI IERE, 2e, balance vente, notaire Laberge Jour, soir 729-4337	710 OCCASIONS D'AFFAIRES RARE OPPORTUNITÉ AVEC VAL PAK Votre enquête sérieuse est encouragée. Nous sommes la plus grande compagnie de notre genre avec 400 détaillants à travers le Canada et les États-Unis. Voici une opportunité exclusive d'être propriétaire de votre propre entreprise de postes directes de coupons. Ceci n'est pas une franchise. Aucun versement de droits, distribution de machines ou inventaire n'est requis. Si vous êtes bilingue et à la recherche d'un commerce clair avec un haut potentiel de revenu, prenez 5 minutes et appelez: Micheline Desautels 514-744-3266 1-800-268-6866 Références complètes disponibles Investissement à partir de 9 000	710 OCCASIONS D'AFFAIRES RECHERCHE ENTREPRISES river-bud, Estrie, comitonal, C.P. 473, Bromont, Qué. JOE ILO.	718 ARGENT DEMANDÉ AI BESOIN argent 1ère 2e hyp. sur propriétés notaire 729-4332.
710 OCCASIONS D'AFFAIRES ASSOCIÉES pour ouvrir salle de billard à Montréal Nord. 327-3213.	714 FRANCHISES FRANCHISE Evelyn Ethier cosmétiques, (514)255-2996	715 SERVICES FINANCIERS PRETS Immobilisations, marge, escompte des comptes à recevoir. CQF INC 744-7081	725 TENUE DE LIVRES, IMPÔT COMPTABILITÉ, états financiers, impôts, G. Bovin, 669-6408.

Les gens d'affaires, avisés font confiance à la rubrique des **PROPOSITIONS D'AFFAIRES** de **LA PRESSE** pour obtenir les MEILLEURS RESULTATS. **285-7111**

INTERURBAN SANS FRAIS **1-800-361-5013**

ANNONCES ENCADRÉES **285-7000**

À noter

LUNDI

■ Sommet économique réalisé conjointement par les Chambres de commerce d'Anjou, de l'Est du Grand Montréal, de Montréal Est, de Pointe-aux-Trembles, de Montréal-Nord, de Rivière-des-Prairies, de St-Léonard et de la Société de promotion et de concertation socio-économique de l'est de Montréal. Sujet: Le dossier du transport dans l'Est de l'île de Montréal et le développement des projets: Alexis Nihon, Anjou-sur-le-Lac, Les Galeries d'Anjou. Ce sommet économique est

sous la présidence d'honneur de M. Louis A. Tanguay, président du conseil et chef de la direction de Télébec et président de Bell Canada. Au Centre de congrès Renaissance, 7750 boul. Henri-Bourassa est, Ville d'Anjou. Renseignements: 351-8111, 256-0472, 329-4453.

■ Les 23 et 24, «Le Mondial de la publicité francophone». Dès 9 h au Centre de commerce mondial de Montréal, Hôtel Inter-Continental, 360 rue Saint-Antoine, Montréal. Renseignements: 954-1080.

■ Séminaire organisé par DPM Groupe de planification financière. Invité: M. Jean-Marc Chaput. Titre: Votre argent...votre affaire... avec les taux d'intérêt à la baisse... A 19h 30 au Sheraton Laval, Salons Duvernay & Chomedey, 2440 Autoroute des Laurentides, Laval. (Admission gratuite). Renseignements: 630-7509.

Assemblées d'actionnaires

JEUDI

■ 17 h. Foresbec. Hôtellerie Le Dauphin, 600 boul. St-Joseph, Drummondville.

VENDREDI

■ 9 h. Ressources Orléans. 1 Place Ville-Marie, 40^e étage, Montréal.

SECON LES INSTRUCTIONS DE COOPERS & LYBRAND

ENCAN

Rourke, Bourbonnais & Associés

DATE: MER., 25 NOV. À MIDI
 ENDROIT: 1130 SHERBROOKE OUEST PENTHOUSE, MONTRÉAL

INSPECTION: MAR., 24 NOV 10H00 À 16H00

PEINTURES ET SÉRIGRAPHIES: JOHN LITTLE, HUILE, 24 X 30, "TRIE PLEISSÉ" • LORNE BOUCHARD, HUILE, 24 X 30 "LE D'ORLÉANS" • TEX LECOR, ACRYL., 16 X 20 "PETIT RANG" • (3) TONY ALLISON 24 X 30 • RENÉ RICHARD 14 X 16 SÉRIGRAPHIE "CAMPEMENT DE TRAPPEURS" STANLEY COBROVE 12 X 10 • PHOTO LITHO J.P. LEMELIN 20 X 10 • LITHO J.P. RIPOELLE 18 X 22 • P.V. BEAULIEU, AQUA 18 X 25 • H. MASSON, PASTEL 18 X 24 • J.P. DALLAIRE, AQUA 18 X 24 ETC.

ANTIQUITÉS (CIRCA 1900): TABLE DE CONFÉRENCE PIN 84 X 48 • BUFFET ANTIQUE 24 X 48 X 40H • MIRROR CATHÉDRALE 48 X 30 • ARMOIRES ANTIQUES 40 X 24 • TABLE DE TRAVAIL, AVOLET • ARMOIRE 96 X 72 ETC. BURGAUTIQUE 2. DACTYLO IBM SELECTRIC • CALCULATRICES FACIT • SYSTÈME TÉLÉPHONIQUE TIE COMMUNICATIONS. 17 POSTES • SYSTÈME DE TRAITEMENT DE TEXTE • DACTYLO OLIVETTI MODELE ETV 300 • PANAFAX UF-250 • DICTAPHONE • ORDINATEURS DE MARQUES VARIÉES, 286, 486 ETC. MOBILIER DE BUREAU: CHAISES STENO • BUREAUX • CLASSEURS 5,43 TROIRS, LÉGAUX ET LATÉRAUX • FAUTEUIL EXÉCUTIFS • CRÉDENCES • CHAISES PIVOTANTES ETC. DIVERS: PLANTES • LAMPES • TABLE DE COIN • CAFÉ • ÉTAGÈRES • MICRO ONDES • CAFÉTERIA • ETC.

Maynards
 DEPUIS 1902
 TEL. (514) 282-1654

Finances personnelles

MICHEL GIRARD

Abris fiscaux (4)

Est-il préférable de rembourser une partie de son hypothèque ou d'investir dans son REER? Il n'est pas facile de trancher cette grande question financière. Après une série de «si», on en arrivera bien souvent à la conclusion que le remboursement de son hypothèque détiend généralement un petit avantage financier...

Mais il y a tellement de conditions à respecter que l'avantage accordé au remboursement de l'hypothèque est loin d'être évident. Ma propre conclusion sur cet affrontement hypothèque-REER: c'est du pareil au même ou presque!

Mais que diriez-vous de faire d'une pierre deux coups, c'est-à-dire investir dans le REER et effectuer un remboursement hypothécaire anticipé?

Comment réaliser ce coup d'éclat? En investissant dans le Fonds de solidarité de la FTQ. Du calme, ne faites pas la mou! Attendez que je vous explique ma tactique fiscale.

Le Fonds de solidarité des travailleurs du Québec est, tel qu'il est dit dans la publicité, le seul REER qui vous permet d'économiser deux fois plus d'impôt. En effet, en investissant dans le Fonds de solidarité le contribuable bénéficiera de la déduction REER habituelle, plus un gros crédit d'impôt de l'ordre de 40 p. cent du montant investi (20 p. cent du provincial, 20 p. cent du fédéral). Par tranche de 1000 \$ d'investissement dans le REER du Fonds de solidarité, cela signifie que le contribuable récoltera un crédit d'impôt de 400 \$ (200 \$ de chaque palier gouvernemental) et une économie d'impôt variant, selon son propre niveau d'imposition, entre 309 \$ et 509 \$.

Le contribuable qui gagne un revenu imposable inférieur à 23 000 \$ profitera d'une déduction totale variant entre 710 \$ et 759 \$ par tranche de 1000 \$ d'investissement. Entre 23 000 \$ et 29 590 \$, la déduction totale grimpe à 779 \$ par tranche de 1000 \$. Au-delà d'un revenu imposable de 29 590 \$, la déduction globale se situera entre 858 \$ et 909 \$ par 1000 \$ de placement.

Vous conviendrez avec moi qu'il s'agit ici d'une économie d'impôt exceptionnelle. Pour bénéficier du crédit d'impôt de 40 p. cent, la contribution maximale au Fonds de solidarité est de 5000 \$. C'est 1500 \$ de plus que le plafond permis jusqu'à l'an passé.

Remboursement de l'hypothèque

Si on veut que l'économie d'impôt tirée d'un placement dans le fonds de la FTQ soit véritablement rentable, il faut maintenant s'en servir à bon escient. Or, si on a une hypothèque, le meilleur placement que vous pouvez effectuer avec cette alléchante économie d'impôt c'est de l'investir totalement dans le remboursement anticipé de votre hypothèque. Sauf exception, la majorité des institutions financières permettent aux clients de rembourser annuellement par anticipation jusqu'à 10 p. cent du capital initial.

Un tel remboursement anticipé est très rentable puisqu'il permet d'économiser d'énormes frais d'intérêt sur la durée restante de l'hypothèque (celle-ci étant réduite). Il ne faut pas oublier ceci: pour payer un dollar d'intérêt d'un prêt hypothécaire, il faut en gagner quasiment deux avant impôt (brut).

Si vous n'avez pas d'hypothèque, on peut appliquer la stratégie en question à tout remboursement anticipé de prêt personnel. Mais l'avantage ici de se servir des économies d'impôt tirées du Fonds de solidarité pour rembourser ses dettes personnelles sera peut-être inférieur à l'hypothèque. Pourquoi? Parce que la durée des prêts personnels est généralement plus courte...

C'est cette portion des intérêts économisés sur nos emprunts qui représentera la partie très rentable de notre placement dans le Fonds de solidarité.

Un placement à risque?

Le fonds en lui-même représente un placement à risque élevé à cause de la proportion élevée du portefeuille (50 p. cent à l'heure actuelle) investie dans des PME québécoises.

A cause de sa mission socio-économique, il serait illusoire de croire que le Fonds de solidarité pourra procurer à ses actionnaires un rendement relativement élevé. Jusqu'à présent, le rendement affiché s'est élevé à 5,8 p. cent par année depuis 1984. Bien qu'inférieure au rendement des certificats de placement garantis, la performance du fonds s'est tout de même avérée positive et compétitive par rapport aux fonds mutuels diversifiés.

Mais soyons clair: ce n'est pas avec le rendement du Fonds de solidarité que les contribuables se préparent une retraite dorée.

Le Fonds de solidarité m'apparaît intéressant seulement dans la mesure où un épargnant a la sagesse de réinvestir judicieusement ses économies d'impôt. Si on dilapide lesdites économies d'impôt en achetant des biens de consommation, on va se retrouver perdant par rapport à un simple placement ultra-conservateur comme un certificat de placement garanti.

Autres situations d'investissement

Par ailleurs, plus on est proche de sa retraite, plus il est rentable d'investir dans le Fonds de solidarité de la FTQ. Mais il faut détenir les actions du fonds pendant un minimum de deux années complètes, à défaut de quoi on devra rembourser le crédit d'impôt de 40 p. cent.

L'âge limite pour investir dans le Fonds de solidarité est l'année de son 64^e anniversaire.

Il faut rappeler ici que les fonds investis dans le Fonds de solidarité sont théoriquement gelés jusqu'à la retraite à 65 ans ou 60 ans dans le cas d'une pré-retraite.

Mais il y a des exceptions. Le Fonds rachètera les actions avant terme dans les cas suivants:

- invalidité grave ou prolongée;
- décès;
- épuisement des prestations d'assurance-chômage;
- retour aux études pour une période d'au moins deux ans à temps complet;
- démarrage d'une entreprise;
- émigration permanente.

Y'A PAS D'HIVER AVEC Jeep!



Achetez un Jeep et obtenez un téléphone cellulaire gratuit!**

Inclus!

- Appareil
- Frais de mise en service
- Frais d'accès au système
- 6 mensualités de base

gracieuseté de ROGERS

CENTRES DE SERVICE CANTEL

On se rit tellement de l'hiver avec un Jeep à 4 roues motrices qu'on jurerait qu'il n'y a plus... d'hiver. Alors on fête l'été à coups d'offres «Y'a pas d'hiver!»!

Jeep Cherokee 1993

Le passe-partout!

750\$ DE REMISE*

- Moteur 4 L, 190 HP
- Système de 4 roues motrices convertible «à la volée»
- Quatre freins antiblocage en option

Jeep YJ 1993

L'original!

500\$ DE REMISE*

ou

taux de crédit du fabricant pour 48 mois

- Moteur 2,5 L, 123 HP (le plus puissant de série de sa catégorie)
- Système de 4 roues motrices convertible «à la volée»
- Freins et direction assistés

Jeep Grand Cherokee 1993

Le nouveau véhicule de l'hiver par excellence!

- Moteur 4 L grand rendement de 190 HP
- Coussin de sécurité livré de série du côté du conducteur
- Freins antiblocage aux 4 roues de série
- Nouveau système 4 roues motrices Quadra-Trac
- Moteur V8 en option

CHEZ LES CONCESSIONNAIRES JEEP ET EAGLE PARTICIPANTS!

Association des concessionnaires Jeep et Eagle du Québec

Faites vite: nos offres «Y'A PAS D'HIVER!» ne passeront pas l'hiver!

* Les offres de remise d'argent ou taux de crédit du fabricant sont alternatives, et ne s'adressent qu'aux particuliers achetant au détail. Véhicules loués au détail donnent droit aux remises en argent seulement. L'offre de crédit est pour un terme maximum de 48 mois et est conditionnelle à l'approbation d'une demande de crédit par Crédit Chrysler Canada Ltée. Offre valable uniquement pour véhicules livrés du stock des concessionnaires Jeep à compter du 16 novembre 1992. Chrysler Canada Ltée se réserve le droit de retirer les offres sans avis ni délai. Ces offres annulent et remplacent toute offre précédente et ne peuvent être combinées à d'autres offres. Le concessionnaire peut vendre à un prix moindre. Voir votre concessionnaire Jeep pour d'autres détails. ** L'offre s'adresse uniquement aux acheteurs confirmés ayant droit aux remises d'argent ou taux de crédit. Frais de mise en service et d'accès au système inclus ainsi que le paiement de 6 mensualités de base. Frais d'activation en sus. Voir les détails chez les concessionnaires Jeep participants.

En bref

LAMBERT SOMEK

■ Pour la même période, Lambert Somek a dégagé un bénéfice net de 518 286 ou 13 cents par action sur un chiffre d'affaires de 17,8 millions contre 1,7 million ou 29 cents par action sur un chiffre d'affaires de 35,9 millions l'an dernier.

FUSION RENTABLE

■ Pour les neuf mois terminés le 30 septembre, le chiffre d'affaires a atteint 60,7 millions, contre 28,3 millions l'an dernier. Le bénéfice net est en hausse pour s'établir à 2,4 millions ou

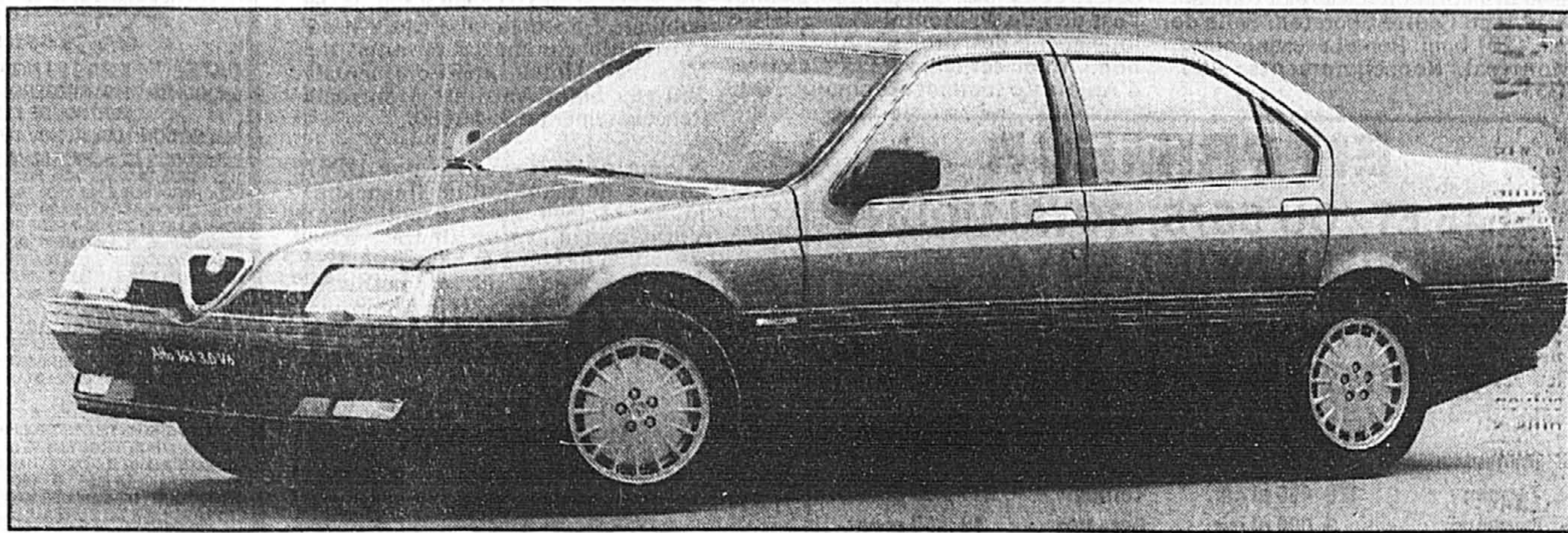
27 cents par action contre 1,09 million ou 27 cents par action également. L'augmentation est surtout due à la fusion avec Lancaster.

LE GROUPE BMTC

■ Toujours pour la même période de neuf mois, Groupe BMTC enregistre de son côté une forte progression de son chiffre d'affaires qui s'établit à 195,6 millions contre 142,77 millions pour la même période l'an dernier. Le bénéfice net a atteint 4,4 millions ou 42 cents par action contre 3,4 millions ou 30 cents par action l'an dernier.

Fiche technique

Marque: Alfa Romeo	Modèle: 164
Carrosserie:	Style: berline Empattement: 266 cm Longueur: 455,5 cm Largeur: 176 cm Hauteur: 140 cm Poids: 1400 kg
Groupe propulseur:	Traction
Moteur:	Type: V6 Cylindrée: 3 litres Puissance: 183 ch à 5600 tr/min
Transmission:	Type: manuelle Nombre de rapports: 5 Rapport du pont: 3,11
Suspension:	Avant: indépendante Arrière: indépendante
Freins:	Avant: disques (ABS opt.) Arrière: disques (ABS opt.)
Direction:	Type: à crémaillère
Divers:	Pneus: P195/65R15 Capacité de carburant: 70 litres
Performances:	Accélérations: 0-100 km/h: 7,9 s Reprises: 60-100 km/h: 8,7 s 80-120 km/h: 9,3 s Vitesse maximale: 230 km/h Consommation moy.: 10,2 litres/100 km



L'Alfa Romeo possède une silhouette classique et sobre qui plaira aux amateurs de ce style de voiture.

Côté pratique

- Nombre de places: cinq
- Volume du coffre: 17 pi³
- Sac gonflable: oui
- Direction assistée: oui
- Garantie: trois ans / 60 000 km
- Fiabilité: faible / moyenne
- Prix: 39 600 \$

En résumé

- Cotes: Médiocre / Moyen / Bon / Très bon / Excellent
- Moteur: très bon
 - Freinage: bon
 - Tenue de route: très bonne
 - Confort: très bon
 - Finition: bonne

Qualités

- Silhouette classique
- Moteur intéressant
- Garantie complète
- Tenue de route sportive
- Tableau de bord plus conventionnel

Défauts

- Freins spongieux
- Levier de vitesse imprécis
- Manque de motricité
- Distribution limitée
- Valeur de revente incertaine

L'Alfa Romeo 164: pour le conducteur non conformiste



DENIS DUQUET
collaboration spéciale

Si vous êtes une personne qui aimez planifier méticuleusement l'achat de votre automobile, si le magazine *Consumer Reports* est votre bible; si vous aimez les voitures super efficaces et ultra fiables jusqu'à l'ennui, mieux vaut en prendre votre parti: l'Alfa Romeo 164 n'est pas une automobile pour vous.

En revanche, si vous savez apprécier les voitures équilibrées sur le plan esthétique et qui osent sortir des sentiers battus au chapitre de la présentation visuelle, si l'agrément de conduire et la tenue de route sont plus importants que la fiabilité; si vous ne craignez pas de conduire une voiture desservie par une poignée de concessionnaires et dont la valeur de revente est incertaine, alors l'Alfa Romeo 164 est en mesure de vous intéresser.

Le dernier du quatuor

L'Alfa Romeo 164 est la dernière version du projet «Type 4», qui a impliqué les compagnies Saab, Fiat, Lancia et Alfa Romeo.

Il avait pour but de développer une plate-forme commune qui servirait de base à une berline intermédiaire. Chacun des participants allait personnaliser la voiture à l'aide de moteurs différents et d'éléments de suspension bien à eux. En plus de la 164, les autres voitures dérivées de ce projet ont été la Saab 9000, la Lancia Thema et la Fiat Chroma.

Toutes les voitures dérivées de cette plate-forme n'ont reçu que des éloges en ce qui concerne la qualité de leur tenue de route, la rigidité de la caisse, de même que leur habitabilité générale. Quant à l'Alfa, elle utilise un moteur monté transversalement, des suspensions avant et arrière avec jambes de force et l'utilisation de mini-châssis pour bien ancrer les éléments de la suspension et le groupe propulseur afin d'assurer plus de rigidité et filtrer plus efficacement les bruits et les vibrations.

Cette suspension indépendante aux quatre roues fait appel à une assise plus large afin d'offrir une meilleure stabilité. La suspension avant utilise un double levier triangulé et des ressorts hélicoïdaux excentriques par rapport à l'amortisseur. À l'arrière, des bras parallèles et un bras tiré sont liés à une jambe de force.

Sur le marché européen, l'acheteur a le choix entre plusieurs groupes propulseurs. En Amérique, compte tenu de la faible diffusion de cette voiture et des caractéristiques particulières de notre marché, on a opté pour le moteur V6 trois litres. Ce groupe propulseur n'est pas nouveau car il était autrefois utilisé sur la Milano. Toutefois, la 164 est une traction et ce V6 aux rangées de cylindres à 60 degrés est monté transversalement. Selon le modèle choisi, on peut opter pour la version développant 183 ou 200 chevaux. Ce groupe propulseur a également fière allure avec ses cache-soupapes en alliage à l'effigie d'Alfa Romeo et ses six tubulures d'admission chromées.

Ce moteur est alimenté en carburant par le système d'injection électronique Bosch Motronic ML4, une des versions les plus sophistiquées de ce système. De plus, ce V6 possède un système électrohydraulique de calage variable des sou-

papes, qui assure une meilleure performance à tous les régimes.

Élégance et originalité

Cette élégante traction se distingue par le classicisme de ses lignes. Cette carrosserie a été dessinée dans les studios de Pininfarina et a reçu de nombreux éloges depuis son lancement en 1987. Cette silhouette classique n'est pas sans nous rappeler les autres berlines produites par Alfa Romeo, la Milano entres autres. Mais elle se distingue par un heureux mélange d'angles aigus et de rondeurs. De plus, la traditionnelle calandre triangulaire de la marque est également présente.

Cette carrosserie ne se contente pas d'être élégante et de s'associer aux modèles passés. Elle est également efficace sur le plan aérodynamique avec un coefficient de traînée de 0,32. Mais il y a plus car l'habitacle est également distinctif tant sur le plan fonctionnel qu'esthétique. Par le passé, les designers d'Alfa nous ont habitués aux pires excentricités lorsque venait le temps de concevoir un tableau de bord. Cette fois-ci, la présentation générale est relativement dépouillée et passablement simple. On y retrouve sans aucun doute l'influence de Fiat qui a mis un frein aux élans créateurs de certains stylistes maison. Fiat s'est porté acquéreur d'Alfa Romeo à la fin des années 1980. La compagnie milanaise était alors une société d'État.

Les formes du tableau de bord sont simples et la capsule des instruments bien en évidence et facile à consulter. Toutefois, la disposition des cadrans secondaires dans la partie inférieure de ce rectangle sème une certaine confusion. La même chose pour les trois rangées de

boutons surplombant la console centrale. Toutefois, après un certain temps, on s'habitue à cette disposition élégante mais pas toujours efficace.

Les sièges sont confortables, mais le support pour les cuisses est un peu court. Quant à la position de conduite, elle nécessite une certaine adaptation alors que la partie inférieure du volant semble trop près du corps. Mais, après un jour de conduite au volant de la 164, cette position de conduite est devenue familière.

Si vous aimez conduire

Dans un premier temps, si votre conception de la conduite d'une automobile est de vous assooir passivement derrière le volant et d'abdiquer votre prérogative de conducteur, cette Alfa Romeo ne vous plaira pas. Elle fait partie des voitures qui nécessitent une implication du conducteur. En retour, celui-ci est gratifié d'un agrément de conduite supérieur à la moyenne.

Dans un premier temps, notre voiture d'essai était équipée du moteur de 183 chevaux. Ce groupe propulseur n'est pas aussi performant dans l'ensemble que sa puissance pourrait nous laisser croire. Son accélération initiale est bonne, les reprises des deuxième et troisième rapports ont du mordant tandis que les quatrième et cinquième rapports sont plutôt moyens du côté performance. Ce qui signifie que les prestations sur la grande route sont bonnes mais loin d'être aussi excitantes que lorsque l'on roule sur des routes sinueuses alors qu'il faut utiliser le second et troisième rapports.

Bref, ceci signifie qu'il faut être impliqué dans la conduite pour tirer le maximum de la voiture. En conduite de tous

les jours, on dénote une certaine mollesse et un manque de punch. De plus, cette traction avant ne possède pas toute la motricité voulue sur pavé humide tandis que les freins sont spongieux bien que généralement assez efficaces. Enfin, si la direction est passablement précise pour une traction, le levier de la boîte de vitesses manuelle est plus précis que ceux de certaines Alfa du passé mais il y a encore place pour de l'amélioration.

Somme toute, cette voiture saura intéresser l'automobiliste qui recherche une berline sport dotée d'une diffusion passablement exclusive et qui lui permettra de jouir d'un agrément de conduite relevé pour autant qu'on désire s'impliquer.

Une garantie totale

Malgré toutes ses qualités et sa personnalité attachante, le fait demeure que la réputation de fiabilité des Alfa Romeo n'est pas ce qu'il y a de mieux. De plus, sa faible diffusion, un réseau de concessionnaires limité et une valeur de revente incertaine sont tous des éléments qui font réfléchir. Mais l'amateur de voitures élégantes et racées qui passe outre à ces restrictions sera récompensé par un agrément de conduite assez particulier et fort agréable. Également, Alfa Romeo assure une garantie complète et totale d'un pare-chocs à l'autre de trois ans et 36 000 milles. De plus, un service routier d'urgence saura vous dépanner en cas de pépin.

Voilà des arguments qui devraient être en mesure d'en rassurer certains. Il ne faut jamais oublier cependant que cette voiture ne s'adresse pas à la majorité mais à ceux et celles capables d'en apprécier le caractère et de vivre avec certaines de ses excentricités.

AUTO - rétro

Cette Austin 1938 atterrit dans les Cantons de l'Est... grâce à l'armée

Austin: paisible petit village des Cantons de l'Est, près de Saint-Benoît-du-Lac.

Austin: marque de voitures britanniques qui existe depuis 1906 et doit son nom à son fondateur, Herbert Austin.

Quel lien y a-t-il entre les deux?

Un militaire canadien du nom de Tranchemontagne, qui habitait Austin, se trouvait en France pendant la Deuxième Guerre mondiale lorsqu'il s'est épris d'une Austin Eight 1938 décapotable. Il connaissait bien la marque et n'a pas hésité à l'acheter car son père était un des rares concessionnaires Austin de l'époque. Son commerce était situé à Waterloo, toujours dans les Cantons de l'Est. Avec le concours de l'Armée canadienne, il a pu ramener son acquisition au moment de son retour au pays.

Et c'est ainsi qu'un véhicule fabriqué en Angleterre, exporté en France et destiné au marché local, a fini par atterrir sur les routes du Québec...

L'Austin Eight roule toujours... lorsque le temps n'est pas trop humide.

Elle est aujourd'hui la propriété de monsieur Jean-Claude Taquet, un antiquaire qui exploite son commerce sous le nom de Antiques Pucés Libres, rue Saint-Denis, à Montréal.

Monsieur Taquet a acheté sa «britannique» d'un revendeur, il y a environ six ans. Elle était en mauvais état et la couleur rouge n'était pas originale. Après un bon décapage, elle a maintenant l'air aussi neuve qu'à sa sortie d'usine, malgré ses 35 000 milles. Pour préserver son authenticité,

monsieur Taquet a revu chaque détail avec un livre décrivant l'Austin Eight. La nouvelle couleur? Un vert pâle très officie!

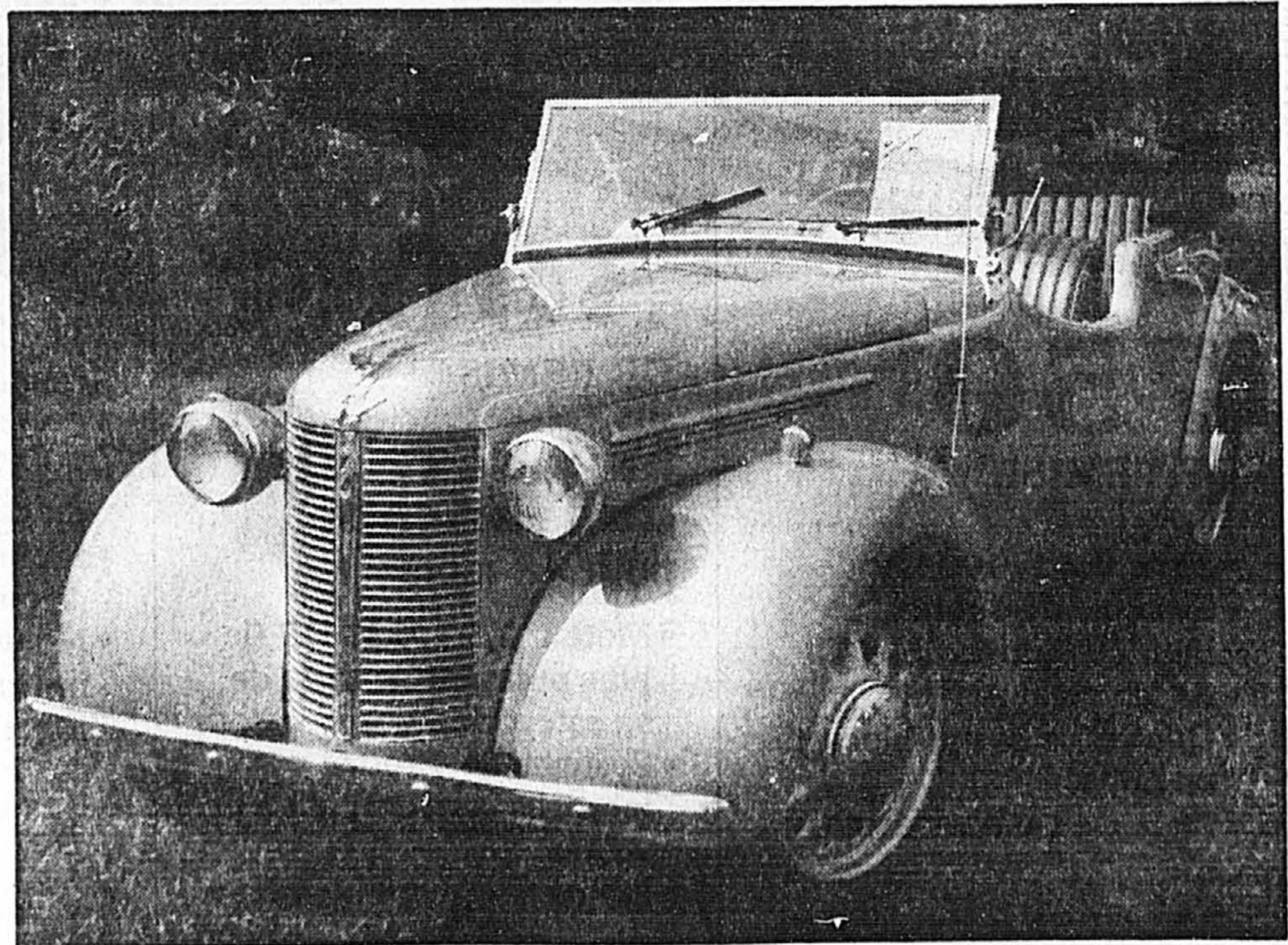
Avec son moteur de 800 cc, à peine plus gros qu'une batterie de 12 volts, selon son propriétaire, la petite décapotable peut difficilement être qualifiée de grande routière. «Son comportement n'est pas très fort. Lorsqu'on roule à 45, 50 milles à l'heure, il faut éviter les voies rapides. Par ailleurs, elle se débrouille très bien en ville avec sa transmission à quatre vitesses», explique-t-il.

Il y a cependant un hic: «La mécanique anglaise est capricieuse. Lorsque c'est humide, elle est difficile à partir...»

Monsieur Taquet aime bien se balader au soleil, l'été, au volant de sa «belle britannique». Mais elle n'est toutefois pas sa préférée, car elle vient au deuxième rang, après une Oldsmobile 1931. L'écurie de l'antiquaire compte trois autres véhicules: une Cadillac 1939, une Oldsmobile 1959 et un «pick-up» Ford 1936, qui est une star du cinéma et de la télévision.

L'Austin Eight 1938 est une voiture très rare, surtout en version décapotable à quatre places. Il faut dire qu'à l'aube de la Deuxième Guerre mondiale, la production automobile avait considérablement ralenti en Grande-Bretagne.

Cette voiture, d'une valeur de 12 000 à 15 000 \$ est présentement immobilisée dans un garage. Pour lui installer une nouvelle pompe à l'huile, il a fallu enlever le moteur... Et pas question de garantie.



L'Austin Eight 1938 de Jean-Claude Taquet a été photographiée lors de la troisième édition d'Expo-auto-rétro de Lachute, organisée en collaboration avec le club de Voitures anciennes du Québec.
PHOTO JEAN GOUPI, La Presse

MILLE ÉMOTIONS SERVIES SUR GLACE
L'Amphithéâtre Bell

ÉPOUVANTÉ 2
sur le prix d'entrée lors de votre prochaine journée de patinage à l'Amphithéâtre Bell

Valide du lundi au jeudi de 11h30 à 21h00 à l'exception du mercredi jusqu'à 17h30.
(sauf en cas d'événements spéciaux)
Applicable jusqu'au 31 janvier 1993
1000 de La Gauchetière Ouest, métro Bonaventure

Ce coupon ne peut être jumelé à aucune autre offre en cours. Limite d'un (1) coupon par entrée. Non-monnayable. Renseignez-vous sur les autres activités offertes en composant le 395-0555

CAA - Québec vous conseille

L'essentielle essence

Il fut un temps où faire le plein d'essence s'avérait une opération fort simple: on avait le choix entre le «jaune», la «régulière», le «rouge» et la «super», tandis que les propriétaires de voitures musclées les abreuvaient avec du «Sunoco 260». Aujourd'hui, il faut presque un lexique pour se démêler dans tous les noms qu'utilisent les compagnies pétrolières, sans compter que quelques notions de chimie ne nuisent pas pour savoir si l'indice d'octane et les types d'additifs employés respectent les règles de l'art. Dans les lignes qui suivent nous allons tenter de rendre plus simple l'opération consistant à choisir le liquide essentiel.

La tour de Babel

Avec la disparition de l'essence avec plomb, on assiste à l'arrivée d'une troisième essence sans plomb, appelée intermédiaire. Comme son nom l'indique, cette dernière se situe entre la sans plomb régulière et la super sans plomb. Elle possède donc plus d'octane et, dans certains cas, plus d'additifs que la régulière mais moins que la super. Là où tout se complique, c'est au niveau des noms employés par les pétroliers pour les différents types d'essence.

La panoplie comprend des noms aussi évocateurs que bronze, ordinaire, or, argent, maximum, suprême, plus, ultra, etc. On comprend aisément qu'avec une telle multitude d'appellations, le choix d'une essence n'est plus aussi facile qu'auparavant. Il appert donc que la façon la plus simple, simpliste même diront peut-être certains, d'identifier une essence est de se fier aux prix. Ainsi, la moins chère est la régulière sans plomb, la plus chère est la super et, vous l'avez deviné, l'entre-deux est l'intermédiaire.

Octane élevé = stéroïde?

Dissipons immédiatement tous les doutes en assenant une douloureuse vérité aux amateurs de performances musclées: un indice d'octane élevé ne fera pas de votre véhicule un champion des sprints entre deux feux de circulation. Si votre moteur a été conçu pour étancher sa soif avec de la sans plomb régulière, vous n'obtiendrez rien de plus en lui procurant de la super, sinon de dépenser votre argent inutilement, ce qui s'appelle aussi gaspiller.

Pour que les sceptiques deviennent de fervents croyants il leur faut, à juste titre, une bonne explication. L'indice d'octane est la mesure de la résistance

de l'essence à la détonation, c'est-à-dire à la propulsion qu'a l'essence à s'enflammer d'elle-même, point final. En fait, l'indice d'octane ressemble à une peinture de chaussure: si votre peinture est huit, vous ne courez pas plus vite avec des dix. Le seul moment où un indice plus élevé pourrait s'avérer utile c'est lorsque votre moteur fait de l'auto-allumage (ping); en utilisant une telle essence l'auto-allumage devrait cesser. Par contre, ce comportement signifie que votre moteur a un problème qu'une mise au point devrait éliminer ou encore qu'au fil des ans les chambres de combustion se sont encrassées au point d'augmenter le taux de compression et ceci nécessite un octane plus élevé en attendant de pouvoir nettoyer les chambres de combustion.

Donc si vous utilisez de l'essence super pour améliorer les performances alors que le manufacturier recommande de la régulière, vous jetez de l'argent par les fenêtres. Désolé de vous décevoir, mais vous ne transformerez pas votre Pony, Tempo ou Camry en Porsche ou en Ferrari en utilisant de la super sans plomb.

Toutefois, il faut savoir que certaines pétroliers mettent un plus grand nombre d'additifs et/ou en plus grande

quantité dans leur super que dans l'ordinaire. Dans ce cas, l'utilisation d'essence super peut se traduire par un moteur qui demeure plus propre. Donc, pour obtenir un meilleur rendement du moteur autre qu'au niveau de la performance, il peut être intéressant d'utiliser de la super sans plomb.

L'élimination du plomb

Le gouvernement canadien considère que l'expression «mettre du plomb dans la tête» ne doit s'utiliser qu'au figuré et c'est pourquoi il a décrété que, depuis le premier décembre 1990, il n'y a plus d'essence au plomb en vente au Canada. Pour la très grande majorité des véhicules, cela ne pose aucun problème. En fait, à la fin de 1988, on estimait que seulement 3,7 p. cent des véhicules devaient utiliser de l'essence au plomb. Pour ces moteurs, toutefois, l'absence de plomb peut entraîner des bris de soupapes d'échappement ou encore peut brûler ces dernières. Ceci est dû au fait que le plomb agit comme lubrifiant pour ce type de soupapes.

En plus des moteurs de voitures et de camions, il y a les moteurs marins à quatre temps ainsi que les tracteurs de ferme et autres machines agricoles qui sont touchés par l'élimination du plomb. Il faut cependant savoir que,

tant et aussi longtemps, qu'un moteur, ayant besoin d'essence avec plomb, n'est pas sollicité à haut régime pendant une longue période, il ne devrait pas y avoir de problème de soupapes à prévoir.

Il est possible de profiter du remonte d'un moteur pour remplacer, au coût d'environ 250 \$ (4 cylindres), les vieilles soupapes par d'autres qui sont compatibles avec l'essence sans plomb. Par ailleurs, si on démonte le moteur uniquement pour changer les soupapes, la facture sera d'environ 600 \$ à 700 \$ (4 cylindres). Une autre alternative consiste à acheter des additifs, appelés substituts du plomb, qu'on mélange à l'essence pour lubrifier les soupapes ou encore se fier à Shell qui proclame que ses essences avec potassium peuvent remplacer l'essence avec plomb. Enfin de l'essence avec une faible teneur en plomb, 26 mg/l, est disponible pour les véhicules commerciaux, de ferme et les moteurs marins qui en auront besoin. Terminons en soulignant que de nombreux réparateurs de tondeuses nous affirment ne pas constater de problème avec l'utilisation de l'essence sans plomb avec ces moteurs.

CAA-Québec: aucune reproduction n'est permise sans permission écrite.

LE CONSEIL DE LA SEMAINE

Changez le filtre à chaque vidange d'huile

Même si la plupart des compagnies d'automobiles exigent de remplacer le filtre à l'huile à tous les deux changements d'huile, il est beaucoup préférable de remplacer ce filtre à chaque vidange d'huile.

Sur plusieurs voitures, le filtre contient encore quelques litres d'huile qui, après un certain temps, aura certainement un effet contaminant sur la nouvelle huile. De plus, il est impossible que son efficacité soit aussi bonne que celle d'un filtre neuf.

Compte tenu de son prix relativement minime, pourquoi ne pas mettre toutes les chances de son côté et remplacer le filtre d'huile à chaque vidange.

La dernière mode: les camions «haute performance»

S'il faut croire la toute dernière rumeur émanant de Détroit, la compagnie Chrysler serait à peaufiner la mise au point d'une version haute performance de la camionnette Dakota. Toujours selon ces informations, ce camion serait uniquement disponible avec la cabine allongée et serait animé par une version à injection du moteur V8 5,9 litres.

La magie de l'injection électronique associée à d'autres modifications mécaniques permettrait d'obtenir une puissance de 230 chevaux et 340 livres-pied de couple. Ce camion sportif ne serait offert qu'en version à traction intégrale et avec une boîte manuelle 5 rapports Borg-Warner.

Si ce projet se réalise, Chrysler viendrait rejoindre Ford et General Motors dans le club des producteurs de camionnettes sports. En effet, au cours des trois dernières années, GM a défrayé les manchettes avec sa camionnette Cyclone dotée d'un moteur turbocompressé et d'une transmis-

sion intégrale dont les temps d'accélération étaient plus rapides que ceux d'une Ferrari Testarossa.

Par la suite, la Cyclone a été remplacée par la Typhoon, une version à traction intégrale de la Blazer/Jimmy animée par un moteur V6 4,3 litres turbocompressé.

Chez Ford, on s'est joint à ce club sélect avec l'arrivée d'un modèle haute performance de la camionnette F-150 qui est animée par une version à haut rendement du moteur V8 5,0 litres développant tout près de 250 chevaux.

Naturellement, la suspension a été modifiée en conséquence afin d'améliorer la tenue de route et de privilégier le comportement sport de cette camionnette.

Ces récents changements sont une indication certaine que le secteur des camionnettes et utilitaires se tourne de plus en plus vers les utilisateurs familiaux qui font de ces véhicules leur principal moyen de transport pour leurs déplacements personnels.

VOICI QUELQUES OCCASIONS EN «OR» D'ACQUÉRIR UNE VOLKSWAGEN 92

Golf diesel, toit, servos, 12 000 km.....	10 795\$
Golf diesel, 4 portes, climatiseur, 9 000 km.....	11 495\$
Golf GTi 16V, toit, 25 000 km.....	14 495\$
Golf automatique, climatiseur, 17 900 km.....	10 995\$
Golf automatique, 4 portes, toit, 17 500 km.....	10 995\$
Jetta turbo diesel, climatiseur, toit, 21 000 km..	13 695\$
Passat GL automatique, 12 500 km.....	17 995\$
Cabriolet Bestseller noir Recaro, 9 800 km.....	17 995\$



Automobiles E. Lauzon

1384, boulevard Labelle, Blainville
Tél.: 430-1460

Transport et préparation inclus.



Sortie 25 de l'autoroute des Laurentides tourner à gauche aux feux de circulation.

TRANSMISSION... D'INFORMATIONS

Voiture neuve toute équipée... une bonne ou une mauvaise affaire?

À l'achat d'un véhicule neuf, votre budget va vous inciter à inclure ou à exclure certains accessoires. Et c'est bien! Cependant, il faudrait être conscient du fait que certaines options vont influencer positivement la valeur de la voiture, 3, 4 ou 5 ans plus tard, quand viendra le temps de la revendre ou de l'échanger.

Aujourd'hui, il faut considérer la transmission automatique comme un «plus» à la valeur du véhicule. Dépendant de l'âge de la voiture lors de l'échange, celle-ci pourra valoir de 500 \$ à 750 \$ de plus parce qu'elle sera munie d'une boîte automatique. Il en sera de même pour l'air climatisé.

La servo-direction et les servo-freins, en plus d'ajouter au plaisir de conduire, vont aussi influencer la valeur d'échange de votre véhicule. Certaines autres options pourront aussi contribuer à garantir une valeur accrue, mais dans une plus faible proportion (régulateur de vitesse, vitres et sièges électriques, volant ajustable, etc.)

Il est fort probable que dans quelques années les freins anti-blocage (ABS) feront partie de l'équipement standard de la plupart des véhicules. Et il en sera de même du coussin gonflable. Entretemps, ces deux options qui améliorent la sécurité du véhicule, contribueront eux aussi à maximiser sa valeur de revente ou d'échange. C'est donc dire que certaines options, certains accessoires, en plus de rendre la conduite plus sécuritaire, plus agréable, vont contribuer, d'une façon positive, à conserver la valeur de votre véhicule à travers les années.

Souvent, l'addition des coûts de ces accessoires au prix d'achat de la voiture que vous désirez, ne majorera que de quelques dollars votre paiement mensuel. Mais puisque ça augmente la valeur de revente du véhicule... pourquoi pas?

Passiez chez votre concessionnaire préféré dès aujourd'hui!

Bonne route!

Une collaboration de



LA CORPORATION DES CONCESSIONNAIRES D'AUTOMOBILES DE MONTRÉAL INC.

2335, Guénette St-Laurent, Qué. H4R 2E9

ÉPARGNEZ JUSQU'À

3,000.\$

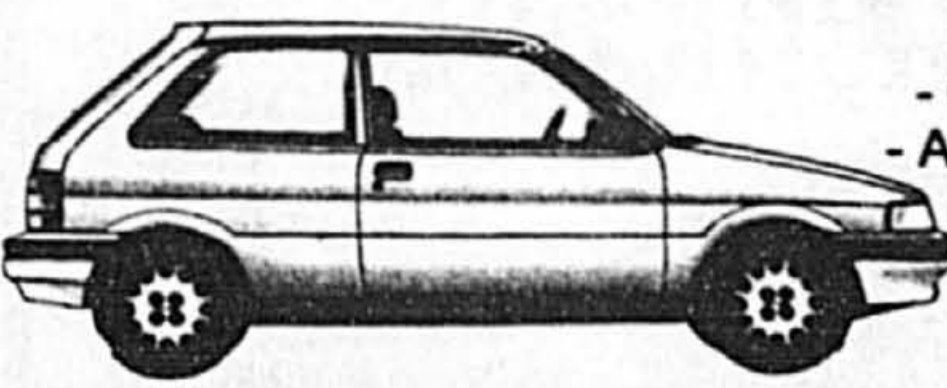
SUR VOTRE SUBARU 1992

SVX PLACE AUX PERFORMANCES MAGISTRALES



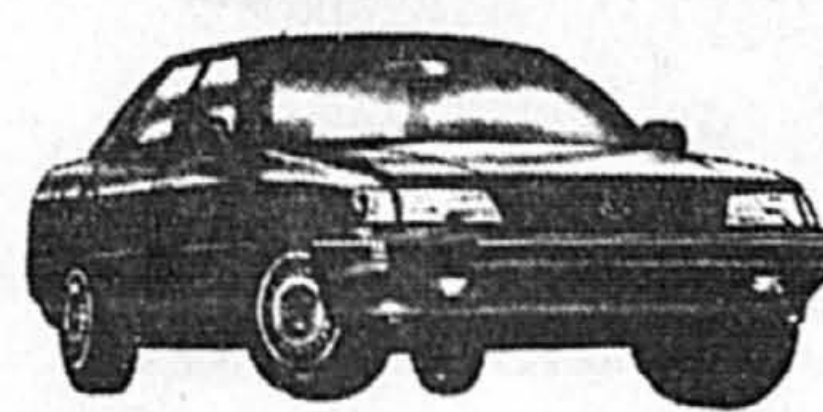
- 3,3/à double arbre à cames, 6 cylindres opposés à plat - 24 soupapes - 230 HP
- Traction intégrale à prise constante
- Système de freins antiblocage ABS
- Climatisation automatique avec possibilité d'intervention manuelle
- Glaces électriques
- Toit ouvrant inclinable à commande électrique
- Chaîne Premium, lecteur cassette et disque compact
- Verrouillage centralisé à commande électrique
- Régulateur de vitesse
- Siège du conducteur ajustable à huit positions avec support lombaire
- Sac gonflable côté du conducteur

JUSTY PLUS DE PLAISIR AU VOLANT



- 48 MG
- 6.6 L au 100 km
- Aussi disponible:
 - Modèle 5 portes, 4 X 4

LA LEGACY CHAMPIONNE



- 2.2 L injection multipoint
- 4 freins à disque
- AM/FM stéréo
- Aussi disponible:
 - Familiale, 4 X 4, Freins ABS

LA LOYALE, UNE VALEUR SÛRE À PRIX ABORDABLE



- 1.8 L injection
- Servofrein/direction
- AM/FM stéréo
- Aussi disponible:
 - Familiale à traction avant, 4 X 4



SUBARU VARENNES
Varennas
(514) 652-4979

SUBARU AUTO-CENTRE
Westmount
(514) 837-4235
POINTE-AUX-TREMBLES
SUBARU
P. A. T.
(514) 640-7000
LEHOUX & SIMARD
St-Jean
(514) 347-8555

LES AUTOS BOULEVARD
ST-MARTIN
Laval
(514) 667-4000
SUBARU REPENTIGNY
Repentigny
(514) 586-9850
LABELLE SUBARU
St-Rose
(514) 983-8866

SUBARU MONTRÉAL
Montréal
(514) 737-4441
CHRISTOFARO SUBARU
Montréal
(514) 270-1159
SUBARU LONGUEUIL
Longueuil
(514) 677-6361

SUBARU DE LASALLE
Vie St-Jacques
(514) 368-6363
LAVIGNE GARAGE
St-Anne De Bellevue
(514) 457-5327
SUBARU VALLEYFIELD
Valleyfield
(514) 371-0322

LACHUTE SUBARU
Browburg
(514) 866-3121
SUBARU ST-JÉROME
St-Jérôme
(514) 438-7494
SUBARU ST-AGATHE
St-Agathe-des-Monts
(819) 326-1900

Votre incomparable concessionnaire



Qualité japonaise à un prix abordable

André Garcia de Sainte-Thérèse Automobiles a récemment inscrit son nom de façon indélébile dans les annales de l'automobile. En effet, André est le premier conducteur à avoir officiellement «démoli» une toute nouvelle Camaro 94 plusieurs mois même avant que celle-ci ne soit mise sur le marché et même dévoilée au public. L'enthousiasme d'André derrière le volant et les caprices du Circuit Gilles Villeneuve se sont révélés un mélange funeste pour la Camaro. La dépouille a été ensuite expédiée aux États-Unis où elle a été «autopsiée» par les ingénieurs de GM. Quant à André il s'en est tiré indemne.

Sylvain Le Roux de Concordia Automobiles est un homme qui est rarement pris au dépourvu. Toutefois, il est encore sous le choc devant l'incroyable succès que connaît la nouvelle Eagle Vision auprès de ses clients. Après avoir connu une poussée de fièvre lors de la présentation de la Grand Cherokee, voilà que le mercure a encore grimpé dans la salle de montre de ce concessionnaire depuis l'arrivée des superbes Eagle Vision. Ces berlines ne se contentent pas d'avoir fière allure, elles offrent également une tenue de route d'une rare qualité. Sylvain

aimerait bien en avoir plus en inventaire.

Marc Bourassa de Bourassa Saturn-Saab-Isuzu et son directeur général Yves Desormaux ne font jamais les choses à moitié. C'est ainsi qu'ils ont organisé au cours de la fin de semaine dernière une clinique de vérification technique des voitures qui a connu un très grand succès. De plus, les clients participants à cette invitation bien spéciale ont eu droit à un lavage gratuit et un programme d'inspection personnalisé. Et pour rendre l'événement plus agréable, café et brioches étaient servis tandis qu'une garderie prenait charge des tout-petits. Il y en a qui savent vraiment faire les choses...

Richard Bélanger, le vice-président services aux membres du CAA-Québec s'y connaît certainement lorsqu'il parle d'entretien d'automobiles et de conduite préventive. En plus de posséder des connaissances techniques étoffées, Richard met en pratique ce qu'il préche. Sa voiture est non seulement dans un état mécanique et esthétique impeccable, mais elle affiche plus de 250 000 kilomètres à l'odomètre. Il faut souligner qu'il n'a connu aucun ennui techni-

PUBLICITÉ

AUTO EXPRESS

que à date et il explique ce fait par la mise en application d'un programme d'entretien préventif efficace.

Les frères **Ajaib et Amar Sandhu** de Lasalle Jeep-Eagle sont devenus en très peu d'années des concessionnaires respectés et importants de la communauté automobile métropolitaine. Leurs succès reposent sur un travail de tous les instants, un respect inné de la clientèle et une saine administration. De plus, ces deux Canadiens d'adoption possèdent un sens des affaires qui leur permet de toujours poser le bon geste au bon moment. Le fait de joindre les rangs de la famille Jeep-Eagle en est un bon exemple. Aujourd'hui la présence de la Grand Cherokee et de la Vision dans la salle de montre leur donne raison.

Jean Massimetti accomplit

un travail remarquable à titre de directeur général de Uptown Volvo. Après tout, le poste est prestigieux puisque cet établissement est un chef de file dans le secteur de la vente des voitures importées à Montréal. Et Jean est d'excellente humeur ces jours-ci car jour après jour la nouvelle Volvo 850 a totalement conquis le public et cette berline est en grande demande. Selon Jean, les ingénieurs de Volvo ont visé dans le mille lorsqu'ils ont conçu cette nouvelle voiture.

À titre de président du Groupe Park Avenue, **Norman Hebert Jr** a le rare privilège de pouvoir offrir pas moins de 11 marques différentes de véhicules à ses clients par l'intermédiaire du Complexe de l'auto Rive-Sud et Park Avenue Chevrolet Geo Oldsmobile Cadillac. Mais ce n'est pas tout. En plus d'innover dans le concept des établisse-

ments et de la vente, ce groupe préconise le prix unique aux acheteurs. Et la semaine dernière, Norman s'est surpassé en organisant une super-vente où les prix uniques étaient les plus bas possible. Une autre barrière de franchise par ce groupe aussi dynamique qu'imaginatif.

Alors que tout semble aller de mal en pis chez certaines compagnies, tout semble être au beau fixe chez Toyota. Le directeur des relations publiques **F. David Stone** vient tout juste de compléter un de ses mémorables voyages au Texas où il a dévoilé la nouvelle Lexus GS 300 à la presse. Quant à **Hector Dupuis**, le vice-président senior de Toyota Canada, il a eu le plaisir de remettre les clés de la toute nouvelle camionnette T100 aux autorités du Zoo de Toronto. On ne chôme pas chez Toyota.

Toutes nos félicitations à **Francis Carrier** de Pintendre Autos pour son excellent travail. Au cours des récentes années, son entreprise a tellement progressé qu'elle s'est mérité le trophée d'excellence en entrepreneurship accordé par Industrie, Sciences et Technologie Canada. Avec 146 employés et des ventes de \$14 millions,

Francis est devenu au fil des années un entrepreneur exemplaire dont les méthodes de travail influencent ses collègues. Félicitations encore une fois!

Attilio Somma de Saint-Michel Nissan est un concessionnaire qui a toujours exercé sa profession avec le plus grand professionnalisme et son étoile brille de plus en plus. Il est non seulement très apprécié de ses clients qu'il traite toujours avec ses confrères qui sont en mesure d'évaluer le travail qu'il a accompli. Le fait qu'il siège désormais sur le conseil d'administration de la CCAM est un signe tangible qu'il s'est mérité l'estime de ses pairs.

Charles Crook, le directeur régional de Chrysler Canada nous fournit la preuve tous les jours que la compagnie produit maintenant des voitures aussi jolies que sportives. En effet, Charles a été récemment vu au volant d'une rutilante Dodge Stealth Turbo. Mais contrairement aux autres voitures sport qui ont la frousse de l'hiver et de ses routes glissantes, la Stealth est une traction intégrale. Charles peut donc continuer à profiter de cette sportive toute l'année durant.

Un incendie détruit un prototype électrique du constructeur BMW

Agence France-Presse
MUNICH

Un incendie s'est déclaré dans la nuit de vendredi à samedi dans un centre d'essai du constructeur automobile allemand BMW, à Munich (sud de l'Allemagne), provoquant des dégâts estimés à 15 millions de DM (environ 9,4 millions de dollars), a annoncé la police. Le prototype d'une nouvelle voiture à traction électrique et

une importante partie d'un vaste complexe de deux étages sur 100 mètres de long ont été détruits, a ajouté la police.

Selon les pompiers, le feu est vraisemblablement dû à un défaut technique sur une voiture testée, et s'est très rapidement étendu à l'ensemble du bâtiment. Les sauveteurs, ont-ils ajouté, ont sauvé en extrême une femme de ménage turque de 35 ans restée bloquée par les flammes.

La popularité des Saturn pourrait amener la Corvette à Boisbriand

DENIS DUQUET
collaboration spéciale

Au cours des derniers mois, la compagnie General Motors a défrayé les manchettes en raison de ses déboires financiers et par l'annonce de nombreuses fermetures d'usines.

Curieusement, la compagnie Saturn, une filiale de GM, connaît exactement le problème contraire alors que la demande pour ses voitures excède l'offre. En fait, au lieu de parler de fermeture, on parle de quart de travail additionnel et de la possibilité de trouver un centre de production supplémentaire.

Pour l'instant, l'unique usine Saturn située à Spring Hills dans la Tennessee produit plus de 240 000 voitures par année avec deux quarts de travail. Compte tenu de la demande fort élevée pour ces voitures à carrosserie en polymère, les autorités de Saturn ont décidé d'ajouter un troisième quart de travail qui permettrait

de porter la production annuelle à 320 000 unités. Toutefois, il faudra bientôt trouver un moyen d'augmenter cette capacité de production si la demande pour ces voitures continue à s'accroître. D'autant plus que l'arrivée d'une version familiale dans la gamme risque de pousser la demande à la hausse.

En fait, nombreux sont les concessionnaires qui réclament deux fois plus de voitures que leur présente allocation. Et de nombreuses demandes pour l'ouverture de nouveaux établissements ne peuvent être traitées faute de voitures en quantité suffisante. Les autorités de Saturn doivent donc trouver une solution économique et à court terme. Curieusement, les problèmes de production de Saturn pourraient avoir une influence sur l'usine GM de Boisbriand.

La Corvette au Québec

Il y a cinq années à peine, il aurait été facile pour Saturn de régler ses problèmes de production: on aurait construit une autre usine ou agrandi celle de Spring Hills. Mais les pertes financières dramatiques de la corporation et l'annonce de la fermeture d'une vingtaine d'usines GM d'ici 1995 empêchera probablement Saturn d'adopter cette solution. On pourrait toujours transformer une des usines menacées de fermeture. Mais ces dernières sont trop loin de l'usine principale et cette solution causerait un stress excessif aux méthodes de production «juste à temps» utilisées par Saturn. Reste l'usine Chevrolet à Bowling Green dans le Kentucky qui est située à moins de 250 kilomètres de celle de Spring Hills.

Cette usine Chevrolet assemble les Corvette et sa production annuelle excède à peine les 20 000 unités par année alors que sa capacité est de 100 000 unités. Ce serait la solution idéale à court terme et ceci permettrait de porter la capacité totale de production à 420 000 unités. Quant à la production de la Corvette, elle pourrait facilement être déplacée à l'usine GM de Boisbriand. Cette usine québécoise produit actuellement les nouvelles Chevrolet Camaro/Pontiac Firebird dont le mode de fabrication est sensiblement le même que celui utilisé sur les Corvette. De plus, d'ici la fin de la décennie, ces trois voitures sont supposées partager une plate-forme commune.

Il est certain que les employés de l'usine québécoise ne vont pas cette rumeur d'un mauvais œil. Ceci assurerait la longévité de l'usine GM de Boisbriand pour plusieurs années à venir, un élément à considérer compte tenu de la situation délicate de la corporation ces temps-ci. De plus, avoir l'opportunité d'assembler la voiture nord-américaine la plus rapide est un défi intéressant.

Mais il y a loin de la coupe aux lèvres. D'une part il s'agit de pures spéculations circulant dans le milieu automobile et plusieurs obstacles doivent être franchis avant qu'il y ait un commentaire officiel de la part des autorités. De plus, il n'est pas certain que les travailleurs du Kentucky vont accueillir avec joie le fait de se céder à leurs collègues du Québec l'honneur d'assembler la Corvette.

Il s'agit donc d'une rumeur pour l'instant, mais il n'y a pas de fumée sans feu et l'arrivée de la Corvette à Boisbriand ne repose pas sur des spéculations farfelues mais sur un cheminement très plausible compte tenu des besoins de Saturn pour un autre centre de montage à proximité et l'aménagement de l'usine du Québec qui est en mesure de s'adapter très rapidement à l'assemblage de la Corvette. Légende Titre: La Corvette assemblée au Québec? Les besoins en capacité de production de sa filiale Saturn pourraient obliger Ge-

neral Motors à utiliser l'usine d'assemblage des Chevrolet Corvette au Kentucky pour y assembler les Saturn. Quant à la Corvette, elle trouverait refuge à l'usine de Boisbriand. Il ne s'agit pour l'instant que de simples rumeurs.

LA NOUVELLE PASSAT GLS VR6



EN ROUTE
VOLKSWAGEN
13255, rue Sherbrooke Est 642-6242

LES NOUVEAUTÉS MAZDA À PRIX ABORDABLES



626
CRONOS
À PARTIR DE
16395\$*

(V-6 optionnel)
*T.T.P. en sus

MX-6 MYSTÈRE 93



\$?

À PRIX TOUT AUSSI ABORDABLES

ON PAIERA LE MEILLEUR PRIX POUR LE RACHAT DE VOTRE VOITURE PEU IMPORTE LA MARQUE

92 disponibles À PRIX COUPÉS

LÀ OÙ LE SERVICE EST EXTRA!

3300, Boulevard Sainte-Marie, Mascouche
Sortie 24 de l'autoroute 25

474-7000 Mtl.: 497-0800

Après avoir raffiné l'automobile, nous avons décidé de raffiner... les raffinements.



Voici la nouvelle berline de luxe Lexus LS 400.

Lorsque nous avons entrepris de créer la marque Lexus, nous avons emprunté la route de la perfection. C'est cet objectif qui nous a d'abord mené à la berline de luxe Lexus LS 400, l'automobile portée à un autre niveau.

Mais le plus important pour nous est d'améliorer sans cesse ce qui existe déjà. Résultat, la nouvelle LS 400. Certains de ses raffinements, comme le nouveau coussin d'air côté passager, sont évidents.

D'autres ne sont mesurables qu'au micromètre. Mais venez en juger par vous-même. Passez nous voir ou appelez-nous.



St-Laurent LEXUS TOYOTA
ANGLE MÉTROPOLITAIN ET SAINTE-CROIX
747-9811
LEXUS

VOTRE SUPER LISTE DE CADEAUX DE NOËL...



LA V'LA!

4 PNEUS D'HIVER (EN PLUS DES PNEUS D'ORIGINE)

LA PROTECTION ANTIROUILLE

LE MARQUAGE ANTIVOL

L'ANTIDÉMARRAGE PERSONNALISÉ

UN RUBAN DE PROTECTION DE CAPOT

LE TRANSPORT ET LA PRÉPARATION

TOUT CELA EN CADEAU

À L'ACHAT D'UNE INTEGRA RS 1992
POUR SEULEMENT
15 495\$*

Nous pouvons aussi vous préparer un emballage cadeau similaire pour une Vigor 1992 ou une Legend 1992. En vigueur jusqu'au 15 décembre 1992. Taxes en sus.

* Modèle Integra RS 3 portes, DA 934N. Le modèle illustré est une Integra GS 1992.
PERFORMANCE • QUALITÉ • GARANTIE • COURTOISIE • SERVICE



ACURA
LES CONCESSIONNAIRES
FIABLES

ACURA RIVE-SUD
820, boul. Taschereau,
Greenfield Park. (514) 413-6555

ACURA PRÉSIDENT
4648, boul. St-Jean,
Dorval-des-Ormeaux. (514) 696-2991

ACURA PLUS
255, boul. de la Seigneurie,
Blainville. (514) 435-4455

PRESTIGE ACURA
3700, Autoroute Laval Ouest (440),
Laval. (514) 745-1234

LUCIANI ACURA
4040, rue Jean Talon Ouest,
Montréal. (514) 340-1344

LES GALERIES ACURA
7100, boul. Métropolitain Est,
Anjou. (514) 354-8811



Une Mercedes à prix modique

DENIS DUQUET
collaboration spéciale

La récession aidant et le pouvoir d'achat des automobilistes étant réduit, les compagnies spécialisées dans les automobiles de luxe se doivent de trouver un moyen de pouvoir offrir un ou deux modèles d'un prix plus abordable afin de permettre aux gens intéressés à la marque de pouvoir se procurer une voiture sans se ruiner.

Chez Mercedes, on a pris le taureau par les cornes et on a concocté le modèle Edition spéciale dont le prix de vente au détail est de 32 975 avec la boîte automatique. À ce prix, l'acheteur prend possession d'une voiture dont la solidité, la fiabilité et la qualité d'assemblage sont identiques à celle des modèles coûtant plusieurs milliers de dollars de plus.

Pour être en mesure de pouvoir offrir une Mercedes à ce prix, on a tout simplement éliminé plusieurs accessoires spécifiquement luxueux dont l'absence n'entrave en rien le comportement général de la voiture. Par exemple, les vitres arrière sont actionnées manuellement alors que les glaces avant sont toujours à commande électrique. Incidemment, cette approche est utilisée en Europe depuis des années.

Toutefois, sur le plan fonctionnel, on a retenu toutes les caractéristiques de sécurité et de confort des modèles plus dispendieux. L'équipement standard de cette Edition spéciale comprend le système de protection supplémentaire avec coussin gonflable du côté conducteur, les freins ABS, la climatisation, les glaces avant à commande électrique, verrouillage central, rétroviseurs chauffés électriquement, direction assistée, glaces en verre teinté, lecteur cassettes et antenne automatique. En fait, deux seules options sont ouvertes: le toit ouvrant et la peinture métallisée. Les sièges en tissus sont offerts en huit coloris différents.

Sur le plan mécanique, Mercedes a choisi le moteur quatre cylindres 2,3 litres développant 130 chevaux. Ses performances sont moyennes, mais adéquates, il est possible de coupler ce moteur avec une boîte manuelle à cinq rapports ou l'automatique à quatre rapports.

Chez Mercedes Benz, on est heureux de cette Edition spéciale dont le prix est vraiment compétitif. Dieter Scharf, le directeur des ventes de Mercedes-Benz du Canada souligne également que la compagnie californienne Intellichoice — qui réalise des études pour différents organismes en plus de publier *The Complete Car Cost Guide* — a nommé la 190E comme étant le meilleur achat dans la catégorie des véhicules de moins de 40 000\$.

Toutefois, Mercedes ne se contente pas de proposer un modèle à prix très réduit. Les personnes à la recherche d'une voiture de haut de gamme vont pouvoir choisir parmi une gamme encore plus étendue en 93. Parmi les nouveautés, il faut souligner l'arrivée de la 600SL, un cabriolet deux places animé par un moteur V12. De plus, les voitures de la gamme 300E sont dorénavant équipées d'un moteur six cylindres 3,2 litres 24 soupapes.

Enfin, toujours dans le but de demeurer le plus compétitif possible au chapitre des prix, la célèbre firme de Stuttgart n'a haussé ses prix que de quelques pour cent.

Les Chinois devront attacher leur ceinture

Agence France-Presse
PÉKIN

Les automobilistes chinois doivent attacher leur ceinture, a annoncé récemment le ministère de la Sécurité publique.

Les conducteurs et passagers assis à l'avant des véhicules qui sont déjà équipés de ceintures doivent appliquer cette mesure dès cette semaine.

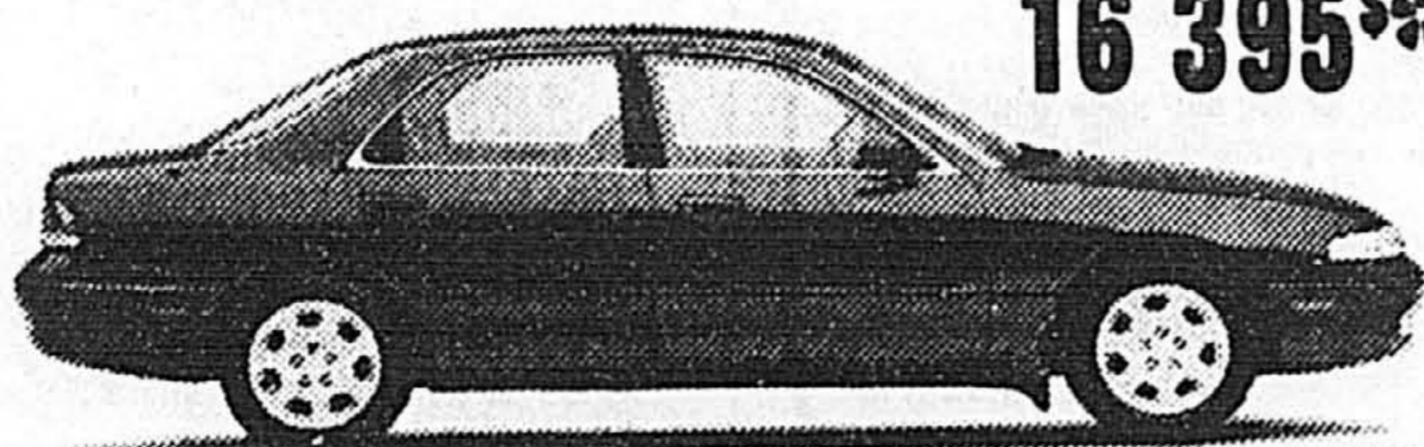
Les automobiles, camions légers et minibus de moins de 20 places, qui n'en sont pas encore dotés, devront être équipés de ceintures avant le 30 juin, la mesure étant obligatoire pour tous les conducteurs au 1er juillet.

Les plaques d'immatriculation ne seront attribuées aux véhicules neufs que s'ils sont équipés de ceintures.

Corollaire d'une très sensible augmentation de la circulation routière, notamment dans les grandes villes, les accidents se sont multipliés ces dernières années en Chine. Quelque 50 000 personnes ont ainsi été tuées depuis janvier, selon les statistiques officielles.

VOLVO %
VOLVO
INTÉRÊT DE
0% À 6.9%
sur les modèles 1993 et 1992
240 et 940
— Informez-vous —
JOHN SCOTTI AUTO
4330 Jarry est
725-9394

SUPER VENTE
626 CRONOS
1993



Notre équipe fait la différence.
À partir de:
16 395\$*

mazda
JE ME SENS BIEN*

* L'offre se termine le 2 décembre 1992. Aucun prix au téléphone. 25 en stock.

GAREAU mazda
10175, av. Papineau 381-3987

DU 23 AU 27 NOVEMBRE SEULEMENT!

TASSEZ-VOUS!!

Le Père Noël a changé ses rennes pour une **GTI**

SPÉCIAUX SUR GOLF
JETTA
PASSAT
1992



* 1^{er} PAIEMENT
LE 1^{er} MARS 1993



EN PLUS!

Choisissez une enveloppe dans notre arbre de Noël, valeur jusqu'à 250\$.

* Sur acceptation de crédit de financement de véhicule neuf ou usagé acheté entre le 16 novembre et le 31 décembre 1992. Cette offre exclut les ventes aux flottes.

NORDEST VOLKSWAGEN

10395, boul. Pie-IX Montréal-Nord **325-3422**



H O N D A

LA CRÈME DE SA CLASSE
19 888\$**



L'ACCORD EX-R

L'ACCORD LA PLUS PUISSANTE ET LA MIEUX ÉQUIPÉE

- Moteur à 16 soupapes avec injection multipoint programmée PGM-FI
- Freins assistés à disques aux quatre roues avec système antiblocage (ABS)
- Coussin gonflable dans le volant
- Glaces électriques
- Climatisation
- Rétroviseurs à télécommande électrique
- Toit ouvrant électrique
- Verrouillage centralisé des portes
- Chaîne AM/FM stéréo à syntonisation électronique, avec lecteur de cassettes et 4 haut-parleurs
- Sièges baquets avant entièrement inclinables
- Support lombaire réglable pour le conducteur
- Programmeur de vitesse
- Banquette arrière à dossier rabattable
- Et beaucoup plus !

Quantité limitée

Marchands participants seulement

** Prix de détail suggéré de 23 195 \$, préparation, transport et taxes en sus, modèle 5 vitesses # CB 757N, 1992.



ANNONCES CLASSÉES Suite de la page B 11

TRANSPORT ET VÉHICULES AUTOMOBILES

AUTOBAINES AUTORAINES

TOYOTA Corolla 83, 5 portes, 215000 km, bonne de voiture, 1250 \$ vente rapide, 441-6680
TOYOTA Corolla 85, 4 portes, 5 vit., bon condition A1, 1895 \$, L.C. Auto 943-1349
TOYOTA Corolla 86, man., toit, A1, 2 900\$, 7-42-2533, 286-2558.

TOYOTA Corolla 87, 4 portes, garantie Houle Auto, 271-7500.
TOYOTA Corolla 92, LE, démonstrateur, bas kilomètre, échange accepté.

BLAINVILLE TOYOTA 435-3685
TOYOTA Corolla, famille, 92, neuve, out. 7 000\$, garantie 5 ans, 12 250\$. S. Autos 952-9908.

TOYOTA Corolla 83, 4 portes, vit., 140 000\$, bon état, 900 \$ négociable, 273-6112.
TOYOTA CAMRY 92, LE, démonstrateur. Plusieurs véhicules en stock. Kilomètre, échange accepté.

BLAINVILLE TOYOTA 435-3685
TOYOTA CENTRE VILLE TERCEL 92 DX, out., 4 portes, 20 000\$, balance de garantie Toyota.

COROLLA 92 LXS, out., 4 portes, 20 494 km, climatiseur, balance de garantie Toyota.
COROLLA 91, SR5, 5 vit., toit ouvrant 14 300\$.
COROLLA 91 familiale, 5 vit., 4 portes, 40 200\$.

CAMRY 92, DLX, climatiseur, out., 4 portes, 35 000\$.
CAMRY 89, LE, 4 roues motrices, out., toute équipée, 38 000\$. A qui le change?

TERCEL 92, DX, 2 portes, out., 17 300\$, balance de garantie Toyota.
CAMRY 88, LE, out., 4 portes, toute équipée, 63 000\$.

TOYOTA CRESSIDA, 1992, démonstrateur de direction, 6000km seulement. Toute équipée. Échange accepté. Robert.
BLAINVILLE TOYOTA 435-3685

TOYOTA MR2, 87, out., climatiseur, 9 995\$. Retourne auto, 973-1400.
TOYOTA Paseo 92, démonstrateur, bas kilomètre, échange accepté.

BLAINVILLE TOYOTA 435-3685
TOYOTA Previa 91, 48 000 km, équipe, Subaru Longueuil, 522-0045.
TOYOTA Supra 83, équipe, propre, onus hiver, 2 800 \$, 943-7277.

TOYOTA Supra 89, out., blanc, tout équipé, 819-229-1170.
TOYOTA Supra 87, turbo, 1 500 km, man., toit, très propre, 462-9789.

TOYOTA Supra 84, nouveaux pneus, très bon état, 2200 \$, 634-4678.
TOYOTA Tercel 82, out., mécanique A-1, 4 pneus neufs, 471-5258.

TOYOTA Tercel 89, DX, garantie 14 km limite, moteur neuf, 165 000 km, 3600 \$, 979-0720.
TOYOTA Tercel DX 91, out., 27 000 km, CRL, Auto 591-0584.

TOYOTA Tercel SR5, 85, 5 vit., toit, moy., 1 850 \$, 667-8100.
TOYOTA Tercel 1986, 105 000 km, out., 3600 \$, marchand: 523-3518.

TOYOTA Tercel 1986, man., A-1, 186 000 km, 1800 \$, 640-9213.
TOYOTA Tercel 1989, 116 000 km, man., 2 portes, 3800 \$, 677-5831.

TOYOTA Tercel 1991, 4 portes, automatique, blanche, 471-7448.
TOYOTA Tercel 81, man., AM/FM, cassettes, propre, 1050 \$, 843-7142.

TOYOTA Tercel 85, out., 4 portes, 1 275 \$. Auto Denis 678-4820.
TOYOTA Tercel 85, man., propre, mécanique A-1, 1450 \$, 856-0514.

TOYOTA Tercel 85, out., 4 portes, propre, 2 200 \$, 946-8607.
TOYOTA Tercel 86, out., 3 895 \$, Pierre, Honda Terrebonne 477-0555.

TOYOTA Tercel 89, out., 2 portes, 82 000 km, portière cassée, 5450 \$ négociable, 351-4730.
TOYOTA Tercel 91, 15 000 km, out., rouge, garantie, 8 000 \$, 492-5272.

TOYOTA Tercel, Famille, 86, 90 000 km, A1, 2 700 \$, 591-0099.
TOYOTA 85 Supra équipée 5 vit., CRISTOFARO AUTO 270-1159.

VOLKSWAGEN Golf GTI 116, notre beaucoup de pièces neuves, propre, 128 000 km, 2 650\$. 444-2059.
VOLKSWAGEN Golf Rabbitt LS 1983, 4 portes, toit, bleu, aucune rouille, 5 vit., 102 000 km, int. et ext. Impeccables, mécanique excellente, radio, essieu-plate, arrière 2 400 \$ négociable, 951-9444 ou 497-0251.

VOLKSWAGEN Golf Rabbitt 84, 4 portes, 1995, AUTO RIMAR 253-6888.
VOLKSWAGEN Golf Rabbitt, 82, propre, 17 500\$, doit vendre tout, 815-22-4425.
VOLKSWAGEN Scirocco Wolfsburg 1984, impeccable, 3 000 \$, 389-7421.

VOLKSWAGEN Scirocco 1985, impeccable, Yves Souvé inc. 582-8500.
VOLKSWAGEN Scirocco 84, très propre, A-1, 4250 \$ négociable, 464-3959.
VOLKSWAGEN Golf 66, bon état, moteur d'origine, 92 000 mi., 6 500\$. 672-4130.

VOLKSWAGEN Corrado 90, 5 vit., J. Jaccob, 87 000 km, 2 988 \$, 667-8120.
VOLKSWAGEN Golf GTI 88, out., 94 000 km, A-1, am-fm cassette, très propre, out., 2250 \$, 468-0854.
VOLKSWAGEN Corrado 90, noirs, 65 000 km, garantie, 13 500 \$, 1-532-3774.

VOLKSWAGEN Golf 88, man., 94 000 km, 3 200\$, InterSave, 984-1026.
VOLKSWAGEN Golf GTI 88, 4 portes, air climatisé, 100 000 km, 3 950 \$, D.D.M. 636-1437 ouvert 7 jours.
VOLKSWAGEN Golf 86, 4 portes, out., 3 200\$, InterSave, 984-1026.

VOLKSWAGEN Golf GTI 87, 2 portes, air climatisé, 100 000 km, 3 950 \$, D.D.M. 636-1437 ouvert 7 jours.
VOLKSWAGEN Golf GTI 87, 5 vit., très propre, spécial 4550 \$, 663-8333.
VOLKSWAGEN Golf GTI 87, 4 portes, 4 pneus d'hiver et 4 pneus d'été, radio cassette, 942-5435.

VOLKSWAGEN Golf GTI 87, 4 portes, A-1, 3 900 \$, InterSave 984-1026.
VOLKSWAGEN Golf GTI 87, 4 portes, 5 vit., 89 000 km, A-1, 4 950 \$, 381-1353.
VOLKSWAGEN Golf GTI 87, 2 portes, 5 vit., 89 000 km, A-1, 4 950 \$, 381-1353.

VOLKSWAGEN Golf 88, out., excellente voiture, vrai blanc, 4250 \$, 272-6385.
VOLKSWAGEN Golf 89, Wolfsburg édition, 54 000 km, 4 portes, out., servo direction, comme neuf, garantie complète, négociable, 632-0194.
VOLKSWAGEN Golf 92, demo, automatique, 4 portes, blanc.

VOLKSWAGEN Golf 93, Elles sont arrivées en tout Volkswagens, 423-2242.
VOLKSWAGEN Golf, diesel, 85, 4 portes, 5 vit., A1, 2 600 \$, 745-7368.
VOLKSWAGEN GTI 16 valves, 92, air, 9 500 \$, 12 800 \$, 661-2238.

VOLKSWAGEN GTI 1992, air, vit., 12 900\$, out., J.F.S. 992-5475.
VOLKSWAGEN GTI 84, blanc, toit, moy. vitres teintées, 2 500 \$, 975-8249.
VOLKSWAGEN GTI 92, demo vert montana, POPULAIR AUTO 274-5471.

VOLKSWAGEN GTI 87, 130 000 km, man., rouge, 5 400 \$, 367-0974.
VOLKSWAGEN Jetta 87, 4 portes, out., air, 2995\$, 663-8319.
VOLKSWAGEN Jetta GL 89, 54 000 km, 4 portes, toit ouvrant, garantie prolongée, 7 000 \$, 529-1616.

VOLKSWAGEN Jetta 87, 4 portes, belle peinture, doit vendre, 680-0178.
VOLKSWAGEN Jetta 90, Turbo diesel, toit ouvrant, JEP Autos, 669-3896.
VOLKSWAGEN Jetta 90, 56 000 km, 4 portes, 5 vit., après 17h: 475-6283.
VOLKSWAGEN Jetta 92, Cabriolet, out., 35 000\$, GARDIANER.
POPULAIR AUTO 274-5471.
BERNARD TREPANIER.
VOLKSWAGEN Passat GL 92, 5 vitesses, rouge, prout démonstrateur. POPULAIR AUTO 274-5471.
ROBERT DAVID.
VOLKSWAGEN Passat Syncro 92, demo, vert, man., cuir intérieur. POPULAIR AUTO 274-5471.
BERNARD TREPANIER.
VOLKSWAGEN Passat 91, noire, garantie mil. Illimité, 5 vit., 11900 \$, G. Paquette 668-8020.
VOLKSWAGEN Passat 91, 60 000 km, tout équipé, man., à discuter, 984-3613.
VOLKSWAGEN Passat 91, famille, 11 900 \$, G. Paquette 668-8020.
VOLKSWAGEN Rabbitt 84, 2 portes, man., 5 vit., 1200 \$, 342-9327.

AVIS LÉGAUX - APPELS D'OFFRES - SOUMISSIONS - ENCANS

Société québécoise d'assainissement des eaux
Travaux dans la ville de Terrebonne
Comité de Terrebonne
Appel d'offres no: 0828-30-01-42-36
Fourniture et livraison de conduites de béton-acier (750 mm) comprenant les pièces de raccordement et divers accessoires pour l'assemblage des conduites.

DOCUMENTS DISPONIBLES: SQAÉ, Service gestion des contrats, Place du Canada, 1010, de la Gauchetière Ouest, bureau 2110, Montréal (Québec) H3B 2N1 Tél.: (514) 397-0416.
PRIX: 125,00\$ (taxes incluses) non remboursable, par chèque visé ou mandat payable à la Société.
LIEUX DE CONSULTATION: Hôtel de ville de Terrebonne, Ass. de la construction de Montréal et de Québec; ACRGTQ de Québec et de Montréal; Société à Montréal.
OUVERTURE DES SOUMISSIONS: Hôtel de ville de Terrebonne: a/s M. Serge Drouin, directeur adjoint, 775, rue Saint-Jean-Baptiste, Terrebonne (Québec) J6W 1B5. Le: lundi 14 décembre 1992 à 15H00.
GARANTIE DE SOUMISSION: MONTANT: 278 000,00\$
FORME: Chèque visé tiré sur une institution bancaire faisant affaires au Québec ou un cautionnement de soumission.
RENSEIGNEMENTS: Monsieur Jacques Boulet - Tél.: (418) 683-1328.
Seules les personnes, sociétés et compagnies, ayant leur principale place d'affaires au Québec et qui ont obtenu le document d'appel d'offres directement de la Société sont admises à soumissionner.
La Société ne s'engage à accepter ni la plus basse ni aucune des soumissions.
Marc Pinsonnault, L.L.B., B.Sc.
Directeur, gestion des contrats
P 23-11-92

ERRATUM
Dans notre annonce publiée le 16 novembre 1992 en page C-3, la Pontiac Bonneville annoncée était un modèle 92 et non 93.
Nous nous excusons des inconvénients que cette erreur a pu causer.
gohier
PONTIAC BUICK GMC INC.
3333, Jarry est
Montréal 376-4220

AVIS
AVIS est par les présentes donne, conformément à l'article 1571-D du code civil de la Province de Québec, que La Maison des portes et fenêtres de Brody inc., dont la principale place d'affaires dans la Province de Québec est située dans le district judiciaire de Longueuil à transporter toutes ses créances et comptes de livres actuels et futurs à la Caisse Populaire St-Lambert, 477, rue Victoria, Saint-Lambert (Québec) J4P 2H1 à titre de gérant, ce qui a pris effet à la date du 14e jour du mois de septembre 1987 et enregistré au Bureau de la division d'enregistrement de Laprairie le 28e jour du mois de septembre 1987, sous le numéro 261374.
Daté à St-Lambert, ce 23e jour du mois de novembre 1992
LA CAISSE POPULAIRE ST-LAMBERT

AVIS DE DEMANDE EN VERTU DE L'ARTICLE 106, LOI SUR LA CONCURRENCE, L.R.C. (1985), ch. C-34, TELLE QUE MODIFIÉE
No de dossier: CT - 88 / 1
Date de dépôt: Le 5 novembre 1992
Demandeur: Directeur des enquêtes et recherches
Défenseurs:
Air Canada
Services Air Canada Inc.
PWA Corporation
Lignes aériennes Canadien International
Pacific Western Airlines Ltd.
Lignes aériennes Canadien Pacifique
154793 Canada Ltd.
153333 Canada Limited Partnership
The Gemini Group Automated Distribution Systems Inc.
Intervenants:
Association des consommateurs du Canada
American Airlines, Inc.
Procureur général du Manitoba
Alliance canadienne des associations touristiques
Bios Computing Corporation
Air Atanabee Limitée
Particularités de l'ordonnance demandée:
Dans l'affaire d'une demande présentée par le directeur des enquêtes et recherches en vertu de l'article 106 de la Loi sur la concurrence, L.R.C. (1985), ch. C-34, telle que modifiée, en vue d'obtenir une ordonnance modifiant l'ordonnance par consentement en date du 7 juillet 1989, dans l'affaire d'une demande du directeur des enquêtes et recherches conformément au paragraphe 64(1) de la Loi sur la concurrence, S.R.C. 1970, ch. C-23, telle que modifiée; et dans l'affaire d'une société en commandite créée en vue de permettre le fusionnement des systèmes informatisés de réservation Reservec et Pegasus; et dans l'affaire de The Gemini Group Automated Distribution Systems Inc., comme suit:
1) enjoindre aux parties de prévoir que les Lignes aériennes Canadien International ou Air Canada ait la possibilité de résilier par anticipation le contrat de prestation de services de Gemini du 30 juin 1989 liant The Gemini Group Partnership, Air Canada et les Lignes aériennes Canadien International, selon les conditions que pourra établir le Tribunal; et
2) enjoindre aux parties de prévoir la possibilité de résilier par anticipation tout autre contrat de location entre The Gemini Group Partnership et les sociétés affiliées de PWA Corporation ou Air Canada selon les conditions que pourra établir le Tribunal; ou
3) exiger la dissolution de The Gemini Group Partnership.
L'avis de demande et les documents d'accompagnement peuvent être examinés au bureau du registraire. Prière d'adresser les demandes de renseignements relatives à la présente demande ou aux procédures du Tribunal au Registraire, Tribunal de la concurrence, Centre de la Banque Royale, 90, rue Sparks, pièce 600, Ottawa (Ontario) K1P 5B4 ou de téléphoner au (613) 957-7850.
Le 6 novembre 1992 Le registraire
Annaline Lubbe

UNIVERSITÉ Concordia
APPEL D'OFFRES
PROPRIÉTAIRE: Université Concordia
1455, boul. de Maisonneuve Ouest
Montréal (Québec) H3G 1M8
Tél.: 848-3734
Fax: 848-8838
ARCHITECTES:
McMoyne Lapointe Magne
1420, rue Sherbrooke Ouest
Bureau 501
Montréal (Québec) H3G 1K5
Tél.: 849-6291
Fax: 849-9857
INGÉNIEUR EN STRUCTURE:
Fortier Kincaid Legault inc.
1600, boul. Curé-Labelle
Bureau 300
Chomedey, Laval H7V 2W2
Tél.: 686-9980
Tél.: 688-0987
INGÉNIEUR EN MÉCANIQUE ET ÉLECTRICITÉ:
Dufresne Farley Brillon
2000, rue Ste-Éve-Ouest
Montréal (Québec) H3L 1Y9
Tél.: 384-0440
Fax: 384-1001
LABORATOIRE:
Les Laboratoires Bétonsol inc.
1055, rue Montrose
Laval (Québec) H7L 3T6
Tél.: 682-1616
Fax: 682-6651

Demande de soumissions publiques
1694-11-92
Fourniture d'une (1) nacelle élévatrice moto-propulsée.
Documents disponibles
STCUM - Service de l'approvisionnement, Édifice administratif, 8845, boul. Saint-Laurent, rez-de-chaussée (réception), Montréal, à compter du lundi, 23 novembre 1992 de 8h30 à 12h00 et de 13h00 à 16h30. (Information générale : Tél. : (514) 280-4929)
Ouverture des soumissions
Siège social de la STCUM, à l'attention du secrétaire et directeur du Contentieux, 159, rue Saint-Antoine ouest, 9^e étage (réception), Montréal, le mercredi 2 décembre 1992 à 15h00.
Garantie de soumission
Cautionnement de dix pour cent (10%) du montant total de la soumission.
Note
Les soumissions (l'originale et deux copies) doivent être présentées sur les formulaires spécialement préparés à cet effet et contenus dans les enveloppes fournies à cette fin et accompagnées de la garantie de soumission ci-haut mentionnée.
La Société ne s'engage à accepter, ni la plus favorable, ni aucune des soumissions et n'encourt aucune obligation envers les soumissionnaires.
Daniel Robert, avocat, le secrétaire et directeur du Contentieux.

STCUM
Un choix de Société

Hydro-Québec
APPELS D'OFFRES pour 14 h de service de Montréal
CAS.21310.F le mardi 8 décembre 1992
SERVICES DE MESSAGERIE
Admissibilité: Place d'affaires au Québec
Garantie de soumission: 10 000 \$
Prix du document: 25 \$ (taxes incluses)
CAS.21311.F le mardi 8 décembre 1992
SERVICE DE REPRODUCTION DE DESSINS GRAPHIQUES PAR PROCÉDÉ AMONIAQUE "OZALIDE"
Admissibilité: Place d'affaires au Québec
Garantie de soumission: 30 000 \$
Prix du document: 25 \$ (taxes incluses)
CAS.21315.F le mardi 8 décembre 1992
FOURNITURE DE PRODUITS INFORMATIQUES TEL QUE RUBANS, DISQUETTES ETC.
Admissibilité: Place d'affaires au Québec
Garantie de soumission: 20 000 \$
Prix du document: 25 \$ (taxes incluses)
CAS.21018.F le mardi 15 décembre 1992
CAMION, CHASSIS ET CABINE
Admissibilité: Place d'affaires au Québec
Garantie de soumission: 10 000 \$
Prix du document: 25 \$ (taxes incluses)
CAS.21019.F le mardi 15 décembre 1992
MÂT TÉLÉSCOPIQUE HYDRAULIQUE CAPACITÉ 17 TONNES
Admissibilité: Place d'affaires au Québec
Garantie de soumission: 10 000 \$
Prix du document: 25 \$ (taxes incluses)
CAS.21147.F le mardi 15 décembre 1992
FOURNITURE DE TRAVAUX REPROGRAPHIQUES
Admissibilité: Place d'affaires au Québec
Garantie de soumission: 100 000 \$
Prix du document: 25 \$ (taxes incluses)
CAS.21153.F le mardi 15 décembre 1992
FOURNITURE DE MATÉRIELS DE PAPETERIE
Admissibilité: Place d'affaires au Québec
Garantie de soumission: 20 000 \$
Prix du document: 25 \$ (taxes incluses)
CAS.21215.F le mardi 15 décembre 1992
FOURNITURE D'UN SYSTÈME D'AIR COMPRIMÉ DE TYPE A POSTE CHAMOUCHOUANE
Admissibilité: Place d'affaires au Québec
Garantie de soumission: 40 000 \$
Prix du document: 25 \$ (taxes incluses)
CTC.22744A le mardi 15 décembre 1992
Poste Manicouagan, Comité de Saguenay
Poste Montagnais, Comité de Duplessis
INSTALLATION ET MODIFICATION DE MATÉRIEL DE COMMANDE
Admissibilité: Place d'affaires au Québec
Garantie de soumission: 150 000 \$
Prix du document: 25 \$ (taxes incluses)
CTL.23055.F le mardi 15 décembre 1992
FOURNITURE D'ASSEMBLAGE D'ANNEAU PARE-EFFLUVE
Admissibilité: Place d'affaires au Québec
Garantie de soumission: 10 000 \$
Prix du document: 25 \$ (taxes incluses)
Le document d'appel d'offres peut être consulté ou obtenu du lundi au vendredi de 8 h 30 à 12 h et de 13 h à 16 h à l'endroit suivant:
VICE-PRÉSIDENTE
Approvisionnement et Services
Service Achats et Contrats
855, rue Sainte-Catherine est, 3e étage
Montréal (Québec) H2L 4P5
Pour renseignements : (514) 840-4903
Le montant de 25 \$ est NON REMBOURSABLE et doit être payé sous forme de chèque ou de mandat à l'ordre d'Hydro-Québec.
La garantie de soumission devra être sous forme de chèque visé, de cautionnement fourni par une compagnie d'assurance, de lettre de crédit irrévocable ou de obligations au porteur.
Seules les personnes physiques ou morales qui ont obtenu le document d'appel d'offres directement du bureau mentionné plus haut sont admises à soumissionner.
L'intéressé à soumissionner doit fournir son numéro de téléphone, de télex et/ou de télécopieur lors de sa demande de document d'appel d'offres.
Hydro-Québec se réserve le droit de rejeter toute soumission.
Le chef de service Achats et Contrats
Robert Chabot, intérimaire

ETES-VOUS OBSERVATEUR? RÉPONSES

- 1) La fumée du cigare.
2) Un bouton en plus sur le gilet du piéton.
3) Ceinture du truand non indiquée.
4) Manche droite du truand incomplète.
5) Matraque du truand plus longue.
6) Un bouton sur la casquette du policier.
7) Pan avant de la veste du policier plus court.
8) Dallage complété derrière le policier.

Le bridge

L'assurance du déclarant

ANDRÉ TRUELLE
■ Quand le vin est tiré, dit le proverbe, on le boit. C'est ce que fait Sud dans la main qui suit. Le moins qu'on puisse dire c'est que ce déclarant avait foi en son jeu de la carte.

Donneur: Sud
Vulnérabilité: tous
Nord
♦ 85
♥ 963
♦ RD 10542
♥ 74
Ouest
♦ DV 109
♥ V8
♦ V987
♦ D 106
Est
♦ R42
♥ D 10742
♦ A
♥ V982
Sud
♦ A 763
♥ AR5
♦ 63
♦ AR53
Les enchères:
Sud Ouest Nord Est
1 Tr passe 1 K passe
2 SA passe 3 K passe
3 SA passe 3 K passe
Entame: Dame de Pi

Le déclarant laisse filer deux tours de Pi et gagne le troisième. Il compte six levées sûres. Mais il reste un espoir. Après avoir gagné l'entame de l'As de Pi, Sud joue un petit K vers le mort. Ouest fournit le 9 et... le mort laisse filer. Est gagne de l'As sec. La réussite du contrat est assurée.
Sud est récompensé de son audace. Il fait une levée supplémentaire en prenant l'impasse vers le 10 de K à la deuxième levée de cette couleur.

606 ARTICLES DE SPORT
TABLE de snooker 61x112, 1 on d'usage, valeur 5000 \$, vend 3000 \$ négociable, 769-0759.
618 SKI
POUBELLE du ski, achat, vente, réparation, location, ski, snow. 8366 St-Laurent, 384-3582.
633 VILLÉGIATURE, VOYAGES
BAHAMAS, FLORIDE: VACANCES 9 jours, pour 298 \$ par couple. Autorisés et admissibles à courtin. Florida Cruise Inc., 1-800-226-6254
CONDURITS groupe de 4 à 6 personnes etlorielle: 777-7286
FLORIDE: aller 120 \$, bus omnibus; 8 places; fin nov. 676-2394.
655 MOTOCYCLETTES
MOTOCROSS Suzuki RM 125, 1992, avec pièces de rechange, 2850 \$, 942-5120.
658 BATEAU-MOTEUR, YACHTS, VOILIERS
RECHERCHE voilier plus ou moins 40 m, modèle récent, en échange terrains, 514-585-9235 laissez message.
REMORQUE bateau, multination, pièces, 444-5153, 945-5281.
667 VÉHICULES RÉCRÉATIFS
A LOUER motorisé 90, 28 pi, classe A, 627-4757, 625-1543.
675 ENTREPOSAGE DE VÉHICULES
ENTREPOSAGE int. et ext., motorisés, bateaux, motos, endroit sécurisé, Le Gardeur, 582-7705.
STE-GENEVIEVE entrepôt d'outils, outillage, 3500\$, pour hiver 255-5202, 253-4973. M. Ucello

DONNEZ-MOI DES AILES
Un enfant handicapé, c'est un enfant comme les autres. En lui ouvrant votre cœur, vous lui donnez des ailes.
SOCIÉTÉ POUR LES ENFANTS HANDICAPÉS DU QUÉBEC
2300 ouest, boulevard René-Lévesque Montréal (Québec) H3H 2R5 Tél.: (514) 937-6171

STCUM - 870531 - 1
Réaménagement partiel - Centre d'attache Snowdon.
Disciplines concernées
Cadres et portes, revêtement de panneaux de gypse, revêtement de sol, mécanique et électricité du bâtiment.
Documents disponibles
STCUM - Service de l'approvisionnement, Édifice administratif, 8845, boul. Saint-Laurent, rez-de-chaussée (réception), Montréal, à compter du lundi, 23 novembre 1992 de 8h30 à 12h00 et de 13h00 à 16h30. (Information générale : Tél. : (514) 280-5564)
Prix
25,00 \$ (non remboursable) pour chaque exemplaire, en argent comptant, chèque visé ou mandat à l'ordre de la STCUM.
Ouverture des soumissions
Siège social de la STCUM, à l'attention du secrétaire et directeur du Contentieux, 159, rue Saint-Antoine ouest, 9^e étage (réception), Montréal, le jeudi 3 décembre 1992 à 15h00.
Garantie de soumission
Cautionnement de soumission équivalent à dix pour cent (10%) du montant de la soumission.
Note
Les soumissions (l'originale et deux copies) doivent être présentées sur les formulaires spécialement préparés à cet effet et contenus dans les enveloppes fournies à cette fin et accompagnées de la garantie de soumission ci-haut mentionnée.
La Société ne s'engage à accepter, ni la plus favorable, ni aucune des soumissions et n'encourt aucune obligation envers les soumissionnaires.
Daniel Robert, avocat, le secrétaire et directeur du Contentieux.
STCUM
Un choix de Société

Quoi faire

CETTE SEMAINE

Groupe d'entraide

● **Association des hommes séparés.** L'Association des hommes séparés et divorcés, groupe d'entraide aux pères et de soutien à l'enfant, tient une rencontre avec Marcel Rouleau, des relations publiques de la Police de Montréal, le mardi 17 novembre à 18 h 30 au 4689 Papineau. Rens. : 596-0471.

● **Echange de vêtements.** Les enfants grandissent vite, ceux ou celles qui veulent économiser et éviter des achats, le Petit Olier, un club d'échange de vêtements et accessoires pour enfants jusqu'à l'âge de douze ans vous invite le jeudi 26 novembre à 13 h au 772 rue Rachel Est. Rens. : 525-1829.

Santé

● **Arthrite et sexualité,** conférence du Dr Monique Camerlain, rhumatologue, invitée par l'Association des arthritiques de la région de Montréal le dimanche 29 novembre à 14 h à l'auditorium Edouard-Asselin, hôpital Saint-Luc, 1112 rue Sanguinet. Accessible aux fauteuils roulants. Entrée gratuite. Rens. : 273-8027.

● **Plaies aux jambes.** Le CHUL recherche des personnes ayant une ou plusieurs plaies causées par des varices (ulcères variqueux). Les personnes intéressées doivent accepter de participer à l'essai d'un nouveau traitement pour guérir les plaies (autoguerison), être suivi(e) de façon régulière par un médecin ou une infirmière à Québec. Cette étude sera faite en accord avec votre médecin traitant. Rens. : (418) 654-2240.

● **Trouble panique et agoraphobie.** Phobies-zéro vous convie à une soirée d'information avec le Dr André-Louis Kiss, omnipraticien au Centre hospitalier Pierre-Boucher, et le Dr Jacques Bradwejn, médecin psychiatre et professeur à l'université McGill, le lundi 23 novembre à 19 h à l'hôtel Lord Cartier, 900 rue Saint-Charles Est, Longueuil. Coût : carte auto-info-don (contribution maximale limitée à 2 \$). Rens. : 922-8489.

● **Risques de cancers reliés aux expositions chimiques en milieu de travail :** résultats d'une étude épidémiologique à Montréal avec Jack Siemiatacki de l'Institut Armand-Frappier le jeudi 26 novembre à 12 h 30 à l'IRSST, 505 boul de Maisonneuve Ouest, salle 1201. Entrée gratuite. Rens. : 288-1551

Aînés

● **Edu-Brunch - Projet éducatif à long terme** comme source de santé mentale et physique, avec Dr André Lemieux, président de l'Institut universitaire du troisième âge de Montréal, dans le cadre des activités éducatives de l'Insti-

tut universitaire du troisième âge de Montréal, le dimanche 29 novembre à 11 h au 451 boul Labelle, Fabreville. Coût : 10 \$. (brunch en sus). Rens. : 382-0310.

● **Avoir des amis et être en amitié,** avec Hélène Desjean et Edith Bertrand le mercredi 25 novembre à 19 h 30 au Carrefour l'étoile, 1028 boul Henri-Bourassa Est. Entrée gratuite. Rens. : 389-9044.

● **Communication-Québec :** l'information gouvernementale c'est quoi ? par une représentante de Communication-Québec dans le cadre des mardis de l'information de Projet changement le mardi 24 novembre à 13 h 30 au 4449 rue Berri. Rens. : 521-5145

● **Réparation de vêtements.** Projet changement offre aux aînés(e) de 55 ans et plus, un service d'aide gratuit pour la réparation et l'altération de vêtements grâce à l'implication de nombreux bénévoles du Projet changement, au 4449 rue Berri (près de la station de métro Mont-Royal). Rens. : 521-5145

Femmes

● **Relations parents-adolescents.** Thème du café-rencontre organisé par le Centre des femmes d'ici et d'ailleurs en compagnie d'une intervenante du Bureau de consultation jeunesse dans le but de trouver différents moyens susceptibles de vous aider à mieux gérer les conflits inévitables que pose la période de l'adolescence le lundi 23 novembre à 19 h au 7736 rue St-Denis. Inscription et ens. : 495-7278

● **La dépendance, vous connaissez ?** Dans le cadre d'info-rencontre, le Centre des femmes de Laval reçoit Mme Borgia de CAFAT pour traiter de la dépendance, le lundi 23 novembre à 19 h au Centre des Femmes, 70 rue Lahaie. Côt : 3 \$. Inscription et ens. : 629-1991.

● **Sida, santé sexuelle et MTS.** L'intervention de Stéphanie Leblanc, animatrice, vous permettra d'identifier et de reconnaître les risques de transmission des maladies sexuelles le lundi 23 novembre à 13 h à la Mairie Debout, 4001 rue Ste-Catherine Est. Une halte garderie vous est offerte gratuitement en réservant à l'avance. Rens. : 597-2311.

● **Échanger des idées sur vos lectures.** Venez échanger des idées sur vos lectures, entre femmes et avec Thérèse Courville, animatrice, le mardi 24 novembre à 13 h au centre Échange entre femmes de Saint-Laurent, 675 Décarie (métro du Collège). Entrée gratuite. Rens. : 744-3513.

● **Quelle vision des femmes présentons-nous à nos enfants.** La Belle au bois dormant ne veut plus dormir, Cendrillon, Blanche-Neige... qu'arriverait-il aux héroïnes si on réécrivait les contes de fées ? aux café-rencontres du Centre

des femmes de Verdun le mardi 24 novembre et le mercredi 25 novembre à 13 h 30 au 3993 rue Wellington. Halte-garderie gratuite disponible le mardi seulement sur réservation la veille. Rens. : 767-0384.

● **Mère et ado....** c'est l'enfer avec Danielle Mona, rencontre organisée par le Centre des femmes du Plateau Mont-Royal le mercredi 25 novembre à 13 h 30 au 5148 rue Berri. Rens. : 273-7412.

● **Medicaments pour traiter l'anxiété,** avec Nathalie Simoneau, pharmacienne à l'hôpital Maisonneuve-Rosemont, invitée le mercredi 25 novembre à 13 h 30 au Carrefour des femmes de Rosemont, 5095 9e Avenue. Coût : 3 \$. Rens. : 525-3138.

● **Emploi et Immigration Canada.** Une invitation est lancée à toutes les femmes qui désirent s'informer sur les différents services et programmes qu'offre Emploi et Immigration Canada. Pour réintégrer le marché du travail ou pour retourner aux études, assistez à la rencontre d'informations le jeudi 26 novembre à 9 h 30 au Centre des femmes, 70 rue Lahaie. Entrée gratuite. Inscription et ens. : 529-1991.

● **Spectacle.** Le Centre de femmes L'Essentiel vous invite à assister au spectacle du groupe La Bande Magnétique qui vous fera vibrer d'émotion et de plaisir le samedi 28 novembre à 20 h au Centre culturel de Beloeil, 600 rue Richelieu. Coût : 25 \$. Les profits iront au Centre de femmes L'Essentiel. Réservations et ens. : 467-3418 ou 464-4772.

● **Exposition.** Réalisée conjointement avec la division Arts et Culture de la ville de Longueuil, l'Association des peintres amateurs de Longueuil présente des œuvres sélectionnées au Centre culturel Jacques-Ferron, 100 rue Saint-Laurent Ouest. Entrée gratuite. Rens. : 646-8610.

Cours-ateliers

● **Atelier de lecture avec Louis-B. Raymond.** Le roman d'Yves Simon « Le voyageur magnifique » gravite autour du décalage qui subsiste entre les aspirations des deux principaux personnages. Le lecteur est invité à mieux comprendre des civilisations très différentes : entre autre celle du Japon, les lundi 23 et 30 novembre à 13 h 45 à la salle Brebeuf, 5625 Decelles. Coût : 5 \$ Rens. : 739-4637.

● **Initiation au RCR.** En collaboration avec la Fondation des maladies du cœur, le Service des loisirs Bon-Pasteur offre un cours d'initiation à la réanimation cardio-respiratoire les 23 ou 25 novembre au 387 boul des Prairies, Laval-des-Rapides. Coût : 15 \$. Rens. : 669-2151.

● **Retraite, une étape à franchir.** Les retraités Horizon 4565 invitent les personnes de 45 ans et plus désireuses de se situer face à cette réalité aux ateliers-causeries les mercredis 25 novembre, 2 et 9 décembre à 19 h 15 au 1474 rue Fleury Est. Coût : 25 \$. Rens. : 383-5322 ou 383-0310.

● **Soyez à l'écoute de vos plantes d'intérieur :** soins et entretien. Atelier-conférence de W.H. Perron le samedi 28 novembre à 11 h et 14 h au 1451 Ampère, Boucherville et le dimanche 29 novembre à 11 h et 14 h au 2900 boul Labelle, Laval. Rens. : 332-3619.

Conférences

● **Retrouver l'enfant merveilleux :** quel faire de ma vie dans la vie ou choisir des rôles gardiens de mon entité, avec Jean-Guy Bonin psychologue, le lundi 23 novembre à 19 h à l'hôtel des Gouverneurs, Place Dupuis. Coût : 30 \$. Rens. : 933-0514.

● **Le Rhin, la vie d'un fleuve** avec Jacques Mars dans le cadre hors-série des Grands explorateurs, découvrez sa majesté et sa splendeur en le poursuivant de la Suisse à la Hollande, séparant la France et l'Allemagne, surplombé par les châteaux médiévaux. C'est aussi le rocher de Lorelei, le lac de Constance et ses palmiers et les plus grandes chutes d'eau d'Europe présente le lundi 23 novembre à 20 h par le Service des activités communautaires de Verdun, 6100 boul Champlain. Coût : 10 \$ et 6 \$ (60 ans et plus, 17 ans et moins). Rens. : 765-7170.

● **Nouvel évangélisation de la culture :** thème principal de la quatrième conférence de l'épiscopat de l'Amérique latine en octobre dernier à Santo Domingo. Mais de quelle évangélisation et quelle culture parle-t-on ? Quelle est la place des pauvres dans cette évangélisation ?

Pour mieux creuser ces questions et bien d'autres le Centre justice et foi a invité Mme Denise Caron, sœur de Sainte-Anne, André Drapeau, d'Entraide missionnaire et André Leblanc, prêtre des Missions étrangères missionnaire, le lundi 23 novembre à 19 h 30 à la Maison Bellarmine, 25 rue Jarry Ouest. Coût : 3 \$. Rens. : 387-2541.

● **Comment motiver un jeune à poursuivre l'école,** causerie-conférence organisée par le comité d'école André-Laurendeau avec Monique Cournoyer de la Maison Jonathan le lundi 23 novembre à 20 h au 7450 boul Cousineau, St-Hubert. Coût : 2 \$. Rens. : 445-2136

● **Yoga du rêve - symbolisme onirique** par le Centre d'études gnostiques de Brossard le lundi 23 novembre à 19 h 30 au 5638 avenue Auteuil. Entrée gratuite. Rens. : 656-3285.

● **Herbes aromatiques,** avec Blair Boucher. Causerie de la Société d'horticultu-

re et d'écologie de Laval le mardi 24 novembre à 19 h 30 au Centre Saint-Joseph, 1450 Pie X (coin du Souvenir). Coût : 3 \$. Rens. : 667-4949.

● **Faire face aux obstacles et éviter les pièges le long du chemin.** Le Centre d'étude Saint-Germain vous convie à cette conférence du Cercle des alchimistes de l'ère du verseau le mardi 24 novembre à 19 h au CLSC Lajeunesse, 7378 Lajeunesse. Coût : 9 \$. Rens. : 274-4346 ou 489-0219.

● **Transport en commun dans les villes de LaSalle, Verdun, Lachine et ville Saint-Pierre** depuis 1925, avec Denis Latour invité de la Société historique Chevalier-de-LaSalle le mardi 24 novembre à 19 h 30 au Centre Henri-Lemieux, 7644 rue Edouard, LaSalle. Coût : 2 \$.

● **Les causes de nos souffrances et difficultés dans cette vie** avec Claudia Rainville le mardi 24 novembre à 19 h 30 à l'Auberge Wandlyn, 7200 rue Sherbrooke Est. Coût : 15 \$. Rens. : 923-1988.

● **Telhard et Saint Paul** avec Rosaire Lavoie, c.s.v. le mercredi 25 novembre à 20 h au Gesù, 1200 rue Bleury. Coût : 5 \$. Rens. : 523-6966.

● **Reconnaissance des acquis (bilan des expériences de vie et de travail)**, avec Lise Belzile, andragogue et consultante, le mercredi 25 novembre à 19 h aux Ateliers d'éducation populaire 1200 rue Laurier Est. Entrée gratuite. Rens. : 596-4477.

● **Effet Nintendo** avec Jacques de Lormier organisé par le Comité d'animation culturelle de la bibliothèque d'Anjou le mercredi 25 novembre à 19 h 30 au 7500 Goncourt. Entrée gratuite. Rens. : 352-4440 poste 3711.

● **Méditation, un moyen d'accéder au Divin,** par l'Association gnostique d'études anthropologiques, le mercredi 25 novembre à 19 h 30 au 4011 rue Parthenais. Entrée gratuite. Rens. : 596-1201

● **Vassula, élément pour un discernement,** avec Stéfane Theriault, étudiant au doctorat en théologie le mercredi 25 novembre à 19 h 30 au Centre d'information sur les nouvelles religions, 8010 rue Saint-Denis. Contribution volontaire. Rens. : 382-9641.

● **Prendre soin de soi,** avec Lucien Auger, psychologue du Centre interdisciplinaire de Montréal, le mercredi 25 novembre à 19 h 30 au Centre Saint-Pierre, 1212 rue Panet. Coût : 10 \$. Rens. : 768-6595.

● **Montreal ville inconnue : Culture ;** du luth de monsieur de Maisonneuve à l'OSM et Charles Dutoit avec Hélène Paul, musicologue de l'UQAM le mercredi 25 novembre à 20 h au sous-sol de l'église, 1855 rue Rachel angle Papineau. Contribution suggérée : 5 \$, étudiants 2 \$. Rens. : 526-5961

● **Spiritualité laïque adaptée à notre temps,** avec Jean-Paul Lefebvre invité du Conseil d'administration de l'Association des diplômés (es) en théologie de l'U de M. le jeudi 26 novembre à 19 h 30 à l'auditorium de l'Institut de pastorale, 2715 chemin de la Côte Ste-Catherine. Coût : 5 \$. Rens. : 845-1885.

● **Adaptation de la famille latino-américaine,** avec Martha Lopetegui de Carrefour latino-américain, examine l'impact de l'immigration sur la famille et présente un projet d'adaptation familiale unique dans son genre, qui favorise la communication et le dialogue dans les familles nouvellement arrivées le vendredi 27 novembre à l'amphithéâtre de l'hôpital de Montréal pour enfants, 2300 rue Tupper. Rens. : 934-4400.

● **Année liturgique de ma mère,** conférence-dialogue donnée par le Père Benoît Lacroix en collaboration avec l'Institut dominicain Ste-Catherine le samedi 28 novembre à 15 h au monastère Saint-Albert-le-Grand, 2715 chemin Côte Ste-Catherine. Coût : 3 \$. Rens. : 521-1587.

● **Univers affectif des couples de demain,** avec Solange Delorme et Muriele Forest, psychologues, organisée par la Société de recherche en orientation humaine le dimanche 29 novembre à 14 h 30 à l'hôtel Reine Elizabeth, salon Duluth, 900 boul René-Levesque Ouest. Rens. : 523-5677.

Divers

● **Club de lecture.** Le meurtre de Roger Ackroyd d'Agatha Christie animé par Hélène Pounds et Céline Walling le lundi 23 novembre à 19 h 30 à la bibliothèque de Beaconsfield, 303 boul Beaconsfield. Entrée gratuite. Rens. : 697-9040

● **Rencontre de calligraphes.** La Société des calligraphes vise à la promotion de la belle écriture en tant qu'art. Une invitation vous est lancée le lundi 23 novembre à 19 h 30 à la bibliothèque Fraser-Hickson, 4855 avenue Kensington. Entrée gratuite. Rens. : 926-0444.

● **Origines de Jean Ouilmet.** La Société d'histoire et de généalogie de l'île Jésus reçoit le curé Germain Ouilmet qui vous entretiendra sur les origines de Jean Ouilmet, ses descendants ainsi que des faits divers s'y rapportent le mardi 24 novembre à 20 h à la Maison des Arts de Laval, 1395 boul de la Concorde Ouest. Entrée gratuite. Rens. : 661-6484

● **J'ai eu peur souvent... de finir dans la rivière** missionnaire laïc au Perou vous communique son expérience dans le cadre des entretiens Tour du Monde le mardi 24 novembre à 19 h 30 à la Maison du Frère-André, 3255 rue Fendall. Rens. : 737-7589.

● **Rencontre informelle autour d'une œuvre :** French Gardens, 1981 avec Geoffrey James le mercredi 25 novembre à 12 h, rendez-vous dans le hall d'entrée du Musée d'Art contemporain, 185 rue Ste-Catherine Ouest. Le droit de participation est le tarif d'entrée dans les salles d'exposition, mais avec possibilité de visiter à un autre moment : adultes, 4,75 \$; aînés, 3,75 \$; étudiants, 2,75 \$. Rens. : 847-6226.

● **Relations école-communauté.** Afin de connaître les tendances des divers types d'intervention vis-à-vis les commu-

nautés culturelles dans le système scolaire, le Comité des relations interculturelles reçoit Marcel St-Jacques du Conseil scolaire le mercredi 25 novembre à 19 h au Centre de loisirs, 11 121 avenue Salk. Entrée gratuite. Rens. : 328-4066.

● **20 jours de théâtre à risque.** Pourquoi monter « 26 bis, impasse du colonel Foisy » de René-Daniel Dubois en Belgique ? Michel Tanner, dramaturge pigiste de la Communauté française en Belgique expliquera les différentes étapes de son travail, de la mise en lecture jusqu'à la mise en scène qu'il réalisera prochainement le mercredi 25 novembre à 14 h à l'UQAM au pavillon Hubert-Aquin. Entrée gratuite. Rens. : 987-4115 ou 277-1110.

● **Pierres précieuses,** avec Guylaine Vallée au café-rencontre du Regroupement des séparé(e)s et divorcé(e)s de l'ouest le jeudi 26 novembre à 19 h 15 au CLSC de Pierrefonds, 13 800 boul Gouin. Coût : 6 \$. Rens. : 684-5366.

● **Droits et recours en tant que locataire.** Pour vous informer de vos droits et recours en tant que locataire sur la question de reprise de possession de logement, le Comité de logement Rosemont vous invite le jeudi 26 novembre à 19 h 15 au 9e Avenue (coin Laurier). Rens. : 597-2581.

● **Nuit des Jeunes sans-abri.** Le Regroupement des maisons d'hébergement jeunesse les Auberges du cœur du Québec avec la collaboration du Fonds de soutien des Auberges du cœur invite la population à manifester son appui à la cause des sans-abri du Québec le jeudi 26 novembre à compter de 18 h au square Berri. Rens. : 523-8559

● **Camp de pastorale.** L'Escalier Bleu organise un camp de pastorale pour les personnes entre 18 et 30 ans, du vendredi 4 jusqu'au dimanche 6 décembre pres de Rawdon, à Saint-Alphonse de Rodriguez. Rens. : 844-5132.

● **Grande collecte de la bibliothèque nationale du Québec.** Une occasion d'apporter une contribution au regroupement du patrimoine québécois public. Tous ceux et celles qui veulent faire don de documents : livres, revues, journaux, partitions musicales, affiches, estampes, cartes postales, disques, cassettes audio, logiciels etc., publiés au Québec, peuvent le faire jusqu'à ce dimanche 29 novembre, sur semaine entre 17 h et 21 h, fin de semaine entre 10 h et 18 h au 1700 rue Saint-Denis. Rens. : 873-1100.

Bénévolet

● **Bébes à soif et veut rester au sec.** Le Service bénévole de Chateauguay continue sa tradition d'une boîte de Noël pour bébes. Les personnes qui aimeraient y participer par un don de lait ou de couches sont priées de communiquer au 691-6003.

● **Meubles et appareils ménagers.** L'Atelier-Meuble de la Société de Saint-Vincent de Paul a présentement un urgent besoin de meubles usagés et d'appareils ménagers, lesquels sont destinés aux personnes démunies. Pour faire dons de vos meubles contactez le service de cueillette au 525-2491.

● **Illuminez une vie.** La Fondation de l'hôpital Sainte-Justine recherche des bénévoles pour faire de l'emballage-cadeau et la vente de billets de tirage dans différents centres d'achats. Les fonds recueillis pour la Fondation seront versés pour la recherche et l'humanisation des soins pour enfants atteints du sida. Rens. : 345-4972.

● **Coût de partager.** Le Parrainage civique de l'est de l'île de Montréal recherche des bénévoles pouvant contribuer à l'intégration sociale de personnes vivant avec un problème de santé mentale ou déficience intellectuelle.

Ces bénévoles parrains et marraines peuvent favoriser l'atteinte d'une plus grande autonomie chez les filleuls (es) en plus de leur permettre d'établir une relation d'amitié. Rens. : 255-1054.

● **Maison d'hébergement.** Une maison d'hébergement pour personnes atteintes du sida recherche des bénévoles pour assurer le bon fonctionnement de la maison et rendre le séjour des patients plus agréables. Rens. : le Service de bénévolé de Montréal au 866-3351.

● **Enseignement.** On demande des personnes capables d'enseigner le traitement de textes à un groupe de personnes handicapées visuelles. Une formation est offerte. Rens. : le Service de bénévolé de Montréal au 866-3351

● **Foyers d'accueil.** La Maison Charlemagne offre des services pour des personnes ayant des problèmes de justice. La Maison Charlemagne recherche des personnes pouvant héberger 1 à 3 résidents adultes. Rens. : Maison Charlemagne au 253-1926.

● **Jeunes en recherche d'emploi.** Un organisme d'aide aux jeunes en recherche d'emploi a besoin de bénévoles sur le marché du travail pour parrainer un jeune et lui offrir support et suivi. Rens. : Service bénévolé de l'est au 523-6599.

● **Heure de la messe.** Un organisme de réadaptation physique a besoin de personnes bénévoles pour déplacer les personnes en fauteuil roulant qui veulent assister à la messe. Rens. : Service bénévolé de l'est au 523-6599.

● **Une fois par semaine.** Jaser, accompagner à la cantine, sorties occasionnelles avec des personnes seules, sans famille d'une résidence pour personnes âgées. Rens. : Service bénévolé de l'est au 523-6599.

● **Visite occasionnelle.** Une dame aînée anglophone de Pierrefonds apprécierait une visite occasionnelle. Si vous désirez la rencontrer, communiquez avec le Parrainage civique de la banlieue ouest au 694-5850.

● **Jaser au téléphone.** Quelques minutes de votre temps feront une énorme différence dans la vie de deux dames de Dollard-des-Ormeaux qui apprécierait votre appel journalier. Rens. : Parrainage civique de la banlieue ouest au 694-5850.

OFFRE SPÉCIALE DU FABRICANT

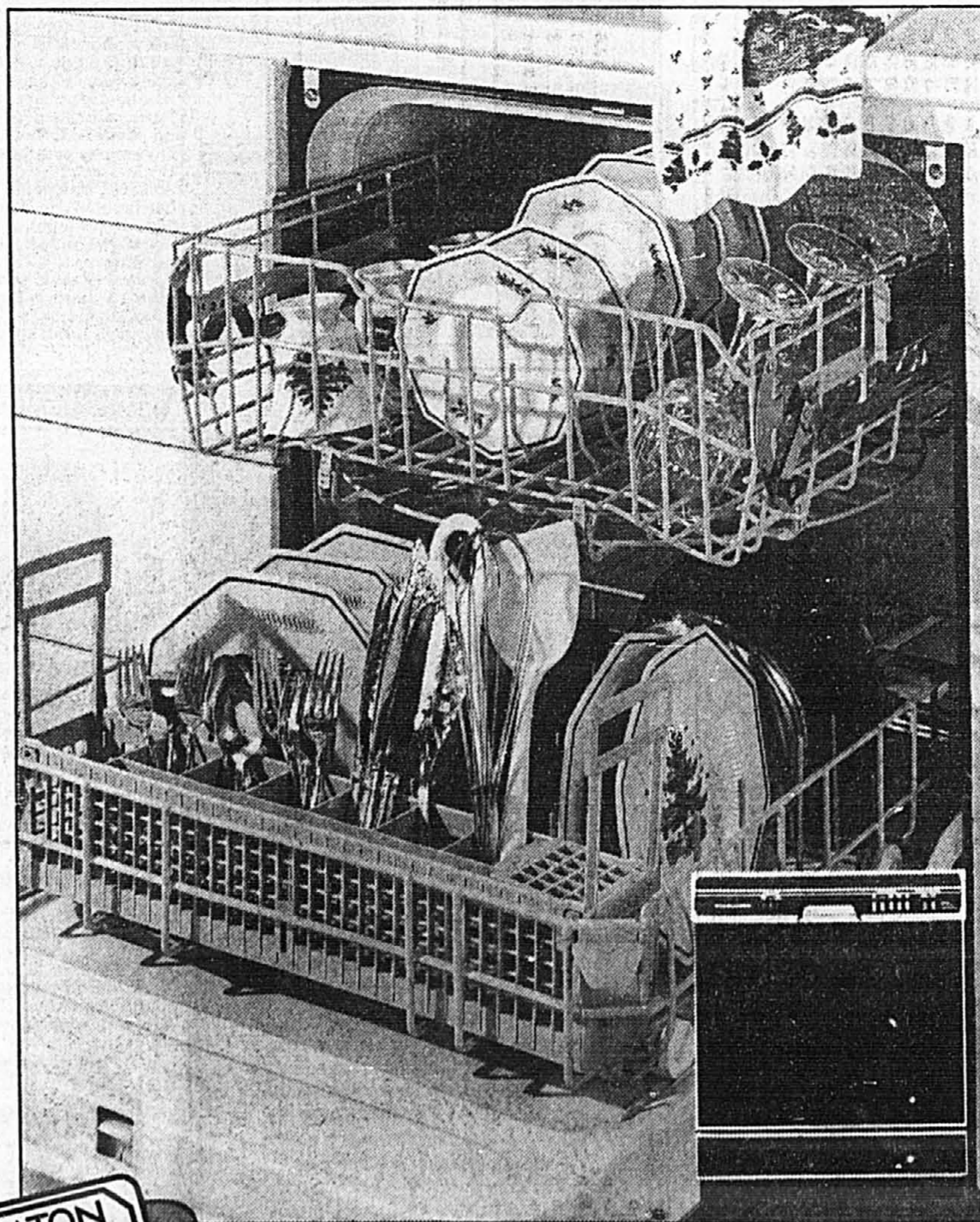
Eaton souligne le 40^e anniversaire de KitchenAid avec de bons rabais sur une sélection d'appareils KitchenAid
Chez Eaton, à l'achat de ce lave-vaisselle KitchenAid, obtenez une remise postale de 50.00 du fabricant*

1. Lancement du nouveau modèle KitchenAid utilisant 25 % moins d'eau pour une meilleure performance éconergique! Le modèle YKUDP230Y est doté du système de lavage « Sure-Scrub » à multiples niveaux, avec bras gicleur 4 voies « Hydro-Sweep » ; nouveau système de filtrage « Hydro-Flow » pour une vaisselle propre sans prérinçage. Autres caractéristiques : système de chauffage de l'eau « Sure-Temp », réduction du bruit « Whisper-Quiet », témoins lumineux pour cycles, panier à couverts de luxe, jeu de panneaux « Vari-Front » 4 couleurs et plus!

799⁹⁹ ch.

* Offre en vigueur jusqu'au 31 décembre 1992.

Vendu à ou par tous les magasins Eaton. Rayon des électroménagers, 556. Venez ou composez: 284-8484



EATON

Argent remis si la marchandise ne satisfait pas