

DÉCORMAG

LE
MAGAZINE
QUÉBÉCOIS
DE
DÉCORATION

Décormag, 181 est, rue Saint-Paul, Montréal, Québec H2Y 1G8. Courrier de 2e classe. Enregistrement numéro 2911. Port de retour garanti

PER
D-15

- le National Interior Design Show '75
- les sofas et canapés
- l'appartement d'un couturier montréalais



vol.4 no 5
janvier 76
\$2.00

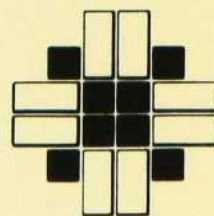


Le Salon du Meuble Fraser vous offre un choix incomparable de meubles rembourrés et un vaste éventail de beaux tissus de recouvrement de haute qualité. Laissez votre bon goût vous guider, et vous aurez comme résultat un mobilier élégant et confortable dont vous serez fier des années durant. L'illustration ci-haut présente un mobilier exceptionnel de Henredon, qui sera construit à la longueur qui convient le mieux à VOTRE décor et que vous payez "au pouce"; pour un décor soigné et de grand luxe, nous avons également des meubles modernes sensationnels, importés d'Europe, garnis de cuir ou suède.

Vous trouverez sûrement parmi nos différents modèles de tous les styles et nos milliers de tissus de recouvrement la solution idéale à vos problèmes de décoration les plus fastidieux — ou prenez une de ces créations comme point de départ de la décoration d'une pièce où vous aimerez vivre.

Vous n'avez que l'embaras du choix, et chacun des membres du personnel compétent chez Fraser demeure prêt à vous conseiller.

Venez nous rendre visite dès aujourd'hui au Salon du Meuble Fraser!



salon du meuble
Fraser's
furniture showroom

5330 avenue Royalmou
Montréal, P.Q. 731-751

PER
D-15
/s

LE MAGAZINE QUÉBÉCOIS DE DÉCORATION

Janvier 76
vol. 4 no 5

Notre couverture

Un salon tout en douceur conçu par Jack Leily (N.S.I.D.)
Voyez notre article page 62
Photo de Daniel Fyen



propos du mois **6**

ce mois-ci

24 "Là, tout n'est qu'ordre et beauté . . ."

L'appartement d'un couturier montréalais

31 Les sofas et canapés

38 Une maison . . . un rêve

bois travaillé, sculpture: le raffinement à la campagne

49 L'atelier de Richard Lacroix

58 Du bois naturel et des meubles

62 Les salons

69 Un bref aperçu du National Interior Design Show '75

nos chroniques

trésors d'autrefois

4 Les armoires

bâtiments anciens

18 En veillant su'l perron

artisanat-Québec

36 Courtepointe . . . la vraie!

nos artistes

46 Les émaux sur métal

les trucs de Philippe

48 Mini-rangeur

quoi de neuf?

68 un coup d'oeil sur les produits les plus récents des fabricants

fiche technique

73 les machines à laver et les sécheuses

nouvelles/courrier

87

TRESORS D'AUTREFOIS

par Francyne Lord
photos de Daniel Fyen

Les armoires

La plupart des meubles que l'on retrouve dans la maison québécoise traditionnelle ont en commun leurs formes peu élaborées, leur usage courant et l'absence de caractère luxueux. Le meuble de rangement, qui occupe une place importante dans le décor quotidien du XVIIIe et XIXe siècles, réunit en une même pièce toutes les qualités pratiques et le goût de l'ornementation. On trouve plusieurs types de meubles de rangement désignés sous différents noms: bahut, coffre, garde-manger, vaisselier, commode, bonnetière, encoignure, armoire, buffet . . .

L'armoire, témoin fidèle de la vie quotidienne de nos ancêtres, demeure aujourd'hui un objet recherché et convoité par les collectionneurs. Même si les pièces du XVIIIe siècle deviennent de plus en plus rares chez nos antiquaires, il s'y trouve encore de très beaux spécimens du siècle. De nombreux détails permettent de déceler l'authenticité du meuble pour ensuite le dater avec une certaine précision: l'assemblage, le type de clou, les penures, les fiches, les entrées de serrure et les motifs décoratifs.

La deuxième moitié du XVIIIe siècle est considérée au Québec comme l'âge d'or des armoires; on imite les éléments d'ornementation européens quelquefois en les interprétant, ou on invente des motifs régionaux (spires, feuillages, coeurs et dessins géométriques). Bien qu'il en existe en merisier, le pin reste le bois privilégié pour la fabrication des armoires; il se colore de bleu, de vert ou de rouge foncé. Il est cependant regrettable que des nettoyages en profondeur aient trop souvent fait disparaître toute trace de couleur.

armoire à pointes de diamant

Probablement la plus connue, l'armoire à pointes de diamant n'en demeure pas moins très rare sur le marché. Celle-ci date du milieu du XVIIIe siècle et provient de la région de Berthier. Ses deux vantaux comportent trois panneaux dont les proportions offrent un équilibre parfait; à noter le relief très accusé de pointes de diamant. Les doubles moulures des portes sont tirées de la même pièce de bois. Les fiches présentent un bel exemple de vase à perle et l'entrée de serrure est forgée. L'armoire a conservé sa couleur initiale verte.



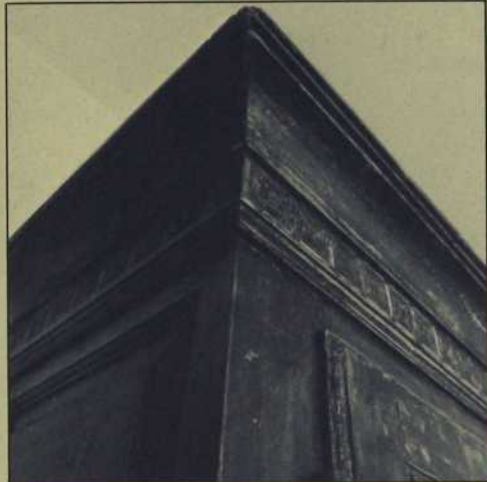
buffet bas

Le buffet bas que l'on trouve dans la salle commune n'est pas sans rappeler le corps inférieur du buffet à deux corps quoiqu'il s'apparente plus aisément au bahut dans certains cas; on y apporte cependant un plus grand soin d'ornementation. À l'exemple de plusieurs autres de la même époque, celui que

nous présentons est à panneaux chantournés d'inspiration Louis XV. Les faces latérales et l'arrière du meuble sont à panneaux rectilignes. L'artisan a pris soin de découper légèrement la traverse inférieure afin de donner plus d'élégance au pied. Les fiches en demi vase à perle et l'entrée de serrure en cuivre sont d'origine.

armoïre à multiples panneaux

Cette superbe armoïre de pin renferme un intérêt particulier à cause du nombre impressionnant de panneaux qu'elle comporte; on en compte quinze sur l'avant et on retrouve exactement le même type de panneaux sur les faces latérales et sur l'arrière. Un détail est intéressant à remarquer, c'est la présence des panneaux sur le dormant et les montants. Toute la structure et les éléments décoratifs du meuble sont rectilignes. Ce dernier est couronné d'une comiche à motif dentelé. L'entrée de serrure à motif d'hippocampe ajoute une note d'élégance. Les particularités de la construction et la finesse de la mouluration témoignent d'une grande minutie de la part de l'artisan.



buffet à deux corps

C'est un meuble que l'on retrouve presque toujours dans la salle commune; il sert à ranger le "linge de cuisine", la vaisselle et même les aliments. Son nom en décrit la fabrication qui est l'assemblage de deux corps superposés dont l'un ou l'autre comporte quelquefois des tiroirs. Le corps supérieur, qui est souvent surmonté d'une comiche, se situe un peu en retrait du corps inférieur. Contrairement à plusieurs autres qui manquent parfois d'équilibre, celui-ci est remarquable par la justesse de proportion des deux corps. La traverse est ornée d'un dessin géométrique en frise. Un motif en forme de coeur vient garnir le verrou.

buffet vitré

Comme le buffet à deux corps, on le localise dans la salle commune et il a une double fonction de rangement: le corps inférieur renferme les casseroles alors que l'on dispose dans le corps supérieur la vaisselle et les faïences. Au Québec, on lui a souvent donné le nom de "vitrau". Celui que nous présentons comprend quatre vantaux et six tiroirs. Le bord des tablettes intérieures s'agrémentent d'une moulure. La richesse et la qualité de l'ornementation retiennent l'attention; le motif décoratif se répète sur la traverse supérieure et le dormant.



DÉCORMAG®



Les publications décormag inc.
181 est, rue saint-paul
Vieux-Montréal (514) 866-9894

le directeur de la publication:
Ginette Gadoury

production

directeur:
Jean Lessard

rédaction

rédactrice en chef
Marcelle Paré
adjointe à la rédaction
Lyse Cartier
rédactrice
Danaë Vlandré

comité de consultation à la rédaction
Jacques Corriveau Normand Lemieux
président de s.d.e. (Société des
Associés (designers) décorateurs-ensembliers)
Jacques Daoust Laurentin Lévesque
président de inspecteur de l'Ordre
Jacques Daoust des architectes du Québec
(designers)
Benoît Ducharme Gilles Martin
(designer) directeur général de
Anne-Marie Filteau l'Association des
conseillère en décoration fabricants de meubles
du Québec
Anselme Lapointe André Morin
président de la Société des président de l'Association
décorateurs ensembliers des designers industriels
du Québec du Canada (Québec)
Claude Latour Paul-André Tétreault
conseiller industriel président de l'Ordre des
ministère de l'Industrie et architectes du Québec
du Commerce du Québec (division meubles et
(ameublement)

réalisation graphique

Raymond Lagüe
François Delaney

photographie

directeur:
Jean Lessard
photographe:
Daniel Fyén

administration

contrôleur:
Denise Mayrand
comptabilité:
Marie Vanier
service d'abonnement:
Suzanne Boisvert
représentante du tirage:
Nicole Benoit

publicité

directeur commercial:
Rhéal Brabant

publicité directe:
Françoise Demay
Claude P. Martin
Alain Roger
assistante à la publicité:
Sylvie Bayard

publicité nationale:
Normand Madore

publicité nationale et directe pour l'Ontario:

directeur:
Donald A. McIntosh
Décormag
6900 Airport Road, suite 110
Mississauga, Ont.
L4V 1E8
Tél. (416) 678-6132

services techniques

photo-composition:
Typographie Compoplus inc.
séparation de couleurs:
Prolith Inc.
collaboration:
Graphic Emulsion Stripping
assemblage de films, plaques offset et
imprimerie:
Métropole Litho Inc.
distribution:
Les Messageries Dynamiques inc.
775 boul. Lebeau, Montréal H4N 1S5
Tél. (514) 332-0680

Magazine mensuel.

Le numéro: \$1.50
Abonnement: 6 numéros: \$8.00
11 numéros (1 an): \$13.00
22 numéros (2 ans): \$25.00
A l'étranger: \$18.00. Par avion: \$23.00
Coursier de deuxième classe.
Numéro de permis: 2911.

Pour tous renseignements concernant
abonnements, changements d'adresse, publicité
locale, écritre ou téléphoner à Décormag
selon les indications suivantes:
Magazine Décormag, 181 est, rue Saint-Paul,
Vieux-Montréal, tél. (514) 866-9894
Les textes publiés dans Décormag
sont originaux et exclusifs au magazine.
Tous droits de traduction et de reproduction
réservés. Le magazine ne s'engage pas
à retourner les textes non sollicités
et les prix indiqués dans les différents
articles sont sujets à changements.
Décormag a été fondé en 1972
Dépôt légal: 3e semestre 1972
Bibliothèque Nationale du Québec
Bibliothèque Nationale du Canada

Tous les articles parus dans Décormag
sont indexés dans RADAR.



propos du mois

par ginette gadoury

Le temps des Fêtes s'achève ou est peut-être déjà révolu. Malgré les courses et les réceptions familiales à gauche et à droite, vous avez peut-être passé plus de temps que d'habitude à la maison, ou peut-être avez-vous eu l'occasion de la voir d'un oeil différent, envahie par tous vos amis. Peut-être l'avez-vous vue soudain moins confortable et moins chaleureuse que vous ne le croyiez: le salon ne peut recevoir autant d'invités que vous le voudriez, il

paraît trop grand et vide, les fauteuils et les sofas sont sans éclat et peu confortables. La maison soudain vidée de ses invités vous est parue froide, sans couleur.

Ne dramatisons rien, mais il est vrai que des circonstances particulières peuvent nous révéler des aspects nouveaux du lieu que l'on habite.

Ce mois-ci, trois articles en particulier tentent de résoudre les problèmes ci-haut mentionnés. Les salons: six salons de types différents sont présentés; vous y trouverez probablement celui qui s'apparente au vôtre et vous pourrez puiser dans chacun d'eux des idées que vous adapterez à vos besoins. Nous vous proposons également des sofas, dont les photos dans un montage de formes et de couleurs, font ressortir tout le charme.

Un troisième article vous invite à ajouter à votre environnement un cachet tout à fait chaleureux en jouant avec la couleur naturelle du bois. Par des objets décoratifs, des meubles ou par les matériaux mêmes utilisés dans la réalisation de l'architecture, nous vous présentons plusieurs exemples d'utilisation du bois. Jugez vous-même de tous les attributs de ce matériau: de sa chaleur, de sa simplicité, de sa solidité et de l'originalité de son utilisation.

Le mois de janvier, toujours particulièrement glacial et enneigé, nous confine à la maison. Profitons de l'occasion pour réchauffer notre décor. Pensons particulièrement: confort. Analysons nos besoins et selon ces derniers, enjolivons notre environnement.

OFFREZ LE
À D'AUTRES,
DÉCORMAG
PLAÎT
TOUJOURS!

Des idées, des conseils, des
trucs, du bricolage,
DÉCORMAG en dépanne
plus d'un. Pourquoi pas un
ami?

de nom _____

adresse _____

_____ tél. _____

payé par chèque mandat

chargex no _____

master charge no _____

signature _____

6 numéros (\$8.00) 11 numéros (\$13.00)
22 numéros (\$25.00)

à: nom _____

adresse _____

6 numéros (\$8.00) 11 numéros (\$13.00)
22 numéros (\$25.00)

à: nom _____

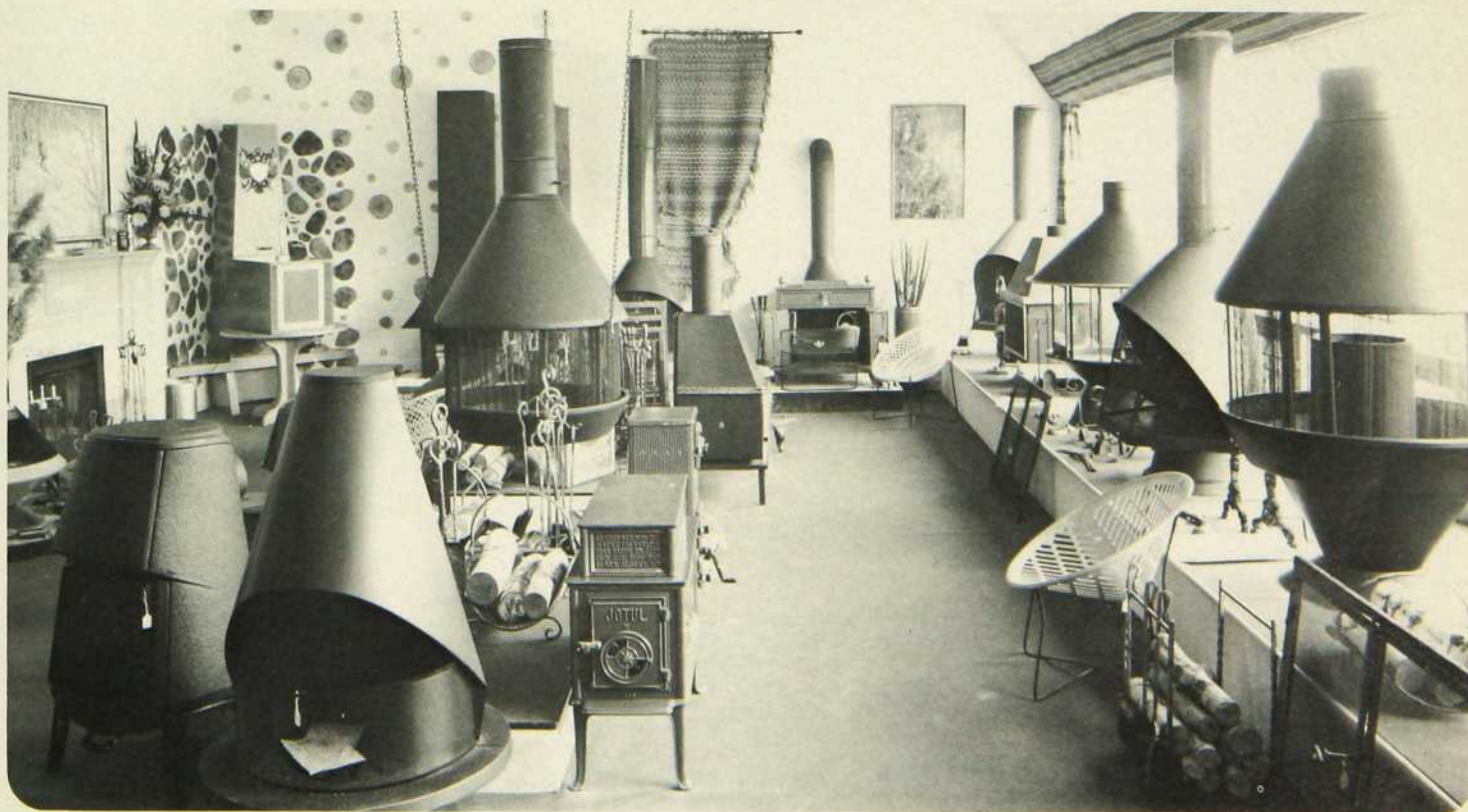
adresse _____

**Nous invitons
tous les
grossistes
et marchands
en gros
à visiter notre
salle de montre.**

FOYER CALOR

8026 Jarry est, Anjou, P.Q.
Tél: 354-1155

Succursale à Québec.
330 rue ST Roch, Québec, P.Q.
tél: (418) 529-2911



La cuisine Tecna parée de bois NOBLES est constituée de panneaux façonnés à la main qui lui confèrent ce cachet indéfinissable qui est la marque de la grande classe.

Elle est hautement décorative, mais fait appel également à toutes les possibilités offertes par les équipements électriques ménagers les plus modernes.

Elle se fait accueillante à tous ces petits robots-gadgets qui sont maintenant partie intégrante de la vie de tous les jours.

Plaisante, confortable, fonctionnelle, elle répond aux désirs des plus exigeants et rehausse le standing des intérieurs les plus cossus.

distributeur de la
cuisinière Jenn-air

***Toujours
plus gaies,
plus
chaleureuses,
plus
accueillantes:
cuisines Tecna***



Cuisinière encastrée Jenn-air
modèle 2390 ERS.



Pour vous rendre chez nous, empruntez le pont Pie IX et la troisième sortie (boul. Lite) jusqu'au bout, virez à gauche et roulez jusqu'à Tellier.

Tecna

1215, rue Tellier,
Saint-Vincent-de-Paul, Laval
Tél. (sans frais): 326-9540

Technique internationale du meuble

Les heures d'ouverture:
lundi, mardi, mercredi et
samedi: de 9 heures à 17 heures
Jeudi, vendredi: de 9 heures à 21
heures.



**Four double encastré Jenn-air
modèle 2550 ENB.**

Nous remercions nos clients de nous permettre de publier nos réalisations.

RUBRIQUE IMMOBILIÈRE DES LAURENTIDES



St-Faustin: À 60 minutes de Montréal et quelques minutes seulement du Mont-Tremblant, cette belle résidence d'aspect rustique est merveilleusement située en bordure d'un des plus beaux golfs des Laurentides avec accès à deux lacs non pollués. 3 chambres à coucher, 2 salles de bain, grand salon, salle à dîner, foyer, terrain boisé de plus de 30,000 p.c. Prix \$45,000.00

ESTÉREL: Sise sur un terrain paysagé de 30,800 p.c. avec plus de 100 pieds de rivage, cette demeure de style Suisse a une finition stucco à l'extérieur et en pin à l'intérieur, qui cadre très bien dans ce coin pittoresque des Laurentides. Le salon-salle à manger mesure 35 pieds de long avec un foyer magnifique. La chambre des maîtres, avec salle de bains privée, a 16 pieds sur 12. Les 3 autres chambres à coucher, la salle de jeu avec foyer, et la cuisine rustique, font de cette propriété un site idéal en toutes saisons pour recevoir famille et amis.
Prix: \$85,000.00



ST-SAUVEUR: Dans le domaine exclusif de la Seigneurie de St-Sauveur, à proximité des pentes de ski, cette magnifique résidence, de style "Suisse" est construite d'une façon impeccable. Chaque pièce qui compose cette demeure est spacieuse: le salon-salle à manger avec foyer de pierres, les 4 chambres à coucher, la salle de jeu avec bar et foyer, les 2 salles de bains en font une très belle résidence à l'année.
Prix: \$91,500.00

LA SEIGNEURIE DES LAURENTIDES:

La Seigneurie des Laurentides: Située à Ste-Adèle sur un vaste domaine de 600 acres avec pistes de ski de fond et d'équitation, nous vous offrons un choix de luxueuses résidences érigées sur des terrains de plus de 50,000 p.c. Choix de grande villa rustique, ranch type ou maison canadienne. Prix à partir de \$100,000.00

La Seigneurie vous donne aussi l'opportunité d'acheter le terrain de votre choix et nos experts se feront un plaisir de vous conseiller sur le style de maison pouvant s'adapter au terrain. Nous attendons votre visite sur rendez-vous.



STE-AGATHE: Un domaine sur mesure pour les amateurs d'équitation! Cette propriété merveilleusement située à moins de 3,000 pieds du Lac des Sables s'étend sur près de trois acres. Composée d'une résidence principale avec tout le confort moderne, grand foyer de pierres, 3 chambres à coucher — salle de jeu — sauna — garage à bateau.
— d'une maison d'invités de construction récente avec 2 chambres à coucher, salon, cuisine, garage double.
— d'une écurie rustique chauffée électriquement, 5 stalles, sellerie, toilette avec manège attenant.
— d'une très belle piscine Valmar chauffée. En bref, en dehors du cadre enchanteur et de sa proximité des principaux centres de loisir, ce domaine a de quoi faire rêver. Prix: \$145,000.00

LES IMMEUBLES
Mainville — Poirier inc.

Pour renseignements:

325 Boul. Ste-Adèle, Ste-Adèle, P.Q.

• Tél: 229-3186 • ligne directe 430-3516





LES IMMEUBLES
Mainville — Poirier inc.

Ste-Adèle: 325 Boul. Ste-Adèle Tél: 229-3186 Ligne directe 430-3516

présentent

“ VOTRE RÊVE LAURENTIEN ” ...

Situé au sommet de la plus belle montagne des Laurentides à Ste-Adèle-en-Haut avec orientation plein sud et avec panorama incomparable.

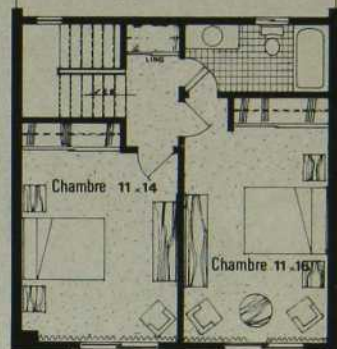
Votre domicile au “Village du Sommet Bleu” c'est l'abandon des problèmes qui pourraient troubler votre quiétude et vos loisirs.

L'exécution de ce produit “Haute Couture” a été confié à la firme Basma Construction sous la surveillance d'architecte et d'ingénieur réputés.

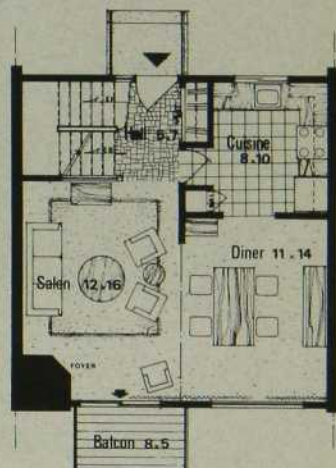
Venez nous visiter . . . ce sera agréable.

En plus d'un service complet d'entretien, la piscine, les tennis, les terrasses, les terrains de jeux sont à votre disposition.

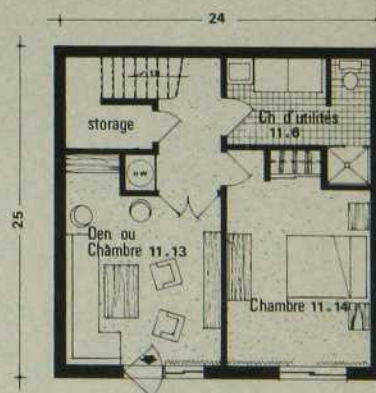
type B



Etage



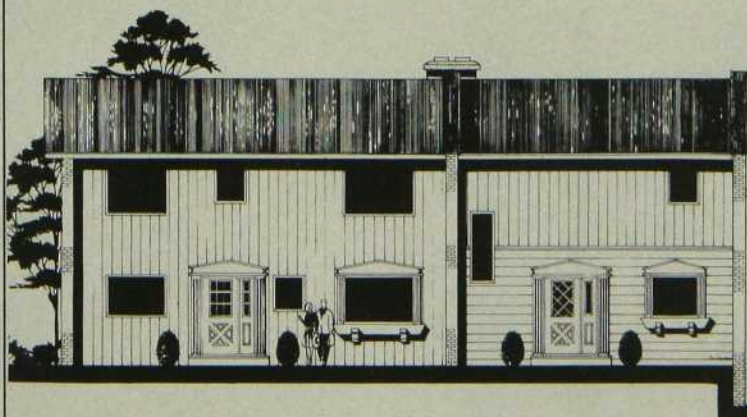
Rez de Chaussé



Sous Sol

Le Village du Sommet Bleu

Ste-Adèle-en-Haut, P.Q.



“OPEN HOUSE” TOUS LES SAMEDIS ET DIMANCHES DE 13 HEURES À 17 HEURES

Richelieu *Satin Tip* Le fin du fin

Un raffinement pour gens distingués
en primeur au Québec: le filtre satiné,
tout d'élégance et de velouté,
le seul complément digne d'une cigarette
offrant pareille richesse,
pareille finesse de goût...



mobilia

le choix d'être différent



Westmount square 932-2101

galeries d'anjou 353-5710

Mc-mart pointe claire 695-2701

Carrefour laval 687-1447

LE TRÔNE INTERNATIONAL INC.

Sanitaires & robinetteries
+ céramiques

1014 rue St-Jean, Vieux-Québec,

EN DÉMONSTRATION À: Tél. 1-418-692-1717

Lavabo CHAMBORD
nouvelle couleur:
FEUILLE D'AUTOMNE



ACCESSOIRES: Boutique
Centre d'Achats Place Ste-Foy
(cour Eaton), Québec
Tél: 653-1752

Pour plus d'information
sur nos sanitaires et
robinetteries, veuillez
nous écrire et nous téléphoner

DISTRIBUTEUR:

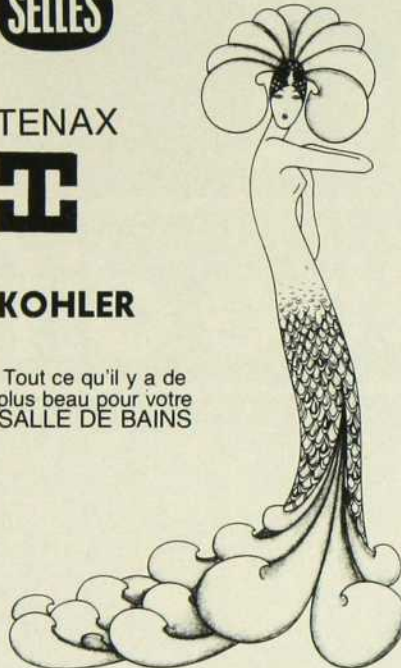
SELLES

TENAX



KOHLER

Tout ce qu'il y a de
plus beau pour votre
SALLE DE BAINS



Importations
Au
Courant
Inc.

**Meubles,
lampes et
accessoires de
décorations.**

Oeuvres d'artistes de
renommée mondiale.

Offerts seulement
par l'intermédiaire
de votre décorateur
"designer" ou architecte.

5407 Royalmount
Ville Mont Royal, Qué.
Tel: 341-4061

ORIGINAL!

Tout en tenant compte de
l'esthétique que l'on retrouve
dans ses détails, la tête de lit
du programme 980, permet un
maximum de rangement.
NORDESIGN l'a PENSÉ pour
vous.



Histoire à suivre . . .

46 points de vente au Québec
(voir Décormag Nov. et Déc. 75)



AMEUBLEMENT BRISSON — Joliette
ÉMILE TREMBLAY MEUBLE — Port-Cartier
LÉVESQUE ÉLECTRIQUE — Sept-Îles
GAGNON & PELLETIER INC. — Baie Comeau
MEUBLE MUR-MÜR — Charlemagne

LEMOINE TROPICA inc.

4605 Hickmore, St-Laurent
(coin Mtée de Liesse)

341-3144



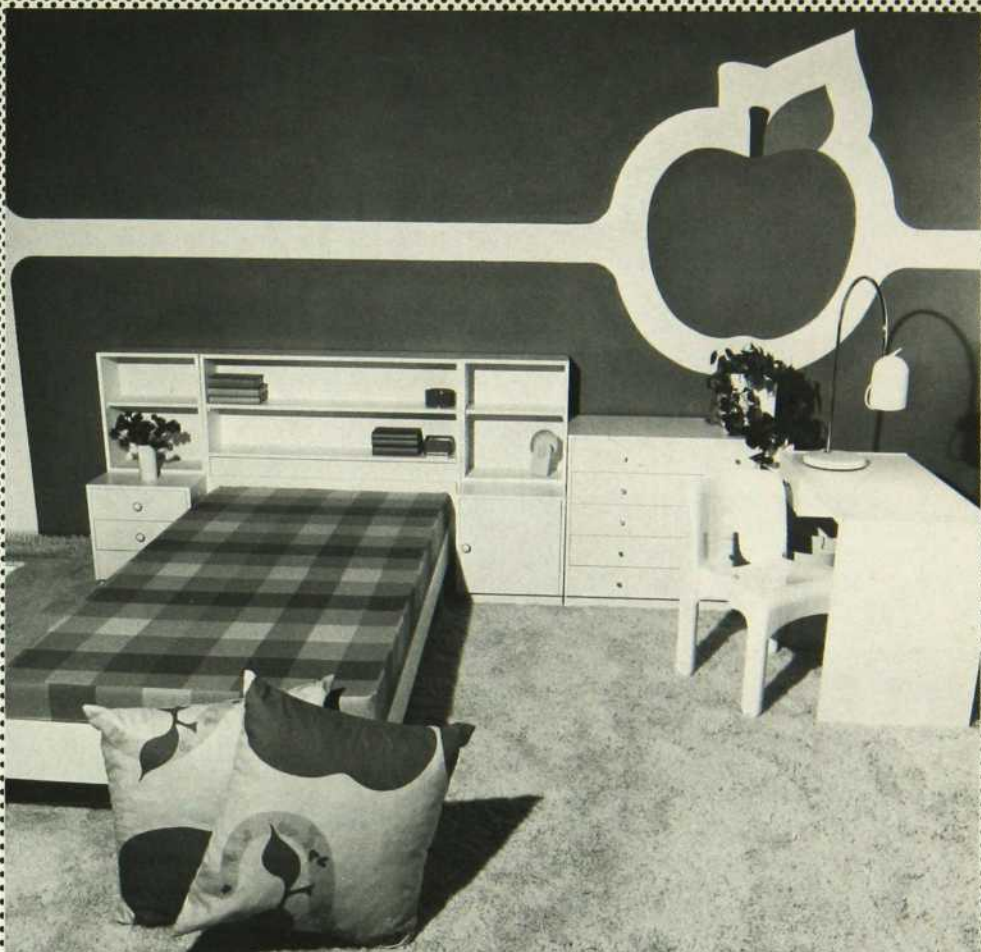
Grossiste en plantes tropicales, acces-
soires et produits d'entretien pour plan-
tes d'intérieur.



sur rendez-vous, il nous
fera plaisir de vous recevoir

domicil
domicil
domicil
domicil
domicil
domicil

QUINZE VINGT BOULEVARD LABELLE
 CHOMEDEY LAVAL 688 2270



Les détaillants Rosedale vous offrent une sélection de tissus de choix ainsi que des idées originales pour votre décoration.



Les draperies en montre sont de tissu suisse.

en Gros
 seulement

Rosedale
 DRAPERIES INC.

1100 est Port-Royal,
 Montréal, Québec.
 381-8801

Nos ancêtres nous les ont fait connaître

Le Bahutier les reproduit

Les ébénistes du Bahutier sauront recréer avec vous la chaude atmosphère des intérieurs d'autrefois.

membre des métiers d'art
 du Québec
 reproduction de meubles
 canadiens anciens

275 boul. Laurier, Beloeil
 467-6716*
 (20 minutes par le pont
 Jacques-Cartier)

la boîte à bois.



Nos meubles sont aussi offerts dans les boutiques Bowring à travers le Canada et les États-Unis.



nadeau...

le raffinement artisanal,
la chaleur de l'érable massif,
le réconfort de la tradition.

Des meubles qui aident à mieux vivre.



La Maison Danoise **La plus vaste collection d'authentiques meubles danois au monde.**

À vous qui aimez les beaux meubles. À vous qui appréciez ce qui est bien fait... qui reconnaissez dans le style et la facture d'une oeuvre le résultat d'une longue tradition d'excellence... la Maison Danoise réserve des moments très agréables.

À l'est du boulevard des Sources, sur la Transcanadienne, dans un édifice neuf, spécialement conçu à cette fin, la Maison Danoise a composé à votre intention une collection éblouissante de mobiliers

agencés, d'ensembles muraux et de meubles.

Vous n'hésitez pas à qualifier certaines pièces de chefs-d'oeuvre. Si vous recherchez des meubles exceptionnels ou si vous avez simplement le goût de voir du beau, entrez à la Maison Danoise.

Vous y serez reçu avec le sourire par des gens qui aiment partager leurs connaissances et leur enthousiasme en matière de meubles.

bâtiments anciens

par Jean Bélisle

EN VEILLANT SU' L' PERRON

*En veillant su' l'perron,
par un beau soir d'été,*

Tels sont les premiers mots d'une chanson qui, il n'y a pas si longtemps, grâce à la radio, se faisait entendre un peu partout au Québec. Cette chanson, plus que son caractère estival, nous présente une facette de la vie des Québécois: celle où, après le travail, le père entouré de sa famille, s'assoit sur le bord de sa galerie (ou perron si vous

designer une même chose. À l'origine le perron et la galerie sont deux éléments différents, mais avec le temps, au Québec, il se produira une synthèse de ces deux éléments qui formera le "perron-galerie".

le perron-palier de pierres ou de bois

D'après le Larousse, la notion de perron peut se définir comme suit: "Ensemble de marches, dont la dernière forme palier, établies devant une porte

entourée complètement par trois ou quatre degrés de pierres, se déroulait, par le passé, une bonne partie de l'activité de la paroisse. Que ce soit pour une harangue politique ou pour un encan public, le perron de l'église était toujours le principal lieu de rassemblement local. On retrouve également sur des maisons de particuliers ce genre de perron mais en dimensions plus restreintes.



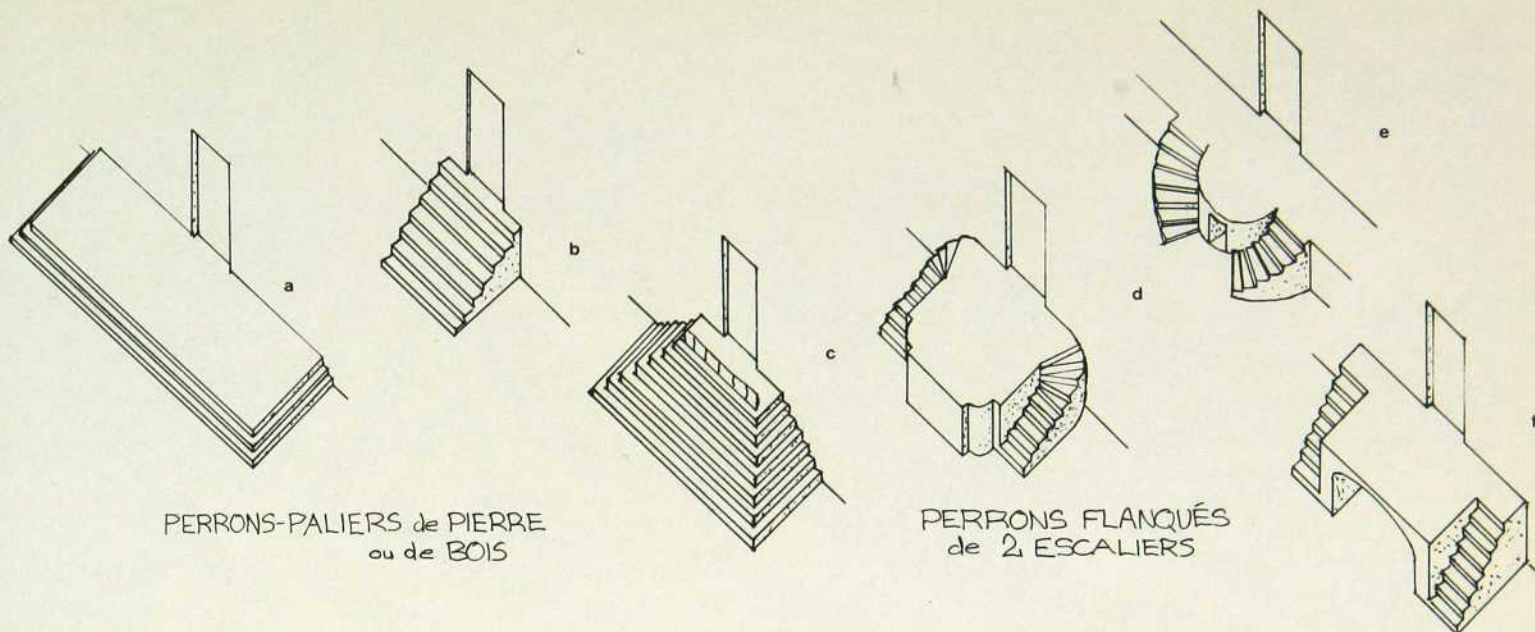
préfèrent) et regarde le soleil disparaître derrière l'horizon. Lorsque la famille se fait photographier, c'est toujours en relation avec ce "perron-galerie". Il est même courant de laisser sur le "perron-galerie", soit une *berçante*, soit un banc où le visiteur éventuel pourra se reposer. Il peut paraître curieux que l'on utilise deux termes différents pour

d'entrée légèrement élevée au-dessus du sol." Cette définition bien qu'européenne décrit exactement la réalité québécoise. Au Québec, le perron est fait soit de pierres, soit de bois. Le perron de pierres se rattache surtout à l'architecture urbaine. Le type le plus connu de perron de pierres est celui de l'église. Sur cette plate-forme basse



le perron flanqué de deux escaliers

Un second type de perron moins bien connu puisqu'il n'en reste que peu d'exemples, se retrouve sur les édifices civils importants, surtout ceux du régime français. En gros, c'est celui où l'on retrouve une plate-forme haute flanquée de deux escaliers droits ou courbes selon les circonstances. Le seul



PERRONS-PALIERS de PIERRE
ou de BOIS

PERRONS FLANQUÉS
de 2 ESCALIERS

exemple relativement intact de ce genre de perron se trouve accolé au mur arrière du séminaire de Saint-Sulpice dans le Vieux-Montréal. On remarque sous la plate-forme un accès à la cave. Le perron de l'ancien château de Vaudreuil, détruit en 1803 (voir *Décor-mag* fév. 73 p. 26), possède également un accès à la cave sous sa plate-forme hémisphérique. À la campagne le perron n'est qu'un simple assemblage de madriers sur un bâti très bas. C'est de

sera constituée de croix de Saint-André comme l'indiquent les contrats anciens (ANQQ G. Rageot, 16/11/1682). Pourtant ce n'est ni au XVIIe ni au XVIIIe siècles, ni à la ville qu'il faut chercher la "galerie québécoise", mais bien à la campagne. Comme nous l'avons déjà expliqué, l'origine de la galerie se trouve dans ce petit perron de madriers. Au XIXe siècle on va commencer par étendre ce petit perron sur toute la devanture puis, par la suite, sur toutes

"poteaux de galerie"; ceux-ci vont devenir avec le temps très ornés. La décoration du "perron-galerie" va atteindre son apogée avec la période victorienne.

le balcon

Enfin on ne peut terminer cet article sans glisser un mot du balcon. Autrefois le balcon se situait au niveau de l'étage sans communication avec le sol et généralement sur le mur pignon. De nos jours la plupart de ces balcons an-



ce perron que va naître la galerie québécoise.

le perron-galerie

Au Québec la galerie que l'on peut décrire comme étant un passage extérieur de transition, fait son apparition dès la fin du XVIIe siècle. À l'origine, on la retrouve fréquemment accolée au mur pignon. Sa balustrade

les faces de la maison. Celle-ci se trouve donc entourée par le perron. On ne peut plus parler de perron mais de perron-galerie maintenant. On va ensuite dans un second temps, couvrir ce perron-galerie d'un toit dans le prolongement de la toiture de la maison pour le protéger du ruissellement des eaux de pluie. Ce toit va reposer sur les

ciens ont disparu, quelques-uns ont été transformés en escaliers de sauvetage.

Comme on peut s'en rendre compte, l'importance du perron et de ses dérivés ne peut être mise en doute tant sur le plan architectural que sur le plan historique; qu'il nous suffise de nous rappeler la phrase qu'un célèbre personnage a lancée du haut d'un "balcon".

LES IMAGINATIFS

Les concepteurs et artistes d'aujourd'hui ont découvert un nouveau moyen d'expression fantastique: l'art à l'ordinateur. Ils ont trouvé aussi un superbe moyen de mettre leurs oeuvres en valeur: les reproduire par sérigraphie sur du lamellé décoratif Arborite. Sur la photo, trois oeuvres de la nouvelle collection SDL d'art à l'ordinateur, spécialement commissionnée et maintenant exposée dans plusieurs villes du Canada. Une collection qui prouve que les imaginatifs et le lamellé décoratif Arborite se complètent à merveille lorsqu'il s'agit de créer un chef-d'oeuvre.

Matériaux de construction Domtar Ltée
Division Arborite
385, avenue Lafleur
La Salle, Québec

DOMTAR

... s'inspirent du lamellé décoratif

ARBORITE

ARBORITE
LAMELLES DÉCORATIVES

il faut bien choisir ceux avec qui l'on veut vivre

La nouvelle collection "CORSO" veut satisfaire les aspirations de ceux qui apprécient le confort et le raffinement des objets qui les entourent.

Dans cette optique, le designer Eric Naor a agencé avec intelligence les cuirs, les bois, la faïence et les métaux. Il a su redonner au mobilier contemporain le charme et la chaleur qu'on aime retrouver chez soi.

Filez en douce.

Venez vous rincer l'oeil.



EN EXCLUSIVITÉ CHEZ

BONDI

5610 PARÉ, MONTRÉAL
735-6122

La révolution de l'intérieur

Le design est en pleine révolution. C'est une véritable explosion de couleurs. C'est aussi l'harmonie subtile des teintes les plus douces. Créez des sensations nouvelles au moyen de l'espace devenu infini. Jouez avec les lignes horizontales et verticales. Quelles que soient vos préférences, Pride of Paris les intégrera dans votre environnement quotidien.

Notre vaste assortiment de tissus répond à tous les goûts, avant-gardistes comme traditionnels. Nous créons pour vous des tissus de haute qualité tant par leurs couleurs que par leurs designs. Tissus diaphanes

comme notre "Paris Voile", le fameux tergal français, satins antiques, damas, velours, acryliques, tissages texturés et l'extraordinaire collection "Fort".

Pour les doublures, notre gamme s'étend de la satinette de coton jusqu'à la fameuse doublure imperméable Roc-Lon, offerte dans un vaste choix de couleurs à la mode.

Lors de votre prochaine visite chez votre décorateur ou à une boutique de draperies, demandez qu'on vous montre la collection Pride of Paris.

Pride of Paris
FABRICS LIMITED
PARIS ONT. CANADA

Adresse: 57 Drapeau, étage "D",
Place Bonaventure
Montréal, P.Q. M5A-1E8

Téléphone: (514) 866-3833
Télex: 05-24769





Clermont

DE LA PLAZA

la
grande
boutique
des
trouvailles

Maintenant 2 magasins
pour mieux vous servir

termes faciles
stationnement Clermont
de la Plaza gratuit
livraison et entreposage gratuits



6255, rue Saint-Hubert Tél.: 273-7711
2300 Lecorbusier, Laval Tél.: 382-6870

**Ne manquez pas notre numéro de février,
il sera presque entièrement consacré aux
revêtements de sol.**



“Là, tout n'est qu'ordre et beauté...”

par Danaé Vilandré
photos de Jean Lessard

Un calme feutré momentanément interrompu par le cliquetis de la petite cuillère d'argent contre la tasse de porcelaine envahissait de nouveau la pièce. L'arôme délicat d'un thé-tilleul mêlé à l'odeur subtile d'une eau de cologne, flottait dans l'air. Une tranquillité ambiante influait sur les réactions même du visiteur et, tranquillement, sans trop s'en apercevoir, les inflexions vocales s'apaisèrent, la tonalité de la conversation baissa; les propos n'eurent plus recours à un support

vocal plus ou moins vif pour garder de leur intensité.

La pénombre éclipse toute violence pour l'oeil. Partout où mon regard se posait, ce n'était que douceur. Je ne puis déterminer d'où venait précisément cette douceur, mais elle était accompagnée d'une paix qui conférait à toute la pièce une sérénité bienfaisante.

En scrutant le décor, j'allai de découverte en découverte. Le maître de céans me racontait les anecdotes qui

entouraient tel ou tel objet: trésors chinois, souvenirs de voyage, pièces rares. Je compris qu'ici on cultivait la beauté comme d'autres cultivent leur jardin.

S'entourer de belles choses procure un plaisir intense qu'il est toujours agréable de partager. Les oeuvres d'art, tous les objets de la maison dénotent de la part de celui qui les a choisis une finesse de goût, un raffinement de l'esprit et Gilles Gagné est sans contredit un amant de la beauté: la plupart des meubles, exception faite des meu-

La salle de séjour: à l'avant-plan, sur une table laquée rouge d'inspiration chinoise dessinée par Gilles Gagné, quelques petits trésors: au premier rang, de droite à gauche, une magnifique boîte anglaise en bois incrustée d'ivoire et recouverte de queues de plumes. Tout à côté, une série de trois contenants en écaille de tortue laqués pour conserver cigarettes et cigares ainsi qu'une boîte joliment marquetée. Au second plan, un superbe contenant

cylindrique chinois en papier mâché très léger et entièrement peint à la main. Derrière, deux coupes anglaises inusitées en coquilles d'oeufs d'autruche, l'intérieur et le pied sont en argent; ces coupes proviennent de chez Asprey. Une potiche chinoise et un cabaret chinois laqué noir et peint à la main complètent la table. Au centre, un bouquet d'oiseaux du paradis. À l'arrière-plan, une vue sur la salle à manger.





De cet angle, on remarque l'agencement symétrique des diverses composantes du décor. Au centre du salon: un coffre chinois très léger en papier mâché, peint à la main ayant appartenu à l'impératrice chinoise Chu Koung Lai. Le tapis David Hicks à motifs géométriques réunit le tout. Les cache-pots sont de porcelaine.



Surmontée d'un bouquet et d'une lampe de porcelaine, une table de bois laquée écaille de tortue dessinée par Gilles Gagné sur laquelle un très beau jeu d'échec et de précieuses petites figurines chinoises en ivoire ne demandent qu'à être admirées. Parmi ces objets, une petite bouteille d'ivoire sculpté attire tout particulièrement l'attention. Son bouchon est muni d'une cuillère minuscule. D'après la légende, les épouses chinoises y recueillaient leurs larmes pour leur mari. Sous la table: un tabouret confectionné dans un tissu anglais "Sarrasin". Sur la cheminée, un souvenir de voyage, une sculpture très élancée provenant de la Côte d'Ivoire. De part et d'autre de cette sculpture, deux chandeliers de cristal par Lalique. Le fauteuil-médaille est recouvert d'un motif à feuilles sur fond noir Billy Baldwin.



autre vue de la salle de séjour.

bles d'époque, ont été dessinés par lui ainsi que certains des tissus tels ceux qui recouvrent les murs de la chambre à coucher et le canapé de la salle de séjour.

À travers un décor où les meubles, les bibelots, les potiches et les plantes se côtoient de près, une règle prime: la symétrie. Le chiffre deux est à l'honneur. Tout va de pair. De part et d'autre de la cheminée il y aura deux chandeliers, sur un coffre deux assiettes, sur une table deux coupes, sur une commode deux lampes et deux potiches chinoises, sur une table de chevet deux tortues de cristal, dans le



La salle à manger. Entièrement habillée d'un imprimé fleuri qui recouvre à la fois plafond, murs et meubles, elle sert également de coin-causerie. La table de marbre avec armature de chrome est accompagnée de chaises "Chinese Chippendale". On s'y sent comme un joyau précieux dans son écrin.



La chambre du maître. Elle est entièrement insonorisée comme la plupart des autres pièces de l'appartement grâce à une flanelle recouvrant entièrement les murs et sur laquelle est tendu un tissu dessiné par Gilles Gagné. Un portrait de celui-ci, réalisé par Pierre Lussier, agrmente un coin de la chambre.



hall d'entrée deux cornues de chèvre, dans la salle de séjour deux fauteuil-médailillon, dans la maison deux chats qui, par une coïncidence extraordinaire, m'a-t-on dit, se placent lorsqu'ils sont près l'un de l'autre de façon symétrique. Donc, si les chats s'en mêlent . . . !

C'est peut-être en raison de cette loi qui règne un peu partout dans l'appartement, qu'un tel décor s'équilibre avec autant d'harmonie. Et, si l'équilibre tient en partie de la symétrie, la beauté du décor tient d'une recherche constante de la perfection.

Derrière deux tables conçues par Gilles Gagné, un magnifique paravent de Coromandel datant du 18e siècle, cadeau de Salvador Dali à ce dernier. Deux boîtes de thé en métal ont servi de base pour les lampes. Posée au centre de la table, une boîte chinoise à cinq compartiments dont l'intérieur est saupoudré d'or.



À côté d'une petite table de travail, une chaise chinoise qui date du 17e siècle. La fenêtre est habillée d'un cache-soleil romain.

Petit havre verdoyant. C'est le coin préféré du chat qui s'y prélassait volontiers.



La salle d'eau. On y accroche des tableaux, on la garnit de fleurs, on la maquille de couleurs, elle est parée comme toute salle de bain devrait l'être.





Dans le hall d'entrée, deux cornes africaines montées sur socle d'argent. Au mur, deux appliques de cuivre et cristal.



Dans un coin de l'entrée, on a placé entre deux potiches chinoises une écaille de tortue sur socle d'argent. Le tableau de droite est de Pierre Lussier.

vallières

Design original, sélection judicieuse des bois d'orme et de palissandre, fierté du travail accompli, finition naturelle discrète, enfin tout ce qui donne son nom à une maison de confiance.



Les sofas et canapés



par Maryse Duval
photos de Daniel Fyen

Différentes façons de s'asseoir en 76.
Des fauteuils pour un
Des causeuses pour deux
Des fauteuils à sections pouvant faire
deux, trois, quatre places, ou plus . . .

La causeuse en petit "love seat" bien pratique, toujours très populaire, seule ou en groupe: la pièce n'est jamais trop petite pour en recevoir une ou deux.

Ce que l'on appelle l'ensemble modulaire, ou fauteuil à sections, est la réalisation très fonctionnelle d'une idée tout à fait sans cérémonie du repos. Ce

système est caractérisé par ses coussins très confortables et une grande flexibilité d'utilisation dans le milieu ambiant.

Le sofa trois places, un grand classique qui change un peu son allure selon les tendances de l'heure. Il conservera encore longtemps de nombreux adeptes.

Faisant partie de cette collection, six abat-jour de pure soie, que je qualifie de petits bijoux.

La soie est tantôt brodée de petites fleurs, tantôt de perles ou de sequins.

Une longue frange se met à danser si on la frôle, voulant éclairer les riches couleurs de la pure soie.

Les derniers "lampistiers" du Quai 42 vous en feront voir beaucoup plus sur cet art ancien.

Si vous avez des goûts un peu exotiques, il faut vous entourer de plantes vertes, telles un dracaena terminalis, un ficus lyriata (pondurata), un bananier, un palmier raphia, un aspidistra (victorien). Voir l'Ovule enrg. 106, rue Prince-Arthur est, Montréal.

Un sofa trois places, en cuir naturel, avec construction entièrement à ressort métallique. Fabriqué par Elite Intérieurs et vendu chez Bondi.
La laine filée et non cardée vient de chez Mme Charles E. Billard, rue Saint-Denis, et le coussin, de même que tous les coussins qui décorent cet article, vient de la boutique Le Coussin, rue Sainte-Catherine.



Ensemble de causeuses, fauteuil et tabouret, en velours gris acier. L'intérieur est sans armature, mais entièrement fait de mousse de polyuréthane. En vente chez Domicil et Mobilia. Le miroir engravé vient de chez Import Bazaar, et la laine filée, non cardée, nous a été prêtée par Mme Charles E. Billard, 1679 rue Saint-Denis, à Montréal.



Causeuse d'allure traditionnelle, à haut dossier. Le tissu de recouvrement est de velours aux couleurs vibrantes. Les petits coussins sont posés au gré de votre fantaisie. En vente chez Fraser.



Causeuse d'inspiration anglaise en cuir naturel très souple, fabriquée aux États-Unis. En vente au Salon du meuble Fraser.



Ensemble de fauteuils modulaires, importé de France. L'intérieur est de mousse, polyuréthane et dacron. Le recouvrement est de suède, d'un gris bleu. En vente au Château d'aujourd'hui.



Un sofa trois places, avec coque en polyester renforcé, les coussins sont de polyuréthane et dacron. Le tissu de recouvrement est en velours coupé, de couleur ardoise. En vente chez Mobilia, aux galeries d'Anjou.



Fauteuil à sections en peau de porc brun-rougeâtre, importé d'Italie et vendu au Château d'aujourd'hui, à Laval.



Fauteuils individuels, permettant un regroupement à votre choix. La coquille est de bois franc recouverte de mousse. Les coussins ont une particularité peu commune: ils sont en duvet et plume. Ici, le tissu est de coton brossé. En vente chez Domicil. Le miroir engravé, au mur, vient de chez Import Bazaar.



Ensemble modulaire en velours grège. Intérieur à ressorts, coussin de mousse de polyuréthane et dacron. En vente au Salon du meuble Fraser.

* artisanat - Québec

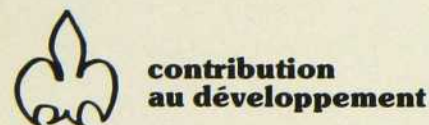
COURTEPOINTE... LA VRAIE!

par Cyril Simard

— Extrait du chapitre consacré aux matériaux de récupération, par l'auteur de "L'Artisanat québécois, traditionnel et contemporain" Editions de l'Homme 1975



"La Courtepointe du Québec enrç." est dirigée par Louise Fleury-Bourassa et est installée au Vieux Comptoir dans le Vieux Boucherville.



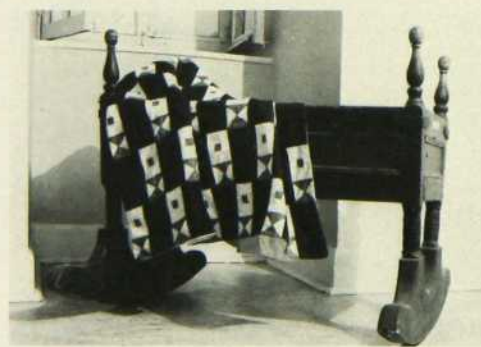
contribution au développement

"Nos aïeules se réjouissaient de leurs créations. Leurs compositions, au bout de leur aiguille, devenaient éloquentes à n'en plus finir. Elles racontaient des histoires. Ce bout de rayures? C'était une chemise de votre père, ce blanc chamarré de bleu? Ton premier petit tablier d'école. Ce jaune, pétillant par toutes ses fleurettes? Une blouse que la tante Delima avait laissée ici après son voyage de nocces. Je la trouvais si belle. Après l'avoir tant portée, j'ai sauvé les petits racoins qui se tenaient encore tout seuls... Avec du vert, comme une pelouse, de ma robe de nocces, c'était déjà un jardin à la tête du lit. Elles écrivaient l'histoire de leur ingénieuse présence aux besoins du temps. Ouvrières fidèles des tâches obscures, claires fontaines permanentes pour les

soifs de bonheur de tout destin, elles chantaient, rou et roudondaine, en piquant d'un travers à l'autre le fil des liaisons heureuses pique, pique, je te pique. Rien ne se perdait. Rien n'était gaspillé. Pas plus les choses que les besoins tenaces, orgueil de noblesse à se suffire, de fierté à se tenir debout, face aux quatre vents".

Définition: Couverture de lit faite d'étoffe doublée, rembourrée d'ouate, de coton ou de laine, le tout retenu par des piqûres point par point.

On dit d'ailleurs que le mot courtepointe est la transformation littéraire du mot courte-pointe parce qu'une étoffe double rembourrée s'y trouve piquée point contre point avec ordre et proportion. Cela a bien du sens, car le mot vient du latin "culceta" qui signifie matelas ou oreiller plein de plumes et de foin.



Couverture de lit d'enfant. Courtepointe piquée à la main. Création MANV — Baie St-Paul.



technique

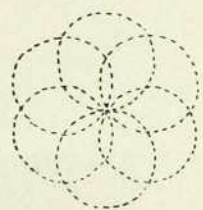
LE PIQUAGE D'UNE COURTEPOINTE

Seuls les produits piqués au fil porteront le nom de courtepointe. Un ouvrage

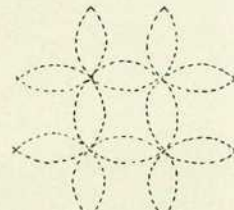
bien fait porte de huit (8) à douze (12) piqûres au pouce, à l'envers comme à l'endroit évidemment! Le travail de la piqûre peut suivre la trace des morceaux rassemblés formant la courtepointe. Il peut également suivre sa propre direction sans contourner les motifs de base... à la manière indienne et japonaise dit-on...!

Le patron est alors décalqué sur le tissu ou attaché à l'épingle. L'artisane doit le contourner en piquant à l'aiguille.

Voici quelques noms de motifs intéressants et bien connus de nos artisanes: l'éventail, la pointe de diamant, la plume, l'escalier, les coquillages, les cables, les ronds, les chaînes, les feuilles... etc...



motif: les cercles



motif: les quatre coins



critères d'authenticité et de qualité

Lorsque le travail n'est pas piqué à la main, le produit s'appelle "patchwork" ou "appliqués". Ils peuvent être brodés ou pas.

1-La parfaite exécution

2-Authenticité des motifs

Dans le volume plus de cinquante (50) motifs traditionnels ont été classés et identifiés. Les profils québécois selon

l'anecdotique, la pointe folle ou le bouquet de grand-mère. On reconnaîtra l'anneau de la mariée, le chemin de l'ivrogne, la roue de fortune jusqu'au couronnement de la reine. Le motif ou l'anecdote doit conserver sa vérité, car on a déjà vu des marquises avec des chapeaux de cow-boys!!!

3-Qualité de la matière employée

Coton ou toile, polyester de belle qualité.

4-Uniformité du matériau

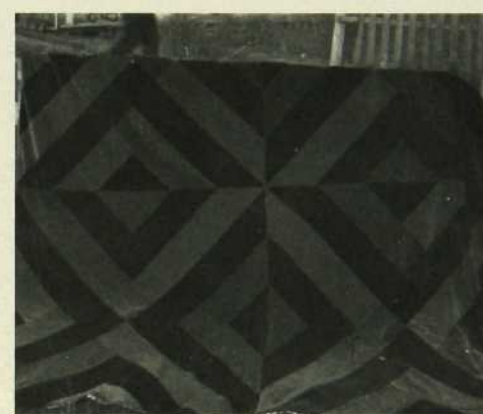
Pour obtenir une garantie d'entretien facile, il faut exiger que la courtepointe soit faite entièrement avec le même matériau à l'envers comme à l'endroit. Des matériaux différents réagiront différemment au nettoyage et provoqueront des plissages et de l'étirement dans tous les sens.

5-Qualité du rembourrage

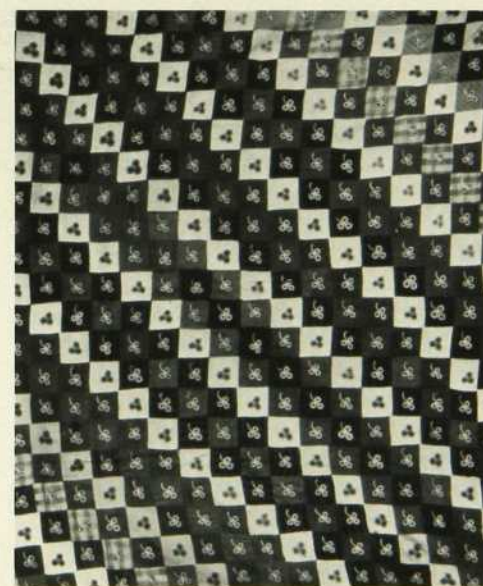
Il consiste à bourrer d'ouate ou de fibre synthétique l'entre-deux d'une couverture dans le but de la rendre plus chaude et d'en accentuer les motifs, et de créer de beaux reliefs.

6-Grandeur standardisée

Il est très important qu'un travail destiné à couvrir un lit réponde parfaitement aux besoins. Utiliser la charte des standards et tenez-vous y, pour obtenir un couvre-lit qui tombe bien, à la manière traditionnelle (moitié lit) ou contemporaine (jusqu'à terre).



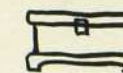
Les pièces ont été cousues à la machine et non piquées.



"Un patchwork et un appliqué". Ce n'est pas une courtepointe parce que non piquée à la main; cependant, il est brodé.



Patchwork de Jone Parker, non piqué à la main.



entretien et conservation

La qualité des tissus actuels qui ne froissent pas et ne déteignent pas permet de conclure que toutes les courtepointes, patchworks ou appliqués faits avec des tissus de bonne qualité, sont garantis. Ils se lavent même à la machine en donnant les petits soins traditionnels, si le produit est entièrement réalisé avec le même tissu. Toutefois, il faut être certain de la nature du tissu. Si ce sont des tissus de récupération dont on ne connaît pas l'origine, il faut être prudent.

Vérifiez les grandeurs standardisées selon le type de pose que vous désirez.



pose à la manière traditionnelle



pose à la manière contemporaine



lectures suggérées

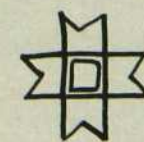
1-Safford, Carleton L. and Bishop, R.: *America's quilts and coverlets.* Weatherlane Books, New York, 1974. Rétrospective de cet art national américain, des origines à nos jours. Bibliographie de plus de 50 ouvrages américains, p. 310. **2-Forr, Efré Chalmers P.:** *Award Winning Quilts.* Oxmoor House Inc., 1974.

3-Gaudet-Smet, Françoise: *Courtes-pointes.* 1970. *Pointes folles.* 1971. *Ramasse-miettes.* 1975. Ed. Claire-Vallee, St-Sylvestre. Trois volumes illustrant différents types de courtepointes. Patrons. **4-Simard, Cyril:** *Artisanat québécois, traditionnel et contemporain.* Ed. de l'Homme, 1975.

Vol. I, ch. 6: Les matériaux de récupération: courtepointe, patchwork, appliqués, crochetage, tressage. **Gon-salves, Alyson Smith:** *Quilting and patchwork.* Sunset Books, 1974. Édition populaire présentée simplement mais assez complète sur la fabrication. **6-McKum, Ruby:** *101 Patchwork patterns.* Dover Publication, 1931 et 1962. Pour ceux qui veulent les patrons et l'historique de chaque patron. Technique non poussée.

7-Newman, Thelma R.: *Quilting, Patchwork, Appliqués and Trapunto.* New York. Méthode traditionnelle et dessins nouveaux dans le domaine. La plus complète analyse existante 435 photos et 30 diagrammes ainsi que des dessins techniques en grand nombre.

8-Orlefski, Patsy and Orlefski, Myron: *Quilts in America.* McGraw-Hill Books, 1974.



à voir

Musée du Québec: Collection de pointes-folles de la Beauce. **Hôtel Hilton — Place Québec:** Courtepointes encadrées dans le casse-croûte du rez-de-chaussée. **Art Museum of Denver — Colorado:** Une des plus grandes expositions permanentes de courtepointes du monde entier.

Le Vieux Comptoir: 588 St-Charles, derrière l'église dans le Vieux Boucherville. La boutique est spécialisée dans la confection de courtepointes traditionnelles.

La Centrale d'Artisanat du Québec: 1450, rue St-Denis, Montréal. Exposé permanente.



une maison... un rêve

par Danielle Dubé
photos de Daniel Fyen

Une promenade en montagne aux dernières couleurs de l'automne. Le soleil caressant d'une fin de matinée. Et soudain, au hasard d'un virage, je l'aperçois. Une maison étonnante, immense, une chose unique, la maison d'Heidi. Elle est d'ailleurs mais pourtant elle nous ressemble. Toute de cèdre brun, laquée, brillante, sculptée. C'est un peu aussi "Ma cabane au..." comme dit la chanson.

Imaginée par un "globe-trotter" collectionneur au début des années 40,

elle est un hommage à la nature qui l'environne. Qui était ce propriétaire excentrique? D'où venait-il pour avoir su conférer à cette maison son charme indicible? Était-il slave, finlandais ou tout simplement d'ici avec une tête pleine de souvenirs de voyages.

Cachée de l'arrière, elle s'ouvre sur une superbe pelouse surplombant un lac des Laurentides.

Il faut y observer le moindre détail. Des poutres magnifiques sous un toit aux pignons multiples. Des balcons

finement dessinés jusqu'aux imposantes colonnes torsadées qui soutiennent une partie de la maison. Elle attire, elle fascine.

À l'intérieur, un toit cathédrale, des poutres énormes épaulant la toiture, une mezzanine bordée d'une rampe sculptée.

Des plafonds omés, peints à la main, un héritage de meubles québécois, une collection d'oeuvres d'art émanant de divers pays. Et toujours, ce bois foncé qui réchauffe et protège.



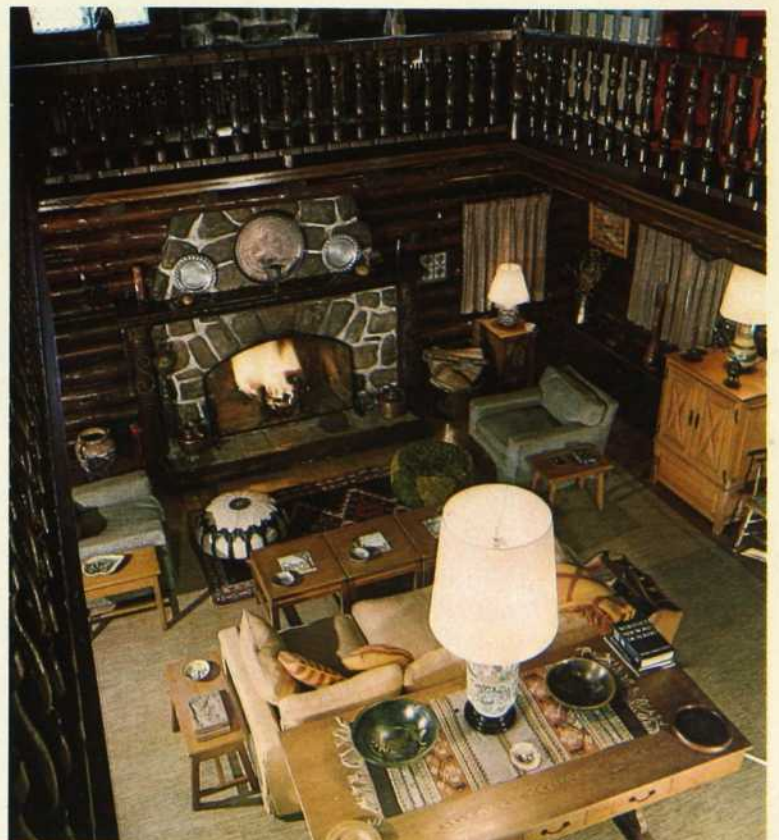
Dans un angle du salon, de superbes armoires de pin dont une à pointes de diamant. Une horloge "Grand-mère" sculptée, un paravent à trois panneaux en cuir repoussé, peint à la main. À droite, tout à fait, accroché à l'armoire, un bâton de berger datant de 1897.

À l'entrée, une arche sculptée dont le motif date du XVIIIe siècle. Au fond, une armoire très ancienne, sur laquelle on voit une petite lampe en os de chameau.



Le bar. Tout y est sculpté, portes, tablettes. À noter la fenêtre.

Le grand salon où crépite un feu de bois dans un imposant foyer de pierres des champs. Encadrant le foyer, deux cabinets de chêne à battants sculptés (circa 1890). À noter, le téléviseur dissimulé dans un meuble à pointes de diamant. Derrière le divan, une table réfectoire en pin. Sur la table, une lampe "Ming".





Sur la mezzanine,
un paravent d'Orient, laqué rouge
et peint à la main.



Le couloir à l'étage des chambres.
Une table demi-lune en pin, un miroir gothique et un
bassin de cuivre. Au fond sur les marches, deux potiches
anglaises (circa 1840). Étendue sur le plancher,
une peau de loup canadien.



HELMUT GRANSOW, peintre
WALTER DAROLD, sculpteur

Dans une des chambres un petit coin de pin, chaise, table, porte sculptée et miroir.



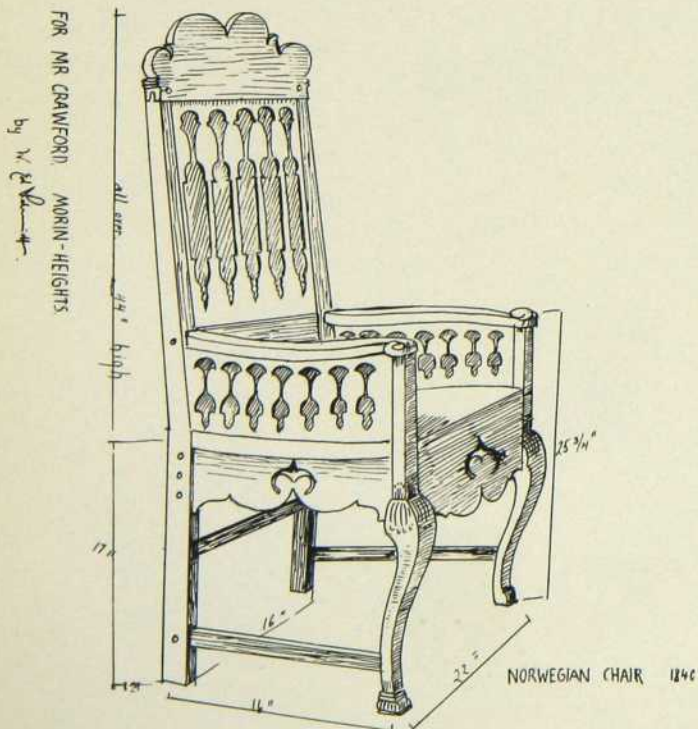
Autre chambre. Contraste de bois au mur. Un tapis oriental.



La porte peinte dissimule le bar. Au-dessus, des assiettes orientales. À droite, un secrétaire de pin sur lequel on aperçoit un buste de femme (circa 1850).

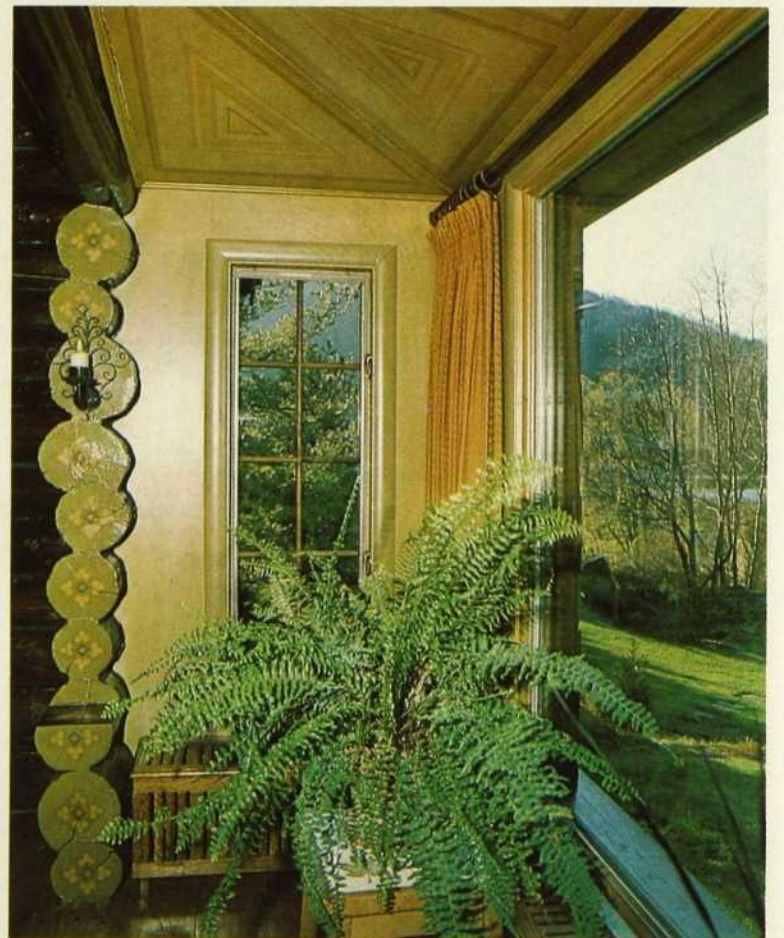


La salle à manger. La plus belle pièce de la maison grâce au contraste entre le cèdre teint des murs et l'ameublement de pin blond. Table rectangulaire, chaises "quatre saisons", buffet à panneaux avant sculptés d'un motif Louis XV. À noter, les magnifiques portes sculptées par lesquelles on accède à cette salle.



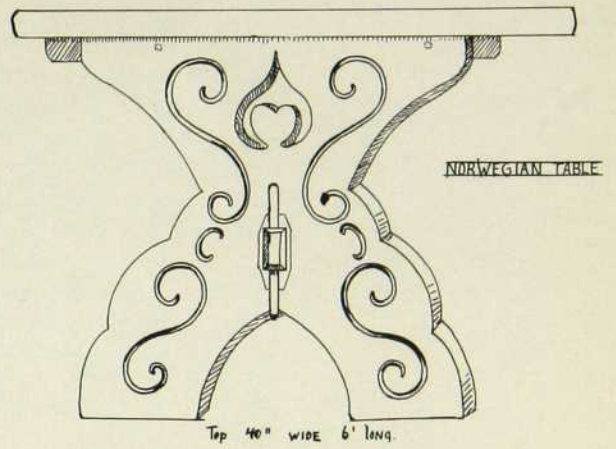
dessin original

Un coin de la salle à manger où on peut admirer des motifs peints à la main sur les troncs des poutres de cèdre. On y distingue le plafond également peint.





De magnifiques colonnes sculptées donnent accès à la "salle de jeu".
 Au fond, un banc de mendiant. Se faisant face, deux chaises
 "capitaine" en pin.



dessin original

Attendant au grand salon, le petit salon avec vue sur le lac.
 Remarquez le plafond peint à la main entre les poutres. Au
 fond à gauche, une céramique italienne "La madone et
 l'enfant" (Importations au Courant).



...de poils et d'objets



Pour votre lit,
une bête de somme...
Pour votre sol,
une peau au poil...
Pour votre intimité,
un chandelier en cuivre...
Pour le coup d'oeil,
une chaise en rotin...
Le Mouton Bleu vous
propose un environnement
de poils et d'objets.

le mouton bleu

Centre Langelier
(angle Jean-Talon et Langelier)
255-8512



ENVIRONMENTAL GRAPHICS

et vos murs semblent prendre forme . . .

Notre catalogue en couleurs contient 40 motifs différents

J.S. Underfield & Co.

Waterloo Square, Waterloo, Ontario N2J 1P2
(519) 578-3051 (519) 578-3121

Principaux détaillants

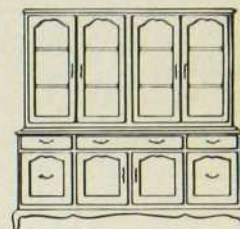
À Montréal: REED DECOR. PROD.
À Toronto: CANADA WALLCOVERING
Dans les CROWN WALLPAPER
autres villes: SHERWIN WILLIAMS

DÉCOUVREZ LA FLEXIBILITÉ DE

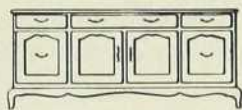
Chantilly

Les goûts et la tradition de toute une nation se reflètent dans la grâce et le charme du Provincial français en véritable cerisier — une combinaison de cerisier solide et de plaqués de cerisier sélectionné. Le Chantilly est sablé à la main et poli pour donner un chaud fini de bois fruitier.

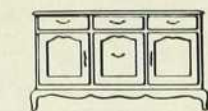
par **GIBBARD**
DE NAPANEE



Base 70" x 20" x 32"
Dessus 65" x 15" x 40"



Buffet 70" x 20" x 32"



Buffet 54" x 20" x 32"



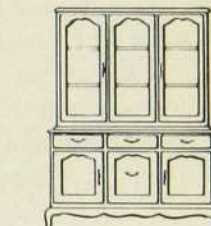
Desserte
37" x 20" x 32"



1331
Fauteuil



1330
Chaise droite



Base 54" x 20" x 32"
Dessus 50" x 15" x 38"



Base 37" x 20" x 32"
Dessus 34" x 15" x 38"



1333
Fauteuil avec
dossier en rotin



1332
Chaise droite avec
dossier en rotin



Table console 40" x 25"
s'allonge à 95"

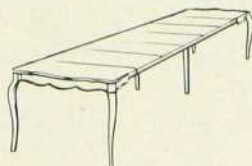


Table console ext. à 95"
avec 5 planches



Petite table ovale
38" x 54"
s'allonge à 78"



Table ronde ext.
Diamètre 44"
s'allonge à 78"



Grande table ovale
42" x 64"
s'allonge à 96"



GIBBARD
OF NAPANEE

LE PLUS ANCIEN MANUFACTURIER DE MEUBLES AU CANADA

MEUBLES DE QUALITÉ DEPUIS 1835



nos artistes

Les émaux sur métal

par Nicole Tremblay
photos de Daniel Fyen

historique

L'histoire des émaux débiterait vraisemblablement au IV^e siècle avant Jésus-Christ. Ce n'est cependant qu'au XIII^e siècle après J.C. qu'on peut voir cette technique subir une évolution rapide à la suite d'une demande accrue.

En France, un autel portatif orné d'émaux cloisonnés date de 1106. À cette époque, en Limousin, se développe l'émail champlevé que les artistes, tout particulièrement ceux de Limoges, développent en produisant un grand nombre de châsses de cuivre émaillé. Vers la fin du XIII^e siècle, des

tombeaux princiers et épiscopaux furent même décorés d'émaux. Au XV^e siècle, l'école italienne réalise des chefs-d'oeuvre liturgiques et profanes à monture d'orfèvrerie émaillée et gemmée. Parmi les plus beaux ouvrages du XV^e siècle français, notons le bouclier et le morion de Charles IX en or émaillé.

technique

Brièvement la technique pourrait se définir comme suit: l'artiste-émailleur fait fondre au four, sur une plaque de métal, de la poudre de verre coloré par des pigments chimiques généralement

à base de fer.

choix du métal

L'or, l'argent et le platine sont surtout réservés aux objets religieux et aux bijoux de luxe, tandis que le CUIVRE, vu son prix abordable, est devenu le support idéal de la majorité des artisans et peintres-émaillieurs.

Pour l'émaillage, le cuivre doit avoir une épaisseur d'environ $\frac{1}{16}$ de pouce et une résistance relative au traitement de transformation qu'il doit subir par pliage, découpe ou poinçonnement.

L'émailleur nettoie minutieusement à la laine d'acier le côté devant recevoir le motif et passe un "flux" en guise de mordant pour les émaux à venir. Il recouvre l'endos d'un CONTRE-ÉMAIL gris provenant des résidus de poudre d'émail. Le but premier du contre-émail est d'empêcher le métal de travailler d'un seul côté.

les poudres d'émail

Il existe deux grandes catégories de poudres d'émail toujours identifiées d'après le fini obtenu après la cuisson: les émaux OPAQUES et les émaux TRANSPARENTS. Le FLUX, mentionné plus haut, est un vernis vitreux, de la famille des émaux transparents. Il est incolore et sert à différentes étapes de l'émaillage.

méthodes d'émaillage sur métal

On dénombre une vingtaine de techniques d'émaillage détaillant des indications tantôt sur la préparation du support, tantôt sur la façon d'appliquer les émaux. En voici quelques-unes pratiquées dans nos ateliers québécois.

Méthode sèche: l'émail est saupoudré à l'aide d'un tamis actionné au dessus



Cinq émaux-sur-cuivre de **Claude Bérubé** sont ici réunis. Dans l'ordre, de gauche à droite, en commençant par le haut, voici le détail de ces oeuvres: *Solitaire*, réalisé à l'aide de la technique des ÉMAUX-VERRIÈRE; *Enchaînement*, poudre d'émail appliquée sur le cuivre selon les données de la MÉTHODE SÈCHE; *Femme à l'oiseau* (sur la table), "PLI-QUE À JOUR" sur métal sculpté; *Escale* et *Pluie céleste* sont deux produits de la MÉTHODE SÈCHE.

de la pièce de métal qui peut être partiellement recouverte de caches lorsqu'on désire faire des réserves. (photographies 1 et 2)

Méthode humide: la pâte d'émail, formée de poudre d'émail et d'un support liquide, s'applique au pinceau ou à l'aide de petits instruments précis.

Cloisonné: (IV^e siècle avant J.C.) minces lanières de métal fixées sur la plaque de base et créant de petites cloisons. L'artiste dépose la pâte d'émail (méthode humide) dans chacune des sections.

Champlevé: (XII^e siècle) on immerge une plaque de métal plutôt épaisse dans un bain d'acide nitrique qui ronge le métal aux endroits non protégés par un produit résistant à cet acide. Des émaux transparents (mis au point également au XII^e siècle) permettent d'entrevoir la gravure dans le métal.

Émaux-verrière (technique contem-

poraine): morceaux de verre coloré dans la masse collés avec du flux sur le métal et cuits au four. (photographie 1)

Plique-à-jour: le métal est perforé à certains endroits et l'émail appliqué d'une façon continue sur le métal et sur les ouvertures. Le peintre-émailleur Claude Bérubé a simplifié cette technique en utilisant des "émaux-verrière" (verre solide en plaque) pour fermer ces jours dans le métal. La lumière passe à travers les perforations émaillées. (photographie 1)

Le givre: application, sur l'oeuvre terminée, d'une couche de flux dont le temps de cuisson est écourté. On obtient ainsi un fini mat et granuleux.

cuisson

Chaque cuisson d'émail dure deux ou trois minutes au total et s'effectue dans un four chauffé à environ 1600°F. Claude Bérubé et plusieurs de ses confrères déplorent le fait que les fours

spécialement conçus pour la cuisson des émaux sur métal, c'est-à-dire avec éléments seulement au plafond et au plancher, se font de plus en plus rares. Les émailleurs doivent donc s'accommoder dans la majorité des cas de fours à céramique munis d'éléments sur les côtés, ce qui commande de grandes précautions de la part de l'émailleur.

où voir des émaux sur métal

Si les techniques d'émaillage vous intéressent, sachez que la Galerie d'art Claude Bérubé est ouverte au public tous les jours de 11 heures à 13 heures. Les travaux exposés par ce groupe de peintres-émailleurs couvrent à peu près toutes les techniques d'émaillage et chaque pièce est accompagnée d'un texte expliquant la ou les méthodes employées. Un montage audio-visuel complète cette information. Toutes les oeuvres exposées sont à vendre.

Éclipse, plaque de cuivre émaillé selon la MÉTHODE SÈCHE par Claude Bérubé, peintre-émailleur.



les trucs de philippe

Texte de Philippe Roy

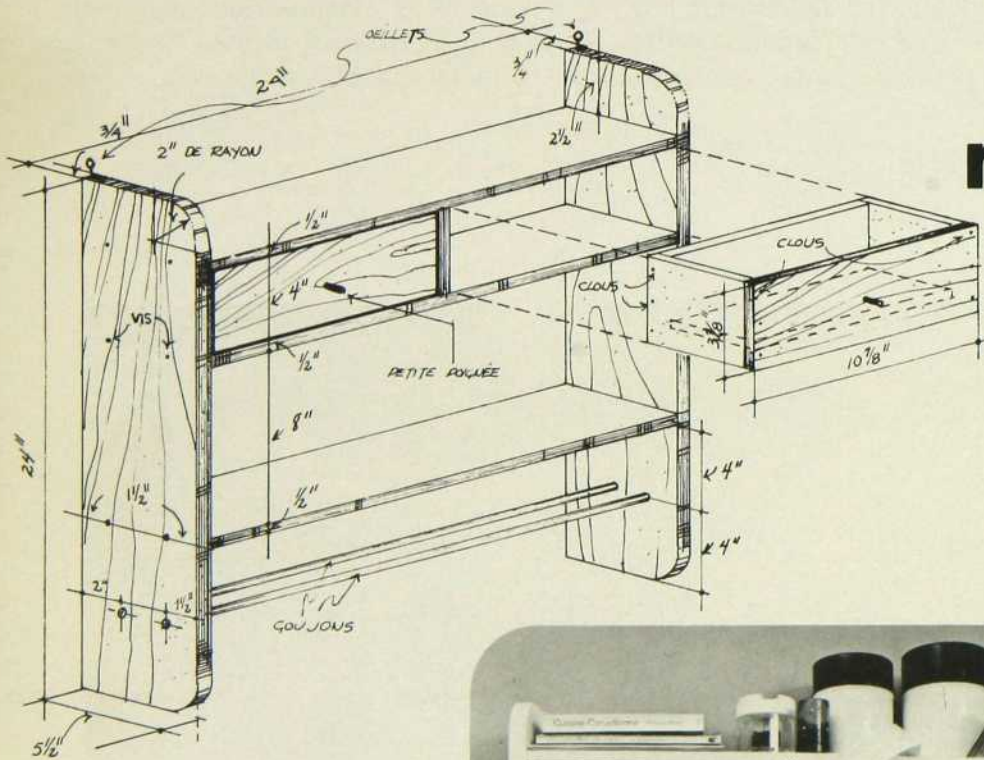
matériel requis

A) pour fabriquer l'étagère

- 2 morceaux de contre-plaqué $\frac{3}{4}$ " d'épaisseur de $5\frac{1}{2}$ " x 24 " (côtés)
- 3 morceaux de contre-plaqué $\frac{1}{2}$ " d'épaisseur de $5\frac{1}{2}$ " x $22\frac{1}{2}$ " (tablettes)
- 1 morceau de contre-plaqué $\frac{1}{2}$ " d'épaisseur de 4 " x $5\frac{1}{2}$ " (division entre les tiroirs)
- 2 goujons de $\frac{1}{2}$ " de diamètre de 24 " de longueur.
- 12 vis de $1\frac{1}{2}$ " à tête plate
- 4 clous à fini de 1 "
- 1 perceuse avec une mèche de $\frac{1}{2}$ " de diamètre
- 2 oeillets de $\frac{1}{2}$ " de diamètre

B) pour fabriquer les tiroirs (si vous le désirez)

- 2 morceaux de contre-plaqué $\frac{1}{2}$ " de 4 " x 11 " pour les faces des tiroirs
- 4 morceaux 4 " x 5 " pour les côtés du tiroir
- 2 morceaux de 4 " x 10 " pour l'arrière des tiroirs
- 2 morceaux de $4\frac{1}{2}$ " x 10 " pour le fond du tiroir, clou à fini de 1 ", colle blanche "Bondfast" de Lepage
- 2 petites poignées de votre choix.



mini-rangeur

fabrication A

- Taillez vos morceaux de contre-plaqué.
- Prenez d'abord les deux côtés de $5\frac{1}{2}$ " x 24 " et percez les deux trous de $\frac{1}{2}$ " de diamètre.
- Prenez ensuite vos 3 tablettes de $5\frac{1}{2}$ " x $22\frac{1}{2}$ ", collez les extrémités, insérez-les entre les côtés, fixez-les temporairement avec des clous pour que la colle sèche puis après vissez.
- Insérez le morceau division de la même manière.
- Une fois le tout terminé, insérez les goujons dans les trous et bien coller. Il ne vous reste plus qu'à bien sabler, donnez une couche d'apprêt, puis une couche de peinture d'une couleur de votre choix.

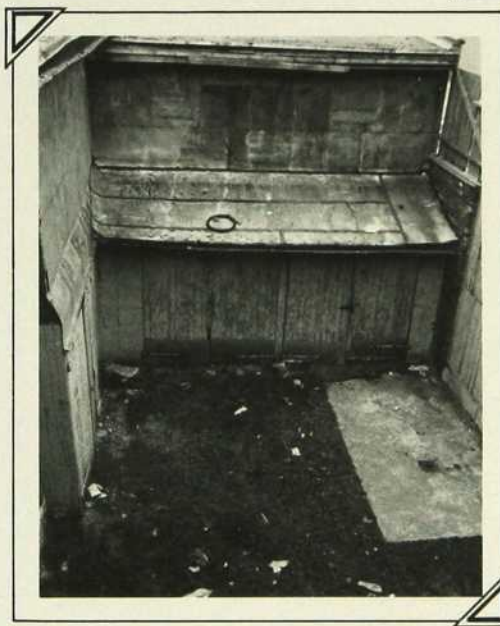
fabrication B

- Si vous désirez les tiroirs, prenez le fond du tiroir, morceau de $4\frac{1}{2}$ " x 10 ", fixez-y les côtés, l'arrière, et en dernier lieu, la face du tiroir. Posez les poignées et le tour est joué.
- Placez les tiroirs, vissez les oeillets et accrochez au mur.
- Une petite bibliothèque pour la cuisine, un rangement pour les factures d'épicerie, un porte-serviettes ou tablier, une petite armoire à tout mettre.





Avant...



▼ Maintenant.



L'ATELIER DE RICHARD LACROIX

par Nicole Benoit
photos de Daniel Fyen

Près du parc Lafontaine, au cœur de Montréal, vit un petit atelier privé dont l'histoire est fort intéressante. La maison à laquelle il est rattaché date des débuts du siècle. Construite alors selon les bons vœux du secrétaire du premier ministre de la province.

L'on parle donc d'une écurie attenante à la maison où l'on logeait chevaux et *bogheys* et qui devint plus tard un hangar à bois, comme la maison passait des mains du secrétaire ministériel à celles d'un marchand de bois. Suivit une vieille dame digne, la fille du marchand de bois, qui par suite d'une série de tribulations vendit la maison à Richard Lacroix. Voilà le sujet de notre histoire; l'objet: la gravure.

Voici l'aspect cocasse de l'endroit tel que Patricia Lacroix l'a découvert lors d'une randonnée à vélo en mai 1973.

Rien de moins attirant que cette remise aux allures de pigeonnier abandonné, au toit troué, remplie de cages malodorantes et de plumes souillées. Si ce n'est la cour intérieure, située entre la maison et ce hangar de 31' x 105' et toutes les possibilités de rénovation. Pour arriver aux résultats de la photo "après", l'on a d'abord réuni maison et hangar, créant ainsi un "corridor-rangement" et un atelier de photographie. L'on a aussi élevé la façade pour qu'elle arrive au niveau du mur de fond. L'on a amélioré de beaucoup, tout en conservant le carré de bois original, le revêtement des murs extérieurs, alternant, pour le bas, un isolant 1/2", du polystyrène expansé (*styrofoam*) de 2" et des blocs de ciment de 8" et changeant le ciment en placo-plâtre (*gyproc*) pour l'étage.

1 Situé au rez-de-chaussée, l'atelier que j'appelle lourd, sert au découpage du bois, pour les cadres des toiles, pour la taille des plaques de cuivre, pour tous les gros ouvrages préliminaires à la gravure, à la peinture et à la sculpture. À l'extrême droite, un superbe poêle de fonte à deux ponts, antiquité de la rue Notre-Dame acquise il y a 12 ans.

2 4 L'étage, espace rectangulaire très long, se divise en deux. Un coin aménagé pour la détente, la réflexion, la discussion. Deux chauffeuses fabriquées d'une base de contreplaqué recouverte de tapis gris et de coussins de caoutchouc mousse et de velours côtelé (Quintal et Frères, rue St-Denis, Montréal). Un superbe classeur à gravures déniché rue Craig, qui était anciennement un classeur pour plans architecturaux.

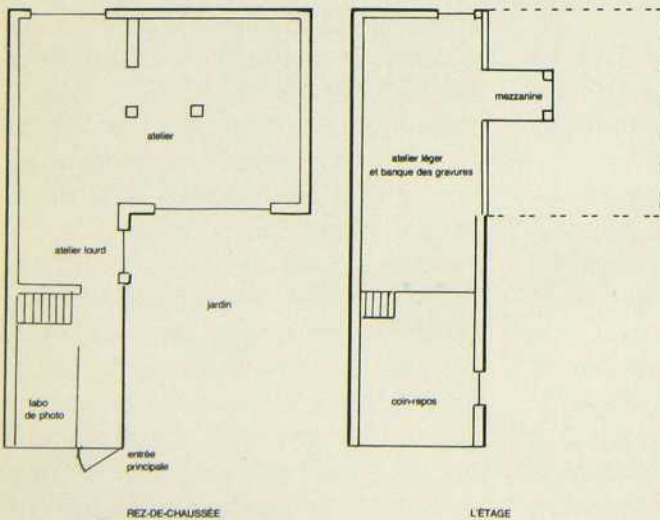
L'autre point de vue nous montre table à dessin, tables de travail, classeurs modules de rangement, enfin tout un réseau très aéré pour obtenir des conditions de travail idéales. Différentes sortes d'éclairages, mélange de fluorescent et d'incandescent, ont été utilisés: néon, spots directs ou éclairage diffus, lampes luxo, un puits de lumière. Au moment de la photo, Richard Lacroix remettait à jour son carton à dessin.

3 Aménagés dans ce que j'appellerais presque un *racoin*, un lavabo à double bassin, une toilette dissimulée derrière la paroi du fond et un module de rangement contenant acides, encres et autres substances des plus étranges. Richard Lacroix s'est ici improvisé plombier avec beaucoup de succès. On voit clairement la géographie physique de l'atelier. Cet espace utilisé pour la photographie (en attendant un laboratoire plus spacieux et mieux aménagé au sous-sol), pour les bains d'acides et autres, est situé parallèlement au "corridor-rangement" et sous l'escalier qui mène à l'étage, escalier que l'on a d'ailleurs déménagé à plusieurs reprises.

2



1



3



5 Ici, au rez-de-chaussée, attendant à la cour intérieure vers laquelle on peut se diriger en utilisant les portes-fenêtres coulissantes Alscò, un espace merveilleux, le coeur de l'atelier. Le plancher et le plafond sont d'épinette embouffetée. Les puits de lumière, pratiqués au plafond, sont ici quelque

peut atténués par la neige qui les recouvre. Les tables de travail sont souvent confectionnées de portes de contre-plaqué et d'une structure quelconque, parfois mobile, parfois fixe. À noter la série de petits spots que l'on a montés sur une tringle afin d'augmenter leurs possibilités d'éclairage. L'on

voit la pointe de la mezzanine, extension du second plancher, qui procure un espace amusant. Construite à l'aide de soliveaux originaux, de bois de démolition pour conserver son cachet et des poutres originales quelque peu modifiées.



Quelques mots sur l'homme: Richard Lacroix est né à Montréal le 14 juillet 1939. Il reçoit en 1960 le diplôme de l'Institut des Arts graphiques et le certificat de Pédagogie et de Méthodologie de l'École des Beaux-Arts de Montréal. Il enseigne la gravure aux Beaux-Arts de Montréal à l'âge de 21 ans. Après quelques années de perfectionnement en Europe, il fonde en 1964, avec l'aide du Ministère des Affaires culturelles du Québec, l'Atelier libre de Recherches graphiques et en 1966, la Guilde graphique sur Saint-Denis. Depuis lors, plusieurs réalisations, expositions de groupe et solo, plusieurs conférences et séminaires. Il a réalisé la transformation de cet atelier avec un minimum d'aide extérieure en seulement un an. C'est aussi un bourreau de travail, l'heure pour lui n'existe pas... Un acolyte charmant, sa femme Patricia, anime joyeusement le rythme de vie de Richard Lacroix.

Nicole Benoit

Mais dans le secret de cet atelier, que se passe-t-il?

qu'est-ce qu'une gravure?

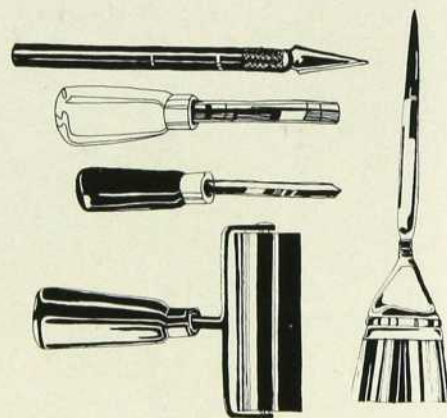
Une gravure originale c'est une image artistique de grande qualité technique créée en employant un ou divers procédés d'impression artisanaux traditionnels de grande précision.

L'artiste se doit d'abord de créer et de graver la matrice qui est soit de métal, de pierre, de bois ou de tout autre matériau. Ensuite, il sera imprimé à partir de cette matrice des exemplaires originaux identifiés, numérotés et signés par l'artiste. Une fois le tirage terminé, il est d'usage que la matrice employée soit effacée ou rendue inutilisable afin de conserver l'authenticité de la quantité originale de l'édition.

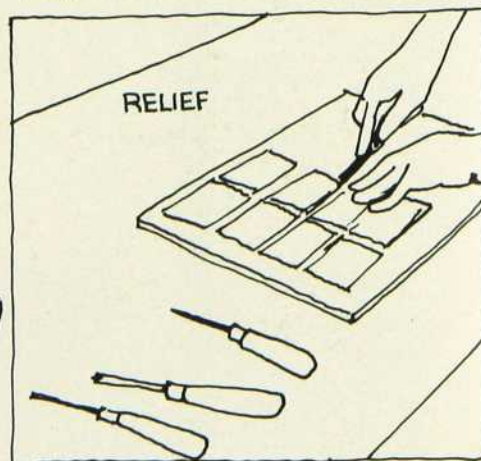
les principaux procédés

LE RELIEF, soit la gravure sur plaque de bois, linoléum, plexiglas ou de métal. Sans doute la forme la plus ancienne et la plus directe d'impression, le procédé consiste à creuser la plaque à l'aide de burins, gouges et couteaux pour obtenir une matrice qui, une fois encreée à l'aide d'un rouleau spécial, peut servir à tirer une épreuve sur papier par le passage dans une presse manuelle. Chaque couleur nécessite une nouvelle matrice et un nouveau passage dans la presse.

L'EAU-FORTE, une plaque de métal en zinc ou en cuivre est creusée de diverses façons à l'aide d'outils ou d'acide (eau-forte veut dire acide). La plaque est ensuite encrée d'une ou plusieurs couleurs et imprimée sous grande pression d'une presse sur un papier chiffon fait main.



QUELQUES OUTILS

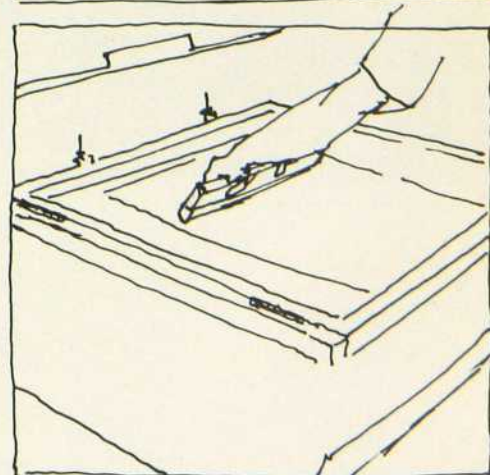
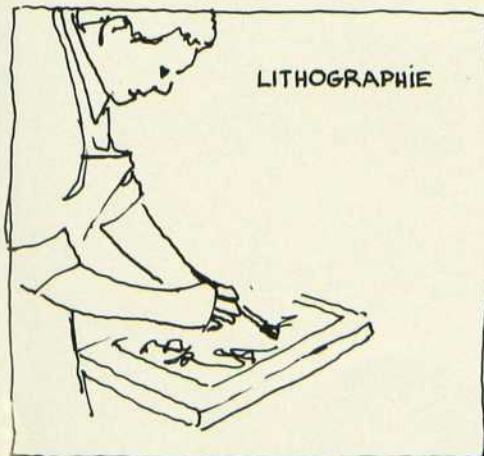
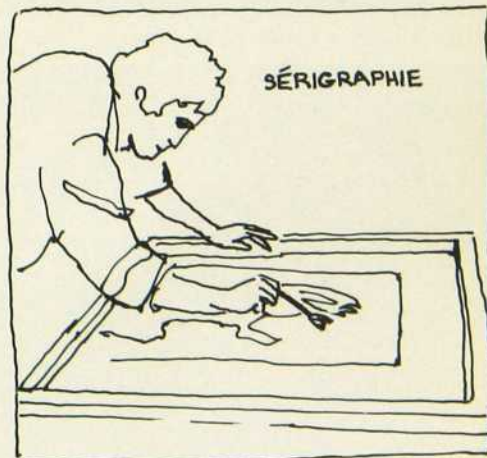
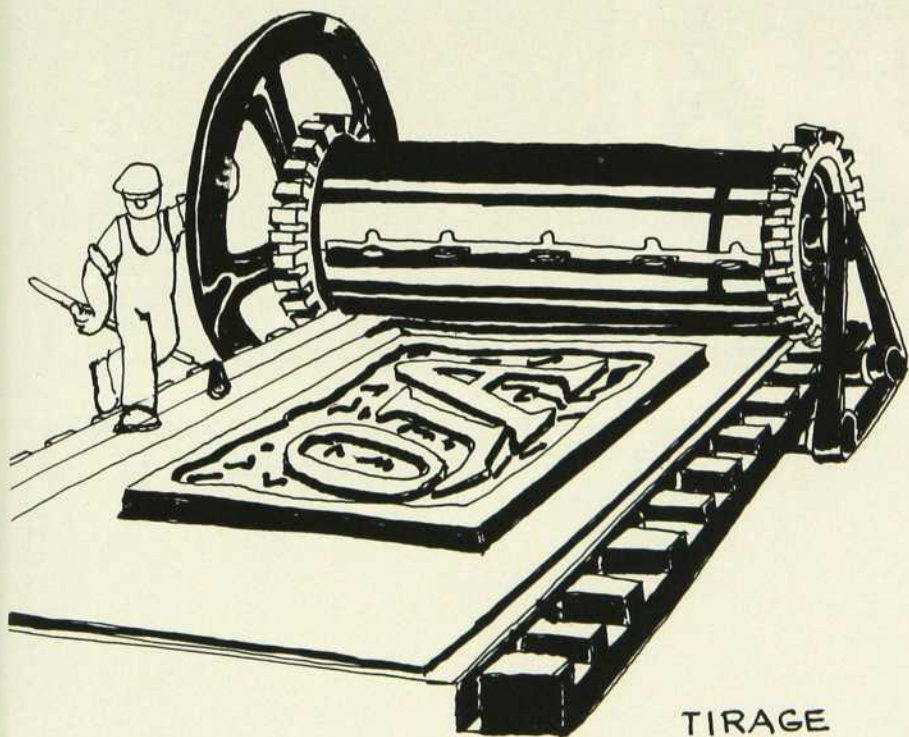


LA LITHOGRAPHIE: le dessin est fait sur une pierre plate particulièrement sensible aux matières grasses telles que crayons de cire et liquides gras. Après une légère morsure à l'acide, la pierre est encrée au rouleau, et tout en la gardant humide, il est tiré des épreuves du dessin, à l'aide d'une ancienne presse manuelle. Chaque couleur nécessite une nouvelle pierre et un nouveau passage dans la presse. Les pierres peuvent être poncées et réutilisées.

LA SÉRIGRAPHIE, également appelée gravure au pochoir. Un écran de soie est tendu sur un cadre de bois et on fait passer l'encre à travers une forme découpée et collée sur cette soie. La couleur est imprimée uniformément à plat à l'aide d'une raclette et chaque couleur nécessite une nouvelle soie et une nouvelle impression. Plus récemment, l'utilisation de techniques nouvelles permet d'obtenir une très grande précision.

Les différentes techniques de gravure ci-haut décrites peuvent également être combinées entre elles et produire plusieurs nouvelles catégories d'images expérimentales fort surprenantes appelées **MÉDIUM MIXTE** ou combiné. Appliquées en peinture sur toiles et différents tissus, des formes d'expression inédites sont obtenues.

Richard Lacroix a expérimenté et oeuvré, depuis près de vingt ans déjà, tant en gravure en RELIEF, qu'en EAU-FORTE, LITHOGRAPHIE, SÉRIGRAPHIE, PLASTIQUES MOULÉS, PEINTURE, SCULPTURE, PHOTOGRAPHIE, FILMS, et il a combiné ces différentes techniques entre elles pour donner des images expérimentales nouvelles inusitées et inédites dans le domaine des images graphiques tant au pays qu'à l'étranger.



Les oeuvres de Richard Lacroix sont exposées en permanence à La Guilde graphique, 4677 rue Saint-Denis à Montréal.



Key 4, eau-forte, 1975



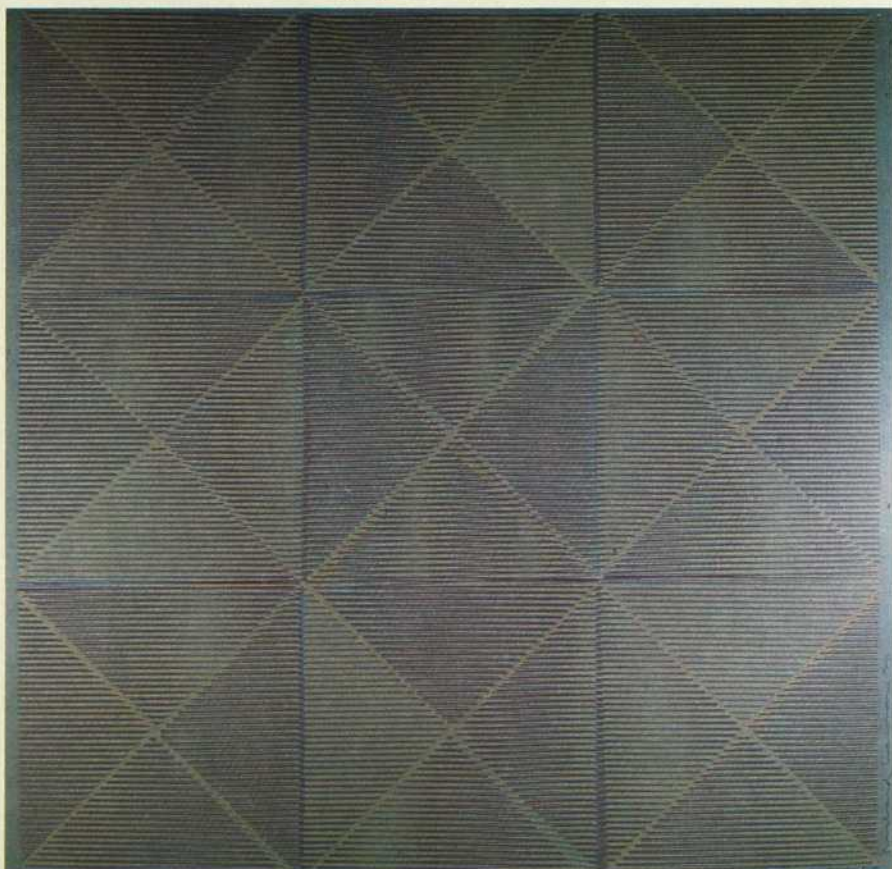
Richard Lacroix auprès de la presse à épreuves



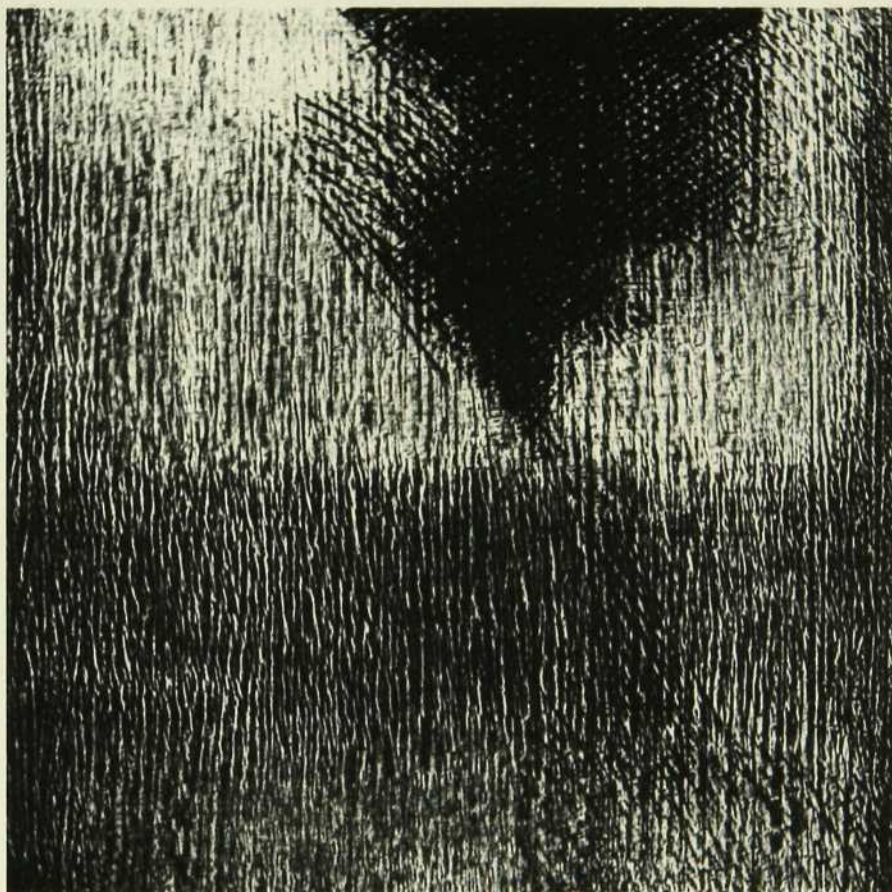
Key 3, eau-forte, 1965-75



Adagio (Etat), lithographie, 1961



Danse carrée C, sérigraphie, 1973

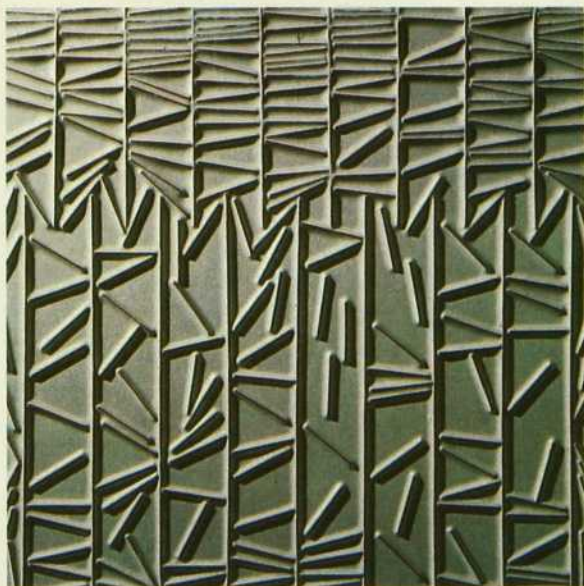


Brise-rouge, eau-forte, 1963

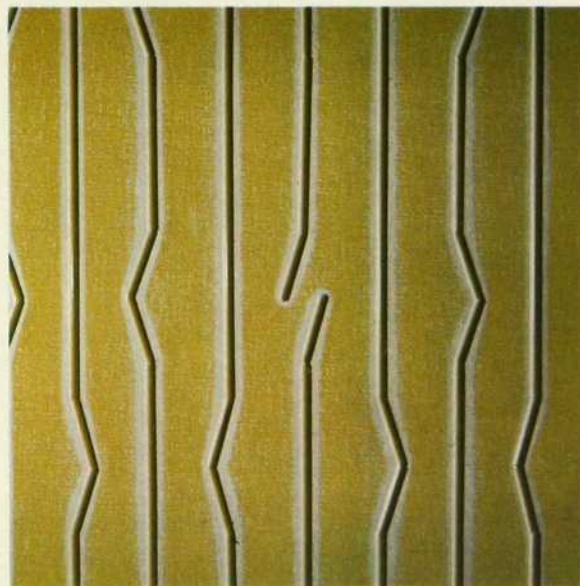


Benoit de Vernay

Richard Lacroix entouré de quelques-unes de ses oeuvres



Pitoune IV, relief, plastique moulé, 1964-69

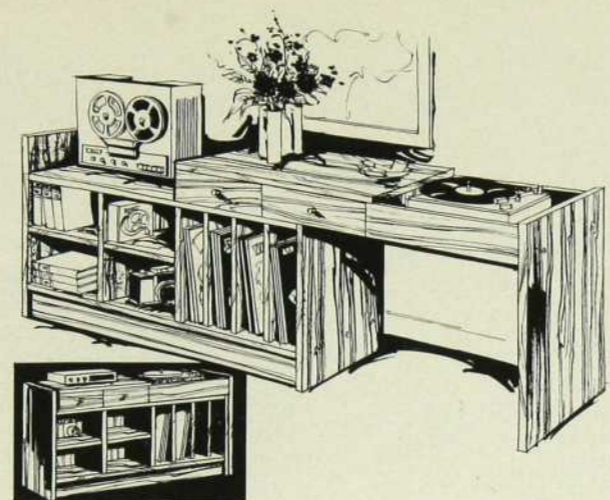


Pitoune V, relief, plastique moulé, 1969

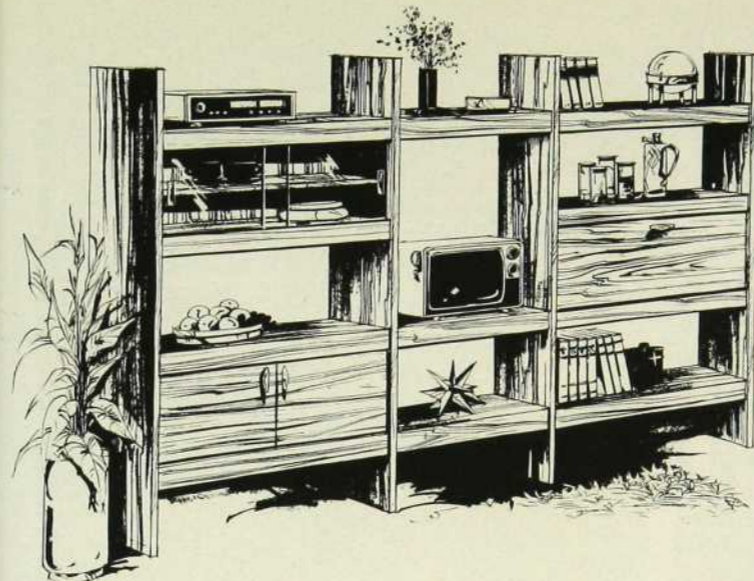


IMPORTATION DU DANEMARK

1 Ce système mural en teck de 68" de haut par 94 1/2" de long est décoratif et bien pratique à la fois. Les 3 sections peuvent être utilisées séparément. Prix de vente: \$398.00

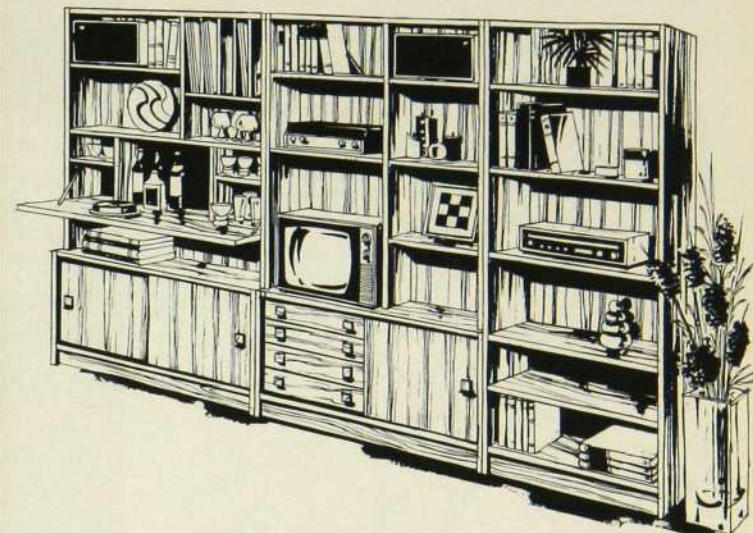


2 Unité de stéréo en bois de teck, extensible. Prix de vente: \$189.95

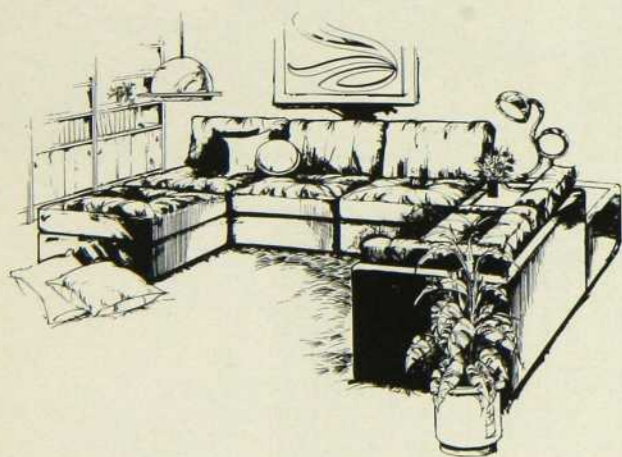


SYSTÈME MURAL / PARTITION en teck

5 Meuble très populaire avec une section vitrée, un bar, une section à 2 portes, de nombreuses tablettes. L'unité complète au prix spécial de \$598.50

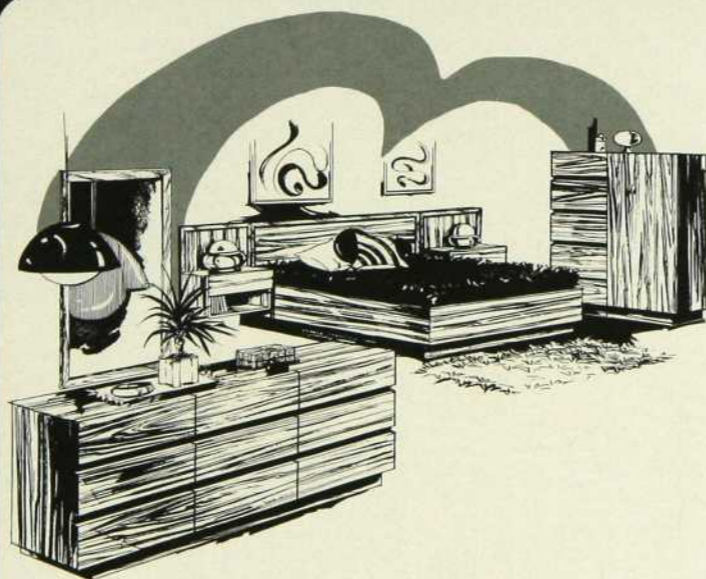


6 Ce système mural en teck a été conçu et réalisé en fonction des besoins de l'homme d'aujourd'hui. Prix de vente: \$777.60. Chaque module peut être acheté séparément.



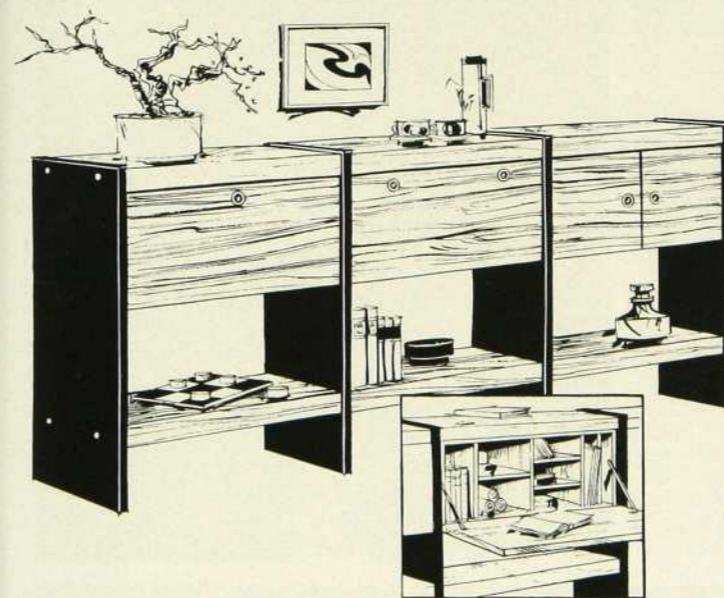
MODERNE • CHAUD • INVITANT

3 Superbe ensemble de salon: Divan 3 places, causeuse, tabouret et table de coin. Choix de couleur 4 morceaux — prix de vente: \$987.00



LA JOIE DE VIVRE DANS DU BOIS NATUREL

4 Chambre à coucher en bois de teck comprenant un lit complet se composant d'une tête de lit, d'un cadre, de lattes et de 2 tables de nuit. D'une commode à 9 tiroirs, d'un bahut vertical. Le tout au prix de vente de \$596.00



PARTITION EN CHÊNE

7 fini des 2 côtés Prix régulier: \$978.50
Prix de liquidation: \$438.00
12 unités seulement



8 Le "CANDY"
mobilité • harmonie • diversité

Éléments modulaires permettant une organisation rationnelle de votre salon

- En velours côtelé brun section simple \$ 78.65
- En denim bleu section coin \$111.95
- tabouret \$ 49.00

Mirage

- DOLLARD DES ORMEAUX: 4690 BOUL. DES SOURCES 683-6031
- WESTMOUNT: 4823 OUEST SHERBROOKE 932-0240
- LAVAL: CENTRE 2000, 3195 BOUL. SAINT-MARTIN 687-1250
- TERREBONNE: GALERIE DE TERREBONNE, 1185 MOODY 666-7744
- LACHINE: 2250 46e AVE. 636-8635
- SAINT-LAURENT: PLACE VERTU, 3131 CÔTE VERTU 336-1606

MIRAGE la plus grande chaîne à Montréal de magasins de meubles de styles moderne et scandinave. L'importation directe et l'important volume de vente des 6 magasins Mirage leur ont permis d'adopter la politique des prix raisonnables pour du mobilier de qualité. Nous vous convions à venir en juger par vous-mêmes...

DU BOIS NATUREL ET DES MEUBLES

par Danaë Vilandrè
photos de Daniel Fyen



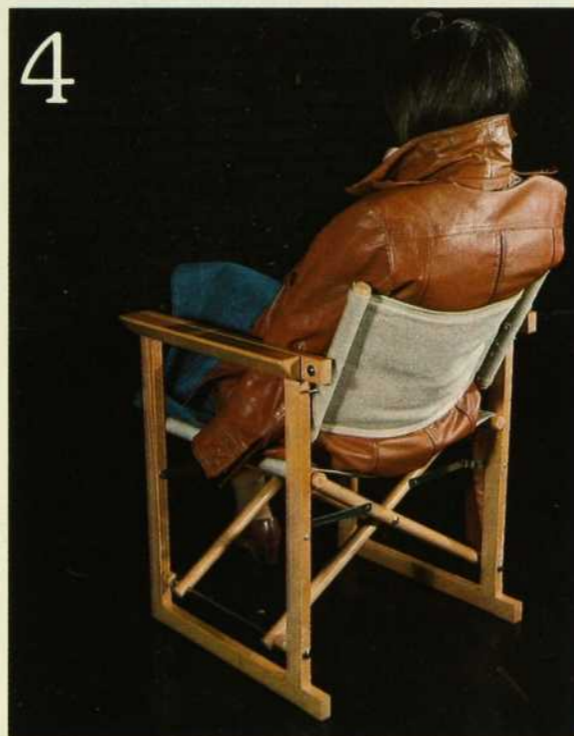
1



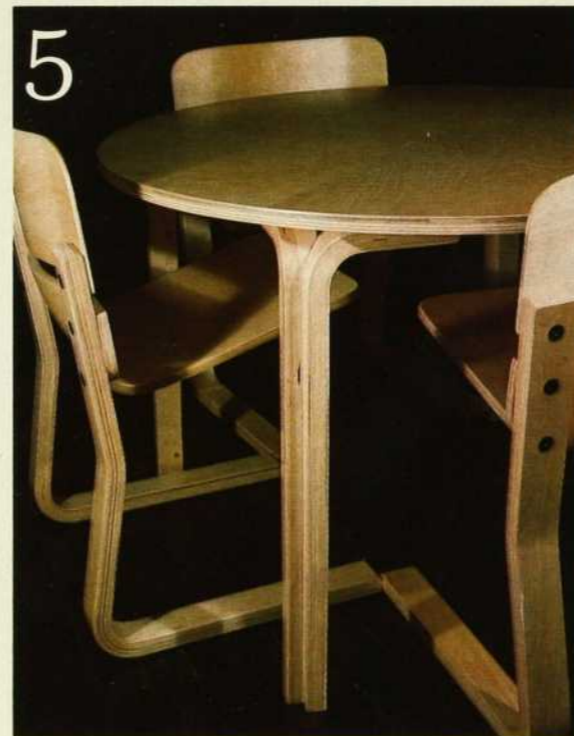
2



3



4



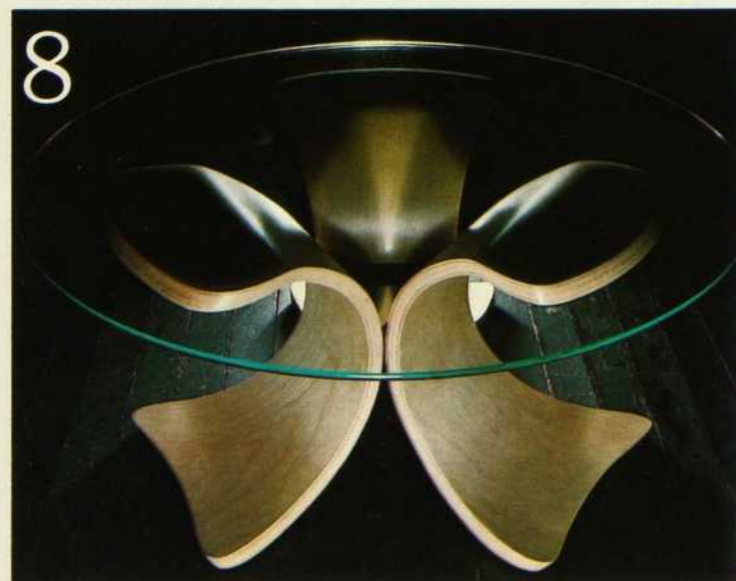
5



6



7



8



9

3 Fauteuil et table à café assortis en chêne blond; le recouvrement des coussins est un tissu de laine grise. Fabriqué par Ebena Lasalle.

4 Petite chaise pliante en hêtre, siège et dossier en canevas, beaucoup plus sophistiquée que la chaise "metteur en scène" couramment répandue. Un meuble sympathique et passe-partout (Klaus Nienkamper Ltd.).

5 Petite dinette lamellée de feuilles d'érable et de merisier moulées. Fini laqué naturel. A remarquer: le piètement original des chaises. Fabriquée par Plydesigns.

6 Deux carrés d'érable lamellé, style "table de boucher", forment les appui-bras de ce fauteuil de cuir brun. La table à café est réalisée selon le même principe. Fabriqué par Standard Desk Ltd.

1 Ensemble de dinette toute simple en pin, comprenant une grande table rectangulaire accompagnée de quatre chaises dont les sièges sont composés de quatre planches, dossier à trois traverses. Importation danoise, en vente à la maison Valiquette.

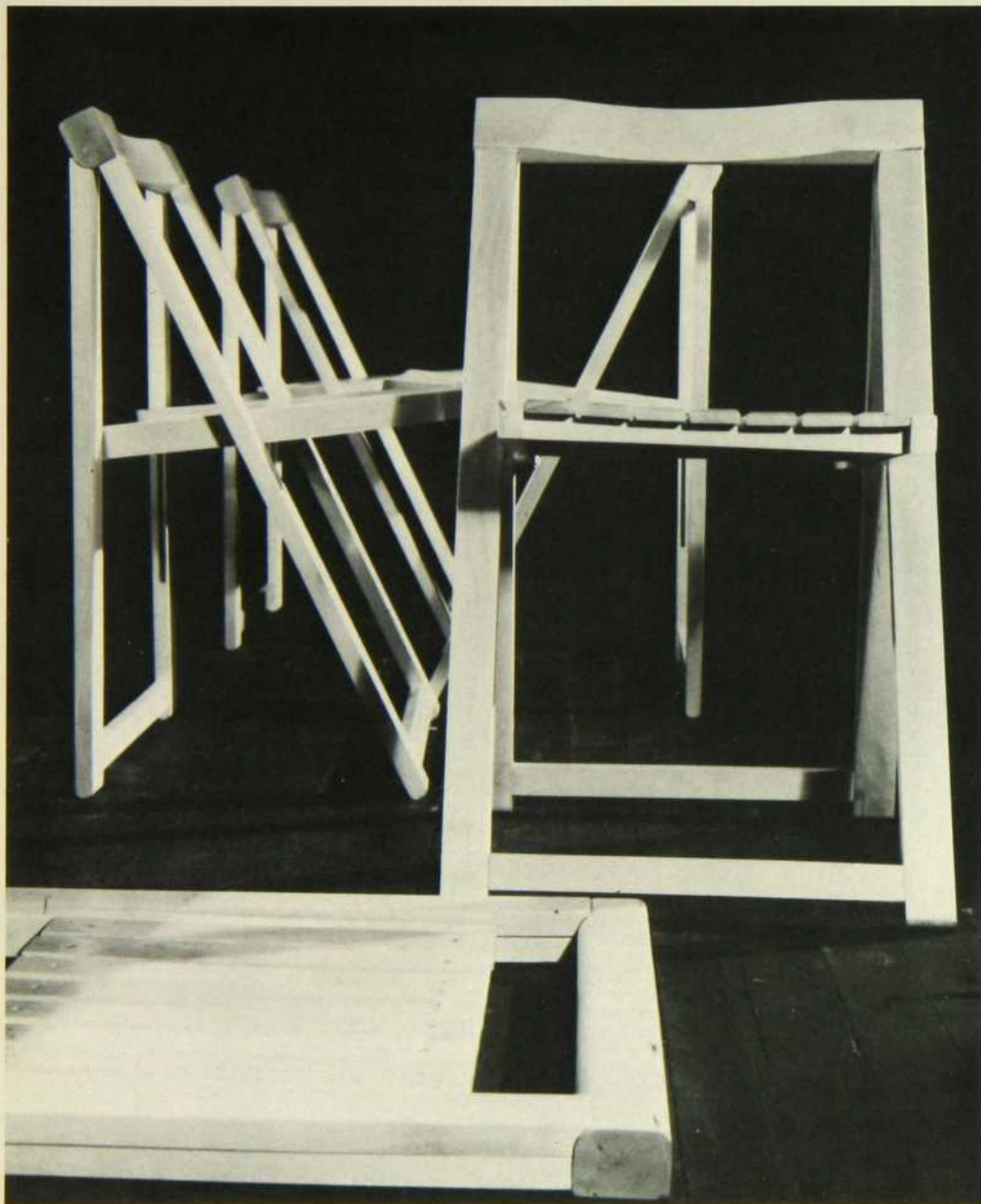
2 Canapé trois places et table à café en pin aux lignes dépouillées. Importés du Danemark. La base en retrait donne l'impression que le canapé est monté sur un socle. Le recouvrement: un tissu à carreaux sur fond noir. En vente chez N. G. Valiquette Ltée.

7 Fauteuil de vinyle rouille maintenu par un système de sangles avec armature en tek. Tabouret assorti. En vente au Père du Meuble.

8 Telle une fleur éclore au centre d'une pièce: une table à café au plateau de verre et à la base de bois moulé. On peut se la procurer en tek, noyer ou bois de rose. Fabriquée par Plydesigns.

9 Magnifique table de conférence en chêne lamellé. À remarquer, le jeu des circonvolutions du piètement central, le parallélisme nuancé des fines lamelles du plateau et les courbes de sa ceinture. Fabriqué par Standard Desk Ltd.

DU
BOIS
NATUREL
ET
DES
MEUBLES



Petite chaise passe-partout à prix très modique, toujours utile lorsqu'il y a plus d'invités que prévu autour d'une table à cartes. Petite chaise de balcon ou de salle de jeu, petite chaise de grande allure qu'on place n'importe où et qui se range partout. En vente chez Woolco.

De tous les matériaux, le bois est sans doute celui qui a le plus envahi notre vie, celui qui était le plus près de nous; il a pénétré nos maisons, il en était la matière même. Mais le temps passe et avec lui le bois, il s'évade, il s'enfuit... L'heure est à la brillance du chrome, à la transparence du verre, à la polyvalence du plastique. On a appris à vivre avec ces matières et de nouvelles valeurs esthétiques se sont créées. Désormais, il n'est plus question d'aimer ou d'apprécier de la même façon deux objets destinés au même usage mais de conception et de matériau différents:

Que devient le bois naturel dans tout ça? Je vous dirai qu'il est éternel, nul besoin de craindre pour lui. Il a repris la scène avec la ruée des vieux meubles québécois mais, s'il se permet de petites escapades, sa tactique est celle d'une jolie femme qui, pour qu'on ne se lasse jamais de sa beauté, s'esquive juste le temps qu'on ne pense plus à elle, et réapparaît dans une forme extraordinaire, rajeunie, encore plus éclatante que dans nos souvenirs.

Décormag a sélectionné pour vous quelques fauteuils, tables, chaises et canapés, histoire de vous prendre à témoin de ce qui se fait en ce qui concerne l'ameublement de bois naturel. À vous de juger si ces nouvelles performances vous plaisent; peut-être vous redonneront-elles le goût de revenir au bois?



BouTeck

le Père du Meuble INC.

une invitation au confort
dans un univers de teck



12300 ALBERT-HUDON (Mtl-nord) 323-4950 7212 ST-HUBERT MTL



JEAN-TALON

LES SALONS

par Danaë Vilandré
photos de Daniel Fyen



SIMPLICITÉ ET ORIGINALITÉ

Un coup d'oeil agréable, un intérieur facile à vivre. Il aura suffi d'un berceau d'enfant tenant lieu de jardinière, d'un banc de cordonnier jouant le rôle de table à café, d'une belle armoire canadienne et de quelques meubles pour mettre sur pied une salle de séjour qui tient tout son charme de son originalité. Quatre tons dominent la pièce: prune, vert, noir et blanc.

Afin de créer une certaine uniformité à travers le décor, un imprimé fleurdelisé se retrouve sur plus d'une chaise et les coussins se fixent dans des teintes identiques à celles du mobilier. Une cage d'oiseaux habitée par un serin chantant, quelques gravures et lithographies complètent le tout.

Une idée nouvelle pour transformer un ancien foyer en un objet d'admiration: un aquarium rempli de petits poissons exotiques.



LUMIÈRE ET TRANSPARENCE



Face au jour, devant la ville, un arc de cercle de velours côtelé.

Entre-temps et dans l'espace, quelques plantes sur paliers de transparence. À l'intérieur d'un corridor de soleil, deux énormes coussins à frange étalés sur moquette sablonneuse.

Le foyer, cerné d'acier brossé, est entouré de miroirs fumés. Au centre de cette brillance, un tableau de Marcelle Maltais, dont le coloris de mauve vient chercher celui plus délicat du bouquet séché. Tout à côté, un plan de rangement dans lequel s'inscrivent quelques objets d'art, deux magnifiques vases chinois, une huile de Cosgrove.

Une salle de séjour contiguë à la salle à dîner et au coin causerie, sans cloison véritable où seul le canapé peut-être en définit l'aire.

Et... la magie des rideaux, lattes verticales, qui, ouverts, plongent la pièce dans la ville, ou fermés, fabriquent une atmosphère plus hermétique.



Une lumière opaline légèrement bleutée traverse les carreaux opaques des portes vitrées et embrasse un décor à la fois doux et audacieux où rayures, couleurs, imprimés et géométrie se voient et s'accordent au diapason.

Deux bergères à oreilles dominent ce coin du salon. Entre elles, un coquillage de porcelaine blanche surmonté d'un abat-jour de parchemin opaque (Boutique Accent, Eaton) dont la teinte s'accorde avec les rayures roses des bergères (tissus des bergères: Manuel Canova, Decorators' Mart). Sur la table, un échiquier d'onyx avec des pièces d'étain. Et, pour figurer l'ensemble, une gerbe de monnaie du pape montée sur tige de bambou.

Au centre du salon, sur une magnifique table de cuivre et de marbre s'élève un vase à long col surmonté d'un immense bouquet de soupirs de bébé, qui allège et confère à la pièce un aspect vaporeux.



Le décor est de François Décarie.

DU CHIC ET DE L'EXOTISME



Le canapé se détache sur un mur pêche et règne en majesté entre quelques touches exotiques: dracaena, socles de rotin, tables de bambou, sculptures africaines, autour d'un décor légèrement sophistiqué. Devenu centre d'attraction visuelle et point de symétrie avec les fauteuils, les tables et les tabourets, il est une invitation irrésistible à s'y prélasser. L'ensemble du décor a été réalisé par Jack Leily (N.S.I.D.), à l'intérieur d'un appartement du Drummond Condominium.



Une vieille maison conventionnelle un peu triste, des pièces trop étroites, une division inappropriée au mode de vie d'aujourd'hui, autant de problèmes auxquels se sont attaqués les artisans de cette salle de séjour. Afin de modifier son espace de vie, de créer un plan ouvert, des murs furent abolis. Le mur du fond, jadis de plâtre et recouvert d'un papier peint défraîchi fut mis à nu alors qu'émergeait un mur de brique. Et cependant que la couleur naturelle de la brique assombrissait les lieux, il aura suffi d'une peinture blanche et d'un tableau très coloré réalisé par Claire Meunier peintre et maîtresse des lieux pour égayer le tout. Un plafond de liège réchauffe l'ensemble. Les podiums ont été fabriqués avec les portes de la maison et des matelas de caoutchouc mousse recouverts de tapis et d'une rangée de coussins de confection maison. Le foyer-sculpture a été conçu d'après la maquette originale de Jean Ouellet, architecte. L'ensemble, d'un



décor simple aux lignes pures, vit au rythme de ses occupants.

DES PLANTES ET DES COULEURS



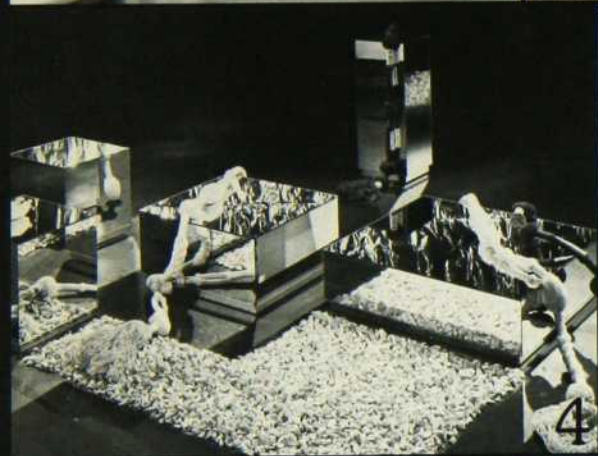
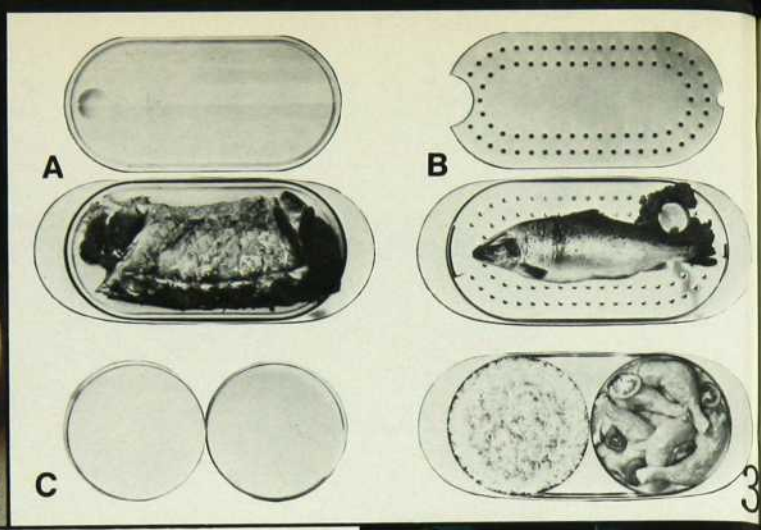
Brun chocolat glacé, jaune pamplemousse, vert acidulé et, une surprise! un faux-foyer tout blanc, habillé de rhodo et de philodendrons avec, juste au-dessus, une note du passé: le miroir en forme de triptyque d'une aïeule. Quelques cousins de laine pour tenir compagnie aux fauteuils et au canapé. Une carpelette de laine confectionnée à la main réunit le tout. Un petit salon jeune, frais, sym-

pathique, pour un jeune couple tout aussi sympathique.

Un conseil: si vous cherchez un faux-foyer, faites comme eux, passez une petite annonce dans les journaux dans le genre: "Cherchons faux-foyer" sans oublier de mentionner que ce ne sont ni des chenêts ni de fausses bûches que vous cherchez, mais bien un authentique et véritable faux-foyer comme il ne s'en fait plus. Maquillez-le, habillez-le,

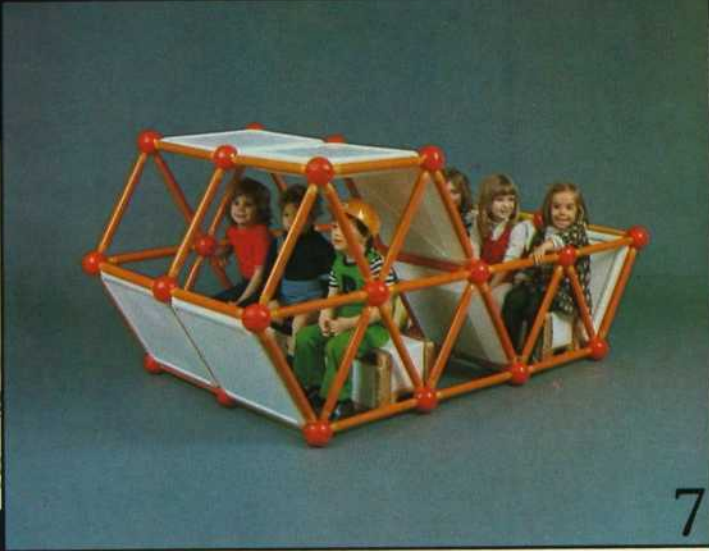
trouvez-lui un coin et réchauffez-vous de son charme et de son cachet. Pourquoi pas!

Nota bene pour amoureux des plantes: petit arrosoir aérosol de métal doré posé sur le linteau de la cheminée. On le trouve également en céramique et en verre (China Pagoda). Il a l'avantage d'être minuscule et de se cacher parmi les plantes.



QUOI DE NEUF ?

par Danaë Vilandré



1. Prototype à vocation internationale et conçu pour un usage universel: chaise coquille fabriquée par Artena Company Ltd.; résultat de deux années de recherches. Le design est de Paul Boulva. Elle peut être utilisée tant à des fins commerciales qu'industrielles. Injectée de polyéthylène, elle est très légère et se manipule aisément. Munie de demi-bras, elle se glisse facilement sous une table.

2. Nouveauté de Guzzini; un seau à glace sphérique très élégant et très pratique. Distribué par Corporation Coranco.

3. Plats de service à usages multiples en acier inoxydable auxquels différents éléments peuvent être incorporés tels que: a) une planche de bois très utile pour présenter différentes viandes à table. Tournée en sens inverse, cette dernière peut servir également de planche à fromage; b) une plaque d'acier inoxydable trouée qui permet de récupérer au fond du plateau les excédents de jus ou de bouillon de différents plats servis; c) enfin, deux contenants circulaires permettant de séparer les viandes du riz ou des légumes qui les accompagnent. Tous ces plats peuvent être employés indépendamment. Distribués par Danesco of Canada Ltd.

4. Pour jouer avec les réflexions, élargir vos espaces, faire miroiter vos pièces ou réveiller un coin sombre, des cubes, des rectangles de différentes grandeurs pourront servir de table à café, de socle ou de console au gré de votre fantaisie. Fabriqués par Roger Rougier Ltée.

5. Vuokko: nouvelle collection de tissus présentée pour la première fois au Canada et conçue par un designer finlandais du même nom. Composés entièrement de fibres naturelles, les tissus sont à 100% de coton ou de jute.

Une partie de la collection est imprimée des deux côtés, il existe aussi une collection à motifs plastifiés. On peut se procurer ces tissus dans une largeur allant jusqu'à 57 pouces. Vuokko c'est aussi des vêtements légers, pratiques, confortables, indémodables, aux couleurs fortes, nettes et bien définies. En vente chez Design Focus Inc.

6. Une nouvelle idée pour dessus de table, par Danesco: assortissez votre service de table à votre nappe. La nappe Lotte rectangulaire, en bleu, mauve et vert sur fond beige, est la compagne du motif populaire du service de table Lotte. Une nappe ronde est également en vente. Distribuée par Danesco of Canada Ltd.

7. Nouveau jouet pour enfants, le *Barboul* produit par la compagnie Maxima 2000 Inc. Design de Guy Fortier, fabriqué au Québec et vendu présentement au Canada et aux États-Unis. Le *Barboul* peut se résumer à un jeu de construction grandeur nature permettant ainsi aux enfants de vivre avec leur construction en l'habitant. Ce jeu possède de nombreuses qualités éducatives, il favorise entre autres la créativité, développe la dextérité, stimule l'intelligence et permet aux enfants de s'adapter à la vie de groupe.

8. Tel que son nom l'indique, le "grille tout-pain" grille sur mesure toutes sortes de pains quelle que soit l'épaisseur des tranches: baguette, pain de mie, pain brioché, miche de campagne ou pain de seigle. Avec centrage automatique pour que toutes les tranches grillent uniformément, thermostat réglable et éjection automatique. Distribué par Guercio Inc., en vente chez Design Focus, et chez Gérard Van Houtte Inc.

UN BREF APERÇU DU NATIONAL INTERIOR DESIGN SHOW 1975

par Danaé Vilandré
photos de Jean Lessard

En novembre dernier se tenait à l'«Automotive Building» de Toronto une exposition considérée comme la plus importante de son genre en Amérique du Nord: le National Interior Design Show.

Plus de 17,000 visiteurs y étaient attendus et 293 exposants y furent représentés. Une clientèle spécialisée s'y retrouvait: designers, décorateurs, manufacturiers, détaillants, fabricants, architectes, distributeurs, etc. . . Enfin, tous les gens ayant affaire de près ou de loin avec le design. Il y avait là une occasion unique de découvrir ce qui se fait présentement sur le marché canadien. On y sentait un intérêt croissant dans le domaine du design et le souci chez les divers fabricants de chez nous de créer une esthétique qui nous serait propre, et d'insuffler à notre production une identité reconnaissable et reconnue.

L'exposition en est déjà à sa neuvième année mais, cette année plus que jamais, l'Interior Design Show nous offrait le spectacle d'une industrie en pleine croissance qui n'en est plus à ses prémises. En plus d'être un véhicule d'information et de promotion, l'exposition est une bonne occasion de jeter d'emblée un oeil sur les dernières nouveautés.

Mentionnons que cette année, la participation étrangère comprenait trois principaux pays, à savoir: le Royaume-Uni, l'Irlande et la Suède. Toutefois, différents kiosques exhibaient certains produits de Belgique, de Colombie, du Danemark, de France, d'Angleterre, de Finlande, d'Allemagne, des Indes, de l'Italie, du Mexique et de la Scandinavie.

Les standards de qualité y étaient à l'honneur et la majorité des exposants ont déjà reçu des mentions dans le domaine de l'industrie. Parmi eux, citons Du Barry Furniture, Plydesigns, Interiors International et Leif Jacobsen, pour n'en mentionner que quelques-uns.



Celanese Canada Ltd. a récemment introduit une nouvelle ligne de tapis sous le nom de "Kabir" en référence à la qualité de fabrication hautement reconnue des tapis berbères.

Certaines maisons spécialisées dans l'ameublement de bureau ont tenu différents séminaires afin d'éclairer le public sur leurs nouveaux concepts d'aménagement. Citons entre autres Facit qui, à partir d'un système de plans ouverts composés d'écrans amovibles et d'un mobilier aux pièces interchangeables, nous propose un environnement de travail flexible, confortable et surtout très efficace. En outre, le volume réduit des diverses composantes de ce système et la possibilité de le démonter entièrement en facilite le déménagement. Dès lors, le problème d'agrandissement ou de restructuration d'un espace de travail est en partie résolu. Plus loin, Sunar Ltd. nous invite à étudier une chaise à cinq points d'appuis du designer Doug

Ball conçue spécialement pour apporter le plus grand confort.

Nous pourrions nous étendre d'avantage car les sujets d'intérêt ne manquent pas. Malheureusement leur trop grand nombre nous empêchent de nous attarder à chacun. Par contre, il serait dommage de passer sous silence la présentation générale de l'exposition, chaque exposant s'étant ingénié à présenter son produit de façon très esthétique, chaque kiosque étant en soi un petit univers de formes, de couleurs et de textures.

Plus qu'une exposition commerciale, le National Interior Design Show est, somme toute, le reflet des recherches, problèmes et aspirations du design canadien.

Vue générale de l'exposition.



V'Soske Joyce Ltd., compagnie irlandaise bien connue des designers pour ses tapis et ses murales de qualité.



Facit: un nouveau concept en aménagement de bureaux. Au premier plan: les différentes composantes du système étalées sur une estrade en démontrent la simplicité.



Ginger's Bath & Boudoir Shop nous offre des lavabos et des cabinets aux lignes neuves, ainsi que toute une panoplie d'accessoires, du porte-savon aux robinets et ce, dans toutes les formes et de toutes les couleurs, émaillés, fleuris, rayés, unis ou chromés. Il y en a pour tous les goûts.



World Mosaic Inc. nous présente une collection d'accessoires de salle de bains de design italien. Au centre du kiosque, une douche cylindrique se distingue tout particulièrement. Elle fait partie de la série "Aquarius" par Tsuco. La base est équipée d'une baignoire munie d'un siège, d'une douche-téléphone, d'une barre d'appui et de compartiments pour le savon et les divers produits de toilette. Enfin, une autre caractéristique inhérente à cette douche: un système qui chauffe vos serviettes tandis que vous vous prélassiez dans la baignoire.



La réputation d'excellence de Standard Desk Ltd. n'est plus à faire. Cette année la même excellence se retrouve dans un nouveau système d'ameublement modulaire pour bureaux.

All-Steel Canada Ltd. présentait en primeur au Design Show une nouvelle série de bureaux de travail, de fichiers, de panneaux et de rayonnages modulaires, économiques et faciles d'installation.



Plydesigns fabrique toute une série de meubles aux lignes modernes, qu'il s'agisse de table à café, de fauteuils, de dinettes, etc... dont la majeure partie est à armature de bois moulé et lamellé.

L'élégance alliée à l'efficacité sont les principales caractéristiques de l'ameublement de bureau de Ste-Marie + Laurent Inc.



Ah!
mes beaux
Bélanger



j'ai l'esprit
olympique
avec Bélanger



A. Bélanger Limitée
une filiale de

INDUSTRIES BFG LIMITÉE

6500 HENRI-BOURASSA EST
MONTREAL P. QUE. H1G 2T9

Le présent article sur les machines à laver et les sècheuses à linge vient s'insérer dans une série que nous appellerons désormais **fiche technique** et qui comprend déjà: **Les appareils électro-ménagers tels que cuisinières et réfrigérateurs**, paru dans *Décomag*, juillet-août 1975, et **Le son**, ensemble de six articles parus entre les mois d'avril et de décembre 75.

Nous vous présenterons par la suite, dans **fiche technique**, des articles sur les humidificateurs, la télévision, les menus appareils ménagers et autres appareils électriques. Nous aborderons aussi, occasionnellement, des sujets comme les tapis, les matelas et aussi certains éléments de rénovation, par exemple.



Les machines à laver et les sècheuses

par François Fauteux

Les machines à laver

Que vous songiez à remplacer le danger hydrologique qu'est votre ancienne machine aux crues instables, ou que soit venu le temps de rapatrier les corvées de lavage à la chaleur du foyer, peut-être ces quelques lignes sauront-elles vous éclairer lorsque vous serez aux prises avec un magasin trop bien pourvu. Eh oui, même dans le domaine des machines à laver, la technologie ne cesse de faire des progrès, et bien que le tout premier modèle, à quelques perfectionnements près, soit toujours dans les magasins, vous aurez encore et toujours l'embarras du choix.

les quatre types de machines

En premier lieu, la lessiveuse-essoreuse comprenant la cuve et les rouleaux pour l'essorage est toujours de la partie. Elle ne requiert aucune installation particulière de tuyauterie ou de conduit pour son alimentation et demeure fortement concurrentielle quant à son prix de revient. Fait à noter, on a doté certaines de ces machines d'avertisseurs sonores qui témoignent de la fin du lavage, de rouleaux à pression variable et de dessiccateurs de cuve.

Toujours à coût réduit, mais un peu plus chère que la précédente, on trouve la formule combinée lessiveuse-essoreuse (essorage par rotation) qui regroupe deux cuves séparées dans un seul appareil. Ce type de machine convient très bien aux gens qui résident dans un appartement de faible dimension. Sa taille est réduite et elle se déplace sans effort facilitant ainsi son rangement. Elle se branche directement au robinet de la cuisine, par exemple, et son boyau de raccord est

pourvu d'un dispositif spécial muni d'une valve vous permettant de vous servir du robinet pendant le temps de lavage. Malheureusement ses cuves sont très petites (on ne peut y laver deux draps à la fois) ce qui peut représenter une contrainte majeure pour les familles de plus de trois personnes. Elle demande également un transvasage manuel et une surveillance plus étroite pour ce qui est du type de vêtements qu'on y met. La rotation rapide au moment de l'essorage peut froisser le linge traité "repassage permanent" et il est préférable, dans ce cas, de tout simplement laisser tomber ce cycle.

En troisième lieu, une machine tout aussi pratique mais à cuve unique éliminant ainsi la corvée du transvasage. Elle lavera, rincera et essorera automatiquement un chargement de six livres de linge sans que vous ayez à faire quoi que ce soit d'autre. De nouveau, sa faible capacité peut poser quelques problèmes.

Enfin, les modèles devenus conventionnels, entièrement automatisés, à cuve unique qui lavent, rincent, agitent et essorent un chargement donné. D'une façon générale, elles sont beaucoup plus versatiles que les précédentes: niveaux d'eau contrôlables, vitesses de rotation et d'agitation variables, dispensateurs automatiques d'agents de blanchiment et d'adoucisseurs de tissus. J'ajouterais même, qu'à l'exception du premier type de machine décrit, elles sont plus robustes et plus durables que les modèles réduits ce qui, à long terme, peut représenter une source d'économie appréciable. Notons qu'au chapitre des économies, le contrôle de niveaux d'eau variables évite le gaspillage d'eau chaude et de l'énergie qui la produit.

le prix

Le prix des appareils que l'on trouve sur le marché varie entre \$150 et \$600 dépendant du degré d'automatisation recherché. Sauf pour les modèles de dimension réduite, on peut, avec n'importe quel appareil, traiter les vêtements avec le même soin que la plus luxueuse des machines à laver. En effet, moyennant quelques petits ajustements manuels supplémentaires au moment voulu, on arrive facilement à régler approximativement le niveau de remplissage (avancer le bouton de réglage au quart ou à la moitié du cycle normal), limiter le temps d'essorage pour les tissus délicats et ajouter les adoucisseurs ou agents de blanchiment lorsque requis.

les nouveautés

Pour parler des derniers perfectionnements en la matière, j'ai visité une succursale de la Compagnie de la Baie d'Hudson où M. Kevin Muller a eu l'aimable attention de me présenter le modèle HBW 33 de marque Baycrest (Westinghouse). Cet appareil capable de recevoir 18 livres de linge (c'est la moyenne pour ce type de machine) est pourvu de deux agitateurs de cycles d'agitations variables, d'un couvercle balance, d'un filtre à charpie (résidus de tissus) à recirculation dont le rôle est de s'emparer de la charpie qui s'accumule dans l'eau de lavage et de rinçage, de



les dispensateurs

Se présentant sous la forme d'un petit récipient de plastique, leur rôle est d'ajouter l'agent de blanchiment (quelques minutes après le début du cycle lavage) ou l'adoucisseur de tissus (au cours du dernier rinçage) au moment voulu. Dans le cas des agents de blanchiment, une dilution automatique avant l'entrée en contact avec le linge permet d'éviter d'endommager celui-ci. Quant aux dispensateurs de détergents, ils sont, à toute fin pratique, inutiles et souvent encombrants.

LES SÈCHEUSES

Presqu'indissociable de la machine à laver, la sècheuse vient compléter la seconde moitié des installations lourdes de lavage. J'observe en premier lieu qu'il ne semble pas y avoir eu de révolution dans le domaine et qu'il est inutile de changer un appareil donnant un bon rendement sous prétexte qu'il ne soit pas assez versatile. En effet, les perfectionnements apportés aux unités de séchage se limitent à une soi-disant protection accrue des tissus et vêtements, surtout ceux à "repassage permanent", et à quelques gadgets supplémentaires dont l'entretien risque d'entraîner des déboursés inutiles.

les types de sècheuses, le prix et les installations

On distingue deux types de sècheuses:

- à gaz
- à l'électricité.

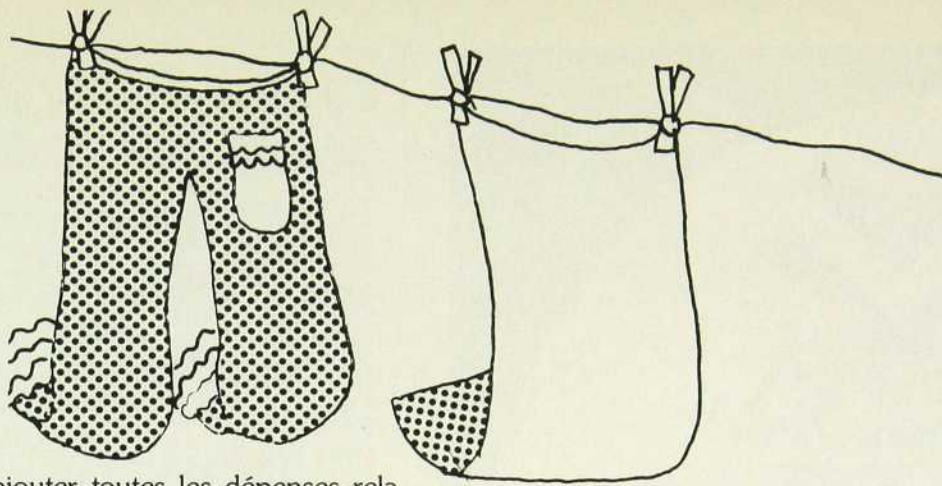
Leur prix peut varier entre \$170 et \$350, dépendant toujours du degré d'automatisation recherché. À cela, il

distributeurs d'agents de blanchiment et d'adoucisseurs de tissus, en plus d'un contrôle de niveau d'eau variable avec mini lavage. Comme les modèles moins luxueux de la même marque, le HBW 33 offre le choix de cinq combinaisons de température d'eau, dont trois pour tissus traités "repassage permanent" et de trois cycles minutés.

les cycles spéciaux

Les nouveaux appareils plus perfectionnés sont pourvus de systèmes de trempage, de pré-lavage ou super-lavage automatisés. On peut dès lors littéralement programmer n'importe quelle sorte de lavage quel que soit le tissu ou le vêtement.

La présence, dans certaines machines de luxe, d'une cuve dans la cuve, logée à même le pignon d'agitation pourra s'avérer très utile pour le lavage de tissus délicats comme les lainages ou dentelles qui ne peuvent souffrir une agitation trop forte.



faut ajouter toutes les dépenses relatives aux installations d'alimentation énergétique requises.

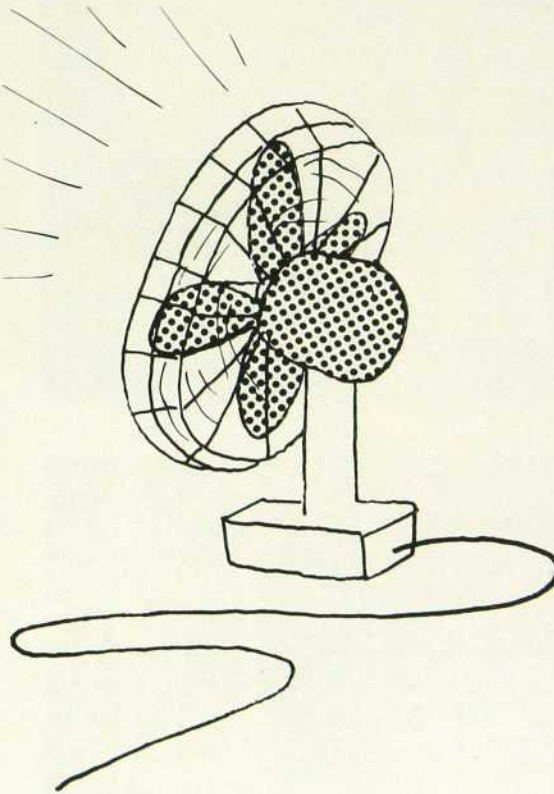
Si vous optez par exemple pour un modèle électrique, il vous faudra prévoir une entrée de 220V, sauf pour les appareils compacts qui s'alimentent à partir d'un courant de 115V normal. Notez qu'un appareil au gaz nécessite également une entrée de 115V pour l'alimentation du moteur électrique. La sècheuse demande de plus l'installation d'un système de ventilation destiné à retirer l'humidité du linge et à limiter le taux d'humidité de la pièce même.

Les types de sècheuses

En premier lieu, la sècheuse compacte, idéale pour les appartements et les petites unités familiales. Cet appareil n'effectue cependant que la moitié du travail des machines normales et convient particulièrement à la personne habituée à faire des lavages par petits lots. Ce séchoir portatif s'alimente sur un courant normal de 115V. On peut le ranger à peu près n'importe où, dans un placard, une armoire et même le placer au-dessus de la lessiveuse au moyen d'un support sur roues prévu à cet effet.

Des appareils portatifs on passe aux formats conventionnels de 26" par 29" (encombrement) qui se divisent eux-mêmes en diverses catégories selon leur prix de revient. À la base, tout séchoir de ce type offre au moins une température de séchage avec un sélecteur de durée du cycle.

Pour un prix plus élevé, on obtient une composante dotée de plusieurs cycles de séchage pour les différents types de tissus. Un élément intéressant: l'option séchage sans rotation pour les articles lourds tels coussins, souliers de course, etc... Les appareils de luxe offrent pour leur part la particularité d'être entièrement automatisés. Il suffit



d'appuyer sur un simple bouton-poussoir, qui détermine la nature des articles à sécher, pour que l'appareil choisisse automatiquement le temps et la température requises. De plus, le cycle de séchage est contrôlé par un dispositif électronique qui met fin au cycle lorsque le niveau de séchage désiré est atteint.

les différents niveaux de séchage

a) chaleur normale

L'appareil est alors programmé pour le séchage de linge normal. Le réglage supplémentaire "sans rotation" ou "sans tourbillonnement" ne fait qu'interrompre l'action du tambour.

b) vêtements traités

Ce réglage permet de doser automatiquement le niveau d'air chaud et d'air froid requis pour préserver les vêtements dits de "repassage permanent" et faire disparaître les faux plis qu'aurait pu causer le lavage.

c) séchage à air ventilé

Dans ce cycle spécial, il y a rotation mais aucune "insufflation" d'air chaud, idéal pour dépoussiérer coussins, petits rideaux, etc.

d) pour tissus délicats

Les vêtements seront asséchés à faible température pour éviter de les endommager.

l'économie et la sécurité

Au chapitre des économies on peut dire que le palpeur électronique, qui interrompt le cycle au moment voulu, peut limiter le gaspillage d'énergie.

Sur le plan sécuritaire, un dispositif additionnel sera certainement apprécié des parents inquiets; auparavant, l'ouverture de la porte commandait automatiquement l'arrêt momentané de l'appareil qui redémarrait aussitôt la porte fermée. Aujourd'hui, les fabricants ont prévu dans leurs derniers modèles, l'installation d'un bouton-poussoir qui commande la remise en marche de la machine après ouverture de la porte au milieu du cycle.

la protection germinicide

Un gadget que l'on retrouve sur certaines machines depuis quelques années: il s'agit d'une lampe à rayons ultra-violets placée dans le tambour qui, selon les fabricants, contribue à donner une odeur de fraîcheur en plus d'une protection anti-germes.

la garantie

Est-il nécessaire de vous rappeler de bien vous renseigner sur le type de garantie qui couvre votre ou vos appareils électro-ménagers? En effet, dans certains cas, seules les pièces seront remplacées par le fabricant et il vous restera à déboursier le prix, souvent élevé, de la main-d'oeuvre. Les vendeurs devraient être en mesure de vous exposer clairement le type de protection dont vous pourrez bénéficier.

rêve . . . ou réalité . . .

Meubl'lex service d'aménagement
intérieur

1744, rue Dollard, LaSalle 363-1600

AU SERVICE DU BON GOÛT

- La beauté simple du fer forgé allié à la céramique, au bois massif ou à la pierre
- Tables, lampes, chandeliers, lustres, appliques, bougeoirs, cendriers, etc . . .
- Création, fabrication artisanale et vente exclusives par:

Décor Trianon Ltée

4968 A Chemin
Reine Marie

Montréal H3W 1X2 Tél.: (514) 731-8337

MAURICE

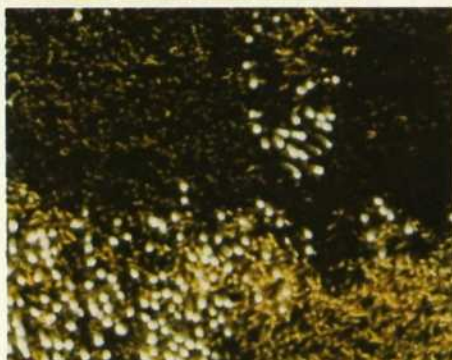
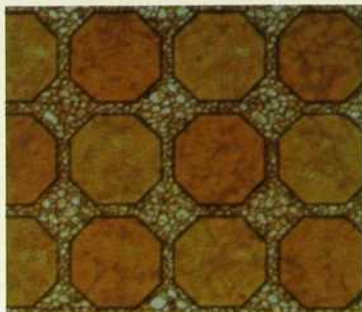
lepine

LTÉE/LTD.

ERRATUM

Dans l'annonce publicitaire "MUMM CORDON ROUGE", à la page 18 du numéro de décembre 1975, le nom de la compagnie aurait dû se lire comme suit:

**LA COMPAGNIE INTERNATIONALE
DES VINS ET SPIRITUEUX LIMITÉE,
160 Saint-Amable, Montréal —
Tél.: 878-3367**



Surface '76 est commandité par
l'Institut Québécois des Revêtements de Sol



Lors de l'exposition, la principale attraction du centre d'idées du détaillant sera la découverte et la mise en valeur de la versatilité des revêtements de sol en matière de textures, de genres et d'usages. L'inspiration dans le domaine des revêtements de sol sera présentée de façon à stimuler l'esprit créateur des détaillants, des architectes, des designers d'intérieurs et des rédacteurs de devis techniques.

Lorsque mise en éveil, l'imagination provoque un phénomène d'action et de réaction. Lorsqu'elle est appliquée au domaine des revêtements de sol, l'imagination aide le détaillant à créer de nouvelles formules d'étalage et de mise en marché. Au designer d'intérieurs, elle fournit de nouveaux concepts d'application, tandis qu'elle offre à l'architecte un répertoire d'une plus grande envergure. Tous les visiteurs du centre d'idées du détaillant pourront en rapporter des plans de mise en application nouvelle qui serviront à des usages et à des adaptations d'utilité future.

Une visite au centre d'idées du détaillant s'impose à tous ceux qui vendent ou utilisent les revêtements de sol. On pourra en effet y découvrir de nouvelles idées attrayantes pour l'étalage des revêtements de sol.

Ne manquez pas de visiter le centre, lorsque vous vous rendez à l'exposition régionale des revêtements de sol.

Produit par Southex Exhibitions
1450 Don Mills Rd.,
Don Mills, Ontario M3B 2X7,
(416) 445-7460, Telex 06-966612

SURFACE 76

Marché québécois des revêtements de sol
Montréal, du 15 au 17 février 1976



SCANGIFT Ltée
Distributeur de
luminaire de
qualité

10233 Côte de Liesse,
Dorval, Qué.
Tél.: (514) 631-6703
Telex: 05-821638



maison corbeil

5692 est, Jean-Talon, Montréal. (coin Lacordaire et Jean Talon) **tél: 254-9951**



lampe BA2001-1013, W / Teck

chaise 5000T

Ottoman 5001

CHAISE
plydesigns 

Casier postal 339,
Orono, Ontario
(416) 983-9355

Casier postal 42
Terrebonne, P.Q.
(514) 666-8153

**UN VASTE CHOIX DE
LAMPES ET DE
CHAISES AU DESIGN
MODERNE ET
FONCTIONNEL.**

En vente chez les
marchands de meuble de qualité.

**Pour obtenir le catalogue, écrivez
à l'une ou l'autre compagnie**

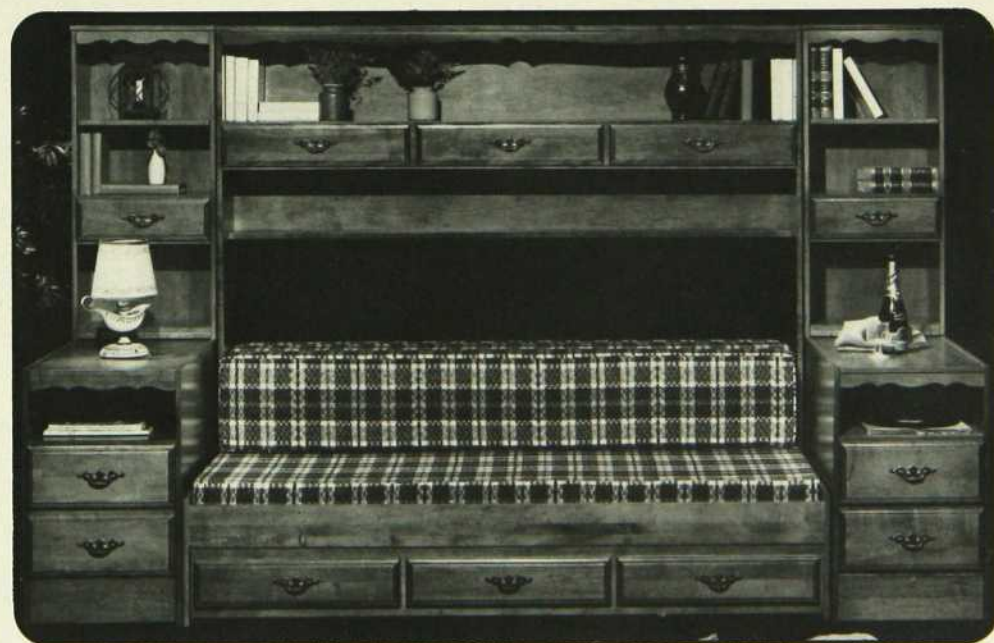
LAMPE
GALAXI

1111 ouest, avenue Finch
Downsview, Ontario
(416) 638-4710

UN CHOIX À FAIRE?



La collection
Le Saint-Laurent
vous offre
entre autre ...



Tous ces meubles sont en montre à nos
salles d'exposition

MONTREAL
51 Dollard
Place Bonaventure
514-861-5946

TORONTO
85 Magnetic Drive
Downsview
416-666-0280



Meubles **Daveluyville** Furniture Ltd.

C.P. 68 Daveluyville, Qué. 819-369-2215

UNE NOUVEAUTÉ **HPL** POUR 1976.

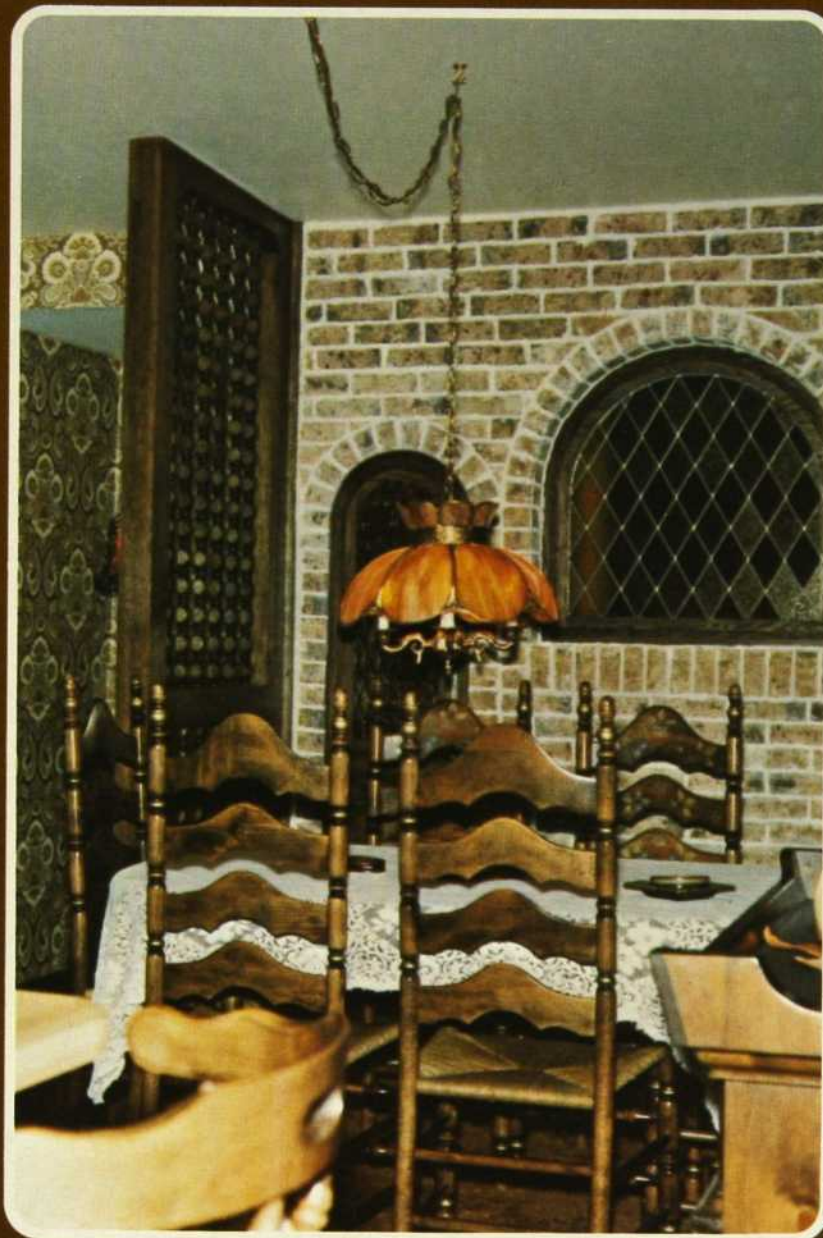


Ensemble de chambre "600" fini palissandre.
Design: Étienne Lapierre.
En montre chez tous nos dépositaires.

MOBILIER **HPL** LTÉE

ARTHABASKA, QUÉ.

VOUS RÊVEZ D'ESPACE, DE COULEURS,
POURQUOI PAS?
CUISINE DÉCOR VOUS LE PERMET.



nouvelle salle de montre

cuisine, salles de bains, vanités
comptoirs, bars, dînettes.

sont les spécialités
de cuisine décor



CUISINE DÉCOR 
INSTALLATION D'ARMOIRES DE CUISINE — KITCHEN CABINET INSTALLATION

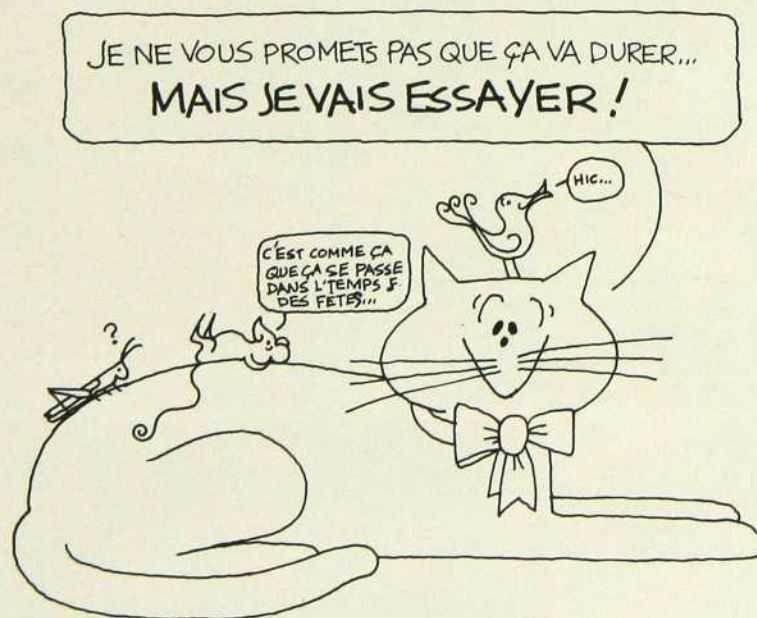
CENTRE DÉCORATIF DE CUISINE DU QUÉBEC INC.
SALLE DE MONTRE 9760 BOUL. ST-LAURENT MTL, H3L 2N3

tél: 381-7608

Voulez-vous encore Décormag à l'ancien prix?

À cause de l'interruption du Service des Postes, tout abonnement reçu à nos bureaux avant le 31 janvier 1976 sera accepté aux anciens prix, soit:

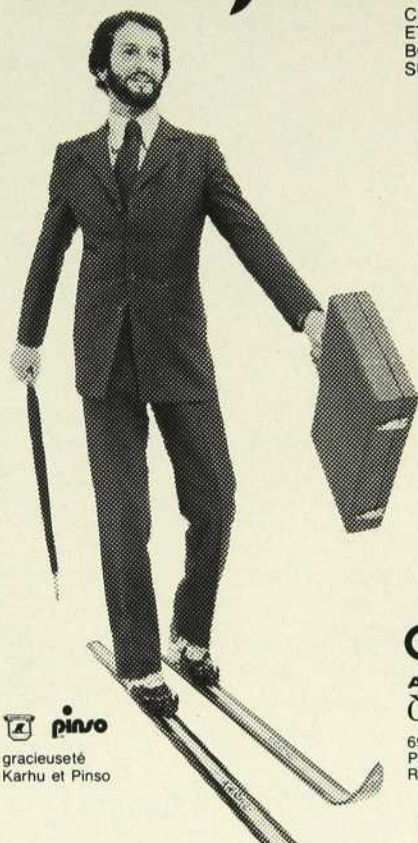
6 mois: \$8.50
un an: \$13.00
deux ans: \$25.00



QUE VOTRE ANNÉE 1976,
(COMME LA MIENNE...)
EN SOIT UNE DE PAIX
ET DE BONHEUR

ŠKILØMÈTRESŠ

CHASSEZ NOS SKIS DE FOND
ET ENFILEZ DEUX-TROIS
BONS KILOMÈTRES DE SANTÉ
SUR LES PLAINES D'ABRAHAM.



pinso
gracieuseté
Karhu et Pinso



**AUBERGE
DES GOUVERNEURS**

690 est. Boul. St-Cyrille,
Place Hauteville, Québec, Qué.
Réservation sans frais: 1-800-463-2820

exigez notre sceau



les artisans du meuble québécois inc.



88 est st-paul, vieux montreal, tel: 866-1836

- meubles typiquement québécois
- fabriqués à la main
- signés et numérotés
- vendus en exclusivité à notre boutique

NOUS POUVONS VOUS LE PROUVER EN BLANC ET NOIR . . .



Et en bois de rose . . .
et en noyer . . . et en chêne . . .
et en pin . . . et en acajou . . . que les
systèmes muraux . . . et les tables . . .
et les fauteuils Interhome
sont un meilleur achat aux points
de vue . . . idée . . . design . . . style.

*Nous invitons les marchands à nous rendre visite à notre salle d'exposition
durant le Salon du Meuble de Toronto. Heures d'ouverture: de 10.00
heures à 22.00 heures. Direction: rue Woodbine vers le nord, premier feu
de circulation au nord de Steeles.*



Chez les meilleurs marchands de meubles.

interhome

INTERNATIONAL FURNITURE

500 rue Denison, Markham
(Toronto) Ont. L3R 1B9
Téléphone: (416) 495-0705

DECORATIVE PLANTS INC.



DECORATIVE PLANTS (MTL.) INC.

2505 Chemin Bates Road, Montréal H3S-1A9, Qué. (514) 735-1116
SALLE de MONTRE / SHOWROOM
877 rue Yonge st., Toronto M4W-2H2, Ont. (416) 925-7466

Fournisseurs de tous
les fleuristes avisés et
des boutiques de bon goût.

Suppliers to
discriminating florists and
specialized gift shops.

Beauté
et confort
du mobilier de qualité



SÉRIE 5200
en pin noueux



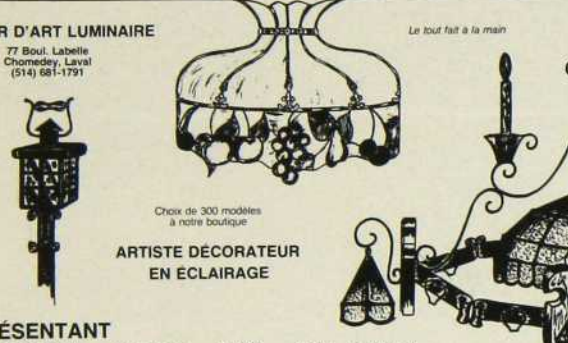
E. THIBAUT

Division de
LES MEUBLES RADISSON (QUÉ.) LTÉE.

LES BONNES ADRESSES DÉCORMAG

ATELIER D'ART LUMINAIRE
77 Boul. Labelle
Chambray, Laval
(514) 681-1791

Le tout fait à la main



Croix de 300 modèles
à notre boutique

**ARTISTE DÉCORATEUR
EN ÉCLAIRAGE**

REPRÉSENTANT
pour RESTAURANT — AUBERGE — HÔTEL — BAR — CHALET

portes d'armoires de tous styles



armoires de cuisines
rénovation
salles de bains
vanités, comptoirs

estimation gratuite

salle de montre: ARMOIRES DU QUÉBEC ENR.
11 rue St-Hubert, Pont-Viau, Laval **382-2442**

Design



RENÉ PARENT SDE. IDC.
propriétaire
décorateur ensemblier

Boutique
Sherbrooke:
113 rue Frontenac
(819) 569-1555

résidentiel et commercial



**DÉCORATION
JEAN MEUNIER INC.**
BOUTIQUE & ATELIER DE DÉCORATION

JEAN MEUNIER
25 RUE WEBSTER, ST-LAMBERT.
TEL. 672-2708 — 672-2709
LUN. MAR. MER. SAM. 10:00 AM - 5:00 PM
JEU. VEN. 10:00 AM - 9:00 PM

DG

distribution gabriel inc

7475 boul. St-Michel, 729-2871
Montréal, Qué.

- Service complet.
- Aménagement intérieur
— résidentiel
— commercial
- Plans, choix des matériaux
& couleurs
- Estimés gratuits
- Lyse Gamache S.D.E.
Designer d'intérieur

**COURS
D'INITIATION
À LA DÉCORATION
INTÉRIEURE***
SOUS LA DIRECTION DES



ARTISANS
DU
MEUBLE
QUÉBÉCOIS INC

88 FST. RUE ST-PAUL
VIEUX-MONTRÉAL (127)

RENSEIGNEMENTS
866-1836

Cours d'initiation à
la décoration inté-
rieure.
Permis #749514
APPROUVÉ PAR LE MINIS-
TÈRE DE L'ÉDUCATION

début des cours:
le 16 février 1976

CULTURE
PERSONNELLE
(JOUR ET SOIR)




L'ATELIER DU MEUBLE ANCIEN


11 boul. Edouard VII,
St-Philippe de Laprairie
Tél: 659-2082

meubles de fabrication artisanale
sur commande
signé, garantie

livraison dans toute la province

un
monde
temporel
et
enchanteur
à la
joaillerie
TURCOT



choix de
300 horloges

2661 Notre-Dame o.
Petite Bourgogne
Montréal
932-0120

ANTIGONE

1628 SHERBROOKE O. MONTREAL QUE. 932 5555

du 1^{er} au 20 janvier

VENTE

10% à 50%




Cuisine française
Spécialité: fruits de mer

réservations 861-8126
861-9794-95

404 Place Jacques-Cartier
Vieux-Montréal

**VOUS
MANQUE-T-IL
1 (UN) OU
PLUSIEURS
NUMÉROS
DÉJÀ PARUS?**

	prix* 1972	1973	1974	1975
SEPTEMBRE	1.75 <input type="checkbox"/> épuisé	<input type="checkbox"/>	<input type="checkbox"/>	<input type="checkbox"/>
OCTOBRE	1.75 <input type="checkbox"/> épuisé	<input type="checkbox"/>	<input type="checkbox"/>	<input type="checkbox"/>
NOVEMBRE	1.75 <input type="checkbox"/>	<input type="checkbox"/>	<input type="checkbox"/>	<input type="checkbox"/>
DÉCEMBRE	1.75 <input type="checkbox"/>	<input type="checkbox"/>	<input type="checkbox"/>	<input type="checkbox"/>
JANVIER	1.75	<input type="checkbox"/>	<input type="checkbox"/>	<input type="checkbox"/>
FÉVRIER	1.75	<input type="checkbox"/>	<input type="checkbox"/>	<input type="checkbox"/>
MARS	1.75	<input type="checkbox"/>	<input type="checkbox"/>	<input type="checkbox"/>
AVRIL	1.75	<input type="checkbox"/>	<input type="checkbox"/>	<input type="checkbox"/>
MAI	1.75	<input type="checkbox"/>	<input type="checkbox"/>	<input type="checkbox"/>
JUIN	1.75	<input type="checkbox"/>	<input type="checkbox"/>	<input type="checkbox"/>
JUILLET/AOÛT	2.25	<input type="checkbox"/>	<input type="checkbox"/>	<input type="checkbox"/>

quantité de numéros requis _____

nom _____

adresse _____

_____ tél. _____

montant _____

payé par chèque mandat

chargex no _____

master charge no _____

signature _____

*le prix indiqué inclut les frais de poste.

Indiquez sur cette liste les numéros que vous désirez recevoir par la poste en y joignant la somme requise.

VOUS
AIMERIEZ
CONSULTER
VOS
DÉGORMAG
PLUS
FACILEMENT?

Procurez-vous cette pratique
reliure pouvant contenir 6
numéros.



1 reliure \$4.55*
2 reliures \$8.02*

quantité de reliures requises _____

nom _____

adresse: _____

_____ tél. _____

montant _____

payé par chèque mandat

chargex no _____

master charge no _____

signature _____

181 est St-Paul, Vieux Montréal, H2Y 1G8

*frais de poste et taxe inclus.

NOUVELLES et COURRIER

un nouveau projet d'aménagement

Les Jardins du Haut-Richelieu inc. ont réalisé un tout nouveau projet d'aménagement domiciliaire à Saint-Luc, Laprairie. Le choix de cet emplacement présente de nombreux avantages puisqu'à 20 minutes seulement du centre-ville de Montréal, on se retrouve dans la verdure. Les qualités naturelles du site avec ses étangs et ses ruisseaux, ses zones boisées et accidentées ont été respectées le plus possible. La superficie totale du projet de 470 arpents permettra la construction de 1,000 maisons détachées unifamiliales, regroupées autour d'un centre récréatif (prévu pour le printemps '77). Les amateurs de golf seront comblés puisqu'ils pourront profiter d'un parcours de 18 trous intégré harmonieusement à l'ensemble du projet.

Les futurs propriétaires ont le choix de trois modèles d'habitation, dont l'une avec étage supérieur, auxquelles on peut faire apporter des modifications pour les adapter aux besoins de leurs occupants. Le revêtement des murs extérieurs de

toutes les maisons est en cèdre.

Pour ce qui est du paiement des frais d'installation des services essentiels (eau, électricité) on essaiera une formule nouvelle au Québec. Ce système, déjà utilisé en France, prévoit une répartition des coûts entre les propriétaires et s'ajoutent au prix d'achat initial de la maison. Ceci évite à la municipalité de contracter des emprunts à long terme et de recourir par la suite à un système de taxation pour rembourser la dette et les intérêts.

On prévoit, dans une deuxième étape du projet, la construction d'un centre d'achats de type condominium et de petits immeubles de location avec appartements-jardins. On a également planifié l'aménagement d'un village d'artisans québécois, conçu à partir de maisons individuelles encadrant une place, sur le modèle de certains villages anciens.

Pour tout renseignement, communiquer avec Les Jardins du Haut-Richelieu inc., tél.: 866-0268.

Salon international du meuble en Allemagne

1976: une année de chiffre pair et par conséquent, c'est dans la ville de Cologne que se tiendra, du 20 au 25 janvier, le 15^e Salon international du Meuble (les années impaires, c'est à Paris). Au total, 1,336 exposants de vingt-huit pays différents. La participation étrangère qui s'est accrue de 16% cette année regroupe près de la moitié des exposants. C'est l'Italie qui vient en tête par le nombre de firmes participantes, suivie de la Grande-Bretagne.

On y trouve les créations les plus récentes dans toutes les catégories d'ameublement: chambres à coucher, salles de séjour, fumoirs, meubles d'enfants, meubles de rangement, meubles de vestibule, sièges garnis, etc. On a veillé de façon particulière, à faciliter le

séjour des nombreux visiteurs qui sont attendus pour cette occasion en leur offrant des services gratuits d'interprétariat, un centre de téléx, un bureau de poste, des banques, agences de voyages et restaurants divers.

L'Association des Fabricants de meubles du Québec, en collaboration avec d'autres associations professionnelles canadiennes, organise un voyage de groupe pour permettre à ses membres de voir les grandes tendances dans le mobilier international et les dernières nouveautés en matière d'ameublement et d'accessoires de maison. Un voyage qui promet d'être très profitable pour tous ceux qui auront la chance d'y aller!

Pour tout renseignement: (514) 866-3631.

cours — session d'hiver

Atelier Louis et Jeanne Auclair
début mars • adultes • jour et soir
tapisserie (haute-lisse, haute-laine, macramé)
769, avenue Wilder, Outremont (tél.: 270-1482)

Galerie André-Geroges
début février • pour adultes, le soir et pour enfants, le samedi matin
peinture et dessin
mi-février • décoration intérieure
224 ouest, rue Saint-Paul, Vieux-Montréal (tél.: 845-3996)

L'Empreinte, coopérative d'artisans
le 15 janvier • pour adultes
macramé, tissage, cuir, batik
130 est, rue Saint-Paul, Vieux-Montréal (tél.: 861-4427)

Les Artisans du Meuble québécois
inscriptions en tout temps • adultes • jour et soir
initiation à la décoration intérieure
88 ouest, rue Saint-Paul, Vieux-Montréal (tél.: 866-1836)

Poterie Bonsecours
le 12 janvier • jour et soir
poterie, céramique, cours pour débutants et cours de perfectionnement
433 est, rue Notre-Dame, Vieux-Montréal, (tél.: 844-6253)

Nouveau magasin Clermont à Laval

C'est au début janvier que Clermont de la Plaza fera l'ouverture de son nouveau magasin à Laval.

Situé au 2300 boul. Le Corbusier à l'angle du Carrefour Laval, ce magasin d'accès facile regroupe sur le même étage un vaste choix de mobiliers, appareils électro-ménagers, postes télé-couleurs.

L'aménagement de la superficie de 30,000 pi. c. a été conçu pour mettre en valeur les différents ameublements: une légère dénivellation forme dans le plancher des îlots en contrebas à l'intérieur desquels les clients peuvent mieux apprécier les possibilités des meubles agencés de façon harmonieuse. Un vaste entrepôt adjacent au magasin lui permet de servir sa clientèle avec efficacité.

Fidèle à l'esprit de son magasin de la Plaza, Clermont offre aussi bien des meubles de style traditionnel que de style colonial ou contemporain.

Madame,

Je me suis toujours intéressé à l'architecture et à la décoration depuis nombre d'années, et c'est pourquoi j'aimerais vous féliciter en tout premier lieu pour votre excellente revue, ainsi que votre travail.

J'ai toujours apprécié la nature de vos articles sur l'aménagement intérieur, mais je déplore cependant le fait que vous n'avez pas encore parlé de l'aménagement intérieur des édifices à bureaux, des édifices publics. Je trouve qu'il y a d'excellents exemples de décoration dans le secteur des immeubles. Prenons un exemple. La maison de Radio-Canada où l'architecture et la décoration sont vraiment de bon goût. Il y a sûrement d'autres exemples tels la nouvelle Place Desjardins ou le hall d'entrée de l'Auberge Richelieu, le Palais de justice de Montréal, etc. Enfin, élaborer la décoration des endroits que nous fréquentons tous les jours, nos résidences et nos appartements mis à part. Tiens (une idée subite), pourquoi pas Mirabel, le nouveau complexe aéroportuaire.

Veillez agréer l'expression de mes sentiments les meilleurs.

Bien à vous,
François Désilets, étudiant
Notre-Dame des Prairies,
Joliette

P.S. Pourriez-vous m'indiquer je vous prie, si on peut se procurer sur le marché une revue consacrée à l'architecture.

Je vous remercie à l'avance, et espère vous lire.

Avec mes plus respectueuses salutations. F.D.

Vos suggestions vont tout à fait dans le sens de nos efforts actuels pour élargir la portée de notre magazine. Les mois qui vont suivre prévoient la présentation de quelques immeubles: déjà, en mai dernier, nous vous décrivions brièvement le Concorde.

Pour ce qui est des revues consacrées à l'architecture, il y a Architecture Concept (publication québécoise, tél: 514-487-2302), Canadian Architect (publication canadienne, tél. 514-487-2302), et aussi Progressive Architecture (américaine) ou Domus (italienne, texte en quatre langues) et quelques autres. Peut-être pourriez-vous aller faire un choix à la bibliothèque de la Faculté d'aménagement de l'Université de Montréal?



M. Ian Fraser, le nouveau président de la Corporation des marchands de meubles du Québec. Monsieur Fraser est président et propriétaire de Fraser Bros. à Montréal. C'est un commissaire-priseur bien connu pour son dynamisme dans les milieux d'affaires québécois. Il est également membre du Montreal Executives Association et membre honoraire du Comité de direction du National Home Furnishings Association (U.S.A.).

"Lire sur l'art"

En décembre '75, Décormag vous suggérerait une liste de livres sur l'art et les artistes de chez nous. Voici quelques nouveaux titres qui nous ont été communiqués par la Galerie nationale du Canada et qui sont susceptibles de vous intéresser:

Derome, Robert
Les orfèvres en Nouvelle-France, G.N.C., Ottawa 1974, 242 p.

Harper, J. Russell
L'art populaire: l'art naïf au Canada, G.N.C., Ottawa 1974, 167 p.

Hill, Charles
Peinture canadienne des années trente, G.N.C., Ottawa 1974, 167 p.

Hubbard, R. H.

Peintures du Québec. Collection Maurice et Andrée Corbeil, Prix du mérite Design Canada/les plus beaux livres. G.N.C., Ottawa 1973, 212 p.

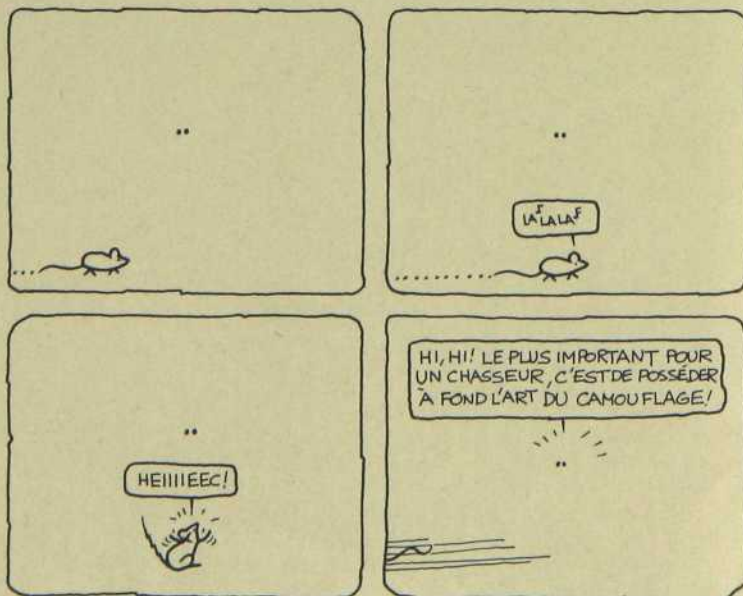
Ostiguy, Jean-René
Quarante gravures de Rodolphe Duguay, Journal no 6 G.N.C., Ottawa 1975, 8 p.

Ozias Leduc: *peinture symboliste et religieuse*, G.N.C., Ottawa 1974, 224 p.

Porter, John R. et Desy, Léopold
Calvaires et croix de chemins, Hurtubises HMH ltée, Montréal 1973, 145 p.

Porter, John R. et Trudel, Jean
Le calvaire d'Oka, G.N.C., Ottawa 1974, 125 p.

monninou
par michel gagnon



LE GRENIER

tarifs une (1) fois \$50.00 • abonnement de six (6) fois \$40.00 chacune •
douze (12) fois \$35.00 chacune • pour tout autre renseignement:
Sylvie Bayard • 866-9894

DÉCAPAGE
Spécialiste en décapage
de meubles antiques.

384-6076

LUTECE REMBOURREUR

Spécialisé dans la réparation des
meubles antiques ainsi que
modernes

Travail d'artisan; ouvrage garanti
Décapage — restauration
Paul Chôtard; propriétaire
jour: 843-5409 soir: 325-2633

A. Baribeau

- confection et réparation de tentures
- valences, couvre-lits, coussins, etc.
- vente et installation de tringles

Service à domicile
1577, est rue Laurier
524-1621

**Saint-Louis
Artisanat**
boutique de cadeaux

VENTE

5190 A. Côte-des-Neiges,
(voisin Paesano)
738-7944

J. LABELLE inc.

Climatiseur résidentiel
YORK
vente, service
Montréal 721-2901

BILLY GOUSSE

Décoration intérieure
Spécialités: Aménagement intérieur,
meubles modernes, draperies,
tapis, papier peint, lampes, éléments
décoratifs importés.

St-Georges Draperies Inc.
400 2e Avenue,
St-Georges de Beauce
(418) 228-5503

L'AMBIANCE

vous invite à venir voir ses Antiquités, ses
Murales, sa collection d'Art Esquimaux,
son Tissage, ses Fourrures; peaux, tapis
et couvre-lits.

25 est, la Rabastalière, St-Bruno
653-3261

MON Oeil

Atelier et boutique d'art inc.
— artisanat québécois
— bijoux
— importations
... "que de belles choses!" ...

1135 ouest, rue Laurier,
Montréal, 276-8172

Listes de cadeaux de mariage
Des cadeaux de bon goût
pour la maison

LA MAISONNERIE
Centre d'achats Place Laurier
Ste-Foy, Québec, 658-5135

ALBAN LESSARD N.S.I.D.

Membre associé de la
National Society Interior Designer
• Décoration intérieure — exté-
rieure Résidentielle—Commerciale
• Rideaux, couvre-lits, papiers
peints, meubles, tapis, lampes,
objets décoratifs, Atelier de
rénovation par des experts
347 Notre Dame Nord
Thetford Mines (418) 335-5791

Décor Plus
designers d'intérieur
Draperies
Haute Couture
655-0230

LA CAGE D'ART

cadeaux
oeuvres d'art
bijoux

1062 ouest, rue Laurier
Montréal 153
273-8184

ARMOIRES MIRABEL

spécialité
BOIS DE CHÊNE
sur mesure seulement

St-Joseph du Lac

473-9110

Montréal

273-5753

Encadrement

notre spécialité:
moulures métalliques
Tableaux — Gravures
Galeries Place Royal
Nouvelle adresse:
296 ouest, rue St-Paul
Vieux Montréal,
288-5820
lun. à ven. de 9h à 7h P.M.
samedi 9h à 5h P.M.

ARMOIRE DE CUISINE

381-9485
Rosaire Pomerleau
• Canadienne
• Rustique
• Espagnole
• Coloniale
• Comptoir moulé
SUR MESURE

LE RABOT

Rénovation
spécialité: cuisine
653-8178

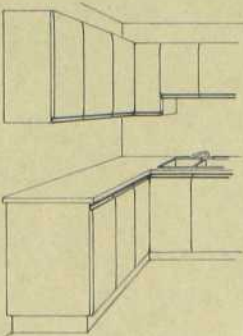
BOUTIQUE CREST LINEN

conseil en décoration
spécialité:
—ensembles assortis de draps,
couvre-lits et accessoires de toilette.
—draperies et couvre-lits sur mesure.
—ensembles assortis pour la cuisine.
Cadeaux idéaux pour toute occasion.
4918, ouest, rue Sherbrooke, Westmount
(entre Claremont et Victoria sud)
486-7720
lun-ven: 9h.30 à 6h. sam: 9h.30 à 5h.

BIBA
tissus pour décoration
et couture

- Importation
 - Design canadien
- Coupons et accessoires
1635 ouest, rue sherbrooke
Montréal
933-7676

LES BONNES ADRESSES
DÉGORMAG



**AMÉNAGEMENT
DE CUISINE
FABRICATION
SUR MESURE**

Tecna

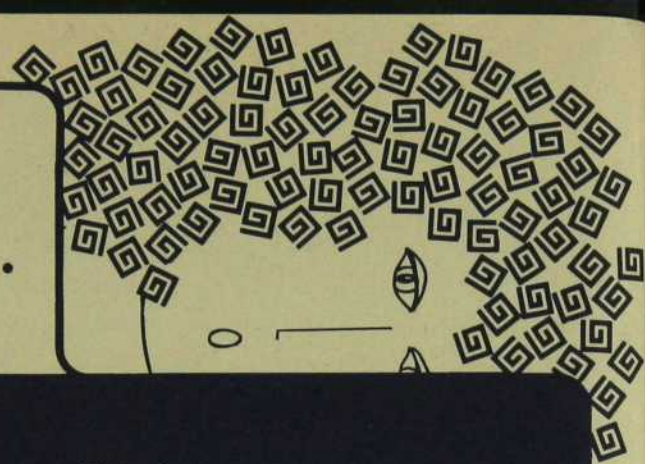
1215 TELLIER, ST-VINCENT DE PAUL,
LAVAL, P.Q., TEL: 661-3931



*Le
mien...
sec!*

DECORATIVE PLANTS (MTL) INC.
2505 Chemin Bates Road, Montréal H3S 1A9, Qué. (514) 735-1116
877 rue Yonge St., Toronto M4W 2H2, Ont. (416) 925-7466

ON A PARLÉ D'EUX...



Billard, C. E. Itée
1579 rue Saint-Denis
Montréal (288-7960)

China Pagoda
1127 ouest, rue Sainte-Catherine
Montréal (844-3141)

Coranco Corporation
745 rue Avoca
Dorval (636-4067)

DanESCO of Canada Ltd.
7200 route Transcanadienne
Montréal (735-5757)

Design Focus inc.
1000 de la Montagne
Montréal (866-1893)

Domicil
1520 boul. Labelle
Laval (Chomedey) (688-2270)

Ebena-Lasalle inc.
894 rue Bloomfield
Outremont (866-4406)

Elite Intérieurs Itée
5600 rue Paré
Montréal (735-6323)

Fraser Bros.
5025 rue Paré
Montréal (731-7518)

Gérard Van Houtte inc.
1042 ouest rue Laurier
Montréal (274-5601)

Import Bazaar
1108 ouest rue Sainte-Catherine
Montréal (866-6166)

• 6720 rue Saint-Hubert
Montréal (270-3054)
• 5940 rue des Grandes Prairies
Saint-Léonard (322-7200)

Klaus Nienkamper Ltd.
Place Bonaventure
Montréal (861-6342)

Le Château d'Aujourd'hui
1125 boul. Saint-Martin
Laval (Chomedey) (382-4710)

Le Coussin
1448, rue Sainte-Catherine
Montréal (935-7545)

L'Ovule
106 est rue Prince-Arthur
Montréal (843-6766)

Le Père du Meuble
7212 rue Saint-Hubert
Montréal (323-4950)

Maxima 2000 inc.
123, Route de l'Église
Ste-Foy, Québec (658-5018)

Mobilia Ltd. Imported Furniture
3035 boul. Le Carrefour
Laval (Chomedey) (687-1447)
• 183A boul. Hymus
Pointe Claire (695-2701)

Quai 42
377, rue Roy
Montréal (843-8370)

Quintal et Frères, rembourreurs
4681, rue St-Denis
Montréal (842-3632)

Roger Rougier Ltée
970, rue de l'Hôtel de Ville
Montréal (866-2038)

Standard Desk Ltd.
Place Bonaventure
Montréal (875-2020)

Valiquette, N. G. Itée
510 est, rue Sainte-Catherine
Montréal (842-8811)

Woolco
8248 boul. Champlain
LaSalle (363-1320)
• 7445 boul. Langelier
Saint-Léonard (255-4051)

NOTRE PROCHAIN NUMÉRO

les revêtements de sol

un important document sur les tapis, le bois, les vinyles,
les revêtements durs: inventaire des différents produits avec
leurs qualités et beautés respectives.

île d'Orléans

une maison québécoise jeune et vivante classée
"monument historique".

architecture vivante

quelques-unes des principales réalisations des architectes
Gauthier, Guité et Roy de Québec: le centre commercial
Innovation, les Jardins Merici, l'Auberge des Gouverneurs et
la résidence de M. Gilles Guité.

galleries **CRÉSUS**



Une atmosphère chaude et accueillante où il fait bon se retrouver.

Collection "RICHMOND HILL" de HICKORY en bois de chêne foncé, d'un style raffiné, qui s'adapte bien à notre mode de vie.

C'est une des multiples facettes de nos élégantes collections aux GALERIES CRÉSUS.



Collection
Richmond Hill
de
Hickory

7e, 8e, 9e et 10e étages.

Valiquette

510 est, Ste-Catherine 7, 8, 9 et 10e étages, Montréal, P. Qué. 842-8811



tout feu tout flamme installera chez vous le foyer qui convient à votre décor et à votre budget. C'est simple: vous n'avez que l'embaras du choix parmi une vaste sélection de formes, de coloris et de dimensions.

Les accessoires du foyer? **tout feu tout flamme** possède en stock tous les accessoires pour tous les genres de foyer. Et s'ils n'ont pas ce qui convient exactement pour rehausser la beauté de votre foyer, ils le fabriqueront sur mesure.



Toutes sur mesures ces portes de foyer entièrement faites à la main rehausseront l'apparence de votre foyer. Elles sont disponibles dans tous les finis suivants: noir mat, noir martelé, noir antique, suédois, onyx, cuivre, cuivre antique, laiton, laiton antique, nickel mat ou nickel poli. Nous avons aussi tous les accessoires de foyer, panier, chenet, etc., qui s'harmoniseront avec vos portes de foyer.

UN FOYER, c'est plus qu'une étincelle d'idées,
c'est

Boutique tout feu tout flamme

9085 boul. Pie IX, Montréal, tél: 324-5171.