

LE PRIX COURANT

REVUE HEBDOMADAIRE

Du Commerce, de la Finance, de l'Industrie, de la Propriété Foncière et des Assurances

BUREAU: 35 rue St-Jacques, Montréal.

ABONNEMENTS: { Montréal, un an, \$2.00
Canada, " 1.50

VOL. X

MONTRÉAL, VENDREDI 8 JUILLET, 1892

Nc 18

N. F. BEDARD

17 rue William, Montréal
Marchand de fromage

A COMMISSION
et Négociant de toutes sortes de Fournitures
pour

Fromageries et Beurrieres

AGENT DE
MacPherson & Schell
Alexandria, Ont.

pour la vente de leur fameux bois à boîte reconnu par le grand nombre des fromagers comme n'ayant pas son égal ici en Canada, ainsi que leur moulin à plier les boîtes lequel travaille à perfection.

On pourra voir ce moulin et un échantillon du bois à mon magasin.
Pour prix et plus amples détails veuillez correspondre à l'adresse ci-dessus.
Pour communication par téléphone, demandez le No. 2481.

SAINDOUX



EMPAQUETÉ EN
Seaux de 3, 5, 10 et 20 lbs.
Et en tinnettes de 50 lbs.

LE SAINDOUX
ANCHOR

est bien supérieur aux saindoux de Chicago.
Et se vend à meilleur marché.

M. LAING & SONS

Empaqueteurs, Montréal.
DEMANDEZ LA LISTE DES PRIX
En vente chez tous les Epiciers.

Bureau: Telephone No 344

MAISON D'EMPAQUETAGE:

Telephone No. 6036.

• Pour vendre vos Propriétés,
annoncez dans le PRIX COURANT

DUCKETT, HODGE & Cie

EXPORTATEURS DE
BEURRE ET FROMAGE

et Marchands de
PROVISIONS EN GENERAL

104 rue des Sœurs Grises
Coin de la rue William MONTREAL

J. A. VAILLANCOURT

Marchand-Commissionnaire de Provisions

333 RUE DES COMMISSAIRES

BEURRE, FROMAGE et CEUFS placés aux prix les plus avantageux.
Attention spéciale donnée aux consignations de beurre et de fromage.

Avances libérales sur consignations.
TINETTES en belle épipette blanche, 30, 50 et 70 lbs, fournitures pour fromagerie.
Spécialité de tinnettes pour beurrieres. Aussi meilleur sel anglais pour beurrieres.
Sollicite la consignation de toutes sortes de produits agricoles.

Revue des Marchés

Montréal, 7 juillet 1892.

GRAINS ET FARINES

Marchés de Gros

Les marchés du blé en Europe sont tranquilles et sans beaucoup d'intérêt.

La tendance est à la baisse *Marq Lane Express* du 4 Juillet, dit dans sa revue de la semaine. " Les blés anglais ont été calmes et en baisse de 6d. à 1 s. Les blés étrangers ont baissé de 6d. On calcule que 2,360,230 *quarters* de blés étrangers et 1,000,000 de sacs de farines ont été mis en entrepôt. Le maïs a été plus faible, à cause de la perspective favorable de la récolte en Amérique, et dans l'attente d'arrivages de la République Argentine. L'orge a

été plus bas. Dans le marché de l'avoine, il y a eu une baisse de 3 d, on demande 17 s. pour l'avoine blanche d'Amérique. Le seigle est plus ferme. Les haricots et les pois ont baissé de 6 d. Au marché d'aujourd'hui, les blés anglais se sont vendus lentement à des prix faibles. Les blés étrangers ont été inactifs à 6d, de baisse. Les farines ont été faibles, avec meilleure demande pour les farines anglaises, que pour les farines étrangères. Il s'est fait peu de chose en orges, les orges à moulée ont baissé de 6 d.

Le maïs a été en assez bonne demande, le rond a baissé de 3 d., les autres qualités sont restées sans changement. L'avoine et l'orge ont baissé; les pois et les haricots ont été négligés."

Comme contraste avec les opinions citées l'autre jour de *l'Economiste Français* sur la perspective des récoltes en Europe, voici celles d'un spéculateur américain:

" Les nouvelles de l'étranger sont décidément à la baisse. On rapporte que les expéditions de Russie, autorisées récemment par la levée de l'embargo sur les ports Russes, sont restreints par la crainte que la prochaine récolte ne soit pauvre dans la plus grande partie de la région tributaire des ports de la Mer Noire. On dit que les récoltes en terre de ces pays ne sont à vendre à aucun prix. La récolte de l'Inde anglaise, c'est admis, est inférieure à la précédente: on ne diffère que sur la proportion de la diminution. La France aussi est menacée d'une mauvaise récolte, mais les autres contrées de l'Europe Occidentale font de meilleures promesses. On s'attend généralement, cependant, dans cette partie-là du globe, que l'on aura besoin de beaucoup moins de blés et de farines des Etats-Unis qu'on n'a dû en importer cette année."

LE CÉLÈBRE

**EXTRAIT DE PRESURE
DE J. S. CARTER**

Matière colorante pour BEURRE et FROMAGE, INSTRUMENTS de BABCOCK pour éprouve du lait, SEPARATEUR de crème DE LAVAL.

Agent en gros pour le Canada,

FRANK WILSON

33 RUE ST-PIERRE MONTREAL.

LA CÉLÈBRE



est une marchandise honnête et pure; c'est la marchandise avec laquelle on peut fonder un commerce et le maintenir prospère.

W. D. McLAREN

Seul Fabricant - MONTREAL

Téléphone 9133.

Boite B. P. 1159

David Muir & Cie

EXPORTATEURS DE

BEURRE, FROMAGE et CEUFS

83 Rue McGill, Montréal

Entrée des marchandises Rue Normond

Référence autorisée: La Banque de Montréal.

Thomas McLaughlin

Expéditeur de

Farines et Grains

NO. 210, BOARD OF TRADE
Toronto, Ont.

SPECIALITÉS:

Fleur Famille et Fleur Medium
Demandez mes prix et conditions.

BRODIE & HARVIE
Marchands de Farines

Fabricants de la

Farine Préparée au Levain de Brodie & Harvie

Farine d'avoine Farine de Graham, Blé cassé
Farine de seigle, Maïs pilé, Farine de blé d'Inde, Son, Grains de fourrage

10 & 12 rue Bleury, Montréal.

Gaspillez votre argent en employant un
SEL A BON MARCHÉ ET IMPUR.
Ou bien ECONOMISEZ VOTRE CAPITAL en employant

Le Sel - Ashton

Le plus pur, le plus fort et le meilleur au monde. Les beurriers et les fromagers ne devraient jamais en employer d'autres.

A VENDRE PARTOUT



WALLACE DAWSON

Pharmacien-Chimiste

No. 169 RUE ST-LAURENT

MONTREAL

DYSPEPSIE.—Spécifique du Dr Noswood contre l'indigestion, les maladies bilieuses et toutes formes de dyspepsie.

CRÈMES de Chocolat de Dawson pour les vers. Les médecins les recommandent spécialement. Prix 50c. la bouteille.

STOP-IT de Dawson.—Remède contre le mal de dents. Prix 15c. la bouteille.

REMEDÉ Anti-Rhumatique de Dawson.—Remède interne pour la Goutte, le Rhumatisme inflammatoire, la Sciaticque et toutes douleurs rhumatismales. Prix 50c. la bouteille.

MORRHUO-CREOSOL.—Un excellent remède pour la Consommation, la Bronchite, l'Astme, le Rhume et tous les dérangements de la gorge et des poumons. Prix 50c. et \$1.00 la bouteille.

CÉLÈBRE PAIN ANGLAIS du Dr D. W. Park, contre tous les troubles du sang, tels que les boutons, les pustules, les dartres, les clous etc. Prix \$1.00 la bouteille, 6 pour \$5

Si vous ne pouvez vous procurer quelque un de ces médicaments d'un marchand local, nous vous les expédierons immédiatement sur réception du prix.

Demandez-les à vos fournisseurs.

J. H. HORSFALL & Co

138 Rue Windsor, Montreal

Seuls fabricants des

Cabinets Automatiques de Sureté pour l'Huile, de Sharp.



Ayant fabriqué tous ces cabinets depuis leur introduction au Canada pour la Oil Cabinet and Novelty Co., pour la Canadian Oil Cabinet Co. et plus tard pour la McLaren Mfg Co., nous sommes en mesure de faire des cabinets de tous genres pour contenir toutes sortes d'huiles, pour les épiciers, machinistes, fonderies, bateaux à vapeur, et toute autre boutique où l'on emploie de l'huile.

Cabinets faits sur commande, ajustés à tout espace et sur toutes dimensions données, à une égère avance sur les prix réguliers.

AGENCE

DES

Moulins à Farines du Canada

GRAINS! GRAINS!

Nous vendons aux mêmes prix que que les moulins.

Grains vendus à commission. Toutes commandes exécutées promptement.

97 rue des Commissaires

MONTREAL

E. DUROCHER & CIE,

Représentants.



RHUMES ET BRONCHITES CHRONIQUES

Liqueur de Goudron de Norvege

tant recommandée par les médecins les plus célèbres de l'Europe et du Canada

25c. et 50c. la bouteille

A VENDRE CHEZ

MM. Laviolette & Nelson

PHARMACIENS

Agents des Remèdes Brevetés Français

1605 RUE NOTRE-DAME

Coin de la rue St-Gabriel, MONTREAL

Abonnez-vous au "LE PRIX COURANT" pour vendre vos propriétés

La perspective de la récolte aux Etats Unis s'est beaucoup améliorée, et l'on s'attend à ce que le rapport officiel du bureau des statistiques agricoles, pour Juin, donne une moyenne beaucoup plus élevée. La moisson progresse favorablement au Sud et la température n'est pas défavorable, en somme, à la dernière période de la croissance au Nord-Ouest. Le bill Hatch agit toujours comme un frein salutaire sur ceux qui seraient tentés de trop s'engager dans les livraisons futures.

Voici les cours comparés des principaux marchés des Etat-Unis ;

	29 juin	6 juillet
Chicago (Juillet).....	0.78½	0.77½
New-York (Juillet).....	0.86½	0.85½
St-Louis (disp).....	0.79½	0.77½
Duluth (disp).....	0.81½	0.80½

Au Manitoba le mouvement des livraisons se maintient et l'expédition du blé vers l'est est active. Les prix payés à la campagne pour les meilleurs échantillons ne dépassent pas 60 s.

La perspective de la récolte est satisfaisante et l'on s'attend à un rendement très élevé.

Dans le Haut Canada, l'apparence des récoltes est splendide, dans la plus grande partie de la province. Dans quelques localités cependant on se plaint de l'apparence de la rouille, à la suite des pluies, et de la nielle smut.

A Toronto on cote le Blé no 2 roux, 75 à 78; No 1 dur du Manitoba, \$1.01 à \$0.00; No 2 dur, 87 à 89; No 3 dur 79 à 80; Orge No 2. 48 à 49; pois No 2. 58 à 59½, avoine no 2, 31 à 32 c.

A Montréal l'exportation est active et les prix du fret restent fermes, mais il ne se fait aucune transaction importante en blé sur place.

L'avoine et les pois ont eu une demande plus modérée. La dépression des prix en Angleterre, attribuée surtout aux arrivages d'avoines de Russie, a mis nos exportateurs sur leurs gardes et, quoiqu'ils y ait eu depuis notre dernière revue, des expéditions assez fortes sur l'Angleterre et sur l'Allemagne, pour remplir des contrats, les achats des exportateurs ont diminué et les prix sont, en conséquence, plus faibles d'au moins ½c par minot.

La cote pour l'exportation est, pour l'avoine No 2, de 34½c et pour les pois, de 75 à 76c en élévateurs. L'avoine pour le marché local se vend 34½c en barge et 35c en gare ou en élévateurs; en lots de chars par 34 lbs.

L'orge à moulée est offerte en gros, à 40c et même quelquefois à meilleur marché. L'orge à malter est sans demande; elle n'a guère de vente que par petits lots, un voyage de cultivateurs, vendus directement à la brasserie.

Les farines sont toujours calmes, tant en ce qui concerne la demande locale que pour l'exportation. Les prix sont nominalement soutenus, quoique les détenteurs ne soient pas absolument refractaires à une demande de réduction lorsqu'il s'agit d'une vente importante.

Les farines d'avoine sont calmes et sans changement.

Blé roux d'hiver, Canada No 2.....	\$0 00 à 0 00
Blé blanc d'hiver " " " " " " " "	0 00 à 0 00
Blé du printemps " " " " " " " "	0 00 à 0 00
Blé du Manitoba, No 1 dur.....	0 95 à 0 98
" " " " " " " " " " " "	0 88 à 0 90
" " " " " " " " " " " "	0 80 à 0 81
Blé du Nord No 2 " " " " " " " "	0 00 à 0 00
Avoine " " " " " " " " " " " "	0 33 à 0 35
Blé d'Inde, en douane " " " " " " " "	0 00 à 0 00
Blé d'Inde droits payés " " " " " " " "	0 65 à 0 70
Pois, No 1 " " " " " " " " " " " "	0 85 à 0 90
Pois No 2 (ordinaire) " " " " " " " "	0 75 à 0 76
Orge, par minot " " " " " " " " " " " "	0 40 à 0 42½
Sarrasin, par 50 lbs. " " " " " " " " " " " "	0 50 à 0 52
Seigle, par 56 lbs. " " " " " " " " " " " "	0 91 à 0 92

FARINES

Patente d'hiver.....	\$4 50 à 4 75
Patente du printemps.....	4 80 à 4 90
Patente Américaine.....	5 60 à 4 80
Straight roller.....	4 00 à 4 25
Extra.....	3 85 à 4 00
Superfine.....	3 15 à 3 40
Forté de boulanger (cité).....	4 40 à 4 60
Forté du Manitoba.....	4 40 à 4 50

EN SACS D'ONTARIO

Medium.....	2 00 à 2 75
Superfine.....	1 85 à 1 70
Farine d'avoine standard, en barils.....	4 00 à 0 00
Farine d'avoine granulée, en barils.....	4 10 à 0 00
Avoine roulée en barils.....	4 10 à 0 00

On trouve toujours en stock la célèbre farine forte SAMSON chez MM. E. Durocher & Cie., No 97 rue des Commissaires, Montréal.

Marché de Détail

Les cultivateurs et les commerçants étaient en nombre, mardi sur la place Jacques-Cartier, et les grains, grâce au beau temps, se sont vendus facilement aux prix antérieurs. L'avoine seulement s'est vendue un peu plus bas.

En magasin, l'avoine se vend, selon la qualité, de 80 à 85c. par 80 livres.

L'orge no. 2 de la province vaut \$1,10 par 96 lbs.; l'orge no. 1 d'Ontario vaut \$1.30.

Le blé d'Inde jaune des Etats-Unis se vend de 60 à 65c. par minot, le blanc 70c.

Le sarrasin se vend \$1.10 par 96 lbs. Les pois no. 2 valent 80c. et les pois cuisants 90c. par 60 lbs.

La graine de lin par minot de 60 lbs. vaut \$1.10 à \$1.20.

Le blé pour les animaux vaut \$1.00 par 100 lbs.

La farine de seigle vaut \$2.00 par 100 livres.

La farine d'avoine vaut \$3.00 à 3.50 par 100 lbs.

La farine de sarrasin vaut \$2.25 à \$2.30 par 100 lbs.

BEURRE

Marché de Liverpool

La circulaire de MM. Wm. Heapy & fils, 18 Mathew Street, Temple Court, Liverpool, en date du 23 juin, dit :

Il y a fort peu de changement dans la situation des beurres du continent.

Les consommateurs s'attendent à la baisse et se sont abstenus d'acheter, mais au lieu de baisser, le marché est resté ferme, quoique tranquille. Vers la fin, le mouvement est plus actif. En beurres d'Irlande la demande n'a pas été ce qu'on espérait et on peut dire de ces beurres la même chose que de ceux du continent.

Voici les cours de clôture :

	Shelling.
Danois, extra fin, kiels.....	102 à 106
do 2d.....	094 à 096
Irlandais, extra fin, nouveau.....	093 à 094
Do qual. march.....	088 à 090
Crémères extra fines.....	099 à 102
American crémères.....	080 à 085
do 2d qualité.....	060 à 065

Marché de Montréal.

L'un des exportateurs qui ont payé de hauts prix pour les beurres, donne l'explication suivante de sa conduite :

Quelques commerçants anglais, voyant le Danemark souffrir de la sécheresse, ont cru que la production du beurre de ce pays serait notablement diminuée et ils auraient, en conséquence, cru faire une bonne spéculation en faisant acheter des beurres de crémères au Canada, au-dessus des prix actuels du marché, mais pour en prendre livraison en septembre seulement.

Que cette explication soit ou ne soit pas vraie, les achats n'en n'ont pas moins été faits et se continuent quoique sur une échelle plus modérée, et l'on a

payé 19½c, à quelques beurrieres à la campagne. On a même prétendu ici qu'on avait payé 19½c. dans les Cantons de l'Est.

Toujours est-il que 19½c. est assez fréquent, en gros, sur notre propre marché, et que, à ce prix, plusieurs lots assez considérables ont changé de propriétaires. Aux épiciers, par petits lots on vend maintenant 20 c. la livre, ce qui est un bon prix pour le beurre de Juin.

Le marché anglais n'est certainement pas encombré par nos exportations, et répond difficilement à la fermeté de notre canadien. On a cablé une offre de beurre de beurrieres à 96 s. ce qui représenterait à peu près 19½c. ici, mais il n'y a pas eu de réponse. En attendant les lots qui arrivent ici sont achetés à 19½c. et mis en glacière.

Les townships de bonne qualité varient de 16 à 18c. et les beurres ordinaires, de 13 à 16c.

Nous cotons ;

	Gros	Détail
Beurrieres.....	18½ à 19½c.	19½ à 20c.
Townships.....	16 à 17c.	17 à 18c.
De l'Ouest.....	13 à 14c.	14 à 15c.

FROMAGE

Marché de Liverpool

Lacirculaire de MM. Wm Heapy & fils, 18 Mathew Street, Temple Court, Liverpool, en date du 23 juin, dit ;

" Les arrivages de fromage nouveau ont été considérables et, par suite, les prix ont baissé. La demande, au commencement de la semaine, n'était que modérée, mais la baisse a stimulé le mouvement, un volume satisfaisant de transactions a été réalisé.

L'opinion se répand que le marché arrive à des prix raisonnables.

Le vieux fromage blanc très fin est tenu à des prix extrêmes, mais il n'y en a presque plus. Le marché cloture tranquille. Nous cotons : Fromage d'autonne très fin, blanc, 62 à 68s.; do coloré, 51 à 55s. qualités moyennes, tranquilles. Fromage nouveau, blanc, 47 à 49s.; do coloré, 46 à 48s.

Marché de New-York.

La fermeté de vendredi dernier, suivie d'une autre légère avance cette semaine, a tenu le marché dans une situation satisfaisante.

Il semble cependant que une partie du fromage a coûté à la campagne un prix un peu supérieur à celui que l'on peut obtenir ici. Mais, comme d'ordinaire, les fromagers tiennent le bon bout du marché.

On a été surpris de voir les cours se soutenir jusqu'à la fin du mois ; mais il n'y a pas de doute que le fromage de juin est apprécié et l'on suppose qu'il en fallait une quantité considérable pour couvrir les ventes à découvert. D'ailleurs les avis de l'autre côté de l'Océan sont unanimes à dire que le vieux fromage américain, canadien ou anglais, est tout à fait épuisé et que le fromage nouveau de bonne qualité se vend facilement.

Ogdensburg 2 juillet.— Il a été offert en vente ici aujourd'hui 2988 fromages dont 600 ont été vendus à 8½c, et 1783 à 8½, tous à des acheteurs canadiens.

Canton, 2 juillet.— Il a été vendu ici aujourd'hui 2900 fromages à 8½c. et 300 petites meules à 8½c.

Utica, N.-Y. 4 juillet.—Le marché aujourd'hui a été actif. Le prix moyen reste au chiffre de la semaine dernière, 8½c.

Il n'a été rapporté que la vente de 3053 meules, mais il est probable que le total que le total des ventes atteint de

13,000 à 14,000 meules. Les cours ont varié de 8½ à 8¾c.

Little Falls, N.-Y. 4 juillet.—Le marché a été dérangé par la célébration de la fête. Les ventes ont été de 6,931 meules au prix moyen de 8¾c.

Marchés d'Ontario

London, Ont., 4 juillet.—Au marché de samedi, vingt fromageries ont mis en vente 5,635 fromages de juin. Ventes : 65 à 8 11/16c, 100 à 8¾c, 63 à 8 13/16c, 445 à 8¾c, 1,095 à 8 15/16c, 3,502 à 9c, 300 à 9¾c.

Belleville, Ont., 5 juillet.—Au marché aujourd'hui, vingt-quatre fromageries ont mis en vente 2,005 fromages dont 1,350 blancs et 655 colorés. Les ventes ont été : blancs, 140 à 8¾c, 795 à 8 11/16c, 415 à 8¾c; colorés, 40 à 8¾c, 190 à 8¾c, 425 à 8 13/16c.

Ingersoll, Ont., 5 juillet.—En vente aujourd'hui 3082 fromages; solde de juin. Ventes : 180 à 8 13/16c, 287 à 8 15/16c, 435 à 9c, 150 à 9 1/16.

Campbellford, 5 juillet.—En vente 1570 fromages dont 745 blancs et 725 colorés. Tous vendus excepté un lot de coloré; 615 colorés à 8¾c, 613 blancs à 8¾c, 132 do à 8 9/16.

Marché de Montréal

Les arrivages du lundi au quai sont toujours considérable et se vendent bien. Lundi dernier la quantité dépassait 300 boîtes et les prix payés ont été de 8¾c. à 8¾c. ce dernier prix étant extrême.

Depuis, les lots arrivant par bateau et par les chars, ont été placés entre 8½ et 8¾c., pour le fromage blanc et entre 8¾ et 8¾c. pour le coloré qui continue à faire prime.

Un fromager de St. Ferdinand d'Hallifax était ici hier et offrir sa dernière semaine de juin. On lui a offert 8.13/16c. et il a refusé ce prix.

La semaine dernière quelques ventes ont été faites à 9c. mais il est impossible d'obtenir ce prix maintenant.

Les expéditions en Angleterre sont actives et maintiennent le marché sans encombrement, cependant on constate une diminution de la demande et il est bien possible que, vu les énormes exportations des trois dernières semaines les acheteurs anglais ne consentiraient plus à payer aussi cher. Nous cotons : blanc, de 8½ à 8¾c. coloré, de 8½ à 8¾c.

Les exportations de la semaine dernière ont été :

Par	Pour	Beurre tinettes	Fromage meules
Parisian	Liverpool	392	7121
Assyrian	do	45	422
Lake Ont.	do	433
Gerona	Leith	25	1099
Pomeranian,	Glasgow	969	2894
Indrani	do	100	927
Storm King	Londres	18008
Dominion	Bristol	304	24312
Totaux		1835	54284
Expédition directe		263	14964
		2098	79348

ŒUFS

Le marché est un peu mieux tenu, les arrivages ne sont pas si considérables et les expéditions sur l'Angleterre ont réussi à déblayer un peu le marché. On cote aujourd'hui, 10½c. pour les caisses telles qu'elles arrivent et 11c pour les œufs mirés.

POMMES DE TERRE

Les bas prix et la difficulté de vendre sur place ont empêché les cultivateurs de continuer les envois et notre marché se trouve presque sans approvisionnement. C'est d'ailleurs, la saison où, entre les vieilles patates qui s'en vont et les nouvelles qui arrivent, les épiciers sont sur la réserve et n'achè-

tent qu'avec beaucoup de réserve. On peut aujourd'hui obtenir de 40 à 45c. la poche, en gros lots et de 45 à 50c. en petits lots, mais s'il arrivait plusieurs chars ou une couple de barges à la fois, il est à peu près certain que le prix tomberait de nouveau, très bas.

Les patates nouvelles valent de \$1.25 à \$1.50 le minot.

A BOSTON, on cote.

Maine, le quart..... \$0 90 à \$1 00
Vermont et N. Y.
Burbanks..... 0 35 à 400
Vermont N.Y. Roses 0 35 à 400
" " Hebrons 0 40 à 0 00

FOIN PRESSÉ ET FOURRAGES

A Boston, on cote :

Chaix à fancy en grosse balles \$20 00 à 21 00
" " en petites " 18 00 à 19 50
Beau à bon..... 16 00 à 18 00
Pauvre à ordinaire..... 12 00 à 15 00
Mêlé..... 12 00 à 14 00
Paille de seigle..... 14 00 à 15 50
" d'avoine..... 9 00 à 09 50

A Montréal, le foin se maintient encore, mais le ton est moins ferme; la récolte promet d'être bonne en général, au moins quant à la quantité. Le marché n'est pas trop encombré cependant et, pour le foin de choix, au moins les ventes sont assez faciles à faire.

Le son est en baisse de \$1.00 par tonne.

Nous cotons en magasin.

Foin pressé No 1, la tonne..... \$13,00 à 14,00
do do No 2, do 12,00 à 13,00
do do No 3, do 0 00 à 00 00
Paille do do 6 00 à 7 00
Moulée, extra, la tonne..... 00 00 à 22 00
do No 1, do 00 00 à 20 00
do No 2, do 00 00 à 18 00
Gru blanc do 00 00 à 22 00
do No 2, do 00 00 à 20 00
do No 3, do 00 00 à 18 00
Son do 14 00 à 15 00
do au char..... 12 50 à 13 00
Blé-d'inde jaune moulu..... 00 00 à 22 00
Farine de blé-d'inde 100 lbs... 1 75 à 0 00
Blé-d'inde broyé, la tonne..... 00 00 à 25 00

MARCHÉ AUX ANIMAUX

Il y avait lundi, aux abattoirs de l'Est :

Bêtes à cornes 250
Moutons et ageaux 400
Veaux 250

Les arrivages de la semaine dernière au cours G. T. R. sont :

Bêtes à cornes..... 2677
Moutons..... 655
Porcs..... 387
Chevaux 197

La situation du marché est absolument la même que la semaine dernière; le bétail d'exportation a un mouvement très actif; les animaux de boucherie sont en nombre modéré, mais les chaleurs et la villégiature affaiblissent le marché.

On peut donner comme moyenne les prix suivants :

Bêtes à cornes exportation la lb. 4½ à 5c
Bêtes à cornes, 1re qual., la lb. 4½ à 4c½
" 2e " " 3½ à 4c.
" 3e " " 2 à 3 c.
Moutons la pièce..... \$3.00 à \$7.00
Agneaux, " 3.50 à 4.50
Veaux, " 3.00 à 10.00
Cochons les 100 lbs sur pied 4.85 à 5.00

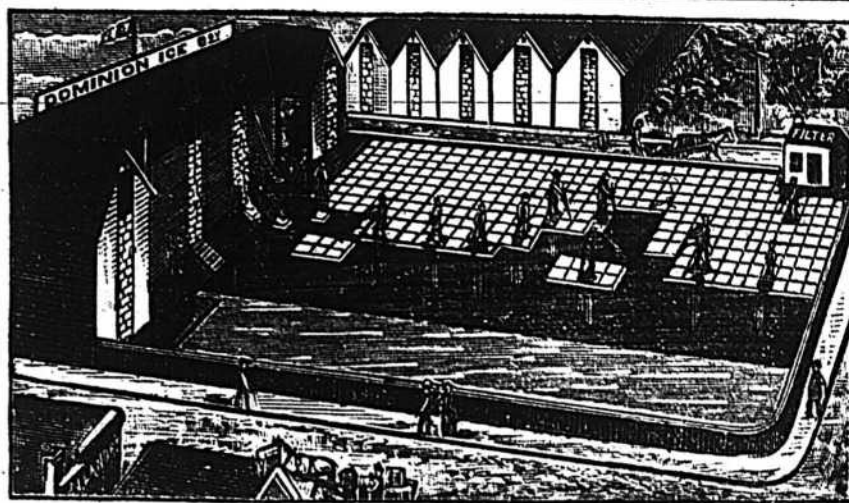
Les exportations de la semaine dernière ont été de 3,007 bêtes à cornes et 776 mouton.

Marché aux Chevaux.

Du Montréal Horse Exchange Pointe St-Charles, on rapporte :

A nos écuries, le commerce a été tranquille la semaine dernière. La demande s'adresse principalement aux gros chevaux de trait et aux beaux chevaux de voiture pour le marché anglais.

Annoncez dans LE PRIX COURANT, pour vendre vos propriétés



GLACE PURE BREVETÉE

Production naturelle au moyen d'eau filtrée par la DOMINION ICE CO, rue Sté Emilie à St Henri.

LA DOMINION ICE COMPANY a résolu victorieusement le problème de la production à bon marché de la glace pure, et sans danger pour la consommation. Elle est produite à l'air libre, (voir la gravure), dans un bassin cimenté dont le fond est couvert de sable fin, et qui reçoit d'un filtre perfectionné une eau limpide et pure, exempte de microbes, soumise à la congélation. Produite dans ces conditions, la glace de la DOMINION ICE CO ne renferme aucun germe de maladie; les hôpitaux, les maisons de pensions, les hôtels, les restaurants, comme aussi les maisons privées, doivent s'approvisionner de préférence, de glace pure, et éviter ainsi les maladies résultant de l'usage de glace impure. LA DOMINION ICE CO a fait ses preuves; elle a donné satisfaction au public; les médecins et le bureau d'Hygiène Provincial recommandent particulièrement sa glace pure dont les procédés de production sont protégés par des brevets. Envoyez vos commandes immédiatement. 19, 26, 23, 30

Aux EPICIERs qui ont besoin d'une glace très pure, parce que les denrées qu'ils conservent dans leur réfrigérateur se détériorent si elles sont en contact avec un air vicié ou une odeur quelconqué, la glace de la " Dominion Ice Company " est celle qui se recommande d'elle-même.

Agence Commerciale, Union du Crédit.
A. BERTIN & CIE.

COLLECTION de factures, mémoires, comptes notes, billets, etc., etc., sous commission de 2 à 5 pour cent net pour tous frais. (Conditions spéciales pour le commerce de gros.)
AVANCÉS de 30 à 50 pour cent sur le montant des bordereaux remis en collection.
ESCOMPTE au taux légal, de tout effet de commerce ou billet promissaire, sous solvables signatures.
PRETS sur marchandises, valeurs, immeubles, titres, etc.
ACHAT de marchandises en solde, créances, vieux stock, etc., etc.
VENTE ET ACHAT de fonds de commerce.
REPRESENTATION commerciale et d'affaire.
GERANCE d'immeubles et de succession
RENSEIGNEMENTS commerciaux.

DEPOTS—6 p % l'an d'intérêt bonnes garanties sont offertes pour les dépôts d'argent qui sont disponibles à demande; et 8 à 10 p. % pour dépôts à long termes fixés.
TRADUCTION.— Service spécial pour la traduction anglaise et française de tous documents judiciaires ou autres, annonces, réclames, correspondances, etc.
CONTENTIEUX.— Affaires litigieuses, poursuites ou défenses devant les cours de la province à des conditions avantageuses.

L'Agence se charge: de règlement et vérification de compte, liquidation de société, de faille, de succession; convention de créanciers en vue d'arrangement; correspondance, démarrage, rédaction d'actes sous seing privé, travaux d'écriture et de comptabilité à prix raisonnables. Téléphone 7248 444 LaGauchetière, Montréal

"LA ROYALE"
D'ANGLETERRE

BUREAU PRINCIPAL, AU CANADA MONTREAL

CAPITAL \$ 10,000,000
VERSEMENTS \$29,000,000

Montant placé au Canada pour la protection des porteurs de police, principalement au fonds du gouvernement, \$800,000. Responsabilité des actionnaires illimitée.
LA ROYALE a le plus grand surplus d'actif au-dessus du passif de toutes les Compagnies d'Assurance contre l'Incendie du monde.

WILLIAM TATLEY, Agent principal et Gérant résident.
E. HURTUBISE et A. ST-CYR, Agents principaux du Départ. français, Montréal.

REMERCIEMENTS A

" LA CANADIENNE "
COMPAGNIE D'ASSURANCE SUR LA VIE

Bureaux: 114 rue St-Jacques, Montreal

EN FACE DU BUREAU DE POSTE.

M. P. GARON, Gérant " La Canadienne," Montréal, 15 Janvier 1892.

MONSIEUR, Il me fait plaisir de constater que votre compagnie, la seule provinciale, vient de donner une fois de plus la preuve de la manière prompte et équitable avec laquelle elle règle ses réclamations, en me payant, ce jour, la somme de mille piastres (\$1,000) pour montant de la police No 79, assurant la vie de feu mon époux.

(signé) M. L. BRUNET, (Veuve Pierre Brunet).

Argent à prêter sur première hypothèque. Cette compagnie emploierait encore deux agents voyageurs et [des] agents locaux. Pour ces derniers, l'expérience n'est pas absolument nécessaire. S'adresser, personnellement ou par lettre, au bureau principal, Montréal.

HUDON, HÉBERT & CIE.

IMPORTATEURS DE

Vins, Liqueurs et Provisions

EN GROS

304 et 306 RUE ST-PAUL — 143 et 145 des Commissaires.

N. B.—Nous faisons une spécialité des VINS DE MESSE, et tenons constamment en mains, pour cet usage, les vins de Sicile, Tarragone et les Sauternes.

Les Sucres Granulés,
les Sucres Jaunes et
les Sirops de la

St. Lawrence Sugar Refining Co.
SONT PURS.

- PAS DE BLEU -

Aucune matière colorante n'est employée
dans la fabrication de

NOS SUCRES GRANULÉS.

FONDÉE EN 1867

L. W. TELMOSSE & Cie.

(Successors de Gaucher & Telmosse.)

IMPORTATEURS DE

Epiceries, Vins, Liqueurs, Conserves alimentaires etc.,
87 et 89 Rue des Commissaires, 242, 244 et 246 rue St-Paul, Montréal

N. B.—Nous faisons une spécialité des VINS DE MESSE, SICILE, TARRAGONNE et nous tenons constamment en mains les vins de SAUTERNE et CLARETS.

G. G. GAUCHER

(Ci-devant associé de la maison Gaucher & Telmosse)

MARCHAND DE

Farines, Provisions, Lard, Graisse, Grains, etc.
91-93 rue des Commissaires et 246 rue St-Paul,
MONTREAL.

Nous nous chargeons de la vente des produits Agricoles et faisons des avances sur consignations.

BIGAOUETTE & FRERE

MARCHANDS A COMMISSION

345 & 345 Rue des COMMISSAIRES, Montréal

S'occupant de tous les Produits de Fermes, Beurre, Œufs, Patates, Pois, Fèves, Avoine, Miel, Grains de toutes sortes.
Correspondance sollicitée. Avances libérales sur consignations.
Tinettes à Beurre pour Crémeries. Téléphone Bell, 2969.

A. Ferland & Cie

FABRICANTS DE

Soda, Ginger Ale, Cidre Champagne

Et de toniques au houblon.

Agents de la célèbre eau minérale
St-Benoit.

103 & 109 RUE CAMPEAU.

Ordres promptement exécutés

TELEPHONE 6806.

ETABLIS EN 1855.

J. CHRISTIN & CIE.,

FABRICANTS DE

BOISSONS GAZEUSES,

Cidre Champagne, une spécialité.
Ginger Ale.

Mexican Cream Soda | Eaux Apolinaris, Soda
" Lemonade | et Vichy en Syphons et
" Ginger Beer | en Cylindre.
Etc, Etc, Etc.

Souls agents pour l'Eau Minérale de Varennes.

MARCHANDS DE GLACE.

149 Rue Sanguinet, Montreal.
D. W. GAGNON, GÉRANT.

H. LAPORTE.

J. B. A. MARTIN.

J. O. BUCHER.

LAPORTE, MARTIN & CIE

EPICIER EN GROS

Importateurs de Vins et Liqueurs - - Commissionnaires en
Provisions - - Spécialité de Thé.

No 2542, RUE NOTRE-DANE

COIN DE LA RUE DES SEIGNEURS MONTRÉAL.

Médaille d'Or à l'Exposition e Québec.

Médaille à l'Exposition de Toronto

Compagnie Centrale de la Charente

ALEXANDRE MATIGNON & CIE
COGNAC

Véritable Cognac, Fine Champagne, en fûts, bouteilles, flasks, carafes.

AGENTS:

A Québec: H. Beutey, rue de la Fabrique.

A Brantford: T. S. Hamilton & Cie.

A MONTRÉAL: J. A. McCARVILLE, 260 St-Jacques, coin McGill.

Prière de se méfier des contrefaçons.

THIABUDEAU BROS & CO.

IMPORTATEURS DE

MARCHANDISES, FRANCAISES, ANGLAISFS ET AMERICAINES.

332 RUE ST-PAUL, Montréal,

QUÉBEC, WINNIPEG ET LONDRES, ANGLETERRE.

A. RACINE & CIE

IMPORTATEURS DE

Marchandises françaises, anglaises et américaines.

Toujours en mains, un assortiment complet de

Fils de coton de Brooks, Chapeaux de Paille, Tabac Canadien.

Laine et toile du pays échangées pour des marchandises sèches. Nous avons aussi toujours en mains les CLAUQUES et PARDESSUS que nous vendons avec les plus forts escomptes alloués.

331 et 336 rue St-Paul et 169 rue Des Commissaires, Montréal.

And. Brisset & Fils

IMPORTATEURS DE

Vins, Liqueurs et Produits Français.

EN GROS

393 rue St-Paul et Place de la Douane.

Seuls agents des eaux de Vichy (Source Dubois) et de
Contréxeville.

N. B. La maison livrant ses produits tels qu'elle les reçoit, en garantit
la pureté.

MAISON FONDÉE EN 1864.



D.C. BROSSEAU

EPICIER EN GROS

Importation directe des pays de production.

Thés, Cafés, Vins, Liqueurs, Sucres,
Sirops, Mèlasses, Conserves alimentaires,
et article d'assortiment
général.

SPECIALITÉ.—Epices et Cafés moulus et empaquetés à son
moulin à épices "City Coffee and Spice Mills."

SPECIALITÉ.—Célèbres poudres à pâte "Victoria" et "Alba-
bi". [Marque de la fabrique enregistrée.]

VINAIGRES purs de la grande manufacture de vinaigre
"Brosseau et Cie.", coin des rues Bonsecours et Champ de Mars

ENTREPOTS ET BUREAUX

**NOS 1436 1438 ET 1440, RUE NOTRE-DAME,
MONTREAL.**

Nos Prix Courants

Table listing various goods such as 'Thé', 'Cafés verts', 'Cafés rôtis', 'Eplées', 'Fruits secs', 'Spiriteux', and 'Liqueurs Casenier' with their respective prices.

Table listing various goods including 'Crème de Cacao', 'Anisette', 'Cherry Brandy', 'Vins', 'Vinaigre', 'Eau de javelle', 'Divers', 'Pâtisseries alimentaires', and 'Farine préparée'.

Table listing various goods including 'Poudre à Boulanger', 'CONSERVES', 'Produits chimiques', 'Essences et extraits', 'Produits pharmaceutiques', and 'Spécialités de Wallace Dawson'.

Table listing various goods including 'Spécialités du Dr. J. G. Laviolette', 'CUIRS', 'CHARBON DANS LES CLOS', 'HUILES', and 'ALLUMETTES'.

LE PRIX COURANT

REVUE HEBDOMADAIRE

Du Commerce, de la Finance, de l'Industrie,
de la Propriété foncière et des Assurances.

BUREAU: No 35, rue St-Jacques, Montréal

ABONNEMENTS:

Montréal, un an.....\$2.00
Canada et États-Unis..... 1.50
France.....fr. 12.50

Publié par

Société de Publication Commerciale

J. MONIER, Directeur.

F. E. FONTAINE, Gérant.

Téléphone 2802.

MONTRÉAL, 8 JUILLET 1892

Collections du "PRIX COURANT"

Comme nous recevons chaque jour des demandes pour la collection du "PRIX COURANT" depuis sa fondation, nous serions très obligés à ceux de nos abonnés qui n'en font pas collection s'ils pouvaient nous procurer les Nos. suivants:

VOLUME II, nos. 12, 14, 21 et 22.

VOLUME III, Nos. 9, 13 et 19.

VOLUME IV, No. 18.

Nous paierons 10c. pour chaque exemplaire de ces numéros.

Les nouvelles Taxes

La taxe sur les transferts d'immeubles à titres onéreux est maintenant exigée dans tous les bureaux d'enregistrement sur les actes passés après le 24 Juin. Certains actes passés après cette date ont été enregistrés immédiatement, avant que les registrateurs eussent reçu une copie authentique de la loi, et, par conséquent sans payer la taxe. Le Procureur - Général a donné son opinion que ces enregistrements sont nuls, en vertu de la loi des taxes, et ne peuvent être rectifiés que par le paiement de la taxe accompagnant un nouvel enregistrement.

Depuis le 1er Juillet, fort peu d'actes de vente ont été présentés à l'enregistrement, et l'on a entendu à plusieurs reprises exprimer l'intention de plaider contre la taxe. Deux points seraient soulevés: 1o la constitutionnalité de la taxe, qui ne serait pas une taxe directe au désir de la constitution de 1867. 2o Et la constitutionnalité de l'article de la loi déclarant nul, tout enregistrement de vente non accompagné du paiement de la taxe. Ce dernier point se rapporte à la disposition de la constitution d'après laquelle aucun article du Code Civil, ne peut être amendé ou abrogé que par une loi le citant nommément. Or, les articles du Code Civil concernant l'enregistrement ne sont pas mentionnés dans la loi des taxes.

Quant à la taxe sur les successions, la loi la fait payable dans les trente jours, tandis que le code donne à l'héritier trois mois pour faire inventaire. Or, comment connaître la valeur de la succession avant d'en faire l'inventaire?

L'opinion générale, est, comme nous l'avons dit la semaine dernière, que cette mesure a été préparée un

peu à la hâte, et qu'elle en porte la trace dans certaines imperfections ou contradictions qu'on aurait pu faire disparaître dans une étude plus prolongée. Le gouvernement sera sans doute disposé, pour le moment, à ne pas trop insister sur la lettre de la loi, dans certains cas douteux, et à prendre l'interprétation la plus raisonnable de ce qu'elle contient. A la prochaine session, il pourra modifier et rectifier avec l'expérience de quelques mois, de manière à ce que le fonctionnement en soit plus facile.

Les contribuables trouvent que c'est bien assez d'avoir à payer la taxe sans qu'on les maltraite inutilement pour la collecter.

La fermeture des magasins

Le désir de faire des économies, très louable en soi, du gouvernement de Québec, a été poussé, au moins dans un cas, à un degré, non seulement ridicule, mais nuisible au public.

Le cas dont nous voulons parler est celui de la réduction des impressions des bills. Autrefois, chaque bill présenté à la législature, était imprimé à un nombre d'exemplaires suffisant pour en donner un à chaque député et conseiller législatif, ainsi qu'à tous les journaux de la province. De sorte que le public, par la voie de la presse, était au courant des sujets qui se discutaient à la chambre et l'opinion publique pouvait, en connaissance de cause, se prononcer pour ou contre telle ou telle mesure d'intérêt public ou privé. A la dernière session, il paraît que l'on a strictement réduit le nombre des exemplaires imprimés des bills à ce qui était nécessaire pour la législature. La presse a été à peu près complètement privée de l'occasion de discuter ces bills et l'opinion publique a pu être, en plusieurs circonstances, égarée par des rapports incomplets de reporter négligents.

Ce sont des économies de bouts de chandelle, car une centaine d'exemplaires de plus n'auraient pas coûté, tout compris, plus d'une piastre pour chaque bill et l'injustice que ces économies ont permise ne pourrait certainement pas être compensée par des milliers de piastres.

Entr'autres projets de loi soumis à la dernière session, il en est un qui doit sa rejection purement et simplement à cette mesquine économie du gouvernement. C'est celui qui concerne la fermeture des magasins.

Des préjugés ont été contre ce bill qui n'avaient pas la moindre raison d'être et qui auraient facilement pu être dissipés si les intéressés avaient pu en faire connaître par la presse les véritables dispositions. Ainsi, le *Star* annonçait triomphalement, après la rejection du bill.

"Le projet de loi qui devait punir d'une amende l'épicier qui aurait vendu une livre de sucre à sept heures et dix minutes, a été heureusement tué au conseil législatif."

Or le second paragraphe de l'article 2 dit empressement que les

magasins où l'on vend des épices pourront rester ouverts jusqu'à neuf heures du soir.

La délibération de la Chambre de Commerce du district de Montréal condamnant ce bill, est également basée sur des informations erronées.

Le fait matériel que ce bill a été rejeté parce que l'opinion publique a été mal informée est indiscutable, tous les intéressés, qui en ont connu les dispositions s'en sont déclarés parfaitement satisfaits.

Et pour éviter que la parcimonie du gouvernement ne laisse encore commettre une nouvelle injustice envers les commis, nous reproduisons ici dans son entier le bill en question.

LOI CONCERNANT LA FERMETURE DES MAGASINS, A BONNE HEURE.

SA MAGESTÉ, par et de l'avis et du consentement de la Législature de Québec, décrète ce qui suit:

1. A moins que le contexte ou la matière ne s'y oppose, les mots et expressions contenus dans la présente loi ont respectivement le sens que cette section leur attache:

1. Le mot "magasin" désigne tout établissement ou lieu où des marchandises sont vendues ou exposées ou offertes en vente au détail; mais non

(a) Les établissements où l'on ne vend que du tabac et les objets généralement requis pour l'usage du tabac, tels que les pipes, portecigares, allumettes chimiques et autres; ni

(b) Les établissements ou lieux quelconques où l'on ne vend que des journaux, gazettes, revues périodiques, papiers-nouvelles; ni

(c) Les hotels, auberges, estaminets, tavernes, restaurants, cafés et établissements licenciés pour le débit ou la vente au détail des boissons et liqueurs spiritueuses, alcooliques ou fermentées pour être consommées sur les lieux, ni

(d) Les étaux, ou échoppes où l'on ne vend, débite ou détaille que des viandes ou légumes, ni

(e) Les magasins de fruits et confiseries.

Les magasins où un bureau de poste est situé peuvent rester ouverts, mais seulement pour le service postal.

2. Les mots "fermé" ou "magasin fermé" signifient non ouvert pour la vente des marchandises ou pour l'admission des chalands, des acheteurs ou du public, pendant le temps indiqué dans les sections 2 et 3 de la présente loi, mais non de manière à rendre obligatoire l'interruption d'une vente ou de plusieurs ventes déjà commencées à l'heure fixée pour la fermeture.

2. Les magasins dans les cités de Montréal et de Trois-Rivières, et de la ville de Richmond et dans les cités et villes du comté d'Ottawa, doivent être fermés à sept heures du soir et rester fermés jusqu'à cinq heures du matin du lendemain, sauf cependant le samedi soir et la veille des fêtes publiques et pendant les deux dernières semaines de décembre et les deux premières semaines du mois de mai.

Les magasins de la cité de Montréal et des villes des comtés d'Ottawa, où l'on vend des épicerie peuvent rester ouverts jusqu'à neuf heures du soir.

3. Rien dans la présente loi n'empêchera, pendant le temps durant lequel un magasin doit être fermé, la vente ou la livraison d'effets à la famille du ou des propriétaires de tel magasin ou aux personnes qui habitent avec lui ou avec eux; ni la vente et la livraison d'effets nécessaires dans le cas de mort, de maladie ou d'accident, ni la vente et la livraison, dans les pharmacies, de médecines et d'instruments et d'appareils chirurgicaux.

4. Il est loisible au lieutenant-gouverneur en conseil, chaque fois qu'il lui est démontré, —

1. Que les trois quarts des marchands, propriétaires, locataires ou occupants de magasins situés dans les cités et villes ci-dessus mentionnées désirent se soustraire à l'application de la présente loi, de déclarer par proclamation que cette loi ne s'appliquera plus à cette cité ou ville; ou

2. Que les trois quarts ou plus des marchands des dites cités, trafiquant en semblables matières, dans une même cité ou ville désirent se soustraire à l'application de la présente loi, de déclarer par proclamation que cette loi ne s'appliquera plus aux marchands de cette cité ou ville trafiquant en ces matières; ou

3. Que les deux tiers ou plus des marchands d'une cité ou ville qui a été soustraite à l'application de la présente loi, désirent être régis de nouveau par ses dispositions, de déclarer, par proclamation, que la présente loi s'appliquera à telle cité ou ville; ou

4. Que les deux tiers au plus des marchands, trafiquant en semblables matières dans une même cité ou ville, qui ont été soustraits à l'application de la présente loi, désirent être régis de nouveau par ses dispositions, de déclarer par proclamation que la présente loi s'appliquera aux trafiquant en ces matières dans cette cité ou ville.

5. Dans le cas où cette loi a été déclarée s'appliquer aux magasins dans lesquels sont vendus ou exposés en vente au détail certaines catégories de marchandises, tous les magasins qui y sont situés, dans lesquels sont vendues ou exposées en vente au détail ces catégories de marchandises, seules ou avec d'autres, doivent être fermés et demeurer fermés.

6. Tout marchand qui par lui-même, par un commis ou un agent, tient son magasin ouvert, ou offre en vente des marchandises dans ce magasin ou ses dépendances, contrairement aux dispositions des sections 2 et 3, est passible d'une amende de cinquante piastres au plus et de dix piastres au moins, et à défaut de paiement, cette amende est recouvrable par mandat de saisie.

7. Quiconque étant à l'emploi ou dans le magasin d'un autre, tient ce magasin ouvert ou vend ou offre en vente, au détail, dans ce magasin

ou ses dépendances, des marchandes, contrairement aux sections 2 et 3, est passible de la peine énoncée dans l'article précédent.

8. Les poursuites pour contraventions à la présente loi, sont portées au nom de tout plaignant, devant deux juges de paix ou plus, pour le district dans lequel la contravention a été commise, ou par un plaignant, et les dispositions de l'acte, chapitre 178 des Statuts révisés du Canada, concernant les procédures sommaires s'y appliqueront, quant au mode de procédure jusqu'à la conviction finale et à l'exécution de cette conviction, tel que ci-haut spécifié.

9. Toute poursuite pour infraction à la présente loi doit être commencée dans les trente jours de la commission de l'infraction.

10. Dans tout autre municipalité de cette province, le conseil local peut par règlement passé sur demande des deux tiers de la catégorie des marchands intéressés, ordonner que pendant toute ou partie de de l'année, les magasins d'un ou de tous genres situés dans la municipalité soient fermés chaque jour ou quelque jour que ce soit de la semaine après les temps et heure, fixés et déterminés dans ce but par le règlement, mais le temps ou l'heure ainsi fixés ou déterminés par règlement passé sous l'autorité de cette section ne devront pas être plus tôt que sept heures du soir et en ce cas les 5, 6, 7 et 8 s'appliqueront.

11. Aucun colporteur ne pourra légalement exercer son métier pendant les heures défendues par cette loi ou par un règlement fait conformément aux dispositions d'icelle sous peine d'une amende de cent piastres, au plus.

Les amendes sont recouvrables par mandat de saisie.

La Loterie

La disparition des loteries populaires avait calmé l'opinion publique et les adversaires acharnés des loteries eux-mêmes, les gens de la Ligue, laissaient la Loterie de la Province de Québec continuer en paix son œuvre de patriotisme. Comme un coup de tonnerre dans un ciel serein, voilà qu'une attaque contre cette loterie, attaque aussi injuste qu'inattendue, vient de se produire dans un journal canadien-français. Le *Canadien* du 2 juillet publiait un article où il accusait la loterie en question de se servir de ses relations avec la société St-Jean-Baptiste comme d'une simple affiche pour couvrir ses opérations et prétendait que la tolérance dont elle jouit provient de ce que des ministres y sont intéressés. Le 4 juillet il revenait à la charge avec un article commençant ainsi :

La puissance des loteries réside dans les ramifications qu'elles se créent. Elles sont pour tous les gouvernements. Les énormes bénéfices qu'elles réalisent leur permettent de jouer gros jeu. Ce n'est un secret pour personne que la Loterie de la province de Québec a conservé son existence en rejetant de ses cadres les libéraux qui en faisaient par-

tie sous M. Mercier. Ils ont été remplacés par des orthodoxes politiques. Et la loterie vit encore. Elle commande jusqu'au chef de la justice !

Le prétexte de ces attaques est l'insertion dans la loi criminelle actuellement en discussion à Ottawa, d'une clause exemptant certaines loteries autorisées à Québec, faisant ainsi cesser la contradiction entre la législation fédérale et celle de la province.

Mais ce prétexte nous paraît absolument faux, comme d'ailleurs l'accusation portée contre la Loterie d'avoir changé son personnel pour plaire au gouvernement. La direction de la loterie reste entre les mêmes mains ; et nous sommes autorisés à dire que le gouvernement provincial, ni aucun de ses membres, ni aucune de ses créatures, comme le prétend le *Canadien* n'y ont été intéressés depuis le temps où cette institution jouissait du bon vouloir du journal de M. Tarte. Où est donc la véritable raison de cette exubérance de fiel, de cette accumulation de calomnies ? Est-ce qu'il n'y aurait pas de la rancune personnelle au fond de cette affaire ?

Association Immobilière.

Le bureau de direction a présenté hier, aux membres de l'Association Immobilière, le rapport suivant sur les travaux qui ont été faits devant la législature.

RAPPORT.

MONSIEUR,

L'un des articles du programme de l'Association Immobilière de Montréal, dont vous faites partie, déclare que "cette Association se propose de surveiller la législation qui, à l'avenir, pourra être tentée contre ce que l'association croira être les intérêts de la propriété à Montréal, et s'efforcera de faire amender les lois déjà existantes qui nuisent aux intérêts de cette même propriété." A ce propos, le bureau de direction de l'Association Immobilière s'empresse de vous faire connaître le résultat d'une première lutte que l'association a récemment soutenue devant la Législature de Québec. La corporation demandait des amendements à la charte de la cité et de nouveaux pouvoirs. L'Association Immobilière, de son côté, profitait de l'occasion pour demander aussi des amendements à la charte de la cité dans un sens plus équitable pour les propriétaires. La députation envoyée à Québec par le conseil de ville se composait du maire et de dix échevins, accompagnés de l'avocat conjoint et du greffier de la ville. L'Association Immobilière, par contre, était représentée par une quarantaine de nos citoyens les plus marquants.

On a pu, en cette circonstance, constater l'existence d'un état de choses qu'il fait peine de dévoiler, mais sur lequel les francs-tenanciers de Montréal auraient tort de fermer les yeux plus longtemps

c'est que, sur des questions de la plus haute gravité affectant l'appropriété foncière, le conseil de ville : tel qu'il se compose maintenant, est en complète hostilité avec leurs intérêts. Selon nos édiles, la propriété foncière ne saurait être trop taxée : elle n'est, à leurs yeux, qu'une sorte de douane au moyen de laquelle on s'efforce de prélever toutes espèces d'impôts, quitte au propriétaire à trouver, dans sa fertile imagination, les moyens de se rembourser.

Au nombre des clauses du bill de la cité que l'association immobilière a réussi à faire rejeter ou modifier sont les suivantes :

10. La clause relative au "nivellement de la voie publique," à même le produit des emprunts, clause qui aurait permis à certain syndicat de faire, aux dépens de la ville, le remblai de plusieurs rues sur des fermes aujourd'hui en culture, a été retranchée.

20. La clause relative au nettoyage des trottoirs pendant l'hiver, travail que la ville demandait d'être autorisée à faire elle-même et d'en charger le coût aux propriétaires, a été rejetée.

30. La clause en vertu de laquelle le conseil de ville demandait à prendre, pour la construction du tunnel de la rue Berri, entre la rue Craig et la rue des Commissaires, \$825,000 sur les \$200,000 déjà affectés par la législation antérieure, aux deux tunnels projetés de la rue Berri et de la rue St-Lambert, a été modifiée en ce sens que l'on construira d'abord le tunnel de la rue Berri à même les \$200,000 sans rien demander aux propriétaires avoisinants ; s'il y a un reste, on l'appliquera au tunnel de la rue St-Lambert, et si ce reste n'est pas suffisant pour couvrir les dépenses de ce dernier travail, la ville entière sera appelée à y contribuer au moyen d'une taxe spéciale.

40. La difficulté se rattachant au double rôle de répartition fait pour le prolongement de la rue Ste-Catherine dans le quartier Hochelaga fut, à la demande de l'Association Immobilière, réglée de la manière suivante : une moitié du coût total de cette amélioration sera payée par la ville, un quart par les propriétaires de la rue Ste-Catherine dans le quartier Hochelaga, et l'autre quart par les propriétaires de la rue Ste-Catherine situés dans les quartiers Ste-Marie, St-Jacques, St-Louis et St-Laurent. Les rôles antérieurs seront mis de côté et un nouveau rôle sera fait. Les propriétés de chaque côté de la rue Ste-Catherine seront sujettes à la répartition sur une profondeur de 75 pieds.

50. Les difficultés relatives aux élargissements des rues St-Antoine et St-Jacques furent réglées d'après une base que l'Association Immobilière avait elle-même posée pour tous les cas futurs d'élargissements de rues, établissant que le coût de ces améliorations serait, à l'avenir payé moitié par la ville et moitié par les propriétaires de chaque côté des rues élargies.

60. L'Association Immobilière devra sincèrement regretter que les

clauses de son projet de loi se rapportant à la composition du conseil de ville, à la réduction du nombre des échevins et à leur qualification, n'aient pu devenir loi. Les échevins, pour nous combattre, ont fait appel à la doctrine des droits acquis. Chacun d'eux a été élu pour trois ans et a droit, prétendaient-ils, de rester trois ans à l'hôtel-de-ville après chaque ré-élection : or, comme un tiers du conseil seulement se renouvelle chaque année, il suit que les "droits acquis," auraient toujours existé pour les deux autres tiers et que la constitution actuelle n'aurait jamais pu être changée. Pour mettre fin à cette argutie, par compromis fait en vue de sauver une partie du projet de loi de l'Association Immobilière qui était d'une importance plus grande et surtout plus pressante, la députation des propriétaires s'est contentée d'accepter, pour le moment, une clause en vertu de laquelle la représentation au conseil-de-ville reste la même qu'aujourd'hui, mais devra se soumettre en entier à la ré-élection le 1er février 1894 et sera ensuite ré-éligible en entier et simultanément tous les deux ans. La qualification foncière du Maire qui n'était que de \$4,000 a été, du même coup, portée à \$10,000.

70 Le bill de la cité renfermait une disposition qui exposait les citoyens non intéressés à payer le terrain nécessaire à l'ouverture de certaines rues indiquées sur le plan homologué, mais qui se trouvent dans des champs aujourd'hui en culture. Cette clause a été biffée et remplacée par une série d'autres clauses, préparées par l'Association Immobilière, qui décrètent en substance que la corporation ne peut plus procéder, en matière d'expropriation pour ouvertures ou améliorations de rues, que sur la demande de la majorité en nombre et en valeur des intéressés. La nouvelle loi décrète aussi que les intéressés sont les riverains de telles rues seuls, à l'exclusion de tous autres, et que le coût des améliorations demandées sera, dans chaque cas, payé moitié par la ville et moitié par les intéressés. La ville pourra, cependant, faire à ses frais, les améliorations publiques qu'elle jugera convenables en expropriant dans leur entier les propriétés dont elle aura besoin, sauf à revendre à son profit le résidu, s'il s'en trouve.

Voilà, en résumé, une partie de ce que l'association immobilière a pu accomplir dans sa première lutte avec les échevins devant la Législature de Québec. Les résultats matériels sont considérables, sans doute, mais l'effet moral est peut-être plus grand encore. Il est, en effet, maintenant démontré que si les échevins sont nos représentants à l'hôtel-de-ville, c'est simplement pour administrer d'après la charte, et que, devant le parlement, les citoyens sont sur le même pied qu'eux, au moins quand il s'agit de décider si on doit accorder à la municipalité des pouvoirs plus étendus, ou encore de diminuer ceux qu'elle possède déjà, pour le plus grand bien de tous.

En terminant, nous vous plaçons de nouveau sous les yeux la position que le régime actuel vous impose comme propriétaire.

Évaluation de la propriété entière dans la ville par les cotiseurs, \$122 millions; propriétés exemptes de taxes, valeur nominale, \$19 millions (la valeur réelle serait probablement de \$50 millions). Revenu de la ville provenant de sources ordinaires, \$2,440,000; taxes sur la propriété et taxe scolaire, \$1,210,000, c'est-à-dire la moitié du revenu entier. A part cela, le propriétaire, comme les autres citoyens, paie la contribution de l'eau et les taxes d'affaires. On n'est pas loin de la vérité en affirmant qu'il contribue pour les trois quarts de tout le revenu ordinaire. Il supporte encore le fardeau de toutes les taxes spéciales et celui d'une dette municipale qui s'élève aujourd'hui à \$19,038,000, dont il solde seul les intérêts. Et on hésite à lui concéder une représentation spéciale à l'hotel-de-ville pour sauvegarder ses intérêts! Un premier succès nous engage à vous prier de redoubler d'efforts pour grossir les rangs de notre association; la reconnaissance complète de la légitimité de nos demandes n'est qu'une question de temps, d'opportunité et de persévérance.

Le Bureau de Direction de l'Association Immobilière, Montréal, le 7 juillet, 1892.

L'Association des Epiciers

Le pique-nique annuel de l'Association des Epiciers de Montréal aura lieu, comme nous l'avons annoncé, mercredi le 27 Juillet courant. Le site choisi est Hudson, charmante localité sur les bords du lac des Deux-Montagnes, vis-à-vis Oka.

Un programme d'amusements attrayants sera mis à exécution et l'Association compte avoir le plaisir de faire passer une agréable journée à une foule immense de ses amis.

L'Association recevra avec reconnaissance, comme les années précédentes, les souscriptions, en argent ou en prix, que Messieurs les marchands de gros voudront bien adresser au trésorier, M. John Scanlan, No 239 rue Bleury (coin Ontario).

L'année dernière, l'Association avait reçu de la St Lawrence Refinery, une souscription de \$200, tandis que la raffinerie du Canada n'avait pas jugé à propos de rien donner. Aussi les épiciers ont su se montrer reconnaissants en encourageant la St-Lawrence. Les cartes de convocation des assemblées portent toutes en tête l'avis "Achetez le sucre granulé de la Raffinerie du St-Laurent." Et cet avis a été suivi fidèlement par une grande partie de ses membres.

Nous faisons donc appel à la générosité qui ne sera pas sans récompense—du commerce de gros, et à la loyauté des membres pour faire du pique-nique de cette année l'événement le plus remarquable de la carrière de l'Association.

Des affiches et circulaires feront connaître l'heure des départs et les détails de la fête, et un programme sera distribué en route ainsi que sur le terrain.

La Loterie de la Province de Québec

Le gros lot des billets de 25 cts, \$3,750.00, gagné au tirage d'hier par M. Joseph Duclos, employé chez Thomas Mussen, marchand de nouveauté, de cette ville, a été payé ce matin à ce Monsieur, ainsi qu'en témoigne le certificat ci-dessous.

M. Duclos ne possédait que trois billets de 25 cts. Depuis un certain temps il tentait ainsi la fortune, sans s'impatienter de ne rien gagner, ne dépensant guère plus d'une piastre à chaque tirage, il s'estime heureux en ce moment de sa persévérance.

CERTIFICAT

Montréal, 6 juillet 1892.

Billet de 25 cts—No. 81988.

Prix capital—\$3,750.00.

Tirage du 6 juillet 1892.

Je, soussigné, certifie que sur présentation de mon billet No. 81988 qui a gagné le gros lot de \$3,750.00 des billets de 25 cts. au tirage du 6 juillet de la loterie de la Province de Québec, j'ai été payé aussitôt.

(Signé) Joseph Duclos,
Employé chez Thos. Mussen.

Témoins :

ALP. PELADEAU,
Laitier, 24 rue Albert,
DR. J. E. MAUFETTE,
Dentiste, 2025 rue Notre-Dame,
Carré Chaboillez.

Renseignements Commerciaux

DISSOLUTIONS DE SOCIÉTÉS

La société "Perrault et Saumur," Montréal, a été dissoute le 1er février 1892.

La société "Perrault et Cie," entrepreneur, Montréal, composée de Clovis Perrault, Zotique Perrault et Napoléon Perrault, a été dissoute le 1er octobre 1890.

La société "Payette et frère," hôteliers, Montréal, composée de Louis Payette et de John Dolan, a été dissoute le 12 juin 1892.

La société "Couture et Lafontaine," composée de Léandre Couture et de Napoléon Lafontaine, Montréal, a été dissoute le 28 juin 1892.

La société "Ouimet, Labelle et Cie," entrepreneurs maçons, Montréal, composée de Louis Ouimet, Félix Labelle et Alf. Labelle a été dissoute le 27 juin 1892.

La société "Colin McArthur Co," fabrique de papier de tentures, Montréal, composée de Colin McArthur et de James Williamson, a été dissoute le 30 avril 1892.

La société "Huberdeau et Brunelle," hôteliers, Montréal, composée de Léon Huberdeau et de Charles Brunelle, a été dissoute le 14 juin 1892.

La société "Moore & Co," propriétaire de patinoirs, Montréal, composée de W. W. Moore, Henry Langmor, Wm. Langmore, Wm. L. Langmore et Jennie E. Moore, a été dissoute le 18 février 1892.

La société "Moore & Co," composée de Wm. Walter Moore, Henry Langmore et Wm. L. Langmore, a été dissoute le 31 mars 1892.

La société "H. A. Madley & Co," imprimeurs-éditeurs, Montréal, composée de Henry Alfred Madley et de Wm. W. Brewis a été dissoute le 15 juin 1892.

NOUVELLES SOCIÉTÉS

"Louis Payette," hotel, Montréal, Louis Payette et John Dolan, depuis le 12 juin 1892.

"W. D. Spooner & Co" manufacturiers de maroquin, St-Henri, W. Dickson Spooner et James Widdows, depuis le 14 juin 1892.

"Coulombe et Mailloux," menuisiers et entrepreneurs, Montréal, Paul Coulombe et Noé Mailloux, depuis le 15 février 1892.

"A. G. McBean" grains etc., Montréal. Alexander G. McBean de Montréal et Duncan G. McBean, de Winnipeg. Depuis le 1er mai 1892.

"H. Peltier & Cie" hotel, écurie de louage etc., Montréal, Hubert Peltier et Philibert Peltier. Depuis le 1er mai 1892.

"Paul Verdon & Cie" hotel etc., Montréal, Paul Vereon, père, de l'île Perrot, et Paul Verdon fils, de Montréal. Depuis le 26 mai 1892.

"Steel & Williamson" produits et provisions, Montréal, Mure Stell et Thomas Steel Williamson. Depuis le 2 mai 1892.

"Batey & Campny," confectons, Montréal. Daniel George Batey et Robert Dufferin. Depuis le 16 juin 1892.

"Villeneuve & Lalonde," nouveautés, Montréal, J. Ferdinand Villeneuve et Ferdinand Lalonde. Depuis le 1er mai 1892.

"Ouimet Labelle & Cie," entrepreneurs maçons, Montréal, Louis Ouimet et Alfred Labelle. Depuis le 1er mai 1892.

"The Drummond McCall Pipe Foundry Company, Limited" constituée par Lettres patentes du Canada, le 29 avril 1891, siège social pour la province, Montréal. Thomas Jos Drummond, président.

"The Guide Publishing & Co." éditeurs, Montréal, constituée par lettres Patentes de Québec le 27 mai 1892, siège social Montréal, Chas H. A. Grant, président.

"Jalbert & Boulet" constructeurs, St. Henri. Elzéar Jalbert et Philéas Boulet. Depuis le 1er mai 1892.

"Smith Bros" commerçants, Pointe Claire. Thomas L. Smith et Joseph James Smith. Depuis le 1er mai 1892.

"Lahaise & Frère" marchands de vaches et laitiers, St. Martin L. N. Lahaise et O. Lahaise. Depuis le 1er mai 1892.

"Moore & Company," patinoir, Montréal. William Walter Moore, Henry Langmore et Wm L. Langmore. Depuis le 18 février 1892.

"The Montreal Car Wheel Company Limited" Montréal, organisée par lettres Patentes du Canada, le 2 juillet 1888, siège social, Montréal Jos E. Drummond président.

"Wilson & Chandler," Montréal Robert Alfred Wilson et Clarence Egbert Chandler, depuis le 2 mai 1892.

"Lescarbeau & Bousquet" entrepreneurs maçons, Montreal. Auguste Bousquet et Michel Descarbeau. Depuis le 5 mai 1892.

"F. Marleau & Cie" épiciers et colporteurs, Montréal. Fabien Marleau de St. Téléphore et Damase Marleau, de Montréal. Depuis le 25 mai 1892.

"Laverdure & Deguise" entrepreneurs maçons en brique, Montréal, Joseph Déguise et Joseph Laverdure. Depuis le 30 juin 1892.

"Guénette & Fauteux" constructeurs Montréal. J. Antime Guénette et Ant. Nap. Fauteux, de Montréal. Depuis le 2 juillet 1892.

RAISONS SOCIALES.

"The Mederic St. Lawrence Wine Company" restaurant et hotel, Montréal. Médéric Mesnard seul. Depuis le 28 juin 1892.

"Anny Dagenais," modes et nouveautés, Montréal, Anny Dagenais seule. Depuis le 1er mai 1892.

"Mme O. Allain" Montréal. Dame Alexina David épouse de Omer Allain, seule. Depuis le 30 juin 1892.

"Herald printing house" imprimerie, Montréal, Azro Buck Chaffee. Depuis le 1er avril 1892.

"Parisian Steam Dye Works, Ernest Mireau & Cie propriétaires" Montréal-Maggie Maud Shovelin, épouse séparée de biens de Ernest Mireau, seule. Depuis le 1er Mai 1892.

"Colin McArthur & Co." papier de tenture, Montréal. Colin McArthur seul, depuis le 30 juin 1892.

"The Butcher Inhaler Company" Montréal. John Beck Butcher, seul depuis le 27 juin 1892.

"A. Desmarais & Co" chaussures, Montréal, Alice Mignault, épouse de Alfred Desmarais. Depuis le 7 mai 1892.

DEMANDE DE SEP. DE BIENS.

Dame Jane Barnes épouse de Guy Griggs, cultivateur, du canton de Dunham.

DIVIDENDES DE FAILLITES.

Dans l'affaire de John A. Paterson & Cie; de Montréal; premier dividende payable à partir du 18 juillet. A. W. Stevenson, curateur.

Dans l'affaire de James G. Hearle, de Montréal; premier et dernier dividende payable à partir du 19 juillet. W. Alex Caldwell, curateur.

CURATEURS

M. J. O Dion a été nommé curateur à la faillite de M. L. O. Hector Langlois de St-Hugues.

M. John Hyde a été nommé curateur à la faillite de MM. Day et DeBlois, de Montréal.

M. John B. Young a été nommé liquidateur de la Compagnie d'Imprimerie et de Publication du Canada.

FAILLITES.

Knowlton.—George W. Vancor, fabricant de pompes et commerçant, a fait cession de ses biens.

Montréal.—Une demande de cession a été signifié à M. Louis Payette, hôtelier.

On dit que M. Maxime Desmarais, chaussures, est en pourparlers avec ses créanciers.

Nous avons annoncé, dans notre avant dernier numéro, sur la foi d'informations que nous avons lieu de croire sûres que MM. N. Trahan, de Nicolet, et Tancrède Duguay, des Trois Pistoles, étaient en difficultés. Sur nouvelles informations nous sommes obligés de reconnaître que nous avons fait erreur et nous regrettons le trouble que nous avons pu causer involontairement à ces Messieurs.

Actualités

Rien n'est plus utile que de pouvoir toujours se procurer des renseignements sûrs et impartiaux concernant les gens avec qui on veut entrer en relations d'affaires. On évite ainsi le plus souvent de gros risques et l'on peut conduire son commerce ou son industrie avec la plus grande somme de sécurité. L'agence commerciale Chaput Frères est la meilleure source où l'on puisse puiser ces renseignements. Elle tient à la disposition de ses abonnés, et leur communique confidentiellement, sur leur demande, un précis exact et impartial de la carrière commerciale et de la solvabilité matérielle et morale de ceux sur le compte de qui on les questionne. Et l'utilité de l'agence Chaput Frère n'est pas restreinte à la classe commerciale. Elle met aussi, à la disposition des propriétaires, des renseignements précieux sur la manière de payer des locataires, classe de débiteurs assez difficile à contrôler, avec les exemptions de saisie de la loi actuelle.

Les propriétaires donc, comme les commerçants, en un mot tout le monde, dans toutes les classes sociales où l'on peut avoir des débiteurs, trouverait avantage à s'adresser à l'agence Chaput Frères.

Banque d'Épargne de la Cité et du District de Montréal.

Avis est par le présent donné qu'un dividende de sept dollars par action sur le capital de cette institution a été déclaré et sera payable à son bureau principal à Montréal, le 2 après samedi le 2 juillet 1892.

Les livres de transfert seront fermés du 15 au 30 juin prochain, ces deux jours compris. Par ordre du bureau des Directeurs.

H. BARBEAU,
Gérant.

Montréal, 30 mai 1892.

Desmarteau & Larivé

Courtage General

No 1598 Rue Notre-Dame, Montréal

ENTRÉES EN DOUANES,
RECLAMATIONS DE FRETS,
ASSURANCES.

Agences de Manufactures Canadiennes
et Étrangères

Avances sur consignations!

Seuls représentants au Canada de la Savonnerie
Continental de Paris.

CORRESPONDANCE SOLICITÉE.

Scientific American
Agency for

PATENTS

TRADE MARKS,
DESIGN PATENTS
COPYRIGHTS, etc.

For information and free Handbook write to
MUNN & CO., 361 BROADWAY, NEW YORK.
Oldest bureau for securing patents in America.
Every patent taken out by us is brought before
the public by a notice given free of charge in the

Scientific American

Largest circulation of any scientific paper in the
world. Splendidly illustrated. No intelligent
man should be without it. Weekly, \$3.00 a
year; \$1.50 six months. Address MUNN & CO.,
PUBLISHERS, 361 Broadway, New York.

Récemment mis en magasins chez

F. KIROUAC & FILS,

RUE ST-PIERRE

Basse Ville, Québec.

Blé dur du Manitoba, Blé du prin-
temps (d'Ontario), Mills canadien et
Américains, Tréfile rouges et Tré-
files blancs, Avoine blanche hâtive,
Pois de la meilleur qualité, Orge,
Sarazin, etc., etc.

Echantillons adressés sur demande.

Marchandises toujours livrées aux stations
de chemins de fer, goelettes, bateaux, sans
chargé extra.

KIROUAC & CIE.

THE RIPANS TABLETS regulate the stomach,
liver and bowels, purify the blood, are pleas-
ant to take, safe and always effective. A reliable
remedy for Biliousness, Blisters on the Face,
Bright's Disease, Catarrh, Colic, Constipation,
Chronic Diarrhoea, Chronic Liver Trouble, Dia-
betes, Disordered Stomach, Dizziness, Dysentery,
Dyspepsia, Eczema, Flatulence, Female Com-
plaints, Foul Breath, Headache, Heartburn, Hives,
Jaundice, Kidney Complaints, Liver Troubles,
Loss of Appetite, Mental Depression, Nausea,
Nettle Rash, Pimples, Fainful Dige-
tion, Pimples, Rash of Blood,
to the Head, Sallow Com-
plexion, Salt Head, Scrofu-
losis, Skin Dis-
Stomach, Tired
Liver, Ulcers,
and every oth-
er disease that
impure blood or a failure in the proper per-
formance of their functions by the stomach, liver and
intestines. Persons given to over-eating are ben-
efited by taking one tablet after each meal. A
continued use of the Ripans Tablets is the surest
cure for obstinate constipation. They contain
nothing that can be injurious to the most deli-
cate. 1 gross \$2, 1-2 gross \$1.25, 1-4 gross 75c.,
1-24 gross 15 cents. Sent by mail postage paid.
Address THE RIPANS CHEMICAL COMPANY,
P. O. Box 674, New York.



NOS PRIX COURANTS

BOIS DE SERVICE

Pin.				
pouce strip shipping cull,	6 à 16 pieds,	le M.	\$11 00 12 00
1 1/2 et 2 pces. do	do	do	12 00 00 00
pouce shipping cull sidings	do	do	15 00 00 00
1 1/2 et 2 pces. do	do	do	00 00 18 00
pouce qualité marchande	do	do	20 00 30 00
1 1/2 et 2 pces. do	do	do	25 00 35 00
pouces mill cull, strip, etc.	do	do	8 00 00 00
1 1/2 et 2 pces. do	do	do	10 00 00 00
pouces mill cull sidings	do	do	10 00 10 00
1 1/2 et 2 pces. do	do	do	11 00 12 00
8 pouces mill cull	do	do	8 00 10 00
do bois clair 1er qualité	do	do	6 00 00 00
Epinette.				
pouces mill cull	5 à 9 pouces	do	9 00 10 00
1 1/2 et 2 pces. do	do	do	10 00 11 00
3 pouces mill cull,	do	do	9 00 10 00
1 1/2, 1 1/2 et de pces. qualité march.	do	do	12 00 13 50
Pruche.				
2 et 3 pouces			9 00 10 00
Colombages en pin, 2 x 3, 3 x 3 et 3 x 4—aux chars			10 00 11 00
Lattes—1ère qualité			1 70 00 00
2e do			1 40 00 00
Bardeaux pin XXX	16 pouces	do	2 90 00 00
do XX	do	do	2 40 2 50
do X	do	do	1 50 00 00
do 1ère qualité	18 pouces	do	3 00 00 00
do 2è do	do	do	1 75 00 00
Bardeaux cèdre XXX	16 pouces	do	2 90 00 00
do XX	do	do	2 40 2 50
do X	do	do	1 50 00 00
Bardeaux pruche marchande	do	do	2 00 00 00
Charpente en pin.				
de 16 à 24 pieds—3 x 6 à 3 x 11		do	16 00 00 00
de 25 à 30 do do do		do	18 00 00 00
de 31 à 35 do do do		do	21 00 00 00
de 16 à 24 do —3 x 12 à 3 x 14		do	18 00 00 00
de 25 à 30 do do do		do	20 00 00 00
de 31 à 35 do do do		do	23 00 00 00
Bois carré—pin.				
de 16 à 24 pieds—de 5 à 11 pouces carré		do	17 00 00 00
de 25 à 30 do do do		do	19 00 00 00
de 31 à 35 do do do		do	21 00 00 00
de 16 à 24 do —de 12 à 14 pouces carré		do	19 00 00 00
de 25 à 30 do do do		do	21 00 00 00
de 31 à 35 do do do		do	23 00 00 00
Charpente en pruche.				
de 17 à 30 pieds jusqu'à 12 pouces		do	15 00 00 00
Charpente en épinette		do	18 00 00 00
do en épinette rouge		do	25 00 30 00

BOIS DURS

Acajou de 1 à 3 pouces	le pied	22 à 24c
Cèdre rouge 1/2 pouce	do	19 à 12c
Noyer noir 1 à 4 pouces	do	10 à 14c
Noyer noir 6 x 6, 7 x 7, 8 x 8	do	12 à 13c
Cerisier 1 à 4 pouces	do	8 à 10c
Frêne 1 à 3 pouces	le M.	21 00 à 22 00
Merisier 1 à 4 pouces	do	20 00 à 25 00
do 5 x 8, 6 x 6, 7 x 7, 8 x 8	do	20 00 à 25 00
Erable 1 à 2 pouces	do	25 00 à 30 00
Orme 1 à 2 pouces	do	20 00 à 25 00
Noyer tendre 1 à 2 pouces	do	25 00 à 30 00
Cotonnier 1 à 4 pouces	do	40 00 à 45 00
Bois blanc 1 à 4 pouces	do	18 00 à 22 00
Chêne 1 à 2 pouces rouge	do	20 00 à 25 00
do do blanc	do	40 00 à 45 00
Plaquage (sencers):			
Uni	par 100 pieds	90 à 1 00
Français,	la feuille.	15 à 25c
Américain,	do	15 à 18c
Erable piqué,	le pied	00 à 5c
Noyer noir ondulé,	do	00 à 5c
Acajou (mahogany)	do	8 à 10c

Prenez en note!

En vous préparant pour les Pique-Niques, Excursions d'été
ou Parties de Campagne, procurez-vous toujours du

Johnston's



Fluid Beef

C'est compact, commode, toujours prêt à servir.

Cela fait de délicieuses sandwiches et du thé de bœuf fortifiant.



NOUVELLE DÉCOUVERTE PAR ACCIDENT. En fai-
sant un composé chimique une partie de ce composé est
tombée sur la main du chimiste qui, après s'être lavé, a décou-
vert que le poil était complètement disparu. Nous avons immé-
diatement mis cette merveilleuse préparation sur le marché et
la demande est maintenant si grande que nous l'offrons dans le
monde entier sous le nom de **QUEEN'S ANTI-HAIRINE**.
Cette préparation est tout à fait inoffensive et si simple qu'un
enfant peut s'en servir. Relevez le poil et appliquez le mélange
pendant quelques minutes et le poil disparaît d'une façon ma-
gique sans causer la moindre douleur et sans causer le moindre
tort sur le moment ou après. Cette préparation diffère de toutes
celles en usage jusqu'à présent pour les mêmes fins. Des mil-
liers de **DAMES** qui étaient ennuyées de poil sur la figure, le
cou et les bras témoignent de ses mérites. Les **MESSEIERS**
qui n'aiment pas à avoir de la barbe ou du poil au cou devraient
se servir de la **QUEEN'S ANTI-HAIRINE** qui met de côté la
nécessité de se raser, en empêchant pour toujours la croissance du poil. Prix de la "Queen's
Anti-Hairine" 21 la bouteille, envoyée franco par la poste en boîte de sûreté. Ces boîtes sont
scellées de manière à éviter l'observation du public. Envoyez le montant en argent ou en
timbres avec l'adresse écrite lisiblement. La correspondance est strictement confidentielle.
Chaque mot que contient cette annonce est honnête et vrai. Adressez **QUEEN CHEMICAL
CO., 174 Race street, Cincinnati, Ohio.** Vous pouvez enregistrer votre lettre à n'importe
quel bureau de poste afin de vous en assurer le livraison. Nous paierons \$500 pour chaque
cas d'insuccès de cette préparation ou pour la moindre injure qu'elle ait causée à une personne
qui en a acheté. Chaque bouteille garantie.

SPECIAL.—Aux dames qui répandent ou qui vendent 25 bouteilles de Queen's Anti-
Hairine nous donnerons une robe de soie, 15 verges de la meilleure soie. Bouteille grandeur
extra et échantillons de soie à votre choix, envoyés sur commande. Salaire ou commission
aux agents.
Nous avons essayé la Queen's Anti-Hairine et nous déclarons qu'elle possède toutes
les qualités ci-dessus. **LYTLE SAFE & LOCK Co., EDWIN ALDIN ET CIE., JNQ, D.
PARK & SONS, Agents en gros, Cincinnati, O.**

T. FRENETTE

MANUFACTURIER

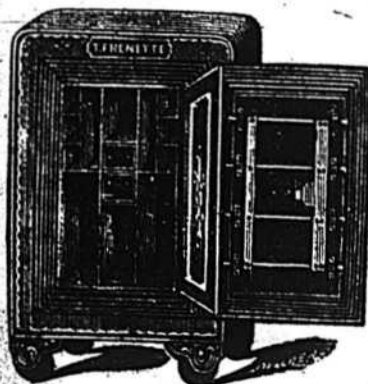
**COFFRES-FORTS
PORTES de VOUTES**

Fournaises pour plâtriers, Grillage
et Serrurier.

372—RUE CRAIG—372

Entre les rues Sanguinet et St-Denis

Ouvres en fer et Réparations faites avec soin et à Prix M



T. PRÉFONTAINE

MARCHAND DE

Bois de Sciage

CHARPENTE,
BARDEAUX, LATTES,
ETC., ETC.

Coin des rues Vinet et Canal
MONTREAL.

WILLIAM RIOPEL. ALPHONSE BOURDON
RIOPEL & BOURDON

(Successeurs de EUGENE MALO)

Marchands de Bois de Sciage

Coin des rues Vitre et des Allemands

En arrière du Drillshed MONTREAL

Geo. Bradshaw & Cie

Marchands de

Bois de Sciage et de Charpente

Bureaux, 41 rue du Bassin

(Près de l'Eglise Ste Anne)

Manufacture de Boîtes d'Emballage, Sciage
et Planage.

Bois durs et mous de toutes sortes, bruts
blanchis ou préparés, toujours en stock

THIBODEAU & BOURDON

No. 1203 Rue Ste-Catherine

Coin de la rue Papineau MONTREAL.

Ont constamment en mains une quantité
considérable de

Bois de Sciage Sec

Qu'ils vendent à bas prix. Vente par char
et par pile avec légère avance.

Téléphone No 6039.

NOS PRIX COURANTS

MÉTAL	§ c.	§ c.
Cuivre, Lingots.....par lb	0 12	0 14
do en feuille.....	0 25	0 26
Etain, lingots.....	0 24	0 25
do barres.....	0 26	0 00
Plomb:		
Saumons.....par lb	0 03	0 04
Barres.....	0 05	0 05
Feuilles.....	0 05	0 05
De chasse.....	0 06	0 00
Tuyau.....par 100 bs	5 50	6 00
Zinc:		
Lingots, Spelter.....par b	0 06	0 07
Feuilles, No. 8.....	0 06	0 07
Acier:		
A ressort.....par 100 lbs	3 25	3 25
A lisse.....	2 50	2 75
Américain.....	5 50	6 00
A bandage.....	3 00	3 25
A pince.....	3 25	3 50
Fondu.....par lb	0 12	0 13
Poule, ordinaire.....	0 00	0 07
Demécanicien.....	0 00	0 04
Fer en barres:		
Siemens.....par tonne	00 00	00 00
Coltness.....	00 00	00 00
Calder.....	18 50	19 50
Langlois.....	00 00	00 00
Summerlee.....	19 00	19 50
Gartherrie.....	19 00	19 50
Glensarnock.....	00 00	00 00
Carnbroe.....	17 50	19 00
Eglinton.....	18 00	18 50
Shotts.....	00 00	19 50
FERRONNERIE ET QUINCAILLERIE		
Fers à cheval:		
Ordinaires.....par 100 lbs	3 50	3 75
En acier.....	0 00	0 00
Fers à repasser.....par lb	0 00	0 03
Fiches: Coupées, toutes dimen-		
sions.....par 100 lbs	3 15	3 75
Pressées, do.....	3 90	0 00
do.....7-16	3 90	0 00
do.....8	4 25	0 00
do.....5-16	4 50	0 00
do.....	4 75	0 00
Fil de fer:		Esc 15 pc
Poff, de No. 0 à No. 8, par		
100 lbs.....	2 80	0 00
Brulé, pour tuyau, la lb.....	0 07	0 08
Galvanisé.....	3 35	0 00
Huilé et brûlé.....	2 70	0 00
Fil de laiton, à collets.....par lb	0 35	0 40
Fentes Mallables.....do	0 09	0 10
Enclumes.....	0 10	0 11
Charnières:		
T et "Strap".....par lb	0 05	0 05
Straps et Gonds filetés.....	0 04	0 05
CLOUS, ETC.		
Clois coupés à chaud:		
De 5 1/2 à 6 pcs, par 100 lbs,		\$2 25
5 pcs.....		2 30
2 à 4 1/2 do.....		2 35
3 1/2 à 4 do.....		2 40
3 pcs.....do.....		2 45
2 1/2 à 2 3/4 do.....		2 50
2 à 2 1/2 do.....		2 65
1 1/2 à 1 3/4 do.....		2 85
1 1/2 pouce do.....		3 25
Clois coupés à froid:		
De 1 1/2 à 1 3/4 pce., par 100 lbs.		2 75
1 1/2 pouce do.....		3 15
Clois à finir par 100 lbs:		
1 pouce.....		4 50
1 1/2 do.....		4 00
1 3/4 do.....		3 60
2 et 2 1/2.....		3 40
2 1/2 à 2 3/4.....		3 25
3 à 6.....		3 10
Clois à quart par 100 lbs:		
1/2 pouce.....		4 00
1 do.....		3 75
1 1/2 do.....		3 75
Clois à river par 100 lbs:		
1 pouce.....		4 75
1 1/2 do.....		4 25
1 3/4 à 1 1/2 do.....		4 00
2 à 2 1/2 do.....		3 40
2 1/2 à 2 3/4 do.....		3 00
3 à 6 do.....		3 25
Clois d'acier.....10c en su		
Clois galvanisés, par 100 lbs.....\$10 00		
Clou à ardoise.....		5 00
Clou à cheval, No. 7.....		2 70
do.....8.....		2 60
do.....9, 10.....		2 48

Filières et Coussinets:	
liste.....	Escompte 30 pour cent
uds-mères, (Taper taps)	
	Escompte 30 "
Limes, râpes et tiers-points:	50 "
1ère qualité, escompte.....	50 "
2me qualité, ".....	50 "
Mèches de tarière, escompte.....	50 "
Tarières.....	40 "
Vis, à bois, escompte.....	77 1/2 "
Boulons à voiture, escompte.....	65 "
Boulons à bandage.....	55 "
Boulons à lisses.....	65 "
TOLE	
Noire, Nos 10 à 20, p. 100 lb... 2 65 à 2 70	
do 22 à 24, de 2 70 à 2 75	
do 26 par 100 lbs..... 2 70 à 2 75	
do 28 par 100 lbs..... 2 70 à 2 75	
Galvanisée Morewood..... 0 06 1/2 à 0 07	
do Queen's head..... 0 05 1/2 à 0 06	
Etamée, No 24, 72x30 do 0 08 1/2	
do 26, do do 0 08 1/2	
do 28, 84x36 par 100 lbs..... 0 08 1/2	
Russie, Nos 8; 9 et 10, par lb..... 0 12	
Canada, par boîte..... 2 65 à 2 70	
FERBLANC	
Coke I C par boîte..... 4 00	
Charbon de bois I C par boîte..... 4 25	
do I X. do 5 25	
Pour chaque X additionnel extra..... 1 00	
Charbon de bois D C..... 6 25 à 6 50	
Charbon de bois I C Bradley..... 6 25 à 6 50	
Ferblanc terne..... 7 50 à 8 00	
TUYAUX	
Tuyaux en gres:	
4 pouces par longueur de 3 pieds..... 0 45	
6 do do 0 60	
9 do do 0 80	
12 do do 1 29	
15 do do 2 16	
18 do do 2 70	
Coudes ronds:	
4 pouces chacun 0 75	
6 do do 1 00	
9 do do 1 75	
12 do do 2 50	
Tuyaux de réduction:	
6x4 pouces chacun..... 1 40	
9x6 do 1 90	
12x9 do 2 75	
Connection simple carrée ou fausse lquerre:	
4x 4 pouces chacun..... 0 90	
6x 4 do 1 50	
6x 6 do 1 50	
9x 6 do 2 10	
9x 9 do 2 10	
12x 9 do 3 00	
12x12 do 3 00	
Connection double, carrée ou fausse lquerre:	
4x 4 pouces chacun..... 1 40	
6x 4 do 1 90	
6x 6 do 1 90	
9x 6 do 2 75	
9x 9 do 2 75	
12x 9 do 4 00	
12x12 do 4 00	
Syphon.	simple double
4 pouces.....	1 40 2 00
6 do.....	1 90 2 75
9 do.....	2 75 3 30
12 do.....	4 00 6 00
Tuyaux à cheminée:	
9 pouces, par pied.....	0 25
12 do do.....	0 40
Ciments:	
Ciment de Portland.....	2 20 2 50
do Romain.....	2 30 2 50
do de Québec.....	1 50 1 75
Plâtre calciné.....	1 80 2 00
PLATRE POUR LA TERRE	
Le quart.....	0 95 à 1 00
Au char.....	0 00 0 95
BRIQUES	
De Montréal.....	\$7 50 à 8 00
Du Bord de l'eau.....	4 50 à 5 00
Réfractaires.....	21 00 à 23 00
PEINTURES	
Blanc de plomb pur, par baril de	
25 à 100 lbs... 5 50 à 6 00	
do No 1..... 5 00 à 5 50	
do 2..... 4 50 à 5 00	
do 3..... 4 00 à 4 50	
Blanc de plomb sec..... 5 50 à 6 00	
Rouge de Paris (Red Lead) ... 4 50 à 5 50	
Rouge de Venise (Anglais)..... 1 75 à 2 00	
Ocre jaune..... 1 75 à 2 00	
Ocre rouge..... 1 75 à 2 00	
Blanc de Céruse..... 5 50 à 6 00	
Huile de lin crue..... 0 56 à 0 57	
do bouillie..... 0 59 à 0 60	
Ess. de Térébenthine..... 0 47 à 0 48	
Mastic par 100 lbs..... 2 00 à 2 50	
Papier goudronné..... 1 50 à 1 65	
Papier feutre..... 1 40 à 1 50	

VERRES A VITRES	
United — 14 à 25... 1 35 à 1 45	par 50 pds
do 26 à 40... 1 45 à 1 55	do
do 41 à 50... 3 15 à 3 40	100
do 51 à 60... 3 40 à 3 65	do
do 61 à 70... 3 80 à 3 90	do
do 71 à 80... 4 30 à 4 40	do
do 81 à 85... 4 80 à 4 90	do
do 86 à 90... 6 30 à 6 40	do
do 91 à 95... 6 30	do

L. B. LAPIERRE
MAGASIN DE
CHAUSSURES
NO. 60 1/2
Rue St-Dominique, Montréal.
L. B. L. a le plaisir d'annoncer à ses noms
breuses pratiques qu'il vient de s'attacher les
services d'ouvriers capables, et qu'il espère,
par la qualité du cuir, la bonté et l'élégance
de l'ouvrage, continuer à mériter une bonne
part de leur patronage.
Il continuera à se charger du répara-
ge qui sera fait avec soin et promptitude

W. & F. P. CURRIE & CIE.
No. 100 Rue des Sœurs Grises
MONTREAL
IMPORTATEURS DE
Tuyaux d'Egouts Ecossais, Ciment de Portland,
Têtes de cheminées,
Tuyaux pour ventilateurs,
Couvercles de conduits,
Ciment Romain,
Ciment Canadien,
Chaux hydrauliques,
Briques à feu, Terre à feu, Borax,
Plâtre de Paris.

Blanc de Céruse, Glaise à Porcelaine,
Fabricants d'Acier Bessemer, Bessorts de
Sofa, Fauteuils, Lits, Etc.

OSCAR GAUDET
AVOCAT
1572, NOTRE-DAME
MONTREAL

L. N. BERNARD
AVOCAT
DRUMMONDVILLE, P.Q.

J. M. Marcotte
COMPTABLE ET AUDITEUR
LIQUIDATEUR DE FAILLITES.

58, Rue Saint-Jacques,
MONTREAL.

Marbrerie Canadienne
Granit et Marbre de différentes
couleurs

36 Rue Windsor, - - Montréal
A. R. CINTRAT
MARBRIER SCULPTEUR
Monuments, Pierres Tumulaires et Devants de
Cheminées en tous genres, Carrelage en
Marbre et Mosaïque, Tables pour
Plombiers, Meublans, etc

Téléphone No 2973.
UBALDE GARAND TANCRÈDE D TERROUX
Garand Terroux & Cie
BANQUIERS ET COURTIERS
No 3 Place d'Armes, Montréal.
Effets de commerce achetés. Traités émi-
ses sur toutes les parties de l'Europe et de
l'Amérique. Traités des pays étrangers en-
caissés aux taux les plus bas. Intérêt alloué
sur dépôts. Affaires transigées par corres-
pondance.

Banque Ville-Marie
BUREAU PRINCIPAL, MONTREAL
Capital souscrit \$500,000
DIRECTEURS:
W. WEIR, PRES., W. STRACHAN, vice-prés.
O. FAUCHER, JOHN T. WILSON, GODF. WEIR.
SUCCESSIONS:
Berteier, Hull, Lachute, Louiseville, Nicolet,
St. Césaire, Ste. Thérèse.
Département de l'Epargne:
Bureau Principal, Hochelaga et Pointe St.
Charles, Montréal.
Agents à New-York:
The National Bank of the Republic.
Londres: Banque de Montréal.
Paris: La Société Générale.

La Banque Jacques-Cartier
Bureau principal, Montréal.
CAPITAL PAYE \$500,000
RESERVE 175,000

DIRECTEURS:
Alph. Desjardins, M.P., président.
A. S. Hamelin, vice-président.
Lucien Huot, Dumont Laviolette,
A. L. de Martigny.
Bureau principal:
A. L. de Martigny, directeur-gérant,
D. W. Brunet, assistant-gérant,
Tancrede Bienvenu, inspecteur.
Agences:
H. Dorion, gérant
J. E. Grouard, gérant
J. O. Leblanc, gérant
J. P. de Martigny, gérant
H. H. Ethier, gérant
Chèvrefeuille et Lacerte, gérant
N. Dion, gérant
A. Clément, gérant
D. Donis, gérant
L. de Martigny, gérant
A. Marchand, gérant
G. N. Ducharme, gérant
M. Bourrot, gérant
A. Boyer, gérant
F. St Germain, gérant
do à Londres, Glyn, Mills, Currie & Co.
do à Paris, Crédit Lyonnais.
do à New York, Nat. Bank of Republic.
do à Boston, The Merchants Nat. Bank
do à Chicago, Bank of Montreal.

Banque d'Hochelaga
Capital versé \$710,100
Réserve 200,000
F. X. St Charles, président.
R. Bickerdike, vice-président.
C. Chaput, J. D. Rolland, J. A. Vaillancourt
Directeurs.
M. J. A. Prendergast, gérant.
C. A. Giroux, assistant-gérant.
A. W. Blouin inspecteur.

Bureau Principal MONTREAL
Succursales:
Trois-Rivières - C. A. Sylvestro gérant
Joliette - A. A. Larocque gérant
Sorel - W. L. M. Desy, gérant
Valleyfield - S. Fortier gérant
Abbotsford de l'Est -
Vankleek Hill, Ont. - C. A. Gareau gérant
Winnipeg - H. N. Bolro, gérant
Département d'épargne, au bureau principa
et aux succursales.
Correspondants:
Londres, Ang., The Clydesdale Bank, limited.
Paris, France, Le Crédit Lyonnais.
New York, National Park Bank,
Ladenburg, Thalman & Co.
Boston, Third National Bank,
National Bank of Redemption.
Collections dans tout le Canada aux taux les
plus bas.
Emet des crédits commerciaux et des lettres
circulaires pour les voyageurs, payables dans
toutes les parties du monde.

La Banque du Peuple
FONDEE EN 1835.
CAPITAL 1,200,000
RESERVE 480,000

JACQUES GRÉNIER, Ecr., président.
J. S. BOUSQUET, Ecr., caissier.
WM. RICHER, Ecr., assistant caissier
ARTHUR GAGNON, inspecteur.
SUCCESSIONS:
Québec, basse-ville, P. B. Dumoulin, gérant
do St Roch, Nap. Laviolette, gérant
Trois-Rivières, P. E. Panneton, gérant
St Jean, Ph. Beaudoin, gérant
St Jérôme, J. A. Théberge, gérant
St Rémi, C. Bédard, gérant
Coaticook, J. B. Gendreau, gérant
Montréal, rue Ste Catherine, A. Fournier, gérant
Montréal Notre-Dame Ouest, H. St-Mars, gérant
CORRESPONDANTS:
Londres, Ang., M.M. Glyn, Mills, Currie & Co
do The Alliance Bank (limited).
New York, The National Bank of the Republic
Boston The National Revere Bank.
Revue économique, page 621.

A. E. POIRIER
AVOCAT
35 Rue St-Jacques, Montréal
Téléphone 9090
Résidence, 277 rue St-Hubert. Télé-
phone 6318.

PERMIS DE CONSTRUIRE

No. 58 quartier St Gabriel. Rue Rushbrooke. Une maison à 2 étages, un logement 25x46, murs en brique, couverture concave avec mansardes en ardoise et ciment. Propriétaire R. Penker; constructeur: R. F. Seaver, 111 Charon. Coût probable à 3,500.

No. 60 quartier St Gabriel, Rue Charlevoix. Une maison à 2 étages, un logement, 25x46; murs en pierre et brique, couverture concave avec mansarde, ardoise et ciment. Propriétaire W. A. Rineland; constructeur R. F. Seaver. Coût probable \$3,800.

No. 61 quartier St Anne, Rue Congrégation. une maison à 2 étages, un logement, 19x30, murs en brique, couverture plate en ciment. Propriétaire, W. Secombe; constructeur, R. F. Seaver. Coût probable \$2,200.

No. 62, quartier Ste Marie, rue Maisonneuve. Deux maisons à 3 étages six logements. 40x20 avec allonge, murs en bois et brique, couverture plate en tôle noire. Propriétaire, B. O. R. Simard; architecte, H. R. Falbord, 7 Place d'Armes, constructeur, A. Latour. Coût probable \$3,600.

No. 63, quartier St Jacques. Coin des rues Notre-Dame et Arherst. Trois bâtisses à 3 étages. 3 logements: 70x60; murs en pierre et brique, couverture plate en tôle galvanisée. Propriétaire, succession J. L. Beaudry; architecte G. Simard, Coût probable \$18,000.

VENTES PAR LE SHERIF

Pour la semaine prochaine

CLARE vs FAIRBAIRN
Montréal

Rue Dorchester.—Partie du lot 575 du cadastre, du quartier St Laurent; terrain contenant 7041 p. en superficie maison Nos. 624 et 626 rue Dorchester. Evaluation civique \$47,000.

Vente au bureau du Shérif le 15 juillet 1892. A 10 h. a. m.

LA VILLE ST-HENRI vs ST-GERMAIN
St Henri

Rue Rose de Lima.—Lot 2041 et 2042 du cadastre de la paroisse de Montréal; terrain mesurant ensemble 5614 p. en superficie maison en bois et brique, Nos 71 à 77 rue Rose de Lima, coin de la rue St Amélie.

Vente au bureau du Shérif le 15 juillet à 11 h. a. m.

Alphonse LaBadie

15, rue St-Lambert

MONTREAL

Agent d'Immeubles,

Assurance,

Prêts et Collections.

Attention particulière donnée à l'administration de succession, la location de maisons et la collection des loyers.

Téléphone Fédéral, 885. B. B. P. 1036. Avec MM. LaBadie & LaBadie, Notaires.

ANNONCES.

SI vous avez quelque chose à annoncer quel que part, en aucun temps, écrivez à GEO. P. ROWELL & CIE, No 10 Spruce Street, New-York.

QUICONQUE a besoin d'informations au sujet d'annonces, fera bien de se procurer un exemplaire de "BOOK FOR ADVERTISERS," 368 pages; prix, une piastre. Expédié par la maille, franco, sur réception du prix. Contient une compilation faite avec soin, d'après le *American Newspaper Directory*, de tous les meilleurs journaux, y compris les journaux spéciaux; donne la cote de la circulation de chacun, avec beaucoup de renseignements sur les prix, et autres sujets se rapportant aux annonces. Ecrire 10 ROWELL'S ADVERTISING BUREAU, à Spruce Street, New York.

E. R. Gareau

AGENT D'IMMEUBLES ET PRETS D'ARGENT

1586 1/2 Rue NOTRE-DAME

Vis-à-vis le Palais de Justice.

OFFRE EN VENTE propriétés de ville et de campagne.

A LOUER, magasins et maisons privées.

PRETS D'ARGENT sur première hypothèque à 5 o/o.

LOCATION de MAISONS, attention particulière donnée à cette branche.

Téléphone Bell 2940,

— LA COMPAGNIE DE —

Telephone des Marchands

(LIMITEE)

DE MONTREAL

Etablie dans l'Interet Mutuel des Marchands.

CETTE Compagnie est organisée dans le but d'empêcher le monopole et d'assurer:—

1o.—Un taux raisonnable n'excédant pas \$25 pour l'usage d'un instrument de Téléphone

2o.—Un service parfait avec les améliorations les plus nouvelles.

3o.—Une association co-opérative d'actionnaires et de souscripteurs.

Une souscription de \$100 d'actions dans la Compagnie donne droit à un Instrument de Téléphone au prix de \$25 par année.

Le capital originellement projeté ayant été dépassé par les souscriptions, les Directeurs Provisaires croient devoir offrir au public l'occasion de joindre votre nom à celui de la grande majorité des Marchands de Montréal.

Vous recevrez sous peu la visite de solliciteurs de cette Compagnie et nous espérons vous compter au nombre de nos actionnaires.

DIRECTEURS PROVISAIRES.

- F. X. MOISAN, Marchand.
- LUCIEN HUOT, "
- L. E. BEAUCHAMP, "
- JOS. ARCHAMBAULT, "
- O. VANIER, "
- ED. DAGENAIS, "
- H. M. LINNELL, Gérant Edison general Electric Co.
- I. E. MACDOUGALL, Gérant Victoria Investment Co.
- C. F. BEAUCHEMIN, Electricien.

F. M. MARCOTTE, Secrétaire,
58 Rue St-Jacques.

LA LOTERIE

DE LA PROVINCE de QUEBEC

DEUX TIRAGES PAR MOIS

Les Tirages ont lieu le PREMIER MER CREDI et le TROISIEME MERCREDI de chaque mois.

Valeur des Lots, \$52,740

Tous les Lots sont tirés à chaque Tirage Prochain Tirage, le 20 Juillet 1892

Rappelez-vous que le Gros Lot est de

15,000 PIASTRES

BILLET DO \$1.00
DO 25 CTS.

Pour \$1, l'on peut gagner.....\$15,000
Pour \$1, l'on peut gagner..... 5,000
Pour \$1, l'on peut gagner..... 2,500
Pour \$1, l'on peut gagner..... 1,250

Il y a aussi un grand nombre de lots de \$5, \$10, \$15, \$25, \$50, \$250 et \$500, au total de \$28,990.

N'oubliez pas que votre billet, gagnant un lot quelconque parmi les lots tirés un par un, peut aussi gagner un des lots approximatifs de \$25, \$15 et \$10, et avoir droit en outre à un lot de \$5, s'il se termine par les deux derniers chiffres de l'un des deux premiers gros lots.

LE GERANT
S. E. LEFEBVRE,
82, rue St-Jacques, Mont.

PAPINEAU LIME CO.

FOURS A CHAUX DE DESJARDINS

TRAVERSE C. P. R., CHEMIN PAPINEAU.

Bureau - - - - 30 Rue St-Francois-Xavier, MONTREAL
(H. McLaren & Cie)

La meilleure qualité de Chaux, fraîche cuite, livrée promptement, telle que requis.
TELEPHONE No 7367.

H. C. LETOURNEUX, prés. C. LETOURNEUX, vice-prés. J. LETOURNEUX, sec.-tré

LETOURNEUX, FILS & CIE
MARCHANDS-FERRONNIERS

NOS. 261, 263 ET 265, RUE ST-PAUL

A l'enseigne de l'enclume,

MONTREAL.

ROBIN & SADLER

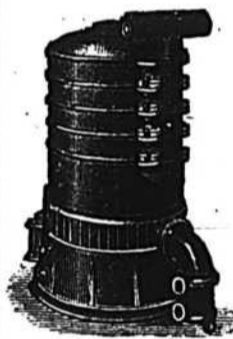
MANUFACTURIERS DE

COURROIES EN CUIR

2518, 2520 et 2522 Rue Notre-Dame, MONTREAL.

LA BOUILLOIRE A EAU CHAUDE "STAR"

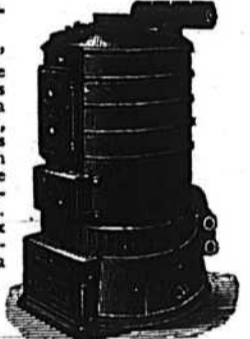
POUR LE CHAUFFAGE DES EDIFICES ET RESIDENCES



Reconnue aujourd'hui comme étant supérieure à toutes autres.

La chaudière "Star" possède un injecteur à Syphon au moyen duquel la circulation dans les calorifères à serpentin des étages inférieurs est accélérée par la circulation des calorifères des étages supérieurs. Cette invention importante que nous avons brevetée fonctionne admirablement et donne pleine satisfaction.

La chaudière "Star" est la seule sur laquelle on peut compter dans tous les cas et qui donne la plus grande satisfaction, quand toutes les autres ont échoué, n'a pas son égale en fini, en puissance de calorique et pour l'épargne du combustible. Les édifices les plus beaux et les plus grands du continent sont chauffés par la chaudière "Star."



Brevetée en Canada et aux Etats-Unis

MANUFACTURÉE PAR

E. A. MANNY & CIE

590 Rue Craig, Montreal

Demandez nos catalogues, certificats, circulaires et listes de prix.

MARTIN & GOUETTE

Manufacturiers de

Portes, Chassis, Jalousies, Moulures, Tournages et Découpages, Bois de Charpente, etc.

Préparés en tous genres à court délai.

Bureau et Manufacture,

Rue Shearer, coin St-Patrick, MONTRÉAL.

H. A. MILLER

Peintres de Maisons, d'Enseignes et de Rideaux

Tapissier et Décorateur, Doreur, Vitrier, Imitateur, Blanchisseur, etc.

1996 RUE STE-CATHERINE, MONTREAL

Résidence, 95 rue Jacques Cartier.

TOUT EPICIER, MARCHAND OU AUTRE

Employant une express ou autre voiture.



peut acheter à meilleur marché et de meilleure qualité chez

R. J. LATIMER,

66 Rue du COLLEGE

que dans aucune autre place de toute la Province.

Le choix sur 100 sortes de voitures. Les acheteurs au comptant obtiennent un escompte spécial. Fret payé pour 50 milles.

BELL TÉLÉPHONE 2392

R. G. GAUCHER

Peinture à l'épreuve du feu et l'eau

Premier prix obtenu à l'Exposition Provinciale OTTAWA 1879 | Diplome obtenu à l'Exposition de Montréal 1881-1882

IMPORTATEUR DE

FERRONNERIES

218 et 221 rue St-Paul

MONTREAL

A. DEMERS C. BRUNET

faisant affaire sous les noms de

DRAPEAU, SAVIGNAC & CIE

140 Grande Rue St-Laurent, Montreal

Ferblantiers, Plombiers, Couvresseurs ET POSEURS D'APPAREILS DE CHAUFFAGE.

Assortiment très varié et complet d'Ustensiles de cuisine, Coutellerie, Lampes, Gazeliers, Brackets, Globes, etc., à des prix très modérés.

Ils se chargent de tout ouvrage, tel que Couvertures en Ardoise, en Ferblanc, en Tôle galvanisée, et toutes espèces de réparations à des prix très modérés.

Spécialité pour la pose et les réparations des Fournaises à l'eau chaude, à vapeur, haute et basse pression, des Fournaises à l'air chaud, et des Fournaises à l'eau chaude et à l'air chaud combinés.

Prenoveau, Turcot & Martineau
CONTRACTEURS

407 Rue BERRI, Montréal

BELL TELEPHONE 6915.

ARCHITECTES

B. P. Tiroir 509. Téléphone 9321.

Theo. Daoust

(Ci-devant de Daoust & Gendron)

ARCHITECTE ET EVALUATEUR

162, RUE ST-JACQUES, MONTREAL
Bloc Barron.

2me étage. Elevateur.

A. PREFONTAINE

ARCHITECTE

Successeur de feu Victor Bourgeau

12, PLACE D'ARMES
MONTREAL

Perrault & Lesage

Ingenieurs Civils, Architectes, Arbitres
et Evaluateurs

17, Cote de la Place d'Armes, Montréal

Téléphone Bell No 1869 — Téléphone Fédéral 833
Spécialité: Evaluation pour Expropriation.

R. Montbriand

ARCHITECTE ET MESUREUR

42, RUE ST-ANERE, 42
MONTREAL.

J. EMILE VANIER

(Ancien élève de l'Ecole Polytechnique)

Ingenieur Civil et Arpenteur

No 107 RUE ST-JACQUES

En face du Carré de la Place d'Armes

no charge de plans de ponts, aqueducs, égouts,
de tracés de chemins de fer et routes d'arpen-
tages publics et particuliers, de demandes de
brevets d'invention etc.
Téléphone No 1800

A. BONNIN & G. MANN

Ingenieurs Civils, Architectes

NEW-YORK LIFE BUILDING

CHAMBRE 215

Téléphone Bell 1820

J. & P. BRUNET

Importateurs et Manufacturiers de

Monuments, Tombes, Charniers,
Poteaux, Gopings et toutes sortes
d'Ouvrages de Cimetières

Spécialité: Doubles Cercueils en Marbre.

Ces nouveaux Cercueils sont préférables à tous
autres connus sur ce continent.

Réparations en tous genres à des prix très
modérés.

Résidence privée: J. BRUNET, Côtés-des-
Neiges. Téléphone 4666.

Résidence privée: Pla. BRUNET, Entrepren-
neur-Briquettier, 381 rue Berri. Bell Téléphone
323.

A. DESJARDINS. F. E. PERRAULT

Desjardins & Perrault

Importateurs en Gros et en Détail de

FRUITS

Etrangers et Domestiques

142-143, Marché Bonsecours

MONTREAL

Ci-devant occupé par O. & E. art.

Toute commande promptement exécuté.

Tel. Bell 1742 — Tel. Federal 75.

MAGNIFIQUES

Bureaux à Louer

— DANS —

Les Bâtisses de L'ETENDARD avec toutes les
améliorations modernes.
S'adresser au

DE LETENDARD

AGENTS D'IMMEUBLES

LACHLAN MACKAY

Agent d'Immeubles, d'Assurances et de Finances

BATISSE DU TEMPLE

No 185 ST-JACQUES.

CH. HOLLAND

VENTE ET ACHAT

— DR —

PROPRIETES

— SUR COMMISSION

249, rue St-Jacques

R. GOHIER & FILS

AGENTS D'IMMEUBLES ET DE FINANCES

Evaluateurs et Règlements des Pertes
causés par les Incendies

Prêts d'Argent sur Hypothèque

Bureau No. 4 rue St-Laurent, Montréal

(Coin de la rue Craig)

Bell Telephone 7087 Chambre No. 1

C. J. McCUAIG. R. A. MAINWARING.
Toronto. Montréal.

McCuaig & Mainwaring

DE MONTREAL ET TORONTO

Courtiers d'Immeubles et Placements.

BUREAUX:

147 rue St Jacques, 18 rue Victoria,
MONTREAL. TORONTO.

Téléphone Bell 2483.

Bilodeau & Renaud

COMPTABLES, AUDITEURS ET
COMMISSAIRES

No 15, rue ST-JACQUES

SPÉCIALITÉ:

Règlement des Affaires de Faillites

Téléphone 2003

Cie de Téléphone Bell du Canada

C. E. SISE, Président,

GEO. W. MOSS, Vice-Prés.

C. P. SCLATER, Sec.-Trésorier.

Cette Compagnie vendra ses instruments
à des prix variant de 10 à 25 piastres le set.
Ces instruments sont protégés par les brevets,
que possède la compagnie, et les acquéreur,
sont par conséquent à l'abri de contestation,
et pourront se servir des lignes principale,
aux prix des abonnés.

La compagnie prendra des arrangements
pour relier les localités privées de commun-
cations téléphoniques, avec le bureau de
télégraphie le plus proche, ou encore con-
struira des lignes privées pour les individus
ou les compagnies, pour relier leurs rési-
dences à leurs places d'affaires. Elle est
prête à manifester toutes sortes d'appareils
électriques.

Pour détails complets s'adresser au bureau
de la Compagnie à Montréal

J. H. LECLAIR

ARPEUTEUR, INGENIEUR CIVIL ET
ARCHITECTE

se charge d'Arpentages publics et privés, Con-
fection de Cadastres et Livres de Renvoi, Che-
mins de fer, Aqueducs, Egouts, Brevets d'in-
vention et Marques de Commerce, etc.

No 73, Rue St-Jacques

MONTREAL

J. Cradock Simpson & Cie

AGENTS D'IMMEUBLES ET DE FINANCES

OFFRENT EN VENTE.—Résidences de première classe; bonnes maisons;
propriétés commerciales et magnifiques lots à bâtir.

OFFRENT A LOUER.—Maisons meublées, maisons non meublées et Magasins
FONT DES PRETS sur bonnes hypothèques à des taux d'intérêt très bas.

ASSURENT les risques de tout genre dans les Compagnies de premier ordre.
ADMINISTRENT LES PROPRIETES pour les propriétaires ou fidéi-com-
missaires, au mieux de leurs intérêts.

VENTE D'IMMEUBLES A L'ENCAN, tous les quinze jours, le MERCREDI.

Bâtisse de l'Assurance la Guardian

181, RUE ST-JACQUES, MONTREAL

REVUE IMMOBILIERE

Montréal, 7 juillet 1892.

Nous donnons cette semaine la suite
des ventes enrégistrées avant la sanc-
tion de la loi établissant une taxe sur
la vente de propriétés, et quelques-unes
de ceux qui ont été enrégistrées depuis.
Nous espérons pouvoir, la semaine pro-
chaine, reprendre la publication régu-
lière semaine par semaine, car les en-
régistrement, depuis le 1er juillet sont
rares. Nous ne croyons pas que la taxe
ait un effet permanent sur le mouve-
ment de la propriété foncière, mais
comme elle a forcé les acquéreurs à
faire enrégistrer toutes les ventes faites
jusqu'à ce jour, les enrégistrement
pour commencer, viendront lentement;
en outre, nous entrons dans une pério-
de de tranquillité qui continuera jus-
qu'à la fin de la saison de villégiature.

Les lots à bâtir ont remporté les prix
suivants:

	LE PIED
Avenue de Lorimer.....	35c
Rue St-Denis.....	60c
" Shegbrooke (E-S).....	1 00
" Panthéon.....	60c
" Milton.....	60c
" Church.....	70c
" St-Marc.....	1 00
" St-Luc.....	50c
" Drummond.....	1 25
" Ste-Catherine.....	1 95
" Dorchester (Ouest).....	1 00
" Désiré.....	29c
Côte St-Louis.....	
Rue St-Denis.....	29c
Outremont	
Avenue Outremont.....	1 40
St-Henri	
Rue Albert.....	40c
" Workman.....	30c
Côte St-Antoine	
Rue Sherbrooke.....	29c
".....	60c

Voici les totaux des prix de vente par
quartiers:

Quartier Ste-Marie.....	\$ 67,496.00
" St-Jacques.....	30,312.00
" St-Louis.....	11,493.50
" St-Laurent.....	199,785.95
" Centre.....	9,525.00
" Ouest.....	8,533.31
" St-Antoine.....	208,779.22
" St-Anne.....	10,323.28
" St-Jean-Baptiste.....	56,742.89
" St-Gabriel.....	11,491.15
" Hochelaga.....	338,809.00
Côte St-Louis.....	11,442.59
Mile End.....	74,202.30
Outremont.....	1,831.00
St-Henri.....	39,889.00
Côte St-Antoine.....	139,888.78
Montreal Junction.....	29,887.21

Total.....	\$1,139,951.93
Semaine précédente.....	552,876.97
Ventes antérieures.....	7,038,818.33

Depuis le 1er janvier.....\$8,723,725.43

Semaine correspondante 1891.....	\$ 157,916.47
" " 1890.....	155,099.87
" " 1889.....	166,731.96
" " 1888.....	98,739.13

A la même date 1891.....	\$9,165,899.42
" " 1890.....	5,218,991.24
" " 1889.....	4,969,171.01
" " 1888.....	4,242,840.75

Les prêts hypothécaires comportent:
trois placements à 5 p.c. pour \$5,000,
\$5,000, \$8,000, respectivement; quatre
à 5 1/2 p. c. pour \$1,000, \$5,000, \$5,000 et

\$7,000 respectivement. Les autres sont
6, 7, et 8 p.c.

Voici les totaux de prêts par catégo-
ries des prêteurs:

Cie de prêt.....	\$ 6,650
Assurances.....	22,500
Autres corporations.....	7,000
Successions.....	7,700
Particuliers.....	40,806
Total.....	\$ 84,456
Semaine précédente.....	68,287
Semaines antérieures.....	2,756,719
Depuis le 1er janvier.....	\$ 2,909,462
Semaine Correspondante 1891.....	\$ 74,840
" " 1890.....	67,416
" " 1889.....	45,689
" " 1888.....	35,939

A la même date de 1891.....	\$ 3,785,693
" " 1890.....	2,539,799
" " 1889.....	2,225,589
" " 1888.....	2,304,899

VENTES ENREGISTREES

Pendant la semaine terminée
le 30 juin 1892.

MONTREAL EST

QUARTIER STE-MARIE

Rue Logan, coin Poupert, lot 1361-22,
quartier Ste-Marie, terrain mesurant
31x80, maison 106 rue Logan, vendu
par J. O. Gravel et autres à Henri
Chauvin: prix \$800.

Rues Delormier et Burnett, droits
dans les lots 503-19 et 21, quartier Ste-
Marie, terrains mesurant le 1er 50x90
et le 2ème 50x102.6, vacants, et autres
intérêts, vendus par J. L. Michaud à
John Fowler: prix \$1,550.

Rue Mignonne, lots 190-23-21 et 25,
quartier Ste-Marie, terrain mesurant
25x prof. irrégulière, maison No. 658
rue Mignonne, vendu par Alfred C.
Truteau à Aristide Valiquette: prix
\$1,000.

Rue Notre-Dame, p. du lot 1379,
quartier Ste-Marie, terrain mesurant
66x11, maison No. 669 et 671 rue Notre-
Dame, vendu par Mme Jos. Poupert à
S. R. O. Dufresne: prix \$150.

Rue Champlain, lots 122, 125, quartier
Ste-Marie, terrains mesurant 32x101
chacun, maison Nos. 77 à 83 rue Cham-
plain, vendu par Julien Gervais à
Francis Charbonneau: prix \$5,400.

Rues Parthenais et Lafontaine, p. des
lots 195-25 à 30, 32 à 39, 50, 60 à 71, et p.
N. O. de 195, quartier Ste-Marie, ter-
rains mesurant 25x68 chacun, avec bâ-
tisses, vendu par John B. McConnell à
Richard Lamb: prix \$18,800.

Avenue Delormier, lots 4-4 et 5,
quartier Ste Marie, terrains mesurant
le 1er, 21x125, et le second 21x140, va-
cants, vendus par la Banque Jacques-
Cartier à Théodule Riopel: prix \$2,225
(35c. du pied.)

Rue Logan, lot 922, quartier Ste-Ma-
rie, terrain mesurant 10x95, maison
Nos. 335 et 337 rue Logan, vendu par
The Montreal Loan and Mortgage Co.
à Gilbert Giroux: prix non spécifié.

ARGENT A PRETER

en tout temps, sur propriété de cité de première classe. Intérêt peu élevé et conditions très faciles pour remboursement.

Sun Life Assurance Company OF CANADA

R. MACAULAY, Directeur-Gérant,
1768 rue Notre-Dame, Montréal.

Revenu.	Actif.	Assurance sur la vie en vigueur
920,174.57	2,885,571.44	19,436,961.84

Polices sans condition.

Rue Lafontaine, lot 633-18 et p^e de 19, quartier Ste-Marie, terrains vacants, vendu par Joseph Ampleman à Felix Vadeboncoeur; prix \$1,211.

Rue Notre-Dame, lots 14 et p. de 15, quartier Ste-Marie, terrain avec bâtisse, (Jardin Zoologique), vendu par Lavigne, Lajoie et Raymond Préfontaine au Jardin Zoologique de Montréal; prix non mentionné.

Rue Logan, p. du lot 838, quartier Ste-Marie, terrain mesurant, 24x80, maison Nos 258 et 260 rue Logan, vendu par Cyprien Lafrenière à Odilon Lafrenière; prix \$3,000 (retrocession.)

QUARTIER ST JACQUES

Rue St Denis, lot 1202-6, quartier St-Jacques, terrain mesurant 25x100, vacant, vendu par James King à Cyprien Lacroix; prix \$1,660.

Rue Sherbrooke, lot 1200-1, quartier St-Jacques, terrain mesurant 35x149 d'un côté et 139 de l'autre, vacant, vendu par Melle Philomène Cherrier et autres à Rodolphe DesRivières; prix \$5,052.

Rue des Erables, lot 1207-37, quartier St-Jacques, terrains mesurant 24x94, maison Nos 128a et 128 rue des Erables, vendu par Alfred Montreuil à Alexandre Richer; prix \$2,600.

Rue St-Jacques, la moitié ind. du lot 108, quartier St-Jacques, terrain mesurant 1780 p. en superficie, maison 45 rue Jacques-Cartier, vendu par J. B. F. R. Duverger à Marie E. Duverger, épouse de Jos Pepin; prix \$800.

Rue St-Hubert, lot 849-11, quartier St-Jacques, terrain mesurant 23.8x85, maison en pierre, Nos 275 et 277 rue St-Hubert, vendu par George H. Wray à Patrick Reynolds; prix \$4450.

Rue Lagauchetière, lot 261, quartier St-Jacques, terrain mesurant 45x62, maison Nos 284 à 288 rue Lagauchetière, vendu par Moïse Ménard à Jos F. Bachand; prix \$7,000.

Rue Lagauchetière, p. non subdivisée du lot 229, quartier St-Jacques, terrain mesurant 50x99.3, maison Nos 324 et 326 Lagauchetière, vendu par Mme Joseph Lamoureux à Philéas Desormiers; prix \$8,250.

Rue Labelle, lot 483, quartier St-Jacques, terrain mesurant 42.6x74.6, maison No 47 rue Labelle, vend par Mme Louis Bédard à Louis Henri Demers; prix \$2,500

QUARTIER ST-LOUIS

Rue Cadieux, partie du lot 944-11, quartier St-Louis, terrain mesurant 16.8x80, maison No 646 rue Cadieux, vendu par Philippe S. Ross à Thos James Doherty; prix \$500.

Rue Sanguinet, lots 903, 212 et 213, quartier St-Louis, terrain mesurant 20x70 chacun, maison en brique, No 639 rue Sanguinet, vendu par Wm. Reynolds à Jane Reynolds, épouse de Chas Morris; prix \$2,000.

Rue St-Hippolyte, lots 800-7-8, quartier St-Louis, terrain mesurant 40x72, maison Nos 13 et 15 rue St-Hippolyte,

vendu par The Montréal Loan à Veronica A. M. Ritchie épouse de John B. Wood; prix non spécifié.

Rue Pantaléon, lots 907 1c, 2c et 3c, quartier St-Louis, terrains mesurant 24.6x57 chacun, vacants, vendu par Onésime Vinette à Edmond Parent; prix \$2493.50.

Rue St-Hippolyte, lots 860-7-8 quartier St-Louis, terrain mesurant 40x72, maison Nos 13 et 15 rue St-Hippolyte, vendu par Mme J. B. Wood à la succession Charlotte Taylor; prix \$6,500.

QUARTIER ST-LAURENT

Rue Durocher, p. du lot 53, quartier St-Antoine, terrain mesurant 20x120, maison No 51 rue Durocher, vendu par Mme Alex Walker à James S. Thompson; prix \$2,100, 87^c le pied.

Rue Milton, lots 118-14 à 19, quartier St-Laurent, terrain mesurant 11,799 p. en superficie, vacant, vendu par the Molsons Bank à James S. Thompson; prix \$7,091.40.

Rue Arcade, lots 18-36, quartier St-Laurent, terrain mesurant 25.6x78.6 d'un côté et 78.9 de l'autre, maison Nos 11 à 15 rue Arcade, vendu par L. Paul Rose à Célanière Rose, épouse de Théod. A. Grothé; prix \$2,000.

Rue Church, lots 168-15 à 16 quartier St-Laurent, terrain mesurant 25x83 chacun, vacants, vendu par Louis Malouin à Magloire Ouimet; prix \$2,905.

Rue Durocher, lots 47-1 et 47-a-1, quartier St-Laurent, terrain mesurant 10,567 en superficie, maison en pierre et brique, No 143 rue Durocher, vendu par Wilson et Frost à Richard Lamb; prix 10,038.65.

Rue St-Urbain, lot 109, quartier St-Laurent, terrain mesurant 34,011 p. en superficie, maison No 441 rue St-Urbain, vendu par Wilson et autres à Richard Lamb; prix \$30,000.

Rue St-Urbain, partie du lot 110-118, 1, 2, 6, 11, 12, et p. 3, 5, 7, 9, 10, quartier St-Laurent, terrain mesurant 253.6x112 d'un côté et 76 de l'autre, 21,250 p. en superficie, vacant, vendu par Alfred H. Wilson à Richard Lamb; prix \$12,750.

Rue Sherbrooke, lots 44, 101, 102, p. de 103, de 100 et de 99, quartier St-Laurent, terrain mesurant 10,104 p. en superficie, maison en pierre, No 699 rue Sherbrooke, vendu par James Crathern à abbé Louis E. A. Valois; prix \$29,000.

Rue Ste Famille P. des lots 42-5 et 6 quartier St. Laurent terrain mesurant 20x87 maison no. 132 rue Ste. Famille vendu par Richard Lamb à Emerson B. Biggar; prix \$4,800.

MONTREAL OUEST.

QUARTIER CENTRE.

Rue St. Jacques et St. Lambert un quart indivis du lot 128 quartier centre terrain mesurant 3360 p. en superficie maison en pierre no. 48 à 54 rue St. Jacques vendu par Cléophas Beausoleil à Geo. W. Parent; prix \$9,525.

QUARTIER OUEST

Rues Notre Dame et St. Jacques, un sixième indivis du lot 176 quartier Ouest terrain mesurant 4900 p. en superficie maison en pierre et en brique nos. 256 et 258 rue St. Jacques et 1837 rue Notre Dame, vendu par Mme Alfred Desève à Charles G. T. Archambault; prix \$8,833.34.

QUARTIER ST-ANTOINE.

Rue St Marc, p. des lots 1658 et 1659 quartier St Antoine, terrain mesurant 76x69 d'un côté et 68x10 de l'autre, vacant, vendu par David Yuile à Alphonse Raza; prix \$5360.

Rue Sherbrooke, lots 1530-17-18, quar-

tier St Antoine, terrain mesurant 55x152, 2 maisons Nos 990 et 990 a rue Sherbrooke et 4 maisons rue de la Montagne vendu par Richard Lamb à Henri Girard; prix \$71,000.

Rue Université, lot 1350, quartier St Antoine, terrain mesurant 4856 p. en superficie, 2 maisons en pierre et brique Nos 22 et 24 rue Université, vendu par James Doran à Francis McLennan; prix \$11,500.

Rue des Jurés et St Alexandre lot 1069, quartier St Antoine, terrain avec maison Nos 73 à 77 rue des Jurés, vendu par Suzette A. Pignolet; prix \$8000 (retrocession).

Rue St Luc, p. des lots 1659 et 1658, quartier St Antoine, terrain mesurant 52.4 en front 52.10 en arrière x155.6, vacant, vendu par David Yuile à Thomas Jordan; prix \$4739.92.

Rues St Luc et Ste Marie, p. des lots 1659 et 1658 quartier St Antoine, terrain mesurant 61.8x105 et de là 68x76, vacant, vendu par David Yuile à The Montréal Curling Club; prix \$8,777.30.

Rue Drummond p. des lots 1507-15 et 16 quartier St Antoine terrain mesurant 23x127, vacant, vendu par Daniel Carsley à The Young Women's Christian Association; prix \$3650 (\$1.25 le pied.)

Avenue Wrexham p. des lots 461-34-5-6 et 7 quartier St Antoine terrain mesurant 101.6 en front, 99 en arrière x47 d'un côté et 46 de l'autre; cinq étages en briques nouvellement construites; vendu par Mme Alfred Benn à Alexander A. Morris; prix \$16,500.

Rue St Catherine, lot 1656, quartier St Antoine, terrain mesurant 63.8x200, vacant vendu par David Williamson et autres à The Montreal Curling Club; prix non mentionné.

Rue Ste Catherine p. du lot 1650 quartier St Antoine, terrain mesurant 67.10x120 soit 8.140 p. en superficie, sans bâtisses, vendu par The Montreal Curling Club à Hugh Graham; prix \$15,873 (\$1.95 le pied).

Rue Dorchester, lot 1630-60 quartier St Antoine, terrain mesurant 24x110, vacant, vendu par Mme James E. Rendell à Mary L. A. Coyle épouse de G. J. Crowdy; prix \$2640.

Rue Sherbrooke, lots 1530-17 et 18, quartier St Antoine, terrain avec maisons, rue Sherbrooke et 4 maisons rue de la Montagne, vendu par James J. Riley à Richard Lamb; prix (retrocession.)

Rue Latour p. du lot 1101 quartier St Antoine, terrain mesurant 75x112.6 d'un côté et 119.3 de l'autre, maison No 65 rue Latour, vendu par Rebecca Watson à Margaret Watson épouse de Wm. Smith; prix non mentionné.

Rue Dorchester, lot 1630-5 quartier St Antoine, terrain mesurant 24x110, vacant, vendu par R. B. Angus et autres à Isabel Clift, épouse de James E. Rendell; prix \$2640.

Avenue Union coin St Catherine, lot 1267, quartier St Antoine, terrain mesurant 4923 p. en superficie maison et magasin en pierre Nos. 14 à 16 carré Philippe, vendu par Alfred Joyce à Henry Birks; prix \$50,000

Avenue Lorne, lot 1822-47 quartier St Antoine terrain mesurant 22x82.6 maison en pierre No 23 Avenue Lorne vendu par The Land and Loan Company à Mlle May Foster prix \$4,100

QUARTIER ST-ANNE

Rue Bourgeois et Maléline, lots 78-79, 80, 81, 82, 83, 84, 88, 89, 90 et 91, quartier Ste-Anne, terrain mesurant les 5 lers, 45 x 90 chacun, les nos 83 et 84, 45 x 100 chacun, et les derniers, 45 x 90 chacun, vendu par F. Newman et au-

tres à R. W. H. Smith; prix \$10,323.28.

Rue Wellington, partie du lot 272, quartier Ste-Anne, terrain mesurant 39.5 x 31 d'un côté, et 77.6 de l'autre maison en brique, vendue par Henry Hadley et autres à Robert Wilson, junior; prix \$3,700.

Rue Bourgeois, partie des lots 174 et 175, quartier Ste-Anne, terrain mesurant 49 x 90, maisons en construction, vendu par the Montreal Loan & Mortgage Co. à William G. Cruikshank; prix \$13,110.

Rue Bourgeois, lots 152-B, 159-B, 1, 2 et 3, 160-C, 1-3, 161-C, 1, 2 et 3, 165, 164-B, 163-C, quartier Ste-Anne; 3167-112, 113, 114 et 3018-4, 5, 6, 7, quartier St-Gabriel, avec maisons nos 22 à 56, 60 à 64 rue Bourgeois, (et autres propriétés au quartier Ste-Marie), vendus par Richard Lamb à Wm. E. Cruikshank; prix \$41,200.

HOCHELAGA

QUARTIER ST-JEAN-BAPTISTE

Rue Sanguinet lot 15-896 quartier St. Jean-Baptiste et P. de 213 quartier St. Louis terrain mesurant 20x70, maison en brique nos. 643 et 645 rue Sanguinet vendu par William Reynolds à Jane Reynolds épouse de Chas Morris; prix \$2,000.

Rue Amherst lot 8-14 quartier St. Jean-Baptiste terrain mesurant 25x106 maison en brique no. 808 rue Amherst vendu par Jean-B. Patenaude à Alexandre Richer; \$1,200.

Rue Amherst lot 8-11 quartier St. Jean-Baptiste, terrain mesurant 25x106 maison en bois et brique no. 796 rue Amherst vendu par Maxime Lessard à Alexandre Richer; prix \$950.

Rue Dufferin, les sept-huitièmes indivis du lot 7-148 quartier St. Jean-Baptiste terrain mesurant 25x80 vacant, vendu par le Comte d'Hochelaga à Pierre Perrault pour taxes.

Rue Mentana, P. des lots 10-35-36 et 37 quartier St. Jean-Baptiste terrain mesurant 51.9x48, avec bâtisse vendue par Israël Charbonneau à la Compagnie Electrique St. Jean-Baptiste; prix \$627-50.

Rue Rivard lots 15-366 et 367 quartier St. Jean-Baptiste terrains mesurant 20x70 chaque maison en brique no. 838 rue Rivard coin Marianne vendu par Charles Beauchamp à Alexandre Prudhomme; prix \$3941.50.

Rue Rivard lots 15-366 et 367 quartier St. Jean-Baptiste terrain mesurant 20 x70 chacun, maison en brique no. 338 rue Rivard coin Mignonne vendu par Pierre Milot à Charles Beauchamp; prix \$3880.

Rue Champlain lot 7-51 quartier St. Jean-Baptiste terrain mesurant 25x80 maison en bois no. 98 rue Champlain vendu par Ed. On. St. Jean à Joseph Charruau; prix \$750.

Rue Dufferin lots 7-147 et 148 quartier St. Jean-Baptiste terrain mesurant 25x80 chacun maisons en bois et brique no. 105 rue Dufferin vendu par Mme Jamer Steel à James Clement Holden prix \$3,000.

Rue St. Laurent lot 414 B et la moitié S E de 414 A. quartier St. Jean-Baptiste terrain mesurant 12015 p. en superficie maisons en brique no. 1126, 1128 1130 rue St. Laurent vendu par la succession P. A. Fautoux à Joseph O. Villeneuve; prix non spécifié.

Rue St. Urbain lots 441-5 à 13 quartier St. Jean-Baptiste terrain mesurant 19.7x114 chacun maisons en brique no. 767 à 791 rue St. Urbain vendu par Duncan McDonald à E. Brabant & Cie; prix \$26,500.

Rue Berri lots 15-23 à 29 quartier St. Jean-Baptiste terrain mesurant 20x80 chacun maison nouvellement construite vendu par Hypolite Brosseau à Onésime Martineau ; prix \$2,800.

Rue Rachel, St-Urbain, Clarke, lots 444, 464, 465, 466 et 467 quartier St-Jean Baptiste, terrains mesurant le 1er, 884, et les autres 6146 p. en superficie chacun avec maison en ruine vendu par Mme veuve S. C. Bagg et autres à James S. Thompson ; prix 10,693.80.

QUARTIER ST-GABRIEL

Rue Liverpool, lots 3239-23 et 24 quartier St Gabriel, terrain mesurant 22.6 x 80 maison en pierre et brique Nos. 262 rue Liverpool, vendu par Edward E. Maguire à William Prowse ; prix \$1300.

Rue Charlevoix, lot 2639, 2640 et p. de 2641, quartier St Gabriel, terrain mesurant 8600 p. en superficie maison en bois et brique Nos. 712 à 720 rue Charlevoix vendu par Cyrille Paré à Marie A. O. Roy épouse de Jos. D. Paré ; prix \$5000.

Rue Knox, lot 3399-193, 199 et 200 quartier St Gabriel, terrain mesurant 23x90 chacun, vacants, vendu par Alfred Baumgartner et autres à Frank R. England ; prix \$690.

Rue Wellington, lot 3239-67 quartier St Gabriel terrain mesurant 2996 p. en superficie, maison en brique No. 769 rue Wellington, vendu par A. F. Riddell & al à Anthony Haig Sims ; prix \$2500.

Rue Ryde, lots 3370-105 et 106 quartier St Gabriel, terrain mesurant 26x78. 8 chacun, vacants, vendu par John Brighton à Alida Lecours épouse de Octave Bernard ; prix \$650.

Rue Knox, lots 3399-208 et 209 quartier St Gabriel, terrain mesurant 23x90 chacun, vacants, vendu par Alfred Boumgarter et autre à Wm. Prowse ; prix \$507.15.

Rue Rozel, lots 3346, 3345-11 3327-4 et 5 3326-6 et 7. quartier St Gabriel, terrain mesurant 26x78 maison en bois et brique No 75 rue Rozel, vendu par Mme John G. Day à Harriet Asterhout, veuve D. L. Mastin ; prix \$957 (retrocession).

Rue Iberville, lots 166-389 et 390, quartier Hochelaga, terrains mesurant 22 x 80 chacun, maison en brique, vendu par Pierre Giroux à Joseph Giroux fils ; prix \$1000.

Rue Ste-Catherine, lots 22-1 à 299, 29-1 à 431 et les parties non-divisées de 22 et 29 quartier Hochelaga, terrains vacants vendus par Thomas G. Saughnessy et autres à The Montreal Land Improvement Co. ; prix \$300,000.

Rue Desery, lots 52-1 à 55, 57 à 111 quartier Hochelaga, terrains mesurant 25 x 105 chacun, vacants, (137,650 pieds en superficie), vendu par Henri Girard et son épouse à Richard Lamb ; prix \$37,800.

La moitié S.-O. de la rue Rivard, lot 198-81, Côte St-Louis, terrain mesurant 22 x 70, maison en bois, etc. Vendue par J. D. E. Lionais à Elise David épouse de Jos. Lapiere ; prix \$575.

CÔTE ST-LOUIS

Rue St-Denis, lots 209-53, 57 à 58, Côte St-Louis, terrains mesurant 50 x 100 chacun, vacants, vendu par Wm. Edmond Blumhart à Peter Rowan ; prix \$3,000.

Rue St-Denis et rue St-Louis, lots 109, 18, 19, 20 et 196-112, 113, 114, 115, 116 et 117 et 196-80, Côte St-Louis, 5 terrains mesurant les 4 premiers 50 x 130 chacun, et le cinquième 20 x 110, vacants, vendus par Wm. Ed. Blumhart à Edward Lusher ; prix \$3,910.50.

Rue St-Denis, lots 209-9 et 196-97 et

98, Côte St-Louis, terrains mesurant 50 x 125, vacants, vendus par Wm. Ed. à Ferdinand Poirier ; \$1,143.

Rue St-Denis, lots 209-8 et 196-95 et 96, Côte St-Louis, terrain mesurant 50 x 125, vacants, vendus par Wm. Ed. Blumhart à Joseph Bessette ; prix \$1,143.

Rue St-Denis, lots 209-23, 196-422 et 123, Côte St-Louis, terrains mesurant 50 x 125, vacants, vendu par Wm. E. Blumhart à Charles James Morris ; prix \$1,143.

Rue St-Denis, lots 209-24 et 196, 124 et 125, Côte St-Louis, terrains mesurant 50 x 125, vacants, vendus par Wm. Ed. Blumhart à Daniel Hatton ; prix \$1,143.

Rue St-Denis, lots 209-11 et 12, 196-101 à 104, Côte St-Louis, terrain mesurant 50 x 125, vacant, vendu par Wm. Ed. Blumhart à Edwin Greaves ; prix \$2,286.

MILE-END

Rue Clarke, les quatre cinquièmes ind. des lots 47-24, 25, 42, 43 et partie de 44, Mile-End, terrains vacants, vendu par la succession S. C. Bagg à Mary Héloïse Bagg, épouse de Robert Lindsay, prix \$4,027.52.

Avenue Mont-Royal, lots 47-1 à 7, Mile-End, terrains mesurant 25 x 120 chacun, vacants, vendu par la succession S. C. Bagg à Frederick C. Miller ; prix \$14,856.60.

Rue St-Dominique, lot 137.25, Mile-End, terrain mesurant 42.6 x 87.6, maison en bois et brique, nos 71 à 79 rue St-Dominique, vendu par la faillite J. B. Cadieux à L. Villeneuve & Cie ; \$2,211.71.

Rue St-Laurent, lot 102, Mile-End, terrain mesurant 30 x 75, maison en bois et brique, nos 89 et 91 rue St-Laurent, vendu par la faillite J. B. Cadieux à L. Villeneuve & Cie. ; \$2,562.67.

Rue Cadieux, la moitié S.-O. du lot 137-152 Mile End, terrain mesurant 21.3x87.6 vacant, vendu par Augustin Paquin à Joseph Brunet ; prix \$200.

Rue Cadieux, lot 137-146 Mile End, terrain mesurant 42.6x87.6 maison en bois No 63 rue Cadieux, vendu par John Normandeau à Nicholas Marro ; prix \$1000.

Avenue Mont-Royal et rues Clark et St Urbain lots 11-5 à 9, 99, 100, 101 à 101 à 110, 45, 73 à 83 ; 47-27 à 41 et p. de 27 à 41 Mile End, terrains vacants, vendu par Mme Wm. L. Mills à Robert S. C. Bagg ; prix \$26500.

Rue Projetée, lot 10410, Mile End, terrain mesurant 26x110, vacant, vendu par l'hon. Louis Beaubien à Albert Jubinville ; prix \$450.

Avenue MontRoyal lots 47-1 à 7 Mile End terrain mesurant 25x120 chacun, vacants, vendu par Frédéric C. Miller à R. S. C. Bagg et Helen F. M. Bagg épouse de Albert E. Lewis ; prix \$14856.60.

Rue St Laurent lots 11-209 à 212, 219, 222 Mile End terrain mesurant 25 x 84 chacun, vacants, vendu par Albert E. Lewis à Margaret H. Scott épouse de E. P. Heaton, Annie Brazier épouse de William Smith ; prix \$4347.

Rue Maguire, lot 10-109 Mile End, terrain mesurant 42.6x87.6, vacant, vendu par L'Institution Catholique des Sourds-Muets à Napoléon Pilon ; prix \$650.

Avenue Beaubien p. du lot 10-44 Mile End, terrain mesurant 32x86 vacant, vendu par L'Institution catholique des Sourds-Muets à Louis Dubois ; prix \$500.

Rue Robin, lot 167-15, 16 et 17 Mile End, terrain mesurant 40x80 chacun maison en bois No 37 à 49 rue Robin,

vendu par le Shérif de Montréal à Na-zaire Dufort ; prix \$3050.

OUTREMONT.

Avenue Outremont, lot 35-422, 510, 373 à 524, Outremont, terrain mesurant le 1er 66 en front, 30 en arrière x104 le No. 510, 30x100. le No 373.28x100 et le No. 524, 31x100, vacants ; vendu par l'Institution catholique des Sourds-Muets à Antoine Camiré ; prix \$1834.

ST-HENRI

Rue Albert, lot 808, St-Henri, terrain mesurant 28.2x75, vacant, vendu par Maurice N. Delisle à Auguste Arsenault ; prix \$885.

Rue Workman, lots 931 et 932, St-Henri, terrains mesurant ensemble 5493 p. en superficie, vacants, vendu par Maurice N. Delisle à Damase Legault ; prix \$1,967.50.

Rue Beaudoin, lots 1722-7-8-9, 10 à 21, 38 à 57, 60 à 63, 65, 67 à 71, 80 à 83, 87, 89, 91, 92, 94, 95, 99 à 105, 110, 112 à 114 et partie de 35, St-Henri, terrain vacants, vendu par Pierre Beaudoin à Deserres et Frères ; \$19,000.

Rue St-Joseph, lot 1722-78, St-Henri, terrain mesurant 23x93, maison etc., vendu par Jean P. Marion à Hormis, das Brien dit Desrochers, prix \$1,272.70, (retrocession.)

Rue St-Joseph, lot 1722-78, St-Henri, terrain mesurant 23x93 avec bâtisses, vendu par Hormisdas Brien dit Desrochers, à J. B. Ed. Cataphord ; prix \$3-076.50.

Rue Turgeon, lot 1985, St-Henri, terrain mesurant 37.6x84.4 maisons en bois, Nos 62-64 rue Turgeon vendu par Jos Charbonneau à Arthur Lecavalier ; prix \$ 1,400.

Rue St-Joseph, lots 1704-400 à 403, St-Henri, terrains vacants, vendu par l'hon. George O. Drummond à Rev. James Carmichael ; prix \$2,389.20.

COTE ST-ANTOINE

Rue Sherbrooke lots 214-20 C D E, 21 C et D, côte St. Antoine, terrain mesurant 130x115, vacant, vendu par John Armstrong à John Cox ; prix \$3380.88

Avenue Atwater lots 383-88 côte St. Antoine vacant vendu par J. W. Brooke et autres à The Trustees of the Presbyterian Congregation at Westminster church ; prix \$1804.40.

Avenue Elm lots 374-1-47 et 48, cote St. Antoine terrains mesurant 20x103 vendu par Wm. Lewis à Florence Nightingale Rennie épouse de A. W. Morris ; prix \$1942.50.

Avenue Elm lots 374-1-47 et 48 cote St. Antoine, terrains mesurant 20x103 chacun vacants vendu par Mme A. W. Morris à Elysabeth Maria Kittson épouse de George W. Kittson ; prix \$2415.

Avenue Greene lot 361-1 et 2 cote St. Antoine terrain mesurant 25x110 chacun vendu par Ferdinand Tremblay à Lydia P. Tees épouse de W. H. Nolon ; prix \$9,000.

Rue Sherbrooke lot 375-119 cote St. Antoine terrain mesurant 26x125 d'un côté, et 130 de l'autre vendu par John Fair à Helen Louis Douglas ; prix \$1900.

Rue St. Catherine, lots 379-9 et 10 cote St. Antoine terrains mesurant 25x110 chacun, maison nouvellement construite vendu par Richard Lamb à John McConnell ; prix \$18,000.

Rue Ste. Catherine P. du lot 1415 cote St. Antoine terrain mesurant 39.500 p. en superficie ; douze maisons à 2 logements rue Ste. Catherine et 3 cottages rue Hallowell vendus par Richard Lamb à John B. McConnell ; prix \$87,000.

Avenue Kensington lots 278-31 et 32 cote St. Antoine terrain mesurant 50x

112.6 chacun maison en brique no. 12 Avenue Kensington vendu par Mme Jos Doutre à Marie M. Roy veuve O. Dandurand ; prix \$5,350.

Avenue Elm, lots 374-1-47 et 48, Côte St Antoine, terrain mesurant 20x103 chacun, vacant, vendu par Mme A. W. Morris à Elizabeth, Maria Kittson épouse de Geo. R. W. Kittson ; prix \$2,415.

Avenue Greene, lot 361, 1 et 2, Côte St Antoine, terrain mesurant 25x110 chacun, vendu par Ferd. Tremblay à Lydia P. Tees épouse de W. H. Holan ; prix \$9,000.

MONTREAL JUNCTION

Avenue du Pacifique, lots 141-300, 382, 383 et 200 Montreal Junction terrain mesurant 50x105 chacun, vacants, vendu par Wm. James T. Townsend et autres à Margaret Ann Harper épouse de J. M. Inglis ; prix \$2115.

Avenue du Pacifique, lots 141-279, 280, 281, Montreal Junction terrain mesurant 50x105 chacun, vendu par Wm. James T. Townsend et autres à Douggall B. McCunn ; prix \$1800.

Avenue du Pacifique, le 3 ind. des lots 141-220 à 222, 224 à 227, 283 284, 287 à 294, 296 à 307 ; 309, 310, 313, 313 à 340 à 354, 357 à 371, 380 à 387, 395 à 400, 409 et 410, Montréal Junction, terrains vacant vendu par Morgan Mayer à Frank Barn ; prix \$4312.50.

Avenue Atlantique et Pacifique, lot 141-188 et 394 Montreal Junction terrain mesurant 50x105, vacant, vendu par Wm. James T. Townsend et autres à Allan S. Outhberton ; prix \$1095.

Avenue du Pacifique, lots 141-307, 384 et 385 Montreal Junction, terrain mesurant 50x105 chacun, vacants vendu par Wm. James T. Townsend et autres à Albert R. Harmon ; prix \$1785.

Avenue du Pacifique, lot 141-377 Montreal Junction, terrain mesurant 50x105 vacant, vendu par Wm James T. Townsend et autres à Robert W. Jones ; prix \$630.

Avenue du Pacifique, lot 141-378, Montreal Junction, terrain mesurant 50x105, vacant, vendu par Wm. James et autres à Frederick Mc C. Jones ; prix \$630.

Avenue Pacifique, lot 141-379, Montréal Junction, terrain mesurant 50x105 vendu par Wm. James et autres à John H. Jones ; prix \$630.

Avenue du Pacifique, lot 141, 376, Montreal Junction, terrain mesurant 50 x 105, vacant, vendu par Wm. James et autres à Robert N. Scott ; prix \$630.

Avenue du Pacifique, lots 141-348 à 354, Montreal Junction, terrains mesurant 50 x 105 chacun, vacants, vendu par Wm James à John L. Ingham et L. W. Powers ; prix \$3,397.51.

Avenue Hills view, lots 140-529, 530 531, Montreal Junction, terrains mesurant ensemble, 132 x 81.9 d'un côté et 116 de l'autre, vacants, vendus par John J. Cooke, à Martha Ann. McGowan épouse de Carl Warnecke ; prix \$1,122.20.

Avenue Atlantique, lots 141-28, 29, Montreal Junction, terrains mesurant 50 x 104, chacun vacants, vendu par John T. Gilmour et autres, à Lyman W. Powers ; prix \$1,121.

Avenue Atlantique, lots 141-152 et 153, Montreal Junction, terrain mesurant 50 x 104 chacun, vacants, vendus par John T. Gilmour et autres à Arthur W. Staveley ; prix \$1,280.

Avenue Atlantique, lots 141-19-20-21, Montréal Junction, terrains mesurant 50x104 chacun, vacants, vendu par John T. Gilmour et autres à James S. Ingram ; prix \$1,121.

Avenue Atlantique, lots 141-30-35 à 31, 43, 44, 150, 151, Montréal Junction, terrains mesurant 50x104 chacun, vacants, vendu par Mme John B. Wood à Charlotte Craven épouse de Alfred Benn ; prix \$7,038.

Propriétés à Vendre

A Vente Privée
Par J. Cradock Simpson & Cie

RUE ST-URBAIN

Une grande maison en brique solide avec cuisine en allonge, en bon état, à cinq minutes du bureau de poste. Prix \$4,200.

RUE CADIEUX

Cottage confortable en brique, 9 chambres, en bon état, murs peints à l'huile, manteau de cheminées en marbre, tuyaux à gaz partout. Prix \$2,100 seulement.

RUE DE SALABERRY

Près de la rue Craig, bâtisse en brique solide de 119x89 pouvant servir à tous usages qui demandent une bâtisse solide et vaste.

AVENUE DU COLLEGE MCGILL

Un lot de façade de choix comprenant en tout 235 pieds de façade sur l'Avenue du Collège McGill, avec une profondeur de 100 pieds bornée par une ruelle. Trois maisons, dont celle du coin de la rue Burnside, avec les deux belles maisons à façade en pierre Nos. 52 et 54 Avenue du Collège McGill. C'est une magnifique occasion qui s'offre de réorganiser une magnifique propriété centrale pour résidences à un prix très modéré. Pour détails, s'adresser au bureau.

RUE NOTRE-DAME

Un terrain de 22,000 pieds, avec 154 pieds de front sur la rue Notre-Dame, presque en face de la rue Moreau et une profondeur d'environ 150 pieds jusqu'à la ligne des quai. Il y a une bonne maison en pierre à 2 étages, bien construite, avec appareil de chauffage à l'eau chaude et bonnes dépendances sur le coin nord-est de la propriété. Le terrain vacant sera vendu à part si on le désire.

RUE ONTARIO

Un bloc de trois maisons, contenant six logements, près de la rue Bleury; donnant un loyer annuel de \$1,400. Excellent placement, les maisons se louent toujours bien à une bonne classe de locataires.

AVENUE DU PARC

Audessus de la rue Milton, un bloc bien situé de maisons à façade en pierre, en bon état, donnant un bon revenu. Prix \$5,750 chacune.

RUE PANET

Un lot de 80x80 pieds, à 75 pieds de la rue Craig, avec une bâtisse en brique solide à 2 étages et trois ailes en brique solide pouvant servir à une institution ou une manufacture.

RUE RACHEL

Un block de logements à façade en pierre, contenant 6 logements, faisant face au parc Logan. Eau froide et eau chaude à tous les étages; gaz, etc., hangars et écuries.

RUE ST-DENIS

Maison à deux côtés de 25x40 sur un lot de 130 pieds sur la meilleure partie de la rue; en bon état et bien louée. Prix \$7,000.

RUE ST-HIPPOLYTE

Petite propriété lambrissée en brique sur fondation en pierre; en bon ordre et bien louée. Prix \$2,000.

RUE ST-LAURENT

Block de bâtisses sur un lot de 71x84 avec l'usage d'un passage jusqu'à la rue St-Dominique; comprenant un magasin en brique avec logement audessus, deux côtés de maisons en brique et une maison en bois loyer annuel dépassant \$900 doit sûrement augmenter de valeur.

RUE CHAUSSÉE

Un terrain de 40x100. Prix \$500 seulement.

J. CRADOCK SIMPSON & CIE
Agent d'Immeubles et
Encanteurs d'Immeubles
181 rue St. Jacques.

Geo. H. Plourde
AVOCAT
32 RUE ST-GABRIEL
Bureau du soir, 313, Rue Richmond

PROPRIETES A VENDRE

RUE ST-DENIS.

\$4,500.—Maison en pierre à un seul logement chauffé à eau chaude. Termes faciles.

RUE ST-HYPOLITE.

\$5,500.—Maison en brique, en très bon ordre, sur fondation en pierre. Loyer \$600.

RUE ST-CATHERINE.

\$9,500.—Maison en brique, contenant deux magasins et huit logements avec w. c. fondation en pierre. (Cette propriété paye 10 p. c.)

RUE MIGNONNE.

\$9,250.—Block en brique solide, quatre étages avec comble français. Loyer \$936 par année.

RUE ST-CATHERINE HOCHELAGA

\$2,600.—Maison neuve, trois logements, grandeur de la bâtisse 25x35, terrain 25x90 avec ruelles. Conditions faciles.

\$2,700.—Maison en brique à trois étages, comble français, contenant trois logements w. c., bonne fondation en pierre. Terrains 24 x 84 avec ruelle.

\$3,000.—Maison en brique à quatre logements. Loyer \$360 par année. Terrain 40x75. Conditions faciles.

\$5,000.—A échanger pour propriété de ville, magnifique propriété, située sur le bord de la Rivière Richelieu.

RUE LAVAL.

\$3,500.—Très jolie maison à trois étages avec comble français, contenant six logements et w. c. bonne fondation en pierre. Loyer \$120 par année. Conditions \$1,000 comptant.

S'adresser à

E. R. GAREAU,
1586¹/₂ RUE NOTRE-DAME

Vis à-vis le Palais de Justice.

Heures de bureau de 9 à 12 hrs a. m.

A Vendre

\$3,400.—Une maison en bois et brique dans la Ville de St-Henri, loué \$360.

\$3,000.—2 maisons en bois et brique sur la rue Emery, loués \$3,000.

\$2,000.—Une belle et grande maison de campagne, solage en pierre, pouvant être occupée durant l'hiver, située à St-Vincent de Paul.

\$13,000.—Une maison située dans le quartier Ste-Marie, donnant un revenu net de \$1440.

\$3,200.—Une maison en bois et brique située sur le haut de la rue St-Charles-Borromée, louée \$354.

Un grand nombre d'autres propriétés à vendre.

Argent à prêter sur hypothèques
AUX TAUX LES PLUS BAS.

GUIMOND BROSSEAU
AGENTS D'IMMEUBLES ET EVALUATEURS
1562 Rue Notre-Dame
(En face du Palais de Justice)

A VENDRE

Une propriété, No. 235 rue Pantaléon, quartier St Jean-Baptiste maison en bois et brique, neuves, à 4 logements; terrain 54 x 90.

s'adresser à G. ST-PIERRE,
Epicier, 15 St-Louis,
Montréal

MAISON Laurent, Laforce & Bourdeau

(FONDEE EN 1860)
No. 1637 RUE NOTRE-DAME
MONTREAL

Téléphone Bell, 1297

SEULS IMPORTATEURS DES CELEBRES PIANOS



HARDMAN, de New-York.

MARSHALL & WENDELL,
d'Albany, N.-Y.

IVERS & POND, de Boston.

ET DES MEILLEURS

Pianos et Orgues

FABRIQUÉS AU CANADA.

Cette maison, si avantageusement connue par l'excellence des Instrument qu'elle offre en vente, et par la satisfaction générale qu'elle a toujours donnée pendant plus de trente années d'existence, mérite à juste titre la confiance limitée dont elle a toujours joui.

REPARATIONS ET ECHANGES à des conditions très acceptables, et tous courses mains PIANOS D'OCCASION

The Canada Sugar Refining Company

(LIMITED), MONTREAL

Offre en vente toutes sortes de Sucres raffinés et Sirops de la marque bien connue

— DE —

Redpath

CERTIFICATS DE FORCE ET DE PURETÉ

BUREAU DE L'ANALYSTE PUBLIC

MONTREAL, 9 sept. 1887.

A "The Canada Sugar Refining Co'y.",
Montréal.

MESSIEURS, — J'ai personnellement pris des échantillons d'un stock considérable de votre sucre granulé, marque "REDPATH", et les ai examinés avec soin au polariscope. J'ai trouvé que ces échantillons atteignent d'aussi près la pureté absolue qu'on peut y atteindre par aucun procédé de raffinage.

L'épreuve au polariscope, hier, a donné 99.90 p.c. de pur sucre de canne, ce que l'on peut considérer dans le commerce comme du SUCRE ABSOLUMENT PUR.

JOHN BAKER EDWARDS,
Ph. D., D.C.L., F.C.S.,
Analyste public pour le District de Montréal,
et Professeur de Chimie.

LABORATOIRE DE CHIMIE

FACULTÉ DE MÉDECINE UNIVERSITÉ MCGILL

MONTREAL, 9 sept. 1887.

A "The Canada Sugar Refining Co'y.",
Montréal.

MESSIEURS, — J'ai pris et examiné un échantillon de votre sucre "EXTRA GRANULE" et je trouve qu'il contient 99.88 p.c. de sucre pur. C'est, de fait, le meilleur et le plus pur que l'on puisse manufacturer.

Votré dévoué

G. P. GIRDWOOD

"L'IMPERIALE"

DE LONDRES

Compagnie d'Assurance contre le Feu

FONDÉE EN 1803

ACTIF: AU-DESSUS DE \$9,000,000.

Bureau principal pour le Canada et Bureau pour Montreal:

Dans le splendide Edifice de la Compagnie, sur la PLACE d'ARMES

EN FACE DE L'EGLISE NOTRE-DAME

E. D. LACY, Gérant-résident