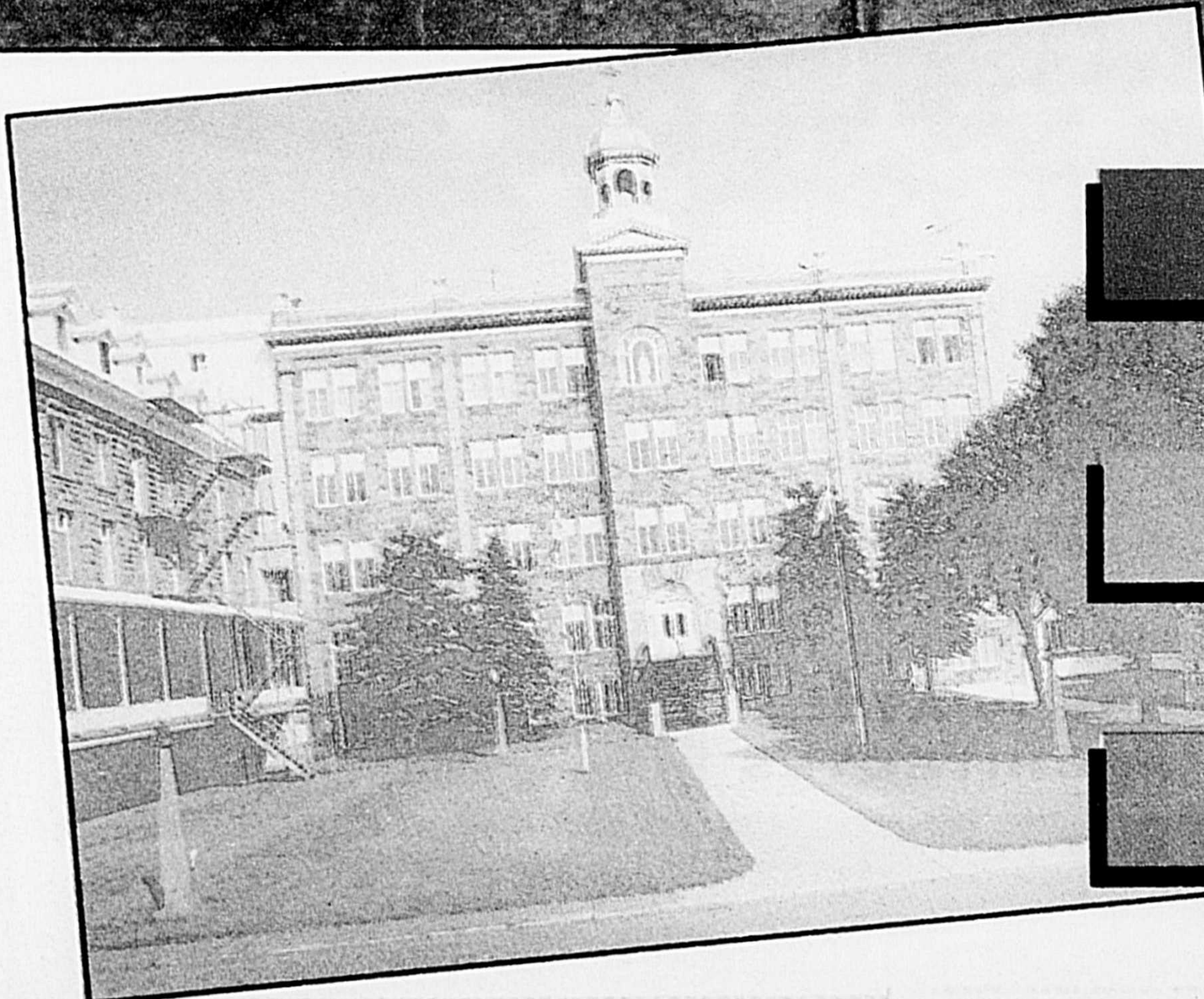


Collège St-Maurice

école d'éducation internationale



de l'**A**ncien
du **N**ouveau
du **T**oujours

Le Collège St-Maurice

Une institution vouée à l'enseignement



**Un nouveau collège
lieu de connaissances
d'échanges et d'interaction
ouvert sur son environnement
perpétue la tradition de l'institution**

**Une nouvelle architecture
au service
des objectifs pédagogiques
du corps enseignant
ainsi que
des activités
d'une vie étudiante
saine et épanouie**



**JODOÏN LAMARRE PRATTE
ET ASSOCIÉS ARCHITECTES**

L'Architecture pour une meilleure qualité de vie

DE L'ANCIEN, DU NOUVEAU, DU TOUJOURS



«Fidèle à sa tradition centenaire et dans l'optique d'une philosophie chrétienne de l'éducation, le collège attache une grande importance à la formation intégrale de la personne et à la qualité de l'enseignement.»

Faire de nos élèves «des femmes de tête, de coeur et de volonté»; voilà l'objectif premier qui préside à la démarche éducative de l'école.

Cette démarche se soucie de jumeler les connaissances avec les réalités actuelles puisque nos jeunes ont à vivre dans un monde sans cesse en évolution.

L'école se doit donc de créer un milieu de vie susceptible de favoriser «le développement de leurs talents les plus diversifiés», le dépassement de leur propre performance, l'engagement responsable dans le milieu social où elles vivent et l'éveil des aptitudes au leadership».

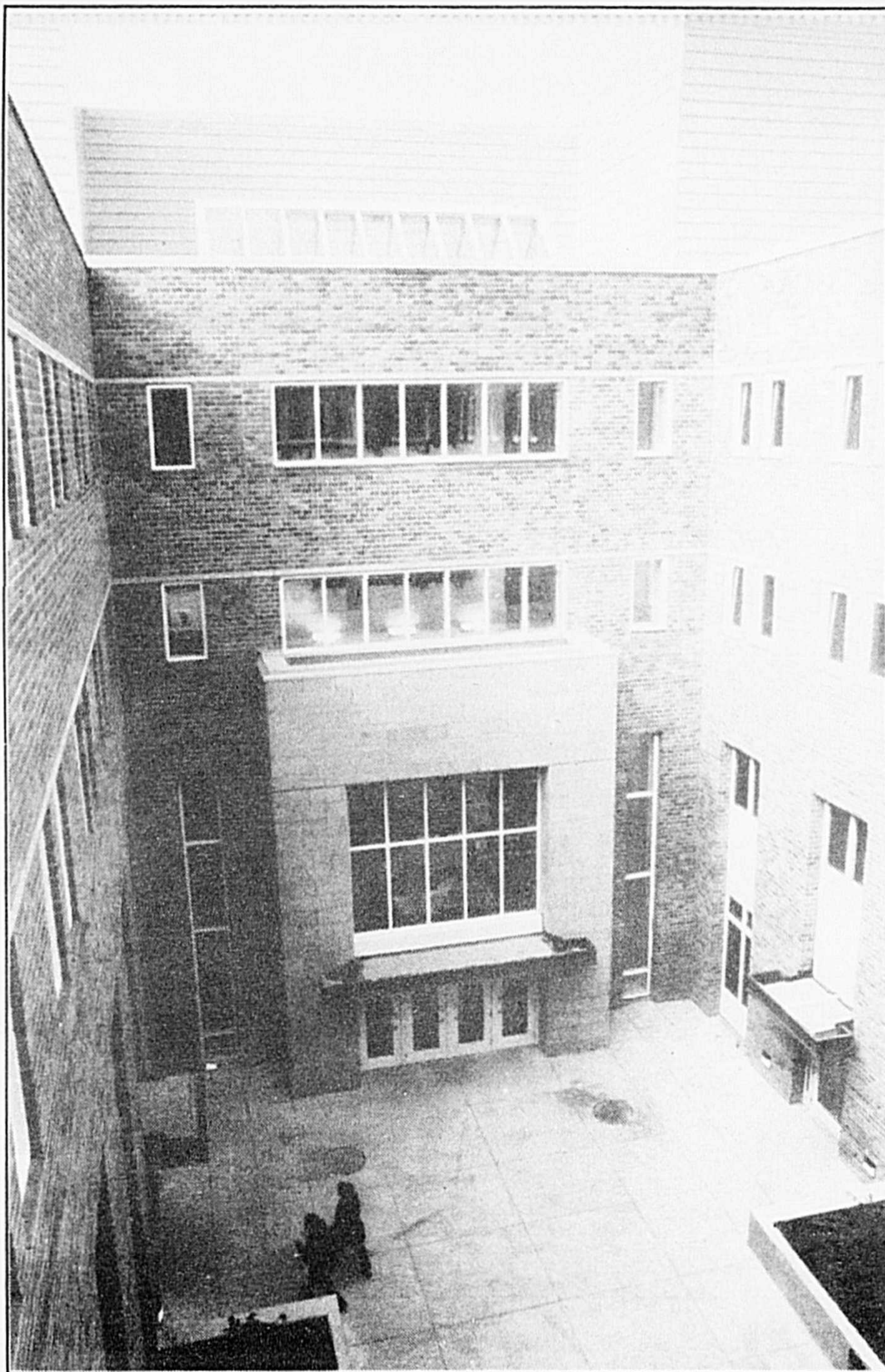
Nos remerciements les plus chaleureux aux architectes Jodoin, Lamarre et Pratte, à Cégerco Inc. et à tous les intervenants pour le lieu matériel exceptionnel qui nous permettra de réaliser au mieux nos objectifs éducatifs.

*Huguette Séguin,
directrice générale*

Une nouvelle école toute neuve, moderne et bien éclairée, à la fine pointe de la technologie, ouvre ses portes à plus de 790 élèves et à 80 membres du personnel.

Elle est la bienvenue après les quatre pérégrinations forcées qui ont suivi le désastre du 7 avril 1992.

Enfin, nous sommes chez nous dans notre milieu familial, prêts à poursuivre la mission d'enseignement qui est nôtre depuis 116 ans, auprès de la population maskoutaine et de ses environs.



FORT DE SON HISTOIRE ET DE SON EXPÉRIENCE LE COLLEGE SAINT-MAURICE CONTINUE À VIVRE.

En fait, c'est une effervescence extraordinaire qui anime tous et toutes au collège présentement. Jamais l'âme et l'esprit de l'ancien établissement n'avaient été perdus et la construction moderne que l'on occupe maintenant sera vite imprégnée à son tour de cette même âme et de ce même esprit.

Les différents services offerts aux élèves contribuent à créer une atmosphère où l'on se sent bien et en sécurité. En voici quelques exemples:

- Divers programmes d'aide aux élèves en difficultés
- «marrainage social»: accompagnement, par des filles de 4e et 5e secondaire, de filles plus jeunes ayant des difficultés d'adaptation ou d'organisation,
- «marrainage scolaire»: aide par une «consoeur» dans une matière spécifique,
- «aide à la réussite scolaire»: périodes d'aide offertes pour des élèves ayant eu une difficulté dans un examen-synthèse ou au sommaire d'une étape.
- Un service de psychothérapie qui permet à une élève d'obtenir une référence au besoin, ou de se «livrer» dans un moment difficile.
- La présence hebdomadaire d'une E.P.T. (éducatrice en prévention des toxicomanies)
- Un service de pensionnant pouvant accueillir une

soixantaine d'élèves dans des chambrettes ou des chambres.

• Un service alimentaire complet qui dispense quotidiennement trois repas constitués de deux choix de menus distincts dont l'équilibre est évalué par des diététiciennes.

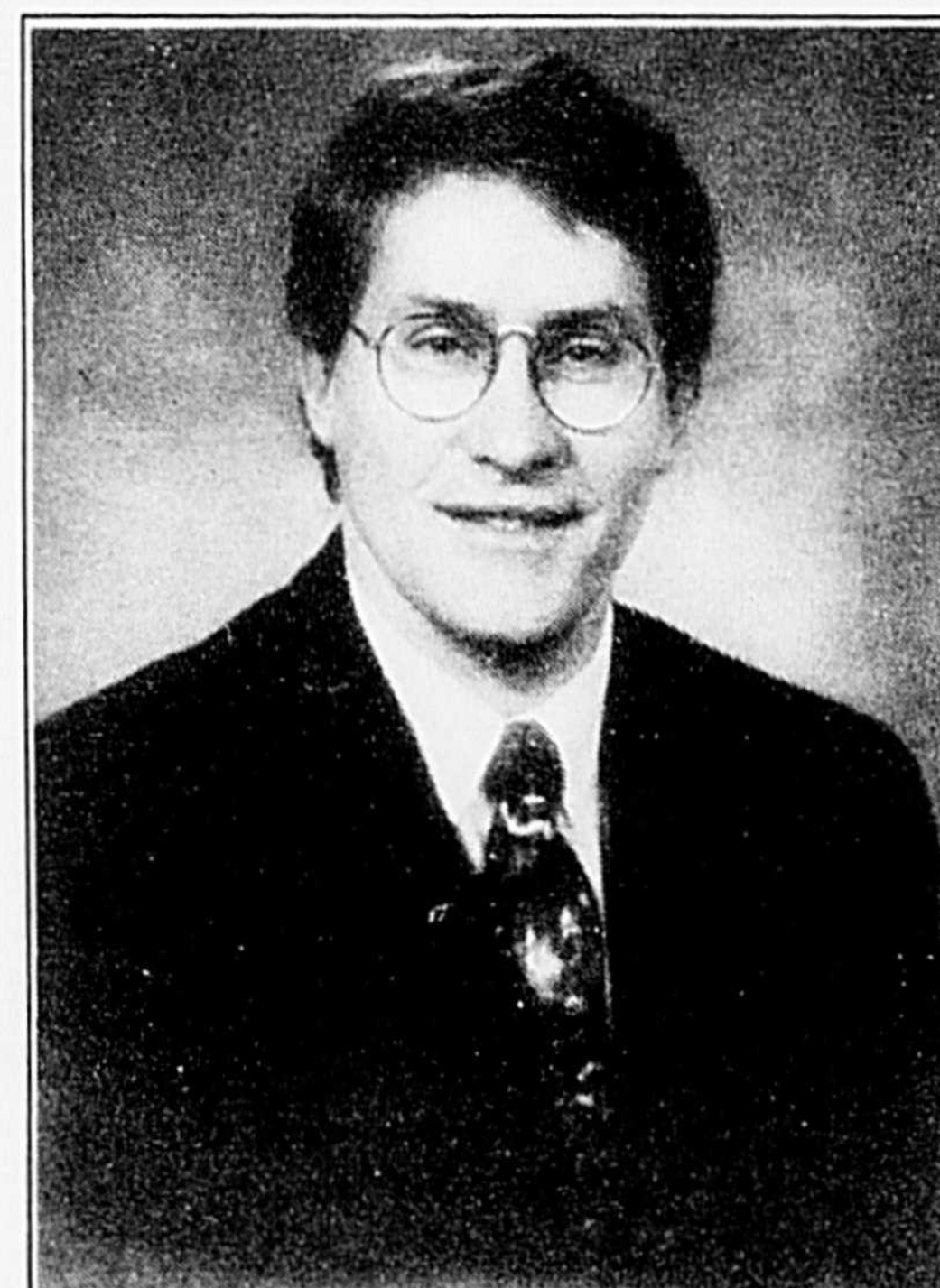
• Un service d'orientation scolaire qui, outre ses activités permettant à l'élève de mieux se connaître, offre aussi aux filles des 4e et 5e secondaire de faire une visite en milieu de travail.

En terminant, il faut souligner l'apport précieux de l'A.P.E.C.S.M. (association des parents de nos élèves) qui joue un rôle très important, questionnant et apportant sans cesse de nouvelles avenues, de nouvelles idées.

Le point de vue des parents constitue l'ouverture sur la société dont une école a besoin pour évoluer et se développer sereinement.

Merci à nos élèves pour leur esprit positif des derniers mois et merci à leurs parents pour la confiance qu'ils nous accordent

Serge Courtemanche,
directeur général adjoint.



S U P P L É M E N T S P É C I A L



Directeur et rédacteur en chef:
Pierre Bornais

Textes:
Collège Saint-Maurice

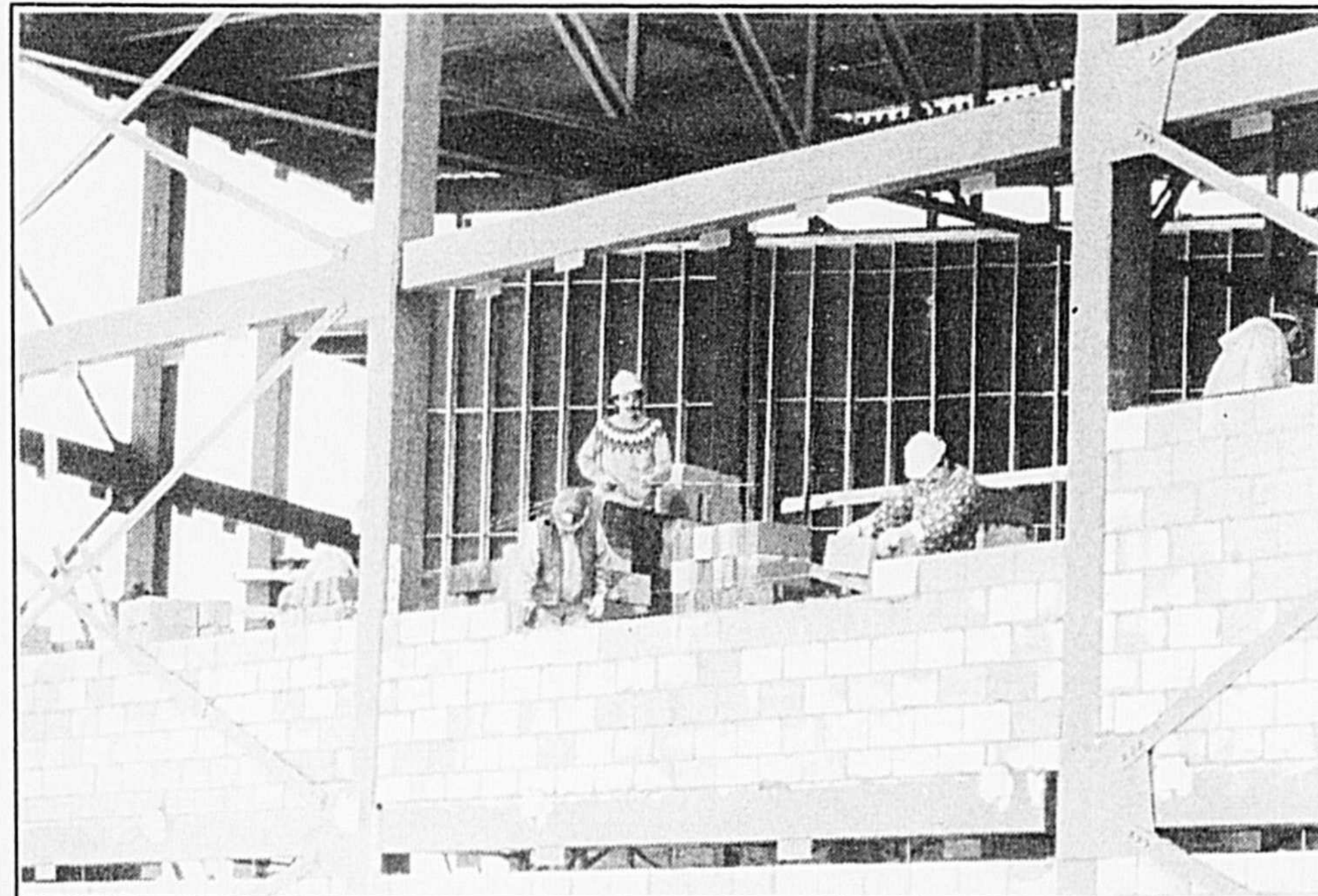
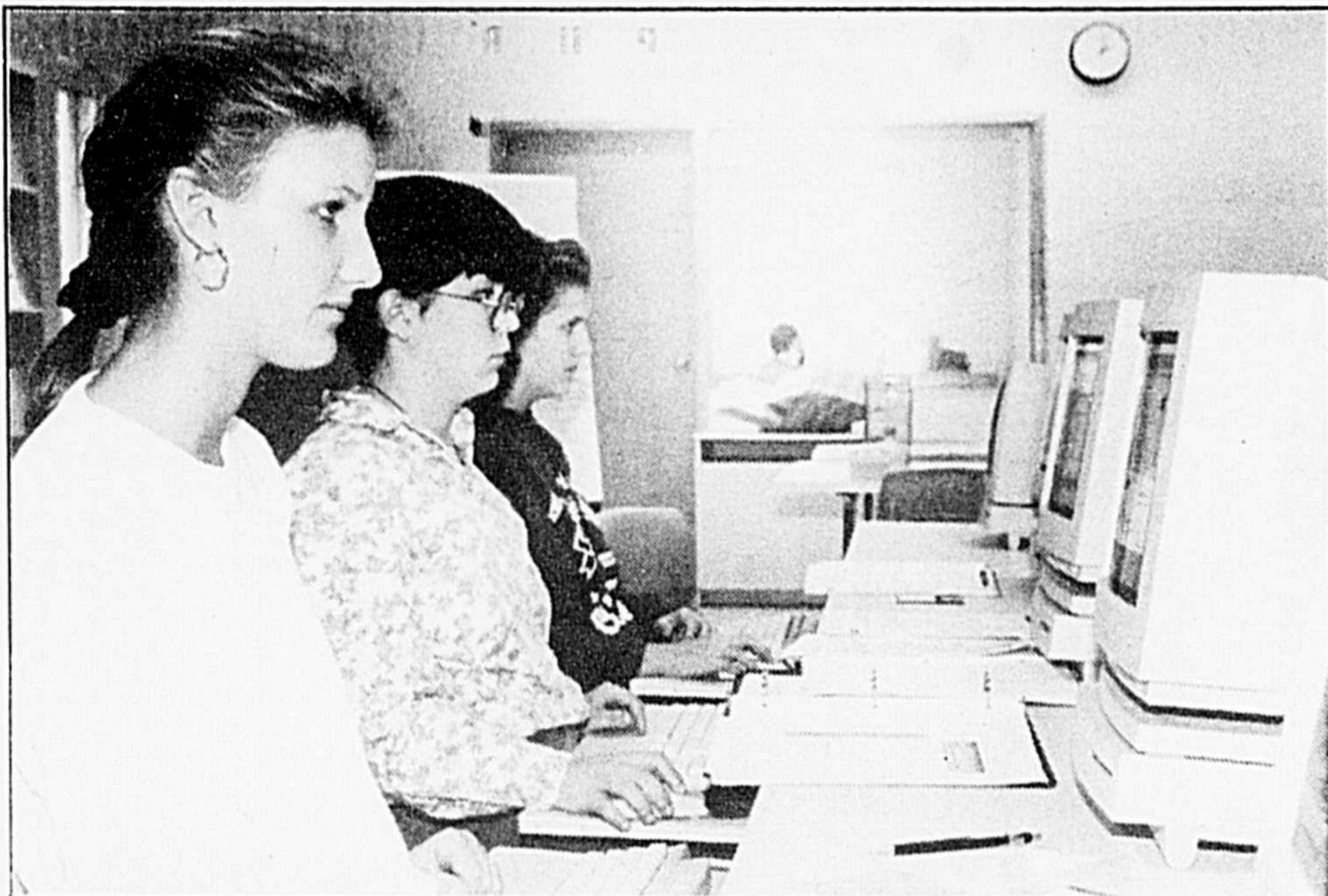
Directeur de la publicité:
Danielle Vary

Publicitaires:
**Paul Paradis,
Norbert Saint-Martin,
Gérard Leblanc,
Michel A. Chagnon
Francine Champagne**

Adjointe aux ventes:
Danielle Lemieux

Secrétaire:
Linda Douville
Directeur production:
Jacques Aubin
Directeur adjoint production:
François Bureau

Toute reproduction des annonces ou des informations est interdite



LE SAINT-MAURICE: DANS LE COEUR DE L'ANCIEN LE COEUR DU NOUVEAU

Quand on demande aux professeurs du Saint-Maurice ce que le Collège représente pour eux, ils ont toujours cette réaction: ils prennent leur souffle.

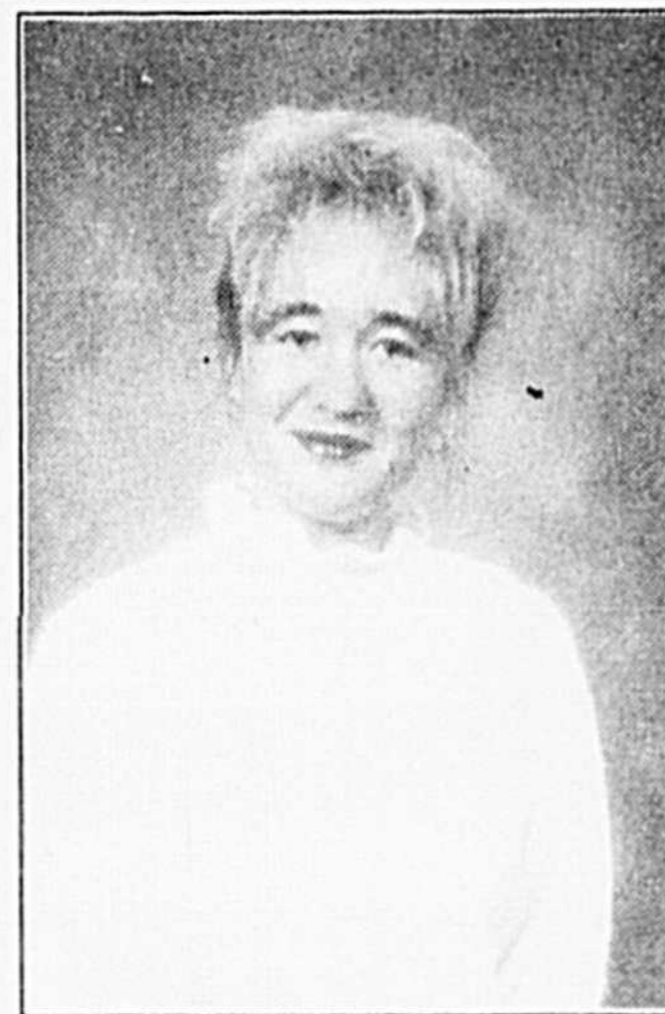
Ils prennent leur souffle comme on le fait avant de ramasser sur nos parterres les châteaux de feuilles multicolores de ces temps automnaux... Car le Collège, c'est ça: c'est une montagne d'activités multicolores qu'on ramasse de tous les coins de la culture...

C'est le souci de la réussite et de l'excellence, le sport, les arts, le génie-enherbe, le théâtre, le ballet, la musique... C'est la tête «bien faite plutôt que bien pleine». C'est la diversité polychrome des temps modernes.

Et cela, les professeurs en sont plus que conscients: ils y concourent. Le Saint-Maurice, c'est un consensus autour d'un projet éducatif. Donc, la diversité organisée, plus que la simple variété.

- Qu'est-ce que le Collège Saint-Maurice, pour vous?

Ils font les yeux ronds, prennent une grande respiration, et décrivent un



grand cercle avec les bras: le Collège, en fait, c'est tout leur univers depuis parfois 20, 25, 30 ans. "C'est toute ma vie!", s'écriera une religieuse. Et ça sonne tellement vrai, c'en est troublant.

- Le Collège... l'ancien ou le nouveau?

- L'institution.

- Alors, c'est une grande question...

Ces professeurs ratissent et sèment et plantent et labourent pour léguer à la société une relève féminine alerte, responsable et colo-

rée. Le Saint-Maurice, c'est le lieu du dévouement et de la générosité. C'est le lieu où l'on choisit de donner le meilleur aux filles. La tradition de l'excellence, ça n'est possible que si les éducateurs s'y insèrent eux-mêmes!

Alors, en cet automne 1993, le nouveau complexe, c'est le coeur de l'ancien dans le coeur du nouveau. Car c'est l'esprit humaniste qui s'étale peu à peu entre les murs frais de notre nouvelle maison. Ces murs, il leur reste la tradition à apprendre. Nous prendrons le temps...

Martine Richard,
professeure, responsable de la publicité.

Calculatec Inc.

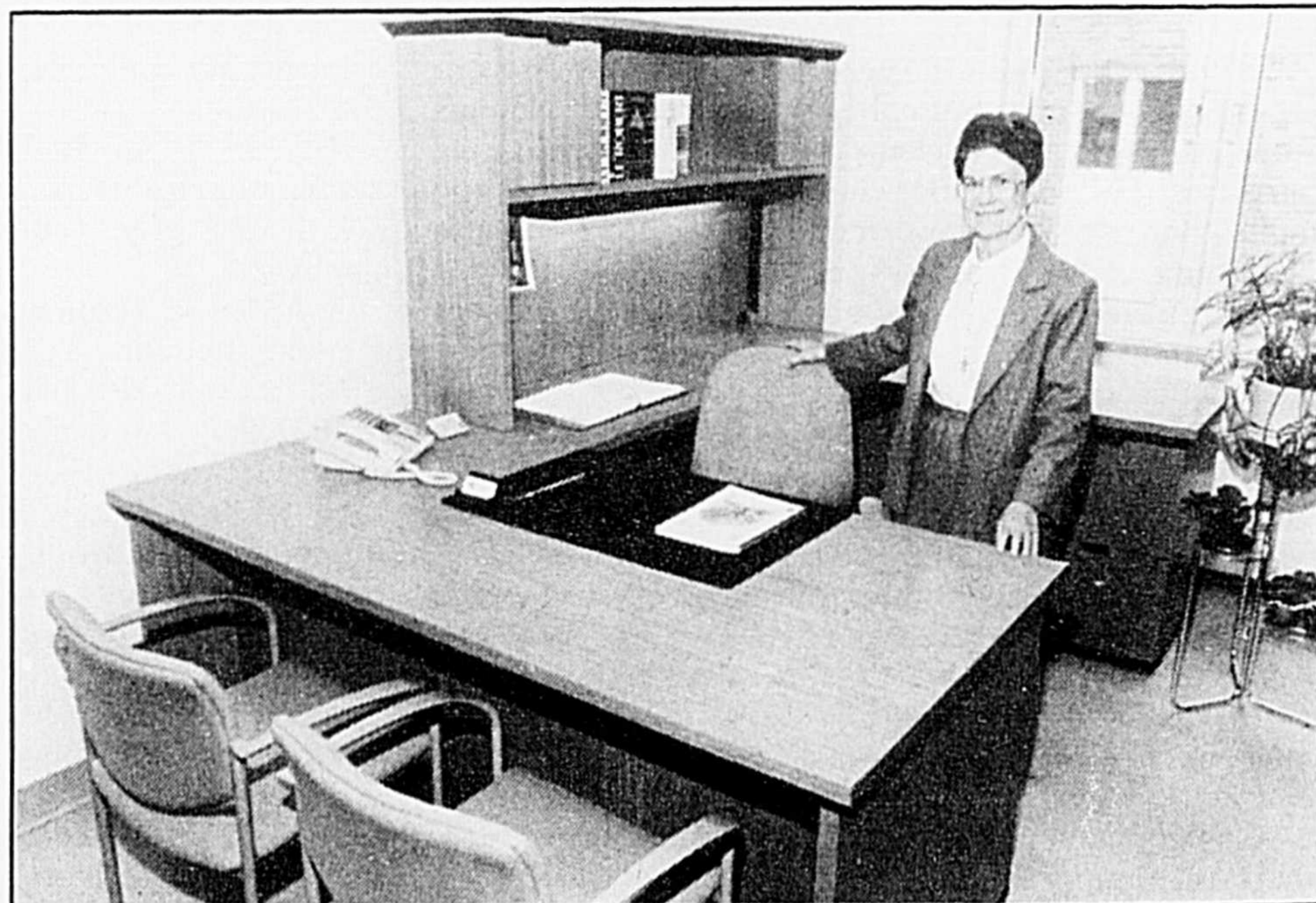
C O N S U L T A N T S



Paul Carrier, ing., M.S.C.E.
Alain Mousseau, ing.
Herman Vallée, ing.

4455, rue Saint-Hubert, Montréal (Québec) H2J 2X1
Téléphone (514) 525-2655 Télécopieur 525-5831

*Attendez-vous à ce qu'il y a de mieux
de votre distributeur Steelcase*



*Attention
personnelle*

Conseils d'experts

Service de qualité

Lemieux
mobilier de bureau inc.

2260 rue Martel
St-Hyacinthe, Qué. J2T 1Y2
514 / 773-2251 Fax 514 / 773-7363



Rebâtir une école, c'est réaffirmer la merveilleuse continuité avec le passé!

Voilà les sentiments qui ont émergé à la vue de ce chantier immense et complexe. Aucun effort n'a été ménagé afin que tout soit prêt à temps et conformément aux attentes et aux besoins de ceux qui l'habitent.

Bien sûr, j'ai visité cette nouvelle école. J'ai ouvert grand les yeux et j'ai constaté la différence. Tout est neuf, moderne et fonctionnel. Plus de planchers qui craquent, ni de boiseries à chaque regard. Cependant, ce décor perdu dans l'incendie n'aura jamais été l'essentiel de l'école.

Ces murs blancs deviendront bientôt habités par la vie étudiante, si importante au Collège St-Maurice. Cette vie de groupe qui s'y est déjà installée constituera toujours la plus grande chaleur et le plus beau souvenir que l'on peut garder à titre d'ancienne.

La reconstruction du Collège St-Maurice, c'est plus qu'une fierté. C'est la certitude que des milliers de jeunes filles seront aussi heureuses que j'ai pu l'être de 1971 à 1976.

Bravo à tous les bâtisseurs!

Merci, au nom de milliers d'anciennes, aux Religieuses de la Présentation de Marie.

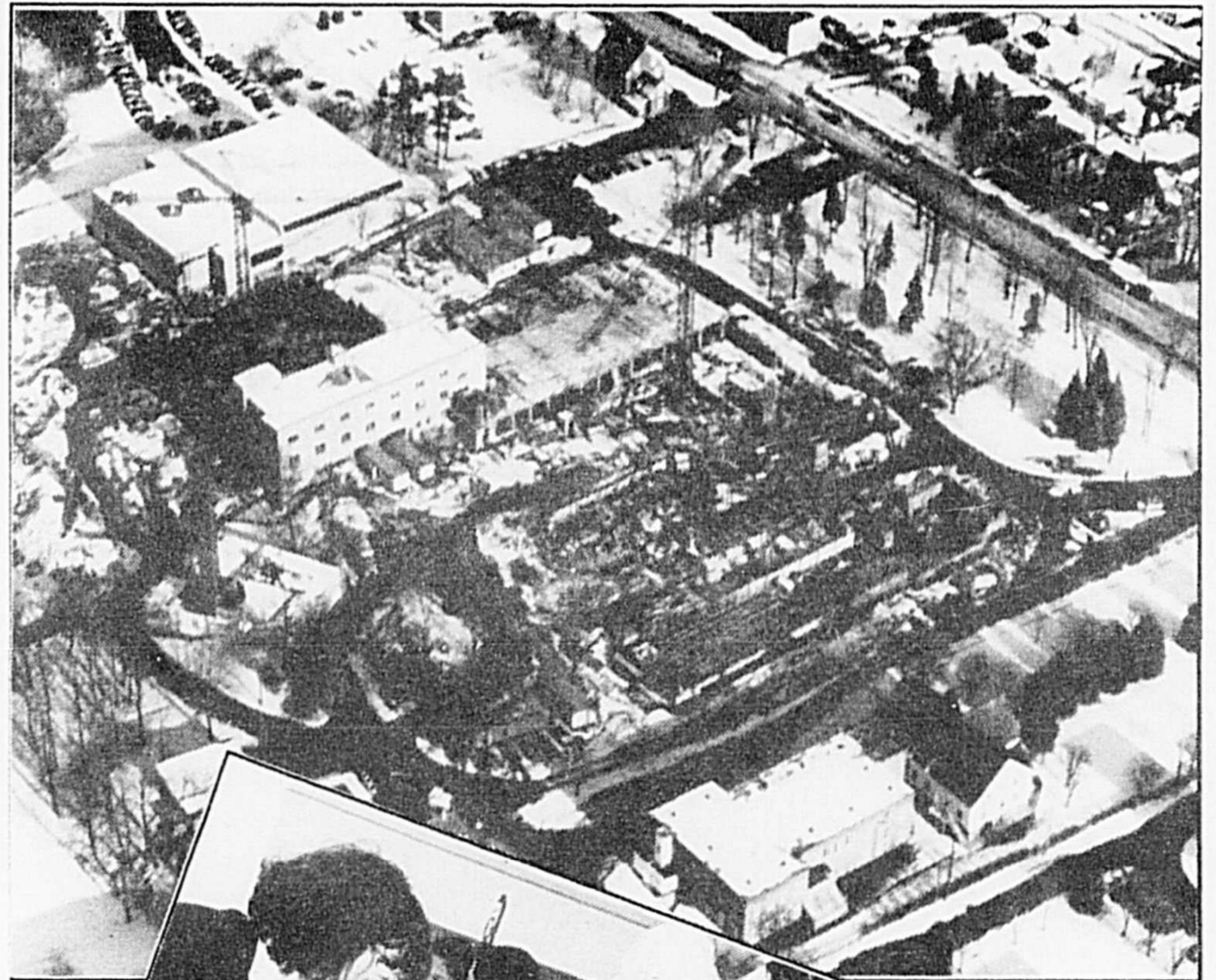
Me Louise Cordeau, Avocate Ancienne - 1971 -1976 et Présidente de l'Amicale des Anciennes du Collège St-Maurice.

Au lendemain de l'incendie qui a détruit le Collège St-Maurice, j'ai assisté à une rencontre avec les étudiantes et les parents, tous réunis pour faire le point et connaître l'avenir. La volonté de chacun d'entre nous était claire: voir revivre cette maison d'enseignement.

Après cette date, il n'y eut plus aucun doute. Oui, le collège St-Maurice serait rebâti et la mission d'enseignement des Religieuses de la Présentation-de-Marie serait perpétuée.

Rebâtir une école, c'est croire en l'avenir!

Rebâtir une école, c'est avoir la conviction que l'excellence pourra toujours renaître!



Le Collège St-Maurice et Otis Canada Inc, partenaires depuis longtemps

Un engagement total

L'entretien Otis est synonyme de qualité: qualité du personnel, qualité des programmes et qualité des pièces.

Lorsqu'un problème se présente, un spécialiste est envoyé sur les lieux, le temps de panne est réduit et les réparations effectuées sont durables.

- 350 bureaux dont un à St-Hyacinthe
- Mécaniciens qualifiés
- Superviseurs d'expérience
- Équipes de réparations spécialisées
- Réseau de pièces de rechange
- Documentation sur l'entretien
- Outils spécialisés
- Service OTISLINE ®

Pour toute information, veuillez contacter

M. Daniel Gaucher
Otis Canada Inc.

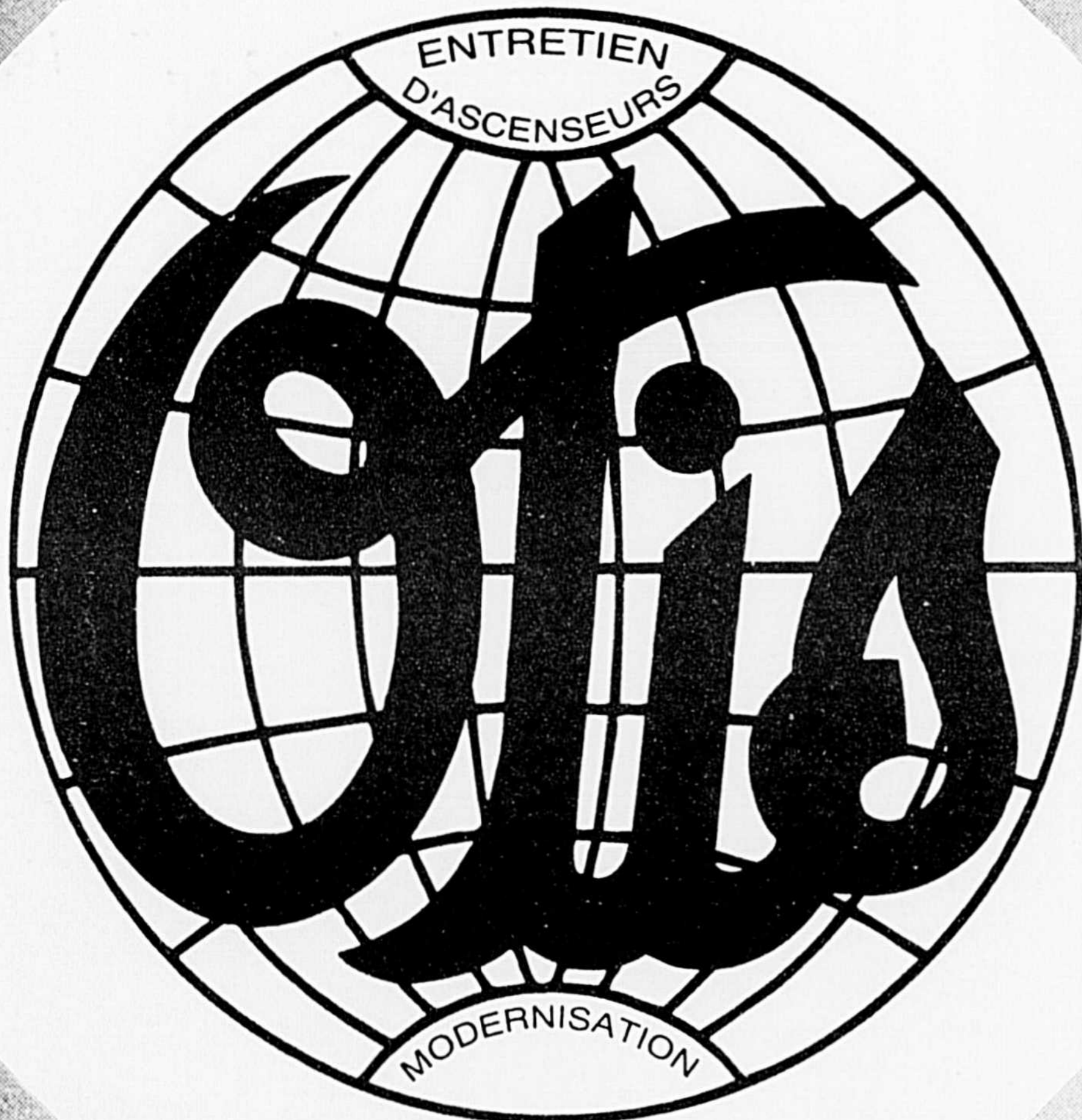
5311, boul. de Maisonneuve Ouest
Montréal, (Québec) H4A 1Z5

Téléphone: (514) 489-9781

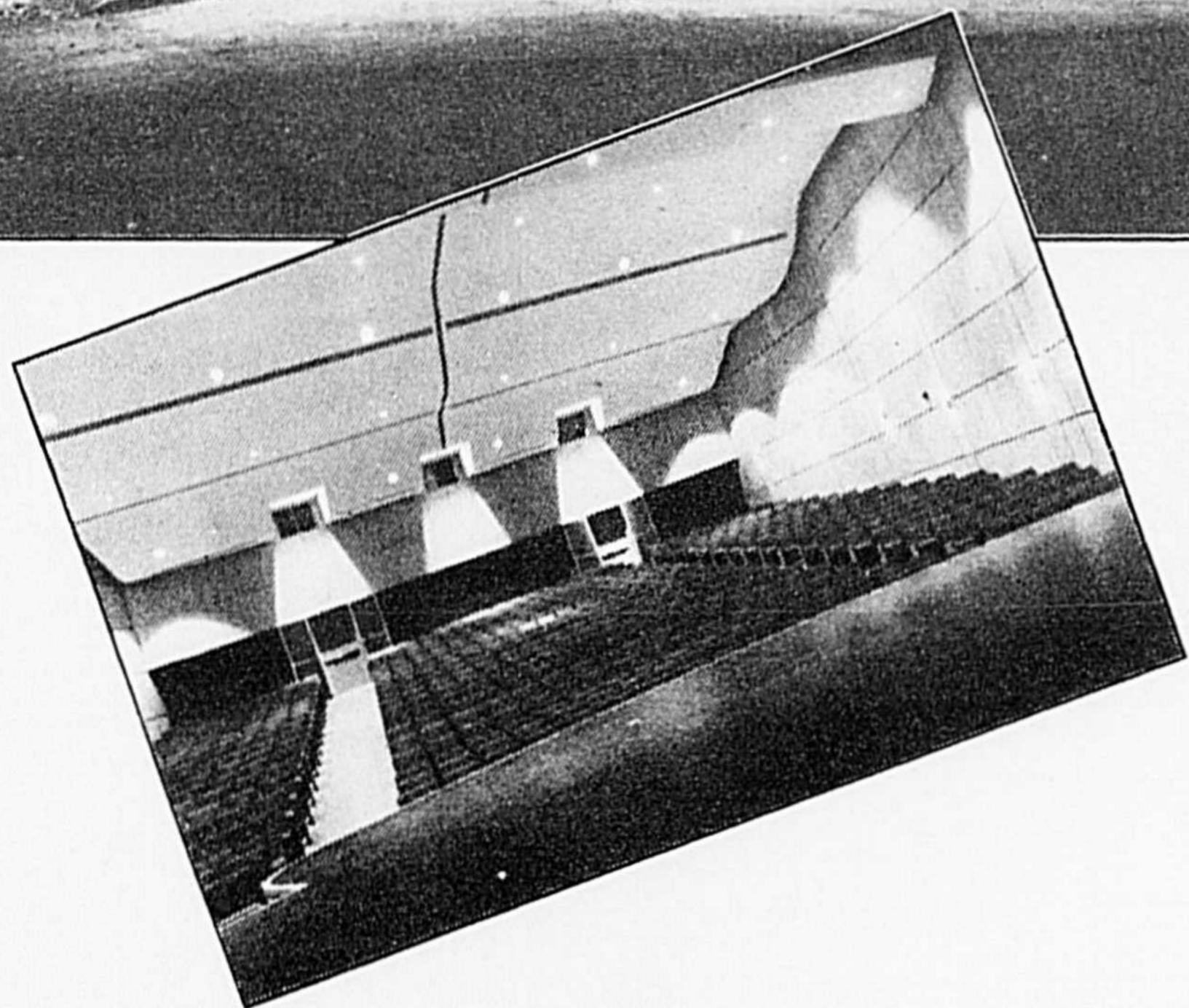
Téléphone sans frais: 1-800-361-6430

Télécopieur: (514) 489-8500

Mécanicien local: M. Samuel Labelle



QUELQUES MOTS DE L'ARCHITECTE ...



Des contextes les plus contraignants naissent bien souvent des oeuvres architecturales de facture originale. L'essentiel apparaît plus facilement peut-être, les énergies se canalisent plus rapidement, les barrières tombent, l'imagination prend le pouvoir par la force des choses.

Quel défi à relever! Rebâtir une "Institution", un nouveau Collège Saint-Maurice repensé, contemporain, intégré dans un complexe d'envergure composé de bâtiments existants et nouveaux, respectueux d'un site exceptionnel, de la tradition passée mais tourné vers les besoins actuels et futurs d'une meilleure qualité de vie et ce dans un délai invraisemblable.

Ecouter attentivement, faire exprimer les attentes, définir clairement les objectifs, établir une méthode à suivre, y croire fermement, bien faire, laisser dire et foncer.

Former une équipe triée sur le volet de gens compétents, aguerris, calmes, confiants de réussir, respectueux, courageux, dévoués et intéressés à retrouver leurs manches pour faire un "bee" comme on disait autrefois, la convaincre des objectifs et de la méthode, faire confiance, orchestrer, déléguer et foncer.

Aujourd'hui, un an plus tard les représentantes de la communautés et du Collège, les élèves, les professeurs, les experts en sinistres, les parents, les autorités municipales, les ingénieurs en charpente, en mécanique et électricité, les consultants spécialisés, les architec-

tes, les arpenteurs, les techniciens, le personnel de soutien, les designers, l'entrepreneur général, les sous-traitants, les fournisseurs, les ouvriers de la construction ont raison d'être fiers et satisfaits d'avoir relevé ce défi de belle façon, d'avoir traversé cette expérience de vie unique et inoubliable et de laisser aux générations futures un bâtiment de qualité où les élèves pourront s'épanouir pleinement.

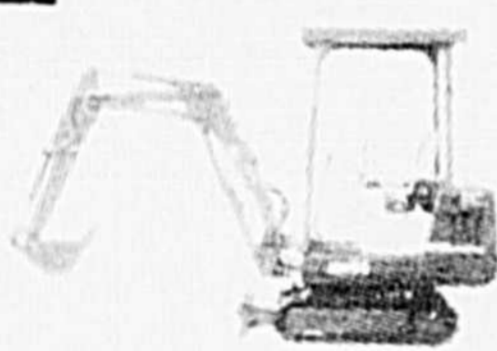
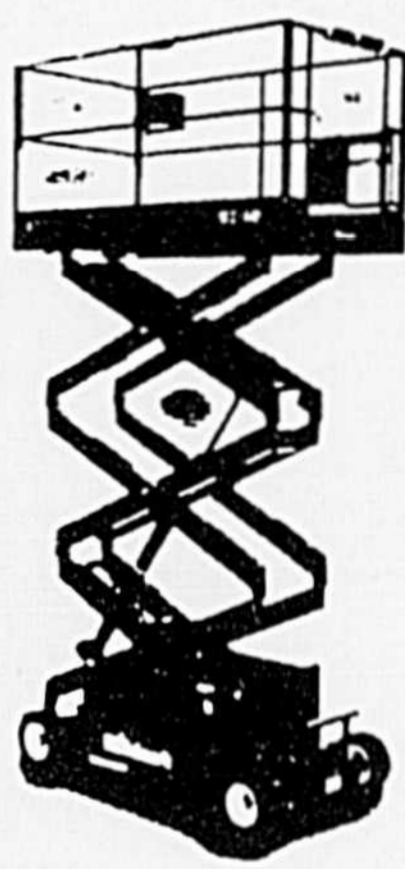
... et sur le projet.

Le nouveau Collège a été implanté par rapport à la rue Girouard de façon à conserver la même présence qu'auparavant sur cette rue institutionnelle et à composer en harmonie avec les bâtiments épargnés par l'incendie et les boisés existants. De plus, grâce à la collaboration de la Ville de Saint-Hyacinthe le circuit de circulation des autobus scolaires sur le site a pu être grandement amélioré tout en respectant la végétation existante.

La charpente est en béton sauf en ce qui concerne l'auditorium et la salle de mécanique en appentis qui sont en charpente d'acier.

Les matériaux de brique de béton, de pierre reconstituée, de béton, de verre, la disposition des fenêtres et murs-rideaux et leur mouluration blanche ont été utilisés pour rappeler les installations passées.

Le bâtiment comporte quatre accès distincts. L'entrée principale et l'entrée secondaire de l'administration sur la rue Girouard, l'entrée des gymnases du côté de la rue Pratte et l'entrée de l'au-



Expert en location
LOU-TEC

*Tout pour le
bricoleur
et l'entrepreneur*

LOCATION DOUVILLE LTÉE
575 Boul. Laurier (Douville) St-Hyacinthe 774-1313



*Par sa reconstruction,
le Collège St-Maurice conserve
la renommée qui fait de la ville
de Saint-Hyacinthe un château fort
des maisons d'enseignement privé.*

Félicitations



Guy Bruneau B.A., B.Sc. arp.
ARPEUTEUR-GÉOMÈTRE

1995 RUE GIROUARD OUEST TEL.: RÉ.S.: 773-7182
ST-HYACINTHE, QUÉBEC BUR.: 773-0326
J2S 3A5



URGENCE SINISTRE inc.

**CONCIERGERIE
ROGERT NAULT Inc.**

SPÉCIALITÉ: NETTOYAGE APRÈS SINISTRE
résidentiel, commercial et industriel

470, Concorde Nord, Saint-Hyacinthe, Qc J2S 4N9
Tél.: (514) 774-3768 Télécopieur: (514) 774-8880

Un choix judicieux !

Nous sommes fiers de l'utilisation de nos produits, la dalle alvéolée et la brique SM[®] de BETCON pour la réalisation du COLLÈGE ST-MAURICE

*Félicitations
pour ce beau
projet!*



BETCON

Montréal: (514) 651-4000
Téléfax: (514) 670-3834



USINE
CERTIFIÉE
ACNOR A251

SUR LA BELLE AVENTURE,

ditorium du côté du parc. Ces entrées distinctes permettront l'utilisation indépendante au besoin de ces diverses composantes du Collège.

L'entrée en rez-de-jardin, un niveau plus bas que la rue Girouard, s'effectue au bout d'un cheminement solennel axial se terminant dans une cour intérieure accueillante. En continuité avec l'espace extérieur par ses matériaux et son éclairage mural et zénithal abondant, c'est un lieu de carrefour de tous les étages du bâtiment et un lieu d'aiguillage vers les principaux locaux de vie étudiante du rez-de-jardin (cafétéria, auditorium, gymnase) et vers les classes, laboratoires et bibliothèque des étages supérieurs.

La cafétéria, lieu de rassemblement quotidien privilégié pour toutes les élèves et leurs professeurs est sans contredit un point d'intérêt du bâtiment à cause de son traitement volumétrique curviligne original et de sa vue panoramique sur le boisé environnant.

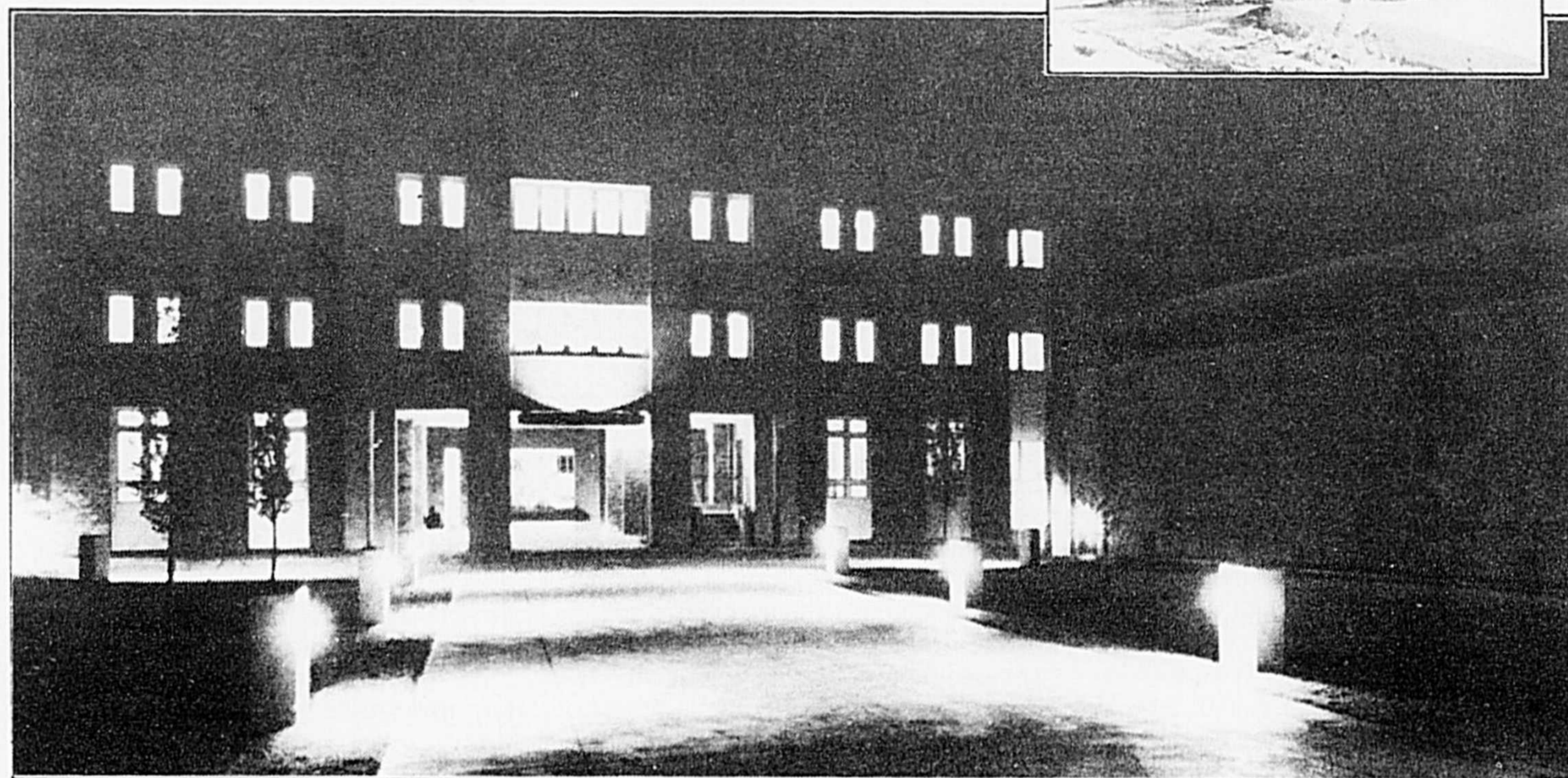
L'auditorium de type académique pouvant recevoir 600 personnes a été traité de façon épurée, classique, chaleureuse et fonctionnelle. Les divers talents artistiques des collégiennes pourront s'y exprimer avantageusement.

À la demande expresse des professeurs et des étudiantes, les 23 classes et la plupart des laboratoires et autres fonctions (bibliothèque, pastorale, etc.) ont vue et ventilation naturelle sur l'extérieur. De cette exigence et des contraintes de site, a pris forme le parti architectural en rectangle à cour intérieure ouverte.

Le traitement intérieur est sobre, éclairé, généralement blanc et teinté de pastels et les boiseries d'érable vernies ont été utilisées de façon judicieuse comme rappel subtil et chaleureux de l'ancien Collège.

Longue vie donc au nouveau Collège Saint-Maurice, et agréable, nous l'espérons, pour ses occupants. C'est notre souhait le plus sincère.

Merci à tous les intervenants.
JODOIN LAMARRE PRATTE ET ASSOCIÉS, ARCHITECTES
 par Michel Desrosiers, architecte responsable du projet



ACIER D'ARMATURE
FERNEUF INC.

TRAVAUX EXÉCUTÉS: Fourniture et pose d'acier d'armature

SYLVAIN
 VAILLANCOURT
 Directeur technique

2285, av. Francis-Hugues,
 Bureau 320,
 Laval (Québec) H7S 1N5
 Tél.: 514/331-8170
 Fax 514/669-2392



SABLAGE AU JET
St-Jean INC.
 SANDBLASTING



Tél.: 347-3420
 Fax.: 347-0296
 Cel 1: 591-2762
 Cel 2: 952-2486

COMMERCIAL - INDUSTRIEL - RÉSIDENTIEL

NETTOYAGE D'ACIER - BÉTON - BOIS - RÉSERVOIR
 ÉQUIPEMENTS MOBILES - PEINTURE
 ESTIMATION SUR DEMANDE

BERNARD GUÉRIN
 Paget: 1-554-5215

ROBERT GUÉRIN
 Paget: 1-554-6361

240 ST-GEORGES, ST-JEAN-SUR-RICHELIEU, QUÉ. J3B 2T6

socame inc

société d'approvisionnement en menuiserie, de l'est inc.

GILLES LEMAIRE
 président

**4975 rondou, saint-françois
 laval, québec H7L 1K5**

**(514) 666-1309
 666-7717**

Revêtement MGC inc.

*Nous sommes fiers d'avoir contribué à la réalisation du projet
 "Complexe Maison Mère" et "Collège St-Maurice".*

FÉLICITATIONS

Spécialisé en revêtement
 métallique pour toitures
 et murs de bâtiment:
 commercial, industriel,
 agricole et résidentiel.

992 rue Principale, suite 1 St-Amable J0L 1N0
 Tél.: (514) 922-7244 Fax: (514) 922-7245

POURQUOI CHOISIR LE COLLEGE ST-MAURICE...

Choisir le Collège St-Maurice, c'est opter pour un projet éducatif dont l'humanisme chrétien est la pierre angulaire. Nous voulons, par l'ensemble de nos activités (voir le tableau à ce sujet) assurer le développement complet de l'élève, l'amener à s'ouvrir aux autres et à communiquer avec eux dans un esprit constructeur et novateur.

Pour atteindre cet objectif, le service pédagogique privilégie certaines valeurs. Dès l'arrivée au secondaire, nous inculquons à nos élèves une méthode de travail qu'elles pourront utiliser tout au long de leurs études tant secondaires que collégiales ou universitaires. L'étudiante apprend à organiser son temps, à suivre un cours et à prendre des notes. Elle apprend également à élaborer une hypothèse afin d'articuler une recherche structurée et à transmettre de façon claire et intéressante les fruits de sa découverte.

Cette communication doit se faire dans une langue correcte, d'où l'importance accordée à la qualité de la langue tant orale qu'écrite. Toute l'équipe éducative se donne la main afin de promouvoir cette valeur. A l'intérieur de chaque discipline scolaire, l'élève se verra corrigée aussi bien sur le contenu des connaissances acquises que sur la forme utilisée pour traduire ces dernières.

À l'intérieur du cadre scolaire, nos élèves reçoivent une formation qui les prépare à vivre dans notre société technologique. Nous offrons à toutes une formation de base aux logiciels utilitaires suivants: traitement de textes, nu-

mération d'images, banque de données, graphisme, etc. Ces connaissances s'intègrent à l'enseignement des matières tels que le français, les mathématiques, les sciences humaines. De plus, un conseiller en moyens techniques d'enseignement intervient auprès des élèves afin qu'elles utilisent de façon efficace les ressources audio-visuelles et afin qu'elles puissent assurer à leur communication, clarté, précision et visibilité.

Le Collège-St-Maurice mise beaucoup sur une ressource de tout temps: la bibliothèque. Chaque année, un personnel compétent opère la mise à jour de notre collection. Les élèves fréquentent assiduellement ce lieu du savoir et elles y apprécient le climat «feutré» propre à la recherche. Sous la gouverne des professeurs, les jeunes filles approfondissent leurs connaissances, confirment ou infirment leurs hypothèses et développent ainsi leur créativité et leur sens critique.

Le tableau de l'éducation au Collège

serait incomplet sans l'apport des arts. Depuis plusieurs décennies, nous avons gardé le souci de la formation artistique. Au long des années, cette préoccupation s'est traduite par des cours de musique classique, d'initiation aux instruments de l'harmonie scolaire, des

cours de peinture, d'histoire de l'art, d'utilisation des divers matériaux plastiques. Avec la complicité des professeurs d'arts et de musique, nous pouvons assister à des spectacles sonores hauts en couleurs. Dans ce domaine, nous signalons aussi l'implication des élèves dans la mise en scène de plusieurs pièces de théâtre.

Depuis septembre 1992, le Collège St-Maurice offre officiellement le cours d'éducation internationale aux

élèves qui le souhaitent et qui en ont la capacité. Notre projet éducatif véhiculait déjà l'esprit de ce cours: l'humanisme international basé sur l'interdisciplinarité, la communication et l'ouverture interculturelle.

Aux élèves qui choisissent ce profil, nous proposons:

- un cours secondaire complet in-

cluant une solide formation scientifique (ajout en biologie et en chimie),

- une approche de la littérature québécoise, française et autres permettant de faire connaître les peuples à travers leurs écrits (lecture de 8 oeuvres par année),

- la maîtrise de l'anglais (bilinguisme fonctionnel),

- l'initiation au latin et à l'espagnol (200 heures pour chaque matière),

- un cours d'histoire internationale,

En 5e secondaire, nous demandons aux élèves de rédiger un mini-mémoire dont le sujet intègre la dimension communautaire (apport à la société), ce qui leur permet de mettre en oeuvre les principes méthodologiques acquis dans les années antérieures.

Afin de respecter le caractère d'ouverture aux autres et au monde, l'élève inscrite dans ce programme s'engage à réaliser annuellement un certain nombre d'heures (environ 20) de service à la collectivité soit à l'école, soit dans le quartier ou encore à l'échelle internationale.

En dernier lieu, il apparaît important de signaler que le Collège dispense le cours d'anglais, langue maternelle, à un certain nombre d'élèves qui par leurs origines, leur culture, leur intérêt souhaitent avoir une formation plus poussée dans cette langue. Ainsi, les élèves de ce cours peuvent réussir les examens de fin d'études secondaires dans la langue de Shakespeare.

Édith Lavoie

Directrice des services pédagogiques



*NOUS SOMMES HEUREUX ET FIERS
DE NOUS ÊTRE ASSOCIÉS
À LA RECONSTRUCTION DE
CETTE MAGNIFIQUE
INSTITUTION MASKOUTAINE*

*BERTRAND MATHIEU LTÉE
ET
PAVAGES MASKA INC.*

ENTREPRISE CONJOINTE

BRIGITTE CORDEAU ET FRANÇOIS BONIN, RESPONSABLES DE CYCLES UNE MAISON ET UN PHARE



La maison, on la construit tout au long du premier cycle avec Brigitte. Elle, c'est une jeune femme patiente, proche des jeunes, qui n'a qu'un mot d'ordre: "La porte est toujours ouverte!" Bienvenue à toutes celles qui veulent s'impliquer dans la vie scolaire. On est plus ou moins braves, quand on est en 1re et 2e secondaire, on est les plus jeunes de l'école... Brigitte est là pour montrer aux filles à prendre leur place dans la mini-société du Saint-Maurice.

Le phare, on s'en approche, on s'en inspire, on s'y repère, on s'y heurte parfois. Le 2e cycle, c'est un cortège d'adolescentes plus assurées, pleines d'idées pour enclencher des activités, plus idéalistes, aussi... "Un phare dans la tempête", dit François. Derrière son bureau, sur le mur blanc et propre, une grande photo encadrée montre un phare au milieu d'une mer qui exulte. Y aurait-il là quelque chose de négatif, par hasard...? "Pas du tout", s'exclame-t-il. La tempête, c'est juste pour dire que ça brasse, ça brasse en masse! François place les filles devant la réalité, leur rappelle les implications concrètes de leurs engagements. Il y a ce que l'on voudrait et ce que l'on peut. Cela aussi peut s'apprendre à l'école. Même, cela doit.

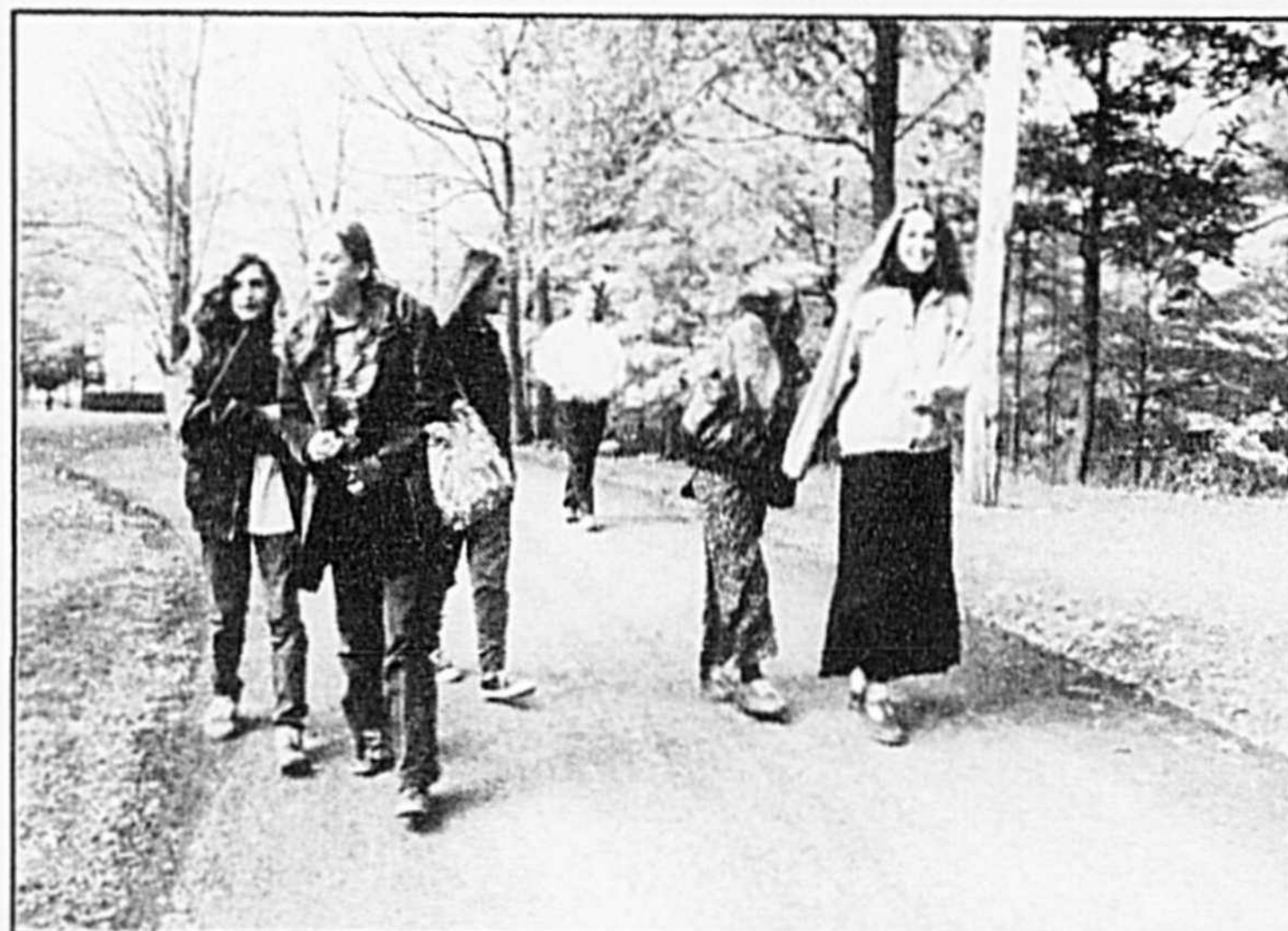
- As-tu vu Brigitte?
- As-tu vu François?

Si l'on n'entend pas ces deux questions vingt fois par jour, c'est qu'on est dur d'oreille. Les élèves ont sans cesse

affaire à eux: elles veulent un renseignement, un conseil, une consolation; elles désirent faire une confiance, larguer un problème avant d'entrer dans la classe de maths, raconter une bonne blague, piquer une jasette, révéler une idée de génie...

Et que de fondations à couler! Brigitte, comme François, n'est pas une organisatrice d'activités, mais une formatrice de responsables d'activités. Au premier cycle, il y a tout à montrer: fonctionner en groupe, participer à une réunion, suivre un ordre du jour, dresser un procès verbal, respecter les engagements. Il n'est absolument pas question de tout faire pour les élèves, mais de les rendre autonomes. C'est là qu'il y a acte d'éducation, selon Brigitte. "Je n'ai rien à prouver, dit-elle, j'encadre". D'ailleurs, l'image de la maison, ça vient d'elle.

Et la discipline? C'est bien beau, soutenir les élèves dans les activités et les comités, mais quand vient le temps de sévir...? Les punitions, ça ne rend



personne sympathique...

- "Responsabiliser"! déclarent François et Brigitte à tour de rôle. Quand ils placent les élèves devant leur part de responsabilité en toute situation, elles finissent par comprendre et ne leur en veulent pas. Responsabiliser et ... encourager.

Doit-on encore leur demander s'ils aiment les jeunes...?

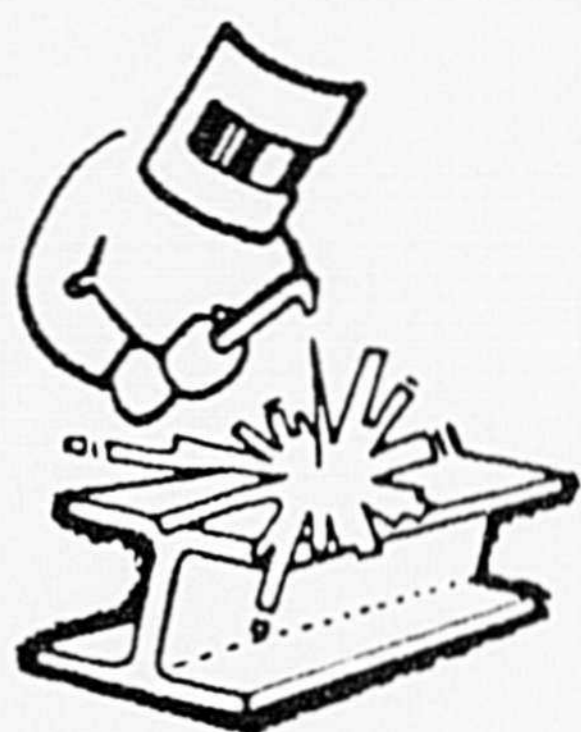
Vraiment pas. Mais j'ai quand même posé la question. L'un après l'autre, l'un sans l'autre, juste pour voir. Et j'ai bien fait: ils n'aiment pas les jeunes, pas du tout. Ni leur métier, d'ailleurs.

Ils adorent.

Martine Richard
professeure, responsable de la publicité.

Soudure Pierre BERGERON Inc.

ENTREPRENEUR SPÉCIALISÉ EN SOUDURE



Nous sommes fiers d'avoir eu l'opportunité de nous associer à la reconstruction du complexe de la corporation des soeurs de la Présentation de Marie et que nos meilleurs vœux de succès les accompagnent dans le futur.

Pierre Bergeron,
président

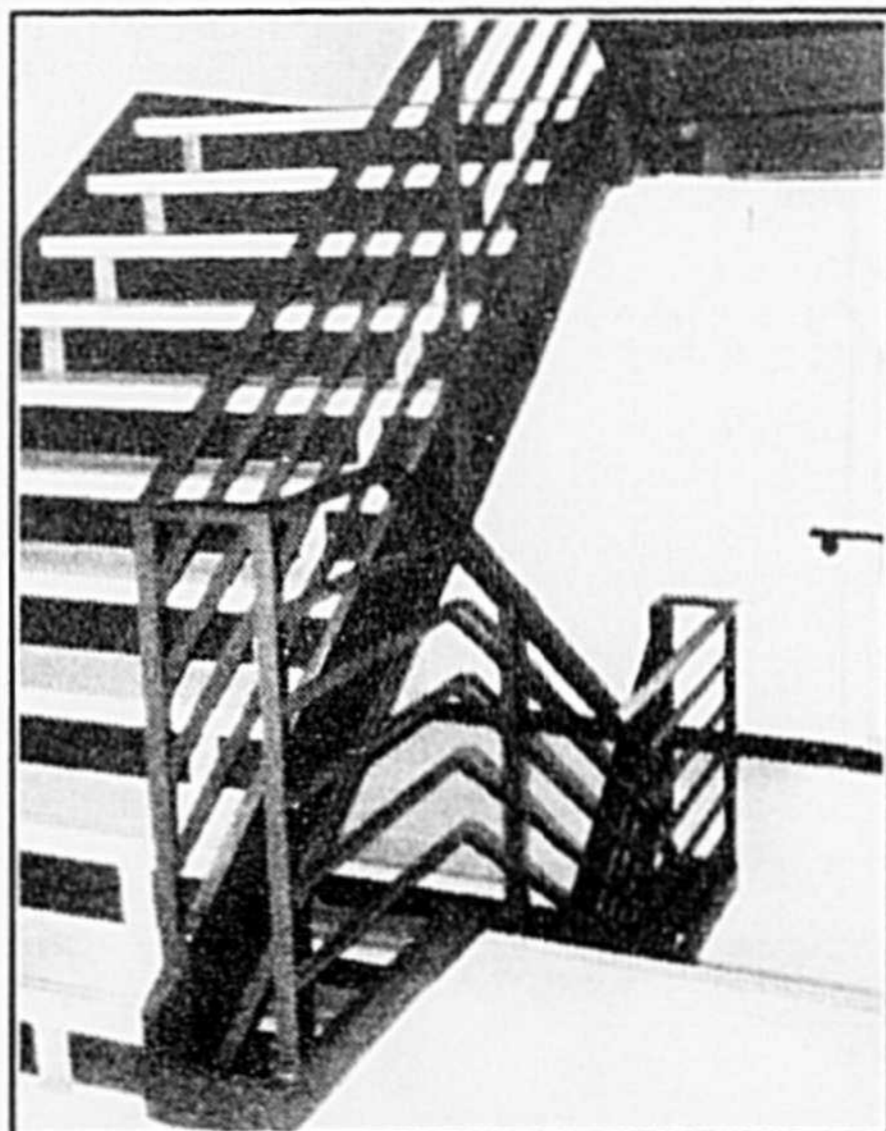
Escalier et mains courantes en acier peint du Complexe Maison Mère de la Corporation des Soeurs de la Présentation de Marie St-Hyacinthe.

FABRICATION SUR MESURE:

- Structure d'acier
- Métaux ouvrés
- Escaliers hélicoïdaux, circulaires et monumentaux
- balustrade et mains courantes en divers métaux
- Acier de charpente (galvanisé)
- Divers travaux en acier, acier inoxydable et aluminium

SERVICE SUR MESURE:

- Coupage et pliage
- Unités mobiles



- Unités mobiles de soudure
- Structures, assemblages
- Soudure de tout genre
- Métaux ouvrés

Bureau: 146 rue Luc, St-Thomas d'Aquin, Québec J0H 2A0

Atelier: 208, rue Principale, St-Thomas d'Aquin, Québec J0H 2A0



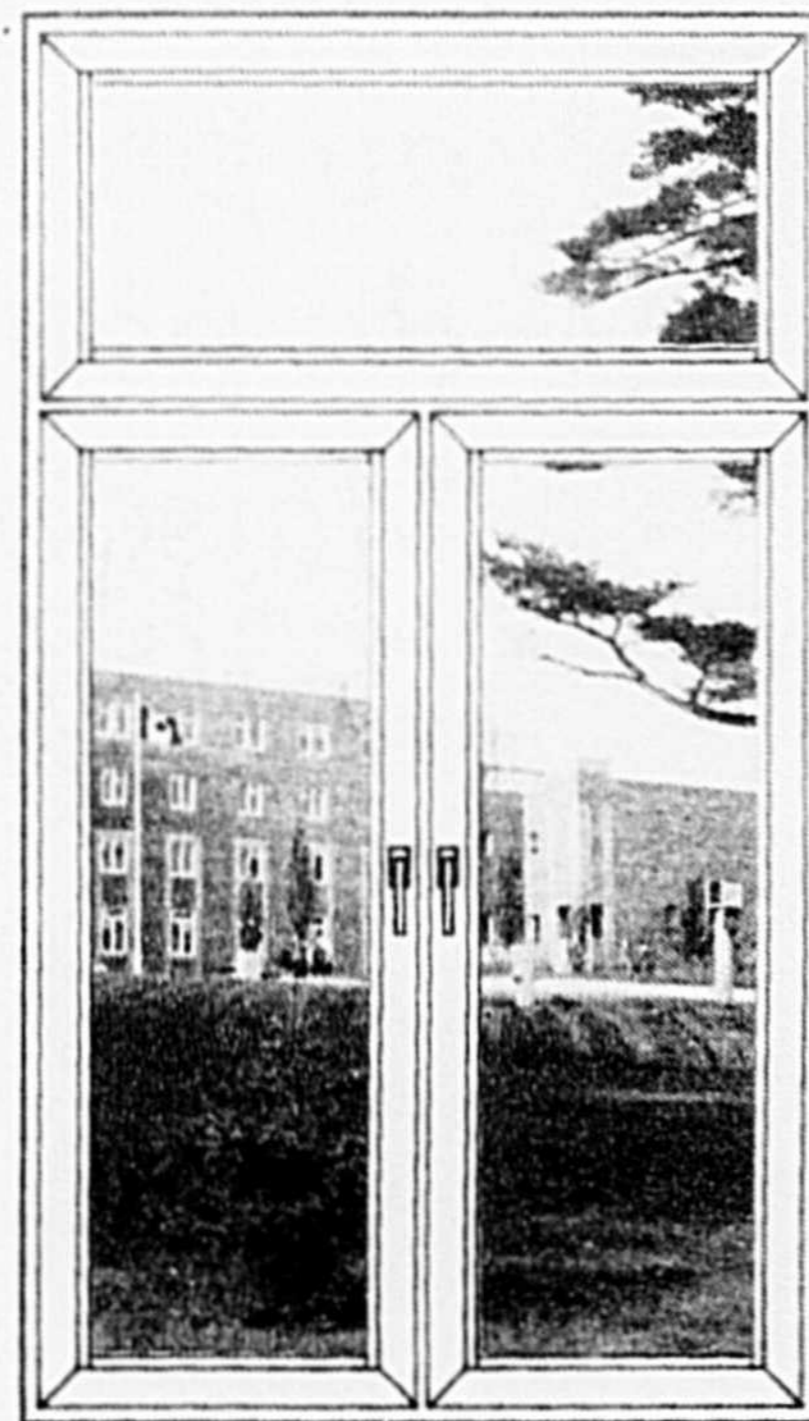
PORTES.
FENÊTRES

Salles de montre:

Montréal
180, rue Saint-Paul Ouest
Vieux-Montréal
(Québec) H2Y 1Z8
tél.: (514) 282-8024
fax: (514) 282-9590

Québec
2505, boul. Wilfrid Hamel
Bureau 101
Duberger, (Québec)
G1P 2H9
tél.: (418) 682-6695
fax: (418) 682-8809

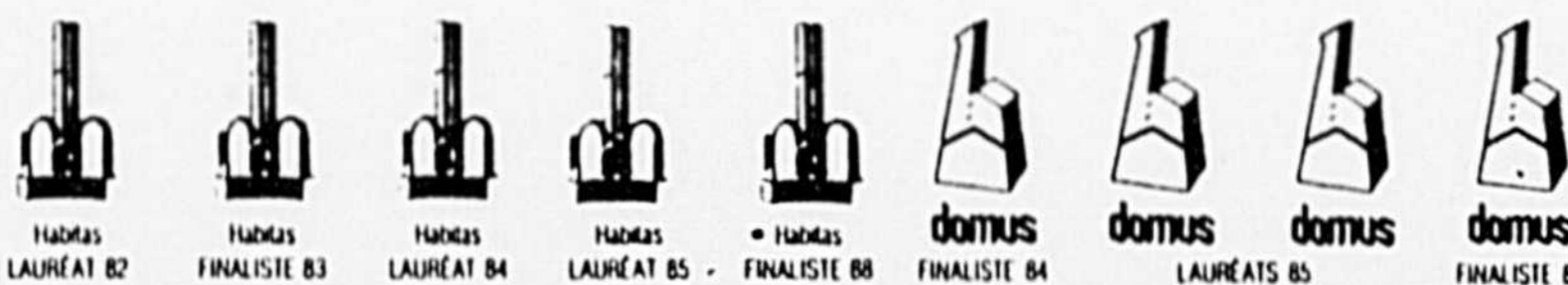
Ste-Agathe-des-Monts
4503, route 117
(Québec) J8C 2Z8
tél.: (819) 326-0302
fax: (819) 326-5321



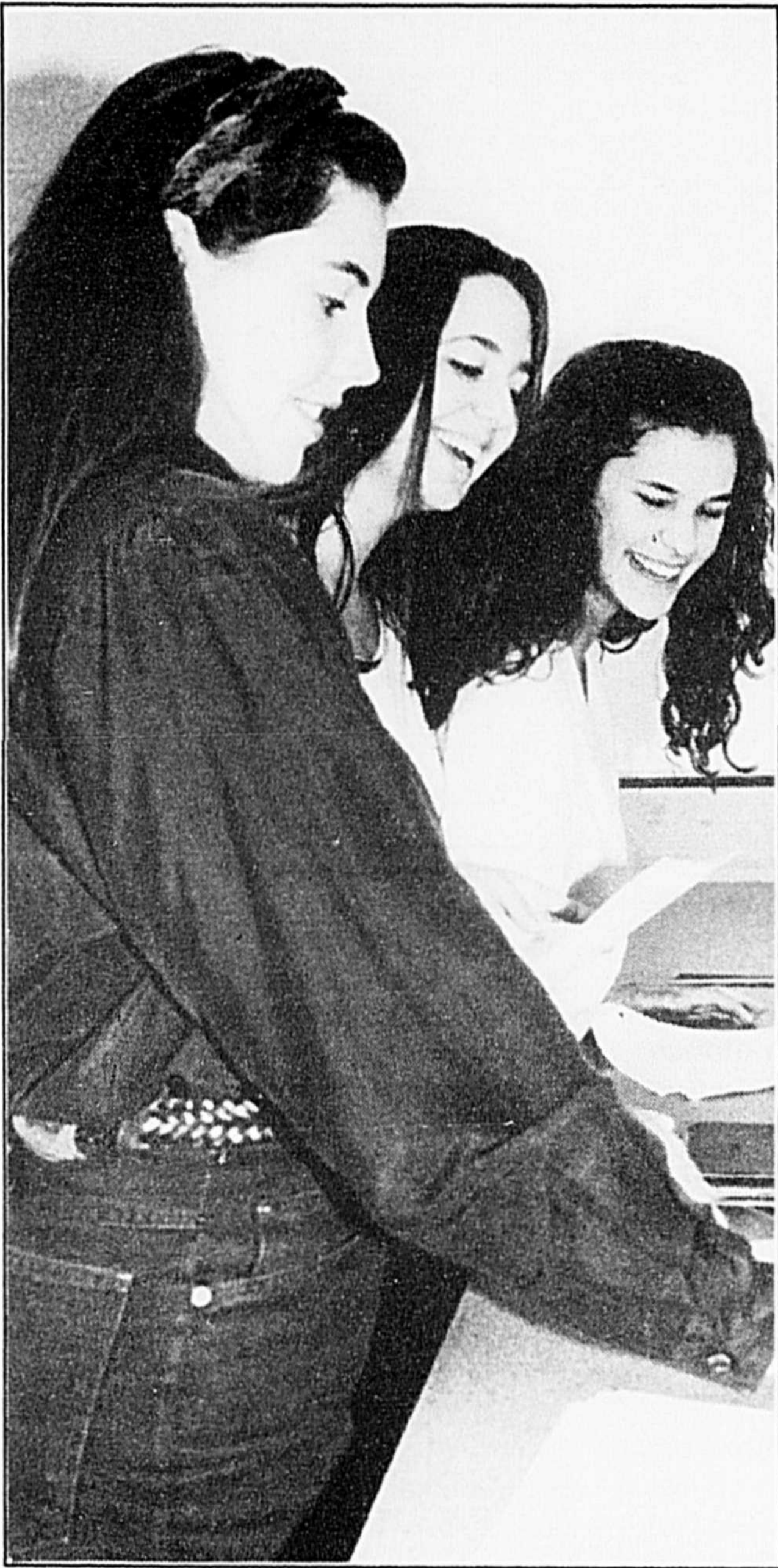
Chez MQ, nous sommes fiers d'avoir contribué à la réalisation de ce magnifique bâtiment, le Collège St-Maurice.

Monsieur Raymond McNicoll, gestionnaire chez Cegerco Construction faisait récemment les commentaires suivants à propos du produit et de l'entreprise: "Nous sommes satisfaits des résultats aussi bien de l'ordre esthétique, de la sécurité, de la ventilation, de l'insonorisation, et de la facilité d'entretien. Les travaux de pose se sont déroulés de façon professionnelle; MQ a en effet bien respecté le calendrier de livraison."

Monsieur McNicoll ajoute que: "Le client et les architectes J.L.P. ont, à son avis, fait un choix judicieux de qualité de fenêtres."



THOMAS LAURÉAT 82, THOMAS FINALISTE 83, THOMAS LAURÉAT 84, THOMAS LAURÉAT 85, THOMAS FINALISTE 86, domus FINALISTE 84, domus LAURÉATS 85, domus FINALISTE 87



Je me souviens d'une petite fille un peu timide, et apeurée, qui entra un jour dans l'école des grandes. Entourée d'une multitude d'élèves inconnues, elle faisait craquer de son pas léger les planchers de bois vernis. Laisant glisser sa main menue sur les rampes sculptées, elle s'émerveillait de la majesté, de la chaleur, de la sérénité qui irradiaient de ces murs empreints d'histoire.

Au début, elle se sentit perdue, mais ses nouveaux maîtres posaient sur elle un regard sécurisant et rapidement, une confiance s'établit. Elle avait maintenant une deuxième maison, une deuxième famille dans laquelle figuraient non seulement les étudiantes et les professeurs, mais également ces religieuses, qui aussi bienveillantes que des grand-mères et des tantes, circulaient silencieuse-



d'un lieu étranger à un autre tandis que s'édifiait lentement, mais sûrement, la nouvelle enceinte qui abriterait l'esprit toujours présent et plus fort que jamais de leur chère école.

Je me rappelle d'une jeune femme, totalement dépaycée, qui un jour mit le pied dans un établissement tout neuf. Autour d'elle, beaucoup de visages familiers qui, comme elle, contemplant ces vastes classes, ces laboratoires très modernes, cette gigantesque cafétéria, mais qui ont encore souvenance des anciennes pierres. Partout, le même espoir qui fait toujours battre les mêmes coeurs: l'espoir que l'âme si fière du Collège St-Maurice vive et se perpétue en s'intensifiant à travers les générations à venir. Thuy-Mai Luu et Josiane Roulez élèves de 5e secondaire

ment le long des corridors.

C'est alors que, par un matin de printemps, le malheur s'abattit. La petite fille s'éveilla en plein drame. Son Collège n'était plus que ruines et cendres qu'elle mouilla de ses larmes. Mais bien vite, avec des centaines d'autres, elle releva courageusement la tête. Ensemble, ils défièrent le mauvais sort. De leur royaume détruit, naquit une solidarité à toute épreuve. Main dans la main, ils vagabondèrent



Pageau Morel et associés Inc.

*est fier d'avoir participé
au projet de construction
du nouveau complexe
Maison-Mère et
Collège St-Maurice.*

PM&A

Pageau Morel et associés Inc
Experts-conseils
en mécanique et électricité

L'ASSOCIATION DES PARENTS DES ÉLÈVES DU COLLÈGE ST-MAURICE

L'association des parents des élèves du Collège Saint-Maurice regroupe l'ensemble des parents des étudiantes du Collège. Lors de l'assemblée annuelle, les parents intéressés à participer davantage aux projets éducatifs de l'école sont nommés membres du comité de parents. Celui-ci s'élit un comité exécutif comprenant un président, un vice-président, un secrétaire et un trésorier qui a pour mandat d'établir le programme des réunions en collaboration avec la direction du Collège.

Un des rôles du comité est de favoriser des échanges d'informations entre la direction et les parents. Le directeur général adjoint participe activement aux séances du comité. Des enseignants sont invités à l'occasion pour présenter divers sujets. Par exemple, en 1992-1993, les parents ont été sensibilisés par le responsable des services informatiques à l'outil pédagogique que constitue le dictionnaire encyclopédique «Robert informatisé».

Traditionnellement en début d'année, les parents sont invités à formuler des projets qui contribuent à élargir le rôle éducatif durant l'année. Ainsi en 1991-1992, les membres ont travaillé sur les valeurs à renforcer chez les jeunes. La confiance en soi avait été retenue. L'année suivante, un petit guide des devoirs a été élaboré à l'intention des parents des nouvelles élèves. Le comité a aussi participé à l'organisation de visites étudiantes en divers milieux de travail leur ouvrant les yeux sur des carrières moins traditionnelles. L'école consulte régulièrement les parents sur différents sujets. Entre autres, le rattrapage scolaire a été mis sur pied cet automne. Les élèves en difficulté doivent participer à des activités encadrées, en dehors des heures régulières des cours, ce qui leur permettra d'éviter d'accumuler des échecs.

Lors de l'élaboration des plans de reconstruction des bâtiments, les parents ont été interrogés sur la vision du nouveau Collège. Les parents ont pu constater que leurs attentes ont été largement satisfaites.

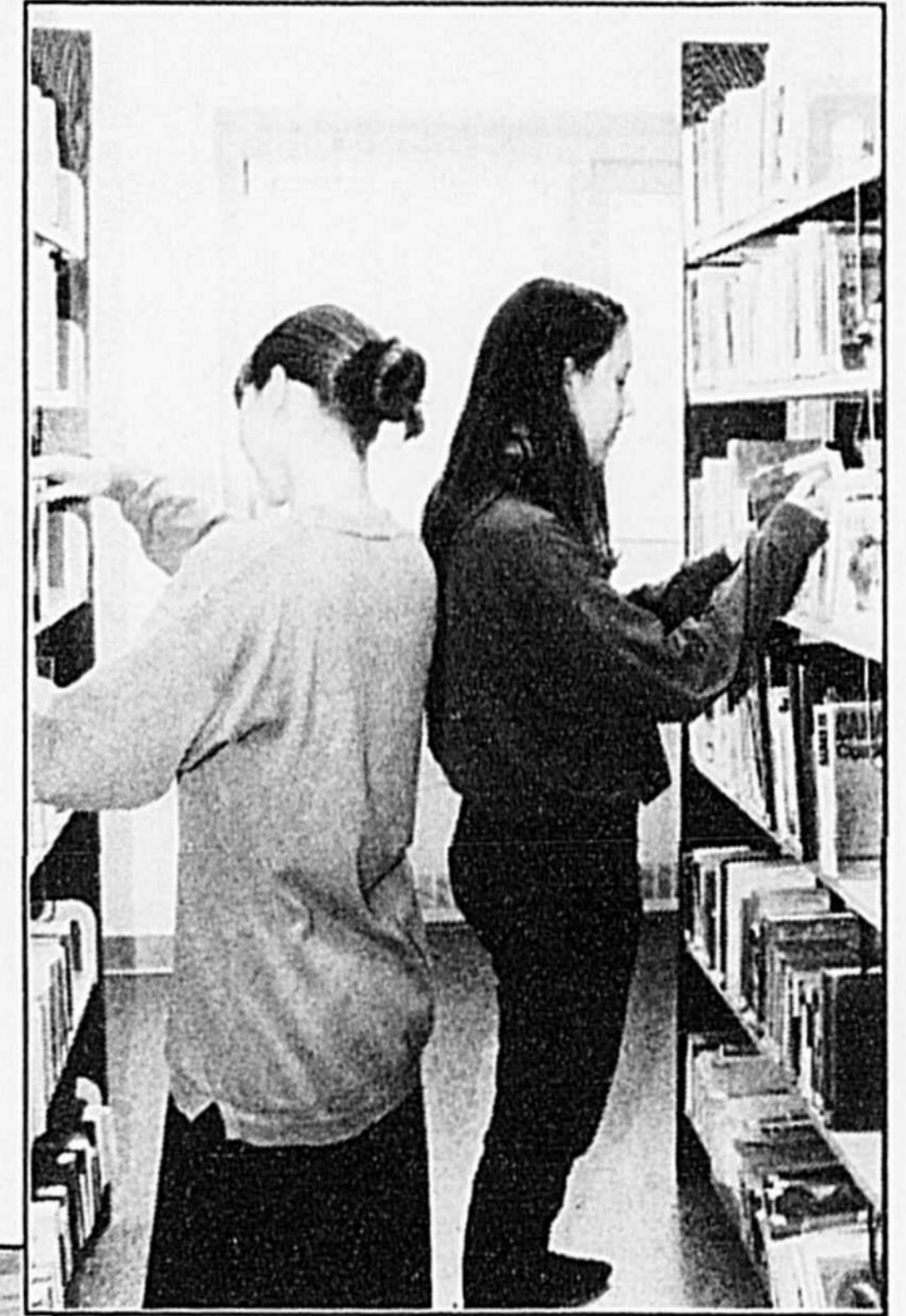
Les actions du Comité sont transmises à l'ensemble des parents par une lettre mensuelle, qui le cas échéant, peut ren-

fermer un sondage.

Le budget dont dispose le comité lui permet d'allouer des subventions pour la réalisation d'activités scolaires et parascolaires. L'année dernière, le comité a notamment encouragé des projets en musique favorisant l'intervention de jeunes professionnels dans le programme d'enseignement. Il a aussi subventionné une visite au musée des Beaux Arts. Son budget permet aussi de décerner quelques prix d'excellence, comme trois prix de fin d'année à des finissantes qui se sont distinguées au point de vue musique, progression scolaire et implication parascolaire.

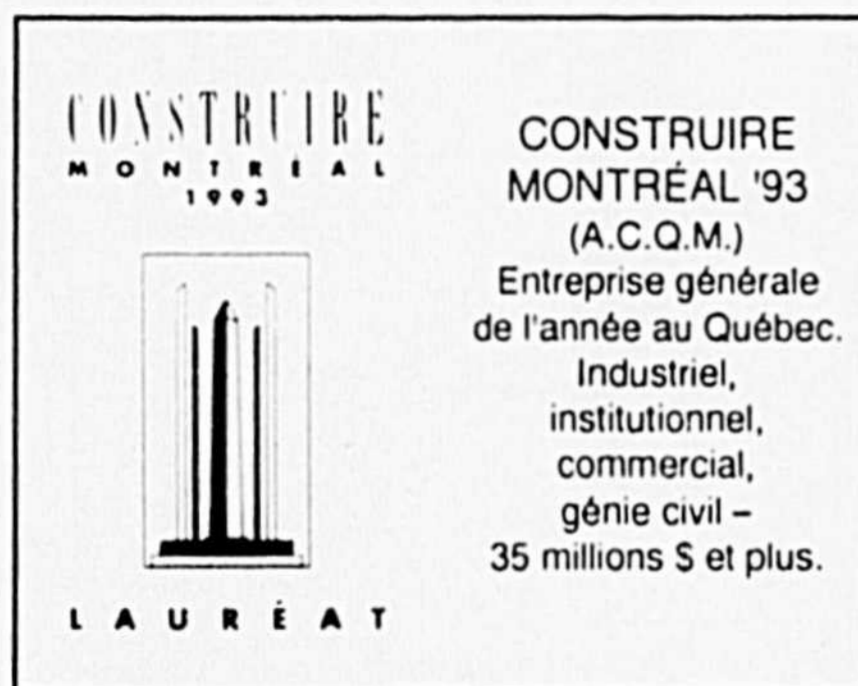
Le comité de parents du Collège joue un rôle-clé dans la vie de l'école et lui permet de conserver un contact étroit avec le monde qui l'entoure et d'évoluer avec lui, au bénéfice de la formation des étudiantes.

Bruno Bergeron, André Vrins,
membres du comité.



Cegerco Constructeur est fière de s'être associée en tant qu'entrepreneur-gérant à la réalisation du projet de reconstruction de la maison-mère ainsi que du collège St-Maurice de St-Hyacinthe et les félicite pour cette réalisation d'envergure.

Cegerco Constructeur s'associe à tous ses sous-traitants pour souhaiter bonne chance à la Congrégation des Soeurs de la Présentation de Marie.



ENTREPRENEUR GÉNÉRAL

Projets clés en main

Gestion de projets

Gestion de construction

Réalisation de mandats spéciaux



CEGERCO CONSTRUCTEUR INC. a développé des formules gagnantes pour les investisseurs «Projet clé en main», «Projet à prix maximum garanti» ou encore «Projet commercial à prix forfaitaire global».

C'est une préoccupation pour tous les investisseurs, qu'ils soient publics, parapublics ou privés, de réaliser des projets respectant rigoureusement le budget et l'échéancier fixés. CEGERCO CONSTRUCTEUR INC. est là pour vous aider à atteindre ce niveau de performance.

25 H, rue De Lauzon, Boucherville, Montréal (Québec) J4B 1E7
Téléphone : (514) 449-6333 - Télécopieur : (514) 449-6334
Succursale : Québec et Chicoutimi

Témoignages

«*Gratia et Virtute*» était notre devise.

«*La tête bien faite, le coeur sur la main* » traduisaient pour nous,
nos soeurs enseignantes, nos guides,
nos phares dans la recherche de la vérité et de l'excellence,

Madeleine Pion, 1965

Ces vieux murs recevaient tant d'espoirs, de rêves,
de déceptions, de joies, d'accomplissements de toutes sortes

Gabrielle Bertrand, 1945

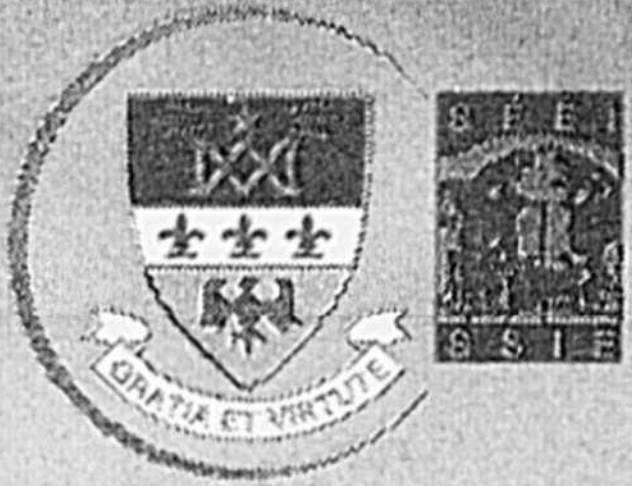
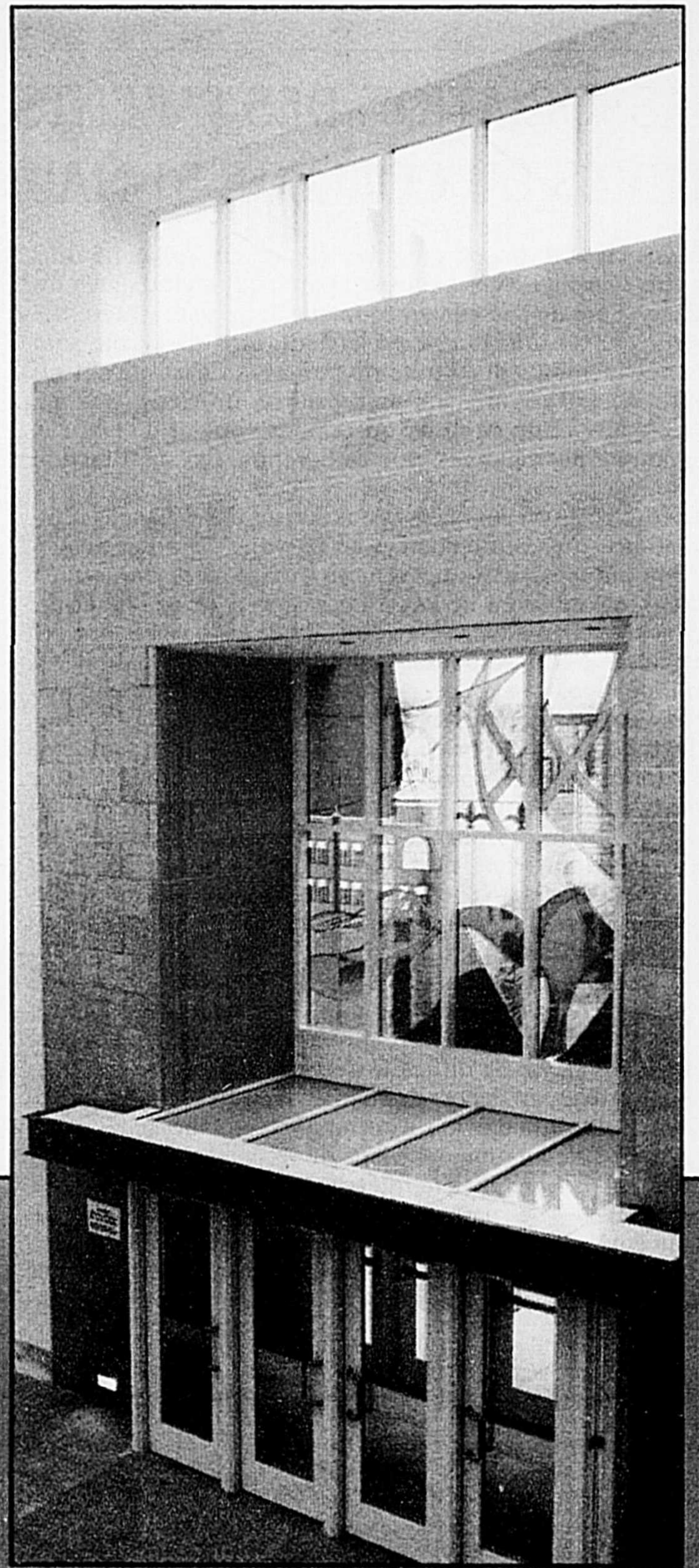
«*Un lieu initiatique, un lieu d'appartenance...*

*on l'appelait Alma Mater,
mère nourricière, porteuse de connaissances et de sacré,
celle qui nous a donné la fierté d'être femmes*»

Anne-Claire Poirier, 1953

«*Ambiance et atmosphère d'un authentique foyer
où j'ai eu le privilège d'y vivre cinq années de ma vie.*»

Brigitte Bruneau, 1992



Collège St-Maurice

école d'éducation internationale

