

Pour Alma

# C'EST UN GRAND JOUR

détails page 3

Un coup de ciseau pour souligner le résultat d'un travail d'équipe. On voit ici le ministre Tessier coupant le ruban traditionnel au parking à étages hier.

(Photo: Jean le Photographe)



## Parc national à Chute des Passes ?

détail page 13

# LES PROPOS



de  
**Gaston  
Perron**

## Les êtres extra-terrestres...

Par les temps qui courent, on entend beaucoup parler de vie extra-terrestres, etc.... Une brève incursion m'a permis de constater que certaines gens étaient vraiment convaincus de ce phénomène. Un film: "Les Extra-Terrestres", a particulièrement capté l'attention du public; ce film faisait état, au moyen de photos authentiques et de témoignages, de traces et de vestiges qui auraient été laissés sur la terre par des êtres extra-terrestres; ainsi des chercheurs (archéologues) viennent de découvrir, en Amérique du Sud, un vaste aérodrome qui ne pouvait être perçu que du haut des airs; il est situé sur une haute montagne et chaque piste est identifiée par des

sigles (signes) que l'on est en train de déchiffrer.

Beaucoup de choses restent à découvrir et certains avant-gardistes prétendent qu'il n'y a plus rien d'intéressant à découvrir sur notre galaxie La Terre; ils vont même plus loin en prétendant que les êtres terrestres que nous sommes seraient les moins pourvus (les moins intelligents) de l'univers. Pour ces avant-gardistes, la terre n'est qu'une galaxie parmi des milliers d'autres...

Nous reviendrons probablement sur ce sujet.

## L'éventuelle carte électorale

## L'alarme est déclenchée...

Quel impact causera le projet d'une nouvelle redistribution de la carte électorale. Dans ce projet, le secteur le plus touché est encore une fois le comté de Roberval qui perd au sud (secteur de Roberval): St-André, Chambord, Lac Bouchette, St-François... et au nord (secteur Dolbeau-Mistassini): Péribonka, St-Ludger, St-Augustin, Ste-Jeanne d'Arc et une partie de la paroisse de Mistassini au profit de Dubuc pendant que la partie sud morcelée verse dans les nouvelles limites du comté Lac-St-Jean. Actuellement des échos de Roberval démontrent que l'on s'éveille pendant que dans le secteur Nord Henri-Paul Brassard, président de la Commission Industrielle de Dol-

beau lançait l'alerte lors d'une fête en son honneur samedi soir dernier, devant plusieurs personnalités du comté.

En somme, quel sera l'impact et quelles seraient les conséquences pour le comté si ce projet était accepté? C'est la question de l'heure et les gens du comté de Roberval ne peuvent demeurer paisiblement assis devant une telle question; nous devons faire appel à l'unité et déployer un mouvement concerté si nous voulons être en mesure de bien nous défendre; il est temps que nos états majors organisent un front commun.

*Simard, Blanchet & Poisson*

AVOCATS ET PROCUREURS

TEL.: 662-6581

MARCEL SIMARD, L.L.L.  
ANDRE BLANCHET, L.L.L.  
RAYMOND POISSON, L.L.L.

281 RUE COLLARD  
ALMA, P.Q.

**On peut vaincre le cancer**

société canadienne du cancer

Avec des jeunes fêtards

## La police a le gros bout

ALMA- Tout en souhaitant justifier et conserver indéfiniment son titre de Ville de l'Hospitalité, Alma ne peut se permettre de servir de refuge pour des individus indésirables qui venant de l'extérieur et désireux d'étendre leurs malfaisantes activités tenteraient de s'infiltrer chez nous.

C'est en ces termes on ne peut plus clairs que s'exprimait le Directeur de la Sûreté Municipale d'Alma Monsieur Antoine Lavoie en nous donnant l'information.

Cette mise au point, deux groupes de jeunes fiers-à-bras - la plupart sous l'influence de l'alcool - l'ont appris à leurs dépens alors que croyant pouvoir imposer dans des salles de danse locales leur propre loi, ils faisaient fi des avertissements des patrouilleurs chargés du bon ordre.

Ils prenaient encore un malin plaisir à causer des dommages et à terroriser l'assistance, lorsque l'arrivée des policiers vint rapidement y mettre un frein, cela à la grande satisfaction des autres clients.

A une première occasion, soit à la "Claire-Fontaine", quatre d'entre eux considérés comme les chefs de file et qui refusaient de s'identifier, obtinrent un voyage gratuit dans le panier à salade et furent conduits au poste en attendant d'être traduits devant la Cour Municipale où ils écopèrent respectivement d'amendes de \$50.00 et \$100.00.

Moins d'une semaine plus tard, soit le soir du 9-3-72, c'est treize individus qui furent appréhendés à l'occasion d'une danse au Campus A. Le lendemain, sept étaient amenés devant la Cour Municipale où ils admettaient leur culpabilité. Du groupe, six étant âgés de moins de dix-huit ans, devront rendre compte de leur conduite devant la Cour du Bien-Etre Social.

Le Directeur Lavoie a ajouté qu'une enquête en cours à ce sujet devrait vraisemblablement entraîner d'autres mises en accusation.

UN DRAME DANS LA TRADITION DU-FILM "AIRPORT", OU L'HUMOUR ET L'EMOTION SONT HABILEMENT DOSES!

14 ANS

**HOTEL**

ST-GREGORY

TECHNICOLOR



par Arthur Hailey  
auteur de AIRPORT



CATHERINE SPAAK  
ROD TAYLOR

KARL MALDEN • MERLE OBERON

21ème FILM



LES SENTIERS DE LA VIOLENCE

avec KYLE JOHNSON

**ALMA**

177 SACRE-COEUR  
ALMA - 662-2992  
CLIMATISE

MER. JEU. VEN. SAM.

MARS 15-16-17-18

# "C'est un grand jour pour Alma"

-Maurice Paradis

ALMA- "C'est un grand jour pour Alma et le geste que l'on vient d'accomplir est le résultat d'efforts soutenus de la part d'un groupe d'hommes d'affaires qui depuis 1967 n'ont pas cessé de travailler pour arriver au but qu'il s'était fixé soit de faire d'Alma une nouvelle ville".

C'est ainsi que s'exprimait le premier magistrat d'Alma M. Maurice Paradis hier devant les ministres des Affaires municipales du Québec M. Maurice Tessier qui était de passage dans la cité de l'Hospitalité pour inaugurer le parking à étages, les HLM, la voie souterraine qui relie le Boulevard des Cascades à la rue Collard en passant sous la Plaza. M. Paradis n'a pas été

sans souligner la participation du ministère de M. Tessier qui a permis la réalisation de la voie souterraine grâce à un octroi de \$200,000.

Il a de plus remis en question le réseau électrique de la cité d'Alma qui selon lui devrait s'étendre à toute la cité par l'acquisition du secteur desservi par l'Hydro-Québec. Le ministre Tessier au temps où il était président de l'union des municipalités prêchait que les municipalités devraient penser à toutes les possibilités de se s'auto-financer. "Un réseau électrique à la grandeur d'Alma serait un excellent moyen d'augmenter les revenus devait conclure le maire Paradis."

Décision sur la construction du collège du Lac-St-Jean

## Le 15 mars est considéré comme une date acceptable

NDLR: Nous reproduisons intégralement un communiqué de L'EXECUTIF DE L'ASSOCIATION DES PARENTS DU COLLEGE DU LAC-ST-JEAN EN EGARD AUX CONSTRUCTIONS

### PROJET

ALMA- L'Exécutif de l'Association des Parents du Collège du Lac-St-Jean se déclare satisfait de la déclaration conjointe du président du Collège Régional, monsieur Jean-Marie Couet, et du directeur général, monsieur Paul-Arthur Fortin, fixant à aujourd'hui, le 15 mars, l'arrêté en conseil qui décidera les constructions du Campus d'Alma.

- Conscient de l'accroissement de la clientèle qui atteindra 1200 étudiants l'an prochain.

- conscient des très grands besoins du collège en terme d'espaces, d'équipement et de services.

- conscient des promesses et de garanties faites au moment d'instaurer la régionalisation,

L'Exécutif des Parents du Collège du Lac-St-Jean considère le 15 mars comme une date au-delà de laquelle nous sommes en situation préjudiciable et il nous faudra prendre des moyens de persuasion plus directs pour faire respecter le délai de septembre '73 qu'avait fixé l'ex-ministre de l'éducation monsieur Guy St-Pierre lui-même lors de son passage à Alma.

Les parents du Collège du Lac-St-Jean demeurent convaincus du bien fondé de la régionalisation de l'enseignement collégial au Saguenay-Lac-St-Jean mais voudraient voir se concrétiser le premier objectif de la régionalisation qui était un rétablissement d'équilibre dans les services et la priorité du collège régional qui était les aménagements du Campus d'Alma.

## De passage à Alma

# Le Ministre Tessier loue le dynamisme d'Alma

ALMA- De nombreux hommes d'affaires et de fonctionnaires ayant en tête le Ministre des Affaires municipales M. Maurice Tessier et le maire d'Alma M. Maurice Paradis ont assisté hier à l'inauguration des HLM, de la voie souterraine et du parking à étages situés au coeur de la cité d'Alma.

Le titulaire des affaires municipales avait été invité à cette importante cérémonie à cause de sa participation à la réalisation de l'expansion que connaît présentement Alma.

S'adressant aux nombreux invités lors d'une réception à l'hôtel de ville M. Tessier n'a pas caché comment il était heureux de revenir à Alma après l'année qui s'est écoulée depuis sa dernière visite.

Soulignant l'accueil exceptionnel de la population d'Alma il s'est dit renversé par l'immense progrès que l'on peut constater dans cette ville après seulement une année.

"Si mon ministère a été heureux de collaborer, c'est à cause des grandes possibilités que l'on retrouve chez vous". "Le dynamisme de votre population, la saine administration de votre conseil municipal, la collaboration des marchands et des hommes d'affaires et le dévouement de votre député M. Roger Pilote sont autant de raisons qui nous ont incité à apporter notre collaboration".

S'attardant quelque peu sur le rôle du député Pilote, il a tenu à rassurer son auditoire sur la tenacité que celui-ci met à son travail. Il l'a même qualifié d'être l'un des députés les plus tenaces présentement à l'Assemblée Nationale.

Quand à la collaboration du ministère des Affaires municipales dans l'avenir, le ministre Tessier a tout simplement dit qu'elle était acquise. "Avec le maire et le député que vous avez je suis assuré que vous obtiendrez encore beaucoup et surtout de mon ministère".

## Vente au détail à Alma

# 34% plus élevée que la moyenne canadienne

ALMA est en route, tel est le titre d'une brochure distribuée hier aux invités à l'inauguration du parking à étages et de la voie souterraine par le ministre des Affaires Municipales M. Maurice Tessier.

De douze pages, le pamphlet illustré de plusieurs photos énumère les principales étapes de la rénovation urbaine. On y trouve de plus un message du maire d'Alma et un peu d'histoire de l'Alma économique.

On y dit par exemple que

dans le commerce Alma joue bien son rôle avec des ventes au détail dont la moyenne est de 34% plus élevée que la moyenne des villes du Canada.

"Aujourd'hui de nouveaux investissements effectués dans un centre-ville complètement transformé par un vaste programme de rénovation urbaine réalisé au coût de \$2,883,000, dont \$2,162,350 payés par le gouvernement supérieur et \$720,750 par la cité, augmenteront substantiellement cette moyenne".

FLEURY, MORENCY, AUBIN & BANFORD  AVOCATS

31, rue Sacré-Coeur, Alma, Qué. - Téléphone (418) 662 6615  
Adresse télégraphique "VINCY"

J. VINCENT FLEURY, B.A. LL. L.  
JEAN-M. MORENCY, B.A. LL. L.  
JEAN-PAUL AUBIN, B.A. LL. L.  
ROGER BANFORD, B.A. LL. L.

# EDITORIAL

## Le découpage des comtés

Le comté Lac-St-Jean ne se ressemble plus. Les géographes, bien intentionnés, lui ont donné un visage nouveau, mais inacceptable. Les choses sont pourtant si simples. S'il existe un territoire naturel dans la région, c'est bien celui du Lac-St-Jean électoral, celui de la tradition, aux limites géographiques naturelles, et à la population homogène.

Au Nord, dans le secteur du même nom, il aurait fallu ajouter St-Léon et Lamarche au comté Lac-St-Jean. D'autant plus que ces municipalités avaient déjà manifesté le désir de se joindre au Lac-St-Jean, plutôt qu'au Canton Chicoutimi, avec qui elles n'ont jamais eu aucune parenté. Les municipalités de ce secteur sont déjà regroupées à l'intérieur d'associations sociales et sportives. Toutes, elles participent à l'économie, à la géographie, à la politique, à l'industrie, et au commerce du comté Lac-St-Jean. Borné au Nord-Ouest par la Péribonka, au Nord-Est par les limites de Bégin, au Nord par St-Ludger de Milot, ce territoire de la Basse Péribonka, comme on l'appelle, est inviolable. Le député du comté devra rapatrier la Pointe Taillon, Ste-Monique, St-Léon et Lamarche, de même que Milot, absolument.

Dans le Sud, Mont-Apica est bienvenu, de même que St-André, deux localités naturellement attachées au Lac-St-Jean, et qui auraient dû l'être depuis longtemps. Ce territoire supplémentaire ne donne pas tellement plus d'habitants, et ne déséquilibre rien. Par contre, Chambord, Van Brussel, et Lac Bouchette n'ont rien à voir avec le comté Lac-St-Jean. La frontière naturelle et imaginaire restera facilement Desbiens, comme cela est le cas présentement. Le député Lamontagne devra rapatrier ces trois dernières localités. (En passant, l'ironie involontaire des géographes place Lac Bouchette avec le député Pilote, quelle coïncidence amusante).

Quant à Larouche, sorte de municipalité-tampon, géographiquement, devrait rester avec Jonquière, ou venir au Lac-St-Jean, peu importe...

Le comté Dubuc, lui, est inutile, et devrait disparaître, pour se diviser les habitants entre Jonquière et Chicoutimi sans venir gambader jusqu'au Nord du Lac-St-Jean.

Depuis tant d'années qu'on s'efforce de diviser la région, ou de la réunir, selon des critères universels, on ne va pas la laisser changer de visage. Ceux qui avaient conçu les communautés municipales avaient vu plus juste que les géographes de la réforme électorale. Ceux qui oeuvrent en loisirs, ou dans les régionales scolaires savent que les territoires actuels, avec quelques retouches mineures (Mont-Apica, Larouche), sont des bassins naturels, ou devenus naturels depuis le temps.

Pour tout résumer, le comté du Docteur Boivin est de trop. Qu'on divise ses électeurs entre Gérald Harvey et Jean-Noël Tremblay, avec peut-être la paroisse de Jonquière, et quelque futur édifice du côté de Jean-Noël.

Plus précisément, et plus près de nous, le Mont-Apica ne nous fera pas oublier que la Pointe Taillon baigne dans le comté Lac-St-Jean.

De source sûre cependant, on apprend que le député Pilote va pouvoir réparer ces quelques dégâts, et redonner à Lamontagne ce qui est à la montagne (Lac Bouchette) d'une part, et enlever à Dubuc ce qui est à Taillon.

Cette pointe de gâteau, de toute façon, ajouterait à l'embonpoint du député Boivin.

Au Saguenay-Lac-St-Jean, il y a quatre comtés: la Régionale Saguenay; la Régionale Lapointe; la Régionale Lac-St-Jean; et la Régionale Louis-Hémon, et à peu de choses et à quelques électeurs près.

Serge CLOUTIER.

## Public ou para-public

Les négociations avec le gouvernement du Québec sont en voie de connaître des développements. Cela est souhaitable, et de nature à rassurer tout le monde. Une constatation aujourd'hui, que nous vous soulignons, entre tant d'autres.

Le Gouvernement a pour son dire de vouloir payer ce qui est payé en moyenne dans le secteur privé pour un travail similaire, et affirme aux syndicats qu'il ne plaidera pas l'incapacité de payer.

Par contre, les syndicats d'entreprise privée se guide souvent sur ce qui se paye dans le secteur public pour ajuster leurs revendications.

Des industriels, ou hommes d'affaires moins importants, qui exploitent des commerces, par exemple, nous ont affirmé que l'uniformisation des salaires de l'industrie privée avec le secteur public serait catastrophique.

Il est certain, de toute façon, que le Gouvernement tient largement compte dans ses politiques salariales des pressions du secteur privé. A tort ou à raison?

Pourtant, le beurre coûte près de 70 cents la livre pour tout le monde, fonctionnaire, professeur, ou assisté social. Quand il s'agit de vendre de la marchandise, le prix varie selon la qualité, ou la demande. Quand il s'agit de fixer le prix du travail, c'est-à-dire les salaires, les critères d'évaluation sont aussi divers et discordants qu'il existe d'entreprises privées ou publiques.

Depuis de nombreuses années, il se publie des études sur le capital, le travail, les relations de travail, et sur la politique. Les systèmes sont remis en question, quel que soit le côté du "rideau".

Et si nous faisons du capital un bien public, universel, en permettant à tous les travailleurs de devenir propriétaires de l'entreprise où ils travaillent. Nous avons intérêt à étudier les formules déjà proposées par des économistes et des philosophes, ou par des gars de chez nous, visant à impliquer tous les citoyens dans l'essor économique, la prospérité industrielle, et la motivante notion de "profit". A moins, évidemment, que cette notion ne disparaisse complètement un jour ou l'autre.

Quoiqu'il en soit, les travailleurs qui joindraient les rangs "capitalistes" auraient à s'inquiéter, eux aussi, des mauvais moments à passer, des revers de l'économie, et des risques de faillite.

Somme toute, et pour en finir pour aujourd'hui il n'y a pas de raison pour que l'on ne puisse uniformiser tous les salaires, publics ou privés, mais en s'alignant sur des critères universels. La fonction, le mérite, l'enthousiasme, le dynamisme, l'expérience, la formation. Il est tout aussi inhumain de gagner un demi-million par année que de ne rien gagner du tout.

Au profit de tous, il faut "équitabiliser" les revenus, selon une formule magique et intelligente, qui risque d'être québécoise, pourquoi pas, si les partis en présence se donne la peine de dépasser l'affrontement conventionnel, pour rechercher des solutions durables. A commencer, nous le répétons, par des processus de négociations eux-mêmes.

Serge CLOUTIER

le lac-st-jean

24 Boul. des Cascades  
Tél.: 662-2589

Courrier de deuxième  
classe

Enregistrement: No 0322

ABONNEMENT:  
1 an par la poste: \$5.00

extérieur: \$7.50

MONTAGE:

Ouellet et St-Gelais  
24 Boul. des Cascades

DIRECTEUR:

René Maltais

REDACTION:

Serge Cloutier

Gaston Perron

PUBLICITE:

Pierre Tremblay

DISTRIBUTION:

Ghislain Brisson

ANNONCES CLASSEES:

Micheline Simard

Volontaires par  
excellence



Ces personnes de différents âges et de différents milieux accomplissent des tâches importantes et essentielles pour la Croix-Rouge.

VOUS AUSSI POUVEZ AIDER.



Courtiers d'Assurances générales

### Gingras & Fils, Entr.

TOUS GENRES D'ASSURANCES

NOUVELLEMENT DEMENAGE A

25, Sacré-Coeur, ALMA

TEL.: 662-6131

MEMBRES DES HEBDOS DU CANADA



# GREENBERG

Ouvrira mercredi le 15 afin de vous donner l'opportunité de vous familiariser avec notre genre de marchandise, notre service et nos bas prix!

Surveillez  
ce journal  
la semaine  
prochaine...

**8 PAGES  
D'AUBAINES  
SPECTACULAIRES  
DE NOTRE GRANDE  
VENTE D'OUVERTURE!**



## VÊTEMENTS SPORTS POUR HOMMES ET GARÇONS

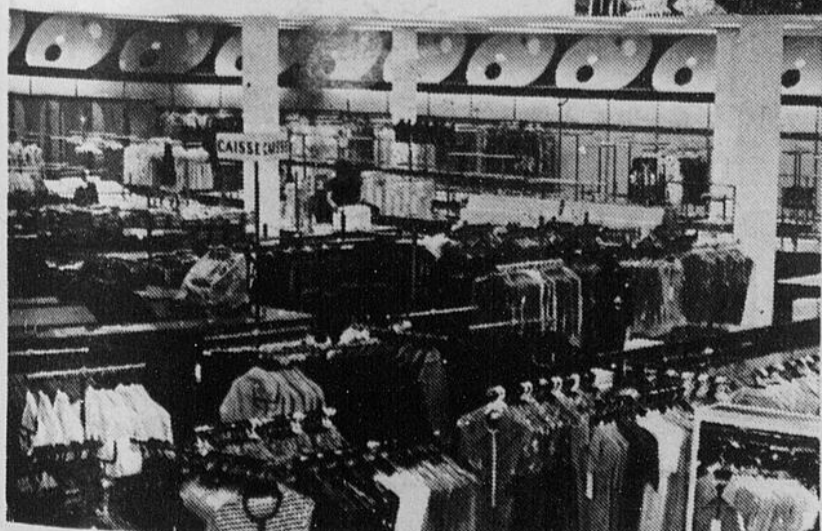
- Manteaux et vestes
- Pantalons sport et habillés
- Pullovers et chandails
- Chemises sport et habillées
- Accessoires
- Bas et chaussettes
- Sous-vêtements
- Vêtements de travail

**OUVERT**  
mercredi,  
le 15 mars à 9.30 a.m.

## MODES POUR DAMES ET FILLETES

- Manteaux et vestes
- Pantalons et jupes
- Pullovers, chemises-T et corsages.
- Blouses et chemises
- Robes et tailleurs
- Accessoires mode
- Lingerie et vêtements de nuit
- Bas et chaussettes
- Vêtements de soutien
- Vêtements pour bébés et enfants.
- Chaussures pour toute la famille
- Fournitures de maison
- Literie
- Draperies
- Articles de maison
- Appareils électriques
- Papeterie
- Menus articles
- Jouets
- Bonbon
- Cosmétiques et nécessaires de toilette
- Bijoux mode

Surveillez  
la grande circulaire  
Greenberg...  
18 pages remplies  
des spéciaux pour tous!



**26** MAGASINS  
DANS LA PROVINCE

La Plaza d'ALMA rue Sacré Coeur



COLLÈGE  
DU  
LAC-SAINT-JEAN

## OFFRES D'EMPLOI

### COORDONNATEUR DE L'ÉDUCATION DES ADULTES QUALIFICATIONS

Formation universitaire;

Expérience de l'enseignement collégial;

Aptitudes en administration et en relations humaines.

#### FONCTIONS:

Sous l'autorité du Directeur des Services pédagogiques, il a la responsabilité:

- d'organiser les cours collégiaux aux adultes;
- de promouvoir dans la région les services d'éducation permanente du collège;
- de collaborer avec les autres responsables de l'éducation permanente du Collège Régional et des autres organismes d'éducation de la région;
- de superviser l'enseignement aux adultes.

#### TRAITEMENTS:

Selon les normes du Ministère de l'Éducation pour le personnel professionnel.

### COORDONNATEUR DU SERVICE AUDIO-VISUEL

pour mai 1972 au plus tard

#### QUALIFICATIONS:

- diplôme universitaire en audio-visuel;
- aptitudes et intérêts en administration;
- formation en électronique très souhaitable;

#### FONCTIONS:

Sous la responsabilité immédiate du Directeur des Services Pédagogiques:

- planifier et mettre sur pied des services audio-visuels dans le collège en collaboration avec les enseignants;
- planifier et produire des programmes d'utilisation de d'audio-visuel;
- animer et participer dans les limites de ses compétences, à la vie pédagogique du collège;
- évaluer, sélectionner et recommander l'achat de l'équipement audio-visuel.

#### TRAITEMENT:

Selon les normes du Ministère de l'Éducation, pour le personnel professionnel.

### ENSEIGNANTS A PLEIN TEMPS

dans les disciplines suivantes:

- Éducation physique
- Français
- Mathématique
- Philosophie
- Psychologie
- Sciences Administratives
- Techniques Infirmières
- Arts plastiques

pour l'année académique 1972-73

#### QUALIFICATIONS

Au moins, un diplôme universitaire de premier cycle, dans la matière enseigner.

#### FONCTION

Donner l'enseignement de niveau collégial dans sa matière.

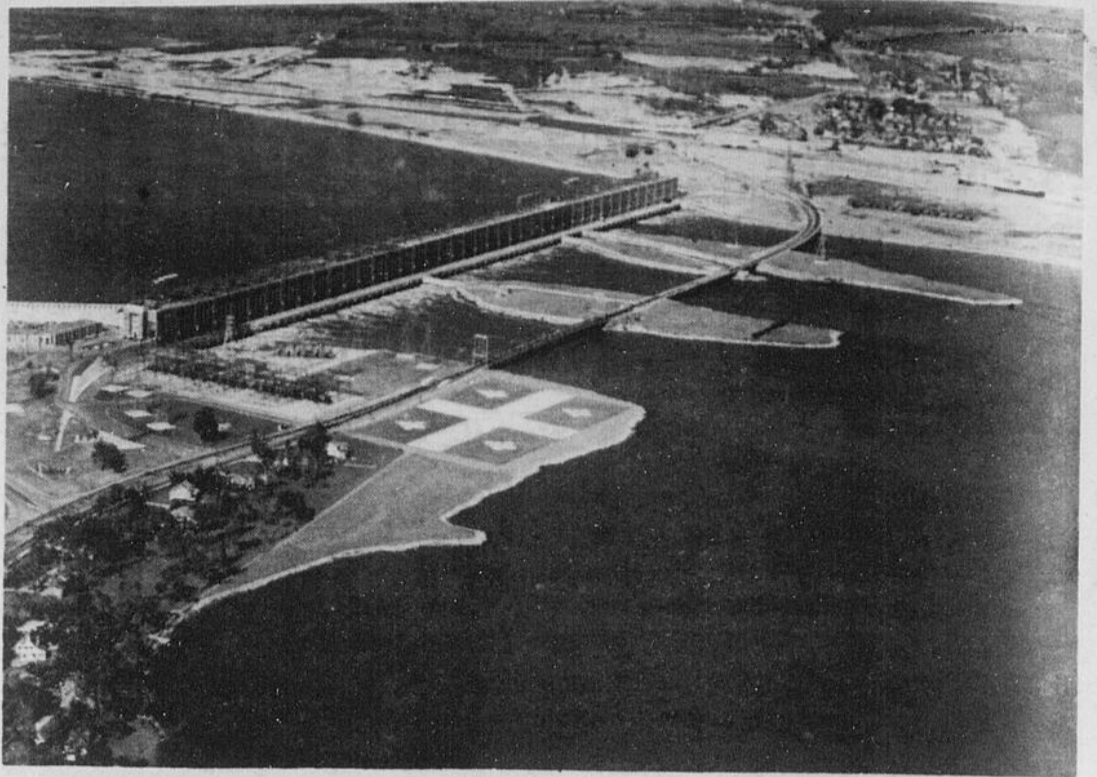
#### TRAITEMENT

Selon les normes du Ministère de l'Éducation et la convention collective en vigueur.

#### OFFRE DE SERVICES

Poser sa candidature, accompagnée d'un curriculum vitae succinct auprès du:

SECRÉTAIRE GÉNÉRAL  
Collège du Lac-Saint-Jean  
461, Champagnat  
ALMA, P.Q.



La centrale Beauharnois, la plus importante des centrales hydroélectriques actuellement en service au Québec et au Canada. Puissance installée: 1,574,260 kilowatts. Production annuelle moyenne: 1.2 milliards de kilowattheures.

# MOUVEMENT QUÉBEC FRANÇAIS

REGION SAGUENAY-LAC ST-JEAN

TEL.: 662-6475

MEMBRES  
DU  
M  
Q  
F

C.S.N.  
S.N.Q.  
S.S.J.B.  
F.T.Q.  
U.C.C.  
C.E.Q.  
A.Q.P.F.

## CONVOCATION ASSEMBLÉE PUBLIQUE DU MQF

Judi soir à 8 heures, le 16 mars 1972, se tiendra une grande assemblée publique du Mouvement Québec Français, au cinéma Aristocrate, rue Collard, à Alma.

M. Frs-Albert Angers, président de la SSJB de Montréal.

M. Raymond Parent, secrétaire général de la CSN, M. Matthias Rioux, de la C.E.Q., et quelques autres personnalités régionales.

L'objectif majeur du MQF: faire du français la langue officielle du Québec.

Toute la population est invitée à participer à cette grande assemblée publique du MQF.

Le MQF régional compte sur votre présence et sur celle d'un grand nombre de représentants de votre organisme.



Décidément St-Antoine s'est plu dans ces colonnes. Hier, je recevais une autre carte illustrant ce bon ami du Lac-Bouchette et qui se lisait comme suit:

\*\*\*

M. LE FOUINEUX  
a/s Le Lac-St-Jean

Allez construire votre FOUINAGE sur une base solide: LA FOI. A l'instar de MM. Louis-Jos Fortin et Marcel Perron rendez-vous au pays de St-Antoine, à pieds, en voiture ou en motoneige, vous jouerez d'un bon repos et profiterez de services accommodants à tous les points de vue.

A bon entendeur, Salut!

\*\*\*

L'expéditeur de la carte est un étudiant de l'U.Q.A.C. C'est une preuve qu'on trouve encore du bin bon monde à l'université. J'en étais assuré d'ailleurs.....

\*\*\*

Jacques Gaudreault avait l'air pas mal moins fantasque lorsqu'il fut abordé par des agents du FBI à l'aéroport de New-York sur le chemin de retour d'Acapulco la semaine dernière...

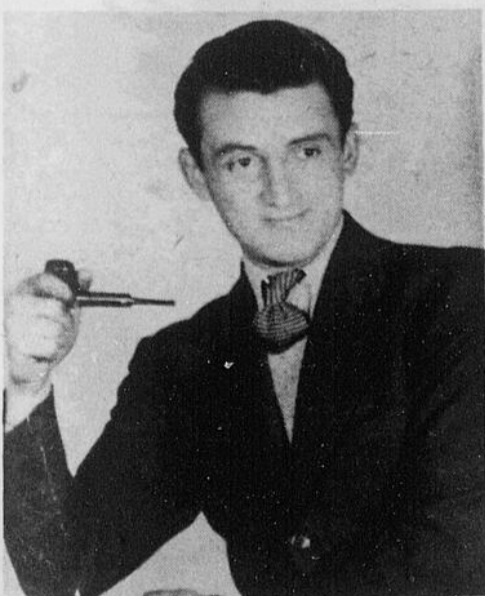
\*\*\*

Heureusement, seule son apparence avait créé des doutes dans l'esprit des policiers!!!

\*\*\*

La Chevrolet du constable Conrad Boucher ne semble pas vouloir toujours déBOUCHER sur la rue selon un de ses confrères qui a une grande langue...

\*\*\*



Avec ce visage épanoui et tourné vers l'avenir on aurait pu à ce moment-là prédire qu'il deviendrait un jour le président-fondateur du Club OPTIMISTE.. Lucien Girard se dévoue également dans le domaine de l'assurance chez Angers Fils Inc. d'Alma.

\*\*\*

Vous voulez faire pâlir une paire de jeans neuve? Consultez Hugette chez le Nettoyeur Vogue. Elle vous réussira ça en un tour de main!!!

\*\*\*

Invitez Marthe Gagnon à un cocktail et j'vous jure que vous allez vous retrouver avec des coupes "cul-de-jatte"!!!

\*\*\*

En parlant de cocktail, celui offert la semaine dernière par le SALON OSAKA n'était pas piqué des vers mais très piquant dans les verres...

\*\*\*

Mme Ida-Berge O'vaterdike m'a assuré qu'elle présenterait au moins trois candidats comme le plus bel homme du Canada l'an prochain...

\*\*\*

Elle aurait même deux poulains qui l'ont contacté pour se faire présenter...

\*\*\*

Etre beau çé pas d'ouvrage, mais s'occuper de sa promotion pour diffuser cette sacré belle face çé pas un cadeau!!!

\*\*\*

Maurice du café BEL-AIR ne peut vraiment pas supporter le regard de Rita qui lui fait tout simplement échapper ses assiettes!!!

\*\*\*

Majella Dion dont la spécialité est "l'équilibre" au service de l'éducation permanente a dû être hospitalisé en fin de semaine à la suite de sa participation à un tournoi de ballon sur glace...

\*\*\*

Pourquoi? IL A PERDU L'EQUILIBRE!!!

\*\*\*

On dit que quand un homme est enveloppé dans ses pensées, ça fait un bien petit paquet...

\*\*\*

Demandez à Pierre Bernier ce qui se passe quand on perd une roue de sa Volkswagen...

\*\*\*

De quel côté mangez-vous? demande le dentiste à son client. Du côté de la P'tite Décharge...

\*\*\*

La présidente du comité des loisirs de l'Hotel-Dieu, Mlle Thérèse Morin ferait bien de vérifier son équipement avant d'aller faire du ski de fond...

\*\*\*

Elle pourrait ensuite s'acharner à donner des conseils à ses compagnons de voyage qui eux avaient pris la précaution de fixer "les harnais" à leur ski!!!

\*\*\*

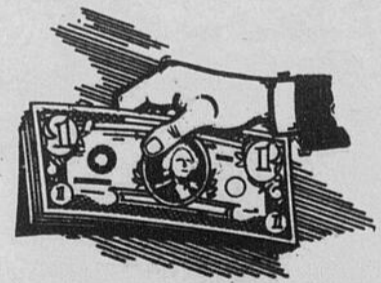
Corinne Collard qui s'interrogeait vendredi sur les charges et les décharges du lac chercherait-elle une source d'eau qui rendrait le gin inoffensif tout en lui gardant sa saveur?

\*\*\*



Il y a 38 ans une dizaine de jeunes filles formaient une équipe de hockey à Alma sous la direction d'un homme d'affaire bien connu. Il s'agissait de: 1ère rangée de gauche à droite: Marie-Joséph Tremblay, Marie-Joséph Bouchard, Paquerette Tremblay, (Mme Lucien Tremblay). 2ième rangée de gauche à droite: Lucienne Harvey, Cécile Jauvin (Mme Jean-Marie Gingras), et Mariette Harvey (Mme Maurice Paradis). 3ième rangée de gauche à droite: Simone Gauthier, Jeanne d'Arc Coudé (Mme Jacques Masson), Lucille Harvey (Mme Raymond Villeneuve), M. Paul-Emile Harvey, et Azélie Coudé (Mme Philippe Martel).

La protection que vous achetez chez nous est un placement qui vous protège et qui rapporte.



**VOUS ETES TOUJOURS  
PAYÉ PROMPTEMENT**

Lorsque votre voiture ou votre maison est endommagée, vous êtes assuré chez nous, vous êtes payé promptement. Nous sommes toujours à votre disposition pour vous donner un meilleur service.

**HARVEY & BARIBEAU**

ASSURANCES GENERALES

67, Sacré-Coeur ALMA Tél.: 662-3439

Toujours à votre service:

Paul-Emile Harvey, Gérard Baribeau

et Rémi Harvey.

## Bottin de la Ligue des propriétaires

### Le président vous en parle

ALMA- La Ligue des Propriétaires d'Alma un organisme sans but lucratif a fait la préparation de sa deuxième édition Bottin 72. La différence importante cette année est: de 50 pages avant maintenant 100 pages et plus nous marchons cette année par secteur soit culturel, Economique, Education, Fédéral, Loisir, Municipal, Provincial,

Religieux, Santé, Social, Nouvelle et Récente carte de la ville d'Alma, chacun des organismes est décrit: soit le But, le service, le local, la direction. De 32 photos l'année dernière il passe à environ 100 photos. Le bottin est distribué gratuitement dans toutes les familles d'Alma et Alma Paroisse.

Une invitation est donc faite à tous pour insérer leur publicité et en même temps aider une association. De plus les directeurs de la Ligue rencontreront les maisons d'affaires.

Pour toute information communiquer avec: M. Roland Bouchard, Prés. 440 rue Nolin, Alma Tél.: 662-5107

## Paroisse St-Joseph d'Alma

### Qu'est-ce que le conseil paroissial de pastorale?

ALMA- Son Service d'accueil a maintenant un an d'existence; il a accueilli à date 28 familles nouvellement arrivées dans la paroisse.

Une rencontre d'amitié et de fraternité aura lieu dimanche le 19 mars à 14 hrs (2 hres p.m.) à la salle Mgr O.D. Simard

pour toutes ces familles qui ont été visitées.

Nous invitons par la même occasion les familles arrivées au cours de l'année 1971 à se joindre à nous.

A cette fin nous leur demandons de communiquer au no. de téléphone: 662-6224; 662-7022; 662-9504.

Alma se vantant d'être la cité de l'hospitalité se doit de mettre dans la pratique l'application des obligations que cela comportent.

La paroisse St-Joseph étant déjà divisée en 12 secteurs et dans chacun de ces secteurs se trouvent un couple ou une personne qui s'est engagé d'accueillir et de souhaiter la bienvenue aux nouvelles familles qui viennent demeurer dans son secteur.

Ce contact permet un échange d'information sur la paroisse et sur ce que notre cité offre à ces citoyens.

Les expériences faites à date sont des plus enrichissantes tant pour la famille visitée que pour celle qui visite. En allant souhaiter la bienvenue à ces nouvelles familles, nous leur apportons une fraternité, une amitié qui doit exister dans une cité chrétienne.

Le Conseil de la Pastorale de St-Joseph d'Alma.

# CHAPEAU DEVANT CET AUTRE GAGNANT DU JEU DES '7' DE 7-UP!



M. Henri Morel, du Rang 2, Ile d'Alma, Lac-St-Jean, heureux gagnant d'un prix de \$1,000. au Concours "Jeu des 7" de Seven Up, reçoit ici son chèque des mains de M. Yvon Mimeault, directeur des Ventes pour le Lac-St-Jean de l'embouteilleur local de Seven Up, LIQUEURS SAGUENAY LTEE. En jouant au "Jeu des 7" de Seven Up, M. Morel a trouvé une capsule avec une pomme no 3 et une autre capsule avec une pomme no 4, ce qui donnait le chiffre magique de 7.

Le Jeu des '7' de 7-Up se joue pour de l'argent. Sous les capsules de 7-Up, vous trouverez des chiffres entourés de fruits. Collectionnez assez de capsules du même fruit pour obtenir '7', et dès lors, vous pouvez gagner de l'argent. Il y a 15

combinaisons de chiffres gagnants pour le même fruit. Autant de chances de gagner. Renseignez-vous sur les détails du concours en lisant les explications disponibles sur les collets de bouteilles et cartons de 7-Up.

### Le Jeu des '7' de 7-UP. Jouez aujourd'hui. Des prix en argent de \$1. à \$1,000.



CANADA  
PROVINCE DE QUEBEC  
DISTRICT DE ROBERVAL  
COUR SUPERIEURE SEANT  
A ALMA  
NO: A-921  
MAURICE BOUCHER  
Partie requérante  
-VS-  
SERGE TREMBLAY  
Partie intimée  
ORDONNANCE  
IL EST ORDONNE à la  
partie intimée de comparaître  
dans un délai de trente  
(30) jours.  
Il est donné avis à la partie  
intimée que copies du bref  
et de la déclaration ont  
été déposées au greffe de  
cette Cour.  
Alma, ce 10 mars 1972.  
DEFENDANT(S) is (are)  
ordered to appear within a  
delay of thirty days.  
DEFENDANT(S) is (are)  
informed that copies of the  
writ and declaration have  
been left for him (them)  
at the office of the Court.  
Alma, ce 10 mars 1972  
PA-1C/JPA/11  
FLEURY, MORENCY, AU-  
BIN & BANFORD, Procureurs  
de la partie requérante,  
Alma, P.Q.



Le Ministre des Affaires Municipales M. Maurice Tessier était l'invité d'honneur à l'inauguration des HLM, du parking à étages et de la voie souterraine hier à Alma. M. Tessier signe ici le LIVRE D'OR de la cité de l'Hospitalité. Nous vous présentons d'autres photos de cette cérémonie dans cette page.

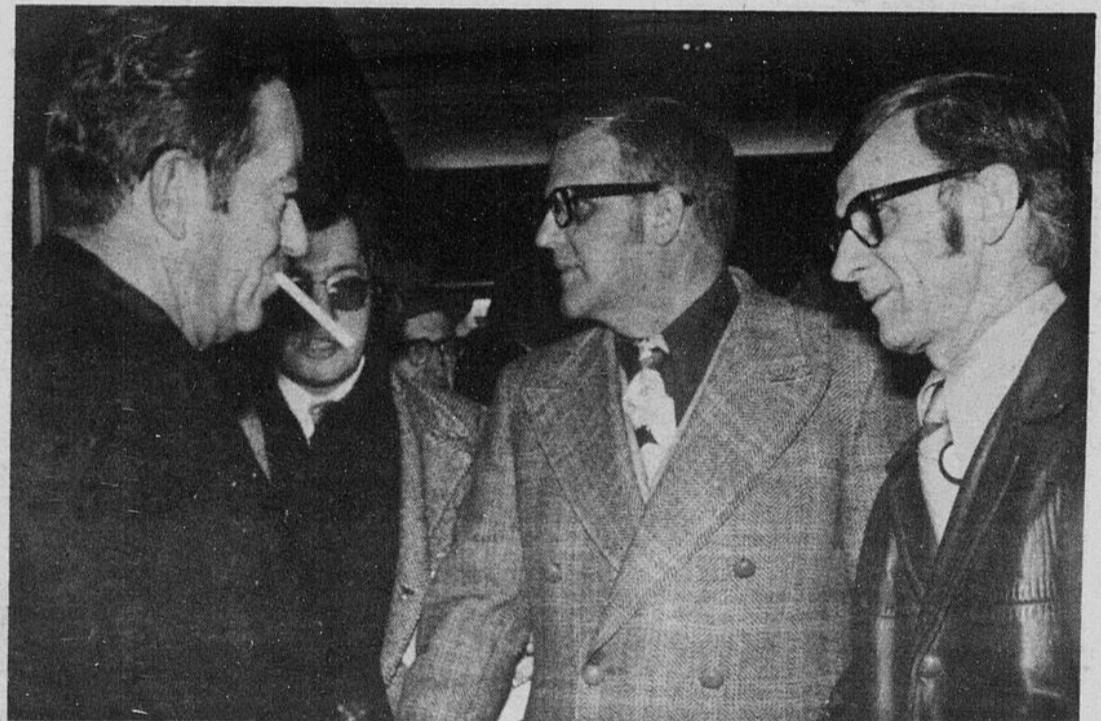
(Photos: Jean le Photographe)



Un ministre, un maire et un député. Le ministre Tessier, le maire Paradis et le député de Lac-St-Jean Roger Pilote.



Qui aurait pensé qu'un jour, un ministre libéral foulerait les tapis dans les appartements de M. Thomas Ouellet.



Le ministre Tessier, Me André Blanchet, secrétaire de La Plaza Ltée; M. Jacques Gagnon, président de la fédération des caisses d'entraide économique; M. Roger Ouellet, conseiller d'Alma pour le quartier centre.



Les invités et les journalistes prenaient place dans des autobus pour se transporter d'un endroit à l'autre.



Une visite de La Plaza sous l'oeil de policier sous leur plus bel appareil.

# PERSONNALITÉ

## FÉMININE DE L'ANNÉE

du Club Lion



Mme Jacqueline Larochelle Lessard a été proclamée la PERSONNALITE FEMININE DE L'ANNEE à Alma par les journalistes et un membre du Club Lion d'Alma, qui organisait ce concours pour une deuxième année. Mme Lubo Georgiev avait reçu le titre en 1971. Mme Lessard est directrice du service social diocésain fondé en 1962. Elle est membre du comité de criminologie du Québec section Lac-St-Jean, membre du comité de formation professionnel féminin de l'éducation permanente. Elle collabore de plus avec plusieurs organismes et institutions dont l'Hotel-Dieu, le CEGEP de Jonquière, le club Richelieu (ré: colonie de vacances), service des parcs et de la récréation, société St-Vincent de Paul, Villa des Lys.

HOWARD VERNON • BRIGITTE CARVA • en COULEUR • JOACHIM CORDEIRO • REGINE CARVA • COULEUR

LA VIE  
AMOUREUSE  
INVISIBLE  
SEX MONSTER

Halucination  
18 ANS  
Adultes

ALMA 177 SACRE-COEUR ALMA - 662-2992 CLIMATISE

DIM LUN MAR  
MARS 19-20-21



université du québec à chicoutimi  
extension de l'enseignement

930 est, Rue Jacques-Cartier - Chicoutimi, P.Q. - Tél.: 549-4354

### SEMINAIRE SUR LA REFORME FISCALE (BILL - C259)

Quatre journées de séminaire sur les besoins précis et immédiats de toute personne appelée à utiliser la loi de l'impôt sur le revenu.

- DATE:** les samedis 25 mars et 8, 15, 22 avril 1972
- HEURE:** 9 h à 17 h
- LIEU:** UQAC - Pavillon principal - local C-210
- INSCRIPTION:** du 1er au 21 mars
- DROITS:** \$90. (enseignement, matériel didactique et 4 diners)
- MATERIEL:** volumes remis aux participants le samedi 25 mars
- DINERS:** de 12 h à 13 h - cafétéria de l'UQAC
- PREALABLE:** une bonne connaissance de la loi de l'impôt sur le revenu de l'année 1971 et des années antérieures
- ANIMATEURS:** M. Yvon Fortin, M.S.C. - C.A.  
M. Benoît Racine, M.S.C. - C.A.
- 549-4354:** Demander le prospectus de ce séminaire ainsi que la formule d'inscription au

SERVICE DE L'EDUCATION  
PERMANENTE DE L'UQAC

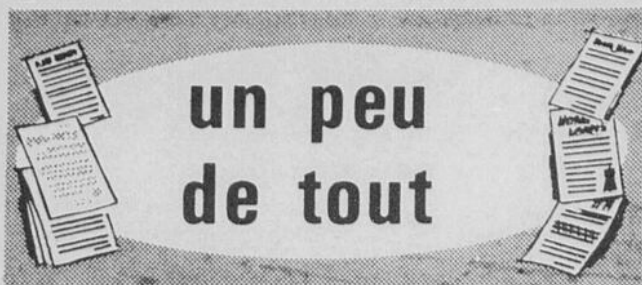
**UN AIR DE  
PRINTEMPS**  
dans votre demeure

**ficus  
decora**  
PLANTE CAOUTCHOUC



**\$ 199**

**Woolworth**



**RAPPEL**

N'oublions pas que c'est vendredi soir (17 mars) qu'aura lieu au Centre Civique de Dolbeau la grande Soirée Western qui marquera le 25ème anniversaire de la Chambre de Commerce de Dolbeau. En cette occasion, M. Ghislain Hawey, président des Chambres du Québec, sera le conférencier invité. Il paraît que tous devront se mouiller les....

**PROCHAINE SESSION DE LA C.S.R.**

C'est ce soir 15 mars que se tiendra, à l'École Pie XII de St-Félicien une session d'ajournement de la Commission Scolaire Régionale Louis-Hémon.

**UN DOCUMENT QUI PROMET**

Les promoteurs de "L'Opération Mise en Commun" du secteur de La Vallée de Mistassini sont présentement à monter un document audio-visuel sur leurs activités et leur organisation. Ce document, une bobine de 55 minutes, pourra être projeté par la télévision communautaire; il pourra aussi servir à informer et promouvoir des actions de ce genre. Un montage photographique devrait également se faire.

**LE PRINTEMPS S'EN VIENT ET...**

"Le printemps s'en vient", disait un bon vieux du coin. Moi je dis: "Parle-moi d'une façon d'arriver, en s'annonçant avec des tonnes de neiges; à ce rythme il nous ensevelira sous la neige avant de se pointer la face!"

**UN SUCCES**

Les étudiants (au nombre d'une centaine environ) qui se sont rendus travailler pendant la journée du 9 mars dernier avec la Troupe de Théâtre du Nouveau Monde furent tout simplement enchantés de ce stage qui se déroulait au Campus (Cégep) de St-Félicien.

**J'AI RENCONTRE**

Comme vous pouvez le constater par mes propos dans les premières pages, j'ai rencontré quelqu'un qui est passionné par la vie extra-terrestre et les sciences occultes; ce dernier prétend que l'intérêt pour nos petites chicanes terrestres (grèves, enlèvement, etc...)

sera grandement amoindri par les problèmes d'un autre univers dans lequel nous devrions bientôt entrer...C'est heureux car nous achevons de nous auto détruire! Si ce monsieur veut bien continuer à être bavard, nous vous en reparlerons.

**UNE ACTIVITE INTERESSANTE**

L'activité Chasse et Pêche, dispensée à un groupe d'étudiants de Jean-Dolbeau par M. Louis Coulombe, professeur semble être des plus intéressantes. La semaine dernière M. Dessureault de Dolbeau donnait aux jeunes de ce groupe un aperçu sur la façon de fabriquer des mouches à pêcher. Enfin, quand on sait être original et pratique, on crée de l'intérêt.

**QUEL MODE ADOPTERONT-ILS?**

Maintenant que l'on est fixé sur le scrutin (vote des membres des syndicats), quel mode d'action adopteront les chefs de syndicats (F.T.Q., C.S.N., et C.E.Q.)? Et face à ça, que fera le gouvernement?

**L'HOMME DE L'ANNEE**

Samedi soir dernier, la Jeune Chambre de Dolbeau soulignait de façon spéciale la nomination de "l'Homme de l'année" à Dolbeau. On sait que le choix de la Jeune Chambre s'est arrêté cette fois sur Henri-Paul Brassard, libraire. De nombreux amis et membres de la communauté se sont rendus célébrer l'événement dans une soirée qui fut un succès. On sait que M. Brassard succède à ce titre à M. Camille Lupien, le choix de 1971.

**HUMOUR NOIR ET FAUX ESPOIR**

La semaine dernière, un film télévisé, racontant l'histoire d'une femme condamnée à mourir dans la chambre à gaz et effectivement exécutée à la fin du film, a particulièrement retenu l'attention des téléspectateurs. Une brève enquête nous a permis de constater la déception de plusieurs maris (époux)...Ces derniers avaient rêvé

que c'était...leur femme qui était la vedette du film....A leur réveil, ils furent bien obligés de se rendre à l'évidence.

**EN PLEINE CAMPAGNE ELECTORALE**

Le député C. A. Gauthier est maintenant en pleine campagne électorale; c'est ce que nous laissent supposer les documents qu'il concentre présentement sur ses électeurs...

**CONVENTION LIBERALE**

On nous laisse entendre (assez clairement d'ailleurs) que M. Jean Brassard de Roberval se présentera à la convention afin de choisir un candidat libéral pour la prochaine élection fédérale. Au moment où vous lirez ces lignes, un candidat de Dolbeau aura probablement surgi, ainsi que deux ou trois autres.

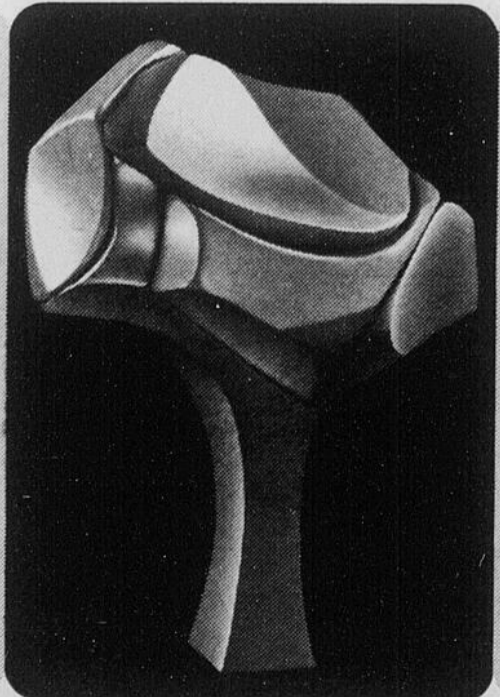
**CA N'A PAS DERANGE BEAUCOUP**

La semaine dernière, j'écrivais un propos relativement à l'abus des motoneigistes concernant la vitesse, les promenades dans les rues et sur les propriétés d'autrui.... Il ne semble pas que nos autorités soient bien préoccupées par ce malaise...Normalement ça prend plusieurs morts et beaucoup de plaintes avant que l'on commence à s'en occuper...

**UN RALLYE PRELIMINAIRE**

Samedi dernier l'organisation du collégial de Dolbeau avait organisé un "Marche-O-Ton". En somme c'était la formule des rallyes Tiers-Monde qui se font chaque année. Les marcheurs partaient d'Albanet pour se rendre à Dolbeau. Effectivement le Rallye Tiers-Monde doit avoir lieu dans quelques semaines. On va finir par former des marcheurs olympiques!

SÉCURITÉ-ÉTAT  
BIENS PERSONNELS  
ASSURANCE-VIE  
ÉPARGNES  
PERSONNELLES  
INVESTISSEMENTS



## L'ARBRE DE LA SÉCURITÉ FINANCIÈRE

...UN BUDGET POUR LA VIE

LA  
SAUVEGARDE  
COMPAGNIE  
D'ASSURANCE SUR LA VIE



-INSTITUTION DU MOUVEMENT DES CAISSES POPULAIRES DESJARDINS

# Parc national à Chute des Passes?

**DOLBEAU-** A l'occasion de la fête organisée par la Jeune Chambre de Dolbeau dans le but de rendre hommage à Henri-Paul Brassard pour sa nomination au titre de "l'Homme de l'année" à Dolbeau, ce dernier en a profité pour alerter la population du secteur.

En effet, il a dénoncé les méfaits du projet de zonage de l'éventuelle carte électorale. On sait que le comté Roberval y perdrait à ses deux extrémités; le nouveau comté éliminerait dans le secteur de Roberval: St-André, Chambord, Lac-Bouchette, St-François... et dans le secteur nord (Dolbeau): Péribonka, St-Ludger, (entrée des Passes Dangereuses), St-Augustin, Ste-Jeanne d'Arc et une partie de Mistassini paroisse. Selon Brassard, les zones d'influences des deux principaux pôles du comté de Roberval se trouveraient passablement diminuées et par conséquent affaiblies d'autant en dynamique et en possibilités; d'autant plus, selon lui, que les principaux débouchés forestiers du Lac-Bouchette et de St-Ludger de Milot se trouveraient exclus de notre comté et aussi le chemin reliant la région à La Mauricie, etc...

## UN PARC DE CENT MILLIONS DE DOLLARS

Dans son exposé, Henri-Paul Brassard a notamment fait état de l'aménagement d'un Parc National, du genre de Forion en Gaspésie, au Nord de Dolbeau vers les Chutes des Passes, dont les investissements iraient

chercher quelque cent millions de dollars. Selon lui ce projet, dont il est au courant depuis un an, serait bientôt annoncé. Toujours selon Brassard, que nous avons interrogé par la suite, le C.R.D. et le C.E.A. d'Alma auraient surtout travaillé et promu ce projet de parc qui nous approcherait de Gagnonville et de la Cote Nord; ensuite des intéressés pourraient envisager de se rendre plus loin vers le Nord, là où est l'avenir.

M. Brassard, qui est président de la Commission

Industrielle de Dolbeau en a également profité pour mentionner que son organisme travaillait présentement sur plusieurs projets économiques susceptibles de déboucher dans un avenir prochain. Il a conclu en disant que l'avenir était dans le Nord mais qu'il fallait garder les yeux grands ouverts sur des décisions, telle la redistribution de la carte électorale (zonage du comté de Roberval), car ces grandes décisions auront une portée primordiale sur notre avenir.



"L'Homme de l'année" à Dolbeau, M. Henri-Paul Brassard recevant un cadeau des mains du président de la Jeune Chambre, M. Jacquelin Légaré, en présence de Mme Brassard. Plusieurs autres présents lui furent offerts notamment une magnifique plaque-souvenir fabriquée par une artiste locale, Mme Denis Lussier. Le concours est organisé annuellement par la Jeune Chambre; l'an dernier ce fut M. Camille Lupien.

(Photo: Studio Ross Dolbeau).

## s'il s'agit de vous rendre service on est



### HEURES D'OUVERTURE DE LA SUCCURSALE

lundi et mardi de 10h A.M. à 3h P.M.  
mercredi de 10h A.M. à midi  
jeudi de 10h A.M. à 8h P.M.  
vendredi de 10h A.M. à 3h P.M. et de 6h P.M. à 8h P.M.

### HEURES D'OUVERTURE DU GUICHET-PIETONS

lundi et mardi de 9h A.M. à 10 h A.M. et de 3h P.M. à 5h P.M.  
mercredi et jeudi de 9h A.M. à 10h A.M.  
vendredi de 9h A.M. à 10h A.M. et de 3h P.M. à 6h P.M.

Le directeur et son personnel vous invitent cordialement à venir leur rendre visite.



**banque provinciale**  
l'innovatrice... pour vous

100, rue Sacré-Coeur  
(Plaza Alma) ALMA tél.: 668-7913

## LES PÉTROLES



REAL GAUDREAU  
gérant régional

GASTON BRISSON  
gérant local

- GAZOLINE
- HUILE A CHAUFFAGE
- CHAUFFE-EAU A L'HUILE

**UN SEUL  
NUMÉRO  
662-6571**



Le nouveau Continental a ouvert ses portes ce matin dans des locaux entièrement transformés et dont la grandeur a presque doublée. On voit ici un aspect de la façade de ce nouveau magasin ultra-moderne. (Photo: Jean le Photographe).

CAMPUS ALMA  
461, champagnat  
CAMPUS CHICOUTIMI  
534, jacques-cartier est  
CAMPUS JONQUIÈRE  
65, st-hubert  
CAMPUS ST-FELICIEN  
14, rue leclerc

**collège régional  
du saguenay-lac st-jean**  
SIÈGE SOCIAL: 219 A, rue lasalle, arvida  
tél.: (418) 548-7191

Sous l'autorité du directeur général et en collaboration avec les responsables locaux, le directeur du personnel aura la responsabilité de l'administration des conventions collectives, des relations de travail, du recrutement, de l'évaluation, de la classification et de la rémunération du personnel du Collège Régional.

Il devra représenter le Collège auprès du Ministère, des Collèges ou autres instances pour tout ce qui concerne le personnel. Il préparera les statistiques inhérentes à sa fonction et les communiquera lorsque requises par les autorités supérieures.

Il accomplira toute autre fonction que le Collège pourra lui confier.

Scolarité: Minimum de 16 ans; diplôme universitaire en relations industrielles, en administration, en droit ou l'équivalent.

Expérience: En relations de travail, en syndicalisme, en direction du personnel. Une connaissance du milieu collégial serait souhaitable.

Salaires: Selon les normes du Ministère de l'Éducation.

Les personnes intéressées doivent faire parvenir leur curriculum vitae pour le 31 mars 1972, (cachet de la poste) au:

Directeur Général  
Collège Régional du Saguenay-Lac-St-Jean  
C.P. 157, Arvida.

N.B. Indiquer sur l'enveloppe le nom du concours et la mention "personnelle et confidentielle".

## \$15,000 pour les loisirs et sports dans le comté Roberval

ST-FELICIEN- Le député libéral du comté de Roberval à l'Assemblée nationale du Québec, M. Robert Lamontagne, annonce que le responsable du Haut-Commissariat à la Jeunesse, aux Loisirs et aux Sports, M. Gilles Houde, a accordé des subventions dans le cadre des programmes d'activités de loisirs et de sports 1971-1972.

M. Lamontagne a précisé en effet qu'un montant total de \$15,000.00 a été octroyé à 25 municipalités du comté de Roberval pour des fins d'activités de loisirs et de sports.

Le député Lamontagne s'est dit très heureux de cette aide financière du

Haut-Commissariat, qui est une contribution de nature, selon lui, à encourager les responsables locaux des loisirs et des

sports tout en leur permettant de fournir de meilleurs services dans ce domaine à la population de 25 municipalités.

Lock-out chez Boily

### Support financier et moral

ALMA- Suite à une tournée d'information sur la situation des syndiqués de Boily & Cie, firme dont s'est porté acquéreur J.L. DEMERS de Québec.

Le Syndicat des employés du Commerce de Gros dont l'Employeur est Coté Boivin Inc. de Roberval, Alma et Chicoutimi, lors d'une assemblée générale spéciale, ses membres ont décidé unanimement de supporter moralement et financièrement les travailleurs de Boily & Cie d'Alma qui subissent un lock-out depuis le 9 février 1972.

Pour ce faire, il a été adopté qu'à chaque semaine, ses 80 salariés verseraient dans un fonds spécial, 4% de leur salaire, dont une partie ira aux syndiqués de Boily & Cie et l'autre servira en cas de conflit avec l'entreprise Coté Boivin.



## COMMENT TIRER BEAUCOUP D'ARGENT DE VOTRE MAISON

### SANS LA VENDRE

Adressez-vous aux Services financiers Avco.

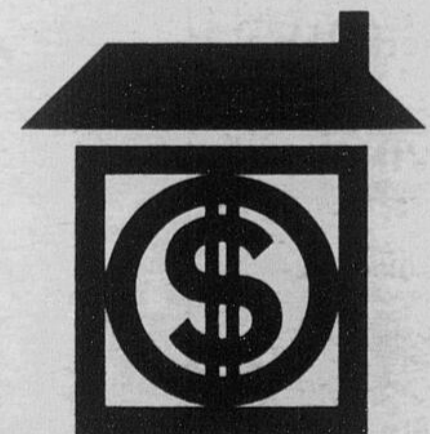
Si vous êtes propriétaire d'une maison, qu'elle soit payée en entier ou non, vous pouvez emprunter \$2,000 ou plus d'Avco, selon la valeur marchande de votre maison moins hypothèque.

Et cet argent, vous pouvez l'utiliser comme bon vous semble.

A rénover ou améliorer votre maison... renouveler l'ameublement... faire des placements... à votre guise.

Vous découvrirez avec surprise à quel point les remboursements mensuels peuvent être minimes. D'ailleurs, ils sont établis d'après votre budget.

Pensez à ce que vous pourriez faire avec beaucoup d'argent. Puis... appelez-nous.



**AVCO SERVICES FINANCIERS**

Nous croyons en vous

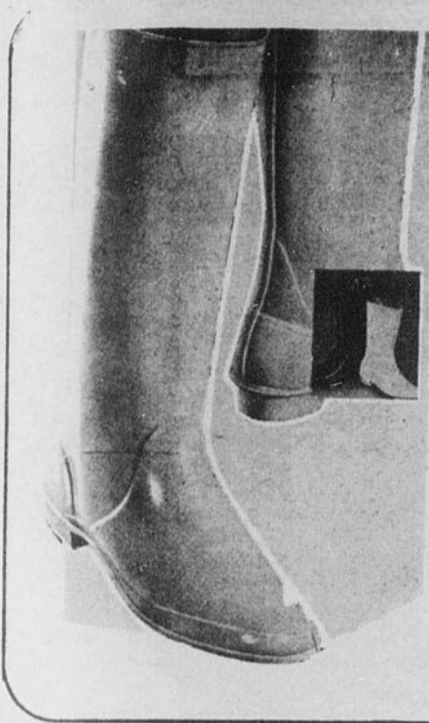
Les Galeries Lac-St-Jean  
2000 Dupont Avenue  
TEL.: 662-6506

30 Rue Sacré-Coeur  
TEL.: 662-6405

# Vente REOUVERTURE



ALMA



## BOTTES EN caoutchouc

dermes: 14''  
grandeurs 4 à 9  
noir - blanc

**\$2<sup>77</sup>**

fillettes 10''  
grandeurs 11 à 3  
noir - blanc

**\$2<sup>27</sup>**

## ENSEMBLE PEIGNOIR

Fortrel & coton et aussi  
matelassé. Assortiment  
de 12 modèles. Gran-  
deurs: petit, moyen,  
grand. Couleurs assor-  
ties.

Aubaine

**\$7<sup>77</sup>**

valeur régulier \$15 à \$25



## BAS CULOTTES

Très belle qualité, bas culottes  
pour dames. P.M.G. XG.  
XXG. Couleurs en vogue, cu-  
lotte ou nu.

AUBAINE

**4 / 1.<sup>00</sup>**



## POULES

Chocolat au lait 5½ onces

rég.: .99

**.77**

## COUVERTURES



AUBAINE

**3<sup>99</sup>**

Pour lit double, grandeur 72 x 84 - Bor-  
dure satin, couleurs pasteltes assorties.

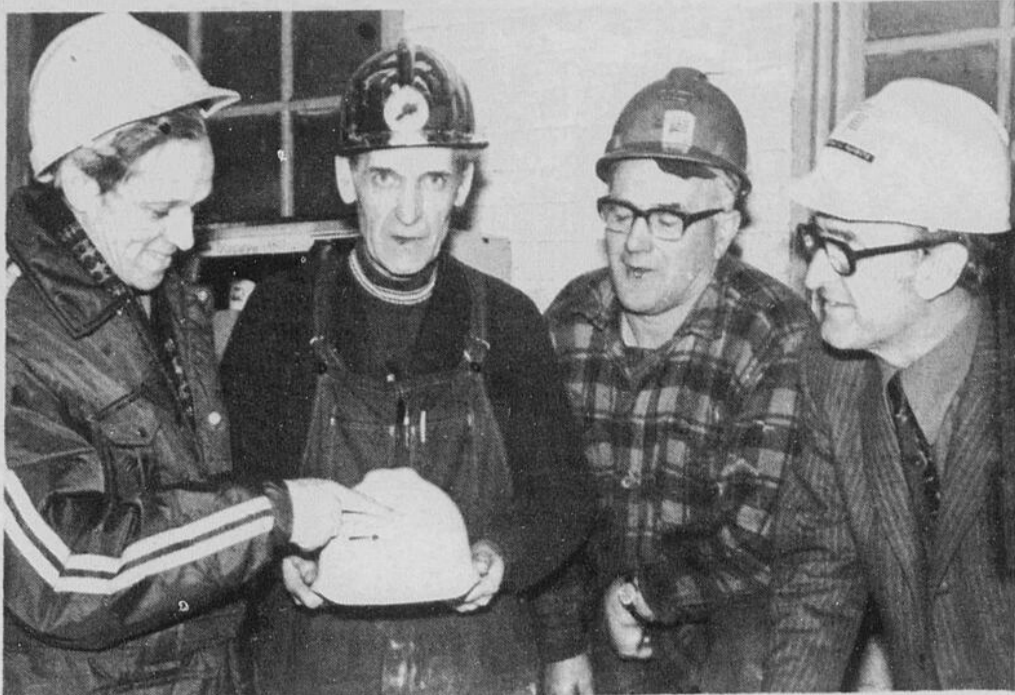
## COUVRE-LIT EN CHENILLE

Couleurs les plus à la mode.  
Pour lit double 94 x 103. Pour  
lit simple 82 x 103.



**\$5<sup>97</sup>**

**LES PORTES S'OUVRAIENT CE MATIN**



M. Antonio Coté, contremaître à la salle d'apprêt du bois de l'usine Alma, doit à son casque protecteur, de pouvoir goûter, depuis le début de février, une retraite paisible. En effet, si ce n'avait été de cette protection, l'accident subi l'an dernier aurait pu lui être fatal. Sa prudence lui a mérité le certificat de membre du Club Castor, ainsi qu'un casque d'or rutilant. Voici comment s'est produit l'accident. M. Coté allait vérifier les commandes d'une grue garée près du parc à bois. Arrivé au haut de l'échelle attachée à la grue, il se frappe la tête sur une tige d'acier, qui fait une large entaille à son casque. On imagine fort bien les conséquences de ce coup, sans la protection du casque. "Une chance pour vous que la tige ait plutôt perforé le casque", de souligner M. J. A. Laperrière (à gauche), surintendant à la salle d'apprêt du bois de l'usine Alma; il s'adresse à M. Antonio Coté au moment où celui-ci vérifie la peinture de son nouveau casque décoré de l'insigne du Club Castor. A sa gauche et tout à fait d'accord semble-t-il, on reconnaît MM. Maurice Marcoux, mécanicien d'entretien et René Coudé (à l'extrême droite), superviseur de la prévention des accidents.

## Nouvelles du CAMPUS D'ALMA

(CEGEP Régional Saguenay-Lac-Saint-Jean).

- 1- Le Campus d'Alma aura ses délégués au 7<sup>ème</sup> Congrès de l'Association des Jeunes Scientifiques. Ils seront dix-sept (17) qui participeront à ce congrès les 10-11 et 12 mars à l'Université Laval.
  - 2- Pour la première fois, les étudiants d'Alma participeront à la Foire Culturelle de l'Université de Québec à Chicoutimi.
- AU PROGRAMME A COMPTER DE 7H00 p.m.**
- 1- La Troupe de théâtre Pomme Orangée du Collège présentera une création collective "Don Quichotte".
  - 2- La Concentration de musique du Collège présentera un récital de jazz.
  - 3- Spectacle de chansonniers, création originale des étudiants.
  - 4- Récital poétique, création originale des étudiants.
- 3- PASTORALE.

Lundi, 20 mars: montage audio-visuel: "LE CIEL ET LA TERRE PASSERONT".  
Et le film de l'ONF "SANS TAMBOUR NI TROMPETTE" en couleur.

Mardi, 21 mars: Jeu scénique.

Mercredi, 22 mars: Soirée: "ESPOIR OU DES ESPOIRS, parents-étudiants.

Jeudi, 23 mars: Repas juif.

Vendredi, 24 mars: Grand film: "L'EVANGILE SELON ST-MATHEU", de Pasolini (couleur).

### ACTIVITES SPORTIVES:

Dans la Ligue Senior de Ballon-panier féminin, le Collège du Lac-Saint-Jean a terminé deuxième (2<sup>e</sup>) au classement général.

Dans la série semi-final B:

Le Collège du Lac-Saint-Jean rencontrera le CEGEP de Jonquière.

Première partie: Le Collège du Lac-Saint-Jean a remporté la première partie avec 34 à 32. Meilleur compteur: Mlle Agathe Maltais a compté 16 points.

Dans la ligue senior de ballon-volant Saguenay-Lac-Saint-Jean, les équipes féminines et masculines du Collège du Lac-Saint-Jean rencontreront les Albatros de Kénogami (filles et garçons) dans les séries semi-finales. Ces séries se dérouleront au gymnase Henri-Fortier de Kénogami, samedi le 18 mars à partir de 9H00.

Alma, le 10 mars 1972

Marcel Gagnon,  
Animateur socio-culturel.

# Zeller's

Date de  
photographie

## 16-17-18 MARS

Une photo de chaque personne photographiée seule pour seulement 88¢. Coût du film 50¢. Groupes \$1.00 par personne.

- FAITES VOTRE CHOIX DE PHOTOS ACHEVEES, EN NOIR ET BLANC OU EN COULEURS VIVANTES.
- SATISFACTION GARANTIE
- LIVRAISON RAPIDE-SERVICE COURTOIS.

Amenez une amie

Heures du photographe 10 AM à 1 PM - 2 PM à 6 PM.  
Vendredi jusqu'à 7.30 PM - samedi jusqu'à 5.30 PM.

**MAGNIFIQUE  
PORTRAIT  
DE  
8 X 10  
en couleurs vivantes**

pour seulement **.88¢**

Coût du film .50

BEBES-ENFANTS-ADULTES-GROUPES



Une bonne raison  
pour vous  
assurer de nous



Notre  
équipe  
de  
courtiers

Gaston Angers 662-9769  
Lucien Girard 662-3584  
Mlle Camille Maltais 662-4217  
Jean Angers 668-7206

**ANGERS FILS INC.**

COURTIERS D'ASSURANCES AGREES

Téls: 662-5312 - 7887

58, rue-Coeur

ALMA

# Réouverture



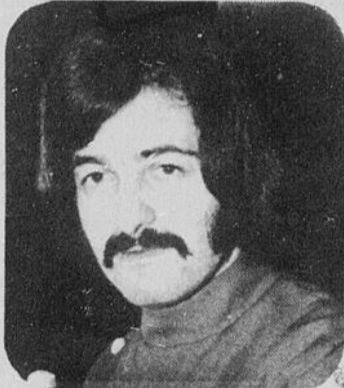
Mme Gaby Bouchard  
la propriétaire



Thérèse



Pauline



Jean



Diane



Johanne

## SPÉCIAL DE RÉOUVERTURE

Shampoing - Permanente - Mise en plis

\$8<sup>00</sup>



UNE VUE D'ENSEMBLE DU SALON



UN ARRET SUR LA SOIREE D'INAUGURATION

# SALON OSAKA

Galeries Lac St-Jean

668-8616



La Jeune Chambre d'Alma organise des cours de conduite préventive pour lundi, mercredi et jeudi les 20, 22 et 23 mars au Collège Lac-St-Jean local 316 à 7.00 hrs P.M. pour vous inscrire veuillez communiquer avec Mme Simone Bergeron au numéro 662-6884 ou Serge Guy 662-5333.

## 100 caisses à l'ère de l'électronique

LEVIS- Les Caisses populaires ont commencé en 1970 à se doter d'un système de télétraitement des données encore unique en Amérique du Nord. En effet, l'informatique dessert à ce jour, cent (100) Caisses populaires Desjardins à travers le Québec.

La Caisse populaire Desjardins de St-Léonard dans la région de Montréal devient la centième Caisse populaire qui utilise l'informatique afin d'intensifier ses services et ainsi asservir la machine au profit de l'homme.

Actuellement, plus de 1 million 500 mille comptes sont traités à la centrale IBM de Montréal, à l'aide de 350 terminaux desservant plus de 600 mille membres du Mouvement des Caisses populaires Desjardins.

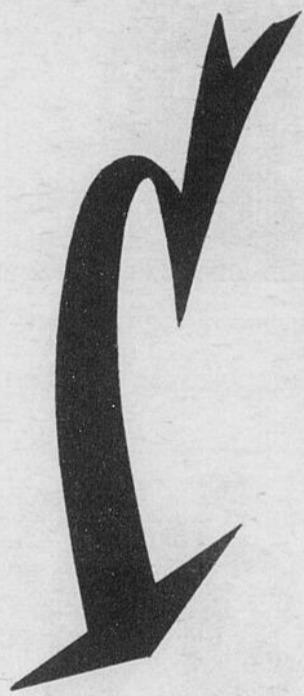
Car, le système intégré des Caisses populaires Desjardins s'est révélé un excellent instrument de gestion pour les dirigeants au plan de l'administration et de l'organisation efficace de votre Caisse populaire.

# ZENITH 20 po.

s'avantageant du



SUPER-ÉCRAN



### Le SARATOGA • C4020W

Grande image en couleur sur un SUPER-ÉCRAN de 20" dans un cabinet compact de couleur noyer américain veiné à dos de couleur brun foncé. Châssis "Titan" Zenith monté à la main avec "Dura-Modules" transistorisés Zenith. Lampe-écran "Sunshine"®. Écran anti-reflets "Glare-Ban". Puissance d'image de 25,000 volts. "Syntonisation sur commande". Système de syntonisation "Super Video Range" transistorisé. "Garde-teinte automatique". Haut-parleur de 5" x 3" à deux cônes. Antenne dipôle VHF. Antenne papillon amovible pour UHF. Dimensions du cabinet: H 16 3/4", L 25 1/4", P 19 3/4".



La qualité doit y être pour que le nom soit apposé®

**gf gagnon**  
FRÈRES

Meubles Alma

# \$ 529

## Requête de fusion à Hébertville

N.-D. D'HEBERTVILLE- Lors de leur dernière assemblée régulière, les Conseils du village et de la Paroisse de Notre-Dame d'Hébertville ont accepté de se réunir pour préparer une requête conjointe pour fusionner les deux municipalités puis de la faire parvenir au Ministre des Affaires Municipales, selon les modalités prévues au Bill 276.

REFECTION BOULEVARD TALBOT:

Les deux municipalités ont adopté des résolutions en faveur de la réfection du boulevard Talbot et moyennant péage, selon la déclaration du sous-ministre M. Claude Rouleau, mais à condition que le tronçon de la route 54A via Hébertville soit améliorée avant celui de Chicoutimi.

PROMOTION INDUSTRIELLE:

En ce qui concerne la participation financière des deux municipalités pour la promotion industrielle du C.R.D., les municipalités ont refusé, considérant que le Comté Lac-St-Jean-Est possède déjà son Parc industriel, situé à Alma et obtenu en vertu de la zone spéciale.

Libéraux-fédéraux

# Convention le 9 avril

ALMA- La convention pour le choix du candidat libéral dans la circonscription fédérale de Lac-St-Jean aura lieu le 9 avril 1972. Une décision en ce sens a été prise récemment par la Commission électorale



du Parti Libéral du Canada (Q) et transmise aux membres de l'association libérale fédérale de Lac-St-Jean.

Monsieur Marcel Lessard est l'actuel représentant libéral du comté et tout indique qu'il sera à nouveau candidat à cette convention.

La date limite pour la présentation du bulletin, de mise en candidature a été fixée au 27 mars 1972 en vertu des règlements de convention qui stipulent que le bulletin doit être remis au plus tard dix (10) jours ouvrables avant la tenue de la convention. Tout membre en règle du Parti dans la circonscription fédérale de Lac-St-Jean est délégué à la convention et a droit de vote pour le choix du candidat libéral.

Cette convention aura lieu en l'église St-Jude et l'invité sera l'Honorable Jean Chrétien.

## François-Albert Angers à Alma

ALMA- Jeudi soir à 8.00 heures, le 16 mars 1972, se tiendra une grande assemblée publique du Mouvement Québec Français, au cinéma Aristocrate, rue Collard, à Alma.

M. François-Albert Angers, président de la SSJB de Montréal, M. Raymond Parent, secrétaire général de la CSN M. Mathias Rioux, de la C.E.Q., et quelques autres personnalités régionales, seront les principaux conférenciers.

L'objectif majeur du M Q F est de faire du français la langue officielle du Québec.

Les commissions scolaires, les municipalités, les organismes régionaux, les associations locales, etc... sont invités à cette soirée.



# À présent une seule adresse!

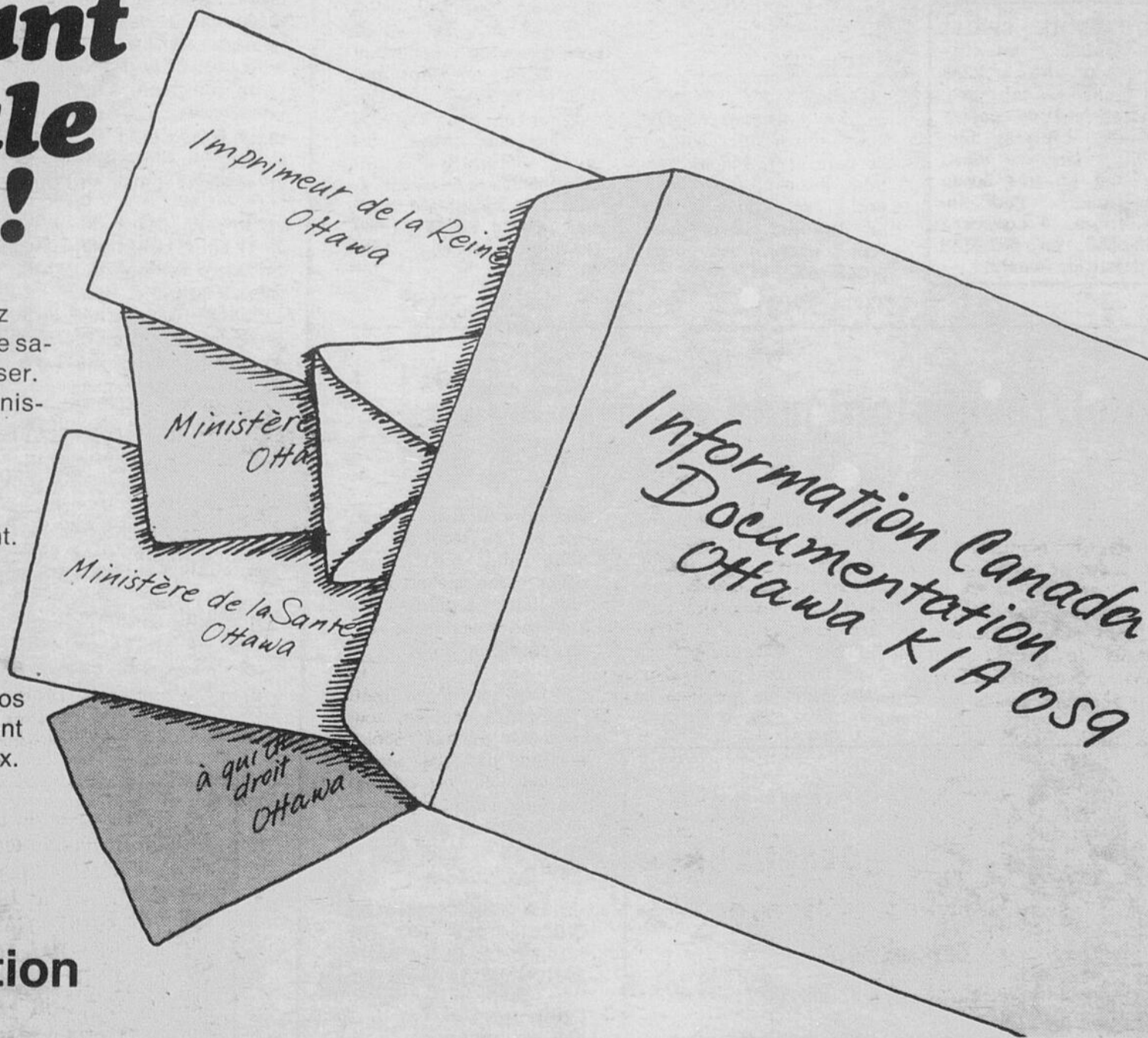
À présent, quand vous aviez besoin de documentation, vous ne savez pas au juste à qui vous adresser. Certains écrivaient à différents ministères, d'autres à l'Imprimeur de la Reine.

À présent c'est clair! Les ministères rédigent et publient. L'Imprimeur de la Reine imprime. Information Canada distribue et diffuse.

Information Canada peut répondre quasiment à tous vos besoins de documentation émanant de multiples organismes fédéraux. Il vous suffit d'écrire à: Information Canada, Documentation, Ottawa K1A 0S9

Vous pouvez aussi vous rendre aux Centres d'Information Canada suivants:  
HALIFAX: 1735, rue Barrington  
WINNIPEG: 393, avenue Portage  
VANCOUVER: 714 ouest, rue Hastings

 **Information  
Canada**



# PETITES ANNONCES

**A VENDRE-** on offre à vendre un ensemble de salon 3 morceaux, 1 tourne-disque avec meuble, 1 grande couchette d'enfant, ainsi qu'un petit lit pour bébé avec matelas neuf. Le tout en très bonne condition. Pour informations composez 344-1042

**TERRAIN A VENDRE-** on offre à vendre un terrain commercial de 60 x 100 situé à Chibougamau. Pour informations composez 662-4273

**TRAVAUX DE PEINTURE-** pour vos travaux de peinture faites le faire maintenant par un peintre qualifié et payez meilleur marché. Prix réduits. Pour informations composez 662-5167.

Réparations de machines à coudre de toutes marques à domicile si désiré. A. Cadoret - 17 ans d'expérience - pour informations composez 662-5296.

**ARTICLES DE CHALET A VENDRE-** on offre à vendre des articles de chalet tel que: portes, fenêtres, poêles usagés, chaises, fauteuils, peinture etc... Le tout en très bonne condition. Pour informations composez 662-6658 ou 662-5559 et demandez Ronald.

## Logements à louer

**A LOUER-** on offre à louer des logements modernes de 3, 4 et 5 pièces, meublés et non meublés, situés près des écoles. Libres immédiatement et le premier mai. Pour informations composez 662-2713.

**AUTOS-NEIGE A VENDRE-** on offre à vendre une auto-neige Bombardier 1971, 18 forces, 1 auto-neige Bombardier 1972, 28 forces ainsi qu'une remorque double. Le tout à l'état neuf. Pour informations composez 662-2407.

**LOGEMENT A LOUER-** on offre à louer 1 logement neuf, 4 pièces chauffées, tapis mur à mur, situé au Quartier St-Pierre, Alma. On offre à louer également des appartements meublés 2½ pièces idéal pour jeune couple, situés rue Harvey, Alma. Pour informations composez 662-9581.

**A LOUER-** on offre à louer 1 garçonnière meublée, chauffée, éclairée située au 436 Boul. Vanier, Alma. Libre pour le début de mai. Pour informations 668-8782 ou apt 6 Boul. Vanier, Alma.

**CHAMBRE A LOUER-** on offre à louer 1 chambre avec cuisinette, chambre de bain et téléphone, entrée indépendante, tapis mur à mur, située au 180 rue Bourassa ouest, Alma. Pour informations composez 662-9877.

**CHAMBRES A LOUER-** on offre à louer plusieurs chambres avec pension, à Alma. Pour informations composez 662-9282.

**MAISON A VENDRE-** on offre à vendre une maison en brique & pierre comprenant 4 chambres, 2 salles de bains, chambre en cèdre, chambre froide, plancher de bouleau ainsi que garage. Directement du propriétaire. \$20,000. Pour informations 443 rue St-Louis, Ile-Maligne tél.: 662-3539.

**VENDEURS OU VENDEUSES DEMANDES:** hommes ou femmes demandés, à temps plein ou partiel pour représenter les produits Service d'achats à domicile, spécialités culinaires, beauté, santé, brosse, articles de nylon garanties de 5 ans, eau de Javel, savon etc. Ces vendeurs devront couvrir les territoires établis de Roberval, Normandin, St-Félicien, Dolbeau et environs, Alma, St-Bruno, Hébertville et St-Coeur-de-Marie. Adressez-vous à la succursale d'Alma: Errold Fortin 52 rue Gauthier ouest, tél.: 662-9902.

# PALMARES

sur demande

## 40 POSITIONS

EN VIGUEUR JUSQU'AU 29 MARS

1. ALLELUYA EN PYJAMA: C. Laird (1)
2. LE FRIGIDAIRE: Tex Lecor (15)
3. UN AMOUR QUI NE VEUT PAS MOURIR: R. Martel (6)
4. SANS AMOUR: M. Pilon (7)
5. LE PYJAMA: Gétro (5)
6. TU M'APPELLES GAMINE: Nada (4)
7. QU'IL EST PENIBLE D'AIMER: A. Renée (3)
8. LE COEUR DE MON PAYS: Les Scarabées (14)
9. IL FAIT BEAU BEAU, IL FAIT BON: C. François (9)
10. UN SOIR SANS TOI: Jean Nichol (--)
11. ET T'OUBLIER: Adamo (2)
12. MAMMY BLUE: Niccolletta, César (10)
13. SI TU NE ME REVENAIS PAS: Alain Barrière (19)
14. POUR QUELQUES SOUS: Francine (24)
15. UNE FLEUR RIEN QU'UNE ROSE: le Crazy Horse (29)
16. POUPEE DE CHIFFON: F. Vaillant (30)
17. YES A PICHOU: R. Charlebois (8)
18. LA POMME: Les Gouloises (25)
19. LA SUITE / QUEL TEMPS EST-IL: J. Michel (26)
20. ELLE: Alain Barrière (--)
21. TCHIBOU TCHIBA / TU OUBLIERAS MON NOM: Mimi Héту (13)
22. TU SAIS: C. Dubois (--)
23. LE LOUP, LE RENARD, LIEVRE: M. Fleurant (--)
24. BRAND NEW KEY: Mélanie (33)
25. 14 SOLEILS: C. Lomez (36)
27. MAGGIE MAY: R. Anthony (40)
28. JE NE PENSE QU'À CA: S. Fiset (28)
29. MARIE MARIE: J. Alexandre (11)
30. MY LADY: M. Pagliaro (17)
31. MY MY MY: Karo (21)
32. BELLES COMME ELLES SONT BELLES: J. Farago (27)
33. LIBERACAO: G. Bécaud (--)
34. IL FAUT SE DIRE ADIEU: Y. Martin & G. Brown (--)
35. LA BAIE JAMES: R. Huet (--)
37. LA BALLADE DE L'AMOUR: R. Whittaker (--)
38. TU AS UN AMI / TU M'AIMES AUSSI: Bruce (12)
39. J'AVAIS OUBLIE QUE LES ROSES SONT ROSES: Adamo (--)
40. IMAGINE: J. Lennon (35)

N.B. Les chiffres entre parenthèses indiquent les positions du dernier palmares.....

Ne manquez pas du LUNDI AU VENDREDI inclusivement, votre émission, PALMARES SUR DEMANDE de 13 heures à 15 heures, animé par CLAUDE GAUTHIER. Et N'oubliez pas qu'à 2 heures 30, du LUNDI AU VENDREDI, vous CHANTEZ SUR LA MUSIQUE. Nombreux prix à gagner.

## Quel rêve utopique!

(Suite de la page 21)

événements continuent à se succéder ainsi.

... Bâtissons des édifices de cent étages! Anéantissons la petite entreprise! Centralisons tout dans quelques grands cen-

tres urbains! Enlevons l'intérêt de la majorité des citoyens des villes éloignées des grands centres pour ne plaire qu'à quelques gros "CAPITALISTES". Enfin, emboîtons les humains comme l'on fait pour les sardines ou

tout autre genre de conserves et l'on récoltera une belle nation bien "frigorifiée" dans une situation bien délabrée comme celle que nous connaissons malheureusement déjà!

... Quoi qu'il en soit: "La vérité absolue, tout comme le partage absolu, n'existe pas, de par le fait que l'on doit toujours concéder quelque peu, même si cela va parfois même contre la logique et la vérité.

... LA CENTRALISATION DICTATORIALE EST SYNONYME DE DESHUMANISATION DE LA SOCIÉTÉ.

Cyrille Tremblay  
872, rue Ste-Anne  
Alma, P.Q.



**ANDRE  
DESCHENES  
s.o.d.**

OPTOMETRISTE

Sur rendez-vous: tél.: 662-7171

58 Sacré-Coeur

Alma

## OPINION DU LECTEUR

Cette centralisation

# Quel rêve utopique!

... Cette centralisation exploitée dans ses antrailles les plus profondes, n'est-ce pas là un mythe dangereux?

La centralisation dans un certain pourcentage est synonyme d'extermination d'un certain nombre d'individus, de travailleurs qui se plaisaient à créer et à accomplir un travail valable.

... Où se trouve notre intérêt de garder notre propre petit domaine dans notre secteur bien à nous? Regardons autour de nous pour constater ce qui est advenu de ces annexions, ou régionalisations de toutes parts. Elles n'ont apporté, en grandes parties, que confusions et discordes sans compter le "Laisser-Aller" instinctif qui s'imprègne en soi, à la suite de toutes ces concessions. Cessons donc de nous leurrer avec toutes ces utopies! Redistribuons à chacun sa part du gâteau, de façon à ce que ce ne soit pas toujours aux mêmes individus, cités ou entreprises, à se sucrer le "bec". Chacun à le droit de conserver ce qui lui appartient et ce qu'il a créé par son travail laborieux.

... Ce n'est pas un avancement qui se produit actuellement, sans ne citer aucune ville ou entreprise, c'est un recul. C'est à mon sens, un retard de l'évolution réaliste, tout en nuisant à la science elle-même, et aussi à l'humanité qui se tourmente et se torture sans cesse.

Par ailleurs, planifier, c'est également prévoir les conséquences à long terme devant tel ou tel changement. Je ne suis pas contre le changement, bien au contraire, vous serez en mesure de le juger par vous-même dans le futur. Ce dont je veux exprimer dans ce passage-ci, c'est de ne pas voler les carottes dans le jardin du voisin, encore moins lui voler son jardinage complet.

... Le système actuel prêche le partage d'une façon équitable des biens à la société toute entière. Et voilà que ce système va à l'encontre de sa propre prédication en voulant choisir un centre ici et là

et monopoliser le marché du travail de façon telle, que l'ex-travailleur se voit chomeur du jour au lendemain et que le travailleur qui demeure dans les rangs se voit classifié (parfois même déclassifié) numéroté, emboîté tout comme une boîte de sardines, dans un contexte qui le limite à une exécution de routine, de monotonie, de machinal! Quelle triste sentence pour un individu, de se voir posté devant pareille exécution!

... Combien de ces êtres, soi-disant normaux, qui se sont gavés à saccager dans le passé (et malheureusement, il en demeure que trop pour le futur) leur propre situation, voire même celle de leurs semblables? Leur idéologie de faux partages, je devrais dire plutôt de concessions mal appropriées, n'a fait que détruire leurs projets utopiques.

... Prendre tous ces problèmes-là, les mettre dans une "poche" et les confier ensuite à son voisin; à mon sens et au sens logique, n'a jamais été une solution réelle. Le voisin a suffisamment de ses propres problèmes à régler sans espérer qu'il puisse d'abord régler les nôtres avant les siens. (A moins qu'il ne décide de les annexer tous ensembles et les confier à un ordinateur pour en extraire le contenu prioritaire)! Là encore, est-ce possible?

... Comment espérer une saine distribution des biens et des tâches à une société qui est surchargée? Changer un malaise de place n'a jamais été une solution! Notamment, pour faire face aux difficultés de la vie, primo: il faut les accepter, secundo: s'efforcer de les résoudre et non en faire porter le fardeau par son voisin. LA FUIITE EST UN MYTHE ABSURDE ET INACCEPTABLE. "Il ne faut pas fuir son destin". Notre propre destin ne peut se réaliser que par nos propres efforts quotidiens. "N'oublions pas que: L'Oisiveté abrutit l'esprit". Au rythme où vont les événements, l'on dénombrera un bon nombre d'abrutits dans les prochaines décennies, si les

(Suite à la page 20)

# Si M. Trudeau est sincère

A l'automne 71, le gouvernement fédéral faisait appel à l'imagination des Canadiens pour créer de nouveaux emplois, plus particulièrement au cours de la période qui va de novembre 1971 à mai 1972. Le programme, des initiatives locales mis sur pied par le gouvernement, est basé sur une bonne philosophie, car il implique la participation des gens à leur propre relèvement

économique. Plusieurs emplois ont pu être créés par ce programme, de même que par le programme de formation en cours d'emploi (F.E.C.E.).

Le gouvernement fédéral a dépensé des sommes importantes en publicité pour faire connaître ces programmes à la population. Si M. Trudeau est sincère en établissant un tel programme d'initiatives locales, et s'il ne vise pas uniquement à se

faire du capital politique, nous affirmons que le gouvernement devrait continuer la publicité sur ce programme des initiatives locales et faire en sorte qu'un tel programme devienne un organisme permanent qui ferait appel à l'imagination des canadiens 12 mois par année, et non seulement quelques mois avant des élections.

Fernand Noël.



## Mais oui... C'est cela la nouvelle **BERNINA** 1972!

Imaginez... Vous avez les deux mains libres pour guider le tissu dans tous les tours et les détours de la couture! Vous vous demandez... Et les boutonnières? Avec la BERNINA 830, c'est un jeu d'enfant. Vous n'avez même pas besoin de toucher le tissu et hop... le tour est joué et la boutonnière parfaite. En parlant de tissus, savez-vous que la BERNINA 830 est automatiquement sensibilisée à l'épaisseur de n'importe quel tissu, extensible, tricot, coton, synthétique et qu'elle permet un point égal et sans fronces. Vous voulez matelasser un tissu? Rien n'est impossible avec la BERNINA 830... Elle surpique de la bourre de laine, de coton ou autre et réalise tous les motifs que vous désirez. La BERNINA 830 permet des points surjetés parfaits dans les tissus extensibles ou les tricots et son point pour les ourlets invisibles a un fini fait à la main.

Il est évident qu'il faut être Suisse pour avoir tant d'ingéniosité et de perfection. Venez dès aujourd'hui chez votre vendeur BERNINA, faire la connaissance de la toute nouvelle BERNINA 830... dans sa mallette rouge aux lignes modernes... elle vous séduira.

Bien sûr, vous aurez aussi le choix de nombreux meubles-console où vous pourrez la loger.

**HOPITAL DE LA MACHINE A COUDRE ENRG.**

Plaza Centre-Ville, Alma, P.Q. Tél.: 662-5296



**Chaque dollar d'économie COMPTE...  
chaque client peut COMPTER sur les  
PRIX MIRACLES - en tout temps!**

**POUR LA 4<sup>e</sup> ANNÉE!**



**ON PEUT COMPTER DESSUS!**

**pm achat bonis**

COMPAREZ

FISH & CHIPS AU FLETAN, CONGELE RUPERT PQT 20 OZ	85c	<input type="checkbox"/>
BEURRE D'ARACHIDES STEINBERG PQT 16 OZ	49c	<input type="checkbox"/>
COMPOTE DE POMMES McINTOSH ALIENS PQT 28 OZ	39c	<input type="checkbox"/>
COCKTAIL DE FRUITS ORCHARD KING BTE 19 OZ CANADA DE FANTASIE	38c	<input type="checkbox"/>
BOISSONS AUX FRUITS BESSEY ASSORTIES BOUT 64 OZ	49c	<input type="checkbox"/>
NETTOYEUR SPIC & SPAN BTE ECON.	1.49	<input type="checkbox"/>

**pm bas tous les jours**

COMPAREZ

POIS JAUNES AVION, EN MOITIES (ENTIERS 1 LB. 19c) PQT 1 LB.	17c	<input type="checkbox"/>
ACCENT LE REVEILLE-SAVEUR BTE 1 OZ (BTE 4 OZ. 88c)	34c	<input type="checkbox"/>
METRECAL LIQUIDE ASSORTI BTE 8 OZ	35c	<input type="checkbox"/>
SOUPE AUX PALOURDES HOWARD JOHNSON BTE 15 OZ	47c	<input type="checkbox"/>
DREAM WHIP PQT 4 OZ	59c	<input type="checkbox"/>
PATE DENTIFRICE MACLEANS TUBE FAM	1.05	<input type="checkbox"/>
FIXA TIE A CHEVEUX		<input type="checkbox"/>

**pm bas tous les jours**

COMPAREZ

GELEE DE PETROLE VASELINE POT 4 OZ	35c	<input type="checkbox"/>
VITAMINES FLUORINE BOUT DE 100	3.37	<input type="checkbox"/>
NETTOYEUR LIQUIDE AYAK BOUT 32 OZ	36c	<input type="checkbox"/>
RAGOUT DE BOULETTES CORDON BLEU BTE 15 OZ	48c	<input type="checkbox"/>
OLIVES QUEEN NATURE GATTUSO POT 12 OZ	58c	<input type="checkbox"/>
GARNITURE A TARTER AU CHOCOLAT VALCHON BTE 19 OZ	35c	<input type="checkbox"/>
FROMAGE TRANCHES		<input type="checkbox"/>

**pm bas tous les jours**

COMPAREZ

MARGARINE CARNIVAL PQT 1 LB	22c	<input type="checkbox"/>
MARGARINE MOLLE STEINBERG PQT 1 LB	25c	<input type="checkbox"/>
SAUMON KETA ROSE MARIE DE FANTASIE BTE 15.5 OZ	91c	<input type="checkbox"/>
MELANGE BORDEN POUR CHOCOLAT CHAUD S ENV.	25c	<input type="checkbox"/>
EAU MINERALE CELESTIN BOUT 30 OZ NETTOYEUR	49c	<input type="checkbox"/>
DETERGENT STEINBERG POUR LA VAISSELLE PQT 35 OZ	82c	<input type="checkbox"/>
EAU DE LAVAGE		<input type="checkbox"/>

**pm produits populaires**

COMPAREZ

GHERKINS SUCRÉS GATTUSO POT 15 OZ	58c	<input type="checkbox"/>
PRODUITS A TARTINER CORDON BLEU ASSORTIS BTE 3 OZ	24c	<input type="checkbox"/>
FLOCONS DE MAÏS KELLOGG BTE 24 OZ	60c	<input type="checkbox"/>
FARINE TOUT USAGE FIVE ROSES SAC 5 LB	59c	<input type="checkbox"/>
MARGARINE COLOREE MOM'S (PQT 2 LB. 81.00) PQT 1 LB	31c	<input type="checkbox"/>
SELS DE FRUITS ENO GROSSE BOUT.	97c	<input type="checkbox"/>

NETTOYEUR SPIC & SPAN BTE ECON. 1.49  
 EAU MINÉRALE MONTCLAIR BOUT 30 OZ 29c  
 FROMAGE GRUYÈRE STEINBERG A LA CARTE PQT 8 OZ 57c

DREAM WHIP PQT 4 OZ 59c  
 PÂTE DENTIFRICE MACLEANS TUBE FAM 1.05  
 FIXATIF A CHEVEUX BRIL BEAM TUBE 4 5 OZ 87c  
 COTON-TIGES C TIPS PQT DE 180 66c

OLIVES QUEEN NATURE GASTRO PQT 12 OZ 58c  
 GARNITURE A TARTE AU CHOCOLAT VACHON BTE 19 OZ 35c  
 FROMAGE TRANCHE STEINBERG PQT 1 LB TRANCHES SEPARÉES 37c  
 JUS D'ORANGE NATUREL STEINBERG PQT 64 OZ 77c

EAU MINÉRALE CELESTIN BOUT 30 OZ 49c  
 DÉTERSIF STEINBERG POUR LA VAISSELLE PQT 35 OZ 82c  
 EAU DE JAVEL CONCENTRÉE STEINBERG BOUT 128 OZ 58c  
 NETTOYEUR A FOURNEAU JIFCO-BTE BTE 14 OZ 99c

MARQUAINE COLOREE MCM'S (PQT 3 LB. \$1.09) PQT 1 LB 31c  
 SELS DE FRUITS ENO GROSSE BOUT. 97c  
 PAPIER DE TOILETTE BOUTIQUE DELSEY COULEURS ASS. PQT 2 ROUL. 39c  
 DÉTERSIF PUNCH BTE ECON. 1.89

**ACHAT BONI DOUBLE ÉCONOMIE**  
**GELÉES EN POUDRE**  
 ASSORTIES, JELL-O  
 PQT 3 OZ **12c**

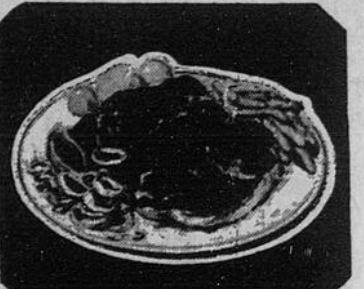
**ACHAT BONI DOUBLE ÉCONOMIE**  
**DÎNERS CONGELÉS SWANSON**  
 BOEUF OU POULET FRIT (11 OZ) DINDE (12 OZ)  
 CH. **69c**

**BAS TOUS LES JOURS**  
**RIZ LONG GRAIN STEINBERG**  
 PQT 2 LB **38c**

**BAS TOUS LES JOURS**  
**JUS DE POMMES**  
 VITAMINE, ORCHARD KING CANADA DE CHOIX  
 BTE 48 OZ **31c**

**BAS TOUS LES JOURS**  
**MACARONI ASSORTI STEINBERG**  
 PQT 2 LB **35c**

**ON PEUT COMPTER SUR NOS VIANDES**



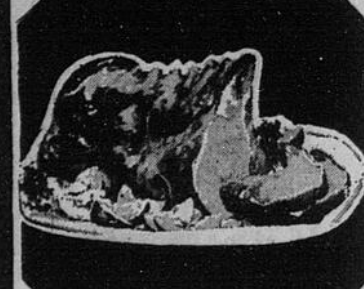
BOEUF DE L'OUEST ECONOMIQUE  
**BIFTECK DE RONDE** OU **RÔTI DE CROUPE**  
 DESOSSÉ, TRANCHE ENTIERE COUPE SILVERSIDE  
**\$1.19** LA LB



**JEUNES DINDONS**  
 18 LB ET PLUS MARQUES ASSORTIES CANADA CATÉGORIE "A"  
**45c** CONGELÉS LA LB  
 DINDES BUTTERBALL DEEP BASTED, 18 LB ET PLUS SWIFT PREMIUM **49c** LA LB



**JAMBON FUMÉ**  
 DANS L'ÉPAULE, SANS JARRET  
**53c** LA LB



**LONGES DE PORC**  
 MAIGRES, FRAÎCHES, ENVIRON 3 LB  
 BOUT DES COTES **65c** LA LB | BOUT DU FILET **75c** LA LB

**RÔTI DE PALETTE** COUPE ORD LA LB **75c**  
**ROTI DE COTES CROISÉES** BOEUF DE L'OUEST ECONOMIQUE LA LB **89c**  
**BOEUF HACHÉ** FRAIS LA LB **69c**  
**POULETS 2 à 4 lb** CONGELÉS, CANADA CATÉGORIE "A" LA LB. **39c**  
**CUISSES** DE POULET BTE 10 LB **5.79**  
**FOIES** DE POULET BTE 10 LB **2.09**  
**GIGOT D'AGNEAU** DE NOUVELLE-ZELANDE LA LB **95c**  
**FOIE DE BOEUF** TRANCHÉ, DÉVEINÉ, SANS PEAU LA LB **55c**  
**BACON TRANCHÉ** SANS COUENNE STEINBERG PQT 1 LB **69c**  
**SAUCISSES FUMÉS** SANS PEAU STEINBERG PQT 1 LB **59c**  
**SAUCISSES DE PORC** LA BELLE FERMIERE PQT 1 LB **79c**  
**JAMBON CUIT** TRANCHÉ LA BELLE FERMIERE PQT 6 OZ OU SCHNEIDER **69c**  
**FILETS DE POISSON** BOSTON BLEU BTE 5 LB **2.29**  
**MORUE HIGHLINER** AVEC PÂTE, ACHAT BONI PQT 14 OZ **67c**

**pâtisseries**  
**ACHAT BONI - STEINBERG**  
**TARTE AUX POMMES**  
 24 OZ 8" CH. **39c**  
 AVEC OU SANS CANNELLE

**ACHAT BONI - STEINBERG**  
**PAIN AUX RAISINS** 2 PAINS 12 OZ **39c**  
**BEIGNES AUX RAISINS** STEINBERG PQT DE 6 **35c**  
**BRIOCHEs DU CARÈME** STEINBERG PQT DE 8 **45c**  
**ROULÉ À L'ANANAS** OU AU CHOCOLAT STEINBERG 10 OZ **29c**  
**BRIOCHEs SUCRÉES** ÉRABLE ET NOIX, STEINBERG GLAÇAGE À L'ÉRABLE PQT DE 12 **39c**  
**GÂTEAU AU CHOCOLAT** NOUVELLE-ORLÉANS GLAÇAGE AU CHOCOLAT 15 OZ **39c**  
**TARTE AU CITRON** ET MERINGUE, STEINBERG 18 OZ 8" CH. **69c**

**articles divers**  
**VERRES** À MOTIFS POUR ENFANTS PQT DE 6 **97c**  
**CASSEROLE** EN ALUMINIUM, COLOREE CH. **99c**  
**VERRES À COLA** BTE DE 12 **78c**

**fruits et légumes**  
**BANANES CABANITA** PETITES, SAC POLY LA LB. **12c**  
**POMMES DE TERRE** DU QUEBEC, CANADA No 1 SAC 10 LB. **35c**  
**POMMES McINTOSH** MODIFIÉES, DE FANTAISIE, DU QUEBEC, A.C. SAC POLY 5 LB. **75c**  
**ORANGES JAFFA** GROSSEUR 90 LA DOUZ. **89c**  
**LAITUE ICEBERG** DE CALIFORNIE, CANADA No 1, GROSSEUR 24 CH. **29c**  
**CELERI PASCAL** DE FLORIDE, CANADA No 1, GROSSEUR 30 LE PIED **39c**

# HOROSCOPE



**LE BELIER.** Montrez-vous tendre et patient avec l'être aimé; diplomate et souple avec vos chefs. Vous arriverez à de meilleurs résultats, qu'en essayant de vouloir brusquer les choses et les êtres.



**LE TAUREAU.** Cette semaine encore il vous faudra déployer toutes vos ressources de patience et de bonne volonté. Dans l'ensemble semaine satisfaisante et bien vécue.



**LES GÉMEAUX.** Faites passer le devoir avant les amusements. Soyez logique et votre entourage vous appréciera bien davantage. Une personne se fait du souci à cause de vous. Rassurez la donc.



**LE CANCER.** Les personnes qui vous veulent du bien sont prêtes à vous rendre un service, quelqu'un est sur le point de vous ouvrir son cœur. Exposez sans crainte vos sentiments. On y répondra.



**LE LION.** Dressez un emploi du temps judicieux, de façon à accomplir toutes les tâches qui vous attendent sans nuire à votre santé. Vous recevez des lettres accapalantes, qui vous troublent.



**LA VIERGE.** Voilà encore une semaine pendant laquelle vous aurez à travailler avec acharnement, sans négliger cependant, votre bien-être physique. Ne sortez pas de votre milieu habituel.



**LA BALANCE.** La lune mettra à l'épreuve votre faculté de dominer vos réactions nerveuses face à des situations terribles. Souriez malgré tout et acceptez si nécessaire les compromis.



**LE SCORPION.** Choisissez des intermédiaires, qui vous inspirent confiance pour agir à votre place. D'autre part, un changement d'ambiance ou de décor serait indiquée vous avez besoin de vous divertir.



**LE SAGITTAIRE.** Vérifiez vos comptes des points faibles vous apparaîtront certainement. Cherchez à les corriger et mettez en règle vos relations financières avec d'autres personnes.



**LE CAPRICORNE.** Vos familiers manifestent leur générosité à votre profit et récompensent vos efforts. Ne soyez pas si modeste et acceptez leur reconnaissance. Soyez simple et sincère.



**LE VERSEAU.** Guettez les nouvelles, elles contiennent des indications qui vous seront très utiles. Evitez de poser un geste malheureux à l'endroit d'une personne, que vous ne connaissez que très peu.



**LES POISSONS.** Vous avez avantage à essayer d'améliorer vos ressources, à créer de nouvelles amitiés, à participer activement aux affaires qui concernent votre région et votre entourage immédiat.

Route rurale no 1 - Roberval TEL.: 275-2005

## J.-RENE LAROUCHE

**TRANSPORT de MAISONS MOBILES**  
pour Roberval - le Lac-Saint-Jean et ailleurs  
Service strictement garanti  
Assurance pour le déménagement  
Permis no 22318-V du Ministère des Transports

## MOT

R	I	N	E	T	U	O	S	R	L	M	R	E	G	A
M	A	R	I	E	R	S	A	V	O	I	R	E	V	L
M	S	U	I	V	R	L	R	E	S	I	M	I	R	R
R	U	E	V	O	L	L	E	R	O	R	S	I	R	D
V	E	R	R	N	V	G	G	B	L	E	R	C	E	R
I	E	H	E	T	A	E	A	R	R	U	H	R	G	O
E	R	N	C	R	I	I	D	E	O	A	I	P	A	M
I	E	D	D	A	L	A	M	M	S	M	M	R	V	E
L	R	E	L	L	C	I	N	S	R	D	T	L	A	R
L	R	L	E	O	A	O	L	O	O	A	L	T	R	D
I	E	R	L	V	R	R	D	N	Y	M	N	E	E	N
R	T	L	O	N	E	E	N	E	R	E	I	R	N	I
E	E	I	E	D	P	E	R	I	R	R	R	R	A	
R	R	R	I	T	R	E	P	A	S	S	E	R	O	R
R	A	V	I	R	L	N	G	A	G	A	I	N	B	C

UN MOT DE 9 LETTRES

DONNER L'EXISTENCE

A Aimer Aller Aviser Avoir	Coder Coller Craindre	M Marier Miser Mordre Mourir Murer	R Ravager Ravir S
B Bailler Boire Borner Bramer	D Damer Devoir Donner Dormir	N Naitre Noyer	Savoir Soutenir Suivre
C Cacher Cadrer Chasser	G Gagner Gain Garder Garer Germer	O Orner	T Tenir Terrer Trepasser
		P Périr Prêter	V Vider Vieillir Voller

Solution de la grille précédente: NOTAIRE

I  
N  
C  
O  
N  
N  
U

## CARTES PROFESSIONNELLES

### demers, boily, tremblay notaires

raymond lapointe, b.a., II.I. (1949-1963)  
j.-claud demers, b.a., II.I.  
gaétan boily, b.a., II.I. 70 Sacré-Coeur, ALMA  
gratien tremblay, b.a., II.I. téléphone (418) 668-8343

### FORTIN & LEMAY NOTAIRES

cessionnaires des greffes de: LOUIS-J. FORTIN, B.A., LL.L.  
Me J.-P. Gagnon, n.p. (1872-1925)  
Me J.-A. Gingras, n.p. (1906-1952)  
Me Ros. Angers, n.p. (1923-1959)  
Me J.-A. Fortin, n.p. (1917-1963)  
Me J.-A. Plourde, n.p. (1921-1968)  
FRANCIS LEMAY, B.A., LL.L.  
31 Sacré-Coeur, ALMA  
C.P. 130 - 662-6419

### TREMBLAY & NADON

INGENIEURS - CONSEILS

Génie civil, mécanique, électrique, industriel  
348 Savard Est, ALMA  
ROBERT TREMBLAY  
359, Boul. Auger, Alma  
TELS.: Bur. 662-7117  
Rés.: 662-6170

## LES PÉTROLES



REAL GAUDREULT  
gérant régional

GASTON BRISSON  
gérant local

- GAZOLINE
- HUILE A CHAUFFAGE
- CHAUFFE-EAU A L'HUILE

**UN SEUL  
NUMÉRO  
662-6571**

**A ALMA, C'EST LA**

## PHARMACIE DESJARDINS

PRODUITS EN EXCLUSIVETE:

DU BARRY, LANCASTER, REVLON, FABERGE, CARVEN  
PRINCE MATCHABELLI, HOUBIGANT ET LANVIN.

Le jeu du téléphone comme l'indique son nom est basé sur votre appareil téléphonique, chaque chiffre sur le cadran correspond à trois lettres de l'alphabet.

En partant de ce principe nous avons composé des mots, nous vous les donnons en code, que nous appellerons code téléphonique, c'est donc dire que chaque chiffre donné peut éventuellement correspondre à trois lettres différentes, il vous appartient de définir quelle lettre il représente, afin de reconstituer le mot indiqué par l'auteur.

PROBLEME NO 105 VOTRE REPONSE.....

4	6	7	7	3	7	7	4	6	6	6	2	2	5	3
G	M	P	P	D	P	P	G	M	M	M	A	A	J	D
H	N	R	R	E	R	R	H	N	N	N	B	B	K	E
I	O	S	S	F	S	S	I	O	O	O	C	C	L	F

Solution du jeu précédent: SURVEILLANCE'

## MOTS CROISÉS

1															
2															
3															
4															
5															
6															
7															
8															
9															
10															
11															
12															

(Solution de la semaine précédente)

1	Q	U	A	R	T	E	T	T	E	D	O
2	U	S	M	F	E	L	P	R	F	S	
3	E	F	A	N	D	R	V	I	E	F	
4	N	O	M	T	O	N	T	M	T		
5	O	D	I	O	N	A	R	T	I	E	
6	T	E	E	N	M	N	E	R	E	S	
7	T	A	M	E	S	E	N	E			
8	E	T	I	R	E	R	A	I	R		
9	E	D	E	A	M	I	P				
10	A	E	O	N	O	N	S	A	N		
11	G	R	E	L	E	N	T	R	E	V	E
12	E	R	S	E	T	R	E	N	E	E	

### HORIZONTALEMENT

- Action de suivre un individu pour le surveiller-- Et le reste
- Lisière d'un bois--Demeurera
- Personne qui a cessé toute activité professionnelle fém.--Deux.
- Trois fois--Qui n'est pas réel.
- Individu--Plainte--Pareil, semblable.
- D'un verbe gai--Chiffre
- Inf.--Exhale une odeur de--Conjugaison.
- Gouverneur d'une province, chez les anciens Perses--Présentement
- Seigneur--Echapper
- Ce qu'il y a de meilleur--Lettre grecque.
- Général américain--Mal à l'aise--Anc. note.
- Cavité dans la terre--Courroie

### VERTICALEMENT

- Lieu fortifié organisé pour la défense d'une ville.
- Colère--Tire fréquemment.
- Chacun des caractères de l'alphabet--Sélectionner.
- Qui est au grand air--Céder
- Altesse Royale--Ota la vie.
- Canton suisse--Etoffe claire de soie crue--Mère de Cronos.
- Peu fréquenté--Cuvette en pierre
- Alcaloïde de la fève de Calabar--Atome gazeux électrisé.
- Pour la troisième fois--Aller le trot
- Jumelles--Saison--Roue à gorge d'une poulic.
- Classe--Lombric--Seul
- Oiseau voisin de la perdrix--Etat habituel de l'organisme.

### CHRISTINE:

Christine est un être beaucoup plus réfléchi que l'on se l'imagine de prime abord. Elle est sérieuse et sensée, supérieurement intelligente, mais n'en faisant jamais étalage, elle raisonne intérieurement et fait le tri entre se qui lui semble acceptable et se qu'elle juge ne pas l'être. En partant de là elle ne fera que ce qu'elle croit devoir, faire, et oublie volontairement de faire le reste, considérant qu'il en est beaucoup mieux ainsi.

Musicienne jusqu'au fond de l'âme elle trouvera en sa musique un moyen de défoulement lorsque blessée intérieurement, elle se réfugiera dans son univers musical, en refusant l'accès à tous ceux qu'elle considère comme des intrus. Elle aime sincèrement plusieurs fois avant de s'engager définitivement, chaque fois elle est sincère et croit que c'est réellement l'amour de sa vie. Mais elle désenchantée rapidement et silencieusement sans histoires, elle efface de sa vie, cet homme qui n'est pas ou qu'elle considère ne pas être digne d'elle

### JEAN:

Les Jean réussissent généralement dans n'importe quelle branche où ils se lancent, la liste des hommes célèbres du nom de Jean est révélatrice. Ils semblent en vérité avoir un don d'adaptation universel. Ardents, généreux, entreprenants, rien ne les rebute, rien ne les démonte et jamais ils ne restent dans la médiocrité. Réalisateurs de premier ordre, les Jean sont en même temps des poètes à leurs heures. Bien que réservant pour la société leurs dons les plus brillants, ils ne sont jamais d'un commerce difficile. Ils sont sympathiques et très gentils.

Vivant leur vie totalement ils sont prêts à risquer leur existence pour réussir à se procurer se dont ils ont tellement envie. Intrépide et courageux, leur courage est souvent employé de manière plus ou moins néfaste. Ils ont des principes, c'est vrai, mais ils ont d'abord et avant tout des besoins, bien définis et chez-eux

cela prime tout. Ils savent presque ce qu'ils veulent, mais ils ont l'intention d'en profiter largement et jusqu'aux limites des pouvoirs qu'ils possèdent.

Ils sont risque-tout, jamais ils ne reculent lorsqu'ils ont pris une décision. Ils sont facilement moqueurs et taquins. Ils adorent mimer les travers des autres et y réussissent parfaitement bien. Ce sont des clowns nés, ils le savent et mettent leurs multiples talents à profit.

Gai et insouciant, la vie en passant ne fait qu'effleurer les Jean, ils sont simples et heureux de vivre, ils s'adaptent à toutes les conditions d'être.

Ils éprouvent un besoin vital, c'est celui de la liberté car cette dernière leur est tout aussi indispensable que l'air et le soleil.

## DÉFINITION DES RÊVES

### ETUDIANT:

Etre étudiant: Votre vie dépend de votre comportement actuel.

### ETUI:

Votre entourage apprend une chose que vous lui cachez depuis toujours.

### EVANGILE:

Des gens influents vous donnent des conseils que vous devriez prendre en considération.

### EVANOUISSEMENT:

Il est encore temps de réagir, vous devez combattre pour sauver le bien déjà acquis.

### EVASION:

Besoin extrême de liberté, le milieu dans lequel vous évoluez vous étouffe.

### EVENTAIL:

Votre persévérance vous apportera le succès

### EXCAVATION:

Vous serez obligé de déployer des efforts extraordinaires pour atteindre le but que vous cherchez.

### EXCLUSION:

Un complexe de persécution se développe lentement mais sûrement dans votre subconscient.

### EXCOMMUNICATION:

Etre excommunié: Sentiment de culpabilité

### EXCREMENTS:

Vous recevez une somme considérable que vous n'attendiez plus du tout.

## DEFINITION DES NOMS

NORMAND SIMARD  
B.A.B. Ph.L. Ph.

**Pharmacie Simard, Enr.**

175, COLLARD  
ALMA, 662-5342

Maintenant ouvert tous les lundis, de même que les  
Jeudis soirs, pour un meilleur service. Les 10 bouchers  
d'expérience sauront vous servir avec courtoisie.

Porc à rôti \$0.49 la livre.	Bacon tranché \$0.69 la livre	Roasbeef frais sans perte \$1.29 la livre	Céleri \$0.39 chaque
Beurre no 1: \$0.68 la livre	Salades en pomme \$0.29	Saucisses fumées \$0.49 la livre	Dinde 5 à 10 livres \$0.39 la livre
	Pointe de boeuf congelée \$0.89 la livre	Oeufs "A" Gros \$0.55 la douz.	

**LES ROIS DU BOEUF INC.**

84, rue Harvey, Alma — Tel: 662-6697  
319, Boul. Deques, Alma — Tél.: 668-8305

Livraison gratuite et rapide.

Nous avons à notre succursale de Quartier Naud les aliments naturels.

### IMPORTANT

Pour ceux qui possèdent un congélateur nous vendons le porc et le boeuf en quartier au prix du gros.....

Nous avons toujours un assortiment de poisson frais à vendre.

# LA SEMAINE à CJPM-TV

## MARDI, 14 MARS

11h.20 BONJOUR CJPM  
11h.30 MON AMI FLICKA  
11h.55 A VOTRE SERVICE  
12h.15 NOUVELLES DU MIDI  
12h.30 LA DOUZIEME HEURE  
1h.30 Y A DU SOLEIL (C)  
2h.30 POUR VOUS  
MESDAMES (C)  
3h.30 POUR VOUS  
MESDAMES (C)  
3h.45 POUR VOUS  
MESDAMES (C)  
4h.00 LE CAPITAINE  
BONHOMME (C)  
5h.00 SAUVE QUI PEUT (C)  
6h.00 STUDIO SIX  
6h.30 MADAME EST SERVIE (C)  
7h.30 HAWAII 5-0 (C)  
8h.30 SYMPHORIEN (C)  
9h.00 CA PREND  
UN VOLEUR (C)  
"Concours de beauté" (C)  
10h.00 AU SECOURS  
MON AMOUR (C)  
10h.30 NOUVELLES T.V.A. (C)  
11h.00 EN FIN DE SOIREE:  
"Exploit de Pearl  
White" (C).

## 9h.00 SOUS MON TOIT (C) 9h.30 L'HOMME DE FER: "Péripéties du sergent Brown" (C) 10h.30 NOUVELLES T.V.A. (C) 11h.00 EN FIN DE SOIREE: "Winchester 73"

## VENDEDI, 17 MARS

11h.15 BONJOUR CJPM  
11h.30 ARAIGNEE (C)  
11h.55 A VOTRE SERVICE  
12h.15 LES NOUVELLES DU MIDI  
12h.30 LA DOUZIEME HEURE  
1h.30 Y A DU SOLEIL (C)  
2h.30 POUR VOUS  
MESDAMES (C)  
3h.00 POUR VOUS  
MESDAMES (C)  
3h.00 POUR VOUS  
MESDAMES (C)  
3h.30 MODE EN LIBERTE (C)  
3h.45 POUR VOUS  
MESDAMES (C)  
4h.00 CIRQUE  
DU CAPITAINE (C)  
5h.00 BONANZA (C)  
6h.00 STUDIO SIX

## LUNDI, 20 MARS

11h.55 BONJOUR CJPM  
11h.30 CAPITAINE SCARLET:  
"Le lancement" (C)  
11h.55 A VOTRE SERVICE  
NOUVELLES DU MIDI  
12h.15 LA DOUZIEME HEURE  
1h.30 Y A DU SOLEIL (C)  
2h.30 POUR VOUS  
MESDAMES (C)  
3h.00 POUR VOUS  
MESDAMES (C)  
3h.30 SANTE A L'HORIZON (C)  
3h.45 POUR VOUS  
MESDAMES (C)  
4h.00 CIRQUE  
DU CAPITAINE (C)  
5h.00 L'HOMME A LA VALISE:  
"Un inconnu" (C)  
6h.00 STUDIO SIX  
6h.30 MADAME EST SERVIE (C)  
7h.25 BILLET POPULAIRE (C)  
7h.30 LES BERGER (C)  
8h.00 CLAUDE BLANCHARD (C)  
9h.00 MANNIX (C)  
10h.00 DECOUVERTES '72 (C)  
10h.30 NOUVELLES T.V.A. (C)  
11h.00 SUR LE MATELAS

# CKRS-TV

## MARDI, 14 MARS

8h.30 MIRE ET MUSIQUE  
9h.00 EN MOUVEMENT  
9h.15 LES ORALIENS (C)  
9h.30 TELEVISION SCOLAIRE:  
"Français secondaire V"  
"Verso"  
10h.00 LES CENT TOURS  
DE CENTOUR (C)  
10h.15 LE SAC A MALICE  
10h.30 FRANCIS CHEZ  
LES FAUVES (C)  
11h.00 L'AGRICULTURE  
DE DEMAIN  
11h.30 SKIPPY  
12h.00 MIDI-EXPRESS  
12h.30 BOU-BOU DANS  
LE METRO (C)  
13h.30 AUJOURD'HUI MADAME  
14h.30 CONSOMMATEURS  
AVERTIS  
15h.00 FEMME D'AUJOURD'HUI  
16h.00 BOBINO (C)  
16h.30 GRUIOT ET DELICAT (C)  
17h.00 DANIEL BOONE (C)  
18h.00 LE GOURMET  
FARFELU (C)  
18h.30 CAMERA 12  
19h.00 LES PLUS BEAUX FILMS:  
"Mirage de la vie" (C)  
21h.00 RUE DES PIGNONS (C)  
21h.30 LA FEUILLE D'ERABLE (C)  
22h.30 TELEJOURNAL (C)  
22h.52 NOUVELLES DU SPORT (C)  
23h.00 CE SOIR,  
JEAN-PIERRE... (C)  
23h.30 DERNIERE EDITION  
CINE-ART:  
"La piscine" (C)

## MERCREDI, 15 MARS

8h.30 MIRE ET MUSIQUE  
9h.00 EN MOUVEMENT  
9h.15 LES ORALIENS (C)  
9h.30 TELEVISION SCOLAIRE:  
"Sensibilisation"  
10h.00 LES CENT TOURS DE  
CENTOUR (C)  
10h.15 CLAK  
10h.30 MONSIEUR PIPO  
11h.00 POLICE DU PORT  
11h.30 LINUS (C)  
12h.00 MIDI-EXPRES  
12h.30 BOUBOU (C)  
13h.30 AUJOURD'HUI MADAME  
14h.30 EXTRAVAGANTE  
LUCIE (C)  
15h.00 FEMME  
D'AUJOURD'HUI (C)  
16h.00 BOBINO (C)  
16h.30 NIC ET PIC (C)  
17h.00 WALT DISNEY  
PRESENE  
PRESENTE (C)  
18h.00 LE GOURMET  
FARFELU (C)  
18h.30 CAMERA 12  
19h.30 MA SORCIERE  
BIEN-AIMEE (C)  
20h.01 LA SOIREE DU HOCKEY:  
"Montréal à Toronto" (C)  
22h.31 TELEJOURNAL (C)  
22h.53 NOUVELLES DU SPORT (C)  
23h.01 CE SOIR,  
JEAN-PIERRE... (C)  
23h.30 DERNIERE EDITION  
CINEMA AU CLAIR  
DE LUNE:  
"Sang, et or"

## JEUDI, 16 MARS

8h.30 MIRE ET MUSIQUE  
9h.00 EN MOUVEMENT  
9h.15 LES ORALIENS (C)  
9h.30 TELEVISION SCOLAIRE:  
"Français secondaire I"  
"Le François"  
10h.00 LES CENT TOURS  
DE CENTOUR (C)  
10h.15 LE SAC A MALICE  
10h.30 SATURNIN (C)  
10h.45 OUM LE DAUPHIN (C)  
11h.00 TOUS LES TRAINS  
DU MONDE  
11h.30 ROQUET, BELLES  
OURELLES  
12h.00 MIDI-EXPRES  
12h.30 BOUBOU (C)  
13h.30 AUJOURD'HUI  
MADAME (C)  
14h.30 MAMAN BAGNOLE (C)  
15h.00 FEMME  
D'AUJOURD'HUI (C)  
16h.00 BOBINO (C)  
16h.30 MAJOR PLUM  
POUDING (C)  
17h.00 VOYAGE AU FOND  
DES MERS (C)  
18h.00 LE GOURMET  
FARFELU (C)  
18h.30 CAMERA 12  
19h.30 LES GRANDS FILMS:  
"Les ombres et des ombres"  
21h.31 CENT FILLES  
A MARIER (C)  
22h.30 TELEJOURNAL (C)  
22h.52 NOUVELLES  
DU SPORT (C)  
23h.00 CE SOIR,  
JEAN-PIERRE... (C)  
23h.30 DERNIERE EDITION  
CINEMA AU CLAIR  
DE LUNE:  
"Hurlez de peur"

## VENDEDI, 17 MARS

8h.30 MIRE ET MUSIQUE  
9h.00 EN MOUVEMENT  
9h.15 LES ORALIENS (C)  
9h.30 TELEVISION SCOLAIRE:  
"Education physique —  
Elémentaire VI et VII"  
9h.51 SKI QUEBEC  
10h.00 LES CENT TOURS  
DE CENTOUR (C)  
10h.15 AU JARDIN DE PIERROT:  
"A la volette"  
10h.30 PEPINOT  
11h.00 TRESOR DES  
HOLLANDAIS (C)  
11h.30 DESSINS ANIMES  
12h.00 MIDI-EXPRES  
12h.30 BOUBOU (C)  
13h.30 CINEMA:  
"Les premiers hommes  
dans la lune" (C)  
15h.00 FEMME  
D'AUJOURD'HUI (C)  
16h.00 BOBINO (C)  
16h.30 TELE CHROME (C)  
17h.00 TARZAN (C)  
18h.00 LE GOURMET FARFELU (C)  
18h.40 UNITE-QUEBEC  
18h.55 CAMERA 12 (2e partie)  
19h.15 CINEMA COULEUR:  
"5 jours en ballon" (C)  
21h.00 DONALD LAUTREC  
CHAUD (C)  
21h.31 FORMAT 60  
22h.30 TELEJOURNAL (C)  
22h.52 NOUVELLES DU SPORT (C)  
23h.00 CE SOIR,  
JEAN-PIERRE... (C)  
23h.30 DERNIERE EDITION  
CINE-ACTION:  
"Défi à Gibraltar"

## SAMEDI, 18 MARS

9h.00 MIRE ET MUSIQUE  
9h.30 LE ROI LEO (C)  
10h.00 MON AMI BEN (C)  
"Les métiers de la  
construction" (C)  
11h.00 ROBIN FUSEE (C)  
11h.30 LASSIE (C)  
12h.00 LES CORSAIRES (C)  
12h.30 LE MONDE EN LIBERTE (C)  
13h.00 LE GOLF ET  
SES ETOILES (C)  
14h.00 LE THEATRE FRANCAIS:  
"Championnat hockey  
universitaire" (C)  
16h.00 CINEMA:  
"King-Kong"  
18h.00 CAMERA MOTO  
18h.30 LUTTE GRAND PRIX  
19h.30 YOGI ET POPOTAME (C)  
20h.01 LA SOIREE DU HOCKEY:  
"Minnesota à  
Montréal" (C)  
22h.31 TELEJOURNAL (C)  
22h.47 NOUVELLES DU SPORT  
23h.00 AU MASCULIN  
23h.30 CINEMA AU CLAIR  
DE LUNE:  
"Ingrid, les mystère  
de la vie"

## DIMANCHE, 19 MARS

8h.30 MIRE ET MUSIQUE  
9h.00 LAUREL & HARDY  
9h.30 PRINCE SAPHIR (C)  
10h.00 LE JOUR DU SEIGNEUR  
11h.00 D'HIER A DEMAIN (C)  
"Mekong No 1" (C)  
12h.00 SEMAINE VERTE  
12h.15 LES 4 SAISONS (C)  
12h.30 TRAVAUX ET LES JOURS  
13h.00 FORMAT 30 DIMANCHE  
13h.30 INVITATION  
AU LOISIR (C)  
14h.00 UNIVERS DES SPORTS:  
"Championnat de patinage  
artistique" (C)  
15h.30 L'HEURE DES QUILLES (C)  
16h.30 L'HEURE DE LA  
BONNE NOUVELLE  
16h.45 DESSINS ANIMES:  
"Sinbad" (C)  
17h.00 5 D  
18h.00 ULTRAMAN (C)  
18h.30 MADAME ET SON  
FANTOME (C)  
19h.00 QUELLE FAMILLE (C)

19h.31 LES BEAUX DIMANCHES:  
"Comédie" (C)  
"Claude Landré" (C)  
"La bataille du  
Pacifique" (2e partie)  
22h.30 TELEJOURNAL (C)  
22h.46 SPORT-DIMANCHE (C)  
23h.00 POLITIQUE A TOUT  
CINEMA:  
"Grotowski (Jerzy)" (C)

## LUNDI, 20 MARS

8h.30 MIRE ET MUSIQUE  
9h.00 EN MOUVEMENT  
9h.15 LES ORALIENS (C)  
9h.30 TELEVISION SCOLAIRE:  
"Les arts plastiques —  
Elémentaire I"  
10h.00 LES CENT TOURS  
DE CENTOUR (C)  
10h.15 LES CHIBOUKIS  
10h.30 PETITE ABEILLE (C)  
10h.45 POLY  
11h.00 REPORTERS  
DE L'AVENTURE (C)  
11h.30 JOE 90 (C)  
12h.00 MIDI-EXPRES  
12h.30 BOUBOU (C)  
13h.30 CINEMA:  
A communiquer  
15h.00 FEMME D'AUJOURD'HUI  
16h.00 BOBINO (C)  
16h.30 MAIGRICHON ET  
GRAS DOUBLE (C)  
17h.00 DAKTARI (C)  
18h.30 LE GOURMET  
FARFELU (C)  
18h.30 CAMERA 12  
19h.00 ARSENE LUPIN (C)  
20h.00 A LA SECONDE (C)  
20h.30 MONT-JOYE (C)  
21h.00 PARADIS TERRESTRE (C)  
21h.31 MARCUS WELBY M.D. (C)  
22h.30 TELEJOURNAL (C)  
22h.52 NOUVELLES  
DU SPORT (C)  
23h.00 CE SOIR,  
JEAN-PIERRE... (C)  
23h.30 DERNIERE EDITION  
23h.35 122489 ENQUETE  
A communiquer

**PHARMACIE ISLE MALIGNE**  
Jules Savard L. Ph. prop.  
rue Commerciale Isle-Maligne  
662-2121

## MERCREDI, 15 MARS

11h.15 BONJOUR CJPM  
11h.30 MARINE BOY (C)  
"No 25"  
11h.55 A VOTRE SERVICE  
12h.15 NOUVELLES DU MIDI  
12h.30 LA DOUZIEME HEURE  
1h.30 Y A DU SOLEIL (C)  
2h.30 POUR VOUS  
MESDAMES (C)  
3h.00 POUR VOUS  
MESDAMES (C)  
3h.30 SANTE A L'HORIZON (C)  
3h.45 POUR VOUS  
MESDAMES (C)  
4h.00 CIRQUE  
DU CAPITAINE (C)  
5h.00 LES ENVAHISSEURS (C)  
6h.00 STUDIO SIX  
6h.30 MADAME EST SERVIE (C)  
7h.25 BILLET POPULAIRE (C)  
7h.30 RANCH A WILLIE (C)  
8h.00 LES GRANDES  
PRODUCTIONS:  
"Charmant garçon"  
10h.00 ENQUETES SPECIALES (C)  
10h.30 NOUVELLES T.V.A. (C)  
11h.00 EN FIN DE SOIREE:  
"Les tonsions bilingues"

## 6h.30 MADAME EST SERVIE (C) 7h.30 EN PREMIERE: "Pancho Villa" (C) 9h.30 TOUTE LA VILLE EN PARLE (C) 10h.00 EN PLEINE NATURE NOUVELLES T.V.A. (C) 11h.00 EN FIN DE SOIREE: "Les hyènes chassent la nuit" (C)

## SAMEDI, 18 MARS

12h.00 JEUNESSE EN FORME (C)  
1h.00 SUPER BOLIDE (C)  
1h.30 SUPER HEROS (C)  
2h.00 SUPER CAR  
"Atterrissage forcé" (C)  
2h.30 LE VIRGINIEN:  
"Grand massacre" (C)  
4h.00 VOYAGES (C)  
4h.30 TELE REVUE  
5h.00 SAMEDI SPORT  
5h.30 LIVE LE SKI  
6h.00 POP 72 (C)  
7h.00 JEUNESSE (C)  
8h.00 CINE WEEK END:  
"Rhapsodie" (C)  
10h.00 BRIGADE CRIMINELLE (C)  
10h.30 NOUVELLES T.V.A. (C)  
11h.00 EN FIN DE SOIREE:  
"Nouvelle aurore"

## DIMANCHE, 19 MARS

12h.00 DESSINS ANIMES (C)  
12h.30 CINEMA:  
"Opération requin" (C)  
2h.00 CHANTIER 72 (C)  
3h.30 LE CIRCUS DES IDEES (C)  
4h.00 TELE QUILLES (C)  
5h.00 LES JOYEUX NAUFRAGES:  
"Dr Jeckyll et  
Mr. Hyde" (C)  
5h.30 CINE JEUNESSE:  
FLIPPER:  
"Flipper et le phoque" (C)  
LONG METRAGE:  
"Tombeur de ces dames"  
7h.30 BONNE SOIREE  
8h.30 LE JUSTICIER (C)  
9h.30 AUTO PATROUILLE (C)  
10h.00 QUEBEC SAIT  
CHANTER (C)  
10h.30 NOUVELLES T.V.A. (C)  
11h.00 EN FIN DE SOIREE:  
"Un amour de  
vacances..." (C)

## JEUDI, 16 MARS

11h.15 BONJOUR CJPM  
11h.30 LA FLECHE BRISEE  
11h.55 A VOTRE SERVICE  
12h.15 NOUVELLES DU MIDI  
12h.30 LA DOUZIEME HEURE  
1h.30 Y A DU SOLEIL (C)  
2h.30 POUR VOUS  
MESDAMES (C)  
3h.00 POUR VOUS  
MESDAMES (C)  
3h.30 POUR VOUS  
MESDAMES (C)  
3h.45 POUR VOUS  
MESDAMES (C)  
4h.00 CIRQUE  
DU CAPITAINE (C)  
5h.00 LA PATROUILLE  
DU COSMOS (C)  
"Colombe" (C)  
6h.00 STUDIO SIX  
6h.30 MADAME EST SERVIE (C)  
7h.30 CINEMA KRAFT:  
A venir

À votre service  
24 heures par jour

**ENTREPRISES FUNERAIRES LIMITEE**

662-6578

Paul Bérubé, gérant

Respect  
Dignité  
Courtoisie

**Le rendez-vous des fins-gourmets**

**CAFE Chez Germain**

Mets Canadiens - Mets Chinois  
Pizza

- RESTAURANT
- LE CLOS (salle à manger)
- LA GOURDE (salon Bar)

GOUTEZ A NOS STEAK SUR CHARBON DE BOIS



**Recherché**

Parce qu'il vend ses meubles trop bon marché.

**COMPTOIR DU MEUBLE**

231 Collard ALMA  
662-7719



## LOISIRS



## POUR TOUS

par: François Larochelle

## A Jonquière deux heures de baignade

ALMA- L'Association Générale des Etudiants du Campus A en collaboration avec le Service des Parcs et Récréation de la Cité d'Alma est heureuse d'annoncer à toute la population d'Alma qu'un nouveau service sera offert à chaque mardi soir de la semaine. En effet pour un prix dérisoire, \$1.00 (Adulte) et 0.50 (Etudiant sur présentation de leur carte) tous les intéressés pourront profiter de deux heures de baignade à Jonquière. A noter que les tarifs ci-haut mentionnés couvrent

les frais de transport et d'entrée à la piscine.

Le départ se fera à 20.00 hres (08.00 hres p.m.) sur les terrains de stationnement du Campus A. Le retour ici à Alma est prévu aux alentours de minuit. Afin d'accommoder la clientèle, un itinéraire à travers les principaux quartiers de la ville sera prévu ce qui devrait régler le problème de plusieurs usagers qui auraient des difficultés à se déplacer à l'intérieur de la ville à une heure aussi tardive.

## Le T.P.A. enfin de retour

ALMA- Fort du magnifique succès obtenu l'automne dernier avec le "Chemin de Lacroix" et "Goglu", le Théâtre Populaire d'Alma a décidé d'offrir encore plus à son public en lui présentant une comédie musicale.

La pièce, "On n'Est pas Sorti du Bois" une adaptation collective du texte original de Dominique de Pasquale. Marcel Jean a fait les arrangements sur la musique de Pierre de Pasquale. Aussi curieux que cela puisse paraître, le thème exploité au cours de cette comédie

musicale porte sur un sujet assez lugubre, LA MORT.

Pierrette Genest, Marielle Lavoie, Rock Harvey, Denis Lavoie et Michel Ouellet font partie de la distribution tandis que la mise en scène est sous la responsabilité d'Alain Gélinas et les décors de Bertrand Audet.

Des représentations auront lieu à la Cabotière les 24, 25 et 26 mars ainsi que les 7, 8, 9 et 10 avril. A noter que les représentations du 24 et

7 avril s'adressent particulièrement aux étudiants. On peut dès à présent réserver ces billets chez Mme Benoit Potvin, tél.: 662-2245.

## A la cabotière

### La vingt-troisième heure...

ALMA- Le public amateur de belle musique sera particulièrement choyé en fin de semaine lors de la présentation du spectacle du musicien MICHEL FORTIN, Violoncelliste, dans le cadre de la série "La Vingt-troisième Heure" offert à la population, le samedi soir à la Cabotière. La feuille de route de ce dernier est tout particulièrement intéressante... - il a joué pour l'orchestre International des Jeunesses Musicales sous la direction d'Alvaros Cassuto, actuel chef d'orchestre du Metropolitan Opera et de l'Orchestre Symphonique de New York, - il a remporté plusieurs bourses et trophées dont celui des Jeunesses Musicales et la Bourse Ford, - finaliste au concours du Centenaire 1967, - il enseigne présentement au C E G E P régional (Alma) et à l'Université du Québec à Chicoutimi.

bon goût ce qui nous donne à croire que la vie culturelle sera abondante à Alma à condition que...

Bien sûr, tant de propos aussi élogieux ne pouvaient que laisser planer le conditionnel de la réalité, futur. Sans ergoter outre mesure sur l'indice de la vie culturelle dans le milieu, il m'est personnellement agréable de croire que "La Vingt-troisième Heure" promue par le Centre Culturel du Lac-Saint-Jean pourra nous en dire long sur le sujet:

No 1, Est-ce qu'on dispose suffisamment de matériel pour programmer cette nouvelle continuité, c'est-à-dire, existe-t-il des artistes-professionnels, entendez par là des artistes qui ont du talent, du métier et des qualifications, lesquels pourront se produire à la Cabotière?

No 2, Ces artistes ont-ils suffisamment de répertoire pour donner des spectacles en entier tout en donnant les différentes facettes de leur art de prédilection?

No 3, Y aura-t-il public en nombre suffisant pour reconnaître la valeur des artistes et la qualité de leur art? Le public saura-t-il garder ici ces gens de talent et permettre ainsi l'éclosion de leur talent au vu et au su de la région tout entière?

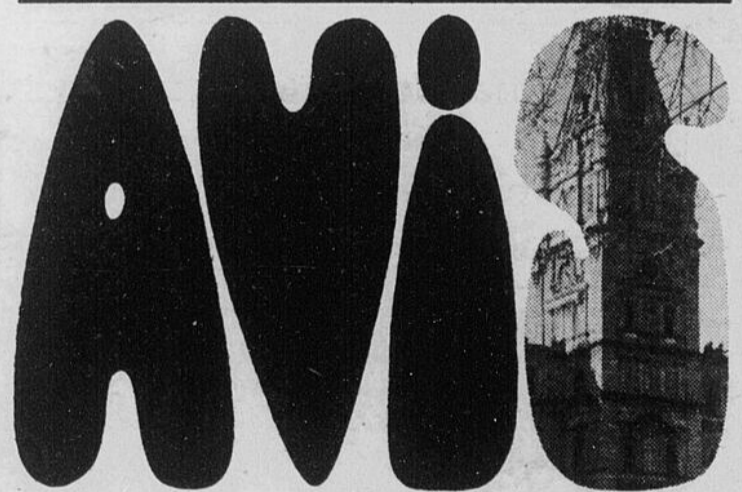
"La Vingt-troisième Heure" en fait, il faut que ce soit une réponse à toutes ses interrogations, sans quoi l'éclosion de la vie culturelle dans le milieu n'est qu'un vœu pieux.

"La Vingt-Troisième Heure", signée par le Centre Culturel du Lac-Saint-Jean sera appelée à servir le public d'une tout autre façon que "Vendredi-Cabotière". Après avoir expérimenté "Vendredi-Cabotière" pendant toute la saison, le grand mérite de cette continuité aura été de nous faire découvrir les talents de chez nous dans le domaine du spectacle, - théâtre, chansonnerie, musique, expression corporelle, - de donner du métier et de la pratique à ce talent et enfin, d'habituer le public à s'offrir, au moins une fois par semaine, un spectacle culturel. La diversité des spectacles offerts rallie dans l'ensemble la qualité et le

## Secteur Nord-Ouest

ALMA- Le Comité Directeur du Secteur Nord-ouest (Alma) désire remercier les résidents de leur quartier qui ont participé en fin de semaine à leur "sleigh-ride" ainsi qu'à la soirée canadienne, activités organisées par la direction de ce secteur. Quelques cent-cinquante participants étaient de la fête ce qui n'est pas sans encourager le bureau de direction du secteur dans la poursuite de leurs efforts.

A l'instar de cette activité, on espère que le public répondra tout aussi bien au prochain TOURNOI DE DARDS organisé à la Boule-Ka-Thèque, chalet de loisirs du secteur, prévu pour les 17, 18 et 19 mars prochains. A noter que le tournoi s'adresse à toutes les catégories. Pour informations supplémentaires, M. Emile Marcoux, tél.: 662-2827.



### Commission Parlementaire sur les différents aspects du syndicalisme de cadre

Le Ministre du Travail et de la Main-d'Oeuvre annonce qu'il convoquera la Commission parlementaire TRAVAIL ET MAIN-D'OEUVRE après la prochaine session de l'Assemblée nationale afin de recevoir les mémoires et les représentations des individus et des organismes publics ou privés, sur les différents aspects du syndicalisme de cadre.



GOVERNEMENT DU QUÉBEC  
MINISTÈRE DU TRAVAIL ET  
DE LA MAIN-D'OEUVRE

# POUSSIÈRE DE GLACE

par Lucien GAUTHIER



Les directeurs du club ont eu une excellente idée en organisant un mini-bonspiel qui aura lieu la fin de semaine du 24-25-26 mars pour les membres qui n'iront pas jouer à Dolbeau... Avis à tous les nouveaux membres de vous rendre nombreux à cette initiative... Le grand responsable en sera René Lemay et tel qu'on connaît René, on peut être certain de voir un succès avec ce tournoi.

XXX

Cependant, on n'est pas d'accord avec l'idée de donner une seule partie d'élimination pour ceux qui veulent évoluer dans la dernière chance... Ce bonspiel connaît tellement de succès qu'il pourrait atteindre encore plus de prestige... Il faudrait peut-être penser à se servir de l'aréna...

XXX

On peut voir encore une fois que les quatre glaces que nous avons au club ne suffisent plus à la demande...

XXX

Jusqu'ici, déjà 32 équipes d'Alma sont inscrites à ce tournoi alors que Ké-nogami enregistre 18 équipes...

Louise Maguire s'est illustrée dernièrement à un tournoi réservé aux membres de la sûreté alors qu'elle remportait les plus grands honneurs... auparavant, elle avait disposé de son mari Lawrence... Elle s'est de plus permise de faire partie de l'équipe gagnante du "A" dans le Labatt...

XXX

Rémi Brassard a gagné le dernier A et on peut dire qu'il l'a mérité... Ce dernier est un curler régulier qui tire toujours très bien son épingle du jeu et il a joué de l'excellent curling cette année...

XXX

J. Paul Painchaud était tellement fier de figurer dans le "A" qu'il a oublié de faire quelques pierres... Il a aussi enregistré un premier gain dans le "A"... Marguerite Gilbert faisait aussi partie de l'équipe gagnante...

XXX

Bertrand Gagnon était le skip perdant dans le "A"... Fernand Hamel voulait tellement gagner dans ce "A", qu'il a pratiqué l'après-midi... Cependant, il a dû se contenter d'une deuxième défaite.

XXX

Raymond Dion commence à se fatiguer de regarder les finales par la fenêtre...

XXX

Le président Tony Laperrière a enregistré un autre gain alors qu'il a défait L. Georges Simard dans la section "C"...

XXX

Emmanuel Bouchard a joué une très belle partie pour vaincre dans le "B"...

XXX

Peter Eves s'est contenté de gagner le "D"...

XXX

On a pu voir une très belle table lors du tournoi Labatt et même s'il n'a pu assister à la remise de prix à cause de la tempête, le commanditaire Evens Laberge mérite des félicitations...

On peut se demander comment Michel Simard a pu faire pour perdre contre Réjean Dupéré...

XXX

Le photographe Adrien Harvey accomplit toujours de l'excellent travail et il ne faut pas se gêner pour remercier Adrien... Ce dernier met beaucoup de temps et n'a pas peur de prendre plusieurs photos...

XXX

Vivianne McCarick a aussi reçu un présent pour souligner le travail énorme qu'elle accomplit en faisant ses listes...

XXX

Ernest Girard a donné au club un bon système de fiches pour permettre de retrouver les membres...

Incidemment, il faudrait peut-être penser à changer le pointage de certains membres, surtout de quelques femmes qui n'ont qu'un ou deux points et qui jouent pour plus...

XXX

Jacques Gauthier est très bon pour prendre le manteau de sa femme et il choisit toujours le sien... Gaston Harvey voit tellement sa femme souvent au club qu'il lui arrive de l'oublier...

XXX

On peut se demander aussi pourquoi P. André Gaudreault a choisi une horloge lors du dernier tournoi...

XXX

Sur ce, ne jouez pas trop comme des jambons lors du prochain tournoi...

## "On a assez de nos problèmes! le tiers-monde, c'est bien trop loin! qu'est-ce que tu veux qu'on y fasse!"

En 1971, l'organisation Paix et Développement a appuyé 244 projets de développement dans 48 pays du Tiers-Monde.

Sur les \$3,177,850.00 recueillis au Canada, \$2,895,437.00 ont servi à soutenir des groupes du Tiers-Monde décidés à prendre leurs affaires en mains.

**quoiqu'on dise, y en a qui travaillent présentement à s'en sortir: on peut les ignorer ou les appuyer**

L'organisation Paix et Développement a été mise sur pieds en 1967 par l'Episcopat canadien dans le but d'aider le Tiers-Monde à se développer et à se libérer. Depuis 2 ans, toutes les églises chrétiennes du Canada participent à l'organisation.

En 5 ans d'existence, Paix et Développement a financé plus de mille projets de développement mis sur pieds par des groupes du Tiers-Monde eux-mêmes; programmes de formation technique, de santé, de formation de leaders, de formation de base, coopérative de toutes sortes, écoles radiophoniques, etc.



Paix et Développement tire ses revenus principalement d'une campagne dans toutes les paroisses au cours du Carême (le 19 mars cette année), du Rallye Tiers-Monde et d'une participation de l'agence canadienne de développement international. Son budget est public. 5% seulement de ses revenus vont à l'administration.

Tout le public est invité à collaborer pour un appui simple et efficace au Tiers-Monde, sans sentimentalisme ni politiciaille. Il s'agit d'appuyer concrètement le Tiers-Monde dans sa volonté de se libérer de l'exploitation économique dont il est victime de la part des pays riches.

Secrétariat national: 1452, rue Drummond, Montréal 107, tél.: 845-7141.

Sections régionales dans chaque diocèse.

### CARTES PROFESSIONNELLES

#### Aurèle Boily & Associés

COMPTABLES AGREES

Tél.: 668-8300

25, Sacré-Coeur

ALMA

#### HAMEL, LECLERC ET ASSOCIES

COMPTABLES AGREES

31, RUE SACRE-COEUR

"Edifice Parisien"

ALMA

JULES HAMEL, C.A.

NORMAND LECLERC, C.A.

TEL. 668-8325

#### PAUL MARTEL

COMPTABLE AGREE

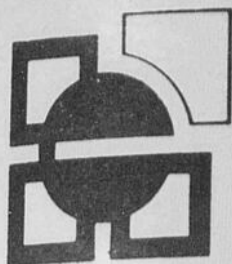
Bureau et Résidence: 205 Boul. Potvin

Alma - Tél.: 668-8351 ou 662-5482

#### DOLLARD BHERER

COMPTABLE AGREÉ

Bureau: 520, Ave Fortin, ALMA - Tél.: 662-2607.



# SPORT collégial

## Ligue intermédiaire

### La Tuque passe en finale La série "B" dans une impasse

#### STATISTIQUE FINALE DE LA LIGUE SENIOR DE VOLLEY-BALL SAGUENAY-LAC-SAINT-JEAN

FILLES					
POSITION	EQUIPES	S.J.	S.G.	S.P.	P.P.
1	Albatros Jonq-Kénogami	36	31	5	510
2	Cegep de Jonquièrè	36	28	8	497
3	Cegep de Chicoutimi	36	19	17	415
4	Cegep d'Alma	36	12	24	336
5	Base de Bagotville	36	2	34	87

HOMMES					
POSITION	EQUIPES	S.J.	S.G.	S.P.	P.P.
1	Base de Bagotville	48	45	3	709
2	Cegep de Chicoutimi	48	31	17	671
3	Cegep d'Alma	48	29	19	584
4	Albatros Jonq.-Kénogami	48	27	21	603
5	Profs. de Jonquièrè	48	23	25	496
6	Profs. d'Alma	48	21	27	486
7	Cegep de Jonquièrè	48	18	30	562
8	Profs. de Chicoutimi	48	14	34	481
9	St-Félicien	48	8	40	449

#### ELIMINATOIRES DE LA LIGUE SENIOR DE VOLLEY-BALL SAGUENAY-LAC-ST-JEAN.

Samedi, 18 mars au Gymnase de l'École Henri-Fortier de Kénogami.

Cegep d'Alma (filles) Albatros de Jonq.-Kénogami (filles) 12,00 A.M.

Base de Bagotville Professeurs d'Alma 10.30 A.M.

Albatros de J.-K. (Garçons) Cegep d'Alma (garçons) 9.00 A.M.

RESULTAT DE LA PREMIERE PARTIE DE LA SEMI-FINALE DE LA LIGUE SENIOR DE BALLON-PANIER.

Cegep de Jonquièrè 32 Cegep d'Alma 34

Le Collège du Lac-St-Jean mène 1 à 0 dans la série 2 de 3

#### STATISTIQUE DU HANDBALL

CLASSEMENT HANDBALL FILLES							
GROUPE	P.J.	P.G.	P.P.	P.N.	P.P.	P.C.	TOTAL
B	5	4	1	0	27	17	8
C	5	4	1	0	18	9	8
A	5	1	4	0	15	21	2
D	5	1	4	0	14	27	2

#### MEILLEURS COMPTES:

Groupe		Points
Lise Lamy	B	10
Lucie Guérin	D	8
Lise Ouellet	C	6
Martine Paradis	D	6
Huguette Boulianne	B	6

#### CLASSEMENT HANDBALL GARÇONS

GROUPE	P.J.	P.G.	P.P.	P.N.	P.P.	P.C.	TOTAL
A	4	4	0	0	42	17	8
G	4	3	1	0	32	35	6
E	4	3	1	0	29	25	6
B	4	2	2	0	51	38	4
C	4	2	2	0	13	19	4
F	4	1	3	0	26	30	2
D	4	1	3	0	21	48	2
H	4	0	4	0	0	0	0

#### MEILLEURS COMPTES:

Groupe		Points
Luc Lamirande	B	30
Denis Tremblay	G	12
Jean-Yves Gagnon	A	11
Alain Fleury	D	10
Maxime Blackburn	F	9

#### HORAIRE DU HANDBALL POUR LA SEMAINE DU 13 AU 17 MARS

Garçons: Mardi...Coll. C-G Vendredi...Coll. A-E  
Coll. D-H Coll. B-F

Filles: Mercredi...Coll. A-B  
Coll. C-D

CLAUDE LAROUCHE  
Coll. I.

DOLBEAU- Les Loups de La Tuque ont finalement eu raison des Barons de Dolbeau en triomphant de ces derniers 7-4 Dimanche au Colisé de La Tuque. Cette victoire mettait fin à une série des plus captivantes, les deux équipes conservant l'initiative sur leur propre glace. Vendredi, les Barons avaient nivelé les chances en humiliant la meute de Vic Croteau 10-1. La septième et dernière partie donnait finalement raison aux représentants de la Mauricie.

Quant à la série B, elle s'est terminée comme elle avait débuté, c'est-à-dire dans l'impasse. Jeudi et Vendredi, les Alliés anéantissaient les derniers espoirs des Appollos de Chicoutimi de remporter une seule victoire dans la série, leur faisant subir des défaites de 5-3 et 4-2. Les Alliés venaient de remporter 5 victoires consécutives, et s'apprétaient à fêter cet heureux événement.

Quelques minutes après la partie, une bombe, lancée par l'A.H.A.Q. venait atterrir sur la région et devait refroidir les Alliés AJK. L'AHAK donnait raison au protêt lancé par les Appollos et accordait la série à Chicoutimi.

#### LES COMPTES DES SEMI-FINALES.

NOM	PJ	B	A	PTS
Michel Harvey	7	6	9	15
Charles Fortin	7	7	6	13
André Roy	7	3	9	12
Laurier Legeault	7	7	4	11
Michel Cormier	7	5	5	10
Marcel Simard	7	4	6	10
Jocelyn Bordeleau	7	1	9	10
Yvon Massicotte	7	3	6	9
Yvon Bouchard	7	3	6	9
Gilles Delisle	5	5	3	8
Michel Gélinas	7	5	3	8
François Gingras	7	4	4	8
Laurent Girard	5	4	4	8
Jean-Yves Cormier	5	2	6	8
Pierre Dallaire	5	5	2	7
Louis Deveau	5	4	3	7
Carol Tremblay	5	2	5	7

C'est Claude Hardy qui conserve la meilleure moyenne chez les gardiens en semi-finale. Claude a alloué 2.60 buts par partie.



Dans l'ordre: Lisette Belley, ex-reine du Club Ticouapé d'Alma, et Majesté régionale des raquetteurs; Henriette Tremblay, membre-fondateur du Club Ticouapé et Reine de cette année; Janic Lafortest, président du Club. Le couronnement de la nouvelle reine a eu lieu le 7 mars. Notons que le 19 mars aura lieu une journée régionale, à l'intention de tous les clubs de la région, présentée à la salle de l'ancien Hotel de Ville d'Isle Maligne. Il y aura compétition et soirée sociale.

# ON Y EST

AU

# 209

## Sacré-Coeur ALMA



Malgré la rénovation nous vous offrons un service temporaire Nous nous excusons du dérangement.

## Quincaillerie Harco Enr.

### SOYEZ CHIC NOUVEAUTES BERNARD ENR.

Benoit

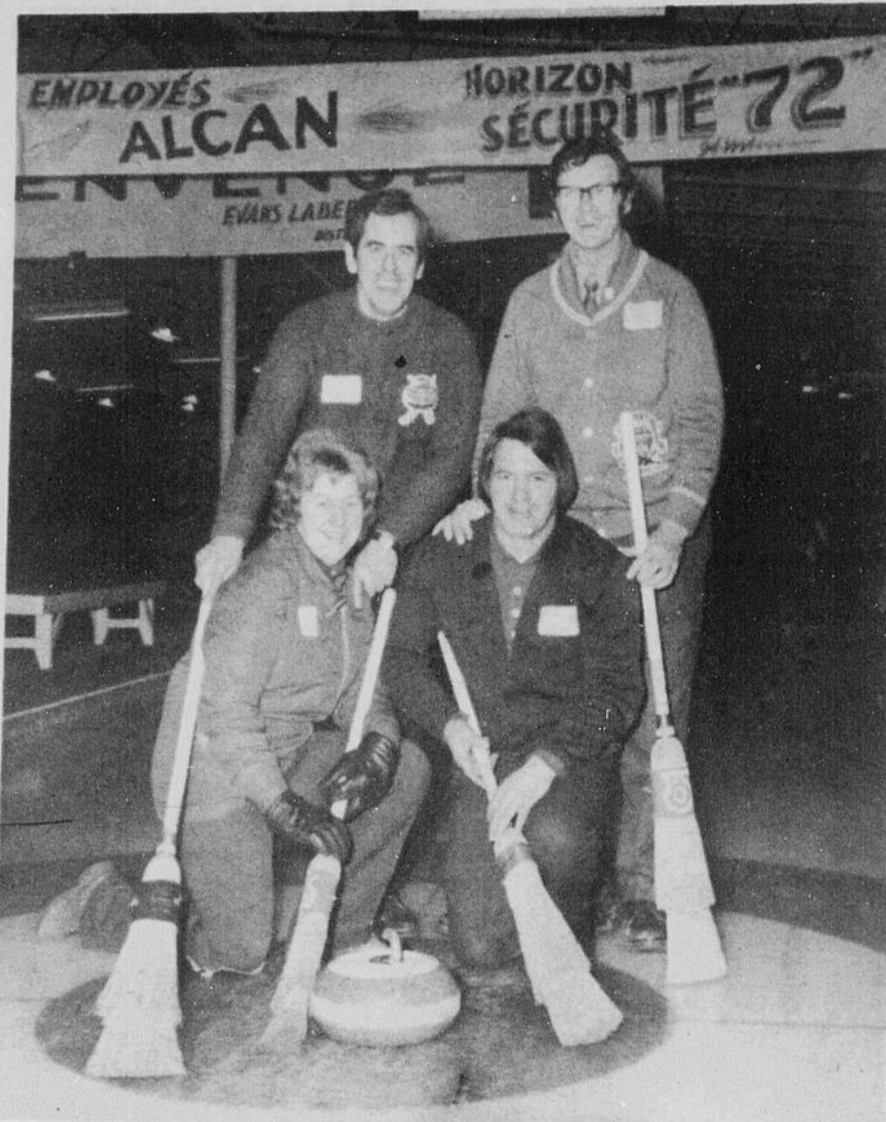


Bernard



46 Sacré-Coeur Alma

662-7520



Marcel Tremblay, Louis-George Coté, Mme Robert Tremblay, J-P. Ville-neuve.



Mlle B. Jean, Tony Laperrière, Mme J-G. Paquin, P-P. Pedneault.



M. Paul Audette, Mme A. Dessing, Gaston Blackburn, Mme Germaine Hamelin.

## BONSPIEL ALCAN

Photos: Adrien Harvey

### Prêts spéciaux pour les propriétaires chez Associates

Si vous achetez votre chez-vous, Associates prévoit pour vous un prêt spécial pour propriétaire destiné à parer à vos besoins.

Autrement dit, peut-être pouvons-nous vous offrir de meilleures conditions. Des taux moins élevés... des modalités échelonnées sur une plus longue période... ou peut-être les deux à la fois.

La somme que vous pouvez nous emprunter (\$5,000, \$10,000, peut-être même \$25,000 et plus) ne dépend que du montant que vous avez déjà acquitté sur votre chez-vous.

Aussi, si vous avez des dettes en souffrance sur lesquelles vous payez un intérêt élevé, ou si vous avez besoin d'argent liquide pour acheter une deuxième voiture, un bateau, ou pour toute autre bonne raison, renseignez-vous sur un prêt spécial pour propriétaire auprès des Associates. Nous vous expliquerons comment, à longue échéance, vous y gagnerez.



192 Sacré-Coeur

662-6528

ASSOCIATES REALTY CREDIT LIMITED



**PRÊTS  
D'ACCESSOIRES  
AUX MALADES**

Hockey juvénile

# JEAN-DOLBEAU EN FINALE PROVINCIALE

DOLBEAU- L'équipe de hockey de l'École secondaire Jean-Dolbeau, qui évoluait dans la ligue Juvénile Interscholaire Louis-Hémon, vient de se mériter l'honneur de représenter la région Saguenay-Lac-St-Jean à Pierrefond (Montréal), à la fin du présent mois; en effet, ils tenteront de se mériter le championnat juvénile provincial dans la classe "C".

En fin de semaine dernière, samedi et dimanche, dans une série finale régionale de 2 parties au total des points, ils battaient Hébertville 2 à 1 et 3 à 2 dans des matchs chaudement disputés. Préalablement les gars de Jean-Dolbeau, dirigés par leur instructeur Guy Godbout, avaient vaincu les représentants de Roberval en finale de la ligue Louis-Hé-

mon; ceux de Roberval étaient les champions de l'an dernier.

Nous souhaitons bon succès à nos représentants qui disputeront quelques matchs d'exhibition pour se maintenir en forme en attendant la fin du mois.

## *C'est ça...*

La probabilité qu'offre un matériel de fonctionner sans défaillance; n'est-ce pas là un gage de sécurité?

Une maison fiable et responsable pour et au nom de l'automobiliste.

## LES PNEUS

ceinturés en fibre de verre

Toutes marques assorties

Grandeurs :

E-78/14

F-78/14/15

G-78/14/15

GH-78/14/15

**\$23.95**

(jusqu'à liquidation du stock)

# *l'auto-fiabilité c'est ça!...*

Service de Pneus

**FORTIN**

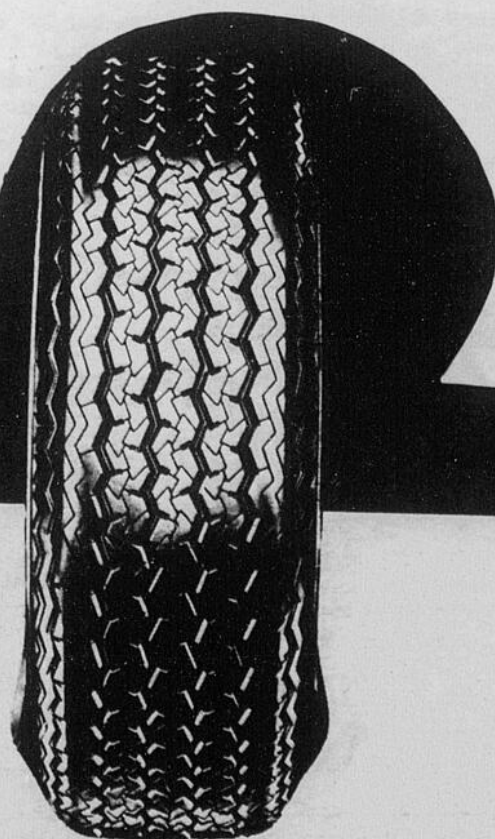


149 rue Fortier  
Kénogami  
Tél.: 542-6586

426 boul. Marcotte  
Roberval  
Tél.: 275-2299

269 avenue du Pont  
Alma  
Tél.: 662-2227

NOUS SOMMES FIERS DE CONTRIBUER  
A VOTRE SECURITE!...



AVEC GASTON PERRON

PARLONS



SPORTS

## La ronde des sports...

### SALUT BARONS...

Dans la série entre Dolbeau et La Tuque qui s'est terminée dimanche soir dernier à La Tuque, le jeu présenté ne fut nullement un jeu de détail; ceci autant du côté de La Tuque que du côté des Barons. Nous y avons vu des pointages fort élevés à l'avantage de l'un ou de l'autre, dépendant du facteur de la glace où se jouaient les parties (8 à 1, 5 à 1, 10 à 3). En somme, les équipes de Dolbeau et de La Tuque avaient ainsi joué toute la saison et ça a continué dans le détail. Pour Les Barons disons à l'an prochain si...

### LES CASTORS ET PORT-ALFRED

Dans la série Castors-National, jusqu'à maintenant (dimanche soir) le facteur glace (endroit où se joue la partie) ne semble pas prédominer. En somme, l'an dernier ces deux équipes avaient gagné sur la glace de l'autre tout comme cette année lors des deux premières parties. Les séries du junior s'avèrent intéressantes et les équipes en présence sont de taille. Au moment où vous lirez ses lignes ce sera peut-être terminé sinon ça se clôturera demain.

### ALAIN CARON ET ARTHUR QUOCOCHI

Dimanche dernier un hebdo régional faisait état de la possibilité de voir l'an prochain les deux professionnels du hockey Alain Caron et Arthur Quocochi dans l'uniforme des Barons. Il n'y a pas de doute que ces deux joueurs pourraient s'avérer des atouts indiscutables pour attirer les foules partout où ils passeraient et surtout à Dolbeau. Il est juste qu'Alain n'est pas heureux cette année mais, présentement il y a encore plusieurs alternatives à envisager pour Caron comme pour Quocochi. De toute façon souhaitons que ça se réalise!

### BIENTOT LE PRINTEMPS

Bientôt ce sera le printemps et avec lui la fin d'une saison sportive bien remplie à Dolbeau: Barons, Castors, Ballon sur Glace, Hockey mineur, Curling, Tournoi Midget, Tournoi amateur, Tournoi National de ballon sur glace, motoneige..... Enfin les amateurs de golf, de pêche, d'excursions parlent déjà de ces activités; mais avant, il faudra bien laisser fondre l'épaisse couche de neige blanche.

### LE TOURNOI NATIONAL

C'est vendredi soir, vers 7.30 heures que se fera l'ouverture officielle du 11ème Tournoi National de Ballon sur Glace à l'aréna de Dolbeau. Les organisateurs Maurice Tessier et Armand Bouchard escomptent encore cette année un grand succès. Mentionnons que la classique

se tient plus tôt dans la saison. Le tirage des équipes afin de déterminer les rencontres se tenait à l'Hôtel Milot lundi soir.

Mentionnons également qu'Evans Laberge (Labatt) est encore le président d'honneur et le commanditaire; il remettra \$2,000.00 en bourses et trophées aux finalistes et gagnants des différentes catégories masculines et féminines. Ce tournoi se déroulera sans arrêt (jour et nuit) de 7½ heures vendredi soir à 10 heures dimanche soir. Il y a trente-deux équipes masculines réparties en deux classes et une section féminine de 12 équipes.

Notons qu'en plus d'équipes représentant Hull, Joliette, Lévis et Québec, il y aura quatre équipes de Montréal.

### AU CURLING, MME ALLAIRE SURPREND

Au bonspiel régional des policiers qui se tenait au Club de curling de Dolbeau il y a quelques jours, la femme du directeur de la Sûreté provinciale de Dolbeau, Mme Paul Allaire a surpris tout le monde en remportant la Classe "A". Mme Allaire jouait pour la première fois comme skip et ceci sa première saison dans le curling. Elle a d'abord défait en semi-finale une équipe favorite d'Alma pour ensuite faire mordre la poussière au chef Charles-Edouard Lallemant de Dolbeau qui compte quelque dix années d'expérience. Mme Allaire a l'étoffe des champions.

### UNE DECISION AU SUJET DU MONTE-PENTE

C'est cette semaine que les membres du comité du Centre Do-Mi-Ski de Dolbeau-Mistassini doivent prendre une décision quant à l'achat du monte-pente. Actuellement trois soumissionnaires sont en lice: deux de l'extérieur et un de Dolbeau. On peut situer le coût de cette remontée mécanique aux alentours de \$20,000. Par ailleurs tout est en marche pour le projet de la construction d'un chalet; notons que les plans sont prêts et que l'on devrait construire avant l'été de sorte que l'on soit prêt à opérer sans aucun retard l'automne prochain.

### QUELQUES NOTES...

L'équipe de basketball de catégorie Cadet (13-14) de la Régionale Louis-Hémon a très facilement remporté le championnat régional la semaine dernière à Chicoutimi. Cette équipe était composée en grande majorité de jeunes du Juvénat et l'instructeur était François Gauthier; c'est de bon augure pour les années à venir quant à notre représentation.

XXX

Jacques Larouche se retirerait du curling l'an prochain; ce sera une lourde perte; espérons que d'autres groupements pourront bénéficier de ses services.

XXX

Dimanche dernier se tenait un rallye de motoneige à Dolbeau; celui-ci durait 4H; le commanditaire était Laval Tremblay (Molson). La remise des trophées s'est faite aussitôt après la compétition à l'Hôtel de ville.

XXX

Restaurant  
**Tony Wong**

204 BOUL. DEQUEN ALMA TEL.: 662-4811



**METS CHINOIS**

**ET CANADIENS  
au Lac-St-Jean**



**gma inc.**

58, Sacré-Coeur, Alma

Tél.: 662-6559

*Ghislain Fortin*

Courtier en immeuble professionnel licencié

362, boul. Auger, O., Alma - Rés.: 662-9341

# TOURNOI DE HOCKEY BANTAM

(Photos: Jean le Photographe).



L'équipe de St-Pierre d'Alma, gagnante de la classe "A".



L'équipe Ste-Marie d'Ile-Maligne, gagnante de la classe "B".

Le meilleur compteur, Michel Claveau de St-Gédéon.



Trophée aux finalistes de la classe "A" l'équipe de St-Gédéon. (Photos: Jean le Photographe).

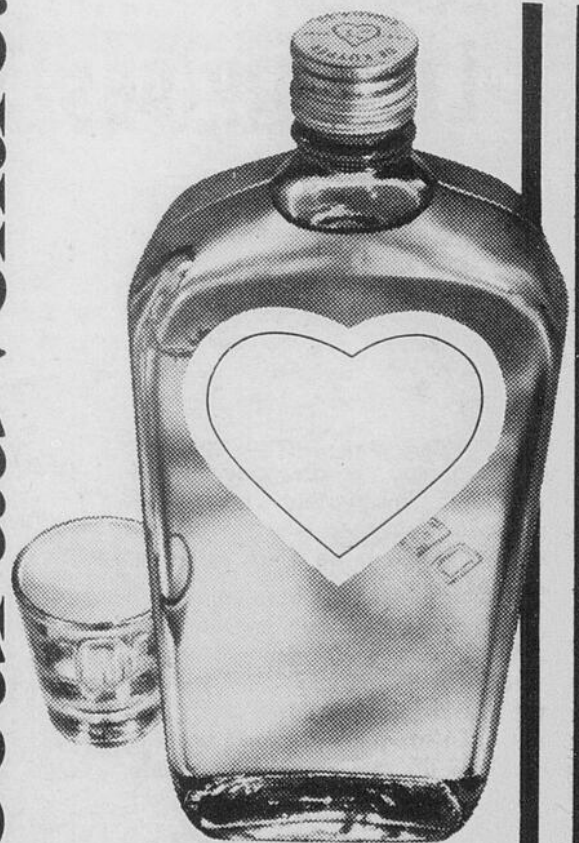


Trophée remis aux finalistes de la classe "B" l'équipe de Desbiens.

Le meilleur gardien de buts, celui du St-Jérôme.



ya du coeur au ventre!



de  
**Kuyper**  
le gin  
au grand  
coeur

Blended Gin • Distillé au Québec par John de Kuyper & Fils (Canada) Ltée

# SPORTS OPINION



Les Aiglons ont joué 40 parties cette saison, en ont gagné 23, perdu 14, annulé 3, n'ont réalisé aucun blanchissage, ont compté 227 buts, en ont alloué 177, et ont obtenu une troisième place, avec 49 points au classement, 8 de moins que les Champions, les Marquis de Jonquière.

A domicile, les Aiglons ont gagné 14 parties, en ont perdu 5, annulé une, ont compté 130 buts, en ont alloué 74.

Sur la route, les Aiglons ont gagné 9 parties, en ont perdu 9, annulé 2, ont compté 97 buts, en ont alloué 103.

Au chapitre des punitions, les Aiglons ont reçu 262 mineures, 59 majeures, 16 mauvaises conduites, 21 de match, pour un total de 1,189 minutes, soit la troisième plus punie des équipes, après Arvida et Jonquière.

Dans les équipes d'étoiles, Yvan Gingras a été nommé instructeur de la première équipe; Laval Villeneuve, défenseur, André Bouchard et Richard Gagnon, à l'offensive sur la deuxième.

Chez les compteurs, Richard Gagnon est le meilleur de l'équipe, et en sixième position de la ligue, avec 42 buts, 55 passes, pour 97 points.

Vital Simard est douzième avec 77 points; André Bouchard, Roger Brassard, et Mario Tremblay, 14, 15 et 16ième; Mario Fortin, 31ième; Jean-Marc Renaud, 40ième; Gérald Doucet, 42ième; Mario Gagnon, 47ième.

La moyenne défensive de l'équipe est de 4.42 buts alloués par partie.

La direction de l'équipe a obtenu un trophée pour son dynamisme.

André Bouchard a obtenu 4 trucs du chapeau cette saison; Vital Simard, Richard Gagnon, Mario Tremblay, et Roger Brassard, chacun trois trucs du chapeau.

Roger Brassard a obtenu une fois 4 buts dans une partie. Mario Tremblay et Richard Gagnon ont compté chacun 4 buts gagnants. Roger Brassard en a obtenu 3; Laval Villeneuve, 2.

Un record pour les Aiglons: 4 buts en 1.09 le 23 février 1972 contre Arvida. André a compté 2 buts en 7 secondes le 9 janvier 72.

Aucun compteur des Aiglons n'a obtenu 60 en une saison, depuis que l'équipe existe. André Bouchard a dépassé les 100 buts dans sa carrière cependant.

## Les Aiglons en chiffres

Aucun Aiglon ne figure parmi les meilleurs marqueurs du circuit (8 meilleurs) depuis sa fondation.

Les Aiglons ont fait leur entrée en 1955-56, troisième année d'existence de la ligue.

Martin Bédard a obtenu le titre de joueur de Distinction, il y a deux ans.

Laval Tremblay, actuel gouverneur des Aiglons, a déjà été président de la ligue.

Depuis 15 ans, les Aiglons n'ont jamais pu faire mieux que la troisième place au classement; ils ont participé à 8 séries éliminatoires, en comptant celle de cette année.

Le seul Championnat de la saison, de même que le seul des séries ont été obtenu en 59-60. Cette année-là, Michel Murray avait conservé la meilleure moyenne défensive avec 2.75, et Claude Guay avait été le meilleur franc-tireur, avec 51 buts.

Somme toute, et avant de vous relater les réactions officielles des dirigeants et de l'instructeur de cette année, chose que nous tenterons de faire la semaine prochaine, les Aiglons n'ont jamais été une équipe toutes-étoiles.

Que sera 1972-73?

## Les Aiglons 1972-1973

Le camp d'entraînement des Aiglons d'Alma débutera en octobre, pour la prochaine saison.

Nous ne savons pas encore qui composera le bureau de direction, ni celui qui sera instructeur, mais nous savons que beaucoup de recrues de la saison qui vient de finir seront au rendez-vous.

L'année 72-73 devrait être celle des Aiglons. Enfin, nous osons l'espérer. Depuis 1959-60 que nous l'attendons, cet autre championnat.

Somme toute, la saison qui a pris fin dimanche pour les Aiglons a été décevante. Nous pensions vraiment, à un certain moment durant la saison, que les Aiglons allaient pouvoir tout râfler, y compris le trophée des séries.

Mais il y a une limite à la confiance, et les événements nous ont ramené sur terre. Les Aiglons éliminés en 5 parties.

Même si nous continuons à penser que les gars d'Alma avaient des chances dans les séries, il faut bien se rendre à l'évidence, et reconnaître que les Marquis avaient davantage d'atouts en leur faveur. Une robustesse plus consistante, une détermination plus constante, un coup de patin plus vigoureux, et de meilleurs compteurs.

Le hockey mineur s'organisant de mieux en mieux, les tournois nous faisant connaître de plus en plus de vedettes, il est à prévoir que les Aiglons 1972-73 seront l'équipe à battre.

Ça nous permettra d'oublier les statistiques que nous publions aujourd'hui, et qui nous montrent que nous n'avons jamais tenu le haut du pavé depuis que les Aiglons existent, sauf une fois.

Les Aiglons sont morts, vivent les Aiglons d'Alma. En finale, si Dolbeau gagne, nous prévoyons une victoire de Jonquière. Si c'est par ailleurs Port-Alfred, ces derniers pourraient battre les Marquis.

## SPÉCIAL DU MARDI

La recette du colonel Sanders de

# Poulet Frit à la Kentucky

### CASSE-CROÛTE

MARDI SEULEMENT

2 MORCEAUX DE DÉLICIEUX POULET FRIT À LA KENTUCKY ET DES FRITES DORÉES

# 69¢

La recette du colonel Sanders de

# Poulet Frit à la Kentucky



Colonel Sanders et ses aides le font "bon à s'en lécher les doigts"

## La Villa du Poulet

COMMANDES POUR APPORTER

CHICOUTIMI-NORD  
Coin Ste-Geneviève  
et Deltale

ALMA  
Coin Collard et Dupont

CHICOUTIMI  
Boul. Talbot près  
St-Thomas

JONQUIÈRE  
Boul. Centenaire  
(Près St-Hubert)

## Ballon sur glace

## 6ième tournoi

## INVITATION MOLSON

ALMA- Le sixième tournoi Invitation Molson de ballon sur glace aura lieu les 24, 25, et 26 mars, au Centre Edouard Moffat. Un objectif de 18,000 personnes a été fixé par les promoteurs de cet événement annuel, Arthur Verreault et Rémi Thériault. L'an dernier, 16,500 entrées avaient été comptées pendant les trois jours et deux nuits du tournoi.

Cette année, des changements importants ont été apportés au déroulement du tournoi. Une classe a été ajoutée, soit l'Intermédiaire, afin de permettre aux équipes moins expérimentées de pouvoir rivaliser entre elles.

Ainsi, 32 équipes seront acceptées dans le senior, et chaque équipe est assurée de jouer deux parties, "A", ou "B". Le grand gagnant (l'an dernier Ville Eymard) se mé-

ritera le trophée emblématique Molson, 15 médailles d'or, et une bourse de \$400.00. Le finaliste aura son trophée Molson, et des répliques.

Dans la classe "B", \$150.00 au gagnant, et 15 médailles d'argent; \$75.00 au finaliste; \$35.00 à chaque demi-finaliste. Dans l'intermédiaire, \$150.00, un trophée Molson, et 15 médailles aux champions; \$75.00, un trophée, et des médailles au finaliste; \$35.00 à chaque demi-finaliste.

Classe "B", \$75.00 et des médailles au gagnant; \$50.00 au finaliste; et \$25.00 aux demi-finalistes.

Pour les femmes: \$75.00, un trophée, et des médailles aux Championnes; \$50.00, un trophée, et des médailles aux finalistes; et \$25.00 aux demi-finalistes.



## SPORTS ...

Au total, 60 équipes seront inscrites, au 6ème tournoi INVITATION Molson et ceux qui désirent s'y inscrire devront le faire au plus tôt.

Pendant cette fin de semaine, il se jouera plus de 80 parties.

## TOURNOI BANTAM

Félicitations à St-Pierre et Ste-Marie pour leur victoire au tournoi bantam régional. Cette année, ce tournoi du comité des loisirs de St-Bruno a attiré

plus de 1,000 personnes de plus que l'an dernier.

## SKI-PITT

Voici les 4 gagnants du rallye du ski-pitt tenu la fin de semaine dernière: Camil Pedneault; Claude Tremblay; Bernard Ouellet; et Fernand Fillion.

## PETANQUE

Au tournoi de dimanche, auquel participaient 45 équipes, dans le "A", Gaétan Vallée, Lisa Thivierge, et Pierrette Fortin.

Finaliste, Michel Desmeules.

Classe "B": Roch Vallières, Denise Roux, et Lise Naud. Finaliste, Georges Naud. Et dans le "C", Adrienne Fortin, Lucie Dufour, et Aurel Potvin. Finaliste, Gisèle Jomphe.

## SLALOM CLUB 65

Gagnant chez les hommes: Jacques Bouchard. Chez les femmes, Olivette Tremblay. Chez les jeunes, Robert Lalancette. 40 participants étaient inscrits, dimanche.

## Harvey, Harvey, Brassard &amp; Abud

avocats et procureurs

Gaston Harvey C.R.  
Réal Harvey LL.L.  
Réal Brassard LL.L.  
Maurice Abud LL.L.

70, Sacré-Coeur, Suite 5 et 6  
Alma Tél.: 662-6675

## Appel d'offre

## RESPONSABLE DE L'EDUCATION PERMANENTE

Sous l'autorité du directeur des services pédagogiques et en collaboration avec les responsables de l'éducation permanente des autres Campus, il aura la responsabilité de l'administration des cours, de l'implantation des cours nouveaux, de l'engagement des professeurs et de toutes autres tâches relatives à l'éducation permanente.

Il accomplira de plus, toutes autres fonctions que le Campus pourra lui confier.

SCOLARITE: Diplôme universitaire de 1er cycle ou l'équivalent.

EXPERIENCE: 2 à 5 ans dans le domaine de l'éducation.

REMUNERATION: Selon les normes du ministère de l'éducation.

Toute demande accompagnée d'un curriculum vitae doit parvenir avant le 24 mars 72 au:

Directeur Général  
Campus St-Félicien  
Case postale 850  
St-Félicien.



**Nous sommes  
près de chez vous  
pour vous aider  
gratuitement**

Il se peut que vous ayez besoin d'un coup de main pour remplir votre rapport d'impôt.

C'est pour vous aider que le ministère du Revenu a établi des bureaux temporaires dans votre région. C'est gratuit. N'hésitez pas à consulter les experts du ministère.

## Du 6 mars au 29 avril:

Chicoutimi  
Régie des rentes  
267 est, rue Racine  
Chicoutimi.  
Téléphone: 549-6166  
Jonquière  
149, rue St-Jean  
Jonquière.  
Téléphone: 542-2073  
Alma  
134, rue Collard  
Alma.  
Téléphone: 668-7519

Pour tout renseignement additionnel, les citoyens de Roberval, St-Félicien, Dolbeau et Mistassini et des régions périphériques peuvent téléphoner sans frais d'interurbain au bureau du ministère du Revenu à Alma, au numéro 679-2711.

## Du 3 au 7 avril incl.

Chibougamau  
373, 3è Rue  
Chibougamau.  
Téléphone: 276-2290

**Dans le doute, n'hésitez pas, consultez-nous!**

**Puisqu'il faut le faire,  
faites-le tout de suite.**



GOUVERNEMENT DU QUÉBEC  
MINISTÈRE DU REVENU

# JEANERATION

## GWG

GREAT WESTERN GARMENT

- Velours cotelé
- Unisex
- 4 poches plaquées de couleurs
- Taille basse
- Grandeurs 26 à 36
- Fermeture à 3 boutons
- Couleurs brun - bleu - citrouille - rouge - mauve - rose - bleu marin - noir - gris.

seulement

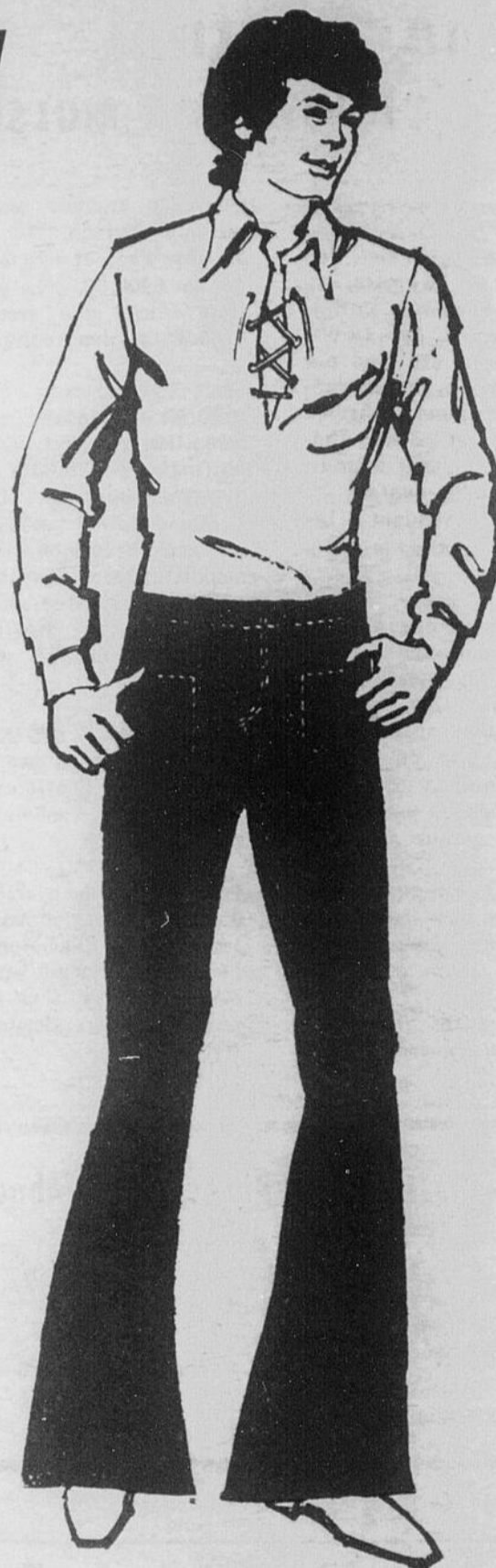
# \$10.<sup>95</sup>

- Velours cotelé
- Unisex
- Pantalons évasés 26" à 30"
- Fermeture à 3 boutons
- Grandeurs 7 à 16 ans
- Couleurs rouge - mauve - rose - brun - bleu - citrouille - bleu marin - noir - gris.

seulement

# \$7<sup>95</sup>/\$8<sup>95</sup>/\$9<sup>95</sup>

# \$10<sup>95</sup>



The Woolworth logo, consisting of a crown icon on the left and the word "Woolworth" in a bold, stylized font to its right, all contained within a dark rectangular border.