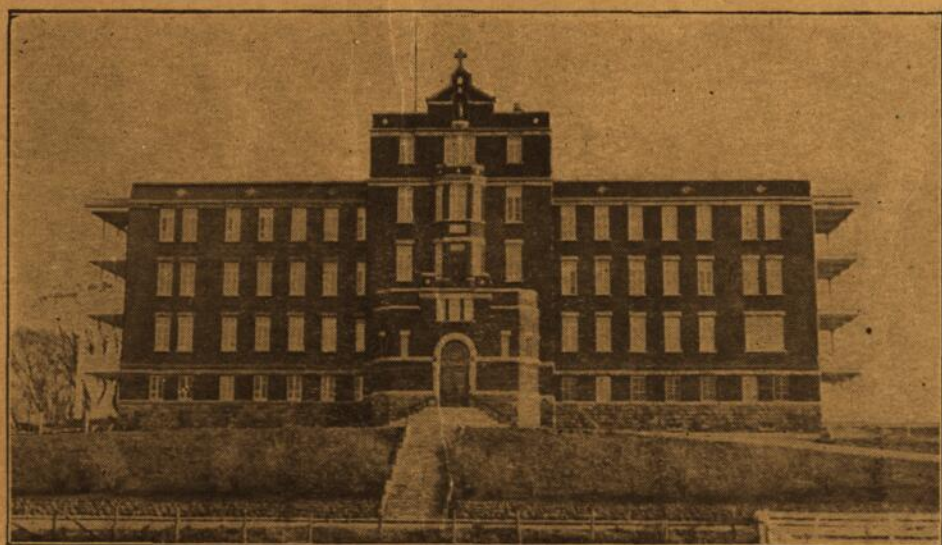


ALBUM
SOUVENIR



 Archives 
Séminaire de Rimouski

Hôpital St-Joseph

Rimouski

1937

Por Luit (Pissaski) 408

αβελω

B22

ALBUM SOUVENIR



Hôpital St-Joseph - Rimouski

1923 - 1937

Programme



Bénédition solennelle d'une annexe de l'Hôpital St-Joseph de Rimouski, mardi le 22 juin 1937, à 7 heures P.M.

1—*Allocutions.*

2—*Salut solennel du St-Sacrement—au reposoir entrée est, extérieur.*

3—*Bénédition de la nouvelle annexe par Son Excellence Monseigneur Georges Courchesne.*

4—*Visite de l'Hôpital.*



Son Eminence le Cardinal J.-M.-Rodrigue Villeneuve

“Avec Son Excellence Monseigneur L’Evêque de Rimouski, je bénis le personnel religieux et médical, les bienfaiteurs et les malades, en un mot toute l’oeuvre de l’Hôpital Saint-Joseph de Rimouski et lui souhaite succès et prospérité”.

† J. M.-Rodrigue Cardinal Villeneuve,
Arch. de Québec.



Son Excellence Monseigneur Georges Courchesne,

Pax huic domini et omnibus habitantibus in ea.

† GEORGES,

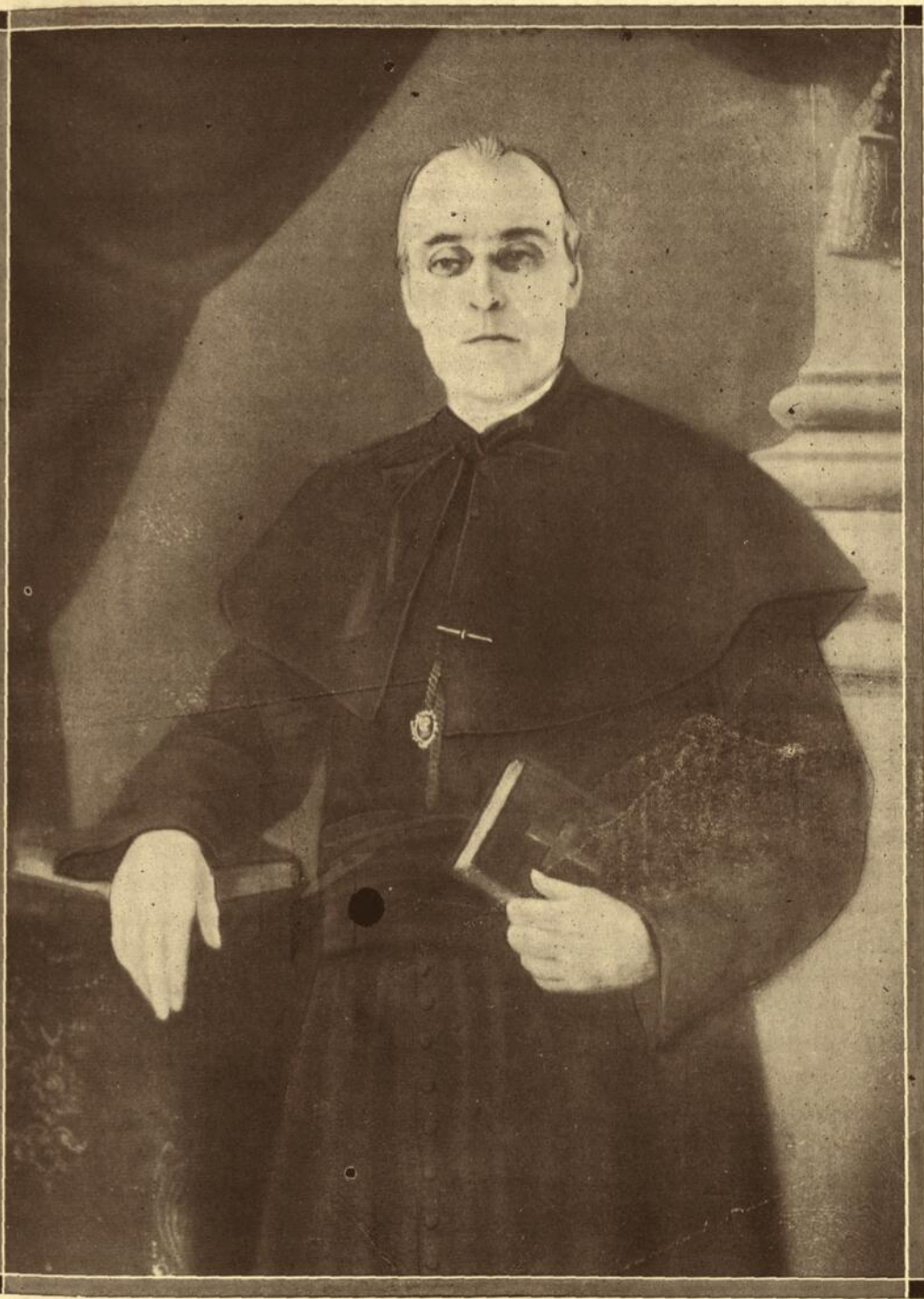
1937

év. de S.-Germain de Rimouski.
(7)



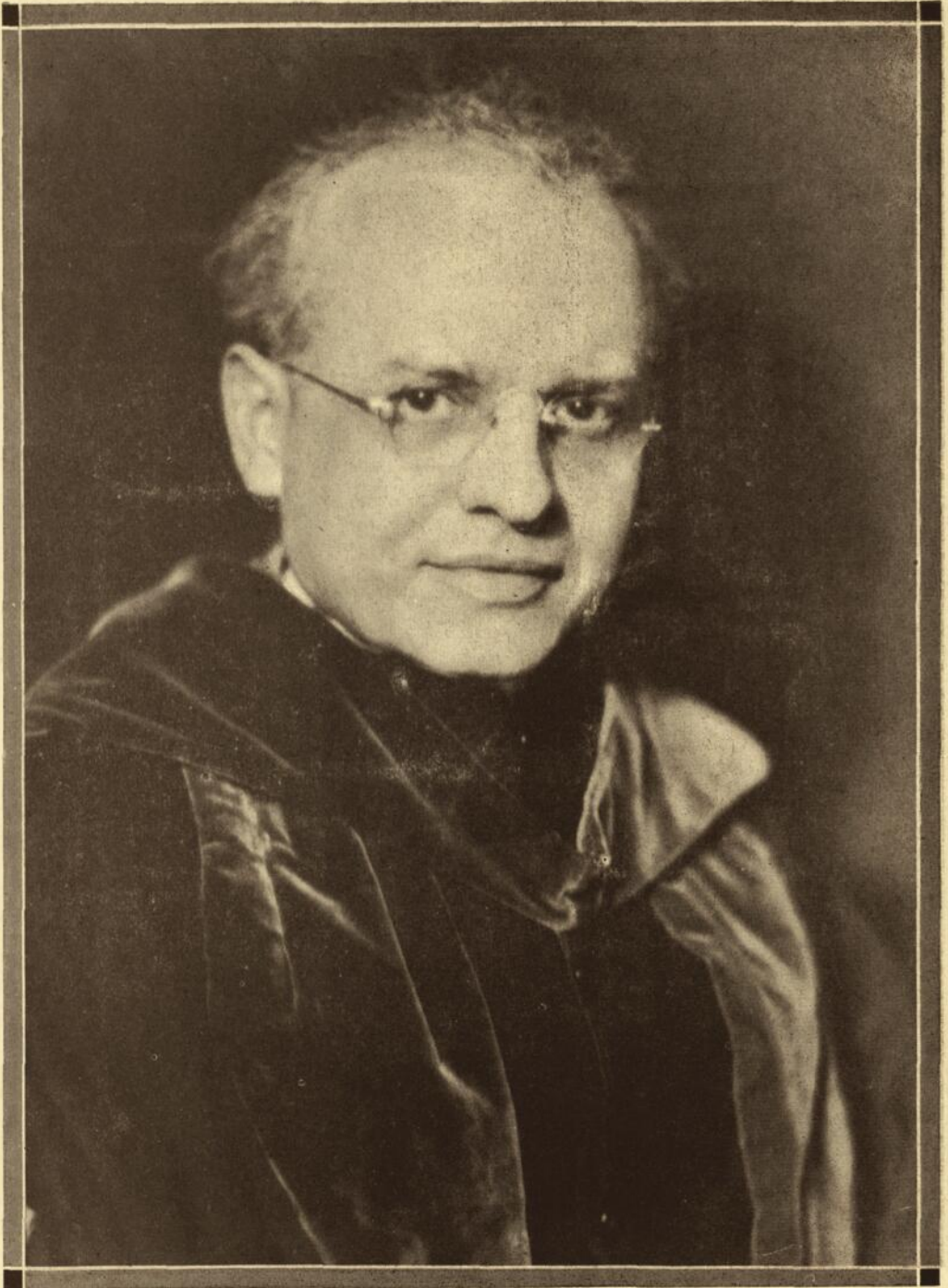
Son Excellence Monseigneur J.-ROMUALD LEONARD
Evêque de Rimouski 1920 - 1928

Fondateur de l'Hôpital



Monsieur l'Abbé J. C. G. Gaudin, prêtre,

Bienfaiteur



Blackstone Studios — New York

Révérend Père Alphonse-M. Schwitalla, S. J.

Président de l'Association des Hôpitaux Catholiques
des Etats-Unis et du Canada.



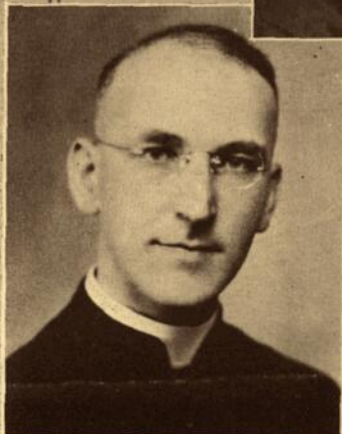
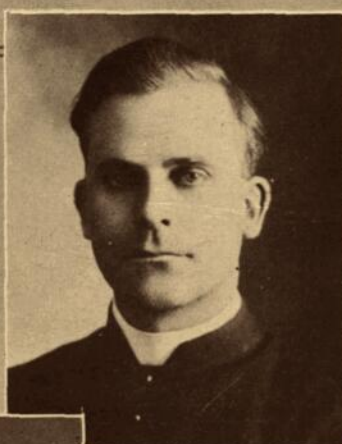
L'Honorable Albini Paquet, Ministre de la Santé,
souhaite plein succès à l'oeuvre de l'Hôpital St-Joseph



M. le chanoine J.-E. Roy
curé de Rimouski lors de la
fondation de l'Hôpital St-Joseph.

CURES

M. l'Abbé A. Tremblay
curé actuel de Rimouski.



AUMONIER

M. le Chanoine J. A. Moreault
Premier Aumônier

Monsieur l'Abbé L.-David Rioux
1924

Monsieur l'Abbé E. St-Pierre
1930

Monsieur l'Abbé A. Pelletier
1928

Monsieur l'Abbé C.-E. Parent
Aumônier actuel



SUPERIEURES

Soeur Ste-Christine
Supérieure-générale à la
fondation de L'Hôpital

Soeur Ste Germaine
Supérieure provinciale

Soeur St-Robert
Supérieure générale
actuelle

Soeur Ste-Ludgarde
Supérieure générale
1926-1932

Soeur St-Lucien, Supérieure
de l'Hôpital 1929-1933



Les premières Hospitalières

I — Soeur Marie de la Garde,
supérieure

II — Soeur Marie-Immaculée

III — Soeur St-Jean-Gabriel

IV — Soeur St-Julien



L'Administration actuelle

- I Soeur Marie-de-la-Présentation, supérieure
- II Soeur St-François-Solano
- III Soeur Ste-Isidora
- IV Soeur St-Joseph-du-Rédempteur



Médecins dont l'Hôpital a bénéficié des services à ses débuts.

Dr L.-F. Lepage

Dr M.-A. Drapeau

Dr E. Simard

Dr A. Powers



CORPS MEDICAL REGULIER DE L'HOPITAL.

- | | | |
|-----------------------------------------------------|-----------------------------------------|------------------------------------------|
| | 1 Docteur Josué Pineault,
président. | |
| 2 Docteur Louis Joseph Moreault,
vice-président. | | 3 Docteur Philipp Simard,
secrétaire. |
| 5 Docteur Joseph Octave Drapeau | 4 Docteur Raoul Bélanger | 6 Docteur Pierre Paul Gagnon |
| 8 Docteur Adrien Gagné | 7 Docteur Gérard Langis | 9 Docteur Victor Lepage |



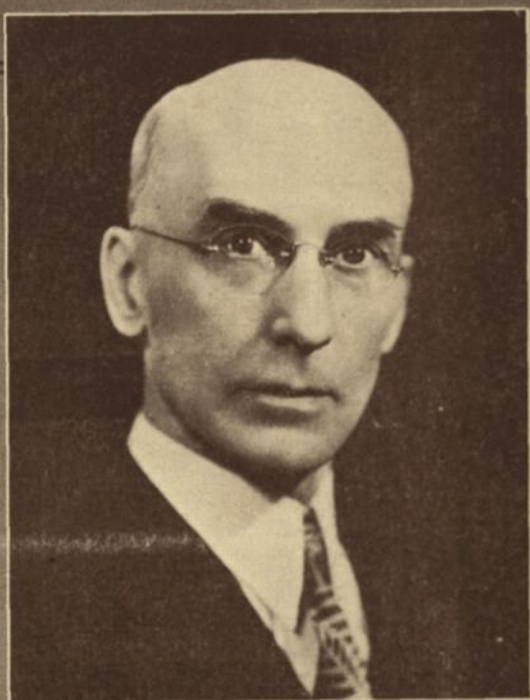
Députés et maires

Sir Eugène Fiset M. P. (1924)

Dr L.-J. Moreault M.P.P.
maire de Rimouski 1919-36

M. J. James Jessop, Maire actuel.

M. Alfred Dubé, M.P.P. actuel



M. Pierre Levesque, Architecte

M. Georges Dubé, Entrepreneur

M. E. Pelletier, contremaitre

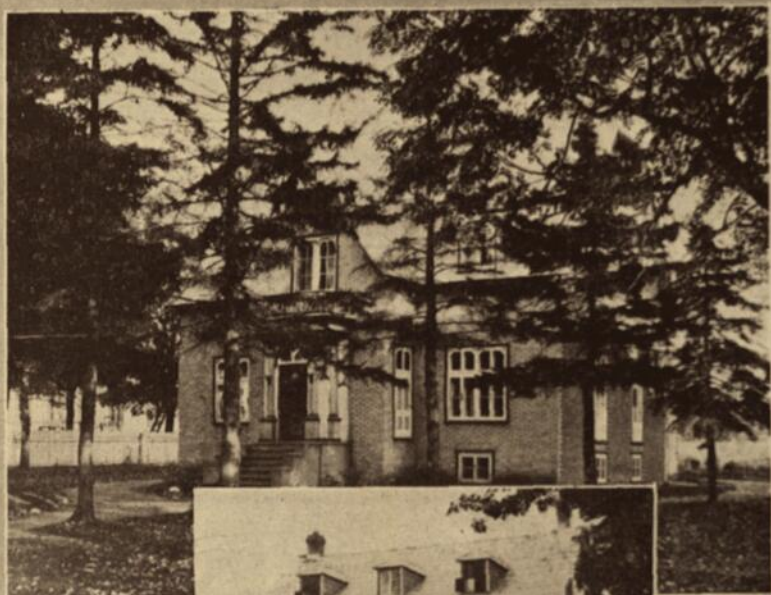


COMITE DE DAMES

1 Madame J. Pineault
 4 Madame J.-O. Drapeau
 7 Madame Léopold D'Anjou

2 Madame J.-L. Moreault
 5 Madame P.-P. Gagnon
 8 Madame R. Bélanger
 10 Madame A. Gagné
 11 Madame J.-A. Dubé

3 Madame J.-J. Jessop
 6 Madame P.-E. Gagnon
 9 Madame Ph. Simard



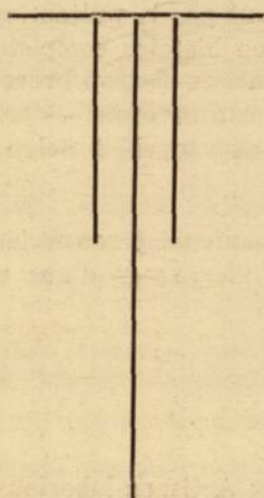
I L'Hôpital temporaire 1923

II La Résidence du Personnel
laïque

III L'Hôpital St-Joseph, 1927

HOPITAL ST-JOSEPH

1923-1937



Notes historiques

HOMMAGE

Les lignes qui suivent n'ont pas la prétention d'être, pour le lecteur, une chronique détaillée ou une histoire complète de l'Hôpital St-Joseph depuis sa fondation. Très concises et trop brèves — étant comme jetées éparses sur ces pages qui les conserveront — ces quelques notes historiques ne peuvent offrir du passé rappelé à notre souvenir, qu'une simple esquisse à longs traits.

Mais c'est surtout pour hautement remercier Dieu, l'Auteur de tous biens; c'est aussi pour offrir l'hommage d'une sincère gratitude:

Aux Promoteurs insignes

Aux Artisans laborieux

Aux bienfaiteurs obligeants

de cette Institution, que la "Rédaction" a voulu former une GERBE des fleurs cueillies dans le parterre du SOUVENIR.

Rimouski, juin 1937.

AVANT PROPOS



Si les institutions comme les peuples ont une histoire, cette histoire, écrite aux pages du temps par les faits divers, les multiples événements qui la composent, ne devient-elle pas une affirmation éloquente des desseins et des interventions de la divine Providence ?

Or, comme il est facile de s'en convaincre, l'enchaînement des circonstances ici relatées, et qui ont amené la fondation de l'Hôpital St-Joseph de Rimouski, fournit un témoignage aussi admirable que touchant des manifestations multiples de la protection de Dieu !

Remonter le cours des ans, par la pensée, n'est-ce pas mettre en évidence les conditions pénibles parfois de certains malades de la région du Bas St-Laurent dont il y a quarante ans, la population alors formée en majeure partie de colons défricheurs et d'ouvriers, s'accroît rapidement, en raison du progrès. Contre les épreuves de la maladie, cette population est entièrement démunie des avantages qu'offrent les hôpitaux: les plus rapprochés sont en effet à des distances qui en rendent l'accès sinon impossible, du moins extrêmement difficile.

Cependant, les autorités ecclésiastiques se préoccupent de remédier à une telle situation, mais l'heure ne semble pas venue de jeter les bases d'une oeuvre hospitalière ni même d'en élaborer le projet.

En 1901, brille une lueur d'espoir: un prêtre au coeur compréhensif, M. l'abbé Jean-Charles-Godefroi Gaudin, lègue, par testament, la somme de \$8518. en faveur de "l'Erection d'un Hôpital". Sans doute, ce don généreux est insuffisant pour assurer une fondation immédiate; il n'en demeurera pas moins le grain de miséricordieuse bienfaisance jeté en terre, pour y germer et croître en son temps sous les bénédictions du ciel, et il devient la première initiative du compatissant projet qu'exécutera Son Excellence Monseigneur R. Léonard, évêque de Rimouski.

Dans les "Chroniques" de Rimouski, il est noté qu'en novembre 1918, lors de l'épidémie de grippe espagnole, un hôpital s'installait provisoirement dans l'Ecole des filles (ancienne église) tenue par les Soeurs de la Charité, ceci à la demande de M. le docteur E. A. Savard, inspecteur général du Service d'Hygiène.

Les classes étant interrompues, les révérendes Soeurs s'employèrent au soin des malades, alors au nombre de vingt-cinq à trente. Deux de leurs compagnes de Québec vinrent généreusement ajouter le précieux secours de leur dévouement tout le temps que dura cette période épidémique.

Dans le petit hôpital, tous les médecins de la ville pouvaient visiter leurs patients. Prodiges d'eux-mêmes, parfois jusqu'à l'héroïsme, médecins et religieuses infirmières accomplirent sans défaillance leur mission humanitaire et arrachèrent à la mort plusieurs vies menacées. Malgré la bien modeste organisation mobilière et instrumentale de cette maison hospitalière, on cite le cas de quelque intervention chirurgicale.

En février 1919, l'épidémie prenait fin et l'Hôpital temporaire, redevenu Ecole, accueille son personnel accoutumé. Mais n'y a-t-il pas lieu de croire que le petit hôpital semble une expression de la volonté divine préparant l'Oeuvre de bienfaisance attendue. L'opportunité indiscutable de sa création démontrée lui conquiert du fait, son droit à l'existence.

L'Ecole qui a permis ce pas décisif reste un peu considérée comme le "Berceau" de l'Hôpital St-Joseph de Rimouski.



FONDATION DE L'HOPITAL ST-JOSEPH

Le 10 juillet 1923, pour répondre aux besoins de tout le diocèse, Son Excellence Monseigneur Joseph-Romuald Léonard, de regrettée mémoire, décide et autorise la fondation d'un Hôpital dans la ville de Rimouski.

Le capital laissé par M. l'abbé Jean-Charles Gaudin à la Corporation épiscopale de Rimouski, pour les fins que l'on sait, s'étant accru des souscriptions discrètes mais généreuses inspirées par la charité, avait, depuis la mort du légataire, doublé de valeur. En 1923, le montant global était suffisant pour permettre l'achat de deux propriétés contiguës formant un magnifique terrain.

Avantageusement situées au centre de la ville, à proximité de l'Evêché, du Séminaire et de la gare, de la Cathédrale et de l'Hospice, ces résidences pouvaient offrir aux malades les multiples avantages désirés. L'habitation la plus spacieuse avait appartenu à M. l'avocat J. Elzéar Pouliot; les révérends Frères de la Croix et les révérendes Soeurs de l'Immaculée-Conception y demeurèrent successivement. Elle fut donc choisie pour devenir l'Hôpital.

De plus, un octroi de \$5000, voté par le Conseil de ville à la suggestion de M. le docteur L.-J. Moreault, couvrit une partie des dépenses exigées par les travaux de restauration, d'aménagement et l'achat d'instrumentation chirurgicale.

Les premières difficultés matérielles et pécunières étant vaincues, il restait encore à s'assurer les services des religieuses-hospitalières à qui serait confiée la direction du nouvel établissement.

ARRIVEE DES RELIGIEUSES - FONDATRICES

La révérende Mère Ste-Christine, supérieure générale des Soeurs de la Charité de Québec, répondit avec empressement à la demande de Son Excellence Mgr l'Evêque de Rimouski, et détacha de sa Communauté le petit groupe des fondatrices.

Le 27 août 1923, marquait l'arrivée des quatre religieuses désignées pour devenir les premières ouvrières de l'Oeuvre à son début. C'étaient les révérendes

Soeur Marie-de-la-Garde, supérieure

Soeur Marie-Immaculée, assistante

Soeur St-Jean-Gabriel, pharmacienne

Soeur St-Julien, cuisinière.

Son Excellence Monseigneur R. Léonard, en leur souhaitant la bienvenue, fit siennes les paroles que Mgr Jean Langevin, premier évêque de Rimouski, prononçait cinquante et un ans plus tôt lors de la fondation de l'Hospice: "Que par la grâce et la miséricorde de Dieu, ce grain de sénevé prenne un prodigieux accroissement et devienne un grand arbre sous les branches duquel viennent se reposer et se consoler toutes les langues et toutes les misères humaines".

L'HOPITAL TEMPORAIRE

Enfin les voeux de tous sont réalisés: un Hôpital est fondé !

Deux jours après l'arrivée des Soeurs fondatrices, toutes les mesures étaient prises pour obtenir la prompte exécution des travaux qui donneraient à l'antique résidence l'aspect et les accommodations d'un hôpital.

Ces réparations activement conduites furent terminées le 10 octobre suivant; elles clôturaient la série des multiples négociations d'où résultait la création d'une oeuvre ardemment désirée et essentiellement catholique et humanitaire.

Dans les débuts, comment fut-il possible de maintenir l'équilibre financier du petit hôpital ?

"Dieu qui daigne associer les hommes dans l'exécution de ses oeuvres, utilise les moyens humains qu'Il féconde de son action divine". Bien nombreux furent les bienfaiteurs et très multiples les moyens de coopération généreuse: une charité communicative et semeuse de joie contribua efficacement à la croissante prospérité du nouveau refuge des malades.

En père attentif et dévoué, Monseigneur l'Evêque de Rimouski entourait de toute sa bienveillance l'Institution naissante.

L'Hospice des révérendes Soeurs de la Charité s'étant en quelque sorte constitué le protecteur fraternel du petit Hôpital, accueillit sous son toit les religieuses-fondatrices. Et en dépit de ses pressantes occupations, la révérende Mère St-Laurent-Justinien, supérieure, mit, sans ménagement, à leur entière disposition les lumières de son expérience et les générosités de sa bonté.

A cette époque aussi, sous la direction de Monsieur le chanoine J.-E. Roy, curé de la cathédrale, un Comité de Dames patronesses se constituait.

LES DAMES PATRONESSES

de

L'Hôpital St-Joseph de Rimouski

PRESIDENTES D'HONNEUR

V. PRESIDENTES D'HONNEUR

Mesdames

E. D'Anjou

L.-J. Moreault

Samuel Côté

H.-J. Lepage

Mesdames

H.-R. Fiset

J.-J. Jessop

Désiré Blais

PRESIDENTE ACTIVE

Madame N. Bernier

V. PRESIDENTE ACTIVE

Madame S. Vachon

SECRETAIRE

Mademoiselle H.-D. D'Auteuil

ASSISTANTE-SECRETAIRE

Mademoiselle L. Couture

Mesdames

Eugène Lachance
 Joseph Banville
 Emile Alain
 Zénon Ouellet
 Edmond Parent
 Georges D'Auteuil
 Georges Marois
 C. Lalonde
 Albert Langlois
 J.-P. Bellavance
 Adélarde Heppel
 J. Lamontagne
 L.-P. Martin
 R.-B. Panet
 L.-A. Dion
 Georges Durette
 Charles D'Anjou
 Antonio D'Anjou
 Tancrede Lepage
 P. Morissette
 Arthur Levesque
 Henri Dechamplain
 Alphonse Lavoie
 Emile Caron
 Emile Simard
 Paul Hubert
 A.-P. Caron
 Vve Alf. Soucy
 C.-A. Couillard
 P.-E. Gagnon
 E. Gagnon

Mesdames

Joseph Bellavance
 Edmond Duchesne
 Henri St-Laurent
 Raoul Dechêne
 Siméon Fortin
 Edouard Banville
 P.-E. Amiot
 Jos. Proulx
 S.-Z. Côté
 Josué Pineault
 Ed. Therriault
 J. Lepage
 G. Belzile
 E. Filion
 J.-B. Sirois
 R.-O. Gilbert
 J.-O. Lachance
 Ernest Martin
 C. Labrie
 Edmond Lepage
 Georges St-Pierre
 Alphonse St-Laurent
 Alfred Gagnon
 Michel Lavoie
 Ed. Letendre
 J.-A. Tremblay
 Narcisse Larue
 J.-B. Gagnon
 M. A. Drapeau
 I. Gauvin

Mesdemoiselles

Lucienne Pineault
 Victoire Pineault
 Clotilde Lachance
 Annette Proulx
 Valentine Filion
 Hélène D'Anjou
 Marie Belzile
 E. Gagnon

Mesdemoiselles

Alda Poirier
 Anna Poirier
 Anna Talbot
 Cécile Caron
 Dorothée Labrie
 Josephine Roy
 B. Côté.

LES PREMIERS MEDECINS DE L'HOPITAL

La compétence et le dévouement chrétien qui caractérisent les premiers médecins :

Docteur M.-A. Drapeau,

Docteur E. Simard,

Docteur L.-F. Lepage,

Docteur J. Pineault,

Docteur L.-J. Moreault,

Docteur R. Bélanger,

leur méritent une place d'honneur parmi les artisans de cette fondation.

Dès l'ouverture de l'Hôpital, ils ont apporté leur appui quotidien et désintéressé pour l'édification, sur des bases solides, le succès de leurs activités médicales et le bon fonctionnement des différents services.

Après un an, les chiffres recueillis par les premières statistiques démontrent clairement l'importance et l'efficacité du travail accompli. Ces résultats qui firent prévoir les rapides développements de l'Oeuvre débutante, ont préparé à l'Hôpital son crédit actuel d'humanitaire bienfaisance.

PREMIER RAPPORT ANNUEL

du 25 novembre 1923 au 31 décembre 1924

MALADES ADMIS	Hospitalisés 514	234 hommes
		280 femmes
	Non hospitalisés	371
		<hr/>
		885

Malades hospitalisés:

Cas de chirurgie	377
Cas de médecine	137
<hr/>	
	514

Sortis guéris	406
" améliorés	75
" non améliorés	14
" décédés	10
Malades à l'Hôpital le 31 décembre	8
Nombre de jours d'hospitalisation	4,830
Prescriptions remplies	1,374

NATURE DES MALADIES TRAITÉES

Tuberculose	15
Typhoïde	2
Maladies du système nerveux	8
" " circulatoire	14
" " respiratoire	65
" " génito-urinaire et ann.	176
" de la peau et du tissu cellulaire	33
" des organes de locomotion	27
Affections produites par causes extérieures	17

CONSTRUCTION DE L'HOPITAL

1927

En moins de deux ans, l'Hôpital régional avait fait les preuves de son utilité. Le local étant trop étroit pour recevoir les malades chaque jour plus nombreux qui demandaient à venir chercher la santé, la construction d'un édifice moderne, plus vaste et à l'épreuve du feu, s'imposait.

Mais avec les seules ressources de l'Oeuvre encore jeune il était impossible de songer à une telle entreprise.

Le 2 juillet 1925, Monsieur le docteur L.-J. Moreault, M.P.P., maire de Rimouski et Monsieur le Général Fiset, M. P. se constituant les avocats bénévoles de cette Institution, allèrent plaider sa cause auprès du Premier Ministre, l'Honorable Alexandre Taschereau. Leur démarche fut couronnée de succès, et un octroi généreusement accordé par les autorités provinciales permit d'entamer sans retard les négociations en vue d'une construction prochaine.

Le tracé des plans fut confié à Monsieur Pierre Levesque architecte de Québec.

Le nouvel Hôpital devait s'élever à très peu de distance de l'ancien. Il présenterait la forme d'une croix dont les parties composantes seraient: un corps central, 100 x 30 pieds, quatre étages et le rez-de-chaussée; deux ailes, 68 x 38 pieds, trois étages et le rez-de-chaussée.

Sur demande des religieuses, Monsieur l'abbé Alphonse Sirois du Séminaire, autorisé à agir au nom de la Corporation de l'Hôpital, prit la direction des travaux de construction, confiés à M. Georges Dubé, entrepreneur-général de Rimouski.

Ces travaux commencés le 15 avril 1926 et terminés en septembre 1927, se limitèrent à la construction du corps central et de l'aile ouest.

Les divers départements de l'Hôpital, chirurgie, rayons-X, physiothérapie, pharmacie, laboratoire, obstétrique, chambres et salles des malades reçurent une organisation des plus modernes.

Au quatrième étage, partie centrale, des salles avec solarium, furent spécialement réservées aux tuberculeux.

75 patients pouvaient être confortablement hospitalisés.

La bénédiction et l'inauguration officielle du nouvel édifice eurent lieu le 15 septembre 1927.

L'oeuvre de l'Hôpital prenait donc un véritable essor; son influence salutaire avait grandi très rapidement en raison de la collaboration assidue des Médecins et des Religieuses.

Depuis, les rapports annuels des activités médicales accusent des progrès toujours grandissants.



PARACHEVEMENT DE L'HOPITAL

Dès 1934, le digne Pasteur de ce diocèse, Son Excellence Monseigneur Georges Courchesne, exprime le désir de voir s'effectuer le parachèvement de l'Hôpital: agrandissement qui permettrait à un plus grand nombre de malades de la contrée de bénéficier des traitements appropriés à leur état.

Les démarches faites dans ce sens et en vue d'obtenir un nouvel octroi du Gouvernement provincial restèrent sans résultat. Devant l'obstacle financier, il fallait se résoudre à attendre.

En 1936, les demandes d'admission arrivent de plus en plus nombreuses et l'Administration de l'Hôpital avec l'approbation de l'Ordinaire, assume de pourvoir elle-même à l'agrandissement qui s'avère indispensable. La protection manifeste de la divine Providence, les encouragements multipliés des bienfaiteurs favorisèrent l'heureuse issue de l'entreprise.

La construction de l'aile est et une addition de 33 pieds à la partie centrale complètent les plans préparés antérieurement par Monsieur Pierre Levesque, architecte.

Les travaux confiés au même entrepreneur, Monsieur Georges Dubé, commencèrent le 6 avril 1936 pour se terminer en mars 1937.

L'Hôpital St-Joseph de Rimouski a maintenant une capacité de 125 lits



L'HOPITAL ST-JOSEPH DE RIMOUSKI

en 1937

Tous ceux qui se sont intéressés à l'Oeuvre de l'Hôpital régional, peuvent considérer son parachevement avec une légitime fierté. Ils apprendront avec satisfaction que cette Institution répondant aux conditions de perfectionnement exigé par la standardisation des hôpitaux peut offrir des garanties pour le soin parfait des malades.

Dans l'installation moderne et complète de chacun des départements, l'administration de l'Hôpital s'est inspirée, en vue d'un constant progrès, des indications précieuses fournies par le "Collège Américain des Chirurgiens".

Les quelques notes suivantes relatives à chacun des services sont offertes au lecteur à titre de renseignements :

CHIRURGIE

Le département de chirurgie possède deux vastes salles d'opération pourvues d'une instrumentation complète, répondant aux besoins actuels.

Chaque jour, plusieurs interventions majeures et mineures y sont pratiquées avec succès par les médecins-chirurgiens de l'Hôpital.

Chirurgien en chef: Dr L.-J. Moreault.

ORTHOPEDIE

L'installation de la salle d'orthopédie est un des progrès réalisés en 1936.

Dans ce département, une magnifique table orthopédique "Hawley" offre des avantages signalés et très appréciés des médecins, pour la prompte et sûre réduction des fractures.

RADIOLOGIE

Les nombreux services rendus à la médecine et à la chirurgie par les rayons-X, ne sont plus ignorés. Depuis 1928, l'Hôpital St-Joseph fait bénéficier bon nombre de ses patients des examens radiologiques: radiographies et radioscopies des systèmes respiratoire, digestif, osseux, etc.

De plus, la physiothérapie est fréquemment appliquée par: Rayons Ultra-Violets, Diathermie, Faradisation, Galvanisation, Ionisation, Sinusoidal, Ondes-courtes, etc.

Médecin-radiologiste: Dr P.P. Gagnon

LABORATOIRE

L'organisation complète de ce département peut assurer à la pratique médicale le secours des renseignements obtenus par les nombreux examens bactériologiques, chimiques et histologiques.

Médecin-directeur: Dr R. Bélanger

OTO-RHINO-LARYNGOLOGIE & OPHTALMOLOGIE

Un département d'Ophthalmologie vient de s'ajouter à celui déjà existant d'oto-rhino-laryngologie.

L'installation toute récente des appareils les plus perfectionnés, "Bausch & Lomb Optical Co.", est due au "Service d'Optique, Limitée, Québec."

Les résultats obtenus par les divers traitements et les délicates interventions, sont des plus consolants.

Médecin-spécialiste: Dr Ph. Simard

OBSTETRIQUE & PEDIATRIE

Dans le département des Dames, partie centrale, une salle est spécialement aménagée et outillée pour la pratique obstétricale.

Sont attenants à cette salle: la pouponnière avec incubateur pour prématurés, le service de toilette des poupons, une vaste chambre pour enfants de 6 mois à 3 ans.

DEPARTEMENTS DES MALADES

Le deuxième étage (celui des messieurs), et le troisième, (celui des dames) ont chacun des départements spéciaux pour les cas de médecine et de chirurgie.

Ces départements comprennent :

Un bureau d'observation pour les dossiers des malades;

Une salle d'examen et de pansements;

Une salle avec quelques chambres y-adjointes pour malades publics

Dans la nouvelle annexe, les chambres privées et semi-privées.

DEPARTEMENT DE TUBERCULOSE

Absolument indépendant des autres services, le département de tuberculose comprend tout l'étage supérieur du corps central de l'Hôpital: 3 vastes salles-solarium — (35 lits) — offrent tout le confort possible à cette classe de patients.

L'acquisition d'un appareil "pneumothorax" assure dans certains cas un traitement efficace.

DOSSIERS

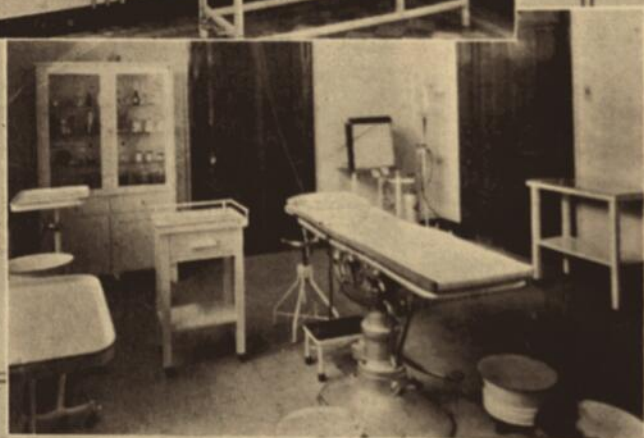
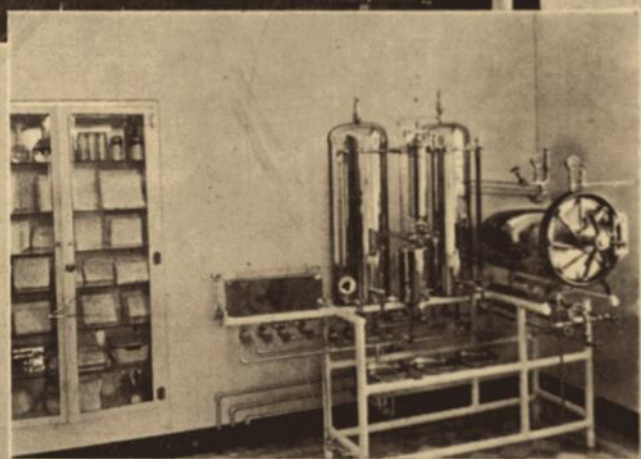
Pour la rédaction et le classement final des dossiers des malades, sont adoptées les formules et méthodes préconisées par le docteur M. T. MacEacher, directeur du "Collège Américain des Chirurgiens". Un classeur-bibliothèque rend très facile et très prompte la consultation de ces dossiers qui doivent être conservés pendant au moins 10 ans.



**Divers Départements
de l'Hôpital**



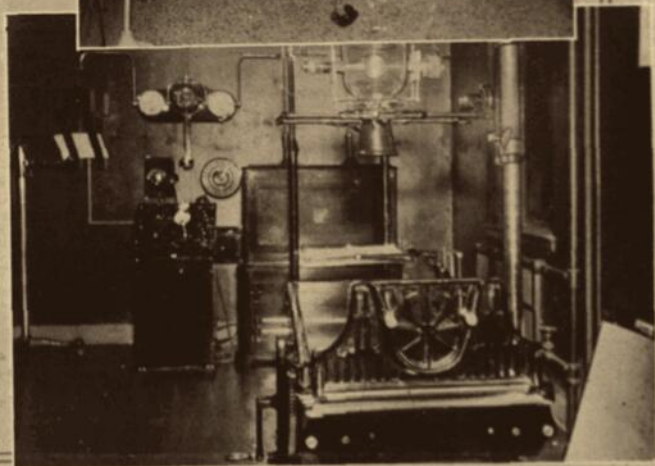
- I Halle
- II Chappelle
- III Salle des médecins



- I Pharmacie
- II Stérilisation
- III Salle d'opération



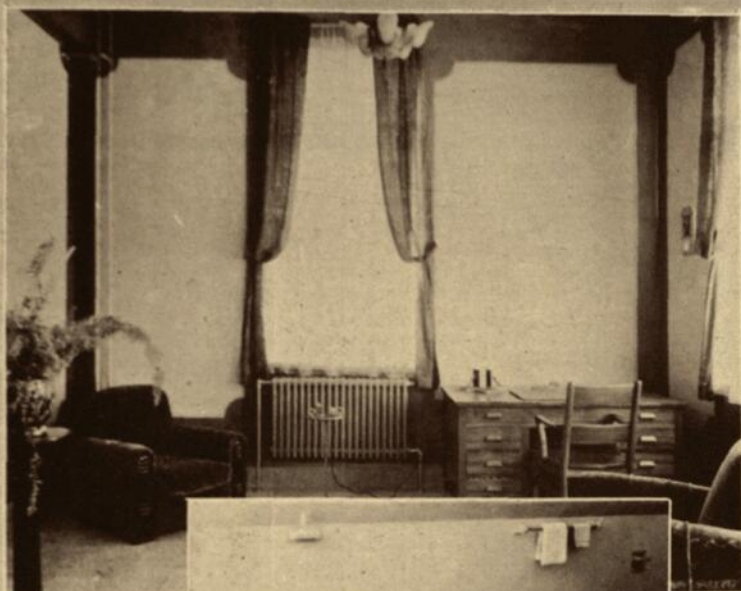
- I Laboratoire
- II Oto-rhino-laryngologie
- III Ophtalmologie



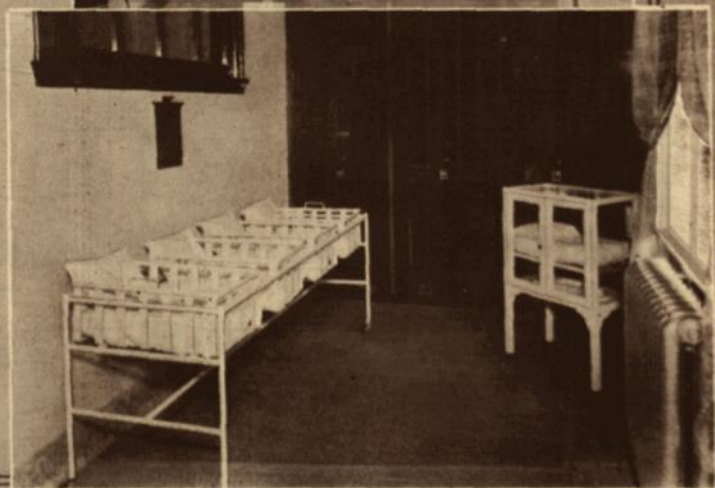
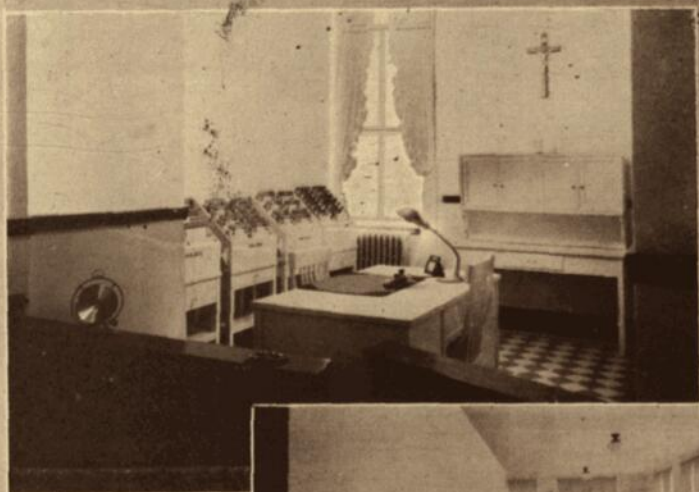
I Physiothérapie

II Orthopédie

III Radiologie



Chambre avec suite




- I Bureau d'observation
- II Salle-solarium
- III Pouponnière



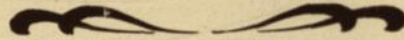
- I Une partie de la cuisine
II Salle à manger
III Service central des repas

Nos Bienfaiteurs

En hommage de pieuse gratitude à ses

 nombreux bienfaiteurs

L'Hôpital Saint-Joseph de Rimouski dédie respectueusement
CETTE PAGE



Seigneur, exauce-nous, quand la reconnaissance,

Animant nos désir, s'élève en ta présence

Et te porte des noms aimés;

Laisse alors déborder ta divine tendresse,

La vie et la santé, la grâce et l'allégresse

Sur tous ceux que nous t'avons nommés !"

Les religieuses de l'Hôpital.

GLANES CHRONOLOGIQUES

Depuis la fondation de l'Hôpital

Le 27 août 1923: arrivée des religieuses-fondatrices. Elles reçoivent à l'Hospice de Rimouski, un fraternel accueil et une reconfortante hospitalité.

Au soir du 18 octobre, les fondatrices viennent habiter la maison qui sera désormais le véritable théâtre de leur apostolat.

21 octobre: date bénie, jour inoubliable où Jésus-Eucharistie fixe sa demeure sous le toit du petit hôpital! Il y sera le Conseiller et l'Appui des charitables infirmières, l'Ami et le Soutien des pauvres malades, l'Inspecteur de toutes les initiatives de bienfaisance qui s'exerceront en faveur de l'Oeuvre. M. le Chanoine J.-A. Moreault, procureur du Séminaire inaugure sa charge d'aumonier par la célébration des saints mystères offerts pour la première fois dans la modeste chapelle.

Pour répondre à l'instante demande de l'administration, l'Hôpital, érigé canoniquement par Son Excellence Monseigneur R. Léonard, est placé, le 28 octobre, sous le patronage tutélaire de saint Joseph.

Admission de la première malade, le 1er novembre. — Au cours de ce mois, l'Hôpital enrégistre l'entrée de quinze autres patients dont dix seront traités avec succès par la chirurgie.

Le 3 novembre: première intervention chirurgicale: amygdalectomie par le docteur Josué Pinault.

Le 25 novembre: opération majeure par le docteur E. Simard.

Le 7 décembre, on accueille avec joie Soeur St-Raynald. Dans l'hospitalier séjour où la bonne et secourable besogne ne saurait plus jamais manquer, l'activité et le dévouement d'une nouvelle infirmière reçoivent une bienvenue empressée!

Le 2 janvier 1924 — L'année commence par de douces et vraies consolations. Après avoir célébré la messe dans la petite chapelle de l'Hôpital, Son Excellence, Monseigneur l'Evêque-fondateur fait la visite générale de la maison et distribue, à la joie de tous, paternelle bénédiction, vœux et bons mots. Durant les années qui suivront et jusqu'à peu de temps avant sa mort, Monseigneur R. Léonard dont le coeur est tout donné à son Oeuvre, ne cessera d'en favoriser de toutes manières l'affermissement et l'expansion et lui multipliera les témoignages d'une pater-

nelle sympathie. Cette sympathie, il l'accordera nommément aux hospitalières et à leurs malades qu'il gratifiera quotidiennement du réconfort de sa visite et de ses encouragements.

Le 2 juillet 1925, M. le docteur L.-J. Moreault, M.P.P, maire de Rimouski et Sir Eugène Fiset, M. P., se rendent auprès du Premier Ministre, l'Honorable Alexandre Taschereau, et sollicitent un octroi en vue de la construction de l'édifice qui remplacera l'hôpital du début.

Le 5 juillet, réponse officielle affirmative adressée à l'administration par les autorités gouvernementales.

Le tracé des plans du futur hôpital est immédiatement confié à Monsieur Pierre Levesque, architecte de Québec.

Le 8 octobre, les révérendes Soeurs Marie-de-la-Garde, supérieure, et St-Jean-Gabriel se rendent à l'Hôtel-Dieu de Campbellton où les accompagnent Monsieur le docteur et Madame L.-J. Moreault. La digne supérieure de l'Hôtel-Dieu, la révérende Mère Audet, fournit avec bienveillance et cordialité, des renseignements très précieux pour l'oeuvre projetée.

Le 24 avril 1926, les plans de construction du nouvel établissement sont soumis à l'Ordinaire et approuvés; alors, les travaux commencent pour se continuer activement pendant plus d'un an.

Le 13 septembre 1927, l'Hôpital St-Joseph ouvre ses portes pour hospitaliser plus nombreux, ceux que la souffrance visite! Les malades sous traitement sont transportés du petit hôpital à leurs nouvelles chambres.

Le 15 septembre — Bénédiction solennelle de l'Hôpital par Son Excellence Mgr Léonard. Plusieurs membres du clergé, des religieuses des divers monastères, des représentants de l'autorité civile, des citoyens nombreux de Rimouski sont présents à cette imposante cérémonie. Monseigneur l'Evêque est assisté dans ses fonctions par M. le Chanoine L. Côté, principal de l'Ecole Normale et M. le Chanoine Lionel Roy.

Le digne officiant, suivi de son clergé, parcourt les différentes pièces en répandant sur son passage prières et bénédictions.

Le Dieu de l'Eucharistie, encore dans l'Hôpital temporaire, quitte son modeste trône pour un nouveau Tabernacle. Le Salut du Saint-Sacrement clôture la fête religieuse et la chorale du Grand Séminaire fait entendre de pieux motets en l'honneur de Jésus-Hostie.

Le 13 octobre 1827, en raison de la maladie de Soeur Marie-de-la-

Garde, supérieure, la révérende Soeur St-Jean-de-Dieu accepte la charge de l'administration de l'Hôpital jusqu'au 7 décembre.

1er avril 1928: installation du Département des Rayons-X par Messieurs Davidson et Labelle, de Victor-X Ray Corporation, Montréal.

26 avril: aménagement et organisation du laboratoire. Monsieur le docteur R. Bélanger qui poursuit en Europe des études spécialisées, prendra à son retour, la direction de ce département.

Le 21 mai: le personnel de l'Hôpital offre l'hommage de ses vœux et de ses sentiments de profonde vénération à Son Excellence Monseigneur Georges Courchesne succédant à Son Excellence Monseigneur Romuald Léonard dont la démission pour cause de santé a été acceptée par le Saint-Siège.

Le 14 juillet 1930, le vénéré fondateur, qu'une longue maladie a conduit à une extrême faiblesse, vient dans cet asile hospitalier, chercher un regain de santé. Les chambres du Département Ste-Marie sont mises à sa disposition; il y peut célébrer le saint sacrifice de la messe, lorsque la permission du médecin lui en est accordée.

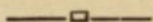
Le 28 juillet, le digne malade reçoit la visite de Son Excellence Monseigneur Andréa Cassulo, délégué apostolique au Canada. L'éminent visiteur est accompagné de Son excellence Monseigneur F.-X. Ross, évêque de Gaspé, et de Mgr Samuel Langis, vicaire-général de Rimouski.

Après un séjour d'un mois à l'Hôpital, Mgr Romuald Léonard dit adieu à Rimouski et se retire à Chandler, Gaspé, où demeurent les membres de sa famille. Son Excellence, si gravement atteinte, ne reverra plus sa chère fondation; mais sa sublime charité, sa bonté toute paternelle lui ont acquis une gratitude impérissable, et son oeuvre demeurera... elle aura un protecteur non moins dévoué dans la personne de celui que la Providence a placé à la tête de ce diocèse.

7 février 1931: décès de Monseigneur Romuald Léonard dont la regrettée mémoire vivra toujours dans l'Hôpital qu'il a fondé.

Le 17 août 1931, grand honneur et grand bonheur apportés à tout le personnel de l'Institution par la visite de Son Eminence Révérendissime, le Cardinal Jean-Marie-Rodrigue Villeneuve, Archevêque de Québec et Primat de l'Eglise canadienne. L'illustre visiteur, de passage à Rimouski pour la "Semaine Sociale", est accompagné aussi de Son Excellence Monseigneur Joseph-A. Desmarais, de St-Hyacinthe.

En la personne de Monseigneur Georges Courchesne, l'Hôpital retrouve un père qui lui continuera la plus bienveillante sympathie, le dévouement le plus effectif. Régulièrement, il y visite ses chers diocésains malades et prodigue au personnel ses généreux encouragements. Il veille aussi avec une constante sollicitude sur les multiples intérêts de cette maison. Déjà, en 1934, il exprime le désir de voir s'en compléter l'agrandissement. Si les démarches faites par les autorités civiles de Rimouski n'obtiennent pas du Gouvernement Provincial l'octroi espéré, notre digne évêque n'abandonnera pas le projet à la réalisation duquel sa haute autorité contribuera largement en 1936.



Le 2 février 1936, acquisition pour le Département de physiothérapie d'un appareil "Inductotherm" (ondes courtes).

Le 17 mars 1936, formation du "Corps Médical Régulier" de l'Hôpital St-Joseph. Cette première assemblée des médecins eut lieu sous la haute et distinguée présidence de Son Excellence Monseigneur Georges Courchesne. Avant toutes délibérations, Son Excellence, exposa, par des considérations générales très convaincantes les nobles devoirs et les prérogatives d'un organisme médical.

A l'unanimité, les médecins acceptèrent les statuts et règlements de la constitution proposée, puis ils procédèrent à l'élection des membres officiers. Le nouveau Conseil se compose comme suit:

I—COMITE DIRECTEUR DES RELIGIEUSES :

Révérende Soeur Marie de la Présentation, supérieure
Révérende Soeur Ste-Isidora
Révérende Soeur St-Joseph-du-Rédempteur

II—CORPS MEDICAL REGULIER :

Docteur J. Pineault, président
Docteur L.-J. Moreault, vice-président
Docteur Ph. Simard, secrétaire
Docteur R. Bélanger
Docteur J.-O. Drapeau
Docteur P.-P. Gagnon
Docteur G. Langis
Docteur A. Gagné

III—COMITE EXECUTIF :

Docteur R. Bélanger
Docteur J.-O. Drapeau
Docteur P.-P. Gagnon

IV—CORPS MEDICAL ASSOCIE :

Docteur L. Houde, Rimouski
Docteur J.-E. Germain, Rimouski
Docteur J.-A. Dubé, chirurgien-dentiste, Rimouski
Docteur J.-A. Desrosiers, chirurgien-dentiste, Rimouski
Docteur L. Leduc, chirurgien-dentiste, Rimouski
Docteur P. Bégin, St-Fabien
Docteur A. Leblanc, St-Gabriel
Docteur J.-N. Pérusse, Amqui
Docteur L.-E. St-Hilaire, Luceville
Docteur R. Lepage, Mont-Joli
Docteur O. Leclerc, Trois-Pistoles
Docteur L.-J. Plante, Bic.

Chaque mois, les membres du "Corps Médical Régulier" se réunissent en assemblée spéciale pour mettre en commun leurs connaissances scientifiques et médicales: des sujets d'étude sont présentés, les cas de décès discutés, etc.

En juin 1936, visite de l'Hôpital par Monsieur le docteur Ponton, représentant du Collège Américain des Chirurgiens de Chicago.

L'Hôpital St-Joseph de Rimouski figure comme Institution approuvée par le "Collège Américain des Chirurgiens" sur la liste officielle publiée en octobre 1936.

Le 22 juin 1937 — Bénédiction officielle de la nouvelle annexe de l'Hôpital, par Son Excellence Monseigneur Georges Courchesne, évêque de Rimouski.



LES RELIGIEUSES

qui se sont dévouées à l'Hôpital St-Joseph
depuis sa fondation.

Soeur Marie-de-la-Garde, supérieure
Soeur Marie-Immaculée
Soeur St-Jean-Gabriel
Soeur St-Julien
Soeur St-Raynald
Soeur St-Donat
Soeur Ste-Hélène
Soeur St-Hilaire
Soeur St-Villebon
Soeur Ste-Reine
Soeur Marie-de-la-Recouvrance
Soeur Ste-Félixine
Soeur Ste-Angèle-Marie
Soeur St-Euphémus
Soeur Ste-Dominica
Soeur Soeur St-Jean-de-Dieu, supérieure suppléante
Soeur St-Georgius
Soeur Ste-Ernestine
Soeur Ste-Paule
Soeur Ste-Agilberte
Soeur St-Gracilien
Soeur Ste-Gracieuse
Soeur St-Lucien, supérieure
Soeur Ste-Elise
Soeur St-Achille
Soeur St-Dieudonné
Soeur St-Albertin
Soeur Marie-de-la-Paix
Soeur Ste-Eléonore
Soeur St-Laurinus
Soeur Ste-Agnès-de-Rome
Soeur Ste-Elizabeth-de-France
Soeur St-Anselme
Soeur St-Rosius
Soeur St-Gaetan

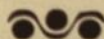
Soeur Marie-du-Père-Eternel
Soeur Ste-Gilberte
Soeur Marie-de-la-Présentation, supérieure
Soeur St-François-Solano
Soeur Ste-Isidora
Soeur St-Joseph-du-Rédempteur
Soeur St-Mallet
Soeur St-Jean-du-Carmel
Soeur Ste-Fabiola
Soeur Morie-de-Rouen
Soeur Ste-Elizabeth
Soeur St-Bruno
Soeur Ste-Winéfride
Soeur St-Gabriel-Lalemant
Soeur St-Charlemagne
Soeur Ste-Hilda
Soeur Ste-Elia.



LES GARDES-MALADES

MESDEMOISELLES :

- E. Dubé, graduée de l'Hôpital de Rivière-du-Loup
Germaine Dumas, graduée de l'Hôpital de Rivière-du-Loup
Lucille Dion, graduée des Soeurs Grises de la Croix, Ottawa
Cécile Levesque, graduée de l'Hôpital de Rivière-du-Loup
Lucienne Talbot, graduée de l'Hôpital du St-Sacrement, Québec
Bernadette Julien, graduée de l'Hôpital du St-Sacrement, Québec
Alice Sirois, graduée de l'Hôpital du St-Sacrement, Québec
Blanche Girard, graduée de l'Hôpital du St-Sacrement, Québec
Léonie Lafrance, graduée de l'Hôpital du St-Sacrement, Québec
Laura Briand, graduée de l'Hôpital du St-Sacrement, Québec
Corinne Portugais, graduée de l'Hôpital Ste-Justine, Montréal
Bernadette Hudon, graduée de l'Hôpital Ste-Justine, Montréal
Dora Blais, graduée de l'Hôpital St-Jean-d'Iberville, Montréal
Valentine Lupien, graduée de l'Hôpital St-Jean-de-Dieu, Montréal
Lucia Dionne, graduée de l'Hôpital Notre-Dame, Montréal
Jeanne Emond, graduée de l'Hôpital de l'Enfant-Jésus, Québec
Maria St-Cyr, graduée de l'Hôpital St-Michel-Archange, Québec
Bernadette Levesque, graduée de l'Hôpital St-Michel-Archange, Québec
Gabrielle Emond, graduée de l'Hôpital de l'Enfant-Jésus, Québec
Jeanne D'Amour, graduée de l'Hôpital du St-Sacrement, Québec
Angeline Ricard, graduée de l'Hôpital St-Michel-Archange, Québec



QUATORZIEME RAPPORT ANNUEL

Statistiques

1936

Nombre de jours d'hospitalisation	27,125
Malades hospitalisés	1,405
Moyenne des jours d'hospitalisation	19

593 hommes	—	546 femmes	—	266 enfants	1,405
Chirurgie					929
Médecine					274
Spécialité					132
Tuberculose					70
					<hr/> 1,405

Malades décédés	42
Plus ceux décédés dans les 24 heures	11
Chirurgie — 14 — Médecine — 24 — Tuberculose 16 —	<hr/> 42
Percentage	2.9%
Percentage sans décès en tuberculose	1.8%

Radiographies	380
Traitements électriques	875
Opérations majeures	648
Opération mineures	393
Opérations en O.R.L.&O.	72
Traitements et pansements	32,972
Prescriptions remplies	4,872
Analyses (Laboratoire)	2,979

Malades hospitalisés depuis la fondation	12,525
------------------------------------------	--------

HOMMAGES.....



Nous sommes heureux de présenter aux Révérendes
Soeurs de la Charité nos félicitations pour le magnifique
Hôpital dont elles ont doté Rimouski.

L'aile récemment ajoutée à la première construction en
a fait une maison spacieuse, offrant tout le confort possible
et munie d'appareils scientifiques les plus modernes

Nos meilleurs vœux de prospérité !

P. E. D'ANJOU & FILS LIMITEE

Négociants en gros

RIMOUSKI



C'est à la Pharmacie

W. BRUNET & CIE

que revient l'honneur d'avoir eu à fournir:

Les stérilisateurs,

Les appareils à oxygène

Des ameublements et articles de chirurgie

Divers médicaments

— à —

L'HOPITAL ST-JOSEPH

RIMOUSKI

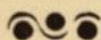
PHARMACIE

W. BRUNET & CIE

Gros et Détail

139, rue St-Joseph

Québec



Les instruments Baush & Lomb et l'installation de la
clinique d'Ophthalmologie de l'Hôpital St-Joseph
ont été fournis et installés par le



Service d'Optique Canadien, Cie Limitée

OPTICIENS MANUFACTURIERS

42, rue Sainte-Anne

QUEBEC

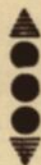
POUR VOS TRAVAUX DE TOUS GENRES, SOIT EN

TERRAZO, MARBRE, TUILE, MOSAIQUE

OU ARDOISE

◀ Veuillez nous consulter. ▶

Nos prix et la qualité de notre ouvrage vous donneront
satisfaction.

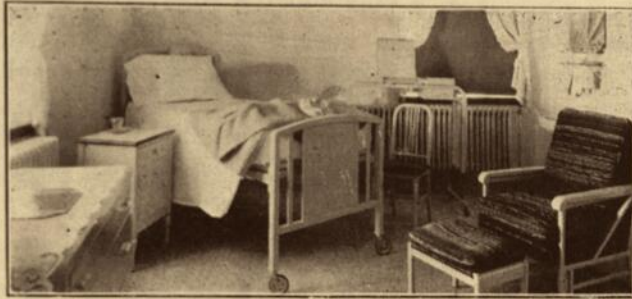


**The Italian Mosaic & Marble Co.
of Canada Limited.**

384, Chemin Ste-Foy, Québec

Tél. 3-1071

C. COVA, Gérant.



L'ameublement complet

des chambres et des salles

de

L'Hôpital St-Joseph de Rimouski

a été fourni

par

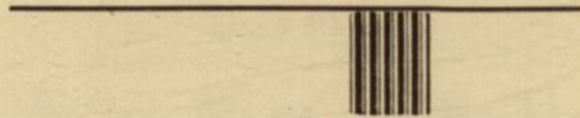
" SIMMONS LIMITED "

Montréal.

Compliments

de

Dominion Coal Company



Montréal

Québec.

NOUS AVONS EU LE PLAISIR DE VENDRE LES AP-
PAREILS DE PLOMBERIE ET DE CHAUFFAGE POUR
L'HOPITAL ST. JOSEPH, ET VU LA QUALITE EXCEPTI-
ONNELLE DE NOTRE MARCHANDISE NOUS SOMMES
CONVAINCUS QU'ILS DONNERONT LA PLUS GRANDE
SATISFACTION.

NOUS VOUS INVITONS A VENIR VISITER NOS SAL-
LES D'EXPOSITION A QUEBEC SANS OBLIGATION D'A-
CHETER.



CRANE

LIMITEE

39, RUE ST-ROCH,

QUEBEC.

L'oeuvre indispensable et si hautement humanitaire accomplie avec tant de désintéressement et de courage par les religieuses de l'Hôpital St-Joseph de Rimouski mérite notre plus haute considération. Si le malheureux à l'Hôpital retrouve la santé du corps, il y retrouve aussi les consolations et les encouragements qui aident à supporter les épreuves et la maladie.

Le corps médical dont la science et le dévouement rendent chaque jour d'inappréciables services à nos malheureux, fait honneur à notre ville et mérite toute notre reconnaissance.

Le Magasin St-Georges Enr.

Aux Religieuses et aux Médecins

à tout le personnel

de

L'HOPITAL ST-JOSEPH

Les respectueux hommages et les voeux

De la "Vieille Maison"

H. G. Lepage

Rimouski

CASGRAIN & CHARBONNEAU ^{LTEE}

Pharmaciens en gros.

Spécialités Pharmaceutiques.
Instruments de Chirurgie.
Accessoires d'Hôpitaux.
Stérilisateurs et Tables d'Opération.
Rayons-X et Electro-Thérapie.
Instruments Dentaires.
Articles pour Laboratoires.

Spécialité : Plans et bleus fournis gratuitement.
pour projets de salles d'opération, de Rayons-X et
Chambre à Stérilisation.

28-30 ST. PAUL EST,
Montréal.

Compliments

d'un

AMI DE L'HOPITAL

GEO. S. TRUDELL CO.

Importers

Dealers

London

Ontario

Surgical Hospital Supplies
Physio Therapy Equipment,
Short Wave Machines, etc.

Tablettes ACNE (Horner)

Recommandé dans le traitement des infections staphylococ-
ciques.

Formule :

Chaque tablette contient :

Sulphate de calcium. ¼ gr.
Oxide d'étain 1½ gr.
Levure concentrée équivalente
à levure fraîche 70 grs.

Un remède efficace dans le traitement des infections staphy-
lococciques spécialement l'acné, l'orgelet, l'acné rosacée, la fu-
runculose, l'ostéomyélite.

Demi-force pour enfants.

Dose recommandée : Une à deux tablettes trois ou quatre
fois par jour.

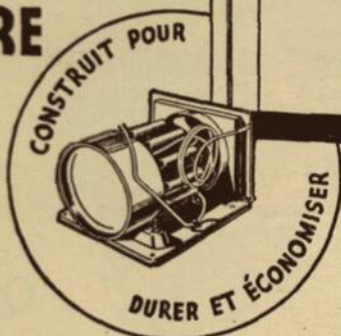
FRANK W. HORNER LIMITED.

Montréal.

RÉSERVE D'ÉNERGIE

VEUT DIRE

Valeur



● La réserve d'énergie que possède le réfrigérateur Westinghouse compte pour beaucoup quand il s'agit de comparer les valeurs en réfrigération. Cette réserve assure aux aliments une plus grande protection même par les temps les plus chauds. Grâce à elle aussi, le réfrigérateur Westinghouse est très économique, car elle réduit au minimum les heures de fonctionnement du mécanisme. En fin elle assure des années de service indéfectible puisque le mécanisme n'est jamais exposé à un effort prolongé. Permettez-nous de vous prouver tout cela par une démonstration.

LA COMPAGNIE DE POUVOIR DU BAS ST-LAURENT

Rimouski, Amqui, Mont-Joli, Matane, Trois-Pistoles, Cabano.

AU PERSONNEL RELIGIEUX ET MEDICAL

de

L'HOPITAL ST-JOSEPH

— 0 —

Veillez agréer mes meilleurs vœux de succès pour le travail si méritoire que vous faites.

Zachée Langlais, B.Sc.A., I.C.

Ingénieur Conseil

AU BON SECOURS ENRG.

Mme E.-Aug. COTE, prop.

LIBRAIRIE

REMEDES BREVETES — PARFUMERIE

BONBONS ET TABACS.

RIMOUSKI

—

QUE.

Rue St-Germain-Est.

Compliments

of

CHARLES E. FROSST & CO.

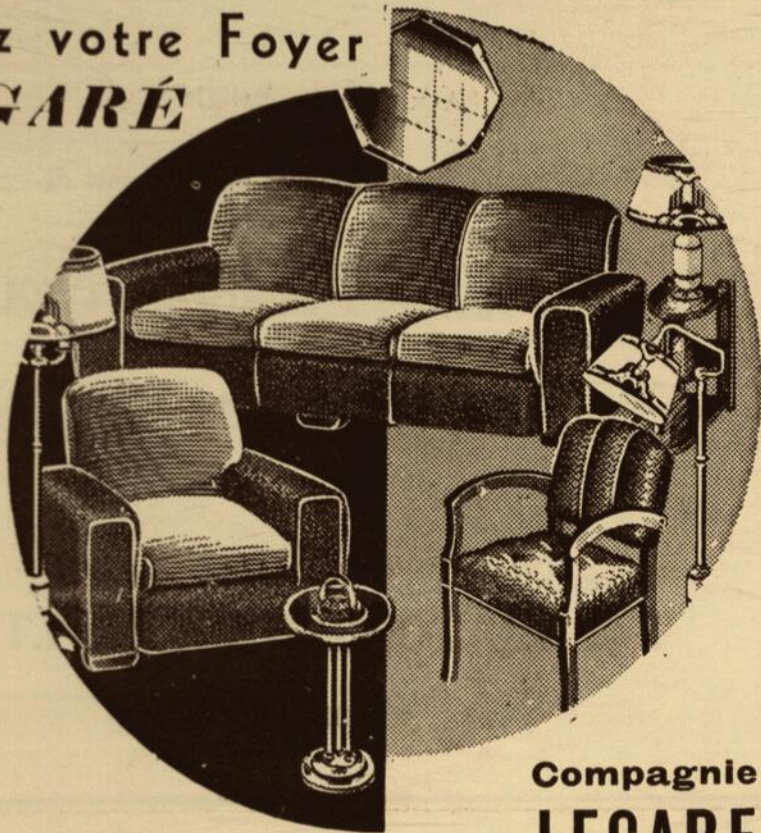
MANUFACTURING PHARMACISTS SINCE 1899

MONTREAL

Meublez votre Foyer

Chez **LÉGARÉ**

- Meubles
- Tapis
- Prélarts
- Literie
- Draperies
- Lampes
- Radios
- Laveuses
- Poêles
- Bicycles
- Glacières
- Carrosses
- Vaisselle



J.-A. MICHAUD, GERANT

Avenue de la Cathédrale — — RIMOUSKI

Compagnie
LEGARE
Limitée

INGRAM & BELL LIMITED

PHYSICIANS

and

HOSPITAL

SUPPLIES

Toronto

Montréal

Winnipeg

Calgary

Aux dévouées Religieuses,
Médecins et membres du personnel de
L'Hôpital St-Joseph.

Les hommages

du

LABORATOIRE NADEAU LTEE

MONTREAL.

FRANKE, LEVASSEUR & CIE LTEE

280, CRAIG OUEST, — MONTREAL P.Q.

Appareils Electriques en Gros.

Lampes "LACO MAZDA"

Fixtures Electriques

REFRIGERATEURS et RADIOS "STEWART-WARNER"

REPRESENTANT : J.-R. LETOURNEAU,

323 - 3e AVENUE, — LIMOILOU — QUEBEC.



Compliments of

PARKE - DAVIS & COMPANY

MANUFACTURING CHEMIST

Walkerville, — Ontario, — Canada.

Compliments of

**The J. F. HARTZ & CO.
of Montreal Limited**

IMPORTERS & MANUFACTURERS

of

SURGICAL INSTRUMENTS

Drugs, Pharmaceuticals

Hospital Supplies

Microscopes, etc.

J. E. Livernois Ltée

Fournisseurs
en produits chimiques
pharmaceutiques et
photographiques

Instruments et accessoires
de Chirurgie,
Articles de toilette
Remèdes brevetés
et Parfumerie

MAGASIN et BUREAUX

RUE ST-JEAN,
QUEBEC

Entrepôts:

43 à 49, rue Couillard
48 à 50 rue Garneau

A. PRUD'HOMME & Fils Limitée

*Ferronnerie et Quincaillerie
Métaux et Matériaux de
Plomberie*
Strictement en gros.

Bureaux et salles d'échantillons

388 Rue Graig

MONTREAL

Tél.: Harbour 7141

J. B. Renaud & Cie INC.

Farine, Grain, Epicerie, Provi-
sions, Fruits, Poissons etc.

Québec Chicoutimi
Rivière du Loup Mont-Joli

Banque Canadienne Nationale

Toutes opérations de banque

530 bureaux au Canada

Succursale à Rimouski

J. E. POITRAS, Gérant.

Peinture

Pinceaux

VERRE

PILKINGTON

Brothers (Canada) Limited

MONTREAL

*Pendant votre séjour à l'Hô-
pital, adressez-vous au*

5-10-15 à \$1.00 de Rimouski

CHEZ LAUZIER

Près de l'église

Vous y trouverez tout ce dont
vous avez besoin: cadeaux, bon-
bons, jouets, tabac, etc.

Crown Diamond

PEINTURES — VERNIS — EMAUX.

Walpamur

Le fameux fini mat pour plafonds et murs

Nous fabriquons une "PEINTURE PURE" pour toute occasion.

The Crown Diamond Paint

Co. Limited

Fabriqué au Canada

TORONTO

MONTREAL

HALIFAX

Magasin Labrie, Enr.

CONFECTION POUR DAMES

Rue de la Cathédrale,

RIMOUSKI

J. Omer ST-PIERRE

HORLOGER - BIJOUTIER

Réparations de tous genres
Travail soigné — Service prompt.

Distributeur des Montres
Longine, Bulova et Wittnauer.

AVENUE DE LA CATHEDRALE

RIMOUSKI, QUE.

B.P. 444 — Tél. 177-S-2

ANSELME COTE & FILS LIMITEE

MARCHANDS GENERAUX

Gros et Détail

RIMOUSKI,

— — — Québec.

Téléphone 71

ARSENE MICHAUD

DIRECTEUR DE FUNERAILLES

SERVICE D'AMBULANCE : Jour et Nuit.

RUE ST-PAUL, Côté-Est de la Cathédrale, RIMOUSKI.

CONFIEZ TOUS VOS TRAVAUX D'IMPRESSION

— à —

La Semaine Commerciale

Case Postale 100 — Station "B"

4, RUE ST-JACQUES,

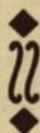
QUEBEC

"Nous imprimons n'importe quoi, depuis les cartes de visite en relief jusqu'aux catalogues en couleurs".

DEMANDEZ NOTRE LISTE DE PRIX —

— ELLE VOUS ECONOMISERA BEAUCOUP

Remerciements



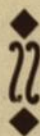
Les membres du "Comité de Publication" remercient sincèrement tous ceux qui ont bien voulu par leur précieux concours, assurer la publication de "L'ALBUM - SOUVENIR".

Cordial merci également aux généreux SOUSCRIPTEURS dont la collaboration a garanti la diffusion de ces pages : puissent-elles maintenir les sympathies existantes et en susciter de nouvelles pour l'appui et le développement d'une Oeuvre, qui, faisant sienne la devise :

"Soulager et servir le Christ
dans ses membres souffrants !"

a mis son idéal à la hauteur d'un programme social et catholique.

"Le Comité".



Les photographies qui servent à illustrer cet album proviennent des studios suivants: Isidore Blais, Rimouski, Ulric Lavoie, Rivière-du-Loup et Studio Audet, 209 St-Jean, Québec.

BNQ



C 000 308 130