

**LES HALLES ST-JEAN**



\* Votre marché public

Ouvert 7 jours par semaine

"Un goût d'antan"

145, boul. Saint-Joseph  
Saint-Jean-sur-Richelieu - 348-0935

**le richelieu**

agricole

SAINT-JEAN-SUR-RICHELIEU  
LE MARDI 16 AVRIL 1985, VOL. 49 NO 29

38,308 COPIES  
32 PAGES **60¢**

**Drainage FORTIN & FILS inc.**



SPECIALITES  
• drainage souterrain  
• travaux mécanisés  
• nivellement au laser  
Pour terre franche et terre noire

DONAT, ROGER ET SERGE FORTIN  
245-7083

475, rang des Patriotes  
Napierville, Qué. J0J 1L0

**CARGILL LIMITEE**



Saint-Jean-sur-Richelieu

Achats et entreposage de maïs et soya

(514) 348-0909 ou 1-800-363-9261

**Betteraves à sucre**

# Les producteurs seront fixés sur leur sort cette semaine

Textes de Gilles LÉVESQUE

Les producteurs de betteraves à sucre seront fixés sur leur sort cette semaine, eux qui sont toujours sans contrat à quelques jours du début des ensemencements. Car tous s'accordent maintenant pour dire que leur avenir dans ce type de production est hautement lié à la décision que prendra le gouvernement fédéral relativement à l'adoption d'une politique sucrière de régularisation des prix du sucre.

Or, c'est aujourd'hui, mardi, que le gouvernement Mulroney est censé prendre connaissance des recommandations du comité économique qui a eu à se pencher sur cette question. Dans les milieux bien informés, on rapporte que les membres dudit comité ne s'entendent pas sur les principes de base d'une éventuelle politique sucrière, ce qui augure plutôt mal pour les producteurs de betteraves de l'ensemble du pays.

Conscients que l'avenir de la Raffinerie de sucre du Québec à Mont Saint-Hilaire ne tient plus que par un fil, les producteurs de la région ont profité de l'assemblée générale annuelle de leur Syndicat, qui a eu lieu jeudi



dernier, à Saint-Hyacinthe, pour exiger l'heure juste. Le député Jean-Pierre Charbonneau, lequel est à la tête du Front d'aide

pour la Raffinerie de sucre, leur a alors clairement expliqué que tout se jouerait à Ottawa cette semaine, d'où l'importance d'exercer des pressions sur les partis politiques concernés.

C'est ainsi qu'une centaine de producteurs et de manufacturiers provenant du Québec, du Manitoba et de l'Alberta se sont rendus à Ottawa hier, lundi, pour faire du «lobbying». «Une trentaine de personnes sont censées représenter le Québec. Au cours de l'avant-midi, ils devaient profiter du déjeuner et du dîner des parlementaires pour discuter avec eux. En après-midi, la délégation devait prendre part à une période de questions pour, ensuite exercer des pressions auprès des ministres les plus influents», précise M. Jean-Gilles Frenière, agent d'information à la Fédération de l'U.P.A. de Saint-Hyacinthe.

«Les producteurs de sucre de l'ensemble du pays ont par ailleurs été invités à adresser une lettre à M. Mulroney, poursuit-il. Enfin, tous les députés des comités où il se cultive de la betterave sucrière ont été avisés de se présenter à Ottawa, question de prendre part activement à cette opération d'envergure.» (Suite à la page 2).




À l'approche des semis

**Votre machinerie est-elle prête?**

Page 18

**Bolens déclare la GUERRE aux travaux de jardinage**



Achat spécial Economisez 75%

Garantie de 3 ans

**Bolens**

**TRACTEURS NICOLA ENR.**

582, rue Saint-Jacques  
Saint-Jean-sur-Richelieu 346-3910

**CLINIQUE YVES LEBLANC**



ACUPUNCTURE ET ESTHÉTIQUE  
Dr Daniel Forest

236, rue Longueuil,  
Saint-Jean-sur-Richelieu

Lundi et jeudi: 12 h à 21 h  
Mardi et vendredi: 9 h à 21 h  
Tel.: 347-7521



**Rivière du Sud**

**Jean Garon viendra inaugurer les digues**

Page 15

**Sommaire**

**Crédit agricole**

**La Société baisse ses taux d'intérêt**

Page 5

**Financement agricole**

**La Commission pourrait déposer son rapport au début du mois de mai**

Page 4

*Si Garon refuse de rencontrer l'U.P.A.*

**«On ira à Québec en grosse gang»**

- Jacques Proulx  
Page 8

Membre **DECO**

**SERVICE À DOMICILE**

Décoration St-Jean

**CIL**

48, rue Moreau, Saint-Luc  
348-8852

420, 2e Avenue, Iberville  
(Carrefour Laplante)  
346-7484

Stores verticaux D.V.I.

**50%** rabais

Profitez des conseils de nos décoratrices

Pourquoi vous contenter des services de pseudo-décorateurs quand notre maison vous offre les services professionnels en aménagement intérieur (conseils gratuits) sur place ou à domicile avec option d'achat.

• Planification • Plan de coloration • Plan de rénovation • Devis perspecteur • Décoration

**4 décoratrices diplômées pour vous conseiller!**

SYLVIE: DES, DEC EN AMÉNAGEMENT  
CARMELA: DEC EN AMÉNAGEMENT  
MARIE-ANDRÉE: DES EN AMÉNAGEMENT  
SOPHIE: DES EN AMÉNAGEMENT

Front d'aide pour la Raffinerie

# Charbonneau sollicite l'appui de plusieurs ministres fédéraux

par Gilles LÉVESQUE

Le moins qu'on puisse dire au sujet du député Jean-Pierre Charbonneau, lequel est à la tête du Front d'aide pour la Raffinerie de sucre, c'est qu'il semble déterminé à se battre pour maintenir en opération l'usine de

Saint-Hilaire, laquelle génère quelque 1,500 emplois permanents directs et indirects.

Après avoir réussi à rallier plusieurs organismes régionaux au Front d'aide, ce dernier tente maintenant de sensibiliser le gouvernement fédéral à

l'importance pour lui d'intervenir directement dans le dossier avant qu'il ne soit trop tard. Pour bien se faire comprendre, le député de Verchères s'est adressé par lettre à une vingtaine de députés et ministres du gouvernement Mulroney. Du nombre figurent M. André Bissonnette, député du comté de Saint-Jean et ministre d'État pour les petites entreprises, et Mme Andrée Champagne, députée du comté de Saint-Hyacinthe et ministre d'État à la Jeunesse.

■ Contenu

Dans la lettre qui leur a été adressée, le député Charbonneau écrit ce qui suit: «Je vous fais parvenir avec la présente un dossier concernant l'in-

dustrie sucrière au Québec et au Canada et la situation de la Raffinerie de sucre du Québec de Mont Saint-Hilaire. Ce dossier, comme vous le constaterez, est la pierre angulaire de l'action d'un Front d'aide pour la Raffinerie de sucre et la culture de betteraves que j'ai mis sur pied récemment. Il comprend le texte de la déclaration commune du Front ainsi que deux documents confidentiels préparés pour le compte des ministres de l'Agriculture et des Finances du Québec.»

«Devant la situation qui sévit dans ce secteur, poursuit le député de Verchères, nous demandons à votre gouvernement de corriger les erreurs du passé et de doter le Canada d'une véritable politique sucrière de régularisation des prix du sucre. Une telle politique permettrait de créer à terme plus de 20,000 emplois au Canada dont la moitié au Québec, le tout sans désavantage pour les consommateurs, bien au contraire.»

■ Implication

«Devant l'importance de ce dossier, les membres du Front d'aide pour la Raffinerie pour lequel on m'a demandé d'agir comme porte-parole, souhaitent que vous vous impliquiez personnellement et que vous fassiez les mesures législatives et administratives soient prises dans les meilleurs délais. A ce propos, si vous le jugez utile, je suis prêt à vous rencontrer et à participer avec vous à diverses discussions, si nécessaire à Ottawa», conclut M. Charbonneau.

Cela dit, il semble que quelques députés et ministres lui aient déjà signifié leur entière collaboration. C'est du moins ce que nous a laissé savoir le secrétaire du député Charbonneau.

Régularisation des prix du sucre

# L'U.P.A. réclame l'adoption d'une politique nationale

par Gilles LÉVESQUE

Dans un télégramme qu'elle lui a fait parvenir le 31 mars dernier, l'Union des producteurs agricoles du Québec demande au ministre fédéral de l'Agriculture, M. John Wise, d'adopter dans les plus brefs délais une politique canadienne de régularisation et de stabilisation des prix du sucre comme il en existe une dans 95 des 96 pays producteurs du monde.

L'U.P.A. souligne au ministre qu'il y va de l'intérêt de l'économie en général à ce que le Canada se donne enfin une politique nationale du sucre.

■ Données

Cela dit, il importe de rappeler que sur 168 pays dans le monde, il y en a 96 où l'on produit du sucre à partir de la canne ou de la betterave. De tous ces pays producteurs, un seul, le Canada, n'a aucune politique de régularisation ou de stabilisation des prix en fonction des coûts de production. C'est ainsi que seulement 12% de la consommation canadienne de sucre se fait à partir des betteraves sucrières cultivées au pays; le reste provient de sucre de canne importé par les grandes raffineries privées qui s'approvisionnent toutes sur le marché international de dumping.

Selon le Front d'aide pour la survie de la Raffinerie de sucre du Québec à



L'U.P.A. soutient qu'il est grandement temps que le Canada se donne une politique nationale du sucre.

Saint-Hilaire, l'adoption d'une véritable politique sucrière de régularisation des prix du sucre permettrait de créer plus de 20,000 emplois au Canada dont la moitié au Québec, le tout sans désavantage pour les consommateurs.

# Les producteurs seront fixés...

(Suite de la page 1)

■ Québec

Reste maintenant à savoir si cette démarche se sera avérée suffisante pour influencer les membres du comité économique de même que le gouvernement fédéral. Chose certaine, Québec pourra difficilement maintenir la raffinerie en opération si Ottawa refuse de doter le pays d'une politique sucrière de régularisation des prix du sucre comme il en existe une dans tous les pays producteurs.

«Le député Charbonneau a été assez clair à ce sujet. Il a néanmoins affirmé qu'il était confiant d'obtenir une réponse

positive de la part du gouvernement fédéral. Il a aussi mentionné que le ministre Garon s'était penché très sérieusement sur ce dossier au cours des dernières semaines», souligne M. Frenière tout en mentionnant que le député de Verchères a invité fortement les producteurs à ne pas «lâcher».

■ Producteurs

Cela dit, il semble que les producteurs présents à l'assemblée se sont surtout contentés d'écouter ce qu'on avait à leur dire. «Ils n'ont pratiquement pas parlé. En fait, l'assemblée a été très calme. Personne n'a manifesté le désir d'aller manifester devant la raffinerie comme ce fut le cas l'an

dernier. Quelques producteurs ont toutefois mentionné qu'il commençait à se faire tard pour semer de la betterave», conclut M. Frenière.

Bref, les producteurs du Québec sauront à quoi s'en tenir cette semaine. Si Ottawa va de l'avant, il semble que Québec acceptera d'injecter plusieurs autres millions de dollars dans la raffinerie, même s'il sait fort bien que la mise en place d'une politique sucrière s'échelonnera sur quelques années et que par conséquent, la raffinerie continuera d'être déficitaire durant un certain temps.

Par contre, si Ottawa dit non, il est presque assuré qu'il ne se produira plus de betterave au pays.



Le ministre André Bissonnette

HONDA \* HONDA \* HONDA \* HONDA \* HONDA \* HONDA

## HONDA

### UN TOUR DE MAGIE.

SUPER ÉCONOMIES SUR MODÈLES 1984

# 28 MOTOS

de 400\$ à 1 150\$ de rabais

Exemple:  
Nighthawk CB 750  
Rabais de 1 150\$

# 3 350\$

MOTO-CLINIQUE ENR.  
(Richelieu Auto Radiateur)  
Saint-Jean 346-4795

92, rue Jacques-Cartier sud

HONDA \* HONDA \* HONDA \* HONDA \* HONDA \* HONDA

## la météo

Mardi: nébulosité variable, maximum 14°C.  
Mercredi: ensoleillé, maximum 9°C, minimum -2°C.  
Jeudi: nuageux avec possibilité d'averses, maximum 12°C, minimum 0°C.  
Vendredi: beau, maximum 12°C, minimum 2°C.

## Nos pages d'alimentation

La Fruiterie	13
Ethier & Frères	14
Hallès Saint-Jean	14
Au Vrai Marché	15

## ENCARTS

Canadian Tire - 26,000 copies zones 1, 2 et 3	8 pages
Sears - 22,630 copies zones 2, 3 et 4	4 pages

## le richelieu

Publicité nationale: Les Hebdo A-1 Inc., 2085, rue Union, bureau 1550, Montréal, Québec, H3A 2C3, tél.: 844-3403.  
Composé par: Les Ateliers graphiques du Haut-Richelieu, Saint-Jean 347-0323.  
Imprimé par: Richelieu Rotho-Litho, 142, rue Saint-Pierre, Saint-Jean.  
Distribué par: Les Messageries Saint-Jean Inc. 347-0323 et le service de la Poste en milieu rural.  
Édité par: Promotion G. & P. Inc.  
Abonnement par la poste: 33\$  
Droit d'auteur protégé sous le numéro de registre, 194, numéro d'ordre 277-191. Courrier de la 2e classe, enregistré sous le numéro 0631. Dépôt légal. Bibliothèque nationale de Québec.  
En vertu d'une entente entre le Syndicat des travailleurs de l'information du CANADA FRANÇAIS (C.S.N.) et Les Éditions LE CANADA FRANÇAIS Limitée, entente intervenue le 29 mars 1978, les services de la rédaction du CANADA FRANÇAIS et du RICHELIEU sont fusionnés.

Farnham	2 500	Saint-Bernard-de-Lacolle	425	Mariéville	2 450
Total	15 500	St-Jacques-le-Mineur	375	Saint-Césaire	1 593
		Napierville	1 175	Rougemont	585
		St-Édouard-Napierville	102	Angé Gardiech	500
		Saint-Édouard (rural 1)	248	Total	9 618
		Total	9 544		
				ZONE 4	
				Farnham (rural 1)	240
				Farnham (rural 3)	140
				Stanbridge-Station	120
				Saint-Ignace	210
				Sainte-Sabine	275
				N. D. de Stanbridge	280
				Bedford	1 491
				Sainte-Brigide	385
				Total	3 141
				Zones 2, 3 et 4 (3e classe)	22 303
				Abonnés	506

## DISTRIBUTION PAR LA POSTE

38 308 COPIES

PAR LES CAMELOTS	10 300
Saint-Jean	10 300
Iberville	2 700

## Les prix du maïs-grain

(Chicago Board of Trade)

Mais-grain (cents U.S./minot)		Semaine du 8 avril		Semaine du 29 mars		Prochains indices	
Contrat mars 1985	H:2.83 3/4 PM:2.82 1/4 F:2.81 B:2.80 1/2	H:2.83 3/4 PM:2.82 1/2 F:2.82 1/2 B:2.80	H:2.83 3/4 PM:2.82 1/2 F:2.83 B:2.80	R:2.86 S:2.73 1/2			
Contrat mai 1985	H:2.85 1/4 PM:2.83 1/4 F:2.81 1/2 B:2.81	H:2.84 PM:2.82 1/2 F:2.83 B:2.80	H:2.84 PM:2.82 1/2 F:2.83 B:2.80	R:2.87 1/2 S:2.80 1/4			
Contrat sept. 1985	H:2.75 1/4 PM:2.73 F:2.71 B:2.70 1/2	H:2.73 1/2 PM:2.73 3/4 F:2.74 B:2.71	H:2.73 1/2 PM:2.73 3/4 F:2.74 B:2.71	R:2.76 S:2.69			

Légende: H: niveau le plus élevé atteint dans la semaine; B: niveau le plus bas atteint dans la semaine; F: fermeture du vendredi; PM: moyenne des fermetures pour la semaine; R: prochain niveau de résistance (à la hausse); S: prochain niveau de support (à la baisse).  
(Ces prix nous sont fournis par Midland Doherty Limitée. Pour de plus amples informations, communiquer avec M. Daniel H. Monfils, au numéro 1-800-361-8800).

ACHAT DE MAÏS GRAINS,  
D'ORGE, DE BLÉ ET DE  
FÈVES SOYA

Les Séchages Bermic Inc.



751, rang Petit Bernier  
Saint-Jean-sur-Richelieu  
347-2393 - 1-800-361-3916

le richelieu  
agricole

VOL 49 NO 29

PAGE 3

SAINT-JEAN-SUR-RICHELIEU LE MARDI 16 AVRIL 1985

DRAINAGE  
APIERVILLE INC.

SPÉCIALITÉS: Drainage souterrain  
Travaux mécaniques (défrichage)  
(Préparation de plans)

Guy Boire, prés  
245-7142-7732

André F. Fortin  
conseiller 245-7013

Ailleurs au Québec

## Le temps froid retarde la saison des sucres

### ■ Encore trop tôt pour se prononcer

par Gilles LÉVESQUE

Si les producteurs de sucre et de sirop d'érable de la région sont déjà fixés sur leur sort, il en va autrement pour ce qui est de leurs confrères des principales régions acéricoles du Québec. En fait, ces derniers devront patienter durant quelques jours encore avant d'être en mesure de se prononcer sur le genre de saison qu'ils connaîtront.

S'il en est ainsi, c'est tout simplement parce que les érables ont commencé à couler beaucoup plus tard que par les années passées. Dans les Bois-Franc, la Beauce, le Bas-Saint-Laurent et Dorchester-Bellechasse, où provient 90% de la production annuelle, il a fait énormément froid en mars. Ce temps anormal s'est poursuivi au cours des premiers jours d'avril, ce qui a eu pour effet de retarder considérablement la saison.

«Au moment où je vous parle, c'est assez tran-

quille dans ces régions. Que voulez-vous, il fait trop froid. La situation n'est toutefois pas alarmante. Car il est bien possible, au rythme où évoluent les choses, que la saison se prolonge jusqu'à la fin du mois d'avril», note M. Gaston Rioux, secrétaire général de la société coopérative «Les producteurs de sucre d'érable du Québec».

#### ■ Situation

«Je ne sais pas si vous le savez, mais il arrive assez souvent que les producteurs obtiennent la

majeure partie de leur récolte au cours d'une seule semaine. À mon avis, c'est ce qui pourrait se produire cette année. Pour ce faire, il faudra que le temps reste frais jusqu'à la fin du mois.»

«La saison pourrait toutefois se terminer abruptement s'il fait trop chaud cette semaine, poursuit M. Rioux. Il faudrait alors parler d'une petite récolte. D'un rendement comparable à ceux obtenus au cours des deux dernières années, ce qui ne serait pas sans nous occasionner des problèmes.»

#### ■ Besoins

Il faut savoir que les acheteurs de sirop d'érable ont tous écoulé leur stock. Il leur faut par conséquent espérer que les producteurs connaîtront une bonne saison. Surtout cette année puisque la demande pour les produits de l'érable n'a jamais été aussi forte. Et il est important pour la

coopérative de Plessisville, entre autres, de maintenir les marchés extérieurs qu'elle a développés au cours des dernières années.

«Pour l'instant, il n'y a pas lieu de s'inquiéter. Je vous le répète: il est encore beaucoup trop tôt pour se prononcer sur la récolte en cours», affirme le secrétaire général de la société coopérative tout en mentionnant que la sève recueillie jusqu'à présent est d'assez bonne qualité.

#### ■ Prix élevés

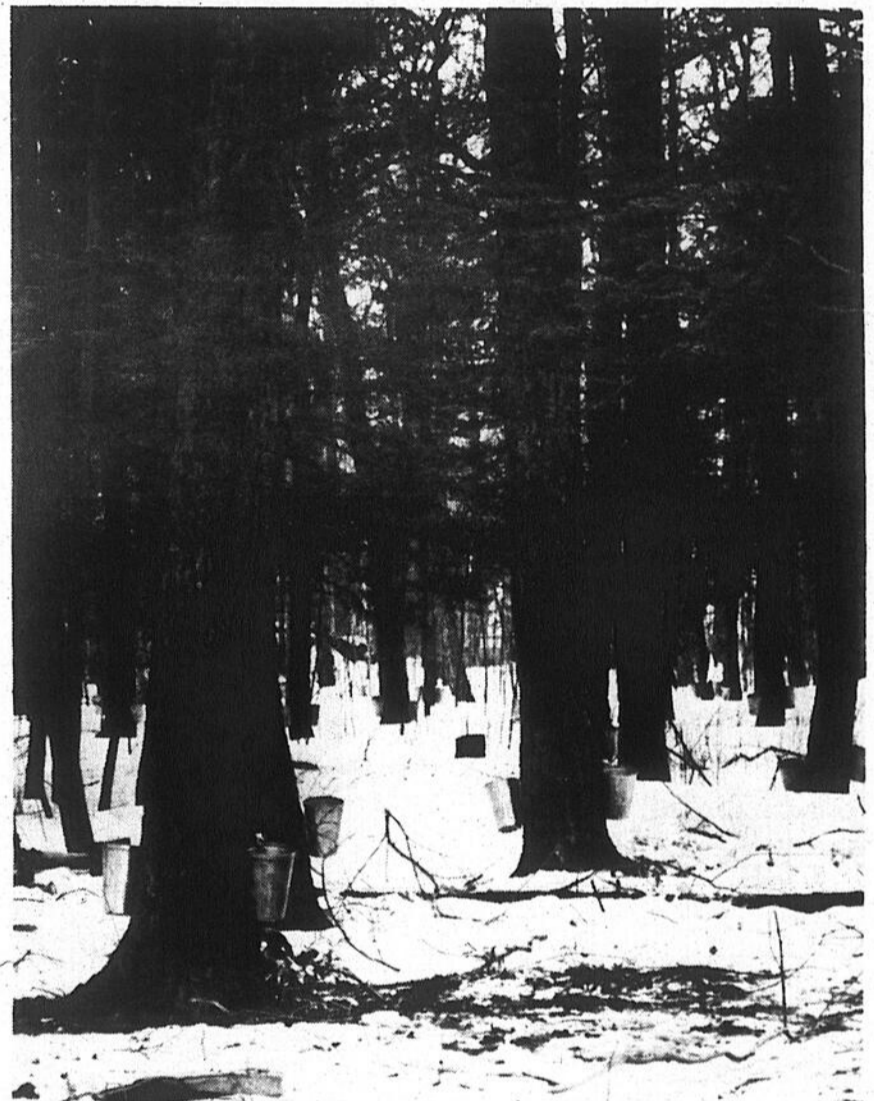
M. Rioux reconnaît néanmoins que le sirop d'érable se vend excessivement cher depuis le début de la saison. Ceux qui raffolent des produits de l'érable en savent quelque chose puisqu'ils ont eu à assumer des hausses de prix variant entre 25 et 30%. Le gallon de sirop d'érable qui se vendait \$18 l'an dernier se détaille actuellement \$22. Dans certai-

nes régions, ce même gallon se vend \$26.

«Les prix exigés pourraient diminuer dans les semaines à venir si les

producteurs connaissent une bonne saison. Par contre, j'estime qu'ils pourront difficilement fluctuer à la hausse et ce, peu importe si la récolte

s'avère désastreuse. Je pense que les vendeurs ont atteint un seuil qu'ils ne pourront dépasser s'ils veulent écouler leurs produits», conclut M. Rioux.



Les producteurs des principales régions acéricoles devront patienter durant quelques jours encore avant

d'être fixés sur le genre de récolte qu'ils obtiendront.

### Plusieurs causes

## Dépérissement des érablières: la situation est alarmante

Presque toutes les érablières du Québec montrent actuellement des signes de dépérissement, alors qu'en 1983, seulement les deux tiers était atteintes. De plus, le taux de croissance des érables a diminué de 35% depuis les cinq dernières années. On soupçonne la pollution atmosphérique, mais les spécialistes du ministère de l'Énergie et des Ressources estiment qu'il est encore trop tôt pour se prononcer définitivement.

Par ailleurs, les analyses de sol effectuées dans les comtés de Beauce, Mégantic, Frontenac, Dorchester et Arthabaska révèlent que la composition chimique des sols s'est profondément modifiée en l'espace de deux ans.

#### ■ Les signes de dépérissement

Au début, les branches sèchent, les feuilles sont petites et décolorées. Puis l'érable perd son feuillage, surtout à la cime. À une étape plus avancée, l'écorce se fendille, craque et enfin se décolle, d'abord sur les branches

et ensuite sur le tronc. Finalement, l'arbre meurt.

#### ■ La qualité des sites entre en jeu

La gravité des symptômes varie selon les sites. Les groupements les plus gravement atteints sont les érablières à bouleau jaune et à frêne noir, qui se trouvent dans les dépressions où le drainage est lent, de même que les érablières à bouleau jaune et à hêtre, qui croissent sur les sommets aux endroits où le drainage est rapide et le sol mince. Par contre, les érablières à bouleau jaune et à tilleul, situées sur des terrains où le drainage est modéré et le sol épais, sont moins touchées.

#### ■ Un stress nutritionnel

Les analyses démontrent que la fertilité des sols a beaucoup diminué dans les érablières les plus sérieusement touchées. Les minéraux essentiels à la croissance de l'arbre sont moins disponibles. L'acidité a augmenté et cela nuit à l'alimentation

de l'arbre. De plus, la matière organique se décompose plus lentement, car l'activité des microorganismes est réduite, et le recyclage des éléments nutritifs est ralenti. Par ailleurs, des recherches menées par une équipe de l'Université Laval indiquent que le feuillage montre également des carences.

#### ■ Quelles sont les causes?

Deux choses sont certaines: presque toutes les érablières sont atteintes, et la gravité du dépérissement dépend de la nature et de la richesse de leur habitat. Les spécialistes s'entendent donc pour écarter plusieurs des hypothèses qui avaient été avancées. Ainsi, il devient de plus en plus évident que l'exploitation d'une érablière, les techniques d'entailage, les ravages causés par les insectes, de même que la coupe des espèces compagnes et les variations de température ne sont pas des causes directes. Ces facteurs ne feraient qu'accélérer l'apparition des symptômes dans les éra-

blières où l'équilibre nutritionnel sol-arbre est déjà rompu. On suppose donc qu'une cause plus globale, comme la pollution atmosphérique, pourrait être à l'origine du phénomène.

Selon Gilles Gagnon, ingénieur forestier, les études sont trop récentes et trop peu nombreuses pour qu'on puisse en tirer des conclusions définitives et trouver des solutions valables. Le Service de la recherche d'Énergie et des Ressources compte donc poursuivre les analyses et en étendre la portée, c'est-à-dire augmenter les superficies étudiées, analyser la quantité et la qualité des précipitations et des dépôts, ainsi que retourner aux sites déjà analysés, afin de tracer l'évolution du dépérissement.

Les seules solutions envisagées dans l'immédiat: l'application de chaux pour contrer l'acidité, et la fertilisation selon les déficiences observées.

Isabelle PARADIS  
Service Hebdo-science

### Dépérissement des érablières

## L'U.P.A. forme un comité ad hoc

par Gilles LÉVESQUE

Le dépérissement des érablières au Québec soulève bien des inquiétudes parmi ceux qui sont directement concernés par ce problème. Nombreux, entre autres, sont les producteurs qui anticipent des jours difficiles pour l'industrie acéricole si rien n'est fait pour accélérer la recherche sur les causes exactes du dépérissement.

Consciente que la situation actuelle ne peut plus traîner en longueur, l'Union des producteurs agricoles a dernièrement

décidé de mettre sur pied un comité ad hoc dont le montant consistera à élaborer des stratégies visant à activer les travaux de recherche en cours.

#### ■ Membres

M. Michel Saucier, responsable de l'information et de l'éducation à la Fédération de l'U.P.A. de Saint-Hyacinthe, précise que ce comité a vu le jour au début d'avril et qu'il est constitué de représentants de la Fédération des producteurs de sucre et de sirop d'érable du Québec, de la Fédération des pro-

ducteurs de bois du Québec et de la Confédération de l'Union des producteurs agricoles.

«Tout ce que je sais pour l'instant, c'est que les membres de ce comité ad hoc vont prendre les moyens nécessaires pour que l'on identifie rapidement les causes pouvant expliquer ce phénomène. Devant l'ampleur du problème, ils estiment qu'il est grandement temps de faire quelque chose. Que le temps est venu de trouver des solutions avant qu'il ne soit trop tard», conclut M. Saucier.

**Relève, financement et endettement en agriculture**

# La Commission parlementaire pourrait soumettre son rapport à l'Assemblée nationale au début de mai

Textes de Gilles LÉVESQUE

Si tout se déroule comme prévu, la Commission parlementaire chargée d'étudier la situation de la relève agricole, le financement et l'endettement en agriculture pourrait soumettre ses recommandations à l'Assemblée nationale au début du mois de mai, mettant ainsi un terme au mandat qu'elle avait accepté de relever l'an dernier.

Pour que cet échéancier soit respecté, il faudra que les membres de la Commission s'entendent rapidement sur le contenu des recommandations, lesquelles feront sûrement l'objet d'un long débat à l'Assemblée nationale par la suite. Car il faut savoir que les quatorze membres de la Commission n'ont pas eu de discussions à ce sujet depuis la fin des audiences publiques tenues au cours de la première quinzaine de mars.

■ Synthèse

«Au moment où je vous parle, précise le secrétaire de la Commission, M. Doris Arsenaault, les mémoires recueillis au cours des audiences sont passés au peigne fin par une équipe de recherche. Cette équipe voit à faire une synthèse des mémoires, question de faciliter le travail des membres de la Commission. Cette étape devrait normalement être complétée pour le 17 avril.»

«Les députés qui siègent au sein de la Commission auront par la suite à s'entendre sur les recommandations que contiendra leur rapport, poursuit M. Arsenaault. Ces derniers ont laissé entendre qu'ils devraient normalement mettre un

terme à leurs travaux à la fin du mois, ce qui veut dire que l'Assemblée nationale pourrait prendre possession du rapport au cours de la première semaine de mai.»

■ Satisfaction

Pour en revenir aux audiences publiques qui ont eu lieu en mars, M. Arsenaault souligne que les membres de la Commission parlementaire se sont dits impressionnés par la qualité des mémoires qui leur ont été soumis de même que par la participation des intervenants du

milieu.

«Les députés qui ont siégé au sein de la Commission ont grandement apprécié de pouvoir obtenir le point de vue des principaux intervenants en agriculture. Je pense entre autres aux femmes en agriculture, à la relève, aux banquiers, aux syndicats agricoles et aux professeurs spécialisés dans l'enseignement agricole. Pour eux, il était important qu'il en soit ainsi», fait remarquer le secré-

taire de la Commission.

■ Sommet

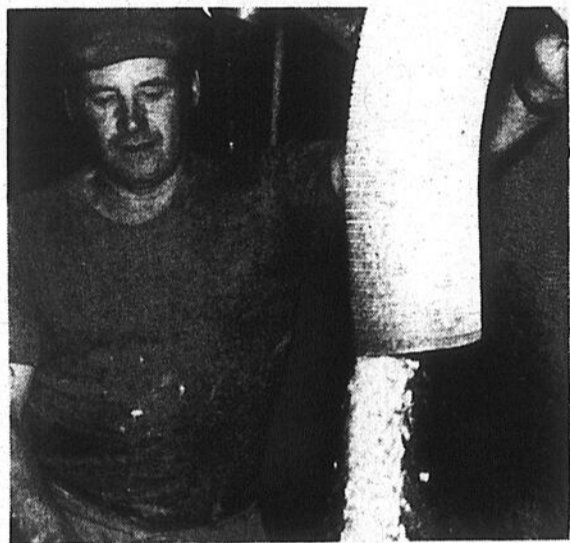
Compte tenu de la variété et de la qualité des mémoires qui ont été soumis à la Commission dans le cadre de ses travaux, il est à se demander s'il vaudra maintenant la peine pour le gouvernement de tenir un sommet socio-économique sur le financement agricole.

«C'est à vous de demander au ministre Garon ce qu'il en pense, répond M.

Arsenault. Notre objectif à nous, c'était d'éclairer les parlementaires à partir d'une consultation populaire, et c'est ce que nous avons fait. Je dois néanmoins reconnaître que parmi les mémoires qui nous ont été présentés, certains avaient été conçus en fonction du sommet socio-économique qui devait avoir lieu au début de l'année. La Confédération de l'U.P.A. est au nombre des organismes qui ont agi de la sorte.»

■ Membres

Rappelons, en terminant, que la Commission parlementaire de l'Agriculture, des Pêcheries et de l'Alimentation est constituée des députés Yvon Vallières, Maurice Dupré, Jacques Baril, Yves Beaumier, Jacques Beauséjour, Claude Dubois, Marcel Gagnon, Albert Houde, Léonard Lévesque, Ghislain Maltais, Hermann Mathieu, Yvon Picotte et Jérôme Proulx.



Les députés qui siègent au sein de la Commission parlementaire ont grandement apprécié de pouvoir obtenir le point de vue des principaux intervenants en agriculture.

**Dépôt d'un procès verbal**

## La Commission a enquêté sur l'Office du crédit agricole

Dans le cadre de leur mandat, les commissions parlementaires de chaque ministère doivent se pencher sur la gestion, l'administration et les orientations d'un organisme public. En ce qui concerne la Commission parlementaire de l'Agriculture, des Pêcheries et de l'Alimentation, il avait été entendu l'an dernier que c'est l'Office du crédit agricole qui ferait l'objet de leur enquête.

Or, les membres de la Commission ont tenu promesse, le 26 mars dernier, en convoquant les principaux administrateurs de l'Office à une journée d'étude. En plus d'obtenir un mémoire fort détaillé sur l'administration et les objectifs poursuivis par cet organisme d'État, les députés concernés ont été en mesure de poser une foule de questions au président de l'Office, Me Camille Moreau.

■ Procès verbal

«Il n'y a pas grand chose à dire sur cette journée d'étude, si ce n'est que les membres de la Commission ont pu obtenir des réponses à leurs questions. Tout ce qui a été dit d'intéressant au cours de cette rencontre apparaît au procès verbal qui a été déposé à l'Assemblée nationale le 3 avril dernier», précise le secrétaire de la Commission, M. Doris Arsenault.

fort probable que ce procès verbal donnera lieu à un débat à l'Assemblée nationale au cours des prochains jours, si ce n'est pas déjà fait.

■ Rien d'autre

M. Arsenault affirme d'autre part que les membres de la Commission n'auront pas à se pencher sur d'autres dossiers importants au cours des mois à venir. Il se pourrait même qu'il en soit ainsi jusqu'aux prochaines élections.

Selon ce dernier, il est



Me Camille Moreau, président de l'Office du crédit agricole.

**La porte-patio extra-ordinaire**

**Pour vos rénovations**

- bâtie pour durer une vie
- **2 PLUS 2**
- le parfait système de portes coulissantes jumelées par les composants de bâtiments standard
- garantie de 20 ans
- garantie à vie du verre.
- Le fabricant garantit le remplacement de verre trempé contre le bris quelqu'en soit la cause.

EN VENTE CHEZ:

**B Brault & Bisailon Inc.**  
entrepreneurs généraux

390 Grand Bernier Nord  
C.P. 214, Saint-Jean, Qué. **347-6171**

**Fenêtres et portes**

qui vous en offrent plein la vue

Produits de Bâtiment Alcan

**ALCAN**

Produits de bâtiment

**L'ACIER**  
fait la différence

La porte de grand nom

assortie à votre style architectural

**STANLEY**

**MAGASIN YVES BERGERON** 270, chemin Grande Ligne Saint-Alexandre 346-4021

---

**Ficelle à presse en sisal**  
marque Monsieur Tuff  
ballot de 9 000 et 10 000

**Ficelle à presse en plastique**  
marques Maple Leaf et Barbou  
carton de 9 000 et 10 000

---

Quantité limitée, certifiée pour fin agricole seulement • COMMANDES TÉLÉPHONIQUES APPRÉCIÉES 346-4021

Après les avoir augmentés en mars

# La Société décide de baisser ses taux d'intérêt

## ■ Terme de cinq ans: baisse d'un demi point

par Gilles LÉVESQUE

La Société du crédit agricole a pris à nouveau les producteurs par surprise la semaine dernière en réduisant ses taux d'intérêt. Car il faut savoir que cette baisse survient trois semaines après que cet organisme d'État eu décrété une hausse qui n'a pas manqué de soulever l'ire des principaux intervenants en agriculture.

Il s'agit de la troisième révision depuis le début de l'année. Cela contraste avec ce qui prévalait antérieurement alors que la Société ne revisait ses taux qu'à tous les six mois.

### ■ Nouveaux taux

Toujours est-il que depuis mardi dernier, les nouveaux emprunteurs de la Société peuvent bénéficier d'un taux de 13% sur un prêt hypothécaire à échéance de cinq ans. Il s'agit d'une baisse d'un demi point par rapport au taux qui était en vigueur depuis le 18 mars dernier. Pour ce qui est des termes de dix et vingt ans, les taux sont respectivement passés de 13 3/4% à 13 1/2% et de 14% à 13 3/4%.

Le taux exigé dans le cas des syndicats agricoles a aussi été abaissé d'un demi point. Il se situe maintenant à 13%. Quant à l'hypothèque à risques partagés, le taux que les emprunteurs doivent assumer a été ramené à 12 1/2% pour la première année d'un terme de six ans.

### ■ Une chance

S'il faut en croire M. Gaston Légaré, surveillant de district au bureau de la Société du crédit agricole à Saint-Jean, les producteurs qui ont eu la malchance de contracter un prêt entre le 18 mars et le 9 avril pourront

fort probablement bénéficier des nouveaux taux d'intérêt. «Il en sera ainsi pour ceux dont le prêt n'aurait pas encore été déboursé. À ma connaissance, la plupart des emprunteurs qui sont venus nous voir après le 18 mars se retrouvent dans cette situation», précise M. Légaré.

Cela dit, le taux exigé pour un terme de cinq ans se veut néanmoins plus élevé que celui exigé il y a à peine un mois, alors que les producteurs pouvaient obtenir un taux de 12 3/4%.



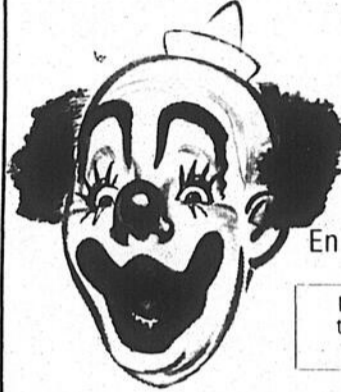
Depuis mardi dernier, les nouveaux emprunteurs peuvent bénéficier d'un taux de 13% sur un prêt hypothécaire à échéance de cinq ans.

Pour une  
*Sucrée*  
de bonne journée



“Venez déguster notre excellent repas, nous sommes convaincus que c'est le meilleur”.

## SPÉCIAL DE FERMETURE



Souvenir et cadeau surprise aux 500 premiers enfants de 13 ans et moins accompagnés de leurs parents. En vedette les clowns: **Pompom et Ricoco**

**HORS-SAISON:** 6 salles de réceptions pour toutes occasions, avec choix de 13 menus, pour groupes de 30 à 1000 personnes

### À NE PAS CONFONDRE

Il y a 8 érablières situées sur le chemin Sous-Bois, au Mont Saint-Grégoire, mais il n'y a qu'une

**ÉRABLIÈRE AU SOUS-BOIS**

164 Chemin Sous-Bois JOJ 1K0  
Téléphonez tôt, pour éviter les déceptions.  
460-4069 - 347-1344

Demander Luc, Roch ou Claudette Gladu  
FERMETURE: LE DIMANCHE 28 AVRIL 1985

# Nous livrons

NOUS LIVRONS AUX CULTIVATEURS  
DU GAZ - DIESEL COLORÉ  
DIESEL CLAIR - HUILE À MOTEUR  
HUILE HYDRAULIQUE - GRAISSE  
PRIX COMPÉTITIFS - PRÊTS  
D'ÉQUIPEMENTS  
PAIEMENTS DIFFÉRÉS  
(SANS INTÉRÊT)  
LIVRAISON AUTOMATIQUE  
OU SUR APPEL  
4 CAMIONS POUR VOUS SERVIR!



VEUILLEZ NOUS  
CONTACTER AU

**LYMBURNER & FILS**  
347-3242



NOUS DESSERVONS LES RÉGIONS SUIVANTES:

Saint-Jean-sur-Richelieu, Iberville  
Saint-Alexandre, Sabrevois, Saint-Grégoire,  
Saint-Blaise, Saint-Jacques-le-Mineur,  
L'Acadie, Saint-Luc.

**Energroupe**

## Calendrier agricole

### ■ Vétérinaires

L'Ordre des médecins vétérinaires du Québec tiendra un colloque sur la viande, le 30 avril prochain, à l'Hôtel Regency-Hyatt de Montréal. La date limite pour s'inscrire à cet événement est fixée au 19 avril. Pour de plus amples informations, composer le numéro 774-1427.

### ■ Vente de quotas

C'est le 9 mai prochain, à l'Institut de technologie agricole et alimentaire de Saint-Hyacinthe, qu'aura lieu la prochaine vente publique de quotas de lait. Les intéressés sont priés de prendre note que l'encan débutera à 13 heures.

### ■ Prix du lait

La Régie des marchés agricoles du Québec a dernièrement annoncé qu'il en coûtera deux cents de plus à l'achat d'un litre de lait à compter du 15 avril. Cette nouvelle hausse est attribuable à l'augmentation qui vient d'être consentie aux producteurs de lait. Il s'agit de la troisième augmentation des prix du lait en moins d'un an.

### ■ Sirop d'érable

C'est le 23 avril prochain, au Motel Le Baron, à Trois-Rivières, qu'aura lieu l'assemblée générale annuelle de la Fédération des producteurs de sucre et de sirop d'érable du Québec. Les producteurs de la région sont invités à prendre part à cet événement s'ils le désirent.

### ■ Jeunes ruraux

Le Cercle des jeunes ruraux du Haut-Richelieu invite ses membres de même que les producteurs de la région à prendre part à une soirée d'information sur l'agriculture dans les pays du Tiers-Monde. Cette rencontre aura lieu, le vendredi 26 avril, à l'école primaire de Sabrevois, à 20 h30. Le conférencier invité pour l'occasion sera M. Gotthard Neeser, de Développement et Paix.

### ■ Commission

Si tout se déroule comme prévu, la Commission parlementaire chargée d'étudier la situation de la relève agricole, le financement et l'endettement en agriculture sera en mesure de soumettre ses recommandations à l'Assemblée nationale au début de mai.

### ■ Alimentation

L'Association canadienne des industries de l'alimentation animale tiendra des journées d'étude sur la technologie de la fabrication des moulées. Ces journées d'étude auront lieu, les 29 et 30 avril prochains, à l'Auberge des Seigneurs de Saint-Hyacinthe.

## Nos encans

Tous les vendredis et samedis, à 19h30, il y a encan au 151, chemin des Patriotes à Napierville. Articles de toutes sortes. Encanteur: René Craig (245-3522).

Tous les mardis à 20h30, il y aura encan d'animaux, à la commission, chez «L'Encan des Producteurs Napierville». Informations: 245-7913.

Tous les mercredis et vendredis à 19 heures, il y a encan au 427, Saint-Jacques à Saint-Jean. Encanteur: Gilles Dumouchel (347-2810).

Tous les mardis et vendredis à 19 heures. Il y aura encan d'articles neufs et usagés au Marché aux puces à Marieville. Inf.: M. Gamache 460-2393.

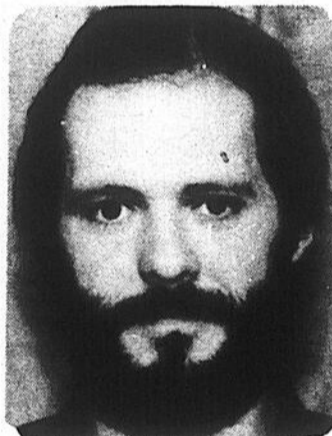
Le premier jour de chaque mois à 19h30, il y a encan au Marché aux puces, 179 Route 104 (chemin du Mont Saint-Grégoire) à Iberville. Articles neufs et usagés. Encanteur: Brault & Hudon. Inf.: après 16h30, rés.: 347-3644; 346-6299 le jour.

Tous les samedis soir à 17 heures, au 1557 Route 112 Granby. Encanteur Junior Bédard, tél.: 378-9144.

# Éditorial

## Ottawa doit prendre la bonne décision

À la même époque l'an dernier, les producteurs de betteraves à sucre de la région manifestaient devant les portes de la Raffinerie de sucre du Québec à Mont Saint-Hilaire dans le but de forcer le ministre Garon à leur garantir un revenu décent. Cette année, alors qu'ils sont toujours sans contrat à quelques jours de la période recommandée pour ensemençer, aucun producteur ne crie sa colère devant la société d'État, ce qui, à première vue, étonne.



S'il en est ainsi, c'est parce que les producteurs qui ne se sont pas encore tournés vers un autre type de production réalisent qu'ils n'auraient rien à gagner en agissant de la sorte. Tous savent que l'avenir de la Raffinerie est sérieusement compromis. Qu'en brusquant les choses, ils ne feraient qu'aggraver la situation.

Après avoir longtemps cru que le ministre Garon pourrait solutionner le problème s'il s'en donnait la peine, ces derniers constatent aujourd'hui que la situation s'est détériorée au point qu'une intervention du gouvernement fédéral s'avère capitale pour maintenir les raffineries canadiennes en opération.

Pour que Québec accepte d'injecter à nouveau plusieurs millions de dollars dans la raffinerie, il faudra, et de plus en plus d'observateurs s'entendent sur ce point, qu'Ottawa accepte de doter le Canada d'une véritable politique sucrière de régularisation des prix du sucre comme il en existe une dans tous les autres pays producteurs.

Or, c'est cette semaine que le gouvernement Mulroney prendra une décision à ce sujet. Vendredi dernier, personne ne pouvait présumer de la réponse des Conservateurs. C'est pourquoi une délégation de producteurs et de manufacturiers du Québec, de l'Alberta et du Manitoba s'est présentée au Parlement en début de semaine pour faire du «lobbying».

Compte tenu des enjeux, il est à espérer que le gouvernement fédéral saura prendre la bonne décision. Qu'il ne cédera pas aux pressions s'il juge que le pays n'a pas intérêt à se doter d'une politique sucrière dans le contexte actuel. Tout comme il est à souhaiter qu'il ira de l'avant s'il en arrive à la conclusion que le Canada ne peut se permettre de dépendre à 100% de l'étranger pour ce qui est de ses besoins en sucre. Sans oublier l'impact économique qu'est susceptible d'engendrer un refus de sa part.

Bref, c'est une décision très importante qu'Ottawa aura à prendre au cours des prochains jours. Le genre de décision qui n'est pas facile à trancher, mais qui se doit d'être prise pour mettre fin à une situation qui ne peut plus s'éterniser.

Gilles LÉVESQUE

## Des cours de formation sur mesure



### Formation agricole

par Gaëtan Gagnon

Saviez-vous qu'il vous est possible de suivre des cours dans pratiquement n'importe quel secteur de l'agriculture par le biais des Services éducatifs aux adultes de votre commission scolaire?

Au fil des ans, l'agro-alimentaire a subi de multiples transformations. Les façons de faire actuelles diffèrent de celles d'autrefois. On ne pense plus agriculture aujourd'hui comme on pouvait le penser il n'y a pas si longtemps.

Les agriculteurs se retrouvent souvent coincés dans l'impasse suivante. Ils produisent depuis un bon nombre d'années. Leur système de production va rondement. Sauf qu'à un moment donné, une nouvelle technologie, une nouvelle façon de procéder d'aspect plus rentable fait son apparition dans le milieu, ou bien les besoins de l'entreprise changent, ou encore de nouvelles politiques émanant de l'extérieur ou un marché instable les obligent à remodeler leur façon de penser, à réorganiser certains points de leur système de production. Ou tout simplement, sans être

obligés par qui que ce soit, des agriculteurs désirent s'informer des nouvelles tendances, des visions différentes en agriculture. C'est à ce moment que peut intervenir la formation sur mesure.

En effet, lorsque les producteurs agricoles sont dans une situation qu'exigent un apprentissage particulier à caractère nouveau, qu'il n'existe pas de programme de cours précis sur le sujet, ils peuvent faire appel aux Services éducatifs aux adultes de leur commission scolaire ou cégep ou aux répondants en formation agricole qui s'assurent de répondre à leur demande.

### ■ Condition

Cependant, une condition doit être remplie avant la mise en branle d'un tel processus. Les intéressés doivent former un groupe d'un minimum de 15 personnes. Cette condition n'est pas une particularité de la formation agricole sur mesure; elle s'applique en général à l'ensemble de la formation professionnelle agricole aux adultes dans la région.

Lorsque les producteurs satisfont à cette condition, nous évaluons avec eux, ou une personne du groupe mandatée à cet effet, les besoins précis de formation qu'ils désirent combler, les personnes ressources disponibles pour donner cette formation et la disponibilité des producteurs eux-mêmes pour suivre cette formation.

### ■ Réalisations

Ainsi, par le passé, de semblables démarches ont donné naissance à des cours tels que: «Séchage et entreposage des grains» pour des producteurs de maïs et de céréales; «Simulation du processus d'établissement» élaboré avec le syndicat de la relève agricole; «Analyse de groupe informatisée» avec un syndicat de gestion.

### ■ Conséquences

La formation agricole sur mesure permet de répondre aux besoins de producteurs soucieux de demeurer concurrentiels et de pratiquer une agriculture intéressante et rentable.

Il ne faut pas oublier que la qualité de l'agriculture d'une région est toujours à l'image des agriculteurs qui la pratiquent.

Donc si vous êtes 15 producteurs et qu'un sujet commun vous intéresse, vous pouvez communiquer avec Les Services éducatifs aux adultes de votre commission scolaire ou cégep, le comité d'éducation du syndicat de base de votre localité ou les répondants en formation agricole de la région 06 au 773-8403.

Gaëtan GAGNON, agronome  
Répondant en formation agricole pour  
les commissions scolaires régionales  
et locales et cégep région 06

# VENTE PRINTEMPS ACTION 85!

## Meubles Denis Riel

en vigueur du 15 au 20 avril 1985

Réductions jusqu'à 50% sur toute la marchandise en magasin et en entrepôt



### Mobilier de cuisine

merisier solide - style colonial  
5 morceaux.

Payez et emportez!

# 399\$

### Mobilier de salon

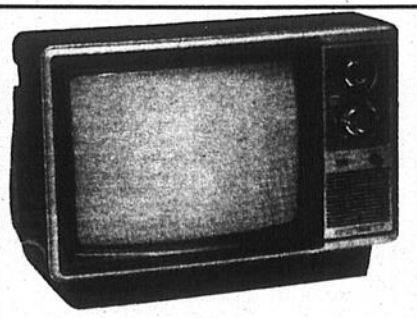
sectionnel  
5 morceaux

Payez et emportez!

# 499\$



Laveuse & sècheuse  
HOTPOINT  
LA312D DE302D C  
**789\$**  
la paire blanc seulement



Télécouleur  
14"  
garantie et service 3 ans

Payez et emportez!

# 269\$



**SUPER-SPECIAL**

Étagère murale  
3 morceaux

Payez et emportez!

# 439\$



# MEUBLES

"Mieux vous connaître pour mieux vous servir!"

## Denis Riel INC.

1470, Saint-Paul nord, Farnham,  
293-3605

Frais virés acceptés

Assistez à un cours  
sur la cuisson au  
**FOUR MICRO-ONDES**  
Les mercredi, jeudi, vendredi et samedi  
17, 18, 19 et 20 avril 1985  
en collaboration avec  
Panasonic

**HEURES  
D'OUVERTURE**  
lundi mardi mercredi  
8 h 30 à 18 h  
jeudi vendredi  
8 h 30 à 21 h  
samedi 8 h 30 à 17 h

PLAN MISE DE CÔTE  
LIVRAISON ET  
ENTREPOSAGE GRATUITS  
POSSIBILITE DE CREDIT



# Arrivages Olivier

245-7406

**PROPRIÉTAIRE**  
Olivier Valque Jr.  
diplômé en horticulture  
et paysagisme (D.T.A.)

**Herbicides, insecticides et engrais**  
192, Route 221, Napierville, Québec, J0J 1L0

**Profitez de notre spécial pré-saison et épargnez  
5% avant le 31 mai 1985.**

En 1985, nous vous offrons un programme encore plus complet d'entretien de vos arbres et pelouses:

- déchaumage
- fertilisation
- herbicide contre pissenlits
- service exclusif d'injection d'engrais
- résidentiel et commercial

Appelez-nous pour une évaluation gratuite, nous sommes à votre service depuis plus de 5 ans pour répondre à vos besoins.

RCA ZENITH SONY PANASONIC SANYO TOSHIBA AUDIOSPHERE

## SPEC ELECTRONIQUE POUR UN ACHAT SPÉCIAL

SONY

**Table de lecture de disques compact au laser**



DIGITAL CDP 200

Rég.: 999\$ Était: 499\$

MAINTENANT SUPER-AUBAINE À 449,95\$

- gamme dynamique 95 dB
- fréquence de 4 à 20 Hz
- exploration manuelle 2 vitesses

TOSHIBA FOUR MICRO-ONDES

ER175

720 watts

1 PI.CU.

\$479

Quantité limitée



Plan mise de côté 3 mois sans frais

TÉLÉVISION ET CENTRE AUDIO

HÉBERT ET GOUIN

160 rue Notre-Dame, Saint-Jean, 348-5210  
(coin Saint-Louis et Notre-Dame)  
Financement sur place

AUDIOSPHERE PANASONIC SANYO SONY PANASONIC SANYO

Rien ne va plus entre l'U.P.A. et le ministre

## «Si Garon refuse de nous rencontrer on ira à Québec en grosse gang»

-Jacques Proulx

par Gilles LÉVESQUE

Rien ne va plus entre l'U.P.A. et le ministre Jean Garon. Leurs relations semblent à ce point tendues, qu'il est permis d'avancer que l'U.P.A. déterra à nouveau sa hache de guerre si le ministre continue de rejeter ses demandes. C'est du moins ce que laisse entendre le président de cet organisme, M. Jacques Proulx, en déclarant que: «Si le ministre ne veut pas nous rencontrer, on ira pareil à Québec; on ira en gang, en grosse gang.»

Habituellement lorsque le président de l'U.P.A. tient de tels propos, c'est parce que ça va très mal. Car ce dernier n'est pas reconnu pour parler inutilement. Tout comme il a la réputation de tenir ses promesses lorsqu'on le pousse à bout. Et c'est exactement ce qui risque de se produire si M. Garon continue de faire la sourde oreille à son endroit.

### ■ Quatre dossiers

Quatre dossiers importants sont à la source du conflit entre l'U.P.A. et le ministre. Il y a d'abord celui portant sur l'environnement. A ce sujet, les agriculteurs sont fermement décidés à obtenir une aide gouvernementale pour le financement des installations requises pour la prévention de la pollution. Ils exigent un traitement similaire à ce qu'obtiennent les autres secteurs.

Constatant qu'aucun progrès n'est intervenu à ce chapitre malgré des engagements du ministre, à l'effet qu'une nouvelle politique devrait être annoncée avant le 1er avril, l'U.P.A. vient de lancer un appel général au boycottage. «On ne polluera pas, mais on refusera systématiquement de se soumettre aux exigences du ministre de l'Environnement sans une aide financière équitable», déclare M. Proulx.

### ■ Faillites

L'U.P.A. exige en second lieu que le gouvernement du Québec adopte sans délai une législation qui protégerait les agri-

culteurs des conséquences des faillites ou de l'insolvabilité des acheteurs de produits agricoles. L'U.P.A. souligne que le ministre s'était engagé à agir rapidement dans ce dossier, mais qu'il n'a encore rien fait.



Le président de l'U.P.A., M. Jacques Proulx, n'écarte pas la possibilité que les agriculteurs manifestent bientôt devant le parlement.

### Aide à l'établissement

## La relève réclame le maintien des 2 formules

par Gilles LÉVESQUE

La Fédération de la relève agricole du Québec demande au ministre Jean Garon de faire en sorte que la subvention à l'établissement de \$8,000 et le remboursement des intérêts sur la première tranche de \$50,000 d'un prêt à long terme soient maintenus, au même titre que le choix entre les deux formules.

Dans le télégramme qu'elle a fait parvenir au ministre, la Fédération souligne qu'il est impor-

tant que les jeunes continuent d'avoir le choix entre les deux formules lorsque vient le temps pour eux de s'établir. A ce sujet, les dirigeants de cet organisme font valoir qu'au cours de l'exercice 1983-84, 587 jeunes ont opté pour la subvention de \$8,000, comparativement à 579 pour ce qui est du remboursement des intérêts. Cette donnée démontre clairement que le choix entre les deux formules se doit d'être maintenu.

■ Décembre 85

mieux s'organiser et se développer. A nouveau, il semble que le ministre refuse toujours de faire quoi que ce soit.

### ■ Enregistrement

Il y a enfin un nouveau problème relié à l'application de la récente législation sur l'accès aux documents des organismes publics et la protection des dossiers personnels. L'U.P.A. reproche au ministre de se fonder sur cette Loi pour mettre fin, malgré un engagement sans équivoque de sa part, à un mécanisme conjoint qui avait été établi pour la vérification du statut de producteur agricole.

Cela dit, le président de l'U.P.A. affirme que «ça va brasser» si ces dossiers n'avancent pas. Ce dernier a d'ailleurs convoqué une réunion extraordinaire du conseil général pour discuter de la stratégie à arrêter pour faire bouger les choses. Reste maintenant à savoir comment réagira le ministre Garon devant la possibilité de voir les agriculteurs marcher sur Québec.

Ce n'est pas la première fois que la relève agricole demande au ministre de leur laisser la possibilité de choisir entre les deux formules. On se souviendra qu'en 83, le ministre avait accepté à la toute dernière minute de prolonger ces deux programmes jusqu'au 31 décembre 85. Après cette date, les jeunes ne pourront plus se prévaloir de la subvention de \$8,000. Reste maintenant à savoir si M. Garon acceptera une fois de plus de surseoir à sa décision.

Gitan

CONÇU POUR PETITES VOITURES

POIDS PLUME 13'  
POIDS LÉGER 16'



Prowler

La roulotte la plus populaire

- Bon prix
- Bon choix



APALACHE

Le rêve de tout campeur

- Qualité
- Durabilité
- Confort



Bonair



VENTE D'ÉCOULEMENT SUR MODÈLE '84 EN EXPOSITION

Prix très compétitifs  
exposition intérieure  
échange accepté

• pièces • vente • service

LE SPÉCIALISTE DU CAMPING

Louis-G. Vigneault

Saint-Luc (route 104)  
Local: 348-6486  
Mt.: 658-0242  
entre Laprairie et Saint-Jean.

**Vente d'animaux vivants**

# Garon lance un programme d'aide à l'établissement d'un système d'enchères électroniques au Québec

■ Investissement de \$1,5 million

La puissance de l'informatique et des télécommunications sera mise à contribution pour la première fois au Québec au niveau de la mise en marché des produits agricoles. Le ministre de l'Agriculture, des Pêcheries et de l'Alimentation du Québec, M. Jean Garon, a en effet annoncé l'entrée en vigueur d'un programme d'aide visant l'établissement à travers le réseau des encans du Québec d'un système d'enchères électroniques pour la vente d'animaux vivants. Il s'agira d'un investissement d'environ \$1,5 millions impliquant une aide financière de plus de \$800,000 de la part du Gouvernement du Québec.

Ce projet sera réalisé en collaboration avec un promoteur, les Encans de la Ferme Inc. de Saint-Hyacinthe, l'établissement de vente d'animaux par enchères qui possède le plus fort achalandage au Québec. Cette entreprise a présenté un projet en collaboration avec les plans conjoints des producteurs de bovins de boucherie et d'agneaux. Elle est prête à effectuer des investissements importants à ses installations de Saint-Hyacinthe pour y aménager un centre de réception, traitement et diffusion de données sur l'offre d'animaux vivants au Québec. Elle a également accepté de prendre à sa charge l'implantation du service en engageant un coordonnateur.

■ Aide

L'aide offerte au promoteur est de 50% des coûts admissibles jusqu'à \$520,000. L'achat et l'installation d'équipements représentent, à eux seuls, un déboursé de \$135,000, dont \$90,000 pour l'ordinateur et les terminaux. La rénovation de bâtisses et l'aménagement de locaux coûteront, quant à eux, \$325,000 et les frais d'implantation du système nécessiteront \$60,000 pour l'engagement d'un coordonnateur pendant un an.

En plus du promoteur, le programme s'adresse aux encans d'animaux vivants du Québec qui pourront recevoir l'aide financière du ministère pour l'achat d'équipements informatiques et de télécommunications, la rénovation ou la construction de bâtisses, la formation du personnel et les frais d'implantation du service pour une durée de deux ans. L'aide offerte aux entreprises participantes est de 50% des frais admissibles jusqu'à concurrence de \$28,600 de subvention. L'investissement au niveau des vingt encans régionaux qui devraient participer au programme atteindra \$1,140,000.

■ Le projet

L'encan de Saint-Hyacinthe sera doté d'un ordinateur central, de dix terminaux et de dix télex. Il sera relié par ordinateur et par télex à une trentaine

de lieux où se transigent des animaux, qu'il s'agisse d'encans régionaux (environ 20 sur les trente-trois existants) ou d'abattoirs (une dizaine sur un total de 46 abattoirs sous inspection permanente).

Ce réseau permettra tant aux vendeurs qu'aux acheteurs d'animaux vivants d'avoir une vue d'ensemble instantanée sur un segment très important de l'offre d'animaux vivants au Québec, sur leur prix, leur provenance et leur destination. Le système leur permettra également de réagir immédiatement à ces informations en faisant des offres sur tel ou tel lot mis en vente dans tel ou tel encan et ce, depuis n'importe quel point d'entrée sur le réseau.

■ Le besoin

Depuis la diminution de l'importance relative du Marché de Montréal pour le commerce des animaux vivants et la multiplication des encans en région, il n'existe plus véritablement de marché de référence permettant l'établissement de prix québécois pour les différentes espèces animales.

Le marché de Montréal qui, jusqu'en 1950, était en mesure, par l'importance des volumes transigés, d'établir des prix de référence, n'a reçu en 1983 que 2% des animaux abattus au Québec. D'un autre côté, aucun des trente-trois (33) encans existant au Québec n'a réussi à établir un volume suffisant pour imposer son influence sur les prix.

■ Fonctionnement

Le nouveau système fonctionnera de la façon suivante:

- dans un premier temps, les animaux rassemblés dans les encans régionaux seront classés en différents lots selon leur qualité;

- les informations sur les différents lots disponibles sont ensuite transmises à l'ordinateur central par les encans à l'aide de leurs terminaux;

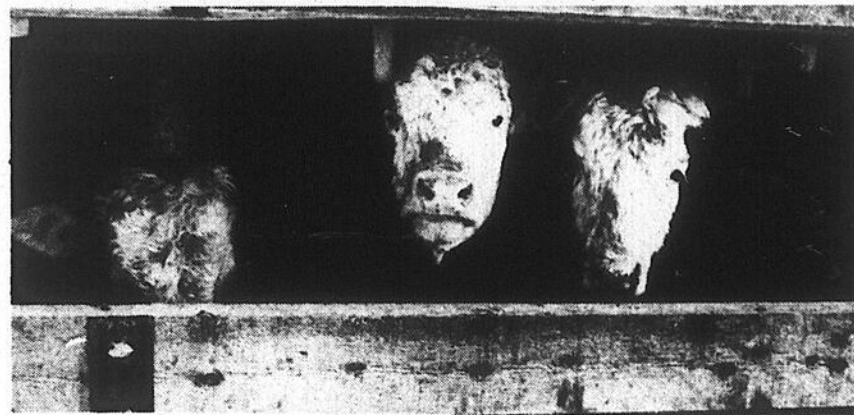
- l'ordinateur, au moyen de télex, fournira alors aussi bien aux encans régionaux qu'aux acheteurs

branchés sur le réseau, la description des différents lots;

c'est alors que les enchères débuteront: une fois que l'encan aura établi le prix de départ, les acheteurs feront leurs offres à l'aide de leur terminal situé soit à l'encan central, soit dans les encans régionaux, ou encore à l'intérieur de leur propre établissement dans le cas des abattoirs.

■ Le meilleur prix

Associé au nouveau système d'information téléphonique à accès gra-



L'établissement à travers le réseau des encans du Québec d'un système d'enchères électroniques pour la vente d'animaux vivants

sera fait en collaboration avec un promoteur de la région de Saint-Hyacinthe.

tuit sur les marchés agricoles dont la mise en place vient d'être annoncée, le nouveau système d'enchères électroniques créera un environnement beaucoup plus favorable pour les producteurs agricoles au moment très délicat de la vente de leurs produits.

L'accès à ces informations et à ces mécanismes modernes de mise en marché pourra faire toute la différence entre l'obtention d'un bon prix ou d'un prix qui ne permet pas de rencontrer les coûts de production agricole, a indiqué monsieur Garon.

## VENTE DU PRINTEMPS

ESCOMPTE JUSQU'À  
**40%**

sur meubles en entrepôt et démonstrateurs



LES MEUBLES R.S.

*Jocelyne Casavant*   
**décoration**

**Service de décoration**  
sur place ou à domicile

- TAPIS
- PRELART
- TAPISSERIE
- LAMPES
- PEINTURES
- FAUTEUILS
- INCLINABLES
- SOFA-LIT, ETC.

PROFITEZ DE  
NOTRE VENTE  
D'ENTREPÔT!

LES NOUVEAUTES 1985 SONT EN MONTRE



LES MEUBLES VICTORAMA



LA COLLECTION CASAVANT



LES MEUBLES DU PAYS

*Jocelyne Casavant*   
**décoration**  
TOUT SOUS UN MÊME TOIT

169 PRINCIPALE EST, FARNHAM  
**293-4196 - 293-7726**

SERVICE DE DÉCORATEUR  
À DOMICILE

**Taxe sur les importations de porc**

# «Les Américains voient la paille dans l'oeil de leur voisin mais pas la poutre dans le leur»

-Jean Garon

Le ministre Jean Garon a dit souhaiter la semaine dernière que le gouvernement américain revise sa récente décision d'imposer un droit compensateur de 5,3 cents par livre de porc en carcasse sous prétexte que l'industrie porcine canadienne est trop subventionnée.

M. Garon a fait cette déclaration au moment où des experts américains procèdent à la révision des données sur lesquelles s'appuie cette décision. Il a en outre rappelé que le porc est le deuxième secteur agricole en importance au Québec

avec 20% des recettes totales des agriculteurs. Sans parler des 35,000 emplois directs et indirects que génère cette industrie. En fait, il estime que le Québec est la province la plus touchée par cette décision puisque nos exportations de porcs aux États-Unis en 1983-84 représentaient 44% du total canadien et correspondaient à 23% de la production du Québec.

**Conséquences**

Selon les premières constatations, les conséquences directes de ce tarif de 5,3 cents repré-

senteraient une perte moyenne de 7,5% de la valeur des produits de porc exportés aux États-Unis. Sur cette base, l'industrie porcine du Québec perdra directement plus de \$11 millions en 85. On estime que les pertes directes et indirectes pourraient représenter au Québec quelque \$30 millions pour l'année en cours.

Au moment même où il est question de libre-échange et d'abandon des mesures protectionnistes entre le Canada et les États-Unis, le ministre s'interroge sur l'accroissement marqué de l'aide

américaine versée, aux agriculteurs des États-Unis, qui est passée de \$4 milliards en 81 à plus de \$22 milliards en 83. Pour le seul programme Payment-in-Kind, le gouvernement des États-Unis a déboursé plus de \$15 milliards depuis 83, dont \$5,6 milliards pour le maïs.

On estime que 16% de la production américaine de maïs sert à l'alimentation des porcs et que la majorité des éleveurs produisent le maïs nécessaire à l'alimentation de leurs animaux. En conséquence, les producteurs de porcs américains ont

reçu une subvention de \$900 millions. Cette dernière somme équivaut à une subvention de \$10,47 américains par porc produit en 1983-84 aux États-Unis.

**De la paille**

Le ministre Garon considère qu'il y a toute une marge entre la pénalité annoncée par les Américains à l'égard du Canada et la réalité. «Par exemple, dit-il, lorsqu'on considère la réalité concernant les subventions dans le cas du Québec, la contribution gouvernementale au fonds

d'assurance-stabilisation des revenus agricoles a été de \$12,1 millions en 1983-84, soit \$2,59 par porc produit au Québec, et que durant la même période, une somme de \$14,13 par porc était versée aux producteurs américains, consécutivement à la mise en oeuvre de leur seul programme PIK.»

Devant une telle aberration, le ministre Garon considère nécessaire qu'un vrai dialogue s'amorce dès maintenant avec les Américains qui «ont vu la paille dans l'oeil de leur voisin et pas la poutre dans leur oeil».



Le ministre Garon

## C'est à mon tour de rénover ma cuisine...

Profitez de nos spéciaux **45%** d'escompte sur le prix de détail suggéré des armoires

**VENEZ VISITER NOTRE SALLE DE MONTRE**  
Estimation gratuite





**BERAMA INC**  
Vente et installation d'armoires de cuisine  
FILIALE DE CUISIRAMA  
ET CUISINES BERNIER

**Armoires en bois ou de style moderne**

**950, boul. du Séminaire nord  
Saint-Jean-sur-Richelieu, Qué.  
J3A 1L2  
(514) 348-3813**  
Près de l'hôpital

## VOULEZ-VOUS UNE MAISON

POUR **\$5,000**  
**\$10,000**  
**\$15,000**  
EN MOINS

**Oui, c'est possible**

AVEC LA TECHNIQUE DE CONSTRUCTION




Voici l'occasion de vous loger à bon compte et, en toute sécurité.

Ne faites pas comme ceux qui nous ont dit: "J'AURAIS BIEN DU M'ACHETER UN "KIT" DE MAISON "STRUCTOME"

**Documentation sur demande par courrier**

NOM .....

ADRESSE .....

VILLE .....

CODE POSTAL ..... TÉL. ....

VENEZ NOUS VOIR



**Brault & Bisailon inc.**  
entrepreneurs généraux

390 Grand Bernier Nord  
C.P. 214, Saint-Jean, Qué. J3B 6Z4 **347-6171**

Drainage sous serre

# Nouvelle publication

La Direction du développement et de la mise au point technique en génie rural du ministère de l'Agriculture, des Pêcheries et de l'Alimentation vient de faire paraître un cahier de recommandations concernant le drainage souterrain sous serre. Ces normes s'inspirent des normes générales de drainage souterrain présentes dans le cahier des normes préparé par le Conseil des productions végétales du Québec.

Pour se procurer ce document, il suffit d'écrire au ministère de l'Agriculture, des Pêcheries et de l'Alimentation, case postale 1693, Québec, G1K 7J8. Il est à noter que chaque demande doit être accompagnée d'un chèque ou d'un mandat-poste à l'ordre de «Les publications du Québec».

Jeunes ruraux

## Soirée d'information le 26 avril prochain

Le Cercle des jeunes ruraux du Haut-Richelieu invite ses membres à prendre part à une soirée d'information sur l'agriculture dans les pays du Tiers-Monde. Le conférencier invité pour l'occasion sera M. Gotthard Neeser, de Développement et Paix. Ce dernier profitera de l'occasion pour parler des objectifs que poursuit l'organisme qu'il représente.

Cette soirée d'information aura lieu, le vendredi 26 avril, à l'école primaire de Sainte-Anne-de-Sabrevois. La conférence de M. Neeser débutera à 20 h30.

Examen de la vue Verres de contact

**Dr. Denis Vallée, O.D.**

SPÉCIALISTE POUR LA VUE  
OPTOMÉTRISTE

---

<p><b>BEDFORD</b> 55, rue Du Pont 248-7525</p>	<p><b>FARNHAM</b> Clinique Dentaire Trépanier 300, Hôtel de Ville nord 293-3221</p>
--	---

**Notre magasin-entrepôt EST MAINTENANT OUVERT**

**Tout pour la piscine creusée**

- équipement complet • produits chimiques
- accessoires

**\* VENTE À DOMICILE**

Piscines

# ROBERT ROBERT INC.

**122, rue Moreau, St-Luc 348-4316**  
(voisin de Meubles L. Laurent)

# COMPAREZ NOS PRIX



## EXTRA-SPÉCIAUX

DU 16 AU 23 AVRIL 1985

# 10% DE RÉDUCTION sur pièces et pose

**Les prix comprennent le service complet indiqué\***

**Amortisseurs garantis contre défauts et usure comme indiqué ci-dessous. Main-d'œuvre garantie 100 jours**

**STANDARD:**  
60 000 km ou 3 ans

**DE SERVICE DUR:**  
80 000 km ou 4 ans

**SYNERGIE:**  
100 000 km ou 5 ans

**JAMBE MACPHERSON:**  
40 000 km ou 2 ans

**SERVICE COMPLET**

Nous réparons presque toutes les marques, notamment

- HONDA • TOYOTA • DATSUN
- MAZDA • VW • AMC • GM
- FORD • CHRYSLER

### Alignement des roues

Une semaine seulement

# 15<sup>95</sup>

\*Nos experts • Réglent chasse, carrossage, pincement, paliers de roues, barres de torsion (cas échéant) • Inspectent les pneus, pièces de suspension, amortisseurs, timonerie de direction • Centrent le volant. 22-9906

Cela inclut les autos à climiseur mais non pas les camionnettes, fourgonnettes ni certaines importées.

### Équilibrage dynamique des roues

\*Nos experts du SERVICE COMPLET améliorent la tenue de route grâce à un équilibrage précis des roues non fixées aux essieux, au moyen de poids. Prenez rendez-vous au Centre-Auto Canadian Tire le plus proche (ci-dessous). 22-9907 Par roue ...

# 5<sup>00</sup>

Notre bas prix courant



**Prenez rendez-vous**  
Louise ou Roger:  
**348-1161**

Nos amortisseurs  
Modèle de service dur

# 51<sup>95</sup>

(22 9902)  
\*LA PAIRE  
Posés

Amortisseurs synergiques (22 9904)

# 61<sup>95</sup>

\*LA PAIRE  
Posés

Nos amortisseurs Motomaster sont égaux ou supérieurs à tout autre...nous les garantissons!

Amortisseurs Motomaster de haute qualité à nos bas prix courants

### Jambes MacPherson installées

Jambes **219<sup>95</sup>** \*La paire      Cartouches **177<sup>95</sup>** \*La paire

Aident à améliorer la tenue de route. Pour plupart modèles. 22-9908      Pour la plupart des marques et modèles de véhicules importés. 22-9905

De l'excellente qualité à nos bas prix courants



Canadian Tire une en tête

**MAGASIN ASSOCIÉ**  
600, Pierre Caisse  
Robert Blanchard Inc., prop. 348-3851



Ouvert le samedi jusqu'à 17 heures



### Bouvillons d'engraissement

# Des indemnités de \$356,100 pour les éleveurs du comté d'Iberville

par Gilles LÉVESQUE

La Régie des assurances agricoles du Québec vient de verser une compensation de \$356,100 aux producteurs de bouvillons d'engraissement du comté d'Iberville qui avaient pris la précaution d'adhérer au programme d'assurance-stabilisation. En tout, vingt-cinq producteurs ont eu droit à une indemnité. Le nombre de têtes assurées pour ce seul comté s'élève à 7,122, ce qui en faisait le cheptel le plus important au Québec l'an dernier.

Les producteurs de bouvillons d'engraissement du comté de Richelieu ont pour leur part touché des indemnités totalisant \$57,600, comparativement à \$39,450 pour ceux du comté de Saint-Hyacinthe.

#### ■ En expansion

M. Gaétan Doré, directeur du bureau de la Régie à Saint-Jean, note que la production bovine est un secteur en expansion au Québec. «Elle est toutefois soumise à des variations cycliques. Pour éviter des pertes engendrées par cette situation, les producteurs dispo-

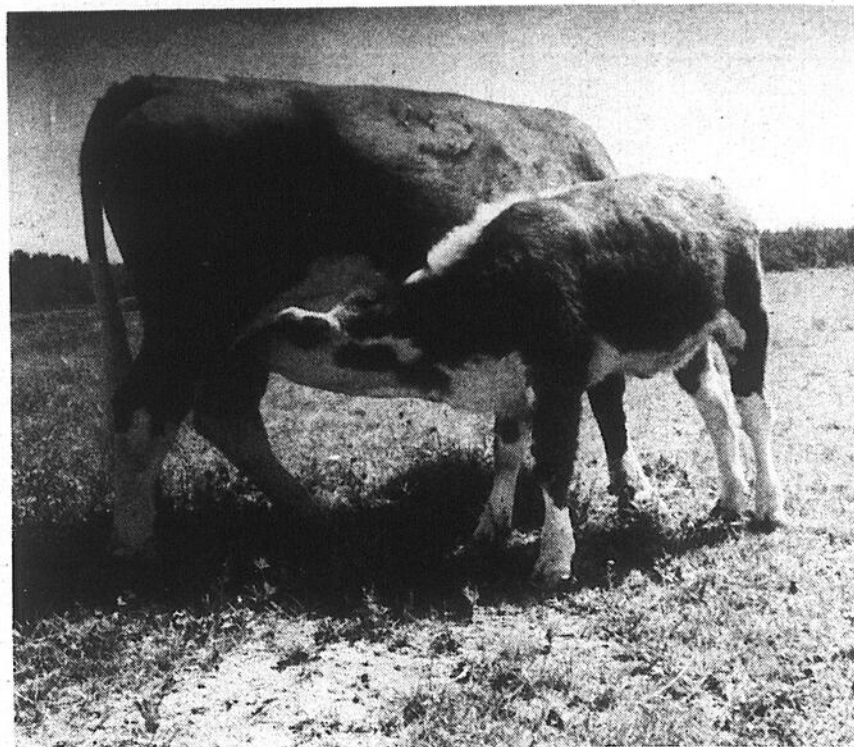
sent d'un outil permettant une protection. Ainsi, souligne-t-il, le régime d'assurance-stabilisation pour les bouvillons d'engraissement offre un revenu garanti qui est établi annuellement, selon les coûts de production et d'un pourcentage (90%) du salaire d'un ouvrier spécialisé.»

L'approvisionnement extérieur en viande de boeuf a coûté aux Québécois quelque \$900 millions au cours des dernières années, notre production totale en regard de notre compensation n'étant à peine que de 10%. Cette situation s'explique en partie par l'importance de la production laitière dans l'économie agricole du Québec.

Le cheptel de bouvillons d'engraissement au Québec est néanmoins passé de 8,150 têtes assurées en 79 à 66,976 têtes l'an dernier. De la même manière, le nombre de têtes abattues s'élevait à 84,157 en 84, comparativement à 21,998 têtes en 79.

#### ■ Informations

Il est possible d'obtenir de plus amples informations sur ce régime d'assurance-stabilisation en communiquant avec M. Gaétan Doré, au numéro 346-8780.



Les producteurs de bouvillons d'engraissement du comté d'Iberville ont assuré 7,122 têtes l'an dernier. (Photo Jacques Paul).

## LES CRÉATEURS DE LA PONY FONT FUREUR À NOUVEAU!

### VOICI LA NOUVELLE STELLAR.



La Stellar est une splendide voiture de luxe signée Hyundai.

Comme la Pony, la Stellar reflète bien la politique de Hyundai, qui consiste à vous en offrir davantage pour votre argent.

La Stellar a été conçue par le célèbre designer italien Giugiaro qui lui a donné son profil racé et son intérieur spacieux.

Qu'est-ce qui élève la Stellar au rang des voitures de luxe? Ce sont justement tous ces raffinements et

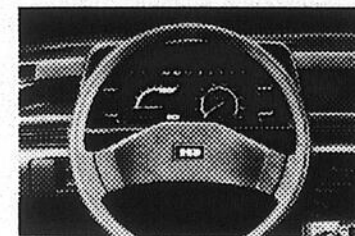
petits luxes pour lesquels vous ne payez aucun supplément.

La Stellar offre en équipement standard les pneus radiaux Michelin quatre saisons ceinturés d'acier; la soufflerie antibuée aux vitres latérales; les vitres teintées; la moquette moelleuse; le verrouillage de sécurité des portières arrière; le silencieux recouvert d'aluminium; les roues d'acier stylisées; le dégivreur de lunette arrière; les bouches d'air chaud pour l'arrière... et beaucoup plus encore!

La Stellar n'est pas seulement une belle voiture. Son moteur et sa transmission ont fait leurs preuves puisque la Stellar connaît déjà un succès retentissant dans 23 pays. Elle a en outre subi des tests rigoureux sur la piste d'essais de Hyundai, en Corée, et elle a enduré un long hiver dans le nord canadien.

À vous maintenant de faire l'essai de la Stellar.

La voiture aux nombreux extra... sans extra dans le prix!



LA STELLAR BRILLE PAR SON LUXE ET PAR SON PRIX.



Les Automobiles Cloginor Inc.  
9, rue Frontenac  
St-Jean-Sur-Richelieu 347-4003

# Agriculture en bref

## ■ Boulangerie

Quelque 22 millions de miches de pain sortent chaque jour des 1.800 boulangeries industrielles nord-américaines. En revanche, en France, neuf pains sur dix proviennent de boulangeries artisanales. On en compte 5.000 dans la région de Paris seulement. Chaque Français mange 62 kilos de pain par année. C'est presque autant que toute une famille canadienne: environ 75 kilos.

## ■ Subvention

Le ministre Jean Garon vient d'annoncer l'octroi d'une subvention de \$241,000 à la Faculté des sciences de l'agriculture et de l'alimentation de l'Université Laval pour le laboratoire Joseph-Rhéaume. Cette aide servira à couvrir les frais d'achat et d'opération d'un auto-analyseur d'acides-aminés et les frais de diffusion de cellules à digestion in vitro de protéines.

## ■ Sirop d'érable

Le sirop d'érable nouveau de M. Jean Tétrault et de son épouse Thérèse, de Sainte-Christine, a récemment été choisi le meilleur «cru» de l'année 85. Un jury composé de la presse gastronomique, de la communauté de la restauration et de l'Institut du tourisme et d'hôtellerie du Québec a évalué les échantillons de sirop 85 d'un groupe de membres-propriétaires de la coopérative «Les producteurs de sucre d'érable du Québec» qui avaient déjà fourni en 84 du sirop de qualité à leur entreprise coopérative de mise en marché. Présidé par M. Léonard Gagnon, le jury a apprécié les échantillons de la récolte 85 des producteurs participants selon les critères suivants: la saveur, l'onctuosité, l'arôme et la couleur.

## ■ Abeilles

Une mite cachée dans les quelque six mille sacs d'abeilles que nos apiculteurs achètent des États-Unis pourrait causer des dégâts irréparables chez-nous. Pour les Américains, la situation n'est pas aussi grave, mais ici, où les abeilles hivernent durant plusieurs mois, les mites peuvent complètement saccager une ruche. Suite à une demande émanant des autorités canadiennes, les Américains se disent incapables de vérifier toutes les abeilles exportées. De 10 à 12% échapperaient au contrôle, ce qui représenterait déjà un risque trop élevé pour le Québec. Selon un agronome du ministère de l'Agriculture, l'importation n'est pas nécessaire, le nombre de ruches en vente au Québec pouvant amplement suffire à la demande.

## Agriculture

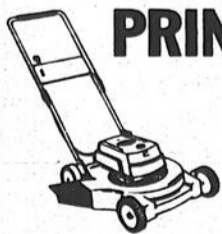
# Offre d'emplois

Le Service de main-d'oeuvre agricole du Canada est présentement à la recherche de travailleurs pour remplir certains emplois dans le domaine agricole. Les intéressés n'ont qu'à se présenter au Service de main-d'oeuvre agricole du Canada situé dans les locaux de la Fédération de l'U.P.A. de Saint-Hyacinthe, au 850 boulevard Casavant ouest, à Saint-Hyacinthe. Il est également possible d'obtenir de l'information par téléphone en composant le 774-9154.

## ■ Emplois

Le Service de main-d'oeuvre agricole recherche entre autres un conducteur de machinerie, des ouvriers à l'élevage de porcins ainsi que des ouvriers d'exploitation d'élevage de bétail laitier. Une certaine expérience est requise.

## SPÉCIAL PRINTEMPS



MISE AU POINT sur toutes marques de tondeuses

BOUTIQUE **Touche à l'outil** ENR. 348-7706  
OUTILS VENTE - RÉPARATIONS

168, boul. Saint-Joseph, Saint-Jean-sur-Richelieu



LES HALLES ST-JEAN  
"Un goût d'antan"

Tél.: 348-0935

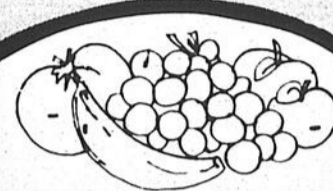
\* Ouvert 7 jours par semaine

145, boul. Saint-Joseph  
Saint-Jean-sur-Richelieu

LES HALLES ST-JEAN

Heures d'ouverture  
Lundi au mercredi: 9h à 18h  
Jeudi et vendredi: 9h à 21h  
Samedi et dimanche: 9h à 17h

Venez voir notre beau choix de fruits et légumes  
**LA PLUS GRANDE VARIÉTÉ EN VILLE!**  
Nombreux spéciaux non-annoncés en magasin



Venez voir notre beau choix de fruits et légumes  
**LA PLUS GRANDE VARIÉTÉ EN VILLE!**  
Nombreux spéciaux non-annoncés en magasin



Spéciaux en vigueur du 17 au 21 avril 1985  
Tél.: 349-3209

# FRUITERIE

L'Avenue du potager

Oranges (Navel)

sans pépin pr. E.-U. no 1

179 douz.

Raisins rouges (Emperor)

pr. Chili no 1

1,96\$ kg

89¢

Pommes jaunes dél.

gr. 125 ex-fantaisie

1,08\$ kg

49¢

Fraises

pr. E.-U. no 1

99¢ le casseau

Poires Bartlett

pr. E.-U. no 1

1,52\$ kg

69¢

Laitue Iceberg

pr. E.-U. no 1

2/98¢

Kiwis

pr. E.-U. no 1

4/99¢

Tomates

gr. 6-7 pr. E.-U. no 1

1,52\$ kg

69¢

Brocoli

pr. E.-U. no 1

89¢ ch.

Asperges

pr. E.-U. no 1

3,06\$ kg

139¢

Concombres

super-sélection pr. E.-U. no 1

5/99¢

Artichauts

pr. E.-U. no 1

4/99¢

Céleri

pr. E.-U. no 1

59¢ ch.

DELI: DISPONIBLE aux meilleurs prix en ville

SPÉCIAUX EN VIGUEUR jusqu'à épuisement de la marchandise

# A la défense des animaux qui sont sans défense

## Nos lecteurs

M. le directeur,  
Le 20 avril prochain

aura lieu un grand rallie-  
ment de personnes, amies

des animaux qui s'oppo-  
sent à l'utilisation abusive  
d'animaux de laboratoire  
à des fins inutiles.

Saviez-vous que toutes  
les expériences connues,  
les plus pénibles, les plus  
répugnantes et les plus  
cruelles se passent dans  
les laboratoires de psy-

chologie? On mutile, on  
châtre, on affame, on  
terrorise, on rend fous des  
animaux sans défense, on  
leur ouvre le crâne pour  
leur implanter des électro-  
des, on les prive de  
nourriture, on broie leurs  
os, on déchire leurs organes,  
on les maintient

éveillés jusqu'à l'épuise-  
ment ou la mort.

À quoi servent les  
souffrances physiques et  
psychologiques extrê-  
mes? A satisfaire la  
curiosité des chercheurs;  
et tout cela se fait en  
général sans calmant, ni  
anesthésie, puisqu'il s'a-  
git d'observer un être  
vivant en train de souffrir.

La psychologie expé-  
rimentale se croit tout per-  
mis. Elle invoque des  
motifs futiles et répète  
inlassablement les mê-  
mes expériences.

Pour cela des sommes  
énormes sont dépensées,  
il a été prouvé que l'expé-  
rimentation animale est  
non-concluante, dépas-  
sée, cruelle, immorale et  
coûteuse. Pour que pren-  
nent fin ces agissements,  
il faut que s'élève la voix  
de tous les amis des  
animaux sans défense.  
Unissons nos efforts et  
rendons-nous à ce grand  
ralliement qui aura lieu, le  
samedi 20 avril, à  
Concordia (coin Bishop et  
Maisonnette), à compter  
de 12 h30. Seule une  
manifestation massive  
permettra de sensibiliser  
la population à cette  
cause. Trop de gens igno-  
rent encore que de multi-  
ples expériences commi-  
sées sur les animaux ne  
servent nullement à des  
fins médicales mais  
davantage à des données  
statistiques pour le moins  
inutiles.

En effet, il faut s'inter-  
roger sur l'utilité de ren-  
dre un animal fou de  
douleur, de le maintenir  
debout emprisonné dans  
des carcans de bois, de  
maintenir un pauvre chat  
assis sur une brique au  
milieu d'un bassin d'eau  
dont il ne peut s'évader  
pour constater qu'il  
deviendra fou par manque  
de sommeil ou lorsqu'on  
observe les réactions d'un  
chien privé de nourriture  
et d'eau pendant plusieurs

jours et que celui-ci est  
placé de telle façon qu'il  
puisse voir ses congénères  
qui sont nourris et abreu-  
vés!

Dans quel but! Alors  
que nous savons que des  
sommées fabuleuses sont  
versées pour de telles  
expériences.

Plusieurs organismes,  
dont Arche 11, s'oppo-  
sent à ce calvaire qu'ont  
fait subir à ces pauvres  
bêtes...

On ne peut pas aimer  
les animaux mais cela ne  
nous donne pas le droit de  
les martyriser.

La sagesse des hommes  
se manifestera dans l'a-  
mour qu'il saura témoi-  
gner à tout ce qu'il vit.  
Les animaux nous ont à  
maintes occasions prouvé  
qu'ils étaient nos amis  
fidèles. Par exemple:

oiseaux, chats ou chiens  
sont souvent les compa-  
gnons d'infortune de  
vieillards abandonnés par  
leur famille, ils apportent  
un peu de joie dans le  
cœur de ces personnes.  
Ils sont aussi des compa-  
gnons précieux pour les  
aveugles. Si les animaux  
sèment parfois du bon-  
heur dans le cœur des  
gens solitaires et nous  
donnent une leçon d'a-  
mour, il importe de leur  
témoigner à notre tour un  
peu de tendresse et de  
participer à cette marche  
pour dénoncer toutes ces  
expériences.

Si cette cause vous tient  
à cœur, joignez-vous à  
nous. Plus nous serons  
nombreux, plus notre  
marche sensibilisera la  
population.

Lise Massé  
Saint-Edouard

**LES HALLES  
ST-JEAN**  
"Un goût d'antan"

Tél.: 348-0935  
\* Ouvert 7 jours par semaine  
145, boul. Saint-Joseph  
Saint-Jean-sur-Richelieu

Ont le plaisir de s'associer  
à une



## GRANDE PREMIÈRE MONDIALE

en vous présentant

## LE SUPER-BERCETHON ANNUEL

au profit des Grands Frères et  
Grandes Soeurs du Haut-Richelieu



Faisons un bout de  
chemin ensemble  
veux-tu?

**Jeudi, vendredi,  
samedi, dimanche  
18, 19, 20  
et 21 avril 1985**

Venez nous encourager!  
"Nous échangerons un peu  
d'amour et d'amitié".

**Félicitations aux heureux gagnants  
des tirages de Pâques.**  
La direction et les marchands des  
Halles Saint-Jean, remercient la nombreuse  
clientèle pour leur encouragement.



Mlle Cécile Brault  
Mlle Catherine Rémillard  
M. N. Longtin  
Mme Lanthier  
Mme Lise Mercier

Merci de votre participation. Nous aimons vous revoir!

## Agriculture en bref

### ■ Légumes

Les prix des légumes d'entrepôt devraient diminuer légèrement d'ici l'arrivée des primeurs, indiquent les économistes d'Agriculture Canada. Ces prix demeurent toutefois relativement élevés par suite du gel dont ont été victimes les horticulteurs de la Floride. Si l'arrivée des légumes frais de la Floride devait retarder, il se pourrait qu'elle coïncide avec des importations de légumes en provenance d'autres États américains. Cela créerait ainsi une offre abondante, susceptible de faire baisser les prix.

### ■ Fromage

Selon les économistes d'Agriculture Canada, la consommation de fromage cheddar chutera légèrement à 96,000 tonnes cette année, tandis que la production de fromage de variété ainsi que la consommation de cette denrée augmenteront de plus de 2%. Pour la seconde année consécutive, une portion des stocks excédentaires de beurre que détenait la Commission canadienne du lait a été offerte à rabais aux transformateurs. Malgré les coûts de découpage et d'emballage du beurre, les sommes épargnées devraient profiter aux consommateurs, ce qui aurait pour effet de stimuler la consommation et de faire décroître les stocks.

**SPÉCIAUX  
POUR CONGÉLATEURS**  
coupe, emballage et congélation comprises.



DEMI A-1	178 lb	DEMI D-1	147 lb
DEVANT A-1	148 lb	DEVANT D-1	128 lb
DERRIÈRE A-1	219 lb	DERRIÈRE D-1	167 lb

**ÉTHIER & FRÈRES**

SAINT-BLAISE 291-3151, Md.: 658-6231

**Le 10 mai prochain**

**Garon viendra inaugurer les digues de la rivière du Sud**

Le ministre de l'Agriculture, des Pêcheries et de l'Alimentation, M. Jean Garon, viendra lui-même inaugurer le complexe des digues de la rivière du Sud, le 10 mai prochain. Un gros «party», puisque le Syndicat de Venise-en-Québec, qui organise l'événement, attend pas moins de deux cents invités.

Le système de digues a fonctionné l'an dernier. Cette année, les pompes ont déjà été mises en marche ce qui fait que lorsque le ministre viendra, il y a de bonnes chances que les terres endiguées soient ensemençées ou sur le point de l'être. C'est justement ce que l'U.P.A. veut montrer.

**Niveau**

Lors de la séance de la MRC du Haut-Richelieu du mercredi 10 avril, M. René Walaszczyk, prési-

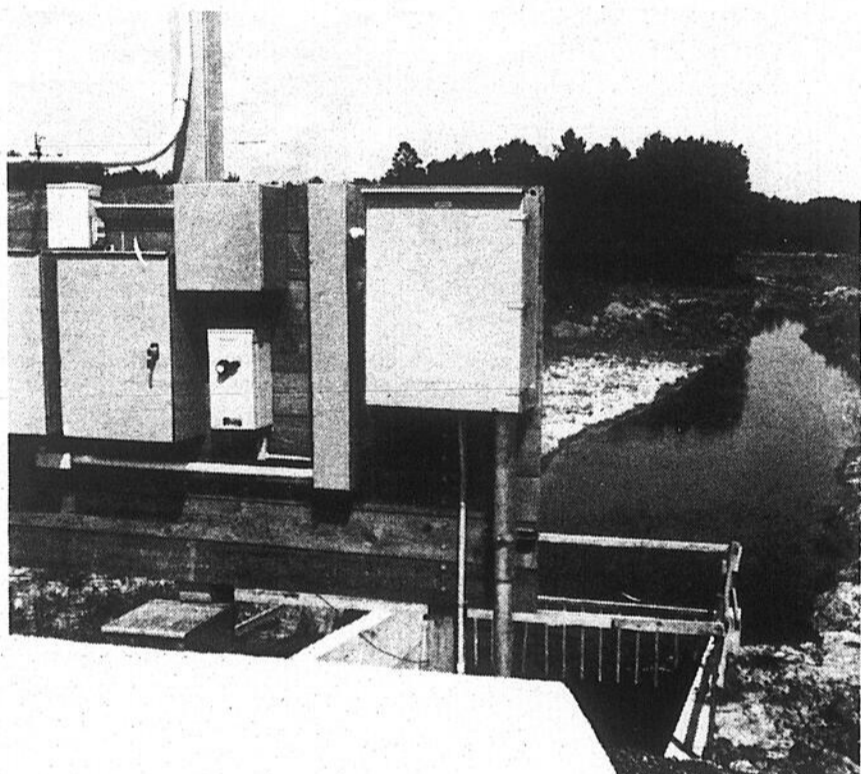
dent du Syndicat de Venise, a expliqué qu'à ce moment, il pourrait y avoir un écart de sept ou huit pieds entre le niveau de la rivière et les terres endiguées. Comment illustrer de façon plus éloquente l'efficacité des digues?

Mercredi, le Syndicat a sollicité la MRC pour qu'elle contribue à défrayer le repas des invités. L'inauguration, qui doit normalement se tenir à 10 heures, sera suivie d'un repas à la cabane à sucre. Le coût

de la réception serait de l'ordre de \$1,500. Outre la MRC, la Fédération de l'U.P.A. de Saint-Hyacinthe et les entreprises qui ont participé à la réalisation du complexe seront sollicitées. Pour sa part, la MRC a accepté de verser \$250.

**Invités**

Deux cents personnes, ça fait du monde. M. Walaszczyk souligne qu'au départ, il y a cinquante-deux propriétaires. Avec leur épouse, ça fait cent personnes. Les maires, les dignitaires et les journalistes compléteront la liste d'invités. La presse nationale sera conviée à l'inauguration. «La semaine verte» doit d'ailleurs réaliser un reportage sur l'événement.



Au moment de l'inauguration, les terres récupérées seront ensemençées ou sur le point de l'être.



**LES HALLES  
ST-JEAN**

"Un goût d'antan"

Tél.: 348-0935  
\* Ouvert 7 jours par semaine

145, boul. Saint-Joseph  
Saint-Jean-sur-Richelieu

Nous ne sommes pas un dépanneur...  
Nos prix le confirment!

**SUPER-ÉPICERIE**

# Au Vrai Marché

**145, boul. Saint-Joseph, Saint-Jean-sur-Richelieu**

<p><b>HEURES D'OUVERTURE</b></p> <p>Lun. au merc.: 9 h à 18 h Jeu. &amp; ven.: 9 h à 21 h Samedi: 9 h à 17 h Dimanche: 9 h à 17 h</p>	<p><b>Venez et comparez des prix super-coupés</b></p> <p>Nous nous réservons le droit de limiter les quantités. Pas de vente aux marchands</p>	<p><b>Prix en vigueur du 18 au 21 avril 1985</b></p>
---	--	--

<p><b>Dîner au macaroni Kraft</b> boîte 225 g</p> <p style="font-size: 2em; font-weight: bold;">2/ 99¢</p> <p style="font-size: 0.8em;">Limite de 4 par client</p>	<p><b>Farine Robin Hood</b> sac 2.5 kg</p> <p style="font-size: 2em; font-weight: bold;">2<sup>59</sup></p> <p style="font-size: 0.8em;">Limite de 2 par client</p>	<p><b>Sucre (granulé) Grad</b> sac 4 kg</p> <p style="font-size: 2em; font-weight: bold;">1<sup>69</sup></p> <p style="font-size: 0.8em;">Limite de 2 par client</p>
--	---	--

UNE ÉCONOMIE DE 20%

<p><b>Jus de tomates Heinz</b> boîte 48 oz</p> <p style="font-size: 2em; font-weight: bold;">89¢</p> <p style="font-size: 0.8em;">Limite de 2 par client</p>	<p><b>TOMATES AYLNER</b> boîte 28 oz</p> <p style="font-size: 2em; font-weight: bold;">79¢</p> <p style="font-size: 0.8em;">Limite de 3 par client</p>	<p><b>JUS DEL MONTE</b> (pommes, oranges, tropicaux) paq. 3 / 250 mL</p> <p style="font-size: 2em; font-weight: bold;">1<sup>09</sup></p> <p style="font-size: 0.8em;">Limite de 3 saveurs assorties par client</p>
--	--	---

OUVERT 7 JOURS PAR SEMAINE

<p><b>Cocktail de fruits DEL MONTE</b> (pêches: demies, tranches) (poires Bertlett) boîte 19 oz</p> <p style="font-size: 2em; font-weight: bold;">1<sup>19</sup></p> <p style="font-size: 0.8em;">Limite de 4 boîtes assorties par client</p>	<p><b>Café en grains MAXWELL HOUSE</b> (régulier, filtre, filtre matique) paq. 369 g</p> <p style="font-size: 2em; font-weight: bold;">3<sup>29</sup></p> <p style="font-size: 0.8em;">Limite de 2 saveurs assorties par client</p>	<p><b>Relish GRAD</b> (sucrée) pot 750 mL</p> <p style="font-size: 2em; font-weight: bold;">1<sup>29</sup></p> <p style="font-size: 0.8em;">Limite de 2 par client</p>	<p><b>Cornichons tranchés GRAD</b> pot 750 mL</p> <p style="font-size: 2em; font-weight: bold;">1<sup>29</sup></p> <p style="font-size: 0.8em;">Limite de 2 par client</p>
---	---	--	--

VASTE CHOIX DE BIÈRE ET VIN

<p><b>Olives farcies GRAD</b> (manzanilla) pot 375 mL</p> <p style="font-size: 2em; font-weight: bold;">1<sup>29</sup></p> <p style="font-size: 0.8em;">Limite de 2 par client</p>	<p><b>Eau de source Montclair</b> bouteille 750 mL</p> <p style="font-size: 2em; font-weight: bold;">69¢</p> <p style="font-size: 0.8em;">Limite de 3 par client</p>	<p><b>Margarine soya Gaston</b> cont. 2 lb</p> <p style="font-size: 2em; font-weight: bold;">1<sup>79</sup></p> <p style="font-size: 0.8em;">Limite de 3 par client</p>
--	--	---

SPÉCIAL D'AVRIL

Disquettes, boîte de 10

SPÉCIAL \$17.60

INFO  MD

BUREAUTIQUE

Dépositaire autorisé des produits:

- Apple
- Canon
- Digital
- Olivetti



En plus, nous vendons les produits **IBM**

COURS D'INITIATION - SERVICE DE CONSULTANTS

29, rue Saint-Charles, Saint-Jean-sur-Richelieu Tél.: 347-1871

# MAIGRIR

## L'ACUPUNCTURE

### Saviez-vous...

- QU'en acuponcture, il existe certains points qui permettent de diminuer l'appétit.
- QUE la rétention d'eau incommode plusieurs personnes et qu'il est possible d'en arriver à des résultats plus que satisfaisants.
- QU'une insuffisance énergétique du pancréas pouvait être la cause de votre surplus de poids.
- QUE la tension nerveuse (stress) pouvait vous faire engraisser.
- QU'avec l'analyse des pouls chinois, il devient possible de déterminer la cause de votre obésité.

*Certes, l'acuponcture peut vous aider à perdre votre surplus de poids et ce de façon naturelle.*

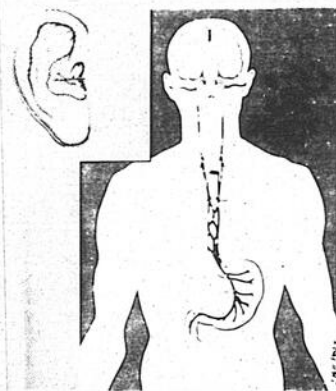
## L'AURICULOTHÉRAPIE

C'est par la découverte de nerfs réflexes se rattachant du corps humain à l'oreille, qu'il a été possible d'instaurer une médecine auriculaire.

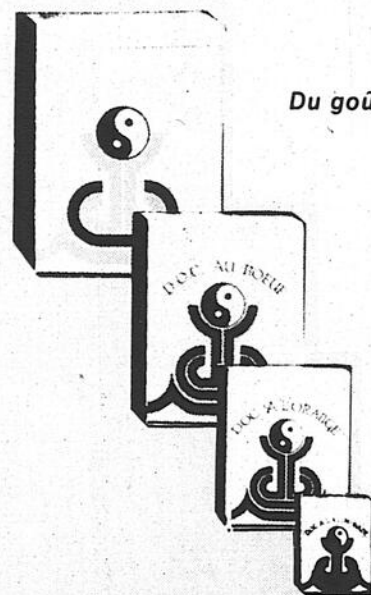
Nous offrant des thérapies plus que complètes, tant sur le plan organique que psychique, elle a su apporter aux gens un soulagement face à la maladie.

Il existe dans votre oreille, une innervation entre l'hypothalamus, le vague, l'estomac et la bouche qui permette de réduire votre appétit.

- \* L'ACUPUNCTURE
- \* L'AURICULOTHÉRAPIE
- \* LA DÉSINTOXICATION
- \* LES D.O.C.
- \* BIOTRON
- \* ALIMENT COMPATIBLE



## LES D.O.C. Dr LEBLANC



Du goût.

De la variété.

Pour vous aider à perdre du poids.

Pour aussi peu que 72 calories.

## L'ÉNERGIE DU BIOTRON

### LES TESTS Dr. LEBLANC

*Parmi les tests Dr. Leblanc, il y en a certes un qui ne passe pas inaperçu. D'une part, sa précision et ses qualités presque incroyables.*

#### L'ÉNERGIE DU BIOTRON

Comme nous l'avons précédemment mentionné, le Biotron renferme plusieurs fonctions dont la mesure des trois foyers, l'analyse des variations de chaque organe, l'interprétation des points réflexes auriculaires, la stimulation électronique, la tonification et la dispersion au laser ainsi que l'influence des médicaments sur l'organisme.

#### TEST «A» LES TROIS FOYERS

L'être humain est subdivisé en trois parties énergétiques; le niveau supérieur (analyse); le niveau central (centre nerveux) et la partie inférieure correspondant au physique. Il serait vain de penser guérison, sans l'harmonie de ces trois foyers.

#### TEST «B» VARIATIONS DES ORGANES

Ce test consiste à prendre la mesure de chaque méridien ou organe du système. Ce qu'il y a d'intéressant à travers cet examen, c'est que le patient peut vérifier, grâce à un tableau indicateur, ses données avec le thérapeute.

*Ex.: Si en prenant la mesure du foie, on s'aperçoit comme chiffre 36, on pourra immédiatement soupçonner une insuffisance du foie.*

#### TEST «C» RÉFLEXE AURICULAIRE

Depuis plusieurs années déjà, l'auriculo-thérapie en France a su apporter soulagement et amélioration à ses malades. Fort conscient de ces résultats, les Cliniques Yves Leblanc entreprennent de longues études afin d'élucider, de manipuler, d'orienter des thérapies dans ce sens.

#### TEST «D» MÉDICAMENTS COMPATIBLES

Les médicaments que vous prenez, sont-ils compatibles avec votre système? Le test «D» répondra à cette question de la façon suivante. Le patient tient dans la main une électrode qui se trouve reliée à l'appareil, et cet appareil possède une plaque sensitive qui permet d'analyser les principes actifs du produit. Si l'analyse est positive, l'aiguille s'affolera et si le test est négatif, l'aiguille tombera.

Le test Dr. Leblanc pourra être effectué au premier traitement afin d'effectuer une première mesure. Partant de ces données, le thérapeute élaborera la thérapie nécessaire à votre problème. Après quelques traitements, le même test sera exécuté de nouveau pour vérifier les changements encourus.

236, RUE LONGUEUIL, SAINT-JEAN  
223, RUE PRINCIPALE, FARNHAM

(514) 347-7521

(514) 293-3868

MARDI  
VENDREDI

LUNDI  
JEUDI

# MAIGRIR



125, rue Richelieu  
Saint-Jean-sur-Richelieu 347-4033

Marchandise tant qu'il y en aura.  
Nous nous réservons le droit de limiter  
les quantités.

# GRANDE VENTE 4 JOURS CHOCS

débutant

Le mercredi 17 avril à 9h30

<b>Bas de nylon trois-quarts</b>	pour dames couleurs assorties	<b>29¢</b> (4 jours seulement)
----------------------------------	----------------------------------	-----------------------------------

<b>Sacs à ordures</b> petit <b>39¢</b> grand <b>69¢</b> (4 jours seulement)
--

<b>Oreillers</b>  <b>1 99</b> (4 jours seulement)
--

<b>Cravates en cuir</b> pour hommes  <b>4 99</b> (4 jours seulement)
--

<b>Pantalons sport</b> en coton pour dames  <b>7 99</b> (4 jours seulement)
--

<b>Bas tube sport</b> 75% coton, 25% nylon pour hommes  <b>2 99</b> 3 paires /
---

<b>Colliers</b> pour dames  <b>99¢</b>
---

<b>Lot assorti de t-shirts</b> pour hommes  <b>3 88</b>
--

<b>Pantalons sport</b> nouveaux modèles pour hommes  <b>19 99</b>
---

<b>Chandails</b> manches courtes différents modèles gr. 8 à 16 ans  <b>4 99</b>
--

<b>Chandails</b> manches courtes gr. 2 à 6X ans  <b>2 99</b>
--

<b>Ceintures</b> en jute pour hommes et dames  <b>1 49</b>
--

<b>Ensembles en coton ouaté</b> pour hommes  <b>14 99</b>
--

<b>Souliers de course</b> en nylon, pour enfants gr. 3 à 6 ans pour hommes, gr. 7 à 11  <b>8 99</b>
--

<b>Bretelles</b> en jute pour dames  <b>3 99</b>
--

<b>Chemises</b> manches longues pour hommes  <b>6 99</b> et plus
---

<b>Pantalons</b> en fortrel pour dames gr. 10 à 10 ans  <b>5 99</b>
--

# Votre machinerie agricole est-elle prête à affronter cette épreuve qu'est le printemps?

## Du banc au champ

(Département de gestion d'entreprises agricoles du Cégep de Saint-Jean)

par Gilles BEAUDRY, (ingénieur)

Ce sera très bientôt le temps des semences. Vous aurez à relever vos manches sans compter toutes les heures passées dans une même journée pour préparer et ensemen- cer les champs.

Durant ces jours de travail intense, il n'y aura pas de place pour les imprévus. Rien ne doit être oublié. Toute la machinerie doit être prête à affronter cette épreuve qu'est le prin- temps.

### ■ Le tracteur

Pour ceux dont ce n'est pas encore fait, vous devez vérifier l'état de toutes les constituantes du tracteur: nettoyer le pré- filtre, changer le filtre à air si besoin il y a. Le vidange d'huile du carter doit être faite et le filtre changé. Il est important que la nouvelle huile ajoutée puisse répondre au besoin du moteur sous les gros travaux de labour et de hersage.

Assurez-vous que le système de refroidisse- ment est en parfait état. Ne remplacez pas l'anti-

gel du radiateur par de l'eau. Lorsque la charge est à son maximum, la température de travail du moteur peut s'approcher dangereusement du point d'ébullition de l'eau, créant des bulles d'air autour des chemises des cylindres et endomma- geant ainsi le moteur.

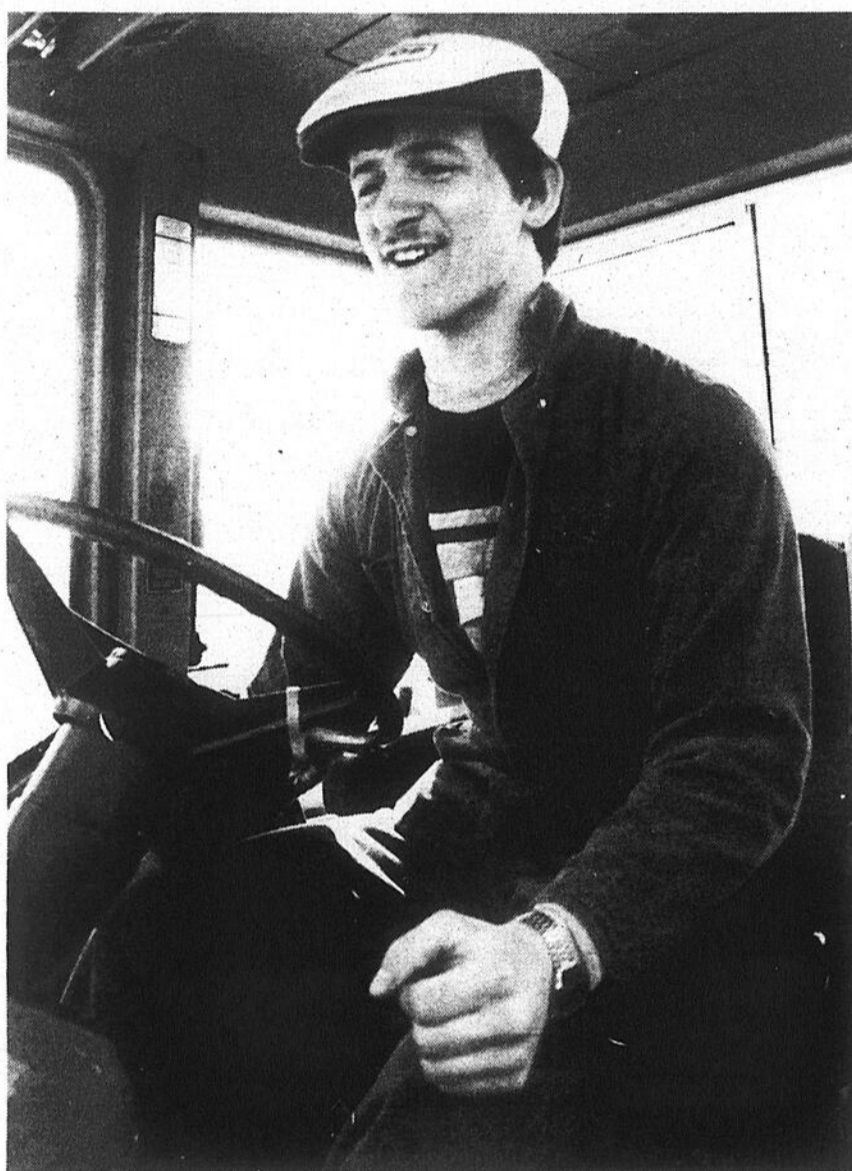
N'oubliez pas de véri- fier l'état des durites. Elles doivent être rem- placées dès que l'on remarque la présence de fendillements. Cette pré- vention pourrait vous éviter de fâcheux problè- mes.

### ■ Autres vérifications

Il est possible que vous ayez aussi à changer le thermostat. Pour en véri- fier l'état, plongez-le dans un récipient d'eau que vous chauffez. À l'aide d'un thermomètre adé- quat, vous pourrez noter la température d'ouver- ture.

Pour les moteurs à explosion, tout le système d'allumage doit être véri- fié: les bougies changées et les pointes réajustées.

Le niveau d'huile ainsi que les filtres du système



Il importe de vérifier toutes les constituantes de votre tracteur avant d'entreprendre vos travaux.

hydraulique doivent éga- lement être vérifiés, car il sera appelé à travailler dur lors des nombreux relevages de la charrue et du vibroculteur.

Avant de commencer la saison, assurez-vous que tous les organes de trans- mission de puissance sont en bon état. L'embrayage doit être bien ajusté pour éviter le glissement des disques. Si le différentiel est bruyant, il doit être réajusté par un spécialiste avant d'endommager les pignons.

Pour les tracteurs à transmissions hydrostati- ques, le seul contrôle possible est de vérifier la pression de fonctionne- ment. Référez-vous au manuel technique fourni par le manufacturier. N'oubliez pas que la puissance du tracteur peut-être considérable- ment diminuée par des vitesses exagérées, des températures de fonction- nement trop élevées, de pressions trop fortes ou encore par une pollution du circuit hydraulique.

Il ne faudrait pas omet- tre de vérifier l'état des cadrans indicateurs et les témoins lumineux du tableau de bord. Il faut aussi inspecter l'état des freins et la qualité des pneus. Toutes crevasses ou fendillements impor- tants devraient vous inci- ter à les changer avant que

vous n'y soyez contrain- t par une belle journée ensoleillée du printemps.

Tous les autres ouvra- ges de réparation tels un silencieux cassé, une fuite du joint d'étanchéité de la culasse ou encore un ajustement des injecteurs devraient être réalisés depuis l'hiver.

### ■ La machinerie

Assurez-vous que tou- tes les pièces manquantes ou brisées sur les appa- reils ont été remplacées: les dents cassées du vibro- culteur, les tubes de des- cence pourris du semoir, les cylindres hydrauliques brisés et les boyaux fen- dus.

Il est important égale- ment de posséder dans votre atelier les principa- les pièces de rechange susceptibles d'être rem- placées à court terme, telles des filtres, des courroies, des boulons de rechanges, etc...

Pour finir, un graissage systématique du tracteur comme de la machinerie est nécessaire. Car tout en effectuant l'opération de lubrification, il nous per- met de déceler toutes les anomalies qui avec le temps pourraient se trans- former en coût supplé- mentaire mais surtout en retard dans l'exécution des travaux.

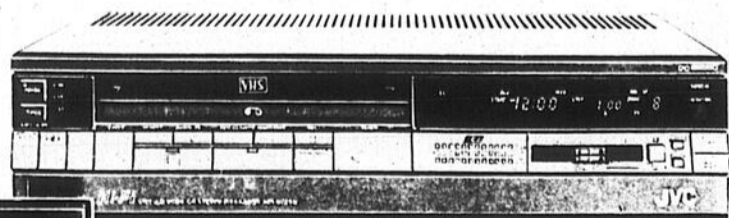
## MICRO VIDÉO

169, BOUL. DU SÉMINAIRE  
SAINT-JEAN-SUR-RICHELIEU  
346-7066

314, BOUL. SAINT-LUC  
SAINT-LUC  
348-3481

### LOCATION APPAREILS VIDÉO BETA & VHS

ainsi que les films cassettes  
Jeux Coleco avec cassettes



MAINTENANT  
OUVERT  
LE  
DIMANCHE

ACHETEZ VOTRE  
VIDÉO  
pour aussi peu que  
**22,15\$** par mois

À L'ACHAT D'UN VIDÉO  
CARTE DE MEMBRE  
GRATUITE

\* Non applicable à l'achat par plan budgétaire

SPÉCIAL

POUR LE MOIS D'AVRIL  
Carte de membre 1 an: **9,95\$**

### Les spécialistes de l'entreposage

Nous possédons  
La voûte  
frigorifique  
la plus vaste  
de la région.

- Retouches  
- Nettoyage  
- Remodelage

Service de  
cueillette  
à domicile

Assurance  
à l'année  
(valeur à neuf)



Entrepôt de Fourrures  
St. Jean Enrg.

282 rue Saint-Pierre,  
Saint-Jean-sur-Richelieu  
**347-4688**

**Producteurs de bois**

# Assemblée générale annuelle mercredi

Les producteurs de bois des régions agricoles de Saint-Hyacinthe et Saint-Jean-Valleyfield sont priés de prendre note que c'est demain, mercredi, au Club de golf de Joliette, qu'aura lieu l'assemblée générale annuelle du Syndicat des producteurs de bois de la région de Montréal.

**■ Règlements**

Les directeurs sortants profiteront de l'occasion pour dresser un bilan des activités qui ont marqué la dernière année. Ils inviteront aussi les producteurs présents à modifier certains règlements du Syndicat.

Les producteurs qui prendront part à cet événement devront présenter une preuve de propriété ou de possession de boisé situé dans la région de Montréal s'ils veulent avoir droit de vote. Il peut s'agir d'un reçu de taxes ou d'un contrat d'achat.

Notons, en terminant, que l'assemblée débutera à 19 h30 et que le Syndicat regroupe des producteurs de bois opérant dans les régions de Joliette, Saint-Hyacinthe, Saint-Jean et Valleyfield. Pour de plus amples informations, composer le numéro 679-0530.



Le Syndicat des producteurs de bois de la région de Montréal regroupe des producteurs opérant dans les régions de Saint-Hyacinthe, Saint-Jean, Valleyfield et Joliette.

**MISE AU POINT**

Dans notre circulaire "Les rabais de Sears" encartée dans le Richelieu agricole du 9 avril et dans le Canada-Français du 10 avril, et en vigueur jusqu'au 13 avril 1985, à la page 3, l'article "a", chaîne stéréo no 29725 est munie d'un magnétocassette seulement, et non pas d'un lecteur de cassette supplémentaire. À la page 10, la tondeuse 5 HP no 34405 n'est pas disponible. À la page 11, les prix du gabarit pour tiroir 12" n'ont pas été indiqués; on aurait dû lire Sears ord. 69,99\$ et le prix de vente 49,99\$ ch. pour ce dernier.

Nous nous excusons de ce contretemps.

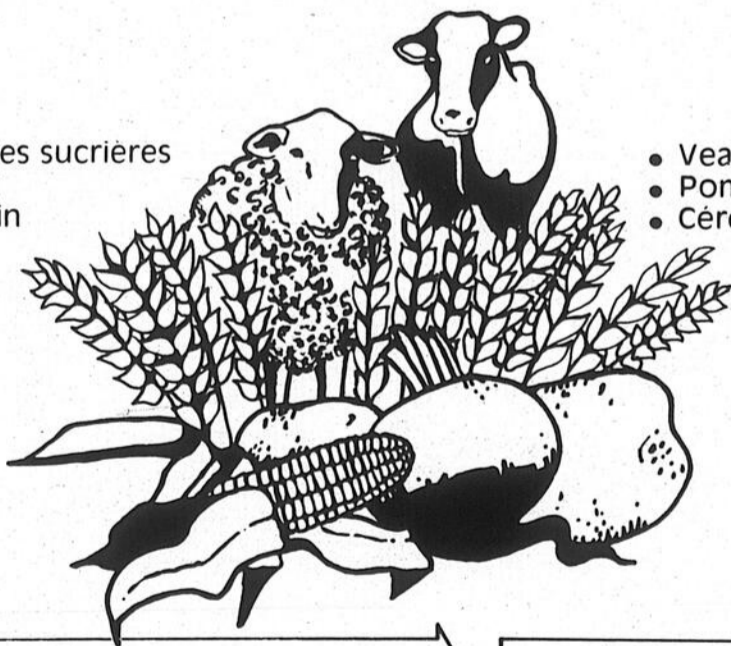
**SEARS CANADA INC.**

# AVIS AUX INTERESSÉS!

- Plusieurs producteurs oeuvrant dans différents secteurs ont déjà bénéficié du soutien apporté par un régime d'assurance-stabilisation, leur permettant d'équilibrer leurs revenus dans des périodes difficiles.
- De plus en plus de producteurs reconnaissent l'importance et l'efficacité des régimes québécois d'assurance-stabilisation pour une protection adéquate de leurs investissements et de leurs revenus.
- Ces producteurs ont adhéré à un régime québécois d'assurance-stabilisation des revenus, entre autres, dans les productions suivantes:

- Betteraves sucrières
- Agneaux
- Mais-grain

- Veaux d'embouche
- Pommes de terre
- Céréales

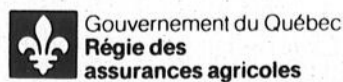


**DATE LIMITE D'ADHÉSION**

**30 AVRIL 1985**

*pensez-y bien*

RENSEIGNEZ-VOUS AUPRÈS  
DU BUREAU DE LA RÉGIE DES ASSURANCES  
AGRICOLES DE VOTRE RÉGION.



**ENTREPOSER  
votre manteau  
de FOURRURE  
chez Louvet  
Fourreurs  
c'est plus qu'un  
entreposage**

- Cueillette à domicile
- Vérification complète
- Voûte ultra-moderne
- Estimation gratuite et prix réduits sur remodelages, réparations et nettoyage-lustrage

**SOYEZ ASSURÉE ET RASSURÉE**

chez le  
**SEUL MEMBRE**  
dans la région de  
**L'ASSOCIATION DES**  
**MAÎTRE-FOURREURS**

58 ans d'expérience  
et de qualité

**Louvet  
Fourreurs  
Inc.**

86, av. de la Montagne  
MONT SAINT-GRÉGOIRE  
SUR RENDEZ-VOUS  
347-7953

**Relève agricole de Missisquoi-Iberville**

**Réunion d'information sur la ration totale mélangée**

Par Gilles LÉVESQUE

Le Syndicat de la relève agricole de Missisquoi-Iberville invite ses membres de même que les producteurs de la région à prendre part à une journée d'information sur la ration totale mélangée. Cette journée aura lieu, le samedi 20 avril, sur la ferme laitière de M. André Vincent, laquelle trouve pignon au 168, route 133, à Henryville.

Ceux qui prendront part à cet événement pourront obtenir des réponses à leurs questions en questionnant directement M. Vincent. Ce dernier a recours à ce système de gestion alimentaire depuis quelques années. Il est donc bien placé pour émettre des commentaires sur la validité d'un tel système. Il est à noter que cette réunion débutera à 13 h30.

■ Brunch

Les membres du Syndicat sont par ailleurs invités à participer à un brunch. Cette activité aura lieu, le dimanche 21 avril, au Centre de plein-air de Sainte-Brigide, à 12 heures. Il est possible de se procurer des billets, au coût de \$5, en communiquant immédiatement avec MM. Robert Daigneault, au numéro 293-4869, ou Jean-Claude Fournier, au numéro 244-5219.

**Poulet en 85**

**Une hausse de production, mais des prix à la baisse**

De l'avis des experts d'Agriculture Canada, une augmentation de la production intérieure du poulet en 85 maintiendra à la baisse les prix à la production et de détail de cette denrée. Selon eux, on peut s'attendre à ce que les prix du poulet cette année restent de dix à vingt-cinq cents le kilogramme en deça de ceux de l'année dernière. Ils prévoient par contre un accroissement continu de la consommation de poulet.

■ Réduction

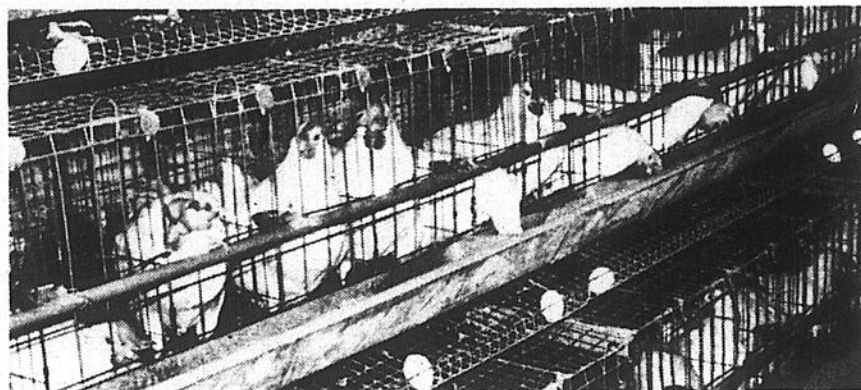
Une production accrue de dinde durant le reste de l'année et une baisse prévue des prix des céréales fourragères devraient entraîner une

réduction des prix à la production.

Quant à la consommation d'œufs en coquille, elle devrait progresser de 2%, alors que la demande de produits d'œufs trans-

formés pourrait s'accroître de 5 à 10%.

Enfin, les économistes d'Agriculture Canada croient que les prix des œufs à la production resteront stables tout au long de l'année.



Les prix des œufs à la production resteront stables jusqu'à la fin de l'année.

VITROPLUS®

**Toits ouvrants**

- pièce et installation
- plus d'une position d'ouverture
- vitre teintée et s'élevant complètement
- modèles DERNIER CRI avec motifs et couleurs assorties, aussi autres modèles
- garantie d'un an, optionnel 2 ans
- qualité supérieure
- prix concurrentiels
- faites le MEILLEUR CHOIX au MEILLEUR PRIX et au MEILLEUR ENDROIT

15" x 30"  
17" x 33"  
17" x 35"

• Vitres d'autos et de camions • Toits de vinyle • Housses et tapis  
• Rembourrage • Vitres de machineries

**Nos services sont approuvés par les assurances**

**POUR LE PRINTEMPS** Un bon shampooing lui ferait un grand bien ou encore un bon cirage!

**on-odu métier** SERVICE PERSONNALISÉ

Les pare-brise St-Jean enr.

506, boul. du Séminaire nord, Saint-Jean-sur-Richelieu 348-9669

VITROPLUS'MENT VÔTRE *Arsène Deslandes*

**GRANDE VENTE PRÉ-SAISON**

**PISCINES CREUSÉES**

acier, aluminium ou polymère de toutes les grandeurs.

**PISCINES HORS-TERRE**

acier ou aluminium

Le spécialiste de la piscine, du jardin et de la pelouse

**PISCINES Jacques Cartier inc**

Clovis Oligny, prés  
22, rue Jacques Cartier sud, Saint-Jean 347-9833

JACUZZI  
VOGUE  
DAUPHIN  
HTH  
SUN

Bronzage

**Marie Laforest**

DISTRIBUTEUR

**L'INTÉGRAL**

ET

ESTHÉDERM

UVA

**Gammes complètes de lits solaires**

Commercial et résidentiel • 100 watts et super 160 watts (Turbo)

de **800.\$ @ 8,000.\$**

**Nous pouvons vous fournir:**

- Lignes complètes de produits solaires
  - Fleur de peau
  - Esthéderm
- Pièces et accessoires, néons, réflecteurs, etc.
- Service de conseillers professionnels
  - Pour améliorer votre commerce
  - Pour l'ouverture d'un nouveau commerce

**SPÉCIAL NÉONS**

100 watts Philips  
**10,95\$**

160 watts Philips  
**16,95\$**

TEMPS LIMITÉ

Communiquez avec nous dès maintenant

1 (819) 567-8691

1253, rue Conseil • Sherbrooke

Dans une région agricole désignée

# Il est interdit de procéder à un lotissement sans avoir eu l'autorisation de la Commission



## La LOI et l'agriculture

par Me Sylvie Desrochers (notaire)

Une troisième prohibition de la Loi sur la protection du territoire agricole du Québec, les deux premières ayant été expliquées dans des chroniques précédentes, est énoncée à l'article 28 de la loi. «Une personne ne peut, sans l'autorisation de la Commission effectuer un lotissement dans une région agricole désignée».

Il faut toujours garder à l'esprit que ces prohibitions ne s'appliquent que dans la zone dite «agricole». En effet, il est possible de procéder à un

lotissement sans l'autorisation de la Commission dans une zone non agricole, mais il en est autrement dans une zone agricole.

### ■ Définition

Le lotissement est le morcellement d'un lot qui peut être fait en aliénant une partie de ce lot ou en accordant une servitude réelle sur une partie de ce lot. Un lot peut être soit un lot originaire, soit une partie de lot, soit une subdivision d'un lot. Si vous êtes propriétaire d'un lot complet situé

dans une zone agricole, il est interdit de vendre une partie de ce lot ou de faire subdiviser ce lot sans obtenir au préalable l'autorisation de la Commission.

### ■ Indivision

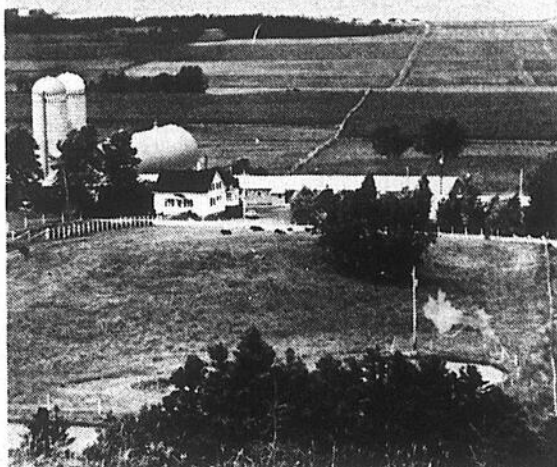
Certains pourraient penser que la vente d'une moitié indivise d'un lot complet est permise, puisqu'il y a vente du lot complet en indivision. Malheureusement, le législateur a tout prévu, il prévoit que la vente sera permise, mais les acquéreurs devront rester dans l'indivision à tout jamais puisque le partage est prohibé aux termes de l'article 29 de la loi (cet article fera l'objet de ma prochaine chronique), donc vous n'avez pas réussi à contrecarrer la loi, il vous faudra obtenir l'autorisation de la Commission de toute façon, ce n'est que reporter le problème à plus tard.

### ■ Protection

Encore là le but de cette

prohibition est de protéger l'agriculture, en ce sens que le morcellement des lots rendrait difficile l'utilisation agricole de la terre.

Par exemple, supposons que vous ayez acheté un lot qui est séparé en deux par une voie ferrée.



Si vous êtes propriétaire d'un lot complet situé dans une zone agricole, il est interdit de vendre une partie de ce lot ou de le faire subdiviser sans obtenir au préalable l'autorisation de la Commission.

Malgré le fait que la configuration de ce lot se présente comme étant déjà divisé en deux (une partie au nord et une partie au sud de la voie ferrée), il vous serait impossible de vendre la partie du lot située au sud de la voie ferrée sans vendre en même temps celle située au nord de la voie ferrée, à moins d'obtenir au préalable l'autorisation de la commission. Vous auriez, sans le vouloir, morcelé votre terre.

### ■ Hypothèque

Prenons un autre exemple, vous désirez emprunter une petite somme d'argent, il vous semble logique de donner en garantie une partie seulement, de votre lot, mais l'institution prêteuse exigera probablement que vous hypothéquiez le lot complet et non seulement une partie de ce lot puisque si les obligations contenues aux ter-

mes de l'acte de prêt hypothécaire ne sont pas remplies et que l'institution prêteuse reprendrait l'immeuble en paiement, il y aurait alors un morcellement d'effectuer et l'institution aurait un titre de propriété attaqué.

Cette prohibition restreint donc vos droits de propriété tout comme la prohibition d'aliéner contenue à l'article 29 de la loi, qui sera expliquée dans ma prochaine chronique.

### ■ Remembrement

Évidemment le remembrement de subdivisions ou de parties de lot est permis puisqu'il aura un effet favorable à l'agriculture.

J'attends toujours vos questions et commentaires. (8 Dr H. Gaudreau, Lacolle, JOJ 1J0 ou 505 rue Saint-Jacques, Napierville, JOJ 1L0, tél.: 246-2776 ou 245-7001).


# PLUS +

Un cadeau du Carrefour Richelieu  
valant des centaines  
de dollar\$ de  
rabais

Utilisez notre  
pochette  
plus +

Courez la chance de vous mériter  
un ensemble patio et  
(en montre devant Sears)  
un barbecue  
Coupon et règlements inclus  
à l'intérieur de  
la pochette.

carrefour richelieu  
• Canadian Tire • Sears  
• Steinberg • Wise  
• Zellers  
et plus de  
100 boutiques et magasins



**place  
saint-jean**

ASSEZ GROS POUR VOUS SERVIR  
ASSEZ PETIT POUR TE CONNAITRE!

**bonimart**

400 boulevard du Seminaire Tel. 348-0935

Et ses marchands  
vous invitent  
les 18, 19, 20 et le  
dimanche 21 avril 1985

**Expo  
Plein Air  
85**  
avec la participation

**Système de  
Confort André  
Inc.**

**Podium  
Sport Martin  
Inc.**

**I.C.G.  
Gaz liquide et  
propane**

**Richelieu Auto  
Radiateur Inc.**

**Centre de  
piscines  
Horizon Inc.**

**Kiosque de  
produits  
d'érable  
de la Beauce**

**Marina  
Goineau Inc.**

**Kiosque  
Trust Général**

**Magasin à  
rayons  
Bonimart**

Jeu 19 h.  
présentation  
des nouveautés  
printemps-été 85  
par la boutique  
Action

**Ouvrit  
dimanche  
de 10 h à 17 h**

**Ouvrit  
dimanche  
de 10 h à 17 h**

ET  
**SPECTACLE MUSICAL  
"DUO TEMPO"**  
vendredi - samedi - dimanche

## Perspectives du marché du porc

# Il est probable que les prix soient inférieurs aux prévisions



## Marché des grains

par A. Douglas Mutch  
(Office des provenances)

Les projets de mise bas des producteurs de porcs américains pour les mois qui viennent correspondent de près aux niveaux d'un an plus tôt. Les mises bas de décembre 1984 à février 1985 représentent 99% des niveaux d'un an plus tôt, tandis que pour la période de mars à mai et la période de juin à août, les mises bas correspondent respectivement à 95% et 97% des niveaux d'un an plus tôt. Si ces projets se concrétisent, la production porcine américaine sera légèrement inférieure à celle de 1984.

Compte tenu de l'augmentation prévue de la production de volaille aux États-Unis en 1985, une légère baisse du niveau de production de porc aux États-Unis n'entraînerait vraisemblablement pas d'augmentation importante des prix du porc aux États-Unis. De fait, à moins que la demande de consommation n'augmente par rapport aux niveaux actuels, il est probable que les prix du porc continueront d'être inférieurs aux prévisions.

### Incidence

Dès le milieu de l'été 1985, les perspectives des marchés des céréales fourragères commenceront à avoir une plus forte incidence sur des projets de production porcine. Si une récolte excédentaire est prévue pour 1985, les perspectives de prix des céréales fourragères commenceront à exercer des pressions accrues à la baisse sur les prix du porc. Une fois de plus, les producteurs céréaliers devront décider s'ils inscriront leurs céréales aux programmes de prêts américains ou s'ils les écoulent pour l'alimentation du porc.

À ce jour de la campagne agricole 1984-1985, près d'un milliard de boisseaux de maïs américain ont été inscrits au programme de prêt. Puisque la récolte de 1983 a été très petite, une partie de la production a servi à regarnir les stocks des producteurs et les stocks du réseau commercial en

général. Ainsi, les facteurs qui auraient pu pousser les producteurs céréaliers à transformer leur maïs en porc n'ont pas joué un rôle très important.

### Rapport

Si les perspectives de récolte de 1985 laissent prévoir une accumulation excédentaire de stocks à mesure que l'année avance, il se peut alors que les producteurs décident de commercialiser leurs céréales sous forme de viande. Compte tenu des perspectives assez peu reluisantes du marché de la viande, cette décision serait liée plutôt au fléchissement du marché des céréales fourragères qu'à la vigueur du marché de la viande. Si des producteurs américains ont l'intention d'accroître la production porcine pour cette raison, on devrait déjà commencer à le voir dans les rapports sur les porcs de juin et de septembre.

## Assurance-stabilisation

# Une deuxième avance pour les producteurs de porcelets

Le ministre Jean Garon a annoncé la semaine dernière le versement d'une deuxième avance de \$25 par truie, soit un total de \$2,687,500 aux 1,775 producteurs assurés au régime d'assurance-stabilisation pour les éleveurs de porcelets. Cette deuxième avance porte à \$5,375,000 la compensation reçue à ce jour par les producteurs.

M. Garon a tenu à préciser que le montant du chèque que recevront les producteurs, à l'instar du précédent, est établi d'après le premier inventaire. Il a toutefois mentionné que les deux avances décrétées portent sur la production totale et dès que les représentants de la Régie termineront le deuxième inventaire, dans les prochaines semaines, la différence de paiement leur sera expédiée.

Le ministre a aussi rappelé que c'est grâce à la flexibilité introduite par le gouvernement du Québec dans les régimes de stabilisation que les producteurs

peuvent bénéficier d'avances au cours de l'année de production.

### Efforts

Par ailleurs, M. Garon a souligné que les producteurs doivent continuer leurs efforts afin d'augmenter l'efficacité des élevages et ainsi diminuer les coûts de production. Il a aussi mentionné qu'ils doivent accentuer les campagnes de promotion auprès des consommateurs en rappelant que les Québécois consomment en moyenne 29 kilogrammes de porc par habitant.

En terminant, le ministre a tenu à rappeler à tous les producteurs agricoles du Québec l'aide et le soutien du gouvernement et a signalé qu'il faut se donner soi-même les outils de la réussite en offrant aux consommateurs un produit de qualité au meilleur coût.

## AVIS PUBLIC

pour obtenir

**Lynx Cougar Lincoln**

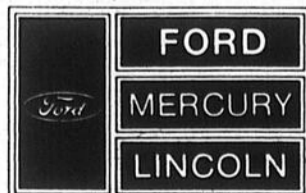
**Topaz Marquis Ranger**

**Capri Grand Marquis Pick-Up SÉRIE F**

**Napierville Ford (1984) Inc.**

On y pense.:

On y va!



**9, rang  
Saint-André  
Napierville  
245-3361**



**UNE EXPÉRIENCE INCROYABLE!**

## RADIAL T/A<sup>mc</sup> 70

MONTEZ LE PNEU CONSTRUIT POUR RENDRE VOTRE VOITURE PERFORMANTE

Si vous voulez donner à votre voiture un excellent rendement et un habillage superbe, passez dès aujourd'hui et demandez à voir le Radial T/A<sup>mc</sup> 70 de BFGoodrich. Ce pneu a été conçu pour assurer une maniabilité de haute précision, une parfaite tenue en virage et une remarquable adhérence sur chaussée mouillée. Et l'inscription Radial T/A 70 en lettres blanches en relief rehausse l'allure générale de votre voiture.

Venez voir nos bas prix et notre service spécialisé.



## Les pneus Gaumond Ltée

PNEUS DE MOTOS DISPONIBLES  
gros et détail · service de route · balancement de roues  
alignement électronique

445 RUE JACQUES-CARTIER SUD, SAINT-JEAN-SUR-RICHELIEU  
347-4057 - 658-5272 (Montréal)

1/2 MILLION DE VÊTEMENTS SPORT PENMANS À LIQUIDER  
DIRECTEMENT DE L'ENTREPÔT DU MANUFACTURIER

1/2 MILLION DE VÊTEMENTS SPORT PENMANS À LIQUIDER

1/2 MILLION DE VÊTEMENTS SPORT PENMANS À LIQUIDER



Texmade \* Caldwell \* Esmond \* Penmans \*

# Magasin d'usine

21, Place du Marché,  
Saint-Jean, 347-2414

HEURES D'AFFAIRES  
Lundi, mardi, mercredi:  
9h30 à 17h

Jeudi: 9h30 à 21h  
Vendredi: 9h30 à 17h  
Samedi: 9h30 à 16h

# 1/2 60% 0

**JUSQU'À**

MILLION  
DE DOLLARS  
À LIQUIDER

(RÉPARTIT DANS 15 MAGASINS)  
COMMENÇANT  
LE 17 AVRIL 1985

## D'ÉCONOMIES

● CHANDAILS  
COTON OUATÉ  
pour homme et dame  
Rég.: \$14.94  
PRIX LIQUIDATION

**6<sup>88</sup>**

● PANTALONS  
COTON OUATÉ  
pour hommes et femmes  
Rég.: \$17.94  
PRIX LIQUIDATION

**8<sup>88</sup>**

● CHANDAILS SPORT  
DE COTON OUATE  
pour dames  
Rég.: \$17.94  
PRIX LIQUIDATION

**8<sup>88</sup>**

● CHANDAILS MANCHES  
LONGUES STYLE  
'RUGBY'  
pour hommes et dames  
Rég.: \$14.94  
PRIX LIQUIDATION

**6<sup>88</sup>**

● CHANDAILS "T"  
pour hommes et dames  
Rég.: \$9.94  
PRIX LIQUIDATION

**4<sup>88</sup>**

● CHANDAILS DE  
GOLF À RAYURES  
pour dames seulement  
Rég.: \$14.94  
PRIX LIQUIDATION

**6<sup>88</sup>**

● "SHORT" EN  
COTON OUATÉ  
pour hommes et dames  
Rég.: \$7.94  
PRIX LIQUIDATION

**2<sup>88</sup>**

● BAS SPORT  
assortis  
Rég.: 2,97\$  
PRIX LIQUIDATION

**1<sup>88</sup>**

QUANTITÉS LIMITÉES - PREMIER ARRIVÉ PREMIER SERVI

# Le cholestérol et les risques de maladies cardiaques

## Alimentation

D'après M. Zak Sabry, spécialiste de la recherche en nutrition, on accorde tant d'importance au régime alimentaire dans la prévention des maladies cardiaques que l'on néglige les autres facteurs de risque.

M. Sabry, de l'Institut de recherches sur les aliments d'Agriculture Canada, estime en effet

qu'il ne suffit pas de réduire la quantité de cholestérol contenue dans notre alimentation pour en abaisser la concentration dans le sang.

### Le foie

«Le foie produit la plus grosse partie du cholestérol qui pénètre dans notre circulation sanguine», déclare-t-il.

«Lorsque le foie est soumis à une surcharge de travail à cause d'une alimentation trop grasse, d'un excédent de poids, de l'hypertension, d'un stress émotif ou même du patrimoine génétique d'un individu, il a tendance à produire trop de cholestérol».

C'est alors que ce cholestérol en excès s'accumulera dans les artères, ce qui augmentera les risques de maladies cardiaques.

### Rôle vital

«N'oublions pas cepen-

dant que le cholestérol joue un rôle vital dans l'organisme, ajoute M. Sabry. Il régularise le flux de matières nutritives dans les cellules».

«Les ennuis commencent lorsque la production de cholestérol dépasse son élimination», précise-t-il.

Il pourrait cependant en indiquant qu'on ne devrait pas croire pouvoir supprimer les dangers de maladies cardiaques en évitant les aliments qui renferment du cholestérol. Beaucoup de gens le feront cependant parce que c'est plus facile que d'arrêter de fumer, de

perdre du poids, de faire baisser sa tension artérielle ou de changer de mode de vie pour diminuer tant soit peu son stress quotidien.

### Produits laitiers

«Le régime alimentaire des gens qui se passent de produits laitiers, d'oeufs et de viande est gravement déficient», poursuit M. Sabry.

En effet, c'est dans les produits laitiers qu'on trouve la plupart du calcium dont on a besoin. En s'abstenant de ces aliments, on risque des problèmes de santé causés par une carence en calcium.

Avec le temps, le

«Guide alimentaire canadien» s'avère un allié de plus en plus précieux du consommateur. Sa formule est simple: il suffit de consommer tous les jours une petite quantité de chaque aliment renfermant les matières nutritives essentielles à une bonne santé.

### Conseils

Selon M. Sabry, les «Recommandations alimentaires pour les Canadiens», adoptées par Santé et Bien-être Canada en 1977, contiennent d'excellents conseils. On y suggère de diminuer la consommation de matières grasses et d'inclure des sources d'acides gras polyinsaturés dans le régime alimen-

taire. Finalement, les Canadiens devraient réduire leur poids en modifiant leurs habitudes alimentaires et en augmentant leur activité physique.

En guise de conclusion, M. Sabry indique qu'avec l'aide du «Guide alimentaire canadien» et un mode de vie équilibré, la plupart d'entre nous pourrions réduire considérablement nos risques de maladies cardiaques.

Les personnes appartenant à une famille où les maladies cardiaques sont fréquentes, ce qui pourrait dénoter un problème génétique de régularisation de la concentration de cholestérol dans le sang, devraient se faire suivre de près par leur médecin.



C'est dans les produits laitiers qu'on trouve la plupart du calcium dont on a besoin. En s'abstenant de ces aliments, on risque des

problèmes de santé causés par une carence en calcium.

## Le saviez-vous?

Les organisateurs de soupers communautaires désirent que leurs convives gardent le souvenir d'un repas délicieux et non pas celui des maux d'estomac qui auraient pu en résulter.

Malheureusement, l'intoxication alimentaire est une affection couramment associée à ce genre de repas.

Préparer un repas pour un groupe exige un soin particulier. Pour aider les organisateurs à offrir des mets sains, Agriculture Canada vient de publier une nouvelle brochure intitulée, **Repas de groupe et salubrité des aliments**. Cette publication explique la façon d'acheter, d'entreposer et de préparer les aliments tout en assurant leur salubrité. Elle présente également un menu type et des recettes. Pour obtenir sans frais un exemplaire de **Repas de groupe et salubrité des aliments**, publication no 1764, veuillez écrire à la Direction générale des Communications, Agriculture Canada, Ottawa, K1A 0C7.

### Bonne compote

Vers la fin de la saison, les pommes peuvent perdre leur caractère croquant surtout lorsqu'elles ne sont pas entreposées dans des conditions idéales. A ce moment de l'année, l'une des meilleures façons de les apprécier est de les manger cuites. La compote de pommes est pour plusieurs, un aliment réconfortant mais sa préparation est souvent prise à la légère. Or, la confection de la compote est une science, d'après Suzanne St-Jacques Hamelin, conseillère en alimentation d'Agriculture Canada.

Tout d'abord, seules certaines variétés se prêtent à la cuisson. Ce sont, entre autres les Golden Delicious, Golden Russet, Idared McIntosh, Cortland, Northern Spy, Rome Beauty, Spartan et Winesap. la conseillère souligne également que le moment où le sucre est ajouté a aussi un effet déterminant sur la qualité de la sauce. S'il est mis en début de cuisson, la sauce formera des grumeaux, car sous l'action du sucre, la pomme perd de son eau et ses cellules se raffermissent. En ajoutant le sucre après la cuisson, on obtient une compote lisse.

## RÉNOVER, c'est INVESTIR

Différentes raisons poussent les gens à rénover. Parmi toutes les bonnes raisons qu'ont les gens de faire des rénovations, on pourrait en faire prédominer une sur les autres, à savoir que rénover, c'est investir dans sa propriété. Bien sûr lorsqu'on rénove, on ne pense pas seulement qu'à investir, cependant, il ne faut pas oublier qu'en plus du plaisir et de la satisfaction qu'on en retirera, cette rénovation se transforme en investissement.

### Armoires de cuisine en "KIT"

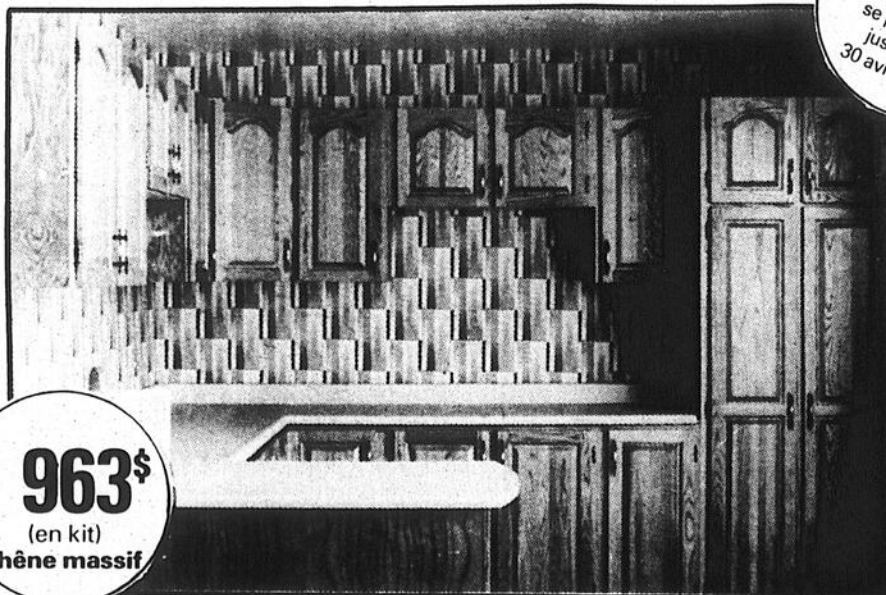
(en montre au 32, rue Saint-Charles, Saint-Jean-sur-Richelieu)

Faites-le vous-même et économisez de 40% à 50%

chez: "LE GRENIER DE LA CUISINE"

32, rue Saint-Charles, Saint-Jean-sur-Richelieu 347-2332

\* ESTIMATION GRATUITE SUR PLACE OU À DOMICILE



1 963\$  
(en kit)  
chêne massif

Notre spécial d'ouverture se prolonge jusqu'au 30 avril 1985

## LE GRENIER DE LA CUISINE 6 SALLES DE MONTRES SPÉCIAUX AUX CONTRACTEURS

1 32, rue Saint-Charles  
Saint-Jean-sur-Richelieu  
347-2332

2 1570, Chemin Chambly  
Longueuil  
674-7761

3 1800, boul. Saint-Elzéar ouest  
Chomedey Laval  
681-5731

4 545-A, boul. Labelle  
Saint-Jérôme  
432-3118

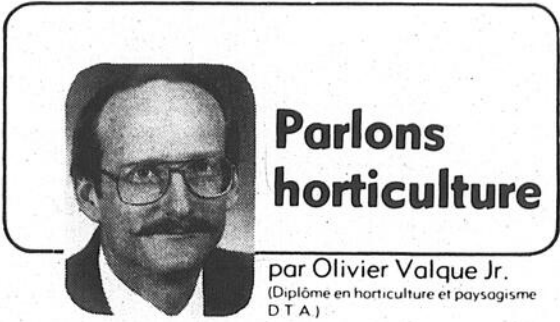
5 6568, Saint-Laurent  
Montréal  
272-7453

6 887, Farmington Av.  
Bristol, Connecticut  
583-7938



**Chronique (19)**

# La bonne façon de fertiliser vos plantes



**Parlons horticulture**

par Olivier Valque Jr.  
(Diplôme en horticulture et paysagisme D.T.A.)

Peu importe la forme des engrais (liquide, poudre, cristaux, granules, comprimés ou bâtonnets), ils constituent la nourriture essentielle des plantes au même titre que plusieurs plantes constituent elles-mêmes notre propre nourriture. Les plus faciles à utiliser sont les liquides ou les poudres solubles que vous versez dans l'eau d'arrosage.

Il faut toujours suivre à la lettre le mode d'emploi car, mal administrés, les engrais peuvent endommager les racines. Toutefois, il est préférable de diluer le produit un peu plus qu'on ne le prescrit. Car les plantes apprécient davantage de faibles doses appliquées plus fréquemment plutôt qu'une dose massive et irrégulière.

■ **Granules**

Les granules non solu-

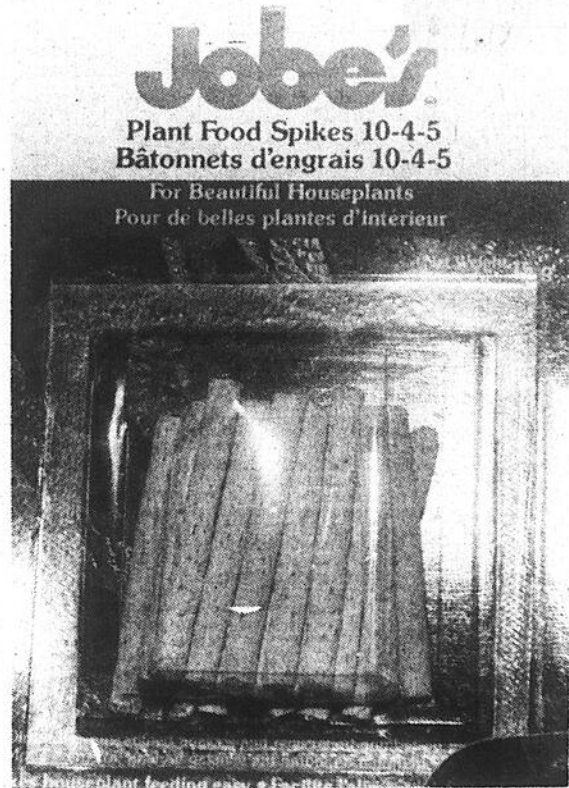
bles (semblables à ceux que vous utilisez pour la pelouse ou le potager) s'ajoutent aux mélanges terreux lors de la transplantation. Mais encore là, on ne les utilise à peu près pas pour les plantes d'intérieur dû à leur effet lent et à leurs risques plus élevés de brûlure. Les comprimés et les bâtonnets sont plus commodes: vous les insérez dans le mélange terreux, conformément aux instructions données sur l'emballage. Ils présentent l'inconvénient de concentrer le fertilisant en un point donné ce qui peut endommager les racines qui sont tout près. C'est pourquoi la plupart sont conçus pour agir lentement. Ce qui peut être un inconvénient lorsque le besoin pour la plante est pressant.

Il existe aussi des comprimés ou granules à

action lente ou différée, très utile au moment du repotage. Les comprimés se placent sous la motte de racines et les granules se mélangent au

■ **Solubles**

Les engrais les plus efficaces pour les plantes



Les bâtonnets sont plus pratiques. Ils présentent toutefois l'inconvénient de concentrer le fertilisant en un point donné, ce qui peut alors endommager les racines.

vertes sont constitués des 3 éléments dans une proportion presque égale: 20-20-20 ou 23-19-17 de façon à assurer une croissance équilibrée à tous les niveaux: feuilles, racines, fleurs et fruits. De plus, les engrais solubles ou liquides sont immédiatement disponibles et absorbés dans un délai relativement court contrairement aux solides. L'effet rapide est à considérer lorsque la plante est affaiblie. L'application doit toujours se faire au sol; si on veut appliquer un engrais foliaire il faudra en choisir un qui est spécialement fait pour ce travail. L'effet est très faible car le feuillage ne peut absorber que 15% de fertilisant par cette voie alors que les racines absorbent jusqu'à 90% des engrais disponibles.

■ **Quand fertiliser**

Si la plante est dans un mélange à base de terreau, elle n'exigera pas autant d'engrais que dans un mélange à base de

tourbe, mais en règle générale l'engrais s'épuise en 6 à 8 semaines. C'est pourquoi la fertilisation doit être continue durant la croissance. C'est-à-dire lorsque le soleil est le plus actif: entre les mois de mars et septembre. En période hivernale la plante est au repos et une fertilisation excessive encouragerait une croissance malade et produirait des feuilles petites, pâles et fragiles. Lorsque le soleil n'est pas présent, l'absorption des engrais ne peut s'effectuer normalement. Il ne faut pas fertiliser une plante qui est malade en pensant la faire ressusciter; l'engrais est une nourriture et non un remède miracle. L'engrais ne corrigera pas un manque de lumière ou un arrosage excessif ou insuffisant, non plus qu'il fera fuir des insectes ou maladies fongiques.

■ **Vigueur**

Il convient plutôt de voir si l'état de la plante n'est pas dû à des écarts de température ou des

erreurs de cultures. Il est bien entendu qu'une plante chétive placée dans un coin sombre d'une pièce reprendra vigueur si, combiné à l'application d'engrais, vous la rapprochez d'une fenêtre bien exposée. Car si les arrosages sont adéquats pour la plante et qu'il n'y a pas de colonies d'insectes sur le feuillage, il est presque assuré que la plante en question reprendra sa vigueur en peu de temps. Car une plante en santé résiste beaucoup plus facilement aux stress des maladies et pathogènes qu'une plante déjà affaiblie par une mauvaise alimentation. On ne peut s'attendre à ce qu'elles agissent différemment des êtres vivants, car elles en font partie.

Une bonne fertilisation doit commencer en fin mars et s'effectuer au moins à tous les mois pendant la période de croissance, c'est-à-dire jusqu'en septembre. L'hiver on diminuera la dose de moitié en fertilisant aux deux mois.



## La Régie des rentes du Québec

vous invite à venir poser des questions à son représentant. Si vous voulez des renseignements sur les prestations payables au décès, les prestations payables en cas d'invalidité, la rente de retraite, les régimes supplémentaires de rentes (fonds de pension), et les allocations familiales du Québec dont l'allocation supplémentaire pour l'enfant handicapé, venez nous rencontrer.

Où?

**Communication-Québec**  
245, rue Richelieu  
Rez-de-chaussée  
**SAINT-JEAN-SUR-RICHELIEU**

Quand?

Tél.: 346-6870  
18 avril (jeudi)  
De 9 h 00 à 12 h 00  
De 13 h 00 à 16 h 00

Régie des rentes du Québec

**MAGASIN YVES BERGERON**  
ÉPICERIE - QUINCAILLERIE - POSTE D'ESSENCE  
**SPÉCIAL D'AVRIL**  
**Semences à gazon**  
Vert Éternel  
J.A. LABONTÉ & FILS  
**OUVERT 7 JOURS PAR SEMAINE**  
de 7 h à 23 h  
270, chemin Grande Ligne  
Saint-Alexandre - 346-4021

**GRANDE VENTE PRÉ-SAISON**  
**PISCINES CREUSÉES**  
acier, aluminium ou polymère de toutes les grandeurs.  
**PISCINES HORS-TERRE**  
acier ou aluminium

Le spécialiste de la piscine, du jardin et de la pelouse.  
**PISCINES Jacques Cartier inc**  
Clovis Oligny, près  
22, rue Jacques Cartier sud, Saint-Jean 347-9833

JACUZZI  
VOGUE  
DAUPHIN  
HTH  
SUN



Les chiens opérés jeunes sont plus faciles à contrôler et moins susceptibles de se battre lorsqu'ils rencontrent d'autres mâles.

## Un animal stérilisé est loin d'être frustré

### Nos amis les animaux

(Société canadienne de protection des animaux)

Une vie sans romance peut sembler terne pour l'être humain, mais pour le chien ou le chat, il n'y a rien de romantique dans ce désir impulsif de l'accouplement. L'animal répond tout simplement à un stimulus biologique. En fait, la stérilisation améliore le bien-être psychologique de l'animal puisque pendant les chaleurs, la femelle miaule péniblement pendant des heures et cherche constamment à sortir, sans compter qu'elle laisse des

traces sur les tapis. Pensez aussi que les périodes de chaleurs reviennent souvent, deux à trois fois par année et même à toutes les trois semaines chez la chatte.

Quant au mâle, cette période l'incite à marquer son territoire de son urine. Il ne fait aucune distinction entre les arbres et les meubles, les tapis et les draperies. Les chats opérés jeunes développent rarement ce besoin de vaporiser pour marquer

leur territoire. Quant aux chiens, ils sont plus faciles à contrôler et moins susceptibles de se battre lorsqu'ils rencontrent d'autres mâles.

Les animaux opérés sont moins tentés par l'extérieur et par l'errance, donc font de meilleurs compagnons. Étant moins affectés par la présence d'autres animaux, ils sont plus réceptifs aux attentions que leur prodigent leur propriétaire. La meilleure façon de rendre votre animal heureux, équilibré et social, c'est en le faisant stériliser.

#### ■ Surpopulation

Par ailleurs, en faisant opérer votre animal, vous contribuerez à réduire le problème de la surpopulation animale dans les villes. Chez les chats et les chiens, le cycle reproductif se caractérise par

de courtes périodes de gestation et de grosses portées. Donc, si votre femelle et toutes ses descendantes sont laissées libres de se reproduire, vous augmentez le nombre d'animaux errants. Pour le mâle, son propriétaire est aussi responsable que le propriétaire d'une femelle sauf qu'il n'aura pas le problème de se «débarasser» des petits. Par contre, ses tapis, ses draperies, ses meubles seront vaporisés par l'urine du mâle non castré.

Si la majorité des propriétaires d'animaux faisaient stériliser ceux-ci, le problème de la surpopulation dans leur ville pourrait être stabilisé en quelques années seulement. Ceux qui ne font pas stériliser leur animal sont donc la source du problème. Nous les incitons à faire partie de la solution!

**ca route**  
avec  
**UN PRÊT  
PERSONNEL**



**desjardins**  
Une ressource naturelle.

# Patz

VENTE ET SERVICE

- Échange de transmissions, souffleurs et moteurs reconditionnés pour videurs de silo
- Videurs de silo
- Soigneurs d'ensilage
- Convoyeurs d'ensilage
- Système d'évacuation des fumiers solides et liquides

**COMPTOIR AGRICOLE  
SABREVOIS INC.**  
1635, Route 133, Sabrevois  
Tél.: (514) 346-9431

SEULEMENT

# 5\$

pour préparer votre déclaration d'impôt provincial

Oui, nos spécialistes en impôt prépareront votre déclaration d'impôt provincial pour seulement 5\$ si vous leur confiez votre déclaration d'impôt fédéral! Vous pouvez être sûr de la précision des deux déclarations puisque leur travail est garanti.

\*Déclaration d'impôt fédéral à partir de 15,75\$

**Avec H & R Block, vous faites une bonne affaire.**

**H&R BLOCK**  
LES SPÉCIALISTES DE L'IMPÔT.

239, RUE SAINT-JACQUES  
SAINT-JEAN-SUR-RICHELIEU  
347-9127

# EXTRA EXTRA EXTRA Lasnier



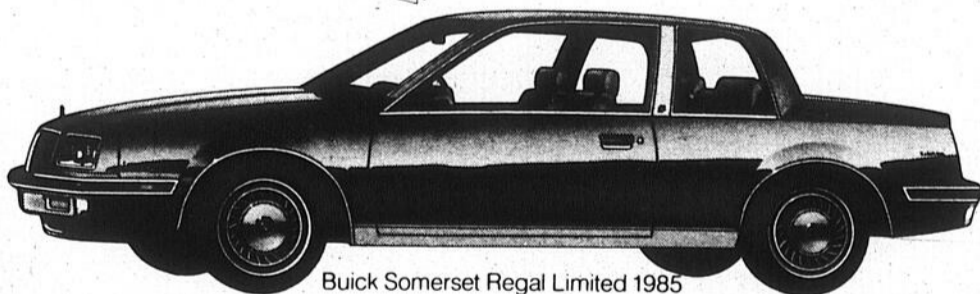
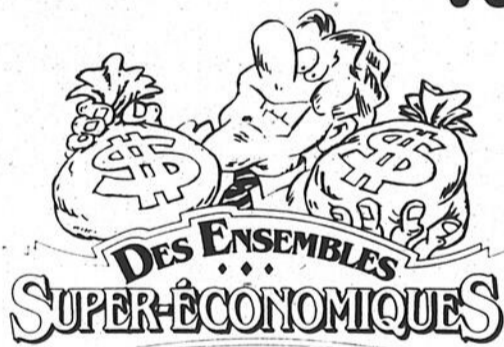
Familiale Buick Skyhawk Limited 1985

## Buick Skyhawk 1985 \* Rabais jusqu'à 1 000\$

\*sur prix de détail de modèles spécialement équipés.

Familiale Buick Skyhawk Limited 1985  
Buick Somerset Regal Limited 1985

Venez profiter



Buick Somerset Regal Limited 1985

## Notre nouveau né chez Buick Le Buick Somerset Regal 1985

- Qualité de construction
- Beauté fonctionnelle

**SUPER-SPECIAL**

# 9,9%

taux de crédit sur certaines voitures et camionnettes neuves 1984 et 1985

Pour y être admissible, vous devez prendre livraison au détail avant le 30 avril 1985



**LOCATION**  
PONTIAC - BUICK  
CADILLAC - GMC

**PIÈCES: 347-7591**  
**SERVICE: 347-3711**  
**MONTRÉAL: 866-7011**

**505 SAINT-JACQUES, SAINT-JEAN-SUR-RICHELIEU, QUÉ.**

# Annonces classées

## 347-5371

### ATTENTION!

Ces annonces doivent être données avant 10 heures le vendredi précédent la publication de notre journal. Toute réclamation doit être produite dans les trois jours qui suivent la publication et ne peut en aucun cas dépasser le montant réclamé pour cette annonce.

A NOS GUICHETS		SUR APPEL TELEPHONIQUE		COMMERCIAL double tarif
(payables à l'avance)		ou avec facture		
20 mots	45	1re insertion	65	
le mot additionnel	10¢	le mot additionnel	10¢	
répétition	3,50\$	répétition	3,50\$	

**347-5371**

### À VENDRE

**BOIS** franc 16 pouces, 35\$/corde, nous livrons, tél.: 248-2372.

**MOBILIER** de cuisine en bois comprenant 8 morceaux dont table de 48 po de diamètre, rallonge de 18 po, 4 chaises assorties, vaisselier et buffet, tél.: 291-5036 après 18 heures.

**BEDFORD:** bonne affaire - 2 maisons de 2 logements chacune, revenu annuel de 6 480\$, 182-84 et 186-88, rue Principale, prix: 37 500\$, tél.: 248-2478.

**MATELAS** et sommiers neufs Super-Chiro 822 ressorts, garantie 20 ans, 39" - 235\$, 54" - 255\$, 60" - 309\$, 35, rue Genest, Iberville, tél.: 347-0426.

**MOBILIERS** de cuisine neufs, merisier massif, 40 x 60 x 84, 575\$, bahuts neufs, merisier massif 48" - 450\$, 35, rue Genest, Iberville, tél.: 347-0426.

**MOBILIERS** de chambre à coucher neufs modulaires 8 morceaux beige ou gris 650\$, autres modèles à 300\$, 35, rue Genest, Iberville, tél.: 347-0426.

**MOBILIERS** de salon modulaire neufs, 5 morceaux, choix de couleurs 499\$, chaises sur billes neufs 69\$, 35, rue Genest, Iberville, tél.: 347-0426.

**SAINT-ALEXANDRE** maison style bungalow en brique 30 x 60 avec garage, sur grand terrain, 5 1/2 pièces, foyer, plancher en marquetterie, intéressé seulement, tél.: 347-8900.

**SAINT-BLAISE** bord du Richelieu, bungalow 4 1/2 pièces, 2 chambres à coucher, terrain 80 x 175, situé au 389, 17e Avenue, tél.: 291-3394.

**CHARRUE** "White" 508, 4 socs, déclencheuse à ressorts 16 po, râteau "Inter", dents caoutchouc, voiture à foin 4 roues, garage 2 portes, 20 x 24, tél.: 246-2018.

**MAISON** mobile, sur terrain 150 x 133, hangar, antenne de télévision, 157, rue Michaud, L'Acadie, tél.: 346-3357.

**TERRAINS:** le Village Boisé, avenue du Parc, Saint-Luc, endroit très spécial, à partir de 100 x 140, tél.: 348-4593 ou 348-3457.

**TRACTEUR** Oliver 1755, année 1971, 2.000 heures, mécanique A1, 12.000\$, tél.: 246-2030, après 17 heures.

**ARMOIRES** de cuisine en chêne, 18 pi. de long, 500\$, ainsi que foyer encastré, \$200, tél.: 246-2030, après 17 heures.

**PÉPINE** "Case" 530, diesel, grosse scie à fer électrique, tél.: 248-3520.

**5 RETRAITS** automatique "Bou Matic", pouvant s'adapter sur "pipeline De Laval", tél.: 293-3788.

**MAISON** à Lacolle, 5 pièces, avec atelier et remise à outillage, chauffage bi-énergie, terrain 70 x 200 tél.: 246-2130.

**POMPE** à pistons pour puits, 275 gallons/l'heure, 3 ans d'usage, avec 2 réservoirs d'eau, tél.: 291-5045.

**PNEUS** d'avion 1100 x 12, tél.: 246-3746.

**BATTERIES** pour tous les tracteurs, automobiles, camions et motos, à bas prix, réparations de batteries et chargeurs, Rozon Batteries, 348-0807, 348-2370, 228, Jean-Talon, Saint-Luc.

**MAISON** à Saint-Bernard de Lacolle, 5 1/2 pièces, sous-sol de 8 pi. non fini, puits artésien récent, taxes très basses: 215\$/an, tél.: 246-3088.

**MAISON** à la campagne, 8 pièces, briques, chauffage électrique, grand terrain, de 110.000 pieds carrés, et autre bâtisse de 40 pi. x 60 pi. tél.: (514) 346-3353.

**50 RUCHES** inspectées par le Ministère de l'Agriculture, ainsi que housses, plateaux et couvercles, tél.: (514) 346-3353.

**ELECTROLUX** avec balais, très propre, garantie 1 an, 275\$ idéal pour jeune couple, à qui la chance, tél.: 346-4040 le soir.

**TERRA** à vendre ou à louer drainée, comté d'Iberville, 194 arpents dont 180 cultivables et 14 en bois, prix abordable, prêt crédit agricole transférable, tél.: 346-0589, après 18 heures.

**FAUCHEUSE** à verger "Perfect" presque neuve, tél.: 248-2418.

**BOÎTE** à ensilage "Dion" 16 pi. avec wagon 12 tonnes et remorque à foin avec côtés métalliques, 6 roues, tél.: 291-5383.

**SAINT-BERNARD DE LACOLLE** 3 chambres, garage pour auto et atelier, terrain 65 x 209, taxes: 195\$/an, construction 1972, 28.900\$, tél.: 348-0084.

**TRACTEUR** "International" 340 au gaz, avec charrue 2 oreilles, disques, poulie sur PTO, et voiture pour bois de chauffage, prix à discuter pour le tout, tél.: 293-3587.

**MAISON** 4 1/2 pièces, avec garage, prix 25.000\$, évaluation 39.200\$, taxes: 290\$, Hislop 15, tél.: 294-2818.

**SAINT-JEAN:** paroisse Saint-Eugène, terrain avec services payés, 67 x 170, 8.500\$, tél.: 348-3222.

**2 RÉSERVOIRS** à eau chaude, 1 au gaz ou propane 30 gallons, et 1 électrique 22 gallons, 2 portes d'aluminium 35 x 81, 1 table ronde antique, grosses pattes tournées, lave-vaisselle "Inglish", tél.: 293-3587.

**TERRA** noire boisée de 165 arpents avec petits bâtiments, bonne condition, particulier, tél.: 245-3409, 245-7621, le soir.

**BEDFORD:** maison 5 1/2 avec foyer au salon, sous-sol semi-fini, abri d'auto double, terrain boisé 120 x 172, tél.: 248-3469, 248-2893.

**ARROSEUSE** 210 gallons avec pompes "Meyers", haute pression et rampe de 25 pieds, 875\$, tél.: 293-2221.

**PIERRES** pour entrée, terre à jardin, sable, tél.: 248-2372.

**GRAINES** de mil "Climax" pour gazon ou culture en petite ou grosse quantité; arbres: érable, frêne, pruniers, framboisiers produisant jusqu'à la gelée; 2 cédrès 12 pieds de haut, tél.: 346-5428.

**PINS** "Sylvestre" de 3 à 5 pieds de hauteur 7\$ ch. Choisissez et déterrez vous-même, 210, rang des Audette, Farnham, tél.: 293-6334.

**SAINT-CÉSARE:** maison style anglais, 10 pièces, 2 salles de bain, terrain 70 x 114, avec remise, tél.: 469-3008.

**ROBE** de mariée, gr. 5-6 ans, tél.: 348-5633.

**MAISON** Mobile à Saint-Jacques-le-Mineur, 14 x 68, 4 pièces, terrain 187 x 110, garage 26 x 30, chauffage électrique, tél.: 659-3167.

**MONT** Saint-Grégoire, terre 173 arpents, avec étables, 12 arpents boisés, tél.: 346-5049.

### À LOUER

**CHAMBRES** et pension pour personnes âgées, tél.: 346-7526.

**400 ARPENTS** drainés, 80\$/l'arpent, Saint-Alexandre, tél.: 346-5274.

### AUTOS

**TOYOTA** Célida GTS 1982, extérieur blanc, intérieur brun, 53.000 km, tout équipé, prix à discuter, tél.: 348-3722.

**CAMION** Ford custom F-100, 1979, mécanique A1, 4.000\$, tél.: 246-2030, après 17 heures.

**CAMION** Dodge 1974, 2 tonnes, propre, bonne mécanique avec boîte à chevaux, 58.000 milles, tél.: 296-4993.

**JIMMY** 4 x 4, 1977, V-8, 305, 60.000 milles, bonne condition, 2.000\$, tél.: 347-4676.

### PLACE

**CONTENT**  
805 rue Content, appt. 17  
Saint-Jean  
**349-2221**  
2 1/2 - 3 1/2 - 4 1/2  
**À LOUER**  
meublés ou non, service de conciergerie, piscine extérieure, stationnement avec borne électrique.

### DATSUN

**280 ZX 1981**  
bas millage, excellente condition, intérieur en cuir, turbo "pack".  
Pour renseignements:  
Claude Roy  
**348-8331**  
jour

### SIGNET 1985

manuel ou automatique  
À partir de 5 498\$  
Garantie 3 ans ou 80 000 km



147, rue mayrand,  
Saint-Jean-sur-Richelieu  
**346-4798**



**Le Pavage Royal City Inc.**  
SPÉCIALISTE DU PAVAGE D'ASPHALTE COMMERCIAL & RÉSIDENTIEL  
L'asphalte sera posée avec une machine électronique  
ESTIMATION GRATUITE - OUVRAGE GARANTI  
Joe Tallarita, propr.  
Avant de commander ailleurs contactez moi pour voir  
UN TRAVAIL PROFESSIONNEL  
ET LE MEILLEUR PRIX  
1797, Grand Bernier, Saint-Luc  
Tél.: 348-2128

**Michel Thibodeau**  
**346-4030**  
123, rue Saint-Jacques,  
Saint-Jean-sur-Richelieu

**Maison de courtage St. Jean**  
Courtier en immeubles

1- PRÈS Saint-Jean: ferme 150 arpents, 90 culture, 30 boisé, maison et bâtiments. Excl. Michel Thibodeau.

2- IBERVILLE: 4 logis, 4 1/2 pièces, revenus annuels \$6.816, prix \$44.500. À ne pas manquer. Gilles Ménard.

### FERME À VENDRE

**A) 636, 2e Rang**  
**Sainte-Hélène, comté de Bagot**  
Ferme d'environ 50 acres, dont 34 en culture, avec maison, entrepôt réfrigéré de 5 863 pieds carrés en très bonne condition. Cette ferme comprend le lot 63, du Rang 1, cadastre de la paroisse de Sainte-Hélène.

**B) 2e Rang**  
**Sainte-Hélène, comté de Bagot**  
Ferme d'environ 76 acres, dont 25 en culture, sans bâtisse. Cette ferme comprend les lots P-166 et P-167, du Rang 2, cadastre de la paroisse de Sainte-Hélène.  
Les offres d'achat devront être reçues au siège social de l'Office avant 16 heures le 7 mai 1985 et avoir été complétées sur les formules officielles disponibles à l'Office du crédit agricole du Québec, 1020, route de l'Église, bureau 500, Sainte-Foy (Québec) G1V 4P2. Les personnes qui désirent obtenir des informations concernant ces propriétés, se procurer des formules pour soumissionner ou aller visiter les propriétés, doivent s'adresser à l'une ou l'autre des personnes suivantes:

- a) **M. ROCH COTÉ**, directeur régional Saint-Hyacinthe (514) 773-6050
- b) **MME SYLVIE LAPRADE**, conseillère en financement agricole Saint-Hyacinthe (514) 773-6050

**N.B.:** Il est possible de soumissionner seulement pour A), seulement pour B) ou pour l'ensemble de ces propriétés.  
(référence: 14300)

### FERME À VENDRE

**Côte Double, Sainte-Angèle-de-Monnoir, comté de Rouville**

Ferme d'environ 96 acres, dont 50 en culture et drainées souterrainement. Cette ferme comprend les lots 20, 21 et P-22, rang Côte Double, cadastre de la paroisse de Sainte-Angèle-de-Monnoir.

Les offres d'achat devront être reçues au siège social de l'Office avant 16 heures le 7 mai 1985 et avoir été complétées sur les formules officielles disponibles à l'Office du crédit agricole du Québec, 1020, route de l'Église, bureau 500, Sainte-Foy (Québec) G1V 4P2. Les personnes qui désirent obtenir des informations concernant cette propriété, se procurer des formules pour soumissionner ou aller visiter les propriétés, doivent s'adresser à l'une ou l'autre des personnes suivantes:

- a) **M. ROCH COTÉ**, directeur régional Saint-Hyacinthe (514) 773-6050
- b) **M. HUGUES ST-PIERRE**, conseiller en financement agricole Saint-Hyacinthe (514) 773-6050 (référence: 2148)

### ÉLECTRONIQUE

**Télécouleurs**  
À PARTIR DE  
**299,95\$**

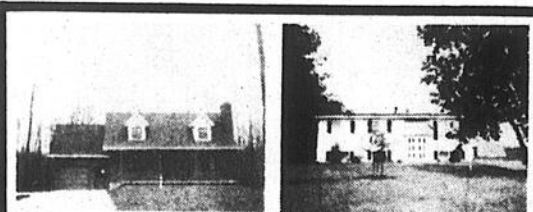
**VIDÉOS**  
À PARTIR DE  
**519,95\$**

LOCATION - VENTE - RÉPARATIONS  
**T.V. - Écran géant - vidéo - système de son**  
Carte de membre gratuite d'un club vidéo



**P. & S. MASSÉ INC.**  
172, BOUL. SAINT-JOSEPH,  
Saint-Jean-sur-Richelieu Tél.: 348-4383  
(ancien local de "Radio Shack")

**Le SERVICE, c'est notre FORCE!**



**575 CANADIENNE** de 1977, tout brique, foyer, garage isolé, 6 pièces, salle à diner séparée, salle de bain, powder room, lot boisé, 38.500 pi car. Karl Gola.



**535 VOUS** cherchez une grande maison? La voici toute en briques avec garage, beaucoup d'extras. Karl Gola.

APPELEZ EN TOUT TEMPS  
**KARL GOLA** courtier  
**346-8007**  
Trans-Action Immeubles Vendex Inc.

**544 MINI-FERME** 300 pommiers semi-nains de 4 ans, framboiseraie, bungalow 5 pièces, remise, machinerie et équipement inclus situé au village Saint-Grégoire. Karl Gola.



**722 UNE AUTRE** superbe propriété, 6 pièces, foyer, mezzanine, 2 salles de bain, garage double, lot boisé, tranquillité, taxes basses. Karl Gola.

**AUTOS**

**DATSUN** pick-up 1979, moteur 2,000, peinture neuve, 116,000 km, tél.: 296-8249.

**FORD LTD** 1971, moteur 429, en très bonne ordre, très bons pneus, 400\$, tél.: 293-3587.

**DATSUN B-210**, 1978, automatique, 4 pneus radiaux, radio AM/FM, stéréo cassette "auto reverse", carrosserie et mécanique en bonne condition, 1,450\$ discutable, tél.: 346-7744, après 16 heures.

**ANIMAUX**

**POULETTES** prêtes à pondre rouges "Hisex", grises "Plymouth Rock", renseignements, Saint-Césaire, tél.: 469-4063.

**ATTENTION** cultivateurs: je suis acheteurs de taures "Holstein" croisées, gestantes de 5 à 7 mois pour l'exportation. Réal Audette, Saint-Armand, tél.: 248-3232.

**PETITS** chiens "Bouvier Bernois" (Bernese Mountain), pur-race, enregistrés, tél.: (514) 371-7796.

**ÉTALON** poney "Pinto" bien marqué, disponible pour la reproduction, tél.: 346-3885.

**JUMENT** "Thoroughbred" pur-sang, enregistrée, 14 ans, prix à discuter, très douce; poney, femelle 9 ans; cheval "Quarter-Horse", enregistré, 5 ans, bon pour compétition, tél.: 293-6503.

**EMPLOIS**

**GAGNEZ** des \$\$\$ (temps partiel), vente facile de bas-culottes, collants, bas, sous-vêtements pour toute la famille. Obtenez catalogue gratuitement, agissez dès maintenant. Reslon Ltée, C.P. 252, Sainte-Julie, (Québec) J0L 2C0.

**GARÇONS** et filles demandés pour travail après la classe, pour vendre du chocolat, porte à porte, tél.: 244-5584.

**ATTENTION** je fais entretien ordinaire de maison 5\$ de l'heure, je ne fais pas de crédit, tél.: 347-9766 entre 16h et 17h seulement.

**DIVERS**

**FERAIS** rapports d'impôts personnels, fédéral et provincial, 10\$ tél.: 346-5119.

**APPRENEZ** comment Eckankar peut vous fournir les outils spirituels permettant de comprendre et d'expérimenter votre vrai moi, l'univers dans lequel vous vivez et les mondes célestes durant cette vie. Pour obtenir gratuitement et sans obligation un volume, écrivez à Eckankar, C.P. 213, Iberville J2X 4L1.

**ACHAT**, vente et transport de foin, paille, rippe, grains et ensilage. Tuyaux pour ponts, machinerie agricole. Gilles Coache, Napierville, tél.: 245-7909.

**ENREGISTREMENT** sur vidéo cassette: mariage, noces d'argent et d'or, graduations, tournois de tout genre, etc., à prix modique, tél.: 291-3074.

**LES CARTES DE TAROTS** grecs vous diront ce que vous devez savoir, pour rendez-vous, tél.: 346-5119 de 11h à 20h.

**TAROTS** de Marseille, de 10h à 20h, Hélène, tél.: 348-3791.



**CENTRE DE CONCERTATION AGRO-ALIMENTAIRE**

PROJET DU CONSEIL ÉCONOMIQUE, DE LA CHAMBRE DE COMMERCE ET DE L'OFFICE DU TOURISME DU HAUT-RICHELIEU

**POSTE D'AGENT DE DÉVELOPPEMENT**

**Formation:**

- Baccalauréat en Agro-Économie, ou Génie Rural, ou Science de l'Alimentation et une expérience pertinente.
- Une très bonne expérience dans le domaine pourrait compenser l'absence de diplôme.

**Fonctions:**

- Préparation de dossiers économiques (rentabilité, faisabilité, information, etc.)
- Le(la) candidat(e) devra être polyvalent(e) et travailler à la mise sur pied d'activités nouvelles, de production, de transformation et de commercialisation de produits agricoles et alimentaires de la région du Haut-Richelieu.
- Une connaissance approfondie du monde agricole et de ses éléments potentiels de développement sont des atouts importants pour le(la) postulant(e).

**Salaire:**  
\$300./semaine

Faites parvenir votre curriculum vitae avant le 19 avril 1985 au:

**COMITÉ DE SÉLECTION**  
109, rue Richelieu  
Saint-Jean-sur-Richelieu, Qc. J3B 6X2

**Raffinée. Mais pratique.**

Berline GL-10 4 portes



Repensée à l'intérieur et à l'extérieur, la nouvelle Subaru GL-10 prend l'allure d'une berline de grand luxe, mais vous pouvez toujours compter sur la robustesse et la fiabilité qui ont fait la renommée de Subaru. C'est ça, la différence Subaru!

LA SURPRENANTE NOUVELLE SUBARU.

**GARAGE LEHOUX & SIMARD ENR.**  
Gérard Lehoux, propr.

450 rue Jacques-Cartier Sud,  
Saint-Jean

TÉL.: 347-6555 OU 347-6517

**Les Productions Supérieures du PATLQ (officiel)**

Productions acceptées en janvier 1985 sur une base de 305 jours

Race	Nom de la vache	Âge an/mois	Lait kl	% de gras	MCR lait	MCR gras
1-H	Anso Tempo Dicky (GP) André Goos Anso, Ange-Gardien	2-3	8833	3.45	205	194
2-H	Berna Make Rite Ariel Ferme Berna Inc., Lacolle	2-3	8776	3.14	215	184
3-H	Presto (GP) P. Tétraut, Farnham	5-3	10754	3.25	201	178
4-H	Anso Tempo Dixie (GP) André Goos Anso, Ange-Gardien	2-2	7708	3.76	186	192
5-H	Anso Rapido Dona (GP) André Goos Anso, Ange-Gardien	2-3	7620	3.81	182	189
6-H	Berna Astronote Baronne Ferme Berna Inc., Lacolle	2-2	8474	2.81	207	159
7-H	Fishervale Success Lulu (VP) R. Pelletier, N-D de Stanbridge	5-9	9710	3.29	180	161
8-H	Anso Tondra Bianca (G) André Goos Anso, Ange-Gardien	4-11	8248	4.10	156	173
9-H	Anso Aquarius Claude (GP) André Goos Anso, Ange-Gardien	3-4	7843	3.52	167	160
10-H	Moulin Julie Esteem Daniel Tougas, Pike River	3-7	8215	3.40	170	157
11-H	Joda Donna Tempo Doty (GP) Joseph Humeniuk, Henryville	3-11	7773	4.04	156	171

**appel d'offres**

Gouvernement du Québec

**Ministère des Transports**

Projet: 667-1806-5 - Tonte de gazon pour les années 1985, 1986 et 1987, dans l'emprise de l'autoroute 15 de diverses municipalités, M.R.C. Les Jardins de Napierville et Roussillon, circonscriptions électorales de Châteauguay, Huntingdon, Saint-Jean et Laprairie. Longueur: 44,25 km.

Sont admis à soumissionner les entrepreneurs qui ont leur principale place d'affaires au Québec, qui possèdent la licence de la Régie des Entreprises de Construction du Québec dans la ou les catégories pertinentes lorsque requise et qui auront requis les plans et devis à leur nom.

Un versement de 5,00\$ non remboursable, soit en argent comptant, soit un chèque ou mandat-poste à l'ordre du ministre des Finances, est requis pour l'obtention des plans et devis du projet.

Garantie de soumission exigée:

- cautionnement de soumission: 1 600,00\$
- ou
- chèque visé: 800,00\$

Les endroits où l'on peut examiner ou obtenir les documents et les renseignements nécessaires à la préparation de la soumission sont:

Service des Contrats  
Ministère des Transports  
700 boul. St-Cyrille est (20e) Québec, Qué., G1R 4Y9  
Téléphone: (418) 644-8848

OU

Service des Contrats  
Ministère des Transports  
255 Crémazie est (1er) Montréal, Qué. H2M 1L5  
Téléphone: (514) 873-6061

La réception et l'ouverture des soumissions est faite à: 255 est, Crémazie (1er), Montréal, Québec, H2M 1L5.

Clôture de la réception des soumissions à: 15:00 heures le mercredi, 8 mai 1985

Le sous-ministre,  
Pierre Michaud, Ing.

**Québec**

**LES PICK-UPS TOYOTA 1985**

**DU MUSCLE - DU CRAN ET UNE SOIF DE TRAVAILLER!**



Voyez-les chez le seul concessionnaire Toyota de la région de Saint-Jean.

**DERY**  
automobile inc.

**TOYOTA**

114 rue Richelieu, Saint-Jean  
347-7551

**AGRICULTEURS!**

LES AUTOMOBILES **MISTRAL** INC.  
pense à vous...

FORD, DE QUOI VOUS CONVAINCRE.

**RANGER**

Disponible maintenant  
2.3 litres turbo.



Encore cette année, le Ranger est en tête.

À PARTIR DE  
**7 185\$**

Transport et préparation en sus.



LES AUTOMOBILES **MISTRAL** INC.

166, boul. Saint-Joseph  
Saint-Jean-sur-Richelieu,  
(Qué.) J3B 1W7  
Tél.: 348-9223  
Mtl.: 658-9511



Gilles Couture président

**DIVERS**

**J. LANDRY** service de ramassage de Saint-Césaire, tél.: 469-4536, résidus liquides, résidentiel et commercial de fosses septiques

27-13

**JE SUIS** acheteur d'une semeuse à grain combinée 15 ou 16 disques, de préférence "Massey", tél. 246-3746

28-2

**RÉPARATIONS** de machines à coudre, de toutes marques, 30 années d'expérience, service à domicile, tél. 346-6177

29-6

**FEMME** de compagnie, environ 65 ans, veuve, aimant la danse dans le but de ne pas être seul, tél. 291-3137

29-1

**Les activités de la semaine**

**Henryville Comptoir Familial**

Comptoir familial tous les jeudis de 13 heures à 16 heures au sous-sol du 119 rue Saint-Thomas, Henryville (Edifice de l'Age d'Or). Acceptons et offrons vêtements, jouets, bijoux, etc. Renseignements: 299-2232.

**03-04-05 mai LACOLLE AFEAS**

L'expo-vente aura lieu au Centre Socio-Culturel, 10 rue Sainte-Marie, Lacolle. Les heures d'ouverture sont les

suivantes: vendredi et samedi de 13 à 22 heures, dimanche de 10 à 16 heures. A tous les jours il y aura des activités spéciales. Pour informations 246-2658.

**05 mai Henryville Fête**

Dimanche le 5 mai à Henryville, ce sera la fête de l'Amour. Il y aura messe de l'Action de Grâce à 11 heures. Bienvenue à tous.

**07 mai Convocation Age d'Or**

Le Club de l'Age d'Or de Saint-Jean tiendra son assemblée générale le 7 mai 1985 à 20 heures au Centre Culturel Fernand-Charest, 180 rue Laurier, Saint-Jean-sur-Richelieu. Tous les membres sont invités à assister.

**08 mai Saint-Grégoire Age d'Or**

Assemblée générale pour tous les membres et élection de l'exécutif le 8 mai à 20 heures à l'école Frère André. Il y aura des prix de présence et un goûter sera servi. On vous attend nombreux. Bienvenue à tous.

**16 mai Sabrevois Age d'Or**

Le Club de l'Age d'Or de Sabrevois organise un voyage à Montréal pour l'émission «Montréal en direct», le 16 mai. Visite au Jardin Botanique dans l'après-midi et souper «Chez Da Giovanni». Prix \$6,50 pour autobus. Tél.: 347-7959.

**17 avril Saint-Jacques-le-Mineur**

Assemblée générale, mercredi le 17 avril, des membres du Club de l'Age d'Or, pour élire les administrateurs pour l'année 1985 et 1986. Bienvenue à tous.

**18 avril Napierville Age d'Or**

Danse organisée par le Club de l'Age d'Or de Napierville, au Club Paroissial de Napierville à 20 heures. Orchestre: Les Gais Chevaliers. Un goûter sera servi. Bienvenue à tous.

**20 avril Bric-à-brac**

Grand bric-à-brac, samedi le 20 avril de 9 heures à 13h30

à la salle Baldwin (170 rue Saint-Georges, Saint-Jean-sur-Richelieu). Bienvenue à tous.

**ENCAN**

sur l'ancienne ferme de

**Guy Dubuc**

622, rang Saint-Régis, au village de Saint-Isidore de Laprairie, (Qué.) Le jeudi 18 avril 1985 à 13 heures

Sera vendu un roulant de ferme: tracteur "Universel" no 640 dtc diesel à 4 roues motrices avec servo-direction, barrage de roues et sorties d'huile, modèle 1981 avec seulement 1.262 heures d'ouvrage; 2 charrettes à déchencheurs, att. 3 pts, dont une "Hyden" à 4 raies et une "John Deere" à 3 raies; vibroculteur "Sanderum" 33 dents, att. 3 pts; herse à roulettes 14 x 28 trainante; cultivateur "Brillon" à 4 raies, att. 3 pts; planteur à maïs "Massey-Ferguson" à 2 rangs, att. 3 pts; semeuse 11 disques sur roues de fer; épandeur à engrais chimiques rotatif "Euraspand" S-260, 3 pts; moulin à faucher "Oliver" 7 pi., 3 pts; conditionneur à foin "N.H." 404; râtelier de côté sur roues de fer, presse à foin "International" no 37, modèle à la corde; monte-balles de 24 pi; épandeur à fumier "N.H." 130 minots sur prise de force; remorque à 2 roues, silo en dalles de béton 16 x 50; déboileur de silo "Patz" de 16 pi. avec moteur 5 HP; réservoir en vrac "Mueller" de 200 gallons; compresseur de traqueuse; 2 chaudières de traqueuse "Universel"; antiruides et quelques autres articles trop longs à énumérer.

Cause de l'encan: terre vendue. Conditions: comptant ou prêt de banque. Pour renseignements ou demandes de crédit s'adresser à l'encanteur:

**Daniel Paul-Hus**

encanteur bilingue

635, rue Papineau, Saint-Hyacinthe, (Qué.) Tél.: (514) 773-5660

**Attention producteurs agricoles**

Toujours à votre service.  
• Epandage de chaux agricole (2 camions)  
• Epandage de fumier solide ou liquide depuis 15 ans (pelle hydraulique, pompe, agitateur, 8 camions)

Travaux subventionnés - Pelle hydraulique

Tout nouveau: "loader" sur chenille caterpillar 931 avec lame arrière

Choisissez une entreprise D'EXPÉRIENCE, FIABLE, HONNÊTE ESTIMATION GRATUITE

National Défense / Defence nationale

**AVIS AU PUBLIC**

Champ de tir de Farnham (Québec)

Des exercices de tir aux armes portatives se poursuivront de jour et de nuit au Champ de tir de Farnham (Québec), jusqu'à nouvel ordre.

Ce champ de tir se trouve sur une propriété du MDN, située à l'intérieur du Camp militaire de Farnham, sur la rive gauche de la rivière Yamaska, à environ 2,8 km au nord-ouest de Farnham. Il est possible d'obtenir un plan détaillé du champ de tir en s'adressant au chef du Génie construction de la BFC Montréal.

Tous les chemins, routes et voies d'accès à la zone du champ sont indiqués par des affiches libellées en français et en anglais, interdisant l'entrée dans la zone.

**MUNITIONS ET EXPLOSIFS ÉGARÉS**

Les bombes, grenades, obus et autres engins explosifs analogues constituent un danger. Ne ramassez pas ces objets et ne les gardez pas comme souvenirs. Si vous avez trouvé ou si vous avez en votre possession un objet que vous croyez explosif, prévenez la police de votre localité, qui prendra les mesures nécessaires.

Il est interdit à toute personne non autorisée de pénétrer dans la zone ci-dessus.

PAR ORDRE

Sous-ministre  
Ministère de la Défense Nationale

OTTAWA, CANADA  
17630-77

**Canada**

**LE RÉPERTOIRE**

**COMMERCIAL - MUNICIPAL...**

**JOIGNEZ-VOUS À NOTRE RÉPERTOIRE...**  
Dans LE CANADA FRANÇAIS et LE RICHELIEU agricole (période minimum d'un an)  
**RENSEIGNEZ-VOUS: 347-0323**

Agence de publicité  
**PROMOTION G. & P.** 84, Richelieu 347-0323  
Arts graphiques  
**LES ATELIERS GRAPHIQUES DU HAUT-RICHELIEU** 84, Richelieu 347-0323  
Avocats

**Lachance & Scott**  
AVOCATS  
Participants à l'aide juridique  
**Gilson Lachance**  
**Jean-Pierre Scott**  
**Chantal Hurtubise**  
Saint Jean sur Richelieu 346-4464

**JACQUES RANCOURT**  
Avocat  
Participant à l'aide juridique  
**RANCOURT & DANEAU**  
Avocats  
123 rue Saint-Jacques  
Saint Jean sur Richelieu 347-5511

Béton préparé & pierre concassée.  
**P. BAILLARGEON LTÉE** 346-4441

Comptabilité  
**Charbonneau Larocque**  
COMPTABLES GÉNÉRAUX LICENCIÉS  
529 RUE PRINCIPALE STE BRIGIDE QC J0J 1K0 TEL (514) 293 3001  
301 RUE RICHELIEU ST JEAN SUR RICHELIEU QC J3B 6Y3 (514) 347 3695

Entrepreneur-peintre  
**GILLES ROBILLARD**  
• pose de vis - rénove  
• peinture toiture aluminium et couleurs  
**NETTOYAGE VOIC**  
1071, R.R.2  
Saint-Thomas de Joliette, (Qué.) J0K 3L0  
Tél.: (514) 753-7749

Hôpital  
HÔPITAL DU HAUT-RICHELIEU, 920 du Séminaire N. 348-6101  
Incendies  
IBERVILLE 700, Bathazard 347-3727  
SAINT-JEAN 525, Saint-Jacques 347-5565  
Messageries  
LES MESSAGERIES SAINT-JEAN 84, Richelieu 347-0323  
Municipalités  
BEDFORD, Gilles Groulx 248-2746  
CLARENCEVILLE PAROISSE, Stanley Maigar 294-2009  
CLARENCEVILLE VILLAGE Georges Dallaire 294-2164  
FARNHAM Jules Bélsie 293-3631  
HENRYVILLE PAROISSE, Henri-Paul Cournoyer 299-2709  
HENRYVILLE VILLAGE, René Charbonneau 299-2389  
IBERVILLE, Léo Fortin 347-2318  
L'ACADIE, Benoit Lussier 346-6785

LACOLLE, Léodore Ryan 246-3234  
MUNICIPALITÉ RÉGIONALE DU COMITÉ DU HAUT-RICHELIEU, Bernard Larocque 346-3636  
NAPIERVILLE, Raynald Martineau 245-3326  
NOTRE-DAME-DE-STANBRIDGE, Albert Melaven 296-4309  
NOTRE-DAME-DU-MONT-CARMEL, Normand Hébert 246-3462  
NOYAN, Hector Leduc 294-2059  
PIKE RIVER, Bernard Bétislie 248-2208  
SABREVOIS, Wilfrid Lefort 346-9259  
SAINT-ALEXANDRE, Gilles Bonneau 347-6128  
SAINT-ATHANASE, Martial Bessette 347-6461  
SAINT-BERNARD, René Dupuis 246-3098  
SAINT-BLAISE, Urbain Grégoire 291-5530  
SAINT-BRIGIDE, Jean-Paul Lasnier 293-5283  
SAINT-CYPRIEN, Rogel Lamoureux 245-3435  
SAINT-GÉROISE PAROISSE, Gérard Tétréault 346-7207  
SAINT-GÉROISE VILLAGE, Jacques Dénomme 347-5265  
SAINT-JACQUES-LE-MINEUR, Ronald Potvin 347-2836  
SAINT-JEAN, Ronald Beauregard 347-5351  
SAINT-LUC, Gilles Dolbec 348-7348  
SAINT-PAUL-ÎLE-AUX-NOIX, André Bisailon 291-3043  
SAINT-SÉBASTIEN, Gérard Fournier 244-8891  
SAINT-VALENTIN, Germain Adam 291-3307

Planchers  
**YVON BERGER**, fourniture, pose, sablage et vernissage 348-1065  
Police  
IBERVILLE, 880 Saint-Georges 347-3727  
SAINT-JEAN, 525 Saint-Jacques 347-5565  
SAINT-LUC, (appels d'urgence) 348-8222  
SÛRETÉ DU QUÉBEC, Saint-Jean 348-6161  
Lacolle 246-3856  
GENDARMERIE ROYALE, 550 Dorchester 348-1138  
PROTECTION CIVILE DU QUÉBEC 747-7581

Puisatier  
**PUISATIERS GRENON & CLOUTIER INC (LES)**  
6 ET 8 POUCES  
NOUS CREUSONS  
VOTRE PUIS EN UN JOUR  
EN HIVER COMME EN ÉTÉ.  
**347-2973** ST-JEAN  
14, 54e Avenue, Sainte-Anne-de-Sabrevois  
Case postale 108, J0J 2G8  
Cloutier Arsene, res. 346-7666

Récupération  
**ATTENTION CULTIVATEURS!**  
Nous achetons les animaux morts ou malades  
**Récupération Sainte-Sabine Ltée**  
Tél.: (514) 248-2747  
et donnez votre adresse.  
Nous acceptons les frais d'appels  
Sainte-Sabine, cté Missisquoi  
**SERVICE RAPIDE**

Réparations  
**J.E.R. SERVICE ENR.**  
Réparations de chariots élévateurs  
Service à domicile 24 heures  
Machinerie hydraulique  
Prop.: Roméo Ouellet  
Saint-Luc 349-3376

Réfrigération  
**DUGRÉ ET BONNEAU**, 930 Aubry, Saint-Jean 346-5526  
Services sanitaires  
**Y.R. & R. LEFORT INC.**, 849 Des Carrières, Saint-Jean 347-2178, 346-6417  
Scolaire  
LOCALE D'IBERVILLE 495 Bessette 347-3744  
LOCALE SAINT-JEAN, 240 Frontenac 346-4425  
RÉGIONALE HONNÊRE-MERCIER, 69 Saint-Joseph 348-4951  
Vitrierie  
**VITRIÈRE ANDRÉ LEBEAU (1984) LTÉE**, 212 Saint-Jacques, Saint-Jean 347-2359  
**VITRIÈRE A. SARAH INC.**, 18 rue Saint-Paul, Saint-Jean 348-0155, 348-5756

# LES PRIX DU MARCHÉ

**le richelieu**  
agricole

## FRUITS ET LÉGUMES

Prix des fruits et légumes le vendredi 12 avril.

Prix aux grossistes pour vente aux détaillants de la région de Montréal.

### LÉGUMES

Ail: paquet de 12 unités	_____
Betteraves: sac 25 lbs	_____
Brocoli glacé: 14 unités	_____
Carottes:	_____
Sac 50 lbs	_____
Caisse de 20 sachets de 12 oz	_____
Sac de 25 lbs	_____
24 sachets x 2 lbs	\$8.75-\$9
Céleri pré-refroidi: 24 uni.:	_____
Choux de Bruxelles: 12 x 10 on.	_____
Choux verts:	_____
Caisse 50 lbs	_____
Sac de 50 lbs	_____
Choux chinois: caisse de 12 unités	_____
Choux-fleurs: caisse de 12 unités	_____
Choux de Savoie: caisse de 12 unités	_____
Choux rouges: cs de 12 uni. —	\$9.50-\$9.75
Ciboulettes: sac de 12 paquets	_____
Concombres (de serres):	_____
Caisse de 6 douz serres petits	_____
Caisse de 12 unités moyens	_____
Caisse de 12 unités gros	_____
Caisse de 12 unités	_____
Épinards:	_____
Boisseau	_____
Caisse 12 sachets de 12 oz	_____
Courganés: sac de 20 livres	_____
Haricots:	_____
Jaunes, sac de 20 lbs	_____
Verts, sac de 20 lbs	_____
Laitue:	_____
Boston caisse de 12 unités	\$9.55-\$9.85
Frisée caisse de 24 unités	_____
Iceberg, caisse de 18 unités	_____
Scarole, caisse de 16 unités	_____
Romaine, caisse de 16 unités	_____
Menthe verte: 12 paquets	_____
Navets:	_____
blancs, paquet de 6 unités	_____
sac de 25 lbs	_____
Oignons:	_____
jaunes gros, sac 50 lbs	_____
jaunes moyens, sac 50 lbs	_____
24 sachets, 2 lbs	\$5.50-\$6.50
ou 10 sachets, 5 lbs	_____
Oignons: verts botte 6 pqt	_____
Panais: 12 cellos de 2 lbs	\$5.00-\$5.50
Persil: 12 paquets	_____
Piments verts: bois	_____
Piments rouges: bois	_____
Poireaux: boîte 12 unités	\$7.50
Pois verts: sac 20 livres	_____
Radis:	_____
3 douz. de pqt	_____
c. 30 sachets 10 oz	_____
12 sachets 16 oz	_____
Rutabagas:	_____
moyens, s. de 50 lbs	\$6.50-\$6.75
gros, s. de 50 lbs	_____
Tomates de serre: c. 8 lbs	_____
Zuchinis: sac de 20 lbs	_____

### FRUITS

Fraises: c. 12 chopines	_____
Framboises: c. 12 casseaux (250 mL)	_____
Rhubarbe: botte 12 pqt	_____

N.B.: Ces prix sont fournis par le Ministère de l'Agriculture, des Pêcheries et de l'Alimentation du Québec.

## BOEUF

Les prix de gros du boeuf de l'Ouest en date du 9 au 15 avril expédié par rail à Montréal:

<b>Bouvillons de 250 à 325 kg</b>	
A1-A2	3.31kilo
A3	3.09kilo
A4	2.98kilo

<b>Taures de 250 à 325 kg</b>	
A1-A2	3.26kilo
A3	3.02kilo
A4	2.93kilo

<b>Vaches de 225 à 325 kg</b>	
D1-D2	2.51kilo
D3-D5	2.51kilo
D4 parées	2.36kilo

<b>Vaches-taures de 225 à 325 kg</b>	
C1	2.67kilo

Les prix de gros à Toronto des bouvillons A1-A2 pour la semaine du 9 au 15 avril est de 3.30 le kilogramme ou 1.50 la livre.

Les prix sur pied des bouvillons A1-A2 de 1,000 lbs et plus à Toronto donnaient le 11 avril de \$82.00 à \$86.00.

Les prix de gros à Montréal des coupes désossées de vache de catégorie D, du 8 au 11 avril.

Tous les prix qui suivent sont pour des emballages sous-vide, sauf pour les parures, et les ventes sont établies de l'abattoir aux distributeurs et grossistes seulement.

Intérieur de ronde régulier	4.32kilo
Extérieur de ronde	3.76kilo
Pointe de surlonge	3.91kilo
Surlonge K-Butt	3.93kilo
Contre filet régulier (6 à 9 lbs)	3.78kilo
(9 lbs et plus)	4.02kilo
Filet complètement paré (3 à 4 lbs)	7.56kilo
(4 à 5 lbs)	8.45kilo
(5 lbs et plus)	9.42kilo
Faux filet (4 à 6 lbs)	3.87kilo
(6 à 8 lbs)	4.19kilo
(8 lbs et plus)	4.69kilo
Pointe d'épaule	3.53kilo
Bloc d'épaule sans pointe	3.53kilo
Parures de boeuf (90 maigre)	3.17kilo
(85 maigre)	2.94kilo
(60 à 65 maigre)	1.67kilo

(N.B. Ces prix nous sont fournis par le ministère de l'Agriculture, des Pêcheries et de l'Alimentation du Québec à partir de données fournies par Agriculture Canada).

## VEAUX DE GRAIN

Le 2 avril 1985

\*Ecan de la région de Montréal

Nombre de têtes:—

Prix moyen de la livre:

— de 350 à 400 lbs:	.93
— de 400 à 450 lbs:	.94
— de 450 à 500 lbs:	.89
— de 500 à 550 lbs:	.81
— de 550 à 600 lbs:	—

\*Ecan de Sawyerville

Nombre de têtes:—

— de 400 à 500 lbs: —

(N.B. Ces prix nous sont fournis par le ministère de l'Agriculture, des Pêcheries et de l'Alimentation du Québec).

## PORC

Le 12 avril 1985

Aujourd'hui, il s'est vendu 94,747 porcs en Ontario à un prix pondéré de \$59.49. Hier, il s'est vendu — porcs en Ontario à un prix pondéré de —.

Aujourd'hui, les porcs vivants se vendaient \$42-\$42.50 à Peora; \$41.75-\$42.25 à Saint-Louis; et — à Omaha.

Pour les coupes, F.A.B., Omaha donnait aujourd'hui les prix suivants:

Longes	moins de 14 lbs:	—
	14 à 17 lbs:	\$83-\$87.50
Paleron	4 à 8 lbs:	\$44
Socle	4 à 8 lbs:	\$63
Fesse	14 à 17 lbs:	\$65
	17 à 20 lbs:	\$59-\$61
Flanc	10 à 12 lbs:	—
	12 à 14 lbs:	\$54.50-\$60.50

Durant la semaine finissant le —, il s'est abattu — porcs dans les abattoirs inspectés au Québec dont — provenaient du Québec et — de l'Ontario.

Le —, la valeur de gros estimative sur rails d'une carcasse de 165 lbs F.A.B. Omaha donnait pour la 1ère catégorie: —100 lbs; la 2e: —100 lbs; la 3e: —100 lbs; la 4e: —100 lbs.

(N.B. Ces prix nous sont fournis par le ministère de l'Agriculture, des Pêcheries et de l'Alimentation du Québec).

## POMMES

Le 31 janvier

<b>La McIntosh réfrigérée</b>		
Quantité	Détaillant	Grossiste
12 x 3 lbs	—	—
8 x 5 lbs	—	—
Cell pack 120	—	—
Cell pack 140	—	—
4 x 4 pintes	—	—
Minot vrac	—	—
<b>La Cortland réfrigérée</b>		
12 x 3 lbs	—	—
8 x 5 lbs	—	—
Cell pack 120	—	—
Cell pack 140	—	—
4 x 4 pintes	—	—
Minot vrac	—	—

<b>La McIntosh à atmosphère contrôlée</b>		
12 x 3 lbs	\$12.50	\$10.94
8 x 5 lbs	\$13.00	\$11.38
Cell pack 120	\$16.00	\$14.00
Cell pack 140	\$14.00	\$12.25
4 x 4 pintes	\$ 9.00	\$ 7.88
Minot vrac	\$ 9.50	\$ 8.31

<b>La Cortland à atmosphère contrôlée</b>		
12 x 3 lbs	\$11.50	\$10.06
8 x 5 lbs	\$12.00	\$10.50
Cell pack 120	\$15.00	\$13.13
Cell pack 140	\$13.00	\$11.38
4 x 4 pintes	\$ 8.00	\$ 7.00
Minot vrac	\$ 8.50	\$ 7.44

Le prix de la pomme à jus est de 0.05 1/4 la livre pour la pomme réfrigérée et déclassée.

(N.B. Pour toutes les variétés, ajouter 50 cents de plus lorsque vendues dans les régions périphériques (plus de 180 milles de Montréal). Lorsque l'acheteur prend livraison des pommes directement chez le producteur ou l'emballer, une allocation de transport de 35 cents est allouée et réduite du prix minimum fixé).

## LAIT

Mois février 1984

% des quotas produits payables en Classe I	86.97%
Prix de la Classe I	48.96\$/hl
Prix de la Classe II	42.60\$/hl
Prix de la Classe III	38.83\$/hl
Prix de la Classe IV	38.71\$/hl
Prix du lait de surplus	38.37\$/hl
Prix moyen du lait excédentaire	38.51\$/hl

## LAIT DE TRANSFORMATION

Prix minimum payé par les usines	38.26\$/hl
N.B. Le taux de différentiel de la matière grasse est	—/hl
Pour la classe I	—/hl
Pour les classes II, III, IV et le lait de surplus	—/hl
Pour le lait de transformation	—/hl

(N.B. Ces prix nous sont fournis par la Fédération des producteurs de lait du Québec).

## CÉRÉALES FOURRAGÈRES

Le 11 avril

A)Prix de vente des céréales fourragères à Montréal (\$/tonne)	
Blé	\$194.75
Avoine	\$177.30
Orge	\$174.20
Mais américain no 3	—
Mais ontarien no 2 (sur rail)	\$180.90

B)Prix publié à la fermeture de la Bourse de Winnipeg (\$/tonne)

Blé fourrager	Option de mai \$163.20
Avoine fourragère no 1	\$133.70
Orge fourragère no 1	\$140.70

C)Prix dans les centres régionaux de Saint-Jean et Saint-Hyacinthe (base camion)

Mais	\$173.10
Blé	\$199.25
Orge fourragère no 1	\$179.35
Avoine fourragère no 1	—

D)Prix publié à la fermeture de la Bourse de Chicago (\$/tonne)

Mais	2.82 1/4 Soja	Option de mai	—
------	---------------	---------------	---

(Ces prix nous sont fournis par le comité ponctuel sur les grains du Québec).

## VOLAILLES

Le 6 avril 1985

Volailles éviscérées  
Prix moyens pondérés du transformateur. En caisses régulières.

* Poulets	
Moins de 2 kg frais (A)	184.8
Moins de 2 kg congelés (A et utilité)	182.3
2 kg et plus frais (A et utilité)	227.6
2 kg et plus congelés (A)	239.6

* Dindons	
Moins de 5 kg congelés (A)	271.0
5 kg et moins de 8 congelés (A)	273.1
8 kg et plus congelés (A)	—
Volailles vivantes no 1 semaine en date du 13 avril.	—

Prix aux producteurs à Montréal

* Poulets	
A griller, moins de 1.9 kg	102
A griller, 3.15 kg et +	116.5

* Poules	
moins de 2.3 kg	24¢
2.3 kg et plus	58¢

* Jeunes dindons	
moins de 5.4 kg	142 1/2
5.4 kg et moins de 9 kg	143
9 kg et plus	148 1/2

(Ces prix nous sont fournis par le ministère fédéral de l'Agriculture, section des renseignements sur les marchés et Division de l'aviculture)

## OEUFS

En date du 6 avril 1985

<b>Aux producteurs du Québec</b>	
A-Extra Gros	1.021a douzaine
A-Gros	1.011a douzaine
A-Moyens	.981a douzaine
A-Petits	.611a douzaine
A-Très petits	.281a douzaine

<b>Aux producteurs de l'Ontario</b>	
A-Extra Gros	1.021a douzaine
A-Gros	1.011a douzaine
A-Moyens	.901a douzaine
A-Petits	.551a douzaine
A-Très petits	.201a douzaine

(N.B. Ces prix nous sont fournis par le ministère fédéral de l'Agriculture, section des renseignements sur les marchés et Division de l'aviculture. Ils sont établis par les offices provinciaux de commercialisation des oeufs et sont sujets à des cotisations imposées par ces offices).

## POMMES DE TERRE

Le 11 avril 1985

Les prix suggérés aux grossistes du Québec par le comité de fixation des prix formés en vertu du plan conjoint de la pomme de terre sont les mêmes que ceux fixés par l'Ontario Potato Board aux grossistes de l'Ontario en date du 15 avril.

Pommes de terre	Nouv. lavées	Vieilles lavées	Bross.	Marché central
5 lbs	—	.63	—	—
5 lbs en suremballage (10 x 5 lbs)	—	—	—	—
10 lbs	—	0.78	0.90	—
10 lbs en suremballage (5 x 10 lbs)	—	—	—	—
20 lbs	—	1.50	1.76	—
50 lbs	—	3.25	4.25	—
75 lbs	—	6.25	—	—
50 lbs JBO	—	4.40	—	—
75 lbs JBO	—	—	—	—
100 lbs en vrac	—	—	—	—
aux postes d'emballage	—	—	5.00	—

Aujourd'hui, les arrivages déclarés de l'extérieur étaient en provenance de:

Origines	Quantités
I.P.E.	270,000

Le, il s'est transigé à la fermeture de la bourse de New-York 23 contrats, dont: 3.7650 lbs wagons pour liv. en mars 85 3.7550 lbs wagons pour livraison en mai 85 3.4150 lbs wagons pour liv. en nov. 85

(Ces prix nous sont fournis par le ministère de l'Agriculture, des Pêcheries et de l'Alimentation du Québec).

## AGNEAUX

Le 1er avril 1985

\*Prix des agneaux à un encan de la région de Montréal

Catégorie	Nombre	Prix moyen (\$/lb)
Total:—	—	—
de lait 30 à 60 lbs	—	1.63-1.81
légers 60 à 80 lbs	—	1.53-1.60
lourds 80 lbs et +	—	—
brebis et béliers	—	.26-.34
agneaux de lait	—	—

\*Prix des agneaux à un encan de la région de Toronto

Catégorie	Nombre	Prix moyen (\$/100 lbs)
Total: 1496	—	—
bons agneaux A & B de 80 lbs et +	18	138.23
légers 80 lbs et +	63	144.75
agneaux lourds de 100 lbs et +	—	—
agneaux de lait	1347	169.15
agneaux communs	68	85.90
agneaux d'un an	—	—
brebis et moutons	284	—

(N.B. Ces prix nous sont fournis par le ministère de l'Agriculture, des Pêcheries et de l'Alimentation du Québec en collaboration avec la Fédération des producteurs d'agneaux et de moutons du Québec).

## BETTERAVE À SUCRE

Le 5 avril

Prix du sucre brut  
Moyenne de la semaine dernière: 132,2659/tonne

Base de calcul: conversion du prix du sucre brut au prix d'une tonne de betteraves selon une extraction de 113,5 kg et un partage de 63%.

132,2650tm x 113,5 kg x 63%: 9.4576tonne de betteraves 1,000 kg

Prix de base stabilisé — plus indexations.  
(Ces prix nous sont fournis par la Raffinerie de sucre du Québec à Mont Saint-Hilaire).

**Les Equipements Lagüe Ltée**

<input type="checkbox"/> Farnham:	1330 est, Principale J2N 1N2 Tél.: (514) 293-5345/6
<input type="checkbox"/> Ste-Rosalie:	sortie 138 Transcanadienne, Rg 3, J0H 1X0 Tél.: (514) 799-5533
<input type="checkbox"/> Pike River:	Route 133, J0J 1P0 Tél.: (514) 248-7597
<input type="checkbox"/> Division Diesel:	101 St-Romuald, Farnham, J2N 2P3 Tél.: (514) 293-5244

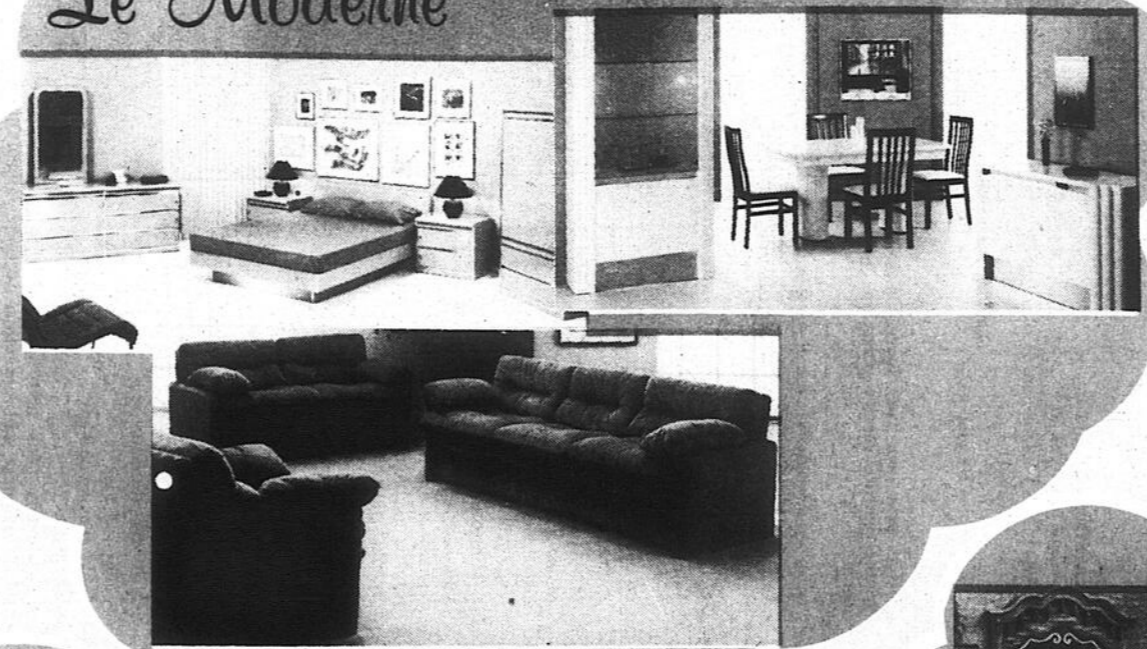
Nos spéciaux printaniers sur l'équipement d'entretien de pelouse et jardin sont présentement en cours et ce jusqu'au 29 juin 1985. Renseignez-vous sur nos prix imbattables.



Meubles  
Laurent...

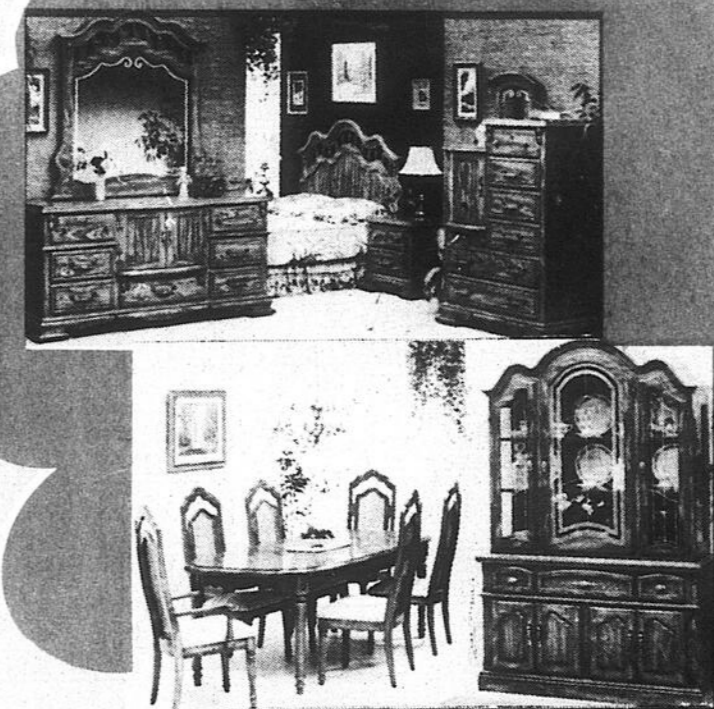
- ... évidemment
- Plus grande salle de montre
- Service de décoration gratuit
- Livraison gratuite
- Mise de côté gratuite

### Le Moderne



**FUTURS MARIÉS**  
 Venez rencontrer nos experts-conseils pour votre ameublement. Nous avons tous pour répondre à vos besoins.

### Le Traditionnel



### Le Contemporain



# MEUBLES

## L. LAURENT INC.

100 rue Moreau, Saint-Luc Tél.: 348-4545

près de Ferrière-Cassel Montréal 658-5754

**SERVIMEUBLES**  
**ENTREPOSAGE GRATUIT**  
 Carte de crédit  
 Fermé le lundi **PLAN MISE DE CÔTÉ**

*L'endroit recherché  
 des futurs mariés*  
**FACILITÉS DE CRÉDIT**

