

CAHIER
AA

Actualités

N'OUBLIEZ PAS
DE CONSULTER
NOTRE
TÉLÉ-GUIDE

Programme "Berges Neuves"

Des subventions de 27,000 \$ pour la réalisation de 26 projets dans l'Est du Québec

Le ministère de l'Environnement vient d'autoriser dans le cadre du programme «Berges neuves», des subventions représentant un montant global de 27,000 00\$ à 14 groupes environnementaux pour la réalisation de 26 projets reliés à la sensibilisation, au nettoyage ou à la protection des rives. Au niveau provincial, c'est 164 propositions de projets de «Berges neuves» que pourront réali-

ser les groupes environnementaux, grâce au programme de subventions de 200 000 00\$ mis à leur disposition par le ministère de l'Environnement.

Conçu comme une étape préparatoire aux opérations de «Berges neuves», ce programme de subvention a été instauré pour aider les groupes du milieu à identifier les problèmes qui surgissent le long des cours d'eau et à proposer diffé-

rentes améliorations. Les propositions élaborées par les groupes seront présentées aux municipalités qui joueront le rôle de maître d'oeuvre dans la réalisation des projets de «Berges neuves».

La région du Bas Saint-Laurent, de la Gaspésie et des Îles-de-la-Madeleine, s'est montrée particulièrement intéressée par ce programme autant par la qualité que par le nombre de

propositions soumises. La direction régionale du ministère a reçu 63 propositions de projets. 26 projets ont été retenus représentant des subventions globales de 27,000 00\$.

Les propositions de projets subventionnés portent sur des travaux de mise en valeur, des sensibilisations et, dans quelques cas, de nettoyage. De nombreuses propositions sont d'une grande qualité environne-

mentale, mettant l'accent sur le caractère naturel des berges et l'importance de la végétation, rejoignant ainsi les objectifs de «Berges neuves».

Rappelons que «Berges neuves» se veut un complément au Programme d'assainissement des eaux en permettant à la population de profiter des eaux rendues propres et en éliminant les sources de pollution dues à l'érosion. Ce lien est visible dans plusieurs projets présentés dans des municipalités où la dépollution des eaux usées municipales est chose faite ou en voie de l'être.

«Berges neuves» comporte deux volets distincts, la mise en valeur, et le nettoyage. La mise en valeur permet de réaliser

des aménagements de rives à des fins environnementales et à des fins de loisir. Le nettoyage implique des travaux de récupération des rebuts qui affectent la qualité esthétique et environnementale des rives.

L'attribution de ces subventions aux groupes environnementaux et du milieu constitue le coup d'envoi de «Berges neuves». Ce sont rappelons-le, 340 propositions de projets de «Berges neuves» qui avaient été acheminées au ministère de l'Environnement, de partout au Québec, témoins du grand intérêt que porte la population du Québec à la qualité environnementale des rives et au programme «Berges neuves».

Tourpass à nouveau disponible cette année

Lancé avec succès l'an dernier, le populaire laissez-passer «Tourpass» du Réseau Voyageur Affilié sera à nouveau offert aux touristes et vacanciers qui, cette année et jusqu'au 15 octobre voudront sillonner par autocar en tout sens et de façon illimitée la presque totalité du circuit autoroutier du Québec et de l'Ontario.

Depuis le 1er mai dernier, en effet, «Tourpass» est offert au coût unique et très modique de 125\$ (moitié prix pour les moins de 12 ans). Valable pour une durée de 15 jours consécutifs, il permet à son détenteur de voyager à son propre rythme et aussi souvent qu'il le désire vers la (ou les) destination(s) de son choix, pourvu que ce soit durant la période de 15 jours indiquée et sur les circuits desservis par les compagnies d'autobus

membres du Réseau Voyageur Affilié.

Le détenteur peut aussi, s'il le désire et au moment de l'achat, prolonger la validité de son «Tourpass» jusqu'à dix jours supplémentaires et consécutifs et ce, en supplant la somme de dix dollars pour chacune de ces journées: un «Tourpass» de 21 jours lui coûterait ainsi 185\$.

Plus de 900 villes, villages et sites touristiques s'inscrivent sur l'itinéraire québécois et ontarien du Réseau Voyageur Affilié. Le touriste, détenteur d'un «Tourpass» pourra ainsi se rendre, à loisir, de la Gaspésie aux Chutes Niagara, en passant par l'Île d'Orléans, le Zoo de Granby, les Milles-Iles, Québec, Montréal, Ottawa et Toronto et, s'il lui reste du temps, la région du Lac St-Jean, l'Abitibi, Témiscamingue, North Bay et Sault

Ste-Marie.

À noter qu'il peut se rendre autant de fois qu'il veut vers ces destinations, en toute quiétude et dans le confort d'un véhicule climatisé.

On peut se procurer «Tourpass» aux guichets des terminus de 23 compagnies d'autobus participantes situées au Québec et en Ontario; enfin, le laissez-passer est accepté par près de 50 transporteurs sur leurs routes et circuits interurbains des deux provinces.

Pour renseignements, on peut consulter l'agent d'autobus local ou encore, signaler les numéros de téléphone suivants: à Montréal (514) 842-2281; à Québec (418) 524-4692; à Ottawa (613) 238-5900 et à Toronto (416) 979-3511.

Outre «Tourpass», la compagnie Voyageur offre une gamme de circuits-

excursions d'un jour à prix forfaitaire pour les vacanciers disposant de moins de temps et pour des destinations situées plus près de chez eux.

Selon le point de départ, ces destinations comprennent les Milles-Iles, Québec, Ottawa, Montréal, le Zoo de Granby et d'autres.

Les informations au sujet de ces forfaits peuvent être obtenues en téléphonant aux numéros correspondants déjà indiqués.

clinique dentaire
LIONEL MARQUIS

101 LAVOIE, RIMOUSKI
(Edifice Clinique familiale)
HEURES D'OUVERTURE:

Du lundi au vendredi de 9h00 à 17h00
SUR RENDEZ-VOUS

722-7466

VOUS VOULEZ MAIGRIR?

UN PEU, BEAUCOUP,
OU SIMPLEMENT MAINTENIR VOTRE POIDS?

LA MÉTHODE ACU-CLIP
EST CE QU'IL VOUS FAUT

Mise au point par un médecin et basé sur l'acupuncture, l'anneau ACU-CLIP résoudra votre problème de poids et/ou d'appétit. Placé confortablement et discrètement, autour de l'oreille, l'anneau ACU-CLIP agit en stimulant le point réflexe de l'estomac, et ne perce pas l'oreille.



La méthode ACU-CLIP comprend: l'anneau qui est réutilisable indéfiniment, un programme alimentaire et trois visites de contrôle, le tout pour 85\$.

Appelez maintenant pour informations ou rendez-vous

SVELTE-SANTÉ ENR. 724-5789

*L'anneau est également utilisé pour arrêter de fumer.



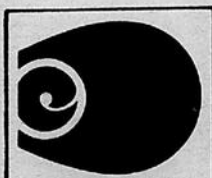
30% de rabais
sur stores verticaux et horizontaux

REVELLO
pour tout le mois de mai

Profitez d'un rabais de 10% sur vos commandes en venant chercher notre décoratrice.

De l'évolution... un retour à Rimouski: la peinture "Pratt & Lambert"
"Toujours dans le but de mieux vous servir"

Boutique



**Evolution
Décor inc.**

3 conseillères
pour vous aider
140 St-Barnabé
Rimouski 722-8211

Service à domicile
gratuit



Jean Brisson

Y a-t-il longtemps que vous êtes allés au restaurant? De nos jours, les Canadiens fréquentent beaucoup plus les restaurants qu'autrefois, et ils y dépensent près de 30 pour cent de leur budget de nourriture. En 1962, ce pourcentage n'était que de 12 pour cent.

La croissance de la fréquentation des restaurants s'explique par des phénomènes, comme l'augmentation du nombre de familles recevant deux salaires, la diminution de la taille des familles et la hausse du revenu par habitant. L'enquête sur les dépenses des familles, effectuée en 1982, a montré que la proportion du budget de nourriture dépensé en repas au restaurant augmente avec les revenus.

Tout cela ne peut que profiter aux restaurateurs, aux traiteurs et aux taverniers, dont le chiffre d'affaires dépassait, en 1984, les 900\$ millions. Il semble donc que la cuisine familiale perd du terrain au profit des restaurants et des comptoirs de "fast-food".

Guy Viel, l'homme fort des magasins Coop, est revenu enchanté de son voyage de «déblayage» en Afrique. Par les temps qui courent, Guy a du pain sur la planche et son prochain remaniement fera le bonheur des employés et des sociétaires. Cet homme infatigable mérite nos sincères félicitations pour sa récente nomination à la présidence provinciale.

Les grands mystères nous ont toujours fascinés. Et le plus grand des mystères, encore plus énigmatique que l'origine de l'univers ou l'endroit où on a oublié la clef de la maison, c'est notre avenir! Peu importe qu'il soit favorable ou non, l'important c'est de connaître ce que l'avenir nous réserve, et ce, surtout sur le plan

économique.

Depuis 1981, Statistique Canada établit les prévisions économiques du pays à l'aide d'un système d'indicateurs avancés. Le système est composé de deux parties: les dix indicateurs avancés et l'indice avancé composite. L'indice est conçu pour fournir un baromètre des changements dans le cycle économique, plus fiable que n'importe

d'argent que dépensent les Canadiens.

L'un des indicateurs de production les plus efficaces est la durée hebdomadaire moyenne du travail. Lorsque la demande pour un produit baisse, l'entreprise réduit sa production et, par le fait même, le nombre d'heures de travail de ses employés, qui, en retour, influence le revenu d'emploi.



UN COUPLE "PARFAIT"

Louise Michaud, cinéaste de l'Imagerie pour Radio-Canada, et André Proulx, caméraman pour CFER-TV, se retournent à l'appel du devoir. Louise est un peu surprise. André réagit avec sa bonhomie habituelle. Ce couple "parfait" de cinéastes fait partie de l'équipe qui tourne les images pour les deux stations de TV rimouskoises. Du boulot bien fait, avec la conscience qu'on leur connaît. Et ça leur prend de "bons bras" pour transporter tout ce matériel... Pas vrai MM Tremblay (Bob) et Dufresne (Charles)?

(Photo "Le Rimouskois", L. Leblond)

quel autre indicateur, employé seul.

Les dix indicateurs avancés mesurent les trois grandes composantes de l'activité économique: les dépenses, les revenus et la production. Un des plus intéressants indicateurs des dépenses est l'offre réelle de monnaie, qui comprend l'argent comptant et les comptes de chèque. L'offre réelle de monnaie constitue une estimation de la quantité de monnaie actuellement en circulation dans notre économie et la somme

Les indicateurs avancés sont devenus un outil important pour les analystes et les planificateurs économiques. Dans leurs travaux visant à prévoir l'avenir économique, les planificateurs utilisent les données d'aujourd'hui pour comprendre la vie qui nous attend demain.

C'est un va-et-vient étourdissant à CKLE-FM. Après le départ de l'excellente Danièle Bérubé pour CIRQ-FM à Rouyn-Noranda, c'est, depuis lundi, l'arrivée de Brigitte

Voyer et René Lévesque, deux Rimouskois «frais émoulus» du collège de Jonquière. Une fois de plus CKLE n'échappe pas à la règle: «une de perdue, deux de retrouvées».

Le rétablissement par Via-Rail de la ligne ferroviaire reliant Sainte-Foy et Mont-Joli, à compter du 31 mai, arrive à point pour l'Association touristique régionale du Bas Saint-Laurent. C'est, en effet, à partir du 20 mai que l'ATR entend débiter une vaste campagne de promotion sur le marché de Québec, et cette liaison ajoutera une possibilité de plus aux touristes qui désirent venir nous voir.

Le ministère de l'Énergie et des Ressources vient de rendre public son programme d'arrosage contre la tordeuse des bourgeons de l'épinette pour l'été. C'est plus de 700 000 hectares qui seront traités dont 504 000 dans la région 01, pour un budget de plus de 14\$ millions. J'espère, qu'une fois la tordeuse vaincue, on me viendra en aide à CKLE.

C'est mon ami Réal-Jean Couture de CFER-TV qui m'a expliqué qu'un artiste, c'est un gars qui aime mieux faire une mauvaise action qui paraît bien, qu'une bonne action qui paraît mal.

De passage la semaine dernière à Rimouski, l'opération ONET 85 est déjà un succès, pour son directeur général Yves Blanchette. En effet, les régions de la Gaspésie, de la Baie-des-Chaleurs et du Bas Saint-Laurent sont celles qui présentent le plus fort taux d'inscription des jeunes de 14-18 ans, à ce programme au Québec.

Je rappelle que cette opération vise à nettoyer 3 000 kilomètres de rives du Saint-Laurent, entre le 20 et le 28 juillet prochains. Et, pour ce faire,

on compte sur la participation de 50 000 jeunes. Dans la région de Notre-Dame-du-Portage à Pointe-au-Père, 1 000 jeunes devraient s'inscrire, et cette même région devrait en recevoir 2 000 de l'extérieur et une centaine en provenance d'autres pays, comme la Chine et l'Indonésie.

L'échevin Pierre Lemieux n'y est pas allé avec le dos de la cuillère, lors de son passage au 4. Il a carrément répondu qu'il ne serait pas candidat à l'investiture du parti Libéral. Mais, son prochain grand défi: «la mairie rimouskoise». Il est prêt à faire mentir le dicton: «Pierre qui roule n'amasse pas mousse».

A la fin de sa journée de travail, un Canadien sur cinq range son portefeuille et ouvre ses livres d'école. Statistique Canada indique que plus de trois millions de personnes ont suivi des cours du soir en 1983. Près de deux millions d'adultes ont suivi des cours, à l'éducation permanente des niveaux secondaire et universitaire, alors qu'un autre groupe de 1.4 million suivait des cours créatifs, d'artisanat ou d'intérêt général.

La majorité des personnes, inscrites à des programmes d'éducation aux adultes, avaient entre 25 et 34 ans. Mais, en 1983, il y avait tout de même près de 86 000 Canadiens de plus de 65 ans qui ont suivi des cours du soir. Pour certaines personnes, il n'est jamais trop tard pour apprendre!

Avec l'arrivée du soleil, l'été, les vacances etc..., c'est la période propice pour pratiquer un sport. Mais, attention, il est important de connaître les éléments essentiels pour ne pas mettre sa santé en jeu.

Un homme de 40 ans, qui

n'a pas touché une raquette pendant 15 ans, ne doit pas penser à la compétition, même s'il se sent en pleine forme. Avant de reprendre le tennis, il lui faut faire un bilan de santé. S'il s'agit d'un simple apprentissage, il n'y aura, en revanche, pas de danger.

Contrairement au tennis, le cyclisme est praticable par tous. Ce sport ne demande pas trop d'efforts cardiaques, si l'on ne fait pas de compétition. En cas de fatigue, on peut mettre un pied à terre. Ce n'est pas un déshonneur, mais un signe de sagesse.

Pour la «voile», on ne peut pratiquer ce sport que si l'on sait bien nager. Il demande de l'endurance et une préparation physique, en particulier des chevilles et du rachis lombaire. C'est Jean Fournier, un expert, qui m'a dit que tous ceux qui pratiquent la voile sont sujets, à un moment ou à un autre, au mal de mer. Soyez prudent et passez un bel été.

La Coopérative funéraire du Bas Saint-Laurent, qui regroupe 2 000 membres, célèbre cette année son dixième anniversaire. C'est en effet en janvier 1975 que la Coopérative a reçu ses lettres patentes. Pendant ces dix dernières années, la Coopérative funéraire a répondu principalement aux attentes de la population, comprise entre Saint-Fabien et Mont-Joli, et c'est environ 100 fois par année, que les membres font appel à sa compétence. Notons qu'il y a maintenant plus de 20 coopératives funéraires au Québec. Et pour Fernand Lavoie, président de la Coopérative du Bas Saint-Laurent, il serait souhaitable de créer une fédération qui les regrouperait.

Si vous avez un ami «fossoyeur», prenez-en soin; il sera le dernier à vous laisser «tomber».

VENEZ VOIR NOTRE SPÉCIAL DE LA SEMAINE

Un nom qui dit tout...

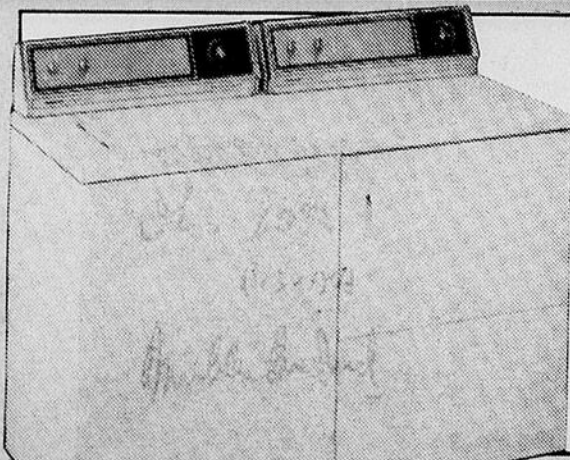
188 Évêché Ouest
Rimouski - 723-7825

MEUBLES
MICHAUD

VISA



MasterCard



ENSEMBLE
LAVEUSE ET SÈCHEUSE
MOFFAT

Laveuse: 2 vitesses, 6 cycles
Sècheuse: 4 cycles

949⁹⁵

MOFFAT

Whirlpool

MAYTAG

HITACHI

Baldwin

On célèbre la semaine de l'arbre au Centre éducatif forestier de Macpès



C'est pour une quatrième année consécutive que le Centre éducatif forestier de Macpès ouvre ses sentiers à la découverte du milieu forestier.

Au Québec, on célèbre la Semaine de l'arbre du 26 mai au 1er juin. C'est à cette occasion que le Centre éducatif forestier de Macpès vous invite à

l'ouverture de sa nouvelle saison d'activités, le dimanche 26 mai prochain.

Le thème de la journée sera «Reboisons pour demain». Dès 9h00, vous

pourrez emprunter nos sentiers où des informations sur le reboisement vous seront transmises par des cartons accrochés aux arbres le long des parcours. Une mini exposition vous

présentera, à l'aide de graines et de cocottes, les diverses essences forestières de la région et vous expliquera leur reproduction. De plus, les dessins de quelques participants régionaux au concours provincial d'affiches seront exposés dans le pavillon d'interprétation.

À l'heure du dîner, il y aura pique-nique champêtre et, au cours de l'après-midi, des macarons de même que des plants de pins rouges et de frênes de Pensylvanie seront distribués aux visiteurs qui en désirent. Chacun, y compris les enfants, auront droit à deux arbres. Les interprètes-naturalistes du centre en profiteront pour vous donner des conseils pratiques sur la façon de planter les arbres et à quel endroit. Également, il y aura tirage de casquettes.

Toutes nos activités sont gratuites et elles ont lieu beau temps, mauvais temps.

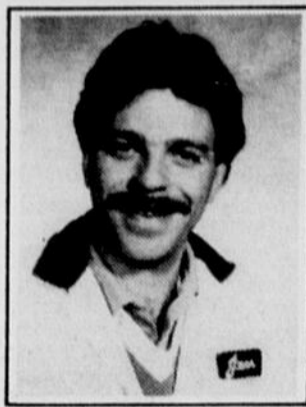
Aménagé par le ministère de l'Énergie et des Ressources du Québec, le Centre éducatif forestier de Macpès est situé à 25 km au sud de Rimouski, via la route 232.

On se donne rendez-vous?



- ✓ LETTRAGE DE VEHICULES
- ✓ SERIGRAPHIE
- ✓ BANDEROLES
- ✓ PANCARTES
- ✓ SERVICE DE GRAPHISME
- ✓ MACARONS
- ✓ CREATION DE LOGO

NOUVEL ATELIER DE LETTRAGE



JEAN BERTIN (Dess. L.C. T.A. C.D.E.)

Dessinateur lettrage commercial

Monsieur Jean Bertin annonce l'ouverture officielle de Jean Bertin Enr., Atelier de lettrage.

Originaire de Rimouski, Jean Bertin est diplômé en lettrage commercial (D.L.C.) du ministère de l'Éducation, est détenteur d'un D.E.C. en architecture (T.A.) du Cégep de Trois-Rivières et d'un certificat en design de l'environnement (C.D.E.) de l'Université de Québec à Montréal.

Jean Bertin Enr., Atelier de lettrage est en mesure d'offrir des services diversifiés dans le domaine du lettrage commercial. Entre autres, on y retrouve les spécialités suivantes:

- Le lettrage au pinceau
- Les banderoles et affiches
- Ainsi que les dessins artistiques à grande dimension.

Les locaux de Jean Bertin Enr., Atelier de lettrage sont situés au
150, rue Saint-Germain Est,
Rimouski, G5L 1A8 722-6171 ou 723-3866

(Dans l'édifice de Cycles Bertin Enr.)

"Gala méritas 1985" de l'ARLHEQ

Par ce Gala méritas qui se déroulera, le samedi 25 mai 85 à 19h30 à la Grande Maison des Cleres de St-Viateur de Ste-Luce, l'ARLHEQ désire souligner le mérite de personnes ou d'organismes qui contribuent au développement des Associations de personnes handicapées regroupées par son organisme régional.

Voici les divers prix ou trophées remis à l'occasion de ce Gala:

Prix à la municipalité; prix aux médias électroniques et écrits; trophées: Terry Fox & Marcel Gendron; trophées à l'administrateur bénévole de l'ARLHEQ 84-85; trophée à l'entraîneur bénévole de l'ARLHEQ 84-85; nomination de membres honoraires de l'ARLHEQ 1985.

Une réception suivra le Concert présenté par de jeunes artistes du Conservatoire de musique à Rimouski ainsi qu'une soirée sociale. Pour toute information, communiquez à (418) 739-4990 ou 739-4821 ou bien écrivez à: Pierre Samson, C.P. 69, Ste-Luce (Rimouski), G0K 1P0.

VOTRE SPÉCIALISTE EN NETTOYAGE DE MOBILIERS DE SALON ET TAPIS

- Service rapide
- Estimation gratuite
- Prix plus que compétitifs



ADALBERT AUDET

POUR RENDEZ-VOUS

723-8157

De 12h00 à 13h00
et le soir après 18h00

la vue c'est la vie!



50%

de rabais sur le prix de nos **MONTURES** à l'achat de verres correcteurs, ainsi que nos **VERRES DE CONTACT SOUPLES** à la présentation de cette annonce, valide jusqu'au 30 juin 1985.

CETTE PROMOTION FAIT SUITE AU "SALON DE LA FAMILLE"

SALON D'OPTIQUE RIMOUSKI

CARREFOUR RIMOUSKI

724-3933

G. SÉGUIN, o.o.d.

L. RANCOURT, o.o.d.

R. LAFORCE, o.o.d.

Des dépliants d'information sur les pépinières de Sainte-Luce et de Saint-Modeste



Le Service des communications du ministère de l'Énergie et des Ressources pour la région du Bas Saint-Laurent/Gaspésie vient de produire deux dépliants d'information portant sur les activités des pépinières forestières gouvernementales de Sainte-Luce et de Saint-Modeste.

Ces dépliants, dont la conception graphique et l'impression ont été confiées à des entreprises de la région, décrivent les principales activités de production de plants à racines nues et de plants en récipients.

Au plus fort de la saison, environ 400 personnes travaillent à la pépinière de Sainte-Luce, afin de produire 18 millions de plants dont 3 millions en récipients. Dans ce but, la pépinière de Sainte-Luce dis-

pose d'un budget annuel de quelque 2 millions de dollars.

À Saint-Modeste, 27 millions de plants sont produits annuellement dont 16 millions en récipients. Maintenir cette production exige la collaboration de 400 personnes environ dans les périodes d'activités intenses et un budget de 3 millions annuellement.

Les pépinières de Sainte-Luce et de Saint-Modeste comptent parmi les pépinières les plus importantes dans le réseau provincial du ministère de l'Énergie et des Ressources qui comprend six autres pépinières: Normandin, Duchesnay, Grandes-Piles, East-Angus, Trécesson et Berthierville.

Ce réseau devra fournir quelque 100 millions de

plants chaque année à partir de 1988, afin de participer à la réalisation de l'objectif de 300 millions, dont les autres tiers devront être fournis par l'entreprise privée (100 millions) et par l'industrie forestière.

Dans la région du Bas Saint-Laurent/Gaspésie, 25 millions de plants devraient être mis en terre cette année dans les forêts publiques et privées. Cette activité devrait procurer un emploi temporaire à quelque 1300 travailleurs. Lorsque ces plants auront atteint leur maturité, ils fourniront la valeur de 3 millions de mètres cubes de matière ligneuse, soit à peu près l'équivalent de l'approvisionnement annuel actuel des usines du Bas Saint-Laurent/Gaspésie.

161 Rouleau, suite 104

Tel.: 723-0488

Lentilles cornéennes de Rimouski Inc.

Jean-Paul Leblanc
Ophtalmologiste

Bruno Dumas
Ophtalmologiste

*Libre
comme l'air*



Association
Pulmonaire
du Québec

UNE
QUESTION
DE CHOIX!!!

PROFITEZ DE
NOTRE PLAN
MISE DE CÔTÉ!



25%

DE RABAIS

Sur la
collection de
coordonnés



Mariëlla

Studio 80



La Grande Place, Rimouski 722-0844
Galeries du Vieux Port, Matane 562-6422

UN COMPLEXE HÔTELIER À VOTRE MESURE

Venez débiter la soirée
avec nous au

Bar dansant La Promenade

De 19h00 à 21h00, les jeudis
et vendredis, nous doublons
les olives



SPÉCIAL DU MOIS
FESTIVAL DU CRABE

11.95

Plat principal:

- Salle à manger
- 3 salles de conférence pouvant accueillir de 20 à 60 personnes.
- 84 unités de motel
- Bain tourbillon
- Téléviseur en circuit fermé
- 1 salle de congrès d'une capacité de 225 personnes

hôte

MOTEL NORMANDIE

556 St-Germain Est

Rimouski

723-1616

Un outil de référence pour ceux et celles qui vivent en union libre

Conscient du nombre de plus en plus imposant de couples qui choisissent de vivre en union libre, soit environ un couple sur cinq en 1985, le ministère de la Justice du Québec vient de publier une brochure qui traite des différents aspects de cette situation.

Même si la loi ne reconnaît pas de statut juridique aux conjoints de fait, ceux-ci peuvent vivre une union fondée sur l'égalité et l'équité.

Ainsi, les conjoints peuvent établir par contrat notarié, toutes sortes de conventions qui régiront leurs relations de couple et leur permettront d'asseoir leur union sur des bases solides, notamment au plan financier. À titre d'exemple,

les ententes peuvent porter sur la contribution de chacun aux charges du ménage, sur la responsabilité des dettes courantes de la vie commune, sur la propriété des biens et sur leur partage advenant une rupture.

Qu'il y ait ou non contrat notarié, on conseille aux conjoints de fait de conserver les factures des biens qu'ils achètent; celles-ci s'avéreront fort utiles s'ils doivent prouver un jour, leur droit de propriété. On leur suggère également, s'ils en ont les moyens financiers, d'acheter en copropriété la maison qui leur servira de résidence familiale.

Advenant une séparation, les conjoints de fait

peuvent établir une entente de rupture notariée afin de ratifier le partage des biens, la garde des enfants, la pension alimentaire pour ces derniers, etc. Tous les enfants ont en effet maintenant les mêmes droits aux yeux de la loi, que leurs parents soient

mariés ou non. Ces derniers doivent donc subvenir à leurs besoins matériels en tout temps, même s'il survient une rupture.

Si une pension alimentaire est exigible pour les enfants, il n'en est pas de même pour le parent qui en a la garde. Celui-ci n'a, en

fait, aucun recours légal pour obtenir pour lui-même, une pension alimentaire. Seules les personnes mariées peuvent demander au tribunal de leur accorder, personnellement, une telle pension.

Tous ces aspects de la vie à deux et plusieurs autres sont abordés dans la brochure publiée par le ministère de la Justice sous le titre de «L'union libre». On consacre également tout un

chapitre aux diverses lois qui tiennent compte de la situation des personnes qui ont cohabité durant une certaine période (ex.: aide sociale, régime des rentes, assurance-chômage, etc.).

La brochure «L'Union libre» est disponible en français et en anglais. Pour en obtenir un exemplaire, il suffit d'écrire à l'adresse suivante: Palais de Justice, 183, avenue de la Cathédrale, Rimouski (Québec), G5L 5J1.

À vos amours... Oui, à vos affaires, aussi!

Campagne d'information sur l'accès à l'autonomie financière du couple

Dans le cadre d'une campagne d'information réalisée à l'échelle du Québec, le ministère de la Justice animera des stands d'information dans deux centres commerciaux de la région, à la Grande Place de Rimouski, les 27 et 28 mai prochains et aux Galeries de Mont-Joli, les 30 et 31 mai.

Tenue sous le thème «À vos amours... oui, à vos affaires, aussi!», cette opération vise à sensibiliser l'homme et la femme à l'importance de prévoir ensemble la sécurité financière de chacun, dans le couple, en se référant aux dispositions législatives, afin de mieux éclairer leurs décisions.

Quatre thèmes majeurs seront abordés lors de cette campagne: le mariage, l'union libre, la séparation et le divorce, les successions et testaments. Ces thèmes font d'ailleurs l'objet de brochures qui seront disponibles aux stands d'information du ministère.

De plus, un jeu interactif sur micro-ordinateur sera mis à la disposition du public et un document vidéo illustrant la thématique de la campagne sera présenté.

Une réforme qui se poursuit

On se rappelle qu'au cours des dernières années, plusieurs changements fondamentaux ont été apportés au droit de la famille et ce, afin de satisfaire aux exigences d'une nouvelle réalité sociale. En établissant la liberté et l'égalité comme principes de base de notre législation, cette réforme a profondément modifié le partage des droits et des obligations à l'intérieur du couple et son implication financière est importante tant pour l'homme que la femme. Parmi ces changements, qu'il suffise de mentionner l'adoption de la société d'acquêts comme nouveau régime matrimonial légal. La vie à deux constitue désormais une association «à part égale» entre deux individus égaux et libres.

Vente pré-été

20%

de rabais

Sur toute la marchandise en magasin: imperméables, coupe-vent, robes, jeans, etc.

Marques aussi réputées que:

Hollywood Jeans
Sergio Valente
Fame
Flash
Créations Abeilles
Sasson
Scoup-Tex



Confections Gavette

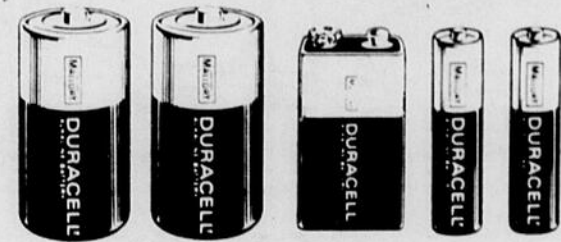
AU BLEU ET ROSE ENR.

Spécialités pour enfants de 0 à 14 ans

363 CATHÉDRALE, RIMOUSKI,
723-5103



SPÉCIAL DU MOIS



PILES DURACELL

4 choix 9V, 3A, 2A, CD

Pqt de 2's **2⁹⁹**

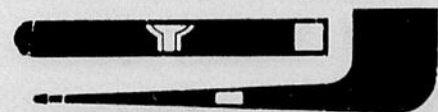
TABAC "Tremblay Spécial"

200 g

6⁴⁹

AVIS: Santé et Bien-Être Social Canada considère que le danger croît avec l'usage. Éviter d'inhaler.

Tabagie Tremblay



- Timbres • Mandats de poste
- Centre de validation "6/36", "6/49", La Quotidienne
- Cigares et tabac importés • Revues
- Journaux • Briquets • Pipes • Tabac
- Cigares • Cigarettes
- Réparation de pipes et briquets

RIMOUSKI

333 BOUL. RENÉ LEPAGE

723-6777

La seule façon de privatiser la S.A.Q.:

Créer une société mixte!

En rendant public le projet syndical de transformer la Société des alcools du Québec en société mixte, le président du Syndicat des employés de magasins et de bureaux de la S.A.Q., M. Ronald Asselin, déclarait que: "... le projet élaboré par les membres du syndicat s'inscrit dans la ligne prise par le gouvernement du Québec dans d'autres projets similaires, à savoir la privatisation partielle d'Hydro-Québec, tout en

éliminant les désavantages du projet avancé par le ministère des Finances, lors du discours du budget".

En effet, selon les évaluations effectuées par le SEMB SAQ, le projet gouvernemental voulant privatiser les succursales de la S.A.Q. risque de se faire au détriment des consommateurs québécois, car: - il en coûterait finalement plus cher pour se procurer ses vins et spiritueux, les détaillants privés voulant,

en plus de la S.A.Q., eux aussi se tirer une marge de profit intéressante;

- la qualité des produits, du service et de l'inventaire, aujourd'hui accessibles sur tout le territoire québécois, risquerait de diminuer de façon drastique, certains détaillants n'étant plus en mesure de tenir les stocks et certaines succursales disparaissant tout simplement, faute d'achalandage suffisant.

En transformant la Privatisation de la Société des alcools du Québec

S.A.Q. en société mixte, tout en maintenant la structure actuelle de la Société, les avantages sont nombreux:

- préservation du contrôle de la qualité des produits et des services offerts à l'ensemble de la population québécoise;

- maintien d'un prix identique pour des produits identiques à travers tout le Québec;

- implication de l'ensemble des Québécois dans la

S.A.Q., à titre d'actionnaires;

- intéressement des employés de la S.A.Q. dans le fonctionnement de la Société;

- maintien de la coordination entre les services d'importation, de gros et de détail de la S.A.Q.

Finalement, M. Asselin soulignait que "... la S.A.Q. est un levier économique important qui doit rester la propriété de tous les Québécois, afin que les revenus de cette société puissent être réinjectés dans la gestion des affaires publiques québécoises".

Rene Belanger
Directeur des ventes

J. Amédée Raymond
Représ. des ventes

Louise La Ferrière
Représ. des ventes

Roch Tardif
Représ. des ventes

SI SEULEMENT VOUS POUVIEZ...

D'un seul coup, faire profiter vos dollars et prévoir une base solide pour votre planification financière.

Vous le pouvez avec La Métropolitaine.

D'un seul coup, obtenir des primes variables, un choix de couvertures variables, des taux d'intérêt variables, une prestation de décès ajustable et des retraits en espèces variables.

Vous le pouvez avec l'assurance-vie à prime variable de La Métropolitaine.

Obtenez tous les détails en me téléphonant aujourd'hui même.



Où l'avenir, c'est tout de suite
135, DES GOUVERNEURS
RIMOUSKI 724-2114

L'alternative proposée par le Syndicat des employés de la S.A.Q.

L'exécutif du Syndicat des employés de magasins et de bureaux de la Société des alcools du Québec (SEMB SAQ) déposait, le 14 mai dernier, au ministre de l'Industrie et du Commerce, M. Rodrigue Biron, la proposition du syndicat concernant la privatisation de la S.A.Q.

Rappelons que le gouvernement du Québec annonçait dans son dernier budget, son intention de privatiser les succursales de la Société des alcools du Québec.

Faire de la S.A.Q. une société mixte

Elaboré par les membres du syndicat, le projet s'inscrit dans l'esprit de diversification des sources de financement des sociétés d'État, comme manifesté par le gouvernement du Québec en privatisant partiellement Hydro-Québec.

Le SEMB SAQ suggère au gouvernement de privatiser la Société des alcools

du Québec tout en gardant le contrôle de toutes les opérations de la Société:

- 1- en mettant sur pied une structure de capital-actions propre à la S.A.Q.;
- 2- en conservant une proportion de ces actions, non inférieure à 51%;
- 3- en permettant aux employés de la S.A.Q. d'acheter des actions de la Société en leur accordant certaines modalités spéciales de financement;
- 4- en permettant à la population québécoise d'acheter les actions restantes.

Les modalités d'application de ce projet restent à définir. Le SEMB SAQ est ouvert pour en discuter avec le gouvernement.

Libre comme l'air

Association Pulmonaire du Québec

"Décorez avec goût et à moindres frais" JUSQU'AU 29 MAI

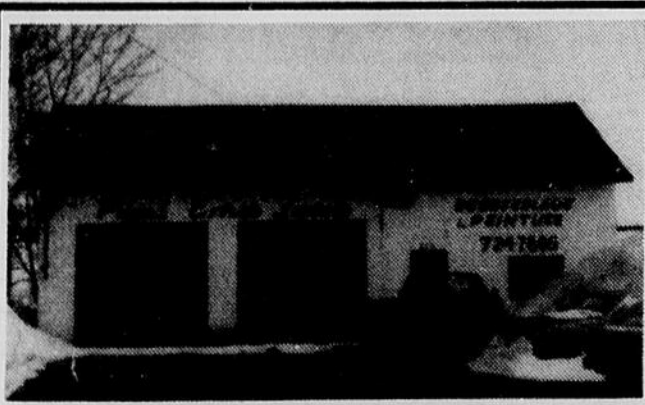
40% DE RABAIS SUR STORES "DRACO" VERTICAUX

35% DE RABAIS SUR STORES HORIZONTAUX

20% DE RABAIS SUR DENTELLES ET COUVRE-LITS

• Tissu à la verge • Laine Phildar et autres • Matériel d'artisanat
• Dentelles • Tentures • Couvre-lits • Tapisserie • Patrons Butterick

Les Tissus Choisis Enr.
29 du Bosquet Bic, 736-4652



GARAGE PAUL-ÉMILE LAVOIE

Spécialités: Peinture - Débosselage

Réparation de fuites d'eau sur pare-brise, vitres électriques etc.

215 Évêché Ouest, Rimouski
Garage: 724-7806 - Rés.: 739-4561



Programme Jeunesse Canada Monde 1984-85

Denis Cloutier, de Rimouski se rendra au Togo

Denis Cloutier, de Rimouski, est l'un des cent jeunes québécois qui ont été choisis récemment pour participer au programme 1984-1985 de Jeunesse Canada Monde.

Jeunesse Canada Monde est un organisme sans but lucratif qui, comme son nom l'indique, propose des échanges jeunesse entre le Canada et des pays du Tiers-Monde. A l'aube de sa treizième année d'existence, Jeunesse Canada Monde a un dossier impressionnant: vingt-trois pays d'échange et plus de 6 000 jeunes participants originaires du Canada et de ces pays.

Le programme de JCM a été créé par un groupe de citoyens canadiens s'intéressant de près au rôle de la jeunesse dans la société d'aujourd'hui - une société

où il devient de plus en plus apparent que pour vivre dans le monde actuel et à venir, les gens doivent devenir tolérants et ouverts à l'égard des valeurs et des façons de faire qui leur sont étrangères. Il leur faut être disposés à s'impliquer dans les questions complexes relatives au développement.

La participation de Denis au programme sera d'une durée de six mois; son pays d'échange Le Togo. Toutefois, il convient de préciser que l'expérience dans le Tiers-Monde ne constitue qu'une partie du programme de Jeunesse Canada Monde; en effet, Denis va d'abord passer trois mois dans la région de La Beauce, et cela, en compagnie de 21 autres jeunes Canadiens venant de divers coins du pays et de 21 participants du pays d'échange.

Pendant ces trois mois Denis va vivre au sein d'une communauté d'accueil et participer à un projet de travail communautaire. Au mois de septembre 85, tout le groupe va s'embarquer pour le pays Togo, où pendant une autre tranche de trois mois chaque membre va vivre dans une communauté et travailler à un projet déterminé. Denis sera de retour au pays en décembre 85.

On encourage les participants de Jeunesse Canada Monde à s'intégrer le plus possible dans la vie de leur communauté d'accueil, tant au Canada que dans le pays d'échange, et, de la sorte, à contribuer à leur propre apprentissage.

Le programme de Jeunesse Canada Monde est structuré de façon à améliorer chez chacun la compréhension du monde et de soi-même. Il est accessible aux jeunes de 17 à 20 ans. Les demandes sont reçues en novembre-décembre et janvier, la date limite étant fixée à la mi-janvier. Pour de plus amples informations, prière de communiquer avec le Bureau régional du Québec - 4824, Côte des Neiges, Montréal, (Québec), H3V 1G4; tél.: (514) 342-6880.



ASSURANCE

ALAIN RIOUX

422 BOUL. JESSOP, RIMOUSKI-EST

Assurance-incendie à protection économique.

Tél.: 724-4931

NOUVEAU REALISTIC* **PC2000**
Ordinateur de haute technologie de la permanente

Avec la venue de l'été, nous invitons la clientèle à venir rencontrer l'équipe professionnelle du Studio Martine.

Nous sommes maintenant en mesure de vous aider dans le choix de votre nouvelle permanente grâce à l'ordinateur PC 2000

Studio Martine
COIFFURE POUR DAMES
512 St-Germain Est, Rimouski-Est, 722-0011

Reboisons pour demain

C'est au cours du congrès de l'Association forestière du Bas Saint-Laurent et de la Gaspésie à Amqui que le ministère de l'Énergie et des Ressources diffuse pour la première fois dans la région le nouveau logo **Reboisons pour demain.**

Le symbole graphique représente un arbre mis en terre relié à un second figurant la ressource forestière de demain nécessaire aux usines. Cette identification visuelle servira à sensibiliser les Québécois sur la né-

Québec ::



REBOISONS POUR DEMAIN

cessité de reboiser. En outre, le logo illustre bien la volonté du ministère de l'Énergie et des Ressources de tout mettre en oeuvre afin d'atteindre l'objectif de reboisement de 300 millions de plants par année à partir de 1988, dont 55 millions dans le Bas Saint-Laurent/Gaspésie.

Cette image promotionnelle se retrouvera sur plusieurs éléments: stands d'exposition, calendriers, casquettes, macarons, autocollants, publicité, dépliants, etc.

Reboisons pour demain, afin de conserver au Québec les 250 000 emplois directs et indirects qui dépendent de la forêt.

REMERCIEMENTS



Mme Charles Bélanger et sa famille remercient très sincèrement tous ceux et celles qui leur ont témoigné des marques de sympathie lors du décès de M. Charles Bélanger survenu le 11 mai dernier.

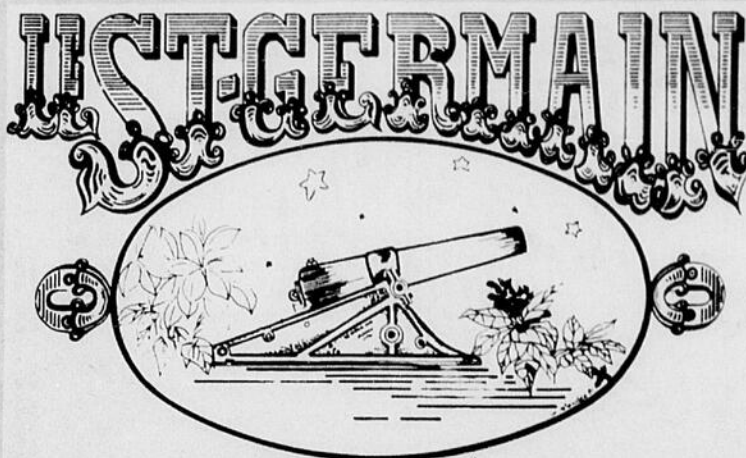
SERVICE CLAUDE DUBÉ



- Graissage
- Changement d'huile
- Mécanique générale
- Pose et balancement de pneus - 5\$ chacun

**599 DE LA CARRIÈRE
723-1060**

Ouvert de 8h00 à 17h00
Le soir sur rendez-vous seulement



BAR DANSANT - CAFÉ TERRASSE

Pour nous permettre de terminer les rénovations en cours depuis quelque temps, le bar dansant Le St-Germain, sera fermé à compter de dimanche le 19 mai et la réouverture se fera

JEUDI, LE 23 MAI À 16H00

C'est donc dans un décor tout nouveau et tout ensoleillé que vous pourrez désormais rencontrer vos amis au 5 à 7 ou pour la soirée.

**DONC, C'EST UN RENDEZ-VOUS POUR JEUDI
LE 23 MAI À 16H00**

Veillez prendre note que les repas du midi seront servis à compter du lundi 27 mai

Bar dansant Café-terrasse
LE ST-GERMAIN
45 St-Germain Est, Rimouski

723-2155

Deux cents éducateurs de la région rassemblés à Matane

Un forum pédagogique se tiendra au Collège de Matane les 27, 28 et 29 mai prochains. Organisé par la Direction régionale du ministère de l'Éducation, en collaboration avec les commissions scolaires locales, ce forum rassemblera environ 200 éducateurs (cadres de commissions scolaires, directions d'école, ensei-

gnants et enseignantes, etc.) du secteur primaire et de la région 01. Son thème, «Ces enfants de nos vies», veut rappeler que c'est l'enfant qui est au cœur des apprentissages. Incidemment, un tel thème rencontre bien l'esprit de la Loi 3 - Loi sur l'enseignement préscolaire, primaire et secondaire public - également

centrée sur l'enfant.

Plusieurs sous-thèmes permettront d'approfondir le thème général dans des ateliers: «styles d'enfants aujourd'hui», «le symbolisme et l'imaginaire chez l'enfant», «l'univers littéraire et l'enfant», «ouvrir l'enfant aux autres cultures» et d'autres encore qui abordent les multiples dimensions de l'enfant.

Les animateurs et animatrices de ces ateliers sont pour la plupart des pédagogues ou auteurs connus. Mentionnons Gérard Marier - fondateur de communautés d'entraide aux adolescents mal aimés -, Placide Gaboury - réputé pour son érudition dans les domaines de la religion et de l'ésotérisme -, Michèle Provost - spécialiste de la littérature de jeunesse, Gisèle Barrette - fondatrice d'un courant pédagogique en expression dramatique. Dans cette foulée, le conférencier d'ouverture sera

Paul Tremblay, ex-président du comité catholique du Conseil supérieur de l'Éducation, considéré comme l'un des penseurs du système d'éducation.

De plus, une activité nouvelle a été incluse au programme du forum, soit un vidéoclub. Ainsi, après avoir travaillé en ateliers durant la journée, les participants et participantes auront, en soirée, l'occasion de voir des vidéogrammes présentant des grands pédagogues (notamment l'abbé Georges Beaulieu, Gabrielle Roy, Françoise Dolto, Mgr Albert Tessier) ou des documents qui suscitent une réflexion sur la pédagogie.

Finalement, un concert des Petits Violons, élèves de soeur Micheline Blouin, donnera une dimension culturelle au forum qui, organisé pour la troisième année consécutive, est devenu un événement majeur dans la vie pédagogique de la région.

Campagne d'auto-financement de Action Travail Rimouski-Neigette

Action Travail Rimouski-Neigette entreprend sa première campagne d'auto-financement qui a débuté officiellement, le lundi 13 mai et se terminera le vendredi 31 mai 1985.

Cette campagne consiste à vendre des barres de chocolat au coût de 2,00\$ sur tout le territoire Rimouski-Neigette. Les profits de cette campagne serviront à couvrir tous les frais encourus par le conseil d'administration (15 administrateurs(trices)).

La population rimouskoise est donc conviée à collaborer généreusement à cette campagne d'auto-financement et par le fait même à encourager le seul organisme regroupant des personnes sans emploi et particulièrement des jeunes.

Pour plus d'informations: Micheline Guérette - 724-0403.

LOUISE TREMBLAY D. AC. RN

CLINIQUE D'ACUPUNCTURE DE RIMOUSKI ENR.

Heures d'ouverture:
Mardi, mercredi, jeudi de 10h00 à 21h00

S.O.S. NICOTINE
2 traitements plus 10% de bonne volonté
Cassette gratuite

VAINCRE LA DÉPRIME DU PRINTEMPS
en deux traitements

135 des Gouverneurs Bureau S-6 **724-2817**

CONSTRUCTION CAROL CANUEL ENR.

Construction et rénovation résidentielles et commerciales

Spécialités: plafond suspendu - cloisons sèches

398 des Alouettes Rimouski **724-2045**

G. Lebeau

En ville mettez des oreilles dans vos oreilles!

AUDIOVOX

HI-COMP AM/FM stéréo cassettes

- Modèle HCC1050, 2 X 7 W, super réception FM local et à distance, affichage numérique des stations et de l'heure, correcteur physiologique, avance et bobinage rapide, contrôle 4 voies, ruban métal, contrôle séparé des basses et aigus, pré-sélection de 6 stations FM et 6 AM.
- Choix de haut-parleurs:
 - HCS363, triaxial, 6" X 9", 60 W nominal. OU
 - Tryvox 20, triaxial, 6" X 9", 25 W nominal.

Prix suggéré 487\$
Spécial **368\$***
(installation incluse)

AUDIOVOX

HI-COMP AM/FM stéréo cassettes

- Modèle HCC1150, 2 X 25 W RMS, super sélection FM local et à distance, affichage numérique des stations et de l'heure, pré-sélection de 6 stations FM et 6 AM, correcteur physiologique, système de réduction de bruit DNR, inversion automatique de lecture, avance et bobinage rapide, contrôle séparé des basses et aigus, ruban métal.
- Choix de haut-parleurs:
 - HCS363, triaxial, 6" X 9", 60 W nominal. OU
 - Tryvox 20, triaxial, 6" X 9", 25 W nominal.

Prix suggéré 566\$
Spécial **448\$***
(installation incluse)

MEG

AM/FM stéréo cassettes

- Modèle CX137M, 2 X 7 W, auto-inversion de lecture, bobinage rapide, réception FM local et à distance.
- 2 haut-parleurs SK693F, triaxial, 6" X 9", 20 W nominal.

Prix suggéré 245\$
Spécial **178\$***
(installation incluse)

Roulez en plein soleil

Profitez du soleil cet été grâce à un toit ouvrant installé chez G. Lebeau. Choix considérable, qualité et prix très avantageux!

À compter de **229\$***
(installation incluse sur la plupart des voitures.)

quand on aime son auto!

G. Lebeau

Rimouski
252 est, St-Germain

* Cette offre est valable jusqu'au 8 juin 1985.

Aménager ou déménager

Samedi, le 4 mai 1985, se tenait à Esprit-Saint un colloque forestier ayant pour thème «Aménager ou Déménager».

Par ce colloque, Opération-Dignité II voulait sensibiliser tous les utilisateurs de la forêt sur la nécessité de protéger et

conserver ce bien collectif en tenant compte des secteurs environnement, foresterie, récréation et santé.

Cette démarche a permis aux gens de notre milieu de s'exprimer sur l'état actuel de la forêt, les causes de sa dégradation et sur les in-

quiétudes qu'on nourrit face à l'avenir des villages.

Monsieur Alain Marcoux, député-ministre, ainsi que des représentants du ministère Energies et Ressources, du ministère Loisir, Chasse et Pêche, du Conseil Régional de Déve-

loppement, du groupe de recherche interdisciplinaire de l'Est du Québec et du CLSC Témiscouata furent témoins des préoccupations des gens du milieu, plus particulièrement des travailleurs forestiers qui ont très fortement manifesté leur mécontentement face à leurs conditions de travail actuelles. Ce colloque a permis de réaliser que la problématique forêt est très complexe, que ce soit au niveau des sources d'approvisionnement, des marchés pour le

bois de pulpe, des normes de protection de l'environnement, de l'aménagement forestier, etc...

A la fin de la journée, les intervenants politiques se sont engagés à venir présenter devant la population des paroisses d'O.D. 11 les nouvelles politiques sur la gestion forestière aussitôt qu'elles seront dévoilées. De plus, quant à la condition des travailleurs forestiers, Monsieur Alain Marcoux s'est engagé à présenter à la même assemblée le rapport de la Commission

Beaudry qui porte sur l'ensemble des conditions de travail de différents secteurs d'activités dont celui de la forêt.

Dans l'ensemble, la démarche d'O.D. 11 a permis de sensibiliser les gens du milieu sur l'état de la forêt et à les préparer à une mobilisation future, s'il y a lieu, face aux nouvelles politiques forestières tant attendues.

Il ressort de ce colloque que la forêt demeurera une préoccupation première d'O.D. 11 pour l'avenir.

ENCORE DES COMPLIMENTS POUR LA PONY!

«Il est difficile de déterminer si la Pony est une voiture personnelle ou une voiture familiale. J'en ai conclu qu'elle était plutôt une familiale après avoir mesuré l'espace de rangement qu'on peut ménager en rabattant le siège arrière de la Pony: environ 5 x 4 x 2 pieds! Avec un tel espace, la Pony peut transporter autant d'enfants et de sacs d'épicerie que deux familiales!»

Chatelaine Magazine

«...La Pony se présente avec une belle qualité de peinture et d'assemblage, particulièrement au niveau des joints de carrosserie qui sont très bien scellés. (...) La Pony constitue un moyen de transport sans prétention mais agréable et dont la mécanique simple ne devrait pas apporter de problème particulier. Le moteur 1.6 apporte plus de vie et de plaisir de conduite. Son bon rapport qualité/prix justifie amplement la croissance rapide de ses ventes.»

Le Soleil

«Avec la transmission manuelle à 5 vitesses qui est très agréable à utiliser, le rendement est à son meilleur et on peut même

dire que les performances sont bonnes pour une consommation raisonnable. Ce qui surprend le plus avec la Pony c'est l'agrément de conduite. L'entrain du moteur, la rapidité du changement de vitesse, la tenue de route toujours prévisible permettent une conduite qui rappelle les bons vieux "roadsters" d'autrefois. Grâce aux pneus Michelin "quatre saisons" qui équipent la voiture de série, la tenue de route est surprenante pour une voiture propulsée.»

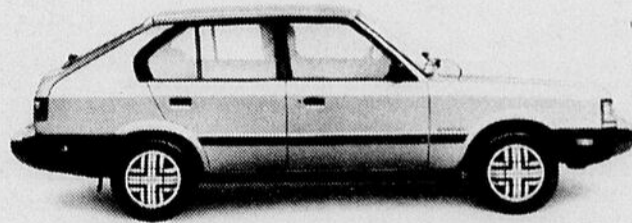
Daniel Heraud—Le Devoir

«Notre essai a permis de constater que les organes mécaniques de la voiture étaient robustes et ne souffraient pas à être sollicités sans ménagement. (...) La Hyundai Pony se révèle un achat valable en raison de son prix de vente peu élevé et de sa fiabilité mécanique. (...) La Pony s'est révélée la championne du "beau, bon, pas cher" et devance ses rivales de la catégorie (...). Les 22 000 kilomètres passés à son volant ont permis de bien apprécier cette sous-compacte tant au chapitre de la fiabilité que du comportement général.»

Denis Duquet—La Presse

De beaux compliments, n'est-ce pas? Mais n'en faites pas des paroles d'évangile! Venez voir la Pony et jugez-en par vous-même.

Vous découvrirez vite pourquoi la Pony est devenue si populaire au pays.



MONTEZ EN PONY AUJOURD'HUI.

HYUNDAI

Automobiles Simon
375, boul. Ste-Anne
Pointe-au-Père 724-2231

À Rimouski, le 23 mai:

Huitième conférence régionale de l'association québécoise des techniques de l'eau

L'Association québécoise des techniques de l'eau région Bas St-Laurent/Gaspésie/Iles-de-la-Madeleine, tiendra sa huitième Conférence régionale annuelle à l'Université du Québec à Rimouski le 23 mai 1985. Près de 200 participants regroupant des représentants des municipalités, des firmes de consultants, du ministère de l'Environnement, des orga-

nismes et entreprises impliqués dans la gestion de l'eau seront présents lors de cette importante conférence. Une exposition réunissant 30 kiosques sera présentée à l'occasion de ce colloque. Le choix des sujets traités par les conférenciers a été fait en tenant compte des intérêts tant des Gaspésiens, des Madeleinois que des gens du Bas du Fleuve.

Gérons-nous bien la ressource eau?

Gérons-nous bien la ressource eau? sera le thème de cette Conférence, présidée par monsieur Gilles Bernier, ingénieur au ministère de l'Environnement du Québec à Rimouski. Ce colloque réunira des conférenciers spécialistes dans divers secteurs reliés à l'eau. Le président de l'As-

sociation québécoise des techniques de l'eau, monsieur Jean-Charles Duval y prendra la parole. Parmi les sujets de conférence, notons le programme d'aide à l'implantation de réseaux d'aqueduc et d'égout, la gestion des boues des usines d'épuration, le recyclage des eaux et la réduction de la charge polluante d'usines de transformation

de produits marins, les demandes municipales en territoire zoné agricole, et la situation de l'eau au Québec.

De plus, une journée d'information sur la chloration s'adressant principalement aux opérateurs municipaux de poste de chloration se tiendra en parallèle à la Conférence. On y traitera des méthodes de désinfection de l'eau, du contrôle de la désinfection, de l'entretien des équipements et de la manipulation sécuritaire du chlore.

L'exposition regroupera cette année trente kiosques. On y retrouvera divers

exhibits présentant les dernières nouveautés dans les domaines relatifs à l'eau: système de traitement de l'eau, équipement d'analyse, équipement de protection des rives, kiosque gouvernemental, etc.

L'inscription des participants se tiendra à l'Université du Québec à Rimouski, à compter de 8h30 le jeudi, 23 mai 1985.

Pour toute information sur les activités prévues à cette Conférence, on peut communiquer avec monsieur Serge Lévesque ou monsieur Gilles Bernier, à Rimouski, au numéro de téléphone: (418) 722-3511.

En matière d'emploi, les étudiants sont là!

Cette année, comme par les années passées, les étudiants se sont inscrits et continueront de s'inscrire en grand nombre aux CEC-E de Rimouski et Mont-Joli.

C'est pourquoi, forts de

tout ce potentiel d'énergie que nous ne pouvons laisser exploiter, nous entamons l'été avec une grande campagne de sensibilisation auprès des employeurs de la région et de la population en général, afin de leur faire part de tous les avantages dont ils bénéficieront en embauchant des étudiants durant la belle saison.

Le présent article est le premier d'une chronique qui, dans le cadre de notre campagne, a justement pour but de faire connaître les différents services offerts par le CEC-E aux employeurs à la recherche de main-d'oeuvre et aux étudiants à la recherche d'un emploi. Ainsi, tout au long de l'été, nous vous entretiendrons de sujets tels que: comment préparer un curriculum vitae, comment se comporter en entrevue, les équipes volantes, services pour la mise sur pied de petits commerces, etc., autant de thèmes reliés à l'embauche d'étudiants.

Nous débutons donc cette semaine en vous présentant un bref résumé de toutes les démarches qui sont entreprises par l'agent de placement lorsqu'il reçoit une demande d'un employeur.

Tout d'abord, lors de son premier contact avec l'employeur, l'agent prend en note les renseignements que l'employeur considère essentiels au choix du ou de la candidate la plus apte à combler son poste vacant: description du poste, exigences du poste, expérience obligatoire ou non, qualités requises, diplôme demandé, dates de début et

de fin du travail, etc. Il effectue ensuite une présélection des candidats, en tenant compte de ces informations.

Rappelons qu'afin de mieux concilier les demandes d'emploi qui nous parviennent de la population étudiante et les offres d'emploi des employeurs, nous avons répertorié les dossiers des étudiants selon leur formation académique et leur expérience.

La prochaine étape consiste à référer les étudiants présélectionnés à l'employeur et à convoquer (sur demande) les étudiants en entrevue.

A cet effet, nous tenons à informer les employeurs qu'une salle peut être mise à leur disposition aux CEC Rimouski ou Mont-Joli, afin de faciliter l'interview des étudiants.

Par la suite, l'agent établit un dernier contact avec l'employeur dans le but de connaître ses impressions et son degré de satisfaction et afin de discuter d'une éventuelle entente de recrutement.

Appelez-nous aux numéros de téléphone 723-4774 à

Rimouski ou 775-4126 à Mont-Joli, ou venez simplement rencontrer un de nos agents au 92, 2e Rue ouest à Rimouski ou au 1498, boul. Jacques-Cartier à Mont-Joli et soyez à même de constater le professionnalisme de notre service.

Bienvenue



Simone Dubé Paradis

Dans le but de toujours mieux servir sa clientèle et d'améliorer ses services, monsieur Serge Desbiens, propriétaire du Salon de Coiffure 2000, a le plaisir d'annoncer que madame Simone Dubé Paradis vient de se joindre à l'équipe expérimentée de coiffeurs pour dames.

Madame Dubé Paradis vous invite à venir la rencontrer au Salon de Coiffure 2000 et souhaite vous accueillir personnellement.

COIFFURE 2000

Hommes et Femmes
125, boul.
René Lepage
Rimouski
724-2000

Pour vos travaux d'excavation et réparation de terrains

Consultez
ROLAND RUEST
724-2241

À votre service depuis 12 ans



AVIS DE CONVOCATION

Avis est, par la présente, donné que l'assemblée générale annuelle des membres de la Coopérative des Consommateurs de Rimouski aura lieu le lundi 27 mai 1985, à 19h30, au sous-sol de l'Église Ste-Agnès de Rimouski.

Prenez note qu'il y aura modification au Règlement de Régie Interne, Section II - Capital social, Article 2 c).

Un goûter sera servi et des prix de présence seront distribués. Vous êtes attendus en grand nombre.

COOPRIX:: Mon choix ✓

Le Conseil d'administration
Louis-Marie Thibault
Secrétaire-trésorier

DÉPÔT GARANTI TRUST GÉNÉRAL

UN MODE D'ÉPARGNE AVANTAGEUX:

- ✓ sécurité du capital
- ✓ taux d'intérêt garanti
- ✓ taux d'intérêt plus élevé
- ✓ choix dans le paiement des intérêts
- ✓ des intérêts composés annuellement
- ✓ aucun coût

SUCCURSALE: Rimouski: 12, Saint-Germain est (418) 724-4106
CONSEILLERS: Amqui: 629-4539 • Pohénégamook: 859-2990 • Rivière Bleue: 893-2086

OBLIGATIONS D'ÉPARGNE DU QUÉBEC

1/4% DE PLUS

SUR DÉPÔT À COURT TERME JUSQU'À LA DATE D'ÉMISSION (DÉTAILS AUX SUCCURSALES)

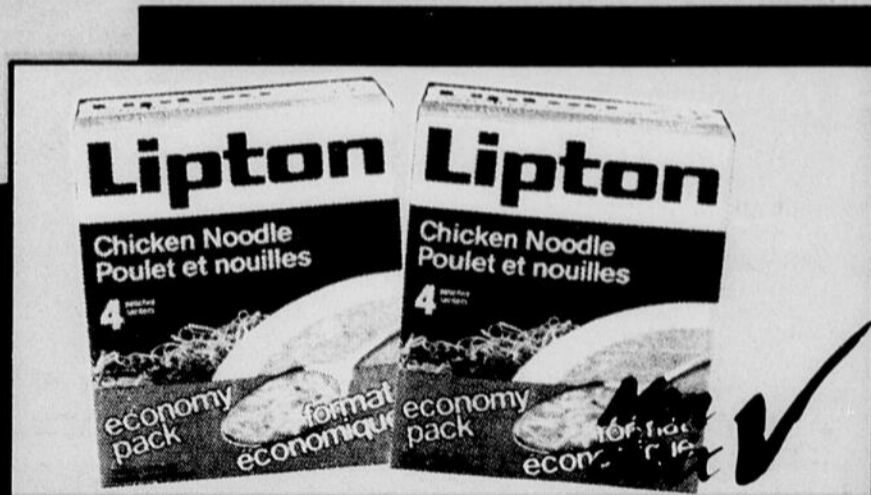
Taux sujets à confirmation

11¹/₄%	10³/₄%	9³/₄%
5 ans Int. an.	3 ans Int. an.	15 mois Int. à l'échéance

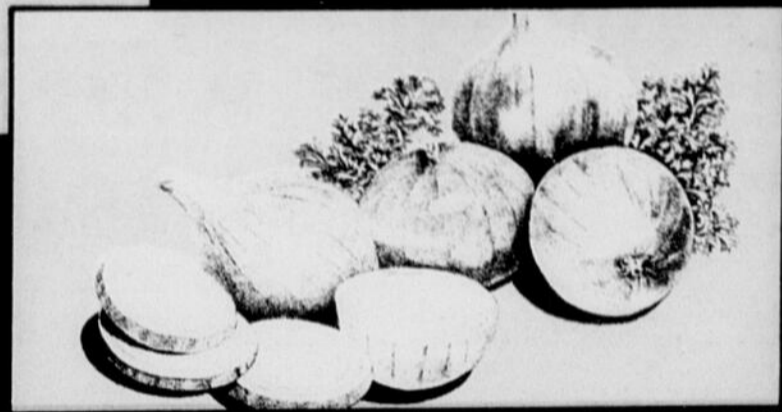
Institution inscrite à la Régie de l'assurance-dépôt du Québec



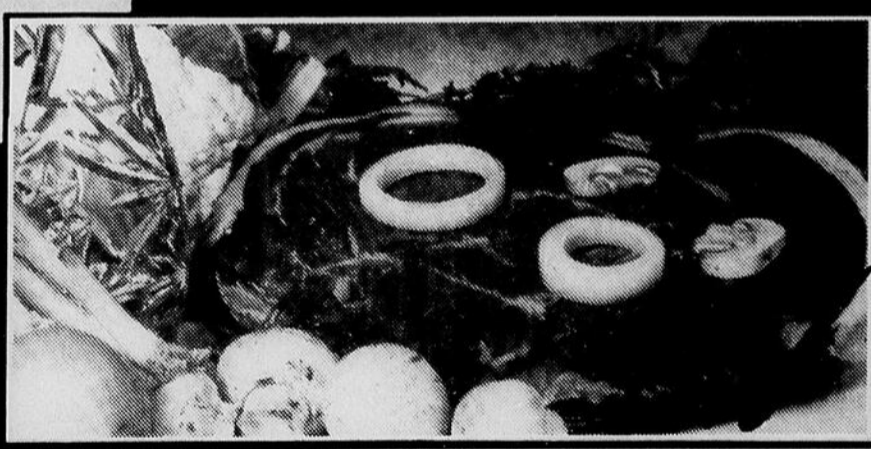
Spéciaux en vigueur les 21-22-23-24-25 mai 1985



Soupe
Poulet et nouilles "Lipton"
Bte 4 sachets **1³⁵**



Oignons jaunes
Canada no 1 "Québec"
Sac 2 lb **29¢** sac



Bifteck de surlonge
Coupe provenant de boeuf Ruban Rouge
Tranche complète
3¹⁶ lb **6⁹⁷** kg



Jus de tomates
"Heinz"
Canada de fantaisie
Bte de 540 ml **2/89¢**

Nous nous réservons le droit de limiter les quantités — Pas de vente aux marchands.



**Coop
Cooprix**

Ste-Odile — St-Fabien

333, boul. René Lepage
411, rue Sirois, Plaza Arthur-Buies



Essuie-tout

"Scott"
Blanc

Emb. de 2 rlx **79¢**



Shortening végétal

"Crisco"

Bte de 454 g **99¢**



Farine
"Fives Roses"
Tout usage

Sac 10 kg **5⁹⁹**



Cristaux
"Crosby's"
À l'orange

Pqt 4x92 g **85¢**



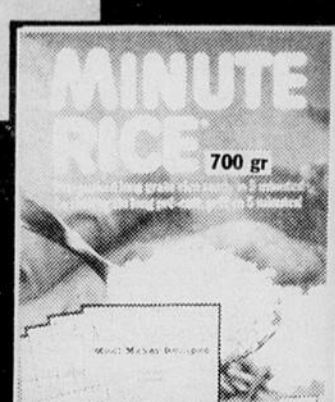
Mélasse
"Coop"
De fantaisie

Cont. 1.35 kg **1⁵⁹**



Céréales
"Kellogg's"
Rice Krispies

Bte de 575 g **1⁹⁹**



Riz blanc
"Minute Rice"
Prêt en 5 minutes

Bte de 700 g **2¹⁹**

Café instantané
"Sanka"
Bocal 170 g **4⁹⁹**

Café moulu
"Sanka" - Vacuum pack
Rég. ou filtre matic
Bte de 369 g **3⁹⁹**

économisez
50¢

avec ce coupon à l'achat d'un bocal de 6 oz ou d'un paquet de 369 g de

CAFE **Sanka** DÉCAFÉINÉ

Vous pourriez gagner un voyage pour deux en Angleterre et assister au Grand Prix de la GRANDE BRETAGNE. Voir les règlements du concours au rayon des cafés de ce magasin.

REMBOURSABLE SEULEMENT CHEZ **Coop-Cooprix**

L'offre prend fin le 1er juin 1985

Avis au détaillant: General Foods Inc. remboursera ce coupon à sa valeur nominale, plus les frais courants de manipulation, en vigueur, à la condition que vous le recevez de votre client selon les termes de l'offre du coupon. Toute autre utilisation constitue une fraude. L'omission de fournir sur demande à General Foods Inc. une preuve satisfaisante que vous avez observé ces conditions, pourra annuler le coupon. Tous les coupons soumis pour remboursement deviennent la propriété de General Foods Inc. Pour remboursement, paste les coupons à: General Foods Inc., C.P. 3000, Saint-Jean, N.B. E2L 4L3.

*Marque déposée de General Foods Inc.

0301537H

Soupe
"Aylmer"
Tomates ou légumes
Bte de 284 ml

3/89¢

Détergent liquide
"Palmolive"
Btle de 1.5 litre

2⁹⁸

Thé en sachets
Prior Pack "Salada"
Cello de 100's

1⁹⁹

Jus de légumes
"V-8" - Canada de fantaisie
Bte de 1.36 litre **1¹⁹**

Huile de maïs
"Mazola"
Btle de 1 litre **2³⁹**

Beurre à tartiner
"Map-O-Spread" - Saveur érable
Cont. de 800 g **2²⁹**

Fromage Velveeta
"Kraft"
Bte de 500 g **3⁰⁹**

Croustilles
"Yum Yum" - Rég., ondulées, b.b.q.
Sac de 200 g **99¢**

Eau de source
"Cristalline"
Cont. de 4 litres **1³⁹**

Croissants
"Galluron"
Pqt de 6's **1⁷⁹**

Gâteaux
"Galluron" - Roulés asst
Format 375 g **1⁴⁹**

Boissons aux fruits
"Sprint" - Choix de 4 saveurs
Format 1.36 litre **99¢**

Pâtes alimentaires
"Tagliatelle" - Rég. ou épinards
Cello de 500 g **1⁸⁹**

Fromage mozzarella
"Black Diamond"
Format de 340 g **2⁶⁹**

Mélange à soupe
"St-Amand" - Choix de 4 saveurs
Cello de 200 g **65¢**

Brisures de chocolat
"Baker's" - Semi-sucré ou mini-grains de chocolat
Cello 350 g **2¹⁹**

Comprimés analgésiques
"Tylenol"
Bocal de 24's **1⁷⁹**

Céréales Croque-Nature
"Quaker" - Choix de 3 saveurs
Bte 400 ou 450 g **1⁵⁵**





Cottonelle
Papier hygiénique
"Cottonelle"
Blanc
Emb. 4 rlx **1 49**



Détergent liquide
"Wisk"
Pour le linge
Btle 1 litre **2 29**



Fèves au lard
"Clark"
Avec sauce tomates
Bte de 796 ml **1 49**



Boisson gazeuse
"Pepsi-Cola"
Btle consignée de 750 ml
6/1 95
+ dépôt

Bonbons

"M & M"
(Cables rouges)

Cello 250 g **99¢**

Biscuits

"Christie"
Croquant fondant
ou brisures
de chocolat

Format 500 g **2 29**

Arachides

En écales
"Krispy Kernels"
+33% de plus

Cello 750 g **3 29**

Menthes

Blanches
"Rito"

Cello 400 g **1 79**



Tablettes de chocolat
"Cadbury's"
TV (Caramilk,
Crunchy, Dairy
milk, Snack Bar)
Pqt de 4's **1 39**



Base
"Du Chef Syl"
Soupe au poulet
ou sauce pour
sandwichs chauds
Cont. 175 ou 170 g **1 19**



Ragoût de boulettes
"Cordon Bleu"
Régulier ou
avec patates
Bte de 822 g **2 79**



Sauce burger
"Kraft"
Bocal de 500 ml **1 65**



Sauce tomates
"Hunt's"
Bte de 398 ml **69¢**



Blé soufflé
"Newport"
A-3
Sac 13 pintes **2 85**



Mélange pour carrés
Au chocolat
"Duncan Hines"
Bte de 440 g **1 35**



Mélange à gâteaux
"Monarch"
Blanc, chocolat
ou doré
Sachet de 260 g
ou 250 g **65¢**



Purée de pommes de terre
Instantanée
"Shirriff"
Bte de 500 g **1 79**



Comichons
"Habitant"
Surs ou
sucrés
Bocal 375 ml **1 89**

NON ALIMENTAIRE

Shampoing
"Halo" - Pour cheveux
Normaux ou gras
Btle de 350 ml **1 99**

Savon de toilette
"Cashmere" - Format personnel
Emb. de 3x90 g **79¢**

Javelisant en poudre
"Javex" - Pour non-javelisant
Bte de 3 litres **3 89**

Nettoyeur à vitres
"Windex"
Liquide
Bte de 1.5 litre **1 79**

Sacs à glaçons
"Scubs"
Bte de 12's **85¢**

Litière
"Saular" - Pour chiens ou chats
Sac de 10 kg **4 29**

Nettoyeur de toilette
"Lysol"
Format de 675 ml **1 89**

Rince pour lave-vaisselle
"Jet Dry" - Liquide
Btle de 125 ml **1 49**

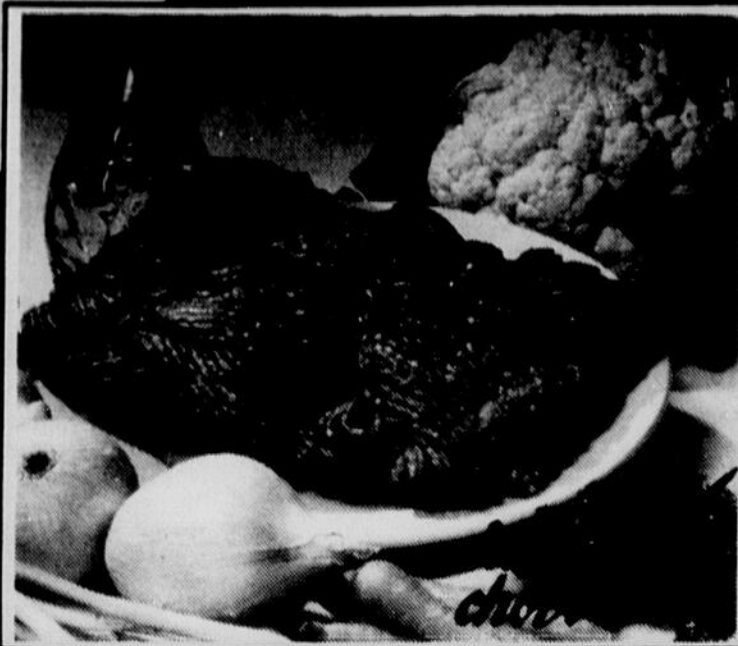
Brosse à dents
"Pepsodent" - Junior ou pour enfants
Chacune **99¢**

Mouchoirs de papier
"Kleenex" - Blanc, 2 épaisseurs
Bte de 200's **89¢**

Nettoyeur en poudre
"Spic & Span"
Bte de 1 litre **2 39**



Bifteck désossé
Coupe Boston **6¹¹** lb 13,47\$
Bifteck filet mignon **7²⁴** lb 15,97\$
Bifteck de jambon ou coupe du centre **2³⁰** lb 5,07\$
Pepperoni sans peau
Tranche **2⁵³** lb 5,57\$
Boeuf fumé (smoked meat)
"Maple Leaf" Pqt de 4x50 g **2⁵⁷** pqt
Demi-soc de porc salé
"Maple Leaf" Idéal à brocher **2⁴⁸** lb 5,47\$
Demi-jambon cuit
"Mère Michel" Prêt à servir **3⁶⁶** lb 8,07\$
Filet de turbot frais **2²⁵** lb 4,97\$

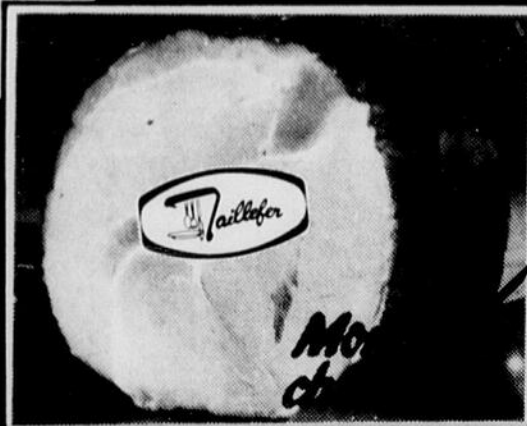


Boeuf haché

Maigre

2²⁵ lb

4⁹⁷ kg



Fesse de jambon

"Taillefer"
Désossée,
cuit, prêt à servir
Genre toupie
un bout ou l'autre
Morceau 3 à 4 lb

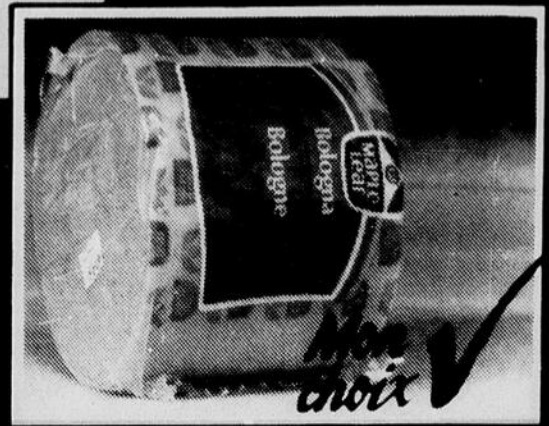
1⁸⁹ lb **4¹⁷** kg



Pain de viande

"Lafleur"
(Simili poulet)
Tranche
Vrac

1⁵⁷ lb **3⁴⁷** kg



Saucisson de bologne

"Maple Leaf" - Cello ou ciré

Morceau de 2 à 3 lb

Tranche

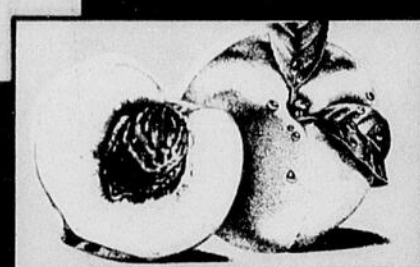
1⁰⁸ lb **2³⁷** kg

1¹⁷ lb **2⁵⁷** kg

Jambon cuit tranché **2²⁵** lb **4⁹⁷** kg
"Rock"

Saucisses fumées **99¢**
"Maple Lodge" - Pqt 450 g

FRUITS ET LÉGUMES



Pêches fraîches

Canada no 1
Californie
Grosseur 80's

39¢ ch.



Concombres

Frais
Canada no 1
"U.S.A."
Larges

29¢ ch.

Fèves germées

"Québec"

Pqt de 1 lb

69¢ ch.



Choux de Bruxelles

Canada no 1
"U.S.A."
Cont. de 454 g

1²⁹ ch.

Pommes

"Granny Smith"
Gr. 125's - Produit E.U.

6/1⁴⁹

Navet

Du Québec
Canada no 1 - Sac 5 lb

99¢

Jus de citron

"Realemon"
Btle de 125 ml

39¢

ALIMENTS SURGELÉS

Pointes de brocoli

"McCain"
Surgelées

79¢

Format de 300 g

Têtes de violon

"McCain"
Surgelées

1⁵⁹

Format de 300 g

Frites régulières

"Valley Farm"
Surgelées

59¢

Sac de 1 kg



**Le P.L.Q.
explique...**

"La déréglementation gouvernementale"

Dans une société libre et démocratique, l'État a recours à trois instruments principaux pour gouverner: le pouvoir de taxer, celui de dépenser et celui de contrôler directement, dans l'intérêt public, l'activité des citoyens par voies législatives et réglementaires.

Depuis quelques années, le Québec a connu une véritable inflation bureaucratique, une avalanche de nouvelles lois ou de nouveaux règlements. Ces derniers sont passés de 952 (9,000 pages) en 1972, à 1,981 (19,000 pages) en 1981. Pendant la même période, l'Ontario a édicté deux fois moins de règlements.

Depuis 1977, le gouvernement québécois a chaque année édicté ou modifié en moyenne quelque 850 règlements.

La prolifération de ces règlements suscite des problèmes graves. D'abord la surréglementation brime les libertés, restreint le droit de propriété et décourage l'initiative individuelle. Ensuite, la réglementation abusive entrave le fonctionnement des marchés et augmente les coûts de production des entreprises. Enfin, elle impose des coûts de mise en application qui, parce qu'ils sont relativement uniformes d'une entreprise à l'autre, pèsent plus lourdement sur les PME.

La réglementation à caractère social, qui encadre

les programmes relatifs à la santé et à la sécurité des citoyens, à la sauvegarde de l'environnement, à la protection du public, doit être épurée de ses aspects superflus et irritants.

La réglementation dont la visée est plus proprement économique et qui, en principe, a pour but de clarifier certaines règles du jeu sur les marchés libres, aboutit très souvent à créer des priorités de marché. Il s'agit donc d'un champ privilégié de déréglementation. Cette déréglementation économique doit être examinée, secteur par secteur, de manière approfondie, pour qu'on puisse évaluer les coûts et dégager les avantages ou les inconvénients qu'elle présente pour la compétitivité des entreprises.

La réglementation de papeterie, qui a trait à la collecte de l'information, à l'obtention de licences, permis ou certificats, à la surveillance et au contrôle de certaines activités et à diverses autres exigences administratives, doit être contrôlée, revue, simplifiée et réduite dans le cadre d'un processus administratif permanent.

Pour mener à bien cette vaste réforme, le PLQ propose la création d'une unité de travail sur la réglementation dont la direction sera confiée à un ministre désigné à cette fin.

Rémi Beaulieu
PLQ-Rimouski

Précision sur les B.P.C.

Les B.P.C. et la protection de la santé publique

L'opinion publique a récemment été alertée sur les produits concernant des biphenyles polychlorés ou B.P.C. Ceci a provoqué, dans la population, des interrogations sérieuses quant aux risques pour la santé publique que de tels accidents pouvaient représenter. C'est dans ce contexte que le ministère des Affaires sociales, en collaboration avec le Centre de Toxicologie du Québec, désire apporter les précisions suivantes.

Les B.P.C. présentent un problème environnemental majeur du fait qu'il n'existe aucun moyen naturel de les dégrader et, par conséquent, de les rendre non toxiques. Une fois répandus dans l'environnement, ils peuvent s'infiltrer progressivement dans la chaîne alimentaire, entraînant, à long terme, une

contamination de la population. Il est donc essentiel de réduire au minimum tout déversement dans l'environnement.

Par ailleurs, les risques imputables à une surexposition de la population environnante lors de tels accidents sont minimes et ne représentent pas un danger significatif pour la santé publique. En général, les travailleurs impliqués dans la récupération des déchets, la décontamination des lieux ou le contrôle des incendies, sont les seules personnes pouvant être exposées, et sont de ce fait appelés à porter les équipements de protection appropriés.

Pour l'ensemble de la population, la principale source d'exposition aux B.P.C. réside dans l'ingestion d'aliments pouvant en

contenir des traces. C'est le cas notamment de certaines espèces de poissons d'eau douce, et à ce chapitre, le ministère des Affaires sociales, en collaboration avec le ministère de l'Environnement et le Centre de Toxicologie du Québec a procédé à la publication de guides de consom-

mation concernant les contaminants chimiques et la pêche sportive. L'édition 1985 de ce guide sera prochainement disponible dans les CLSC, les bureaux régionaux du ministère de l'Environnement, ainsi qu'aux bureaux du ministère des Loisirs, de la Chasse et de la Pêche.

MAINTENANT OUVERT



Claude Bergeron D.Ac.

Clinique d'acupuncture du Bas-Saint-Laurent
Diplômé de l'Institut Canadien d'Acupuncture
14, rue Saint-Germain est, Rimouski, Qc G5L 1A2

723-8118

ENEZ

CHOISIR LE STYLE DE PROPRIÉTÉ QUE VOUS DEVRIEZ

ACHETER

CHEZ MENUISERIE ST-PIERRE

- Condominiums?
- Maisons unimodulaires?
- Maisons jumelées?
- Maisons unifamiliales?
- Terrains disponibles secteur St-Pie X

LE MAÎTRE EN CONSTRUCTION

Pour information
723-3543
723-6440

MENUISERIE ST-PIERRE INC. RIMOUSKI

Chaque achat
dans un
magasin du

Carrefour Rimouski

vous donne une
chance de gagner

**UNE MAISON
UNIMODULAIRE**

Dans l'édition du 28 mai
vous aurez la liste des
personnes dont le nom aura
été tiré les 18 et 25 mai

Tentez votre chance
Carrefour Rimouski 419 Jessop

Présumée vague de cancer à Rimouski:

Le Département de santé communautaire étudie la question

Suite au récent débat sur l'utilisation pour fins de chauffage industriel d'huiles usées présumément contaminées par des BPC et pouvant être la cause de divers cas de cancer décelés dans la région, le D.S.C. de Rimouski désire informer la population qu'il procède actuellement à l'évaluation des données sur le nombre de cancers dans la région afin d'établir s'il y a réellement plus de cancers.

Sans enlever toute crédibilité aux informations provenant de citoyens inquiets le Département de santé communautaire de Rimouski ne peut toutefois conclure à une incidence de cancer plus élevée dans la région en se basant uniquement sur un simple dénombrement de cas, il lui faut entreprendre une étude plus poussée.

Un laps de temps est ce-

pendant requis pour obtenir les dites données et les résultats ne pourront être connus avant quelques semaines. Rappelons toutefois que pour les années 1974 à 1978, le Bas St-Laurent se situait parmi les régions du Québec où la mortalité par cancer était le moins élevée.

Quant à la relation entre la combustion des huiles usées (dont la contamination en BPC n'a pas encore été établie) et les cas de cancer identifiés dans la région de Rimouski, les informations disponibles à ce jour ne permettent aucunement de faire un lien de cause à effet.

La nouvelle taxe sur les assurances

Suite au communiqué du ministère du Revenu au sujet des primes d'assurances qui seraient exemptées de la taxe de 9%, soit à cause de la date effective antérieure au 24 avril 1985 ou de la date de facturation antérieure au 24 avril 1985, voici une précision nécessaire.

Ces primes ne sont exemptées de taxe que si elles sont entièrement acquittées avant le 16 juin 1985.

De plus, toutes les primes d'assurances effectives avant le 24 avril 1985 et qui ne seront pas entièrement payées le 16 juin 1985 se verront taxées de 9% sur tout solde impayé. Ceci inclut les paiements qui auraient été faits par chèques postdatés postérieurs au 16 juin 1985.

L'Association des courtiers d'assurances de la province de Québec - Section Bas St-Laurent
Clément Côté, président

Santé et beauté naturelle

La pollution des aliments

Quel comportement adopter face à la pollution généralisée des aliments?

Cependant, face à cette situation, il est logique de se demander comment il est possible d'agir.

Une chose est certaine: il est impossible, une fois averti de cette situation de demeurer indifférent à cet état de chose.

Il n'apparaît pas réaliste d'attendre de nombreuses années pour estimer quel sera le degré exact de la déchéance physique de l'humanité provoquée par cette pollution alimentaire. Des repères nous sont fournis par les élevages d'animaux utilisant une nourriture particulièrement «chimiquée». L'état sanitaire de ces cheptels se dégrade rapidement. Alors vient s'ajouter une autre pollution;

celle provoquée par les médicaments utilisés pour lutter contre les symptômes de la maladie.

La recherche d'une nourriture saine ne doit pas apparaître comme une excentricité caractéristique des excès de notre époque, mais plutôt comme une condition de vie dans un état sanitaire satisfaisant.

Ce sera à chacun selon ses désirs et possibilités de mettre tout en oeuvre pour se procurer cette alimentation de haute qualité. Notre vitalité et par conséquent notre santé en dépendent.
Bonne semaine!

Lise Labrie,
Conseillère beauté-nutrition
Hygiène vitale
722-6369

EN 20 JOURS
cessez de fumer pour toujours!



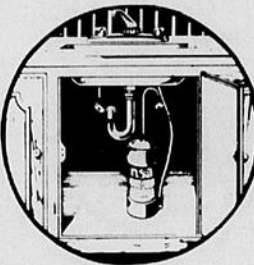
Thérapie de groupe en milieu hospitalier

Inscription: 854-2255 renseignements

POUR CEUX QUI AIMENT L'EAU PURE EXIGEZ



Système de traitement bactériostatique de l'eau



Modèle N.S.A. 100 C sous le comptoir

DÉMONSTRATION GRATUITE À DOMICILE

CONTACTEZ:

ANDRÉ JEAN
738-2861
ou
JACQUES RAYMOND
735-5403
(Frais virés acceptés)

COMPTOIR D'ESCOMPTE RIMOUSKI INC.

TRAC II OU ATRA

Lames jumelées



Format de 5's

Notre prix
1.89

QUANTITÉ LIMITÉE - LIMITE 3 PAR CLIENT

TAMPAX

Tampons hygiéniques



Régulier, super, super-plus, extra-mince

Format de 40's

Notre prix
4.75

QUANTITÉ LIMITÉE - LIMITE 3 PAR CLIENT

JHIRMACK

Shampooing ou conditionneur toute fragrance incluant action naturelle
Format de 220 ml



Notre prix
2.99

QUANTITÉ LIMITÉE - LIMITE 3 PAR CLIENT

NEET

Épilatoire en aérosol
Format de 250 g



Notre prix
3.05

QUANTITÉ LIMITÉE - LIMITE 3 PAR CLIENT

NIVEA

Lait de beauté
Format de 200 ml



Notre prix
2.89

QUANTITÉ LIMITÉE - LIMITE 3 PAR CLIENT

IRISH SPRING

Savon désodorisant
Format de 3x95 g



Notre prix
1.49

QUANTITÉ LIMITÉE - LIMITE 3 PAR CLIENT

ORAL-B

Brosse à dents
Format de 25, 30, 35, 40 ou 60



Notre prix
1.19

QUANTITÉ LIMITÉE - LIMITE 3 PAR CLIENT

CREST

Pâte dentifrice régulier, menthe ou gel
Format 100 ml plus 50 ml bonus



Notre prix
1.69

QUANTITÉ LIMITÉE - LIMITE 3 PAR CLIENT

SPECIALS EN VIGUEUR DU 20 AU 25 MAI



COMPTOIR D'ESCOMPTE RIMOUSKI INC.

106 ST-GERMAIN EST, RIMOUSKI TEL.: 724-5577

Agir maintenant pour demain

Le régime de rentes du Québec: un financement à revoir

Depuis 1983, les cotisations annuelles au Régime de rentes du Québec sont insuffisantes pour payer les prestations d'une année et l'on doit donc utiliser une partie des revenus de placement provenant de la caisse du Régime.

Si aucune modification n'est apportée, la caisse du Régime sera épuisée dès 1999. Les cotisants de ce moment devront alors subir des hausses de cotisations importantes d'autant plus que par la suite le nombre de retraités augmentera sensiblement.

Contrairement, à la Pension de vieillesse qui est financée par l'Etat, le Régime de rentes du Québec est financé par une contribution spécifique des travailleurs et des employeurs.

Il doit donc faire l'objet d'une planification financière à long terme pour garantir aux participants que les rentes pour lesquelles ils ont cotisé leur seront effectivement versées dans l'avenir.

Pour ce faire, un régime public de retraite comme le Régime de rentes du Québec doit s'accumuler une réserve suffisante pour lui permettre d'atténuer les transferts de coûts entre les générations qui pourraient résulter du vieillissement de la population. Cet objectif aura d'autant plus de chance d'être atteint si la réserve contribue à la croissance économique.

Le parallélisme des taux de cotisation avec le Régime de pensions du Canada

Jusqu'à présent, les taux de cotisations au Régime de pensions du Canada et au Régime de rentes du Québec sont demeurés identiques même si le régime québécois est devenu plus généreux au cours des dernières années. Conscient des avantages d'un tel parallélisme, le Québec participe aux discussions fédérales-provinciales qui ont permis jusqu'ici d'obtenir un accord de principe pour augmenter les taux en 1987. Les échanges se poursuivront afin de déterminer le rythme des futures augmentations.

Le Québec propose une formule de financement à long terme

La formule de financement proposée par le gouvernement du Québec fixe le taux de cotisation pour chaque période de cinq ans de fonction des coûts prévus du Régime sur une période de 20 ans. La formule permet de toujours avoir une réserve au moins égale à deux ans de prestations pour faire face aux imprévus de la conjoncture économique. Pour éviter une

hausse trop subite des cotisations, l'augmentation serait limitée à 0,4% par année pour la période allant de 1987 à 1994. Par la suite, le taux serait révisé à tous les cinq ans.

L'application de cette formule ferait augmenter graduellement le taux de cotisation jusqu'à un maximum de 10,6% en 2035, ce qui représente à peu près la valeur réelle du Régime. Pour sa part, la réserve augmenterait graduellement de 1987 à 2020 puis se stabiliserait ensuite à un niveau équivalent à environ deux années de presta-

tions.

Les avantages de la formule de financement

Reconnaissant l'importance de la parité entre les cotisations au Régime de rentes du Québec et le Régime de pensions du Canada, le Québec souhaite que les autres provinces considèrent les avantages de l'implication d'une véritable formule de financement, soit:

- le lien automatique entre l'évolution des prestations et des cotisations pour éviter d'avoir à refaire continuellement le débat sur la

nécessité d'augmenter les cotisations;
- l'adaptation continue

du taux de cotisation aux changements économiques et démographiques; - la réduction des transferts de coûts entre les générations.



Michel Cliche

POUR TOUS VOS BESOINS D'ASSURANCE GÉNÉRALE

- Automobile
- Résidentiel
- Commercial
- Cautionnement
- Voyage



ASSURANCES CLICHE ET ASSOCIÉS INC.
38 EST RUE ST-GERMAIN - LOCAL 201
RIMOUSKI - TÉL.: 723-3775

Pourquoi de plus en plus de consommateurs achètent-ils leurs pneus chez un vrai spécialiste

Les pneus, c'est important. Voilà pourquoi il est préférable de s'adresser à un spécialiste en la matière. Fiez-vous à votre détaillant Michelin: c'est un expert en qualité et en service.

1. L'autonomie.

Le détaillant Michelin est libre de vendre d'autres pneus. Il a choisi de vendre des Michelin parce qu'il s'y connaît en qualité et qu'il veut vous offrir ce qu'il y a de meilleur.

2. La compétence.

Votre détaillant Michelin est par définition un spécialiste du pneu. Il vous aidera à choisir exactement le pneu qu'il vous faut.

3. Le service.

Choisir un détaillant Michelin, c'est bénéficier du même coup d'un service sans égal: compétent, rapide et courtois.

4. La proximité.

Vous trouverez facilement un détaillant de pneus Michelin près de chez vous ou de votre lieu de travail. Pour faire un achat ou obtenir un conseil d'expert, rendez-lui visite!

5. La rapidité.

Votre détaillant Michelin stocke une bonne quantité de pneus. Il est donc en mesure de répondre rapidement à votre demande.

6. L'accueil.

Chez un détaillant Michelin, vous n'êtes pas qu'un simple "numéro". On prend le temps d'évaluer vos besoins et de vous conseiller en conséquence.

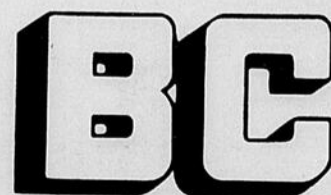


Pour un conseil ou un achat, consultez votre spécialiste du pneu.



MICHELIN
Parce que les pneus, c'est important.

SERVICE DE PNEUS



375 BOULEVARD JESSOP, RIMOUSKI TÉL.: 723-6551

Le soir: Jean-Louis Tremblay, 723-1211
Marcel Bellavance, 723-0647



"SANTÉ"

vous bien dans votre peau

Martine Lechasseur
Tech. en diététique

Mangez mieux, vous irez mieux

Un des points intéressants du **Guide alimentaire canadien**, c'est qu'il ne vous prive pas des plaisirs de la table. Il n'impose ni régime alimentaire rigide ni modification radicale à vos habitudes alimentaires.

Le secret est dans la variété. Avec un peu d'imagination, vous pourrez composer chaque jour des menus différents et appétissants tout en utilisant vos aliments préférés des catégories fruits et légumes; pain et céréales;

viande, poisson, volaille, fromage et légumineuses; lait et produits laitiers.

Très souvent, manger simplement un peu plus de «ceci» et un peu moins de «cela», peut signifier manger mieux. Car c'est la variété qui compte. La variété dans le choix des aliments et dans la façon de les préparer. Sans oublier de surveiller bien sûr la grosseur des portions.

Le Guide alimentaire canadien vous aide à faire des découvertes culinaires dont votre famille se réglera en suggérant un mode d'alimentation sain qui n'est ni ennuyeux, ni coûteux. Vous en retirerez un surcroît d'énergie et serez mieux en mesure d'apprécier les bonnes choses de la vie. En un mot, vous irez mieux.

Voici une recette dont votre petite famille se réglera durant les journées chaudes de l'été.

Bâtonnets glacés au yogourt

Mélanger 1 tasse (250 ml) de yogourt nature, ¼ tasse (175 ml) de jus de raisin * concentré non dilué et ¼ tasse (175 ml) de lait.

Verser le mélange en parts égales dans un bac à glaçons. Congeler jusqu'à consistance mi-ferme. Insérer un bâton de bois au centre des glaçons.

Surgeler et servir. Donne environ 6 glaces. * Essayez aussi la limonade, la limette ou le jus d'orange non dilués.

Diététiquement vôtre,
Martine Lechasseur
Tech. en diététique
A/S Clinique Esthétique
Jouvance I

Venez visiter notre SALLE DE MONTRE

LES ARMOIRES SATELLITE LTÉE



Situées aux:
GALERIES G.P. LTÉE
92, 2ième Rue Ouest
Rimouski - Tél.: 722-0503

Les heures d'ouverture sont les mêmes que celles des Galeries G.P.



Avec vue sur la mer

Sur le site historique national de Pointe-au-Père

Les malles européennes à Rimouski

Pour le gouvernement britannique il était essentiel de développer un service postal rapide et efficace aux quatre coins de l'Empire. La volonté soutenue des gouvernements britanniques et canadiens de développer un service transatlantique impeccable fera qu'à la fin du XIXième siècle une lettre postée à Liverpool pourra être reçue à Québec en une dizaine de jours. (Fait-on beaucoup mieux à notre époque?)

En 1856, la «Compagnie des paquebots-poste de Montréal» des frères (Hugh et Andrew) Allan obtient le contrat exclusif pour le transport du courrier entre la Grande-Bretagne et le Canada. Le courrier est livré à Portland en hiver et à Québec en été. Des postiers effectuent le tri du courrier durant la traversée de façon à accélérer la livraison.

Avec le parachèvement de l'Intercolonial, en 1876, il devient possible de sauver encore du temps; désormais des trains rapides prendront le courrier à Rimouski pour l'apporter dans les provinces maritimes en direction est, et en Ontario et au Québec, en direction ouest. Les navires de la compagnie des frères Allan doivent traverser l'Atlantique en moins de dix jours et même en six jours et demie, à partir de 1903.

À Rimouski c'est l'Intercolonial qui a charge du transfert du courrier jusqu'en 1896 quand Joseph Dorion obtient le contrat du transbordement des sacs de courrier du quai de Rimouski aux océaniques, et vice-versa, avec son navire le «RHODA». Les plaintes au sujet de ce service sont cependant nombreuses et le 27 août 1907 un vapeur de 582 tonnes, le «Lady Evelyn», acheté par le Ministère des Postes, prend la relève. À cette époque les navires du Canadien Pacifique se sont joints à ceux de la Allan Line pour assurer le transport des malles européennes.

Après la première guerre mondiale et jusqu'en 1959, les bateaux-pilotes basés à Pointe-au-Père assurent le service mais de façon moins régulière car à cette date les lignes aériennes ont pris la relève des bateaux-poste.

REDONNEZ CONFORT ET FIÈRE ALLURE À VOS VIEUX MEUBLES



Pour la qualité du travail, confiez-les à une maison d'expérience

Vous en aurez pour votre argent

Régis Belles-Isles

REMBOURRAGE
90 RUE LÉONIDAS
RIMOUSKI - TÉL.: 723-5854

STORE MAG C'EST DE LA SATISFACTION ET DE LA RAPIDITÉ

EN GRAND SPÉCIAL CETTE SEMAINE

MANUFACTURÉ SUR PLACE



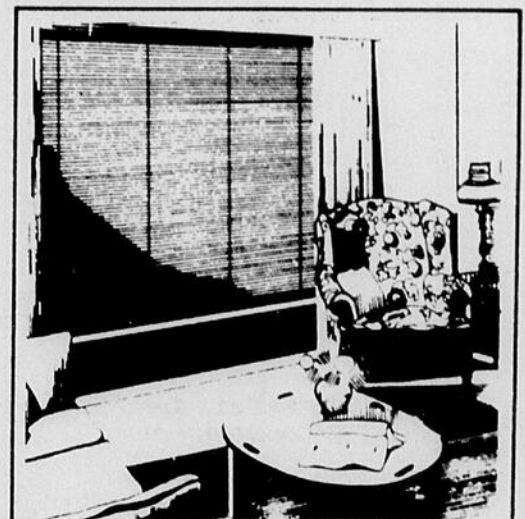
STORES VERTICAUX

PORTE PATIO (75"x84")

P.V.C. (3½")
Aluminex (3½")
Tissu (6 couleurs au choix)
de marque D.V.I.

79⁹⁹
139⁹⁹
149⁹⁹

- Salle exposant plus de 150 modèles
- Grand choix de matériaux et couleurs
- Tissu protégé par Scotch Guard



STORES HORIZONTAUX

30 1/3 % de rabais

ET TOUJOURS UN DÉLAI DE LIVRAISON DE 3 À 10 JOURS



STORE MAG



144A St-Germain est Rimouski

723-0102



Frais engagés à l'extérieur

Voici de bonnes nouvelles pour les particuliers qui doivent voyager régulièrement pour leur travail. Revenu national, Impôt a haussé la limite de la déduction des frais engagés à l'extérieur pour les em-

ployés des entreprises de transport.

Pour les années d'imposition 1984 et subséquentes, les personnes admissibles, notamment les employés des compagnies de lignes aériennes et les camion-

neurs qui parcourent de longues distances, pourront déduire sans pièces justificatives 7\$ par repas jusqu'à un maximum de trois repas par jour.

Cette nouvelle touche également les équipes de

travail, notamment celles qui travaillent dans un train de service, qui bénéficient d'installations pour faire la cuisine et dont les membres achètent leurs provisions et préparent leurs repas collectivement. Le ministère accepte maintenant des déductions pour les repas sans pièces justificatives jusqu'à concurrence de 14\$ par jour et par personne.

Les employés qui déduisent des frais engagés à l'extérieur devront toute-

fois continuer à tenir des livres ou des registres de voyage comme pièces à l'appui et les envoyer, sur demande, au ministère pour vérification.

L'an dernier, quelque 50 000 contribuables admissibles ont déduit en moyenne 1500\$ de frais engagés à l'extérieur.

Un employé admissible est un employé d'une compagnie de ligne aérienne, de chemin de fer, d'autobus, de camionnage ou de tout autre employeur dont la principale entre-

prise est le transport de marchandises ou de voyageurs, qui est obligé de voyager régulièrement à l'extérieur pour de longues périodes dans des véhicules utilisés par l'employeur pour le transport de marchandises ou de voyageurs.

Pour de plus amples détails sur les «frais engagés à l'extérieur», consultez la Circulaire d'information 73-21R5. Un communiqué spécial relatif aux nouvelles limites est disponible dans tous les bureaux de district.

Dites à votre député combien vous coûte la taxe de vente de 9 pour cent sur les primes d'assurances.

Une taxe inacceptable et injustifiée

L'assurance, un besoin essentiel

Vous devez vous assurer pour protéger vos proches en cas de décès, d'invalidité, d'accident ou de maladie, pour obtenir une plus grande sécurité financière, pour protéger vos biens en cas de sinistre.

À l'instar de l'assurance-chômage, de l'assurance-récolte et des régimes de rentes, l'assurance en général est une mesure indispensable de protection du revenu. Elle ne devrait jamais être taxée.

Une taxe anti-sociale

Cette taxe pénalise ceux qui font preuve de prévoyance et agissent de façon responsable. Elle s'attaque à l'ensemble des citoyens qui ont à coeur de protéger leurs biens et de mettre leur famille à l'abri du besoin au lieu de se retrouver à la charge de l'État.

Une taxe injuste

Toutes proportions gardées, cette taxe frappe davantage les personnes à faibles revenus. Par exemple, les personnes âgées. Celles qui sont à la retraite. Les jeunes qui débutent dans la vie, etc.

Une taxe sur une taxe

Les primes d'assurances sont déjà taxées et cet impôt déguisé rapporte 100 millions de dollars par année au gouvernement. La décision du gouvernement de taxer de nouveau les primes porte les taxes réelles sur les primes à 11 ou 12 pour cent, selon le cas. C'est inacceptable et injustifié !

Une taxe anti-économique

Cette taxe aura des effets extrêmement négatifs sur l'économie du Québec. Elle augmentera indûment les frais d'exploitation, rendra les entreprises québécoises moins concurrentielles et découragera l'investissement.

Complétez ce coupon et postez-le à votre député.

Manifestez votre mécontentement.

Calculez combien cette nouvelle taxe de vente vous coûte **réellement**.

Prenez les montants des primes que vous payez annuellement*. Multipliez ces chiffres par 9 pour cent. Inscrivez les résultats dans les espaces prévus à cet effet sur le coupon ci-contre.

* Dans le cas de l'assurance-vie, déduire la portion « épargne » qui n'est pas taxée.

À mon député.

Voici ce que me coûte réellement la taxe de vente de 9 pour cent sur les primes d'assurances.

Je proteste vigoureusement contre cette taxe.

J'espère qu'en tant que représentant de mes intérêts à Québec, vous prendrez les mesures appropriées pour faire abolir cette taxe anti-sociale et anti-économique.

Nom _____

Adresse _____

assurance-vie \$

assurance-groupe (vie, invalidité, accident et maladie) \$

assurance-automobile (ajouter le montant de la Régie d'assurance automobile) \$

assurance-incendie/vol/responsabilité \$

autres \$

Total \$

Investissez 32 cents pour épargner des centaines de dollars en faisant parvenir le tout à votre député.

Hôtel du Parlement, Québec (Québec), G1A 1A4

Comité



Action contre la taxe sur les assurances des Québécois / Against Taxation of Assurance in Québec

1001, boul. de Maisonneuve ouest
Bureau 1230
Montréal (Québec) H3A 3C8

Chronique agro-technique

La génératrice d'urgence:

Un outil à mieux connaître

Sur une ferme, la génératrice d'urgence doit assurer un minimum d'énergie électrique pour le fonctionnement normal de l'entreprise. Celle-ci peut être stationnaire ou portable. Cette deuxième répond mieux aux besoins des fermes de notre secteur. Elle fonctionne normalement à partir de la puissance fournie par un tracteur.

Une génératrice d'urgence ressemble beaucoup à un moteur électrique avec la distinction qu'elle fait le contraire du moteur électrique, c'est-à-dire qu'on lui donne de l'énergie mécanique et elle la transforme en énergie électrique. Tout comme un moteur électrique, qui demande momentanément beaucoup de cou-

rant électrique pour démarrer, la génératrice d'urgence peut fournir pendant un court moment un fort courant électrique qui permet le démarrage des moteurs électriques branchés sur le système. Normalement, la puissance du tracteur doit être de 2HP pour chaque kilowatt de puissance de la génératrice. Cette puissance du tracteur doit être déterminée à partir des sommets de production du courant électrique que la génératrice doit produire sinon le moteur du tracteur aura une grande baisse dans son régime de fonctionnement et cela peut occasionner des détériorations aux moteurs électriques branchés sur le système.

Une vitesse de fonction-

nement constante de la génératrice est sûrement un des points les plus importants à connaître. Trop de gens pensent qu'au moment où la génératrice a une demande trop élevée et qu'elle ne peut maintenir sa tension électrique normale, nous pouvons augmenter la vitesse à la prise de force du tracteur pour pallier au problème. Ceci est une faute grave parce que c'est la vitesse de fonctionnement qui détermine le cycle électrique. Hydro-Québec nous fournit le courant alternatif sur du 60 cycles par seconde. Tous les équipements électriques sont conçus pour fonctionner à ce cycle. Si vous augmentez ou réduisez la vitesse de la prise de force par rapport à ce qui est recommandé (habituellement 540 au 1000 tpm) vous augmentez ou abaissez le cycle électrique fourni par la génératrice. Si vous constatez une baisse de tension dû à une surcharge de la génératrice, débrancher quelques gros moteurs électriques. Cela rétablira la situation sans risque de briser certains équipements électriques.

Raymond Martel, ing., agr., enseignant au département d'agrotechnique Polyvalente Paul-Hubert Rimouski

Via Rail rétablit la liaison Sainte-Foy - Mont-Joli

C'est le 31 mai prochain que VIA Rail rétablira la liaison du service voyageur de Sainte-Foy à Mont-Joli.

Pour la région du Bas Saint-Laurent, cela s'inscrit dans une démarche qui arrive à point. En effet, l'Association touristique du Bas Saint-Laurent débute,

le 20 mai prochain, une super campagne de promotion sur le marché de Québec et le rétablissement de la liaison ajoutera une possibilité aux touristes de se rendre chez nous.

Dans la foulée nouvelle que VIA Rail entreprend pour redorer le blason du

transport par train, l'inauguration aura lieu le 31 mai prochain et le train s'arrêtera dans les différentes gares régionales aux heures suivantes:

Départ de Sainte-Foy à 9h30
Arrêt à La Pocatière de 12h20 à 13h05
Arrêt à Saint-Pascal de 13h25 à 14h05
Arrêt à Rivière-du-Loup de 14h40 à 15h30
Arrêt à Trois-Pistoles de 16h10 à 16h50
Arrêt à Rimouski de 17h40 à 18h50
Arrêt à Mont-Joli à 19h30...

Une réception d'une trentaine de minutes aura lieu à chaque endroit et VIA Rail espère un accueil chaleureux pour le rétablissement de cette liaison.

COMPOSEZ AVEC LES CHIFFRES



C'EST FACILE. C'EST RAPIDE. C'EST PRÉCIS!

Un, deux, trois, quatre, cinq, six, sept... à chaque chiffre sa touche, bien nette, bien dégagée. À la seule pression du doigt, vous composez votre numéro: facilement.

Avec une ligne à clavier, vous n'avez plus besoin d'attendre le retour du cadran. En pressant la touche de chaque chiffre, une tonalité musicale se fait entendre instantanément pour vous confirmer que tout est bien enregistré.

Grâce à la composition au clavier, vous faites vos numéros avec la précision du doigté. Moins de risque d'erreurs, donc moins de frustration.

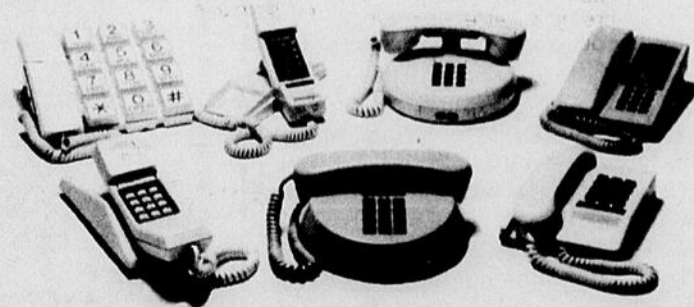
Il n'en coûte que quelques sous par jour pour profiter du service de ligne à clavier, peu importe le nombre d'appareils installés:

	Tarif mensuel*
Ligne résidentielle	2,00 \$
Ligne d'affaires	2,75 \$

Pour commander votre ligne à clavier, n'hésitez pas à communiquer avec nous. Voyez l'inscription Québec-Téléphone, service de résidence ou service d'affaires pour votre circonscription dans l'annuaire.

Capacité limitée dans certaines circonscriptions téléphoniques.

*Les frais de service, la location d'équipement et la taxe sont en sus.



CGP-8502-598





Semaine de l'arbre

du 26 mai au 1^{er} juin 1985

Québec

Gouvernement du Québec
Ministère de l'Énergie et des Ressources

Ensemble, donnons un "coup de pouce" au printemps

D'une plantation soignée, dépend la réussite d'un jardin. Venez à notre centre du jardin, nous vous ferons des suggestions pour l'aménagement et les soins à donner pour votre parcelle.



Nous sommes dépositaires des engrais **NUTRITE**



MARCELLE MASSON ENR.
462 DE LA CATHÉDRALE, RIMOUSKI

Heures d'ouverture: du lundi au vendredi de 9h00 à 21h00 et le samedi de 9h00 à 17h00.



Esthéticienne professionnelle de la beauté
(chronique esthétique)

La phytobiodermie, vous connaissez?

En phytobiodermie le terme «facial» n'existe pas. Il est gratuit tout comme sont gratuites ces générations de produits destinés à tous les individus présentant en apparence les mêmes anomalies cutanées. Ce qu'il faut comprendre, c'est que chaque personne est un cas particulier qui requiert des soins personnalisés. Pourquoi? Parce que la phyto puise tous ses principes dans la médecine chinoise, laquelle est indissociable de la philosophie taoïste et de la Loi des cinq éléments, à savoir que «l'homme se règle sur la Terre, la Terre se règle sur le Cosmos, le Cosmos se règle sur le Tao

et le Tao n'a d'autres lois que lui-même». Il existe une énergie cosmique dans tout ce qui est vivant. Le Tao est un cercle composé de deux pôles qui symbolisent la dualité permanente de cette même énergie soit le ying et le yang. Cette coexistence fait que tout sur terre a une raison d'être et que rien n'est là par hasard. Ainsi le jour existe face à la nuit, la beauté s'oppose à la laideur, le bien au mal, la santé à la maladie. Tout l'élément, tout corps fonctionne à l'énergie, donc contient du ying et du yang. Cette énergie circule par des voies appelées méridiens sur lesquels se trouvent des points qui sont

considérés comme de véritables claviers de commande, puisqu'ils ont une action sur les différents secteurs de l'organisme. En conséquence, constater une disgrâce esthétique revient à admettre l'existence d'un déséquilibre énergétique entre deux ou plusieurs méridiens, qu'il faut décoder avant de pouvoir le neutraliser.

D'autre part, l'homme est relié à l'énergie universelle par cinq éléments: eau, bois, terre, métal et feu, qui symbolisent les cinq fonctions principales de l'organisme. Ainsi, ce sont les reins (symbolisés par l'eau) qui fournissent l'énergie au foie (symbolisé par le bois) qui nourrit le cœur (symbolisé par le feu) qui réchauffe la rate (symbolisée par la terre), laquelle donne de l'énergie au poumon (symbolisé par le

métal) et ainsi de suite. Qu'il y ait excès (yang) ou manque (ying), c'est le désordre énergétique qui engendre la maladie, elle-même visible sur le plan cutané.

Partant de ces données complexes, la phytobiodermie tente au moyen du calcul des biorhythmes du jour, du mois et de l'année de naissance de déterminer la construction physique, psychologique, ainsi que le degré de vieillissement de la personne, sur le plan énergétique.

Ce biorhythme n'est pas astrologique mais bien astronomique (par rapport à la lune et au soleil). Il est calculé selon le calendrier de Pékin c'est-à-dire que l'année orientale ne se termine pas un 31 décembre comme dans l'année occidentale; qu'elle n'est pas di-

visée en trimestres mais en périodes de deux mois et 13 jours, ce qui implique l'existence non pas de quatre mais bien de cinq saisons dans l'année (printemps, été, fin de l'été, automne et hiver).

Casse-tête chinois me direz-vous! Pas encore. La lecture d'un biorhythme n'est qu'une série d'informations parmi tant d'autres tout aussi importantes comme la couleur de la peau (une peau verte est une indication de peau grasse, rouge de problèmes congestifs, jaune d'intoxication, blanche d'oxygénation, noire et grise de problèmes d'eau); le toucher (les mains décelent parfois des problèmes sous-cutanés); la typologie (une

figure carrée a par exemple le bois, symbole du foie, pour dominante donc est sujette à des problèmes d'ordre hépatique); la morphologie; les goûts, les saveurs; la saison de prédilection (telle personne se sent mieux au début de l'hiver qu'à la fin de l'été); les humeurs (caractère irritable à tel moment de la journée) etc.

Une fois ce bilan énergétique établi (terrain ou le yang domine un excès et où ying fait défaut), il suffira de renforcer ou de maintenir cette énergie en combinant soins en cabines diététique saisonnière et balnéothérapie.

Esthétiquement vôtre,
Lynn St-Pierre/Marcoux
Clinique Jouvence I & II

Station météorologique de Trois-Pistoles

Observations du mois d'avril 1985

La température maximum a été enregistrée le 26 à + 15,5 degrés celsius.
La température minimum a été enregistrée le 13 à - 11 degrés celsius.
Nébulosité moyenne: 50%
Vitesse maximum des vents: le 7 à 55 kilomètres p.h.
Précipitation de la pluie en avril 1985: 18 mm
Précipitation de la pluie en avril 1984: 49 mm
Précipitation de la neige en avril 1985: 4 cm
Précipitation de la neige en avril 1984: 5 cm
Quantité de neige tombée depuis le début de l'automne: 175 cm
Quantité de neige tombée durant la même période l'an dernier: 282 cm
Moyenne des températures en avril 1985: + 5,2 degrés celsius
Moyenne des températures en avril 1984: + 2,5 degrés celsius
Durant le mois d'avril 1985, nous avons enregistré 21 jours sur 30, où le mercure est tombé sous - 0.

Trois-Pistoles, le 1er mai 1985

Laurent Bérubé
Trois-Pistoles
Observateur

ÉCOLE SECONDAIRE ST-JEAN
245 O. -2^e rue, Rimouski

AVIS DE CONVOCATION ASSEMBLÉE GÉNÉRALE DES PARENTS

Date: le mercredi 22 mai 1985

Heure: 19h30

Local: G-202

Principaux sujets à l'ordre du jour:

- Rapport du comité d'école sortant
- Information sur le rôle et la place des parents à l'école
- Élection du nouveau comité d'école

Sont convoqués les parents des élèves qui fréquentent actuellement l'école St-Jean et qui y sont inscrits pour l'an prochain.

Bienvenue à toutes et à tous.

Le directeur
Yvon Desbiens



la caisse populaire de rimouski

AVIS DE CONVOCATION 77^e ASSEMBLÉE GÉNÉRALE ANNUELLE DE LA CAISSE POPULAIRE DE RIMOUSKI

Prenez avis que l'assemblée générale annuelle de la Caisse populaire de Rimouski aura lieu mardi le 28 mai 1985, à 19h30 en la salle paroissiale de l'église St-Pie X, située au 373 avenue de la Cathédrale, à Rimouski.

Vous êtes cordialement invités à y assister sans autre avis. Des prix de présence seront attribués et un buffet sera servi.

Les fonctions électives de la caisse sont celles d'administrateurs au conseil d'administration, de conseiller de surveillance et de commissaire de crédit.

Sont à pourvoir:

- 3 postes au conseil d'administration;
- 1 poste au conseil de surveillance;
- 1 poste à la commission de crédit.

Sont sortants de charge mais rééligibles:

Conseil d'administration:

MM. André P. Casgrain, Charles Gosselin et Gilles Thériault.

Conseil de surveillance:

M. André Chaine.

Commission de crédit:

M. Jean-Noël Ouellet.

Article 26 du règlement de régie interne

Est éligible toute personne physique qui est membre ordinaire de la caisse depuis au moins quatre-vingt-dix (90) jours.

Tout membre qui désire que soit proposé une candidature, y compris celle d'un dirigeant en poste, doit en produire un avis écrit aux bureaux de la caisse, avant leur fermeture, au plus tard le quatrième (4^e) jour précédant la date fixée pour l'assemblée générale, mais pas avant la fin de l'exercice social précédent. Cet avis, qui est adressé au secrétaire, doit être contresigné par le candidat lui-même et indiquer le poste auquel il est proposé.

Une copie de chacun des avis de candidature est affichée dans les bureaux de la caisse, dès que possible après sa réception, et y demeure jusqu'à l'assemblée générale.

Le secrétaire
Marcel Parent

"GARANTIE CONTRE RISQUES ROUTIERS"

pneus **Autopar** et **AGD**

vous annoncent un **NOUVEAU PNEU QUATRE SAISONS**

Marque déposée de Chrysler

EN VEDETTE, **Autopar**

LE PNEU RADIAL 4S II TOUTES SAISONS

ceinturé d'acier offre la commodité d'un pneu toutes saisons et la durabilité de ceintures d'acier à prix modique.

Venez nous voir dès aujourd'hui et prenez avantage de ces prix spéciaux:

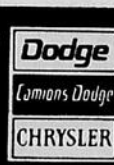


Dimensions	Prix au détail suggéré	Prix "Satisfaction de la clientèle"	Dimensions	Prix au détail suggéré	Prix "Satisfaction de la clientèle"
P155/80R13	59,95	53,95*	P215/75R14	86,95	78,25*
P165/80R13	65,95	59,25*	P205/75R15	85,95	77,25*
P175/80R13	68,95	61,95*	P215/75R15	88,95	80,95*
P185/80R13	73,95	66,50*	P225/75R15	94,95	85,50*
P195/75R14	78,95	70,95*	P235/75R15	96,95	87,25*
P205/75R14	82,95	74,75*			

*Le prix inclut la pose et le balancement.



Vente - Service - Location
AVILLON AGD INC.
560 BOUL. ST-GERMAIN OUEST RIMOUSKI, 723-5535



REVENU

Par: Harry L. Mardon

Les Canadiens sont les plus grands souscripteurs d'assurance au monde. Et comme un grand nombre d'entre eux ne possèdent aucune assurance, il faut en déduire que certains par contre sont surassurés.

Pour connaître le montant d'assurance-vie qu'il est convenable de souscrire, il vous faut tenir compte de vos ressources financières et des sommes versées à vos survivants advenant votre décès prématuré.

Par exemple, il y a de fortes probabilités qu'il existe un régime d'assu-

rance collective à votre travail. Étant donné que les primes pour ce genre de régime sont habituellement peu élevées, faites-en sorte d'y participer et de souscrire la couverture maximale.

L'assurance collective ne peut être transférée à un autre employeur. C'est un fait à considérer si vous prévoyez changer d'emploi. Il est donc préférable de demander à l'employeur éventuel s'il offre un régime d'assurance collective.

La prestation de décès aux termes du Régime de pensions du Canada ou s'il y

a lieu, du Régime des rentes du Québec constitue une autre source de revenus pour vos personnes à charge. Outre le capital-décès payé aux successeurs, le RPC verse aux enfants à charge une rente mensuelle.

Aux termes des RPC et RRQ, la veuve est aussi admissible à une rente mensuelle, tout comme le veuf invalide et principalement à la charge de sa femme avant le décès de celle-ci.

Prenez note qu'en ce qui concerne les rentes RPC/RRQ, vos successeurs devront en faire la demande car leur paiement n'est pas automatique. Tenez aussi compte de la rente de tout régime de retraite collectif.

Parce que l'assurance-vie devrait faire partie intégrante de votre programme financier personnel, il est important de vous assurer que votre police réponde vraiment à vos be-

soins. La nature humaine étant ce qu'elle est, les gens ont besoin d'être convaincus de la nécessité de souscrire une assurance-vie, qui n'est pas évidente pour tous.

Lorsque vous voudrez souscrire une police d'assurance-vie, évitez de prendre une décision à la hâte. Prenez le temps de vous renseigner auprès de plusieurs compagnies d'assurance avant de décider du genre de police et du montant de la protection. La concurrence est forte au sein de l'industrie de l'assurance et il est possible d'obtenir pour la même police des prix différents.

Maintenant qu'un grand nombre de femmes mariées travaillent, elles devraient souscrire une police d'assurance, surtout si elles ont des enfants. Peu importe le revenu de la femme, la mort prématurée de celle-ci résulte en un manque à gagner important.

La croyance générale qui veut que seul le soutien de famille doive être assuré n'a plus sa raison d'être aujourd'hui. Si l'un et l'autre conjoint travaillent, chacun devrait souscrire une police d'assurance adaptée à leurs besoins respectifs.

Terminons en disant qu'il est de rigueur de revoir régulièrement son portefeuille d'assurance et aussitôt qu'un changement important survient dans sa si-

tuation de famille, comme par exemple la venue d'un enfant.

Généralement parlant, il n'y a que deux sortes d'assurance: l'assurance vie entière et l'assurance temporaire. Il existe bien sûr différents noms de polices, dont certains très recherchés. Mais il n'y a en fin de compte que les deux sortes ci-dessus.

Très souvent, le planificateur financier professionnel recommande au client une assurance temporaire, la prime en étant moins élevée que celle de la vie entière.

(M. Mardon est directeur des communications générales du Groupe Investors, compagnie de Winnipeg offrant des services de planification financière).

Visites scolaires au Musée de la mer

Comme à chaque fin d'année, le programme scolaire de la majorité des écoles élémentaires de la région prévoit une période consacrée aux sorties de groupes.

Comme à chaque fin d'année, le Musée de la mer de Rimouski prévoit une période exclusivement consacrée à ces sorties scolaires. En effet, les deux premières semaines du mois de juin sont réservées pour les groupes scolaires des écoles élémentaires de la région qui désirent découvrir leur passé historique ou leur présent naturel, avec goût d'eau salée!

maquettes, jeux éducatifs, équipements récréatifs, animation, expositions, activités de groupes etc. Bref, l'équipe d'interprétation du Musée met à la disposition de ces groupes scolaires une foule de moyens pour permettre une découverte de nos richesses historiques et naturelles, maritimes, et ce d'une façon agréable et amusante.

Mais, compte tenu de l'énorme popularité de ces activités dans les années passées, les enseignants et enseignantes auront avantage à procéder le plus tôt possible à la réservation d'une demi-journée ou même une journée entière.

Pour information ou réservation, nous vous invitons à nous rejoindre, au numéro de téléphone 724-6214.

Bonne fin d'année!

Interprétation, visites guidées dans le phare, randonnées accompagnées sur le littoral ou dans le marais.

Redonnez de l'espoir au malade respiratoire car

DES POUMONS C'EST POUR LA VIE

ASSOCIATION PULMONAIRE DU QUÉBEC
LE TIMBRE DE NOËL



MESSE ANNIVERSAIRE



En l'église de Notre-Dame du Sacré-Coeur, dimanche le 26 mai, à 11 heures, sera chantée une messe anniversaire pour l'âme du Docteur Téléphore Pelletier. Parents et amis sont priés d'y assister sans autre invitation.



RENE GARRAUD

paris

Pharm-Escomptes Jean Coutu vous invite à une soirée d'information gratuite, sur les soins de la peau.

Les thèmes suivants seront élaborés:

- Les différents types de peau
- L'entretien (nettoyage, protection)
- Techniques de maquillage
- Période de questions

Cette conférence sera donnée par **Madame Carole Faucher, consultante des produits René Garraud.** Vous serez certainement satisfaite de la qualité du contenu exposé. C'est la promesse d'une soirée intéressante, agréable et gratuite.

Avant de vous rendre à cette soirée, vous devez obtenir un laissez-passer que vous pourrez vous procurer en vous présentant à votre département des produits cosmétiques à compter de mardi le 21 mai 1985.

Ce sera un honneur et un plaisir de vous recevoir. Les places sont limitées.

Les cosmétiques
RENE GARRAUD
de Paris

Pour la femme qui veut être belle et bien dans sa peau...

À la Pharm-Escomptes Jean Coutu
114 St-Germain Ouest, Rimouski

date Mercredi 22 mai 1985 heure 19h00

ROSAIRE GAUTHIER

505 Boul. des Vétérans
Pointe-au-Père
Tél.: 723-4747

Service complet en assurance

- Vie et REER
- Collective
- Ass. auto incendie
- Multi-risques agricoles



Coopérants



CLINIQUE DENTAIRE

Dr Gilles Joubert

CHIRURGIEN-DENTISTE

125, Evêché Ouest - Rimouski

724-6126

TOUS LES JOURS:
DE 8:30 À 18:00 HEURES
LE SOIR SUR DEMANDE

Faites effectuer vos travaux par une équipe compétente!

ESTIMATION GRATUITE

Les Electriciens

Roger Desjardins inc.

ENTREPRENEURS ÉLECTRICIENS

Commercial - Industriel - Résidentiel - Agricole

442, Boul. St-Germain Ouest, Rimouski, 723-1717



JEAN COUTU



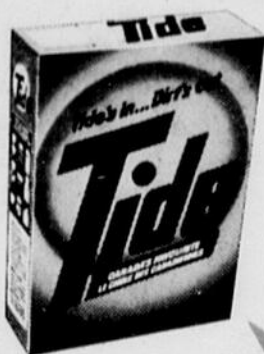
C'est tellement mieux...

c'est bien évident!



OUVERT

TIDE



Détergent à lessive
6 litres

3⁸⁸

Limite 2 par client

DOWNY



Assouplisseur super concentré
Format 1 litre

2³⁷

Limite 3 par client

BOUNCE



Assouplissant textile
40 feuilles

2⁹⁷

Limite 3 par client

SUNLIGHT

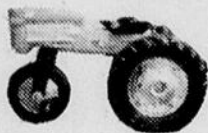


Liquide à vaisselle
500 ml

99^c

Limite 3 par client

RELIABLE



Tricycle tracteur en plastique robuste

25⁸⁸

Limite 3 par client

GARDEN COCKTAIL



Jus de légumes
796 ml

79^c

Limite 3 par client

FROOT-O-BARBOTINE

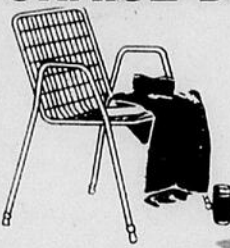


6 desserts congelés
saveurs: fraises, cerises, raisins et orange

97^c

Limite 3 par client

CHAISE DE PARTERRE



Limite 3 par client

9⁹⁹

TIFFANY



Bonbons d'été assortis
400 g et plus

1⁹⁷

Limite 3 par client

COTTONELLE

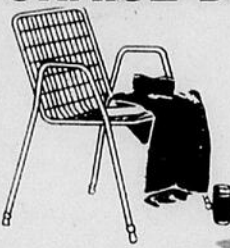


Papier hygiénique
4 rouleaux

1³⁷

Limite 3 par client

CHAISE DE PARTERRE



Limite 3 par client

9⁹⁹

NEET



Lotion épilatoire
175 ml

1⁹⁹

Limite 3 par client

PERSONNELLE



30 mini serviettes sans ceinture

1⁵⁷

Limite 3 par client

BALLON



10 pouces

1⁴⁷

Limite 3 par client

MR. BUBBLE



Bain de mousse liquide
900 ml

2⁹⁷

Limite 3 par client

7 JOURS ET 7 SOIRS, TOUS LES WEEK-ENDS
114 ST-GERMAIN OUEST, RIMOUSKI
NOUS NOUS RÉSERVONS LE DROIT DE LIMITER LES QUANTITÉS

723-2459 ou 723-3338

Centre de validation
LOTO-QUEBEC

La Quotidienne
La loto 6/49
La loto 6/36



on trouve de tout... même un ami

