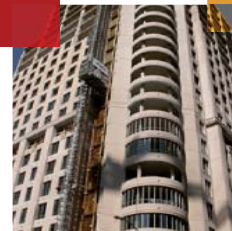



Profil économique

Édition juillet 2010

Ville de Senneville






Les profils économiques de l'Agglomération de Montréal, de la ville de Montréal et de ses arrondissements, ainsi que des villes liées présentent des statistiques sur la dynamique économique du territoire à l'étude. On y retrouve entre autres des données sur l'emploi dans les grands secteurs définis par le *Système de classification des industries de l'Amérique du Nord* (SCIAN). Ces statistiques proviennent des recensements de la population de Statistique Canada, alors que la population recensée doit indiquer le type d'emploi qu'elle occupe ainsi que son lieu de travail.

Les profils économiques présentent également les principaux employeurs et le nombre d'établissements répertoriés sur le territoire à l'étude. Il est toutefois important de noter la nuance entre un établissement et une entreprise. Une entreprise est une unité juridique constituée sous forme de société et peut comporter plusieurs établissements. L'établissement est pour sa part constitué par une usine, un magasin, un bureau, un siège social, un dépôt, etc., situé à une adresse déterminée. Il n'a pas de statut juridique. L'établissement appartient à une seule entreprise, mais une entreprise peut compter plusieurs établissements.

Les profils économiques dressent de plus un portrait succinct de la main-d'oeuvre résidente, soit des personnes âgées de 15 ans et plus qui habitent le territoire. On y trouvera entre autres des statistiques sur le bassin de main-d'oeuvre disponible, les taux d'emploi, d'activité et de chômage ainsi que les professions des personnes en âge de travailler.

À cela s'ajoutent des statistiques sur la construction résidentielle et le logement telles que les mises en chantier résidentielles, le taux de propriété, la valeur moyenne des logements et le loyer brut moyen.

Pour mieux comprendre le territoire à l'étude et sa population, il est suggéré de consulter les Profils sociodémographiques de l'Agglomération de Montréal, de la ville de Montréal et de ses arrondissements, ainsi que des villes liées disponibles sur le site de *Montréal en statistiques*, à l'adresse suivante : www.ville.montreal.qc.ca/montrealenstatistiques.



Les profils économiques sont préparés par l'équipe de *Montréal en statistiques*, à la Division des affaires économiques et institutionnelles du Service de la mise en valeur du territoire et du patrimoine de la Ville de Montréal.

L'emploi sur le territoire

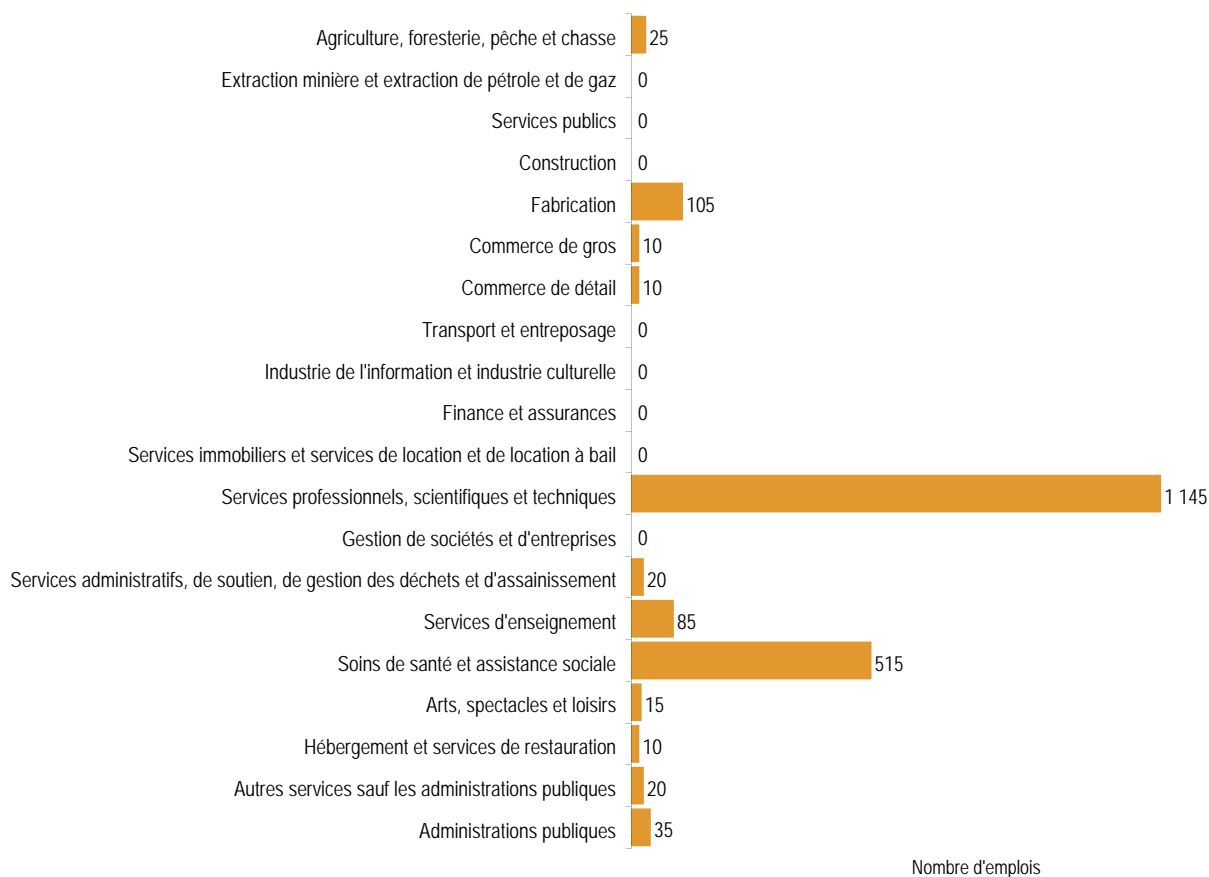


Selon le recensement de la population de Statistique Canada en 2006, la ville de Senneville compte 1 985 emplois sur son territoire.

0,2 % des emplois de l'agglomération sont localisés sur le territoire de la ville de Senneville.

Le secteur des services professionnels, scientifiques et techniques, avec ses 1 145 emplois, compte pour 57,7 % des emplois de la ville. Les soins de santé et d'assistance sociale se positionnent au second rang avec 515 emplois, soit 25,9 % du total.

Emploi par secteur économique détaillé en 2006



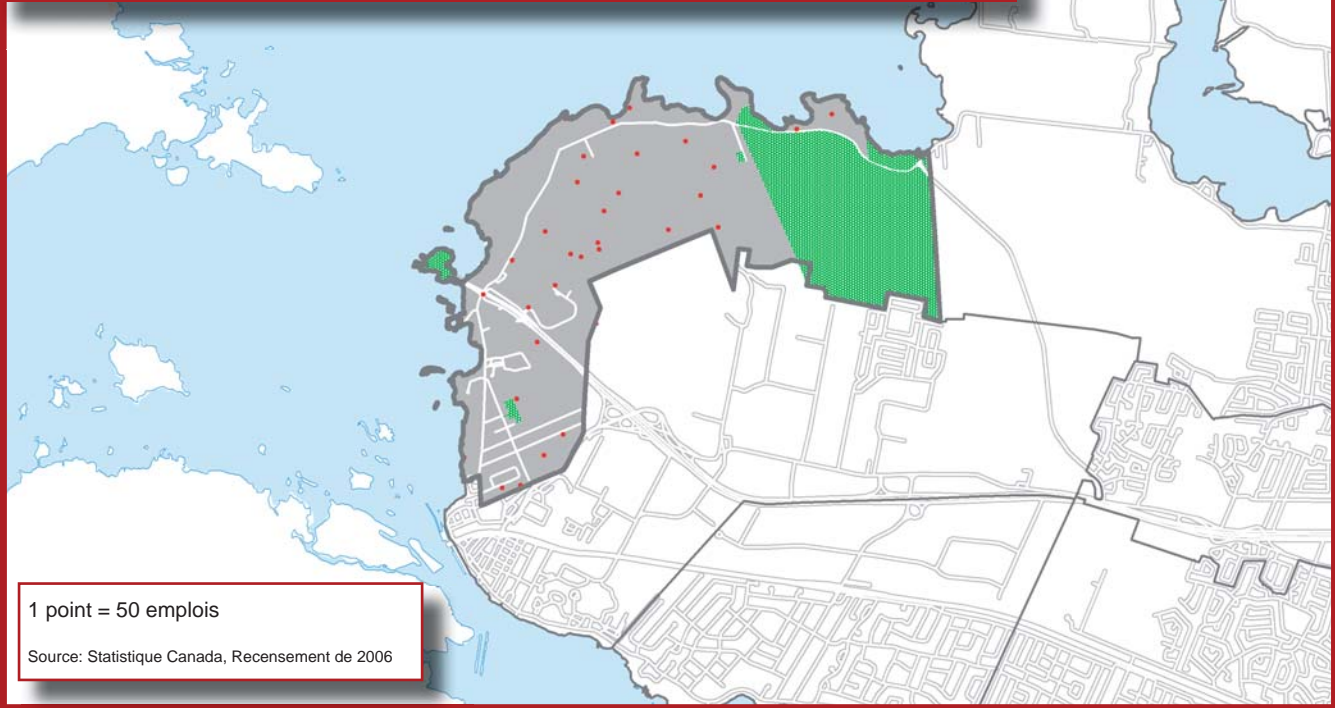
Source : Statistique Canada, Recensement du Canada, produit personnalisé sur le lieu de travail.

Emploi par secteur économique détaillé en 2006

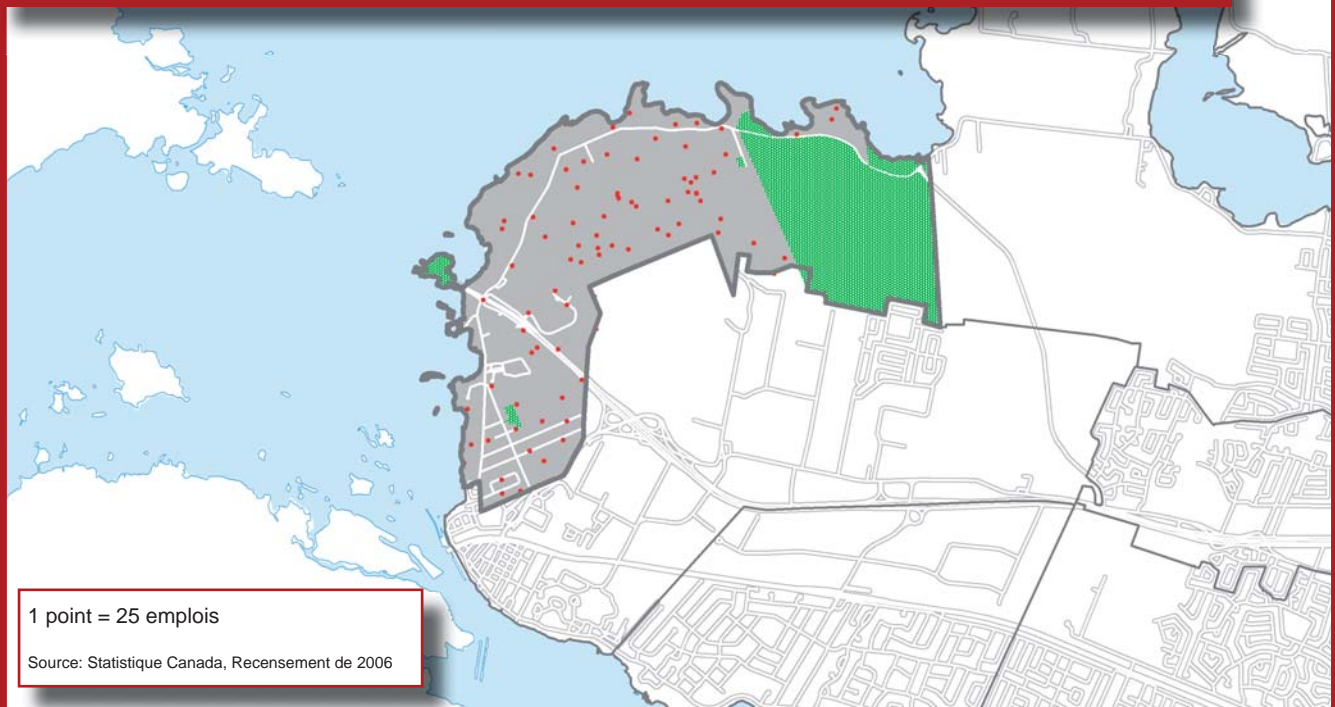
	Ville de Senneville	Part de l'industrie en %	Agglomération de Montréal	Part de la ville dans l'agglomération en %
Total - Toutes les industries	1 985	100,0	1 145 595	0,2
11 Agriculture, foresterie, pêche et chasse	25	1,3	1 290	1,9
21 Extraction minière et extraction de pétrole et de gaz	0	0,0	730	0,0
22 Services publics	0	0,0	11 450	0,0
23 Construction	0	0,0	20 070	0,0
31-33 Fabrication	105	5,3	155 670	0,1
311 Fabrication d'aliments	10	0,5	14 365	0,1
312 Fabrication de boissons et de produits du tabac	0	0,0	4 190	0,0
313 Usines de textiles	0	0,0	3 460	0,0
314 Usines de produits textiles	0	0,0	2 180	0,0
315 Fabrication de vêtements	0	0,0	20 195	0,0
316 Fabrication de produits en cuir et de produits analogues	0	0,0	1 515	0,0
321 Fabrication de produits en bois	0	0,0	1 565	0,0
322 Fabrication du papier	0	0,0	6 080	0,0
323 Impression et activités connexes de soutien	0	0,0	10 865	0,0
324 Fabrication de produits du pétrole et du charbon	0	0,0	1 340	0,0
325 Fabrication de produits chimiques	70	3,5	11 080	0,6
326 Fabrication de produits en caoutchouc et en plastique	0	0,0	7 085	0,0
327 Fabrication de produits minéraux non métalliques	0	0,0	2 925	0,0
331 Première transformation de métaux	0	0,0	3 855	0,0
332 Fabrication de produits métalliques	0	0,0	9 810	0,0
333 Fabrication de machines	0	0,0	9 155	0,0
334 Fabrication de produits informatiques et électroniques	10	0,5	10 435	0,1
335 Fabrication de matériel, d'appareils et de composants électriques	0	0,0	4 700	0,0
336 Fabrication de matériel de transport	0	0,0	16 900	0,0
337 Fabrication de meubles et de produits connexes	0	0,0	6 090	0,0
339 Activités diverses de fabrication	0	0,0	7 870	0,0
41 Commerce de gros	10	0,5	69 690	0,0
44-45 Commerce de détail	10	0,5	115 785	0,0
48-49 Transport et entreposage	0	0,0	57 755	0,0
51 Industrie de l'information et industrie culturelle	0	0,0	55 760	0,0
52 Finance et assurances	0	0,0	68 735	0,0
53 Services immobiliers et services de location et de location à bail	0	0,0	22 040	0,0
54 Services professionnels, scientifiques et techniques	1 145	57,7	111 005	1,0
55 Gestion de sociétés et d'entreprises	0	0,0	2 085	0,0
56 Services administratifs, services de soutien, services de gestion des déchets et services d'assainissement	20	1,0	44 800	0,0
61 Services d'enseignement	85	4,3	81 580	0,1
62 Soins de santé et assistance sociale	515	25,9	132 520	0,4
71 Arts, spectacles et loisirs	15	0,8	23 530	0,1
72 Hébergement et services de restauration	10	0,5	63 635	0,0
81 Autres services sauf les administrations publiques	20	1,0	50 935	0,0
91 Administrations publiques	35	1,8	56 535	0,1

Source : Statistique Canada, Recensement du Canada, produit personnalisé sur le lieu de travail.
Compilation : Division des affaires économiques et institutionnelles, SMVTP, Ville de Montréal.

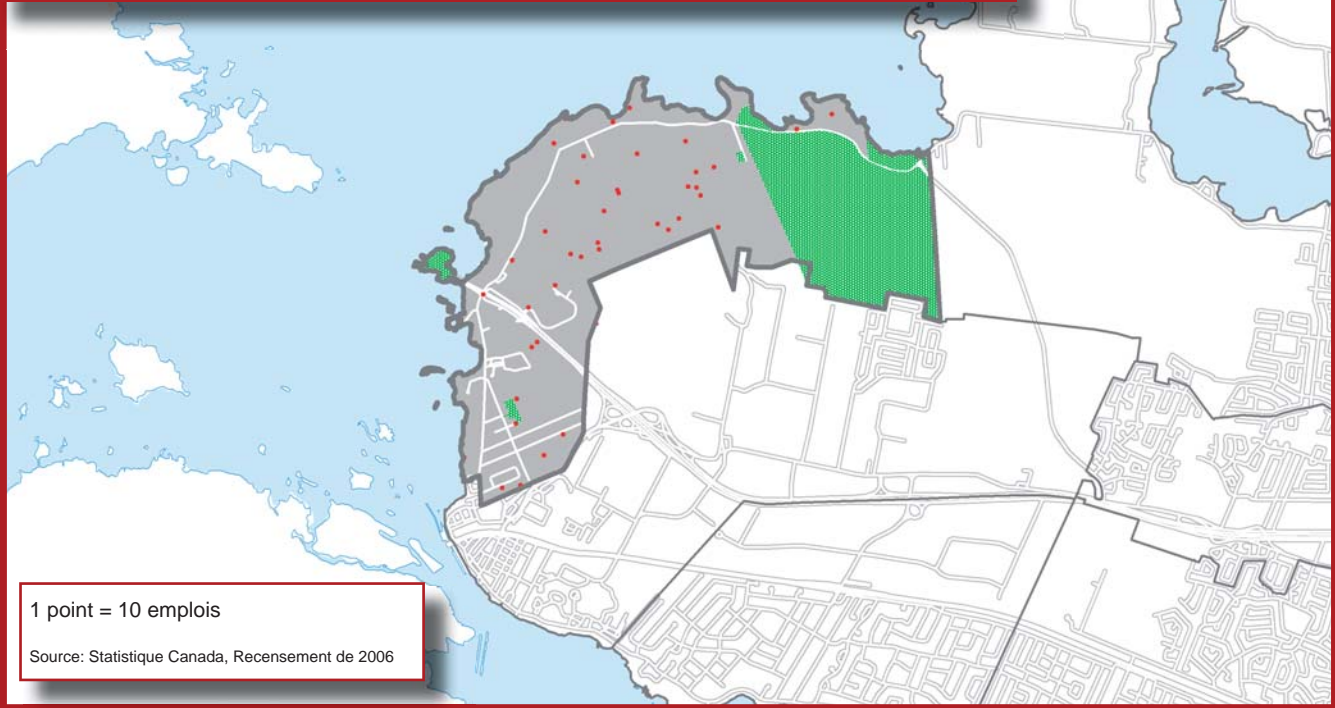
Localisation des emplois dans tous les secteurs économiques, 2006



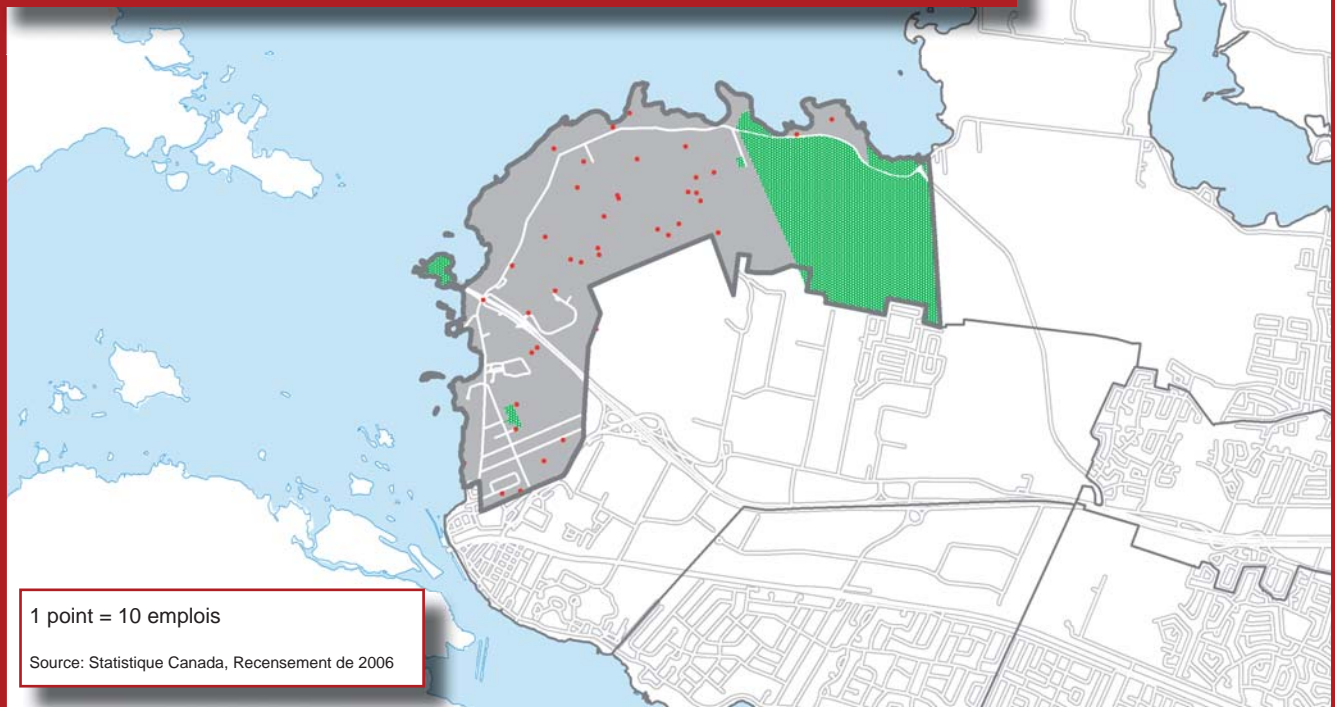
Localisation des emplois dans le secteur des Services professionnels, scientifiques et techniques, 2006



Localisation des emplois dans le secteur des Soins de santé et assistance sociale, 2006



Localisation des emplois dans le secteur de la Fabrication, 2006



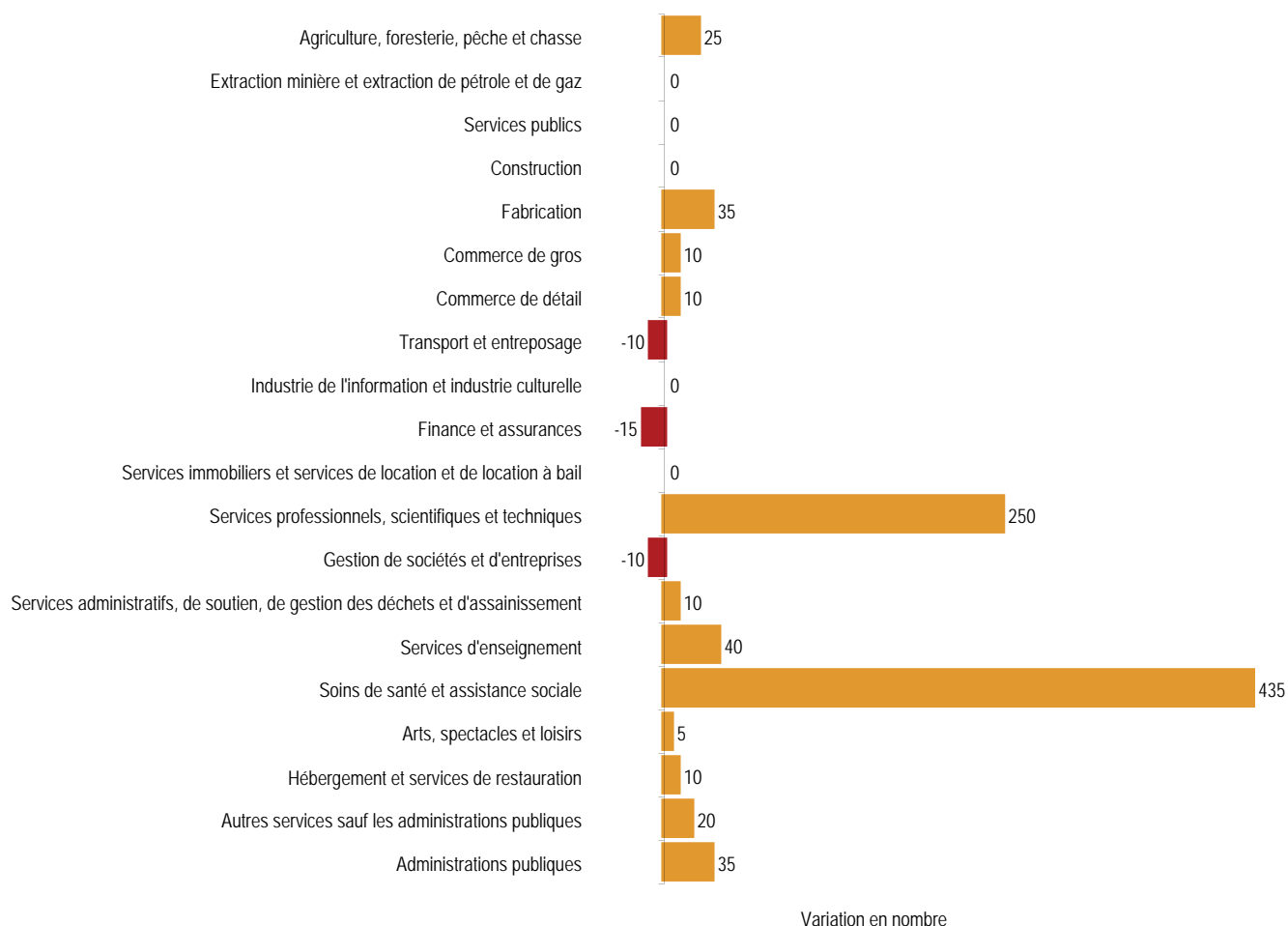


L'emploi s'est accru de 71,1 % dans la ville entre 2001 et 2006, ce qui constitue un gain de 825 emplois.

Le secteur des soins de santé et d'assistance sociale compte 435 emplois de plus en 2006 qu'en 2001.

Le nombre d'emplois dans le secteur de la finance et des assurances a reculé de 15 emplois en cinq ans.

Variation de l'emploi par secteur économique détaillé, 2001-2006



Source : Statistique Canada, Recensement du Canada, produit personnalisé sur le lieu de travail.

Variation de l'emploi par secteur économique détaillé, 2001-2006

Ville de Senneville	Emploi 2006	Emploi 2001	Variation 2001-2006 en nombre	Variation 2001-2006 en %
Total - Toutes les industries	1 985	1 160	825	71,1
11 Agriculture, foresterie, pêche et chasse	25	0	25	-
21 Extraction minière et extraction de pétrole et de gaz	0	0	0	-
22 Services publics	0	0	0	-
23 Construction	0	0	0	-
31-33 Fabrication	105	70	35	50,0
311 Fabrication d'aliments	10	0	10	-
312 Fabrication de boissons et de produits du tabac	0	0	0	-
313 Usines de textiles	0	0	0	-
314 Usines de produits textiles	0	0	0	-
315 Fabrication de vêtements	0	0	0	-
316 Fabrication de produits en cuir et de produits analogues	0	0	0	-
321 Fabrication de produits en bois	0	0	0	-
322 Fabrication du papier	0	0	0	-
323 Impression et activités connexes de soutien	0	0	0	-
324 Fabrication de produits du pétrole et du charbon	0	0	0	-
325 Fabrication de produits chimiques	70	50	20	40,0
326 Fabrication de produits en caoutchouc et en plastique	0	0	0	-
327 Fabrication de produits minéraux non métalliques	0	0	0	-
331 Première transformation de métaux	0	0	0	-
332 Fabrication de produits métalliques	0	0	0	-
333 Fabrication de machines	0	0	0	-
334 Fabrication de produits informatiques et électroniques	10	0	10	-
335 Fabrication de matériel, d'appareils et de composants électriques	0	0	0	-
336 Fabrication de matériel de transport	0	0	0	-
337 Fabrication de meubles et de produits connexes	0	0	0	-
339 Activités diverses de fabrication	0	15	-15	-
41 Commerce de gros	10	0	10	-
44-45 Commerce de détail	10	0	10	-
48-49 Transport et entreposage	0	10	-10	-
51 Industrie de l'information et industrie culturelle	0	0	0	-
52 Finance et assurances	0	15	-15	-
53 Services immobiliers et services de location et de location à bail	0	0	0	-
54 Services professionnels, scientifiques et techniques	1 145	895	250	27,9
55 Gestion de sociétés et d'entreprises	0	10	-10	-
56 Services administratifs, de soutien, de gestion des déchets et d'assainissement	20	10	10	100,0
61 Services d'enseignement	85	45	40	88,9
62 Soins de santé et assistance sociale	515	80	435	543,8
71 Arts, spectacles et loisirs	15	10	5	50,0
72 Hébergement et services de restauration	10	0	10	-
81 Autres services sauf les administrations publiques	20	0	20	-
91 Administrations publiques	35	0	35	-

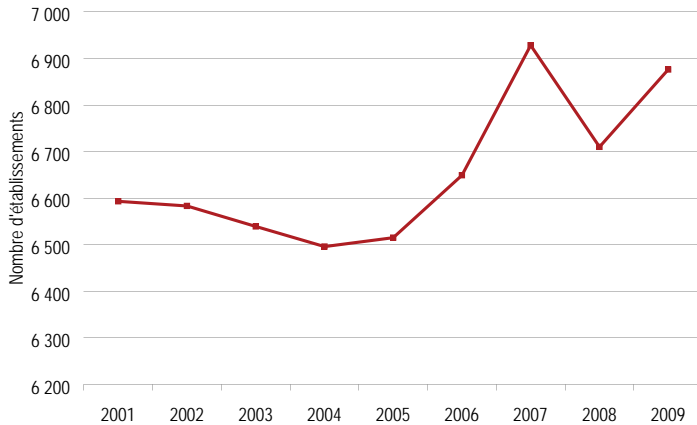
Source : Statistique Canada, Recensement du Canada, produit personnalisé sur le lieu de travail.
Compilation : Division des affaires économiques et institutionnelles, SMVTP, Ville de Montréal.

Disponible pour consultation sur www.ville.montreal.qc.ca/montrealenstatistiques

Les établissements



Nombre d'établissements, CLD Ouest-de-l'Île, 2001-2009

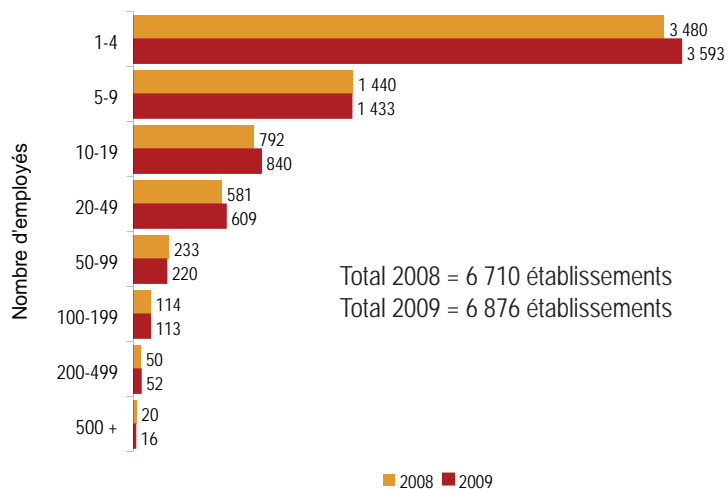


Source : Statistique Canada, Registre des entreprises, mois de décembre 2001-2009.

Le territoire du Centre local de développement Ouest-de-l'Île compte 6 876 établissements en 2009, selon le registre des entreprises de Statistique Canada, soit 4,3 % de plus qu'en 2001.

Plus de la moitié des établissements situés sur le territoire du CLD Ouest-de-l'Île, soit 52 %, ont entre un et quatre employés. Les établissements de 200 employés ou plus représentent 1 % du total.

Nombre d'établissements selon la taille, CLD Ouest-de-l'Île, 2008-2009



Source : Statistique Canada, Registre des entreprises, décembre 2008-2009.

Établissements par secteur économique détaillé en 2009, CLD Ouest-de-l'Île

	CLD Ouest-de-l'Île	Part de l'industrie en %	Agglomération de Montréal	Part du CLD dans l'agglomération en %
Total - Toutes les industries	6 876	100,0	60 455	11,4
11 Agriculture, foresterie, pêche et chasse	18	0,3	119	15,1
21 Extraction minière et extraction de pétrole et de gaz	0	0,0	50	0,0
22 Services publics	2	0,0	26	7,7
23 Construction	407	5,9	3 228	12,6
31-33 Fabrication	453	6,6	3 984	11,4
311 Fabrication d'aliments	20	0,3	376	5,3
312 Fabrication de boissons et de produits du tabac	3	0,0	25	12,0
313 Usines de textiles	10	0,1	92	10,9
314 Usines de produits textiles	8	0,1	81	9,9
315 Fabrication de vêtements	19	0,3	618	3,1
316 Fabrication de produits en cuir et de produits analogues	2	0,0	36	5,6
321 Fabrication de produits en bois	5	0,1	52	9,6
322 Fabrication du papier	7	0,1	71	9,9
323 Impression et activités connexes de soutien	41	0,6	402	10,2
324 Fabrication de produits du pétrole et du charbon	5	0,1	21	23,8
325 Fabrication de produits chimiques	38	0,6	178	21,3
326 Fabrication de produits en caoutchouc et en plastique	26	0,4	171	15,2
327 Fabrication de produits minéraux non métalliques	3	0,0	77	3,9
331 Première transformation de métaux	8	0,1	40	20,0
332 Fabrication de produits métalliques	57	0,8	454	12,6
333 Fabrication de machines	33	0,5	227	14,5
334 Fabrication de produits informatiques et électroniques	47	0,7	180	26,1
335 Fabrication de matériel, d'appareils et de composants électriques	30	0,4	120	25,0
336 Fabrication de matériel de transport	17	0,2	103	16,5
337 Fabrication de meubles et de produits connexes	21	0,3	253	8,3
339 Activités diverses de fabrication	53	0,8	407	13,0
41 Commerce de gros	787	11,4	5 394	14,6
44-45 Commerce de détail	810	11,8	7 470	10,8
48-49 Transport et entreposage	404	5,9	2 114	19,1
51 Industrie de l'information et industrie culturelle	63	0,9	1 572	4,0
52 Finance et assurances	222	3,2	2 389	9,3
53 Services immobiliers et services de location et de location à bail	228	3,3	2 640	8,6
54 Services professionnels, scientifiques et techniques	949	13,8	7 863	12,1
55 Gestion de sociétés et d'entreprises	117	1,7	995	11,8
56 Services administratifs, services de soutien, services de gestion des déchets et services d'assainissement	377	5,5	3 255	11,6
61 Services d'enseignement	74	1,1	684	10,8
62 Soins de santé et assistance sociale	573	8,3	5 045	11,4
71 Arts, spectacles et loisirs	94	1,4	1 082	8,7
72 Hébergement et services de restauration	531	7,7	4 955	10,7
81 Autres services sauf les administrations publiques	751	10,9	7 433	10,1
91 Administrations publiques	16	0,2	157	10,2

Source : Statistique Canada, Registre des entreprises, décembre 2009.

Compilation : Division des affaires économiques et institutionnelles, SMVTP, Ville de Montréal.

Variation du nombre d'établissements par secteur économique détaillé, 2001-2009, CLD Ouest-de-l'Île

CLD Ouest-de-l'Île	2009	2008	2007	2006	2005	2004	2003	2002	2001	Variation 2001-2008 en %
Total - Toutes les industries	6 876	6 710	6 928	6 649	6 515	6 496	6 539	6 583	6 593	4,3
11 Agriculture, foresterie, pêche et chasse	18	16	15	17	16	19	18	17	18	0,0
21 Extraction minière et extraction de pétrole et de gaz	0	1	2	4	6	6	4	5	5	-
22 Services publics	2	2	5	4	4	3	3	6	6	-66,7
23 Construction	407	403	408	407	385	387	402	411	409	-0,5
31-33 Fabrication	453	449	476	517	522	519	536	545	556	-18,5
311 Fabrication d'aliments	20	23	29	32	36	39	38	41	44	-54,5
312 Fabrication de boissons et de produits du tabac	3	3	3	4	2	3	3	4	4	-25,0
313 Usines de textiles	10	9	9	12	12	10	14	17	17	-41,2
314 Usines de produits textiles	8	7	9	8	9	9	9	10	7	14,3
315 Fabrication de vêtements	19	20	21	23	25	29	36	26	29	-34,5
316 Fabrication de produits en cuir et de produits analogues	2	2	1	1	1	0	1	1	4	-50,0
321 Fabrication de produits en bois	5	4	4	4	2	1	1	1	1	400,0
322 Fabrication du papier	7	9	10	10	10	10	10	9	9	-22,2
323 Impression et activités connexes de soutien	41	48	49	50	47	44	41	46	52	-21,2
324 Fabrication de produits du pétrole et du charbon	5	4	6	6	5	5	5	6	5	-
325 Fabrication de produits chimiques	38	34	36	41	45	43	49	50	51	-25,5
326 Fabrication de produits en caoutchouc et en plastique	26	26	31	37	39	36	35	40	39	-33,3
327 Fabrication de produits minéraux non métalliques	3	3	4	4	5	5	6	5	6	-50,0
331 Première transformation de métaux	8	9	9	7	7	7	7	8	11	-27,3
332 Fabrication de produits métalliques	57	59	59	62	65	65	63	70	62	-8,1
333 Fabrication de machines	33	33	32	37	39	40	38	40	42	-21,4
334 Fabrication de produits informatiques et électroniques	47	41	48	56	52	55	54	54	61	-23,0
335 Fabrication de matériel, d'appareils et de composants électriques	30	29	30	34	36	34	39	33	32	-6,3
336 Fabrication de matériel de transport	17	16	15	17	21	19	20	21	20	-15,0
337 Fabrication de meubles et de produits connexes	21	18	24	25	21	22	22	20	19	10,5
339 Activités diverses de fabrication	53	52	47	47	43	43	45	43	41	29,3
41 Commerce de gros	787	776	839	827	812	824	845	868	904	-12,9
44-45 Commerce de détail	810	811	857	851	856	839	813	816	788	2,8
48-49 Transport et entreposage	404	382	407	399	382	379	384	387	375	7,7
51 Industrie de l'information et industrie culturelle	63	73	80	86	78	75	76	79	80	-21,3
52 Finance et assurances	222	210	217	226	228	189	197	204	206	7,8
53 Services immobiliers et services de location et de location à bail	228	237	233	240	220	227	228	223	214	6,5
54 Services professionnels, scientifiques et techniques	949	889	891	927	895	892	915	905	934	1,6
55 Gestion de sociétés et d'entreprises	117	115	112	87	86	119	121	128	127	-7,9
56 Services administratifs, services de soutien, services de gestion des déchets et services d'assainissement	377	352	347	332	322	327	338	343	344	9,6
61 Services d'enseignement	74	76	80	72	66	66	62	63	61	21,3
62 Soins de santé et assistance sociale	573	555	568	569	569	569	564	560	565	1,4
71 Arts, spectacles et loisirs	94	89	89	96	95	92	90	85	88	6,8
72 Hébergement et services de restauration	531	508	496	499	498	475	471	454	439	21,0
81 Autres services sauf les administrations publiques	751	750	791	474	466	480	462	468	458	64,0
91 Administrations publiques	16	16	15	15	9	9	10	16	16	-

Source : Statistique Canada, Registre des entreprises, mois de décembre 2001-2009.
Compilation : Division des affaires économiques et institutionnelles, SMVTP, Ville de Montréal.

Employeurs importants, 2009

	Nombre d'employés
Charles River Laboratories	500 et plus
École secondaire St-Georges	50-99

Source : Liste des industries et commerces (LIC) de l'île de Montréal, décembre 2009, compilation spéciale, Ville de Montréal.

La main d'oeuvre résidente





On compte 820 personnes de 15 ans et plus sur le territoire de la ville en 2006. Parmi celles-ci, 320 personnes sont inactives (ex.: étudiant, personnes au foyer, retraités, malades, etc.) alors que 505 sont sur le marché du travail.

On compte 270 hommes et 230 femmes au sein de la population active, dont 260 hommes et 205 femmes au travail.

La population active se compose de 465 personnes au travail et 35 chômeurs.

Un total de 10 hommes et de 30 femmes étaient en recherche d'emploi au moment du recensement.

La main-d'oeuvre résidente en 2006

	Population totale			Hommes			Femmes		
	15 ans et plus	15 - 24 ans	25 ans et plus	15 ans et plus	15 - 24 ans	25 ans et plus	15 ans et plus	15 - 24 ans	25 ans et plus
Population totale de 15 ans et plus selon l'activité	820	120	700	380	50	325	440	70	375
Population inactive	320	40	275	105	25	85	210	15	195
Population active	505	75	420	270	30	240	230	50	180
Personnes occupées	465	55	410	260	25	235	205	25	175
Chômeurs	35	25	10	10	0	10	30	20	0

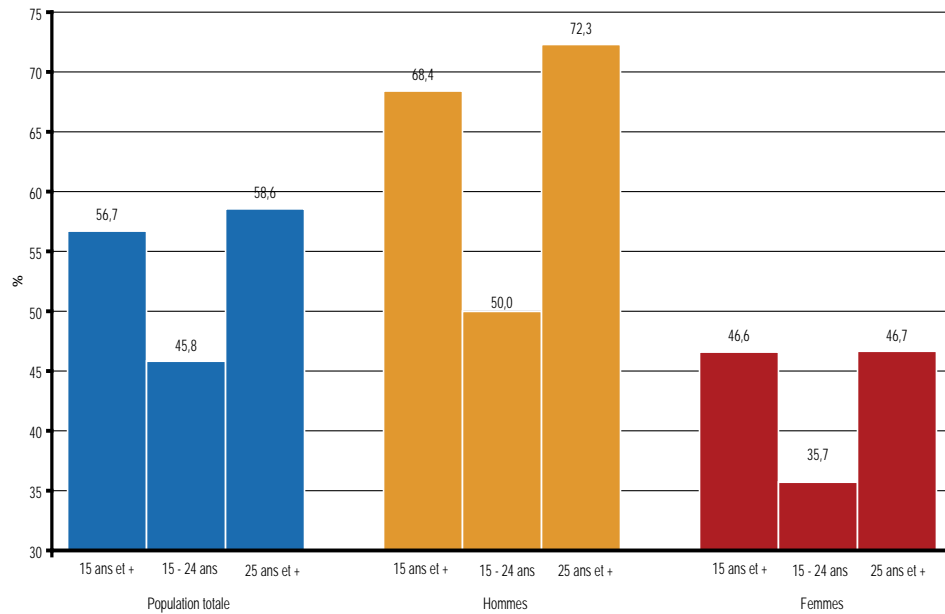
Source : Statistique Canada, recensement de la population 2006.

La ville compte 75 jeunes de 15 à 24 ans sur le marché du travail. Parmi ceux-ci, 55 occupent un emploi tandis que 25 sont en chômage.

Le taux d'emploi indique la proportion des personnes occupées dans l'ensemble de la population de 15 ans et plus. Ce taux atteint 56,7 % au sein de la population active de la ville. Il est de 68,4 % chez les hommes et de 46,6 % chez les femmes.

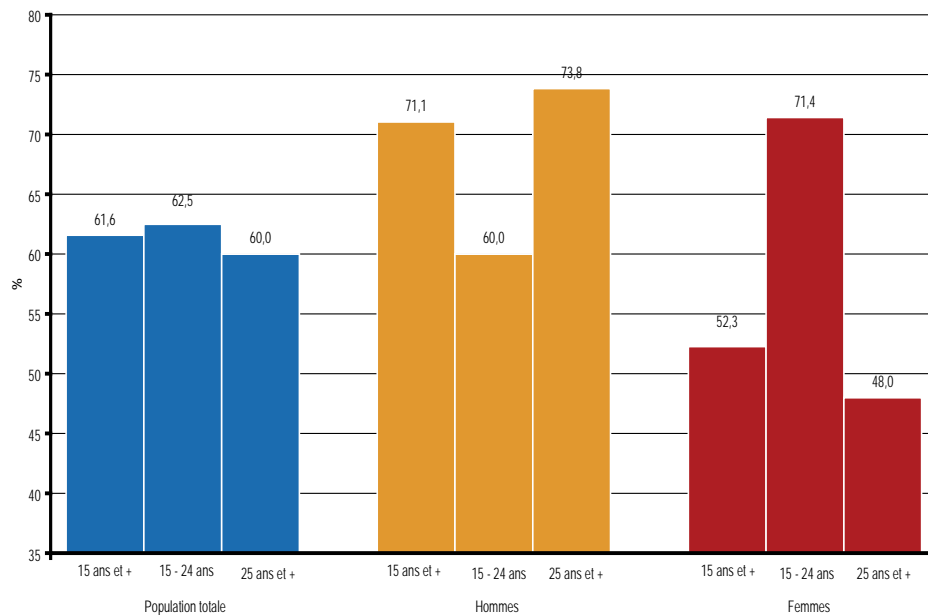
Le taux d'activité mesure pour sa part la proportion que représente la population active dans l'ensemble de la population de 15 ans et plus. Ainsi, ce taux affiche 61,6 % pour l'ensemble de la ville, alors qu'il est de 71,1 % pour les hommes et de 52,3 % pour les femmes.

Taux d'emploi, 2006

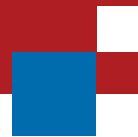


Source : Statistique Canada, recensement de la population 2006.

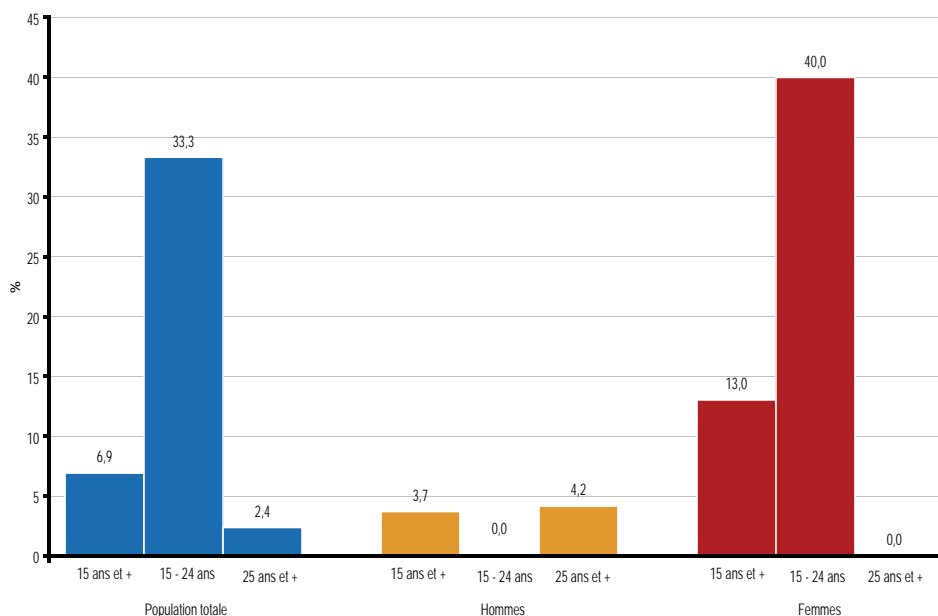
Taux d'activité, 2006



Source : Statistique Canada, recensement de la population 2006.



Taux de chômage, 2006



Source : Statistique Canada, recensement de la population 2006.

Le taux de chômage représente la proportion des personnes en chômage dans l'ensemble de la population active. Il atteint 6,9 % au sein de la population active de la ville en 2006.

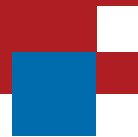
Le taux de chômage affiche 33,3 % chez les jeunes de 15 à 24 ans. Ces données doivent toutefois être utilisées avec beaucoup de prudence vu le faible nombre de réponses dans cette sous catégorie.

Une proportion de 3,7 % des hommes et de 13 % des femmes étaient en recherche d'emploi lors du recensement.

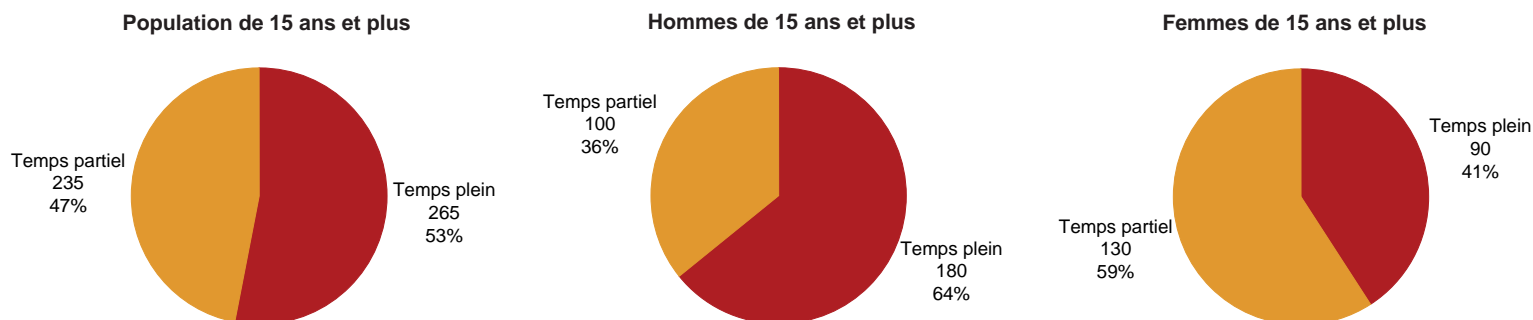
Profession de la population active, 2006

	Population totale	%	Hommes	%	Femmes	%
Population active totale de 15 ans et plus selon la profession	500	100,0	270	100,0	230	100,0
Profession - Sans objet	10	2,0	10	3,7	0	0,0
Toutes les professions	490	98,0	265	98,1	225	97,8
A Gestion	140	28,6	120	45,3	20	8,9
A0 Cadres supérieurs	55	11,2	50	18,9	0	0,0
A1 Directeurs spécialistes	30	6,1	30	11,3	0	0,0
A2 Directeurs de la vente au détail, de la restauration et des services d'hébergement	20	4,1	15	5,7	0	0,0
A3 Autres directeurs, n.c.a.	35	7,1	25	9,4	10	4,4
B Affaires, finance et administration	85	17,3	30	11,3	50	22,2
B0 Personnel professionnel en gestion des affaires et en finance	10	2,0	0	0,0	0	0,0
B1 Personnel d'administration des finances et des assurances	0	0,0	0	0,0	0	0,0
B2 Secrétaires	25	5,1	10	3,8	15	6,7
B3 Personnel administratif et de réglementation	0	0,0	0	0,0	0	0,0
B4 Personnel de supervision du travail de bureau	0	0,0	0	0,0	0	0,0
B5 Personnel de bureau	50	10,2	20	7,5	30	13,3
C Sciences naturelles et appliquées et professions apparentées	40	8,2	30	11,3	10	4,4
C0 Personnel professionnel des sciences naturelles et appliquées et personnel assimilé	35	7,1	25	9,4	10	4,4
C1 Personnel technique relié aux sciences naturelles et appliquées	10	2,0	10	3,8	0	0,0
D Secteur de la santé	20	4,1	15	5,7	0	0,0
D0 Personnel professionnel des soins de santé	15	3,1	15	5,7	0	0,0
D1 Professionnels en sciences infirmières	0	0,0	0	0,0	10	4,4
D2 Personnel technique et personnel assimilé du secteur de la santé	0	0,0	0	0,0	0	0,0
D3 Personnel de soutien des services de santé	0	0,0	0	0,0	0	0,0
E Sciences sociales, enseignement, administration publique et religion	50	10,2	10	3,8	40	17,8
E0 Juges, avocats, psychologues, travailleurs sociaux, ministres du culte et agents des politiques et des	20	4,1	0	0,0	15	6,7
E1 Enseignants	15	3,1	0	0,0	10	4,4
E2 Personnel paraprofessionnel du droit, des services sociaux, de l'enseignement et de la religion, n.c.a.	10	2,0	0	0,0	0	0,0
F Arts, culture, sports et loisirs	40	8,2	10	3,8	30	13,3
F0 Personnel professionnel des arts et de la culture	10	2,0	10	3,8	0	0,0
F1 Personnel technique des arts, de la culture, des sports et des loisirs	30	6,1	10	3,8	25	11,1
G Ventes et services	100	20,4	30	11,3	70	31,1
G0 Personnel de supervision des ventes et des services	0	0,0	0	0,0	0	0,0
G1 Personnel de la vente en gros technique et non technique, de l'assurance et de l'immobilier,	65	13,3	20	7,5	45	20,0
G2 Vendeurs et commis-vendeurs	10	2,0	0	0,0	10	4,4
G3 Caissiers	10	2,0	0	0,0	0	0,0
G4 Chefs et cuisiniers	0	0,0	0	0,0	0	0,0
G5 Personnel des services des aliments et boissons	0	0,0	0	0,0	0	0,0
G6 Personnel des services de protection	0	0,0	0	0,0	0	0,0
G7 Personnel de l'hébergement et des voyages et préposés dans les sports et les loisirs	0	0,0	0	0,0	0	0,0
G8 Personnel de soutien familial et de garderie	20	4,1	0	0,0	20	8,9
G9 Personnel de la vente et des services, n.c.a.	10	2,0	0	0,0	0	0,0
H Métiers, transport et machinerie	10	2,0	10	3,8	0	0,0
H0 Entrepreneurs et contremaîtres du personnel des métiers et des transports	0	0,0	0	0,0	0	0,0
H1 Personnel des métiers de la construction	0	0,0	0	0,0	0	0,0
H2 Mécaniciens de machines fixes, opérateurs de réseaux électriques et électriciens et monteurs de	0	0,0	0	0,0	0	0,0
H3 Machinistes, personnel du formage, profilage et montage du métal	10	2,0	10	3,8	0	0,0
H4 Mécaniciens	0	0,0	10	3,8	0	0,0
H5 Autres métiers, n.c.a.	0	0,0	0	0,0	0	0,0
H6 Conducteurs d'équipement lourd et grutiers et foreurs	0	0,0	0	0,0	0	0,0
H7 Conducteurs de matériel de transport et personnel assimilé, sauf les manoeuvres	0	0,0	0	0,0	0	0,0
H8 Aides de soutien des métiers, manoeuvres en construction et de transport et personnel assimilé	0	0,0	0	0,0	0	0,0
I Professions propres au secteur primaire	10	2,0	10	3,8	0	0,0
I0 Professions propres à l'agriculture, sauf les manoeuvres	0	0,0	0	0,0	0	0,0
I1 Professions propres à l'exploitation forestière, minière, pétrolière et gazéifière et à la pêche, sauf les	0	0,0	0	0,0	0	0,0
I2 Personnel élémentaire de la production primaire	10	2,0	0	0,0	0	0,0
J Transformation, fabrication et services d'utilité publique	0	0,0	10	3,8	0	0,0
J0 Surveillants dans la fabrication	0	0,0	0	0,0	0	0,0
J1 Opérateurs de machines dans la fabrication	0	0,0	10	3,8	0	0,0
J2 Monteurs dans la fabrication	0	0,0	0	0,0	0	0,0
J3 Manoeuvres dans la transformation, la fabrication et les services d'utilité publique	0	0,0	0	0,0	0	0,0

Source : Statistique Canada, recensement de la population 2006.



Population de 15 ans et plus selon l'emploi à temps plein ou partiel, 2006



Parmi l'ensemble de la population de 15 ans et plus en emploi qui habite sur le territoire de la ville, 53 % occupe un travail à temps plein, soit l'équivalent de 265 personnes, alors que 47 %, ou 235 personnes, travaille à temps partiel.

Parmi les hommes en emploi qui résident dans la ville, 64 % occupent un poste à temps plein (180 personnes) alors que 36 % de ceux-ci (100 personnes) travaillent à temps partiel.

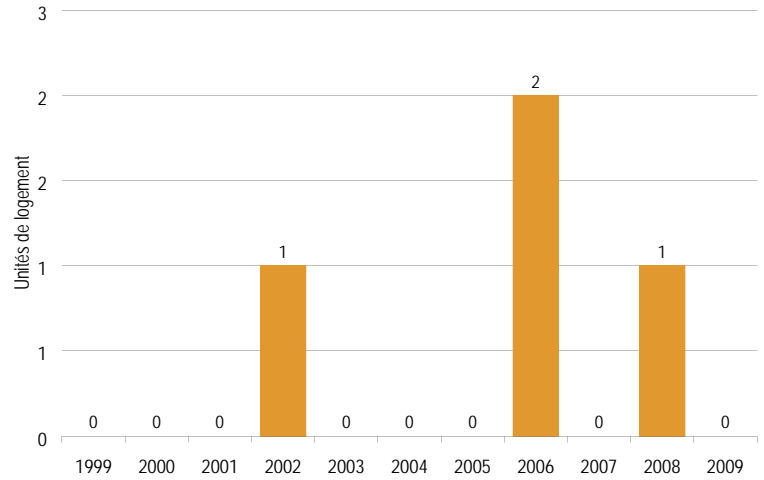
Un total de 59 % des femmes de 15 ans et plus en emploi occupent un poste à temps partiel (130 personnes) tandis que 41 % travaillent à temps plein (90 personnes).

La construction résidentielle et le logement





*Mises en chantier résidentielles,
1999-2009*



Source : Société canadienne d'hypothèques et de logement.

La ville de Senneville s'est enrichie de quatre unités de logement depuis 1998, dont une en 2008. Celles-ci étaient toutes de type unifamilial. Aucune nouvelle unité ne s'est ajoutée en 2009.

Mode d'occupation des logements et coûts d'habitation, 2006

