

Aujourd'hui



S3 TENNIS

Après avoir dominé toute la semaine, l'Argentine Gabriela Sabatini a remporté la finale des Internationaux Players avec une victoire facile contre Natalia Zvereva.

A5 BARREAU

La frustration des aborigènes atteint un degré explosif et le gouvernement ne fait rien pour désamorcer la situation, accuse l'Association du Barreau canadien.

B4 BURUNDI

Des affrontements ethniques ont fait 24 000 morts la semaine dernière au Burundi, et des milliers de ressortissants burundais cherchent refuge au Rwanda.

C1 JETTA TROPHY

La Volkswagen Jetta Trophy est une voiture pour connaisseurs qui ne recherchent pas les gadgets. Une ombre au tableau: sa finition n'est pas à la hauteur de son prix.



S5 DODGERS 4 EXPOS 0

Les Expos subissent une huitième défaite d'affilée, en se laissant battre 4-0 par les Dodgers, à Los Angeles. Malgré tout, ils sont toujours à huit matches des Mets.

Sommaire

Annonces classées	
immobilier.....	B5 à B8
marchandises.....	B8 à B10
emplois.....	B10 et B11
automobiles.....	B11 et B12
propositions d'affaires.....	A8
Arts et spectacles	
Informations.....	A9 à A11
horaires.....	A11
Bandes dessinées.....	B9
Décès.....	C7
Economie.....	A6, A7
Editorial.....	B2
Êtes-vous observateur?.....	B5
Feuilleton.....	B7
Horoscope.....	B6
L'auto.....	C1 à C5
Le monde.....	B4
Loteries — résultats.....	A5
Météo.....	A2
Mots croisés.....	B8
«Mot mystère».....	B10
Télévision.....	A9, A10
Tribune libre.....	B2

52 p. cent des Canadiens appuient la stratégie de Turner

44 p. cent de la population est en faveur d'un Sénat élu

GILLES GAUTHIER
du bureau de La Presse
OTTAWA

Selon un sondage Gallup, la moitié de la population canadienne estime que le chef libéral John Turner a eu raison de demander au Sénat de bloquer le traité de libre-échange, jusqu'à ce que des élections soient déclenchées sur cette question.

Le sondage révèle cependant que les libéraux ne recueilleront pas nécessairement les fruits de la

tactique de leur leader. Il indique par ailleurs que 44 p. cent de la population est en faveur d'un Sénat élu et que 21 p. cent souhaite son abolition.

Pas moins de 52 p. cent des personnes interrogées disent oui quand Gallup leur demande si la stratégie de M. Turner est justifiable et 30 p. cent la désapprouvent. Près d'une personne sur cinq (18 p. cent) ne sait quoi répondre.

Les appuis envers la stratégie du chef libéral sont les plus faibles au Québec (46 p. cent) et

dans les Prairies (45 p. cent), c'est-à-dire là où les gouvernements provinciaux endossent avec force l'accord commercial.

Le Québec, qui désapprouve la stratégie de M. Turner dans une proportion de 29 p. cent, compte toutefois le plus fort pourcentage d'indécis, soit 25 p. cent.

L'Ontario, dont le gouvernement libéral combat le libre-échange, endosse l'idée de M. Turner de recourir ouvertement à sa majorité au Sénat dans une proportion de 58 p. cent, la plus

forte au Canada, alors que 27 p. cent la trouvent injustifiable.

La province voisine est tout de même suivie de près, chez ceux qui approuvent la tactique, par les Maritimes (56 p. cent) et la Colombie-Britannique (54 p. cent). Le plus fort pourcentage d'opposants se trouve dans les Prairies, avec 39 p. cent.

Cependant, l'approbation de la tactique de M. Turner ne se traduira pas nécessairement en votes pour les libéraux.

VOIR TURNER EN A 2

Un séisme fait 500 morts en Inde et au Népal

d'après AFP, AP, Reuter et UPI
KATMANDOU, Népal

À au moins 500, et peut-être plus de 600 personnes, ont trouvé la mort, et des milliers d'autres ont été blessées, au cours d'un violent tremblement de terre — le plus fort depuis 50 ans — qui a touché hier matin le Népal et l'est de l'Inde.

Des milliers d'Indiens et de Népalais se sont précipités dans les rues avant l'aube lorsque le séisme a ébranlé une bande de territoire de 1600 km de long pendant moins d'une minute.

Le tremblement de terre, dont l'épicentre se trouvait à environ 160 km au sud-est de la capitale du Népal, a fait grimper jusqu'à 6,7 l'échelle de Richter, selon des services géologiques américains. Du côté népalais, on estime la secousse à 5,7.

Le bilan du séisme varie selon les sources et n'était pas encore complété hier soir, au moment de mettre sous presse.

Ainsi, la radio officielle Radio Népal a indiqué que 281 personnes ont été tuées et plus de 1000 blessées au Népal, surtout dans les villes proches de la frontière indienne. Mais selon d'autres sources officielles, le bilan des morts au Népal s'établissait à plus de 300 et allait probablement être encore plus élevé à mesure que des secouristes

VOIR SÉISME EN A 2

COUP D'ENVOI DE LA TRANSAT



Le départ des 20 voiliers pour cette épreuve de 3000 milles nautiques a été spectaculaire et réussi.

PHOTO CP

Un départ réussi autant sur terre que sur mer

GILLES NORMAND
QUÉBEC

Le fantôme de Québec 84 est retourné à l'opéra! n'a pu s'empêcher de s'exclamer le principal organisateur de la transat Carlsberg, André Langlois, hier après-midi, à la suite du départ spectaculaire et réussi des 20 voiliers engagés dans cette épreuve de quelque 3000 milles nautiques.

L'étonnant skipper canadien Mike Birch, le doyen, à 57 ans, des courses océaniques, a réussi à faire oublier le mauvais départ qui lui avait peut-être coûté la victoire en 1984. En début de soirée, hier, il filait en tête de la flotte, au large des battures de l'île aux Oies, près du Cap Brûlé, son trimaran Fujicolor conservant une avance d'un demi-mille sur son plus proche poursuivant, le Spirit of Apricot, trimaran du Britannique Tony Bullimore.

Suivant le Groupe Pierre 1^{er} de la Française Florence Arthaud, et le Jet Services qui avait pourtant dominé la course jus-

qu'au large de l'île d'Orléans, après un excellent départ. Le vent a baissé à 4 noeuds, et dans le très petit temps, le maxi-catamaran Jet Services est désavantagé par rapport aux trimarans de la classe F2.

L'événement a été réussi autant sur terre que sur mer, la police des ports nationaux ayant évalué à plus de 100 000 le nombre des spectateurs répartis sur les deux rives, et qui avaient graduellement gagné leurs postes d'observation à partir du début de la matinée. À ce nombre doit-on ajouter tous ceux qui avaient pris d'assaut l'île d'Orléans, lieu privilégié pour observer le passage des formules 1 de la mer, mais où la route vers la sortie a été congestionnée durant plusieurs heures, autant au sud qu'au nord de l'île, après que les voiliers eurent disparu au loin. C'est au pouce que les voitures se dirigeaient sur le pont de l'île, encore en fin d'après-midi.

Les membres de la direction de Voile internationale Québec, organisme mandaté pour réaliser la transat, sont heureux et soulagés. La transat est partie et leur mince

budget de \$800 000 a été respecté. Ils espèrent que cette expérience fera oublier les aspects négatifs, particulièrement au plan financier, de Québec 84.

«Mission accomplie! Maintenant, remettons-nous au travail. 1992 s'en vient», concluait M. Langlois. Entre-temps, on se transporte à Saint-Malo, où l'arrivée des voiliers de course est attendue autour du 29 août. Tant les organisateurs que les navigateurs espèrent que la colère des pêcheurs français aura diminué. Ceux-ci ont fait savoir qu'ils nuiraient à l'arrivée des voiliers, pour protester contre l'attitude du Canada dans le dossier de la pêche commerciale.

Le canon a donné le départ à 13 h 30 précises, depuis le navire Sir Wilfrid Laurier, de la Garde côtière canadienne, sur lequel de nombreux dignitaires avaient pris place: principalement les maires Jean Pelletier, de Québec, et Marcel Planchet, de Saint-Malo, le président de la Communauté urbaine de

VOIR TRANSAT EN A 2
SUITE DES INFORMATIONS EN C 8

Un site archéologique dans le «Mal Pays»



CAROLE THIBAUT

3. ■ Journal de bord du dimanche, 7 août. C'est souvent en cherchant autre chose que les scientifiques font leurs plus importantes découvertes. Les géologues Peter David et Stéphane Pélouquin viennent tout juste d'en faire l'expérience.

Alors qu'ils cherchaient des pierres marquées par le lent travail du vent et des glaciers, à l'est du Cratère, les deux scientifiques sont tombés sur les vestiges d'un mini-village inuit.

Nettement identifiables, trois rectangles de pierres, correspondant au périmètre de maisons, affleuraient au sol. Les deux géologues, qui n'avaient pas le temps de s'attarder, ont pris les coordonnées du site pour les remettre à Charles Martijn, l'archéologue de l'expédition, spécialiste de la présence inuit dans le Grand Nord depuis 20 ans.

Le lendemain commence une journée des plus excitantes pour ceux qui décident d'accompagner M. Martijn: le géologue Michel Bouchard, directeur de l'expédition; son fils Jean-Philippe; Alexandra, étudiante en géologie; le Dr Blyth Robertson, spécialiste des météorites; le géologue Pierre Bédard, dit «le cook» et la journaliste de La Presse.

Le Mal Pays
Le site se trouve dans ce qu'on appelle le Mal Pays: des kilomètres

VOIR SITE EN A 2



LES MYSTÈRES DU LAC CRATÈRE

Le cessez-le-feu tient bon

GILLES PAQUIN
envoyé spécial

La Presse À NAST KHANEH, Irak

À milieu des collines désertiques qui entourent le petit village de Nast Khaneh, à deux heures de Bagdad, soldats iraniens et irakiens se baladent les mains dans les poches à quelques centaines de mètres les uns des autres. De guerre lasse, ils respectent strictement le cessez-le-feu en vigueur depuis deux jours.

C'est le constat que dressait, hier, le capitaine Gary Yusichuk, 27 ans, un bérêt bleu de l'ONU originaire de La Tuque, au Québec, au terme de sa première journée d'observation du côté irakien de la frontière.

«Au début de cette mission, j'étais très inquiet mais je suis 'relax' maintenant. Les troupes sont disciplinées et restent calmes», dit-il d'une voix assurée.

La situation demeurait toutefois tendue dans le Golfe, en fin de semaine, alors que la marine marchande irakienne reprenait ses activités interrompues par huit ans de guerre.

Par ailleurs, un soldat irakien a été attaqué par un franc-tireur iranien le long de la frontière, a indiqué hier un porte-parole du ministère des Affaires étrangères d'Irak. Les autorités locales ont cependant évité de dramatiser ce premier incident.

Surpris de se retrouver entouré de journalistes, alors qu'il venait simplement faire un rapport téléphonique au commandant du secteur, Gary Yusichuk ne se fait tout de même pas prier pour répondre aux questions.

Nous sommes à moins de 35 km du front. Les deux armées sont figées dans leurs positions sur des hauteurs séparées par un «no man's land» d'environ deux kilomètres. La chaleur est étouffante: 40 degrés à l'ombre.

VOIR CESSEZ-LE-FEU EN A 2

Californimidable!

à partir de **328\$**
de Montréal

Los Angeles: quotidiennement de Toronto, vol AC 795. San Francisco: les mardis, mercredis et jeudis. Places limitées. En vigueur du 12 sept. 1988 au 28 fév. 1989, sauf du 17 au 24 déc. 1988 et du 2 au 6 jan. 1989. Retour au plus tard le 7 mars 1989. Tarif assujéti à l'approbation gouvernementale et à d'autres conditions. Appelez votre agent de voyages ou Air Canada au 393-3444.



SUITE DE LA UNE

TURNER

52 p. cent des Canadiens appuient la stratégie de Turner

On a demandé aux électeurs s'ils auraient tendance — advenant que M. Mulroney déclenche des élections sur le thème du libre-échange — à appuyer les conservateurs ou ceux qui critiquent l'accord, soit les libéraux ou le NPD.

Le pourcentage d'indécis — 30 p. cent — est fort élevé mais la plus grande partie de ceux qui se prononcent penchent en faveur du PC (29 p. cent), contre 23 p. cent pour les libéraux et 18 p. cent pour les néo-démocrates.

Que devrait-on faire du Sénat?, a-t-on également demandé. Doit-on l'abolir? Les personnes interrogées répondent oui dans une proportion de 21 p. cent. Devrait-on continuer le système actuel des sénateurs nommés? Seulement 15 p. cent se prononcent en faveur. Les sénateurs devraient-ils être élus? Le plus grand nombre, 44 p. cent, appuient cette idée.

Ceux qui ne savent pas quoi répondre constituent 21 p. cent de l'échantillon canadien et 30 p. cent de celui du Québec, où on se prononce par ailleurs dans une proportion de 27 p. cent pour l'abolition (nettement le plus fort pourcentage au Canada), 30 p. cent pour l'élection (le plus faible) et 13 p. cent pour le maintien du système actuel.

Les Prairies et la Colombie-Britannique, qui se disent bafoués par le système parlementaire canadien, veulent un Sénat élu dans des proportions de 55 et 52 p. cent respectivement.

Près d'un Ontarien sur cinq (19 p. cent) souhaite que le système actuel se perpétue, soit le plus fort pourcentage au Canada.

Autre question: le Sénat devrait-il conserver le pouvoir de rejeter les lois adoptées par la Chambre des communes? Résultat partagé, soit 41 p. cent qui disent oui, 39 p. cent qui répondent non et 20 p. cent sont indécis.

Le plus grand nombre, soit 47 p. cent, de ceux qui ont l'intention de voter conservateur souhaitent que les sénateurs perdent leur droit de veto alors que 37 p. cent veulent qu'ils le gardent et que 16 p. cent sont indécis.

C'est l'inverse pour les partis d'opposition: 48 p. cent des partisans libéraux et 49 p. cent des néo-démocrates — ce qui surprend et ne peut s'expliquer que par la lutte du NPD au libre-échange — veulent le maintien du pouvoir légal de désaveu par le Sénat.

La perte de ce pouvoir est souhaitée par 38 p. cent des néo-démocrates, dont seulement 13 p. cent sont indécis sur cette question, et 31 p. cent des libéraux (22 p. cent ne savent pas).

M. Turner a annoncé le 20 juillet qu'il avait demandé à sa majorité au Sénat de bloquer le libre-échange et qu'il avait reçu une réponse affirmative.

Le sondage Gallup a été réalisé auprès de 1040 électeurs entre le 3 et le 6 août, soit en même temps que celui qui disait que libéraux et conservateurs étaient nez à nez dans les intentions de vote (35 et 34 p. cent respectivement) et que le NPD avait gagné un peu de terrain (30 p. cent). □

TRANSAT

Coup d'envoi de la Transat

Québec, Michel Rivard, le ministre des Transports du Québec, Marc-Yvan Côté, et le ministre fédéral Pierre Blais.

Les bateaux allaient et venaient depuis plus d'une heure devant Québec, question de réchauffer les équipages et de tester le vent qui semblait assez bon. Le ciel était plutôt nuageux, parfois quelques gouttes de pluie, pas plus, suivies de percées de soleil. Les voiliers s'étaient finalement regroupés autour de la ligne de départ, devant le Yacht Club de Québec, à Sillery, et quelques-uns des multicoques s'étaient écartés des autres vers l'arrière, de façon à passer la ligne plus vite, sous spinnaker.

C'était le cas de *Jet Services* notamment, de *Lada Poch* et du bateau *Fujicolor*, du skipper cana-

dien Mike Birch. Au premier plan, on voyait le nouveau catamaran *Cepal*, de Marc Perron, de Chicoutimi, ainsi que le *Charente-Maritime*, un catamaran de 75 pieds qui avait terminé en deuxième position en 84, à 16 minutes seulement du *Royale* du Français Loïc Caradee, disparu dans la dernière Route du Rhum. Tout allait pour le mieux, les voiliers, concentrés du côté nord, prenaient leur allure, les voiles étaient gonflées, presque tous les équipages avaient envoyé un spl. Et le vent a soudainement tourné, pour tomber complètement.

Sur les bateaux spectateurs, dans le corridor de la rive sud, personne ne comprenait. Au sud, il ventait. Pourquoi les voiliers ralentissaient-ils? On a cru que les marins n'avaient pas entendu le canon et qu'ils attendaient le coup de départ. C'était la confusion, on rappelait les spl, on réglait autrement les voiles.

Finalement, un vent d'ouest a soufflé à 5 ou 6 noeuds, permettant aux voiliers de décoller. Il était 13h44, le *Charente Maritime*, du Rochelais Pierre Bellenfant est le premier à franchir la ligne, suivi du *Cepal*, du Saguenay-Lac-Saint-Jean. Pour les images télévisées, Marc Perron avait très bien posté son bateau. Suivent *Commodore Rucanor*, du Québécois d'origine belge, Bruno Dubois, *Laiterie Mont-Saint-Michel*, *Pen Duick III*, *Lada Poch*, *Elf Aquitaine*, puis, partis à un mille en aval de la ligne, un autre peloton composé du favori *Jet Services*, de *Saab turbo* et de *Fujicolor*, de Birch. *Charente-Maritime* choisit l'option sud et longe de très près la rive de Lévis. On croirait qu'il va s'échapper.

À 25 minutes du départ, le vent revient du nord, non sans effets de turbulence occasionnés par le Cap Diamant. Les bateaux les plus rapides gagnent de la vitesse et reprennent la place qui est la leur, en avant.

Assez tôt, on voit qui sont ceux qui domineront la course, du moins sur une bonne partie du parcours, s'ils ne subissent pas de casse où s'ils ne font pas un mauvais choix de route. *Jet Services* a de fortes accélérations et se maintient en tête, parfois menacé par *Fujicolor* et par le *Groupe Pierre 1^{er}*, de Florence Arthaud. Ces deux derniers trimarans changent souvent de position, se battent presque côte à côte.

À un certain moment, Loïc Peyron dirige son *Lada Poch*, trimaran de 75 pieds, au sud et, peu avant le quai de Lévis, il force l'allure, comme s'il faisait le pari que le vent ouest se maintiendrait quelques minutes et qu'il n'aurait pas de réglage de voile à faire tout de suite, ce qui lui permettrait de filer en avant. Mais si le vent tourne, il court le risque de s'écraser contre le quai. Il file toujours. Soudain le vent tourne. Il abat immédiatement ses voiles et parvient à raser l'énorme masse d'acier et de béton, mais il n'y touche pas. Il remet les voiles et serre au près en direction sud, lorsqu'il est heurté par un autre concurrent, le *Spirit of Apricot*, un trimaran neuf de 60 pieds, skipperé par le Britannique Tony Bullimore.

Lada ne peut continuer. Bruno Peyron constate une ouverture de 20 centimètres à l'étrave du flotteur tribord, et il demande un remorqueur par radio. Rentré au port de Québec, il loge un protot contre Bullimore — ce qui a une valeur plutôt symbolique — et il entreprend de réparer son bateau sur le champ, en attendant de reprendre la course où il l'avait laissée, quelques heures plus tard, quand son matériau de réparation serait sèche.

En juin, le *Lada Poch* avait également été heurté au départ de la C-Star. Mais Peyron avait décidé de continuer quand même, considérant les dommages mineurs. Il avait terminé en quatrième position.

En fin de journée, Bullimore avait communiqué avec Loïc Peyron afin de s'excuser pour avoir causé involontairement l'accident. Il a souhaité bonne chance au coureur breton. Lorsqu'il a pu enfin quitter le port de Québec, *Lada Poch* accusait un retard de quatre heures sur la flotte.

Plus tôt, devant Québec, des dizaines d'embarcations de plaisan-

ce tentaient de suivre le pur-sang de la mer, mais sans trop de succès, cependant que la Garde côtière, la GRC et la Sûreté du Québec assuraient l'ordre sur l'eau. On n'a déploré aucun autre incident, sinon qu'en quelques occasions, certains yachts avaient tendance à quitter le corridor qui leur était réservé et qu'ils pouvaient gêner les manoeuvres des voiliers de course, dont on évalue mal le potentiel de vitesse et pour qui il est difficile de manoeuvrer rapidement lorsqu'un obstacle se dresse soudain devant eux.

À 14h50, le vent atteint 12 noeuds en aval de Sainte-Pétronille, à l'île d'Orléans. *Jet Services* file toujours en tête. Dès qu'un coup de vent vient, il se démarque des autres. Il est suivi de près par celui que son équipage redoute le plus, *Fujicolor*, de Mike Birch. Puis, le Canadien est doublé par le *Groupe Pierre 1^{er}*, de Florence Arthaud. Elle livre une très belle lutte, la Française. Puis viennent *Saab turbo*, *Elf Aquitaine*, *PACA-VSD*, *Laiterie Mont-Saint-Michel*, *Spirit of Apricot*, *Sebago*, *Commodore* (un monocoque), *Davis Langdon* & *Everest*, *Charente-Maritime*, *Ecureuil d'Aquitaine* (monocoque), et enfin le *Cepal*. Les autres monocoques sont si loin derrière, que de l'île d'Orléans on ne les voit pas.

À 15h43, à hauteur de Saint-François, île d'Orléans, on rapportait le classement suivant: *Jet Services* (dont le barreur est le Montréalais Gerry Roufs); *Fujicolor*, de Mike Birch; *PACA VSD*, de Bruno Peyron; *Groupe Pierre 1^{er}*, de Florence Arthaud; *Saab Turbo*, du Français François Boucher; et *Elf Aquitaine*, du Français Jean Maurel.

À ce moment, le *Cepal* était loin derrière, précédant de peu les deux derniers monocoques: *Taxi Collis*, et *Pen Duick III*, deux bateaux déjà skipperés par Eric Tabarly.

Vers 20h, le vent avait repris et on bagarrait ferme en tête de la flotte.

Les spectateurs qui s'étaient rassemblés en masse sur les plaines d'Abraham, sur la promenade des Gouverneurs, sur la terrasse du Château Frontenac, ainsi qu'en bordure du boulevard Champplain regagnaient graduellement la ville, au fur et à mesure que les voiliers disparaissaient à l'horizon.

Dans le bassin Louise, on voyait rentrer les bateaux des plaisanciers, incidemment plus nombreux en 84. Ils regagnaient leurs quais, et dans le Vieux port, les promeneurs disparaissaient peu à peu, platement. La fête de quelques jours était terminée, on remontait dans la Haute Ville. Le quotidien se réinstallait insidieusement. □

SITE

Un site archéologique dans le «Mal Pays»

tres de grosses roches, pénibles à franchir à pied, au milieu desquelles on se sent lilliputien. Paysage désolé. Même les lichens semblent moins abondants sur ces pierres rébarbatives à l'oeil comme au toucher.

Subitement se présente devant nous une éclaircie entre les gros blocs rocheux. On dirait une place de village. L'archéologue nous demande seulement de ne rien déplacer et d'observer au maximum.

Charles Martijn rayonne. Ces modestes alignements de roches dépassent ses attentes les plus optimistes. L'archéologue brûle de voir la tête que fera son collègue, Yves Labrèche, quand il lui montrera le site, la semaine prochaine. Pour l'instant, M. Labrèche, responsable des fouilles proprement dites, se trouve sur la côte, au village de Kangisiquajua, où il interroge les aînés sur leur présence dans cette région.

M. Labrèche oeuvre depuis trois ans sur les sites archéologiques de l'Ungava, le Nunavik en langage inuktituk. Il a développé des contacts étroits avec les Inuit. C'est d'ailleurs accompagné d'un autochtone qu'il procédera aux fouilles.

«Il serait bien improbable qu'il ne trouve pas des objets, des traces de feux de camp (très utiles pour la datation) et même des ossements», soutient M. Martijn.

Trouver «son» vestige

L'excitation monte au sein de notre petite équipe d'archéologues amateurs. C'est à qui trouverait «son» vestige. Coup de chance, Pierre Bédard nous fait verdoyer d'envie en découvrant une cache dans une anfractuosité. Le fond est parfaitement obstrué par des pierres.

Un homme peut y dormir à l'aise, à l'abri du vent, des lémings et des rares animaux assez hardis pour s'aventurer dans le Mal Pays. «Il se passe des choses ici!», lance Pierre, sortant de son «trou».

M. Martijn examine ce rustique abri. Lui dont la tente s'est envolée dès la première nuit de l'expédition, lui qui s'est levé le lendemain, les deux pieds dans l'eau, ne dédaignerait peut-être pas ce cocon de pierre. Avec quelques peaux de caribou, cela devient un abri idéal!

Jean-Philippe, notre mascotte, trouve à son tour une petite cache qui aurait pu servir pour la nourriture. En tout, nous identifions les vestiges de trois habitations et de trois caches.

M. Martijn estime que l'arché-

logie y gagne à être pratiquée au sein d'une équipe multidisciplinaire: «Non seulement on apprend, mais, en multipliant les observateurs, on multiplie les chances de découvertes!»

La mort des aînés

Depuis que les Inuit délaissent leur mode de vie, les traditions se perdent. «Les aînés, dépositaires de la mémoire qui se transmet oralement, commencent à mourir, explique Martijn. Comme il n'existe pas d'histoire écrite du peuple inuit, il devient urgent de la reconstituer.»

Primordiale, la découverte des sites archéologiques apporte aux Inuit des preuves tangibles de la présence de leurs ancêtres en ces lieux. «On savait, par la tradition orale, que les Inuit avaient occupé l'intérieur de l'Ungava, rappelle Charles Martijn. Ils avaient un réseau de campements qui servaient pour la chasse au caribou. Nous allons maintenant confronter ces témoignages avec des découvertes mesurables.»

Selon la tradition orale, patiemment recueillie par les archéologues qui interrogent les Inuit vivant dans les villages près de la côte, les vestiges archéologiques de la région du cratère ont été occupés par les Nunamiut, ou «Inuit de l'intérieur des terres».

Toujours de la même source, cette occupation remonterait à la seconde moitié du XIX^e siècle. Les Nunamiut, descendants des Tuliens, ont quitté leurs compatriotes du bord de la mer à la suite d'une dispute. Des dizaines d'années plus tard, ces autochtones ont disparu, une famine leur laissant le choix entre rejoindre leurs frères ou mourir.

Les Inuit utilisent encore certains sites, surtout près du littoral, sites qui leur servent de camps de pêche, l'été.

Manuels d'histoire

«D'ici quelques années, les écoliers de l'Ungava apprendront l'histoire de leur propre peuple dans des manuels inuit», affirme Charles Martijn.

De plus en plus, le ministère des Affaires culturelles encourage les autochtones à gérer eux-mêmes leurs propres affaires, en archéologie comme en éducation. L'Institut culturel Avatak, qui a un bureau à Montréal, s'occupe de préserver leur culture dans toutes ses manifestations (langage, archéologie, etc.), organisant même des fouilles pour intéresser les autochtones à leur passé.

Dans la Convention de la Baie James et du Nord québécois, il y a eu entente pour que la région du cratère soit déclarée parc national. Les Inuit, rapides à flairer les bonnes affaires, voudraient bien gérer eux-mêmes le site et, à cette fin, ils ont fait une demande auprès du gouvernement fédéral. En plus de vouloir sauvegarder la fragile écologie du cratère, ils misent, bien entendu, sur son indéniable potentiel touristique. □

Demain: SOS au cratère

CESSEZ-LE-FEU

Le cessez-le-feu tient bon

Canons, camions et chars d'assaut sont en retrait, derrière des amoncellements de terre parsemés de tranchées étroites. Des champs de mines bien balisés sont disséminés le long des chemins.

Assis dans un grand canapé en velours du restaurant de campagne, poussiéreux mais climatisé, des officiers irakiens, le jeune capitaine donne une conférence de presse impromptue. Au fond de la salle, le téléviseur permet de suivre une émission spéciale sur les festivités en cours.

«L'organisation est en train de se roder et pour le moment, nous faisons surtout de la reconnaissance sur le terrain, dit-il. Nous n'avons que des radios de faible puissance.»

L'armée irakienne a mis à sa disposition un chauffeur et un officier qui l'accompagne dans sa camionnette blanche, frappée de l'emblème des Nations unies. Les cartes topographiques sont toutes en arabe et, sans leur aide, il se serait perdu, avoue-t-il.

Plus tôt, hier matin, il s'est rendu en première ligne, d'où il pouvait apercevoir les soldats irakiens qui se promenaient tranquillement devant leurs positions, à environ 100 mètres de lui.

«Des deux côtés, les hommes sont debout, les fusils sont posés par terre et les drapeaux blancs flottent, dit Gary Yusichuk. Tous se déplacent librement et nous n'avons aucune infraction à signaler.»

Pour éviter les mines, la patrouille ne s'éloigne jamais des routes. Les ordres sont de déguiser si jamais on ouvrait le feu sur lui, puisqu'il ne porte pas d'arme et que ses compagnons n'ont que des revolvers.

De la base de Mansoria, à 90 km de la frontière, 23 autres officiers de neuf nationalités différentes surveillent cette zone avec le capitaine du 22^e régiment.

Contrairement à ce qu'il s'imaginait avant d'arriver ici, leurs conditions de vie sont assez confortables. Il y a même une télé couleur dans leur logement climatisé, précise Yusichuk, comme s'il voulait rassurer sa famille, à La Tuque.

Pour ce contingent, la difficulté première est d'établir le plus

rapidement possible la ligne exacte du cessez-le-feu. Il s'installera ensuite une plus grande confiance de part et d'autre, disent-ils.

Sur le chemin du retour, un soldat irakien raconte qu'il était au front, le jour de l'annonce de la fin des hostilités.

«Les Iraniens se sont avancés pour nous offrir des fleurs. Nous leur avons donné de l'eau et des aliments, dit Mohammed Musa. Nous étions tous heureux que la guerre s'arrête et nous nous sommes serrés la main. Nous avons hâte de retrouver nos enfants.»

Cette émotion est d'ailleurs partagée par la population de la capitale, qui en était à sa troisième

me nuit de folles et bruyantes célébrations.

Pendant plus de deux heures, les feux d'artifice ont illuminé le ciel de Bagdad. Les badauds, joyeux, dansaient au son de tous les instruments de musique imaginables, et des camions, bondés de jeunes qui criaient, roulaient dans la ville.

Les automobilistes défilaient encore en appuyant à fond sur leur klaxon pendant que des gens leur lançaient des seaux d'eau, pour les inciter à faire davantage de tapage.

Chacun sait ici que la paix n'est pas encore là mais elle semble aujourd'hui, pour la première fois, à portée de la main. □



Le séisme a ébranlé une bande de territoire de 1600 km au Népal et dans l'est de l'Inde, faisant au moins 500 morts. PHOTO AP

SÉISME

Un séisme fait 500 morts en Inde et au Népal

atteindraient les villages éloignés de cette région montagneuse.

«Plusieurs villages affectés se trouvent en pleine montagne. Cela prendra des jours avant que nous puissions les atteindre», a dit une source gouvernementale népalaise, qui a requis l'anonymat.

Au moins sept personnes ont été tuées dans l'ancienne ville de Bhaktapur, à une dizaine de kilomètres de Kathmandou, où une cinquantaine de maisons se sont effondrées. «Je suis sorti de ma maison, mais un balcon m'est tombé dessus», a raconté un des blessés, Moti Bahadur, hospitalisé pour des blessures à la tête.

Le séisme, le plus important dans la région depuis 1934, a également tué au moins 200 personnes dans l'État indien du Bihar (est du pays), a indiqué l'agence indienne PTI. Le bilan établi par la télévision indienne allait jusqu'à 300 victimes.

Au moins 100 personnes ont été tuées à Darbhanga et Munger, où la secousse principale a duré moins d'une minute et a été suivie d'un choc secondaire. Tous les jours à Darbhanga, 14 enfants ont été tués et une centaine blessés lorsque le toit d'une école islamique s'est effondré. Dans la même ville, quelque 800 personnes ont été admises à l'hôpital.

Des centaines de policiers, pompiers et volontaires participaient aux secours dans cet État, l'un des plus pauvres de l'Inde. Le premier ministre indien Rajiv Gandhi devrait se rendre dans l'État du Bihar, et le premier ministre du Bihar, M. Bhaghat Jha

«Party» pour riches

Agence France-Presse LONDRES

Un hôtel de luxe de la «région des lacs» (nord-ouest de l'Angleterre) va lancer, à l'intention de ses clients milliardaires, une nouvelle formule de «party»: 24 heures de festins et de danses pour soixante personnes... pour une addition de 25 000 livres (\$42 500).

Le prix, d'environ 400 livres par tête, comprend une balade en avion, un Dakota des années 40, au cours duquel le champagne coulera à flots, fanfare traditionnelle à l'arrivée, Rolls Royce et chauffeur...

Un orchestre, vingt caisses de champagne (240 bouteilles) et un buffet de cinquante mètres de long attendront les invités à l'hôtel. Après avoir dansé jusqu'à l'aube, ils auront à leur disposition la totalité des 42 chambres de l'établissement. Au réveil, vers midi, un «jazz brunch» leur sera servi, avant qu'ils ne reçoivent en cadeau une cassette vidéo de la soirée et des souvenirs du «Lake District», gravés au nom de l'hôtel.

Cet hôtel, situé sur les rives du Lac Bassenwithe, près de Keswick, propose déjà des «week-ends de détente pour deux» à 4 000 livres (\$6 800).

Azad, s'est rendu à Darbhanga, Munger et Bhagalpur.

Selon l'agence PTI, le tremblement de terre a secoué également les États du Bengale occidental et d'Orissa, dans l'est du pays, l'État himalayen du Sikkim, limitrophe du Tibet et du Népal, et le Tripura, dans le nord-est. Des secousses ont été ressenties à New Delhi, ainsi qu'au nord et au centre de l'Inde.

Le séisme a été également ressenti au Bangladesh, où l'on craignait pour la vie d'une cinquantaine de personnes, dont les embarcations ont été renversées par les vagues générées par le séisme. Le tremblement de terre s'est produit à 4 h 49 locales et a duré 40 secondes.

Info Crime
393-1133

Le dimanche 19 juin dernier, vers 7h20, le suspect s'introduit dans un appartement de la rue Bishop, sis entre la rue Sainte-Catherine et le boulevard de Maisonneuve, à Montréal. Il s'agit d'une maison de rapport du centre-ville.

La victime sommeille encore aux côtés de son compagnon lorsque le suspect s'étend près d'elle et l'agresse sexuellement sous la menace d'un couteau de cuisine. Le suspect a pris la précaution de ligoter les deux occupants avant de passer aux actes. Il somme sans cesse sa victime de se taire.

Le suspect séquestre ainsi ses deux victimes pendant plus d'une heure et demie.

Le suspect est dans la vingtaine avancée. Il mesure environ 5 pieds 10 pouces et pèse 170 livres. Il a les yeux brun foncé, les cheveux bruns, frisés et de longueur moyenne. Il est peu velu.

S'il s'adressait à ses victimes en anglais avec un fort accent français. Il portait des jeans et des bottes d'armée. Il s'était masqué le visage avec un morceau de tissu blanc à motif fleuri bleu.

Où donner son sang

Aujourd'hui, la Croix-Rouge tient des cliniques à:

● Montréal: au centre permanent de la Croix-Rouge, 3131, rue Sherbrooke est, de 10h à 18h;

● Malartic: à l'église St-Martin de Tour, rue Principale, de 13h à 20h;

● Saint-Timothée: club Optimiste, 205 boul. Hébert, de 15h à 20h 30.

LA MÉTÉO

Québec

	Min.	Max.	Aujourd'hui
Abitibi	2	18	Ensoleillé
Outaouais	6	20	Ensoleillé
Laurentides	2	18	Ensoleillé
Cantons de l'Est	4	18	Ensoleillé
Mauricie	2	17	Nuageux
Québec	4	18	Ensoleillé
Lac-Saint-Jean	6	16	Ciel variable
Rimouski	6	16	Ciel variable
Gaspésie	6	16	Ciel variable
Baie-Comeau	4	16	Ciel variable
Sept-Îles	4	16	Ciel variable

États-Unis

	Min.	Max.	N.	Max.
Boston	16	24	N.-Orléans	21
Buffalo	7	23	Pittsburgh	16
Chicago	15	24	S. Francisco	14
Miami	23	30	Washington	18
New York	16	27	Dallas	20

les capitales

	Min.	Max.	Min.	Max.
Amsterdam	13	17	Madrid	19
Athènes	24	36	Moscou	6
Acapulco	23	31	Mexico	13
Berlin	13	20	Oslo	12
Bruxelles	14	18	Paris	13
Buenos Aires	8	21	Rome	19
Copenhague	15	21	Séoul	24
Genève	14	21	Stockholm	17
Hong Kong	25	30	Tokyo	14
Le Caire	23	37	Trinidad	21
Lisbonne	19	26	Vienne	14
Londres	13	16		

La Quotidienne

Tirage de samedi

à trois chiffres 470
à quatre chiffres 6956



34-1-01

Lundi, 22 août 1988

Prégent choisit aujourd'hui

LILIANNE LACROIX

■ Le duel que se livrent MM. Prégent et Dupras depuis deux mois connaîtra enfin son dénouement ce soir, lors de la réunion du conseil municipal.

M. Germain Prégent fera alors connaître sa décision sur l'avenir qui l'attend : ou bien il siègera comme indépendant, ou bien il contestera ouvertement la décision des hautes instances du Parti civique de l'expulser de leurs rangs.

Depuis le mois de juin, M. Prégent, qui fut le seul conseiller élu sous la bannière du Parti civique, menace de quitter le parti qu'il représente depuis 10 ans... à moins que le chef Claude Dupras ne remette sa démission. M. Prégent avait fixé une date limite : le 30 juin.

« Je n'ai pas voulu annoncer ma décision à la rencontre du 26 juin à cause du délai que j'avais moi-même fixé à M. Dupras. Par la suite, il n'y a pas eu d'autre réunion. Alors, c'est ce soir qu'on connaîtra ma décision. »

Pourquoi alors parler de contester son expulsion d'un parti qu'il songe à quitter de toutes façons ?

« C'est une question d'honneur, dit-il. On expulse un indésirable, un voyou. Moi, je suis un honnête citoyen, un conseiller qui a toujours bien servi les gens du comté de Saint-Henri et son parti. Je n'ai rien à me reprocher et je n'accepte pas qu'on m'expulse. Je ne le mérite pas. »

Même s'il n'avoue pas ouvertement son option, M. Prégent semble vouloir briser ses liens avec la poignée de représentants officiels du Parti civique. Au sujet de M. Dupras, il a déjà dit il y a deux mois : « Personne ne nous réclama avec lui à notre tête. Je dis tout haut ce que tout le monde pense tout bas. » Encore maintenant, il répète : « Toutes ces chicanes ne font peut-être pas de bien au parti, mais il faut crever l'abcès. »

Quant au nouveau chef de l'opposition, M. Nick Auf Der Maur, rallié au Parti civique dans les derniers jours, M. Prégent ne semble guère enthousiaste à l'idée de travailler avec lui : « Ça n'est pas avec un Nick Auf Der Maur comme chef de l'opposition que le parti va se rebâtir. Cet homme-là aura fait le tour de tous les partis politiques. Il ne lui restait plus le Parti civique à essayer... Ce que je ne comprends pas encore, c'est ce que M. Dupras a bien pu lui offrir pour le persuader de délaissier son titre d'indépendant et passer à son équipe. Je ne vois vraiment pas ce qu'il est venu faire au sein du Parti civique. »

Selon lui, l'arrivée de M. Auf Der Maur aurait dû faire l'objet d'une décision de tout le parti.



PHOTO LUC SIMON PERRAULT, La Presse

Des gamins Imprudents

En jouant avec le feu, trois garnements d'une dizaine d'années ont allumé hier un incendie dans une maison de deux étages, au 468 est, rue Rachel, à Montréal. Un petit jeu qui a nécessité l'intervention d'une soixantaine de pompiers pendant deux heures. L'incendie s'est déclaré à 13 h 30 et a été maîtrisé à 15 h. Un pompier a été légèrement blessé à un oeil en combattant le feu. Par ailleurs, la circulation a été détournée pendant une partie de l'après-midi. La rue Rachel a été fermée entre les rues Saint-Hubert et Saint-Denis.

Au moins sept personnes sont mortes dans des accidents

Presse canadienne

■ Au moins sept personnes ont perdu la vie accidentellement au Québec durant la fin de semaine, selon les rapports rendus publics jusqu'à hier soir par les différents corps policiers de la province.

La pire tragédie aura été sans nul doute celle qui a tué trois personnes, toutes de la côte située entre Gaspé et New Carlisle, dans la partie la plus au sud de la péninsule gaspésienne.

Cette tragédie a impliqué un total de cinq véhicules est survenue un peu avant 4 h, samedi matin, sur la route 132 faisant le tour de la Gaspésie, près d'Hope Town, à quelques kilomètres à l'est de New Carlisle.

Trois véhicules, dans lesquels prenaient place individuellement les trois victimes, ont heurté avec

violence un camion de sept tonnes qui était arrêté sur la voie de droite de la route. Des policiers de la Sûreté du Québec venaient à peine d'installer des feux de signalisation pour avertir de la présence d'un camion en panne lorsque la triple collision s'est produite.

Les victimes ont été identifiées comme étant Jean-Luc Lelièvre, âgé de 24 ans et demeurant à Sainte-Thérèse-de-Gaspé ; Kenneth Flowers, âgé de 24 ans, lui aussi, et habitant Port-Daniel, de même que Keith Francis Anez, un citoyen de 51 ans d'Hope Town.

Samedi après-midi, vers 13 h 45, à la borne kilométrique 403 de la route 117, à l'intérieur du parc de La Vérendrye, un motard a été tué lorsque son engin a percuté un autobus venant en sens inverse. La victime est Eddy Lemerise, âgé de 19 ans, d'Amos.

Par ailleurs, dans la nuit de samedi à hier, plus précisément vers 2 h 15, sur la route 148 à Shawville, à une soixantaine de kilomètres à l'ouest de Hull, une perte de contrôle a coûté la vie à Tod Harris, âgé de 21 ans et demeurant à Shawville. L'accident est dû à une perte de contrôle.

Vers 22 h, vendredi soir, sur l'autoroute 30 à Tracy, tout près de Sorel, une perte de contrôle a été à l'origine de la mort d'Yvan Martel, âgé de 32 ans et demeurant à Montréal.

Sur l'heure du souper, vendredi, Serge Paquette, un Montréalais de 21 ans, a été tué lors d'une collision impliquant deux véhicules et survenue sur le chemin Grand-Ligne, à Saint-Ignace-de-Stanbridge, entre Cowansville et Saint-Jean-sur-Richelieu. Un des deux conducteurs impliqués a omis de faire un arrêt obligatoire.

Cols bleus: Montréal réclame l'intervention d'un conciliateur

La Presse et PC

■ La Ville de Montréal a demandé au ministre du Travail du Québec, M. Yves Séguin, de nommer un conciliateur dans le litige qui l'oppose au Syndicat canadien de la fonction publique, représentant ses employés manuels.

Dans un communiqué, la Ville fait connaître sa décision d'adresser cette requête au ministère en raison de l'impasse persistant dans les négociations avec ses cols bleus pour la signature d'une nouvelle convention collective de travail.

Entretemps, dans un ultime effort pour « stopper » l'escalade des moyens de pression amorcés et avant que celle-ci ne prenne trop d'ampleur, le syndicat des 5 000 cols bleus de la Ville de Montréal et de la CUM a aussi laissé savoir par voie de communiqué qu'il avait convoqué la Ville à une seconde rencontre exploratoire de négociations, afin de soumettre de nouvelles avenues de règlements, dans le but de relancer les négociations. Cette rencontre devrait avoir lieu demain matin.

Rejoint hier, le porte-parole syndical, M. Jean Lapiere, semblait complètement décontenancé par la demande de conciliation de la ville : « Vendredi, on s'était entendu pour se rencontrer mardi matin. On a de nouvelles positions à soumettre à la Ville qui, à notre avis, pourraient résoudre le conflit. Alors pourquoi cette soudaine demande de conciliation ? Nous n'y comprenons rien. »

La version patronale était légèrement différente. « L'offre du syndicat de nous rencontrer est survenue après qu'ils aient appris notre demande de conciliation », déclare le porte-parole pour la Ville de Montréal, M. Régis Boudreau.

« Il n'est pas question de surseoir à la demande de conciliation. De toutes façons, ça ne change rien, dit M. Boudreau. Il y a toujours des délais avant la nomination d'un conciliateur. Nous nous rencontrerons donc mardi comme prévu dans une séance de négociations ordinaire. Nous, on va là à la demande du syndicat et remplis d'espoir. Si on règle tout cela mardi (demain), tant mieux ! Mais je vous avoue que, dans le fond, je suis sceptique. »

M. Boudreau précisait toutefois que les positions de la Ville demeurent fermes : « On a déjà fait connaître nos positions. Elles demeurent les mêmes. »

Selon M. Lapiere, un des principaux points en litige, le plancher d'emploi, aurait été retouché par le syndicat pour se rapprocher de la position patronale : « Mais la stratégie patronale de demander un conciliateur alors que nous sommes prêts à discuter ne nous plaît pas du tout. Nous aurons sûrement une bonne discussion avec eux demain (aujourd'hui), avant même la rencontre prévue. »

M. Régis Boudreau, a précisé que ce sont les régimes de retraite et le plancher d'emploi qui sont les deux points majeurs dans le conflit qui oppose l'administration aux syndiqués. Les négociations achoppent toutefois sur d'autres plans comme les vacances, le nombre minimum d'employés que le syndicat voudrait voir porter de 4 000 à 4 500 ainsi que les heures de travail. Les syndiqués exigent en effet que la semaine soit réduite de 40 heures à 37,5 heures pour un salaire équivalent. La question de l'âge de la retraite est aussi en cause.

Les négociations entre les deux parties, qui ont débuté en novembre 1987, sont interrompues depuis le 1^{er} août.

Une collision met fin à une poursuite en auto

■ Une folle poursuite en voiture dans les rues de Montréal s'est terminée, hier matin, par une collision entre deux véhicules, au coin du boulevard Rosemont et de la rue Papineau.

Le chauffard, âgé de 17 ans, s'est retrouvé au poste de police, alors que le conducteur de la voiture accidentée a été conduit à l'hôpital Saint-Michel, souffrant de blessures mineures.

On ignore pour l'instant le motif de la poursuite, qui avait débuté à 4 h 45, à l'angle des rues Sherbrooke et de La Montagne, dans le centre-ville.

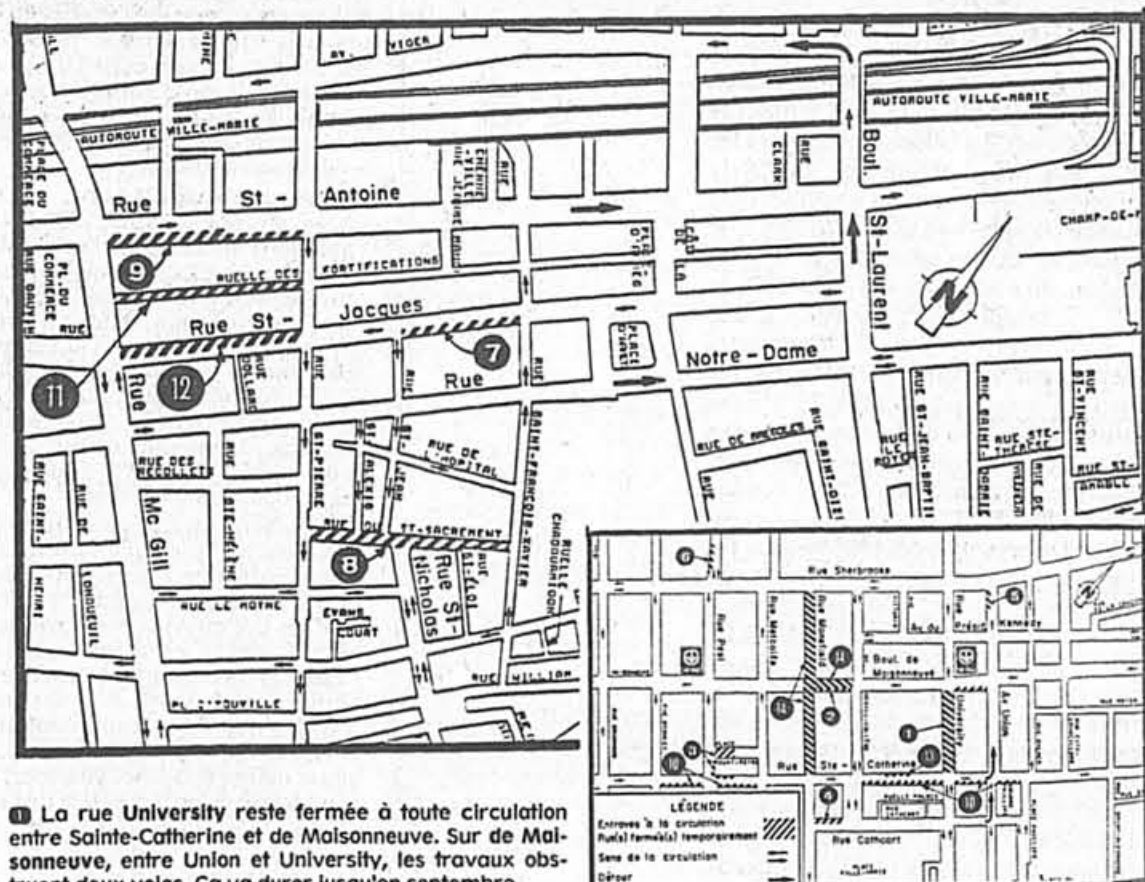
Il semble toutefois que le

chauffard, qui roulait à vive allure, ait emprunté sans permission la voiture des parents de son copain, qui prenait place à ses côtés.

L'alcootest a révélé que son taux d'alcool dépassait le maximum permis. Il doit comparaître aujourd'hui en Cour des sessions de la paix pour faire face à trois chefs d'accusation : délit de fuite, conduite avec les facultés affaiblies et conduite dangereuse.

Par ailleurs, le jeune homme avait heurté un premier véhicule sur la rue Sherbrooke, avant de se diriger sur la rue Papineau en sens contraire. Une vingtaine d'autos de police étaient à ses trousses.

Les pièges



- 1 La rue University reste fermée à toute circulation entre Sainte-Catherine et de Maisonneuve. Sur de Maisonneuve, entre Union et University, les travaux obstruent deux voies. Ça va durer jusqu'en septembre.
- 2 Le boulevard de Maisonneuve a deux voies obstruées entre McGill College et Mansfield.
- 3 Des travaux de construction bloquent une voie de la rue Peel, entre Sainte-Catherine et place Mont-Royal. Pour la même raison, la place Mont-Royal est fermée à la circulation entre Peel et un point à l'est. On en a pour un an.
- 4 Des travaux de rénovation entraînent l'obstruction d'une voie, rue Cathcart, entre McGill College et Mansfield.
- 5 Rue Union, entre Président-Kennedy et Sherbrooke, il y a deux voies obstruées côté ouest.
- 6 La rue Peel a une voie obstruée du côté ouest entre Sherbrooke et Docteur-Penfield.
- 7 La rue Saint-Jacques, entre Saint-François-Xavier et Saint-Jean, a deux voies obstruées.
- 8 La rue Saint-Sacrement sera fermée entre Saint-Jean et Saint-Pierre, jusqu'en septembre.
- 9 La rue Saint-Antoine a deux voies obstruées entre Saint-Pierre et McGill.
- 10 La rue Sainte-Catherine a une voie obstruée, côté sud, entre Stanley et Aylmer.
- 11 La ruelle des Fortifications sera fermée à toute circulation pendant les deux prochaines années.
- 12 La rue Saint-Jacques entre Saint-Pierre et McGill,

sera fermée complètement entre 19 h et 6 h du lundi au vendredi et de 7 h à 18 h les samedis et dimanches.

- 13 La rue Sainte-Catherine, entre McGill College et University, a une voie obstruée côté nord.
- 14 Le boulevard de Maisonneuve, entre McGill College et Mansfield, et la rue Mansfield, entre Sainte-Catherine et Sherbrooke, seront fermés à la circulation jusqu'à demain 7 h. La rue Mansfield, entre Sainte-Catherine et de Maisonneuve, sera fermée à la circulation dans la nuit de lundi à mardi.
- 15 La rue Guy est fermée complètement entre Notre-Dame et Saint-Jacques.
- 16 Le chemin de la Côte-Sainte-Catherine, entre Côtes-Neiges et Légaré, a deux voies obstruées.
- 17 La rue Notre-Dame est fermée complètement entre Berri et Amherst, jusqu'en juin 1989.
- 18 La rue Rachel est fermée complètement entre Frontenac et Moreau.
- 19 Le pont Woodland, entre les boulevards de La Vérendrye et Champlain, est interdit aux véhicules lourds.
- 20 Le boul. Gouin, entre Taylor et place Bellefleur, a une voie obstruée jusqu'en décembre.
- 21 L'autoroute Bonaventure a une voie obstruée dans chaque direction au sud de Notre-Dame.

Fermer le Jardin des Merveilles?



Evelyn Leduc
« Je trouverais ça décevant, parce que c'est important d'avoir un zoo à Montréal. À Angrignon, ça serait encore dans la ville. Mais personnellement, je trouve ça plus pratique au parc Lafontaine. Et puis, le Jardin fait partie d'un ensemble. On trouve aussi un terrain de jeu et des bassins d'eau. »



Renée Ralph
« Je suis d'accord en autant qu'on le remplace par un autre parc. Je trouve qu'il n'y a pas beaucoup d'activités dans la ville. Et si on fermait le Jardin pour de bon, les familles seraient très déçapées. »

Les Montréalais sont déçus

■ La Presse annonçait dans son édition d'hier que la Ville de Montréal songe sérieusement à fermer les portes du Jardin des Merveilles, qui se trouve dans un état proche de la décrépitude. Nous avons demandé hier aux habitués du parc Lafontaine ce qu'ils en pensent.



Nicole Fournier Lampron
« Je travaille comme infirmière dans un hôpital et j'amène souvent les enfants voir le Jardin des Merveilles. J'ai appris que ça allait fermer et je trouve ça bien dommage. Au parc Angrignon, ça ne sera pas pareil. C'est plus moderne. Ça n'a pas le même cachet que lorsqu'on était petits. »



Jacques Dupont
« Ça ne me dérange pas en autant qu'on démeunge les animaux ailleurs. Mais il me semble que le zoo c'est quelque chose de bien pour Montréal. Malgré que ce soit moins bien entretenu qu'avant. Il y a dix ans, lors de ma dernière visite, le Jardin était plus propre et ça sentait bon, alors que maintenant... »



Alphonse McCann
« Tant mieux! Si le zoo démeunge au parc Angrignon, je vais pouvoir y aller plus souvent étant donné que je demeure à Lachine. »

LA SÉRIE 3

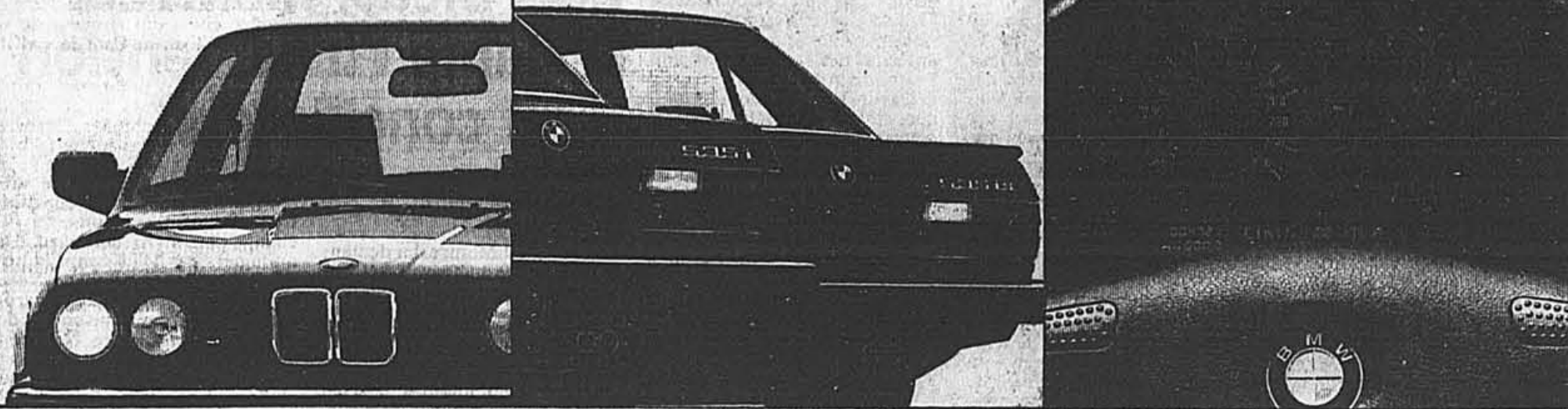
À PARTIR DE 425 \$*

LA SÉRIE 5

À PARTIR DE 565 \$*

LA SÉRIE 7

À PARTIR DE 969 \$*



LA LOCATION AUTOMOBILE SIGNÉE BMW.

Bon nombre de personnes qui conduiront ces voitures trouveront qu'il est plus avantageux de les louer que de les acheter.

BMW croit fermement que les gens qui conduisent de telles voitures méritent un programme de location qui va de pair avec la voiture elle-même.

C'est pourquoi BMW a élaboré un programme de

location tellement attrayant du point de vue financier que même le comptable le plus exigeant trouvera qu'il s'agit d'une très bonne affaire.

Pour obtenir plus de détails sur ce programme de location rationnel des voitures, il vous suffit d'appeler ou de passer à notre salle de montre.

LE PLAN DE FINANCEMENT BMW

* Le tarif applicable à la Série 3 est établi selon le modèle 325e à deux portières avec ensemble de luxe, boîte de vitesses standard et un acompte de 3 400 \$. Le tarif applicable à la Série 5 est établi selon le modèle 528e à 4 portières avec sièges chauffants, boîte de vitesses standard et un acompte de 5 400 \$. Le tarif applicable à la Série 7 est établi selon le modèle 735i avec boîte de vitesses automatique et un acompte de 10 000 \$. Tous les tarifs sont établis selon un contrat de location fixe de 60 mois sujet à une approbation du crédit. La disponibilité est limitée. Ne comprend pas la taxe de vente provinciale, les frais d'immatriculation, d'assurance, de transport et de préparation par le concessionnaire. Les conditions, les restrictions et les prix varient selon le modèle, l'équipement et la disponibilité.

LE RÉSEAU DES CONCESSIONNAIRES BMW DE LA RÉGION DE MONTRÉAL

MONTRÉAL
Automobiles Canbec Inc.
5055, rue Paré
731-7871

LAVAL
Boulevard St-Martin Auto Inc.
1436, boul. St-Martin ouest
667-4343



L'EXPÉRIENCE ULTIME AU VOLANT.

Objectif trop élevé pour les montgolfières?

SUZANNE COLPRON

■ Onze envolées sur 18. Moins de 200 000 spectateurs. Quatre jours de mauvais temps. Tel est le triste bilan de la 5^e édition du Festival des Montgolfières qui a pris fin hier à Saint-Jean.

Parti du mauvais pied, le festival a connu une de ses pires saisons. Il a débuté par un jour de pluie et s'est clôturé sous un ciel nuageux, avec un faible maximum de 18° Celsius.

« On ne peut pas parler de succès. Mais on peut tout de même se dire heureux d'avoir eu autant de participants que l'an dernier », a déclaré M. Jacques Beaudoin, porte-parole de l'événement.

Avec ses quelque 200 000 spectateurs, le festival n'a pas fait pis que l'an dernier. Mais il a raté son objectif de plus d'une centaine de milliers de participants. En effet, il comptait accueillir 300 000 personnes cette année. « Un objectif peut-être trop élevé... » disait hier M. Beaudoin.

Malgré tout, l'événement le plus marquant des neuf jours du festival aura été le championnat nord-américain auquel participaient 31 aérostatiers.

Trois Québécois sont arrivés parmi les dix premiers. Les aérostatiers Jean-François Bussières, Mario Bilodeau et Roger Labrecque ont terminé respectivement quatrième, septième et dixième.

Le titre de champion est allé au Canadien Chuck Bump. Les Américains Bruce Comstock et Owen Keown se sont classés deuxième et troisième.

L'équipe des États-Unis a obtenu, par ailleurs, la première position du Challenge de la coupe Pan-Am qui était disputée par une équipe américaine et une autre canadienne. L'événement réunissait des aérostatiers du Canada et des États-Unis.

En 1991, le festival des Montgolfières du Haut-Richelieu recevra le championnat mondial. Il espère aussi accueillir le championnat canadien en 1990.

Mais, comme les organisateurs ont tenu à le souligner durant le festival, seuls les aérostatiers qui auront reçu une invitation seront autorisés à participer. On veut ainsi éviter d'avoir affaire à des fauteurs de troubles du genre de ceux qui ont bien failli compromettre la tenue de l'événement le 18 août.

Danielle Hébert: verdict vendredi

■ Après quelques semaines de chimiothérapie, la jeune Danielle Hébert semble réagir positivement au traitement et sa famille demeure optimiste que la fillette, hospitalisée à l'Hôpital de Montréal pour enfants, pourra subir l'opération qui pourrait lui sauver la vie. Le verdict définitif ne sera toutefois pas connu avant vendredi.

Les parents de Danielle espèrent en effet que leur petite fille sera en état de subir une greffe de moelle osseuse qui pourrait, seule, lui sauver la vie. L'opération qui présente certaines particularités, n'a été pratiquée jusqu'à maintenant qu'aux États-Unis. La famille avait donc lancé un appel au public pour les aider à déboursier les frais de l'opération évaluée à quelque \$ 150 000.

« Jusqu'à maintenant, nous avons amassé quelque \$ 80 000, explique Bob Horton, l'oncle de la fillette. Nous espérons bien atteindre la somme nécessaire. Ça n'est toutefois que vendredi prochain que nous saurons si cet argent pourra servir à sauver Danielle. Jusqu'à maintenant, elle semble bien réagir, mais seule l'analyse de moelle qu'elle doit subir vendredi pourra nous renseigner de façon certaine. »

Les tests sanguins semblent toutefois indiquer que la production d'anticorps a augmenté chez la fillette, qui ne semble pas trop souffrir des effets secondaires habituels de la chimiothérapie: « Elle n'a pas encore commencé à perdre ses cheveux, et il est fort possible que cela lui soit épargné, explique son oncle. Par contre, à cause de la cortisone, elle souffre d'œdème. L'enflure lui donne même l'air d'un petit écureuil... »

La RIO poursuivie par les Expos

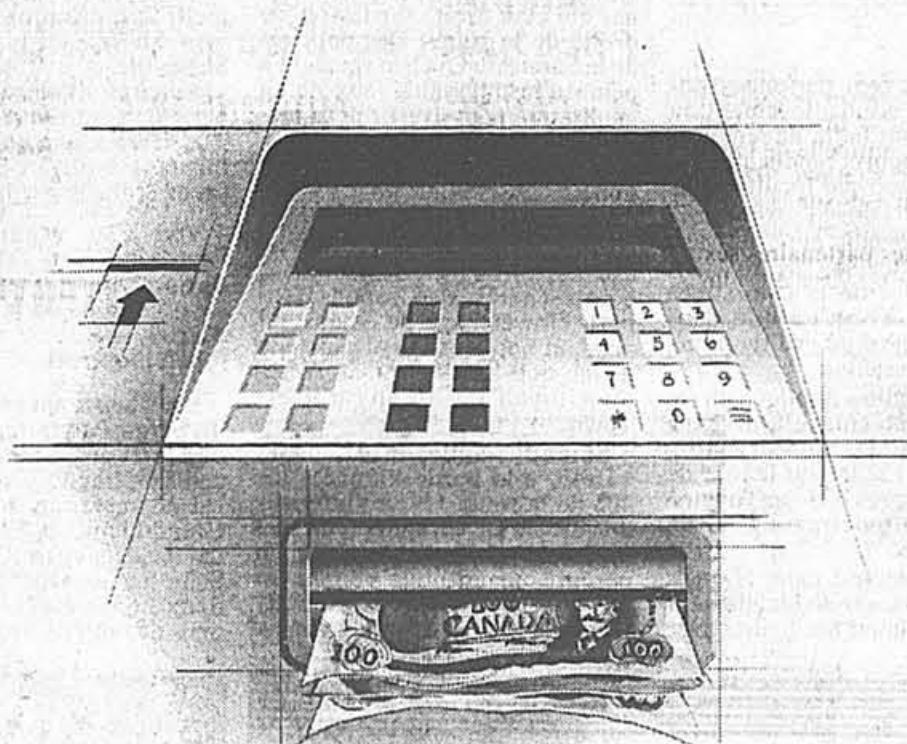
■ Les Expos ont tenté une poursuite de plus de \$ 100 000 contre la RIO pour le match du 29 août 1986, qui a dû être annulé en raison d'un incendie qui s'est déclaré dans le mât. Même si l'incendie était éteint en milieu d'après-midi, les autorités de la RIO ont décidé d'annuler le match de la soirée qui devait opposer, il y a maintenant deux ans, les Expos et les Padres. La RIO avait alors invoqué des raisons de sécurité.

Selon l'équipe, le contrat liant à la RIO stipule que l'organisme doit lui fournir un terrain pour tous les matches à domicile. Selon eux, l'annulation leur a fait perdre quelque \$ 80 592 aux guichets, \$ 20 721 en vente de souvenirs et de nourriture et, enfin, \$ 475 en services divers.

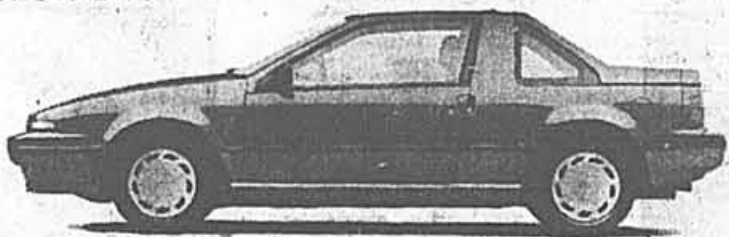
LE GUICHET AUTOMATIQUE NISSAN

1000\$

DE REMBOURSEMENT



SENTRA



PULSAR



MULTI



STANZA



CAMION COSTAUD

Pendant la vente liquidation 1988, le «Guichet Automatique NISSAN» vous en fera voir de toutes les couleurs... sur les billets de banque! En effet, vous obtiendrez 1000 \$ de remboursement directement de NISSAN à l'achat de certains véhicules. 1000 \$ que vous pourrez utiliser pour effectuer votre premier versement, ou à conserver tout bonnement dans vos poches!

Cette offre exceptionnelle s'applique à l'achat des véhicules suivants: La SENTRA, la voiture la plus fiable de sa catégorie, choix des modèles; à 2 ou 4 portières, coupée sport ou version familiale à 2 ou 4 roues motrices; La PULSAR, la sportive à usages multiples; La luxueuse STANZA; Tous les camions costauds y compris les 4x2, les 4x4, les modèles King Cab et ceux à caisse allongée et la versatile MULTI, le véhicule familial tout usage.

En plus du 1000 \$ de remboursement à l'achat de ces véhicules, vous bénéficierez de notre fameuse garantie «Roulez en paix» qui vous protège pour 3 ans ou 60,000 kilomètres, d'un pare-choc à l'autre, et jusqu'à 6 ans ou 100,000 kilomètres sur le groupe motopropulseur.



NISSAN

À LA MESURE DE VOS EXIGENCES.

LES PROS NISSAN DU GRAND MONTRÉAL

AUTO GOUVERNEUR INC. LAVAL 1501, boul. des Laurentides 668-1650	BAILLARGEON NISSAN INC. LONGUEUIL 760, est, rue Saint-Charles 677-8953	BROADWAY AUTOMOBILE LTÉE LASALLE 7550, rue Broadway 366-8931	BROSSARD NISSAN INC. BROSSARD 9005, boul. Taschereau 445-9811	BRUCY AUTO INC. VAUDREUIL 900, boul. Harwood, route 342 455-1434	CENTREVILLE NISSAN 2085, ouest, rue Ste-Catherine 932-6677
CHOMEDY NISSAN LAVAL 2465, boul. Labelle 682-4400	CITÉ NISSAN MONTRÉAL 3500 ouest, rue Jean-Talon 739-3175	DEMERS NISSAN BLAINVILLE 818, boul. Labelle 430-4120	FAIRVIEW NISSAN LTÉE POINTE-CLAIRE 345, boul. Brunswick 697-9141	GARAGE DUMOULIN LTÉE Saint-François, LAVAL 8115, boul. Levesque 645-7450	GARAGE MODELAUTO INC. POINTE-AUX-TREMBLES 12230, est, rue Sherbrooke 645-4546
MERCIER NISSAN INC. MERCIER 55 ouest, St-Jean Baptiste 691-9541	METRO NISSAN INC. LACHÉNE 2125, rue Notre-Dame 634-7211	ST-EUSTACHE NISSAN LTÉE SAINT-EUSTACHE 801, boul. Souvé 472-8666	ST-LÉONARD NISSAN INC. SAINT-LÉONARD 7770, rue Colbert 374-4421	ST-MICHEL NISSAN MONTRÉAL 9474, boul. St-Michel 384-8400	TERREBONNE NISSAN ST-LOUIS DE TERREBONNE 4100, chemin Gascon 477-1444

Les autochtones canadiens: un baril de poudre prêt à exploser

RAYMOND GERVAIS

Selon une étude préparée par un comité spécial formé par l'Association du Barreau canadien (ABC) rendue publique hier et portant sur les droits des autochtones, la frustration des autochtones à travers le Canada serait comparable à un baril de poudre prêt à exploser, et le gouvernement ne ferait rien pour désamorcer la situation.

C'est du moins ce qu'a affirmé, hier, Me James O'Reilly, membre de ce comité d'étude.

Le rapport précise entre autres que les peuples autochtones du Canada souffrent d'injustice imputable au régime juridique.

Le document de 119 pages stipule de plus que les autochtones en sont rendus à un point tel que la désobéissance civile pourrait

devenir une menace réelle dans un avenir très rapproché.

L'étude de l'Association qui a été rendue publique hier, lors de l'ouverture à Montréal de la 70^e assemblée annuelle du Barreau canadien, prend la défense des peuples autochtones qui, selon les avocats, sont lésés dans leurs droits tant par les tribunaux que par les gouvernements fédéral et provinciaux.

Une trentaine de recommandations visant à «détendre la situation» et «juguler le flot d'injustices subies par les autochtones depuis trop longtemps», sont aussi comprises dans le rapport.

D'après le président sortant de l'Association du Barreau, le sénateur Jean Bazin, le comité qui avait été créé en 1986 par Me Bryan Williams, de Vancouver, s'était fixé trois buts.

Le premier consistait à examiner les droits et la situation juridique des peuples autochtones du Canada en s'attardant plus spécifiquement aux questions de titre ancestral des Indiens, du droit à l'autonomie gouvernementale, de la légalité des traités et des politiques et, enfin, des rôles actuels du gouvernement et des tribunaux en ce qui a trait aux revendications et aux droits ancestraux.

Deuxièmement, l'exercice visait à déterminer dans quelle mesure les autochtones bénéficient d'une véritable représentation au sein du système judiciaire canadien. Finalement, l'étude visait aussi à déterminer le nombre et l'importance des cours sur le droit autochtone inclus dans les programmes des facultés de droit à travers le pays.

Selon Me Williams, les gouvernements fédéraux promettent depuis 80 ans de s'occuper de la controverse qui entoure les traités, mais rien n'a encore été véritablement fait. Le rapport stipule aussi que le régime juridique canadien, pas plus que les gouvernements, n'a été, dans le passé, à la hauteur pour résoudre les questions touchant les autochtones et que le problème reste toujours entier.

Me O'Reilly a pour sa part donné comme exemple les récents événements survenus à Kahnawake, lorsque la Gendarmerie royale du Canada a effectué une descente contre des contrebandiers de cigarettes. On se souvient que la riposte n'a pas été longue et que les Mohawks ont bloqué la route 132 et le pont Mercier. De plus, 10 des 11 personnes arrêtées lors de ce raid policier ont refusé de comparaître devant les tribunaux sous le prétexte que les lois canadiennes n'ont pas d'emprise sur ce qui se passe en territoire indien. «Deux exemples de désobéissance civile qui risquent de se répéter ailleurs au Canada», affirme Me O'Reilly.

Au sujet des nombreux traités qui existent entre le gouvernement et les autochtones, l'association des juristes canadiens recommande qu'une Commission royale d'enquête soit instituée afin d'examiner et d'étudier les questions issues des traités.

Finalement, les signataires du rapport affirment que le mandat de la Commission devrait inclure la tâche de concevoir un processus de modernisation ou de mise en oeuvre des traités, qui tiendrait compte de «l'esprit et de l'intention» des traités considérés comme des ententes solennelles et exécutoires.

Un appauvrissement croissant, l'abus d'alcool et de drogue, et la criminalité.

Pour juguler ces répercussions néfastes, le Comité insiste pour qu'un système spécial de tribunaux autochtones soit institué. Selon ce rapport, l'expérience vécue aux États-Unis, en Australie et en Nouvelle-Guinée, où certains tribunaux sont gérés par des autochtones, démontre que cette option pourrait être appliquée au Canada.



James O'Reilly LASERPHOTO CP

Les «juristes pour la paix» doutent de la légalité de l'acquisition de sous-marins nucléaires par le Canada

LILIANNE LACROIX

Les juristes pour la paix et la sécurité, réunis en assemblée générale annuelle en fin de semaine à Montréal, ont émis de sérieux doutes sur la légalité de l'acquisition par le Canada de sous-marins nucléaires.

«Le Canada fait partie du traité sur la non-prolifération des matières nucléaires. Dans ce cadre, a-t-on le droit d'acheter des sous-marins nucléaires? Nous en doutons fortement», déclare la nouvelle présidente de l'organisme, Mme Margaret Gouin, une avocate d'Ottawa spécialisée dans le droit international. Elle ajoute: «Notre rôle, c'est justement de soulever toutes les questions juridiques qui pourraient faire avancer la cause de la paix».

Dans une résolution prise par l'assemblée hier, les juristes réclament donc du gouvernement canadien de retraiter dans ce dossier des sous-marins et de renoncer à leur achat. D'autre part, un groupe d'experts était mandaté pour étudier la légalité des armes nucléaires en droit international et la possibilité d'intenter des actions en justice pour en limiter l'usage.

Un autre dossier particulièrement chaud était abordé quand le groupe soulevait les dangers de militarisation inhérents au traité de libre-échange: «Le Canada a toujours été reconnu jusqu'à maintenant comme un pays pacifique. Mais il sera très difficile de conserver notre autonomie au niveau militaire si le traité de libre-échange est adopté tel quel.»

Encore là, les juristes réclament du gouvernement une étude plus approfondie des conséquences militaires possibles avant de se lancer tête baissée dans le libre-échange.

Selon Mme Gouin, les juristes, comme les citoyens en général, montrent de plus en plus d'intérêt envers la question de la dénucléarisation et de la paix: «Notre rôle est justement de les sensibiliser encore plus. Certains de nos membres croient encore que la question militaire relève uniquement de la politique. Au contraire, cette question touche tous les juristes. Le droit international est en évolution constante et il peut se révéler la solution aux conflits armés et surtout à la menace nucléaire. Après tout, les traités, les conventions qui mettent des balises à l'intervention militaire sont écrits et interprétés par des juristes.»

Sur le plan national, l'assemblée s'est aussi interrogée sur la militarisation de l'Arctique et s'est montrée très inquiète face aux effets néfastes sur l'environnement et sur les droits des autochtones. Selon eux, la militarisation représenterait une menace certaine pour le mode de vie des Inuits.

Actuellement l'Association compte 800 membres répartis dans toutes les provinces: «La profession est conservatrice, oui, explique Mme Gouin, mais les avocats se sont toujours engagés dans la vie publique. De temps à autre, ils savent même être révolutionnaires... de façon subtile.»

Sur le plan national, l'assemblée s'est aussi interrogée sur la militarisation de l'Arctique et s'est montrée très inquiète face aux effets néfastes sur l'environnement et sur les droits des autochtones. Selon eux, la militarisation représenterait une menace certaine pour le mode de vie des Inuits.

Les médecins canadiens appelés à se prononcer sur deux dossiers chauds: le sida et l'avortement

Presse canadienne VANCOUVER

Les questions du sida et de l'avortement devraient provoquer de chauds débats au sein des délégués représentant quelque 40 000 médecins de l'Association médicale canadienne, dont la rencontre annuelle débute aujourd'hui à Vancouver.

«Je ne me souviens pas que nous ayons eu à débattre deux questions aussi controversées, a déclaré le docteur John O'Brien-Bell, président élu de l'association. Il est difficile de prévoir comment ça va se passer.»

Le médecin de famille espère quand même que ses collègues auront établi une politique claire au sujet de ces deux thèmes lorsque prendra fin le congrès, dans neuf jours. M. O'Brien-Bell envisage ensuite de faire connaître celle-ci auprès des politiciens.

«On espère de plus en plus que l'Association médicale canadienne s'attaque au sida, à l'avortement et aux autres questions sociales que le public et le gouvernement ont de la difficulté à aborder», a-t-il déclaré.

«Les dirigeants politiques ont visiblement de la difficulté à traiter de l'avortement et je crois qu'ils ont besoin de notre aide.»

M. O'Brien-Bell, selon lequel les médecins sont «fondamentalement pro-vie» mais tout de même partagés sur les questions de l'avortement du sida, n'a pas voulu anticiper l'allure des débats.

«Nous devons discuter de deux thèmes sérieux, a-t-il estimé. Et je crois qu'il s'avère important de prendre des décisions rapides.»

L'association, qui depuis la Confédération s'est avérée à la fois la voix et la conscience des médecins canadiens, n'a jusqu'ici adopté aucune politique claire relative au syndrome immuno-déficient acquis et à l'avortement.

Les médecins ont commencé à débattre de la question de l'avortement à la suite du jugement

rendu par la Cour suprême en janvier dernier, décision qui annulait la loi fédérale sur l'avortement.

Une tentative de formulation d'une politique sur le sida s'était achevée dans la discorde lors de la rencontre annuelle de l'an dernier, à Charlottetown, les médecins étant divisés sur la nécessité de tests sanguins de routine et la recherche des partenaires sexuels d'un porteur du virus du sida.

Cours de base de fine cuisine familiale par Henri Bernard



AUTOMNE 1988
Permis d'enseignement no 749640
3942, rue Saint-Denis, Montréal - H2W 2M2

INSCRIPTIONS
Après séance d'information avec 1re leçon et dégustation/souper.
Au choix: 30-31 août, 7-12-13-14 sept.

RENSSEIGNEMENTS PROSPECTUS: 843-6481



La Clinique d'optométrie Tardy est fière et heureuse d'annoncer la venue du Dr André Tremblay, o.d. au sein de son équipe.

Diplômé de l'U. de M. en 1980, le Dr Tremblay se spécialise dans la vision des enfants et les verres de contact.

CLINIQUE D'OPTOMÉTRIE
BERRI
Dr JACQUES TARDY, o.d.
Dr JACQUELINE TARDY, o.d.
Dr ANDRÉ TREMBLAY, o.d.
EXAMEN DE LA VUE
VERRES DE CONTACT
LUNETTES
1411, rue AMHERST 527-8978
angle Sainte-Catherine

VENDEURS — REPRÉSENTANTS CONSEILLERS

VENdre AU MAXIMUM
pourquoi pas vous!

ROGER ST-HILAIRE
Instructeur

VENTE STRATÉGIQUE
Vous apprendrez comment:

- conclure vos ventes
- répondre aux objections
- planifier vos entrevues
- accroître votre clientèle
- traiter les plaintes
- disposer de votre temps
- structurer votre territoire
- vendre votre personnalité
- vous motiver à vendre

GÉRANCE DE VENTE
Vous apprenez comment:

- recruter des vendeurs à succès
- les entraîner et les former
- les motiver et les stimuler
- évaluer leurs performances
- structurer des territoires
- organiser des concours de vente
- rémunérer vos vendeurs
- organiser des réunions stimulantes
- établir des stratégies de vente
- choisir votre style de gestion
- disposer de votre temps

Téléphonez maintenant
(418) 626-7498
inscriptions en nombre limité

Cours de vente
Roger St-Hilaire

lotto-québec

6/49

Tirage du 08-08-20

Vous pouvez miser jusqu'à 20 h le mercredi et le samedi

6 19 33 35 43 44

No complémentaire: **34**

GAGNANTS LOTS

6/6	2	1 107 734,40\$
5/6 +	4	209 238,70\$
5/6	229	2 794,80\$
4/6	13 987	88,00\$
3/6	206 880	10,00\$

VENTES TOTALES: 17 315 698,00\$
PROCHAIN GROS LOT (APPROXIMATIF): 1 600 000,00\$

Tirage du 08-08-20

Vous pouvez miser jusqu'à 20 h le samedi

3 22 24 32 34 36

No complémentaire: **11**

GAGNANTS LOT

6/6	0	500 000,00\$
5/6 +	1	43 227,00\$
5/6	58	496,80\$
4/6	2 388	54,30\$
3/6	38 334	5,00\$

MISE-TÔT: 25 26 38 39

VENTES TOTALES: 1 504 115,00\$
PROCHAIN GROS LOT (APPROXIMATIF): 600 000,00\$

Les modalités d'encaissement des billets gagnants paraissent au verso des billets. En cas de disparité entre cette liste et la liste officielle, cette dernière a priorité.

ATTENTION • ATTENTION • ATTENTION • ATTENTION

Fourrures

DIRECTEMENT DU MANUFACTURIER

UNE PREMIÈRE À MONTRÉAL

PRIX DÉFIANT TOUTE CONCURRENCE

Hamel
FOURRURES
FURS INC.

416, boul. de Maisonneuve ouest (suite 906)
9ième étage

Retouches faites sur place
Du lundi au vendredi, de 9 h à 18 h
Le samedi, de 9 h à 15 h

Tél.: 849-4245 ou 849-2100

ATTENTION • ATTENTION • ATTENTION • ATTENTION

Inquiétude et incertitude continuent à hanter les investisseurs

Une baisse du Dow Jones sous la barre des 1 950 points pourrait entraîner une autre spectaculaire débandade

MICHEL GIRARD

Les perspectives boursières? En raison de la récente hausse des taux d'intérêt aux États-Unis, l'inquiétude et l'incertitude continuent de hanter les investisseurs boursiers. Plusieurs se rappellent que l'avant-dernière hausse du taux d'escompte américain avait précédé de quelques semaines le krach d'octobre 87.

Compte tenu de la pression exercée par les taux d'intérêt sur le marché boursier, les analystes voient le Dow Jones poursuivre son va-et-vient entre 1 950 à 2 200 points, comme c'est le cas depuis plusieurs mois. Il a fermé vendredi à 2 016 points.

Les analystes techniques, eux, craignent comme la peste une baisse du Dow Jones sous la barre des 1 950 points. Si cela devait se produire, estiment-ils, il y aurait

risqué d'une autre spectaculaire débandade.

Quoi qu'il en soit, les braves investisseurs qui désirent rester actifs doivent jouer avec prudence et se contenter de miser idéalement sur des titres présentant une situation spéciale (prise de

La hausse des taux d'intérêt: l'un des pires ennemis de la Bourse

contrôle ou grosse acquisition en vue), et des titres à dividende élevé comme les grandes banques canadiennes et les compagnies de services publics. Le dividende empêchera le titre de s'effondrer advenant une autre tempête...

D'un autre côté, les amateurs



Plus on approchera des élections américaines, plus les sondages de popularité des deux principaux candidats, George Bush et Michael Dukakis, influenceront le comportement des investisseurs.



le prix des obligations a perdu en moyenne un point et demi.

En augmentant ainsi le loyer de l'argent, les dirigeants de la Réserve fédérale américaine (FED), le pendant américain de la Banque du Canada, croient utiliser un remède de cheval pour contrôler la croissance économique et

Le retour à un marché haussier ne se produira pas à compter de demain...

par le fait même contre une éventuelle spirale inflationniste.

La hausse en juillet dernier des prix des producteurs américains de 0,5 p. cent (donnant un taux d'inflation évalué à six p. cent sur une base annuelle); l'augmentation substantielle en juin du déficit commercial américain, soit une hausse de \$2,7 milliards à \$12,5 milliards; le faible taux de chômage (5,4 p. cent) aux États-Unis; l'accélération de la croissance économique américaine, possiblement autour de 3,5 p. cent au cours des 12 prochains mois... sont autant de facteurs qui justifient, aux yeux des dirigeants de la FED, une peur bleue d'une reprise de l'inflation en sol américain.

Escalade

Que se passera-t-il au cours des prochains mois? Nombre d'économistes s'attendent à ce que les taux d'intérêt à court terme poursuivent leur escalade d'ici la fin de l'année. On pense à une hausse pouvant varier de 1/2 à un point.

Les plus pessimistes voient même une progression des taux jusqu'à l'automne 1989, dans l'hypothèse où l'économie américaine croîtrait à un rythme accéléré d'ici l'automne 89. On avance comme hypothèse une hausse pouvant atteindre les deux points de base, rien de moins.

Dans un tel contexte, si on doit renouveler son hypothèque ou emprunter dans le but d'investir, il est conseillé d'opter pour un

terme de trois ans. Un terme d'un an est trop court compte tenu de la faible possibilité d'une baisse des taux d'ici là; un terme de cinq ans risque de nous empêcher de profiter d'une éventuelle baisse des taux lorsque l'économie s'esoufflera. Jouons de prudence et optons donc pour le milieu, soit un terme de trois ans, de dire plusieurs conseillers.

La Bourse

Mais la Bourse connaîtra-t-elle de nouveau une période plus rose, plus encourageante et surtout plus payante? Bien sûr que oui! Toutefois, cela ne se produira pas à compter de demain matin.

Par les temps qui courent, les petits investisseurs sont absents du marché. Les gros, c'est-à-dire ceux qui tentent de mener le marché boursier par le bout du nez, restent sur les lignes de côté. C'est ce qui explique la faible activité boursière.

Autre facteur d'incertitude: la tenue en novembre prochain des élections présidentielles américaines n'aide certes pas les investisseurs à se brancher. Plus on approche de la journée des élections, plus les résultats des sondages sur les deux principaux candidats (Bush et Dukakis) devraient influencer le comportement des investisseurs.

Par ailleurs, comme les prévisions économiques évoluent souvent fois comme celles de la météo, il n'est pas dit que dans un proche avenir les gros investisseurs se mettent, cette fois-là, à craindre les pressions... récessionnistes. Rien de moins. Après tout, la récente hausse des taux d'intérêt devrait freiner les dépenses de consommation.

Si le ralentissement est trop grand, on appréhendra une récession. Encore une fois, la Bourse réagirait mal. Bref, ce n'est pas demain matin que la Bourse devrait retrouver son momentum de marché haussier.

Consolation: les acheteurs se font peut-être rares... mais d'un autre côté peu d'investisseurs se ruent présentement aux portes pour sortir du marché.

Placements

Les rachats d'unités de fonds mutuels n'alertent pas l'investisseur



MICHEL GIRARD

Au cours du deuxième trimestre de cette année, les fonds mutuels en ont arraché. Selon l'Institut des fonds d'investissement du Canada, l'organisme qui chapeaute les deux tiers des fonds communs d'investissement canadiens, les rachats d'unités (par les firmes) ont dépassé les ventes lors de la période de trois mois se terminant le 30 juin dernier.

Comme on n'avait pas vu pareil phénomène depuis le troisième trimestre de 1981, il n'en fallait pas plus, et à juste titre, pour voir cette nouvelle en manchette.

Mais pour le commun des investisseurs est-ce dangereux que «son» fonds vende un peu moins d'unités qu'il n'en rachète? Bien voyons donc! Il ne faut pas s'en faire avec cela. Et pas de panique, surtout!

Que la société gestionnaire du fonds doive, durant une certaine période, racheter plus d'unités qu'elle n'en vend n'a absolument rien d'inquiétant. Cela n'influence aucunement le rendement du portefeuille du fonds. Il y a un peu moins d'argent d'investi ou moins de liquidité, point à la ligne. Les seules personnes qui y perdront un peu, ce sont les actionnaires (les propriétaires) des fonds et les vendeurs.

Toutefois, s'il fallait que la situation persiste pendant une longue période, comme un an et demi ou davantage, et qu'un gros écart se creuse en faveur des rachats d'unités, là on pourrait commencer à parler de crise sérieuse susceptible d'affecter le rendement des fonds mutuels. Mais comme ce n'est pas le cas actuellement, restons calme.

Le krach

Faisons le point. C'est depuis le krach boursier d'octobre 1987 que le volume des ventes d'unités de fonds mutuels d'actions a subi une importante baisse.

Voilà une situation tout à fait normale, compte tenu de la crise de confiance que la Bourse traverse depuis la débandade d'octobre. Faible volume de transactions, désintéressement des petits et moyens investisseurs, hésitation constante ou presque du marché, inquiétude et incertitude parmi les gros investisseurs, révision fréquente des prévisions économiques... voilà autant de facteurs qui caractérisent le krach boursier depuis le krach.

Il est devenu extrêmement difficile de «faire de l'argent» à la Bourse. Pour tirer son épingle du jeu, il faut connaître tous les rouages du placement boursier. C'est un marché de spécialistes, où il faut être vigilant et armé jusqu'aux dents si l'on veut être actif et essayer de «battre» le marché.

Bref, nous sommes dans une période où, du moins en principe, on a justement besoin de ces spécialistes de fonds mutuels pour réussir à obtenir un certain rendement à la Bourse. Il faut être réaliste. Le commun des investisseurs n'a pas les connaissances requises

pour essayer lui-même de battre ce marché capricieux. Si la Bourse l'intéresse, il a donc intérêt à confier ses économies à des spécialistes comme les gestionnaires de fonds mutuels.

Les investisseurs qui ont retiré leur argent des fonds mutuels avant la débandade d'octobre 87, ont évidemment fait un excellent geste. Mais ceux qui ont pris panique dans les jours qui ont suivi le krach se sont mis un doigt dans l'oeil puisqu'ils ont vendu leurs unités à bas prix. Ils ont vendu réellement trop vite car le marché a réussi à récupérer une bonne partie de ses pertes dans les mois qui ont suivi.

Comme la Bourse a épongé une partie des pertes subies lors de la tempête d'octobre dernier, la tentation de se départir des unités de fonds mutuels est forte. Plusieurs personnes se disent: profitons donc de la reprise pour se débarrasser des parts de fonds d'actions canadiennes et étrangères qui nous restent.

Quoi faire?

Celui qui a investi toutes ses économies dans les fonds d'actions a, lui, grandement intérêt à «soulager» sa position en liquidant une partie de ses unités et en réinvestissant la liquidité dans des placements plus conservateurs: obligations, hypothèques, bons du trésor, etc.

Toutefois, l'épargnant qui a un portefeuille bien diversifié n'a pas à s'inquiéter outre mesure de la conjoncture boursière. Le rendement de ses autres types de placements doit probablement compenser pour les «pertes sur papier» subies dans le marché boursier.

À moyen et long termes, il y a de bonnes chances que le marché boursier reprenne du poil de la bête et que les investisseurs se retrouvent de nouveau gagnants. Les problèmes surviennent lorsqu'on essaie de jouer le marché dans une perspective de court terme.

Autre solution: si on a totalement perdu confiance dans le marché boursier, liquidons notre position dans les unités d'actions et transférons notre liquidité dans des fonds mutuels à rendement quasi assuré, comme les fonds d'obligations, des fonds d'hypothèques, des fonds du marché monétaire, des fonds dits équilibrés (un mélange de placements), des fonds à revenus fixes, etc.

Dans la plupart des familles de fonds mutuels, on doit payer des frais pour transférer son argent d'un fonds à un autre. Cependant, lorsque la Bourse aura retrouvé son momentum à la hausse, il en coûtera sans doute moins cher de «retransférer» une partie de son avoir d'un fonds à rendement fixe à un fonds d'actions.

Et de toute façon, on ne doit pas oublier que nombre de fonds chargent des frais de fermeture lorsqu'on revend nos unités de fonds.

Avant de vous départir de vos unités, pensez-y bien et calculez bien les frais... surtout si vous avez l'intention de revenir un jour dans le marché boursier!

N'oubliez pas que les fonds d'actions canadiennes ont rapporté au cours des dix dernières années un rendement annuel moyen de 14 p. cent, ce qui est en soi une très bonne performance.

de la théorie contraire trouveront sans aucun doute dans l'actuel marché matière à accumuler des titres dans l'espoir que la masse des investisseurs se trompe et que le marché connaîtra un rebondissement surprise.

À la Bourse... on ne sait jamais! Le vent change rapidement de bord.

Craintes inflationnistes

Ce sont les craintes d'une reprise inflationniste qui ont incité les autorités monétaires américaines à grimper de 6 à 6,5 p. cent leur taux d'escompte, c'est-à-dire le taux consenti aux banques commerciales par la Réserve fédérale américaine.

En réaction à cette hausse du taux d'escompte, les banques américaines ont haussé leur taux préférentiel (accordé aux meilleurs clients) de 9,5 p. cent à 10 p. cent. Il faut remonter à avril 1986 pour retrouver un taux d'escompte aussi élevé.

Du côté canadien, c'est moins pire... pour l'instant du moins. Depuis la hausse du taux d'escompte américain, la Banque du Canada a haussé son taux d'escompte de 26 centièmes de point à 9,8 p. cent. Et les banques canadiennes ont décidé, pour l'instant, de geler leur taux préférentiel à 10,75 p. cent. Mais il ne faudrait pas que la Banque du Canada relève une fois de plus son taux car les banques relèveraient, elles aussi, leur taux préférentiel.

Parmi les pires ennemis de la Bourse, il y a justement les hausses de taux d'intérêt. Il ne faut donc pas se surprendre de la réaction négative des investisseurs à l'annonce de la récente augmentation des taux aux États-Unis.

Le baromètre de la Bourse américaine, le Dow Jones, a réagi en enregistrant une série de baisses qui l'ont fait reculer d'une centaine de points. La hausse des taux d'intérêt a également secoué le marché obligataire américain:

Les titres des grandes sociétés de fonds d'investissement ont chuté de 39 p. cent

L'industrie devrait toutefois poursuivre sa croissance et rester très rentable

MICHEL GIRARD

Le krach d'octobre 1987 a durablement secoué les sociétés qui gèrent les fonds communs de placement tels les fonds mutuels et les fonds de retraite.

Les sept grandes sociétés de fonds d'investissement qui sont cotées à la Bourse de Toronto ont vu leurs titres reculer en moyenne de 39 p. cent par rapport au sommet atteint en 1987. Il s'agit de AGF Management, CSA Management, Dynamic Capital, Guardian Capital, Investors Group, Mackenzie Financial, Sceptre Investment Council.

Selon A.S. Thompson du service de recherche de Prudential-Bache, cela prouve que les investisseurs (actionnaires) sont, du moins temporairement, désenchantés du comportement de la Bourse et qu'ils craignent un ralentissement du côté de l'industrie des fonds mutuels.

M. Thompson s'empresse d'ajouter qu'à son avis, l'industrie de la gestion de fonds mutuels et de fonds de retraite devrait plutôt poursuivre sa croissance et rester très rentable... en dépit de la période difficile que le marché boursier traverse depuis la débandade d'octobre dernier. Il anticipe une éventuelle reprise à la hausse de la Bourse...

Les gestionnaires canadiens de fonds de retraite et de fonds mutuels administrent actuellement un peu plus de \$150 milliards d'actifs. Les fonds de retraite comptent pour \$120 milliards et les fonds mutuels pour \$33 milliards.

Depuis le krach, les ventes d'unités de fonds mutuels sont restées relativement élevées... Mais, d'un autre côté, il y a eu une importante hausse enregistrée au chapitre des rachats d'unités (les investisseurs revendent leurs parts) par les firmes. Résultat: on se retrouve quasi au point mort au niveau de la croissance des actifs, les ventes étant annulées par les rachats.

Optimisme

Qu'à cela ne tienne, le service de recherche de Prudential-Bache reste optimiste quant à l'avenir à moyen terme de l'industrie des fonds mutuels.

Pour les quatre prochaines années, on anticipe une croissance annuelle moyenne de l'actif de 19 p. cent. C'est nettement inférieur à celle qui a été enregistrée entre décembre 1983 et septembre

1987: au cours de cette période, la croissance a atteint une moyenne annuelle de 38 p. cent.

La croissance s'annonce ainsi plus faible: voilà une preuve que l'industrie a atteint une certaine maturité.

L'analyste Thompson a noté qu'au cours de seulement six trimestres sur 17, entre janvier 1984 et mars 1988, l'augmentation de la valeur des portefeuilles administrés par les gestionnaires de fonds communs de placement était due plus à l'appréciation des actifs qu'à la progression des ventes d'unités. Cela démontre à quel point la croissance des ventes a joué un rôle majeur dans la croissance de l'actif des fonds mutuels.

Des sept sociétés inscrites en Bourse, Prudential-Bache mise sur le groupe Mackenzie Financial. Le titre de ce groupe pré-

sente un meilleur potentiel d'appréciation que les six autres. Dans ce nouveau contexte caractérisé par un ralentissement de la croissance des actifs des fonds mutuels, un marché boursier plus capricieux, une forte compétition... le groupe Mackenzie apparaît être le mieux armé pour obtenir un bon rendement et une bonne appréciation de son titre.

La société Mackenzie gère 12 fonds mutuels canadiens, dont notamment les populaires «Industrial Funds», et cinq fonds américains.

Deuxième titre de fonds mutuels recommandé par Prudential-Bache: Investors Group, dont le principal actionnaire est Corporation Financière Power.

Investors est l'une des plus importantes sociétés canadiennes spécialisées dans les services fi-

nanciers: \$9 milliards d'actif à gérer, 720 000 clients, un excellent réseau de distribution avec 1 800 représentants répartis dans 74 bureaux à travers le pays.

Depuis 1982, Investors a introduit sur le marché cinq fonds mutuels. Selon Prudential-Bache, Investors Group offre aux investisseurs un bon potentiel de croissance d'ici l'an prochain.

Troisième recommandation d'achat: Sceptre Investment Council. Le côté intéressant de cette société de fonds mutuels repose sur son dividende élevé, lequel offre un rendement d'environ sept p. cent. Mais il y a un point négatif: la société souffre d'un malaise au niveau de son service de marketing et c'est pourquoi Prudential-Bache la place au troisième rang de ses recommandations d'achat.

Les gestionnaires de fonds mutuels d'actions canadiennes obtiennent un meilleur rendement que le marché

MICHEL GIRARD

Lors des 12 derniers mois, les gestionnaires de fonds mutuels d'actions canadiennes ont réussi à damer le pion à l'ensemble du marché boursier.

À cause du krach d'octobre 87, le rendement du marché et des gestionnaires de fonds mutuels se retrouve évidemment dans le rouge. Mais, les spécialistes des fonds mutuels ont minimisé les dégâts. Les portefeuilles gérés par eux ont reculé en moyenne de dix p. cent par rapport à leur valeur à la fin de juillet 1987.

Il s'agit ici d'une «performance» relativement bonne comparativement au marché qui, lui, a reculé près de 14 p. cent au cours de la même période. Quatre points de pourcentage... c'est énorme. Quand on parle de l'évolution du marché canadien, on fait référence à l'indice TSE 300 de la Bourse de Toronto, lequel reflète la tendance des 300 plus grosses compagnies publiques inscrites

sur le parquet de la principale Bourse canadienne.

Sur des périodes plus longues, soit trois ans, cinq ans et 10 ans, c'est le marché qui bat les gestionnaires de fonds mutuels. L'écart de rendement est d'environ un point de pourcentage en faveur du marché.

Pour la période des 12 derniers mois, on retrouve la même tendance en ce qui concerne les fonds mutuels d'actions étrangères: les gestionnaires ont vu leurs portefeuilles baisser de quatre points de pourcentage de moins que l'ensemble du marché américain, par exemple.

Les fonds qui ont obtenu lors de la dernière année le meilleur rendement ne sont pas ceux qui ont l'habitude de se tenir en tête du peloton des meilleurs fonds mutuels d'actions canadiennes (sur des périodes des trois ans et plus).

Les meilleurs et les pires

Voici la liste des fonds qui ont réussi au cours des 12 derniers mois à battre haut la main le marché (les rendements ont

été arrondis): Council Trust Real Estate (15 p. cent), Pagebrook Realty Fund (14,5 p. cent), Rabin Budden Income Fund (10,5 p. cent), Industrial Horizon Fund (10,5 p. cent), Imperial Realty Growth Fund (10,5 p. cent), Investors Real Property Fund (7,5 p. cent), Cambridge Balance Fund (5,5 p. cent).

Maintenant, jetons un coup d'oeil parmi les fonds mutuels d'actions qui ont obtenu le pire rendement lors des 12 derniers mois: Multiple Opportunities Fund (-37 p. cent), Planned Resources Fund (-26 p. cent), Prudential Growth Fund (-22 p. cent), Growth Equity Fund (-24 p. cent), Goldtrust (-27 p. cent), Everest Special Equity Fund (-25 p. cent), Corporate Investors Stock Fund (-34,5 p. cent), Canadian Natural Resource (-23,5 p. cent), Canadian Gas and Energy Fund (-25 p. cent), Canadian Trust RSP Equity (-20,5 p. cent), BPI (-23,5 p. cent), Altamira Canadian Balanced (-26 p. cent), Allied Canadian Fund (-31,5 p. cent).

Commerce International



COURS DU SOIR

- Marketing international
- Courtage en douane
- Droit commercial international
- Économie internationale
- Transit international
- Paiement international
- Exportation (E.U.A.)

Les dirigeants d'entreprise, les ministères à vocation économique, les institutions financières, les économistes nous affirment tous l'importance de développer leurs marchés extérieurs.

Voici une occasion d'acquérir les connaissances et techniques de travail pour vous joindre au domaine essentiel du commerce international. Inscrivez-vous à L'Institut de formation en commerce international du Collège O'Sullivan.

Tél: (514) 866-4622

Collège O'Sullivan

1191, de la Montagne
Montréal (Québec)
H3G 1Z2 Métro Peel



TITRES DE REMPLACEMENT RÉA

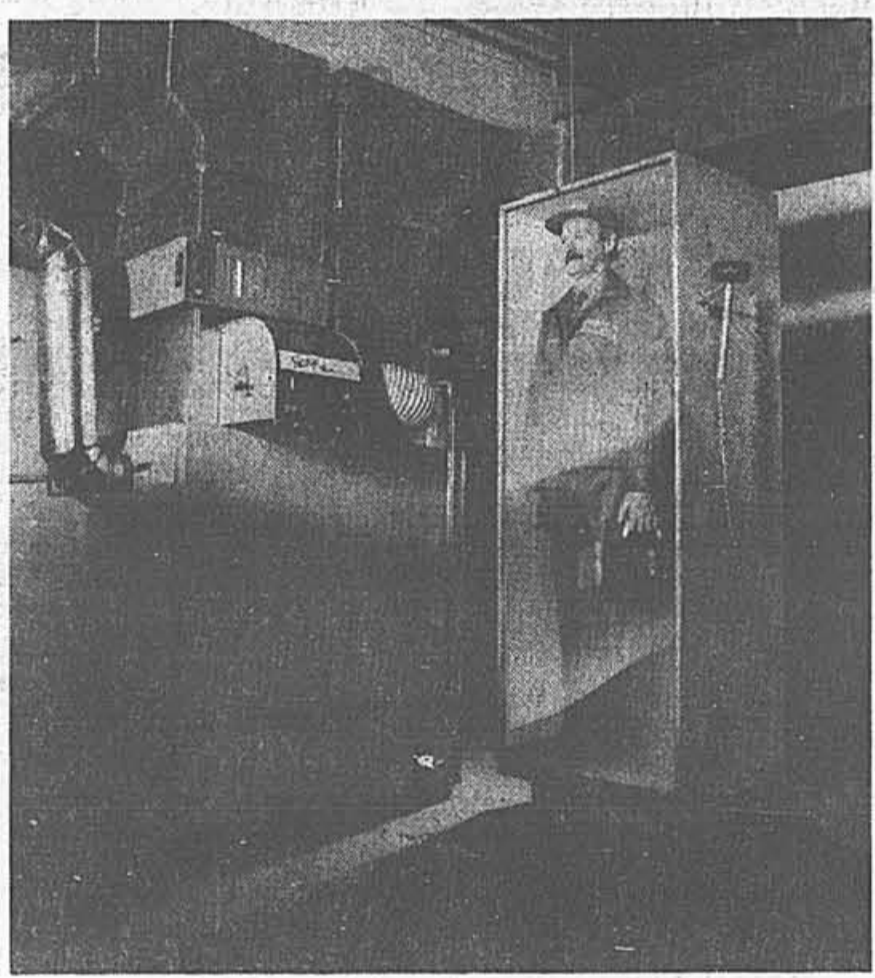
FINNE	Secteur d'activité	Déduction permise	Date max. d'admissibilité	Cours 29-01-88	Variation sem. dern.	C/B* 12 6/m dern. exercice	C/VC* au 12 6/m dern. exercice
ACDS	Ingénierie-const.	100%	88-12-31	\$0.91	11.1%	—	1.5
Acier Leroux	Prod. industriels	100%	88-12-31	\$2.10	-2.4%	6.8	0.9
ADS Associés	Informatique	100%	88-12-31	\$0.85	-5.6%	85.0	0.6
Alim. Couche-Tard	Commerce de détail	100%	88-12-31	\$2.00	-0.0%	8.7	1.3
Artopex	Prod. consommation	100%	90-12-31	\$4.90	-4.4%	10.0	1.3
A. Lambert Intern.	Prod. consommation	100%	88-12-31	\$1.95	0.0%	13.9	0.7
A. L. Van Houtte	Prod. consommation	75%	90-12-31	\$3.75	0.0%	11.0	1.8
Bastien	Prod. consommation	100%	90-12-31	\$1.00	-9.1%	—	0.6
Bestar	Prod. consommation	100%	88-12-31	\$1.50	-0.0%	50.0	0.7
Bois Franc Royal	Prod. consommation	100%	88-12-31	\$1.60	-0.0%	5.7	0.9
Bomen	Prod. industriels	100%	90-12-31	\$1.90	-2.5%	5.6	0.8
Brevages Cott	Prod. consommation	100%	88-12-31	\$4.10	0.0%	—	1.3
Chaussures Taurus	Prod. consommation	100%	90-12-31	\$2.75	-1.8%	30.6	2.0
Corp. Computertime	Informatique	100%	88-12-31	\$0.35	-12.5%	—	0.7
Corp. Invest. Amisk	Services financiers	125%	88-12-31	\$0.10	0.0%	—	0.0
Corp. Métal Déployé	Prod. industriels	75%	90-12-31	\$2.15	-4.9%	7.7	4.1
Disq Saturne	Prod. consommation	100%	88-12-31	\$1.80	-10.0%	15.0	1.3
Domicil	Commerce de détail	100%	88-12-31	\$0.48	-6.7%	—	1.0
Élect. Tee-Comm	H-Tech	100%	88-12-31	\$0.95	-9.5%	—	0.5
Equipements Denis	Prod. industriels	75%	90-12-31	\$1.85	-7.5%	5.8	0.8
Espalau	Services	100%	88-12-31	\$3.55	0.0%	4.7	1.2
Espalau (conv.)	Services	100%	88-12-31	\$13.50	0.0%	—	0.0
Explor. Augmitto	Ressources	100%	88-12-31	\$1.20	-20.0%	—	1.2
Explor. Muscocho	Ressources	100%	90-12-31	\$4.15	-2.5%	—	2.3
Foratek Intern.	Prod. industriels	100%	90-12-31	\$0.80	-11.1%	—	0.0
Foresbec	Prod. forestiers	100%	90-12-31	\$1.75	2.8%	5.0	1.4
Fourgons Transit	Prod. industriels	75%	88-12-31	\$2.65	-3.6%	6.0	1.6
Geoffrion Leclerc	Services financiers	75%	88-12-31	\$1.90	-5.0%	21.1	0.7
Goldex Mines	Ressources	100%	90-12-31	\$2.28	-3.6%	—	1.8
Gr. André Perry	Services	75%	88-12-31	\$1.00	-9.1%	—	0.6
Gr. Boenor	Prod. consommation	100%	90-12-31	\$1.85	7.5%	4.9	1.2
Gr. Cantrex	Commerce de détail	75%	88-12-31	\$3.50	-5.4%	6.5	1.5
Gr. Cie Idéal	Prod. industriels	75%	90-12-31	\$7.00	-0.0%	7.9	3.0
Gr. CFS	Prod. industriels	100%	88-12-31	\$1.30	3.7%	13.0	0.8
Gr. CGI	Informatique	75%	88-12-31	\$1.50	7.1%	6.8	1.0
Gr. Champlain	Services	100%	88-12-31	\$1.25	-0.0%	—	0.7
Gr. DMR	Informatique	75%	91-12-31	\$3.40	-2.9%	30.9	1.5
Gr. Espadon Peterb.	Prod. consommation	100%	88-12-31	\$0.90	0.0%	22.5	0.7
Gr. Fletcher	Commerce de détail	100%	88-12-31	\$4.00	0.0%	11.8	1.8
Gr. Goyette	Transport	100%	90-12-31	\$1.90	-7.3%	9.5	1.6
Gr. Harricana	Prod. industriels	75%	90-12-31	\$3.45	6.2%	12.3	1.5
Gr. Kaufel	Prod. industriels	75%	88-12-31	\$9.50	-2.6%	12.2	4.1
Gr. Lap. Verreault	Prod. industriels	100%	88-12-31	\$2.80	0.0%	6.4	1.4
Gr. Macyro	Immobilier const.	100%	90-12-31	\$2.05	-2.4%	—	1.3
Gr. Pat. Dico	Commerce de détail	100%	88-12-31	\$3.75	2.7%	12.1	2.3
Gr. Sani Mobile	Services	100%	91-12-31	\$1.80	-2.7%	—	1.9
Gr. Solcorp	Services financiers	100%	90-12-31	\$1.01	-9.0%	—	1.2
Gr. Tolgeco	Immobilier const.	100%	90-12-31	\$2.05	-4.2%	4.3	1.0
Gr. Totec	Prod. industriels	100%	88-12-31	\$1.60	0.0%	14.5	0.6
Gr. Transat A.T.	Services	100%	90-12-31	\$2.10	-2.3%	42.0	1.2
Gr. Val Royal	Commerce de détail	100%	88-12-31	\$7.13	0.0%	8.6	1.2
Héroux	Prod. industriels	100%	88-12-31	\$8.88	0.0%	15.3	6.6
Horico	Prod. industriels	100%	88-12-31	\$0.75	0.0%	—	0.8

FINNE	Secteur d'activité	Déduction permise	Date max. d'admissibilité	Cours 22-07-88	Variation sem. dern.	C/B* 12 6/m dern. exercice	C/VC* au 12 6/m dern. exercice
Igloo Vikski	Commerce de détail	100%	90-12-31	\$0.75	0.0%	—	0.6
Impertex	Prod. consommation	100%	88-12-31	\$0.38	8.6%	—	0.5
Indust. Amisco	Prod. consommation	100%	88-12-31	\$2.05	0.0%	5.7	1.1
Indust. Cover	Prod. industriels	100%	90-12-31	\$2.35	-6.0%	18.1	2.0
Indust. Dorel	Prod. consommation	100%	90-12-31	\$2.25	-4.7%	7.3	0.9
Indust. Lassonde	Prod. consommation	75%	90-12-31	\$3.15	1.6%	11.2	0.8
Indust. Pantorama	Commerce de détail	100%	88-12-31	\$1.21	0.0%	4.8	1.0
Indust. Shasper	Prod. consommation	100%	88-12-31	\$2.00	0.0%	10.5	1.3
Informatrix 2000	Services	100%	91-12-31	\$2.40	-4.0%	7.7	1.7
J. M. Saucier	Commerce de détail	100%	88-12-31	\$0.80	-1.2%	—	0.6
Lépine Cloutier	Services	100%	88-12-31	\$0.78	-2.5%	39.0	0.7
Lessard Beaucauge	Immobilier const.	100%	90-12-31	\$1.25	-7.8%	5.4	1.3
LGS	Informatique	75%	88-12-31	\$1.11	-14.6%	9.3	0.9
Logibec	Informatique	100%	90-12-31	\$2.15	7.5%	8.3	2.1
Maax	Immobilier const.	100%	90-12-31	\$1.05	-4.8%	—	0.5
Mabaie	Immobilier const.	100%	90-12-31	\$2.10	20.0%	3.6	0.9
Magasins Wise	Commerce de détail	75%	88-12-31	\$1.40	0.0%	9.3	1.1
Manufacture Leader	Prod. consommation	100%	88-12-31	\$0.35	-0.0%	—	0.3
McNeil Mantha	Services financiers	100%	88-12-31	\$2.95	4.8%	—	1.1
Micro Tempus	Informatique	100%	88-12-31	\$0.30	-26.8%	10.0	0.5
Mines Dumagami	Ressources	100%	90-12-31	\$11.63	-1.1%	—	3.8
Modes Shirmax	Commerce de détail	100%	88-12-31	\$1.16	-1.9%	29.0	0.7
Mont St-Sauveur	Services	75%	88-12-31	\$1.85	-2.2%	6.0	1.9
Mux Lab	Informatique	75%	88-12-31	\$0.85	-0.0%	—	1.1
M-Corp	Services	100%	88-12-31	\$12.50	-2.9%	14.4	1.9
Nautilus Plus	Services	100%	88-12-31	\$0.53	-1.9%	13.3	0.5
Ogivar	Informatique	100%	88-12-31	\$1.32	-12.0%	132.0	1.2
Ordin. Hypocrat	Informatique	100%	88-12-31	\$0.60	-3.2%	—	0.7
Paul Martin	Immobilier const.	100%	88-12-31	\$2.25	0.0%	4.2	1.0
Plastibec	Prod. industriels	100%	88-12-31	\$1.75	-2.8%	9.7	1.6
Ressources Anore	Ressources	100%	90-12-31	\$0.75	-0.0%	—	0.6
Ressources Yorbeau	Ressources	100%	88-12-31	\$0.37	-0.0%	—	0.2
Restauration Total	Services	100%	88-12-31	\$1.54	-0.6%	—	1.0
Rest. Sportscene	Services	100%	90-12-31	\$2.14	4.9%	53.5	2.4
Robin Intern.	Prod. consommation	100%	88-12-31	\$2.05	-0.0%	8.2	1.2
Roclest	Prod. industriels	100%	90-12-31	\$1.15	-4.2%	8.8	1.0
R.P.M. Tech	Prod. industriels	100%	88-12-31	\$0.95	-5.0%	7.9	0.7
Sani Gestion	Services	100%	90-12-31	\$1.80	2.7%	10.6	1.6
Shermag	Prod. consommation	100%	88-12-31	\$2.05	-2.0%	9.3	0.9
Simard Beaudry	Immobilier const.	100%	90-12-31	\$2.75	-11.3%	7.2	1.4
Simon Lemaire	Immobilier const.	100%	88-12-31	\$0.86	1.2%	4.3	0.6
Summer Sports	Prod. consommation	100%	90-12-31	\$2.60	5.5%	5.1	1.4
S.T.I.	Informatique	100%	90-12-31	\$0.65	0.0%	—	0.8
Tecrad	Prod. industriels	100%	90-12-31	\$2.64	1.5%	9.4	2.4
Teint. Hubbard	Prod. industriels	100%	88-12-31	\$1.70	0.0%	8.5	0.6
Textiles Dionne	Prod. industriels	100%	88-12-31	\$2.65	6.0%	4.0	0.8
Vittorge	Prod. industriels	100%	88-12-31	\$0.86	-4.4%	10.8	0.8

* C/B = Cours/bénéfices * C/VC = Cours/Valeur comptable
Les renseignements contenus dans ce tableau proviennent de sources que nous croyons dignes de foi, mais nous ne pouvons en garantir l'exactitude.
Tassé & Associés Limitée



Il n'y a pas de chaud métier.



La plupart des pannes surviennent lorsqu'il fait moins 40. Les préposés Esso savent donc à quoi s'en tenir...

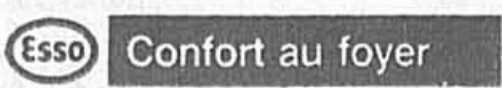
Et vous aussi, car notre garantie est formelle: si votre système tombe en panne, nous serons à votre porte en moins d'une heure. Nous en sommes tellement convaincus que nous payerons les coûts de main-d'oeuvre si nous ne respectons pas notre promesse.

Ce service exclusif aux clients Esso est offert hiver comme été, quel que soit le système que vous utilisez (au mazout, au gaz ou à l'électricité). En fait, avec Confort au foyer Canada, vous profitez d'un service hors pair, 24 heures sur 24, toute l'année durant.

Renseignez-vous sur la zone couverte par la garantie et les détails de ce service en appelant au (514) 337-5252.

En cas de panne, nous serons chez vous en moins d'une heure. Promis.

LE CLIMAT IDÉAL



Certains produits ou services peuvent ne pas être offerts dans votre région.

Un élément de fusée soviétique s'abîme dans les Grands Lacs

Canadian Press
TORONTO

Un élément de fusée soviétique s'est écrasé dans la nuit de samedi à hier dans un des Grands Lacs, après avoir tracé une spectaculaire ligne de feu dans le ciel.

La chute, qui était prévue, n'a provoqué aucun dégât, a précisé un porte-parole du département américain de la Défense. La fusée, lancée le 18 août, a mis en orbite un satellite de communication soviétique. On ne savait pas hier si l'engin avait terminé sa course dans les eaux du lac Supérieur ou dans celles du lac Huron.

Si la chute était prévue, la population n'était apparemment pas au courant, puisque des dizaines de personnes ayant aperçu « une boule de feu » traverser le ciel ont appelé la police, croyant qu'il s'agissait d'un OVNI.

Un résident de Bradford, à environ 65 km au nord de Toronto, a dit à la police avoir vu un objet rond et en flammes qui a filé vers la Terre pendant environ sept secondes avant de se désintégrer.

Les amateurs d'objets célestes ont cependant peu d'espoir de retrouver un morceau de débris, parce que la fusée s'est probablement désintégrée à 95 p. cent, a indiqué un porte-parole du NORAD.

L'élément de fusée qui a plongé vers les Grands Lacs ne contenait aucun matériau nucléaire, a-t-on précisé de source officielle.

Un porte-parole de la Défense canadienne, M. Jean Morissette, a indiqué que l'élément de fusée n'avait rien à voir avec le satellite nucléaire soviétique Cosmos 1900 lancé en décembre dernier et qui devrait retomber sur Terre le mois prochain.

Discovery pourrait décoller fin septembre

La NASA a franchi deux des dernières étapes

Agence France-Presse
WASHINGTON

La NASA semble enfin proche du bout du tunnel: après les deux succès enregistrés ces derniers jours, elle devrait annoncer dès cette semaine la date du lancement d'une de ses navettes clouées au sol depuis l'explosion de Challenger.

Discovery pourrait ainsi s'arracher du Cap Canaveral (Floride) dès la fin septembre ou début octobre, emportant des astronautes américains dans l'espace pour la première fois depuis 32 mois, selon des responsables de l'agence spatiale américaine.

Aujourd'hui, les cinq membres d'équipage de Discovery seront au centre spatial de Houston (Texas) pour la traditionnelle conférence de presse organisée environ un mois avant le vol.

La NASA a réussi en effet à la veille du week-end à franchir deux des dernières étapes de son calendrier:

— à Cap Canaveral (Floride), les techniciens ont pu réparer directement sur le pas-de-tir la petite fuite découverte le mois dernier sur une canalisation d'un compartiment moteur de Discovery;

— à Brigham City (Utah), le cinquième et le plus difficile des tests d'une fusée d'appoint (booster) redessinée de la navette a été jeudi un succès, selon les résultats préliminaires présentés par les responsables du constructeur, la société Morton Thiokol;

L'enthousiasme des responsables du programme spatial américain souvent critiqué ces derniers mois est visible: lors du test de Brigham City, M. Royce Mitchell, directeur de la NASA pour les boosters, et M. Alan McDonald, vice-président de Morton Thiokol, se sont précipités sur la fusée d'appoint testée encore chaude pour sentir si les joints avaient bien résisté, quitte à en revenir trempés par les systèmes d'arrosage de refroidissement.

Le début du mois d'août avait été au contraire marqué par cinq reports successifs du test de mise à feu des moteurs de Discovery. Inspirée par ces ratés, une caricature de journal montrait des techniciens de la NASA incapables de démarrer une camionnette garée sur le pas-de-tir à côté d'une navette à l'allure d'épave.

En fait, grâce aux centaines de modifications apportées au booster et à la navette elle-même depuis deux ans et demi « il n'y a jamais eu de véhicule spatial aussi bien préparé et vérifié », selon M. Jim Mizell, un ancien responsable du programme de la navette.

M. Mitchell, qui était l'un des ingénieurs qui avaient mis en garde contre les faiblesses de l'ancien modèle de booster, a indiqué après le test de jeudi qu'« on dispose de suffisamment de données pour donner la note A plus » à la nouvelle version.

Les joints du nouveau booster ont ainsi bien résisté au test de jeudi, bien que des défauts de fabrication aient été volontairement créés.

C'est la défaillance d'un joint de l'ancien modèle du booster qui avait été à l'origine de la fuite de gaz brûlant qui avait provoqué la catastrophe de Challenger le 28 janvier 1986.

Les ingénieurs n'excluent pas la possibilité d'enregistrer d'autres accrocs de dernière heure au cours des dernières semaines consacrées à la préparation de Discovery: Une navette possède 250.000 pièces soumises à des procédures de sécurité draconniennes et Discovery n'a pas volé

depuis près de trois ans, font remarquer les ingénieurs.

Mais, à moins d'un incident important, Discovery décollera de son pas-de-tir cet automne et sera finalement sept mois de retard sur le calendrier initial qui tablait sur une reprise des vols pour février 1988.

Pour la NASA, confronté à un Congrès de plus en plus réticent

pour voter un budget qui dépasse 10 milliards de dollars, une mission parfaitement réussie est capitale pour la poursuite d'un ambitieux programme d'exploration spatiale.

Cette semaine à la Place Bonaventure

Galerie des Boutiques

Galerie Toile Étoile. Si vous avez toujours voulu prendre des cours d'art, c'est peut-être maintenant le moment. Vous pourrez rencontrer un professeur qualifié qui évaluera vos talents durant nos deux jours de session d'art.

Vous pourrez également admirer plusieurs œuvres d'artistes québécois très connus qui seront exposées. Du 25 au 26 août. Heures d'ouverture. Niveau métro.

Hall d'exposition

La Foire du Cadeau d'automne à Montréal. 21 - 24 août. Commerçants seulement.

La Foire de la Décoration intérieure. 28 - 29 août. Commerçants seulement.

Centre de commerce en gros

Marché du Cadeau d'automne. Étage «C». 21 - 24 août. Commerçants seulement.

Place Bonaventure

Les avantages d'être bon premier

Dès l'instant où vous vous joignez au plus grand réseau d'agences de voyages franchisées au monde, vous acquérez un certain pouvoir. Vous devenez instantanément no 1 dans un domaine où le taux de croissance des 12 dernières années a atteint 700%. Vous portez automatiquement un nom auquel on fait confiance et qui est connu internationalement. Et vous faites partie d'un groupe d'élite qui comprend plus de 700 entrepreneurs qui réussissent à la façon UNIGLOBE.

Alors, si posséder une entreprise qui vous offre tous ces avantages et même plus vous convient, joignez nos rangs et devenez no 1. Téléphonez dès aujourd'hui: (514) 879-0662.

UNIGLOBE
Voyages

Une franchise
UNIGLOBE Voyages —
l'avantage d'être no 1.

PLACE LE CORBUSIER PHASE III BUREAUX DE PRESTIGE À LOUER



800, boul. Chomedey (angle Notre-Dame)
Laval, sortie du pont Lachapelle
682-1584 — courtiers protégés

PROPOSITIONS D'AFFAIRES

705 HYPOTHEQUES

À l'ère et 2e hypothèque, M. H. C. Beaulieu, notaire, 668-2173.

AAA 1ère, 2e, balance vente rapide, notaire, Loberge 729-4334.

ARGENT EN IE OU ZEPHYRIQUE, notaire, 468-8319.

ARGENT, à prêter, 2e hyp., achat balance de vente, taux à discuter. Guy Goyette notaire, 875-9277.

DEUXIEME HYPOTHEQUE, 33,000, 15 %, bonne garantie, propriété neuve. 769-5748.

NOTAIRE Valliquette, 1ère et 2e, achat balance de vente. 727-3734.

PROBLEME HYPOTHECAIRE. Refus de crédit de banque. Avez-vous reçu avis 60 jours? Prêtés jusqu'à 85% d'évaluation 1ère, 2e hypothèque sur immeuble.

CREDIT VIA. 253-3254.

1ERE et 2e hypothèque, Rapide. FINANCEM LTEE, 845-2377.

1ERE ET 2E HYPOTHEQUE RAPIDE, Finance J.L. M. Jean 672-5452.

710 OCCASIONS D'AFFAIRES

ACHETONS et vendons des lots et balance de vêtements, 383-8281.

AGENCE de voyages bien établie cherche associé. Petit investissement. 483-3132.

COMMERCE DE PLOMBERIE AU DETAIL

A vendre région de Montréal

RECHERCHONS CANDIDAT IDEAL. PLOMBIER QUALIFIE D'EXPERIENCE.

ECRIRE LA PRESSE: Ref: 4622 C.P. 6841 SUCC A MTL QC H3C 3E3

ENVAHISSEURS DEMANDES

Argent comptant à faire rapidement. Entrevues confidentielles seulement. Confirmez jour et heure à:

270-8909

710 OCCASIONS D'AFFAIRES

PARTICULIER bâtisse commerciale béton avec bistro, très bien située à Montréal, possibilité \$1,000,000.00. Prix: \$775,000.00; pas d'impôt. 1-514-498-4470.

RESTAURANT BAR, salle de spectacles, 75 places, cuisine moderne. Colin Ontario & St-Denis, 643-9620 lundi.

INDEPENDANCE MONETAIRE avec les BOISSONS GAZEUSES

Nouveau, unique «Mini-Distributrice Murale».

Liquides douces, distributrices de collation. Très lucratif, assistance d'emplacement.

Investissement \$16 975.

Demandez pour notre brochure couleur de 10 pages au

(514) 861-6111

10185848 710

712 ASSOCIES DEMANDES

COMPAGNIE de RENOVATIONS recherche des associés investisseurs. Minimum 250,000\$. M. Arseneault, 337-1012.

EMBOUTILLIEUR d'eau de source naturelle, bien établi demande associés financiers pour projet d'expansion. Semaine: 9h-17h, 661-0365.

POUR RESTAURANT A MTL-NORD, s'impliquant, minimum requis 20,000\$. Laissez message, 656-0861.

714 FRANCHISES

FRANCHISE (FAST-FOOD), disponible au centre d'achats Deux-Montagnes, opération clé en main, programme d'entraînement complet, 392-1237.

714 FRANCHISES

FRANCHISES DISPONIBLES Société Nationale de la Franchise 596-1865

715 SERVICES FINANCIERS

FONDS pour commerce, industrie, affaires, appartements, etc. DENCOL. MTG - 342-1316

717 SERVICES SPECIALISES

ARTISAN peintre avec équipement recherche entrepreneur pour contrat ou à l'heure. 722-1240.

718 ARGENT DEMANDE

AVONS taux intéressants pour 1ère et 2e hyp. Natoire: 525-2661.

BESOIN argent 1ère 2e hyp. sur propriétés notaire 729-4334.

RECHERCHE investisseur pour société de placement et d'investissement avec garants mobiliers et immobiliers. M. Sevigny, 819-562-6386.

735 L'IMMOBILIER

ACHETE PROPRIETES 20 A 40 LOGEMENTS, ROSEMONT ou LACHINE 446-0603.

Les gens d'affaires avisés font confiance à la rubrique des PROPOSITIONS D'AFFAIRES de LA PRESSE pour obtenir les MEILLEURS RESULTATS.

285-7111

INTERURBAIN SANS FRAIS 1-800-361-5013

ANNONCES ENCADRÉES 285-7000

Assemblées d'actionnaires

Lundi 22 août

● GBC Capital. 10h. 1018

édifice de la Sun Life, 1155

rue Metcalfe, Montréal. Assemblée de porteurs de bons de souscription.

Mardi 23 août

● Fiducie du Québec. 14h. Hôtel Méridien, Montréal. Assemblée générale spéciale.

● La société d'exploration minière Mazarin. 10h. Siège social de la société, 81

rue Saint-Pierre, bureau 200, Québec.

Judi 25 août

● Dalmys. 10h. Hôtel Ritz

Carlton, salon Vert, 1228

ouest, rue Sherbrooke, Montréal.

Vendredi 26 août

● Exploration Deux-Montagnes. Au siège social, 1806,

Chemin Oka, Deux-Montagnes, Québec. Assemblée générale et spéciale.

SPECIALS D'AOÛT

NEC

FAX À PAPIER ORDINAIRE

VENTE — SERVICE — LOCATION — ACHAT

DMD Ltée

Équipement de bureau
3535, rue Rouen est
Montréal, Québec H1W 1M2
FAX: 527-1381 **527-2381**

* Marque de commerce de NEC Corp.

GRANDE VENTE SOUS LA TENTE DERNIERE SEMAINE

11^{ème} ANNIVERSAIRE

No de stock 2003
ESCORT
Achat **9 499\$****
4 portes, automatique

No de stock 2233
ESCORT GT 1988
Achat **9 999\$**** Location **229\$**** par mois

No de stock 1848
RANGER 1988
Achat **8 499\$**** Location **179\$**** par mois

No de stock 3147
TEMPO 1988
Achat **9 999\$**** Location **199\$**** par mois

No de stock 022
PROBE 1988
Achat **14 999\$**** Location **299\$**** par mois

Mustang 1988 flambant neuve

STOCK 2410
— 2.3 litres EFI, OHC
— Boîte à 5 rapports avec surmultiplication
— Pneus 4 saisons P195 / 75R14
— Régulateur de vitesse
— Radio AM-FM avec lecteur de cassette et montre
— Rétroviseurs à commande électrique
— Roues stylisées

— Verrouillage électrique des portes
— Dégriseur arrière électrique
— Servofreins, servodirection
— Moulures protectrices larges
— Batterie à haut débit
— Groupe d'instruments sport
— Défecteur avant
— Phares à halogène

NE MANQUEZ PAS NOS OFFRES SPÉCIALES SUR NOS CAMIONS AEROSTAR, PICK-UP, RANGER, 4 x 4, BRONCO II, ECONOLINE

9999\$ 219\$**** par mois

TOUT RABAIS INCLUS TRANS. PREP. IMM. TAXES EN SUS. S'IL Y A LIEU. LOCATION 48 MOIS.

action FORD 4901, JEAN-TALON O. **731-8271**

Bienvenue chez vous, à la CÉPGM.

Hirsula Lukidis: école Algonquin

— enseignante de 4e année; responsable du programme de la douane pour les élèves de 4e à 6e année; coordonnatrice du projet du livre, réalisé par les élèves de 4e année.

«Comme enseignante, le mot clé pour moi, c'est le respect. Nous avons 29 ethnies à l'école Algonquin et c'est formidable! Peu importe leurs expériences, les élèves réalisent des progrès si l'enseignante leur donne un bon exemple. Ils apprennent plus de notre comportement que de nos mots. Si on gagne leur respect, ils vont répondre avec de bons résultats.

Il faut toujours être créatrice en préparant les leçons. En math, par exemple, je vais présenter un problème et je vais laisser les enfants le discuter, explorer des solutions. Ils vont offrir toute une gamme de solutions. Aussitôt qu'ils découvrent les concepts, ils deviennent de grands amateurs de maths.

Je me sens comme la mère de mes élèves et on développe un rapport tellement spécial.»

Les écoles françaises de la CÉPGM

...excellence en pleine croissance.

C'est la rentrée scolaire aux écoles de la CÉPGM le jeudi 1er septembre 1988. Pour de plus amples renseignements sur nos écoles, veuillez téléphoner au 483-7200

Commission des écoles protestantes du Grand Montréal

The Protestant School Board of Greater Montreal

Un magazine santé d'une demi-heure à Radio-Canada

DANIEL LEMAY

Après Radio-Québec et Télé-Métropole, c'est au tour de Radio-Canada de lancer sa programmation d'automne. Mme Andréane Bournival, la nouvelle directrice des programmes, avait déjà rencontré la presse au début de l'été pour en donner les grandes lignes mais réservait la surprise de «quelques audaces». On verra demain ce qu'elle voulait dire.

Voici, en attendant, ce que nous en avons appris dans les derniers jours.

Comment ça va? est un magazine santé d'une demi-heure qui prendra l'antenne le jeudi à 19 h 30. Juste après *Bonjour docteur!*

Tous les «journalistes» de *Comment ça va?* sont des (jeunes) professionnels de la santé — médecins, éducateurs physiques, psychologues —, en comman-

quant par l'animateur, le pédiatre Jean-François Chicoine. 31 ans et, nous dit-on, «très curieux». Chaque collaborateur fait ses propres recherches.

Chaque émission contiendra six segments scénarisés autour des thèmes suivants: nutrition, maux et malaises, activité physique, santé mentale, sécurité et prévention, et grandes maladies. À tour de rôle, de semaine en semaine, une entrevue éclairera un aspect particulier de l'un des thèmes.

Un petit trou

RC avait réservé la case 17 h 30-18 h à un magazine quotidien de spectacles et d'événements culturels qui devait prendre l'antenne en octobre.

Le projet avait été confié à un producteur privé mais tout est arrêté et il semble que la direction des programmes aura à «boucher» cette demi-heure stratégi-

que avec autre chose.

Comme il commence à se faire tard, il faut s'attendre à une reprise.

Par ailleurs, Robert Guy Scully mènera de grandes entrevues dans le cadre de son émission *Impact*, le samedi à 18 h 05. Pour la première, Scully recevra le journaliste français Jean-Paul Kauffman qui, pendant deux ans, a été gardé en otage par la Djihad islamique.

EN DEUX MOTS...

■ Faute de commanditaire à la production, Radio-Québec a décidé de retirer de l'horaire *Pas de problème!*, une émission de trucs et bricolage que devait animer Yves Mondoux, de feu *Téléserveur*.

Doris Synnott, qui a travaillé comme reporter à *Premières ce soir* de TQS cet été, tiendra un calendrier hebdomadaire des spectacles à *Montréal ce soir* de Radio-Canada.

Charles Vanel: 96 ans et en bonne santé

Agence Reuter
MONTE-CARLO

L'acteur Charles Vanel, qui a entrepris depuis 6 mois d'écrire ses Mémoires, «un album qui commence dès l'enfance», a soufflé ses 96 bougies hier au célèbre restaurant de l'Hôtel de Paris, à Monaco.

Coiffé d'un panama et d'un élégant costume beige, l'interprète du *Saluaire de la peur* est arrivé à bord d'une Daimler avant de s'attabler en compagnie de tous ses amis autour d'un énorme gâteau orné d'une caméra et des titres de ses films.

Les anniversaires du toujours jeune acteur font partie, depuis plusieurs années, des rendez-vous importants du monde du cinéma sur la Côte d'Azur. L'an dernier, Vanel avait fait une arrivée triomphale en hélicoptère à Saint-Tropez.

«Je te remercie d'être là, avec nous, car tu es la magie et le rêve», a lancé le réalisateur Jacques Deray. «Je suis très heureux d'être là, au milieu d'eux, mais beaucoup ont disparu», a répondu Vanel en levant sa coupe de Champagne.

Interrogé sur ses projets, Vanel a répondu: «Des projets, des projets, pour l'instant c'est facile à dire. Je suis heureux d'être en bonne santé à mon âge».

L'écrivain français Jean-Paul Aron victime du sida

Agence France-Presse
PARIS

L'écrivain et philosophe français Jean-Paul Aron, seule personnalité française à avoir admis publiquement être atteint du SIDA, vient de mourir à Paris à l'âge de 61 ans.

Le décès de l'écrivain, qui avait été hospitalisé à l'hôpital Claude Bernard à Paris, a été annoncé hier de source hospitalière sans autre précision «à la demande de la famille».

Jean-Paul Aron, une des figures les plus originales de l'intelligentsia française, dandy baudelairien, volontiers cynique et contempteur de sa propre caste, avait révélé, en octobre 1987, dans un entretien publié par l'hebdomadaire *le Nouvel Observateur*, qu'il était atteint du SIDA, avec qui avait constitué une première en France.

L'écrivain et philosophe avait indiqué avoir senti les premières atteintes du mal en décembre 1985. «Je n'aurais pour rien au monde parlé publiquement de mon homosexualité. Il a fallu la maladie pour susciter la spontanéité de mon discours», confessait-il dans cette interview.

«De la confrontation s'ivante avec la mort, peu à peu, est née une forme de sérénité», déclarait-il. «Mythiquement, magiquement, je me croyais à l'abri. L'atmosphère de liberté qui régnait

—les valeurs politiques coïncidant avec l'état des mœurs— m'a soulagé. C'est à cette époque, vers 1982-1983, que je me suis montré dans les manifestations d'homosexuels pour défendre leurs droits et leurs libertés.»

Né le 27 mai 1927 à Strasbourg (Bas-Rhin - est de la France), fils et frère de médecins, neveu du philosophe et sociologue Raymond Aron, décédé en 1983, Jean-Paul Aron, licencié en sciences et agrégé de philosophie, brillant chercheur en sociologie, avait entamé en 1962, à l'âge de 37 ans, une carrière d'écrivain en publiant son premier roman «*La retenue*».

Animateur d'émissions radio-phoniques, collaborateur de plusieurs organes de presse, auteur de pièces de théâtre, Jean-Paul Aron a été pendant 5 ans, jusqu'en mai dernier, président du Conseil scientifique de la Bibliothèque Nationale.

Homme de gauche (il a été conseiller technique au cabinet du ministre socialiste de la culture Jack Lang en 1981), libérin et philosophe dans l'esprit du XVIII^e siècle, volontiers provocateur, il publie en 1984 «*les Modernes*» où il s'attaque au phénomène des modes qui, selon lui, paralyse la vie intellectuelle française. Le livre provoque fureur et consternation parmi les maîtres à penser parisiens, mais lui vaut l'année suivante un prix littéraire, le Prix Cazes.

Chansons

Les concours sont souvent l'antichambre du succès



DENIS LAVOIE

Les concours sont devenus une école pour les jeunes qui rêvent d'une carrière artistique. Le concours, pour les aspirants vedettes, c'est un peu l'antichambre du monde du spectacle. Une fois passé cet examen, comme chez le médecin, on sort rassuré ou avec une ordonnance.

Un jeune auteur-compositeur-interprète inconnu, qui veut faire parler de lui, nous a raconté combien il attachait d'importance à ces concours. C'est par un concours local qu'il a débuté à chanter à 16 ans et c'est à travers d'autres concours qu'il a évolué. C'est déterminant pour son avenir.

Serge Poirier, est ainsi fier d'avoir été choisi pour être l'un des 32 jeunes artistes qui participeront au *Festival national de la chanson de Granby* le mois prochain. C'est déjà une victoire.

Il n'en est pourtant pas à sa première expérience dans les concours, ayant participé à *Musiscart* et à *Pop Express*. Il n'a rien gagné, sinon l'expérience. Loin d'être découragé, Serge Poirier y a puisé les conseils qui lui ont permis de s'améliorer.

«Au Québec, on a de la chance d'avoir des concours. C'est important d'en profiter», est venu nous dire le jeune auteur-compositeur-interprète, qui y a trouvé une occasion de se faire connaître et d'établir des contacts. Il a ainsi pu au moins se trouver un emploi cet été, comme accompagnateur d'une gagnante du *Festival de la chanson de Granby*, Sylvie Bernard.

Maintenant, il se prépare à sa quatrième participation à un concours, comme les 31 autres concurrents sélectionnés avec lui. «Les concours, ça nous permet de nous corriger et d'avoir une expérience de travail avec des professionnels, en plus de connaître ce qui se passe à l'arrière-scène, et comment se tenir devant les caméras», raconte le jeune artiste.

«Ça fait dix ans que je fais de la musique. Je ne suis pas encore prêt à enregistrer un disque, mais je me sens moins nerveux sur scène». Il a ainsi profité des conseils de Paul Baillargeon pour apprendre à bien structurer une chanson. Tout ça en participant à un concours.

«Il faut une passion pour faire ce métier et continuer à participer à des concours, car après avoir perdu, on se sent découragé», de conclure le jeune artiste, qui n'en persévère pas

moins, espérant bien, avec tant d'autres, que son heure viendra et qu'il pourra se faire une place parmi les artistes professionnels. Il lui reste à peine quelques semaines pour se préparer à donner le meilleur de lui-même au *Festival de la chanson de Granby*. S'ils devaient gagner ce serait sûrement une étape importante, sinon...

Une émission spéciale, consacrée à ce festival qui célébrera ses 20 ans, sera présentée à la télévision de Radio-Canada le 6 septembre. Le lendemain, une conférence de presse lancera les célébrations du 20^e anniversaire du plus vieux concours de jeunes talents. Les semi-finales auront lieu du 15 au 18 septembre et la soirée de gala le 1^{er} octobre.

LA RENTRÉE

L'été avec ses festivals et shows gratuits tire à sa fin. Les artistes n'ont pas chômé, préparant disques (on annonce pour bientôt le nouveau de Ginette Reno, enregistré en France avec de nouveaux auteurs dont Claude Barzotti) et spectacles pour la rentrée de septembre.

Cette nouvelle saison s'annonce riche, et débutera par deux spectacles présentés d'abord en Europe. A tout seigneur tout honneur, on retrouvera d'abord, après six longues années d'absence à Montréal, Gilles Vigneault, dans un spectacle mi-comique mi-musical intitulé *Le temps de dire*, au TNM à compter du 7 septembre.

Après son succès européen le tandem Pauline Julien/Anne Sylvestre nous propose un spectacle inusité, une belle complicité alliant théâtre et chanson. Du 6 au 18 septembre, à l'Espace Go (5056 rue Clark, 271-5381).

Une chanteuse cubaine qu'on a déjà pu voir au moins deux fois à Montréal, Sara Gonzales nous revient en spectacle, le 28 août au Club Soda, pour nous présenter un panorama de la chanson cubaine d'aujourd'hui. Pour ce faire une idée sur ce qu'est la chanson cubaine, c'est à voir. Bien sûr, elle chante en espagnol. Belle voix, exotisme, musique acoustique. Vive la différence.

CHANT ET DANSE

Jusqu'au 28 août, Drummondville accueille le premier festival international de l'opérette. On nous propose de voir deux œuvres de Francis Lopez, *La belle de Cadix* et *Amour à Tahiti*, avec la participation des Ballets tahitiens du Québec. Au programme aussi: *La Périchole* et *Chanson gitane*. Pour réservations: (819) 477-5412 ou 1-800-567-1444

BOITE À CHANSONS

On en parle peu, mais il y a quelques petites salles de spectacles qui ne cessent de présen-

ter des spectacles pendant que les hauts lieux du showbiz sont en vacances. C'est le cas du *Bistro d'autrefois*, rue Saint-Hubert, qui nous convie à découvrir un artiste français qui allie chanson et humour, Jean-Pierre Bretécher, jeudi, vendredi et samedi à 22:30. Les deux derniers soirs, on en profitera pour célébrer le départ pour la France de Richard Foisy.

CABARET-THÉÂTRE

Quand le spectacle de théâtre se coule dans l'ambiance d'un bar pour établir un contact moins froid avec le public et qu'on y met de la musique; quand en plus on en parle comme d'une «farce effrénée et démentielle», on se rapproche beaucoup du spectacle de variété. Théâtre décontracté? Il s'agit d'une création, qui ridiculise le monde de la médecine et de la santé.

C'est très bouffon, avec de l'humour noir, un peu de parodie, dix comédiens jouant 55 personnages. Rythme rapide.

C'est ainsi qu'on nous présente une opération cabaret-théâtre, *Choléra morbus*, qui sera présenté à l'Elysée (transformé en bar), 35 rue Milton, du 8 au 25 septembre, du mardi au dimanche. Pour réservations: 843-6376 ou 845-8037.

QUÉBÉCOIS EN EUROPE

Il y a toujours des artistes de chez-nous qui trouvent à se faire valoir en Europe. Ainsi verra-t-on quelques jeunes artistes québécois participer à la troisième production de *Starmania*, qui prendra l'affiche à Paris à compter du 15 septembre.

Un groupe d'artistes est déjà à l'oeuvre là-bas, pour la deuxième année. Il s'agit de *La p'tite fanfare*, un groupe de musiciens-amateurs-publics, qu'on a pu voir lors du Festival Juste pour rire. Pendant deux mois, cette troupe divertira Allemands, Hollandais et Belges.

\$2 MILLIONS

Les artistes québécois bénéficient largement de la tenue de nombreux festivals, présentés pour la plupart en été. Le volet spectacle de ces événements s'accapare le tiers des \$6 millions consacrés au budget des festivals. Il y a cependant quelques problèmes de respect mutuel entre des organisateurs pas trop expérimentés, des artistes tatillons et des producteurs profitiers. C'est du moins ce qui se dégage d'un commentaire paru dans *Radio-Activité* hebdomadaire consacré au rendement de l'industrie du disque et du spectacle québécois.

COMMERCIAUX DE CÉLINE

Au théâtre Saint-Denis, ce soir, Céline Dion chantera et présentera les messages commerciaux des magasins *Simpson*. La chanteuse sera en effet la porte-parole de ces grands magasins.

Télévision

Les films pour la télévision trouvent leur place au FFM



RAYMOND BERNATCHEZ

Le Festival des films du monde 1988, qui débutera mercredi à Montréal pour se terminer le 4 septembre, ranimera modestement cette année une catégorie disparue depuis 1982: les films tournés pour la télévision.

Modestement puisqu'on ne présentera que 12 de ces productions 16mm. Le but: attirer au festival des acheteurs de productions télévisuelles. C'est donc un embryon de marché.

Deux motifs justifient le fait qu'on s'y attarde. Puisque trois de ces films ont été produits au Québec et qu'ils seront transmis à la télévision dans le cours des prochains mois, le Festival nous donne l'occasion de les apprécier en primeur.

Radio-Québec diffusera *T'es belle Jeanne*, de Robert Ménard, avec Marie Tifo, Pierre Curzi et Pierre Côté et *Des amis pour la vie*, d'Alain Chartrand, avec Gisèle Schmidt, Olivette Thibault, Françoise Faucher, Jean-Louis Roux et Roger Joubert.

On pourra voir *Des amis pour la vie* le 31 août, à 9 h, au Parisien 3 et à 21 h, à la salle Port-Royal de la Place des Arts. *T'es belle*, Jeanne sera présenté le 28

août, à 9 h au Parisien 3 et à 21 h 20 au Port-Royal.

T'es belle Jeanne raconte l'histoire d'un couple d'enseignants. La vie est belle, tout va pour le mieux dans le meilleur des mondes. Puis le vent tourne. Jeanne est victime d'un accident qui la laisse paralysée.

Des amis pour la vie, baigne dans une atmosphère de mystère. Des lettres étranges perturbent la vie d'un groupe d'amis à la retraite. Les personnages dévoileront des aspects cachés de leur vie.

Le troisième film, *Le grand jour*, sera télédiffusé cet automne par Radio-Canada. Tourné par Jean-Yves Laforce, réalisateur à Radio-Canada et à qui nous devons déjà *Le cœur à découvert*, il met en vedettes Charlotte Laurier, Michel Poirier, Louise Dussault, Gilles Renaud, Denise Gagnon et Aubert Pallascio. José Chalifoux et Sylvain Simard se marient. C'est cela le grand jour. Mais on a précisément vu trop grand et le rêve tourne au cauchemar. Les impatients pourront disposer d'une longueur d'avance sur les autres en visionnant cette production le 29 août, à 9 h 30 au Parisien 3 ou à 19 h, au Port-Royal.

Pour ce qui est de l'autre motif, on peut dire qu'il sera intéressant de suivre la réaction des acheteurs potentiels. Si la réponse est favorable, la liste des films pour la télévision pourrait s'allonger l'an prochain. Plus de

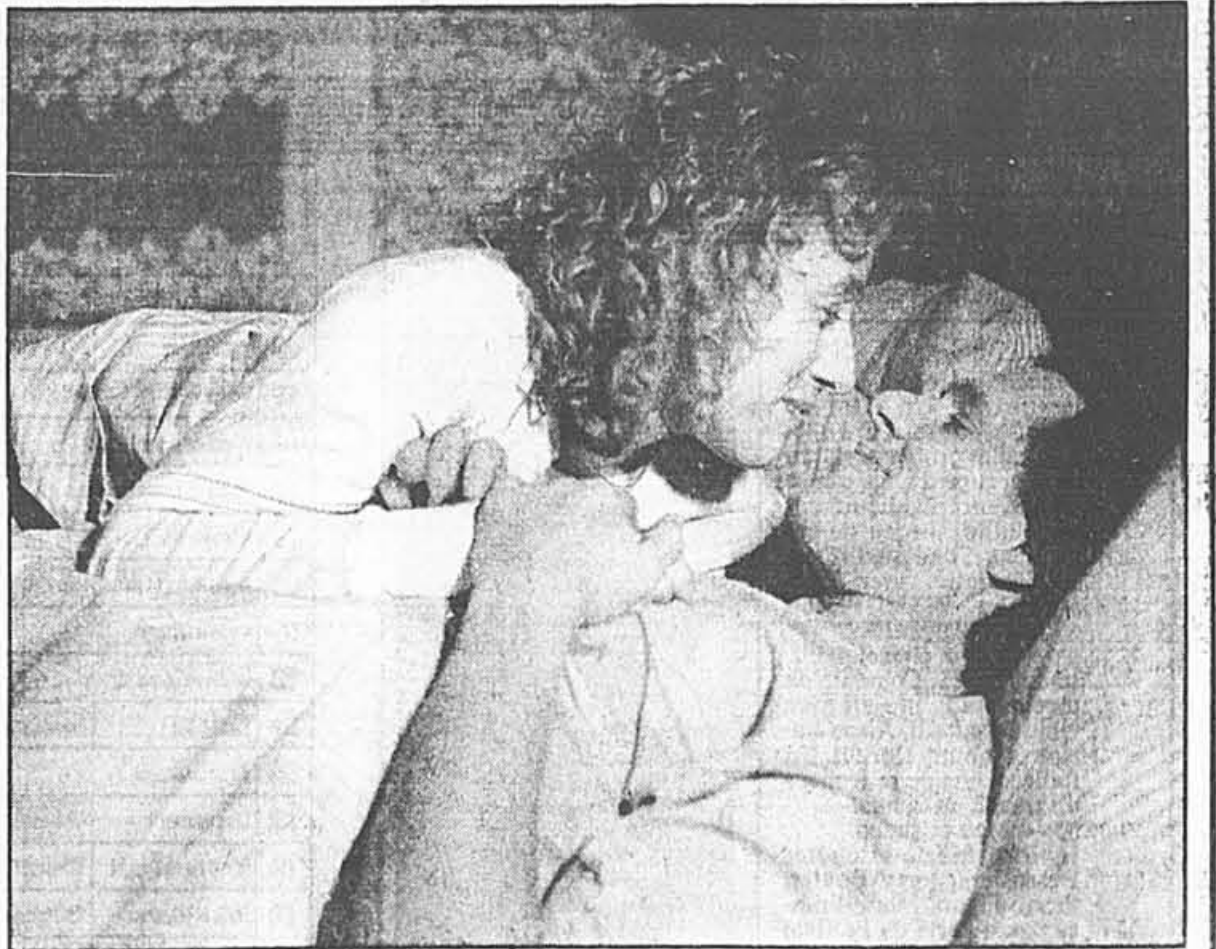
possibilités, mais pas trop car dans un supermarché du 16mm on risque forcément de passer sans la voir devant la perle rare.

La perle rare cette année c'est peut-être *That Rhythm, Those Blues*, l'histoire de la chanteuse Ruth Brown qui fut l'une des interprètes noires de Rhythm and Blues dans les années 40 dans le Sud américain. Elle n'avait souvent pour théâtre qu'un entrepôt ou une grange à tabac. Au Parisien 3, les 27 et 28 août. Ou encore *Las Gallinas de Cervantes*, (*Les poules de Cervantes*), Parisien 3, les 2 et 3 septembre. Ou *Lorca, muerte de un poeta* (*Lorca, la mort d'un poète*), au Parisien 4, les 1^{er}, 3 et 4 septembre. Et pourquoi pas *Phèdre*, une production française, tournée au Maroc (Parisien 3, les 29 et 30 août)?

LE FESTIVAL À LA TÉLÉ

Les abonnés à la télévision par câble pourront suivre les conférences de presse officielles du Festival des films du monde, voir des extraits de films, des entrevues et des reportages dans les coulisses en syntonisant le canal 19 à Montréal et câble 22 à Québec, Sherbrooke et Victoriaville. Tout cela dans un bloc de quatre heures, répété 24 heures sur 24. C'est le journaliste et chroniqueur de cinéma Richard Guay qui animera cette année encore les conférences de presse.

René Homier-Roy et Chantal Jolis travailleront en tandem, à



Marie Tifo et Pierre Curzi dans «T'es belle Jeanne»

Radio-Canada. Ils donneront une vingtaine de minutes d'informations à *Vu de la terrasse*. Ce bloc sera repris en fin de soi-

rée après le *Téléjournal* (samedi à 18 h 05 et dimanche à 18 h). A Télévision Quatre-Saisons, une nouvelle venue cette année.

La comédienne Anne Létourneau qui se transformera pour un temps en reporter à *Première ce soir*, à 22h.

Carole Laure reprend le collier

Prece Canadienne
PARIS

Après une très longue absence pour cause de maternité — Carole a eu il y a trois mois un second enfant prénommé Tomas (sans h) — la Québécoise préférée des Français a achevé cette fin de semaine, à Paris, le tournage de son tout dernier film.

Dans un vaste appartement du quartier des Champs-Élysées, aménagé en studio de cinéma, l'actrice, toute de noir vêtue, a

tourné durant le mois d'août «Thank you Satan», sous-titré en français «Quand le diable se mêle de la vie de famille» sous la direction d'André Farwagi.

Dans «Thank you Satan», Carole interprète le rôle d'une journaliste trompée par son mari gynécologue qui, avec le soutien de ses filles, et après mille et une péripéties, va pouvoir rétablir une situation de famille très compromise. Un rôle haut en couleurs pour ce film souriant. «C'est une comédie sur l'amour et la difficulté d'ai-

mer en 1988, commente Carole encore sur les lieux de tournage. C'est l'une des raisons qui m'ont incitée à accepter le film d'André Farwagi, des dialogues percuteurs, astucieux, tendres et drôles. J'ai envie de rire après le drame de «Sauve-toi Lola».

«Thank you Satan» achevé, Carole doit aussitôt enchaîner le tournage d'une comédie pour la télévision intitulée «La vie tout en couleurs». Puis, cet automne, sous la direction de Lewis Furey, elle tournera un grand film d'aventures, «Mozambique».



Carole Laure

Cinéma

AU REVOIR LES ENFANTS
Cinéplex (5): 13 h 05, 15 h 10, 17 h 15, 19 h 20, 21 h 25.
AVENTURES DE CHATYRAN (LES)
Berri (2): 13 h 30, 15 h 15, 17 h 15, 19 h 15, 21 h 15.
Carrefour Laval (4): 18 h 10.
Dauphin (1): 18 h 30.
BAGDAD CAFÉ
Berri (3): 13 h 30, 15 h 30, 17 h 30, 19 h 30, 21 h 30.
Faubourg Ste-Catherine (4): 13 h 30, 15 h 10, 17 h 20, 19 h 30, 21 h 40.
BAMBI
Dorval (4): 12 h 10, 14 h, 17 h 50.
Fairview (1): 14 h 10, 18 h.
Greenfield (1): 14 h 15, 18 h.
Laval (1): 12 h 10, 14 h, 17 h 40.
Palace (5): 12 h 10, 14 h, 18 h.
Parisien (2): 12 h 10, 14 h, 17 h 50.
Versailles (4): 12 h, 13 h 50, 18 h.
BELLE ET LE VÉTÉRAN (LA)
Carrefour Laval (6): 21 h 25.
Cinéplex (7): 13 h 10, 15 h 15, 17 h 20, 19 h 25, 21 h 30.
BELLMAN AND TRUE
Cinéplex (3): 13 h 10, 16 h 10, 19 h 10, 21 h 25.
BETELGEUSE
Ciné-Parc Châteauguay (1): des 19 h.
Ciné-Parc Laval (1): des 19 h.
Ciné-Parc Odeon (2, Boucherville): des 19 h.
BIG
Carrefour Laval (1): 19 h 05, 21 h 30.
Châteauguay (2): 20 h 50.
Cinéma Egyptien (2): 13 h, 15 h 05, 17 h 10, 19 h 15, 21 h 25.

★ *La Boutique Cinéma* ★

FAMOUS PLAYERS AUX ENDROITS SUIVANTS: cinémas PALACE et DORVAL

500\$ JOURS DE SEMAINE LUNDI À JEUDI (sauf les jours fériés)

A Nightmare ON ELM STREET 4
THE DREAM MASTER
NORSTAR
VERSION O. ANGLAISE

PALACE 690 STE CATHERINE O. 866 8997
12:45-2:50-4:55-7:00-9:05

DORVAL 250 AVE DORVAL 631 8586
1:10-3:10-5:10-7:10-9:10

DIRTY HARRY IN THE DEAD POOL
VERSION O. ANGLAISE

PALACE 690 STE CATHERINE O. 866 8997
3:40-7:30-9:40

BLOB
Orléz maintenant, avant de ne plus pouvoir respirer.
VERSION FRANÇAISE

UNIVERSITÉ 618 STE CATHERINE E. 840 0041
Tous les soirs 7:15-9:20

CINÉMA DE PARIS 618 STE CATHERINE O. 875 1827
12:30-2:40-4:50-7:00-9:15

GREENFIELD PARK 519 BOUL TASCHEURAU 671 6129
12:30-2:40-4:55-7:10-9:20

...et en anglais au PALACE

A Fish Called Wanda
JOHN CLEESE WANDA JAMIE LEE CURTIS KEVIN KLINE
AUCUN LAISSEZ-PASSER
VERSION O. ANGLAISE

LOEWS 754 STE CATHERINE O. 861 7837
12:15-2:35-4:55-7:15-9:35

Le CINÉMA 400 STE CATHERINE O. 866 3056
Tous les soirs 7:05-9:20

MISSION SAUVETA.G.E.
Le PARISIEN 400 STE CATHERINE O. 866 3056
dim à merc 12:30-2:40-4:50-7:00-9:10

LAVAL CENTRE LAVAL 688 7776
1:00-3:10-5:20-7:30-9:40

VERSAILLES PLACE VERSAILLES 353 7890
12:45-2:50-5:05-7:10-9:25

...et en anglais 'THE RESCUE' au PALACE

PRESIDIO SEAN CONNERY MARK HARMON
VERSION FRANÇAISE

Le PARISIEN 400 STE CATHERINE O. 866 3056
dim à merc 12:40-2:50-5:00-7:10-9:20

VERSAILLES PLACE VERSAILLES 353 7890
1:00-3:10-5:20-7:30-9:35

LAVAL CENTRE LAVAL 688 7776
12:50-2:50-5:00-7:10-9:20

...et en anglais au LOEWS

COMING TO AMERICA
VERSION O. ANGLAISE

PALACE 690 STE CATHERINE O. 866 8997
1:35-4:15-7:00-9:35

DORVAL 250 AVE DORVAL 631 8586
1:35-4:15-7:00-9:30

VERSAILLES PLACE VERSAILLES 353 7890
3:35-7:35-9:50

version française dès vendredi

WILLOW
UN MONDE MÉROQUE OÙ LA MAGIE EST LA PLUS GRANDE DES AVENTURES.
VERSION FRANÇAISE

Le PARISIEN 400 STE CATHERINE O. 866 3056
dim à merc 1:30-4:25-7:00-9:30

LAVAL CENTRE LAVAL 688 7776
1:30-4:25-7:00-9:30

VERSAILLES PLACE VERSAILLES 353 7890
1:30-4:15-7:00-9:35

...et en anglais au PALACE

Crocodile DUNDEE II
VERSION FRANÇAISE

GREENFIELD PARK 519 BOUL TASCHEURAU 671 6129
12:00-3:35-7:20-9:30

Le PARISIEN 400 STE CATHERINE O. 866 3056
dim à merc 3:30-7:10-9:20

LAVAL CENTRE LAVAL 688 7776
3:30-7:10-9:20

VERSAILLES PLACE VERSAILLES 353 7890
12:10-2:30-4:50-7:10-9:40

...et en anglais au LOEWS et DORVAL

REDÉCOUVREZ L'ANIMATION À SON MEILLEUR.
TRUCAGE PICTURES • STEVEN SPIELBERG
Qui veut la peau de ROGER RABBIT
VERSION FRANÇAISE DE WHO FRAMED ROGER RABBIT

GREENFIELD PARK 519 BOUL TASCHEURAU 671 6129
12:00-2:15-4:35-7:00-9:25

Le PARISIEN 400 STE CATHERINE O. 866 3056
dim à merc 12:20-2:40-5:00-7:20-9:40

VERSAILLES PLACE VERSAILLES 353 7890
12:25-2:45-5:05-7:20-9:35

LAVAL CENTRE LAVAL 688 7776
12:20-2:40-5:00-7:20-9:40

...et en anglais au LOEWS, FAIRVIEW et CINÉMA DU PARC

Bambi
Un classique de WALT DISNEY
VERSION FRANÇAISE

LAVAL CENTRE LAVAL 688 7776
12:10-2:00-5:40

Le PARISIEN 400 STE CATHERINE O. 866 3056
dim à merc 12:10-2:00-5:50

VERSAILLES PLACE VERSAILLES 353 7890
12:00-1:50-6:00

GREENFIELD PARK 519 BOUL TASCHEURAU 671 6129
2:15-6:00

...et en anglais au PALACE, FAIRVIEW et DORVAL

CLEAN AND SOBER
VERSION O. ANGLAISE
«Réaliste et puissant. Le jeu de Keaton est précis et authentique.»
—Matthew Cope, CTV CANADA AM

LOEWS 754 STE CATHERINE O. 861 7837
1:00-3:35-6:30-9:10

DORVAL 250 AVE DORVAL 631 8586
12:05-2:20-4:35-7:00-9:25

CINÉMA DU PARC 3575 AVE DU PARC 844 9470
Tous les soirs 7:00-9:25

«...Un film de rêve.»
—Jay Scott, GLOBE ET MAIL
«C'est un vrai plaisir de voir un film de cette qualité.»
—Mark Andrews, VANCOUVER SUN
«...Aussi fascinant que de regarder les grands classiques.»
—Mary Jane Kletke, CALGARY SUN

TUCKER
UN HOMME ET SON RÊVE
VERSION O. ANGLAISE

IMPERIAL 140 BILLET 286 7902
12:20-2:40-5:00-7:15-9:35

CINÉMA V 5560 SHERBROOKE O. 489 5559
Tous les soirs 7:10-9:30

GEORGE MICHAEL THE FAITH TOUR
ET DEONESTUS
ARTISTE INVITÉ
JOHNNY CLEGG & SAVUKA

Mardi, 23 août 19h
Stade Olympique
Billets \$29.50 en vente aux guichets du Stade Olympique et à tous les comptoirs Ticketron

WESTWOOD ONE COMPANIES

À guichets fermés à travers le monde dont à Paris, Londres, New York et Los Angeles.
"La tournée la plus 'hot' en Amérique..."
Entertainment Tonight

EXCELLENTS BILLETTS ENCORE DISPONIBLES!
Vous êtes vous procurés vos billets?

LA SCÈNE SERA EXCEPTIONNELLEMENT RAPPROCHÉE DES ESTRADES

Laurence Rock
CrispyCrunch
Coca-Cola

LE 7^e FESTIVAL SPORTIF DE LA RESTAURATION
SUR LA RUE CRESCENT LE DIMANCHE 28 AOÛT
FINALE PROVINCIALE

PROGRAMME

- 10 h Inscription coin de Maisonneuve et Crescent et remise des dossiers
- 10 h 45 Appel et présentation des coureurs (course avec cabaret 1 tour 1,5 km)
- 11 h Départ course avec cabaret
- 11 h 30 Tir au câble élimination (si plus de 6 équipes)
- 13 h Départ de la parade
- 13 h 45 Finale provinciale (sialon parallèle) rue Crescent
- 14 h Appel et présentation des équipes course à relais
- 14 h 10 Départ course à relais 6 km 4 tours
- 14 h 30 Finale tir au câble (championnat) rue Crescent
- 16 h Distribution des prix rue Crescent

La Presse chgm
Association des Hôtels du Grand Montréal

Votre soirée de télévision

CHOIX D'ÉMISSIONS
par Raymond BERNATCHEZ

13:30 — Cinéma
Vincent, François, Paul et les autres. Un film de Claude Sautet (France, 1974). Les problèmes d'un petit groupe d'amis qui se retrouvent régulièrement en famille. Un jeu de comédiens d'une qualité exceptionnelle. Avec Yves Montand, Michel Piccoli et Serge Reggiani.

19:30 — Pain et chocolat
Italien, 1973. Comédie de mœurs de F. Brusati avec Nino Manfredi, Anna Karina et Johnny Dorelli. Un Italien tente de se trouver du travail en Suisse.

21:00 — Beau et chaud
Invités: Marie-Michèle Desrosiers, Jerry Boulet, Pierre Flynn, Marie-France Bazzo parle du Festival des films du monde et Edgar Fruitier de rock.

22:00 — Mensonge par omission
Avec Laurence Olivier et Jackie Gleason. Un vieil homme enterre sa femme.

Laurence Olivier
Un inconnu se présente au cimetière et le vieil homme lui fait des confidences.

	18 h 30	19 h 00	19 h 30	20 h 00	20 h 30	21 h 00	21 h 30	22 h 00	22 h 30
2	Vu de la terrasse		Festival Marilyn: "Certains l'aiment chaud".					Le Téléjournal	Le Point (22h20)
3	The News (18h)	CBS News	Hollywood Squares	Newhart	The Cavanaughs	Kate and Allie	Designing Women	Magnum P.I.	
5	Nightly News	Family Ties	Cheers	ALF	The Hogan Family	Movie: "Dress Gray" (dem. de 2).			
6	Newswatch (18h)	Bodytalk	Danger Bay	Newhart	Degrassi Junior High	Kate and Allie	Designing Women	The National	The Journal (22h22)
7	Un été de bonne humeur	Québec à la carte	Crimes en solde			Les Héritiers duréve: le Moment de vérité.		Un bon programme	
8	Un été de bonne humeur	Québec à la carte	Crimes en solde			Les Héritiers duréve: le Moment de vérité.		Un bon programme	
9	Newslane (18h)	Entertainment Tonight	Live It Up	MacGyver		Jake and the Fatman		Mini Serie: King of the Olympics (2e de 3).	
10	World News Tonight	New Newlywed Game	New Dating Game	Football: les Bears de Chicago vs les Cowboys de Dallas.				Le Téléjournal	Le Point (22h20)
11	Vu de la terrasse		Festival Marilyn: "Certains l'aiment chaud".					Le Téléjournal	Le Point (22h20)
12	Un été de bonne humeur	Québec à la carte	Crimes en solde			Les Héritiers duréve: le Moment de vérité.		Un bon programme	
13	Pulse (18h)	Entertainment Tonight	Live It Up	MacGyver		Jake and the Fatman		Mini Serie: King of the Olympics (2e de 3).	
14	Vu de la terrasse		Festival Marilyn: "Certains l'aiment chaud".					Le Téléjournal	Le Point (22h20)
15	Cinq pour un	Cinéma: "La Vie de famille".				Beau et chaud. Anim. Normand Brathwaite.		Mensonge par omission	
16	World News Tonight	Wheel of Fortune	A Current Affair	Football: les Bears de Chicago vs les Cowboys de Dallas.					
17	Belle & Sebastian	Amateur Naturalist	People Patterns	Shogun Inheritance: Japan & Legacy Samurai.	Kodo: Heartbeat Drummers of Japan.		Women and Politics		
18	Newshour (18h)	Business Report	Vermont Report	Adventure: Ring of Fire: East of Krakatoa.	Adventure: Ring of Fire: Dream Wanderers of Borneo (21h20).		Adventure (22h40)		
19	Garden-Party (18h)	La Maison Deschênes	Cinéma: "Pain et chocolat".		Quotidienne (21h28)	Le Grand Journal	Premières/G. Journal	Garden-Party (Reprise)	
20	Business Report	The MacNeil/Lehrer Newshour	Wild America	Bodywatch	Evening at Pops: Tribute to Bing Crosby.		Shoulder to Shoulder: Sylvie Pankhurst.		
21	Chiffres et lettres	Panique sur le 16		Sacré Soirée (20h10)			Montagne	Le Journal	

• Changement de dernière heure.

Cinéma

BIG BLUE
Bonaventure (1): 19 h 10, 21 h 20.
Faubourg Ste-Catherine (1): 12 h 40, 14 h 50, 17 h 15, 19 h 15, 21 h 35.
Pointe-Claire (6): 12 h 30, 14 h 45, 17 h, 19 h 10, 21 h 35.
BIG BUSINESS
Cineplex (2): 13 h 05, 15 h 05, 17 h 05, 19 h 05, 21 h 05.
BLOB (LE)
Cinéma de Paris: 12 h 30, 14 h 40, 16 h 50, 19 h, 21 h 15.
Cine-Parc Châteauquay (2): des 19 h.
Cine-Parc Saint-Eustache (5): des 19 h.
Cine-Parc Tracy (1): des 19 h.
Greenfield (3): 12 h 30, 14 h 40, 16 h 55, 19 h 10, 21 h 20.
Université: 19 h 15, 21 h 20.
BLOB (THE)
Palace (3): Ven., sam., dim., mar., mer.: jeu: 13 h 15, 15 h 20, 17 h 25, 19 h 30, 21 h 35; lun: 13 h 15, 15 h 20, 17 h 25, 21 h 50. Dernier spectacle ven., sam.: 23 h 40.
BLUE JEAN COP
Complexe Desjardins (1): 13 h 15, 15 h 15, 17 h 15, 19 h 15, 21 h 15.
BULL DURHAM
Faubourg Sainte-Catherine (3): 12 h 45, 14 h 50, 16 h 55, 19 h 05, 21 h 15.
Pointe-Claire (3): 21 h 15.
CASANOVA II
Carré Saint-Louis: 12 h 45, 16 h 35, 20 h 25.
CHASSEUSES D'ÉTALONS
Carré Saint-Louis: 11 h 30, 15 h 20, 19 h 10.
CLEAN AND SOBER
Dorval (3): 12 h 05, 14 h 20, 16 h 35, 19 h, 21 h 25.
Du Parc: 19 h, 21 h 25.
Loew's (3): 13 h, 15 h 35, 18 h 30, 21 h 10. Dernier spectacle ven., sam.: 23 h 35.
COCKTAIL
Cinéma V (2): 19 h 15, 21 h 35.
Du Parc (1): 19 h 15, 21 h 15.
Fairview (2): 12 h 15, 14 h 30, 16 h 45, 19 h, 21 h 15.
York: 12 h 45, 14 h 55, 17 h 05, 19 h 15, 21 h 30. Dernier spectacle ven., sam.: 23 h 45.
COEUR CIRCUIT
Cine-Parc Châteauquay (3): des 19 h.
Cine-Parc Laval (4): des 19 h.
Cine-Parc St-Hilaire (1): des 19 h.
Cine-Parc Tracy (2): des 19 h.
Cine-Parc Vaudreuil (1): des 19 h.
Omega (1): 19 h 30, 21 h 30.
COEUR ET TRIO
Cine-Parc Joliette: au crépuscule.
COMING TO AMERICA
Dorval (1): 13 h 35, 16 h 15, 19 h, 21 h 30.
Palace (1): 13 h 35, 16 h 15, 19 h, 21 h 25. Dernier spectacle ven., sam., minuit 05.
Versailles (4): 15 h 35, 19 h 35, 21 h 50. Dernier spectacle ven., sam., minuit.
CROCODILE DUNDEE (2)
Chambly: Ven., sam.: 19 h 30, 21 h 15; dim.: 13 h 30, 19 h 30, 21 h 15; lun., mar., 19 h 30.
Cine-Parc Joliette: au crépuscule.
Cine-Parc Odeon (1, Boucherville): des 19 h.
Cine-Parc St-Eustache (4): des 19 h.
Dorval (4): 15 h 30, 19 h 10, 21 h 20.
Greenfield (1): 12 h, 15 h 35, 19 h 20, 21 h 30.
Laval (1): 15 h 30, 19 h 10, 21 h 20.
Loew's (4): 12 h, 14 h 20, 16 h 40, 19 h, 21 h 20. Dernier spectacle ven., sam.: 23 h 40.
Parisien (2): Du ven. au merc.: 15 h 30, 19 h 10, 21 h 20.
Versailles (2): 12 h 10, 14 h 30, 16 h 50, 19 h 10, 21 h 40.
DEAD POOL
Palace (5): 15 h 40, 19 h 30, 21 h 40. Dernier spectacle ven., sam., 23 h 50.
DERNIER EMPEREUR (LE)
Dauphin (2): 20 h.
DIE HARD
Astre (3): 13 h 15, 16 h, 19 h, 21 h 30.
Brossard (3): 19 h, 21 h 35.
Carrefour Laval (3): 19 h, 21 h 45.
Place Alexis-Nihon (1): 12 h, 14 h 30, 17 h, 19 h 30, 22 h. Dernier spectacle ven., sam., minuit 30.
Pointe-Claire (5): 13 h, 16 h, 19 h, 21 h 45.
DON GIOVANI
Dauphin (1): 20 h 30.
DOUBLE DÉTENTE
Cinéma de Montréal (1): 19 h 20.
Cine-Parc Laval (3): des 19 h.
Omega (2): 21 h 15.
ENJEUX DE LA MORT (LES)
Brossard (2): 19 h 20, 21 h 10.
Cine-Parc Châteauquay (1): des 19 h.
Cine-Parc Laval (1): des 19 h.
Cine-Parc Odeon (2, Boucherville): des 19 h.
Laval 2000 (2): 19 h 05, 21 h 05.
Paradis (3): 19 h 30, 21 h 15.
St-Denis (2): 12 h 45, 14 h 45, 16 h 45, 19 h, 21 h.
FAMILY (THE)
Cineplex (4): 13 h 15, 16 h 15, 19 h, 21 h 35.
FILLES DE FERMES
Commodore: des 18 h.
FISH CALLED WANDA (A)
Loew's (2): 12 h 15, 14 h 35, 16 h 55, 19 h 15, 21 h 35. Dernier spectacle ven., sam., 23 h 50.
Westmount Square: 19 h 05, 21 h 20.
FRÈRES MOZART (LES)
Cineplex (1): 13 h, 15 h 10, 17 h 20, 19 h 30, 21 h 40.
GRAND BLEU (LE)
Berri (4): 12 h 45, 14 h 45, 17 h, 19 h 15, 21 h 30.
Brossard (1): 19 h 15, 21 h 30.
Châteauquay (1): 19 h 15, 21 h 15.
Cinéma de Montréal (2): 17 h 10, 19 h 10, 21 h 10.
Cine-Parc Châteauquay (3): des 19 h.
Cine-Parc Laval (4): des 19 h.
Cine-Parc St-Hilaire (1): des 19 h.
Cine-Parc Tracy (2): des 19 h.
Cine-Parc Vaudreuil (2): des 19 h.

Jean-Talon: 19 h, 21 h 30.
Laval 2000 (1): 19 h 15, 21 h 20.
GREAT EXPECTATIONS
L'Amour: 12 h 20, 15 h 20, 18 h 20, 21 h 20.
GRENOUILLE ET LA BALEINE (LA)
Astre (4): 13 h, 14 h 40, 16 h 20, 18 h.
Berri (1): 13 h 15, 15 h 15, 17 h 15, 19 h 15, 21 h 15.
Carrefour Laval (6): 19 h 20.
Cinéma de Montréal (1): 12 h, 13 h 50, 15 h 35.
Cine-Parc Laval (2): des 19 h.
Cine-Parc St-Hilaire (2): des 19 h.
Dauphin (2): 18 h 15.
Longueuil (1): 19 h 30.
Paradis (3): 19 h.
INSOUTENABLE LÉGÈRETÉ DE L'ÊTRE (L')
Complexe Desjardins (3): 13 h 20, 16 h 40, 20 h.
JEUX AMOUREUX CHEZ LA COMTESSE
Commodore: des 18 h.
JOURNAL INTIME D'UNE JEUNE FILLE
Bijou: 11 h 15, 13 h 30, 16 h 25, 19 h, 21 h 35.
LAST EMPEROR (THE)
Cineplex (8): 13 h, 16 h, 20 h.
LAST TEMPTATION OF CHRIST
Place Du Canada: 13 h, 16 h, 19 h, 22 h.
LIAISON FATALE
Cinéma de Montréal (2): 21 h 10.
LICENCE TO DRIVE
Châteauquay (2): 19 h 15.
Cine-Parc St-Eustache (3): des 19 h.
MAC AND ME
Astre (1): 13 h, 14 h 45, 16 h 30.
Place Alexis-Nihon (3): 12 h 40, 15 h, 17 h 10, 19 h 20.
Pointe-Claire (3): 12 h 45, 14 h 50, 16 h 55, 19 h.
MARRIED TO THE MOB
Astre (1): 18 h 15, 20 h, 21 h 45. Dernier spectacle ven., sam.: 23 h 30.
Carrefour Laval (2): 19 h 10, 21 h 30.
Cinéma Égyptien (3): 13 h, 15 h 10, 17 h 15, 19 h 20, 21 h 35.
Place Alexis-Nihon (2): 12 h 15, 14 h 30, 16 h 45, 19 h, 21 h 25.
Pointe-Claire (1): 12 h 50, 15 h, 17 h 10, 19 h 20, 21 h 30.
MIDNIGHT RUN
Astre (4): 19 h 45, 22 h.
Bonaventure (2): 19 h, 21 h 30.
Decarie (1): 19 h, 21 h 30.
Faubourg Sainte-Catherine (2): 13 h 30, 16 h 10, 19 h, 21 h 25.
Omega (1): 19 h 30, 21 h 30.
MISSION SAUVETAGE
Laval (4): 13 h, 15 h 10, 17 h 20, 19 h 30, 21 h 40. Dernier spectacle ven., sam.: 23 h 40.
Parisien (3): Du ven. au merc.: 12 h 30, 14 h 40, 16 h 50, 19 h, 21 h 10. Dernier spectacle ven., sam.: 23 h 20.
Versailles (3): 12 h 45, 14 h 50, 17 h 05, 19 h 10, 21 h 25. Dernier spectacle ven., sam.: 23 h 35.
MONKEY SHINE
Place Alexis-Nihon (3): 21 h 30.
NIGHTMARE ON ELM STREET (4)
Dorval (2): 13 h 10h, 15 h 10, 17 h 10, 19 h 10, 21 h 10.
Palace (2): 12 h 45, 14 h 50, 16 h 55, 19 h, 21 h 05. Dernier spectacle ven., sam.: 23 h 40.
PETIT BON... HOMME
Berri (5): 12 h 45, 14 h 45, 17 h, 19 h 15, 21 h 30.
Carrefour Laval (4): 20 h 05, 22 h 15.
Longueuil (1): 21 h 30.
PETITES HISTOIRES INTIMES
Carré Saint-Louis: 14 h 05, 18 h, 21 h 45.
PLAISIRS JOUISSANCES
Bijou: 10 h, 12 h 30, 15 h 05, 17 h 40, 20 h 15.
POLTERGEIST (1111)
Cine-Parc St-Eustache (1): des 19 h.
Saint-Denis (3): 12 h 50, 15 h, 17 h, 19 h 10, 21 h 20.
PORTES TOURNANTES (LES)
Cremazie: Ven.: 13 h 15, 15 h 25, 17 h 30, 19 h 30, 21 h 30. Lun., merc.: 19 h 30, 21 h 30; mar.: 13 h 15, 15 h, 17 h, 19 h 30, 21 h 30.
Longueuil (2): 19 h 15, 21 h 15.
Paradis (1): 20 h 45.
POUSSIÈRE D'ANGE
Complexe Desjardins (2): 13 h, 15 h, 17 h, 19 h, 21 h.
PRÉSIDIUM (THE)
Laval (5): 12 h 50, 14 h 50, 17 h, 19 h 10, 21 h 20.
Loew's (5): 12 h 45, 15 h, 17 h 15, 19 h 30, 21 h 45. Dernier spectacle ven., sam.: 23 h 45.
Parisien (4): Du ven. au merc.: 12 h 40, 14 h 50, 17 h, 19 h 10, 21 h 20. Dernier spectacle ven., sam.: 23 h 30.
Versailles (5): 13 h, 15 h 10, 17 h 20, 19 h 30, 21 h 35. Dernier spectacle ven., sam.: 23 h 40.
PROVISEUR (LE)
Cine-Parc St-Eustache (5): des 19 h.
QUI VEUT LA PEAU DE ROGER RABBIT
Cine-Parc Joliette: au crépuscule.
Greenfield (2): 12 h, 14 h 15, 16 h 35, 19 h, 21 h 25.
Laval (2): 12 h 20, 14 h 40, 17 h, 19 h 20, 21 h 40.
Parisien (1): Du ven. au merc.: 12 h 20, 14 h 40, 17 h, 19 h 20, 21 h 40.
Versailles (1): 12 h 25, 14 h 45, 17 h 05, 19 h 20, 21 h 35.
RAMBO III
Cinéma de Montréal (1): 17 h 30, 21 h 15.
Cine-Parc Laval (3): des 19 h.
Cinéma de Montréal (2): 17 h 10, 19 h 10, 21 h 10.
Cine-Parc Châteauquay (3): des 19 h.
Cine-Parc Laval (4): des 19 h.
Cine-Parc St-Hilaire (1): des 19 h.
Cine-Parc Tracy (2): des 19 h.
Cine-Parc Vaudreuil (2): des 19 h.

RENEGADE
Cine-Parc Laval (2): des 19 h.
Cine-Parc St-Hilaire (2): des 19 h.
RESCUE (THE)
Palace (6): 11 h 15, 14 h 30, 16 h 45, 19 h, 21 h 15. Dernier spectacle ven., sam.: 23 h 30.
ROGER RABBIT
Cine-Parc St-Eustache (2): des 19 h.
Cine-Parc Vaudreuil (2): des 19 h.
ROSALIE BLONDES LIKE IT HOT
Guy: 11 h 20, 14 h 35, 17 h 40, 20 h 45.
SEX DRIVE
L'Amour: 10 h 55, 13 h 55, 16 h 55, 19 h 55.
SEXE EN VACANCES
Commodore: des 18 h.
SEXUAL ODYSSEES
Guy: 10 h 05, 11 h 15, 16 h 20, 19 h 25.
SHORT CIRCUIT II
Palace (5): 15 h 40, 19 h 25, 21 h 40. Dernier spectacle ven., sam.: 23 h 55.
SMALL TOWN GIRLS
Ève: 9 h 50, 12 h 25, 15 h, 17 h 40, 20 h 15.
SUR LA ROUTE DE NAIROBI
Complexe Desjardins (4): 12 h 30, 14 h 45, 17 h, 19 h 15, 21 h 30.
SURPRISES DE LA VIE (LES)
Cine-Parc Saint-Eustache (4): des 19 h.
THROAT 12 YEARS AFTER
Ève: 11 h, 13 h 35, 16 h 15, 18 h 50, 21 h 30.
TRAOUEE
Cine-Parc Châteauquay (2): des 19 h.
Cine-Parc Tracy (1): des 19 h.
TUCKER
Cinéma V (1): 19 h 10, 21 h 30.
Imperial: 12 h 20, 14 h 40, 17 h, 19 h 15, 21 h 35. Dernier spectacle ven., sam.: 23 h 50.
VIE EST UN LONG FLEUVE TRANQUILLE (LA)
Cineplex (9): 13 h 15, 15 h 15, 17 h 15, 19 h 15, 21 h 15.
VOYAGE TOUTS RISQUES
Cine-Parc Odeon (1, Boucherville): des 19 h.
WHEN THE WIND BLOW
Cineplex (6): 13 h 10, 15 h 10, 17 h 10, 19 h 10, 21 h 10.
WHO FRAMED ROGER RABBIT
Du Parc (2): 19 h 05, 21 h 10.
Fairview (1): 12 h, 15 h 45, 19 h 25, 21 h 35.
Loew's (1): 12 h, 14 h 20, 16 h 40, 19 h, 21 h 20. Dernier spectacle ven., sam.: 23 h 40.
WILLOW
Cine-Parc St-Eustache (1): des 19 h.
Laval (3): 13 h 30, 16 h 25, 19 h, 21 h 30. Dernier spectacle ven., sam.: 23 h 55.
Palace (4): 13 h, 15 h 40, 18 h 20, 21 h. Dernier spectacle ven., sam.: 23 h 40.
Parisien (5): Du ven. au merc.: 13 h 30, 16 h 25, 19 h, 21 h 30.
Versailles (6): 13 h 30, 16 h 15, 19 h, 21 h 35. Dernier spectacle ven., sam.: minuit.
YOUNG GUNS
Astre (2): 13 h, 15 h, 17 h, 19 h, 21 h. Dernier spectacle ven., sam.: 23 h.
Carrefour Laval (5): 19 h 10, 21 h 25.
Cinéma Égyptien (1): 12 h 45, 14 h 45, 16 h 50, 19 h, 21 h 15.
Cine-Parc St-Eustache (3): des 19 h.
Decarie (2): 19 h, 21 h 20.
Pointe-Claire (2): 13 h 20, 15 h 20, 17 h 20, 19 h 20, 21 h 20.

SALLES DE RÉPERTOIRE

INTERVISTA
Quimetoscope: 19 h.
LUNETTES D'OR (LES)
Quimetoscope: 21 h 30.
PASSANTE DU SANS-SOUCI (LA)
Quimetoscope: 19 h 15.
YEUX NOIRS (LES)
Quimetoscope: 21 h

MUSIQUE

FESTIVAL D'ÉTÉ DE LANAUDIÈRE
CATHÉDRALE DE JOLIETTE — «Les pêcheurs de perles», opéra de G. Bizet. Wilhelmina Fernandez, soprano, Guy Bélanger, ténor, Pierre Charbonneau, basse, Gaetan Laperrrière, baryton. Orchestre Métropolitain. Dir. José-André Gendille et Les Grands Choeurs du Festival d'été de Lanaudière: 20 h.

THÉÂTRE

THÉÂTRE DE LA FARIGOULE (1200, Laurier est) — «Protestations douteuses»: 20 h 30.
THÉÂTRE LE SAINT-LAURENT (2405, Ile Charon, Longueuil, (514) 651-5250) — «La bonne adresse», de Marc Camoletti. Du mar. au ven., 20 h 30; sam., 19 h, 22 h 30.
LA RELEVÉ A MICHAUD (Saint-Mathieu-de-Bellefleur, (514) 464-0089) — «Tequillah», de Nick Hall. Du mar. au ven., 21 h; sam., 19 h, 22 h 30.
THÉÂTRE DE MARIEVILLE (1979, Saint-Césaire, Marieville, (514) 460-3033, 861-4938) — «Les lois de la pesanteur», de Pierre Goulet. Mar. au ven., 20 h 30; sam., 19 h, 22 h 30.
THÉÂTRE DES MARGUERITES (Trois-Rivières ouest, 819-377-3223) «Para-psycho-folie», de Sylvie Lemay. Mise en scène de Georges Carrière. Mar. au sam. 20 h 30.

VARIÉTÉS

SPECTRUM (318, Ste-Catherine O.) — Samedi de rire: 20 h.
LE PIÉROT (114 e, St-Paul) — André Lafleur et Sylvain Dion: 20 h.
CAFÉ CAMPUS (3315, Chemin de la Reine-Marie) — Funk, salsa, reggae: des 21 h.
BIDDLE'S (2060, Aylmer) — Quatuor de Johnny Scott et Geoffrey Lapp: 19 h à minuit.

ZHIVAGO (419, St-Pierre) — Le Groupe Bekar. Du mar., au sam.: 20 h à 23 h 30.
L'ASSIETTE AU BOEUF (1220, Crescent) — Les Joyeux Gitans (musique tzigane). Tous les jours de 19 h à 2 h, sauf lun.
KM / KILOMETRE / OHEURE (4171, St-Denis) — Funk U: des 21 h.
LE MÉLOMANE (812, Rachel E.) — Daniel Gaudreault et Gilles Sioui: des 21 h 30.
LE RISING SUN (286, Ste-Catherine O.) Billy Joy et the Blue Shadows: des 21 h.
G SHARP (4262 a, St-Laurent) — Blue Coats: des 21 h.

CHATEAU CHAMPLAIN (Caf Conc, 1, Place du Canada) — «Aude», de George Reich. Avec Caroline Farell. Du lun. au ven., 21 h, 23 h, sam.: 20 h 30, 22 h 30. MINUIT 30.
CENTRE SHERATON1201, René-Lévesque O.) — La Croisette: Jacques Ouellet: du lun. au sam.
L'IMPROMPTU: Gérard Lambert: du lun. au sam., de 21 h à 2 h. — Le Point de Vue: Suzanne Berthiaume: du lun. au sam.
LE REINE ELIZABETH (Salle Arthur) — «Folies Folies». Présentation de la Belle Époque. Merc., jeu., ven., dim., 20 h 30; sam., 20 h, 22 h 30.

CINÉMAS CINEPLEX ODEON

BERRI
St-Denis & Ste-Catherine 288-2115
LA GRENOUILLE ET LA BALEINE (G)
1:15 - 3:15 - 5:15 - 7:15 - 9:15
LES AVENTURES DE CHATRAN (G)
1:30 - 3:15 - 5:15 - 7:15 - 9:15
BAGDAD CAFÉ (G)
1:30 - 3:30 - 5:30 - 7:30 - 9:30
LE GRAND BLEU (G) Dolby Stéréo
12:45 - 2:45 - 5:00 - 7:15 - 9:30
PETIT BON... HOMME (G)
12:45 - 2:45 - 5:00 - 7:15 - 9:30
BONAVENTURE
Place Bonaventure 861-2725
BIG BLUE (G)
7:10 - 9:20
MIDNIGHT RUN (G)
7:00 - 9:30
BROSSARD
Mail Champlain 465-5906
LE GRAND BLEU (G)
7:15 - 9:30
LES ENJEUX DE LA MORT (14 ans)
7:20 - 9:10
DIE HARD (14 ans) Dolby Stéréo
7:00 - 9:35
CARREFOUR LAVAL
2330, Aut. des Laurentides 688-3684
BIG (G)
7:05 - 9:30
MARRIED TO THE MOB Dolby Stéréo (G)
7:10 - 9:30
DIE HARD (14 ans) Dolby Stéréo
7:00 - 9:45
LES AVENTURES DE CHATRAN (G)
8:10
PETIT BON... HOMME (G)
8:05 - 10:15
YOUNG GUNS (G)
7:10 - 9:25
LA GRENOUILLE ET LA BALEINE (G)
7:20
LA BELLE ET LE VÉTÉRAN (14 ans)
9:25
CENTRE-VILLE
2001 Université
Coin de Maisonneuve 849-4518
LES FRÈRES MOZART (G)
1:00 - 3:10 - 5:20 - 7:30 - 9:40
BIG BUSINESS (G)
1:05 - 3:05 - 5:05 - 7:05 - 9:05
BELLMAN AND TRUE (G)
1:10 - 3:10 - 5:10 - 7:10 - 9:25
THE FAMILY (G)
1:15 - 3:15 - 5:15 - 7:15 - 9:25
AU REVOIR LES ENFANTS (G) (s.t. anglais)
1:05 - 3:10 - 5:15 - 7:20 - 9:25
WHEN THE WIND BLOW (G)
1:10 - 3:10 - 5:10 - 7:10 - 9:10
LA BELLE ET LE VÉTÉRAN (14 ans)
1:10 - 3:15 - 5:20 - 7:25 - 9:30
THE LAST EMPEROR (G)
1:00 - 4:00 - 8:00
LA VIE EST UN LONG FLEUVE TRANQUILLE (G)
1:15 - 3:15 - 5:15 - 7:15 - 9:15
COMPLEXE DESJARDINS
Boisjoli 1 288-3141
BLUE JEAN COP (14 ans) Dolby Stéréo
1:15 - 3:15 - 5:15 - 7:15 - 9:15
POUSSIÈRE D'ANGE (G)
1:00 - 3:00 - 5:00 - 7:00 - 9:00
L'INSOUTENABLE LÉGÈRETÉ DE L'ÊTRE (14 ans)
1:20 - 4:40 - 8:00
SUR LA ROUTE DE NAIROBI (G)
12:30 - 2:45 - 5:00 - 7:15 - 9:30
CRÉMAZIE
St-Denis & Crémazie 388-4210
LES PORTES TOURNANTES (G) Dolby Stéréo
Lun. Merc. et Jeudi: 7:30 - 9:30
LE DAUPHIN
Bouabouin près d'Éberville 721-0060
LES AVENTURES DE CHATRAN (G)
Dolby Stéréo 6:30
DON GIOVANNI
8:30
LA GRENOUILLE ET LA BALEINE (G)
8:15
LE DERNIER EMPEREUR (G)
8:00
LE FAUBOURG
1616, Ste-Catherine O 932-2121
BIG BLUE (G) Dolby Stéréo 70 MM
12:40 - 2:50 - 5:00 - 7:15 - 9:30
MIDNIGHT RUN (G) Dolby Stéréo
1:30 - 4:10 - 7:00 - 9:25
BULL DURHAM (14 ans) Dolby Stéréo
12:45 - 2:50 - 5:00 - 7:05 - 9:15
BAGDAD CAFÉ (G) Dolby Stéréo
(anglais s.t. français)
1:00 - 3:10 - 5:20 - 7:30 - 9:40
JEAN-TALON
2, rue St-Jest de Pie-IX 725-7000
LE GRAND BLEU (G)
7:00 - 9:30
ÉGYPTIEN
1455, rue Peel 843-3112
STATIONNEMENT \$3.00
LUN. À VEN. (APRÈS 4 P.M.)
SAM. (TOUTE LA JOURNÉE)
YOUNG GUNS (G) Dolby Stéréo
12:45 - 2:45 - 5:00 - 7:15 - 9:15
BIG (G) Dolby Stéréo
1:00 - 3:05 - 5:10 - 7:15 - 9:25
MARRIED TO THE MOB Dolby Stéréo (G)
1:00 - 3:10 - 5:15 - 7:20 - 9:35
LONGUEUIL
Place Longueuil 679-7451
LA GRENOUILLE ET LA BALEINE (G)
7:30
PETIT BON... HOMME (G)
9:30
LES PORTES TOURNANTES (G)
7:15 - 9:15
PLACE ALEXIS NIHON
Nouvel du Métro Awhater 935-4246
DIE HARD (14 ans) Dolby Stéréo 70 MM
12:00 - 2:30 - 5:00 - 7:30 - 10:00
MARRIED TO THE MOB Dolby Stéréo (G)
12:15 - 2:30 - 4:45 - 7:00 - 9:25
MAC AND ME (G)
12:40 - 3:00 - 5:10 - 7:20
MONKEY SHINES (14 ans)
9:30
PLACE DU CANADA
Via Château Champlain 861-4595
LAST TEMPTATION OF CHRIST (18 ans)
Dolby Stéréo / 1:00 - 4:00 - 7:00 - 10:00

POINTE-CLAIRE
6241 Troncadienne 630-7286
MARRIED TO THE MOB Dolby Stéréo (G)
12:50 - 3:00 - 5:10 - 7:20 - 9:30
YOUNG GUNS (G) Dolby Stéréo
1:20 - 3:20 - 5:20 - 7:20 - 9:20
MAC AND ME (G) Dolby Stéréo
12:45 - 2:50 - 4:55 - 7:00
BULL DURHAM (14 ans)
9:15
MIDNIGHT RUN (G) Dolby Stéréo
12:00 - 2:30 - 5:00 - 7:30 - 10:00
DIE HARD (14 ans) Dolby Stéréo
1:00 - 4:00 - 7:00 - 9:45
BIG BLUE (G) Dolby Stéréo
12:30 - 2:45 - 5:00 - 7:10 - 9:35
ODÉON-LAVAL
Centre 2000 - Boul. St-Martin 687-5207
LE GRAND BLEU (G) Dolby Stéréo
7:15 - 9:20
LES ENJEUX DE LA MORT (14 ans)
7:05 - 9:05
OMEGA
Centre Maxi 2675 ch. Chambly Long 647-1122
COEUR CIRCUIT #2 (G)
7:30 - 9:30
RAMBO #3 (fr.) (14 ans)
7:30
2ième film: DOUBLE DÉTENTE 9:15
PARADIS
8215, Hochélaqa 354-3110
LA GRENOUILLE ET LA BALEINE (G)
7:30
LES PORTES TOURNANTES (G) Dolby Stéréo
8:45
RAMBO #3 (fr.) (14 ans)
9:00
2ième film: DOUBLE DÉTENTE 7:10
LES ENJEUX DE LA MORT (14 ans)
7:30 - 9:15
SQUARE DÉCARIE
Décarie, sud de Jean-Talon 341-3190
MIDNIGHT RUN (G) Dolby Stéréo
7:00 - 9:30
YOUNG GUNS (G)
7:00 - 9:10
MONTRÉAL
1584, Mt-Royal & Papineau 521-7870
RAMBO #3 (fr.) (14 ans)
5:30 - 9:15
2ième film: DOUBLE DÉTENTE 7:20
LE GRAND BLEU (G)
5:10 - 7:10 - 9:10
ST-DENIS
1590, rue St-Denis 845-3222
LES ENJEUX DE LA MORT (14 ans)
12:45 - 2:45 - 4:45 - 7:00 - 9:00
POLTERGEIST #3 (fr.) (14 ans)
12:50 - 3:00 - 5:00 - 7:10 - 9:20
ASTRE
St-Léonard, 9480 Lacordaire 327-5001
MAC AND ME (G) Dolby Stéréo
1:00 - 2:45 - 4:30
MARRIED TO THE MOB Dolby Stéréo
8:15 - 8:00 - 9:45
YOUNG GUNS (G) Dolby Stéréo
1:00 - 3:00 - 5:00 - 7:00 - 9:00
DIE HARD (14 ans) Dolby Stéréo
1:15 - 4:00 - 7:00 - 9:30
MIDN

Saisie de 5 000 livres de cocaïne

d'après UPI et AFP
NEW YORK

La police a saisi hier 5 000 livres de cocaïne pure et \$2 millions US en petites coupures dans les toilettes d'un appartement du

quartier new-yorkais Queen's.

Ironiquement, l'argent était rangé dans de petits sacs étiquetés « Just say no to drugs » (Dites non aux drogues).

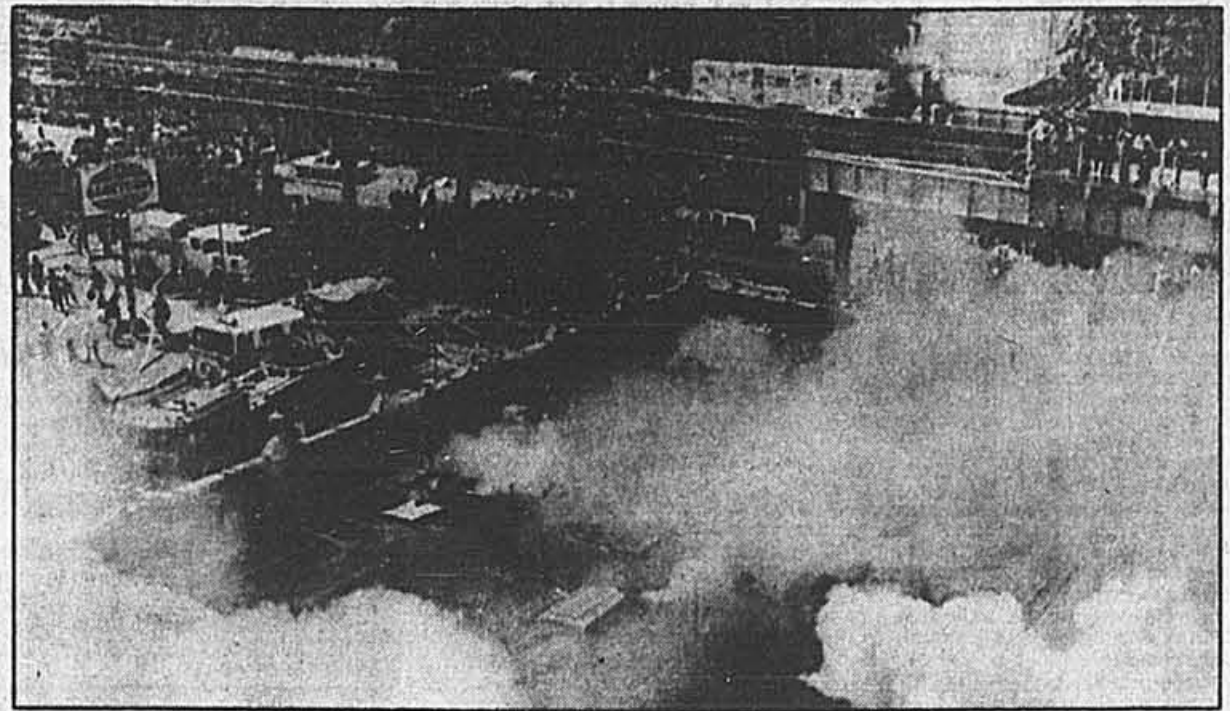
Cette saisie est la plus importante à avoir jamais été effectuée dans la ville de New York, et l'une des plus importantes de l'histoire des États-Unis.

Quatre ressortissants colombiens, dont Hernando Grajeles Rizo, leader présumé du plus gros réseau de trafic de drogues new-yorkais, ont été arrêtés au moment du raid policier.

La cocaïne saisie a une valeur marchande de \$400 millions, et aurait pu fournir 30 millions de doses de crack.

« L'appartement du Queen's était un véritable entrepôt de drogues et d'argent », a dit M. Robert Stutman, qui dirige le bureau new-yorkais de l'agence fédérale de lutte contre les drogues.

Une femme, Maribel Dias Manzano, a été par la suite arrêtée dans la maison de Rizo, également dans le Queen's, où l'on a trouvé plus de \$400 000 US.



La fumée recouvrait hier la zone du club social incendié du Bronx où au moins six personnes ont perdu la vie.

TELEPHOTO AP

6 morts dans un incendie à New York

Agence France-Presse
NEW YORK

Six personnes au moins sont mortes et une trentaine d'autres ont été blessées hier dans l'incendie d'un club du quartier de Bronx à New York, a annoncé la police.

Le bilan pourrait monter jusqu'à huit morts, a indiqué un porte-parole de la police, l'officier Janice Swinney.

Cinq corps ont été retrouvés et 21 personnes ont été hospitalisées, a indiqué Vicky Berland, porte-parole des services de soins d'urgence de la ville. La sixième victime est morte à l'hôpital.

Trois pompiers ont également dû être hospitalisés, et sept personnes ont été soignées sur place.

On ignore encore les causes de l'incendie.

De 200 000 à 250 000 cas de sida au monde

Agence France-Presse
PARIS

Le nombre réel de cas de SIDA dans le monde se situe selon l'Organisation mondiale de la Santé (OMS) entre 200 000 et 250 000, soit deux fois plus que le nombre officiellement notifié.

En juillet dernier, le total cumulé des cas de SIDA officiellement enregistrés par l'OMS, sur la base des statistiques fournies par 176 pays à l'organisme, avait passé pour la première fois le cap des 100 000 pour atteindre 100 410 cas dans le monde.

En Europe, 12 594 cas étaient signalés fin juillet dans 28 pays, soit 13 p. cent du total mondial. Les taux les plus élevés de malades pour 100 000 habitants sont enregistrés en France (nombre total de cas: 3 628), Suisse (439), Espagne (1 126), Danemark (263), Italie (1 865), Pays-Bas (526), RFA (2 091), Belgique (340), Royaume Uni (1 463) et Autriche (176).



À l'aide

Quiconque peut aider les policiers à retrouver Annick Pronovost, 16 ans, qui apparaît sur la photo, est prié de communiquer avec la section Police-Jeunesse, au numéro 280-2652 ou 280-2252. Annick est portée disparue de son domicile du 2616, rue Viau à Montréal, depuis le 11 août. Elle mesure 1,70 mètre et pèse 60 kilos. Elle a les cheveux châtain et les yeux bruns.

Par ailleurs, la police demande aux personnes qui ont été témoins d'un accident mortel, survenu le 7 août, vers 14 h 15, sur la rue Christophe-Colomb, au sud de la rue Jarry, de communiquer avec le bureau des enquêtes et accidents de la section circulation, au numéro 280-3320.

La victime de cet accident est un homme de 56 ans. Il était passager dans une voiture de couleur bleue et de marque Honda, modèle 1985. Selon certaines informations, plusieurs personnes se trouvaient dans le parc situé à l'intersection des rue Jarry et Christophe-Colomb lorsque la voiture de la victime a heurté un lampadaire sur le terre-plein central.

PLANS DE LOCATION PRÉFÉRENTIELS JAGUAR

La Jaguar est la voiture préférée de nombreux conducteurs des plus avertis. Nos tarifs de location préférentiels rendent désormais la perspective de conduire une Jaguar neuve plus réaliste que jamais. Le concessionnaire agréé Jaguar vous offre toute la souplesse d'un plan de location



préférentiel Jaguar, adapté à vos moyens financiers. Et, surtout, seul le concessionnaire Jaguar vous offre le service courtois et privilégié que vous exigez. Pour tous détails, contactez le concessionnaire Jaguar aujourd'hui même et demandez un spécialiste de la location.

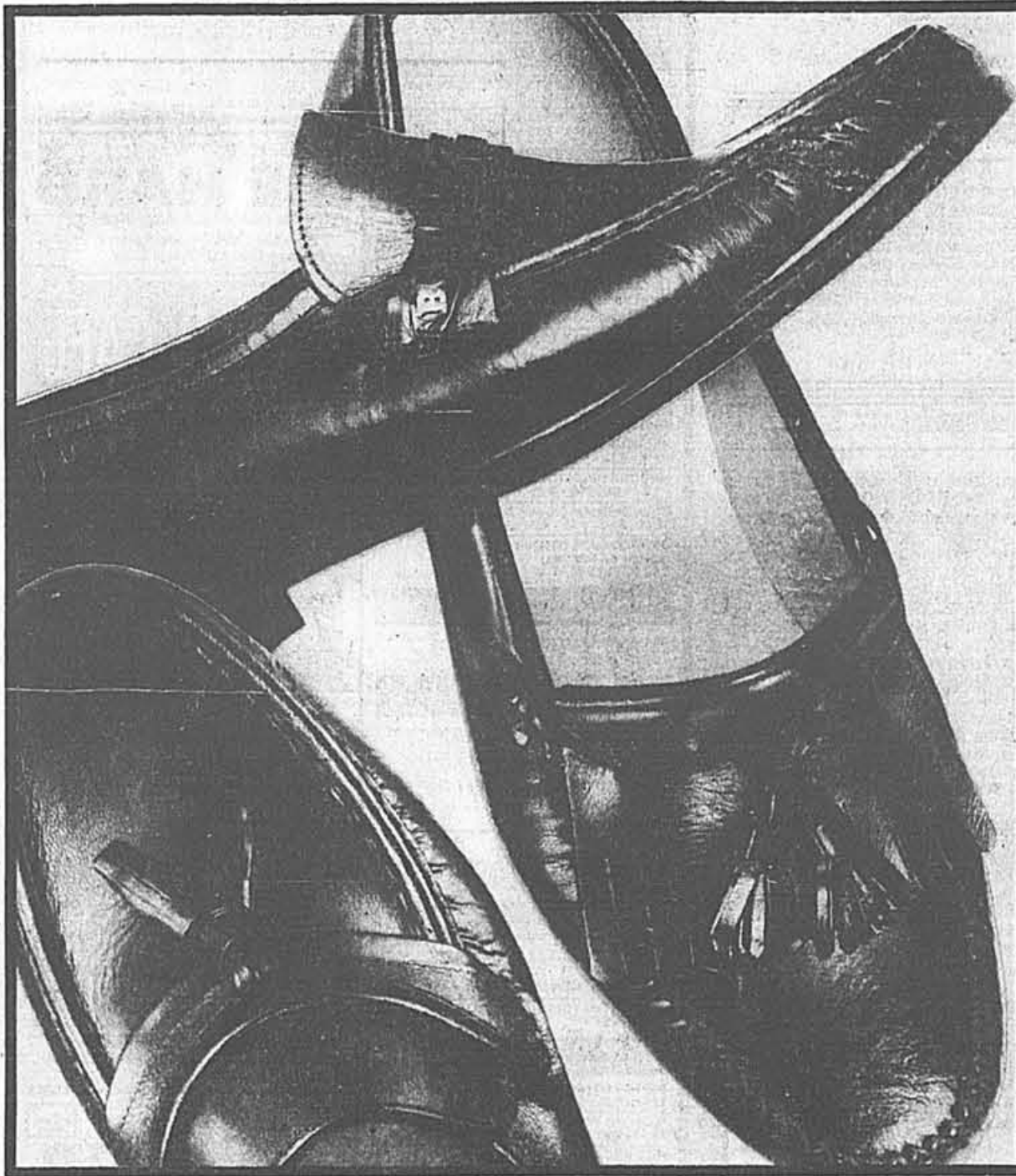
À Montréal:
Automobiles Élégante, 4350 est, boul. Métropolitain 374-6550
Les Moteurs Décarie, 55, rue Gince334-9910

Jaguar de Montréal, 277, rue Duke393-1711
À Ottawa:
Jaguar d'Ottawa, 1450 Merivale Rd.723-0300



BALLY

LE STYLE • LA QUALITÉ • LE PRIX



Sans-gêne pour hommes, de Bally, en 3 modèles cousus à la main.

Au choix **89⁹⁹**

TROIS MODÈLES DE CHAUSSURES FABRIQUÉS EN ITALIE avec tige, doublure et semelle en cuir de chevreau. Le talon est fait de caoutchouc pour procurer un plus grand confort et une meilleure résistance. Modèle avec plastron, et ornements sur les côtés, en noir ou en brun. Modèle avec pampille en noir ou en bordeaux. Le modèle avec patte écossaise et pampille est offert en noir seulement. Faites votre choix parmi les 3 ou choisissez-les tous, à 89,99 la paire.

Tous disponibles en pointures 7 1/2 à 11, largeur moyenne ou large.

368 CHAUSSURES POUR HOMMES

Simpson
MONTRÉAL
TOUT EST DANS LE STYLE

VENEZ VISITER NOTRE CENTRE D'AUBAINES MODE "LE GRENIER" SIMPSON CENTRE-VILLE 8^e ÉTAGE

Rendez-vous au magasin Simpson le plus près chez-vous: Centre-ville 284-4231 • Fairview 697-4670 • Anjou 353-3300 • Laval 687-1540 et St-Bruno 461-2211
Heures d'ouverture au centre-ville: Du lundi au mercredi — 9h30 à 18h. Jeudi et vendredi — 9h30 à 21h. Samedi — 9h à 17h
Heures d'ouverture des magasins succursales: Du lundi au mercredi — 9h30 à 18h. Jeudi et vendredi — 9h30 à 21h. Samedi — 9h à 17h

LA GARANTIE SIMPSON: SATISFACTION GARANTIE OU ARGENT REMIS • UTILISEZ VOTRE CARTE DE CRÉDIT SIMPSON, LA BAIE, VISA, MASTERCARD, AMERICAN EXPRESS OU DE L'ARGENT COMPTANT