

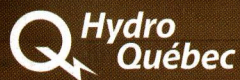


ORCHESTRE  
SYMPHONIQUE  
DE MONTRÉAL

PROGRAMME DE  
**CONCERT**

MARS - AVRIL  
2015

Présenté par



Partenaire de saison

**SAISON**  
14/15




Transporteur officiel

DIRECTEUR MUSICAL **KENT NAGANO**





BON CONCERT !

 Hydro  
Québec

OYSTER PERPETUAL  
DATEJUST II



ROLEX



BIJOUTERIE  
ITALIENNE

192, rue St-Zotique Est, 514.279.5585

Parce qu'une  
**oreille attentive**  
peut faire toute  
**la différence.**

L'Industrielle Alliance  
vous souhaite un bon concert.



[inalco.com](http://inalco.com)

L'éléphant,  
symbole de nos 120 ans  
de force et de solidité.

**IA**  **INDUSTRIELLE  
ALLIANCE**  
ASSURANCE ET SERVICES FINANCIERS

# PRENEZ LE VOLANT DE VOTRE PROPRE SALLE DE CONCERT

Le système audio ambiophonique Mark Levinson  
transforme votre Lexus en un véritable salon d'écoute.

IS 250 RWD 2015  
À partir de  
39 670 \$\*

RX 350 Sport Design 2015  
À partir de  
52 770 \$\*

ES 350 2015 Premium  
À partir de  
43 770 \$\*



 **LEXUS**  
À LA CONQUÊTE DE LA PERFECTION.



Choisissez la meilleure des voitures, rendez-vous chez les meilleurs concessionnaires.

## LACHINE

561, boul. Saint-Joseph  
Lachine (Québec) H8S 2K9  
514-634-7171

## POINTE-CLAIRE

335, boul. Brunswick  
Pointe-Claire (Québec) H9R 1A7  
514-694-0771

**LEXUS**  
**SPINELLI**  
Lachine • Pointe-Claire

\* Le prix affiché inclut les frais de transport et de préparation de 1 995\$, les frais de climatisation de 100\$, s'il y a lieu, et les frais du concessionnaire allant jusqu'à 9915\$. Certaines conditions s'appliquent. Pour des informations de prix complètes et précises, veuillez contacter votre concessionnaire Spinelli Lexus pour obtenir un devis détaillé.



# IL N'Y A RIEN COMME LA MUSIQUE POUR NOUS FAIRE VOYAGER.

TRANSPORTEUR OFFICIEL DE L'OSM  
DEPUIS PLUS DE 30 ANS.

**AIR CANADA**  *Tout un monde vous attend.*



# WE TAKE PEOPLE PLACES. BUT IT'S MUSIC THAT TRULY MOVES THEM.

OFFICIAL AIRLINE OF THE OSM  
FOR OVER 30 YEARS.

**AIR CANADA**  *Your world awaits.*



MERCREDI

22

AVRIL

MÉTRO, BOULOT, CONCERTO

STM, partenaire privilégié

DIMANCHE

26

AVRIL

LES DIMANCHES EN MUSIQUE

## UNE SAGA NORDIQUE

ORCHESTRE SYMPHONIQUE DE MONTRÉAL

JOHN STORGÅRDS, chef d'orchestre / conductor

ANDRÉ LAPLANTE, piano

### JEAN SIBELIUS

CHEVAUCHÉE NOCTURNE ET LEVER DE SOLEIL / NIGHT RIDE AND SUNRISE, OP. 55 (approx. 14 min.)

### EDVARD GRIEG

CONCERTO POUR PIANO EN LA MINEUR / IN A MINOR, OP. 16 (approx. 28 min.)

*Allegro molto moderato*

*Adagio*

*Allegro moderato molto e marcato*

.....  
ENTRACTE / INTERMISSION\*

### CARL NIELSEN

SYMPHONIE N° 4, OP. 29, « L'INEXTINGUIBLE » / "THE INEXTINGUISHABLE" (approx. 36 min.)

*Allegro -*

*Poco allegretto -*

*Poco adagio quasi andante -*

*Allegro*

Le piano Steinway utilisé pour ce concert a été offert généreusement à l'OSM par le mécène David B. Sela.

The Steinway piano being used for this concert has generously been offered to the OSM by philanthropist David B. Sela.

.....  
\*Veuillez noter que le concert du 22 avril est présenté sans entracte. /

Please note that there will be no intermission during the concert of April 22.

# MAËSTRO

## CET ÉTÉ, DIRIGEZ LA FONTAINE SUR LA PLACE DES FESTIVALS!

Pour la première fois, une installation interactive permettra aux visiteurs de la Place des festivals de tenir le rôle d'un chef d'orchestre.

À l'aide d'une baguette munie de capteurs, vous êtes invité à contrôler les jets de la fontaine qui s'activeront au rythme de vos mouvements et de la musique.

**DU 14 AU 31 MAI ET DU 6 AU 10 AOÛT**

POUR PLUS D'INFORMATIONS, RENDEZ-VOUS AU  
**[quartierdesspectacles.com/maestro](http://quartierdesspectacles.com/maestro)**

ou suivez-nous sur Facebook ou Twitter!

Une production du Partenariat du Quartier des spectacles,  
l'expérience *Maëstro* a été conçue en étroite collaboration avec Atomic3.

PARTENAIRE



ORCHESTRE  
SYMPHONIQUE  
DE MONTRÉAL



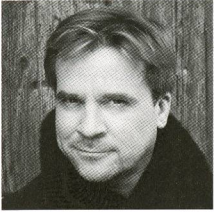
Secrétariat  
à la région  
métropolitaine  
Québec



QUARTIER  
DES SPECTACLES  
MONTRÉAL

LE PLUS  
D'ÉMOTIONS  
DANS 1 KM<sup>2</sup>

Présenté par Hydro-Québec




---

**JOHN STORGÅRDS**

CHEF D'ORCHESTRE  
CONDUCTOR

Chef d'orchestre de l'Orchestre philharmonique d'Helsinki et principal chef invité du BBC Philharmonic Orchestra, John Storgårds est reconnu à travers le monde pour ses programmes créatifs et son engagement pour la musique contemporaine. Il a récemment dirigé les orchestres des radios de Cologne, de France, des Pays-Bas, de Turin et de la BBC. Il a aussi dirigé le City of Birmingham Symphony Orchestra, le Scottish Chamber Orchestra, les orchestres symphoniques de Sydney, Melbourne et de Nouvelle-Zélande ainsi que tous les grands orchestres scandinaves. Il a collaboré avec les solistes Yefim Bronfman, Colin Currie, Sol Gabetta, Håkan Hardenberger, Karita Mattila, Matti Salminen, Gil Shaham, Baiba Skride, Christian Tetzlaff, Jean-Yves Thibaudet et Frank Peter Zimmermann.

John Storgårds a fait ses débuts nord-américains avec le Saint Paul Chamber Orchestra. Depuis, on a pu le voir au podium du Boston Symphony, du Cleveland Orchestra et il s'est régulièrement produit avec les orchestres de Toronto, de St. Louis, de Detroit, de Cincinnati, d'Indianapolis et de Houston, de même qu'avec l'Orchestre du centre national des arts à Ottawa.

Cette saison marque ses débuts avec l'Orchestre symphonique de Montréal, l'Atlanta Symphony Orchestra et le Royal Scottish National Orchestra. Il dirigera à nouveau les orchestres symphoniques de Detroit et St. Louis, le Saint Paul Chamber Orchestra et l'Orchestre du centre national des arts, ainsi que le BBC Philharmonic et le Chamber Orchestra of Lapland aux BBC Proms. Il se produira aussi avec l'Orchestre de la Tonhalle de Zurich, créant une œuvre de Rolf Martinsson, et fera une tournée sud-américaine avec l'Orchestre philharmonique d'Helsinki.

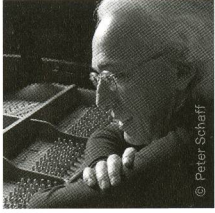
Cette année, la maison de disques Chandos lancera le cycle complet des symphonies de Nielsen interprétées par le BBC Philharmonic sous la direction de John Storgårds. Une intégrale des symphonies de Sibelius, dirigée par maestro Storgårds, est parue en 2014. Parmi ses autres enregistrements, notons des œuvres de Korngold et Rautavaara, ce dernier album ayant reçu en 2012 une nomination au gala des prix Grammy de même qu'un prix Gramophone.

Chief conductor of the Helsinki Philharmonic Orchestra and principal guest conductor of the BBC Philharmonic Orchestra, John Storgårds is widely recognized for his creative programming and his commitment to contemporary music. He has appeared with the radio orchestras of Cologne, France, the Netherlands, Torino and BBC; the City of Birmingham Symphony Orchestra, Scottish Chamber Orchestra, the Sydney, Melbourne and New Zealand Symphonies, and all of the major Scandinavian Orchestras. He has collaborated with soloists Yefim Bronfman, Colin Currie, Sol Gabetta, Håkan Hardenberger, Karita Mattila, Matti Salminen, Gil Shaham, Baiba Skride, Christian Tetzlaff, Jean-Yves Thibaudet, and Frank Peter Zimmermann.

John Storgårds made his North American debut with the Saint Paul Chamber Orchestra. Since then, he has appeared with the Boston Symphony, the Cleveland Orchestra, and regularly with the Toronto, St. Louis, Detroit, Cincinnati, Indianapolis and Houston Symphonies, and the National Arts Centre Orchestra in Ottawa.

This season he makes his debuts with the Orchestre symphonique de Montréal, Atlanta Symphony Orchestra, and the Royal Scottish National Orchestra. He returns to the Detroit and St. Louis Symphonies, the Saint Paul Chamber Orchestra and the National Arts Centre Orchestra, as well as the BBC Proms with both the BBC Philharmonic and the Chamber Orchestra of Lapland. He will also appear with Zurich's Tonhalle Orchestra conducting the world premiere of a work by Rolf Martinsson, and tour South America with the Helsinki Philharmonic Orchestra.

This year Chandos will release John Storgårds' cycle of Nielsen symphonies with the BBC Philharmonic. His recording of the complete Sibelius symphonies was released in 2014. Other recordings include works by Korngold and Rautavaara, the latter receiving a Grammy nomination and a Gramophone Award in 2012.



---

## ANDRÉ LAPLANTE

PIANO

André Laplante a fait sa marque comme l'un des plus grands virtuoses romantiques. Il a attiré l'attention mondiale après s'être illustré aux concours internationaux de Genève et de Sydney, puis après avoir remporté la médaille d'argent au Concours international Tchaïkovski à Moscou. Son jeu a été comparé à ceux d'Ashkenazy, d'Horowitz et de Rudolph Serkin par la critique, le plaçant au sein d'un groupe restreint de pianistes virtuoses qui n'hésitent pas à prendre des risques.

En 2005, André Laplante a été nommé Officier de l'Ordre du Canada. La même année, il recevait le prix Opus dans la catégorie Interprète de l'année. En 1999, on lui octroyait deux prix Opus dans les catégories Concert de l'année – Montréal et Concert de l'année – Québec. Il remportait un autre prix Opus en 2010.

Au cours des dernières années, André Laplante s'est produit comme soliste avec l'Orchestre symphonique de Montréal, le Toronto Symphony Orchestra, le Chicago Symphony Orchestra, l'Orchestre philharmonique tchèque au Carnegie Hall et au Kennedy Center, le Minnesota Orchestra sous la direction de Sir Neville Marriner, ainsi que lors d'une tournée européenne avec le TSO et Andrew Davis. André Laplante est également un récitaliste et un chambriste sollicité. Peu de temps avant ce concert avec l'Orchestre symphonique de Montréal, il a complété une tournée comprenant des récitals et des cours de maîtres au Québec, en Ontario, en Alberta et en Colombie-Britannique.

Artiste prolifique côté enregistrements, les parutions d'André Laplante sous étiquette Analekta incluent des œuvres de Ravel et Rachmaninov, un album Brahms (prix Félix en 1996) et un autre consacré à Liszt (Félix en 1995) considéré Meilleur album classique solo de l'année par le *Toronto Star*. André Laplante a aussi enregistré sous les étiquettes CBC et Melodia : son interprétation du *Concerto pour piano n° 2* de Jacques Hétu pour CBC Records a d'ailleurs été récompensée d'un prix Juno en 2004.

André Laplante is firmly established as one of the great romantic virtuosos. He garnered international attention after winning prizes at the Geneva and Sydney International Piano Competitions, then capturing the silver medal at the International Tchaikovsky Competition in Moscow. Critics have compared him with Ashkenazy, Horowitz and Rudolph Serkin, placing him in the elite circle of virtuoso pianists who do not hesitate to take risks.

In 2005, André Laplante was honored to be named an Officer of the Order of Canada. In that same year, he was awarded the Opus Prize for Best Performer of the Year. In 1999, he received two Opus Prize for live performances: Best Concert in Montréal and Best Concert in Quebec Province. In 2010, he received another Opus Prize.

In recent years, André Laplante has appeared as orchestral soloist with the Orchestre symphonique de Montréal, Toronto Symphony Orchestra, Chicago Symphony Orchestra, Czech Philharmonic Orchestra at Carnegie Hall and the Kennedy Center, Minnesota Orchestra conducted by Sir Neville Marriner, and on tour in Europe with the TSO under Andrew Davis. André Laplante is in demand as a recitalist and chamber music artist. Indeed, not long before this concert with the Orchestre symphonique de Montréal, he completed a tour which included recitals and master classes in Quebec, Ontario, Alberta and British Columbia.

An active recording artist, André Laplante's releases on the Analekta label include works by Ravel and Rachmaninoff, an award winning Brahms album (Félix 1996), and a Liszt recording (Félix 1995) which was voted Best solo classical album of the year by the *Toronto Star*. He has also recorded for CBC and Melodia: his performance of Jacques Hétu's *Piano Concerto no. 2* for CBC Records won the 2004 Juno award for orchestral recordings.

---

LES ARRANGEMENTS FLORAUX SONT PRÉPARÉS PAR :  
THE FLOWER ARRANGEMENTS ARE PREPARED BY:



# LES MUSICIENS DE L'OSM

**KENT NAGANO**, directeur musical / music director

**DINA GILBERT**, chef assistante / assistant conductor

**ANDREW MEGILL**, chef de chœur de l'OSM / OSM chorus master

**OLIVIER LATRY**, organiste émérite / organist emeritus **JEAN-WILLY KUNZ**, organiste en résidence / organist in residence

**WILFRID PELLETIER** (1896-1982) & **ZUBIN MEHTA**, chefs émérites / conductors emeriti

**PIERRE BÉIQUE** (1910-2003), directeur général émérite / general manager emeritus

## PREMIERS VIOLONS / FIRST VIOLINS

**RICHARD ROBERTS**  
violon solo / concertmaster

**ANDREW WAN**<sup>1</sup>  
violon solo / concertmaster

**OLIVIER THOUIN**<sup>2</sup>  
violon solo associé /  
associate concertmaster

**MARIANNE DUGAL**<sup>2</sup>  
2<sup>e</sup> violon solo associé /  
2<sup>nd</sup> associate concertmaster

**LUIS GRINHAUZ**  
assistant violon solo /  
assistant concertmaster

**RAMSEY HUSSER**  
2<sup>e</sup> assistant / 2<sup>nd</sup> assistant

**MARC BÉLIVEAU**  
**MARIE DORÉ**  
**SOPHIE DUGAS**  
**MARIE LACASSE**  
**JEAN-MARC LEBLANC**  
**INGRID MATTHIESSEN**  
**MYRIAM PELLERIN**  
**SUSAN PULLIAM**  
**CLAIRE SEGAL SERGI**

## SECONDS VIOLONS / SECOND VIOLINS

**ALEXANDER READ**  
solo / principal

**MARIE-ANDRÉ CHEVRETTE**  
associé / associate

**BRIGITTE ROLLAND**  
1<sup>er</sup> assistant / 1<sup>st</sup> assistant

**ANN CHOW**  
**MARY ANN FUJINO**  
**JOHANNES JANSONIUS**  
**JEAN-MARC LECLERC**  
**ISABELLE LESSARD**  
**ALISON MAH-POY**  
**KATHERINE PALYGA**  
**MONIQUE POITRAS**  
**GRATIEL ROBITAILLE**  
**DANIEL YAKYMYSHYN**

## ALTOS / VIOLAS

**NEAL GRIPP**  
solo / principal

**JEAN FORTIN**  
1<sup>er</sup> assistant / 1<sup>st</sup> assistant

**CHANTALE BOIVIN**  
**ROSEMARY BOX**  
**VICTOR FOURNELLE-BLAIN**  
**SOFIA GENTILE**  
**ANNA-BELLE MARCOTTE**  
**CHARLES MEINEN**  
**DAVID QUINN**  
**NATALIE RACINE**  
**MEGAN TAM**

## VIOLONCELLES / CELLOS

**BRIAN MANKER**<sup>2</sup>  
solo / principal

**ANNA BURDEN**  
associé / associate

**PIERRE DJOKIC**  
1<sup>er</sup> assistant / 1<sup>st</sup> assistant

**GARY RUSSELL**  
2<sup>e</sup> assistant / 2<sup>nd</sup> assistant

**KAREN BASKIN**  
**LI-KE CHANG**  
**SYLVIE LAMBERT**  
**GERALD MORIN**  
**SYLVAIN MURRAY**  
**PETER PARTHUN**

## CONTREBASSES / DOUBLE BASSES

**ALI YAZDANFAR**  
solo / principal

**BRIAN ROBINSON**  
associé / associate

**ERIC CHAPPELL**  
assistant

**JACQUES BEAUDOIN**  
**SCOTT FELTHAM**  
**LINDSEY MEAGHER**  
**PETER ROSENFELD**  
**EDOUARD WINGELL**

## FLÛTES / FLUTES

**TIMOTHY HUTCHINS**  
solo / principal

**DENIS BLUTEAU**  
associé / associate

**VIRGINIA SPICER**  
piccolo

## HAUTOIS / OBOES

**THEODORE BASKIN**  
solo / principal

**MARGARET MORSE**<sup>3</sup>  
associé / associate

**ALEXA ZIRBEL**  
2<sup>e</sup> hautbois / 2<sup>nd</sup> oboe

**PIERRE-VINCENT PLANTE**  
cor anglais solo /  
principal English horn

## CLARINETTES / CLARINETS

**TODD COPE**  
solo / principal

**ALAIN DESGAGNÉ**  
associé / associate

**MICHAEL DUMOUCHEL**  
2<sup>e</sup> et clarinette en mi bémol  
2<sup>nd</sup> and E-flat clarinet

**ANDRÉ MOISAN**  
clarinette-basse et saxophone /  
bass clarinet and saxophone

## BASSONS / BASSOONS

**STÉPHANE LÉVESQUE**  
solo / principal

**MATHIEU HAREL**  
associé / associate

**MARTIN MANGRUM**  
2<sup>e</sup> basson / 2<sup>nd</sup> bassoon

**MICHAEL SUNDELL**  
contrebasson / contrabassoon

## CORS / HORNS

**JOHN ZIRBEL**  
solo / principal

**DENYS DEROME**  
associé / associate

**CATHERINE TURNER**  
2<sup>e</sup> cor / 2<sup>nd</sup> horn

**LOUIS-PHILIPPE MARSOLAIS**  
3<sup>e</sup> cor / 3<sup>rd</sup> horn

**JEAN GAUDREALT**  
4<sup>e</sup> cor / 4<sup>th</sup> horn

## TROMPETTES / TRUMPETS

**PAUL MERKELO**  
solo / principal

**RUSSELL DE VUYST**  
associé / associate

**JEAN-LUC GAGNON**  
2<sup>e</sup> trompette / 2<sup>nd</sup> trumpet

**CHRISTOPHER P. SMITH**

## TROMBONES

**JAMES BOX**  
solo / principal

**VIVIAN LEE**  
2<sup>e</sup> trombone / 2<sup>nd</sup> trombone

**PIERRE BEAUDRY**  
trombone-basse solo /  
principal bass trombone

## TUBA

**AUSTIN HOWLE**  
solo / principal

## TIMBALES / TIMPANI

**ANDREI MALASHENKO**  
solo / principal

## PERCUSSIONS

**SERGE DESGAGNÉS**  
solo / principal

**HUGUES TREMBLAY**

## HARPE / HARP

**JENNIFER SWARTZ**  
solo / principal

## PIANO & CÉLESTA

**OLGA GROSS**

## MUSICOTHÈQUE / MUSIC LIBRARY

**MICHEL LÉONARD**

<sup>1</sup> Le violon Bergonzi 1744 d'Andrew Wan est généreusement prêté par le mécène David Sela. / Andrew Wan's 1744 Bergonzi violin is generously loaned by philanthropist David Sela.

<sup>2</sup> Le violon Domenico Montagnana 1737 et l'archet Sartory de Marianne Dugal, le violon Michele Deconet 1754 d'Olivier Thouin, de même que le violoncelle Pietro Guarneri v. 1728-30 et l'archet François Peccatte de Brian Manker, sont généreusement prêtés par Canimex. / Marianne Dugal's 1737 Domenico Montagnana violin and Sartory bow, Olivier Thouin's 1754 Michele Deconet violin, as well as Brian Manker's c. 1728-30 Pietro Guarneri cello and François Peccatte bow are generously loaned by Canimex.

<sup>3</sup> Absente en 2015. / Absent in 2015.

# LES ŒUVRES

Des œuvres des plus célèbres compositeurs de trois pays nordiques sont au programme aujourd'hui. Nous entendrons l'une des pièces orchestrales les moins connues, néanmoins particulièrement atmosphérique, du Finnois Sibelius. Le Norvégien Grieg est représenté par l'un des plus célèbres concertos pour piano de tout le répertoire, composé quand il n'avait que 25 ans. Quant au Danois Nielsen, nous avons droit à une grande symphonie débordante d'énergie, imprégnée d'une irrésistible volonté de vivre.

Music by the most famous composer from each of three Nordic countries provides the setting for this program. From the Finnish Sibelius we hear one of his least-known but highly atmospheric orchestral scores. The Norwegian Grieg is represented by one of the most famous piano concertos in the entire repertory, written when he was but 25. And from the Danish Nielsen we get a big symphony bursting with energy and infused with the irrepressible spirit of the will to live.

---

## JEAN SIBELIUS

Né à Hämeenlinna (Tavastehus), Finlande, le 8 décembre 1865 – Mort à Järvenpää, le 20 septembre 1957

### CHEVAUCHÉE NOCTURNE ET LEVER DE SOLEIL / NIGHT RIDE AND SUNRISE, OP. 55

Poème symphonique de dix minutes écrit en 1908 par Sibelius, entre sa *Troisième* et *Quatrième symphonies*, *Chevauchée nocturne et lever de soleil* a été créé à Saint-Petersbourg le 23 janvier 1909 sous la direction d'Alexandre Siloti. Le compositeur a expliqué à sa biographe Rosa Newmarch qu'il souhaitait évoquer « les expériences intérieures d'un homme moyen, chevauchant en solitaire à travers l'obscurité de la forêt, parfois heureux d'être seul avec la Nature, occasionnellement ébahi par la tranquillité ou les sons étranges qui la brisent, non pas rempli d'appréhension indue, mais reconnaissant et se réjouissant du lever du jour. »

Après quelques mesures d'introduction anguleuses, la musique se transforme en une série de motifs rythmiques ininterrompus pour cordes, *pianissimo* et *pianississimo*, qui s'étale littéralement sur des centaines de mesures. Quand une idée mélodique émerge enfin, elle n'est pratiquement qu'un fragment motivique, entendu d'abord à la flûte et au hautbois. Chaque répétition variée est confiée à une combinaison d'instruments à vent différente jusqu'à ce que les cordes s'en emparent enfin, la développant entièrement. « L'effet est extraordinairement réaliste, écrit Ralph Wood, comme si quelqu'un passait rapidement à travers un terrain à peine visible, se métamorphosant constamment, haut, bas, à découvert, dans une voie étroite couverte d'arbres; on peut presque entendre les textures variables du sol marqué par les sabots. »

Le lever de soleil de Sibelius n'est pas un glorieux déferlement de couleurs comme celui de Ravel dans *Daphnis et Chloé* ou du Prologue du *Götterdämmerung* de Wagner. Un lever de soleil sous les cieux nordiques de la Finlande (Helsinki est au nord du Labrador) se déploie avec lenteur, nous fait passer à travers des relents de couleurs, de textures, d'atmosphères et de motifs; voilà l'expérience vécue dans les dernières minutes de *Chevauchée nocturne et lever de soleil*.

*Night Ride and Sunrise* is a ten-minute tone poem Sibelius wrote in 1908 between the *Third* and *Fourth Symphonies*. It was first performed in Saint Petersburg on January 23, 1909, conducted by Alexander Siloti. The composer described its background to his biographer Rosa Newmarch as "the inner experiences of an average man riding solitary through the forest gloom, sometimes glad to be alone with Nature, occasionally awe-stricken by the stillness or the strange sounds which break it, not filled with undue foreboding, but thankful and rejoicing in the daybreak."

Following a few, craggy introductory bars, the music launches into an unremitting rhythmic pattern for strings playing *pianissimo* and *pianississimo* and destined to last for literally hundreds of beats. When a melodic idea finally struggles to life, it is hardly more than a motivic fragment, heard initially in the flute and oboe. Each varied repetition appears in a slightly different combination of wind instruments until finally it passes to the strings for a full development. "The effect is extraordinarily realistic," writes Ralph Wood, "as if one were passing rapidly through a dimly-seen and quickly changing terrain, now high, now low, now up, now down, now in the open, now in a narrow way roofed with trees; one can almost hear the varying textures upon which the hoofs are beating their headlong tattoo."

Sibelius' sunrise is not a great, glorious burst of color such as we experience in Ravel's *Daphnis et Chloé* or in the Prologue to Wagner's *Götterdämmerung*. A sunrise in the northern climes of Finland (Helsinki lies north of Labrador) is a slow, protracted affair, passing through lingering phases of color, texture, moods and patterns; such is the experience conveyed in the final minutes of *Night Ride and Sunrise*.

---

## EDVARD GRIEG

Né à Bergen, le 15 juin 1843 – Mort là-bas, le 4 septembre 1907

### CONCERTO POUR PIANO EN LA MINEUR / IN A MINOR, OP. 16

Grieg a composé son *Concerto pour piano* en 1868, alors qu'il passait ses vacances dans la petite ville de campagne danoise de Søllerød. L'œuvre a été créée le 3 avril 1869 à Copenhague par le pianiste Edmund Neupert et devait se révéler le premier grand succès de Grieg.

Dans ce *Concerto*, Grieg marie éléments du folklore musical norvégien et tradition romantique allemande, y intégrant des touches de sa personnalité musicale. Les éléments norvégiens sont plus prononcés dans le dernier mouvement. Le thème principal, annoncé par le piano, suit le motif rythmique de la *halling* (danse nationale), puis se combine à des effets sonores rappelant le violon de Hardanger. Vers la fin du mouvement, le motif de *halling* devient une *springdans* lorsque le thème est joué en ternaire plutôt qu'en binaire.

Ce *Concerto* a suscité nombre d'éloges. Parmi ceux-ci, on peut considérer représentatifs ces mots de Tchaïkovski : « On retrouve une fascinante mélancolie qui semble contenir en elle-même toute la beauté des paysages norvégiens, tantôt grandioses et sublimes dans leur vaste étendue, tantôt gris et monotones, toujours pleins de charme. [...] Quelle chaleur et quelle passion dans ses phrases mélodiques, quelle vitalité fourmillante dans son harmonie, quelle originalité et beauté dans la façon dont les modulations et les rythmes osés, ingénieux sont traités. [...] une simplicité parfaite, à des lieues de l'affectation et de la prétention. Il n'est pas surprenant que tous se délectent de la musique de Grieg. »

---

## CARL NIELSEN

Né à Sortelung, près de Nørre Lyndelse sur l'île Fünen, Danemark, le 9 juin 1865 – Mort à Copenhague, le 3 octobre 1931

### SYMPHONIE N° 4, OP. 29, « L'INEXTINGUIBLE » / « THE INEXTINGUIISHABLE »

Comme son homologue finlandais, Carl Nielsen, la gloire du Danemark, s'impose comme l'un des plus éminents symphonistes du début du 20<sup>e</sup> siècle. Le spécialiste danois Robert Naur résume le style et le regard positif jeté sur les œuvres de Nielsen en ces termes : « En écoutant l'œuvre de Nielsen, on ne peut douter une seule seconde des liens que le compositeur entretenait avec la discorde, les gouffres de l'esprit humain et la condition humaine. »

Contrairement à la musique de son collègue finlandais Sibelius, souvent sombre et austère, la très grande partie de la production de Nielsen est volontiers ensoleillée, chaleureuse et calme. Il était un homme doux, simple, mais sa *Quatrième symphonie* a été écrite pendant la

Grieg composed his *Piano Concerto* in 1868 while vacationing in the Danish countryside town of Søllerød. The first performance, on April 3, 1869 in Copenhagen with Edmund Neupert as the soloist, brought Grieg his first big success.

In this *Concerto* Grieg united elements of Norwegian folk music with the German romantic tradition plus touches of his own musical personality. The Norwegian elements are most pronounced in the final movement. Here the principal theme, announced by the piano, conforms to the rhythmic pattern of the *halling* (a national dance), which is combined with sound effects suggestive of the Hardanger fiddle. Towards the end of the movement, this *halling* pattern becomes a *springdans* when the theme is played in triple rather than duple meter.

From the reams of praise that have been written about this *Concerto*, these words by Tchaikovsky can be quoted as representative: "There prevails that fascinating melancholy which seems to reflect in itself all the beauty of Norwegian scenery, now grandiose and sublime in its vast expanse, now grey and dull, but always full of charm. ... What warmth and passion in his melodic phrases, what teeming vitality in his harmony, what originality and beauty in the turn of his piquant and ingenious modulations and rhythms. ... perfect simplicity, far from affectation and pretense. It is not surprising that everyone should delight in Grieg."

Denmark's most famous composer, Carl Nielsen, like his Finnish counterpart Sibelius, ranks as one of the leading symphonists of the early 20<sup>th</sup> century. The Danish scholar Robert Naur has explained Nielsen's individual style and affirmative outlook in these words: "No one listening to Nielsen's life work can harbor the slightest doubt that the composer was a man familiar with conflict, the chasms of the human mind, and with human conditions."

Unlike the music of his Nordic colleague Sibelius, which is often grim and austere, much of Nielsen's output is sunny, warm and relaxed. He was a gentle and uncomplicated man, but his *Fourth Symphony* was a product of the war years, 1914-1916, and the senseless

## LES ŒUVRES

guerre, entre 1914 et 1916, et le massacre insensé, la destruction gratuite et la souffrance généralisée ont profondément touché Nielsen. Par conséquent, cette *Symphonie* révèle des lignes plus angulaires et une sonorité plus sombre, plus intense, violente même. Cependant, en dépit de la tragédie de la guerre, Nielsen a continué de croire à une volonté de vivre. Dans une lettre à un ami, le compositeur a écrit que la *Symphonie* « représente toute ce que nous ressentons et pensons de la vie, dans son sens le plus fondamental, une volonté de vivre et d'avancer ». Dans une autre lettre, il explique que « le sous-titre *Inextinguible* souhaite exprimer les sources les plus primitives chez l'être humain, le monde animal et même végétal. » En évoquant un scénario hypothétique dans lequel le monde entier serait dévasté et chaque créature vivante détruite, Nielsen imaginait que la nature reviendrait à elle grâce à une force irrésistible, fondamentalement inextinguible. Le compositeur a dirigé l'orchestre lors de la première à la Société musicale de Copenhague le 1<sup>er</sup> février 1916.

Nielsen décrit l'œuvre de 40 minutes comme « une espèce de symphonie en un mouvement ». Même si elle comprend quatre sections correspondant à celles d'une symphonie standard, elles sont jouées sans interruption, Nielsen tentant d'atteindre simultanément le même but que Sibelius avec sa *Septième symphonie* en 1924, notamment une fusion des quatre mouvements traditionnels en une seule ligne de progression continue. À cette fin, Nielsen emploie un thème récurrent, d'abord entendu dans un passage lyrique du premier mouvement (aux clarinettes, peu après le début tumultueux) et utilisé tout au long de la *Symphonie*, directement ou de façon modifiée. La tonalité de *mi* majeur permet aussi d'unifier la partition. Écoutez bien la vigueur avec laquelle s'ouvre la *Symphonie*, le charmant chœur des vents qui constitue presque tout le deuxième mouvement, le début du troisième mouvement – extraordinaire dialogue entre les forces combinées des violons et des timbales qui, grâce aux pédales, joue 11 des 12 notes de la gamme chromatique – et les envolées tumultueuses des deux timbaliers placés de chaque côté de la scène dans le finale.

slaughter, wanton destruction and widespread suffering affected Nielsen deeply. Therefore, this *Symphony* reveals more angular lines and a darker, more intense and even violent kind of sound than had hitherto been heard in his music. Yet, despite the tragedy of war, Nielsen maintained his faith in the will to live. In a letter to a friend, the composer wrote that the *Symphony* “is meant to represent all that we feel and think about life, in the most fundamental sense of the word; that is: all that has the will to live and move.” In another letter he explained that “the subtitle *Inextinguishable* is meant to express the appearance of the most elementary forces among men, animals and even plants.” Describing a hypothetical scenario in which the entire world was devastated and every living creature destroyed, Nielsen could imagine nature reviving itself through its irrefragable, inherently inextinguishable force. The composer conducted the orchestra of the Copenhagen Music Society in the first performance on February 1, 1916.

Nielsen described the forty-minute work as “a sort of symphony in one movement.” Though there are four sections corresponding to those of a standard symphony, they are played without pause; Nielsen was striving simultaneously towards the same goal Sibelius was to achieve in his *Seventh Symphony* of 1924, namely, a fusion of the traditional four movements into a single, continuous line of progression. To this end, Nielsen employs a “motto theme,” heard first in a lyrical passage in the first movement (clarinets, shortly after the tumultuous beginning) and used throughout the *Symphony* both directly and in modified form. The tonality of E major also serves to unify the score. Listen for the great burst of energy that opens the *Symphony*; the lovely woodwind choir writing that constitutes nearly the entire second movement; the beginning of the third movement – that extraordinary dialogue between massed violins and timpani, which, through the aid of pedals, play eleven of the twelve notes of the chromatic scale; and, in the finale, the thunderous volleys of two timpanists stationed at opposite sides of the stage.

© Robert Markow

Traduction de Lucie Renaud

### ENVOIS PRÉCONCERT

Quelques jours avant le concert, recevez tous les détails sur le programme par courriel. N'oubliez pas de maintenir à jour votre profil à [OSM.CA](#)

### INFOLETTRE

Lisez les dernières nouvelles sur l'OSM; recevez en primeur des vidéos, des articles et des invitations à des événements de votre Orchestre. Inscrivez-vous à [OSM.CA](#)

### PRE-CONCERT MAILINGS

A few days before the concert, receive all the details about the program by email. Be sure to keep your profile up to date at [OSM.CA](#)

### NEWSLETTER

Read the latest news about the OSM; be the first to get videos, articles and invitations to events that punctuate the life of your Orchestra. Register for it at [OSM.CA](#)

**BOULOT  
BUS  
RESTO  
MÉTRO  
CONCERTO  
BUS  
DODO**



**SOIRÉE  
ILLIMITÉE**

**EN BUS ET EN MÉTRO  
DE 18 H À 5 H**

Détails à [stm.info](http://stm.info)

MOUVEMENT COLLECTIF



# RENCONTRE AVEC UN MUSICIEN DE L'OSM

**SERGE DESGAGNÉS**  
PERCUSSIONS SOLO /  
PRINCIPAL PERCUSSION



© Felix Bronte

## OSM : Pourquoi avoir choisi les percussions ?

● S. D. : Dès l'âge de trois ans, je rêvais d'en jouer. On peut presque dire que les percussions m'ont choisi et non le contraire !

## OSM : Quel est le rôle du percussionniste solo dans un orchestre symphonique ?

● S. D. : Je joue les partitions principales de percussion, comme la caisse-claire dans le *Boléro* de Ravel. Aussi, en tant que chef de section, je m'occupe d'organiser celle-ci en fonction des différents programmes.

## OSM : Depuis combien d'années êtes-vous musicien à l'OSM ?

● S. D. : J'occupe le poste depuis 1997, mais j'ai joué mon premier concert à l'OSM en tant que musicien surnuméraire en 1982.

## OSM : Quel est votre plus beau souvenir à l'OSM ?

● S. D. : Le moment où on gagne un poste par audition dans un orchestre de cette qualité est inoubliable... Et j'ai tellement de bons concerts en mémoire !

## OSM : Quel est votre programme préféré de la saison 2014-2015 ?

● S. D. : Le programme des 13, 14 et 15 janvier derniers m'a beaucoup plu\*. J'aime bien le *Concerto pour orchestre* de Bartók, entre autres.

## OSM : Outre la musique, quelle autre passion vous habite ?

● S. D. : Le surnom de « pharmacien solo » m'a été donné par Louis Charbonneau, illustre timbalier à la retraite...

\* Ce concert fera d'ailleurs l'objet d'un enregistrement prochainement.

## OSM: Why did you choose percussion?

● S. D.: Starting at three years old, I dreamed of percussions. I think we can say that the percussions chose me and not the opposite!

## OSM: What is the role of a principal percussionist in a symphony orchestra?

● S. D.: I play the lead percussion score, like the snare drum in Ravel's *Boléro*. Also, as head of section, I am responsible of organizing the section for the different programs.

## OSM: How many years have you been a musician at the OSM?

● S. D.: I am the principal percussion since 1997, but I performed my first concert at the OSM as an additional musician in 1982.

## OSM: What is your favorite memory at the OSM?

● S. D.: The moment you win a position by audition in an orchestra of this caliber is unforgettable... and I have so many great concerts in mind!

## OSM: What is your favorite program of the 2014-2015 season?

● S. D.: I really enjoyed the program of January 13, 14 and 15\*. I love Bartók's *Concerto for Orchestra* among others.

## OSM: Apart for music, do you have any other passions?

● S. D.: The nickname "solo pharmacist" was given to me by Louis Charbonneau, a great retired timpanist...

\* This concert will be part of an upcoming recording.

# LE GRAND ORGUE PIERRE-BÉIQUE

L'orgue de la Maison symphonique de Montréal, inauguré le 28 mai 2014, a été réalisé par la maison Casavant pour le compte de l'OSM qui en est le propriétaire, avec la collaboration des architectes Diamond Schmitt + Ædifica pour sa conception visuelle. Il s'agit d'un grand orgue d'orchestre, inscrit dans les registres du facteur de Saint-Hyacinthe comme opus 3900. Il comporte 109 registres, 83 jeux, 116 rangs et 6 489 tuyaux.

Il porte le nom de Grand Orgue Pierre-Béique, en hommage au fondateur et premier directeur général de l'OSM (de 1939 à 1970). Ce mélomane engagé et gestionnaire avisé avait pris la relève de dame Antonia Nantel, épouse de monsieur Athanase David, qui agissait depuis 1934 comme secrétaire du conseil d'administration de la Société des Concerts symphoniques de Montréal, l'organisme ancêtre de l'OSM.

L'achat de cet orgue a été rendu possible par une générosité de madame Jacqueline Desmarais qui en a assumé le coût total et a voulu ainsi perpétuer par son appellation le souvenir de l'irremplaçable contribution de monsieur Pierre Béique à la mission d'excellence de l'OSM.

The organ at Maison symphonique de Montréal, inaugurated on May 28, 2014, was designed and built on behalf of the OSM by the organ builder Casavant with the collaboration of architects Diamond Schmitt + Ædifica for its visual design, and is the Orchestra's property. This is a large organ intended for orchestral use, and is recorded in the books of the Saint-Hyacinthe builder as Opus 3,900. It consists of 109 registers, 83 stops, 116 ranks and 6,489 pipes.

The instrument bears the name Grand Orgue Pierre-Béique, in tribute to the OSM founder and first general manager (from 1939 to 1970). An astute administrator and a committed music lover, Pierre Béique took over from Dame Antonia Nantel, wife of Mr. Athanase David, who had acted, since 1934, as secretary of the Board of Directors of the Société des Concerts symphoniques de Montréal, the forerunner of the OSM.

Purchase of this organ was made possible, courtesy of Mrs. Jacqueline Desmarais, who assumed the total cost and, in so doing, wished to keep alive the memory of the lasting contribution made by Mr. Pierre Béique to the OSM's mission of excellence.

## LA MAISON SYMPHONIQUE DE MONTRÉAL

La réalisation de la nouvelle résidence de l'OSM a été rendue possible grâce au gouvernement du Québec, qui en assumera également les coûts, dans le cadre d'un partenariat public-privé entre le ministère de la Culture, des Communications et de la Condition féminine et Groupe immobilier Ovation, une filiale de SNC-Lavalin. L'acoustique et la scénographie de la salle portent la signature de la firme Artec Consultants Inc., dirigée pour ce projet par Tateo Nakajima. L'architecture a été confiée à un consortium constitué de Diamond and Schmitt Architects Inc. et Ædifica Architectes, sous la direction de Jack Diamond.

The construction of the OSM's new home was made possible thanks to the government of Québec which will also assume its cost as part of a public-private partnership between the Ministère de la Culture, des Communications et de la Condition féminine and Groupe immobilier Ovation, a subsidiary of SNC-Lavalin. The hall's acoustics and theatre design bear the signature of the firm Artec Consultants Inc., with this project headed by Tateo Nakajima. Its architecture was entrusted to a consortium consisting of Diamond and Schmitt Architects Inc. and Ædifica Architects, under the direction of Jack Diamond.

# ADMINISTRATION DE L'OSM

## CONSEIL D'ADMINISTRATION

### OFFICIERS

#### Président

LUCIEN BOUCHARD\*  
Davies Ward Phillips & Vineberg  
S.E.N.C.R.L., S.R.L.

#### Présidente déléguée

HÉLÈNE DESMARAIS\*  
Centre d'entreprises et d'innovation  
de Montréal

#### Vice-présidents

MARIE-JOSÉE NADEAU\*  
Hydro-Québec

NORMAN M. STEINBERG\*  
Norton Rose Fulbright Canada

Trésorier

L. JACQUES MÉNARD, C.C., O.Q.\*  
BMO Groupe Financier et  
BMO Nesbitt Burns, Québec

Secrétaire

THIERRY DORVAL\*  
Norton Rose Fulbright Canada

Chef de la direction de l'OSM

MADELEINE CAREAU\*  
Orchestre symphonique de Montréal

## PERSONNEL ADMINISTRATIF

### DIRECTION GÉNÉRALE

MADELEINE CAREAU  
chef de la direction

MARIE-JOSÉE DESROCHERS  
directrice principale, planification  
stratégique et relations internationales

GILBERT BRAULT  
directeur principal, marketing  
et développement

RAYNALD VERMETTE, CPA, CA  
directeur principal, services financiers

MICHEL HAMELIN, CRIA, IMAQ  
directeur principal, ressources humaines

GENEVIÈVE BOLDUC  
assistante à la direction générale

### ADMINISTRATION DE LA MUSIQUE

MARIANNE PERRON  
directrice, programmation musicale

SÉBASTIEN ALMON  
directeur, tournées et opérations artistiques

MARIE-CLAUDE BRIAND  
chef, production

CAROLINE LOUIS  
chef, éducation

SOPHIE LAURENT  
chef, éducation par intérim

MAXIME LATAILLE  
adjoind au directeur musical

ÉMILIE LAFORCE  
coordonnatrice, programmation musicale

ANNE LASSONDE  
coordonnatrice, éducation et projets spéciaux

MARIE-HÉLÈNE FOREST  
coordonnatrice, projets artistiques

BENOÎT GUILLEMETTE  
assistant à la musicothèque

ANNE-MARIE LOZIER  
assistante à la direction artistique

### AFFAIRES GOUVERNEMENTALES

LOUISE LAPLANTE  
chargée des affaires gouvernementales  
et des projets spéciaux

### ADMINISTRATION DE L'ORCHESTRE

JEAN GAUDREAU  
chef du personnel musicien

### ADMINISTRATEURS

JOSETTE BÉLIVEAU\*, Association des  
bénévoles de l'OSM

LILI DE GRANDPRÉ\*, CenCEO conseil

JEAN-GUY DESJARDINS\*, Corporation

Fiera Capital

MARC GOLD\*, Maxwell Cummings & Fils

SYLVAIN LAFRANCE\*, ASC, professeur

associé, HEC Montréal

PATRICK LOULOU\*, Domtar Inc.

GEORGES E. MORIN\*, Cosmos Capital inc.

JONATHAN TÉTRAULT\*, McKinsey & Company

JEAN-CHRISTOPHE BEDOS, Groupe Birks inc.

STÉPHANE BOISVERT, Stingray Digital

MARC-ANDRÉ BOUTIN, Davies Ward Phillips

& Vineberg S.E.N.C.R.L., S.R.L.

RÉJEAN M. BRETON, ing.

JACQUELINE DESMARAIS

MARIE-JOSÉE DESROCHERS, MBA,

Orchestre symphonique de Montréal

LYNDA DURAND, Productions Ostar inc.

JEAN-ANDRÉ ÉLIE

PIERRE A. GOULET, Gestion Scabrini inc.

CHARLES GUAY, Standard Life Canada

MATHIEU L. L'ALLIER

### COMMANDITES

RACHEL LAPLANTE  
directrice, développement des

commandites et alliances stratégiques

JEAN-PHILIPPE ALEPINS  
chargé, développement des commandites

MARYSE GAUTHIER  
chargée de comptes

ELYANNE BRETON  
chargée de comptes

### MARKETING

RICHARD ARPIN  
directeur, marketing

MARC LABERGE  
webmestre

MARTIN HUDON  
chef de projets, marketing

EVELYNE RHEAULT  
chef de projets, marketing

ZOÉ MALTAIS  
chargée de projets, marketing

### RELATIONS PUBLIQUES

VÉRONIQUE BOILEAU  
directrice, relations publiques

ISABELLE BRIEN  
chef, relations médias

JEAN-CLAUDE BERNIER  
rédacteur et coordonnateur des programmes

KARINE OHAYON  
coordonnatrice, relations publiques

### FINANCEMENT ET FONDATION DE L'OSM

NATHALIE TREMBLAY  
directrice, financement

CÉLINE CHOISELAT  
chef, développement

philanthropique, Cercle d'honneur

JEAN-PIERRE PRIMIANI  
chef, développement philanthropique,

Cercle d'honneur par intérim

CATHERINE LUSSIER  
chargée de projets, événements spéciaux

MARINA DOBEL  
coordonnatrice, gestion des dons

et de la Fondation

GABRIELLE BLACKBURN  
coordonnatrice, Cercle d'honneur

DAVID BREBANT  
agent, gestion des dons

GÉRARD A. LIMOGES, C.M., F.C.P.A.

administrateur de sociétés

PAUL LOWENSTEIN, Les services de gestion

CCFL Ltée

LOUISE MACDONALD

BRAD MUNCES, président, Club des jeunes

ambassadeurs de l'OSM

J. ROBERT OUIMET, C.M., C.Q., Ph.D., Hon.

C., MBA, Holding O.C.B. Inc.

JEAN PARÉ, O.Q.

CONSTANCE V. PATHY, C.M., C.Q., Les

Grands Ballets Canadiens de Montréal

SHIRLEY QUANTZ

NANCY ROSENFELD, Claudine and Stephen

Bronfman Family Foundation

STEPHEN ROSENHEK, Le Naturiste inc.

RAYNALD VERMETTE, CPA, CA, Orchestre

symphonique de Montréal

REGINALD WEISER, Positron Industries

JACQUES LAURENT, C.R., Borden Ladner

Gervais S.E.N.C.R.L., S.R.L.

STÉPHANE LÉVESQUE, musicien de l'OSM

SYLVAIN MURRAY, musicien de l'OSM

\*Membre du comité exécutif

### VENTES ET SERVICES À LA CLIENTÈLE

INES LENZI  
directrice, ventes et service à la clientèle

KARYNE DUFOUR  
coordonnatrice, service à la clientèle

MAXIME GODIN-MONAT  
agent, opérations billetterie

MARIE-MICHÈLE BERTRAND  
agente, service à la clientèle

LAURIE-ANNE DEILGAT  
conseillère senior, Matinées jeunesse

et projets spéciaux

KORALIE DEETJEN-WOODWARD

DOMINIQUE LEBLANC-BOLDUC

ALEXIS ANDERSON

ANNE FRÉDÉRIQUE PRÉAUX

ANNIE CALAMIA

ADÈLE LACAS

GUILLAUME ROY

LAURENCE LAFORTUNE

EVELYNE LAFORTUNE

conseillers aux ventes

### SERVICES FINANCIERS

ET ADMINISTRATIFS

NATHALIE MALLET  
contrôleure

PATRICK GELOT  
chef, informatique

BRUNO VALET, CRHA  
conseiller, ressources humaines

CHANTAL ROUSSEAU  
assistante-contrôleure

MANON BRISSON  
technicienne à la comptabilité

CHOUKRI BELHADJ  
technicien informatique

FREDDY EXCELLENTE  
messenger/magasinier

JOANNIE LAJEUNESSE  
archiviste

### ASSOCIATION DES BÉNÉVOLES

JOSETTE BÉLIVEAU  
présidente

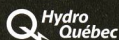


Association  
des bénévoles  
de l'OSM



ORCHESTRE  
SYMPHONIQUE  
DE MONTRÉAL

Présenté par



BILLETTS  
à partir de  
**65\$**

CONCERT-BÉNÉFICE



ZUBIN MEHTA  
CHEF D'ORCHESTRE

//////  
MARDI  
**19**  
MAI  
/ 19h

## ZUBIN MEHTA ET LA TROISIÈME DE MAHLER

### ARTISTES

Zubin Mehta, chef d'orchestre  
Michelle DeYoung, mezzo-soprano  
Chœur de femmes de l'OSM  
Chœur des enfants de Montréal  
Andrew McGill, chef de chœur de l'OSM

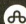
### ŒUVRE DE

Mahler  
Symphonie n°3 en ré mineur

En six mouvements, la *Troisième* s'attarde aux étapes de la Création, des forces telluriques à la végétation, puis aux animaux et à l'homme, pour enfin s'élever jusqu'aux anges et à l'amour. Elle est ici dirigée par Zubin Mehta, ancien directeur musical de l'OSM, qui retrouve avec plaisir orchestre et public montréalais.

**OSM.CA**

514 842-9951 | MAISON SYMPHONIQUE  
DE MONTRÉAL

En vente aussi à  placidesarts.com



## Grands donateurs / Major donors

### 250 000 \$ ET PLUS / \$250,000 AND ABOVE

Larry & Cookie Rossy Family Foundation\*  
Le programme Artistes en résidence de l'OSM est rendu possible grâce au généreux soutien de la Fondation familiale Larry et Cookie Rossy. / The OSM Artist in Residence Programme is made possible through the generous contribution of the Larry & Cookie Rossy Family Foundation.

### 100 000 \$ ET PLUS / \$100,000 AND ABOVE

Kent Nagano  
David Sela

### 25 000 \$ ET PLUS / \$25,000 AND ABOVE

The Azrieli Foundation  
Barbara Bronfman & Family\*  
Myriam et Dr J.-Robert Ouimet, C.M.; C.Q.; Ph.D.  
Larry & Cookie Rossy

### 10 000 \$ ET PLUS / \$10,000 AND ABOVE

Michel P. Archambault  
The Birks Family Foundation  
Claudine & Stephen Bronfman Family Foundation\*  
Hélène De Corwin  
Shirley Goldfarb  
Succession Louise Grandchamp  
Satoko & Richard Ingram  
Eunice & Alexander (Bob) Mayers  
Constance V. Pathy  
Ariane Riou et Réal Plourde\*  
Succession Jacqueline Racine  
Roasters Foundation  
Ruth & David Steinberg Foundation\*  
Groupe Vo-Dignard Provost Primeau\*

### 5 000 \$ ET PLUS / \$5,000 AND ABOVE

Doron Altman  
Jocelyne et Louis Audet  
Fondation Victor et Rita Bertrand  
Marjorie & Gerald Bronfman Foundation  
Bita & Paolo Cattelan  
À la mémoire de Jean-Paul Cholette  
Mr. & Mrs. Aaron Fish  
Alexandra & Peter Hutchins  
Bernard Lamarre, O.C., G.O.Q.  
Jack & Harriet Lazare  
François Leclair  
Tom Little & Ann Sutherland  
Irving Ludmer Family Foundation  
Dr. R. Mackler  
Michèle et Jean Paré\*  
Robert Raizenne  
Pierrette Rayle & John H. Gomery  
Céline Robitaille et Jacques Lamarre  
Fondation Denise et Guy St-Germain  
Gérard et Rachèle Taillon  
David Tarr & Gisèle Chevrefils  
Docteur Gilles Tremblay et John Wendover  
Lillian Vineberg  
Martin Watier  
Anonyme (1)

### 2 500 \$ ET PLUS / \$2,500 AND ABOVE

Susan Aberman & Louis Dzialowski  
Renée et Pierre Béland  
Robert P. Bélanger  
Ann Birks  
Joan & Hy Bloom  
Réjean et Louise-Marie Breton  
Louise Brunet  
Annette Caron  
Sigrid et Gilles Chatel  
Lucie Contant-Marcotte  
Rachel Côté et Paul Cmikiewicz  
Fran & Reuben Croll  
Dr. Richard & Dr. Sylvia Cruess  
Docteur Claude David  
Rona & Robert Davis  
Abe & Ruth Feigelson Foundation  
Kappy Flanders  
Mr. & Mrs. Raphael Fleming  
Émile Ghattas et Mona Latif-Ghattas  
Dr. Antoine S. Grayib  
Marina Gusti  
Marie-Claire Hélie  
Jonathan Paul Hopkins  
Joan F. Ivory  
Lise Lavoie et Jacques Tremblay  
Thérèse Martin  
Peter & Margie Mendell  
Klaus & Nina Minde  
Eric & Jane Molson  
Jean-Yves Noël  
Shirley Quantz  
Daniel Perreault  
François Poirier  
M. Paul Jarry et Mme Lise Powell  
Docteur François Reeves  
Dr. Michael & Doreen Rennert  
David & Neysa Sigler  
Norm Steinberg & Renee Kessler  
Rasma Stelps Kirstein  
Anne-Marie Trahan  
Bill Tresham et Madeleine Panaccio  
Sue & Soren Wehner  
Charlene & Reginald Weiser  
Roslyn & Harvey Wolfe  
Anonymes (1)

### 1 500 \$ ET PLUS / \$1,500 AND ABOVE

Mme Nicole Beauséjour et Me Daniel Picotte  
Liliane Benjamin  
Bunny Berke & Lawrence Lusko  
André Bineau  
Jocelyne Biron  
Naomi & Eric Bissell  
Marlene G. Bourke  
Kim Boutet  
Suzanne Brillant Fluehler  
Maureen & Michael Cape  
Cecily Lawson & Robert S. Carswell  
Susan Casey Brown  
Ariane Champoux-Cadoche et Simon Cadoche  
Famille Louise et André Charron  
Docteure Louise Choinière  
Mrs. Brock F. Clarke  
Dominique Soulard et Docteur Serge Côté  
Docteur Louis Crevier  
Claudette Debbané  
Dr Jacques Demers et Nicole Kirouac  
Michèle Deschamps  
Melvyn A. & Mitzi Dobrin, C.M.  
André Dubois  
André Dubuc

Monique Dupuis  
Dr Francis Engel et Dr Diane Francoeur  
Henry & Marina Etingin  
Sharron Feifer  
In memory of Lillian & Harold Felber  
Gilberte Fleischmann  
Louise Fortier  
Edgar Fruitier  
Docteur Stéphan Gagnon  
Thérèse Gagnon Giasson  
Docteur Dominique Garrel  
André Gauthier et Sylvie Lavallée  
Brenda & Samuel Gewurz  
Dr. & Mrs. Harry Glick  
Nancy & Marc Gold  
Colette & Alan Golden  
Mildred Goodman  
Morris & Rosalind Goodman  
Rena & Dr. Mervyn Gornitsky  
Lise Goulet-Lafleche  
André Gravel  
Benoit Hamel  
Blair Hankey  
Riva & Thomas Hecht  
Frank Hoffer  
Vincent Jean-François  
Fondation Pierre J. Jeanniot  
Eva & Gabor Jelinek  
Monique Jérôme-Forget  
Mina & Minel Kupferberg  
Kwitko Family Foundation  
Serge Laflamme  
Claude Landry  
Michael Laplante  
Honorable Charles Lapointe, c.p.  
Maryse Lassonde  
Nicole Latortue  
Mimi et Jacques Laurent  
Jean Leclerc  
Solange Lefebvre et Jean Grondin  
Eric Le Goff  
Viateur Lemire  
Docteur André Levasseur  
Docteure Suzanne Lépine et Gilles Lachance  
James Le Voguer et Danielle Claude  
Erna & Arnie Ludwick  
Carole & Ejan Mackaay  
Gaétan Martel  
Charlotte McAllister  
Pierre Meloche, O.C.  
La Famille Jean C. Monty  
Geneviève Morel  
Helen Olivier  
Martin Ouellet et Francine Cholette  
Caroline Ouellet et Pierre Marsolais  
Monique et Robert Parizeau  
Dr Richard Payeur  
Charles Perrault, C.M.  
Richard Perron  
Wakeham Pilot  
Gisèle Pilote  
Jack & Mary Plaise  
Juliana Pleines\*  
Thérèse et Peter Primiani  
Sylvie Piérard et François Ramsay  
Sigisbert Ratier  
Cyril & Dorothy, Joe & Jill Reitman Family Foundation  
Jean Remmer & Marvin Rosenbloom  
Suzanne Rémy  
Katherine & James Robb  
Lucien G. Rolland



Dr. Harry & Delores Rosen  
 Jeannine M. Rousseau  
 Gertrude et Jean Roy  
 Pat & Paul Rubin  
 Denys Saint-Denis et Mireille Brunet  
 Jinder Sall  
 Guylaine Saucier, C.M., F.C.A.  
 Barbara & Mel Schloss  
 Dr. Bernard & Lois Shapiro  
 Dr. Ewa Sidorowicz  
 Paul Simard  
 Joan & K. Warren Simpson  
 Dr. Wendy Sissons  
 Ronald & Carol Slater  
 Ian & Helgi Soutar  
 Richard Taylor  
 À la mémoire de Douglas H. Tees  
 Jacques & Hope Tetrault  
 Julien Thibault-Roy  
 Enda Nora Tobin  
 Lucie Vincelette  
 Michael & Margaret Westwood  
 Rhonda Wolfe & Gary Bromberg  
 Anonymes (4)

## Dons corporatifs / Corporate donations

### 100 000 \$ ET PLUS / \$100,000 AND ABOVE

Banque Nationale Groupe Financier  
 Bell Canada

### 50 000 \$ ET PLUS / \$50,000 AND ABOVE

BMO Groupe financier  
 CGI

### 25 000 \$ ET PLUS / \$25,000 AND ABOVE

Alimentation Couche-Tard inc.  
 Belden Canada Inc.  
 Birks  
 CAE  
 Canadien National  
 Cogeco  
 Groupe SNC-Lavalin  
 Hydro-Québec  
 Financière Sun Life  
 Letko, Brosseau  
 Mouvement Desjardins  
 Norton Rose Fulbright  
 TELUS  
 Transcontinental  
 Xerox

### 15 000 \$ ET PLUS / \$15,000 AND ABOVE

Agropur Coopérative  
 Aimia  
 Air Canada  
 Banque Laurentienne du Canada  
 Boston Consulting Group  
 Caisse de dépôt et placement du Québec  
 Cisco  
 Davies Ward Phillips & Vineberg S.E.N.C.R.L., s.r.l.  
 DBC Communications  
 Deloitte  
 Diamond Schmitt Architects  
 Domtar  
 Cominar  
 Groupe Canam  
 Fasken, Martineau, DuMoulin S.E.N.C.R.L., S.R.L.  
 Fédération des médecins spécialistes du Québec  
 Fondation Arte Musica  
 Lavery  
 Loto-Québec  
 McCarthy Tétrault  
 McKinsey & Company  
 Osler Hoskin & Harcourt S.E.N.C.R.L., s.r.l.  
 Placements Montrusco Bolton  
 RBC Banque Royale  
 Sandra & Leo Kolber Foundation  
 Sid Lee  
 Stingray Digital

### 5 000 \$ ET PLUS / \$5,000 AND ABOVE

Aéroports de Montréal  
 American Iron and Metal  
 The Bellini Foundation  
 BMO Nesbitt Burns  
 Celebrations  
 Dansereau Traiteur  
 Fondation Denise et Guy St-Germain  
 Great West Life Assurance Company  
 Groupe Park Avenue Volkswagen inc.  
 The Guarantee Company of North America  
 Lallemand inc.  
 Société de la Place des Arts  
 Sylcan Properties Inc.  
 Solotech  
 TransForce inc.

### 1 500 \$ ET PLUS / \$1,500 AND ABOVE

Alvin Segal Family Foundation  
 Borden Ladner Gervais  
 Claudine and Stephen Bronfman Family  
 Foundation  
 The CSL Group Inc.  
 L'Équipe Spectra  
 Fednav  
 Fondation Les Légendes du Golf  
 Galin Foundation  
 Gestion Scabrin inc.  
 Scott Yetman Inc.



ORCHESTRE  
SYMPHONIQUE  
DE MONTRÉAL



AMIS  
DE L'OSM

Chers Amis de l'OSM,  
 Vous êtes plus de 5 000 à contribuer  
 au succès de l'Orchestre et à son  
 engagement dans la communauté.  
 Merci très sincèrement!

Dear Friends of the OSM,  
 You are over 5,000 who contribute  
 to the OSM's success and to its  
 community engagement.  
 Our heartfelt thanks!

\* Dons dédiés à des projets spécifiques / Gifts dedicated to specific projects

Engagez-vous et associez votre nom à un projet éducatif ou artistique qui sera réalisé grâce à vous. / Contribute to the development of the OSM and associate your name with an educational or artistic project that will be carried out thanks to your support.

Personne-ressource / Contact : Jean-Pierre Primiani 514 840-7400, poste 7429 | jpprimiani@osm.ca

# LA FONDATION DE L'OSM

FONDS PIERRE-BÉIQUE, FONDS BRANCHÉ SUR LA COMMUNAUTÉ,  
FONDS BRANCHÉ SUR L'INTERNATIONAL, FONDS MAESTRO  
FONDS DE CAPITALISATION PERMANENTS DE LA FONDATION DE L'OSM

---

## 10 MILLIONS \$ ET PLUS 10 MILLION AND OVER

PATRIMOINE CANADIEN /  
CANADIAN HERITAGE  
RIO TINTO ALCAN

---

## 5 MILLIONS \$ ET PLUS 5 MILLION AND OVER

ANONYME  
POWER CORPORATION DU CANADA  
SOJECCI II LTÉE

---

## 2 MILLIONS \$ ET PLUS 2 MILLION AND OVER

HYDRO-QUÉBEC  
FONDATION J. ARMAND  
BOMBARDIER

---

## 1 MILLION \$ ET PLUS 1 MILLION AND OVER

BANQUE NATIONALE  
GROUPE FINANCIER  
BMO GROUPE FINANCIER  
FONDATION JEUNESSE-VIE  
FONDATION MIRELLA  
ET LINO SAPUTO  
GUILLEVIN INTERNATIONAL CIE  
MÉCENAT PLACEMENTS CULTURE  
RBC FONDATION  
SNC-LAVALIN

---

## 500 000 \$ ET PLUS / \$500,000 AND OVER

BELL CANADA  
NUSSIA & ANDRE AISENSTADT  
FOUNDATION

---

## 250 000 \$ ET PLUS / \$250,000 AND OVER

FONDATION KOLBER  
IMPERIAL TOBACCO FOUNDATION  
METRO  
SUCCESSION MICHEL A.  
TASCHEREAU

---

## 150 000 \$ ET PLUS / \$150,000 AND OVER

ASTRAL MEDIA INC.  
CHAUSSURES BROWNS SHOES  
COGECO INC.  
MEL ET ROSEMARY HOPPENHEIM  
ET FAMILLE  
GUY M. DRUMMOND, Q.C.  
CHARITABLE FOUNDATION  
SUCCESSION LAMBERT-FORTIER

---

## 100 000 \$ ET PLUS / \$100,000 AND OVER

ALVIN SEGAL FAMILY FONDATION  
MR AND MRS AARON FISH  
FONDATION J. LOUIS LÉVESQUE  
FONDATION DENISE ET  
GUY ST-GERMAIN  
FONDATION MOLSON  
FONDS ERNST PLEINES  
LE MOUVEMENT DES CAISSES  
DESJARDINS  
PETRO-CANADA  
SEAMONT FOUNDATION  
SUCCESSION ROSEMARY BELL

---

## 50 000 \$ ET PLUS / \$50,000 AND OVER

ADMINISTRATION PORTUAIRE  
DE MONTRÉAL  
FONDS DE SOLIDARITÉ FTQ  
GEORGES C. METCALF  
CHARITABLE FOUNDATION  
OMER DESERRES  
STANDARD LIFE

---

## 25 000 \$ ET PLUS / \$25,000 AND OVER

M. PIERRE BÉIQUE  
M. EDOUARD D'ARCY  
FONDATION P.H. DESROSIERS  
GUY JORON ET HUGO VALENCIA

---

## 10 000 \$ ET PLUS / \$10,000 AND OVER

ASSOCIATION DES MUSICIENS  
DE L'OSM  
ASSOCIATION DES MUSICIENS  
DE L'OSM 2011-2012  
CANIMEX  
COPAP INC.  
MERCK CANADA INC.  
NORTON ROSE CANADA  
S.E.N.C.R.L., S.R.L./LLP  
M. DAVID SELA  
SUCCESSION ROBERT P. GAGNON

### CONSEIL D'ADMINISTRATION BOARD OF DIRECTORS

Fondatrice, présidente du conseil  
d'administration de la Fondation de l'OSM  
**HÉLÈNE DESMARIS, C.M., L.L.D**  
Centre d'entreprises et d'innovation  
de Montréal

Chef de la direction  
**MADELEINE CAREAU**  
Orchestre symphonique de Montréal  
Fondation de l'Orchestre symphonique  
de Montréal

Secrétaire  
**CATHERINE SIMARD**  
Norton Rose Fulbright Canada, S.E.N.C.R.L.,  
s.r.l./LLP

Trésorier  
**EDOUARD D'ARCY**

### MEMBRES MEMBERS

**LUCIEN BOUCHARD**  
Davies Ward Phillips & Vineberg,  
S.E.N.C.R.L., s.r.l.

Président du comité de placement  
**JACQUES BOURGEOIS**  
Professeur émérite HEC Montréal

**GILBERT BRAULT**  
Orchestre symphonique de Montréal

**CLAUDE CHAGNON**  
Fondation Lucie et André Chagnon

**MARIE-JOSÉE DESROCHERS**  
Orchestre symphonique de Montréal

**PIERRE DUCROS**  
P. Ducros et associés

**PASCAL DUQUETTE**  
Fondation HEC Montréal

Président du comité d'audit  
**GUY FRÉCHETTE**

**ANDREW MOLSON**  
Groupe conseil RES PUBLICA  
**GUYLAINE SAUCIER, C.M., FCA**

**DAVID SELA**  
Copap Inc.

**J. ROBERT SWIDLER**  
J. Robert Swidler & Associates

**RAYNALD VERMETTE**  
Orchestre symphonique de Montréal



**BBA**

©Photographie Panatonic

# LA PASSION DE L'EXCELLENCE

Il en va du génie-conseil comme de la musique : savoir-faire, talent et inspiration doivent s'accorder afin de créer une œuvre qui résiste à l'épreuve du temps.

À l'image de l'OSM, BBA réunit des hommes et des femmes de passion qui travaillent de concert pour réaliser des projets novateurs dont l'écho résonnera pendant des générations.

Bon concert.

L'ingénierie  
pour un monde en changement

[bba.ca](http://bba.ca)

# NOS PARTENAIRES

Présentateur officiel de l'OSM



Partenaire de saison



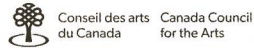
Transporteur officiel



Partenaires publics



Loto-Québec appuie fièrement l'OSM.



Commanditaires de série



*Fondation J.A. DeSève*



Commanditaires du Concours OSM Standard Life

**Standard Life**

**STINGRAY**  
MUSIQUE

**TD**

Partenaire du programme 34 ans et moins

Commanditaires de soirée

AÉROPORTS DE  
**MONTREAL**

**BANQUE NATIONALE**

**COGECO**

**LEXUS**  
**SPINELLI**  
Lachine • Pointe-Claire

**Pratt & Whitney Canada**  
Une société de United Technologies

**RBC**

Commanditaires de série jeunesse

**INDUSTRIELLE ALLIANCE**  
ASSURANCE ET SERVICES FINANCIERS

**Great-West**  
**London Life**  
**Canada-Vie**  
LA PARFAITE ALLIANCE COMMUNAUTAIRE™

Partenaire du volet éducatif de l'OSM

**RioTintoAlcan**

Partenaires privilégiés

**CROIX BLEUE**

**eska**

**estiatorio Milos**

**HYATT REGENCY**  
MONTREAL

**RITZ-CARLTON**  
Montréal

**stm**

CONCOURS MUSICAL  
INTERNATIONAL  
DE MONTREAL  
CHANT • VIOLON • PIANO

**BouQuet**  
Jean-Pascal Lemire  
— ÉPISODE —

Partenaires médias

**LA PRESSE**

**The Gazette**  
montrealgazette.com

**RADIO TÉLÉVISION INTERNET**

**ici 100,7**  
musique  
diffuseur officiel

**ARCHAMBAULT**

**LE GUIDE**  
PRESTIGE MONTREAL  
**PLAISIRS de VIVRE**  
Living with style

# eska



L'eau ESKA est filtrée de façon naturelle  
par les roches glaciaires d'une source  
protégée située dans une région  
magnifique et lointaine du nord du Québec.

## Fièremment québécoise

Délicieusement pure.

[eaueska.com](http://eaueska.com)

Source: St-Mathieu d'Harricana



eskawater



eska\_water



eskawater





EN PARFAITE HARMONIE  
AVEC L'OSM



POWER CORPORATION  
DU CANADA



Au cœur des  
mélodies  
qui vous touchent  
**droit au cœur.**

**BMO**



Ici, pour vous.<sup>MC</sup>

BMO Groupe financier est fier  
partenaire de saison de l'OSM  
pour une première année.