

Un show du Groupe **SHOW** pour une bonne cause



Photo PC

Isabelle Boulay lance un premier album live, *Scènes d'amour*, qu'elle partage entre autres avec Michel Rivard, Daniel Seff, Zachary Richard, Dan Bigras, Claude Léveillée, Laurence Jalbert, France D'Amour, Jim Corcoran et Éric Lapointe.

Pour Isabelle Boulay, chanter rime avec aimer

Montréal (PC)

Elle a le cœur plus grand que les yeux. C'est peu dire! Isabelle Boulay, ce petit bout de femme, porte tout l'amour du monde. Chanter, dans sa jolie tête de rouquine, ne rime qu'avec aimer.

Son troisième album, *Scènes d'amour*, témoigne de cet amour qu'elle voue à ses pairs. Croquées pour la plupart sur la scène du Théâtre Saint-Denis, où on lui avait offert une carte blanche aux FrancoFolies, ces scènes sont habitées par des amis, des auteurs, des chanteurs qui l'ont inspirée depuis le début de sa carrière.

En peu de temps, Isabelle Boulay a fait des pas de géant.

Avec *États d'amour*, son dernier album studio, elle a touché au succès. Tant ici, où elle a vendu 200 000 exemplaires, qu'en France, où on comptabilise ses ventes à 100 000 disques, elle voit ses horizons s'élargir.

«J'ai eu beaucoup à apprendre, et rapidement, dit-elle. Je sais maintenant que ça fait partie de ma vie, mais il a fallu que je fasse une place pour ça. Si ce n'est pas difficile, c'est que j'ai eu le temps d'y réfléchir et de sentir que je n'étais pas seule à vouloir aller dans cette direction.»

Isabelle Boulay est une interprète dans l'âme. Les mots, les musiques des autres la font vibrer et l'habitent, tant et si bien que ses proches, confie-t-elle, ne comprennent pas toujours qu'une chanson, qui est si peu de chose, la chavire autant.

«Écouter une chanson, c'est ce que j'aime le plus. Du coup, on n'est plus tout seul à vivre une émotion. Ça m'emmène dans quelque chose de grand. Je ne sais pas très bien expliquer ce qui m'arrive. Mon rôle d'interprète, c'est de faire partager tout ça à ceux qui m'écoutent.»

Avec *Scènes d'amour*, elle a choisi de redonner une partie de son plaisir à tous ceux qui l'ont inspirée. Michel Rivard interprète avec elle «Le Retour de Don Quichotte», qu'elle considère comme la plus belle chanson de tous les temps. Avec Daniel Seff, Zachary Richard, Dan Bigras, elle refait les chansons écrites pour elle. Avec Léveillée, elle chante «Frédéric», ce classique qui a fait partie de son

enfance. «Quand j'étais petite, je voulais me marier avec lui!»

Laurence Jalbert ramène sur scène ce souffle qui l'avait tant troublée la première fois qu'elle l'a entendue à la radio. France D'Amour, avec qui elle vit un moment bouleversant, chante avec elle «Tombée de toi». «Perdus dans le même décor» donne lieu à un magnifique duo avec Jim Corcoran. Éric Lapointe, l'oiseau de nuit, lui fait écho dans «L'Héroïne de cette histoire».

«C'est à cause de tous ces gens-là que je fais ce métier. Je les trouve très généreux d'avoir participé à cet enregistrement.»

Francis Cabrel, avec qui elle a donné 35 spectacles en France, Serge Lama, qui l'a prise sous son aile lors de sa première tournée française, font aussi partie de cet album.

«J'ai voulu capturer les instants. Je n'ai pas voulu corriger les erreurs. Ça fait partie d'un live que d'entendre les hésitations. J'ai voulu rendre un véritable témoignage de ce qui s'est passé. Si on avait levé les imperfections, le souvenir aurait été transformé, et je ne le voulais pas.»

«J'ai pourtant eu le trac, continue-t-elle. Je me sens responsable. Ces gens-là, je les aime et je tenais à ce qu'ils soient contents.»

Isabelle Boulay compare ce travail à celui des trapézistes qui se jettent dans le vide, complètement abandonnés à l'autre qui le retiendra pour poursuivre la chorégraphie.

Scènes d'amour adopte une forme peu habituelle, fait cohabiter des univers tous différents et, en les traversant, Isabelle Boulay repasse dans les belles histoires de sa vie, les rencontres qui lui ont beaucoup apporté.

La sortie de ce disque marque néanmoins le début d'une pause.

«J'ai besoin de digérer tout ce que j'ai vécu durant les dernières années. Je préparerai le troisième album en studio. Je suis contente de ne pas être confrontée à l'angoisse de l'interprète puisque j'ai déjà la plupart des chansons. Si mon défi a été d'imposer ma personnalité, je sais maintenant que je ne peux aller contre ma nature. J'aime les grandes chansons écrites par de grands auteurs.»



Photo Imacom

Le Groupe Show en pleine action avec, à l'avant-plan, Michel St-Hilaire, Lise Pouliot et Jean Poirier.

Pascal BRETON

Sherbrooke

Le Groupe Show a décidé de lancer la nouvelle année dans un esprit de générosité.

La troupe invite quelque 1700 personnes, bénévoles et usagers d'organismes communautaires, à assister gracieusement à son spectacle, samedi prochain, à la salle Maurice-O'Bready du centre culturel de l'Université de Sherbrooke.

L'idée est née il y a près de deux ans, lorsque les 75 membres du Groupe Show ont imaginé une belle façon d'aborder l'an 2000. Quelqu'un a alors suggéré de se tourner vers les organismes communautaires de la région pour leur présenter un spectacle haut en couleurs.

«Nous commençons à être bien connus à l'extérieur, mais nous avons aussi le goût de donner de l'énergie et du plaisir aux gens de chez nous», lance Sylvie Auclair, du Groupe Show.

Ce *Coup de cœur*, thème de la soirée, arrive ainsi comme un cadeau chaleureux pour des centaines de bénévoles et bénéficiaires de différents organismes, à quelques jours de la Saint-Valentin.

Le spectacle en est un bien rodé, qui est présenté depuis deux ans lors de congrès ou d'événements spéciaux. Le spectateur est ramené au cœur de la musique et de la fantaisie, des années 40 à aujourd'hui, de Chaplin au twist et au rock'n roll. Les 75 membres du Groupe Show se produisent avec une énergie contagieuse, en utilisant au-delà de 350 costumes.

«L'automne dernier, nous avons contacté une quarantaine d'organismes communautaires de la région pour leur faire part de notre projet lors d'une rencontre d'information et une vingtaine ont répondu à notre invitation», poursuit Mme Auclair.

La part belle

Avec les commanditaires et collaborateurs de la soirée, ces organismes ont participé activement à la réalisation de l'événement puisque chaque organisme a été chargé de la



Rémi Demers, de Sercovie



Sylvie Auclair, du Groupe Show

distribution des billets auprès de ses bénévoles et usagers, des organismes autant au service des jeunes, que des familles ou des personnes âgées.

«C'est une belle occasion de récompenser nos bénévoles et d'offrir un cadeau à nos bénéficiaires. Nous avons la belle part du travail avec la distribution des billets», lance ainsi Rémi Demers, directeur général de Sercovie.

Peu importe leur âge ou leur statut, chaque spectateur devrait trouver son compte lors de cette soirée. «Et dans le contexte actuel, où il y a souvent un message derrière chaque activité, nous voyons-là une occasion de passer une soirée thérapeutique, oui peut-être, mais surtout une soirée de pur divertissement et de plaisir», déclare M. Demers.

Cette collaboration est la première du genre pour les artistes du Groupe Show, surtout dans un tel contexte de partenariat avec le mouvement communautaire. Mais à croire Mme Auclair, il s'agit d'une belle expérience.

«Tout a été prévu, nous avons rencontré les responsables des organismes pour véritablement les impliquer dans le projet. Nous sommes fiers de cette réalisation parce que nous sommes des gens ordinaires et nous offrons notre spectacle à des gens qui nous ressemblent, issus de tous les milieux.»

Faites le bonheur de toute la famille en choisissant un piano

JUSTE CE QU'IL FAUT POUR TOUTE LA FAMILLE!

YAMAHA



Dites-le

en musique

YAMAHA



PREMIER CHOIX du Royal Conservatory of Music.

Possibilité de financement

Piano en montre chez : Marcel Carey, accordeur et technicien (819)564-0447



Tout pour le musicien amateur et professionnel vendu avec service courtois et à bon prix.

Une visite vous convaincra.

En affaires depuis 1962
(450) 378-6963
330, rue Principale, Granby



STUDIO DE MUSIQUE ANDRÉ

Nos sorties

EXPOSITIONS

SHERBROOKE

ARTAZO (86, Wellington Nord, 2e étage)-«Homage à Rosa Bonheur», plusieurs artistes exposent en hommage à cette artiste du 19e siècle. R.M.Boucher, C.Branconier, J.Caron, R.Carrier, J.Clément, S.Collins, J.Côté, F.Dubois-Torres, L.Fortier, A.Godoury, H.Goulet, J.Hamel, C.Kruger, C.Manoukian, L.Morin, J.Murdock, L.Nicol, J.Perreault, C.Plante, G.Robitaille, L.Savaria, É.Trudel. Vernissage le 13 février. Jusqu'au 3 mars. Ouv.: lun. au ven., 11h à 16h30, sam. dim.: 13h30 à 16h ou sur rendez-vous.

ATELIER AQUA-CONCEPT (627, Victoria)-Atelier-galerie; aire de cours de l'aquarelliste Brigitte Charland; expose en permanence chez Da Toni, coin King et Belvédère.

ATELIER PAULINE BOUDREAU (3270, Delorme)-Aquarelles, photolithographies. Sur rendez-vous.

BANQUE NATIONALE DU CANADA (578, King Est)-Exposition des oeuvres d'Irène Bilodeau. Hrs d'ouv. de la banque. Également au restaurant Mikes, 735 King Est.

BIBLIOTHÈQUE MUNICIPALE (420, Marquette)-Hall: exposition de photographies de fleurs. Jusqu'au 18 fév. Mezzanine: auteur du mois de janvier de l'Association des auteurs des Cantons de l'Est, Ginette Bureau, auteure de *Toucher le divin en soi*. Secteur des jeunes: exposition de livres sur le thème de la Saint-Valentin. Club Melomane Diapason le lun. 21 fév., 19h. Club de lecture le merc. 16 fév., 19h. Rendez-vous culturels «3 pays dans une valise», conférence le merc. 16 fév., 19h. Ouv.: lun. jeu. ven.: 12h à 20h30; mar. merc. 10h à 17h; sam.: 10h à 16h30; dim.: 12h à 16h30.

CENTRE CULTUREL-UNIVERSITÉ-Galerie d'art: installation, oeuvres d'Anne Ramsden. Hall du pavillon central: «Territoire de l'imaginaire», oeuvres de Holly King. Jusqu'au 19 mars. Hrs d'ouv. de la Galerie: tous les jours, 12h30 à 17h, du lun. au sam. 18h30 à 21h30.

CLINIQUE OPTOMÉTRIQUE GRÉGOIRE (321, Woodward)-Oeuvres de Gaby Boisvert.

COLLÈGE DU SACRÉ-COEUR-BIBLIOTHÈQUE (155, Belvédère Nord)-Exposition des toiles de Jane Adam, artiste peintre. Jusqu'au 18 fév. Ouv.: lun. au ven., 8h30 à 16h30.

FALAISE SAINT-MICHEL (100, Webster)-Exposition des huiles de Suzanne Saint-Pierre.

GALERIE DUFOUR ET PELLAND (172, Wellington Nord)-Exposition de lithographies d'artistes régionaux: J.Cochrane, D.Côté, E.de Galocsy, P.Jeanson, M.Moreau, L.Proulx, C.Touchette.

GALERIE HORACE (74, Albert)-Salle 1: «Indices et instants créatifs», techniques mixtes par Luc Saint-Jacques; salle 2: «Dépendance du champ», installation par Patrick Violette. Jusqu'au 12 mars. Ouv.: mar. au ven. 12h à 17h; sam. dim. 13h à 17h.

GALERIE LE TRAIT D'ART (Promenades King, mail intérieur)-Exposition des oeuvres de J.A.Brédere, R.Bourdage, C.Champagne, J.Dufresne, L.Desrosiers, L.Fortin, L.Guay, D.Gaudette, Y.Labonté, G.Loreau, L.Lebond, J.M.Lemay, A.Robitaille, S.Saint-Pierre, J.Tétreault, F.V.Dionne. Ouv.: Jeu.: 11h à 20h; ven. sam.: 11h à 16h.

HÔTEL LE PRÉSIDENT (3535, King Ouest)-Exposition permanente des huiles par l'artiste peintre Nicole Filion Boivin «Nic», aux hrs d'ouv. de la salle à manger.

MIGNEAULT F M, ATELIER GALERIE L'ÉCO-SAIS (160, du Québec)-Exposition des oeuvres de Yvon Breton, Marcel Delorme, Jean-Pierre Denniss, Stuart Main, Albric Soly, Louis Tremblay, et autres. Sur rendez-vous.

MUSÉE DES BEAUX-ARTS (241, Dufferin)-Soirée des Beaux-Arts Bell, une cinquantaine d'oeuvres d'artistes renommés majoritairement des Cantons de l'Est mises aux enchères, le mar. 15 fév., à 17h30. Rétrospective de l'oeuvre de Gérard Gendron, sculpteur. Jusqu'au 13 fév. Collection permanente du Musée. Visite commentée à tous les mercredis à 19h30. Ouv.: mar. au dim., 13h à 17h; tous les merc. jusqu'à 21h.

MUSÉE DU SÉMINAIRE - Centre d'exposition Léon-Marcotte (222, Frontenaq)-Musée de la Tour (195, Marquette): exposition «3 pays dans 1 valise». Découvrez la vie quotidienne des enfants en Equateur, en Côte d'Ivoire et en Thaïlande. Jusqu'au 24 avril. Musée de la Tour: exposition permanente qui abrite une riche collection de minéraux, de végétaux et d'animaux naturalisés. Ouv.: mar. au dim., 12h30 à 16h30.

PIERRE BEVILACQUA GALLERIA 2520 (2520, Portland)-Exposition des oeuvres de Tom Hopkins, Jacques Payette. Sur rendez-vous.

RAYMOND CHABOT GRANT THORNTON (455, King Ouest, bur. 500)-Exposition des oeuvres de Lucille Côté et Guyline Champagne. Jusqu'au 10 mai. Ouv.: lun. au ven., 9h à 17h.

SALON MYRIAM (275, Galt Ouest)-SALON OPALÉ (rue Saint-Louis)-Exposition des oeuvres de Gaby Boisvert.

SOCIÉTÉ DE GÉNÉALOGIE DES CANTONS DE L'EST (275, Dufferin)-«Ma généalogie, une histoire à découvrir». Bibliothèque spécialisée pour la recherche en généalogie et en histoire. Horaire: du mar. au sam.: 13h à 17h; merc. 19h à 22h.

SOCIÉTÉ D'HISTOIRE (275, Dufferin)-Salle Andrée Désilets: «Sherbrooke 1802-2002, deux siècles d'histoire», exposition permanente sur l'histoire de la Ville de Sherbrooke. Salle American-Bilrite: «La grande parade d'Antonio Montour». Jusqu'au 5 mars. Circuits patrimoniaux, location de baladeurs avant 15h. Visites de groupe disponibles avec réservations. Service d'archives agréé, ouvert au public du mar. au ven., 9h à 12h, 13h à 17h. Ouv.: mar. au ven.: 9h à 12h, 13h à 17h; sam. dim.: 13h à 17h.

VALEURS MOBILIÈRES DESJARDINS (2964, King Ouest)-Exposition des oeuvres de Marielle Savaria-Martin, aquarelliste.

RÉGIONS

BEEBE

ATELIER-GALERIE ANDRÉE MCNABB (18e descente Cedarville, Ch. du Dom. La Pruchière)-Oeuvres d'Andrée McNabb, huiles aquarelles, acryliques et techniques mixtes.

CANTON DE MAGOG

ATELIER DENISE GAUVIN (2112, Chemin François-Hertel)-Visite en tout temps.

BIBLIOTHÈQUE (61, Chemin Southerière)-Exposition des oeuvres des artistes du Canton de Magog à l'occasion du nouveau millénaire. Jusqu'au 29 fév. Ouv.: mar.: 13h à 16h; jeu.: 13h à 20h; ven.: 16h à 20h; sam.: 10h à 13h.

CHARTIERVILLE

GALERIE D'ART ANDRÉ PHILIBERT (181, route Verchères)-Exposition permanente des oeuvres du peintre. Ouv.: toute l'année. Rendez-vous préférable.

COATICOOK

MUSÉE BEAULNE (96, Union)-Expositions perma-

nentes: salon victorien, salle à manger, chambre, salle patrimoine de la famille Norton, costumes religieux, modèles réduits. Exposition temporaire: tableaux de la collection du Musée. Jusqu'à la mi-mars. «Les Estivants», oeuvres de Gérard Desrochers. Jusqu'au 12 mars. Ouv.: merc. au dim., 13h à 16h.

GOULD

LA RUÉE VERS GOULD (19, route 108)-Sculptures murales sur bois par Guy Bolduc. Jusqu'au 3 avril.

INVERNESS

MUSÉE DU BRONZE (1760, chemin Dublin)-Exposition intitulée «Fragments de l'identité québécoise», oeuvres de Ginette Trépanier. Visite guidée, vidéo, explications techniques. Ouv.: tous les jours, 10h à 17h (du lun. au ven., groupes sur réservation).

plus de 25 artistes québécois et canadiens.

GALERIE INTERNATIONALE D'ART NAÏF YVON-M.DAIGLE (380-1, Principale Ouest)-Ouv.: jeu. au dim., à compter de 13h.

HÔTEL DE VILLE (7, Principale Est)-Exposition des aquarelles et huiles de l'artiste Émoke de Galocsy. Jusqu'au 25 fév.

LE MEMPHÉ (12, Principale)-Oeuvres de Marielle Ouellet McCarthy, jusqu'au 29 fév.

RANCH DU SPAGHETTI (3005, Ch.Miletta)-Exposition permanente des oeuvres de l'artiste peintre Andrée McNabb-Lussier.

GALERIE ROBERT SENNEVILLE (37, Main)-Exposition de petits formats: A.Philibert, D.Desjarlais, D.Besner, J.P.Denniss, P.Barrowman et autres. Ouv.: lun. jeu. ven. sam. dim. 10h à 17h.

sur rendez-vous.

SOCIÉTÉ HISTORIQUE DE STANSTEAD (35, Dufferin)-Exposition temporaire: «Fenêtre sur le passé». Ouv.: mar. au vend., de 10h à 12h, de 13h à 19h, sam et dim. de 13h30 à 16h30.

VALCOURT

MUSÉE J.A.BOMBARDIER (1001, Av. J.A.Bombardier)-Exposition permanente relatant la vie et les inventions de J.A.Bombardier. Ouv. du mar. au dim., 10h à 17h.

WATERLOO

LA MAISON DE LA CULTURE (441, de la Cour)-Exposition des oeuvres de André Cuggia. Ouv.: lun. au ven., 9h à 17h; sam.: 13h à 17h.

JEUNE PUBLIC

SHERBROOKE

BIBLIOTHÈQUE MUNICIPALE (420, Marquette)-Heure du conte pour les jeunes de 3 à 6 ans, accompagnés d'un parent, le merc. 16 fév., à 10h30 et 13h30; sam. 12 et 19 fév., à 10h30 et 13h30. Heure du conte pour les jeunes de 6 à 9 ans le ven. 18 fév., 18h30.

CENTRE CULTUREL-UNIVERSITÉ-Posseport-Jeunesse présente le film «Pokémon» le 13 fév., 10h30 et 13h30. «Pin-Pon le film» le 20 fév., 10h30 et 13h30.

VARIÉTÉ

SHERBROOKE

AU CAFÉ DU PALAIS (184, ruelle Whiting)-Tam-
tam acoustique suivi du jam session le lundi. Ligue
d'improvisation le dim. «Behind the wheels» le 16 fév.

BAR LES GRAFFITI (41, Wellington St)-Sam.:
d.j. C.A. Dim.: d.j. Jason Parson. Lun.: «Electronica».
Mar.: «Beat 80». Merc.: «Power Blast IV» avec en spec-
tacle «Derelict», «The Skatons», «Livin' Omies»,
«Blood Wine», «String Puppet», «Stillborn», des 21h.
Jeu. ven.: d.j. Pat Davis.

**CENTRE CULTUREL-UNIVERSITÉ DE SHER-
BROOKE**-Les Grands Explorateurs présentent «Sahara,
Tunisie-Maroc-Mauritanie», le 12 fév., 18h et 20h30.
Théâtre: «Marie Stuart» le 15 fév. Le chanteur Serge
Lama le 16 fév. Le Groupe Show le 19 fév. Théâtre:
«Le visiteur» le 22 fév. Jarane Pelletier le 23 fév.

L'INTRIGUE (2655, King Ouest)-«Les samedis de
rire» avec les participants du Festival Juste pour rire.
Tous les sam., 20h30.

LE VIEUX CLOCHER (1590, Galt Ouest)-En spec-
tacle l'humoriste François Massicotte le sam. 12 fév.
Bob Walsh et le Quatuor à cordes le sam. 26 fév.,
20h30. Les Lundis en humour et les mardis en musique
et chansons: Martin Rozon, humoriste et prestidigitateur,
et Messmer, hypnotiseur, le lun. 14 fév., 20h30;
Seattle Addicted (musique) le mar. 15 fév., 20h30; Patrick
Groulx, humoriste, le lun. 21 fév., 20h30; Urbain
DesBois, musique, le mar. 22 fév., 20h30.

LIVING ROOM (66, Meadow)-Mar.: en spectacle
Jean-Jacques Beauchamp, Guy Breton et Jacques Robert,
17h à 19h. Merc.: en spectacle «Zoo TV» et hom-
mage à «U2». Jeu.: «Intime le band»; soirée Living
Swing avec Martin Fournier. Ven.: «Hoodoo Bands»;
soirée Living Swing avec Martin Fournier. Sam.: soirée
ballroom avec Martin Fournier, contrôle musical. Dim.:
en spectacle le groupe «Seattle Addicted».

PRESSE BOUTIQUE CAFÉ-Les vieilles du mardi...
place à la tradition (musiques traditionnelles du Qué-
bec, d'Irlande et d'ailleurs), le premier mardi de cha-
que mois.

RÉGIONS

COATICOOK

BISTRO BAR ALLEURS (77, Main Ouest)-En spec-
tacle «Pandora» le 12 fév. Dès 21h30. Le Trio Olivier
Brousseau les 17, 18 et 19 fév., 22h30.

MAGOG

BAR LA POUPÉE (Auberge Orford de Magog)-
Tous les dimanches, jam session dès 21 heures.

LE VIEUX CLOCHER-«Vue sur le fleuve» (comédie
romantique) avec Isabelle Lajeunesse et François Guy
le 12 fév. Lévesque et Turcotte les 19 et 26 fév. François
Massicotte les 3, 10 et 11 mars. Maxim Martin le 4
mars.

LIQUOR STORE (101, Place Dumoulin)-Jeu. sam.
Larry Love au contrôle musical. Ven.: en spectacle «In-
time le Band».

NORTH HATLEY

DE LAFONTAINE-En spectacle Karen Young le 12
fév. «Bahia» musique latine le 19 fév. «Les gitans de
Sarajevo» (danse) le 26 fév. Philippe Noireault le 4
mars. Louise Forestier le 11 mars.

SAINT-CAMILLE

LE PTTIT BONHEUR (162, Miquelon)-«Ce soir on
danse» en compagnie des musiciens Manuel Gallardo,
Michel Ouellet et leurs invités. Le sam. 26 fév., 20h30.

WATERLOO

LA MAISON DE LA CULTURE (441 de la Cour)-
«Soirée Cabaret Night Club». Le personnage central re-
liera les numéros par la poésie, l'humour, la chanson
et le théâtre. Une dizaine d'artistes sur scène. Le sam.
12 fév.

CINÉMA

SHERBROOKE

CENTRE CULTUREL-UNIVERSITÉ-Ciné-Campus
présente le 14 fév., à 18h30: «Le célibataire»; à
20h30: «Trois Rois». Les 17 et 21 fév., à 18h30: «Dans
la peau de John Malkovitch»; à 20h30: «Ressusciter les
morts».

FAMOUS PLAYERS-CARREFOUR DE L'ESTRIE-
Cinéma 1: «L'oeuvre de Dieu, la part du diable». Tous
les jours: 21h30. «Tigrou». Sam. dim.: 13h30, 15h30,
17h30, 19h20. Sem.: 19h20. Cinéma 2: «Le sixième
sens». Sam. dim.: 14h, 16h30, 19h15, 21h45. Sem.:
19h15, 21h45. Cinéma 3: «Jour de neiges». Sam. dim.:
13h45, 16h15, 19h, 21h15. Sem.: 19h, 21h15.

MAISON DU CINÉMA-Salle 1: «Hurricane». Tous
les jours: 12h35, 15h25, 18h35, 21h25. Salle 2:
«Sunshine». Tous les jours: 12h55, 16h20, 20h. Salle
3: «La plage». Tous les jours: 13h, 15h30, 19h, 21h30.
Salle 4: «Frissons 3». Tous les jours: 13h05, 15h25,
19h05, 21h25. Salle 5: «La ligne verte». Tous les
jours: 12h45, 16h15, 20h. Salle 6: «Lettres de
Mansfield Park». Tous les jours: 13h10, 15h15, 19h10,
21h15. Salle 7: «Voyeur». Tous les jours: 13h15,
15h20, 19h15, 21h20.

RÉGIONS

CINÉMA 9 (4204, boul.Bertrand-Fabi)-Salle 1:
«Magnolia». Tous les jours: 12h30, 16h, 20h. Salle 2:
«Frissons 3». Tous les jours: 12h40, 15h40, 18h40,
21h25. Salle 3: «The hurricane». Tous les jours:
12h20, 15h30, 18h25, 21h30. Salle 4: «Scream 3».
Tous les jours: 12h40, 15h40, 18h40, 21h25. Salle 5:
«The beach». Tous les jours: 12h40, 15h40, 18h40,
21h30. Salle 6: «Hurricane». Tous les jours: 12h20,
15h30, 18h25, 21h30. Salle 7: «Le petit Stuart». Tous
les jours: 12h45, 15h30. «Anna et le roi». Tous les
jours: 18h25, 21h30. Salle 8: «La plage». Tous les
jours: 12h40, 15h40, 18h40, 21h30. Salle 9: «La ligne
verte». Tous les jours: 12h30, 16h, 20h.

Le ciné-conférencier Jean-Pierre Valentin présentera ce soir, à 18 et 20h30, dans le cadre de la série Les Grands Explorateurs, son film Sahara - Tunisie, Maroc, Mauritanie qui propose un voyage vers les terres sahariennes qui commence par Djerba, l'île-jardin visitée par Ulysse à l'époque Homérique. On suivra les traces des conquérants romains, arabes et européens, on découvrira le monde des ksour, des palmeraies et des habitations troglodytiques des Matmatas, celui des monastères berbères et on ira enfin à la rencontre des chameliers infatigables.

LENNOXVILLE

CENTRE CULTUREL ET PATRIMOINE UPLANDS
(9, Speid)-Exposition intitulée «Fishy Business» par
l'artiste estrienne Zillah Loney. Rencontrez l'artiste le
dim. 13 fév., 14h à 16h. Jusqu'au 26 mars.

UNIVERSITÉ BISHOP'S-GALERIE D'ART-«Donation
Luc LaRochelle», une histoire de la photographie à
travers la collection du Musée des beaux-arts de
Sherbrooke. Jusqu'au 20 fév. Théâtre Centennial: la
Galerie d'Art présente, dans le cadre du mois de l'his-
toire des Noirs 2000 «Black Magic Women», une série
de films sur l'expérience des femmes noires. Le 15 fév.,
19h.

MAGOG

ATELIER MONIK ROUSSEAU (2096, Sherbrooke)-
Exposition permanente des oeuvres (huiles) de Monik
Rousseau.

AUBERGE DU GRAND LAC (40, Merry Sud)-Ex-
position permanente des huiles de Ginette Marcoux et
autres artistes.

CENTRE D'ACTION CULTURELLE (1075, Sher-
brooke)-Oeuvres de L.G.-Drolet, D.Dubois, G.Gauthier,
C.Julien, G.Rousseau, G.Samson, H.Turgeon. Jusqu'au
15 fév.

GALERIE D'ART BONHEUR DU JOUR (466,
Principale Ouest)-Oeuvres, tableaux et sculptures de

NOTRE-DAME-DES-BOIS

ASTROLAB du Mont-Mégantic (189, route du
Parc)-Centre d'activités et d'interprétation en astrono-
mie, spectacle multimédia, ateliers, visite de l'Observa-
toire populaire (jour et soir) et de l'Observatoire astrono-
mique (jour), soirées causeries-observations.
Réservations obligatoires pour toutes les activités en
soirée. Ouv.: le jour les 12, 13, 26, 27 février, 3, 4, 5,
9, 10, 11 et 12 mars; le soir les 12, 13, 26 février, 4 et
11 mars.

OMERVILLE

ATELIER DE PEINTURE GEORGES CHANEZ (48,
des Érables)-En semaine à compter de 16h00 et la fin
de semaine toute la journée.

RICHMOND

GALERIE COURANT D'ART (1010, Principale)-
Oeuvres de l'artiste peintre et sculpteur Caroline Gué-
rard. Ouv.: jeu. ven., 13h à 19h30, ou sur rendez-vous.

SAINT-CAMILLE

L'ESPACE D'HORTENSE (162, Miquelon)-Atelier
libre avec Michael Veltkam jusqu'au 19 mars.

STANSTEAD

MAISON FREDERICK AMSDEN (531, Dufferin)-
«Exposition hivernale», avec les nouvelles créations de
S.Bertolini, V.Cope, D.Everett, J.P.Fortier, G.Foster,
D.Gagnon, S.Gallup. Ouv.: ven. au dim., 12h à 17h, ou

sur rendez-vous.

La belle odysée

Le ciné-conférencier Jean-Pierre Valentin présentera ce soir, à 18 et 20h30, dans le cadre de la série Les Grands Explorateurs, son film Sahara - Tunisie, Maroc, Mauritanie qui propose un voyage vers les terres sahariennes qui commence par Djerba, l'île-jardin visitée par Ulysse à l'époque Homérique. On suivra les traces des conquérants romains, arabes et européens, on découvrira le monde des ksour, des palmeraies et des habitations troglodytiques des Matmatas, celui des monastères berbères et on ira enfin à la rencontre des chameliers infatigables.

CONCOURS

LES OLIVIER

GRÂCE À Bleue ET À RONA

COUREZ LA CHANCE DE GAGNER 15 000\$

EN VOTANT POUR VOTRE HUMORISTE PRÉFÉRÉ

Pour participer:

1) CHOISISSEZ votre humoriste préféré parmi la liste des finalistes;

2) REMPLISSEZ un bulletin de participation disponible
les lundis, mercredis et samedis dans La Tribune du 9 février au 8 mars 2000;

3) REPÉREZ l'indice en regardant le Poing J du lundi au jeudi au réseau TVA;

4) POSTEZ le bulletin de participation à CIMO 106 1 FM;

5) ÉCOUTEZ CIMO 106 1 FM chaque matin de 6 h à 9 h et vous pourriez gagner des billets
pour des spectacles d'humour.

La Tribune cimo 106 1 énergie TVA

BULLETIN DE PARTICIPATION

Le tirage aura lieu lors du Gala Les OLIVIER présenté par **Bleue** et **RONA** le 19 mars à TVA.

Nom: Prénom:

Adresse: App.:

Ville: Code postal:

Téléphone résidence: Téléphone travail:

Indice du Poing J à TVA: Date de l'émission:

Les fac-similés ne sont pas acceptés. Réservé aux 18 ans et plus. Aucun achat requis. Règlements du concours disponibles dans toutes les stations Radio Énergie.

Postez les bulletins de participation à: «Concours Les OLIVIER» CIMO, 1750, rue Sherbrooke, bureau 100, Magog (Québec) J1X 2T3.

Un bulletin de participation par enveloppe seulement. Date limite de participation: 13 mars à 17h.

JEAN-MICHEL ANCIL →

YVON DESCHAMPS →

LISE DION →

MARC FAVREAU →

ANDRÉ-PHILIPPE GAGNON →

MARIO JEAN →

Serge Lama

Pierrette ROY
Sherbrooke

«Laisant l'approche symphonique qui a caractérisé ses plus récentes interventions chez nous, Serge Lama est de passage au Québec depuis le 28 janvier et jusqu'au 11 mars pour effectuer la plus importante tournée à laquelle il se soit jamais prêté mais, cette fois-ci, avec une approche acoustique et avec une toute petite formation composée de trois musiciens.

Car, après avoir profité du support musical de l'Orchestre symphonique de Québec avec ses 60 musiciens et ses six choristes en 1997, une expérience qu'il a poursuivie en France avec l'Orchestre philharmonique d'Île-de-France puis, de retour au Québec aux Francofolies de Montréal 1999 avec l'OSQ et Isabelle Boulay, Serge Lama renoue avec l'approche intimiste qui lui permet de visiter son public des petites municipalités et d'aller voir les gens chez eux, comme au coin du feu.

Palper la fragilité

C'est ainsi qu'il visitera 23 villes et offrira 29 représentations.

«C'est là une formule minimaliste qui me permet de faire ce que je faisais à la fin des années 60 et 70. J'ai vécu avec grand bonheur depuis deux ans l'aventure symphonique mais je constate aussi que c'est là un gigantisme trop grand dont il faut, à un moment, revenir. Je pense que le public est tanné de voir les artistes à travers des lunettes et qu'il a plutôt le goût de le voir nu, sans artifice, avec sa transpiration et sa fragilité.»

Si Serge Lama précise dans ce grand rire tonitruant qui le caractérise qu'il ne se déshabillera pas sur scène pour au-

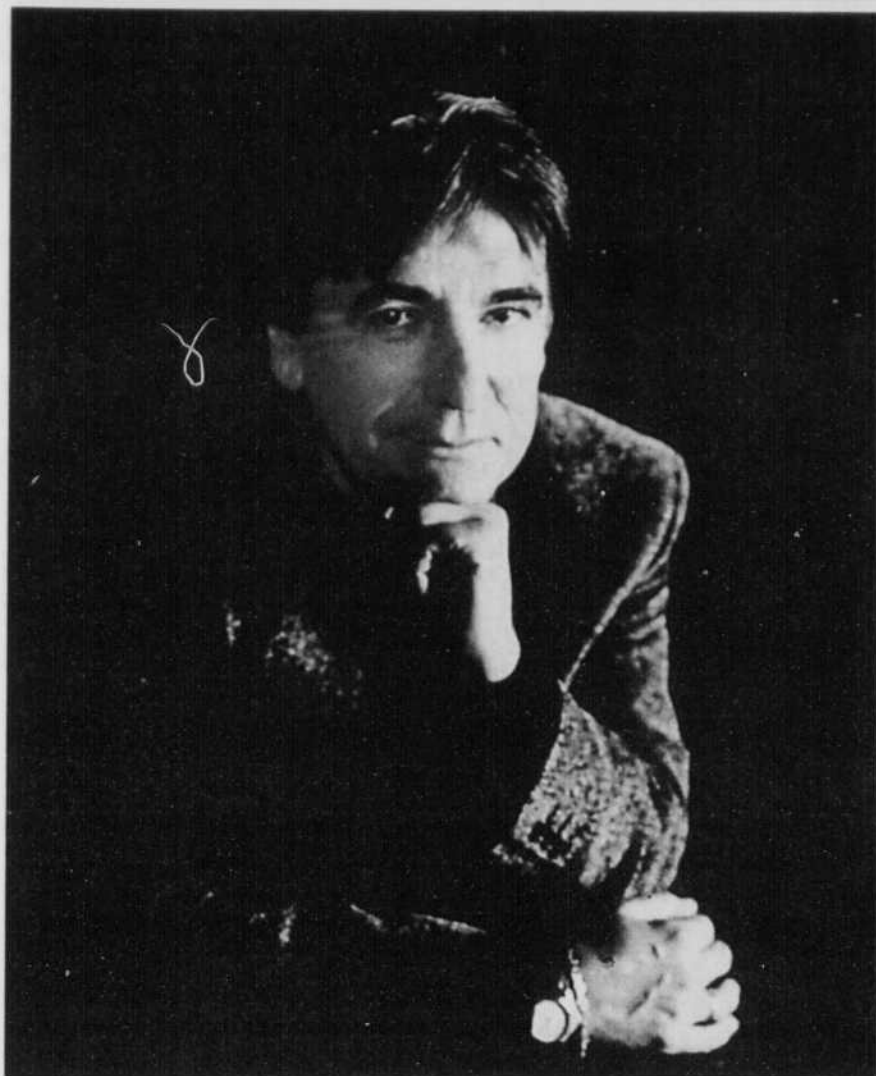
STAR

Peu courues

Toronto (PC) — La chaîne française de TVOntario n'attire que 0,2 pour cent de l'auditoire potentiel dans la région de Toronto, indique un sondage mené à l'automne par le Bureau of Broadcasting Measurement.

Il en irait de même pour la chaîne câblée RDI, un service de Radio-Canada, selon les extrapolations de la maison BBM. Ces deux diffuseurs publics auraient chacun une portée hebdomadaire de 14 200; la portée est le nombre de personnes à l'écoute au moins un quart d'heure durant la semaine.

Ellen Cole, de TVOntario, a dit ne pas s'inquiéter: «Nous ne travaillons pas pour les cotes d'écoute. Ces chiffres ne nous surprennent pas non plus, même si nous aimerions qu'ils soient plus élevés.»



tant -d'autant plus qu'il est peu habitué à la rigueur de nos hivers qui lui était jusqu'à maintenant à peu près inconnue-, il ajoute que ce type d'approche lui réussit admirablement, avec le type de répertoire qui est le sien.

répertoire connu dans lequel il a pris soin de sélectionner des pièces plus intimes comme, notamment, la magnifique chanson *L'enfant d'un autre* ou, bien évidemment, l'incontournable *Je suis malade*.

Répertoire intime

«On pourra trouver des temps forts, dynamiques et rythmés mais aussi des temps où on pourra entendre voler une mouche -pour un peu qu'il s'en trouve dans la salle. Il faut laisser place aux silences, au non-dit qui, à mon sens, est aussi important que de faire du rock'n roll.»


Le programme qu'offrira Serge Lama en tournée est puisé à même son

«L'idée à la base de ce spectacle est de faire en sorte que les gens me découvrent ou me redécouvrent. Le spectacle sera assez autobiographique et il me permettra de me dévoiler encore un peu plus.»

Dans l'exercice qui sera offert mercredi prochain, à la salle Maurice-O'Bready, Serge Lama sera accompagné par un guitariste, un percussionniste et un accordéoniste.

Sans artifice

Le chanteur sera à la salle Maurice-O'Bready, mercredi, avec seulement trois musiciens sur scène.



Mardi 22 février à 20 h

SYLVAIN ÉMARD DANSE PRÉSENTE

MENSONGE VARIATIONS

CHORÉGRAPHE
Sylvain Émard

INTERPRÈTES
Marc Boivin
Sophie Corriveau
Parise Mongrain
Blair Neufeld
Luc Ouellette
Sylvain Poirier

MUSIQUE ORIGINALE
Bertrand Chénier

ÉCLAIRAGES
Marc Parent

SCÉNOGRAPHIE
Richard Lacroix

COSTUMES ET MAQUILLAGE
Angelo Barsetti

RÉPÉTITIONS
Francine Gagné

Apéro danse à 19 h en compagnie de Sylvain Émard et Bertrand Chénier.

Billets : 822-9692

Desjardins, CHLT 630, ESTRIE AUTO CENTRE, RADIO MEDIA, CITE 102.7 FM

ARCHAMBAULT

LA PLUS GRANDE MAISON DE MUSIQUE ET LIVRES AU QUÉBEC

Le certificat-cadeau Archambault
LE CADEAU DE CHOIX !

NOUVEAU MAGASIN
AUX
HALLES D'ANJOU

À VOS AMOURS!

25% de rabais

3 JOURS SEULEMENT

SAMEDI 12 FÉVRIER
DIMANCHE 13 FÉVRIER
LUNDI 14 FÉVRIER

sur tous nos disques
compacts et cassettes
(étiquettes blanches seulement)

25% de rabais

3 JOURS SEULEMENT

SAMEDI 12 FÉVRIER
DIMANCHE 13 FÉVRIER
LUNDI 14 FÉVRIER

sur tous nos livres
(étiquettes blanches seulement)



Lara Fabian
Lara Fabian
15⁹⁹



Isabelle Boulay
Scènes d'amour
15⁹⁹



Patrick Bruel
Juste avant.
Incluant «Je mentrais»
15⁹⁹



Santana
Supernatural.
Incluant «Smooth» et «Maria Maria»
16⁹⁹



Francis Cabrel
Hors-saison
15⁹⁹



Enigma
The screen behind the mirror
16⁹⁹



Diana Krall
When I look in your eyes.
En nomination pour les Grammy Awards dans la catégorie «Meilleur album de l'année»
16⁹⁹

WWW.ARCHAMBAULT.CA

Ces titres sont en promotion jusqu'au 16 février

Anjou • Brossard • Chicoutimi • Laval • Montréal • Québec • Shawinigan • Sherbrooke • Ste-Foy • St-Georges de Beauce • Trois-Rivières • Compagnie Américaine 330, rue des Érables

LES AVENTURES FANTASTIQUES DU

CAMP MUSÉE-NATURE DE LA RELÂCHE SCOLAIRE

Du 28 février au 3 mars 2000

Camp de jour en sciences naturelles comprenant sorties sur le terrain, manipulations, expériences, jeux, bricolages.

Une nuitée mémorable dans le royaume caché des lutins ou dans le refuge de la cité de Viorne.

LE ROYAUME CACHÉ DES LUTINS POUR

apprentis lutins de 7 à 9 ans

DANS LA MYSTÉRIEUSE CITÉ DE VIORNE,

une aventure fantastique pour les 10 à 12 ans.

INSCRIPTION : Service éducatif (819) 564-3200

HÂTEZ-VOUS, LES PLACES SONT LIMITÉES !



222, rue Frontenac, Sherbrooke J1H 1J9

Pour tout le mois de février

vous serez fou de plaisir et plein d'amour

Plus de 10 CHOIX de tables d'hôte

disponibles

Au Bistro de JACK'O (Rock Forest)

à partir de 15,95\$

Préludes

- Salade tricolore à l'orange et aux graines de pavot
- Terrine campagnarde et sa confiture d'oignon
- Bisque des demoiselles du golf

ET au 3 restaurants JACK'O

à partir de 12,95\$

Plats principaux

- Salade César
- Coeurs en folle
- Consommé aux chéries

- Linguine aux trois saveurs
- Escalopes de veau au vermouth et poivre rose
- Suprême de poulet grillé avec salsa aux fruits séchés
- Capellini all amatriciana

- Penne aux émincés de poulet et aux 2 polvrons
- Pizza aux fruits de mer
- Mariage terre et mer

Tendresses du pâtissier pour vos papilles

- Fantaisie au mascarpone, café et framboise
- Plaisirs au chocolat



5000, boul. Bourque,
Rock Forest,
821-3139

1031, route 220
St-Élie d'Orford
821-0122

475, rue Principale
Magog
843-4448

Une table champêtre où l'agneau élevé sur place trône en roi

René-Charles QUIRION

Sainte-Marguerite-de-Lingwick

Situé dans un décor enchanteur, loin de la cohue urbaine, La Table champêtre L'Agnelet de Sainte-Marguerite-de-Lingwick offre une escapade gastronomique qui vaut le détour.

**RESTO***L'Agnelet*

Les hôtes, Michel et Ginette Boivin, ont quitté le béton de la région montréalaise pour mettre sur pied ce petit coin de paradis qu'ils partagent avec la population. Ouvert depuis le mois de juillet 1999, l'établissement champêtre a comme spécialité l'agneau, élevé sur place.

«Nous produisons l'agneau que nous servons. Par contre, nous offrons un choix de six tables d'hôte différentes. Ce n'est pas tous les gens qui souhaitent essayer de nouveaux plats», indique Michel Boivin.

La table d'hôte cinq services, modifiée à tous les mois, offre une variété intéressante. Le mijoté du chef, les légumes en festivités et le sorbet digestif maison servent de prélude au plat de résistance. Les fettucini Alfredo, le roast beef grillé sauce forestière, le suprême de poulet au sésame et poivrons grillés, le filet de porc au caramel d'érable, la darne de saumon à l'orange et thym frais ainsi que les côtelettes d'agneau sautées à la milanaise ou le filet mignon de première qualité composent le menu pour le prochain mois.



Ginette et Michel Boivin reçoivent sur leur propriété de Sainte-Marguerite-de-Lingwick, baptisée La Table champêtre L'Agnelet.

Combiné au dessert maison, les prix de la table d'hôte oscillent entre 15,95 \$ et 26,95 \$.

Il est possible d'ajouter un choix de quatre entrées pour un léger supplément. La mousseline de jambon en mil-

le-feuilles, le croustillant de brie au miel de roses maison, le tartare de pétoncles en robe de saumon fumé ou les escargots gratinés sauce aioli et tomates préparés par le chef Julie Jolin valent l'essai.

«Nous tentons d'offrir un choix intéressant pour nos clients. Il y a toujours un plat de la mer et un choix de plusieurs viandes. Pour les groupes qui le souhaitent, il est même possible de

faire préparer des desserts particuliers. Il suffit que de nous avertir. Nous sommes flexibles sur le menu», souligne Michel Boivin.

Le premier dimanche de chaque mois, vos hôtes préparent une assiette brunch complète pouvant gaver les plus gourmands. Tourtière d'agneau, quiche Lorraine, lasagne, bourguignon d'agneau, salade, fèves au lard et jambon au sirop d'érable servent de plat de résistance pour le brunch dominical.

«Les portions sont généreuses tant pour les tables d'hôte que l'assiette brunch. Il arrive souvent que les gens ne goûtent qu'au dessert, ayant trop mangé auparavant», explique M. Boivin.

Le repas peut être arrosé d'un choix de trois vins blanc ou rouge. L'établissement offre aussi des bières canadiennes et un choix intéressant d'apéritifs, digestifs et cocktails. Vos hôtes préparent même les cafés flambés.

Spécial pour la Saint-Valentin

La Table champêtre L'Agnelet a pensé aux amoureux pour la Saint-Valentin en leur offrant une escapade romantique. Dans une ambiance chaleureuse aux lumières tamisées, Ginette et Michel Boivin offrent une table champêtre sept services. Potage lyonnais gratiné aphrodisiaque, salade jardinière tiède l'extase, les coeurs marinés en harmonie, l'envoûtant fondant au fromage, le sorbet caresse au calvados, le roulé d'agneau farci au porc et noix de pin, le chaleureux filet de bœuf aux trois poivres et le sabayon au grand marinier serviront de préliminaire gastronomique en cette fête des amoureux.

L'ambiance estivale

Au cours de la saison estivale, le décor de carte postale hivernale laisse place aux oiseaux, fleurs et poissons du lac de la propriété où est situé La Table champêtre L'Agnelet.

«L'été, les clients peuvent manger à l'extérieur près du lac. Nous pouvons faire des méchouis pour les grands groupes. Nous proposons même de construire un gîte et d'offrir aux clients de pêcher leur truite à même celles ensemencées», indique Ginette Boivin.

La Table champêtre L'Agnelet a une capacité de 54 places intérieures sur réservation seulement. En semaine, l'établissement accueille seulement des groupes de plus de 10 personnes.

«Nous sommes l'endroit idéal pour les anniversaires, les rencontres d'amis, d'affaires ou même les mariages», indique Michel Boivin.

La Table champêtre L'Agnelet est située sur le chemin Fontainebleau à Sainte-Marguerite-de-Lingwick, à environ 45 minutes de Sherbrooke. Sur réservation au 877-3204.

POUR VOUS...

Les valentins

Venez combler vos désirs gourmands!

Les 12, 13 fév.

Ouverture 17 février

Chic COBARET Café

LE CHAT DU MOULINIER

MUSIQUE "LIVE" Bienvenue

Vue panoramique Face au Lac Memphrémagog et sur le Mont Orford

Place du Moulinier - 868-5678
101, rue Dumoulin, Magog (à l'étage suite 202)

Ouvert 7 jours, dès jeudi 17 fév.

De bien tendres moments...

Les 12, 13, 14 février, de 17 h 30 à 22 h

Menu table d'hôte

5 services à partir de 24,95\$

Nous offrons en cadeau à votre Valentine... une Rose et des chocolats dans un coffret.

MANOIR DES SABLES Hôtel & Golf

Réservations: 847-4747

90, avenue Des Jardins, Canton d'Orford (sortie 118, autoroute 10)

PUB DU PONT

EN SPECTACLE

BIG DADDY

Les vendredis et samedis soirs débutant le 11 février.

Festival de langoustines à partir de 8,99 \$

20 rue Merry Sud, MAGOG 843-9361

AU MENU Ce Soir

JACK-O

475, rue Principale O. 5000, boul. Bourque 1031, route 270
Magog 843-4448 Rock Forest 821-3139 St-Élie d'Orford 821-0122

2 pour 1 Filet de poulet farci ou Spaghetti (format rég.)

TABLE CHAMPÊTRE

Le Provençal

OUVERT 12, 13, 14 FÉVRIER POUR LA SAINT-VALENTIN! Apportez votre vin

5156, boul. Bourque 864-7055 569-6536

RESTAURATEURS

Affichez-vous!

564-5450

BIENVENUE au

B.E.

restaurant

Spécialités

- Mets italiens
- Mets canadiens
- Fruits de mer
- Brochettes
- Steaks
- Déjeuners

4364, boul. Bourque Rock Forest, Qc J1N 1S3 (819) 564-2272

Restaurant L'ENTR'AMIS

FINE CUISINE ÉVOLUTIVE

Table d'hôte 15,95\$ à partir de

Apportez votre vin

734, 13e Avenue Nord, Sherbrooke 346-5227

CAMILLE ROBERT au piano

du jeudi au samedi

Table d'hôte, à partir de 16\$

BISTRO DE JACK'O

5000, boul. Bourque, Rock Forest 821-3525

Café de Lafontaine

SOUPE-SPECTACLES ou SPECTACLE seulement

DIMANCHE 13 FÉVRIER (A compter de 11 h) BRUNCH des Valentins

19 FÉVRIER

BAHIA

Cinq musiciens (Cuba, Mexique, Brésil) Joue la chaleur de l'Amérique latine par son son d'Inver au Québec

Musique latine

ON DANSE

26 FÉVRIER

« LES GITANS DE SARAJEVO »

Musique tzigane d'Europe de l'est, un plaisir assuré

North Hatley (face au lac) Réservations : 842-4242

Maisons d'enseignement



COMMISSION SCOLAIRE DES SOMMETS



CENTRE DE FORMATION PROFESSIONNELLE ASBESTERIE

430, 5e Avenue, Asbestos (Québec) J1T 1X2
Tél.: (819)879-5413

DIPLÔME D'ÉTUDES PROFESIONNELLES

TECHNIQUE D'USINAGE (1 800 HEURES)

Début: 28 janvier ou 25 février 2000

Fin: 30 mai 2001

Conditions d'admission:

- être titulaire du diplôme d'études secondaires (D.E.S.)
ou
- avoir 16 ans et avoir obtenu les unités de 4e secondaire en langue d'enseignement, en langue seconde et en mathématiques
- ou
- avoir 18 ans et posséder les préalables fonctionnels prescrit (réussir le test de développement général (T.D.G.) administré par le service d'éducation des adultes de la commission scolaire).

AIDE FINANCIÈRE

- Prêts de bourses du MEQ
- Soutien individuel à la formation (Emploi Québec)

LIEU DE FORMATION

Centre de formation professionnel Asbestos

INSCRIPTION

Clément Ricard
430, 5e Avenue
Asbestos (Québec) J1T 1X2
Tél.: (819)879-5413

14273



CENTRE 24-JUIN
Formation professionnelle

QUELQUES PLACES
SONT ENCORE
DISPONIBLES

SOUDEGE SUR TUYAUX (Haute pression)

(Attestation de spécialisation professionnelle)

DÉBUT : 2000-02-14

Objectifs du programme:

Acquérir les connaissances, les habiletés et les attitudes nécessaires pour exécuter les travaux préparatoires au soudage, souder des tuyaux par le procédé à l'arc électrique avec électrodes enrobées, par le procédé à l'arc électrique sous gaz avec électrode de tungstène, interpréter la classification des tuyaux et interpréter les normes.

DURÉE : 26 SEMAINES

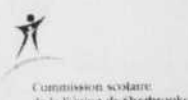
La formation sera dispensée de 15 h 35 à 22 h 20 à raison de 5 jours/semaine.

INSCRIPTION IMMÉDIATE AU BUREAU DES ADMISSIONS

Centre de formation professionnelle 24-Juin
639, rue du 24-Juin
Fleurimont (Québec) J1E 1H1

Information : (819) 822-5420
poste 229 OU 230

14191



Commission scolaire
de la Région-de-Sherbrooke

Administration des affaires

Études à temps partiel - Été 2000

La Faculté d'administration de l'Université de Sherbrooke vous offre la possibilité de poursuivre vos études à temps partiel en profitant des avantages de ses programmes de certificat.

Programmes de certificat disponibles (1^{er} cycle)

- Administration des affaires (1^{er} niveau)
- Comptabilité (2^e niveau)
- Gestion en finance (2^e niveau)
- Gestion de l'information et des systèmes (2^e niveau)
- Gestion des ressources humaines (2^e niveau)
- Management (2^e niveau)
- Gestion du marketing (2^e niveau)

Cours offert à Sherbrooke

- ADM 101 Communications
- ADM 111 Principes d'administration
- CTB 113 Introduction aux états financiers
- FEC 121 Fondements économiques I
- GIS 225 Support technologique
- GRH 111 Aspects humains des organisations
- GRH 221 Gestion du personnel et relations industrielles
- MAR 333 Fondements de la décision en marketing
- FEC 565 Séminaire de synthèse en finance (offert les mardis du 2 mai au 8 août)

Renseignements :

Téléphone : (819) 821-7303
Télécopieur : (819) 821-7312
certificat@adm.usherb.ca

Cours offert à Granby

- GRH 111 Aspects humains des organisations

Renseignements :

Téléphone : (450) 670-3918
Télécopieur : (450) 670-3689
yduquette@courrier.usherb.ca

Un investissement dans votre carrière

Acquisition d'outils modernes de gestion;
Acquisition d'une position compétitive sur le marché du travail;
Possibilité de satisfaire partiellement aux exigences de diverses associations ou corporations professionnelles;
Activités pédagogiques reconnues, chaque programme conduisant à l'obtention d'un titre ou du diplôme;
Possibilité de poursuivre des études au baccalauréat (B.A.A.)

Programme de certificat de santé et sécurité du travail (S.S.T.) (également disponible)

Cours offert à Sherbrooke

- SST 318 Comportement organisationnel

Cours offert à Longueuil

- SST 203 Procédés industriels et sécurité

Téléphone : (819) 821-8000 poste 3303
Télécopieur : (819) 821-7312

Dates importantes

Date limite pour l'admission : 1^{er} mars
Date limite d'inscription : 15 avril
Début des activités : 1^{er} mai
Fin des activités : 21 juin
Horaire des activités : 19 h à 22 h

Note : L'Université se réserve le droit de n'offrir que les activités qui réuniront un nombre suffisant d'inscriptions

UNIVERSITÉ DE
SHERBROOKE

13548



CENTRE 24-JUIN
Formation professionnelle

QUELQUES PLACES
SONT ENCORE
DISPONIBLES

À QUI LA CHANCE ?

Le programme «BOUCHERIE»

DURÉE:
30 SEMAINES



DÉBUT : 2000-02-21

NOTE :

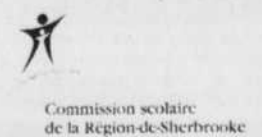
Une formation axée sur la pratique, plus du 3/4 du programme s'effectue en atelier.

INSCRIPTION IMMÉDIATE AU BUREAU DES ADMISSIONS

Centre de formation professionnelle 24-Juin
639, rue du 24-Juin
Fleurimont (Québec) J1E 1H1

Information : (819) 822-5420
poste 229 OU 230

14192

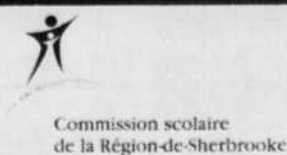


Commission scolaire
de la Région-de-Sherbrooke



CENTRE 24-JUIN
Formation professionnelle

ADMISSION POUR L' AUTOMNE 2000



Commission scolaire
de la Région-de-Sherbrooke

53 PROGRAMMES DE FORMATION PROFESSIONNELLE DISPONIBLES
INFORMEZ-VOUS AU (819) 822-5420 POSTE 229 ou 230

14193

Maisons d'enseignement

WWW.COLLEGEESTRIE.COM

COLLÈGE DE L'ESTRIE
AFFILIÉ À EYVI-MULTIMEXA

Mise à jour
NT 4.0 à Windows 2000!
MS1579 dès le 21 février

NOUVEAU
Windows 2K Pro
149\$
19 fév. MS1567

Février 2000 - Sessions Publiques

Cours en Bureautique	jour	soir
Windows 98 - Utilisateur	18	22-24
Internet - Introduction (Netscape ou Explorer)	☑	28-29
Internet - Création d'un site Web	17-24	☑
Word 97	17, 28, 29	15-17-22-24
Excel 97	14, 22, 29	☑
Lotus Notes 4.6 Utilisateur	17	17-19-24-26

Mars 2000 - Sessions Publiques

Windows 95 ou NT - Utilisateur	3	☑
Internet - Création d'un site Web/FrontPage 98 / 2000	16-23 / 11-18	☑
Excel 97 - Fonctions et multifeuilles	11 / 22	☑
Access 97 - Relations et requêtes multitable	☑	20-22

Laboratoire pratique de soir GRATUIT
suivant les formations bureautiques
de catégorie A

1-888-346-5530
346-5000

Les abonnés à la troupe Les Cabotins de Thetford Mines reçoivent leur cadeau

Nelson FECTEAU
Thetford Mines

Les abonnés à la troupe de théâtre Les Cabotins de Thetford Mines pourront finalement profiter de la semaine prochaine du cadeau qui leur a été offert lors de l'acquisition de leur abonnement de saison 1999-2000.

En effet, ils pourront assister en exclusivité à la représentation de la comédie intitulée *Et plus... si affinités* présentée par la troupe française de théâtre amateur Café'In, les 17 et 18 février prochains.

Le groupe de Cadenet, en Provence, se produira à la salle de la Maison de la culture, à 20 heures, jeudi et vendredi prochains.

La troupe Café'In existe depuis 1993 et regroupe une trentaine de personnes âgées entre 25 et 75 ans. Le groupe a pour but de créer, jouer, diffuser des spectacles et animer les villages du Parc naturel du Luberon, en Provence, pour essayer d'instaurer ainsi une dynamique culturelle rurale. Depuis sa création, la troupe a monté 11 spectacles.

Mais Café'In est avant tout une troupe d'amateurs où la première des motivations est de se «faire plaisir» en pratiquant le théâtre dans leurs loisirs, pour faire passer un moment agréable au public en donnant le meilleur d'eux-mêmes. Ce que réussissent finalement à merveille leurs cousins québécois, Les Cabotins, depuis plus de trente ans.

Café'In présentera donc à Thetford Mines sa toute récente création, une comédie racontant l'histoire de Valentin et Pierre qui sont, semble-t-il, chargés par le boss de favoriser une rencontre entre Hélène, jeune divorcée, et Lucien, vieux garçon...

Maisons d'enseignement

Formation en techniques de micro-informatiques

Programme à temps plein menant à une Attestation d'études collégiales (A.E.C.)

Description

Ce programme vise à développer les compétences et les habiletés pour intervenir dans le domaine de la micro-informatique: soutien technique aux usagers, utilisation de logiciels d'application standard et du développement d'applications sur mesure en langages classiques de programmation.

Les conditions d'admissibilité

- Détenir un diplôme d'études secondaires (D.E.S.) et avoir réussi le cours de mathématiques 064-436 ou posséder une formation jugée suffisante.
- Répondre aux critères d'admissibilité d'Emploi-Québec.

Quand?

Cette formation d'une durée de 43 semaines débutera le 21 février 2000 et se terminera le 15 décembre 2000.

POUR VÉRIFIER SI VOUS ÊTES ADMISSIBLE ET POUR SAVOIR OÙ VOUS INSCRIRE:

composez le
(819) 822-5606 (local)

ou le
1 800 665-1732 (extérieur de Sherbrooke)

Une collaboration de :

Collège de Sherbrooke



Québec 15122

Une carrière en bureautique... ÇA VOUS INTÉRESSE ?

Optez pour une formation de haute qualité axée sur la certification Microsoft MOUS Office 2000 et préparez-vous à intégrer rapidement le marché du travail.



Programme adapté selon vos besoins

Le Collège de l'Estrie vous offre l'opportunité de vous inscrire dans le programme de votre choix, menant à l'obtention d'une attestation d'étude collégiales (A.E.C.)

- Actualisation en bureautique (900.62) 6 mois - jour
- Perfectionnement en bureautique (LCE.09) 8 mois - soir

Offrez-vous la certification Microsoft MOUS Office 2000. Début des cours le 06 mars 2000.

Les avantages au Collège de l'Estrie

- Certification Microsoft MOUS Office 2000.
- Professeurs certifiés Microsoft
- Période d'essai
- Stage en milieu de travail
- Aide financière

37, rue Wellintong Nord
1-888-346-5530
346-5000

www.collegeestrie.com



COLLÈGE DE L'ESTRIE



« Je me suis inscrite en « Programmation » au Collège de l'Estrie. Je rêvais d'un travail en informatique. Aujourd'hui, grâce à ma formation, j'ai un excellent travail chez CONCEPTION DESIGN WEAR et j'ai réalisé mon rêve »

Nathalie Roy, 32 ans
Secondaire V

TECHNIQUES DE MICRO-INFORMATIQUE LEA.3B

incluant la formation A+ et MCP

INSTALLATION ET GESTION DE RÉSEAUX ELJ.OX

incluant la formation MCSE et Internet

PROGRAMMEUR-ANALYSTE 903.64

incluant la formation Microsoft MCSD

PERFECTIONNEMENT EN BUREAUTIQUE LCE.09

incluant la formation MOUS Office 2000

Microsoft

- Attestation d'études collégiales
- Aide financière disponible
- Deux mois d'essai

DÉBUT DES COURS: 10 janvier 2000

COLLÈGE DE L'ESTRIE

AFFILIÉ AU COLLÈGE MULTIMEXA

(819) 346-5000

1-888-346-5530

37, Wellington Nord, Sherbrooke, J1H 5A9

Visitez notre site Internet : www.collegeestrie.com

12585

COLLÈGE CHAMPLAIN LENNOXVILLE

NOUVEAU EN L'AN 2000

PROGRAMME DE JOUR

ANGLAIS LANGUE SECONDE POUR GARÇONS ET FILLES DE 8 À 12 ANS

26 juin au 14 juillet 2000
lundi au vendredi de 8 h 15 à 17 h

Cours basés sur une pédagogie de communication qui vise à développer des habiletés orales parmi des activités scolaires, culturelles, sociales et sportives. Les étudiants sont regroupés selon l'âge.

Le programme comprend un minimum de 20 heures hebdomadaires d'activités d'apprentissage dirigées par des spécialistes qualifiés en enseignement d'une langue seconde. En outre, un apprentissage moins formel sous forme d'activités récréatives est offert sous la conduite de moniteurs d'expérience.

Les repas du midi sont compris.

RABAIS DE 50\$
pour inscription
avant le 15 mars 2000



PORTES OUVERTES

Le dimanche 7 mai 2000
13 h à 16 h

Pour renseignements et obtention de formulaires :
Collège Champlain - Anglais langue seconde - Programme d'été
Lennoxville (Québec) J1M 2A1 - Télécopieur : (819) 564-5171
Téléphone : (819) 564-3666, poste 684, Directeur du programme : poste 671

Mobilisation à Stanstead

Après neuf mois de travail, le comité «Unissons nos forces» de Stanstead, qui a vu le jour en avril 1999 pour mobiliser les énergies du milieu, présente son projet mobilisateur. Il s'agit d'un festival culturel qui aura lieu le samedi 27 mai prochain.

Un sous comité est présentement au travail afin de trouver le financement de cette activité et recruter des bénévoles. Le comité estime que ce festival sera une bonne façon de faire connaître les richesses et l'histoire de Stanstead à toute la population en plus de créer un sentiment de fierté des citoyens de Stanstead.

Les gens désireux de s'impliquer dans l'organisation du festival sont invités à communiquer avec Angela Elias (876-7534) ou Louise Fontaine (843-2572, poste 2360).

Établissement en agriculture

La Fédération de la relève agricole du Québec entreprend ce printemps une tournée de consultation auprès de ses membres pour connaître leurs besoins en matière d'établissement en agriculture. L'Association de la Relève agricole des Bois-Francis (ARABF) convie donc tous les jeunes dont le plan de carrière les destine à l'agriculture, à venir faire entendre leur opinion sur les éléments que devrait contenir une véritable politique d'établissement en agriculture lors de l'assemblée générale annuelle qui aura lieu le jeudi 17 février prochain, à 20h, au Pavillon du Centenaire à Victoriaville.

Souper Venaison

Le Souper Venaison de la Banque alimentaire de Magog se déroulera le samedi 26 février prochain à l'école secondaire La Ruhe de Magog, à 18h.

Ce souper se déroulera sous la supervision du chef Steven Beyrouy de l'Auberge Georgeville. Les billets sont en vente à l'unité ou à la table (10 personnes) au coût de 30 \$ chacun à la Banque alimentaire située au 250, rue Sherbrooke, à Magog. Vous pouvez également réserver vos places par téléphone en composant le 868-4438.

Les Néo-Estriens s'organisent

Michel RONDEAU
Sherbrooke

La Fédération des communautés culturelles de l'Estrie, qui regroupe 3500 Néo-Estriens de 18 associations mono et pluriethniques de la région organisera neuf événements pour le grand public cette année, contribuant du même coup à la revitalisation du centre-ville de Sherbrooke et préparant un fonds de dépannage pour les familles qui rencontrent des difficultés budgétaires lors de la rentrée scolaire.

«Une partie des revenus de chacune de nos activités culturelles est mise de côté en prévision de l'aide que nous apporterons aux familles démunies», explique le responsable de la programmation du comité d'organisation des activités socio-culturelles, M. Chérif B. N'Doye.

L'objectif de la Fédération est de promouvoir, de consolider la vie associative de ses membres et de veiller à leur insertion au sein de la collectivité estrienne.

Le but des activités socio-culturelles est de permettre à la collectivité de découvrir la diversité ethnoculturelle de Sherbrooke sous tous ses aspects et leur tenue au Granada, à partir de contribuer à la revitalisation du centre-ville, souligne M. N'Doye.

Les activités socio-culturelles rejoignent un grand nombre de personnes. Par exemple, il y avait 600 personnes lors de la dernière fête de l'Halloween.

La prochaine activité aura lieu à l'occasion de la Saint-Valentin, le vendredi 11 février, sous l'appellation de *Noche romantica*. Dégustation de boissons exotiques, buffet international, orchestre antillais, tour de tables par un duo de musiciens romantiques et soirée dansante seront au programme. Toute la population est invitée.

Le responsable du comité des jeunes de la Fédération, M. Nelson Zapata, annonce aussi une soirée de jeunes (de 35 ans et moins) le 25 mars, au Granada, à l'occasion de la semaine de la discrimination raciale. L'activité est préparée avec la collaboration de la Coalition des travailleurs de rue et les Maisons de jeunes. Selon M. Zapata, ce sera une fête, à travers laquelle on donnera de l'information, mais il y aura également un spectacle de théâtre et assurément une danse.

Une Fiesta du printemps sera offerte le 22 avril, avec cocktail exotique, souper, démonstration de danse, spectacle de musique et une soirée dansante.

À la fête de mères, le 17 mai, ce sera le Zouk antillais avec cocktail, souper, sketch-choc culturel, spectacle de musique et soirée dansante.

À la fête des pères, le 17 juin, sera offert un Souper maghrebin avec cocktail, souper, démonstration de danse Baladi, spectacle de musique et soirée dansante.

Un Soirée familiale méditerranéenne sera présentée le 2 septembre. Cocktail, souper, sketch animé par des jeunes, spectacle de musique et soirée dansante seront au programme.

Le party d'Halloween aura lieu le 28 octobre, avec dégustation, fête, chanteurs, danseurs, groupe Bahia et soirée dansante.

Enfin, le 31 décembre, on se rassemblera pour entrer en l'an 2001 et, dit Chérif B. N'Doye, «vraiment» entrer dans le nouveau millénaire. Et cette fois sera la bonne!

Maisons d'enseignement

Formation en Informatique de bureau bilingue

Programme à temps plein menant à une attestation d'études collégiales (A.E.C.)

Description

Développer des compétences en anglais et en informatique, en utilisant les logiciels populaires dans les bureaux.

Les conditions d'admissibilité

Détenir un diplôme d'études secondaires (D.E.S.) ou une formation jugée équivalente;

Quand?

Du 14 février au 20 octobre 2000.

Inscription immédiate! - 563-9574

Microsoft
Authorized Academic
Training Program

CENTRE DE
FORMATION
COLLEGE

CHAMPLAIN

554 rue de l'Ontario, Sherbrooke J1J 3R6

Pensionnat des Ursulines

Des valeurs sûres en éducation

- immersion anglaise
- étude et cours de récupération intégrés à l'horaire
- activités variées (théâtre, natation, équitation et plus...)
- transport organisé

RÉSIDENCE POUR JEUNES FILLES
EXTERNAT POUR GARÇONS ET FILLES

(819) 876-2795
500, rue Dufferin, Stanstead
www.ursuline.qc.ca

Examens d'admission :

dimanche 20 février (13 h 30)
dimanche 30 avril (13 h 30)

Inscription pour septembre 2000

MATERNELLE ET PRIMAIRE

Les parents qui inscrivent leur enfant pour la première fois dans une école de la Commission scolaire de la Région-de-Sherbrooke (CSRS) doivent se présenter à l'école de leur quartier aux dates suivantes :

Note : Toutes les nouvelles inscriptions du secteur de Saint-Élie-d'Orford doivent s'effectuer à l'école Alfred-DesRochers, 2282, route 220, Saint-Élie-d'Orford, J0B 2S0, téléphone : 822-5680.

MARDI 15 FÉVRIER 2000

9 h à 11 h
13 h à 15 h 30
19 h à 20 h 30

MERCREDI 16 FÉVRIER 2000

9 h à 11 h
13 h à 15 h 30

CONDITIONS D'ADMISSION

- Les écolières et écoliers admissibles au préscolaire (maternelle) doivent être âgés de 5 ans au 30 septembre 2000.
- Les écolières et écoliers en 1^{re} année doivent être âgés de 6 ans au 30 septembre 2000.

Depuis septembre 1997, la fréquentation de la maternelle dans une école de la CSRS EST À TEMPS PLEIN (toute la journée). Cependant, la fréquentation de la maternelle n'est pas obligatoire. La Loi sur l'instruction publique décrit ainsi l'obligation de fréquentation scolaire :

Tout enfant qui est résident du Québec doit fréquenter une école à compter du premier jour du calendrier scolaire de l'année scolaire suivant celle où il a atteint l'âge de 6 ans jusqu'au dernier jour du calendrier scolaire de l'année scolaire au cours de laquelle il atteint l'âge de 16 ans ou au terme de laquelle il obtient un diplôme décerné par le ministre, selon la première éventualité.

Demandes de dérogation

- Les demandes de dérogation pour les enfants âgés de moins de 5 ans (pour la maternelle) et de moins de 6 ans (pour la 1^{re} année) doivent être présentées au plus tard le 30 juin 2000 à l'école du quartier, accompagnées des documents pertinents.

Classes d'accueil

- Enfants non francophones de 5 à 8 ans. Les demandes d'admission doivent être présentées à l'école Saint-Joseph, 510, rue de l'Union, Sherbrooke (Québec) J1H 2X3, téléphone : 822-5672.
- Enfants non francophones de 9 à 11 ans. Les demandes d'admission doivent être présentées à l'école LaRocque, 910, rue LaRocque, Sherbrooke (Québec) J1H 4R6, téléphone : 822-5688.

Écoles à vocations particulières

- Les parents inscrivent obligatoirement leur enfant à l'école primaire de leur quartier. De plus, ils doivent procéder à une demande d'admission à l'école à vocation particulière de leur choix.
- Pour l'école de l'Écollectif (école alternative), les demandes d'admission doivent être présentées à l'école Notre-Dame-du-Rosaire, 1625, rue du Rosaire, Sherbrooke (Québec) J1H 2T6, téléphone : 822-5666.
- Pour l'école du Sacré-Coeur (école d'art), les demandes d'admission doivent avoir été présentées au 137, rue Gillespie, Sherbrooke (Québec) J1H 4W9, avant le 22 janvier 2000.

DOCUMENTS REQUIS

- Lors de l'inscription, les parents doivent remettre obligatoirement à la direction de l'école le certificat de naissance «grand format» émis par la Direction de l'état civil. Cependant, le certificat de baptême ou le certificat de naissance de l'enfant (carte bleue du Québec) émis AVANT LE 1^{er} JANVIER 1994 sera accepté. AUCUNE PHOTOCOPIE NE SERA ACCEPTÉE. Le document original sera remis aux parents par la suite.
- Les parents qui désirent que leur enfant porte un nom différent ou orthographié différemment de celui apparaissant au certificat de baptême ou de naissance, devront produire les documents juridiques officiels attestant le changement de nom.

Inscription obligatoire des écolières et écoliers de 1^{re} à 6^e année

Au cours du mois de février, vous recevrez un formulaire identifié au nom de votre enfant. Vous devez le vérifier, le signer et le retourner à l'école. Cela constituera l'inscription officielle pour septembre 2000. Si vous ne recevez pas ce formulaire, veuillez communiquer avec le secrétariat de l'école fréquentée par votre enfant, sinon celui-ci ne sera pas inscrit pour septembre 2000.

SECONDAIRE

DATE LIMITE : LE 29 FÉVRIER 2000

INSCRIPTION DES ÉLÈVES POUR L'ANNÉE 2000-2001

- Le présent avis concerne les élèves du territoire de la Commission scolaire de la Région-de-Sherbrooke qui désirent recevoir leur enseignement en langue française au secondaire.

INSCRIPTION EN 1^{re} ANNÉE DU SECONDAIRE

- L'écolière ou l'écolier de 6^e année qui est présent à la CSRS au mois de février 2000 recevra une demande d'inscription de sa future école secondaire.
- L'écolière ou l'écolier de 6^e année arrivé à la CSRS après le 25 février 2000 doit effectuer lui-même les démarches pour s'inscrire à l'école secondaire de son secteur.

INSCRIPTION DES NOUVEAUX ÉLÈVES AU SECONDAIRE

- L'élève qui présente une demande d'admission et d'inscription pour la première fois à la Commission scolaire de la Région-de-Sherbrooke, DOIT OBLIGATOIREMENT PRODUIRE LES DOCUMENTS REQUIS SOUS-MENTIONNÉS. La demande d'admission est présentée à l'école secondaire de son quartier.

DOCUMENTS REQUIS

- Un document officiel émis par le ministère de l'Éducation ou par le dernier organisme scolaire fréquenté afin de permettre l'identification de son code permanent.
- Lors de l'inscription, les parents doivent remettre obligatoirement à la direction de l'école le certificat de naissance «grand format» émis par la Direction de l'état civil. Cependant, le certificat de baptême ou le certificat de naissance de l'enfant (carte bleue du Québec) émis AVANT le 1^{er} janvier 1994 sera accepté. AUCUNE PHOTOCOPIE NE SERA ACCEPTÉE. Le document original sera remis aux parents par la suite.
- Les parents qui désirent que leur enfant porte un nom différent ou orthographié différemment de celui apparaissant au certificat de baptême ou de naissance, devront produire les documents juridiques attestant du changement de nom.

INSCRIPTION DES ÉLÈVES FRÉQUENTANT ACTUELLEMENT UNE ÉCOLE SECONDAIRE DE LA COMMISSION SCOLAIRE

- Tout élève qui désire s'inscrire à une école autre que celle de son secteur de résidence doit s'inscrire à son école actuelle en utilisant le formulaire que lui remettra la direction de son école.
- L'élève qui doit fréquenter une école d'une autre commission scolaire de langue française parce que les cours de l'option choisie ne sont pas dispensés par la CSRS, s'inscrit aussi à son école actuelle selon les procédures prévues.

CAS PARTICULIERS

- L'élève qui relève d'une autre commission scolaire et qui désire poursuivre ses études dans une école de la CSRS en 2000-2001, doit s'adresser à sa commission scolaire d'origine afin d'être autorisé à fréquenter une école de la CSRS.
- Les demandes d'admission dans les classes d'accueil (pour les élèves non francophones) doivent être présentées à l'école du Phare, 405, rue Sara, Ascot (Québec) J1H 5S6, téléphone : 822-5455, poste 221.
- La CSRS doit être avisée de tout changement d'adresse impliquant l'élève.
- La CSRS ne peut être tenue responsable des retards administratifs ou des refus qui résulteront de renseignements incomplets ou tardifs.

Le directeur général adjoint
Jean-Claude Gendron



Commission scolaire
de la Région-de-Sherbrooke

Maisons d'enseignement

Les Enfants de la Terre



Une école offrant un projet éducatif « Art et nature » exceptionnel pour les enfants du

PRÉSCOLAIRE, PRIMAIRE et du 1er CYCLE DU SECONDAIRE
JOURNÉE

PORTES OUVERTES
Le samedi 19 février 2000
de 13 h 00 à 16 h 30

FERME LA GÉNÉREUSE
540, chemin Labonté
LEHNOXVILLE

(à 12 km de l'Université Bishop, route 108 Est)

INFORMATION et INSCRIPTION
(819) 875-5252



Commission scolaire de la Région-de-Sherbrooke

Place aux Folies d'hiver de Granby

Karine TREMBLAY

Sherbrooke

Pour sa septième édition, le festival les Folies d'hiver de Granby voit les choses en grand et organise le tout premier «challenge kartinglace» d'Amérique du Nord, cette fin de semaine, aujourd'hui et demain, entre 9 et 16 heures.

«Ça va être quelque chose de très spectaculaire. J'ai vu des essais lors de la conférence de presse et c'était vraiment impressionnant. Il y aura plusieurs coureurs, venus de partout», souligne l'auteur-compositeur-interprète Vincent Vallières, porte-parole de l'événement.

«J'ai accepté d'être porte-parole pour ce festival, poursuit-il, parce que c'est une activité qui rassemble les gens et qui les fait sortir de chez eux. Sans être un grand fanatique de la saison hivernale, je pratique quand même quelques sports d'hiver. Alors c'était logique pour moi de m'impli-



Imacom, Christian Landry

Porte-parole du festival les Folies d'hiver de Granby, Vincent Vallières invite toute la population à venir prendre l'air tout en profitant de la panoplie d'activités qui sont offertes au parc Daniel-Johnson encore toute la fin de semaine.

quer pour les Folies d'hiver de Granby.»

Encore toute la fin de semaine, le festival hivernal propose une panoplie d'activités au parc Daniel-Johnson de Granby.

Concours national de sculptures sur neige, animation dans la maison de bonbons, course au trésor de la chasse-galerie, labyrinthe géant, repère du yeti, patinage et glissade comptent parmi les activités qui se déroulent sur le site du festival.

Pour obtenir plus de renseignements sur les Folies d'hiver de Granby, téléphonez au (450) 372-7164 ou, sans frais, au 1-800-567-7273.

Maisons d'enseignement



Commission scolaire
EASTERN TOWNSHIPS
EASTERN TOWNSHIPS
School Board

SERVICE DE L'ÉDUCATION DES ADULTES



COURS D'ANGLAIS

CONVERSATION

SESSIONS INTENSIVES DE JOUR
du lundi au vendredi, de 9 h à 12 h

SESSIONS DE SOIR
lundi et mercredi, 19 h à 22 h

DÉBUT DES COURS
13 et 14 mars et 1er mai 2000

FRAIS :

- Cours intensif de jour, 269 \$
- Cours de soir, 160 \$
- Pour l'obtention d'un diplôme d'études secondaires : 50 \$/semestre (apportez votre certificat de naissance et un relevé de notes récent).

PRESTATAIRES
D'ASSURANCE-EMPLOI
INFORMEZ-VOUS!

INSCRIPTION : 21 février 2000

11 h à 13 h et 18 h 30 à 20 h

N.B. : un reçu sera émis pour fins d'impôt

**CENTRE DE L'ÉDUCATION
DES ADULTES**
2365, rue Galt Ouest, Sherbrooke

566-0250

Maisons d'enseignement

Ecole de Coiffure Paul de Rycke



Vous êtes à la recherche d'une nouvelle carrière?



Début des cours :

Soir : 21 février - Jour : 6 mars

Cours de base :

Jour : 30 semaines - Soir : 44 semaines

- Aucun secondaire requis • École établie depuis plus de 30 ans
- Enseignants hautement qualifiés avec des techniques de pointe

CLIENTÈLE ACCEPTÉE À PRIX MODIQUE

SERVICE OFFERT DE JOUR ET DE SOIR
51, rue Wellington Nord, Sherbrooke, (819) 566-8994

DATE: 4, 5, 11 et 12 mars 2000
HEURE: 8 h 30 à 16 h
ENDROIT: Service aux entreprises
65, 1re avenue, Windsor

COÛT : 165\$
Cours (30 heures) et documentation

pour vous inscrire, téléphonez au :
Tél.: 845-1081
sans frais : 1 877 845-1081

Aide-mémoire à conserver

4, 5, 11 et 12 mars



Centre de formation professionnelle - CRIFA
125, rue Morgan
Coaticook (Québec) J1A 1V6
Téléphone : (819) 849-9588
Télécopieur : (819) 849-3682
Courriel : crifa@cshauts-cantons.qc.ca



Centre de formation professionnelle du Granit
3800, rue Cousineau
Lac-Mégantic (Québec) G6B 1C6
Téléphone : (819) 583-3300
Télécopieur : (819) 583-3588
Courriel : cgranit@cshauts-cantons.qc.ca



Centre de formation professionnelle du Haut-Saint-François
188, rue Kennedy
East Angus (Québec) J0B 1R0
Téléphone : (819) 832-3637
Télécopieur : (819) 832-4480
Courriel : chaut-st-francois@cshauts-cantons.qc.ca

Centre A

Centre B

Centre C

No des programmes	Programmes et secteurs	Centres			Durée Heures/mois-année	Date de début	Date de fin
		A	B	C			
5138 5212 5056	ADMINISTRATION, COMMERCE ET INFORMATIQUE DEP Comptabilité DEP Secrétariat ASP Lancement d'une entreprise	✓ ✓ ✓	✓ ✓ ✓	✓	1 350 / 1 an 1 485 / 1 an 330 / 3 mois	Nouveau programme : début le 28 août 2000 Entrée périodique, sorties variables	
1088 5071 5167 5168 5171 5173 5210	AGRICULTURE DEP Horticulture ornementale DEP Réalisation d'aménagements paysagers DEP Production laitière DEP Production de bovins de boucherie DEP Production porcine DEP Fleuristerie DEP Production horticole	✓ ✓ ✓ ✓ ✓ ✓ ✓	✓ ✓ ✓ ✓ ✓ ✓ ✓		1 350 / 11 mois 930 / 8 mois 1 245 / 10 mois 1 245 / 10 mois 1 170 / 10 mois 1 035 / 9 mois 1 470 / 11 mois	14 août 00 14 août 00 21 août 00 21 août 00 21 août 00 28 août 00 9 août 00	22 juin 01 26 avril 01 15 juin 01 15 juin 01 15 juin 01 31 mai 01 22 juin 01
5178	ARTS DEP Taille de pierre		✓		1 440 / 11 mois	14 août 00	27 juin 01
5070 5192	ÉQUIPEMENT MOTORISÉ DEP Mécanique agricole DEP Mécanique automobile	✓ ✓			1 800 / 2 ans 1 800 / 2 ans	28 août 00 28 août 00	4 mai 02 4 mai 02
5126	FABRICATION MÉCANIQUE DEP Conduite de machines industrielles (par entente)		✓		900 / 7 mois	28 août 00	30 mars 01
1351 5190	FORESTERIE DEP Sylviculture DEP Récolte de la matière ligneuse		✓ ✓		1 350 / 10 mois 900 / 8 mois	28 août 00 28 août 00	20 juin 01 18 avril 01
5143	TRANSPORT DEP Conduite de camions (par entente)		✓	✓	615 / 5 mois	Automne 00	
5169	CUIR, TEXTILE ET HABILLEMENT DEP Confection industrielle de vêtements haut de gamme		✓		1 350 / 10 mois	21 août 00	22 juin 01

MAISON FAMILIALE RURALE (MFR)

Secondaire III - Volet 2 -	Métiers semi-spécialisés Agriculture et forêt	✓			10 mois	30 août 00	22 juin 01
Secondaire IV et V - Volet 5 -	DEP Production laitière Production de bovins de boucherie Récolte de la matière ligneuse	✓ ✓ ✓			10 mois 10 mois 10 mois	30 août 00	22 juin 01

À la MFR, les élèves demeurent en résidence.
Formation en alternance 2 semaines écoles / 2 semaines entreprise par mois
Pour information et inscription : (819) 583-3300