

# LA FEUILLE D'ÉRABLE

Au pays de  
"JEAN RIVARD"  
Défricheur et Economiste

DIEU ET PATRIE

Rédaction et Administration  
A Plessisville, P.Q.,  
Comté Mégantic.

21ème année No 48

Imprimé à Thetford Mines

Rédaction et administration à Plessisville - Jean-Paul HOUDE, Dir. Prop.

Jeudi, le 3 mars 1966

## Présentation des Princesses du Festival de l'Erable à Plessisville.

Le Festival de l'Erable débute, à Plessisville par un succès retentissant. En effet, la première soirée celle de la présentation des princesses, a remporté un des plus gros succès d'assistance des dernières années. La foule nombreuse a repris en chœur, avec un enthousiasme délirant les paroles de la chanson du festival, qui étaient soutenues par l'orchestre des Modern-Air, d'Arthabaska, avec beaucoup de savoir-faire.

Le maître de cérémonie M. Camille Gagnon, a invité la rei-

ne de l'an dernier Marielle Ière à présenter les candidates au trône de l'Erable pour 1966. Bien que pas encore couronnées duchesses, Anita, Flore, Ginette et Lise, ont défilé au bras de leurs intendants, sous un tonnerre d'applaudissements.

M. JEAN-PAUL DUBOIS

Pris par l'ambiance générale le président de 1966, M. Jean-Paul Dubois, a prononcé un discours absolument sensationnel dans lequel il a félicité et remercié la reine de 1965, les

princesses de cette année, le président de 1965, M. Emmanuel Lehoux, pour le travail qu'il a fait l'an dernier. M. Laurent Therrien, ex-président aussi, qui se dévoue sans compter, le président du comité des princesses M. Albert Gagnon et tout spécialement le plus fidèle et le plus efficace de tous les collaborateurs du Festival de l'Erable, M. J.O. Dubois, l'homme qui ne lâche jamais et à qui on peut confier des missions très délicates. M. Dubois a été félicité pour ses précieux conseils et pour les innombrables servi-

ces qu'il ne cesse de rendre.

ABSENTEISME

Les maires de Plessisville paroisse et de St-Ferdinand ainsi que beaucoup d'échevins étaient présents mais personne ne représentait la municipalité de Plessisville-centre. Ni le maire, ni le Progrès civique ne se sont présentés. Il est vrai qu'il reste cinq autres soirées mais le début n'augure pas très bien. Espérons qu'il ne s'agit que d'un malentendu.



Photo prise à l'Hôtel de Ville de Plessisville, samedi soir, le 26 février, lors de la Présentation des Princesses du Festival de l'Erable 66.

De gauche à droite: M. Jean-Paul Dubois, président Général du Festival de l'Erable 1966. Mlle Flore Nadeau de St-Pierre Baptiste et son intendante M. Aldé Paradis, Mlle Anita

Dion de la ville de Plessisville et son intendante M. Lucien Perreault, Mlle Lise Vigneault de la Paroisse de Plessisville, et son intendante M. Mario Vézina, Mlle Ginette Sévigny représentante St-Ferdinand, son intendante M. Jacques Faucher, Monsieur Gilbert Gagnon, président du comité des Princesses du Festival.

## M. Paul Bérubé reçoit le trophée régional à la soirée "Artisan" du 26 février

"Il faut travailler ensemble et, le jour où on aura réussi à mettre d'accord les Canadiens anglais et français, à faire comprendre à des gens aussi différents que les agriculteurs, les ouvriers, les agronomes, les hommes d'affaires qu'ils ont un intérêt commun, un besoin commun à couvrir, nous aurons réussi quelque chose".

C'est ce que disait M. Armand Godin, expert en relations extérieures aux Artisans, lors d'une fête régionale organisée à Plessisville à l'intention de M. Paul Bérubé, agent local qui vient de remporter un trophée de vente.

M. Godin a dit que, dans le Canada tout court, on devrait être capable de vivre selon son idéal, selon une seule vérité, car on y est tous prêts les uns des autres, qu'on le veuille ou non. Mais, continua-t-il, c'est tellement difficile de rendre une idée commune et de mettre les gens ensemble. Notre seule mission est de devenir des gens capables de s'entendre, capables de réaliser cette idée extraordinaire de la fraternité humaine.

la région de Lévis, la Beauce, Plessisville dénommée Québecouest, assistait à une journée d'étude et à un souper canadien à la cabane 4-7.

A la table d'honneur on remarquait: MM. et Mmes Paul Bérubé, de Plessisville, M. Armand Godin, de Montréal, Réal Boisvert de Lévis gérant-adjoint régional, Daniel Carignan, gérant régionale de Lévis, Georges Larochelle, de Plessisville, animateur des comités économiques, Claude Blais, président Local, Jean Paul Houde et Victor Ledoyen de Plessisville, publicistes, Louis Marie Morency, président régional. Tous se sont déclarés fermes dans la foi qu'ils ont dans la coopération et la nécessité du dialogue et de échanges de vue.

Nous félicitons chaleureusement M. Paul Bérubé pour ses grands succès de l'année et lui souhaitons de conserver son trophée pour plusieurs termes à venir.

Région de Lévis: M. Paul Bérubé conseiller en assurance et Mme Bérubé.

Les gagnants d'un concours de vente de janvier-février: M. Réal Boisvert et Mme Boisvert de St-Romuald.

Le Conseil d'Administration de la Société des Artisans était représenté par: M. Roger Hallé de Plessisville accompagné de Mme Hallé.

Le président du Conseil Régional "Lévis" de la Société: M. Louis - Marie Morency de Ste Foy et Mme Morency.

Le Gérant de la Région Lévis avec son épouse M. Daniel Carignan C.L.U. et Mme Carignan de Ste-Foy.

Le directeur de l'Action Sociale et Société des Artisans et son épouse M. et Mme Armand Godin de Montréal.

Le président de la locale de Plessisville qui recevait les délégués M. Claude Blais et son épouse.

Les invités: M. Georges Larochelle animateur du Comité Economique Artisan et Mme Larochelle, M. Jean - Paul Houde Dir. Propriétaire de "La Feuil-

le d'Erable" et Mme Houde, Mme Marguerite Ledoyen journaliste de Plessisville et M. Victor Ledoyen son époux, professeur au collège de Victoriaville.

Assistaient également à cette soirée: De Plessisville: M. et Mme Roger Bérubé, M. le secrétaire régional M. Emile Lavoye et Mme Lavoye, M. et Mme Roland Bérubé M. et Mme Jacques Jutras, M. et Mme Paul-Emile Biledeau, M. et Mme Paul Fontaine, M. et Mme André Collob, M. Pierre - Paul Desjardins M. et Mme Ernest Pellerin de Ste-Sophie, M. et Mme Marcel Gosselin, M. Lorenzo Roberge, trésorier régional et Mme Roberge, M. et Mme Léopold Roy, M. Joseph Carrier, gérant adjoint et Mme Carrier, M. et Mme Dunstan Carrier, représentant de St-Romuald, De Ste-Clair de Dorchester, M. et Mme Armand Langlois, M. et Mme Léonard Merin, de St-Joseph de Beauce, M. Marcel Carignan, gérant adjoint et Mme Carignan, M. et Mme Emile Pettit, M. Patrice Tardif représentant et Mme Tardif, M. Adrien Clilche représentant de Vallée Joaction.



Cette photo prise à la cabane 4-7 - à Plessisville samedi, soir, 26 février, à la remise du trophée Régional... gagné cette année par M. Paul Bérubé des Artisans à Plessisville, pour la section de Lévis.

Paul Bérubé qui reçoit le trophée des mains de M. Roger Hallé administrateur des Artisans à Plessisville, Madame Paul Bérubé, M. Armand Godin de Montréal et M. Claude Blais maître de cérémonie.

De gauche à droite: M. Morency, M. Carignan de Lévis, M.

## Les cours sur le budget à Plessisville débiteront le 10 mars

Comme il a été annoncé la semaine dernière les cours sur le BUDGET débiteront le 10 mars, à 8 heures p.m. à l'École St-Edouard de Plessisville.

Il y aura des prix à gagner à chaque semaine pour tous ceux

qui suivront les cours dont la durée sera de 4 semaines. C'est donc un rendez-vous pour le 10 mars et nous vous attendons en très grand nombre car tous ces cours sont très importants.

## Course provinciale d'Auto-neige à Plessisville, le 6 Mars.

Le championnat provincial d'auto-neige se disputera à Plessisville dans le cadre du Festival de l'Erable. Le club de Ski-Doo "Les Bois - Francs", de Plessisville organise cette grande compétition ouverte à toutes les classes et à toutes les marques.

Ce championnat se disputera le dimanche 6 mars, sur un parcours d'environ 7 milles, dans les limites de la municipalité de Plessisville rural.

NOMBREUX TROPHÉES

Le soir de la course, de nombreux trophées seront distribués aux gagnants des diverses catégories lors du souper canadien qui aura lieu le soir même à 6.00 heures p.m. à la cabane à sucre 4-7. Pendant le grand trophée du Festival de l'Erable, attribué au meilleur coureur de toutes les catégories sera remis en présence du premier ministre M. Jean Lesage ou de son délégué, lors du grand gala du Festival de l'Erable, le jeudi 28 avril prochain.

On est prié de noter que des bourses seront également remises aux gagnants.

QUATRE CLASSES

Le championnat sera divisé en quatre classes:  
Classe A, 150 cc ou moins.  
Classe B, 150 à 200 CC  
Classe C 200 à 250 CC  
Classe D 250 CC et plus

La classification des machines s'effectuera uniquement d'après la cylindrée du moteur. Chaque conducteur peut inscrire une machine, celle dont il prendra les commandes durant les épreuves. Défense absolue de changer de conducteur ou de machine. En d'autres termes, nul conducteur n'est autorisé à conduire une machine qui n'est pas inscrite à son nom.

Un numéro, assigné à l'inscription, sera placé sur le ca-

port de l'auto-neige. Les concurrents, hommes ou femmes, qui n'auront pas atteint 21 ans, devront présenter une autorisation écrite des parents ou tuteurs.

Le déchargement des machines s'effectuera dans des endroits désignés par des préposés, à proximité de la cabane 4-7.

Les premiers en charge de chaque catégorie individuelle se qualifieront pour le Championnat Provincial qui sera déterminé avec handicaps.

Il sera interdit, pendant toute la durée de la course de circuler en auto-neige sur le parcours, en dehors des participants. Les officiels désigneront les périodes d'entraînement, avant la course et donneront les renseignements nécessaires. Toute conduite imprudente ou la preuve de l'inaptitude d'une personne à participer à la course entraînera automatiquement la disqualification du concurrent.

Les catégories A, B et C devront présenter les caractéristiques originales du manufacturier, sinon le candidat sera classé dans la catégorie D.

Les responsables verront à ce que le tournoi se déroule le plus efficacement possible et la coopération des concurrents est essentielle à cet égard. Le directeur du tournoi se tiendra à la tente d'inscription, à l'entrée du stationnement.

Le Trophée du Festival de l'Erable ira au conducteur qui remportera le Championnat Provincial avec handicaps.

Des trophées particuliers seront remis le soir même aux concurrents qui se seront classés premiers dans chaque catégorie.

Des casques de sécurité, fixés sous le menton, sont conseillés. Les machines seront en bon état de fonctionnement, exemptes de toutes parties dangereuses en saillie ou de toute pièce pouvant

provoquer des blessures. Les concurrents n'auront le droit d'utiliser que le carburant ordinaire.

PROGRAMME

9:00 à m instructions obligatoi-

res au conducteurs et propriétaires. Distribution des numéros aux concurrents. De 10:00 hres à 12:00 p.m. entraînement par classe. 1:00 hre. Cérémonie d'inauguration. Début de la course 5:00 hres Remise des trophées (Cabane 4-7).

## Du 6 au 12 mars 1966 Grande Semaine d'Education à Plessisville



Elle aura pour thème, au Québec: "Education et Sens Social"

Ses sous-thèmes: Dimanche. Le sens social dans la vie religieuse.

Lundi Le sens social dans la vie des jeunes.

Mardi Le sens social dans l'épanouissement de la personne

Mercredi le sens social dans la vie professionnelle.

Jeudi Le sens social dans l'or-

ganisation communautaire

Vendredi Le sens social dans la vie nationale

Samedi Le sens social et la coopération internationale

Voici le programme pour la ville de Plessisville ainsi que celui des paroisses environnantes:

Dimanche: M. le curé lancera le départ du thème de l'éducation

(Suite à la page 3)

# LA FEUILLE D'ÉRABLE

Au pays de  
JEAN RIQUARD  
Défricheur et Économiste



"LA FEUILLE D'ÉRABLE" est imprimée aux ateliers  
"Les Publications CMP Ltée"  
905 Notre-Dame Nord, Thetford Mines, P.Q.  
JEAN PAUL HOUE, propriétaires, Plessisville, P.Q.  
Abonnement: Canada: \$3.00 — Six mois: \$2.00 — États-Unis: \$4.00  
Le Ministère des Postes à Ottawa a autorisé l'affranchissement en  
numéraire et l'envoi comme objet de 2ème classe  
de la présente publication.  
Il est entendu que les articles de "La Feuille d'Érable" sont publiés  
sous la responsabilité de leurs auteurs.  
Pour le tarif des annonces on voudra bien s'adresser à notre bureau.



## "Huit et demi" de Fellini au Colonial

Le Théâtre Colonial, voulant satisfaire les gourmets du cinéma, tente avec HUIT ET DEMI une nouvelle expérience qui consisterait à jouer assez régulièrement un film luciné-club. HUIT ET DEMI est le premier de ces films, il sera suivi du JOURNAL D'UNE FEMME DE CHAMBRE vers la fin du mois de mars. Donc, c'est un effort qui mérite d'être encouragé; si l'oeuvre du bon cinéma à Plessisville c'est le moment de le produire.

réalité, un grand réalisateur n'avait dit ce qu'est pour lui le drame de la création. Fellini n'a évité aucune difficulté, a risqué tous les pièges: c'est son âme même, avec ses abîmes, ses hantises sexuelles, qu'il nous livre dans HUIT ET DEMI. Il remonte jusqu'à son enfance, fait le point, en lui, du catholique, du sensuel, de l'homme capable d'aimer et d'avoir peur. Cela, dans l'ensemble, donne un film qui, incontestablement, couronne l'oeuvre fellinienne.

Mastrianni, coiffé du célèbre chapeau de Fellini, joue à la perfection le metteur en scène qui cherche en vain l'inspiration et souffre. Claudia Cardinale lui donne la réplique d'une façon émouvante.

Je vais essayer dans cet article de tracer les grandes lignes de cette oeuvre monumentale réalisée par Federico Fellini. Un réalisateur, Anselmi, fait une cure de repos dans un établissement thermal tout en préparant son prochain film. Son producteur, la presse de mettre le travail en marche, mais Anselmi retarde l'échéance car il se sent à court d'idées. Il échappe à ses soucis présents en se réfugiant dans le rêve ou dans ses souvenirs d'enfance. Le jour de la présentation du projet de film aux journalistes, Anselmi se décide. Puis l'inspiration lui vient et il décide de tourner une oeuvre à tendance autobiographique.

"Si l'on doit faire des réserves sur l'hermétisme délibéré du scénario, on admire une mise en scène puissante inspirée de l'analyse démontre que la plupart des accidents routiers arrivent à des gens normaux conduisant de façon normale sur des routes normales dans des voitures de tous genres et de tous modèles. Ce ne sont pas les conducteurs ivres ni les jeunes qui sont nécessairement impliqués dans le plus grand nombre d'accidents, bien que comme groupes ils peuvent représenter une plus forte proportion du total.

Il est incontestable que HUIT ET DEMI est une oeuvre pour adultes avertis (ce qui suppose une connaissance préliminaire du cinéma), eux seuls pourront apprécier toute la richesse et la profondeur de ce film les autres vont s'y ennuyer au possible.  
(Au Colonial, dès ce soir).  
D. THERRIAULT

## LES ACCIDENTS N'ARRIVENT PAS QU'ÀUX MAUVAIS CONDUCTEURS.

Une récente étude du "U.S. Bureau of Public Roads" détruit l'opinion largement répandue que ce n'est qu'un petit groupe de "conducteurs dangereux" qui causent la majorité des accidents d'automobile.

En conclusion, le rapport affirme ceci: "On exige des conducteurs qu'ils soient juges de situations impossibles à prévoir, qu'ils prennent des décisions plus rapidement qu'il est humainement possible de le faire et qu'ils exécutent des manoeuvres et des changements de vitesse avec une précision impossible à atteindre."

Les résultats de cette enquête nous sont parvenus du Club Automobile Québec.

Ceci prouve que la prévention des accidents exige que tout le concept de la circulation et du véhicule soit repensé en fonction des exigences modernes, conclut le Club Automobile en terminant.

"Il est clair, dit le rapport, que si l'on veut diminuer radicalement le nombre d'accidents, il faut encourager nos annonceurs."

**Encouragez nos annonceurs**

8 cuisses de grenouille  
1 gousse d'ail fines herbes  
1 tomate concassée  
1 citron, persil sel et poivre

Cuisses de grenouille fraîches de la rivière Outaouais spécialement pour l'hôtel Estérel.

Faire sauter dans beurre à l'ail, fines herbes et tomate concassée. Le tout est dressé sur un plat en argent avec bordure de citron colorée.

Le Six Pâtes Québécoises.

Faire une pâte à tarte chemisée

Ingrédients:  
1 chapon  
2 lbs. de veau (fesse)  
2 lbs. de porc frais (épaule)  
2 livres  
4 lbs. de pommes de terre  
1 lb. de boeuf

Ceux qui ont admiré IL BIDONE, LA STRADA, LA DOLCE VITA ne pourront rester indifférents devant cette oeuvre aulange riche et poétique. Nous avons là une oeuvre d'art, non pas une de ces oeuvres que l'on nous sert à la petite semaine mais bien du cinéma transcendant par la beauté formelle de son écriture.

**Concours des \$ cachés PHARMACIES**

**PSM**

Pharmacie Plessisville  
Dr Jules Boisvert  
propriétaire  
1564, ave St-Louis  
Tel: 362-7147

Téléphone: 362-7894

**Paul Ally, D. C.**

CHIROPATICIEN

BUREAU: mardi et jeudi  
2 hres p.m. à 10 hres p.m.

1679, ave. St-Louis - Plessisville, P.Q.

**Nous sommes acheteurs**

de BOIS FRANC et BILLES de longueur de 26 pouces et gros-seur de 10 pouces et plus. Pour plus de détails s. v. p. communi-quer avec nous.

**National Box and Lumber Co. Ltd.**

1819, rue Ste-Anne, Tél. 362-2560  
Plessisville, P. Q.

**Bonbons Laura Secord**

Nous avons toutes les variétés des fameux bonbons Laura Secord, tels que:

**Chocolats assortis, menthe, amandes, etc.**

Bonbons de choix, Bonbons délicieux, Livraison à domicile.

**Pharmacie DEMERS**

Tél.: 362-7321

LIVRAISON GRATUITE

1555 SAINT-CALIXTE, PLESSISVILLE

## Dans les villes de moyenne importance, groupements et particuliers dévoués à leur communauté peuvent donner l'essor nécessaire au redéveloppement du quartier commercial.

Dans beaucoup de villes moyennes canadiennes, trop peu d'attention est donnée à la nécessité pressante d'appliquer, toutes proportions gardées, des programmes de redéveloppement du quartier commercial comparable à ceux en cours dans les principaux centres métropolitains du Canada.

Le numéro de janvier du Canadian Realty News, publié par Tankos Yarmon Limited, la plus importante société privée d'investissements immobiliers au Canada, fait ressortir que l'expansion périphérique des villes d'importance moyenne a eu pour résultat la dégradation graduelle du quartier commercial au détriment de toute la communauté.

Le quartier commercial doit être le centre des affaires, privées et gouvernementales, de la finance, des entreprises de vente au détail, l'endroit où l'on trouve les hôtels, et bien souvent aussi le centre culturel de la communauté.

Tankos Yarmon propriétaire de biens fonciers au Canada et aux E-U dépassant 100 millions de dollars, déclare que les sociétés privées d'investissements immobiliers sont les promoteurs de beaucoup de ces projets qui injectent une nouvelle vitalité dans le quartier commercial de centres urbains importants. Mais des groupements et des particuliers dévoués à la communauté, comprenant propriétaires, locataires et bénéficiaires d'un quartier commercial, peuvent créer l'atmosphère nécessaire qui attirera les investissements privés, en faisant les premiers pas importants: reconnaître et évaluer le problème du redéveloppement.

Par exemple un comité composé du plus grand nombre possible de personnalités influentes de la communauté, peut élaborer un plan de redéveloppement d'ensemble, réaliste et de longue portée.

Quelques unes des données du problème qu'un tel comité devrait particulièrement étudier comprennent, l'amélioration des voies d'accès au quartier commercial; l'amélioration du système des égouts; les facilités de stationnement; la reconsidération des arrêts concernant les zones municipales afin d'aider et guider le plan de redéveloppement au lieu de l'entraver; une taxation équitable.

Une analyse du marché et de l'économie de la région par un expert peut donner des indices très précieux.

Des activités sans coordination ne résolvent rien. Une coopération étroite entre les autorités municipales, les personnalités civiles et les entreprises privées, peut donner de grands résultats.

Les importants acheteurs de valeurs, toujours à la recherche d'investissements intéressants, voient d'un oeil favorable les villes qui ont des plans énergiques de modernisation. D'après Tankos Yarmon, quand des citoyens au sens civique élevé se réunissent et attaquent de front les problèmes de la réorganisation du quartier commercial, leur ville devient l'une de celles qui attirent le plus sûrement l'attention et l'intérêt de ces sociétés d'investissement.

## Vingt-six municipalités reçoivent \$114,570.29 en subventions.

Le ministre des Affaires municipales, M. Pierre Laporte, annonce que de nouvelles subventions, d'un montant global de \$114,570.29, viennent d'être accordées à 26 municipalités du Québec pour la prévention des incendies.

C'est la ville de Laval qui, avec quatre subventions totalisant \$24,228.16, reçoit la plus importante somme. La ville de Laval, qui groupe maintenant les 14 municipalités de l'île Jésus, doit procéder à une réorganisation complète de son système de protection-incendie.

Voici la liste des municipalités qui recevront ces subventions et le montant alloué à chacune d'elles:

Grande-Cascapédia, comté de Bonaventure	\$4,080.98
Paroisse de la Visitation de Champlain, comté de Champlain	\$4,013.30
Ville de Châteauguay - Centre, comté de Châteauguay	\$14,200.00
Saint-Eugène comté de Drummond	717.69
Saint-Méthode - de -Frontenac comté de Frontenac	1,073.50
Canton de Eardley, comté de Gatineau	1,786.78
Sainte-Cécile de Masham, comté de Gatineau	3,276.96
Cité de Pointe-Claire, comté de Jacques-Cartier	8,233.28
Village de Saint-Félix de Valois, comté de Joliette	3,271.66
Saint-Éleuthère, comté de Kamouraska	1,422.00
Sainte-Monique, comté du Lac Saint-Jean	650.00
Ville de Laval, comté de Laval	24,228.16
Paroisse de Saint-Edouard-de-Lotbinière, comté de Lotbinière	1,086.65
Ville de Louiseville, comté de Maskinongé	7,800
Paroisse de Saint Octave de Métis, comté de Matane	3,042.29
Canton de Chertsey, comté de Montcalm	5,724.98
Ville de Delson, comté de Napierville-Laprairie	7,953.28
Montpellier, comté de Papineau	2,667.34
Ville de Les Saules, comté de Québec	3,857.06
Village de Notre-Dame-de-Lorette, comté de Québec	1,551.54
Cité de Sillery, comté de Québec Ouest	355.43
Ville de Danville, comté de Richmond	2,091.57
Village de Lawrenceville, comté de Shefford	642.44
Cité de Ste-Thérèse, comté de Terrebonne	8,549.25
Cité de Trois-Rivières, comté de Trois-Rivières	1,999.63
Village de Beaulac, comté de Wolfe	294.82

## TRIBUNE LIBRE

### On pourrait en crever à Plessisville

Attention! Il ne faut pas être malade n'importe quel jour.

Voici à quel je veux en venir. Comment se fait-il qu'un Hôpital comme le nôtre (Hôpital du Sacré-Coeur) n'a-t-il pas un service de chirurgie sept jours par semaine. Il me semble qu'il y a assez de patients et des cas d'urgence pour en avoir un en devoir tous les jours.

ne peut pas opérer, alors il fit appel au seul chirurgien qui restait à Plessisville car l'autre étant parti en vacances. Mais celui qui restait n'était pas intéressé à opérer mon enfant car celui-ci se préparait à faire une ballade en automobile. C'est vrai que c'était une très belle journée.

Dernièrement, plus exactement le 27 février, une affaire m'est arrivée et je ne suis pas le seul dans un cas semblable.

Mon enfant (14 ans) ayant une attaque d'appendice aigue. Je fis venir mon médecin qui me conseilla de le transporter à l'Hôpital immédiatement. Arrivé à l'Hôpital des tests furent pris et ils constatèrent qu'il fallait l'opérer immédiatement. Mon médecin n'étant pas chirurgien

Félicitations pour le service rapide qu'on a là tout en espérant qu'un jour on aura un service au moins valable.

En attendant soyez prudent et choisissez vos jours pour être hospitalisé.

Car vous pourriez en crever.

Un désappointé

**Marcel Desmarais**

## Pour la nouvelle saison

Visitez le Magasin

# Dion & Frère

pour choisir vos vêtements de toilette ou sport



**Nouveaux complets...**

Pantalons...

Paletots...

Chemises...

Sport Jackets...

Bas, Cravates, etc...

**Dion & Frères**

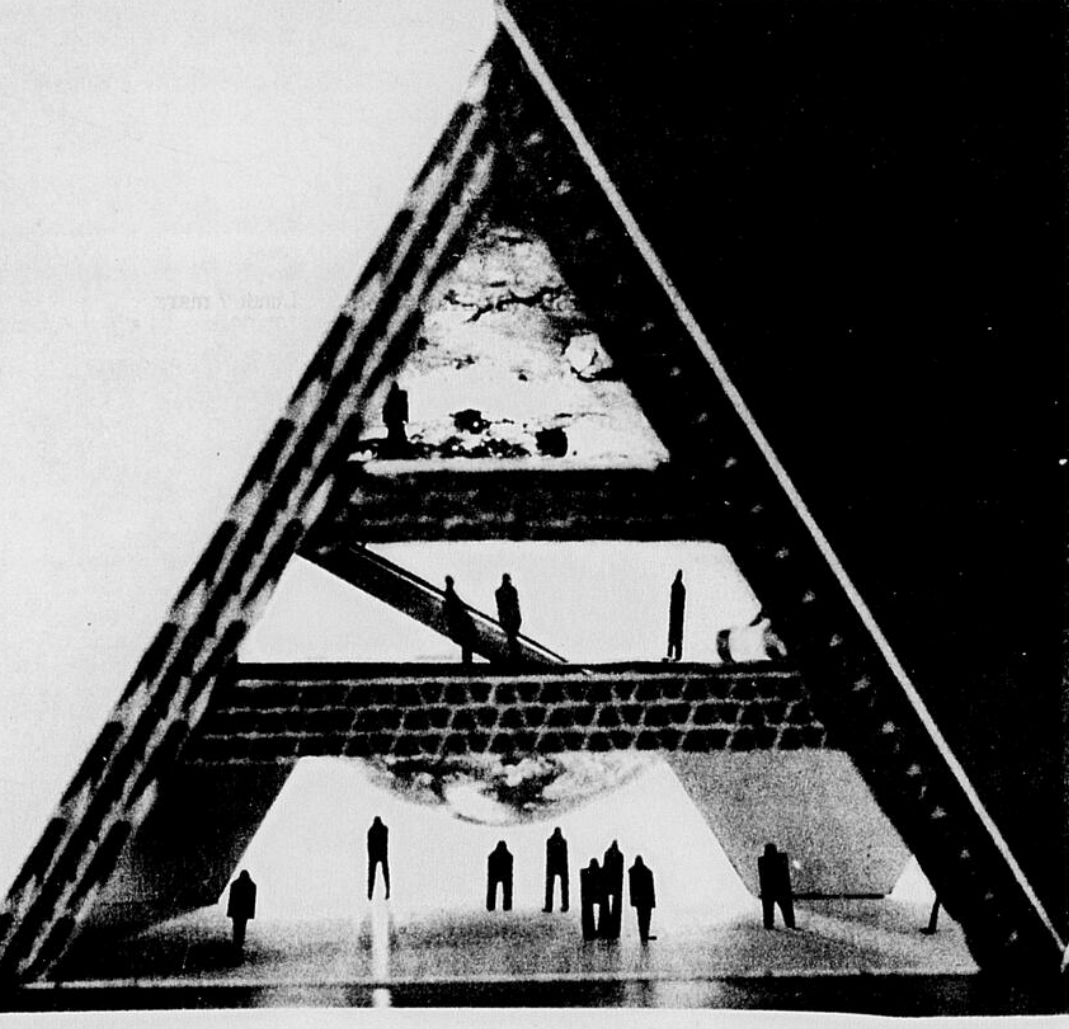


NE GARDE EN  
MAGASIN QUE LES MEILLEURES  
MARQUES A DES PRIX POPULAIRES.

Le Magasin ou votre satisfaction est garantie

## Dion & Frère (confection) Ltée

Confection pour hommes et garçons  
Coin St-Louis et St-Calixte  
Plessisville, P. Q.



L'HOMME ET LA VIE - ou l'étude des sciences biologiques sera magistralement présente par une reproduction de la cellule-humaine. Ainsi pourra-t-on observer la composition de ce qui est la source ou le départ de vie humaine.

## Pour du Confort... Des meubles Luxor

Notre spécialité: Fauteuil de VIVOIR et de SOUS SOL. Ils sont fabriqués à notre atelier, pour une meilleure qualité et une plus longue durée.

**Garantie d'un an.**

NOUVEAU "LAZY-BOY" muni de CENDRIER sur APPUI-BRAS, Fauteuil berçant, Fauteuil pivotant, Tabouret de style nouveau capitonné, Rembourrage, Cuirrette "Vinille" de dernière découverte.

En montre à notre Nouvelle Salle d'Échantillons, Coin St-Jean et Simoneau, près du Futur Pont.

PROFITEZ DE NOS SPÉCIAUX: Ameublement de Salon, Fauteuil, Table et Lampe de Salon.

OUTILLAGE MODERNE pour tout genre de rembourrage, tels que: Ameublement de salon, Fauteuils, Ameublement de cuisine, choix de tissu de cuirrette.

Ouvrage garanti. Conditions faciles. Ouvert le soir jusqu'à 9 heures.

**Luxor Chesterfield**  
Rembourrage et Manufacturier de Fauteuils  
Coin St-Jean et Simoneau. Jean Beaudin, prop.  
Tél: 362-7858. Plessisville, P.Q.

# Théobald POULIN

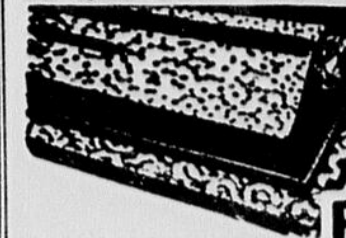
Marchand  
1562 rue Savoie  
Plessisville  
Tél. 362-7245



Procurez-vous un superbe appareil  
**ELECTROHOME**  
A PRIX EXCEPTIONNEL  
Nous en avons de plusieurs modèles et à des prix variés  
**Venez les voir dès aujourd'hui**



Nous avons tout ce que vous désirez dans les



**Tuiles Tapis Prélarts**

Epicerie de votre choix  
Bière-Porter, etc...

Nous donnons les timbres "Silver" en double le jeudi, vendredi et samedi

## Au Cinéma et à la Télévision

### Cote morale

Significations des cotes morales.  
AA- Adultes et adolescent. Film qui en général peuvent être vus sans danger par tous les spectateurs ordinaires des salles de cinéma (16 ans et plus.)

A- Adultes. Films qui ne conviennent qu'aux gens formés soit qu'ils présentent des problèmes moraux d'adultes soit qu'ils traitent d'un sujet trop sérieux pour les jeunes. Les adultes n'en tireront pas d'impression malsaine à condition de vouloir réfléchir et réagir. Ces films ne conviennent donc généralement pas aux adolescents.

Ar- Adultes avec réserves. Films qui présentent des dangers soit à cause des scènes suggestives, de la thèse qu'ils développent de certaines idées qu'ils émettent, soit encore en raison de l'atmosphère qui s'en dégage. Ces films s'adressent à un public d'adultes particulièrement avertis et ne conviennent jamais aux adolescents.

D-A déconseiller. Films dangereux pour tous, ne peuvent que nuire à la majorité des adultes et porter préjudice à la santé spirituelle et morale de la société.

P-A proscrire. Films franchement condamnables au point de vue religieux et moral.

### Au Colonial

HUIT et DEMIE, (AR) Drame Psychologique LIANE, L'Esclave Blanche, (P) Film d'Action LE CRIME DU SIECLE, (AR) Drame Historique UN MARI A PRIX FIXE, (AA) Une Comédie

### Au Plessis

Angélique marquise des anges (D) Film de cape et d'épée.  
Canal 4

Mardi 2 mars  
9h am. Tueur à gages (AR) Drame policier  
11h 30 Lotna (A) Drame de guerre

Mercredi 3 mars  
2h 30 Les détectives du dimanche (AR) Comédie  
8h 30 La nuit des traqués (D) Drame  
11h 15 Le feu aux poudres (AR) Drame policier

Vendredi 4 mars  
2h 30 Fantaisie d'un jour (AA) Comédie  
7h 30 Les Bravados (A) Western  
11h 15 Les diables de Guadalcanal (AA) Film de guerre

Samedi 5 mars  
11h 30am. Calibre 44 (A) Western  
2h 30 Duel à Dakar (AR) Drame d'espionnage  
8h 30 Les deux gamines (T) Mélodrame  
11h 20 Les coulisses de Broadway (AR) Film musical

Dimanche 6 mars  
11h 30am Perdu dans les ténèbres (A) Mélodrame  
2h 30 La caravane du désert (AA) Western  
7h. Tonnerre sur Berlin (A) Drame  
11h 15 Trente et quarante (A) Comédie

Lundi 7 mars  
2h 30 L'Affaire Mirella (A) Mélodrame  
11h 15 Le voleur se porte bien (AA) Drame policier

Mardi 8 mars  
2h 30 Miquette et sa mère (AR) Comédie  
11h 15 Miroir (D) Drame policier

Mercredi 9 mars  
2h 30 Jeunes filles en détresse (A) Comédie psychologique

Canal 7  
Mercredi 2 mars  
11h 30 Week-end au Waldorf (AA) Comédie

Jeudi 3 mars  
9h am. A chaque aube je meurs

(A) Drame  
11h 30 Nanette a trois amours (A) Comédie

Vendredi 4 mars  
9h am. Et Dieu créa la femme (P) Drame  
8h 30 Le faux pas (A) Drame  
11h 30 La cinquième victime (A) Drame

Samedi 5 mars  
11h 30 Sangaree (A) Drame d'aventures

Lundi 7 mars  
9h am. Tonnerre sur l'Atlantique (T) Drame de guerre

Mardi 8 mars  
9h am. Tueur à gages (AR) Drame policier  
11h 30 Lotna (A) Drame de guerre

Mercredi 9 mars  
9h am. L'enterrée vivante (A) Mélodrame

Canal 10  
Mercredi 2 mars  
11h 10 Le sang à la tête (A) Drame psychologique

Jeudi 3 mars  
10h 30am Le retour d'Arsène Lupin (A) Film policier  
12h 15 Les gâtées de l'escadron (A) Comédie  
8h 30 Marche ou crève (AR) Drame d'espionnage  
11h 10 Marie - Antoinette (AA) Drame historique

Vendredi 4 mars  
10h 30am. Sur la piste sanglante (AA) Film d'aventures  
7h 30 L'homme qui n'a jamais existé (AA) Film d'espionnage  
11h 10 Le secret de Soeur Angèle (A) Drame

Samedi 5 mars  
12h Horizons en flammes (T) Film de guerre  
3h. Le Puisseux (AR) Drame  
8h 30 L'odyssée de Charles Lindbergh (T) Film biographique  
11h 10 Les héros de la Marine (AA) Mélodrame

Dimanche 6 mars  
1h 30 au carrefour du siècle (AA) Drame de guerre  
7h Collines brûlantes (A) Western

Lundi 7 mars  
10h 30am. La vie est un rêve (A) Comédie  
12h 15 La mariée est folle (A) Comédie  
11h 10 Papa, maman ma femme et moi (AA) Comédie

Mardi 8 mars  
10h 30am Ces voyous d'hommes (D) Burlesque médical  
12h 15 C'est arrivé à 36 chandelles (AA) Film de variétés  
7h 15 Après l'orage (A) Drame psychologique

11h 10 Cigarettes, whisky et petites pépées (AR) Comédie

Mercredi 9 mars  
10h 30 Un meurtrier a été commis (AR) Film policier  
12h 15 Le vieux Khottabtych (T) Conte

Canal 11  
Mercredi 2 mars  
8h 30 La chatte sort ses griffes (A) Drame de guerre

Jeudi 3 mars  
1h 05 Le grand jour (T) Drame  
11h 30 Hercule et la reine de Lydie (AR) Film d'aventures

Vendredi 4 mars  
1h 05 Les cinq de la rue Bariska (A) Drame social  
8h 30 Le faux pas (A) Drame  
11h 30 Une si jolie petite plage (D) Drame psychologique.

Samedi 5 mars  
4h 30 L'as de pique (A) Comédie satirique  
11h 30 Les garçons (D) Etude de moeurs

Mardi 8 mars  
1h 05 L'affaire Dreyfus (AA) Drame  
11h 30 Lotna (A) Drame de guerre

Mercredi 9 mars  
1h 05 Ames rebelles (A) Comédie dramatique

Canal 13  
Mercredi 2 mars  
8h 30 La chatte sort ses griffes (A) Drame de guerre  
11h 30 Les Parisiennes (P) Film à sketches

Jeudi 3 mars  
10h am. Yves Montand Chante (AA) Documentaire  
1h 30 De la bouche du cheval (A) Comédie  
11h 30 Prisonniers du mal (AA) Mélodrame

Vendredi 4 mars  
10h am. La vallée des géants (A) Film d'aventures  
1h 30 Smith le taciturne (A) Western  
8h 30 Le faux pas (A) Drame  
11h 30 Scotland Yard joue et gagne (AA) Drame policier

Samedi 5 mars  
11h 30 Tout près de Satan (A) Drame psychologique

Lundi 7 mars  
10h am. Trois diables (A) Film policier  
1h 30 La valise dans l'ombre (A) Drame  
11h 30 Les garçons (D) Etude de moeurs

Merdi 8 mars  
10h am. Les trois risque-tout

## Un conférencier qui n'a pas fait fureur au Richelieu-Plessisville.

M. Pierre Léger, journaliste de Montréal, auteur d'un petit ouvrage maintenant bien connu sur la Canadienne-Française et l'amour, est venu exposer les résultats de son enquête sur le sujet devant les membres du club Richelieu de Plessisville réunis à l'occasion du souper mixte du président, à l'occasion de la remise des pouvoirs. C'est-à-dire que M. Jean-Guy Côté, président ex-officié a remis la masse à M. Georges Lemieux et que ce dernier a déposé son prédécesseur de l'insigne d'or, aux applaudissements de cent personnes qui ne trouvaient rien de plus intéressant que de voir M. Léger à l'œuvre.

Quand M. Léger nous dit que les jeunes ont une faim énorme de parler avec leurs parents et que cependant, 50 pour cent d'entre eux ont abandonné l'espoir et le goût de ce dialogue, ce n'est pas non plus la matière à s'écouler. Ce qui a peut-être dérangé l'auditoire, c'est que M. Léger a dit qu'on avait "tué jusqu'à la liberté de l'amour au Québec" et que nous n'avons plus qu'un amour qui s'ennuie, qui se défait et qui échoue.

Nous savons maintenant que M. Léger n'est ni athée, ni un tenant de l'amour libre, puisqu'il a travaillé très sérieusement à Montréal, à la tête d'une équipe formée de sept personnes dont deux religieux et une joiciste, en plus de travailleurs sociaux et de psychologues. Cependant, quelques personnes ont eu l'impression qu'il voulait faire éclater l'oeuf sous prétexte que l'amour a tellement été l'objet de silence et qu'il a ouvert, maintenant un appétit extraordinaire.

D'où vient ce malentendu? D'abord du fait que M. Léger est habitué à évoluer à Montréal et qu'il manque peut-être de l'expérience des milieux semi-ruraux qui sont restés très attachés aux anciennes traditions et qui ne comptent aucun ressourcissements étrangers susceptibles de s'intéresser au problème du mariage civil.

Un système visuel, soumis jour après jour à la tâche rapprochée, a besoin d'une analyse complète

Et tout le combat se déroule dans la tête de ce pauvre dessinateur. Pas étonnant qu'il sue à grosses gouttes, manchettes retroussées et col dégrafé. Voilà deux jours qu'il sèche sur cette maquette, absolument incapable d'en voir la fin.

Et pourtant, ses yeux sont parfaitement droits et identiques. Son acuité visuelle à distance est excellente. Mais depuis quelque temps, surtout lorsqu'il est fatigué il y a des périodes où son travail lui demande un effort épuisant. Il ne comprend d'ailleurs pas ce blocage sur des détails qui, à les bien regarder, semblent tout simples.

Son cas n'est pas unique... et un optométriste pourrait l'aider à sortir de cette impasse. Il y a une réelle impasse, car il doit produire. La compagnie qui l'engage attend ces plans depuis quelques jours déjà.

(Suite de la page 1)

Activités pour les élèves:  
1e Il y aura explication sur chaque professeur sur le thème du jour.  
2e Travaux scolaires qui permettront aux élèves à agencer leur sens social: dictée, texte ext.  
3e L'orienteur viendra pour les élèves de 6e et 7e année.  
4e Projection d'un film éducatif.  
5e Vente des papillons "Tag-Day".

Activités pour les parents:  
1e Cette semaine les professeurs ont reçu les parents des élèves. Les bulletins de février leur ont été remis à cette occasion.  
2e Mercredi le 9 mars se déroulera à l'Hôtel de Ville une soirée éducatif.  
Au programme: Panel conférenciers: l'abbé Gourde, M. Georges Larochelle, M. Gaston Provencher, M. Roger Malouin.

Chorale: "Les Troubadours de la Vallée" sous la direction de M. Denis Lemelin. Elle a donné de nombreux concerts et elle fait parti de l'Alliance des chorales.

Si vous désirez vous procurer des cartes d'entrée, veuillez vous adresser aux professeurs primaires.

La soirée se terminera par un buffet froid "La jeunesse d'aujourd'hui", c'est la société de demain".

qui n'intéressent pas tant d'adolescents qu'on le pense? Le temps passe très vite et à peine une idée est-elle ou le temps de germer qu'elle est remplacée par une autre c'est ce qui fait la mode et nous voulons croire que le temps des inhibitions sexuelles commence déjà à être dépassé; du moins comme sujet de polémiques.

Si nous parlions tantôt des inhibitions de l'éducation nous nous demandons sérieusement comment il se fait qu'on rejette tout sur le dos de l'Église catholique comme si une bonne tenue était le seul apaisement des catholiques pratiquants... A notre humble avis, une vie droite, en amour comme en affaire, une conduite courtoise à table, en société, comme le sérieux dans une profession, résulte aussi du sens de l'honneur qui devrait être inculqué par les parents et qu'il ne faut pas confondre avec l'hypocrisie ou l'orgueil. Du point de vue théologique, il est neutre. Les prêtres ne sont pas là pour en parler. Mais les parents pourraient le faire sans domination et une vie droite peut se mener dans l'honneur à la plus grande gloire de Dieu.

Ne pensez-vous pas qu'il y a là matière à réflexion?

C'est M. Jean Claude Tardif qui a présenté le conférencier et M. Claude Véraquin qui l'a remercié.

Les organisateurs Roger Chabot et Jean-Louis Laporte ont communiqué avec la journaliste parisienne Jany Casanova, fondatrice des prix Citrons en France et appliqueront cette année le même règlement qu'à Paris et New York.

Les prix Citrons ont une surprise que nous dévoilerons un peu plus tard.

C'est la revue TV HERBO qui commande encore une fois cette manifestation annuelle par le public et les artistes.

Les prix Citrons ont une surprise que nous dévoilerons un peu plus tard.

C'est la revue TV HERBO qui commande encore une fois cette manifestation annuelle par le public et les artistes.

Les prix Citrons ont une surprise que nous dévoilerons un peu plus tard.

C'est la revue TV HERBO qui commande encore une fois cette manifestation annuelle par le public et les artistes.

Les prix Citrons ont une surprise que nous dévoilerons un peu plus tard.

C'est la revue TV HERBO qui commande encore une fois cette manifestation annuelle par le public et les artistes.

Les prix Citrons ont une surprise que nous dévoilerons un peu plus tard.

C'est la revue TV HERBO qui commande encore une fois cette manifestation annuelle par le public et les artistes.

## Les prix oranges et citrons.

Les journalistes de la chose artistique de Montréal se préparent à distribuer encore une fois leurs prix Oranges et Citrons aux artistes masculins et féminins les plus agréables et les plus désagréables avec eux au cours de la dernière année.

Une quarantaine de journalistes prendront part au vote, la mise en nomination des cinq noms dans chacune des catégories aura lieu le 1er mars en présence du président de l'Union des Artistes, M. Pierre Boucher. La compilation de ces premiers votes aura lieu, au club, des Sorbets, 847, rue Cherrier à Montréal. Seuls les artistes connus à travers toute la province sont éligibles.

La remise des prix Oranges se déroulera cette année Au Restaurant 400, les frères Leclair et recevront les journalistes et les récipiendaires le lundi 21 mars prochain.

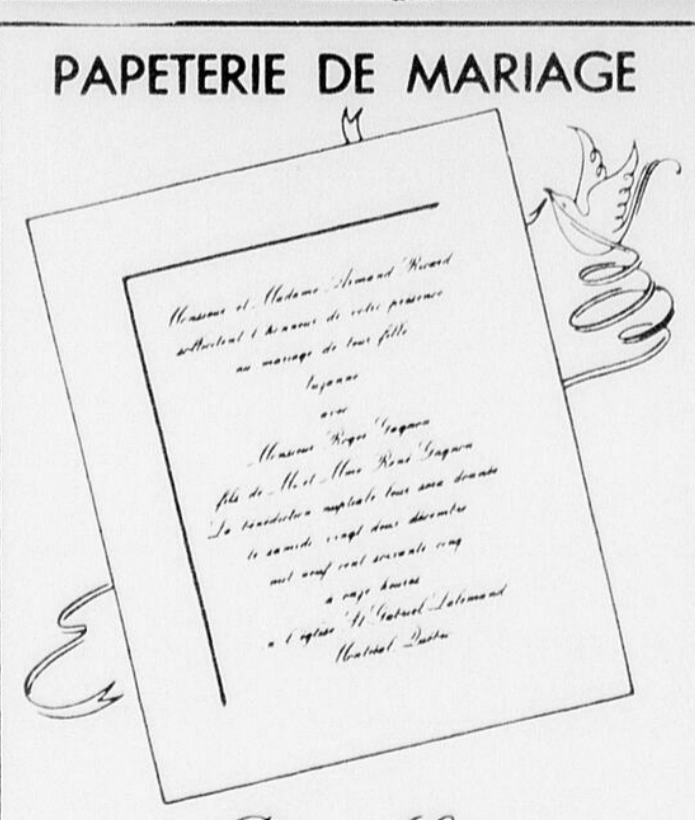
On sait qu'en plus des célèbres prix Oranges et Citrons, il y a des trophées pour le meilleur série tv (Fangérine) et pour la meilleure émission commerciale (Éclair) Il y a aussi des mentions pour le plus mauvais commercial (Vadrouille) et la plus mauvaise série tv (Citrouille).

Cette année les récipiendaires des prix Citrons auront une surprise que nous dévoilerons un peu plus tard.

C'est la revue TV HERBO qui commande encore une fois cette manifestation annuelle par le public et les artistes.

Les organisateurs Roger Chabot et Jean-Louis Laporte ont communiqué avec la journaliste parisienne Jany Casanova, fondatrice des prix Citrons en France et appliqueront cette année le même règlement qu'à Paris et New York.

## Etrange duel.



en Photo-Lettrage  
THERMO-GRAVÉE  
par les créateurs de "Bouquet Invitation Line"  
LA THERMO-GRAVURE consiste en caractères en relief... luxueux, élégants.  
LA THERMO-GRAVURE possède l'aspect unique que produit la main-d'oeuvre experte. Elle ne coûte pas la moitié de ce que vous pourriez croire.  
Plusieurs autres styles au choix  
Demandez nos prix  
**Houde & Houde**  
Imprimeurs  
1560, ave St-Laurent Tél. 362-7049  
Plessisville, P.Q.

Les affaires roulent dans votre voisinage grâce à  
18 stations de service  
11 services de taxis  
11 services de transport  
6 vendeurs d'automobiles  
1 vendeur de motocyclettes...  
et à peu pres toutes les boutiques et tous les services auxquels vous pourriez penser!

Notre localité a beaucoup à offrir. Belles boutiques, bons services, citoyens affables. Pour y trouver tout ce que vous voulez, faites marcher vos doigts dans les Pages Jaunes; vous y rencontrerez tous ces gens... et beaucoup d'autres. Cet annuaire, comme cette localité, a de tout







## Au Petit Salon...

LE PETIT SALON invite les dames et demoiselles A VENIR CHOISIR le CHAPEAU qui dénote le plus sa personnalité.

Nous vous offrons les plus nouveaux en 1966:

**Flours, Meche, Crin, Organza et Tissus unis ou imprimés.**  
Aussi, Importation.

DEUX MODISTES diplômés à votre service.  
L'on s'occupe aussi de réparations.

### Au Petit Salon

1506, ave St-Louis.-Plessisville, P. Q.

## Comite d'Organisation du Festival de l'Erable pour St-Ferdinand.



Ce groupe nous fait voir l'organisation du festival de l'Erable pour St-Ferdinand, concernant les activités pour 1966. De gauche à droite: assis, M. le maire Marcel Fortier, M. Aurélien Croteau, président du Comité et M. Léo Poulin, secrétaire, debout; M. Claude Croteau, M. Bertrand Sévigny, M. Jacques Lessard, tous directeurs. N'apparaît pas sur cette photo: M. Denat Grenier.

Leur soirée de présentation de la princesse aura lieu samedi le 5 mars, à la Salle Viana, Mlle Ginette Sévigny est leur représentante. L'intendant est M. Jacques Faucher.

Vous voyez ces vastes portes? Voilà pourquoi le Handi-Van est si facile à charger et à décharger. On peut aussi faire ajouter deux portes latérales et des fenêtres disposées de façons diverses.

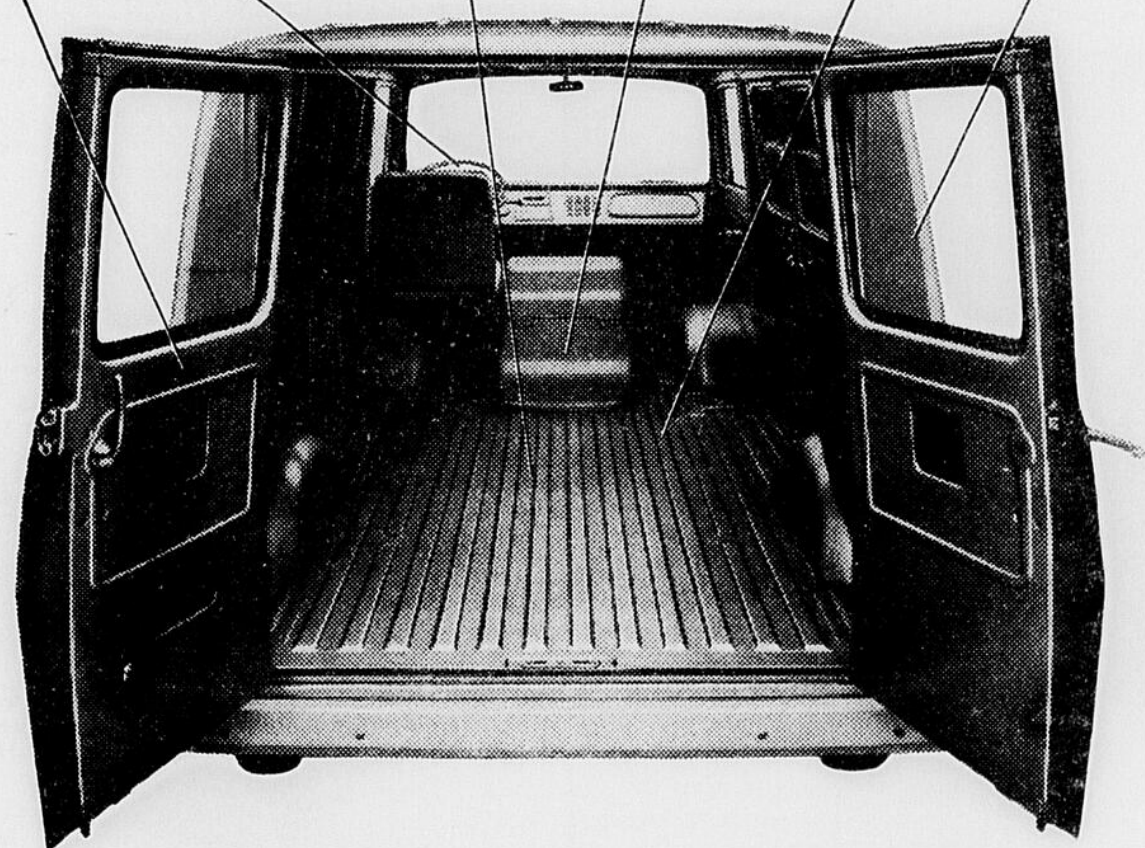
Le Handi-Van a un diamètre de braquage de 35.5 pieds. Il se manoeuvre aisément, se faufile dans la circulation pour livrer vite, à l'heure promise!

Voyez le spacieux intérieur du Handi-Van: 211 pi. cu. d'espace pour une tonne de charge utile. La longueur libre est de 92 pouces du logement du moteur à l'arrière.

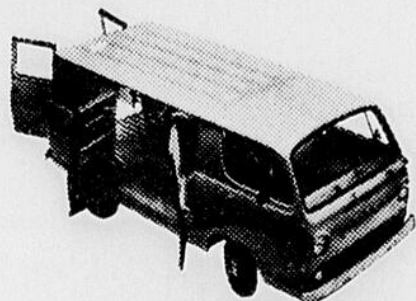
Le 120 CV est une merveille de mécanique. Pour plus de puissance, commandez le 140 CV. Également livrable: transmission Power-glide.

Le plancher en métal est construit pour résister aux traitements les plus durs. C'est un plancher ultra-robuste offert sans supplément de prix.

La carrosserie et le châssis du Handi-Van forment un ensemble intégré. La tôle de forte épaisseur résiste mieux à la corrosion, et dure par conséquent plus longtemps.



De l'arrière, on voit immédiatement pourquoi le Handi-Van est avantageux. Mais, c'est à l'avant que se trouve sa caractéristique la plus importante.



C'est la plaque GMC qui fait toute la différence. Pas la plaque elle-même, bien sûr, mais ce qu'elle représente. GMC est synonyme de supériorité technique. Par exemple: sachant que la plupart des Handi-Van sont utilisés dans la livraison urbaine et exposés à l'humidité et au sel, GMC a accordé une attention toute particulière au sous-assement. La tôlerie des parties exposées est d'abord galvanisée, recouverte ensuite de peinture d'aluminium, phosphatée et, enfin, enduite d'un revêtement protecteur! Rien d'étonnant donc à ce que le Handi-Van résiste si efficacement aux attaques de l'hiver canadien. Rien d'étonnant, non plus, à la réputation de supériorité technique de GMC. Quand vous voudrez acheter un fourgon, pensez au Handi-Van de GMC.



Ne manquez pas les émissions télévisées "Cinéma International" et "Tous pour Un" dont l'heure et le canal figurent au programme local.

## DUBOIS & FRÈRES, LTÉE

2194 rue St-Calixte, Tél.: 362-7377, Plessisville, P.Q.

## L'indifférence en face du carême

Il y a 15 ans de notre temps (comme dirait mon défunt père parlant d'il y a 50 ans), nous éprouvions une certaine peur, disons une sorte de crainte mystique à la pensée du carême que nous apportait chaque mercredi des cendres. Ce raidissement humain devant la sainte quarantaine était tout de même explicable psychologiquement. En effet, du temps des fêtes, les tournois de sports d'hiver, les brillants carnivals plus locaux que provinciaux, et le veau gras du mardi gras, continuant de nous enchanter de leur magie, faisaient que notre nature réagissait à l'approche du carême.

Ce qui nous frappe, pour ne pas dire ce qui nous inquiète, c'est l'indifférence presque générale avec laquelle la masse de nos étudiants font face et passent au carême. Je parierais qu'un bon 50% se réveille sans songer une seule seconde. Il n'est donc pas oiseux ni "saine nitouche" que de se demander où résident les causes de l'indifférence de la majorité vis-à-vis de la période quadragesimale?

Le sens des valeurs spirituelles

Vain serait-il de chercher les causes particulières individuelles et personnelles d'un mal aussi général? Mais lucide est-il d'en rechercher les causes profondes et significatives. Sans s'en rendre compte, imperceptiblement comme en processus d'ensemencement, nos étudiants et étudiantes se sont laissés tellement pénétrer et viscéralement impressionnés par les forces matérielles qui les entourent, et dont ils entendent et votent louer la puissance et la grandeur sur les écrans et par les journaux, qu'ils en sont arrivés à oublier, les valeurs spirituelles (invisibles) ou à ne plus y croire (ce qui pis est). Pris d'émerveillement de-

vant les découvertes atomiques et spatiales, et en étant de déséquilibre devant les mille et un théories sexuelles de l'heure, nos étudiants semblent laisser tendre les exigences et la présence en eux des valeurs spirituelles. La valeur spirituelle la moins acceptée, est sans contredit, celle du sacrifice, de la souffrance résignée, de la sueur quotidienne qui forge et grandit l'âme.

Une vraie recette du carême.

Pourquoi vous creuser les méninges, dit Dieu (à la façon de Pégué le croyant non pratiquant pour inventer une recette de carême) alors que chaque journée scolaire comporte des tas de sacrifices, de privations, de contradictions, d'efforts, de devoirs, de renoncements et de pleurs cachés.

Ce ne sont pas les merveilles que se cachent à nos yeux, mais bien plutôt nos coeurs et nos intelligences distraites qui ne savent les sentir et les admirer. De même, notre flair du spirituel ne sait détecter les vraies recettes de carême, parce que les meilleures sont tellement simples, tellement pures et tellement implicites, que nos intérieurs compliqués et distraits semblent ignorer qu'elles sont là à la portée de la main, au bout des doigts.

Qu'est-ce donc que cette merveilleuse recette de carême? Rien d'autre que la présence totale et le don de tout son être et de tout son coeur au travail et au devoir quotidien étudiant et celui-ci accompli pleine mesure! Je vous défie de trouver mieux! (Jeune souvenir de défi de sportif et de chansonnier, où je n'ai pas encore dit le dernier mot).

Abbé Jean-Paul Gélinas, D.Th., l'ami des 13-18 en vrat carême.

## Le lancement de la revue Poesie au Musée du Québec

QUEBEC-- Le 18 février 1966-- Le ministre des Affaires culturelles, monsieur Pierre Laporte, annonce que la revue POESIE sera lancée au Musée du Québec, le 28 février prochain, à 8h.30 du soir. L'activité du Musée, d'après le calendrier préparé par son directeur, monsieur Guy Viau, étend à diverses manifestations littéraires et musicales (Concerts Copernic), les événements s'étendant sur toute l'année. Il y a également les conférences du mercredi et autres manifestations à caractère culturel.

Le lancement de la revue POESIE se situe dans ce cadre. Cette nouvelle revue qui fait suite au bulletin LE MESSAGE DES POETES autrefois dirigé par monsieur Francis DesRoches, poursuivra le travail qu'avait si bien commencé ce dernier. La Société des Poètes, fondée en 1923, avait pour but de réunir les poètes canadiens-français en un cercle d'étude et de critique, encourager les débutants à publier leurs poèmes et stimuler chez nous le culte de la poésie. Cet objectif a été poursuivi. Il apparaît essentiel à la Société de continuer cette oeuvre, mais avec un dynamisme renouvelé et en se tenant tout près de la culture vivante actuelle. C'est-à-dire, à l'heure de l'expression authentique du Québec. Cette revue publiera quatre numéros: Printemps, Été, Automne, Hiver.

### ENCOURAGEZ NOS ANNONCEURS

## Semaine étudiante à Plessisville.

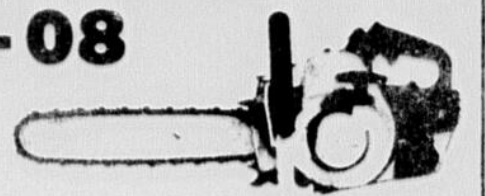
Oui, ça bouge dans nos écoles secondaires. En effet les étudiants d'aujourd'hui prennent conscience qu'ils seront les citoyens de demain. Durant la semaine, nos étudiants s'uniront davantage pour mieux comprendre cette responsabilité qui leur incombe. Dans cette optique il y aura discussion, cette semaine, au sein des classes du secondaire, sur les sujets qui préoccupent les étudiants et les étudiantes.

Jeudi, M. Gilles Desrosiers, Directeur des élèves à la Régionale des Bois-Francs, donnera une conférence aux étudiants de l'École St-Edouard sur le syndicalisme étudiant.

Vendredi soir, le tout se terminera par un souper mixte, suivi d'une soirée ayant lieu au Centre des Loisirs. Le programme de la soirée a été conçu de façon à intéresser le plus grand nombre possible d'étudiants: en effet il y aura de la diversité: sketches film et danse.

Que tous les élèves se fassent un devoir de se procurer leur

## Voici la Nouvelle Scie à Chaîne.. STIHL-08



Il me fait plaisir d'annoncer aux cultivateurs et à la population en général, que je suis le VENDEUR autorisé de la NOUVELLE SCIE À CHAÎNE "STIHL-08", de fabrication allemande.

C'est une RENOVATION dans le domaine de sciage.

LA "STIHL-08" est légère, silencieuse, d'une puissance de 5-c.v., on peut l'utiliser partout comme débroussailluse pour l'entretien des plantations forestières et comme tarière pour trous de poteaux et de plantations.

MOTEUR A DEUX TEMPS, régulateur automatique, lubrification automatique, système d'allumage, dispositif de lancement, guide-chaîne, etc.etc.

En faire l'essai, c'est l'adopter... Consultez-nous.

### Roger Gingras

617, ave Dufour. Tel. 365-4658

Laurierville, P.Q.

N.B. Nous vendons aussi, PERCEUSE à érable, TONDEUSE à gazon et la SCIE À CHAÎNE "Partner". Nous nous occupons de REPARATIONS de toutes marques de scies.

## Urgence à Plessisville...!

Oui bien sur, Plessisville est en état d'urgence. Cette situation est née on ne sait d'où, et notre propos n'est pas d'en analyser ici les causes, ni de remonter dans l'histoire, même récente de la ville. Mais nous allons, si vous le voulez-bien en observer un peu les effets.

Disons tout de suite que cet article s'adresse à tous les citoyens de Plessisville en général, et aux commerçants en particulier. Disons aussi que l'état d'urgence est créé par la tension qui a régné entre certaines personnes de la ville et le Festival de l'Erable. Quand de simples particuliers sont en cause, c'est regrettable mais ce n'est pas majeur, mais quand il s'agit de commerçants et d'hommes d'affaires en vue, cela devient plus douloureux pour tout le monde.

### BUTS DU FESTIVAL

Le Festival de l'Erable a été fondé, suivant une suggestion de la Jeune Chambre, d'abord pour faire connaître la ville de Plessisville et favoriser son économie, et ensuite, pour faire connaître la ville de Plessisville et favoriser son économie, et ensuite pour faire connaître et apprécier les produits de l'érable.

Soyons francs. Le deuxième but a été atteint. On a tout fait pour ça. Mais le premier but? Celui de faire apprécier la ville et de mousser son économie? C'est à vous autres, les hommes d'affaires de voir à ce que cette partie des buts du festival soit accomplie.

On a dit que l'érable, c'était l'affaire des cultivateurs. C'était vrai. On leur a remis leur festival dans les mains, mais une condition restait et reste encore à accomplir; l'économie de Plessisville.

Les dirigeants actuels du Festival de l'Erable sont bien prêts à accepter vos suggestions, pour autant que vous en fassiez.

Si la foule arrive à Plessisville, pendant les semaines qu'précéderont le festival et si ces gens achètent, qui en profitera? Le festival est créé pour cela. Pourquoi ne pas vous en servir? Peut-être des erreurs ont-elles été faites autrefois - je ne suis pas dans le secret des dieux, mais je pense que l'intérêt général commande une coopération même lointaine, entre l'associa-

tion des marchands et l'exécitif du festival

### CONCOURS ET PRIX

Il y a mille et un moyens d'attirer la foule et de l'intéresser. Vous aurez tout le loisir de débattre cette question lors de vos

tre assemblée générale, messieurs les marchands. Même si vous n'êtes que cinquante à cette assemblée, cinquante imaginations mises bout à bout, ça fait une fameuse ressource. Qu'en pensez-vous?

Marguerite Ledoyen

## les cultivateurs et le régime de rentes

Le Régime de rentes du Québec est une mesure de sécurité sociale qui diffère de certaines autres actuellement en vigueur, comme les allocations familiales, les allocations aux mères nécessiteuses ou les pensions de vieillesse. Ces mesures, en effet, sont financées à même le produit des taxes et des impôts. Le Régime de rentes, au contraire, est financé au moyen de contributions versées par ceux qui retirent un revenu de leur travail. Ces contributions sont accumulées dans une caisse spéciale et elles serviront au paiement des prestations.

En raison de cette particularité, l'instauration du Régime de rentes n'entraîne pas l'imposition d'une nouvelle taxe ni une hausse des taxes qui existent déjà. L'application du Régime, cependant, comporte l'obligation, pour tous ceux qui travaillent, de verser des contributions.

Ce sont les contributions versées qui donnent d'abord le droit de recevoir les prestations prévues. Pour avoir droit à l'une ou à l'autre des sept prestations, il est indispensable que des contributions aient d'abord été payées. Nous pouvons même dire: pas de contributions, pas de prestations.

Ainsi, les contributions versées par un cultivateur lui donnent droit, moyennant certaines conditions, à une rente de retraite et à une rente d'invalidité. Les mêmes contributions donnent aussi droit, pour son épouse et ses enfants, à une rente de veuve à une rente d'orphelin, à une rente d'enfant d'un cotisant invalide, ainsi qu'à une prestation de décès qui peut aussi être payée à ses ayants droits.

Tous ces avantages découlent directement des contributions. Le cultivateur qui travaille sur sa propre ferme est considéré comme une personne à son compte. Si son travail sur sa ferme lui rapporte plus que \$800 par année, il doit contribuer au Régime de rentes du Québec. Le taux de sa contribution est alors de 3% de son revenu annuel, duquel il déduit d'abord une exemption générale de \$700. Si son revenu excède \$5,000 par année, il n'a pas à verser de contribution sur la partie de son revenu qui dépasse \$5,000.

Cultivateur salarié Les personnes qui travaillent sur une ferme comme employées doivent aussi participer au Régime de rentes si leur salaire dépasse \$11.54 par semaine ou \$50 par mois. La contribution de ces employés de fermes est de 1.8% de leur salaire, moins l'exemption prévue pour chaque période de paye. Cette contribution est calculée de la même manière que celle des employés de n'importe quelle entreprise et l'employeur doit verser une somme égale à celle déduite du salaire de ses employés. Des tables de déduction sont fournies par le ministère du Revenu aux employeurs qui en font la demande.

Les personnes qui travaillent comme employées dans l'agriculture, l'horticulture, la pêche, la chasse, le piégeage, la sylviculture ou une exploitation forestière, ne contribuent pas au Régime de rentes si elles gagnent moins de \$250 par année chez un même employeur ou si elles travaillent moins de 25 jours dans une année chez un même employeur.

## Bientôt Pâques...

Voulez-vous être bien chaussé pour PÂQUES...?

Rien de mieux que de VENIR VOIR notre bel assortiment de NOUVEAUX MODELES d'un chic MERVEILLEUX, soit en SUEDE ou en CUIR, pour toute occasion.

### Toilette... Travail... Sport... etc.

Notre assortiment est complet.

Toujours à votre service pour bien vous servir.

## Fournier & Grégoire Enr.

Avenue St-Louis --- Plessisville, P.Q.

N.B. Visitez notre sous-sol d'économie...



# IL N'Y A SEULEMENT QU'UN

# GRAND SUPER MARCHÉ Rouillier & Fils Ltée PLESSISVILLE



**Qualité supérieure à prix inférieurs!**

Chez nous il n'y a pas de problème de "Stationnement"

## Comme nouvelle politique 1966:

Il nous fait plaisir de vous annoncer que dorénavant à toutes les semaines nous aurons en étalage à notre Magasin, une vaste quantité de "Spéciaux" lesquels seront choisis à votre intention et ceci en "Surplus de notre Circulaire "Trans-Kébec". Ne manquez pas de venir en faire provision régulièrement.

## Service

**Qualité Satisfaction**

**Voilà notre Devise**

# Des produits alimentaires de qualité à des prix d'épargne!

**CHEZ ROUILLIER & FILS**

**TÉL: 362-7356**



La soirée "Pomme d'Amour" à Plessisville mercredi soir, le 9 mars, à l'École St-Edouard

"Jean et Jeannette" vous feront passer d'agréables et fructueux moments à leur programme du 9 mars prochain.

La soirée de "La Pomme d'Amour" aura lieu à l'École St-Edouard, laquelle organisée par les Forestiers Canadiens et au profit de la lutte contre le Cancer.

De nombreux prix et aussi prix de présence. L'on vous attend nombreux. Vous vous recréerez sainement tout en contribuant à une oeuvre humanitaire de premier plan.

Tirage du "Half and Half" du 18 février...

Le nom du gagnant a été trouvé seulement mercredi le 23 dernier, pour le tirage du "half and half" du 18 février.

M. Paul-Emile Massé, employé de la CRINO à Plessisville, fut l'heureux gagnant de la somme de \$280.00

Assemblée des membres Ass. Coop. Féminine jeudi le 3 mars, à la Salle de la Coopérative

L'Assemblée des membres de l'Association Coopérative Féminine se tiendra jeudi soir le 3 mars, à la Salle Coopérative 1800 Ave St-Laurent à Plessisville. Les Messieurs sont invités. Nous rencontrerons M. Adrien Rioux, le conférencier de Québec.

Assemblée mensuelle du Cercle Lacordaire

L'Assemblée mensuelle du Cercle Lacordaire de Fatima aura lieu mercredi soir, le 9 mars, à 8.15 heures, dans la diocésaine M. l'abbé Dominique Côté viendra parler de l'abstinence de sobriété. Qu'on se fasse un devoir de venir participer à cette assemblée très importante.

Invitation spéciale aux membres des cercles environnants et au public en général.

Remerciements...

### REMERCIEMENTS

Le Collège de Plessisville est heureux de remercier la Ligue Catholique féminine qui a fait un succès de la soirée organisée au profit des Missions des Pères de Sainte-Croix. Le P. Emile Legault, C.S.C., conférencier, a bien apprécié la sympathie de son auditoire et le sérieux des questions qui lui ont été posées.

Les 550 personnes présentes malgré la température plutôt maussade sont parties satisfaites de leur soirée.

"Half and Half" du 25 février...

M. Raymond Provencher fils d'Oscar de la rue St Edouard à Plessisville, a gagné le half and half du 25 février dernier. Il lui rapporte la somme de \$298.75. Le billet lui a été vendu par l'Hôtel des Bois Francs;

### Remerciements des Dames de la St-Vincent de Paul

Des remerciements chaleureux sont adressés à toutes les personnes qui ont contribué au succès de la partie de cartes du 17 février au profit de l'ouvrage des dames de la St-Vincent de Paul de Plessisville.

Toutes celles qui ont participé par leur présence, collaboration ou autre, ont droit à leur gratitude.

Merci pour les miséreux, merci au nom de Dieu.

### Nouvelles du conseil du film de Plessisville.

La prochaine réunion du Conseil du film aura lieu le 7 mars à 7.30 hrs RM. Bienvenue à tous les intéressés. Un nouveau local sera bientôt à notre disposition. A ce sujet d'autres nouvelles vous seront communiquées sous peu.

Faisant suite au communiqué de Mme M. Ledoyen au sujet de la Soirée d'Étable de l'U.C.C.

Plusieurs prix de présence furent gagnés par Mlle Yolande Jutras, Mme Arthur Jutras, M.M. Louis Mailhot, Gaëtan Goselin, Clément Neault, Denis Mailhot, Jean-Guy Jutras, Robert Guérard, Adrien Breton et Jean-Paul Blanchette.

Félicitations aux gagnants et Grand Merci aux généreux donateurs qui sont: La Société Coopérative Agricole de Plessisville, Denis Remillard, agronome, Dr Joseph Bélanger, médecin vétérinaire, Laurent Laroche, insinuateur Roch Martineau marchand de meubles.

Soirée récréative, organisée par l'U.C.C. dimanche le 6 mars '66 à 8 hrs. à la Salle St-Louis de Plessisville.

Les cultivateurs des paroisses suivantes et leurs épouses sont cordialement priés d'assister à cette soirée sociale qui a pour but de resserrer les liens d'amitié qui unissent les cultivateurs de la région.

(Plessisville, N.D. de Lourdes, Laurièreville, Inverness, St-Pierre Baptiste, St-Ferdinand, Ste-Sophie.)

BIENVENUE à tous. ENTREE libre. ORCHESTRE au programme.

Bienvenue au club de ski Plessis Inc.

Au club de Ski Plessis Inc. vous serez les bienvenus. Ce club est ouvert les samedis et dimanches de dix heures du matin à 4:30 heures de l'après-midi.

Le Club organise présentement une excursion de Ski au Mont Ste-Anne le 13 mars. Surveillez les prochaines annonces. Pour réservations adressez-vous: Raymond Bellavance, tél. 362.2146 ou Lise Provencher 362.2383 et Lisette Ruel 362-2524.

Billets de loge à vendre

Les Billets de loges pour la prochaine saison du Baseball à Plessisville et qui n'ont pas encore été vendus, seront mis en vente lundi, le 7 mars au soir, à la Tabagie Nadeau de Plessisville, à compter de sept heures p.m.

Tous les sportsmen sont priés d'en prendre bonne note.

### Failites, nombreuses en 1965

Hausse de 6.6 pour cent de la valeur l'an dernier

Les failites d'entreprises canadiennes ont diminué en décembre dernier par rapport aux chiffres du mois de novembre précédent. Dun & Bradstreet a compilé 226 failites au cours de décembre, failites impliquant des créances s'élevant à \$14,205,000, ce qui représente une diminution, par rapport à novembre, de 9.2 p.c. du volume des pertes.

Malgré cette diminution au cours du dernier mois de l'année, les failites, tant en nombre qu'en valeur des pertes, se sont accrues en 1965 comparativement aux résultats de 1964. Le nombre de failites s'est établi à 2,597 l'an dernier et la valeur des pertes s'est chiffré à \$175,865,000, soit une augmentation de 3.9 p.c. en ce qui concerne le nombre de failites, et de 6.4% en ce qui touche la valeur des créances impliquées, comparativement aux chiffres de 1964.

L'industrie manufacturière est le seul secteur où le nombre des failites et la valeur des pertes se sont accrues de novembre à décembre. 42 entreprises manufacturières canadiennes ont été mises en failite en décembre.

Les entreprises de détail ont continué à enregistrer une diminution du nombre de failites.

### QUÉBEC :

A quel se servira de survivre économiquement, si tu creves moralement. (espace payé par un citoyen)

### Représentant demandé

Nos représentants à plein temps partiel gagnent de \$2,000.00 à \$9,000.00 entre février et novembre de chaque année, en vendant nos arbres, haies, arbrisseaux et conifères complètement garantis et de toute première qualité aux propriétaires pour livraison du printemps et de l'automne. Commission payée dès que la commande est reçue. Excellent équipement fourni, entraînement complet, auto nécessaire.

Profitez de cette occasion et devenez notre représentant exclusif dans votre district. Pour plus amples renseignements, écrivez à:

**Pépinières Luke Frères Ltée**

R.R. 1, Hudson, P.Q. Etabli en 1894.



### Concours des \$ cachés PHARMACIES



Pharmacie Plessisville Dr Jules Boisvert

propriétaire 1564, ave St-Louis

Tel: 362-7147

### CONVERSION DE 1 POUR 1 AVEC LACTIVO



Produisez des veaux de lait "bons à choix" de 200 à 225 livres en 7 à 9 semaines avec moins de 150 livres de Lactivo.

Consultez-nous au sujet du régime SHUR-GAIN pour les veaux de lait.

VENDEUR AUTORISE:


**W. A. Lamontagne Ltée**

Marcel Collin, propriétaire 2042 Ave St-Laurent, Tél. 362-2050 Plessisville, P. Q.



pour les veaux

**CAA-AAA**  
à votre service  
depuis 1912.



**M. MAURICE HOULE**  
On annonce la nomination de  
**M. Maurice Houle**  
au poste de représentant officiel du CLUB AUTOMOBILE QUÉBEC et de la COMPAGNIE D'ASSURANCE DU CLUB AUTOMOBILE DE QUÉBEC, pour la région de

**Mégantic**  
Le CLUB AUTOMOBILE QUÉBEC (CAA-AAA) organisme à caractère provincial, réserve à ses membres des privilèges sans parallèles: indemnités hebdomadaires pour blessures subies dans tout mode de transport; préparation exclusive de voyages, dépannage nord-américain, publications exclusives, services de sécurité routière, etc, etc.

Grâce à sa formation spécialisée,  
**M. Maurice Houle**  
est en mesure d'assumer une attention compétente, courtoise et empathique aux automobilistes qui désirent se confier à ses soins experts. (Boni pour non-sinistré, mode facile de paiement, règlement rapide de réclamation).

M. MAURICE HOULE sera heureux de vous fournir tout renseignement supplémentaire désiré.

Composez 362-2177  
ou venez à 1453, ave St-Edouard, Plessisville  
entre 12.00 à 1.30 hres ou 6.00 à 7.30 hres p.m.

**Attention fiancés...**  
LA SALLE ST-LOUIS de Plessisville est toujours à votre disposition pour tout genre de RÉCEPTIONS. tels que:  
**Noces... Banquets... Showers...**  
Ne tardez pas pour faire vos réservations.  
Bienvenue à tous.  
**Salle St-Louis**  
Tél: 362-2654. PLESSISVILLE, P.Q.

**NOUVELLES NOUVELLES NOUVELLES NOUVELLES NOUVELLES**

A peu près aucun changement dans les prix du bœuf et du porc; un certain raffermissement des prix des pommes de terre et des oeufs; telles sont les principales prévisions du marché des vivres en février.

**POMMES--** On ne doit pas s'attendre à beaucoup de changement dans les prix courants des pommes. Les prix sont à peu près égaux à ceux de l'année dernière, sans à Montréal où ils ont baissé d'environ \$1. La période d'entreposage minimum est passée dans les entrepôts à atmosphère contrôlée et des approvisionnements plus abondants que l'année dernière seront disponibles au besoin.

**POMMES DE TERRE--** Les prix, qui accusent une baisse d'environ \$1, comparativement à l'année dernière, se raffermiront peut-être légèrement.

**OIGNONS--** Les prix, courants, qui sont très inférieurs à ceux de l'année dernière, n'enregistreront probablement aucun changement par suite des approvisionnements abondants.

**BOEUF ET PORC--** On ne s'attend à aucun changement dans les prix à cause des approvisionnements actuels et de la situation du marché aux Etats-Unis.

**OEUF--** Les prix augmenteront peut-être légèrement à mesure que les oeufs d'incubation seront retirés du marché.

**POULETS A GRILLER--** On s'attend à des prix stables.

**BEURRE--** Le prix qui s'est accru de 2c la livre dernièrement a enregistré une hausse semblable sur les marchés des consommateurs.

**OTTAWA.** Les importations de variétés d'épines - vinettes à feuilles décidues vont être prohibées en vue de rendre plus efficace la répression de cette plante pour protéger les cultures de céréales canadiennes contre la rouille de la tige.

L'interdiction, qui entrera en vigueur le 1er avril, vise à prévenir l'entrée au pays de lignées de rouille qu'on ne trouve pas au Canada présentement. Toutes les variétés d'épines-vinettes à feuilles décidues sont plus ou moins prédisposées à la rouille de la tige.

La Division de la protection des végétaux, au ministère de l'Agriculture du Canada, explique que l'interdiction touchera même l'expédition entre provinces de plants d'épines - vinettes à feuillage décadu produits dans les pépinières. En outre, toutes les pépinières seront obligées de détruire leurs stocks des trois variétés Sheridan Red, Humber Red et Cardinal Issues de croisements entre les épines-vinettes japonaise et commune.

Ces décisions viennent renforcer le programme d'éradication de l'épine-vinette commune dans l'Ontario et le Québec, qui sont les deux principales régions de l'Est canadien où elle pousse. On a déjà réussi à enrayer la croissance de cet arbuste dans l'ouest du pays.

L'épine-vinette commune est la plus néfaste aux cultures de céréales parce qu'elle est l'hôte d'organismes qui produisent de nouvelles races de rouille. Les scientifiques ne parviennent pas

**OTTAWA.** Les producteurs ne devaient pas négliger la qualité dans la production de la viande de dindon. Tel est l'avertissement donné par M. Drew Davey directeur de la Division de l'Aviculture, au ministère de l'Agriculture du Canada qui s'adressait à une assemblée de l'Association des producteurs de dindons de l'Ontario.

M. Davey a signalé d'une façon particulière l'insuffisance de gras sur les carcasses et la corianderie de la viande cuite comme étant des points à surveiller. Il a dit que les consommateurs ne sont pas satisfaits d'un oiseau qui ne porte pas suffisamment de gras pour faire de la sauce en cuisant et qui est trop sec pour constituer un mets agréable au goût.

L'industrie du dindon a bénéficié d'augmentations des ventes au cours de ces dernières années. Les producteurs devaient s'en rendre compte, ce n'est pas parce que tout le monde aime le dindon, mais en partie parce que cette viande était meilleur marché que le bœuf et le porc.

Il faut que les oiseaux marqués "Catégorie Canada A" répondent aux normes à tous les égards. "C'est commettre une erreur que de sacrifier la qualité en vue d'augmenter l'efficacité de la production," a déclaré M. Davey.

On parle beaucoup de la rapidité de la congélation après la transformation, mais pas assez des méthodes tendant à améliorer la tendreté de la volaille, a dit le conférencier.

L'industrie du dindon a bénéficié d'augmentations des ventes au cours de ces dernières années.

**10 minutes par pouce**  
Lorsqu'on fait cuire du poisson au four, on doit allouer une dizaine de minutes par chaque pouce d'épaisseur du poisson frais, à une température de 450-500°F. S'il s'agit de poisson congelé, on double le temps de cuisson.

**Un phytotron en Norvège**  
Un phytotron, le dernier né des 15 qui existent actuellement dans le monde, vient d'être inauguré en Norvège, à l'Institut d'agronomie.

L'installation qui a coûté environ 1 million et demi de francs, consiste en une serre où la lumière, la température et l'humidité peuvent être modifiées et contrôlées avec une absolue précision. Le phytotron permet aux chercheurs de mener dans les meilleures conditions des études expérimentales relatives à l'influence des facteurs climatiques sur la croissance et le développement des plantes.

Trois autres pays européens seulement possèdent un phytotron: la France, la Grande-Bretagne et les Pays-Bas.

**aide-maman**  
Si votre marmot a l'habitude de rejeter ses couvertures vous pouvez les ancrer d'une façon efficace en vous servant d'une épingle à linge en plastique, du type de pince fixée à un gallon élastique. Entourez un des barreaux de la couchette d'une boucle de galon élastique bien cousue, à l'endroit désiré. Puis, quand le bébé est bordé, pincez le bord de sa couverture avec l'épingle à linge. Le bébé demeure bordé, bien en sûreté.

avec la rapidité voulue, à créer de nouvelles variétés de céréales résistantes à la rouille pour maîtriser les problèmes que pose l'éradication de l'épine-vinette commune en Ontario et au Québec a commencé en 1964 après une entente de partage du coût avec les gouvernements provinciaux.

A la fin de la saison de 1965 des équipes avaient à peu près complété les relevés et les pulvérisations dans les régions rurales de l'est ontarien, mais il faudra pulvériser de nouveau dans certains endroits isolés.

On a aussi commencé, en 1965, l'éradication de l'épine-vinette commune dans les villes et villages de l'Ontario. Des équipes sont passées de rue en rue dans 46 municipalités entre Cornwall dans l'est, Almonte au nord, et Cobourg dans l'ouest.

On a trouvé de l'épine-vinette sur 250 propriétés dans 23 des municipalités et il ne reste que 20 de ces propriétés à nettoyer.

Dans l'ouest de l'Ontario, des équipes de pulvérisation ont commencé à s'attaquer aux forts peuplements qui ont été dépeuplés en 1964 dans les comtés de Grey, Bruce et Simcoe. On s'attend que les pulvérisations y soient terminées avant la fin de l'année ainsi que dans les comtés de Brant, Middlesex, Perth, Huron, Wellington et Wentworth. Il reste encore à faire un relevé minutieux de la région du Niagara avant d'y entreprendre les pulvérisations.

Les fonctionnaires de la Protection des végétaux estiment que plus de 50p. 100 des buissons d'épines-vinettes en Ontario avaient été détruits à la fin de 1965.

Au Québec, des équipes continuent le travail commencé en 1964, dans le comté de Huntingdon. Au cours de la saison de 1965, quelque 138,000 acres impliquant 175 fermes ont été inspectés et 38,000 acres ont reçu des pulvérisations. On s'attend de terminer le travail dans ce comté en juin prochain.

Durant l'année, des équipes ont aussi fait des relevés dans un certain nombre de régions des Cantons de l'Est; les travaux de pulvérisation y commenceront dès la saison prochaine. Il reste encore à pulvériser en 1966, les buissons d'épine-vinette qui poussent dans les régions de Carillon, Grenville et Cushing où les relevés sont également terminés.

**INTENTION MISSIONNAIRE**  
L'intention missionnaire de l'apostolat de la prière pour le mois de février est que la connaissance de l'Évangile se développe parmi les élites intellectuelles du Japon.

**VOYAGE DU PRÉSIDENT DE LA CECAL EN AMÉRIQUE CENTRALE**  
Son Excellence Mgr Alexander Carter, Evêque de Sault-Ste-Marie et Président de la Commission épiscopale canadienne pour l'Amérique latine (CECAL) depuis le mois de juin 1965, se rendra au Honduras et au Guatemala vers la mi-février.

**CONTRIBUTION IMPORTANTE DES CHEVALIERS DE COLOMB PAR LEUR "PROJET D'AIDE A L'AMÉRIQUE LATINE"**  
Les Chevaliers de Colomb du Canada, en quête depuis un certain temps d'un projet spécifiquement canadien pour venir en aide à l'Église, décideront à l'automne 1961 de lancer leur "PROJET D'AIDE A L'AMÉRIQUE LATINE". Depuis 1962, ils ont fait une contribution annuelle importante en faveur de l'Église en Amérique latine. Ces fonds ont servi à l'obtention de nombreuses bourses d'études pour les membres des équipes diocésaines et des communautés religieuses allant travailler dans ces pays, ainsi qu'à plusieurs octrois en faveur de séminaires sous la direction des Canadiens en Amérique latine. En 1965, les Chevaliers de Colomb ont fait don à l'Épiscopat du Canada d'une somme de près de \$37,000, et ils ont déjà versé quelques contributions en 1966.

**L'AGENCE DU CENTENAIRE DU CANADA POUR LE DEVELOPPEMENT INTERNATIONAL**  
En 1963, l'Assemblée Générale des Nations-Unies a désigné 1965 année du 20 anniversaire des Nations-Unies, comme Année de Coopération internationale. Le Canada demanda alors avec insistance la continuation et l'accroissement des projets déjà commencés. On réalisa que la coopération internationale devait être un effort continu. Le comité de l'Année de Coopération internationale pensa que l'Année du Centenaire serait une occasion favorable pour souligner davantage la coopération internationale. Un comité spécial fut établi à cette fin en octobre 1965.

**Une conférence groupant des représentants de toutes les organisations actives dans le domaine du développement international eut lieu à Ottawa le 10 janvier 1966, dans le but de fonder l'Agence du centenaire du Canada pour le développement international.**

Quatre-vingt-deux personnes représentant 58 organisations et 3 départements du gouvernement ont participé à cette conférence. L'Office catholique canadien de l'Amérique latine, l'Institut canadien d'outre-mer le "World Health Foundation", la Commission

Canadienne du Centenaire, le Service universitaire canadien outre-mer (CUSO), la Conférence Religieuse Canadienne, OXFAM du Canada, etc. étaient au nombre de ces organisations représentées.

Un Comité d'organisation a été établi et une résolution votée afin que ce Comité convoque une conférence de tous les organismes intéressés aussitôt que possible.

**BULLETIN NO 62**  
**BULLETIN NO 62**  
**BULLETIN NO 62**

**SEMAINE DE LA COLLABORATION AVEC L'AMÉRIQUE LATINE PROCLAME PAR LA HIERARCHIE AMERICAINE**  
Le S. Evêques des Etats-Unis ont décidé, à leur réunion tenue à Rome en novembre 1965, de proclamer la semaine du 23 au 30 janvier "Semaine de la collaboration avec l'Amérique latine", dans le but de promouvoir une plus grande compréhension et amitié entre les catholiques des Etats-Unis et leurs frères d'Amérique latine.

Le pape Paul VI dans une lettre de félicitation à la hiérarchie américaine, a exprimé l'espoir que la célébration de cette semaine ait des résultats pratiques, fructueux et durables.

Une collecte nationale pour l'Église latino-américaine a été faite pendant cette semaine avec l'approbation de l'Épiscopat américain.

**TROISIEME CONFERENCE NATIONALE DE CICOPE**  
La troisième conférence nationale de CICOPE (Catholic Inter-American Co-operation Program) a été tenue à Chicago, du 19 au 21 janvier sous les auspices du "Latin America Bureau" de la "National Catholic Welfare Conference" (N.C.W.C.). Le thème était "Les valeurs religieuses en Amérique latine". S.E. Mgr Marcos McGrath, C.S.C., de Santiago de Veraguas, Panama, fit remarquer que l'ignorance de l'Amérique du Nord et de l'Amérique latine "une envers l'autre" était un fait évident non seulement parmi la classe populaire mais aussi parmi la classe cultivée.

Des sessions plénières suivies de discussions de groupe eurent lieu chaque jour. Une des conférencières de marque, l'économiste britannique Barbara Ward (Lady Jackson), affirma que les chrétiens qui sont ignorants du contraste qui existe entre la classe riche et la classe pauvre - contraste plus prononcé en Amérique - provoqueront la "malédiction de Dieu sur notre société riche et indifférente".

**NOUVEL INSTITUT DE CATECHÈSE LATINO-AMERICAINE A MANIZALES**  
Un nouvel Institut de catéchèse latino-américaine, le deuxième en Amérique latine, inaugurera son premier cours en avril 1966 à Manizales, en Colombie. L'autre Institut de ce genre est établi à Santiago de Chile.

Le R.P. Richard Quinn, M.M. a été choisi par le Comité latino-américain de la Foi (CLAF) pour diriger ce nouveau centre. Le Père Quinn était auparavant directeur de l'école de catéchèse de Puno, Pérou, la première fondée dans ce pays.

Les Instituts de catéchèse latino-américains sont établis par le CELAM (Conseil épiscopal latino-américain) sous la dépendance directe de la CLAF. Ils sont au service des évêques de divers pays pour la formation d'experts et de responsables de l'action pastorale, de la catéchèse dans les plans diocésains et nationaux.

En plus des cours réguliers de six mois, l'Institut donnera deux cours réguliers d'été sous la responsabilité de liturgistes de renommée.

Le CELAM (Institut Catequístico Latinoamericano) de Manizales, qui a été financé par la Commission Pontificale pour l'Amérique latine, Adventiat et la "Fundación de Publicaciones Catequísticas Santa Helena", sera le siège éditorial d'une revue spécialisée en catéchèse et d'autres publications semblables.

**Les réactions diffèrent au sujet des "huit-pintes" de lait.**  
La hausse du prix du lait est un fait accompli. Elle touche de très près le consommateur et nous avons publié, hier, un article qui passait en revue les principales solutions aptes à réduire le prix de ce produit. Nous avons mentionné les contentants du huit-pintes qui sont actuellement sur le marché.

Ces "huit-pintes" ont provoqué auprès du public des réactions très diverses. La variété de ces réactions: est peut-être due à la différence qui existe entre les récipients employés.

En effet, ces distributeurs ne sont pas tous fabriqués de la même façon: certains sont munis de véritables robinets alors que d'autres fonctionnent au moyen d'une valve qu'il faut tirer du doigt et repousser au fond pour arrêter le débit du lait.

Le responsable d'une laiterie importante de Québec affirme que ses clients sont très satisfaits de ce mode de distribution, et qu'il n'a jamais reçu de plaintes à ce sujet.

"Nous vendons 1,000 "huit-pintes" par jour, déclare-t-il, et je puis vous assurer qu'ils sont très populaires auprès de nos clients."

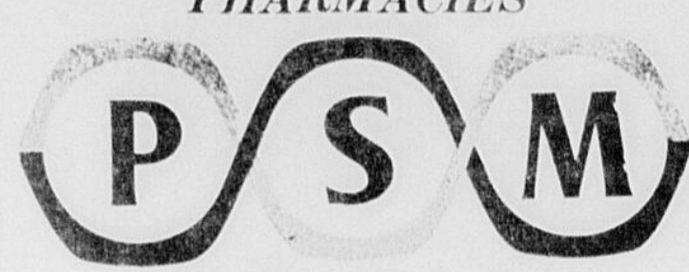
**Ouverture de la Saison**  
**Au Salon La Tulipe**  
Vous y trouverez une variété de CHAPEAUX PAILLE ou TISSUS dans les coloris les plus en vogue.  
Vaste choix de BOURSES en cuir BOURSES sport ou de soirée.

Foulards, Echarpes, Gants Kid ou Chamoisette, de nylon.

Nous vous remercions de votre patronage passé et le sollicitons pour l'avenir.

**Salon La Tulipe**  
1519, ave St-Louis, - Plessisville, P. Q. (Voisin Banq. Can. Nationale.)

**Concours des \$ cachés**  
**PHARMACIES**



**Pharmacie Plessisville**  
Dr Jules Boisvert  
propriétaire  
1564, ave St-Louis  
Tel: 362-7147

**Attention...**  
Nous sommes **ACHETEURS** de **BOIS** de quatre pieds et **BILLOTS** de bois-francs...  
Pour information, s'adresser à:  
**Telephone: 362-2102**  
Plessisville, P.Q.

**Dames ou demoiselles... Maintenant...**  
Une occasion de vous faire un bon revenu chaque semaine. Vendez "BEAUTY SEAL", les COSMETIQUES de grande qualité. Ni territoires, ni quota. Territoires libres dans toutes les villes et villages du comté de Mégantic. Pour informations, s'adresser à:  
**Beauty Seal**  
Case Postale 430 Plessisville, P.Q. Tél. 362-2922

**A louer**  
Deux et demie (2 1/2) appartements, meublés, tout neufs. Aussi, chambres à louer, meublées, avec pension si désirée. S'adresser à:  
**1840, ave St-Edouard**  
Tél. 362-2855, Plessisville.

**QUEBEC:**  
A quel te servira de survivre économiquement, si tu creves moralement.  
(espace payé par un citoyen)

**Corsetière diplômée**  
"Spencer" ou "Spirilla"  
Nous avons de GRANDS SPÉCIAUX dans les vêtements de base faits sur mesure. Demandez vos prix ou venez nous voir.  
**Mme Yvonne Brochu**  
66, rue Goulin, - Tel. 364-5370  
PRINCEVILLE, P.Q.

**Appareils pour les sourds**  
Les appareils "Sonotone" sont les seuls spécialement dessinés et fabriqués pour un rendement efficace.  
Seul votre représentant "Sonotone" peut vous fournir ces produits certifiés qui assurent votre garantie pour l'avenir. Ecrivez et envoyez votre adresse à:  
**2180, ave Des Erables**  
Plessisville, P.Q. (N.-18-nov. 65-J.)

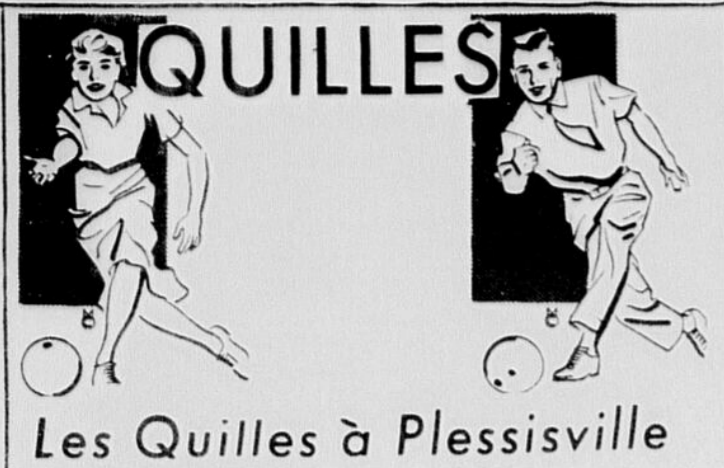
**ARGENT à PRÊTER SUR hypothèque TAUX RAISONNABLES**  
Case Postale 160 PLESSISVILLE

**Vente Après Inventaire**  
Du 4 au 25 mars 1966  
A écouler toute la ligne pour garçons

PANTALONS DOUBLÉS VALANT \$3.00	<b>\$1.98</b>	UN LOT DE SOUTIEN-GORGE À ECOULER À	<b>98¢</b>
PANTALONS DOUBLÉS VALANT \$1.89	<b>\$1.29</b>	REDUCTION DE 10% SUR PRIX MARQUÉS DES GAINES ET SOUTIEN-GORGE	
CHEMISES EN FINETTE		UN LOT DE BROADCLOTH IMPRIMÉ ET BLANC, 3 VGS	<b>\$1.00</b>
GILETS DE COTON, MANCHES LONGUES		Nous avons beaucoup d'autres articles à de très bons prix dont il est bien intéressant à venir vous les procurer	
GILETS DE LAINE, BOUTONNÉS ET AUTRES		DES AUBAINES VOUS ATTENDENT	
CASQUES SERAPHIN ET AUTRES	<b>59¢</b>		
BONNETS DE LAINE ET AUTRES	<b>29¢</b>		
SOUS-VÊTEMENTS D'HIVER POUR GARÇONS			
SOUS-VÊTEMENTS D'HIVER POUR FILLES			

**OUVERT TOUS LES JOURS DE 8 HRS À 6 HRS P.M. JUSQU'À 9 HRS P.M. EXCEPTÉ LE VENDREDI, OUVERT AUCUN CRÉDIT POUR CETTE VENTE**

**Mme Delphis Isabelle** 517, rue Provencher Laurierville, P.Q. Magasin fermé le samedi, à midi



# QUILLES

## Ligue Féminine des Bois-Francis. Salle St-Edouard

<b>Les Plus Hauts Triples</b>			
Margot Huot	459		
Marielle Simoneau	452		
Marie Platz	442		
<b>Les Plus Hautes Moyennes</b>			
Micheline Girard	123		
Margot Huot	116		
Marie Platz	115		
<b>Prix de Présence Gracieuseté de Fernand Bourque Esso Service: Mme A. Bolduc</b>			
Denise Tremblay Publiciste			
<b>Ligue des Perles des Bois-Francis</b>			
<b>LES PERLES</b>			
Tardif, Alice	101		
Lafond, Jacqueline	88		
Lafond, Jeannette	87		
Maiiloux, Jeannine	100		
Pelletier, Jeannine	107		
Roger, Claire	105		
Hamel, Yvette	588		
Marchand, Simone			
Laliberté, Noëlla			
<b>LES TOPAZES</b>			
Bou langer, Florence	97		
Mercure, Hélène	83		
Beauchesne, Gilberte	120		
Caouette, Thérèse	89		
Boissonnault, Yvette	92		
Mercure, Pauline	99		
<b>LES EMERAUDES</b>			
Biondin, Madeleine	97		
Blondin, Madeleine	96		
Simoneau, Fleurette	92		
Roger, Claire	97		
Hamel, Yvette	103		
Marchand, Simone	99		
Laliberté, Noëlla	97		
<b>LES RUBIS</b>			
Provencher, Madeleine	98		
Morneau, Thérèse	111		
Payer, Fernande	98		
Vignoul, Ginette	78		
Bureau, Laurence	91		
Belleville, Bibiane	99		
<b>POSITION DES EQUIPES P POINTS</b>			
Les Perles	52	32	36,347
Les Topazes	42	42	36,740
Les Emeraudes	38	46	36,421
Les Rubis	36	48	36,071
<b>Trois Plus Hauts Moyennes</b>			
Beauchesne, Gilberte	120		
Morneau, Thérèse	111		
Pelletier, Jeannine	107		
<b>Trois Plus Hauts Triples</b>			
Beauchesne, Gilberte	502		
Morneau, Thérèse	445		
Mercure, Pauline	419		
<b>Trois Plus Hauts simples</b>			
Beauchesne, Gilberte	189		
Morneau, Thérèse	178		
Roger, Claire	177		
<b>Le prix de présence au montant de \$1.00 gracieuseté de Autobus des Bois Francis Ltee a été gagné par Mme Yvette Hamel.</b>			
<b>Félicitations à la gagnante, -</b>			
Gilberte Beauchesne, secrétaire	14 février 1966.		

<b>LES PERLES</b>			
Tardif, Alice	101		
Lafond, Jacqueline	88		
Lafond, Jeannette	87		
Maiiloux, Jeannine	100		
Pelletier, Jeannine	107		
Roger, Claire	105		
Hamel, Yvette	588		
Marchand, Simone			
Laliberté, Noëlla			
<b>LES TOPAZES</b>			
Bou langer, Florence	97		
Mercure, Hélène	83		
Beauchesne, Gilberte	120		
Caouette, Thérèse	89		
Boissonnault, Yvette	92		
Mercure, Pauline	99		
<b>LES EMERAUDES</b>			
Biondin, Madeleine	97		
Blondin, Madeleine	96		
Simoneau, Fleurette	92		
Roger, Claire	97		
Hamel, Yvette	103		
Marchand, Simone	99		
Laliberté, Noëlla	97		
<b>LES RUBIS</b>			
Provencher, Madeleine	98		
Morneau, Thérèse	111		
Payer, Fernande	98		
Vignoul, Ginette	78		
Bureau, Laurence	91		
Belleville, Bibiane	99		
<b>POSITION DES EQUIPES P POINTS</b>			
Les Perles	52	32	36,347
Les Topazes	42	42	36,740
Les Emeraudes	38	46	36,421
Les Rubis	36	48	36,071
<b>Trois Plus Hauts Moyennes</b>			
Beauchesne, Gilberte	120		
Morneau, Thérèse	111		
Pelletier, Jeannine	107		
<b>Trois Plus Hauts Triples</b>			
Beauchesne, Gilberte	502		
Morneau, Thérèse	445		
Mercure, Pauline	419		
<b>Trois Plus Hauts simples</b>			
Beauchesne, Gilberte	189		
Morneau, Thérèse	178		
Roger, Claire	177		
<b>Le prix de présence au montant de \$1.00 gracieuseté de Autobus des Bois Francis Ltee a été gagné par Mme Yvette Hamel.</b>			
<b>Félicitations à la gagnante, -</b>			
Gilberte Beauchesne, secrétaire	21 février 1966.		

<b>LES PERLES</b>			
Tardif, Alice	101		
Lafond, Jacqueline	88		
Lafond, Jeannette	87		
Maiiloux, Jeannine	100		
Pelletier, Jeannine	107		
Roger, Claire	105		
Hamel, Yvette	588		
Marchand, Simone			
Laliberté, Noëlla			
<b>LES TOPAZES</b>			
Bou langer, Florence	97		
Mercure, Hélène	83		
Beauchesne, Gilberte	120		
Caouette, Thérèse	89		
Boissonnault, Yvette	92		
Mercure, Pauline	99		
<b>LES EMERAUDES</b>			
Biondin, Madeleine	97		
Blondin, Madeleine	96		
Simoneau, Fleurette	92		
Roger, Claire	97		
Hamel, Yvette	103		
Marchand, Simone	99		
Laliberté, Noëlla	97		
<b>LES RUBIS</b>			
Provencher, Madeleine	98		
Morneau, Thérèse	111		
Payer, Fernande	98		
Vignoul, Ginette	78		
Bureau, Laurence	91		
Belleville, Bibiane	99		
<b>POSITION DES EQUIPES P POINTS</b>			
Les Perles	52	32	36,347
Les Topazes	42	42	36,740
Les Emeraudes	38	46	36,421
Les Rubis	36	48	36,071
<b>Trois Plus Hauts Moyennes</b>			
Beauchesne, Gilberte	120		
Morneau, Thérèse	111		
Pelletier, Jeannine	107		
<b>Trois Plus Hauts Triples</b>			
Beauchesne, Gilberte	502		
Morneau, Thérèse	445		
Mercure, Pauline	419		
<b>Trois Plus Hauts simples</b>			
Beauchesne, Gilberte	189		
Morneau, Thérèse	178		
Roger, Claire	177		
<b>Le prix de présence au montant de \$1.00 gracieuseté de Ski Doo Payer a été gagné par Mme Florence Bou langer.</b>			
<b>Félicitations aux gagnantes, -</b>			
Gilberte Beauchesne, secrétaire	21 février 1966.		

## Maurice Brassard

Couvertures Laine à Tricot

Spécialité: FIL de LIN, de COTON, FIL à TISSER de toutes sortes

1695, ave St-Charles C.P. 546 Plessisville, P.Q.

Soul dépositaire de laine synthétique à Plessisville

**Polyon.... Poly-Propylène**

(VOUS POUVEZ VISITER NOTRE MAGASIN)

## Maison à Vendre à Plessisville

Maison de CINQ pièces, situé au No. 1508, avenue Du Collège, à Plessisville.

S'adresser à:

**Henri-Paul Dion**

Tél: 362-2669. Plessisville.

## Famille et Education ...

L'entree dans la vie conjugale. (Suite...)

Clement Launo y,

Le "planning" des naissances. Mettant à part les contre-indications d'ordre médical, qui sont exceptionnelles, et les cas relativement rares ou un mari trop âgé ou trop exclusif convainc sa femme qu'il vaut mieux ne pas avoir d'enfants, nous avons en vue ici les obstacles habituels qui se présentent devant un couple récemment uni. C'est l'étrouffement du logement, qui à peine suffisant pour les deux époux ou trop insalubre pour les soins d'un bébé. Ce peut être un problème de budget; on veut attendre des gains plus élevés; les exigences à ce sujet sont très diverses, et les allocations familiales jouent malgré tout un rôle favorable. Mais certains estiment qu'il faut d'abord avoir l'automobile, la machine à laver, etc., avant d'avoir l'enfant.

Une telle affirmation, si elle se formule aisément, recouvre évidemment des situations diverses et complexes. Tout d'abord, un débat sincère entre jeunes époux ne peut s'engager que s'ils ont tous deux la maturité qui convient et tous deux le sens de leur responsabilité commune.

Il faut dire que le mari et la femme ne ressentent pas les problèmes sexuels de la même manière. Nous ne pouvons dire ici que les grandes lignes: un effort de compréhension et de rapprochement mutuel est évidemment nécessaire entre un jeune mari qui ne voit dans les échanges sexuels que l'acte en lui-même, et sa jeune femme, qui attend de lui bien davantage sur le plan affectif. Un certain contrôle de lui-même de toute façon s'impose pour l'homme, qui doit tenir compte du rythme organique de sa femme et, si une décision mutuelle est prise par le couple pour différer la première naissance il faut que les contraintes temporaires que le mari peut devoir s'imposer ne soient pas ressenties par lui comme d'insupportables privations. Bref, l'union conjugale se fera mieux et plus profondément qu'elle existera sur tous les plans.

Bref on voit là des attitudes les plus diverses, qui vont du renoncement nécessaire, aussi bref que possible, à une décision raisonnée et calculée, fondée surtout sur des éléments matériels. Chacun sans doute peut avoir sur ce point l'attitude qui lui convient, mais, en ce qui concerne cette première naissance, il faut bien dire que l'extrême prudence, la recherche minutieuse d'une garantie contre tous les risques s'accroît mal avec l'idée même d'une naissance, c'est-à-dire d'un risque inévitable, le risque inhérent à tous les problèmes humains.

Quelqu'il en soit, chercher à dif-

## Centre Paysagiste de l'Estrie

Nous sommes distributeurs de fleurs et arrangements floraux pour toutes occasions.

Consultez-nous et demandez nos prix.

Jules Roberge, propriétaire  
1891, rue St-Alfred - Tél 362-2441  
PLESSISVILLE, P.Q.

## HUILE à CHAUFFAGE

raymond PROVENCHER

362-2567

Plessisville, P. Q.

## Des Fleurs pour toutes occasions :

Fleurs en pot, fleurs coupées. Arrangements de toutes sortes. Bibelots, gerbes, couronnes, etc.

## FLEURISTE PLESSIS

UBALD PELLERIN, prop.

1735 St-Calixte - Plessisville, - P.Q. - Tél. 362-7567

## Bureaux ou Poste de Commerce à Louer

Magnifiques Bureaux d'affaires pouvant aussi servir pour Poste de Commerce, A LOUER ACTUELLEMENT. Les divisions intérieures peuvent se faire au goût du locataire. Pour plus de renseignements s'adresser à:

**J.E. Bourque & Fils Ltée**  
(Magasin IGA)  
Plessisville, P.Q.

La Corporation des Electroniciens du Québec reconnaît comme étant qualifiés

Vallee TV Enr.  
Drolet TV Service  
Bonneville TV Service  
Normand Mercier Inverness  
Terri Robinson

Appels à domicile  
En dehors des heures  
Après 6 hres Samedi p.m. \$4.00

## Ligue de Quilles "YEYE"

LE SKA  
Francine Côté  
Nicole Lafond  
Gisèle Laflamme  
Diane Côté  
Louissette Godbout

LE TWIST:  
Fierrette Hunter  
Lise Côté  
Jeanne Beaudin  
Carmen Drolet

LE KANGOUROU:  
Jocelyne Gingras  
Pauline Roger  
Doris Bellerin  
Lucile Germain  
Cécile Paquet

LE YA YA  
Nicole Fréchette  
Michelle Ruel  
Denise Cayer  
Christine Landry  
Annette Huot

LE LIMBO:  
Clémence Gosselin  
Andrée Doddridge  
Gaétane Guay  
Nicole Hunter  
Lise Provencher

LE CHA CHA  
Huguette Beauchesne  
Nicole Samson  
Georgette Marcoux  
Huguette Ruel  
Cécile Cormier

Résultats:  
Ska 1 Cha Cha 4  
Bimbo 0 Ya Ya 5  
Twist 5 Kangourou 0

Position des équipes au 22 février 1966

Les 3 plus hauts simples deva -  
maine:  
Claire Bradette 192  
Cécile Cormier 174  
Lise Provencher 151

Les 3 plus hauts triples de la se -  
maine:  
Cécile Cormier 439  
Louissette Godbout 416  
Claire Bradette 406

Félicitations à Claire Bradette, pour le plus haut simple du mois de février, sbit 182.

## Ligue de Quilles Féminine Indépendante

PHARMACIE PLESSISVILLE  
Dubois, Florence  
Jamaud, Yolande  
Brisson, J. d'Arc  
Proulx, Louise  
Binette, Huguette

VAILLANCOURT MACHINERIE  
Nadeau, Aline  
Bouffard, Luce  
Simoneau, Fleurette  
Vaillancourt, Thérèse  
Beauchesne, Gilberte

MOLSON  
Cayer, Denise  
Gélinas, Lucille  
Bradette, Claire  
Bédard, Hélène  
Beaudet, Thérèse

BOULANGERIE GOSSELIN  
Léhoux, Mariette  
Breton, Fernande  
Brochu, Louise  
Trudel, Suzanne  
Côté, Rita

ROULLIER & FILS  
Bou langer, Gisèle  
Bellemare, Marguerite  
Turcotte, Marthe  
Bellemare, Yolande  
Rouleau, Marielle

BIJOUTERIE BELLEMARE  
Belleville, Bibiane  
Pinette, Hélène  
Bourque, Laurence  
Bradette, Thérèse  
Platz, Marie

## Ligue de Quilles Féminine Indépendante

PHARMACIE PLESSISVILLE  
Dubois, Florence  
Jamaud, Yolande  
Brisson, J. d'Arc  
Proulx, Louise  
Binette, Huguette

VAILLANCOURT MACHINERIE  
Nadeau, Aline  
Bouffard, Luce  
Simoneau, Fleurette  
Vaillancourt, Thérèse  
Beauchesne, Gilberte

MOLSON  
Cayer, Denise  
Gélinas, Lucille  
Bradette, Claire  
Bédard, Hélène  
Beaudet, Thérèse

BOULANGERIE GOSSELIN  
Léhoux, Mariette  
Breton, Fernande  
Brochu, Louise  
Trudel, Suzanne  
Côté, Rita

ROULLIER & FILS  
Bou langer, Gisèle  
Bellemare, Marguerite  
Turcotte, Marthe  
Bellemare, Yolande  
Rouleau, Marielle

BIJOUTERIE BELLEMARE  
Belleville, Bibiane  
Pinette, Hélène  
Bourque, Laurence  
Bradette, Thérèse  
Platz, Marie

## Ligue de Quilles Féminine Indépendante

PHARMACIE PLESSISVILLE  
Dubois, Florence  
Jamaud, Yolande  
Brisson, J. d'Arc  
Proulx, Louise  
Binette, Huguette

VAILLANCOURT MACHINERIE  
Nadeau, Aline  
Bouffard, Luce  
Simoneau, Fleurette  
Vaillancourt, Thérèse  
Beauchesne, Gilberte

MOLSON  
Cayer, Denise  
Gélinas, Lucille  
Bradette, Claire  
Bédard, Hélène  
Beaudet, Thérèse

BOULANGERIE GOSSELIN  
Léhoux, Mariette  
Breton, Fernande  
Brochu, Louise  
Trudel, Suzanne  
Côté, Rita

ROULLIER & FILS  
Bou langer, Gisèle  
Bellemare, Marguerite  
Turcotte, Marthe  
Bellemare, Yolande  
Rouleau, Marielle

BIJOUTERIE BELLEMARE  
Belleville, Bibiane  
Pinette, Hélène  
Bourque, Laurence  
Bradette, Thérèse  
Platz, Marie

## Ligue de Quilles Féminine Indépendante

PHARMACIE PLESSISVILLE  
Dubois, Florence  
Jamaud, Yolande  
Brisson, J. d'Arc  
Proulx, Louise  
Binette, Huguette

VAILLANCOURT MACHINERIE  
Nadeau, Aline  
Bouffard, Luce  
Simoneau, Fleurette  
Vaillancourt, Thérèse  
Beauchesne, Gilberte

MOLSON  
Cayer, Denise  
Gélinas, Lucille  
Bradette, Claire  
Bédard, Hélène  
Beaudet, Thérèse

BOULANGERIE GOSSELIN  
Léhoux, Mariette  
Breton, Fernande  
Brochu, Louise  
Trudel, Suzanne  
Côté, Rita

ROULLIER & FILS  
Bou langer, Gisèle  
Bellemare, Marguerite  
Turcotte, Marthe  
Bellemare, Yolande  
Rouleau, Marielle

BIJOUTERIE BELLEMARE  
Belleville, Bibiane  
Pinette, Hélène  
Bourque, Laurence  
Bradette, Thérèse  
Platz, Marie

## Ligue de Quilles Féminine Indépendante

PHARMACIE PLESSISVILLE  
Dubois, Florence  
Jamaud, Yolande  
Brisson, J. d'Arc  
Proulx, Louise  
Binette, Huguette

VAILLANCOURT MACHINERIE  
Nadeau, Aline  
Bouffard, Luce  
Simoneau, Fleurette  
Vaillancourt, Thérèse  
Beauchesne, Gilberte

MOLSON  
Cayer, Denise  
Gélinas, Lucille  
Bradette, Claire  
Bédard, Hélène  
Beaudet, Thérèse

BOULANGERIE GOSSELIN  
Léhoux, Mariette  
Breton, Fernande  
Brochu, Louise  
Trudel, Suzanne  
Côté, Rita

ROULLIER & FILS  
Bou langer, Gisèle  
Bellemare, Marguerite  
Turcotte, Marthe  
Bellemare, Yolande  
Rouleau, Marielle

BIJOUTERIE BELLEMARE  
Belleville, Bibiane  
Pinette, Hélène  
Bourque, Laurence  
Bradette, Thérèse  
Platz, Marie

## Ligue de Quilles Féminine Indépendante

PHARMACIE PLESSISVILLE  
Dubois, Florence  
Jamaud, Yolande  
Brisson, J. d'Arc  
Proulx, Louise  
Binette, Huguette

VAILLANCOURT MACHINERIE  
Nadeau, Aline  
Bouffard, Luce  
Simoneau, Fleurette  
Vaillancourt, Thérèse  
Beauchesne, Gilberte

MOLSON  
Cayer, Denise  
Gélinas, Lucille  
Bradette, Claire  
Bédard, Hélène  
Beaudet, Thérèse

BOULANGERIE GOSSELIN  
Léhoux, Mariette  
Breton, Fernande  
Brochu, Louise  
Trudel, Suzanne  
Côté, Rita

ROULLIER & FILS  
Bou langer, Gisèle  
Bellemare, Marguerite  
Turcotte, Marthe  
Bellemare, Yolande  
Rouleau, Marielle

BIJOUTERIE BELLEMARE  
Belleville, Bibiane  
Pinette, Hélène  
Bourque, Laurence  
Bradette, Thérèse  
Platz, Marie

## Ligue de Quilles Féminine Indépendante

PHARMACIE PLESSISVILLE  
Dubois, Florence  
Jamaud, Yolande  
Brisson, J. d'Arc  
Proulx, Louise  
Binette, Huguette

VAILLANCOURT MACHINERIE  
Nadeau, Aline  
Bouffard, Luce  
Simoneau, Fleurette  
Vaillancourt, Thérèse  
Beauchesne, Gilberte

MOLSON  
Cayer, Denise  
Gélinas, Lucille  
Bradette, Claire  
Bédard, Hélène  
Beaudet, Thérèse

BOULANGERIE GOSSELIN  
Léhoux, Mariette  
Breton, Fernande  
Brochu, Louise  
Trudel, Suzanne  
Côté, Rita

ROULLIER & FILS  
Bou langer, Gisèle  
Bellemare, Marguerite  
Turcotte, Marthe  
Bellemare, Yolande  
Rouleau, Marielle

BIJOUTERIE BELLEMARE  
Belleville, Bibiane  
Pinette, Hélène  
Bourque, Laurence  
Bradette, Thérèse  
Platz, Marie

## Ligue de Quilles Féminine Indépendante

PHARMACIE PLESSISVILLE  
Dubois, Florence  
Jamaud, Yolande  
Brisson, J. d'Arc  
Proulx, Louise  
Binette, Huguette

VAILLANCOURT MACHINERIE  
Nadeau, Aline  
Bouffard, Luce  
Simoneau, Fleurette  
Vaillancourt, Thérèse  
Beauchesne, Gilberte

MOLSON  
Cayer, Denise  
Gélinas, Lucille  
Bradette, Claire  
Bédard, Hélène  
Beaudet, Thérèse

BOULANGERIE GOSSELIN  
Léhoux, Mariette  
Breton, Fernande  
Brochu, Louise  
Trudel, Suzanne  
Côté, Rita

ROULLIER & FILS  
Bou langer, Gisèle  
Bellemare, Marguerite  
Turcotte, Marthe  
Bellemare, Yolande  
Rouleau, Marielle

BIJOUTERIE BELLEMARE  
Belleville, Bibiane  
Pinette, Hélène  
Bourque, Laurence  
Bradette, Thérèse  
Platz, Marie

## Ligue de Quilles Féminine Indépendante

PHARMACIE PLESSISVILLE  
Dubois, Florence  
Jamaud, Yolande  
Brisson, J. d'Arc  
Proulx, Louise  
Binette, Huguette

VAILLANCOURT MACHINERIE  
Nadeau, Aline  
Bouffard, Luce  
Simoneau, Fleurette  
Vaillancourt, Thérèse  
Beauchesne, Gilberte

MOLSON  
Cayer, Denise  
Gélinas, Lucille  
Bradette, Claire  
Bédard, Hélène  
Beaudet, Thérèse

BOULANGERIE GOSSELIN  
Léhoux, Mariette  
Breton, Fernande  
Brochu, Louise  
Trudel, Suzanne  
Côté, Rita

ROULLIER & FILS  
Bou langer, Gisèle  
Bellemare, Marguerite  
Turcotte, Marthe  
Bellemare, Yolande  
Rouleau, Marielle

BIJOUTERIE BELLEMARE  
Belleville, Bibiane  
Pinette, Hélène  
Bourque, Laurence  
Bradette, Thérèse  
Platz, Marie

## Ligue de Quilles Féminine Indépendante

PHARMACIE PLESSISVILLE  
Dubois, Florence  
Jamaud, Yolande  
Brisson, J. d'Arc  
Proulx, Louise  
Binette, Huguette

VAILLANCOURT MACHINERIE  
Nadeau, Aline  
Bouffard, Luce  
Simoneau, Fleurette  
Vaillancourt, Thérèse  
Beauchesne, Gilberte

MOLSON  
Cayer, Denise  
Gélinas, Lucille  
Bradette, Claire  
Bédard, Hélène  
Beaudet, Thérèse

BOULANGERIE GOSSELIN  
Léhoux, Mariette  
Breton, Fernande  
Brochu, Louise  
Trudel, Suzanne  
Côté, Rita

ROULLIER & FILS  
Bou langer, Gisèle  
Bellemare, Marguerite  
Turcotte, Marthe  
Bellemare, Yolande  
Rouleau, Marielle

BIJOUTERIE BELLEMARE  
Belleville, Bibiane  
Pinette, Hélène  
Bourque, Laurence  
Bradette, Thérèse  
Platz, Marie

## Ligue de Quilles Féminine Indépendante

PHARMACIE PLESSISVILLE  
Dubois, Florence  
Jamaud, Yolande  
Brisson, J. d'Arc  
Proulx, Louise  
Binette, Huguette

VAILLANCOURT MACHINERIE  
Nadeau, Aline  
Bouffard, Luce  
Simoneau, Fleurette  
Vaillancourt, Thérèse  
Beauchesne, Gilberte

MOLSON  
Cayer, Denise  
Gélinas, Lucille  
Bradette, Claire  
Bédard, Hélène  
Beaudet, Thérèse

BOULANGERIE GOSSELIN  
Léhoux, Mariette  
Breton, Fernande  
Brochu, Louise  
Trudel, Suzanne  
Côté, Rita

ROULLIER & FILS  
Bou langer, Gisèle  
Bellemare, Marguerite  
Turcotte, Marthe  
Bellemare, Yolande  
Rouleau, Marielle

BIJOUTERIE BELLEMARE  
Belleville, Bibiane  
Pinette, Hélène  
Bourque, Laurence  
Bradette, Thérèse  
Platz, Marie

## Ligue de Quilles Féminine Indépendante

PHARMACIE PLESSISVILLE  
Dubois, Florence  
Jamaud, Yolande  
Brisson, J. d'Arc  
Proulx, Louise  
Binette, Huguette

VAILLANCOURT MACHINERIE  
Nadeau, Aline  
Bouffard, Luce  
Simoneau, Fleurette  
Vaillancourt, Thérèse  
Beauchesne, Gilberte

MOLSON  
Cayer, Denise  
Gélinas, Lucille  
Bradette, Claire  
Bédard, Hélène  
Beaudet, Thérèse

BOULANGERIE GOSSELIN  
Léhoux, Mariette  
Breton, Fernande  
Brochu, Louise  
Trudel, Suzanne  
Côté, Rita

ROULLIER & FILS  
Bou langer, Gisèle  
Bellemare, Marguerite  
Turcotte, Marthe  
Bellemare, Yolande  
Rouleau, Marielle

BIJOUTERIE BELLEMARE  
Belleville, Bibiane  
Pinette, Hélène  
Bourque, Laurence  
Bradette, Thérèse  
Platz, Marie

## Ligue de Quilles Féminine Indépendante

PHARMACIE PLESSISVILLE  
Dubois, Florence  
Jamaud, Yolande  
Brisson, J. d'Arc  
Proulx, Louise  
Binette, Huguette

VAILLANCOURT MACHINERIE  
Nadeau, Aline  
Bouffard, Luce  
Simoneau, Fleurette  
Vaillancourt, Thérèse  
Beauchesne, Gilberte

MOLSON  
Cayer, Denise  
Gélinas, Lucille  
Bradette, Claire  
Bédard, Hélène  
Beaudet, Thérèse

BOULANGERIE GOSSELIN  
Léhoux, Mariette  
Breton, Fernande  
Brochu, Louise  
Trudel, Suzanne  
Côté, Rita

ROULLIER & FILS  
Bou langer, Gisèle  
Bellemare, Marguerite  
Turcotte, Marthe  
Bellemare, Yolande  
Rouleau, Marielle

BIJOUTERIE BELLEMARE  
Belleville, Bibiane  
Pinette, Hélène  
Bourque, Laurence  
Bradette, Thérèse  
Platz, Marie

## Pourquoi attendre le printemps?

# Faites-le maintenant!

En hiver, les travailleurs sont disponibles, les matériaux sont disponibles et souvent des rabais hors saison sont aussi disponibles. Alors, n'est-il pas raisonnable de faire exécuter durant cette période vos travaux de réparation et de rénovation quand et comme vous le désirez? Non seulement les travaux de construction, mais des projets comme la réparation de la tondeuse et des moustiquaires, le nettoyage des tentures et des tapis, le rembourrage des meubles, la réparation des appareils électriques peuvent être l'objet de longs délais au printemps, alors qu'on peut les faire rapidement, efficacement et facilement durant la saison d'hiver. De plus, vous trouverez à votre banque des prêts à bas intérêt, garantis par le gouvernement, vous permettant d'entreprendre tous les travaux que vous avez l'intention de faire - jusqu'à un montant de \$4,000 remboursable sur une période de dix ans. Il n'y a pas de doute, l'hiver est le meilleur temps pour embellir votre maison ou votre place d'affaires.

Faites-le maintenant!

Tout le monde profite d'une augmentation du travail d'hiver

Pour tout renseignement, veuillez communiquer avec votre Bureau du Service National de Placement.



Pour être bien renseigné lisez La Feuille d'Erable

# Noyade du jeune Luc Marcoux à Laurierville.

Un accident a coûté la vie au jeune Luc Marcoux, mercredi matin, le 23 février dernier.

Le bambin étant sorti de la demeure de ses parents M. et Mme Benoît Marcoux, au rang 8 ouest de Laurierville, vers onze heures moins quart du matin.

Dix minutes après, sa mère constatant sa disparition des alentours de la maison s'habilla en toute hâte, en vint s'enquérir sur les lieux. Elle suivit les traces et entendit même des pleurs, mais sans toutefois le localiser (M. Marcoux le père était en voyage à Montréal). Poursuivant ses recherches dans un vain elle alla demander du secours chez les voisins M. et Mme Albert Labrie. Ceux-ci organisèrent une équipe immédia-

temment afin de retrouver l'enfant le plutôt possible avant qu'il ne soit trop tard.

La rivière Noire passe à proximité de l'endroit et il fut entraîné dans les rapides et s'enfonça dans un trou où le dégel avait déjà commencé à faire son oeuvre.

Plus de 50 paroissiens ont aidé à la recherche mais ce fut peine perdue pour sauver la vie de Luc. Ce n'est que vers deux heures et trente que l'on retrouva le corps inanimé. Le Dr Gérard Tremblay de Laurierville ne put que constater la mort.

Le défunt âgé de deux ans et 8 mois laisse dans le deuil, ses parents M. et Mme Benoît Marcoux (Huguette Bonneville), sa

grand-mère Mme Veuve Adélaïde Marcoux, son grand père et grand-mère: M. et Mme Albert Bonneville, tous de Laurierville.

Son frère et ses sœurs: Lucie de trois ans, François de un an et 8 mois et Jacinthe de 9 mois.

La cérémonie des anges eut lieu en l'église paroissiale de Laurierville vendredi après-midi le 25 février, à trois heures et trente et présidée par M. le curé Gariépy.

Les Porteurs: trois cousins: Jacques et Normand Dumas, Jacques Huot et un voisin Jocelyn Labrie.

Une assistance nombreuse de parents vinrent témoigner leur sympathie aux parents éprouvés.

"La Feuille d'Érable" offre ses condoléances à la famille.



### Mariage à St-Ferdinand

Le 19 février, a été célébré en l'église de St-Ferdinand le mariage de Mlle Lise Côté avec M. Robert Champagne. La cérémonie eut lieu à trois heures de l'après-midi.

# Au Magasin du sous-sol...

Chez Fournier & Grégoire...

Marchandise après inventaire

CHAUSSEZ toute la famille, à un PRIX TRES REDUIT, tout en ayant une marchandise de première qualité.

Ne manquez pas cette chance

## Fournier & Grégoire Enr.

Avenue St-Louis

Plessisville, P.Q.

## La passion du hockey devient mondiale

Le sport qui connaît à l'heure actuelle l'extension la plus rapide est notre jeu national, lit-on dans un article de Selection du Reader's Digest de mars, intitulé "La fièvre du hockey se répand dans le monde". En effet, notre sport rude et splendide passionnent maintenant les foules de Leningrad à Mexico.

Telle qu'elle est pratiquée par les professionnels de la Ligue Nationale de Hockey, nulle autre compétition en dehors peut-être de la tauromachie, n'offre un mélange aussi excitant de beauté et de brutalité, affirme l'auteur. Et les Canadiens, s'ils sont divisés par la langue, sont unis par un amour profond pour leur sport national. "Le hockey, c'est un jeu"

comme un éditeur, n'est pas seulement un jeu, c'est un élément essentiel de notre culture". Chaque samedi soir, d'octobre à avril, 6 500 000 Canadiens soit un tiers de la population, suivent à la télévision les joutes de la LNH.

En au Canada, le hockey s'est répandu dans 30 autres pays, dont le Mexique et le Japon, et il a conquis des millions de nouveaux fanatiques. En 1946, la Russie n'avait pas de joueurs de hockey, aujourd'hui elle est fière d'en compter 500 000 et des foules de 50 000 spectateurs envahissent par des froids de 30 degrés sous zéro, l'immense patinoire découverte de Moscou.

En Suède, le hockey ne le cède en popularité qu'au soccer, et il est devenu le jeu par excellence en Tchécoslovaquie et en Finlande. Pour le championnat du monde du hockey amateur qui aura lieu en mars en Yougoslavie, toutes les places aux parties importantes sont retenues depuis un an. "C'est un signe des temps, déclare Helge Berglund, président de la Fédération suédoise de hockey. Les gens veulent que tout aille vite".

Dans cet article, qui sera reproduit dans le monde entier par les éditions internationales du Reader's Digest, on peut lire encore que la passion du hockey gagne des milliers de fervents à Mexico, où l'on compte cinq équipes seniors et 12 clubs juniors.

L'année dernière, les équipes de la Ligue Nationale de Hockey ont attiré 3 000 000 de spectateurs dans leurs arènes, remplies à 97%, et totalisé \$12 000 000 de recettes. Lorsque la LNH s'agrandira en 1967-68, il y aura six nouvelles équipes: Los Angeles, San Francisco, Minneapolis - St. Paul, Philadelphie, Pittsburgh et St. Louis ou Baltimore. Selon le New York Times, la LNH est l'affaire la plus lucrative de toute l'histoire du sport.

**Magasin de Laine à Vendre à Plessisville**

Très bonnes affaires  
Prix exceptionnels acheteur sérieux.  
Vente: Cause de maladie. S'adresser à:

**Téléphone: 752-4877**  
**VICTORIAVILLE, P.Q.**

**Achats - Ventes - Echanges - Prêts**

1ère et 2ème hypothèque jusqu'à 87 1/2% de la valeur de la propriété.

Aussi, PLUSIEURS COMMERCES de tous genres à vendre à très bonnes conditions.  
Période de paiement jusqu'à 25 ans.

**Immeubles et Prêts Trans-Canada Enr.**  
Florent CANTIN, courtier 50 059  
4, boul. Jutras Est — Tél.: 752-4848  
Victoriaville, Qué.

**Redécouvrez vos demeures Mesdames**

Stores Vénitienues  
Portes Pliantes  
Supports à Rideaux de toutes sortes  
Toiles de toutes  
Housses, Couvre-Lits  
Matériel varié, etc.

Avons en Magasin toutes les Draperies et Accessoires pour bien habiller vos fenêtres  
Nous faisons l'installation.

Nous sommes dépositaires de CLAPBOARD D'ALUMINIUM. Choix de 10 couleurs. Vente et installation. Estimé gratuit sur demande. Consultez-nous et demandez nos prix. - Service prompt et courtois.

**Robert Rouleau**  
Tél: Magasin 362-7205 Résidence 362-7202  
1961, rue St-Jean Baptiste PLESSISVILLE - P.Q.

**Bureau Chef**

C. P. 327  
Plessisville  
Tél.: 362-7333

**Entrepôt**

1814, rue Préfontaine  
Montréal  
Tél.: 526-3757

**Endroits desservis:**  
Plessisville, Princeville, Notre-Dame de Lourdes, Laurierville, Ste-Julie, Lyster, Ste-Anastasia, Inverness, St-Pierre-Baptiste, St-Ferdinand, St-Jean-Baptiste de Vianney, St-Adrien d'Irlande, Cté Mégantic. — Dosquet, St-Agapit, Ste-Agathe, Cté Lotbinière.

Service Express tous les jours. Marchandises couvertes par les assurances.  
**Transport de marchandises en douanes**

**Les Statues selon la Bible**

M. le Rédacteur,

Il est des gens qui, de bonne foi, sans doute, s'imaginent que l'usage des statues, et même des crucifix, est contraire à la Sainte Ecriture. Pour justifier leur croyance, ils s'appuient sur des textes de l'Exode et du Lévitique, mais en les comprenant d'une façon absolument erronée, d'une façon, par exemple, ces paroles de Dieu à Moïse: "Tu ne te feras aucune image sculptée, rien qui ressemble à ce qui est dans les cieux là-haut ou dans la terre, ou dans les eaux au-dessous de la terre. Tu ne te prosterneras pas devant ces images ni les seras". (Ex. 20, 4-5 Voir aussi Lévit., 26, 1)

En laissant tomber quelques détails, qu'il serait trop long d'indiquer ici, il faut dire que ces défenses rappellent un précepte fondamental de la religion de Yahweh, interdisant le culte des images et des statues, les abus sont possibles et il convient de les écarter; néanmoins, cette doctrine est formelle et irréversible.

Il faut donc tenir à la vénération et à l'utilité des images et des statues représentant le Christ, la Vierge Marie et les autres saints. Elles rappellent aux fidèles les bienfaits divins et leur offrent des exemples de vie chrétienne. C'est en substance ce qu'on enseigne à ce sujet plusieurs conciles, comme ceux de Nicée (787), de Constantinople IV (869), de Trente (1563), et tout récemment encore le IIe concile du Vatican, qui s'exprime en ces termes: "On maintiendra fermement la pratique de proposer dans les églises des images sacrées à la vénération des fidèles; mais elles seront exposées en nombre modéré et dans une juste disposition, pour ne pas éveiller l'étonnement du peuple chrétien et ne pas favoriser une dévotion mal réglée". (n. 125).

Ovila Melançon, c.s.c.  
Maison de la Providence  
Ste-Adèle-en-Haut, Qué.

**Encouragez nos annonceurs**

DIEU LUI-MEME demanda encore à Moïse, dans le désert de faire un SERPENT D'AIRAIN de la pendre à un poteau, pour que tous ceux qui avaient été mordus par les serpents, envoyés par Dieu en punition contre son peuple, puissent voir le serpent d'airain et en le regardant conserver la vie (Nom. 21, 4-9). Comme l'indique clairement le livre de la Sagesse (c. 16, v. 7), ce serpent n'avait pas une vertu magique, mais il n'était qu'un signe qui supposait, chez ceux qui tournaient vers lui leur regard, un sentiment de confiance en Dieu et de repentance.

Notre-Seigneur a évoqué le souvenir de cet épisode de la vie des Hébreux au désert pour en tirer une comparaison entre le salut, celui de l'âme, qu'il apportait par son exaltation sur la Croix, et le salut, celui du corps, qu'apportait le serpent d'airain élevé par Moïse (Jean, 3, 14-15). L'Écriture Sainte rapporte d'ailleurs que, plus tard, le serpent d'airain devint l'objet d'un culte idolatrique, et qu'Ézéchias le fit mettre en pièces. (II Rois, 18, 4)

Il faut rappeler aussi que Sa-

**Au Service National de Placement**

HOMMES

Cuisinier d'expérience pour restaurant Travail du soir

Patroniste (bois & métal) pour préparation des moules pour le forage de l'acier. Doit savoir interpréter les plans et connaître les outils de précision.

Machiniste d'expérience pour faire la préparation et l'assemblage de pièces.

Assembleur sur plancher pour assembler machines de fabrications diverses

Machiniste d'entretien connaissant parfaitement le travail et possédant plusieurs années d'expérience et doit être parfaitement bilingue.

Rembourreur d'expérience, travail de finition

Opérateur de tour ordinaire à métal possédant 1 à 2 ans d'expérience.

Commis de bureau pour un entrepreneur. Doit être capable de lire les plans de constructions.

FEMMES

Commis vendeuse pour magasin. Les candidates doivent être célibataires.

Aide garde-bébé pour un hôpital. Cuisinière d'expérience pour restaurant. Travail du soir.

**Pour du confort... Les nouveaux meubles "LUXOR"**

**NECCHI** LECONS de COUTURE GRATUITES  
GARANTIE à VIE Un AN de SERVICE GRATUIT  
REPARATIONS de toutes marques de MACHINES à COUDRE.  
VENTE de CABINETS et ACCESSOIRES.

**Centre Moderne Necchi (Victoriaville) Inc.**  
ROGER BISSON, Agent autorisé  
349, N.-Dame St 752-7791 Victoriaville, Qué.

**NE JAMAIS FUMER AU LIT**

**Pour admirer Monseigneur de Laval**

Quand la mort vint prendre Monseigneur de Laval, après un demi-siècle en terre canadienne, on reconnut en lui la vie qui avait su guider à bon port l'Église naissante du Canada, édifiée et fécondée par ses éminentes vertus.

Pendant les vingt dernières années de sa vie, il s'était retiré au séminaire. C'est là qu'il vivait dans la plus grande humilité: c'est là qu'il continua de purifier son âme par la prière et la mortification, et de la préparer pour le Ciel.

Ce n'est pas tant la figure altière du premier évêque d'un vaste continent qu'il nous faut vénérer, que le saint homme qui sut se détacher petit à petit de lui-même et de tout ce qui lui était cher. Voyons sa vie dans son ensemble et avec son couronnement, comme celle de saint Pierre. Jugeons son oeuvre à la lumière de son époque. Nous admirerons Monseigneur de Laval sans réserve.

L'album des 512

**PHARMACIE J.-D. BERNIER**  
1590 avenue St-Louis - Plessisville, P. Q.

Signalez Tél.: 362-7677

**PRESCRIPTIONS**

PRODUITS DE BEAUTE

Lancôme de Paris

VOTRE PHARMACIE DE FAMILLE

Livraison gratuite partout

**Pour votre ménage printanier... G. Labrecque & Fils Ltée**  
2206, ave St-Louis - Plessisville Station

**vous offre**

un TRES GRAND SPECIAL EN PEINTURE intérieure de qualité standard au prix formidable de

**\$3.59 le gallon et de \$1.09 la pinte**

Marchandise nouvellement arrivée. Hâtez-vous de vous en faire une provision.

**Le temps, pour ce prix PRIX TRES SPECIAL, est limité.**

Aussi, nous sommes toujours distributeurs des FAMEUSES PEINTURES C.I.E.S. de qualité supérieure à un prix rivalisant celui des autres peintures sur le marché.

Nous vous invitons à venir voir pour tous vos besoins en QUINCAILLERIE et MATERIAUX de construction.

Si vous le préférez.....

**Signalez 362-7226, Plessisville**  
pour vos commandes et nous nous ferons un plaisir de bien vous servir.

La Feuille d'Érable l'hebdo des gens avertis



# Futurs Mariés...

Achetez vos **MEUBLES** directement de la manufacture...

Vous **PAYEZ** moins cher...

Les meubles sont meilleurs..

Du choix A-A-A  
TROIS planchers  
bien remplis!...

Mise de côté gratuite.  
Livraison sans charge.  
Ouvert tous les soirs.  
36 mois pour payer.  
Avec du service.

Une surprise vous attend à notre magasin!

Marchand et Manufacturier de Meubles

## Rosaire Gosselin

Route 49 Tél: 362-7507 PLESSISVILLE, P.Q.

### Films de l'ONF à Plessisville

#### Sire, le Roi n'a plus rien dit:

Film historique traitant de la fabrication des meubles au Canada français. Humbles serviteurs de la vie quotidienne de jadis. Les vieux meubles canadiens rescapés de la vie, usés, boiteux, estropiés sont devenus maintenant objets de valeur inestimable. Pour toujours, ils portent la marque du savoir des anciens artisans. Le premier d'entre eux s'appelait Jehan Hanin. C'était un maître menuisier. Après lui, bien d'autres ont suivi.

Les faits et dits de cette histoire furent écrits par M. Georges Rouquier, cinéaste français, qui trouva en M. Jean Palardy, auteur de l'ouvrage Les meubles anciens du Canada français, un docte conseiller. De précieux renseignements sur la fabrication des meubles anciens sont fournis ainsi, au début de la colonie. On n'utilisait jamais de clous, mais de chevilles;

pas de col non plus, mais des assemblages à queue d'aronde. Les styles adoptés au cours des siècles sont bien définis et témoignent, selon les époques, des influences subtiles, françaises ou anglaises. Mais ce qui touche par-dessus tout c'est le style naïf, avec décoration de losanges ou pointes de diamant, des anciens artisans de la Nouvelle-France où chacun avait mis un peu de son cœur et parfois de son sang... car ce film se déroule en grande partie au début de la colonie; à cette époque où artisans et paysans devaient tout tirer de leurs mains, lutter contre la forêt ennemie, le climat rigoureux et surtout le silence terrible de la France qui, en ce temps-là, faisait bâtir Versailles.

Une séquence particulièrement émouvante se déroule dans une vieille maison du 17ème siècle à deux lieus de Québec. Venue tout droit de Normandie dans l'âme de ses bâtisseurs, cette demeure miraculeusement conservée possède encore sa grande cheminée paysanne, le four à pain, une potence, si commode pour placer sur le feu les lourds chaudrons de cuivre; des

lits à colonne, un berceau, des coffres, une table, des bancs, un pétrin, un buffet et, dans les murs épais, de vastes espaces réservés pour les placards. Une visite au Château de Ramsay, demeure cossue du 18ème siècle au cœur du vieux et tumultueux Montréal, clôt cette incursion à travers les siècles révolus.

Le ton, le rythme et la valeur émotive de la bande sonore confiée à M. Maurice Blackburn, ajoutent à la poésie et à la ferveur captivante de ce film au service d'une des richesses incontestées du Canada français: ses meubles anciens.

#### BOULEVARD ST-LAURENT

Toutes les villes du monde ont leur "main street" où des hommes et des femmes, incapables de vivre dans les cadres d'une société qui les étouffe, se réfugient Québec à sa rue Saint-Paul, Paris à Pigalle, New York à Griffintown et Londres son quartier de Soho.

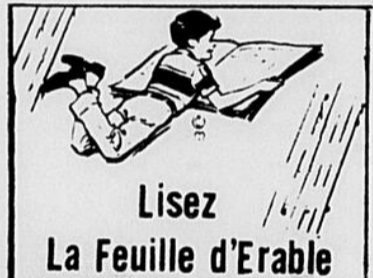
Ville cosmopolite comme tout port de mer, Montréal a aussi sa "main street": le boulevard

St-Laurent. Grande artère qui parcourt d'Est du nord au sud, il descend jusqu'au centre du port et accueille la population nomade du monde. Par la force des choses, il est devenu le repère des hommes de main et des déclassés de toutes sortes qui ont choisi la hiérarchie exigeante du vice.

BOULEVARD ST-LAURENT témoigne de la misère morale de l'homme. Nous y rencontrons un repris de justice qui a recouvré sa liberté et se sent chez lui dans ce quartier, un tatoueur qui nous parle de sa curieuse clientèle, un ancien journaliste que l'alcool a fait passer chez les clochards, et enfin une jeune danseuse qui nous raconte ses pénibles débuts aux cabarets du boulevard St-Laurent.

Ce dernier film est classé: A-DULTE AVEC RESERVE.

Ces films récemment déposés à la cinémathèque de Plessisville sont loués ou prêtés. Veuillez réserver en vous adressant à Mme Marcel Jean, cinémathécaire. Tel: 362-2706.



## L'Agriculture et les Vivres

Dans le dernier "bulletin mensuel" de la Banque Canadienne Nationale, de janvier 1966, on y voit une documentation importante se rapportant à "l'agriculture et les vivres", et où l'on y analyse la situation de l'agriculture au Canada et dans la province de Québec.

Le bulletin traite du coût de la production, du revenu, de la consommation, des exportations et des moyens à prendre pour améliorer l'agriculture en général.

C'est le contenu de ce "bulletin mensuel" que nous publions en quatre tranches, dans nos prochaines éditions.

Nous invitons donc tous nos lecteurs, les agriculteurs en particulier, à lire attentivement cet exposé lequel ne manquera pas des les captiver au plus haut point.

### L'Agriculture et les Vivres.

Les conquêtes les plus hardies de la science moderne n'ont pas réussi à détrôner l'agriculture comme reine et maîtresse de tous les arts et comme nourricière du genre humain. Le mariage agriculture-technique donne de prodigieux résultats dans les pays économiquement forts mais il en va autrement dans les pays pauvres et surpeuplés où une agriculture encore primitive s'avère impuissante à répondre aux besoins même immédiats.

Le Canada fait heureusement partie du premier groupe. In'en ménage pas moins sa sympathie aux nations moins privilégiées puisqu'il vient d'accroître sa contribution au programme d'aide alimentaire de la FAO. S'il veut conserver toutefois le 4e rang comme pays exportateur et maintenir sa position concurrentielle, force lui sera d'adopter des mesures nécessaires pour alléger cette industrie de ses poids morts par un réaménagement des fermes afin d'assurer à l'agriculteur des conditions satisfaisantes de travail et un revenu raisonnable.

Le Canadien est l'homme le mieux nourri du monde. Il dépense à cette fin moins d'argent qu'il y a 25 ans. L'accroissement de son revenu (40%) l'emportant beaucoup sur la montée des prix de l'alimentation (20%). Pour apporter sur sa table, en toutes saisons, les produits de choix les plus variés, ses fourisseurs accomplissent de véritables prodiges. Le fait est là: L'industrie de l'alimentation dans son ensemble, se révèle dynamique, prospère et progressive.

Une aide gouvernementale accrue, une meilleure formation de base et une orientation plus sélective apporteront sans aucun doute au cultivateur canadien de demain sa juste part de la prospérité générale.

### L'Agriculture et les vivres

Quand l'agriculture va, disait en substance un philosophe grec, tout va chez l'homme alors que tout semble paralysé quand la terre est laissée à l'abandon. Au cours des siècles, cette affirmation du philosophe grec n'a jamais été dépourvue de sa vérité, en dépit des merveilleuses conquêtes de la science; aujourd'hui encore, l'agriculture demeure le meilleur soutien de l'humanité. Pour les nations avancées, parmi lesquelles figure le Canada, elle demeure au centre de ce foisonnement industriel qui les entraîne vers une prospérité sans cesse grandissante. Pour les pays défavorisés, elle reste l'unique espoir d'échapper à cette double conjuration de la faim et de l'explosion démographique qui menace leur liberté, leur dignité et jusqu'à leur existence.

L'année 1965 a marqué le 20e anniversaire de l'Organisation des Nations Unies pour l'alimentation et l'agriculture (FAO), fondée à Québec le 16 octobre 1945. C'est grâce à l'action soutenue de cet organisme que le monde entier a fini par reconnaître le droit "à la nourriture" comme l'un des droits fondamentaux de l'homme ainsi que le devoir pour les pays riches de disposer de leurs excédents en faveur des populations sous-alimentées. Il est donc heureux que les directeurs du 14e Salon national de l'Agriculture aient choisi pour thème de leur exposition annuelle: "L'agriculture et les vivres". Cette exposition jumelée - elle se tiendra simultanément au Palais du Commerce et à l'Aréna Maurice Richard - sera, du 11 au 17 février, l'événement marquant de Montréal.

### UNE SITUATION PARADOXALE

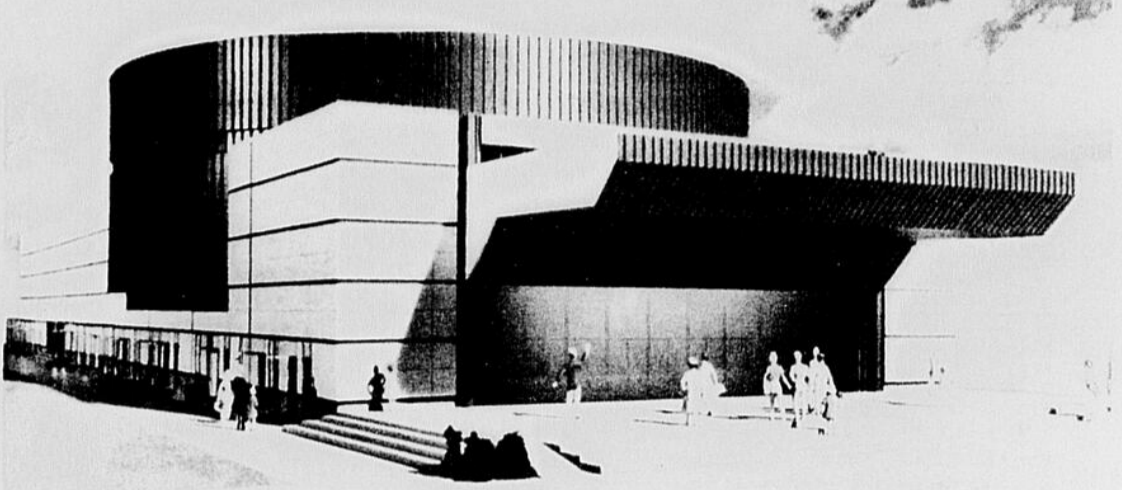
Avant de passer à un rapide examen de la situation des vivres au Canada, ne quittons pas le plan international sans noter la situation paradoxale qui le caractérise. L'univers, à dire vrai, est placé sans rémission devant l'alternative suivante: ou repenser les marchés mondiaux, dans leur ensemble et les infléchir en conséquence, ou se résigner à l'état de fait décrit plus haut, à savoir (ici la disette et la faim, là une formidable concentration de denrées a-

gricoles, dans les pays d'ores et déjà bien nantis. Comme vient de le préciser un expert américain, la victoire contre la faim dépend d'une attaque concertée sur trois fronts: élimination des goulots d'étranglement dans la distribution des vivres; remise en ordre des politiques agricoles dans les pays industrialisés et développés; accroissement de la productivité à l'intérieur même des pays du tiers monde, cette dernière exigence étant certes la plus urgente.

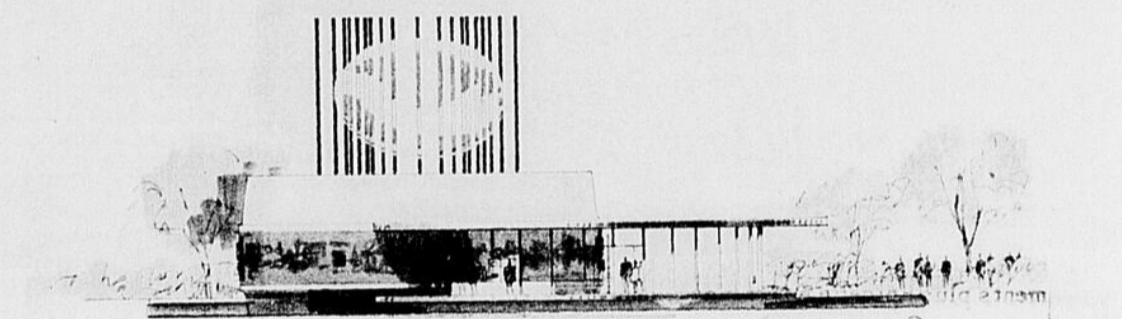
Dans les pays avancés, la situa-

tion est tout autre. L'augmentation spectaculaire de la production alimentaire, due à l'utilisation courante de machines et d'outillage perfectionnés et à l'emploi généralisé des fertilisants, permet de réduire constamment les surfaces cultivées. Avant 1914, il fallait plus d'un arpent de terre pour nourrir un homme en Amérique. Ces normes ont diminué à un tel rythme que le gouvernement américain, pour sa part, verse aux agriculteurs des sommes importantes afin qu'ils abandonnent les cultures vivrières sur environ seize millions d'arpents. Ce sont des

circonstances analogues qui ont amené le Canada, comme l'Australie, la Nouvelle-Zélande, l'Argentine et la France, à réduire leur production à seule fin d'éviter un déséquilibre des prix. Chez nos voisins en effet, la production excède de loin la consommation même si moins de 5% de la population active travaille aux champs. Cette proportion est devenue sensiblement la même au Canada où l'emploi s'établit en moyenne à 611,000 personnes en 1965, soit 34,000 de moins qu'en 1964. Au Québec, la terre garde 10% de la main-d'oeuvre.



LE PAVILLON DE LA VIE ÉCONOMIQUE: Le Pavillon de la vie économique sera commandité par un groupe de sociétés canadiennes. Son coût sera de l'ordre de \$900,000 et sera réparti également entre chacun des commanditaires. On y présentera un spectacle de poupées géantes, donnant un aperçu des principes de base et de l'évolution de la vie économique.



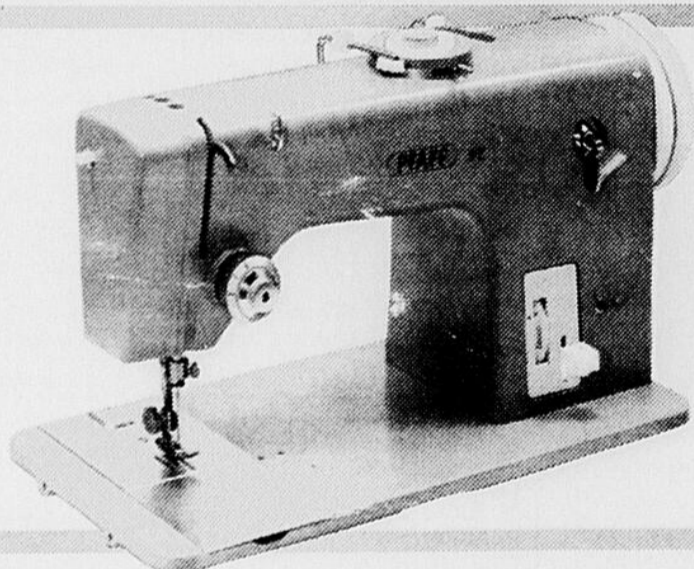
L'une des attractions majeures de l'expo 67 sera le pavillon de l'Association des compagnies de téléphone du Canada. Ce projet de \$5,000,000 sera construit dans l'île Sainte-Hélène par la firme d'architectes David Barot Blvd. de Montréal.

# Grand Concours PFAFF

À L'OCCASION DE LA FÊTE DES MÈRES

**BONIS-CADEAUX**  
Puissants Radios-globes  
grande fidélité à six transistors

Valeur \$39.00 au détail



**30 PFAFF**  
DONNÉES EN CADEAUX DANS LE QUÉBEC

Une machine à coudre est l'article par excellence pour réduire les dépenses du budget familial et donner le libre cours aux créations-couture personnelles. Une machine "fait tout et le fait mieux". Grâce à la **PFAFF**, la couturière débutante est une experte. C'est une machine robuste, présentée dans un vaste assortiment tous budgets. Il est une machine à coudre **PFAFF** à la portée de vos moyens. Votre détaillant **PFAFF** met à votre disposition la machine aubaine Calanda, pour la couture grande économie, jusqu'à la **PFAFF** Souveraine, soit une

sélection de machines tous usages à des prix variant entre \$75.95 et \$389.00. Vous devez de voir votre détaillant **PFAFF** avant d'acheter une machine à coudre de quelque prix que ce soit. En plus de posséder tous les avantages courants des bonnes machines, **PFAFF** est remarquable par ses nombreuses et importantes exclusivités: enfileur automatique, crochet rotatif, mécanisme STOPMATIC et moteur anti-parasites (n'affecte pas la TV, etc.). C'est la plus automatique des machines à coudre.

#### POUR PARTICIPER AU CONCOURS

- Remplir tout simplement le coupon ci-contre. Il suffira de dire en quelques mots "Quelles sont les principales exclusivités d'une machine à coudre **PFAFF**?" Rien à acheter. L'envoyer au siège social de **PFAFF** à Montréal. (Pour avoir plus d'information, renseignez-vous auprès de votre représentant **PFAFF** local).
- Les décisions du jury seront finales et irrévocables. Tous les envois deviendront la propriété de **PFAFF**.
- Les employés de la compagnie et de ses détaillants, leurs proches parents, les membres de son agence de publicité et les membres du jury, de même que les organisateurs du concours ne peuvent participer à ce concours.
- Le concours se terminera le 15 avril, les gagnants seront proclamés le 30 avril et ils seront avisés le 10 mai de leur bonne fortune.

#### LES PRIX ET LES BONIS

30 machines à coudre **PFAFF** modèle No 92, illustré ci-dessus, seront données aux 30 personnes dont les envois seront jugés les meilleurs. Si une personne gagnante a déjà acheté une **PFAFF** pendant la durée du concours, on lui remboursera entièrement le prix d'une machine modèle No 92.

#### RADIOS-BONIS

Toute personne qui, pendant ou après la durée du concours, jusqu'au 30 mai, fera l'achat d'une **PFAFF** recevra de son détaillant un magnifique et puissant Radio-Boni en forme de globe terrestre, à six transistors, d'une valeur au détail de \$39.

CARTE RÉPONSE CONCOURS

Messieurs, J'ai acheté votre GRAND CONCOURS **PFAFF** CONCOURS **PFAFF** 450 Ouest, rue Saint-Montreal, Que.

Nom: \_\_\_\_\_

Adresse: \_\_\_\_\_

Ville: \_\_\_\_\_

Comté: \_\_\_\_\_ Prov: \_\_\_\_\_

Je joins ce coupon ( ) ou je vous enverrai avant la fin du concours ( ) mon opinion écrite. Je dis en quelques mots: "Quelles sont les principales exclusivités d'une machine à coudre **PFAFF**?"

**Centre de Couture Pfaff**  
BLAISE CHARLAND PROP.  
44, RUE PICHE  
Victoriaville, Qué. Pl. 2-2189



### Concours des \$ cachés PHARMACIES

**P S M**

Pharmacie Plessisville  
Dr Jules Boisvert  
propriétaire  
1564, ave St-Louis  
Tél: 362-7147

### Attention... Attention...

## Cultivateurs qui voulez obtenir le plus haut prix pour vos animaux...

Comment cela est-il possible quand vous les confiez à des abattoirs directement sans compétition?

Nous croyons que L'UNIQUE MOYEN d'obtenir le PLUS HAUT PRIX est d'exposer vos animaux à une enchère publique qui là, la Compagnie qui donnera le plus haut prix, achètera vos animaux.

Souvent ces Compagnies qui se disent payer directement le plus haut prix du marché, sont à nos encans, et leurs prix sont tellement faibles qu'elles y prennent que quelques têtes de bétails dans une vente. Si réellement leurs prix étaient supérieures elles pourraient acheter toute la vente.

NOUS AVONS L'ENDROIT IDEAL où il y a compétition et nous vous invitons A NOUS CONFIER LA VENTE DE VOS ANIMAUX à nos encans qui ont lieu DEUX FOIS par semaine, "Au Marché d'Animaux Vivants" de Princeville, soient le LUNDI et le MERCREDI SOIR.

Déjà, nous avons des ACHETEURS DE VEAUX pour les Etats-Unis.

Pour de plus amples informations, adressez-vous au

## Marché d'Animaux Vivants de Princeville

Téléphone: 364-5222. Princeville, P.Q.

"La Feuille d'Erable"

Tel: 362-7049. Plessisville

Tarif et conditions des annonces classées:

Minimum: \$1.00 par insertion de 25 mots, ou moins. Chaque mot supplémentaire trois sous. Toute annonce classée doit être payée avant publication.

CLAUDE BOISVERT

DAY FRASER WILSON



A VENDRE Beau GRAND TERRAIN de 87 pieds par 125 pieds de profondeur, situé sur la rue Napoléon à Plessisville, près Du Collège. Endroit idéal pour magnifique résidence. S'adresser à: J.P. Girard, 530 rue Raymond, St-Jean, P.Q. Tél. 514-348-8397.

A Vendre ou à Louer Grande maison de six appartements avec chauffage central et garage, située rue St-Germain. S'adresser à: YVON MONTREUIL, Tél. 362-2080, 1729, ave St-Louis, Plessisville.

COMMENCEZ SANS CAPITAL

Hommes ou femmes, voici un commerce que vous pouvez entreprendre entièrement à crédit. Temps plein ou partiel. Ecrivez immédiatement car seulement 3 districts vacants. ROWLEIGH, Dépt. C-541CS, 4005 rue Richelieu, St-Henri, Montréal.

FOIN A VENDRE 1,000 balles de foin de première qualité. S'adresser à: MAURICE BILODEAU, St-Pierre Baptiste, R.R. No. 2. Tél. Inverness 453-2225 (P-3-10-mars-66).

ON DEMANDE On demande un LOGIS chauffé de quatre appartements, pour grandes personnes. S'adresser à: le jour, tél. 362-7207, le soir après 7-hes à tél. 362-2427, à Plessisville. (N-3-mars-66).

A VENDRE Une propriété de (7) sept logements plus Epicierie Licencée attenante. Commerce très actif. Chiffre d'affaires très appréciable. Peut vendre le commerce seul se désiré avec le 'stock' de marchandises et aménagement complet. Aussi avec la propriété au choix. Vendrais peut-être sur Echange de maison. Cette propriété a une valeur locative, annuel de \$5,320.00. Vente pour cause de Santé. A toute personne intéressée veuillez communiquer à l'adresse suivante: GEORGES CARIGNAN 1446 Ave St. Louis, Plessisville. Tel: 362-2843.

ENCOURAGEZ NOS ANNONCEURS

Fourrures Si vous désirez faire l'achat d'un manteau de fourrure ou bien faire REPARER celui que vous possédez actuellement consultez-nous. NOUS LOUONS aussi cape de fourrure pour toutes occasions. Demandez nos prix. Mme Jacques Roger Tél.: 362-7104 1575, Avenue Bélanger PLESSISVILLE, P.Q.

A VENDRE Un poêle à patates frites, deux bassins au gaz propane, réfrigérateur à liqueur, emplacement pour chalet et aussi chalet à vendre. S'adresser à: tél. 362-7295, 8ième Rang Plessisville.

Femme de Ménage Une femme de ménage offre ses services pour ouvrage à domicile. S'adresser à: Mme LUCIENne JALBERT, 1443 ave. St-Louis, Tél. 362-3315, Plessisville. (P-3-mars-66).

TUILLE A VENDRE Tuile à vendre. Prix défiant toute compétition. S'adresser à: ELZEAR GUAY, 9-ième rang, Tél. 362-2577, Plessisville. (P-17-24-3-10-mars-66)

A Vendre Belle propriété et auto Chrysler. S'adresser à: JULES DICKNER, 1498 rue Savoie, Tél. 362-2591, à Plessisville. (N-10-fév.-66-j-q-n-o)

A VENDRE PONTIAC "Laurentien" 1961 six cylindres, transmission automatique, en parfaite condition. S'adresser à: JACQUES ROUSSEAU, 1976 ave St-Louis, Tél. 362-7456, Plessisville. (N-17-fév. 66. jqno).

A VENDRE PONTIAC '60 quatre portes, "Hard-Top", automatique, très propre, en parfaite condition. S'adresser à: Tél. 362 7159, Plessisville. (N. 24 fév. 66-)

A VENDRE POELE ELECTRIQUE, 40", très propre. Informations: Tél 362-7089, Plessisville. (N-17-fév.-66)

PLACEMENTS Obligations Fonds Mutuels Actions Consultez J. Denis Béliveau Bureau: 1244, St-Calixte, Tél.: 362-7162 PLESSISVILLE 255, Laurier, - Tél.: 752-6822 VICTORIAVILLE

HENRI-PAUL DION 1503, Matte, Tél.: 362-2669 1548, rue St-Louis Tél.: 362-2450 PLESSISVILLE Cliche Associés Ltée Courtiers en Valeurs Siège Social: Montréal, P. Q.

CHAMBRES A LOUER

Chambres avec pension si désirée. Situées près des Tricots et de Forano Ltee. S'adresser à: 1481, rue Maggan, Tél. 362-7468, Plessisville.

(N-3-mars-66, jno.)

LOGIS A LOUER

Logis meublé et chauffé, de deux appartements, plus chambre de bain et eau chaude. S'adresser à: Hervé OLIVIER, 1368, rue St-Calixte, tél. 362-7100, Plessisville. (P-3-mars-66)

ERABLIERE A VENDRE Erablière de 2,000 chaudières, située au 9-ième rang, à Plessisville, avec tout l'équipement. S'adresser à: JEAN-PAUL GREGOIRE, Tél. 362-7418, Plessisville. (P-3-10-mars-66).

LOGIS A LOUER Logis de cinq pièces, plus chambre de bain. S'adresser à: 2180, ave Des Erables, Tél. 362-2413, Plessisville. (N-18-nov. 65 )].

A VENDRE OU A LOUER "BUNGALOW" neuf, 5 1/2 pièces, garage, coin de rue, très bien située, bonnes conditions disponibles, grand sous-sol, etc. S'adresser à: 1936, rue Vaillancourt, Tél. 362-2252, à Plessisville.

Argent à prêter

Prêts sur hypothèques ou autres garanties.

J. Aime Gosselin

1415, rue Savoie Téléphone: 362-2130 case Postale: 14 Plessisville

LOGIS A LOUER Logis de SIX pièces, chauffé et eau fournie. Libre immédiatement. S'adresser à: EMMANUEL LEHOUX, 1783 rue St-Calixte, tél. 362-7206, Plessisville. (N-3-mars-66 jqno.)



Pour être bien renseigné lisez La Feuille d'Erable

DOCTEUR Armand Charest Chirurgien - Dentiste 1667, Avenue St-Louis Tél.: 362-2321 PLESSISVILLE, P.Q.

DOCTEUR Guy Pelletier Chirurgien - Dentiste 1731, rue St-Calixte Tél.: 362-7016 PLESSISVILLE, P.Q.

Dr M. Morin Chirurgien - Dentiste 1582, Ave St-Laurent Tél.: 362-2083 PLESSISVILLE, P.Q.

LOGIS A LOUER Logis de cinq pièces, au No. 1773, ave St-Louis, à Plessisville et situé au premier plancher avec grande cour. Libre le premier mars. S'adresser à: Tel. 362-7965, Plessisville. (N-10-fév. 66-j.q.n.o).

LOGIS A LOUER Logis de CINQ pièces, dans un bas, plus la cave. Libre le premier mars. S'adresser à: JACQUES MERCIER, 1430, ave St-Louis, tél. 362-3360, Plessisville. (N-mars/66-jqno)

LUNETTES PERDUES Lunettes, monture française, jaune or, ont été perdues à Plessisville, en fin de semaine. Si retrouvées, appeler à: tél. 362-2592, Plessisville. (N. 3-mars-66)

LOGIS A LOUER Logis de 4 appartements plus chambre de bain. Libre le 1er avril 66. Situé rue St-Pierre à Plessisville. S'adresser: tél. 362-7605 Plessisville. (N-3-10-mars 66)

LOGIS A LOUER Logis de cinq appartements, situé au No 1675, ave St-Nazaire, à Plessisville. S'adresser à: tél. 362-2102, Plessisville. (P-3-mars-10-66)

TERRE A VENDRE Terre à vendre ou à échanger, de 140 arpents, bien bâtie, avec 30 vaches, lait vendu à \$6.00 le cent. Située à deux mille de Victoriaville, sur la route Montréal. S'adresser à: OSCAR ROULLARD, R.R. 2, Victoriaville, P.Q.

Encouragez nos annonceurs



La Feuille d'Erable l'hebdo des gens avertis

Vendeurs Demandés

Pour Plessisville et les environs. Expérience non nécessaire. Devront avoir automobile. Salaire et commission si désirés. S.V.P. communiquer avec:

Jean-Yves Morin 569 La Canadière Québec, P.Q.

TRAVAUX MUNICIPAUX STRUCTURES METALLIQUES BETON ARME PREPARATION DE SOUMISSIONS EPURATION DES EAUX USEES André CHAMBERLAND Ing. P. Ingénieur-conseil 1230 rue Napoléon, - Tél.: 362-2621 - Plessisville

LA LAURENTIENNE Compagnie Mutuelle d'Assurance Succursale LES BOIS-FRANCS Bureau 1628 avenue St-Louis Téléphone: 362-7720 - PLESSISVILLE ARSENE ROUSSEAU, gérant

TEL.: 623-0482 Lucien Racine, C.A., R.I.A., COMPTABLE AGREE 265, - 65e RUE OUEST, CHARLESBOURG, QUEBEC 7

Tél.: 362-2728 Dr Joseph Bélanger MEDECIN - VETERINAIRE 1588, avenue St-Laurent, Plessisville, P. Q. (Bureau 24 heures par jour).

Tél.: 362-2522 C.P. 116 Geo. Dupont OPTICIEN D'ORDONNANCE Diplômé de la Corporation des Opticiens d'Ordonnances de la Province de Québec 1556 Avenue St-Louis Plessisville,

JEAN-BERCHMANS Gagnon ARCHITECTE 97- NOTRE-DAME-SUD-THETFORD-MINES-P.Q. TELEPHONE: BUREAU - P.E.: 57515; RESIDENCE-P.E.: 6202

TEL.: RES. et BUR.: 362-7869 Laurent Therrien, C. d'A. As. ASSURANCES GENERALES Vie... Feu... Autos... Accidents... Responsabilité 1308, rue Napoléon, PLESSISVILLE (Près de l'église St-Calixte) Assurance Vie: "Crown-Life"

1480 rue Savoie Aqueduc et égouts... Travaux municipaux Filtration et épuration LAIR & Frères INGENIEURS-CONSEILS ARPEUTEURS GEOMETRES. Arpentage Légal, et Evaluations. Plessisville Tél. 362-7175

Moisan & Bellavance Avocats et Procureurs Heures de bureau: 1628, ave St-Louis Plessisville A Plessisville: mercredi après-midi de 2 heures à 5 heures vendredi: 2 heures à 5 heures p.m. et 7 heures à 10 heures p.m. Arthabaska: Tous les jours. 9 heures a.m. à 5 heures p.m. Princeville: Lundi soir, mardi soir et jeudi soir de 7 heures à 9 heures p.m.

Encouragez nos annonceurs

LA CROIX-ROUGE TOUJOURS PRÊTE A AIDER

CAS URGENTS Si votre médecin n'est pas là, appelez à l'hôpital - Tél: 362-7351

Tél.: 362-2127 Dr Raymond Charron MEDECIN - CHIRURGIEN PLESSISVILLE, - P. Q. L'AVANT-MIDI A L'HOPITAL 1 hre à 4 hres P. M. - 7 hres à 9 hres P. M. les lundis et vendredis Pas de bureau le mercredi et le samedi à partir de midi.

Tél.: 362-2274 Dr Jules CANTIN MEDECIN - CHIRURGIEN PLESSISVILLE, - P. Q. Heures de Bureau Heures de bureau: Avant-midi à l'hôpital Après-midi: 1.30 - 4 hres - Soirée: 7 hres à 9 hres les lundis et vendredis Pas de bureau le mercredi et le samedi à partir de midi.

Tél.: 362-7157 Dr Bertrand Savoie MEDECIN - CHIRURGIEN PLESSISVILLE, - P. Q. Heures de Bureau 11 hres à midi - 2 à 4 hres p. m. - 7 à 9 hres p. m. les lundis et vendredis Pas de bureau le mercredi et le samedi à partir de midi

Tél.: 362-2655 Dr Jules Boisvert MEDECIN - CHIRURGIEN 1628, Avenue St-Louis Plessisville, P. Q. Heures de Bureau: 11 hres à midi - 2 hres à 4 hres - 7 hres à 9 hres les lundis et vendredis. Pas de bureau le mercredi et le samedi à partir de midi

Tél.: 362-2655 Dr Gabriel Giguère SPECIALISTE EN CHIRURGIE GENERALE Certifié au Collège des Médecins et Chirurgiens de la Province de Québec et du Collège Royal du Canada Sur rendez-vous: Lundi, en soirée Mardi, après-midi Jeudi, après-midi (Aucun changement les autres jours) 1578, ave St-Edouard, - Tél. 362-7777, Plessisville.

C. Benoit Chartier, NOTAIRE, B. A. LL. L. Cessionnaires des greffes des notaires L. R. GUILBAULT (1900-1933) C. E. GOSSELIN (1894-1945) CHS-EUG. GOSSELIN (1933-1954) 1578, Ave St-Edouard, - Plessisville, P. Q. - Tél.: 362-2152

Tél. 362-2018 C.P. 550 Tétreault & Tétreault NOTAIRES 1588 Ave St-Laurent, Plessisville Me Jean TETREAULT, B. A. LL. B. Sig. D. Notaire & Syndic Me Gaston TETREAULT, B. A., N. P. Aussi bureaux à Inverness, St-Ferdinand d'Halifax Black-Lake, - Qué.

Téls: Bur. 362-2286, 1806, St-Louis, C.P. 728 Rés. 362-2597 L. AntonioGingras, Ltée COURTIER D'ASSURANCE AGREE PLESSISVILLE, P. Q. Vie - Feu - Automobiles - Accidents - Responsabilité Représentants: L. Antonio Gingras et Jean-Guy Gingras Spécialité: PLAN FAMILIAL

Rés.: 362-7294 C. P. 248 Bur.: 362-7261 Jacques Gagné B. A. LL. L. Avocat et Procureur 1768 rue St-Calixte Plessisville Edifice J.E. Bourque & Fils Ltée HEURES DE BUREAU Tous les jours Seul 9.00 à 12.00 heures Vendredi de 7.30 à 9.00 heures 2.00 à 5.00 heures fermé le samedi toute la journée

Jean-Louis Fradette, C.D.A.A. - ASSURANCES - Vie - Incendie - Auto - Risques divers Agent: Agent: Jean-Louis Michaud 1265 Rue St-Calixte PLESSISVILLE, - P. Q.

Tél.: 362-2170 1652 Avenue St-Louis J. H. Bélanger Enrg. Courtier d'Assurances Assurances: Vie, Feu, Vol Automobiles, Accidents. PLESSISVILLE, - P. Q. Mlle Irène Bélanger, courtier d'assurances agréée

1563, Avenue St-Edouard, Tél: 362-2138 Camille KELLY COURTIER D'ASSURANCES AGREE ASSURANCES GENERALES Vie - Feu- Automobile - Accident PLESSISVILLE, - P. Q. (Bureau à la Résidence Madame Patrick Kelly) Rue St-Edouard

# UNE SEMAINE À L'AFFICHE

## Jeudi à Mercredi, du 3 au 9 mars 1966

# Cinéma Plessis

Complètement Air Conditionné "Alton"  
1697 av. St-Louis, - Tél. 362-2318  
PLESSISVILLE, P. Q.

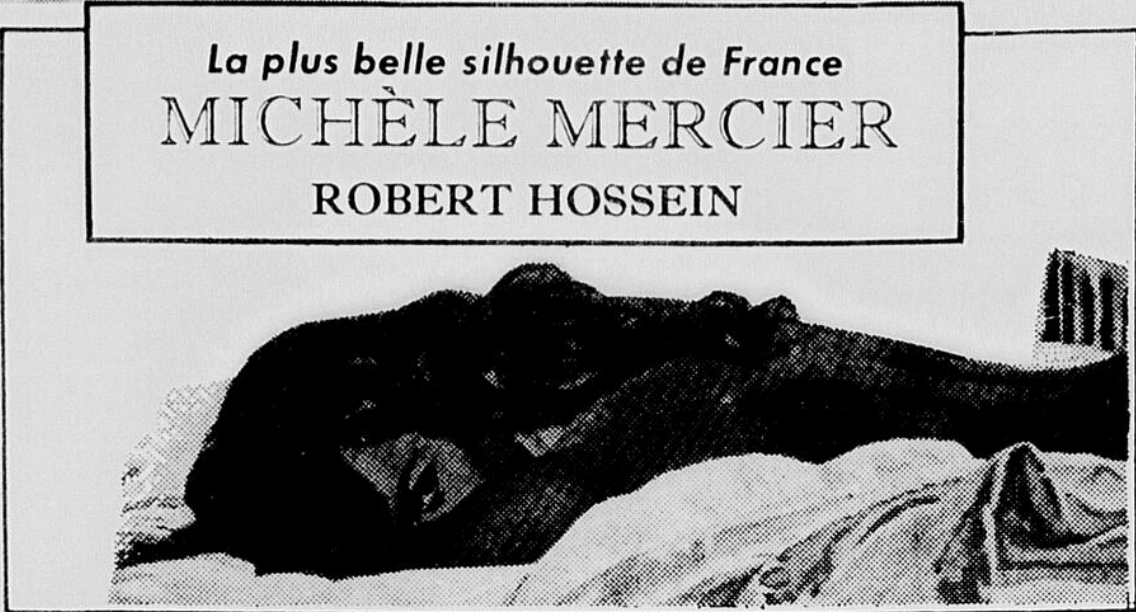
**HORAIRE**  
Lun. Mar. Mer., 1er film à 7.30, 2e film à 9.00  
Jeu. Ven. Sam., Représ.: 7.00 - 8.30 - 10.00  
Dimanche et Jours de fête, 3 représentations:  
Matinées 2 hrs - Soirées 6.45 - 8.30 - 10.00

### 40 MILLIONS de lecteurs aiment déjà Angélique!

**IL N'Y A PAS UNE FEMME  
AU MONDE QUI N'AIT RÊVÉ  
D'ÊTRE ANGÉLIQUE**

**IL N'Y A PAS UN HOMME  
AU MONDE QUI N'AIT  
RÊVÉ D'ANGÉLIQUE**

La plus belle silhouette de France  
**MICHÈLE MERCIER**  
ROBERT HOSSEIN



# ANGÉLIQUE

EN COULEURS

Marquise des Anges



## une femme à BATTRE

Le témoin doit mourir...

## Décès de Madame Octave Hamel de Laurierville

Le 24 février, à la demeure de son fils, au 7ème rang de Laurierville, chez M. Alfred Hamel, est décédée à l'âge de 88 ans, Mme Octave Hamel née Philomène Dumas.

Dans le deuil elle laisse ses enfants: M. Edouard Hamel de Parisville, M. Donat Hamel de Princeville, M. Robert Hamel de St-J. de Bréboeuf, M. Alfred Hamel de Laurierville, M. Rosaire

Hamel de St-Jean de Bréboeuf, Mme Emile Jolin de Drummondville, Mme Henri Ramsay de St-Paul de Chester.

et Henri Ramsay

Les funérailles eurent lieu samedi après-midi le 26 février en l'église de Laurierville. M. le curé Gariépy chanta le service. Les porteurs étaient; ses

petits enfants: MM. Marcel Hamel, J. Louis Jolin, Réal Hamel, Bruno Ramsay, Gilles Ramsay et Henri Hamel

\*La Feuille d'Erable\* offre ses condoléances à la famille.

4 belles-filles: Mmes Edouard Donat, Robert et Alfred Hamel; gendres: MM. Emile Jolin

### Grande Ouverture de la Cabane à Sucre

Salle de l'Érablière

Dimanche après-midi, le 6 mars 1966 à 1 heure P.M.

N.B. Si la température est trop froide, l'ouverture se fera le dimanche suivant, soit le 13 mars.

Nous sommes toujours à la disposition du public pour REPAS CANADIEN. Faites vos réservations à l'avance.

### Grand Défilé de Modes...

Organisé par les Filles d'Isabelle de Lyster en coopération avec le Magasin "Au Bon Gout Enr."

Mercredi soir, le 9 mars 1966

à 8.30 hres

A la Salle "Royal" de Lyster.

Un goûter sera servi. Il y aura aussi DEUX prix de présence.

Admission: \$1.50

Billets en vente chez les Filles d'Isabelle ou à la porte de la salle.

### Monsieur Georges Poirier et la Famille

remercient bien sincèrement toutes les personnes qui leur ont témoigné de la sympathie, à l'occasion du décès de

Rev. Soeur Ste-Lucienne

(Sr de la Charité de Québec)

Plessisville, janvier 1966.

### Monsieur et Madame Jules Roberge et la Famille

remercient bien sincèrement toutes les personnes qui leur ont témoigné de la sympathie, soient par offrandes de messes, bouquets spirituels, tributs floraux, cartes de sympathie, visites, télégrammes, assistance aux funérailles, services rendus, lors du décès de

Monsieur Joseph Roberge

Plessisville, février 1966.

### Le Bien-être Social

Depuis quelques années, notre société a dû vaquer au sort d'un grand nombre de familles devenues indigentes. Elle leur fournit les nécessités de la vie. Passons sur les remarques nombreuses qu'on pourrait en faire et les abus indélicats.

Il reste que la classe dite travaillante doit pouvoir indirectement à cette dépense, à même son grand effort.

Pire encore au point de vue des propriétaires! Voici pourquoi. Cette partie indigente de la population ne peut obtenir aucun crédit commercial, comme bien l'on sait. Cependant, les propriétaires doivent leur vendre à crédit; c'est à dire qu'ils ne sont jamais sûrs d'être payés de leur loyer et, s'ils ne le sont pas, il leur en coûte des frais élevés d'expulsion.

Les lois qui nous gouvernent n'avaient pas prévu cette insolvabilité chronique, tant au point de vue des dits frais d'expulsion que des possibilités de recouvrement de loyer ou de dommages à la propriété.

Il est un fait constant. Le propriétaire qui héberge un indigent

doit, tôt ou tard, faire face à une lourde perte en vertu même du risque inhérent et de l'impossibilité pratique pour l'indigent de se subvenir en tout temps. Il en résulte que, dans le besoin pressant, l'indigent devra forcément se servir du crédit involontaire que lui accorde le propriétaire. Même sans mauvaise volonté, les relations se détériorent.

A fortiori, lorsqu'il y a telle mauvaise volonté de la part de l'indigent. Hélas! L'expérience, à ce sujet, nous enseigne à folson.

Peut-on envisager que l'Etat, bonne Providence pour tant de gens, compatisse aux difficultés du propriétaire? Tout s'en fait! Le propriétaire qui aura témoigné une certaine bonté ou une certaine tolérance envers l'indigent, en sera pour ses frais. A lui le ridicule!

Il est vrai que, dans certains cas très difficiles, l'administration du Bien-Etre Social pourvoit au logement, mais ceci est trop peu fréquent.

Pourtant cette même administration ne se fait pas faute de visiter les logements et d'exiger

telle et telle réparations, sans la moindre vergogne.

Situation cocasse? Bien sûr, et qui doit persister, car le Bien-Etre Social est devenu une institution permanente.

Il y a urgence d'une organisation à l'échelle provinciale pour éclairer et défendre les propriétaires.

Ils sont invités à se joindre à La Ligue des Propriétaires du Québec Inc. Case postale 726 Montréal.

La contribution minime de \$5.00 par an est destinée à maintenir un organisme prêt à défendre leurs intérêts tant particuliers que généraux, dans tous les domaines où ils ont besoin d'aide.

Cet organisme, toutefois, ne saurait être efficace que si l'adhésion est générale.

## Soirée de Présentation

### Ginette 1ère

Princesse de St-Ferdinand

Candidate au titre de

Reine du Festival de l'Erable 1966

A la Salle Vienna de St-Ferdinand

Samedi soir,

le 5 mars 1966

à 8:30 hres.

Orchestre: Fameux Ensemble Five Stars ainsi que les Majorettes de St-Fortunat.

Admission: \$1.25



## Décès de M. Arthur Henri de Ste-Sophie de Mégantic.

A l'Hôtel Dieu d'Arthabaska, le 26 février, est décédé à l'âge de 69 ans M. Arthur Henri de Ste-Sophie de -Mégantic et époux de dame Laura Côté.

Dans le deuil il laisse outre son épouse, ses enfants: Mms Robert Hamel (Jeannette) de Victoriaville, Mme Maurice Provencher (Thérèse) de Ste-Sophie, M. Aimé Henri de Ste-Sophie, Mme Robert Beaulne (Laurianne) de Montréal, Mme Marcel Anger (Rita) de East Broughton,

Sa belle-fille Mme Mariette Giguère. Ses petits enfants: Réal, Denis, Marc Provencher de Ste-Sophie, Jacques et Louise Anger de East Broughton, Claudette Hamel de Victoriaville, Ginette et Jacques Henri de Richmond.

Ses frères: M. Joseph Henri de Plessisville, M. Oscar Henri et M. Pierre Henri de Plessisville.

Ses sœurs: Mme Alphonse Camiré (Amanda) de Victoriaville,

Mme Alphonse Camiré de Victoriaville, M. Alphonse Charost (Nalda) de Montréal.

Beaux-frères et belles-sœurs: M. Joseph Henri (Angélique Côté), Mme Oscar Henri (Alice Gosselin), M. Pierre Henri (Z. Charost), M. Alphonse Camiré de Victoriaville, M. Alphonse Charost.

Les funérailles eurent lieu en l'église de Ste-Sophie, Mardi matin le 1er mars à dix heures. La dépouille mortelle partit du salon mortuaire Rousseau avenue St-Louis à Plessisville, pour l'église Paroissiale de Ste-Sophie.

\*La Feuille d'Erable\* offre ses condoléances à la famille.

## M. et Madame Roger Halle Aux Funérailles du Dr Arthur Leclerc.

M. l'administrateur Roger Hallé et Mme Hallé de Plessisville ont assisté aux funérailles du Dr Arthur Leclerc de Québec lundi le 28 février.

Le Dr Arthur Leclerc était sociétaire depuis 1908. Il était membre du Conseil d'administration depuis 1923 et Vice-Président Général des Artisans depuis 1936.

Le Dr Arthur Leclerc, médecin en chef à la Commission des Accidents du Travail du Québec est décédé à l'âge de 87 ans.

La Société des Artisans pleure le départ d'un homme qui identifiait son époque héroïque.

Lors de sa démission l'an dernier le Conseil Général l'avait nommé Administrateur honoraire.

A Plessisville, comme on le sait, M. Roger Hallé est administrateur actif pour la Société des Artisans.

## Ce fut un succès...

Vendredi, le 18 février, eut lieu au Centre des Loisirs un FORUM sur la Psychologie du garçon et de la fille.

Les élèves de 11ème des écoles de St-Calixte, St-Edouard et du Collège Classique ont discuté divers points tels que:

Pourquoi les filles changent-elles d'humeur? Quel est le garçon idéal? La fille idéale? Comment se pose le problème de la religion chez l'adolescent?

Une franche camaraderie anti-

maint les échanges d'idées et les objections. Ce qui a permis aux garçons et aux filles de se mieux connaître et se mieux comprendre.

Etaient invités à conclure les discussions: MM. les abbés Gourde et Groleau, Rév. Père Grouin, Rév. P. Croteau et M. Proulx ainsi que les professeurs.

Tous furent heureux de cette prise de contact et espèrent qu'elle sera le précedent de plusieurs autres.

A VICTORIAVILLE  
**CINÉMA LAURIER**  
VENDREDI, LE 11 MARS  
A 9 HRES P.M.



EN PERSONNE SUR LA SCÈNE  
ADM. 2.50 2.00 1.50  
BILLETTS en vente maintenant  
A PLESSISVILLE  
**PHARMACIE DEMERS**  
PRINCEVILLE  
PHARMACIE ST-HILAIRE

HEURES DES SPECTACLES  
Dimanche:  
2:00 - 7:00 et 9:00 hres P.M.  
Lun. Mar. Mer. Jeu. Ven.  
une représentation à 7:30 hres P.M.  
Samedi: 7:00 - 8:15 et -10:00 hres P.M.

## Théâtre Colonial

Complètement "Air Climatisé"  
Tél. 362-2228  
Ave St-Edouard  
PLESSISVILLE, P. Q.

LA DIRECTION PRÉSENTE CETTE SEMAINE

MER. A SAM. MARS 2 3 4 5

DIM. A MAR. MARS 7 8 9



MARCELLO MASTROIANNI

CLAUDIA CARDINALE

ANOUK AIMEI

SANDRA MILO



LE CRIME DU SIECLE

en couleurs

21ème FILM

## UN MARI A PRIX FIXE

ROGER HANIN



ANNA KARINA

## Décès de M. Normand Rivest de Holyoke, Mass.

A Holyoke, Mass. à l'âge de 44 ans, est décédé M. Normand Rivest, époux de dame Simone Provencher autrefois de Plessisville. Il laisse 5 enfants.

Ses beaux-frères et belles-sœurs: M. et Mme Lauréat Provencher, M. et Mme J. Paul Provencher M. et Mme Henri Provencher de la rue S.J. Bap-

tiste, tous de Plessisville, M. et Mme Jos Létourneau de Richmond, M. et Mme Gérard Provencher des Trois-Rivières, M. Eddy Boucher de St-Hyacinthe.

Les funérailles eurent lieu à Holyoke, mardi matin, le 1er mars.

\*La Feuille d'Erable\* offre ses condoléances à Mme Rivest

Programme Double