

# Le SIDIM à la portée de tous



DANIELLE BONNEAU

De plus en plus, les gens consultent des designers. Ils investissent dans l'aménagement de leur résidence ou de leur bureau et ne veulent pas se tromper. Ils désirent que les éléments choisis soient fonctionnels et durables, mais qu'en même temps, ils leur apportent quelque chose de plus dans leur vie quotidienne.

Ce goût de s'entourer de beaux objets est influencé par le phénomène du *cocooning*, constate Ginette Gadoury. Elle est bien placée pour en parler : le design d'intérieur, c'est son affaire depuis plusieurs années. Il ne faut donc pas se surprendre de la retrouver à la présidence du Salon international du design d'intérieur de Montréal (SIDIM), qui aura lieu à la Place Bonaventure à la fin de la semaine prochaine.

Organisé par la Société des designers d'intérieur et Mme Gadoury, le SIDIM s'adresse à la fois aux professionnels et aux consommateurs. Il s'est toujours donné comme mandat de refléter les tendances dans les différentes sphères d'activités du design d'intérieur (bureaux, résidences, commerces de détail, institutions et hôtels). Cette année, il prend de l'ampleur, augmentant sa superficie d'environ 20 p. cent. « Le salon évolue au même rythme que l'industrie », souligne Mme Gadoury.

Le domaine résidentiel est l'un des secteurs en expansion. Plusieurs compagnies seront présentes pour la première fois, heureuses de rejoindre une clientèle double de designers et de consommateurs.

Les entreprises offriront une grande variété de produits et de services. Elles présenteront des meubles, bien sûr, mais aussi des lampes, des électroménagers, du papier peint, de la peinture, des boiseries, des portes, des fenêtres, des robinets décoratifs, des calorifères à l'aspect esthétique, des moulures, de la céramique, des tapis, etc. Bref, tout pour donner au décor sa petite touche de finition qui lui donnera un effet réussi.

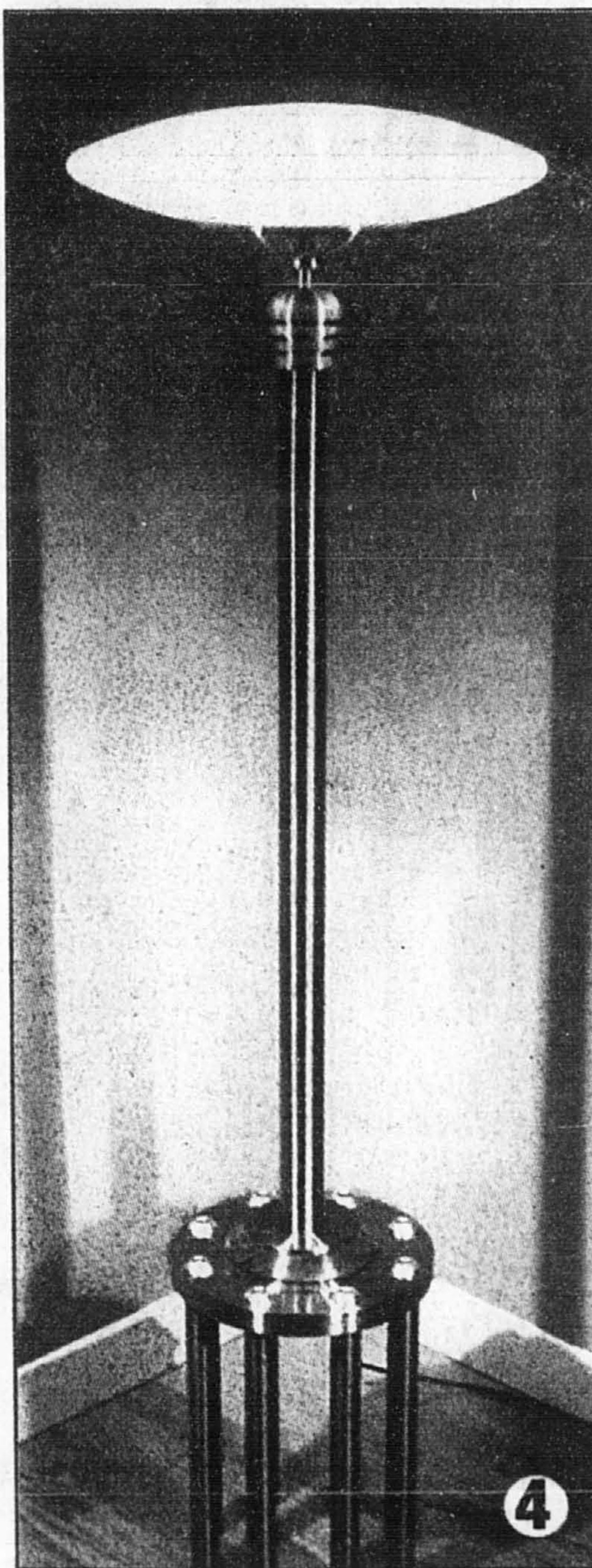
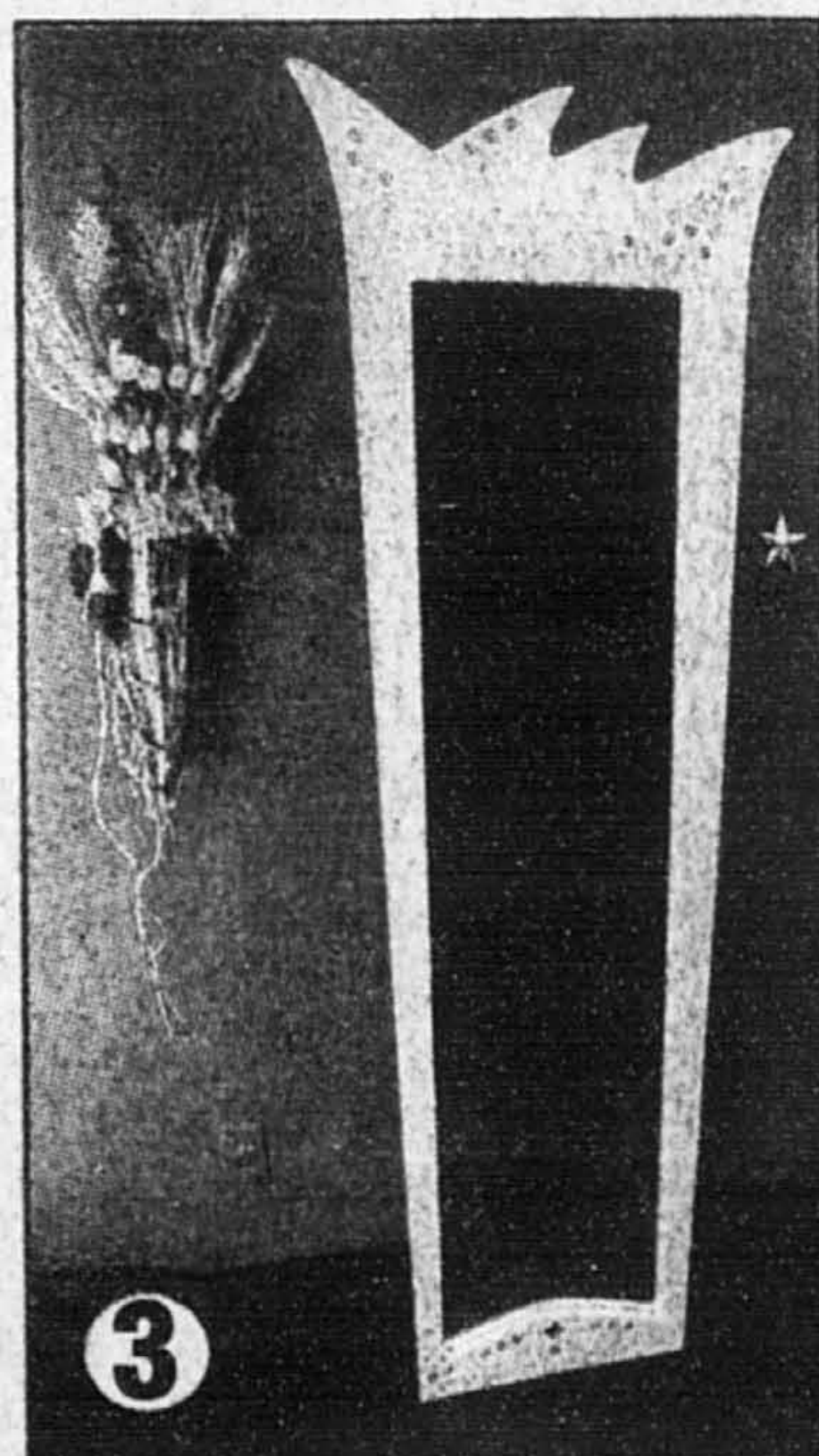
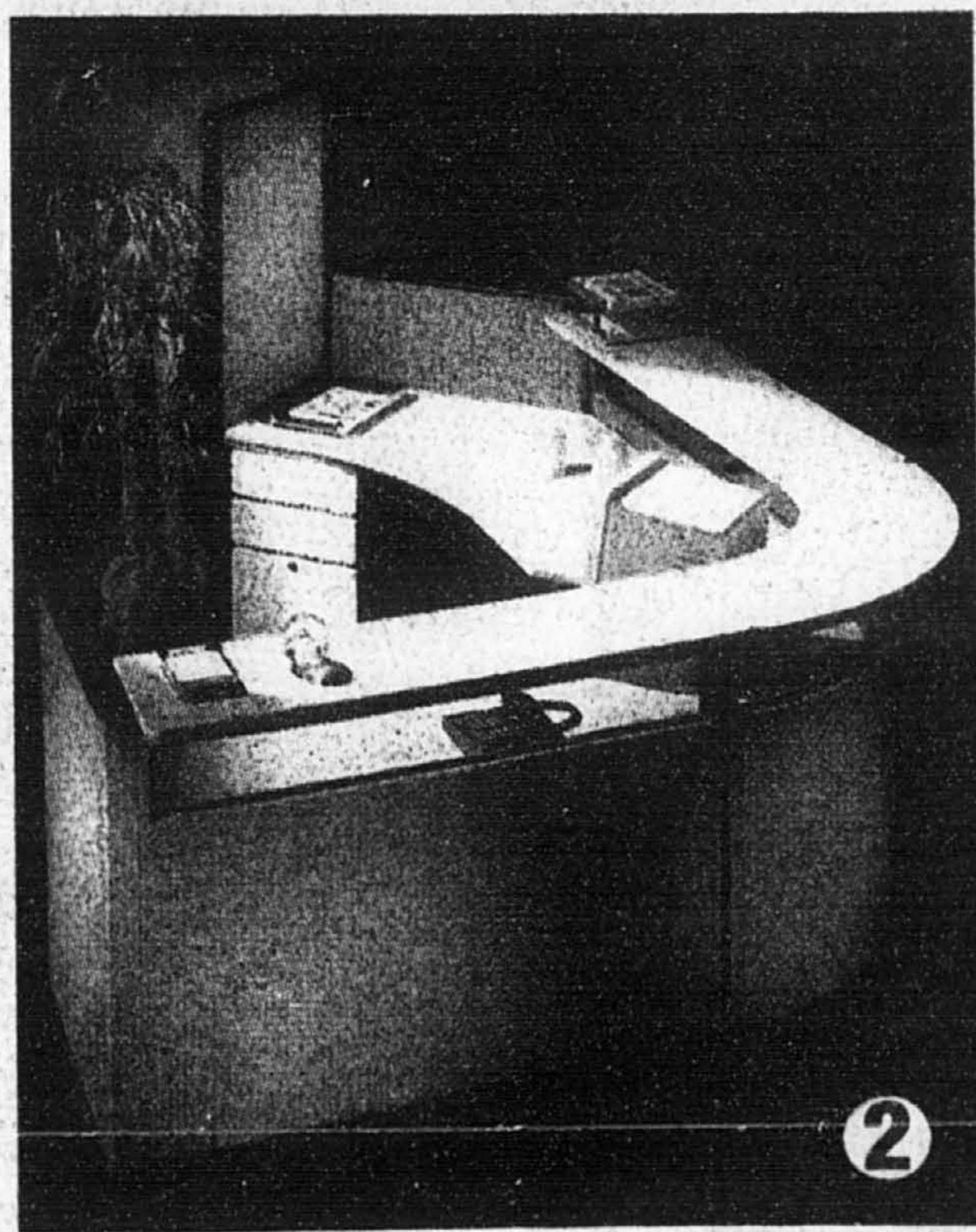
SUITE À LA PAGE 2

1 Un plus grand nombre de compagnies offrira des produits pour la cuisine, par exemple cette cuisinière proposée par Amiel Distribution.

2 Le bureau est un secteur en expansion. Ce mobilier est offert par Tayco Panelink.

3 Miroir stylisé et arrangement floral des Fées Carabosse.

4 Torchère unique d'Yvon Michel Dallaire, réalisée à l'aide de matériaux ayant appartenu à d'autres objets et retravaillés.



GRAPHISME: JACQUES NORMANDIN

## 875 - Bell

Le service  
**InfoBref Bell**

Le téléphone le plus lu... Le quotidien le plus écouté!

Pour entendre le contenu de ces différentes rubriques, composez le 875-2355. Puis, au son de la voix, composez le code à trois chiffres correspondant à la rubrique choisie. Pour sortir rapidement de l'une de ces rubriques, faites le 33 puis, au son de la voix, appuyez sur le 9. Vous pourrez alors choisir une autre rubrique.

• Nouvelles en bref

La Une.....110  
Nouvelles locales.....120  
Nouvelles sportives.....130  
Nouvelles économiques.....140  
Nouvelles nationales et internationales.....150  
Arts et spectacles.....160  
En primeur.....170

• Résultats des loteries

6/49.....411  
Lotto Super 7.....412  
Sélect 42.....413  
Banco.....414  
La Quotidienne.....415

• Éditoriaux.....210  
Question du jour.....220

Service rapide GRATUIT\* accessible 24 heures sur 24, 7 jours par semaine, à l'aide d'un téléphone à clavier.

\* Dans la zone d'appel locale seulement.

La Presse

Bell

# Le SIDIM à la portée de tous



Design

SUITE DE LA PAGE 1

« Les gens cherchent à s'entourer de choses qu'ils aiment, précise Mme Gadoury. C'est une sorte de récompense qu'ils se donnent pour faire face à toutes sortes de difficultés dans le monde du travail. Ils réussissent bien, mais ils le font en travaillant beaucoup plus fort. Ils veulent se sentir bien chez eux ; c'est pourquoi ils rénovent leur cuisine ou leur salle de bains. »

### En pleine croissance

D'autres secteurs du design d'intérieur, comme le bureau, sont aussi en pleine croissance, poursuit Mme Gadoury.

« L'accent étant beaucoup mis sur la productivité, il est important d'être mieux installé », souligne-t-elle.

Une attention particulière sera par ailleurs accordée aux propriétaires de commerces et de restaurants, pour les encourager à miser davantage sur un aménagement bien conçu.

Dans tous les domaines, insiste Mme Gadoury, les produits présentés auront un dénominateur commun : un bon design, une réflexion esthétique derrière leur conception.

Le SIDIM reçoit habituellement près de 16 000 designers, architectes, fabricants, acheteurs corporatifs, détaillants, distributeurs, promoteurs et consommateurs intéressés par le design d'intérieur.

Comme le salon se fait un point d'honneur d'être à l'avant-garde et d'illustrer les différentes tendances dans le domaine, un grand soin est apporté à la présentation des divers éléments.

« Toute la salle est dans la noirceur, explique Ginette Gadoury. Seules les lumières d'ur-

gence sont allumées. Cela permet aux 250 exposants d'utiliser leur propre éclairage pour créer l'ambiance qu'ils désirent et mettre leurs produits en valeur.

« L'atmosphère est calme, propice aux échanges. Les gens peuvent aller un peu plus en profondeur. Ils ne se sentent pas poussés dans le dos. »

La Tribune des designers constitue le cœur de l'événement. Celle-ci présentera les réalisations et les prototypes d'une cinquantaine de designers de réputation bien établie ou faisant partie de la relève.

« C'est le rendez-vous pour voir ce qu'il y a de nouveau », souligne Mme Gadoury.

La Tribune des artistes, de son côté, accueillera des artistes qui souhaiteraient travailler plus étroitement avec des designers d'intérieur et les voir intégrer davantage leurs oeuvres d'art dans les décors qu'ils aménagent.

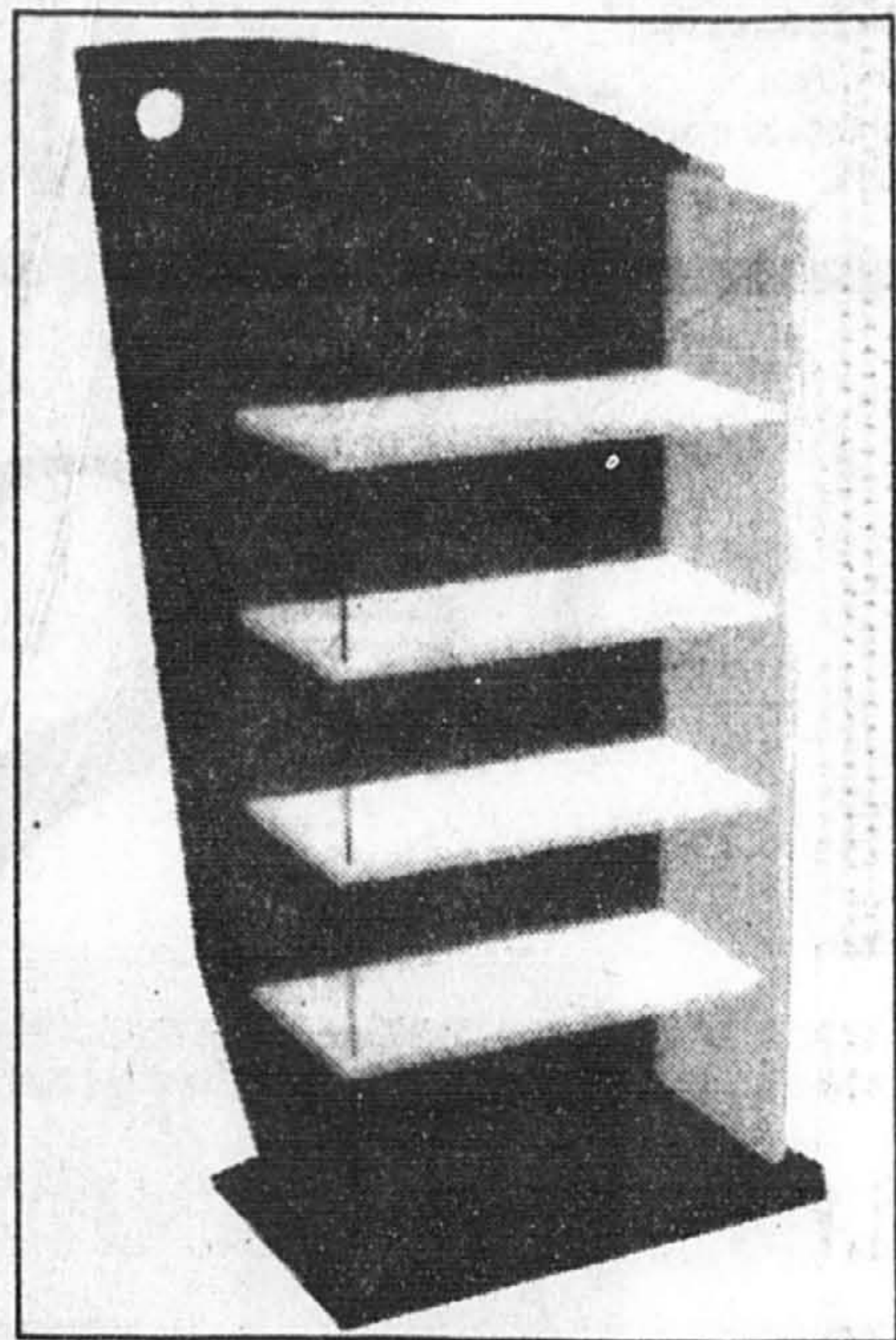
Le pavillon Québec éco-design, quant à lui, vise à sensibiliser les professionnels et le public à l'importance de penser en fonction de la protection de l'environnement lorsqu'ils conçoivent ou choisissent des produits. Une vingtaine de pièces très innovatrices y seront exposées, dont plusieurs ont été réalisées par des étudiants en design industriel à l'Université de Montréal et en design de l'environnement à l'UQAM.

Le SIDIM innove, par ailleurs, en offrant la possibilité aux consommateurs de participer à des cliniques de consultation gratuites d'une durée d'une demi-heure avec des designers. Pour en tirer parti au maximum, on encourage les visiteurs à apporter un plan de l'espace qu'ils désirent modifier... et à s'enregistrer dès leur arrivée.

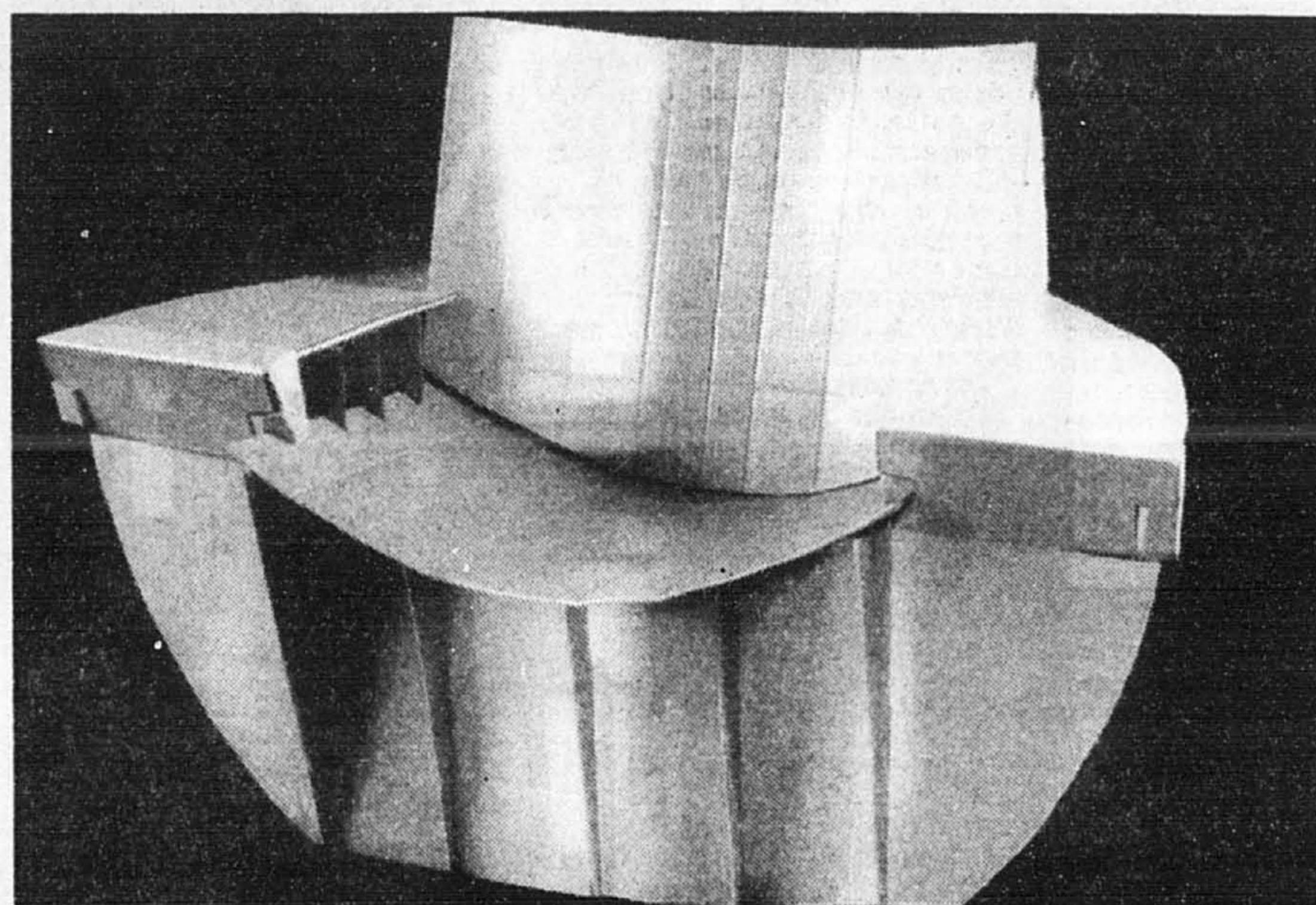
Le salon sera réservé aux professionnels le jeudi 25 mai et jusqu'à 15 h, le lendemain. Le public y aura alors accès jusqu'à 20 h, et sera également bienvenu samedi, de 10 h à 17 h. Le prix d'admission : 10 \$ pour les adultes et 7 \$ pour les étudiants et les amateurs de design intérieur âgés de plus de 65 ans.



Au SIDIM, on trouvera à peu près tout pour conférer au décor la petite touche de finition qui lui donnera un effet réussi. Collection Floraganza, de Decorlux.



Bibliothèque aux formes originales conçue sur ordinateur par Marco Brissette et Louis-Martin Beauséjour, de Point Fusion.



On pourra voir ce fauteuil en carton Notrac au pavillon Québec éco-design. Il a été réalisé dans le cadre d'un cours par Mélanie Rousseau, Patrice Leroux et Geneviève Gauthier-Paré, étudiants en design industriel à l'Université de Montréal.



## Ouvrez-vous à un monde de différence



LE CLOS ST-ANDRÉ

Bien pensé. Encore mieux construit.

Bureau des ventes : 908, boul. René-Lévesque Est  
Lundi au jeudi: 12 h à 18 h  
Samedi et dimanche: 13 h à 17 h

499-2020

Consultez le publi-reportage en page J6 pour plus de détails.

OCCUPATION AUTOMNE 1995



*Cornebois, que voilà un esdifice magnifyquement construit!*

Sieur Gaspard Chaussegros de Léry  
(1682-1756)  
Architecte et ingénieur en chef du Roi, en Nouvelle-France

Structure tout béton, insonorisation supérieure, grandes fenêtres laissant entrer la lumière à profusion, matériaux de toute première qualité, finition impeccable... experts et acheteurs sont unanimes : la qualité de construction du Chaussegros-de-Léry est réellement exceptionnelle. Et le plus beau : les prix sont tout à fait abordables.

**LES CONDOMINIUMS CHAUSSEGROS-DE-LÉRY**  
DANS LE VIEUX-MONTRÉAL



*Venez voir pour voir*

1 ch. 82 500 \$ et + - 2 ch. 130 000 \$ et + - 3 ch. 188 500 \$ et +  
Luxueux penthouses avec vues imprenables

TPS et TVQ incluses - Admissible, crédit de taxes 10 000 \$

BUREAU DES VENTES SUR PLACE :  
340, RUE DU CHAMP-DE-MARS (Métro Champ-de-Mars)  
(Stationnement gratuit pour les visiteurs)  
Heures : lun. au jeu.: 12 à 17 h - Sam. et dim.: 13 à 17 h

(514) 395-6078

TERRASSE CHOMEDEY **DALE**  
682-6106  
**Innovation domiciliaire au cœur de Laval**

- Près des centres commerciaux et des principaux axes autoroutiers
- Condominiums avec entrée individuelle et garage intérieur privé
- Maisons de ville de 2 030 p.c. avec garage intérieur simple ou double
- Plusieurs possibilités d'aménagement intérieur

**Condominiums de 84 500\$ à 95 200\$**  
FOYER, T.P.S. et T.V.Q. inclus.

**Maisons de ville de 107 000\$ à 120 000\$**  
T.P.S. et T.V.Q. incluses.

1200, rue Dale (prendre rue Manod par boul. Chomedey entre boul. St-Martin et Notre-Dame)  
Horaire des visites : L. m. m. de 13 h à 20 h • J. s. d. de 13 h à 17 h

*Les* **LOFTS**  
DE LA GRANDE ALLÉE

**Espace de rêve à l'île des Soeurs**

Architecture unique qui mise tout sur les grands espaces. Pour petit, grand et très grand budgets. Gagnant du prix «Projet résidentiel de l'année». Venez voir pourquoi: 362-0448

**GRUPE IMMOBILIER ST-JACQUES**

Quand je serai grand, je serai guéri.

Fondation Charles-Bruneau 256-0404



PHOTO JEAN GOUPEL, La Presse

Projet aux lignes classiques et contemporaines, la Terrasse Dale propose 15 appartements en copropriété et 12 maisons de ville profitant au maximum de l'ensoleillement.

## Les deux atouts de la Terrasse Dale

CLAUDINE HÉBERT  
collaboration spéciale

■ Un projet résidentiel bien conçu est un projet qui répond aux principales aspirations actuelles des consommateurs. Voilà ce qu'ont mis en pratique les constructeurs Joël et Mario Dargis dans la réalisation du projet lavallois connu sous le nom de Terrasse Dale.

« En réalisant ce projet, on a répondu à la demande des gens. Ces derniers souhaitaient une salle de bains plus grande qui communique avec la chambre des maîtres. Plusieurs avaient également exprimé le désir d'avoir une entrée privée en façade », relate l'un des promoteurs, Joël Dargis, à qui l'on doit les Châteaux de Casson de Saint-Laurent et plusieurs autres projets résidentiels concrétisés depuis trois décennies.

Située rue Dale, à proximité du boulevard Chomedey et du pont Lachapelle, la Terrasse Dale s'élève dans un quartier résidentiel où toutes les infrastructures de la ville (rue, trottoir, éclairage public) existent déjà.

« Proposant des bâtiments de deux et de trois étages sans ascenseurs, ce projet n'a rien de « pompette ». Il est tout simplement beau et classique », ajoute

le représentant immobilier, Michel Veillette. Et d'avouer le vendeur : « On essaie d'attirer les premiers acheteurs, mais ce sont en majorité des deuxièmes acheteurs qui viennent visiter le projet ».

Petit projet classique aux lignes sobres et contemporaines conçu par l'architecte Jean-Guy Despatie, la Terrasse Dale regroupe au total 12 maisons de ville réparties entre trois bâtiments et 15 appartements en copropriété disposés dans deux bâtiments. Toutes ces unités arborent une façade en brique d'argile couleur saharra et un garage intérieur.

Les appartements Orientés de façon à profiter au maximum de l'ensoleillement, les différentes unités possèdent des fenêtres coulissantes en aluminium ou en PVC. Les portes-fenêtres des unités du rez-de-chaussée et de l'étage donnent sur de grands balcons à l'avant et à l'arrière.

Tous les appartements en copropriété bénéficient d'un garage privé, d'un espace de rangement et d'un foyer. La salle de bains, équipée d'une baignoire sur podium et d'une douche encastrée avec porte vitrée, est reliée à la chambre principale par un espace de rangement de

plain-pied « walk-in ».

Le design des appartements en copropriété s'harmonie parfaitement avec celui des maisons de ville. La superficie de ces appartements varie entre 1020 à 1152 pieds carrés. Le prix des modèles va de 89 500 à 96 000 \$, toutes taxes comprises. Les frais mensuels de copropriété sont évalués à 60 \$.

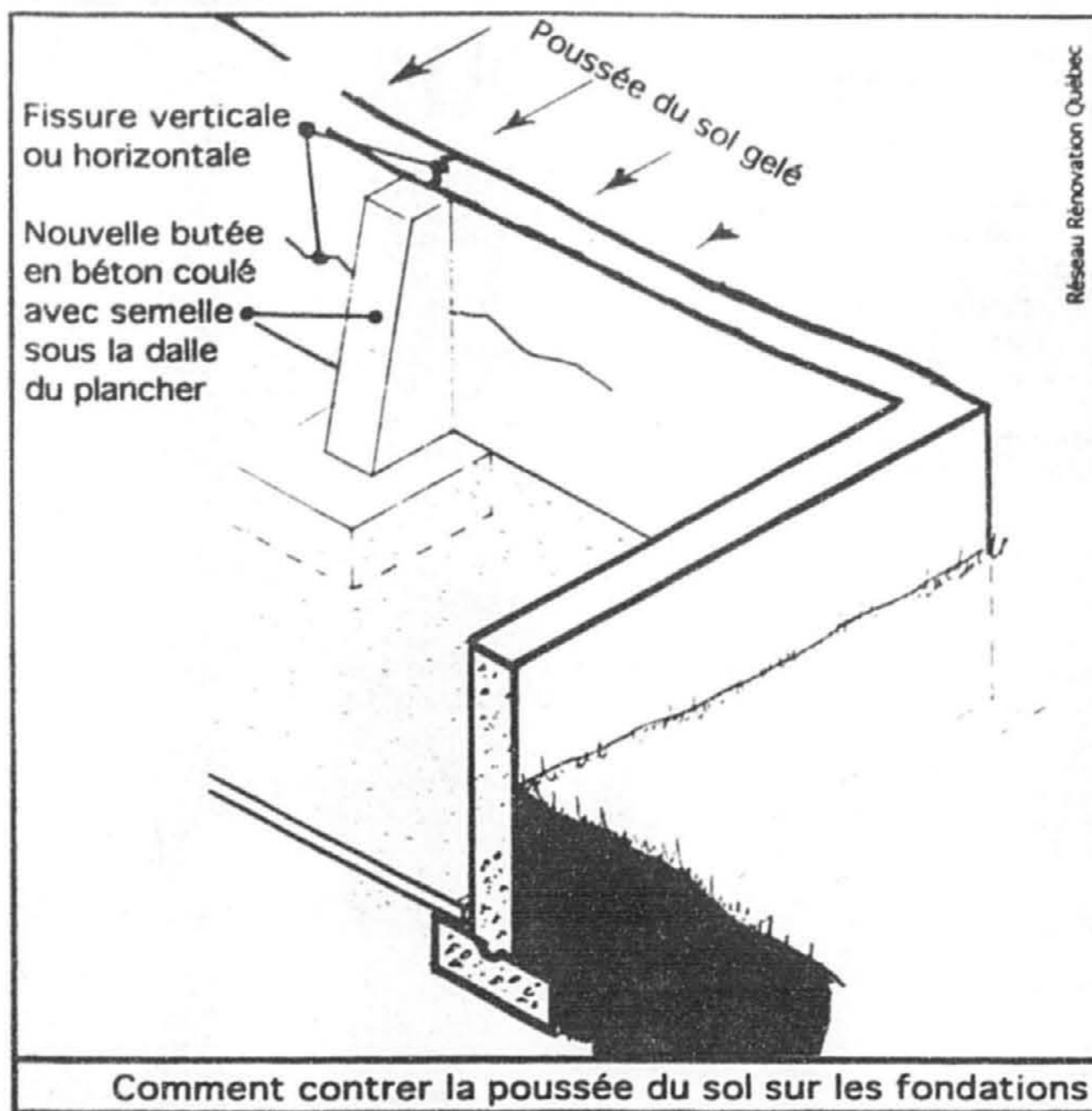
Les maisons de ville

Les promoteurs Dargis suggèrent quatre modèles de base pour la maison de ville de la Terrasse Dale. Chacun des modèles, qui comprend un rez-de-chaussée et un étage supérieur, couvre 2130 pieds carrés au total. La grande salle de bains de la maison de ville communique directement avec la chambre principale, mais sans passer par un espace de rangement de plain-pied comme dans l'appartement.

Le prix de ces résidences oscille entre 104 000 et 120 000 \$. Ces prix incluent les taxes, la garantie de l'APCHQ, le certificat de localisation, l'infrastructure et l'aménagement paysager. Pour l'installation d'un foyer, le futur propriétaire doit verser un surplus de 2500 \$.

On peut joindre la Terrasse Dale au (514) 682-6106.

## Rénovations



Comment contraindre la poussée du sol sur les fondations

## Problèmes et solutions pour les fissures



YVES PERRIER  
collaboration spéciale

■ Les fissures dans les fondations, les parements extérieurs et les finis intérieurs ne sont pas toujours ou nécessairement inquiétantes. Cependant, il est essentiel de les réparer le plus rapidement possible de manière à évaluer leur progression et afin de diminuer les dégâts à moyen terme.

Fondations fissurées

Nous avons eu des infiltrations d'eau par une fissure dans les fondations de béton de notre maison. Ces fondations datent de 1920, elles sont un peu friables, peu profondes (3 pieds sous le niveau du sol) et présentent une légère courbe vers l'intérieure dans la partie fissurée. Tous les entrepreneurs nous ont conseillés de creuser le pourtour des fondations, d'ajouter un drain et une membrane élastomère d'étanchéité extérieure, et d'ajouter de la terre pour donner une pente au terrain. Par contre, pour la réparation de la fissure personne ne s'entend. Le premier ne fait que remplir la fissure de mortier, un autre propose de la remplir d'uréthane, et le troisième souhaite injecter de l'époxy sous pression. Tous les trois garantissent l'étanchéité pour cinq ans. Que me conseillez-vous ?

P. Dubuc, Laval

Lorsqu'on est en présence d'une fissure dans un mur de fondations courbé vers l'intérieur et qu'il n'y a aucun drainage extérieur, le problème vient généralement du gel et de sa poussée latérale. Un sol sec ne prend pas d'expansion

en gelant et ne pousse pas sur les murs. Il faut donc avant tout bien drainer le sol comme les entrepreneurs l'ont recommandé. Par contre, les trois méthodes proposées pour obtenir la fissure ne peuvent pas garantir qu'il n'y aura plus de mouvement des fondations. Ce qu'on vous garantit, c'est que la membrane posée restera étanche pour cinq ans. En effet, même si la fondation travaille légèrement, la membrane souple épousera le mouvement sans se déchirer. Dans le cas de vieilles fondations avec un béton relativement friable, une bonne solution pour stabiliser la progression de la fissure pourrait être de réaliser une butée à l'endroit de la fissure. Pour plus d'informations, consultez un ingénieur-conseil spécialisé en rénovation résidentielle.

Fissures de plâtre  
Je veux refaire les plafonds de plâtre d'un triplex datant de 1950. J'hésite entre trois alternatives : réparer les nombreuses fissures, poser du placoplâtre (gyproc) sur le plâtre existant, ou enlever le tout et poser du placoplâtre. La réparation des fissures peut-elle être permanente, ou devra-t-on refaire le travail tous les cinq ans ?

J. Lepage, Montréal

Les trois solutions sont bonnes, et vous devez déterminer celle qui vous convient le mieux. Une petite précision s'impose cependant ; lorsqu'on note des fissures dans les plafonds sur tous les étages, on peut douter de la stabilité de la charpente. Voyez tout d'abord à stabiliser la charpente avant de refaire le plâtre. En cas de doute, consultez un ingénieur-conseil. Sinon vous devrez peut-être recommencer dans cinq ans.

Si le plâtre fissuré adhère encore solidement aux lattes de bois, une bonne réparation durera plus de 15 ans. S'il s'agit de petites fissures, on peut simplement les couvrir d'un ruban de fibre de verre auto-adhésif avant de recouvrir le tout de composé à joint. Utilisez un composé à joint standard pour la première couche puis ajouter du plâtre de Paris dans le composé à joint pour les deux autres couches de finition. L'ajout de plâtre de Paris réduira les risques de formation de bulles de séchage.

Par contre, si les fissures sont nombreuses ou plus importantes, il est préférable de laver la surface, de poser un ruban de fibre de verre sur les fissures et de tout recouvrir d'un nouveau plâtre de un huitième à un quart de pouce d'épaisseur. Ce travail devra être fait par des plâtriers professionnels.

Si le plâtre s'effrite et se détache des lattes de bois, trois solutions s'offrent à vous :

1 — Dégarnir le plâtre en conservant les lattes de bois, et poser des panneaux de placoplâtre. Cette solution permet de conserver les boiseries (plinth et cadrages) de la maison sans les enlever ni les endommager.

2 — Couvrir le vieux plâtre de panneaux de placoplâtre. Cette méthode permet d'éviter l'enlèvement du plâtre, mais nécessite qu'on visse le placoplâtre dans les fourrures des plafonds (pas dans les lattes).

3 — Enlever complètement le vieux plâtre et la latte de bois et poser un nouveau panneau de placoplâtre. Cette pratique permet de refaire la plomberie et l'électricité, l'isolation du toit, l'insonorisation des planchers, le vissage des planchers de bois franc par dessous, etc.

## Prise auto-bloquante pour rallonge électrique

Presse Canadienne  
GRANBY

■ Fernand Poulin est un inventeur heureux. Depuis octobre, ce bijoutier de Granby a le plaisir de voir son « bébé » sur les tablettes des quincailleries. Douce récompense pour huit ans de labeur acharné.

Il s'agit d'une « prise auto-bloquante » s'installant au bout d'une rallonge électrique. Équipée d'un ingénieux système de verrouillage, le dispositif permet d'éviter les débranchements intempestifs quand on utilise un appareil électrique. Idéal pour la tondeuse, les outils électriques, l'aspirateur... enfin pour tous les appareils qui ont tendance à se débrancher.

C'est d'ailleurs parce qu'il expérimentait lui-même ce problème que M. Poulin a décidé de mettre au point pareil objet. « L'électricité coupait sur ma soudeuse quand je soudais mes bijoux, je brisais des bagues », raconte-t-il en exhibant quel-

ques-uns des prototypes qu'il a fabriqués au fil des ans.

Âgé de 67 ans, M. Poulin a consacré beaucoup de temps et d'argent à son invention depuis 1986. Et son travail acharné commence à porter fruit. L'inventeur a fait produire 5000 de ses prises par une firme montréalaise et achève d'écouler cette première fournée dans les quincailleries du Québec. Et ce n'est qu'un début, assure-t-il. « Tous ceux qui voient mon invention sont intéressés, dit-il. Rona veut en acheter, Monsieur Dismat veut en acheter, tout le monde veut en acheter. »

La prise de M. Poulin, qui s'adapte à tous les types de fil, se vend un peu moins de 10 \$. Contrairement à bien des inventeurs, M. Poulin possède une vaste expérience de la vente et de la distribution. Il n'entrevoit donc pas de problème dans la mise en marché de son nouveau produit.

Il compte rapatrier à Granby la fabrication de son produit et envisage même d'ouvrir une petite usine.

# CHEZ SOI

Réservez dès maintenant pour fin juin 1995.  
Le meilleur rapport qualité/prix !  
Services municipaux inclus  
Profitez du nouveau programme d'aide aux locataires !

<p><b>Île Perrot / Blainville</b></p> <p><b>Île-Perrot</b> DOMAINE DE LA MARINA Maisons unifamiliales détachées À partir de 101 500 \$ HAVRE DE PAIX! Site enchanteur avec vue sur le lac. Un port d'attache pour se la couler douce à proximité de la voie rapide vers le centre-ville. Taxes très basses. 453-0479 Autoroute 2-20, sortie Don Quichotte, suivez l'enseigne jusqu'au projet.</p>	<p><b>Dollard-des-Ormeaux</b></p> <p><b>Blainville</b> LES VILLAS DE LA CÔTE BLAINVILLE Maisons unifamiliales À partir de 103 000 \$ LE CALME DU HAUT PLATEAU! Situé dans le plus prestigieux secteur sur le plateau de Sainte-Thérèse, jouit d'une situation privilégiée à deux pas de l'autoroute. 979-4402 Autoroute 640, sortie 117 nord, jusqu'à Côte St-Louis est, jusqu'au projet.</p>	<p><b>Laval</b></p> <p><b>Dollard-des-Ormeaux</b> VILLAGE SUNNYBROOKE «Domaine de la Gare» Maisons de ville de 1 500 pi<sup>2</sup> À partir de 113 613 \$ VERDURE ET NATURE! À quelques pas des trains de banlieue profitez d'un lieu direct, rapide et économique vers le centre-ville dans le calme. Voisin de l'immense parc LeLiesse. 684-3090 Autoroute 13, sortie Gouin ouest, jusqu'à Sunnybrook, à gauche jusqu'au projet.</p>	<p><b>Laval</b> SQUARE VICTORIA «Golf de Laval-sur-le-Lac» Maisons victoriennes unifamiliales de 1 500 pi<sup>2</sup> À partir de 100 900 \$ ÇA VAUT LE DÉTOUR! Tous les services sont à deux pas. Résidences dos au golf de Laval-sur-le-Lac. Parc privé et court de tennis. Trains de banlieue à 25 minutes du centre-ville. 962-4931 Diane Bisson Autoroute 13, sortie St-Martin ouest, jusqu'au bout, Champagne à droite, puis tournez à gauche sur rang St-Antoine jusqu'au projet.</p>
---	---	---	--

**BON D'ACHAT**

## 6 000 \$

Quantité limitée sur inventaire  
1 coupon seulement applicable à l'achat d'une maison.  
Valable jusqu'à la fin juin 1995 — Livraison en juin et juillet 1995

Info-Gazaille • 990-0056 / Bureau chef: 695-2823

# VIVRE

... une incomparable qualité de vie urbaine

Situé dans un voisinage de grande qualité, face au Vieux-Port, le «1 McGill» vous offre l'accès facile au centre des affaires et aux loisirs. Vous apprécierez sans aucun doute les installations du Vieux-Port et la proximité de la piste cyclable et des sentiers pédestres.

« Dans le Vieux-Montréal, la vie en condominium prend toute sa signification : la proximité du travail, des loisirs et des grands espaces. »  
ROBERT DUBOIS SPÉCIALISTE EN HABITATION

Suite au succès de la phase 1, la phase 2 est présentement en construction pour occupation dès juillet 1995.  
Des unités de 2 et 3 chambres et des penthouses sont encore disponibles avec stationnement intérieur.  
Admissible au crédit de taxes de 10 000 \$.

CENTRE D'EXPOSITION ET DE VENTE, 15, rue McGill, Montréal (Québec) H2Y 4A3  
lundi au vendredi : 11 h à 19 h, samedi et dimanche : 12 h à 17 h

**Tél.: (514) 845-5757**

# L'installation des fenêtres de toit, un boulot de spécialistes

PIERRE BELLEMARE

Quelle drôle de sensation de découvrir, dans sa propre maison, un coin difficile d'accès et qui, à vrai dire, n'existait même pas dans notre esprit!

Il aura fallu l'installation de quatre fenêtres de toit pour nous inciter à planifier l'aménagement de ce grenier si vaste, un grenier qu'on peut facilement imaginer à la fois fonctionnel et douillet.

Une première révélation nous était faite par la pose de la trappe-escalier qui, lorsqu'elle est dépliée, donne sur le passage menant aux chambres à l'étage.

Ainsi, au lieu de se servir de l'escalabeau pour grimper (non sans périls) jusqu'au grenier à travers une petite ouverture pratiquée au plafond de la penderie d'une des trois chambres de l'étage, c'est maintenant un jeu d'enfant — qui amuse aussi les grands — de tirer sur la corde de la trappe-escalier pour voir apparaître ce beau grand grenier au-dessus de nos têtes.

« Mais attention! », nous a d'abord lancé le vendeur de fenêtres de toit dans un magasin à grande surface. « Si vous voulez profiter pleinement de votre grenier, l'installation doit être faite par des spécialistes. Sinon, vous risquez les pires désagréments », a insisté le jeune vendeur dynamique.

Facile de deviner notre désenchantement, en effet, si l'on constate, durant un puissant orage d'été ou encore à la fonte des neiges du printemps, qu'un dégât d'eau a transformé notre grenier en cauchemar.

## Spécialistes de Velux

Alors, pas question de lésiner sur la qualité des spécialistes à qui nous devons faire appel pour installer nos quatre fenêtres de toit rectangulaires! Pour quoi ne pas se fier tout simplement au vendeur, qui



PHOTO MICHEL GRAVEL, La Presse

recommande fortement de s'adresser à des gens compétents et formés par le fabricant.

L'entreprise choisie, en l'occurrence Velux, fabrique les fenêtres et les puits de lumière, mais elle ne se charge pas de leur installation. Par contre, elle dispense des cours à l'intention d'ouvriers reconnus qui, au terme de leur formation, reçoivent un certificat de compétence de la compagnie Velux.

Quelques appels téléphoniques nous ont menés vers Michel Gagnon, un spécialiste de la rénovation fraîchement décoré du certificat de compétence de Velux.

## La clé, c'est l'installation

Pour les personnes qui tiennent à se familiariser, par curiosité ou pour une autre raison,

Il est primordial de faire appel à des spécialistes, formés à « l'école » de la compagnie Velux, pour l'installation de fenêtres de toit ou de puits de lumière. Ainsi, Michel Gagnon (à droite sur la photo ci-contre) et son assistant s'assurent que le beau rêve d'un grenier éclairé, agréable et surtout étanche ne se transforme en cauchemar après un orage ou lors de la fonte des neiges.

avec les exigences techniques que suppose l'installation de fenêtres de toit ou de puits de lumière, Velux a préparé un vidéo d'une vingtaine de minutes qu'il est possible de visionner dans les grands magasins où sont offerts les produits de l'entreprise.

Chose certaine, inutile de vous lancer vous-même dans une telle aventure, à moins d'avoir des aptitudes particulières pour ce genre de travail qui demande précision et minutie.

Comme le racontait le ven-

deur, à partir d'une expérience vécue récemment: « Il peut arriver qu'une fenêtre de toit comporte un défaut de fabrication, mais c'est plutôt rare.

« L'autre jour, une dame se présente en déplorant que trois de ses quatre fenêtres coulaient. 'Pauvre madame, que je lui ai répondu. Le problème ne réside pas dans la fabrication de vos fenêtres. Il s'agit plutôt d'un problème d'installation.' Et la dame de s'en retourner, perplexe et déçue. »



## Patience et minutie sont de mise

PIERRE BELLEMARE

Installer des fenêtres de toit, ce n'est pas de la tarte!

Il y a plein de trucs à faire et surtout... à bien faire. La moindre négligence est porteuse de mauvaises surprises. Bon, cela étant dit, il ne faut pas pour autant prendre panique. Allons-y donc avec minutie et avec patience.

La première opération consiste, à l'aide d'une scie à mouvement alternatif, à pratiquer les ouvertures qui recevront ultérieurement les fenêtres de toit. De préférence entre deux chevrons, qu'il sera plus souvent qu'autrement nécessaire de couper et, si besoin est, de renforcer de façon à ne pas affaiblir la structure de la maison.

On conseille fortement de séparer le châssis de la fenêtre: c'est plus léger à manipuler et on évite ainsi de fracasser les vitres.

La deuxième opération est l'installation des solins, cette espèce de gaine qui sert à rendre parfaitement étanches les fenêtres de toit. Il est important d'utiliser les clous appro-

priés, fournis avec les solins lors de l'achat.

Il faut ensuite appliquer les diverses pièces de recouvrement, ainsi que le chapeau des solins, ce qui garantira l'étanchéité des fenêtres de toit.

Enfin, il s'agira de placer les châssis et les bardeaux d'asphalte, qui devront être cloués directement sur le solin, non sur la toiture, avant d'isoler les ouvertures, comme on le fait généralement pour une fenêtre ordinaire.

Reste à réaliser la finition intérieure du grenier, avec du placoplâtre, du bois pré-fini ou, encore mieux, avec des planches de huit pieds de longueur et de quatre pouces de largeur.

Pour éviter que le soleil se fasse trop envahissant, on peut fixer des stores électriques ou manuels dans les fenêtres de toit, qui feront découvrir une partie jusque-là cachée de votre propriété.

Peut-être même la plus belle pièce de la maison, avec son petit côté romantique. Une pièce où aménager, par exemple, un atelier... là où peindre devient un plaisir renouvelé.

## Cuisine

vous cherchez un bon entrepreneur ?

Consultez notre service indépendant d'évaluation et de référence d'entreprises.

Réseau Rénovation: 524-5082

Devenez propriétaire pour seulement 335 \$ par mois

## Les Jardins d'Alexandre

(projet immobilier de 83 condominiums)

### Studios • Lofts • 3 1/2

420 à 650 pi<sup>2</sup>, mise de fonds minime / Occupation immédiate

- Terrasse sur le toit
- Ascenseur
- Stationnement int.-ext.
- Inst. pour laveuse/sécheuse
- Insonorisation - Béton

Taux d'intérêt de 7 1/2% / 3 ans  
Crédits taxes Ville de Montréal 2 000 \$ / 3 ans

Prix à partir de 48 500 \$

527-2525

Heures d'accueil: Lun. au ven.: 12 h à 20 h / Sam. et dim.: 11 h à 17 h

1927, rue Alexandre-de-Sève, no 122

Pour réponse immédiate: M. G. Tremblay, "Pagette" 629-5611

## RETROUVEZ LE CHARME DE LA CÔTE EST DANS L'OUEST DE L'ÎLE

**PRIX DOMUS**  
Excellence du concept Unifamiliales

LE BOISÉ DU SQUARE CHAMBERY

Maisons unifamiliales Architecture traditionnelle de la Nouvelle-Angleterre

À partir de 127 500 \$\*  
\* Toutes taxes incluses

Prérel

Tél.: 620-2000

17952, rue Amalfi  
18071, An'oine-Faucon

VILLAGE SAINT-LOUIS

Prix d'excellence en architecture de prestige

- Maisons unifamiliales à partir de 128 900 \$
- Maisons de ville à partir de 116 000 \$
- Condos-maisonnettes à partir de 71 000 \$

Tél.: 637-2375

Par l'autoroute 2-20 ou 13, sortie 32<sup>e</sup> avenue, rue Provost, Lachine.

## REPORTAGE PUBLICITAIRE

# HABITATION

## UN ENTREPRENEUR LICENCIÉ, POURQUOI ?

Des risques énormes sont encourus par les consommateurs qui se font construire une maison neuve par des entrepreneurs non licenciés. Pourquoi? L'APCHA — Région du Montréal métropolitain répondra à cette question au cours des quatre prochaines semaines.

Aujourd'hui, nous nous penchons sur les aspects techniques de la législation et de la réglementation applicables. Nous indiquerons également comment vérifier si un entrepreneur est licencié.

La semaine prochaine, nous traiterons de l'auto-construction spéculative, ce qu'elle est et des conséquences fâcheuses qu'elle entraîne. Le troisième article portera sur la qualité de la construction, l'obligation conjointe et solidaire, les salaires dans l'industrie de la construction, l'hypothèque légale et les assurances-chantiers-accident. La RBQ, la CCQ, l'AECQ, ça vous dit quelque chose? Notre dernière parution expliquera qui sont les organismes derrière ces sigles, leurs rôles, mandats et responsabilités.

Nous souhaitons, avec la publication de ces articles, tracer le portrait fidèle de la situation actuelle dans l'industrie de la construction résidentielle au Québec et, du même coup, donner aux consommateurs l'information et les outils nécessaires à leur protection.

**Une licence obligatoire**  
Mentionnons tout d'abord que la Loi sur la Bâtiment du Québec et les Règlements sur la qualification professionnelle des entrepreneurs en construction sont les deux textes législatifs qui établissent les

paramètres d'une licence d'entrepreneur en construction résidentielle. Concrètement, c'est la Régie du Bâtiment qui délivre les licences et qui veille au respect des conditions pour leur émission et leur continuation.

En d'autres mots, pour oeuvrer dans la construction résidentielle au Québec, tout entrepreneur doit être titulaire d'une licence. Il en existe deux catégories soit: (1) entrepreneur général et, (2) entrepreneur spécialisé. Un entrepreneur peut détenir une catégorie de licence, d'entrepreneur général ou d'entrepreneur spécialisé, ou les deux à la fois. De plus, chacune de ces deux grandes catégories se divise en plusieurs sous-catégories.

### Que peut faire l'entrepreneur général licencié ?

Le titulaire d'une licence d'entrepreneur général peut organiser, coordonner, exécuter ou faire exécuter, en tout ou en partie, des travaux de construction d'une ou plusieurs sous-catégories d'entrepreneur général pour laquelle ou pour lesquelles il se sera préalablement qualifié.

Par exemple, un entrepreneur général peut se qualifier dans les sous-catégories suivantes: entrepreneur en bâtiments résidentiels Classe I (bâtiments résidentiels d'une hauteur de 4 étages ou moins) ou Classe II (bâtiments résidentiels en tout genre); entrepreneur en entretien, rénovation, réparation et modification de bâtiments résidentiels, etc.

**Et l'entrepreneur spécialisé, lui ?**  
L'entrepreneur spécialisé exécute ou fait exécuter

les travaux de construction d'une ou plusieurs sous-catégories d'entrepreneur spécialisé pour lesquelles il se sera qualifié, comme: entrepreneur en charpenterie, en menuiserie, en maçonnerie, en coffrage, en revêtement métallique, toits et pentes, pavés imbriqués, système d'alarme, etc.

### Comment obtenir une licence ?

Lorsque l'entrepreneur satisfait aux conditions exigées, la Régie du Bâtiment lui délivre une licence. Elle est valide pour une période d'un an et renouvelable annuellement. Les conditions requises sont nombreuses.

L'entrepreneur doit, en tout premier lieu, démontrer sa compétence. Il le fait en réussissant les examens de la Régie du Bâtiment. Ceux-ci portent sur trois volets. La note de passage est de 60%. Cette note doit avoir été atteinte dans chacun des trois volets pour que l'examen soit réussi.

Le premier volet couvre la gestion des travaux de construction et comprend la gestion et la coordination de chantier, la connaissance des lois pertinentes et des principes techniques comme la lecture des plans et l'estimation. Le second porte sur la gestion de la sécurité sur les chantiers de construction incluant entre autres la prévention des accidents de travail. Le dernier, enfin, vérifiera les connaissances sur la gestion administrative.

Une deuxième condition veut que l'entrepreneur qui fait sa demande de licence auprès de la Régie, doit déjà avoir formé son entreprise.

La troisième va au-delà des connaissances reliées au domaine de la construction. La Régie exige que les entrepreneurs disposent de fonds suffisants. Ils doivent respecter deux critères de solvabilité qui visent la protection des consommateurs contre les faillites prématurées. La satisfaction de ces critères de solvabilité est la condition essentielle pour que la licence soit renouvelée chaque année.

La dernière condition exige que chaque entreprise fournisse une attestation de cautionnement qui peut aller jusqu'à 10 000 \$. Ce cautionnement indemnifiera les clients de l'entrepreneur en cas de fraude, malversation ou détournement de fonds.

**Mon entrepreneur est-il licencié ?**  
Le consommateur peut vérifier si un entrepreneur est licencié en communiquant auprès de la Régie du Bâtiment de sa région.

Bureau régional de Montréal: 873-6600  
Bureau régional de la Montérégie: 928-7603  
Bureau régional Laval-Laurentides-Lanaudière: 662-1669



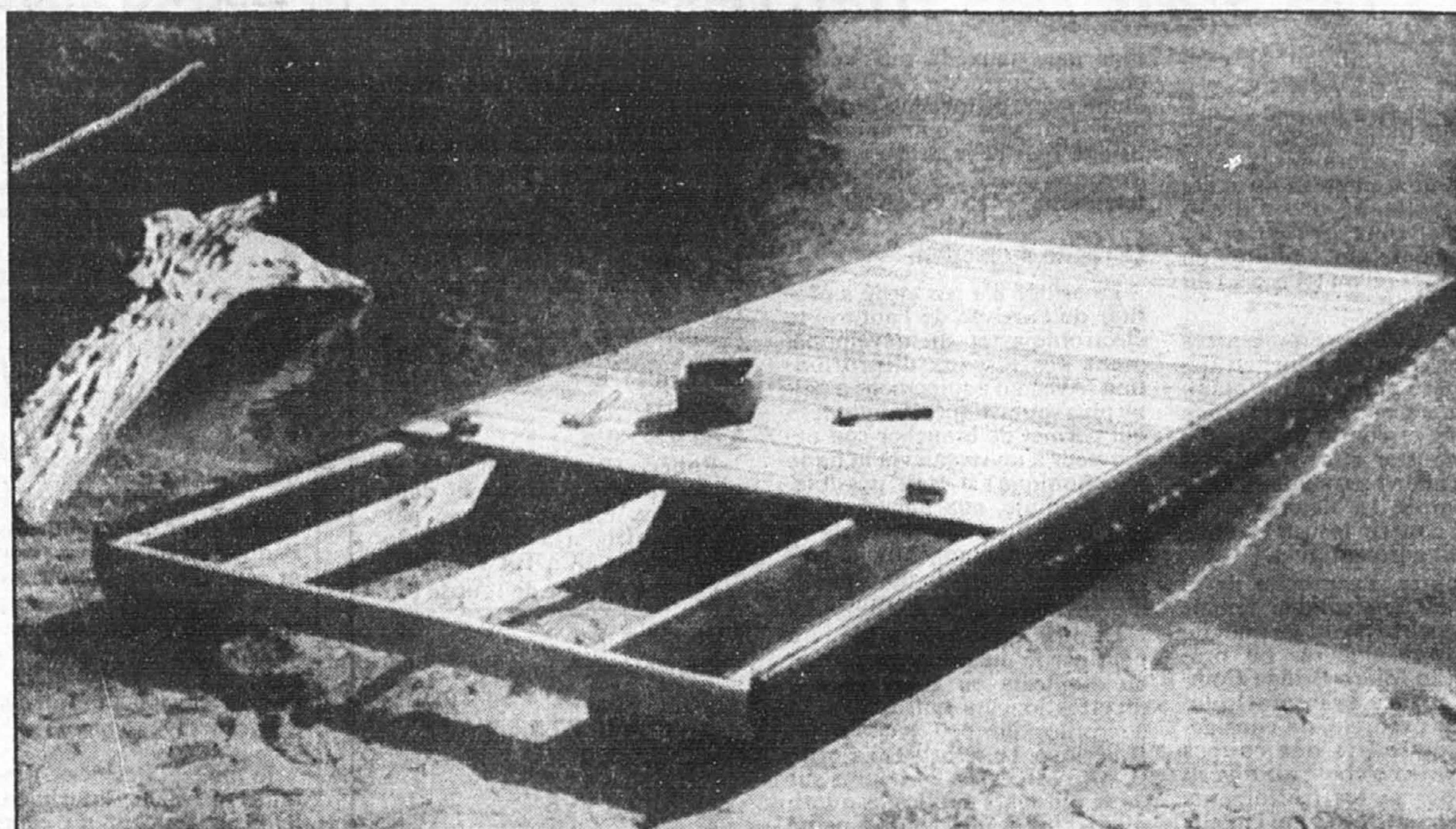
# Le quai flottant Techstar : écologique et facile à assembler

CLAUDINE HÉBERT  
collaboration spéciale

Depuis ces joyeux étés au chalet de pépère Paul où ma famille et moi prenions un plaisir fou à sauter de la plateforme flottante, il a coulé beaucoup d'eau sous les... quais. Mon grand-père est décédé, le chalet a été vendu et la plateforme qui flottait grâce à quatre gros barils de métal quelque peu rouillés n'a pas résisté à la vague écologique.

« Fabriqué à 100 p. cent de polyéthylène noire recyclée, le quai flottant Techstar est tout nouveau au Québec. Bien qu'il existe depuis cinq ans en Ontario, le vent l'a d'abord poussé vers l'Ouest canadien avant qu'il n'aboutisse ici », note André Dufour, le directeur des ventes de la Compagnie Dimco, responsable de la distribution du quai au Québec.

Le grand avantage de ce quai flottant réside dans son assemblage facile en quatre étapes. D'abord, il faut placer les flotteurs à la largeur désirée. Ensuite, il suffit de boulonner les supports de tête avec les supports de coin, de fixer le support central aux supports de tête, puis de poser les planches de surface, et enfin d'attacher la rampe et/ou la quincaillerie. Pour un quai huit pieds carrés, le temps d'assemblage dure environ 90 minutes.



Fabriqués exclusivement de polyéthylène, les caissons du quai flottant peuvent être recouverts de bois traité, de cèdre, de PVC ou autres matériaux, au choix du consommateur.

ne ne se désagrège pas dans l'eau. De plus, certaines petites bêtes, tels les rats d'eau, ne trouvent plus à se loger dans

le matériau comme c'est souvent le cas avec la mousse de polystyrène, selon M. Dufour.

Si les caissons du quai mesurent huit pieds de longueur, la largeur de la plateforme peut varier d'un client à

l'autre. Par contre, pour l'aménagement d'un quai de plus de 12 pieds de largeur, il faudra prévoir un flotteur central.

Équipé de pare-chocs noirs de chaque côté, le quai Techstar est beaucoup plus esthétique que la plateforme entourée de contenants de plastique. D'ailleurs ces pare-chocs protègent autant le quai que les embarcations.

Pour l'achat de deux caissons, le consommateur devra déboursier environ 450 \$. Le coût du revêtement des caissons variera selon le choix du client. Le bois traité, le cèdre, le PVC peuvent très bien accomplir cette tâche. Néanmoins, la feuille de contreplaqué est fortement déconseillée. Les échardes dans les pieds, c'est très désagréable!

Aucune planche ne touche constamment à l'eau. Ce qui évite le craquement, la pourriture du bois. Le quai est protégé par une garantie totale de deux ans pour la fabrication et une garantie de 25 ans pour les pièces en polyéthylène.

On peut également se procurer pour environ 460 \$ un quai flottant pour l'aménagement d'une passerelle, de longueur (90 pouces) et de largeur (54 pouces) fixes. Le client doit ajouter le coût du revêtement.

La compagnie Dimco distribue les quais flottants par le biais d'un réseau de dépositaires présent dans chacune des régions du Québec. « Jusqu'à maintenant ça va très bien. Plus de 2000 quais ont été vendus. Notre objectif de 1000 ventes a largement été dépassé », confie M. Dufour.

On peut joindre Dimco inc. au 1-800-363-2456.

## Une meilleure solidité

Les caissons du quai Techstar présentent une meilleure solidité que ceux de son plus proche concurrent, le quai de mousse de polystyrène. Contrairement à la mousse de polystyrène, le polyéthylène

## Un autre joueur sur le marché immobilier

C.W.I Québec est une filiale de Countrywide International Realty



Dans la lucarne

Le marché immobilier montréalais comptera bientôt un joueur de plus dans la grande région montréalaise avec l'arrivée de C.W.I. Québec inc., une filiale de Countrywide International Realty inc.

Ce nouveau joueur célèbre cette année son dixième anniversaire, puisque Countrywide a été fondé en 1985 à Mississauga par Tom Morrissey.

Ce dernier siège évidemment au comité consultatif de C.W.I. Québec inc., en compagnie de Robert Plouffe et du professeur Rachid Khali, de l'UQAM. L'entreprise a déjà un pied solide ancré au Québec, plus précisément dans l'Outaouais, notamment avec l'adhésion de Trans-Action Outaouais.

Des démarches sont déjà entreprises dans la grande région de Montréal, et selon Gilles Lauzon, maître franchiseur pour le Québec, le premier franchise montréalais devrait

ouvrir ses portes au début de juillet. Soulignons que cette agence exige des frais de commission de 6 p. cent.

On peut joindre Les Services immobiliers Countrywide Québec inc. au (819) 243-3317.

### De la grande visite

Plusieurs invités de marque participeront au Séminaire international de recherche *Paysage : savoirs, pratiques, politiques*, qui aura lieu du 24 au 26 mai au Centre canadien d'architecture.

Parmi les conférenciers on note en effet la présence de Michel Conan, chercheur au Centre scientifique et technique du bâtiment, de Paris; Pierre Donadieu, professeur à l'École nationale supérieure du paysage de Versailles; Bernard Lassus, professeur et directeur du Diplôme d'études avancées de Paris; Alain Roger, professeur à l'Université Blaise-Pascal, à Clermont-Ferrand; et trois professeurs de la Faculté d'aménagement de l'Université de Montréal, soit Gerald Doman, Michel Gariépy, Peter Jacobs et Philippe Poullaouec-Gonidec.

À tout seigneur, tout honneur, c'est à Phyllis Lambert, directeur du Centre canadien d'architecture, qu'incombera la

responsabilité de prononcer le mot de bienvenue.

Pour informations : 343-6003.

### Les grands magasins à rayon

Les grands magasins à rayon seront à l'honneur à partir du 17 mai, alors que le Centre d'histoire de Montréal présentera l'exposition *Les grands magasins à rayons, cathédrales de la modernité*. Simultanément, le Musée d'archéologie et d'histoire de Montréal présentera l'exposition *Vitrines, histoires d'étalage*.

On l'ignore peut-être, mais ces deux musées sont voisins dans le Vieux-Montréal. Le premier est situé dans un ancien poste de pompiers, en bordure de la place d'Youville, tandis que le deuxième occupe toute la pointe à Callière, à proximité de la place Royale. Il sera intéressant de voir comment les deux organisations ont réussi à armer les deux expositions de thème similaire.

Puisqu'il est question du Centre d'histoire de Montréal, soulignons que la direction du centre invite la population à s'impliquer dans la recherche qu'elle effectue sur les passages cochers des maisons montréalaises.

Connue sous le nom de « Montréal à l'oeil », cette activité a pour objet de recueillir le plus grand nombre possible de photos de ces passages cochers que lui auront fait parvenir les Montréalais.

Pour renseignements, faire le 872-3207.

### Mécaneexpo-Ciphex, une réussite

La première édition de l'exposition Mécaneexpo-Ciphex 95 a connu un succès retentissant avec 7000 visiteurs qui ont envahi le grand hall de la Place Bonaventure pendant les deux journées de l'exposition, au début d'avril. Soulignons que la clientèle-cible n'incluait pas le grand public.

Cette première présentation conjointe a attiré quelque 230 fabricants et distributeurs de produits de plomberie, chauffage, climatisation, ventilation, gaz naturel et réfrigération.

Ce succès a incité les deux organisations à unir leurs forces à nouveau en 1997.

## Logiciel québécois pour horticulteurs

La société Les Logiciels RPC inc. lançait récemment le « Logiciel RPC-1 », un outil de travail qui fera sans doute le bonheur des horticulteurs habiles en informatique.

Ce logiciel entièrement de conception québécoise contient pas moins de 6000 fiches consacrées 3000 plantes fleuries largement disponibles au Québec. On y retrouve des plantes vivaces, des annuelles, des bisannuelles, des rosiers et des arbustes fleuris, classés selon 11 critères différents. Les fiches proposent évidemment tout aussi bien le nom latin que le nom commun de la plante, son type, sa couleur, ses exigences en luminosité, sa zone de rusticité et les soins qu'il faudra lui apporter.

Le « Logiciel RPC-1 » est le fruit de la collaboration de Richard Painchaud et de Suzanne Deslauriers, de Beloeil. Le couple Painchaud-Deslauriers désirait également produire un outil de travail qui serait moins encombrant et moins cher que les ouvrages existants, d'autant que dans nombre de cas, ces volumes

proposent des zones de rusticité différentes des nôtres. Soulignons qu'au plan du prix tout au moins, le « Logiciel RPC-1 » a atteint son objectif puisqu'il est offert pour moins de 20 \$.

L'aspect « informatique » a été confié à la société D.E.S. inc., de Québec, qui a développé une base de données facile à utiliser. « Nous avons développé un programme de « A à Z » avec une base de données très compacte pour éviter de surcharger le système informatique », a dit Pierre Deslauriers, président de D.E.S. inc.

Assuré du succès de son logiciel, M. Painchaud espère être en mesure de pouvoir offrir bientôt une version « CD Rom » du même produit. Précisons que M. Painchaud compte cinq années d'expérience pour une maison d'éditions de magazines spécialisés en horticulture. C'est donc un domaine qu'il connaît bien.

Pour renseignements, faire le 1-800-501-7566.

**Le plaisir d'habiter une oasis de calme au milieu d'un parc sur le bord du fleuve...**

à 2 pas de la station de métro de l'Église et à 7 minutes du centre-ville de Montréal.

**EN CONSTRUCTION**

**VISITEZ NOS APPARTEMENTS-TEMOINS.**

**Les Brises du Fleuve**

3 1/2 (1 ch.) et 4 1/2 (2 ch.)  
Superficie: 800 à 1 178 pi<sup>2</sup>  
Stationnement inclus  
Charpente en acier et béton  
Livraison en juillet 1995

Heures d'accueil  
Lundi au jeudi: 13 h à 18 h  
Samedi et dimanche: 13 h à 18 h  
4200, boul. LaSalle, Verdun  
**(514) 762-1214**  
Renseignements: (514) 745-1680  
**Taux d'intérêt de 8%**  
garanti sur hypothèque d'un an

Appartements en copropriété

**GRUPE Gazelle**

**Faubourg Québec à Montréal**

**PHASE I DÉJÀ CONSTRUITE MODÈLES À VOIR**

**Le nouveau Montréal, un nouveau quartier, Faubourg Québec**

Maisons de ville exclusives de deux étages, avec cour privée donnant sur cour intérieure de 25 000 pi<sup>2</sup> car.  
Luxueux penthouse sur deux étages, vue imprenable sur le fleuve, unique à Montréal.

Crédit taxes de 10 000 \$.  
Les heures de visite sont du lundi au jeudi 13 h à 20 h, vendredi 13 h à 18 h, samedi et dimanche de midi à 18 h.

**Phase II Pré-vente**

**355, rue Berri, app. 101 Montréal**

Bureau des ventes: 845-4149 • Info-Gazaille: 990-0056

**90% VENDU**  
PHASE II MAINTENANT EN VENTE

**MAISONS de VILLE**

À PARTIR DE **145,000 \$** TAXES INCLUSES

Seulement 24 maisons de ville exclusives à l'architecture néoclassique offrant:

- l'extérieur en briques et pierres;
- des intérieurs spacieux et éclairés;
- une grande terrasse aménagée;
- l'ambiance intime d'une rue privée.

**OCCUPATION JUILLET 1995**

**TÉL.: 769-4524**

**UN GARAGE DOUBLE INDIVIDUEL**

**Le COURS PROMENT**

**BUREAU DES VENTES 20 BERLIOZ ILE DES SOEURS**

Le bridge

Les ordinateurs ne sont pas maîtres-à-vie!



ANDRÉ TRUDELLE

Si le maniaque du bridge qui sommeille en vous se double d'un habitué de l'écran cathodique, vous serez heureux d'apprendre que le bridge et l'ordinateur font fort bon ménage depuis quelques années.

Plus précisément, les récents développements en la matière ont été fulgurants. Il est dès maintenant possible de s'adonner au vice de la carte dans le confort douillet de son domicile. Au grand dam, faut-il le dire, des veuves et veufs de bridge.

Trois possibilités s'offrent au bridgeur: le duplicata par modem (à toute heure du jour ou de la nuit), les groupes d'intérêts sur Internet et, surtout, les logiciels de bridge.

Presque maître-à-vie!

L'achat d'un logiciel reste sans doute, à cause de son coût relativement peu élevé et de l'équipement minimal qu'il requiert, la forme de bridge par ordinateur la plus populaire.

La plupart des logiciels sur le marché ont une représentation visuelle agréable et facile à utiliser; ils permettent de gager des mains, de les défendre ou de jouer la carte et offrent en général d'autres possibilités: une banque de données, l'éventualité d'obtenir des indices sur une enchère ou sur un jeu, l'occasion de reprendre une carte ou une enchère, et ainsi de suite.

On peut aussi entrer des données soit pour se constituer sa propre collection, soit pour voir comment l'ordinateur aurait gagé ou aurait joué la main.

Au niveau des enchères, l'utilisateur peut en général disposer d'un choix acceptable de conventions; on pourra ainsi jouer le 1 SA forcing, le Lebensohl, les mineures inversées ou s'en tenir à un Standard américain plus conventionnel.

Pour la défense ou le jeu de la carte, les dernières versions des logiciels les plus populaires (Bridge Buff II, Micro Bridge Companion ou Bridge Baron) jouent, si l'on se fie à la publici-

té, pas loin du niveau des maîtres-à-vie.

C'est peut-être un peu exagéré. L'ordinateur, en fait, offre de bonnes performances dans certains domaines mais reste désespérément ordinaire à d'autres niveaux surtout si les programmeurs ont «oublié» de lui enseigner tel ou tel aspect du jeu.

Ainsi, jamais les programmes cités plus haut ne vont, en défense, mal compter une main. L'ordinateur saura dans presque toutes les circonstances quelle carte défausser et ce qu'il vous reste en main: les signaux et le compte entre les deux «adversaires» contre lesquels vous jouez sont automatiques.

Par contre, l'approche de la défense est mécanique. Jamais d'entente surprise ou de plan de défense très élaboré. Le programme de Micro Bridge Companion refuse systématiquement, par exemple, de considérer la possibilité des coupes croisées. Même chose au niveau des enchères: les traitements particuliers et les changements de styles échappent encore à des tas de feraille et l'ordinateur joue comme... une machine.

Reste que voilà, pour l'amateur débutant ou intermédiaire, une manière agréable et efficace d'améliorer son jeu, surtout pour développer ce qu'on pourrait appeler la base du bridge. Au chapitre des avantages, donc: le plaisir direct de jouer, la possibilité d'améliorer son bridge si on n'est pas trop avancé — ce qui n'est pas à dédaigner — la certitude d'avoir toujours le dernier mot.

L'expert se lassera beaucoup plus rapidement, surtout parce que la communication avec le logiciel est (pour l'instant) impossible. Une nouvelle génération de programmes permettra sans doute, d'ici quelques années, d'interagir plus en profondeur avec le logiciel et de mettre en mémoire des conventions et des stratégies défensives plus élaborées. L'utilisateur pourra alors véritablement enseigner à son ordinateur et le plaisir sera plus complet.

Deux recommandations: Perfect Partner Bridge, de Positronic, à 60\$ US s'obtient via Baron Barclay's Bridge Supplies (1-800-274-2221), (à Montréal, Kevin Grégoire et Nicole Brisebois offrent tous les produits de Baron Barclay's. On peut les joindre au 767-9722). Bridge Buff, qui avait obtenu au total le

plus haut taux de satisfaction chez les experts de l'ACBL lors d'une revue de logiciels disponibles. On peut commander ce Bridge Buff chez Bridgewater, à Toronto, au coût de 100\$ US au téléphone: (416) 463-2689.

Le règne du modem

Le bridge n'a pas tardé à profiter de l'arrivée de l'autoroute électronique et du développement des réseaux d'information. Avec un équipement à peine plus sophistiqué, (un modem qui permet de brancher son ordinateur à un réseau via la ligne téléphonique) il était possible, par exemple, aux amateurs de suivre en direct la finale de la Coupe Rosenblum, aux championnats du monde de septembre dernier, à Albuquerque.

Depuis quelques mois, on peut par le même moyen, jouer au duplicata en étant relié à d'autres joueurs qui, eux, sont éparpillés un peu partout en Amérique. Le réseau Tel-a-bridge offre du robre 24 heures sur 24 et plusieurs duplicatas quotidiens. Une séance coûte à peine plus cher qu'à votre club... transport et gardienne en moins! (Avec toutes mes excuses aux clubs concernés).

Pour obtenir de plus amples renseignements on peut signaler le 1-800-927-4343.

NDLR — Si je suis un maniaque du bridge, par contre, je n'ai jamais été un habitué des écrans cathodiques. En conséquence, je n'aurais jamais été en mesure de préparer le texte précédent sans l'apport de mon fils Jean que je remercie sincèrement. De nombreux lecteurs réclamaient un article sur le bridge et les ordinateurs. C'est à leur intention que j'ai, en quelque sorte, interviewé mon propre fils.

Elections à la LBM

Il y aura élection des membres du conseil d'administration de la Ligue de bridge de Montréal lors de l'assemblée générale du 22 août prochain. Les intéressés doivent faire parvenir leur candidature au président des élections dans les 30 jours qui suivent cet avis.

Chaque candidature doit être soumise par écrit et appuyée par cinq membres en règle de l'Unité 151. Il y a pas moins de sept postes à combler. La durée du mandat est de deux ans.

Les mises en nominations doivent être acheminées à Fran-

çoise Saint-Pierre, 101 Taylorwood, Beaconsfield, Qué., H9W 1A7 ou à Monika Berlage Smith, 64, Kirkland Boul., Qué., H9J 1N6.

En bref

À signaler, le tournoi sectionnel annuel du Bas Saint-Laurent, au Centre des congrès de Rimouski, les 2, 3 et 4 juin. Renseignements: pour partenaires, May Crevier au (418) 723-7204 ou Louise Bergeron au (418) 724-9347.

À ne pas faire

Robert Claveau rapporte la main suivante, survenue dans un robre. En Sud, poussé par l'adversaire, il a demandé le petit chelem à Co. Est a contre. Ouest a entamé de l'As de Pi.

Table with 4 columns: Donner: Est, Vulnérabilité: tous, Nord, Ouest, Est, Sud, Les enchères: Est, Sud, Ouest, Nord

Sud coupe l'As de Pi et joue un petit Co vers le mort pour la Dame d'Ouest. Retour de l'As de K, coupé. Valet de Co et le déclarant réclame le reste des levés.

Moralité, selon Robert Claveau: il ne faut pas pousser l'adversaire au maximum de sa main. Si on le fait, il faut aller jusqu'au bout. Au lieu de contrer, avec ses deux As, ses 15 points d'honneur et son absence, Est aurait été mieux avisé de demander 7 K. Et de le réussir.

Le contrat de 6 Co contre chute sur l'entame Tr. Mais comme aime dire un de mes amis: «Il faut du talent pour trouver cette entame!»

Philatélie

Usage restrictif des timbres à valeur muette



DENIS MASSE

collaboration spéciale

La Poste canadienne a pris un mauvais pli; elle ne cesse d'émettre en cette période d'incertitude tarifaire des timbres dépourvus de toute valeur faciale. Les deux dernières émissions — celle du 1er mai commémorant l'adoption du drapeau national et celle du 5 mai montrant par le menu détail l'imposante forteresse de Louisbourg — sont constituées de timbres infirmes, qui ne remplissent qu'à moitié leur mission intrinsèque d'affranchir le courrier.

Je m'explique: ces timbres, faute de valeur imprimée à la leur surface, ont un caractère restrictif: ils ne peuvent, en effet, être utilisés sur le courrier destiné à l'étranger. Cette semaine, au bureau de poste, on a refusé de m'en vendre pour affranchir une lettre adressée en France. Ainsi dépourvus de toute identité de valeur, ces

timbres ne peuvent être utilisés qu'au Canada où l'organisation de la Poste, en toute connaissance de cause, reconnaît leur validité.

Ainsi, le timbre montrant notre drapeau claquant au vent, symbole de ralliement national, ne pourra être apposé sur le courrier étranger qu'en image de complément au tarif réglementaire, sans aucune valeur d'affranchissement. C'est un timbre réservé aux usagers canadiens, à utiliser entre eux, un motif qui ne sert qu'à nous regarder le nombril: un drapéau à feuille d'ébène que l'on voit déjà à tous les coins de rue ou encore... à la devanture des bureaux de poste et même à l'intérieur (sans effet de vent). Même étroite signification pour les timbres montrant la forteresse de Louisbourg, sujet français s'il en est un, que leur infirmité ou l'amputation de leur valeur d'affranchissement nous prive de la légitime fierté d'utiliser pour nos envois en France.

Je doute du bien-fondé de cette option à courte vue qui consiste à émettre des timbres à valeur muette et, de ce fait, sont réservés à notre seul usage interne.

La «Royale» à Québec le week-end prochain

Le grand rendez-vous des philatélistes en fin de semaine prochaine, c'est à Québec qu'il se déroulera. Plus précisément à l'hôtel Plaza Québec (à la sortie du pont Pierre-Laporte) où la Société royale de philatélie du Canada est l'hôte de la Société philatélique de Québec pour la tenue de son grand événement annuel qu'il est convenu d'appeler: la Royale.

Les portes s'ouvrent dès le vendredi 26 à 9 heures et l'exposition, assortie d'une bourse et de nombreuses rencontres-conférences se poursuivra pendant trois jours. Heures d'ouverture: vendredi, de 9 h à 18 h; samedi, de 9 h à 18 h et dimanche, de 9 h à 16 heures. Entrée libre. Accès gratuit au parking pour les visiteurs de l'expo.



par M. Jacques Charron. Il racontera «la saga de la famille Tour et Taxis qui eut le monopole de la poste dans tout le Saint Empire et encore, au XIXe siècle dans le cadre de la Confédération germanique.

télique de Québec, M. Georges April; le 28, le cachet, de forme ovale, souligne le 150e anniversaire de la Société d'histoire postale du Québec.

La Fédération québécoise de philatélie tiendra son assemblée générale annuelle le samedi à 16 h 15 tandis que l'Académie québécoise d'Études philatéliques y aura sa rencontre mensuelle le samedi à 12 h 15. La conférence sera donnée à 13 h à la salle Vivaldi.

Exposition et enchères

Pour tous ceux qui ne pourront se rendre à Québec le week-end prochain et devront rester dans la région de Montréal, deux activités philatéliques sont offertes. D'abord,

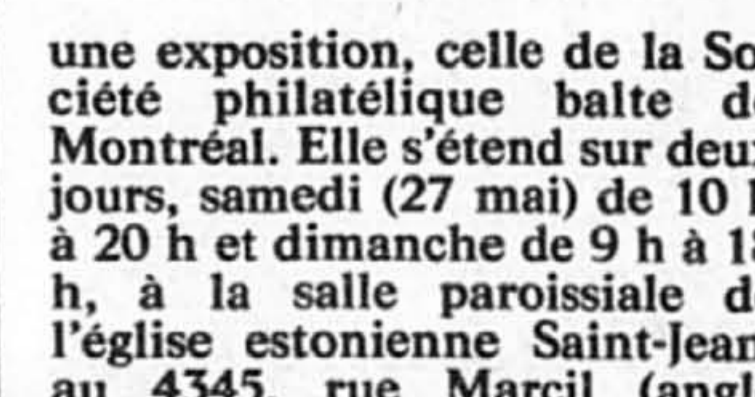


Quelque 30 exposants sont inscrits en compétition et exhibent les plus belles pages de leurs collections dans diverses classes, classique, thématique, histoire postale, etc. Parallèlement à cette exposition, quelque 25 négociants offriront aux collectionneurs leurs plus récentes acquisitions et les accessoires indispensables à la poursuite du hobby.



La Royale 95 sera inaugurée vendredi à 11 h 30 par le lieutenant-gouverneur M. Martial Asselin. Cette cérémonie sera suivie, à midi, par le lancement officiel du troisième bloc-feuille des timbres consacrés aux véhicules historiques par la Société canadienne des postes.

Des plis commémoratifs seront offerts avec des cachets différents pour chacune des trois journées de l'exposition. Le premier, le 26, représente la motoneige Bombardier déjà représentée sur l'un des six timbres du feuillet; le second, le 27, rend hommage à une figure légendaire de la Société philaté-



une exposition, celle de la Société philatélique balte de Montréal. Elle s'étend sur deux jours, samedi (27 mai) de 10 h à 20 h et dimanche de 9 h à 18 h, à la salle paroissiale de l'église estonienne Saint-Jean, au 4345, rue Marcl (angle Monkland). Cette exposition annuelle est spécialisée dans les timbres d'Estonie, de Lettonie et de Lituanie. Il y a possibilité de faire des échanges.

Et, le dimanche, une vente aux enchères est proposée par Les Réalisations Stéphane de Gérard Rault. La vente aura lieu à 14 heures à l'hôtel des Gouverneurs, Place Dupuis. Les lots pourront être examinés dès 9 h 30 dans la même salle. Quelque 380 lots seront mis en vente, notamment une collection d'Allemagne et de Berlin des années 1949-52 (timbres oblitérés) et des blocs de coin du Canada OHMS et G, plusieurs plis français anciens sans timbres du XIXe siècle.

Les échecs

Mikhail Botvinnik 1911 — 1995



SYLVAIN BARBEAU

collaboration spéciale

La semaine dernière disparaissait un grand du monde des échecs, l'ex-champion du monde Mikhail Botvinnik.

Tenant du titre de 1948 à 1963, avec deux interruptions d'une année lorsqu'il perdit contre Smyslov (1957) et Tal (1960) avant de reprendre sa revanche dans l'année suivante, Botvinnik fut le chef de file de ce qu'on a appelé l'école soviétique des échecs.

Préconisant une approche scientifique très poussée avec étude approfondie de toutes les phases du jeu, Botvinnik démontra avec brio que le travail peut compenser largement le manque de talent.

Il avait réalisé ses premières prouesses internationales en remportant les tournois de Moscou en 1935 et de Nottingham en 1936.

La Deuxième Guerre mondiale allait mettre un frein à ses ambitions puisqu'il dut mettre ses connaissances scientifiques au service de son pays. Expert en énergie hydroélectrique, il mena de front ses deux carrières pendant une très longue période, ce qui donne une bonne idée de ses capacités (surtout lorsqu'on ne voit aujourd'hui aucun de ses successeurs capables d'en faire autant).

Il conquit le titre mondial laissé vacant par la mort d'Alekhine en 1946, en remportant le tournoi de 1948 qui regroupait les meilleurs joueurs de l'époque (Euwe, Keres, Smyslov et Reshevsky).

Après sa défaite contre Pétrosian en 1963, il se retira progressivement de la compétition pour se consacrer à l'enseignement du jeu auprès des jeunes.

Ses livres, peu nombreux, sont des trésors à lire et relire car les analyses sont des modèles du genre.

Avec lui disparaît le dernier grand joueur à avoir côtoyé les grands champions du monde du début du siècle (Lasker, Capablanca, Alekhine).

Monaco Le champion de la FIDE, Anatoly Karpov, a ajouté une

autre victoire à sa longue liste de succès en remportant cette fois le Melody Amber à Monaco.

Ce tournoi très particulier qui réunit douze grands maîtres dans un double-rotation où chacun joue une partie semi-rapide et une partie à l'aveugle contre tous les autres participants, attire la plupart des meilleurs joueurs au monde, à l'exception de Kasparov que le mecène de l'événement, Joop van Oosterom, ne peut pas sentir.

Dans les parties semi-rapides, Karpov a été intouchable avec un résultat de 10 en 11 (9 victoires, deux nulles) pour une cote de performance de 3052!

Il fut toutefois un peu plus mortel dans le tournoi à l'aveugle avec un score de 6/11.

Résultats combinés

- 1. Karpov 16/22
2. Anand 14,5
3. Ivanchuk 14
4. Kramnik 13
5. Kamsky 12
6. J. Polgar 11
7. Piket 11
8. Shirov 10,5
9. Lautier 9,5
10. Nikolic 9,5
11. Ljubojevic 7
12. Nunn 4

C'est le jeune Vladimir Kramnik qui a dominé le tournoi à l'aveugle avec un excellent total de 8 points en 11 parties.

A remarquer aussi la régularité d'Anand et Ivanchuk qui terminent encore une fois parmi les trois premiers. Ivanchuk a réussi le remarquable exploit de ne pas perdre une seule partie lors du tournoi à l'aveugle.

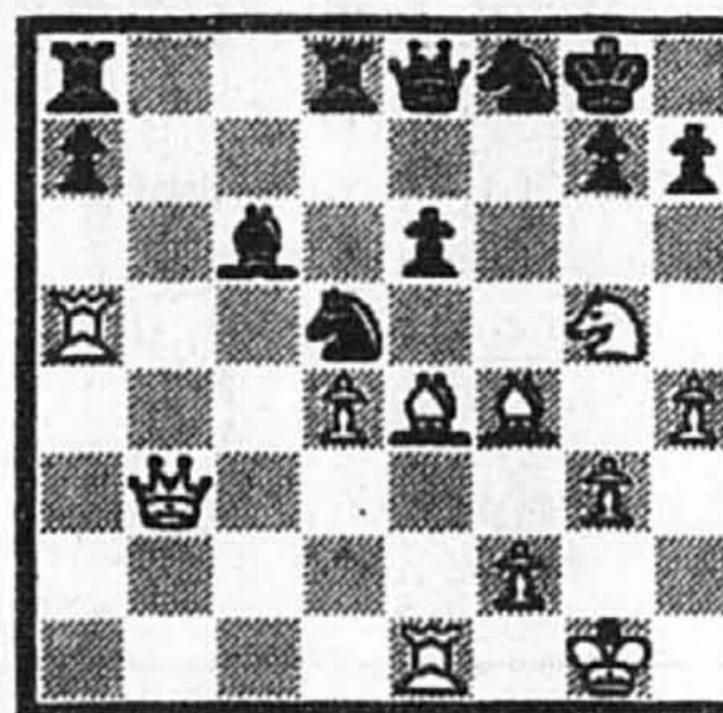
Cadet canadien

Disputé à London, le championnat cadet canadien a couronné l'Ontarien Meng Lou auteur d'une fiche de 8/9. Il devance d'un point Igor Zugic. Le représentant québécois, Lefong Hua, a terminé au troisième rang avec un total de 6 points. Ses ouvertures peu ambitieuses et un manque chronique de temps lui ont coûté plusieurs demi-points précieux. Le potentiel est là, il s'agit maintenant pour Lefong d'y mettre beaucoup de travail afin que ses indéniables qualités de tacticien soient mises en valeur. Il lui reste trois autres années pour gagner ce tournoi car il était un des plus jeunes participants cette année.

Comment utiliser ce qui suit

Pour chacune des positions suivantes cachez les explications en dessous de chaque diagramme et essayez de trouver la meilleure suite possible (i.e. les meilleurs coups pour les deux côtés). Comparez ensuite le résultat de votre réflexion avec ce que les joueurs ont joué ou auraient dû jouer.

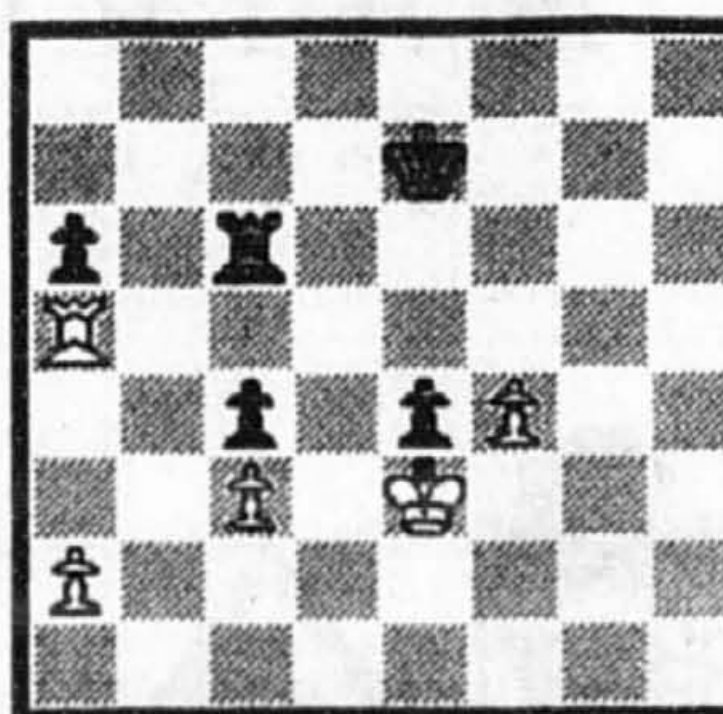
Les positions sont habituellement placées en ordre croissant de difficulté.



Trait aux blancs V. Ivanchuk — S. Tiviakov Linarès, 1995

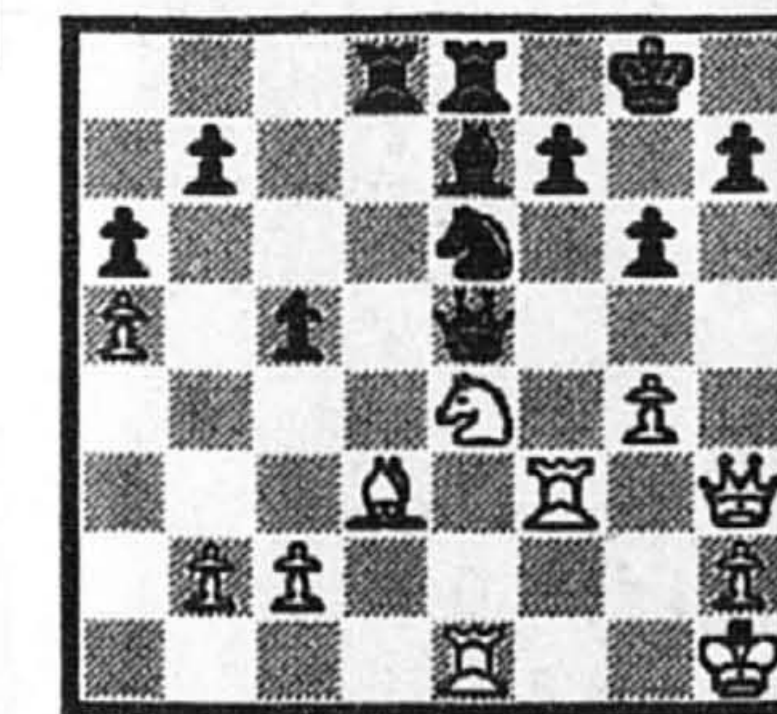
Toutes les pièces blanches sont actives alors que les noirs ont plusieurs faiblesses exploitables. Pas étonnant qu'une combinaison surgisse: 1. Cxe6! Dxe6 (sur 1...Cxe6 2.Fxd5 Fxd5 3.Txd5 le cavalier noir ne peut être sauvé e.g. 3.Df7 4.Txe6 ou 3...Rf7 4.Tf5+) 2.Fxh7+ Rxh7 3.Txe6 Cxe6 4.Dc2+ (la pointe sans laquelle les noirs auraient une compensation suffisante pour leur dame) Rh8 5.Dxc6 et les noirs ont abandonné quelques coups plus tard.

C'est par cette victoire à l'avant-dernière ronde du tournoi qu'Ivanchuk a réussi à se détacher de Karpov.



Trait aux noirs A. Shirov — L. Ljubojevic Linarès, 1995

Seule l'activité accrue des pièces restantes peut sauver le côté faible dans ce type de position inférieure et c'est sans attendre que Ljubojevic sacrifie un pion pour respirer: 1...Td6! 2.Rxe4 Td3 3.Txa6 Txc3 4.f5 (4.Rf5 offrirait une grande chance d'erreur aux noirs, le coup joué «force» les noirs à jouer les bons coups) Th3 5.Re5 Te3+ (il ne faut surtout pas permettre au roi blanc d'atteindre la sixième rangée devant son pion) 6.Rd4 Tf3 7.Te6+ Rd7 8.Te5 c3 9.Te5 Rd6 et les joueurs ont conclu la nulle puisque la finale de tours avec le seul pion a ne comporte aucune chance de gain.



Trait aux blancs J. Polgar — V. Ivanchuk Monaco, 1995

Les noirs n'auraient besoin que d'un seul coup pour consolider leur position. Malheureusement ils ne peuvent guère compter sur la jeune merveille hongroise pour les pertes de temps: 1.Txf7! Cg5 (un coup défensif dont les noirs espéraient beaucoup; 1...Rx7f 2.Dxh7+ Cg7 (2...Dg7 3.Tf1+) 3.Fc4+ Td5 4.Tf1+ Re6 5.Cc3 Ted8 6.Dxg6+ ramasse le jack-pot pour les blancs) 2.Cxg5! Dxe1+ 3.Ff1 h5 (les noirs sont désespérément impuissants à défendre les cases blanches) 4.Db3 c4 5.Dxc4 Te8 6.Tf8+! Rg7 7.Dg8+ et les noirs ont abandonné avant d'être matés au coup suivant (7...Rh6 8.Cf7).

## Un champignon microscopique pour stimuler la croissance

La société Premier Tech Itée, de Rivière-du-Loup, croit avoir réussi une percée majeure dans le secteur de l'horticulture.

Cette compagnie a entrepris la commercialisation de l'endomycorrhise, un champignon microscopique qui stimule naturellement la croissance des plantes.

Connu sous le nom de « Mycorise », le produit place Premier Tech à l'avant-garde des entreprises qui cherchent à exploiter le potentiel des champignons endomycorrhiziens.

Ce produit, souligne le président de la compagnie, M. Jean Bélanger, est le fruit de 11 ans de recherches et d'un investissement de plusieurs millions de dollars consenti par Premier

Tech et la société mère, Entreprises Premier CDN Itée.

Le procédé est simple à comprendre : le champignon compris dans « Mycorise » se greffe aux racines des plantes, si bien qu'il accroît la surface de contact des racines avec le sol.

Ce faisant, les éléments nutritifs du sol sont plus facilement accessibles, d'où la croissance plus rapide des plants.

Le produit est distribué depuis le 9 mai dans les centres Botanix du Québec, de l'Ontario et des Maritimes exclusivement. Il est disponible en contenant de 250 g et en sacs de deux kg.

On peut joindre Premier Tech Itée au (418) 867-8885.

## Le Grand Palais

de la Rive Boisée



Au bord de l'eau...  
d'une beauté dépassant l'imagination!!!

- 15 modèles et plus, 1, 2, 3 chambres
- 750 à 2800 pi<sup>2</sup>, 71 900 \$ à 299 000 \$
- Piscine et salle d'exercice
- À quelques minutes du centre-ville
- Service de designer gratuit
- Investissez vos REER dans du solide!



N'hésitez pas, composez le 620-9985  
160, chemin de la Rive Boisée, Pierrefonds (boul. Gouin et boul. St-Jean)

## GAGNANT DU PROJET DOMICILIAIRE DE L'ANNÉE 1994

La solution du mieux vivre...  
Le Sanctuaire de Montarville  
PHASE A

### PLAN DE GARANTIE

Association de la construction du Québec

Quelques unités disponibles maintenant dans la phase 1

Condo-mezzanine à partir de 85 000 \$

Toutes taxes incluses et infrastructures payées à 100%

- Plans d'aménagement modifiables selon vos besoins
- Prestige, sécurité et loisirs
- Terrain boisé avec sentiers et jardins
- Piscine • Tennis



Bureau de vente:  
280, boul. Seigneurial O.  
Saint-Bruno  
441-3355



**EN CONSTRUCTION**

CONDOMINIUMS DE LUXE

Financement SCHL jusqu'à 95%  
Près du métro Cdn. et d'Edouard Montpetit

Bureau des ventes sur place  
Tél.: 344-1049  
483-6401

A partir de 98 000\$

**5555**  
Côte-des-Neiges

LE SEUL NOUVEAU CONDOMINIUM DANS CÔTE-DES-NEIGES

CONDOMINIUMS

## Le Jardin Dufresne

Intersection de l'avenue Pierre-de-Coubertin et de la rue Bennett

ACCESSIBLE À TOUS

PRIX DE PRÉ-VENTE  
77 000 \$ à 118 500 \$  
1120 à 1486 pl. ca.

Accès aux programmes SCHL, Garantie ACQ, Crédit-propre, Premier-toit

OCCUPATION MARS 1996

Bureau de vente sur le site  
Mardi, mercredi, jeudi 13h à 19h30  
Samedi, dimanche 12h à 17h

Site unique!  
Face au Biodôme  
Près du métro

253-3030

GOLF SKI DE FOND  
JARDIN BOTANIQUE  
PISCINE  
STADE BIODÔME

SHERBROOKE  
PIERRE-DE-COUBERTIN  
CÉGEP  
Y.M.C.A.

Cité SUR LE S.A.C.

NOUVEAU SAINT-HUBERT

Vivre au bord d'un lac de 3 km de rive, à 18 min. du centre-ville de Montréal.

Condominiums à partir de 69 900 \$

Maisons de ville à partir de 99 900 \$

Maisons de prestige de 139 900 \$ à 250 000 \$ et + selon les modèles et les secteurs

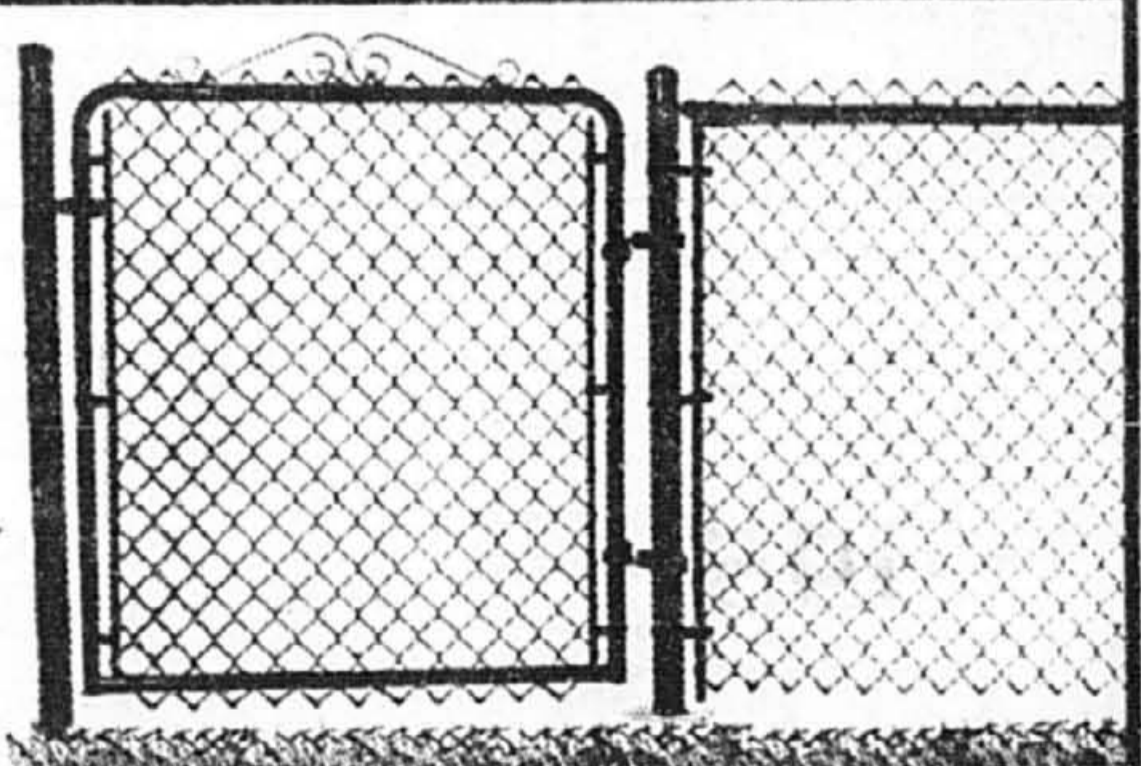
Aussi : magnifiques terrains, prêts à construire, pour résidences de choix. Directement du propriétaire 433-3416 / 656-3032

**SPECIAL**  
7 7/8%  
1 an sur inventaire

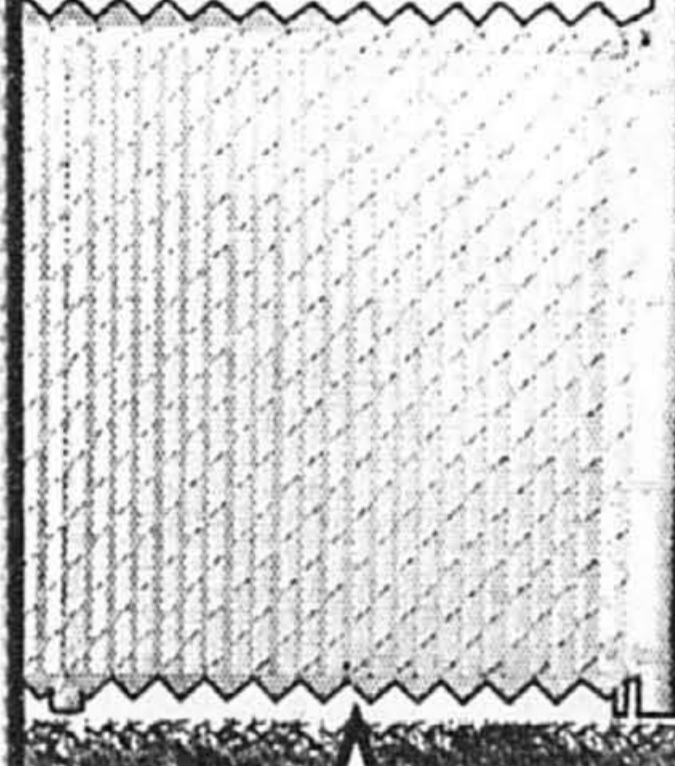
**PRIX Spécial**  
25<sup>e</sup> ANNIVERSAIRE

La Sophistiquée

Notre meilleure qualité de clôture avec peinture cuite genre «époxy».



La Haut de gamme



Le haut de gamme en mailles de chaîne avec lattes de résine ou d'aluminium offert en plusieurs couleurs

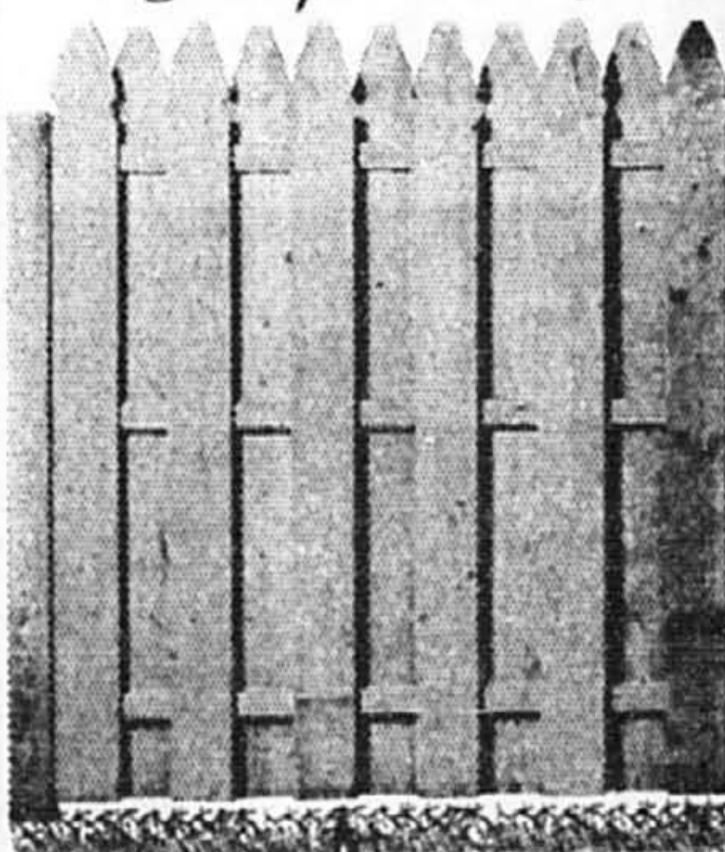
## RIEN À PAYER

AVANT

# 6 MOIS!\*

Clôtures de tous genres  
La plus GRANDE salle de montre  
Estimation gratuite à domicile  
Plus de 100 000 clients satisfaits

La BELLA style Français



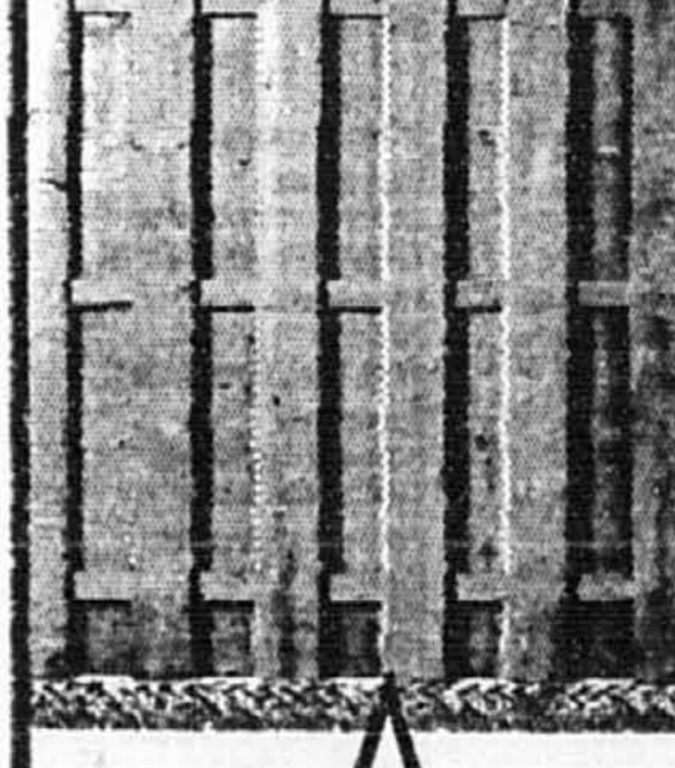
Une élégance unique dans le domaine de la clôture en bois traité!

La Collection MÉDAILLON Plus



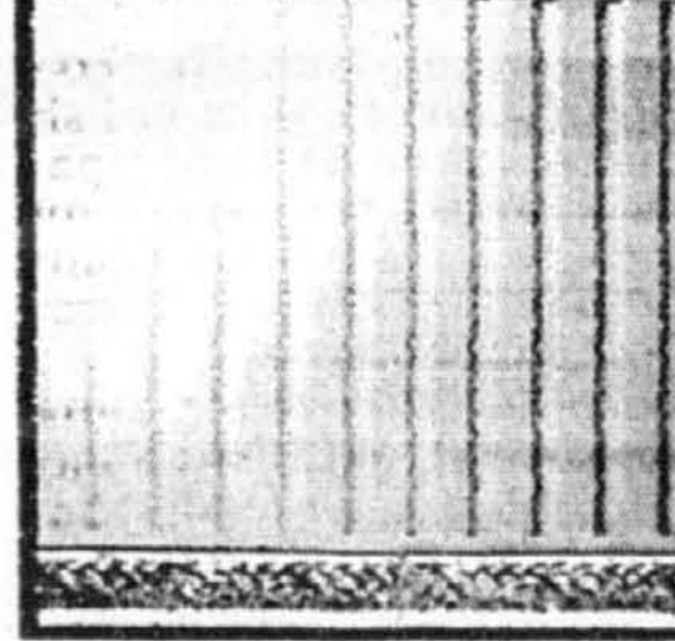
Redécouvrez le style victorien ses formes nobles, élégantes et raffinées.

La Palisade



Un style rustique, une valeur sûre!

La Penthouse



CLÔTURES

# Savino

Le maître clôtureur

3733, Jarry Est, Montréal Tél.: (514) 728-3653

La Traditionnelle

La plus économique des clôtures en mailles de chaîne offerte dans un grand choix de couleurs.

LE JARDIN du Fort

Pour plus d'informations

Bureau des ventes 2055, rue du Fort, app. 1 Montréal

932-8000

Du lundi au jeudi de 11h à 19h  
Le samedi et le dimanche de 13h à 17h

Eligible au Crédit-propre subvention jusqu'à un maximum de 10 000 \$

LE CALME AU CENTRE-VILLE

Bénéficiez des prix de pré-vente

1 c.c. de 68 500 à 130 500 \$\*  
2 c.c. de 116 500 à 175 500 \$\*

- incluant cuisinière et réfrigérateur
- immeuble neuf de 6 étages avec ascenseur
- système de sécurité avec vidéophone
- chambre d'hôte et plusieurs services

Aucun frais de condos jusqu'au 01.01.97 pour les offres d'achat signées avant le 1<sup>er</sup> juin 1995.

\*Taxes en sus

**Venez nous voir!**

SECID Canada Inc.  
2055 rue du Fort, app. 1, Montréal, Québec H3Z 2L7 Tél.: (514) 932-8000

ROBITAILLE & FRÈRES

1994

domus

Prenez les vrais avantages de la ville pour le prix d'un loyer

Les Cours du Cloître

PHASE I: 127 CONDOS VENDUS / 128

- 1 condo avec foyer et mezzanine à partir de 107 500 \$ ou 885 \$/mois (cap. + int. + taxes + frais condo + crédits)
- Spécial crédit 5 000 \$ sur options
- Rachat-bail de 500 \$ • Frais de notaire inclus
- Hypothèque à 8 % (2 ans)

1 condo avec foyer et plancher de bois (1er) à 72 500 \$ ou 550 \$/mois (Bureau des ventes) (cap. + int. + taxes + frais condo + crédits)

PHASE II: 44 CONDOS VENDUS / 56

- 4 1/2 avec foyer à partir de 72 500 \$ ou 550 \$/mois (cap. + int. + taxes + frais condo + crédits)
- Dernier étage avec mezzanine
- Garage intérieur optionnel
- Cour intérieure paysagée
- Occupation le 1<sup>er</sup> juillet 1995

5500\$

Les Cours Bois-de-Boulogne

Projet unique à Montréal en bordure d'un parc, à deux pas de tennis, piscine et aréna

- 4 1/2 avec foyer 72 500 \$ et plus ou 532 \$/mois (24 mois) (cap. + int. + taxes + frais condo + crédits)
- Moins qu'un loyer
- Garage intérieur optionnel
- Dernier étage avec mezzanine
- Cour intérieure paysagée

VISITE LIBRE 5329\$

6 condos-témoins 7.9% 2 ans

Livraison: juillet 1995

Représentante: Lise Paradis 1645, rue Duhamel, Mtl. 331-1134

À 2 PAS DU MÉTRO LAURIER EN BORDURE DU PARC

CARMEL BUCHER LAURIER ST-JOSEPH

LACADIE PARC MARTEL-LEBLOND DUDEMAINE HENRI-BOURASSA

CRÉDIT DE TAXE 6 000 \$ CREDIT D'IMPÔT 4 000 \$

Heures de bureau Lun. au mer. de 14 h à 20 h Sam. et dim. de 13 h à 17 h Jeu. et ven., fermé

Jardiner

# Une branche qui a fait beaucoup de petits...



PIERRE GINGRAS

C'était en 1987. Au cours d'une visite de routine dans une plantation de frênes de Pennsylvanie à la pépinière Dominique Savio, à Saint-Jean-Baptiste-de-Rouville, l'agronome Daniel Nadeau découvre une branche pour le moins inusitée : les feuilles sont panachées de blanc. Un seul arbre, une seule branche.

Daniel Nadeau est un des copropriétaires de cette entreprise de production horticole.

Le phénomène intrigue. On coupe la branche délicatement, puis on prélève des bourgeons pour les greffer sur un porte-greffe, un autre frêne de Pennsylvanie.

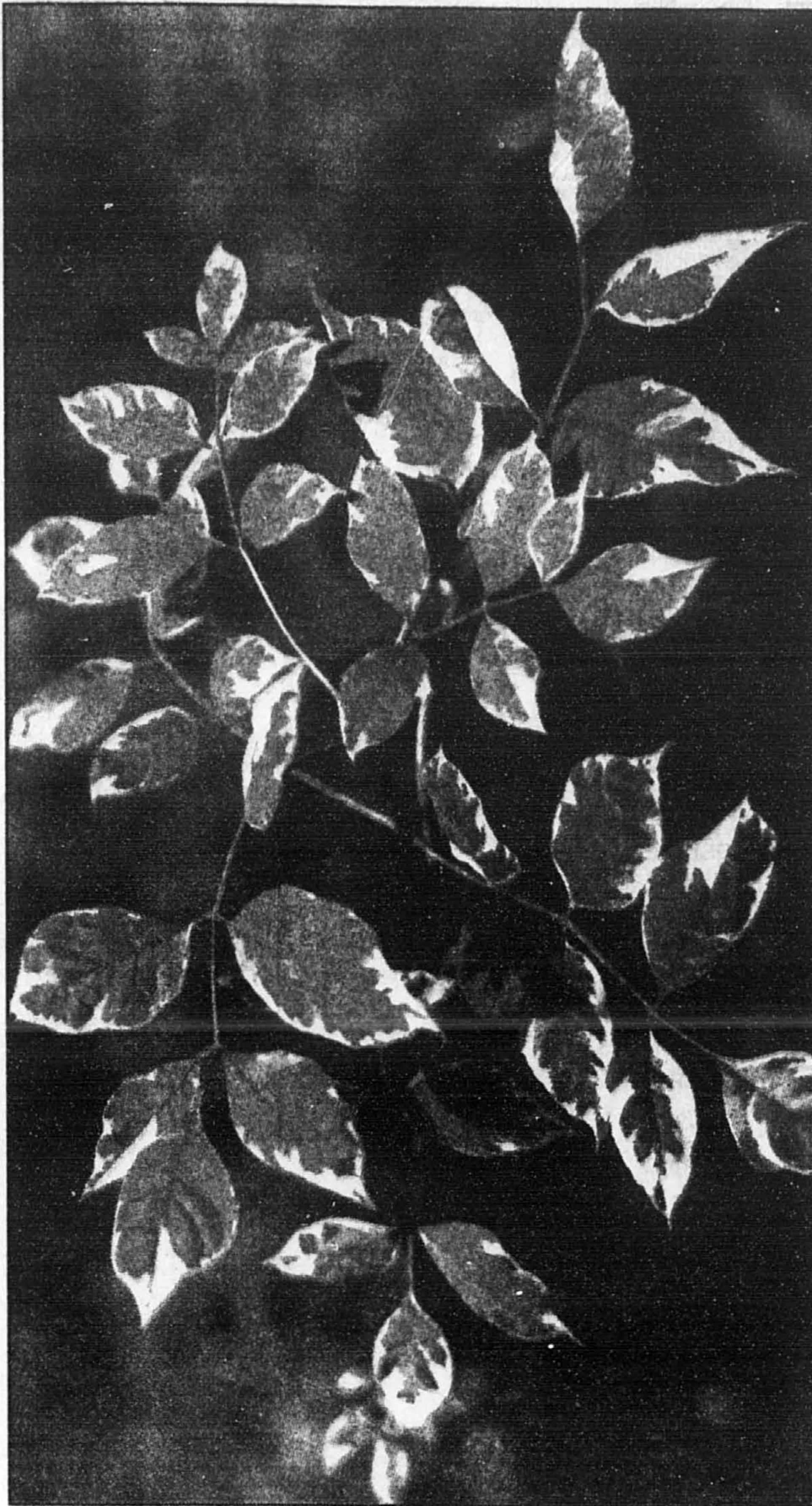
Surprise : les bourgeons se développent et forment des branches qui sont toutes panachées. Mais les experts restent sceptiques puisqu'il est fréquent que dans de telles circonstances, les nouveaux caractères génétiques disparaissent rapidement. On a donc testé les clones greffés dans diverses conditions, notamment pour analyser les réactions de l'arbre sous des températures froides. Il a résisté sans problème à l'hiver glacial 1993-1994. Et les feuilles n'ont pas perdu leur coloration originale.

Richard Bourbeau, président de la pépinière Dominique Savio, raconte qu'on avait aussi découvert un prunier sauvage doté de feuilles rouges mais que la coloration intéressante est vite disparue lorsqu'on a voulu reproduire la plante par clonage.

Mis sur le marché l'an dernier, le *Fraxinus pennsylvanica* « Harlequin » de son nom scientifique, est maintenant disponible dans plusieurs pépinières québécoises, de même qu'en Ontario et dans les Maritimes. Une entente a aussi été conclue avec les Américains qui permettra de l'exporter chez nos voisins. L'arbre, dont certains spécimens dépassent aujourd'hui les quatre mètres, se vend environ 60 \$.

Le frêne de Pennsylvanie est un arbre facile d'entretien, qui peut atteindre 25 mètres de hauteur et 9 mètres de diamètre. Dans son *Guide des végétaux d'ornement pour le Québec*, l'horticulteur Bertrand Dumont indique que cette espèce (aussi appelée frêne rouge, en raison de la coloration de son cœur) croît rapidement. Exigeant le plein soleil, l'arbre s'adapte à tous les sols, même s'ils sont calcaires et pauvres. Ce frêne peut même pousser dans un milieu relativement sec, mais il préfère les sols humides. Très rustique, il résiste bien à la pollution urbaine.

Le frêne « Harlequin » a aussi une autre caractéristique intéressante : il est stérile et ne produit donc pas de samarres, comme l'espèce originale.



Création québécoise, le frêne « Harlequin » est couvert de feuilles panachées.

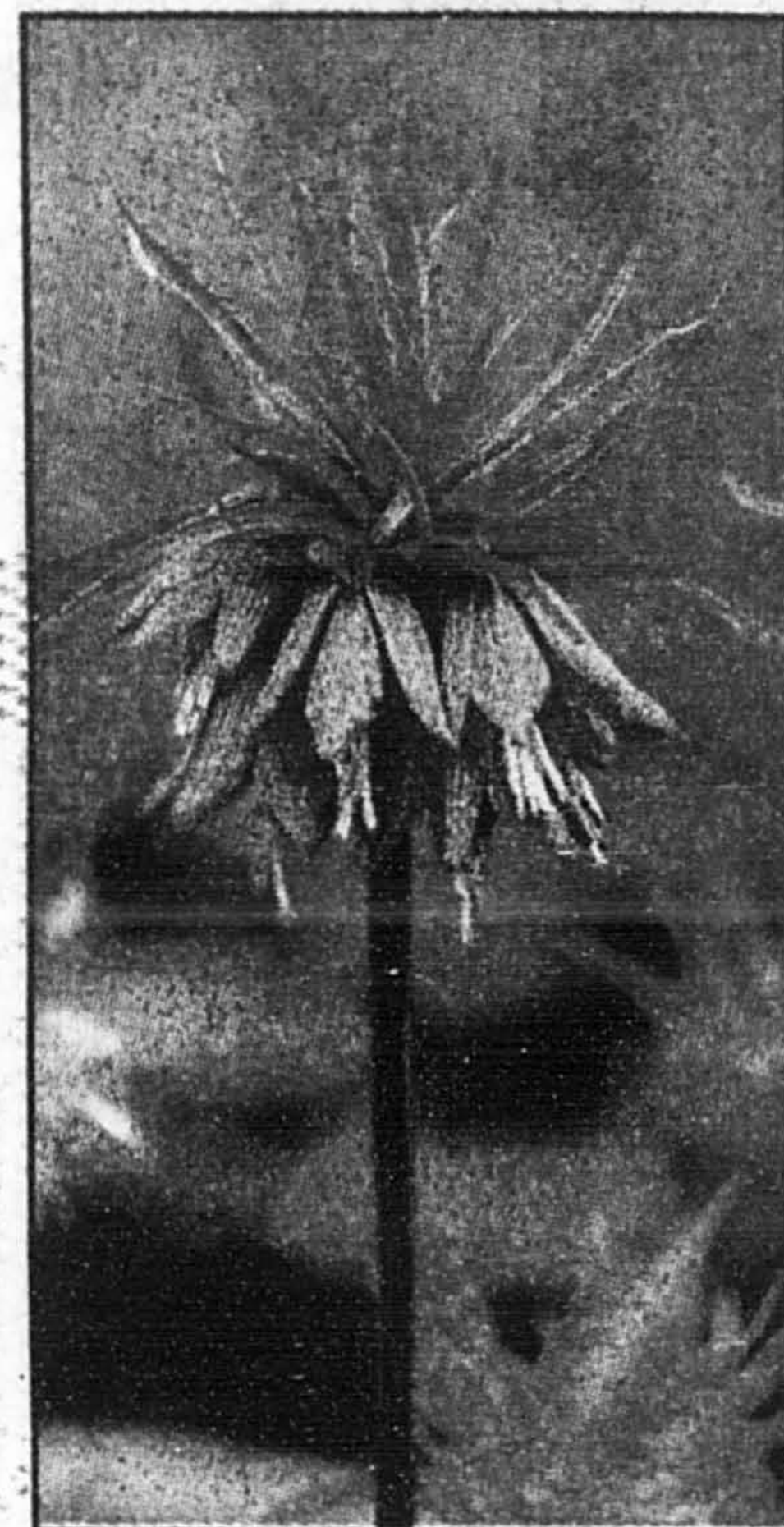


PHOTO PIERRE MCCANN, La Presse

D'une hauteur de près d'un mètre, les fritillaires géantes sont des plantes bulbeuses magnifiques. Mais en dépit de leur odeur forte, elles ne sont pas à l'abri de l'appétit du criocère du lis...

## LE TOUR DU JARDIN

### LES CRIOCÈRES À L'ATTAQUE

La vie de jardinier amateur n'est pas de tout repos. Mais les satisfactions sont grandes ! Prenez, par exemple, ces fritillaires géantes que je vous présente aujourd'hui. Une beauté, n'est-ce pas ? En raison de l'odeur particulière qu'elles dégagent, les grandes fritillaires n'attirent pas les écureuils, dit-on. Mais leur feuillage n'échappe pas à l'appétit du criocère du lis, une jolie bestiole rouge qui se pointe parfois quand la plante est à peine sortie du sol. Si j'ai réussi à protéger mes fritillaires à temps grâce à un arrosage de malathion, la bête avait déjà infesté ma colonie de lis bulbeux et de lis du Canada qui ont quelques centimètres de hauteur. Rares sont les petites feuilles qui n'ont pas été trouées. La massacre a été évité de peu. L'an dernier, ils ont bouffé tout le feuillage de plusieurs lis du Canada à une vitesse record, avant même que je me rende compte du drame. Autre objet de malheur : les pieds-d'alouette. Depuis deux ou trois ans, ils sont atteints par la mite du cyclamen, une bête microscopique qui provoque une coloration noirâtre dans les feuilles et qui fait avorter la floraison. L'an dernier, j'ai fait le traitement prescrit à l'automne, soit un épandage spécial qui devait détruire les oeufs de l'animal localisés à quatre ou cinq centimètres dans le sol. Mais le remède n'a pas donné les résultats attendus. Il faudra donc que je traite encore, mais cette fois à tous les 15 jours. Et je ne connais aucun traitement biologique pour limiter les dégâts... Mais à part ces désagréments, les plates-bandes se

portent très bien. Les coeurs saignants sont en fleurs, comme c'est aussi le cas des primevères, des trilles, des pétasites, des trolles, des violettes, des anémones pulsatiles, des phlox nains et des magnifiques euphorbes, une plante printanière à découvrir.

### LA SAISON DE L'AIL DES BOIS

Dans plusieurs régions du Québec, notamment dans les Laurentides, nous sommes en pleine saison de l'ail des bois. Je vous rappelle que la vente commerciale de ce petit bulbe est dorénavant interdite et que la cueillette personnelle est limitée à 200 grammes par année, l'équivalent d'une cinquantaine de plants. On peut toutefois transplanter cette plante dans son jardin, mais il faudra quelques années avant que les plants se multiplient. Et même si votre culture obtient du succès, vous serez théoriquement dans l'illegalité si votre jardin recèle plus de plants que le « quota » annuel ne le permet. Quant à la vente, ce sont les inspecteurs du ministère de l'Agriculture, des Pêcheries et de l'Alimentation qui feront appliquer la loi et qui surveilleront les établissements commerciaux. Le commerce de l'ail des bois est considéré comme le principal facteur du déclin de cette plante au Québec, de nombreuses colonies ayant été décimées par les cueilleurs. Les amendes prévues par la loi sont de 500 \$ à 20 000 \$ pour un individu et de 1 000 \$ à 40 000 \$ pour une entreprise. On peut signaler la vente d'ail des bois à un inspecteur gouvernemental en signalant sans frais le 1-800-463-5023.

## « Après avoir visité tous les projets de condos du Grand Montréal, j'ai acheté au Baron Royal. »

« Je n'arrivais pas à croire que le prix comprenait une place de stationnement intérieur ; dans les autres projets, il faut généralement ajouter entre 10 et 15 mille dollars. Et au Baron Royal, on a la climatisation centrale et la piscine intérieure en plus ! Pas de doute, on en a vraiment pour son argent au Baron Royal. Inutile de chercher ailleurs. »



Guy Dubuc, responsable des programmes, Centre sportif du Parc olympique

**Promotion** Achetez avant le 31 mars 1995 et profitez d'un crédit de 1 000 \$ applicable aux frais de notaire ou à des frais d'aménagement intérieur.

Les prix comprennent la TPS et la TVQ :

Nombre de pièces	Surface	Prix d'origine à compter de	Prix ACTUEL à compter de
3 1/2	802 à 805 pi <sup>2</sup>	129 500 \$	111 300 \$
4 1/2 <b>Vendu</b>	66 à 1 712 <b>Vendu</b>	175 000 \$ <b>Vendu</b>	136 500 \$ <b>Vendu</b>
5 1/2	1 563 à 2 043 pi <sup>2</sup>	210 000 \$	151 200 \$
Penthouse	2 050 à 2 177 pi <sup>2</sup>	350 000 \$	304 500 \$

### Les condominiums BARON ROYAL

Représentant exclusif :



7 640, rue Le Mans  
Saint-Léonard H1S 1Z9

257-9466

Un condo de classe internationale... à un prix bien de chez nous.

**DOMOTIQUE RAY**  
Connaissez-vous le...  
**DOMOTIQUE ?**  
- Eclairage automatique  
- Chauffage sur horaire  
- Sécurité absolue  
- Contrôle par téléphone  
**674-2618**

À 15 min. du centre-ville,  
**4 CONDOS**  
2 chambres à coucher, foyer, stationnement, planchers de béton.  
349\$  
5% COMPART  
AUCUNE TPS & TVQ  
**46900\$ @ 53900\$**  
95, rue Beauséjour, Laprairie  
Tél. : 441-2970 & 945-7088  
Lun. au Jeu. : 16h à 20h  
Sam. et Dim. : 12h à 17h

**GRAND RASSEMBLEMENT**  
4 JUIN 1995, À QUÉBEC  
MARCHE DES FEMMES  
CONTRE LA PAUVRETÉ  
SOYEZ DES NÔTRES  
Informations : (514) 948-1994  
ou 1-800-817-1994

DANS LE CADRE DE **PLUS DE 20 000\$ EN PRIX!**  
**Les 20 jours du Jardinage**  
11 au 31 mai 1995  
**À gagner!**  
UNE PISCINE HORS-TERRA  
UN GAZÉBO  
10 BONS D'ACHAT DE 150\$  
29 TRAITEMENTS DE PELOUSE COMPLETS  
35 BONS D'ACHAT DE 100\$  
Trevi  
EBENISTERIE J.S.  
VIGORO  
LE GROUPE VERTIDURE  
ALJA  
PLUS DE 100 ABONNEMENTS A  
UN CRÉDIT D'AMÉNAGEMENT DE 5 000 \$  
Jardins  
Paysagiste Andryves  
Tél. : (514) 474-4618  
**Plus de 170 prix de participation!**  
Déposez le coupon ci-dessous ou un fac-similé reproduit à la main dans une des jardinerie participantes avant le 31 mai 1995.  
**JARDINERIES PARTICIPANTES**  
RÉGION DE L'ABITIBI-TÉMISCAINGUE  
Rouyn-Noranda  
Pépinère Dorothé  
575, boul. Québec  
RÉGION DE LAVAL-LANAUDIÈRE — BASSES-LAURENTIDES  
Berthierville  
Production Petit Bois  
1113, du Petit Bois  
Blainville  
Vivaces Plus  
412, Ch. Bas-Sainte-Thérèse  
Fabreville  
Jardin Cléroux & Frères  
4341, boul. Dagenais  
Joliette  
Pépinère Paul Lemay  
3104, de l'Industrie  
L'Assomption  
Pépinère Villeneuve  
1000, Presqu'île  
Lanoraie  
François de Production  
François Lemay inc.  
256, rang St-Henri  
Laval  
Les Pépinières  
Duverney inc.  
1180, Laplace  
Laval  
Pépinère R.Y. Locas  
3254, Ste-Rose  
Laval  
W.H. Perron  
2900, boul. Curé Labelle  
Notre-Dame-des-Prairies  
Le Jardin d'Été enr.  
539, route 131  
Ste-Agathe-Sud  
La Jardinière  
Ste-Agathe inc.  
1300, Principale  
Ste-Dorothée  
Michka 'signe'  
Charbonneau  
97, Bord de l'Eau  
St-Eustache  
Pépinère Eco-Venture  
965, boul. Sauvé  
St-Hippolyte  
Bo-Fruits  
977, Les Hautsurs  
St-Jacques  
J.B. Rogel Horticulteur  
2236, rang St-Jacques  
St-Liquori  
Centre Jardin Réal Homier  
1240, rang Double  
Laval  
Ste-Thérèse  
Centre-Jardin Dion inc.  
121, St-Charles  
RÉGION DE LA MONTEREGIE  
Boucherville  
Centre d'Horticulture  
Régimbald  
1399, boul. Général-Vanier  
Boucherville  
Les Serres P.M. Marcler inc.  
650, de Touraine  
Boucherville  
W.H. Perron  
1451, Ampère  
Grande-Île  
Centre de Jardin  
du Portager Chantal  
855, boul. Mgr. Langlois  
Iberville  
Pépinère Brown 1987 inc.  
54, ave. de la Pépinière  
Laprairie  
Les Entreprises  
J.F. Faucher inc.  
1100, ch. St-Jean  
Longueuil  
Fleuriste Scardaria Inc.  
1887, ch. du Tremblay  
Mercier  
Jardin Vincelli  
684, St-Jean-Baptiste  
Mont-St-Hilaire  
Pépinère Auchair & Frères  
524, ch. Ozias Laduc  
St-Bruno  
Ferme Fiorale inc.  
2190, boul. Laurier  
Ste-Clothilde  
Les Serres P.M. Marcler enr.  
1243, route 209  
St-Hyacinthe  
Pépinère Les Arpents  
Verts  
18005, St-Louis  
St-Hyacinthe  
Pépinère Michel Tanguay  
295, Bord de l'Eau  
St-Jésus  
Pépinère Sheridan  
555, ch. du Fer-à-Cheval  
St-Thomas d'Aquin  
Les Serres Rosaire Pion  
171, Grand Rang  
Sorel  
Centre Jardin  
Comptoir Richelieu  
355, rue du Collège  
Varenes  
Centre Jardin  
Aux Semelles  
564, montée Ste-Julie  
RÉGION DE MONTRÉAL  
Anjou  
Pépinère et centre de  
Jardins Anjou Rée  
7000, boul.  
Métropolitain Est  
Anjou  
W.H. Perron  
7550, Déclard  
Dollard-des-Ormeaux  
Pépinère Sheridan  
3000, du Marché  
L'Acadie  
Pépinère L'Acadie  
345, ch. du Clocher  
Marché Alwater  
Willy Haack et fils inc.  
3026, St-Émile  
Marché Central  
Noël Wilson et fils inc.  
805, Marché Central  
Marché Central  
Willy Haack et fils inc.  
805, Marché Central  
Marché Jean-Talon  
Noël Wilson et fils inc.  
7875, avenue Casgran  
Montréal  
Centre de Jardinage  
Port-Royal  
9575, Lajeunesse  
Pierrefonds  
Jardin Cléroux & Frères  
13230, boul. Gouin Ouest  
Pierrefonds  
Pépinère Paul inc.  
9518, boul. Gouin Ouest  
Pierrefonds  
Pépinère Pierrefonds  
11409, boul. Gouin  
Pointe-aux-Trembles  
Pépinère  
Pointe-aux-Trembles enr.  
13535, Notre-Dame Est  
Repentigny  
Pépinère de production  
François Lemay inc.  
9328, rue Notre-Dame  
Rivière-des-Prairies  
Pépinère Piazza & Gentile  
7615, Henri-Bourassa  
St-Laurent  
Les Pépinières  
Jasmin Inc.  
6305, Henri-Bourassa  
Ouest  
St-Léonard  
Pépinère Piazza & Gentile  
6360, Pascal-Gagnon  
Plus de 20 000 \$ en prix à gagner!  
Nom \_\_\_\_\_ Prénom \_\_\_\_\_  
Adresse \_\_\_\_\_  
Ville \_\_\_\_\_ Code postal \_\_\_\_\_ Téléphone ( ) \_\_\_\_\_  
Pour être éligible, répondez à la question suivante: Son prénom est Daniel. Quel est le nom de l'animateur-vedette de l'émission Fleurs et Jardins diffusée sur le réseau TVA ? \_\_\_\_\_  
Êtes-vous abonné à Fleurs et Jardins ?  oui  non   
Régiments disponibles aux centres-jardin participants  
Coupon valide avant le 31 mai. Quotité limitée.