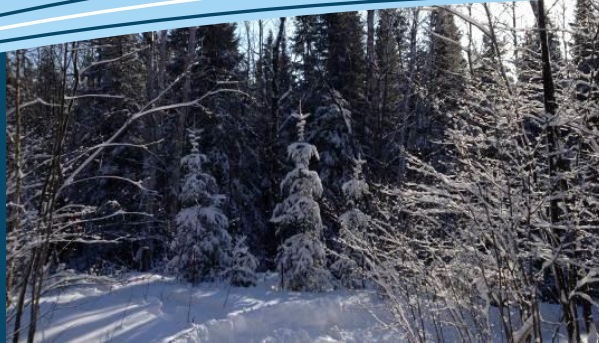


Numéro 65
Mars 2015

LE OUI-DIRE



Ce bulletin est un outil créé pour le monde municipal à partir de ce qui s'y passe. Les projets réalisés au sein des municipalités poursuivent leur cheminement grâce à des gens dynamiques qui ont à cœur le développement des collectivités.

Le OUI-DIRE est une réalisation de la MRC de Témiscamingue.



Vous pouvez nous faire parvenir vos articles, commentaires et suggestions par courriel à l'adresse suivante :
guillaume.beaulieu@mrctemiscamingue.qc.ca.

Vous pouvez utiliser cette même adresse pour vous abonner ou vous désabonner au bulletin Le Oui-dire.

Vos articles doivent être acheminés avant le 3^e vendredi du mois afin d'être publiés.

MONOLOGUES, LÉGENDE, THÉÂTRE ET POÉSIE

MUSIQUE

VICKY MARCHAND
CHRISTINE LAPERLE
ET MINI ENSEMBLE VOCAL
MARTIN BERNARD
LE GROUPE BOOMERANG
RESPONSABLE DE LA PARTIE MUSICALE
CATHERINE DROLET-MARCHAND

DANSE

DANZ ART
L'ACADÉMIE DE DANSE DE
LA FORÊT ENCHANTÉE
GROUPE DE DANSE
AFRICAIN

MARTIN HÉROUX
STÉPHANE GINGRAS
SYLVAIN LABRANCHE
GUILLAUME BEAULIEU
JÉRÔME VACHON-GAUDET &
SÉBASTIEN CHARRETTE
ODETTE CARON
CHRISTINE NADEAU
ARNAUD LOISELLE
SPECTACLE SOUS LA DIRECTION DE
RÉAL COUTURE



SPECTACLE BÉNÉFICE POUR LE RIFT,
QUI EST PARTANT ?
SAMEDI 14 MARS | 20H | 30\$

un spectacle bénéfique pour soutenir
le Rift dans sa mission





SAINT-EUGÈNE-DE-GUIGUES

Coopérative de Solidarité de la Vieille École

C'est fait!

Le 17 février 2015, les citoyens de Saint-Eugène-de-Guigues se sont dotés d'une coopérative pour combler leur besoin d'avoir un lieu de rencontre, un dépanneur et des logements.

Nous étions 43 à cette assemblée générale d'organisation (AGO). Nous avons eu la précieuse aide technique de M. Mario Tardif, directeur de la Coopérative de développement régionale de l'Abitibi-Témiscamingue (CDRAT), et de M^{me} Monique Lessard, de notre CLD (SDT), pour le déroulement de l'AGO.

Les principaux éléments de l'AGO ont été :

- L'adoption du règlement n° 1 (Régie interne) avec les modifications demandées par les membres fondateurs;
- L'adoption du règlement n° 2 (emprunt et attribution de garanties);
- L'élection du 1^{er} conseil d'administration de la Coopérative;
- La ratification des actes posés par le comité provisoire.

Le premier conseil d'administration :

- **M. Paul-Émile Barrette**, président
- **M. Benoit Racine**, vice-président
- **M^{me} Jocelyne Poitras**, secrétaire
- **M. Robert Hénault**, trésorier
- **M. Réjean Gauthier**, administrateur
- **M. Pascal Côté**, administrateur
- **Vacant**, administrateur



Pascal Côté, Jocelyne Poitras, Paul-Émile Barrette, Robert Hénault et Benoit Racine

À ce jour, la Coopérative est constituée de 65 membres utilisateurs « individus », 38 membres utilisateurs « familles », 5 membres de soutien « individus » et 6 membres de soutien « entreprises ». Les 2/3 de ceux-ci ont signé leur contrat de membres et payé leur adhésion.

Nous demandons à ceux qui ont signé un formulaire d'adhésion et qui n'ont pas payé celle-ci de bien vouloir l'acquitter le plus tôt possible auprès de M. Robert Hénault au bureau municipal.

Le recrutement de membres n'est pas terminé!

Nous invitons tous ceux et celles qui n'ont pas encore adhéré à compléter un formulaire d'adhésion et de le remettre à M. Hénault.

Toutes personnes habitant l'Abitibi-Témiscamingue peuvent être membres de la Coopérative de Solidarité de la Vieille-École. Parlez-en à vos amis!

Les formulaires d'adhésion sont disponibles à la Caisse Desjardins (à St-Eugène), au bureau municipal, et sur le site Web de la municipalité (www.st-eugene-de-guigues.qc.ca). Vous pouvez également en demander un par courriel à robert.h@st-eugene-de-guigues.qc.ca

COMITÉ DE DIVERSIFICATION DES MUNICIPALITÉS DE L'EST TÉMISCAMIEN



Où est-ce qu'on s'en va dans l'Est témiscamien???

C'était la grande question à répondre pour plus de 40 personnes, qui se sont déplacées à une ou plusieurs des quatre rencontres de consultation publique dans l'Est. La démarche s'appelle le Tableau de bord des communautés. Le Comité de diversification des municipalités de l'Est témiscamien a décidé de choisir cette méthode pour se donner un nouveau plan de développement pour les trois prochaines années. Les deux coanimateurs, M. Gaston Gadoury, répondant en développement des communautés à l'Agence de la santé et des services sociaux de l'Abitibi-Témiscamingue, et moi-même, Guillaume Beaulieu, agent de développement rural à la MRC de Témiscamingue, avons posé une série de questions à l'assistance, après avoir dressé un portrait statistique précis des cinq municipalités de l'Est témiscamien. Après des ateliers, des exercices, des échanges en grand groupe, où tous ont pu donner leur opinion librement, nous avons dégagé dix situations préoccupantes pour le développement de l'Est, que les participants ont classé par ordre d'importance. Nous avons ensuite formé des comités pour chacune des trois premières situations préoccupantes, tout en demeurant ouverts à l'expression de nouvelles situations préoccupantes. Voici donc les situations sur lesquelles nous avons travaillé en comités :

1. **La méconnaissance des opportunités et des réalisations d'affaires de notre territoire** : Personne-contact : M^{me} Gaétane Cloutier;
2. **La capacité à stimuler l'entrepreneuriat, d'attirer et d'installer des entrepreneurs** : Personne-contact : M^{me} Claudette Lachance (pour initier les premières actions du comité);
3. **Le peu de connaissance de tous les attraits du territoire, la faible attractivité et la faible rétention (développer une image et un discours positif nouveau)** : Personne-contact - M^{me} France Marion.

D'autres situations ont été jugées préoccupantes, sans toutefois qu'un comité soit formé sur le sujet :

4. La fragilité des services existants et leur visibilité;
5. La capacité et la volonté du maintien de la gestion concertée, globale et complémentaire du territoire (cette situation pourrait être travaillée bientôt);
6. L'état et les besoins de la relève;
7. Le peu de mise en valeur et de protection des ressources naturelles et des attraits touristiques du territoire;
8. La quantité, la qualité et la diversité des loisirs planifiés et organisés pour et par les gens et particulièrement les jeunes du territoire;
9. La disponibilité du logement pour les nouveaux arrivants;
10. Le réseau routier ne répondant pas adéquatement aux besoins divers de la population.

Chacun des comités a déjà quelques idées en poche, afin de trouver des solutions intéressantes. Il est clair que leur travail n'en est qu'au début. Le Comité de l'Est et les conseils municipaux souhaitent maintenir un bon contact avec les citoyens qui décident de s'impliquer et démontrent un intérêt sérieux afin de faciliter les démarches et d'offrir leur support. Les communications resteront un enjeu important et le Comité de l'Est y veillera. Les espoirs sont grands et nous cheminerons à la vitesse et selon l'ambition exprimée par les participants. Il se passe de bien belles choses dans l'Est. Dans les prochains mois, je vous entretiendrai des nouveaux développements. C'est à suivre de près!

LAVERLOCHÈRE

Succès pour la Fête familiale d'hiver

Dans le cadre de la Fête familiale d'hiver de Laverlochère, la commission familiale invitait tous ses résidents ainsi que ceux des villages avoisinants à participer aux nombreuses activités prévues pour cet événement.

La fin de semaine débutait en force avec une disco patin qui s'est tenue le vendredi soir, sur la patinoire extérieure du village. Une cinquantaine de petits et grands ont pu patiner sur le son d'une musique entraînante, le tout dans une atmosphère colorée par des éclairages de type disco.

Durant la journée de samedi, les familles ont pu participer à une panoplie d'activités hivernales. Avec la participation du Comité des sports et loisirs de Laverlochère, jeu gonflable, mini-putt, promenades en carriole, chasse au trésor, tire sur la neige, feu de camp avec guimauves et autres animations ont été offertes aux 150 personnes présentes. Les gens pouvaient aussi diner sur place grâce aux membres du Cercle des fermières qui tenaient une cantine dans la grande salle du Pavillon.

L'Association du hockey mineur du Témiscamingue a profité de l'occasion pour tenir sa 2^e Classique hivernal dans le cadre de cette grande fête. Deux parties de hockey ont été disputées en après-midi, soit Breton Construction du Témiscamingue contre le Lingot d'Or de Rouyn-Noranda et une deuxième partie entièrement témiscamienne soit Bergeron Électronique contre Breton Construction. Ce fut deux belles rencontres pour nos équipes de niveau novice. Avoir la chance de participer à des joutes de hockey extérieures ajoute un élément très original et stimulant pour nos jeunes sportifs.

Encore une fois cette année, la Fête familiale de Laverlochère a été un succès grâce à la participation de la population qui est venue apprécier les joies de l'hiver, mais aussi grâce à Dame nature qui a choisi d'offrir une température clémente. À l'an prochain!



2^e randonnée en raquettes sous la pleine lune!

Suite au grand succès obtenu à la randonnée nocturne du 03 février dernier, la corporation de développement et la municipalité sont heureux de vous proposer une 2^e sortie d'exploration sous le clair de lune!!

*Quand: Jeudi, le 5 mars 2015 à 19h00

*Où: à l'entrée des sentiers de l'entrevent

*Comment: entre famille, amis, collègues, venez découvrir les nouveaux sentiers de raquettes (niveaux facile et accessible à tous)



Des raquettes seront disponibles gratuitement sur place

N'oubliez pas votre frontale! 😊

GRATUIT pour tous... chocolat chaud compris!

Pour information : Sonia Bélanger 819.765.5111

Une semaine de PLAISIRS D'HIVER À Angliers!

Lundi le 2 mars: * 13h à 16h Construction d'une forteresse de neige (participation au concours "Fort en famille"). 

Mardi le 3 mars: * 13h à 16h, Randonnée en **raquette*** feu de camp, guimauve, saucisse et chocolat chaud.

Mercredi le 4 mars: * 13h à 16h, Bricolage + hockey cosom à la Salle Simard et glissade extérieure (soucoupes fournies).

Jeudi le 5 mars: * 13h à 16h, Chasse aux trésors et finaliser le fort.

Vendredi le 6 mars: * **11h à 15h**, Conception de muffin santé, diner sur place (**apportez votre diner**) et disco patin à l'aréna.

- ♦  Apportez vos raquettes, il y aura quelques paires de disponibles sur place.
- ♦ Une collation santé sera fournie à tous les jours. 
- ♦ Toutes les activités auront lieu soit dans la cour du centre communautaire, à la Salle Simard ou à l'aréna.
- ♦ Prix de participation.
- ♦ **5 ans et - = Accompagné d'un parent**

Venez profiter des joies de l'hiver!!

Ces activités sont réalisées grâce à 



CENTRE FRÈRE-MOFFET

www.cslactem.qc.ca/sea



FORMATION PROFESSIONNELLE 2015-2016

FORMATIONS À TEMPS PLEIN

Production animale



Je peux choisir le volet de mon choix : bovin, caprin, laitier, équin, porcine, etc. et 60% de mon cours se fait en entreprise!

Début : 8 septembre 2015

Pâtes et papier (opérations)



C'est une formation très pratique. On passe beaucoup de temps en entreprise. En plus, Tembec prévoit embaucher 250 personnes d'ici 5 ans!

Début : 8 septembre 2015

Envol Témiscaming – en anglais et en français

Secrétariat

Saviez-vous que le DEP en secrétariat s'offre en enseignement individualisé? L'enseignante est toujours là pour m'accompagner à travers les différents modules.

Entrée en continu



Fleuristerie

Je suis créative! J'ai le goût d'agencer des couleurs, des formes et de laisser aller mon imagination! En plus, les fleurs me passionnent!

Début : 8 septembre 2015



Mécanique de machines fixes



Les perspectives d'emplois sont excellentes en A.-T. et le salaire est très concurrentiel. La majorité des élèves de la dernière cohorte ont obtenu un emploi avant la fin de leurs études!

Début : 8 septembre 2015

Production horticole



Il y a un engouement pour les produits du terroir. C'est le moment où jamais de m'inscrire à ce DEP et de cultiver ma propre terre.

Début : janvier 2016

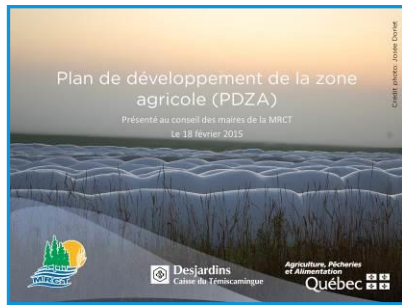
Vous pouvez faire une demande d'admission en communiquant avec madame Mariette Aylwin responsable de l'admission

Inscription AVANT LE 31 MARS 2015

CENTRE FRÈRE-MOFFET

Commission scolaire du Lac-Témiscamingue
9, rue Notre-Dame-de-Lourdes, Ville-Marie, Québec J9V 1X7

Tél. : 819-629-2144, poste 2005



DÉVOILEMENT DU PLAN DE DÉVELOPPEMENT DE LA ZONE AGRICOLE DU TÉMISCAMINGUE : MISE EN ŒUVRE D'UNE VISION D'AVENIR

La MRC de Témiscamingue a dévoilé officiellement son Plan de développement de la zone agricole (PDZA) ce 24 février 2015 dans le cadre enchanteur de l'Éden rouge, une jeune entreprise agroalimentaire située à Saint-Bruno-de-Guigues, symbolisant la vision d'avenir portée par le PDZA.

« À travers les consultations menées au cours de la dernière année auprès des acteurs agricoles et des occupants de notre belle zone agricole, nous avons puisé les connaissances et les expériences qui nous ont amenée à élaborer un plan concret et porteur, axé sur les réalités de notre milieu agricole », d'affirmer le préfet de la MRC de Témiscamingue, M. Arnaud Warolin.

Le Témiscamingue est la 27^e MRC au Québec à avoir complété son PDZA. Le plan d'action, qui sera réalisé au cours des cinq prochaines années, comprend 46 actions réparties sous six grandes orientations. Seize de ces actions sont jugées prioritaires.

« Nous disposons maintenant d'un bon plan pour stimuler et diversifier les activités agricoles sur notre territoire! Tout au long de la démarche, nous avons été en mesure de réunir, autour d'une même table, les acteurs de tous les milieux. Notre défi sera maintenant de mettre en commun nos énergies, de nous assurer que toute la communauté va continuer à se réunir pour la mise en œuvre du PDZA. Nous travaillerons fort pour soutenir tant nos entreprises actuelles que futures avec des actions visant la relève agricole », de poursuivre M. Warolin.



Rappelons que le Plan de développement de la zone agricole est un document de planification qui vise à mettre en valeur la zone agricole d'une MRC en favorisant le développement durable des activités agricoles. Vous pouvez le consulter dès aujourd'hui sur le site Internet de la MRC de Témiscamingue à l'adresse suivante :

<http://www.mrctemiscamingue.qc.ca/site.asp?page=element&nIDElement=2067>

La MRC de Témiscamingue tient à remercier ses partenaires, le ministère de l'Agriculture, des Pêcheries et de l'Alimentation et Caisse Desjardins du Témiscamingue, qui ont accordé une aide financière pour la réalisation de ce plan.