

Un décret qui risque de faire mal à l'industrie du meuble

En vigueur depuis le mois de septembre dernier, un décret du gouvernement québécois pourrait mettre en péril l'avenir de la situation de l'emploi de certaines petites et moyennes entreprises oeuvrant dans le domaine du meuble dans la région. Ce n'est pas des blagues... Rejoints au téléphone vendredi dernier, quelques hommes d'affaires de ce secteur en avaient long à dire sur cette décision gouvernementale qui les oblige, en particulier, d'atteindre un taux de salaire horaire moyen d'au moins \$6,30 dans leur atelier pour chaque période de leur rapport mensuel.

Dans certains cas, ce geste du gouvernement pourrait diminuer assez fortement la capacité de compétition des PME concernées, celles-ci devant hausser le prix de leurs produits pour pouvoir boucler la boucle. En plus de cela, les intervenants interrogés ont déclaré qu'ils ignoraient, jusqu'à il y a une quinzaine de jours, l'existence même du décret. L'Écho a appris la nouvelle à certains autres.

Par Pierre BELLEMARE

Un calcul rapide des industriels interrogés permet de chiffrer l'implication du décret. Dans un cas, le coût est estimé (pour huit employés) à environ \$15,000 pour une période de 12 mois. Pour une entreprise qui fait travailler un peu plus du double de personnes, il s'agit d'une dépense mensuelle supplémentaire de \$2,500. Deux autres entreprises ont présentement un salaire horaire moyen de \$5,40.

Avis sur les salaires

Quatre hommes d'affaires ont accepté de répondre aux questions de L'Écho. Il s'agit de MM Robert Hamelin, des Industries Saint-Edouard; Denys Laberge, de Meubles Bermex (1983) de Maskinongé; Michel Saint-Pierre, de Meubles

ce genre qui permette d'uniformiser les conditions de travail, sans toutefois faire faire un saut si important aux salariés du meuble.

Points de vue

Premier à nous faire part de ses commentaires, M. Robert Hamelin a souligné qu'il lui en coûtera environ \$15,000 de plus par an pour rencontrer les spécifications du décret.

Quant à lui, M. Denys Laberge, de Meubles Bermex (1983), chiffre la majoration salariale à environ 15 pour cent, soit un déboursé de près de \$2,500 par mois. Parlant de la façon dont le décret a été adopté, il a lancé: *On se penserait en Allemagne, du temps d'Adolf Hitler...* dénonçant le fait de ne pas avoir été

consulté dans cette affaire. Il est d'avis que le décret a été adopté pour faire mal aux petites usines non-syndiquées. Selon lui, l'un des effets secondaires du décret fera qu'il réduira son personnel et qu'il sera plus strict au niveau de la productivité.

Pour sa part, M. Michel Saint-Pierre, secrétaire de Meubles Bergeron, a révélé que le salaire horaire moyen de ses 34 employés se situe à \$5,40. Parlant de la moyenne de \$6,30, il a expliqué qu'une entreprise vieille de plus de 10 ans peut avoir atteint ce stade, mais pas une compagnie comme la sienne qui a un peu plus de deux ans d'existence. À ce sujet, il a ajouté que Meubles Bergeron a peut-être connu une progression de l'emploi aussi ra-

pide qu'une plus grande firme du genre, expliquant toutefois que le phénomène de hausse n'a pas été le même pour les salaires.

À son avis, le pire dans toute cette histoire, c'est que le décret fait suite à une requête de la partie patronale (l'association des fabricants de meubles de la province de Québec) et de deux syndicats de rendre obligatoire une convention de travail intervenue entre eux. Il a ajouté que le gouvernement appuie les 'gros', ce qui laisse peu de chances aux plus petits. Il est aussi d'opinion que ce geste a été posé seulement pour écraser les PME.

M. Gabriel Gervais, pour sa part, ne trouve pas trop catholique le geste posé par le gouvernement qui fait un drôle de cadeau aux PME qui ont réussi à réanimer la

situation de l'emploi dans la région. Il estime les pertes annuelles de son entreprise à environ \$500,000, prenant en considération que certains de ses sous-contractants devront eux aussi majorer leurs salaires. Il pense que le décret va se traduire par le fait que certains jeunes vont devoir prendre le chemin du chômage. Il a aussi précisé que Meubles Gervais paie environ \$1 million annuellement en taxes de

toutes sortes (impôt, etc.). *Si on a pas assez fait pour l'économie, on est prêt à reviser notre position...* a-t-il dit.

Enfin, il faut mentionner qu'une quarantaine de PME (dont les quatre interrogées) de la région Mauricie-Bois-Francs doivent se rencontrer d'ici peu afin de définir quels seront les moyens d'action utilisés pour faire connaître leur mécontentement et leur désaccord au gouvernement.

Assurances

GILLES BAZINET

Bâtisses - Auto - Feu
Vol - Responsabilité
Commerces - Fermes
720, Sainte-Anne,
Yamachiche.
(819) 296-3789



L'industrie du meuble de la région risque de subir un dur coup d'ici peu.

AVIS IMPORTANT

Pour vous offrir un meilleur service nos heures d'ouverture sont maintenant:

Lundi, mardi, mercredi: Midi à 8:00 heures p.m.
Jeudi et vendredi: Midi à 9:00 heures p.m.
Samedi: 10:00 a.m. à 5:00 heures p.m.
Dimanche: 1:00 p.m. à 5 heures p.m.



Modèle PV 1220K VHS

VIDÉO PANASONIC

Seulement

\$599⁰⁰

Club **VIDÉO** de Berthier inc.

une carte de membre gratuite à l'achat

836-2911
743, Notre-Dame

Vente et location

Galerias Berthier

SUPER VENTE HIVERNALE

du 18 au 28 janvier inclus.

20% à 50% sur toute marchandise

Ski de fond Bonna
Rég.: \$79.95

SPECIAL: \$39⁹⁵

Patins Bauer "Panther"

Rég.: \$95.00

SPECIAL: \$69⁹⁵

Autres articles EN SPÉCIAL:

- Patins Bauer moulés pour filles
- Bottes de ski de fond
- Gants de hockey
- Hockey

AERO SPORT

114, rue Beausoleil, Saint-Gabriel de Brandon, 835-1211

- Souliers de ballon balai, jogging, tennis, etc.
- Aiguisage de patins et coupe de lame
- Distributeur de planche à voile Winsurfea pour la région.

Nécrologie

Les maisons funéraires suivantes participent à la publication des nécrologies

SALONS FUNÉRAIRES:

- Centre Funéraire Michel Léveillé Ltée Ville Saint-Gabriel, Saint-Charles-de-Mandeville, Saint-Édouard et Sainte-Béatrix
- Hector Deshaies & Fils Ltée Saint-Justin
- Irénée Gagnon & Fils Inc. Sainte-Ursule
- Lucien Gagnon Maskinongé
- Jean Lemire Inc. Berthierville, Île Saint-Ignace, Saint-Cuthbert
- Funerarium Lucien Gagnon Berthierville
- Louis Richard & Fils Ltée Louiseville, Saint-Léon
- St-Louis & Fils Ltée Louiseville, Yamachiche, Saint-Léon, Saint-Sévère
- René Saint-Louis Saint-Barthélemy

La publication des avis de décès dans nos pages constitue un hommage posthume et informe tous les foyers de notre région. Demandez l'assistance de votre directeur de funérailles.



REMERCIEMENTS

La famille Alfred Lessard, ses frères et soeurs remercient bien sincèrement tous les parents et amis qui leur ont témoigné des marques de sympathie; soit par offrandes de messes, tributs floraux, visites ou assistance aux funérailles lors du décès de

Diana Lessard qui demeurait à Saint-Alexis des Monts

survenu à l'Hôpital Comtois de Louiseville, le 30 décembre dernier, à l'âge de 68 ans et 8 mois. Veuillez considérer ces remerciements comme personnels.

VALOIS MME WILFRID. À l'hôpital Comtois de Louiseville, le 15/01/84 est décédée à l'âge de 83 ans. Mme Wilfrid Valois née Yvonne Guèvremont. Demeurant à 662 Frontenac, Berthierville et autrefois de Saint-Ignace.

Les funérailles auront lieu mercredi le 18 courant, en l'église de Saint-Ignace-de-Loyola à 14:00 heures. La dépouille mortelle est exposée au Salon Funéraire Jean Lemire Inc. 45 Lafortune, Saint-Ignace. L'inhumation aura lieu au cimetière

paroissial. La défunte laisse dans le deuil: ses enfants: M. Marcel Cournoyer (Anne-Marie) de Saint-Ignace, Mme Jeanne d'Arc Valois de Saint-Michel-des-Saints, M. Mme Jean-Gilles Valois de Saint-Joseph-de-Sorel, M. Mme Jean-Denis Courchesne (Carmelle) de Saint-Ignace; 2 belles-filles: Mme Sylvio Valois de Berthierville, Mme Carmen Marchand Cournoyer Saint-Ignace; 1 frère 3 belles-soeurs: M. Mme Bertrand Guèvremont de Sorel, Mme Narcisse Guèvremont de Sorel, Mme Henri Guèvremont de Sorel; 10 petits-enfants, 3 arrière-petits-enfants, ainsi que de nombreux autres parents et amis. Direction funéraire: Jean Lemire de Berthierville.



REMERCIEMENTS

La famille de M. Roger Morrier remercie bien sincèrement tous les parents et amis qui leur ont témoigné des marques de sympathie lors du décès de

M. ROGER MORRIER

survenu le 14 décembre 1983, soit par offrandes de messes, bouquets spirituels, tributs floraux, télégrammes, visites ou assistance aux funérailles. Veuillez considérer ces remerciements comme personnels.



REMERCIEMENTS

Mme Gérard Livernoche, Lise, Pierre, Lucie, Raymond ainsi que les familles Livernoche et Ladouceur remercient sincèrement tous les parents et amis qui leur ont témoigné des marques de sympathie lors du décès de

M. GÉRARD LIVERNOCHE

survenu à Maskinongé le 19 novembre 1983, soit par offrandes de messes, bouquets spirituels, tributs floraux, visites ou assistance aux funérailles. Veuillez considérer ces remerciements comme personnels.

Déziel M. Cléophas À l'Île Saint-Ignace, le 9 janvier 1984 est décédé à l'âge de 67 ans et 4 mois. M. Cléophas Déziel époux de feu Lucie Martin et de Orare Frappier. Demeurant à l'Île Saint-Ignace.

Les funérailles ont eu lieu jeudi le 12 courant, en l'église de Saint-Barthélemy à 14:00 heures.

La dépouille mortelle était exposée: au Salon funéraire René St-Louis, 650, Papi-neau, Saint-Barthélemy. L'inhumation a eu lieu au cimetière paroissial de Saint-Barthélemy.

Le défunt laisse dans le deuil: outre son épouse; sa fille: Nicole et son époux Richard Duteuple de Châteauguay, deux petits-fils: Stéphane et Éric; ses frères, soeurs, beaux-frères et belles-soeurs: M. Mme Uldéric Côté (Cécile Déziel) de Montréal, M. Mme Dominique Pelouquin (Juliette Déziel) de Montréal, M. Mme Ephrem Déziel (Thérèse Matteau) de Montréal, M. Bertrand Déziel de Montréal, M. Gérald Déziel de Saint-Léonard, M. Mme Raymond Lazure de Saint-Barthélemy, Mme Lucien Bocage de Saint-Barthélemy, M. Mme Ovilva Frappier de Saint-Barthélemy, Mme Armand Bourgouin de Shawinigan, M. Sylva Frappier de Saint-Barthélemy, ainsi que plusieurs neveux, nièces, cousins, cousines et autres parents.

GADOURY B.B. JESSIE. À l'hôpital Ste-Justine de Montréal, le 11/01/84 est décédé à l'âge de 16 jours. Jessie Gadoury, fils de Ro-

bert Gadoury et de Line Lambert, au 1010 Rg Nord, Saint-Norbert.

La Cérémonie des Anges a eu lieu vendredi le 13, en l'église de Saint-Norbert à 10:00 heures.

L'inhumation a eu lieu au cimetière Saint-Norbert.

Le défunt laisse dans le deuil: outre son père et sa mère: 1 frère: Roger. Ses grands parents maternels: M. Mme Léo Lambert de Saint-Gabriel; ses grands parents paternels: M. Mme Gérard Carrier de Montréal ainsi que de nombreux autres parents. Direction funéraire: Jean Lemire de Berthierville.

REMERCIEMENTS

M. Mme Charles D. Paquin et Mme Aurélien Rinfret (Marie-Rose) et sa famille remercient bien sincèrement tous les parents et amis qui leur ont témoigné des marques de sympathie lors du décès de

MLLE MARGUERITE PAQUIN

décédée le 18 décembre 1983, soit par offrandes de messes, bouquets spirituels, tributs floraux, visites ou assistance aux funérailles. Veuillez considérer ces remerciements comme personnels.



REMERCIEMENTS

Mlles Fleur-Ange et Yvette Deschesnes, M. Mme Léo Lajoie (Rose-Estelle) M. Mme Flore-Aimé Descôteaux (Yolande) et leurs fils (Gaétan et Yoland) remercient bien sincèrement tous les parents et amis qui leur ont témoigné des marques de sympathie lors du décès de

M. CHARLEMAGNE DESCHESNES

survenu le 20 octobre 1983, soit par offrandes de messes, bouquets spirituels, tributs floraux, affiliations, télégrammes, visites ou assistance aux funérailles. Veuillez considérer ces remerciements comme personnels.



REMERCIEMENTS

La famille de feu M. Lucien Gravel remercie bien sincèrement tous les parents et amis qui leur ont témoigné des marques de sympathie lors du décès de

MLLE FRANÇOISE GRAVEL

survenu le 22 octobre 1983, soit par offrandes de messes, bouquets spirituels, tributs floraux, télégrammes, visites ou assistance aux funérailles. Veuillez considérer ces remerciements comme personnels.

DULUDE, M. Guy

À Louiseville, le 12 janvier 1984, est décédé accidentellement à l'âge de 26 ans, M. Guy Dulude, fils de Gilles Dulude et de Suzanne Béland, demeurant à 70, avenue du Parc, Louiseville.

Les funérailles ont eu lieu lundi le 16 courant, en l'église de Louiseville à 11 heures.

Le défunt était exposé à compter de 19 heures, samedi, à la résidence funéraire Louis Richard et fils ltée, 140 St-Aimé, Louiseville.

L'inhumation a eu lieu au cimetière paroissial.

Il laisse dans le deuil, outre ses parents, son épouse: Nicole Plante; son fils: Marc; ses frères et soeurs: Andrée mariée à Dominique Michaud, Robert et son amie Francine Barbeau et Luc, tous de Louiseville, Claire et

son ami Daniel Larouche de Yamachiche; ses grands-parents: M. Mme David Dulude de Louiseville; ainsi que plusieurs oncles, tantes, neveux, nièces, cousins et cousines.

NOËL, M. Michel

À Louiseville, le 12 janvier 1984, est décédé accidentellement à l'âge de 39 ans, M. Michel Noël, époux de Ginette Durand, demeurant à 91, rue St-Ubalde, Louiseville.

Les funérailles ont eu lieu lundi le 16 courant, en l'église de Louiseville à 15h30.

Le défunt était exposé à compter de 19 heures, samedi, à la résidence funéraire Louis Richard et fils ltée, 140 St-Aimé, Louiseville.

L'inhumation a eu lieu au cimetière paroissial.

Il laisse dans le deuil, outre son épouse, ses enfants: Stéphane, Nancy et Sylvie; ses frères et soeurs: Jérôme marié à Hélène Lamirande de Yamachiche, Dorianne mariée à Martial Charette de Louiseville; sa belle-mère: Mme Antonio Durand de Louiseville; ses beaux-frères et belles-soeurs: M. Mme Albert Baribeau (Claudette Durand), M. Mme Gabriel Durand, M. Mme Bertrand Rainville (Micheline Durand), tous de Louiseville, M. Mme Gérard Durand de Longueuil, M. Mme Francis Si-rois (Johanne Durand) de St-Léon; ainsi que plusieurs neveux, nièces, cousins, cousines et autres parents.

REMERCIEMENTS

Prière au St-Esprit

St-Esprit, toi qui m'éclaircis tout, qui illumines tous les chemins pour que je puisse atteindre mon idéal, toi qui me donnes le don divin de pardonner et oublier le mal qu'on me fait et qui dans tous les instants de ma vie est avec moi, je veux, pendant un court dialogue, te remercier pour tout et confirmer encore une fois, que je ne veux pas me séparer de toi à jamais même et malgré n'importe quelle illusion matérielle. Je désire être avec toi dans la gloire éternelle. Merci de ta miséricorde envers moi et les miens.

L.G.

CARON, Mlle Jeanne

À l'hôpital St-Joseph de Trois-Rivières, le 12 janvier 1984, est décédée à l'âge de 63 ans, Mlle Jeanne Caron, fille de feu Irénée Caron et de feu Eva Bellemare, demeurant au 1425 des Cyprès, Trois-Rivières.

Les funérailles ont eu lieu lundi le 16 courant, en l'église de Louiseville à 14 heures.

La défunte était exposée à la résidence funéraire St-Louis et fils ltée, 30, rue St-Marc, Louiseville.

L'inhumation a eu lieu au cimetière paroissial.

suite à la page 11

Nécrologie

- Décès (suivant la formule).....\$11.50
- avec photo.....\$23.00
- Remerciements\$11.50
- avec photo.....\$23.00
- Service ou messe anniversaire\$11.50
- avec photo.....\$23.00

Les avis de décès, services ou messes anniversaires et remerciements ne sont pas acceptés par téléphone et sont payables avant publication.

Se présenter à nos bureaux, au 80, Saint-Martin, Louiseville, ou au 290, Laforest, Berthierville, avant le lundi matin 11 hres.

REMERCIEMENTS



Mme Marc-Henri Gagnon et ses enfants:

**Germain (Nicole Damphousse),
Marcel (Diane Damphousse), Denise
(Clément Neault), France (Daniel Lupien)
et Luc (Sylvie Béland)**

remercient sincèrement tous les parents et amis qui leur ont témoigné des marques de sympathie lors du décès de

M. MARC-HENRI GAGNON

(survenu le 30 novembre 1983)

soit par offrandes de messes, bouquets spirituels, tributs floraux, dons à la Société Canadienne du Cancer, télégrammes, visites ou assistance aux funérailles.

Veuillez considérer ces remerciements comme personnels.

ST-LOUIS & FILS Ltée

LOUISEVILLE
SAINT-LÉON
228-3335

Directeurs de funérailles
Funérailles conventionnelles
Incinération
Pré-arrangements

YAMACHICHE
SAINT-SÉVÈRE
296-3962

La non-consultation des industriels Un non-sens, selon Picotte

(P.B.) La façon dont le décret du secteur du meuble a été présenté il y a quelques mois ne fait pas l'affaire du député Yvon Picotte qui l'a qualifiée de non-sens puisque l'on n'a pas pris la peine de consulter les petites et moyennes entreprises touchées. Il prétend qu'en ne posant pas ce geste le gouvernement risque fort de forcer ces compagnies à effectuer des mises à pied.

De plus, il craint que les PME aient des difficultés à être concurrentiels, suite à cela. Le député de Maskinongé à l'Assemblée nationale nous a fait part de ses commentaires dans ce dossier au cours d'une entrevue téléphonique effectuée en fin de semaine dernière.

Hausse salariale

Le député est d'accord à ce que les travailleurs du domaine du meuble puissent obtenir des augmentations de salaire par le biais d'un décret, en autant que les hommes d'affaires concernés sont consultés, sinon c'est un non-sens. A ce niveau, il a dénoncé la méthode unilatérale utilisée par le gou-

vernement qui ne pratique pas ce qu'il prêche, selon lui, puisqu'il met en lumière le fait que le fédéral travaille unilatéralement sur certains dossiers.

M. Picotte est également d'avis que les PME n'ont pas les moyens de payer rétroactivement des majorations semblables et que cela peut mettre en péril certaines d'entre elles.

Il a poursuivi en expliquant que les entreprises visées par le décret ne sont pas en compétition avec les grands manufacturiers qui produisent des meubles se vendant entre \$1,500 et \$2,000 mais plutôt avec des entreprises étrangères (Yougoslavie, etc.) qui ont des prix os-



M. Yvon Picotte

cillant entre \$400 et \$500. Selon M. Picotte, ce phénomène permet de diminuer les importations et de faire travailler plus de québécois. La situation pourrait toutefois changer suite au décret.

Enfin, le député suggère deux choses aux hommes d'affaires pour faire pression sur le gouvernement. En premier lieu, il dit avoir confiance qu'ils puissent mettre leurs employés dans le coup. Ensuite, il leur recommande d'en informer le Premier Ministre et de réclamer que le gouvernement fasse la démonstration de son épine dorsale.

Ce que dit le décret...

(P.B.) Adopté par le conseil des ministres le 1er septembre 1983 et entré en vigueur lors de sa publication dans la Gazette officielle (21 septembre 1983), le décret du secteur de l'industrie du meuble est resté inconnu durant un bon bout de temps de la majorité des hommes d'affaires de ce domaine. En fait, certains n'ont été informés de son existence qu'il y a une quinzaine de jours.

Ayant pu mettre la main 'par la bande' sur une copie de la Gazette officielle qui fait état du décret, L'Écho vous en fait le résumé dans les lignes qui suivent.

Grandes lignes

Tout d'abord, il faut signaler que le décret, qui porte le numéro 1809-83, fait suite à une requête présentée au ministre du Travail par l'Association des fabricants de meubles de la province de Québec (partie patronale) et les Métallurgistes unis d'Amérique et l'Union des Teamsters, local 973 (parties syndicales), à l'effet de rendre obligatoire la convention collective de travail intervenue entre elles. Cette demande a été effectuée conformément à l'article 4 de la Loi sur les décrets de convention collective.

Un autre paragraphe mentionne que les objections formulées ont été appréciées conformément à la Loi.

Au chapitre des salaires, le décret détermine qu'un travailleur doit recevoir au moins une rémunération horaire de \$4,50 qui, après trois mois de service continu, est majorée d'au moins \$0,30 l'heure.

Il est aussi fait mention qu'un salarié doit recevoir un salaire de base égal ou supérieur à \$4,50.

L'article 4,03 fixe le taux de salaire moyen de l'atelier. On y lit que pour chaque période de son rapport mensuel, l'employeur doit at-

teindre un taux de salaire horaire moyen de l'atelier d'au moins \$6,30 l'heure. Toutefois, le taux de salaire horaire et le nombre d'heures effectivement travaillées des contremaîtres, des salariés qui ont moins de trois mois de service continu, des propriétaires des entreprises et, dans le cas d'une compagnie à responsabilité limitée, ceux des membres du conseil d'administration et des membres du bureau de la compagnie, n'entrent

pas dans le calcul du taux de salaire horaire moyen. La semaine normale de travail est d'une durée de 42 heures, à raison d'un maximum de huit heures et demi par jour, étalées du lundi au jeudi, et de 8 heures le vendredi. Ce décret est demeuré en vigueur jusqu'au 31 décembre 1983. Par la suite, il se renouvelle automatiquement d'année en année, à moins que le groupe constituant la partie patronale ou la partie syndicale ne donne au ministre du Travail et au groupe constituant l'autre partie, un avis écrit à ce contraire, entre le 90e et le 60e jour précédant la date d'expiration de ce document.

JA-BEL Enr.

Jacques Béland, prop.
32, Saint-Laurent, Maskinongé
Tél.: 227-2047 rés.: 227-2750

VENTE DE PIÈCES D'APPAREILS MÉNAGERS DE TOUTES MARQUES.

Gros et détail

SPÉCIAL sur SOUFFLEUSES À NEIGE

TORO

Modèle 8-24

Rég.: \$1549.95

SPÉCIAL:

\$1399⁹⁵

Modèle 8-26

Rég.: \$1814.95

SPÉCIAL:

\$1649⁹⁵

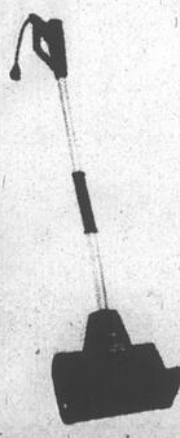
PELLE À NEIGE

ÉLECTRIQUE

Rég.: \$189.95

SPÉCIAL:

\$169⁹⁵



J. SICARD SPORTS Enr.

811, boul. Est, Louiseville, 228-5803

Mise en application du décret

On parle d'un climat de bonne entente

(P.B.) Il y a tout lieu de croire que la mise en application du décret sera enrobée d'une démonstration de bonne volonté du côté gouvernemental, de façon à établir un climat de bonne entente dans ce dossier. Il est aussi possible que l'effet rétroactif du décret ne soit mis en force que lorsque le nouveau comité paritaire du meuble sera formé.

C'est l'information que L'Écho a obtenu en fin de journée, vendredi dernier, de M. Eugène Cantin, coordonnateur du service des décrets au ministère québécois du Travail.

Il a révélé que, pour le moment, personne n'est chargé de faire respecter le décret. Selon lui, il s'agit d'une zone grise pour l'instant. Le comité paritaire du meuble, qui devrait naître à la fin du présent mois, verra à la mise

en application du décret.

Une stratégie d'information sera par la suite établie et des inspecteurs-enquêteurs seront embauchés. Il a aussi signalé que, normalement, les documents touchant ce dossier devraient être acheminés aux hommes d'affaires concernés.

Souhaitons que le gouvernement agisse de la façon anticipée par M. Cantin. Cela permettrait aux PME de ce secteur de souffler quelque peu.

Zone grise

GRAND SOLDE D'HIVER

les 18-19-20-21 janvier 1984



20%
d'escompte

sur: • rideaux de douche
• accessoires de salle de bain
• édredon de duvet et couvre-lit.



10%
d'escompte

sur rideaux de dentelle



10%

sur nos prix déjà
en spéciaux en magasin



• Stores
verticaux
et vénitiens
• Toiles
décoratives
• Tapisserie
en magasin.

SPÉCIAL
de
20%
à
40%
d'escompte

La Maison Bellehumeur Inc.

481, Montcalm, Berthierville (514) 836-4114

Enquête à Saint-Didace

Un inconnu s'est servi du nom de la municipalité pour demander une enquête sur Euclide Allard

Par Jean-Guy PINEL

A Saint-Didace, où on ne surprend plus facilement. Et c'est calmement que le conseil municipal a appris qu'une personne, jusqu'ici inconnue, avait fait une demande d'enquête à une régie gouvernementale, au nom de la municipalité.

Cette personne, dont le nom n'a pas été révélé, aurait demandé à la Régie des Entreprises en construction d'enquêter

sur les transactions faites entre M. Euclide Allard et la municipalité, l'été dernier.

Surpris

Le secrétaire-trésorier, M. Euclide Allard, a donné cette information, lors de l'assemblée spéciale du conseil, mardi dernier. Il a relaté qu'un officier de la Régie des Entreprises en construction lui avait téléphoné pour demander des renseignements.

Je lui ai demandé pourquoi il voulait ces renseignements. Il m'a dit qu'il faisait une enquête à la demande de la municipalité. M. Allard ajoute qu'il fut surpris de cette affirmation, surtout que jamais le conseil, ni lui-même, n'avait demandé d'enquête.

Je le lui ai dit et par la suite, quand j'ai voulu en savoir plus, il m'a semblé réticent, de dire M. Allard. Il m'a dit: *Les*

chiffres je les ai tous, je voudrais des copies de paiement des factures.

Le conseil a alors adopté une résolution, disant que toute demande semblable devrait être formulée par écrit et non par appel téléphonique.

Aucun membre du conseil n'a revendiqué la paternité de cette demande d'enquête.

Mise au point

Le secrétaire-trésorier a profité de la circonstance pour aviser la population que chaque fois qu'une demande d'en-

quête était faite, qu'une plainte était portée devant une régie provinciale, il en était avisé. *Je fais cette mise au point*

pour éviter que des gens se sentent gênés en apprenant que nous sommes au courant, de préciser M. Allard.

Le conseiller Hamelin conteste l'éligibilité du maire Allard

(J.-G.P.) Parce qu'il n'est pas locataire et qu'il n'existe pas de rôle de locataires dans Saint-Didace, le maire Omer Allard occuperait son siège illégalement, selon le conseiller Jean Hamelin.

Il a présenté, au début de l'assemblée de mardi dernier, une requête déclarant que le maire est inhabile à siéger et est passible d'une amende de \$100 pour chaque vote qu'il donne.

Enlèvement de la neige

Le maire Allard, après avoir consulté le code, a dit qu'il allait s'informer. *Mais si je suis inhabile, ça va se faire vite.*

Mais cette affirmation du conseiller Hamelin, en début d'assemblée, devait servir au maire Allard, à retarder, une fois de plus, de trouver une solution pour l'enlèvement de la neige dans la municipalité.

Comme il le fait à toutes les assemblées, le conseiller Hamelin avait proposé que le contrat soit donné à l'entrepreneur Majeau, pour trois ans. Il ajoutait qu'on

devrait lui verser \$84,994, soit le prix donné dans sa soumission en septembre dernier. Il a reçu l'appui du conseiller Gérard Lafond et Jacques Déchesne.

Par contre, les conseiller Roméo Allard et Lionel Prescott se sont opposés. Le nouveau venu, le conseiller Pat Lapointe, s'est également rangé avec les opposants. *Après y avoir mûrement réfléchi, je crois qu'il n'y a qu'une solution, soit de demander de nouvelles soumissions. Nous allons finir l'année et nous reviendrons à neuf. Il y a déjà deux mois d'hiver de passés et nous ne pouvons donner le contrat au prix de septembre*, de dire celui-ci.

On croyait que le maire Allard allait approuver cette position, lui qui, en décembre, réclamait de nouvelles soumissions. Mais il s'abstint de voter disant: *On a mis en doute mon éligibilité. Peut-être est-ce vrai? Je ne prends pas de chance et je ne vote pas.*

On se retrouvait ainsi devant l'impasse 3-3, comme au dernier conseil. Le déneigement continuera donc à se faire à l'heure.

Comité consultatif permanent sur les loisirs formé, à Saint-Didace

(J.-G.P.) Le conseil de Saint-Didace a adopté, à sa dernière assemblée, un règlement, visant à la formation d'un comité consultatif permanent des loisirs.

Ce comité, formé en vertu de la loi nationale de soutien aux loisirs, verra à chapeauter toutes les organisations de loisir et

à faire des recommandations au conseil, quand il s'agira de loisirs.

Représentants

Le maire et un conseiller représenteront la municipalité dans le comité. Toutes les associations incorporées de loisir y auront un représentant.

Le conseiller Jacques Deschesnes a été nommé pour représenter le conseil. On a dressé une première liste de six associations ayant une charte.

L'Association des propriétaires, dont la charte lui donne la possibilité d'organiser des loisirs, demanda à être admise et le conseil ne s'objecta pas.

M. Hamelin mettant en doute des factures Le contracteur Allard lui demande de trouver un autre contracteur

(J.-G.P.) Le contracteur Euclide Allard n'a pas aimé les remarques du conseiller Jean Hamelin sur ses factures pour l'enlèvement de la neige. M. Hamelin avait formulé sa surprise, devant des factures identiques.

Si vous n'êtes pas contents, trouvez-vous un autre contracteur, devait lui dire le contracteur en colère.

Explications

Il devait expliquer qu'il était logique qu'il y ait des factures similaires pour la

riodes de cinq heures. *Lors de certaines tempêtes, nous devons passer plus d'une fois dans une journée. Il pourrait y avoir quatre factures pour une journée de 24 heures*, a-t-il dit.

On a demandé à M. Allard d'indiquer, à l'avenir, quelle période de la journée couvrirait les dites factures.

Le conseil a dépensé \$15,452 depuis le début de l'hiver pour l'enlèvement de la neige. On sait que, faute d'entente entre les conseillers, l'enlèvement de la neige se fait à l'heure.

Le conseil a été informé que, suite à une entente signée par M. Euclide Allard,

les paiements devaient se faire à la Caisse Populaire de Saint-Charles-de-Mandeville.

Le maire Omer Allard, qui est également le frère du contracteur, a semblé surpris de cette demande.

Il a demandé que, pour cette fois, le paiement soit envoyé à la Caisse mais que ce soit pour seulement cette fois, quitte à la Caisse de faire une nouvelle demande. Cette fois, c'était au tour du secrétaire et des autres conseillers d'être surpris. M. Allard a signé le papier pour que nous puissions le Caisse, a dit le maire.

Plus qu'un simple catalogue c'est le guide du jardinier 1984 de w.h.perron

Plus de 180 pages dont 52 présentées en superbes couleurs.

Prix **2,00\$** pour frais de poste et manutention. Format 8 1/4" x 11"

Le catalogue Perron... c'est un avant-goût du printemps. Vous trouverez dans ses pages illustrées le plus grand choix de nouveautés, plus tous les articles qui ont fait la réputation de Perron: semences, plantes, fleurs, semences de gazon, équipement de jardinage, bulbes ainsi que de précieux conseils pour jardiniers chevronnés ou débutants.

w.h.perron 515, boul. Labelle, Chomedey, Laval Québec H7V 2T3

Remplir et poster le bon dès aujourd'hui. Joindre 2,00 \$ en indiquant si vous désirez le guide en français ou en anglais.

Pas de C.O.D. (P.S.L.) FRANÇAIS ANGLAIS L'Écho de Louiseville/Berthier

Nom.....

Adresse.....

Ville..... Prov..... Code.....

HOROSCOPE

- CAPRICORNE du 22 déc. au 20 janv.**
Votre travail est favorisé, mais ne donnera pas de résultats immédiats. Avec un peu de patience et de ténacité, vous trouverez des solutions et atteindrez votre but. Vos qualités d'administrateur vous aideront à stabiliser vos finances.
- VERSEAU du 21 janv. au 19 fév.**
Grand succès, rapports empreints de vivacité. Si vous devez prendre une décision, éclaircir une situation, ne perdez pas de temps. Vous pouvez prendre des initiatives avec vos amis.
- POISSON du 20 fév. au 20 mars**
Au travail, vous vous sentirez plus fatigués que de coutume et aussi d'humeur maussade: ce qu'il vous faut, c'est un organigramme mieux étudié, afin de pouvoir disposer d'un certain temps de repos.
- BÉLIER du 21 mars au 20 avril**
Nombreuses possibilités: ne vous cantonnez pas dans une seule direction. Faites des concessions en ce qui concerne les questions secondaires. Organisez-vous bien et soyez confiants: vous surmonterez brillamment les épreuves.
- TAUREAU du 21 avril au 20 mai**
Vous avez de bonnes idées et vous trouverez des solutions importantes. Avec votre ténacité, vous saurez stabiliser votre situation professionnelle, augmenter vos entrées d'argent.
- GÉMEAUX du 21 mai au 21 juin**
Déceptions sentimentales et professionnelles causées par l'orgueil ou l'entêtement: vous serez très sensibles aux blessures d'amour-propre. Ce qui vous sera le plus favorable: la lecture.
- CANCER du 22 juin au 22 juillet**
Si vous reconnaissez avoir commis une erreur, pas de remords intolérables: un geste généreux serait apprécié et vous redonnerait votre sérénité. Montrez-vous plus conciliants, donnez des preuves d'affection à l'être cher.
- LION du 23 juillet au 23 août**
Si le destin semble contrarier certains de vos désirs, c'est en définitive, très heureux pour vous, car vous étiez sur le point de commettre une erreur. Vos conceptions originales et votre imagination créatrice seront reconnues.
- VIERGE du 24 août au 22 sept.**
Période d'intuition heureuse: vous rencontrerez plus de sympathie parce que vous agirez avec plus de diplomatie. Chance fortuite, avancement et popularité, faveur. Danger d'hémorragie ou de maladie infectieuse: gare à la contagion.
- BALANCE du 23 sept. au 23 oct.**
Ne gaspillez pas votre énergie dans l'intention de résoudre une question qui n'a rien d'urgent et au sujet de laquelle vous n'avez pas encore d'idées claires et précises. Libérez-vous de ce qui pourrait vous entraver.
- SCORPION du 24 oct. au 22 nov.**
N'hésitez pas à vous isoler si le travail que vous devez accomplir nécessite beaucoup d'attention. Soyez très prudents si vous devez signer des documents officiels: une erreur ou une lacune pourrait vous valoir quelques pertes de temps.
- SAGITTAIRE du 23 nov. au 21 déc.**
Vous saurez mettre votre personnalité en évidence et vous prendrez de bonnes initiatives. Les nouveaux projets sont favorisés, mais avant de les mettre en chantier, réglez les questions en instance.

Monsieur Sam n'est plus!



C'est avec grand regret que la région a appris le décès de M. Anselme Mélançon, mieux connu sous l'appellation de "Sam". M. Mélançon a quitté cette terre à l'âge vénérable de 101 ans et 2 mois. Il est décédé le 13 janvier dernier, au centre hospitalier Saint-Joseph de Trois-Rivières.

M. Mélançon résidait au Foyer Ernest-Jacob d'Yamachiche, où il ne comptait que des amis. L'Écho lui a consacré quelques reportages au cours des dernières années. D'une joie de vivre débordante et doué d'une mémoire phénoménale, M. Mélançon a travaillé jusqu'à l'âge de 95 ans au garage de son fils, à Saint-Barnabé-Nord. La direction et le personnel de l'Écho offre ses condoléances aux parents et amis touchés par le décès de cet homme remarquable.

Photo J.-P.P.

René Guimond devant la Chambre de Commerce régionale de Louiseville, le 1er février

(J.-P.P.) M. René Guimond, vice-président au marketing et aux affaires publiques des Expos de Montréal de la ligue Nationale de baseball, sera le conférencier invité lors du prochain souper-conférence de la Chambre de Commerce régionale de Louiseville.

M. Guimond, un bonhomme natif de Saint-Paulin, prononcera sa con-

férence le 1er février et la rencontre est prévue pour 18h30, à l'hôtel du Boulevard.

Il ne fait pas de doute que l'allocation de M. Guimond retiendra l'attention, surtout après les dernières transactions qu'ont bâclées les Expos et face à l'avenir de la formation montréalaise.

Pour obtenir des billets, vous pouvez communiquer avec les membres de la Chambre de

Commerce, avec la présidente, Mme Nicole Larose (819) 228-3036, ou avec Mme. Lisette Le-

Blanc-Landry (819) 228-5575 ou 228-9100, secrétaire-trésorière exécutive.



LIME de l'Escale La saison s'ouvre lundi

(P.B.) Sortant à peine de leur camp d'entraînement, les trois équipes de la ligue d'improvisation midget de l'Escale (LIME) amorceront leur saison lundi prochain (23 janvier). Les matches auront lieu à tous les lundis soirs. Bien qu'empruntant le style d'une joute de hockey, les passes sont plutôt... humoristiques.

Chacune des équipes compte six joueurs qui ont été recrutés parmi les étudiants de niveau secondaire IV et V.

Les billets pour le premier match seront en vente à compter du 17 janvier, entre 12h15 et 13h15, sur la place d'accueil de l'institution. Le public adulte pourra se procurer des billets par l'intermédiaire d'un étudiant ou en se présentant à la réception de l'école ou il y en aura de disponible.

Méfiez-vous des fraudeurs!

(J.-P.P.) Un commerçant de Maskinongé, M. Claude Doyon, nous demandait, il y a quelques jours, de mettre en garde les commerçants de la région contre une tactique dont ils pourraient être victimes, comme lui l'a été, tout récemment.

En effet, des personnes sans scrupule se présentent chez des commerçants, surtout lorsque ceux-ci ne sont pas là, préférant "parler affaires" avec les employés. Ils vont récolter des argents pour de la publicité devant aller, supposément, dans un journal. Évidemment, ce journal n'existe pas... M. Doyon a communiqué avec la Sûreté du Québec où on lui a répondu que le meilleur remède consistait à ne pas payer d'annonces à ces "présomés" représentants et d'appeler au poste si des doutes persistaient. Donc, femmes et hommes d'affaires, méfiez-vous des fraudeurs...

Le S.R.S.Y. se nomme un nouveau président

Par Roger Desaulniers.

Mardi le 10 janvier dernier, les membres du Service récréatif et sportif d'Yamachiche (SRSY) tenaient leur assemblée annuelle et, par la même occasion, les élections.

Pendant cette assemblée, le président sortant, M. Yvon Lamy, a exposé le rapport annuel des activités de son comité, pour le dernier terme (1983).

Des cours

Entre autres réalisations, M. Lamy a rapporté que les membres des divers comités ont procédé à plusieurs réparations au chalet. De plus, on a organisé des cours de conditionnement physique, de peinture, de danse folklorique et de natation, en plus des nombreuses expositions.

Achat de terrain

On a, de plus, organisé des tournois. Le SRSY a aussi procédé à l'achat d'un terrain, afin de relocaliser le terrain de balle. Des stages pour entraîneurs au baseball et au hockey mineurs ont aussi été tenus.

Beaucoup d'activités

En tout, une cinquantaine d'activités se sont déroulées pendant le terme de M. Lamy, qui s'est dit fier de voir que le SRSY soit devenu, au cours de son mandat, un

complément aux autorités municipales.

Nouveau président

Le nouveau président, pour l'année 1984 sera M. André Chainé. Il sera assisté par M. André Auger vice-président; Mlle Joanne Bellemare, secrétaire; M. Pierre Auger, trésorier; et Michel Ferron, directeur.

L'exécutif

Les autres membres de l'exécutif seront: M. Denis Plante, Mmes Angèle P. Villemure, Lise O. Bellemare, Ginette Fréchette, ainsi que MM. Rémi Villemure, André Desaulniers, Léo Mailoux, François Ferron et Normand Houle.



Ce sont des membres du service récréatif et sportif d'Yamachiche qui furent élus lors de l'assemblée annuelle de mardi, le 10 janvier dernier. A l'avant, MM. André Auger, vice-président; André Chainé, nouveau président; ainsi que Mlle Joanne Bellemare, secrétaire. Derrière, MM. Michel Ferron, directeur; et Pierre Auger, trésorier.

(Photo J.-P.P.)

CHEZ Jean Baptiste
805, boul. Est Louiseville
228-9446

**RÔTISSERIE
POULET RÔTI
SUR LA BROCHE**

Pour vos réceptions à la maison ou à la salle de votre choix.

Maintenant sous-sol disponible jusqu'à 45 personnes.

**BUFFET
CHAUD
ET FROID
SUR
COMMANDE**

**SUPER SPÉCIAUX
AVANT INVENTAIRE.**

Lot de souliers
Cristina, Lavallée, etc.
RÉDUIT À
\$20.00

ainsi que les bourses assorties à ces souliers.

LA SUPER VENTE
sur les bottes d'hiver se continue.

CLAUDE DOYON


303, Petit-Bois
Maskinongé
Tél.: 227-2041

SEANI PLUS

Prix en vigueur jusqu'au 21 janvier 1984


Plus qu'un marché!...

PAPIER HYGIÉNIQUE BLANC OU BEIGE WHITE SWAN



1,39

ESSUIE-TOUT BEIGE OU BLANC




75¢

SERVIETTES BLANCHES WHITE SWAN

paquet de 60 unités


75¢

PAPIER MOUCHOIRS BLANCS WHITE SWAN



1,39

PETITS CORNICHONS KOSKER AIL HEINZ




1,49

PETITS CORNICHONS KOSKER AIL HEINZ

pot de 500 ml


1,49

HEINZ Jus de Tomates



69¢

HEINZ PÂTE DE TOMATE Puré



69¢

SPAGHETTI PRÉPARÉ HEINZ

boîte de 14 oz

69¢

...un épicier qui connaît vos goûts et vos besoins!

 SOUPE POULET & NOUILLES LIPTON boîte de 2 enveloppes	 PREMIUM PLUS	 24 SINGLES	 COCA-COLA, COKE DIET, SPRITE, TAB bouteilles consignées de 750 ml	 Habitant soupe aux pois
69¢	10/10,99	6/3,29	1,19	89¢
 CARAMILK, SNACK BAR, DAIRY MILK, CRUNCHIE CADBURY sac de 4 rég.	 BISCUITS FUDGE-O CHRISTIE boîte de 450 g	 MARGARINE MOLLE MONARCH contenant de 454 g	 ASSOUPLISEUR À TISSUS DOWNY bouteille de 3 litres	 LAIT ÉVAPORÉ CARNATION boîte de 385 ml
1,39	1,79	1,09	3,99	69¢
 SHAMPOING CHEVEUX NORMAUX GRAS, EXTRA DOUX AGRÉE bouteille de 300 ml	 BISCUITS THÉ CHRISTIE boîte de 350 g	 JUS PAMPLEMOUSSE NON-SUCRÉ OU SUCRÉ LIBBY boîte de 48 oz	 ASSOUPLISEUR SUPER CONCENTRÉ DOWNY bouteille de 1 litre	 NOURRITURE MEOW MIX CHATS PURINA sac de 1 kg
2,99	1,29	1,39	3,39	1,99
 CRÈME RINCE RÉG. OU PROTÉINES CONDIT. AGRÉE bouteille de 300 ml	 DÉODORISANT (6 VARIÉTÉS) CIRCULAIR unité 21 g	 MACÉDOINE LA FERLANDIÈRE boîte de 19 oz	 CONFITURES PECTIN FRAISES OU FRAMBOISES HABITANT jarre de 750 ml	 DINER MACARONI KRAFT boîte de 225 g
2,99	1,49	59¢	3,29	55¢

nous réservons le droit de limiter les quantités et modifier les prix résultant d'une erreur d'impression. Les photos ne servent qu'à identifier les produits annoncés, seuls les textes prévalent.

Fruits et légumes

Les viandes sont disponibles uniquement dans les marchés ou on offre un département complet de viandes fraîches. *Coupe provenant de boeuf estampillé Canada cat. "A".

VIANDES		
POULET 2,26 à 2,72 kg C.O.V. catégorie utilité	CUISSES DE POULET fraîches, sans dos	POITRINES DE POULET fraîches, sans dos
2,60 kg 1,18 lb	2,60 kg 1,18 lb	4,14 kg 1,88 lb



BERTHIERVILLE MARCHÉ RAINVILLE 214, rue Ste-Geneviève, 836-4120	MASKINONGÉ MARCHÉ C. MORIN 120, Boulevard Est, 227-2150	STE-ANGÈLE DE PRÉMONT RHÉAUME BELLEMARE & FILS 2300, rue Camirand, 268-9920
LOUISEVILLE MARCHÉ L'ESCADRE ENR. 104, rue St-Aimé, 228-3891	STE-URSULE MARCHÉ RENÉ GIGUÈRE 1905, rue Principale, 228-5225	

La 6/49: toute une histoire

Comme partout ailleurs au pays, la région de Louiseville-Berthier-Saint-Gabriel n'a pas été épargnée par la "six-quarante-neuf-o-manie" de ces deux dernières semaines. On peut dire qu'on s'est payé du rêve, pour ne pas dire du cauchemar, pour certains, à bon marché...ou à fort prix...pour d'autres.

Beaucoup de choses ont été dites ces derniers temps, concernant les parieurs et les mises incroyables que certains se sont payées. Aussi, afin d'en avoir le cœur net, le journal a décidé de questionner les détaillants, question de savoir quelles sortes de gens ont parié, le montant des mises, ainsi que quelques autres détails intéressants.

Augmentation des ventes de 500%

Comme première question, nous avons demandé aux détaillants si l'augmentation des ventes de ces deux dernières semaines était si forte qu'on le disait. Les réponses obtenues nous fait voir des augmentations variant de 150% pour certains, jusqu'à 500% pour d'autres, à leur grand plaisir, d'ailleurs.

Diminution de la 6/36

Une question était: 'Avez-vous remarqué une diminution des autres loteries, au détriment de la 6/49? Un seul détaillant nous déclare que la vente des billets de mini, inter et super s'est avérée supérieure à la moyenne des

autres semaines. Pour tous les autres, les ventes sont demeurées stables. La loterie qui a subi le plus dur coup fut la 6/36, où on a noté une diminution d'environ 25%.

Beaucoup de groupes

A la connaissance des détaillants, au moins un sur deux billets vendus, l'était pour un groupe. On se base sur le nombre de formulaires pour groupes qui leur ont été demandés pendant cette "crise". Le pourcentage de billets vendus pour groupes s'élève donc à 50%.

Jusqu'à 1,000\$

Les montants qui ont été remis aux détaillants sont pour le moins surprenants. Les mises de 100\$, 200\$, ou 300\$ n'étaient pas rares. A deux endroits, on a misé jusqu'à 1,000\$. Une de ces mises était pour un groupe, tandis que l'autre était personnelle.

On emprunte

En écoutant parler les gens, ici et là, nous avons pu apprendre qu'un individu aurait hypothéqué sa maison pour s'acheter des billets de loterie. Quelques personnes ont

effectué des emprunts bancaires pour la même raison. La meilleure de toutes voudrait qu'un homme eût échangé son chèque du gouvernement (bien-être) pour le miser en quasi-totalité... Faut le faire!

Du rêve...du rêve...

Quoiqu'il en soit, les canadiens ont vécu une bonne quinzaine de jours de "rêve" bon marché pour plusieurs et dispendieux, pour ne pas dire 'doulou-

reux" pour d'autres. Ceux qui croyaient pouvoir se payer toutes sortes de bonnes choses en ont pris "pour leur argent", tandis que les petits parieurs se sont bien amusés à raconter, de façon humoristique, leurs fresques, "au cas où"...Chose certaine, la cote d'écoute du réseau TVA, samedi soir dernier, à 5h55, n'aura jamais été aussi forte...La Lotto 6/49 aura "télémonopolisé" les téléspectateurs du Québec...



Quand il y a tellement de parieurs qu'il ne reste plus de place pour écrire sur les comptoirs, il y a toujours les portes de réfrigérateurs... C'est exactement ce qu'a fait cet homme. A-t-il inscrit des numéros gagnants à la 6/49? Lui seul le sait...

(Photo R.D.)

Le carnaval de Saint-Barthélémy clôturé par une parade

(A.B.) Pour faire suite à l'article publié la semaine dernier, au sujet du carnaval du club Optimiste de Saint-Barthélémy, voici quelques détails supplémentaires. A la lecture des prochaines lignes, vous verrez que le carnaval de Saint-Barthélémy, c'est un carnaval pour tous...

La fête se mettra en branle le 27 janvier grâce à une journée d'activités, à l'école Du Sablé. Le lendemain, le 28, une journée jeunesse prendra place sur la patinoire locale. Et le 28 au soir, le carnaval de Saint-Bar-

thélémy connaîtra sa toute première reine. Le couronnement est prévu lors d'une soirée, au centre culturel berthelais.

Sports

Le 29 janvier, les Optimistes procéderont à un tirage de \$1,500. Cette même journée, en après-midi, une joute de hockey bottines en amusera sûrement plusieurs.

Toujours dans le domaine sportif, les 3, 4 et 5 février, la glace extérieure sera le site d'un tournoi de ballon-balai. Le 10 février, deux évé-

nements sportifs: la partie de hockey pères-fils et la joute de ballon-balai mères-filles. De l'action en perspective!

Un tournoi de pêche sur la glace se déroulera le 11 février. Un bingo communautaire est aussi prévu pour le 11, mais en soirée. Finalement, la clôture du carnaval, c'est pour le 12 février. En après-midi, une parade animera les rues de Saint-Barthélémy et une soirée, au bar Montmartre, sonnera la fin de ce premier carnaval du club Optimiste de l'endroit.

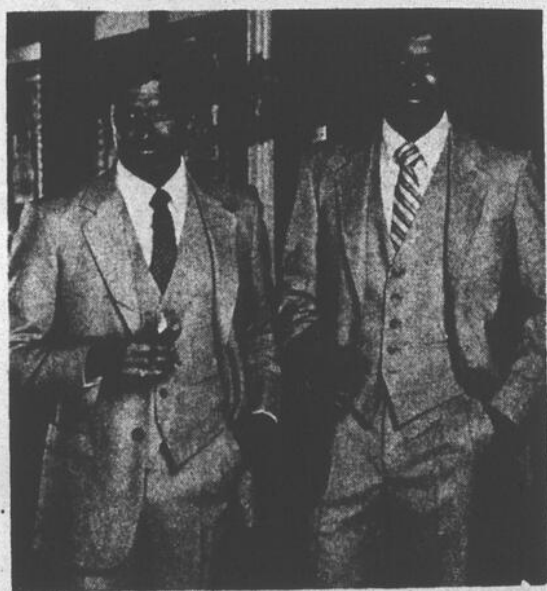
TÉLÉCHO LES FILMS À LA TÉLÉVISION

Moi.....
résidant à.....
j'ai remarqué l'absence de la page de l'horaire de télévision et celle de la publication des films à la télé et cela me manque. J'aimerais que l'on reprenne la publication de ces pages dans les meilleurs délais.

Veillez retourner le coupon à l'adresse mentionnée ci-dessous ou remettez-le à votre courrrieriste de paroisse.

L'Écho de Louiseville/Berthier,
80, rue Saint-Martin,
Louiseville, PQ
J5V 1B4

ATT: pages de télévision



VENTE FIN DE SAISON

commençant le 10 janvier 1984.

20% à 50%

4 GRANDS SPÉCIAUX

Nous vous proposons
une vente à des
prix jamais vus.

de réduction et plus
sur toute la marchandise
en magasin.

PALETOTS

1/2 PRIX

SOUS-VÊTEMENTS

Bas — cravates — ceintures
chemises habillées

sont
réduits de **20%**

**BOTTES et
BOTTILLONS**

Spécial à \$34.95

Rabais
jusqu'à **50%**

**ROBES
DE CHAMBRE**

velours
et ratine **40%**
de rabais.

HABITS
Spécial à \$99.95
Valeur jusqu'à \$234.95
autres à 30%
de rabais

Jeans et
Corduroy **Lois**
Spécial: \$25.95
sur tous les modèles
Quantité limitée.

**JACKETS (blousons)
ANORAK et autres 40%**
de réduction
sur notre bas prix.
Exemple: Rég.: \$54.95
POUR: \$32.95

CHANDAILS
et chemises sport
1/2 PRIX
Exemple: Rég.: \$24.00
POUR: \$12.00

PANTALONS
polyester et laine
corduroy extensible 100% laine
polyester et acrylique
UN SEUL PRIX
Valeur jusqu'à à **\$25.95**
\$56.95

MERCERIE

Guy Comtois inc.

66, rue Beausoleil, Saint-Gabriel
(514) 835-4842

Saint-Alexis

Mme Danielle L. Saint-Louis

Un pionnier: Alexis Boulanger

Dans son 'dictionnaire historique et géographique des paroisses, missions et municipalités de la province de Québec', Hormidas Magnan mentionne que le nom de Saint-Alexis a été donné en l'honneur d'Alexis Boulanger qui a offert le terrain où est construite l'église (en réalité, c'est son fils, Charles, qui est mentionné dans l'acte de donation). Sans affirmer qu'il serait le fondateur de la paroisse, on peut dire qu'il fut l'un des pionniers.

Alexis Boulanger naquit à Yamachiche le 4 septembre 1812, du mariage de Charles Lefebvre-dit-Boulanger, cultivateur, et de Marie-Rose Boisvert. Notons en passant que son nom de famille était Lebebvredit-Boulanger. Ce nom venait de ce que son ancêtre, Claude Lefebvre, arrivé au pays vers 1663, était boulanger de son métier. Les deux noms furent employés indifféremment par ses descendants, mais Alexis abandonna graduellement le premier patronyme pour adopter uniquement celui de Boulanger. Après son enfance passée sans doute

sur la ferme paternelle, Alexis Boulanger épouse à Saint-Léon, le 8 janvier 1834, Eleonore Baribeau, fille d'Alexis Baribeau et de Marie Paquette-dite-Lavallée. Il s'établit alors dans cette paroisse en qualité de journalier. Dix enfants naissent et sont baptisés à Saint-Léon entre 1835 et 1849, mais au moins quatre des six premiers meurent en bas âge. Sept autres enfants sont baptisés à Saint-Paulin entre 1852 et 1860.

C'est probablement au cours de cette période qu'il décide de devenir cultivateur et de s'établir sur le territoire actuel de Saint-Alexis, qui faisait alors partie de la paroisse de Saint-Paulin. Le 3 mars 1877, il obtient des lettres patentes pour le lot no 11 du rang sud-ouest de la rivière Sacacomie, d'une superficie de 103 acres. Agé de 64 ans, il peut compter sur la présence de cinq fils et trois filles établis autour de lui. Sur la fin de sa vie, il semble s'être retiré à Saint-Paulin puisqu'il y est inhumé, le 7 août 1885, à l'âge de près de 73 ans. Son épouse est aussi inhumée à Saint-Paulin, le 21 juillet 1888. (Andrée et René Doucet)

Tableau des baptêmes et sépultures de Saint-Alexis (1872-1893).

	BATÊMES	SEPULTURES
1872	1	1
1873	30	8
1874	28	6
1875	27	10
1876	40	10
1877	33	19
1878	36	27
1879	48	14
1880	52	19
1881	42	30
1882	52	27
1883	48	21
1884	56	22
1885	66	40
1886	75	31
1887	64	36
1888	56	33
1889	54	49
1890	48	35
1891	60	24
1892	53	22
1893	60	25
1894	69	34
1895	71	36
1896	75	29
1897	78	23
1898	80	47
1899	73	67

En plus, durant cette période, 58 enfants sont morts à la naissance et pour la plupart ont été ondoyés. (Suite la semaine prochaine)

Bertrand Lemay et Martial Picotte.

Le souper mixte a eu lieu le 14 janvier et, par conséquent, le souper de mardi fut annulé.

Le téléthon de la paralysie cérébrale aura lieu les 4 et 5 février, à la salle de l'Hôtel de Ville. Le bureau de la bibliothèque municipale et la salle sont actuellement réservés pour ce date. Rappelons que ce téléthon sera télévisé sur les ondes de Radio-Québec étant

Saint-Norbert

Mme Janine Lapointe

Angèle Dubeau chez les fermières

Lors de notre dernière rencontre, nous recevions, avec plaisir, Angèle Dubeau, une petite fille de chez nous. Malgré sa jeunesse, elle nous a fait part de son expérience de carrière, une carrière florissante. Avec sa simplicité naturelle, Angèle nous a fait revivre les bons moments du début, à 4 ans, avec le Père Brunelle et, plus tard, Raymond Dessaint et plusieurs autres grands maîtres qui marquent une carrière aussi intéressante, nous racontant des anecdotes plus drôles à entendre qu'à vivre.

Les femmes ont profité de la présence d'Angèle pour enrichir leurs connaissances sur la musique, les différents voyages, surtout son séjour en Roumanie.

Merci Angèle de nous avoir donné la chance de vivre une si belle rencontre, merci également aux fermières et à toutes celles qui ont répondu aimablement à l'invitation du conseil des fermières.

Nous recevons les fermières de Sainte-Mélanie, notre cercle jumeau. C'est toujours agréable de partager nos connaissances avec des femmes intéressées et cultivées.

Les personnes intéressées à connaître la technique du verre taillé, genre verrière, mais en petites pièces, auront la possibilité de rencontrer Sylvie Bouchard. Des cours sont à s'organiser.

donné le conflit à TVA, de 20 heures, le 4 février, à 20 heures, le 5.

Des parties de hockey ball seront disputées tous les dimanches soirs, à 20 heures, au complexe sportif. Avis à tous les intéressés. Rendez-vous en grand nombre. Pour plus de détails, téléphonez à Gérard Lemay.

Le prochain bingo Optimiste sera sous la responsabilité de André Jacques et il aura lieu le 3 mars.

Cours de piano

Dans le cadre des cours donnés par Artphonie, la direction tient à aviser les intéressés qu'il y a encore des places disponibles pour les cours de piano, le mardi soir. Pour plus de détails, communiquez avec Louise Robert, au 265-3189.

Cours aux adultes

Le service d'éducation aux adultes avise toute la population qu'il est temps d'organiser les cours du soir pour la session hiver 1984. En effet, pour notre paroisse, c'est Madeleine McMurray qui agit à titre de personne ressource.

Le cours de couture I sera donné le jeudi soir si on réussit à obtenir le nombre requis. Alors, réservez le plus rapidement possible.

Ily a également un groupe qui tente de se former pour suivre le cours de gérontologie pour les jeunes. Ce cours se veut une approche psychologique sur le vieillissement. Vous êtes jeunes et libres le lundi soir? Donnez vos noms sans tarder.

Notez d'ailleurs que Mme Madeleine Trépanier, responsable des cours à la commission scolaire, sera l'invitée des membres de l'Aféas, mercredi, le 18. Je l'annonce sous toute réserve puisque ce n'est pas officiel. Mais il est fort probable qu'elle y soit.

Soirée de l'Age d'Or

L'Age d'Or vous réitère son invitation pour sa soirée dansante, samedi, le 21 janvier, à 20 heures, à la salle du collège Sacré-Coeur.

Membres de l'Age d'Or et leurs amis sont les bienvenus de même que les personnes des paroisses avoisinantes.

Réunion de l'Aféas

Membres Aféas, n'oubliez pas la réunion mensuelle, le 18 janvier, à la salle municipale. Une invitée est attendue, en l'occurrence, Madeleine Trépanier, coordinatrice des cours aux adultes. C'est un rendez-vous à ne pas manquer. Et n'oubliez pas de vous faire accompagner d'une amie.

BOUTIQUE LUCETTE

450, Principale,
Saint-Étienne-des-Grès
(sortie autoroute Saint-Thomas)
Tél.: (819) 373-1772

GRANDE VENTE

débutant mercredi
le 11 janvier
jusqu'au 18 février.

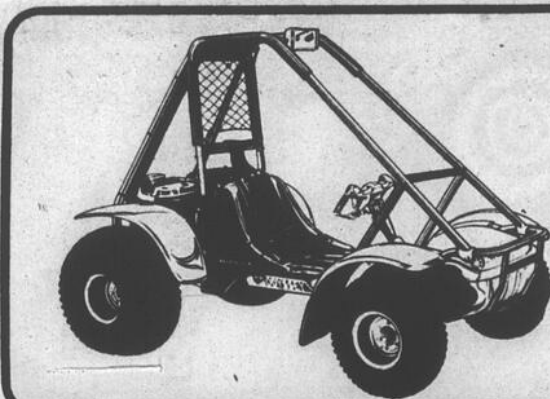
- Gabardine de polyester \$6⁶⁰ kg.
- Lot de coton imprimé \$1²⁹ m.
- Nalour au kg.
- Tricot coton et polyester au kg.
- Draperies au kg.
- Toile à jeans au kg.
- Beau choix de coton ouaté de toutes les couleurs ainsi que rayé gros et fin au kg.

Nous avons reçu un plein camion de coupon à draperie vendu au kilo. Premier arrivé, premier servi!

GRAND SPÉCIAL sur couvre-lit et douillette de toutes grandeurs à \$19⁹⁵

Acceptons les castes VISA et MASTER CARD

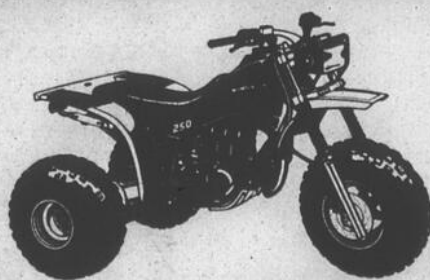
VENTE sur MODÈLES 1983 de HONDA



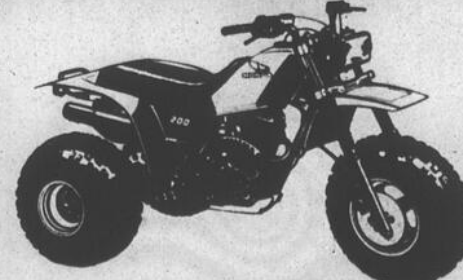
ODYSSEY
1983

Spécial:
\$1995⁰⁰

LIQUIDATION DE ATC 1983



ATC 250RD
\$2299⁰⁰
OU MOINS



ATC 200XD
\$2159⁰⁰
OU MOINS

Aussi quelques motos neuves de route 1983.



Vente et réparation
MOTOSPORT R. BRISSETTE

(514) 836-6149
411, route 138, Berthierville

LOISIRS... CULTURE... MODE... SANTÉ... ART CULINAIRE... et J'EN PASSEI...

Suivez vous la course du temps?



Nest-il pas étrange que parfois une femme qui ne veut porter que des vêtements à la mode n'hésite pas à porter une coiffure démodée?

Il semble que c'est surtout les femmes entre 40 et 50 ans qui résistent le plus à changer leur coiffure.

Malgré que les coiffures modernes soient libres et adaptées au mode de vie de chacune — au travail ou pendant

les loisirs — on voit encore aujourd'hui des coiffures bouffantes et crépées.

La femme moderne fait partie du monde du travail; son style de vie et le "stress" sont responsables de la pauvre santé de ses cheveux.

Les cheveux secs, causé par la pollution de l'air, le chauffage central, et le manque de soins, semblent être le problème principal. Un coiffeur professionnel peut remédier à cela avec des traitements reconditionnants qui avec un régime alimentaire bien équilibré redonnera la santé à vos cheveux.

Voici quelques conseils:

- Ne craignez pas de laver vos cheveux trop souvent, tous les jours s'il le faut, comme vos mains et votre visage.

- Ne brossez pas vos cheveux quand ils sont mouillés.

- N'utilisez jamais un peigne en métal.

- Et surtout, confiez le soin de couper vos cheveux à un professionnel - C'est un bon investissement.

Nous avons tous un coiffeur ou une coiffeuse préféré que nous avons trouvé après en avoir visité plusieurs autres; cependant, il est bon d'en connaître un ou une

autre pour ne pas dépendre d'une seule personne. Les coiffeurs ne sont pas des machines. Eux aussi partent en vacances et pour d'autres raisons ne sont pas toujours disponibles quand vous en avez besoin.

La mode de vos vêtements change continuellement — le style de votre coiffure doit aussi changer. Ne soyez pas esclave d'une seule et unique coiffure.

Si vous avez des commentaires ou suggestions concernant cette chronique, que ce soit des recettes, trucs d'entretien ménager ou autres, nous les accepterons avec plaisir et les publierons lorsque l'espace le permettra.

Veuillez les expédier à:
Page Loisirs, Culture,
Écho de Louiseville/Berthier
80, rue Saint-Martin,
Louiseville, P. Qué.
J5V 1B4

Att'n.: Directeur de l'information.

Entretien des skis



La pratique du ski alpin et du ski de fond nécessite un entretien régulier de l'équipement vu les conditions climatiques variables. Ainsi, les consommateurs peuvent se procurer une gamme complète de produits spécialisés pour l'entretien dont certains sont offerts sous forme de contenants sous pression.

Auparavant, les fabricants utilisaient le fréon comme gaz propulseur dans les contenants aérosols, gaz susceptible d'affecter la couche d'ozone de la stratosphère. Ce gaz est maintenant substitué par d'autres gaz propulseurs moins dommageables pour notre environnement, mais comportant d'autres risques pour les consommateurs.

Ainsi, on retrouve le butane et d'autres gaz très inflammables agissant comme propulseurs. Étant donné que l'entretien des skis se fait souvent avec l'aide de brû-

leurs à flamme, l'utilisateur doit être extrêmement prudent lors de la manipulation de tels produits. Le danger d'inflammabilité est clairement indiqué sur les contenants par la présence du symbole d'inflammabilité et des précautions à prendre lors de l'utilisation.

Consommation et Corporations Canada encourage les consommateurs à prendre connaissance des renseignements contenus

sur chacune des étiquettes de produits ou des symboles de danger y apparaissant.

Bonne saison de ski et soyez prudent.
Source: Consommation et Corporations Canada.

Souvenir inoubliable pour votre famille.

88¢



88¢

88¢

Portrait couleur

8" x 10"

88¢

seulement

Aucun frais supplémentaire pour groupes
Choix d'arrière plans disponibles
Des portraits additionnels peuvent être obtenus à un prix très compétitif.
Une offre spéciale par famille.

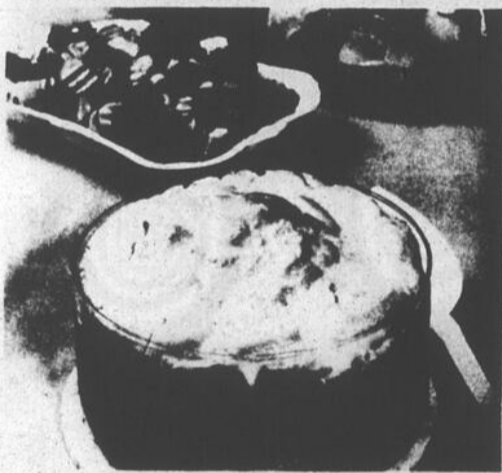
À VOTRE
MAGASIN PEOPLES
de Louiseville

(Les mercredi 18, jeudi 19, vendredi 20 et samedi 21 janvier 1984)
Mercredi: de 10h00 à 17h00
jeudi et vendredi: 10h00 à 20h00
samedi: de 10h00 à 16h00

Vite fait, bien fait

Recettes des cuisines de Campbell

Une fois les fêtes de fin d'année passées, on se retrouve toujours avec des restes de dinde. Voici un menu rapide qui permet de les apprêter avec originalité.



Soufflé de volaille à deux étages*
Brocoli et carottes marinées
Pain croustillant
Poires pochées

Soufflé de volaille à deux étages

½ tasse (125 mL) de champignons frais en lamelles
1 gousse d'ail moyenne, émincée
1 c. à thé (5 mL) de cari
5 c. à soupe (75 mL) de beurre ou de margarine
1 boîte (10 oz/284 mL) de sauce au poulet Franco-American
1 ½ tasse (375 mL) de dinde cuite, en languettes
2 c. à soupe (25 mL) de persil haché
¼ tasse (50 mL) de farine
½ tasse (175 mL) de lait
4 oeufs, séparés
¼ c. à thé (1 mL) de crème de tartre
½ c. à thé (2 mL) de sel

Faire revenir les champignons avec l'ail et le cari à la casserole dans 1 c. à soupe (15 mL) de beurre; ajouter sauce, dinde et persil. Verser dans un plat à soufflé de 2 pintes (2 L). Faire fondre les 4 autres c. à soupe (50 mL) de beurre dans une autre casserole; incorporer la farine. Faire cuire quelques minutes en remuant constamment. Retirer du feu. Incorporer peu à peu le lait. Faire cuire en remuant jusqu'à épaississement. Batta les jaunes d'oeufs, le sel et le lait. Au moyen d'un batteur propre, fouetter les blancs d'oeufs et la crème de tartre en neige ferme; incorporer la préparation aux jaunes d'oeufs. Verser à la cuiller sur la préparation à la sauce. Faire cuire au four à 375°F (190°C) pendant 40 minutes ou jusqu'à ce que le soufflé soit cuit. Pour 4 personnes.

NOUVELLE SALLE DE RÉCEPTION SALLE DROUIN

900, Notre-Dame, Berthierville

- Capacité de 150 à 200 personnes
- Entièrement climatisée
- Location de la salle entière ou demi-salle

- Grand stationnement (75 véhicules)
- Service de disco et de bar (facultatif)

LOCATION

- Noces
- Party, danse
- "Meeting" ou réunion de toutes sortes
- Réceptions après funérailles

Pour réservations:
(514) 836-6639

LOISIRS... CULTURE... MODE... SANTÉ... ART CULINAIRE... et J'EN PASSE!

Nicole Germain et "Retraite-action" le vendredi à 19h30!



Tous les vendredis à 19h30 avec reprise le mercredi à 16h, Nicole Germain anime l'émission "Retraite-action" qui s'attarde de plus en plus à présenter des dossiers qui répondent à des besoins bien spécifiques des personnes plus âgées. Reportages, discussions, dossiers, informations, composent cette émission réalisée par Guy Parent pour aider les personnes à mieux vivre leur retraite. "Retraite-action", une émission à regarder à l'autre télévision, la télévision de Radio-Québec.

Une femme battue qui retire sa plainte, se rend vulnérable

(S.O.P.) — Une plainte portée par une femme battue devrait normalement suivre son cours devant les tribunaux, réclame le Réseau d'action et d'information pour les femmes (RAIF).

Le RAIF a d'ailleurs transmis une pétition en ce sens au ministre de la Justice Marc-André Bédard. Elle avait été signée de 1,465 noms.

Selon le RAIF, le système actuel laisse à une femme la possibilité de "retirer" la plainte qu'elle vient de porter contre son conjoint mâle qui la battait.

Mais plusieurs femmes retirent la plainte à la suite des menaces qu'elles reçoivent de leur conjoint et "deviennent vulnérables face à un mari vengeur", explique le

RAIF.

De plus, les policiers ont tendance à ne plus prendre au sérieux les appels au secours d'une femme battue qui a dans le passé déjà retiré une plainte de cette nature.

Selon la pétition du RAIF, toute plainte d'une femme pour voie de faits contre son conjoint devrait suivre normalement son cours jusqu'au juge qui pourra obliger l'agresseur à recevoir une thérapie pour son comportement violent.

Nécrologie... suite de la page 2

Elle laisse dans le deuil ses frères et sœurs: Gertrude de Louiseville, Hélène de Trois-Rivières, Paul-Émile marié à Charlotte Quirion de Louiseville, Gilles, L.P.H., de Montréal, Madeleine de Trois-Rivières; ses neveux et nièces: Anne, Jeanne et Jean-François Caron; ses oncles et tantes: Mme Albert Caron de Québec, M. Mme Lucien Caron de Berthier-ville, M. Joseph Bellemare de Québec, M. Mme Bruno Bellemare de St-Hyacinthe, Mmes Armand et Joachim Bellemare de Québec; ainsi que plusieurs cousins et cousines.

AUTRES MOYENS

Pour prévenir de façon plus constante la violence faite aux femmes, la RAIF suggère par ailleurs certaines propositions concrètes:

- la maison familiale devrait être possédée conjointement par les deux époux "afin de réduire la tendance d'hommes abusifs à se conduire en maître des lieux";
- l'autonomie financière de la femme de-

vrait être assurée. A cet fin, l'exemption de personne mariée (environ \$100 par mois) devrait être versée direc-

tement par le mari à l'épouse au lieu d'être portée à la déclaration d'impôt;

— les maisons d'hébergement pour femmes battues devraient être mieux appuyées financièrement;

— enfin, la lutte à la pornographie violente devrait être intensifiée.

Saint-Barthélemy

Mme Lise Bernèche

Pour les gens à faible revenu

Si vous êtes endettés, chômeurs ou assistés sociaux, jeunes diplômés sans travail, travailleurs au salaire minimum, seuls et sans le sou, femmes-chefs de famille, âgés et isolés, venez à une rencontre d'information en vous joignant au groupe de gens à faible revenu, le 23 janvier, à 20 heures, au local de l'Aféas, au centre communautaire. Pour informations: 885-3372.

Couronnement de la reine

C'est samedi soir, le 23 janvier, qu'aura lieu le couronnement de la pre-

mière reine Optimiste. Les billets sont disponibles auprès des membres du club.

Tournoi de hockey bottines

Les 3, 4 et 5 février aura lieu un tournoi de hockey bottines, organisé par le club Optimiste. Pour plus de renseignements, communiquez avec Claude Lafontaine, au 885-3425.

Aféas

La prochaine rencontre du cercle aura lieu le 19 janvier, à 19h30. Nous vous attendons en grand nombre.

Mots cachés

8 lettres cachées

1	M	R	N	O	I	S	N	E	H	E	R	P	M	O	C
2	O	O	O	D	O	R	A	T	E	E	I	N	O	H	I
3	D	U	N	T	N	E	M	E	N	N	O	S	I	A	R
4	A	T	N	E	M	E	L	L	E	R	U	T	A	N	C
5	L	E	E	B	L	C	H	E	M	I	N	E	R	A	O
6	I	S	S	R	B	L	A	M	E	E	M	M	O	S	N
7	T	E	T	I	H	U	T	A	M	P	O	H	E	B	S
8	E	R	K	L	U	S	E	E	K	E	N	R	U	O	T
9	S	V	O	L	T	E	S	O	U	C	I	E	H	O	A
10	T	I	N	E	E	S	K	I	O	V	T	S	U	O	N
11	E	R	E	R	I	R	A	E	A	O	E	T	R	O	C
12	R	E	N	T	R	E	R	N	K	I	U	E	T	R	E
13	M	R	N	S	E	S	S	A	T	R	H	S	O	U	S
14	E	A	N	T	R	E	R	E	V	E	R	A	V	I	K
15	N	T	I	A	H	U	O	S	R	U	E	L	A	H	C

- | | | |
|----------------|---------------|------------------|
| Antre | moniteur | servir |
| Blâme | Natissment | souhait |
| briller | naturellement | somme |
| brute | navires | soucier |
| | nonnes | sous |
| Chaleurs | nous | Tasses |
| cheminer | | terme |
| circin | Odorat | tester |
| circonstances | | tourner |
| compréhensions | Pore | troc |
| | | trône |
| Ecluses | Raisonnement | tout |
| être | ravir | |
| | rentrer | Virer |
| Hâte | restes | voir |
| | révéler | voire |
| Ironie | routes | |
| Maturité | Santé | |
| modalités | | Réponse ELABORER |

le patron de la semaine

Nappe pour table desserte et couvre-théière



Vous prenez grand soin de vos meubles? Alors pour vous aider à les protéger, confectionnez cette jolie nappe pour table desserte et ce magnifique couvre-théière. Le patron de ces items est disponible en français. Si vous désirez obtenir une copie de celui-ci, veuillez envoyer la somme de \$3.00 à S.O.P. Service de Presse, 9756 boul. St-Laurent, Montréal, Qué., H3L 2N3. Ajoutez 50¢ pour les frais de transport et accordez deux semaines pour la livraison.

NOTRE VENTE LIQUIDATION D'INVENTAIRE SE CONTINUE

FUTURS COUPLES... C'est votre chance. Avant d'acheter venez nous voir.

White Westinghouse
division de WCI Canada Limitée.

Cuisinière 30 po. modèle WFP630J

- Tube fluorescent
- Tableau de commande en verre
- Lampe-témoin des éléments de surface
- Sélection de four à commande variable
- Prise temporisée
- 4 éléments de luxe:
- 1 de 6 po. 1250 watts 1 de 8 po. 2100 watts
- 1 de 6 po. 1500 watts 1 de 8 po. 2400 watts
- Cuvettes ramasse-gouttes à revêtement de porcelaine
- Surface anti-éclaboussures de porcelaine
- Gril de 3000 watts
- Élément de cuisson de 2500 watts
- Porte démontable pour faciliter le nettoyage

\$499⁵⁰

2 amandes aux 2 premiers clients

Réfrigérateur modèle WTP166J

- Volume total 16,6 pi. cu./470 litres
- Volume net du congélateur 4,1 pi. cu./117 litres
- Portes en acier texturé
- Roulettes réglables
- Sans givre
- Oeufrier
- Garde-beurre-Garde-fromage
- BACS à légumes
- BAC à viande (température contrôlée)
- Clayettes du congélateur
- Balconnets
- Bacs à glaçons

\$699⁰⁰

1 blanc — 2 amandes aux 3 premiers clients

Léger supplément pour autres commandes.

CONGÉLATEURS à très BAS PRIX.

FOUR ENCASTRÉ
modèle OR30
porte sur le côté
pour livraison mars ou avril

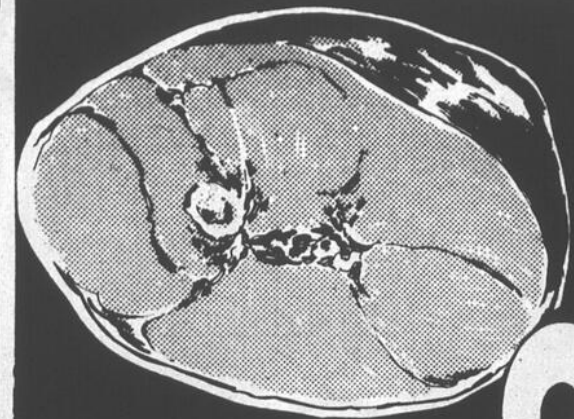
\$469⁰⁰
SPÉCIAL: Réservez le vôtre.
Quantité limitée de 18.

TOUS NOS MEUBLES
sont réduits,
certains modèles
même jusqu'à
50%



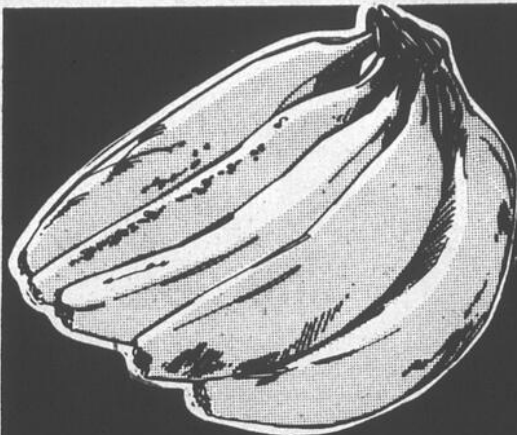
NE MANQUEZ PAS CES PRIX

Il y a une accumulation d'aubaines chez Richelieu!



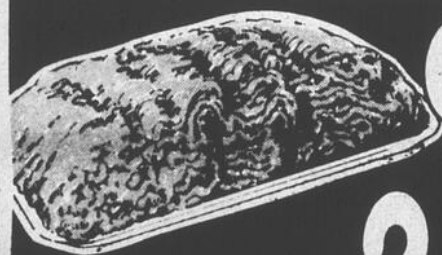
**JAMBON FUMÉ
MÉRITÉ**
découenné, sans jarret,
prêt-à-manger,
un bout ou l'autre

1,18 /lb
2,60 /kg



**BANANES DÔLE
GROS FRUITS**
Produit du Honduras

33¢ /lb
73¢ /kg



**BOEUF HACHÉ
ORDINAIRE**

95¢ /lb
2,09 /kg



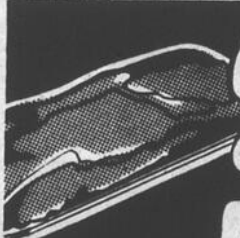
**SAUCISSES
FUMÉES
RICHELIEU**

98¢



BROCOLI
Produit des États-Unis
gr. 14

99¢ ch.



**FOIE DE VEAU
DE CHOIX**
tranché, importé,
produit décongelé

2,28 /lb
5,03 /kg



**SOC DE PORC
FRAIS**
désosse, roule

1,58 /lb
3,48 /kg



**SAUCISSON DE
PEPPERONI
RICHELIEU**
emballage sous vide

2,58 /lb
5,69 /kg



**RAISIN ROUGE
EMPEREUR**
Produit de la
Californie,
Canada no. 1

89¢ /lb
1,96 /kg

**PIZZA FRAÎCHE AUX TOMATES
MÉRITÉ**
340 g

1,15

**JAMBON CUIT ULTRA MAIGRE
MÉRITÉ**
(tranché selon vos besoins)

2,49 /lb
5,49 /kg

**SAUCISSES
LA BELLE FERMÈRE**
 surgelées
500 g

2,38

***CHOU VERT MOYEN**
Produit du Québec,
Canada no. 1

31¢ /lb
68¢ /kg

**SOC DE PORC ROULÉ
RICHELIEU**
fumé

2,39 /lb
5,27 /kg

**PAIN DE VIANDE DE PORC
MÉRITÉ**
(tranché selon vos besoins)

1,59 /lb
3,51 /kg

**JAMBON CUIT
HYGRADE**
tranché
175 g

1,59

KIWIS
Produit de la Californie,
gr. 39"

2/75¢

**FROMAGE MOZZARELLA
ST-GÉRARD**

2,98 /lb
6,57 /kg

**SALAMI TOUT BOEUF
MÉRITÉ**
(tranché selon vos besoins)

2,08 /lb
4,59 /kg

**MINI JAMBON MIGNON
MAPLE LEAF**
prêt-à-manger

3,18 /lb
7,01 /kg

*** FÈVES GERMEES**
Produit du Québec,
Canada no. 1
cello 454 g

49¢

*La régularité dans les approvisionnements en fruits et légumes est à la merci des conditions météorologiques. Soyez toutefois assurés, chers clients, que dans le cas de ces dernières, les épiciers Richelieu ne ménagent aucun effort pour vous offrir variété et qualité à bon prix, tout au long des saisons.



C P T A T N S



Si vous n'avez pas encore trouvé ce mot, c'est peut-être parce qu'il s'agit d'un néologisme.

JUS DE TOMATES RICHELIEU
Canada de fantaisie
bte 540 mL



2/69¢

BEURRE D'ARACHIDES RICHELIEU
crèmeux
bocal 500 g



1,15

MÉLANGE À GÂTEAU RICHELIEU
blanc, chocolat
bte 520 g



79¢

LÉGUMES VARIÉS RICHELIEU
haricots coupés jaunes ou
verts, pois assortis, pois à
grains entiers ou crème
Canada de choix
bte 341 mL à 540 mL



2/99¢

Une offre inégalable

PLANCHE DE CUISINE PRO
30,8 cm x 41,3 cm
(Disponible jusqu'à
épuiement de la
marchandise)



7,99 ch.

EAU MINÉRALE RICHELIEU
cont. 750 mL



2/89¢

CAFÉ INSTANTANÉ RICHELIEU
bocal 283 g



4,99

SHAMPOING RICHELIEU
pour cheveux
normaux, gras ou pour
bébé
cont. 250 mL



79¢

JUS DE POMMES CONCENTRÉ ROUGEMONT
surgele
cont. 355 mL



89¢

BOISSON AUX FRUITS ROUGEMONT
pommes, raisin, orange, fruits,
limonade
boul. 1,82 L

99¢

COCKTAIL E.D. SMITH
jus de légumes, tomate-palourde
boul. 796 mL

97¢

MARGARINE MOLLE MIRAGE
cont. 907 g
(disponible au Québec seulement)

1,99

POMMES DE TERRE FRITES McCAIN
surgelées
coupées variées
sac 1 kg

1,09

SOUPE CAMPBELL
légumes, tomates
bte 284 mL

2/79¢

PÂTE DE TOMATES RICHELIEU
bte 156 mL

2/77¢

PÂTES ALIMENTAIRES RICHELIEU
spaghetti, spaghettini, macaroni
coupé
cello 1 kg

89¢

FILETS D'AIGLEFIN BOOTH
surgelés
bte 454 g

2,99

CROUSTILLES RICHELIEU
régulières
sac 200 g

99¢

SAUCE AUX TOMATES RICHELIEU
bte 398 mL

2/99¢

EAU DE JAVEL RICHELIEU
cont. 3,6 L

1,09

TARTE LÉGER DÉLICE McCAIN
surgelée
bleuets et framboises, cerises,
pommes
bte 624 g

2,49

CHAMPIGNONS TRANCHÉS RICHELIEU
bte 284 mL

87¢

PRÉPARATION DE FROMAGE FONDU RICHELIEU
paquet 500 g (16 tranches)

2,59

PAPIER HYGIÉNIQUE RICHELIEU
rose, jaune, blanc, bleu
paquet 6 rouleaux

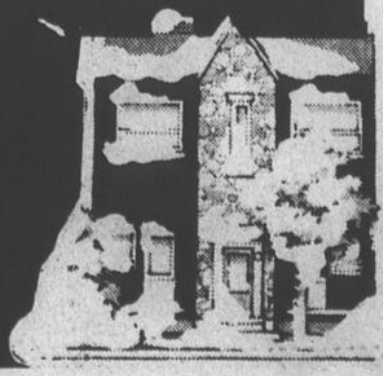
1,99

Les prix annoncés dans ces pages sont en vigueur dans tous les magasins de vos épiciers attentionnés Richelieu du lundi 16 janvier au samedi 21 janvier 1984 jusqu'à 17h00. Nous nous réservons le droit de limiter les quantités. Si un article venait à manquer, n'hésitez pas à demander un bon à acheter ailleurs. Si certaines marques de commerce de produits annoncés ne sont pas disponibles dans certaines régions, il se sera alors remplacées par une autre marque de commerce de même nature et à un prix tout aussi égal ou supérieur. Pas de vente aux marchands. Photos à titre indicatif seulement.



RICHELIEU

Un épicier attentionné



SPORTS



par Alain Bellehumeur

Les As de Québec s'abstiennent...

Où sont rendus les ex-Jets?

Les 27 joueurs qui étaient sur la liste de protection des Jets de Louiseville, ont changé de camp, mardi soir dernier, lors du repêchage spécial qui s'est tenu dans le cadre de la réunion mensuelle des gouverneurs de la ligue sénior majeure provinciale du Québec. A l'exception des As de Québec, les autres formations ont réclamé des joueurs chacun leur tour, selon le classement de la ligue.

Les quatre premiers joueurs à partir furent, dans l'ordre, Jean Bernier, Marcel Giguère, Guy Dolbec et Réal Tancrede. Suite à ce repêchage, on a procédé à une autre sélection inter-ligue, ce qui fait que quelques choix ont changé de main, avant même d'avoir endossé un autre uniforme.

Par Roger DESAULNIERS

Nous vous nommerons donc les joueurs des Jets de Louiseville, ainsi que le nom de la formation qui détient leur droits, suite à tout ce remue-ménage.

Valleyfield

Appartiennent aux

Sabres: Jean Bernier, Patrick Dunn, Jean Gosselin, Robert Richer, Alain Chaput, Laurent Girard et Daniel Turgeon.

Répentigny

Les Royals ont, sur leur liste, 7 joueurs des défunts Jets, qui sont: Marcel Giguère, Pierre Duval, Sylvain D Landry, Christian Blaquière, Jean-Pierre Petit, Mario Laplante ainsi que Michel Archambeault.

Joliette

Les Cyclones de Joliette ont été les plus actifs, réclamant 9 joueurs

qui sont: Guy Dolbec, François Lallier, Alain Daigle, Jacques Courchenes, Sylvain 'Zou' Landry, Jacques Mailhot, Denis Francoeur, Normand Girard et Denis Lemire.

Saint-Eustache

Pour sa part, l'Express de Saint-Eustache n'a pas jugé bon de réclamer plus que 3 joueurs. Ils ont acquis les droits sur Réal Tancrede, André Bourgeois ainsi que Paul Laplante. S'ajoute à leur liste, Daniel Horne qu'ils ont acquis via un autre repêchage.

Les quilles bien en vogue à Saint-Gabriel

Par Jean-Guy PINEL

Après l'acalmie des fêtes, les activités ont repris dans les différentes ligues de quilles de Saint-Gabriel.

Age d'or

Plus haut triple: lundi, Anatole Coutu (447), Cécile Lavoie (321), mardi, Lucien Poudrier (274), Emée Boisvert (331), mercredi, Anatole Coutu (385), Olive Chénier (308); Plus haut simple: lundi, Anatole Coutu (166), Cécile Mondor (124), mardi, Lucien Poudrier (124), Cécile Lavoie (121), mer-

credi, Anatole Coutu (146), Olive Chénier (126); Plus hautes moyennes: Anatole Coutu (126), Paul Lascelles (120), Gaston Coutu (108), femmes, Gabrielle Aubertin (109), Emée Boisvert (106) et Cécile Lavoie (100).

Ligue Joyeux Copains

Plus hauts simples: Michel Godard (190), Luc Lafrenière (177) et Gaétan Croisetière (172); Plus hauts triples: Luc Lafrenière (492), Gaétan Croisetière (457) et Michel Godard (446); Plus hautes

moyennes: Luc Lafrenière (140.6), Gaétan Croisetière (135) et Yves Croisetière (135).

Ligue Mandeville

Plus hauts triples: Marlene Granger (353) et François Beausoleil (439); Plus hauts simples: Marlene Granger (138) et Suzanne Saint-Jean (138), François Beausoleil (179); Plus hautes moyennes: Suzanne Saint-Jean (118) et Denis Prescott (136); Classement: Boulangerie Morin 55, les As de Pique 52, François Beausoleil 46

et Bowling Saint-Gabriel 43.

Bout en train

Plus hauts triples: hommes, Pierre Houle (447), Jacques Morin (438) et Yves Morin (432), femmes, Christine Comtois (374), Suzanne Morin (321) et Ginette Morin (319); Plus hauts simples, hommes, Yves Morin (193), Pierre Houle (181) et Jacques Morin (170), femmes Ginette Morin (137), Christine Comtois (136) et Suzanne Morin (116).

Hockey-balle

Des joutes de hockey-balle ont lieu les lundi, mardi, mercredi et jeudi, entre 19h30 et 22h30. Le hockey libre est possible, les lundi, mardi, mercredi et jeudi, à 20 heures, tandis que le samedi, c'est à 19 heures.

hockey mineur

Pour ce qui est des pratiques du hockey mineur, la patinoire #1 est réservée pour les novices les mardis, à 16h30, tandis que pour les novices mai-

son, c'est le samedi à 14h30. Les pee-wee pratiquent le vendredi, à 18 heures, tandis que les pee-wee maison le font le dimanche, à 15 heures. Pour ce qui est des atomes maison, c'est le dimanche, à 13h30.

La patinoire #2 est réservée, à 18 heures, le lundi, pour le midjet, le mercredi pour les atomes, puis finalement, le jeudi pour le bantam.

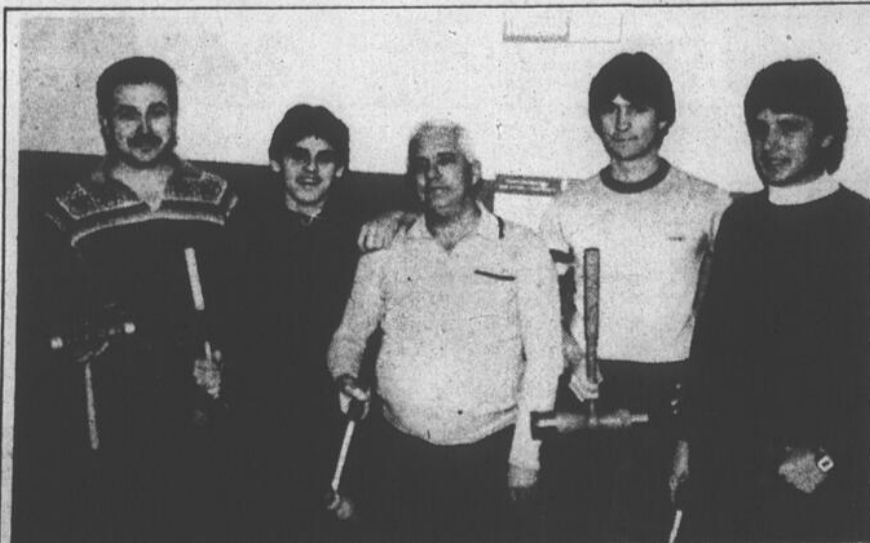
Au service récréatif d'Yamachiche Vous voulez patiner?

(R.D.) La municipalité d'Yamachiche vous offre, avec ses deux patinoires extérieures, des heures très intéressantes, pour ceux et celles qui affectionnent particulièrement le patinage libre.

A la patinoire #2, les lundi, mardi, mercredi et jeudi, de 19h15 à 20 heures. Le vendredi, sur la patinoire #1, c'est au son de la musique qu'on pratique son sport préféré, entre 19h30 et 21 heures.

Patinage artistique

Pour ce qui est des autres activités, ce sont les suivantes: patinoire #1, lundi, mardi et mercredi, entre 18h15 et 19h30, ours de patinage artistique. Pour les débutants, des cours de patinage sont donnés les samedis matins, à 10 heures.



Tournoi de croquet

En fin de semaine dernière, au local des Chevaliers de Colomb de Louiseville, se tenait un tournoi provincial de croquet qui a impliqué 32 équipes.

Dans l'ordre habituel, sur la photo, on remarque MM. Jacques Noël, organisateur, ainsi que Yvon Lesard de Louiseville, Normand Rondeau d'Yamachiche, Alberto Noël d'Yamachiche et Stéphane Blais, également d'Yamachiche.

(Photo R.D.)

Retour des Jets dans la ligue Senior

Un peu plus et...

Par Roger Desaulniers

Ce que tous les sportifs savent, c'est que depuis le 31 décembre, les Jets de Louiseville de la ligue de hockey sénior majeure provinciale du Québec n'existent plus. Ce que vous ne savez pas, cependant, c'est que nous sommes venus, on ne peut plus près, de les revoir sur la glace de l'aréna louisevilloise, pour la fin de la saison en cours.

Faisons d'abord un bref résumé de l'histoire des Jets: suite à un avis juridique, le comité intermunicipal des loisirs (C.I.L.) se devait de se départir de son club de hockey avant le dernier jour de l'année 83. Afin de garder l'équipe à Louiseville, on avait pensé former une corporation à but non lucratif qui aurait eu pour tâche, la gérance et l'administration du club.

17 investisseurs

Pour ce faire, on avait convoqué une réunion à laquelle une cinquantaine de personnes ont assisté. De ce nombre, 17 se sont engagées à investir un certain montant d'argent.

Aucun responsable

A la deuxième réunion, ayant pour but de former un bureau de direction, personne n'a manifesté le désir de s'impliquer, se contentant d'investir dans la corporation. Le C.I.L. n'avait donc d'autre choix que d'aviser M. Jean-Paul Panneton que les Jets de

Louiseville cessaient toutes activités dans la ligue.

Rien ne va plus

Entre temps, quelques groupes locaux ont pris des informations, dans le but de se porter acquéreurs de la concession. Mais cela n'a pas fonctionné.

Appel de M. Panneton

En dernier recours, M. Panneton, président de la ligue, communiquait avec Mme Lise Riguette, présidente du comité intermunicipal des loisirs pour lui faire une proposition qui, à première vue, semblait intéressante. La ligue sénior aurait pris la charge de la concession des Jets, l'aurait administrée pour la fin de la saison actuelle et les parties se seraient jouées à Louiseville.

Demandes de la ligue

En retour, la direction de la ligue demandait les heures de glace gratuites, que le C.I.L. prête l'équipement des joueurs et leur

remette le montant des billets de saison qui seraient respectés, ainsi que les montants recueillis pour le programme-souvenir, soit une somme totale d'environ 5,000\$, ce qui fut accepté par les membres du comité.

Les gouverneurs disent non

La réunion des gouverneurs ayant lieu le mardi 10, ceux-ci ont pris le vote pour finalement décider de ne pas continuer dans ce sens, pour des raisons inconnues. C'en était donc fait des Jets de Louiseville, définitivement. On a alors procédé au repêchage des joueurs qui étaient sur la liste de protection de l'équipe, pour la dissoudre définitivement.

Un beau rêve

Ce qui fut pendant cinq ans le principal loisir de plusieurs amateurs de sports de la région, vient donc de s'éteindre doucement. Les Jets étaient très dispendieux à garder, mais ils étaient, aussi, rentables d'une certaine façon. Ils ont grandement contribué à faire connaître Louiseville dans toute la province. Mais le prix de cette popularité était trop élevé, si l'on en juge la situation actuelle.

Les notes à Bertho

Pour les jeunes, des épreuves Optimistes"

Par: Alain Bellehumeur

Répondant à une invitation du comité organisateur du Bertho-Courons 1984, le club Optimiste de Berthier, dans une lettre signée par son président, M. Réal Vézina, fait savoir qu'il s'impliquera, une fois de plus, dans la réalisation de cette course à pied bien berthelaise.

Bien heureux de compter les Optimistes de Berthier parmi ses précieux collaborateurs, le comité organisateur du Bertho-Courons a donc décidé de "baptiser" les épreuves consacrées aux jeunes de 0 à 5 ans, les "épreuves Optimistes".

Aide

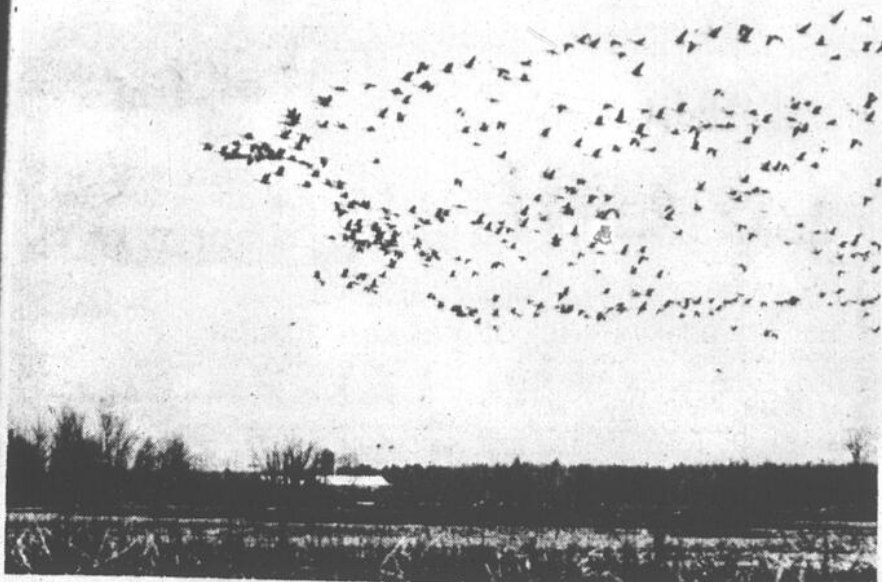
La brasserie O'Keefe et son agent, M. Julien Loiseleur, seront, une fois de

plus, de la partie lors du prochain Bertho-Courons. La brasserie O'Keefe sera l'un des principaux commanditaires de la septième édition du Bertho-Courons. O'Keefe et le comité organisateur du Bertho-Courons continueront donc de faire la paire.

Katimavik: vous connaissez? Ca fait quelques fois que L'Écho en parle. Ajoutons, cette semaine, que le projet Katimavik-Berthier, un projet de neuf mois (le troisième mois achève) permet à des jeunes, filles et garçons, provenant d'un océan à l'autre, de participer aux différentes étapes menant à la tenue du Bertho-Courons.

L'un des organismes promoteurs du projet Katimavik-Berthier, la Commission des loisirs, accueillie, avec joie, cette aide. Les jeunes préparent la documentation nécessaire, dessinent et peignent différents panneaux, travaillent à promouvoir l'événement... Certains chausseront sûrement les espadrilles, le 27 mai prochain!

Signalons, en terminant, que les autorités municipales de Berthier ont officiellement appuyé, lors de leur assemblée de janvier, la tenue du Bertho-Courons dans les rues berthelaises. Ajoutons qu'entre la ville de Berthierville et le comité organisateur, la collaboration est grande.



La conservation et la mise en valeur de la région du Lac Saint-Pierre: deux sujets qui concernent beaucoup de gens dans notre région...

Photo L'Echo

Mise en valeur du Lac Saint-Pierre

La synthèse des mémoires présentée à la presse

Le président de la Corporation pour la mise en valeur du Lac Saint-Pierre (COLASP), M. Paul-Emile Caron; et l'adjoint parlementaire du ministre du Loisir, de la Chasse et de la Pêche, M. Léopold Marquis; ont présenté à la presse, la semaine dernière, la synthèse des mémoires issue de la consultation publique du plan directeur pour la conservation et la mise en valeur de la région du Lac Saint-Pierre.

En tout, 42 mémoires ont été présentés à la COLASP et au ministère (MLCP) dans le cadre de cette opération consultation qui débouchera sur la tenue d'un colloque, le 3 février prochain, à Nicolet.

Par Alain BELLEHUMEUR

La synthèse, qui reflète fidèlement le contenu des mémoires, est le fruit d'une préparation conjointe du milieu (COLASP) et du ministère du Loisir, de la Chasse et de la Pêche.

Quatre individus, 13 corps publics et 25 asso-

ciations ont fait connaître leurs idées, par le biais de mémoires, en rapport avec le plan directeur soumis par le ministre Guy Chevrette.

Selon le MLCP, l'énergie déployée et l'intérêt suscité au niveau des organismes du milieu constituent une performance très intéressante en matière de consultation publique.

Et cette consultation a permis de recueillir une multitude d'avis et recommandations qui ont été regroupés en cinq grands thèmes, 19 sous-thèmes et 76 sujets traités.

Dans le tableau-synthèse, on retrouve notamment des interventions en matière d'activités nautiques, éducatives et terrestres, de faire savoir le MLCP et la COLASP. Il est aussi question de la faune et son habitat, de sa protection et de l'exploitation. Sur le plan de l'agriculture, la synthèse fait ressortir l'aménagement et l'exploitation.

Enfin, ajoutons que plusieurs principes d'intervention se dégagent au niveau de l'ensemble du plan directeur et que cette synthèse permettra de dégager les grandes préoccupations qui pourront être soulevées, lors du colloque de Nicolet, par les différents intervenants.

le maire de Louiseville-paroisse, M. Paul-Emile Caron, ouvrira le colloque.

Le ministre Chevrette prendra la parole lors du dîner, puis rencontrera la presse.

Les participants auront droit à de l'information sur le sujet du colloque, puis il y aura des discussions en atelier, le tout suivi d'une plénière en après-midi.

Le ministre Guy Chevrette aura droit au mot de la fin... juste avant une réception qui couronnera ce premier colloque touchant la région du Lac Saint-Pierre.

Les thèmes

Lors des ateliers, trois thèmes seront développés. Il s'agit des thèmes suivants: le développement relié à la chasse et à la pêche (récréative et commerciale); la protection des habitats fauniques et développement de l'agriculture dans les plaines de débordement; le développement des activités récréatives (autres que la chasse et la pêche...ex: nautisme, interprétation du patrimoine, cyclotourisme, etc...) en même temps que celui des infrastructures touristiques et commerciales (hébergement, restauration, accueil, information...).

Un communiqué du MLCP résumé l'importance de ce colloque: *Attendu depuis un bon moment, ce colloque constitue donc une plaque tournante dans la réalisation de ce vaste projet de la conservation et de la mise en valeur de la région du Lac Saint-Pierre...*

Ligue Industrielle de Berthier

Denis Chevalier champion pointeur

Par: Alain Bellehumeur

Le rideau vient de tomber sur la saison régulière, dans la ligue Industrielle O'Keefe de Berthier. Vendredi soir dernier, dernières joutes à l'affiche. Victoire de l'Hôtel Royal. Match nul entre le A. Richard et le Janic Sport. Et championnat des pointeurs pour Denis Chevalier, du A. Richard de Berthier.

Denis Chevalier termine la saison régulière avec une fiche de 33 filets, dix aides pour un total de 43 points. Jean-François Côté, du Janic Sport de Joliette, vient au second rang avec 39 points dont 21 buts. Marc Saint-Martin-A. Richard (33 points), Michel Yanakis-Hôtel Royal (31) et Sylvain Sainte-Marie-Hôtel Royal (29) complètent la liste des cinq premiers pointeurs.

Vendredi

Lors du dernier vendredi de la saison régulière, l'Hôtel Royal a défait, 6 à 1, le Dépanneur Bernèche de Saint-Charles-de-Mandeville. L'autre match n'a pas fait de gagnant (5-5) entre le A. Richard et le Janic Sport.

Le classement final maintenant: l'Hôtel Royal présente une fiche de 11 gains, 5 revers et deux parties nulles (24 points).

Le A. Richard suit avec 7 victoires, 4 défaites et 7 joutes nulles (21 points). Le Janic Sport prend le troisième rang avec 20 points. Le Dépanneur Bernèche occupe le quatrième et dernier rang avec 7 points.

Les séries d'après-saison débutent vendredi soir prochain. A 20 heures, le Janic affronte l'Hôtel Royal. Puis à 21h30, le Dépanneur Bernèche rencontre le A. Richard. De l'action en perspective!

FRANCHISE H & R BLOCK À VENDRE À BERTHIERVILLE

AVANTAGES OFFERTS PAR LA CIE:

- Cours d'impôt de base
- Photocopieuse
- Pancarte publicitaire lumineuse
- Publicité dans le journal pour la saison fiscale
- Master Card et Visa accepté pour vos clients
- Clientèle établie en 2 ans d'opération
- Bon chiffre d'affaires
- Etc.

LA PÉRIODE FISCALE débute le 1er février 1984 et se termine le 30 avril 1984.

POUR DE PLUS AMPLES INFORMATIONS:

GINETTE LAVOIE

836-2676 (jour)

836-2208 (soir)

ATTENTION GOLFEURS

Profitez du rabais avant le 1er février 1984.

PARCOURS DE 18 TROUS

COÛT D'ABONNEMENT 1984

Catégories	Avant le 1er février	Après le 1er février
Familial (enfant d'âge junior)	\$490.00	\$575.00
Couple	\$465.00	\$525.00
Homme	\$290.00	\$325.00
Femme	\$225.00	\$265.00
Junior (moins de 14 ans)	\$85.00	\$95.00
Étudiant (moins de 18 ans)	\$135.00	\$150.00

Non résidant 35 km, et plus: 10% d'escompte

Personnes à leur retraite (65 ans et plus): 10% d'escompte.

• L'abonnement inclus la carte de l'Ass. de Golf du Québec.

• 18 trous (terminés) (6,325 verges)

Normale: 73

• De nombreuses activités seront organisées par la direction (souper, danse, tournoi, etc...)

• Économisez temps, argent et carburant.

Profitez donc de ce rabais et joignez les rangs du Club de Golf le plus près de chez-vous et à meilleur prix.

Vestiaire	Grand	Petit
Femme	\$15.00	\$10.00
Homme	\$15.00	\$10.00

Boutique du Pro (Daniel Baribeau)	
Entreposage des bâtons	\$35.00
Location annuelle de voiturette	\$25.00
Location annuelle de balles de pratique-H.F.	\$50.00
Location annuelle de balles de pratique-Couple	\$90.00
Location annuelle de balles de pratique-Junior	\$35.00
Ouverture le 30 avril prochain.	



Il nous reste de très bonnes dates disponibles pour tournois et réceptions de tout genre. Appelez maintenant pour réservation ou pour tout renseignement: 228-4066

CLUB DE GOLF
LA SEIGNEURIE DE GRAND-PRÉ
1981 Inc.
C.P. 222, Louiseville.

150 intervenants attendus

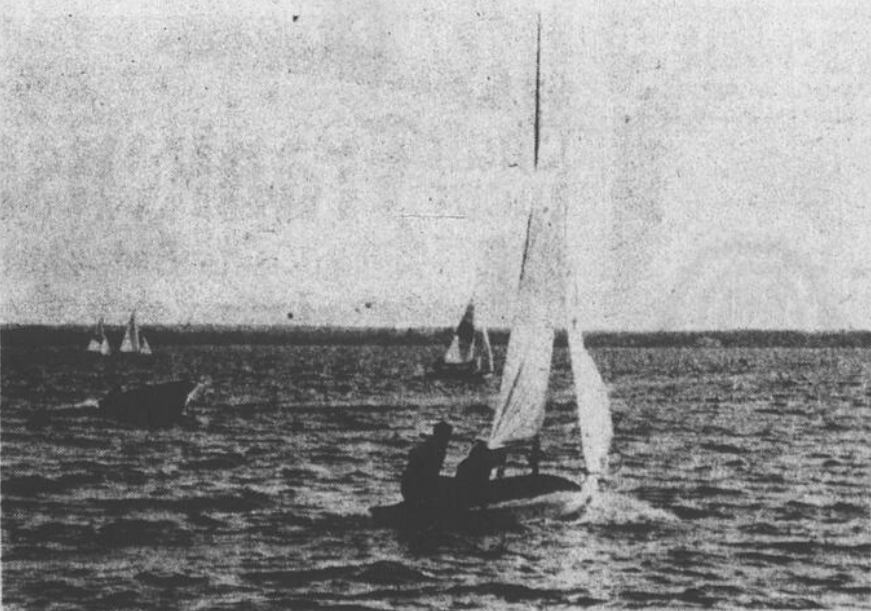
Le ministre Chevrette présidera le colloque

(A.B.) Le ministre du Loisir, de la Chasse et de la Pêche, M. Guy Chevrette, présidera le colloque pour la conservation et la mise en valeur du Lac Saint-Pierre.

Ce colloque, rappelons-le, se déroulera le 3 février prochain, à Nicolet. Près de 150 intervenants, provenant d'organismes du milieu, de corps publics et d'associations directement intéressées par ce dossier, sont attendus à ces débats.

Déroulement

Le président de la Corporation de la mise en valeur du Lac Saint-Pierre.



La région du Lac Saint-Pierre qui s'étend jusqu'aux îles de Berthier-Sorel représentent un riche potentiel à développer...

Photo L'Echo

SPECTACLES

Lors d'incendies en paroisse

15 hommes sur 25, par appel

Pendant les discussions, lors de la dernière assemblée du conseil municipal de la paroisse Saint-Antoine-de-la-Rivière-du-Loup, quelques conseillers ont manifesté leur désir d'en connaître plus long sur le fonctionnement de la brigade d'incendies, lors d'appels.

Ainsi, on a pu apprendre de la bouche du chef de ce service, M. Jean-Paul Dupuis, qui assistait aux délibérations, que sur une moyenne annuelle, 15 des 25 hommes peuvent être rejoints lors d'un appel pour incendies. Pour ce qui est des dix autres, s'ils ne se présentent pas, c'est qu'ils sont au travail ou n'ont pas entendu le signal.

Par Roger DESAULNIERS

Lors d'un appel, le signal d'alerte est donné

LE STRESS DU FERMIER

(SHS) Travailleurs des villes, cessez d'envier vos cousins à la ferme. Selon une étude du Conseil national de sécurité des États-Unis, le métier d'agriculteur est le plus dangereux de tous, après celui de mineur, avec un taux de 54 accidents mortels par 100 000 travailleurs, comparativement à seulement 7 pour les travailleurs manufacturiers. Selon des enquêtes, c'est le stress qui serait la principale cause de ces accidents. Et les facteurs de stress ne manquent pas à la ferme : incertitude des conditions atmosphériques, craintes des fluctuations à la baisse des marchés, longues heures de travail, coûts croissants de la machinerie, etc. Des experts essaient de transposer en milieu agricole les mesures de sécurité mises en pratique dans les usines, mais le problème, disent-ils, c'est que «les fermiers sont très indépendants; c'est difficile de leur faire accepter de changer leur façon de faire les choses.»



pour tous les membres de la brigade et il se peut fort bien qu'à un moment donné, tous les 25 se présentent. Mais il est aussi déjà arrivé de n'avoir que cinq ou six hommes sur les lieux. Ne voulant prendre aucune chance lors d'appels, le chef Dupuis a donc décidé de continuer de cette manière pour opérer.

Dans un autre ordre d'idées, il a été décidé d'installer une voute dans l'édifice municipal, afin de protéger les documents de la municipalité, en cas d'incendies. De dire le maire Caron: *Nous possédons des filières anti-feu, mais elles sont remplies à craquer actuellement. Nous ne pouvons nous permettre de risquer la destruction des documents de la paroisse.*

BAR 239

239, Avenue du Parc,
Saint-Gabriel
Tél.: 835-5990

Danse avec
**L'ORCHESTRE
5^e AVENUE**



DANSEUSES
sur semaine.

BAR AU PETIT MARAIS



En vedette
Vendredi et
samedi soir
Réjean
et
Chantal
Massé



411, Principale, Ile-du-Pas,
tél.: (514) 836-7224

MARINA

111, route Langue de Terre,
Maskinongé
Sortie 155-autoroute 40

**A
S
K
I**

BAR SALON —SALLE À MANGER
RELAIS POUR MOTONEIGISTES

PÊCHE SUR GLACE

Chalet et tous les services
disponibles sur place.

Tél.: (819) 227-2936

DOMAINE FEUILLE D'ERABLE

Sainte-Angèle de Prémont
Samedi le 21 janvier
Danse avec le groupe

CHALOUPE +

4 musiciens avec une chanteuse

Dans la salle l'Érablière
danse sociale avec le groupe

RÉGION

Entrée libre.

Pour tous genres de réceptions,
encore de bonnes dates de disponibles.
Aussi nous préparons buffet froid.

Pour information: 268-9911 ou 268-5219

Brasserie

La Caleuse

Mercrèdi, jeudi, vendredi, samedi
Daniel Turcotte et son groupe

ATTENTION
Buffet tous les samedis soirs
FESSE DE BOEUF

170, boul. Est, Louiseville, 228-2718

du 20 au 26 janvier

C'EST PLUS
QUE DU
CINEMA...

C'EST LA
RÉALITÉ...

LA 3-DIMENSION VOUS
ENVAHIT TOTALEMENT.

Vous n'avez jamais rien vu de pareil !

vivez l'expérience unique
du cinéma en **3D**

Un **FESTIN** rempli
de **SANG** et d'**EPOUVANTE!**



N.B. TOUS LES MERCREDIS
UN SEUL PRIX
D'ADMISSION
\$2.50

"C'EST LE FILM
D'HORREUR
À SON
PAROXYSMES"

Chair pour Frankenstein 3D

Un film de Andy Warhol

2^e
FILM

**LES TUEURS
DE L'ECLIPSE**

ADMISSION \$4.50 ETUDIANTS \$3.50
LUNETTE INCLUSE

Cinéma ROYAL
Louiseville 228-5371

VEN. À MERC.
7h15
DIMANCHE
1h30 & 7h15

BAR SALON SAPIN VERTSainte-Angèle de Prémont
268-5549**DANSEUSES
NUES**

Jeudi, vendredi, samedi

RANCH Route 138,
Saint-BarthélemyVendredi et samedi
orchestre Western et Populaire

TOUS LES VENDREDIS

QUIZ

Prix en argent.

Entrée libre
Pour informations appelez
le beau Réjean tél.: 885-3259**MASKI-PICH**pêche sur glace
cabanes — brimbalas — ménés
disponibles sur place**OUVERTURE OFFICIELLE**

le 13 JANVIER 1984

Entrée par la Petite-Rivière
du Loup de Louiseville.Pour inf.:
228-3276 - 228-3051Bienvenue à tous!
Henri-Paul Pichette, prop.**BAR
MONTMARTRE**671, York, Saint-Barthélemy
514-885-3933À la demande
de nos clients
tous les samedis soirs

LE GROUPE



Bienvenue à tous!

**BAR SALON du
RESTAURANT DU ZOO
DE SAINT-ÉDOUARD**N.B.: La veille du Jour de l'An
sera reportée le vendredi 30 décembre.
Danse tous les samedis soirs**LES VERSATILES**

Entrée libre.

RESTAURANT — SALLE À MANGERSteak — Poulet B.B.Q. — Pizza
Service aux tables et pour apporter
Deux salles complètement rénovées
à votre disposition pour noces
banquets — réunions d'affaires.**RESTAURANT DU ZOO Enr.**3391, route 348
Saint-Édouard. 268-5354**Projet PRIME****On ne veut pas se mêler des
chicanes de Saint-Didace**

Par Jean-Guy PINEL

Les dirigeants des projets PRIME ne veulent pas de mêler des chicanes de Saint-Didace

C'est ce qu'a fait savoir le secrétaire-trésorier, M. André Allard, à qui on demandait un rapport sur l'entrevue qu'il avait supposément eue avec le di-

rigeant régional des projets PRIME, M. Beaumont.

Projet

On sait que le conseil a pour but la rénovation de la caserne pour en faire un bureau municipal. Le projet est sous la responsabilité du conseiller Jean Hamelin.

Durant l'absence pour congé de maladie de ce

dernier, le maire Omer Allard avait arrêté le projet, après avoir constaté qu'il y avait cinq employés alors que le projet en prévoyait deux.

Par la suite, M. Hamelin avait expliqué qu'il n'y avait que deux employés permanents et trois temporaires. On avait appris également qu'on avait dû changer d'employés, en cours de route, vu des

problèmes suscités par une plainte à l'Office de construction.

On s'était demandé si la subvention pourrait être obtenue puisqu'aucun des employés ne travaillerait les 20 semaines prévues. On sait que ces projets ont pour but de permettre à un assisté social de retirer au moins de l'assurance-chômage, une fois le projet terminé.

Le conseil avait mandaté le maire, le secrétaire et le conseiller Hamelin pour rencontrer M. Beaumont. Selon M. André Allard, M. Beau-

mont aurait tout simplement répondu qu'il ne voulait pas se mêler des chicanes de Saint-Didace.

Présentement \$13,000 ont été dépensés sur une prévision de \$28,000. Comme le conseil n'a pas le choix, devant reloger son secrétariat, on a décidé de poursuivre les travaux, tout en espérant recevoir l'octroi gouvernemental.

Le conseil a ratifié le contrat d'électricité, signé par le conseiller Hamelin avec un contracteur.

La Loi 43 concernant les travailleurs et les travailleuses au pourboire de la restauration et de l'hôtellerie s'applique depuis le 1^{er} janvier 1984.

Voici en quoi elle consiste:

- L'employé(e) doit déclarer par écrit à son employeur la totalité de ses pourboires, à chaque période de paie.
- L'employeur doit effectuer les retenues à la source sur la rémunération totale de l'employé(e), le salaire et les pourboires.
- L'employeur est aussi tenu de contribuer aux régimes sociaux de juridiction québécoise en tenant compte, dorénavant, de ces deux types de revenus.

C'est juste pour tout le monde.

C'est dans un esprit d'équité fiscale et de justice sociale et après consultation auprès des intervenants, que le Gouvernement du Québec a adopté la Loi 43. On se devait de corriger un système inadéquat qui lésait autant la collectivité que l'individu. Le Gouvernement des États-Unis est d'ailleurs arrivé aux mêmes conclusions en instaurant une loi similaire l'an dernier.

Il est normal que les travailleurs et les travailleuses au pourboire paient leurs impôts sur la totalité de leurs revenus (salaire et pourboires), tout comme leurs concitoyens et concitoyennes doivent le faire.

Il est normal, par ailleurs, que ces mêmes travailleurs et travailleuses au pourboire profitent des avantages sociaux correspondant à leur rémunération totale (salaire et pourboires), tout comme les salarié(e)s. Ainsi, avec la Loi 43, les employé(e)s au pourboire obtiendront la totalité des indemnités auxquelles ils (elles) ont droit en vertu de la Loi sur les accidents du travail et de la Loi de l'assurance automobile. De plus, leur participation au Régime de rentes du Québec sera plus substantielle, leur assurant ainsi un meilleur revenu de retraite. Finalement, ils (elles) bénéficieront désormais du 4% de vacances sur leur salaire et leurs pourboires.

Il est également normal que l'employeur contribue aux différents régimes sociaux sur la rémunération totale de ses employé(e)s au même titre que tous les employeurs du Québec; le montant qu'il aura à verser comme contribution

additionnelle, en fonction du pourcentage des pourboires déclarés, sera inférieur à 2% du chiffre de ses ventes.

De plus, l'employeur connaît déjà bien les processus de retenues à la source et n'aura à assumer que des coûts administratifs restreints. En effet, le mécanisme d'attribution basé sur 8% du chiffre des ventes n'est pas en vigueur et ne s'appliquera qu'après une nouvelle période de consultation sur ses modalités d'application.

Il est important d'ajouter que Revenu Québec s'engage par renonciation écrite à ne pas utiliser les données que les employé(e)s transmettront par écrit à leur employeur comme éléments d'information et de preuve en vue d'émettre des avis de cotisation pour les années précédant l'entrée en vigueur de la présente Loi.

L'assurance-chômage étant de juridiction fédérale, Revenu Québec est en pourparlers avec le Gouvernement du Canada afin de rendre ces travailleurs et ces travailleuses admissibles aux prestations d'assurance-chômage sur l'ensemble de leurs revenus: le salaire et les pourboires.

Si vous désirez d'autres renseignements, vous pouvez vous adresser à l'un des bureaux de Revenu Québec.

**Tout ça, c'est bien normal.
C'est juste pour tout le monde.**

**Revenu
Québec**

À vendre

MOBILIERS de cuisine, matelas directement du manufacturier, lits capitaine, très bas prix. S'adresser à Meubles la Grange à Cali, Centre Commercial Louiseville, tél.: 228-4001, mise de côté, livraison gratuite.

JOUETS de bois, bassinettes, matelas de toutes grandeurs, carcasses, poussettes, tables à langer, aussi meubles juvéniles. S'adresser à la Boutique Bébé Plus, Les Galeries Louiseville, 550, boul. Saint-Laurent Est, tél.: 228-4001.

PRIX de la manufacture (Meubles Canada) sur mobiliers de cuisine, buffets, vaisseliers, bahuts de coin, en vente chez Meubles la Grange à Cali, Centre Commercial Louiseville, 550, boul. Saint-Laurent Est, Louiseville, 228-4001.

POUR un bon matelas à un bon prix venez rencontrer Yvon Livernoche à la Grange à Cali, Centre Commercial, Louiseville, 228-4001.

TRACTEURS: tracteurs avec ou sans loader, charrues de 1 à 5 raies, herse à disques de 20 à 48 disques hydrauliques ou semi-portée, 5 semeuses sur pneus, épandeurs à fumier, moulins à faucher, faucheuses conditionneuses, rateaux, presses à foin, fanneuses, moissonneuses MF 760 International 203 etc., souffleurs à neige neufs ou usagés de 6 pi., 6 1/2 pi., 7 pi., etc. Inf. 1221 Rang sud, Bas Saint-Cuthbert, tél.: 1-514-836-4596.

CUISINIÈRE électrique (poêle) blanche, 30 pouces, de marque McClary, 2 petits et 2 grands ronds, fourneau, en parfaite condition et très propre, prix \$200.00. S'adresser tél.: 228-9509.

ISOLATION BRANDON SPÉCIAL

5^e de RABAIS SUR ISOLATION RÉSIDENNELLE souffle — uréthane Valide jusqu'à la fin de janvier 1984.

ISOLATIONS BRANDON

2408, rue Laverdure, Saint-Damien de Brandon
(514) 835-2630
(514) 835-1150

NOUVELLE COLLECTION AUTOMNE-HIVER. Notre cave aux aubaines déborde de spéciaux sans précédent. Lot de bottes d'hiver en cuir, dernière nouveauté à \$30.00 et plus, souliers pour hommes, femmes, enfants \$5.00 et plus. **CLAUDE DOYON CHAUSSURES Inc.**, 303, Petit-Bois, Maskinongé (819) 227-2041.

BALAYEUSES avec balai électrique de marque Electrolux, second, en parfait ordre, aussi aspirateur central, vente, installation, si désiré, estimation gratuite. S'adresser à René-Paul Gaboury, 61, 3e Avenue, Louiseville, tél.: 1-819-228-4629.

PNEUS d'hiver usagés grands vendeurs populaires, comme neufs, à bon prix. S'adresser au Sien-cieux Octo Freins, 1251, boul. Ouest, Louiseville, tél.: 228-5975 ou 228-5542.

STORES verticaux, horizontaux, toiles, rabais de 36%; draperies, tapisseries, céramique, parqueterie, les plus belles dentelles et couvre-lit. Service à domicile gratuit. S'adresser à M. Donat Dacier, 186, Principale, Saint-Boniface, tél.: 1-819-535-2715.

GRANDE VENTE première arrivée première servie. 50% sur beau lainage (importation dans le lot), 10%, 15% et jusqu'à 25% sur beau tissu de crêpe, 20% sur velours cordé, 20% sur coton ouaté, ratine stretch, tricot. Mise de côté si désiré. Patrons Butterick en magasin. Patrons Vogue sur commande. Venez voir ça vaut le déplacement. Tissus Éthel, 161, Sainte-Élisabeth, Louiseville, tél.: 228-3433.

UNE MOTONEIGE Panthera 1978, modèle 5000, 55 forces, free air, très propre, 2,700 milles, prix: \$1,000.00, aussi une carabine de calibre 308, inter-arme, bolt action, très propre, \$300.00. S'adresser tél.: 228-3386 après 4:30 heures.

MOTONEIGE de marque Moto-Ski 1972 Capri, 28 forces, en bonne condition, prix \$250.00. S'adresser tél.: 296-3446.

MOTONEIGE de marque Johnson, Ski-Horse 1973, avec reculons et une chenille de 20 pouces. S'adresser tél.: 227-2467 à Saint-Justin.

MOTONEIGE Snow-Cruiser 20 pouces de pont avec reculons, très bonne condition, serait acheteur de voitures d'hiver et sleigh à bois. S'adresser à Hervé Fleury tél.: 227-2253.

FOURNEAU pour faire bouillir l'eau d'érable, valeur de \$600.00, prix: \$400.00, fabrication de fen-deuse à bois et de traîneau pour motoneige. S'adresser à Atelier de soudure Gagnon, 801, Duchesnay, Saint-Justin, tél.: (819) 227-2117.

LIVRES de collection Harlequin à vendre. S'adresser tél.: 227-4795 après 5:00 heures.

6 ÎLOTS de 6 pieds, usagés, pour magasin, en spécial à \$50.00 chacun. S'adresser à Quincaillerie Paul Lacourse & Fils Inc., 97, Saint-Laurent, Maskinongé, tél.: (819) 227-4555.

POÈLES EN GRAND SPÉCIAL. Profitez de notre vente d'écoulement pour vous en procurer un, quantité limitée. Kingsman Cabin, rég.: \$480.00, spécial: \$325.00, Wolfdale, rég.: \$399.00, spécial: \$275.00; Konestogo Findlay CII, rég.: \$695.00, spécial: \$475.00; Odette Pioneer, rég.: \$689.00, spécial: \$495.00; FX Drolet modèle Le Chef, rég.: \$695.00, spécial: \$475.00, fournaise à air chaud Powr Matic — bois combiné électrique, rég.: \$1,895.00, spécial: \$1,395.00; bois seulement, rég.: \$1,295.00, spécial: \$895.00, Kozi II, rég.: \$595.00, spécial: \$375.00. S'adresser à Quincaillerie Paul Lacourse & Fils Inc., 97, Saint-Laurent, Maskinongé, tél.: (819) 227-4555.

UN POÈLE Franklin en très bonne condition, laisserais aller à très bon prix. S'adresser tél.: 227-4677.

LOT À BOIS à vendre de 67 acres, bois mou et dur mélangé, facile d'accès chemin d'asphalte, prix demandé \$15,000.00. S'adresser tél.: 819-265-2043.

5 PNEUS montés sur roues sport 12-16.5, 8 plies, 8 trous, pour 4 x 4 ou pick-up aussi un attelage pour chevaux au complet. S'adresser tél.: 265-3047.

MOTONEIGE Snow Jet Astro 1976, moteur 440, en parfaite condition. S'adresser tél.: 227-2107 entre 6:00 et 9:00 heures p.m.

POÈLE blanc, 4 ronds avec "boiler" et réchaud, très propre, \$200.00, feuilles d'amiante rigides, gr.: 4' x 6'; \$10.00, 4' x 12'; \$20.00. S'adresser à Quincaillerie Paul Lacourse & Fils Inc., 97, Saint-Laurent, Maskinongé, tél.: (819) 227-4555.

SOMMIER et base de lit 54", en très bonne condition, prix: \$100.00. S'adresser tél.: 228-3879 ou 228-4433.

UN POÈLE Franklin en très bonne condition, laisserais aller à très bon prix. S'adresser tél.: 227-4677.

LOT À BOIS à vendre de 67 acres, bois mou et dur mélangé, facile d'accès chemin d'asphalte, prix demandé \$15,000.00. S'adresser tél.: 819-265-2043.

5 PNEUS montés sur roues sport 12-16.5, 8 plies, 8 trous, pour 4 x 4 ou pick-up aussi un attelage pour chevaux au complet. S'adresser tél.: 265-3047.

MOTONEIGE Snow Jet Astro 1976, moteur 440, en parfaite condition. S'adresser tél.: 227-2107 entre 6:00 et 9:00 heures p.m.

MOTONEIGE Everest 1977, très propre, traîneaux et traillers pour motoneige et fendeuses à bois. S'adresser tél.: 227-2117.

MOTONEIGE Bombardier Nordic 640, 1974, avec reculons, bas millage, très propre, à l'état de neuf, idéal pour sortir le bois et travaux à la cabane à sucre, plus calèche de marque Bombardier, prix à discuter. S'adresser tél.: 228-5132.

HABIT de motoneige 2 pièces, pour dames, grandeur moyenne 14-16 de couleur noire, à l'état neuf, moitié prix. S'adresser tél.: 228-4659.

BEL ORGUE de marque "Eminent" 2 claviers, 13 pédales, accords automatiques, rythmes, string, etc. comme neuf, a été payé \$5,000.00 laisserais à \$3,500.00. Tél.: 836-4490.

SOUFFLEUSE à neige, de marque Tori, 8 forces, 32 pouces de large, en parfaite condition, 1977, \$725. Tél.: 836-6631.

DISCO DAN, disponible pour vos réceptions, noces, banquets, "shower", etc. animation, musique variée, jeux de groupe. S'adresser à Danis Lafond tél.: 228-3346.

L'ANIMATION MUSICALE ENR. spécialités: danse sociale, banquet, noces, réceptions de tout genre, la musique à son meilleur. Pour information, s'adresser à Louiseville tél.: 819-228-5713 demandez Gaëtan ou à Le Gardeur tél.: 514-585-6530 demandez Robert.

NOUVEAU. Aspirateur central Cyclo-Vac. Vente, installation, Estimation gratuite. S'installe dans toute maison neuve ou déjà existante. S'adresser à Plomberie Guillemette Inc., 834, Sainte-Anne, Yamachiche, tél.: 1-819-296-3351.

IMPORTANT. Si vous recherchez les services d'un ébéniste que ce soit pour des meubles de tout genre, pour armoires de cuisine ou de salle de bain, communiquez avec Pierre à 227-2534. Merci de votre confiance.

SOUFFLEUSE à neige à vendre, 10 forces, prix \$500.00; cheminée pré-fabriquée 8 pouces, prix \$200.00; remorque 5' x 9', prix \$500.00. S'adresser tél.: 227-4671.

CARABINE de marque Hawken, calibre 58, à pierre, avec accessoires. Prix: \$300.00. S'adresser tél.: 228-3424, du soir.

FOIN à vendre, \$3.50 la balle. S'adresser tél.: 228-2408.

UNE SOUFFLEUSE à neige électrique Sunbeam 22 pouces de large, presque neuve, puissant moteur de 115V, 10 ampères. S'adresser tél.: 228-2085.

TRACTEUR David Brown (950) 1961 diesel, pelle avant hydraulique, prise de force et attache 3 points, en parfait ordre; cheval Canadien 10 ans, très docile, dressé pour l'équitation et pour voiture avec cariole et harnais. S'adresser tél.: 836-2236.

LAVEUSE et sècheuse Été-gance 850 General Electric aussi traîneau pour bébé. S'adresser tél.: 228-3469.

TRAVAIL à domicile, avons besoin de bonnes couturières expérimentées à plein temps, stables et régulières, avec machines à coudre à manufacture, travail à l'année longue, salaire intéressant pour celles qui veulent produire. Pour informations, s'adresser tél.: (514) 835-2759 après 19h00.

PERDUE échelle extensible en aluminium de 24 pieds vendredi le 6 janvier dernier sur le chemin du Pied de la Côte jusqu'au Petit-Bois, Maskinongé, récompense promise. Si retrouvée, s'adresser tél.: 227-2669.

RAPPORTS d'impôts, 10 ans d'expérience, discrétion assurée, \$8.00 et plus. Francine Frénière. Tél.: 836-7495.

GARDIENNE fiable recherchée de jour et quelquefois de soir pour bébé de cinq mois, à la maison, Si intéressée, s'adresser tél.: 228-4927.

TEMPS PLEIN ou partiel, travaillez dans votre région avec les avantages d'être votre propre patron et les possibilités de \$450.00, \$900.00 et plus par semaine. Informez-vous sans frais. Vie-Tal tél.: 1-800-361-6614.

IMPÔT. J'offre mes services à tous les particuliers pour faire votre déclaration d'impôt provincial, fédéral, crédit d'impôt enfant, crédit d'impôt foncier. S'adresser à M. Yvon Gaboury, 78, Saint-Paul, Louiseville, tél.: 228-3380.

RÉPARATION: Pour la réparation de vos appareils électriques tels que: laveuse, sècheuse, lave-vaisselles, poêles électriques de toutes marques. S'adresser à Fernand Viau Service tél.: 819-228-5790. Pièces et main d'oeuvre, garantie pour un an, (14 ans d'expérience).

ATTENTION

Demande de couturières à domicile pour linge d'enfants (salopettes et knickers pour fillettes) de 2 ans à 6 ans X.

possédant machine ordinaire ou overlock

S'adresser à 819-227-4601 demandez Mme Béland.

NOUVEAU... filmage sur vidéo-cassettes pour vos réceptions de tout genre, mariages, etc. Filmovision Enr. S'adresser à Gilles Casaubon tél.: 227-2255.

AI BESOIN de dames de 25 ans et plus pour un travail digne et plaisant. Pour entrevue, s'adresser tél.: 227-2308.

ATTENTION! Je peux vous réparer en très peu de temps et à prix très raisonnable vos petits appareils électriques tels que: fer à repasser, robot culinaire, perceuse électrique, etc. S'adresser tél.: 228-3433 le jour ou 228-9279 le soir.

JE SUIS acheteur de vos animaux morts ou malades. S'adresser à frais virés à Maskinongé, Admire Baril & Fils Inc. Tél.: 819-227-4571.

SUPERVISION de jeunes vendeurs de chocolat. Bon revenu. S'adresser à tél.: 1-514-588-3886.

GARDERAI chez-moi enfants de 3 mois à 4 ans, à la semaine ou à la journée du lundi au vendredi de 8:00 à 5:00 heures. S'adresser tél.: 228-4965.

A TEMPS PARTIEL dames demandées, 21 ans et plus, 3 après-midi ou soirées, \$90.00 par semaine. Pour rendez-vous, s'adresser tél.: 819-228-5743.

BARMAID demandé avec expérience. S'adresser tél.: 514-835-5990.

RAPPORTS d'impôts, 10 ans d'expérience, discrétion assurée, \$8.00 et plus. Francine Frénière. Tél.: 836-7495.

GARDIENNE fiable recherchée de jour et quelquefois de soir pour bébé de cinq mois, à la maison, Si intéressée, s'adresser tél.: 228-4927.

GÉRALD LESSARD Enr.

ENTREPRENEUR ÉLECTRICIEN

Spécialité: Commercial & industriel résidentiel

SERVICE 24 HEURES

Chauffage électrique

Vente — installation — service

1315, Principale, Sainte-Ursule 228-4953

CGSB

LOUISEVILLE ISOLATION ENRG.

MOUSSE D'URÉTHANE GIGLÉE

FIBRE CELLULOSE SOUFFLÉE

Revêtement T.C.I. 75 - Laine Minérale soufflée

Résidentiel - Commercial - Agricole

F. RICARD, prop. 260 Petite Rivière, LOUISEVILLE Qc
Tél.: (819) 228-4835

GHISLAIN DESCHENES Inc.

MANUFACTURIER DE BALUSTRADES

RAMPES "PRINCESSE" EN ALUMINIUM

COLONNES, AUVENTS

Spécialiste en rénovation de maison

Aluminium et vinyle

621, Boul' est, LOUISEVILLE Québec
Tél.: (819) 228-2795

DENTISTES

DR. RICHARD GAGNON

CHIRURGIEN DENTISTE

Lundi au vendredi de 14:00 à 20:30 heures

452, Saint-Laurent, Louiseville 228-9411

(819) 228-5577

CLINIQUE DENTAIRE

Dr Yvon Simard, Dr Claude Chaput et Dr Robert Chaput

Chirurgiens-dentistes

255, rue Saint-Laurent Louiseville

CLINIQUE ROY & PICOTTE

45, rue Saint-Laurent, Louiseville

Dr Pierre Picotte B.A.D.D.S. Chirurgien dentiste (819) 228-5515

Dr Rodrigue Roy B.A.O.D. Optométriste (819) 228-5579

PARISE BERGERON

IMPÔTS

Calcul de salaires et remises mensuelles.

T4 et relevé 1 (TP 4)

S'adresser tél.: (819) 228-2138 de 10h00 à 19h00

PARQUETERIE

Vente — Posage

Sablage de planchers sans poussière

Finition plastique (Gemkote)

Pierre Verner

1710, Principale, Sainte-Ursule. Tél.: (819) 228-3809

ENTREPRENEUR EN STUCCO

Les Entreprises Yvon Lefebvre Ltée

YVON LEFEBVRE, PRÉSIDENT

PLÂTRAGE DE FONDATIONS

CIMENT BLANC OU DE COULEUR DISPONIBLE

IMITATION DE "BRIQUES & PIERRES"

600 NOTRE-DAME S LOUISEVILLE 1-819-228-5536

COMPTABLES GÉNÉRAUX LICENCIÉS

Bur.: 228-5141 Rés.: 228-3553

MICHEL BERTRAND

B.A.A. C.G.A.

Comptable général licencié

21, rue Saint-Marc, Louiseville

CONSTRUCTION

MICHEL PICHETTE

Coffrage de tous genres

Solage

Résidentiel et entrepôt

Footing

Estimation gratuite

63, Saint-Martin, Louiseville

819-228-9320 ou 228-4210 (jour) ou 228-3205 (soir)

Divers

CHERCHEZ-VOUS vraiment un emploi? Si vous êtes autonome, leader et bâtisseur, téléphonez pour une entrevue, Lucie Coutu, gérante Roimex, tél.: 835-7505.

ATTENTION! Voici l'occasion rêvée pour devenir mannequin. Première session débutera en janvier avec professeur diplômé. S'adresser tél.: 227-2467.

CARRIÈRES & PROFESSIONS / 4

INFIRMIÈRE (ER)

Nous recherchons des infirmières (ers) intéressées à se joindre à une équipe dynamique et compétente. Nous vous offrons

DU TRAVAIL DANS LES HOP. GÉNÉRAUX ET CHRONIQUES LA CHANCE DE VOUS DIRIGER DANS LES MILIEUX SPÉCIALISÉS
UNE STABILITÉ DE TRAVAIL DANS UN MÊME CENTRE AUCUN CONTRAT, AUCUNE COTISATION

Possibilité de logement au Centre Maria Goretti (37\$ par semaine)

Communiquez avec nous au (514) 382-3890
AGENCE DE PLACEMENT EN SOINS INFIRMIERS HÉLÈNE QUÉVILLON INC.
94 est, Boul. Henri-Bourassa, Montréal H3L 1B5

DENTUROLOGISTES



(819) 228-4090 (819) 228-5921

**YVAN CLARK
GILLES LESSARD**
Denturologistes

Heures d'ouverture:
lun. mar. jeu. ven. sur rendez-vous
seulement

45, ave Saint-Laurent, (Clinique Roy et Picotte)
Louiseville

(819) 265-2371

CLAUDE BERTHIAUME, D.D.
Denturologiste

Bureau le vendredi soir seulement
850, Rang Saccacomie, Saint-Alexis-des-Monts
(Ancienne propriété de M. Paul Frappler)



Repentigny: (514) 585-3075

JEAN-NOËL SIMARD, D.D.

Denturologiste

220, rue Saint-Laurent Louiseville
Bureau: 228-3800

ÉQUIPEMENT DE FERME

**EQUIPEMENT DE FERME
C. LESAGE INC.**

Équipement d'étables et porcheries
"JUTRAS", "HOULE", "BADGER"
STRUCTURES D'ACIER
663, Saint-Charles, Saint-Léon,
Tél.: 228-5694



Dépositaire
New Holland
Tracteurs
Landini
Universal

**VENTE
ET
SERVICE**

ÉQUIPEMENT G. GAGNON Inc.

Germain Gagnon, prés.

179, Saint-Laurent, Maskinongé
Tél.: (819) 227-2245

AGENCE DE RENCONTRE, en vente maintenant volume 4, seize pages, couleur avec photos et descriptions, abonnement \$21.00 (5 revues) \$6.00 la copie comprenant frais de poste et maintenance. S'adresser au Courrier des Amoureux du Nord Enr. 6620, rue Cachée, C.P. 70-49, Saint-Damien de Brandon, J0K 2E0, tél.: (514) 835-3820.

DU NOUVEAU: Couturières avec expérience demandées pour couture à domicile; montage de pantalons, knickers, salopettes pour enfants. S'adresser tél.: (819) 228-4818.

ONGLES permanents acryliques garantis. Soyez fières de vos mains, vos ongles sont mous, ils cassent, se dédoublent, vous les rongez. C'est le temps pour vous de prendre rendez-vous pour avoir de belles mains pour Noël et l'année 1984. S'adresser à Louise Savoie Gaboury tél.: 228-4910.

REMERCIEMENTS au Saint-Esprit pour faveur obtenue, avec promesse de faire publier. J.D.M.

Immeubles

COIN RUE DOUCET, route 158 dans la paroisse de Berthier, maison efficace sur le plan énergétique, 550 p.c., idéal pour 2 personnes seulement, entièrement terminée livrable immédiatement. S'adresser tél.: 836-4027.

MAISON de 2 logements meublés à vendre, aussi un local commercial avec terrain. S'adresser tél.: 228-2951.

MAISON de 7½ pièces de style Breton située à 60, rue Monic, Louiseville. Pour plus d'informations, s'adresser tél.: (819) 228-9618.

BUNGALOW à vendre à Saint-Damien, terrain 400 X 400, très bon prix, aubaine. Pour informations, s'adresser tél.: 1-514-835-4297.

RESIDENCE 1980 de style Ranch, foyer, bon prix. S'adresser à Jacqueline Lemay agent tél.: 586-2396 ou C.E. Courtier tél.: 759-3131.

MAISON à vendre de 15 pièces, 10 chambres à coucher, cuisine, salons, 5 chambres de bain, située à 8 milles Nord de Saint-Jérôme, (centre du village) cause de la vente: retraite, prix avantageux. S'adresser tél.: 1-514-224-7248 entre 5:00 et 7:00 heures p.m.

SAINT-BARTHÉLEMY, maison à vendre de 5½ pièces, chauffage électrique, garage individuel, terrain 120 x 120, pas d'agent, prix \$25,000. S'adresser à Pierre Breault tél.: 885-3166.

CAUSE de décès. 2 propriétés à revenus à vendre, situées au 431 et 441 rue Frontenac à Berthier-ville. Téléphonez 514-467-5934.

LANORAIE, rue Notre-Dame, grande résidence de 2 étages plus garage, endroit idéal pour commerce ou autre. S'adresser à Jacqueline Lemay, agent tél.: 586-2396 ou C.E. Courtier tél.: 759-3131.

MAISON de 2 logements, de 4½ pièces chacun située au centre-ville, avec grand terrain, tél.: 836-3990.

JULIEN GAGNON
REMBOURREUR

Estimations gratuites
Personnel compétent
Travail prompt et courtois

442, Saint-Laurent, Louiseville
1-819-228-5058

ESCALIERS DUPUIS Enr.



VENTE DE MATÉRIEL
CHÊNE — MERISIER — PIN
ESCALIERS DE TOUS GENRES
INSTALLATION
ESTIMATION GRATUITE

YVES DUPUIS
183A, Rivière Sud Est, Maskinongé
Tél.: bur: (819) 227-2002
rés.: 227-2972

FLEURISTES

**BOUTIQUE SERGE ET RÉNALD
FLEURISTES Inc.**

Deux boutiques en une.

Cadeaux et fleurs pour toutes occasions.

191, rue Saint-Laurent
Louiseville, (819) 228-9131

Fleuriste

LA SERRE DE LOUISEVILLE

Doris et Michel Pellerin
Livraison Ouvert le dimanche de 10:00 a.m. à 1:00 p.m.
350, rue Saint-Marc, Louiseville, 228-5270

Autos-camions

CHEZ

CLÉMENT & FRÈRE
UNE VRAIE AUBAINE
VOITURES D'OCCASION

Plymouth Volaré 1980, 2 portes, aut.,
radio FM, S.D. #83-40A

~~\$4450.00~~

Spécial: \$4000.00

Plymouth Caravelle 1981, 4 portes, aut.,
radio, S.F., S.D., #82-11B

~~\$4650.00~~

Spécial: \$4200.00

T-Bird 1978, 2 portes, aut., radio,
vit. élec., S.F., S.D., #82-13A

~~\$4250.00~~

Spécial: \$3800.00

Monaco 1978, aut., radio S.F., S.D.

#83-97A

~~\$3250.00~~

Spécial: \$2800.00

Diplomat Station Wagon, 6 cyl. aut.
S.F., S.D., radio, #84-20A

~~\$6500.00~~

SPÉCIAL: \$6000.00

PARISIENNE 1979, 4 portes, aut., radio,
S.D. #83-81A

~~\$4250.00~~

SPÉCIAL: \$3800.00



700 Ouest,
Boul. Saint-Laurent,
Louiseville
(819) 228-2701

NOTAIRES

CHARLES BÉLAND

Notaire
et conseiller juridique

390, Saint-Laurent,
Bur.:
(819) 228-3977

Louiseville
Rés.:
(819) 228-5046

CLAUDELLE LACERTE

Notaire
conseillère juridique
D.E.C. L.L.L. D.D.N.

54, rue Principale, Saint-Sévère
tél.: bureau 264-5782 rés. 264-5277

sur rendez-vous, le jour, le soir et les fins de semaine.

(819) 228-2793

MASSON & LEVASSEUR

notaires

Me Michel Masson et Me Luc Levasseur
Cessionnaire des greffes de Me Jean-Paul Chevalier,
Me J.A. Coutu, Me J.H.M. Coutu et Me J.A. Ferron

200, rue Sainte-Marie

Louiseville

228-2915

YVON MILOT

notaire

Cessionnaire du greffe de Me P. Fleury
et Me Jos. Langlois

222, Saint-Laurent, Louiseville

CHEVELLE Languna S3, 1974,
peinture neuve. S'adresser tél.:
228-4431 ou 228-3543.

DUSTER 1974, moteur 318, prix
\$600.00. S'adresser tél.: 228-
9508 ou 227-4635.

CAMION G.M.C. 1976, 3 tonnes,
boîte de 8' de large x 4' de haut,
12 pieds de longueur, très propre,
bonne mécanique, prix à
discuter. S'adresser tél.: 228-
9378.

HONDA Accord, 1979, 4 cy-
lindres, 2 portes, 5 vitesses, 1
Plymouth Horizon, 1978, 4 portes,
moteur 4 cylindres, 4 vitesses.
Tél.: 836-3917, Bayeur Auto, 821
des Cascades, Berthierville.

DATSUN 280z 1976, manuelle,
mécanique parfaite, peinture
neuve, ailes en fibre de verre,
panneaux de portes neuves.
S'adresser tél.: 836-4983 ou 836-
6239.

PLYMOUTH Duster 1973, mo-
teur 318, 8 cylindres, automa-
tique, 57,000 milles, peinture
neuve, en très bonne condition.
S'adresser tél.: 227-4874.

PONTIAC Grand Prix SJ, 1979,
43,000 km., 2 tons noir et gris;
motorisé Sprinter 1979, 24 pieds,
air climatisé, 29,000 km.
S'adresser tél.: 228-4185 Bruno
Auto, 220, Royale Nord, Loui-
seville.

**Sainte-
Angèle**

Mme Réal Lacoursière

**Joie de
se revoir**

Il s'est écoulé plus d'un
mois depuis notre der-
nière rencontre de l'Age
d'Or, soit depuis le party
du 15 décembre. Il y a bien
eu le souper et la danse de
samedi dernière qui, soit
dit en passant, ont connu
un très beau succès, mais
nos activités des jeudis
reprennent dès cette se-
maine avec, comme à l'ha-
bitude, les cartes, pour les
amateurs, et la danse,
pour les autres. Ceci est
toujours gratuit pour nos
membres et il n'en coûte
qu'un dollar pour ceux et
celles qui ne font pas partie
de notre club. Nous
serons heureux de vous
accueillir en grand
nombre.

Chez les fermières

Le 18 janvier aura lieu
notre première réunion.
Nous vous attendons pour
20 heures. Travail libre.

L'atelier reprendra
après la réunion de jan-
vier. Celles qui veulent
travailler sur le métier
sont les bienvenues.

Aux nouvelles qui ven-
tent nous rencontrer, nous
disons qu'elles sont bien-
venues au local. (La rela-
tionniste)



VÉTÉRINAIRES

Dr Jacques Desrosiers, M.V.
Clinique Vétérinaire
de Louiseville Enr.
801, Boul. Saint-Germain
Louiseville
Tél.: (819) 228-5151

DULAC, LEMIEUX & GABOURY, Ass.
vétérinaires
Pratique générale
32, Grande-Carrière, Louiseville
228-3115 ou 228-3660

GARANTIE PÉROLONGÉE:

SILENCIEUX
WALKER



LEBLANC STATION SERVICE

250, boul. Est, Louiseville 228-3509

PIÈCES D'AUTO

Représentant
Vente au comptoir
Administration
2 ans d'expérience dans les pièces.
Téléphonez à 1-514-332-5821
— local 99 —
frais interurbains acceptés.

RÉPARATIONS

Tél.: 1-819-227-2358

F. BENOÎT SERVICE Enr.
SERVICE EN RÉFRIGÉRATION
domestique et commerciale
Vente et Réparation de Bassins à Lait
AIR CONDITIONNÉ — POÊLES ÉLECTRIQUES
315, Rang Petit Bois, Maskinongé.

CLÉMENT BRISSETTE SERVICE

sur toutes les marques
technicien, 14 ans d'expérience

- réfrigérateurs
- poêles
- sècheuses
- laveuses
- lave-vaisselle
- congélateurs

Achat et vente d'appareils usagés.
Agent autorisé: Inglis,
Westinghouse, G.E., Hot Point.
91, Rang York, Saint-Barthélemy
(514) 885-3619
Frais interurbains acceptés

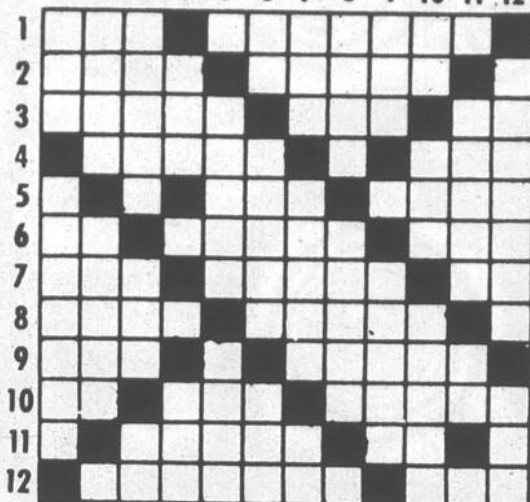
SERVICES AGRICOLES

Attention cultivateurs!
Achetons veaux de lait
et gros veaux, payons
les meilleurs prix.

171, Rang
Saint-Joseph
Saint-Barnabé Nord
(819) 264-5692 — 296-2212

**ALAIN
BELLERIVE
INC.**

1 2 3 4 5 6 7 8 9 10 11 12



HORIZONTALLEMENT

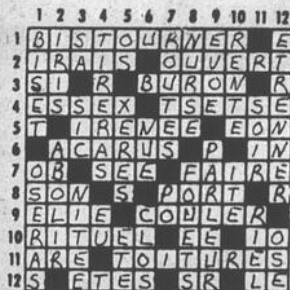
- 1- Article. — D'une manière dure.
- 2- Colères. — Doué de vie
- 3- Double sillon. — Pron. pers. — Cela.
- 4- Estonie, en eston. — Ecorce de chêne.
- 5- Du verbe aller. — Prêtre italien.
- 6- Symb. chim. — Fauteuil de cérémonie. — Vile popu-
lace.
- 7- Tesson. — Passe du dehors au dedans. — Inf.
- 8- Mouvements folâtres. — Griffe des oiseaux de proie.
- 9- Près de. — Agent des crimes d'un autre.
- 10- Terminaison du verbe. — Condiment. — Souveraine.
- 11- Jeune pommier non encore greffé. — Saint.
- 12- Femmes remarquables pour leur beauté. — Choisi.

VERTICALEMENT

- 1- Cri de douleur. — Petit bateau.
- 2- Vase d'ornement. — Célèbre recluse canadienne.
- 3- Ville d'Espagne. — Amas. — Tellement.
- 4- Sur. — Indubitable.
- 5- Allongé. — Homme qui a des enfants.
- 6- Coup de baguettes. — Nous rendrons. — Plante texti-
le.
- 7- Poli. — Manche de pinceau (pl.). — Nég.
- 8- Une des Cyclades. — Aller à l'aventure.
- 9- Ville d'Allemagne. — Tribu sauvage.
- 10- Venu au monde. — Même. — Publie le texte d'un
auteur.
- 11- Maladie des os. — Marque la situation.
- 12- Courroie longue et étroite. — Ancienne monnaie.

G. DU-BEAU

285, Saint-Laurent
Louiseville
819-228-3565



T.V. RADIO

(819) 227-2598

LIVERNOY
RADIO-T.V.

Installation d'antennes
Électrohome — Panasonic — Technics
Vente et service
Là où le service est sans reproche.
21, boulevard Est, Maskinongé

VENTE ET RÉPARATION
Dépositaire
ZENITH & Toshiba
RCA

4 ans de garantie sur pièces et service
NORMAND RADIO T.V. Enr.
51, Grande Carrière, Louiseville, 228-4400
La différence, c'est notre service

COUTU T-V SERVICE
Centre de service

ZENITH

157, Saint-Laurent, Maskinongé
227-2035

Des fonds pour le club Octogone



Une vingtaine de personnes ont participé au 'berce-danse-thon' du club Octogone de Saint-Barnabé-nord, samedi dernier. De midi à 22 heures, le groupe a passé au travers de l'épreuve des berceaux qui a été suivie de deux heures de danses endiablées. Cette activité a permis de recueillir des fonds pour l'organisme. La photo nous fait voir, dans l'ordre habituel, Mlles Nancy Lemay, Isabelle Bournival (secrétaire du club) et Guylaine Gélinas (trésorière), entourant l'ambassadeur du club Optimiste local, M. André Bertrand.
Photo P.B.

Téléphone pour handicapés



Dernièrement, les membres du conseil 2783 des Chevaliers de Colomb de Louiseville ont gracieusement remis, à l'Association des handicapés de la Mauricie, un appareil téléphonique, servant pour les sourds et les muets. Cet appareil fonctionne dans le style d'un télex. On n'a qu'à écrire son message qui est reçu par l'interlocuteur qui possède un autre de ces appareils.

On remarque M. Jean Bergeron, qui fait une démonstration de l'appareil.
(Photo R.D.)

Lancement de la campagne des oeuvres



Vendredi, le 13 janvier dernier, les membres et l'exécutif du conseil 2783 des Chevaliers de Colomb de Louiseville procédaient au lancement de leur campagne des oeuvres.

Dans les prochains jours, les membres du conseil 2783 passeront dans les foyers afin de récolter des argents, en retour de billets de tirage, pour les oeuvres des Chevaliers de Colomb.

Dans l'ordre habituel, on aperçoit MM. Jules Lacourse, président d'honneur; René R Béliand, président d'honneur; Paul Larouche, responsable de la campagne; Pierre Paquin, Grand Chevalier du conseil 2783; l'abbé Jacques Casaubon, aumônier du conseil, M. Georges Marion, président d'honneur; ainsi que l'abbé Jean Matteau, curé de Louiseville.

(Photo R.D.)

\$\$\$

Personnes désirant
revenus supplé-
mentaires pour son-
dage téléphonique à
la maison.

Expérience préfé-
rable mais non né-
cessaire.

Pour informations
téléphonez sans
frais
1-800-361-8553

VOYAGES

MME THÉRÈSE LAROSE GAGNON
Représentante à Louiseville
Tél.: (819) 228-4721

AGENCE DE VOYAGES/
THERÈSE BELLEFEUILLE

1480, Marie-Victorin, C.P. 156 Tél.: (819) 292-3131
Deschailons, Québec G0S 1G0
Détenant d'un permis du Québec

Nouveau plan de partage des responsabilités CLSC-CSS

Un document qui frise l'indécence

De l'avis de l'association des centres de services sociaux du Québec (A.C.S.S.Q.), le document cadre touchant un nouveau partage des responsabilités entre les Centres locaux de services communautaires (CLSC) et les organismes qu'elle représente (CSS) frise l'indécence. Elle trouve que ce projet témoigne d'une méconnaissance des problèmes vécus par les personnes très vulnérables et en besoin de protection qui reçoivent des services des CSS.

Déposé récemment par le ministre Pierre-Marc Johnson, le projet en question vise à parachever le réseau des CLSC par le transfert du personnel (on parle d'environ 30 à 35 pour cent des travailleurs) et des bénéficiaires des CSS vers les CLSC. En discussion depuis plusieurs mois, le futur CLSC de la MRC de Maskinongé recevrait donc lors de sa création une certaine partie des employés du CSS de Louiseville. Rejoint au cours des derniers jours, M. Jean Fugères, directeur de l'établissement, n'a pas été en mesure de nous préciser combien de personnes seraient touchées.

Les coûts

Expliquant son point de vue dans un récent communiqué, l'A.C.S.S.Q. signale qu'en apposant l'étiquette magique de la prévention et de l'approche communautaire pour régler tous les problèmes individuels des familles déchirées et désunies, des enfants battus, maltraités ou abusés sexuellement, des adultes dépressifs, des personnes âgées démunies; le document frise aussi l'indécence en n'appuyant pas ses orientations sur des estimés rigoureux des coûts importants d'une telle réorganisation pour les contribuables.

L'organisme est d'opinion que le document cadre ne fait pas la démonstration, même minimale, des bénéfices escomptés par une telle réforme et n'amène aucune analyse sérieuse de la capacité de la réforme proposée à atteindre les objectifs visés.

L'A.C.S.S.Q. en a aussi contre le fait que les Centres de services sociaux ont été avisés qu'ils n'auraient que quelques jours pour réagir au document que le ministère des Affaires sociales a mis un an à produire. Elle s'élève vigoureusement contre cette mini-consultation à la vapeur en cette période de l'année.

Un bilan

Pour toutes ces raisons, l'association demande au ministre Johnson qu'un bilan général et sérieux des services so-

nières années (malgré des ressources nettement plus réduites) à l'amélioration des services sociaux à des bénéficiaires de plus en plus vulnérables.

Enfin, au-delà de la participation à cet exercice, les CSS s'engagent à soumettre dans des délais raisonnables des propositions d'orientation et d'action de nature à rendre les services sociaux au Québec plus efficaces dans le respect du droit de la population à des services de qualité.

PROVINCE DE QUÉBEC
Municipalité de
VILLE DE BERTHIERVILLE,
COMTÉ DE BERTHIER, QUÉ.
Aux Contribuables de
la susdite municipalité

AVIS PUBLIC

EST PAR LES PRÉSENTES DONNÉ par le soussigné, greffier de la susdite municipalité, QUE:-

le Rôle de Perception des Taxes Foncières, Spéciales, d'Eau, d'Affaires et de Vidanges pour l'année d'imposition 1984, est complété et déposé en l'Hôtel de Ville, 588, rue DeMontcalm à Berthierville et qu'il sera procédé à l'envoi des comptes de taxes, dans les délais impartis par la Loi.

DONNÉ à Berthierville ce seizième jour de janvier mil neuf cent quatre-vingt-quatre.
René Bayeur, o.m.a.,
Greffier.

PROVINCE DE QUÉBEC
Municipalité de
SAINT-GABRIEL DE BRANDON PAROISSE

Aux Contribuables de
la susdite municipalité

AVIS PUBLIC

EST PAR LES PRÉSENTES DONNÉ par le soussigné, secrétaire-trésorier de la susdite municipalité, QUE:-

OFFRE D'EMPLOI

La Corporation Municipale de la Paroisse Saint-Gabriel de Brandon désire combler les postes permanents suivants:

- 1) SECRÉTAIRE-TRÉSORIER
- 2) SECRÉTAIRE (TEMPS PARTIEL)
- 3) INSPECTEUR MUNICIPAL


Les personnes intéressées sur un de ces postes sont invitées à faire parvenir leur curriculum vitae avant le 27 janvier 1984, à l'attention de M. le Maire Jacques Sarrazin, 5320, Chemin du Lac, Case Postale 929, Saint-Gabriel de Brandon, J0K 2N0. De plus, la Corporation Municipale ne s'engage à accepter aucune des offres d'emplois soumises.

DONNÉ à Saint-Gabriel de Brandon ce 12e jour de janvier mil neuf cent quatre-vingt-quatre.

Me Claude Coutu
Secrétaire-Trésorier

MAMAN, SOIS GAIE (SHS) Les bébés n'aiment pas les mamans tristes. Deux psychologues de l'Université du Massachussetts ont étudié les réactions de 24 bébés de trois mois vis-à-vis leur mère joyeuse ou déprimée. Conclusion : le bébé répond à une figure déprimée par des pleurs et des grimaces ou, au mieux, par une attitude circospecte; par contre, devant une mère joyeuse, le bébé est plutôt souriant et enjoué. Les chercheurs pensent même qu'une mère continuellement déprimée peut compromettre le développement social de son enfant.

COMMISSION
SCOLAIRE
DE GRANDPRÉ



AVIS PUBLIC

Par la présente, avis public est donné à tous les contribuables de la commission scolaire de Grandpré que les horaires d'ouverture du centre administratif situé à 100, rue St-Jacques, Louiseville ont été fixés de 8h30 à 12h00 et 13h00 à 16h30.

Denis Chrétien,
Directeur général.

Municipalité régionale
de comté de Maskinongé
51, St-Marc Louiseville
J5V 2E4 Tél.: (819) 228-9461

Avis public est par les présentes donné par le soussigné, Catherine J. McMurray, Secrétaire-trésorière de la Municipalité régionale de comté de Maskinongé, que les immeubles ci-après désignés seront vendus à l'enchère publique, (selon la loi) dans la salle de l'édifice de la Municipalité régionale de comté de Maskinongé, au deuxième étage, 51, rue Saint-Marc, Louiseville, lieu où siège le conseil, jeudi le huitième jour du mois de mars mil neuf cent quatre-vingt-quatre (1984-03-08), à dix (10) heures de l'avant-midi, pour défaut de paiement des taxes municipales et scolaires ou autres impositions dues sur ces immeubles, si ces taxes ne sont pas payées, avec les frais encourus avant la vente:

Les immeubles ci-après décrits seront vendus sujets au droit de retrait suivant la loi.

Ils seront vendus avec bâtisses dessus construites, circonstances et dépendances, s'il y a lieu, sujets à toutes servitudes actives ou passives, apparentes ou occultes pouvant les affecter.

Le prix d'adjudication de chaque immeuble sera payable immédiatement en monnaie légale.

MUNICIPALITÉ DE LA PAROISSE DE SAINT-BARNABÉ NORD		
NUMÉRO DU RÔLE NOM DU PROPRIÉTAIRE	NUMÉRO LOT CONCESSION RANG	TOTAL DES TAXES
5440-40-9560 DESCHESES GILLES	PARTIE 270 CONCESSION SAINT-JOSEPH COTE NORD-EST 324 - PARTIE 323 RANG 1	636,79\$ 166,82\$

Une terre située à Saint-Barnabé Nord, faisant partie du lot deux cent soixante-dix (P.270) du cadastre de la Paroisse de Saint-Barnabé Nord, mesurant mille deux cents pieds (1 200') de profondeur par cinq cent soixante-seize pieds (576') de largeur, le tout plus ou moins et bornée de la façon suivante: vers le Nord-Est par le lot 324 et une partie des lots 323 et 325; vers le Sud-Ouest par une partie du lot 270; vers le Nord par une partie du lot 268 et vers le Sud par une partie du lot 271.

Une terre située à Saint-Barnabé Nord, connue et désignée comme étant le lot trois cent vingt-quatre (324) du cadastre de la Paroisse de Saint-Barnabé Nord, bornée de la façon suivante: au Nord par le lot

PROVINCE DE QUÉBEC
Municipalité de
VILLE DE BERTHIERVILLE
COMTÉ DE BERTHIER, QUÉ.
Aux Contribuables de
la susdite municipalité

AVIS PUBLIC

EST PAR LES PRÉSENTES DONNÉ par le soussigné, greffier de la susdite municipalité, QUE:-

le Conseil Municipal à son Assemblée Générale, tenue le 9 janvier 1984, a passé et adopté les Règlements Nos. 636, 637, 638, 639 intitulés:-

RÈGLEMENT NO. 636.
Règlement concernant l'imposition d'une taxe foncière pour l'Année 1984, dans la Ville de Berthierville.

RÈGLEMENT NO. 637.
Règlement concernant l'imposition d'une taxe de vidanges pour chaque logement et résidence avec location de chambres dans la Ville de Berthierville.

RÈGLEMENT NO. 638.
Règlement amendant le Règlement No. 587 des Règlements de la Ville de Berthierville, concernant le coût de la taxe d'eau à taux fixes dans la Ville de Berthierville.

RÈGLEMENT NO. 639.
Règlement visant à promouvoir la construction domiciliaire en créant un fonds de subvention à cette fin et abrogeant le Règlement No. 614.

TOUTE PERSONNE intéressée dans ces dits Règlements peut en prendre connaissance au bureau du soussigné à l'Hôtel de Ville, 588 rue DeMontcalm à Berthierville, aux heures ordinaires de bureau.

DONNÉ à Berthierville ce onzième jour de janvier mil neuf cent quatre-vingt-quatre.
René Bayeur, p.m.a.,
Greffier.

MUNICIPALITÉ DE LA PAROISSE DE SAINTE-ANNE D'YAMACHICHE

NUMÉRO FOLIO NOM DU PROPRIÉTAIRE	NUMÉRO DU LOT CONCESSION	TOTAL DES TAXES
06176823 YVON DESCÔTEAUX	PARTIE 23 CONCESSION DE LA RIVIÈRE DES GLAISES	94,85\$

TAXES SCOLAIRES ET INTÉRÊTS

Un emplacement de forme irrégulière, situé dans la municipalité de Sainte-Anne d'Yamachiche, concession de la rivière aux Glaises, connu et désigné comme étant une partie du lot numéro vingt-trois (P.23) du cadastre officiel de la paroisse Sainte-Anne d'Yamachiche; borné en front, vers le sud-est, par la route nationale numéro 138 et par une autre partie dudit lot 23 appartenant au représentant de Philamon Martin et par une autre partie dudit lot 23 appartenant au représentant de François et Émile Gauthier; en profondeur, vers le Nord-Ouest, par les lots 19, 323 et 331 dudit cadastre; d'un côté, vers le Nord-Est, par une partie du lot 19 appartenant à Maurice Fréchette et par une partie du lot 24 appartenant à la Commission Scolaire et de l'autre côté, vers le Sud-Ouest, par une partie du lot 27 dudit cadastre, appartenant à François et Émile Gauthier ou représentants.

Le tout avec toutes bâtisses y dessus construites, circonstances et dépendances.

Catherine J. McMurray
Secrétaire-trésorière
Municipalité Régionale
de Comté de Maskinongé
51, rue Saint-Marc
Louiseville
J5V 2E4

Avis public

CANADA PROVINCE DE QUÉBEC COMTÉ DE BERTHIER

MUNICIPALITÉ RÉGIONALE DE COMTÉ DE D'AUTRAY

Avis public est, par les présentes donné par Aline C. Lambert, secrétaire-trésorière-adjointe que les immeubles ci-après désignés seront vendus à l'enchère publique, (selon la loi) au bureau de la Municipalité Régionale de comté de D'Autray, au 180 rue Champlain à Berthierville, le JEUDI, le HUITIÈME jour du mois de MARS 1984, à DIX heures de l'avant-midi, pour défaut de paiement des taxes municipales et scolaires ou autres impositions dues sur ces immeubles, si ces taxes ne sont pas payées, avec les frais encourus avant la vente.

LA MUNICIPALITÉ DE LANORAIE D'AUTRAY:

NOMS	NO DE ROLE LOTS	TAXES MUNICI-PALES	TAXES SCOLAI-RES	TOTAL
VERRET VITAL ET LUCIE DESMARAIS	2895-93-4245-56-2 P.56	\$335.36	24.29	359.65

Le lot DEUX de la subdivision du lot CINQUANTE-SIX (56-2).

Une partie du lot CINQUANTE SIX (P.56), contenant 100 pieds de largeur dans ses lignes sud-ouest et nord-est sur une profondeur de 161 pieds et borné comme suit : en front vers le sud-ouest par la rue Bergeron (56-3), en arrière vers le nord-est par le lot 55, d'un côté vers le sud-est par le lot 56-2 vers le nord-ouest par le lot 56-11.

LES LOTS CI-DESSUS FONT PARTIE DU CADASTRE OFFICIEL DE LA PAROISSE DE SAINT-JOSEPH DE LANORAIE.

LA MUNICIPALITÉ DE LA PAROISSE DE SAINT-ANTOINE DE LAVALTRIE:

NOMS	NO DE ROLE LOTS	TAXES MUNICI-PALES	TAXES SCOLAI-RES	TOTAL
LALANDE GILLES ET DANIEL	1981-12-3540-P.10	329.27	NIL	329.27

Une partie du lot CENT UN (P.101) contenant 17 perches de largeur sur une profondeur de 40 arpens borné comme suit : en front au sud-est par le chemin public, au nord-ouest par partie du lot 101, d'un côté vers le nord-est par partie du lot 100 et par partie du lot 142 et de l'autre côté vers le sud-ouest par partie du lot 103.

PROULX MARCEL	2181-32-4643-P.63	\$472.12	NIL	472.12
---------------	-------------------	----------	-----	--------

Une partie du lot SOIXANTE TROIS (P.63) mesurant 60 pieds et deux centièmes dans sa ligne nord-est, 125 pieds et 5/10 dans sa ligne sud-est et 60 pieds 4/100 dans sa ligne sud-ouest 127 7/10 dans sa ligne nord-ouest borné comme suit: en front vers le nord-est par la Terrasse Pelletier (rue), au sud-est au sud-ouest et au nord-ouest par partie du lot 63.

LES LOTS CI-DESSUS FONT PARTIE DU CADASTRE OFFICIEL DE LA PAROISSE DE SAINT-ANTOINE DE LAVALTRIE.

LA MUNICIPALITÉ DE LA PAROISSE DE SAINT-GABRIEL DE BRANDON:

NOMS	NO DE ROLE LOTS	TAXES MUNICI-PALES	TAXES SCOLAI-RES	TOTAL
LÉVEILLÉ GERMAIN	1228-85-9591-P.537	\$12.34	NIL	12.34

Une partie du lot CINQ CENT TRENTE-SEPT (P.537) mesurant 70 pieds de largeur sur une profondeur de 70 pieds, borné en front au sud-ouest par le chemin de la section 6, en profondeur au nord-est par partie du lot 537, du côté nord-ouest par une rue joignant les sections 5 et 6 et sud-est par partie du lot 537.

PARENT ROMÉO	1527-35-2307-P.532	\$174.24	NIL	174.24
--------------	--------------------	----------	-----	--------

Une partie du lot CINQ CENT TRENTE-DEUX (P.532) mesurant 55 pieds de largeur sur une profondeur de 180 pieds, borné en front par le Chemin des lots, en profondeur par et de chaque côté par partie du lot 532.

ROBIDOUX MARCEL ANTOINE	1130-49-0055	139-10	140-7	\$7.99	NIL	7.99
-------------------------	--------------	--------	-------	--------	-----	------

Le lot numéro DIX de la subdivision du lot CENT-TRENTE NEUF (139-10)

Le lot numéro SEPT de la subdivision du lot CENT QUARANTE (140-7)

TRANQUILLI GINO	1529-40-5129	P.226	\$23.43	23.43
-----------------	--------------	-------	---------	-------

Une partie du lot DEUX CENT VINGT-SIX (P.226) pris cet emplacement au sud-est de la rue de 50 pieds de largeur provenant du chemin principal qui a 60 pieds de largeur à partir du chemin public et cet emplacement étant aussi pris au nord-est d'une autre rue de 50 pieds de largeur et provenant de la première rue dont il a été fait mention ci-dessus, et mesurant 144 pieds et 12 centièmes de pieds dans sa ligne sud-est et 120 pieds et 20 centièmes de pieds dans sa ligne nord-ouest, et 87 pieds et 64 centièmes de pieds dans sa ligne sud-ouest et 100 pieds et 72 centièmes de pieds dans sa ligne nord-est et borné comme suit: vers le nord-ouest par la rue en premier lieu mentionnée plus haut au présentes, (montrée comme rue no: 226-9) sur un projet de subdivision préparé par M. Jacques Fournier arpenteur-géomètre, le 24 janvier 1978,) et borné au sud-ouest par une autre rue (montrée comme étant la rue 226-10 sur le même projet de subdivision), et borné vers le nord-est et vers le sud-est par partie du lot 226.

LES LOTS CI-DESSUS FONT PARTIE DU CADASTRE OFFICIEL DE LA PAROISSE DE SAINT-GABRIEL DE BRANDON.

LA MUNICIPALITÉ DE LA PAROISSE DE SAINTE-GENEVIÈVE DE BERTHIER:

NOMS	NO DE ROLE LOTS	TAXES MUNICI-PALES	TAXES SCOLAI-RES	TOTAL
TRUDEL EDOUARD	2505-74-5909 P.266A	\$331.00	16.68	347.68

Une partie du lot DEUX CENT SOIXANTE SIX A (P.266A) contenant 110 pieds en largeur sur une profondeur de 92 pieds borné en front par la rue Coulombe en profondeur par les lots 266 et 267 d'un côté par le lot 266 et de l'autre par le 266A.

NOMS	NO DE ROLE LOTS	TAXES MUNICI-PALES	TAXES SCOLAI-RES	TOTAL
SOCIÉTÉ IMMOBILIÈRE LYMPIC INC.	2602-27-6520 P.165	P.135	P.137	P.139
		508.64	88.35	596.99

Une partie du lot CENT TRENTE CINQ (P.135) borné en front par le chemin et par partie du lot 135, en profondeur par partie du lot 135, d'un côté au lot 134 et de l'autre côté lot 137.

Une partie du lot CENT TRENTE-SEPT (P.137) borné en front par le chemin en profondeur le lot 142, d'un côté le lot 135 et de l'autre côté le lot 139.

Une partie du lot CENT TRENTE-HUIT (P.138) borné en front par le chemin et par partie du lot 138 en profondeur par le lot 139, d'un côté par le lot 137 et de l'autre côté par le lot 140.

Une partie du lot CENT TRENTE-NEUF (P.139) borné en front par le lot 138 en profondeur par le lot 143, d'un côté par le lot 140 et de l'autre côté par le lot 137.

Une partie du lot CENT QUARANTE (P.140) borné en front par le chemin et par partie 140 en profondeur par les lots 143 et 145, d'un côté par les lots 138 et 139 et de l'autre côté par les lots 165 et 167.

Les lots nos 165, 167 et 169.
Une partie du lot CENT SOIXANTE HUIT (P.168) borné en front par le chemin en profondeur par le lot 165 d'un côté par le lot 167 et de l'autre côté par le lot 169.

Une partie du lot CENT SOIXANTE ET ONZE (P.171) borné en front par le chemin de fer en profondeur par lot 165 d'un côté par le lot 172 et de l'autre côté par le lot 169.

Une partie du lot CENT SOIXANTE ET ONZE (P.171) borné en profondeur et d'un côté par le chemin de fer en front par partie du lot 171 et de l'autre côté par le lot 172.

Une partie du lot CENT SOIXANTE DOUZE (P.172) bornée en front par le chemin de fer en profondeur par le lot 173, d'un côté par le lot 171 et de l'autre côté par le lot 165.

Une partie du lot CENT SOIXANTE DOUZE (P.172) bornée en front par le chemin de fer en profondeur par le chemin de fer, d'un côté par le lot 171 et de l'autre côté par le lot 173.

LES LOTS CI-DESSUS FONT PARTIE DU CADASTRE OFFICIEL DE LA PAROISSE DE BERTHIER.

LA MUNICIPALITÉ DE LA PAROISSE DE SAINT-JOSEPH DE LANORAIE:

NOMS	NO DE ROLE LOTS	TAXES MUNI-CIPALES	TAXES SCOLAIRE	TOTAL
MME ROBERT RITA	2691-82-2702 P.149	\$499.44	10.00	509.44

Une partie du lot CENT QUARANTE-NEUF (P.149) borné comme suit: au nord-est par partie 140, au sud-est par partie 149, au nord-ouest par 149-P.10, et au sud-ouest par la rue St-Paul contenant une superficie de 4,558 pieds carré.

LES PLACEMENTS LANORAIE INC.	2791-12-6632 P.116	P.117	1528.55	272.74	1801.29
------------------------------	--------------------	-------	---------	--------	---------

Une partie du lot CENT SEIZE (P.116) borné comme suit: au nord-est par partie du lot 116, au nord-ouest par la rue Notre-Dame, au sud-est par partie du lot 117 par la rue Ste-Marie et au sud-ouest par partie du lot 117, contenant une superficie de 904.8 mètres carré.

Une partie du lot CENT DIX-SEPT (P.117) borné comme suit: au nord-est et au nord-ouest par partie du lot 116, au sud-est par la rue Ste-Marie et au sud-ouest par partie du lot 117, contenant une superficie de 256.2 mètres carré.

LES LOTS CI-DESSUS FONT PARTIE DU CADASTRE OFFICIEL DE LA PAROISSE DE SAINT-JOSEPH DE LANORAIE

LA MUNICIPALITÉ DE LA PAROISSE DE SAINT-NORBERT

NOMS	NO DE ROLE LOTS	TAXES MUNICI-PALES	TAXES SCOLAIRE	TOTAL
BUREAU MARCEL	1818-82-0040 P.177	P.178	P.179	\$202.37
				250.78
				453.15

Une partie du lot CENT SOIXANTE DIX-NEUF (P.179) contenant la largeur dudit lot sur la profondeur qu'il y a depuis le chemin du Lac qui le borne en front à aller au trait carré des terres qui le borne en profondeur, borné d'un côté au lot 181 et de l'autre côté au lot 178.

Une partie du lot CENT SOIXANTE DIX-HUIT (P.178), contenant la largeur dudit lot sur la profondeur qu'il y a depuis le chemin du Lac qui le borne en front à aller au trait carré des terres qui le borne en profondeur, borné d'un côté au lot 179 et de l'autre côté au lot 177.

Une partie du lot CENT SOIXANTE DIX-SEPT (P.177), contenant la largeur dudit lot sur la profondeur qu'il y a depuis le chemin du Lac qui le borne en front à aller au trait carré des terres qui le borne en profondeur, borné d'un côté au lot 176 et de l'autre côté au lot 178.

GUILBEAULT GASTON ET LEGAULT ANDRÉ	1613-55-9515 P.399	\$3.71	1.00	4.71
------------------------------------	--------------------	--------	------	------

Une partie du lot TROIS CENT QUATRE-VINGT-DIX-NEUF (P.399) borné comme suit: au nord-ouest par partie du lot 399, au sud-ouest par la Paroisse de Sainte-Elisabeth, à l'est par partie du lot 398 et à l'ouest par partie du lot 400.

LACOSTE GILLES	1918-50-4595 P.166	P.167	P.168	P.169
		\$19.97	5.32	25.29

Une partie du lot CENT SOIXANTE-SIX (P.166), au nord par partie du lot 167, au sud par partie du lot 165, à l'est aux limites de Saint-Cuthbert et à l'ouest par partie du lot 166.

Une partie du lot CENT SOIXANTE-SEPT (P.167) borné au nord par partie du lot 168, au sud par partie du lot 166, à l'est aux limites de Saint-Cuthbert et à l'ouest par partie du lot 167.

Une partie du lot CENT SOIXANTE-HUIT (P.168) borné au nord par partie du lot 169, au sud par partie du lot 167, à l'est aux limites de Saint-Cuthbert et à l'ouest par partie du lot 168.

Une partie du lot CENT SOIXANTE-NEUF, borné au nord par partie du lot 170, au sud par partie du lot 168, à l'est aux limites de Saint-Cuthbert et à l'ouest par partie du lot 169.

LÉVESQUE GEÉTAN	1717-94-3085 281-282	1817-07-1510 279-278	\$32.51	12.60	45.11
-----------------	----------------------	----------------------	---------	-------	-------

Le lot DEUX CENT QUATRE-VINGT-UN (281)
Le lot DEUX CENT QUATRE-VINGT-DEUX (282)
Le lot DEUX CENT SOIXANTE DIX-NEUF (279)
Le lot DEUX CENT SOIXANTE DIX-HUIT (278)

LES LOTS CI-DESSUS FONT PARTIE DU CADASTRE OFFICIEL DE LA PAROISSE DE SAINT-NORBERT.

Donné à Berthierville au bureau de la Municipalité Régionale de Comté de D'Autray, ce dixième jour du mois de janvier mil neuf cent quatre-vingt-trois.

Aline C. Lambert,
sec-trés.adj.

Charette

M. Henri-Paul Villemure

Michel Bellemare, cinéaste amateur

Ceux qui ont pu assister à la présentation de deux épisodes de "La terre du haut Saint-Joseph" ont pu constater le grand talent de cet artiste qui vient de nous révéler que l'on pourrait le qualifier déjà de professionnel.

Les 400 personnes qui ont été témoins de ces épisodes (l'ouvrage en comprend 26) ont toutes été unanimes dans leurs critiques à l'effet que de telles présentations étaient dignes d'un grand cinéaste-écrivain qui avait plusieurs oeuvres à son actif. Et pourtant, c'était sa première expérience.

Les acteurs sont formidables, naturels, expressifs; ils nous ont fait voir la période des années 40, où la guerre battait son plein. Ce retour aux années 40 a bien impressionné les jeunes qui n'avaient pas vécu ces années de guerre et les moeurs et coutumes de ce temps-là.

Michel Bellemare est un gars de chez nous. Il a vécu son enfance à Saint-Barnabé et Charette où il compte de nombreux parents et amis.

Il aurait avantage à présenter son oeuvre, soit à Radio-Québec, soit à Radio-Canada. Souhaitons-lui une oreille attentive de la part de ces deux institutions.

Les activités débuteront par un grand souper en l'honneur des duchesses, à la salle paroissiale de Charette, le 2 février, à 19 heures. Divers concours sont organisés chaque jour, jusqu'au 12 février, où on procédera au couronnement de la reine du carnaval. Les autres activités seront dévoilées dans ce journal, un peu plus tard.

Festivités du carnaval

L'on sait que l'organisation principale du carnaval a été confiée à M. Claude Bellerive. Bien secondé par le président, M. Marcel Bournival, il a réussi à préparer un intéressant programme qui comprendra 11 activités différentes, s'échelonnant sur une période de 11 jours consécutifs, soit du 2 au 12 février.

Saint-Paulin

M. Réal U. Guimond

Le mini carnaval s'en vient

La garde paroissiale de Saint-Paulin organise son mini carnaval, avec un programme des plus diversifiés, les 26, 27, 28 et 29 janvier.

Dans le prochain courrier, vous pourrez prendre connaissance du programme de ces journées. Comme nous le savons, tous les membres de la garde paroissiale sont impliqués pour faire de cet événement un immense succès.

succès.

Ils gagnent

Le club Optimiste de Saint-Paulin a organisé la vente des billets à \$100 et le premier tirage a eu lieu le 7 janvier dernier.

Les billets de \$100 ont été gagnés par MM. Bernard Guimond et Yvon Duhaime et M. Raymond Gagnon, de Caron et Gagnon de Louiseville a reçu le montant de \$50.

Saint-Édouard

Mme Julienne Lemay

Avis aux intéressés

Les jeunes garçons de 5 à 11 ans qui seraient intéressés à jouer au hockey pourraient donner leur nom à Michel Gerbeau, en appelant au 268-2386.

Ils peuvent aussi se rendre à la patinoire, le dimanche, pour 10 heures.

Baptême

Le 18 décembre fut baptisé Nickolas, Simon, Alex, dit le "capitaine",

frère du "champion", fils de Nicole Lagacé et de Roger Hamelin. Parrin et marraine, M. et Mmew Genest Hamelin, grands-parents de l'enfant.

Comme nous le savons, chaque mois, il y aura un tirage de deux billets de \$100 chacun et un billet de \$50.

Mariage

Entre René Lesage, fils de M. Urbain Lesage et de Thérèse Dupont de Shwinigan et Carmen Brodeur, fille de M. Rodolphe Brodeur et de Florence Diamond de Saint-Paulin.

CLINIQUE D'ACUPUNCTURE À REPENTIGNY

281, Notre-Dame, Repentigny, tél.: (514) 582-0169

Dr. Lise Arcand-Muller, m.d.t.c.m.

docteur en médecine traditionnelle chinoise

• diplômée de l'institut de médecine traditionnelle chinoise du Canada

• Membre de la Société Internationale d'Acupuncture

• Membre de l'Association d'Acupuncture du Québec

Ouvert:

Lun. merc. et vend. de 14:00 à 21:00 heures

NOUVEAU BUREAU DE COMPTABLE AGRÉÉ À LOUISEVILLE



Daniel Lefebvre est heureux d'annoncer à la population l'ouverture de son bureau.

M. Lefebvre possède déjà 3 années d'expérience dans une firme de comptables agréés et vous invite à venir le rencontrer au 101, Grande Carrière, Louiseville.

Pour rendez-vous: tél.: 228-9576

Des idées pour placer vos dollars



M. Normand Toupin, directeur général de la Caisse d'établissement de la Mauricie, était de passage au restaurant Miss Louiseville dimanche dernier alors qu'il était le conférencier invité lors du brunch du club Optimiste de Saint-Léon. Par la même occasion, l'organisme a honoré les jeunes des mois de novembre et décembre, Marcelle Durand et Benoit Deschênes, que l'on aperçoit à l'avant. A l'arrière, MM Emile Saint-Yves (président) et Rolland Pelletier (lieutenant-gouverneur) accompagnent M. Toupin.

Photo P.B.

Des anniversaires au pluriel



Les membres du club de l'Age d'Or de Sainte-Angèle-de-Prémont ont souligné samedi soir dernier l'arrivée d'un printemps de plus sur les épaules de quelques-uns de leurs amis. Les anniversaires des mois d'octobre, novembre et décembre ont alors été soulignés. On reconnaît, dans l'ordre habituel, M. Lévis Saint-Yves, président de l'organisme, M. Alfred Bourassa, Mme Marie-Jeanne Branchaud, Mme Simone Baril et M. l'abbé Jules Auger (curé de l'endroit).

Photo P.B.

\$50 DE RABAIS

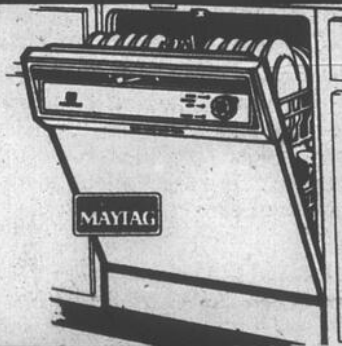
SUR TOUS LES MODÈLES DE

LAVE-VAISSELLE GICLO-NET^{MD}

MAYTAG

Les Préférés à Travers le Pays! (D'après un sondage national où l'on demandait aux consommateurs la marque qu'ils aimeraient le plus posséder). Personne ne lave votre vaisselle plus propre! Cycle régulier à lavage double pour les grosses charges quotidiennes.

\$50 D'ÉPARGNES AUTORISÉES PAR LE MANUFACTURIER sur tous les modèles de Lave-vaisselle



LAVEUSES DURABLES MAYTAG



120% d'épargnes autorisées par le manufacturier sur tous les modèles de laveuse.

No. 1 pour leur durabilité, ce sont celles qui coûtent le moins cher de réparation et qui en ont le moins besoin.

SECHEUSES A GRAND TAMBOUR MAYTAG

Un succès commercial éprouvé dans les buanderies de libre service. Économies d'énergie, elles séchent en douceur les tissus infroissables et tous les tissus d'aujourd'hui. Choisissez parmi les réglages électroniques automatiques ou à minuterie.

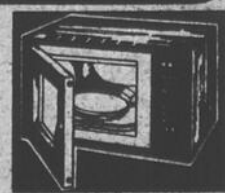
170% d'épargnes autorisées par le manufacturier sur tous les modèles de sècheuse.



FOURS A MICRO ONDES MAYTAG

Approuvé pour usage commercial par l'Acnor. Commandes transistorisées par touches. Grande capacité de 34 dm³. Fiabilité Maytag.

100% d'épargnes autorisées par le manufacturier sur tous les modèles de four à micro-ondes.



J.L. LAFRENIÈRE & FILS Inc.

88, Saint-Laurent, Maskinongé, 227-2223