

MONTREAL PLUS



Des bâtons dans les roues de **Mafiaboy**

Page 2

L'Oratoire consultera sur son projet de rénovation

Page 2



CAHIER E | LA PRESSE | MONTRÉAL | JEUDI 30 AOÛT 2001

La Presse

PETITES ANNONCES > DÉCÈS

« La commission Nicolet fait preuve d'une partialité inacceptable »

Robert Perreault réclame une visibilité accrue pour les projets de transport en commun

BRUNO BISSON

EN SOULEVANT des doutes quant à l'impartialité de la commission Nicolet sur la mobilité Montréal/Rive-Sud, le directeur général du Conseil régional de l'environnement de Montréal, M. Robert Perreault, a réclamé que le transport en commun bénéficie de la même visibilité que les constructeurs de ponts et tunnels quand reprendront les travaux de la commission, le 18 septembre.

Cet ex-président de la STCUM et ex-ministre de la Métropole, s'est dit « estomacqué », hier, de constater que la commission ait prévu une journée spéciale d'audiences pour permettre aux trois promoteurs de ponts et tunnels de présenter et de faire valoir leurs projets, sans la moindre contrepartie quant au développement du transport en commun.

Selon lui, l'Agence métropolitaine de transport (AMT) aurait dû être invitée à présenter les projets de train léger sur rail prévu sur l'estacade du pont Champlain, de voies réservées pour autobus et de prolongement du métro sur la Rive-Sud, pour qu'on puisse comparer les impacts, avantages et inconvénients des uns et des autres projets.

« Je n'en fais absolument pas un débat entre privé et public, assure M. Perreault. La

commission utilisera les critères ou la méthode qu'elle voudra pour évaluer les propositions et elle va faire son rapport pour avril 2002. Nous verrons à ce moment-là. La question n'est pas là. La région métropolitaine se trouve en ce moment à un carrefour et elle devra faire des choix. Il faut juste être sûr qu'elle fasse les bons. »

« À ce titre, ajoute-t-il, le mandat de la commission est de fournir au public une information aussi complète que possible sur toutes les solutions proposées pour améliorer la mobilité entre Montréal et la Rive-Sud. Les ponts en sont une, le développement du transport en commun, c'en est une autre. Réserver une journée aux constructeurs de ponts et de tunnels, c'est faire preuve d'une partialité inacceptable. »

La Commission de consultation sur l'amélioration de la mobilité entre Montréal et la Rive-Sud (son nom officiel) a été créée par le gouvernement du Québec en janvier à la demande du ministre des Transports du Québec, M. Guy Chevrette. Son mandat est d'explorer les différentes avenues qui s'offrent présentement pour améliorer l'efficacité du transport des personnes et des marchandises entre Montréal et sa banlieue, historiquement désignée comme « Rive-Sud » — mais se trouvant géographiquement à l'est de Montréal. Parmi la pléthore de solutions pro-

posées, trois consortiums de génie civil préconisent de construire de nouvelles infrastructures lourdes et coûteuses, qui seraient évidemment à péage.

Au cours de la première ronde d'audiences de la commission que préside l'ingénieur Roger Nicolet, un consensus extrêmement clair s'est dégagé en faveur de solutions « légères » comme une meilleure gestion municipale du stationnement dans le centre-ville, et même le retour du péage sur les autoroutes et ponts existants, combiné à des projets de transport en commun. Une combinaison finalement, qui a été affublée du surnom de « cocktail-transport ». Quant aux projets de ponts ou de tunnels, ils ont été à peu près unanimement décriés par les participants.

Le président de la commission, Roger Nicolet, a réagi hier aux affirmations du CRE-Montréal en soulignant que ces trois projets, auxquels on a fait souvent référence durant la première partie des audiences, « soulèvent des inquiétudes au sein de la population ».

« La commission, a répliqué M. Nicolet, a donc pris la décision de tenir une séance d'information pour obtenir publiquement et de la manière la plus transparente possible, toute l'information sur des projets ne faisant partie d'aucune planification officielle. »

La commission a donc invité les consortiums à faire la toute première présentation

publique de leurs projets. Le premier, qui est formé de SNC-Lavalin, Dessau-Soprin et EGIS, propose un pont, le plus décrié de tous les projets, même si personne ne l'a vu.

Pour sa part, la Corporation du Tunnel Notre-Dame soumet son projet de tunnel sous la Voie maritime que personne n'a vu venir avant que la firme n'en diffuse une maquette sommaire, en juin.

Enfin, la firme Axor et la multinationale des travaux publics Bouygues proposent une sorte de compromis entre les deux projets précédents, qui comprend une traversée sous-fluviale aboutissant, selon la rumeur, dans le sud-ouest de l'île de Montréal.

Les présentations du 18 septembre prochain représenteront, par ailleurs, la seule activité publique de la commission avant 2002. La commission a en effet retardé de plusieurs mois la reprise des audiences publiques de deuxième ronde, pour ne pas chevaucher les campagnes électorales à la mairie de Longueuil et Montréal qui se dérouleront cet automne. La période de présentation des mémoires, qui devait avoir lieu en octobre et novembre, ne commencera ainsi qu'en février 2002. Entre-temps, un document-synthèse qui résumera les débats de la première partie des audiences sera publié par la commission à la mi-octobre.

Le rapport final de la commission sera remis au gouvernement à la fin d'avril 2002.

Sauvés par le cidre !

JEAN-PAUL CHARBONNEAU

DEVANT l'arrivée d'un nombre grandissant de pommes importées sur le marché québécois, Éric Lafrance, qui possède un verger de 12 000 pommiers, a compris qu'il lui fallait utiliser une grande partie de ses produits d'une nouvelle façon afin de maintenir le verger que son arrière-grand-père a planté à Saint-Joseph-du-Lac, dans la région d'Oka.

C'est ainsi qu'avec sa conjointe, Julie Hubert, il a commencé en 1997 la commercialisation du cidre de pommes. Avec les 17 variétés de pommes du verger, le couple a mis sur le marché 11 recettes d'alcool, dont quatre nouvelles cette année.

« Nous avons déjà remporté des médailles d'or aux sélections internationales. Nous sommes le producteur de cidre de la région des Laurentides qui offre le plus de variétés », a lancé Éric Lafrance lors d'une journée portes ouvertes à la cidrerie qui a nécessité un investissement de plus de 350 000 \$.

L'arrière-grand-père d'Éric Lafrance, Wilfrid Lafrance, a commencé à produire des pommes à cet endroit avec seulement huit ou neuf pommiers, a raconté Denise Lafrance, la mère d'Éric. « Puis le

père de mon mari, Étienne, a grossi le verger au début des années 1900 et il mettait ses pommes dans des barils placés dans une charrette de bois tirée par des chevaux pour aller les vendre au marché Bonsecours, à Montréal. Puis mon mari, Yvon, a pris la relève et lorsqu'il a laissé le verger à notre fils, il y avait 12 000 pommiers sur nos 100 acres de terre. »

Bonne récolte d'automne

Le couple Hubert-Lafrance croit que cette année, après une mauvaise période pour la pomme d'été, la saison de la pomme d'automne, commencée depuis le 15 août, sera excellente.

« La pomme d'été, a expliqué Julie Hubert, tombait trop vite parce qu'elle avait trop chaud. La pomme d'été représente environ 15 % de la production annuelle de chaque producteur. Ici, la pomme d'été provient de 4000 pommiers et nous avons perdu presque 50 % de notre production. C'est vraiment le temps pour cueillir la Lobo. La récolte d'automne va être meilleure cette année qu'en 2000. »

Les Vergers Lafrance donnent du travail saisonnier à quelque 80 personnes : 40 pour le secteur agroalimentaire et 40 pour la cueillette des pommes.

Avec sa conjointe Julie Hubert, Éric Lafrance a commencé en 1997 la commercialisation du cidre de pommes.



Éric Lafrance et sa conjointe Julie Hubert, propriétaires d'un verger de 12 000 pommiers à Saint-Joseph-du-Lac, devant la charrette construite par Étienne Lafrance au début du XX^e siècle.

Pour construire, rénover, décorer et jardiner, le cahier MON TOIT, samedi dans **La Presse**

MON TOIT



L'HOMME QUI PLANTAIT DES MAISONS



La Couronne veut empêcher Mafiaboy de vendre son histoire

CHRISTIANE DESJARDINS

Le procureur de la Couronne dans le dossier Mafiaboy a demandé hier au juge Gilles Ouellet d'imposer une peine de un an de garde fermée au pirate informatique de 17 ans, et de prévoir dans la sentence une condition qui lui interdira de vendre son histoire.

« Il ne devra pas avoir le droit de profiter de près ou de loin de ses crimes », a fait valoir M^e Louis Miville-Deschesnes, en ajoutant que certaines maisons d'édition se spécialisent dans ce genre de choses et peuvent sortir un bouquin en quelques jours.

Si Mafiaboy s'est attiré l'attention à l'échelle planétaire en paralysant cinq grands sites Internet en février 2000, alors qu'il n'avait que 15 ans, M^e Miville-Deschesnes, lui, ne se dit guère impressionné par les frasques de l'adolescent.

« Oui, il a des connaissances, mais elles sont assez limitées. Il n'a pas fait grand-chose qui m'impressionne là-dedans. Il

s'est servi des outils qu'on lui a donnés (un programme qui permet de paralyser des sites en multipliant les demandes) pour entrer par des portes grandes ouvertes. Après, il s'est vanté. »

Selon M^e Miville-Deschesnes, les sites attaqués, Yahoo!, CNN, eBay, Amazon.com et Dell Computers, ne peuvent rien contre ce genre de piratage. « Les outils viennent avec le livre d'instruction. Ces outils sont à la disposition de tout le monde et il n'y a aucune façon de se protéger. Ces sites sont des commerces, et quand on a un commerce, il faut ouvrir la porte. C'est comme s'il était entré chez La Baie par la porte d'en avant », a dit l'avocat, pendant que l'accusé, lui, hochait la tête en signe de dénégation.

Le procureur de la Couronne a également torpillé les arguments de la défense, qui prétendait que Mafiaboy n'était pas conscient à l'époque de l'ampleur des problèmes qu'il causait, et qu'il avait simplement voulu faire des « tests » avec son programme. M^e Miville-Deschesnes a lu des extraits des communications de Mafiaboy avec d'autres hackers. Le 19 mars 2000, avant son arrestation et alors qu'il ignorait qu'il était sous écoute, Mafiaboy écrivait : c'est moi, je ne suis pas en pri-

son, ils ne savent pas mon nom, Yahoo! dit que l'attaque était tellement puissante... ils peuvent même pas trouver mon nom, ha, ha, ha, j'en ai pissé dans mes culottes. »

Ailleurs, il écrit qu'il a dû prendre un nouveau surnom pour raison de sécurité, et qu'il a montré au monde entier que certains des meilleurs hackers sont au Canada. Au téléphone, il s'est vanté d'avoir détruit les preuves en jetant son disque dur dans la rivière. Il ajoutait que si le gouvernement débarquait chez lui, il ne trouverait rien... Enfin, selon le procureur, Mafiaboy n'a aucun remords, sauf celui de s'être fait prendre.

M^e Yan Romanowski, avocat de Mafiaboy, n'est pas de cet avis. Hier, il s'est attaqué à détruire point par point le rapport d'évaluation plutôt défavorable que le travailleur social Hanny Chung avait fait sur son client. Il a aussi insisté sur le fait que depuis janvier dernier, l'adolescent avait scrupuleusement respecté ses conditions et qu'il voulait retourner à l'école pour s'assurer un avenir. M^e Romanowski estime qu'une probation et peut-être une amende, conviendraient dans les circonstances. Le juge rendra sa décision le 12 septembre prochain.

Une mère infanticide retourne à Pinel

MARCEL LAROCHE

SOUFFRANT D'UN PROFOND délire religieux au moment d'assassiner sa petite fille d'une trentaine de coups de machette, une mère de famille a été déclarée non criminellement responsable de ce crime démentiel pour cause d'aliénation mentale.

La jeune femme, qui est toujours sous traitement médical depuis le drame survenu à l'automne 2000, a versé quelques larmes hier matin en entendant le verdict prononcé par la juge Claire Barrette-Joncas, de la Cour supérieure, au palais de justice de Montréal.

Cette Montréalaise de 29 ans était inculpée du meurtre de l'un de ses enfants, une fillette âgée de sept ans retrouvée sans vie le 23 novembre dernier à son domicile familial de la rue Émery, à Montréal-Nord.

Policiers et ambulanciers accourus sur les lieux avaient alors découvert le corps affreusement mutilé de l'enfant gisant par terre, tout près d'un crucifix, d'une bible et d'une photo illustrant la Dernière Cène.

Selon les propos incohérents de la mère appréhendée dans l'appartement, sa fillette avait été tuée à coups de machette, vraisemblablement sous les yeux de son petit frère de quatre ans, pour des raisons fort nébuleuses.

Au cours de son procès pour meurtre qui s'est instruit mardi devant la juge Barrette-Joncas, la jeune femme n'a pas eu à témoigner, les procureurs de la poursuite et de la défense s'étant basés sur les expertises des psychiatres pour admettre que l'accusée était sous l'emprise d'un délire religieux au moment du drame.

Victime d'hallucinations de la Vierge Marie, cette mère croyait que son enfant était l'incarnation de Satan et que sa mission l'obligeait à sacrifier ce qu'elle avait de plus précieux au monde, sa petite fille de sept ans.

Pour expliquer les nombreux coups de machette assés à son enfant sans défense, la prévenue au passé psychiatrique troublant (elle devait prendre des médicaments au moment du drame) avait tout simplement confié à son médecin : « On doit souffrir et mourir comme Dieu. »

Bien que son état de santé se soit grandement amélioré depuis les tristes événements, la jeune femme a repris le chemin de l'Institut Pinel où elle sera gardée tant et aussi longtemps que ses problèmes psychiatriques ne se seront pas résorbés.

Le tribunal du travail confirme l'accréditation CSN dans les centres jeunesse

CLAUDE-V. MARSOLAIS

LE JUGE ROBERT BURNS du Tribunal du travail vient de confirmer les conclusions d'un commissaire du travail qui avait accordé l'an dernier l'accréditation syndicale des 800 employés des centres jeunesse de Montréal à la CSN.

Les employés avaient décidé en 1997 d'adhérer à la CSN mais deux autres centrales, la FTQ et la CSD, en contestaient le résultat. En juin 2000, un commissaire du travail avait ordonné un nouveau vote dont le résultat fut favorable à la CSN à 57 % mais les deux autres centrales ont décidé d'aller en appel de la décision du commissaire du travail.

Avant la fusion en une seule accréditation, on comptait dans les centres jeunesse de Montréal 33 accréditations détenues par la FTQ et la CSD et huit conventions collectives, sans compter 44 listes de rappel.

« La contestation des deux autres centrales leur a permis de garder pendant 14 mois les cotisations syndicales des 800 employés. J'espère que l'exécutif intérimaire que les membres se sont donné auront un peu de répit pour régler les litiges et que les deux autres centrales les laisseront en paix à l'occasion de la nouvelle période de maraudage en octobre », de dire Louis Roy, président de la Fédération de la santé et des services sociaux (FSSS).

Avec la décision du juge Burns, la CSN va représenter le personnel de soutien, le personnel de soutien administratif et le personnel clinique.

Le président du syndicat, Daniel Searle, a indiqué que l'exécutif intérimaire allait s'attaquer dans l'immédiat à la tâche d'organiser les services aux membres. Les membres seront appelés au cours de l'automne à voter une nouvelle constitution et à élire les officiers permanents de leur syndicat. Le nouvel exécutif aura comme première tâche l'intégration des listes de rappel ainsi que la conciliation et l'accumulation de l'ancienneté.

Formés en 1993, les centres jeunesse de Montréal ont regroupé à l'origine dix centres de réadaptation pour jeunes en difficulté et un centre de protection de l'enfance et de la jeunesse. En 1996, deux autres centres de réadaptation se sont ajoutés à l'organisation.

États généraux

La Centrale des syndicats du Québec (CSQ) qui avait prévu, lors de son congrès de juin 2000, appeler la tenue d'états généraux sur le syndicalisme au plus tard cette année a décidé de reporter à l'an prochain cette entreprise.

Selon la porte-parole de la centrale, Louise Rochefort, l'automne se prêtait plutôt mal pour ce genre d'exercice puisqu'elle coïncidait avec la période de maraudage dans la fonction publique et parapublique, une période où les relations sont plutôt tendues entre les centrales syndicales.

COLLECTES DE SANG

AUJOURD'HUI, Héma-Québec attend les donateurs aux endroits suivants :

- > à Montréal : Centre des donateurs de sang, Centre commercial Maisonnette, 2991, Sherbrooke Est (métro Préfontaine), de 10 h à 19 h 30 ;
- > à Montréal : SITQ, 360, rue St-Jacques Ouest, Hall Ouest, de 9 h à 16 h. Objectif : 80 donateurs ;
- > à Boucherville : Les Promenades Montarville, 1001, boul. de Montarville, de 10 h à 20 h. Objectif : 300 donateurs ;
- > à Tracy : Plaza Tracy, 7000, avenue Plaza Tracy, de 13 h 30 à 20 h. Objectif : 225 donateurs ;
- > à Montréal : Défense nationale, Centre sportif de Longue-Pointe, Bâtisse 199, 6560, rue Hochelaga, de 13 h à 16 h. Objectif : 75 donateurs ;
- > à St-Hyacinthe : Honda Casavant, 350, rue Johnson Est, de 14 h à 20 h. Objectif : 100 donateurs.

La chapelle du frère André sous cloche de verre?

L'Oratoire souhaite rencontrer les groupes de défense du patrimoine

MARIE-CLAUDE GIRARD

Après les vives réactions suscitées par certains aspects de son plan de réaménagement, la direction de l'Oratoire Saint-Joseph compte rencontrer au cours des prochains jours les groupes de défense du patrimoine, comme les Amis de la Montagne et Héritage Montréal, ainsi que les représentants de la Ville de Montréal.

On sait depuis l'année dernière que l'Oratoire Saint-Joseph concocte un plan de réaménagement de 40 millions destiné à améliorer l'accueil des pèlerins, des touristes et des personnes âgées en vue du 100^e anniversaire en 2004. Selon « l'avant-projet d'aménagement » soumis à la Ville, on songe à déménager la chapelle du frère André, qui en serait à son troisième déménagement, et à la placer sous une cloche de verre. On envisage aussi de détruire l'auberge des pèlerins, réduire le nombre d'espaces de stationnement et la circulation automobile, augmenter les espaces verts, construire un escalier mécanique ainsi qu'une passerelle de verre entre deux nouveaux bâtiments.

La commission Jacques-Viger et le Comité consultatif sur la protection des biens culturels de Montréal ont émis de très sérieuses réserves sur le premier plan soumis à la Ville. Les deux groupes s'inquiètent notamment du déménagement de la chapelle et de sa mise sous verre. La commission Jacques-Viger souhaiterait que les modifications proposées soient moins spectaculaires et respectent le caractère sacré du site. De plus, le regroupement des activités autour d'une plaza destinée à recevoir les touristes laisse perplexes le Comité consultatif.

Photo MARTIN CHAMBERLAND, La Presse ©
L'Oratoire songe à déménager la chapelle du frère André, qui en serait à son troisième déménagement, et à la placer sous une cloche de verre.



Plainte contre le comité de transition

EN EMBAUCHANT les cadres de la nouvelle ville et le personnel d'élection à même les employés des villes actuelles, le comité de transition de Montréal fait preuve de discrimination systématique à l'endroit des minorités visibles et culturelles, des femmes et des autochtones qui y sont sous-représentés, avance le Centre de recherche action sur les relations raciales (CRARR). Appuyé par divers groupes, dont la Fédération des femmes du Québec et le Conseil national des Canadiens chinois, le CRAAR entend déposer une plainte à la Commission des droits de la personne et à la ministre des Affaires municipales, Louise Harel. De son côté, le comité de transition soutient au contraire qu'il tente de favoriser le nombre de minorités visibles et de femmes, tout en étant tenu par la loi d'embaucher à même le bassin actuel d'employés.— *La Presse*

Daniel Lefebvre confiant de remporter la mairie de Laval

JEAN-PAUL CHARBONNEAU

SI DANIEL LEFEBVRE dit ignorer ce que l'avenir réserve à son fils Guillaume, paralysé à la suite d'une chute lors d'un entraînement en ski alpin en Italie, il prétend par contre être convaincu de remporter la course à la mairie de Laval le 4 novembre prochain.

Selon lui, l'accident de son fils de 15 ans a fait réaliser à la population lavalloise qu'il n'était pas seulement le fils de Claude-U. Lefebvre, ancien maire de Laval, mais aussi un père de famille capable de prendre ses responsabilités.

« Les gens disent à mes candidats que Daniel Lefebvre, ce n'est pas que le fils de l'ancien maire, mais aussi un père de famille et un homme d'âge mûr, père de deux adolescents. Je crois qu'il s'agit de la seule répercussion de l'accident de Guillaume sur ma campagne électorale », a-t-il déclaré hier à *La Presse*. Daniel Lefebvre, 46 ans, est aussi père d'une fille de 17 ans, Marie-Ève.

Encore paralysé, Guillaume, membre de l'équipe élite junior sud de la Zone Laurentienne, doit arriver à Dorval, à 17 h 30 aujourd'hui. Il sera conduit à l'hôpital du Sacré-Coeur pour une évaluation et il prendra

par la suite la direction de l'Institut de réhabilitation de Montréal. Les spécialistes italiens ne se sont pas prononcés sur ses chances de réadaptation complète.

Pour ce qui est de la campagne électorale, Daniel Lefebvre mentionne qu'il avait constaté avec son équipe lors de diverses rencontres que les résidents de Laval veulent un changement radical à l'hôtel de ville. « Ils soutiennent que Gilles (Vaillancourt) est là depuis trop longtemps et que pour donner un nouveau souffle à Laval, il est nécessaire d'apporter un changement. Je suis persuadé que le taux de participation va être élevé, car tous ceux qui sont pour un changement vont se déplacer », a affirmé M. Lefebvre.

M. Vaillancourt est conseiller municipal depuis 1973 et maire depuis 1988 alors que Claude-U. Lefebvre lui a cédé la place. Mais il a été élu maire par la population pour la première fois en 1989.

Le chef d'élan / Équipe Daniel Lefebvre soutient que l'opération 689-TROUBLES lancée par sa formation connaît un véritable succès. Pas moins de 400 personnes auraient déjà signalé un problème qui perturbe leur environnement.

La Presse

LES PETITES ANNONCES (514) 285-7111 285-7111 DÈS 8 HEURES!

COMMENT NOUS JOINDRE

Heures d'ouverture: lundi au vendredi, de 8 h à 17 h 30

Par téléphone:

(514) 285-7111

Sans frais:

1-800 361-5013

Par télécopieur:

(514) 848-6287

Au comptoir:

Lundi au vendredi, de 8 h 30 à 17 h 30

Adresse postale:

Les petites annonces 7, rue Saint-Jacques Montréal, Québec H2Y 1K9

Heures de tombée:

Les petites annonces régulières Mardi au samedi: 17 h la veille de la parution Dimanche et lundi: 17 h le vendredi précédent

petitesannonces@lapresse.ca

Communiquez les renseignements suivants lors de votre réservation par télécopieur, courriel ou par la poste:

- Nom complet, adresse et numéro de téléphone pour la facturation
Rubrique, texte et dates de parution
Personne à joindre pour vérification
Numéro de téléphone pour vous joindre en semaine entre 8 h et 17 h 30, si différent de celui de la facturation

Avis

Nos annonceurs sont priés de vérifier la teneur de leurs annonces lors de leur première parution. Advenant qu'une annonce soit reproduite incorrectement, l'annonceur doit en aviser aussitôt La Presse qui convient de publier dans la prochaine édition du journal, une version corrigée de celle-ci.

La Presse se réserve le droit de publier, d'annuler ou de classer correctement toute annonce sous la rubrique appropriée.

AUTOBAINES 3 lignes, 7 jours pour 34,65 \$ (1,65 \$ par ligne, par jour additionnel) Pour cette offre spéciale, aucun changement ne peut être apporté au texte original en cours de publication.

IMMOBILIER 100

101 ILE DE MONTRÉAL

Achetez, vendez via Internet et économisez la commission www.clicimmo2000.com

AHUNTSIC OUEST, duplex détaché, briques, 2 x 5/2 + s/ sol. Planchers bois franc.

CARTIERVILLE, réno, piscine, 2 s/bains, 1200' St-Germain, 148 000 \$, 514-331-5416

Métro Vieux, 3-pièces, 18 000\$ rev., 239 000 \$, 514-337-9697

N.D.C., duplex avec bach., gar. double, tout réno, bons rev. 514-483-3900, 514-248-8054

PLATEAU, condo Deveux unit de coin avec foyer, 109 000\$

DANIEL ADAM Re/Max Cartier 514-281-5501

V.M.R., duplex dét. Bois franc, 109 000\$. Pas d'agenc. 24 000 \$, R.-de-ch., 87 lbrc. 530 000 \$, 514-704-0780.

105 LAVAL RIVE-NORD

BOISBRIAND, bung. moderne, 2 ch., thermopane, grand terrain, 109 000\$. Pas d'agenc. Occ. rapide. 450-686-1382

LAVAL, Favreville, bung 192' s/bains, salon, grand vitror, s/diner, foyer, gar., 140 000\$, bibanage, chauffage central, rev. 229 000 \$, 450-629-1762

STE-THERÈSE en haut, secteur de prestige, neuve, vue Mt, pas de voisin arrier, pierre naturelle 4 faces, spa, balcon 11 personnes, voir avant arrier, 15 000 pi terrain, garage double, foyer, 388 000 \$, Re/Max L. Roux 514-953-7446

106 RIVE-SUD

BOUCHERVILLE, 1187 Du Perche. Cott. dét., réduit à 184 900 \$. Libre im., 3 c.a.c., 2 s/bains, 1 s/d'heil, s/fam., foyer, garage. Fait vendre rapidement. R. d'Heil, Re/Max Longueuil cfr. 514-594-2014.

ST-LAMBERT, rue Logan, terrain 6000 pi carr., pi. haut fini, patio. Prix en fonction de quelqes réno à faire. 144 000\$ 514-871-3385, 450-462-9192

109 LAURENTIDES LANAUDIÈRE

CHALET semi-dét., excellente condition, meublé, 2 c., 2 s/2 bains, salon avec foyer, mezz., s/diner, cuisinette, grand terrain, sommet ski Mont-Heights, ch. 900 \$, 514-248-3000

ST-SAUVEUR VILLAGE localisation de choix, impeccable propriété de 4 ch., a/c, garage double, grand terrain Beauport d'Inchus. Aubaine 175 000\$ Sutton cfr. Lucyne, 514-952-6311

110 ESTRIE CANTONS DE L'EST

BROMONT, Condo sur les pentes, mezzanines, vendu meublé, décoré par Philippe Dagenais. 115 500\$ 450-771-4129

FRELIGHSBURG, style ranch en pierre, 3 + ch., foyer, grand solarium, sur 21 acres, vue superbe 149 000\$ 450-298-1104

KNOXWILT, lac Brome, maison impeccable, bord eau, 3 ch., 2 s/bains, pi. bois franc, foyer, maisonnette pour invités, ch. maîtres à l'étage avec s/bains, 209 000\$, 450-349-3818

112 BORD DE L'EAU

BORD Richelleu, 20 min. Mt. cott. 4 ch., foyer, piscine 199 900 \$, 514-990-0661

EXCLUSIF: Superbe encogneur en pin, découpé, haut vitré, 73" H., côtes 40", privé. En sem. 450-465-4700

LAC ST-JOSEPH C.C. Magnifique terrain boisé, 100 x 400, 130 000 \$ 419-653-0260

112 BORD DE L'EAU

RIGAUD, lac des Deux-Montagnes, maison spacieuse, 3 ch., poêle à bois, 156 pi bord de lac, + de 125 000 pi car., site enchanteur, rev. paisible, 165 000 \$, 450-400-0003

115 CONDOMINIUMS, COPROPRIÉTÉS

2330 LOGAN, près Plateau/Village, 4 1/2 garage, 88 000 \$, 514-596-1484.

AHUNTSIC, superbe condo, 2 ch., stat. int., a/c, alarme, 127 000 \$, 514-337-3720

À ST-SAUVEUR, Luxueux, béton, 179 000\$ 514-236-0265

BROSSARD, Penthouse, vue sur Montréal, 2 terrasses, garage + stat., foyer, etc. Libre, 239 000 \$, 514-900-6813

C.D.N., adj. Westmount, 620 pi car., équipé, calme, concierge, 55 000 \$, 514-731-5411.

CONDO LE PRESOUILLE Laval, bord de l'eau, prestijieux, 1000 pi étage, 2 ch., 2 s/bains, 1500\$, Pas d'agenc. 259 000\$, 450-627-7256

DOMAINE CANTON OLYMPIQUE LUXUEUX 4/5, 14000' car., 2 ch., 2 s/bains, vision hôpital Maisonneuve, 225 500\$, vue ville et piscine, 19h - 20h: 514-253-9139

ILE DES SEIGNEURS, bord du fleuve, Verrerie II, 1080 pi car., 7e étage 2300\$, aussi 750 \$/pi car., 16e, 16500\$, vue ville et fleuve, libre im. Stat. int. Piscine int. et ext. 514-931-9216.

ILE DES SEIGNEURS, Variétés II, studio rénové août 2001, terr. mezz., stat., piscine, 115 000\$ 514-634-7905, 514-766-1974.

ILE PATON-ADJACENT Magnifique 4/5, rénové, plancher de lattes, 5e étage, cuisine rénovée, meublé balcon. Prix 169 000 \$, MICHEL BELAIR (404) 682-0101, Re/Max 2000 agréé.

LONGUEUIL, Estuaire III, condo de luxe, 1540' car., 2 ch., 7e étage, vue imprenable sur fleuve et ville, 2 garages, 2 piscines, gym, nôlle métro Longueuil, 185 000 \$. Libre im. Propriétaire 514-944-9143.

METRO CADILLAC, charmant condo, 2 ch., foyer, 65 000 \$, Hugo Laplante Century 21 cfr 514-995-4609

OUTREMONT, Le Sanctuaire Phase I 2 ch., 2 s/bains, gar. et stat. 319 000\$, 514-274-4145

PLATEAU adj. 4 poses, 3e, terr., mezzanine, bois, 514-995-4609 H. Laplante Century 21

116 MAISON DE CAMPAGNE, DOMAINES

A 45 MIN. MtL, tout à la fois, maison centenaire 10 pces, approx. 60 arpents cultivables, 100 arpent + boisés, 11 m. lignes américaines, thermopane, système d'alarme, A voir. Soir 450-672-0491, 514-233-6536

À RIPPON, résidence unifam. 32 x 3 ch., sur un terrain boisé de 90 acres. Erablère non exploitée. 160 000 \$. Après 18 h, 819-983-2678

CHERTSEY, bungalow, foyers garage double, sous-sol fini, 74 500 \$, 450-882-1584

HINCHINBROOKE (1 min des HUS) cott. (30x25), terrain boisé 44 000 pi car. 43 900 \$, 450-264-4745

117 CHALETS À VENDRE

BORD rivière Noire, 2 grands terrains prêts à construire, 60 000 et 56000 pi., 450-866-5936

117 CHALETS À VENDRE

DUHAMEL 4112 ch. Lac Gagnon C. terrain bord eau 144x225, avec meubles et équipements. 514-636-1231; 450-622-5644

ESTRIE, lac Selby, chalet 4 saisons. Bijou! 450-248-0980.

MONT STE-ANNE, chalet (2 app.), 1 revenu. Très propre. Prés du mt. 819-695-2767. www.noire.com/themis

STE-AGATHE 4 ch., 2 s/bains, sauna, foyer de pierres, récemment réno, 4 saisons, meublé, près ski, lac, piste de vélo, 175 000\$ offres sérieuses seul., occ. imm., 514-979-0282.

121 FERMES, TERRES

ST-ISAIDORE DE CLIFTON Endroit paisible, 50 acres, ch., 2 s/bains, grange en toile pré-pente isolée, vue panoramique. Int.: 819-658-3785, lun. au ven. 7h à 17h. Sam. 8h à 15h.

À ST-COLOMBAN, 5 min de Ste-Jérôme, 45 682 pi car., ruisseau boisé, prêt à construire, 0,70 \$/pi car. 514-923-9042.

À ST-DONAT, 50 000 pi car. bord de l'eau; comptant: 1000\$, 250 \$/mois. 819-24-4485

BORD de l'eau, Drummondville 10% du centre-ville. Derniers magnifiques terrains pour résidences unifamiliales ou multiples. Faire voir. (819) 474-7422 ou www.mlink.net/~pirondo/index.htm

DURHAM SUD, Cantons de l'Est, 62 acres, partielleme boisé, incluant petite cabane à sucre, 40 000\$, 819-858-2809

SHERBROOKE, très beau terrain sur ruisseau Musset, près du golf, 819-866-1272.

ST-MICHEL DES SAINTS 100 000 pi car. sur rivière Mattawin, électr. 9 500 \$! Faut vendre! 450-967-3082, 514-910-0252

123 PRÊTS HYPOTHÉCAIRES/ RÉSIDENTIELS

Al l'ère, 2e bal. vente, notaire Laberge jur. 514-729-4332

ARGENT vite, 1ère, 2e, C. ST-ONGE CTR. 733-4214

131 ÎLE DE MONTRÉAL

9 1/2, 4789 Adam, 6 ch. fermées, plafonds 11', boiserie, garage, cou. chauffé 1650\$, 213-3964

A AHUNTSIC, 3 1/2, insonorisé, académie. 514-956-8827

ACADIE 10,500, super 1 1/2-4%, condo prix d'app. 514-335-3377

A COTE ST-PAUL, 5 1/2, nouvelle construction, 525\$, 514-918-2125, 514-595-1520.

AHUNTSIC, grand 4 1/2, 2e étage, porte-patio, stat., 590 \$, 1er oct. 514-335-3968, 949-8232.

AHUNTSIC, style condo 4 1/2, 1er oct., 675\$, 514-382-9224.

AHURISSANT A VOUS LA CHANCE! Rénové, 4 1/2 et 5 1/2, chauffé, eau chaude, poêle, frigo, installations laveuse, sècheuse et lave-vaiss, garderie, train, bus. A partir de 450 \$. 514-883-4066

C.D.N., Kent, bas 3 1/2, 2 ch., 830\$ chauffé. 514-739-3951

C.D.N. 1 1/2 Meublé ou s/meublé, très bien situé, près U. de M., H.E.C., hôpital, métro, 514-223-9924

CENTRE-SUD, 7 1/2, 1600 pi car. 3 ch., 3 s/bains, 2 s/bains, foyer, intercom, alarme, bus à la porte, accès au jardin, 850\$, 514-725-7755, 450-224-7650

ROSEMONT, grand 6 1/2, 2e, 3 ch., 665 \$/mois, libre im., 514-721-7766

131 ÎLE DE MONTRÉAL

CENTRE SUD, grand 5 1/2, aire ouvert cuisine high tech, planchers de bois, entrées lav./séc. 1er oct., 900\$, visite dim. 2 sept. midi à 15 h au 2158 Delorme. 450-625-6241

Gôte St-Paul Chauffage inclus 3 1/2 - 393\$, 4 1/2 - 432\$ Jour 364-5872 soir 769-4969

DUPUIS, 3 1/2, chauffé, équipé. Libre. 514-733-2974.

FINI LA PÉNURIE, plus de 600 logements, condos et étages à louer - 1866-311-9300

GOUIN, près Pie IX, 4 1/2 fermé, électr., vue rivière, balcon, 2e, libre, 525\$ réf. 514-382-3649

HENRI-BOURASSA EST, 4 1/2 - 3 1/2 - 2 1/2, rénovés 514-333-6658, 514-858-9671

HOCHELAGA, 8 1/2 2e, Ontario/ Pie IX, près métro, poêle frigo, lav.-vaiss., poêle, frigo, chauffé, éclairé, 850 \$/mois, à compter du 1er sept. jusqu'au 30 avril 2002. 514-825-7289.

ILE-DES-SOEURS, 591, 7e de Gaspé, grand 3 1/2 fenêtre, r.-de-ch. avec grand balcon, gar. int., lav.-vaiss., poêle, frigo, chauffé, éclairé, 850 \$/mois, à compter du 1er sept. jusqu'au 30 avril 2002. 514-825-7289.

JARDINS ST-GEORGES 3 1/2-392\$, 4 1/2-441\$, 5 1/2-492 \$; chauffés Entre 24 et 27e av. P.A.T. 645-4505

L.D.R., grand 3 1/2 ensoleillé, les entrées, stat. Libre 1er oct., 380 \$, 450-663-9014

LACHINE, 5 1/2, bois franc, peint, libre, 514-992-2870 soit 514-721-7766

LASALLE, 4 1/2 résidentiel, 500 \$ chauffé, 514-383-3437

METRO Beauport, 4 1/2, r. de ch., rénové, idéal personne seule, électros, plats, chauffage, élect. incl. poêle/frigo, 514-927-3284

METRO Langelier (993), grand 5 1/2, 1er sept. 800\$, 254-7740

MTL-EST, petit 6 1/2, bas duplex, libre immédiatement jusqu'au 30 juin 02 seulement, meublé, 550 \$, 450-655-1823 après 18h

MTL-NORD, 4 1/2, foyer réducté pour concierge, 514-731-7833

MTL-NORD, Pie IX, 4 1/2, entrées, stat., 2 balcon, oct., 385\$, soir: 514-322-7000

OUTREMONT, petit haut du centre, électros, plats, chauffage, U. de M., métro, hôpital Ste-Justine. Réf. 115 000\$. 514-924-2420

OUTREMONT, vue Lajoie magnifique haut de duplex en pierre, 1800 pi. car. 7 1/2, chauffé, poêle, bois social, 514-897-0436

OUTREMONT, très beau terrain sur ruisseau Musset, près du golf, 819-866-1272.

OUTREMONT, petit haut du centre, électros, plats, chauffage, U. de M., métro, hôpital Ste-Justine. Réf. 115 000\$. 514-924-2420

OUTREMONT, vue Lajoie magnifique haut de duplex en pierre, 1800 pi. car. 7 1/2, chauffé, poêle, bois social, 514-897-0436

OUTREMONT, très beau terrain sur ruisseau Musset, près du golf, 819-866-1272.

OUTREMONT, petit haut du centre, électros, plats, chauffage, U. de M., métro, hôpital Ste-Justine. Réf. 115 000\$. 514-924-2420

OUTREMONT, vue Lajoie magnifique haut de duplex en pierre, 1800 pi. car. 7 1/2, chauffé, poêle, bois social, 514-897-0436

OUTREMONT, très beau terrain sur ruisseau Musset, près du golf, 819-866-1272.

OUTREMONT, petit haut du centre, électros, plats, chauffage, U. de M., métro, hôpital Ste-Justine. Réf. 115 000\$. 514-924-2420

131 ÎLE DE MONTRÉAL

ST-DENIS coin Duluth, grand 7 1/2, 3e étage, 2 c., a/c, grand salon/séjour, grande cuisine, 1100 \$/mois, libre. Michèle, 514-747-5892, poste 8726, entre 9h et 17h lundi à vendredi. 514-251-8412, 450-463-2332

ST-LAURENT, Cote Vertu, 3 1/2 penthouse, libre. 514-748-5888

ST-LÉONARD, près de Jean-Talon, rue Provencier, beau grand 3 1/2, libre immédiatement 450-625-6241

STE-CATHERINE, 5 min. métro Pie IX, 3 1/2, chauffé, poêle, frigo, 350\$, 450-655-8953.

STUDIOS et suites, meublés, au mois, piscine, resto, bar, métro, 600 \$ et +, 514-255-4680

V.M.R., 3 1/2, réduction pour concierge minime. 514-731-7833

VERDUN O. 5 1/2, 2e, balcon, tranquille, 525 \$, 514-767-8691

VILLAGE OLYMPIQUE 4 1/2, 950 \$ tout inclus + climatisé stat., libre en septembre. Après 18 h: 514-255-1779

132 ÎLE DE MONTRÉAL

AV. DES PINS 1400, grand 4 1/2, 2 s/bains, piscine, sauna, 1200\$, 514-842-8041.

FACE Hôpital St-Luc, beau 2 1/2, tout compris, 514-282-6779

LA GAUCHÈTÈRE coin St-Hubert, CONDO 4 1/2, tout meublé, avec piano, bois franc, 3 s/bains, 2 balcon, LIBRE, 2005 \$ électr., 514-897-0436

LINCOLN, 5 1/2, chauffé, garage, 1250 \$, 514-731-1263.

A MT SUTTON, superbe, foyer, piscine chauffée, 450-671-5763

À ST-ADOLPHE, 2 chambres, neuf, foyer, lac, 819-327-3878

À ST-ADOLPHE, 5 ch. lac, Fin sem./semaine, 514-387-3837

À ST-DONAT, loueurs ou vendrais. Bord eau, sur grand terrain, 514-233-6263.

À ST-FAUSTIN, en montagnes, 3 ch., 450-433-7079.

À ST-SAUVEUR, chalet suisse, 3 ch., meublé, TV, vue. Sem. ou saison, 514-217-5363

À STE-AGATHE, style condo, neuf, 1 ch., foyer, 819-326-6091

À STE-AGATHE, équipé, foyer, location, 819-326-2855.

A SUTTON, chalets, piscine chauffée, 450-327-3878

À TREMBLANT, bord lac, 300\$ sem. et + (819) 688-3477

À TREMBLANT NORD, magnifique maison 5 ch., décoration professionnelle. Nov. à avril: 150 \$, 514-345-1082.

AU LAC BICHÉ, luxueux, calme, sem. 450-478-6150

BORD lac Richer, 3 ch., foyer, Ski Bromont, Glen, Sutton, Orford, Ski fond, Nov.-avril 4500\$ 514-655-8023, 450-243-5149

BORD MER, Gaspésie, Méti, semaine, mois, 450-372-8147

145 CONDOMINIUMS, COPROPRIÉTÉS À LOUER

BROSSARD 5 1/2-845\$ béton, a/c, asc. garage 450-923-1741

LE BARON, St-Léonard, luxueux condo, 4200 pi car. 3 ch., salon, verrière, foyer, 3 garages, vue fantastique sur Centre-Ville, 3500 \$, 514-251-8412,

TRANSPORTS ET VÉHICULES AUTOMOBILES

500

550 AUTOMOBILES JAGUAR Édition Sélecte Véhicules légèrement utilisés Modèles 2000 S-Type 3.0l, 30 000 km, argent S-Type 4.0l, 30 000 km, noir Modèles 1998 Vanden Plas 27 000 km, platine XJ8, 40 000 km, bleu Modèles 1997 XJ6, 30 000 km, noir

Financement sur place, à partir de 2.9 % d'intérêt. Véhicules inspectés et certifiés. Garantie supplémentaire disponible. JOHN SCOTTI (514) 725-2221 Demandez Vincent Ricard

ECHO 2000 aut., 47 000 km, gar. 450-445-7161 BROSSARD HONDA ESCORT 99 iam, aut., a/c, gr. élect., spécial, 514-452-9416 HONDA LE PERROT ESCORT iam, 97.5 vit. a/c, 75 000 km, 450-445-7161 BROSSARD HONDA ESCORT SE 98, 76 000 km, 450-445-7161 HONDA ESCORT iam, 450-445-7161

FORD Contour 97, groupe élect., mags, A1, 8300\$, 514-253-8911, 514-869-8444

FORD Contour GL '95, 16 vit. a/c, tout équipé, 170 000 km, 450-246-3145, 450-682-5594

FORD Focus 97, 20 000 km, 450-445-7161 BROSSARD HONDA ESCORT iam, 450-445-7161

FORD Focus 97, 20 000 km, 450-445-7161 BROSSARD HONDA ESCORT iam, 450-445-7161

FORD Focus 97, 20 000 km, 450-445-7161 BROSSARD HONDA ESCORT iam, 450-445-7161

FORD Focus 97, 20 000 km, 450-445-7161 BROSSARD HONDA ESCORT iam, 450-445-7161

FORD Focus 97, 20 000 km, 450-445-7161 BROSSARD HONDA ESCORT iam, 450-445-7161

FORD Focus 97, 20 000 km, 450-445-7161 BROSSARD HONDA ESCORT iam, 450-445-7161

FORD Focus 97, 20 000 km, 450-445-7161 BROSSARD HONDA ESCORT iam, 450-445-7161

FORD Focus 97, 20 000 km, 450-445-7161 BROSSARD HONDA ESCORT iam, 450-445-7161

FORD Focus 97, 20 000 km, 450-445-7161 BROSSARD HONDA ESCORT iam, 450-445-7161

FORD Focus 97, 20 000 km, 450-445-7161 BROSSARD HONDA ESCORT iam, 450-445-7161

FORD Focus 97, 20 000 km, 450-445-7161 BROSSARD HONDA ESCORT iam, 450-445-7161

FORD Focus 97, 20 000 km, 450-445-7161 BROSSARD HONDA ESCORT iam, 450-445-7161

FORD Focus 97, 20 000 km, 450-445-7161 BROSSARD HONDA ESCORT iam, 450-445-7161

FORD Focus 97, 20 000 km, 450-445-7161 BROSSARD HONDA ESCORT iam, 450-445-7161

FORD Focus 97, 20 000 km, 450-445-7161 BROSSARD HONDA ESCORT iam, 450-445-7161

FORD Focus 97, 20 000 km, 450-445-7161 BROSSARD HONDA ESCORT iam, 450-445-7161

FORD Focus 97, 20 000 km, 450-445-7161 BROSSARD HONDA ESCORT iam, 450-445-7161

FORD Focus 97, 20 000 km, 450-445-7161 BROSSARD HONDA ESCORT iam, 450-445-7161

FORD Focus 97, 20 000 km, 450-445-7161 BROSSARD HONDA ESCORT iam, 450-445-7161

FORD Focus 97, 20 000 km, 450-445-7161 BROSSARD HONDA ESCORT iam, 450-445-7161

FORD Focus 97, 20 000 km, 450-445-7161 BROSSARD HONDA ESCORT iam, 450-445-7161

FORD Focus 97, 20 000 km, 450-445-7161 BROSSARD HONDA ESCORT iam, 450-445-7161

FORD Focus 97, 20 000 km, 450-445-7161 BROSSARD HONDA ESCORT iam, 450-445-7161

FORD Focus 97, 20 000 km, 450-445-7161 BROSSARD HONDA ESCORT iam, 450-445-7161

FORD Focus 97, 20 000 km, 450-445-7161 BROSSARD HONDA ESCORT iam, 450-445-7161

FORD Focus 97, 20 000 km, 450-445-7161 BROSSARD HONDA ESCORT iam, 450-445-7161

FORD Focus 97, 20 000 km, 450-445-7161 BROSSARD HONDA ESCORT iam, 450-445-7161

FORD Focus 97, 20 000 km, 450-445-7161 BROSSARD HONDA ESCORT iam, 450-445-7161

FORD Focus 97, 20 000 km, 450-445-7161 BROSSARD HONDA ESCORT iam, 450-445-7161

FORD Focus 97, 20 000 km, 450-445-7161 BROSSARD HONDA ESCORT iam, 450-445-7161

550 AUTOMOBILES

HONDA Civic LX SE 1995, 94 000 km, a/c, démar, à distance, 9500\$, 514-867-0237 Modèles 1998 HONDA Civic LX SE 1995, a/c, man., 4 ptes, 111 000 km, proprio d'origine, non fumeur, entretien chez Honda, A-1, 8900\$, 450-444-7820 HONDA Civic Si 94 coupé, aut., a/c, toit, noir, 8 pnes, 120 000 km, A-1, 8900\$, 450-444-7820 HONDA Civic Si-G 2000, tout équipé, aut., gris, 45 000 km, Excel Auto 514-342-6363 HONDA Prelude '99, tout équipé, 5 vit., rouge spécial, Excel Auto 514-342-6363 HONDA Prelude SH 98 rouge, manuelle, 68 000 km, tout équipé, Honda de Laval 514-384-9444 HONDA S2000, 2000, 6 vit., 18 000 km, gris, 40 500\$, 514-219-2970, 450-621-9962 HONDA S 2000, 6 vit., 12 000 km, décap, noir, 40 900\$, 514-220-5252 HONDAI Accent 99, 3 ptes, 45 000 km, rouge, 7400\$, 514-484-0256, privé HONDAI Elantra GS fam, 98, 5 vit., 120 000 km, 10 000\$ HONDAI Elantra GS 2000 gris, impeccable, 14 900\$ neg. Continental Auto 514-733-3955 HONDAI Sonata GLS V6 96, équipé, 62 000km, bonne condition, 8500\$, 514-524-2192 HONDAI Tiburon 97, man., 514-821-8493 BROSSARD NISSAN HONDAI Tiburon 97, man., 514-821-8493

NISSAN Altima 2000, bas km, gar. complète, Condition A-1, 25 500\$, 514-869-8444

NISSAN Altima 98, 4 ptes, aut., a/c, gr. élect, 514-453-8416

NISSAN Altima GXE 98, aut., a/c, couleur bronze, 36000 km, 17000\$, 514-929-8133

NISSAN Altima GXE 99, aut., a/c, couleur bronze, 36000 km, 17000\$, 514-929-8133

NISSAN Altima GXE 98, aut., a/c, couleur bronze, 36000 km, 17000\$, 514-929-8133

NISSAN Altima GXE 98, aut., a/c, couleur bronze, 36000 km, 17000\$, 514-929-8133

NISSAN Altima GXE 98, aut., a/c, couleur bronze, 36000 km, 17000\$, 514-929-8133

NISSAN Altima GXE 98, aut., a/c, couleur bronze, 36000 km, 17000\$, 514-929-8133

NISSAN Altima GXE 98, aut., a/c, couleur bronze, 36000 km, 17000\$, 514-929-8133

NISSAN Altima GXE 98, aut., a/c, couleur bronze, 36000 km, 17000\$, 514-929-8133

NISSAN Altima GXE 98, aut., a/c, couleur bronze, 36000 km, 17000\$, 514-929-8133

NISSAN Altima GXE 98, aut., a/c, couleur bronze, 36000 km, 17000\$, 514-929-8133

NISSAN Altima GXE 98, aut., a/c, couleur bronze, 36000 km, 17000\$, 514-929-8133

NISSAN Altima GXE 98, aut., a/c, couleur bronze, 36000 km, 17000\$, 514-929-8133

NISSAN Altima GXE 98, aut., a/c, couleur bronze, 36000 km, 17000\$, 514-929-8133

NISSAN Altima GXE 98, aut., a/c, couleur bronze, 36000 km, 17000\$, 514-929-8133

NISSAN Altima GXE 98, aut., a/c, couleur bronze, 36000 km, 17000\$, 514-929-8133

NISSAN Altima GXE 98, aut., a/c, couleur bronze, 36000 km, 17000\$, 514-929-8133

NISSAN Altima GXE 98, aut., a/c, couleur bronze, 36000 km, 17000\$, 514-929-8133

NISSAN Altima GXE 98, aut., a/c, couleur bronze, 36000 km, 17000\$, 514-929-8133

NISSAN Altima GXE 98, aut., a/c, couleur bronze, 36000 km, 17000\$, 514-929-8133

NISSAN Altima GXE 98, aut., a/c, couleur bronze, 36000 km, 17000\$, 514-929-8133

NISSAN Altima GXE 98, aut., a/c, couleur bronze, 36000 km, 17000\$, 514-929-8133

NISSAN Altima GXE 98, aut., a/c, couleur bronze, 36000 km, 17000\$, 514-929-8133

NISSAN Altima GXE 98, aut., a/c, couleur bronze, 36000 km, 17000\$, 514-929-8133

NISSAN Altima GXE 98, aut., a/c, couleur bronze, 36000 km, 17000\$, 514-929-8133

NISSAN Altima GXE 98, aut., a/c, couleur bronze, 36000 km, 17000\$, 514-929-8133

NISSAN Altima GXE 98, aut., a/c, couleur bronze, 36000 km, 17000\$, 514-929-8133

NISSAN Altima GXE 98, aut., a/c, couleur bronze, 36000 km, 17000\$, 514-929-8133

NISSAN Altima GXE 98, aut., a/c, couleur bronze, 36000 km, 17000\$, 514-929-8133

NISSAN Altima GXE 98, aut., a/c, couleur bronze, 36000 km, 17000\$, 514-929-8133

NISSAN Altima GXE 98, aut., a/c, couleur bronze, 36000 km, 17000\$, 514-929-8133

NISSAN Altima GXE 98, aut., a/c, couleur bronze, 36000 km, 17000\$, 514-929-8133

NISSAN Altima GXE 98, aut., a/c, couleur bronze, 36000 km, 17000\$, 514-929-8133

NISSAN Altima GXE 98, aut., a/c, couleur bronze, 36000 km, 17000\$, 514-929-8133

550 AUTOMOBILES

MERCEDES 400E, 93, 89 000 km, noir/noir 1 prope 19 995\$, 96 C220 cuir, 18 995 \$, 97, 8950\$, noir, 7285 \$, CT Auto 6 jours, 450-433-8180

MERCEDES SLK 230 1998, arg., 41 500 km, aut. femme proprio non fumeuse, prix ferme 40 000 \$ 450-449-5196

MERCEDES 1999 turbo diesel, série 190, 110 000 km, 11 000\$, 450-663-7173, 514-973-7173

MERCEDES C230, Compresor, '99, 60 000 km, noir-noir, cuir, mags, CD, 31 000 \$, 450-663-7173, 514-973-7173

MERCEDES 320 SL 97, convertible, comme neuve roues chromées, aileron, femme proprio, 76 000 \$, Aubaine 59 500 \$, C.L. inc. 450-627-6342

MERCEDES SLK 230 99, aut., sièges chauffés, 25 000 km, Luxtech, 514-336-3000

MIATA 91, man., 85 000 km, blanc, toit, cuir, 107 000 km, SATURN BLAINVILLE 450-437-6317

MIATA 1991, man, blanc 85 000km, tout rigide, 10 500\$ SATURN BLAINVILLE 450-437-6317

SAAB 900S 96, 4 ptes avec hayon, 5 vit., mec. A-1, toit, bleu, 17 000\$, 514-976-3350

SAAB 900S 1998, 4 ptes, 5 vit, tout équipé, argent, 68 000km, 18 000 \$, 514-844-3736

SAAB 900S 96, 4 ptes avec hayon, 5 vit., mec. A-1, toit, bleu, 17 000\$, 514-976-3350

SAAB 900S 96, 4 ptes avec hayon, 5 vit., mec. A-1, toit, bleu, 17 000\$, 514-976-3350

SAAB 900S 96, 4 ptes avec hayon, 5 vit., mec. A-1, toit, bleu, 17 000\$, 514-976-3350

SAAB 900S 96, 4 ptes avec hayon, 5 vit., mec. A-1, toit, bleu, 17 000\$, 514-976-3350

SAAB 900S 96, 4 ptes avec hayon, 5 vit., mec. A-1, toit, bleu, 17 000\$, 514-976-3350

SAAB 900S 96, 4 ptes avec hayon, 5 vit., mec. A-1, toit, bleu, 17 000\$, 514-976-3350

SAAB 900S 96, 4 ptes avec hayon, 5 vit., mec. A-1, toit, bleu, 17 000\$, 514-976-3350

SAAB 900S 96, 4 ptes avec hayon, 5 vit., mec. A-1, toit, bleu, 17 000\$, 514-976-3350

SAAB 900S 96, 4 ptes avec hayon, 5 vit., mec. A-1, toit, bleu, 17 000\$, 514-976-3350

SAAB 900S 96, 4 ptes avec hayon, 5 vit., mec. A-1, toit, bleu, 17 000\$, 514-976-3350

SAAB 900S 96, 4 ptes avec hayon, 5 vit., mec. A-1, toit, bleu, 17 000\$, 514-976-3350

SAAB 900S 96, 4 ptes avec hayon, 5 vit., mec. A-1, toit, bleu, 17 000\$, 514-976-3350

SAAB 900S 96, 4 ptes avec hayon, 5 vit., mec. A-1, toit, bleu, 17 000\$, 514-976-3350

SAAB 900S 96, 4 ptes avec hayon, 5 vit., mec. A-1, toit, bleu, 17 000\$, 514-976-3350

SAAB 900S 96, 4 ptes avec hayon, 5 vit., mec. A-1, toit, bleu, 17 000\$, 514-976-3350

SAAB 900S 96, 4 ptes avec hayon, 5 vit., mec. A-1, toit, bleu, 17 000\$, 514-976-3350

SAAB 900S 96, 4 ptes avec hayon, 5 vit., mec. A-1, toit, bleu, 17 000\$, 514-976-3350

SAAB 900S 96, 4 ptes avec hayon, 5 vit., mec. A-1, toit, bleu, 17 000\$, 514-976-3350

SAAB 900S 96, 4 ptes avec hayon, 5 vit., mec. A-1, toit, bleu, 17 000\$, 514-976-3350

SAAB 900S 96, 4 ptes avec hayon, 5 vit., mec. A-1, toit, bleu, 17 000\$, 514-976-3350

SAAB 900S 96, 4 ptes avec hayon, 5 vit., mec. A-1, toit, bleu, 17 000\$, 514-976-3350

SAAB 900S 96, 4 ptes avec hayon, 5 vit., mec. A-1, toit, bleu, 17 000\$, 514-976-3350

SAAB 900S 96, 4 ptes avec hayon, 5 vit., mec. A-1, toit, bleu, 17 000\$, 514-976-3350

SAAB 900S 96, 4 ptes avec hayon, 5 vit., mec. A-1, toit, bleu, 17 000\$, 514-976-3350

SAAB 900S 96, 4 ptes avec hayon, 5 vit., mec. A-1, toit, bleu, 17 000\$, 514-976-3350

SAAB 900S 96, 4 ptes avec hayon, 5 vit., mec. A-1, toit, bleu, 17 000\$, 514-976-3350

550 AUTOMOBILES

TOYOTA Paseo 97, 71 000 km, manuelle, blanche garantie BROSSARD TOYOTA 454-445-7161, 514-821-8504

TOYOTA Paseo 98, rouge, 2 en inventaire, aut./man., bal. garantie Toyota, comme neuve, financement basique lochard, Houle Toyota 514-640-5010.

TOYOTA 95 Tercel, 2 ptes, man, 79 000 km, 514-769-5353

TOYOTA 92 Tercel 4 ptes aut, 60 000 km 514-769-5353

TOYOTA Tercel '93, 4 ptes, aut., CD, 4 haut-parleurs, excellent état, 514-494-2441.

TOYOTA Tercel '93, man., 14088\$, 450-622-4400, CHOMEYD NISSAN

TOYOTA Tercel '93 man., moteur Toyota, 187 000 km., très bon état, 4600 \$, 450-641-4682

TOYOTA Tercel '94, 3 ptes, 58 000 km, démar, dist., aileron, good kit, 7000 \$, 514-729-6880

TOYOTA Tercel '97, 98, 99, man, ou aut., 2-4 ptes, bal, gar. BROSSARD TOYOTA 450-445-0577 514-821-8504

TOYOTA Tercel '97, 4 portes, 4 ptes, 67 000 km, impeccable, 9500 \$, 514-994-4861

TOYOTA Tercel '97-98-99, 8 en inv. Rabais spécial aut/2 ans garantie Richard. Houle Toyota 514-640-5010

TOYOTA Tercel '99, 4 ptes, bleu, 5 vit., 55 000 km, anti-dém., 10 800 \$, 514-389-5702

TOYOTA Tercel, Corolla 95, 96, 97, 98, choix de couleurs 7900\$, 514-976-1333 CHATEAUGUAY TOYOTA

TOYOTA Tercel DX, 92, aut., 121 000 km, démar, distance, 2 ptes, A1, bleu, 514-233-7563

TOYOTA Tercel DX 91, 4 ptes, 5 vit., CD, pneus d'hiver, 160 000 km, bon état, 3400\$, 450-670-6340 après 18h.

TOYOTA Tercel, Corolla 95, 96, 97, 98, choix de couleurs 7900\$, 514-976-1333 CHATEAUGUAY TOYOTA

TOYOTA Tercel DX, 92, aut., 121 000 km, démar, distance, 2 ptes, A1, bleu, 514-233-7563

TOYOTA Tercel DX 91, 4 ptes, 5 vit., CD, pneus d'hiver, 160 000 km, bon état, 3400\$, 450-670-6340 après 18h.

TOYOTA Tercel, Corolla 95, 96, 97, 98, choix de couleurs 7900\$, 514-976-1333 CHATEAUGUAY TOYOTA

TOYOTA Tercel DX, 92, aut., 121 000 km, démar, distance, 2 ptes, A1, bleu, 514-233-7563

TOYOTA Tercel DX 91, 4 ptes, 5 vit., CD, pneus d'hiver, 160 000 km, bon état, 3400\$, 450-670-6340 après 18h.

TOYOTA Tercel, Corolla 95, 96, 97, 98, choix de couleurs 7900\$, 514-976-1333 CHATEAUGUAY TOYOTA

TOYOTA Tercel DX, 92, aut., 121 000 km, démar, distance, 2 ptes, A1, bleu, 514-233-7563

TOYOTA Tercel DX 91, 4 ptes, 5 vit., CD, pneus d'hiver, 160 000 km, bon état, 3400\$, 450-670-6340 après 18h.

TOYOTA Tercel, Corolla 95, 96, 97, 98, choix de couleurs 7900\$, 514-976-133

AVIS LÉGAUX - APPELS D'OFFRES
SOUSSIONS - ENCANS

SOUSSIONS PUBLIQUES

Partenariat avec une université dans le cadre d'un programme de développement pour les gestionnaires des 2e et 3e niveaux**Documents disponibles**

Prix 50 \$ non remboursable - chèque visé ou mandat à l'ordre de la STCUM 8845, boul. Saint-Laurent, rez-de-chaussée (réception), Montréal, à compter du **jeudi 30 août 2001** de 8 h 30 à 12 h et de 13 h à 15 h 30.

Information : (514) 280-4927.

Dépôt des soumissions

Siège social de la STCUM, 800, rue de La Gauchetière Ouest, accueil principal Étage E (réception), Montréal, avant le **mardi 9 octobre 2001 à 15 h**. Ouverture publique immédiatement après.

Garantie de soumission

Aucun dépôt de soumission.

Note

La Société ne s'engage à accepter, ni la plus favorable, ni aucune des soumissions, et n'encourt aucune obligation envers les soumissionnaires.

Référence : STCUM-2360-2-06-01-45

Louise Pouliot
Assistant-secrétaire



Avis professionnel diffusé conformément aux règlements du Code des professions. En raison d'une fin de carrière et de leur retrait de l'Ordre des psychologues du Québec, Guy Lebeau et Lorraine Choquette ont confié la responsabilité de leurs dossiers professionnels à Yves St-Arnaud, psychologue, qui agira comme cessionnaire. Son bureau est situé au 90, chemin du Pont, C.P. 6, Ste-Catherine-de-Hatley (Québec) J0B 1W0. Pour toute information et suivi, communiquer avec lui du lundi au vendredi entre 9 h et 17 h au numéro de téléphone : (819) 838-5093.

**APPELS DE SOUSSIONS**

Les entrepreneurs et les fournisseurs peuvent obtenir de l'information sur les appels de soumissions ouverts et le résultat d'ouverture des plis d'Hydro-Québec en visitant le site Internet de l'entreprise :

www.hydroquebec.com/soumissionnez ou en composant un des numéros de téléphone suivants :

Montréal et environs : (514) 745-5720
Extérieur : 1 800 363-0910

Le gérant d'un bureau de change écope trois ans de prison

ANDRÉ CÉDILOT

À LA SOLDE DE fournisseurs internationaux de haschisch, le gérant d'un bureau de change de Toronto, Anwar Hussein, vient d'écopier trois ans de pénitencier pour avoir blanchi plus d'un million de dollars provenant du gang d'Ernest Pitt.

Entérinant une suggestion des avocats de la Couronne et de la défense, le juge Jean Falardeau, de la Cour du Québec, a tenu compte que l'homme d'affaires de 46 ans a passé trois mois en détention préventive. Hussein s'est reconnu coupable à la première occasion, lundi, évitant un long procès. Il était passible de dix ans d'emprisonnement.

Sous le couvert d'un commerce de devises situé rue Bloor, en plein centre-ville de Toronto, Hussein agissait comme collecteur de fonds au Canada pour des courtiers en haschisch pakistanais qui approvisionnent, depuis l'Europe, l'Inde et l'Asie, des trafiquants du monde entier.

À la suite d'une longue enquête de la GRC, la Couronne fédérale a pu démontrer qu'Hussein avait reçu, en seulement trois mois, du 11 novembre 2000 au 20 janvier 2001, plus d'un million de dollars d'Ernest Pitt ou de membres de son

organisation impliqués dans le trafic de haschisch à grande échelle au Québec et ailleurs au pays. Selon la preuve, les transactions se faisaient toujours dans des bars de la Ville reine. Aux troussees de Pitt et de son groupe depuis des années, les policiers de la GRC ont réussi, en cours d'enquête, à déchiffrer les codes que les suspects s'étaient donnés pour communiquer entre eux, par téléphone ou autrement. Ils ont même filmé quelques-unes de ces rencontres secrètes dans la province voisine.

Hussein a cessé ses opérations illicites — du moins avec le clan d'Ernest Pitt — au début de 2001 après avoir été informé par un contact en Angleterre qu'il était surveillé par la police. Il avait été aussitôt remplacé par un autre membre de la communauté pakistanaise de Toronto, Mohammad Hanif Ghazipura, 46 ans. À l'instar d'autres coaccusés, il attend son procès.

Quant au « narco-globe-trotteur » Ernest Pitt, 53 ans, de Lennoxville, dans les Cantons-de-l'Est, il est toujours détenu en France en attendant son extradition. Il en va de même de ses quatre présumés fournisseurs détenus au Portugal, en Inde et en Afrique du Sud. Exceptionnellement, le ministère public tient à ce qu'ils subissent leur procès à Montréal.

Bisbille dans la voie maritime

CHRISTIANE DESJARDINS

L'ADMINISTRATION de pilotage des Laurentides, qui gère la sécurité de la circulation des navires dans le port de Montréal, vient de s'adresser à la Cour supérieure pour obtenir une injonction qui forcerait la Corporation des pilotes du port de Montréal à participer à l'embauche d'un pilote supplémentaire.

Dans les documents déposés cette semaine au palais de justice de Montréal, on peut lire que l'Administration de pilotage emploie huit pilotes membres de la Corporation des pilotes du port de Montréal. Ceux-ci sont chargés de faire le lamanage des navires entre deux points situés dans le port de Montréal et à l'écluse de Saint-Lambert. Comme la circulation maritime est souvent imprévisible, ces pilotes effectuent des heures supplémentaires quand besoin est. Le problème, c'est que depuis quelque temps, les pilotes refusent de travailler en temps supplémentaire, ce

qui a occasionné d'importants retards pour certains bateaux.

Devant cet état de fait, et aussi pour combler les départs à la retraite et les absences pour maladie, l'Administration de pilotage veut engager un neuvième pilote. Pour ce faire, et selon le règlement de la Loi sur le pilotage, trois des pilotes de la Corporation doivent siéger au jury d'examen auquel sera soumis l'aspirant pilote. Mais les pilotes brevetés refusent de participer à ce jury, parce qu'ils s'opposent à l'embauche de ce neuvième pilote. Selon l'Administration de pilotage, les pilotes refusent parce que « cela réduirait la rémunération obtenue par les pilotes pour leur travail supplémentaire. »

La circulation maritime s'accroît habituellement en automne, et l'Administration de pilotage craint que les retards ne soient plus longs et plus nombreux si la situation perdure. Vu l'urgence de la situation, le tribunal a décidé d'entendre l'affaire sur le fond, mardi prochain.

Mères porteuses: le Québec a déjà sa loi

JUDITH LACHAPPELLE

AVEC SON NOUVEAU projet de loi, le gouvernement fédéral vise à interdire toute rémunération des mères porteuses. Le Code civil québécois a lui aussi ses règles concernant les mères porteuses : les tribunaux québécois ne reconnaissent aucune entente entre une mère porteuse et les futurs parents du bébé.

Les dispositions du projet de loi fédéral rentrent-elles en contradiction avec le Code civil québécois ? Pas selon l'avocate spécialisée dans les questions d'éthique, Bartha Maria Knoppers. « Si moi je décide de porter l'enfant de ma soeur, ce n'est pas interdit, ce n'est pas criminel. Mais s'il y a une mésentente, les tribunaux ne reconnaîtront pas notre accord. »

Selon l'article 541 du Code civil du Québec, « les conventions de procréation ou de gestation pour le compte d'autrui sont nulles de nullité absolue ». L'avant-projet de loi du fédéral, qui sera étudié par le Comité permanent de la santé cet automne, se veut plus précis en ce

qui concerne les actes criminels. Ainsi, selon le document soumis au Comité, il est interdit de rétribuer une femme pour qu'elle agisse à titre de mère porteuse, de même que de rétribuer un intermédiaire qui se chargerait de mettre en contact une mère porteuse et un couple qui en recherche une. L'avant-projet de loi interdit également aux mineures de devenir mères porteuses.

Au chapitre de la rémunération, le document du fédéral exclut la prestation de services d'ordre juridique, médical et psychologique, et des dépenses jugées « raisonnables », un terme qu'il faudra préciser, a admis Santé Canada.

Une infraction à la loi, si elle est adoptée telle que le propose le ministre de la Santé Allan Rock, entraînerait une peine maximale de 10 ans de prison et une amende maximale de 500 000 \$.

Dans le cas où le couple et la mère porteuse ne s'entendaient plus sur les termes de leur contrat, les tribunaux trancheraient selon le meilleur intérêt de l'enfant, que ce soit de le confier à l'une des deux parties ou à un tiers.

Le droit de vote demeurera à 18 ans

Presse Canadienne

EDMONTON — Deux adolescentes d'Edmonton ont échoué dans leur tentative de faire abaisser l'âge du droit de vote de 18 à 16 ans.

Le juge John Dea, de la Cour du banc de la reine de l'Alberta, en est venu à la conclusion, hier, que la cause ne pouvait être entendue à temps pour les élections municipales et scolaires, prévues le 15 octobre.

Mais les deux jeunes filles qui contestent cette disposition de la

loi ne s'avouent pas vaincues pour autant.

Eryn Fitzgerald, âgée de 15 ans, et Christine Jairamsingh, âgée de 16 ans, jugent que la situation actuelle est hypocrite et entendent bien poursuivre leur combat, malgré l'échec qu'elles viennent d'essuyer devant la cour.

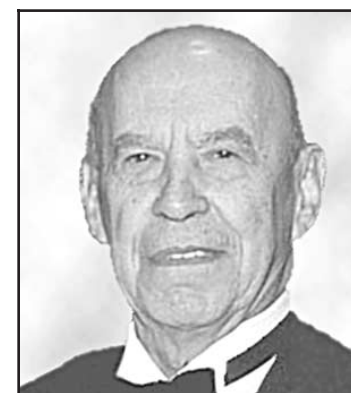
Elles estiment que l'âge légal à partir duquel on peut exercer son droit de vote à l'heure actuelle — soit 18 ans — est anticonstitutionnel, et viole la Charte canadienne des droits et libertés.

DÉCÈS, PRIÈRES,
REMERCIEMENTS
900**INDEX DES DÉCÈS**

ARCHAMBAULT, Paul Adrien
Montréal
AUBÉ, Marcel
Montréal
BEAUVAIS LACASSE, Germaine
Saint-Jean-sur-Richelieu
BÉLANGER, Léonard
Varennes
BINETTE, Eugène
Montréal
BISSON, Denise
Montréal
CHIASSON, Simone
St-Lambert (autrefois d'Ottawa)
CLÉMENT, Lucien
St-Roch de L'Achigan
CLOUTIER PAQUET, Huguette
Brossard
DANIELS, A.G. (Danny)
St-Lambert
DESJARDINS, Yves

FORGET, Hervé
Ville Saint-Laurent
GAGNON, Alice
Montréal
GILBERT, Rodolphe
St-Bruno
GORDONSMITH, John A.H.
Val Morin
GUILMETTE, Magdeleine
Québec
HAMELIN, Lucien
Pointe-Calumet
LAMONTAGNE, Nini
Montréal
LEBLANC, Yvette

L'HEUREUX, Jean-Paul
Montréal
O'LEARY, Dr. Gilles
St-Eustache
PAYETTE, Marie-Anne
Montréal
PRÉVOST, Oliva
St-Hubert
ROY, Denis
Ste-Dorothée
ST-GERMAIN BOYER, Laurence
Montréal
STONE, Ada Elizabeth (Betty)
Montréal
THOMAS TAYLOR, Lise
Ottawa

DÉCÈS**ARCHAMBAULT, Paul-Adrien**
1917 - 2001

À Montréal, le 28 août 2001, à l'âge de 83 ans, est décédé Paul Adrien Archambault, époux de Ermine Breault. Il était le père de feu Lynda. Outre son épouse, il laisse dans le deuil ses enfants: Paulette (Bill), Raymond (Sylvie), Denis (Francen), Guy (Marthe), Régent (Ginette), Réal (Luca), Ginette (Alfred); ses petits-enfants, ses soeurs Jeannine (Gaston) et Pierrette (Lucien), beaux-frères et belles-soeurs, neveux, nièces, autres parents et amis. La famille recevra les condoléances au

Complexe funéraire St-François d'Assise Urgel Bourgie

6700, rue Beaubien Est, Montréal
Les funérailles auront lieu le samedi 1er septembre, à 13 h 30, en l'église Ste-Bernadette Soubirous (690, 16e av. Rosemont). Parents et amis sont priés d'y assister sans autre invitation. Au lieu de fleurs, des dons aux soins palliatifs de l'hôpital Notre-Dame seraient appréciés. Heures de visites: vendredi de 14 à 22 h, samedi à compter de 11 h.

**AUBÉ, Marcel**
1920 - 2001

À Montréal, le 29 août 2001, à l'âge de 81 ans, est décédé M. Marcel Aubé, époux de Mme Jeanne Scott Aubé. Outre son épouse, il laisse dans le deuil ses enfants: Thérèse (Réal Bazinet), Nicole (Gilbert Bonin), feu Richard, ses petits-enfants et ses arrière-petits-enfants ainsi que plusieurs parents et amis. La famille recevra les condoléances au

Complexe funéraire St-François d'Assise Urgel Bourgie

6700, rue Beaubien Est, Montréal
Les funérailles auront lieu le samedi 1er septembre, à 11 h, en l'église St-Léonard. Parents et amis sont priés d'y assister sans autre invitation. Heures de visites: vendredi de 14 à 17 h et de 19 à 22 h.

BEAUVAIS LACASSE, Germaine
1917 - 2001

À Saint-Jean-sur-Richelieu, le 28 août 2001, à l'âge de 84 ans, est décédée madame Germaine Lacasse, épouse de feu Emmanuel Beauvais. Elle laisse dans le deuil ses enfants: Michel (Céline Dorval), Francine, Normand, Sylvie (Jean-Pierre Arcand), ses petits-enfants: Brigitte, Caroline, François, Mélanie, Nicolas, Richard et Daniel, ses frères: Maurice (Léon Clouâtre), Hervé (Jacqueline Moquin) ainsi que plusieurs parents et amis. La famille accueillera parents et amis, en présence des cendres, le jeudi 30 août, à compter de 14 h au

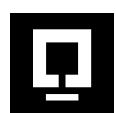
Complexe funéraire LeSieur et Frère

95 boul. St-Luc, St-Luc
Un hommage aura lieu le vendredi 31 août à 11 h en la chapelle du complexe funéraire. Heures d'ouverture: jeudi de 14 à 17 h et de 19 à 22 h, vendredi de 10 h. Des dons à la Société canadienne du cancer seraient appréciés par la famille.

BÉLANGER, Léonard
1929 - 2001

De Varennes, le 27 août 2001, à l'âge de 71 ans, est décédé M. Léonard Bélangier, fils de feu Mme Cécile Morin et de feu M. Armand Bélangier, époux de Mme Francine Douville. Outre son épouse, il laisse dans le deuil son fils Robert (Karine), ses petits-enfants: Julien, Laurie, ses frères, soeurs, sa belle-mère Cécile, beaux-frères, belles-soeurs ainsi qu'autres parents et amis. Les funérailles auront lieu le samedi 1er septembre 2001, à 11h, en la basilique Ste-Anne de Varennes. La famille recevra les condoléances à la basilique à compter de 10 h. Les cendres reviendront ensuite au

Mausolée St-Christophe du Complexe Alfred Dallaire inc.
2750, boul. Marie-Victorin, Longueuil

**SAQ****APPEL D'OFFRES**

Numéro de dossier : AC : 003 - 2001

Projet : Bureaux

La SOCIÉTÉ DES ALCOOLS DU QUÉBEC vous invite à lui offrir un espace à bureaux, selon la formule « tel quel » à :

MONTRÉAL

Le local doit être situé dans le périmètre formé par les artères suivantes :

Nord : la rue Sherbrooke**Sud** : la rue Notre-Dame**Est** : l'Autoroute 25 (accès au tunnel Louis-Hippolyte-Lafontaine)**Ouest** : la rue Papineau

La superficie du local devra être d'environ 1 858 mètres carrés (20 000 pieds carrés) et sera aménagée de préférence sur un seul niveau. Une proposition sur deux étages contigus de grandeur équivalente pourrait être acceptée. L'offre de location doit aussi inclure 80 espaces de stationnement.

Le bâtiment abritant les lieux loués doit être de « catégorie A ou B ». Le local devra être livré au plus tard le 1^{er} novembre 2001, le bail débutera le même jour pour une période de 2 ans plus une option de renouvellement d'un an. Les propositions doivent être remises au plus tard le 18 septembre 2001, à 9 heures.

Vous pourrez vous procurer le document au coût de 25 \$ la copie au siège social de la SAQ situé au 905, avenue De Lorimier à Montréal ou en communiquant, à frais virés s'il y a lieu, au Service aménagement corporatif, au (514) 873-0112.

La SAQ ne s'engage à accepter ni la plus basse ni aucune des propositions reçues.

Projet d'établissement du lieu d'enfouissement sanitaire dans la municipalité de Ragueneau par la Régie Intercommunale d'Enfouissement Sanitaire Manicouagan

Avis est donné au public qu'il peut consulter le dossier afférent du projet susmentionné, qui comprend notamment une étude d'impact sur l'environnement en vertu de la section IV.1 de la Loi sur la qualité de l'environnement (L.R.Q., c.Q-2).

BREVE DESCRIPTION DU PROJET

La Régie Intercommunale d'Enfouissement Sanitaire de Manicouagan projette l'établissement d'un lieu d'enfouissement des déchets solides à l'usage des municipalités de Baie-Comeau, Chute-aux-Outardes, Pointe-aux-Outardes, Pointe-Label, Ragueneau et les autres municipalités de la M.R.C. Manicouagan qui en manifesteront l'intérêt. Le site est situé sur le territoire de la paroisse de Ragueneau, sur un terrain caractérisé par la présence d'un épais dépôt d'argile. Le projet prévoit l'aménagement de cellules d'enfouissement partiellement sous le niveau naturel du terrain et dont le niveau hors-sol pourrait atteindre 12 m dans une première phase et 17 m dans une deuxième phase. La capacité d'enfouissement du site permettra son exploitation pendant une période totale de 83 ans incluant une première phase d'exploitation de 33 ans au taux d'enfouissement actuel de 30 000 tonnes par année.

L'étude d'impact sur l'environnement a été présentée au ministre de l'Environnement qui la rendra publique à partir du 28 août 2001. Ce dossier sera disponible pour consultation par le public, aux endroits suivants, tout comme les renseignements sur les lots touchés par ce projet.

CENTRES DE CONSULTATION**MUNICIPALITÉS**

Municipalité de Ragueneau	Heures d'ouverture :
523, route 138 - C.P. 190 Ragueneau (Québec) G0H 1S0	Lundi au vendredi : 9 h à 12 h 13 h à 16 h Samedi et dimanche : fermé
Responsable : Madame Monique Morin Téléphone : (418) 567-2345	
Bibliothèque municipale Alice-Lane	Heures d'ouverture :
6, avenue Radisson Baie-Comeau (Québec) G4Z 1W4	Lundi au jeudi : 12 h à 21 h Vendredi, samedi et dimanche : 12 h à 17 h
Responsable : Monsieur Yvon Grondin Téléphone : (418) 296-8361	

UNIVERSITÉ

Université du Québec à Montréal	Heures d'ouverture :
Bibliothèque centrale, Pavillon Hubert-Aquin Section des publications gouvernementales 1255, rue Saint-Denis, local A.M. 100, Montréal Téléphone : (514) 987-4392	Lundi au vendredi : 9 h à 22 h Samedi : 10 h à 17 h Dimanche : 12 h à 17 h

BUREAU D'AUDIENCES PUBLIQUES SUR L'ENVIRONNEMENT

Québec	Montréal
Édifice Lomer-Gouin 575, rue Saint-Amable, bureau 2.10 Québec, G1R 6A6 Téléphone : (418) 643-7447 1 800 463-4732 (sans frais)	2, Complexe Desjardins Tour Est, 18 ^e étage, bureau 1817 Montréal, H3B 1E4 Téléphone : (514) 873-7790 1 800 463-4732 (sans frais)
Heures d'ouverture : Lundi au vendredi : 8 h 30 à 12 h 13 h à 16 h 30	Heures d'ouverture : Lundi au vendredi : 8 h 30 à 12 h 13 h à 16 h 30

SÉANCE D'INFORMATION

Le Bureau d'audiences publiques sur l'environnement tiendra une rencontre d'information à laquelle seront également présents des représentants du ministère de l'Environnement du Québec et de ceux de la Régie Intercommunale d'Enfouissement Sanitaire Manicouagan. Cette rencontre se tiendra :

Le mercredi 26 septembre à compter de 19 h 30
Centre communautaire Édouard-Jean, salle 122
10, rue des Loisirs
Ragueneau

Entre le 28 août et le 12 octobre toute personne, groupe ou municipalité peut transmettre une demande d'audience publique relativement à ce projet au ministre de l'Environnement du Québec, M. André Boisclair, Édifice Marie-Guyart, 675, boul. René-Lévesque Est, 30^e étage, Québec (Québec) G1R 5V7.

Cet avis est publié par La Régie Intercommunale d'Enfouissement Sanitaire de Manicouagan conformément au Règlement sur l'évaluation et l'examen des impacts sur l'environnement (R.R.Q., 1981 c.Q-2, r.9) adopté en vertu de la Loi sur la qualité de l'Environnement (L.R.Q., c.Q-2).

Émis par La Régie Intercommunale d'Enfouissement Sanitaire Manicouagan le 23 août 2001
M. Samuel Althot, président

DÉCÈS, PRIÈRES, REMERCIEMENTS
900

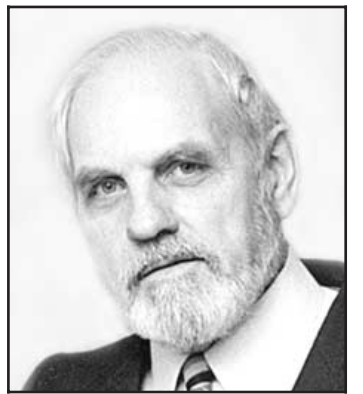


BINETTE, Eugène
1920 - 2001

À Montréal, le 28 août 2001, à l'âge de 80 ans, est décédé M. Eugène Binette, époux de Mme Suzanne Bruneau. Outre son épouse, il laisse dans le deuil ses enfants, René (Sylvie Gobeil), Pierre (Patricia Dobkin) et Danièle, ses petits-enfants et arrière-petits-enfants ainsi que de nombreux parents et amis. La famille recevra les condoléances au

Complexe funéraire Urgel Bourgie
835, rue Laurier Est, Montréal

Les funérailles auront lieu le samedi 1er septembre, à 10 h 45, en l'église Saint-Denis, 454, rue Laurier Est et de là au cimetière Notre-Dame-des-Neiges, 4601, Côte-des-Neiges. Au lieu de fleurs, un don à la Fondation canadienne du Parkinson serait apprécié. Heures de visites: jeudi et vendredi de 14 à 17 h et de 19 à 22 h et samedi à compter de 9 h.



FORGET, Hervé
1918 - 2001

De Ville St-Laurent, le 28 août 2001, à l'âge de 83 ans, est décédé Hervé Forget, C.A., époux de Claire-Marie De Serres. Outre son épouse, il laisse dans le deuil ses enfants: Dominique (Louissette), Elise (Denis), Céline (Pierre), François (Louise) et Marie (Sylvain), ses petits-enfants: Mélanie, Frédérique, Francis, Maxime, Maude, Guillaume, Daniel, Jules et François, son arrière-petit-fils Rémy ainsi que de nombreux parents et amis. La famille recevra les condoléances au

Complexe funéraire Urgel Bourgie
816 boul. Ste-Croix, St-Laurent

Les funérailles auront lieu le samedi 1er septembre 2001, à 13 h, en l'église de la paroisse St-Laurent, 805, Ste-Croix. Parents et amis sont priés d'y assister sans autre invitation. Des dons à la Fondation des maladies pulmonaires seraient appréciés. Heures de visites: vendredi de 17 h à 22 h et samedi à partir de 11 h.



GUILMETTE, Magdeleine (née Trudel)
1918 - 2001

À l'hôpital St-Sacrement du CHA, le 28 août 2001 est décédée madame Magdeleine Trudel, épouse de feu monsieur Roland Guilmette, elle demeurait à Québec. La famille recevra les condoléances au funérarium

Lépine Cloutier Ltée
975 ave Marguerite-Bourgeois, Québec

Le service religieux sera célébré le samedi 1er septembre à 11 h en l'église St-Dominique, 175 Grande-Allée Ouest, Québec et de là au cimetière Belmont.

Elle laisse dans le deuil ses enfants: Denyse, Louis (France Dupuis), Jean, Hélène, Anne-Claire et Marie (Rémy Rabbat); ses petits-enfants: Nathalie, Frédéric, Maxime, David, Vincent, François et son arrière-petite-fille Rosalie ainsi que de nombreux neveux, nièces, cousins, cousines et amis(e)s.

Vos témoignages de sympathie peuvent se traduire par un don à la Fondation de la migraine, 1575 boul. Henri-Bourassa, bureau 240, Montréal (Québec). Téléphone: 514-331-8207 ou 1-800-463-8383. Des formulaires seront disponibles au salon.

Pour renseignements: 418-529-3371
Télécopieur: 418-529-9506
Courriel: lc@lepinecloutier.com
Membre de la Corporation des
Thanatologues du Québec

O'LEARY, Dr, Gilles

À St-Eustache, le 29 août 2001, à l'âge de 69 ans, est décédé Dr Gilles O'Leary chiropraticien, époux de Jacqueline Lévesque. Il laisse dans le deuil outre son épouse, ses filles Elisabeth (Vincent Smith), Théona (Claude Barry), Hélène (Guy Chénier), Francine (feu Pierre Marois), Christiane (Edouard Wegzynowski), Kathleen (Daniel Doré), onze petits-enfants, Pierre-Antoine, Jérémie, Rémi, Angèle, Jozée, Étienne, Roxanne, Naomie, Timothé, Maïtra, Geoffrey, ses frères et sœurs feu Guy (Antonia Quenneville), feu Laval (Pierrette Legault), Jean-Louis (Bertrande Caron), Jean-Maurice c.s.v., Walter (Jocelyne Morin), Pierrette (Jacques Fréchette), Huguette (Lionel DeLarue) ainsi que de plusieurs beaux-frères, belles-sœurs, neveux, nièces, parents et amis. La famille recevra les condoléances au

Salon funéraire Guay inc.
156 rue Notre-Dame, Oka

Les funérailles auront lieu le samedi à 10 h 30 en l'église L'Annonciation d'Oka. Inhumation à Oka. Heures de visite: vendredi de 14 à 17 h et de 19 à 22 h, samedi dès 9 h. Des dons à la Société canadienne du cancer seraient appréciés.

ST-GERMAIN-BOYER, Laurence

1934 - 2001
À l'hôpital St. Mary's, le 27 août 2001, à l'âge de 67 ans, est décédée madame Laurence St-Germain, épouse de feu Constant Boyer. Elle laisse dans le deuil ses enfants: Mario, Huguette (Alix Jean), Camille (Eddy Malvoisin), Marie-Laurence (Gwenaël Apollon), Dominique (Marceau Edouard), Magaly, ses huit petits-enfants, sa sœur Armelle (Rodrigue Boisrond), ses frères Edouard et Ery ainsi que leur famille, ses neveux et nièces, parents et amis. Exposée au

Complexe funéraire Alfred Dallaire inc.
2159 boul. St-Martin Est, Duvernay, Laval

Les funérailles auront lieu le samedi 1er septembre, à 13 h, en l'église St-Vincent-de-Paul, 5443, boul. Lévesque. Heures de visite: vendredi de 14 à 17 h et de 19 à 22 h et samedi dès 11 h. Au lieu de fleurs, des dons pour l'hôpital St. Mary's seraient appréciés.

STONE, Ada Elizabeth (Betty)

1911 - 2001
À Montréal, le 29 août 2001, à l'âge de 90 ans, est décédée madame Betty Stone, fidèle employée de Télé-Direct pendant 50 ans. Elle fut précédée dans la mort par sa sœur Margaret dit Peggy (Jimmy Barrington). Elle laisse dans le deuil ses neveux Bert (Andrée), Tom (Maureen), ses petits-neveux Scott (Jody), Todd (Johanne) et Robert, ses petites-nièces Kelli (Wayne Bews) et Vicky, son arrière-petit-neveu John Bews, ses arrière-petites-nièces Emily Barrington et Holly Bews. Exposée au

Salon J.F. Wilson
5784, Verdun, Verdun

le jeudi 30 août de 14 à 17 h et de 19 à 22 h et le vendredi 31 août à compter de 10 h. Une cérémonie de prières aura lieu en la chapelle du salon ce même vendredi à 11 h. Des dons à la Fondation canadienne des maladies du rein, 2300, René-Lévesque Ouest, Montréal, seraient grandement appréciés.



PAYETTE, Marie-Anne
1918 - 2001

À Montréal, le 27 août 2001, à l'âge de 83 ans, est décédée madame Marie-Anne Payette. Elle était la fille de feu Lydia Archambault et de feu Hubert Payette. Elle laisse dans le chagrin sa sœur bien-aimée madame Yvonne Mathieu ainsi que de nombreux neveux et nièces. La famille accueillera parents et amis au

Complexe funéraire Magnus Poirier inc.
6825, Sherbrooke Est, Montréal

Les funérailles auront lieu le jeudi 30 août, à 14 h, en l'église de Mascouche et de là au cimetière Lachenaie. Heures de visites: mercredi de 19 à 22 h et jeudi dès 11 h. Des dons à la Fondation Charles Bruneau seraient appréciés.

THOMAS TAYLOR, Lise
1939 - 2001

Tout au long de sa vie, à Fassett, au couvent de la rue Rideau et au Collège Brière à Ottawa, à Montréal (Ville Saint-Laurent et Pointe-Claire), à Londres (Ontario), puis à Ottawa, Lise a non seulement créé pour chacun de nous de nombreux souvenirs, mais elle a également touché plusieurs d'entre nous et s'est ainsi fait un grand nombre d'amis de longue date. Sa joie de vivre était bien reconnue, ses clins d'oeil et ses signes de tête moqueurs. La famille de Lise invite donc chaleureusement tous ceux qui l'ont connue et qui aimeraient célébrer avec nous sa vie.

Son esprit reste présent dans le coeur de son cher mari Paul et de ses espérilles enfants Catherine et Philippe, de son genre bien-aimé Michael, de sa précieuse perle d'Irlande Tamara, de ses illustres sœurs Florence, Madeleine et Marthe, de ses cousins Richard, Pierre et François (les trois mousquetaires), de toute la famille Thomas et de l'équipe de la ACS (vous aimerez un biscuit ?).

Un merci du fond du coeur aux médecins, infirmiers, aides, thérapeutes et personnel de la clinique médicale Holland-Clarling, et aux services d'urgence, de neurochirurgie et de médecine palliative de l'hôpital d'Ottawa (campus Civic) pour leur compétence, leurs bons soins et leur chaleur humaine. Heures de visite: Mercredi 29 août à la

Maison funéraire Cardinal
560, Promenade Lakeshore, Dorval (banlieue de Montréal)

de 14 à 16 h et de 18 à 21 h. Téléphone: (514) 631-1511
Jeudi 30 août à la

Maison funéraire Kelly
1255, chemin Walkley, Ottawa

de 14 à 16 h et de 18 à 21 h, Téléphone: (613) 235-6712.

Service religieux: Samedi 1er septembre à l'église St-Fidèle de Fassett, 64, rue Principale, Fassett, Québec, à 11 h. Pendant le service religieux, les personnes présentes sont chaleureusement invitées à partager les témoignages et anecdotes qui les ont le plus touchées.

Réception: À la suite du service religieux à Fassett, la famille de Lise tiendra une réception au Château Montebello, situé à 2 km à l'ouest de Fassett.

Bien que cela ne soit pas nécessaire, vous pouvez si vous le souhaitez soumettre soit un don à un organisme de charité de votre choix en la mémoire de Lise ou encore des fleurs.

BISSON, Denise

À Montréal, à l'âge de 77 ans, est décédée Mme Denise Bisson. Elle laisse dans le deuil sa fille Chantal (Robert), son petit-fils Jocelyn, ses neveux Luc et Gérard ainsi que ses amis(es). La famille recevra les condoléances au

Complexe funéraire Urgel Bourgie
1255 rue Beaumont, Ville Mont-Royal

Parents et amis sont priés d'y assister sans autre invitation. Heures de visite: vendredi le 31 août de 18 à 22 h.



GAGNON, Alice (née Roy)
1900 - 2001

À Montréal, le 27 août 2001, à l'âge de 101 ans et 6 mois, est décédée madame Alice Roy, épouse de feu G. Wellie Gagnon. Elle laisse dans le deuil ses enfants: Gaston (Marthe), Roger (Pierrette), Gaby (Normand), feu Jean-Luc (Monique), Alban (Odette), Laurier (Pierrette), Miguel (Louise), Suzie (Gérald), Nicole (Dave), Serge (Linda), de nombreux petits-enfants et arrière-petits-enfants ainsi que parents et amis. La famille recevra les condoléances au

Complexe funéraire Urgel Bourgie
2095 de Salaberry, Montréal

Les funérailles auront lieu le samedi 1er septembre 2001, à 10 h, en l'église Ste-Odile, 4545 de Salaberry, Montréal et de là au cimetière Sault-au-Récollet. Parents et amis sont priés d'y assister sans autre invitation. Heures de visites: vendredi de 14 à 17 h et de 19 à 22 h et samedi à compter de 9 h.

HAMELIN, Lucien
1922 - 2001

À Pointe-Calumet, le 25 août 2001, à l'âge de 79 ans, est décédé Lucien Hamelin, époux de feu Aline Lefebvre. Il laisse dans le deuil son frère Gaston (Carmen Monette), ses sœurs Jeannine (Georges Monette) et Denise (René "Dan" Lalonde) ainsi que plusieurs neveux, nièces, parents et amis.

Selon ses volontés, il ne sera pas exposé. Des dons à la Fondation de votre choix seraient appréciés. La famille recevra les condoléances une demi-heure avant la cérémonie. Les funérailles auront lieu le samedi 1er septembre, à 11 h, en l'église St-Elzéar, 16 boul. St-Elzéar Est, Vimont, Laval.

Direction Urgel Bourgie

LAMONTAGNE, Nini

À Montréal, le 24 août 2001, est décédée Mme Nini Lamontagne. Elle laisse dans le deuil de nombreux parents et amis. Selon ses dernières volontés, une célébration religieuse aura lieu le mardi 4 septembre 2001, à 14 heures, à la chapelle Notre-Dame du Sacré-Coeur de la Basilique Notre-Dame, 426, rue Saint-Sulpice, Montréal. La famille recevra les condoléances à l'arrière de la chapelle à compter de 13 h cette même journée.

Une messe commémorative sera également célébrée le vendredi 7 septembre 2001, à 14 h, à l'église St-Charles-Garnier, boul. Laurier (coin Chanoine Morel) à Sillery.

Direction Urgel Bourgie

LEBLANC, Yvette
1930 - 2001

À l'hôpital Notre-Dame, le 27 août 2001, à l'âge de 71 ans, est décédée Mlle Yvette Leblanc. Elle laisse dans le deuil ses neveux et nièces, ses belles-sœurs Jacqueline et Jeannine et de nombreux amis(es). Les funérailles auront lieu le vendredi 31 août à 10 h en l'église Ste-Cécile et de là au cimetière Notre-Dame des Neiges. La famille recevra les condoléances à l'église à compter de 9 h 30.

L'HEUREUX, Jean-Paul
1918 - 2001

À Montréal, le 29 août 2001, à l'âge de 83 ans, est décédé monsieur Jean-Paul L'Heureux, époux de Mme Gilberte Boivin. Outre son épouse, il laisse dans le deuil ses enfants, Claude (Ghislaine), Micheline (Raymond), Robert (Micheline), Nicole (David), Yolande (Jayraz) ainsi que de nombreux petits-enfants et arrière-petits-enfants. Il laisse également sa sœur Hermance (Fernand) et ses deux frères, Guy et Philippe (Thérèse) ainsi que ses beaux-frères et belles-sœurs et de nombreux amis. Il sera exposé au

Complexe funéraire Alfred Dallaire inc.
2159 boul. St-Martin Est, Duvernay, Laval

le vendredi 31 août de 14 à 17 h et en chapelle de 18 h 30 à 22 h. Une réunion liturgique sera célébrée à 20 h en chapelle.

CHIASSON, Simone
1909 - 2001

De St-Lambert, autrefois d'Ottawa, le 29 août 2001, à l'âge de 91 ans, est décédée Simone Chiasson. Elle laisse dans le deuil sa sœur Thérèse, son frère Robert, son beau-frère Jean-Marie Gauvreau ainsi que ses neveux et nièces. Il n'y aura pas d'exposition. Une liturgie de la Parole en présence des cendres sera célébrée le samedi 1er septembre à 10 h 30 en la chapelle de la résidence

La Maison Darche
505, boul. Curé Poirier Ouest, Longueuil

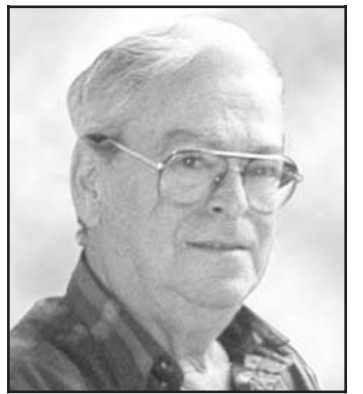
La famille recevra les condoléances à compter de 10 h.

CLÉMENT, Lucien
1923 - 2001

À St-Roch de L'Achigan, le 27 août 2001, à l'âge de 78 ans, est décédé Lucien Clément, époux de Noëlla Beauchamp. Outre son épouse, il laisse dans le deuil ses enfants: Michel, Pierre, Ginette, Denis, Mario, Andrée et leurs conjoints, 12 petits-enfants et 4 arrière-petits-enfants. Il laisse également ses frères et sœurs, ses beaux-frères et belles-sœurs, ainsi qu'autres parents et amis.

Exposé à la résidence funéraire **Jean-Denis Beauchamp**
1203 rue Principale
St-Roch de L'Achigan

mercredi de 19 à 22h et jeudi de 14 à 17h et de 19 à 22 h. Les funérailles auront lieu le vendredi 31 août, à 11h en l'église paroissiale. Inhumation au cimetière du même lieu. Au lieu de fleurs des dons à la Fondation des maladies du coeur seraient appréciés.



GILBERT, Rodolphe

À St-Bruno, le 23 août 2001, à l'âge de 69 ans, est décédé M. Rodolphe Gilbert. Il laisse dans le deuil ses enfants: Mireille et Sylvain (Isabelle Picard), ses frères, Aimé et Maurice, ses sœurs Madeleine, Hélène, Monique, Annette et Thérèse; la mère de ses enfants Cécile Dupuis, beaux-frères, belles-sœurs, neveux et nièces, parents et amis.

Des dons à la Fondation québécoise du cancer seraient appréciés.

La famille recevra les condoléances au

Complexe funéraire E. Tétreault et Fils
Urgel Bourgie

1559, rue Montarville, St-Bruno
Les funérailles auront lieu le vendredi 31 août, à 14 h, en l'église St-Bruno et de là au cimetière Jardins Urgel Bourgie Rive-Sud. Heures de visites: jeudi de 19 à 22 h et vendredi à compter de midi.

GORDONSMITH, John A.H.

Subitement à Val Morin, le 22 août 2001, à l'âge de 58 ans, est décédé John A. H. Gordonsmith, époux de Lorraine (Surprenant) Gordonsmith. Les funérailles auront lieu le vendredi 31 août à 11 h en l'église Valois United, 70 Belmont à Pointe-Claire. Au lieu de fleurs, des dons pour la Fondation des maladies du coeur seraient appréciés.

Direction funéraire White & Fils



CLOUTIER (Paquet), Huguette
1933 - 2001

De Brossard, le 26 août 2001, à l'âge de 68 ans, est décédée Mme Huguette Paquet. Elle laisse dans le deuil ses enfants Mireille, Pierre, Louise et Jean; ses parents Doré et Noëlla Paquet, ses petits-enfants; ses sœurs Claire et Suzanne; autres parents et amis. Une liturgie de la parole en présence de l'urne sera célébrée le samedi 1er septembre à 11 h en la chapelle de la chapelle

de La Maison Darche
7679, boul. Taschereau, Brossard, Qc

La famille recevra les condoléances à la chapelle dès 10 h 30.

DANIELS, A.G. (Danny)
1916 - 2001

À St-Lambert, le 24 août 2001, est décédé Danny, époux de Louise Archambault. Il laisse également dans le deuil de nombreux autres parents et amis.

Un service des légionnaires sera célébré le vendredi 31 août, à 14 h 30 à la chapelle du salon funéraire

Collins Clarke MacGillivray White
307 Riverside, St-Lambert

suivi d'un service religieux à 15 h. Des dons à l'organisme de charité de votre choix seraient appréciés.

DESJARDINS, Yves
1966 - 2001

De Montréal, le 24 août 2001, à l'âge de 35 ans, est décédé M. Yves Desjardins, fils de René Desjardins et de Monique Benoit. Outre ses parents, il laisse dans le deuil la compagnie de son père Ginette Maltais, sa sœur Isabelle et ses deux enfants Camille et Florence, ses grands-parents adorés Yvette et Jean-Benoit de Brossard, ses oncles et tantes, cousins et amis.

Une liturgie de la parole en présence de l'urne sera célébrée le vendredi 31 août à 15 h en la chapelle de

La Maison Darche
7679 boul. Taschereau, Brossard

La famille recevra les condoléances au salon dès 13 h 30.



À la mémoire de tous les défunts

Les Jardins Urgel Bourgie de Montréal, de Laval et de la Rive-Sud vous invitent, à une cérémonie œcuménique célébrée à la mémoire de tous les défunts. Ce dimanche à 14 h, familles et amis y seront accueillis à la chapelle du complexe funéraire, dans un décor paisible, sous le signe du souvenir et du respect. Pour plus d'informations, composez le 735-2025.

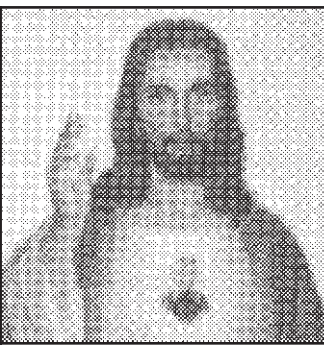
URGEL BOURGIE

Les Cimetières-Jardins

REMERCIEMENTS

REMERCIEMENTS au Sacré-Coeur pour faveurs obtenues. T.H.

PRIÈRES



Remerciements au Sacré-Coeur pour faveurs obtenues. I.V.

MOT MYSTÈRE

OCEANS ET MERS - Un mot de 10 lettres

P R L N V T R L I O N V E N T
 F E N A E O I E I A B I L O T
 S I T O R Z E O P E R T U I S
 Y E V E T T A D R O U G E S E
 R E N E R I S B N T C C F O E
 T S U E R C R U A A E E E R R
 E P T A G E T T A K L D A E A
 D L A N E H C O B L A R G N M
 E M U C E S I O O Y G R I E E
 L E N T E I N T O B E U T P M
 T S Y E Z A A N R M L I E T B
 A S I A L M T O M A E I E U R
 S I R O D A I I U R S D U N U
 D N O H P Y T R Z I N E A E N
 U E L I R A B E R N A G E R S

- | | | | |
|---------|----------|---------|---------|
| ABER | DETROIT | LAIS | ROUGE |
| AGITEE | DORIS | LION | SEUIL |
| AKABA | ECOPER | MAREE | SIAM |
| ALGUE | ECUEIL | MARIN | SIRENE |
| ANSE | ECUME | MESSINE | SYRTE |
| ATOLL | EMBRUNS | NAGER | THETYS |
| AUSTRAL | EROSION | NEPTUNE | TITANIC |
| BAIE | ETALE | NEZ | TRITON |
| BON | ETIER | NOIRE | TYPHON |
| BOTNIE | GENES | NOYADE | VENT |
| CAP | ILE | ORMUZ | VERT |
| CHENAL | ILOT | PERTUIS | |
| CRETE | IMMERGER | RADE | |
| CREUS | IRLANDE | RAZ | |
| DELTA | KATTEGAT | REVIF | |

Solution du dernier problème : **CHRYSOCALÉ**

30/08/2001

10713

LA PHRASE SECRÉTÉE

Thème: Proverbe savoyard

Placez les lettres de chaque colonne dans la case appropriée de manière à former une phrase complète. Les mots sont séparés par une case noire.

D	E	A	U	O	T	T	E	N	A	L	S	N	E
D	E	F	S	A	N	R	E	J	A	I	E	T	S

Solution du dernier numéro: La plus grande force humaine c'est le mépris de l'espèce.

MOTS CROISÉS

www.hannequart.com

	1	2	3	4	5	6	7	8	9	10	11	12
1												
2												
3												
4												
5												
6												
7												
8												
9												
10												
11												
12												

30 août 2001

06197

HORIZONTALEMENT

- Restaurant de quartier - Peut se boire glacé.
- Charme - Méprisant par son attitude.
- Helminthe - Rester au chevet d'un malade, pendant la nuit.
- Qui ne produit rien - Moches.
- Vrille des plantes grimpantes - Baiser.
- Qui a du talent - Qui est né - Infinitif.
- Permet aux bateaux de passer d'un plan d'eau à un autre - Se présenter en justice.
- Rait - Épuisante.
- Droque - Entre la matité et le brillant.
- Prénom de l'acteur Pacino - Pénible - Constituer.
- Bande de chiens - Gargantua.
- Pour suspendre - Bourriques.

VERTICALEMENT

- Parler de manière indiscreète et médisante - Sens moral personnel.
- Retirer - Taches rondes sur une aile.
- Très petits organes en forme d'outre - Ils sont passés dans les mœurs.

- Fin de verbe - Mars est celui de la Guerre - Elle change tous les jours.
- Laisser couler de la salive - Saint - Préfixe.
- On peut la gaver - Qui aime à plaisanter.
- Qui rendent service - Frère aîné de Moïse.
- A cet endroit - Connaît par intuition - Mère des Cyclopes.
- Pirates.
- Réchauffé légèrement - Abris portatifs.
- Manière d'agir jugée aberrante - Terminaison.
- Erbium - Collé au corps - Plantes dicotylédones.

SOLUTION AU PROCHAIN NUMÉRO

1	2	3	4	5	6	7	8	9	10	11	12	
1	P	R	O	C	E	S	V	E	R	B	A	L
2	L	A	M	E	N	T	A	T	I	O	N	S
3	A	L	E	S	E	G	E	A	I	D		
4	I	L	L	E	M	I	R	T	A			
5	S	I	E	N	O	R	N	I	E	R	E	
6	A	E	T	I	T	E	U	N	C	I		
7	N	T	A	I	L	L	E	U	R			
8	T	R	E	I	L	L	E	S	E	M	E	
9	E	H	S	T	E	A	R	I	N	E		
10	R	I	D	E	U	R	E	T	E	R	E	
11	I	N	O	A	S	V	E	O	R			
12	E	S	I	R	E	N	E	P	U	S		

SOLUTION DU DERNIER NUMÉRO

BEN



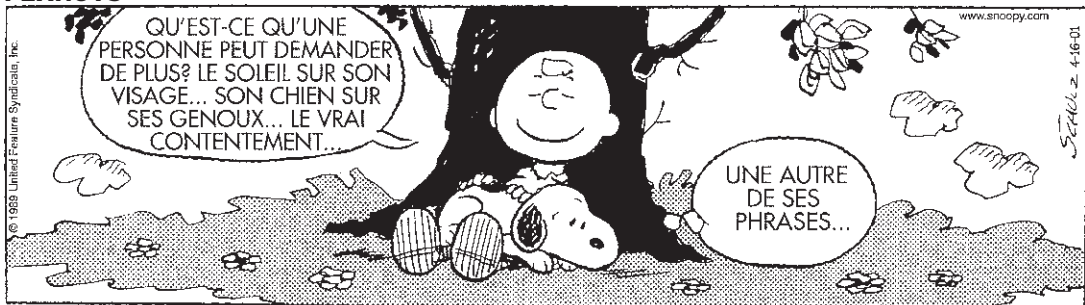
LA DÉVEINE



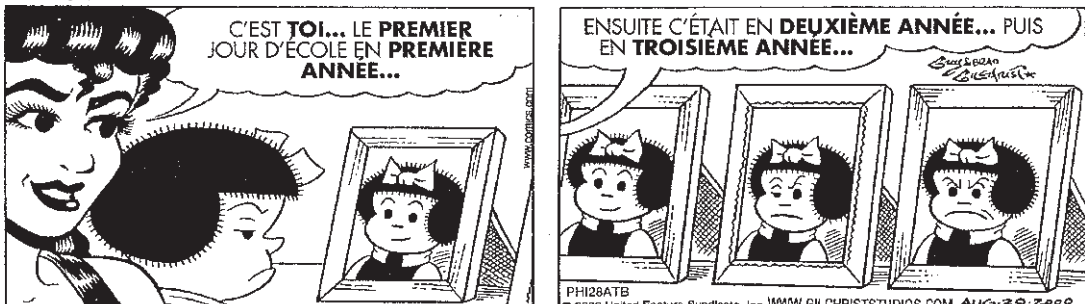
FRANK ET ERNEST



PEANUTS



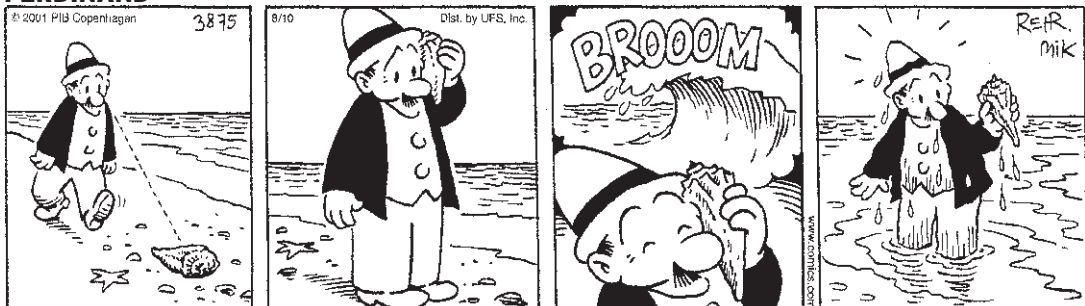
PHILOMÈNE



GARFIELD



FERDINAND



DOCTEUR PATCH ADAMS

- 65 -

Nous devons reprendre notre place aux côtés des nombreux êtres qui jouent un rôle dans le cycle de la vie et cesser d'être un des éléments du problème. L'âme d'un style de vie où dominent le bien-être et la prévention doit inclure celle de désastres écologiques tels que la déforestation, l'épuisement des nappes phréatiques, la désertification, la perte de la couche d'humus, la pollution de l'air et de l'eau et l'extinction de nombreuses espèces animales et végétales. ce chapitre, l'Institut Gesundheit défendra les questions relatives à la protection de la nature avec autant de zèle qu'elle défend celles qui relèvent de la santé publique. Dans notre domaine de Virginie-Occidentale, le ruisseau, les milieux secs et humides, le lac de deux hectares, les chutes d'eau, la montagne recouverte de forêts, les cavernes naturelles, les hectares de plantes ornementales et les jardins d'herbes médicinales, la grande variété de sentiers, d'allées, de haltes permettront la pleine expression de la nature en toutes saisons. Grâce à des cours, les patients et le personnel apprendront comment préserver la nature et se livreront à des travaux pratiques sur le terrain. Ils apprendront à établir des parallèles entre la vie et la mort dans la nature comme chez eux. Des expériences appropriées en technologie, en agriculture et en aménagement paysager permettront de trouver de nouveaux moyens pour les êtres humains et la nature de vivre en harmonie. Nous appuierons d'autres expériences du genre et étudierons des manières plus saines de recycler et de traiter les déchets.

Afin de créer un sentiment personnel de bien-être, nous nous servirons de la nature pour éliminer l'ennui en faisant reprendre du service à l'émerveillement et à la curiosité. Qu'ils escaladent la montagne, pêchent dans le lac ou étudient à l'aide d'un microscope, les patients et le personnel seront enchantés de se réfugier au sein de



Mère Nature. Par ses séismes et ses inondations et, plus subtilement, par les variations du temps et les maladies des plantes, cette dernière nous enseigne aussi l'humilité, de manière terrifiante. Il est important pour les êtres humains de prendre conscience de leur grande vulnérabilité et de réduire leur arrogance malsaine. La nature, ce médecin toujours de service, nous aidera à explorer les arcanes de la beauté et de l'inspiration. Les jardins présenteront une palette de couleurs, de bruits, d'odeurs et de contacts qui feront fondre les coeurs les plus durcis. Tout le monde pourra donner un coup de main dans les jardins. Pour faire passer efficacement nos messages sur les conséquences d'une bonne alimentation, les patients feront leur part dans la plantation, le soin, la récolte, la mise en conserve et la préparation des fruits et légumes et, par la même occasion, ils s'intéresseront davantage à ce qu'ils mangent en sachant d'où viennent ces nourritures.

Parmi les qualités thérapeutiques de la nature, on note sa capacité à guérir les maladies mentales mieux que si nous utilisions

d'autres moyens. J'ai souvent emmené à l'extérieur des personnes psychotiques pour leur faire étreindre un gros arbre pendant un certain temps ou les faire rouler dans une prairie en pente. Les tranquillisants et les neuroleptiques les plus puissants se trouvent dans la nature. Ainsi, il a été prouvé que le simple gazon suffisait à réduire l'hypertension. J'ai découvert que, lorsque plus rien ne va, la nature constitue un traitement irremplaçable pour les malades graves comme pour les moribonds. La nature est si utile pour établir une relation thérapeutique entre le patient et les professionnels de la santé qu'une heure de marche ensemble dans les bois peut avoir bien plus d'effets qu'une heure passée l'un en face de l'autre devant un bureau de chêne.

L'Institut Gesundheit sera un endroit idéal pour la découverte de ce que j'appelle des «lieux de ressourcement», des endroits bien définis où les gens se rendront pour essayer de se connaître, de prendre des décisions importantes et se détendre. Ceux et celles qui ne savent pas trop comment réorganiser leur vie découvriront qu'il est possible de s'engager sur des pistes qui leur permettront de résoudre leurs problèmes. Nous enverrons une douzaine de personnes dans la forêt pour des randonnées de sept à dix jours. Elles passeront des rivières à gué, établiront des camps, feront la cuisine et, grâce à cette bonne vieille Mère Nature, apprendront à apprécier la solidarité, la coopération, la débrouillardise, le rire et bien d'autres choses encore.

À SUIVRE

Stanké

© Les Éditions internationales
Alain Stanké, 2000