

CAHIER SPECIAL L'AGRICULTURE



L'amélioration de la production laitière sous le régime du programme de contrôle d'aptitudes des bovins laitiers

Le Programme fédéral de contrôle d'aptitudes des bovins laitiers contribue à améliorer l'efficacité du secteur canadien de l'élevage et à soutenir la réputation mondiale dont jouit le Canada pour sa production laitière.

"Depuis 1905, le Programme aide les agriculteurs à parfaire la valeur génétique de leurs animaux," explique M. Douglas MacKechnie, chef de ce Programme, à Ottawa. "Son application a

favorisé une forte augmentation de la production moyenne de lait et de matière grasse."

En effet, pour toutes les races de vaches laitières, la production moyenne de

lait et de matière grasse s'est respectivement accrue de 36 et 38% depuis 1955. Grâce à l'amélioration génétique, la production moyenne de lait a progressé de 35 kg par année au cours des deux dernières décennies.

En 1981, environ



inscrits. Comme il s'agit d'un programme d'amélioration génétique, seuls les troupeaux de sujets de race sont admis. De plus, ces troupeaux doivent être composés d'au moins 20 têtes dont un minimum de 15 doivent faire partie du programme. Les races Holstein-Friesian, Jersey, Ayrshire, Suisse brune, Canadienne, Guernsey, Red Poll et Shorthorn participent au Programme.

Les fiches de production sont mises à la disposition des éleveurs et de leurs associations. Celles-ci utilisent beaucoup les informations compilées dans le cadre de leurs programmes d'amélioration de la race et de généalogie.

Agriculture Canada publie, tous les six mois, un rapport sur les géniteurs. L'année dernière, 994 taureaux ont été évalués. Les taureaux inscrits doivent compter des descendantes contrôlées dans au moins cinq troupeaux. Le contrôle de ces descendantes porte sur leur production et leur performance d'ensemble sert à coter leur géniteur.

"Les données recueillies sont très utiles aussi bien au plan de l'amélioration des races qu'à celui de la commercialisation pour les Centres canadiens d'insémination artificielle. En 1981, le sperme de bovins laitiers canadiens a été exporté dans 43 pays. La vogue du Programme de contrôle d'aptitude des bovins laitiers augmente sans cesse; en effet, en tout temps, il y a plus de 50 troupeaux inscrits sur la liste d'attente," affirme Monsieur MacKechnie.

4 500 troupeaux, comprenant plus de 237 000 vaches, étaient inscrits au Programme, et la production moyenne de lait a été de 6 249 kg par vache, soit une augmentation de 34 kg par rapport à 1980.

"Au Canada, quelque 240 inspecteurs vont de ferme en ferme pour contrôler les troupeaux laitiers," ajoute Monsieur MacKechnie.

Les troupeaux font l'objet de 10 visites par an. Les inspecteurs assistent à deux traites consécutives: la traite de l'après-midi et celle du lendemain matin. Le lait est pesé et analysé à l'égard de sa teneur en matière grasse.

Pour chaque troupeau, on calcule la production moyenne de lait et de matière grasse pour une période de 12 mois. La production de chaque vache est ensuite comparée à la moyenne du troupeau. Les producteurs se fondent sur ces données pour établir le nombre de vache qu'ils réformeront.

L'Ontario et le Québec comptent respectivement environ la moitié et le quart des troupeaux

PAS D'INTÉRÊT* JUSQU'AU 1er MARS 1984

GROS RABAIS DE \$900 À \$4 000

FINANCEMENT À LONG TERME À 10%

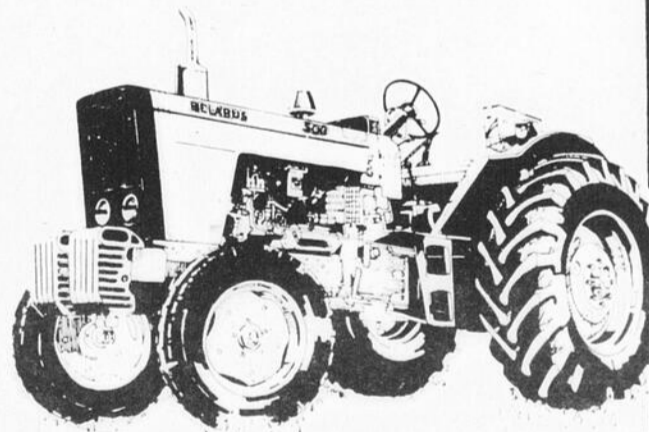
MODÈLE	HP**	PRIX RÉGULIER	ESCOMPTE	PRIX ESCOMPTE ou moins
250	31	7,197	\$ 900	\$ 6,227
400	58	13,479	\$3,000	\$10,479
420	58	16,929	\$3,000	\$13,929
500	70	16,692	\$3,500	\$13,192
520	70	19,915	\$3,500	\$16,415
611	70	16,122	\$4,000	\$12,122
800	85	20,914	\$3,000	\$17,914
820	85	24,614	\$3,000	\$21,614

Les prix soumis pour les modèles 250 à 820 inclusivement comprennent l'équipement de base — barre de traction pivotante, lestage avant et deux jeux de lest ou pesées aux roues arrière (à l'exclusion du modèle 250).

Les prix sont FAB, transport local et inspection de prélivraison en plus. Les prix peuvent changer sans préavis et sont sous réserve de la disponibilité des stocks. Programme spécial en vigueur chez les concessionnaires participants Belarus pour une période limitée; peut être annulé sans préavis. Les caractéristiques peuvent changer sans préavis.

* Pour les acheteurs approuvés au préalable
** Puissance nominale SAE (estimation du constructeur)

- économie de carburant
- excellent confort du conducteur
- bon entretien, bonne disponibilité des pièces



Exemple:

Prix de détail suggéré	\$24 614 00
Rabais	\$ 3 000 00
Prix comptant	\$21 614 00
Acompte	\$ 7 614 00
Montant à financer	\$14 000 00
Nombre de versements	QUATRE
Versement du 1er mars 1984	\$ 3 500 00
Versement du 1er mars 1985	\$ 4 222 05
Versement du 1er mars 1986	\$ 4 222 05
Versement du 1er mars 1987	\$ 4 222 05
Total des versements	\$16 166 15
Frais de financement	\$ 2 166 15

Dans cet exemple, le taux annuel est de 10% pour toute la durée du contrat

Vendeur machines agricoles

Belarus

GARAGE ALFRED CHAREST INC.

413 AV. BÉLAND, LAURIERVILLE (CTÉ MÉGANTIC)

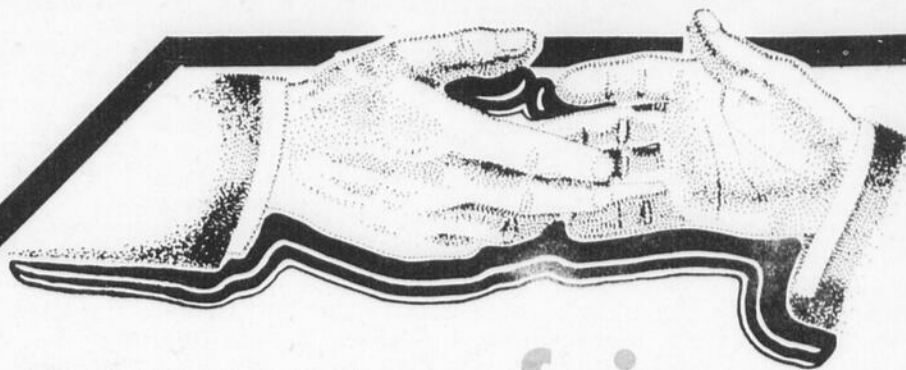
Jour (819) 365-4424 Soir (819) 365-4517 Victoriaville (819) 752-6444

**La Feuille d'Érable
désire remercier
tous les
participants
à ce Supplément**

**Claude
Pinette et Fils**
1399 St-Louis, Plessisville
362-3141 ou 362-8366

s'unit avec

**INTERNATIONAL HARVESTER
CANADA**



**pour vous faire
profiter des
avantages suivants**

Du 1er avril au 31 mai '83

**TOUS LES TRACTEURS INTERNATIONAL
42 HP ET PLUS VENDUS**

**Financement SANS INTÉRÊT
jusqu'en mars '84**

**ou taux D'INTÉRÊT
À 9.9% pour 5 ans**



Un système de roues motrices à l'avant qui accroît la traction est livrable sur tous les modèles utilitaires. Ils vous permettent de passer dans des endroits où les conditions arrêteraient un 2 roues motrices.

**TOUTE VENTE PAYÉE
COMPTANT
AURA UN ESCOMPTE DE
6 à 17%**

**TRACTEUR USAGÉ
6 MOIS SANS INTÉRÊTS
SEMOIR À GRAIN**

**INTERNATIONAL HARVESTER
CANADA**



**SANS INTÉRÊT
JUSQU'EN NOVEMBRE 1983**



**International vous offre une puissance,
un rendement et une économie au champ maximale
éprouvés avec une grande facilité de conduite!**

Le topinambour source d'énergie du futur

Le topinambour est une plante originaire de l'Amérique du Nord qui suscite beaucoup d'intérêt depuis quelques temps comme source de combustible liquide.

Agriculture Canada, par l'entremise de son Programme de recherche et de développement sur l'énergie dans le secteur agro-alimentaire, a accordé un contrat de recherche à la société Sunroot Energy Ltd. d'Orton (Ontario) pour qu'elle étudie le potentiel énergétique de cette culture.

Le contrat qu'Agriculture Canada a

passé avec Sunroot Energy porte sur un programme de recherches à multiples facettes. Il comprend des essais de variétés, des essais de fumure et la création de machinerie agricoles adaptées à la récolte des tubercules et des sommités de la plante. On accorde une importance toute particulière à la mise au point des techniques de culture et à la détermination des coûts de production dans des conditions réelles de grande envergure.

Cette année, l'information qui découlera de l'étude de

cette importante plantation permettra aux fabricants canadiens de machinerie de concevoir et de construire le matériel spécialisé pour la production commerciale de cette culture.

"Nous savons que le rendement potentiel du topinambour se situe aux environs de 40 tonnes par hectare et qu'à l'aide des nouvelles techniques de fermentation à l'étude actuellement, il sera possible d'obtenir 4 000 litres d'alcool par hectare," affirme le conseiller scientifique du projet, M. Gary Hergert, spécialiste

de la mécanisation à Agriculture Canada.

"Cependant, il est possible que les coûts de production soient élevés. Aux termes de son contrat avec Sunroot Energy Ltd., l'ontentera de mettre au point une formule permettant de minimiser les coûts de production et d'accroître les rendements de telle façon que cette culture énergétique devienne rentable pour le producteur," a-t-il continué.

L'Institut de recherches techniques et de statistiques d'Agriculture Cana-

da à Ottawa et le Centre de gestion et de ressources énergétiques du ministère de l'Agriculture et de l'Alimentation de l'Ontario à Kemptonville étudieront, de leur côté, la production du topinambour dans l'est et le nord de l'Ontario.

Dans le cadre de cette étude fédérale-provinciale de production, on effectuera des essais de culture. Les chercheurs auront alors l'occasion d'étudier la croissance du topinambour sous différents climats et dans différents types de sols, y compris les

"sols de qualité inférieure", impropres à la plupart des cultures. Ces études comprendront également des essais de variétés, ainsi que des essais de fumure et d'herbicide.

En outre, certains essais serviront à comparer les taux de production à la fois de sommités et des tubercules de topinambour à ceux d'autres cultures énergétiques.

Le topinambour pourrait constituer l'une des cultures énergétiques du futur. Toutefois, Monsieur Hergert recommande aux producteurs de commencer cette culture sur une petite parcelle d'essai afin de déter-

miner tout d'abord les coûts de production et les techniques de culture adaptées aux conditions locales.

Il suggère également aux exploitants agricoles qui seraient intéressés à la production de combustible liquide de se procurer un exemplaire de la brochure d'Agriculture Canada intitulée "Production et utilisation d'alcool combustible à la ferme". Elle est disponible sur demande aux bureaux des services agricoles provinciaux ou encore en écrivant à l'adresse suivante: Publications, Direction générale des communications, Agriculture Canada, Ottawa K1A 0C7.

Culture du colza et carences en éléments nutritifs

Des producteurs de colza de certaines régions de la Saskatchewan ont perdu leur récolte parce que les semences n'ont pas germé. On a constaté que la variété utilisée n'était pas la seule source du problème et que les carences du sol en étaient souvent la cause.

"Certains luvisols gris boisés de la Saskatchewan, en particulier dans la région du centre-nord de la province, manquent nettement des deux éléments nutritifs importants pour les plantes: le bore et le soufre," d'expliquer M. Wes Nuttall, pédologue à la station fédérale de recherches agricoles de Melfort (Sask.).

Des expériences menées en serre avec des luvisols gris boisés de la Saskatchewan ont révélé qu'une carence de l'un ou l'autre de ces oligo-éléments influait sur la croissance et le rendement du Regent, une variété de colza canola. Dans des essais aux champs, les rendements ont augmenté par plus de 720 kg/ha à la suite d'applications de soufre et de bore.

L'ajout de soufre

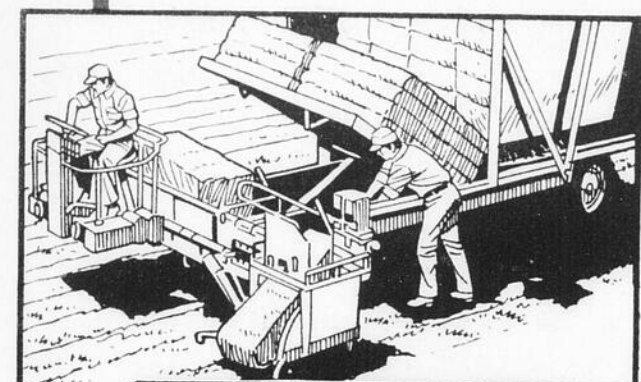
dans les sols en 1980 a permis d'accroître le rendement de 130 kilogrammes par hectare tandis que l'ajout de bore entraînait à lui seul une hausse du rendement de 180 kg/ha. L'ajout des deux éléments s'est soldé par une augmentation du rendement de 493 kg/ha.

"Ces résultats sont étonnants, mais ils varient d'une variété à l'autre ou selon les conditions," de préciser Monsieur Nuttall.

Le niveau d'humidité du sol était l'un des facteurs clés qui déterminent la disponibilité de ces éléments nutritifs pour les plantes.

Le chercheur conseille fortement aux agriculteurs qui soupçonnent une carence en éléments nutritifs de faire analyser leur sol.

"Le test pour identifier la teneur en soufre est facile à effectuer et peu coûteux mais celui pour le bore est plus difficile et des frais supplémentaires sont donc exigés," d'ajouter Monsieur Nuttall. "Toutefois, l'analyse peut être très profitable dans le cas de sols très pauvres."



**POUR BIEN RÉPONDRE
AUX BESOINS DE NOS
AGRICULTEURS**

CRÉDIT AGRICOLE

MOYEN TERME COURT TERME

Que vos besoins concernent l'achat de machinerie, d'équipement ou de modernisation, pour une meilleure productivité, nous étudions le plan qui vous convient avec un mode de remboursement adapté à votre situation.

Nous sommes fiers de participer à votre progrès.

**À votre
Caisse populaire**

on sait parler d'argent

la caisse populaire  desjardins

LES MÉLANGES-PROFIT!

Du trèfle Ladino certifié et du mil Itasca certifié: voilà les deux seuls éléments qui entrent dans la composition du mélange BO-PRÉ pour pâturages.

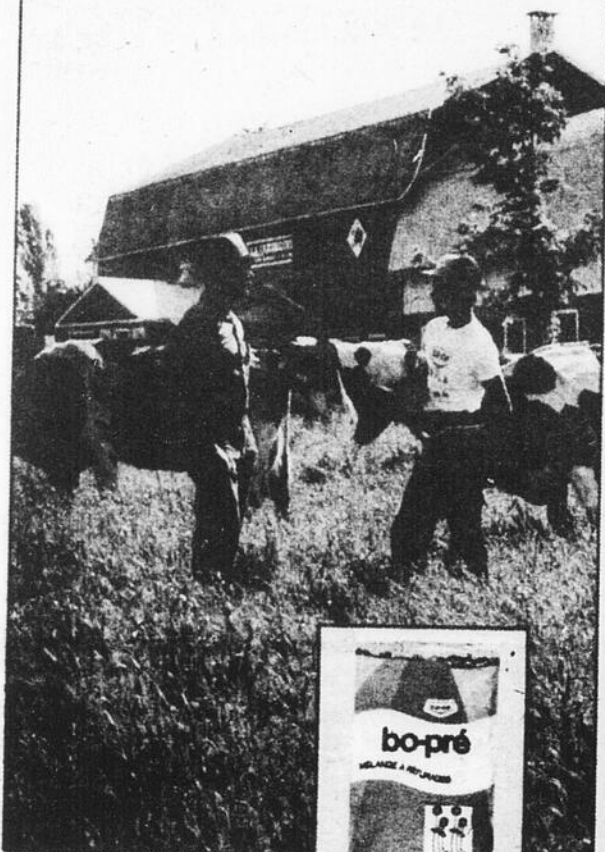
A cause de son excellent équilibre "légumineuse-graminée", le mélange BO-PRÉ vous donne un tapis de verdure dense, savoureux et ainsi, une production laitière plus élevée à l'hectare. De plus, les pâturages ensemencés avec le mélange BO-PRÉ ont une résistance élevée aux rigueurs de l'hiver.

BO-PRÉ:
votre mélange-profit pour pâturages.

Des prairies remplies de foin de qualité: c'est ce que vous voulez obtenir et c'est ce que les mélanges BO-VERT et BO-CHAMP vous offrent.

Ces mélanges simples à base de luzerne ou de trèfle rouge contiennent également du mil et ce, dans des proportions variables pour répondre à vos exigences. Ils vous donneront des fourrages de haute valeur protéique et de digestibilité élevée et réduiront ainsi le coût de l'alimentation de votre troupeau laitier.

Voyez vous aussi pourquoi on les appelle les mélanges-profit.



ENGRAIS CHIMIQUES



MÉLANGE SUR PRESCRIPTION (VRAC)



service complet en productions végétales

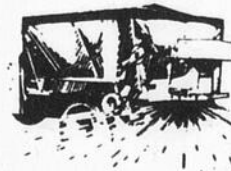
FERTILISATION Mélange sur prescription



Obtenez la formule désirée en azote phosphore et potasse pour une récolte donnée. Vous obtiendrez ainsi le meilleur retour pour votre investissement.

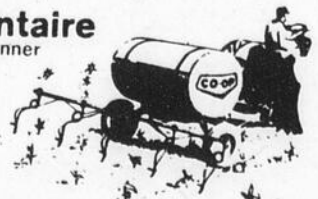
Service de vrac

Épargnez sur le coût de la main d'œuvre et de l'équipement. CO-OP livrera avec ou sans épandeur la quantité désirée d'engrais pour vos récoltes.



Azote complémentaire

L'équipement nécessaire pour donner aux récoltes l'azote sous forme liquide ou granulaire est disponible.



- COMPLET EN PRODUITS CHIMIQUES
- COMPLET EN SEMENCES
- PROGRAMME DE CULTURE
- COMMERCIALISATION DES GRAINS



St-Pierre de Broughton

424-3244

Inverness

453-2255

SOCIÉTÉ COOPÉRATIVE AGRICOLE DES APPALACHES

Lyster

116 rue St-Pierre, Lyster, 389-5754

Laurierville

156 rue Grenier, 365-4379

Plessisville

1800 Av. St-Laurent, 362-3266

Les protéines et le rendement en viande de volailles

L'insuffisance de protéines dans les aliments pour la volaille peut réduire considérablement leur rendement en viande.

Le régime alimentaire des volailles influe beaucoup sur la jutosité, la tendreté, la texture et la saveur de la viande. Par exemple, une alimentation avec des quantités excessives de farine de poisson peut donner un goût et une senteur de poisson à la volaille une fois cuite.

D'autre part, des spécialistes d'Agriculture Canada en nutrition des volailles ont découvert récemment que les protéines peuvent aussi modifier le rendement en viande.

"Lors d'études menées sur des dindons lourds, nous avons découvert que la carence protéique des régimes alimentaires entravait non seulement la croissance des sujets, mais qu'elle réduisait aussi leur rendement en viande comestible tout en augmentant la proportion d'os et de gras," explique M. Ray Salmon, spécialiste de la nutrition des volailles de la Station fédérale de recherches de Swift Current (Sask.).

Ces études démontrent que la perte de viande comestible peut atteindre jusqu'à 2 p. cent sur une même car-

casse. Les gros dindons auxquels on a servi des rations à faible teneur protéique ont donné environ 225 grammes de viande de moins par carcasse que les sujets ayant reçu suffisamment de protéines. Chez les poulets à griller, la perte de viande comestible s'élevait à environ 30 grammes.

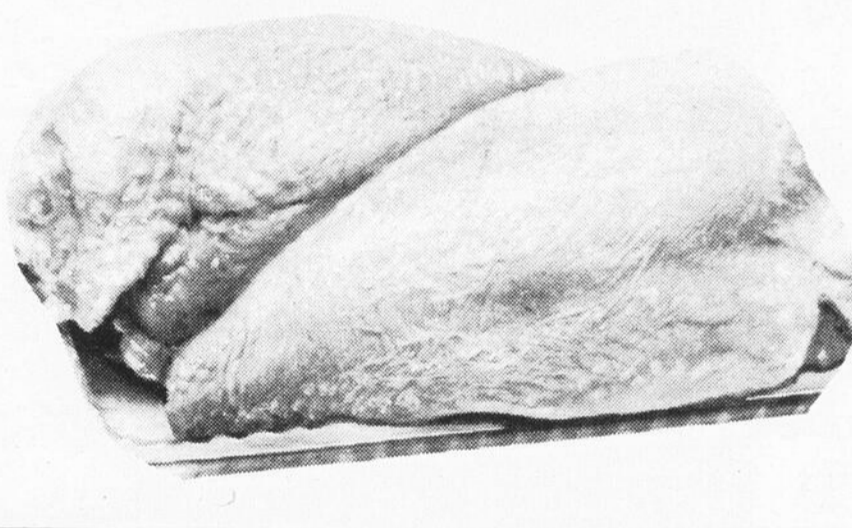
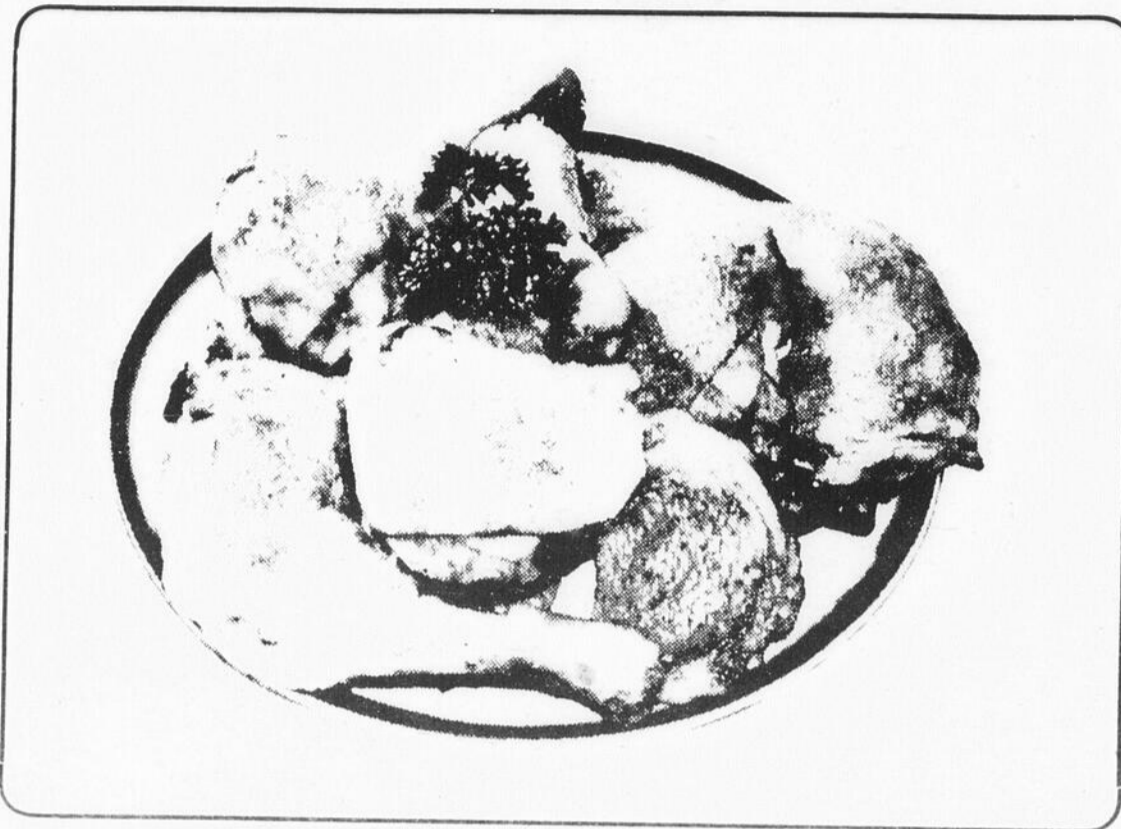
"Bien que ces quantités semblent négligeables à première vue, elles représentent une perte considérable pour l'industrie et les consommateurs si l'on tient compte des millions de dindons et de poulets abattus

chaque année au Canada," souligne Monsieur Salmon.

Ce dernier maintient que les avicul-

teurs et les fabricants d'aliments pour la volaille devraient connaître tous les effets des

dosages protéiques lorsqu'ils élaborent leur programme d'alimentation.



Catalogue d'information sur la gestion des exploitations agricoles

Le Catalogue d'information sur la gestion des exploitations agricoles, publié par Agriculture Canada, est un répertoire de documentation sur la gestion à l'intention des spécialistes de l'agriculture.

Selon M. John Hardy de la Division du développement des exploitations agricoles à Agriculture Canada, ce catalogue, qui est publié tous les trois mois depuis juillet 1980, fournit une liste de références sur les publications et les périodiques du gouvernement fédéral, des universités et des organismes privés et sert à tenir les spécialistes en gestion agricole au courant des recherches en cours et présente de l'information d'ordre pratique.

"Les agriculteurs recherchent de plus en plus d'informations sur les pratiques commerciales qu'ils peuvent adopter pour leur propre entreprise", dit M. Hardy. "Le catalogue a pour objet d'aider les spécialistes agricoles et les vulgarisateurs à trouver les renseignements demandés par les agriculteurs."

Les quatre premiers numéros renfermaient environ 2000 références provenant de plus de 30 sources d'informations agricoles au Canada et aux États-Unis. Le catalogue

qui compte maintenant plus de 400 abonnés au Canada est disponible dans les deux langues officielles.

"Nous fournissons des renseignements sur des sujets comme la gestion financière, les impôts, la comptabilité, l'économie de la production et les lois agricoles", explique M. Hardy. "Notre dernier numéro porte sur les finances, et le prochain traitera de l'utilisation des ordinateurs en agriculture."

Le catalogue comprendra en outre l'annonce de colloques sur la gestion et d'autres réunions pour les professionnels de l'agriculture. Des études sur certains problèmes particuliers en gestion agricole seront également énumérés.

Il y a dans chaque numéro une carte réponse que les lecteurs peuvent utiliser pour faire part de leurs suggestions pour d'autres listes et des articles d'intérêt particulier.

"Nous projetons également de mettre le catalogue à la disposition des particuliers et des organismes sur bande d'ordinateur", ajoute M. Hardy.

Vous pouvez obtenir des exemplaires du Catalogue en écrivant à la Division du développement des exploitations agricoles, Agriculture Canada, Ottawa (Ontario), K1A 0C5.



Agrocentre®

vous offre pour ce printemps

- FERTILISANTS: SACS-VRAC (Choix infini de formules)
- ENGRAIS À PELOUSE-JARDIN
- MAIS NK
- SEMENCES FOURRAGÈRES
Luzerne: 919 - THOR
- PESTICIDES - INSECTICIDES
- CORDE À PRESSE

20 RUE TURCOTTE, VICTORIAVILLE

TÉL.: (819) 758-8424

758-8231

«Votre partenaire en agriculture»

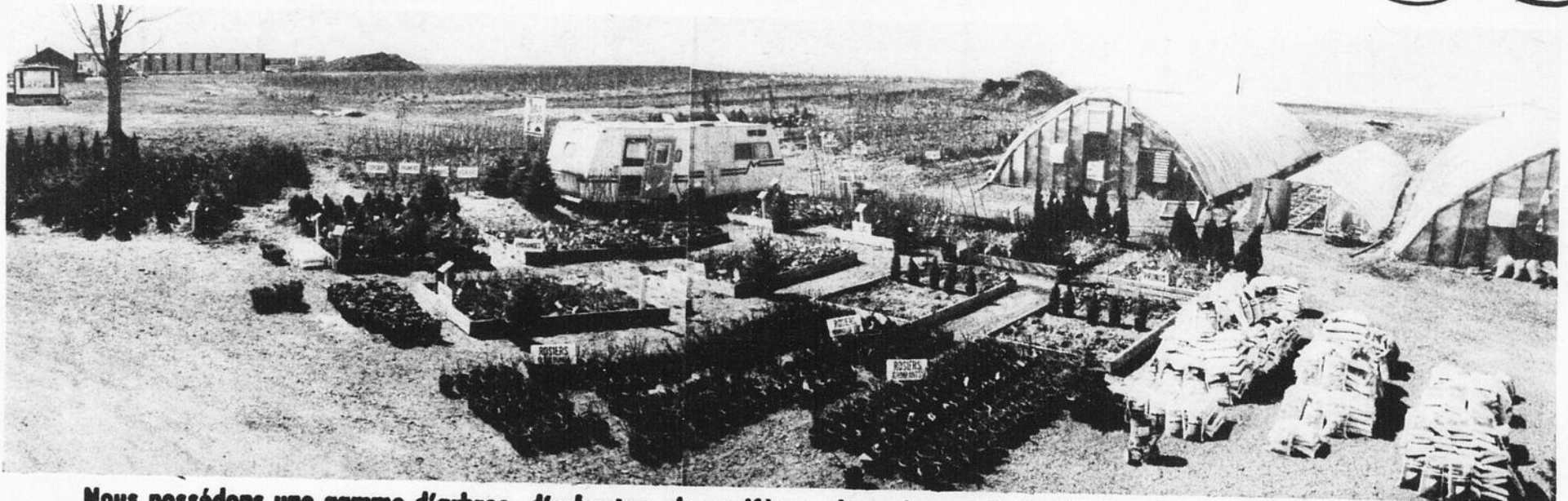
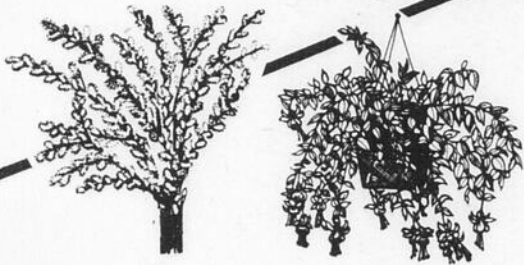
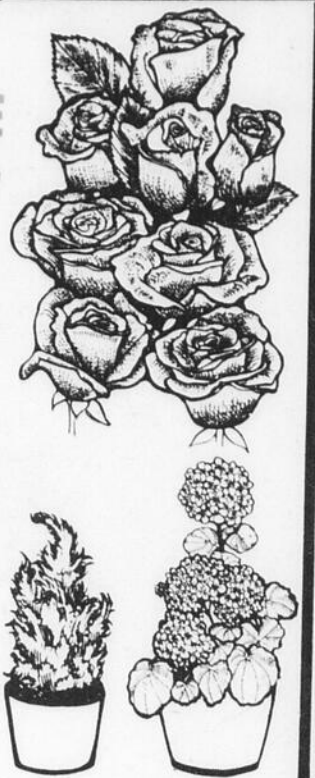
La Jardinerie Fernand Fortier Inc.

ROUTE 116, ENTRE PRINCEVILLE
ET PLESSISVILLE 364-5009

LA FÊTE
DES MÈRES EST
À NOS PORTES

C'est une occasion toute spéciale pour souligner une attention spéciale à notre «Reine du Foyer». Nous avons une multitude de choix de cadeaux à offrir comme une belle jardinière fleurie, un beau rosier, une potée fleurie qui saura sûrement lui faire plaisir.

Nous vous invitons à venir visiter nos sept serres et notre pépinière avec maman



Nous possédons une gamme d'arbres, d'arbustes, de conifères, de rosiers et des haies des plus complètes dans la région

Nous avons de tout pour le jardinage:

- FLEURS ANNUELLES
- PLANTS DE LÉGUMES
- PLANTS DE FRAISES, FRAMBOISES
- PATATES DE SEMENCES
- ENGRAIS À JARDIN ET GAZON
- PESTICIDES



GRAND SPÉCIAL

Fumier de mouton 20 kg (44 lb)

\$2.99

Engrais à pelouse

10 kg (22 lb)

\$6.99



N'oubliez pas, votre gazon a besoin d'engrais

La demande pour les
PLANTES VIVACES
est de plus en
plus grande. C'est pourquoi
nous avons un choix de
125 variétés
FAITES VOS RÉSERVATIONS
NOUS FAISONS
LA MISE DE CÔTÉ

Offre spéciale

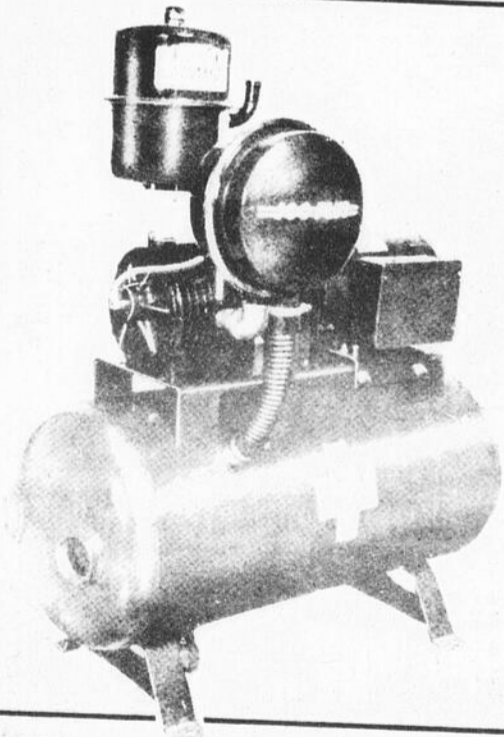


Achetez

SYSTEME de PULSATION
OU
SYSTEME de VACUUM
OU
UNITE de TRAITE ORBIT

2 modes de paiement
(Au choix)

10% paiement initial
10% chaque mois du montant total
pendant 9 mois
OU
25% paiement initial
25% à tous les 3 mois du montant total



SANS INTERET



Yves Jolivet Inc.



7 rue Morasse, Victoriaville, P. Qué. G6P 6R9 Tél.: 819-752-6585



SURGE

**L'inspection
du printemps?**

**Yves Jolivet Inc.
prendra soin
de vous.**

Qui possède des maîtres en qualité assurée?

**Vous le savez,
c'est Yves Jolivet Inc.**

**Chaque année une mise au point de votre voiture!
Votre gagne-pain!**

Une vérification complète de votre système de traite!

SOYEZ CONFIANTS
Yves Jolivet Inc. s'occupera de votre vérification

Le service **SURGE des maîtres en qualité assurée s'applique
à toute marque d'équipement laitier**

SURGE

Yves Jolivet Inc.

Financement 10 mois sans intérêt sur pompes à vide Alama, sur le système de pulsation, sur les unités de traite.

SURGE

7 rue Morasse, Victoriaville, P.Qué. G6P 8R9 Tél.: 819-752-6585

Prolongation de l'homologation d'un herbicide pour les oignons

Agriculture Canada a décidé de prolonger le régime spécial d'étiquetage et d'homologation réservé à l'allidochlore. Présentement, cet herbicide est le seul moyen dont dispose les agriculteurs canadiens pour lutter contre les mauvaises herbes dans les champs d'oignons. Il est toujours en usage aux États-Unis et dans d'autres pays.

L'alidochlore est un des produits chimiques dont l'innocuité a été remise en question lorsqu'on a découvert que la firme Industrial Bio-Test Laboratories Inc. (IBT), une société privée américaine à vocation expérimentale, effectuait des études suspectes. Plusieurs études menées par IBT sur la salubrité et l'innocuité de certaines substances ont été rejetées et ne peuvent servir de preuve concluante pour l'homologation de produits chimiques pour l'agriculture. C'est pourquoi en 1981,

Santé et Bien-être social Canada a recommandé qu'on annule l'homologation de l'allidochlore.

En janvier 1982, le ministre de l'Agriculture, M. Eugene Whelan, annonçait cependant que ce produit continuerait d'être homologué parce qu'il est essentiel à la production des oignons au Canada mais qu'il serait placé dans la "classe pour usage restreint".

Le ministre a déclaré que cette décision serait réexaminée à la fin de la campagne de 1982. Comme les producteurs n'ont toujours pas d'autre herbicide à leur disposition, l'homologation de l'allidochlore s'appliquera toujours en 1983.

Lorsqu'un produit chimique est classé pour usage restreint, les producteurs peuvent l'utiliser en obtenant un permis spécial du gouvernement provincial. Des avertissements additionnels doivent également être imprimés sur l'étiquette

des produits qui contiennent le composé en question.

Ces avertissements soulignent que le produit ne peut être utilisé qu'après l'obtention d'un permis provincial, que certaines études menées sur son utilisation et sur le danger qu'il représente pour la santé ne sont pas valides, qu'on ne peut pas en garantir l'innocuité et que l'acheteur l'utilise à ses propres risques. Pour l'utilisateur, on y suggère également de porter des vêtements protecteurs.

"En ce qui concerne l'allidochlore, c'est le risque auquel l'utilisateur fait face qui nous préoccupe le plus," déclare M. Wayne Ormrod, directeur de la Division des pesticides à Agriculture Canada. "Le produit est appliqué au début de la saison et il ne reste aucun résidu à la récolte. C'est l'utilisateur qui court tous les risques lors du

mélange, du chargement et de la pulvérisation du produit.

"Cependant les producteurs, les associations agricoles et les organismes

produit efficace pour les cultures d'oignons," continue-t-il.

La majeure partie de la production canadienne d'oignons

l'allidochlore au moins jusqu'à ce qu'un autre produit ait été découvert, si le Canada ne veut pas voir périliciter cette production,"

ment de l'utilisation et la nécessité d'obtenir un permis provincial sont des exigences qui offrent une solution raisonnable."



provinciaux concernés ont indiqué qu'ils sont prêts à accepter un tel risque; ils reconnaissent que la lutte contre les mauvaises herbes est essentielle à une production économique et l'allidochlore est le seul

provient du Québec et de l'Ontario. On estime qu'en 1982, 124 000 tonnes d'oignons ont été produites, pour une valeur d'environ \$23 millions.

"Il est essentiel que nous permettions l'utilisation de

explique Monsieur Ormrod.

"Il semble injuste de priver les producteurs canadiens d'un produit essentiel auquel leurs concurrents américains ont accès. Un étiquetage explicite, quelques précautions au mo-

La Direction générale de la recherche d'Agriculture Canada et d'autres organismes poursuivent des études pour évaluer pleinement l'efficacité d'autres produits susceptibles de convenir à la culture de l'oignon.

Les herbicides et les rendements en blé

Selon les chercheurs d'Agriculture Canada, les augmentations à long terme du rendement en blé sont principalement attribuables à l'amélioration des méthodes de lutte contre les mauvaises herbes.

Depuis 1963, l'emploi d'herbicides permet à la Station de recherches de Lethbridge (Alb.) de se débarrasser efficacement des dicotylédones et de la folle avoine sur ses champs de rotation. Les rendements se sont généralement améliorés, augmentant en moyenne de près d'un demi boisseau par hectare par année.

Les hausses de rendement obtenues à la Station de Lethbridge sont conformes aux tendances enregistrées dans les Prairies pour le blé au cours des deux dernières décennies, ce qui vient appuyer le fait que l'amélioration

du désherbage et des conditions hydriques qui en découlent peut avoir joué un rôle important.

M. Stan Freyman, membre de l'équipe de chercheurs de la Station qui s'est penchée sur le rendement des champs, a affirmé que ces conclusions découlent d'une étude approfondie des conditions atmosphériques et pédologiques, ainsi que des cultivars et des techniques utilisées.

"L'utilisation de méthodes de désherbage plus efficaces grâce aux herbicides a permis d'améliorer la situation hydrique des parcelles d'aridoculture," de dire Monsieur Freyman. "Ce facteur a certainement beaucoup contribué à accroître les rendements."

"On a également réussi à réduire la rivalité existant entre les mauvaises herbes et les plants de blé pour l'obtention de l'humidité du sol. En outre, en présen-

tant l'humidité de la couche de semis, on a éliminé le besoin d'utiliser de nombreuses façons culturales au printemps pour lutter contre les plantes adventices. Ainsi, il a été possible de semer plus tôt au printemps et de déposer les graines à une profondeur moindre dans le sol humide."

Par conséquent, les cultures ont mieux levé et les semis peu profonds ont généralement donné des plants plus forts.

L'utilisation d'engrais afin d'éprouver des parcelles de chacun des champs de rotation a permis d'accroître le rendement. Par ailleurs, ces mêmes résultats ont été enregistrés sur les parcelles qui n'ont pas été fertilisées. Par contre, on a pensé que les cultivars de blé roux vitreux de printemps y avait peut-être été, dans une certaine mesure, pour

quelque chose. Les chercheurs ont utilisé les variétés Chinook, Neepawa, Cypress, Canuck et, tout récemment, Chester.

Les hausses de rendement ont été plus marquées dans les parcelles assolées, que l'on laissait en jachère à toutes les deux ans, que dans celles cultivées chaque année.

"Nous procédons exactement sur nos parcelles d'essais comme un agriculteur progressiste d'aridoculture," de préciser Monsieur Freyman. "Nous utilisons le même matériel et les mêmes méthodes que lui. Comme il ne s'agit aucunement de parcelles traitées aux petits soins, ceci indique que les augmentations du rendement à la ferme sont également attribuables aux pratiques culturales améliorées, de pair avec un meilleur contrôle des mauvaises herbes."

Produits pour entretien de vos pelouses, jardins, etc...

Engrais
Fongicides
Insecticides
Herbicides
Gamme complète des produits CO-OP

Plants de fleurs et légumes en serre

Arbres - arbustes et plants de haies disponibles

RÉSERVEZ DÈS MAINTENANT

Nicole et Gilles vous attendent dans leur paradis

JEAN-JACQUES BERGERON INC.

MEMBRES DE FLEURS CANADA ET U.F.C.

DIPLÔMÉ DE L'ÉCOLE MODERNE D'ART FLORAL
RTE 267, LAURIEVILLE, 365-4643
GALERIES DE L'ÉRABLE, 362-8285

PUISSANCE - ENDURANCE - MANIABILITE

Pensez toujours à...



**MATÉRIEL
AGRICOLE
INTERNATIONAL**

Des machines agricoles modernes et efficaces donnent un meilleur rendement

Presses International. ®



MATERIELS DE RECOLTE DE FOURRAGE

Que vous ayez une exploitation laitière ou que vous fassiez l'élevage du bétail, une manutention efficace du fourrage est indispensable pour obtenir des aliments de qualité supérieure. Vous pouvez compter sur le matériel de manutention et de récolte de fourrage International pour vous aider à produire et à entreposer la nourriture plus économiquement.



RECOLTEUSE-HACHEUSE 781

Vous obtenez plus avec un tracteur de la série 84

Des avantages qui placent les tracteurs de la série 84 bien à l'avant en terme de valeur.

La transmission entièrement synchronisée est dotée de leviers faciles à manier, placés en ligne droite sur la console. Levier pour gammes haute et basse et marche arrière permettant de faire des déplacements très rapidement avec 8 vitesses AV et 4 AR.

Un amplificateur de couple de 16 vitesses avant et 8 arrière est disponible sur 6 modèles.

Voyez la plate-forme dégagée. Accès commode sur les deux côtés.

visibilité excellente et commandes placées près du siège rendant la conduite facile.

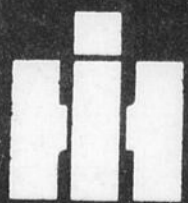
- Autres caractéristiques comprenant:
- pompe hydraulique jusqu'à 16.3 gal/min
- attelage trois points avec barre de torsion.
- dispositif d'excès de carburant et démarrage à l'éther.
- accélérateur au pied.
- freins hydrauliques auto-réglables.

Le nouveau de la gamme de tracteurs 884 de 72.5 HP au volant vous sortira les plus gros et les plus durs travaux dans votre ferme.

Avec un modèle à 10 vitesses et 2 à entraînement hydrostatique dans la gamme des 42 à 72.5 HP, il y a un tracteur de la série 84 qui convient à vos travaux, superficies et machineries. Venez les voir des aujourd'hui.



TRACTEURS DE LA SERIE 84 INTERNATIONAL



GARAGE J. M. BINETTE ENR.

Outillage Agricole International - Forano

Tél. (819) 365-4321 - 365-4727.

Laurierville

Cté. Mégantic

Le captane

Agriculture Canada a pris des mesures concrètes pour mettre en oeuvre les recommandations du Comité consultatif sur les antiparasitaires quant à l'usage

du fongicide captane.

Tous se souviennent qu'en mai 82, le Ministère révélait son intention de réduire l'utilisation du captane et de limiter

l'exposition directe et indirecte à ce fongicide. Il avait également indiqué que les étiquettes des produits contenant du captane devaient être plus explicites.

Selon M. Wayne Ormrod, le directeur de la Division des pesticides du Ministère, Agriculture Canada a concerté ses efforts afin d'observer ces nouvelles mesures.

ver ces nouvelles mesures.

"Depuis juin, nous avons rencontré des représentants du secteur des antiparasitaires, des gouvernements provinciaux, du Conseil horticole canadien et des groupes qui défendent les intérêts du public afin de discuter de ces projets et d'obtenir leur point de vue," a expliqué Monsieur Ormrod.

A la suite de ces réunions, il a été décidé que le Ministère interdirait toutes les préparations pour le foyer et le jardin contenant plus de 10% de captane.

Les utilisations de captane seront également limitées, tant dans le secteur agri-

cole que dans la culture potagère. Le captane ne sera désormais plus homologué pour les haricots, les pois, les carottes, le céleri, les citrouilles, les pommes de terre, les melons, les courges et les épinards.

Tous les produits contenant du captane devront porter une étiquette de mise en garde des plus explicites et informatives.

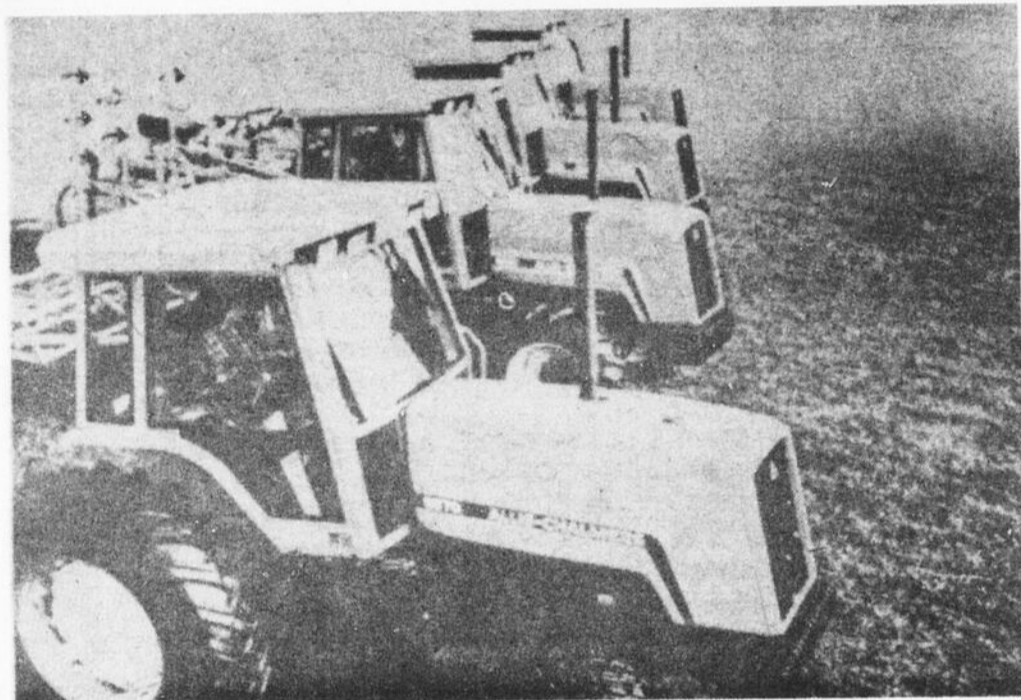
"Les renseignements supplémentaires qui apparaîtront sur les étiquettes des produits domestiques informeront l'utilisateur des risques tout en lui laissant la possibilité de faire un choix réfléchi," a précisé Monsieur Ormrod.

"Je suis satisfait

des progrès accomplis jusqu'à présent dans l'application des recommandations relatives au captane. Je crois que des précautions raisonnables ont été prises pour réduire le niveau d'exposition des personnes qui ont à manipuler le captane ou qui consomment des produits traités," a-t-il continué.

"En pratique, il est recommandé de toujours laver les produits frais avant de les manger. Cette bonne habitude contribue à éliminer les résidus de captane encore présents sur le produit. Ces résidus sont toutefois normalement détruits au cours de la cuisson," a conclu Monsieur Ormrod.

CHOIX EXTRAORDINAIRE PRINTANIER DE ALLIS-CHALMERS



**CHOISISSEZ L'OPTION
QUI VOUS CONVIENT**

- 1°: Gros rabais jusqu'à \$8,700.00 sur achat payé comptant OU**
- 2°: Longue période sans intérêts 1er fév. '84 (neuf) 1 déc. '83 (usagé) OU**
- 3°: Location à court terme (neuf ou usagé) avec option d'achat OU**
- 4°: Financement 9 3/4% pour 4 ans (neuf) OU**
- 5°: Financement de 5 ans à 11% neuf OU**
- 6°: Financement 14.9% jusqu'à 56 mois (Usagé selon le modèle)**

CONSULTEZ-NOUS

Vendeur accrédité de machines agricoles

Allis Chalmers se réserve le droit de changer ce programme sans d'autre avis

GARAGE ALFRED CHAREST INC.

Jour

413 Ave. Bélard Laurierville (Cté Mégantic)

(819)365-4424 Snir (819)365-4517 Victoriaville (819)752-6444

Une nouvelle variété de pêche

Une nouvelle variété de pêche, la Harson, sera bientôt offerte aux horticulteurs.

La Harson a donné un bon rendement lors des essais en verger menés depuis plusieurs années dans le sud de l'Ontario et en Nouvelle-Écosse. En 1983, les producteurs pourront se procurer des arbres en s'adressant à la Western Ontario Fruit Testing Association, à Harrow (Ont.). Par contre, un plus grand nombre de pêcheurs de la nouvelle variété seront disponibles l'année suivante auprès de cette association, ainsi que dans les pépinières commerciales.

Un scientifique de la Station fédérale de recherches de Harrow, M. Dick Layne, a mis au point cette variété dont la grosseur et le degré de maturité de tous les fruits d'un même arbre sont uniformes au moment de la cueillette. Ces caractéristiques sont des

plus utiles puisqu'ils permettent une récolte complète en deux cueillettes, contrairement à quatre ou cinq pour la moyenne des variétés. Elle offre également une très forte résistance à la tache bactérienne et à la pourriture brune.

Le fruit mûr est rond et de calibre moyen à gros. Les trois-quarts du fruit mûr sont d'un rouge vif et le reste, de couleur jaune. La chair de la Harson est jaune, ferme, sucrée, juteuse et de texture douce. Elle se détache facilement du noyau.

Cette pêche ronde peut être servie fraîche, être mise en conserve ou congelée. Comme sa chair met beaucoup de temps à s'oxyder, elle ne brunit pas rapidement lors de son exposition à l'air en conserverie ou au moment d'être décongelée.

Les pêcheurs Harson ont une vigueur et une productivité moyennes et se situent entre les Red-

heaven et les Loring quant à leur résistance au froid.

La presque totalité des régions qui conviennent à la culture de la pêche Redheaven se prêteront probablement à celle de la Harson. Les pêcheurs de cette variété devraient produire des fruits plus gros et plus uniformes que les Redheaven et leur résistance à la tache bactérienne réduira le nombre de pêches rejetées à la récolte.

"On a baptisé cette nouvelle variété en l'honneur de M. Brian Harrison qui a consacré plus de vingt ans à la recherche sur les pêches à la Station de Harrow," de préciser Monsieur Layne.

Monsieur Harrison a contribué à la mise au point de la Garnet Beauty, qui demeure l'une des meilleures variétés de pêches hâtives cultivées en Ontario. Ce chercheur est maintenant directeur de la Western Ontario Fruit Testing Association.

Les champignons canadiens, une aubaine!

Le consommateur canadien à la recherche d'une aubaine au marché d'alimentation n'a qu'à s'arrêter à l'étalage des champignons. Grâce à une récolte record les consommateurs peuvent se procurer ce produit de qualité

ces cinq dernières années, passant de 15 000 kilogrammes en 1976 à environ 27 000 kilogrammes en 1981."

Par ailleurs, les Etats-Unis et la Communauté économique européenne ont augmenté les ta-



à des prix avantageux.

Selon M. Bob Anderson, chef de la Section de l'horticulture et des cultures spéciales de la Direction générale de la commercialisation et de l'économie d'Agriculture Canada, les stocks canadiens de champignons en conserve sont présentement de 35% supérieurs à ceux de juin 1981.

L'excédent de ce produit sur le marché est aussi le résultat de ce qui se passe au chapitre des importations et des exportations.

"Les importations de champignons frais des Etats-Unis sont à la hausse parce que ce pays dispose d'un surplus de produits frais," souligne Monsieur Anderson. "En outre, les importations de conserves de tous les pays, en particulier celles qui proviennent de la République populaire de Chine, de la Corée du Sud et de Taiwan, ont presque doublé

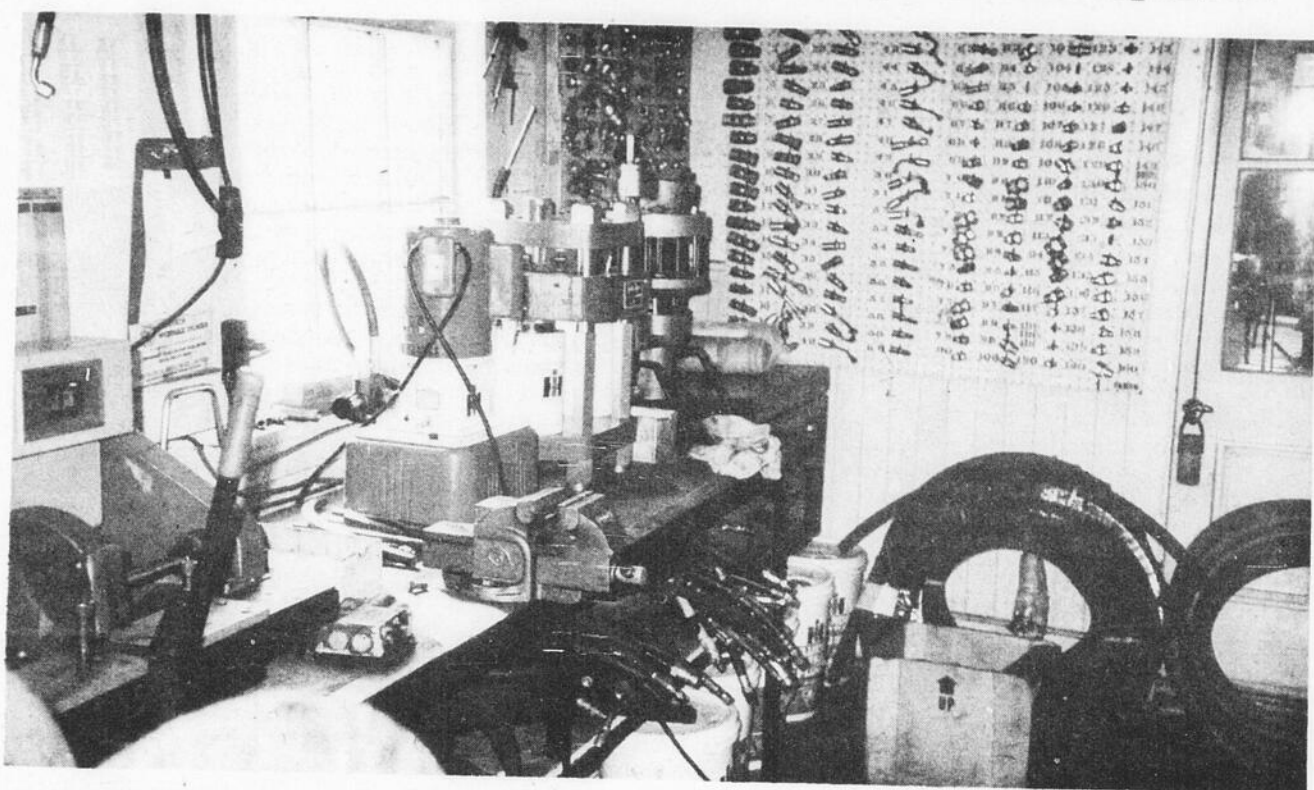
rifs imposés sur les importations de champignons. Cette mesure a éliminé les expéditions canadiennes de champignons panés congelés vers les Etats-Unis.

"L'accroissement des importations et la hausse des tarifs pourraient menacer sérieusement notre secteur national," ajoute Monsieur Anderson. "Le consommateur canadien a la chance de bénéficier d'approvisionnements soutenus de champignons produits au pays."

"La consommation de ce produit a augmenté de façon très marquée ces dernières années, sauf l'an dernier où elle a enregistré une baisse. La consommation de champignons frais par personne est passée de 0,72 kg en 1977 à 0,93 kg en 1980. Les bars à salade, par exemple, ont aidé à stimuler la demande

Suite page 14

Nous vous offrons la gamme complète pour vos systèmes hydrauliques



CONTROLE DE:
 Boyau & fittings
 Boyau et ambou pour boyau
 Cylindres
 Etc...




RÉCLAME DU MOIS SUR LES PIÈCES

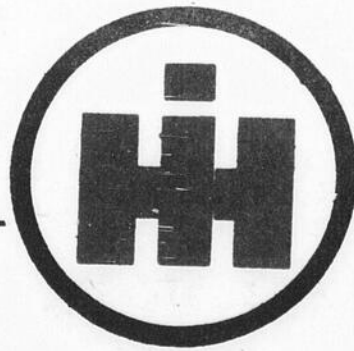
**Boyau 1/4" à 1"
 2 ou 4 brins d'acier**

**Gamme complète de fittings
 300 modèles différents**

Venez nous rencontrer et nous pourrons pratiquement tout résoudre vos problèmes en hydraulique.



Gamme complète de pièces de la ligne  chez votre concessionnaire:



Claude Pinette & Fils

Plessisville

1399 St-Louis

Tél: 362-3141

Les champignons...

Suite de la page 13

et ont rappelé au consommateur les possibilités culinaires du champignon à la maison," continue-t-il.

Toutefois, la situation économique actuelle a fait chuter la demande cette année et les producteurs ne touchent plus qu'entre \$2.50 et \$2.75 le kg de champignons frais compa-

rativement à \$2.95 l'année dernière.

Récemment, de nouvelles installations de production plus efficaces ont été construites afin d'aider ce secteur à devenir plus concurrentiel sur le marché, mais un accroissement de la demande est le moyen le plus sûr de conserver la vitalité de ce secteur.

Conteneurs pour le transport des bestiaux par avion

De nouveaux conteneurs ont été mis au point pour le transport par avion des moutons et des porcs.

"Ces conteneurs ont été mis au point par la firme Sea Air International Forwarders Ltd. de Mississauga (Ontario) avec l'aide financière du Fonds de développement des marchés de produits agricoles canadiens d'Agriculture Canada," explique M. Hank Blommers, de la Direction générale de la commercialisation et de l'économie du Ministère, à Ottawa.

Les conteneurs métalliques, qui sont réutilisables, offrent de nombreux avantages par rapport aux cages de bois que plusieurs expéditeurs utilisent actuellement.

Construit de tiges d'acier de 2.5 cm carré soudées à un treillis, également en acier, ils sont trempés dans une épaisse peinture antirouille.

"Contrairement aux caisses de bois, ces conteneurs sont faciles à nettoyer et à désinfecter," de souligner Monsieur

Blommers.

"Pour le vol de retour, ils peuvent être démontés puis empilés sur des palettes standard pour en réduire le volume. En outre, ils ne sont pas plus lourds que les cages en bois."

Comme le fond et les côtés sont faits de treillis, les animaux bénéficient d'une excellente aération. Il est également facile d'installer des abreuvoirs pour les vols de longue durée.

"Bien qu'à l'origine les conteneurs aient été conçus pour le transport au Canada, ils ont déjà été utilisés pour l'exportation du bétail," de préciser Monsieur Blommers. "Ils ont récemment servi à transporter un lot de 1255 porcs à Singapour sans aucune perte."

Ces nouveaux conteneurs offrent une grande souplesse d'utilisation. Ils sont adaptés pour différents types d'avion, dont le DC-8, le DC-10, le Boeing 707 et le Boeing 747, et peuvent être modifiés pour d'autres appareils.

Utilisation des fèves de soja brutes pour l'alimentation animale

Les fèves de soja brutes pourraient constituer une source économique de protéines de haute qualité pour les producteurs de bovins laitiers et de boucheries des Maritimes.

Jusqu'à présent, le tourteau de soja a presque toujours été utilisé comme complément dans les rations de grains pour les bestiaux à l'Île-du-Prince-Édouard. C'est un sous-produit de l'extraction de l'huile de soja qui provient de l'extérieur de la province.

Les travaux de recherche ont cependant démontré que les fèves de soja brutes, de production locale, peuvent très bien remplacer le tourteau de soja lorsqu'on les utilise dans un régime équilibré pour les bovins.

Trois producteurs laitiers et trois producteurs de bovins de boucherie de l'Association pour l'amélioration des sols et des cultures de l'Île-du-Prince-Édouard (P.E.I. Soil and Crop Improvement Association) ont mené un projet de recherche sur l'utilisation des fèves de soja dans l'alimentation animale. Ce projet, subventionné dans le cadre du Programme d'amélioration de la productivité (P.A.P.) d'Agriculture Canada, visait à démontrer aux producteurs de l'Île que les fèves de soja brutes peuvent remplacer d'autres compléments alimentaires sans diminuer le rendement du bétail.

"On a choisi des animaux qui ont besoin de rations à forte teneur en protéines pour notre projet," de dire M. Peter Boswall, un des techniciens du projet. Pendant soixante jours, les groupes expérimentaux de chaque troupeau

ont reçu des rations composées d'avoine, de maïs-grain ou d'orge, et de fèves de soja brutes, tandis qu'un groupe témoin dans chaque troupeau recevait les rations régulières de grains auxquelles le tourteau de soja était ajouté. Les teneurs en protéines brutes de toutes les rations variaient de 14 à 18 p. cent.

"Les veaux et les vaches acceptent volontiers les fèves de soja brutes après une période d'adaptation d'une semaine," de souligner Monsieur Boswall.

Le technicien mentionne toutefois qu'en raison de leur teneur élevée en huile, les fèves de soja peuvent avoir tendance à bloquer les appareils de broyage. Les fèves utilisées pour ce projet ont été mouluées soit au moyen d'un appareil à cylindres, d'un broyeur à marteaux ou d'un broyeur à disques.

Monsieur Boswall ajoute que le broyeur à disques semble donner le meilleur rendement si les rains et les fèves sont mélangés avant le broyage.

"Les broyeurs à cylindres et à marteaux peuvent moulinier plusieurs centaines de livres de fèves de soja brutes sans collage ni gommage. Cependant, il est bon de faire passer de l'avoine ou de l'orge dans ces appareils après le broyage des fèves pour enlever les résidus d'huile," d'expliquer le spécialiste.

En raison de leur haute teneur en matière grasse, les rations doivent être utilisées dans les deux semaines suivant le broyage.

"Nos résultats ont démontré que les fèves produites à l'Île peuvent facile-

ment être incorporées dans les rations alimentaires du bé-

tail. Ces rations sont de qualité comparable à celle contenant

du tourteau de soja," de conclure Monsieur Boswall.

L'alimentation forcée des arbres

Vos arbres fruitiers souffrent-ils de carence nutritive? Si oui, peut-être que dans un avenir rapproché vous pourrez leur fournir des éléments nutritifs supplémentaires par une alimentation forcée et ceci, grâce aux chercheurs d'Agriculture Canada.

"Nous recherchons des techniques permettant d'injecter directement des solutions d'éléments nutritifs, ainsi que d'autres solutions, dans les pommiers afin d'accroître leur productivité," d'expliquer M. Leigh Moys, spécialiste en arbres fruitiers à la Station de recherches agricoles de Summerland (C.-B.).

Monsieur Moys expérimente actuellement cette méthode afin d'accroître la teneur en calcium dans les pommes. "Le calcium est un élément essentiel dans la prévention du bletissement

té 1500 ml d'une solution à 1% de chlorure de calcium à des pommiers de la variété Golden Delicious âgés de 15 ans. Le chercheur a répété cette opération au début des mois de mai, juin, juillet et août. A cette fin, il a utilisé un cylindre hydraulique qui injectait la solution par des tubulures et des trous percés dans l'arbre.

La teneur en calcium a ainsi augmenté de 30% dans les feuilles et de 8% dans les pommes. Comme réaction secondaire, ces essais ont entraîné un augmentation de 30% des concentrations de zinc, de manganèse et de magnésium dans les feuilles.

En 1982, le chercheur a administré à ces arbres des solutions à 5% de chlorure de calcium. Cette concentration a provoqué des brûlures des feuilles et la perte des fruits. Monsieur Moys

riétés précoces comme Quinte et Tydmans, ont un bois moins dense et mettent donc moins d'une minute pour absorber 400 ml de la solution. Pour les variétés Red et Golden Delicious, ayant un bois quelque peu plus dense, il aura fallu trois minutes pour absorber ce même volume de solution alors que la Spartan et la McIntosh, de bois très dense, auront mis sept minutes.

"Nous nous sommes également rendu compte que cette durée d'injection varie avec la température, la taille de l'arbre et la profondeur du trou percé dans le tronc," de dire Monsieur Moys.

Le chercheur accorde également beaucoup d'importance au fait qu'il n'existe aucune méthode permettant de déceler les carences en calcium au début de la période de vé-



d'entreposage des fruits," précise-t-il.

Le fruit peut subir un bletissement rapide lorsque les concentrations de calcium sont inférieures à 100 parties par million. Avec l'administration forcée de chlorure de calcium aux arbres, le chercheur tente de faire passer la teneur en calcium à 200 ou 300 parties par million. En 1981, il a injecté

que les recherches sont encore au stade initial et que de nombreuses questions devront être élucidées avant que les résultats ne deviennent accessibles aux producteurs commerciaux.

Jusqu'à présent, le chercheur a découvert que la durée réelle d'injection varie selon la densité du bois du cultivar de pommes. Les va-

gétation alors que les injections semblent être plus efficaces.

Malgré tout, Monsieur Moys croit que l'alimentation forcée constitue une méthode prometteuse et tout particulièrement lorsque l'arbre souffre de carence en oligo-élément. D'ailleurs, cette méthode est déjà utilisée dans les états de Washington et de Californie.

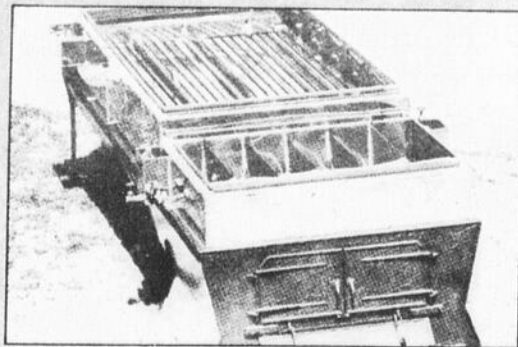
Les ÉVAPORATEURS SMALL Inc.

DUNHAM, QUÉ.

Consultez votre agent pour la région

Raoul Beaudoin

1936 VAILLANCOURT, PLESSISVILLE, MÉG
819-362-3031



Fameux évaporateur Small reconnu depuis plus de 90 ans
NOUS ACCEPTONS DU SIROP D'ÉRABLE EN ÉCHANGE
POUR NOS MACHINES

Denis Bergeron de Laurierville,

CONCESSIONNAIRE DE LAVAL ET BADGER

remercie tous ses anciens clients
pour l'encouragement apporté
depuis 15 ans et souhaite
bonne chance au nouveau
concessionnaire

DE LAVAL ET

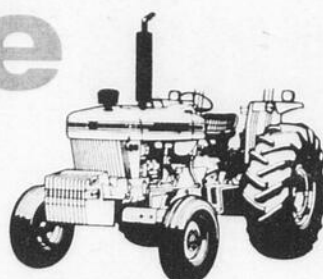


Alcide Provencher

qui se fera un plaisir de
vous donner le même service que M. Denis Bergeron
et vous invite,
par la même occasion,
à venir le rencontrer au

**1023 RUE PRINCIPALE
ST-PIERRE BAPTISTE
819-453-2626**

Machinerie Mailhot Inc.



Vente et réparation de machinerie agricole
neuve et usagée

PROP.
DENYS MAILHOT

TÉL.: (819) 362-7102
362-7103

C.P. 462
289, ROUTE 265 SUD PLESSISVILLE

HEURES D'OUVERTURE:

Lundi au vendredi
8.00 à 5.00 heures

Jeudi, vendredi soir
6.00 à 9.00 heures

Samedi
8.00 à 12.00 heures

VENDEUR:

Yvon Pellerin

PIÈCES:

Laurent Soucy

MÉCANICIEN:

Jacques Allard

MAINTENANT OUVERT
POUR MIEUX VOUS SERVIR
ON VOUS ATTEND!
SITUÉ DANS LES ANCIENS LOCAUX
D'ARCO CONSTRUCTION



TRACTEUR WHITE 2-62



- MOTEUR: 4 cylindres
219 po cu
60 HP à la P.D.F.
- TRANSMISSION: 20 vitesses avant
4 vitesses arrière
- PRISE DE FORCE: 540 r/min
- POIDS: 5 269 lb
- PRIX DE DÉTAIL

SUGGÉRÉ: 2-62 19 904\$
2-62FWD 26 154\$

*Prix de vente: 2-62 14 628\$
2-62FWD 19 028\$

*Transport et préparation en sus

Nous vous suggérons de contacter IMMÉDIATEMENT votre concessionnaire White afin d'obtenir de plus amples informations concernant le tracteur que vous avez choisi.

N'oubliez pas cette offre exceptionnelle d'escomptes de 25% à 35% se termine le 1er juin 1983. Les quantités sont limitées. Hâtez-vous!