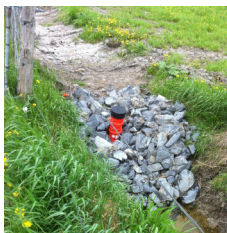


# Le bulletin du Coderre

Bulletin d'information – Mars 2015



## Chers producteurs et partenaires,

Le projet de bassin versant du ruisseau Coderre, débuté en 2011, tire maintenant à sa fin. Pour ce dernier bulletin, nous vous proposons donc un résumé en chiffres et en images de quatre années de caractérisation, de rencontres, de discussions, de travaux d'aménagement en champ et en berges, d'activités... Ce que les mots et les chiffres ne traduisent pas, c'est la richesse des échanges qui ont eu lieu dans le cadre de ce projet, la collaboration constructive avec nos partenaires, et le plaisir à travailler de concert avec les producteurs agricoles engagés dans une démarche d'agriculture durable, preuve que, si des efforts restent à faire et que les défis sont encore nombreux, la conciliation d'une production agricole performante et de la préservation de l'environnement est possible. Plusieurs rapports et informations seront mis en ligne dans les semaines à venir. Surveillez notre site Internet :

<http://www.groupeproconseil.com/RuisseauCoderre>

Cécile Tartera, agr.  
Coordonnatrice du projet



## Dans ce numéro

Le Coderre en un coup d'œil, de 2011 à 2015

Ça s'est passé depuis 2011

Saviez-vous que...? Le programme Prime-Vert soutient l'adoption de pratiques agroenvironnementales pour toutes les fermes du Québec

Le mot du promoteur : Groupe ProConseil

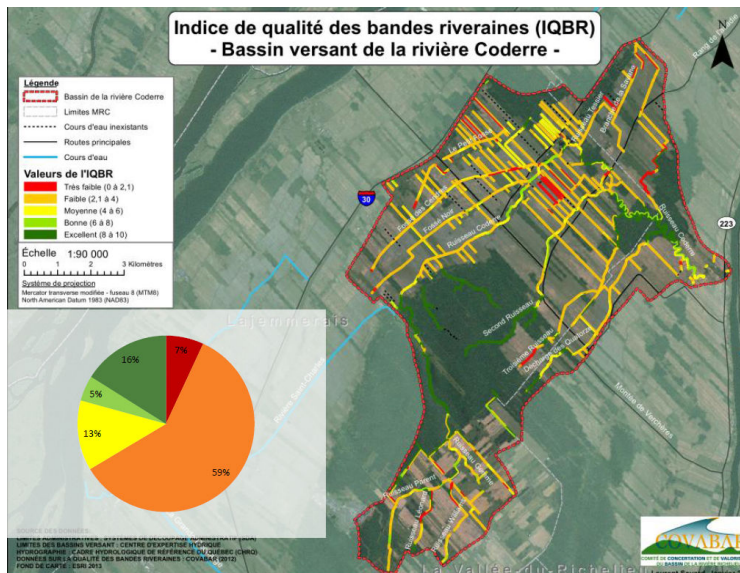
Contactez-nous !

## Le Coderre en un coup d'œil, de 2011 à 2015 :

- 74 781 mètres de berges balisés
- Près de 24 000 arbustes plantés dans des berges de cours d'eau
- 9 263 mètres de talus aménagés avec des techniques de stabilisation végétale ou mixtes
- 5 541 mètres de haies plantés en bande riveraine ou en bord de champ
- 73 entreprises agricoles rencontrées
- 51 plans d'accompagnement agroenvironnementaux réalisés
- 1 000 hectares de cultures de couverture semés
- 20 diagnostics d'érosion de berges individuels réalisés
- 45 ouvrages hydroagricoles aménagés
- 22 activités d'information ou journées champs

## Ça s'est passé depuis 2011

### Suivi de la qualité de l'eau et caractérisation des berges



|                               |      | Phosphore | Azote |
|-------------------------------|------|-----------|-------|
| Médiane à l'embouchure (mg/L) | 2011 | 0,080     | 1,96  |
|                               | 2012 | 0,042     | 0,24  |
|                               | 2013 | 0,054     | 0,54  |
| Norme MDDELCC (mg/L)          |      | 0,03      | 10    |

Le suivi de la qualité de l'eau de 2011 à 2013 révèle un taux de nitrites/nitrates qui respecte en général la norme, mis à part quelques épisodes associés au calendrier cultural et aux événements de forte pluie, et un taux de phosphore total très supérieur à la norme de façon quasi systématique, et ce dans l'ensemble du bassin.

183 km de cours d'eau ont été caractérisés par le COVABAR en 2012, permettant de connaître l'indice de qualité de l'habitat du poisson, l'indice de qualité de la bande riveraine, la largeur de la bande riveraine, les événements d'érosion, les obstacles à l'écoulement.

### Réalisation d'ouvrages hydroagricoles



Fossés-avaloirs, puits d'infiltration, chutes enrochées, adoucissement et stabilisation de talus, protection de ponceau et de sorties de drain.



## Plantation de haies



- Haies brise-vent :  
4 producteurs – 2 487 mètres
- Bande riveraine arborescente :  
3 producteurs – 435 mètres
- Bande riveraine arbustive :  
5 producteurs – 580 mètres

## Essais de culture de couverture



Ray-grass intercalaire dans le maïs  
Avoine et radis en pré-récolte du soya

## Diagnostics de compaction des sols

Analyse des données d'élévation et de pédologie, profils de sol et mesures de densité apparente et d'infiltration, en comparant deux zones.



## Ajustement de pneus

Détermination de la pression de gonflage optimale selon la charge et la vitesse, pour chaque tracteur et équipement.





## Balisage de la bande riveraine sur l'ensemble des berges des producteurs volontaires

- Saint-Antoine-sur-Richelieu 11 492 mètres (automne 2013)
- Verchères : 13 300 mètres (automne 2013)
- Saint-Marc-sur-Richelieu : 6 775 mètres (printemps 2014)
- Saint-Amable : 13 655 mètres (printemps 2014)
- Calixa-Lavallée : 29 559 mètres (automne 2014)

## Essais de revégétalisation de talus à Saint-Antoine-sur-Richelieu

Les essais visaient à tester plusieurs techniques de recouvrement du talus, afin d'identifier la technique la plus efficace et la moins coûteuse pour favoriser la reprise de la végétation et minimiser l'érosion des berges suite à un entretien. Le but ultime du projet est de proposer une technique à coût raisonnable et de mise en œuvre la plus facile possible.

- 2013 : Cours d'eau Cusson – 4 053 mètres aménagés – techniques testées : paillis de coco de type CoirMat #700, paillis de coco de type CoirBlanket, boutures d'arbustes, ensemencement hydraulique
- 2014 : Branche de la Savane – 5 210 mètres aménagés – boutures d'arbustes, ensemencement hydraulique, paillis de paille, paillis de laine de bois



Rapport d'implantation Cusson, rapport de suivi Cusson, rapport d'implantation Savane consultables sur : <http://www.groupeproconseil.com/LebassinuruisseauCoderre/Essaisderevegetalisation>

## Activités d'information et journées champs

Conférences sur l'eau en milieu agricole, visites de champs en engrais verts, formation sur le semis direct sous couvert végétal permanent, ateliers d'ajustement de pression des pneus et des semoirs...



Visite du bassin du Richer

Ateliers sur les cultures intercalaires



Ateliers sur les engrais verts

Atelier sur la dérive des pesticides



Démonstration de semis d'engrais verts



## Atelier participatif

Une dizaine de producteurs, engagés ou non dans le projet, ont été consultés sur la démarche utilisée dans le projet du ruisseau Coderre. Les participants ont été invités à exprimer leur connaissance et leur compréhension du projet, leur perception générale des pratiques agroenvironnementales, leur perception spécifique du projet du ruisseau Coderre, leur perception de l'approche collective et leur perception de la coordonnatrice du projet. Les enseignements de ces groupes de discussion ont été utilisés pour établir le plan de travail proposé au MAPAQ pour le nouveau projet de bassin versant du ruisseau Beloeil.

## Saviez-vous que...? Le programme Prime-Vert soutient l'adoption de pratiques agroenvironnementales pour toutes les fermes du Québec

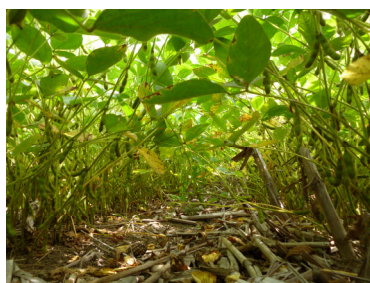
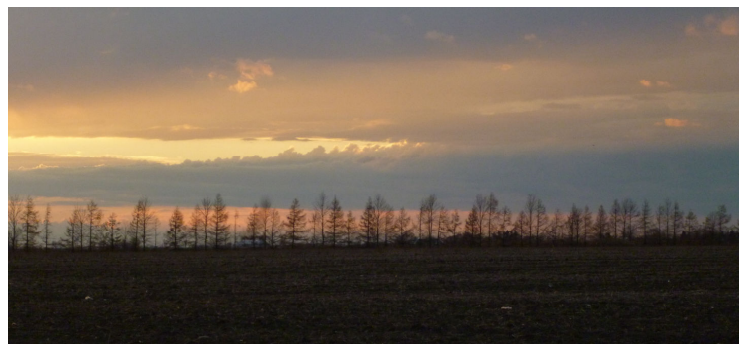


Les axes d'intervention de ce programme du MAPAQ sont :

- la diminution des risques liés à l'usage des pesticides,
- l'adoption de pratiques efficaces de conservation des sols,
- la biodiversité.

Plusieurs mesures concernent des aménagements ou investissements à la ferme :

- Aménagement de haies brise-vent
- Aménagement de bandes riveraines élargies
- Aménagement d'ouvrages hydroagricoles
- Aménagements favorisant la biodiversité
- Acquisition et amélioration des équipements pour la réduction des risques liés aux pesticides



L'accompagnement en service-conseil pour des pratiques agroenvironnementales est également subventionnable, pour une liste d'actions telles que : cultiver des cultures de couverture, faire du semis direct ou du travail réduit, améliorer la gestion des prairies, corriger et prévenir la compaction des sols, faire des apports de matières organiques au champ, faire un plan de rotation amélioré, améliorer la gestion intégrée des ennemis des cultures ou améliorer la gestion des éléments fertilisants au champ.

Le financement va jusqu'à 70% des coûts admissibles. Les conditions d'éligibilité au programme sont :

- le respect de l'éco-conditionnalité (PAEF et bilan de phosphore, pour les entreprises assujetties),
- le respect de la bande riveraine réglementaire de 3 mètres,
- un Plan d'accompagnement agroenvironnemental (PAA). Pour pouvoir prétendre à la subvention pour une action, celle-ci doit figurer dans la liste des recommandations inscrites au PAA par un agronome.

Des conditions spécifiques peuvent s'ajouter pour certaines mesures.

**Pour plus d'informations, contactez la coordinatrice du projet au 450 864-0180 ou la direction régionale du MAPAQ au 450 778-6530.**

## Le mot du promoteur : Groupe ProConseil



Depuis 2011, le Groupe ProConseil est le promoteur du projet de gestion collective de l'eau du bassin versant du ruisseau Coderre. C'est un territoire qu'il connaît bien, puisque le Groupe, auparavant club ConseilSol, travaille depuis près de vingt ans avec des producteurs agricoles des municipalités de Saint-Marc, Saint-Antoine, Calixa-Lavallée et Verchères soucieux de mettre en œuvre des pratiques agroenvironnementales sur leurs fermes. Ces quatre années de projet ont été l'occasion pour le Groupe d'approfondir la connaissance de ce territoire sur divers aspects. Du point de vue physique et faunique bien sûr, mais aussi à travers la rencontre de nouveaux producteurs agricoles, ainsi qu'en termes d'approfondissement de la concertation avec les intervenants du milieu agricole et rural qui y œuvrent. Ce travail en collaboration, dans un objectif d'amélioration de la qualité des écosystèmes aquatiques et riverains, coïncide parfaitement avec les orientations du Groupe. En effet celui-ci vise entre autres à contribuer à la conciliation d'une agriculture productive et de la préservation de l'environnement, ainsi qu'à une cohabitation harmonieuse entre les résidents du milieu rural, agricoles ou non. Le Groupe propose ainsi de manière régulière des services en ce sens aux producteurs agricoles et aux instances municipales qui le souhaitent. En outre, le Groupe ProConseil renouvelle son engagement envers les problématiques de qualité de l'eau et d'agriculture durable à travers la coordination d'un nouveau projet de gestion collective dans le bassin versant du ruisseau Beloeil.



Ghislain Pion, président



## Contactez-nous!

Cécile Tartera, agr.

[cecile.tartera@groupeproconseil.com](mailto:cecile.tartera@groupeproconseil.com)

450 864-0180 #106



Ce projet a été réalisé avec l'appui financier de :  
This project was undertaken with the financial support of:



Environnement  
Canada

Environment  
Canada

Forêts, Faune  
et Parcs

Québec



Canada

Québec



Cultivons l'avenir, une initiative fédérale-provinciale-territoriale