

# L'ÉVEIL



## Plume eustachoise

Jeudi 24 octobre de 18 h 30 à 20 h 30

Bibliothèque Guy-Bélisle  
12, chemin de la Grande-Côte, Saint-Eustache

Venez rencontrer des auteur-e-s de la région!  
Exposants, vin et bouchées sur place.

Aucune inscription requise



P033031-1\_06035



CSSMI

**MALGRÉ L'AMÉLIORATION, DE NOMBREUX DÉFIS SONT À SURMONTER** PAGES 8 ET 9



**GOLF**  
Le Foursome

**Venez vivre l'expérience avec Le Foursome**

La destination incontournable pour les amateurs de Golf

200A RUE DUBOIS, SAINT-EUSTACHE,  
450 472 3636



P032891-1\_12073

Réservation  
de groupe  
pour les fêtes

...  
Tous  
les vendredis  
band live

...  
Réunions  
corporatives

...  
Menu spécialisé

POUR PLUS  
D'INFORMATIONS VEUILLEZ  
NOUS CONTACTER AU  
**450-491-8191**

Découvrez cet endroit unique !



587, 20<sup>e</sup> Avenue, DEUX-MONTAGNES, J7R 6B2 | [lecask.com](http://lecask.com)

UN PROJET DE 6,5 M\$

# SAINT-JOSEPH-DU-LAC ET POINTE-CALUMET SE DOTENT D'UN RÉSERVOIR D'EAU POTABLE

**BENOÎT BILODEAU**  
benoitb@groupejcl.ca

À compter de mois d'août 2025, les municipalités de Saint-Joseph-du-Lac et de Pointe-Calumet seront dotées d'un réservoir et d'un supprimeur d'eau potable dont les travaux de construction viennent de débuter à l'intersection du chemin d'Oka et de l'autoroute 640, tout près du carrefour giratoire.

Le coup d'envoi de ces travaux, lesquels constituent un « pas de géant vers l'élimination du manganèse dans le réseau d'eau potable », a été effectué lors d'une cérémonie qui a réuni, le jeudi 19 septembre dernier, Benoit Proulx, maire de Saint-Joseph-du-Lac, Sonia Fontaine, mairesse de Pointe-Calumet, Sylvie D'Amours, députée provinciale de Mirabel, Marc-Olivier Leblanc, adjoint de circonscription du député fédéral de Mirabel, Denis Garon, et des partenaires associés à ce projet de construction.

Représentant un investissement d'un peu plus de 6,5 M\$, le projet bénéficie du financement des gouvernements du Québec et du Canada, soit 3 250 000 \$ dans le cadre du Programme d'infrastructure municipale d'eau (PRIMEAU) et 2 342 000 \$ provenant du Programme de la taxe sur l'essence et de la contribution du Québec (TECQ). Saint-Joseph-du-Lac et Pointe-Calumet se partageront la somme restante, de l'ordre de 10 %, selon le nombre d'utilisateurs.

Aussi, les deux municipalités ont reçu le soutien de la députée provinciale de Mirabel, Sylvie D'Amours, pour que le terrain ciblé, appartenant au ministère du Transport et de la Mobilité durable du Québec, soit cédé à un « prix intéressant ».



Photo Municipalité de Saint-Joseph-du-Lac (courtoisie)

Cette première pelletée de terre a réuni élus et partenaires associés à ce projet de construction d'un réservoir potable.

## UN « AVANCEMENT CONSIDÉRABLE »

Pour les deux municipalités, le nouveau réservoir se veut un « avancement considérable » dans leurs efforts pour réduire de façon significative les problématiques d'eau colorée causées par le manganèse, un élément naturellement présent dans l'eau.

« Il y a deux points très importants. Le premier, ça concerne le manganèse. Ça va plus qu'énormément aider : ça devrait éliminer les problèmes de manganèse parce que sur les 10 puits qu'on a au parc national d'Oka, il y en a seulement quatre qui sont traités contre le manganèse. Les quatre puits en question, ce sont eux qui vont remplir le réservoir en question. Toute l'eau qui va s'en aller dans le réservoir, ça va être de l'eau qui est complètement traitée contre le manganèse », d'expliquer, en entrevue, le maire Benoit Proulx.

« Le deuxième point, c'est que chaque fois qu'il nous arrivait un pépin à la station d'eau potable à Oka, nous autres, nous étions en direct. C'est de l'eau continue. Il n'y a pas moyen d'arrêter ça. Ce qui veut dire que s'il nous arrivait encore un pépin ou quoi que ce soit, on peut

complètement arrêter d'envoyer de l'eau dans le réseau. Le réservoir va alors nous donner une autonomie de 13 heures », de poursuivre M. Proulx, bien heureux de voir la conclusion de ce dossier après presque trois ans de démarches.

**SCORES**

# BAR À SALADES

INCLUS AVEC UN REPAS DE CÔTES LEVÉES, POULET RÔTI OU UN COMBO

TOUJOURS PLUS DE CHOIX

413, boul. Arthur-Sauvé, St-Eustache 450 491-6060  
SCORES.CA ON VOUS AIME, AIMEZ-NOUS!

Présentations suggérées. Bar à salade disponible en salle à manger seulement. Ne peut être partagé. Malgré toutes les précautions que notre personnel applique à la préparation des plats sans allergène, une contamination croisée est toujours possible. Nous ne pouvons donc en aucun cas garantir l'absence totale des allergènes reconnus (incluant la notion gluten) lors de la préparation des plats. Les prix peuvent changer sans préavis. Scores et le logo Scores sont des marques de commerce de Franchise MTY Inc. © Tous droits réservés. 2024.

**SCORES**  
POULET ET CÔTES LEVÉES

P025362-13\_07381

**KIA**  
ALBI  
Kia  
St-Eustache

Toujours plus  
pour votre échange!

Selfos 2025

P026804-14\_00714

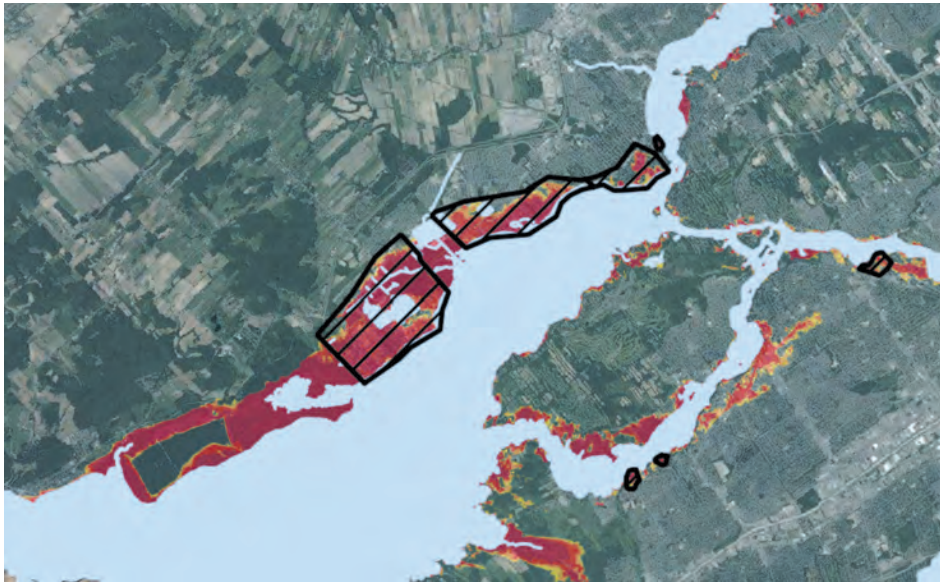
**KIA**  
ALBI  
Kia  
St-Eustache

La meilleure  
transaction!

Sportage 2025

P026807-14\_00714

# « IL Y AURAIT DE NOMBREUX IMPACTS »



La cartographie préliminaire encadrant le projet règlementation sur les zones inondables démontre que 2000 résidences de Sainte-Marthe-sur-le-Lac pourraient se retrouver en zone inondable.

## NINA-ROSE CASSIVI

nrcassivi@groupejcl.ca

La Communauté métropolitaine de Montréal (CMM) a finalement révélé une cartographie préliminaire encadrant le projet de règlementation sur les zones inondables et elle indique que 2000 résidences de Sainte-Marthe-sur-le-Lac pourraient se retrouver en zone inondable. Pour le maire, François Robillard, le gouvernement provincial doit impérativement considérer leur digue restaurée en 2019.

Depuis l'annonce du projet de règlementation du ministre Benoit Charette en juin dernier, le conseil municipal de Sainte-Marthe-sur-le-Lac entreprend de nombreuses

démarches pour impliquer les citoyens, mais selon le maire, la cartographie préliminaire était essentielle : « Malgré les assemblées du conseil municipal, malgré le porte-à-porte, malgré le courrier qui a été envoyé, c'est le visuel qui leur a permis de prendre pleinement conscience de l'impact que ça représente et tant mieux, parce que les citoyens doivent s'approprier ce projet de réglementation-là. »

## DES MODIFICATIONS SONT ESPÉRÉES

Le maire souhaite profondément que la députée Sylvie D'Amours rencontre les citoyens pour considérer leur avis dans l'élaboration du projet de règlement : « On partage l'objectif du gouvernement. Mais un des aspects qui manque dans ce projet, c'est que l'aspect humain a complètement été évincé. Alors que dans tout exercice scientifique, les sciences humaines et sociales doivent en faire partie. »

Dévoilée le 30 septembre dernier, la cartographie préliminaire était attendue au sein des municipalités, particulièrement à Sainte-Marthe-sur-le-Lac, qui est dans une situation unique depuis la rupture et la restauration de sa digue en 2019. « Personne ne comprend pourquoi notre ville tomberait en zone inondable, alors qu'on a investi 55 millions dans un ouvrage de protection contre les inondations (OPI). Le projet doit retourner sur la table à dessin pour qu'il se fasse retravailler », souligne M. Robillard.

« Il faut faire des changements et arriver à une réglementation qui reflète la réalité territoriale de Ville », espère-t-il. Car s'il advenait que la cartographie demeure telle qu'elle est, d'ici son adoption à la fin de l'année, elle pourrait avoir de nombreuses conséquences sur les citoyens, qui, depuis quatre ans, peuvent reconstruire sans restriction. « Il y aurait de nombreux impacts, certainement financiers. Au niveau des évaluations des maisons, des assurances, des hypothèques, c'est sûr qu'il va avoir des incidences », appréhende le maire.

« Il va y avoir aussi des incidences sur le quotidien. Parce que si la réglementation est adoptée demain matin, telle quelle, si un citoyen veut bâtir une maison, il ne pourra peut-être pas construire. Si quelqu'un voulait agrandir sa maison, ça devra être immunisé, alors que le reste de sa maison ne l'est pas. Il y a beaucoup de points particuliers qui demandent des permis municipaux aussi qui viennent légiférer le territoire, et ce, même si le territoire se situe en zone à faible risque », regrette M. Robillard.

## LE SOUTIEN DES CITOYENS EST DEMANDÉ

La Ville déposera bientôt au gouvernement provincial son mémoire, réclamant que l'OPI soit reconnu. Puis, au-delà des quatre catégories de zones inondables (faible, modéré, élevé et très élevé), il est souhaité qu'une toute autre catégorie, protégée par un OPI, soit ajoutée.

« À partir de ce moment-là, c'est d'avoir un plan de gestion de risque, qui est propre à la municipalité. Donc on veut un plan de gestion local, qui reflète la réalité territoriale de la ville, ajoute M. Robillard. Parce que dans la réglementation qu'on a présentement, on n'aurait pas le droit à un plan de gestion de risque. »

Pour appuyer le mémoire de la Ville, le maire invite les citoyens de Sainte-Marthe-sur-le-Lac à signer la pétition, à l'hôtel de ville, à la bibliothèque Laurent-Savage ou au centre communautaire, jusqu'au 11 octobre : « [En signant sur place], ça démontre que ce sont des citoyens qui se sont déplacés pour ça, qui ont pris le temps de comprendre l'ampleur du projet. C'est quand même un message qui est fort. »



**LIQUIDATION TOTALE**  
Jusqu'au 31 octobre

**ON BAT TOUTES LES OFFRES**  
SUR VÉHICULES DÉMOS



Louez le Kicks S 2024 à

**0\$** **329\$\***  
+ taxes  
par mois pour 36 mois.

**COMPTANT**

**NOUS VOUS OFFRONS ÉGALEMENT 4 PNEUS D'HIVER GRATUITS.**

**H GRÉGOIRE NISSAN**  
ST-EUSTACHE

**888-604-5177**

st-eustachenissan.com

\*L'événement Liquidation totale se déroule chez HGrégoire Nissan. Offre en vigueur du 1 au 31 octobre 2024 au 31 octobre 2024. L'offre à la location s'applique au modèle Kicks S BVA 2024, pour un terme de 36 mois, ce qui équivaut à 36 mensualités de 329 \$ avec 0 \$ en comptant initial lorsque loué par l'entremise de NCF. L'obligation totale est de 11 844 \$. Le taux d'intérêt est de 5,24 %. Premier paiement et dépôt de sécurité de 0 \$ requis à la signature du contrat. Location basée sur une allocation annuelle de 16 000 km (allocation totale de 48 000 km pour un terme de 36 mois) avec kilométrage additionnel de 0,10 \$ par km. Certaines conditions s'appliquent. Pneus d'hiver gratuits inclus, sous réserve de disponibilité, et seuls certains modèles de pneus sélectionnés par le fabricant sont éligibles. Des frais supplémentaires peuvent s'appliquer pour d'autres choix de pneus.

## L'ÉVEIL

leveil.com

Membre du GROUPEJCL

53, rue Saint-Eustache,  
Saint-Eustache  
Québec J7R 2L2

Bureau d'affaires: 450 472-3440

Petites annonces: 450 974-2244

Télé.: publicité: 450 472-1638

Télé.: rédaction: 450 473-1629

Site Internet: www.groupejcl.com

Les Éditions Blainville-Deux-Montagnes inc.  
Pour couvrir son territoire complètement,  
L'ÉVEIL distribue toutes les semaines:

Deux-Montagnes  
Saint-Eustache  
Sainte-Marthe-sur-le-Lac  
Saint-Joseph-du-Lac  
Pointe-Calumet  
Oka

POSTES CANADA 20 375 exemplaires

DÉPÔT 2 375 exemplaires

Nombre d'exemplaires au 9 octobre 2024  
23 826 EXEMPLAIRES CERTIFIÉS

Fondateur: Jean-Claude Langlois • Président-Éditeur: Serge Langlois • Directeur général: Pierre-Marc G. Langlois • Conseil d'administration: Claude Langlois, Michel Langlois, Serge Langlois • Directeur de la production: Yves Bourbonnais • Assistante: Michèle Giroux  
• Directeur du contenu: Christian Asselin • Directeur adjoint du contenu: Dany Baribeau  
• Journalistes: Christian Asselin, Benoît Bilodeau, Dany Baribeau, Reine Côté, Stéphanie Prévost, Marjorie Dumoulin-Lafond, Nina-Rose Cassivi, Simon Martel, Isabelle Perreault, Serge Langlois  
• Rédactrice publicitaire: Geneviève Blais • Vidéastes: Bruno Cloutier, Thibault Rajaofetra et Photographe et vidéaste Vincent Yergeau  
• Webmestre: Jade Lesieur • Directeur développement numérique et relations publiques: Jean-François Legault  
• Publicitaires: Clémence Leblanc, Caroline Godon, Charles Lalande, Jean-François Ferland, Pauline Allard  
• Coordonnatrices aux ventes internes: Caroline Black, Josée Denis, Lynda Archambault et Annick Currie

L'ÉVEIL est lithographié par l'Imprimerie Transcontinental inc. et publié par Les Éditions Blainville-Deux-Montagnes. Toute annonce, grande ou petite, est acceptée par L'ÉVEIL. Cependant, le journal dégage sa responsabilité au-delà du coût de l'annonce, en cas d'erreur ou d'omission. La reproduction des annonces et des nouvelles de ce journal est interdite. Distribution Blainville-Deux-Montagnes, distributrice de circulaires, ne peut être tenue responsable, pour un montant supérieur au coût du contrat, des dommages résultant d'un incendie, d'une inondation ou d'autres avaries. «Société canadienne des postes - Envois de poste, publication, contrat de vente n° 0109584»



TIRAGE CERTIFIÉ



Certifié PEFC  
Ce produit est issu de forêts gérées durablement et de sources contrôlées  
www.pefc.org



PROJET DE RÉGLEMENTATION SUR LES ZONES INONDABLES

# UNE RENCONTRE À OKA PERMET AUX CITOYENS DE NOMMER LEURS INQUIÉTUDES

NINA-ROSE CASSIVI / nrcassivi@groupejcl.ca

La municipalité d'Oka tenait, le 2 octobre dernier, une première séance d'information citoyenne pour présenter la cartographie préliminaire encadrant le projet de réglementation sur les zones inondables, fournie récemment par la Communauté métropolitaine de Montréal (CMM). Accompagné d'experts et représentants de la CMM, le maire d'Oka, Pascal Quevillon, a profité de l'occasion pour répondre aux nombreuses questions des citoyens.

« Ce projet aura pour effet d'augmenter considérablement l'étendue des zones inondables au Québec. Les zones se retrouvant dans la MRC de Deux-Montagnes sont inévitablement impactées », soulève d'abord M. Quevillon. Car, c'est environ 77 000 logements qui sont menacés de se retrouver en zone inondable, alors qu'il n'y en a 22 000 présentement. À Oka, c'est près du double de résidences qui sont à risque de tomber dans une zone inondable.

## DE NOMBREUSES RÉPERCUSSIONS SONT CRAINTES

« La municipalité d'Oka est consciente que les changements climatiques que nous subissons requièrent des ajustements afin de réduire les impacts contre les inondations », fait d'abord valoir le maire, avant de nommer les demandes et préoccupations qui ont été faites lors de la récente période de consultation et qui figurent dans le mémoire de la municipalité.

Pascal Quevillon déplore aussi que le volet humain ait été laissé de côté dans le projet : « Il est essentiel que le gouvernement prenne en compte les impacts qui découleront de ces changements. Nous devons trouver des solutions qui protégeront l'environnement et les citoyens. »

La nouvelle cartographie préliminaire menace en effet plusieurs citoyens de voir la valeur de leur propriété diminuée, de perdre la possibilité d'une couverture d'assurance et de se retrouver dans des démarches hypothécaires difficiles. D'une autre part, les municipalités concernées sont à risque d'une baisse de revenus fonciers.

La municipalité d'Oka propose que le gouvernement mette en place un système de compensation pour les citoyens qui se retrouveront dans une zone inondable. « Il faut donner aux citoyens la possibilité de rehausser leur terrain ou d'installer des fondations hydrofuges, par exemple », précise Pascal Quevillon, qui a toutefois avoué ne pas sentir suffisamment d'ouverture du côté du ministère de l'Environnement, de la Lutte contre les changements climatiques, de la Faune et des Parcs.

Le conseil municipal a été questionné sur un potentiel recours collectif. « C'est possible, mais présentement, la loi n'est pas appliquée et il n'y a pas de dommages pour l'instant. Donc le recours collectif se peut, mais pas en ce moment [parce que] le dommage n'est pas encore effectif », a expliqué Louis Cyr, courtier d'assurance agréé et expert en sinistre.

Inquiète de se retrouver dans une zone inondable à risque très élevée, une citoyenne se demande s'il sera possible de reconstruire, à la suite d'un incendie, par exemple. « Dans la première lecture que j'ai faite du projet de loi, s'il arrive un incendie, ça dit que vous pourrez reconstruire. Par contre, ça dit que vous ne pouvez pas rénover, que vous ne pouvez pas agrandir votre propriété. Donc il y a une incongruité ici. Parce qu'on se demande si l'assureur va assurer une propriété qui est dans la zone très élevée, sans possibilité de reconstruire, si ce n'est pas un incendie », soulève M. Cyr.

En comparaison à Sainte-Marthe-sur-le-Lac et Pointe-Calumet, la construction d'un ouvrage de protection contre les inondations (OPI) à Oka a été suggérée. Or cette option n'est pas envisageable à court et moyen terme, selon le maire et les experts présents. « Des villes n'ont pas le choix de le faire. Mais personne ne veut avoir ça tout le long de Saint-Sulpice et ça serait une digue immense. On ne veut pas ça au parc national d'Oka, sur le bord de la plage. Rien n'est impossible, mais ça coûterait plusieurs millions de dollars. C'est mieux que les gens protègent leurs investissements individuellement », juge M. Quevillon.

Conscient que le dossier est loin d'être clos et que de nombreuses interrogations persistent, le maire promet que cette première séance d'information citoyenne n'est pas la dernière. En attendant, celle du 2 octobre dernier est toujours disponible en ligne, sur la chaîne YouTube de la municipalité d'Oka.



Photo tirée de Facebook

Le conseil municipal d'Oka, accompagné d'experts, tenait une séance d'information citoyenne pour présenter la cartographie préliminaire fournie par la CMM.



Eau chaude / thermopompe climatisation / chauffage haute efficacité / internet haut débit  
électroménagers / isolation supérieure / balcon privé / remise / salle d'exercices / piscine \*  
aménagement paysager raffiné / terrasse sur le toit / espace de stationnement et garage en option

Secteur paisible, accès rapide aux  
autoroutes 15, 13, 640, 50, centre  
commercial à proximité (SAQ, IGA extra,  
Costco, restaurants, banques, etc.)

**3 ½ à partir de 1772\$**  
**4 ½ à partir de 2445\$ (2 sdb)**



Bureau de location **OUVERT 7 JOURS**  
101-4655, rue Des Francs-Bourgeois, Boisbriand, J7H 0G3  
450 977-1595  
(Lundi au vendredi de 11 h à 18 h,  
samedi et dimanche de 11 h à 17 h)  
[www.sanleon.ca](http://www.sanleon.ca)

P028599-3\_05745

# LE SEBL S'ENGAGE POUR UN MILIEU SCOLAIRE SANS VIOLENCE

**PUBLIREPORTAGE** — La violence en milieu scolaire est une problématique croissante qui touche l'ensemble de la communauté éducative, incluant les élèves, les enseignants, les intervenants et même les parents. Pendant trop longtemps, les actes violents ont été banalisés ou minimisés, qu'ils soient de nature physique, psychologique ou à caractère sexuel. Cette banalisation a malheureusement contribué à un climat où de telles situations sont parfois ignorées ou mal gérées.

Le SEBL tient à rappeler que la prévention de la violence est l'affaire de tous. Aucune forme de violence ne doit être justifiée ou acceptée. En collaboration avec le Centre de services scolaire des Mille-Îles (CSSMI), le SEBL participe activement à la mise en place de la semaine de mobilisation contre la violence en milieu scolaire, qui se déroule du 7 au 11 octobre 2024. Cette initiative vise à sensibiliser l'ensemble des parties prenantes à l'importance de la communication pour maintenir un environnement scolaire sécuritaire et exempt de violence.

Pour le SEBL, il est essentiel de prendre des mesures concrètes pour protéger tant les élèves que les intervenants, et de créer un milieu où chacun peut évoluer sans crainte. Grâce à une étroite collaboration avec le CSSMI, le syndicat s'engage à assurer que la violence en milieu scolaire soit reconnue et traitée avec la plus grande rigueur. Ensemble, nous devons favoriser un dialogue ouvert et honnête pour enrayer ce fléau et bâtir une école publique où chacun se sent respecté et en sécurité.

Pour plus d'information :

Syndicat de l'enseignement des Basses-Laurentides (SEBL)  
4325 boulevard de La Grande-Allée, Boisbriand (Québec) J7H 1M7  
450 979-4613  
lesebl.ca ou [www.facebook.com/SEBLAURENTIDES](http://www.facebook.com/SEBLAURENTIDES)



Syndicat de l'enseignement des Basses-Laurentides  
**sebl.** 



# La petite église

CABARET  
SPECTACLE



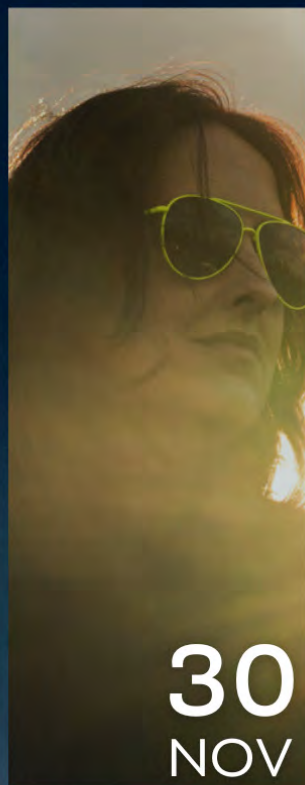
18  
OCT

JÉRÔME 50



13  
NOV  
11  
DÉC

LE SACRÉ CABARET  
D'HUMOUR



30  
NOV

MARIE-PIERRE  
ARTHUR



9  
10  
JAN

OLIVIER MARTINEAU



21  
FÉV

ALFA ROCOCO



28  
FÉV  
1<sup>er</sup>  
MARS

LYNDA LEMAY

*Votre espace sacré dans le Vieux-Saint-Eustache!*

**LAPETITEEGLISE.COM**

450 974-2787



SERGE LANGLOIS

## ICI CHEZ VOUS!

Tout d'abord, j'aimerais vous signaler que l'organisme Persévérons ensemble, tiendra sa Tablée des jeunes le jeudi 17 octobre, de 17 h 30 à 21 h, à la Cabane à sucre Lalande, située à Saint-Eustache. Cet organisme, je le rappelle, a pour mission de contribuer et de soutenir la persévérance et la réussite personnelle, scolaire et sociale des jeunes à risque de décrocher, vivant de l'exclusion ou des difficultés d'apprentissage sur le territoire du Centre de services scolaire des Mille-Îles (CSSMI). Et la Tablée des jeunes est l'un des moyens pour y parvenir, car l'événement génère des bénéfices de plus de 50 000 \$ à chaque occasion. Il s'agit donc, vous le comprendrez, d'une soirée fort importante pour soutenir les jeunes à risque de décrochage scolaire. Au programme de celle-ci : prestations en direct, rencontres inspirantes, repas de trois services, et encaissement animé par Francis Charron, fondateur de Persévérons ensemble. Il est encore temps, et cela jusqu'au dimanche 13 octobre, de réserver vos billets via la page <https://www.facebook.com/PerseveronsEnsemble>. Si vous ne pouvez pas assister à l'événement, vous pouvez toujours soutenir cette cause en effectuant un don via le même lien.

À nouveau, Leucan, une association qui soutient depuis plus de 45 ans les enfants atteints de cancer et leur famille, propose, en collaboration avec Mia Bijoux, l'achat des Boucles d'oreilles de L'Espoir Leucan. Cette année, les modèles proposés sont une création de Marie-Mai, marraine de Leucan, et sa fille Gisèle. Ils sont offerts en trois couleurs, soit l'or, l'argent et l'or rose, au prix de 35 \$ pour les adultes et de 30 \$ pour les enfants. Pour chaque paire vendue, 20 \$ seront, je le précise, remis à Leucan. Depuis le début de cette initiative en 2015, la bijouterie Mia a amassé plus de 1 500 000 \$. Soit dit en passant, on vous invite à faire vite, car les quantités sont très limitées! Pour découvrir les modèles de cette 11e édition des Boucles d'oreilles de L'Espoir Leucan : <https://mia-bijoux.ca/fr/collections/leucan-boucles-oreilles-espoir>.

Sur ce, bonne semaine, ici chez vous !

# LE CSSMI FACE À DE NOMBREUX DÉFIS



Photo : Reine Côté

Le directeur général du CSSMI, Roch-André Malo, aura de nombreux défis à relever au cours des prochaines avec tous les membres du personnel.

REINE CÔTÉ / [rcote@groupejcl.ca](mailto:rcote@groupejcl.ca)

La rentrée scolaire des écoliers s'est déroulée nettement mieux en septembre dernier comparativement à l'année précédente où le nombre de postes vacants d'enseignants avait causé bien des maux de tête à la direction du Centre de services scolaire des Mille-Îles, qui note à peine une vingtaine d'enseignants à recruter à l'heure actuelle dans les écoles primaires.

C'est que la date butoir d'embauche avait été devancée au 8 août, cette année. Et la direction du CSSMI entend bien retenir la même approche au cours des prochaines années.

Un exercice qui a entraîné un travail colossal de la part des équipes des ressources humaines, mais qui s'est révélé hautement efficace, faisait valoir le directeur général du CSSMI, Roch-André Malo, lors d'un point de presse tenu à la fin septembre.

« Cela nous a libéré du temps et nous a permis de mieux séquencer le travail », souligne M. Malo.

Mais la situation s'améliore pour le recrutement des enseignants, selon les chiffres du CSSMI. En août 2024, 125 postes d'enseignants demeuraient à combler comparativement à 207 en août 2023.

En revanche, le manque de professionnel en soutien aux élèves est frappant. En août, le CSSMI avait 401 postes à pourvoir, soit 296 éducateurs en milieu scolaire, presque autant qu'à la même période en 2023, où l'on recherchait 290 éducateurs. Le recrutement des autres postes de soutien est toutefois variable : 28 surveillants d'élèves cette année plutôt que 88 en 2023, mais 65 TES recherchés (2024) au lieu de 33 (2023).

## Course et Marche Un Second Souffle

L'événement familial à ne pas manquer!

**Dimanche 20 octobre**  
à l'École secondaire des Patriotes  
99, rue Grignon, Saint-Eustache  
**Bougez pour votre santé!**

500 m, 1, 2, 5, 10 km  
COURSE  
et 5 km MARCHÉ

- Vous voulez relever le défi en équipe? Inscrivez-vous au défi entreprises
- Courez ou marchez et relevez votre Défi Santé!

P021852-2-10023



### Plaisir garanti!

Inscrivez-vous dès aujourd'hui  
[www.unsecondsouffle.com](http://www.unsecondsouffle.com)

## NOMBREUX DÉFIS

Il faut dire que ce n'est pas le seul défi que l'établissement régional aura à relever au cours des prochaines années.

Depuis cinq ans, la clientèle étudiante du CSSMI a grossi de 3000 nouveaux noms. Et petite parenthèse, quelque 4000 élèves du territoire des Basses-Laurentides au secteur jeune sont nés hors Canada. Déjà en 2019, le nombre d'élèves néo-Québécois avait presque doublé, passant de 1800 en 2014 pour atteindre 2600 en 2019.

« On est l'un des centres de services qui a le moins de mètres carrés par élève au Québec (c'est la façon de calculer du Ministère); on est en bas de 11 mètres carrés par élève alors que la moyenne provinciale est de 15 mètres carrés. On est serrés, ici. On est en mode critique. Si une école a un bris majeur ou un incendie, on ferme. On n'aura pas beaucoup de solutions de relocalisation », indique M. Malo.

## BUDGET RÉDUIT

Puis, il y a les récentes coupures de budget de la part du ministère de l'Éducation, qui oriente désormais les dépenses des centres de service scolaires. Le CSSMI se retrouve avec 14 M \$ en moins dans son enveloppe budgétaire.

De nouvelles règles qui nécessitent une replanification budgétaire et qui impacteront le CSSMI sur plusieurs années. « On a l'obligation de prioriser certains éléments. Ça va être beaucoup plus difficile de réaliser de gros projets. Faudra donc cibler de petits projets », retient le directeur général Malo.

Le ministère de l'Éducation planche sur les enjeux de sécurité et de vétusté des établissements. « Et ce qui est sécuritaire devient urgent, mais ce qui est urgent, n'est pas nécessairement un enjeu de sécurité », explique-t-il.

Ce type de priorisation a toutefois un prix pour la CSSMI, soit celui de devoir retarder un certain nombre de travaux. « On ne va pas annuler de projets. On va retarder et reséquencez les projets puis on va se redéployer avec les ressources qu'on a », poursuit-il.

## GESTION DIFFÉRENTE

Or, le milieu de l'éducation québécois se transforme, ce qui influence les centres de service scolaires comme le CSSMI, qui s'enligne vers un autre système de gestion et une culture différente des anciennes commissions scolaires.

« On a 3 grandes priorités : poursuivre la culture de collaboration et développer davantage cette culture, utiliser les données dans nos cycles de gestion. On a beaucoup de données qui sont de plus en plus publiques et il faut qu'on travaille avec ça. C'est notre réalité. Il faut qu'on avance avec ça, que ça descende dans les établissements et qu'on donne les mêmes outils à nos directions pour soutenir les projets éducatifs et leur plan d'action.

« Mais notre premier plan de match, c'est de s'engager dans une démarche d'amélioration continue avec un plan stratégique et un PVR (plan d'engagement vers la réussite); qu'on parle de nous comme d'une communauté apprenante, en mode créatif, en mode collaboratif, qui utilise des données et est toujours en recherche de nouvelles solutions en équipe.

Et au CSSMI, l'amélioration continue se met en œuvre à partir d'un PVR de neuf objectifs déployés par neuf équipes-projets, incluant la participation d'une centaine de personnes sur différents comités pour chacun des objectifs.

## PARTICIPATION DES PARENTS

En septembre, le CSSMI a lancé un balado d'une soixantaine de minutes à l'intention des parents en vue de leur indiquer comment collaborer avec le milieu scolaire et les soutenir dans leur rôle de parent dans le parcours scolaire de leur enfant.

« On souhaite l'implication des parents. L'importance qu'accorde les parents au parcours scolaire de leur enfant est un facteur de protection important contre le décrochage. Et il y en aura d'autres au cours de l'année », promet M. Malo.

Questionnée sur les problèmes de communication liés au transport des élèves, la direction assure que l'utilisation des textos plutôt que celui du Megaphone devrait régler la situation en attendant de trouver une application plus efficace. « Pour le transfert et pour toute mesure d'urgence, les parents sont rejoints par texto. Dans l'intervalle, c'est la solution », affirme Justine Lagüe du service des communications.

# Desjardins-Jeunes au travail

**Le Carrefour jeunesse-emploi de la MRC Deux-Montagnes tient à remercier chaleureusement la Caisse Desjardins Saint-Eustache - Deux-Montagnes pour son soutien au programme Desjardins-Jeunes au travail qui s'est déroulé cet été.**

**Grâce à une contribution financière de plus de 13 000 \$, 7 jeunes âgés de 15 à 18 ans ont eu l'opportunité de décrocher un premier emploi et de développer de nouvelles compétences tout en étant mieux outillés pour leur avenir.**

**Nous tenons également à exprimer notre reconnaissance envers les 7 entreprises partenaires qui ont accueilli ces jeunes et qui ont contribué activement à leur intégration dans le monde du travail :**

**- ATELIER LUNE -  
- CANADIAN TIRE -  
- L'USINE RESTAURANT BAR -  
- POULET ARTHUR - KABAB -  
- PAYSAGISTE HORTICOLE MARYBELLE -  
- POISSONNERIE LES TROIS PÊCHEURS -  
- JEUNESSE ATOUT INC. -  
(VILLE DE SAINT-EUSTACHE)**



**ENCORE POUR VOTRE ENGAGEMENT  
ENVERS LA JEUNESSE ET LA  
COMMUNAUTÉ**





# Ode à l'automne

## CHAUSSURES ROGER : L'ACCUEIL CHALEUREUX D'UN COMMERCE DE QUARTIER

Fondée par Roger Chevalier, la boutique a été reprise en 1971 par André Clerbois, qui a su transmettre sa passion à ses enfants, Lyne et Patrice. Aujourd'hui, ils perpétuent cette tradition d'excellence en dirigeant l'entreprise familiale avec la même dévotion depuis 1989.

Le personnel attentionné est là pour vous accompagner, vous offrir des conseils adaptés à vos goûts et vous aider à trouver le modèle parfait. Toujours prêt à maximiser votre confort, on vous aide même à enfiler la chaussure désirée avec soin.

### DÉCOUVREZ LES NOUVELLES TENDANCES D'AUTOMNE

Cet automne, la boutique [Chaussures Roger](http://Chaussures Roger) vous propose une gamme de nouveautés pour vous accompagner dans la saison, le tout à prix abordable. Que vous recherchiez des bottines élégantes, des mocassins confortables ou des espadrilles tendance, notre collection d'automne a tout pour plaire. Les teintes automnales comme le bordeaux, le vert olive et les tons terre sont à l'honneur cette saison, sans oublier les matériaux durables et résistants aux intempéries.

Passez en boutique pour découvrir notre sélection tendance et profiter de l'expertise de notre équipe qui saura vous orienter vers les modèles les plus adaptés à vos besoins et à votre style.

**Chaussures Roger Inc.**

[www.chaussurespop.com](http://www.chaussurespop.com)

69, rue Saint-Eustache, Saint-Eustache, QC J7R 2L2

450 473-9544

**NOTRE PROMO  
«NOUS PAYONS  
LES TAXES»  
est de retour**

**CHAUSSURES  
POP  
SHOES**

**Du 10 au 14 octobre  
SUR TOUTES BOTTES  
D'HIVER  
À PRIX RÉGULIER**

Duvert dimanche et lundi  
de l'Action de Grâce

• ACTON • COLUMBIA • ALBERTO • BAFFIN • OLANG • RIEKER • WEST WAY

**CHAUSSURES ROGER INC.**  
69, rue Saint-Eustache  
450 473-9544

## BIENVENUE AU ROYAUME DES CITROUILLES ET DES COURGES!



La ferme Les Citrouillards est située au 298, chemin du Chicot, à Saint-Eustache.

La ferme Les Citrouillards vous invite à venir cueillir vos citrouilles et vos courges dès maintenant dans ses champs, aux abords du chemin du Chicot, à Saint-Eustache. La cueillette est ouverte jusqu'au 1<sup>er</sup> novembre. Petits et grands seront ravis!

Toute l'équipe est heureuse de vous accueillir pour cette saison 2024. Vous y trouverez une belle variété de citrouilles et de courges pour vos recettes... et pour vos décors d'Halloween, bien entendu!

À la recherche d'une activité à faire en famille? Les Citrouillards est une destination incontournable cet automne. En plus de la cueillette, il est possible de pique-niquer sur place, sans oublier la mini-ferme avec lapins, chèvres, coqs et poules qui a toujours beaucoup de succès auprès des enfants. Les décorations d'Halloween ajoutent à l'ambiance unique des lieux.

Il faut prévoir de 1 h 15 à 2 h pour la visite. Profitez de l'occasion pour faire le plein de produits locaux et, surtout, n'oubliez pas votre appareil photo!

La ferme Les Citrouillards est ouverte le vendredi, le samedi et le dimanche, de 9 h à 17 h. Pour en savoir plus.

**Les Citrouillards**  
[lescitrouillards.ca](http://lescitrouillards.ca)  
450 623-2472

**Tour de tracteur et mini-ferme gratuit**

**ouvert vendredi, samedi et dimanche de 9 h à 17 h**

**Autocueillette**  
à la Ferme Michel Leblanc!

**Citrouilles au choix**  
**6\$ ch. ou 4 pour 20\$**

**Courges et légumes disponibles**

298, chemin Chicot, Saint-Eustache  
[www.lescitrouillards.ca](http://www.lescitrouillards.ca)  
450 623-2472

Cet automne,  
prenez soin de votre voiture

BONNE ROUTE!

P033103-1\_08291



## EXPERTISE MÉCANIQUE ET ANTIROUILLE: UN DUO GAGNANT POUR VOTRE VÉHICULE

Qu'il s'agisse de travaux mécaniques minutieux ou de traitements antirouille durables, votre véhicule est entre de bonnes mains chez Mécanique Auto Laval et Antirouille Laval.

### DES MÉCANICIENS DE CONFIANCE

Le garage Mécanique Auto Laval rassemble une équipe de mécaniciens chevronnés qui effectuent l'entretien et la réparation de toutes les marques et modèles de véhicules. De la vidange d'huile à la réparation de moteur, en passant par le changement de freins, ils mettent leur expertise à votre service pour assurer la performance et la longévité de votre véhicule.

### ANTIROUILLE : LA PROTECTION ULTIME CONTRE LA CORROSION

Protégez votre investissement à long terme en optant pour un traitement antirouille de pointe. Le procédé éprouvé d'Antirouille

Laval forme une barrière durable contre la rouille, la neige et le sel, les principaux ennemis de la carrosserie de votre voiture. En plus de préserver l'apparence de votre véhicule, l'antirouille permet d'éviter des réparations coûteuses et de prolonger sa durée de vie.

En confiant votre véhicule à Mécanique Auto Laval et Antirouille Laval, vous faites le choix de l'expertise et de la tranquillité d'esprit. Grâce à leurs solutions durables, votre véhicule bénéficie non seulement d'une performance optimale, mais aussi d'une protection à long terme contre les rigueurs de l'hiver. Prenez rendez-vous!

**Mécanique Auto Laval**  
[mecaniqueautolaval.com](http://mecaniqueautolaval.com)  
450 314-2244  
**Antirouille Laval**  
[www.antirouillelaval.com](http://www.antirouillelaval.com)  
450 962-5626

## LINDA LABERGE : UNE CONSEILLÈRE TECHNIQUE AU GRAND COEUR

Depuis dix ans, Linda Laberge accueille les clients et agit à titre de conseillère technique au centre de mécanique Les Pneus Alain à Saint-Eustache. Elle est à même de confirmer ce que disent les statistiques : il y a davantage de femmes qu'auparavant qui s'occupent de l'entretien de leur véhicule!

« Je pense que ça sécurise beaucoup les gens, et particulièrement les femmes, de voir une femme au comptoir d'accueil. Ça facilite le lien de confiance », souligne Mme Laberge.

Mais il y a plus.

Au sein du garage, Mme Laberge reçoit les clients, répond à leurs questions, s'occupe des estimations, veille à la planification des rendez-vous et voit à la gestion et à la comptabilité. C'est un mandat qu'elle mène avec brio et professionnalisme... et avec beaucoup d'humanité!

Elle compte parmi ces gens qui s'intéressent réellement à l'autre. Elle discute avec les clients, prend des nouvelles de leur famille, de leurs projets.

Et ça fait toute la différence... Elle affiche même les dessins des petits qui vont au garage avec leurs parents!

« Il y a un lien qui se crée avec les clients », souligne-t-elle.

Mme Laberge prend aussi le temps de bien expliquer aux gens la nature des réparations à effectuer sur leur véhicule. Ça aussi, c'est apprécié!

Depuis toujours, chez Les Pneus Alain, la qualité du service va de pair avec un accueil chaleureux. C'est ainsi, en effet, que s'est construite et a grandi la relation de confiance qui unit aujourd'hui la clientèle à Linda Laberge et son conjoint, Alain Parent, propriétaire, ainsi qu'à toute l'équipe en poste au garage du 877, boulevard Arthur-Sauvé, à Saint-Eustache.

Les Pneus Alain, votre garagiste de confiance!

**Les Pneus Alain**  
[pneuselect.ca/Marchands/Regions/Laurentides/LesPneusAlain](http://pneuselect.ca/Marchands/Regions/Laurentides/LesPneusAlain)  
450 472-4413

P033046-1\_11582



### CHANGEMENT D'HUILE SYNTHÉTIQUE

À PARTIR DE **59.99 \$**

Nous sommes spécialisés et formés pour répondre à tous vos besoins en matière de mécanique et d'entretien de voiture.



5025, boul. Dagenais O,  
Laval • 450 314-2244

### Antirouille Laval

- ✓ Pas de mauvaises odeurs
- ✓ Ne coule pas
- ✓ LE leader en antirouille à Laval

Saison 2024  
**5\$ de rabais**  
Rég.: 94<sup>95</sup>\$  
**89<sup>95</sup>\$**

\* Léger supplément pour camionnette  
\* Un seul rabais applicable par véhicule  
Sur présentation de ce coupon

5025, boul. Dagenais O., Fabreville, Laval  
450 962-5626 • [antirouillelaval.com](http://antirouillelaval.com)

Prenez un rendez-vous  
RAPIDEMENT



**PNEU SELECT**

**Les Pneus ALAIN**  
9141-9101 Québec Inc.

Spécialiste du pneu depuis plus de 25 ans

Réservez vos pneus d'hiver et votre installation dès maintenant!

Pneus neufs et usagés

à partir de **59<sup>99</sup>\$\***  
\* pneus usagés



Alain Parent, président

### MÉCANIQUE GÉNÉRALE

**TOYO TIRES** **YOKOHAMA** **MICHELIN** **HERCULES TIRES** **NISSAN TYRES**

**Alain Parent • 450 472-4413**  
877, boul. Arthur-Sauvé, Saint-Eustache QC J7R 4K3  
[info@lespneusalain.com](mailto:info@lespneusalain.com) • [www.lespneusalain.com](http://www.lespneusalain.com)

MÉCANIQUE • VENTE ET ACHAT DE PNEUS  
INSTALLATION DE PNEUS NEUFS, USAGÉS ET RECHAPÉS

P033084-1\_09306



Plus de 50 ans à votre service!

450 627-2727

5255, boul. Arthur-Sauvé, Laval-Ouest

LES ENTREPRISES J.G. BRETON INC.

CARQUEST PIÈCES D'AUTOS ACCESSOIRES

### SPÉCIAL PNEUS D'HIVER ÉCONO

4 x PNEUS P195/65R15

4 x JANTES ACIER 15" RNB15001

**724<sup>95</sup>\$** Taxes incluses

POSÉS /  
BALANCÉS

Image à titre indicatif



4 x PNEUS P205/55R16

4 x JANTES ACIER 16" SW001

**788<sup>95</sup>\$** Taxes incluses

POSÉS /  
BALANCÉS

Image à titre indicatif



4 x PNEUS P225/45R17

4 x JANTES ACIER 17" RNB17013A

**876<sup>95</sup>\$** Taxes incluses

POSÉS /  
BALANCÉS

Image à titre indicatif



Achetez 4 pneus et recevez un rabais postal pouvant atteindre 100 \$\*

Voir détails chez votre commerçant

RECEVEZ JUSQU'À 100\$ EN REMISE POSTALE

Continental ZETA

NEXEN TOYO TIRES

GENERAL TIRE

UNIROYAL YOKOHAMA BFGoodrich Firestone

Multi-Mile PIRELLI BRIDGESTONE MARSHAL \*Détails en magasin

DIMENSIONS	IMPORT	NEXEN*	MICHELIN*	YOKOHAMA*
P175/65R15	74 \$	97 \$	161 \$	133 \$
P195/65R15	83 \$	105 \$	180 \$	142 \$
P205/60R16	97 \$	126 \$	199 \$	159 \$
P205/55R16	92 \$	134 \$	217 \$	180 \$
P225/65R17	125 \$	167 \$	228 \$	189 \$
P225/45R17	104 \$	164 \$	280 \$	241 \$
P215/70R16	120 \$	133 \$	236 \$	189 \$
P215/65R16	107 \$	122 \$	209 \$	170 \$
P265/70R17	180 \$	200 \$	293 \$	245 \$



JANTES EN ALLIAGE à partir de **129 \$**

P021934-2\_05979



JANTES EN ACIER à partir de **55,95 \$**



## LES ENTREPRISES J.G BRETON INC. : AU SERVICE DE VOTRE VOITURE DEPUIS 1962

Depuis plus de 50 ans, le garage Les entreprises J.G Breton inc. incarne l'excellence et la tradition dans le domaine automobile. Fondé en 1962 par Jean-Guy Breton, cet établissement familial est aujourd'hui dirigé par ses fils, Daniel et Sylvain Breton, qui perpétuent avec passion l'héritage de leur père.

Établi à Laval, le garage J.G Breton s'est imposé comme un chef de file incontesté dans le secteur automobile local. Son équipe, qualifiée et professionnelle, est dédiée à offrir à chaque client une expérience personnalisée, axée sur la satisfaction et la confiance.

Un des atouts majeurs du garage est son magasin CarQuest, qui propose une vaste sélection de pièces et accessoires d'auto à des prix compétitifs. Que ce soit pour des besoins de réparation, d'entretien ou d'amélioration de votre véhicule, vous trouverez ici tout ce dont vous avez

besoin, avec la garantie de qualité qui fait la réputation de l'établissement.

De plus, les services offerts par le garage couvrent l'ensemble des besoins en mécanique automobile, de la maintenance générale à la réparation de la suspension, en passant par l'alignement et le changement de pneus. Avec une expertise éprouvée, l'équipe du J.G. Breton vous garantit des trajets en toute sécurité et sérénité.

Fidèle à ses valeurs familiales et à son engagement envers la communauté locale, Les entreprises J.G. Breton inc. est bien plus qu'un simple garage : c'est un partenaire de confiance pour tous les automobilistes de Laval et ses environs.

Pour prendre rendez-vous :

Les entreprises J.G Breton inc.  
5255, boul. Arthur-Sauvé, Laval  
450 627-2727 [www.jgbreton.com](http://www.jgbreton.com)



**OUVERT  
LE SAMEDI!**



**VÉHICULES  
D'OCCASION CERTIFIÉS  
SUR PLACE**

**ALBI**  
**Kia**  
**St-Eustache**

**1 855-474-1111**

**EV6**

La subvention diminue le  
1<sup>er</sup> janvier, faites vite!

**Sorento**

C'est le temps maintenant!



**Aucun délai! Livraison immédiate!**

**Souvent imité, jamais égalé!**

**Obtenez toujours plus pour votre échange!**



## HOROSCOPE

Alexandre Aubry  
alexandre@norja.net  
www.lignevision.com  
1 900 456-4114 ou par cell. #4114

Signes chanceux de la semaine: **Taureau, Gémeaux et Cancer**  
**DU 10 AU 16 OCTOBRE 2024**



### BÉLIER

(21 mars - 20 avril)

L'impact néfaste de l'inactivité physique sur votre mieux-être pourrait se manifester. Motivez-vous en lançant des invitations à vos amis pour partager des activités, favorisant ainsi un mode de vie plus actif et, par le fait même, une meilleure santé.



### TAUREAU

(21 avril - 20 mai)

À l'aube d'une transition professionnelle ou de la retraite, il est important d'y voir clair sur les prochaines étapes à suivre. Élaborez un plan stratégique pour façonner un avenir en accord avec vos aspirations et vos attentes.



### GÉMEAUX

(21 mai - 21 juin)

Un apprentissage passionnant propulsera votre carrière vers de nouveaux sommets. Face à des défis inspirants, la patience deviendra une alliée essentielle. Le plaisir doit guider vos actions vers la concrétisation de vos ambitions.



### CANCER

(22 juin - 23 juillet)

À la suite d'une profonde réflexion, des changements importants dans votre environnement s'imposeront. Réévaluez vos priorités et recherchez un cadre de vie plus adapté à vos besoins, qui devraient s'aligner avec ceux de vos proches.



### LION

(24 juillet - 23 août)

En disant « oui » à toutes les sollicitations, vous risquez de crouler sous la pression des engagements. Prenez le temps de recueillir et d'analyser les informations nécessaires avant de prendre des décisions importantes.



### VIERGE

(24 août - 23 septembre)

Des heures supplémentaires au travail amélioreront votre situation financière. Par la suite, une prise de conscience vous amènera à accorder plus de temps à votre vie sentimentale, répondant ainsi à des besoins grandissants en ce sens.



### BALANCE

(24 septembre - 23 octobre)

Vous serez au bon endroit au bon moment pour laisser une impression marquante. Les récompenses et les applaudissements au travail seront la reconnaissance grandement méritée de vos efforts et de votre efficacité.



### SCORPION

(24 octobre - 22 novembre)

Sortir de votre cocon sera difficile si vous avez un attachement solide à vos racines et à vos possessions. C'est peut-être le moment propice pour vous débarrasser du superflu et libérer de l'espace dans votre vie.



### SAGITTAIRE

(23 novembre - 21 décembre)

Exprimez ouvertement les pensées sous-jacentes et faites preuve d'autorité pour résoudre des situations complexes. Votre audace pourrait dénouer des impasses contraignantes et assurer l'harmonie dans votre existence.



### CAPRICORNE

(22 décembre - 20 janvier)

Des investissements financiers importants, notamment l'achat d'un nouveau véhicule, peuvent être nécessaires pour maintenir votre image professionnelle et éviter les imprévus. Un bon budget s'impose.



### VERSEAU

(21 janvier - 18 février)

Votre détermination à impressionner portera ses fruits au travail, avec une expansion de la clientèle et la réalisation d'objectifs. Avancez avec confiance, car le succès vous attend lorsque vous passez à l'action.



### POISSONS

(19 février - 20 mars)

Si vous recherchez l'emploi idéal, trouvez d'abord l'inspiration qui définira votre voie. Votre imagination exceptionnelle vous guidera vers la création d'un chef-d'œuvre dans le domaine où vous excellez déjà.

EN ATTENDANT LA FÊTE AU VILLAGE

# MATTHIEU PEPPER PRÉSENTE SON PREMIER SPECTACLE SOLO

## NINA-ROSE CASSIVI

nrccassivi@groupejcl.ca

Après plus de 10 années de carrière qui ont mené Matthieu Pepper à, entre autres, écrire la série « Entre deux draps » et remporter le prix « Découverte de l'année » au Gala les Olivier, l'humoriste signe son tout premier spectacle solo. Il sera de passage dans sa ville natale le 16 octobre prochain pour présenter « En attendant la fête au village », au Zénith Promutuel Assurance de Saint-Eustache.

## RIRES ET SENSIBILITÉ

« Avant j'écrivais sur des choses qui me touchaient moins, mais je me tannais vite. Je n'ai plus envie de monter sur scène pour parler d'affaires qui ne m'habitent pas », avoue Matthieu Pepper. Avec « En attendant la fête au village », l'humoriste se présente sur scène avec vulnérabilité pour partager ses réflexions, puis introspections pour revisiter des moments difficiles de son passé. « Je suis très privé dans les médias et on me le reproche beaucoup. Mais c'est vraiment parce que je le fais sur scène.

J'aime prendre ce que j'ai vécu pour mettre ça dans un numéro d'humour », ajoute-t-il.

Parmi les nombreux défis qu'il nous raconte, Matthieu ne peut passer sous silence le décès de son père il y a cinq ans : « Il y a eu des moments d'écriture, que je me remettais en question. Je trouvais ça bizarre de faire vivre ça à ma famille. À la première médiatique, j'étais vraiment nerveux. Oui, parce qu'il y avait Guy Jodoin dans la salle, mais aussi parce que mon frère était là et qu'il n'avait pas vu le spectacle encore. »

C'est d'ailleurs grâce à son père que Matthieu Pepper a nommé son spectacle ainsi : « Je l'explique dans le spectacle, mais c'est une expression que mon père disait à un moment précis dans sa maladie. C'est une phrase qu'il disait tout le temps, alors c'est une expression qui est vraiment restée dans la famille. »

Même si l'angle du spectacle semble maussade, Matthieu Pepper tient à rassurer que les fous rires sont au rendez-vous : « Dit comme ça, ça l'air super lourd.



Photo : Villedelpluie

Mais c'est juste introspectif. Le spectacle en bout de ligne est super léger. Ça rit fort et je reçois des beaux messages après les représentations. »

Matthieu Pepper sera au Zénith Promutuel Assurance mercredi prochain le 16 octobre à 20h. Pour profiter de son dernier passage dans les Laurentides cette année pour présenter « En attendant la fête au village », il est possible de se procurer des billets à partir du site [www.lezenithsteustache.tuxedobillet.com/main/matthieu-pepper6]. Pour connaître les différentes dates de sa tournée à travers la province, visitez le [www.matthieupepper.com].





**DISTRICT WEB.**

EXPERT EN DÉVELOPPEMENT D'APPLICATIONS MOBILES

Disponible sur  



**NOS APPLIS PERFORMENT !**  
VOICI LES RÉSULTATS POUR RABAISCHOCS



**26.7 %**  
Augmentation globale des ventes



**5357**  
Téléchargements dès le 1<sup>er</sup> mois



**527 %**  
Augmentation du taux de conversion par rapport au site Web

CONSULTATION GRATUITE  
**514 446-1676**  
FINANCEMENT OFFERT

P000146-154\_08290

P022678-1\_02439

Page 14 L'ÉVEIL.COM, 9 octobre 2024

Fière partenaire de la campagne  
**rabaischocs**

P032436-1\_024390



Au profit de



**BLAINVILLE 60<sup>e</sup>**  
FINALE DES JEUX DU QUÉBEC 2026

AU PROFIT DES JEUX DU QUÉBEC BLAINVILLE 2026

**PACINI**

L'amour de la table et des gens autour

- Spécial Midi Presto
- Menu à la carte et table d'hôte
- Réservation de groupe pour événements
- Salon privé
- Salle semi-privée



5, rue De Martigny Est, Saint-Jérôme 450 432-6628  
399 Boul. Labelle, Rosemère, 450 420-3936

P032754-1-04723

Restaurant *Château d'Or*

LIVRAISON DISPONIBLE

PIZZA ET PASTA  
**50%\***

LA DEUXIÈME ASSIETTE

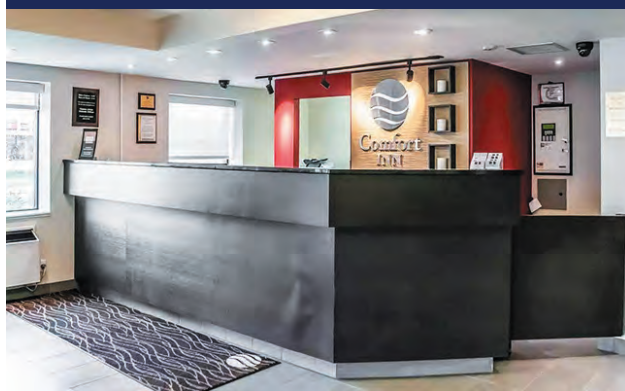
\* VALABLE SUR LES LIVRAISONS ET POUR EMPORTER SEULEMENT

11h - 21h du dimanche au jeudi • 11h - 22h du vendredi au samedi  
Fermé LES LUNDIS

450 818-5252 ou 818-5253 • 21, Grande-Côte, Boisbriand

P032092-1\_03556

**Comfort INN**  
by CHOICE HOTELS  
COMFORT INN  
LAVAL



Au **Comfort Inn Laval**, nous mettons tout en œuvre pour que vous vous sentiez reposé et prêt à bien démarrer votre journée. Notre mission: vous étonner avec un service chaleureux, des chambres confortables et un délicieux déjeuner chaud.

**Comfort Inn Laval**

2055 Auto. des Laurentides  
Laval, QC H7S 1Z6  
450-686-0600  
www.lavalcomfortinn.com

Fatima Mouktani - Directrice des ventes  
fatima.mouktani@innvesthotels.com



**BLAINVILLE 60<sup>e</sup>**  
FINALE DES JEUX DU QUÉBEC 2026

P032169-2\_12058

**Le Four**  
Resto Bar & Grill

**DÎNER LUNDI AU VENDREDI**  
**SOUPER 7 JOURS SUR 7**

*Party des fêtes*  
**RÉSERVATION DE GROUPE**  
**DISPONIBLE, FAITES VITE!**



**100, rue Dubois, St-Eustache**  
450 472-3687 | info@lefour.com  
Sortie 11 de l'autoroute 640

P032325-1\_11850

AU PROFIT DES JEUX DU QUÉBEC  
BLAINVILLE 2026

**L'USINE**  
RESTAURANT BAR

**VENEZ FÊTER LE TEMPS DES FÊTES  
AVEC VOTRE GANG DU TRAVAIL!**

- Table d'hôte personnalisée
- Salle privée et semi-privée [jusqu'à 180 personnes]
- DJ et Animation festive!

Contactez Maxime au 514-207-4211 ou  
Rendez-vous au [www.restolusine.com](http://www.restolusine.com) pour faire une  
demande de réservation de groupe

**STE-MARTHE-SUR-LE-LAC**  
2939 Boul. des Promenades

**ST-JÉRÔME**  
340 Rue St-Georges

P032350-1\_10477

Fière partenaire de la campagne  
**rabaischocs**



Au profit de



**BLAINVILLE 60<sup>e</sup>**  
FINALE DES JEUX DU QUÉBEC 2026

P032436-1\_024390

**VIANDES BOVITENDRES**

Choisissez la réputation et la qualité

bovitendres.com | 450 937.6477  
95, rue de la Pointe-Longlois, Laval H7L 3J4

P032931-1\_05145

On recrute **Commis à la charcuterie**

Boucanerie Belle-Rivière  
8871, rang St-Vincent, Mirabel, QC J7N 2V5 • 450-258-3412

- Temps plein
- Disponible du mardi au samedi de 8h à 17h.
- Tu es ponctuel
- Tu es respectueux/euse
- Tu as le sens de l'initiative

**RABAIS EMPLOYÉ**

**PAYÉ À LA SEMAINE**

**ASSURANCES COLLECTIVE ET DENTAIRE\***

Tâches variées:

- Service à la clientèle
- Trancher des charcuteries
- Donner les commandes
- Préparation de produits et/ou commandes
- Caisse

**APPLIQUEZ MAINTENANT!**

P032760-1\_06123

**IMPERIA HOTEL • SUITES**

Au profit des Jeux du Québec Blainville 2026

**BISTRO MARTINI GRILL**  
BISTRONOMIE URBAINE SIGNÉE IMPERIA

IMPÉRIA HÔTEL • SUITES SAINT-EUSTACHE  
570, RUE DUBOIS  
SAINT-EUSTACHE, QC, J7P 0B3  
450 472 3336  
INFO@IMPERIAHOTEL.COM

IMPÉRIA HÔTEL • SUITES TERREBONNE  
2935, BOUL. LA PINIÈRE  
TERREBONNE, QC, J6X 0A3  
450 492 3336  
TERREBONNEINFO@IMPERIAHOTEL.COM

IMPÉRIA HÔTEL • SUITES BOUCHERVILLE  
1550, BOUL. DE MONTARVILLE  
BOUCHERVILLE, QC, J4B 5Y3  
450 857 3336  
BOUCHERVILLEINFO@IMPERIAHOTEL.COM

P031958-1\_11858

**Lait Charbonneau**  
Depuis 1962

Au profit de

**BLAINVILLE 60<sup>e</sup>**  
FINALE DES JEUX DU QUÉBEC 2026

**Bonne chance à tous les athlètes!**

Votre boutique fermière des Laurentides  
192, 1<sup>er</sup> Avenue, Sainte-Anne-des-Plaines

P032022-1\_11573

Fière partenaire de la campagne  
**rabaischocs**

P032436-1\_024390



Au profit de



**BLAINVILLE 60<sup>e</sup>**  
FINALE DES JEUX DU QUÉBEC 2026



BLAINVILLE  
ROSEMÈRE  
SAINT-EUSTACHE

P032517-1\_12065

## UN DON DE LA FONDATION BON DÉPART DE CANADIAN TIRE DU QUÉBEC



(B. B.) — Fidèle partenaire du Centre d'entraide Racine-Lavoie depuis huit ans, la Fondation Bon départ de Canadian Tire du Québec soutient une nouvelle fois l'action de l'organisme régional basé à Saint-Eustache avec un don d'une valeur de 2 000 \$. La centaine de gourdes d'eau réutilisables et les refroidisseurs ainsi reçus seront remis aux enfants participant au projet « Boîte à lunch » qui vise à offrir aux enfants des outils pour adopter de bonnes habitudes alimentaires tout en respectant l'environnement. Grâce à ce don, le Centre pourra sensibiliser les jeunes à adopter des gestes écoresponsables en limitant l'utilisation de bouteilles d'eau en plastique. Cette initiative s'inscrit dans les efforts du Centre pour promouvoir des habitudes durables et respectueuses de l'environnement. Lyne Ménard, responsable du projet « Boîte à lunch », et Mireille Émond, chef des services administratifs au Centre d'entraide, qui entourent ici Lucie Beaudoin, responsable des ressources humaines au magasin Canadian Tire Saint-Eustache, ont bien évidemment tenu à remercier la Fondation Bon départ pour son engagement. Pour connaître les services offerts par le Centre d'entraide Racine-Lavoie, il suffit de communiquer au 450 623-6030 ou encore de consulter le <http://www.entraideracinelavoie.org> ou la page [www.facebook.com/centrentraideracinelavoie](https://www.facebook.com/centrentraideracinelavoie).

**L'EXPERIENCE ITALIENNE**



Mercredi - Samedi  
17h - 21h  
**450-313-1293**



**Tredici**  
PIZZA & PASTA



P032897-1\_11971

477 25e Avenue, Saint-Eustache

**ASPIRATEUR 2000 plus**

**Promotion d'automne**



**CYCLOVAC**

Spécial Édition  
Quartz Exclusive Hybride,  
Garantie 25 ans

PRIX PROMOTIONNEL **949,95\$**

PRIX RÉGULIER ~~1127\$~~



www.aspirateur2000plus.com

**450 974-7171**

358E, boul. Arthur-Sauvé, St-Eustache  
Blainville / Rosemère / St-Jérôme  
Terrebonne / Repentigny / Laval

P032537-1\_06752

# PLEINS FEUX SUR NOS ATHLÈTES

FIN DE LA SAISON DES GROSSES POCHEs  
AU CAMPING MIRABEL



Photo tirée de Facebook (Camping Mirabel)

(B. B.) — Sport ou activité de loisirs ? Qui sait ? Le fait est qu'ils sont des milliers chaque année à jouer aux grosses poches un peu partout à travers le Québec. C'est particulièrement le cas au Camping Mirabel, situé dans le secteur de Saint-Augustin, où les grosses poches sont fort populaires avec la pétanque, le "washer", le crible et le bingo. En effet, chaque dimanche après-midi, durant l'été, autour de 100 participants, parfois plus, se réunissent pour y aller de leurs meilleurs lancers, et cela en toute camaraderie. Une autre saison de grosses poches a d'ailleurs pris fin le samedi 28 septembre dernier, alors que 112 joueurs et joueuses se sont rassemblés pour disputer un tournoi durant lequel 300 hot-dogs ont été servis. Ce tournoi a certainement connu son apogée quand Marie-Ève Girard a remporté la cagnotte qui était à l'enjeu au lancer de la "poché chanceuse". Puis, c'était, en soirée, la tenue du souper de fin de saison qui, cette fois, a réuni pas moins de 196 personnes. Encore une fois, une autre belle saison de grosses poches, rendue possible grâce à Mario, Johanne et Claude, sans oublier l'apport du jeune Charlot. Tous n'ont pas manqué de les remercier chaleureusement de leur bon travail et du temps qu'ils consacrent chaque semaine à organiser l'activité. Et tous ont déjà bien hâte de se retrouver l'an prochain pour une nouvelle saison de grosses poches !

OPEN DE BOISBRIAND

# FINALE RÉGIONALE ET HOMMAGE AU MENU



Photo courtoisie Cycle-Max

140 athlètes se sont succédé sur la piste pour espérer atteindre le podium et possiblement les Jeux du Québec.

P024367-4\_11885

Une maison  
au prix  
d'un condo.



514 941-6616  
Sur rendez-vous

Découvrez le nouveau  
quartier résidentiel  
unique et clé en main  
de Sainte-Marthe-sur-le-Lac.

41 34  
nouveaux  
terrains!

■ Possibilité de prise  
de possession rapide!

■ 2 modèles à partir de  
261 573 \$\* + TPS / TVQ  
1 040 pi<sup>2</sup>

\* Frais de location du terrain et de réseau en sus.

Phase  
2

ESPACE  
NöVA



Photo : FTphotography

Un hommage au fondateur du club a été fait, celui-ci quittant l'organisation après 19 ans de travail.

**STÉPHANIE PRÉVOST**  
sprevost@groupejcl.ca

La fin de saison de BMX s'est close en grand à Boisbriand, le 28 septembre dernier. En effet, le club local, Cycle-Max, accueillait un peu moins de 150 participants pour la dernière compétition de l'année.

C'est 140 athlètes qui se sont inscrits pour cette compétition, dont 69 faisaient partie du club hôte, pouvant ainsi performer devant plus de 500 personnes. Ils venaient de partout dans la région, dont Boisbriand, Saint-Eustache, Mirabel, Saint-Colomban, Bois-des-Filion et Oka.

«C'est comme une classique automnale. On l'appelle l'Open de Boisbriand. Tous les clubs et niveaux sont les bienvenues», explique Emmanuel Teolis, membre du conseil d'administration (CA) de Cycle-Max. Faisant partie du circuit métropolitain, l'événement faisait office de finale du circuit, mais aussi de finale régionale pour les Jeux du Québec.

Le sport n'est pas assuré encore de faire partie de la liste des Jeux, mais si

le nombre de candidats est suffisant, les chances augmentent.

De nombreuses catégories ont compétitionné pendant la journée. Parmi celles-ci, les vétérans, au nombre de 17, sont revenus en piste après parfois, de longues années d'absence dans le sport. «Il y en a qui étaient présents il y a 19 ans, au tout début du club», souligne M. Teolis. Une catégorie pour les plus jeunes était également présente. Sans podium officiel, celle-ci comprend les enfants de 2 à 5 ans sur vélo trotteur, ces vélos sans pédale.

DJ, concours de saut en hauteur en BMX, Pizzeria no 900 comme commanditaire : tout ça pour une fermeture de saison réussie. «On a un club qui est très présent et très compétitif au niveau provincial, national et même international. Cette compétition-là finit pour nous comme une grosse fête de fin d'année», affirme le porte-parole de Cycle-Max.

#### DÉPART DE CHARLES MATHYS

L'événement a également servi à rendre hommage à Charles Mathys, l'un des



Photo : FTphotography

Charles Mathys a également vu son chandail retiré en hommage à ses nombreuses années d'implication au sein du club.

entraîneurs du club hôte, et fondateur de celui-ci. Il y a 19 ans, il a fondé le club de BMX à Boisbriand et en a été l'entraîneur-chef. «Il a annoncé récemment qu'il arrêterait d'entraîner notre club. On voulait donc souligner son implication», confirme Emmanuel Teolis.

Pour l'occasion, une quinzaine d'anciens athlètes du club sont venus faire un tour, majoritairement des athlètes ayant fait des compétitions internationales. Plusieurs avaient d'ailleurs déjà pris leur retraite du sport. «Il y en a que ça faisait 10 ans qu'ils n'avaient pas pris leur vélo. Mais ils l'ont repris pour faire honneur à Charles. C'était vraiment un bel événement», sourit M. Teolis.

Un tour de piste a été fait pour l'occasion avec le fondateur du club. Une chanson adaptée pour l'occasion servait d'hymne national pendant ce tour. «Les 69 coureurs présents de Cycle-Max se sont tous suivis un à la suite de l'autre, comme un défilé», décrit le porte-parole du club. Le premier chandail du fondateur a également été retiré, comme au hockey.

Certains bénévoles passeront dans l'ombre malgré un parcours de 19 ans. Mais pour Charles, le club considère qu'il était impossible de passer son œuvre sous silence.

«Charles est reconnu partout au Québec. C'est l'entraîneur des entraîneurs. Il a la certification pour entraîner les entraîneurs de BMX partout dans la province. Il a laissé sa trace dans l'ensemble de la communauté au Québec», souligne M. Teolis quant à la carrière du fondateur. Il ajoute également la passion qu'il a pour son sport, à tous les niveaux et même pour la préparation mentale.

Le départ du fondateur se veut drastique. Ayant passé une bonne partie de sa vie dans le club, il serait difficile de s'en défaire s'il ne coupe pas complètement de ses responsabilités. «Il va continuer de s'impliquer à certifier les entraîneurs de BMX au Québec, mais au niveau du club, il se retire d'un coup», conclut Emmanuel Teolis.

LUNDI  
14  
OCTOBRE  
15H00



# MATCHS DES TOUTOUS

BILLETS EN VENTE AU [ARMADAHOCKEY.CA](http://ARMADAHOCKEY.CA)

POPCORN GRATUIT AUX 1000 PREMIERS  
PARTISANS QUI APPORTENT UN TOUTOU !



UIMA



ARMADA  
HOCKEY

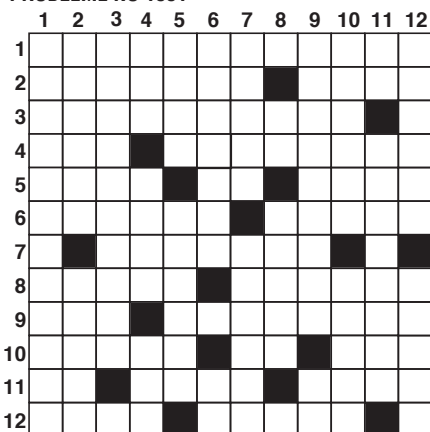


## CLUB DES LOISIRS ENTRE-GENS SAINT-EUSTACHE

Nous aurons un Whist militaire le mercredi 16 octobre, à 13h, à la salle des Chevaliers de Colomb, 109, rue Saint-Nicolas, à Saint-Eustache. Le coût d'entrée est de 5 \$ et la carte de membre est obligatoire. Les équipes seront choisies par tirage au sort. Vous pouvez consulter notre site Internet : <https://club-des-loisirs-entre-gens-saint-eustache-43.webself.net/> ou

## Les mots croisés de chez nous

PROBLÈME NO 1851



### Horizontalement

- 1- Qui se manifeste après coup, à l'évocation d'un événement.
- 2- Faire peur, effrayer. – Va à l'aventure.
- 3- Qui n'est pas contrôlé par la raison.
- 4- Titre anglais. – État d'une plante naine (pl.).
- 5- Tenter avec audace. – Personnel. – Rivière de France.
- 6- Genre de labiées à odeur forte. – Qui cause de la tristesse.
- 7- Abandonnée, quittée.
- 8- Énuméra les lettres d'un mot. – Enjolivant.
- 9- Mois du printemps. – Rapetisse en déformant.
- 10- Dans la Mayenne. – Doublée. – Revêt un manteau.
- 11- Négation. – Affaiblie par l'âge. – Religieuse.
- 12- Pas du cheval. – Exercer une action en justice.

### Verticalement

- 1- Faculté, action ou manière de raisonner.
- 2- Très attachée à quelqu'un. – Orner, embellir.
- 3- Terrain rapporté soutenu par des murs.
- 4- Se lança sur. – Prénom masculin. – Posséda.
- 5- Filin. – Coiffures d'apparat à trois couronnes.
- 6- Parole magique pour se faire ouvrir une porte (pl.). – Doublée.
- 7- Vante, recommande vivement. – Genres dramatiques qui relèvent de la satire.
- 8- Négation. – Changeai l'air d'une pièce.
- 9- En apparence. – Personnel.
- 10- Abondamment mouillé. – Chérir, adorer.
- 11- Infinitif. – Porter pour la première fois.
- 12- Défaite humiliante. – Personnes intelligentes et volontaires.

### RÉPONSES DU NO 1850



notre page Facebook : club des loisirs entre-gens st-eustache. Renseignements: Francine Grandmaison, 450 472-3296.

## ASSEMBLÉE PAUL-SAUVÉ

Le Whist militaire de l'Assemblée Paul-Sauvé se tiendra le 15 octobre, à 19h, à la salle des Chevaliers de Colomb St-Eustache conseil 1813, située au 109, rue Saint-Nicolas, à Saint-Eustache.

## HAMEL (CLOUTIER), Lise 1948-2024

À Saint-Eustache, le 2 octobre 2024, à l'âge de 76 ans est décédée Mme Lise Cloutier, épouse de M. Roger Hamel.



Outre son époux, elle laisse dans le deuil ses fils : Nicolas, Olivier (Marie-Ève Bonneville) et Frédéric (Isabelle Bélanger), ses 5 petits-enfants : Thomas, Maé, Corinne, Charlie et Benjamin, ses frères et sœurs : Yves (Jeannine), Jocelyne (Paul), Normand (Jacqueline), Michel (Chantale) et Robert (Johanne), ses beaux-frères et belles-sœurs : Louise, Jean-Pierre (Marie), Paul-Émile, et René (Renée), ses neveux, nièces et plusieurs autres parents et amis.

La famille recevra les condoléances le vendredi 18 octobre de 14 h à 17 h et de 19 h à 21 h et le samedi 19 octobre dès 9 h au :

Complexe funéraire Goyer ltée  
147 boul. Arthur-Sauvé  
Saint-Eustache  
450 473-5934



Les funérailles auront lieu le samedi 19 octobre à 11 h, en l'Église de Saint-Eustache et seront suivies de l'inhumation au cimetière du même endroit.

Vos marques de sympathie peuvent se traduire par des dons à la Fondation SERCAN ou par offrande de fleurs (Fleuriste Coquelicot).

P033022-1\_06009

## COURTOIS, Lise 1941-2024

À Saint-Eustache le 20 septembre 2024, à l'âge de 83 ans est décédée Mme Lise Courtois fille de feu Mme Germaine Landriault et de feu M. Ovila Courtois.



Elle laisse dans le deuil ses enfants François, son petit-fils Charles (Laurine), son frère Gérald, ainsi que d'autres parents et amis.

Elle fut confiée au :

Complexe Funéraire Goyer  
105 boul. Desjardins Est  
Sainte-Thérèse  
450-473-5934  
[www.rfgoyer.com](http://www.rfgoyer.com)



Selon les volontés de la défunte, il n'y aura pas de cérémonie.

P033028-1\_06009

## CHSLD VIGI DEUX-MONTAGNES

Des bénévoles de coeur sont recherchés au CHSLD Vigi Deux-Montagnes pour les activités suivantes : participer aux activités de groupe, faire des visites amicales, jouer de la musique, s'occuper du dépanneur, accompagner la coiffeuse, prendre soin des animaux, etc. Veuillez contacter Geneviève Bélanger, récréologue, au 450 473-5111 #308.

## LIGUE DE QUILLES LES AMIS DU PARC

Ligue amicale de quilles les jeudis, à compter de 19h, au salon de quilles du Parc, à Saint-Eustache. Venez vous amuser avec nous durant la saison froide. Soirées au clair de lune pour familles et amis, souper et bourses de fin de saison. Communiquez avec Pierre au 514 572-1300 ou avec Sylvain au 514 821-1892.

## MARCHÉ DES RÉCOLTES D'ÉTÉ

Two Mountains Makers, un marché d'artisanat basé à Deux-Montagnes, organisera un marché des récoltes d'été le 19 octobre, de 11h à 15h, à 4korners, au 1650, chemin d'Oka, à Deux-Montagnes. L'objectif de ce marché est de mettre en valeur les créateurs autochtones talentueux de la région. Il y aura des ateliers, des activités pour toute la famille et de la musique en direct.

## CLUB DE L'ÂGE D'OR DE SAINT-BENOIT

Le Club de l'Âge d'Or de Saint-Benoit vous invite à un souper suivi d'une soirée dansante le samedi 19 octobre, à 17h, au Centre Culturel St-Benoit, 9175, rue Dumouchel. Musique: Sylvain. Places limitées, billets en prévente seulement. Coût: 40 \$. Vous pouvez apporter votre boisson. Renseignements: M. Jean-Marie Rheault au 450 258-2745.

## LES FILLES D'ISABELLE CERCLE 692 SAINT-EUSTACHE

Les Filles d'Isabelle cercle 692 Saint-Eustache vous invitent à leur journée spaghetti qui se tiendra le dimanche 20 octobre, de 11h à 19h, à la salle des Chevaliers de Colomb au 109, rue Saint-Nicolas, à Saint-Eustache. Les profits de cette journée seront remis aux œuvres des Filles d'Isabelle. Coût adulte: 15 \$ (12 ans et plus). Coût enfant : 5 \$ (11 ans et moins). Renseignements: Mme Élise Cloutier au 514 248-3977 après 18h ou Mme Johanne Lachance Richer 450 472-5965.

## CLUB DE L'ÂGE D'OR DE SAINT-JOSEPH-DU-LAC

Tous les aînés actifs de la région, de Saint-Eustache à Oka, de Pointe-Calumet à Mirabel; vous êtes invités à vous joindre à nous, pour pétanque sur tapis, Scrabble, crible, 500 et jeux de société. À tous les jeudis, de 13h à 16h, à la salle

municipale au 1110, chemin Principal. Renseignements: Claude Laurin au 514 707-8254.

## WOMEN'S TIME OUT

Vente d'artisanat le samedi 26 octobre, 10h à 15h, à la salle des Vétérans (Légion), au 141, chemin du Grand-Moulin, à Deux-Montagnes. Renseignements: Bev Bentley à [BJBentley54@gmail.com](mailto:BJBentley54@gmail.com). Prix par table: 25 \$.

## RÉSEAU D'INFORMATION DES AÎNÉS DU QUÉBEC

Le Réseau d'information des aînés du Québec offre aux aînés de nombreux services à distance: plus de 150 ateliers en informatique, dépannages informatiques, information au sujet de la santé, espérance de voyages. Renseignements: [www.riac.qc.ca](http://www.riac.qc.ca) ou 1 866 592-9408.

## EADA

Groupe de soutien psychologique et spirituel pour les enfants adultes de famille dysfonctionnelle ou alcoolique s'appuyant sur les douze étapes de la Fraternité des AA. Nous y brisons certaines règles néfastes apprises dans notre enfance, soit la loi du silence de ce qui s'est produit dans notre famille. De plus, nous apprenons à ressentir et à identifier nos émotions, à faire confiance aux gens présents à la réunion et à respecter l'anonymat des partages. Le vendredi, de 19h15 à 21h, groupe EADA Ste-Thérèse, 56, rue Turgeon, Sainte-Thérèse, J7E 3H5, 2e étage, stationnement et porte arrière. Renseignements: [www.eada.qc.ca](http://www.eada.qc.ca), 514 990-0901 (répondeur).

## PARRAINAGE CIVIQUE BASSES-LAURENTIDES

Le Parrainage civique Basses-Laurentides est toujours à la recherche de nouveaux bénévoles. Devenez parrain ou marraine, un ami avec une personne vivant avec une déficience intellectuelle afin de créer une relation d'amitié de qualité! Renseignements : 450 430-8177.

## SERCAN

La maladie et le décès d'un être cher font partie de la vie... Le deuil est un moment difficile rempli de tristesse et de défi à surmonter. Sercan est là pour vous aider à vivre cette transition. Des groupes d'écoute et de parole sont offerts à tous. Il s'agit de groupes encadrés par des animateurs formés où vous trouverez une écoute attentive ainsi qu'un climat idéal pour reprendre votre chemin de vie. Pour faire partie d'un groupe de soutien ou pour toute autre information, veuillez communiquer avec Anne Lévesque au 450 491-1912, poste 210.

# PETITES ANNONCES

Par Internet : petitesannonces@groupejcl.ca

## Un seul numéro 450 974-2244

### AVIS À NOS ANNONCEURS

L'article 242 de la Loi sur la protection du consommateur stipule que : «AUCUN COMMERÇANT NE PEUT, DANS UN MESSAGE PUBLICITAIRE, OMETTRE SON IDENTITÉ ET SA QUALITÉ DE COMMERÇANT.»

Nos annonceurs se doivent de publier leurs annonces en conformité avec cette loi.

Veillez noter que la responsabilité des journaux L'ÉVEIL et NORD INFO se limite à une insertion d'une annonce erronée.

Nous vous demandons de bien vérifier votre annonce dès la première parution.

Trouvez ce que vous recherchez en quelques clics!



Pour afficher une offre d'emploi 450

## 472-3440

poste 231

### 21 LOGEMENTS À LOUER

3353, BOSSUET, LAVAL-OUEST: 4.1/2, 1er étage, style condo, bain/ douche séparés, a/c, grand balcon, alarme, 2 stationnements. Libre, 1350\$. Michel, 514-771-0017.

4.1/2, ST-JÉRÔME: Propre. Paisible. Pas d'animaux. Non fumeur/ cannabis. Enquête crédit. 450-438-6463.

DEUX-MONTAGNES: logement semi-détaché. Grand 5.1/2, 2 étage, 3c.a.c., s.d.b. +salle d'eau. Foyer. Cabanon. 2 stationnements déneigés. Libre, 1750\$. 514-943-7082, 450-473-4482.

ST-JANVIER, MIRABEL: 4.1/2 rénové, dans triplex. Pas d'animaux. Non fumeur. Enquête pré-location exigée. Libre, 1400\$. 514-915-0148.

### 21 LOGEMENTS À LOUER

ST-EUSTACHE, 235 PICARD: grand 3.1/2, aire ouverte, chambre fermée, spacieux, très éclairé, entrées laveuse, sècheuse, planchers flottant/ céramique. 1 stationnement. Pas d'animaux. Non fumeur. Enquête crédit et références. Libre 1er novembre, 810\$/mois. 514-975-8267.

St-Eustache, 344 NADON: 3 1/2, 2e étage, avec balcon. Libre, \$825/m, incluant cuisinière, réfrigérateur, chauffage, eau chaude, buanderie. 514-978-0081.

### 42. LOCAUX À LOUER / À VENDRE

### 22 CONDOS À LOUER

ST-EUSTACHE: magnifique 3.1/2. Électros inclus. Vue sur rivière des Mille-Îles. 2250\$. 514-690-4256.

### 26 CHAMBRES À LOUER

514-603-3139. DEUX-MONTAGNES: CHAMBRE meublée, chauffé, éclairé. Entrée privée. À partir 800\$.

DEUX-MONTAGNES: chambre meublée. Libre. 2 pas de la gare. 450-566-6036.

MIRABEL, ST-JANVIER (à côté Outlets/ auto.15' tous les services à distance de marche, restos): avec s.d.b., 4e étage d'un condo, béton 2020. Inclus: frigo, micro onde, téléviseur, câble, super écran, internet, wi-fi. Literie, vaisselles de base, salle de billard, piscine creusée, gym vitré. Stationnement privé. NON FUMEUR SEULEMENT. 750\$/mois, chauffé, climatisé, ascenseur. Références. MARIO, 514-497-4441.

### 42. LOCAUX À LOUER / À VENDRE

ST-EUSTACHE: local, sous-sol. 300pi.ca., s.d.b.. Entrée privée. 550\$ (taxes incluses) chauffé, éclairé, déneigé. 514-809-7935.

### 43 ENTREPÔTS / ENTREPOSAGE

MIRABEL: Entrepôts à louer. Différentes grandeurs: 9x12, 12x12, 16x20. 514-809-7935.

### 66 DIVERS À VENDRE

SOUFFLEUSE À NEIGE TORO: 10HP28 de large, toute équipée. Très bonne condition. 850\$. 450-983-1733.

### 106 AIDES-DOMESTIQUES DISPONIBLES / DEMANDÉES

514-972-7343. LAVAGE FÉNÊTRES/ ENTRETIEN MÉNAGER/ GRAND MÉNAGE: résidentiel/ commercial. Personne honnête, fiable, efficace. Expérience. Références. Estimation gratuite! Karine.

### 118 SANTÉ / MÉDECINES DOUCES / MASSOTHÉRAPIE

450-951-5928. MASSAGE DÉTENTE ORIENTAL: 35, 3e Avenue, 2e étage, #202, Boisbriand. J7G1Z4. Reçu.

450-962-1888  
2260 41e Avenue  
Laval-Ouest LYNN  
Près Arthur-Sauvé  
et boul. Sainte-Rose  
Massothérapie  
20 ans d'expérience  
Médecine chinoise

EXCELLENT MASSAGE: mal de dos, douleurs musculaires, constipation, stress... Reçu. Visa/ Mastercard acceptés. 450-983-4907. jeanneforest-sante.com

### 121 OFFRES DE SERVICES

438-862-5335 RÉNOVATION: PATIO, balcon extérieur, s.d.b., cuisine, portes, moulures, flottant, céramique, peinture, pose de gypse, tirage joints, PLOMBERIE.

AAA RÉNOVATION: Travaux intérieur/ extérieur. 25 ans d'expérience. Pierre, 450-712-3464.

\*ARRANGEMENT COMPLET\* Pose/ réparation de pavé uni et muret (avec système d'attaches et retenues spéciales). Estimation gratuite. F.Butler et fils inc., 514-436-5755.

BRIQUETEUR ET MAÇON ALAIN BARIL ENR. Le spécialiste en réparation de brique et pierre! + de 40 ans d'expérience Travaux garantis RBQ: 8149-6028-30 450-974-1909

HOMME SPÉCIALISÉ: réparation ciment, crépi, balcon, joints brique, cheminée, seuil fenêtres. Grand expérience. TRAVAUX DE QUALITÉ. 514-707-0595.

RESTAURATION/ RÉPARATION, MAÇONNERIE/ BÉTON: fissures fondation/ joint brique, cheminée/ foyer, marche/ muret pierre/ dalles/ garage. 514-569-0261, Pascal.

TRAVAUX EN ÉLECTRICITÉ: entrée/ borne électrique, génératrice, chauffage. Rénovations ou autres. DSJ ÉLECTRIQUE INC. Maître électricien, Denys, 514-983-7532. Merci de votre confiance!

### 121 OFFRES DE SERVICES

CORMIER CONSTRUCTION OUVRAGE GÉNÉRAL: isolation, briques, béton, joints briques... RÉPARATION: fissures solage/ béton/ crépi. Estimation gratuite. P.Cormier, 514-212-6577.

L.R. MAÇONNERIE ENR.: crépi, rejointement de joints, pierres décoratives. 514-944-5979.

### 124 PEINTURE/ JOINTS

ENTRETIEN DANIEL: peinture, joints, pose de dossier, moulures, plancher et plus. Daniel, 514-713-3028.

### 125 DÉMÉNAGEMENT

DÉMÉNAGEMENT D. TOUCHETTE: Depuis 1978, petits/gros déménagements et ENTREPOSAGE. Service 7jours. Assurances. 450-430-1408.

### 128 ASTROLOGIE /CARTOMANCIENNE

Découvrez les talents exceptionnels de la voyante Ana. Lectures précises, conseils éclairants, guidance spirituelle et révélations surprenantes. 3 décennies d'expérience. Consultations privées, réponses précises et datées. 450-309-0125

### 142 ON DEMANDE À ACHETER

ACHETONS MANTEAUX FOURRURE USAGÉS: homme/ femme. Vison, loup, renard, lynx. Large, X-large, Payons 100\$ à 300\$ comptant. On se déplace. 514-845-8586, 1-888-845-8586.

### ATTENTION

VOUS AVEZ DE L'ARGENT COMPTANT QUI DORT À LA MAISON. Si vous avez une ou des bouteilles de spiritueux neuves et jamais ouvertes alors, contactez Eric au 438-861-6400. Je suis un acheteur sérieux qui cherche particulièrement des vieux cognacs, scotch, armagnac. Un appel ne vous coûtera rien mais peut vous rapporter gros!

### 129 ACTIVITÉS SOCIALES

CONTACTS DIRECTS et RENCONTRES sur le service #1 au Québec! Conversations, rencontres inattendues, des aventures inoubliables vous attendent. Goutez la différence! Appelez le 438-899-7001 pour les écouter, leur parler, ou depuis votre cellule, faites le # (car- ré)6920. (des frais peuvent s'appliquer). L'aventure est au bout de la ligne. www.lesseductrices.ca

### 146 REMERCIEMENTS / PRIÈRES

REMERCIEMENTS AU SACRÉ-COEUR DE JÉSUS ET FRÈRE ANDRÉ POUR FAVEUR OBTENUE. G.B.

## BERLINES TRANSIT

Transporteur recherche  
**CONDUCTEUR(TRICE)**  
temps partiel régulier



**PRÉ-REQUIS : Classe 5 (Berline scolaire)**

Faxer votre CV au 450 437-5792  
par courriel à [ncharron@berlinestransit.com](mailto:ncharron@berlinestransit.com)  
ou sur rendez-vous 450 437-3589



### OFFRE D'EMPLOI

Titre : Journaliers aux patinoires et anneaux de glace de Mirabel (saison 2024-2025).

**Organisme employeur :** Corporation pour la protection de l'environnement à Mirabel, organisme à but non lucratif de Mirabel basé au parc régional du bois de Belle-Rivière.

#### Description du poste :

Sous la direction du chef de division, la personne embauchée fera partie d'une équipe de journaliers qui se partagera les tâches en sous équipes réduites pour la préparation et le montage des surfaces glacées des patinoires et autres surfaces périphériques de plusieurs patinoires à Mirabel. Le travail comprend le volet déneigement et la mise en place des glaces incluant les opérations d'arrosage et autres tâches connexes reliées à l'entretien régulier pour les patineurs et à la surveillance des sites.

#### Conditions préalables :

- Détenir un permis de conduire de classe 5,
- Être confortable pour travailler à l'extérieur en période hivernale (L'employeur fournit les vêtements d'hiver),
- Être habile pour manipuler une souffeuse manuelle,
- Habile à manipuler petit tracteur et conduire avec remorque (atout)
- Être dynamique et polyvalent,
- Faire preuve d'autonomie et de débrouillardise,
- Avoir une bonne forme physique générale.

**Quart de travail de disponible :** Horaire du matin, de jour, de soir ou de nuit et la fin de semaine à déterminer avec l'employeur.

**Période :** Travail saisonnier, embauche de la fin-novembre 2024 à la mi-mars 2025 (date de fin selon conditions météorologiques du printemps).

**Rémunération :** 21.49/h

**Horaire :** Temp plein 35-40h semaine

**Lieu de travail :** Plusieurs sites dans plusieurs secteurs de Mirabel.

**Certains avantages spécifiques sont associés à ce poste :** Informations disponibles à l'entrevue.

**Coordonnées :** Acheminer votre CV à Danny Laramée, Corporation pour la protection de l'environnement à Mirabel au [dlaramee@boisdebellerivière.com](mailto:dlaramee@boisdebellerivière.com) ou contacter le 450 258-4924.

## À LOUER

LOCAUX COMMERCIAUX DANS  
LE CENTRE PROFESSIONNEL  
DE LA TOURELLE DANS LE VIEUX  
ST-EUSTACHE.

Vous recherchez un espace professionnel  
à louer dans un cadre idéal? Nous avons  
le local parfait pour vous.



Local : 177 pc  
Loyer mensuel : 400\$  
Frais communs  
annuels : 1652\$

Local 2 : 974 pc  
Loyer mensuel : 2 275\$  
Frais communs  
annuels : 2 250\$



Situé au cœur du vieux Saint-Eustache,  
dans le centre professionnel de la Tourelle.

Profitez d'une cuisine d'une salle de réunion  
communes, en plus de ce grand local.

Les propriétaires offrent une assistance importante  
gratuite pour faire connaître votre entreprise, vous  
permettant ainsi de vous concentrer sur votre  
activité principale en toute tranquillité.

Saisissez cette opportunité dès maintenant  
pour installer ou développer votre entreprise dans  
un environnement professionnel et convivial.

Pour plus d'informations ou pour organiser une  
visite, veuillez contacter M. Pierre-Marc Langlois  
au 450 472-3440, poste 265

P031429-1\_08290

P033089-1\_07513

# rabaischocs

**20%  
DE RABAIS**



**IGA**

IGA Marché Girard Blainville  
Certificat cadeau de 50\$

3.8 KM BASSES-LAURENTIDES ALIMENTATION

40\$ 50\$ • 20%

Quantité disponible 7

tion

prenez un certificat cadeau chez Iga Marché  
Blainville, une valeur de 50\$.

(s) non applicable(s) sur billets de loterie,  
transport, services postaux, timbres,  
cartes-cadeaux, cartes prépayées.

-vous à la  
cat.

**ACHETEZ DÈS  
MAINTENANT !**

**HEY!**

Voici un mode de paiement simple, facile et convivial.  
Ces bons d'achat sont cumulables et sans restriction !

Au profit des Jeux du Québec Blainville 2024 NOUVEAUTÉ

**Certificat cadeau de 100 \$**

Thermo-Stat Blainville

100\$ pour **60\$**

Basses-Laurentides

NOUVEAUTÉ

**Certificat cadeau de 25 \$**

Pattes & Griffes Saint-Eustache

25\$ pour **17.50\$**

Basses-Laurentides

Au profit des Jeux du Québec Blainville 2024 NOUVEAUTÉ

**Certificat cadeau de 50 \$**

Aspirateur 2000

50\$ pour **35\$**

Basses-Laurentides

NOUVEAUTÉ

**Changement d'huile**

Garage Marcoux

75\$ pour **50\$**

Basses-Laurentides

Au profit des Jeux du Québec Blainville 2024 NOUVEAUTÉ

**Certificat cadeau de 15 \$**

Dépanne TOUT

15\$ pour **7.50\$**

Basses-Laurentides

NOUVEAUTÉ

**Certificat cadeau de 15 \$**


Noix Madina

15\$ pour **9\$**

Basses-Laurentides



Au profit des Jeux du Québec Blainville




**Certificat cadeau de 25 \$**

Time Out Mirabel

**25\$** pour **15\$**

Basses-Laurentides

Au profit des Jeux du Québec Blainville



**Sac de 20 lbs**

À la Croisée des Pommes

**32\$** pour **19\$**

Basses-Laurentides

Au profit des Jeux du Québec Blainville



**Certificat cadeau de 25 \$**

Centre Orthopédique Julie Larouche

**25\$** pour **15\$**

Basses-Laurentides

Au profit des Jeux du Québec Blainville




**Certificat cadeau de 50 \$**

Les Viandes Bovitendres

**50\$** pour **35\$**

Laval - Montréal



**Certificat cadeau de 50\$**

Tyroparc.

**50\$** pour **29\$**

Au profit des Jeux du Québec Blainville




**Certificat cadeau de 50 \$**

Les Marchés Tau Blainville

**50\$** pour **40\$**

Basses-Laurentides

OTE FAIBLE




**Certificat cadeau de 25 \$**

Perle D'or

**25\$** pour **18\$**

Basses-Laurentides




**Certificat cadeau de 20\$**

Chocolata

**20\$** pour **13\$**

Basses-Laurentides



**Certificat cadeau de 25 \$**

Carré Doré

**25\$** pour **15\$**

Basses-Laurentides



Exclusivement en ligne sur [rabaischocs.com](http://rabaischocs.com)  
et sur l'application mobile

G 4.8 ★★★★★



# 5 jours seulement!

Nous serons ouverts le 14 octobre pour mieux vous servir. Joyeuse Action de grâce!



domon

LE MEILLEUR PRIX GARANTI!\*

Nous payons les **2 taxes** sur les meubles de 500\$ et plus



jusqu'à **1000\$** de rabais sur un trio d'appareils de cuisine de même marque

Écran DEL **598\$** Économisez: 225\$ Rég.: 823-95\$ - 182712

Nous payons les **2 taxes** sur les matelas de 500\$ et plus

**90** jours d'essai **Gratuit\***

**le plan B** PLAN DE LOCATION AVEC OPTION D'ACHAT DISPONIBLE

 MAGASINEZ EN BOUTIQUE OU EN LIGNE 24/7 SUR WWW.DOMON.COM

 FINANCEMENT DISPONIBLE\*\* SUR APPROBATION DE CRÉDIT

 LIVRAISON GRATUITE AVEC ACHAT DE 800\$ ET PLUS\*

 ESSAI 30 JOURS SUR TOUT EN MAGASIN OFFERT AVEC NOTRE PLAN PROTECTION PLUS. DEMANDEZ-LE!\*\*\*

**LACHINE** 4 ÉTAGES DE MEUBLES  
1360, rue Notre-Dame  
514 637-5837

**CHÂTEAUGUAY**  
12, boul. St-Jean Baptiste  
450 692-1040

**ST-EUSTACHE**  
344, rue Dubois  
450 473-2757



SERVICE DE LIVRAISON ET DE CUEILLETTE DISPONIBLE

\*Domon vous égalera le prix de l'article annoncé aux mêmes conditions dans notre secteur de livraison dans les 30 jours suivant l'achat (à l'exception des commandes spéciales).

\*\*Demandez notre plan Protection Plus avec garantie d'échange pour une période de 30 jours suivant l'achat. Retournez l'article à l'état neuf pour un échange sans tracas.

Sur produits en inventaire dans notre secteur courant de livraison. Détails et conditions en magasin. À l'achat de meubles et/ou d'électroménagers de 800\$ et plus avant taxes dans les secteurs situés jusqu'à 50km du siège social. Frais additionnels pour autres secteurs.

TROUVEZ TOUS LES RABAIS SUR NOTRE SITE! **BALAYEZ ICI**

