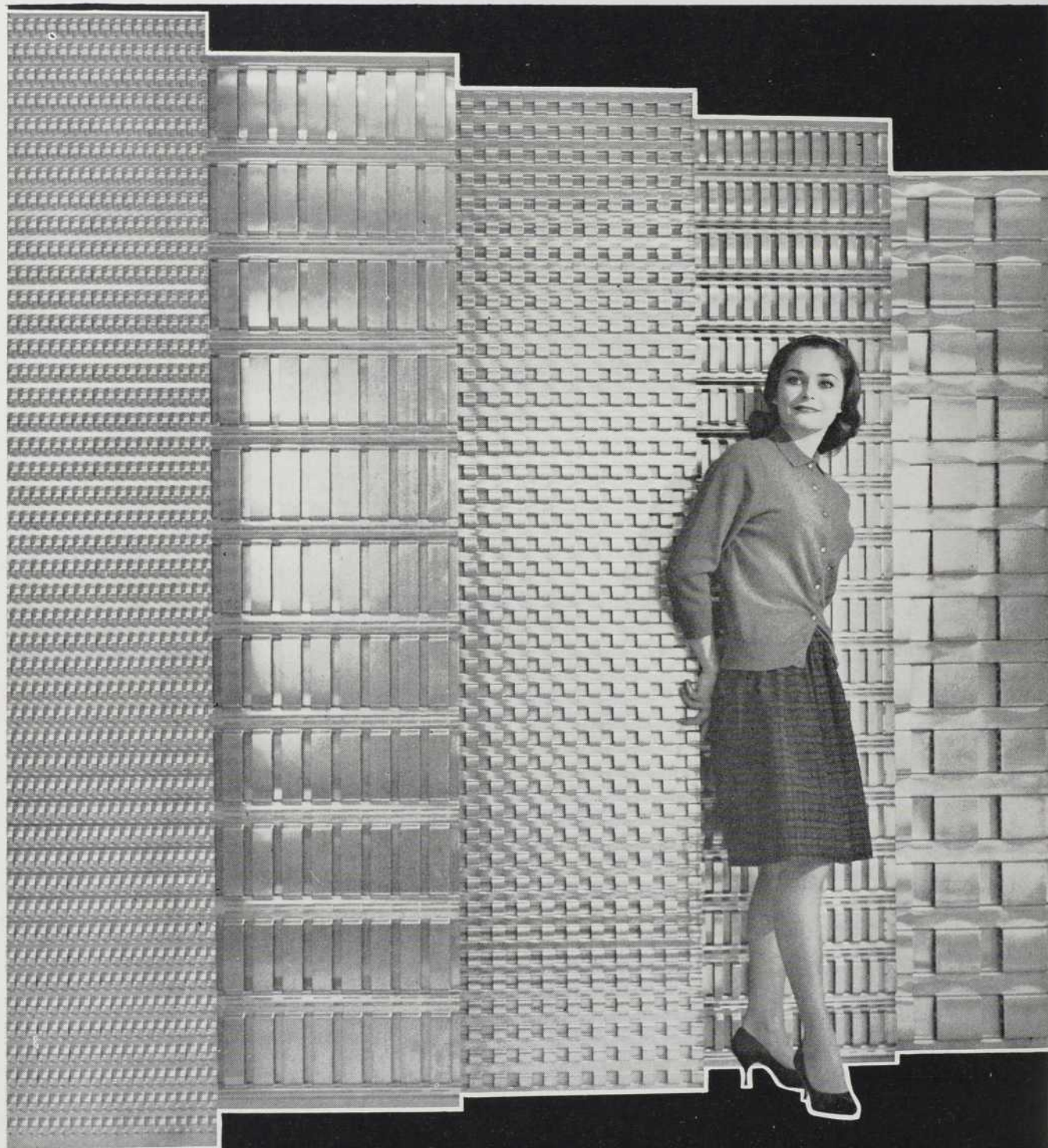


10 JUIN 1964

1263 AB
22
BIBLIOTHEQUE ST-SULPICE
1700 RUE ST-DENIS
MONTREAL P Q

LES NOUVEAUX PANNEAUX EPCO A 3 DIMENSIONS

... vous offre une souplesse illimitée pour des réalisations architecturales qui impliquent l'emploi de l'aluminium à l'intérieur ou à l'extérieur. Grâce à leurs 3 dimensions, les deux faces se prêtent à la décoration. Parmi leurs applications, notons, entre autres, murs, cache-soleil, plafonds et cloisons. Les panneaux EPCO, légers, tout en étant rigides, se présentent en 6 modèles agréables: de 36" ou 48" de largeur par 96" et 120" de longueur, finis à la peinture, anodisés ou porcelainisés. Modèles spéciaux, dimensions et finis procurables sur demande. Demandez nos imprimés.



MONARCH

OLYMPIC No. 2

DORIC

OLYMPIC No. 1

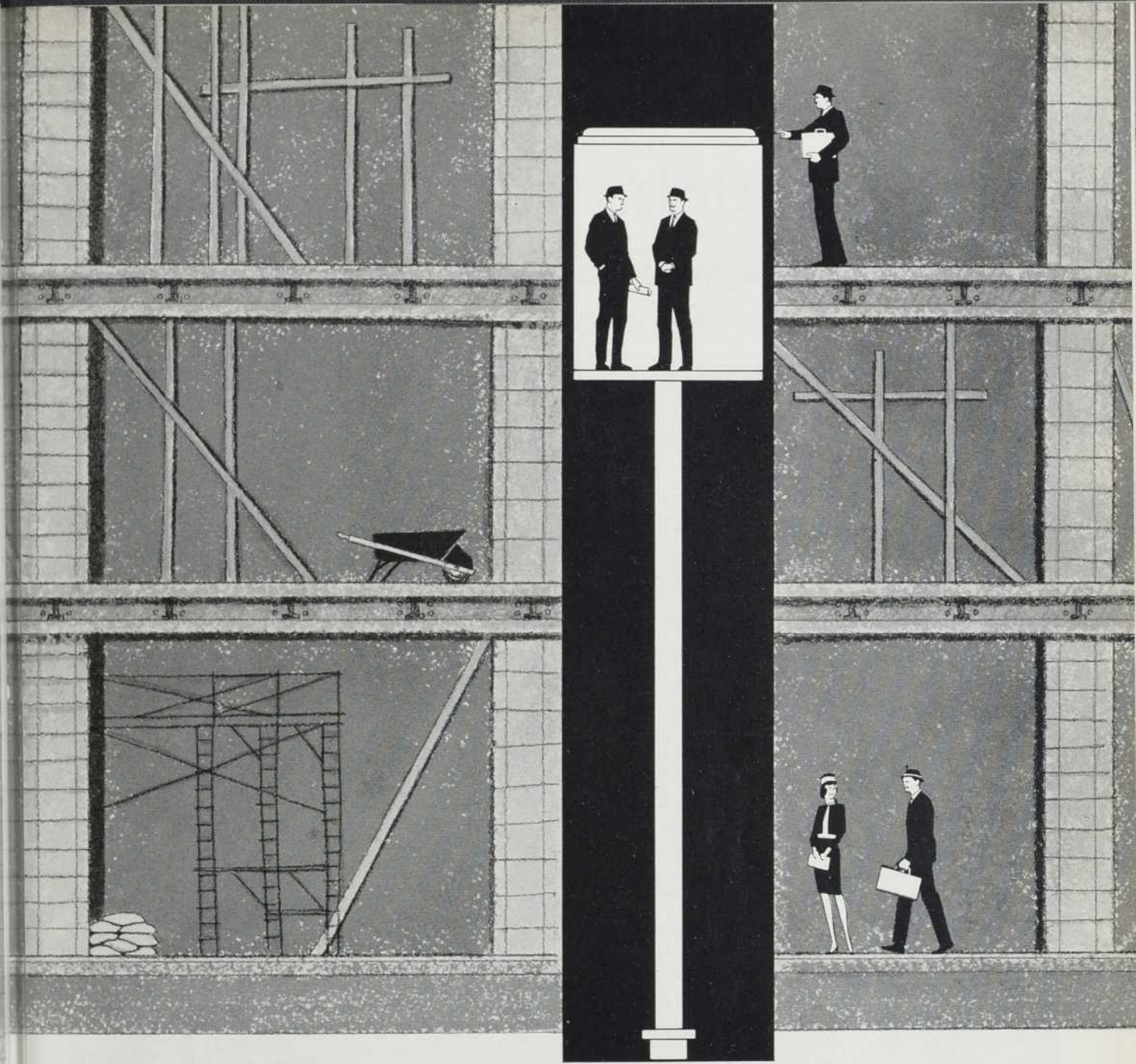
NORDIC



DOMINION ALUMINUM FABRICATING LTD. 10 JUTLAND RD., TORONTO 18, ONT.

RAMPES • MÂTS • COUVRE-JOINTS • SYSTÈMES DE GRILLE • BRISE-SOLEIL
REPRÉSENTANTS

QUEST DU CANADA: Northwest Industrial Products, Regina, Saskatoon, Calgary, Edmonton, Vancouver; Winnipeg Supply & Fuel Co. Ltd., Winnipeg
ONTARIO: E. R. Edgar, Hamilton; QUÉBEC: J. Warner Eakins, Montreal; L. Moffet Ltee, Québec.
MARITIMES: R. R. Power Ltd., Halifax; Fry's Engineering Ltd., St. John's



Voici comment les ascenseurs Oildraulic peuvent réaliser des économies pour vos clients lors d'une construction

Lorsque vous spécifiez les ascenseurs Oildraulic de Dover, vous réalisez des économies appréciables lors de la construction d'un nouvel immeuble. Soulignons:

1. Aucun apprentis coûteux, et désagréable à l'oeil, pour la machinerie des ascenseurs (et vous obtenez toute liberté de conception pour la ligne du toit).

2. Vous disposez les moteurs compacts à l'endroit qui vous convient, bien souvent avec les autres appareils mécaniques.

3. Les murs du puits peuvent être plus légers puisqu'ils ne portent pas l'ascenseur.

L'efficacité des ascenseurs Oildraulic n'a pas d'égale dans les immeubles jusqu'à sept étages. Le dispositif Oildraulic's

Controler de Dover, un appareil que ne vous offre aucun autre ascenseur hydraulique, vous procure des départs sans heurts et des arrêts précis, même à une vitesse de 200 pieds à la minute. Leur opération automatique avec systèmes de contrôle conforme aux exigences de l'achalandage de tout immeuble donne à vos clients un moyen de transport vertical efficace, rapide et peu coûteux.

Si vous consultez le représentant des ascenseurs Oildraulic dès l'élaboration des premières esquisses, vous pourrez réaliser un immeuble dans les limites du budget de votre client. Nous vous aiderons pour vos plans et spécifications afin que vous obteniez le moyen de transport vertical le plus pratique. Téléphonez ou écrivez-nous.



DOVER PRODUCTS CORPORATION OF QUEBEC, LTD.
Montréal, Qué. Vente, installation et service dans tout le Canada.

les murs brillent de joie avec Colorbel



Ø dechy

Colorbel

Teintes et demi-teintes, dans une gamme de vingt couleurs. Vous en trouverez une qui donnera une note de distinction à votre immeuble tout en lui conférant ce cachet d'élégance et de beauté tant recherché.
Colorbel est un verre trempé émaillé

avec surface unie ou à motifs; une des faces est recouverte d'une couche d'émail de couleur apposée à un haut degré de température. Le Colorbel résiste aux chocs thermiques et mécaniques; il s'emploie surtout pour les tympans des murs-rideaux.



Glaverbel $\frac{S}{A}$ Agent pour le Canada: BELCANA GLASS LIMITED
3817 ouest Jean-Talon, Montréal, Qué.

Rédacteur Jacques Varry, B.A.

Rédacteur-Europe Jacques Andrieu

Adjointe à la rédaction Huguette Parent

COMITE CONSULTATIF
DE REDACTION

Directeur technique — Paul-H. Lapointe,
M.R.A.I.C.

Architectes — Louis N. Audet, F.R.A.I.C.,
André Blouin, D.P.L.G.F., Jean Dam-
pousse, A.D.B.A., Ernest Denoncourt,
B.A.A., Léonce Desgagné, A.D.B.A.,
Georges de Varennes, F.R.A.I.C., Ronald
Dumais, A.D.B.A., Gaston Gagnier,
A.D.B.A., J.-Y. Langlois, A.D.B.A., Eu-
gène Larose, F.R.A.I.C., Lucien Main-
guy, F.R.A.I.C., Henri Mercier,
F.R.A.I.C., Pierre Morency, F.R.A.I.C.,
Maurice Payette, F.R.A.I.C., Lucien
Sarrazin, B.A.A.

Urbaniste — Georges Robert.

Ingénieurs — Gérard-O. Beaulieu, Ing. P.,
Armand-E. Bourbeau, Ing. P., Ignace
Brouillet, Ing. P., Henri Gaudefroy,
Ing. P., Paul-E. Morissette, Ing. P., G.
Lorne Wiggs, Ing. P.

Constructeurs — Jacques Boileau, Fer-
nand Guay, René Thomas.

Conseiller juridique — Me Bernard Sara-
zin, c.r.

Editeur Aubrey Joel

Editeur conseil Eugène Charbonneau

Gérant Charles F. Shewell

Gérant pour le
Québec Claude Beauchamp

Tirage George Rubinstein

Gérant G. W. Funston
(Région est)

Production James Miller

Publicité

Québec — Russell Davies
1061, rue St-Alexandre, Montréal, Qué.
Tél. : 868-2641

Ontario — D. H. Young
1450 Don Mills Road, Don Mills, Ont.
Tél. : 444-6641

Vancouver — Ross Curtis
1485 Ottawa Ave., West Vancouver, B.C.
Tél. : 922-1955

Royaume-Uni et Europe — Paul Wilson
Southam Advertising Services
40-43 Fleet St., London E.C. 4, England

architecture

B Â T I M E N T • C O N S T R U C T I O N

Le Ministère des Postes, à Ottawa, a autorisé l'affranchissement en numéraire et
l'envoi comme objet de deuxième classe de la présente publication.

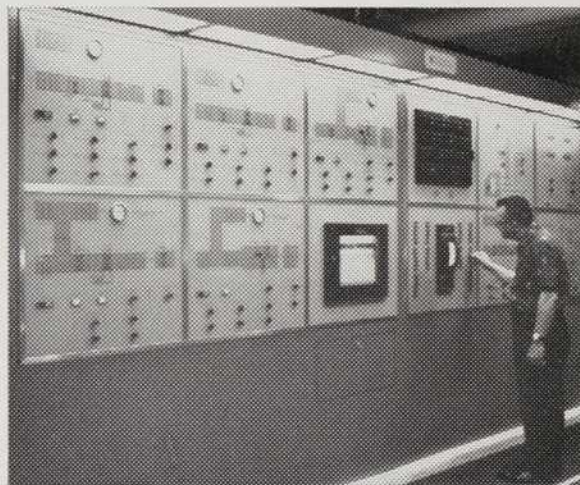
VOLUME 19 — NUMÉRO 217 — MAI 1964

S O M M A I R E

Éditorial	21
Jacques Varry, rédacteur	
Immeubles de bureaux, industriels et commerciaux	22 à 45
Immeuble "La Laurencienne", Québec	
Fiset & Deschamps, architectes	
Auberge Seaway, Montréal	
Shenkman & Hersen, architectes	
Usine et bureaux de Hunter Douglas, Pointe Claire	
George F. Eber, architecte	
Marché Lamontagne, Chicoutimi-Nord	
Evans St-Gelais, architecte	
Immeuble I.B.M., Sydney (Australie)	
Projet d'étudiant	46 - 47
Etude d'une solution à un problème urbain	
Michel Lincourt, élève de 3ème année de l'école d'Architecture de Montréal	
Chroniques de l'urbanisme	48
par Georges Robert	
Nouvelles et communiqués	49
Page frontispice	
Détail d'élévation de l'immeuble "La Laurencienne" à Québec, de nuit.	

ARCHITECTURE-Bâtiment-Construction, 1061, rue St-Alexandre, Montréal, est publié par Southam Business Publications Limited, Don Mills, Ont. Président du Conseil : St. Clair Balfour; Président et directeur exécutif : James A. Daly. — Abonnements : Canada : \$6.00 par année; États-Unis : \$10.00 par année; autres pays : \$25.00 par année. — Imprimé au Canada par Wallace Press (1962) Ltd., Montréal. — Membre de la Canadian Circulations Audit Board, Inc. Membre de la Business Newspapers Association of Canada. Classé dans l'index de périodiques canadiens. Tous droits réservés pour tous pays.





Grâce au tableau central Honeywell...

Ce tableau central de renseignement et de commande Honeywell comprend 120 points de vérification de la température, 57 points de réglage et le panneau avertisseur; il contrôle 5 systèmes de climatisation dans les salles d'opération et les pouponnières, 4 systèmes de ventilation, le système de réfrigération et le système de chauffage de l'eau pour besoins domestiques. Grâce

à ce tableau, il est possible de vérifier en quelques minutes et sans se déplacer tous les divers systèmes des différentes parties de l'hôpital. De plus, cette automatisation poussée n'augmente que d'une fraction le coût de la construction. Les avantages qu'elle apporte ont vite fait d'amortir les frais d'installation: un tableau central réduit les frais de main-d'oeuvre, de chauff-



ss, Fish, Duschênes & Barrett, architectes; Jas. P. Keith & Associates, ingénieurs conseil; John Colford Contracting Co. Ltd., entrepreneur mécanique; W. E. Baxter Ltd., sous-entrepreneur, ventilation et climatisatio

un seul homme peut contrôler les systèmes de chauffage, de climatisation, de ventilation et de réfrigération de l'hôpital Reine Élisabeth

fage et d'électricité. À l'hôpital Reine Élisabeth, il assure aux patients plus de confort et de meilleurs soins. Honeywell se fera un plaisir de vous aider à déterminer la forme d'automatisation la plus rentable pour vous; il se chargera de l'installation, surveillera la mise en service et pourra s'occuper de l'entretien. Voulez-vous plus de détails? Procurez-vous la brochure "Comment

Utiliser les Techniques de l'Automatisation". Faites-en la demande à: Division commerciale, Honeywell Controls Limited, Toronto 17, Ontario.

Honeywell

Téléphonez-nous "frais renversés" au sujet du système Kawneer Core



Le système pour les façades
en aluminium qui vous procure
une plus grande souplesse, à
des frais moins élevés, une
meilleure apparence ainsi que
**3 couleurs Parmanodic®
naturelles et résistantes**

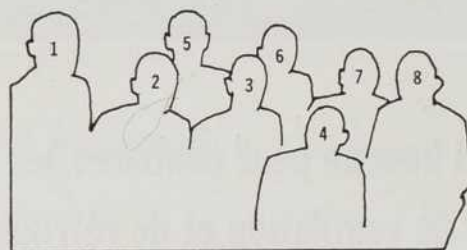
Un de ces spécialistes de Kawneer vous fournira tous les détails, données architecturales, brochures et spécifications, enfin tous les facteurs de garantie que votre projet en cours jouira d'une meilleure apparence et donnera un meilleur rendement — tout en réalisant des **ECONOMIES APPRECIABLES**.

Nous ne parlons pas à travers notre chapeau.

Des milliers d'installations de Kawneer Core au Canada et aux Etats-Unis en sont la preuve.

TÉLÉPHONEZ-NOUS "FRAIS RENVERSÉS"!

Si vous travaillez sur une façade de magasin, un centre d'achat ou un immeuble de peu d'étages, téléphonez-nous! Nous vous démontrerons de quelles façons le système Core peut vous aider . . . et économiser des frais. Communiquez avec le gérant du département technique de Core à Scarborough, Ontario, **755-7751** ou avec le représentant technique de Core de votre localité.



Votre représentant technique Kawneer est un expert au sujet du système Core. Il vous prouvera en peu de temps les nombreux avantages de Core.

Voici la liste de vos représentants Core:

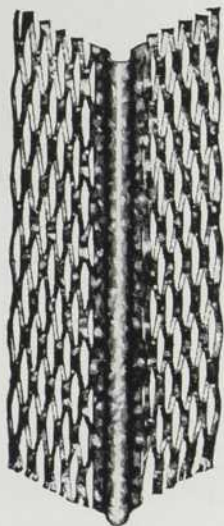
1. Jack McArthur, Montréal, tél. 747-3508; 2. Bill Alguire, Montréal, tél. 747-3508; 3. Dick Kilmer, Montréal, tél. 747-3508; 4. Jack Nixon, Winnipeg, tél. 943-8109; 5. Ralph Newton, Caledon, tél. 927-5070; 6. Gord Sanderson, Vancouver, tél. 683-1922; 7. John Nicol, Toronto, tél. 775-7751; 8. Barry Naylor, Toronto, tél. 775-7751. Absent sur cette photo, Einar Neilsen, Calgary, tél. 277-7023.



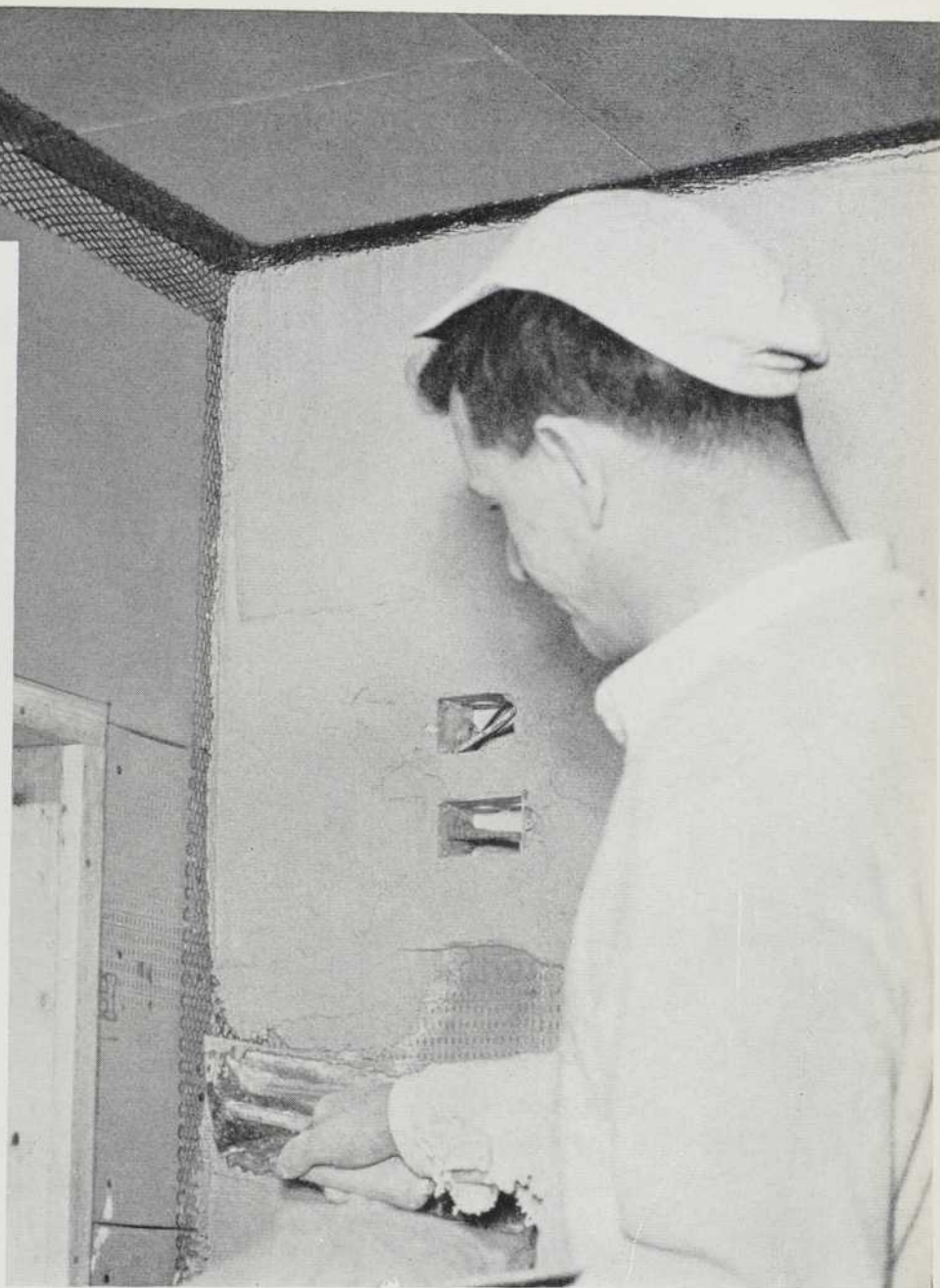
Kawneer Company Canada Limited Toronto, Ontario
La Compagnie Kawneer du Québec St. Laurent, P. Q.
Une division d'American Metal Climax Incorporated



Safety-Edge CORNERITE



"PEDEX" Corner Bead



COMMENT EMPÊCHER LES COINS DE SE FISSURER

Rien n'est plus vexant pour l'occupant d'une maison neuve que de voir celle-ci se fendiller un peu partout dans les coins. Il existe heureusement un excellent moyen d'éviter cet inconvénient. C'est la Cornerite "Safety Edge" Pedlar qui assure un plâtrage rapide, facile et parfaitement lisse des coins.

Comme les autres accessoires et la latte en métal Pedlar, la Cornerite est fabriquée en acier robuste, de qualité supérieure, durable et économique, qui donnera toute satisfaction au client. Toute façonnée pour s'ajuster étroitement, ce genre de latte métallique assurera des coins qui resteront sans fissures. Elle comprend un treillis métallique à petites mailles et laisse passer la première couche de plâtre, lui assurant ainsi un accrochage parfait. Tout gaspillage de plâtre est supprimé, le temps et le prix de la pose sont réduits au minimum.

Les mêmes avantages d'économie et de rapidité se retrouvent dans la latte métallique Pedlar et dans la moulure de coin "Pedex". Pour tous renseignements, consultez le bureau Pedlar le plus proche.

THE PEDLAR PEOPLE LIMITED

519 Simcoe Street South, Oshawa (Ontario)



MONTREAL

OTTAWA

TORONTO

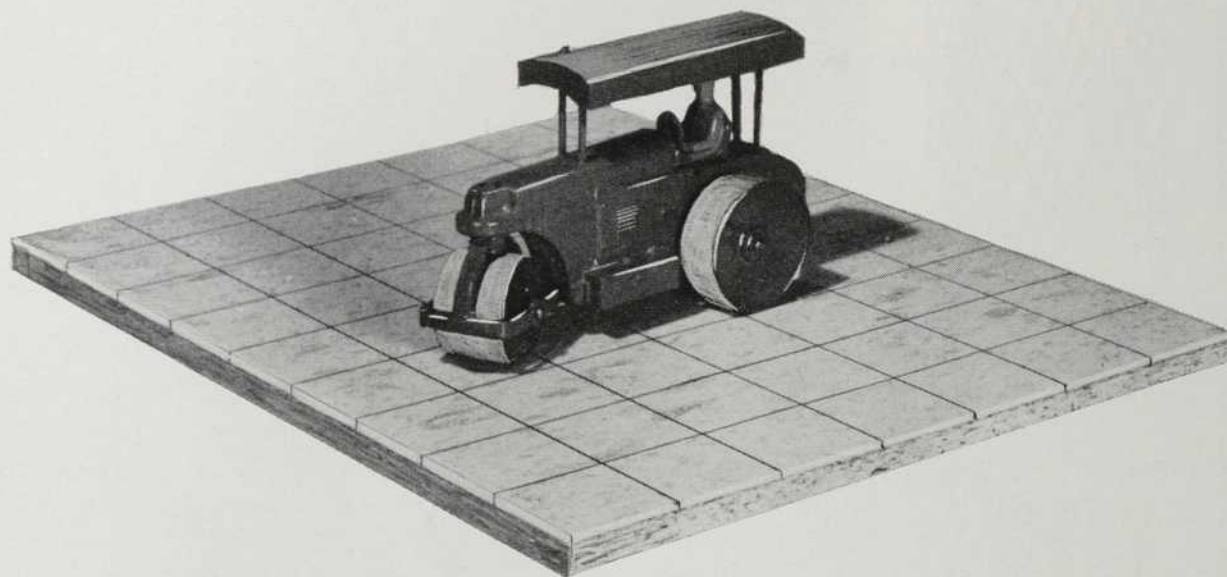
WINNIPEG

EDMONTON

CALGARY

VANCOUVER

Pas besoin de rouleau à vapeur ici!



Un plancher reposant sur le Rezflake reste toujours plat!

Rezflake, le revêtement aggloméré de qualité, dans sa nouvelle dimension de $\frac{1}{4}$ ", constitue un sous-plancher inégalé! Pourquoi? . . .

1) **Parce que Rezflake comporte une surface serrée et unie.** Il n'y a pas de noeuds, d'irrégularités ou d'extrémités rugueuses susceptibles de déniveler le plancher. 2) **Les clous enfoncés dans le Rezflake restent bien noyés et adhèrent fermement et en permanence!** Rezflake retient fermement les clous et les vis, ce qui constitue pour vous une assurance que ces clous ou vis n'émergeront ni n'abîmeront le plancher. 3) **Rezflake ne se boursoufle pas, ne se sépare pas, ne gauchit pas.** REZFLAKE EST PLUS ÉCONOMIQUE! Il n'est pas étonnant qu'un grand nombre d'architectes recommandent Rezflake! Le panneau de Rezflake de $\frac{1}{4}$ " est également offert rainuré en V, pour revêtements muraux, et en tuiles carrées de 12" rainurées, pour plafonds.

Panneaux de $\frac{5}{8}$ " & $\frac{11}{16}$ " pour sous-planchers . . .
Approbation du C.M.H.C.
No 4889

Panneaux de $\frac{1}{4}$ ", $\frac{5}{8}$ " & $\frac{11}{16}$ ", pour revêtement de murs extérieurs.
Approbation du C.M.H.C.
No 4890

Panneaux de $\frac{1}{4}$ ", $\frac{5}{8}$ " & $\frac{11}{16}$ ", pour revêtement de murs intérieurs.
Approbation du C.M.H.C.
No 4891

Pour renseignements complets, écrivez ou téléphonez à:

fabriqué par:

FLAKE BOARD CO. LTEE
manufacture et bureaux de l'administration
Milltown, N.B.

REZFLAKE

la planche à particules de qualité

Départ. des ventes:

2171 Avenue Road
Toronto 12, Ontario
Téléphone: 481-1143

*Faire un bon produit
prend du temps . . .
la mousse STYROLITE
est VIEILLIE
pour la "fixer"*



STYROLITE

STYROTOP

corplastics*

CANADA LTD.

L'isolant en mousse de polystyrène est comme le bois vert, quand il est frais fait. Il gondole et rétrécit. Il faut le vieillir. Corplastics vieillit STYROLITE avant de l'expédier, pour en fixer la forme . . . afin qu'il se pose bien à plat et qu'il demeure ainsi, sans fente, formant une base rigide et parfaite pour le plâtre.

Le vieillissement garantit aussi que STYROLITE est toujours à la mesure des spécifications. Spécifiez 2" et vous obtenez 2", non pas 1 $\frac{7}{8}$ ". Vous obtenez la valeur entière dans chaque panneau.

Pour des renseignements détaillés et des suggestions sur l'emploi de STYROLITE comme isolant thermique, dans les cas de construction générale ou pour les endroits soumis à de basses températures, ainsi que sur STYROTOP, pour des toitures soufflées, appelez ou écrivez-nous.

CORPLASTICS CANADA LTD., AJAX, ONTARIO

UN PLANCHER DE TOIT EN CONTREPLAQUÉ DE SAPIN OFFRE UNE SURFACE PORTANTE ROBUSTE ET DURABLE POUR LES COUVERTURES MEMBRANÉES

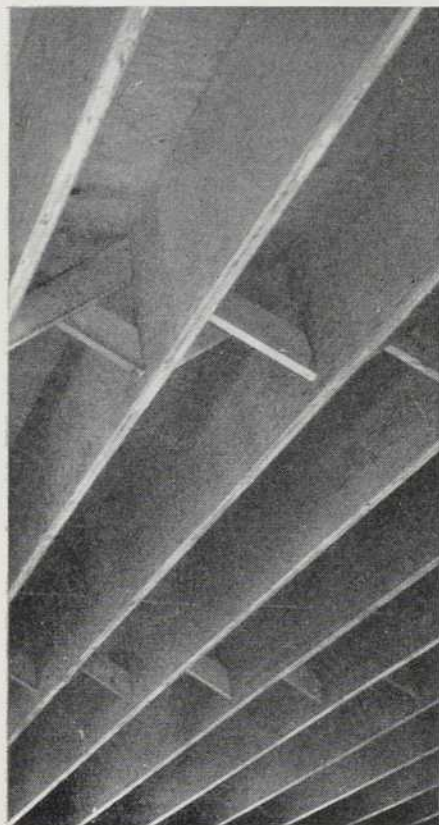
Beaucoup plus minces que les planchers d'autres matériaux, les planchers de toit en contreplaqué de sapin constituent une sorte de diaphragme qui transmet à la charpente les efforts horizontaux et latéraux. LES NORMES DE MAISON "CANADA" 1963 ACCEPTENT, sous les couvertures membranées, des planchers de contreplaqué léger de sapin ou de bois mou de l'ouest, que le toit soit plat ou incliné.

Les contreplaqués marqués sur l'épaisseur PMBC ou PMBC WATERPROOF GLUE WSP sont lamellés au moyen de colles de résine de formaldéhyde phénolique. Aucune condition d'eau, baisse ou hausse de température n'est assez forte pour affecter cette COLLE TOTALEMENT IMPERMÉABLE.

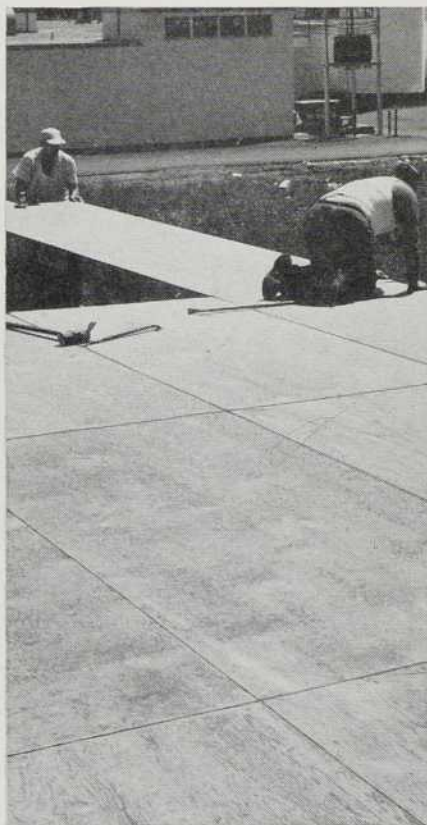
Très souple d'utilisation. Le contreplaqué peut former des planchers de toit sur une très grande variété de charpentes. Les grands panneaux se posent vite, vous épargnent du temps et des frais de main d'oeuvre.

Toutes les couvertures membranées y compris les couvertures à base de papier-feutre sec ou de papier-feutre goudronné encollé de poix à la vadrouille sont possible sur un plancher de toit en contreplaqué. Les panneaux de contreplaqué de 4' x 8' forment un plancher sans fentes, bien plat et avec très peu de joints.

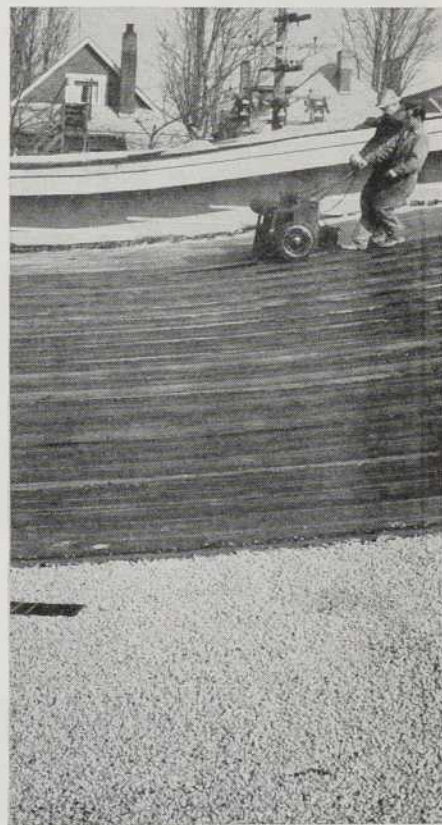
Pour obtenir des renseignements détaillés, veuillez communiquer avec notre représentant commercial ou bien, écrire à 550 Burrard St., Vancouver, B.C.



Cette structure économique de 40' x 60' du poste de pompiers de Sebringville, Ont., est composée de poutres-caissons faites de contreplaqué de sapin qui supportent un plancher en contreplaqué à embouvetter, prêt à recevoir une couverture membranée. Architecte—R. M. Ritchie.



En moins d'une journée, sur une charpente de bois lamellé, on a posé 32,000 pieds de plancher de toit en panneaux-caissons préfabriqués de contreplaqué de sapin. Lumberteria, London, Ontario. Constructeur—propriétaire—R. Kernohan.



Les panneaux flexibles de contreplaqué de sapin se clouent facilement aux soliveaux des toits légèrement incurvés. Sur cette structure légère, on a posé 2" d'isolant rigide avant de la recouvrir d'une couverture membranée. Safeway Store, Vancouver, B.C. Architecte—F. E. Roy.

CONTREPLAQUÉ DE SAPIN à colle imperméable.

Le contreplaqué de sapin marqué (PMBC EXTERIOR) est lamellé avec une colle imperméable
Plywood Manufacturers Association of B.C., Vancouver, B.C.

SUCCURSALES : Vancouver, Edmonton, Winnipeg, London, Toronto, Ottawa, Montréal, Moncton

Sachez que
l'isolant de toiture
Foamglas-Board
vendu au Canada
porte maintenant
une garantie
écrite
de 20 ans.

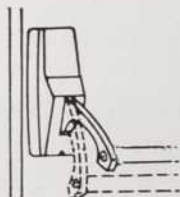


DIMENSIONS: 2" x 4' en 1/2", 1 3/4" et 2" d'épaisseur. POUR PLUS AMPLES DETAILS AU SUJET DU SEUL ISOLANT IMPERMEABLE GARANTI ET UN FACSIMILE DE CETTE GARANTIE, ECRIVEZ A: PITTSBURGH CORNING CORPORATION, DEPT. AB-54, 140 EGLINTON AVENUE EAST, TORONTO, ONT. DISTRIBUE PAR CANADIAN-PITTSBURGH INDUSTRIES, LTD.

Le nouvel aspect attrayant des verrous pour sortie de secours

...EXITER* par RUSSWIN

Voici la sécurité dans toute son élégance! Avec Exiter par Russwin, vous obtenez un fonctionnement sûr et sans effort et la sécurité inhérente à la technique Russwin combinée à un aspect attrayant de conception nouvelle. Les attaches elles-mêmes sont dissimulées. Cette réalisation habile satisfait à la fois le goût moderne pour les formes attrayantes . . . et la nécessité d'un dispositif bien conçu . . . dans les verrous pour sortie de secours dans les écoles et collèges modernes. Vous obtenez aussi une plus grande variété d'utilisations: Exiter est complètement réversible dans tous les modèles, sauf celui à deux cylindres. Et vous obtenez ces caractéristiques de sécurité Russwin . . .



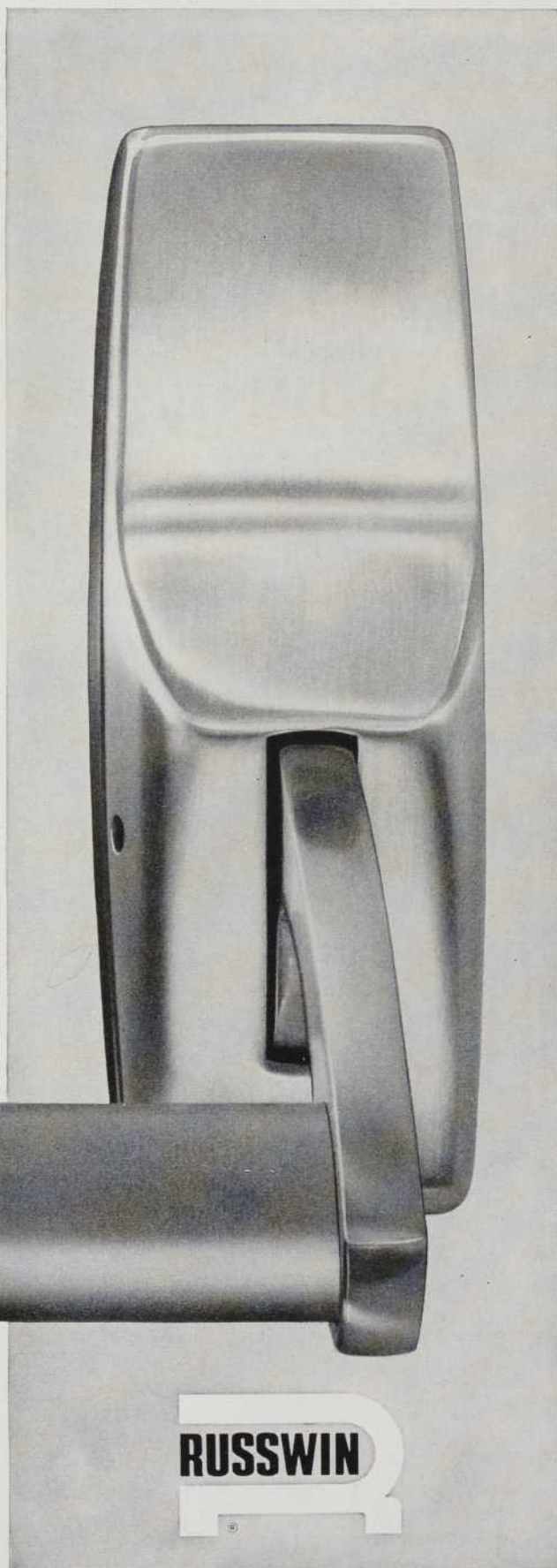
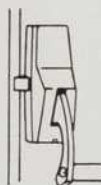
Ensemble levier-barre de sécurité—La forme ovale unique et l'attache spéciale verrouillent solidement la barre transversale. Le mécanisme d'ouverture se déclenche après une légère poussée.

Rouleaux de nylon de sécurité—Les bras de levier pivotent sur des rouleaux de nylon lisses et durables. Ces rouleaux n'ont jamais besoin de graissage. Le déclenchement s'effectue toujours sans effort.



Crampon de sécurité—Le crampon en acier durci est fixé dans une insertion hélicoïdale en acier inoxydable. Ce crampon restera toujours en place.

Mécanisme de sécurité—Toutes les pièces sont de précision et très résistantes. Elles sont pratiquement à l'abri du vandalisme. Les matériaux ont été choisis pour offrir un fonctionnement fiable, à vie, en tout lieu.



Les nouveaux verrous pour sortie de secours Exiter par Russwin comprennent les modèles encastrés, verticaux, à palastre et dissimulés pour portes creuses en métal et en aluminium. Voyez votre fournisseur Russwin. Pour les brochures, écrivez à: Russwin Lock Division, The International Hardware Co. of Canada Ltd., Belleville, Ontario.

RUSSWIN

*MARQUE DE COMMERCE



Architecte: René Blanchet Entrepreneur-couvreur: Eug. Falardeau Limitée Fournisseur: Rosco Metal Products Limited

Le cuivre Anaconda protège et embellit cette imposante église

L'église et le presbytère St-Rodrigue de Charlesbourg, Qué.: une superbe harmonie de formes traditionnelles et de lignes modernes et sobres. Pour protéger et embellir le toit et le clocher de cette nouvelle église, 46,000 livres de tôle de cuivre Anaconda furent employées. La tôle de cuivre Anaconda est incombustible, elle résiste à la corrosion et

s'adapte facilement au modèle compliqué du toit. Pour obtenir des suggestions quant aux applications, demandez un exemplaire gratuit de la Publication C-1, "Modern Sheet Copper Practices", à Anaconda American Brass Limited, New Toronto (Toronto 14), Ontario. Bureaux de ventes: Québec, Montréal, Winnipeg, Calgary, Vancouver.

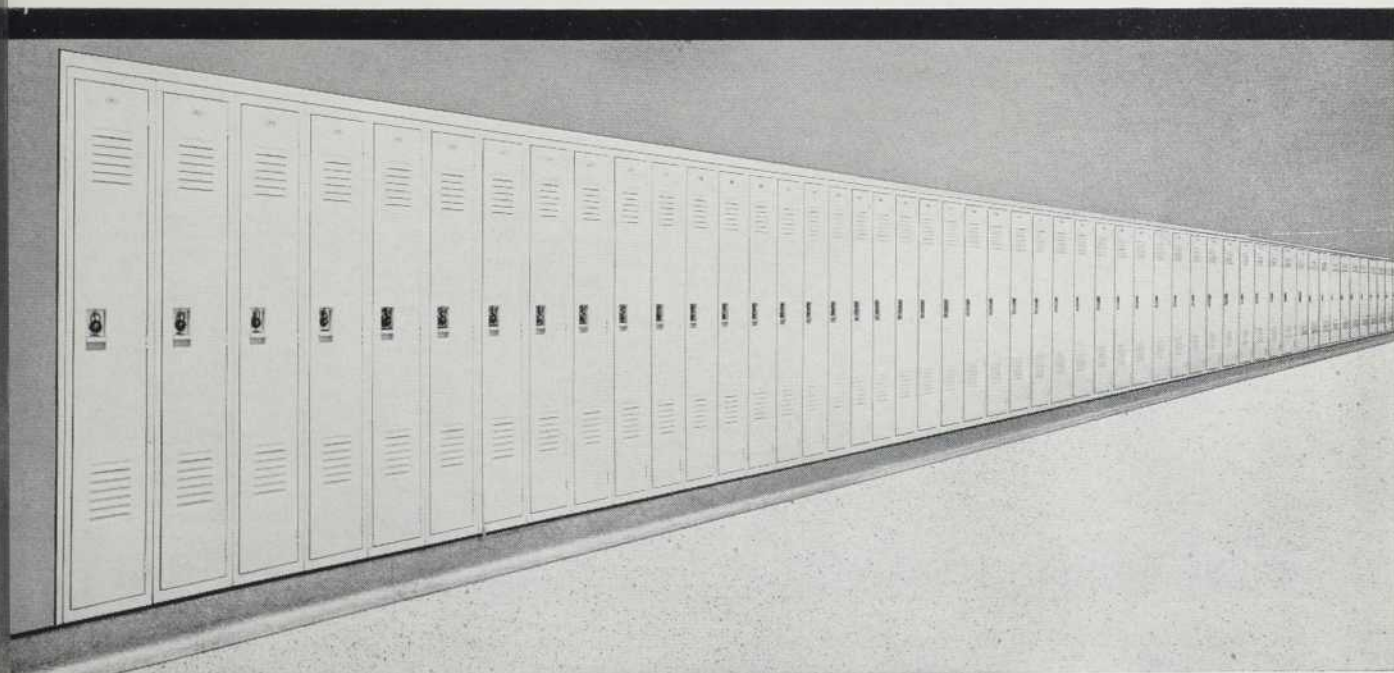
C-6402F

ANACONDA



Comment "habiller" un vestiaire

Les architectes aménagent aujourd'hui d'une façon attrayante les vestiaires dont l'apparence, hier, laissait tellement à désirer. Aujourd'hui, dans tous les clubs de golf, élégants chalets sportifs, etc., le vestiaire est devenu aussi chic que le foyer à l'étage supérieur. Même les armoires ont acquis une apparence impeccable qu'elles ne possédaient certes pas autrefois. Elles peuvent être entièrement logées dans les murs et s'harmoniser avec n'importe quel décor, permettant un emploi judicieux de l'espace disponible. De plus, la beauté des armoires Pedlar s'allie à une robustesse peu commune; elles résistent aux chocs des chaussures cloutées et des sacs d'école, aux coups des jeunes joueurs de baseball comme à ceux des footballeurs poids lourd. Pour embellir le vestiaire, il n'y a rien comme les armoires Pedlar que vous trouverez partout, dans les endroits les plus élégants. Pour estimation et conseils en vue de l'aménagement, consultez le représentant Pedlar.



THE PEDLAR PEOPLE LIMITED

519 Simcoe St. South, Oshawa, Ontario

MONTREAL • OTTAWA • TORONTO • WINNIPEG • EDMONTON • CALGARY • VANCOUVER



L83-2CF



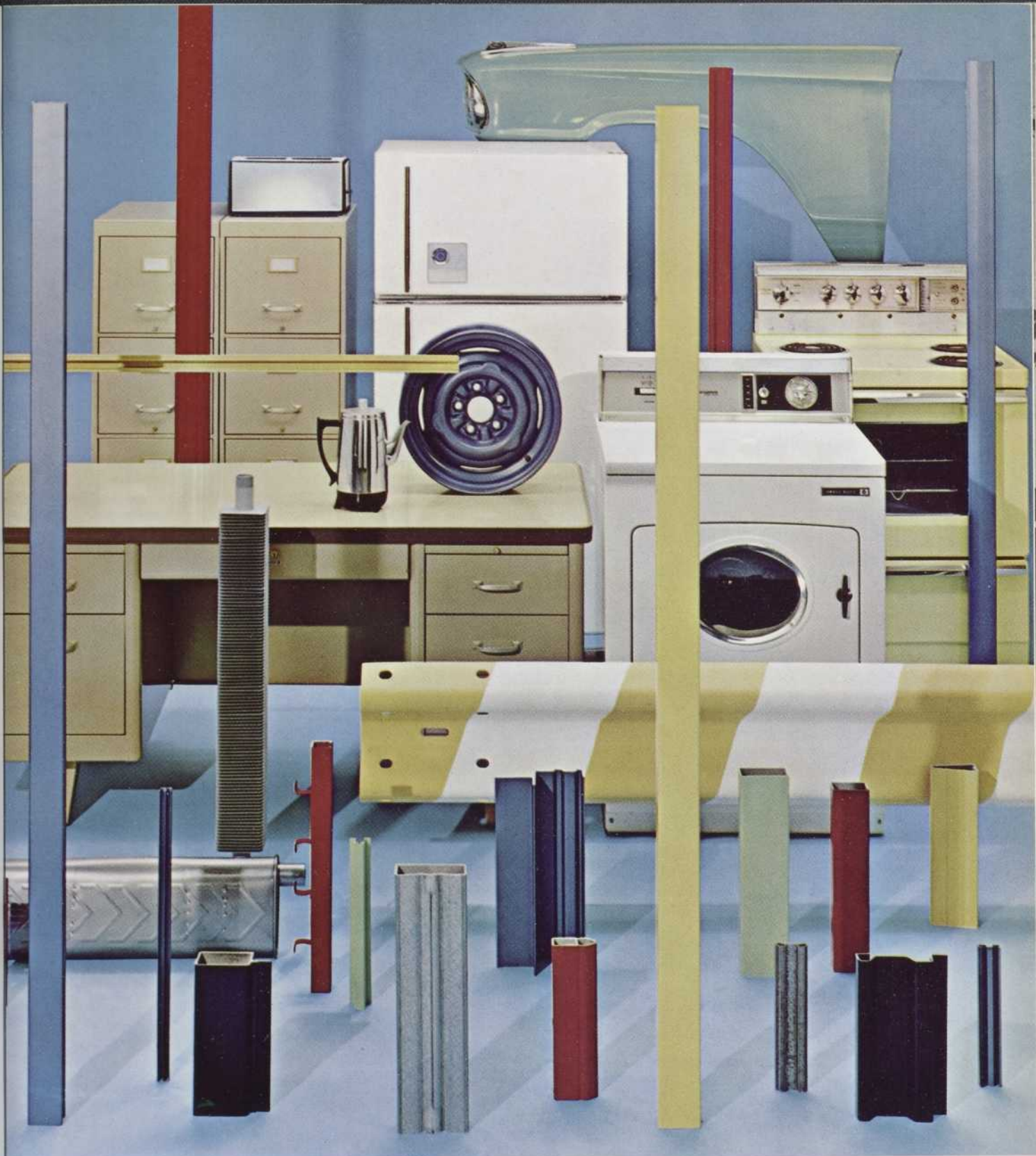
General Sound — tout ce qu'il faut pour la sonorisation

Dans l'architecture moderne, il devient de plus en plus important de prévoir d'excellentes installations de sonorisation et d'intercommunication. Qu'il s'agisse d'une église, d'un hôpital, d'un auditorium ou d'une école, consultez General Sound. Nous nous chargerons de la fourniture, de l'installation et de

l'entretien des appareils qui vous conviennent le mieux. General Sound est la plus importante maison du genre au Canada. Matériel de toute première qualité — Northern Electric, DuKane et Altec — bureau d'études et services d'entretien. Nos spécialistes ci-dessous seront heureux de vous aider.

General Sound

General Sound and Theatre Equipment Limited, 160 chemin Bates, Montréal • Bureaux à Vancouver, Winnipeg, Calgary, Toronto, Halifax, Saint-Jean (N.-B.)



AVEC ALGOMA LAMINÉ À FROID=PRODUITS DE QUALITÉ

Automobiles, appareils ménagers, meubles de bureau, construction—voici, à titre d'exemple, quelques industries qui demandent à Algoma de leur fournir l'acier répondant exactement à leurs besoins. □ L'acier Algoma laminé à chaud ou à froid—en tôle ou en bande, fait l'objet de contrôles rigides de qualité. Le laminage de précision garantit des tolérances rigoureusement observées afin de satisfaire les besoins précis de chaque client. □ En plus de cela, Algoma est toujours prêt à donner tous conseils techniques utiles concernant les normes et la fabrication.

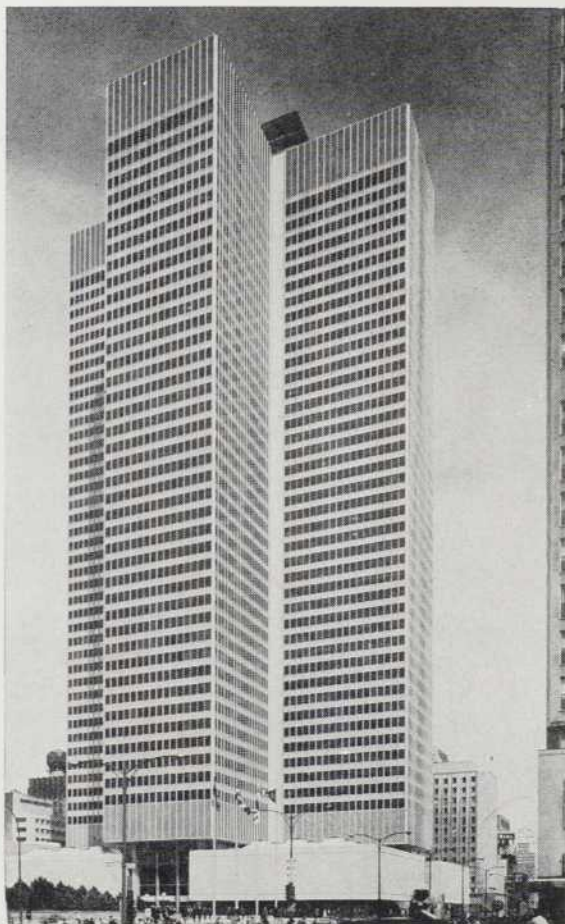


THE **ALGOMA STEEL** CORPORATION, LIMITED

SAULT-SAINTE-MARIE, ONTARIO • BUREAUX DE VENTE RÉGIONAUX À SAINT JOHN, MONTRÉAL, TORONTO, HAMILTON, WINDSOR, WINNIPEG, VANCOUVER

Ces 42 étages seront plus propres
grâce aux grillages gratte-pieds

BOLAR



PLACE VILLE-MARIE

Montréal

Architectes : I. M. Pei & Associates

Architectes associés : Affleck, Desbarats,
Dimakopoulos, Lebensold, Michaud & Sise

Le plus gros contrat de grillages gratte-pieds au monde a été confié à une maison expérimentée et responsable. Demandez nos "NOTES SUR LE DESSIN DES GRATTE-PIEDS".

Bolar Foot Grill Co. Ltd.

4362, rue Forest, Montréal 39, P.Q.

Dans l'éditorial d'ARCHITECTURE du mois d'avril dernier, nous faisons le point de l'urbanisme dans la Province de Québec. Nous dénonçons le danger grave que représente le manque de coordination entre les travaux des divers ministères qui, le plus souvent, vont à l'encontre des recommandations essentielles contenues dans les plans directeurs déjà adoptés par certaines municipalités. Nous avons actuellement une législation qui régit l'aménagement du territoire urbain mais par contre, l'aménagement régional n'est encore codifié par aucune loi, et nous mettons en lumière la nécessité urgente pour le Gouvernement, à l'heure où un réaménagement du pays tout entier s'impose, de promulguer les textes indispensables et de mettre en place les organes administratifs, capables d'étudier et de réaliser l'aménagement du territoire.

Par manque d'espace, nous avons dû, le mois dernier, fractionner notre propos, en voici la suite :

Consciente de l'importance que revêtent aujourd'hui les problèmes d'urbanisme et d'aménagement du territoire, la revue ARCHITECTURE a compris la nécessité de leur consacrer dans ses pages éditoriales une chronique régulière, qui sera placée sous la direction de M. Georges Robert, urbaniste-conseil et membre de la Corporation d'urbanisme du Québec. Le but essentiel de cette chronique sera de renseigner nos lecteurs, dont les professions dépendent toutes de cette grande discipline organisatrice et de les mettre au courant des tâches et des progrès accomplis dans le monde de l'urbanisme tant à l'étranger que dans la Province de Québec.

Cette chronique établira des contacts avec tous les pays qui se préoccupent d'aménagement du territoire et qui, la plupart du temps, il faut bien le dire, sont en avance sur nous d'au moins une génération.

Nous devons profiter des expériences de ces pays qui nous ont devancés, connaître leurs erreurs afin d'éviter de les faire nous-mêmes et tirer les leçons des résultats engageants qu'ils ont pu obtenir en certains cas. Nous devons savoir par quels processus ils ont atteint leur but, quels ont été leurs moyens d'action, et surtout quel esprit les a animés dans l'accomplissement de ce travail de groupe, de ce travail d'équipe.

Forts de ces enseignements, nous ne partirons pas tout à fait à zéro et nous pourrons, le cas échéant, faire évoluer l'expérience qui se tente actuellement dans une partie du territoire québécois, et dont nous avons parlé précédemment, vers une expérience infiniment plus concrète et avec les moyens de réaliser un travail plus efficace qu'il ne l'a été jusqu'ici.

Nous devons avant tout ouvrir les yeux, chercher à voir en dehors de notre propre zone d'activité et tirer profit de la valeur pédagogique des expériences réalisées ailleurs, plutôt que de vouloir tout faire par nous mêmes, à partir de rien.

Le temps presse, nous ne pouvons nous payer le luxe des tâtonnements et nous pensons quant à nous faire oeuvre utile en apportant à nos lecteurs, aménageurs urbanistes, architectes et tous ceux des professions alliées, l'information qui va leur permettre de se faire une idée d'ensemble des grandes entreprises d'aménagement qui un peu partout dans le monde, s'efforcent d'améliorer le cadre physique de la vie de l'homme.

Qu'on ne s'y trompe pas ! Si nous ne réalisons pas l'aménagement de notre territoire, nous compromettons du même coup notre émancipation québécoise, sur le plan économique, sur le plan administratif, comme sur le plan social, et malgré les grandes déclarations d'intentions qui pourront être faites, elle restera lettre morte.

Il n'y a donc pas une minute à perdre.

Jacques VARRY

IMMEUBLES
DE
BUREAUX
INDUSTRIELS
ET
COMMERCIAUX

IMMEUBLE DE
LA LAURENTIENNE
QUÉBEC

ARCHITECTES : Fiset & Deschamps • ARCHITECTE ASSOCIÉ :
Felix Racicot • INGÉNIEURS-CONSEILS : (STRUC.) HALLE
& HALLE, (MÉC.) OSCAR DORVAL, (ÉLECT.) OSCAR DORVAL •
ENTREPRENEURS : J. E. VERREAULT & FILS LIMITÉE •

Cet immeuble de bureaux est érigé sur un terrain situé à la fois, au point le plus élevé de la ville de Québec et sur l'une de ses plus belles artères, la Grande-Allée. Il constitue principalement le siège social de la Compagnie Mutuelle d'Assurances "La Laurentienne".

Les architectes se sont arrêtés à une solution d'immeuble-tour de douze étages sur un soubassement horizontal comprenant deux sous-sols et un rez-de-chaussée. Etant donné le site exceptionnel, la construction en hauteur s'imposait pour profiter au maximum du très beau panorama qui s'étend tout autour jusqu'au fleuve St-Laurent, l'Île d'Orléans, les plaines d'Abraham et les Laurentides.

A notre avis, cette oeuvre s'impose par la netteté de ses plans, l'équilibre de ses proportions comme celui de ses formes plastiques.

Le soubassement horizontal est charpenté en béton armé et ses murs sont composés de granit et de verre. La structure de la tour, par contre, est en acier et le revêtement des murs est exclusivement formé de fines nervures d'aluminium et de verre dans lequel se reflètent le ciel et le paysage environnant.

Les architectes ont cherché à éviter l'arête vive qui termine sèchement vers le haut la plupart des tours de bureaux, en plaçant le dernier étage en retrait sensible du périmètre de l'immeuble; cet étage, qui contient une salle de réunion et en son centre, les services mécaniques, forme ainsi un volume différent qui sert en quelque sorte de point d'arrêt.

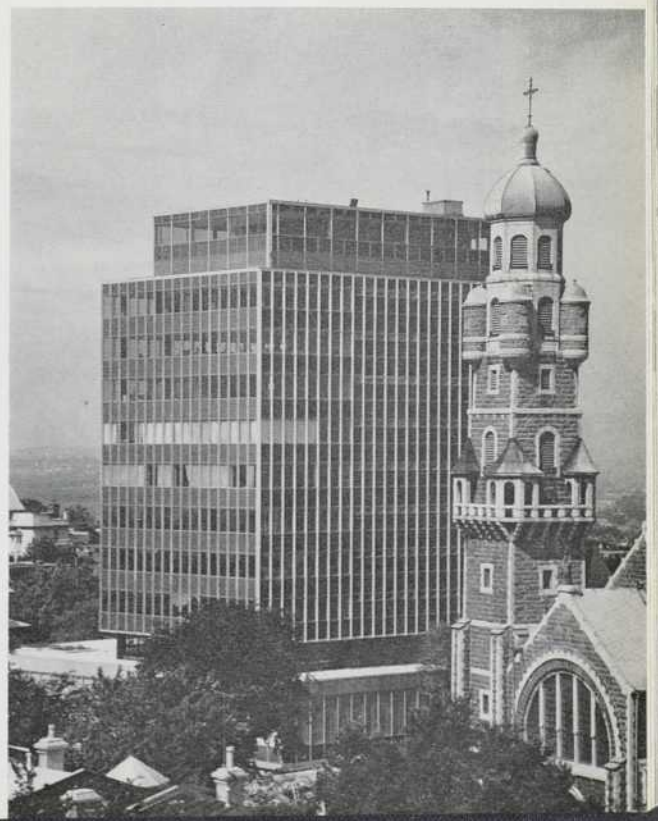
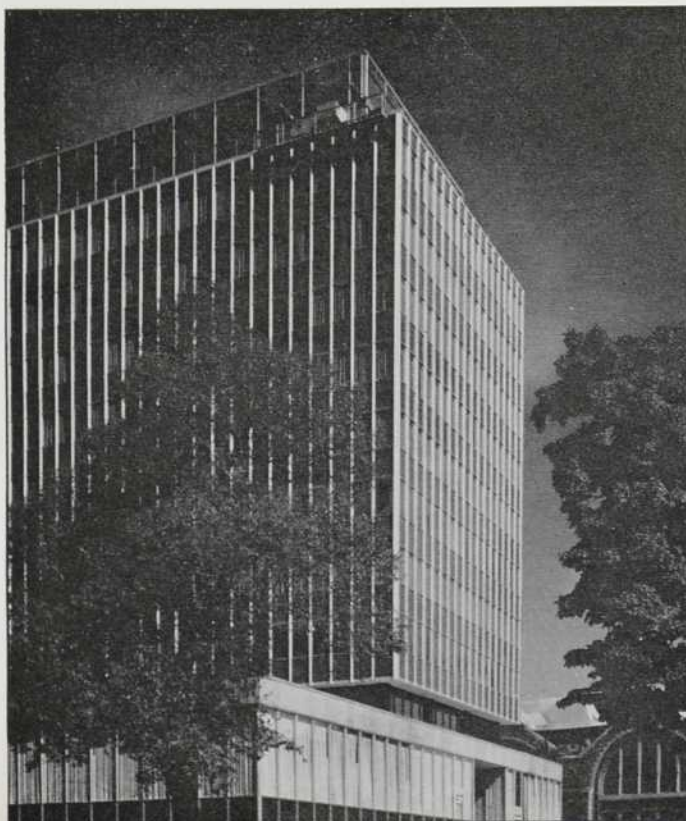
L'entrée principale s'ouvre sur la Grande-Allée et donne accès à un vaste hall d'où l'on gagne à volonté les bureaux du rez-de-chaussée, l'escalier qui descend au sous-sol, où l'un des trois ascenseurs qui assurent la liaison entre les étages.

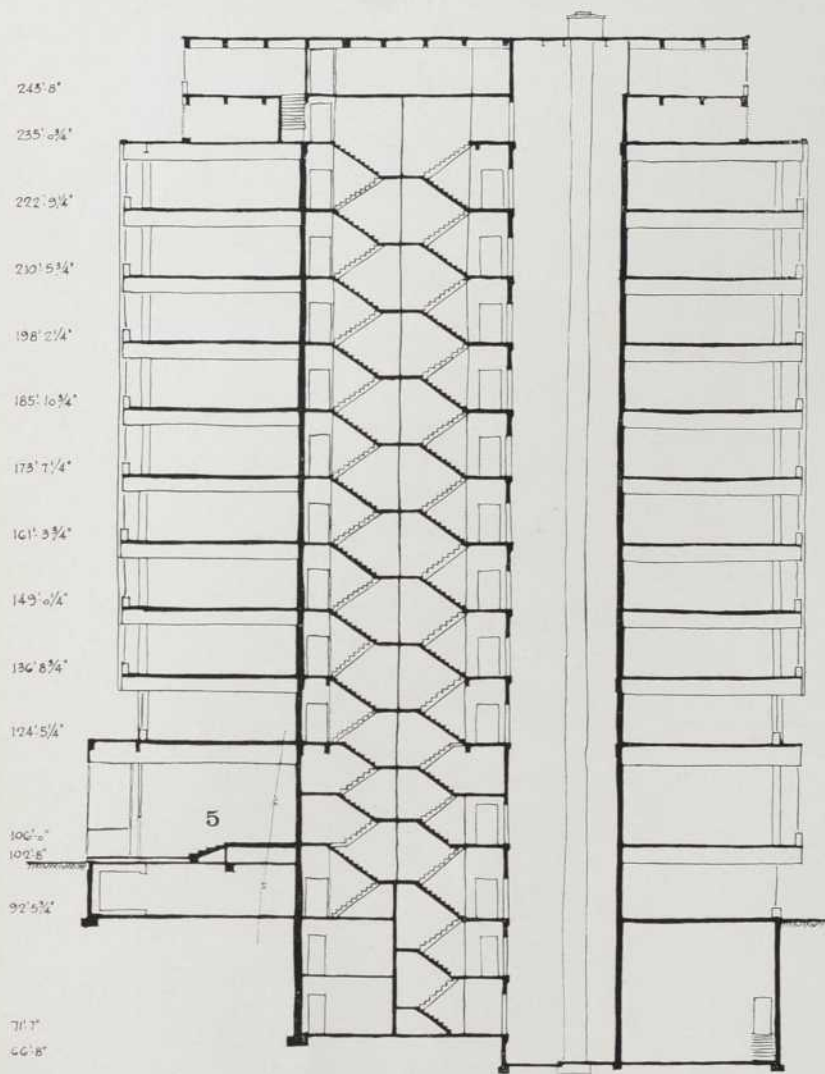
Le plan-type d'étage est des plus simple. Il réserve environ cinq sixièmes de l'espace pour les bureaux, le dernier sixième contenant les divers éléments de circulation verticale : trois ascenseurs, monte-charge, convoyeur, chute à lettres, et escaliers ainsi que les locaux sanitaires. Les halls d'étage sont disposés suivant les goûts et les besoins des compagnies locataires et il en est de même pour les divisions intérieures. Au point de vue de la construction, rappelons que la structure est en béton armé pour les trois étages inférieurs et les murs en béton et maçonnerie. L'ossature de la tour est en acier alors que les murs sont formés de profilés d'aluminium contenant des panneaux sandwich. Les planchers et la toiture sont en béton armé et dalles préfabriquées. Les planchers sont recouverts différemment suivant leur fonction, soit en granit, pierre bleue ou tuile de vinyle. De même les murs intérieurs où l'on voit des planches de gypse peintes, des tuiles céramiques, du bois et des tissus de vinyle. Tous les plafonds sont parés de tuiles acoustiques de métal émaillé. Au chapitre des services mécaniques, signalons : l'air climatisé à trois conduits (eau chaude, eau froide et air) avec zones individuelles répondant à la demande des locataires.

Du point de vue urbanistique cet immeuble est fortement dégagé puisqu'il ne couvre que 18,500 pieds carrés du terrain qui en compte lui même 72,800. Cet espace libre offre d'autre part, des facilités suffisantes pour le stationnement. Il semble toutefois regrettable que des garages n'aient pas été prévus dans les sous-sols.



L'immeuble considéré de différents points de vue, de nuit et de jour

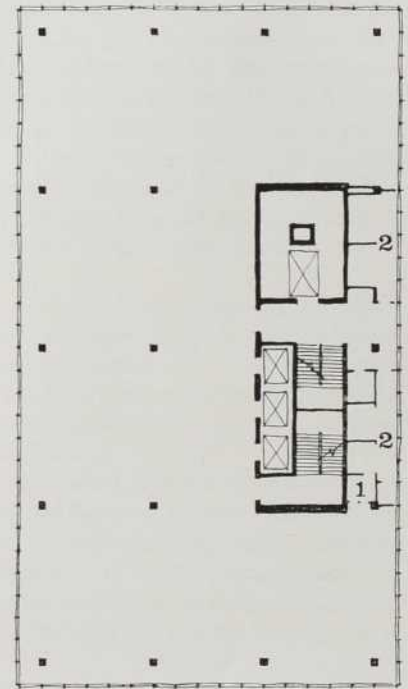




Ci-contre : Coupe transversale

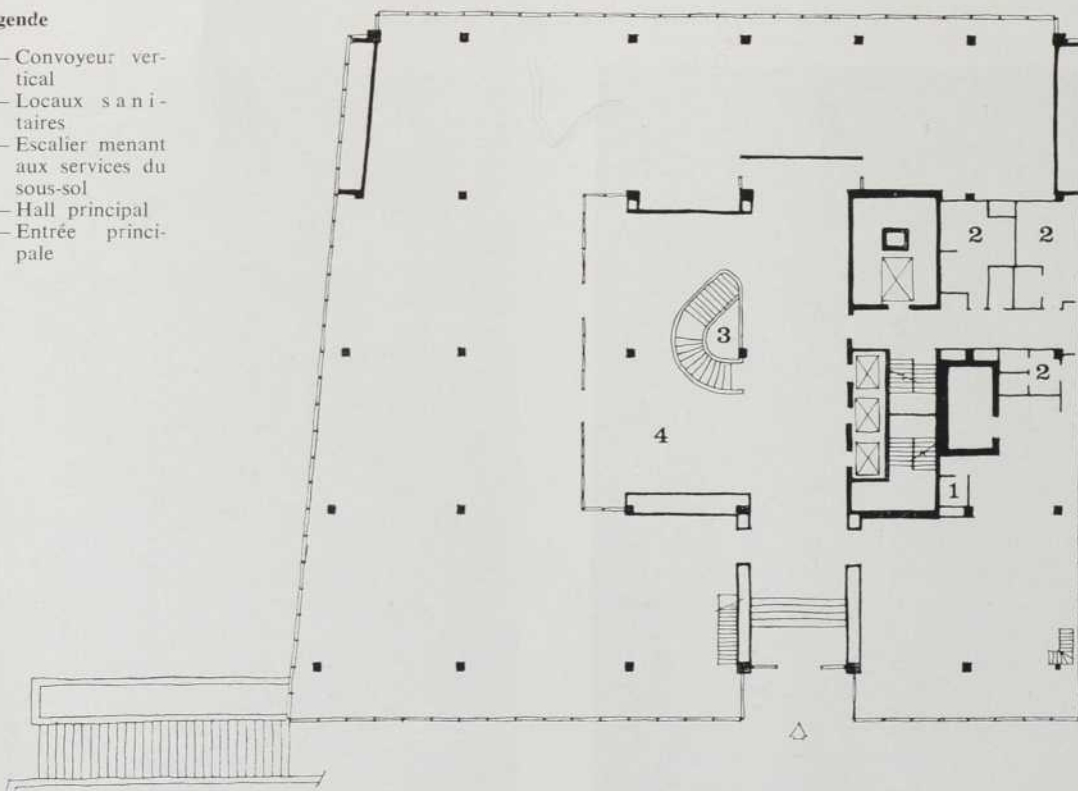
Ci-dessous : Plan de l'étage-type

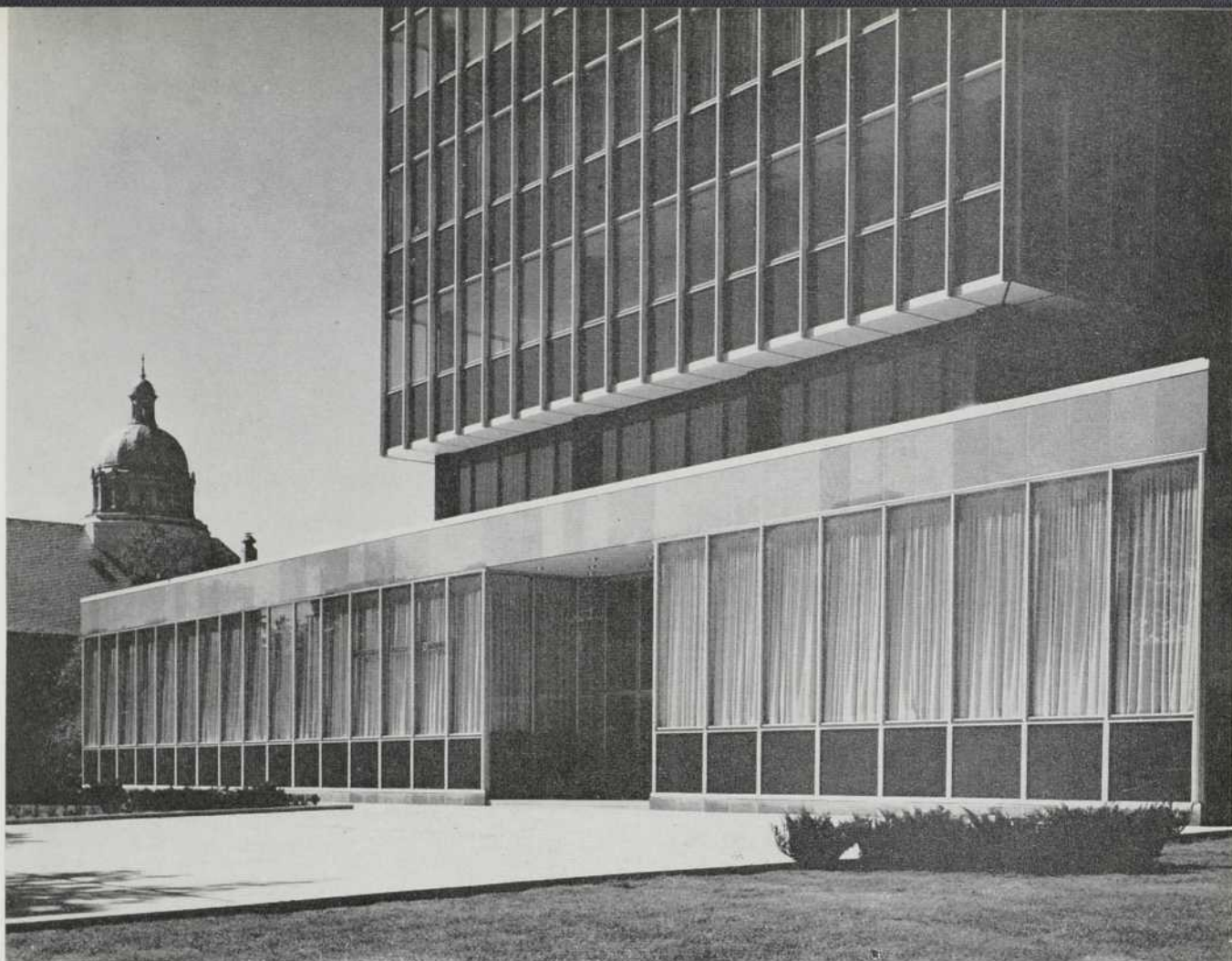
Plus bas : Plan du rez-de-chaussée



Légende

- 1 — Convoyeur vertical
- 2 — Locaux sanitaires
- 3 — Escalier menant aux services du sous-sol
- 4 — Hall principal
- 5 — Entrée principale





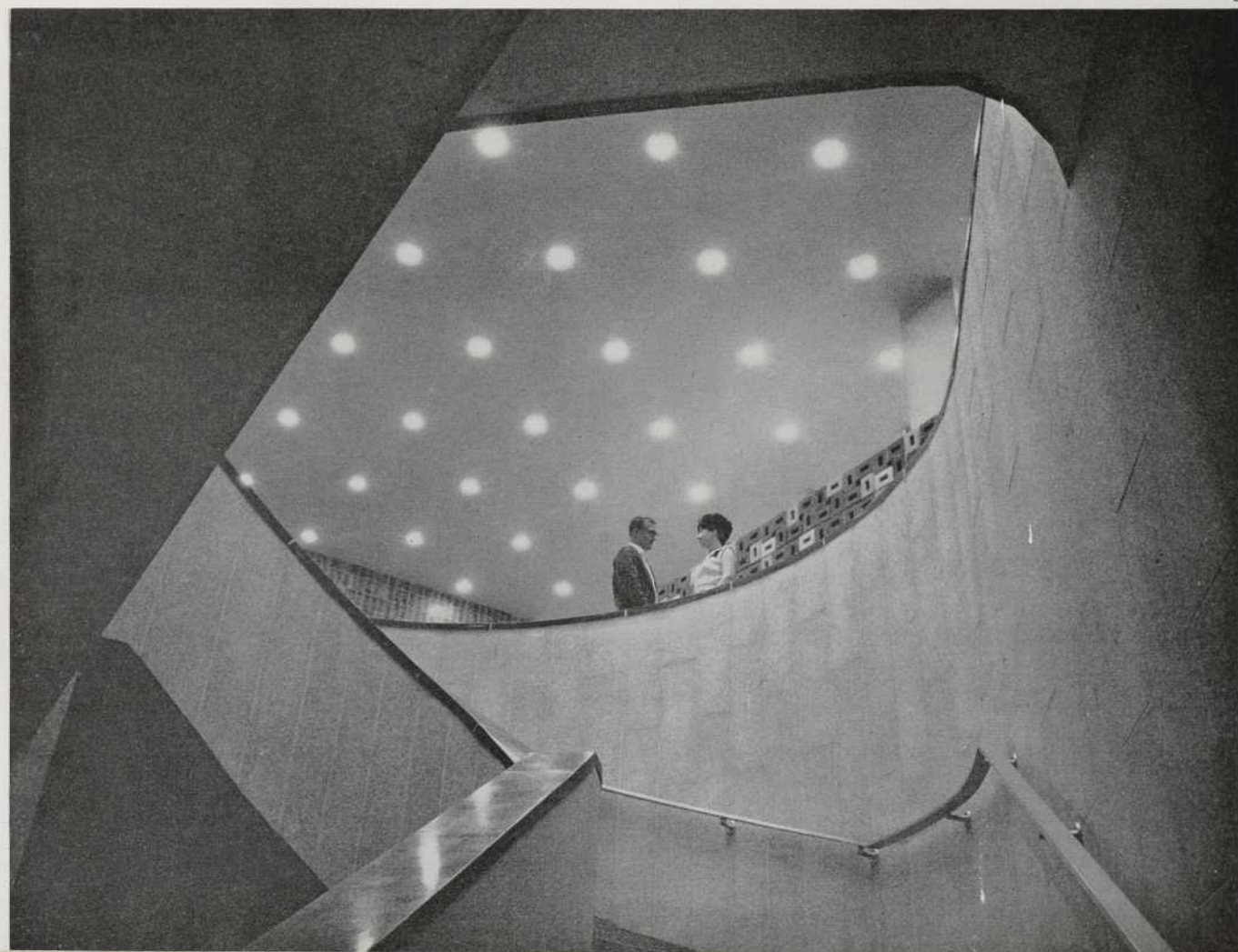
Détail de l'entrée principale

Elévation arrière et entrée des services en sous-sol





2





3



4



5

6



- 1 — Aspect du hall principal
- 2 — Cage de l'escalier s'ouvrant sur le hall
- 3 — Bureau général de "La Laurencienne"
- 4 — Hall d'étage
- 5 — Bureau d'administration
- 6 — Hall de réception de "La Laurencienne."

AUBERGE SEAWAY, MONTRÉAL

ARCHITECTES : SHENKMAN & HERSEN • INGÉNIEURS CONSEILS : (STRUCT.) IRVING BACKLER, (MÉC.) SLONE-BERNSTEIN • DÉCORATRICE : MRS. CHARLES ORENSTEIN • ENTREPRENEUR : LOUIS DONOLO INC. • PHOTOGRAPHIES DE SERGE AUBRAY •

La chaîne hôtelière canadienne Seaway vient d'ouvrir dans le centre de Montréal, à l'intersection des rues Guy et Dorchester, son treizième hôtel. Il s'agit plus exactement d'un "Motor Inn", ou d'un motel en pleine ville, où chaque voyageur est assuré du garage de sa voiture.

Cette formule d'hôtel étant assez nouvelle, il était normal que la compagnie propriétaire demande aux architectes que ce caractère d'auberge (on disait autrefois "l'auberge loge à cheval et en voiture") soit clairement exprimé à l'extérieur, afin de le distinguer des hôtels ordinaires.

Ceci constituait la première exigence d'un programme qui imposait encore tous les services offerts généralement par un grand hôtel restaurant, plus les garages, une piscine avec terrasse ensoleillée, une salle de culture physique et sauna finlandais, un café canadien français, un cabaret de nuit et enfin, une succursale de banque.

Le parti adopté par les architectes consiste en un immeuble comportant deux étages de garages en sous-sol, et qui, au-dessus du sol est articulé entre plusieurs volumes

différent de grandeur et d'aspect

Le plus important est engendré par l'aile principale, qui comporte dix étages sur rez-de-chaussée et occupe la partie nord du terrain. Au sud, sur un pilier central de béton, s'élève une rotonde contenant la salle à manger, et qui est reliée à l'aile principale par un pont. A l'est enfin, une aile plus basse comportant seulement quatre étages sur rez-de-chaussée sépare l'hôtel des maisons voisines tout en concentrant l'intérêt sur le restaurant circulaire, dont la silhouette sert d'emblème à l'hôtel et dont la forme d'autre part, laisse suffisamment d'espace libre au sol pour permettre le stationnement des voitures, conformément au vœu des propriétaires.

Le premier étage, ou mezzanine, qui est presque partout aveugle déborde largement de la façade sud comme de la façade ouest, le long de la rue Guy, formant ainsi une galerie couverte qui protège l'entrée de l'hôtel. Cette galerie peut être empruntée également par les piétons, et les voitures qui après avoir déposé des voyageurs, se rendent soit au stationnement, soit au garage.

Vue d'ensemble, prise du sud-ouest



L'entrée principale se trouve à peu près au centre de la composition. Le hall qui accueille les hôtes à leur arrivée, est remarquable par ses dimensions imposantes, la lumière qui le baigne, venant de deux de ses murs entièrement vitrés, des points de vue variés qu'il permet d'entrevoir et enfin, par la qualité de ses matériaux de revêtement, tel que le marbre blanc et le bois de teck. Les deux ascenseurs qui font la liaison entre les garages et les étages sont au centre du hall, alors qu'un petit escalier qui enjambe un jardin miniature se rend à la mezzanine.

Par sa position centrale, le hall est véritablement le carrefour des circulations et donne accès à tous les locaux, à l'exception toutefois de la succursale de la Banque de Montréal, dont les entrées s'ouvrent : l'une rue Dorchester, l'autre sous la galerie. Ainsi depuis le hall, pouvons-nous atteindre le kiosque à journaux, les bureaux de l'hôtel, le cabaret "Village Africain" et un café canadien français "La Petite Maison", également accessible de la galerie.

La mezzanine est principalement l'étage du restaurant et des salles de conventions et de banquets. Les ascenseurs déposent les hôtes au seuil d'un bar salon autour duquel les pièces sont disposées. La salle à manger où 120 personnes peuvent prendre place est installée dans la rotonde, qui doit à son mur rideau circulaire, doublé de tentures un éclairage égal et diffus. La cuisine est placée de façon à servir à la fois le restaurant et les salles de banquets, lesquelles se réduisent à volonté par le truchement de cloisons amovibles.

De toute évidence, l'idée qui a présidé à la décoration de ces pièces, était de créer une variété aussi grande que possible de points de vue. A notre avis, certains se heurtent parfois et l'ensemble aurait gagné à être traité plus sobrement. Le niveau de la mezzanine comprend encore la piscine éclairée par une large verrière s'ouvrant à volonté sur une terrasse donnant sur la rue Guy, puis une salle de culture physique avec bain de vapeur, et un salon de coiffure pour hommes.

Les plans des étages de chambres sont identiques, à cela près que l'aile située à l'est ne s'élève pas au delà du quatrième niveau. Les ascenseurs sont à peu près au centre du plan et s'ouvrent sur le dégagement des chambres. Celles d'entre elles qui sont situées aux angles sont reliées éventuellement par un petit vestibule pour former des "suites".

La décoration des 154 chambres et salles de bains, mérite une mention toute spéciale pour l'originalité et les trouvailles grâce auxquelles on a pu éviter la banalité habituelle des chambres d'hôtel.

La structure de l'immeuble est entièrement en béton armé, du type poutres et dalles et ne présente aucun intérêt particulier. Le toit du restaurant circulaire a été coulé à l'avance et posé par sections. Le mur aveugle de la mezzanine est également composé d'éléments préfabriqués; les autres murs sont en brique céramique et les fenestrations en aluminium. Notons en terminant les encadrements extérieurs des fenêtres dont le jeu anime très agréablement les grandes façades.

L'hôtel est entièrement climatisé. Le prix de revient de la construction s'élève à \$11.00 par pied carré, alors que le prix par chambre à l'exclusion bien entendu, du terrain et de l'ameublement, est approximativement de \$10,000.00.

Jacques VARRY



Détail de la façade sud et de la salle à manger, ainsi que du pont qui les relie.

Aspect de la façade ouest de la terrasse.



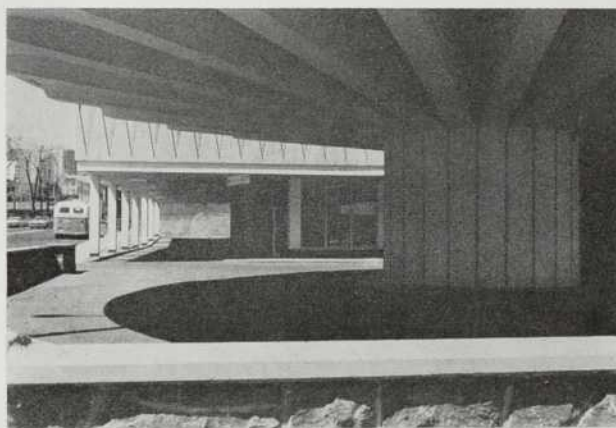


De haut en bas :

Vue prise du nord ouest, englobant le restaurant en rotonde, au fond : l'aile la plus basse où se trouve la succursale de la Banque de Montréal et au premier plan : l'entrée principale, sous la galerie.

Le stationnement, sous la rotonde et au fond, la galerie qui mène aux garages.

Vue d'ensemble du côté de la rue Dorchester





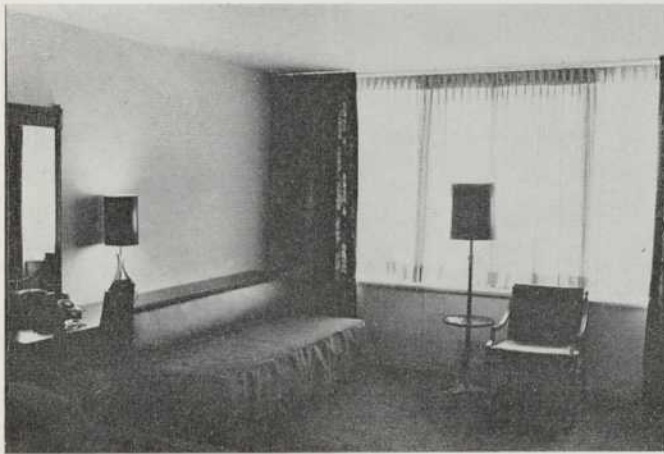
1 — Vue partielle du hall principal, vers le comptoir de réception. Au fond : le kiosque à journaux; à gauche : les ascenseurs.

2 — 3 — Types de chambres pouvant être réunies en "suite".

4 — Coin du hall avec le jardin miniature et l'escalier qui mène à la mezzanine.

5 — Salle à manger principale, installée dans la rotonde.

6 — Vue de la piscine vers les baies vitrées qui s'ouvrent sur la terrasse.



2



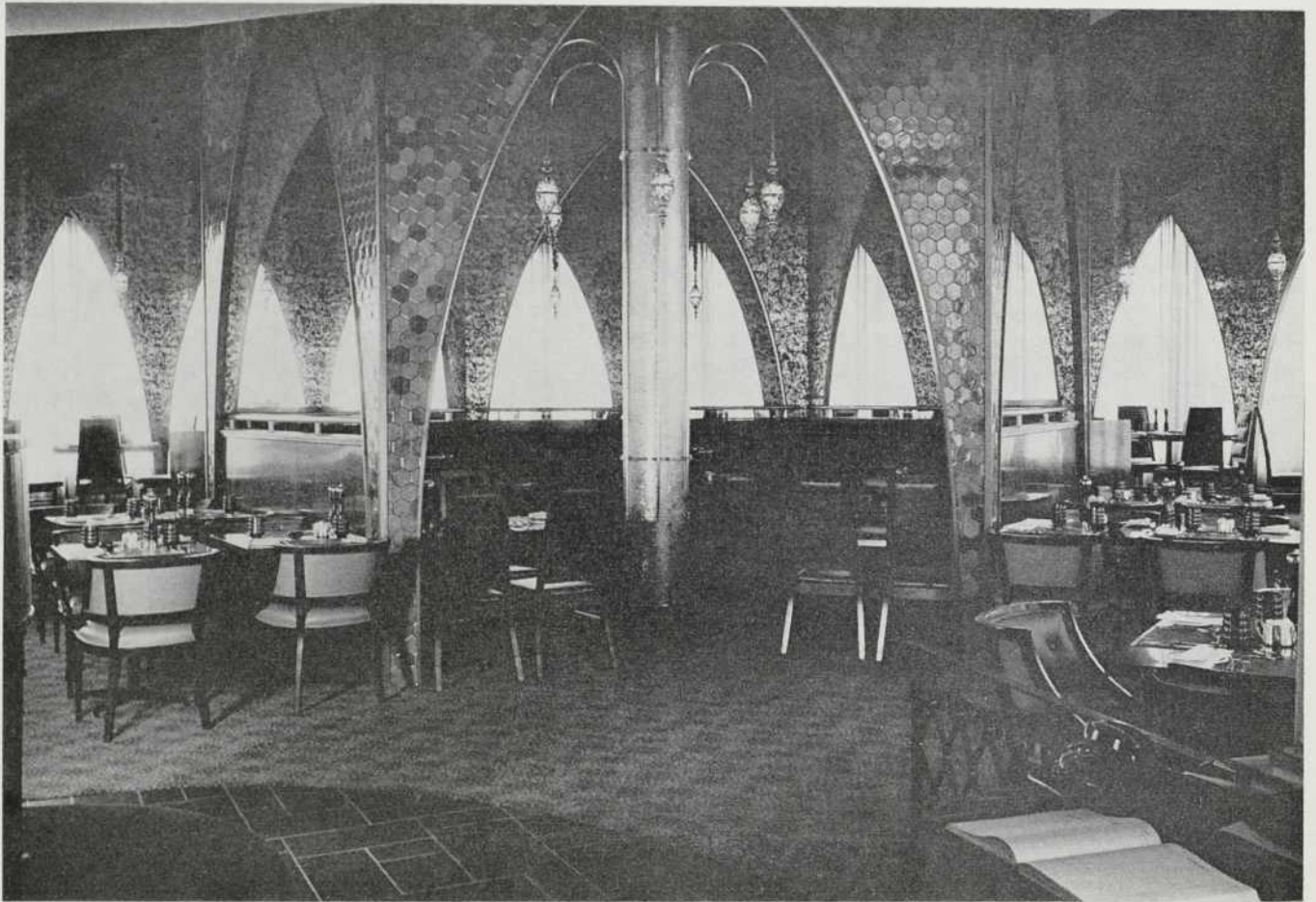
3

4



MEZZANINE FLOOR
 HEALTH CLUB
 SWIMMING POOL
 BARBER SHOP
 BALL ROOM
 DANCING NIGHTLY
 PINOCHES LOBBY
 LA BIOTE BAR
 LINDY
 AFRICAN VILLAGE
 BOATING
 COFFEE SHOP
 WEDDING HALL

ELITE SALON



5

6



USINE ET BUREAUX DE HUNTER DOUGLAS, À POINTE-CLAIRE

ARCHITECTE : GEORGE F. EBER • INGÉNIEURS-CONSEILS : (STRUCT.) BLAUER, HORVATH, TAYLOR ASSOCIATES — (MÉC. ET ÉLECT.) MODERN ENGINEERING INDUSTRIES • DÉCORATRICE : MME H. de KONING • ENTREPRENEUR : McNAMARA QUEBEC LTD. •

Cet immeuble s'étend en bordure du boulevard Métropolitain, dans le Parc Industriel de Pointe Claire, à douze milles du centre de Montréal. Il occupe actuellement 70,000 pieds carrés d'un terrain de 14 acres qui offre, par conséquent, toutes possibilités d'agrandissements futurs.

La Compagnie propriétaire avait commencé ses activités en fabriquant dès 1949 des lamelles de stores vénitiens en aluminium peint. Depuis cette époque, elle n'a cessé d'élargir le champ de sa manufacture, de sorte qu'elle décida, en 1962, de faire construire les nouveaux locaux que nous avons le plaisir de présenter aujourd'hui à nos lecteurs.

La particularité du projet réside dans le fait que les clients désiraient que les produits qu'ils fabriquaient fussent utilisés dans la construction, lorsqu'ils pouvaient se montrer fonctionnels, attrayants et économiques.

L'architecte eut donc à concevoir un immeuble qui, en plus d'abriter l'ensemble des activités de la compagnie, servirait d'exposition permanente de ses produits tant à l'extérieur qu'à l'intérieur.

Pour cette même occasion, il avait été demandé à l'architecte de mettre au point, en collaboration avec l'in-

génieur en structure, et les ingénieurs de la compagnie, un panneau sandwich de type nouveau qui servirait à la construction de l'immeuble et qui s'ajouterait par la suite aux spécialités offertes par la compagnie à sa clientèle.

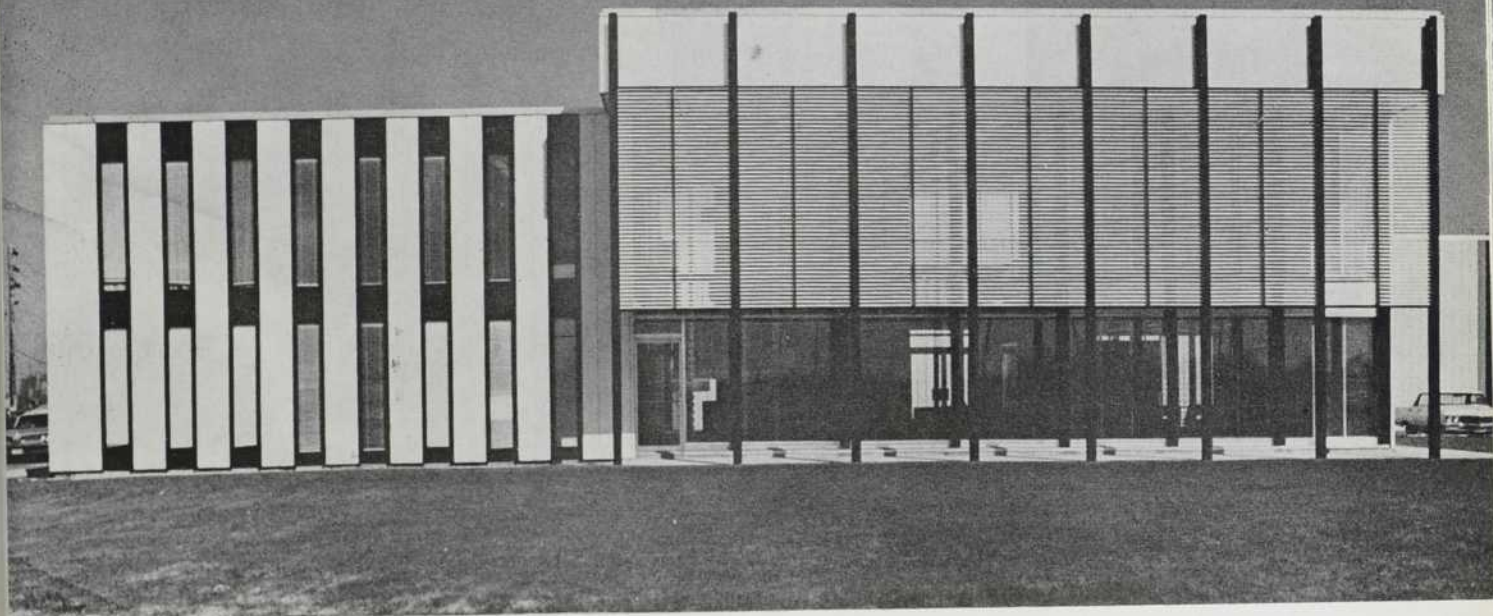
L'équipe de techniciens s'est tout particulièrement efforcée d'obtenir un panneau pratique et passe-partout pouvant servir à former des murs continus pour la partie usine ou des murs-écrans pour les bureaux. Il consiste essentiellement en un revêtement de métal intérieur et un autre à l'extérieur qui renferme de la mousse de polyuréthane solide et incombustible. On a recherché un système de joints chevauchants, à la fois étanches et invisibles, et l'on a défini enfin la largeur de douze pouces comme étant idéale pour des raisons d'ordre pratique, alors que la longueur maximum de ce panneau était portée à vingt-quatre pieds, ce qui permettait de réaliser des façades de deux étages sans joint horizontal.

En possession de ce matériau de base, l'architecte s'est attaché à en varier l'utilisation de façon à marquer les différences de fonctions par une différence dans le rythme des façades.

La partie administrative comporte deux niveaux au-dessus du sol et comprend deux sections disposées en

Vue d'ensemble, prise de l'est





Élévation principale; à gauche : des bureaux privés; à droite : le hall d'entrée

équerre : 1) — le hall d'entrée et la salle de conférences; 2) — les bureaux, général et privés. Les deux portes d'entrée du hall, visiteurs et employés, s'ouvrent sur un terrain d'exposition dont le prolongement est aménagé en parcs de stationnement, également distincts pour les visiteurs et les employés.

Les façades de la section du hall sont entièrement vitrées alors que celle des bureaux comporte des fenêtres du plancher au plafond de deux pieds de largeur, séparées par des panneaux de douze pouces. Cette alternance de fenêtres et de panneaux confère à la section des bureaux un vif accent de verticalité qui est repris dans la section du hall par les meneaux des pare-soleils. Dans cette dernière section le toit est surélevé; de leur côté le laboratoire et la chaufferie émergent également au-dessus du toit de l'usine de sorte que l'édifice entier offre à une certaine distance, notamment du boulevard Métropolitain un jeu de masses, qui articule agréablement son architecture.

Les différents points stratégiques ont été minutieusement étudiés pour assurer à l'usine entière un fonctionnement facile et efficace. Les employés de l'usine entrent par la face ouest; un terrain de stationnement leur est réservé à proximité. Le quai de chargement est également installé de ce côté et donne accès à la fois aux locaux d'entreposage des matériaux bruts et à ceux qui contiennent les produits finis, soit au début et à la fin de la chaîne de fabrication. La surface de l'usine peut être doublée à volonté et depuis son ouverture, une nouvelle section a été construite pour le traitement et l'entrepo-

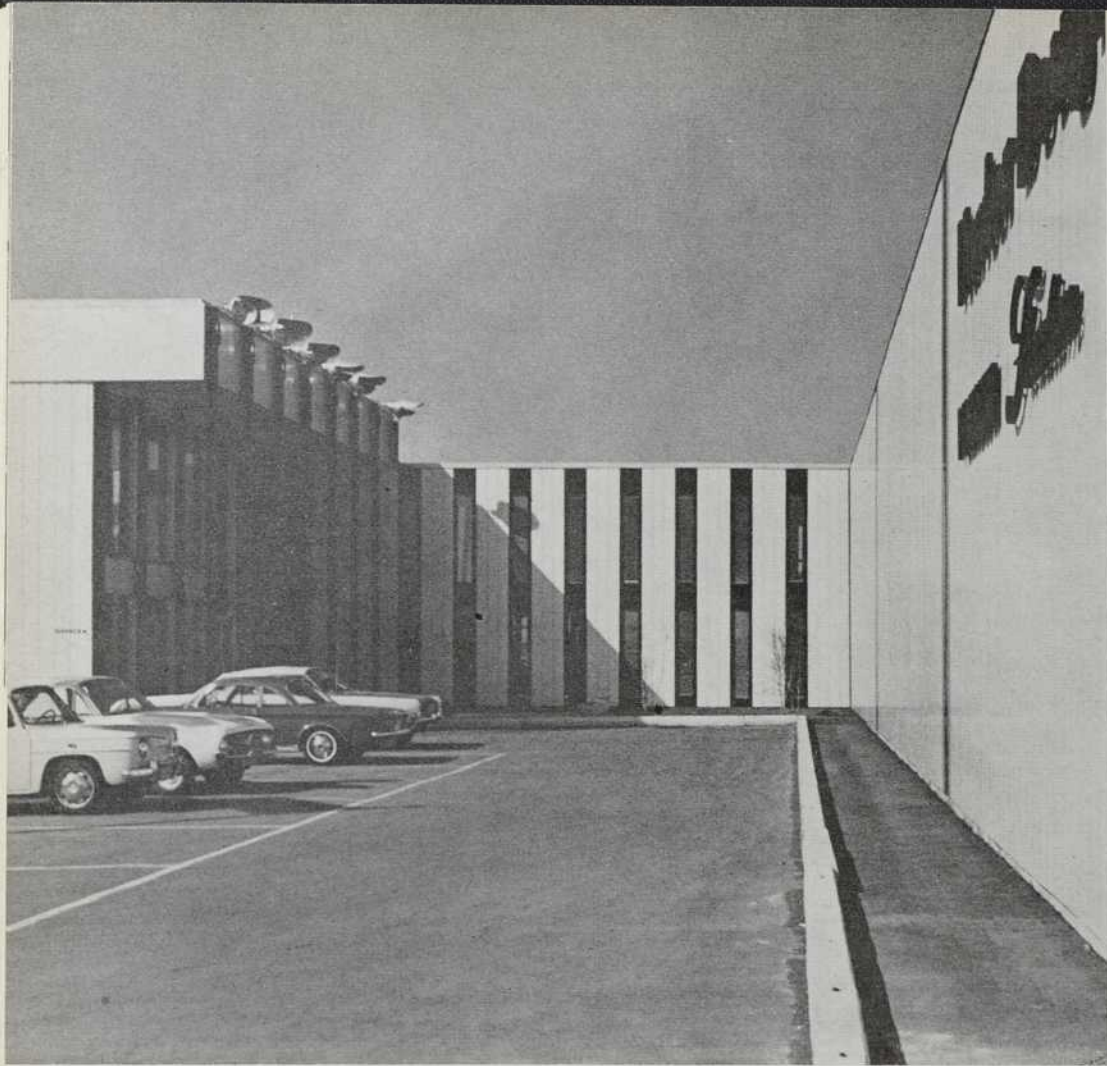
sage des bois de contre-plaqués. Les murs extérieurs sont en panneaux sandwich blancs et la structure y est exprimée au moyen d'un panneau noir en regard de chaque pilier. Les murs extérieurs sont en blocs de ciment peints clair, le sol en béton armé, le plafond en plaques d'acier, le toit en poutrelles et plaques d'acier avec isolant. L'éclairage y est uniquement artificiel au moyen de tubes fluorescents.

Dans la section du hall comme dans celle des bureaux, l'admission de la lumière du jour est contrôlée par des stores vénitiens, différents suivant les pièces. Ceux qui équipent la salle de conférences par exemple, permettent l'obscurité totale lorsqu'on y projette des films. Les fenêtres sont fixes et consistent en feuilles de verre contenues dans des encadrements de plastique.

L'installation des bureaux, le choix du mobilier et la décoration dénotent un goût très sûr. Le fond de briques du hall forme un grand à plat noir mat qui rend toutes les autres teintes pastels plus lumineuses encore. L'escalier en porte-à-faux constitue lui-même un bel élément décoratif de même qu'une grande sculpture de métal due à M. Gordon Webber, artiste montréalais qui s'est servi pour la réaliser de bandes d'aluminium peint fabriquées par les propriétaires.

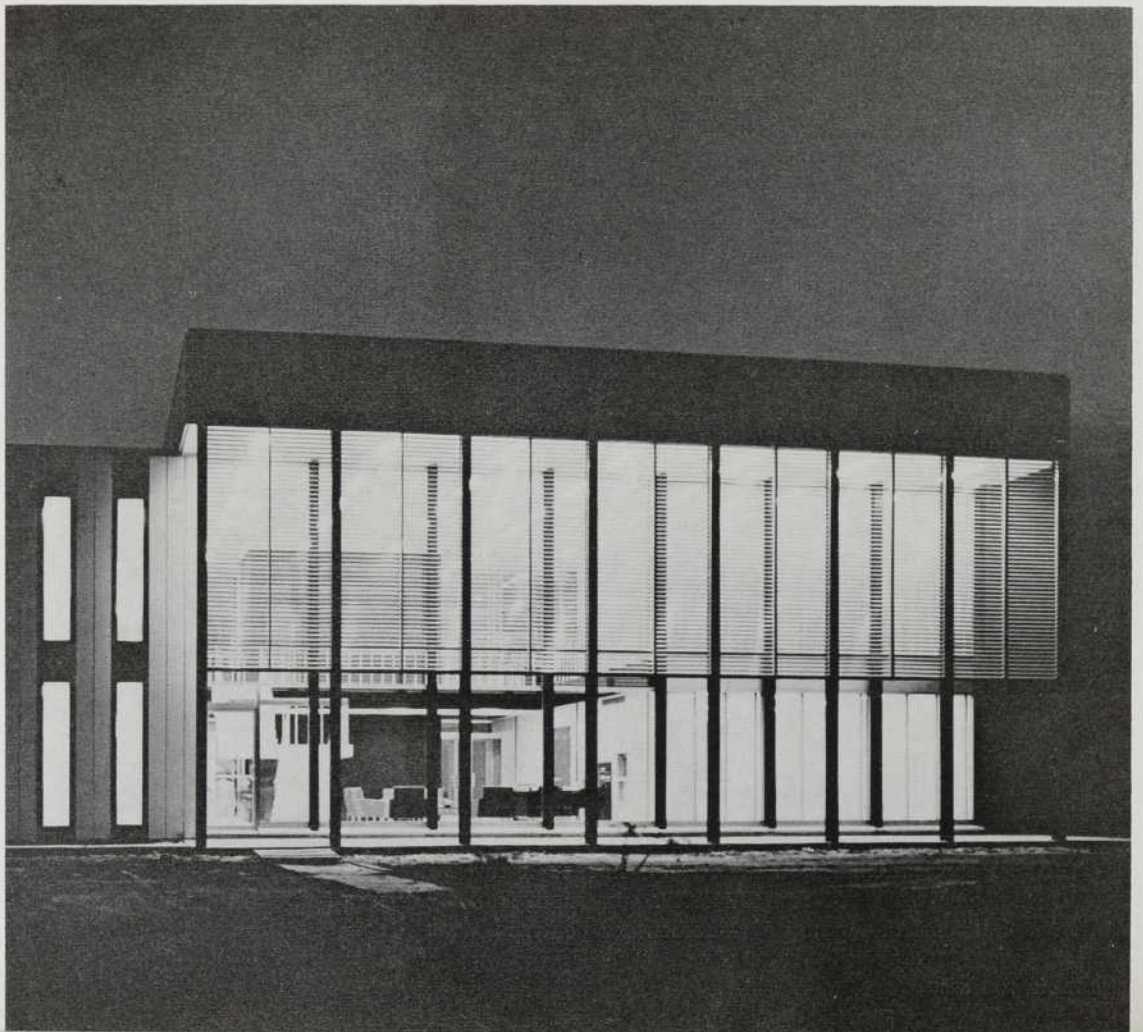
L'éclairage du soir a été pensé en vue de mettre en valeur les éléments de la construction, de sorte que l'immeuble offre une exposition permanente des produits de Hunter Douglas. Une climatisation intégrale assure d'autre part les conditions de confort dans les bureaux de cet intéressant immeuble.

Jacques VARRY



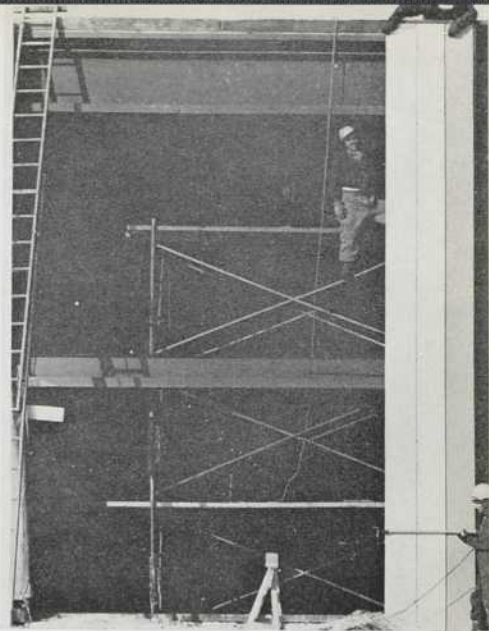
1

2





5



3

4

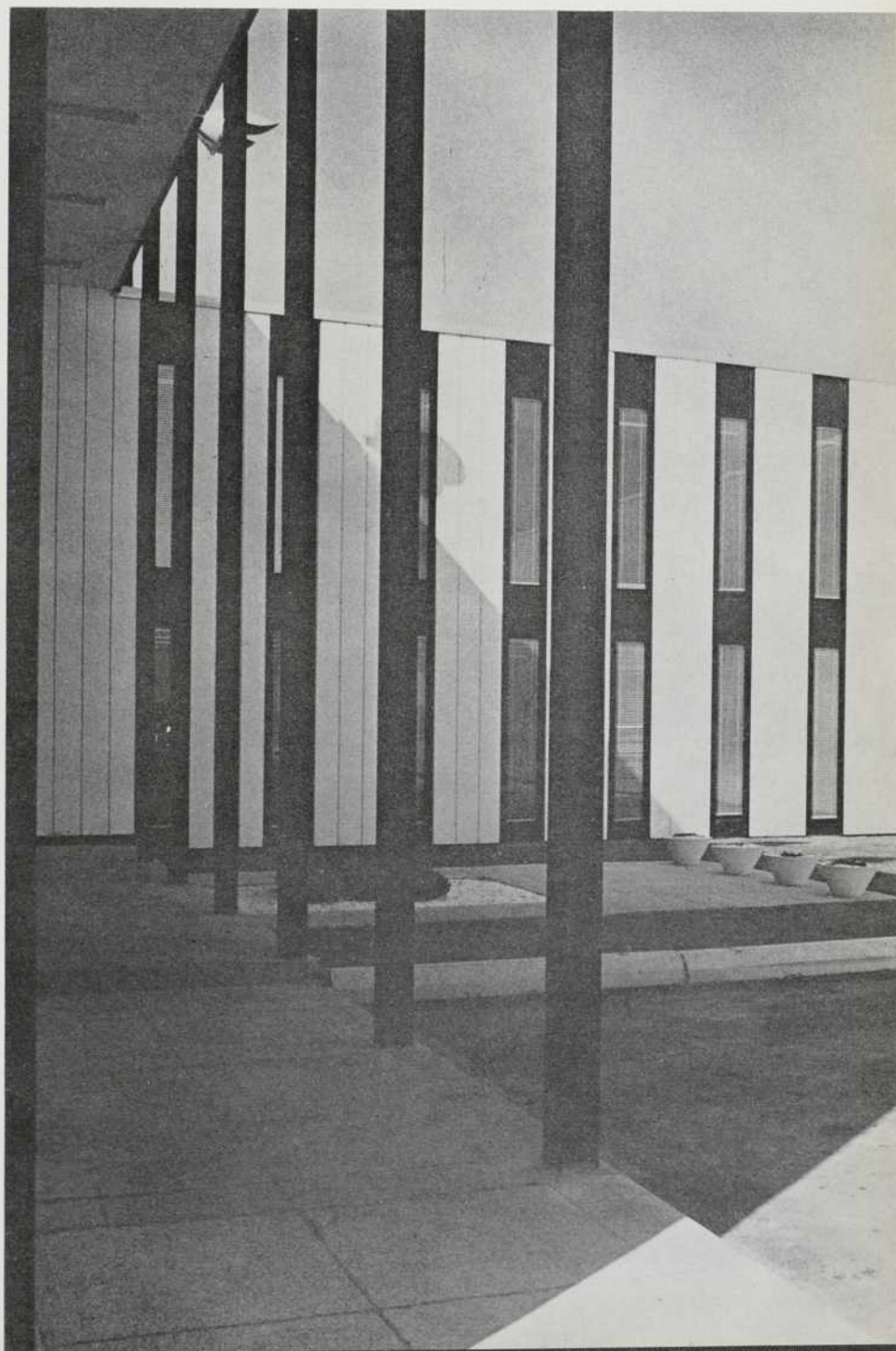
1 — Stationnement des visiteurs et terrain d'exposition où s'ouvrent les deux entrées : visiteurs et employés.

2 — Vue de nuit de la façade du hall d'entrée.

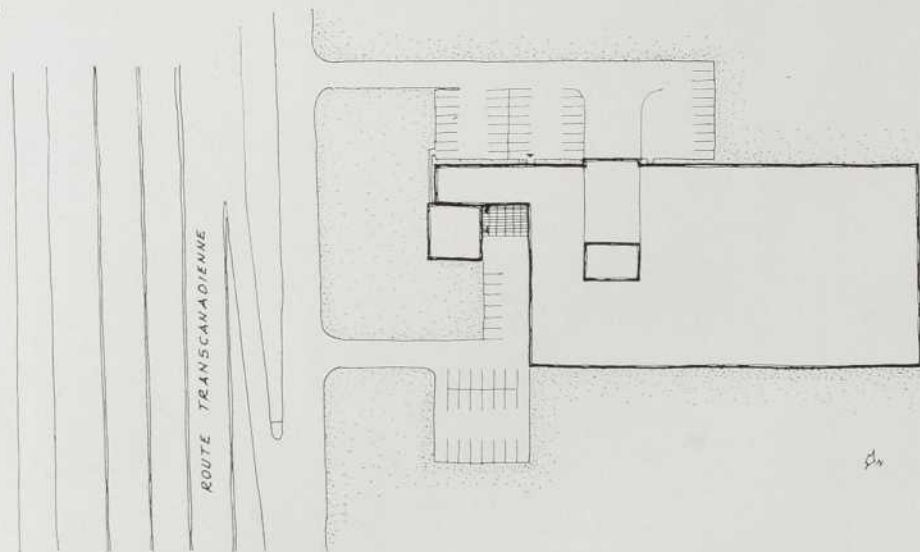
3 — Aspect de l'ensemble de la charpente métallique pendant la construction.

4 — Vue de détail montrant la pose des panneaux sandwich.

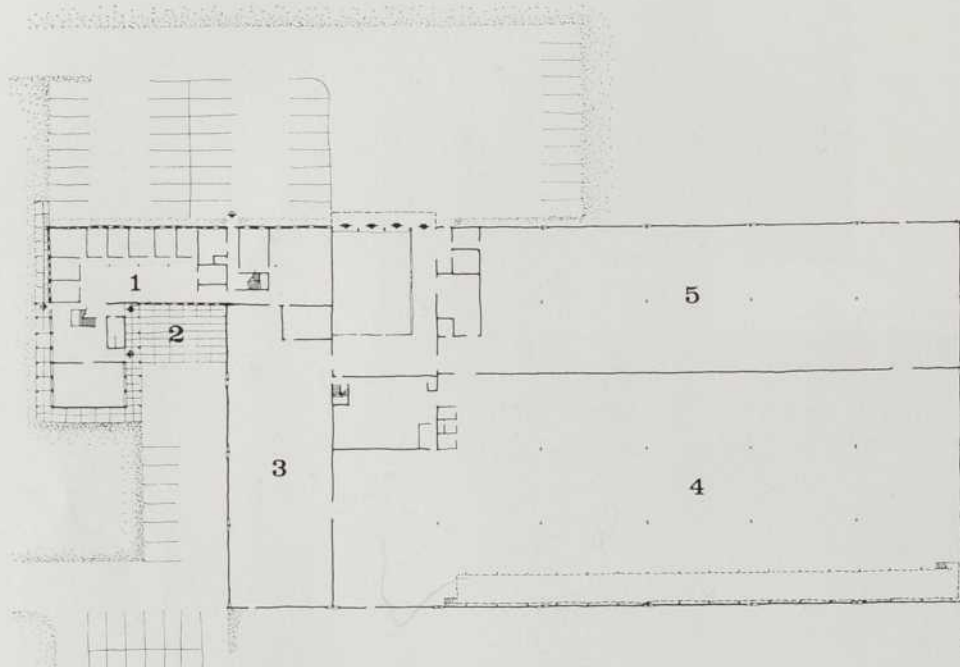
5 — Détail du terrain d'exposition, depuis l'entrée des visiteurs. Remarquer au fond : le mur du bureau général, composé de fenêtres verticales séparées par trois panneaux sandwich de 12 pouces.



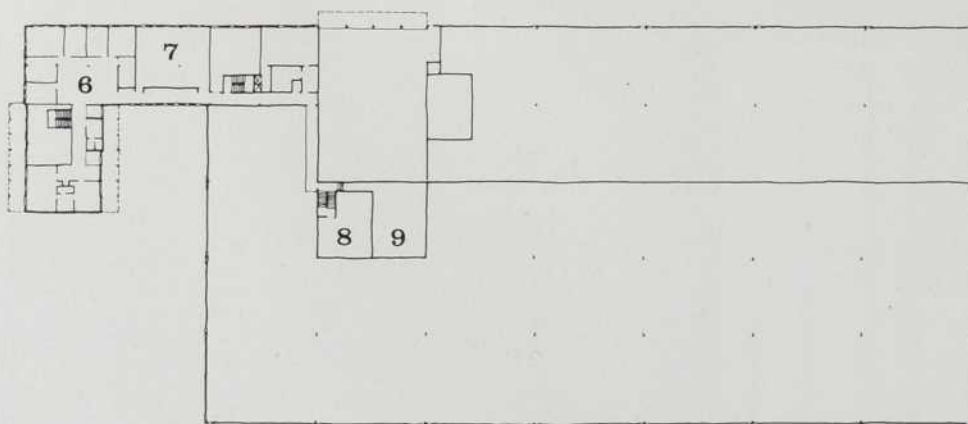
Plan d'implantation



Plan du rez-de-chaussée. 1—Bureau général. 2—Terrain d'exposition, 3—Entreposage des matériaux bruts. 4—Fabrication, 5—Entreposage des produits finis.



Plan de l'étage. 6—Bureau. 7—Cafétéria. 8—Laboratoire. 9—Chaufferie.

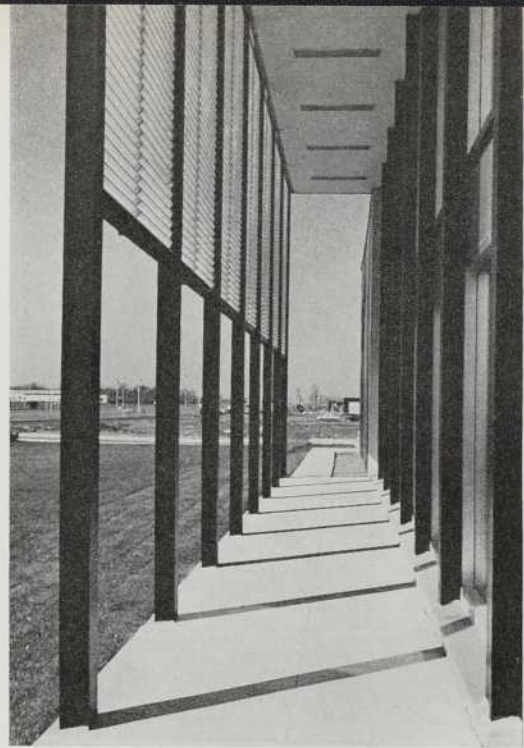


Sur la page droite : Coin du hall et sculpture de métal, réalisée par Gordon Webber.





1



2

1 — Aspect d'ensemble du hall d'entrée.

2 — Détail des écrans solaires qui protègent l'élévation principale, exposée au sud-est.

3 — Bureau du conseil d'administration.

4 — Détail de la galerie qui relie les bureaux du premier étage, de part et d'autre du hall d'entrée.



3



4

MARCHÉ LAMONTAGNE, CHICOUTIMI NORD

ARCHITECTES : EVANS ST-GELAIS, DE ST-GELAIS, TREMBLAY & TREMBLAY, JONQUIÈRE • INGÉNIEURS CONSEILS : (STRUCT.) LOUIS LEMIEUX, DE LEMIEUX & SIMARD, (MÉC.) BOURDAGES & CAUCHON • ENTREPRENEUR : SIMON GRAVEL • PHOTOGRAPHIES DE MARC ELLEFSEN •

La plupart des marchés et magasins d'alimentation sont construits aujourd'hui sur des plans standards, établis et mis au point depuis longtemps déjà pour de grosses compagnies qui s'efforcent de conserver, au travers du pays, voire même du continent américain tout entier, un cadre, une présentation, et un service identiques.

Dans le cadre de ce numéro, réservé aux édifices commerciaux, nous avons choisi ce marché de Chicoutimi-Nord, parce que sa conception, qui résulte de la collaboration de l'architecte et des spécialistes en alimentation et en étalage, est intéressante à la fois du point de vue de l'architecture, et de celui de la technique publicitaire.

Une étude de la population a été faite pour savoir quelles proportions il convenait de donner à ce magasin, pour répondre aux besoins qui existaient.

Le choix du terrain a été dicté à la fois par sa situation, au centre de l'agglomération, et par ses dimen-

sions assez vastes pour permettre l'aménagement d'un parc de stationnement dont la capacité a été évaluée à 135 voitures.

Le magasin est charpenté en béton armé et pour ne pas encombrer le beau plafond de cèdres, les poutres ont été mises à l'extérieur. Le plan réserve presque autant d'espace pour les locaux de service que pour le magasin public. Ce dernier qui est carré, reçoit la lumière du jour de sa façade principale entièrement vitrée et de quatre puits de lumière qui percent le plafond et mettent l'accent sur le comptoir des fruits et légumes au centre du magasin. La réception des marchandises se fait à l'arrière où sont installés les glacières, les congélateurs, la préparation des viandes, communiquant avec le comptoir dans le magasin, puis, la préparation et l'entreposage des fruits et légumes. L'entrepôt d'épicerie qui est aligné sur le côté droit, communique avec le magasin et a son entrée sur la face arrière.

Façade principale et parc de stationnement

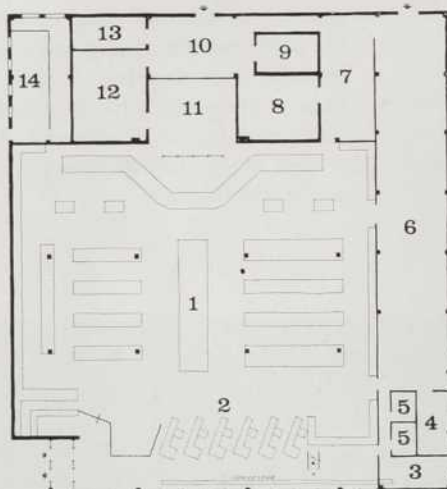




1 — Aspect extérieur du côté de l'entrée principale.

2 — Vue partielle de l'intérieur vers le fond du magasin où se trouvent les comptoirs de viande (à droite)

Sur la page de droite :
Le comptoir des fruits et légumes, et les entonnnoirs de béton qui font office de puits de lumière.





IMMEUBLE I.B.M. A SYDNEY

Au stade de la préparation des plans d'un édifice, notamment un édifice d'une certaine importance, une coopération étroite entre les architectes et les ingénieurs est absolument indispensable. Dans le cas de l'immeuble I.B.M., on procéda à une analyse de différents types de structure de façon à déterminer celui qui conviendrait le mieux à l'immeuble envisagé.

Afin de réduire la hauteur des étages au strict minimum, on apporta beaucoup d'attention pour définir les largeurs des travées de façon à ce que les sections des poutres primaires et secondaires soient suffisamment différentes pour permettre à toutes les conduites d'air climatisé de passer sous les poutres secondaires.

L'immeuble lui-même est le premier à Sydney, quant à l'utilisation de béton léger pour sa construction entière. Ce matériau léger a eu pour corollaire une économie importante du fait de l'utilisation d'une charpente d'acier de section moindre. La quantité d'eau pour le mouillage du béton léger a fait surgir de nombreux problèmes au début du contrat. En effet à Sydney, à cette époque, le caillou léger et calibré était fort rare; l'entrepreneur a donc été obligé d'utiliser du caillou de $\frac{3}{4}$ de pouce mais non calibré.

Le degré d'absorption de ce mélange était extrêmement élevé. Une coulée qui faisait 6 pouces en sortant de la bétonneuse ne produisait plus que 3 pouces de béton sur le chantier. Le mouillage préalable du caillou a amélioré considérablement les conditions du béton mais ceci n'était pas très apprécié par le sous-traitant. En conséquence de quoi, le travail du béton sur le chantier se trouvait considérablement entravé, certaines coulées, notamment, étaient trop sèches. Tout rentra dans l'ordre lorsqu'on put disposer de quantités suffisantes de cailloux calibrés.

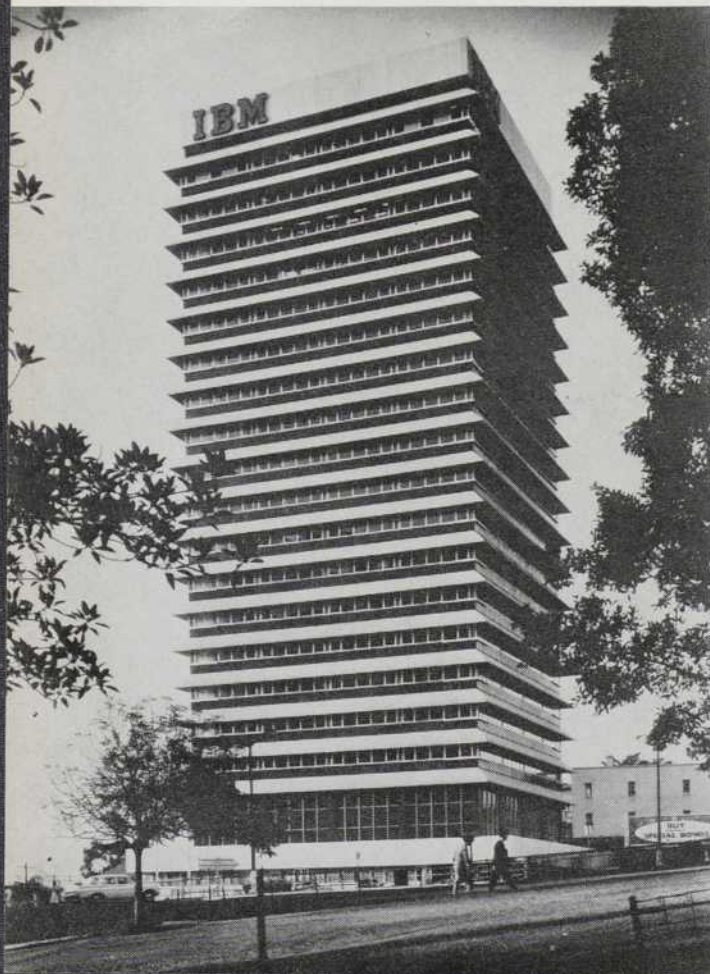
L'immeuble I.B.M. est encore le premier à Sydney en ce qui concerne le "design" des poutres et des dalles qui doivent travailler ensemble. Les poutres d'acier ont été conçues en prenant pour acquis que le travail de la poutre prise dans le béton et celui de la dalle de béton se fait par l'adhérence et la friction de l'acier et du béton. Cette hypothèse s'inspirait du dernier code de l'Institut américain de l'acier de construction. Le conseil municipal n'accepta pas

les termes de ce code mais consentit, après négociations, à ce que les joints de cisaillement habituels ne soient pas utilisés pourvu que l'on utilise par contre des têtes de renforcement répondant aux normes établies dans le code de la S.A.A., soit des étriers de $\frac{1}{4}$ de pouce de diamètre, espacés de six pouces le long de chaque poutre. Le coût additionnel de ces étriers s'élève à quelque cinq mille livres mais le "design" particulier des poutres et des dalles a fait réaliser une économie approximative de dix mille livres dans le coût de l'acier de structure. De même une économie de près de quatre mille livres a été réalisée sur l'ensemble des coffrages de béton.

L'édifice a été conçu pour résister efficacement à la force du vent. Des essais de canalisation du vent entrepris à l'école de génie aéronautique de l'Université de Sydney ont démontré que la force du vent appliquée à n'importe quelle façade de l'édifice est considérablement moins puissante que sur une façade droite d'un édifice rectangulaire. Ceci s'explique par l'emploi des pare-soleil qui, d'une part, canalisent le vent et d'autre part, donnent à l'immeuble son allure si particulière de "pagode". Ces pare-soleil font tourner le vent suivant le périmètre de l'immeuble et de cette façon les fortes aspirations qui se produisent habituellement sur les faces de l'immeuble opposées au vent sont considérablement réduites.

De cette façon également le centre de gravité de l'immeuble se trouve beaucoup plus bas qu'à l'ordinaire, dans ce type d'édifice.

En définitive le rôle des pare-soleil est de supprimer les pressions sur la surface des vitres. Etant donné les conditions spéciales nées de l'emploi de pare-soleil, un profilé en acier a été placé tout autour de l'immeuble au niveau des allèges de façon à pouvoir utiliser des montants ordinaires de fenêtres. Contrairement à l'usage généralement répandu le noyau contenant les services, liaison verticale, locaux sanitaires etc., n'a pas été placé au centre de l'étage. Certaines raisons de construction sont intervenues, mais la raison principale est de donner à l'étage locatif, plus de facilité d'aménagement. Placé au centre, le noyau des services aurait entraîné la construction d'une tour dont la façade eut dû avoir au moins 120 pieds de longueur pour assurer une profondeur suffisante, depuis les



murs du noyau des services jusqu'aux murs extérieurs, pour un découpage pratique de l'espace par les locataires.

Au début de la construction, le contrat de l'immeuble comportait la plus importante somme de pièces de béton préfabriquées qu'aucun autre immeuble à Sydney. Les deux principaux escaliers de secours sont également en sections préfabriquées. Une raison supplémentaire de ce "design" a été de permettre à l'entrepreneur le transport en hauteur à l'intérieur de l'immeuble, pendant la construction. D'autre part, on n'eût enregistré aucun retard dû au coulage du béton ou pendant la période de durcissement comme c'est souvent le cas pour des escaliers non préfabriqués. Ces escaliers préfabriqués ont été montés en même temps que la structure d'acier.

CLIMATISATION

Les bureaux de l'immeuble I.B.M. sont climatisés au moyen d'un système comportant une double distribution d'air, et divisés en neuf zones, qui permettent un contrôle facile du confort de chaque pièce, séparément.

Etant donné que l'immeuble est protégé de la chaleur par les pare-soleil, les distributeurs d'air sous les fenêtres sont absolument inutiles. Toute la distribution de l'air se fait par les plafonds. Les pare-soleil économisent ainsi jusqu'à neuf tonnes de réfrigération par étage. Grâce à ces pare-soleil une économie de 47.000 livres a pu être réalisée, à laquelle il faut ajouter 4.600 livres par an sur l'entretien. L'immeuble est desservi par deux étages mécaniques; un situé au premier étage pour le deuxième jusqu'au dixième et un autre au 20ème étage pour le dix-neuvième étage jusqu'au onzième. Ces deux étages mécaniques qui desservent chacun la moitié de l'immeuble réduisent les sections des conduites verticales de près de 50%. Ceci a permis de réserver davantage à l'espace locatif. Grâce à ces étages mécaniques les conduites d'air climatisé ont pu être installées au onzième étage où sont également logés les réservoirs d'eau du service d'incendie ainsi que les locaux sanitaires, ce qui correspond encore à une économie d'espace locatif. Le retour de l'air se fait par le plafond, de sorte que lorsque les cloisons des locataires ferment totalement l'espace du plancher au plafond, ceci n'entraîne aucune dépense supplémentaire pour le retour de l'air. Pour satisfaire aux exigences de certains locataires on peut réduire complètement le bruit qui normalement devrait se produire entre le plafond suspendu et la dalle supérieure en garnissant les tuiles de plafonds de feuilles de plomb.

ASCENSEURS

Cinq ascenseurs extra rapides assurent la liaison verticale entre les étages, la hauteur de l'immeuble (270 pieds) a été déterminée par la surface maxima que ces ascenseurs pouvaient desservir, considérant non seulement leur capacité de charge, mais encore les intervalles d'attente à chaque étage.



SERVICES ELECTRIQUES

Le niveau d'éclairage à chaque étage est de 35 pieds chandelles ceci peut être porté à 45 pieds chandelles en ajoutant un tube à chaque luminaire.

PLOMBERIE

La plomberie de tous les locaux sanitaires à chaque étage est préfabriquée. Dans ce cas la préfabrication assure une meilleure qualité de main-d'oeuvre et de pose. Des conduites supplémentaires d'eau chaude, froide, et usée ont été placées dans une seconde colonne montante assurant à chaque étage le maximum de commodité. Il en résulte en fait que chaque locataire peut avoir un lavabo et une toilette adjacents à n'importe quel bureau, à n'importe quel endroit de l'étage.

L'HEURE DE L'OBSERVATOIRE DE SYDNEY

Une horloge centrale comportant un système automatique de réglage enclenche et déclenche les différents circuits de lumière et d'air climatisé. Les pare-soleil préfabriqués, qui comportent des agrégats de marbre exposés, sont illuminés le soir à l'aide de projecteurs placés au niveau des allèges. Cet immeuble sera également le premier à Sydney éclairé par des projecteurs extérieurs.

QUELQUES CHIFFRES

Surface nette par étage : 6,900 pieds carrés
Surface totale d'espace locatif : 142,000 pieds carrés
Surface totale y compris l'espace pour 120 automobiles et les salles de mécanique : 247,500 pieds carrés
Le coût de l'édifice s'élève à 2,100,000 livres
Le coût par pied carré est de 850 livres.
Il y a approximativement 1,700 tonnes d'acier de structure dans la construction de cet édifice.

La tour n'occupe que 30% du terrain. Le rapport entre la surface de l'étage et celle du terrain est seulement 7.7. C'est le rapport le plus faible enregistré dans les immeubles de bureaux de Sydney.

CREDITS

ARCHITECTE : STEPHENSON & TURNER
INGENIEURS EN STRUCTURE : RANKINE & HILL
CLIMATISATION : STEPHENSON & TURNER
ELECTRICITE : STEPHENSON & TURNER
ENTREPRENEURS : RIDER HUNT & PARTNERS

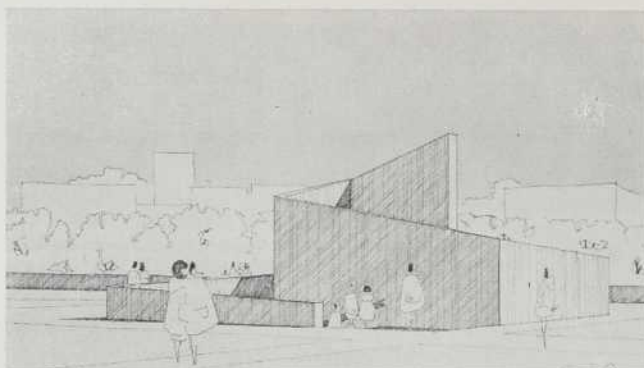
ÉTUDIANTS

Le "Champ de Mars" de Montréal fut une place civique importante. Il est maintenant un parking, d'ailleurs insuffisant. A l'ouest, le nouveau Palais de Justice va s'élever le long de la rue St-Gabriel. A l'est, se trouve la future Cité Administrative, allant de la rue Gosford à la Gare Viger. Cet ensemble constituera le cœur administratif de la Ville de Montréal.

Il s'agit de redonner le Champ de Mars à sa première destination d'espace libre public.

Pour cela, une solution est proposée: la construction d'un garage dans le quadrilatère des rues Ste-Elizabeth, Vitré, Craig et Sanguinet. Le présent projet sera l'étude:

- 1 — de ce garage,
- 2 — de l'aménagement complet du Champ de Mars, libéré de toute circulation automobile.

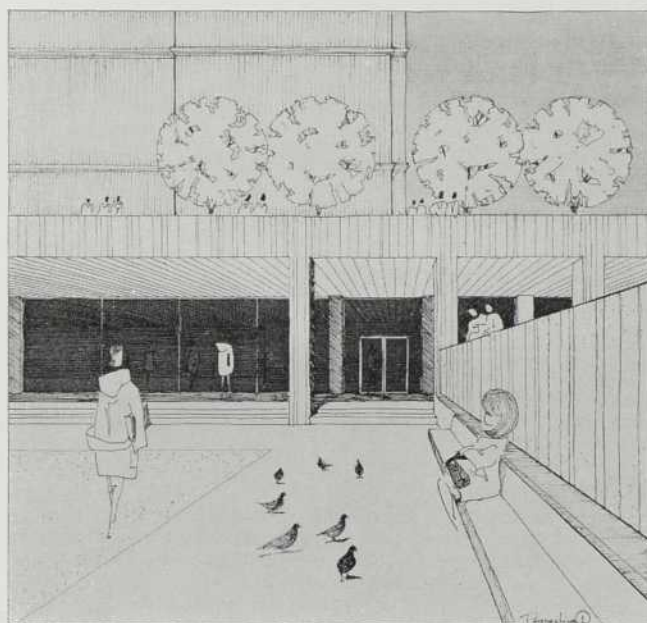


ÉTUDE D'UNE SOLUTION À UN PROBLÈME URBAIN

PROJET DE M. MICHEL LINCOURT, ÉLÈVE DE 3ÈME ANNÉE, ÉCOLE D'ARCHITECTURE DE MONTRÉAL, SOUS LA DIRECTION DE M. M. JACQUES FOLCH-RIBAS, MELVIN CHARNEY, PROFESSEURS.

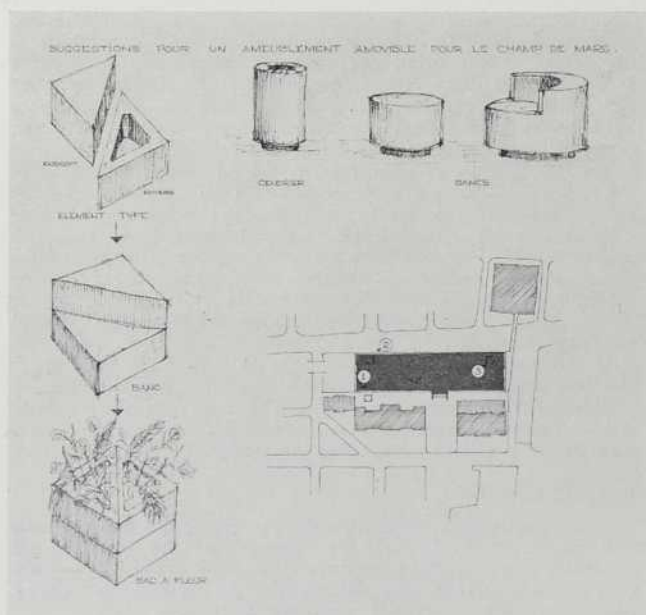
Programme du Garage:

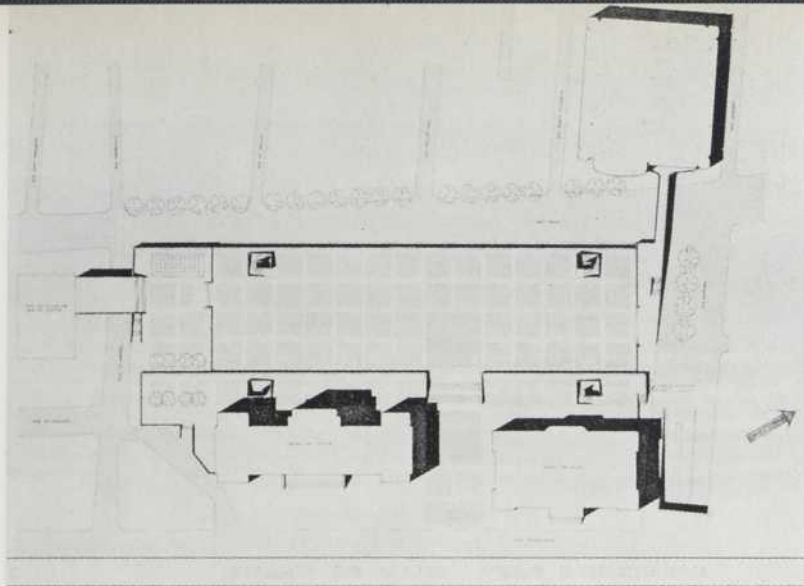
- Reculements imposés dans le quadrilatère: 20' le long de rue Vitré et 10' le long des 3 autres rues.
- Encombres maximum permis: 45' au-dessus du niveau de la rue Craig (pris à l'angle de Craig et Sanguinet) 10' au-dessous de ce point, sous le sol.
- Nombre de voitures: maximum.
- Construction: béton armé non chauffé (au moins la structure).
- Accès par des rampes entièrement abritées de la pluie et de la neige à tous les étages.
- Aucune voiture ne doit être vue des rues voisines, ou du Champ de Mars.
- Un contrôle facile doit être possible à l'entrée et à la sortie des voitures. Trois employés sont prévus pour la surveillance. Un petit local et une toilette leur seront réservés.
- Une passerelle pour piétons sera prévue, menant du garage au Champ de Mars par-dessus la rue Craig, à au moins 18' du pavage.



Programme du Champ de Mars:

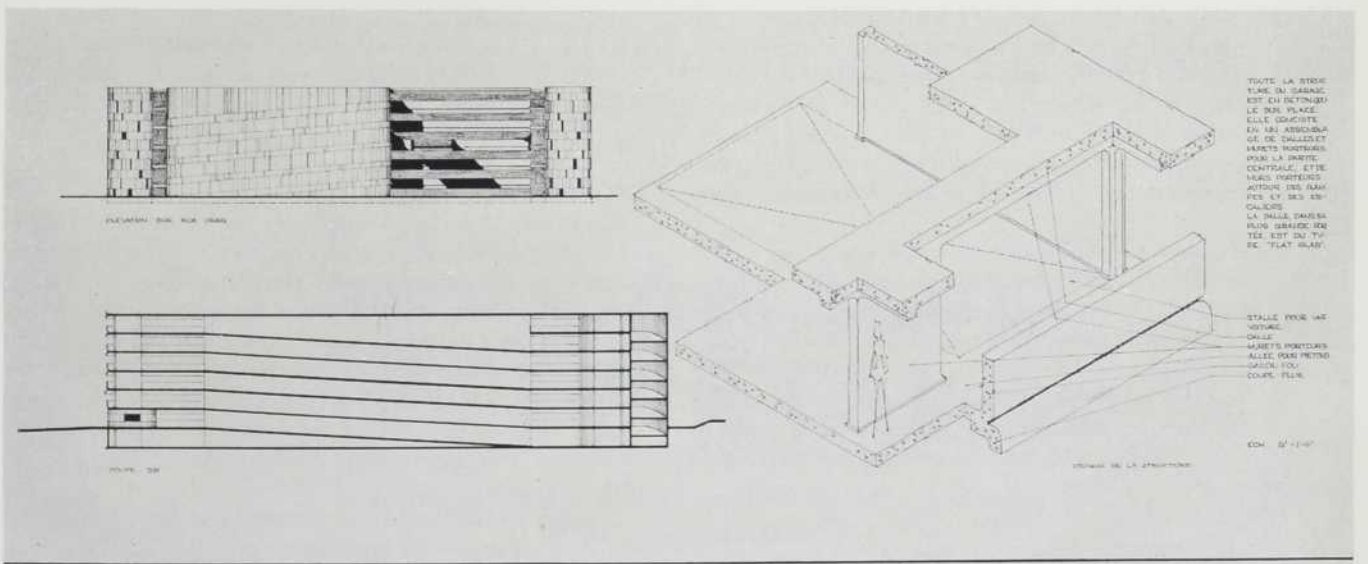
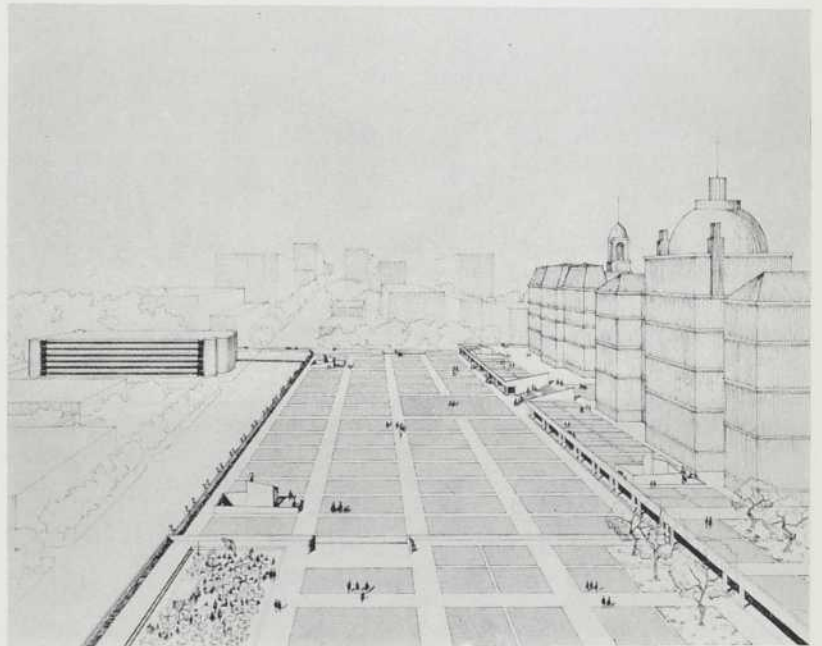
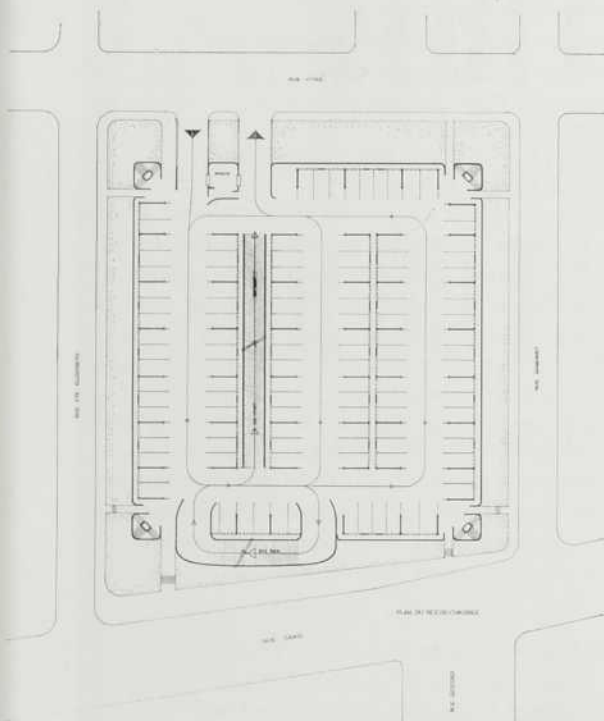
- L'élève rédigera lui-même puis réalisera le programme d'aménagement du Champ de Mars en espace libre public, en tenant compte des faits suivants:
 - Liaison souhaitable de cet espace libre avec le garage, les bâtiments environnants, les rues et la place Vauguelin.
 - Activités sportives non recommandables.
 - Nécessité de retrouver de la verdure.
 - Constructions légères (et non chauffées) seules permises.
 - Aucune voiture permise, sauf la sortie des voitures officielles de l'Hotel de Ville, actuellement existante au Sud-Est du Champ de Mars et allant vers la rue Gosford.
 - Maintien souhaitable du niveau actuel du Champ de Mars, au moins dans ses grandes lignes de force.
 - Faire abstraction des escaliers de fer qui enlaidissent les bâtiments d'alentour.
 - Les professeurs d'urbanisme et d'architecture paysagiste devront être consultés pour ce projet, qui est également un projet de construction.
 - L'élève recherchera lui-même les documents et renseignements nécessaires à son étude, tel qu'il le ferait dans la réalité.





Sur la page de gauche :
perspectives du projet

Sur cette page, de haut en bas
plan d'ensemble perspective générale Coupes
et élévations



CHAMP DE MARS GARAGE C.D.U. & H.E.L.E.V.

CHRONIQUES DE L'URBANISME

par Georges Robert

27^{ème} CONGRES MONDIAL D'URBANISME ET D'AMENAGEMENT DU TERRITOIRE

La Fédération internationale pour l'habitation, l'urbanisme et l'aménagement des territoires tient son 27^{ème} congrès mondial à Jérusalem du 21 au 28 juin 1964. Les thèmes retenus sont : 1 — politique du logement pour les régions à rapide accroissement de population; 2 — plans nationaux pour la redistribution de la population et pour la construction de villes nouvelles. Les rapports, programmes et documents de travail seront établis en français, anglais et allemand, avec traduction simultanée. Chacun des thèmes du congrès sera introduit par un rapporteur et discuté sous la direction d'un responsable des discussions, selon les divisions suivantes : objectifs principaux des plans et politiques, facteurs et possibilités existants, solutions et conclusions.

Cinq jours d'excursion en Israël sont prévus dans le circuit d'études post-congrès. Le président de la Fédération est M. C. Schweyer (Allemagne) et le président sortant M. Jean Canaux (France).

Pour toutes informations concernant ce congrès s'adresser à la Fédération de Québec de l'Aménagement du Territoire, de l'Urbanisme et de l'habitation, 1581 rue Royale, Trois-Rivières.

ARTS :

Le grand hebdomadaire français artistique, littéraire et scientifique publie régulièrement des pages consacrées à l'aménagement du territoire, à l'urbanisme et aux grands projets architecturaux. La direction de cette page est confiée à Michel Ragon auteur de nombreux livres dont : une remarquable étude sur l'architecture moderne et le tout récent "Où vivrons-nous demain" publié par Robert Laffont.

Il a publié une série de quatre articles sur l'Exposition internationale de New-York, articles présentant un très vif intérêt quant à l'analyse de cette grande manifestation de l'architecture contemporaine. Les erreurs dont auront à se défier les organisateurs des autres grandes expositions internationales sont ici mises en particulière évidence (ARTS Nos des 1, 8, 15 et 21 avril), 140 Faubourg St. Honoré, Paris VIII^e.

CENTRE DE RECHERCHE D'URBANISME :

Un centre de recherche d'urbanisme dirigé par Jean Canaux, urbaniste réputé, fonctionne actuellement à Paris.

Il a pour but de développer et de coordonner la recherche fondamentale et appliquée en matière d'urbanisme et d'aménagement du territoire, de diffuser l'enseignement correspondant et de susciter la coopération internationale en ces domaines.

Actuellement 42 chercheurs de toutes disciplines : urbanistes, sociologues, architectes, géographes, économistes, hommes d'action, fonctionnaires supérieurs, médecins, philosophes ont travaillé ensemble pendant plus d'une année au cours de 91 séances.

Le centre de recherche d'urbanisme s'est donné pour mission d'éclairer les pouvoirs, les praticiens et le public lui même. Et ceci par trois moyens principaux d'ailleurs intimement liés :

- la recherche
- l'enseignement
- la publication.

Ceci ne signifie nullement, bien entendu que chacun

de ces 3 moyens s'applique exclusivement à l'une des catégories d'intéressés. Recherche, enseignement et publication convergent en une action orientée à la fois vers les trois catégories.

- Ce centre sera donc un bon outil
- pour la recherche fondamentale
- pour mener à bien des études spécifiques lorsqu'elles soulèvent des questions de méthode
- pour former les généralistes que requiert le travail d'équipe
- pour publier le corps hiérarchisé des idées directrices de l'action concrète
- enfin pour entreprendre une expérimentation raisonnée.

Pour toutes informations relatives au centre de recherche d'urbanisme s'adresser à :

Monsieur Jean Canaux, Directeur
Ministère de la Construction,
Avenue du Parc de Passy,
PARIS XVI^e, France.

OU VIVRONS-NOUS DEMAIN ?

Michel Ragon vient de publier chez l'éditeur Robert Laffont ce livre-choc qui nous force à repenser les problèmes de l'urbanisme de l'aménagement du territoire.

Où vivrons-nous demain ? Dans d'immenses cités collectives contenant dans leurs structures spatiales le nombre d'habitants des villes d'aujourd'hui ? Les grandes mutations scientifiques, l'augmentation de la population du globe, le problème des circulations vont conditionner les nouvelles formes de la ville de demain, que sera-t-elle ? que deviendront nos paysages, nos habitudes, nos moeurs ? Ce livre aussi passionnant qu'un roman de science-fiction répond à ces questions qui nous concernent tous.

Nous reviendrons plus longuement sur cet ouvrage.

DOMUS

La célèbre revue (No d'avril) et l'OEIL de février, consacrent deux substantielles études à André Wogenscky urbaniste-architecte ex-associé de Le Corbusier qui était l'an dernier le conférencier invité lors des Journées Internationales du Film sur l'urbanisme, qui eurent lieu aux Trois-Rivières au début de février.

REVUE CANADIENNE D'URBANISME

La récente livraison de cette revue nous donne une intéressante étude de W.T. Perks, urbaniste, intitulée "Québec" : où vont les régions rurales ?

URBANISME

La solide revue Urbanisme que dirige Jean Royer nous annonce qu'elle prépare un très substantiel numéro consacré à l'aménagement du territoire.

La remarquable expérience en cours dans le Bas Rhône et le Languedoc menée par la Compagnie Nationale d'Aménagement du Bas Rhône et du Languedoc que préside Monsieur Philippe Lamour qui est également Président du Conseil Supérieur d'Aménagement du Territoire, sera longuement étudiée dans ce numéro spécial.

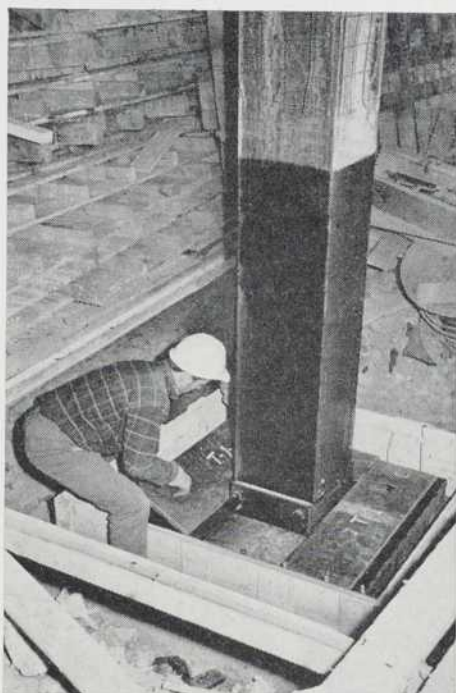
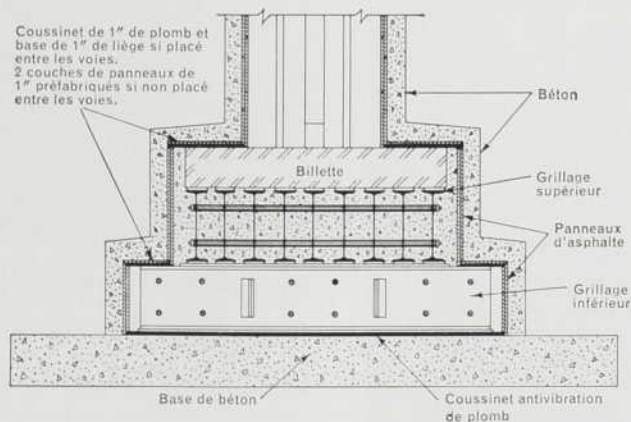
Nous conseillons à nos lecteurs que ce No intéresse-rait de le réserver dès maintenant en écrivant à Mr. Jean Royer, Directeur d'Urbanisme, 254 Bd Raspail, Paris XIV.

Place Ville-Marie FLOTTE

exempte de vibrations perceptibles

SUR DU PLOMB

le métal moderne



Installation des coussinets antivibration de plomb et amiante sur le sommet de l'assise de la colonne

Erigé à cheval sur la Gare Centrale du CN, l'édifice cruciforme Place Ville-Marie de 42 étages est soumis à beaucoup de vibrations.

Pour isoler cet édifice imposant des vibrations *perceptibles* qui, autrement, se propageraient par ses fondations et colonnes, à partir des voies se trouvant dessous, le plomb Canada Metal, sous forme de coussinets antivibration de plomb et amiante, fut choisi.

Consultez le Service Technique de Canada Metal pour tous vos problèmes de vibrations *perceptibles*, ainsi que tout article de plomb nécessaire à l'architecture, le génie, la construction et la plomberie.

CONSIDÉREZ
EXIGEZ
CONSULTEZ
ACHÉTEZ

THE
**CANADA
METAL**

COMPANY LIMITED

MONTREAL

TORONTO
CALGARY

SCARBOROUGH
VANCOUVER

WINNIPEG

10F

RAIC/AIA 39-D

MATHEWS CONVEYER CO. LTD. JOUE UN ROLE IMPORTANT DANS LES TRAVAUX REMARQUABLES DES ARCHITECTES MODERNES



Standard Life Assurance Co. Ltd.
 Montreal, Que.
 Architectes - DURNFORD, BOLTON
 CHADWICK & ELLWOOD.

Systeme de transport a plusieurs etages pour la
 distribution automatique du courrier, concu et
 installe par MATHEWS CONVEYER CO. LTD.

MATHEWS CONVEYER COMPANY, LTD.

BUREAU PRINCIPAL ET USINE Port Hope, Ont.
 BUREAUX D'INGENIEURS Port Hope, Toronto, Hamilton, Montréal, Edmonton, Winnipeg
 AGENCES DE VENTE . Halifax, St. John's, Vancouver, Calgary, Fort William, Saint-Jean



MATHEWS

Plus de 50 ans de progrès en manutention mécanique

PORTLAND CEMENT ASSOCIATION INAUGURE L'OUVERTURE DE SES BUREAUX A MONTREAL

Les bureaux de la Portland Cement Association pour le District de la Province de Québec ont été officiellement inaugurés le 21 avril.

E. J. Renier, Ingénieur de District, expliqua les divers services qui seront disponibles aux usagers de ciment de la Province de Québec dans un programme entièrement financé par les manufacturiers canadiens de ciment portland. Des ingénieurs en pavage et en structure stationnés à Montréal augmenteront les services donnés par des ingénieurs de chantiers localisés à Québec.

James D. Piper de Chicago, Illinois, Premier Vice-Président de la Promotion, était présent à la réception donnée à l'Hôtel Reine Elizabeth immédiatement après l'introduction des ingénieurs dans les bureaux de l'Association à Montréal.

Le District de la Province de Québec fait partie de la Région Canadienne organisée depuis le début de cette année. Les autres districts sont le District de l'Ontario avec ses bureaux à Toronto; le District des Provinces des Prairies avec quartiers généraux à Edmonton, Alta.; et le District des Provinces Maritimes localisé à Halifax, N.E.

Chacun des quatre nouveaux bureaux, et celui déjà existant à Vancouver, District de la Colombie britannique, sont dirigés par un ingénieur de district assisté par des ingénieurs de chantiers et spécialistes.

La nouvelle Région Canadienne a ses quartiers généraux à Ottawa. George H. Paris, auparavant Directeur de la Promotion planifiée et des services d'ingénieurs pour l'Association, est nommé Gérant Canadien. Les quatre nouveaux districts et celui déjà existant à Vancouver, fournissent les services d'ingénieurs et un programme d'assistance aux architectes, ingénieurs, contracteurs, fonctionnaires publics et autres usagers du ciment à travers le Canada.

E. J. Renier, Ingénieur de District de la Province de Québec entra au service de l'Association en juin 1960 en tant qu'ingénieur de chantiers dans le district de New York. Il occupait encore cette fonction jusqu'à son récent appointment dans le district de Québec. Avant de rejoindre l'Association Monsieur Renier travaillait comme ingénieur pour Genesee County Road, Commission in Flint, Michigan.

Monsieur Renier est gradué de l'Université de Michigan avec un degré de bachelier en science, ingénieur civil. Il est membre de la National Society of Professional Engineers, American Society of Civil Engineers et la New York State Association of the Professions. Il est ingénieur professionnel enregistré dans les états de Michigan et New York.

Durant la deuxième guerre mondiale il servit avec le corps des ingénieurs de l'armée américaine dans le théâtre Américain et Européen. Il est lieutenant-colonel dans le corps des ingénieurs de l'armée de réserve des Etats Unis.

Le but de la Portland Cement Association est d'améliorer et de répandre l'emploi du ciment portland et du béton. Ses activités sont limitées à la recherche scientifique, le développement de nouveaux produits et méthodes ou leur amélioration, service technique, promotion et éducation.



La différence Gold Bond: Une toiture en dalles Tectum élimine trois étapes, remplace trois matériaux, réduit trois frais

Une toiture en dalles Tectum s'avère un revêtement structural ainsi qu'un contrôle thermique et acoustique. Une fois en place, vous obtenez une toiture qui résiste au feu et qui n'exige pas de peinture à moins que vous ne désiriez lui donner de la couleur. Tout cela, d'une seule manoeuvre, par un seul corps de métier. Vous n'avez qu'à recouvrir le Tectum des matériaux ordinaires de toitures; de l'autre côté, vous ne faites rien. Le Tectum est fabriqué avec de longues fibres de bois spécialement apprêtées et sa composition poreuse lui assure des propriétés thermiques et acoustiques naturelles. Sa texture est très

agréable. Fabriqué avec précision, le Tectum se scie comme le bois, car il est fait de bois. Les architectes et les constructeurs l'apprécient. Près de 600,000,000 pieds linéaires ont été posés à date . . . dans des écoles, églises, centres d'achat, motels, bureaux, usines, maisons d'appartement et résidences. Renseignez-vous au sujet de la différence Gold Bond dans le Tectum. Les distributeurs énumérés ci-après vous en fourniront tous les détails. Téléphonnez ou écrivez dès aujourd'hui.

Gold Bond
TECTUM

Les matériaux et méthodes Gold Bond font la différence dans un immeuble moderne.

Tecon Products Ltd., 1196 E. Pender Street, Vancouver, British Columbia. **Standard Prestressed Structures Ltd.**, P. O. Box 340, Maple, Ontario. **Preco, Ltd.**, P. O. Box 3599, Station B, Winnipeg 4, Manitoba. **Jardine Engineering Sales Ltd.**, 264 Church Street, Moncton, New Brunswick. **LaSalle Builders Supply, Ltd.**, 159 ouest, rue Jean-Talon, Montréal, Québec.

SÉCURITÉ DANS LA SALLES DE BAIN



Pour plus de sécurité dans la salle de bain, installez les poignées de support Diamond. Elles peuvent être fixées à toute hauteur ou position et constituent une protection pour invalides, enfants et adultes.

SALLES DE BAIN ULTRA-LUXUEUSES



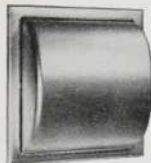
Modèle 850

Distributeur chromé pour tissus en papier.



Modèle 605

Unité pivotante pour verre, savon et brosse à dents.



Modèle 610

Support dissimulé pour papier de toilette, avec couvercle pivotant.

Sur simple demande écrite, nous vous ferons parvenir le catalogue décorateur sur les accessoires les plus modernes pour salles de bain.

DIAMOND

Fabriqués et garantis au Canada par

Manhattan Products Inc.

5330, ave. Royalmount, Montréal, P.Q. Tél.: 731-7838
1260 Caledonia Road, Toronto, Ont. Tél.: 787-0633

Vendus par l'entremise de distributeurs d'un océan à l'autre.

UN ARCHITECTE D'OTTAWA DIRIGERA LE CONCOURS NATIONAL D'ARCHITECTURE COMMANDITE PAR LA CLA

Samuel A. Gitterman, âgé de 53 ans, un architecte et planificateur d'Ottawa a été nommé Conseiller Professionnel et Président du jury pour le concours national d'architecture commandité par l'Association Canadienne de l'industrie du bois (CLA).

En annonçant la nomination du Conseiller aujourd'hui, le Président de la CLA, Leslie G. McKimmie, de Toronto, a dit que l'association était certainement chanceuse que M. Gitterman ait consenti à accepter cette grande responsabilité. "Il est sans aucun doute l'architecte le mieux qualifié de tout le Canada pour diriger ce grand concours, le plus considérable de tous les concours architecturaux tenus au Canada".

Monsieur McKimmie a ajouté: "Nous sommes grandement encouragés par la décision prise par M. Gitterman de bien vouloir se charger de cette tâche énorme". "Il est très rare qu'un leader d'une profession quelconque s'engage volontairement à un tel surchargement d'ouvrage pour si peu en retour et M. Gitterman mérite les félicitations de tous les représentants de l'industrie du bois du Canada pour son dévouement à notre cause."

Depuis ses premières années d'études à l'école d'architecture de l'université McGill où il gagna tous les prix pendant cinq ans, M. Gitterman est reconnu partout au Canada et est un membre respecté de sa profession.

Il était autrefois Architecte en chef de la Société Centrale d'Hypothèque et de Logement et en 1947 il organisait et administrait le concours national d'habitation de la S.C.H.L.

Durant maintes années à l'emploi de la centrale et du Conseil National de l'Habitation il fut responsable pour la planification de quelque 10,000 demeures de différents genres et grandeurs et pour les travaux d'urbanisme par lesquels des villes presque entières furent créées.

M. Gitterman est présentement à son propre compte à Ottawa. Il est reconnu comme le leader de plusieurs projets industriels, il est membre de l'Institut Royal d'architecture du Canada et est un des fondateurs de l'Institut d'urbanisme du Canada.

JOURNEES INTERNATIONALES DE L'EQUIPEMENT DE MIROITERIE 1964 — PARIS - FRANCE

La Compagnie de SAINT-GOBAIN se soucie depuis plusieurs années déjà d'aider les miroitiers, et en général tous les utilisateurs du verre, dans la modernisation de leur équipement et de leurs méthodes.

En effet, en FRANCE comme dans beaucoup d'autres pays, le travail de miroiterie notamment, est parfois encore artisanal, et bien que les techniques puissent être améliorées de maintes autres façons, on a songé évidemment en premier lieu à moderniser l'outillage: machines de façonnage, outillage et techniques d'argenture, engins de manutention, appareils de mise en oeuvre etc...

Il est bien évident que les fabricants spécialisés dans ce genre très particulier d'équipement ne peuvent être nombreux dans un seul pays. Aussi le miroitier a-t-il toujours été curieux de connaître les machines proposées par les fabricants d'autres pays.

SAINT-GOBAIN a donc songé à rendre service à sa clientèle en étendant ses connaissances par une confrontation des outils et des techniques dans une exposition, strictement réservée à cette spécialité.

C'est ainsi que durant les cinq jours allant du 5 au 9 novembre inclus, seront réunies à PARIS, au Parc des Expositions de la Porte de Versailles (à l'emplacement de la Foire de Paris) de nombreux miroitiers et utilisateurs du verre de tous pays, autour des stands d'exposants de toutes les parties du monde.

Une telle confrontation des outillages pour le travail et la transformation du verre ne pouvait manquer d'intéresser au plus haut point, tant les clients que les fabricants d'outillage.

Dans tous les pays du monde s'organisent des délégations importantes de miroitiers et utilisateurs du verre qui feront de ces Journées Internationales un véritable rendez-vous professionnel.

Quant aux exposants, il est bien évident que presque tous les fabricants intéressés tiennent à être présents et que leur nombre sera très important.

C'est pourquoi ces JOURNEES INTERNATIONALES DE L'EQUIPEMENT DE MIROITERIE 1964, carrefour universel des utilisateurs et des fabricants d'outillage, seront cette année un grand événement.

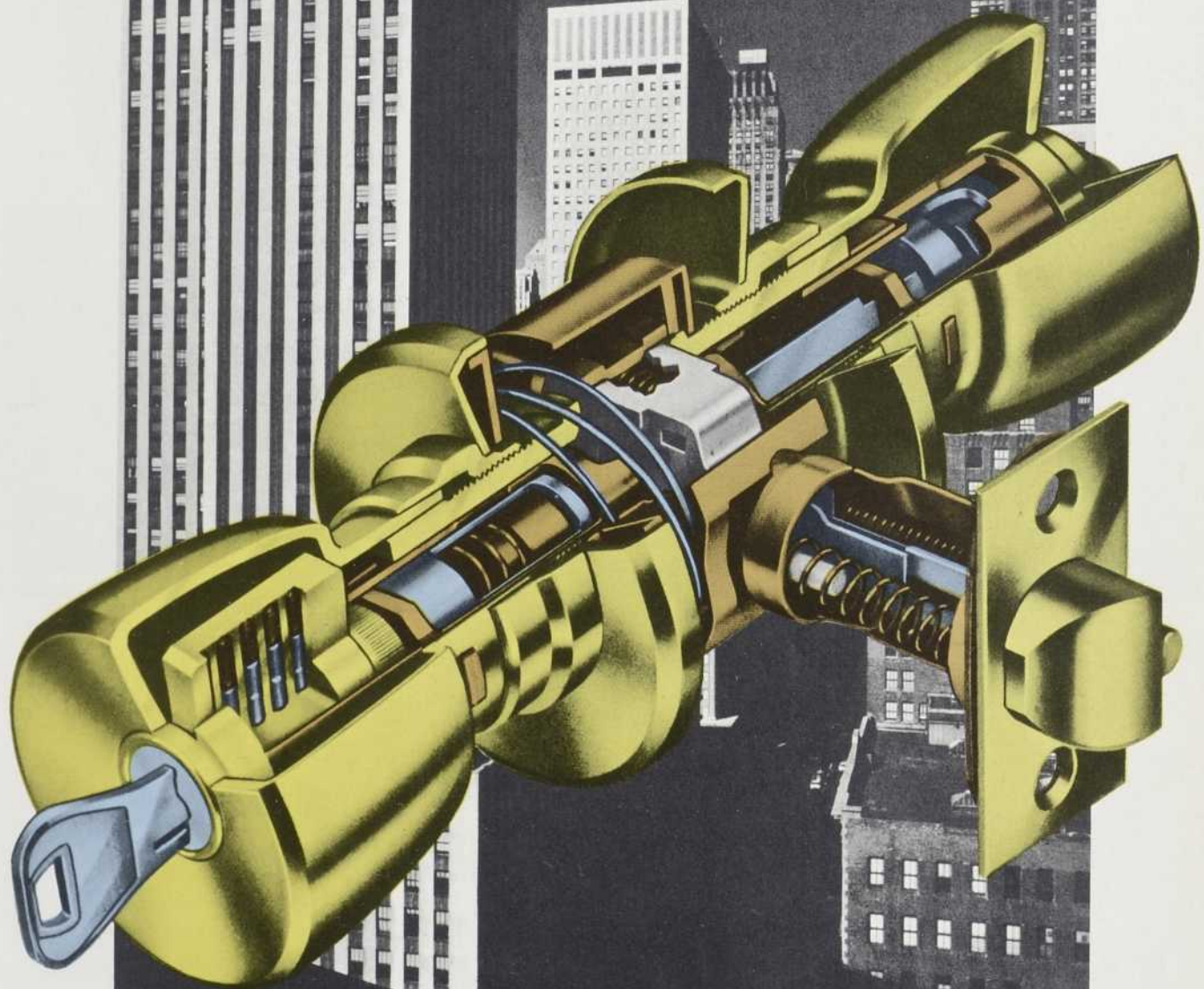
DOMINION PUBLIE CATALOGUE ET BROCHURE NOUVEAUX POUR SES PRODUITS EN VINYLE

La dernière en date des brochures publiées par le plus important des fabricants canadiens de couvre-planchers offre d'intéressantes innovations. Elle s'ouvre pour révéler une magnifique collection de "Planchers à la mode" signés Dominion.

La présentation de cette brochure est une marque exceptionnelle d'ingéniosité et de bon goût. Vous avez sous la main deux guides très bien renseignés sur les dernières créations de tuiles de vinyle DOMINION.

Catalogue et brochure sont également une source de renseignements concis et précis sur les caractéristiques principales de chaque série — cela permet de simplifier considérablement le choix d'un article. Ainsi chaque série (celle des tuiles tout Vinyle Supreme, de Vinyle-amiante Dominion, ou d'Asphalte Dominion, pour prendre trois exemples), est-elle évaluée sous le rapport de l'élasticité, de la réduction du bruit, de la résistance à l'huile, à la graisse, à l'alcali et à l'acide. En plus de cela on a, dans tous les cas, indiqué le champ d'utilisation de chaque série, le genre de colle recommandé et, sous forme abrégée, la façon de poser les tuiles.

Ajoutez à cela des renseignements faciles à suivre sur l'entretien et le soin des tuiles Dominion. Dans cette section, le client trouvera un petit guide qui lui indiquera, en termes simplifiés, le mode d'entretien quotidien et périodique qui permettra aux planchers DOMINION de conserver longtemps leur beauté.



ROBUSTE—

Les serrures Falcon "Ultra Robustes" sont fabriquées et destinées à satisfaire les besoins d'architecture les plus rigoureux. Mécanisme d'acier et de cuivre extra lourd, ressorts en bronze phosphoré, cylindre en cuivre solide, ensemble du cylindre amovible, clavettes et clés en maillechort—tous s'allient pour créer une serrure commerciale de la plus haute qualité.

Pour plus d'information au sujet des serrures Falcon écrivez à:

***FALCON LOCK CO. LTD.**

6750 BERESFORD STREET • SOUTH BURNABY, B.C., CANADA

*MARQUE DÉPOSÉE AU CANADA

Le bruit qui
se fait
ici



ne dérange
personne
ici...



Rien de ce qui
se dit
ici



ne peut
transpirer
ici

quand le **plomb** est employé pour l'insonorisation

Dans un bureau non insonorisé, les bruits qui pénètrent peuvent vous enlever presque toute possibilité d'assembler correctement vos idées... ou les secrets d'une conversation peuvent être surpris par des oreilles indiscrètes et vous causer d'incalculables ennuis... ou encore le bruit provenant d'un groupe de machines de bureau peut distraire une partie de votre personnel et réduire son rendement au point de devenir un item dispendieux de vo-

tre comptabilité. Dans tous les cas où le bruit ambiant constitue un problème, faites l'installation de feuilles de plomb dans les cloisons et les plafonds. Barrière très efficace contre le bruit, le plomb en feuille permet d'isoler un bureau, une salle de conférences, ou d'isoler une salle bruyante des bureaux voisins.

Depuis plusieurs années, l'industrie du plomb s'applique à mettre au point des techniques permettant

d'utiliser pour l'insonorisation les avantages uniques que possède le plomb aux points de vue densité et malléabilité. Déjà le plomb en feuille existe comme isolant et se pose facilement. Bientôt, des cloisons amovibles minces et légères, isolées au plomb, seront sur le marché.

Pour obtenir un exemplaire de notre nouvelle brochure: "Lead for Control of Over-the-Ceiling Noise", écrivez à:

COMINCO

THE CONSOLIDATED MINING AND SMELTING COMPANY OF CANADA LIMITED,
DIVISION S.D.

630 OUEST, BOULEVARD DORCHESTER, MONTRÉAL 2, QUÉ.

4002-F

Le cèdre rouge de l'Ouest signé Crown Z



est un matériau de pontage... extraordinaire

On sait les avantages du bois pour la construction des planchers et des plafonds, mais connaît-on les caractéristiques peu communes du cèdre rouge de l'Ouest, signé Crown Z. ■ D'une légèreté exceptionnelle, il peut se manipuler aisément et permet d'espacer davantage les membrures des supports - d'où une économie de temps, d'argent et de main d'oeuvre. ■ La riche beauté des nuances variées et la finesse du grain communiquent une chaude apparence rustique qui rend inutile tout autre revêtement. De plus, le cèdre rouge de l'Ouest assure une isolation suffisante dans la plupart des cas. ■ Crown Zellerbach, reconnu comme étant le plus important producteur de cèdre rouge au Canada, propose donc aux architectes et aux entrepreneurs un matériau de pontage... extraordinaire! ■ Crown Zellerbach met également à votre disposition une documentation utile sur les nombreuses possibilités d'utilisation de cet excellent produit. ■ Bien sûr... vous voudrez en connaître davantage! Il vous suffit de compléter le coupon ci-dessous ou de vous informer auprès de votre représentant Crown Zellerbach le plus rapproché.

CROWN ZELLERBACH 
BUILDING MATERIALS LIMITED

BUREAUX DE VENTE:

Montréal - 5280, rue Fairway, Lachine; **Toronto** - 415 Comstock Rd., Scarborough; **Ottawa** - 135 Winther Ave.; **Kitchener, Ont.** - 40 Webster Road; **Winnipeg** - 195 McPhillips St.; **Calgary** - Centre Ave. East at Moraine Rd., Postal Station B; **New Westminster** - 15 King Edward Ave., Fraser Mills

Crown Zellerbach Building Materials Limited
15 King Edward Avenue
Fraser Mills, New Westminster, B.C.

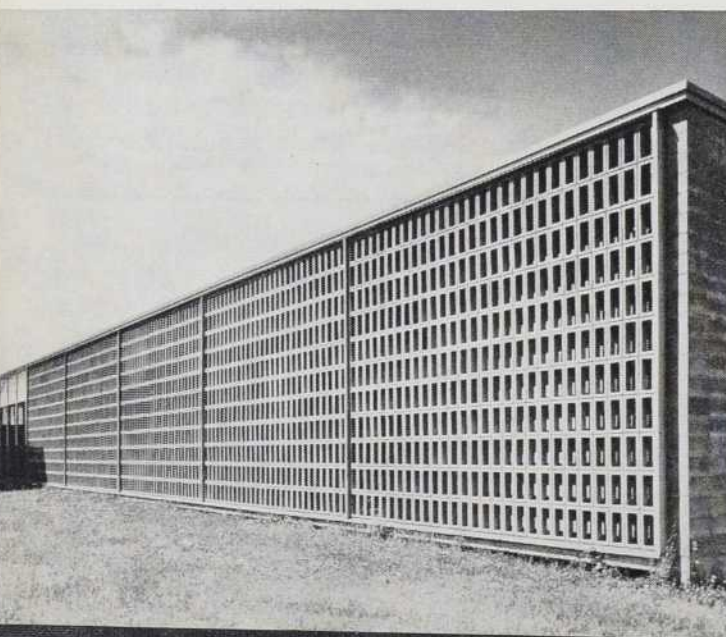
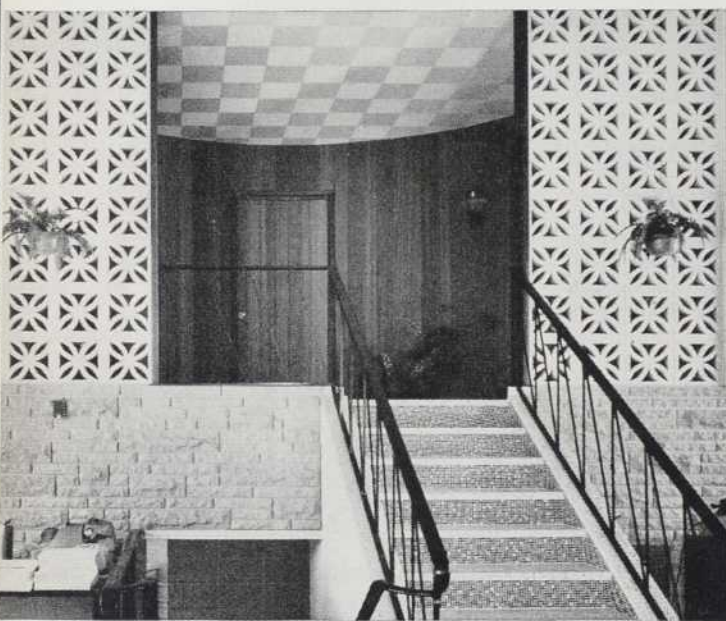
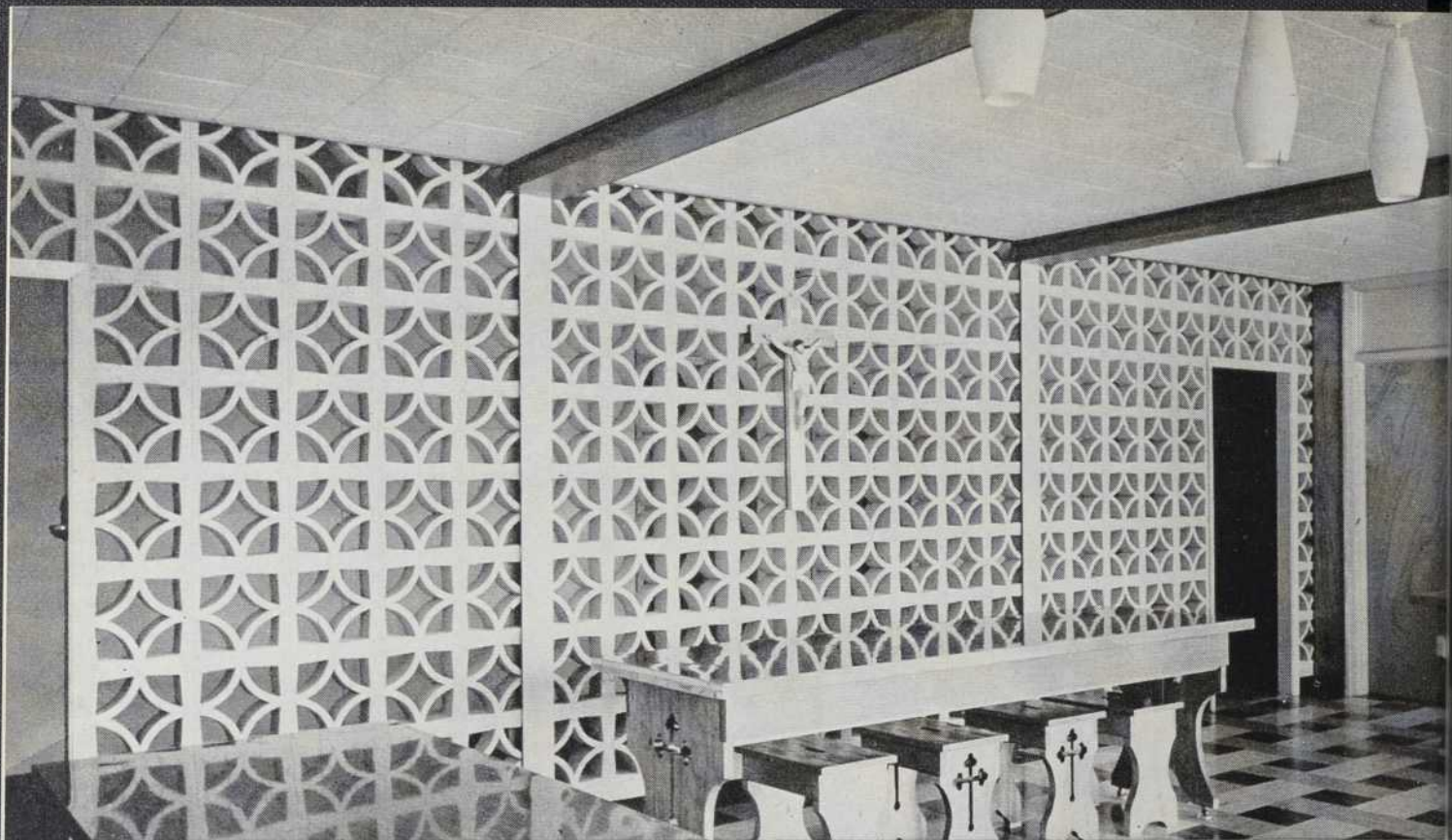
- Veuillez m'envoyer votre documentation
 Veuillez m'envoyer votre représentant

Nom.....

Compagnie.....

Adresse.....

Ville..... Prov.....



1

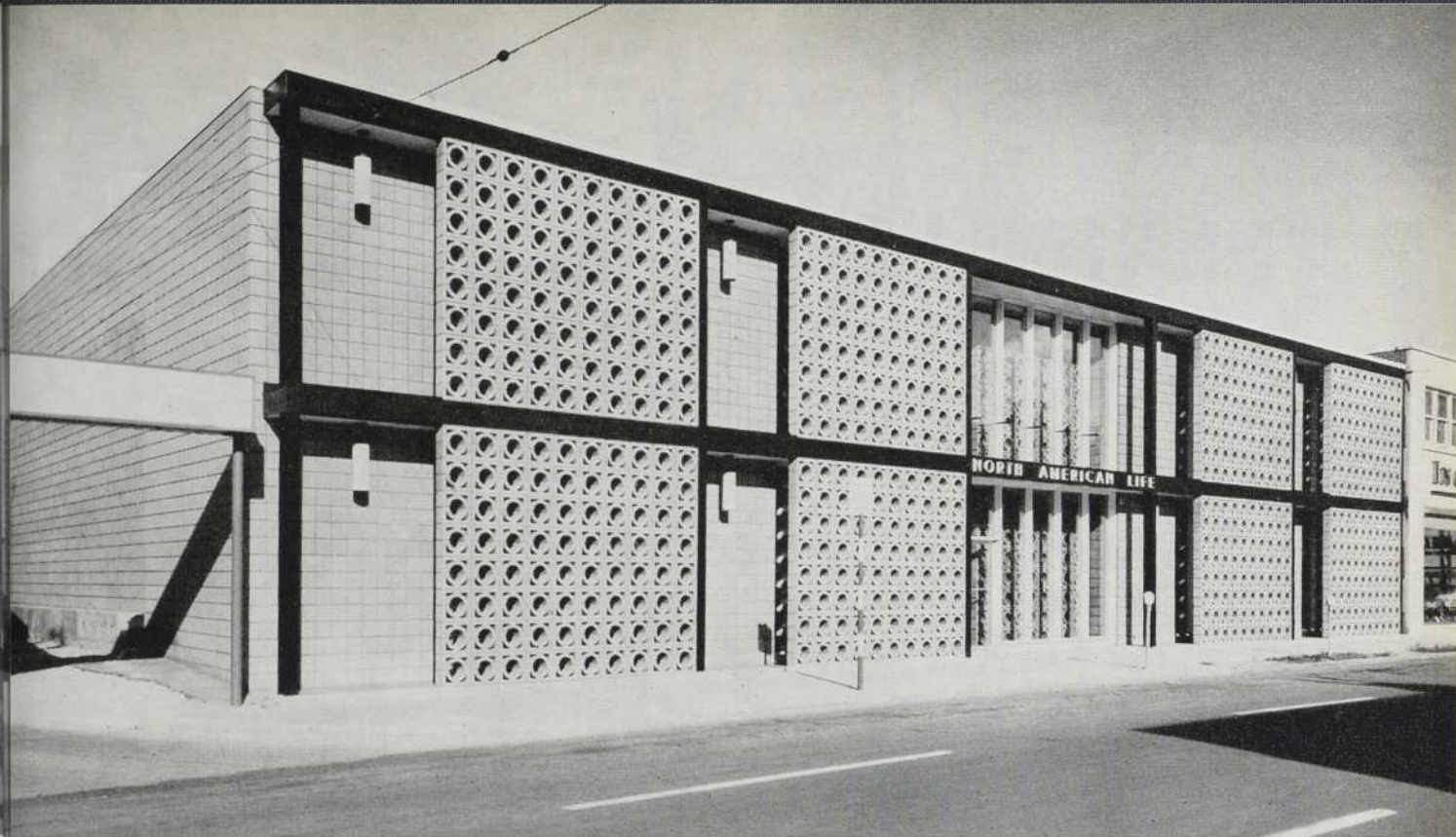
2

3

peu coûteux, extrêmement
décoratifs, voici les murs en

MAÇONNERIE DE BÉTON

La vogue actuelle des murs tant intérieurs qu'extérieurs utilisés à des fins décoratives s'explique aisément: il est si facile et si économique de composer des motifs originaux à l'aide d'éléments en maçonnerie de béton! Ces éléments sont disponibles dans une grande variété de formes, de dimensions, de textures et de teintes. Prix de revient modique, durabilité, frais d'entretien minimes, grandes qualités ignifuges: voilà qui assure le succès de la construction en maçonnerie de béton dans les institutions, les écoles, les églises et les immeubles commerciaux. Les ingénieurs de nos services des ventes sont à votre disposition pour vous fournir tous renseignements sur les utilisations structurales et décoratives des éléments de maçonnerie de béton. Pour recevoir notre documentation il vous suffit de nous adresser le coupon ci-contre

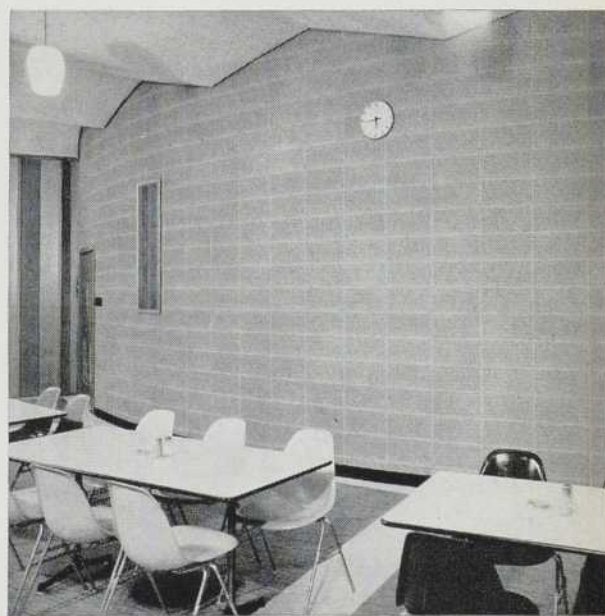


4



5

1. Monastère des Soeurs du Précieux Sang, North Bay, Ont. Architecte: H. W. O'Gorman; entrepreneur général: Gérard Builders of North Bay Ltd.; entrepreneur en maçonnerie: V. Bortolotti; fournisseur d'éléments de maçonnerie de béton: J. M. Wright Ltd., North Bay, Ont.
2. Bureaux de Georges Lambert Inc., Trois-Rivières, P.Q. Conception et réalisation: Georges Lambert Inc.; fournisseur des blocs de béton: Georges Lambert Inc.
3. Club de quilles "Bolero", Moncton, N.-B. Architecte: Roméo Savoie; ingénieurs-conseils: John F. Gagnon et Associés; entrepreneur général: Modern Construction Limited; fournisseur d'éléments de maçonnerie de béton: L. Melanson Concrete Products Ltd.
4. Immeuble de la North American Life, Winnipeg, Man. Architectes: Wald & Macdonald Associates; ingénieurs-conseils: Crosier & Greenberg; entrepreneur général:



6

- Malcolm Construction Co. Ltd.; entrepreneur en maçonnerie: J. Prau Construction Ltd.; fournisseur d'éléments de maçonnerie de béton: Supercrete Limited.
5. Eglise catholique Ste-Claire, Edmonton, Alta. Architectes: Blais, Sheddon & Associates; ingénieurs-conseils: C. G. Parker, Whittaker & Co. Ltd.; entrepreneur général: McRae & Associates Construction Ltd.; entrepreneur en maçonnerie: Julian's Masonry Ltd.; fournisseur d'éléments de maçonnerie de béton: Edmonton Concrete Block Co. Ltd.
6. Bishop Hall (réfectoire), Université McGill, Montréal. Architectes: Bolton, Chadwick, Ellwood and Aimers; ingénieurs-conseils: McDougall & Friedman; entrepreneur général: Foundation Company of Canada Ltd.; entrepreneur en maçonnerie: Armand Croteau & Fils Inc.; fournisseur d'éléments de maçonnerie en béton: Dilco Concrete Products Ltd.

CIMENT CANADA

CANADA CEMENT COMPANY, LIMITED
 IMMEUBLE CANADA CEMENT, PLACE PHILLIPS,
 MONTRÉAL

Bureaux des ventes: Moncton • Québec • Montréal • Ottawa • Toronto
 Winnipeg • Regina • Saskatoon • Calgary • Edmonton



Veillez m'envoyer les brochures suivantes:

- Pratique Recommandée pour la Pose des Blocs de Béton
- Idées Créatrices pour Murs en Maçonnerie de Béton
- Ciment à Maçonnerie "Canada"
- Patterns for Concrete Masonry
- Concrete Masonry Handbook for Architects, Engineers and Builders

Détachez ce coupon et postez-le nous sur un de vos en-têtes de lettres.

CANARCH

Un nouveau nom
imposant dans
les milieux
d'architecture
au Canada

Canarch offre aux architectes un service complet d'aide pour l'étude et le développement de produits architecturaux. Avec ses services d'étude, son équipement de fabrication et ses laboratoires d'essai, Canarch est unique dans le domaine des murs-rideaux métalliques.

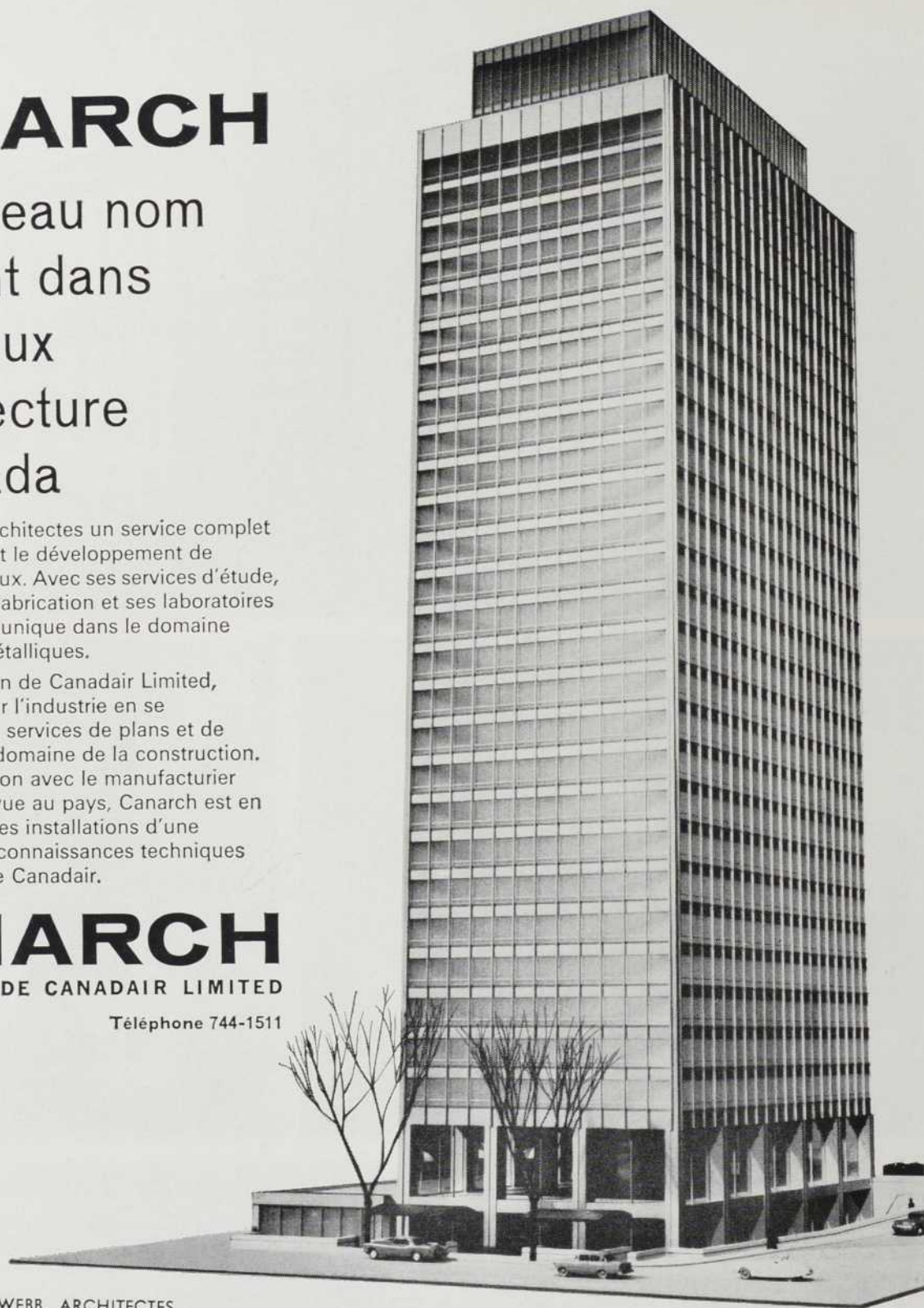
Canarch, une division de Canadair Limited, fut établie pour servir l'industrie en se spécialisant dans les services de plans et de réalisations dans le domaine de la construction. De par son association avec le manufacturier d'avions le plus en vue au pays, Canarch est en mesure de profiter des installations d'une usine élaborée, des connaissances techniques et de l'expérience de Canadair.

CANARCH

UNE DIVISION DE CANADAIR LIMITED

C.P. 6087, Montréal

Téléphone 744-1511



MENKÈS and WEBB, ARCHITECTES

Peelbrooke Tower, l'édifice à appartements le plus élevé de Montréal, le premier au Canada à se servir de murs-rideaux.

Situé à l'angle des rues Peel et Sherbrooke, le luxueux édifice Peelbrooke Tower, comptant 32 étages, atteindra une hauteur impressionnante de 468 pieds. Canarch fabrique et fournit tous les matériaux de murs-rideaux: quelque 40,000

pieds carrés de panneaux isolants d'aluminium, plus de 200,000 lb. de métal extrudé, 70,000 pieds carrés de verre pour 3,500 fenêtres dont les carreaux seront doubles, le carreau extérieur traité pour absorber la chaleur.

LE PANNEAU

FIBERGLAS*
SONOCOR*

POUR PLAFONDS



Extrêmement insonorisant . . . incombustible . . . facile à entretenir . . . entièrement lavable . . . et offert à prix concurrentiel. Le panneau Fibreglas Sonocor possède des propriétés insonorisantes exceptionnelles *et* il est incombustible. Pourtant, il ne coûte pas plus cher que certains carreaux de plafond en carton pâte. Sa surface blanche grenelée possède un chic inimitable. Elle ne prend ni la poussière, ni la saleté, se lave facilement et n'exige jamais de peinture. Etant essentiellement constitué d'une planche de Fibreglas A.F. à faible densité, le Sonocor est assez souple pour ne pas se laisser endommager facilement par les objets contondants ou pointus. Il est offert en dimensions de 24" × 24" ou 24" × 48" pour faux plafonds à suspension en "T". Pour renseignements complets, adressez-vous à :

FIBERGLAS
CANADA LIMITED

10 PRICE STREET, TORONTO, ONTARIO



THE COLONNADE, TORONTO

Architecte : Gerald Robinson, Toronto
 Architectes associés : Wells & Timpold, Toronto
 Propriétaires : 131 Bloor West Limited, Toronto

cheminées industrielles

VAN-PACKER®

**DES AVANTAGES IMPORTANTS
 D'UN CARACTÈRE EXCLUSIF!**

- ✓ **LONGUE DURÉE**—Le matériau réfractaire de ces cheminées résiste à l'action fortement corrosive des gaz de combustion et des acides, à des températures allant jusqu'à 2000° F.
- ✓ **ENTRETIEN RÉDUIT**—L'enveloppe d'acier aluminé ne demande ni peinture ni entretien.
- ✓ **ÉCONOMIE D'ESPACE**—Ces cheminées laissent plus d'espace utilisable que les cheminées ordinaires, et augmentent la valeur locative de l'immeuble.
- ✓ **SÉCURITÉ**—Cataloguées par l'U.L.C., elles assurent des taux d'assurance avantageux.

Grâce à la gamme étendue de dimensions et d'enveloppes de cheminées Van-Packer, les possibilités d'installation sont très variées. Téléphonnez-nous ou écrivez-nous aujourd'hui pour tous renseignements sur les cheminées Van-Packer répondant à vos besoins.

VAN-PACKER®



Une division de **THE FLINTKOTE COMPANY OF CANADA LIMITED**

P.O. Box 160, New Toronto (Ontario)

Bureaux de ventes, MONTRÉAL • VANCOUVER • WINNIPEG • DARTMOUTH (N.-É.)

6312-F



RapiDrain

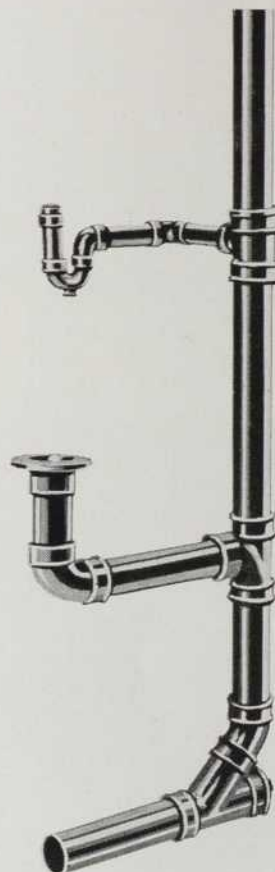
Système de drain-chute-évent

DÉFINITION :

Le RapiDrain est le système en matière plastique (ABS) lancé au Canada par Daymond — et qui s'adapte parfaitement aux installations industrielles, commerciales et résidentielles.

FONCTION :

Par suite de ses propriétés intrinsèques, le RapiDrain élimine la corrosion et résiste à l'action chimique. Le système RapiDrain, à joints soudés par solvants et de poids léger (1/8 de celui du métal), réduit de 40% le coût de la main-d'oeuvre et du temps de pose.



SES AVANTAGES :

Le RapiDrain est sûr — 150,000 logements en sont présentement pourvus sur ce continent. RapiDrain résout les nombreux cas d'installation difficile et inusitée inhérents aux drains, chutes et événements. Obtenez alors par écrit la documentation nécessaire, ou une consultation technique.

**UN AUTRE
 PRODUIT
 POUR LA VIE
 MODERNE
 PAR**



The DAYMOND Company Limited

CHATHAM, ONTARIO

Fabricants du tuyau Sclairpipe et de nombreux autres produits d'aluminium et de plastique pour l'industrie du bâtiment.

Portes en Metal Creux "FYRLOCK" de WESTEEL

PORTES COUPE-FEU

... APPARENCE des portes normales

EN CONFORMITÉ AVEC



LES RÈGLEMENTS

DES "FIRE UNDERWRITERS"

Maintenant, vous pouvez obtenir l'uniformité voulue dans un édifice en spécifiant la porte coupe-feu modèle "Fyrlock" de Westeel, pour appareiller les portes en metal creux de Westeel... disparues les lignes verticales... et toute la quincaillerie encombrante.

La belle surface lisse de la "Fyrlock" peut recevoir une couche de peinture anti-rouille ou un fini émail cuit complétant la décoration intérieure de l'édifice.

Disponibles jusqu'à la classe "A"
3 heures d'épreuve au feu
Depliant No 87

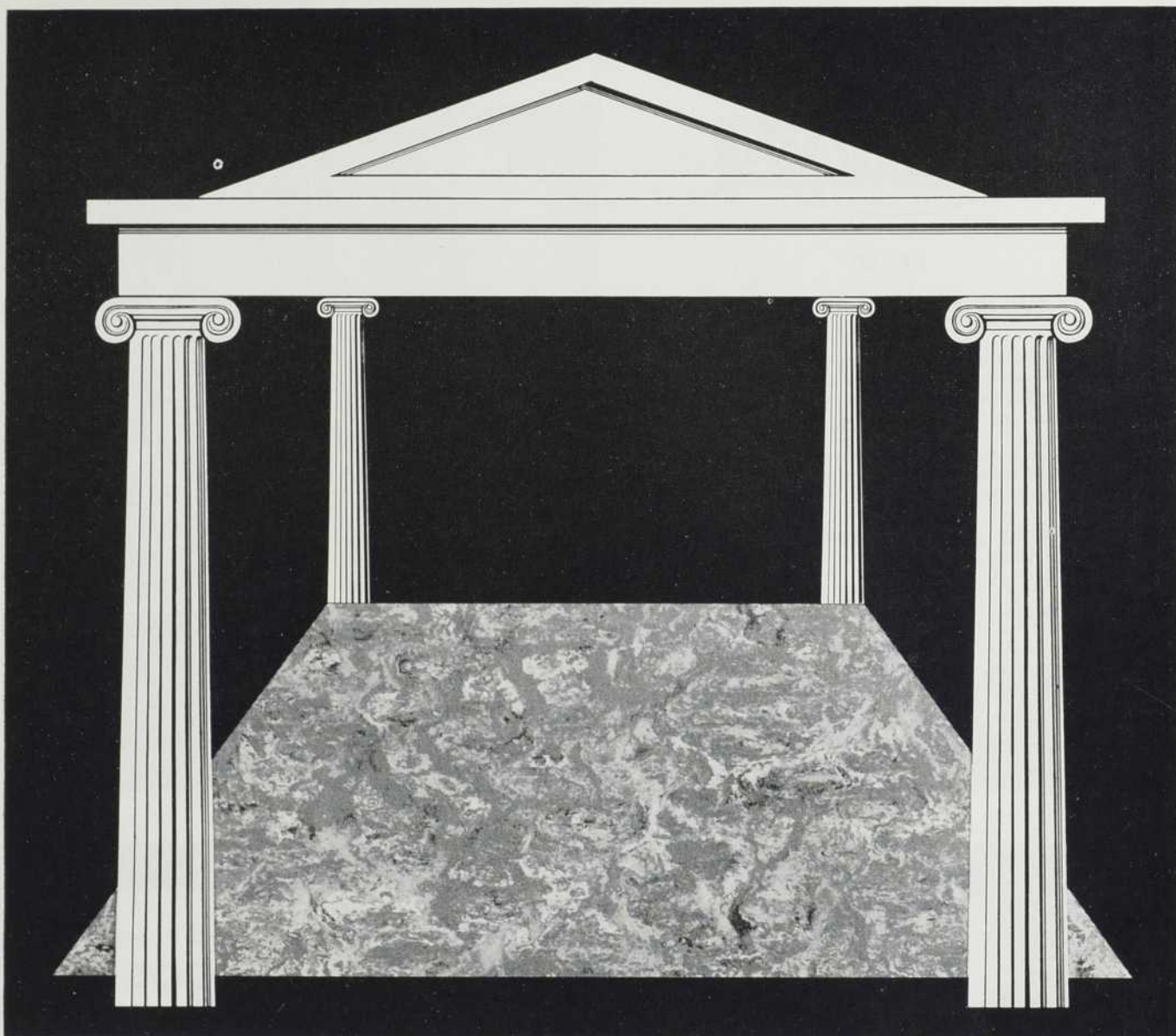


WESTEEL

PRODUCTS LIMITED

Une organisation entièrement Canadienne—par tout le Canada

MONTREAL, TORONTO, WINNIPEG, REGINA, SASKATOON,
CALGARY, EDMONTON, VANCOUVER. Sales Offices also at:
LONDON, OTTAWA, QUEBEC, SAINT JOHN, HALIFAX



Réputé pour
sa durabilité
et
sa facilité
d'entretien!

Le nouveau MARBOLÉUM "ARCHITECTE" de DOMINION

Spécialement créé d'après les résultats d'une enquête auprès d'architectes renommés, le Marboléum "Architecte" répond parfaitement aux exigences de l'esthétique et de la technique modernes. Ces tout nouveaux Marboléums, en tuiles ou à la verge, sont plus que jamais fonctionnels et conformes aux tendances de la mode.

Les violents contrastes de couleurs ont disparu pour faire place à des teintes plus subtiles et à des motifs discrets qui

permettent une infinité de "fondus" d'une pièce à l'autre. Le nouveau Marboléum Dominion est idéal partout où il faut allier un décor sobre et moderne à une grande facilité d'entretien: dans les bureaux, les institutions, les écoles, les hôpitaux, les hôtels, les motels, les restaurants et dans les maisons. Pour recevoir échantillons et renseignements, écrivez à DOMINION OILCLOTH & LINOLEUM CO., Limited, 2200 est, rue Ste-Catherine, Montréal.

Nouveaux  **COUVRE-PLANCHERS DOMINION**
Plus de 700 couvre-planchers à votre choix

Spécifiez les charnières de qualité



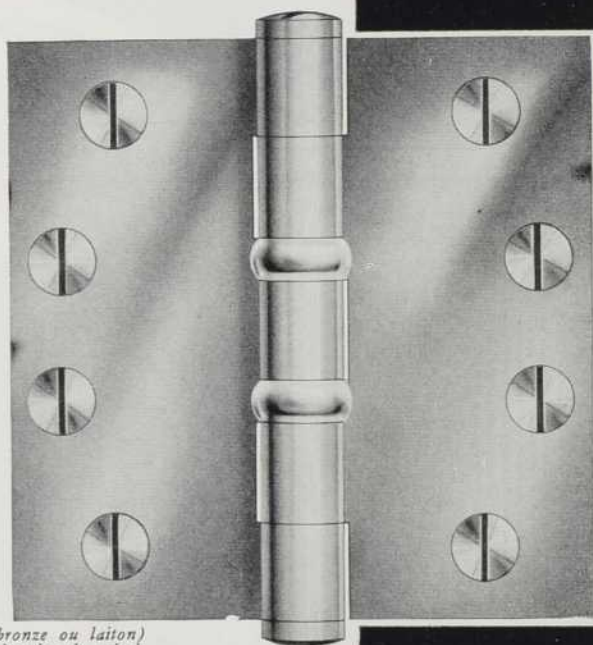
pour
toutes les portes

MONT-HARD vous offre des charnières qui conviennent précisément à toutes les spécifications. Qu'il s'agisse de portes de métal, de bois, coupe-feu, etc., vous êtes assuré de trouver dans la ligne MONT-HARD, des charnières usinées avec le plus grand soin, qui sont synonymes de qualité partout au Canada.

N'hésitez pas à faire appel à notre département technique pour tous vos problèmes de charnières.

L'illustration représente notre charnière BB 1079 (BB991 en bronze ou laiton) conçue pour les portes de bois sur chambranles de métal.

Les produits MONT-HARD sont entièrement fabriqués à Montréal, Qué.



MONTREAL HARDWARE MANUFACTURING CO. LTD.

2567 EST. RUE NOTRE-DAME

— MONTRÉAL —

TÉL.: LA. 4-3595

Quand vous avez besoin d'une clôture d'acier...
faites appel à **DOSCO**

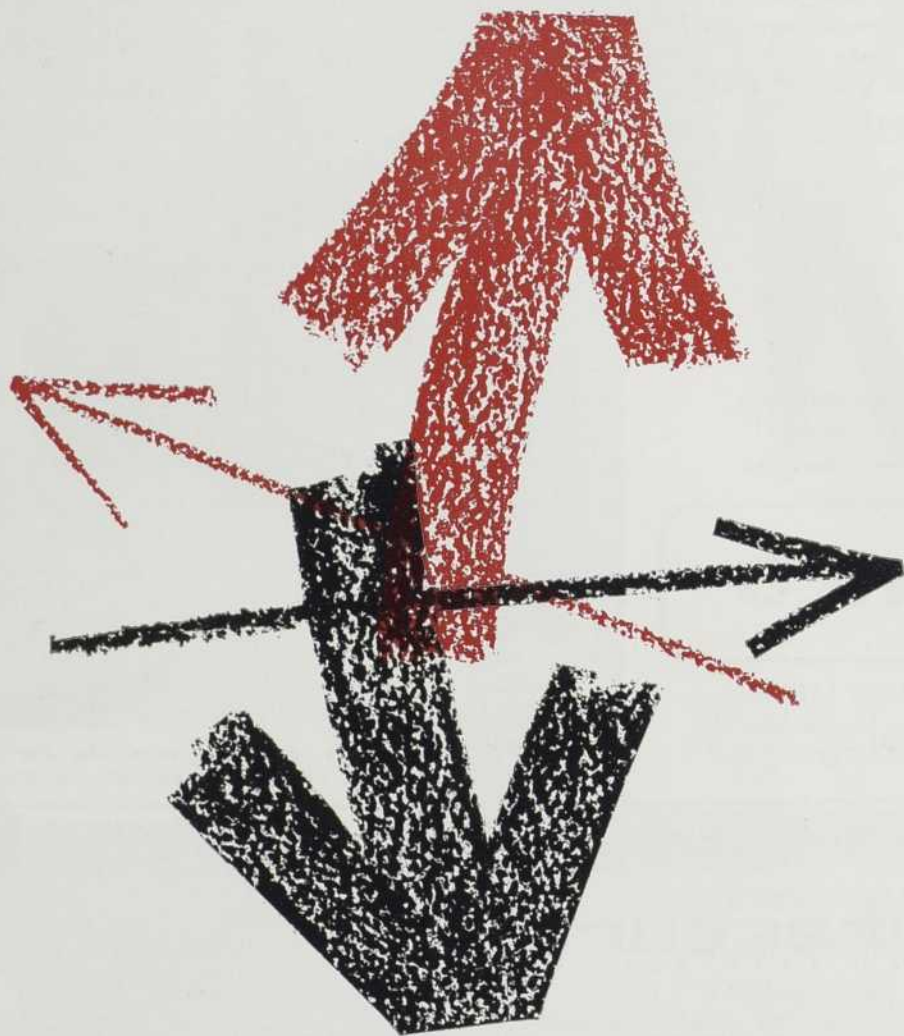


Vos besoins seront évalués par des experts. Nous fabriquons et posons des clôtures à maillons pour propriétés industrielles, résidentielles et publiques, ainsi que pour institutions. Les clôtures à maillons DOSCO durent plus longtemps parce qu'elles sont recouvertes d'une épaisse couche de zinc et que cette galvanisation est effectuée après leur fabrication.

DOMINION STEEL AND COAL CORPORATION, LIMITED

C.P. 249, Montréal, Québec, HU. 9-3461





TRANSPORTS EN TOUS SENS

Nous sommes plus que des spécialistes du transport vertical. Nos appareils servent aux transports dans tous les sens.

- ascenseurs
- ascenseurs pour garages
- monte-plats
- monte-charge
- trottoirs roulants
- échafaudages motorisés

Les exigences de la vie moderne imposent des méthodes de transport toujours plus efficaces pour les personnes et pour les marchandises. Dans quelque sens que ce transport doive se faire, consultez-nous.



**TURNBULL
ELEVATOR**

MONTCO-LITE

LE TOUT NOUVEAU BLOC LÉGER, UNIVERSEL

De conception nouvelle
afin de donner une
apparence moderne aux
travaux d'intérieur.

- Texture uniforme et attrayante
- Léger
- Choix de couleurs
- Tolérance étroite des dimensions
- Faible conductivité calorique
- Forte résistance en compression

MONTCO

COMPAGNIE LTÉE

9821, rue Lauzanne, Montréal-Nord,
Québec — Tél: 322-8750



Le bloc MONTCO donne un cachet bien particulier aux intérieurs d'écoles, banques, hôpitaux, églises, immeubles à bureaux, magasins, etc.

architecture

BÂTIMENT • CONSTRUCTION

- ARCHITECTURE est la revue spécialisée des architectes, ingénieurs et constructeurs du Québec.
- ARCHITECTURE consacre toutes ses colonnes éditoriales aux oeuvres exécutées dans le Québec.
- ARCHITECTURE s'est donnée comme mission première de mettre en relief les talents et qualités des architectes, ingénieurs et constructeurs du Québec.

TARIFS D'ABONNEMENT

	1 an
Etudiants en Architecture (4e et 5e années)	\$3.
Architectes, Ingénieurs et Constructeurs	\$6.

ARCHITECTURE-Bâtiment-Construction
1061, rue St-Alexandre, Montréal 1, Qué.

Messieurs,

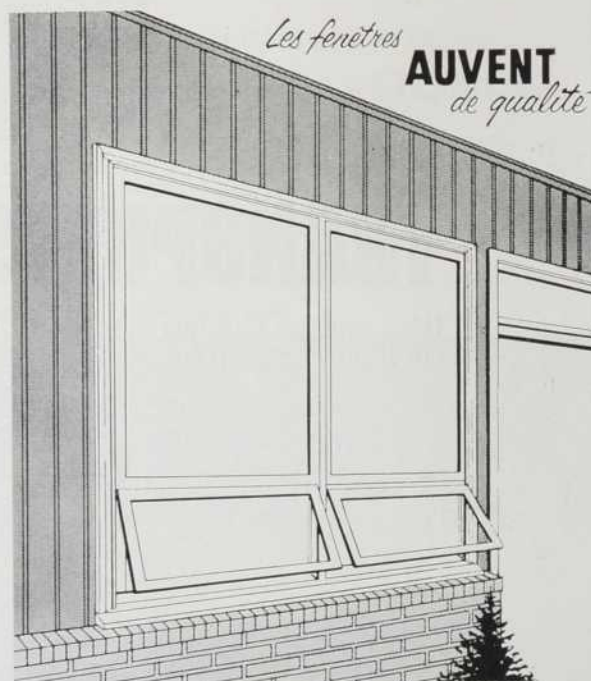
Veuillez trouver ci-joint mon chèque au montant de \$.....
pour un abonnement de à votre revue.

NOM

ADRESSE

VILLE PROV.

ETUDIANT ARCH. — ING. — CONST. AUTRE (spécifiez)



- Verre isolant
- Coupe froid
- Carrelages amovibles
- Moustiquaire et double vitrage amovibles
- Barrure Manuelle

NEWTON LUMBER LTD.

9820 Ray Lawson, Ville d'Anjou — 352-1950

WM viau, morisset inc.
 décorateurs-ensembliers
 pour résidences
 hopitaux
 institutions
 hotels-motels
 bureaux



WM Viau, Morisset inc.
 décorateurs-ensembliers
 720 Boul. Décarie
 Saint-Laurent - 747-9921

bernard morisset • jacques viau • laurent bérubé
 jules bois • jules laporte

MONTREAL, MAI 1964



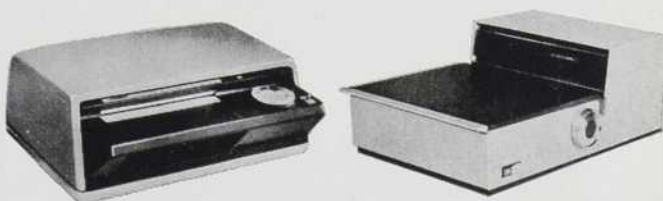
**Si la rédaction des devis
 devient un véritable goulot
 d'étranglement...**

Si l'une de vos dactylos perd ne fut-ce qu'une heure par semaine à recopier des documents, vous payez quelques dollars un travail qui pourrait vous coûter seulement quelques cents!

Prenez, par exemple, la rédaction des cahiers des charges, les dessins de détails, les revisions aux plans et devis. Songez qu'il peut suffire de presser un bouton pour obtenir des copies nettes, en blanc et noir, de n'importe quel document et faire les étiquettes-adresses. Le tout, en quelques secondes. On peut ainsi, presque automatiquement, mettre à jour les rapports de travaux et préparer les soumissions—grâce aux procédés 3M de SIMPLIFICATION du travail de bureau.

Chaque entreprise, chaque bureau a ses méthodes particulières. Mais la technique de SIMPLIFICATION a été exactement adaptée aux besoins de l'architecte. En tirant parti de l'expérience incomparable de 3M dans ce domaine, vous économiserez au maximum temps, travail et argent. Demandez une visite du spécialiste 3M: il vous le démontrera par des exemples concrets.

 **TÉLÉPHONEZ À LA 3M POUR
 SIMPLIFIER VOTRE TRAVAIL DE BUREAU**



Division des communications d'affaires **3M** B.P. 2757, London, Canada

Regarde où tu mets le pied

Ne confiez pas au premier venu vos travaux de chauffage-plomberie, recherchez une Maison de CONFIANCE. J.-W. JETTE a à son actif des travaux d'envergure pour le compte d'hôpitaux, institutions ou industries. Construisez-vous? N'oubliez pas que notre expérience, notre OUTILLAGE et notre MAIN-D'OEUVRE nous permettent de mener à bien tous les travaux qui nous sont confiés, et rapidement.



Victor 9-4107
360 est, rue Rachel — Montréal

DOUCET et DOUCET LIMITÉE

ENTREPRENEURS
en
CHAUFFAGE
et
PLOMBERIE

1640 ave North
angle Rockland
Outremont
274-5426

DANTHE

FAC-SIMILE LTD. LITEE.

Service de Qualité en :

- REPRODUCTIONS (BLUE PRINTS, ETC.)
- PHOTOSTATS
- MULTICOPIES, MACHINES & PAPIER
- ACCESSOIRES POUR BUREAUX D'ARCHITECTES, D'INGÉNIEURS ET DESSINATEURS
- PAPIER SENSIBILISÉ ET PAPIER À DESSIN
- VENTE ET SERVICE DE MACHINES

Service complet pour Architectes, Ingénieurs et Industries

Bureau Chef :

3930 AVE DE COURTRAI, MONTRÉAL
Tél. : 731-7561



Manufacturiers du plancher de bois franc

"PERFECTION"

PERFECTION : est manufacturé avec la machinerie la plus moderne au monde.

PERFECTION : est scientifiquement séché dans nos séchoirs modernes.

PERFECTION : est en tout temps gardé à température égale dans nos entrepôts chauffés.

THE EAGLE LUMBER CO. LTD.

Bureaux : 6235 boul. St-Laurent — CR. 1-4608
Entrepôt : 6365 rue St-Urbain — CR. 7-4810