

Wards et Sears, des difficultés dues à une crise de maturité?

■ CHICAGO (UPI) — A la fin du XIXe siècle, un jeune voyageur de commerce ambitieux nommé Aaron Montgomery Ward ouvrait la première entreprise de vente par catalogue et correspondance. Le succès fut immédiat et la société fit des affaires florissantes pendant des décennies.

Plus d'un siècle plus tard, Ward et sa première concurrence, Sears, Roebuck and Co., éprouvent de graves difficultés.

Les analystes répondent que Wards, qui a 109 ans, et Sears, qui a 95 ans, passent par une crise de maturité.

Wards, la cinquième plus grande entreprise de vente au détail des États-Unis avec plus de 400 magasins, a fait une chute presque totale en 1979 et en 1980. La société a perdu \$163 millions l'année dernière, y compris \$30 millions gardés en réserve pour les fermetures de magasins prévues, tout en réalisant un chiffre d'affaires de \$5,5 milliards.

Il s'agit de la plus forte perte qu'ait eu une entreprise de vente au détail depuis que W.T. Grant Co. a perdu \$177 millions juste avant de déclarer faillite en 1975.

Sears, la plus grande entreprise de vente au détail avec plus de 900 magasins, a enregistré une baisse de bénéfices de 43 p.c. au cours de l'année financière qui s'est terminée le 31 janvier, se situant à \$208,6 millions sur un chiffre d'affaires de \$16,87 milliards.

Ce chiffre d'affaires est en très légère augmentation par rapport à celui de l'année financière précédente, mais les bénéfices étaient considérablement plus faibles puisqu'ils étaient de \$366,8 millions.

Wards a été fondé en 1872 avec un capital de \$2,100. Sears se lança dans le domaine des ventes par correspondance 14 ans plus tard. Mais le marché était à prendre et les deux entreprises ont prospéré malgré leur concurrence. Les ventes par correspondance, qui s'adressaient surtout aux cultivateurs et aux clients ruraux, ont connu une forte baisse après la Première Guerre mondiale. Mais l'amélioration des routes et la généralisation de l'utilisation de l'automobile permettaient plus facilement aux ruraux de se rendre dans les grandes villes pour faire leurs achats.

Les deux entreprises n'en ont pas moins continué à ouvrir des magasins de détail augmentant leurs chiffres d'affaires et leurs bénéfices. Lorsque Ward mourut, en 1913 à l'âge de 69 ans, le chiffre d'affaires annuel de son entreprise était de \$40 millions.

Trop gros pour réagir

Les difficultés récentes des deux entreprises sont assez semblables de celles que connaissent les constructeurs d'automobiles américains, qui, selon les analystes, étaient trop gros pour réagir rapidement lorsque les consommateurs ont décidé qu'ils ne pouvaient plus acheter les voitures grosses consommatrices d'essence.

Selon ces mêmes analystes, une série de tendances récessionnistes a commencé à réduire le pouvoir d'achat des consom-

mateurs alors que les principales entreprises de vente au détail augmentaient le nombre de leurs produits et la qualité de ceux-ci.

Edward S. Donnell, p.d.g. de Montgomery Wards, dont le siège est à Chicago, attribue les ennuis de l'entreprise à l'inflation et à la hausse vertigineuse des taux d'intérêt.

Un analyste new-yorkais reconnaît que les conditions économiques ont contribué à la forte baisse enregistrée par Wards et Sears, mais il estime que le problème véritable est l'entrée en force dans le même marché des ventes au détail de nombreuses autres entreprises. Il souligne en effet que depuis dix ans il s'est implanté plusieurs chaînes de magasins d'escompte, de produits spéciaux, qui représentent ensemble un marché de plusieurs milliards.

De son côté Robert E. Wood II, vice-président pour la publicité et les ventes de Sears, a reconnu que son entreprise a perdu des ventes en allant s'installer dans les grands centres commerciaux, où les clients éventuels sont attirés par les magasins d'articles spécialisés.

Les deux entreprises ont la chance d'être soutenues par des entreprises florissantes. Montgomery Wards a été aidé par sa société mère, Mobil Corporation, qui a acheté Wards en 1974. Depuis lors, Mobil a injecté quelque \$200 millions de ses bénéfices dans le pétrole dans l'exploitation de Wards, sous la forme de prêts sans intérêt.

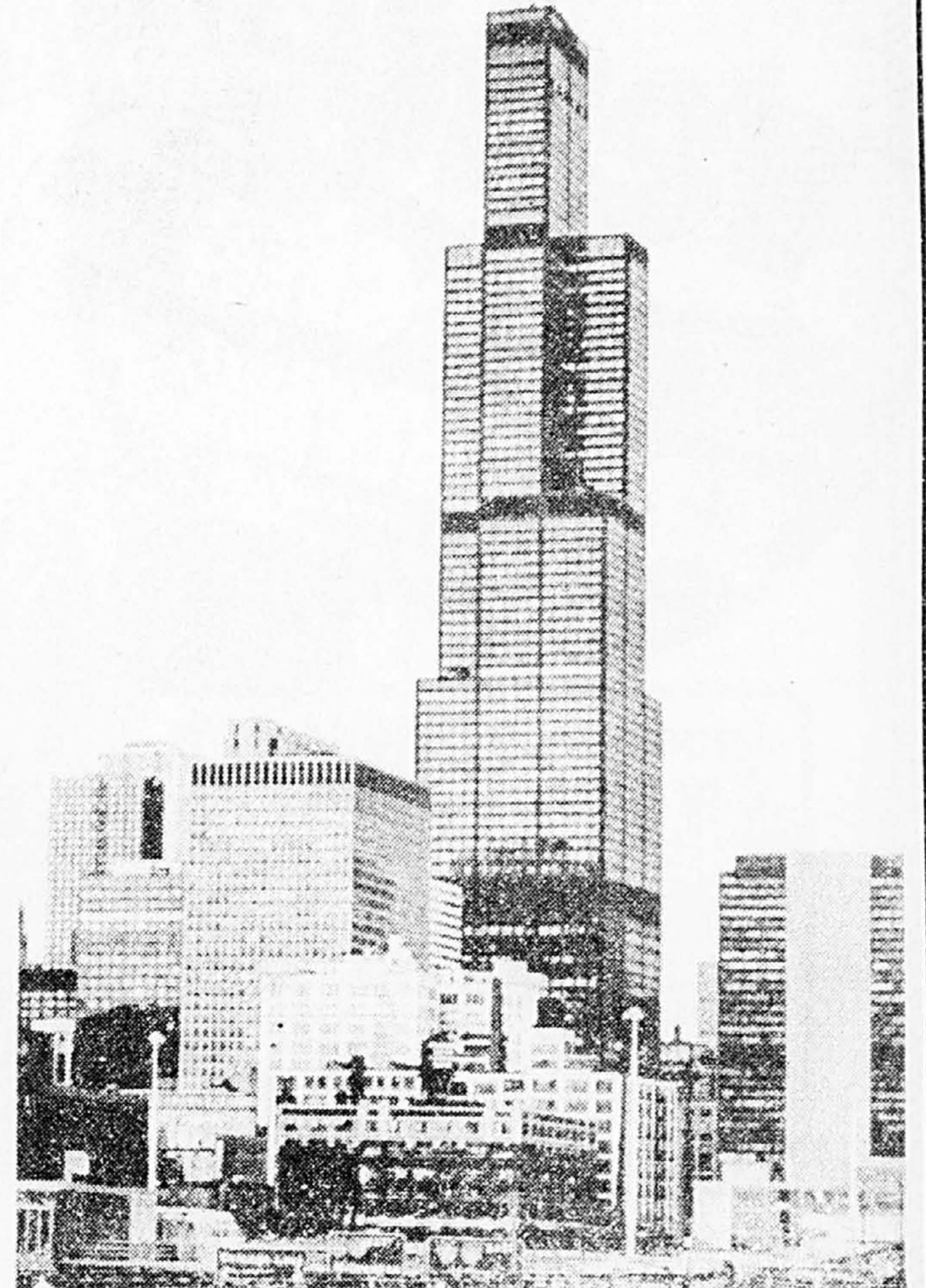
Les difficultés de Sears ont été de la même façon éclipsées par le succès de sa division Allstate, la deuxième grande compagnie d'assurance accidents et biens des États-Unis et Seraco, une entreprise de promotion immobilière.

Le groupe de vente au détail de Sears accusait une baisse de bénéfices de 43 p.c. l'année dernière, mais l'ensemble de l'entreprise rapportait une baisse de 25,2 p.c. seulement parce qu'Allstate avait une augmentation de bénéfices de 6,8 p.c.

Heureusement pour l'économie américaine, Sears et Wards ne perdent pas leur part du marché au profit de concurrents étrangers comme cela s'est produit pour les constructeurs d'automobiles.

En vérité, les magasins d'escompte comme K-Mart et les magasins Target de la Dayton Hudson Corp. ont bénéficié des ennuis que connaissent Wards et Sears. K-Mart, qui a déclaré un bénéfice net de \$6,6 millions pour un chiffre d'affaires de \$2,5 milliards en 1970, atteint un chiffre d'affaires de \$14,2 milliards et des bénéfices de \$260 millions en 1980.

Chez Sears comme chez Wards on est décidé à contre-attaquer. Mais leur plan de réorganisation prendra un certain temps à se mettre en œuvre. Les deux entreprises ont procédé à des changements au niveau de la direction. Chez Sears la structure de l'entreprise a été remodelée, le groupe de vente au détail étant désormais séparé d'Allstate et de Seraco. Chez Wards on est allé chercher Stephen Pistner à la direction de Target, l'entreprise concurrente, et on lui a confié la tâche de remettre Wards sur pied.



Les sièges sociaux de Montgomery Wards, à gauche, et de Sears, Roebuck & Co. se découpent sur le ciel de Chicago. La tour Sears, à droite, est le plus haut édifice du monde, atteignant 1,454 pieds.

photos UPI

Que le Pain des Moines soit avec vous.

L'Abbaye de Genesee abrite une communauté de moines trappistes. Disciplinés et raffinés, ces hommes ne consomment aucune viande mais se nourrissent plutôt de fruits, de légumes et d'autres aliments hautement nutritifs, comme le pain qu'ils ont créé... le Pain des Moines.

Tout comme ses créateurs, le Pain des Moines est exceptionnel. Fait d'ingrédients nutritifs bien frais, il doit sa texture et sa saveur délicieuse aux efforts manifestés par ces moines à la recherche d'une recette qui soit le plus près possible de la perfection.

Boulangé selon la recette originale, ce pain remarquable est maintenant offert sur le marché. Vous le trouverez sous l'emballage distinctif qui arbore le petit moine.

Dès la première bouchée, vous comprendrez pourquoi le Pain des Moines (pain blanc enrichi, pain aux raisins ou pain de blé entier) est vraiment un pain divin.

Le Pain des Moines est produit à partir d'un mélange provenant de l'Abbaye de Genesee, par Les Boulangeries Générales Ltée qui en assurent la distribution locale.



PAIN des MOINES

Pain blanc enrichi,
pain aux raisins ou pain
de blé entier



Montgomery Wards et Sears, Roebuck and Co., passent par une crise de croissance. Pour l'aider à franchir cette époque difficile Sears a fait appel à Edward A. Brennan, à gauche, tandis que Wards retenait les services de Stephen L. Pistner.

Radio Shack

DIVISION, TANDY ELECTRONICS LIMITED

La réclame expire le 30 mai 1981

vente
écho
saisonnier

De nombreuses autres subaines vous attendent au magasin!

rabais \$15

Une antenne FM/télé qui voyage avec vous...

- Montage facile et rapide
- Se replie pour la route

1995
15-8232
Était 34,95
Est 37,95

Enceinte OPTIMUS® T-70 à grand rendement

Le H.-P. d'aiguës 1" à dôme et dispersion large donne une réponse uniforme jusqu'à 20.000 Hz pour une reproduction excellente des tonalités élevées. H.-P. de graves 8" et enceinte à labyrinthe accentuant les graves les plus basses pour une réponse superbe aux transitoires. PAR: 75 W. 40-2023

*Puissance admissible recommandée.

Cour. 179,95 chac. **159,95** chac.

Le STA-820... un récepteur AM/FM stéréo à la hauteur!

Le STA-820 peut vous aider à débiter en style dans la stéréo! 40 W eff. minimum par canal dans 8 ohms, de 20 à 20.000 Hz. Distorsion harmonique maximale de 0,06% pour une puissance musicale pure. Montez une chaîne complète avec 2 magnétophones, 2 tourne-disques et 4 enceintes! Préampli avec circuits intégrés à ampli opérationnel pour une écoute sans distorsion. Venez l'écouter dès aujourd'hui chez Radio Shack! 31-2087

Cour. 449,95 **269,95**

rabais 40%

rabais \$2

688
Cour. 8,95 **Album pliant pour 24 cassettes** 44-609

Mallette pour 24 cassettes!

- Un superbe achat!
- Un accessoire élégant!
- Extérieur vinyle veiné cuir
- Intérieur en velours brun

rabais \$5

1295
44-663 Cour. 17,95

Montez votre réserve de cassettes SUPERTAPE® GOLD de Radio Shack!

2 pour le prix d'une

C-60 Cour. 3,69 chac. **2 pour 369** 44-921

C-90 Cour. 4,69 chac. **2 pour 469** 44-922

Radio Shack

POLITIQUE RADIO SHACK AU SUJET DES ANNONCES

Les articles de cette annonce ont été choisis antérieurement à cette offre. Il peut donc arriver que certains d'entre eux ne soient pas disponibles dans tous nos magasins. Si l'article est provisoirement épuisé, nous vous fournirons un bon de réduction différé vous permettant de vous le procurer plus tard au prix annoncé. Les prix mentionnés sont en vigueur dans tous les magasins Radio Shack et constituent un maximum pour les Centres de vente autorisés (DETAILED LISTINGS) participants. Nous déclinons toute responsabilité quant aux erreurs typographiques.

Tandy Corporation détient les droits de propriété de toutes les marques déposées et Tandy Electronics Limited en est un usager inscrit.

Consultez votre annuaire téléphonique pour le magasin Radio Shack près de chez vous

VISA
MasterCard

Les ghettos catholiques de Belfast

■ BELFAST (AFP) — Les quartiers catholiques de Belfast sont plus que jamais des ghettos. Après plus d'un mois d'affrontements, il suffit de s'en éloigner de quelques mètres pour se retrouver dans une ville «normale». Car Belfast est parfois une cité surréaliste. Au nord-est, dans les banlieues cosues qui cernent cette ville d'environ 400.000 habitants, il n'y a pas de «problème d'Ulster», mais plusieurs terrains de golf, des maisons confortables, une ville industrielle et commerciale active. En bref, l'Occident industrialisé.

Au centre, dans les quartiers ouest, et au nord, les terrains vagues succèdent aux taudis entrecoupés de lotissements neufs de briques rouges. Dans les zones catholiques, on mène la bataille contre les «Brits».

Depuis le 1er mars, début du jeûne du militant de l'IRA Bobby Sands, mort à l'issue d'une grève de la faim de 66 jours pour obtenir le statut politique pour les détenus républicains, les affrontements en Irlande du Nord ont fait 16 morts dont plusieurs adolescents.

Les quartiers catholiques de Falls Road et Divs Flat sont les bastions traditionnels du militantisme républicain. Ils portent la marque de ses violences.

Dans les terrains vagues qui cernent le groupe d'immeubles de Divs Flat (construits à la fin des années 60), gisent quelques carcasses de véhicules brûlés sur un sol jonché de pierres et de débris de cocktails Molotov. L'entrée des immeubles est barrée par des palissades de tôle ondulée pour empêcher les incursions des forces de l'ordre. De nombreuses fenêtres sont brisées, victimes de jets de pierres ou de tirs de balles en plastique. Les murs sont constellés de graffiti, de portraits des grévistes de la faim, de slogans hostiles aux Britanniques.

Tard le soir, des enfants souvent âgés de moins de dix ans jouent dans ce paysage d'abandon. Qu'un blindé de l'armée vienne à patrouiller dans les environs, il est immédiatement criblé de pierres par les enfants du quartier, scènes mille fois répétées, «normalisées», qui ont souvent dégénéré en affrontements plus graves.

Les forces de l'ordre ne veulent pas de «No Go Areas», c'est-à-dire de zones qu'on interdirait à leur présence. D'où ces patrouilles régulières dans les quartiers républicains.

Ironic, espoir ou frustration: les quartiers républicains sont finalement les plus détruits, les plus abîmés par les heurts qui opposent les militants républicains aux forces de l'ordre.

Le ghetto n'est pas seulement matériel, il est psychologique. Dans les quartiers catholiques de Belfast on vit depuis des années dans un climat d'incertitude, d'hostilité systématique; il n'y a qu'une réflexion viscérale entretenue de génération en génération: la nécessité du départ des soldats britanniques.

Juste au-dessus des immeubles de Divs Flat commence le quartier de Falls Road: un alignement de maisonnettes de pierres rouges délabrées qui abritent une population particulièrement touchée par le chômage.

C'est à Falls Road que se trouve le siège du «Sinn Féin» provisoire, l'aile politique de l'IRA provisoire. Quelques pièces misérables aux murs tapissés d'affiches à la gloire du mouvement républicain, de la lutte des grévistes de la faim mais aussi des «posters» louant Ho Chi Minh ou encore les militants palestiniens.

Une des affiches du «Sinn Féin» présente un satellite de télécommunications au-dessous duquel figure cette légende: «La technologie permet de rassembler le monde mais le monde est toujours divisé».

Fortune rapide de vedettes de la musique «western»

■ NASHVILLE, Tennessee (UPI) — Les pionniers de la musique western pensaient que la réussite était de décrocher un emploi permanent. Et le summum de cette réussite était de devenir membre du Grand Ole Opry, à Nashville.

Depuis que la musique western a acquis des lettres de noblesse et que tout le monde, du président Reagan au balayeur, porte des vêtements de cow-boy, les vedettes de la musique western font fortune.

Dolly Parton est née dans la région pauvre du Tennessee et dormait avec ses frères dans le même lit pour se tenir chaud. Depuis, elle a fait du chemin.

Elle est devenue une des premières chanteuses à obtenir des succès répétés aux palmarès des chansons populaires; elle se produit à Las Vegas, a recueilli des louanges pour ses talents de comédienne et chante à guichets fermés partout où elle passe.



Dolly Parton. Environ \$666 la minute. photo UPI

Ses contrats fabuleux sont le reflet de son incroyable popularité. Pour un récital de 90 minutes en moyenne, Dolly Parton reçoit près de \$700 par minute, soit \$60.000. Elle recevra plus d'un million de dollars pour son rôle dans «Best Little Whorehouse in Texas», film dont on donnera bientôt le premier tour de manivelle et elle avait un contrat qui lui donnait \$350.000 par semaine pour chanter dans un hôtel de Las Vegas jusqu'à ce qu'elle fut obligée de le résilier à cause d'une laryngite.

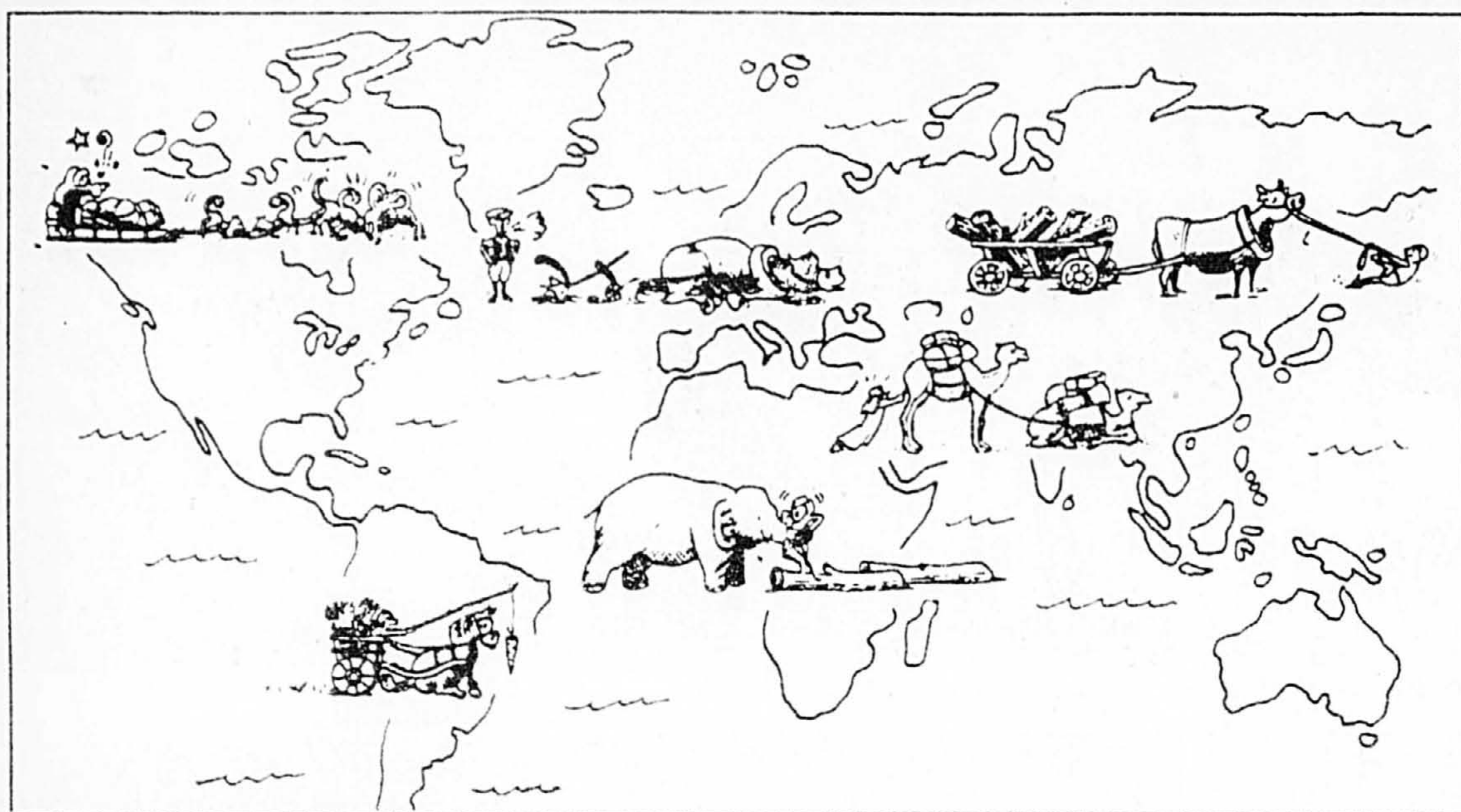
Derrière Miss Parton vient Kenny Rogers, chanteur-parolier qui est devenu le coqueluche des femmes amateurs de chansons western.

Rogers a acquis pour la première fois la notoriété au cours des années soixante avec le groupe rock «The First Edition», puis a abandonné ce genre de musique pour se lancer dans le western. Ces dernières années, il a enregistré quelques-unes des chansons les plus populaires dans la genre et il est devenu un des artistes les plus en vogue des musiques western et pop. Il est également apparu dans plusieurs films pour la télévision.

Rogers gagne \$50.000 pour un concert de 90 minutes.

Willie Nelson est une autre de ces vedettes de la musique western. Il gagne lui, \$50.000 par concert dans les grandes villes.

Un retour aux animaux de trait



La bête de somme joue encore un grand rôle dans le monde. Près de deux milliards d'êtres humains, environ la moitié de la population du globe, continueront à dépendre des animaux de trait pendant longtemps encore. Un document de l'ONU évalue leur nombre entre 200 millions et 300 millions, qui sont désormais classés comme «source d'énergie renouvelable».

■ **NATIONS UNIES (UPI)** — A l'ère de la navette spatiale et de l'avion supersonique, la moitié du monde en est encore à l'époque du chariot et a peu de chances de changer d'ici l'an 2000.

En fait, la bête de somme, qui naguère était le symbole du sous-développement, est en train de regagner son importance à cause de l'augmentation des prix du pétrole.

Près de deux milliards d'êtres humains, continueront à dépendre des animaux de trait: buffles, chameaux, chevaux, mules, ânes, lamas, yaks et éléphants, pendant une période indéfinie.

Analysant leur rôle dans l'économie mondiale, un document des Nations-Unies estime qu'entre 280 et 300 millions d'animaux de trait sont utilisés dans le monde entier pour tirer des chars et des chariots ou transporter des marchandises. Si l'on inclut les jeunes animaux qui ne travaillent pas encore, leur nombre approximatif est de 400 millions.

Les animaux sont peut-être plus lents

que les automobiles, les camions ou les tracteurs, mais ils dépassent nettement leurs cousins motorisés sur un plan: ils vivent du sol et se reproduisent. A ce titre, ils sont donc classés comme principale «source d'énergie renouvelable» et commencent à devenir un facteur primordial dans une société sans pétrole.

Utilisés principalement dans l'agriculture et pour les transports, les animaux de trait dans le monde se décomposent de la façon suivante: 245 millions de bestiaux et de yaks, 60 millions de buffles, 27 millions de chevaux, 10 millions de mules, 40 millions d'ânes, 16 millions de chameaux et un million de lamas.

En outre, quelque 20.000 éléphants aident dans l'industrie forestière en Inde, au Sri Lanka, en Birmanie, en Thaïlande et au Zaïre.

Le document portant sur «l'énergie des animaux de trait» est un de ceux qui sont préparés pour la Conférence de l'ONU sur les sources d'énergie nouvelles et renouvelables, qui doit se tenir à Nairobi du 10 au 21 août.

La production d'énergie des animaux

de trait s'élève à 150 millions de chevaux-vapeur. Il faudrait un investissement de \$250 milliards pour obtenir l'équivalent en achetant des tracteurs, des camions et d'autres engins.

Le plus grand nombre d'animaux de trait — environ 100 millions — sont disséminés dans le sous-continent indien. Cinq millions d'autres, estime-t-on sont utilisés en Chine.

En Inde, les animaux transportent 15 millions de tonnes-kilomètres par an entre 500.000 villages et des centaines de villes en empruntant des routes et des pistes que ne pourraient pas utiliser les véhicules automobiles.

Même dans les régions urbaines de l'Inde, au moins trois millions de véhicules tirés par des animaux sillonnent les rues et fournissent de l'emploi à quelque six millions de personnes.

Le document estime que 85 à 90 p. cent de la population de l'Asie et de l'Afrique dépend de l'énergie manuelle ou des animaux de trait, et que seulement 12 p. cent de la population bénéficient des avantages de la mécanisation.

En outre, tous ces animaux fournissent

d'autres avantages à leurs propriétaires dans les pays pauvres, précisent le rapport.

L'Inde utilise chaque année 60 millions à 80 millions de tonnes de bouse séchée de bestiaux comme combustible, dont le remplacement par du charbon et du pétrole coûterait trois milliards de dollars. Certains animaux laitiers sont également utilisés comme bêtes de trait. Les chameaux, les lamas et les yaks fournissent des fibres.

Et quand son temps est fini, l'animal de trait sert encore l'homme, puisqu'il donne de la viande et du cuir.

Les experts de l'ONU disent que les bêtes de somme seront utilisées pendant encore longtemps.

L'énergie des animaux de trait continue d'être un facteur négligé avec pour résultat qu'il y a un énorme gaspillage de son potentiel. C'est peut-être là une des raisons du manque de nourriture dans certains pays. Un système modernisé et bien géré d'exploitation de l'énergie des animaux de trait sera certainement à l'avantage de l'homme et de la société.

Sol Candide d'Armstrong

Offre rabais comptant



Économisez sur les 18 modèles et couleurs du couvre-plancher sans cirage Candide d'Armstrong. Son coussin de vinyle Corlon, la richesse et la profondeur de ses couleurs, sa durabilité et sa résistance à l'usure ont fait du sol Candide un des plus populaires couvre-planchers sans cirage d'Armstrong.

À l'achat de chaque mètre carré, vous recevez d'Armstrong \$2.50 en argent comptant.

Vous économisez plus de \$41* pour une surface de 3,66 m x 4,57 m (12' x 15') et jusqu'à concurrence de \$73* pour une surface de 4,57 m x 6,40 m (15' x 21'). Plus la pièce est grande, plus d'argent comptant vous recevez d'Armstrong.

Rendez-vous sans tarder profiter de cette offre chez les détaillants participants. Ils seront heureux de vous fournir tous les détails. Maximum de 32 mètres carrés (40 v.c.) par client. En vigueur jusqu'au 31 mai.

*Sol seulement. Pose en sus.

Armstrong

Certains motifs déposés par Armstrong

† Marque déposée par Armstrong World Industries Inc. Usager inscrit: Les Industries Mondiales Armstrong Canada Ltée

Montréal La Factorerie de Tapis Tous les magasins	Montréal Million Tapis & Tuiles Les 4 magasins	Montréal Robert Tapis & Prélarts Inc. 4577 St-Laurent	Montréal Roy & Fils Ltée 3399 est, boul. Crémazie
Montréal Tapis L. Énard Ltée 2565, rue Bellechasse	Beloeil Couvre-Plancher Beloeil Inc. 225, boul. Cartier	Dorion Loyola-Schmidt Ltée 243 Harwood	Dorval Tapis Consumer Carpet 2160 Trans Canada
L'Assomption Décorsol Enrg. 378 L'Ange Gardien	Lachine Tapis Thibeault 1250 Notre-Dame	Laval Valiquette Ltée Tous les magasins	Longueuil Jacques Cartier Couvre-Plancher 1155, boul. Curé-Poirier
Repentigny Tapis Claude Guy Inc. 372, rue Notre-Dame	Repentigny Tapis Repentigny Inc. 407, rue Notre-Dame	Repentigny Les Tapis Jaban Inc. 231, boul. Brien	Saint-Bruno McGee & Frères Inc. 1445 Montarville
Saint-Clet P.E. Felix & Fils Inc. 299, boul. Cité des Jeunes	Sainte-Agathe des Monts Tapis Roger Gauthier Inc. 240 Principale	Saint-Paulin Duhaime & Fils Inc. 2950 Laflèche	Valleyfield Les Tapis Guy Leduc Inc. 195 Montcalm
	Varennes Les Tapis Nadon & Frères Inc. 568 Descente Ste-Julie	Ville LaSalle Couvre-plancher Lasalle 1110 Dollard	

Les Bochimans, des survivants

■ **OMEGA**, bande de Caprivi (AFP) — Quelque part au milieu de la bande de Caprivi, ce curieux appendice qui prolonge la Namibie dans le nord-est, un peu plus de trois mille Bochimans, derniers survivants des premiers habitants de l'Afrique australe, découvrent le confort moderne et la sédentarisation, mais perdent peu à peu leurs coutumes et leurs traditions, victimes consentantes de la civilisation occidentale.

Les Bochimans ont fait leur apparition dans le sud du continent africain il y a au moins dix mille ans.

Avec les Hottentots, dont seuls quelques individus ont survécu jusqu'à nos jours, ils forment un groupe ethnique connu sous le nom de «khoïsan».

Le nom de «Bosjeman», hommes du bush, leur fut donné par les premiers colons hollandais débarqués à la suite de Van Riebeck dans ce qui allait devenir l'Afrique du Sud.

Les Bochimans sont liés génétiquement aux autres races noires, mais la relation est très ancienne et ils s'en distinguent nettement sur le plan physique. De petite taille — les hommes dépassent rarement 1,60 mètre — leur peau est cuivrée. La plupart d'entre eux ont les pommettes hautes et marquées, ce qui a fait dire à certains ethnologues qu'ils pourraient avoir une ascendance asiatique.

En fait, nul ne sait vraiment d'où viennent ces étranges petits hommes jaunes au sourire très doux, et ils posent une formidable énigme aux savants.

Le Bochiman a un système pileux peu développé et ses cheveux sont comme des brins de laine posés sur son crâne. Hommes et femmes ont une nette tendance à la stéatopygie (accumulation de graisses dans les fesses), d'où une silhouette parfois exagérément cambrée.

Successivement refoulés vers le nord par les tribus noires descendues de la région des grands lacs (Victoria, Tanganika, Malawi, Kariba), puis par les différentes vagues d'émigrants blancs, la majorité des Bochimans se sont réfugiés dans le désert du Kalahari, vivant de cueillette et de chasse dans des conditions de total dénuement.

Les Bochimans, que l'on croyait promis à une extinction certaine, ont réussi à survivre jusqu'à nos jours en évitant tout contact avec la civilisation, protégés des hommes par l'environnement extraordinairement hostile du Kalahari, l'un des endroits les plus chauds du globe.

Aujourd'hui, les Bochimans représentent environ 15.000 personnes, qui se répartissent entre le Botswana, la Namibie et le sud de l'Angola (province de Cuando Cubango).

L'Afrique du Sud, qui administre l'exsud-ouest africain allemand depuis 1920, a pris, dès 1950, des mesures visant à les protéger, leur fournissant notamment nourriture et assistance médicale.

Une unité spéciale de Bochimans

En 1974, un officier sud-africain, le colonel Lenford, eut l'idée d'utiliser les extraordinaires talents de pisteurs des Bochimans en créant pour eux une unité spéciale. En septembre de la même année, la base «Alpha» voyait le jour dans la partie occidentale de la bande de Caprivi, réunissant dans un premier temps deux Blancs et 45 Bochimans.

Avec le temps, «Alpha» a pris de l'ampleur et est devenue «Omega», un important camp militaire qui abrite le 201e bataillon de l'armée sud-africaine, un corps d'élite uniquement composé de Bochimans (et de

Blancs, pour l'encadrement), qui monte la garde le long de la frontière avec l'Angola.

Le deuxième classe bochimane touche un bon salaire: dès son incorporation au 201e bataillon, il reçoit un minimum de 300 rands par mois (environ 120 dollars) et son seul problème est probablement de savoir que faire de tant d'argent.

A intervalles réguliers, le 201e participe à des opérations militaires contre les maquisards de la «SWAPO» (South West Africa People's Organization), dans l'Ovamboland, où ont lieu environ 90% des combats contre les guérilleros de M. Sam Nujoma.

«Ils sont fantastiques, ils ont un sens de l'orientation formidable», dit des Bochimans le lieutenant Ben Wolff, officier instructeur (blanc) au 201e.

Peu à peu, «Omega» est devenue le plus grand rassemblement de Bochimans: recueillant, dès 1974, les milliers d'entre eux qui vivaient en Angola (les tribus Va-Sekela et Bara-Kwenka, en particulier) et qui fuyaient la guerre civile, le camp en abrite aujourd'hui plus de trois mille (femmes et enfants compris), sur les quelque huit mille qui vivent dans la bande de Caprivi.

Omega possède son école, son hôpital, un petit atelier de fabrication de vêtements et même une église, la seule de la zone opérationnelle.

Selon le chapelain Van Rooyen, qui appartient à l'Eglise réformée hollandaise (NGK), 159 Bochimans d'Omega sont baptisés. La plupart l'ayant d'ailleurs été par des missionnaires catholiques portugais.

Chaque dimanche, la petite église d'Omega rassemble plusieurs dizaines de fidèles et les sermons du prêtre sont traduits — d'une façon plus ou moins littéraire — en langue bochi-

mane (fameuse pour ses «clics», claquements de la langue contre le palais) par l'un d'entre eux.

Ce problème de langage devrait disparaître avec les prochaines générations, souligne le chapelain Van Rooyen, car la scolarisation des enfants se fait en afrikaans, langue que comprennent environ 90% des Bochimans et que parlent couramment plus de 40% d'entre eux; 300 élèves suivent régulièrement les cours dispensés à la petite école d'Omega.

A terme, l'«afrikanisation» de la petite communauté bochimane risque de modifier la situation linguistique dans la bande de Caprivi, où l'anglais était jusqu'à présent la langue principale.

En dehors des magasins de l'armée, pas de boutique à moins d'une ou de deux heures d'aviation... Windhoek est loin, 600 à 700 km dans le Sud-Ouest à vol d'oiseau, et les permissions ne sont pas si fréquentes. Pas étonnant, dans ces conditions, que le Bochiman «capitaliste» et s'enrichisse doucement.

Habillés du treillis couleur terre de l'armée sud-africaine, coiffés du traditionnel chapeau de brousse en toile, rien ne distingue — dans l'uniforme — les Bochimans de leurs compagnons d'armes sud-africains, blancs ou noirs.

Un détail, cependant: le badge qu'ils portent agrafés sur la poitrine... celui-ci représente, sur fond blanc, un corbeau noir au ventre clair. «Le corbeau, expliquera le lieutenant Wolff, c'est le Bochiman venu d'Angola et qui, comme l'oiseau, ne revient pas à son nid une fois qu'il l'a quitté. Le ventre clair, poursuit-il, symbolise le fait que, le 201e est commandé par des Blancs. Quant au fond blanc, sur lequel se détache le corbeau, c'est l'influence occidentale dans la région...»



LE BLITZ

La grande offensive-éclair de Métro

Les meilleurs prix de votre maître épicier sur une foule de produits

PRIX BLITZ

JUS DE TOMATES

Canada de fantaisie
AYLMER
bte 19 oz

3/89

PRIX HABITUEL .51¢ CH.
ÉPARGNEZ .64¢ POUR 3

PRIX BLITZ

MARGARINE MOLLE

(disponible au Québec seulement)

LACTANTIA
cont. 907 g

1/38

PRIX HABITUEL 1.97 — ÉPARGNEZ .59¢

PRIX BLITZ

KETCHUP AUX TOMATES
MARQUE MAISON
bouteille 32 oz

1/18

PRIX HABITUEL 1.64 — ÉPARGNEZ .46¢

PRIX BLITZ

SAUCE POUR SANDWICHS CHAUDS

ESTA
bte 14 oz

3/100

PRIX HABITUEL .51¢ CH.
ÉPARGNEZ .53¢ POUR 3

PRIX BLITZ

CHOCOLAT INSTANTANÉ
NESTLÉ QUIK
bte 750 g

1/98

PRIX HABITUEL 2.82 — ÉPARGNEZ .84¢

PRIX BLITZ

MOUCHOIRS DE PAPIER

blanc ou bois de santal
SCOTTIES
bte 200 f

.68

PRIX HABITUEL 1.04 — ÉPARGNEZ .36¢

LES PRIX ANNONCÉS DANS CES PAGES SONT EN VIGUEUR JUSQU'À LA FERMETURE DES MAGASINS DE VOS MAÎTRES ÉPICIERIS MÉTRO SAMEDI PROCHAIN LE 23 MAI 1981, À 17H. NOUS NOUS RÉSERVONS LE DROIT DE LIMITER LES QUANTITÉS. PAS DE VENTE AUX MARCHANDS.

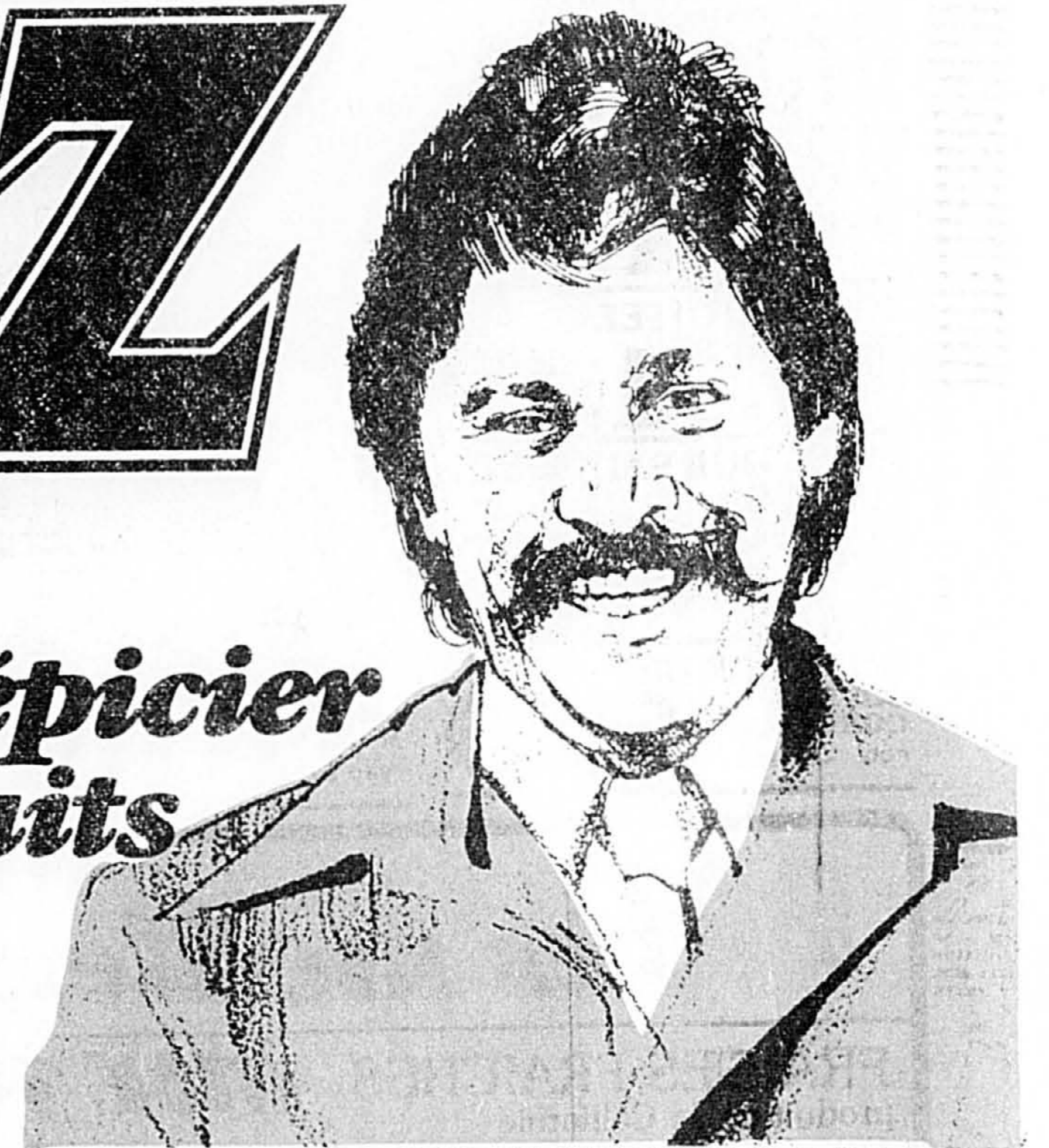
D'autres bas prix pages suivantes →





LE BLITZ

Les meilleurs prix de votre maître épicier sur une foule de produits



PRIX BLITZ

SAUMON KETA DU PACIFIQUE
surgelé, morceau complet ou demi

1.78
lb

GIGÔT D'AGNEAU DE NOUVELLE-ZÉLANDE
surgelé 4-6 lb

1.98
lb

RÔTI D'ÉPAULE PICNIC DE PORC FRAIS

.98
lb



PRIX BLITZ

BOEUF HACHÉ ORDINAIRE

1.28
lb

AVANT DE VEAU désossé, roulé, surgelé

1.98
lb

JARRETS DE PORC SURGELÉS

.43
lb

RÔTI DE SOC DE PORC FRAIS

1.08
lb

SAUCISSON DE SALAMI tout boeuf morceau ou tranché

1.98
lb

SAUCISSES surgelées LA BELLE FERMIÈRE 500 g

2.18

SAUCISSE DE JAMBON tranché LA BELLE FERMIÈRE 175 g

1.48

SALADE DE CHOUX COORSH 500 g

1.08

SAUCISSES FUMÉES tout boeuf COORSH 1 livre

2.08

JAMBON DÉOSSÉ prêt-à-manger

Style Québécois MARQUE MAISON demi

2.18
lb

JAMBON CUIT ULTRA-MAIGRE tranché MARQUE MAISON

2.88
lb

JAMBON CUIT tranché LA BELLE FERMIÈRE 175 g

1.48

PÂTE DE VIANDE surgelé au choix LA BELLE FERMIÈRE 175 g

.88

BOEUF FUMÉ tranché COORSH 4 enveloppes de 50 g

2.58

SAUCISSON DE SALAMI tout boeuf COORSH 250 g

1.98

LES PRIX ANNONCÉS DANS CES PAGES SONT EN VIGUEUR JUSQU'À LA FERMETURE DES MAGASINS DE VOS MAÎTRES ÉPICIERS MÉTRO SAMEDI PROCHAIN

On connaît not'monde!

PAIN DE VIANDE
KAM
bte 12 oz
1.28

TABLETTES GRANOLA
saveurs variées
NORTHERN GOLD
paquet 275g
1.39

MÉLANGE À PIZZA AU FROMAGE
KRAFT
paquet 450 g
1.19

SOFTEE TOFFEE MÉLANGÉS
KRAFT
paquet 10 oz
1.19

PÂTE POUR SAUCISSES FUMÉES
régulière ou au fromage
PILLSBURY
roul. 7 oz
.79

BOUILLON DE POULET
BOVRIL CORDIAL
cont. 250 ml
2.19

NOURRITURE POUR CHATS
saveurs variées
DR. BALLARD
bte 25 oz
2/1.00

JAMBON EN CONSERVE
MAPLE LEAF
bte 1 lb
3.29

MACÉDOINE
Canada de choix
MARQUE MAISON
bte 10 oz
.27

HARICOTS LONGS
jaunes ou verts
Canada de choix
MARQUE MAISON
bte 19 oz
.49

RÉGLISSE
rouge ou noire, lasso.
LES MEILLEURES MARQUES
cello 250 g
.89

BOISSON GAZEUSE KIK COLA
bouteilles consignées sauf régions Lac St-Jean Sherbrooke Gaspésie
6.750 ml
2.18

RIZ CONVERTI
UNCLE BEN'S
bte 2 kg
3.79

MÉLANGE À THÉ GLACÉ
régulier ou Californie
NEILSON
cont. 24 oz
2.79

CONFITURE AVEC PECTINE
fraises ou framboises
VACHON
bocal 750 ml
2.49

BISCUITS
gingembre 800 g
Feuilles d'érable 600 g
Tartes aux fraises 600 g
DAVID
2.09

CAFÉ INSTANTANÉ
TASTER'S CHOICE
cont. 8 oz
5.99

PÂTES ALIMENTAIRES
spaghetti, spaghetti macaroni coupé, rotini
GATTUSO
cello 1 kg
1.08

BOISSON
saveurs de pommes, raisin, orange, cerise, punch aux fruits
FBI
cont. 6.6 oz
.99

TROTTOIRS AUX FRAISES
WESTON
bte 16 oz
1.59

YOGOURT "DÉJEUNER"
fruits, céréales & sirop d'érable
fruits, céréales & agrumes
fruits, céréales
YOPLAIT
175 g
.55

THÉ
en sachets
TETLEY
paquet 72s
1.89

MARGARINE À L'HUILE DE MAÏS, DURE
(disponible au Québec seulement)
FLEISCHMANN
paquet 2 lb
2.28

SAUCE POUR CÔTES LEVÉES
SUWONG
bocal 156 g
.79

CORNICHONS TRANCHÉS SUCRÉS
CORONATION
cont. 750 ml
1.29

MARINADES SUCRÉES MÉLANGÉES
CORONATION
cont. 750 ml
1.29

PETITS CORNICHONS
à l'aneth ou à l'ancienne
CORONATION
cont. 750 ml
1.29

SHAMPOING POUR BÉBÉS
JOHNSON
cont. 850 ml
2.98

DÉTERGENT LIQUIDE POUR VAISSELLE
format jumelé
MIR
2/750 ml
1.58

CRISTAUX
savour de raisin
GAI MEUNIER
cello 3 env. de 3 oz
1.15

MÉLANGE À PURÉE DE POMMES DE TERRE INSTANTANÉE
SHIRRIFF
bte 500 g
1.49

CRISTAUX
savour à l'orange
GAI MEUNIER
cello 3 env. de 3 oz
.99

PRIX BLITZ

FRAISES FRAÎCHES
produit de la Californie
Cat. Canada no 1

.69

chop.

PRIX BLITZ

ORANGES VALENCE
Produit de la Californie
Gr 138

18/1.38

BISCUITS CHRISTIE
oréo, pépites de chocolat
sac 450 g

1.48



RAISIN ROUGE EMPEREUR
Importé du Chili
Cat. Canada no 1

1.28

lb

TARTE AUX POMMES CUITÉ
surgelée
SARA LEE
Boîte de 22 oz

1.49

PÂTE DE TOMATES
GATTUSO
bte 5.5 oz

3/1.00

FRUITS ET LEGUMES

TOMATES ROUGES
Produit des États-Unis
Cat. Canada no 1
Gr. 6 x 7
lb **.39**

POMMES CORTLAND A.C.
Produit du Québec
Cat. Québec de fantaisie
Cello 4 lb
1.19

RADIS "TEM-COLE"
Produit des États-Unis
cello 1 lb
.59

CHOUX DE BRUXELLES
Produit des États-Unis
Cat. Canada no 1
10 oz
.89

GERMES DE LUZERNE
Produit du Québec
4 oz
.45

ALIMENTS SURGELÉS

FILET DE MORUE NICKERSON
Boîte de 16 oz
2.09

GÂTEAUX À LA MODE D'AUTREFOIS ASSORTIS
carottes & noix
Bte de 14 1/2 oz
pommes & noix
Bte de 14 1/2 oz
quatre quarts
Bte de 10 1/2 oz
PEPPERIDGE FARM
1.69

LÉGUMES ASSORTIS
haricots verts & champignons en sauce
Bte de 9 1/2 oz
soufflé aux épinards
Bte de 12 oz
STOUFFER'S
1.29

FRUITS ASSORTIS NON SUCRÉS, CANADA DE FANTASIE
bleuets
fraises entières
FRASER VALE
Boîte de 11 oz
1.09

JÛS D'ORANGE CONCENTRÉ
KENT
Contenant de 12 1/2 oz
.89

FRITES RÉGULIÈRES OVEN-CRISP
LES FERMES CAVENDISH
Sac de 2 lb
.99

SERVIETTES SANITAIRES SANS CEINTURE CONFIDETS
bte 30s
2.99

ADOUCCISSEUR DE TISSUS FLEECY
cont. 3.6 litres
2.79

PURIFICATEUR D'AIR
arôme ass.
FLORIENT
cont. 175 g
.99

DÉSODORISANT
parfume, poudre légère
SOFT N DRI
cont. 200 ml
2.29

PURIFICATEUR D'AIR SOLIDE
arôme ass.
AIR CARE
cont. 200 g
.98

MAXI-SERVIETTES STAY FREE
bte 30s
3.19

DÉBARBOUILLETES POUR BÉBÉS
JOHNSON
paquet 40s
2.29

HUILE OU LOTION DE BRONZAGE TROPIC TAN
cont. 130 ml
1.89

SAVON DÉSODORISANT
format régulier
ZEST
4 pains
1.79

DÉTERSIF EN POUFRE
OXYDOL
bte 6 litres
3.99

LE 23 MAI 1981 À 17H. NOUS NOUS RÉSERVONS LE DROIT DE LIMITER LES QUANTITÉS, PAS DE VENTE AUX MARCHANDS.

METRO



Votre maître épicier conserve ses bas prix!



RAGOÛT
boeuf, irlandais, dinde et poulet
CLARK
bte 24 oz

1.59

MAÏS À GRAINS ENTIERS
Canada de fantaisie
NIBLETS GÉANT VERT
bte 12 oz

MAÏS EN CRÈME
Canada de fantaisie
NIBLETS GÉANT VERT
bte 14 oz

2.89



FÈVES AU LARD
CLARK
bte 14 oz

.59

POIS VERTS NO. 1 & 2
Canada de fantaisie
LE SIEUR
bte 10 oz

2.85

PIZZA TOTINO'S
de luxe ou pepperoni
350 g
surgelée

1.79
ch

LES PRIX ANNONCÉS DANS CES PAGES SONT EN VIGUEUR JUSQU'À LA FERMETURE DES MAGASINS DE VOS MAÎTRES ÉPICIERIS MÉTRO SAMEDI PROCHAIN LE 23 MAI 1981, À 17H. NOUS NOUS RÉSERVONS LE DROIT DE LIMITER LES QUANTITÉS, PAS DE VENTE AUX MARCHANDS.



Cambodge: les temples d'Angkor sont en danger

■ ANGKOR (AFP) — L'abandon forcé des patients travaux de restauration, le manque d'entretien et un pillage aveugle et iconoclaste, plus que les «actes de guerre» proprement dits, mettent en danger la survie des temples et palais d'Angkor.

Les travaux de restauration, commencés en janvier 1972 sous l'égide de la conservation d'Angkor, après la première guerre mondiale, sont interrompus.

Plus vite qu'elle n'a été chassée, la jungle peu à peu reprend ses droits. Herbes folles et arbustes dissimulent les terrasses royales et, inexorablement, leurs racines disjointent les dallages de pierre. Les lichens et les mousses, suivant les infiltrations non contrôlées des eaux de pluie, effacent le relief des subtiles fresques gravées au douzième siècle.

que auquel se sont livrés, à une certaine époque, des Occidentaux peu scrupuleux.

Ce qui est certain, c'est que nous avons vu, à Bangkok comme dans certaines arrières-boutiques d'antiquaires de Ho Chi Minh-Ville (ex-Saigon), de très belles pièces angkorienes proposées à des prix trop bas pour être honnêtes.

La conservation d'Angkor elle-même, où se trouvaient les ateliers de réparation, les bureaux et les archives, a été ravagée. Les bâtiments (dont certains à la mi-mars étaient encore occupés par les troupes vietnamiennes) ne sont plus que des coquilles vidées. Tout le matériel a disparu. Tous les plans, graphiques, relevés ont été dispersés, brûlés.

Beaucoup des statues qui y étaient entreposées ont été mutilées, détruites, les morceaux éparpillés dans les jardins. L'une des salles a servi d'abattoir, le sang a giclé sur les statues empilées pêle-mêle dans un coin.

La douceur de la voix de M. Pich Keo cache mal sa colère et son amertume devant son impuissance. «Lorsque j'ai commencé avec Bernard-Philippe Groslier, le dernier conservateur français d'Angkor, nous dit-il, il y avait 800 à 1.000 personnes qui travaillaient à la conservation. Maintenant, nous sommes 47. Pour le seul entretien d'Angkor Vat, il y avait une centaine de personnes et nous n'avons plus de matériels, plus de plans, pas même de papier calque ou de crayons, sans compter les camions ou les grues. Nous n'avons rien».

Le Cambodge n'a ni les moyens financiers ni les moyens humains pour, simplement, conserver Angkor dans son état actuel, à supposer d'ailleurs que la question de la sécurité soit résolue.

«A ce jour, confie M. Pich Keo, nous n'avons reçu aucune aide, seulement des promesses». Des missions polonaise, indienne, soviétique et vietnamienne se sont succédées à Angkor mais, à ce jour, rien ne s'est concrétisé.

L'ampleur de la tâche a de quoi faire reculer. Le coût de la seule reconstruction de la galerie est d'Angkor Vat démontée pour restauration avant la guerre, est estimé par Pich Keo à au moins 20 millions de dollars. «Je sais que c'est beaucoup mais...», dit-il en prenant les pierres à témoin. En attendant, la célèbre fresque du «barattage de la mer de lait», qu'elle protégeait, est exposée aux intempéries.

Pour le conservateur d'Angkor, la survie de ces «cathédrales de la jungle», ne peut passer que par l'expérience et le savoir-faire des spécialistes de l'école française d'Extrême-Orient, sous l'égide de laquelle la Conservation a été créée en 1903, et le financement d'une organisation internationale comme l'Unesco.

BERNARD ESTRADE

Le site d'Angkor (un ensemble immense de 40 km de l'Est à l'Ouest et de 20 du nord au sud, à 300 km au nord de Phnom Penh), a été successivement occupé par les troupes vietnamiennes et les khmers rouges. Si l'on ne s'y est pas battu c'est, encore maintenant, une «zone d'insécurité». Après avoir vraiment beaucoup insisté, il n'est possible d'en visiter, avec une forte protection armée, qu'une faible partie.

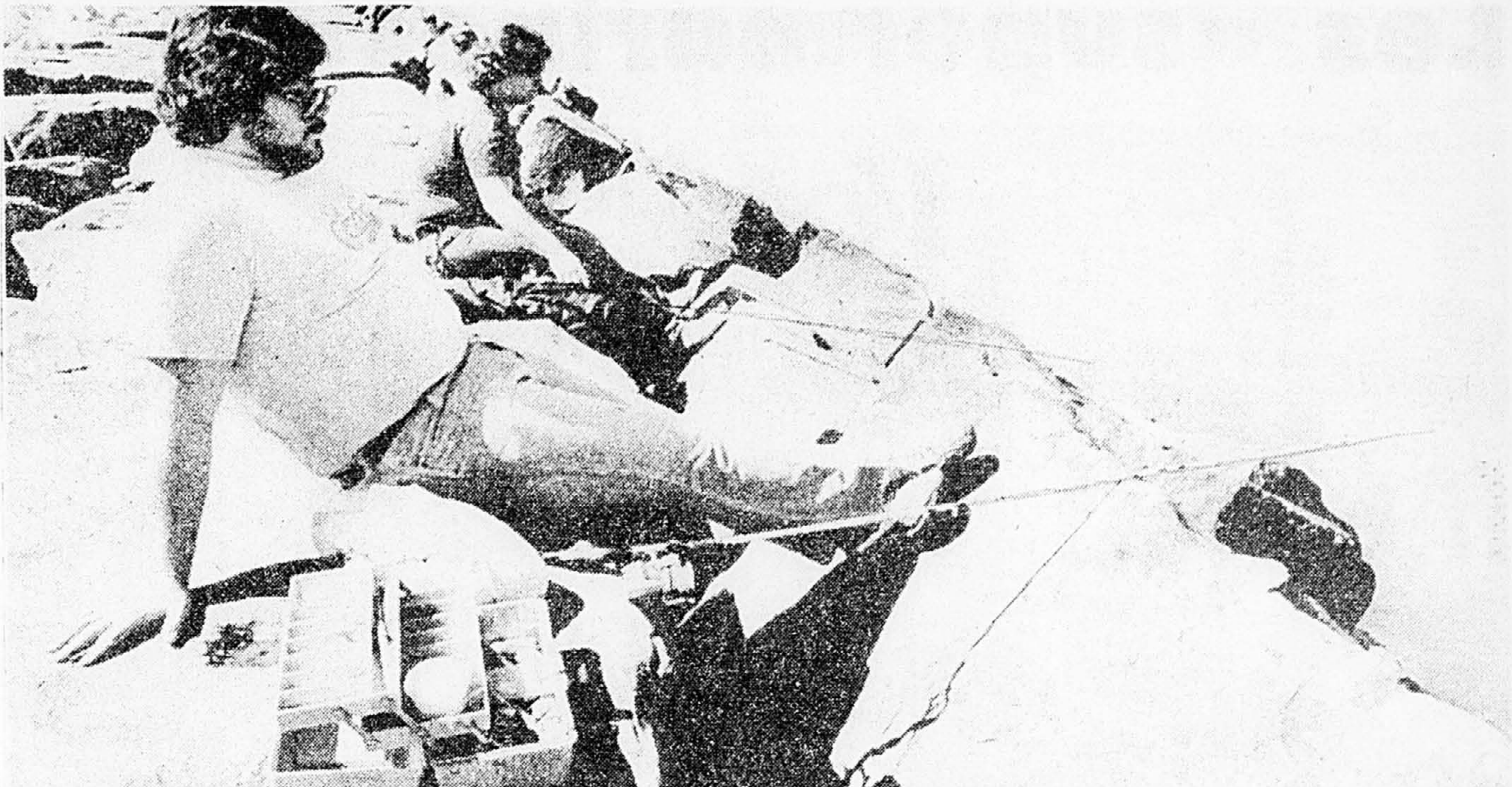
Angkor Vat, le mausolée construit au XIIe siècle par le roi Sutyavarnam II, sans doute le monument le plus célèbre du site dont la silhouette aux cinq tours orne le drapeau du Kampuchea, n'a rien perdu de son imposante sérénité. L'ombre de la guerre y est toujours présente: soldats cambodgiens et vietnamiens y sont cantonnés. Sur la terrasse supérieure, deux fusils-mitrailleurs sont en position.

La plupart des statues d'Angkor Vat ont été mutilées ou simplement brisées, comme ces «apsaras» (danseuses de fresques) cassées et défigurées. Devant ces blessures, on imagine facilement les coups de crosse. Dans la galerie dite «des mille bouddha», bien peu de statues sont restées intactes: elles ont perdu leurs mains, leur tête. Il en est de même pour beaucoup des géants qui montent la garde à la «Porte des victoires» menant à Angkor Thom, la ville royale.

Les khmers rouges, nous a-t-on dit, chargeaient des camions entiers de ces dépouilles et allaient les échanger à la frontière thaïlandaise contre du sel ou des médicaments.

Ces vols se poursuivent. M. Pich Keo, le jeune conservateur d'Angkor, nous a déclaré que la veille même de notre visite, une tête de Vishnou avait été volée à Angkor Vat.

A la question «par qui», après un geste d'impuissance, il a simplement répondu: «Ce que je sais, c'est que ce ne sont pas des voleurs de Paris». Il faisait ainsi allusion au «pillage» archéologi-



L'état du lac Érié, qu'on appelait un temps l'égoût des Grands Lacs, s'est grandement amélioré. Des citoyens de Cleveland profitent d'une journée de printemps pour pêcher dans le lac redevenu propre. photo UPI

Le lac Érié est plus propre mais n'est pas encore sauvé

■ CLEVELAND (UPI) — Le lac Érié, qu'on donnait généralement pour mort à cause de sa trop grande pollution il y a dix ans, est aujourd'hui grandement assaini, mais les spécialistes ne croient pas encore victoire.

L'état et la productivité du lac Érié, qu'on appelait un temps l'égoût des Grands Lacs, se sont améliorés d'une façon très nette au cours des dix dernières années grâce aux millions de dollars consacrés à la lutte contre la pollution.

Le professeur Gerald Matisoff, de la Case Western Reserve University, qui étudie la pollution du lac reconnaît qu'il est plus propre, mais, comme les autres spécialistes, il se montre prudent, car il sait que la pollution du lac s'est opérée sur des décennies et qu'on ne peut pas, à l'inverse, résoudre le problème du jour au lendemain.

Mais les écologistes qui se penchent sur le problème de ce lac de 10.000 milles carrés, qui s'étend du Michigan à l'Etat de New York et des Etats-Unis au Canada, sont néanmoins très heureux de souligner les résultats positifs de leurs travaux.

Les biologistes notent une augmentation de certains orga-

nismes indicateurs qui sont rapidement touchés par la pollution. Il y a aussi la reprise visible de la pêche sportive en général et la réapparition d'une espèce de poisson en particulier, le «walleye».

Il y a d'autres signes encourageants, comme la forte augmentation du nombre des personnes qui vont s'y baigner dans les parcs aménagés sur ses rives près de Cleveland, où la pollution excessive avait pratiquement chassé tous les baigneurs.

Cette amélioration est due en grande partie à une baisse considérable de la quantité

de phosphore déversée dans le lac, produit chimique qui entraîne une eutrophisation, c'est-à-dire un vieillissement prématuré du lac.

Le phosphore favorise la croissance des algues, un maillon fondamental dans la chaîne d'alimentation dans des proportions limitées. Mais à mesure qu'augmentait le déversement de phosphore dans le lac, principalement dans les effluents municipaux, la prolifération des algues augmenta dans des proportions considérables.

Une fois mortes, les algues tombaient au fond du lac, où elles

absorbaient tout l'oxygène disponible. Cela a créé des «zones anaérobiques», c'est-à-dire des endroits du lac où il n'y avait plus d'oxygène, un élément essentiel à la vie aquatique.

L'aspect du lac s'est lui aussi détérioré. Le plus profond et le plus chaud des Grands Lacs, le lac Érié tend à être aussi le plus boueux, et la prolifération des algues n'a fait qu'aggraver le problème.

Mais les améliorations dans le traitement des effluents municipaux et les autres mesures de lutte contre la pollution prises au cours

de la dernière décennie donnent finalement des résultats positifs.

Environ 60 p. cent de moins de phosphore sera déversé dans le lac cette année qu'en 1975.

«Jusqu'en 1970, nous assistions à une dégradation continue du lac», dit Jeffrey Reutter, directeur adjoint du centre de l'université de l'Ohio de recherche sur la région du lac Érié.

«En 1970, cela a commencé à se stabiliser et nous voyons maintenant une tendance à une légère amélioration, explique M. Reutter. Biologiquement, toutefois,

en ce qui concerne le poisson, personne ne peut prétendre que le lac n'est pas 100 p. cent en meilleur état qu'il l'était il y a dix ans, dit Reutter. Il y a eu une amélioration énorme.»

Il y a dix ans, le problème était celui du mercure. La pollution par le mercure était si grave que l'Etat dut imposer des règlements restreignant la vente du poisson pêché dans le lac.

Les règlements ont été abrogés il y a cinq ans environ et la pollution par le mercure est aujourd'hui considérée comme une chose du passé.

ENSEMBLE "RUSTIK"
Table et 4 fauteuils, gros meubles rustiques en cèdre blanchi. Imidieux, petit à être peint ou teint. Facile à assembler, solide et durable. 46-5094

\$107

Banc Parc

16⁸⁸

2 côtes de polyéthylène. Ajoutez 5 pièces de 2 x 4 x 8 la longueur désirée. En vert ou jaune. 28809110

CIL 18-3-6
Guérigazon herbicide

HERBICIDE GUÉRIGAZON

18-3-6, pour traiter votre pelouse et lui redonner sa vigueur et sa couleur. Sac de 10 kg. 04-7002

8⁹⁷

MINI-TONDEUSE WEED EATER

19⁷⁷

18-3-6, pour traiter votre pelouse et lui redonner sa vigueur et sa couleur. Sac de 10 kg. 04-7002

ÉPANDÉUR NUTRITE

Trémie de 35 lb. distributeur rapide et réglable. Largeur de coupe de 8". Robine de fil de 12 pi. Double isolation.

\$29

BETONNIERE

Motocycle sur roues à pneus. Avec palette et plateforme de montage pour moulinet (non inclus). Capacité: 2 1/2 pi. cu. 215103

\$217

RO-NA
ciment sable sand mix 30kg

CIMENT-SABLE RO-NA

Pour tous vos travaux de finition. Sac de 30 kg. 68-7028

2⁶⁶

FORME À B.B.O. À ENCASTRER

En métal robuste avec tablette de hauteur ajustable. Avec bords à cernes et grille. Surface: 24" x 17" x 1/2". 92601

\$107

Y'a des aubaines dans l'R

PRIX PAYEZ ET EMPORTEZ DU 20 AU 30 MAI

NE MANQUEZ PAS LE SAMEDI 23 MAI NOTRE CAHIER SPÉCIAL SUR LA PHOTOGRAPHIE

la presse 2 DANS 1

AHUNTSIC MAJOR & MAJOR INC. 1540 est, rue Sauvé 389-7821	LACOLLE VICTOR POIRIER LTÉE 6, rue de l'Eglise 246-3045	SAINT-HUBERT MATCO MART (1977) INC. 4630, Chemin Chambly 678-9010	SAINTE-MARTHE-SUR-LE-LAC FRANÇOIS L'ESPERANCE INC. 3003, chemin Oka 473-4646
BELLEFUEILLE MOTTRAM LUMBER CO. LTD 905, boul. La Salette 432-7441	LONGUEUIL C. LÉTOURNEAU (1978) INC. 70, rue Lévis 651-3500	SAINT-JEAN Centre de Renovation IDEAL ENR. 949, rue du Séminaire N. 348-0933	TERREBONNE FRANÇOIS L'ESPERANCE INC. 1505, chemin Gascon 471-6631
BOUCHERVILLE LE CENTRE DE RENOVATION DES SEIGNEURS 280, Fort St-Louis 635-1340	SAINT-BASILE-LE-GRAND MATCO MART (1977) INC. 355, boul. Laurier 653-7861	SAINT-LEONARD RAVARY «LE COLOSSE» 9275, boul. Langelier 326-6800	VARENNES RENÉ THOMAS & FILS INC. 77, rue Sainte-Anne 652-2927

Les «supermarines» de la diplomatie



Des volontaires qui suivent l'entraînement pour service d'ambassade à l'école des gardes de sécurité des marines, à Quantico, en Virginie, s'exercent au tir au revolver. photo UPI

■ QUANTICO, Virginie (UPI) — Quand l'ambassade des Etats-Unis à Téhéran a été attaquée puis prise par les Iraniens en novembre 1979, les «marines» spécialement entraînés qui s'y trouvaient ont bouclé les entrées de l'ambassade pendant deux heures, mesure dilatoire qui a donné le temps suffisant de détruire les documents secrets.

Avant de recevoir l'ordre de se rendre, les 13 membres du bataillon des gardes de sécurité des marines, l'élite de l'élite, ont fait exactement ce qu'on leur avait enseigné à la base des marines de Quantico, à 30 milles au sud de Washington.

Des marines volontaires viennent à Quantico cinq fois par an pour y suivre un entraînement en vue du service dans une ambassade. Avant d'être nommé à un des 118 postes dans 102 pays, chacun des volontaires subira un entraînement de six à huit semaines.

On leur enseigne le tir mais aussi les bonnes manières. Ils doivent non seulement savoir viser et saluer, mais ils doivent savoir quelle fourchette utiliser à la table de l'ambassadeur.

On leur montre comment se servir d'un revolver de calibre .38, d'un fusil pour les émeutes, d'un bâton, des gaz lacrymogènes et d'une mitrailleuse. Un élève est éliminé s'il n'obtient pas de bonnes notes pour le maniement du revolver.

Mais l'utilisation des armes à feu, souligne-t-on, est un «dernier recours», à employer seulement en cas de légitime défense ou sur l'ordre de l'ambassadeur ou du chef de mission.

Les gardes des marines participent à la vie de l'ambassade, ils assistent aux réceptions officielles, aux cocktails parties et à d'autres cérémonies. Ils doivent donc suivre des cours de bien-être et d'étiquette.

Vingt-deux officiers et 1.150 soldats sont ainsi postés dans les ambassades dans le monde. Entre cinq et 32 marines gardent une ambassade, le détachement moyen étant de neuf hommes.

Ceux qui sont choisis pour suivre les cours doivent avoir rang de première classe, ou plus élevé, et répondre à des normes rigoureuses.

LE BRIDGE

PAR EMILÉ QUINTAL (collaboration spéciale)

■ Les contrats de haut niveau sont souvent assez difficiles à atteindre et, la plupart du temps, non moins faciles à réaliser. Témoin la donne rapportée plus bas et qui donna lieu à des résultats passablement variés quand elle se présenta au cours d'une séance des championnats nationaux nord-américains il y a un peu plus d'un an en Californie.

Donneur: Sud.
Le côté Est-Ouest vulnérable.

Nord
▲ 93
♦ V1098
♦ V1075
♣ 762

Ouest Est
▲ D65 ▲ V102
♦ AR74 ♦ D52
♦ AR9 ♦ 63
♣ 1053 ♣ AD4

Sud
▲ 874
♦ 63
♦ D842
♣ RV98

Les enchères:
Sud Ouest Nord Est
Passe 1 SA passe 2 Co
passe 2 Pi passe 1 SA
passe 6 Pi passe passe

Entame: le valet de coeur.

A l'enchère normale d'Ouest à un sans atout son coéquipier fit la réponse conventionnelle à un coeur, déclaration de transfert de couleur d'après Oswald Jacoby demandant à son partenaire d'annoncer la majeure immédiatement supérieure. Sachant que son vis-à-vis avait un minimum de seize points de hautes cartes pour justifier son enchère à un sans atout et ayant lui-même une main aussi puissante, Est était bien convaincu qu'il y avait une grande possibilité de chelem pour son côté, d'où son interrogative conventionnelle d'après Blackwood à quatre sans atout. Plutôt que de déclarer cinq coeurs pour révéler la présence de deux as dans ses cartes, Ouest préféra à sauter d'emblée à six piques, détenant lui-même trois cartes, dont la dame, de cette majeure.

Comme vous pouvez le constater le déclarant était en danger de perdre deux levées à trefle à cause de la présence du roi et du valet de cette mineure dans la main de Sud. Bien conscient de cette situation, Ouest décida de procéder de façon à préparer un coup de fin de partie. A cette fin, il fit prendre la première levée par la dame de coeur du mort et défila quatre levées d'atout, se défaussant de son neuf de carreau à la quatrième, notant que son flanc gauche laissait aller deux levées, puis il gagna les deux levées suivantes avec son as et son roi de coeur pour faire couper son dernier coeur par le dernier atout d'Est. Il encaissa alors son as et son roi de carreau et revint de son trois de trefle pour tenter l'impasse de la dame de son coéquipier qu'il perdit au roi de son flanc droit, mais celui-ci fut bien obligé de jouer son valet ou son neuf de trefle vers la fourchette formée de l'as d'Est et du dix du déclarant, soit le succès du petit chelem à pique, grâce à la parfaite synchronisation de la marche du coup par Ouest.

Au Cercle La Visitation

Les vainqueurs de la séance de bridge-duplicate tenue le 26 mai au Cercle de bridge des Loisirs de La Visitation ont été: Iers, Nord-Sud, Mmes Gisele Laurin et Jeanne Lévesque; Est-Ouest, M. et Mme Gérard Côté; 2es, Nord-Sud, Mme Lydia Brochu et M. René Lalonde; Est-Ouest, MM. G. Lafleur et Clément Lizotte. Ce Cercle tient un tournoi tous les mardis, à 20 heures au sous-sol de la Caisse Populaire, angle du boulevard Henri-Bourassa et de l'avenue Papineau. Renseignements: Mme Jeanne Lévesque, tél. 388-3537.

Le bridge à Verdun

Résultats des récentes rencontres de bridge-duplicate tenues au Cercle de bridge Verdun: 1er mai section A. Iers, MM. E. Handrahan et D. MacCormack; 2es, Mme Thérèse Carrière et M. J.-L. Provost; section B. Iers, Mme M. Courville et M. M. Lapointe; 2es, Mme D. Dagenais et M. F. Bergevin. 8 mai: Iers, Nord-Sud, Mmes D. Chamberland et M. Zeeman; Est-Ouest, Mme E. Welland et M. P. Guay; Est-Ouest, M. et Mme R. Camus; ex aequo avec Mme C. Lalonde et M. C. Daigle. Tous les vendredis, à 20 heures, se tient une séance de bridge-duplicate à ce Cercle, 990, 5e Avenue, à Verdun. Renseignements: Mme Thérèse Carrière, tél. 366-4317.

Au Bois-de-Boulogne

Lors des tournois tenus récemment au Cercle de bridge des Activités culturelles du Bois-de-Boulogne les gagnants ont été: 6 mai: (équipes de quatre bridgeurs): Iers, Mme C. Coveney, Mlle F. Galarmeau, MM. D. MacRae et M. G. Delorme. 8 mai: Iers, Nord-Sud, Mmes Y. Dolbec et F. Lavallée, ex aequo avec MM. R. Dansereau et E. Viïres; Est-Ouest, Iers, Mme M. Savard et M. L. Moatti; 2es, MM. Jacques DesRosiers et G. Ferland. Il y a rencontre de bridge-duplicate tous les vendredis, à 19h30, à ce Cercle, 10500, rue Bois-de-Boulogne, salle R-135. Renseignements: M. Gilles Delorme, tél. 389-2706.

Au Cercle St-Claude

Résultats des séances de bridge-duplicate tenues au Cercle de bridge Saint-Claude, récemment: 21 avril: Iers, Nord-Sud, MM. G. Larouche et P. Melançon; Est-Ouest, MM. J.-M. Paquin et R. Desroches; 2es, Nord-Sud, MM. J. Gagné et R. Rigal; Est-Ouest, M. et Mme L. Toulouze. 28 avril: Iers, Nord-Sud, Mmes N. Berbery et J. Attie; Est-Ouest, MM. J. Berbery et F. Nour; 2es, Nord-Sud, Mme M. Belisle et M. M. Julien; Est-Ouest, MM. R. Desroches et J.-M. Paquin. 5 mai: Iers, Nord-Sud, Mme S. Lépine et M. Y. Beaulieu; Est-Ouest, Mme G. Giroux et M. J. Lafrenière; 2es, Nord-Sud, MM. P. Gagné et J. Lagace; Est-Ouest, MM. F. Nour et J. Berbery. Ce Cercle tient un tournoi tous les mardis, à 19h30, à 306, boulevard de la Concorde, à Laval-des-Rapides. Renseignements: M. Maurice Provencher, tél. 669-7570.

Le bridge à Longueuil

Le Cercle de bridge de la Rive Sud a clôturé sa saison le 3 mai par un tournoi spécial d'équipes de quatre joueurs (mouvement suisse) dont les recettes furent versées à une oeuvre de charité. Des bridgeurs de la région métropolitaine, de Granby, Saint-Bruno, Saint-Hilaire et autres s'étaient joints à ceux de Longueuil à cette occasion. M. Maurice Gauthier, coordonnateur des tournois de charité à la Fédération canadienne du bridge, invité à cette séance, remit des trophées à quatre membres du Cercle de bridge de la Rive Sud, gagnants du tournoi de charité pour débutants tenus simultanément dans les principales villes canadiennes et américaines le 26 mars: Mme A. Hamel, MM. C. Paquin, R. Martin et C. Lafontaine. D'autres trophées furent décernés aux bridgeurs qui se sont classés aux premiers rangs des diverses catégories de tournois tenus à ce Cercle au cours de la saison de bridge: séances d'équipes de quatre bridgeurs: Iers, Mme M. Cardwell, MM. J.-L. Prévost, C. Girouard et P. Hurtubise; pour les rencontres de l'après-midi, Iers Nord-Sud, M. et Mme Santarelli; Est-Ouest, MM. C. Gaziail et A. M. Bullis; Est-Ouest, MM. J.-M. Gauthier et L. Peffras.

Sears vous offre une gamme d'article de beauté et de toilette à prix d'aubaines

Rasoir Philishave à tête avec 36 lames de coupe en acier

a- Exclusif à Sears! Dessus basculant, pratique pour le nettoyage. Taille-favoris escamotable, idéal pour moustache. Etui de voyage. 110/220 v. 08R 096 063

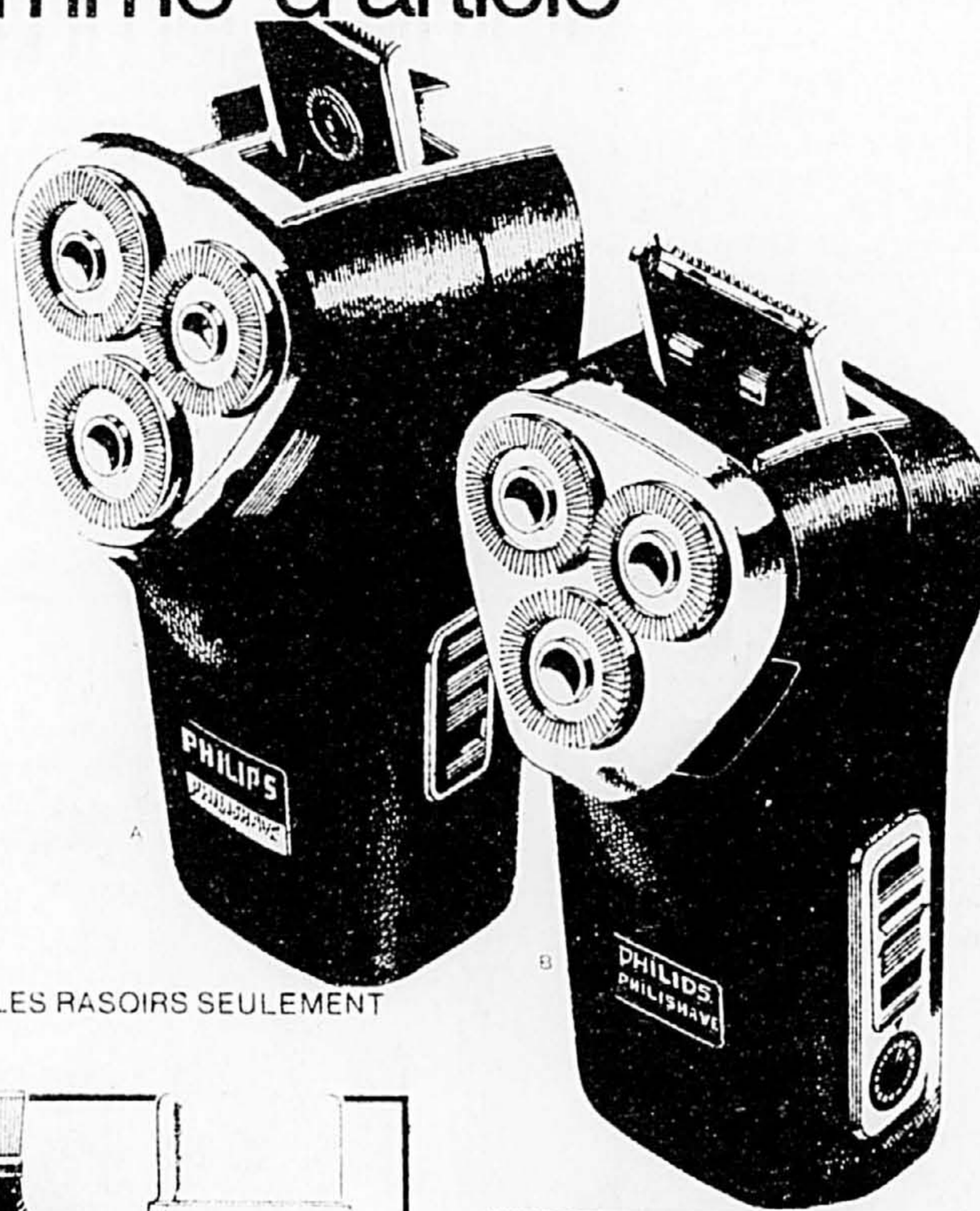
51⁹⁷ ch. Rég. 54.98

Rasoir Philishave rechargeable sans cordon seulement chez Sears

b- Durée de la charge: jusqu'à 3 semaines. 3 têtes flottantes pour un rasage de près et en douceur. Taille-favoris escamotable. Etui de voyage et chargeur inclus. 110/220 v. 08R 096 060

71⁹⁷ ch.

COMMANDES TELEPHONIQUES ACCEPTEES POUR LES RASOIRS SEULEMENT
Produit de beauté, rayon 08



Lotion solaire ou huile de bronzage foncé Coppertone.
110 ml 1.99 ea.

Bain de soleil
Crème 80 ml. . . 3.75 ch.
Lotion 150 ml. 3.75 ch.
Huile "Tropical formula"
150 ml 4.25 ch.

Lotion ou huile solaire Bronze Tan
300 ml. 3.09 ch.

Aérosol Solarcaine.
115 g. 1.89 ch.

MAGASINAGE EN PERSONNE SEULEMENT
Produit de beauté, Rayon 08

 NL serviettes adhésives Confidets Boîte de 48 3.79 ch.	 Maxi serviettes adhésives Confidets Boîte de 30 2.39 ch.	 Maxi serviettes adhésives Confidets Boîte de 1299 ch.	 Tampons Tampax. Boîte de 40 2.87 ch.	 Doux Savon lotion Jergens. Pqt de 3 . 99¢
 Désodorisant à bille Ultra-Ban 75 ml 1.69 ch.	 Dentifrice Colgate. 200 ml 1.69 ch.	 Shampooing pour bébé Johnson. 550 ml 2.59 ch.	 Coton-tige Q-Tips. Boîte de 400 1.69 ch.	 Shampooing Head & Shoulders. 450 ml 3.49 ch.

Les mentions Reg. ou état de Simpsons-Sears Limitée se rapportent à des prix Sears. Heures d'ouverture: 9h30 à 17h30 du lundi au mercredi, de 9h30 à 21h le jeudi et le vendredi, de 9h à 17h le samedi. Ville St-Laurent, Place Vertu. Brossard, Mail Champlain. Anjou, Galeries d'Anjou. St-Jerôme, Carrefour du Nord. St-Jean, Carrefour Richelieu. Copyright Canada, 1980. Simpsons-Sears Limitée

Utilisez notre service de commandes téléphoniques 24 heures. Montréal: 333-5811 St-Jerôme: 432-1130 St-Jean: 349-2611

Sears

vous en avez pour votre argent...et plus

HYPERMARCHÉ

CENTRE 2000
3195, BOUL. ST-MARTIN OUEST
LAVAL 687-0220

SQUARE DÉCARIE
6855, CLANRANALD
AU SUD DE JEAN-TALON
MONTRÉAL 735-2755

PRIX VALABLES JUSQU'AU SAMEDI 23 MAI
Nous nous réservons le droit de limiter les quantités.
Pas de vente aux marchands.

FRUITS ET LÉGUMES ÉPICERIE ÉPICERIE BOULANGERIE

TOMATES
GROS FORMAT - 6X6
PRODUIT DES É.U.
CANADA NO. 1
LA LB

49¢

JUS D'ORANGES
OLD SOUTH
CONCENTRÉ CONGELÉ
BOITE DE 355 mL

87¢

KETCHUP
HEINZ
BOUT. DE 909 mL

149

GÂTEAU DATTES ET NOIX
PIÈCE

149

LAITUE BOSTON
PRODUIT DES É.U.
CANADA NO. 1
GROSSEUR 24
PIÈCE

39¢

EN HYPER SPÉCIAL

BOEUF HACHÉ ORDINAIRE
PROVENANT DE PARTIES FRAICHES ET SURGELÉES
LA LB

138

CUISSEAU DE VEAU DÉOSSÉ ROULÉ SURGELÉ
LA LB

289

SPÉCIAUX DE VIANDES

SOC DE PORC ROULÉ FUMÉ
TAILLEFER
LA LB **199**

BOUDIN FRAIS
TAILLEFER
LA LB **99¢**

SAUCISSES FUMÉES SANS PEAU
HYGRADE
PQT DE 454 g **169**

FRAISES
DE LA CALIFORNIE
PRODUIT DES É.U.
CANADA NO. 1
L CHOPINE

69¢

POMMES
GRANNY SMITH
PRODUIT DU CHILI OU DU CAP
LA LB

69¢

CHARCUTERIE

PÂTE DE FOIE
TOUR EIFFEL
LA LB

179

JAMBON CUIT TRÈS MAIGRE
TAILLEFER
LA LB

249

PEPPERONI
LESTER
LA LB

249

FOIE DE BOEUF EN TRANCHES
PRODUIT DÉCONGELÉ
LA LB

89¢

SAUCISSES FRAICHES PORC ET BOEUF
TAILLEFER
LA LB

139

POISSONNERIE

TILE FRAIS ENTIER
LA LB

238

FILETS DE MORUE FRAIS
LA LB

228

DORADES FRAICHES ENTIÈRES
LA LB

118

SURGELÉS

JUS DE RAISINS
WELCH
BTE 341 mL

99¢

PIZZAS DELUXE
TOTINO'S
4 PIZZAS DE 5"

199

CHOU-FLEUR, BROCOLI OU CHOUX DE BRUXELLES
GÉANT VERT
BTE DE 10 OZ

99¢

MARGARINE MOLLE
GOLDEN GIRL
BOL DE 454 g

69¢

BUBBLE UP
CANADA DRY
CARTON DE 6 BOUT.
CONSIGNÉES DE 750 mL

189

FROMAGERIE

FROMAGE GRAND CAMEMBERT CANADIEN
LA LB

379

FROMAGE FONDANT AU PORTO FRANÇAIS
LA LB

459

FROMAGE ST-PAULIN CANADIEN
POINTE AU CHOIX
LA LB

399

MOUTARDE PRÉPARÉE
SCHWARTZ
POT DE 24 OZ.

69¢

BISCUITS D'ÂRE
FONDANT AU CHOCOLAT.
CROQUIGNOLE OU CRÈME FRANÇAISE
SAC DE 400 g

149

EAU DE SOURCE
EVIAN
BOUT. DE 1,5 LITRE

79¢

CAFÉ MOULU PREMIUM
MELITTA
BTE DE 1 LB

329

PAPIER-MOUCHOIRS
KLEENEX
BOITE DE 200

79¢

CONFITURE DE FRAISES OU DE FRAMBOISES
TRADITION VACHON
POT DE 500 mL

169

DÉTERGENT À LESSIVE
OXYDOL
BTE DE 2,4 kg

359

ASSOUPLISSANT À TISSUS
FLEECY
BOUT. DE 2 LITRES

229

LE PORC



Le porc s'est modifié au cours des vingt dernières années. Une meilleure méthode d'élevage et des techniques de transformation, améliorées en ont fait un porc plus économique et plus apprécié du consommateur.

Une étude faite à l'université de Guelph a démontré que le "nouveau porc" contenait 22% plus de protéines, 57% moins de gras et 36% moins de calories, qu'il contenait précédemment.

Autrefois, le porc était considéré comme une "viande grasse".

Lucille Loubier. Toutefois, après avoir comparé des sections de longues de porc, de bœuf et d'agneau, desossées et grillées, il fut constaté que le porc contenait légèrement moins de calories et de gras que le bœuf et l'agneau.

Par exemple: une portion de 100 g de côtelette du centre contenait 310 calories, alors qu'une même portion de bifteck d'aloyau contenait 385 calories. Le porc fournit beaucoup de protéines; il est une excellente source de vitamine B, surtout de thiamine et il est riche en fer.

Pour obtenir des renseignements, écrire à:
SERVICE AUX CONSOMMATEURS
HYPERMARCHÉ INC.
3195 boul. St-Martin
Laval, Québec H7T 1A3

Relations Publiques: **687-7141**

CÉRÉALES ALL BRAN
KELLOGG'S
BTE DE 575 g

119

ESSUIE-TOUT
WHITE SWAN
PQT DE 2 ROUL.

129

NETTOYANT POUR LE FOUR
EASY-OFF
BOÎME AÉROSOL
DE 475 mL

169

GELÉE EN POUDRE
ROYAL
PQT DE 3 OZ

29¢

PELLICULE D'EMBALLAGE
GLAD
ROUL. DE 30 MÈTRES

79¢

DÉTERGENT LIQUIDE À VAISSELLE
JOY
BOUT. DE 1 LITRE

159

BOULANGERIE

PETITS PAINS A SOUS-MARINS

3/59¢

NOEUDS A LA CANELLE

6/99¢

CRÈME POUR LA PEAU
NOXZEMA
POT DE 70 mL

129

ANTI-SUDORIFIQUE A BILLE
NOXZEMA
CONT. DE 100ML

199

BRIQUETTES DE CHARBON DE BOIS
KINGSFORD
SAC DE 10 LB

229

UNIPRIX

Économisez 70¢
FIESTA
 Bonbons à la gelée de fruits
 300 g
UNIPRIX
1.29
 Avec ce coupon jusqu'au 30-5-81 — Limite de 3 par client



Économisez 24¢
DELSEY
 Papier hygiénique blanc
 4 rouleaux
UNIPRIX
1.53
 Avec ce coupon jusqu'au 30-5-81 — Limite de 3 par client



Économisez 30¢
SACS À ORDURES
 Vedette
 26" x 36" — Paquet de 10
UNIPRIX
79¢
 Avec ce coupon jusqu'au 30-5-81 — Limite de 3 par client



Économisez 16¢
CREST
 Dentifrice 100 mL
 PLUS 50 mL en boni
UNIPRIX
1.57
 Avec ce coupon jusqu'au 30-5-81 — Limite de 3 par client



Économisez 86¢
ELASTOPLAST
 Pansement en ruban
 7,5 cm x 0,9 m PLUS 25% en boni
UNIPRIX
1.73
 Avec ce coupon jusqu'au 30-5-81 — Limite de 3 par client



DÉCOUPEZ ET ÉCONOMISEZ AVEC CES COUPONS

Économisez 60¢
PALMOLIVE
 Liquide à vaisselle
 1 litre
UNIPRIX
1.89
 Avec ce coupon jusqu'au 30-5-81 — Limite de 3 par client



Économisez 60¢
LIBERTÉ NOUVELLE
 30 maxi serviettes
 régulières ou désodorisantes
UNIPRIX
2.79
 Avec ce coupon jusqu'au 30-5-81 — Limite de 3 par client



Économisez 2.50
KILO PRIVE
 Régime amaigrissant
 saveurs assorties
 20 sachets
UNIPRIX
8.99
 Avec ce coupon jusqu'au 30-5-81 — Limite de 3 par client



Économisez 26¢
FOAMY
 Crème à barbe
 de Gillette
 300 mL PLUS 50 mL boni
UNIPRIX
1.63
 Avec ce coupon jusqu'au 30-5-81 — Limite de 3 par client




Économisez 40¢
RIGHT GUARD
 Antisudorifique
 200 mL PLUS 50 mL boni
UNIPRIX
1.79
 Avec ce coupon jusqu'au 30-5-81 — Limite de 3 par client




CENTRE DE PRODUITS NATURELS LALCO

Économisez 67¢
AIL
 100 capsules
UNIPRIX
1.99
 Avec ce coupon jusqu'au 30-5-81 — Limite de 3 par client



Économisez 70¢
DOLOMITE
 200 comprimés
UNIPRIX
1.99
 Avec ce coupon jusqu'au 30-5-81 — Limite de 3 par client



Économisez \$3
CARO-DUO
 pour un bronzage idéal
UNIPRIX
15.99
 Avec ce coupon jusqu'au 30-5-81 — Limite de 3 par client



Économisez 2.10
GELÉE ROYALE & GINSENG
 16 ampoules
UNIPRIX
9.39
 Avec ce coupon jusqu'au 30-5-81 — Limite de 3 par client



JOHNSON
 Poudre pour bébés
 400 g
UNIPRIX
1.99
 Avec ce coupon jusqu'au 30-5-81 — Limite de 3 par client

JOHNSON
 Huile Johnson pour bébés
 450 mL
UNIPRIX
2.99
 Avec ce coupon jusqu'au 30-5-81 — Limite de 3 par client

JOHNSON
 Lotion pour bébés
 240 mL
UNIPRIX
1.79
 Avec ce coupon jusqu'au 30-5-81 — Limite de 3 par client

JOHNSON
 Savon pour bébés
 Paquet de 3
UNIPRIX
99¢
 Avec ce coupon jusqu'au 30-5-81 — Limite de 3 par client

JOHNSON
 40 débarbouillettes
 pour bébés
UNIPRIX
1.99
 Avec ce coupon jusqu'au 30-5-81 — Limite de 3 par client

CENTRE DE PHOTO UNIPRIX
 obtenez un **deuxième jeu**
 de photos pour seulement **5¢**
 la photo
poster
 couleur 20x24 \$9.95

PROMOTION DU 20 AU 30 MAI 1981
 VOUS NE PAYEZ QUE LE PRIX COUPÉ
 ANNONCÉ QUE SUR REMISE DU COUPON
 AU COMPTOIR SEULEMENT.
 DISPONIBILITÉ GARANTIE
 Si nous ne pouvons vous fournir le produit que vous désirez au prix
 coupé annoncé durant cette promotion, nous vous GARANTISSONS
 le même bas prix coupé dès que notre stock sera renouvelé, en vous
 remettant un BON D'ACHAT DIFFÉRE.

Économisez 40¢
ATRA
 5 cartouches de lames
 doubles PLUS 1 en boni
 de Gillette
UNIPRIX
1.44
 Avec ce coupon jusqu'au 30-5-81 — Limite de 3 par client



Économisez 96¢
BAN ET BAN ULTRA
 à bille 75 mL Aérosol 200 mL
UNIPRIX
1.83
 Avec ce coupon jusqu'au 30-5-81 — Limite de 3 par client



Économisez 85¢
SILKIENCE
 Revitalisant ou shampooing
 300 mL PLUS 100 mL en boni
UNIPRIX
2.14
 Avec ce coupon jusqu'au 30-5-81 — Limite de 3 par client



Économisez 23¢
REACH
 Brosse à dents pour jeunes
UNIPRIX
86¢
 Avec ce coupon jusqu'au 30-5-81 — Limite de 3 par client




Économisez 30¢
CROIX BLANCHE
 100 boules ouatées
 absorbantes
UNIPRIX
79¢
 Avec ce coupon jusqu'au 30-5-81 — Limite de 3 par client



Économisez \$1
RAMSES SENSITOL
 12 condoms lubrifiés
UNIPRIX
2.99
 Avec ce coupon jusqu'au 30-5-81 — Limite de 3 par client



Économisez 2.50
JOHNSON
 Shampooing pour bébés
 850 mL
UNIPRIX
3.19
 Avec ce coupon jusqu'au 30-5-81 — Limite de 3 par client



Économisez 23¢
REACH
 Brosse à dents
 Médium ou doux
UNIPRIX
96¢
 Avec ce coupon jusqu'au 30-5-81 — Limite de 3 par client



Économisez 32¢
CROIX BLANCHE
 180 cure-oreilles
 tiges de bois
UNIPRIX
97¢
 Avec ce coupon jusqu'au 30-5-81 — Limite de 3 par client



Économisez 56¢
CEPACOL
 Rince-bouche
 500 mL
UNIPRIX
1.63
 Avec ce coupon jusqu'au 30-5-81 — Limite de 3 par client



Économisez 65¢
BABY SCOTT
 30 couches jetables
 Régulières
UNIPRIX
2.74
 Avec ce coupon jusqu'au 30-5-81 — Limite de 3 par client



Économisez 1.10
COLLYRE BLEU
 Laiter 10 mL
 Gouttes pour les yeux
UNIPRIX
3.59
 Avec ce coupon jusqu'au 30-5-81 — Limite de 3 par client



Économisez 50¢
BRONZTAN
 Lotion solaire 200 mL
 Paba-4 ou Paba-6
UNIPRIX
3.89
 Avec ce coupon jusqu'au 30-5-81 — Limite de 3 par client



Économisez 60¢
COPPERTONE
 Lotion, huile ou
 bronzage graduel 220 mL
 ou Quick Tan 110 mL
UNIPRIX
2.99
 Avec ce coupon jusqu'au 30-5-81 — Limite de 3 par client



Économisez 60¢
TROPICAL BLEND
 de Coppertone Lotion, huile, après-soleil
 ou lotion filtrante 220 mL
UNIPRIX
3.29
 Avec ce coupon jusqu'au 30-5-81 — Limite de 3 par client



Économisez 40¢
ECLIPSE
 Lotion solaire-5
 partielle, 120 mL
UNIPRIX
3.19
 Avec ce coupon jusqu'au 30-5-81 — Limite de 3 par client



Économisez 40¢
ECLIPSE
 originale-10 ou totale-15
 Écrans solaires, 120 mL
UNIPRIX
2.89
 Avec ce coupon jusqu'au 30-5-81 — Limite de 3 par client



Économisez 20¢
ECLIPSE
 Écran de protection solaire pour
 les lèvres et le visage 4.25 g
UNIPRIX
1.19
 Avec ce coupon jusqu'au 30-5-81 — Limite de 3 par client



Économisez 1.50
PABA SUN
 Lotion filtre solaire
 200 mL
UNIPRIX
4.49
 Avec ce coupon jusqu'au 30-5-81 — Limite de 3 par client



Économisez 90¢
PABA SUN
 Crème filtre solaire
 100 g
UNIPRIX
3.39
 Avec ce coupon jusqu'au 30-5-81 — Limite de 3 par client



SHOWER TO SHOWER
 Désodorisant 227 g
UNIPRIX
2.24
 Avec ce coupon jusqu'au 30-5-81 — Limite de 3 par client

CONFIDETS
 48 serviettes féminines
 régulières
UNIPRIX
3.99
 Avec ce coupon jusqu'au 30-5-81 — Limite de 3 par client

NORMOL
 Solution de rinçage
 225 mL
UNIPRIX
1.99
 Avec ce coupon jusqu'au 30-5-81 — Limite de 3 par client

POLIDENT
 48 comprimés plus bain
 boni pour dentier
UNIPRIX
1.49
 Avec ce coupon jusqu'au 30-5-81 — Limite de 3 par client

SPEED STICK PLUS
 Antisudorifique 75 g
 de Mennen
UNIPRIX
2.14
 Avec ce coupon jusqu'au 30-5-81 — Limite de 3 par client

CUTEX
 Dissolvant à vernis
 85 mL
UNIPRIX
2/1.44
 Avec ce coupon jusqu'au 30-5-81 — Limite de 3 par client

NAIR
 Lotion dépilatoire
 huile, 175 mL
UNIPRIX
2.12
 Avec ce coupon jusqu'au 30-5-81 — Limite de 3 par client

FLORIENT
 Désodorisant
 Parfums assortis
 175 g
UNIPRIX
94¢
 Avec ce coupon jusqu'au 30-5-81 — Limite de 3 par client

PUNCH
 Savon à lessiveuse
 6 litres
UNIPRIX
3.69
 Avec ce coupon jusqu'au 30-5-81 — Limite de 3 par client

FLEECY
 Assouplisseur
 liquide, 3,6 litres
UNIPRIX
2.49
 Avec ce coupon jusqu'au 30-5-81 — Limite de 3 par client

DÉCOUPEZ ET ÉCONOMISEZ AVEC CES COUPONS