

# Journal du parc



## PARC NATIONAL des Îles-de-Boucherville

Édition 2008-2009



# Grande tournée des parcs nationaux du Québec



On a pu mesurer, ces dernières années, le sentiment d'appartenance grandissant des Québécois envers leurs parcs nationaux. Au titre des indices révélateurs de l'intérêt suscité par les parcs dans leur communauté, mentionnons la fréquentation croissante des visiteurs et la couverture médiatique régulière. Nous aimons nos parcs et voulons à la fois les visiter et les protéger.

La riche palette de produits et de services offerts dans le réseau Parcs Québec est reconnue pour sa qualité. Toutes les études menées ont révélé un taux de satisfaction élevé des visiteurs envers leur expérience vécue dans un parc.

Ce qui est moins connu, ce sont les gestes posés pour assurer la protection de ces territoires exceptionnels. Il est maintenant temps d'illustrer la contribution de la Sépaq à la conservation du patrimoine naturel québécois ainsi que nos pratiques en matière de gestion environnementale et de développement durable.

Le saviez-vous? Plus de 200 projets d'acquisition de connaissance et de gestion du milieu naturel sont réalisés chaque année. Le Programme de suivi de l'intégrité écologique, une première au Canada, est mis en œuvre à l'échelle du réseau. Tous les projets de mise en valeur, que ce soit la construction d'un sentier, d'un centre de découverte, d'un hébergement, sont réalisés avec un impact environnemental minimal et le souci de s'intégrer harmonieusement au paysage. Sans parler des mesures visant une meilleure gestion de l'énergie, de l'eau, des matières résiduelles, etc.

En 2008, une contribution remarquable mérite d'être soulignée. En effet, Chloé Legris, chargée de projet à l'Astrolab du parc national du Mont-Mégantic, a reçu le prix de la Scientifique de l'année de Radio-Canada pour son travail ayant mené à la création de la première Réserve internationale de ciel étoilé reconnu par l'International Dark-Sky Association. Une réussite exemplaire de notre engagement et du leadership que nous souhaitons assumer en matière de conservation et de protection.

Bienvenue et bon séjour au cœur du patrimoine naturel protégé du Québec!

*Raymond Desjardins*  
Raymond Desjardins  
Vice-président Exploitation  
Parcs Québec

*Yvan Bilodeau*  
Yvan Bilodeau  
Président-directeur général  
Sépaq



Réseau québécois des parcs nationaux  
 Parcs nationaux du Canada

ParcsQuebec.com



RENARD ROUX

## La mission de Parcs Québec

Dans la perspective d'un développement harmonieux sur les plans culturel, social, économique et régional, Parcs Québec assure la conservation et la mise en valeur de territoires représentatifs des 43 régions naturelles du Québec ou de sites à caractère exceptionnel, tout en les rendant accessibles à des fins éducatives et de plein air.

Tous les parcs nationaux du Québec ont été créés en vertu des standards de l'Union internationale pour la conservation de la nature. Ces critères se définissent comme suit :

- Une aire relativement vaste qui présente un ou plusieurs écosystèmes généralement peu ou pas transformés par l'exploitation.
- Où les espèces animales et végétales, les sites géomorphologiques et les habitats ont un intérêt particulier du point de vue scientifique, éducatif ou récréatif, ou qui offre un paysage d'une grande beauté.
- Dans laquelle la plus haute autorité compétente du pays a pris des mesures pour éliminer l'exploitation et pour y faire respecter les ensembles écologiques, géomorphologiques ou esthétiques.
- Dont la visite est autorisée, sous certaines conditions, à des fins éducatives, culturelles ou récréatives.

## Bienvenue

Toute l'équipe du parc national des Îles-de-Boucherville est fière de vous accueillir dans ce territoire naturel protégé. Vous êtes de plus en plus nombreux à nous visiter et nous sommes toujours aussi heureux de vous recevoir et de tout mettre en œuvre pour rendre votre visite des plus agréables et enrichissantes.

Tout au long de l'année, le parc national des Îles-de-Boucherville vous offre une diversité d'activités à pratiquer dans un cadre propice à la tranquillité et à la découverte. Vous êtes curieux de nature et souhaitez en apprendre davantage sur la faune, la flore ou l'histoire du parc? Je vous invite à participer à l'une ou l'autre et pourquoi pas à plusieurs de nos activités de découverte.

Un si petit territoire associé à une importante fréquentation demande de notre part d'être vigilant et de multiplier les efforts de conservation. Plusieurs de ces actions requièrent votre complicité et votre soutien. Nous vous remercions de votre collaboration.

Bonne visite!

*Serge Perreault*  
Serge Perreault  
Directeur du parc

## Sommaire

Un chapelet d'îles au cœur du grand fleuve . . . 4

Lumière sur le cerf . . . . . 5

À la découverte des îles . . . . . 6-7

Carte générale du parc et réglementation . . . 8-9

Des oiseaux qui pondent au sol . . . . . 10

Programmes scolaires . . . . . 10

Épopée du monarque . . . . . 11

Activités animées de découverte . . . . . 12-13

Les îles en hiver . . . . . 14

Calendrier et horaire d'opération, tarifs . . . . 15

## Activités et services

- Printemps, été et automne**
- Activités de découverte
  - Randonnée à vélo
  - Randonnée pédestre
  - Canotage et kayak de mer
  - Cours d'initiation au kayak de mer
  - Location de vélos et d'embarcations
  - Centre de découverte et de services
    - accueil et information
    - Boutique Nature
    - exposition
    - casse-croûte et bar laitier
- Hiver**
- Randonnée pédestre sur neige
  - Randonnée à raquettes
  - Ski nordique
  - Location de raquettes
  - Centre de découverte et de services
    - accueil et information
    - Boutique Nature
    - exposition

## Renseignements généraux (Centre de découverte et de services)

Téléphone : 450.928.5088  
Télécopieur : 450.928.8719  
parc.boucherville@sepaq.com  
www.parcquebec.com

**Administration**  
55, Île Sainte-Marguerite, C.P. 310  
Boucherville (Québec) J4B 5J6  
Téléphone : 450.928.5089  
Télécopieur : 450.670.2747

Page couverture : Cerf de Virginie  
Photographie de Claude Lafond

Graphisme : Page Cournoyer  
Impression : Solisco, Scott (Québec)



Ce document est imprimé sur du papier entièrement recyclé fabriqué au Québec, contenant 100 % de fibres postconsommation et produit sans chlore élémentaire. Les encres utilisées pour cette production contiennent des huiles végétales.  
English version available

# Un chapelet d'îles au cœur du grand fleuve

DANIELLE CHATILLON, RESPONSABLE DU SERVICE DE LA CONSERVATION ET DE L'ÉDUCATION

À deux pas du centre-ville de Montréal, un univers d'îles et de chenaux foisonne de vie et d'histoire au beau milieu d'un des plus importants fleuves au monde, le fleuve Saint-Laurent. C'est en fait le parc national des Îles-de-Boucherville, échantillon représentatif du patrimoine des Basses Terres du Saint-Laurent.

Dans cet environnement hors du commun se côtoient des écosystèmes terrestres, aquatiques et semi-aquatiques. Les champs en friche sont prédominants sur une bonne partie du territoire, témoignant du passé agricole des îles. Ils sont le reflet de la nature qui reprend peu à peu ses droits. Ici et là apparaissent quelques secteurs boisés dont le plus important est sans contredit le boisé Grosbois d'une étendue de 18 hectares. Mais les îles, c'est aussi le royaume des milieux humides d'eau douce. Marais, prairies inondables et marécages s'y succèdent.

Cette combinaison de milieux terrestres, aquatiques et semi-aquatiques fait du parc un lieu de grande diversité sur le plan de sa flore et de sa faune. Le parc compte en effet plus de 260 espèces végétales dont 6 sont susceptibles d'être désignées menacées ou vulnérables, une

qui est légalement désignée vulnérable, la sanguinaire du Canada (*Sanguinaria canadensis*) et une qui est légalement désignée menacée, l'arisème dragon (*Arisaema dragon*). Le petit territoire du parc abrite notamment l'une des plus importantes populations (quantité de plants) de cette plante au Québec.

C'est aussi environ 45 espèces de poissons, 7 espèces d'amphibiens, 6 espèces de reptiles, près de 20 espèces de mammifères (cerf de Virginie, renard roux, vison d'Amérique, campagnol des champs, castor, rat musqué...) et plus de 240 espèces d'oiseaux (chardonneret jaune, paruline jaune, canard colvert, grand héron, pic flamboyant, grand-duc d'Amérique...) qui ont été recensées dans le parc. Fait digne d'intérêt, les îles de Boucherville, au sein du corridor fluvial, se trouvent sur une importante route migratoire de l'est du continent. Elles constituent un lieu de halte pour la sauvagine en migration ainsi qu'une aire pour la nidification et l'élevage des jeunes.

Parmi tous les animaux présents, 1 espèce est légalement désignée vulnérable, la tortue géographique (*Graptemys geographica*) alors que 4 espèces sont susceptibles d'être désignées menacées ou vulnérables. Il s'agit de :

- la couleuvre brune (*Storeria dekayi*) et la couleuvre d'eau (*Nerodia sipedon*),
- le petit blongios (*Ixobrychus exilis*) et le troglodyte à bec court (*Cistothorus platensis*), 2 espèces d'oiseaux

L'archipel des îles de Boucherville possède aussi une longue histoire humaine. C'est ainsi qu'il aurait été fréquenté par des populations amérindiennes, il y a plus de 2 000 ans. De plus, des travaux d'archéologie subaquatique révèlent, outre la présence confirmée de deux épaves, que les chenaux entourant les îles constituent peut-être un des plus importants cimetières de bateaux à vapeur anciens au monde. Pendant longtemps, depuis l'intégration seigneuriale du territoire jusqu'à la création du parc, les îles ont aussi été un lieu de prédilection pour l'agriculture, la pêche et la chasse, puis pour la villégiature. Enfin, il y eut même sur l'île Grosbois, entre 1909 et 1928, un des premiers parcs d'amusement du Québec, le parc King Edward. On y offrait une foule de divertissements allant d'une piste de course de chevaux jusqu'à des montagnes russes. Finalement, en 1984, le territoire est devenu le parc national des Îles-de-Boucherville.



## Lumière sur le cerf

ANNICK BOIVIN, GARDE-PARC

Vous êtes nombreux à venir au parc pour y faire l'observation d'un mammifère très populaire : le cerf de Virginie. Omniprésente aux îles de Boucherville, cette bête fait beaucoup parler. Voici donc le cerf de Virginie en cinq questions.

### Qui a introduit les cerfs sur les îles?

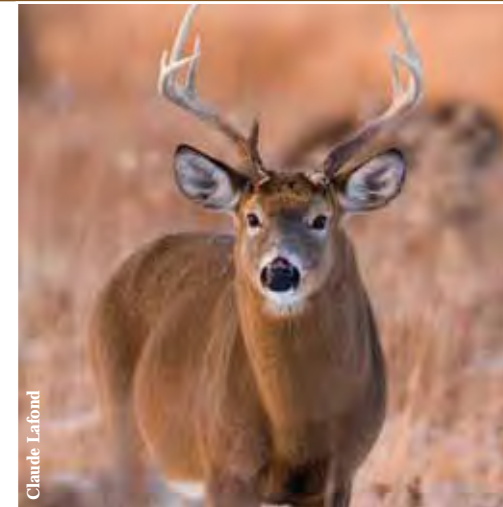
**Personne!** Ils sont venus ici par leurs propres moyens. Les cerfs sont de bons nageurs et peuvent facilement parcourir une dizaine de kilomètres à la nage. Toutefois, ils sont probablement arrivés aux îles, l'hiver, en traversant les ponts de glace qui relient la Rive-Sud et les îles de Boucherville. Notez que des populations de cerfs sont présentes partout en Montérégie, sur la Rive-Nord et même sur l'île de Montréal!

### Combien y a-t-il de cerfs au parc?

Au cours des années, plusieurs recensements aériens ont été effectués au parc pour déterminer la taille du cheptel des îles. Le premier inventaire, en 2001, faisait état de 42 cerfs. En 2006, on en retrouvait 193 et, en 2007, on en comptait 203. Finalement, lors de l'inventaire de 2008, on en dénombra 127.

### Les cerfs ont-ils un impact sur le milieu naturel?

**Oui**, c'est d'ailleurs visible. On peut observer des traces de broutement sur les sumacs vinaigriers, les thuyas (cèdres), les cornouillers et sur de nombreuses autres espèces végétales. D'ailleurs, chaque arbre



CERF DE VIRGINIE

nouvellement planté est maintenant protégé contre le broutement des cerfs par un manchon. Ce sont les tubes verts que l'on peut voir dans les champs. On remarque aussi des traces de piétinement dans la plupart des secteurs du parc.

Des études seront nécessaires pour documenter davantage l'impact du cerf sur la végétation du parc et une réflexion devra être amorcée pour voir s'il y a lieu d'intervenir ou de laisser faire la nature.

### Y a-t-il des prédateurs au parc?

**Non.** Les prédateurs naturels du cerf sont les loups et les cougars. Les lynx et les ours peuvent aussi s'attaquer aux faons. Ces animaux sont absents de notre territoire. Cependant, les coyotes sont arrivés aux îles, il y a peu de temps, mais



CERF DE VIRGINIE

ils ne sont pas très efficaces pour avoir un impact significatif sur la population de cerfs. Rappelons aussi que la chasse sportive est interdite dans tous les parcs nationaux du Québec.

### Qui nourrit les cerfs l'hiver?

Leur régime hivernal comprend principalement brindilles, bourgeons et écorce d'arbres. Lors de certaines périodes, il arrive que la nourriture se fasse plus rare et c'est tout à fait normal. La sélection naturelle fera en sorte que les individus les plus forts survivront à l'hiver et se reproduiront. De plus, la population de cerfs deviendra davantage en équilibre avec la capacité de support du milieu.

**Vous êtes tentés de les nourrir?** Les aliments qui leur seraient donnés ne seraient pas adéquats pour eux. De plus, les animaux du parc sont sauvages, imprévisibles et sont des vecteurs potentiels de maladies. Pour votre sécurité et celle des cerfs, observez-les à distance sans interférer avec leur mode de vie. Nous vous rappelons qu'il est d'ailleurs **INTERDIT** de les nourrir, et ce, en toute saison.

Les cerfs sont présents sur toutes les îles et se laissent observer facilement. Vous ne les voyez pas? Vous avez plus de questions? Laissez un garde-parc vous guider. *Sur la trace du cerf de Virginie* offert au printemps et à l'automne. Consultez l'horaire en page 12.

STERNE PIERREGARIN



## Grande nature et conservation : les 7 principes de Sans trace Canada

Au-delà des objectifs de la mission de conservation, Parcs Québec souhaite susciter chez les visiteurs de ses parcs nationaux un intérêt pour une pratique écologiquement responsable des activités en plein air. Pour cette raison, Parcs Québec est fier de promouvoir les principes du Sans trace, version francophone du populaire programme américain Leave No Trace. Ce code d'éthique du plein air repose sur les sept principes suivants :

- Prévoir et planifier à l'avance
- Voyager et camper sur des surfaces durables
- Gérer adéquatement les déchets
- Laisser intact ce qu'on trouve
- Minimiser l'impact des feux
- Respecter la vie sauvage
- Respecter les autres usagers



Bien que dans les parcs nationaux ces principes soient balisés par la réglementation, la connaissance et l'application du Sans trace dans l'ensemble de nos actions quotidiennes en plein air, aussi banales soient-elles, contribuent à minimiser nos impacts sur notre patrimoine naturel.

Pour savoir comment faire votre part dans les parcs nationaux du Québec, consultez [www.parcsquebec.com](http://www.parcsquebec.com) et sélectionnez l'onglet Mission de conservation.

Pour en savoir plus sur Sans trace, visitez le site [www.aventure-ecotourisme.qc.ca](http://www.aventure-ecotourisme.qc.ca) et sélectionnez l'onglet Sans trace.



# À la découverte des îles

Comme toute bonne randonnée nécessite un minimum de planification, laissez-nous vous guider à travers le parc... Référez-vous à la carte en pages 8 et 9 pour la localisation des sentiers.

## Sentiers cyclables

Découvrez le parc sur notre **piste cyclable** de 20 km. Partant du Centre de découverte et de services et ceinturant le fleuve, le parcours traverse toutes les îles majeures du parc. Profitez du paysage fluvial et profitez des multiples haltes pour partager un pique-nique en famille ou entre amis!

## Sentiers pédestres

Vous pouvez décider de partager la route avec les vélos sur les sentiers cyclables, mais pour plus de tranquillité, choisissez plutôt un sentier pédestre rustique. Sur l'île Sainte-Marguerite, trois choix s'offrent à vous. Les sentiers du **Grand-Duc** (1,5 km), de la **Petite-Rivière** (2,5 km) et de la **Grande-Rivière** (4 km) partent tous du Centre de découverte et de services et vous permettront d'explorer le milieu champêtre tout en longeant le fleuve et en traversant des boisés en certains points.

Pour une randonnée plus longue, dirigez-vous vers le sentier de **l'Île-aux-Raisins** (3,5 km à partir de la tour). Situé en zone de préservation, ce sentier parcourt l'écosystème riche et florissant de la plaine inondable. En bordure du marais du chenal du Courant, ce sentier est tout indiqué pour les amateurs d'oiseaux et d'animaux de toutes sortes! Le départ du sentier est situé à la tour d'observation de l'île de la Commune.

## Sentier nautique

Partez à l'aventure sur l'eau! À bord d'un canot ou d'un kayak, tombez sous le charme du paysage aquatique. Un sentier nautique balisé de 8 km et d'une durée moyenne de 3 heures vous permettra de naviguer entre les différents chenaux et de faire des découvertes exceptionnelles! Louez votre embarcation sur place ou apportez votre propre équipement.

De plus, pour les kayakistes et canoteurs un peu plus chevronnés, nous vous invitons à faire une pause ou un pique-nique à une des quatre haltes nouvellement aménagées sur la rive ouest de l'île Grosbois.



Jean Sébastien Perron

## ACTIVITÉS DE DÉCOUVERTE À VOTRE RYTHME

Le parc offre une foule d'activités de découverte à faire à votre rythme et au moment qui vous convient. Pour agrémenter votre visite au parc, pourquoi ne pas choisir l'une d'elles?

## ...à vélo

### Panneaux de découverte « Des îles à parcourir »

Situés en bordure du sentier cyclable, ces 14 panneaux présentent différents traits marquants du parc.

### Tour d'observation

Haute de plus de 15 m, cette tour vaut le détour! Bénéficiez d'une vue imprenable sur la plus grande zone de marais du parc où la faune et la flore s'offrent en spectacle.

### Site archéologique Boucher-de-Grosbois

Plongez-vous dans le mode de vie des Amérindiens ayant fréquenté les îles il y a plus de deux mille ans! Divers aménagements, dont l'impressionnante hutte amérindienne, des panneaux de découverte et une brochure disponible sur place vous fourniront une foule de renseignements! De plus, le site est animé toutes les fins de semaine en saison estivale. Consultez l'horaire en page 12.

### Relais Grosbois

Les îles sont riches d'un passé humain unique. Parc d'amusement? Piste d'aviation? Villégiature? Agriculture? Grâce à une exposition de photos d'époque, découvrez la vie des gens ayant fréquenté les îles du début du XX<sup>e</sup> siècle jusqu'à la création du parc. Aire de pique-nique et toilettes y sont aussi disponibles.



Robert Lapensee

## PARULINE MASQUÉE

## ...à pied

### « Un chapelet d'îles au cœur du grand fleuve » - Exposition

Située au Centre de découverte et de services, cette exposition vous plonge dans l'essence même du parc national des Îles-de-Boucherville! De leur formation lors de la dernière glaciation jusqu'au moment de la création du parc, les îles de Boucherville vous révéleront leurs secrets. Animaux, plantes, histoire, recherches scientifiques, découvrez-les tous!

### « Les secrets du sentier du Grand-Duc »



Procurez-vous cette brochure en couleurs à même la boîte distributrice située au départ du sentier. Cet outil vous fera découvrir des facettes insoupçonnées du parc à partir de 11 arrêts identifiés le long du parcours d'environ 45 minutes.

### Rallye nature

Disponible au Centre de découverte et de services, ce feuillet mettra vos connaissances à l'épreuve dans le sentier du Grand-Duc. Été comme hiver, une dizaine d'arrêts numérotés vous entraînent sur les traces des habitants des îles.

### NOUVEAU - Sentier de découverte de l'Île-aux-Raisins

Le sentier de l'Île-aux-Raisins sera agrémenté, au cours de l'été, de six panneaux de découverte qui vous permettront d'apprécier toute la richesse de la plaine inondable. De plus, des plaquettes identifieront les principales espèces d'arbres du secteur. Le sentier débute près de la tour d'observation de l'île de la Commune et le parcours prend environ 1 h 30. Le sentier est accessible aux piétons seulement. Toutefois, si vous circulez à vélo, vous pouvez laisser celui-ci sur le support prévu à cet effet à la tour d'observation.

### « Des oiseaux à observer »

L'observation des oiseaux vous intéresse? Procurez-vous ce dépliant au Centre de découverte et de services. Celui-ci contient la liste des oiseaux les plus fréquemment observés au parc.



Jean-François Bergeron



Pierre Pouliot

## ...sur l'eau

### « Découvrir le marais »

L'eau vous fascine et vous intrigue? Découvrez, tout en canotant dans les chenaux, un milieu de vie remarquable en plein cœur du fleuve Saint-Laurent. Ce guide tout en couleurs vous sera prêté gratuitement au Centre de location sur présentation d'une pièce d'identité avec photo.



### Cours d'initiation au kayak de mer

Une initiation de base, une découverte du site, des renseignements sur les règles de sécurité et des conseils pratiques sont au programme dans le cadre de ce cours.

Samedi matin de 9 h à 12 h, du 17 mai au 27 septembre 2008.

Mardi et jeudi soir durant les mois de juin, juillet et août (l'heure de départ varie d'un mois à l'autre).

Le tarif est de 35,44 \$ par adulte et de 17,72 \$ pour les 10 à 17 ans (équipement inclus, taxes et tarification d'accès en sus).

Réservez tôt : Centre de découverte et de services : 450.928.5088.

Note : Possibilité d'initiation au kayak de mer et canot pour les groupes organisés (adultes et jeunes).

### NOUVEAU!

**Cours privé de kayak de mer** maintenant disponible sur réservation. Individuel ou en petit groupe. Durée : 1 h 30. Pour les tarifs, veuillez vous informer au Centre de découverte et de services.

## Notre approche écologique dans la gestion quotidienne des parcs nationaux

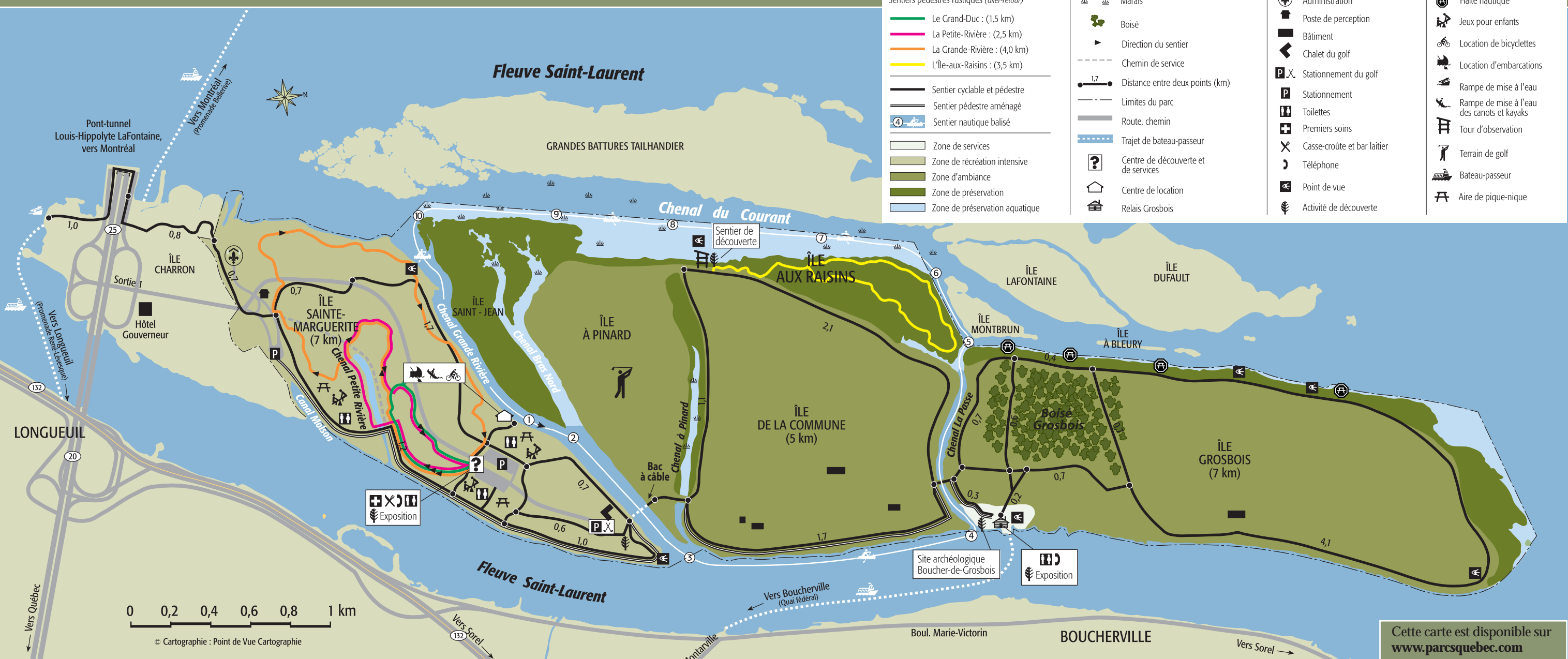
La Sépaq privilégie une approche écologique dans la gestion quotidienne des parcs nationaux dont elle a la responsabilité. Elle fait des choix environnementaux qui assurent au mieux la performance de ce volet essentiel du développement durable. Parmi les gestes concrets :

- **Transport collectif** dans les parcs nationaux des Hautes-Gorges-de-la-Rivière-Malbaie, de la Gaspésie, de la Jacques-Cartier et d'Oka
- **Véhicules électriques** dans plusieurs parcs nationaux
- Réduction et rationalisation de la **flotte de véhicules**
- Diminution de la consommation d'**eau potable** dans les campings grâce à l'installation de compteurs dans les douches
- Programme de **gestion des matières résiduelles**
- Abandon de remise de sacs en plastique à la clientèle
- Impression de nos outils de promotion sur **papier 100 % postconsommation**
- Utilisation de **produits d'entretien ménager biodégradables**
- Remplacement des ampoules des luminaires par des **ampoules fluocompactes**
- Remplacement des moteurs deux temps par des **moteurs quatre temps**
- Récupération des **bonbonnes de propane** dans plusieurs parcs

Ces actions témoignent de notre engagement à contribuer à une meilleure utilisation des ressources et à la conservation des territoires pour le bénéfice des générations actuelles et futures.



# Parc national des Îles-de-Boucherville



## Votre contribution personnelle à la conservation du parc

**Vous aimez le parc? Nous travaillons fort pour que vous et vos enfants puissiez bénéficier d'un milieu naturel d'une grande richesse. Comme vous êtes nombreux à nous rendre visite annuellement, votre collaboration est toutefois essentielle.** Vous voulez contribuer à la conservation du milieu naturel? C'est simple. Voici comment :



- Demeurez en tout temps dans les sentiers autorisés afin d'assurer un minimum de tranquillité à la faune abondante qui vit au parc. Ne dérangez pas la faune en cherchant à vous en approcher.



- Laissez les animaux se nourrir eux-mêmes. La nourriture humaine n'est pas toujours appropriée à leurs besoins nutritionnels. De plus, des animaux devenus trop familiers avec les humains causent souvent de nombreux désagréments et peuvent même vous harceler pour obtenir de la nourriture. Ils peuvent aussi devenir plus facilement victimes de

braconnage. Pour leur plus grand bien et votre plus grand plaisir, laissez les animaux du parc demeurer sauvages.



- Abstenez-vous de cueillir des plantes. Le geste isolé de cueillir un bouquet peut avoir un impact négligeable. Toutefois, ce geste imité par des dizaines ou des centaines de visiteurs peut avoir des conséquences importantes sur l'intégrité du milieu naturel et sa valeur esthétique.

En somme, respectez la réglementation en vigueur dans le parc et consultez la liste des activités autorisées affichée dans les babillards et au Centre de découverte et de services.

### Légende

<ul style="list-style-type: none"> <li>Sentiers pédestres rustiques (<i>aller-retour</i>)</li> <li>Le Grand-Duc : (1,5 km)</li> <li>La Petite-Rivière : (2,5 km)</li> <li>La Grande-Rivière : (4,0 km)</li> <li>L'Île-aux-Raisins : (3,5 km)</li> <li>Sentier cyclable et pédestre</li> <li>Sentier pédestre aménagé</li> <li>Sentier nautique balisé</li> <li>Zone de services</li> <li>Zone de récréation intensive</li> <li>Zone d'ambiance</li> <li>Zone de préservation</li> <li>Zone de préservation aquatique</li> </ul>	<ul style="list-style-type: none"> <li>Marais</li> <li>Boisé</li> <li>Direction du sentier</li> <li>Chemin de service</li> <li>Distance entre deux points (km)</li> <li>Limites du parc</li> <li>Route, chemin</li> <li>Trajet de bateau-passeur</li> <li>Centre de découverte et de services</li> <li>Centre de location</li> <li>Relais Grosbois</li> </ul>	<ul style="list-style-type: none"> <li>Administration</li> <li>Poste de perception</li> <li>Bâtiment</li> <li>Chalet du golf</li> <li>Stationnement du golf</li> <li>Stationnement</li> <li>Toilettes</li> <li>Premiers soins</li> <li>Casse-croûte et bar laitier</li> <li>Téléphone</li> <li>Point de vue</li> <li>Activité de découverte</li> </ul>	<ul style="list-style-type: none"> <li>Halte nautique</li> <li>Jeux pour enfants</li> <li>Location de bicyclettes</li> <li>Location d'embarcations</li> <li>Rampe de mise à l'eau</li> <li>Rampe de mise à l'eau des canots et kayaks</li> <li>Tour d'observation</li> <li>Terrain de golf</li> <li>Bateau-passeur</li> <li>Aire de pique-nique</li> </ul>
---	---	--	--

Cette carte est disponible sur [www.parcquebec.com](http://www.parcquebec.com)

## Recyclez! C'est important...

**Le verre...** **Le métal...** **Et le plastique...**

...sont recyclables. Merci de contribuer à la protection de l'environnement en déposant vos contenants dans les bacs prévus à cet effet dans tous les parcs nationaux du réseau Parcs Québec.

# Des oiseaux qui pondent au sol

DENIS HENRI, GARDE-PARC

Dimanche 13 mai 2007, un oiseau, assez haut sur pattes et se déplaçant assez rapidement, semble visiblement incommodé par les gens qui circulent dans le stationnement situé tout près du Centre de découverte et de services. Il pousse des cris continuellement, s'écrase au sol en ouvrant toute grande la queue et parfois, il laisse traîner une aile au sol, comme s'il était blessé. On découvre assez rapidement la cause de ce dérangement : un œuf pondu directement dans la roche, entre les stationnements, doit certainement appartenir à ce volatile assez facile à identifier. Il s'agit d'un pluvier kildir! « Un nid au sol, mais c'est carrément suicidaire » pourrait-on s'écrier! Pas du tout! Plus de 54 % des oiseaux du Québec pondent leurs œufs dans un nid construit directement au sol! Incroyable, non?

## En milieu naturel surtout

Il est assez rare que les oiseaux de milieu urbain pondent leurs œufs au sol. L'omniprésence des humains et de leurs animaux domestiques ainsi que l'abondance des rats surmulots, auraient tôt fait de les découvrir et de les dévorer ou encore d'occasionner

suffisamment de dérangement pour faire avorter la nidification. L'absence de végétation dense est aussi un autre facteur qui n'attire pas en ville les espèces qui nichent au sol. En milieu naturel, il est beaucoup plus facile de dissimuler le nid dans la végétation herbacée. Des espèces nichant au sol se retrouvent d'ailleurs en abondance au parc, comme la bécasse d'Amérique, la paruline masquée et le bruant chanteur.

## Beaucoup d'oiseaux aquatiques

Parmi les oiseaux terrestres, ce sont surtout chez les bruants qu'on retrouve le plus d'espèces nichant au sol. Chez cette famille d'oiseaux, seul le bruant chanteur niche au parc. Par ailleurs, chez les oiseaux aquatiques, qui sont une spécialité au parc, presque tous nichent au sol... sauf exception. À part le garrot à œil d'or et le canard branchu qui pondent leurs œufs dans le creux des arbres, tous les autres canards, sarcelles et bernaches déposent leurs œufs dans un nid construit directement au sol. Le nid est généralement bien dissimulé dans les hautes herbes d'un champ. Il en va de même des goélands, des sternes et de notre oiseau du stationnement : le pluvier kildir.



Olivier Jourdain

NID DE BRUANT CHANTEUR

Ce dernier avait d'ailleurs, malgré les nombreux dérangements, réussi à pondre 4 œufs beiges tachetés de brun, semblables à de petits cailloux. Malgré des mesures de protection destinées à protéger le nid et la femelle, les œufs ont mystérieusement disparu le 30 mai, soit environ une douzaine de jours après la fin de la ponte. Que s'est-il passé? Difficile d'en être certain à 100 %.

## De nombreux prédateurs présents au parc

On retrouve au parc de très nombreux prédateurs d'œufs d'oiseaux. Aliment nourrissant s'il en est un, l'œuf d'oiseau est relativement facile à se procurer et au printemps, il constitue une part importante de la diète de nombreux animaux. Chez les oiseaux, les goélands, le geai bleu, les quiscales ainsi que la corneille d'Amérique s'en régaler. Chez les mammifères, on compte le vison d'Amérique, le raton laveur, l'écureuil gris, le coyote, le renard roux ainsi que la mouffette rayée. Une mouffette a d'ailleurs été observée le lendemain du 30 mai, rôdant dans le secteur où se trouvait le nid du pluvier. Mais est-ce bien elle la coupable?

## Programmes scolaires



Vicky Violette

Le parc offre deux programmes scolaires pour les élèves des 2<sup>e</sup> et 3<sup>e</sup> cycles du primaire. Ayant été conçus dans l'esprit de la réforme scolaire, ces programmes proposent plusieurs activités qui permettent aux élèves de vivre une expérience privilégiée avec la nature. Un guide pédagogique et un cahier de l'élève sont envoyés aux enseignants et un logiciel est mis à leur disposition sur le site [www.parcquebec.com](http://www.parcquebec.com) afin d'assurer la bonne marche des activités à réaliser avant, pendant et après la visite au parc. Deux possibilités s'offrent aux enseignants :

### Programmes gratuits

Ces programmes peuvent être menés de façon autonome par les enseignants. Ils ont d'ailleurs été conçus en ce sens. Il est à noter toutefois qu'un garde-parc rencontre le groupe au début et à la fin de la visite au parc.

### Programmes tarifés

Si les enseignants le désirent, il est aussi possible que ces programmes soient animés entièrement par un garde-parc lors de la visite au parc. La tarification est alors établie à 120 \$ par classe (taxes en sus).

Le parc offre aussi **d'autres activités de découverte** pour la clientèle scolaire. Vous pouvez composer pour vos élèves une journée à la carte en choisissant parmi la gamme d'activités paraissant en page 13. Parmi celles-ci, mentionnons particulièrement les activités *Indices de vie animale*, *La Pêche miraculeuse*, *Le Castor est dans les îles*, *Fleurs et bestioles des champs* ainsi que *Sur la trace du cerf de Virginie*. Vous pouvez aussi, à votre convenance, y jumeler des activités strictement récréatives.

# Épopée du monarque

JENNIFER BÉLANGER, GARDE-PARC

Comment comprendre qu'un être aussi petit et fragile que le papillon monarque puisse effectuer une migration de notre parc jusqu'au Mexique, alors qu'une simple bourrasque de vent le déporte hors de sa trajectoire et que les doigts d'un enfant sont suffisants pour lui broyer les ailes? Pourtant, chaque hiver, ils sont 200 millions à atterrir au Mexique pour la saison des amours.

Mais, comme tous les êtres sont liés les uns aux autres, cette belle épopée commence tout d'abord grâce à une plante magnifique que l'on voit en abondance dans le parc national des Îles-de-Boucherville : l'asclépiade commune. Cette plante délicieuse, au goût d'asperge lorsque cueillie tôt en saison, développe rapidement une toxine qui donne mal au ventre aux téméraires. Plante de milieux ouverts, elle est abondante au Québec. Mesurant près d'un mètre, possédant une tige robuste et des feuilles oblongues et duveteuses,

elle produit un épais latex blanc lorsqu'on la casse. Une fois l'été bien installé, elle déploie ses boules de fleurs mauves qui embaument alors le champ d'un parfum de lilas.

Les papillons monarques, qui ont remonté l'Amérique de génération en génération, arrivent dans nos régions au printemps alors que les plants d'asclépiade sont encore jeunes. Les femelles monarques y déposent alors, sous les feuilles, un œuf par plant. La jeune chenille se nourrit exclusivement de cette plante hôte, aucune autre plante ne pouvant répondre à ses besoins nutritifs.

Bien que, pour la majorité des êtres vivants, l'asclépiade soit toxique, certains insectes ont développé un système digestif capable d'y résister. C'est le cas du monarque, mais aussi du longicorne de l'asclépiade, de la punaise de l'asclépiade et de la chrysomèle de l'asclépiade. Cette adaptation est tout à



Insectarium de Montréal, André Payette

MONARQUE

leur avantage, car la plante leur transmet alors sa toxicité. D'ailleurs, ces insectes le crient haut et fort en arborant une couleur très vive : l'orangé. Comme un signal de danger, les oiseaux apprennent, après quelques essais, que ces insectes ont mauvais goût et qu'ils les font vomir.

À l'approche du mois de septembre, le papillon sortira de son cocon et prendra la route du sud pour aller s'y reproduire. Un voyage de 4000 km! Comment les monarques arrivent-ils à retrouver le chemin qui les mènera jusqu'au Mexique? Personne ne le sait vraiment. Pourtant chaque printemps, ils sont de retour dans le parc, signe que leurs parents ont trouvé leur chemin.

Si les mystères du champ vous intéressent, nous vous invitons à participer à l'activité *Fleurs et bestioles des champs*. Informez-vous au Centre de découverte et de services pour connaître l'horaire de cette activité.

**LAISSEZ-VOUS GUIDER PAR LA NATURE**

Les producteurs membres d'Aventure Écotourisme Québec, en collaboration avec la Sépaq, vous proposent plusieurs séjours et activités guidées spécialement conçus pour vous faire découvrir des espaces naturels exceptionnels.

AEQ regroupe plus d'une centaine d'entreprises en tourisme d'aventure et en écotourisme qui s'unissent pour vous offrir des produits de grande qualité.

Consultez le site Internet de l'Association pour la planification de vos activités guidées dans les parcs nationaux.

Pour consulter les activités guidées : [www.aventurequebec.ca/parcs](http://www.aventurequebec.ca/parcs)

Parc national du Bic, Jean Sylvestre, Sépaq

**Votre sécurité : votre responsabilité**

Les activités en plein air peuvent comporter certains risques. Vous devez donc toujours vous assurer de posséder les compétences et les habiletés requises à la pratique de l'activité choisie. Il est très important de prendre conscience des risques inhérents à cette activité, de connaître et de respecter vos capacités et de disposer des équipements appropriés, lorsque requis.

La Société des établissements de plein air du Québec (Sépaq) ne peut en aucun cas être tenue responsable de tout dommage indirect, consécutif ou non, résultant de la participation à une activité ou un séjour et quelle qu'en soit la cause.

# Activités animées de découverte



Jennifer Bélanger

## Printemps : 19 avril au 31 mai 2008

	Jours	Heures	Activités	Rendez-vous
Avril	Samedi, dimanche À partir du 19 avril	9 h 30 à 12 h	1 Regard sur les canards en migration	Centre de location
		13 h 30 à 14 h 45	5 Sur la trace du cerf de Virginie	Centre de découverte et de services
		15 h 30 à 16 h 45		
Mai	Samedi, dimanche et jour férié	9 h 30 à 12 h	1 Regard sur les canards en migration	Centre de location
		10 h 30 à 16 h	15 Kiosque de découverte - Présence d'un garde-parc (à partir du 10 mai)	Près du bac à câble
		10 h 30 à 16 h	16 Site archéologique Boucher-de-Grosbois (à partir du 10 mai)	Île Grosbois
		13 h 30 à 14 h 45		
		15 h 30 à 16 h 45	5 Sur la trace du cerf de Virginie (offert jusqu'au 11 mai)	Centre de découverte et de services
		13 h 30 à 14 h 45 15 h 30 à 16 h 45	6 Indices de vie animale (offert à partir du 17 mai)	Centre de découverte et de services

## Été : 1<sup>er</sup> juin au 31 août 2008

	Jours	Heures	Activités	Rendez-vous
Juin	Samedi, dimanche et jour férié	9 h 30 à 12 h	2 En rabaska dans le marais	Centre de location
		10 h 30 à 16 h	15 Kiosque de découverte - Présence d'un garde-parc	Près du bac à câble
		10 h 30 à 16 h	16 Site archéologique Boucher-de-Grosbois	Île Grosbois
		13 h 30 à 14 h 45		
		15 h 30 à 16 h 45	6 Indices de vie animale (offert jusqu'au 15 juin)	Centre de découverte et de services
Mercredi		13 h 30 à 14 h 45	7 La Pêche miraculeuse (offert à partir du 21 juin)	Près du bac à câble
		15 h 30 à 16 h 45		
Juillet	Samedi	9 h 45 à 11 h 45	14 La Grande Virée des îles à vélo	Centre de découverte et de services
		10 h 30 à 16 h	15 Kiosque de découverte - Présence d'un garde-parc	Près du bac à câble
		10 h 30 à 16 h	16 Site archéologique Boucher-de-Grosbois	Île Grosbois
	Dimanche et jour férié	13 h 30 à 14 h 45	8 Fleurs et bestioles des champs	Centre de découverte et de services
		15 h 30 à 16 h 45		
		9 h 30 à 12 h	3 En rabaska vers le site iroquoïen	Centre de location
Mercredi		10 h 30 à 16 h	15 Kiosque de découverte - Présence d'un garde-parc	Près du bac à câble
		10 h 30 à 16 h	16 Site archéologique Boucher-de-Grosbois	Île Grosbois
		13 h 30 à 14 h 45 15 h 30 à 16 h 45	8 Fleurs et bestioles des champs	Centre de découverte et de services
Août	Samedi, dimanche et jour férié	19 h à 20 h 30	13 Safari nocturne	Centre de découverte et de services
		9 h 30 à 12 h	4 L'Histoire des îles au fil de l'eau	Centre de location
		10 h 30 à 16 h	15 Kiosque de découverte - Présence d'un garde-parc	Près du bac à câble
		10 h 30 à 16 h	16 Site archéologique Boucher-de-Grosbois	Île Grosbois
		13 h 30 à 14 h 45 15 h 30 à 16 h 45	9 Les Mille et un secrets du parc	Centre de découverte et de services
Mercredi		19 h à 20 h 30	13 Safari nocturne (offert jusqu'au 13 août)	Centre de découverte et de services

## Automne : 1<sup>er</sup> septembre au 13 octobre 2008

	Jours	Heures	Activités	Rendez-vous
Septembre	Samedi	9 h 30 à 10 h 45	5 Sur la trace du cerf de Virginie	Centre de découverte et de services
		11 h à 16 h	15 Kiosque de découverte - Présence d'un garde-parc	Près du bac à câble
		13 h 30 à 14 h 45		
		15 h 30 à 16 h 45	10 Le Castor est dans les îles	Centre de découverte et de services
Dimanche et jour férié		9 h 30 à 12 h	4 L'Histoire des îles au fil de l'eau	Centre de location
		11 h à 16 h	15 Kiosque de découverte - Présence d'un garde-parc	Près du bac à câble
		13 h 30 à 14 h 45		
		15 h 30 à 16 h 45	10 Le Castor est dans les îles	Centre de découverte et de services
Octobre	Samedi, dimanche et jour férié Jusqu'au 13 octobre	9 h à 10 h 15	11 Chouette! Il y a des hiboux!	Stationnement secteur Molson
		10 h 30 à 16 h	15 Kiosque de découverte - Présence d'un garde-parc	Près du bac à câble
		13 h 30 à 14 h 45 15 h 30 à 16 h 45	5 Sur la trace du cerf de Virginie	Centre de découverte et de services

### Activités en rabaska

**1 Regard sur les canards en migration\***  
En canot rabaska, venez découvrir la diversité de canards qui profitent du marais pour faire une halte.  
**Tarifs** : 8,42\$/adulte - 4,21\$/enfant (taxes en sus)

**2 En rabaska dans le marais\***  
Le marais est un milieu souvent méconnu, mais combien riche pour sa diversité faunique et floristique. Un garde-parc vous mènera en canot rabaska au sein de cet habitat où vos sens seront stimulés.  
**Tarifs** : 8,42\$/adulte - 4,21\$/enfant (taxes en sus)

**NOUVEAU!**  
**3 En rabaska vers le site iroquoïen\***  
À bord d'un moyen de transport typiquement amérindien, le canot rabaska, faites une incursion dans le temps à la découverte des premières nations ayant fréquenté les îles du parc. Découvrez leurs coutumes, visitez une reconstitution de leur campement et laissez aller votre imagination au coin du feu où des légendes amérindiennes vous seront contées.  
**Tarifs** : 8,42\$/adulte - 4,21\$/enfant (taxes en sus)

**4 L'Histoire des îles au fil de l'eau\***  
Au gré d'une excursion en canot rabaska, découvrez la vie des gens qui ont marqué l'histoire des îles de la préhistoire à la création du parc. Vous ferez aussi une escale au site archéologique.  
**Tarifs** : 8,42\$/adulte - 4,21\$/enfant (taxes en sus)

### Activité en balade motorisée

**5 Sur la trace du cerf de Virginie\***  
En balade motorisée, partez à la découverte des mœurs et de l'habitat du plus gros animal du parc. Un garde-parc vous conduira dans les endroits où vous serez susceptible de l'observer.  
**Tarifs** : 4,88\$/adulte - 2,44\$/enfant (taxes en sus)

### Activité à vélo

**14 La Grande Virée des îles à vélo\***  
Venez sillonner les pistes cyclables en compagnie d'un garde-parc. Cette randonnée animée d'environ 8 kilomètres est idéale pour tous ceux qui désirent découvrir les îles d'un autre œil.  
**Tarifs** : 6,20\$/adulte - 3,10\$/enfant (taxes en sus)  
*Apportez votre vélo. Location en sus disponible sur place.*

\* Pour participer à ces activités, vous devez vous inscrire en vous présentant au Centre de découverte et de services ou en composant le 450.928.5088.

N.B. : Un minimum de 6 personnes est requis pour que toute activité au programme ait lieu. Les enfants doivent être âgés d'au moins 6 ans pour participer aux activités en canot rabaska.

**Sur réservation pour les groupes**  
Si vous faites partie d'un groupe, il vous est possible de participer à ces activités sur semaine. De plus, d'autres activités, soit « Le Tour de l'île en balade », « Oiseaux en vue » et « Quelques arpents de parc » font aussi partie de notre offre. Informations et réservations au 450.928.5088.

### Activités à pied

**6 Indices de vie animale\***  
Quels sont les habitants du parc? Portent-ils plumes, poils, écailles? Un garde-parc vous conduira sur le sentier du Grand-Duc afin d'apprendre à reconnaître les indices de leur présence. **Gratuit**

**NOUVEAU!**  
**7 La Pêche miraculeuse\***  
Le milieu aquatique nous semble bien mystérieux vu de la surface... Quelles créatures vivent dans le Saint-Laurent? Pêcheurs, à vos filets. Découvrez les secrets de la vie en eau douce. Peut-être ferez-vous une pêche miraculeuse avec nous? Matériel fourni sur place. **Gratuit**

**8 Fleurs et bestioles des champs\***  
Le champ, un milieu banal? Détrompez-vous! On y retrouve des fleurs multicolores ainsi que des animaux de toutes sortes. De plus, joignez-vous au groupe et partez à la découverte du monde fascinant des insectes. **Gratuit**

**9 Les Mille et un secrets du parc\***  
Le parc recèle plusieurs secrets... Venez lever le voile sur son paysage particulier, ses multiples habitats, ses principaux arbres ainsi que sa faune diversifiée. **Gratuit**

**10 Le Castor est dans les îles\***  
Bien présent sur notre territoire, cet ingénieux rongeur a toute une histoire aux îles! Participez à cette excursion et démystifiez cette bête fascinante et son mode de vie particulier. **Gratuit**

**NOUVEAU!**  
**11 Chouette! Il y a des Hiboux!\***  
Les îles abritent plusieurs chouettes et hiboux lors de leur migration automnale. Venez découvrir pourquoi. Vous aurez peut-être aussi la chance de les observer... **Gratuit**

### Activités à votre rythme avec présence d'un garde-parc

**15 Kiosque de découverte**  
Venez rencontrer les gardes-parc près du bac à câble. Des animaux naturalisés et des affiches vous renseigneront aussi sur les particularités des îles de Boucherville. Votre tête fourmille de questions concernant le parc, sa faune, sa flore, son histoire? Les gardes-parc répondront à vos interrogations. **Gratuit**

### En soirée, les mercredis

**12 Le Castor au crépuscule\***  
Vivez une expérience hors du commun lors d'une randonnée en rabaska au coucher du soleil. Venez découvrir les mœurs du castor dans son habitat au moment le plus propice pour son observation.  
**Tarifs** : 6,20\$/adulte-3,10\$/enfant (taxes en sus)

**13 Safari nocturne\***  
En balade motorisée, visitez le parc alors que tout semble tranquille. Mais l'est-ce vraiment? Ce safari vous entraînera dans la vie nocturne de ses habitants.  
**Tarifs** : 5,76\$/adulte-2,88\$/enfant (taxes en sus)

### Activités spéciales sur les oiseaux

#### Initiation à l'observation des oiseaux\*

L'ornithologie vous intéresse, mais vous ne savez pas par où commencer? Cette activité est pour vous! Démystification des jumelles, techniques d'identification et conseils vous seront prodigués lors d'une session théorique. Suivez ensuite le guide sur un sentier où vous profiterez de la diversité aviaire des îles. Matériel fourni sur place.  
**Quand** : les samedis et dimanches 3-4, 10-11 et 17-18 mai.  
**Heure** : 9 h à 12 h  
**Tarif** : 14,18\$/participant (taxes en sus)

#### Initiation au chant des oiseaux\*

Un oiseau a chanté tout près, mais qui est-il? Apprenez à reconnaître les oiseaux par leur chant lors d'un stage d'initiation. Une session théorique suivie d'une randonnée animée vous permettront de vous faire l'oreille.  
**Quand** : les samedis et dimanches 7-8 et 14-15 juin  
**Heure** : 9 h à 12 h  
**Tarif** : 14,18\$/participant (taxes en sus)



Philippe Quevau

# Les îles en hiver

Depuis son ouverture il y a plus de 20 ans, le parc est ouvert à l'année. Durant la période hivernale, l'île Sainte-Marguerite offre aux marcheurs, skieurs et raquetteurs des paysages nouveaux et une ambiance plus que paisible. Le relief plat des îles rend la pratique d'activités accessible à toute la famille.

Les sentiers rustiques balisés et damés proposent trois boucles aux marcheurs : le Grand-Duc (1,5 km), la Petite-Rivière (2,5 km) et la Grande-Rivière (4 km). Pour leur part, les raquetteurs et les skieurs profitent de 7 km de sentiers balisés et non entretenus mécaniquement. La location de raquettes (pour adultes et enfants) est disponible sur place.

Une grande partie de la faune présente sur les îles demeure active même par temps froid. Aussi, grâce à la neige et à l'absence de feuilles dans les arbres, l'hiver est une période propice à l'observation de ces animaux et des indices de leur présence (traces de pattes de renards roux, crottins de cerfs de Virginie, nids d'écureuil...). Demandez votre copie du dépliant des activités hivernales et visitez notre site Internet au [www.parcisquebec.com](http://www.parcisquebec.com).



Jean Sylvaiah

# Nos services



Claude Lafond

SANGUINAIRE DU CANADA

## Calendrier et horaire d'opération

Service	Date d'opération	Horaire	Jours
Centre de découverte et de services	1 <sup>er</sup> avril – 9 mai	9 h à 17 h	7 jours/semaine
	10 mai – 1 <sup>er</sup> septembre	8 h à 19 h	7 jours/semaine
	2 septembre – 26 octobre	9 h à 17 h	7 jours/semaine
	27 octobre – 31 mars	à déterminer	à déterminer
Bac à câble*	10 mai – 1 <sup>er</sup> septembre	10 h à 19 h	7 jours/semaine
	2 septembre – 5 octobre	10 h à 17 h	Sur semaine, service aux heures
	2 septembre – 5 octobre	10 h à 18 h	Fins de semaine + jours fériés
	6 octobre – 26 octobre	10 h à 16 h	Fins de semaine
Casse-croûte et bar laitier	10 mai – 19 mai	11 h à 16 h	Fins de semaine + jours fériés
	20 mai – 1 <sup>er</sup> juin	11 h à 18 h	Du jeudi au lundi
	2 juin – 1 <sup>er</sup> septembre	11 h à 18 h	Sur semaine
	2 juin – 1 <sup>er</sup> septembre	11 h à 19 h	Fins de semaine + jours fériés
Location de vélos et d'embarcations**	10 mai – 19 mai	9 h à 17 h	Fins de semaine + jours fériés
	20 mai – 1 <sup>er</sup> septembre	9 h à 19 h	Du lundi au vendredi
	20 mai – 1 <sup>er</sup> septembre	8 h 30 à 19 h	Fins de semaine + jours fériés
	2 septembre – 28 septembre	9 h à 17 h	7 jours/semaine
Location de raquettes**	29 septembre – 13 octobre	9 h à 17 h	Du vendredi au lundi
	1 <sup>er</sup> décembre – 31 mars	à déterminer	à déterminer

\* Ouverture en début de saison selon la température de l'eau.  
 \*\* Le retour de l'équipement devra être effectué avant l'heure de fermeture.  
 Pour la vente d'équipement de location, informez-vous au Centre de découverte et de services.  
 Le calendrier et l'horaire d'opération peuvent être modifiés selon l'achalandage et la température.

## Achetez Nature

Saviez-vous que les **Boutique Nature** Parcs Québec vous offrent une vaste gamme d'articles souvenirs, de vêtements et de produits de découverte de la nature ?

Conserver, protéger et découvrir, voilà la mission de Parcs Québec. À vous maintenant de faire les bons choix et de contribuer à la protection de l'environnement !



100% Recyclable

Sac réutilisable. Fabriqué au Québec.



100% Réutilisable

Tasse composée de matières recyclées à 45%. Fabriquée au Canada.



100% Coton bio

100% fibre de coton. Fabriqué au Québec.

Visitez notre boutique virtuelle au [ParcsQuebec.com](http://ParcsQuebec.com).

TOUS LES PROFITS SONT RÉINVESTIS DANS LES PARCS AFIN D'EN ASSURER LA CONSERVATION.



## Forfait Prêt-à-camper

Découvrez les joies du camping sans vous embarrasser de tout le matériel nécessaire !

Treize parcs nationaux vous proposent 37 tentes-roulottes, entièrement équipées pour vous offrir un séjour tout confort en pleine nature.

Votre séjour comprend :

- un emplacement aménagé
- une tente-roulotte chauffée au propane pouvant accueillir 6 personnes dont un maximum de 4 adultes
- un réchaud au propane et le combustible pour la durée du séjour
- un petit réfrigérateur
- tout le nécessaire pour la préparation des repas
- deux chaises pour l'extérieur

88 \$ /nuit  
(taxes et tarification d'accès en sus)

## Tarif de location de vélo et d'embarcation (avant taxes)

Temps	1 heure	Bloc de 3 heures	1 journée
Canot	12,40 \$	24,58 \$	34,99 \$
Chaloupe	11,74 \$	23,48 \$	33,44 \$
Rabaska	56,04 \$	111,85 \$	159,91 \$
Kayak simple	13,29 \$	26,58 \$	38,10 \$
Kayak double	18,16 \$	36,32 \$	51,83 \$
Veste de flottaison (sans location d'embarcation)	Non applicable	Non applicable	4,87 \$
Avirons et pagaies (sans location d'embarcation)	Non applicable	Non applicable	4,87 \$
Vélo adulte	10,19 \$	20,38 \$	29,01 \$
Vélo enfant	5,09 \$	9,97 \$	14,17 \$
Vélo tandem	15,06 \$	29,90 \$	42,75 \$
Vélo remorque	6,64 \$	13,29 \$	19,05 \$
Chariot pour enfant	6,64 \$	13,29 \$	19,05 \$
Casque pour vélo	Non applicable	Non applicable	4,87 \$
Terrain volley-ball	11,96 \$	23,92 \$	34,11 \$

## La tarification d'accès (taxes incluses)

Catégorie	Quotidien	Carte Parc	Carte Réseau
Adulte (18 ans et plus)	3,50 \$	16,50 \$	30,00 \$
Famille (1 adulte avec enfants de 6 à 17 ans)	5,00 \$	25,00 \$	45,00 \$
Famille (2 adultes avec enfants de 6 à 17 ans)	7,00 \$	35,00 \$	70,00 \$
Enfant (6 à 17 ans)	1,50 \$	7,50 \$	15,00 \$
Groupe organisé d'adultes	3,00 \$ /pers.	s/o	s/o

La carte Parc et la carte Réseau sont valides pour une période de 12 mois à compter de la date d'achat. Les enfants de moins de 6 ans, les groupes organisés d'élèves (préscolaire, primaire et secondaire), les groupes organisés de jeunes de 6 à 17 ans et les groupes organisés d'étudiants (collégial et universitaire) à des fins éducatives peuvent accéder au parc gratuitement.

67

autres modèles en magasin



*Prendre l'air... au meilleur prix !*



[www.sailbaron.com](http://www.sailbaron.com)

SAIL BELOEIL  
1085, boul. de l'Industrie  
Beloeil  
450.467.5223

SAIL LAVAL  
2850, avenue Jacques-Bureau  
Laval  
450.688.6768

BARON CENTRE-VILLE  
932, Notre-Dame Ouest  
Montréal  
514.866.8848

BARON GALERIES NORMANDIE  
2670, boul. de Salaberry  
Montréal  
514.331.3340

BARON RIVE-SUD  
3755, boul. Taschereau  
St-Hubert  
450.926.8448

BARON CENTRE TERRARIUM  
187A, boul. Hymus  
Pointe-Claire  
514.694.4259