

p.5  
Anatole Gagnon & Fils inc  
L'hiver n'est pas fini!



**Tournoi Optimiste :  
retrouvez nos  
pages spéciales**  
15 à 17

## Perce-Neige 2017

# Participation record David Higgins champion

25 à 27



**Grand-Remous :  
lettre au MAMOT  
pour mise sous  
tutelle**

8

**Vaste mobilisation pour promouvoir  
les saines habitudes de vie**

2

**Beaux succès pour les carnivals de  
Montcerf-Lytton et Blue Sea**

4-5



304, boul. Desjardins  
819-449-5999

**La St-Valentin avec 8 Choix de tables d'hôte**

Plusieurs prix dont un panier de Saint-Valentin à faire tirer

Pour augmenter vos chances de gagner, portez des vêtements rouges



Sandra Roy  
Chansonnière, ce vendredi et samedi soir

**FAIT POUR PROFITER DE L'HIVER**  
0% LOCATION + 1000\$ BONI  
TRACTION INTÉGRALE

**FORTE** LX BM NOUVELLEMENT REDESSINÉE 2017  
COTE DE SECURITE 5 ÉTOILES  
5-Star Safety Ratings  
LOUEZ À PARTIR DE 36\$ PAR SEMAINE 0% PENDANT 39 MOIS\*  
ACOMPTE DE 895 \$  
COMPRENANT UN CRÉDIT À LA LOCATION DE 2 000 \$\*



Michel Bergeron  
Porte-parole et client

# « Gérer efficacement mon entreprise »

- 10 heures d'accompagnement avec un professionnel
- 12 ateliers de courte durée en gestion

Avec la participation financière de :



## Vous êtes un travailleur autonome ou propriétaire d'une petite entreprise?

Vous êtes convaincu que vous offrez le meilleur produit ou service dans la région? Vous avez besoin d'un coup de main pour la gestion de vos factures? Vous ne savez pas si vos publicités sont efficaces? Votre entreprise fait des profits mais vous êtes désorganisés?

Ce programme s'adresse à vous!

### Qu'est-ce que c'est?

**Un diagnostic de gestion :** Un consultant effectuera avec vous un diagnostic individualisé, confirmera vos forces et vous proposera, en fonction de vos faiblesses, un choix d'ateliers.

**De courts ateliers :** À la suite de votre diagnostic de gestion, vous pourrez suivre douze ateliers de formation. Les cours ont lieu les lundis et mardis soir à raison de 3 h par soir, de 18 h 30 à 21 h 30.

**De la consultation individuelle :** Vous aurez une banque de 10 heures pour travailler un aspect de votre entreprise, individuellement, avec un de nos consultants. Par exemple, un de nos consultants peut travailler avec vous sur votre prochaine campagne de publicité ou vous aider à installer un système comptable dans votre entreprise.

**Coût de la formation :** 200 \$ + taxes, pour 10 heures de consultation individuelle avec un professionnel et plus de 30 heures de formation.

### LES ATELIERS PROPOSÉS, SUITE AU DIAGNOSTIC

Ateliers	Durée
<b>BLOC FINANCE</b>	
Facturer adéquatement ses produits et services	3 h
Lire et comprendre mes états financiers	3 h
Suivi et contrôle de la santé financière	6 h
Opérations financières journalières	3 h
<b>BLOC MARKETING</b>	
Construire votre offre de service	3 h
Marketing et commercialisation	6 h
Le Web et les médias sociaux	6 h
<b>BLOC GESTION DES RESSOURCES HUMAINES</b>	
L'embauche d'un premier employé	3 h
Recrutement et sélection	3 h
Gestion optimisée des ressources humaines	3 h
<b>BLOC GESTION DU TEMPS</b>	
Gestion du temps et de l'efficacité	3 h

\*les ateliers peuvent différer, selon les besoins

## INSCRIPTION : DÈS MAINTENANT!

Début des cours : le 13 février 2017

Centre de formation professionnelle  
211, rue Henri-Bourassa à Maniwaki, local 189

### Information et inscription :

Pauline Nadon

Conseillère en formation pour Réseautact

819 449-7922, poste 19267



## VASTE MOBILISATION

# Pour un Québec en santé

LA GATINEAU - Les Regroupements locaux de partenaires (RLP) de l'Outaouais, dont Vallée-de-la-Gatineau en santé, ont décidé de se mobiliser et d'appuyer le Regroupement pour un Québec en santé (RQS). Déjà près de 75 écoles, MRC, municipalités et organismes de l'Outaouais ont joint leur voix aux quelque 900 organisations membres du RQS pour réclamer au gouvernement la poursuite et l'intensification des investissements dans la prévention en santé et la promotion des saines habitudes de vie.

«Le travail des 14 dernières années en Outaouais a permis d'opérer des changements importants en matière de saines habitudes de vie, constate Maxim Raymond, directrice du RLP Vallée-de-la-Gatineau en santé et porte-parole pour l'ensemble des regroupements locaux de partenaires de la région. Grâce à nos partenaires, des écoles ont augmenté les moments d'activité physique, des CPE offrent des opportunités de découverte en saine alimentation, des municipalités ont adopté ou sont en processus d'élaboration de politiques familiales et pour les aînés. Les milieux sont plus que jamais engagés dans la création d'environnements favorables aux saines habitudes de vie et à la prévention.»

Pour les RLP, il est important que la région adhère massivement au Regroupement pour un Québec en santé. Non seulement pour démontrer que les décideurs de l'Outaouais sont déjà bien impliqués dans la création d'environnements favorables aux saines habitudes de vie, mais surtout pour s'assurer qu'ils auront les moyens et les leviers financiers pour agir à moyen et long terme.

Comme l'ensemble du Québec, l'Outaouais est confronté à des enjeux de santé importants associés au tabagisme, à la sédentarité, à la mauvaise alimentation et au vieillissement de la population qui pèsent lourd sur les finances publiques. Bien que 97% de la population aspire à vivre sainement, à manger mieux et à bouger plus, il demeure difficile d'intégrer ces saines habitudes de vie dans le quotidien.

Au moment où des investissements majeurs sont prévus pour la modernisation des

infrastructures municipales et scolaires, il est essentiel de saisir cette occasion unique afin d'abaisser les obstacles au mode de vie que les Québécois souhaitent adopter.

Selon Sylvie Bernier, membre de l'exécutif du Regroupement pour un Québec en santé, «le Québec a l'opportunité de mettre de l'avant un véritable projet de société et de se positionner comme un leader mondial en matière de prévention en santé. Pour y arriver, nous demandons au gouvernement d'augmenter la taxe sur le tabac et d'implanter une taxation sur les boissons sucrées dès le prochain budget afin de réinvestir ces revenus dans la création d'environnements favorables à la santé des citoyens.»

Les Regroupements locaux de partenaires de l'Outaouais invitent les municipalités, les différentes organisations ainsi que la population à se joindre au Regroupement pour un Québec en santé en visitant le <http://pourunquebecensante.org/appuyer-le-regroupement/>

### À propos du Regroupement pour un Québec en santé

Il mobilise les décideurs de tous les milieux de vie qui ont un impact sur les habitudes de vie des Québécois. Un tel regroupement est sans pareil au Québec. Il vise l'implantation d'environnements favorables à un mode de vie sain, en réponse aux attentes de la population québécoise. Regroupant près de 900 organisations, le RQS lance un appel au gouvernement afin qu'il soit possible de poursuivre et intensifier les efforts collectifs en vue d'une plus grande qualité de vie des citoyen(ne)s vivant au Québec.

Dans la Vallée-de-la-Gatineau, déjà plusieurs organismes ont rejoint cette mobilisation : Action plein air Haute-Gatineau, le Club de curling Vallée-de-la-Gatineau, la Commission scolaire des Hauts-Bois-de-l'Outaouais, les CPE La Bottine, Réseau petits pas et Vallée-Sourire, Être et devenir, Jeunesse sans frontière, la Maison de la famille, Mani-Jeunes, la radio CHGA, RSEQ secteur Vallée-de-la-Gatineau, Vallée-de-la-Gatineau en santé.



▲ Les membres de l'exécutif du Regroupement pour un Québec en santé. De gauche à droite : Mélanie Champagne directrice questions d'intérêt public Société canadienne du Cancer ; Pierre Lavoie ; Sylvie Bernier, ambassadrice des saines habitudes de vie ; Claudine Labelle, présidente fondatrice de Fillactive ; Martin Juneau, cardiologue et directeur de la prévention à l'Institut de cardiologie de Montréal ; Denis Marion, maire de Massueville et vice-président Réseau québécois des villes et villages en santé.

# TEMPS FROID OFFRES BRÛLANTES

FINANCEMENT  
À L'ACHAT  
À PARTIR DE:

**0%**<sup>±</sup>  
JUSQU'À  
**84 MOIS**  
ET AUCUN ACOMPTE

AUCUN  
PAIEMENT  
AU FINANCEMENT  
POUR  
**90**  
— JOURS —

Versement initial (le cas échéant)  
ainsi que frais d'immatriculation,  
de permis et d'assurance requis au  
moment de la signature du contrat.



**RAM 1500 CREW CAB  
SXT V8 4X4 2017**

LOUEZ À PARTIR DE :

**379\$** @ **1,99%** POUR 39 MOIS  
AVEC UN ACOMPTE DE 3 231 \$  
ET UN DÉPÔT DE SÉCURITÉ DE 500 \$

\*Détails chez Gendron auto

## RAM HEAVY-DUTY 2017

Modèle Ram 3500 Laramie 4x4 2017  
à cabine d'équipe, roues arrière jumelées  
et moteur turbo diesel Cummins®<sup>40</sup> montré



**Cummins**  
**SANS FRAIS**  
**FINANCEMENT**  
**VALEUR DE 9 345\$\***

FINANCEMENT  
À L'ACHAT  
À PARTIR DE:

**0%**<sup>±</sup>  
JUSQU'À  
**48 MOIS**  
ET AUCUN ACOMPTE

AUCUN  
PAIEMENT  
AU FINANCEMENT  
POUR  
**90**  
— JOURS —

Versement initial (le cas échéant)  
ainsi que frais d'immatriculation,  
de permis et d'assurance requis au  
moment de la signature du contrat.

**OBTENEZ DES  
RABAIS TOTAUX  
ALLANT JUSQU'À  
10 845 \$\*\***

**INCLUANT 1 500 \$ EN BONI DE  
FIDÉLISATION ET DE CONQUÊTE**  
SI VOUS POSSÉDEZ ACTUELLEMENT UN RAM OU TOUT  
AUTRE CAMION DE MARQUE CONCURRENTES OU  
SI VOUS ÊTES UN TRAVAILLEUR SPÉCIALISÉ  
DÉTENANT UNE CARTE DE COMPÉTENCE OU D'APPRENTI<sup>^</sup>.

PROGRAMME  
**ECHANGE**  
D'ÉQUIPEMENT  
SPORTIF

VOUS JOUEZ... VOUS APPORTEZ...



ÉQUIPEMENT DE  
HOCKEY, SOCCER,  
BASEBALL, TENNIS,  
SKI ET TOUT AUTRE  
ÉQUIPEMENT SPORTIF

**NOUS  
PASSERONS  
AU SUIVANT!**

UNE INITIATIVE DE :

PRENEZ RENDEZ-VOUS AUJOURD'HUI!



Manon Fortin  
Directrice commerciale



Marcel Fournier  
Directeur des ventes



Marc-Antoine Gendron  
Représentant aux ventes

**819 449-1611**  
**GENDRONAUTO.COM**  
259, BOUL. DES JARDINS  
MANIWAKI (QUÉBEC)

**GENDRON**  
C'EST PLUS QU'UN CONCESSIONNAIRE!



## LE CARNAVAL DE MONTCERF-LYTTON EST UN SUCCÈS

# La relève assure la continuité



▲ Les compétitions de bûcherons sont toujours aussi populaires à Montcerf-Lytton.



▲ L'artisanat occupe toujours une place importante dans la programmation du carnaval.

## La Gatineau

135-B, route 105,  
Maniwaki (Québec) J9E 3A9  
Tél.: 819-449-1725  
Télec.: 819-449-5108

Réception : Myriam Bélanger L'Écuyer  
reception@lagatineau.com

Direction : Denise Lacourcière  
dlacourciere@lagatineau.com

Conseillère publicitaire:  
Mélanie L'Écuyer: mlecuyer@lagatineau.com

Rédaction : redaction@lagatineau.com

Sylvie Dejoux, journaliste  
sdejoux@lagatineau.com

Émélie Cadieux, journaliste  
ecadieux@lagatineau.com

Jean Lacaille, journaliste  
jlacaille@lagatineau.com

Infographie :

Stéphane Bogé, Jessica Robitaille

Atelier de montage :

Fanny Provost

Avis public : avis@lagatineau.com

Comptabilité, encartage, distribution :  
Denise Lacourcière

### Heures d'ouverture :

Du lundi au vendredi de 8h00 à 16h00.

Heure de tombée : Le mardi à 12h.

Votre journal local est la propriété d'un groupe d'actionnaires de la région. Il est produit par une équipe de professionnels qui mettent tout en oeuvre pour vous servir adéquatement.

### Conseil d'administration :

Maurice St-Amour, Président  
Denis Gendron, Vice-président,  
André Lapointe, Secrétaire-trésorier  
André Benoît, Raynald Hamel, Mathieu Vallières

Publié le jeudi, et monté dans nos ateliers par Les Éditions La Gatineau Ltée, 135-B, route 105, Maniwaki  
Imprimé à l'Imprimerie Qualimax 130, Adrien-Robert, Gatineau (Québec)

Courrier de deuxième classe, enregistrement n° 0535

Dépôt légal : Bibliothèque Nationale du Québec.

Tirage : 11 300 copies.

Représentation nationale :

Montréal : 514-866-3131 Toronto : 416-362-4488

### JEAN LACAILLE

jlacaille@lagatineau.com

**MONTCERF-LYTTON** - Menacé de ne pas avoir lieu cette année, le carnaval de Montcerf-Lytton, suite à l'implication de jeunes couples locaux, a renoué avec sa tradition de succès à répétition alors que des profits bruts de 24 000 \$ ont été encaissés en fin de semaine dernière.

«Nous ne voulons pas avancer trop de chiffres pour l'instant mais disons que nous serons en mesure de remettre quelque 10 000 \$ à la Coopérative de Montcerf-Lytton. Notre bilan sera complété dans les

prochains jours. Nous sommes très contents de notre fin de semaine et tenons à remercier les gens qui sont venus en grand nombre participer à nos activités», précise Josée Ménard, une des membres du nouveau comité organisateur.

Axées sur la famille, les activités inscrites au programme du carnaval 2017 étaient nombreuses. On retrouvait un film à l'attention des jeunes avec popcorn à volonté, des feux d'artifices avec chocolat chaud servi par les pompiers volontaires de Montcerf-Lytton. Il y a également eu un souper de saucisses, du hockey bottine familial, la discothèque de Danny Thibault, un tournoi de hockey bottine,

une compétition de bûcherons, des courses d'accélération à motoneiges, une exposition artisanale, de la tire sur la neige, diverses activités familiales, un concours du marteau, un bingo, un encan chinois, une chasse à la dinde.

Le nouveau comité organisateur est composé de Josée Ménard, Jeannot Émond, André Nault, Geneviève Rozon, Sylvie Richard, Linda Turpin, Anne Paquette, Shirley Holmes, Julie-Maude Major, Sébastien Émond, Sandy Miner et Kellie Morin.

Il est assuré que le carnaval de Montcerf-Lytton sera de retour l'an prochain.



▲ Le tournoi de hockey bottine a eu lieu malgré la neige.

## Direction générale de Gracefield : CORRECTION

Nous désirons apporter une correction au sujet de l'article parue dans notre édition du 26 janvier dernier.

Les propos de la mairesse de Gracefield, Mme Joanne Poulin, ont été mal interprétés par notre journaliste, Jean Lacaille, dans le texte titré «Brunch de la mairesse», publié en page 4 et portant sur la direction générale

de la Ville de Gracefield.

Au lieu de lire que «le directeur général intérimaire de la Ville de Gracefield assurera l'intérim de la fonction jusqu'à la nomination d'un (e) permanent (e) dans les prochaines semaines», il aurait dû être écrit que «le directeur général intérimaire occupera le poste jusqu'au retour de la

détentrice du poste de directrice générale et greffière de la Ville de Gracefield, Mme Johanne Laperrière, actuellement en congé de maladie».

Nous nous excusons pour tous désagréments que cette erreur a pu causer aux tierces personnes impliquées.

La Direction, Journal la Gatineau

**UNE BONNE PARTICIPATION**

# Blue Sea s'amuse ferme au carnaval

**JEAN LACAILLE**

jlacaille@lagatineau.com

**BLUE SEA** - L'hiver défile un peu plus vite dans une ambiance carnavalesque. Ce fut le cas à Blue Sea en fin de semaine dernière alors que la 4e édition du carnaval d'hiver était présentée au centre municipal, à la Maison des jeunes et à l'église.

Dany Aubé, de Cayamant, a remporté la compétition de tire de chiens alors que ses chiens ont réussi à transporter un poids de 502 livres. Ces derniers ont eu le meilleur sur ceux de trois autres participants. Cette activité était au programme pour une deuxième année consécutive.

La Maison des jeunes a été le théâtre d'un tournoi de poker auquel ont participé seize amateurs samedi. Au moins 46 personnes ont goûté au spaghetti au menu du souper au centre municipal. Une soixantaine de jeunes ont répondu à l'invitation des organisateurs et ont assisté au visionnement du film Les Trolls présenté à l'église.

La Classique hivernale de hockey mettant aux prises les pompiers volontaires de Blue Sea aux agents de la Sûreté du Québec à la

patinoire locale s'est soldée par une victoire de 5 à 2 des pompiers. Ces activités mettaient un terme à la journée de samedi.

Finalement, quelque 110 personnes ont participé au déjeuner des membres du conseil municipal de Blue Sea, dans la matinée de dimanche au Centre municipal, générant ainsi des profits nets de 1 190 \$, une somme qui sera partagée équitablement entre les organismes de charité de Blue Sea.

Comme ce fut le cas au cours des trois dernières années, les participants au Rallye Perce-Neige sont passés par Blue Sea et ont profité d'un ravitaillement en essence.

«Dans l'ensemble, nos activités ont bien fonctionné sauf pour le tournoi de sacs de sable qui a été annulé à cause du manque de participation. Il y aura une cinquième édition du carnaval d'hiver de Blue Sea mais il sera présenté en même temps que notre tournoi de pêche annuel en mars. Ce changement d'horaire sera bénéfique puisqu'il y a trop d'activités organisées un peu partout dans la région au début de février. Au nom des membres de l'équipe, je remercie la population et les gens impliqués de près ou de loin dans l'organisation de notre carnaval d'hiver», conclut Éric Lacaille.



▲ Les pilotes du Perce-Neige ont profité de leur passage à Blue Sea pour faire le plein d'essence.

**SERVICE INCENDIE**

## Nouvel état major

**SYLVIE DEJOUY**

sdejouy@lagatineau.com

**MANIWAKI** - Les membres du nouvel état major du service incendie ont été dévoilés durant la réunion du conseil de lundi soir. Le directeur du service, Denis Aubé, a recommandé Marcel Cousineau comme chef adjoint, le capitaine Gilles Duval, les quatre lieutenants Ian Coulombe, Gérald Ménard,

Bernard Danis et Guy Martin.

Durant cette même séance du conseil, deux avis de motion ont été déposés. L'un concerne un projet de règlement pour un programme visant à restaurer la peinture extérieure des bâtiments dans Maniwaki, pour lequel 10 000\$ ont été prévus dans le budget. L'autre concerne un projet de règlement pour un programme de revitalisation, pour lequel 50 000\$ ont été prévus dans le budget.

# Husqvarna

## L'hiver n'est pas fini!

**Husqvarna R 322T AWD (4X4)**

avec souffleuse à neige **8599<sup>00</sup>\$**

**6499<sup>99</sup>\$**



**Lame de déneigement**

966 41 59-01 **669<sup>95</sup>\$**

**Tondeuse à gazon**

avec plateau de coupe Combi de 44po

**Husqvarna ST 224P**

- Moteur 208 cm<sup>3</sup>
- Largeur de déneigement 24 po
- Pneus 15 po

**1199<sup>99</sup>\$** + taxes et frais

0% sur 36 mois et 0 d'acompte



**Husqvarna ST 227P**

- Moteur 254 cm<sup>3</sup>
- Largeur de déneigement 27 po
- Direction assistée
- Pneus 15 po

**1399<sup>99</sup>\$** + taxes et frais

0% sur 36 mois et 0 d'acompte



**Husqvarna ST 230P**

- Moteur 291 cm<sup>3</sup>
- Largeur de déneigement 30 po
- Direction assistée
- Pneus 16 po

**1599<sup>99</sup>\$** + taxes et frais

0% sur 36 mois et 0 d'acompte



**Anatole Gagnon & Fils inc**  
Depuis 1972

364, boul. Desjardins, Maniwaki

(819) 449-4000

cgagnon111@videotron.ca



visitez nous sur [www.anatolegagnon.com](http://www.anatolegagnon.com)

Lundi au vendredi: de 8h à 17h30 - Ouvert le samedi de 9h à 12h



DANS LA  
SALLE DE BAIN  
**PROCHAINE  
DESTINATION:  
LE BAC.**

RÉCUPÉREZ VOS ROULEAUX  
DE PAPIER HYGIÉNIQUE,  
VOS CONTENANTS DE  
MÉDICAMENTS ET VOS BOÎTES  
DE PAPIER MOUCHOIR.



[RECYC-QUEBEC.GOUV.QC.CA](http://RECYC-QUEBEC.GOUV.QC.CA)

**RECYC-QUÉBEC**  
**Québec**

Le placement publicitaire de la présente campagne s'inscrit dans le cadre de la Loi sur la qualité de l'environnement (chapitre Q-2) et de la réglementation relative. Les journaux assujettis sont tenus de contribuer en espaces publicitaires à leur juste part.

**AMATEURS DE GLISSADE**

# Bienvenue au Mont Simon



**SYLVIE DEJOUY**  
sdejouy@lagatineau.com

**Déleage** - Amateurs d'activités hivernales, et plus particulièrement de glissades, Simon Aumont vous attend au Mont Simon. Un formidable terrain de jeu pour profiter des joies de l'hiver.

Le Mont Simon a rouvert ses portes dernièrement au 42 chemin du Lac Bois-Franc. Simon Aumont a investi temps et argent au fil des années. Après un déboisement en 2000, il a commencé à proposer des glissades de 2002 à 2004. À l'époque, il emmenait les gens au sommet de la pente avec son tracteur tirant une charrette. Par la suite, il a fait installer un

remonte-pente en 2013. L'année suivante, il a procédé à de nouveaux aménagements.

Outre les glissades sur tube pour tous les âges, il est possible de faire de la raquette et de se réchauffer dans des tipis qui ont tous l'électricité et un poêle. «On peut rentrer une quinzaine de personnes dans chaque tipi, explique Simon Aumont. Les gens peuvent y pique-niquer. Nous avons aussi des toilettes sèches.»

Le Mont Simon est ouvert les samedis et dimanches de 12h à 17h, les jours de semaine pour les groupes sur réservation seulement (25 personnes et plus), tous les jours durant la semaine de relâche.

*Renseignements : 819-449-2118, la page Facebook «Au mont Simon glissade sur tube».*





Mercredi 15 février - 20h - 35\$  
Spectacle de danse



Avec quatre jeunes typiquement  
catégorisés qui feront face aux défis  
des générations Y & Z.  
Le Cerveau, les gros Bras,  
la Parfaite et l'Insoçiable



Blanche Baillargeon

Mercredi 8 mars - 20h

25\$



PAQUET

RIEN QU'S'UNE GOSSE!

44\$

Mercredi 15 mars

Déjà 75% des  
billets ont  
été vendus

Faites vite!  
Réservez  
dès aujourd'hui



4 AU 11 MARS 2017

Détails et programmation complète  
sur le site web du Festival

<http://www.festival-val-gatinois.ca/>

Simple et rapide !!!

Réservez et payez vos billets en ligne  
[www.mcvg.org](http://www.mcvg.org)

818-449-1651 [infos@mcvg.org](mailto:infos@mcvg.org)

## SYLVAIN J. FOREST

# Candidat au poste de maire

SYLVIE DEJOUY

[sdejouy@lagatineau.com](mailto:sdejouy@lagatineau.com)

**MANIWAKI** - À l'approche des élections municipales, qui se tiendront en novembre prochain, Sylvain J. Forest est le premier à avoir annoncé sa candidature au poste de maire de Maniwaki. Se définissant comme un rassembleur, il souhaite travailler avec la population pour donner un nouveau souffle à la capitale val-gatinoise.

Sylvain J. Forest est enseignant à la Cité étudiante depuis près de 30 ans. Côté expérience politique, il a été durant deux mandats, soit huit ans (de 2005 à 2013), conseiller municipal à Messines : «J'ai fait mes classes en politique municipale avec le maire Ronald Cross. C'est un homme que j'ai beaucoup apprécié, que je respecte et que j'admire beaucoup. Il est lui-même d'un profond respect et d'une intelligence extraordinaire. J'ai passé huit années à ses côtés durant deux mandats de quatre ans avec deux conseils extraordinaires. J'ai vécu huit années hors du commun. On n'a qu'à voir tout ce que nous avons réalisé au cours de ces deux mandats.»

Très impliqué auprès des jeunes, Sylvain J. Forest est aussi connu pour son travail au sein de l'association Soccer Vallée-de-la-Gatineau, dont il est le co-fondateur avec Nathalie Piché.

Résident de Maniwaki depuis plusieurs années, Sylvain J. Forest a décidé de s'impliquer davantage pour sa municipalité et de poser sa candidature au poste de maire : «Pour moi, me présenter à la mairie de Maniwaki, c'est regarder et m'engager vers l'avenir avec toute la communauté. Maniwaki doit devenir la capitale touristique de la Vallée-de-la-Gatineau, la capitale du nord de l'Outaouais. J'étais jeune universitaire et je me disais déjà : «Il faudra faire autrement avec la forêt, les lacs et les rivières de la Haute-Gatineau». Cela pourra se réaliser et devenir possible dans la mesure où il régnera une collégialité, un partenariat entre les gens du milieu maniwakien et tous les acteurs des municipalités avoisinantes de Maniwaki, et ce, sans oublier la communauté de Kitigan Zibi et bien sûr l'expertise et la contribution de la MRC.»

Selon Sylvain J. Forest, le premier rôle d'un maire «c'est d'assurer non seulement l'harmonie au sein de son conseil municipal démocratiquement élu, mais assurer aussi l'harmonie entre tous les acteurs de l'organisation municipale. Le conseil, la direction générale et les employé(e)s municipaux doivent avoir une seule préoccupation constante : améliorer, chacun par ses responsabilités et son rôle, la qualité de vie de tous les citoyens de la communauté. Chaque décision et chaque action doivent aller dans ce sens-là. Chaque membre du conseil et chaque employé(e) doit pouvoir avoir la possibilité d'exprimer ses idées, ses opinions, ses points de vue, ses arguments afin de nourrir la réflexion de tous et de faire naître des idées innovatrices qui contribueront à améliorer la qualité de vie de toute la communauté. Tout cela doit se faire dans le plus grand des respects et dans l'intérêt de tous.»

Prolongement de l'autoroute 5 ; achèvement de la route Maniwaki-Témiscamingue ; construction d'un nouveau Foyer Père-Guinard ; accès plus facile pour les jeunes à des études post-secondaires et des formations spécialisées plus diversifiées au secteur professionnel ; repenser le déneigement ; une piscine intérieure accessible à tous douze mois par année, offrant par le fait même un nouveau plateau de formation pour le secteur secondaire ou



► Sylvain J. Forest est le premier à avoir annoncé sa candidature au poste de maire de Maniwaki. À la fin de l'année passée, le maire sortant, Robert Coulombe, a annoncé qu'il ne pense pas se représenter pour un autre mandat.

professionnel, voire même un centre de formation provincial et offrant aussi des temps récréatifs pour la communauté ; la salle de spectacles et de cinéma tant attendue. Autant de dossiers sur lesquels Sylvain J. Forest souhaite travailler.

«Nous devons aussi nous préoccuper et travailler à rechercher des investisseurs qui pourraient venir s'implanter chez-nous, poursuit le candidat. Mousser, encourager et promouvoir l'entrepreneuriat, tout ça soutenu et accompagné par exemple par la SADC, la

chambre de commerce, etc. De nouvelles PME pourraient voir le jour et devenir des moteurs économiques non négligeables. Elles pourraient exporter leur expertise et leurs produits. Il y a du génie dans notre région et nous ne nous en préoccupons pas, peu ou insuffisamment.»

Au fil des prochains mois, Sylvain J. Forest va élaborer son programme en prenant le pouls de la population. Il devrait par ailleurs organiser prochainement une rencontre à laquelle tous les citoyens seront invités à venir apporter des idées.

### APPEL DE PROJETS LE PROGRAMME SOUTIEN AU TRAVAIL AUTONOME EST PEUT-ÊTRE LA SOLUTION POUR VOUS!

La MRC de la Vallée-de-la-Gatineau (MRCVG), en collaboration avec le Centre local de Maniwaki, invite les personnes sans emploi à créer leur propre entreprise à l'aide du programme Soutien au travail autonome (STA). Les personnes admissibles peuvent bénéficier :

- D'un soutien à la réalisation d'un plan d'affaires et à l'obtention du financement requis
- D'un accompagnement au démarrage d'une entreprise : dimensions techniques et légales
- D'un suivi post-démarrage de l'entreprise et d'un soutien administratif
- D'une aide financière d'une durée de 52 semaines

**VOUS DÉSIREZ VALIDER VOTRE ADMISSIBILITÉ, VÉRIFIER LA PERTINENCE DE VOTRE PROJET, OU ENCORE, VOUS INFORMER SUR LES EXIGENCES DU PROGRAMME STA ? COMMUNIQUEZ AVEC L'AGENT RESPONSABLE, JEAN-MARC POTVIN, AU 819 463-3241, POSTE 267.**



**CONSEIL MUNICIPAL**

# Demande de mise sous tutelle

**SYLVIE DEJOUY**

sdejouy@lagatineau.com

**GRAND-REMOUS** - Le conflit entre le maire Gérard Coulombe et cinq de ses conseiller(ère)s vient de franchir une étape supplémentaire. Durant la séance ordinaire du conseil, lundi soir, il a notamment été question d'une lettre de la directrice générale, Julie Rail, envoyée au ministre des Affaires municipales et de l'Occupation du territoire, Martin Coiteux, pour demander la mise sous tutelle de la municipalité. En cause, selon les élus dissidents : le climat difficile qui règne depuis ces derniers mois au sein du conseil municipal. À noter que Gérard Coulombe

était absent lundi soir car il était parti en vacances.

Les cinq conseiller(ère)s (Johanne Bonenfant, Patrick Courville, Johnny Rodgers, Jocelyne Lyrette et Éric Bélanger) ont aussi adopté une résolution pour un vote de non-confiance envers Gérard Coulombe. Seule Martine Coulombe a usé de son droit de dissidence.

Dernièrement, ces cinq mêmes conseiller(ère)s ont fait parvenir une lettre à tous les citoyens de leur municipalité. Une résolution a d'ailleurs été adoptée lundi soir afin d'entériner la dépense de l'envoi de ce communiqué via circulaire postal, au montant de 130.61\$. Les signataires y affirment notamment que, si les décisions sont prises par les membres du

conseil, «dans la majorité des cas les points sont apportés par le maire, et ce, souvent à la dernière minute. Il arrive souvent dans des dossiers que nous pensions avoir reçu toute l'information du maire, pour éventuellement s'apercevoir quelques temps plus tard que nous n'avions pas reçu toute l'information pertinente et complète, afin de nous permettre de prendre une décision éclairée. Les faits sont souvent apportés pour n'avoir qu'un seul dénouement possible».

Lors d'une entrevue accordée à La Gatineau, suite à l'envoi de cette lettre, Gérard Coulombe avait alors expliqué avoir envoyé un courriel aux membres du conseil qui l'ont signée afin de «leur demander de quels dossiers ils n'ont pas été

informés et quelles informations ils auraient aimé avoir (...) Qu'on arrive avec cinq membres du conseil qui disent on veut se laver les mains de tout ce qui a été fait depuis trois ans parce que c'est le maire tout seul qui a décidé et on avait juste à dire oui, on a un gros problème. Est-ce que ces gens là étaient payés par la population et disaient oui à tout sans vérifier ? Si c'est le cas, j'espère qu'ils ne se représenteront pas, tout membre du conseil a le devoir de s'informer avant de prendre position».

Actuellement parti en vacances, Gérard Coulombe n'a pu être joint depuis la rencontre du conseil de lundi dernier. Nous avons par ailleurs tenté de joindre, sans succès, la conseillère Johanne Bonenfant.

**La procédure de la mise sous tutelle**

Lorsqu'une municipalité est sous tutelle, la Commission municipale du Québec l'accompagne pour l'aider à résoudre ses problèmes de fonctionnement. Le conseil municipal est encore fonctionnel et il continue d'administrer la municipalité, mais toutes ses décisions doivent être approuvées par la commission.

Le gouvernement adopte un décret pour mettre une municipalité en tutelle lorsqu'il y a des problèmes de fonctionnement internes. Il peut aussi demander une enquête publique en plus de la tutelle.

La tutelle commence dès que le décret du gouvernement est adopté. Elle se termine lorsque la commission juge qu'il n'est plus nécessaire d'accompagner la municipalité. Si le décret du gouvernement ordonne la tenue d'une enquête publique en plus de la tutelle, la municipalité est sous la tutelle de la Commission pendant la durée de l'enquête publique. La tutelle se termine 30 jours après la remise du rapport sur l'enquête publique, à moins que le gouvernement décide de la prolonger.

**MANDATS - SERVICES**

CONSEIL ADMINISTRATION GÉNIE MUNICIPAL  
 DÉVELOPPEMENT ÉCONOMIQUE GESTION DU TERRITOIRE  
 ENVIRONNEMENT ÉVALUATION FONCIÈRE  
 TRANSPORT, TÉLÉCOMMUNICATIONS ET LOGEMENT SOCIAL  
 SÉCURITÉ PUBLIQUE

## VOTRE MRC, C'EST QUI ?

**CONSEIL**

**SAVIEZ-VOUS QUE...**


Votre MRC est gérée par un conseil composé du maire de chaque municipalité/ville du territoire. Un préfet élu au suffrage universel, au même moment que les élections municipales, préside le conseil.

Comme tout organisme municipal, une MRC parle officiellement par résolution de son conseil. Annuellement, le conseil de la MRC adopte des grandes orientations, à travers l'exercice budgétaire annuel qui se déroule chaque automne notamment. Le direction de la MRC relève directement du conseil et est responsable de la mise en œuvre des décisions et positions qui y sont prises.

Le conseil siège tous les mois. Entre les séances publiques, plusieurs comités composés des conseillers régionaux – les maires – siègent également. Les ordres du jour du conseil sont en très grande partie établis par les recommandations formulées par ces comités de travail :

- COMITÉ DE L'ADMINISTRATION GÉNÉRALE
- COMITÉ D'AMÉNAGEMENT ET DE DÉVELOPPEMENT
- COMITÉ DE L'ENVIRONNEMENT


- COMITÉ DE SÉCURITÉ PUBLIQUE
- COMITÉ CONSULTATIF AGRICOLE
- COMITÉ MULTIRESSOURCES
- AUTRES - COMITÉS AD HOC



**MRC**  
VALLÉE-DE-LA-GATINEAU

DÉVELOPPER SERVIR REPRÉSENTER

[MRCVG.QC.CA](http://MRCVG.QC.CA)



**CONSEIL**



**Mise en candidature des organismes**

**LA GATINEAU** - Centraide Gatineau-Labelle-Hautes-Laurentides recevra les demandes d'allocations de fonds des organismes à but non lucratif des régions de la Vallée-de-la-Gatineau, d'Antoine-Labelle et des Hautes-Laurentides jusqu'au 24 mars 2017. Des formulaires sont disponibles au bureau de Centraide à Mont-Laurier au 819-623-4090 ou à l'adresse [bureau@centraidegchl.ca](mailto:bureau@centraidegchl.ca)

**SUPER CONCOURS St-Valentin**




en collaboration avec

**La Gatineau**

Consultez leurs pages facebook

Journées de la

# PERSÉVÉRANCE SCOLAIRE

Du 13 au 17 février 2017



## SOYEZ UN « SUPERHÉROS » DE LA PERSÉVÉRANCE SCOLAIRE!

Du 13 au 17 février 2017, tout le Québec se mobilise pour encourager les jeunes à poursuivre leurs études lors des Journées de la persévérance scolaire (JPS). Pour l'occasion, des centaines d'activités sont organisées un peu partout dans la province afin de sensibiliser la population à la lutte contre le décrochage. Les JPS soulignent également l'importance d'agir ensemble et de poser des gestes concrets pour accompagner les jeunes vers la réussite.

### Faites une différence

Saviez-vous que le taux d'obtention d'un diplôme du secondaire chez les moins de 20 ans était de 71,5 % en 2008-2009? Eh bien, grâce au travail exemplaire des « superhéros » de la persévérance scolaire

— toutes ces personnes dévouées qui aident les jeunes à se dépasser et à atteindre leurs buts —, ce taux a grimpé à 74,7 % en 2012-2013 (Indicateurs de l'éducation – Édition 2014). Cette amélioration encourageante démontre qu'il n'est jamais trop tard pour s'impliquer et faire une différence dans la vie des étudiants. En somme, lorsqu'il est question d'aider les jeunes à « s'accrocher », tous ont un rôle à jouer. Que vous soyez un professeur, un intervenant, un bénévole, un parent ou un ami, vous pouvez influencer positivement les étudiants dans leur parcours scolaire en leur apportant votre soutien et en leur prêtant une oreille attentive.

Pour en savoir davantage sur les JPS, consultez le [www.perseverancescolaire.com](http://www.perseverancescolaire.com).

## Nous devons faire un effort collectif

Plusieurs conséquences, à court et à long terme, découlent de l'abandon scolaire chez les jeunes. En voici quelques-unes qui peuvent les affecter directement :

- Un manque de confiance en soi et un sentiment d'inaptitude;
- Une insertion professionnelle et sociale plus difficile;
- Un taux de chômage élevé;
- Un revenu annuel inférieur à la moyenne;
- Une espérance de vie réduite;
- Un risque plus élevé de dépression et de délinquance.

Par ailleurs, cette situation n'affecte pas seulement les décrocheurs, mais bien la collectivité tout entière. En effet, le décrochage scolaire entraîne davantage d'inégalités sociales, en plus d'influer sur la croissance économique et sur le marché du travail, entre autres.

Heureusement, l'abandon scolaire est une réalité à laquelle nous pouvons collectivement remédier. Grâce à des efforts communs de la part des écoles, des parents et de nombreux intervenants ayant à cœur le succès des élèves, des jeunes de divers milieux persévèrent et achèvent leur cheminement scolaire. Pour ces étudiants, l'obtention d'un diplôme représente une grande réussite personnelle; cet accomplissement leur permet également d'obtenir de meilleures perspectives d'avenir. Ainsi, ils se sentent davantage valorisés et souhaitent exploiter leur plein potentiel pour contribuer au bien-être de leur communauté.



## JOURNÉES DE LA PERSÉVÉRANCE SCOLAIRE

C'EST L'AFFAIRE DE TOUS! / DU 13 AU 17 FÉVRIER 2017

### LA PERSÉVÉRANCE SCOLAIRE, C'EST...

La persévérance scolaire fait partie d'un processus qui encourage la poursuite d'un programme d'études en vue de l'obtention d'un diplôme ou d'une qualification.

Un environnement propice, des modèles positifs et inspirants, un réseau de soutien et des services de qualité (santé, services de garde, bibliothèques, parcs, aires de jeu, écoles, centres communautaires, etc.) contribuent au bon développement des jeunes.

Le cumul de plusieurs facteurs de risque augmente la probabilité qu'un jeune abandonne ses études. Il existe quatre grandes catégories de déterminants :

#### Facteurs familiaux

Valorisation de l'éducation et encadrement parental.

#### Facteurs personnels

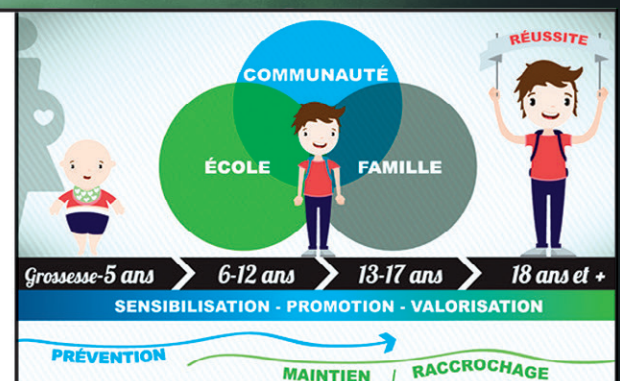
Comportements sociaux, les amis, l'activité physique, l'estime de soi, la conciliation travail-étude, sentiment dépressif, rendement scolaire, motivation scolaire et aspirations professionnelles.

#### Facteurs scolaires

Relation avec l'enseignant, climat de l'école, soutien aux élèves en difficulté.

#### Facteurs sociaux (liés à la communauté)

Quartier de résidence et voisinage : installations sportives, accès à la bibliothèque, les ressources accessibles pour du soutien.



## SOYEZ UN SUPERHÉROS

LA PERSÉVÉRANCE SCOLAIRE : C'EST L'AFFAIRE DE TOUS!



Commission scolaire des Hauts-Bois-de-l'Outaouais

331, rue du Couvent, Maniwaki  
J9E 1H5 • [www.cshbo.qc.ca](http://www.cshbo.qc.ca)  
Téléphone : (819) 449-7866  
Télécopieur : (819) 449-2636

DU 13 AU 17 FÉVRIER 2017  
#JPS2017  
[PERSEVERANCESCOLAIRE.COM](http://PERSEVERANCESCOLAIRE.COM)



## CFER Vallée-de-la-Gatineau

Se spécialisant dans la préparation de l'insertion socioprofessionnelle des jeunes en difficulté, le CFER a un impact positif majeur sur la persévérance et la réussite scolaire de ses élèves.

Le Centre de formation en entreprise et récupération est une école-entreprise. On combine la formation académique et la formation en milieu de travail.



# La persévérance c'est ce qui rend



*L'impossible possible  
Le possible probable  
Le probable réalisé*

Visitez notre page [facebook](#) Ouvert du lundi au vendredi de 8h à 16h  
247 rue Monclon Maniwaki - 819 449-7900 poste 15274 ou 15272 - cfervg@csnbo.qc.ca

# Journées de la PERSÉVÉRANCE SCOLAIRE



«**SOYEZ UN SUPERHÉROS**»

Du 13 au 17 février 2017

## Le ruban vert et blanc



Créé en 2008 par le Comité régional pour la valorisation de l'éducation (CREVALE), le ruban vert et blanc constitue le symbole national de la persévérance scolaire. Ses couleurs et sa forme représentent l'effort collectif qui vise à favoriser la réussite et l'épanouissement des étudiants. Vous êtes sensible à la cause? Affichez votre engagement en le portant fièrement!

DU 13 AU 17 FÉVRIER 2017

SOYEZ UN

# SUPERHÉROS



Que vous soyez l'**enseignant** qui le mène à se dépasser tous les jours,

Le **parent** qui valorise l'éducation et qui l'encourage sans relâche,

L'**éducatrice en service de garde** qui prépare son entrée à l'école,

L'**entraîneur sportif** qui l'encourage et valorise ses efforts,

L'**élu municipal** qui développe des infrastructures et des activités communautaires,

Ou encore la **femme d'affaires** qui l'encourage à poursuivre ses études et l'accueille en stage,

**JOUEZ VOTRE RÔLE !**

**Vous pouvez faire la différence dans la réussite éducative et la persévérance scolaire des jeunes de tous âges!**

**LA PERSÉVÉRANCE SCOLAIRE,  
C'EST L'AFFAIRE DE TOUS !**



## Quand sensibilisation rime avec éducation

Encore aujourd'hui, l'abandon scolaire est un phénomène qui affecte énormément de personnes — autant les jeunes décrocheurs que la société en général. Heureusement, de nombreuses solutions ont été mises en place afin de lutter collectivement contre ce fléau. Ainsi, les multiples initiatives de sensibilisation en milieu scolaire et familial permettent d'accompagner les jeunes vers la réussite pour les aider à se bâtir un brillant avenir.

### À l'école

Les professeurs et les intervenants soutiennent les jeunes tout au long de leur parcours scolaire. Ils sont donc en mesure de cibler les difficultés qu'éprouvent certains étudiants, en plus de les aider à se fixer des objectifs raisonnables — et, surtout, à les atteindre! En plus des services de tutorat, de mentorat, d'aide aux devoirs, etc. offerts aux élèves, des programmes de

sensibilisation contre le décrochage sont maintenant instaurés dans bon nombre d'écoles en Amérique du Nord et ailleurs dans le monde afin de mieux comprendre le phénomène et d'ouvrir positivement la voie au changement.

### À la maison

La lutte contre l'abandon scolaire s'effectue également en milieu familial. En effet, les parents jouent un rôle primordial lorsqu'il est question d'aider les jeunes à persévérer et à « s'accrocher » à leurs études. En étant davantage informés des enjeux entourant le décrochage, les parents sont en mesure de prévenir plus efficacement ce phénomène en sensibilisant à leur tour leurs enfants. Les encouragements quotidiens et le soutien continu de la part des parents font en sorte que les jeunes se sentent valorisés et aptes à relever de nombreux défis!



**La Commission scolaire Western Québec** Nous sommes un organisme anglophone axé sur l'éducation permanente et l'apprentissage continu d'individus qui contribuent à la société et sont préparés pour l'avenir. Nous sommes voués à l'excellence académique, à l'enseignement de qualité et au développement social, émotionnel et moral. Nous respectons et défendons les droits et les responsabilités de l'individu tout en privilégiant un apprentissage axé sur l'élève dans un environnement sécuritaire et sain.

*The Western Québec School Board, is an English school system dedicated to developing life-long learners who contribute to society and are prepared for the future. We are committed to academic excellence, quality education and social, emotional and moral development. We respect and promote the rights and responsibilities of the individual while maintaining student-centred learning in a safe and healthy environment.*



**819 449-2597**

**SOUTENIR  
VOS PASSIONS  
ET VOS RÊVES**

**Nous sommes fiers  
d'appuyer les étudiants  
dans la poursuite de leurs  
rêves et de leurs ambitions.**

**Desjardins**  
Les Caisses populaires  
de la Vallée-de-la-Gatineau

**BLOCAGE DES SENTIERS DE MOTONEIGE PAR DES AGRICULTEURS****Le gouvernement revient sur sa réforme**

**LA GATINEAU** - L'Union des producteurs agricoles (UPA) salue l'abandon de la réforme du Programme de crédit de taxes foncières agricoles (PCTFA) annoncé par le ministre de l'Agriculture, des Pêcheries et de l'Alimentation, Laurent Lessard.

«Le gouvernement du Québec prend une bonne décision, a déclaré le président général de l'UPA, Marcel Groleau. La détermination des producteurs agricoles, la

nomination récente de M. Lessard et les comptes de taxes reçus jusqu'à maintenant, qui confirment toutes nos évaluations, ont clairement fait la différence.»

Rappelons que l'UPA tente depuis des mois de convaincre le gouvernement qu'il «sous-estime l'impact de cette réforme ainsi que le nombre d'entreprises agricoles touchées».

L'UPA remercie les producteurs

agricoles pour leur solidarité, leur patience et leur ténacité et considère que dans les circonstances, il n'y a plus matière à retirer le privilège d'accès à leurs terres. L'UPA remercie également la Fédération québécoise des municipalités (FQM) et les associations récréotouristiques pour leur appui tout au long de cette négociation.

L'UPA déplore cependant que «le gouvernement du Québec n'a pas annoncé qu'il entendait réunir les intervenants

(UPA, FQM et ministères concernés) pour trouver des solutions durables à la fiscalité foncière agricole. L'augmentation importante du fardeau fiscal des producteurs agricoles ces dernières années, en raison notamment de la hausse substantielle de la valeur des terres (800 % en 20 ans) et du mode d'évaluation utilisé par les municipalités, est pourtant bien réelle. L'UPA continuera d'interpeller le gouvernement du Québec à cet égard.»

**LES POLICIERS LUI PORTENT SECOURS...****... Puis l'arrêtent**

**MANIWAKI**- Peu après 23h mardi 31 janvier, les policiers de la Sûreté du Québec du poste de la MRC de la Vallée-de-la-Gatineau ont été avisés qu'un homme possiblement en état d'ébriété avait beaucoup de difficulté à marcher et serait tombé à plusieurs reprises dans le secteur de la rue commerciale, à Maniwaki.

Les policiers de Kitigan Zibi, qui passaient au même moment, ont vu la personne entrer dans un logement de la rue commerciale. Les policiers de la SQ sont arrivés sur place et ont constaté que l'homme était étendu dans le bas de l'escalier du logement et ne bougeait pas. Les policiers se sont dirigés vers lui pour lui porter secours et ont réussi à le réveiller. Les ambulanciers ont été contactés et l'homme a été

conduit au centre hospitalier. Durant l'intervention, l'homme aurait agressé un policier ainsi qu'un ambulancier.

De plus, lors de l'intervention, les policiers ont trouvé des stupéfiants ainsi que des armes à feu à l'intérieur du logement. Munis d'autorisation judiciaire, les policiers ont saisi plus de 55 plants de cannabis ainsi que des armes à feu.

Après avoir reçu son congé de l'hôpital, l'homme de 21 ans, de Maniwaki, est demeuré détenu et devait comparaître le lendemain au Palais de justice de Maniwaki. Il pourrait faire face à des accusations de production de cannabis, possession de stupéfiants, voie de fait sur un agent, menace de mort, bris de probation ainsi que des infractions en matière d'arme à feu.

**TRAFIC DE STUPÉFIANTS****Perquisition et arrestation**

**LA GATINEAU** - Les policiers de la Sûreté du Québec du poste de la MRC de la Vallée-de-la-Gatineau ont procédé à l'arrestation de trois personnes, mercredi 1er février, en lien avec le trafic de stupéfiants.

Manuel Lafrenière, 35 ans, et Julie Jalbert, 41 ans, de Maniwaki, ont été arrêtés et ont comparu au palais de justice de Maniwaki. Ils ont été placés en détention et devaient revenir devant la justice jeudi 2 février pour la suite des procédures. Ils font face à des accusations de possession de stupéfiants dans le but d'en faire le trafic et de bris de probation.

Un homme de 59 ans a été arrêté à l'extérieur de la résidence, car il était en possession d'une arme prohibée. Ce dernier a été libéré par sommation. Il pourrait faire face

à des accusations de possession d'arme prohibée.

Une perquisition a également été effectuée dans une résidence de la rue Principale Nord, à Maniwaki. Sur place, les policiers ont saisi plus de 80 comprimés dont la substance s'apparente à de la méthamphétamine ainsi que plus de 450 grammes de cannabis.

Notons que cette enquête a progressé notamment grâce à des informations reçues du public.

La Sûreté du Québec rappelle que toute information relative au trafic ou à la production de stupéfiants peut être communiquée en tout temps, de façon confidentielle, à la Centrale de l'information criminelle au 1 800 659-4264.

**Mercredi 1er février**

Une collision s'est produite sur la rue Principale sud à Maniwaki. Il n'y a pas eu de blessé.

Des méfaits ont été commis sur une résidence de la rue Éthier à Maniwaki.

Des méfaits ont été commis sur un véhicule qui circulait sur la route 105 à Egan Sud.

Un véhicule a percuté un chevreuil sur le chemin Blue Sea à Gracefield. Il n'y a pas eu de blessé.

**Jeudi 2 février**

Un accrochage entre deux véhicules s'est produit dans un stationnement de la rue Principale nord à Maniwaki. Il n'y a pas eu de blessé.

Une introduction par effraction a été commise rue Principale nord à Maniwaki.

Une collision s'est produite sur la route 117 dans le Parc de la Vérendrye. Deux personnes blessées ont été transportées à l'hôpital de Mont-Laurier.

**Vendredi 3 février**

Un véhicule a percuté un chevreuil sur le chemin Ste-Thérèse-de-la-Gatineau à Délage. Il n'y a pas eu de blessé.

Une collision s'est produite sur la route 105 à Kazabazua. Un homme de 37 ans a subi des blessures légères.

Un vol d'essence a été commis dans une station de la route 105 à Kazabazua.

Un véhicule a percuté un chevreuil sur le chemin St-Jacques à Messines. Il n'y a pas eu de blessé.

Une collision s'est produite dans un sentier de motoneige à Messines. Un homme a subi des blessures à la tête, au bras et aux côtes.

**Samedi 4 février**

Une introduction par effraction a été commise dans une résidence de la rue Principale à Cayamant.

Un vol à l'étalage a été commis dans un commerce de la rue Principale sud à Maniwaki.

Un véhicule a percuté un chevreuil sur la route 105 à Bouchette. Il n'y a pas eu de blessé.

**Dimanche 5 février**

Une collision avec délit de fuite s'est produite sur la route 105 à Kazabazua. Il n'y a pas eu de blessé.

Une collision s'est produite sur la route 105 à Kazabazua. Il n'y a pas eu de blessé.

Une collision s'est produite sur la route 117 dans le parc de la Vérendrye. Une personne a été transportée à l'hôpital de Mont-Laurier pour des blessures mineures.

Une collision s'est produite à l'intersection de la route 117 et du chemin Pin Rouge à Grand-Remous. Il n'y a pas eu de blessé.

**Lundi 6 février**

Une collision entre deux véhicules s'est produite à l'intersection de la route 105 et de la rue Principale à Bouchette. Deux personnes ont été transportées à l'hôpital de Maniwaki pour des blessures mineures.

Un véhicule a percuté un poteau d'Hydro sur la route 105 à Low. Il n'y a pas eu de blessé.

Des méfaits ont été commis dans une bâtisse de la rue Laurier à Maniwaki.

**Mardi 7 février**

Une collision s'est produite sur le boulevard Desjardins à Maniwaki. Il n'y a pas eu de blessé.

Un véhicule a percuté un chevreuil sur la route 105 à Egan sud. Il n'y a pas eu de blessé.

**CONDUITE AVEC LES CAPACITÉS AFFAIBLIES****Un motoneigiste interpellé**

**MONTCERF-LYTTON** - Le 4 février dernier a eu lieu une opération en matière de sécurité routière aux abords du sentier de motoneige dans le secteur de Montcerf-Lytton, par les policiers de la Sûreté du Québec du poste de la MRC de la Vallée-de-la-Gatineau.

Vers 21h30, les policiers ont intercepté un motoneigiste au coin du chemin Principale et du Collège et après les vérifications d'usage, ils ont procédé à l'arrestation du conducteur,

un homme de 37 ans de l'endroit. L'homme a été arrêté puis libéré sur citation à comparaître. Il doit revenir devant la cour le 3 avril 2017, au Palais de justice de Maniwaki. Il pourrait faire face à des accusations de conduite avec les capacités affaiblies.

Son permis de conduire a été suspendu pour une période de 90 jours et la motoneige a été saisie pour une période de 30 jours. De plus, il a reçu un constat d'infraction, de 300\$ plus les frais, pour le droit de circuler impayé.

**CONDUITE AVEC LES CAPACITÉS AFFAIBLIES****Un récidiviste arrêté**

**MANIWAKI** - Peu après 20h mercredi 1er février, les policiers de la Sûreté du Québec du poste de la MRC de la Vallée-de-la-Gatineau ont procédé à l'interception d'un véhicule sur la rue Principale nord, à Maniwaki, pour une infraction au code de la sécurité routière. Après les vérifications d'usage, les policiers ont procédé à l'arrestation du conducteur, un homme de 26 ans de Montcerf-Lytton.

Le conducteur a été placé en détention et devait comparaître jeudi 2 février au palais de justice de Maniwaki. Il pourrait faire face à des accusations de conduite avec les capacités affaiblies et de conduite durant une interdiction.

À noter, qu'il s'agit d'un récidiviste en matière de conduite avec les capacités affaiblies.

**UNE BELLE SOIRÉE EN COMPAGNIE DES MÉNESTRELS**

# 120 personnes à l'auditorium

**JEAN LACAILLE**

jlacaille@gatineau.com

**MANIWAKI** - Un pot-pourri de chants finement figués comprenant des classiques de la chanson populaire d'aujourd'hui et d'hier a marqué la belle soirée de chants a capella du septuor Les Ménestrels, samedi à l'auditorium de la Cité Étudiante de la Haute-Gatineau.

Quelque 120 amateurs ont accepté le rendez-vous lancé par la chorale et la metteuse en scène Manon Mercier, qui a écrit le texte que les jeunes comédiens Jade St-Martin, Angéline de Carufel et Samuel Courte ont livré par intervalles pendant les deux parties du spectacle. Les jeunes comédiens ont présenté, à leur façon, les sept membres du groupe Les Ménestrels qui souligneront, en décembre prochain, leur cinquième anniversaire.

**De tout pour tous !**

En répétitions depuis septembre dernier, les sept Ménestrels, Benoit Allard (ténor), le maestro, Albert Morissette (ténor), Jean-Charles Bonin (ténor), Benoit Solomon (baryton), Donald Karn (baryton), Michel Houde (basse) et Gilbert Bourgeois (basse) ont jumelé leurs talents pour interpréter des pièces de Félix Leclerc, Georges Brassens, Jacques Brel et des pièces américaines réservées aux baby-boomers, The Lion Sleeps Tonight, The Duke of Earl, The Book of Love et une interprétation magistrale de Only You,



▲ Dans l'ordre habituel : Angéline de Carufel, Jade St-Martin, Samuel Courte, Manon Mercier, Jean-Charles Bonin, Benoit Allard, Michel Houde, Gilbert Bourgeois, Donald Karn, Albert Morissette et Benoit Solomon.

un classique des Platters, suggéré par Benoit Allard.

«Ce fut une belle soirée. J'en suis très fière. Je félicite nos jeunes comédiens qui ont pris de l'expérience et remercie Martin Carle pour le son et Benjamin Renaud-Boutin pour l'éclairage qui sont de vrais spécialistes. Il s'agissait d'une première expérience pour nos

jeunes comédiens. Le spectacle aura permis de récolter quelques centaines de dollars pour les arts de la scène à l'école», précise Manon Mercier.

Le maestro Benoit Allard était content de la soirée. «C'est impressionnant de chanter devant un auditoire aussi nombreux. Nous avons travaillé sur un répertoire susceptible de

plaire à diverses générations. Je crois que les gens ont apprécié le spectacle de ce soir. Il n'y a pas assez de concerts comme celui-ci dans notre région. Nous aimons faire plaisir à notre public dans la région. C'est pourquoi nous privilégions la Vallée-de-la-Gatineau. L'offre de chant choral est forte en ville. Nous avons choisi de chanter ici.»

Les commentaires recueillis au terme du tour de chant des Ménestrels auprès des amateurs étaient très élogieux. «Nous avons besoin de ce style de soirée qui fait du bien au cœur. Les Ménestrels sont excellents».

**ESTHÉTIQUE**  
**ÉMILIE BRISSON**  
 INSTITUT DE BEAUTÉ

**Fofofait Cupidon** **65\$**  
 Rég. 80\$  
 Spa pédicure et soin contour yeux anti-âge  
 Tisane et dégustation de chocolats fins

**Fofofait Romance à Manhattan** **105\$**  
 Rég. 135\$  
 Manucure et pédicure Shellac avec  
 pressothérapie et soin du visage  
 Coup d'éclat Vagheggi  
 Petite collation santé offerte

**80\$**  
 Rég. 115\$  
**Fofofait P.S. Je t'aime**  
 Exfoliation corporelle au sel  
 de mer, avec pressothérapie  
 et soin du visage  
 Coup d'éclat Vagheggi

Ouvert du lundi au samedi  
 117, rue Notre-Dame, Maniwaki, 819 441-3209

**srafp**

Service régional  
 d'admission  
 en formation  
 professionnelle

**TU CHERCHES UNE  
 FORMATION QUI VA TE  
 PERMETTRE DE TROUVER  
 UN BON EMPLOI ?**

**SRAFP.COM**  
 TA PORTE D'ENTRÉE POUR  
 TROUVER TON FUTUR MÉTIER !

Un site unique pour trouver toute l'info  
 sur les formations offertes dans ta région :  
 les programmes, les écoles,  
 les places disponibles, etc.

- ✓ TU T'INFORMES
- ✓ TU CHOISIS
- ✓ TU FAIS TA DEMANDE

**srafp**  
 .com

«**RAQUETTONS POUR LA VIE**» DE SUICIDE DÉTOUR

# Le plaisir coulait à flots à La Coulée

**JEAN LACAILLE**

jlacaille@lagatineau.com

**DÉLÉAGE** - Présentée à Denholm au cours des six dernières années, la journée d'activités «Raquettons pour la vie» de Suicide Détour a déménagé ses pénates à la Cabane à sucre La Coulée de Déléage samedi dernier.

«Tout s'est bien déroulé. Malgré une baisse de la fréquentation, les gens ont bien apprécié leur journée. Ce fut une belle réussite grâce à l'implication de Kim Stosik et Sylvain Fortier,



▲ Marie-Ève Tessier en compagnie de Kim Stosik de la Cabane à sucre La Coulée de Déléage.

les propriétaires de la Cabane à sucre La Coulée», indique Kathy Marinier.

En plus de la raquette, la glissade sur tube était au programme des activités de la journée. Les gens ont pu se régaler de hot-dogs offerts par La Coulée au profit de Suicide Détour, qui a finalement engrangé des profits de 1 560 \$ pour sa journée d'activités.

«Il s'agit de notre première année de collaboration avec Suicide Détour. La journée s'est fort bien déroulée. Nous avons appris à nous connaître. Il s'agit d'une journée d'activités qui cadre bien avec notre objectif de faire de notre cabane à sucre un rendez-vous familial traditionnel», précise Kim Stosik.

**Un filet de sécurité**

L'intervenante Marie-Ève Tessier affirme qu'il n'y a rien de mieux que des activités physiques pour entretenir la joie de vivre. «Nous avons voulu faire sortir les gens pour les aider à guérir de la pression hivernale. C'est toujours une question d'entraide. Nous essayons de créer un filet de sécurité autour des gens. Suicide Détour accepte tout le monde dans ses douleurs, ses difficultés. Il faut apprendre à vivre avec une maladie mentale. Une telle journée est l'occasion de fraterniser et je pense que nous avons atteint notre but».

L'activité sera de retour l'an prochain et elle aura lieu à la Cabane à sucre La Coulée.



▲ Marie-Ève Tessier, intervenante à Suicide Détour, est interviewée par Caroline Calvé, animatrice de l'émission Vitamine C diffusée sur les ondes de Radio-Canada.



▲ Les gens sont venus en autobus d'un peu partout dans la Vallée-de-la-Gatineau.



**KATHY BÉLANGER, CPA, CA**

## AVIS DE NOMINATION

Le conseil d'administration de Promutuel Assurance Boréale est heureux d'annoncer la nomination de M<sup>me</sup> Kathy Bélanger à titre de directrice générale. Elle occupe ce poste depuis le 1<sup>er</sup> janvier dernier.

M<sup>me</sup> Bélanger travaille pour Promutuel Assurance Boréale depuis cinq ans, précédemment en tant que directrice – Développement des affaires. Comme gestionnaire dans l'industrie de l'assurance et des services financiers, elle cumule plus de 18 années d'expérience en comptabilité, en finance, en développement des affaires et en ressources humaines. Grâce à ses talents et à sa solide expertise, nous sommes persuadés que la Mutuelle poursuivra sa croissance et atteindra ses objectifs. Nous lui souhaitons beaucoup de plaisir dans ses nouvelles fonctions!

Promutuel Assurance Boréale regroupe plus de 40 600 membres-assurés sur son territoire. Son volume-primes de plus de 52,4 millions de dollars génère des retombées économiques importantes dans la région. De plus, la Mutuelle affiche une solidité financière exemplaire grâce à son appartenance au Groupe Promutuel, l'un des plus grands assureurs de dommages au Québec.

## Suicide Détour a besoin de bénévoles

**SYLVIE DEJOUY**  
sdejouy@lagatineau.com

**MANIWAKI** - Parmi les activités organisées par Suicide Détour durant la Semaine de prévention du suicide, il y avait notamment une formation de bénévoles destinée aux personnes voulant en apprendre davantage sur le suicide et les interventions aidantes. Deux femmes, Joëlle Graton et France Guay, ont suivi cette formation animée par l'intervenante Cathy Marinier, afin d'être mieux outillées et de savoir comment agir pour aider les personnes en détresse.

L'organisme est toujours à la recherche de bénévoles prêts à s'impliquer dans des activités de promotion de la vie et de prévention du suicide. Les personnes intéressées reçoivent une formation qui leur permet d'être bien outillées face à la problématique et ont le support de la part de l'équipe de direction et des autres bénévoles. Selon leur disponibilité, les bénévoles ont la possibilité de s'impliquer dans les activités déjà offertes, participer à l'élaboration et même concevoir de nouvelles activités ou outils de sensibilisation.

Pour devenir bénévole, il faut avoir au moins 18 ans et résider dans la Vallée-de-la-Gatineau. Les personnes intéressées peuvent contacter Suicide Détour au 819-441-1010.



▲ Joëlle Graton et France Guay en compagnie de l'intervenante de Suicide Détour, Cathy Marinier.

**PROMUTUEL**  
ASSURANCE



DEPUIS 1852 | PROMUTUELASSURANCE.CA



# Venez encourager nos jeunes !

Du 9 au 12 février



## Mot du président Denis Bonhomme

L'année 2017 coïncide avec ma neuvième année à la présidence du Tournoi National de hockey mineur Optimiste de Maniwaki qui, cette année, souligne son 45e anniversaire. Avec la Pakwaun, il s'agit de l'événement de masse le plus important de toute l'histoire de la Vallée-de-la-Gatineau.

Ce long périple dans l'histoire de notre région, nous le devons à des centaines de bénévoles qui, comme les membres du club Optimiste de Maniwaki, se sont impliqués pour le bien de notre jeunesse régionale. J'adresse mes salutations spéciales à tous les présidents qui se sont succédés depuis 1972 pour faire de cet événement une manifestation sportive majeure dans la région.

Le hockey, qui est notre sport national, me tient à coeur. Je m'implique pour le bien-être des jeunes. Je ressens toujours un plaisir fou, et une immense satisfaction, de les voir s'amuser et compétitionner pour leurs équipes respectives dans un esprit d'équipe qui n'a rien à envier aux professionnels de la discipline.

Chaque année, Maniwaki déroule son tapis rouge pour accueillir des sportifs, mordus de hockey, d'un peu partout au Québec et en Ontario. Cette année, ils proviennent de Gatineau, Vankleek Hill, Montréal, Ottawa, Cumberland et Laval. Nous recevons donc 20 délégations d'une cinquantaine de personnes chacune qui, pendant trois jours, vivront au rythme de notre tournoi et de la vie qui bat dans la Vallée-de-la-Gatineau. Le sport organisé, et à fortiori le hockey, est une force économique indiscutable dans notre région. Il génère d'ailleurs d'intéressantes retombées économiques que nous estimons à quelque 300 000 \$ si on prend en compte que toutes les unités d'hébergement disponibles, à Maniwaki et dans les environs, ont été réservées. Si on ajoute à ces dépenses la restauration et l'achat de divers biens de consommation, dont l'essence, il s'agit d'une rondelette somme qui fait tourner la roue de l'économie régionale.

Pour toutes ces raisons, il est important que nous nous regroupions pour assurer la pérennité de cette activité sportive majeure. C'est pourquoi, les dirigeants du club Optimiste de Maniwaki se penchent déjà sur la poursuite de la tradition, alors qu'ils s'appêtent à refiler les dossiers de ce tournoi à une équipe du Club Optimiste qui prendra la relève de l'administration actuelle d'ici un an. J'en suis à ma dernière année à la présidence du tournoi.

D'autres membres du Club Optimiste de Maniwaki feront partie du comité organisateur. Ils seront informés de tous les dossiers qui vont du recrutement des équipes, à l'accueil des délégations sportives de l'extérieur de même qu'à tout le travail nécessaire à l'encadrement de l'organisation pour leur assurer un séjour agréable parmi nous.

En terminant, je m'en voudrais de ne pas souligner l'excellent travail de tous les membres du Club Optimiste ainsi que des Chevaliers de Colomb du conseil 11973. Je souhaite bonne chance à nos équipes locales de même qu'à toutes les équipes participantes. J'invite tout particulièrement les amateurs de hockey mineur de Maniwaki à se rendre en foule au Centre sportif Gino Odjick de Maniwaki où aura lieu le 45e Tournoi National de hockey mineur Optimiste de Maniwaki pendant toute la fin de semaine. Nous souhaitons la bienvenue à tous.

**Bonne chance à toutes  
les équipes !**



**ASSURANCIA**  
vos maîtres courtiers

**D. BONHOMME ET ASS.** 

Denis Bonhomme C.d'A.Ass.  
Courtier en assurance de dommages

209, boul Desjardins, Maniwaki, QC  
819-449-2881  
Val-des-Bois, QC  
819-454-6400  
Laurentides  
819-774-3647

# Venez encourager nos jeunes ! Du 9 au 12 février

## Horaire

### Jeudi 9 février 2017

#	Heures	Catégories	#CH	Visiteurs	#CH	Locales
1	19:00	Peewee A	1	Voyageurs de Gatineau	3	Mustangs Maniwaki
2	20:15	Bantam B	2	Mustangs Maniwaki	4	Broncos Maniwaki
3	21:30	Midget B	1	Huskie Collines	3	Mustangs Maniwaki

### Vendredi 10 février 2017

#	Heures	Catégories	#CH	Visiteurs	#CH	Locales
4	08:00	Peewee B	1	Coyotes Collines	3	Mustangs Maniwaki
5	09:15	Bantam A	2	Cougars Gatineau	4	Mustangs Maniwaki
6	10:30	Midget B	1	Cougars Gatineau	3	Mustangs Maniwaki
7	11:45	Peewee A	2	Titans Gatineau	4	Mustangs Maniwaki
8	13:00	Peewee B	1	Panthere Deux Montagne	3	Patriote St-Eustache
9	14:15	Bantam A	2	Cougars Gatineau	4	Vankleek Hill
10	15:30	Midget B	1	Dukes Cumberland	3	Cougars Gatineau
11	16:45	Bantam B	2	Epervier (Hull)	4	Les Tigres Montreal
12	18:00	Peewee A	1	Panthere Embrun	3	Mustangs Maniwaki
19:15 OUVERTURE OFFICIELLE						
13	19:30	Bantam A	2	Cougars CJR	4	Mustangs Maniwaki
14	20:45	Peewee B	1	Panthere Deux Montagne	3	Mustangs Maniwaki
15	22:00	Midget B	2	Dukes Cumberland	4	Mustangs Maniwaki

### Samedi 11 février 2017

#	Heures	Catégories	#CH	Visiteurs	#CH	Locales
16	08:00	Bantam B	1	Les tigres Montreal	3	Mustangs Maniwaki
17	09:15	Bantam A	2	Vankleek Hill	4	Cougars CJR
18	10:30	Peewee A	1	Panthere Embrun	3	Voyageurs de Gatineau
19	11:45	Peewee B	2	Coyotes Collines	4	Panthere Deux Montagne
20	13:00	Midget B	1	Cougars Gatineau	3	Huskies Collines
21	14:15	Bantam B	2	Epervier (Hull)	4	Broncos Maniwaki
22	15:30	Peewee A	1	Voyageurs de Gatineau	3	Titans Gatineau
23	16:45	Peewee B	2	Patriote St-Eustache	4	Coyote Collines
24	18:00	Bantam A	1	Cougars CJR	3	Cougars Gatineau
25	19:15	Midget B	2	Huskies Collines	4	Dukes Cumberland
26	20:30	Bantam A	1	Vankleek Hill	3	Mustangs Maniwaki
27	21:45	Bantam B	2	Epervier (Hull)	4	Mustangs Maniwaki

### Dimanche 12 février 2017

#	Heures	Catégories	#CH	Visiteurs	#CH	Locales
28	08:00	Peewee A	1	Titans Gatineau	3	Panthere Embrun
29	09:15	Peewee B	2	Patriote St-Eustache	4	Mustang Maniwaki
30	10:30	Bantam B	1	Les Tigres Montreal	3	Broncos Maniwaki
FINALE						
31	11:45	Bantam A	1		3	
32	13:30	Peewee A	2		4	
33	15:00	Peewee B	1		3	
34	16:30	Bantam B	2		4	
35	18:00	Midget B	1		3	

**LA CANTINE DE L'ARÉNA SERA OUVERTE tout le long du tournoi**

Située à l'entrée du Centre sportif Gino Odjick à Maniwaki.

**MENU SANTÉ ET FAST-FOOD**

**Bon tournoi à tous!**

Suivez-nous

**LES ENTREPRISES D'ÉLECTRICITÉ Thibault Ltée**

• RÉSIDENTIEL • COMMERCIAL • INDUSTRIEL  
LICENCE R.B.Q. : 2482-8262-10  
116, Notre-Dame, Maniwaki

Tél.: (819) 449-2866 Fax (819) 449-6621

Maurice St-Amour: 819-449-8465  
Philippe Robidoux: 819-441-8465  
Sylvain Tremblay: 819-449-0517

**Fenomax** R.B.Q. 8248-8883-20  
Portes et fenêtres, vitrerie  
Windows and doors, glaziers

**LE MEILLEUR PRIX ET LA MEILLEURE GARANTIE** pour vos portes et fenêtres!

Le seul fabricant de portes et fenêtres de la région!

6, rue Egan, Maniwaki 819-623-1271  
1-866-(FENOMAX) 336-6629 www.fenomax.com

1601, boul. l'Annonciation Sud Rivière-Rouge • 1617, boul. A-Paquette, Mont-Laurier  
1016, 3e Avenue Val D'Or • 2135, Chemin de Montréal Ouest / 901, boulevard St-Joseph Gatineau

**RÉSIDENTIEL COMMERCIAL**

Experts en location

**LOU-TEC**

Pneus et Location Expert

44, Principale Nord, Maniwaki • 449-4793

*Bravo aux bénévoles et aux organisateurs et bonne chance à toutes les équipes. Bon tournoi à tous!*

**GENDRON**

C'EST PLUS QU'UN CONCESSIONNAIRE!

CHRYSLER  
Jeep  
DODGE  
RAM

PROGRAMME **ECHANGE**

D'ÉQUIPEMENT SPORTIF

VOUS JOUEZ... VOUS APPORTEZ...

ÉQUIPEMENT DE HOCKEY, SOCCER, BASEBALL, TENNIS, SKI ET TOUT AUTRE ÉQUIPEMENT SPORTIF

**metro**

Être impliqué dans sa communauté,  
c'est ça être épicier

100, rue Beaulieu, Maniwaki, 819-449-1699

Marché **Lapointe**

# La programmation dévoilée

**LAC SAINTE-MARIE** - Les organisateurs du Festival des arts de la scène val-gatinois ont dévoilé la programmation de cette nouvelle édition qui s'étalera du 4 au 11 mars.

À l'ouverture le 4 mars, Caridas Cruz, un groupe de musique cubaine, vous fera danser pour oublier l'hiver au centre communautaire de Lac Sainte-Marie. Le 5 mars, le Quatuor Despax vous bercera de musique classique à l'église St-Nom-de-Marie.

Le 6 mars, Rynestone, un magicien, vous fera rêver et rire au restaurant Le Lacalong, 101 ch. Lac Ste Marie. Le 7 mars, vous vivrez une aventure poétique en compagnie Du joual de batailles, avec des poètes et poétesses de la région, au centre communautaire. Un micro ouvert vous permettra même de vous lancer à l'aventure des mots.

Le 8 mars, «Les chipies sont à bout» nous réservent un 5 à 7 tout en couleur avec leurs verbes féministes pétillantes et pleines d'humour, au centre communautaire de Lac Sainte-Marie.

Le 9 mars, deux spectacles en soirée sont à l'affiche : l'un au restaurant Ma-Lu, 55 rue Principale, à Cayamant, avec Francis Faubert, gagnant du prix créateur au Gala d'excellence Outaouais 2016 ; l'autre au Pub Mc Vey à Lac Sainte-Marie où vous pourrez écouter Jamwa Cochrane, avec sa musique country, blues.

Le 10 mars, Neev, humoriste québécois de la relève, vous fera pleurer de rire en soirée, au centre communautaire de Lac Sainte-Marie.

Le 11 mars, sur l'heure du midi, au Mont Sainte-Marie, Florquestra Brasil, un groupe de musique brésilienne, viendra vous réchauffer au son de sa musique enveloppante. À 14h, la troupe de théâtre TAIME vous épatera avec leur nouvelle pièce et un match d'improvisation suivra : avis aux intéressés, vous pourriez être invités à jouer avec la JAIME au centre communautaire de Lac Sainte-Marie.

Le spectacle de clôture aura lieu le 11 mars à 20h à l'église St-Nom-de-Marie avec les Lost Fingers, groupe de musique jazz style manouche interprétant de nombreux classiques dans leur style bien à eux. Énergie, swing, sourires, humour, musicalité, virtuosité et costumes éclatés seront au rendez-vous!

À cette magnifique programmation s'ajoutent cinq spectacles et deux ateliers réservés aux élèves du primaire de Kazabazua, Gracefield et Lac Sainte-Marie et aux élèves du secondaire de Low et de Gracefield. Au programme : magie, danse, hip hop, arts de la rue et musique traditionnelle.

Tout au long du Festival, les spectacles sont gratuits pour les jeunes en bas de 12 ans, cinq spectacles sont gratuits pour tous publics et des prix préférentiels sont accordés aux étudiants.

Réservez vos billets passeports dès maintenant vous permettant de voir plus d'une dizaine de spectacles. Vous pouvez également acheter vos billets à l'entrée des salles de spectacle. Sans plus attendre, visitez le site web pour la programmation détaillée : [www.festival-val-gatinois.ca](http://www.festival-val-gatinois.ca)

## TOURNOI OPTIMISTE

### LE rendez-vous sportif cette fin de semaine

**MANIWAKI** - Il va y avoir de l'action cette fin de semaine au Centre sportif Gino Odjick à l'occasion de la 45e édition du Tournoi Optimiste. Organisé chaque année par le Club Optimiste de Maniwaki, le tournoi commence ce jeudi soir et se terminera dimanche.

Cette activité a été créée afin de permettre aux équipes de Maniwaki de s'amuser gratuitement à domicile. Contrairement aux joueurs qui viennent de l'extérieur, les équipes locales ne payent pas de frais d'inscription.

Les joueurs viennent d'un peu partout : Gatineau, Vankleek Hill, Montréal, Ottawa, Cumberland, Laval, etc. Les gradins seront donc très occupés par les familles, amis et amateurs de hockey qui apporteront leurs encouragements aux jeunes.

Pee-Wee, Bantam et Midget s'affronteront sur la glace à partir de ce jeudi. Les parties se succéderont jusqu'à dimanche. La cinquantaine de bénévoles sera sur le pont pour faire de l'événement un succès. Comme chaque année, les Chevaliers de Colomb du conseil 11973 vont donner un coup de main.

L'ouverture officielle est prévue vendredi à 19h15. Voici le programme des finales le

dimanche : 11h45 Bantam A, 13h30 Pee-Wee A, 15h Pee-Wee B, 16h30 Bantam B, 18h Midget B.

Les profits générés par ce tournoi retournent en totalité à des associations qui oeuvrent auprès des jeunes. L'événement a aussi des retombées économiques importantes dans la région, qui se chiffrent à plusieurs milliers de dollars : hôtels, commerces, restaurants, stations-essence en bénéficient.

Président du Tournoi Optimiste depuis neuf ans, Denis Bonhomme a décidé de laisser sa place à partir de l'an prochain. «Une équipe a déjà commencé à travailler avec moi pour assurer le transfert, explique-t-il. Je serai là l'année prochaine mais pour aider.»

Le Tournoi Optimiste n'a jamais cessé d'exister depuis 1972. «On parle de plus de 1 000 parties et 20 000 joueurs qui ont participé, note Denis Bonhomme. C'est la plus vieille activité à Maniwaki avec la Pakwaun.» Et le succès est tel que «le tournoi est plein. Il nous manque même des heures de glace. On a 20 équipes qui vont s'affronter, quatre par catégorie, avec environ cinquante parties.»

La population est invitée à venir en grand nombre encourager les jeunes hockeyeurs.

Encore *plus* de nouvelles ! . . .

### Formation militante du CALACS

**MANIWAKI** - Les 27 et 28 mars, de 9h à 16h, aura lieu la formation militante du CALACS Vallée-de-Gatineau. Tu es curieuse de connaître le fonctionnement de l'organisme ? Tu souhaites en apprendre davantage sur les divers sujets entourant l'agression sexuelle ? Tu as envie de t'outiller ? Cette formation rejoint ton métier ou ta formation ? Joins-toi à cette formation gratuite.

Voici les différents sujets abordés : À quoi sert la formation ? historique du CALACS Vallée-de-la-Gatineau et fonctionnement ; sentiments face à la problématique ; jeu-questionnaire et

définition d'une agression à caractère sexuel ; les types d'agressions sexuelles ; est-ce une agression à caractère sexuel ? ; les causes des agressions à caractère sexuel ; les phases et les conséquences d'une agression sexuelle ; réflexions sur le féminisme ; l'intervention féministe ; l'hypersexualisation ; les codes sociaux ; le processus judiciaire canadien ; volet consacré aux peuples des Premières nations.

Inscriptions obligatoires. Renseignements : CALACS Vallée-de-la-Gatineau, 819-441-2111.

### Fluidité des soins et services : le CISSSO dit poursuivre ses efforts

**LA GATINEAU** - Les mesures mises en place pour améliorer la fluidité des soins et des services au Centre intégré de santé et de services sociaux de l'Outaouais se poursuivent. En une semaine, le nombre de personnes qui occupent des lits dans les hôpitaux alors qu'elles sont en attente de soins alternatifs est passé de 178 à 141.

Grâce aux efforts déployés depuis le 26 janvier, 37 personnes ont quitté les hôpitaux vers des endroits mieux adaptés à leurs besoins (par exemple : CHSLD, retour à la maison avec intensification des services à domicile, ressources intermédiaires, etc.). D'ici le 9 février, on estime que 16 autres

personnes seront transférées. Tous les transferts sont effectués avec l'accord des usagers et de leurs proches.

Le maintien de la qualité des soins et la sécurité des usagers demeurent une priorité tout au long du processus, de même que la prise en charge médicale, assurent les responsables du CISSSO. Jusqu'à maintenant, 4 lits de répit ont été développés dans la communauté et les efforts se poursuivent afin de soutenir les proches aidants.»

Le taux d'occupation dans les urgences demeurant élevé, le CISSSO invite la population à utiliser les autres services mis à sa disposition pour éviter les urgences lorsque c'est possible.

### Nouveaux sentiers au Golf Mont Sainte-Marie

**LAC SAINTE-MARIE** - Attelez vos skis de fond et venez célébrer la réouverture des pistes sur le parcours du Golf Mont Sainte-Marie, samedi 18 février à partir de 10h30. Que vous

soyez un débutant ou un skieur avancé en ski de fond classique ou en ski de patin, plus âgé ou plus jeune, tout le monde est invité en grand nombre.

### Nouveau site Web au Réseau BIBLIO de l'Outaouais

**LA GATINEAU** - Le Réseau BIBLIO de l'Outaouais s'est doté d'un nouveau site Web plus convivial, dynamique, facile d'utilisation, adapté aux appareils mobiles, permettant au public d'avoir accès à des services à portée de main en tout temps.

Le nouveau site est la porte d'entrée pour accéder aux coordonnées, services et activités des bibliothèques municipales membres du Réseau BIBLIO de l'Outaouais. En outre, le portail donne accès à tous les services en ligne des bibliothèques, dont l'accès direct au catalogue, au prêt de livres et de revues numériques, au service de prêt entre bibliothèques avec ZPortal et à des bases

de données sur la généalogie. Les abonnés peuvent également accéder à leur dossier d'utilisateur, faire des réservations et des renouvellements à distance.

De plus, il est dorénavant possible, en ligne, pour tous les résidents des municipalités membres au Réseau BIBLIO de l'Outaouais, de s'abonner ou de renouveler son abonnement aux services de sa bibliothèque ainsi que demander son NIP BIBLIO pour accéder aux ressources numériques offertes.

Renseignements : [www.reseaubibliooutaouais.qc.ca](http://www.reseaubibliooutaouais.qc.ca)

## OPÉRATION NEZ ROUGE 2016

## Neuf organismes reçoivent 8 500 \$

JEAN LACAILLE

jlacaille@lagatineau.com

**MANIWAKI** - Pour la sixième année consécutive, le Club Optimiste de Maniwaki a fait un grand succès de l'Opération Nez Rouge, édition 2016, et il a profité de son déjeuner annuel des bénévoles à l'Auberge du Draveur de Maniwaki dimanche pour leur rendre hommage de même qu'à leurs partenaires financiers.

Le déjeuner a été suivi d'une conférence de presse animée par l'Optimiste Claude Miner. Le comité organisateur de l'Opération Nez Rouge 2016 était composé des coordonnateurs et responsables de la centrale, Gaston Gagnon et Daniel

formation professionnelle de la Vallée-de-la-Gatineau (CFP-VG) et 500 \$ à Mme Audrey Cros de l'École Pie XII de Maniwaki.

Des prix de présence ont été tirés au hasard après le déjeuner. Nadine Flansberry et Daniel Lafrance ont remporté les deux cafetières de marque Keurig d'une valeur de 150 \$ chacune.

En remerciant tous ceux et celles qui de près ou de loin ont contribué au succès de l'édition 2016, Claude Miner a confirmé que le Club Optimiste de Maniwaki sera de retour avec une autre Opération Nez Rouge en novembre prochain.



▲ Sur la photo, on reconnaît, Denis Bonhomme, Hélène Marga, Audrey Cros, Marie-Anne Plouffe, Jennifer Richard, Gilles Lafrenière, Rock Bonhomme, Kathy Marinier, Alex Meunier et Jonathan D'Amour.



▲ Une plaque commémorative a été remise au président d'honneur de l'édition 2016 de l'Opération Nez Rouge, Gilles Lafrenière par les Optimistes Daniel Lafrance, Gaston Gagnon et Claude Miner.



▲ Une partie des bénévoles qui ont participé au déjeuner de dimanche à l'Auberge du Draveur à Maniwaki.

Lafrance, de la sécurité, Luc Carpentier, du financement, Daniel Lafrance, du soutien technique, Wilfrid Monette, des communications, Claude Miner, la trésorerie et la comptabilité, Luc Carpentier, des repas, François Poirier et Guy Lauriault et de la logistique, Nancy Gagnon.

«Nous avons pu compter sur la collaboration de quelque 85 bénévoles. Sans eux, rien ne pouvait se faire. Il en va de même pour nos partenaires financiers qui, annuellement, confirment leur engagement», indique Claude Miner.

Les dirigeants du Club Optimiste de Maniwaki ont profité de l'occasion pour honorer le président d'honneur de l'Opération Nez Rouge 2016, Gilles Lafrenière, de l'Auberge du Draveur, en lui remettant une plaque commémorative.

## Les organismes bénéficiaires

Au cours de l'opération, les organisateurs ont recueilli des dons des utilisateurs du service pour un total de 8 500 \$ qui ont été remis à neuf organismes de la région. Les Optimistes ont remis des chèques de 3 000 \$ à MM. Denis Bonhomme et Gaston Gagnon de la Fondation Le Terrier, 2 000 \$ à Rock Bonhomme du Club Optimiste de Maniwaki, 500 \$ à Mme Marie-Anne Plouffe du Club Optimiste de Délage, 500 \$ à Kathy Marinier de Suicide-Détour, 500 \$ à Hélène Marga de Mani-Jeunes, 500 \$ au Réseau Petits Pas dont le représentant était absent, 500 \$ à Jonathan D'Amour et Alex Meunier de la Note Verte, 500 \$ à Jennifer Richard de l'Académie de l'Avenir du Centre de

Achetez directement du **MANUFACTURIER**  
et **ÉCONOMISEZ GROS**  
sur vos armoires de cuisine



- Plusieurs modèles de portes
- Vente de comptoir d'armoire
- Remplacer seulement vos portes et/ou caissons
- Achetez vos armoires pré-fabriquées et montez les vous-même
- Achetez vos armoires déjà montées en usine et installez les vous-même
- Nous offrons le service «Clé en main» vos armoires seront installées par nos experts

**Vous économisez selon vos besoins**

**PORTES excelor**  
Portes d'armoire de bois

120 ch. Montcerf, Maniwaki  
Tél.: 819 441-2525 • portesexcelor@videotron.ca

# Petites annonces 819 449-1725

Contactez-nous pour annoncer dans les petites annonces les plus lues de la Vallée-de-la-Gatineau.

Heure de tombée: le mardi midi | Aussi en ligne : [www.lagatineau.com/petites-annonces](http://www.lagatineau.com/petites-annonces) | Envoyez vos avis publics, appels d'offre ou offres d'emploi par courriel: [avis@lagatineau.com](mailto:avis@lagatineau.com)

## BUREAUX - LOCAUX À LOUER

Local commercial à louer 900pi<sup>2</sup>, 4 bureaux, grand patio, non-c, non-é, avec stationnement, 750\$/mois situé sur le boul. Desjardins, grand stationnement. Infos jour : 819 449-4159 Soir : 819 334-1041.

**LOCAL COMMERCIAL - Bureaux et locaux à louer au 135, Route 105, Egan-Sud, 2 285 pi<sup>2</sup>, 47 x 30 et 25 x 35. Idéal pour magasin de détail ou centre professionnel. Pour infos: 819 449-1725.**

2 locaux à louer. 163 rue Laurier, Maniwaki. Dimensions: 130 et 145 pieds carrés, incluant une salle de rencontre, chauffés, climatisés et éclairés, 350\$ ou 370\$/mois. Infos : 819 449-3838.

## CHAMBRES À LOUER

Belle chambre disponible au centre-ville de Maniwaki. Avec frigidaire privé, cuisine commune, salon et télévision Hi-Fi, Internet. Spécial 345\$/mois. Infos: 819 441-2827 ou 819 334-2345.

**Résidence Délage, 2 chambres de disponibles pour personne âgée Infos : 819 449-1581, demander la personne responsable.**

Chambre à louer, entrée privée, literie fournie, salon, tv, satellite, Internet, cuisine, meublée, secteur tranquille Christ-Roi, non fumeur. Infos : 819 441-0427.

Délage, chambres très propres, non-fumeur, internet sans fil inclus, réfrigérateur, salle de bain privée. Forfait hebdomadaire ou mensuel. Infos : 819 449-6969.

## LOGEMENTS - APPARTEMENTS À LOUER

Logements 1 c.c., 2 c.c., 3 c.c., au centre de Gracefield, possibilité de chauffé/éclairé, pas d'animaux, libres immédiatement. Infos : 819 463-2434.

Logement sur le lac Blue Sea. Idéal pour travailleur(euse) seule. Chauffé, éclairé, tout meublé, électros, satellite, quai. Libre 1er mars, 625\$/mois. Infos : 819 210-6120.

Secteur Gracefield, 2 c.c. + bureau, plancher flottant, grandes fenêtres, impeccable, endroit paisible, aucune marche, idéal pour personnes

à mobilité réduite ou retraitées, patio privé, stationnement pavé privé, pas chauffé, ni éclairé, pas d'animaux. 595\$/mois. Infos : 819 463-4001 ou 819 441-7789.

3 1/2 dans un semi sous-sol, situé au 262 McDougall app 2, Maniwaki. Avec installation laveuse/sécheuse, 375\$/mois, pas chauffé, pas éclairé, pas d'animaux, libre le 1er mars. Infos : 819 463-3364 ou 819 449-8519.

Beau 3 1/2 propre, secteur tranquille à Délage, prêt du dépanneur 4 fourches, 500\$ non chauffé, non éclairé. Enquête de crédit et références demandées. Non-fumeur, pas d'animaux. Infos : 819 462-0140.

Appartements à louer, Martel & L'Écuyer, 1 c.c., 2 c.c., 3 c.c., libres immédiatement, pas d'animaux, références demandées. Téléphoner après 18 h. au 819 449-6606.

Logement à louer, 4 1/2, situé à Bouchette, eau chaude fournie, pas d'animaux, 480\$/mois. Infos : 819 465-1233.

Appartement 2 c.c., secteur tranquille, références demandées. Infos : 819 334-1344.

Délage, logement neuf, 1 c.c., à deux min. du centre-ville, douche céramique, prise lav/séch, pas chauffé ni éclairé, déneigement et entretien inclus, pas d'animaux, 400\$/mois, libre à partir du 1er avril. Infos: 819-441-4573.

Logement 1c.c., personne sérieuse, non chauffés, ni éclairés. Non fumeur, pas d'animaux. Libre immédiatement. Infos : 819 449-1180.

Près de l'hôpital, 110-2 rue L'Heureux, 2c.c., pas chauffé, ni éclairé, semi sous-sol, prise laveuse/sécheuse, pas d'animaux. Grand stationnement et remise. Références demandées. 485\$/mois, libre. 819 561-4586 ou 819 441-0200.

Logements 3 chambres et 2 chambres, secteur familiale, près de tout 1100\$ et 900\$. Infos : 819 923-2980.

## PROPRIÉTÉS À LOUER

Maison à louer située à Grand-Remous, 2 étages, 2 c.c., chauffage au bois et électrique, 475\$/mois, pas chauffée, ni éclairée. Libre 1er mars. Infos : 819 438-2647.

Maison à louer, au 2 ch. Blue Sea, Gracefield Centre-Ville, 3 c.c., pas chauffée, pas éclairée, pas d'animaux, 700\$/mois. Références demandées. Infos : 819 463-2395.

**Rez-de-chaussée d'une maison à louer, libre le 1er mars, secteur Christ-Roi, 2 chambres, grand patio, 895\$/mois, chauffé et éclairé. Personne sérieuse seulement. Infos : 819 441-3374 ou 819 682-9029.**

Petite maison à louer au Lac Bois-Franc, idéale pour personne seule ou un couple, 500\$/mois, pas chauffée, ni éclairée. Références demandées, pas d'animaux. Libre le 1er janvier. Infos : 819 441-1074, 819 334-4323 ou 819 334-3720.

Maison 2 c.c. à louer, située à Low. 600\$/mois, pas chauffée ni éclairée, grand terrain. Infos: 819-441-2962.

## PROPRIÉTÉS À VENDRE

**Maison à vendre avec grand terrain boisé, grandeur 24' par 36', garage 16' par 24'. Maison rénovée, toiture refaite, puit artésien neuf, réservoir septique et champs d'épuration conforme. 10 ch. Rollin Délage, libre immédiatement. Infos : 819 449-3157.**

## PROPRIÉTÉS COMMERCIALES À VENDRE

Bâtiment commercial à vendre ou à louer, à Maniwaki, idéal pour aire de vente. Entrepôt de 10 800 p.c., à partir de 2.00\$ le pied carré. Infos : Raynald Hamel 819 441-9313 [raynald.hamel@videotron.ca](mailto:raynald.hamel@videotron.ca)

## OFFRES DE SERVICE

PRÊTS 500\$ à 1000\$. [courtagexpress.com](http://courtagexpress.com) 1 888 994-4054. 7 jours sur 7 / 8 h - 20 h.

Prêteur hypothécaire privé de premier et deuxième niveau. Financement rapide peu importe votre région. Service professionnel. Nos taux sont compétitifs et nos conditions de financement flexibles. Financement Brissou. 1-866-566-7081.

Noyé par les dettes? À bout de souffle? Vous êtes harcelé continuellement par vos créanciers (saisies, impôts, cartes de crédit, Hydro) il y a toujours une solution, laissez-nous vous aider. Consultation gratuite Robert Bélair adm. MNP Ltée Syndic de faillite 819 246-3588/819 246-4444. Bureau principal Montréal.

SAAQ-SAAQ-SAAQ Victime d'un accident automobile? Vous avez des blessures? Contactez-nous. Consultation gratuite. M. Dion Avocats tél 1-855-282-2022 [www.sossaaq.com](http://www.sossaaq.com)

## AUTOS À VENDRE

À voir auto, camion, 4x4. Financement maison aucun cas refusé. Voitures 2010 à 2016, léger dépôt, aucun endosseur. 1-866-566-7081 [www.financementbrissou.com](http://www.financementbrissou.com).

Jeep Compass North Edition, année 2010, très bonne condition, 46 000 km, 4x4, groupe Électric, 4 pneus d'été et 4 pneus d'hiver. Prix 11 500 \$ négociable. Infos Marc au 819 334-5151.

## VÉHICULES DE LOISIRS À VENDRE

VOLVO Autocar 1996, moteur 550, transmission 18, suspension à ressort 12.22.5, différentiel 430 full lock. Boite à déchet compacteur, 660,000 km, prix 16,500\$. Infos : 819 441-1317.

Achèterais 4 roues, motoneiges en bon état de marche ou ayant besoin de réparations, ou pour les pièces. Infos: 819 449-2083 ou 819 441-7771 demandez Marc.

## DIVERS À VENDRE

- Fournaise à l'huile à vendre en bonne condition, 15 ans d'utilisation, très bien entretenue, de marque Honeywell, nouveau moteur neuf d'un an pour ventilation, demande 300\$ - 819 441-6411

**4 pneus cloutés Remington Mud Brute, 235/75-R15 à vendre. 400\$. Infos : 306-0950 après 18 h.**

PRIX SPÉCIAL! TÔLE GALVANISÉE et pré-peinte pour couverture et mur, 0,85 sous le pi. carré. Recouvrement extérieur en vinyle. porte patios 6 pi., styro-mousse bleu 2 pi x 4 pi, 2po 3 po., 4 po. de 5\$ à 7\$ la pièce. Recouvrement pour couverture ice and water shield. Infos : 819 775-8048.

## PRÊT DE 500\$

Sans enquête de crédit.

### 1 866 482-0454

[www.creditcourtag.ca](http://www.creditcourtag.ca)

## Cartes d'affaires

### MANIWAKI AUTOS ÉLECTRIQUES

MÉCANIQUE GÉNÉRALE - PERFORMANCE  
ALTERNATEURS & DÉMARREURS  
PROBLÈME ÉLECTRIQUE ET ÉLECTRONIQUE

Yvan & Philippe Thérien  
propriétaires  
& **819 449-8181**  
Téloc.: 819 441-2130

153, rue de la Colline, Maniwaki (Québec) J9E 1B5

### TRANSPORT J.V.

Gilles Céré, propriétaire

Résidence 449-5311 Cellulaire 441-4665

### DÉMÉNAGEMENT

Résidentiel — Commercial

### COUVREURS

Rochox

R.B.Q. 2537-2913  
QUÉBEC INC.  
ENR. F.A.S.

Robert Rochox

Toiture de tout genre  
ESTIMATION GRATUITE  
OUVRAGE GARANTIE  
PAR ÉCRIT

1 (888) 449-2849

Kazabazua

(819) 467-2849

NETTOYAGE - RÉNOVATION - CONSTRUCTION  
- RÉCLAMATION D'ASSURANCES

Licence RBQ: 8290-8641-40

## Dufuran

François P. Lafontaine

54, rue Principale Nord, Maniwaki J9E 2B3

Tél. (819) 449-6202/1 800 453-8535  
Télécopieur (819) 465-3680 / (819) 449-5474  
Courriel : [françois@dufran.com](mailto:françois@dufran.com)

### TRANSPORT branchaud

SPÉCIALITÉ :  
Transport pleine remorque et L.T.L. de tout genre  
TERRITOIRES :  
Montréal, Québec, Toronto, Ottawa

VÉRONIQUE BRANCHAUD  
Présidente  
52, Route 105, Maniwaki  
(Québec) J9E 3A9

Tél. : 819-449-6222  
Sans Frais : 866-449-6222  
Fax : 819-449-8191

Century 21  
MULTI-SERVICES INC.  
Agence immobilière

Luc Baker

Courtier immobilier

819.441.7777

[baker.luc@videotron.ca](mailto:baker.luc@videotron.ca)

Chaque franchise CENTURY 21 est indépendante et autonome

### Gilles Langevin Électrique

Résidentiel - Commercial - Industriel  
R.B.Q. 8149-7182-16

Philippe 819 334-3586  
Gilles 819-449-0511  
Résidence 819 449-3586

[gilleslangevin2014@hotmail.com](mailto:gilleslangevin2014@hotmail.com)

25, Réjean, Délage (QC) J9E 2Z7

Avec vous depuis 35 ans

### LES ENTREPRISES ÉLECTRIQUES

R.B.Q. 8101-8038-30

## B.L. 1996 inc.

• Entrepreneur électricien • Spécialiste en chauffage électrique  
• Résidentiel • Commercial • Industriel

Tél.: 819.449.5044  
Cell.: 819.449.8937  
Rés.: 819.449.6814

Germain Michaud  
Maître électricien  
189, rue Notre-Dame, Maniwaki, Qc  
[germain.michaud@blelectrique.com](mailto:germain.michaud@blelectrique.com)

Tél.: (819) 623-3369  
ou (819) 623-3372  
Fax: (819) 623-9551

### MÉTAL GOSSELIN LTÉE

- FER NEUF ET USAGÉ  
- VENTE DE CÂBLE D'ACIER  
TUYAUX POUR PONCEAUX

Mario & Denis Gosselin 1591, boul. Paquette  
GÉRANTS Mont-Laurier J9L 1M8

Ford  
GÉRARD HUBERT

### HUBERT

MANIWAKI/MONT-LAURIER

Gérard Hubert Automobile Ltée

VENTES ET SERVICES AUTORISÉS  
241, boul. Desjardins, Maniwaki (Québec)  
Tél.: (819) 449-2266 • Fax : (819) 449-6217

Sans frais : 1 877 449-2266  
Résidence : (819) 441-8786

Robert Grondin  
Représentant

Installation

### PIERROT BEAUDOIN

RÉNOVATIONS DE TOUS GENRES

INTÉRIEURES  
EXTÉRIEURES

R.B.Q. 8343-7590-48

## 819-449-3319

Le Coffre aux Trésors

Achetons le vieil or

Une seule adresse, 3 sections pour vous plaire

BIJOUTERIE BOUTIQUE ÉROTIQUE VÊTEMENTS

OUVERT DU MARDI AU VENDREDI

171, rue Commerciale, Maniwaki, 819 306-0649

*Resto-Bar*  
**Maniwaki**  
*Pizza*

**OFFRE D'EMPLOI**  
Serveur(euse) demandé(e),  
avec expérience  
MANIWAKI PIZZA  
**819-449-5999**  
demander Claire.

**DIVERS**

SCIERIES MOBILES à partir de 4,397\$ Coupez bois de toutes dimensions avec votre propre scierie à ruban portative. Info & DVD gratuits, www.ScieriesNorwood.ca/400QN 1-800-408-9995, poste : 400QN

**RECHERCHÉ**

Recherche timbres du Canada et vieilles cartes postales avec timbre. Inclus les collections annuelles à partir de 1988 à 2016. Infos : 819 463-4520.

Recherche vieilles bouteilles de lait avec le nom de la laiterie inscrit dessus. Jacques au 819 669-0683.

Recherche maison à louer en très bonne condition et très propre, si possible sous sol et garage inclus. Pour personne de 55 ans et très minutieux. Infos : 819 438-3915.

**AMITIÉS ET RENCONTRES**

SERVICE RENCONTRE. Relations Long-terme, ESSAYEZ GRATUITEMENT!!! 1-888-451-7661. Appelez # 7878 ou 1-866-634-8995. Adulte 1 à 1 en direct appelez: 1-877-347-9242. ou #5015. Rencontrez des femmes célibataires de votre région. 1-888-571-5763 (18+).

CONTACTS directs et rencontres sur le service # 1 au Québec! Conversations, rencontres inattendues, des aventures inoubliables vous attendent. Goûtez la différence... Appelez le 1-877-661-2626 pour les écouter ou bien, pour leur parler, depuis votre cellulaire, faites le # (carré) 6910 (des frais peuvent s'appliquer) L'aventure est au bout de la ligne.

**ASTROLOGIE**

Ana Médium pure, 40 ans d'expérience, ne pose aucune question, réponses précises et datées, confidentielles. Tél.: 514-613-0179 (Avec ou sans Visa/MasterCard).

**SPÉCIAL**

**ARCTIC CAT XT 550 LTD**  
Édition hivernale



Rég. \$13895  
Rabais \$3900  
**\$9995**

**MONT-LAURIER Sports**  
www.montlauriersports.com  
819 623-4777

**RÉSEAU Sépaq** OFFRE D'EMPLOI

**RÉSERVE FAUNIQUE LA VÉRENDRYE, SECTEUR OUTAOUAIS**  
Gérant ou une gérante de secteur - Joncas

Joignez la grande équipe d'employés passionnés de la Société des établissements de plein air du Québec! Devenez un acteur d'influence au sein de la réserve faunique La Vérendrye, un immense territoire où ses milliers de lacs en font un véritable paradis du canot-campeur et du pêcheur. Impliquez-vous activement en contribuant à préserver et à mettre en valeur les équipements touristiques de la réserve.

**Le mandat**  
Planifier, diriger, coordonner et contrôler l'ensemble des activités du secteur Joncas, le tout conformément aux normes de service et de qualité approuvées par la Société : accueil et séjour de la clientèle, activités de pêche (droit d'accès, plan d'eau, équipement motorisé, équipement de pêche et accessoires, guide, préparation, entreposage et emballage des captures).

Assumer la gestion des prévisions budgétaires annuelles prévues pour son secteur et ses activités, dont la réalisation, la gestion et le suivi des plans d'opérations, du plan d'embauche, des plans de développement, du plan de pêche, du programme de sécurité et des mesures d'urgence; coordonner les travaux d'aménagement et d'entretien préventif des infrastructures; assurer l'approvisionnement et l'utilisation sécuritaire des fournitures nécessaires aux opérations.

Diriger, coordonner et évaluer le personnel sous sa responsabilité (hébergement, entretien ménager, guides de pêche, préposés aux activités); s'assurer du respect des différentes lois reliées à la conservation de la faune, à la circulation en forêt et à l'environnement.

**Les exigences particulières et le profil recherché**  
Détenir un DEC dans le domaine de l'aménagement de la faune ou administratif et cinq (5) ans d'expérience dans la gestion d'un établissement comparable, ou toute autre combinaison de formation et d'expérience jugée pertinente; démontrer une expérience significative en gestion et supervision de personnel; faire preuve de connaissances et d'habiletés vérifiables au niveau de l'informatique; posséder une bonne connaissance de la langue française parlée et écrite ainsi qu'une connaissance fonctionnelle de la langue anglaise; prévoir une grande disponibilité; être capable de travailler physiquement et méthodiquement tout en faisant preuve d'esprit d'équipe et d'entregent auprès de la clientèle et de ses collègues.

**Les conditions de travail**  
Il s'agit d'un emploi saisonnier d'environ 8 mois par année. Les conditions de travail sont celles applicables au personnel en situation de gestion. Le gérant doit séjourner sur les lieux de son secteur d'opération.

**Les modalités d'inscription**  
Faire parvenir votre candidature avant le **19 février 2017**.  
Concours 72-17-01  
Par courriel : [emploi@sepaq.com](mailto:emploi@sepaq.com)

**Les offres de service seront traitées en toute confidentialité**  
La Sépaq souscrit au programme d'équité en matière d'emploi et encourage les femmes, les minorités visibles, les minorités ethniques, les Autochtones et les personnes handicapées à présenter leur candidature.

Publiez vos avis publics et offres d'emplois sur notre site web pour **10\$** Disponible seulement avec parution dans le journal papier

Pour infos: **La Gatineau**  
819-449-1725

**branchaud** OFFRE D'EMPLOI

**CAMIONNEUR / CAMIONNEUSE (PANNEAU)**

Succursale du Transport à Maniwaki  
Temps plein  
Trajet : Montréal / Toronto / Québec, Remorque plateforme (Toile)

**PRINCIPALES TÂCHES**

- Exécuter la ronde de sécurité;
- Reçoit d'un répartiteur une feuille de route où sont inscrits les endroits où il devra laisser ou prendre de la marchandise;
- Conduire le camion sur de longues distances à destination en respectant les règlements de sécurité et de la circulation;
- Manoeuvrer le camion pour le ranger aux quais de chargement ou de déchargement;
- Arrimer la cargaison sur le camion avec des câbles, des chaînes, des crochets et des brides;
- S'assurer que la charge est disposée de façon à ce que l'espace disponible soit utilisée au maximum, qu'elle est bien arrimée et que le poids est réparti uniformément;
- Préparer des reçus pour le chargement embarqué ou livré;
- Ravitailler le camion en carburant et exécuter des réparations d'urgence au besoin
- Compléter le journal de bord quotidiennement; Toutes autres tâches connexes à ses responsabilités et demandées par son supérieur.

**EXPÉRIENCE**

- DES - Diplôme d'études secondaires;
- 1 an à moins de 2 ans d'expérience;

Veuillez faire parvenir votre CV, à l'attention de :  
**M. Michel Lacroix**  
57, route 105, Maniwaki (Québec) J9E 3A9  
Tél. : (819) 449-6222 Téléc. : (819) 449-8054  
Courriel : [michellacroix@branchaud.com](mailto:michellacroix@branchaud.com)

www.BRANCHAUD.com

**CALACS**  
Centre d'AIDE et de LUTTE contre les agressions à caractère sexuel Vallée-de-la-Gatineau

Le CALACS Vallée-de-la-Gatineau vient en aide aux femmes victimes d'agression sexuelle âgées de 12 ans et plus. L'aide offerte est confidentielle et gratuite.

**Contactez-nous! 819.441.2111**  
**Pour urgence: 1.888.933.9007**

**RECHERCHE**  
**POURVOYEUR**

La ZEC Pontiac est à la recherche d'un pourvoyeur qui serait intéressé par un territoire et de l'hébergement locatif durant la période de chasse à l'ours du 15 mai au 20 juin.

**INFOS : [dg@zeppontiac.com](mailto:dg@zeppontiac.com)**

**Café Cristina** Offre d'emploi

**Cuisinier (ère)**

Nous sommes à la recherche d'un(e) cuisinier(ère) à temps partiel pour combler notre équipe. Bien sur, quelqu'un avec expérience serait un atout. De plus, il ou elle doit être capable de donner un bon service à la clientèle au comptoir. Personnes sérieuses seulement.

**Apportez votre cv au :**  
**Café Cristina**  
dans les Galeries de Maniwaki.

Cartes professionnelles

**La Gatineau** [lagatineau.com](http://lagatineau.com)

**Mélanie L'Écuyer**  
CONSEILLÈRE EN PUBLICITÉ MARKETING

LA SOLUTION PAR EXCELLENCE POUR VOS CAMPAGNES PUBLICITAIRES

[mlecuyer@lagatineau.com](mailto:mlecuyer@lagatineau.com)  
135-B, route 105, Egan Sud 819 449-1725

**NOUVEAU** Service de référence hypothécaire

**SYLVAIN LAVIOLETTE**  
Conseiller en sécurité financière

198, RUE NOTRE DAME, SUITE 300  
MANIWAKI QC J9E2J5  
Bureau 819 449-2112  
Cellulaire 819-441-7854  
Télécopieur 819 892-0646  
Centre de service à la clientèle  
1 877 566-5433  
[sylvain.lavolette@f155.com](mailto:sylvain.lavolette@f155.com)

**Financière Liberté 55**

Cabinet de services financiers  
Cabinet en planification financière

Une division de la London Life, Compagnie d'Assurance-Vie

**Serge Désilets D.D.**  
Denturologiste

Ouvert du lundi au vendredi

**819 449-6484**  
NOUVELLE ADRESSE  
153B, Commerciale, Maniwaki J9E 1P1

**Denturologiste**  
Martin Cusson D.D.

Ouvert du lundi au vendredi de 8h à 17h

**(819) 449-6073**  
137, Principale Sud, Maniwaki

**MAISON DE LA CULTURE**

# Aetas n'est qu'une période de temps

**MANIWAKI** - Prochain spectacle présenté par la Maison de la culture à l'auditorium de la Cité étudiante : «Aetas n'est qu'une période de temps», mercredi 15 février.

Le futur est déjà là. Simplement, il n'est pas réparti de manière uniforme. Quatre jeunes typiquement catégorisés feront face aux défis des générations Y & Z. Le Cerveau, les gros Bras, la Parfaite et l'Insociable, remplis d'émotions fébriles et masquées, seront mis aux défis. Les mots et

les mouvements dont ils auront besoin pour avancer seront difficiles à trouver. Absorbés par leur monde, chacun découvrira une piste qui les mènera à grandir et évoluer.

La compagnie 360 Mouvements par minute a été créée par Guildo Griffin en 2003. Elle est l'extension professionnelle et l'accomplissement des danseurs du Studio Party Time.

Renseignements : [www.mcv.org](http://www.mcv.org) ; [www.studiopartytime.com/productions-aetas](http://www.studiopartytime.com/productions-aetas)



**AVIS PUBLIC**

**Ville de Gracefield**

351 route 105, C.P. 329 - Gracefield (Québec) J0X 1W0  
Tél. : 819-463-3458 - Fax : 819-463-4236 - [info@gracefield.ca](mailto:info@gracefield.ca)

**Aux personnes intéressées par un projet d'adoption d'un règlement de citation patrimoniale du presbytère et de l'église de Notre-Dame-de-la-Visitation de Gracefield**

AVIS PUBLIC est donné de ce qui suit :

Lors de la séance ordinaire du 9 janvier 2017, le conseil municipal a donné un avis de motion de l'adoption éventuelle du règlement de citation patrimoniale du presbytère et de l'église de Notre-Dame-de-la-Visitation de Gracefield.

En conséquence, le comité consultatif d'urbanisme, qui agit à titre de conseil local du patrimoine, tiendra une séance d'information le 20 février à 19 h au centre récréatif et communautaire situé au 5, rue de la Polyvalente, Gracefield (Québec) J0X 1W0. Cette séance d'information portera sur le projet d'adoption du règlement de citation patrimoniale du presbytère et de l'église de Notre-Dame-de-la-Visitation de Gracefield.

Au cours de cette séance, un représentant du comité expliquera le projet de règlement et les conséquences de son entrée en vigueur et entendra les personnes et organismes qui désirent s'exprimer.

Ce projet de règlement peut être consulté au bureau de l'hôtel de ville situé au 351, route 105 à Gracefield, aux heures normales d'ouverture .

DONNÉ à Gracefield, ce 9e jour du mois de février 2017

Bernard Caouette, avocat  
Directeur général et greffier par intérim

**Carnet social**

**AUMOND**

**Mercredi:** Ligue de sacs de sable Moulin des Pères à Aumond à 19h30 à la salle communautaire. Gaétan 819 449-1794.

• Séance ViActive avec le groupe «Aumond'Actif» à 10 h 30 à la salle municipale. Infos : Pierrette 665-6954.

**Jedi:** • Les soupers mensuels de l'âge d'or se tiendront à tous les 3e jeudi du mois. Ouvert tous les jeudis après-midi, pour des activités communautaires. Léona Céré au 819-449-3715 ou Marjolaine Piché au 819-449-6734.

**BLUE SEA**

**Lundi:** • 19h30: soirée de sacs de sable, centre récréatif du lac Long. 819-463-4324.

• Ligue de sacs de sable au lac Long, bienvenue à tous! 819-463-4799.

• Bel âge: Vie active, de 10h à 11h, salle municipale, infos au 463-2485

**Mardi:** • Bel âge, Whist militaire, 19h, salle municipale. Infos: 819-463-4967.

**Mercredi:** • Bel âge, pétanque, 19h, salle municipale. 463-2485 ou 463-4967.

• Club de l'âge d'or, sacs de sable, 19h, salle municipale, 819-463-4967.

**Jedi:** Djembé tous les jeudis à la Maison de jeunes de 16h à 18h.

**Vendredi:** • Soirée de dards, centre récréatif du lac Long. Nous avons besoin de joueurs. 819-463-1811.

**BOIS-FRANC**

**18 février:** Le Club Amitié vous informe que le 18 février il n'y aura pas de soirée au Centre Donat-Hubert. Infos : Conrad 449-4320 ou Gisèle 449-4435.

**BOUCHETTE**

**11 février:** L'Afeas de Bouchette tiendra son souper Saint-valentin à la salle municipale à partir de 17h. Tout le monde est bienvenu. Les billets sont disponibles auprès de Hélène Larivière (819) 449-6525 et Françoise Major (819) 465-1959. La date limite de réservation est le 2 février.

• Bibliothèque de Bouchette. Les heures d'ouverture sont: du jeudi 18h à 20h et samedi 10h à 12h.

**Jedi:** • Ateliers de jeux de 9h30 à 11h30. Gratuit. Parents-Enfants 0-5 ans à Bouchette (Salle Municipale). Familles D'abord 819-467-3774.

• Sacs de sable à 13h à la salle municipale. Réal 465-5013.

**Le samedi:** • Le club d'âge d'or de Bouchette ont leur souper à tous les 4e samedi du mois à 17h30. Réal 465-5013

**Dimanche:** • Whist militaire à compter de 19h à la salle municipale. Réal 819-465-5013.

• **Au 2 semaines:** • Bingo à 12h45 à la salle municipale. Réal 819-465-5013.

**CAYAMANT**

**12 février:** Le club de l'âge d'or "Les porteurs de bonheur" tiendra son repas mensuel suivi d'une soirée dansante à la salle municipale. Un repas chaud sera servi à 17h30. Apportez votre consommation. Infos: Ginette 463-4583 ou Violaine 463-4117.

**25 février:** Whist militaire au sous-sol de l'église St-Roch de Cayamant. Inscription à midi, début des parties à 13h.

**Dimanche:** • Tous les dimanches messe à l'église St-Roch-de-Cayamant à 9h30.

**Mardi:** • Ateliers de jeux de 9h30 à 11h30, Gratuit, Parents-Enfants 0-5 ans à Lac Cayamant (Maison des Jeunes). Familles D'abord 819-467-3774

**Mercredi:** • Tous les mercredis soirs à 19h Ligue de dards (mixte) au «Bistro de l'aigle». Réjean 463-1814 ou 463-1919.

• Les porteurs de bonheur vous invitent au centre municipal. 18h30-21h00. Danse: Jocelyne 463-2594 Ginette 463-4583.

• **TERRAIN DE PÉTANQUE** de retour au printemps.

**Jedi:** Au centre municipal. 10h à 11h30 Yoga Suzanne 463-3397. 19h-21h Sacs de sable: "Les Bons Amis du Cay". Denise 463-2613.

**DANFORD LAKE**

**Mercredi:** • 19h30: Centre Bethany, Club de cartes des aînés. Contactez Gisèle au 819-467-3317.

**Jedi:** • 19h: Centre Bethany, Club de l'âge d'or horizon Club de fléchettes. Linda Robinson 819-467-2870.

**DÉLÉAGE**

**Lundi:** • ViActive Programme d'activités physiques pour les gens de 50 ans +, de 10h à 11h à la salle de l'Édifice Palma-Morin. Diane Marenger 819-449-4994.

**Mardi:** • Le club d'âge d'or auront des cours de danse de 10h à

11h30 et de 13h30 à 15h à la salle municipale. 819-449-6761

**Mercredi:** • Le Club de l'âge d'or a des activités tous les mercredis à 13h (Whist Militaire, bingo, pétanque, jeu de poches). 819 449-2498.

**DENHOLM**

**Mercredi:** • Cours de crochet et de tricot les mercredis soir de 19h à 22h.

**GRACEFIELD**

**16 février:** Café rencontres sur Le diabète au foyer d'accueil de Gracefield de 13h à 15h. Par voix et solidarité des aidants naturels.

**19 février:** Les Joyeux Vivants vous invitent à leur souper mensuel au centre communautaire à 17h30, suivi de la danse avec les Campagnards. Apportez vos consommations. Pour infos: Suzanne 463-2027 ou Louise 463-2876.

**12 mai:** Les femmes d'action organisent une vente-garage (13e) à l'intérieur du centre communautaire à compter de 8h. Vous pouvez apporter vos articles à donner sur le site. Infos : Pierrette 463-4772 ou Louise 463-2876.

**Mardi:** Clinique santé de Gracefield sans rendez-vous: le 21 février de 10h30 à 13h et le 14 février de 15h à 19h30, avec Dr Nateghi.

**Mercredi:** • Ateliers de jeux de 9h30 à 11h30. Gratuit. Parent-Enfants 0-5 ans à Gracefield (Centre Récréatif et communautaire). Familles D'abord 819-467-3774.

• Menus à petits prix à Gracefield (Centre Récréatif et communautaire) de 12h à 14h pm. Gratuit et ouvert à tous, halte-garderie sur place. Familles D'abord 819-467-3774.

• Bingo au centre récréatif, les mercredis à 18h45.

• Les Femmes d'action vous invitent à vous joindre à elles tous les 2e et 4e mercredis du mois. Pierrette 819-463-4772.

**GRAND-REMOUS**

**Mardi:** Ligue de sac de sable à tous les mardis à 19 h à la salle Jean-Guy Prévost. Infos : 438-2642 Michel.

**Mercredi:** • Club des artisanes a repris ses activités à la salle Jean-Guy Prévost de 13h30 à 16h. Diana: 819-438-3045 Claudette: 819-438-2038 Henriette: 819-438-2063.

**KAZABAZUA**

• Bibliothèque - Heures d'ouverture: Dimanche et lundi fermé, mardi de 11h à 18h, mercredi et jeudi de 11h à 19h, vendredi de 13h à 20h et samedi de 9h à 14h. 819-467-5746.

**Lundi:** • Ateliers de jeux de 9h30 à 11h30. Gratuit, Parents-Enfants 0-5 ans (anglophone), au sous-sol des bureaux municipaux. Familles D'abord 819-467-3774.

**Mardi:** La bibliothèque municipale vous invite à ses cours de peinture, de 13h à 15h30. Cours de base en aquarelle, huile ou acrylique, etc. Infos: 467-5746 (de 11h à 19h).

**Mercredi:** • Ateliers de jeux de 9h30 à 11h30. Gratuit. Parents-Enfants 0-5 ans (anglophone), au sous-sol des bureaux municipaux. Familles D'abord 819-467-3774.

• Club de lecture francophone le 3e mercredi de chaque mois à 18h30 à la bibliothèque de Kazabazua. Jean-Pierre Rochon ou Andrew Geggie. 819-467-5746.

**Jedi:** • Ateliers «Live Well» (anglophone) de 9h30 à 11h30 am, au sous-sol des bureaux municipaux. Gratuit et ouvert à tous avec halte-garderie sur place. Familles D'abord 819-467-3774.

**LAC STE-MARIE**

**Lundi:** • Soirée de fléchettes à compter de 19h au Centre communautaire de Lac-Sainte-Marie. Jacques Beaudoin 819-467-3721.

**Mardi:** • Contact femmes enfants: jeux en groupe pour les parents et enfants 0-5 ans, de 9h30 à 11h30 au-dessus de l'école St-Nom-de-Marie. 819-467-3774.

• Sacs de sable tous les mardis à 13h30. Monique Kenney au 819-467-2126.

**Mercredi:** • De 9h à 12h au centre communautaire de LSM, ateliers de peinture à l'huile sous la tutelle de l'artiste-peintre Lise Lachapelle 456-1686.

**Jedi:** Ateliers Brico-Jasette à Lac Sainte-Marie (École Saint Nom de Marie, étage du haut) de 18h30 à 20h30 pm. Gratuit et ouvert à tous, halte-garderie sur place. Familles D'abord 819-467-3774.

**LOW**

• Bibliothèque municipale. Ouverture: Lundi de 8h à 12h, le mardi de 18h à 20h, le mercredi de 8h à 16h, le vendredi de 13h à 16h et de 18h à 20h et le samedi de 10h à 13h.

**Mercredi:** • L'école secondaire St. Michael offre Internet haute-vitesse de 16h30 à 19h30. Gratuit pour toute la population. Lynn 819-422-3584.

**Jedi:** Le Club de couture se rencontre tous les jeudis de 13h à 16h.

**Vendredi:** Le Club de musiciens se rencontre tous les vendredis de 20h à 22h.

**MANIWAKI**

**11 février:** Le Club de l'Âge d'Or Assomption vous invite à sa soirée «Hommage à nos Aînés». Banquet à 17h30 suivi d'une remise de distinctions et d'une soirée dansante. Nombre limité de place, réservez le plus vite possible. Madeleine au 819-449-1657.

**12 février:** Les Chevaliers de Colomb du conseil 11973 auront leur assemblée générale à 9h au deuxième étage du presbytère Assomption.

**14 février:** La Légion Canadienne vous invite à un souper amérindien à l'occasion de la St-Valentin à partir de 17h. Infos: 449-4487.

**16 février:** Café rencontres sur Le diabète au foyer Père Guinard dans la salle Théodora de 9h00 à 11h. Par voix et solidarité des aidants naturels.

**1er avril:** La Légion Canadienne vous invite au souper de Valorie Morin à partir de 16h. Infos: 449-4487.

• Bibliothèque J.R. L'Heureux: 819-449-2738, nous avons une belle sélection de nouveautés. Horaire régulier: lundi au vendredi de 14h à 19h et samedi de 13h à 16h.

• Troisième âge de Messines: sacs de sable et cartes, mardi 13h, Fernande 819-465-2215. Cartes, mercredi 19h, Ronald 819-465-2849. Quilles, mercredi 15h, Linda ou Betty 819-465-2564.

• Église Baptiste évangélique. Rencontre: dimanche à 9h45 am et mercredi à 7h pm (bilingue). Pasteur Charles Grebe 819-441-3385.

**Lundi au jeudi:** Centre de jour, Maison Amitié, de 8 h 30 à 15 h 30. Infos : 819 449-4570.

**Dimanche:** • Église dans les maisons: venez participer, à 10h au 492, de la Montagne, relation d'aide gratuite. 441-0883

**Mardi:** • Rencontre pour amateurs de musique country. À la Légion Canadienne, de 19h à 22h. Hedley 819-449-3696 ou Gilles 819-449-2891. Apportez vos instruments et venez chanter.

• Les amis du bricolage tous les mardis de 13h à 15h au sous-sol de l'église St-Patrick rue des Oblats. Infos: Anna 449-2325.

**Mercredi:** • Tous les 1er, 3e et 4e mercredis, 13h30, ateliers d'artisanat du Cercle des fermières de Maniwaki, au 2e étage du 270, rue Notre-Dame, Maniwaki.

• Église maison au 361, des Oblats à 17h30. 819-438-1784.

• Société canadienne du cancer: Tous les mercredis de 13h à 16h au CLSC de Maniwaki, local 154 (sur rendez-vous seulement, 819-449-1872). Bénévoles formés, à l'écoute, répondent aux premiers besoins et offrent le prêt de prothèses capillaires, de chapeaux, turbans, foulards et don de prothèses mammaires temporaires. Infos sur les critères d'admissibilité aux programmes d'aide financière. Ligne cancer j'écoute: 1-888-939-3333.

**Vendredi:** Ligue de darts à la Légion Canadienne ainsi que danse en ligne soirée country avec chansonnier. Infos : 449-4487.

**Aux 2 samedis:** • Aux 2 semaines: crible à 10h30 à la salle Quille-O-Rama.

**Dimanche:** Ligue de crible à la Légion Canadienne à 13h, 449-4487.

**MESSINES**

**12 février:** Déjeuner de la St-Valentin, à la salle municipale de 9h30 à 11h30. Organisé par les bénévoles de la communauté St-Raphael. Bienvenue à tous, motoneigistes et quadistes. Infos : 819-465-2975.

**Mercredi:** 3e âge de Messines. Cartes, mercredi 19h, Ronald 819-465-2849. Quilles, mercredi 15h. Linda 819-441-3414 ou Paul 465-2750.

**MONTCEF-LYTTON**

**Lundi:** Les Joyeux copains: cours de peinture de 13h30 à 15h30. Micheline 449-2960 ou Marie-Marthe 441-3844.

**Mardi:** Les Joyeux copains: Vie active sera de retour après la saison estivale. Micheline 819-449-2960 ou Marie-Marthe 819-441-3844.

**Mercredi:** Les Joyeux copains: artisanat, tricot, etc à 13h30. Micheline 449-2960 ou Marie-Marthe 819-441-3844.

**Jedi:** Les Joyeux copains: jeux de sacs de sable à 19h. Micheline 819-449-2960 ou Marie-Marthe 819-441-3844.

**STE-THÉRÈSE**

**Mardi:** Le Club FADOO Ste-Thérèse-de-la-Gatineau a des activités à 10h au local situé au sous-sol de l'école Laval au 29 chemin Principal. Pour 50 +. Dîner à un prix modique et organisations différentes activités, événements et sorties. Jean-Pierre Major, 819-449-7387.

AVIS DE DÉCÈS

Mme Irène Major (née Beaulieu)

De Bouchette, est décédé le 2 février 2017 au CSSS de Gatineau, à l'âge de 93 ans. Prédécédée de son époux Hervé Major; son fils Ronald; sa petite-fille Carole Trudeau; ses parents Willie Beaulieu et Mary Paul et de son frère Lawrence. Elle laisse dans le deuil ses enfants Robert, Conrad (Marielle), Raymonde (Roger), Lise (Earl) et Louis; ses 12 petits-enfants, 10 arrière-petits-enfants et 1 arrière-arrière-petit-enfant; ses sœurs Béatrice (feu Léo Jolivet) et Gervaise (feu Rolland Lauriault), ainsi que ses beaux-frères, belles-sœurs, neveux, nièces et ami(e)s. La direction des funérailles a été confiée à la **Maison Funéraire McConnery 206 Cartier Maniwaki, QC J9E 1R3 Téléphone 819-449-2626 Télécopieur 819-449-7437 adresse courriel : sympathies@maisonfunerairemconnery.ca Site Web : www.maisonfunerairemconnery.ca** La famille recevra les condoléances à l'église St-Gabriel de Bouchette à compter de 13 h 30 le vendredi 10 février 2017, suivies du service religieux à 14 h. Vos marques de sympathie peuvent se traduire par un don à l'APHVO (Association des personnes handicapées visuelles de l'Outaouais) au 819-771-5417.



**Maison funéraire McConnery**  
206, rue Cartier, Maniwaki  
819-449-2626

AVIS DE DÉCÈS

Mme Georgette Gauthier (née Potvin)

De Blue Sea, est décédée le 4 février 2017 au CISSSO Hôpital de Maniwaki, à l'âge de 72 ans. Elle était la fille de feu Joseph Potvin et de feu Hermone Lacroix. Elle laisse dans le deuil son époux Léo Gauthier; ses enfants Yves, Daniel, Michel (Valérie Vallée); ses petits-enfants Alexandra (Benoit), Jacob (Angie), Dominic, Raphaëlle, Thomas; ses arrière-petits-enfants Théo et Louka; ses sœurs Claudette (Armand), Mariette (Robert), ainsi que ses beaux-frères, belles-sœurs, neveux, nièces et ami(e)s. Elle fut prédécédée par son fils Luc; ses frères Ovila et Jeannot. La direction des funérailles a été confiée à la **Maison Funéraire McConnery 206 Cartier Maniwaki, QC J9E 1R3 Téléphone 819-449-2626 Télécopieur 819-449-7437 adresse courriel : sympathies@maisonfunerairemconnery.ca Site Web : www.maisonfunerairemconnery.ca** Selon les dernières volontés de la défunte il n'y aura pas de visite au salon, l'inhumation des cendres aura lieu à une date ultérieure.



**Maison funéraire McConnery**  
206, rue Cartier, Maniwaki  
819-449-2626

4e Anniversaire

Dave Larcher  
Décédé le 12 février 2013



Quatre ans se sont écoulés depuis ton départ, mais malgré ton absence ta présence est constante. Nous ne t'oublierons jamais. Toi qui étais une personne exceptionnelle et qui a touché la vie de tant de gens. Aucune journée ne passe sans que de bons souvenirs de toi ne viennent remplir nos vies.

De ta famille.

REMERCIEMENTS  
À LA VIERGE MARIE

pour faveur obtenue.

L.A.

En souvenir de...



**Fernande Paquette Buckshot**  
Décédée le  
14 février 2012

Il y a cinq ans, tu partais pour un voyage sans retour, en nous quittant pour ce monde de paix. Dans cet endroit magnifique, tu as trouvé ceux qui nous avaient déjà quittés et qui t'avaient tellement manqué. À ton tour tu nous manques infiniment, mais la pensée de te retrouver un jour nous reconforte jour après jour. Sois notre lumière et notre reconfort. Nous ne t'oublierons jamais, car tu fus une présence toujours positive dans nos vies.

De tes enfants, tes petits-enfants et tes arrière-petits-enfants.

Une messe anniversaire sera célébrée le 14 février à l'église l'Assomption à 10 h 30.

AVIS DE DÉCÈS

M. Paul Lafrenière (1959-2017)

De Messines, est décédé le 4 février 2017 au Centre hospitalier de Maniwaki à l'âge de 57 ans. Il laisse dans le deuil ses deux filles Jehanne et Camille, ses parents Edgar Lafrenière et Hélène Martin, son frère Michel (Lucie Joanis), sa sœur Claire, ainsi que ses nièces, petit-neveu, oncles, tantes, cousins, cousines et amis-es. La direction des funérailles a été confiée à la **Maison Funéraire McConnery 206 Cartier Maniwaki, QC J9E 1R3 46 St-Joseph Gracefield, QC Téléphone 819-449-2626 463-2999 Télécopieur 819-449-7437 adresse courriel : sympathies@maisonfunerairemconnery.ca Site Web : www.maisonfunerairemconnery.ca** La famille invite les gens à se réunir pour lui rendre un dernier hommage, le samedi 11 février à 13 h, à la salle municipale de Messines. Un goûter sera servi. Vos marques de sympathie peuvent se traduire par un don à la Société québécoise du cancer.



**Maison funéraire McConnery**  
206, rue Cartier, Maniwaki  
819-449-2626

1er Anniversaire



**Flore Lirette**  
Décédée le 9 février 2016

Déjà un an que tu es partie pour un monde meilleur. Les jours sont tristes pour moi, mais je sais que tu reposes en paix là-haut dans le paradis.

Je t'aime et t'adore.

De ton fils Rolland et mes petits-enfants.

En souvenir de...



**Irène Clément**  
Décédée le  
13 février 2016

Chère maman, Depuis que tu nous as quittés, il y a un an, quel vide et quel bouleversement dans notre vie. Tu resteras toujours dans notre mémoire une maman éveillée et chaleureuse, habitée d'une force et d'une joie de vivre inébranlable; toujours disponible pour nous et pour tout le monde. Une "mère veilleuse!" Tu nous manques, continue de veiller sur nous. Merci maman,

De tes enfants et de leur famille.

Merci encore à tous ceux et celles qui nous ont supportés durant cette épreuve.

Une messe anniversaire sera célébrée le dimanche 12 février en l'église St-Raphaël de Messines à 9 h 30.

En souvenir de...

**Maurice Patry**  
12 février 2000

Thérèse Huneault  
19 juin 2001

Regardons le ciel. On pense souvent à papa et maman à tous les jours. Regardons les étoiles. La lune. Une date. Une chanson. Un endroit. une odeur. Une photo. Et une larme qui s'échappe en mémoire de ceux qui nous ont quittés.



De la famille Patry et les petits-enfants.

Nous ne vous oublierons pas...

**La Gatineau** Le Journal La Gatineau offre ses plus sincères condoléances aux familles éprouvées.

Spécialiste du pare-brise



Remplacement et réparation de pare-brise

Facturation directe à l'assurance

DEPUIS 1927  
**GM McCONNERY**  
Canada 105 boul. Desjardins, Maniwaki www.garagemcconnery.com

819-449-1632  
Sans frais: 1 888 449-1632

**Albatros**  
Vallée-de-la-Gatineau (Maniwaki)  
15, rue Principale Nord, Montcerf-Lytton  
819-441-3467

## CPE VALLÉE-SOUIRE

### Une fête pour le 10e anniversaire

**SYLVIE DEJOUY**  
sdejouy@lagatineau.com

**KAZABAZUA** - Après l'antenne de Gracefield du CPE Vallée-Sourire l'an passé, c'est au tour de celle de Kazabazua de célébrer cette année son dixième anniversaire. Pour l'occasion, des activités seront organisées vendredi 10 février, de 16h à 18h, aux installations du 30 rue Chamberlain.

Les parents et enfants qui fréquentent ou qui

ont déjà fréquenté le service de garde sont invités à venir fêter ce 10e anniversaire. Sans trop en dire afin de garder la surprise, Sylvie Beauregard, directrice adjointe à la pédagogie, promet une belle fête : «C'est important pour nous que les gens viennent célébrer cet anniversaire avec nous.»

L'antenne de Kazabazua du CPE Vallée-Sourire a ouvert ses portes le 5 février 2007, quelques mois après celle de Gracefield, alors que Martine Bastien était directrice. Elle accueillait alors 29 enfants. Aujourd'hui, ils sont 34 à profiter des services du CPE à Kazabazua.

## Pause café

### 11,2 millions de livres

C'est la quantité de croustilles consommées aux États-Unis lors du Super Bowl, selon l'organisme Calorie Control. La finale de la NFL est l'un des moments télévisuels les plus importants de l'année, toutes émissions confondues. La journée du Super Bowl est la deuxième plus importante aux États-Unis pour ce qui est de la consommation alimentaire, la première étant Thanksgiving. Cette année, le prix d'un seul espace publicitaire télévisuel pendant le match était de 5 M\$ américains. Au cours de la dernière décennie, les prix ont augmenté de 76%. Les billets pour assister au Super Bowl étaient vendus entre 2 500 et 8 000 \$.

### Suggestion d'activités à faire en fin de semaine

**Tournoi Optimiste.** Le Club Optimiste de Maniwaki donne rendez-vous à la population. au Centre sportif Gino Odjick. Le tournoi commence ce jeudi soir et se poursuivra jusqu'à dimanche après-midi.

**Anniversaire de l'entraide de la Vallée.** Un souper sera organisé samedi, à 16h à la salle du Christ-Roi, afin de fêter les 10 ans de l'organisme. Il sera suivi d'une soirée dansante avec l'orchestre Les Cousins. Les billets seront en vente à l'entrée.

**Plaisirs d'hiver à Montcerf-Lytton.** Une activité sera organisée dimanche avec au programme de la marche, glissade et patinage. La municipalité

distribuera gratuitement de la soupe et des breuvages. Des prix de présence, offerts par cette dernière et par Plaisirs d'hiver, seront aussi tirés au sort.

**Déjeuner de la St-Valentin.** Rendez-vous dimanche à la salle municipale de Messines de 9h30 à 11h30. L'activité est organisée par les bénévoles de la communauté St-Raphaël. Renseignements : 819-465-2975.

**Souper de la St-Valentin.** Il sera organisé samedi à 17h, à la salle municipale de Bouchette, par l'Afeas. Renseignements : Hélène Larivière 819-449-6525 ou Françoise Major 819-465-1959.

## Encore plus de nouvelles ! . . .

### Deux bibliothécaires dévouées à l'école Christ-Roi



L'enseignante Chantal Beaudoin (au centre) en compagnie des bibliothécaires bénévoles de l'école Christ-Roi, Lise Rozon (à gauche) et Maureen Gauvreau (à droite).

**MANIWAKI** - Il y a plus de deux ans, les livres de références, les romans, les bandes dessinées et autres de l'école Christ-Roi de Maniwaki ont été rapatriés au même endroit, afin d'avoir une bibliothèque scolaire.

Un premier travail a commencé avec Hélène Labelle, enseignante, et une bénévole très dévouée, Maureen Gauvreau. Ces dernières ont fait un travail remarquable dans les livres. Elles les ont épurés afin de garder ceux au goût du jour. De plus, elles ont réparé les livres qui étaient un peu abîmés.

Avec le départ de Hélène Labelle, l'enseignante Chantal Beaudoin poursuit le travail, toujours avec Maureen Gauvreau. Une deuxième dame, Lise Rozon, désire s'impliquer dans l'école. Alors, Mme Beaudoin a mis ces deux gentilles personnes en lien. Depuis, ces deux femmes ont pris l'initiative d'aménager la bibliothèque, comme une vraie bibliothèque, au grand plaisir des enfants.

Une fois par semaine, Mmes Gauvreau et Rozon viennent à l'école s'occuper de la bibliothèque. Elles sont présentes pour le prêt de livres et pour répondre aux questions des élèves. Elles font de l'éducation, entre autres dans le respect de l'échéance, du matériel et des

personnes qui fréquentent la bibliothèque. Elles aident beaucoup à la tâche des enseignants de l'école. De plus, elles sont de bons conseils pour les jeunes, puisqu'elles suggèrent des livres aux enfants en fonction de leur âge. La bibliothèque de l'école est accessible en tout temps par les élèves.

Maureen Gauvreau et Lise Rozon sont deux personnes retraitées, très engagées à l'école Christ-Roi. Ce sont deux perles rares. Les enfants les adorent et ils aiment fréquenter la bibliothèque de l'école. L'équipe-école désire les remercier pour leur excellent travail et leur dévouement. Si vous avez des livres en trop à la maison, n'hésitez pas les apporter à l'école Christ-Roi et les gentilles dames se feront un plaisir de les rendre accessibles aux élèves.

### Unification des galas sportifs en Outaouais

**LA GATINEAU** - Le Conseil de développement du sport de Gatineau (CDSG) a annoncé la refonte du Gala Méritas et du Gala Loisir Sport Outaouais sous une nouvelle formule.

En effet, le CDSG, en collaboration avec la Ville de Gatineau, la MRC de Papineau, la MRC du Pontiac, la MRC de la Vallée-de-la-Gatineau, Loisir Sport Outaouais ainsi que le Gala Méritas, unissent leurs forces afin de présenter un tout nouveau gala pour souligner l'excellence au niveau sportif et loisir dans la région de l'Outaouais. Lors de cet événement d'envergure, l'excellence sera mise en valeur en soulignant différentes catégories, en plus de remettre des bourses bonifiées aux athlètes et aux

entraîneurs récipiendaires.

Ce Gala a pour mission de reconnaître les prouesses des athlètes de niveau régional, provincial, national et international ainsi que l'engagement des bénévoles de l'Outaouais. L'édition 2017, sous un nouveau concept et sous la responsabilité d'un comité indépendant provenant du milieu des partenaires, soulignera en plus la contribution d'initiatives au niveau sportif et loisir permettant de faire rayonner notre belle région.

Cette initiative a pour objectif de créer un événement mobilisateur, en favorisant la concertation des partenaires impliqués, le tout afin de rassembler les personnes du milieu et de célébrer l'excellence de leurs réalisations.

### Des cours de danse sportive les jeudis

**BLUE SEA** - Venez bouger avec des cours de danse sportive, amusants et dynamiques, les jeudis à 17h à la salle municipale. Des exercices sans contraintes, en mêlant des mouvements à haute et basse intensité qui vous permettent de rester en forme dans un esprit festif. Laissez-vous emporter par les rythmes de la musique

latino-américaine et des musiques du monde. Un entraînement complet pour tous niveaux alliant tous les éléments de la remise en forme : cardio et préparation musculaire, équilibre et flexibilité, un regain d'énergie et un bien-être absolu après chaque session.

Renseignements : Sophie au 819-334-2559 ou sophiekarn@gmail.com

## Un cadeau pour nos commerçants

**La Gatineau propulse votre entreprise**

**À GAGNER\***

Un publi-reportage d'une demi-page

Chaque achat de 1/8 de page et plus publié en février, vous donne la chance de gagner un publi-reportage pour mettre en valeur votre entreprise

\* Ne s'applique pas sur les avis publics et offres d'emplois

**Appelez nous (819) 449-1725**

PAR JEAN LACAILLE

Vidéos et plus de photos sur notre site web: [lagatineau.com](http://lagatineau.com)



# 52<sup>e</sup> RALLYE PERCE NEIGE

## Une des plus populaires de l'histoire



**MANIWAKI-** Les Britanniques David Higgins et Craig Drew ont devancé les Américains Travis Pastrana et Robbie Durant pour remporter la 52<sup>e</sup> édition du Rallye Perce-Neige de Maniwaki qui s'inscrira dans les annales sportives de la région comme l'une des

plus populaires de l'histoire. Le meilleur Québécois a été Sylvain Érickson, natif de Maniwaki et qui habite maintenant Val-des-Monts. Il a pris le cinquième rang, au classement général, avec son copilote Patrick Lévesque en vertu d'un chrono

de 2 :38.44.7. Ce temps lui permettait de terminer au troisième rang du Championnat canadien dans lequel il était inscrit.

Les routes étaient dans un excellent état et les 41 pilotes qui ont pris le départ s'en sont donné à cœur joie tout au long de la compétition. Maxime Labrie, le champion de l'an dernier a été contraint à l'abandon tout comme Antoine L'Estage. Une trentaine d'équipages ont tout de même franchi le fil d'arrivée aux Galeries de Maniwaki.

▲ Les pilotes n'avaient que des éloges pour la qualité des routes.

Perce-Neige était la première manche des séries canadienne de CARS et américaine ARA. Notre comité de direction et les centaines de bénévoles ont accompli un travail impeccable et le mérite leur revient.»

### Une grande satisfaction

Les 41 partants ont roulé à fond de train sur les routes fermées de la région de Cayamant à Farley, de Blue Sea à Maniwaki, en passant par la Forêt de l'Aigle et Kitigan Zibi Anishinabeg pour revenir au point de départ aux Galeries de Maniwaki. Les participants ont unanimement reconnu la qualité de l'épreuve et confirmé qu'ils seront de retour pour la 53<sup>e</sup> édition le 3 février 2018.

David Higgins au volant de sa Subaru WRX STI 17 a mis 2 :19.09.1 à franchir les 430 kilomètres de l'épreuve. Travis Pastrana, dans sa Subaru WRX STI 17, a inscrit un chrono de 2 :22.56.6. Le Canadien, d'origine russe, Leonid Urlichich, de Thornhill en Ontario, dans sa Subaru STI 07, et son copilote Alex Kurihani, ont terminé au troisième rang en vertu d'un temps de 2 :30.39.6 s'assurant ainsi du premier rang de la première épreuve comptant pour le Championnat canadien de rallye.

«Nous avons accueilli un nombre record de spectateurs dans les sections de vitesse et les équipages ont répondu avec un spectacle de très haut niveau, souligne le directeur général, Patrick Rainville. Nul doute que la présence d'Américains a rehaussé le plateau de compétiteurs puisque le

Le comité organisateur du Rallye Perce-Neige de Maniwaki 2017 remercie ses supporteurs, la Ville de Maniwaki, la MRC de la Vallée-de-la-Gatineau, la ministre Stéphanie Vallée, le CFP de la Vallée-de-la-Gatineau, Kitigan Zibi Anishinabeg, le Resto-Pub le Rabaska et les Pneus Nokian.



▲ Les champions ont sablé le champagne au podium installé à l'arrivée aux Galeries de Maniwaki.



▲ Les spectateurs ont été nombreux à suivre le rallye, notamment à Cayamant.



▲ Une séance d'autographes était organisée jeudi au Resto Pub Le Rabaska. L'occasion pour les amateurs de rencontrer le champion canadien, Antoine L'Estage, de l'écurie Subaru Canada, ainsi que Travis Pastrana et David Higgins, les deux derniers champions américains. Ils ont volontiers accepté de faire une photo souvenir avec l'équipe du Rabaska (photo de Michel Raymond).

## Transport forestier

Perfectionnement - 240 heures



### Rémunération durant la formation\*

\* Maximum de 20\$/h incluant les BM

DÉBUT DES COURS:  
MI-FÉVRIER 2017



Centre de Formation Professionnelle  
Mont-Laurier

850, rue Taché Mont-Laurier

819.623.4111  
1.866.314.4111

Offert en collaboration avec:

Les Exploitations  
J.Y.B. Papineau inc.

J.M.P.  
Les Entreprises  
J. Maurice Papineau Ltée

CAMP  
ROUTE



L'efficacité en formation!

[cfpml.qc.ca](http://cfpml.qc.ca)

# CHRONIQUE

## santé

### La maladie de Raynaud

En hiver, il n'est pas rare, lorsqu'on s'expose pendant de longues périodes à des températures très froides, de voir nos doigts et nos orteils prendre une teinte blanchâtre ou bleutée. Il s'agit d'un réflexe normal du corps, qui rapatrie le sang vers les veines plus profondes afin de maintenir stable sa température. Toutefois, il arrive que ce phénomène prenne une ampleur démesurée, comme c'est le cas dans la maladie de Raynaud.

Caractérisée par un trouble de la circulation sanguine touchant les extrémités du corps, la maladie de Raynaud est causée par une réaction excessive des nerfs qui contrôlent les petits vaisseaux sanguins situés sous la peau. Ainsi, lors d'une exposition au froid, à l'humidité ou encore lors d'un stress émotionnel intense, les doigts, les pieds, mais aussi parfois les oreilles, les lèvres et le nez deviennent blancs, froids et parfois même engourdis, le sang n'y circulant plus. Il faut donc attendre le retour de la circulation sanguine (une fois la partie atteinte réchauffée) pour retrouver la couleur rosée de la peau.

La plupart du temps bénigne, la maladie de Raynaud touche une majorité de femmes et se déclare habituellement entre l'âge de 15 et 25 ans. Dans la majorité des cas, la maladie disparaît d'elle-même après quelques années.

Les crises durent généralement quelques minutes, mais peuvent parfois s'échelonner sur quelques heures. Le froid étant le principal élément déclencheur des symptômes de la maladie, les personnes atteintes doivent donc s'en protéger, particulièrement pendant l'hiver. Pour ce faire, le port de gants ou de mitaines, d'une tuque et de bottes est tout indiqué. Notez que les crises peuvent également survenir en été, par exemple lorsque la climatisation est trop forte. Chez certaines personnes, le seul fait de toucher à un objet froid peut suffire à déclencher les symptômes de la maladie.

Sachez qu'il existe une forme plus grave de la maladie appelée syndrome de Raynaud, qui est la plupart du temps associée à une autre maladie qui touche les vaisseaux sanguins comme l'arthrite rhumatoïde ou la sclérodémie. Mais, qu'il s'agisse de la maladie ou du syndrome, mieux vaut consulter son médecin pour obtenir un diagnostic.

Venez nous rencontrer pour de plus amples renseignements.

Cette chronique est une gracieuseté de



**MARTIN ROY**  
Pharmacien

**Jean Coutu**

50, rue Principale Sud, Maniwaki,  
819 449-1360



# Succès monstre à Cayamant

CAYAMANT - «À ma grande surprise, cette activité a été une réussite sur toute la ligne et même plus que toutes nos attentes.»

La mairesse de Cayamant, Chantal Lamarche, n'en revient tout simplement pas de la participation de la population et des amateurs de rallye automobile qui ont littéralement envahi le parcours du rallye Perce-Neige samedi dernier. «Il y avait plus de 450 personnes dans nos aires de spectateurs, sans compter celles le long du parcours. En bordure du chemin du Petit Cayamant, les résidents s'étaient réunis en famille, avec des amis, et ont allumé les feux de camp pour festoyer un peu dans le cadre de cette journée consacrée au rallye Perce-Neige.»

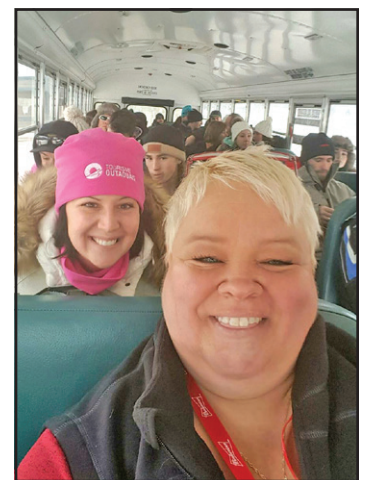
Les gens qui sont venus de l'extérieur et la population locale ont rempli cinq autobus scolaires qui ont fait la navette du centre municipal vers le site de compétition. Les organisateurs ont pris soin de prendre les présences. Ils sont donc en mesure de confirmer que des gens sont venus de Beauce, Repentigny, Ottawa, Notre-Dame-de-la-Salette, Montréal, Québec, Val d'Or, la Floride, Saint-Jérôme, Chapeau, Laval, Masham, Blainville, des Laurentides et de la Petite-Nation, Boisbriand, Mont-Laurier, Aylmer, Toronto, Notre-Dame-de-la-Paix, Gatineau et plusieurs personnes de la Vallée-de-la-Gatineau.



▲ Après une bonne journée de travail bénévole, quoi de mieux que de fraterniser en équipe.



▲ L'ambiance était à la fête dans les autobus qui transportaient les amateurs sur les lieux de la compétition.



▲ La mairesse Chantal Lamarche a joué le rôle d'animatrice touristique dans les autobus. Elle était accompagnée de la directrice générale de Tourisme Outaouais.

### Le pire est évité

Le rallye aurait pu être amputé d'une bonne partie de son parcours original. «Je tiens à remercier la forestière Louisiana Pacific, division de Maniwaki, pour sa collaboration particulière à quelques jours du rallye. Sans cette collaboration, le rallye n'aurait pu être présenté sur toute la distance prévue initialement. Merci encore une fois pour ces travaux routiers», précise la mairesse, Chantal Lamarche.

### Bénévoles et partenaires

Les trois commerçants du village ont

emboîté le pas avec les organisateurs pour faire un succès de cette belle aventure. Il faut également souligner l'engagement inconditionnel des employés municipaux, les pompiers volontaires, les premiers répondants qui ont formé une équipe d'une trentaine de bénévoles qui ont accompli de l'excellent travail. «Sans l'implication de nos bénévoles, jamais nous n'aurions atteint une aussi belle réussite», rajoute Chantal Lamarche qui remercie les membres de son conseil municipal d'avoir cru en elle.

Il s'agit d'une première expérience pour Cayamant dans le rallye Perce-Neige. «Nous allons nous ajuster à l'organisation et nous améliorer pour faire suite au succès monstre de notre événement. C'est tout ce que souhaite tout organisateur : être victime de son succès. On va s'ajuster et ce sera encore mieux l'an prochain», rajoute Chantal Lamarche.

La mairesse conclut en indiquant que la municipalité de Cayamant est isolée. «Par contre, quand on organise quelque chose, on travaille en équipe et la réussite est toujours au rendez-vous. Encore un gros merci à tous.»

## CHAMPIONNAT CANADIEN

### Une troisième position pour Sylvain Erickson

VAL-DES-MONTS - Le pilote Sylvain Erickson n'avait plus de frein quand il a amorcé la dernière spéciale du Rallye Perce-Neige mais il a manœuvré de si brillante façon tout au long du parcours qu'il a réussi à s'emparer de la troisième position qui lui assure de précieux points pour l'obtention du Championnat canadien.

«L'Américain William Bacon était à mes trousses depuis un bon bout de temps. Je peux vous assurer qu'il ne m'aurait pas dépassé si j'avais pu compter sur des freins fiables pour terminer la compétition.»

Au volant d'une Subaru 2001 (la propriété de son ami Patrick Rainville), avec un moteur stock, d'une valeur d'environ 15 000 \$, le pilote originaire de Maniwaki a su tenir tête aux vedettes américaines et se propulser parmi les meilleurs des 41 pilotes qui ont pris le départ du rallye samedi matin aux Galeries



de Maniwaki. Son temps de 2.38 :44.7 lui vaut la cinquième position au classement général. William Bacon a terminé premier au Championnat canadien avec un chrono de 2.36 :40.3. Il n'a été devancé que par

David Higgins, Travis Pastrana, Leonid Urlichich et William Bacon.

### Un pilote surpris

Conscient que techniquement, il partait désavantagé, avec une «monture» secondaire, Erickson s'est tout de même accroché au parcours à un point tel qu'il s'est retrouvé en deuxième position tôt dans le rallye. «Sur la neige et la glace, j'arrive à tirer mon épingle du jeu. Dans certains segments, notamment à Cayamant, je filais à 200 km/h et de même à Bouchette et 160 km/h à Farley et la neige qui tombait réduisait la visibilité. Lors de la dernière spéciale, je n'avais plus de frein. Dans ces conditions, juste le fait de pouvoir rester sur la route est un exploit en soi.»

Sylvain Erickson aurait bien aimé mettre la main sur la deuxième position. «Si j'avais seulement eu un peu plus de frein dans la dernière spéciale. Mais je suis satisfait de ma performance.»

# «Une 52<sup>e</sup> édition du tonnerre» - Patrick Rainville



**MANIWAKI** - «J'espère que nous pourrions flotter sur cette vague-là pour les éditions futures». C'est la réaction de Patrick Rainville, président-directeur général du Rallye Perce-Neige, pour expliquer la grande popularité de la 52<sup>e</sup> édition présentée en fin de semaine dans la Vallée-de-la-Gatineau.

Il y avait des spectateurs partout le long du parcours, du nord au sud et de l'est à l'ouest. «Il me semble que le Perce-Neige est en train de se monter une nouvelle clientèle. J'ai rencontré des gens de Gaspésie, Montréal, Toronto et de l'Ouest canadien. Des bénévoles sont venus d'aussi loin que de la Pennsylvanie et de la Californie pour nous prêter main forte. Cet engouement est renversant. Il appert que les stationnements des restaurateurs de la région ont été bondés

pendant une bonne partie de la fin de semaine. Tant mieux si les commerçants de la région peuvent profiter de cet achalandage», poursuit Patrick Rainville.

## Un choix judicieux

Le fait que les promoteurs de l'Association américaine de rallye aient choisi le Perce-Neige en tant que première épreuve de son championnat annuel n'est pas l'effet du hasard selon Patrick Rainville. «L'ARA voulait débiter sur une note solide. Je voudrais que les amateurs de la région et de partout sachent que nos bénévoles sont des experts dans l'application de la discipline. Ce sont des professionnels qui sont habitués à répéter le même scénario bon an mal an. Les pilotes peuvent se fier à leur implication et leur sérieux. C'est pourquoi nous avons

41 pilotes inscrits cette année à notre 52<sup>e</sup> édition.»

## L'Estage contraint à l'abandon

Patrick Rainville est particulièrement fier de la performance des pilotes québécois qui ont su tirer leur épingle du jeu en fin de semaine. Même s'il a été forcé d'abandonner la compétition à la suite d'ennuis mécaniques, Antoine L'Estage, de St-Jean-sur-Richelieu, a mis les Américains «dans sa petite poche d'en arrière» se forgeant une avance de 20 secondes au terme des trois premières spéciales. «Une telle avance est pratiquement insurmontable. Antoine aura l'occasion de se reprendre.»

Patrick Rainville a également vanté la performance de Sylvain Erickson, un pilote originaire de Maniwaki qui, avec une voiture d'origine, d'une valeur de moins de 20 000 \$, s'est classé troisième au Championnat canadien. «Les Américains disposent de voitures très dispendieuses. Nos pilotes québécois sont très talentueux et particulièrement sur la neige et la glace. Ce talent compense pour la moindre puissance de leur voiture. Ils font face à de gros noms : Travis Pastrana et David Higgins entre autres.»

Patrick Rainville souhaite l'arrivée d'un bassin local de pilotes pour le Perce-Neige.



▲ «L'édition 2017 a certes été une des plus populaires de l'histoire du Rallye Perce-Neige. Nous espérons que cette popularité va se poursuivre dans le futur», de dire Patrick Rainville, président-directeur général du Rallye Perce-Neige de Maniwaki.

«J'invite les mordus de rallye automobile de la Vallée-de-la-Gatineau à ne pas hésiter à s'inscrire au rallye. Un bonhomme comme Sylvain Erickson prouve que les pilotes d'ici ont leur place sur la scène internationale.»

## VÉRIFICATION MÉCANIQUE

### Un dernier coup d'œil avant le départ

**MANIWAKI** - Dès leur arrivée à Maniwaki vendredi dernier, les pilotes participant à la 52<sup>e</sup> édition du Rallye Perce-Neige se sont pointés à l'atelier de mécanique du Centre de formation professionnelle de la Vallée-de-la-Gatineau (CFP-VG) à la Cité Étudiante de la Haute-Gatineau, pour une dernière vérification mécanique avant le départ du lendemain matin.

Plusieurs pilotes en ont profité pour renouer connaissance pendant que les membres de leurs équipes procédaient aux vérifications mécaniques d'usage. Le vaste atelier du CFP-VG permet aux équipes de travailler à l'aise. Les pilotes y sont habitués puisqu'ils utilisent les facilités du CFP-VG depuis de nombreuses années.

Des officiels du rallye Perce-Neige ont supervisé l'exercice de vérification mécanique afin de s'assurer que toutes les voitures respectent les consignes réglementaires de la compétition.



▲ Les pilotes ont utilisé l'atelier de mécanique du CFP-VG pour la vérification finale de leurs voitures avant le départ officiel dans la matinée de samedi.



▲ Les pilotes apportent un soin méticuleux à leurs voitures.



## Nouveau service de design d'intérieur dans la région

- Consultation à domicile, coloration
- Service de plan pour rénovation
- Plan de cuisine et de salle de bain

(819) 215-0151

50, Principale nord  
Maniwaki, Qc, J9E 2B3  
info@inspirationdesignjm.ca

**Inspiration Design JM**





Membre  
PromoGroup

*Complice de  
votre image*



**Heures d'ouverture: Lundi au vendredi 8h30 - 16h30**

**446, rue du Pont, Mont-Laurier**

**info@publicite-fr.com • www.publicite-fr.com**

**819-623-2210 • 1-866-727-8852**

**CAFÉ-RENCONTRE**

# Tout savoir sur les impôts

**SYLVIE DEJOUY**  
sdejouy@lagatineau.com

**MANIWAKI** - L'ASEC (Association de solidarité et d'entraide communautaire) et Voix et solidarité des aidants naturels de la Vallée-de-la-Gatineau organisaient la semaine dernière un café-rencontre à l'Auberge du Draveur. L'objectif de la rencontre : permettre à la quinzaine de participants de devenir incollables sur les impôts.

«Le but de cette formation, à chaque année, est de présenter les nouveautés concernant les déclarations d'impôts, explique Danièle Beaudry, coordonnatrice de l'ASEC. Les agents du fédéral et du provincial permettent aussi d'en apprendre plus, que ce soit sur des crédits remboursables ou d'autres moyens d'aller chercher des sous. Malheureusement cette année, aucun agent du provincial n'a pu venir car ils sont en restructuration. C'est moi et Nancy Boudrias (conseillère chez Voix et solidarité) qui avons présenté les

nouveautés et d'autres renseignements sur différents volets, dont le volet autochtone ou pour les aidants naturels. Par contre, on avait deux personnes du fédéral.»

À noter que l'ASEC est de retour avec son programme bénévole d'impôts. Le but de ce programme est d'aider les gens à faible revenu à faire leur déclaration d'impôts à moindre coût. Les personnes intéressées peuvent apporter leurs documents afin de faire remplir leur rapport d'impôts à partir du lundi 20 février. Renseignements : 819-449-6779.



▲ Nancy Boudrias, conseillère chez Voix et solidarité des aidants naturels de la Vallée-de-la-Gatineau, et Danièle Beaudry, coordonnatrice de l'ASEC.

**Sports**

## TOURNOI DE CURLING À RIVIÈRE ROUGE

### Une équipe de la région gagnante

**MANIWAKI** - Le Club de curling de Rivière Rouge était l'hôte du tournoi annuel de curling des Laurentides de la Fédération âge d'or du Québec (FADQ) du 31 janvier au 2 février. Ce tournoi regroupait des équipes de Rosemère, Saint-Donat, Rivière Rouge et du Club de curling Vallée-de-la-Gatineau (CCVG).

L'équipe de Paul Lafrance, Roland Marenger, Jocelyn Mantha et Peter Prevost du CCVG a remporté les grands honneurs de cette compétition en défaisant l'équipe de Richard Berthlette, de Rivière Rouge, lors de la partie finale. Grâce à cette victoire, l'équipe Lafrance s'est qualifiée pour le tournoi provincial de la FADQ, qui aura lieu plus tard cette saison.

Dans la division B, l'équipe de Roger

Broekaert, Maurice Broekaert, Armand Guimond et Michel Mongeau, du Club de curling de Rivière Rouge, a décroché la victoire en défaisant l'équipe de Gilbert Villeneuve, Ron Caron, Rodrigue Plourde et Denis Martin du CCVG.

Les joueurs des équipes Lafrance, Broekaert et Villeneuve évoluent tous dans des ligues régulières du CCVG. L'équipe Broekaert occupe le premier rang au classement de la Ligue hommes, avec sept victoires et trois défaites.

Cette saison, les équipes du CCVG ont remporté les tournois dans lesquels elles ont participé. Du 10 au 12 février, le CCVG tiendra son bonspiel sénior annuel ouvert aux hommes et femmes alors que le bonspiel mixte aura lieu au mois de mars.



▲ De gauche à droite : Peter Prevost, Jocelyn Mantha, Roland Marenger et Paul Lafrance.

## CONSEIL MUNICIPAL

### Demande pour réduire le nombre d'élus

**SYLVIE DEJOUY**  
sdejouy@lagatineau.com

**AUMOND** - Après Denholm, c'est au tour d'Aumond de déposer une demande au ministère des Affaires municipales et de l'Occupation du territoire pour réduire le nombre de conseillers municipaux. Les élus ont adopté une résolution en ce sens durant leur réunion de février. L'objectif serait de passer de sept à cinq élus, soit un maire et quatre conseillers.

La résolution stipule qu'après discussion, le conseil s'est mis d'accord sur le fait que «dans une petite communauté comme la

notre, il est impératif de trouver les moyens de réduire les dépenses sans priver les citoyens des services auxquels ils ont droit. Nous sommes convaincus que la réduction du nombre d'élus ne mènerait pas à une diminution des services à court ou à long terme». La mesure serait accompagnée d'un gel des salaires des élus municipaux pour les deux prochains mandats.

Aline Lafond, une contribuable d'Aumond, était présente à la réunion du conseil pour justement déposer une lettre demandant de réduire le nombre d'élus. Elle propose par ailleurs la création d'un comité de citoyens élus qui travaillerait de concert avec le conseil municipal.

## CLUB OPTIMISTE DE MANIWAKI

### Une grosse assemblée en novembre

**MANIWAKI** - Pour la première fois, Maniwaki sera l'hôte de l'assemblée des Clubs Optimiste du district ouest du Québec, du 17 au 19 novembre 2017. Une fierté pour le Club Optimiste de Maniwaki qui s'est vu confier la responsabilité d'organiser cette rencontre.

Nancy Gagnon, membre du Club Optimiste de Maniwaki, a travaillé fort sur ce dossier afin que Maniwaki soit choisie comme ville hôte. Il s'agit d'une belle opportunité pour la région puisque le district compte 64 clubs. Environ 200 personnes sont attendues. Autant dire que les retombées économiques seront intéressantes, en particulier pour les hôtels et restaurants.

L'assemblée se tiendra à l'Auberge du draveur. Il est déjà prévu de faire découvrir des attractions touristiques aux invités, notamment le Centre d'interprétation de la protection de la forêt contre le feu ainsi que le Centre culturel

de Kitigan Zibi.

La MRC a accordé une aide de 500\$ dans le cadre de la Politique de soutien aux projets structurants pour améliorer les milieux de vie et en vertu des sommes disponibles via le Fonds de développement des territoires. Les personnes, entreprises, organismes, intéressés à apporter une contribution financière peuvent contacter Nancy Gagnon au 819-441-0004.

**ZONAGE AGRICOLE** PREMIÈRE CONSULTATION GRATUITE!

- Usages non-agricoles: résidences, commerces, etc.
- Morcellement de ferme
- Changement d'usage
- Droits acquis
- Et autres!

**RÉNALD MONGRAIN**, Chargé de projet  
819 465-3863 • rmongrain5@hotmail.com

Invitation

# PORTES OUVERTES

# 2017

**Centre de Formation Professionnelle Mont-Laurier**  
850, Taché Mont-Laurier J9L 2K2

**JEUDI 16 FÉVRIER  
DE 9H00 à 20H00**

Information : 819.623.4111  
Sans frais : 1.866.314.4111  
cfpml@cspn.qc.ca

**LIGUE DE HOCKEY RÉGIONALE****Bonne semaine pour les Mustangs****JEAN LACAILLE**

jlacaille@lagatineau.com

**MANIWAKI** - Les Mustangs et les Broncos de Maniwaki ont disputé pas moins de 24 matchs de hockey la semaine dernière dans la Ligue de hockey régionale de l'Outaouais (LHRO).

Le but de Matis Saumure, avec l'aide de Xavier Barbe et Loïc Gauvreau à 10,37 de la deuxième période a permis aux Mustangs de Maniwaki de blanchir les Cougars de Gatineau par le score de 1 à 0 dans un match de la catégorie Atome C de la division Ouest, disputé vendredi dernier au Centre sportif Gino-Odjick à Maniwaki.

Les Patriotes de Gatineau, Bantam B, division Ouest de la LHRO, ont disposé des Mustangs de Maniwaki par la marque de 4 à 1 vendredi dernier à Maniwaki. Miguel Longpré a marqué deux buts pour les vainqueurs. Dyson Maillé Dany Mayer ont ajouté à la marque pour les Patriotes. Shane Nottaway avec l'aide de Yannick Clément a évité le blanchissage aux Mustangs.

Les Mustangs ont défait de justesse les Navigateurs d'Aylmer par 3 à 2 dans un match de la catégorie Atome C. Les compteurs des locaux ont été Matis Saumure, Miguel Hamel et Xavier Barbe alors que ceux d'Aylmer ont été Hayden Bélanger et Jayden Gauthier.

Les Remparts de Gatineau ont eu le meilleur 2 à 1 face aux Mustangs dans la catégorie Atome B. Les compteurs de Gatineau ont été Loïc Dagenais et Xavier Casault. L'unique buteur des Mustangs a été Derius Matchewan avec l'aide de Josh Marinier.

Les Mustangs ont blanchi les Vikings d'Aylmer 3 à 0 dans un match de la catégorie Bantam A. Les pointeurs de Maniwaki ont été Loukas Beaudoin avec l'aide de Sheldon Decoursay, Ayden Brascoupé, sans aide, et Dylan Marga avec l'aide de Daniel Clément.

Les Mustangs ont passé le pinceau, 5 à 0, aux Extrêmes d'Aylmer dans un match de la catégorie Pee wee A. Les marqueurs ont été Winston Iseroff, à deux reprises, Mathias Morin, Zack Dubuc et Keegan Jerome.

Les Titans de Gatineau ont baissé pavillon par le score de 2 à 1 face aux Mustangs dans un match Pee wee B de la LHRO. Les buteurs de Maniwaki ont été Tyler Cyr avec l'aide de Mathis Lacoursière et Jayden Caillou avec l'aide de Charles-Olivier Denis. L'unique marqueur de Gatineau a été Benjamin Correla avec l'aide de Ryan Agular Mendonca.

Les Riverains d'Aylmer se sont imposés 5 à 1 face aux Mustangs dans un match Novice C disputé samedi dernier à Gatineau. L'unique buteur de Maniwaki a été Mason Ratt, sans aide.

Les Mustangs ont blanchi les Remparts de Gatineau, 1 à 0, dans un match Atome A de la LHRO. Logan Flansberry a marqué l'unique but des Mustangs avec l'aide de Joshua Lacroix et Joshua Lévesque.

Le Bantam A de Maniwaki a défait les Cougars de Gatineau par 1 à 0 samedi dernier à Maniwaki. Le marqueur des Mustangs a été Sheldon Decoursay avec l'aide de Anthony

Gauthier et Sage Commanda-Kitchen.

Le Bantam B, les Broncos de Maniwaki, ont blanchi les Éperviers de Hull par la marque de 2 à 0 samedi dernier à Maniwaki. Les marqueurs ont été François-Xavier Lauriault, avec l'aide de Marcus Decoursay et Olivier Fortin avec l'aide de Gaby Alie.

Les Mustangs Midget B ont blanchi les Gladiateurs d'Aylmer 4 à 0 samedi dernier à Aylmer. Dorian Deschesne a inscrit trois buts pour les siens et l'autre filet a été réussi par Nicolas Ménard.

Le Iceberg d'Aylmer, Midget A, a défait les Mustangs 3 à 2 samedi dernier à Maniwaki. Les buteurs de Maniwaki ont été William Branchaud avec l'aide de Nikiforos Maris et Quinn Jerome et Vincent Crytes avec l'aide de Gabriel Langevin.

Les Cougars de Gatineau, Novice C, ont infligé un revers de 8 à 1 aux Mustangs. Le seul buteur des locaux a été Wawatea Wapachee avec l'aide de Andy Rousseau et Sam St-Amour.

Chez les Novice B, les Gladiateurs d'Aylmer ont défait les Mustangs 2 à 1. L'unique marqueur de Maniwaki a été Alex Joly-Cross, sans aide.

Les Mustangs de Maniwaki, Atome B, ont défait les Loups des Collines-de-l'Outaouais par 2 à 1 dimanche dernier à Maniwaki. Gabriel Lacroix avec l'aide de Julian Wawatie et Nickaya Buckshot avec l'aide de Derius Matchewan ont inscrit les buts des gagnants.

Les Pionniers d'Aylmer, Atome C, ont inscrit un gain de 3 à 1 aux dépens des Mustangs dimanche dernier à Maniwaki. L'unique marqueur des Mustangs a été Matis Saumure.

Les Mustangs de Maniwaki ont blanchi l'Extrême d'Aylmer par 4 à 0 chez les Bantam A de la LHRO.

Les Mustangs, Atome A, ont pris la mesure des Lions de Pontiac par 4 à 1 dimanche dernier à Maniwaki. Les marqueurs des locaux ont été Félix St-Denis-Robidoux, avec l'aide de Austin Papatie et Logan Flansberry qui a ajouté un but avec l'aide de Mishkon Whiteduck. Austin Papatie a marqué deux buts sans aide dans cette victoire.

Les Mustangs de Maniwaki, Midget A, ont défait les Loups des Collines-de-l'Outaouais par 3 à 1 dimanche dernier à Sainte-Cécile-de-Masham. Les marqueurs des locaux ont été Gabriel Langevin, sans aide, Carl Roy avec l'aide de Gabriel Langevin et Vincent Crytes avec l'aide de Michael Lyrette.

Les Mustangs, Bantam B, ont blanchi les Loups des Collines-de-l'Outaouais par 1 à 0 dimanche dernier à Maniwaki.

Les Lions de Pontiac, Pee wee B ont blanchi les Mustangs 1 à 0 dimanche dernier à Shawville. Graham Beattie a marqué l'unique filet de la rencontre.

Les Mustangs, Midget B, et les Pirates d'Aylmer ont disputé un verdict nul de 0-0 dimanche dernier à Maniwaki.

Finalement, les Brocos de Maniwaki, Bantam B, ont défait les Lions de Pontiac 5 à 4 dimanche dernier à Shawville. Les buteurs de Maniwaki ont été Michaël Baker, à deux reprises, François-Xavier Lauriault, Olyvier Fortin et Marcus Decoursay.

Encore *plus* de nouvelles ! . . .**JAIME l'impro en février**

**MANIWAKI** - Ce jeudi 9 février, la JAIME est de retour à la Légion canadienne de Maniwaki pour vous offrir la quatrième soirée d'improvisation de la saison 2016-2017 dès 19 heures.

Les spectateurs doivent avoir 18 ans ou plus car il y a un bar à la Légion, mais l'entrée est gratuite. La soirée débutera par un spectacle d'improvisation. En deuxième partie, il y aura un match traditionnel. Une chose est certaine, le

plaisir sera au rendez-vous.

Oubliez vos tracas et venez encourager des artistes de la région. Et ce match régulier se veut une prémisses à un événement qui aura lieu sous peu à Maniwaki. En effet, la JAIME accueillera une équipe de la LNI (Ligue nationale d'improvisation) dans quelques semaines. D'autres détails vous seront dévoilés sous peu.

**Corianne Guénette récipiendaire de la Médaille académique du Gouverneur général**

**GRACEFIELD** - L'école secondaire Sacré-Cœur tient à féliciter Corianne Guénette, récipiendaire de la Médaille académique du Gouverneur général pour l'année scolaire 2015-2016.

Corianne a été décorée de ce titre lors d'une cérémonie qui s'est déroulée à l'école le 1er février. Cette remise se fait habituellement à l'automne de chaque année, mais pour des raisons de logistique, elle a dû être repoussée à cet hiver.

Lord Dufferin, troisième gouverneur général du Canada depuis la Confédération, a créé la Médaille académique en 1873 pour promouvoir l'excellence en milieu scolaire partout au pays. Au fil des ans, elle est devenue la récompense la plus prestigieuse que puisse recevoir un élève fréquentant une maison d'enseignement canadienne.

Les médailles académiques honorent les élèves dont les succès scolaires ont été exceptionnels. Elles sont remises aux diplômés qui ont obtenu la meilleure moyenne au terme de leurs études dans une école secondaire.

Cette médaille est remise au nom du gouverneur général par l'établissement d'enseignement, en même temps qu'un certificat personnalisé signé par le gouverneur général.

**Corianne Guénette, récipiendaire, en compagnie du directeur de l'établissement Cœur-de-la-Gatineau, M. Yves St-Jacques.**

**Sortie au bal de neige pour les jeunes**

**LA GATINEAU** - L'organisme «Être et devenir» organise une sortie au bal de neige, à Gatineau, samedi 18 février, pour les jeunes de 8 à 25 ans du sud de la Vallée-de-la-Gatineau. Le bus partira à 8h30 du bureau municipal de Kazabazua

et fera un arrêt à 8h45-9h au bureau municipal de Lac Sainte-Marie puis à 9h-9h15 à la salle Héritage de Low. Il repartira à 15h du parc Jacques-Cartier.

Réservation obligatoire à sainte.marie.loisirs@gmail.com avant le 15 février.

Liquidation

Assistance dépannage  
12 mois ou 20 000 km

+ Garantie étendue  
3 mois ou 5 000 km

# Pleine vitesse

Fiesta SE 2015

65 000 km



~~9 995\$~~  
**11 995\$** + tx

Elantra touring L 2011

81 000 km



~~8 995\$~~  
**7 495\$** + tx

Focus SE 2012

96 000 km



~~9 995\$~~  
**7 995\$** + tx

Focus SE 2014

90 500 km



~~11 995\$~~  
**10 995\$** + tx

Escape XLT 2011

95 000 km



**12 995\$** + tx

Focus SE 2013

43 500 km



~~12 995\$~~  
**11 995\$** + tx

Focus SE 2015

27 500 km



~~16 995\$~~  
**14 995\$** + tx

Tacoma 2009

157 600 km



~~16 995\$~~  
**14 995\$** + tx

Edge SEL 2013

54 000 km



~~24 995\$~~  
**23 995\$** + tx

Maniwaki  
241, Boul. Desjardins  
Tel.: 819 449-2266  
Fax: 819 449-6217



**HUBERT**  
MANIWAKI/MONT-LAURIER  
Auto  
www.hubertauto.com

Mont-Laurier  
207B, Boul. Paquette  
Tel.: 819 440-2266  
Fax: 819 440-2074

Gagnez votre achat  
jusqu'à 50 000\$



# LIQUIDATION HIVERNALE

# Tout doit partir

**Ford Fusion** SE #1147A  
2014 • 20 638 km  
**17 995\$**



**Malibu** LS #1170A  
2014 • 51 235 km  
**14 495\$**



**Santa Fe** V6 #9971A  
2012 • 89 438 km  
**15 995\$**

Pneus d'hiver inclus



**Verano** CX #1171A  
2013 • 24 050 km  
**13 995\$**

0,9% d'intérêt



**Journey** R/T #1062A  
2013 • 78 605 km  
**18 995\$**

Cuir et Lecteur DVD



**Honda Civic** EX (manuel) #9827A  
2012 • 55 004 km  
~~12 495\$~~  
**10 995\$**



**Silverado** 1500 Édition Cheyenne LS #1050A  
2011 • 59 329 km  
**21 995\$**

4X4



**Cadillac** STS V6 #1025A  
2010 • 91 500 km  
~~14 995\$~~  
**14 495\$**



**Dodge RAM** 1500 ST #1088A  
2014 • 43 795 km  
**24 995\$**

4X4



**Cruze** LT turbo ISA #1027B  
2011 • 104 530 km  
**7 995\$**



**Grand Caravan** #1112B  
2013 • 29 729 km  
**14 995\$**



**Journey** R/T #1131A  
2012 • 80 356 km  
**16 495\$**

Pneus d'hiver inclus



**Malibu** LT Édition platine #9913A  
2010 • 42 110 km  
**10 995\$**



**GMC Sierra** WT #9243  
2013 • 66 848 km  
**16 995\$**

4X4



**Cobalt** LT avec ISA #9985A  
2008 • 73 224 km  
**5 495\$**



**Orlando** LT #9549B  
2012 • 105 903 km  
**10 795\$**



**Jeep Cherokee** Sport #1102A  
2014 • 21 099 km  
**17 995\$**



**Silverado** SE #1092A  
2013 • 62 967 km  
**26 995\$**

4X4



## VÉHICULES D'OCCASION CERTIFIÉS



## LES AVANTAGES :

- Inspection en 150 points et plus
- Garantie du manufacturier
- Assistance routière 24 heures
- Privilège d'échange



Canada 105 boul. Desjardins, Maniwaki, 819-449-1632 ou 1 888 449-1632 DEPUIS 1927

Ouvert du lundi au vendredi de 8h à 17h, jeudi soir de 17h à 19h30 vente seulement, nos vendeurs sont disponibles pour vous sur rendez-vous en tout temps.



<p>Luc Morin Représentant</p>  <p>luc.morin@garagemcconnery.com</p>	<p>Jean-Guy Séguin Représentant</p>  <p>jeanguy.seguin@garagemcconnery.com</p>	<p>Fred Joanis Représentant</p>  <p>fred.joanis@garagemcconnery.com</p>	<p>France Pageau Directrice commerciale</p>  <p>finances@garagemcconnery.com</p>
--	---	--	---

1<sup>re</sup> 2<sup>e</sup> 3<sup>e</sup> chance au crédit