

ESPACES D'ENTREPOSAGE
ADAPTÉS À VOS BESOINS

CHAUFFÉ
ACCÈS 24 HEURES
7 JOURS

1221010286-051222

LIBRE ENTREPOSAGE
BELOEIL



DU GARDE-ROBE AU MOTORISÉ

100 NOUVEAUX ESPACES DISPONIBLES
DE 6 X 10 À 10 X 25



5' X 5' ... 70/mois
5' X 9' ... 100\$/mois
10' X 10' ... 200\$/mois

1005, rue Victor-Doré, Beloeil J3G 0V2 • 450 467-1717
www.libreentreposage.com • Suivez-nous sur 

ENTENDEZ-VOUS BIEN ?
Pour le vérifier, venez consulter
Louise Cloutier, audioprothésiste



SAINT-BRUNO-DE-MONTARVILLE
50, ch. De La Rabastalière Est, bureau 213
450.482-3555
Nouvelle Clinique: SAINT-MATHIEU-DE-BELOEIL

Alyn Simard
50 ANS
AUDIOPROTHÉSISTES
alynsimardaudio.com

LES VERSANTS DU MONT-BRUNO

Le mercredi 5 janvier 2022 | Vol. 22 #1 | 28 pages

ÉQUIPE DÉRY-IMBEAULT



COMPÉTENCE | INTÉGRITÉ | SERVICE

NOTRE EXPERTISE
au service des acheteurs et des vendeurs

ROYAL LÉPAGE
PRIVILEGE

equipederyimbeault.com 514 222-3618

RÉTROSPECTIVE 2021

UNE ANNÉE COVID-19

Pages 12 à 15



(Photo : Gabriel Provost)

Clinique dentaire
TAPIEROBOUHADANA



Déjà **35** ans!

NOUS ACCEPTONS LES NOUVEAUX PATIENTS

RENDEZ-VOUS ET URGENCE
450 653-7885

135 chemin de la Rabastalière ouest

1221010225-050121



VOUS VOULEZ VENDRE VOTRE PROPRIÉTÉ?

CONTACTEZ L'ÉQUIPE JUINJUBINVILLE

Les marchés fluctuent, n'attendez pas que les meilleures offres vous échappent.

Combien vaut votre maison ?

Intrigué(e) de savoir combien nos acheteurs sont prêts à payer ? Nous avons la réponse pour vous !



RE/MAX Actif Inc.

Agence immobilière
franchisée, indépendante et autonome
de Re/max Québec

1592, rue de Montarville, Saint-Bruno-de-Montarville
Québec J3V 3T7 • T 450 653-6000

equipejuinjubinville.com

Jean Harold Juin
Courtier immobilier agréé DA
jean.h.juin@gmail.com
514 963-4753

Sarah Jubinville
Courtier immobilier résidentiel
sjubinville@remax-quebec.com
514 519-3176

1221010282-051221



EN TOUT TEMPS,
SOYEZ INFORMÉS
LOCALEMENT!

[versants.com](https://www.versants.com)

LES
VERSANTS
DU MONT-BRUNO

Votre hebdomadaire... au quotidien!

COVID-19

Couvre-feu pour reprendre le contrôle

La barre des 20 000 personnes infectées par jour par la COVID-19 est proche au Québec. Devant la plus forte poussée de la pandémie dans la province depuis quelques semaines, le gouvernement a instauré dès le 31 décembre 2021, un couvre-feu entre 22 h et 5 h.

Un texte de Frédéric Khalkhal
fkhalkhal@versants.com

En moins d'une semaine, on sera passés de 10 personnes au maximum dans les rassemblements à Noël, à 6 personnes venant de deux bulles familiales, puis, depuis le vendredi 31 décembre, à une bulle familiale. Et le premier ministre du Québec, François Legault a instauré pour une deuxième fois un couvre-feu.

Lors d'une conférence de presse le 30 décembre, le premier ministre a parlé de 16 000 personnes atteintes de la COVID-19 en 24 h. Un record qui sera battu le lendemain dans la province. Et le nombre de cas ne semble pas refléter la situation réelle des personnes infectées qu'il faudrait revoir à la hausse.

« On est dans une situation qui est la pire depuis les 22 mois de la pandémie », a indiqué M. Legault. Ce dernier a mis de l'avant les avis d'experts qui indiquent qu'il y a un risque réel de dépasser « la capacité hospitalière au cours des prochaines semaines. Dans les prochaines semaines, il y a un risque que le nombre d'hospitalisations dépasse notre capacité ».

RETOUR DU COUVRE-FEU

Pour ces raisons, le couvre-feu est de nouveau en vigueur depuis le 31 décembre, entre 22 h et 5 h. Rappelons qu'un couvre-feu a été en vigueur du 8 janvier au 28 mai 2021. La province de Québec est la seule à l'avoir instauré en Amérique du Nord, cette fois. « Les amendes seront au minimum de 1000 \$ pour les personnes qui ne le respectent



François Legault, premier ministre du Québec. (Photo : capture d'écran - CPAC)

« On est dans une situation qui est la pire depuis les 22 mois de la pandémie. »
- François Legault

ront pas. C'est un geste extrême, car la situation est extrême. Le premier assouplissement sera de lever le couvre-feu. »

En ce qui concerne la rentrée scolaire, elle sera repoussée d'une semaine supplémentaire. « J'annonce que toutes les écoles, les cégeps et les universités resteront fermés jusqu'au 17 janvier. On va tout faire pour ouvrir le 17 janvier. »

Les salles des restaurants devront fermer dès le 31 aussi. Les plats à emporter seront autorisés.

Les lieux de culte seront aussi fermés à l'exception des funérailles, où 25 personnes seront permises.

En ce qui concerne les sports intérieurs, ils ne seront plus permis jusqu'à nouvel ordre.

PROBLÈME DE MAIN-D'ŒUVRE

« Plus de 12 000 employés sont absents dans le milieu de la santé. Il y a aussi un problème auprès des camionneurs, des chauffeurs d'autobus, des gens dans la construction ou encore dans les garderies. C'est toute la société qui est fragilisée. C'est même vrai dans les commerces essentiels », de préciser M. Legault, qui a annoncé que pour trois dimanches, tous les commerces seront fermés.

Aucune mesure particulière n'a été annoncée concernant les personnes non

vaccinées. Cependant, M. Legault a indiqué qu'il réfléchissait à élargir l'application du passeport vaccinal dans plus de lieux afin de « donner certains avantages aux vaccinés ».

Enfin, le gouvernement réfléchit à mettre en place un site Internet pour que les personnes ayant été testées positives lors d'un autotest puissent s'y inscrire.

En effet, les personnes ayant eu la COVID-19 après leurs deux doses de vaccin n'auraient pas besoin d'une dose de rappel.

Question aux lecteurs

Comment le couvre-feu vous affectera-t-il?
[versants.com](https://www.versants.com)



**AGIR ICI,
AVEC CŒUR
POUR LA RIVE-SUD**

Centraide soutient des organismes et projets communautaires locaux pour briser le cycle de la pauvreté et de l'exclusion sociale.

Faites un don à
centraide-mtl.org



Centraide
du Grand Montréal

COVID-19

Surnombre au dépistage COVID

Prendre rendez-vous pour un test de dépistage de la COVID-19 et devoir attendre près de deux heures pour le passer... ou pas : c'est la situation à laquelle des dizaines de personnes ont fait face mercredi dernier au centre de dépistage COVID de Boucherville.

Un texte de Gabriel Provost
gprovost@versants.com

Les premiers rendez-vous étaient planifiés le matin dès 8 h 15. Peu avant l'ouverture de l'établissement, des dizaines de personnes étaient déjà présentes et une longue file était formée dans le stationnement. Certains employés à l'intérieur, semblant réaliser que quelque chose n'allait pas, prenaient des photographies de la file, qui ne cessait de s'allonger au fur et à mesure que le temps avançait.

Chaque minute, de nouvelles personnes arrivaient et demandaient, incrédules, si tout le monde avait pris un rendez-vous pour se faire tester. Ce à quoi les gens dans la ligne répondaient que leur rendez-vous était bel et bien à 8 h 15.

TESTS RAPIDES EN REMPLACEMENT

En raison du fort achalandage, le personnel du centre de dépistage semble avoir tenté de faire partir certaines personnes pour réduire la longueur de la file. Des trousse de tests rapides ont alors été distribuées, lesquelles se trouvaient dans des boîtes qui semblaient en être pleines. Après cette distribution, plusieurs ont décidé de rebrousser chemin vers la maison. D'autres partaient simplement en voyant la file d'attente devant eux.

Or, si une personne reçoit un résultat positif à un test rapide, elle est véritablement atteinte de la COVID-19. Les cas négatifs peuvent, pour leur part, être de faux négatifs et il y a des chances que les personnes soient tout de même porteuses du virus. Elles doivent, dans la mesure du possible, se rendre dans un centre de dépistage si elles développent des symptômes par la suite, soit un retour à la case départ.



Plusieurs ont attendu pour finalement repartir sans effectuer de dépistage COVID. (Photo : Catherine Laporte)

Problèmes techniques

C'est ce qui a fait en sorte que des dizaines de personnes pouvaient réserver la même plage de dépistage COVID

FERMETURE POUR LE DÎNER

Selon les informations reçues par *Les Versants*, le centre a ensuite fermé à 11 h 45 pour le dîner, alors que de nombreuses personnes se trouvaient encore en file. Le Service de police de l'agglomération de Longueuil (SPAL) confirme que des agents ont été dépêchés pour assurer que le site ferme pour l'heure du dîner sans qu'il n'y ait de problème. Le SPAL a indiqué également que le centre avait rouvert après l'heure du midi et qu'il restait « une trentaine de personnes en attente » à l'arrivée des agents.

Avant même que le site ne soit fermé, les tests rapides avaient été épuisés. Certaines personnes sont donc repar-

ties les mains vides, après avoir attendu parfois plus d'une heure à l'extérieur.

Lors de la réouverture, autour de 13 h, la file était de retour. Elle faisait cette fois le tour du bâtiment dans lequel se trouve le centre de dépistage, preuve que le système ne fonctionnait pas pour plus d'une plage horaire.

PROBLÈME INFORMATIQUE

Plutôt que les quelques personnes attendues normalement, ce sont des dizaines, voire des centaines de personnes qui ont pu obtenir une réservation pour les mêmes plages horaires. « J'ai décidé d'aller voir sur le site du gouvernement pour réserver une place et j'ai vu qu'il y

avait une disponibilité à 8 h 15, donc je l'ai prise », dit l'une des personnes rencontrées par le journal *Les Versants* dans la file d'attente.

Cette histoire, des dizaines d'autres ont pu la vivre le même matin, le site du gouvernement n'ayant pas limité le nombre de personnes pouvant se présenter à une même période de temps dans ce centre de dépistage. Mardi soir, au moins six ou sept autres rendez-vous à Boucherville étaient ouverts pour la journée de mercredi.

Questionné à propos de la situation, le ministère de la Santé et des Services sociaux indique au journal que « la plateforme de dépistage de la COVID-19 est actuellement en période de maintenance pour l'ensemble de la province en raison de problèmes techniques ».

Question aux lecteurs

Avez-vous été en mesure de mettre la main sur des tests rapides ou un rendez-vous pour un test de dépistage?

[versants.com](https://www.versants.com)

Bien
PROTÉGÉS
Bien
VENDU

à partir de 2%* Certaines conditions s'appliquent.

Votre courtier local !

CARL
CONSTANTINEAU

Courtier Immobilier

C. 514.269.0090



1221009108-240321

RE/MAX ACTIF inc. + RE/MAX COMMERCIAL

Agence immobilière. Franchisé indépendant et autonome de RE/MAX Québec
1592, rue Montarville, Saint-Bruno-de-Montarville, Qc J3V 3T7

Tests de dépistage rapides

Guide des pharmacies

Les tests rapides ont commencé à être distribués le 20 décembre dans les pharmacies, mais les méthodes de distribution varient entre les bannières, parfois même selon la succursale. Voici un petit guide pour s'y retrouver.

Un texte de Gabriel Provost et Jean-Christophe Noël
redaction@versants.com

Au total, chaque citoyen a droit à une boîte de 5 tests par période de 30 jours. Les pharmacies ont cependant droit à une quantité de 108 boîtes par livraison pour le moment et fonctionnent avec des méthodes différentes pour obtenir une trousse.

Pour les pharmacies Familiprix, c'est premier arrivé, premier servi. Ainsi, lorsque des tests arrivent dans une succursale, les citoyens qui veulent mettre la main sur une trousse doivent faire la file pour tenter d'obtenir une boîte. De longues files peuvent ainsi se créer devant les pharmacies avant leur ouverture.

Chez Pharmaprix, les tests semblent être offerts en fonction du premier arrivé, premier servi. L'établissement, situé

aux Promenades St-Bruno, indique que les appels téléphoniques ne permettront pas aux appelants d'avoir accès à un ensemble de tests.

5

C'est le nombre de tests rapides auxquels les citoyens ont droit chaque mois

Chez Jean Coutu, l'entreprise y est allée autrement. Les clients doivent absolument prendre rendez-vous pour accéder à une trousse, ce qui peut s'avérer difficile présentement avec le nombre élevé de personnes qui souhaitent avoir des tests rapides. Sur l'ensemble des pharmacies Jean Coutu de nos villes, aucune n'avait de plages pour obtenir une trousse de dépistage rapide au moment d'écrire ces lignes.

Même scénario chez Accès Pharma Walmart, où les clients doivent effectuer une réservation pour obtenir leurs tests. Ici encore, il n'y avait aucune disponibi-



La plupart des pharmacies n'ont présentement plus de tests rapides. (Photo : Gabriel Provost)

lité pour la prise de rendez-vous au moment d'écrire ces lignes.

En ce qui a trait aux pharmacies Uniprix et Proxim, la façon de procéder pour obtenir la boîte des cinq autotests COVID rapides diffère d'un lieu à l'autre. À la succursale Uniprix de Saint-Bruno-de-Montarville, il n'est plus possible actuellement de s'inscrire sur la liste d'attente.

SUR LES RÉSEAUX SOCIAUX

En raison de la faible quantité de 108 trousses de tests reçues par livraison dans les pharmacies et du nombre élevé de personnes qui se rendent quotidien-

nement dans les centres de dépistage gouvernementaux, certaines personnes font la demande pour obtenir des tests rapides à leurs concitoyens par l'entremise des réseaux sociaux.

Ainsi, dans l'éventualité d'un besoin rapide pour avoir accès à un test, certains citoyens ont proposé de s'entraider et de s'en donner, pour ensuite donner au suivant.

Question aux lecteurs

Avez-vous accès à des tests rapides?
versants.com





Besoin d'un emploi ou d'accompagnement?

240, boul. Fréchette, bureau 210
Chambly QC J3L 2Z5

545, boul. Sir-Wilfrid-Laurier, bureau 301
Belœil QC J3G 4H8

450 447-4037 ou 450 464-5323
www.tandem-emploi.org

Service gratuit!



Gestion du temps en télétravail
Accompagnement personnalisé
Pratique d'entrevue
Tests psychométriques
CV et lettre de présentation
Bilan de compétences
Et bien plus encore!

Pour le programme de groupe :
débuté le 31 janvier 2022

Avec la participation financière de :



« Son enthousiasme, son écoute, sa disponibilité, ses encouragements et sa facilité à communiquer ont su me mettre à l'aise dès les premières rencontres. » -Jean-François B., client

Télescope James Webb

En route pour sa mission

De Kourou, en Guyane française, James Webb a quitté la Terre le 25 décembre au matin. Le télescope spatial a entrepris son voyage de 29 jours vers son poste d'observation, le point de Lagrange L2, à 1,5 million de km de la planète bleue.

Un texte de Frank Jr Rodi
frodi@versants.com

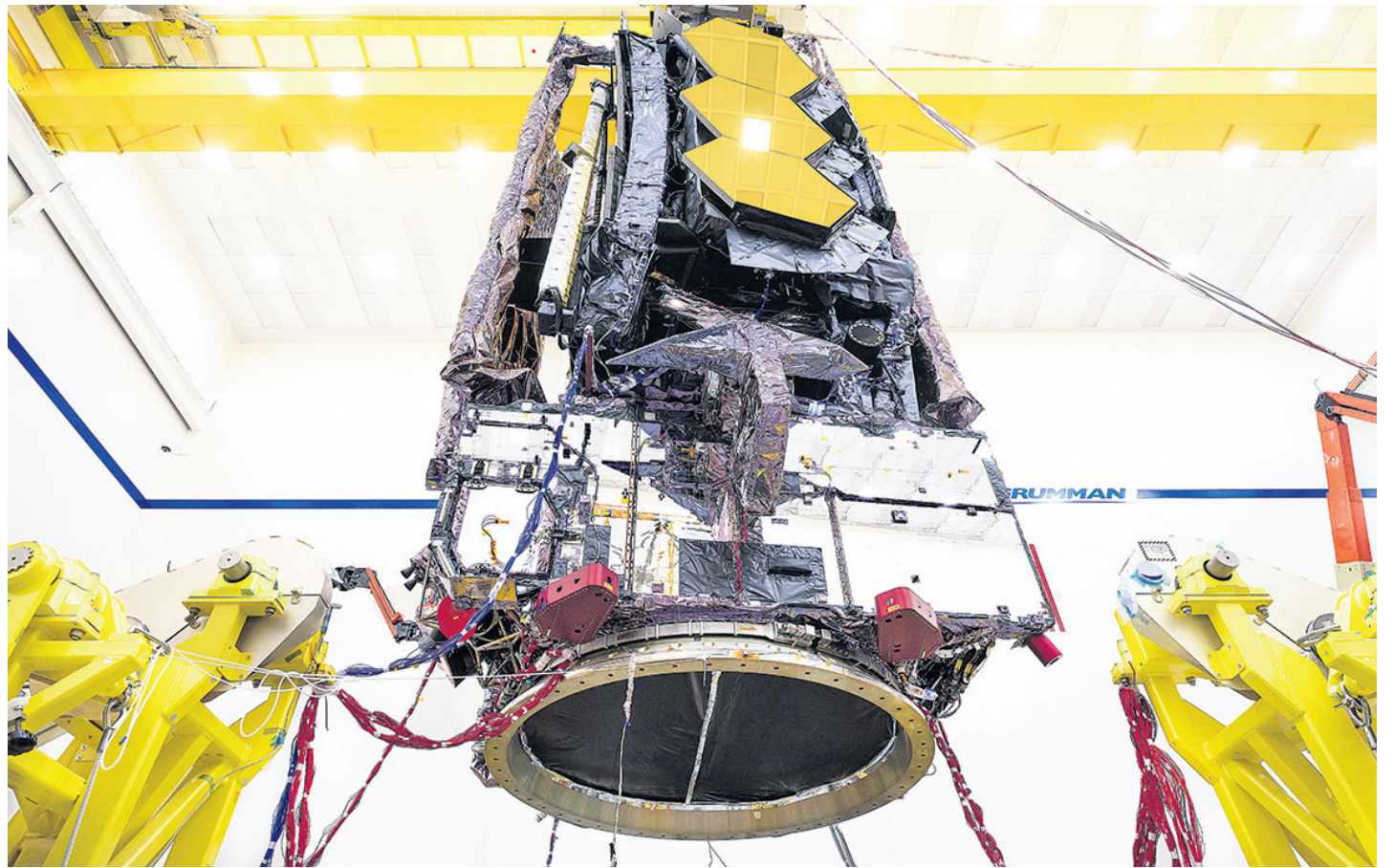
Le télescope James Webb est le digne successeur de Hubble, en fonction depuis 1990.

Cet observatoire spatial permettra d'étudier différentes phases de l'histoire de l'univers. Il pourrait percer les grands mystères de l'univers. Comment l'univers a-t-il été créé? Existe-t-il d'autres vies ailleurs? Ce genre de questionnements qui habitent les hommes depuis des millénaires.

Le lancement a été reporté à plusieurs reprises depuis les derniers mois, et ce, pour diverses raisons, dont la météo. Plus récemment, la NASA et ses partenaires avaient décidé d'une fenêtre de lancement pour le 18 décembre, avant de la repousser au 22 décembre, puis au 24 décembre. Enfin, c'est le matin de Noël que James Webb a été propulsé dans l'espace. « On parle d'un investissement significatif d'une dizaine de milliards de dollars. Mieux vaut être prudent et éviter la moindre erreur lors du lancement, explique le directeur du développement de l'exploration spatiale au sein de l'Agence spatiale canadienne, le Montarvillois Erick Dupuis.

À partir de son lancement, le télescope doit se rendre à son point culminant. Le point de Lagrange L2 est situé à 1,5 million de kilomètres, soit quatre fois la distance qui sépare la Terre de la Lune. Contrairement à Hubble, en orbite autour de notre planète, entretenir James Webb n'est pas envisageable. C'est l'une des raisons pour lesquelles la NASA s'est montrée prudente avant la date ciblée du 25 décembre. « Une fois qu'il aura atteint son poste d'observation, le télescope ne sera pas réparable en raison de sa distance par rapport à la Terre », mentionne M. Dupuis.

Mais le lancement dans une fusée Ariane 5 n'est pas tout. S'ensuivra une période de « 29 jours d'angoisse », rappelle le Montarvillois. Séquence durant laquelle le télescope se déploiera dans l'espace. Une série de mécanismes et



Cet observatoire spatial permettra d'étudier différentes phases de l'histoire de l'univers. (Photo : NASA/Chris Gunn)



Mise à l'essai du miroir primaire du télescope spatial James Webb. (Photo : archives)

d'opérations pour qu'il entre en fonction lors de son arrivée au point de Lagrange L2. « Dans toute mission spatiale, il y a



Le Montarvillois Erick Dupuis. (Photo : archives)

« Une fois qu'il aura atteint son poste d'observation, le télescope ne sera pas réparable en raison de sa distance par rapport à la Terre. » - Erick Dupuis

toujours des risques. Le déploiement de James Webb est très complexe. »

Le télescope James Webb est le fruit d'une collaboration internationale entre la NASA, l'Agence spatiale canadienne, basée à Saint-Hubert et à quelques minutes de Saint-Bruno-de-Montarville, ainsi que l'Agence spatiale européenne.

Le Canada fournit au télescope un instrument scientifique et un détecteur de guidage, deux éléments importants. Le détecteur de guidage de précision permettra au télescope de cibler les objets d'intérêt et de faire la mise au point dessus.

L'imageur dans le proche infrarouge et spectrographe sans fente (NIRISS) aidera à étudier plusieurs types de corps célestes tels des exoplanètes et des galaxies lointaines. « C'est l'aboutissement d'années d'efforts », commente Erick Dupuis.

James Webb est l'aboutissement de plus de 20 ans d'efforts; le télescope spatial le plus puissant et le plus complexe de tous les temps. Son lancement permet de scruter les confins de l'univers, « d'observer un passé lointain pour mieux comprendre la formation de l'univers, des galaxies, des étoiles... ».

LES
VERSANTS
DU MONT-BRUNO

Les Versants du Mont-Bruno inc.
1488, rue Montarville J3V 3T5
450 441-5300 www.versants.com

Éditeur
Philippe Clair
pclair@versants.com

Adjointe administrative
Michèle Caya
mcaya@versants.com

Directeur de l'information
Frédéric Khalkhal
fkalkhal@versants.com

Journalistes
Frank Jr Rodi
frodi@versants.com
Chloé-Anne Touma
(Initiative de journalisme local)
Gabriel Provost
gprovost@versants.com
Jean-Christophe Noël

Réviseur - Correcteur
Charles DuBois

Coordonnatrice ventes
et solutions médias
Carole Bouvier
ventes@versants.com

Ventes et solutions médias
Sylvie Croze
scroze@versants.com

Serge Cordeau
scordeau@versants.com

Infographistes
Denis Kiopini
Christine Burke
Carole Bouvier

Imprimerie
Transcontinental

Distribution
Publi-Sac

19 261 exemplaires

RÉSEAU SÉLECT

Initiative de journalisme local | Financé par le gouvernement du Canada

Canada

Suivez-nous sur **facebook** facebook.com/VersantsMontBruno

Fermetures en restauration

Entre résignation et découragement

Les salles à manger des restaurants sont fermées depuis le 31 décembre, à 17 h. Un coup dur pour le domaine de la restauration, qui encaisse une troisième fermeture depuis mars 2020.

Un texte de Frank Jr Rodi
frod@versants.com

Le premier ministre du Québec, François Legault, a annoncé en point de presse le 30 décembre le retour du ouvre-feu et la fermeture des salles à manger des restaurants. Deux annonces chocs pour des Québécois qui se croyaient, il n'y a pas si longtemps, sur le point de laisser la COVID-19 derrière eux.

Les salles à manger des restaurants sont fermées. Une annonce que les restaurateurs accueillent très mal. « C'est un autre coup dur pour tout le monde. Personne n'est heureux actuellement. Je comprends la situation sanitaire, mais je l'accepte très mal », commente le propriétaire du Vieux Duluth à Saint-Basile-le-Grand, Pedro Marques.

De nature à prendre la situation de façon positive depuis le début de la pandémie, M. Marques se montre cette fois découragé et amer face à cette autre fermeture. « Moralement, c'est la

fermeture la plus difficile. Elle est de trop, celle-là. Je suis écoeuré », martèle-t-il.

**« Moralement, c'est la fermeture la plus difficile. »
- Pedro Marques**

En entrevue avec *Les Versants*, il rappelle que le 7 décembre, Québec autorisait les rassemblements de 20 personnes pour les célébrations de Noël. Moins d'un mois plus tard, les restaurateurs écopent et se voient dans l'obligation de fermer leurs salles à manger. « On ne s'y attendait pas », dit-il, avant d'expliquer qu'entre le 20 décembre et le 3 janvier, le propriétaire engrange en temps normal un chiffre d'affaires équivalent à deux mois de travail. « Ces deux semaines viennent d'être mises à la poubelle. La fin de semaine du 31 décembre, à elle seule, aurait été la plus lucrative de l'année », déplore-t-il.

De son côté, la propriétaire du Kïto à Saint-Bruno, Kim Charlebois, parle pour plusieurs lorsqu'elle se dit « à bout ». Elle précise : « Nous avons fait face à plusieurs fermetures depuis près deux



Le restaurateur Pedro Marques, du Vieux Duluth à Saint-Basile. (Photo : archives)



La propriétaire du Kïto Saint-Bruno, Kim Charlebois. (Photo : archives)

ans. J'ai l'impression qu'il y a un sentiment de je-m'en-foutisme qui s'est développé. C'est comme si, en tant que restaurateurs, nous étions devenus insensibles à ces annonces. »

Quand on lui demande si la décision de Québec met un terme à 2021 de façon abrupte ou si elle amorce mal 2022, l'entrepreneuse répond que « c'est un peu des deux », puis ajoute : « Il y a beaucoup d'incompréhension et de frustration. »

PLATS POUR EMPORTER

Les salles à manger sont fermées. Seules les commandes pour emporter, les commandes à l'auto et la livraison demeurent en vigueur. « Nous allons

survivre et continuer avec le service de *take-out*. Nous avons une bonne clientèle à Saint-Basile et à Saint-Bruno », assure M. Marques.

« Le côté positif, c'est que notre restaurant fait déjà beaucoup de repas pour emporter. Notre réputation est faite. *L'impact* est moindre de ce côté », de conclure Kim Charlebois.

Question aux lecteurs

Quelle mesure sanitaire annoncée le 30 décembre vous affecte davantage?
versants.com



théâtre jeunes publics

L'Arrière Scène

Théâtre/sans paroles

À Table !

Familiale
Dimanche 23 janvier 2022 à 15 h

Scolaires
Du 24 au 27 janvier 2022

Production L'Arrière Scène
Idéation Simon Boulerice, Serge Marois, Sylvie Laliberté
Mise en scène Serge Marois

Billetterie 450 464-4772
Billetterie scolaire 450 467-4504

Réservez maintenant!
arrierescene.qc.ca

Il ne faudrait pas oublier les chauffeurs-accompagnateurs au transport médical

Les chauffeurs-accompagnateurs au transport médical n'ont droit à aucune reconnaissance de leur travail essentiel, contrairement aux autres travailleurs de la santé, notamment la prime de dangerosité liée à la COVID-19 malgré les nombreux décrets et arrêtés ministériels diffusés en grande pompe par le gouvernement. Pourtant, ils accompagnent et transportent plusieurs centaines d'usagers du réseau de la santé quotidiennement pour désengorger les civières et libérer des lits de nos établissements de santé. Le gouvernement du Québec s'est montré ouvert durant la dernière année à mettre en place des mesures pour s'attaquer à plusieurs enjeux du réseau, dont la rétention et l'attraction de son personnel infirmier, à l'aide d'incitatifs financiers. Il est grand temps d'étendre cette même vertu à l'un des piliers du réseau de la santé québécois : le transport médical.

Au début de la pandémie, les chauffeurs-accompagnateurs au transport médical de plusieurs régions du Québec ont été les seuls à avoir répondu présent pour accompagner et transporter les patients suspectés ou confirmés être atteints de la COVID-19 entre plusieurs établissements du réseau de la santé. Nous avons rapidement retroussé nos manches afin d'aider le réseau de la santé, et ce, sans remettre nos conditions de travail en question. Or, plusieurs autres services de transports complémentaires (transport adapté, taxis...) ont préféré cesser ces déplacements essentiels lorsque les passagers présentaient des symptômes de la maladie.

Vêtus de nos lunettes, de nos masques N-95, de nos blouses et de nos gants, nous nous sommes rendus dans des lieux en éclosion pour déplacer entre les

établissements de santé des patients, notamment dans ces régions : Montréal, Capitale-Nationale, Chaudière-Appalaches, Laurentides, Lanaudière, Mauricie, Centre-du-Québec, Bas-Saint-Laurent, Côte-Nord et Abitibi-Témiscamingue. Plusieurs établissements ont même eu recours à nos services par l'entremise de véhicules dédiés à cette pandémie. Au Québec, nous pouvons déplacer plusieurs centaines d'usagers par jour de leurs résidences vers des hôpitaux ou d'autres établissements de santé pour qu'ils y reçoivent des soins spécialisés.

Les services de transports médicaux sont essentiels pour la logistique du réseau de la santé et de l'État et ils agissent en complémentarité aux services ambulanciers. Notre employeur, Dessercom, est toujours sans réponse à de nombreuses demandes faites au ministère de la Santé et des Services sociaux (MSSS) pour que tous les chauffeurs-accompagnateurs soient reconnus comme des travailleurs de la santé et leur permettre de profiter des nombreux avantages remis à d'autres travailleurs de la santé en première ligne.

Force est de constater que le manque de leadership et d'une directive claire des fonctionnaires au MSSS a malheureusement conduit à des décisions incohérentes et à géométrie variable des établissements. Après tous les risques pris par notre corps de métier durant la pandémie, nous nous attendons à une équité salariale comme tous nos collègues du domaine. Difficile de ne pas éprouver une certaine amertume envers le gouvernement du Québec et le MSSS après avoir risqué notre santé, pris toutes les précautions nécessaires pour réduire la propagation du virus et surtout après avoir soutenu le système de santé chaque jour

tout au long de cette pandémie, notamment lors du délestage des services dans plusieurs régions. Nous avons effectué plus de 10 000 accompagnements pour les établissements de santé.

Nous sommes des travailleurs de la santé, majoritairement vaccinés, et nous méritons une équité, à l'instar des autres corps de métier, quant à la reconnaissance et aux primes octroyées. Qui plus est, il est grand temps que le MSSS prenne conscience que nous existons dans son vaste réseau et que les patients ne se déplacent pas comme par magie du point A au point B sans l'intervention d'accompagnateurs dûment formés pour assurer une sécurité lors du transport, des soins de base et un confort digne des attentes de la population québécoise et des contribuables. C'est sans compter que, sans nous, la logistique des transports serait un casse-tête abominable pour les gestionnaires du réseau.

Nous demandons au ministre de la Santé et des Services sociaux de revoir les décrets et les arrêtés ministériels relatifs aux primes COVID-19 ainsi que ceux concernant la définition des critères pour se qualifier comme travailleurs de la santé. Le gouvernement doit démontrer de la transparence, de l'équité et être inclusif à l'endroit de ses anges gardiens qui contribuent au maintien des divers services de santé des Québécoises et Québécois.

Normand Labrosse, chauffeur-accompagnateur au transport médical

LE CLIC DE LA SEMAINE



Paysage hivernal : la pleine lune du mois de décembre se lève à travers les arbres de la vallée du Richelieu. (Photo : Les Versants)

**FAITES-NOUS
PARVENIR VOS
PHOTOS À
REDACTION@VERSANTS.COM**
(Les photos publiées peuvent être réutilisées pour illustrer des articles de nos publications.)

Campagne d'achat local

Réussie et récompensée



Les organisateurs considèrent que la campagne est « très réussie ». (Photo : courtoisie CCMSB)

La campagne de vente de chèques-cadeaux d'une valeur de 50 \$ à un prix de 40 \$ par la Chambre de commerce Mont-Saint-Bruno (CCMSB) a permis de récolter 70 % de l'objectif initial.

Un texte de Gabriel Provost
gprovost@versants.com

Les commerçants locaux de Saint-Bruno-de-Montarville, de Sainte-Julie et de Saint-Basile-le-Grand qui ont choisi de participer à "Mes achats à quelques pas" recevront une part des 175 000 \$ amassés durant le mois de novembre. Ainsi, 3 500 chèques-cadeaux ont été achetés par les citoyens sur les 5 000 que l'organisme avait mis en vente.

175 000 \$

C'est la somme d'argent qui sera remise aux commerçants grâce à la campagne

Au total, ce sont 93 commerces qui ont participé et 68 d'entre eux recevront des clients qui ont acheté des chèques-cadeaux. Parmi les sommes investies dans la campagne, 51 000 \$ le sont dans des commerces de Saint-Basile, 86 550 \$ dans ceux de Saint-Bruno et 37 450 \$ à Sainte-Julie.

Le président de la CCMSB, Ali Soboh, indique au journal que les 10 commerçants ayant accumulé le plus de fonds ont réussi à récolter environ 121 000 \$ à eux seuls.

CAMPAGNE RÉUSSIE

Pour la CCMSB, ce premier événement depuis la pandémie de COVID-19 est une réussite. « On avait un objectif plus élevé, mais, au bout du compte, c'est très réussi comme campagne », dit Ali Soboh. Il estime que la Chambre de commerce a pu se reconnecter à des

commerçants, en plus de rétablir le pont avec les municipalités.

Durant les dernières années, des commerçants avaient choisi de se distancier de l'organisme, qui ne défendait pas forcément les intérêts de ses membres.

Le maire de Saint-Basile-le-Grand, Yves Lessard, a indiqué à ce propos, lors de la séance du conseil municipal du 22 novembre, que les commerçants de la ville s'étaient désintéressés avec le temps de la CCMSB.

Cependant, au cours des derniers mois, les gestionnaires de la Chambre de commerce « sont convenus entre eux de faire une offensive pour renouer avec les conseils municipaux et les villes ». Cette démarche de rapprochement a poussé Saint-Basile à appuyer la campagne de chèques-cadeaux en dispersant des drapeaux qui en faisaient la promotion sur son territoire.

Pour les prochaines campagnes de ce type, la CCMSB compte mettre davantage d'énergie à Sainte-Julie, qui a rassemblé moins de commerces et de fonds alors qu'il s'agit de la ville la plus peuplée des trois faisant partie du regroupement. « Le court laps de temps pour aller recruter, l'absence de publicité dans la ville et le manque de main-d'œuvre dans les restaurants sont sûrement des éléments qui ont nui à la campagne de Sainte-Julie », dit M. Soboh.

CAMPAGNE RÉCOMPENSÉE

L'entreprise Charte créative, chargée de publiciser la campagne "Mes achats à quelques pas", a remporté le prix Or du concours international MarCom. Cette compétition vise à récompenser les campagnes publicitaires à travers le monde et celle de la CCMSB a remporté son prix dans la catégorie Marketing/Promotion Campaign.

Question aux lecteurs

Faites-vous des achats dans les commerces locaux pour la période des Fêtes?
versants.com



Emménagez dès aujourd'hui

Venez visiter nos unités modèles de 1 et 2 chambres

31, Boulevard Seigneurial Est, Saint-Bruno de Montarville

450 253-2266

aerasaintbruno.com

Vols de véhicules utilitaires sport (VUS) dans nos villes

Appel à la vigilance

Garer son véhicule dans l'entrée de sa résidence et réaliser le lendemain matin qu'il n'est plus là : c'est la surprise qu'a eue un couple de Saint-Basile à la mi-décembre après s'être fait voler son VUS.

Un texte de Gabriel Provost
gprovost@versants.com

Mickael et Tessy habitent Saint-Basile-le-Grand depuis seulement quelques mois. « Nous venions de faire installer l'abri d'auto, quelques jours plus tôt, alors nous n'avions plus la possibilité de voir dans l'entrée si le véhicule était toujours présent », dit Mickael.

C'est donc en tentant de démarrer son Honda CR-V à distance, le lundi matin avant de sortir de chez lui, qu'il a réalisé que le moteur ne semblait pas fonctionner. « Il était assez tôt et je n'étais pas complètement réveillé, donc, je me suis dit que ça pouvait être moi, le problème, et que j'avais probablement appuyé sur le mauvais bouton. »

Mais, en réessayant, toujours rien. Mickael s'est donc dirigé vers l'abri pour constater qu'il était vide. « Nous avons appelé la police et quand l'agent est arrivé, il venait d'aller remplir une autre déposition pour un vol de Honda CR-V, mais celui-là était un modèle 2021 », indique Tessy.

PLUSIEURS CAS SIMILAIRES

La Régie intermunicipale de police Richelieu-Saint-Laurent (RIRSL) a d'ailleurs diffusé un communiqué à cet effet, appelant les citoyens détenteurs de VUS à être vigilants en raison de plusieurs vols qui sont survenus dans la région et également ailleurs au Québec. Le corps de police indique que le principal outil pour réaliser ces vols « est de nature technologique, soit un ordinateur. Ils arrivent à reprogrammer la clé du véhicule et quittent avec ce dernier de façon très discrète ».

Le capitaine responsable des communications à la RIRSL, Francis Lepage, indique que la période des Fêtes est productive pour les réseaux de vols de

voitures. Ceux-ci profitent du fort achalandage dans les centres commerciaux pour poser des dispositifs de traçage sur les véhicules pour finalement les retrouver plus tard afin de les voler. « Quand il y a plusieurs vols qui fonctionnent, les réseaux grandissent, sont mieux organisés et, en bout de ligne, ce sont les acheteurs de VUS qui paient le prix avec l'augmentation du prix des assurances que cela cause », dit M. Lepage.

Parmi les VUS volés, ceux qui reviennent le plus souvent au Québec sont les modèles Honda CR-V, Toyota (Highlander, 4Runner, Tacoma), Lexus (RX 350, NX 300), Ford F-150 et Jeep Grand Cherokee.

SOLUTIONS ANTIVOL

Désormais, pour éviter un autre vol de ce type, le couple compte installer des caméras autour de sa résidence, ce qui pourrait dissuader des personnes mal intentionnées. Mickael devrait également faire l'acquisition de puces électroniques qui permettent de géolocaliser des objets à distance. Les policiers pourraient alors probablement retracer leur prochain véhicule s'il se faisait voler.

Selon le capitaine Lepage, la meilleure option pour contrer les vols demeure cependant la barre servant à verrouiller son volant. « Un voleur qui voit ce type de barre dans un véhicule risque de changer d'idée et de ne pas le voler, parce que c'est un obstacle de plus pour effectuer le vol. » Ce type de barre était assez commun il y a quelques années, mais il semble avoir diminué dans l'usage commun depuis. Sa pertinence et son efficacité ne sont toutefois pas à refaire.

Outre la barre latérale pour le volant, la RIRSL conseille également aux propriétaires de VUS ciblés de :

- stationner le véhicule dans les endroits éclairés ou dans le garage de la résidence, si possible;

- laisser un véhicule derrière celui qui a le plus de probabilités d'être ciblé;



Le Honda CR-V est le VUS le plus volé au Québec. (Photo : Wikimedia Commons)

« Nous avons appelé la police et quand l'agent est arrivé, il venait d'aller remplir une autre déposition pour un vol de Honda CR-V. »
-Tessy

de le prendre pour réencoder une nouvelle clé avec leur portable;

- sécuriser le fil du klaxon dans la grille avant sous le capot pour empêcher l'accès à celui-ci avec une pince;

- se procurer un système de géolocalisation avec application cellulaire ne nécessitant aucune installation et souvent autonome pendant un an, grâce à une pile intégrée. Il est conseillé de le placer n'importe où dans le véhicule à un endroit non visible. Cet outil permet de géolocaliser le véhicule en tout temps et en temps réel;

- faire le burinage du véhicule et de ses composants;

- mettre toutes les clés à puce dans un sac de type Faraday ou un boîtier fermé avec plusieurs couches de papier aluminium afin d'empêcher la détection des clés à distance avec portable;

- mettre un papier à l'intérieur du véhicule sur le tableau de bord, côté conducteur, pour cacher le numéro de série du véhicule, empêchant ainsi les voleurs

- prévoir un éclairage adéquat et des caméras de surveillance près de la voiture. Cela n'empêchera pas nécessairement les vols, mais cette démarche peut aider les policiers à identifier les suspects.

Question aux lecteurs

Quelles méthodes utilisez-vous pour éviter que votre véhicule ne soit volé?

versants.com

suicide.ca

aider • informer • prévenir

Nouveau Service numérique québécois en prévention du suicide

- Aide par clavardage
- Renseignements utiles
- Outils pour prendre soin de sa santé mentale



Une initiative de



Parce que c'est compliqué.

TEL-JEUNES



TEXTOS
CLAVARDAGE
TÉLÉPHONE



1 800 263-2266



teljeunes.com



514 600-1002

24 h Gratuit
7 jours Confidentiel





C'est le temps de s'inscrire!

4 idées de cours pour tonifier votre dos

Que ce soit par volonté ou par nécessité, tonifier et muscler votre dos peut vous permettre d'éviter ou de limiter divers problèmes ou douleurs lombaires dans de nombreuses situations quotidiennes. Voici quatre idées de cours qui peuvent vous aider à renforcer votre dos!

1. LA NATATION : avec l'eau qui soutient le poids de votre corps, la natation vous permet de développer votre musculature dorsale en minimisant vos douleurs. Faites-vous conseiller par un entraîneur afin de déterminer les sortes de nages les plus appropriées à votre condition.

2. LE YOGA : cette activité est excellente pour faire travailler votre dos en douceur et améliorer votre posture grâce à des mouvements lents. Vérifiez toutefois auprès d'un médecin ou d'un autre professionnel quelles poses vous devriez éviter pour ne pas entraîner de blessures.

3. LA DANSE : mêlant des exercices qui renforcent votre musculature et contribuent à l'assouplir, la danse peut également favoriser votre posture.

4. LE STRETCHING : combinant de la musculation et des étirements, cette forme de gymnastique vous permet de gagner en mobilité, de mieux bouger et de soulager les douleurs causées par des contractions musculaires ou de l'inflammation au niveau des tendons.

Si vous souffrez déjà de divers maux de dos ou d'une pathologie particulière, consultez votre médecin avant de vous inscrire à une activité sportive.





STUDIO ★★★

INNOVADANSE

Diversité, qualité, plaisir.
Depuis 2015 et tant qu'on pourra danser.

Inscriptions dès le 1^{er} décembre au innovadanse.com

7 Montée Robert, St-Basile-le-Grand • 450 723-8283 • innovadanse.com

RÉTROSPECTIVE 2021

JANVIER

Un prix pour Émile Courdi

Attribué à ceux qui évoluent dans cette association pendant six ans et plus, l'Association de basket de Saint-Bruno décerne le prix Jean-Pierre-Fournier à Émile Courdi.

Retour à l'école

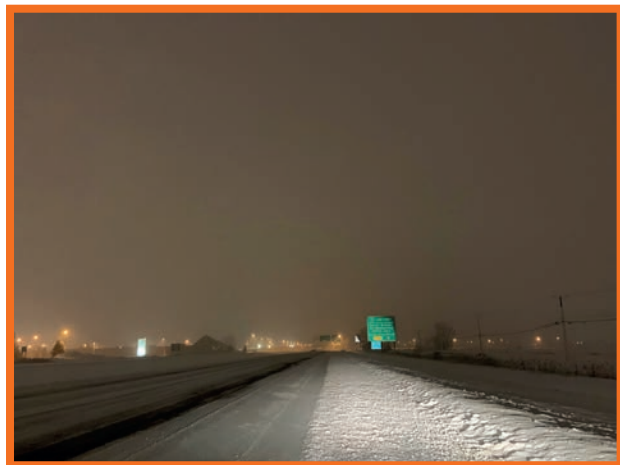
Après l'enseignement à distance, les enfants du préscolaire et du primaire reviennent sur les bancs d'école le 11 janvier; ceux du secondaire, le 18 janvier.

Récolte record

La 20^e guignolée des médias 2020 recueille la somme record de 4 052 067 \$. Les montants obtenus avec la guignolée de la Rive-Sud/Montérégie et la guignolée de la Vallée-du-Richelieu s'élèvent respectivement à 330 008 \$ et 75 003 \$.

Amorcer l'année en couvre-feu

François Legault instaure un couvre-feu entre 20 h et 5 h, du 8 janvier au 8 février. Or, le couvre-feu sera en vigueur jusqu'au 28 mai.



Opération vaccination

Amorcée le 23 décembre, la vaccination contre la COVID-19 de 4000 résidents de tous les CHSLD de la Montérégie se termine le 14 janvier. Plus de 12 000 travailleurs du réseau de la santé ont aussi été vaccinés.

Isabelle Bérubé dans son droit

La plainte du DG démissionnaire de Saint-Bruno, Sylvain Brouillette, contre l'élue indépendante Isabelle Bérubé, est jugée irrecevable par la Commission municipale du Québec. Membre du Parti montarvillois lors de la plainte, Mme Bérubé, qui représentait Saint-Bruno à la Commission de l'environnement et de l'aménagement de l'agglomération de Longueuil, est allée à l'encontre d'une résolution votée à l'unanimité à la Ville.

Patiner à la maison

- Pandémie, confinement, couvre-feu, les sports mis sur pause... l'engouement pour les patinoires extérieures aménagées à la maison prend de l'ampleur et cet hiver ne fait pas exception. Un enthousiasme qui atteint les cours arrières de notre territoire.



FÉVRIER

Monsieur Lunettes en Montérégie

L'entreprise communautaire de l'opticien Olivier Comtois, Monsieur Lunettes, voyage en Montérégie et propose des verres et des montures de qualité à bas prix.

Réouverture autorisée

Réouverture des commerces jugés non essentiels. Fermés au Québec depuis Noël, les commerces reçoivent l'autorisation d'ouvrir le 8 février.

L'éclosion de Nick Latent

L'artiste originaire de Saint-Bruno, Nick Latent, sort un premier micro-album qui propose cinq chansons. À 39 ans, le chanteur et guitariste prouve qu'il n'est jamais trop tard pour faire ce qui nous passionne.



Éclosion au CHSLD

La COVID-19 s'infiltré à l'intérieur du CHSLD de Montarville, à Saint-Bruno. L'éclosion ne fait pas de décès mais infecte 16 résidents ainsi que 5 employés.

Éclosion à Mgr-Gilles-Gervais

Une éclosion de COVID-19 survient à l'école Mgr-Gilles-Gervais, à Saint-Bruno, et ferme ses portes pendant deux jours pour une opération de dépistage. Avec 70 cas déclarés positifs au virus, 55 enfants et 15 membres du personnel, l'école restera finalement fermée toute la semaine, privilégiant l'enseignement à distance.



Clinique de vaccination à Saint-Bruno

Le Centre Marcel-Dulude, à Saint-Bruno, est désigné comme clinique de vaccination contre la COVID-19 en Montérégie. Dans la région, seuls Saint-Bruno, Boucherville et Saint-Hyacinthe ont les infrastructures nécessaires pour accueillir les citoyens dans le cadre de la vaccination pour tous.

MARS

Début de la vaccination

La campagne de vaccination pour tous en Montérégie s'amorce le 11 mars. Saint-Bruno propose une clinique de vaccination contre la COVID-19 au Centre Marcel-Dulude à compter du 18 mars.

Quatre DG en six ans

Le DG de Carignan, Vincent Tanguay, prend les commandes de l'administration de Saint-Bruno le 15 mars. Un quatrième DG en six ans pour la Ville.

Guy Lacroix perd ses dossiers

Les responsabilités du conseiller Guy Lacroix, à Saint-Basile, lui sont retirées. L'élue du district 5 s'est allié au caucus de Coalition liberté Canada, un mouvement qui conteste les mesures de confinement au pays. Les tâches de M. Lacroix sont partagées entre les élus Denis Vézina et Josée LaForest.

Pasquale Bastone rend l'âme

Pasquale Bastone, propriétaire du Restaurant Saint-Bruno, décède le 2 mars, à l'âge de 76 ans, à la suite d'une crise cardiaque.



Saint-Basile-sur-le-Parc

Saint-Basile dévoile les grandes lignes du projet du promoteur Messier, Savard & Associés sur le site de Maison Éthier. Le projet Saint-Basile-sur-le-Parc prévoit quatre immeubles résidentiels pour un total de 838 logements et l'implantation d'un parc public de plus de 100 000 pi² accessible à toute la population.

Maison Jacynthe coupable

Le 23 mars, l'entreprise Maison Jacynthe, en expansion à Saint-Bruno, est jugée coupable d'exercice illégal de la médecine, comme le naturopathe Christian Limoges et la clinique L'Aube.

« Non au crématorium »

Les citoyens opposés aux crématoriums adjacents aux résidences et aux habitations marchent à Saint-Bruno, protestant contre le projet de crématorium qui doit se construire près d'un quartier résidentiel. Ils ne sont pas contre un tel projet, plutôt contre son emplacement.



RÉTROSPECTIVE 2021

AVRIL

La crainte d'une troisième vague

Dans son rétroviseur, le Québec voit venir la troisième vague. Des entrepreneurs de la région craignent une nouvelle fermeture des commerces.

Les pharmaciens en renfort

Certaines pharmacies commencent à vacciner la population afin d'accélérer la cadence et d'assurer que le plus grand nombre de citoyens sont immunisés contre la COVID-19.

Plainte à Sainte-Julie

Le comité citoyens Sauvons le versant de Sainte-Julie du mont Saint-Bruno veut empêcher un projet immobilier encouragé par la Ville dans un boisé où se trouvent des espèces florales protégées. Une pétition lancée récolte plus de 8200 signatures. La Ville fera marche arrière et discutera avec le propriétaire pour protéger l'espace vert.

Un nouveau rôle pour Joël Boucher

Joël Boucher est nommé directeur général du Centre de pédiatrie sociale en communauté de Longueuil.



Dix-huit nominations

Le Théâtre Saint-Bruno Players décroche 18 nominations pour les Prix Arlequin 2021, décernés par la Fédération québécoise du théâtre amateur (FQTA). Un record.

Vers des destinations vacances

L'aéroport Montréal – Saint-Hubert – Longueuil confirme dans sa « Vision prête à décoller » sa volonté d'aller de l'avant pour devenir un aéroport régional et international.

Une escrimeuse aux Championnats du monde

L'escrimeuse Marie-Frédérique Millette, du Centre d'escrime Excellence, à Saint-Bruno, est sélectionnée sur les équipes nationales U17 et U20 en vue des Championnats du monde.

Simon Gauvreau récompensé

Le travail effectué par Simon Gauvreau en tant qu'employé d'IGA est salué par l'entreprise, qui lui offre la « Loge des héros » du Centre Bell le temps d'un match du Canadien de Montréal.



MAI

Roger Lacoste tire sa révérence

Après 21 ans comme diffuseur de spectacles, Roger Lacoste, fondateur des Productions du 16, voit son mandat prendre fin le 1er mai. Responsable du Centre Marcel-Dulude, Martine Deschamps prend la relève.

Vaccination générale

Québec dévoile le calendrier afin de permettre, au 24 juin, à tous ceux qui le souhaitent d'être vaccinés.

Fin de parcours pour Suzanne Roy

Mairesse de Sainte-Julie depuis 2005, Suzanne Roy annonce qu'elle quittera son poste à la fin de son mandat, en novembre. Elle renonce ainsi à un cinquième mandat en tant que mairesse de la Ville.



Maurice Cantin brigue la mairie

Le chef du Parti grandbasilois, Maurice Cantin, brigue la mairie de Saint-Basile-le-Grand lors des élections municipales, le 7 novembre 2021.

Projet en suspens

Le projet de logements abordables, prévu aux 91-93, chemin De La Rabastalière, ne pourra se réaliser pour l'instant vu le refus de la Ville d'accorder un permis de démolition au promoteur montarvillois Brendan O'Dowd, qui évoque les poursuites judiciaires.



Témoignage d'une sinistrée

Six familles sont touchées par l'incendie qui frappe la Coopérative de solidarité en habitation de Saint-Bruno. L'une des sinistrées se confie au journal *Les Versants*.

Le déconfinement s'amorce

Le plan de déconfinement commence. La fin du couvre-feu est annoncée pour le 28 mai.

Louis Herbaux en Belgique

Le joueur de soccer Louis Herbaux, de Saint-Basile, jouera avec les espoirs U19 du club de football KVK Westhoek de la ville d'Ypres, en Belgique. Le jeune homme de 16 ans est de nationalité belge.

JUIN

Une entreprise de plus dans l'écoparc

L'entreprise québécoise de vélos électriques, VELEC, implante son siège social à Saint-Bruno.

Déconfinement des églises

Les églises accueillent davantage de personnes, jusqu'à 250, dès le 14 juin.

Un milliard à Saint-Bruno

Le Centre de traitement de données QScale doit s'implanter à Saint-Bruno. Un projet d'un milliard.

RESO va de l'avant

Le projet de police communautaire du chef du SPAL, Fady Dagher, débute avec un investissement de 3,9 millions de dollars de Québec. RESO vise à former des policiers qui travailleront dans la communauté.

Le retour de La Rabastalière

La Rabastalière renaîtra. Le réputé restaurant de Saint-Bruno prendra le nom Le Bistro La Rabastalière et s'installera au Jazz St-Bruno.



Le 200, rue Principale

Le conseil municipal de Saint-Basile dépose un avis de motion afin d'acquiescer l'immeuble du 200, rue Principale, anciennement le bar Le Huard. La Ville souhaite en faire une Maison de la culture.

De retour en présentiel

Les assemblées de Saint-Basile et de Sainte-Julie reviennent en présentiel. À Saint-Bruno, les séances se poursuivent sans la présence du public pendant l'été.

Nettoyage des lacs

Les lacs du Village et du Ruisseau seront libérés d'une partie des algues qui les envahissent et menacent leur survie. Les travaux coûteront 100 000 \$ et les sommes proviendront directement du Fonds vert.

Décès de Jonathan Bussière

Jonathan Bussière, un bénévole de longue date impliqué à Saint-Basile, s'éteint le 15 juin à la suite de multiples cancers. Il était âgé de 41 ans.



RÉTROSPECTIVE 2021

JUILLET

Raconter 150 ans

Saint-Basile relate son histoire sur ses panneaux d'exposition dans les parcs de Montpellier et de la Seigneurie afin de souligner son 150^e anniversaire

Fête sobre

Saint-Bruno tient les festivités de la fête du Canada. Celles-ci se font de manière sobre en raison des découvertes de corps non identifiés près d'anciens pensionnats autochtones partout au pays.

Athlètes d'ici à Tokyo

Les Jeux olympiques de Tokyo 2020 voient la cavalière Brittany Fraser-Beaulieu, l'haltérophile Rachel Leblanc-Bazin et le kayakiste Vincent Jourdenais, trois athlètes de nos villes, compétitionner devant le monde entier.

Moins de Julieillois

L'observatoire du grand Montréal annonce que la population de Sainte-Julie devrait diminuer de plus de 3000 personnes d'ici 2041, alors que celles de Saint-Bruno et de Saint-Basile devraient augmenter respectivement de 6 % et 0,7 %.



APPUI de la conservation

L'Association amis et propriétaires de maisons anciennes du Québec et la Fédération histoire Québec appuient la conservation des résidences situées au 91 et au 93, chemin de la Rabastalière, à Saint-Bruno.

PTI record

Saint-Bruno adopte un Plan triennal d'immobilisations (PTI) record, avec des dépenses prévues pour 2022-2023-2024 de 133 millions de dollars.

Vaccibus

Le Réseau de transport de Longueuil (RTL) instaure le premier vaccibus, qui a pour but de vacciner entre 180 et 200 personnes par jour sur le territoire de la Montérégie-Centre.



AOUT

Gagner à être vacciné

Québec lance la loterie vaccinale, qui permettra aux chanceux ayant reçu au moins une dose de vaccin contre la COVID-19 de remporter des prix ayant une valeur totale de 2 millions de dollars.

Marché public à l'année

Le marché des promenades, situé aux Promenades St-Bruno, est inauguré. Il a pour objectif de favoriser l'achat auprès d'une quarantaine d'artisans dans un espace s'apparentant à un marché public mais ouvert à l'année.



Nouveau planchodrome

Saint-Basile-le-Grand inaugure son nouveau planchodrome, complètement remis à neuf au coût de 550 000 \$. Les travaux ont été réalisés durant l'été 2021 et le site a été inauguré avec des démonstrations de planchistes, ainsi qu'un kiosque de nourriture.

Pour la conservation

Un groupe de travail est instauré afin d'assurer la conservation des collines montréalaises, dont fait partie le mont Saint-Bruno. Ce groupe de travail permettra d'encadrer la conservation des espaces naturels et de limiter l'urbanisation de ces collines.



Écosystèmes protégés

Sainte-Julie inaugure l'agrandissement du parc des Étangs Prudent Robert, un site de conservation de l'environnement qui fait 81 hectares et qui regroupe étangs, biodiversité et forêts.

Retour au site original

Le maire Martin Murray annonce en séance du conseil municipal que le projet de logements sociaux de la Société d'habitation Le Paillason est à nouveau prévu sur un terrain vacant près de l'hôtel de ville de Saint-Bruno.

SEPTEMBRE

Code QR, s'il vous plaît

Dès le 1^{er} septembre, les Québécois doivent présenter le passeport vaccinal lorsqu'ils souhaitent notamment se rendre dans les restaurants, les bars, les salles d'entraînement et les cinémas.



Rentrée masquée

La rentrée scolaire, en présentiel, est masquée. Les bulles-classes sont également supprimées par Québec dès la rentrée 2021.

Lignes électrifiées

Six lignes d'autobus électriques sont implantées sur le territoire du RTL, dont une à Saint-Bruno. Le service est offert gratuitement aux usagers.

Retour aux sources

Le centre de vaccination situé au centre Marcel-Dulude de Saint-Bruno ferme ses portes et retrouve sa fonction initiale de salle de spectacles.

Boisé préservé des maisons de luxe

Sainte-Julie choisit de protéger le boisé de la Falaise, qui était censé devenir un quartier de résidences de luxe.

Bergeron réélu

Le député bloquiste sortant Stéphane Bergeron remporte l'élection fédérale dans la circonscription de Montarville.

Brûler à distance

Le conseil municipal montarvillois s'entend avec la Coopérative funéraire du grand Montréal pour que le crématorium soit construit dans le quartier industriel.



Travaux suspendus

Tous les chantiers de l'entreprise Habitations Trigone sont mis sur la glace, l'entreprise s'étant fait retirer ses 19 licences de construction, dont celle du projet District Sainte-Julie.

RÉTROSPECTIVE 2021

OCTOBRE

Vingt ans d'actualités

Le *Journal Les Versants* souligne ses 20 ans par la publication d'un cahier anniversaire, lequel contient des entrevues, des mots des annonceurs et des souvenirs de ces années d'existence de l'hebdomadaire.

Culture déconfinée

Le gouvernement du Québec allège les restrictions sanitaires dans les lieux culturels en retirant notamment la limite de personnes dans les salles de spectacles, le 8 octobre, en raison du début de la vaccination avec une troisième dose des citoyens.

Boisé sauvegardé

Le boisé Sabourin est reconnu par la Cour supérieure du Québec comme un milieu humide, mettant fin à une poursuite dans laquelle les promoteurs propriétaires des terrains tentaient d'obtenir 22 216 360\$ de la part de la Ville de Saint-Bruno.



Front commun

Le ministre de l'Éducation du Québec et député provincial de la circonscription de Chambly, Jean-François Roberge, s'allie à son collègue français pour coécrire une lettre qui dénonce la culture de l'intolérance et de l'effacement, qui sont à leur avis des menaces à la démocratie.

Exposition universelle

L'entreprise Creos, de Saint-Bruno, aide à la création de l'une des expositions présentées au pavillon du Canada de l'Exposition universelle de Dubaï. Le projet a pour but de revaloriser les dialogues inclusifs, intimes et nécessaires entre l'humain et la nature.

Halloween normale

La fête de l'Halloween se déroule plutôt normalement, avec des activités organisées par les villes et la collecte au porte-à-porte permise dans les rues.



NOVEMBRE

Nouveaux élus

Les élections municipales du 7 novembre donnent Ludovic Gris -Farand comme maire de Saint-Bruno, Yves Lessard comme maire de Saint-Basile et Mario Lemay   la mairie de Sainte-Julie.



D confinement culinaire

Les tenanciers de restaurants et de bars de la province peuvent d sormais accueillir des clients   la capacit  maximale de leurs  tablissements et la distanciation se fait   un m tre plut t qu'  deux.

Maisons l zard es

Plusieurs maisons de Saint-Basile sont aux prises avec des fondations l zard es, un probl me pour lequel les gouvernements provincial et municipal finissent par apporter des aides financi res.

Conflit r gl 

Les conducteurs d'autobus de la section Sainte-Julie d'Autobus Rive-Sud signent un contrat de travail apr s avoir n goci  depuis ao t 2020 et  tre entr s en gr ve pour faire bouger les choses.



Vaccination des enfants

La vaccination d bute pour les 5   11 ans, tranche d' ge qui regroupe 650 000 jeunes   l' chelle de la province. Ceux-ci peuvent  tre inocul s directement   l' cole ou prendre rendez-vous   l'ext rieur.

Omicron arrive

Le variant Omicron de la COVID-19 fait son entr e au Canada, avec deux premiers cas au pays le 28 novembre   Ottawa et un premier dans la province le lendemain. Les cas pour la semaine du 22 au 29 d cembre  taient alors au nombre de 6300, hausse significative   ce moment.

D CEMBRE

Passeport au ski

Ski Saint-Bruno ouvre sa saison avec le passeport vaccinal en plus et les masques en moins comme mesures n cessaires pour avoir acc s aux pentes.

Gr ve, puis entente

Les CPE affili s   la CSN, dont trois   Sainte-Julie, entrent en gr ve g n rale illimit e le 1er d cembre, puis signent un contrat de travail le 12 d cembre.

Entr e principale rouverte

La r novation de la fa ade de l' glise de Sainte-Julie est termin e, apr s une p riode de pr s de deux ans sans que les paroissiens n'aient acc s au parvis et   l'entr e du b timent.

D pistage en cadeau

Les  l ves du primaire et du pr scolaire re oivent des tests rapides en trousse de cinq unit s pour les F tes.



R les en hausse

Les villes adoptent les nouveaux r les fonciers, qui comprennent de fortes hausses de la valeur des r sidences. Les taxes augmentent de 4,56 %   Saint-Basile, 1,98 %   Saint-Bruno et un gel de taxes   Sainte-Julie.

Vingt, puis dix

Le ministre de la Sant , Christian Dub , annonce les soupers de No l   20 personnes le 7 d cembre, pour r duire   10 convives le 16 d cembre.

Retour   la case d part

Le gouvernement annonce un couvre-feu, la fermeture des salles   manger de restaurants et plusieurs mesures pour contrer la forte hausse des cas, qui sont   environ 15 000 par jour.

Plus de 100 cas

Une  closion au Coll ge Trinit  fait plus de 100 cas de COVID-19 parmi les  l ves. L' tablissement ferme ses portes le 13 d cembre pour contrer la propagation du virus.



Centre de donneurs de sang

Héma-Québec s'installera à Saint-Bruno

Saint-Bruno-de-Montarville accueillera un centre de donneurs de sang d'Héma-Québec sur son territoire. L'ouverture est prévue d'ici un an, à l'automne 2022, derrière les Promenades St-Bruno.

Un texte de Frank Jr Rodi
frodj@versants.com

Héma-Québec prévoit s'établir à Saint-Bruno-de-Montarville de façon permanente. C'est ce que le journal *Les Versants* a appris. « Effectivement, Héma-Québec prévoit implanter un centre de donneurs aux Promenades St-Bruno, confirme le directeur des relations publiques et du rayonnement chez Héma-Québec, Laurent Paul Ménard. Cette arrivée est prévue pour l'automne 2022. »

DONS DE SANG ET DE PLASMA

Les centres de donneurs de sang GLOBULE proposent aux donneurs des types de dons variés : sang, plaquettes, plasma, globules rouges, dons multiples... Celui qui sera mis sur pied à Saint-Bruno-de-Montarville se consacrera aux dons de sang et de plasma, « en raison des besoins qu'il y a, explique Laurent Paul Ménard. Ce sera un site similaire à celui du Quartier DIX30, à Brossard ».

Il est encore trop tôt pour évoquer le nombre d'emplois qui seront créés avec l'ouverture de ce centre de donneurs en sol montarvillois, mais, selon M. Ménard, on parle généralement d'une vingtaine de travailleurs.

Du côté de la Ville de Saint-Bruno-de-Montarville, la nouvelle a aussi été confirmée par la direction du Service d'urbanisme. « Héma-Québec s'installe aux Promenades St-Bruno dans un local permanent », souligne la directrice des communications, Suzanne Le Blanc.

ÉTUDE DE MARCHÉ

Avant de déterminer son futur endroit, Héma-Québec dit avoir effectué une étude de marché en fonction des caractéristiques de la région identifiée. Le profil démographique de la région et l'accessibilité au site, notamment, expliquent le choix de l'emplacement.



Un centre de donneurs de sang d'Héma-Québec verra le jour derrière les Promenades St-Bruno d'ici l'automne 2022. (Photo : Frank Jr Rodi)

« Héma-Québec prévoit implanter un centre de donneurs aux Promenades St-Bruno. Cette arrivée est prévue pour l'automne 2022. »
- Laurent Paul Ménard

« Les besoins sont grandissants, surtout en plasma. Un centre permanent, comme celui qui verra le jour à Saint-Bruno, vise à répondre à la demande. Ça fait partie de notre stratégie », mentionne Laurent Paul Ménard.

Quand on lui demande si les collectes de sang qui sont déjà organisées à Saint-Bruno-de-Montarville ont aussi influencé Héma-Québec pour se rapprocher et s'installer ici, le porte-parole de

l'organisme reconnaît que ça fait partie des éléments pris en compte. « Il y a plusieurs considérations étudiées. La participation de la population aux collectes de sang dans une région en fait aussi partie. »

Le représentant d'Héma-Québec rappelle également les axes routiers d'importance, la route 116 et l'A30, qui se croisent au niveau des Promenades St-Bruno. « C'est un endroit qui attire beaucoup de gens. Un pôle d'attraction pour les citoyens de la Rive-Sud (Montréal). Ils sont plusieurs qui convergent vers cet espace », poursuit-il.

Le centre de donneurs de sang GLOBULE du Quartier DIX30 a été inauguré par Héma-Québec en février 2014. « C'est un centre qui fonctionne très bien. C'est la raison pour laquelle Héma-Québec en développe de plus en plus. Il en existe déjà une dizaine qui donnent de bons résultats. Celui de Saint-Bruno sera le onzième. L'expérience est agré-

ble, positive et appréciée de tous. Tout le monde est gagnant dans l'équation. »

CLINIQUES DE SANG MOBILES

L'arrivée d'un tel concept à Saint-Bruno-de-Montarville risque-t-elle d'entraîner la disparition de certaines cliniques de sang mobiles locales? Laurent Paul Ménard estime qu'il est encore trop tôt pour le savoir, mais il admet qu'il y aura « sûrement un ajustement pour la suite des choses, mais que ça ne signifie pas la fin des collectes mobiles. Certaines se poursuivront parce qu'Héma-Québec fait face à des besoins grandissants. Nous avons une stratégie de croissance, pas de remplacements ni de substitutions ».

Question aux lecteurs

Que pensez-vous de l'arrivée d'un centre de donneurs de sang à Saint-Bruno?
versants.com

SOS VIOLENCE CONJUGALE

SERVICES CONFIDENTIELS, ANONYMES ET GRATUITS

24 HEURES SUR 24
7 JOURS SUR 7
DANS L'ENSEMBLE DU QUÉBEC

1.800.363.9010

438.601.1211 (TEXTO)
sosviolenceconjugale.ca

1221001937-050521

Nouvel organisme

Nous avons besoin de votre soutien pour ouvrir la première maison de thérapie pour survivantes d'agressions ou de violences à caractère sexuel au Québec.

Plan de commandites et de philanthropie disponible sur notre site Internet.

www.grandeoursemonteregie.org

Maison la Grande Ourse Montérégie

@GrandeOurseMonteregie

@GrandeOurseMonteregie

1221001385-240221

Des gens de chez nous pour trouver votre chez-vous!



Francine Bérard
Courtier immobilier
450.441.1576



Dean McKay
Courtier immobilier
514.772.2311

Martin Panneton
Courtier immobilier résidentiel
514.475.3968



Valérie Caron
Courtier immobilier résidentiel
514.915-2762

Micheline Guérin
Courtier immobilier agréé
450.441.1576



Roxanne Jodoin
Courtier immobilier résidentiel
514.999.7931



Marie-France Dupont
Courtier immobilier
450.441.1576



Isa-Maude Lacaille
Courtier immobilier résidentiel
450.441.1576



Geneviève St-Cyr
Courtier immobilier résidentiel
514.926.7131



Raphael Simard
Courtier imm. rés. et commercial
450.441.1576



Skye Lecours
Courtier immobilier résidentiel
450.441.1576



Dominique Bourget
Courtier immobilier résidentiel
450.441.1576



Julie Côté
Courtier immobilier résidentiel
514.667.7909



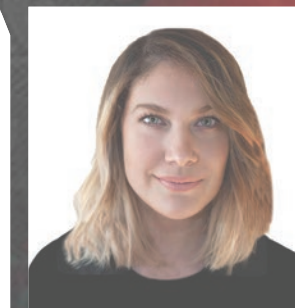
Julia McLean
Courtier immobilier
450.441.1576



Jean-Philippe Lassonde
Courtier immobilier résidentiel
514.550.3367



Lucienne Lalonde
Courtier immobilier agréé
514.212.0225



Karyne Paquette
Courtier immobilier résidentiel
450.441.1576



Marie-Claude Pigeon
Courtier immobilier
450.441.1576



Luc Grisé
Courtier immobilier agréé
514.702.1502



Suzanne Havard Grisé
Courtier immobilier agréé DA
514.952.3847



Jean Sébastien Grisé
Courtier immobilier agréé
514.299.2496



Marie-Christine Grisé
Courtier immobilier résidentiel
514.952.0567



Caroline Guay
Courtier immobilier résidentiel
450.441.1576



Suzanne Déry, LL. B.
Courtier immobilier et avocate
514.817.0718



Véronique Imbeault
Courtier immobilier résidentiel
514.222.3618

Marie Girouard
Directrice d'agence
Courtier immobilier agréé

**1321, rue Roberval
Saint-Bruno-de-Montarville**

Royalpageprivilege.ca



Atlas des paysages de la MRC Marguerite-D'Youville

L'importance des paysages

La Municipalité régionale de comté (MRC) Marguerite-D'Youville publie son *Atlas des paysages*, une ressource complète pour l'histoire et la géographie de la région.

C'est avec fébrilité que la MRC lève le voile sur un important outil de référence qui permettra à la population d'yovilloise de mieux connaître les spécificités qui caractérisent sa région.

L'*Atlas des paysages* de Marguerite-D'Youville est l'aboutissement d'une année de recherches effectuées avec la collaboration de la coopérative Les Mille Lieux. Ce précieux ouvrage vient doter la MRC d'une vision à grande échelle pour l'aménagement de ses paysages et il permet de mettre en lumière l'importance de la question paysagère dans le déploiement d'actions concertées. Un guide des paysages régionaux, regorgeant de connaissances fines du territoire, a été développé en marge de cet exercice.

POUR LES GÉNÉRATIONS FUTURES

L'*Atlas des paysages* et le *Guide des paysages régionaux* constituent la pierre angulaire d'une inscription à long terme des paysages youvillois dans l'imaginaire collectif. Si l'Atlas vient compléter la palette d'outils des aménagistes, des élu(e)s et des urbanistes du territoire, le Guide se veut un outil de sensibilisation et de communication destiné à être diffusé largement à toutes celles et tous ceux qui le souhaitent. Pour M. Martin Damphousse, préfet de la MRC de Marguerite-D'Youville, l'*Atlas des paysages* permettra d'adopter une nouvelle approche quant à l'évolution du territoire : « Cet ouvrage de grande qualité rappelle à quel point nous avons la chance d'habiter une région riche en histoire et en patrimoine paysager. Il est essentiel d'adapter nos actions futures afin d'en assurer la préservation pour en faire profiter aux prochaines générations. »

Ce projet a été financé par le Fonds d'appui au rayonnement des régions du ministère des Affaires municipales et de l'Habitation (MAMH), puisqu'il s'agit d'un projet mobilisateur ayant un rayonnement régional.



L'Atlas de la MRC Marguerite D'Youville est publié en ligne sur le site Internet de la MRC. (Photo : courtoisie)

« Il est essentiel d'adapter nos actions futures afin d'en assurer la préservation pour en faire profiter aux prochaines générations. »
- Martin Damphousse

LES ORIGINES DU PROJET

Dans le cadre du Plan de développement de la zone agricole (PDZA), adopté par la MRC de Marguerite-D'Youville en juillet 2014, il était prévu une action pour la mise en valeur et la caractérisation des paysages youvillois. Par cette action, la MRC désirait documenter notamment le potentiel paysager agricole du territoire en s'associant avec le milieu universitaire.

La MRC, en collaboration avec l'École d'urbanisme et d'architecture de paysage de l'Université de Montréal, organisait, en 2015, dans le cadre de travaux des étudiants de l'atelier Espace régional, l'analyse des territoires de Calixa-Lavallée et de Verchères. En 2016, cette collaboration s'est poursuivie pour le territoire de Contrecoeur avec des étudiants à la maîtrise.

OFFERT EN LIGNE

Les citoyens qui seraient intéressés à en apprendre davantage sur leur municipalité ou sur un quelconque aspect touchant la MRC peuvent consulter l'Atlas à même le site Internet de la MRC Marguerite-D'Youville, dans la rubrique z Atlas des paysages.

En tout, ce sont quatre sections de l'ouvrage qui peuvent y être consultées. Elles totalisent un peu moins de 450 pages. La première partie aborde la caractérisation des paysages, la deuxième parle plutôt des familles et des entités de paysage, et la troisième porte sur la vision et les pistes d'action pour préserver lesdits paysages. Le

Guide des paysages régionaux fait également partie de cet ensemble.

À PROPOS DE LA MRC

La MRC de Marguerite-D'Youville a un mandat de concertation entre les municipalités qui la composent, soit Calixa-Lavallée, Contrecoeur, Saint-Amable, Sainte-Julie, Varennes et Verchères. La MRC voit aussi à la gestion des services à l'échelle régionale et aux activités issues de la concertation. Les pouvoirs qu'elle détient lui sont conférés en partie par le Code municipal du Québec, par la Loi sur l'aménagement et l'urbanisme, la Loi sur la sécurité incendie, la Loi sur les compétences municipales et, finalement, par des ententes intermunicipales. (Source : MRC Marguerite D'Youville)

Question aux lecteurs

Quelle importance devrait-on apporter à la conservation de nos paysages?

versants.com

1 enfant sur 4
n'a pas déjeuné aujourd'hui

Aidez-les à réaliser leur plein potentiel et textez « club » au 45678 pour donner 5\$.



clubdejeuner.org



Jean-Marc Vallée

Réactions sur son décès

Le monde artistique est en deuil depuis le décès, à 58 ans, du réalisateur Jean-Marc Vallée, survenu subitement le 25 décembre. Le journal *Les Versants* a recueilli quelques témoignages.

Un texte de Frank Jr Rodi
frod@versants.com

Au moment d'écrire ces lignes, la cause du décès de Jean-Marc Vallée n'est toujours pas connue.

La réalisatrice Renée Beaulieu s'est dite ébranlée du décès de Jean-Marc Vallée. Elle a appris la nouvelle le 27 décembre à son réveil. La Grandbasiloise, qui a réalisé au cours des dernières années les films *Le garage* (2015) et *Les salopes ou le sucre naturel de la peau* (2018), évoque, à propos du cinéaste disparu, « des œuvres prenantes, humaines, sensibles et justes ».



La réalisatrice Renée Beaulieu.
(Photo : Marie-Ève Rompré)

De son côté, le réalisateur David Émond-Ferrat parle de tout un domaine qui pleure sa mort. « Les hommages pululent sur les réseaux sociaux. Il a tellement fait briller notre culture à l'international. Bien qu'il laisse un très bel héritage, il n'avait pas fini de nous divertir et de nous toucher. C'est un dur constat que la vie n'est pas toujours bien construite. Les fins sont souvent en queue de poisson », répond le jeune homme de Saint-Bruno-de-Montarville.

Questionnée par le journal, Mme Beaulieu confie que Jean-Marc Vallée a été pour elle une source d'influence et d'inspiration. « Il est certain que j'ai

admiré son talent et vu ses films en ce sens, oui », dit-elle.

Même constat pour David Émond-Ferrat : « Jean-Marc Vallée a été un réalisateur marquant, voire influent pour moi. J'ai toujours attendu avec impatience ses nouvelles œuvres. Il y avait comme un sceau de qualité qui venait avec son nom. On savait que l'on allait vivre quelque chose d'humain et de puissant. »

HOMMAGE À C.R.A.Z.Y.

Quand on lui demande quelle œuvre de Jean-Marc Vallée elle préfère, celle qui scénarise et produit aussi des films parle de *C.R.A.Z.Y.* avec beaucoup d'admiration. « La densité du film; il [Jean-Marc Vallée] met en scène d'un point de vue historique le Québec des années 60 tout en traitant de l'homosexualité, de la famille, de la quête identitaire et il fait état de l'évolution des mœurs sur fond de Révolution tranquille, certes, mais aussi de l'amour parental », commente Renée Beaulieu.

Selon elle, *C.R.A.Z.Y.* est un long-métrage apprécié du public « pour ses grandes qualités et parce qu'il met en scène le Québec que tous connaissent et peuvent reconnaître, même les plus jeunes, et aussi son universalité par son approche sensible envers les préjugés (l'homosexualité dans le film, mais symboliquement, quels qu'ils soient) et l'importance faite à la puissance de l'amour ».



Le réalisateur David Émond-Ferrat.
(Photo : Sébastien Vergne)

Le film, qui met notamment en vedette Marc-André Grondin et Michel Côté, a aussi marqué David Émond-Ferrat. « En 2004, quand je suis allé le voir au cinéma, ç'a



Le réalisateur Jean-Marc Vallée est décédé à 58 ans.
(Photo : réseaux sociaux)

été une révélation. Je venais de terminer mon cégep et j'ai compris que c'était le genre de film que je voulais faire. Je suis retourné le voir plusieurs fois pour revivre certaines émotions; j'en profitais pour l'analyser, étudier certaines scènes. Je tentais de reproduire dans mes premiers films certaines techniques de montage. David Bowie et Pink Floyd étaient déjà des artistes que j'affectionnais beaucoup, mais avec le film, j'ai découvert l'importance d'une trame sonore dans la sensibilité d'un film et comment elle peut guider nos émotions. J'écoute ce film au moins une fois par année et, chaque fois, il me touche toujours autant. Quel film! », partage-t-il avec *Les Versants*.

Ce dernier retient du réalisateur décédé son amour pour la musique et son combat d'insérer les chansons qu'il souhaitait dans *C.R.A.Z.Y.* « C'est pratiquement impensable, au Québec, de se permettre ce genre de libération. D'ailleurs, s'il a pu partir avec une œuvre achevée, c'est bien d'avoir réussi à libérer de nou-

veau les droits musicaux de son film cette année, après presque 15 ans de négociations. Une nouvelle génération pourra apprécier l'un des meilleurs films que j'ai vus. »

À la suite de son décès soudain, Jean-Marc Vallée a marqué la culture québécoise et internationale avec, outre *C.R.A.Z.Y.*, des films comme *Café de Flore*, *Dallas Buyers Club*, *Wild*, *Demolition* ainsi que des séries télévisées *Big Little Lies* et *Sharp Objects*.

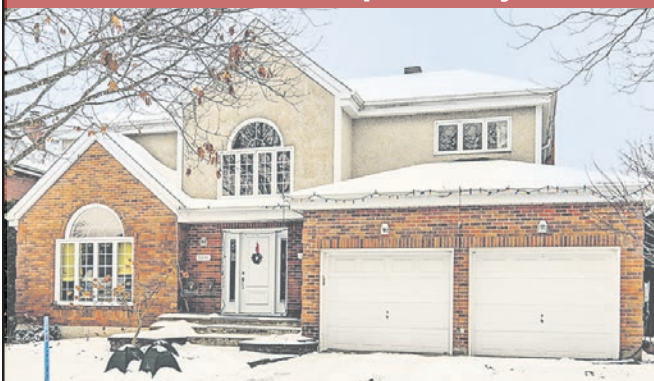
D'après Renée Beaulieu, il laisse comme héritage « des films importants, dont un *C.R.A.Z.Y.* magistral, une carrière foisonnante qui a été et qui continuera d'être ambassadrice du cinéma québécois ».

De son côté, David Émond-Ferrat estime que Vallée « laisse aux Québécois une filmographie propre à lui dont on se souviendra longtemps. Il a pavé la route à d'autres cinéastes québécois à mondialiser leurs œuvres ».

Plus récemment, Renée Beaulieu a présenté son film *Inès*, au début décembre, au Festival de films de Whistler. Elle est en attente de sa sortie, influencée par la pandémie. « Son avenir est plus qu'incertain. Pour le reste, comme je suis en phase d'écriture d'autres projets, les impacts sont moins grands. »

L'été dernier, le Montarvillois a monté le deuxième volet de la série *Le 422*, diffusée à Télé-Québec durant le temps des Fêtes. Il a aussi réalisé un court-métrage d'horreur, *Dans l'ombre*, mettant en vedette Myriam Fournier, et qui amorcera une tournée des festivals à la fin mars prochain. « Je suis en développement de plusieurs projets de série Web et je monte une série de fiction dès janvier; un thriller psychologique de treize demi-heures », conclut-il.

À VISITER à compter du 8 janvier



2091, DES SAULES, SAINT-BRUNO

Vaste propriété de 5 chambres; 2 salles de bains à l'étage, piscine creusée avec un jardin des plus intime...
Géothermie. Borne de recharge, etc. Occupation rapide.

Centris 18539313
849 000\$

RÉSERVEZ MAINTENANT

* POUR VOTRE PROTECTION, NOUS SOMMES PLEINEMENT VACCINÉS

RE/MAX ACTIF INC., Agence immobilière franchisée et autonome de RE/MAX Québec Inc.

On fait la différence!

NOTRE APPROCHE

Courtiers RE/MAX depuis 1996, nous sommes une petite équipe (mari et femme) qui s'occupons personnellement de la réussite de votre projet.

Nous croyons en la valeur d'un service à la clientèle hors pairs et à une communication efficace.

Tous nos clients bénéficient de la protection du programme **Tranquilli-T** offerte sans frais.

Carole Ménard 514 264-7936
Courtier immobilier résidentiel et commercial

Michel Massie 514 946-7936
Courtier immobilier agréé D.A.



Journée internationale des droits de l'enfant

Quand jeunesse rime avec théâtre

La paroisse de Saint-Bruno s'est associée au Théâtre St-Bruno Players. La collaboration a permis aux jeunes de la catéchèse d'interpréter deux pièces sur la scène du Centre Marcel-Dulude lors de la Journée internationale des droits de l'enfant, le 20 novembre dernier.

Un texte de Frank Jr Rodi
frodj@versants.com

Le Théâtre St-Bruno Players (TSBP) s'est-il déniché une relève?

Initié par Claire-Andrée Lavoie, du TSBP, et soutenu par Caroline Rodrigue, de l'Unité pastorale Saint-Basile/Saint-Bruno, ce projet avait notamment pour objectif de remplir les salles et d'aller chercher l'intérêt d'une éventuelle relève. « Nos membres sont vieillissants. L'idée, avec ce projet, c'est d'aller chercher une clientèle plus jeune. Une relève avec des enfants pour rajeunir la troupe. Puis grâce aux enfants, capter l'intérêt d'un nouveau public avec les parents », explique Claire-Andrée Lavoie.

Présidente du TSBP à l'époque où elle amorce son projet, Claire-Andrée Lavoie est aussi bénévole pour la catéchèse, auprès de Caroline Rodrigue. La coordonnatrice des activités paroissiales de l'Unité pastorale Saint-

Basile/Saint-Bruno monte des pièces bibliques. Les jeunes de la catéchèse ont un intérêt pour pratiquer le théâtre. « C'était une idée brillante. Ils adorent le théâtre! J'ai demandé à Caroline si ça l'intéressait de monter une pièce pour enfants avec le TSBP et d'impliquer les enfants de la catéchèse », poursuit Mme Lavoie, qui évoque « une belle chimie » entre les deux entités.

Les deux pièces qui ont été créées et jouées devant le public du Centre Marcel-Dulude, le 20 novembre dernier, sont *Les étoiles de neige* ainsi que *Le secret du luthier*. Ce qui a permis d'impliquer une douzaine d'enfants, certains campant deux rôles. Des textes et des chansons devaient être appris. Puis Mme Lavoie a pris une année pour concevoir tous les costumes d'animaux pendant la pandémie. C'est une autre membre du TSBP, Claire Lajoie, qui s'est occupée de la mise en scène.

SOUTIEN DE LA CAISSE DESJARDINS

Ce travail de collaboration a été rendu possible grâce au soutien financier de la Caisse Desjardins du Mont-Saint-Bruno. Dans un document adressé à l'initiatrice du projet, Claire-Andrée Lavoie, la Caisse indique : « Nous croyons aux retombées positives de votre projet *Les secrets du luthier* et *Les étoiles de neige*, et c'est pourquoi le Fonds d'aide



Une douzaine d'enfants de la catéchèse a interprété deux pièces de théâtre devant public au Centre Marcel-Dulude. (Photo : Frank Jr Rodi)

au développement du milieu vous octroie la somme de 5000 \$ pour le réaliser. » Pour la Caisse Desjardins du Mont-Saint-Bruno, cette collaboration entre deux organismes à but non lucratif était importante pour l'octroi de l'aide financière.

Quand on lui demande si c'est une expérience qui pourrait se répéter chaque année, la bénévole avance que ce sera aux membres du conseil d'administration du TSBP d'en décider. « C'était une première expérience. Nous verrons. »

Selon Mme Lavoie, un tel projet compte plusieurs avantages, dont une visibilité dans Saint-Bruno, la possibilité d'une dizaine de nouveaux membres qui s'ajoutent à la troupe culturelle ainsi qu'une expérience avec la jeunesse.

PLACE À LA JEUNESSE

Au Centre Marcel-Dulude, le journal a rencontré la présidente du conseil d'administration du TSBP, Patricia Darlington le jour des représentations. « C'est beau de voir la jeunesse qui vient au théâtre!, lance-t-elle, ravie. Claire-Andrée a un talent pour réunir tous les éléments nécessaires. Pour s'entourer des bonnes personnes. Elle est comme un chef d'orchestre. »

À la suite du succès de l'initiative, elle admet que l'idée d'une section jeunesse, d'un renouveau, pourrait éventuellement voir le jour. Peut-être dans le cadre du 50^e anniversaire de l'organisme [prévu en 2025]. « Nous souhaitons que l'amour du théâtre soit transmis à d'autres », conclut Mme Darlington.

NOUVEAU!

MOTS-CROISÉS EN LIGNE

Visitez notre site Web au
www.versants.com/mots-croises

JANVIER

Mois de la sensibilisation à la maladie d'Alzheimer

Tour d'horizon de l'Alzheimer et des autres troubles neurocognitifs

Chaque année, lors du Mois de la sensibilisation à la maladie d'Alzheimer, la Société Alzheimer du Canada cherche à conscientiser la population sur les différents troubles neurocognitifs afin d'en faciliter le diagnostic le plus rapidement possible, notamment.

QU'EST-CE QU'UN TROUBLE NEUROCOGNITIF?
Si on peut les reconnaître principalement en

raison des pertes de mémoire qu'ils occasionnent, les troubles neurocognitifs entraînent également un déclin dans d'autres domaines cognitifs, tels les capacités de la réflexion, du langage ou de la résolution de problèmes et les changements d'humeur et de comportement. Ils sont différents des troubles de la mémoire liés à l'âge (TMLA), qui ne sont causés par aucun facteur médical sous-jacent.

QUI AFFECTENT-ILS?

La maladie d'Alzheimer et les autres troubles similaires touchent majoritairement les personnes de plus de 65 ans. Toutefois, certains commencent à en présenter les symptômes de façon précoce, soit vers 40 ou 50 ans. Sachez également que certains facteurs, dont les traumatismes crâniens et les maladies cérébrovasculaires, peuvent augmenter le risque de développer l'un de ces troubles. Un diagnostic effectué aussitôt que possible est important, puisque les troubles neurocognitifs sont progressifs et s'aggravent avec le temps.

QUE FAUT-IL FAIRE?

Si les troubles neurocognitifs peuvent affecter la capacité d'une personne à s'exprimer, il importe de continuer à converser avec elle pour l'aider à se sentir plus à l'aise et en sécurité, entre autres. Si vous êtes atteint de la maladie d'Alzheimer ou d'un autre trouble neurocognitif ou craignez de l'être, consultez votre médecin et communiquez avec la Société Alzheimer.

Pour en apprendre plus sur les troubles neurocognitifs, rendez-vous au alzheimer.ca.



INFO-AIDANT
1 855 852-7784
ÉCOUTE-INFORMATION-RÉFÉRENCES
LAPPUI.ORG

Info-aidant est un service téléphonique professionnel, confidentiel et gratuit qui s'adresse aux proches aidants d'ânés et à leur entourage, aux intervenants et aux professionnels de la santé.



APPELEZ-NOUS
1 855 852-7784
info-aidant@lappui.org

122.1007.172-02.1019

LES DROITS DES RÉSIDENTS AU CŒUR DE NOS ACTIONS

- Renseigner les résidents sur leurs droits et obligations
- Promouvoir l'amélioration de la qualité des conditions de vie des résidents
- Défendre les droits et les intérêts collectifs des résidents auprès de l'établissement

Le bureau du Comité de résidents est situé au Centre d'hébergement de Montarville 265, boul. Seigneurial Ouest, Saint-Bruno QC J3V 2H4
Tél. : 450 461-2620, poste 8019
comite.usagers.cisssme16@ssss.gouv.qc.ca
www.cury.qc.ca

Comité de résidents
Centre d'hébergement de Montarville

122.1007.78-260220



POUR TOUT ACHETER ET TOUT VENDRE, PRÈS DE CHEZ VOUS!

PETITES ANNONCES CLASSÉES

Heure de tombée : vendredi 12 h

Heures d'affaires du service téléphonique : lundi au vendredi 8 h 30 à 12 h et de 13 h à 16 h 30.

Mode de paiement:

À NOS ANNONCEURS : Assurez-vous que le texte de votre annonce est exact dès sa parution, sinon il faut nous en aviser immédiatement. En cas d'erreur, notre responsabilité se limite uniquement au montant de l'achat de la première semaine de parution de votre annonce. Toute discrimination est illégale.

Profitez également de la parution GRATUITE de votre annonce sur **VosClasseses.ca**.

OFFREZ-VOUS DES EXTRAS

- ✓ Encadré
- ✓ Titre centré
- ✓ Couleur
- ✓ Caractères gras

Informez-vous auprès de votre téléconseiller.

Un seul numéro 1 866 637-5236

IMMOBILIER
100 à 299

MARCHANDISE
300 à 399

SERVICES
400 à 599

EMPLOI ET FORMATION
600 à 799

ÉVÈNEMENTS SPÉCIAUX
800 à 899

VÉHICULES
900 à 999

205 Logements / appartements à louer

4-1/2, St-Bruno, style condo, conciergerie sur place, sécuritaire, secteur boisé. Idéal retraité. Stationnement. Libre. Mme Lord 514-831-2744

365 Poêle / fournaise / bois de foyer

BOIS de foyer Borduas et Bossé. Érable, bois franc 100%. Prenons réservations. Livraison toute l'année. 450-347-2751; possibilité texto

404 Services domestiques offerts

* Femme de ménage, 35 ans d'expérience, non-fumeuse, fiable. 514-703-3501

415 Massothérapie / Soins thérapeutiques

CLINIQUE SANTÉ LOTUS. Massage professionnel et détente. 24/24. 12 Saint-Louis, Lemoyne, J4R-2L4. 450-671-0888

415 Massothérapie / Soins thérapeutiques

MASSOTHÉRAPIE SANTÉ LOTUS. Spécialité relaxation, professionnel, 7/7, 24h. 3280 Grande-Allée, Ste-Hubert, 450-812-0664

424 Astrologie/occultisme

Ana Médium, spécialiste des questions amoureuses depuis 25 ans. Le secret des rencontres positives, la méthode pour récupérer son ex et des centaines de couples sauvés durablement, réponses précises et datées. Tél.: 450-309-0125

426 Couture/altérations

COUTURIÈRE, bord de robe, pantalon, altérations, 450-653-7335



442 Constructions / Rénovations / Réparations

ATTENTION RÉNOVATIONS F. CHARBONNEAU. Finition sous-sol, plafonds suspendus, planchers flottants, patios, "deck". Travail professionnel. Prix imbattables. Estimation gratuite. Licence R.B.Q.8263-8222-25 François 514-236-9308 francoischarbonneau@videotron.ca

452 Planchers / Pose et sablage

SABLAGE de Planchers Pose, réparation, teinture Sablage d'escaliers Finition au choix 450-653-3109 planchersduclous.com R.B.Q: 5735-6396-01

484 Services divers

RETRAITÉ disponible pour faire petits et moyens travaux. 514-796-8771

Les Amis Soleils
www.lesamissoleils.org
438 520-1696

485 Agence de rencontre avec permis

CONTACTS directs et rencontres sur le service #1 au Québec! Conversations, rencontres inattendues, des aventures inoubliables vous attendent. Goûtez la différence! Appelez le 438-899-7001 pour les écouter, leur parler, ou, depuis votre cellulaire faites le #(carré)6920. (des frais peuvent s'appliquer). L'aventure est au bout de la ligne. www.lesseductrices.ca

585 Services financiers divers

FINANCEMENT Brisson. Prêt hypothécaire privé. Financement automobile. Aucun cas refusé. Léger dépôt. 1-866-566-7081



APRÈS M'AVOIR LU... RECYCLE-MOI!

TRANSPLANT QUÉBEC

Ensemble pour le don d'organes, pour la vie.

Le don d'organes sauve des vies.

Merci d'en parler et de signer

www.signezdon.gouv.qc.ca

Le Service des plaques porte-clés de l'Association des Amputés de guerre

C'est gratuit et efficace!

« Merci infiniment de m'avoir retourné mes clés. Vous m'avez fait épargner 400 \$, soit le coût de remplacement de ma télécommande. » – Diane

En protégeant les dispositifs de valeur de votre trousseau de clés avec une plaque porte-clés des Amputés de guerre, vous appuyez les programmes offerts aux personnes amputées.

Commandez des plaques porte-clés en ligne.

Les enfants amputés, notamment Frédérique, bénéficient de votre appui.

Les Amputés de guerre
514 398-0759 ou 1 800 250-3030
amputesdeguerre.ca

N° d'enregistrement d'organisme de bienfaisance : 13196 9628 RR0001

Friperie Cab
Les p'tits bonheurs

Centre d'action bénévole
Les p'tits bonheurs
1665, rue Montarville
Saint-Bruno-de-Montarville

www.cabstbruno.org
450 441-0807

Friperie Cab
Les p'tits bonheurs

Centre d'action bénévole
Les p'tits bonheurs
1665, rue Montarville
Saint-Bruno-de-Montarville

www.cabstbruno.org
450 441-0807

ADOPTION . STÉRILISATION . CONSEILS . IDENTIFICATION . ANIMAUX PERDUS

BIEN PLUS
qu'un refuge pour animaux

proanima.com

proanima

CARTES DE VISITE

Cet espace est disponible **CONTACTEZ-NOUS!**

VERSANTS
DU MONTBRUNO

450 441-5300

JOINTS GYPROC

MARC PRÉVOST

RÉPARATION GYPSE
TRAVAIL GARANTI
FAIT PAR PROFESSIONNEL

450 653-8747

Centre de denturologie de St-Bruno

À votre écoute depuis 20 ans!
Services complets de denturologie Implantologie

1544, rue Montarville, Saint-Bruno (au rez-de-chaussée du Manoir Saint-Bruno) www.qualitesourire.com 450-653-1818

M^{re} LUCIE GAUCHER
AVOCATE

50, Chemin de la Rabastière Est
Bureau 14
Saint-Bruno (Québec) J3V 2A5
T 450 441 0190 F 579 884 8963
meluciegaucher@gmail.com

Babillard

HORAIRE DES FÊTES AU CAB LES P'TITS BONHEURS

Les bureaux administratifs du Centre seront fermés du 22 décembre 2021 au 4 janvier 2022. Retour le mercredi 5 janvier 2022 à 8 h 30. La friperie sera fermée du 23 décembre 2021 au 8 janvier 2022. De retour le lundi 10 janvier 2022. Toute l'équipe des p'tits bonheurs souhaite un joyeux temps des Fêtes à tous les Montarillois. Consultez le www.cabstbruno.org pour tout savoir sur les services et les activités du Centre d'action bénévole les p'tits bonheurs.

ATELIERS DU CLUB INFORMATIQUE

Au Club, présentations et ateliers sont en vidéoconférence. Pour en profiter, vous devez être membre; il n'en coûte que 35 \$ par année (50 \$ pour un couple) et l'inscription peut se faire en ligne à partir du site Web : www.cimbcc.org. Mardi 11 janvier 2022, à 19 h 15 - ZOOM : faits saillants - hiver 2022 : - Nouveautés des dernières versions - Un genre de code d'éthique - LE BOUTON ROUGE de l'information sur Zoom - À vérifier avant de se connecter - À connaître pendant une présentation - Diverses installations. Mercredi 12 janvier 2022, à 19 h 15 - Windows 10 (1 de 2) + les virus et les antivirus : Explication de ce qu'est un système d'exploitation et de ce qu'il fait pour nous. Description d'éléments importants du système d'exploitation Windows 10, incluant les mises à jour, la gestion des fenêtres, le menu contextuel, le bureau, l'arrière-plan, l'écran de veille, la barre des tâches, le bouton *démarrer*, la zone de notification et les cinq façons d'arrêter un ordinateur. Explication sur Cortana et comment l'utiliser. Explication du fonctionnement des virus et des antivirus. Vendredi 14 janvier 2022, à 13 h 15 - Les thermostats intelligents et autres produits communiquant qui rendent la gestion de l'énergie de votre maison plus facile et plus automatique. Présentation des avantages du protocole de communication ZigBee. Pour renseignements : vous pouvez nous joindre par courriel : cimbcc@cimbcc.org, visitez notre site www.cimbcc.org ou nous téléphoner 450 482-3993.

COLLECTE DE SANG

Organisée par les super élèves du Collège Trinité. L'événement aura lieu le vendredi 7, de 13 h 30 à 20 h, et le samedi 8 janvier, de 9 h 30 à 16 h, au Centre Marcel-Dulude. Les donneurs doivent prendre un rendez-vous en communiquant avec Héma-Québec au 1 800 343-7264 ou au jedonne@hema-quebec.qc.ca

ACTIVITÉS LA GERBE DORÉE MISES SUR PAUSE

Avec les restrictions actuelles du gouvernement, nous serons obligés, malheureusement, de mettre les activités sur pause jusqu'à un avis contraire du gouvernement. Nous débuterons dès que nous y serons autorisés.

LE C.A.M.E. EST LÀ POUR VOUS

Vous avez des enfants en bas âge? Avez-vous besoin de répit? Le Centre d'animation mère-enfant (C.A.M.E) Saint-Bruno est là pour vous. Il y a encore des places à la halte-garderie, du mercredi au vendredi. Café-rencontre avec les mamans les mardis. Cotisation annuelle 10 \$. Info : 514 445-5173. <https://camestbruno.com>.

NOUVELLE PROGRAMMATION - CENTRE DE FEMMES L'ESSENTIELLE

Les inscriptions se feront à partir du 5 janvier. La programmation inclut des ateliers pour répondre à des besoins et à des intérêts différents - le tout adapté au contexte sanitaire. Les sujets et les types d'ateliers qui s'y trouvent sont très variés. Vous trouverez la programmation complète au www.cfessentielle.org. L'Essentielle est un lieu d'appartenance géré par et pour les femmes de la Vallée-du-Richelieu et des environs. L'Essentielle est ouvert aux femmes quels que soient leur âge, leur état civil, leur nationalité ou leur orientation sexuelle. Nous y offrons un lieu d'appartenance, des services et un réseau d'éducation et d'action selon les besoins du milieu. Le Centre intervient sur la condition féminine dans son ensemble. L'Essentielle est ouvert du lundi au jeudi de 8 h 30 à 16 h 30. Il est fermé entre 12 h et 13 h 15 de même que le lundi après-midi. Il est situé au 231, rue Brillon (près de l'école Saint-Mathieu, dans le Vieux-Beloeil), 450 467-3418.

SORTIES ET VOYAGES DE LA GERBE DORÉE

Notre nouvelle responsable des voyages de La Gerbe dorée, Martine DuBuisson, a planifié plusieurs sorties. Pour 2022, plusieurs voyages prévus, de février à novembre : souper-théâtre à Sainte-Geneviève avec des chansons de Michel Rivard le 5 février; croisière les 7 perles des Caraïbes du 20 au 27 mars; Boréal, la vieille prison de Trois-Rivières, et repas à la cabane à sucre le 23 mars; la chocolaterie et le parc Omega de Montebello les 20 et 21 avril; le Festival des tulipes, croisière et tour de ville à Ottawa les 17 et 18 mai; la cidrerie de Québec, les chutes et tour de ville le 15 juin; la croisière dans les Mille-Îles, Fort Henry et vignoble les 5-6-7 juillet; Bas-Saint-Laurent, Empress of Ireland, Onondaga et le jardin de Métis les 13-14-15 août; la croisière dans la Méditerranée (Italie et Grèce) du 10 au 22 septembre; la route de la Grèce, d'Athènes à Santorin, du 8 au 19 septembre; le train de Charlevoix, Baie Saint-Paul, canyon Sainte-Anne les 22 et 23 septembre; escapade Vancouver, Victoria, Kelowna, Whistler du 26 septembre au 4 octobre; séjour au Château Frontenac, Musée de la civilisation, Aquarium de Québec les 16 et 17 novembre; croisière transatlantique (N.Y., Halifax, Saint-Pierre-et-Miquelon, St-John's, Reykjavik, Belfast, Dublin. Paris-Le Havre, Londres) du 20 avril au 4 mai 2023. Pour plus de détails ou réservations, Martine DuBuisson au 450 461-2285 ou au mdubuisson@videotron.ca.

ÉCRIRE, ÇA DONNE DES AILES!

Un concours littéraire unique pour les auteurs et autrices de 6 à 17 ans de tout le Québec. Le concours du Regroupement littéraire jeunesse de Saint-Ours (RLJSO), qui a choisi comme thème « Écrire, ça donne des ailes! » est de retour pour une 14e édition. Le RLJSO invite les jeunes de 6 à 17 ans qui rêvent d'écrire et de publier un livre à déployer les ailes de leur imagination et à s'inscrire à son concours littéraire. Chaque année, 60 jeunes écrivains venant de toutes les régions du Québec ont la chance de vivre une expérience unique, de la rédaction de leur roman, conte, nouvelles, poésie ou bande dessinée, jusqu'au salon du livre. En effet, le RLJSO offre soutien à l'écriture, correction, mise en page et impression des livres à tous les participants retenus à

son concours. Le Salon du livre jeunesse de Saint-Ours, qui se tient fin septembre dans le cadre des Journées de la culture, couronne cette épopée littéraire. Pour les détails du concours, le site Web www.rljsso.com ou la page Facebook : concours littéraire jeunesse Saint-Ours.

MERCI DU CERCLE DE FERMÈRES SAINT-BASILE-LE-GRAND

Les membres du Cercle de Fermières Saint-Basile-le-Grand remercient les généreux donateurs ainsi que les nombreux visiteurs qui sont venus encourager nos artisanes les 13 et 14 novembre derniers. Lors de l'événement, cinq pièces fabriquées par certaines de ces membres étaient offertes en tirage; nous renouvelons nos félicitations aux heureuses personnes gagnantes, soit Nathalie Morel (nappe tissée), Gilbert Bélanger (pantoufles feutrées), Line Lévesque (sac feutré), Rose-Line Sheey (châle tricoté), Lise Migneault (châle tissé). Félicitations aussi aux gagnant(e)s des paniers, soit Johanne Falardeau, Marie-Anne Shannon, Jacinthe Laliberté, Raymonde Lamoureux, Catherine Tellier, Cynthia Fyfe, Sylvain Pelvert, Pauline Dion, Alice Caron et Denise Lauzon. Merci, et nous vous donnons rendez-vous l'an prochain.

SERVICES EN VIGUEUR AU CAB

Voici la liste des services actuellement offerts au CAB Les p'tits bonheurs : accompagnement-transport médical, biblio-route, clinique d'impôt, comptoir alimentaire, entraide, friperie, popote roulante, prêt d'appareils orthopédiques, programme PAIR, visites d'amitié (par téléphone). La friperie est ouverte du lundi au samedi de 10 h à 16 h. Les bureaux de l'administration sont ouverts du lundi au vendredi de 8 h 30 à 16 h 30. Pour de plus amples renseignements sur les services, consultez le site au www.cabstbruno.org ou appelez au 450 441-0807.

CERCLE DE FERMÈRES SAINT-BASILE

Le Cercle de Fermières Saint-Basile-le-Grand, situé au 9, rue des Roses, à Saint-

Basile, est en pleine campagne de recrutement. Vous désirez vous joindre à un groupe de femmes dynamiques, briser l'isolement, apprendre des techniques de courtpointe, les rudiments du tricot, du crochet et plus? Pour un coût annuel de 35 \$, vous aurez tout cela et recevrez en plus cinq numéros de la revue *L'Actuelle*. Prix réduit pour les jeunes filles de 14 à 20 ans. Pour plus d'information, veuillez communiquer avec Colette Brilliard au 514 516-4206. Notre courriel : cercestblg@yahoo.ca.

VISITES D'AMITIÉ POUR LES AÎNÉS

Un appel ou une visite qui peut faire toute la différence dans la vie d'un aîné. Les visites d'amitié sont offertes aux personnes qui se sentent seules. Ce service permet à une personne qui vit en situation d'isolement de recevoir des visites d'un bénévole sélectionné selon des intérêts de cette personne. Le jumelage permet à la personne visitée de se sentir écoutée, de partager des souvenirs, de développer une amitié privilégiée et de partager des activités telles que jouer aux cartes, discuter devant un bon café, prendre une marche... Les visites ou appels se font selon la disponibilité de chacun, habituellement une fois par semaine, et sont d'une durée de deux à trois heures. Vous voulez recevoir une visite amicale ou être bénévole pour ce service? Consultez le site au www.cabstbruno.org ou téléphoner au Centre au 450 441-0807.

IMPLIQUEZ-VOUS BÉNÉVOLEMENT

Vous êtes en santé et vous avez du temps? Impliquez-vous dans votre communauté! La Ville de Saint-Basile-le-Grand encourage ses citoyens à s'impliquer en tant que bénévoles afin d'aider les organismes à poursuivre leur mission pour offrir des services communautaires fondamentaux aux personnes plus vulnérables. Consultez la plateforme jebenevole.ca, lancée par le gouvernement du Québec, pour trouver toutes les offres de bénévolat. Vous pouvez également communiquer directement avec le Centre de bénévolat au 450 461-2111.

AVIS PUBLIC

AVIS DE CLÔTURE D'INVENTAIRE

(art. 795, C.c.Q.)

Prenez avis que, à la suite du décès d'Yda L'Estrange, en son vivant domiciliée au 212-265, boul. Seigneurial Ouest, en la ville de Saint-Bruno-de-Montarville, J3V 2H4, survenu le 24 février 2020, un inventaire de ses biens a été dressé par Me Vincent Beaugard, notaire et peut être consulté par les intéressés à l'étude de ce dernier, située au 100-1691, rue Montarville, à Saint-Bruno-de-Montarville, province de Québec (450 653-7897).

1221010280-050122

AVIS DE CLÔTURE D'INVENTAIRE

Avis est par les présentes donné que suite au décès de Chantale FERLAND, le 21 avril 2021, en son vivant résidant au 38, rue Armand-Charbonneau, Saint-Basile-le-Grand, Québec, J3N 1N3, un inventaire des biens a été fait sous seing privé par Roch MATHIEU le 30 avril 2021, conformément à la Loi.

Cet inventaire peut être consulté par les intéressés à l'étude de Me Linda M. A. LAMARRE, notaire, sise au 936 rue Montarville, Saint-Bruno-de-Montarville, Québec, J3V 5A7.

Donné à Saint-Bruno-de-Montarville, ce 21 décembre 2021
Me Linda M. A. LAMARRE, notaire

1221010279-050122

AVIS DE DÉCÈS

GABRIEL COSSETTE 1995 - 2021

À Longueuil, le 11 décembre 2021, à l'âge de 26 ans, est décédé Gabriel Cossette.

Il laisse dans le deuil ses parents, Josée Maisonneuve et Stéphane Cossette, sa sœur Mathilde Cossette, ses grands-parents Hélène Ratté et Georges Maisonneuve ainsi que ses tantes Linda Cossette et Solange Vachon, son oncle Pascal Maisonneuve, ses cousins Julien et Thomas Cossette, sa cousine Malika Cossette et tous ses amis qui ont partagé son bref moment parmi nous.

Les obsèques auront lieu le **7 janvier 2022** en l'église de Saint-Bruno-de-Montarville, située au 1668, rue Montarville. Vous pouvez venir offrir vos condoléances à partir de 13 h. La cérémonie débutera à 14 h.

Les mesures sanitaires en vigueur seront strictement appliquées.



1221010281-010122

Marché de l'emploi

4 conseils pour négocier votre salaire

Bien qu'elle puisse s'avérer stressante, la négociation de votre salaire est une étape normale du processus d'embauche. Voici quatre conseils pour l'aborder avec calme et sérénité.

1. CONNAISSEZ VOTRE VALEUR

Le plus important est d'avoir confiance en ce que vous pouvez apporter à l'entreprise. Ne sous-estimez surtout pas vos connaissances, vos compétences, votre formation et votre expérience.

2. ÉTUDIEZ LE MARCHÉ

Pour obtenir le salaire que vous méritez, vous devez avoir une idée générale de celui gagné par ceux qui occupent un poste similaire dans votre secteur d'activité et dans votre région. Sachez que de nombreux sites Web de recherche d'emploi fournissent des informations relatives à la valeur moyenne sur le marché pour une variété de professions.

3. SOYEZ FLEXIBLE

Restez ouvert et modérez vos attentes lorsque vous négociez votre salaire. Vous pouvez toutefois essayer de demander un peu plus que ce que vous espérez. Vous disposerez ainsi d'une marge de manœuvre qui vous permettra d'obtenir un salaire vous convenant si l'employeur revient avec un chiffre inférieur.

4. SACHEZ QUAND DIRE « NON »

Si l'employeur ne cède pas sur son offre salariale initiale et que celle-ci ne vous satisfait pas, vous avez peut-être intérêt à la refuser. C'est particulièrement vrai si vous étudiez d'autres offres ou si vous avez été convoqué à des entretiens avec plusieurs entreprises.

Enfin, lorsque vous négociez votre salaire, gardez à l'esprit certains des autres avantages liés au poste, comme des jours de vacances supplémentaires, un horaire flexible ou la possibilité de télétravailler.

3 métiers pour les personnes qui aiment lire



Vous aimeriez vivre de votre passion pour la lecture? Voici trois professions stimulantes que vous pourriez envisager!

». Il existe toutefois certaines formations pour vous aider à atteindre votre objectif de carrière, le cas échéant.

1. COMMIS DE BIBLIOTHÈQUE

C'est un choix évident pour toute personne qui adore lire! Pour exercer cette profession, il faut posséder d'excellentes aptitudes en recherche et en communication, en plus d'aimer aider les autres. Si vous avez envie de partager vos connaissances littéraires avec des gens ayant les mêmes champs d'intérêt, ce métier pourrait être fait pour vous.

3. CRITIQUE LITTÉRAIRE

Si vous aimez analyser les qualités et les défauts des œuvres que vous lisez et faire part de votre opinion, le métier de critique littéraire pourrait vous convenir à merveille. Cette profession exige en outre que vous vous teniez au courant des dernières publications et que vous soyez apte à rédiger vos commentaires sous forme d'articles, par exemple.

2. ÉDITEUR

L'éditeur sélectionne les auteurs et assure la publication de leurs ouvrages. Or, évaluer, réviser, imprimer, etc., les manuscrits ne constitue qu'une partie de son travail. Des compétences en administration et en relations publiques, notamment, sont aussi essentielles pour exercer ce métier, qui s'apprend souvent « sur le tas

Il existe de nombreuses autres possibilités de carrière pour ceux qui aiment la lecture et les mots, comme devenir enseignant en littérature, libraire ou réviseur linguistique.



JEAN COUTU

SAINT-BRUNO RECHERCHE :

PHARMACIENS(NES)
TEMPS PLEIN
TEMPS PARTIEL

**TECHNICIENS(NES)
EN LABORATOIRE**

TEMPS PARTIEL

Disponible 2 soirs semaine / Un week-end sur deux

TEMPS PLEIN

2 années d'expérience minimum
Un soir par semaine / Un week-end sur trois

ASSISTANT-GÉRANT

TEMPS PLEIN

Disponible de jour/soir / Un week-end sur trois

COSMÉTICIENNE

TEMPS PARTIEL

Disponible de jour/soir / Un week-end sur deux

**COMMIS
AUX PRODUITS
CAPILLAIRES**

TEMPS PLEIN
35 h à 40 h

Disponible de jour, de soir et un week-end sur trois

Connaissance en coloration et
soins capillaires

• Salaire de base + commissions

**COMMIS
AUX ÉTALAGES**

TEMPS PARTIEL

Disponible de jour/soir / un week-end sur deux

TEMPS PLEIN

Disponible de jour/soir / un week-end sur trois
Bienvenue aux pré-retraités

Faite parvenir votre CV par email à l'attention de Sylvain Larivière
slariviere@pjc.jeancoutu.com

ou par la poste au 12, boul. Clairevue O. Saint-Bruno J3V 1P8



Prix Jean-Béliveau de l'Université McGill

Samuel Tremblay parmi les lauréats

Les quatre lauréats du Prix Jean-Béliveau ont été annoncés le 2 décembre dernier par l'Université McGill. Le hockeyeur Samuel Tremblay, de Saint-Basile-le-Grand, a été honoré.

Un texte de Frank Jr Rodi
frodi@versants.com

Le 2 décembre est la date du décès de M. Béliveau, une légende qui a enfilé l'uniforme du Canadien de Montréal.

Samuel Tremblay évolue pour l'équipe de hockey masculine de l'Université McGill.

Au début du mois, l'université lui a décerné le Prix Jean-Béliveau. Un honneur qu'il partage avec l'athlète de volleyball Audrey Trottier, de Longueuil, le joueur de rugby Owen Cumming, de Toronto, ainsi que la nageuse Hiba Doueihy, d'Ehden (une ville du Liban).

Cette bourse d'excellence sportive – le Prix Jean-Béliveau – a été créée en 2016 à l'Université McGill afin de souligner les réalisations d'étudiants-athlètes exceptionnels et d'honorer la mémoire du légendaire capitaine des Canadiens de Montréal. Décédé le 2 décembre 2014, M. Béliveau était aussi une source d'inspiration au sein de la communauté.

La distinction est remise à certains étudiants-athlètes afin de souligner leur leadership exercé dans la communauté. Les lauréats obtiennent une médaille d'honneur ainsi qu'une bourse estimée entre 2500 \$ et 6000 \$, selon le sport auquel ils s'adonnent.

Samuel Tremblay est un rapide joueur de centre de 5'11" et 175 lb. Il porte la lettre C sur son chandail. En 2019 et 2021, il a été sélectionné sur l'équipe étoiles universitaires du Québec. Cette formation a disputé une partie présaison contre les recrues du Canadien de Montréal. Accumulant les honneurs, l'homme de 26 ans a déjà reçu le Prix Champions 1938 de la Fondation Martlet pour avoir démontré leadership, performances athlétiques et compétences scolaires.

Il est à la maîtrise en sciences et se spécialise en biomécanique humaine après avoir obtenu, au printemps dernier, un diplôme en sciences, en kinésiologie. Il a figuré au tableau d'honneur des étudiants-athlètes du principal et s'est qualifié pour le tableau d'étoile scolaire canadienne.

L'étudiant en sciences a raté la moitié de la campagne 2019-2020 pour une blessure au genou avant de revenir en force, accumulant 10 points en 10 rencontres. Ce qui lui avait permis, en 2020, de partager le Prix Dr Mac Teskey, décerné à un étudiant-athlète de McGill qui a su venir à bout de l'adversité et être une inspiration auprès de ses pairs.

4

C'est le nombre d'étudiants-athlètes, dont le hockeyeur grandbasilois Samuel Tremblay, qui se partagent le Prix Jean-Béliveau.



Le Grandbasilois est à la maîtrise en sciences et se spécialise en biomécanique humaine. (Photo : Matt Garies, McGill Athletics)



Samuel Tremblay porte les couleurs de l'Université McGill. (Photo : Matt Garies, McGill Athletics)

Avant de rejoindre l'Université McGill, en 2016-2017, le Grandbasilois de 26 ans avait passé trois saisons dans la Ligue de hockey junior majeur du Québec.

Avec l'Armada Blainville – Boisbriand (2013-2015) et les Olympiques de Gatineau (2016).

Hors de la glace, il a siégé au conseil athlétique des étudiants, au comité universitaire pour le changement de nom de l'équipe « Redmen » et au programme de mentorat de l'équipe de hockey.

Le Prix Jean-Béliveau est le fruit de l'implication de plusieurs donateurs de McGill : George Lengvari et Terry Tretiak de Lengvari Capital, la Fondation familiale Rossy, la Fondation Joe Weider, Power Corporation et la Fondation des Martlets.

Le fonds de dotation devrait générer environ 25 000 \$ par année et jusqu'à quatre bourses pour des étudiants-athlètes interuniversitaires à temps plein (deux hommes et deux femmes) qui excellent sur le plan scolaire en plus de faire preuve de leadership dans les affaires étudiantes ou communautaires.

L'INFORMATION
VÉRIFIÉE et vérifiable
Tous les JOURS!

LES
VERSANTS
DU MONT-BRUNO

Suivez-nous au : [versants.com](https://www.versants.com)



Frédéric Khalkhal
Directeur de l'information

Jean-Christophe Noël
Journaliste

Chloé-Anne Touma
Journaliste
(Initiative de journalisme local)

Frank Jr Rodi
Journaliste

Gabriel Provost
Journaliste

Divertissement avec restrictions sanitaires

Jeux sans société

Avec le nouveau confinement et après avoir fait le tour de la bibliothèque des plateformes de lecture en continu (streaming), voici quelques jeux qui pourraient occuper votre temps.

Un texte de Gabriel Provost
gprovost@versants.com

Boutique Imaginaire, 21 décembre 2021. L'endroit est bondé de clients, à la recherche des meilleurs jeux à offrir à leurs proches pour occuper la période des Fêtes. À travers le va-et-vient se trouve Maxime Picard, un employé à qui nous demandons des conseils et des idées de jeux.

JEUX SEULS OU À DEUX

À celles et ceux qui sont seuls ou à deux, le conseiller indique que les casse-têtes sont toujours une option très prisée. Le jeu Seven Wonders duel est également un choix à privilégier pour les joueurs aguerris. Dans ce jeu, chaque joueur est à la tête d'une civilisation et il doit construire des bâtiments et des merveilles pour marquer le plus de points possible. Ce jeu ne se joue qu'à deux joueurs et a été grandement récompensé depuis sa sortie en 2015. Les joueurs ciblés pour ce divertissement sont âgés de 10 ans et plus.

JEUX DE GROUPE

Pour celles et ceux qui auront la possibilité de jouer à davantage de personnes aux différents jeux, Maxime recommande Secret Hitler. « C'est un solide jeu, qui se joue à 5 ou jusqu'à 10 personnes et où le but est de bluffer ou de tenter de découvrir qui a le rôle des Nazis ou de Hitler parmi les personnes autour de la table », dit le conseiller. Une partie dure environ 45 minutes et le public cible pour ce jeu doit idéalement être âgé de 13 ans et plus.

Autre jeu de groupe, qui se joue de 2 à 8 joueurs : Expressio. Ce jeu, conçu au Québec, est « un genre de jeu qui s'apparente aux jeux Cranium, Fais-moi un dessin ou Fais-moi un mime. L'objectif est de faire deviner ce qui est inscrit sur notre carte aux autres joueurs et, selon la manière utilisée pour faire deviner, on



Decrypto et Codenames sont deux jeux qui peuvent être adaptés pour pouvoir y jouer à distance. (Photo : Gabriel Provost)

1
C'est le nombre de joueurs à qui certains de ces jeux permettent de jouer, alors que l'on a l'impression que les jeux seuls sont plutôt rares

obtient plus ou moins de points ». Pour arriver à faire deviner, neuf moyens s'offrent aux joueurs, notamment le des-

sin, la pâte à modeler, les mimes et autres. Ce jeu s'adresse à un public de 14 ans et plus et une partie dure en moyenne 30 minutes.

PLUS EXPÉRIMENTÉS

Pour les joueurs plus expérimentés à la recherche de nouveaux défis, Maxime conseille Les ruines perdues de Narak. Le jeu en est un de stratégie incluant de 1 à 4 personnes. Il allie *deck building*, placement de travailleurs, gestion de ressources et découverte pour des parties où les joueurs devront tenter de découvrir les ruines d'une ancienne civilisation disparue. Les parties ont une durée moyenne qui varie entre 30 minutes et 2 heures.

AUTRES JEUX

Outre ces jeux, le journal *Les Versants* avait également fait le même type

d'exercice l'an dernier et recensé les jeux suivants à se procurer :

- Quarto, qui s'apparente au tic-tac-toe ou aux échecs, et qui se joue à deux joueurs de 8 ans et plus.

- Codenames et Decrypto, qui permettent des parties de 2 à 8 joueurs, à distance ou en présentiel. Tous deux ont des consignes simples à comprendre et s'adressent à des joueurs de 12 ans et plus.

- Série Unlock, où entre 2 et 6 joueurs participent à des jeux d'évasion à la maison.

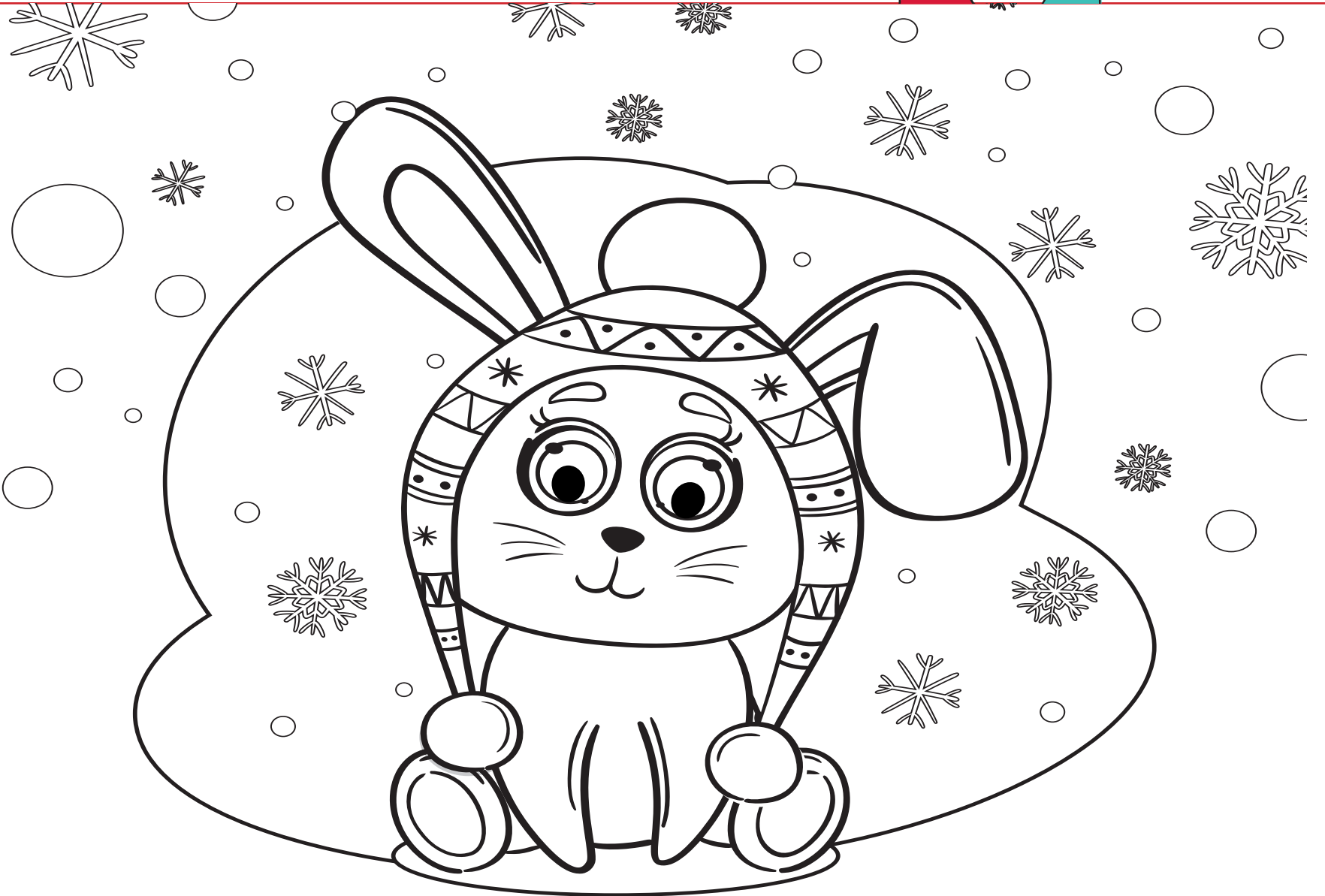
- Speed Cups, où la famille ou de 2 à 4 joueurs pourront travailler la réflexion et apprendre les couleurs.

1 million
pour
6 millions
Joignez-vous au mouvement

SOCIÉTÉ
Arthrite

arthrite.ca

Zone ENFANTS



Sudoku 6x6

5		2	6		
		3	2		
3					4
	2		5		
	4	1			
				6	1

COMPLÈTE LA GRILLE AVEC DES CHIFFRES DE 1 À 6, EN TE RAPPELANT QUE :

- Un chiffre ne doit apparaître qu'une seule fois par rangée;
- Un chiffre ne doit apparaître qu'une seule fois par colonne;
- Un chiffre ne doit apparaître qu'une seule fois par boîte de 6 carrés.

2	3	5	4	6	1
6	4	1	3	5	2
1	2	4	5	3	6
3	5	6	1	2	4
4	6	3	2	1	5
5	1	2	6	4	3



OËil de lynx

Trouve les 2 animaux identiques.



RÉPONSE : 2 ET 8

On a tous de bonnes questions sur le vaccin

Pourquoi faire vacciner mon enfant s'il court moins de risques qu'un adulte face à la COVID-19 ?



Même si certains symptômes de la COVID-19 peuvent sembler légers, d'autres comme l'essoufflement peuvent durer plusieurs mois.

Bien que les enfants aient moins de risques de développer des complications, ils peuvent facilement transmettre le virus.

La vaccination demeure le meilleur moyen pour protéger votre enfant et ses proches.

Obtenez toutes les réponses à vos questions sur le vaccin à

[Québec.ca/vaccinJEUNE](https://quebec.ca/vaccinJEUNE)

Le vaccin, un moyen de nous protéger.