

**ANNONCES CLASSEES \$8**  
 LA SOURCE  
 TELEPHONEZ 264-5364  
 POUR 15 MOTS OU MOINS PAYABLE D'AVANCE PAR CHEQUE OU COMPTANT  
 T.P.S. ET T.V.Q. INCLUS  
 AVANT 17h LE VENDREDI

# LA SOURCE

LE GLEANER  
 FONDÉ EN 1863  
 Huntingdon, Québec

DESSERVANT HUNTINGDON, ORMSTOWN, HEMMINGFORD, HOWICK, CHATEAUGUAY, FRANKLIN, ST-ANICET, STE-BARBE, VALLEYFIELD ET LES ENVIRONS  
 Mercredi, le 20 avril, 1994 • 16 pages

**AB** **CNA** **le réseau elect**  
 Tirage payé certifié  
 PLUS TAXES

**ANNONCES CLASSEES \$8**  
 LA SOURCE  
 TELEPHONEZ 264-5364  
 POUR 15 MOTS OU MOINS PAYABLE D'AVANCE PAR CHEQUE OU COMPTANT  
 T.P.S. ET T.V.Q. INCLUS  
 AVANT 17h LE VENDREDI

## La Source incendiaire

### Sainte-Barbe



**Lourde perte**  
 Des sapeurs de Huntingdon, Godmanchester, Hinchinbrooke et d'ailleurs ont uni leurs efforts avec ceux de Sainte-Barbe afin de combattre le terrible incendie, le samedi 16 avril, à la ferme de Rodrigue Brisson et Fils du rang du Six à Sainte-Barbe. 167 bêtes ont péri dans les flammes. Les dommages ont été évalués à tout près d'un million de dollars. La cause probable serait une défectuosité électrique.

## La Source municipale

### Huntingdon

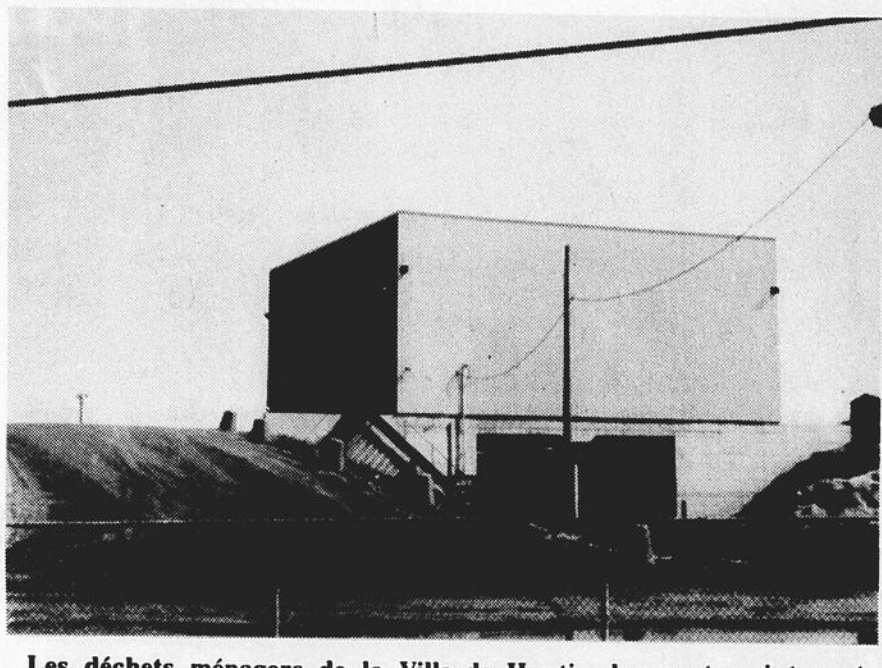
# La disposition des déchets ménagers se fait en dehors de la région

Le texte de Cyril Alary de LA SOURCE - La disposition des déchets ménagers de la Ville de Huntingdon ne se fait plus dans la région du Haut-Saint-Laurent, et ce depuis l'automne dernier. Au cours des récentes années, les dépenses inhérentes à la gestion des ordures ménagères ont augmenté très rapidement au sein de la Ville de Huntingdon. Cette situation a été remarquée au sein de toutes les autres municipalités de la région, et même du Québec. Auparavant, la Ville de Huntingdon acheminait ses ordures au site d'enfouissement sanitaire de Saint-Anicet. Mais depuis le mois d'octobre, ce site n'accepte plus les déchets des autres municipalités. La Ville de Huntingdon a dû se trouver un autre endroit pour acheminer ses déchets d'une façon hebdomadaire. C'est ainsi qu'un contrat d'une durée de trois ans a été signé entre la Ville de Huntingdon et le Centre de transbordement Transit #2. Ce site se retrouve au 978 du boulevard Cadieux à Valleyfield. Après la collecte

des déchets ménagers par les employés municipaux, le camion prend la direction du Centre de transbordement à Valleyfield. La Ville de Huntingdon, tout comme les autres municipalités du Haut-Saint-Laurent, est entièrement responsable de sa gestion des déchets. À un moment donné, la gestion des déchets avait été confiée à la MRC du Haut-Saint-Laurent. Mais, ce n'est plus le cas. Chaque municipalité doit assumer son entière responsabilité dans ce domaine et ce jusqu'en l'an 2000. On croit qu'une solution à la problématique des déchets pourra alors faire l'objet d'une entente entre plusieurs municipalités régionales de comté. La gestion des déchets de la Ville de Huntingdon coûte 33,50 \$ la tonne métrique. C'est pourquoi le conseiller André Brunette a précisé récemment qu'il est important d'assurer la réduction de la masse des déchets. Il a insisté sur le programme de recyclage, tout en impliquant davantage les écoles primaires. La hausse des coûts à ce chapitre démontre clairement que des efforts doivent être faits en ce sens.



Le service de collecte des ordures ménagères dans la Ville de Huntingdon est effectué par les employés municipaux.



Les déchets ménagers de la Ville de Huntingdon sont maintenant acheminés au Centre de transbordement à Valleyfield.

## La Source municipale

### Huntingdon

# Abolition et création de postes

Le texte de Cyril Alary - L'abolition d'un poste, la création de nouveaux postes et une offre à un employé ont été acceptés à majorité des voix par le conseil municipal de la Ville de Huntingdon, lors de la séance ajournée du vendredi 8 avril.

Francine Lalonde et Marielle Duhème se sont prononcées contre.

Ces décisions ne sont qu'une suite à tout ce qui s'est

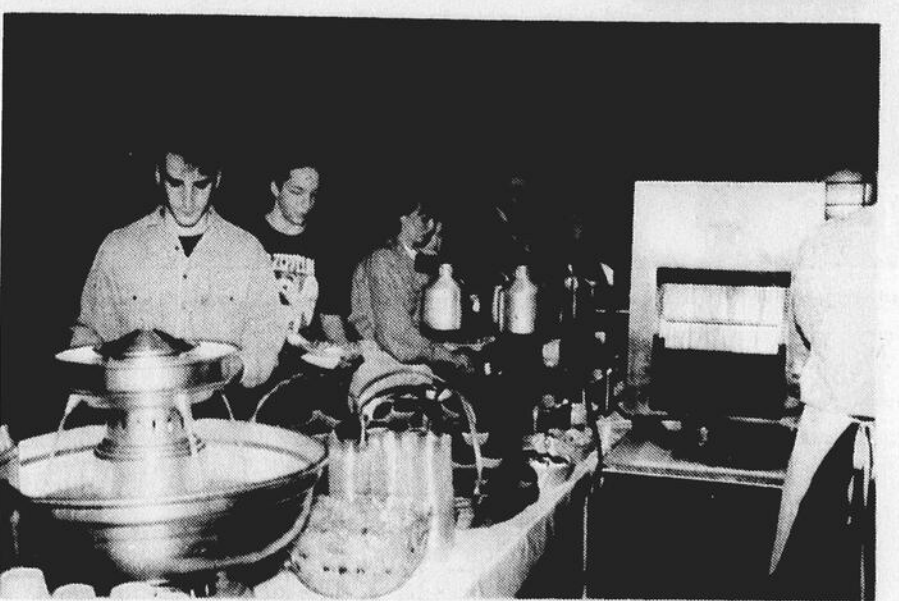
déroulé à l'hôtel de ville de Huntingdon depuis le début du mois d'avril.

D'abord, l'abolition du poste de secrétaire-trésorière adjointe a fait l'objet de la première résolution adoptée par le conseil municipal. Ce poste était occupé par Diane Giguère. La proposition en ce sens a été faite par le conseiller Yvan Cadoret. Les conseillers André Brunette, Georges Lazure, et Normand Nadeau ont appuyé cette proposition. Les conseillères Francine Lalonde et Marielle Duhème se sont prononcées contre. Ce poste sera donc remplacé par deux postes à temps partiel de personnel clérical, et ce dans le but, selon la résolution, de rendre les opérations plus efficaces et plus économiques.

La création de nouveaux postes cléricaux a fait l'objet de la deuxième résolution adoptée à majorité des voix par le conseil à la suite de la proposition du conseiller André Brunette. Ces deux postes à temps partiel de 20 heures semaine chaque sont les suivants: secrétaire-réceptionniste commis à la perception, et réceptionniste, commis à la perception, commis à la comptabilité. Encore cette fois, les conseillères Marielle Duhème et Francine Lalonde ont signifié leur désaccord.

Le conseil municipal de la Ville de Huntingdon a adopté une troisième résolution dans le même ordre d'idée. En effet, le conseil a résolu à majorité des voix d'offrir un poste à Diane Giguère. Son poste de secrétaire-trésorière adjointe ayant été aboli, Diane Giguère se voit offerte le poste de secrétaire-réceptionniste-commis à la perception, et ce avant de lancer un appel. Le conseiller Georges Lazure a fait la proposition en ce sens. Notons que les conseillères

présence, le sourire, et la joie de vivre de ces bénévoles sont autant d'éléments indispensables à l'amélioration de la qualité de vie dans cette institution. Dans le cadre de la Semaine de l'action bénévole qui se déroule du 17 au 23 avril, le Centre hospitalier de Huntingdon tient à lever son chapeau devant toutes les personnes bénévoles.



**Brunch de la Fondation**  
 Le brunch de la Fondation Arthur-Pigeon s'est déroulé le dimanche 17 avril à la cafétéria de l'école Secondaire Arthur-Pigeon de Huntingdon. Cette activité a remporté un éclatant succès. C'est ainsi que la Fondation ramasse de fonds afin de distribuer des bourses aux étudiants méritants de cette institution scolaire.

## La Source humanitaire

### Huntingdon

# La croix-rouge attend votre don

Le texte de Cyril Alary - Sainte-Barbe - La campagne annuelle de la Croix-Rouge dans la région est actuellement en marche, et les deux co-présidents attendent avec impatience vos dons. Cette année encore, la coprésidence de la campagne 1994 de la section de Huntingdon est menée conjointement par Michel Beaudin directeur de la Caisse populaire de Huntingdon, et par Gilles Vallée, maire de la municipalité de la Paroisse de Sainte-Barbe.

Les deux co-présidents, dans leur message, tiennent à rappeler que la Croix-Rouge sauve des vies plus d'une façon. Il faut penser aux dons de sang, aux interventions sur les lieux d'un désastre ou d'une catastrophe, et aux cours de sécurité aquatique, de secourisme et de préparation aux désastres. La Croix-Rouge, c'est tout cela et beaucoup plus encore. Elle maintient avant tout ce climat d'aide aux autres. Un jour ou l'autre, vous aurez besoin de la Croix-Rouge, et c'est pourquoi faire un don,

c'est aussi vous aider. Les gens de la région de Huntingdon peuvent expédier leur don à l'adresse suivante: Monsieur Gilles Vallée, maire, Municipalité de la

Paroisse de Sainte-Barbe, 477, chemin de l'Église, Sainte-Barbe, J0S 1P0.

## La Source locale

### Huntingdon

# Brunch et expo des fermières

Le texte de Cyril Alary - Huntingdon - Le dimanche 24 avril sera une journée spéciale pour le Cercle de fermières de Huntingdon. En effet, les Fermières vous attendent très nombreux à leur brunch annuel et aussi à leur exposition des travaux faits

durant la saison d'activités. Le brunch se déroulera de 10 heures 30 à 14 heures au sous-sol de la salle paroissiale, située rue York à Huntingdon. Les gens pourront visiter l'exposition des travaux des Fermières à compter de 10 heures et ce jusqu'à 16 heures.

## La Source locale

### Huntingdon

# Assemblée générale de l'Age d'or

Le texte de Cyril Alary - Huntingdon - Le Club de l'Age d'Or de Huntingdon lance une invitation toute spéciale à tous ses membres pour le mercredi 27 avril prochain. En effet, à cette occasion, le Club tiendra son assemblée générale annuelle et l'élection

de conseil d'administration. Le tout débutera à 14 heures précises. Les membres sont donc invités à se rendre à la salle paroissiale de la rue York à Huntingdon, le 27 avril. Le président Réal Taillefer et son équipe vous attendent en grand nombre.

## La Source humaine

### Huntingdon

# Le CHH souligne le travail des bénévoles

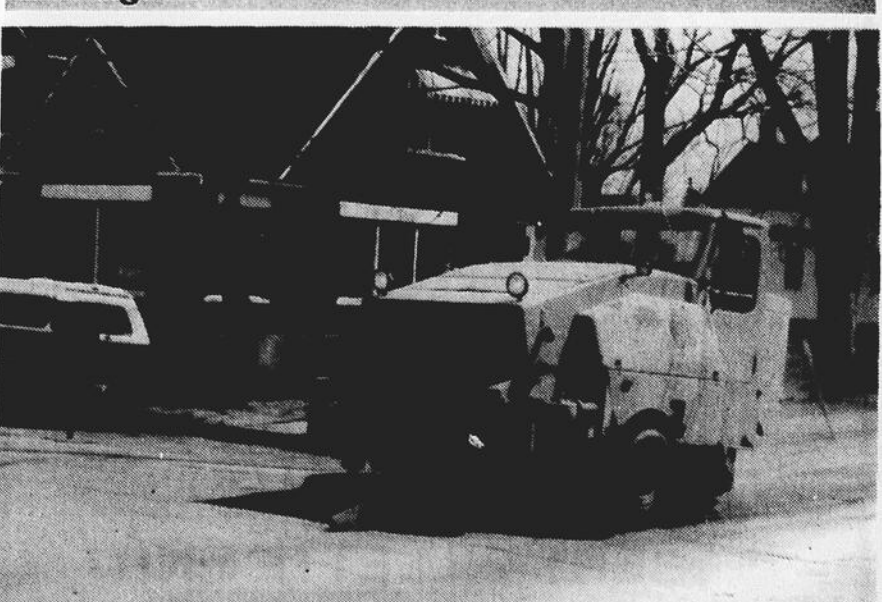
Le texte de Cyril Alary - Huntingdon - Le Centre hospitalier de Huntingdon tient à profiter de la tenue de la Semaine de l'action bénévole pour remercier toutes les personnes qui donnent de leur temps pour le mieux-être de ses bénéficiaires. Deux organismes en particulier travaillent

étroitement auprès du personnel et des bénéficiaires du Centre hospitalier de Huntingdon. C'est pourquoi le Centre hospitalier tient à remercier particulièrement les Dames auxiliaires et le groupe Tender Loving Care. L'implication de ces deux organismes est constante. Les responsables du Centre hospitalier estiment que la

présence, le sourire, et la joie de vivre de ces bénévoles sont autant d'éléments indispensables à l'amélioration de la qualité de vie dans cette institution. Dans le cadre de la Semaine de l'action bénévole qui se déroule du 17 au 23 avril, le Centre hospitalier de Huntingdon tient à lever son chapeau devant toutes les personnes bénévoles.

## La Source municipale

### Huntingdon



En cette période de l'année, c'est le temps de faire le ménage du printemps. Les rues de la Ville de Huntingdon ont été nettoyées par le balai mécanique. Signe de printemps!

**SOURCE** Bureau de rédaction  
35-A, François-Cleyn  
Case postale 1568  
Huntingdon, Qc, J0S 1H0

LES HERBES  
MONTEGÉGUEIENS

Téléphone: (514) 264-9419 Télécopieur: (514) 264-5204

Directeur de la rédaction: Cyril Alary

La Source publiera tout commentaire ou nouvelle d'intérêt sous certaines conditions: d'abord, tout écrit doit parvenir au bureau au plus tard à 12 heures le vendredi précédant la publication, et de préférence dactylographié à double interligne; le nom, l'adresse et le numéro de téléphone doivent être également inscrits. La Source ne peut s'engager à publier tout écrit reçu. La Source se réserve le droit d'en faire un résumé précis, ou de compléter l'information. La Source ne peut s'engager à faire répéter un communiqué, ou retourner tout texte ou photographie reçus.

**Pour publicité: 264-5365**

**La Source politique**  
**Beauharnois-Huntingdon**

**Le député Chenail dresse le bilan de ses réalisations**

texte de Cyril Alary  
Sainte-Martine - Lors d'une conférence de presse tenue à l'Édifice du Soleil à Sainte-Martine, le lundi 18 avril, le député André Chenail a dressé le bilan de ses réalisations dans la circonscription électorale de Beauharnois-Huntingdon.

Pour ce faire, il était accompagné de Jean-Roger Brosseau, président de l'Association libérale, d'Yves Lalonde, attaché politique, et Gilles Bigras, conseiller politique.

En premier lieu, Gilles Bigras a fait l'énumération des principales réalisations au cours du premier mandat du député André Chenail. Les déboursés gouvernementaux dans la circonscription se chiffrent à 38 millions de dollars en environnement, 3 millions de dollars en éducation, 5 millions de dollars en santé et services sociaux, 12 millions de dollars au chapitre de l'agriculture, 6 millions de dollars dans le dossier des affaires municipales, et 38 millions au chapitre des transports.

Après cette énumération, le député André Chenail a expliqué que la circonscription de Beauharnois-Huntingdon avait un sérieux rattrapage à réaliser après avoir été délaissée pendant plus de vingt ans. Mais toutes les réalisations énumérées, de dire le député Chenail, furent le résultat direct d'un travail d'équipe. Il a insisté sur l'implication du milieu municipal et de la population en général dans tout ce processus.

La conférence de presse s'est terminée par le dévoilement d'un journal publié par l'Association afin de faire le point sur ce premier mandat du député André Chenail.



Le député André Chenail était entouré d'Yves Lalonde, Gilles Bigras et Jean-Roger Brosseau lors de la conférence de presse.

**La Source municipale**  
**Howick**

**Le Village vit selon un nouvel horaire**

Le bureau du Village de Howick est ouvert les mardi, mercredi, et jeudi de 9 heures à 16 heures.

Notons que Jeannine Couillard demeure la secrétaire-trésorière de la municipalité du Village de Howick.

De plus, le conseil municipal a accepté de payer la cotisation annuelle de la secrétaire-trésorière à la Corporation des secrétaires municipaux du Québec. Il s'agit d'un montant de 244,82 \$. Le conseil a également autorisé le paiement de 110 \$ pour l'assurance cautionnement et responsabilité professionnelle.

**La Source judiciaire**  
**Saint-Malachie**

**Il retrouve sa liberté**

texte de Cyril Alary  
Valleyfield - Gérard Dagenais, âgé de 64 ans de Saint-Malachie, a pu retrouver sa liberté conditionnelle, à la suite d'une comparution au Palais de justice de Valleyfield, le jeudi 14 avril.

En effet, cet homme est accusé de quatre chefs d'accusation relativement à un délit de fuite mortel survenu le samedi 9 avril dernier.

Au moment de son enquête sous caution, Gérard Dagenais était représenté par Me Jacques Vinet. Il devra être de retour au Palais de justice le jeudi 21 avril pour son enquête préliminaire pro forma. Me Valérie Tremblay représentait le Procureur général.

Ce délit de fuite, rappelle-t-on, a causé la mort de Suzie Dallaire, 32 ans, et des blessures graves à Georgette Charette, 70 ans, respectivement la bru et l'épouse de l'accusé.

**Rodrigue Montpetit & Fils**  
Salon Funéraire  
Pré-arrangement - incinération  
Jacques Montpetit, propriétaire  
Tél.: 264-5331  
C.P. 455, 170, rue Châteauguay  
Huntingdon, Qc, J0S 1H0

**Claude Leduc**  
Jeannine, Patrick, José (Jocelyn), his parents, brothers and sisters, brothers and sisters-in-law sincerely thank all those who shared their sorrows at the death of Claude Leduc on April 6, 1994 at the age of 46. The cards, flowers, mass offerings, visits and assistance at the funeral were greatly appreciated. Please consider these thanks as being personal.

**Donat Taillefer**  
Son épouse Jeannette Génier Taillefer, ses enfants Diane (Jacques), Nicole (Pierre), Josline (Martin), Lucien (Ginette), ses petits-enfants ses frères et beaux-frères, ses sœurs et belles-sœurs désirent remercier toutes les personnes qui leur ont témoigné des marques de sympathie lors du décès de M. Donat Taillefer survenu le 23 décembre 1993 à l'âge de 59 ans, soit par offrandes de messes, bouquets spirituels, tributs floraux, visites et assistance aux funérailles. Toutes les personnes ayant omis de s'inscrire au registre sont priées de considérer ces remerciements comme personnels.

**À votre service depuis plus de 30 ans**

**VOYAGES LAPOINTE**  
JEAN-CLAUDE BILLETTE, président

NOUS SOMMES LES PREMIERS DANS LE CHOIX, LE SERVICE, LES PRIX ET LES CONSEILS

**EXCLUSIF LES CIRCUITS NOUVEAU - NOUVEAU**

- TURQUIE (18 jours) 30 avril au 17 mai/8 au 28 octobre: 2770\$
- GRÈCE (12 jours) 4 au 15 mai/14 au 25 septembre: 2169\$
- GRÈCE, PAYS DES DIEUX (18 jours) 19 mai au 5 juin: 3279\$/18 au 25 septembre: 3479\$
- INDE-NÉPAL (25 jours) 23 octobre au 16 novembre: 5795\$
- THAÏLANDE & HONG KONG (14 jours) 24 octobre au 6 novembre: 3075\$
- GRAND TOUR D'ORIENT (JAPON, HKG, THAÏLANDE, SINGAPOUR & BALI (25 jours) 24 octobre au 17 novembre: 7675\$
- EUROPE DE L'EST (REP. TECHÈQUE, POLOGNE, SLOVAQUIE, HONGRIE, ROUMANIE, BERLIN (22 jours) 10 au 31 mai: 4495\$/12 juillet au 2 août & 13 septembre au 4 octobre: 4695\$

**L'EST CANADIEN EN AUTOCAR**  
4 au 27 JUILLET 1994 - 24 JOURS - 2429\$ P.P.  
Acc.: Lise et Gaston Lafontaine 371-3883/225-2411

**LE MANOIR LAC ETHEMIN**  
8 au 10 JUILLET 1994 - 3 JOURS - 2 NUITS  
6 REPAS - BIÈRE ET VIN AVANT CHAQUE REPAS  
329\$ P.P. OCC. DOUBLE  
Acc.: Noëlla Rhéaume 371-7565

**CROISIÈRES DE 7 JOURS ST-LAURENT ET SAGUENAY**  
16 au 23 JUILLET 1994  
AVANT LE 20 MAI 1994  
Cat.: 5 1260\$ p.p. occ. double  
Cat.: 6 1250\$ p.p. occ. double  
Acc.: Dolorès Asselin 265-3401  
Raymond Asselin 265-3401  
Raymond St-Michel 373-6476

**TOUR DE L'ABITIBI-TÉMISCAMINGUE**  
19 au 23 JUILLET 1994  
5 JOURS - 4 NUITS  
11 REPAS  
429\$ P.P.  
Acc.: Georgette St-Pierre 267-3771  
Madeleine Desautels 373-8017

**TORONTO/NIAGARA**  
7 au 10 AOÛT 1994 - 4 jours - 3 nuits  
289\$ P.P. OCC. DOUBLE  
Acc.: Jeannine et Jacques Poirier 267-9842

**LA CALIFORNIE - L'ARIZONA - LE NÉVADA**  
3 au 17 SEPTEMBRE 1994  
15 JOURS - PAR AVION  
2249\$ INCLUANT PORTION AÉRIENNE SI RÉSERVE AVANT LE 3 JUIN 1994  
Acc.: Georgette St-Pierre 267-3771  
Andrée Duchet 687-2593

**ESPAGNE/COSTA DEL SOL**  
28 septembre au 19 octobre 1994  
6 REPAS  
1619\$ P.P. OCC. DOUBLE  
Acc.: Aline St-Pierre 377-1054  
Éliane Poulin 370-1158

soirée d'information 9 mai

**GRATUIT - GRATUIT**  
DEMANDEZ NOTRE TOUT NOUVEAU  
**GUIDE FORAITS VACANCES SAISON 1994**  
EN COLLABORATION AVEC  
LA FÉDÉRATION DE L'ÂGE D'OR DU SUD-OUEST

**PARIS ALLER-RETOUR 409\$** TXS incluses  
2 AU 26 MAI

■ JUIN, JUILLET, AOÛT **NICE 493\$ - ROME 769\$** à partir de

**isolant à souffler**

**WEATHERSHIELD INSULATION**

**SERT NON SEULEMENT À L'ISOLATION**

WEATHERSHIELD Offre une protection totale

**PLUS FRAIS EN ÉTÉ** **SOUFFLEUSE D'ISOLATION EN MAGASIN**

Les journées chaudes d'été peuvent devenir insupportables quand la température de votre entretoit atteint jusqu'à 150°F et vous devez entrer dans la maison.

Sur un écart de températures de 40° (hiver à 110°F (été)), la valeur R du Weathershield ne connaît qu'une perte de 7,3%, comparativement au 21,3% des matelas de fibre de verre. Ce qui permet à Weathershield de garder votre foyer plus frais en été.

**DISPONIBLE CHEZ:**

**R.S. D'AMOUR & FILS INC.**  
30, rue Church, Ormstown,  
Québec J0S 1K0  
Tél.: (514) 829-2767, 829-2851

**Une offre comme seul un ami peut faire!**

**12 versements de 122,78\$**

**0% INTERÊT**

**GARANTIE 3 ANS**

**COLUMBIA**

REMOQUE 10 pi3  
MODÈLE RR106-597  
À L'ACHAT DU MODÈLE PRÉSENTÉ CI-DESSUS

5,9% 24 MOIS 7,9% 36 MOIS

**99,99\$**

**COLUMBIA**  
LES ÉQUIPEMENTS  
**ALBERT BILLETTE ENR.**  
1919 rang 3 Howick  
**825-2286**

**PISCINES GAM** Enr. **373-0060**

Piscine-Équipée à partir

- 18 PIEDS=1,249\$
- 21 PIEDS=1,449\$
- 24 PIEDS=1,559\$
- 27 PIEDS=1,799\$

quantité limitée

TOILE-DE-REPLACEMENT BLEU 20MM

- 18'x48"=144,99\$
- 21'x48"=174,99\$
- 24'x48"=189,99\$
- 27'x48"=259,99\$

quantité limitée

ÉCHELLE-À-DECK RÉSINE SPÉCIAL **\$64.99**  
quantité limitée

**360 Boul. Mgr Langlois, Valleyfield (à 2 pas de Giorgio)**

**La Source locale**

**Saint-Stanislas-de-Kostka**



Les heureux gagnants ont été annoncés par Jean Beauchamp, directeur général de la Commission scolaire de Huntingdon.

**Succès du concours de "l'art de s'exprimer"**

Un jury avait été choisi pour les circonstances. Sa composition était la suivante: Madeleine Demers, professeure en technique de Gestion de bureau au Cegep de Valleyfield; Normand Vachon, agronome et conseiller municipal de Saint-Stanislas-de-Kostka; Pierre Demers, directeur de la Caisse populaire de Saint-Stanislas-de-Kostka; Roland Gendron, secrétaire-général à la Commission scolaire de Valleyfield; et Jean Beauchamp, directeur général à la Commission scolaire de Huntingdon.

Malgré une tâche très ardue, le jury fallait choisir les deux grands gagnants. C'est ainsi qu'Annie Clermont-Lalonde fut déclarée victorieuse chez les filles, alors que, chez les garçons, le gagnant fut Pascal Poirier.

Le président du Club optimiste, Albert Legault, a remis les certificats à chacun des participants, et les plaques commémoratives aux deux grands gagnants.

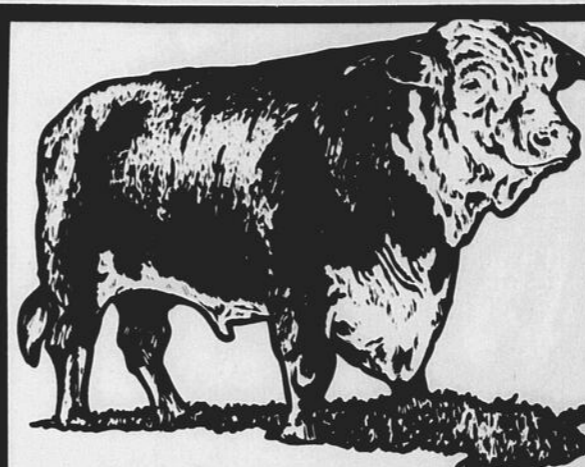
Les jeunes ont su être bien encadrés par la direction de l'école et par leur professeur. Le président Albert Legault a tenu à remercier le public pour son encouragement à l'événement, et toutes les personnes qui de près ou de loin ont contribué à cet éclatant succès de la septième édition du concours.

Le président Albert Legault a tenu à remercier le public pour son encouragement à l'événement, et toutes les personnes qui de près ou de loin ont contribué à cet éclatant succès de la septième édition du concours.

Le président Albert Legault a tenu à remercier le public pour son encouragement à l'événement, et toutes les personnes qui de près ou de loin ont contribué à cet éclatant succès de la septième édition du concours.

Le président Albert Legault a tenu à remercier le public pour son encouragement à l'événement, et toutes les personnes qui de près ou de loin ont contribué à cet éclatant succès de la septième édition du concours.

Le président Albert Legault a tenu à remercier le public pour son encouragement à l'événement, et toutes les personnes qui de près ou de loin ont contribué à cet éclatant succès de la septième édition du concours.



*Nous achetons vos animaux comptant*

ÉPARGNEZ SUR LES COÛTS DE TRANSPORT ET COMMISSIONS

	<b>A-1</b>
ARRIÈRE	<b>2,29</b> lb
DEVANT	<b>1,69</b> lb
DEMI BOEUF	<b>1,89</b> lb

**SPÉCIAUX de la SEMAINE**

BOEUF HACHÉ MI-MAIGRE	<b>\$1,69</b> lb	BOEUF CUBE	<b>\$2,29</b> lb	MINUTE STEAK	<b>\$3,99</b> lb
PATTE DE PORC	<b>59¢</b> lb	FESSE LARD COMPLETE 18 à 22 lbs steak et rotis	<b>\$1,59</b> lb	SAUCISSE HOT-DOG MAPLE LEAF	<b>\$4,49</b> lb
ROTI LARD ROULE ÉPAULE	<b>\$1,89</b> lb	CUISSES POULET	<b>89¢</b> lb	LARD HACHÉ	<b>\$1,49</b> lb
				POULET "A" 6 à 7 lbs	<b>\$1,59</b> lb



**BOUCHERIE YVAN LEGAULT INC.**

128 Centrale, St-Stanislas-de-Kostka 373-7250  
Res.: 377-5925

**La Source municipale**

**Saint-Jean-Christostome**

**Le conseil priorise ses demandes au MTQ**

Le conseil municipal de la paroisse Saint-Jean-Christostome a tenu récemment à prioriser pour 1994 leurs demandes auprès du ministère des Transports.

C'est ainsi que le ministre sera invité à effectuer des travaux d'entretien en priorité sur les routes 203 et 209. Une proposition en ce sens a été faite par le conseiller Réjean Lefort.

Les demandes inscrites à la résolution du conseil sont les suivantes:

la réfection de la courbe sur le chemin Rivière-Noire Sud;

le pavage de la route 203 du pont Santoire au coin de la rue Soulières;

la réparation du fossé au 279 rang Notre-Dame afin qu'il longe la route actuelle;

la réparation d'un pontceau près du 140 chemin Rivière-Noire Sud;

le creusement du fossé longeant la route 203, en face du 281 rang Sainte-Anne;

le nettoyage du fossé chez la propriété de Roger Vincent de la montée du Rang Mercier;

la réparation du pontceau abaissé chez Robert Demers au 71 rang Notre-Dame.

Le conseil municipal a été unanime à demander que ces travaux soient effectués prioritairement par le ministère des Transports du Québec.

**La Source locale**

**Sainte-Agnès-de-Dundee**

**La partie de cartes annuelle le 29**

Le Cercle de fermières de Sainte-Agnès-de-Dundee lance une invitation à toute la population à sa partie de cartes annuelle.

Cette partie de cartes aura lieu le vendredi 29 avril, à compter de 20 heures, à la salle communautaire du village de Sainte-Agnès-de-Dundee.

Les membres du Cercle vous promettent avant tout une très belle soirée en compagnie de vos amis. C'est à ne pas manquer puisque les Fermières vous gâteront avec un délicieux goûter à la fin de la soirée.

**LES PÉTROLES VOSCO CANADA LTÉE**

Les gagnants du tirage du 11 avril, lors du séminaire sur les lubrifiants Pétro Canada effectué par LES PÉTROLES VOSCO Ltée sont:

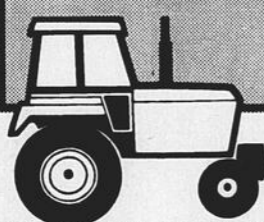
Luc Mercier de St-Timothée	Alec Holzgang de St-Etienne	Paolo Trevès de Beauharnois	Réal Deschamps de St-Timothée
----------------------------	-----------------------------	-----------------------------	-------------------------------

**Il se méritent 500 litres de Diesel coloré**

Lucien Langevin se mérite un assortiment de lubrifiants d'une valeur de

de Ste-Barbe

**\$145<sup>00</sup>**



*Félicitations à tous nos gagnants*

**AUX HABITS CHATEAUGUAY**

**PANTALONS**

- 28-30 3 pour 1
- 32-44 100% polyester **2/49.95\$**
- 32-44 Poly-laine Poly-acrylique Poly-viscose Mode **2/79.95\$**
- 28-40 Coton, poly-coton 2 pour 1
- 32-50 Jeans **59.95\$**
- 46-64 Pantalons **2/89.95\$**

**SUPER VENTE DU MANUFACTURIER LOT DE 500 COMPLETS**

**99.95\$**

• Choix de styles et couleurs  
• Ajustements faits sur place GRATUITEMENT

**VESTONS**

- ~~89.95~~ ~~139.95~~ ~~109.95~~ ~~179.95~~
- ~~159.95~~ ~~199.95~~

**2 POUR 1**

Gr. 36 38 **3 POUR 1**

**OUVERT 7 JOURS**

Aux habits **CHATEAUGUAY**  
296 BOUL. D'ANJOU, CHATEAUGUAY, 691-7608  
chèques personnels

COUPON CADEAU DE  
DOLLARS

**Un client coriace.**



Votre courtier d'assurances est un client coriace quand il magasine pour vous une police d'assurance... et c'est tant mieux !

Votre courtier est un acheteur professionnel qui vous offre ce qu'il y a de mieux en matière de protection. C'est pourquoi il fait régulièrement affaire avec le Groupe Commerce. Il sait qu'une police d'assurance du Groupe Commerce, c'est la garantie ultime en termes de rapport qualité-prix.



**LE GROUPE COMMERCE**  
Compagnie d'assurances  
Une présence rassurante



**Assurances N. Bourgon Inc.**

160 rue CHATEAUGUAY, HUNTINGDON  
TÉL.: 264-6166

4 rue BRIDGE, ORMSTOWN (GALERIES ORMSTOWN)  
TÉL.: 829-4266

Votre courtier d'assurances et le Groupe Commerce, une équipe rassurante !

# Saison de la RENOVIATION

Pour tous vos travaux de rénovation, consultez un des spécialistes qui annoncent dans le Gleaner

## Changer de décor en respectant l'harmonie

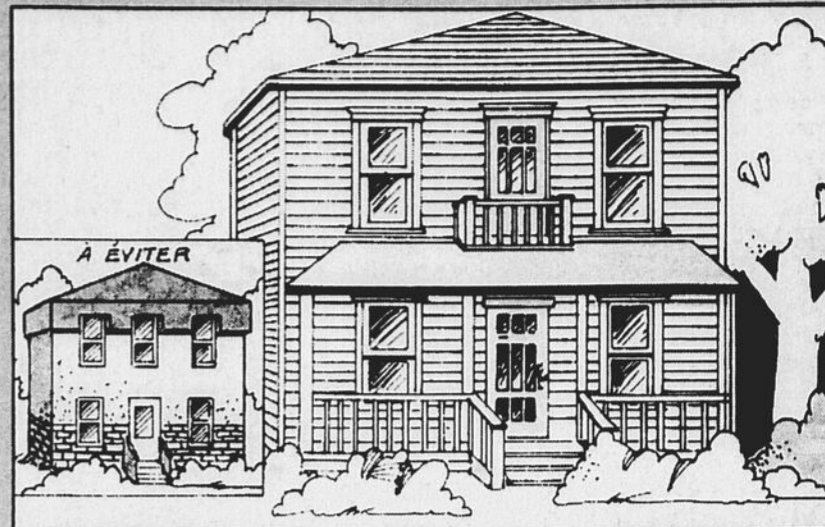
Il est normal de profiter du printemps pour effectuer des travaux de rénovation. Tantôt, c'est la famille qui a grandi et il vous faut plus d'espace. A un autre moment, ce sont les fenêtres qui ont vieilli et qui doivent être changées. Vous voulez aussi profiter de la réalisation de ces travaux pour changer l'allure de votre maison. Dans de semblables situations, il faut respecter certaines règles et prendre les précautions appropriées. Surtout, il vaut toujours mieux planifier avant que composer après.

**En harmonie avec le décor**  
Les travaux que vous planifiez de faire - que ce soit une allonge, des changements aux fenêtres, aux galeries ou autres - doivent essentiellement s'harmoniser avec le style de la maison. Il faut tenir compte que l'aspect extérieur d'une résidence fait partie de votre cadre de

vie, en plus d'être un élément important lors de la revente de la propriété.

Les changements projetés doivent tenir compte des proportions et de la symétrie de la maison. Tout ajout doit être compatible avec le style actuel de la résidence. Dans le cas d'une maison de deux étages et de forme carrée, une allonge ne doit pas être en longueur, car elle créera une disproportion.

Il en va de même lorsque vient le temps de changer les fenêtres. Opter pour un style qui se marie avec les ouvertures déjà existantes et respectez-en la répartition. Que dire de la transformation ou de l'ajout d'une galerie? Cela modifie complètement l'apparence d'une maison. C'est la même chose pour le revêtement. Dans les deux cas, les matériaux et les couleurs doivent être choisis avec grand soin.



Des travaux de rénovation peuvent complètement changer l'allure d'une maison tout en respectant son style d'origine. Bien les planifier assure généralement leur réussite.

**En harmonie avec le milieu**

Une fois les travaux terminés, votre maison doit être aussi accueillante qu'elle l'était auparavant et toujours bien s'agencer avec son environnement. Si ce n'est pas le cas, il y a eu une erreur de planification.

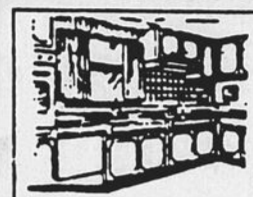
Il est important, avant d'effectuer des travaux de rénovation, de respecter les divers éléments naturels qui entourent la propriété: la végétation, les pentes du terrain, le panorama. Il faut aussi tenir compte des constructions du voisinage. Il est possible, tout en ayant son originalité, de s'harmoniser avec le style des maisons et les matériaux les plus couramment employés pour le revêtement, le toit et autres.

**En harmonie avec les règlements**

Dès que vous songez à entreprendre des travaux de rénovation, il est prudent de consulter votre municipalité afin de connaître les différents règlements en usage à cet effet. Cela vous permettra d'établir vos plans en toute quiétude. Égale-

ment, cela vous renseignera sur les coûts, les délais et les documents nécessaires à l'obtention du permis de construction.

### ARTHUR GAUTHIER



ENTREPRENEUR SPÉCIALISÉ VANITÉS - AMIROIRS MEUBLES, ETC. RENOVIATION

43, rue King, Huntingdon, Qc  
Téléphone: 264-3159

### REPARATION DE POMPES ET ADOUCISSEURS

TEST D'EAU GRATUIT À DOMICILE

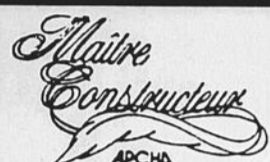
SERVICE 24 HEURES

### TRAITEMENT D'EAU ET POMPES

Marcel Russel enr.  
2586 Rte 132, St-Anicet  
264-6868

Urgence 373-5555 (pag. #1621)

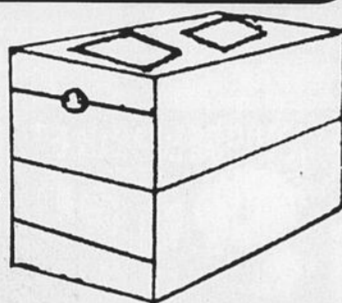
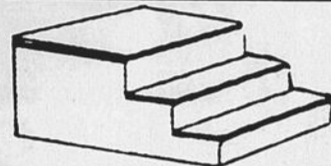
### VOUS PENSEZ RENOVER OU BATIR?



CONSTRUCTION GÉNÉRALE  
RENOVIATION RÉSIDENIELLE ET COMMERCIALE

SANS DE GARANTIE PROGRAMME DE CERTIFICATION DES MAISONS NEUVES DE L'APCHA

### Aussi PRODUITS en BÉTON...



- PERRONS DE BÉTON PRÉFABRIQUÉS
- DALLES DE TROTTOIRS
- BUTOIRS D'AUTOS
- RÉSERVOIRS SEPTIQUES
- DESSUS DE PUIITS (Pyramide)
- TUYAUX D'ACIER DE 6 PO. À 8 PI. DIAMÈTRE

PRODUITS DE QUALITÉ À PRIX COMPÉTITIFS

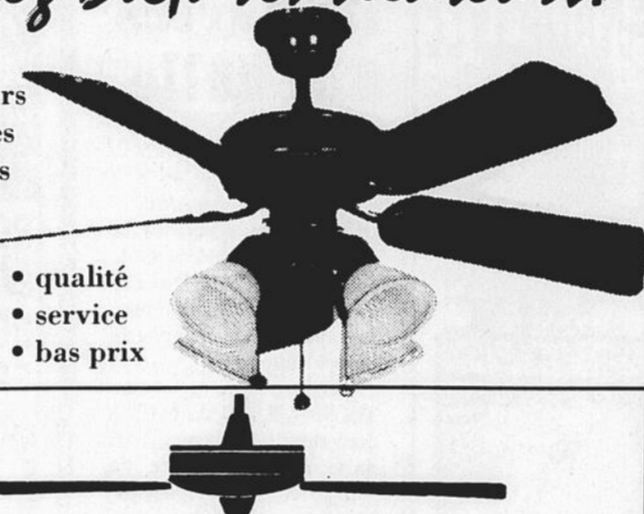
CONSTRUCTION JEAN LATREILLE INC.  
264-3245  
229 CHATEAUGUAY, HUNTINGDON

### Pour vos besoins lumineux Pensez D.G. Ventilateurs!

- fixtures
- ventilateurs
- accessoires
- luminaires



- qualité
- service
- bas prix



### D.G. VENTILATEURS INC.

Darlène Lacombe, Gilles Faille  
405 Boul. du Havre, Valleyfield 377-4616

## CENTRE DE DÉCORATION ET DRAPERIE

142 BOUL. ST-JEAN-BAPTISTE, CHATEAUGUAY 699-4406

Vous croyez que votre décorateur vous prend pour un millionnaire? DES DÉCORS SÉRIEUX À DES PRIX RÉALISTES

avec ce coupon  
**NOUS PAYONS LES TAXES T.P.S. et T.V.Q.**

valide jusqu'au 30 avril 94

PORTE-PATIO  
**34.95\$**

Valence incluse  
noire, mauve, verte

PEINTURE DÉCOLOGIK  
**16.95\$**

4 litres



Venez voir les nouveautés du printemps

### VENEZ VISITER NOTRE NOUVELLE BOUTIQUE DE TAPIS



### MANOIR DEVON

Plusieurs modèles disponibles dont

- Trillium Gate
- Chestnut Hill
- Oakdale

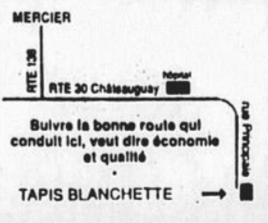
Armstrong

Visions Solarian

**\$300** DE RABAIS V.C.

Designet Solarian

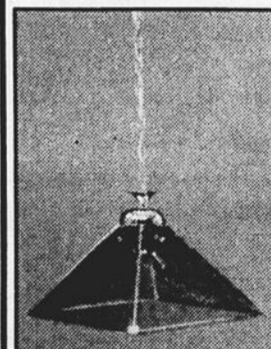
**\$500** DE RABAIS V.C.



### TAPIS BLANCHETTE

176, rue Principale, Châteauguay  
Téléphone: 691-7233 • Fax: 691-4755

### ALEXANDRE Luminaire ET +



**44.95\$**

4 ampoules non incluses

### FIXTURE HALOGÈNE

à partir de **25.95\$**



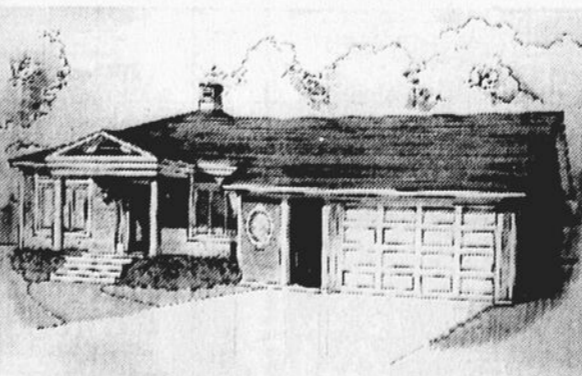
- noir
- blanc
- vert

180 Alexandre Valleyfield  
373-7371

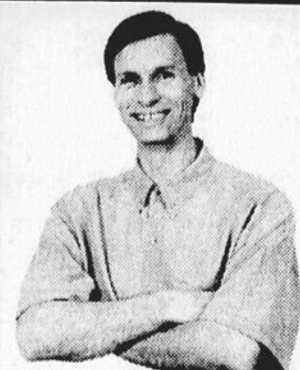


## rénovation

Les propriétaires de cette vieille maison de St-Anicet désirent en modifier l'apparence et y ajouter un garage fermé.



Pierre Faucher leur a proposé cette idée. Profitez de ce service unique à prix très abordable, comme l'ont déjà fait plusieurs clients satisfaits depuis 5 ans. Vous verrez, vous aussi, combien il peut être rentable et intéressant d'investir dans de bonnes idées.



Pour tous vos projets de rénovation, contactez

**PFA ARCHITECTE**  
371-3888

# Bons travaux de sécurité, voleurs embêtés

Le cambriolage et le vol par effraction sont des violations de l'intimité. Ils causent beaucoup de désagréments de toutes sortes, en plus d'occasionner des pertes financières. Il est possible d'éviter ces ennuis en compliquant la vie des cambrioleurs. Il faut pour cela prendre

quelques précautions de base et effectuer certains petits travaux extérieurs qui visent à donner une meilleure visibilité à votre maison. L'aménagement paysager est le premier élément à considérer. Les haies touffues et les grands et gros arbres qui camouflent la

maison et procurent aux cambrioleurs d'excellentes cachettes sont à proscrire ou tout au moins à contrôler. L'idéal, c'est que les branches les plus basses des arbres soient à un mètre (3 pieds) du sol. Il faut aussi que les arbustes et les haies soient taillés en hauteur

et en largeur et, surtout, qu'ils ne cachent pas l'entrée avant et arrière de la maison et les fenêtres, incluant celles de la cave. Une dernière chose à vérifier au niveau des arbres, c'est qu'en y grimant, un cambrioleur ne puisse avoir accès au deuxième étage ou à une entrée quelconque de la maison.

Les clôtures sont aussi des obstacles aux voleurs. Bien choisies, elles se marient avec l'esthétique de la maison et du milieu. De plus, elles résistent au vandalisme et elles préservent votre intimité tout en permettant aux piétons et aux policiers de voir dans votre cour.

La clôture crée un effet psychologique chez le voleur, selon son apparence elle va entraver son travail ou le faciliter. C'est à vous de choisir.

L'éclairage extérieur joue également un très grand rôle contre les

cambriolages. Très souvent, il fait toute la différence. Il permet au voisin ou au piéton de déceler un rôdeur, quelqu'un qui sonde une porte ou qui essaie d'ouvrir une fenêtre. Un bon système doit donner une lumière suffisante dans l'allée menant à la maison, au jardin ainsi que sur l'ensemble de la propriété. Bien conçu, il utilise avantageusement les lumières de la rue. Les projecteurs sont un des bons équipements puisqu'ils permettent de diriger la lumière et qu'ils éclairent une plus grande surface à la fois.

Le grillage aux fenêtres, surtout celles du sous-sol, est également une mesure de prudence qu'il ne faut pas négliger. Enfin, une bonne petite inspection de votre terrain et des différents accès vous permettra de mieux réaliser les lacunes et de les corriger, sans pour autant détruire votre intimité et l'esthétique de votre propriété.

# Rénover en toute sécurité

Avant d'entreprendre des travaux de rénovation, on a dressé des plans, on s'est informé des coûts des matériaux, on a établi un budget et on a pris un permis. Très rarement cependant, s'est-on préoccupé des risques pour la santé que présentent les travaux de rénovation. Selon la nature des travaux, les dangers diffèrent, de même que les précautions à prendre. Il y a donc des règles générales et des règles spécifiques à respecter.

causant ainsi la chute d'un échafaudage. Il faut donc inspecter les lieux avant de commencer des travaux et s'assurer de la possibilité d'évacuer rapidement les lieux si le besoin se présente.

### Règles générales

- garder le lieu le travail propre;
- conserver les produits liquides et solides dans des contenants qui ferment hermétiquement;
- éviter de ranger ou de transvider des produits toxiques dans des contenants alimentaires (les enfants ne font pas la différence);
- utiliser l'équipement approprié et en bon état (un bidon renversé ne sera jamais un échafaudage sécuritaire);
- savoir comment utiliser de façon sécuritaire des substances dangereuses;
- avoir un extincteur de type A, B, C à portée de main;
- être vigilant en tout temps;
- porter des vêtements adéquats et confortables (bottes, lunettes, casques, gants).

### Règles spécifiques

- Si vous découvrez un nid d'abeilles ou d'insectes: il est fréquent, en effectuant des travaux extérieurs, de découvrir un nid d'abeilles. Les piqûres d'abeilles provoquent des réactions allergiques et peuvent faire perdre l'équilibre,



# Gouttières et descentes pluviales: utilité et entretien

Les gouttières servent à recueillir les eaux de pluie et à les canaliser directement vers le sol. Elles sont généralement faites en aluminium, en acier galvanisé ou en vinyle rigide. Pour donner de bons résultats, on doit leur avoir donné une légère inclinaison (environ 20 mm par mètre) vers la descente pluviale. Lors de leur installation, celles-ci se déversent normalement dans la tuile de drainage reliée au drain ou dans un tuyau de dérivation qui éloigne l'eau de la maison. Si la descente pluviale se déverse sur le mur de fondation, elle représente un grand risque d'infiltration d'eau au sous-sol.

L'entretien des gouttières et des descentes pluviales est très simple. Il se résume généralement à enlever les feuilles mortes et les débris de toutes sortes

qui peuvent s'y trouver. Effectuer cette opération nettoyage au printemps et à l'automne est une nécessité si l'on veut empêcher que la descente pluviale ne se bouche et que la rouille n'envahisse les gouttières avec le risque de perforation que cela implique.

Un débordement d'eau, lors de fortes pluies, est très souvent dû à une accumulation anormale de feuilles et de débris. C'est un nettoyage urgent à faire. Cela peut aussi être causé par une modification de la pente de la gouttière. Il s'agit alors de réajuster les supports afin qu'elle retrouve son niveau normal.

Un mauvais entretien ainsi que l'usure peuvent causer la rouille des gouttières et les perforer. Dans un tel cas, il est important de réparer ces petits trous avec un peu de ciment à toiture, car l'eau qui

en coule étant rouillée, elle risque de tacher le parement des murs et le béton des fondations.

Il est bon de prendre la bonne habitude d'inscrire sur la liste des travaux printaniers à effectuer, le nettoyage des gouttières et des descentes pluviales. Cela garantit longue vie à celles-ci et quiétude lors des fortes ondées.

**LES PAPIERS PEINTS**  
**LISE COMTE**

Tous les Papiers Peints en magasin

• beau  
• lavable  
• durable  
• facile à installer

rabais 50%

et plus 40%

\*prix du catalogue

NOUVELLE COLLECTION

STORES PLISSÉS

"ALTEX"

40%

DE RABAIS

cyl **Dulux**

**L'ÉVÉNEMENT**  
**RABAIS DE 4 \$**  
sur des contenants sélectionnés de peinture d'intérieur au latex.  
jusqu'au 13 mai 94

ASSOCIATION DES GENS D'AFFAIRES DE VALLEYFIELD

**NOUVELLE ADRESSE**  
**1410 BLVD MGR. LANGLOIS**  
(près de Canadian Tire)  
**VALLEYFIELD 371-6363**

**LISE COMTE**  
propriétaire

**GEORGES MARLIER DESIGN**

• CONCEPTEUR • FABRICANT

MOBILIER  
CUISINE — SALLE DE BAIN  
CHAMBRE À COUCHER • ETC...

TÉL.: 264-4115

Tél.: 264-5109

Les Constructions  
**Général Duhéme Inc.**

Distributeur de filtres à eau

Construction générale  
Rénovation et  
Réparation

MAISON À VENDRE

3 grosseurs différents pour une eau bonne au goût et sans bactéries  
2122, Chemin Ridge, C.P. 1861, Huntingdon Q.C. J0S 1H0

EN TOUTE SIMPLICITÉ...

Il faut y penser!

Qu'il soit intérieur ou extérieur... Peu importe votre projet, il est important de le planifier. Consultez-nous avant de commencer et obtenez le résultat dont vous aurez rêver.

Manon Chevrier

DÉCORATION

Deux bureaux, St-Stanislas et Valleyfield un seul numéro...  
373-7864  
sur rendez-vous

LA SEULE VRAIE PLACE DU PEINTRE DÉCORATEUR

CROWN DIAMOND

Peinture de qualité:  
grand formats petits prix

18,9 litres  
DECOR  
39,95 \$

18,9 litres  
DECOR  
43,95 \$

18,9 litres  
DECOR  
53,95 \$

18,9 litres  
DECOR  
64,95 \$

18,9 litres  
DECOR  
64,95 \$

**25,98\$**  
(3,78L)

**24,98\$**  
(3,78L)

**24,95\$**  
(3,78L)

**24,98\$**  
(3,78L)

A tout achat de peinture FREESBEE GRATUIT

- Coupe - Estimation  
- Réparation - Installation - Laminage

Service de  
Décoration à domicile

boutique du STORE DÉCORATIF

356 Boul. Langlois, Valleyfield Tél.: 377-8133 Fax 377-2617  
(voisin du GéoRip)

PAVAGE BOLDUC INC.

EXCAVATION BOLDUC

- Terrassement • Excavation • Transport
- Sable • Pierre • Terre • Déneigement

"BULL À PAD LARGE"

Richmond Tremblay  
propriétaire

avec râteau

720, boul. Cadieux, Valleyfield, Qc  
**tél.: 373-4656**

RAPIDE ET GRATUIT

Avec SPECTRO soyez à la page

SPECTRO

SYSTÈME INFORMATISÉ D'ANALYSE DE LA COULEUR

Nous abordons un nouveau chapitre de l'histoire de la peinture. À partir d'un échantillon de couleur uniforme et opaque ayant un diamètre minimal de 6 mm, SPECTRO lira la couleur exacte puis déterminera la recette de peinture de qualité CHÂTEAU correspondante.

Peintures

Château

DE LA QUALITÉ MUR-A-MUR

Peintures

Château

DE LA QUALITÉ MUR-A-MUR

LE CENTRE DU PEINTRE

180 Alexandre, Valleyfield, 373-5323

373-5323

PROVINCE DE QUÉBEC  
MUNICIPALITÉ RÉGIONALE DE COMITÉ  
DU HAUT-SAINT-LAURENT

AUX CONTRIBUABLES DE LA SUSDITE MUNICIPALITÉ

# AVIS PUBLIC

EST PART LES PRÉSENTES DONNÉ par le soussigné, François Landreville, secrétaire-trésorier de la Municipalité Régionale de Comité Le Haut-Saint-Laurent, ayant son siège social au 23 de la rue King, à Huntingdon, Québec, J6S 1H9.

QUE: les immeubles ci-après désignés seront vendus à l'enchère publique selon la loi, au siège social de la Municipalité Régionale de Comité Le Haut-Saint-Laurent, soit au 23 de la rue King, à Huntingdon, jeudi le neuvième jour de juin 1994 à dix heures de l'avant-midi pour défaut de paiement des taxes ou d'autres impositions dues sur ces immeubles, si ces taxes ne sont pas payées, avec les frais encourus, avant la vente.

L'adjudicataire de tout immeuble vendu lors de l'enchère publique sera tenu de payer son acquisition au moment de l'adjudication et ne seront acceptés pour paiement qu'argent comptant ou chèque certifié.

DONNÉ À HUNTINGDON, ce septième jour d'avril mil neuf cent quatre-vingt-quatorze.

François Landreville, secrétaire-trésorier.

## LISTE DES IMMEUBLES À ÊTRE VENDUS POUR NON PAIEMENT DES TAXES

Nom:	Matricule:	Lot(s):	Rang:	Cadastre officiel:	Taxes municipales:	Taxes scolaires:	Total taxes
Gremier, Jacques et Ginette (2)	8893-02-4535	P-1406	St-Joseph	Paroisse de St-Jean-Chrysostôme	891,67\$		891,67\$

Un emplacement sis et situé dans la Paroisse de Saint-Jean-Chrysostôme, comté de Châteauguay, connu et désigné comme étant une partie du lot originaire numéro mille quatre cent six (Ptie 1406) aux plan et livre de renvoi officiels de la Paroisse Saint-Jean-Chrysostôme, mesurant quatre-vingt-sept mètres et quatre-vingt-six centimètres de mètres (87,86 m) dans sa ligne droite, quatre-vingt-sept mètres et vingt-deux centimètres de mètres (87,22 m) dans la ligne sud (ligne droite), onze mètres et soixante-quinze centimètres de mètres (11,75 m) dans une autre ligne sud (ligne droite), quarante-deux mètres et cinquante-trois centimètres de mètres (42,53 m) dans sa ligne sud-est, le long d'un arc de cercle ayant un rayon de cinquante mètres (50,00) (ligne courbe), quarante-quatre mètres et dix-huit centimètres de mètres (44,18 m) dans une autre ligne sud-ouest (ligne droite) et cent trente-et-un mètres et soixante-et-onze centimètres de mètres (131,71 m) dans sa ligne nord (ligne droite) contenant en superficie dix mille mètres carrés (10 000 m. c.) (S.I.), bornée vers l'est par une autre partie dudit lot 1406, vers le sud par une partie du lot onze (11) du Deuxième Range des Réserves du Clergé au Cadastre de Havelock, vers le sud, par le Rang St-Joseph (montré à L'originnaire), vers le sud-ouest par le Rang St-Joseph (montré à l'originnaire) et vers le nord par une partie du lot 1407 dudit cadastre, tel que le tout se trouve présentement avec toutes les bâtisses dessus construites et notamment un entrepôt, la résidence portant le numéro civique 2, Rang St-Joseph à Saint-Chrysostôme, comté de Châteauguay, J0S 1R0, circonsstances et dépendances sans exception ni réserve de la part du vendeur.

Émard, Gilles	8496-40-2063	879-46		Paroisse Saint-Jean-Chrysostôme	1 595,34\$	176,62\$	1 771,96\$
---------------	--------------	--------	--	---------------------------------	------------	----------	------------

Le lot numéro quarante-six, subdivision officielle du lot originaire numéro huit cent soixante-dix-neuf (879-46) du cadastre officiel de la Paroisse de Saint-Jean-Chrysostôme, avec bâtisse dessus construite portant le numéro civique 24, rue St-Léon, St-Chrysostôme, Québec, J0S 1R0.

Roberts, Joseph (5) Boushie, Donna	7388-66-8510	P-20-A	2 Russelltown	Canton de Franklin	1 724,74\$	307,74\$	2 032,48\$
------------------------------------	--------------	--------	---------------	--------------------	------------	----------	------------

La partie du lot 20A du cadastre officiel du Rang 2 du Canton de Russelltown, municipalité de Franklin, de forme régulière, mesurant deux mille huit cent quatre-vingt-un pieds (2 881') dans ses lignes nord-est et sud-ouest et sept cent soixante-sept-pieds (767') dans ses lignes nord-ouest et sud-est, avec bâtisses dessus construites portant le numéro civique 2278, route 202, Franklin Centre, Québec, J0S 1E0.

Beishe, Paul-André (10)	3800-08-3290	155-20		Canton de Godmanchester	1 029,68\$	640,27\$	1 669,95\$
-------------------------	--------------	--------	--	-------------------------	------------	----------	------------

Le lot numéro vingt, subdivision officielle du lot originaire numéro cent cinquante-cinq (155-20) faisant partie du cadastre du Canton de Godmanchester, paroisse de Saint-Anicet, circonscription foncière de Huntingdon, avec bâtisse dessus construite portant le numéro civique 1344, route 132, Saint-Anicet, Québec, J0S 1M0.

Bérubé, Claude (11)	3395-12-2199	509-102, 509-101 et 509-100		Canton de Godmanchester	665,04\$	238,42\$	903,46\$
---------------------	--------------	-----------------------------	--	-------------------------	----------	----------	----------

Partie du lot numéro cent-deux, subdivision officielle du lot originaire numéro cinq cent neuf (509 partie 102), aux plan et livre de renvoi officiels de la Paroisse de Saint-Anicet, Canton de Godmanchester, circonscription foncière de Huntingdon, de forme irrégulière, mesurant quatre-vingt-dix pieds (90') dans sa ligne ouest entre le chemin privé et le canal, quarante-quatre pieds (44') dans sa ligne sud, quatre-vingt-quinze pieds (95') dans sa ligne nord et cent dix-neuf pieds dans sa ligne est, mesure anglaise, plus ou moins et bornée à l'ouest par le lot numéro 509-103, au sud par la balance dudit lot numéro 509-102, au nord par le canal et à l'est par le lot numéro 509-101.

Partie du lot numéro cent-un, subdivision officielle du lot originaire numéro cinq cent neuf (509 partie 101) du susdit cadastre, de forme irrégulière, mesurant cent dix-neuf pieds (119') dans sa ligne ouest, quatre-vingt-sept pieds (87') dans sa ligne nord-est, quatre-vingt-dix pieds (90') dans sa ligne sud-est et trente-huit pieds (38') dans sa ligne sud-ouest, mesure anglaise, plus ou moins et bornée à l'ouest par le lot numéro 509-102, au nord-est par le canal, au sud-est par le lot numéro 509-100 et au sud-ouest par la balance dudit lot numéro 509-101.

Partie du lot numéro cent, subdivision officielle du lot originaire numéro cinq cent-neuf (509 partie 100), du susdit cadastre, de forme irrégulière, mesurant quatre-vingt-dix pieds (90') dans sa ligne nord-ouest, quarante-cinq pieds (45') dans sa ligne nord-est, quatre-vingt-dix pieds (90') dans sa ligne sud-est et trente-cinq pieds (35') dans sa ligne sud-ouest, mesure anglaise, plus ou moins et bornée au nord-ouest par le lot numéro 509-101, au nord-est par le canal, au sud-est par le lot numéro 509-116 et au sud-ouest par le chemin privé, avec bâtisse dessus construite portant le numéro civique 210, 144e Avenue, Saint-Anicet, Québec, J0S 1M0.

Clark, Judy (15)	3693-94-1970	P-634		Canton de Godmanchester	602,42\$	177,12\$	779,54\$
------------------	--------------	-------	--	-------------------------	----------	----------	----------

Une partie du lot six cent trente-quatre (Ptie 634) faisant partie du cadastre du Canton de Godmanchester, Paroisse de Saint-Anicet, circonscription foncière de Huntingdon, de figure irrégulière, bornée en front vers le sud par le chemin Smith étant une partie du lot 634 (expropriation), vers le sud-ouest par la montée Cazaville étant une partie du lot 634 (expropriation), vers le nord par une partie du lot 634 et vers le nord-est par une partie du lot 634, mesurant en front vers le sud cinquante-quatre pieds et vingt-sept centimètres (54,27 pi) et quatre-vingt-six pieds et huit centimètres (86,08 pi) vers la sud-ouest quatre-vingt-onze pieds et quatre-vingt-dix-sept centimètres (91,97 pi) et huit pieds (8,00 pi) étant l'arc d'un cercle ayant un rayon de 22 868 pieds, vers le nord cent cinquante-cinq pieds et quatre-vingt-sept centimètres (155,87 pi) et vers le nord-est environ quatre-vingt-dix pieds (90,00 pi), le tout, mesure anglaise, plus ou moins, avec bâtisse dessus construite, portant le numéro civique 2842, chemin des Smith, Saint-Anicet, Québec, J0S 1M0.

Corbelle, Hubert (16)	3591-71-1207	P-885		Canton de Godmanchester	458,63\$	58,64\$	517,27\$
-----------------------	--------------	-------	--	-------------------------	----------	---------	----------

Une partie du lot huit cent quatre-vingt-cinq (Ptie 885) faisant partie du cadastre du Canton de Godmanchester, Paroisse de Saint-Anicet, circonscription foncière de Huntingdon, mesurant cinquante-huit pieds (58') de largeur par cent quatre-vingt-pieds (180') mesure anglaise plus ou moins, bornée au nord-ouest par le chemin public, au sud-est par une autre partie dudit lot huit cent quatre-vingt-cinq (Ptie 885), au nord-est par une autre partie dudit lot huit cent quatre-vingt-cinq (Ptie 885) situé à cent cinquante et un mètres (151 m) du lot huit cent quatre-vingt-trois (883) et au sud-ouest par une autre partie du lot huit cent quatre-vingt-cinq (Ptie 885), avec bâtisse dessus construite portant le numéro civique 4505, chemin Neuf, Sainte-Agnès-de-Dundee, Québec, J0S 1L0.

Ferne Damae Inc. (18)	3901-55-0030	P-127		Canton de Godmanchester	1 447,48\$	139,44\$	1 586,92\$
-----------------------	--------------	-------	--	-------------------------	------------	----------	------------

Une partie du lot numéro cent-vingt-sept (Ptie 127) au cadastre officiel du Canton de Godmanchester, Paroisse de Saint-Anicet, de figure irrégulière, mesurant en front au nord-ouest mille trois cents pieds (1 300') plus ou moins, d'un côté au nord-est cinq mille six cent cinquante pieds (5 650') plus ou moins, à l'arrière au sud-est trois cent soixante-cinq pieds (365') plus ou moins et en ce qui concerne le côté sud-ouest, il s'agit d'une ligne irrégulière pouvant être décrite comme suit: partant d'un point situé au côté sud-ouest du chemin public, étant le point de rencontre des lots 127 et 141 longeant la ligne séparative des lots 141 \* sur une distance de mille quarante-deux pieds (1 042'), mesure anglaise, plus ou moins, puis tournant vers l'est sur une distance de trois cent trente-trois pieds (333'), puis tournant vers le sud-est sur une distance de deux mille sept cent quatre-vingt-deux pieds (2

Nom:	Matricule:	Lot(s):	Rang:	Cadastre officiel:	Taxes municipales:	Taxes scolaires:	Total taxes

782') jusqu'au lot originaire 129, puis vers l'est longeant la ligne séparative des lots 129 et 127 sur une distance de six cent cinquante pieds (605'), puis tournant vers le sud-est et parallèlement au côté nord-est du lot 127 sur une distance de mille six cent vingt-pieds (1 620'), mesure anglaise, plus ou moins, ladite partie étant bornée comme suit: en front au nord-ouest par la route 132, à l'arrière au sud-est par le lot 128 et partie du lot 129, d'un côté au nord-est par la ligne séparative des lots 126 et 127 et de l'autre côté au sud-ouest par la ligne séparative des lots 141 et 127 et par une autre partie du lot 127. Cette partie de lot ayant une superficie d'environ cent (100) arpents. Avec bâtisse dessus construite portant le numéro civique 1177 de la route 132, St-Anicet, Québec, J0S 1M0.

Gaudreau, Sylvain (19)	3588-99-0020	P-901 et 898-B		Canton de Godmanchester Paroisse de Saint-Anicet	1 535,66\$	613,84\$	2 149,50\$
------------------------	--------------	----------------	--	--	------------	----------	------------

Un terrain à être pris à même la partie nord du lot connu et désigné aux plan et livre de renvoi officiels du cadastre du Canton de Godmanchester, Paroisse de Saint-Anicet, circonscription foncière de Huntingdon, sous le numéro neuf cent un (Ptie 901) dudit cadastre, mesurant ledit terrain d'une superficie de quinze (15) acres en superficie, plus ou moins, et bornée au nord par le chemin Currie, au sud par le chemin Ridge, à l'ouest par une partie du lot 903, et à l'est par le lot 898, mesurant deux cent cinquante et soixante-quatorze centièmes de mètre (205,74 m) de largeur et trois cent quarante-et-un mètres (341 m) de profondeur.

Un emplacement situé dans la paroisse de Saint-Anicet, Comté de Huntingdon, connu et désigné aux plan et livre de renvoi officiels du Canton de Godmanchester, Paroisse de Saint-Anicet sous le lot numéro huit cent quatre-vingt-dix-huit B (898B) dudit cadastre, ayant une superficie de vingt-six (26) acres plus ou moins bornée au nord par une partie du lot 898-B, au sud par le chemin Ridge, à l'est par une partie du lot 896 et à l'ouest par une partie du lot 901, mesurant cent quatre-vingt-dix mètres et cinquante centièmes de mètre (190,50 m) de largeur et trois cent quarante-et-un mètres (341 m) de profondeur, avec bâtisse dessus construite et portant le numéro civique 5054 chemin Ridge, Saint-Anicet, Québec, J0S 1M0.

Hart, Gilles (20)	3496-52-9976	492-71		Canton de Godmanchester	2 012,16\$	247,93\$	2 260,09\$
-------------------	--------------	--------	--	-------------------------	------------	----------	------------

Le lot numéro soixante-et-onze, subdivision officielle du lot originaire quatre cent quatre-vingt-douze (492-71) faisant partie du cadastre officiel du Canton de Godmanchester, Paroisse de Saint-Anicet, circonscription foncière de Huntingdon, avec bâtisse dessus construite portant le numéro civique 3432 route 132, Saint-Anicet, Québec, J0S 1M0.

Peary, Gardner (24) Day, Dorothy	3294-49-3794	513-37		Canton de Godmanchester Paroisse de Saint-Anicet	168,01\$		168,01\$
----------------------------------	--------------	--------	--	--	----------	--	----------

Le lot numéro trente-sept, subdivision officielle du lot originaire numéro cinq cent treize (513-37) faisant partie du cadastre officiel du Canton de Godmanchester, paroisse de Saint-Anicet, circonscription foncière de Huntingdon.

Rail, Raymond (25) St-Denis, Sylvie	3293-38-9741	590-190 et 590-191		Canton de Godmanchester Paroisse de Saint-Anicet	1 210,77\$	83,71\$	1 294,48\$
-------------------------------------	--------------	--------------------	--	--	------------	---------	------------

Le lot numéro cent quatre-vingt-dix, subdivision officielle du lot originaire numéro cinq cent quatre-vingt-dix (590-190) et le lot numéro cent quatre-vingt-onze, subdivision officielle du lot originaire numéro cinq cent quatre-vingt-dix (590-191) faisant partie du cadastre officiel du Canton de Godmanchester, Paroisse de Saint-Anicet, circonscription foncière de Huntingdon, avec bâtisse dessus construite portant le numéro civique 234, 160e Avenue, Saint-Anicet, Québec, J0S 1M0.

Vallotton, Bruce Keith (26)	3791-72-1090	873		Canton de Godmanchester Paroisse de Saint-Anicet	2 492,04\$		2 492,04\$
-----------------------------	--------------	-----	--	--	------------	--	------------

Le lot numéro huit cent soixante-treize (873) faisant partie du cadastre officiel du Canton de Godmanchester, Paroisse de Saint-Anicet, circonscription foncière de Huntingdon, avec bâtisse dessus construite portant le numéro civique 5600, chemin Ridge, Saint-Anicet, Québec, J0S 1M0.

Vigneau, Jean-Eudes (27)	3293-57-4824	590-160		Canton de Godmanchester Paroisse de Saint-Anicet	314,63\$	74,48\$	389,11\$
--------------------------	--------------	---------	--	--	----------	---------	----------

Le lot numéro cent soixante, subdivision officielle du lot originaire numéro cinq cent quatre-vingt-dix (590-160) faisant partie du cadastre officiel du Canton de Godmanchester, Paroisse de Saint-Anicet, circonscription foncière de Huntingdon.

Walsh, Glen (28) Ryan, Norma	3498-37-1818	476-3		Canton de Godmanchester Paroisse de Saint-Anicet	1 486,84\$		1 486,84\$
------------------------------	--------------	-------	--	--	------------	--	------------

Le lot numéro trois, subdivision officielle du lot originaire numéro quatre cent soixante-seize (476-3) faisant partie du cadastre officiel du Canton de Godmanchester, Paroisse de Saint-Anicet, circonscription foncière de Huntingdon, avec bâtisse dessus construite portant le numéro civique 2052, 96e Rue, Saint-Anicet, Québec, J0S 1M0.

Anlich, Hans (29)	5984-41-6254	ptie 33B	1	Canton de Hinchinbrooke	342,35\$	90,78\$	433,13\$
-------------------	--------------	----------	---	-------------------------	----------	---------	----------

Dans la municipalité du Canton de Hinchinbrooke, la partie de lot connu et désigné sous le numéro trente-trois B (ptie 33B) dans le premier rang, aux plan et livre de renvoi officiels du Canton de Hinchinbrooke, d'une forme régulière, mesurant 200 pieds de largeur par 100 pieds de profondeur, ayant une superficie de 20 000 pieds carrés, borné au nord par deux parties du lot 33B, la première partie appartenant à Minerva Davignon Haddad ou représentant portant le numéro de rôle 5984 41 9474; au sud par un droit de passage appelé "Meadow" appartenant à Alan, Lyn et Carol Davignon ou représentant faisant partie du lot 33B portant le numéro 5884 00 0022; à l'est par partie du lot 33B appartenant à Debbie Drakovic De Gasse ou représentant portant le numéro de rôle 5984 41 9474 et à 50 pieds du coin sud-est le long du chemin public appelé "Meadow" au coin sud-ouest du lot 34A27; à l'ouest par partie du lot 33B appartenant à Dorothy Parker ou représentant portant le numéro de rôle 5984 31 9368, avec bâtisse dessus construite ne portant aucun numéro civique.

Côté, Pierre Sr. (31)	5785-92-6429	31A-1	1	Canton de Hinchinbrooke	2 257,84\$	524,22\$	2 782,06\$
-----------------------	--------------	-------	---	-------------------------	------------	----------	------------

Le lot numéro 31A-1 dans le premier rang, aux plan et livre de renvoi officiels du Canton de Hinchinbrooke portant le numéro de rôle 5785 92 6429 avec bâtisse dessus construite portant le numéro civique 3190 Chemin des Douanes Herdman, Hinchinbrooke, Québec J0S 1A0.

Figot, Joseph (52)	5884-84-4191	ptie 32C	1	Canton de Hinchinbrooke	645,82\$	8,45\$	654,27\$
--------------------	--------------	----------	---	-------------------------	----------	--------	----------

Dans la municipalité du Canton de Hinchinbrooke, la partie de lot connu et désigné sous le numéro trente-deux C (ptie 32C) dans le premier rang, aux plan et livre de renvoi officiels du Canton de Hinchinbrooke, d'une forme régulière mesurant 150 pieds de largeur par 100 pieds de profondeur, ayant une superficie de 15 000 pieds carrés, borné au nord par un chemin municipal appelé "Grouse" faisant partie du lot 32C; au sud par deux parties du lot 32C, la première partie appartenant à Alan Davignon ou représentant portant le numéro de rôle 5884 84 0679, la deuxième partie appartenant à la Municipalité de Hinchinbrooke ou représentant portant le numéro de rôle 5884 84 6260; à l'est par partie du lot 32C appartenant à Serge Lemaire ou représentant portant le numéro de rôle 5884 84 7292; à l'ouest par partie du lot 32C appartenant à Alan Davignon ou représentant portant le numéro de rôle 5884 84 0679 et au coin nord-est à 50 pieds le long du droit de passage appelé "Grouse" au coin nord-ouest du lot 32C-4.

Fortier, Ghislaine (53)	5884-85-8097	ptie 32C	1	Canton de Hinchinbrooke	288,99\$	49,62\$	338,61\$
-------------------------	--------------	----------	---	-------------------------	----------	---------	----------

Dans la municipalité du Canton de Hinchinbrooke, la partie de lot connu et désigné sous le numéro trente-deux C (ptie 32C) dans le premier rang, aux plan et livre de renvoi officiel du Canton de Hinchinbrooke, d'une forme régulière mesurant 100 pieds de largeur par 100 pieds de profondeur, ayant une superficie de 10 000 pieds carrés, borné au nord par partie du lot 32C appartenant à Clarence Ellis Hargray ou représentant portant le numéro de rôle 5884 86 6929; au sud par un droit de passage appelé "Maple" appartenant à Alan, Lyn et Carol Davignon ou représentant faisant partie du lot 32C portant le numéro de rôle 5884 00 0015; à l'est par partie du lot 32C

Nom:	Matricule:	Lot(s):	Rang:	Cadastre officiel:	Taxes municipales:	Taxes scolaires:	Total taxes

appartenant à André Roussin ou représentant portant le numéro de rôle 5884 95 1993; à l'ouest par partie du lot 32C appartenant à Alex Buckles ou représentant portant le numéro de rôle 5884 86 3600 et au coin sud-est le long du droit de passage appelé "Maple" à 150 pieds du coin sud-ouest du lot 32C-22.

Ouellet, Serge (65)	5984-13-8484	P33A	1	Canton de Hinchinbrooke	202,32\$	2,92\$	205,24\$
---------------------	--------------	------	---	-------------------------	----------	--------	----------

La partie du lot connu et désigné sous le numéro trente-trois A (Ptie 33A) dans le premier rang aux plan et livre de renvoi officiels du Canton de Hinchinbrooke, d'une forme régulière mesurant 50 pieds de largeur par 100 pieds de profondeur, ayant une superficie de 5 000 pieds carrés, borné au nord par partie du lot 33A, appartenant à Louis Bourdage ou représentant portant le numéro de rôle 5984-24-0910; au sud par un droit de passage appelé "Cedar" appartenant à Alan, Lyn et Carol Davignon ou représentant faisant partie du lot 33A portant le numéro de rôle 5884-00-0019; à l'est par partie du lot 33A appartenant à René Henry ou représentant portant le numéro de rôle 5884-23-3980; à l'ouest par partie du lot 33A appartenant à Denis Babineau et Marjorie Forward ou représentant portant le numéro de rôle 5984-13-3998; et du coin sud-est le long du droit de passage appelé "Cedar" à 250 pieds du coin sud-est du lot 33A-11, avec bâtisse dessus construite ne portant aucun numéro civique.

Payne, Wentworth (66)	5884-61-3579	P32B	1	Canton de Hinchinbrooke	594,99\$	236,61\$	831,60\$
-----------------------	--------------	------	---	-------------------------	----------	----------	----------

La partie du lot connu et désigné sous le numéro trente-deux B (Ptie 32B) dans le premier rang aux plan et livre de renvoi officiels du Canton de Hinchinbrooke, d'une forme régulière mesurant 100 pieds de largeur par 100 pieds de profondeur, ayant une superficie de 10 000 pieds carrés, borné au nord et à l'ouest par partie du lot 32B appartenant à Minerva Davignon Haddad ou représentant portant le numéro de rôle 5884-62-1508; au sud par un droit de passage appelé "Meadow" appartenant à Alan, Lyn et Carol Davignon ou représentant faisant partie du lot 32B portant le numéro de rôle 5884-00-0022; à l'est par partie du lot 32B appartenant à Agnès Fungberg Letouze ou représentant portant le numéro de rôle 5884-61-5778; à 350 pieds à l'est de la rue "Main", avec bâtisse dessus construite portant le numéro civique 1173, Meadow, Hinchinbrooke, Québec, J0S 1A0.

Roy, Laurier (67) Cowan, Claudine	5984-33-7478	P33B	1	Canton de Hinchinbrooke	829,67\$	133,61\$	963,28\$
-----------------------------------	--------------	------	---	-------------------------	----------	----------	----------

La partie du lot connu et désigné sous le numéro trente-trois B (Ptie 33B) dans le premier rang aux plan et livre de renvoi officiels du Canton de Hinchinbrooke, d'une forme régulière mesurant 100 pieds de largeur par 100 pieds de profondeur ayant une superficie de 10 000 pieds carrés, borné au nord par le lot 33B-20 appartenant à Marie Audet ou représentant portant le numéro de rôle 5984-34-6208; au sud par un droit de passage appelé "Cedar" appartenant à Alan, Lyn et Carol Davignon ou représentant faisant partie du lot 33B portant le numéro de rôle 5884-00-0019; à l'est par le lot 33B-2 appartenant à René et Eva Beauvais ou représentant portant le numéro de rôle 5984-43-0692; à l'ouest par partie du lot 33B appartenant à Robert Anselmi et Michele Palaccio Anselmi ou représentant portant le numéro de rôle 5984-33-2279 avec bâtisse dessus construite portant le numéro civique 1327, Cedar, Athelstan, Québec, J0S 1A0.

Péladeau, Gilles (70)	5984-36-9485	P33B	1	Canton de Hinchinbrooke	238,63\$	56,63\$	295,26\$
-----------------------	--------------	------	---	-------------------------	----------	---------	----------

Un terrain vacant de forme régulière situé dans le Premier Rang du Canton de Hinchinbrooke, comté de Huntingdon, connu et désigné aux plan et livre de renvoi officiels du Canton de Hinchinbrooke, division d'enregistrement de Huntingdon, comme étant et faisant partie du lot P-33B dudit cadastre, mesurant cent cinquante pieds (150') de largeur et deux cent pieds (200') de profondeur, mesure anglaise, plus ou moins, et borné au nord par le lot P 33-B, au sud par un chemin privé appelé Catherine Drive, à l'est par le lot P 33-B et à l'ouest par le lot P 33-B. La ligne ouest du présent lot est située à une distance de mille deux cents pieds (1 200') du lot trente-deux-C (32-C).

Lizotte, Gilles (71)	5687-74-7010	P26C	3	Canton de Hinchinbrooke	35,09\$	18,64\$	53,76\$
----------------------	--------------	------	---	-------------------------	---------	---------	---------

Un terrain vacant de forme régulière situé dans le Premier Rang du Canton de Hinchinbrooke, comté de Huntingdon, connu et désigné aux plan et livre de renvoi officiels du Canton de Hinchinbrooke comme étant et faisant partie du lot originaire numéro P 26-C dans le Troisième Rang dudit cadastre, mesurant cent pieds (100') de largeur par cent cinquante pieds (150'), et une superficie de dix mille cinq cents pieds carrés (10 500 p.c.), mesure anglaise plus ou moins, bornée au nord par une lisière de terrain de deux cents pieds (200') séparant le terrain présentement vendu du chemin public appelé Brook Road, au sud par partie du même lot P-26C, à l'est par le lot P-27A et à l'ouest par le lot P-26C.

Fortin, Chantal (73) Vaillancourt, Robert	3497-69-9153	P480		Canton de Godmanchester Paroisse de Saint-Anicet	2 643,76\$	1 206,38\$	3 850,14\$
---	--------------	------	--	--	------------	------------	------------

Une partie du lot numéro quatre cent quatre-vingt (Ptie 480) aux plan et livre de renvoi officiels de la Paroisse de Saint-Anicet, Canton de Godmanchester, division d'enregistrement de Huntingdon et bornée comme suit: au nord-ouest par une partie du lot originaire 480, au sud-ouest par des parties du lot originaire 480 et à l'ouest par une partie du lot originaire 480. Le point de départ est le point "A" situé sur la limite sud-est de la route 132 à une distance de trois cent un pieds et soixante-seize centimètres de mètres (301,76') de la ligne de division entre les lots 479 et 480. Cette distance étant mesurée le long de la route 132. Mesurant à partir du point "A", dans une direction sud-est, formant un angle extérieur avec la limite sud-est de la route 132 de 101 24 33", une distance de deux cent soixante-pieds et cinquante-trois centimètres de mètres (260,53'), jusqu'au point "B"; de là, dans une direction nord-est, formant un angle extérieur de 89 22 48", une distance de deux cent quatre-vingt-douze pieds et sept centimètres de mètres (292,07') jusqu'au point "C"; de là, dans une direction sud-est, formant un angle intérieur de 88 42 13", une distance de deux cent quatre-vingt-dix sept pieds et soixante-six centimètres de mètres (297,66'), jusqu'au point "D"; de là, dans une direction sud-ouest, formant un angle extérieur de 268 42 13",

# ANNONCES CLASSÉES

**HEURE DE  
TOMBÉE:  
AVANT 11:30  
A.M. LE LUNDI**

**TÉLÉPHONEZ  
264-  
5364**

**À VENDRE**

**ROBE DE mariée** (mai '93) Pronuptia, grand 9-10, organza and satin, avec traîne. Voile double, diadème en perles & gants. Faut voir! Prix à discuter! Super aubaine! Nathalie: 225-2043, après 18h. (P)

**CHEVAL HONGRE**, de race Arabe, gris pommelé, 11 ans. Pour cavalier expérimenté. \$1300. Tél.: 827-2565. (P)

**TAURES FRAÎCHES** de premier veau, Holsteins, enregistrés et non-enregistrés, fraîches. Templedale Holsteins Inc. Tél.: 825-2783. (P)

**À VENDRE**

**FOURNAISE ÉLECTRIQUE** à l'eau chaude, presque neuve, complètement automatique. Valve électrique, pompe de circulation, 55 pieds de calorifère. Toute offre raisonnable sera considérée. Tél.: 264-5356.

**LIT D'EAU** incluant base, matelas, chauffe-eau et housse, demande \$400. Tél.: 264-6852.

**FOIN À vendre**, foin de première coupe et foin de deuxième coupe. Tél.: 264-5924. (P)

**PONTIAC 6000 SE** 1990, 4 portes, noire. Tél.: 247-2771, 9h00 à 17h00. (Q)

**À VENDRE**

**1000 BALLES** de foin première coupe, mélange. Aussi 30 tonnes d'orge. Tél.: 829-3901. (P)

**FORD TEMPO 1988**, air climatisé, automatique, 2 portes, 88,000 km. \$3400., négociable. Entre 8h00 et 20h00. Tél.: 264-9309. (P)

**90 PONDEUSES**, 1 an. Pondent à 75%, \$4.25 chacune, 25 pour \$100.00, toutes pour \$325.00. Tél.: 247-2051. (P)

**TRACTEUR INTERNATIONAL** 240 avec chargeur. Aussi années. Tél.: 827-2236. (P)

**À VENDRE**

**PLANTEUR DE maïs I.H.C.**, #800, 4 rangs, avec moniteur. Excellente condition. Tél.: 829-2188. (Q)

**MGB 1979** originale, jaune, comme neuve. Tél.: 829-2367, demandez M. Laliberté. (S)

**LAVEUSE-SÈCHEUSE** Hotpoint, \$200.00. Poêle, réfrigérateur 17 p.c., Inglis, \$250.00 chacun. Tél.: 829-3535, après 18h00. (P)

**À LOUER**

**MAGNIFIQUE MAISON** située au 20 rue Chateaugay, 4 chambres à coucher et plus, foyer, garage, terrain. Tél.: 1-331-6105 après 19 heures. (04)

**LOGEMENT 3-1/2** à louer, Huntingdon, libre le 1er juillet '94, \$255 mois. Tél.: 264-3146 ou 264-5781. (04)

**LOGIS DE 4-1/2 pièces**, situé au 224A St-Louis, Valleyfield, propre, tranquille, loyer très raisonnable. Tél.: 264-6098. (12)

**LOGIS DE 4-1/2 pièces**, situé au 84 Prince, Huntingdon, chauffage électrique, entrée laveuse-sècheuse, stationnement pavé. Loyer \$410. Disponible le 1er juillet. Tél.: 264-6098. (03)

**APPARTEMENT 4-1/2**, convenable pour personne âgée, 5 Wellington, Huntingdon. Disponible 1er mai. \$372./mois. Tél.: 264-5336. (03)

**LOGIS DE 3-1/2 pièces**, bas, situé 3 Hunter, Huntingdon, chauffage électrique, loyer \$265. Tél.: 264-6098. (03)

**MAISON À VENDRE**

**Ext. stucco, 3 c.à c., 2 foyers, sous-sol fini, garage. (Garage commercial adjacent peut être déménagé) \$60 000**  
4 rue Maxwell Ormstown  
tél.: 829-2584 (jour)  
829-3831 (soir)

**À LOUER**

**LOGEMENT 4-1/2**, un bas, chauffage électrique libre 1er juillet, au 28 Wellington, Huntingdon. Tél.: 371-3170. (P)

**DIRECTEMENT SUR** le bord de l'eau à St-Anicet, spacieux bungalow foyer, garage, Jenn-air, 600\$/mois. Tél.: 264-5860. (P)

**4-1/2, 1508 Jamestown**, Ormstown. Tél.: 829-3312. (Q)

**CHARMANTE BOUTIQUE** située au carrefour du village de Hemmingford, 400 pieds carrés, idéal pour magasin ou bureau. Chauffage et électricité inclus. Tél.: 247-3547. (P)

**MAISON À VENDRE**

**STE-BARBE, MAISON** nouvellement rénovée, 2 chambres. Un bureau, salle de lavage, grand salon vitré avec poêle à combustion lente. Terrain de 100'x300', incluant chalet d'été et hangar. Vente rapide, Tél.: 373-5882. (P)

**REFUGE IDEAL** pour artiste, rêveur, amants de la nature, jeunes couples retraités ou Gîte du passant. A Chateaugay, bord de l'eau, endroit retiré, affectueux par canards sauvages, hérons, bernaches, etc. vaste terrain (15,000 p. ca.) maison de campagne (4 à 5-1/2 pièces), à 30 minutes de Montréal, loin des indiens, près autoroute, 85,000\$ négociable. 444-9709. (P)

**DIVERS À VENDRE**

**COTEAU-DU-LAC.** Bienvenue à l'exposition d'artisans. Welcome to Craft exhibition. Pavillon Wilson, 4 Principale. Le 22 avril de 17h30 à 21h; le 23 avril de 10h à 21h; le 24 avril de 10h à 18h. Plusieurs choix de cadeaux pour la Fête de Mères. Large selection for Mother's Day. (P)

**GARDIENNE DEMANDÉE**

**POUR GARDER** 1 garçon de 4 ans à son domicile à Powerscourt. Tél.: 264-5682. (P)

**ON DEMANDE**

**CHAISE D'ÉLEVATEUR** pour escalier. Tél.: 825-0138 ou 825-2198. (Q)

**PROPRIÉTÉS À REVENUS**

**VALLEYFIELD, 8 - 3-1/2, 2 - 5-1/2**, revenu 54,000\$, taxes 6900 \$, prix demandé 330,000\$. Inf.: après 16h, 451-4764. (03)

**AIDE DEMANDÉE**

**RECHERCHE GARDIENNE** pour la période du 23 au 30 avril. Tél.: 247-2229, from 9 to 5. (P)

**TROUVÉ**

**LUNETTES DE prescription**, pour homme, dans un étui noir. Nom Dr. André Besner sur l'étui. Trouvées près de Herdman. Tél.: 264-4616. (P)

**RÉSIDENCE/ PERSONNES ÂGÉES**

**PLACES POUR résidents permanents** ou temporaires dans une maison très confortable. Région de Howick ou St-Chrysostôme. Tél.: 825-0138, 825-2198. (Q)

**RENCONTRES**

**AGENCE LES Inséparables.** Pour rencontrer la personne tant recherchée (gratuit aux dames). De 10h à 21h, 7 jours/semaine. 367-0162. (Q)

**ANIMAUX**

**POULETTES** prêtes à pondre, race Warren (rouge). Information: après 18h, 469-4063. (P)

**FERME À VENDRE**

**STE-AGNÈS, Ridge Road**, urgent, petite ferme, 41 acres, maison rénovée, idéal pour chevaux, libre, 225-1140. (P)

**SERVICE**

**SERVICE D'ARBRES**, expérience pour abattre, tailler ou émonder, les arbres, complètement équipé, totalement assuré. Estimation gratuite. Tél.: 264-4522 ou 264-0254. (03)

**AVIS DE DEMANDE DE CHANGEMENT DE NOM**

Prenez avis que Josseline Renaud domiciliée à 1805, Rang Smith, St-Anicet, Québec, J0S 1M0 présentera au Directeur de l'état civil une demande pour changer son nom en celui de Jocelyne Renaud.  
Jocelyne (Jocelyne) Renaud  
Huntingdon, le 8 avril 1994

**MAISON DE CAMPAGNE À VENDRE À HAVELOCK**

7-1/2 pièces. Maison: 32x28, garage: 24x22, terrain payagé de 45,760 p.c.  
Appelez M. Bourdeau, Tél.: (514) 1-658-2553

**GUIDE PROFESSIONNEL**

**PILON, MÉNARD & PILON NOTAIRES**  
CLAUDE PILON  
CLAUDE MÉNARD  
DOLORES PILON  
62 rue Chateaugay  
Huntingdon  
Tél.: 264-5336  
Cessionnaire du greffe de Roger Fortier  
AUSI  
BUREAU DE HOWICK (Hotel de Ville)  
Tous les jeudis p.m.  
Les autres jours sur rendez-vous

**Pierre Meilleur**  
Arpenteur Géomètre  
Tél.: 264-3090  
31 rue York Huntingdon

**RENÉ DULUDE**  
INGÉNIEUR FORESTIER  
1287 CH. GORE  
HUNTINGDON  
TÉL.: 264-6137

**MARIO DUMAS**  
Comptable Agré  
10 Delage, Ormstown  
Tél.: 829-3466

**À LOUER**  
TÉL.: 264-5364

**SERVICE**

**SERVICES D'ENTRETIEN** de pelouse et d'aménagement paysager. Elagage, taillage, etc... Expérience résidentielle et commerciale, avec références. Tél.: 264-5529. (P)

**BATEAUX**

**POUR EMBARCATION:** espace à louer, lac St-François, face au Club de golf St-Anicet. 264-3526. (P)

**LOGEMENTS À LOUER**

**ST-CONSTANT, 4-1/2** style condo, logements très, très grands, modernes, bien éclairés, grands balcons avec porte-patio, très grandes fenêtres, luxueuse toilette en céramique, plancher de salon en bois, chambre de lavage séparée, entrée séparée, stationnement extérieur. 366-4613. (P)

**ROULOTTE**

**ROULOTTE Bon-Air, 1988, 33'**, avec extension, avec chambre fermée, air climatisé, antenne & auvent, cuisinette, 14,900\$. Pouvois échanger & possibilité de financement. Paul-Gervais: 699-9333 ou 377-7003. (P)

**COURS**

**CHANCE UNIQUE.** Cours de cuisine donné par Sr. Monique Chevrier, 1ère série de 5 cours débutant le 27 avril. Pour information et inscription: Suzanne 1-826-4657. Inscription obligatoire. Nombre de personnes limité. (R)

**AVIS DE DEMANDE DE CHANGEMENT DE NOM**

Prenez avis que Josseline Renaud domiciliée à 1805, Rang Smith, St-Anicet, Québec, J0S 1M0 présentera au Directeur de l'état civil une demande pour changer son nom en celui de Jocelyne Renaud.  
Jocelyne (Jocelyne) Renaud  
Huntingdon, le 8 avril 1994

**REPRÉSENTANT(E)**

**Tu veux faire 100\$, 200\$, 300\$ par semaine.** Releve tes manches et écris-moi: JRK, C.P. 387, Saint-Chrysostôme, Qc. J0S 1R0. N.B. Les cent premiers seront chanceux (25 ans et plus) Auto nécessaire

**DAMES AUXILIAIRES DE L'HÔPITAL DU COMTÉ DE HUNTINGDON ASSEMBLÉE ANNUELLE**

**Lundi, 25 avril** à 8 p.m. dans le sous-sol de l'Hôpital  
Tous les membres et anciens sont invités à y assister.

**PROGRAMME GRATUIT DE PRISE DES EMPREINTES POUR LES ENFANTS**

organisé par **IOF FORRETIERS**  
**Samedi, 23 avril 1994**  
de 9h00 à 16h00  
Sous-sol de l'église Presbytérienne de Ormstown  
(en face de la CIBC)

**ENCAN**

**Pour Réal Primeau**  
**182, rang du 5, St-Louis de Gonzague, cté Beauharnois**  
**Vendredi le 29 avril 1994**  
à 10 heures.

Sera vendu: un très bon troupeau holstein de 50 têtes d'animaux, comprenant: 43 très bonnes vaches, plusieurs fraîches et pour la balance due en automne, 4 belles taures saillies et 3 belles génisses d'élevage. Ceci est un très bon groupe de vaches avec de bons pis et beaucoup de potentiel.

Roulant: 2 tracteurs MF dont un 285 avec cabine MF entièrement équipée, air climatisé, radio AM/FM, multi power, sortie d'huile, pneus 18.4 x 34, un 390 MF muni d'un chargeur Allied, att. rapide 660 multi power, sortie d'huile, pneus 15.5 x 38, N.B. que les tracteurs sont à l'état neuf, un camion GMC 1988 avec cabine de fibre de verre seulement 40,000 kilo., une presse à foin New Holland 311, un râteau de côté New Holland 256 doigts doubles en caoutchouc, un fanneur à foin Khun 4 toupies, 3 voitures plate forme dont 2 14' et une 16' avec train de compagnie, une herse à roulettes White 256 roues doubles genre semi portée 40 disques, un Grobber FC Vicon 1500T, 18' genre semi portée 35 dents muni d'un peigne émotteur à l'arrière, un semoir à grain MF 33 avec boîte à millage 15 disques, planteur à mais John Deere 7000 4 rangs avec moniteur, un rouleau émotteur Brillon 13', une charrue Overum 3 versoirs avec déclencheurs à cylindre, att. 3 pts., un sarcler à mais 4 rangs, ajustable pour la profondeur et muni d'applicateur d'engrais au azote, herse à finir 4 panneaux, arroseuse White 100 gallons, att. 3 pts., une faucheuse conditionneuse New Holland 488, un chopper New Holland 38, une mangeoire à fourrage 18', une fourragère New Holland 717 avec tête à maïs 1 rang, une boîte à ensilage Dion 16' avec train Dion, une combine (batteuse) White Oliver #18 modèle trainant très propre, 2 mangeoires à foin sur roues 20', un épandeur à fumier Inter 570 tandem ponts neufs, souffleur à neige Allied 7' avec chute à cylindre, moulin à faucher Inter, épandeur à engrais, niveleuse 7', une génératrice Surge 25,000 ampères sur roues, compresseur à l'air, convoyeur à foin Allied 90' avec porte distributrice, un silo en douves Supérieur 16x45, videur à ensilage Patz B96, tableau de régie et plusieurs autres articles trop long à énumérer. N.B. La machinerie a été remise tout l'hiver, elle est dans un état impeccable.

Equipement laitier: un réservoir à lait Surge 600 gallons (1987) avec lavage auto., un pipe line Surge 2', installation pour 42 vaches, ligne à l'air ABS 3", 4 unités de traite pulsation alternative, compresseur Surge 1400 moteur 5 hp. Récolte: 1500 balles de foin 1ère coupe de très bonne qualité, 500 balles de paille et environ 200 tonnes d'ensilage de maïs et tout l'engrais naturel de l'hiver.  
Comptant ou prêt bancaire  
Cantine sur les lieux  
Pour information s'adresser au propriétaire (514-377-1165) ou à l'encanteur.

**Les Enchères René Houde inc.**  
554, chemin Giroux  
Bromptonville  
Tél.: 819-846-6267  
Fax.: 819-846-4918

**MUNICIPALITÉ DU CANTON DE HAVELOCK  
AVIS D'ADOPTION ET AVIS AUX ZONES CONTIGÜES  
RÈGLEMENT 192-5**

Aux personnes habiles à voter avant le droit d'être inscrites sur la liste référendaire des zones contiguës: AF-3 et AF-4.

AVIS PUBLIC est donné de ce qui suit:

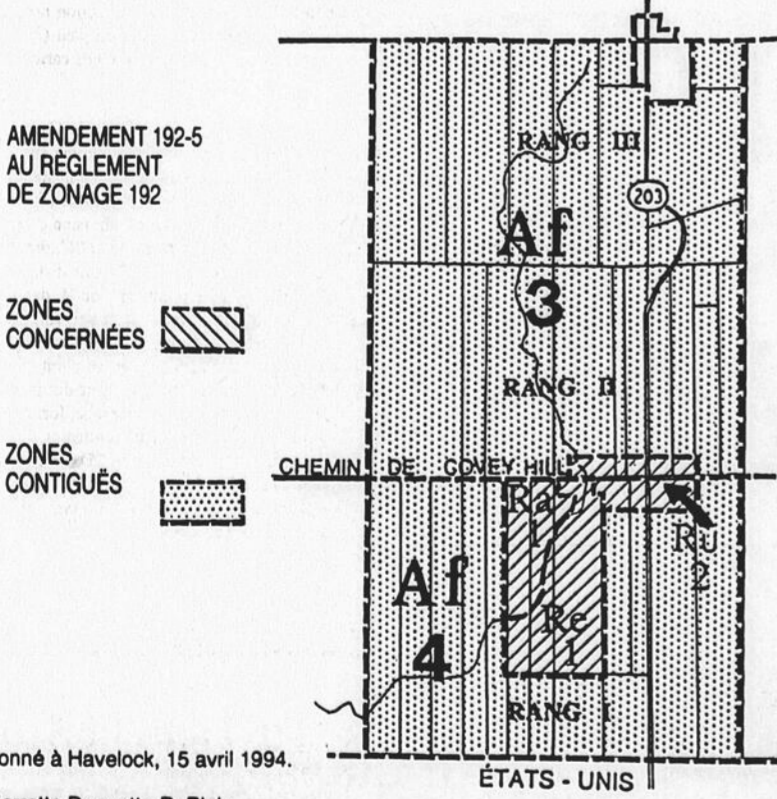
- Lors d'une séance tenue le 5 avril 1994, le conseil a adopté le règlement numéro 192-5 intitulé "Règlement modifiant le règlement numéro 192 "Règlement de zonage" pour créer la zone RE-1 "Récréation de camping" où les usages permis sont reliés aux activités et sont considérés de même durée. Cette zone ainsi créée réduit la zone résidentielle RA-1 et agrandit la zone RU-2.
- Les personnes habiles à voter ayant droit d'être inscrites sur la liste référendaire d'une zone contiguë ci-haut mentionnée peuvent transmettre à la sous-signée, dans les cinq (5) jours de la publication du présent avis, une requête signée par elles en vue de participer à la procédure d'enregistrement, et, le cas échéant, au scrutin référendaire sur ce règlement.
- Le nombre de signatures requis sur la requête pour que les personnes habiles à voter ayant le droit d'être inscrites sur la liste référendaire de l'un de ces zones aient le droit de participer à la procédure d'enregistrement et, le cas échéant, au scrutin référendaire sur ce règlement est de 12 si leur nombre dans cette zone contiguë est de 24 ou plus, ou par la majorité si leur nombre est inférieur à 24.
- Le règlement peut être consulté, au bureau de l'Hôtel de ville, du lundi au jeudi, de 9:00 à 16:00 heures.

Conditions pour être une personne habile à voter ayant le droit d'être inscrite sur la liste référendaire de l'une des zones contiguës:

- Condition générale à remplir le 5 avril 1994.  
Être soit domicilié dans la zone AF-3 - AF-4, soit propriétaire d'un immeuble situé dans celle-ci soit occupant d'un lieu d'affaires situé dans celle-ci.
- Condition supplémentaire, particulière aux personnes physiques, à remplir le 5 avril 1994.  
Être majeur et de citoyenneté canadienne
- Condition supplémentaire particulière aux copropriétaires indivis d'un immeuble et aux occupants d'un lieu d'affaires:  
Être désigné, au moyen d'un procuration signée par la majorité de ceux-ci, comme le seul copropriétaire ou occupant qui a le droit d'être inscrit sur la liste référendaire à titre de propriétaire de l'immeuble ou d'occupant du lieu d'affaires. (Note: un copropriétaire ou un occupant n'a pas à être désigné s'il est par ailleurs qualifié à titre de personne domiciliée, de propriétaire unique d'un immeuble ou d'occupant unique d'un lieu d'affaires).

Condition d'exercice du droit d'un personne morale de signer la requête:  
Désigner par une résolution, parmi ses membres, administrateurs ou employés, une personne qui, le 5 avril 1994 et au moment d'exercer ce droit, est majeure et de citoyenneté canadienne.

Description et croquis de chacune des zones contiguës:  
Les zones contiguës aux zones, RE-1, RA-1 et RU-2 sont délimitées comme suit:  
- Zone AF-3: lots 126 à 129D Rang III et 80A à 83 Rang II.  
- Zone AF-4: lots 29A à 32D Rang I.



Donné à Havelock, 15 avril 1994.  
Pierrette Duquette-DeBlois  
secrétaire-trésorière

**Solde de papier peint**  
sur toutes les commandes faites à partir de  
Fourniture d'admission de Sunworthy.  
Taxes, services et accessoires non compris.

**SUNWORTHY**

Faites des économies sensationnelles sur un vaste choix de motifs et de bordures par Sunworthy. Venez économiser sans tarder - cette offre est d'une durée limitée.

**40%**

ouvert lundi-vendredi 8h00 à 17h30 / samedi 8h00 à 16h00

**D. N. RACINE INC.** 264-5533  
264-5370  
ATHELSTAN, QUÉBEC

**PILON, MÉNARD & PILON NOTAIRES**  
CLAUDE PILON  
CLAUDE MÉNARD  
DOLORES PILON  
62 rue Chateaugay  
Huntingdon  
Tél.: 264-5336  
Cessionnaire du greffe de Roger Fortier  
AUSI  
BUREAU DE HOWICK (Hotel de Ville)  
Tous les jeudis p.m.  
Les autres jours sur rendez-vous

**Pierre Meilleur**  
Arpenteur Géomètre  
Tél.: 264-3090  
31 rue York Huntingdon

**RENÉ DULUDE**  
INGÉNIEUR FORESTIER  
1287 CH. GORE  
HUNTINGDON  
TÉL.: 264-6137

**À LOUER**  
TÉL.: 264-5364

**Fernand Hurteau**  
TÉLÉPHONE 264-2679

• RÉSIDENTIEL • RÉNOVATION  
• INSTALLATION PORTES et FENÊTRES

7800 CH. RIDGE, STE-AGNES de DUNDEE, Qc

**La Source municipale**

**Howick**

**Une entente de service**

Le conseiller Richard Raithby a fait la proposition en ce sens. Cette entente fait foi des documents soumis au conseil en février par les représentants de la firme.

Cette firme verra, durant la période du contrat, à assurer le rechargement et l'inspection des extincteurs portatifs.

Le conseiller Richard Raithby a fait la proposition en ce sens. Cette entente fait foi des documents soumis au conseil en février par les représentants de la firme.

**PENSEZ-Y AVANT DE FROTTER UNE ALLUMETTE! UN FEU D'HERBE PEUT PRENDRE DES PROPORTIONS GIGANTESQUES EN QUELQUES MINUTES**

**PENSEZ SÉCURITÉ NE BRÛLEZ PAS D'HERBE**

Un message de S.Q.M.A.F.A.

**Ormstown**

**Nomination**

Le conseiller Luc Lavigne, le conseil municipal a nommé Maurice Fortier au poste d'inspecteur municipal et d'inspecteur agraire pour les deux prochaines années.

De plus, M. Fortier a été nommé inspecteur des mauvaises herbes relativement à la Loi sur les abus préjudiciables à l'agriculture. Cette nomination est pour 1994 seulement.

De plus, M. Fortier a été nommé inspecteur des mauvaises herbes relativement à la Loi sur les abus préjudiciables à l'agriculture. Cette nomination est pour 1994 seulement.



**RESERVEZ 4 juin 1994**  
DANSE EN PLEIN AIR DES POMPIERS VOLONTAIRES DE HUNTINGDON

**RESERVE Club de Curling de Huntingdon**  
**Steak B.B.Q.**  
Samedi 9 juillet  
Terrains de l'exposition Agricole

**COURS INFORMATIQUE** Cours sur ordinateur, Cours individuel & à votre rythme pour aussi peu que 79\$. Apprenez: Windows, DOS, WordPerfect, Lotus, Works, Compt, Dynacom ou Bedford. Max. 2 personnes par cours. 1/2 prix pour la 2e personne.  
371-5862  
Michel Houde  
MH Consultant

**MUNICIPALITÉ FRANKLIN S.D.**

**AVIS PUBLIC**

EST PAR LES PRÉSENTES DONNÉ par le soussigné, QUE: Le Conseil Municipal et le Maire désire vous informer que les résolutions numéros 9 et 10 du procès-verbal du 7 février ont été rescindées et remplacées par les résolutions numéros 6 et 8 du procès-verbal du 7 mars 1994. Ces résolutions peuvent être consultées du lundi au vendredi au heures régulières du bureau. Donné à Franklin ce 18ième jour d'avril mil neuf cent quatre vingt quatorze.

Nancy Westerman  
Secrétaire-trésorier

**LIGUE DE SOCCER D'ORMSTOWN**

tiendra sa période  
**D'INSCRIPTION ANNUELLE**  
Jeudi 21 avril, de 18h00 à 21h00  
Samedi 23 avril, de 9h00 à midi

Centre Récréatif d'Ormstown  
Filles et garçons nés entre le 1er août 1979 et le 31 juillet 1988 sont invités à s'inscrire.  
N.B. Quiconque intéressé à arbitrer est prié de contacter Richard Downing, Tél.: 829-2055.

**SHOWER MIXTE**

en l'honneur de  
**Pam McCormick et Eric Faille**  
**Samedi 23 avril 994**  
Centre Récréatif St-Antoine-Abbé  
20h00  
Orchestre • Un goûter sera servi  
\$8.00 par personne  
Bienvenue à tous

**CELEBRATION!**  
**UN CONCERT PRINTANIER**

Mettant en vedette la Chorale Madrigal et des artistes invités  
Église Presbytérienne St-Andrew  
Huntingdon  
**Samedi 23 avril 1994**  
20h00  
Admission: \$7.00

**IMPÔTS**

- Particuliers
- Professionnel
- Familles
- Revenues de loyers

Service confidentiel  
Calculé sur ordinateur  
**À partir de 25\$**

Contactez  
**LA COOP EVERTON**  
26, rue Bridge, Ormstown  
**829-4224**

**BOTANIX**

Spécial centre de jardin

Ensemble  
**Lumières Extérieures**  
**254\$** EXTERMINATION  
• fourmis  
• puces  
• etc...

**DENIS BRISSON, AGRONOME, B.S.A.**

**Centre Jardin Brisson**  
587 CHEMIN LAROCQUE, VALLEYFIELD 373-5515

*Là où ça bouge!*



\* acompte de \$1,200 ou échange équivalent, toutes taxes en sus, rabais inclus sur approbation du crédit  
**ESCORT SPORT 94**  
à partir de  
**\$199\*** mois  
(tapis rouge 24 mois)



\*\* acompte de \$2,085 ou échange équivalent, toutes taxes en sus, sur approbation du crédit  
**WINDSTAR 1995**  
à partir de  
**\$399\*\*** mois  
(tapis rouge 24 mois)



\*\*\* acompte de \$1,000 ou échange équivalent, toutes taxes en sus, rabais inclus, sur approbation du crédit  
**ASPIRE 1994**  
à partir de  
**\$199\*\*\*** mois  
(tapis rouge 24 mois)



\*\*\*\* acompte de \$2,000 ou échange équivalent, toutes taxes en sus, sur approbation du crédit  
**AEROSTAR 94 SPORT**  
à partir de  
**\$328\*\*\*\*** mois  
(tapis rouge 24 mois)

**Poirier**  
LA OÙ CA BOUGE  
373, Ch. Larocque, Valleyfield 373-6444

**ATTENTION! ATTENTION!**  
Étudiez! Venez des tablettes de chocolat avec coupon rabais. Meilleur prix dans la province. Téléphonez au: 1-800-246-8783 ou à Sherbrooke au 1-819-823-8783

**POUR UN RENDEMENT DURABLE et EFFICACE**

**NATURELLEMENT C'EST... Johnson OUTBOARDS**



**MOTEURS HORS-BORD DE TOUTES CATÉGORIES ET À VOTRE CHOIX!**

**LA PLACE DU BATEAU VENEZ LES VOIR!**

**MARINA PORT-LEWIS INC.**  
VENTE - SERVICE - ENTREPOSAGE - LOCATION  
264 CHEMIN DE PLANCHE, PORT LEWIS ST-ANICET, Qc. (Lac St-François) TEL.: 264-6176

**SUPER VENTE LITS DE MATELAS AJUSTABLES À PARTIR DE 888\$**

VOUS ÊTES INTÉRESSÉS À NOS LITS AJUSTABLES, ET NE POUVEZ VOUS DÉPLACER; NOUS IRONS VOUS CHERCHER SANS FRAIS  
CRÉDIT DISPONIBLE SUR PLACE  
VENTE COMPLÈTE D'INVENTAIRE SUR TOUS LES MATELAS SERTA EN LIQUIDATION

**OUVERT TOUS LES DIMANCHES 13h00 à 16h00**  
**À PARTIR DE: 99\$** AVEC TOUT ACHAT D'ENSEMBLE PERFECT SLEEPER  
LIVRAISON GRATUITE

LE SEUL SPÉCIALISTE DU MATELAS DANS LA RÉGION.  
**LITS D'EAU Design Plus**  
**Le Centre du Sommeil Valleyfield**  
330 BOUL. LANGLOIS, GRANDE-ILE (VALLEYFIELD) 377-6665

**LES GOODYEAR SONT TROP CHERS? ERREUR TOTALE!**  
**4 AU PRIX DE 3**  
AQUATRED  
Le toutes saisons révolutionnaire  
**25% de rabais**  
REGATTA  
Le toutes saisons durable et silencieux  
DECATHLON  
Le toutes saisons populaire  
**3995\$**

Augmentez votre millage Air Miles  
Collectionnez des miles aériens AIR MILES à l'achat de pneus et de services automobiles Goodyear. Tous les détails chez les détaillants participants. Le solde prend fin le 23 avril, 1994. Téléphonez pour obtenir les prix et les dimensions des autres articles offerts à rabais. Les économies peuvent varier.

**LES EQUIPEMENTS BONENBERG INC.**  
43, ROUTE 202, HUNTINGDON, P. QUÉ.  
TÉL.: (514) 264-6673  
• ALIGNEMENT ET BALANCEMENT DE ROUES ÉLECTRONIQUES •