

ÉVALUATION GRATUITE

RE/MAX CRYSTAL

MARITÉ GÉLINAS
Courtier immobilier agréé
Bur.: 450 430-4207
Cel.: 514 961-8038
www.maritegelinas.com

Tranquilli-T




GUY FERLAND FAIT RAYONNER LA PHILOSOPHIE

RÉCIPIENDAIRE DU PRIX JEAN-CLAUDE SIMARD

PAGE 15

Photo Christian Asselin

LOI 40 : LE MINISTRE CHARRETTE SE RÉJOUIT

PAGE 3

BLOC QUÉBÉCOIS : REGARD SUR LES 100 PREMIERS JOURS

PAGES 4 ET 5

Michel St-Onge.com

Plus de **30 ans** d'expérience

via capitale

ESTIMATION GRATUITE

514-984-0818



DR. MARTIN SCUTT, PODIATRE & ASSOCIÉS

SOINS ET CHIRURGIES PODIATRIQUES COMPLETS

ROSEMÈRE
260, ch. GRANDE-CÔTE
450.979.0303

- ÉVALUATION CHIRURGICALE
- HALLUX VALGUS (OIGNONS) • **ORTHÈSES**
- ENFANTS ET ADULTES • DOULEUR • VERRUES

SALLE OPÉRATOIRE, RADIOGRAPHIE & FLUOROSCOPIE (C-ARM)
OIGNONS, ORTEILS MARTEAUX, NÉVROME DE MORTON, CORS

WWW.PODIATRERIVENORD.COM



CONSTANTIN
famille & tradition

Spécial d'ouverture
15, 16, 22, 23 et 29 FÉVRIER
1^{ER} MARS

• Repas + tire	• Mini-ferme (\$) Adulte	23,00 \$ (13+)
• Magasin d'Antan	• Sentiers, visites Enfant	12,50 \$ (6-12 ANS)
• Balade en traîneau (\$) • Jeux gonflables		9,50 \$ (3-5 ANS)

TAXES INCLUSES

AVEC OU SANS RÉSERVATION 1054, boul. Arthur-Sauvé, Saint-Eustache
450-473-2374 CONSTANTIN.CA

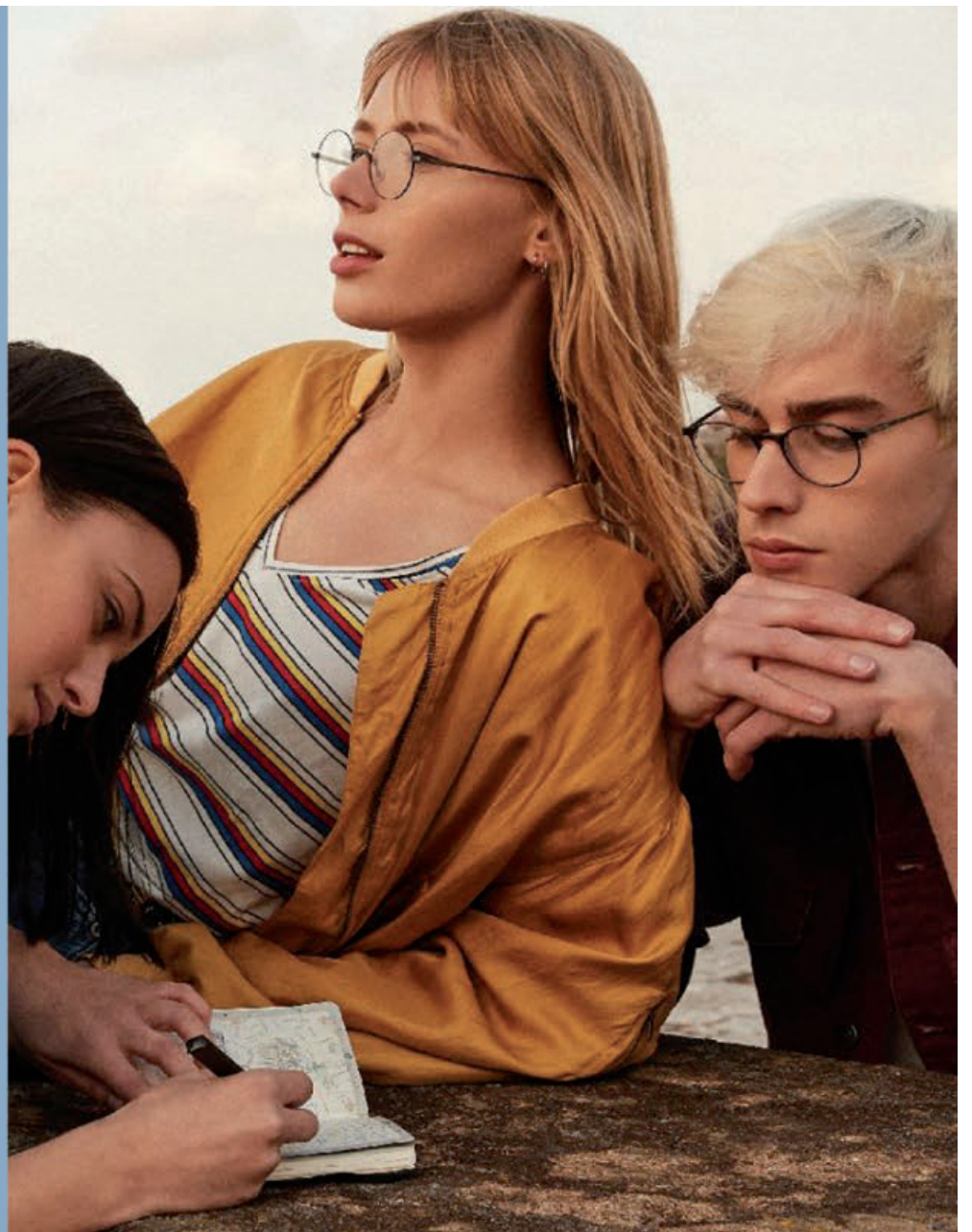


Jeudi 5 mars
10h à 21h

Représentants sur place

WestGroup
Transitions
Signature
GEN8

Cadeaux
pour les 25 premiers clients



25% RABAIS
SUR LES MONTURES



LE LUNETIER

TIRAGE D'UNE PAIRE DE LUNETTES

1020 Boul. Curé-Labelle, Blainville 450 437-3330

«UNE NOUVELLE ÈRE» POUR L'ÉDUCATION QUÉBÉCOISE

BENOIT CHARETTE SE RÉJOUIT DE L'ADOPTION DE LA LOI 40



Le ministre et député provincial Benoit Charette se réjouit de l'adoption récente de la loi 40.

Nicolas T. Parent
nparent@groupejcl.ca

Le ministre de l'Environnement et de la Lutte contre les changements climatiques et député provincial de Deux-Montagnes, Benoit Charette, dit se réjouir de l'adoption du projet de loi 40 de son homologue à l'Éducation, Jean-François Roberge, modernisant ainsi la gouvernance scolaire.

Rappelons que ce projet de loi abolit essentiellement les élections scolaires, transforme les commissions scolaires en centres de services et officialise une décentralisation importante de la prise de décision vers celles et ceux qui, aux dires d'un communiqué, «connaissent les élèves par leur nom».

«Il permettra la mise en œuvre de la nécessaire modernisation de la gouvernance, dans un contexte où les dernières élections scolaires ont été marquées par un taux d'abstention record de 95 %.»

C'est donc dire que le mandat actuel des commissions scolaires francophones prend fin immédiatement. Il s'enclenchera alors une période de transition, menée par les directeurs généraux des commissions scolaires, et ce, jusqu'à la désignation de membres des conseils d'administration des centres de services.

«Le projet de loi instaure également d'importantes dispositions contribuant à reconnaître l'expertise professionnelle des enseignantes et enseignants du Québec ainsi que la participation essentielle des parents aux différentes instances décisionnelles.»

UN LIEN DIRECT

M. Charette assure qu'il se chargera de la mise en place d'un lien direct avec le ministre de l'Éducation et de l'Enseignement supérieur, et ce, tout au long du processus de modernisation, dans le but d'assurer une mise en place adéquate des services dans la région. Une équipe du ministère accompagnera également le réseau scolaire durant cette même période.

«Je me réjouis de l'adoption du projet de loi sur la gouvernance scolaire par l'Assemblée nationale, mentionne Benoit Charette. Je suis fier que notre gouvernement ait eu le courage d'aller de l'avant avec la nécessaire modernisation de la gouvernance scolaire. Une nouvelle ère remplie de possibilités s'ouvre pour le réseau scolaire, ici et partout au Québec. Nos concitoyens pourront compter sur moi pour maintenir un lien constant entre notre communauté et mon collègue le ministre de l'Éducation afin de réussir la transition vers une gouvernance scolaire moderne et axée sur les besoins de nos élèves.»

«DERRIÈRE LE RIDEAU»

Or, cette réaction de la part de l'élu d'ici coïncide avec la parution d'un article dans l'édition de votre hebdomadaire, datée du 12 février dernier.

Ce papier paru dans les premières pages de la section «Actualité» partageait les réactions de la présidente du Syndicat de l'enseignement des Basses-Laurentides (SEBL), Nathalie Bouyer, en lien avec la convention collective des enseignants québécois, qui est actuellement en négociation.

Elle discutait également de cette fameuse loi 40 qui fut adoptée sous bâillon par l'Assemblée nationale du Québec, le vendredi 7 février, soit au lendemain de l'assemblée générale du SEBL qui se tenait à Sainte-Thérèse.

Lors d'un rendez-vous qui aura rassemblé quelque 800 enseignants de la région, la présidente signalait, d'une part, le mécontentement du syndicat et de ses membres quant aux dernières offres patronales – issues du Conseil du trésor et du Conseil patronal de négociation – pour le renouvellement de leur convention, qui sera d'ailleurs échue le 31 mars prochain.

D'autre part, elle parlait des changements apportés par cette loi 40, qu'elle

jugeait être «un mal pour la démocratie». Elle se positionnait en faveur du retrait de cette dernière.

Aux dires de la dirigeante syndicale, cette mesure prévoit bien des modifications à la gouvernance scolaire, en surface, mais toucherait également à la Loi sur l'instruction publique, et même à la convention collective des enseignants.

Selon elle et en ce sens, les conditions de travail et d'exercice des enseignants québécois seraient touchées, assurément, par ce projet de loi du gouvernement de François Legault.



R.B.Q. : 1337-6181-47

**PORTES
FENÊTRES
REVÊTEMENT**



**VERRE
ÉNERGÉTIQUE
GRATUIT**

valable jusqu'au 29 février 2020
*Détails en magasin.

848419_52190_2

www.jplauzon.com

450.430.2918

1221, boulevard Curé-Labelle
Blainville, Québec J7C 2N5

*Une tradition
depuis 1955*






**DENTUROLOGISTE
LE CENTRE
DU SOURIRE
PROTHÈSES
HAUT DE GAMME**

Un problème avec
votre prothèse du bas!
J'ai une solution pour vous!

Consultation gratuite • Financement disponible



681, boul. Curé-Labelle
Local 102, Blainville

450 951-1551

www.dentier.ca

802027_56746_2

▶ TOUJOURS EN APPRENTISSAGE

LES 100 PREMIERS JOURS DU DÉPUTÉ LUC DESILETS



Photo Christian Asselin
Luc Desilets, député fédéral de Rivière-des-Mille-Îles.

Christian Asselin
casselina@groupejcl.ca

Élu député de Rivière-des-Mille-Îles en octobre dernier, le bloquiste Luc Desilets a récemment complété 100 jours de députation. Le 10 février, à quelques heures de l'ouverture officielle de son

local électoral, rue Grignon à Saint-Eustache, il était heureux de nous y accueillir afin de nous livrer ses états d'âme.

«Je comprends que ça fait 100 jours, mais je suis toujours en période d'apprentissage et c'est un apprentissage extraordinaire. Je me sens vraiment choyé. J'y rencontre des gens de partout au pays, avec des cultures différentes, et un passé qui leur est propre», lance d'emblée M. Desilets avant d'ajouter qu'il a toutefois eu le temps de réaliser qu'en politique, il faut être patient pour faire avancer les choses!

«J'ai pourtant siégé sur de nombreux conseils d'administration au cours de ma carrière, mais la procédure est complexe à Ottawa. C'est long! Tout est long! Et la lenteur peut devenir agaçante pour un hyper-actif comme moi!»

Le député cite en exemple le projet de loi C-3 (Inscription au registre des Indiens), un projet présenté en mai 2019, avant les élections, dont il a beaucoup traité en Chambre, en 2020.

«Ce projet était passé par une première lecture, puis une 2^e. Tous les partis l'avaient adopté. Mais là, en raison de la tenue des élections, il a fallu le reprendre au complet. De mardi après-midi, jusqu'à jeudi, on y a travaillé sans relâche!»

SOUVERAINETÉ

Directeur d'école pendant une vingtaine d'années et auteur de quatre livres, Luc Desilets a pris sa retraite il y a de cela 18 mois. Il aurait très bien pu choisir de se la couler douce, mais, s'il a choisi la politique, c'est avant tout pour contribuer à l'avancement de la cause de la souveraineté du Québec.

«J'ai toujours été souverainiste. Je dois dire que le programme du Bloc me convient parfaitement, mais si ce n'était pas du chef, Yves-François Blanchet, je ne serais probablement pas en politique aujourd'hui.»

La rencontre entre Luc Desilets et le chef du Bloc, quelque part en mars 2019, a en effet été déterminante dans le choix de ce dernier de briguer les suffrages.

«Ça me confirmait ce que je pensais de lui, ce que j'avais vu et entendu dans les médias: il est un homme simple, abordable, tellement brillant, et doté d'une mémoire phénoménale! Il sait ce qu'il veut!»

Bien sûr, comme tout politicien, Luc Desilets ne souhaite pas voir son passage en politique demeurer vain. Il veut notamment s'attarder au bien-être des enfants en contribuant à leur offrir une meilleure éducation. Les dossiers relatifs à l'amélioration

des transports dans les Basses-Laurentides, tels ceux du prolongement de l'autoroute 19 et l'élargissement de l'autoroute 15, en sont qui le préoccupent également au cours des quatre prochaines années.

«Quand tu arrives dans un parlement comme à Ottawa, tu vois un peu tout ce qui peut se faire. Le chef m'a confié les dossiers des revenus et des anciens combattants, ce qui ne me mettra pas nécessairement sur la sellette, mais je suis prêt à relever ces défis et tous les autres qui se présenteront.»

AU BUREAU DE COMTÉ

À Ottawa trois semaines sur quatre, Luc Desilets ne passera donc qu'une semaine par mois à son bureau de circonscription. En son absence toutefois, une équipe complète est présente pour le représenter, répondre aux questions des citoyens et les diriger vers les bonnes ressources lorsque nécessaire.

Les immigrants nouvellement arrivés dans la région et les sinistrés des inondations du printemps dernier composent la majorité de la clientèle rencontrée au bureau de comté depuis les élections d'octobre 2019.

«Nous sommes là pour faire de la pression, conclut Luc Desilets. Je nous considère comme la principale opposition parce que l'écoute, c'est chez nous qu'elle est. Il n'est pas question que nous lancions des imbécillités lorsque quelqu'un parle en Chambre. Le NPD n'a pas cette écoute-là. Et les conservateurs, c'est triste, mais ils ne sont pas beaux à voir aller!»

Pour rejoindre le député, il suffit de se présenter à son bureau de comté situé au 45, rue Grignon à Saint-Eustache.



RESPONSABLE DE L'ACCUEIL

Poste saisonnier

Plus grand réseau de plein air au Québec, la Sépaq administre, exploite et met en valeur les lieux grandioses qui lui sont confiés par le gouvernement du Québec. Plus de 3 400 employés, passionnés de nature et ayant le désir d'offrir une expérience client hors du commun, œuvrent au sein de nos 46 établissements aux quatre coins de la province. Notre équipe vit au quotidien les valeurs de l'organisation : plaisir, inclusion, engagement, courage et excellence.

Le parc national d'Oka, un incontournable de la région touristique des Basses-Laurentides, constitue un endroit de détente privilégié, à deux pas de la grande métropole.

NOUS VOUS OFFRONS DE

- Travailler dans un environnement exceptionnel
- Contribuer au développement et à la protection de nos territoires et attraits
- Faire une différence dans la connexion des gens à la nature
- Découvrir des lieux et des activités dans le réseau de la Sépaq grâce à l'accès gratuit et aux rabais offerts aux employés (allant jusqu'à 50 %)
- Pouvoir travailler dans d'autres établissements au fil de votre carrière

Vos responsabilités

- Coordonner et répartir le travail entre le personnel concerné;
- Promouvoir les activités offertes;
- Effectuer la prise de réservations et des groupes;
- Conclure les transactions et compiler les informations dans le système informatique;
- Émettre les autorisations d'accès ou de séjour;
- Veiller à la location des équipements;
- Traiter les recommandations de la clientèle et en informer votre supérieur;
- Coordonner le travail du personnel qui lui est assigné;
- Toute autre tâche connexe.

Prérequis

- Posséder un diplôme d'études de secondaire 5
- Expérience en service à la clientèle
- Connaissance de l'anglais (atout)
- Leadership et autonomie
- Entregent, souci du service à la clientèle et disponibilité

Spécifications

- Il s'agit d'un emploi saisonnier de la catégorie de personnel syndiqué.
- Période d'emploi : avril à novembre, la semaine de travail peut inclure les fins de semaine et les jours fériés.
- Horaire de travail de jour et de soir selon les besoins avec possibilité de prolongation.
- Salaire offert : 15,59 \$ de l'heure.
- L'employé qui complètera sa période d'essai progressera dans l'échelle de salaire selon les modalités prévues à la convention collective.
- Les conditions de travail applicables sont celles prévues à la convention collective en vigueur.
- Lieu de travail : Parc national d'Oka.

Venez vivre l'expérience!

Veillez postuler à l'adresse suivante : www.sepaq.com/emplois avant le 28 février 2020.
Bienvenue aux retraités!

Les candidatures seront traitées en toute confidentialité

La Sépaq souscrit au programme d'équité en matière d'emploi et encourage les femmes, les minorités visibles, les minorités ethniques, les Autochtones et les personnes handicapées à présenter leur candidature.

rabaischocs.com

Payez 19⁹⁹\$

Obtenez 54⁶²\$

L'OASIS DE L'ÎLE
AUBERGE SANTÉ & SPA

Plusieurs choix de couleur

OBTENEZ UN PARÉO GRATUIT À L'AGIAT D'UN ACCÈS AU SPA

Payez 139^{\$}

Obtenez 280^{\$}

L'OASIS DE L'ÎLE
AUBERGE SANTÉ & SPA

Forfait DÉCOUVERTE REFUGE URBAIN

rabaischocs.com

NORDINFO

nordinfo.com

Membre du GROUPEJCL
50C, rue Turgeon, Sainte-Thérèse
Québec J7E 3H4
Bureau d'affaires: 450 435-6537
Petites annonces: 450 974-2244
Télé.: publicité: 450 435 7968
Télé.: rédaction: 450 435-0588
Site Internet: www.groupejcl.com

Les Éditions Blainville-Deux-Montagnes inc.
Pour couvrir son territoire complètement,
LE NORD INFO distribue toutes les semaines:

- 8 865 exemplaires à Boisbriand
- 9 374 exemplaires à Sainte-Thérèse
- 19 115 exemplaires à Blainville
- 8 402 exemplaires à Saint-Janvier/Saint-Canut
- 6 805 exemplaires à Lorraine/Bois-des-Filiers
- 4 598 exemplaires à Rosemère
- 1 249 exemplaires au Faubourg Boisbriand
- 300 exemplaires en dépôt

Nombre d'exemplaires au 19 février 2020
59 183 EXEMPLAIRES CERTIFIÉS

Fondateur: Jean-Claude Langlois • Président-Éditeur: Serge Langlois • Conseil d'administration: Claude Langlois, Michel Langlois, Serge Langlois • Directeur de la production: Yves Bourbonnais • Assistante: Michèle Giroux • Directeur du contenu: Christian Asselin • Adjoint au directeur du contenu: Claude Desjardins • Journalistes: Benoît Bilodeau, Nicolas Parent • Rédactrice publicitaire: Geneviève Blais • Photographes: Yves Déry • Directrice des ventes: Geneviève Éthier • Directeur développement numérique et relations publiques: Jean-François Legault • Publicitaires: Clémence Leblanc • Annie Bourret • Shelley Robson • Coordonnatrices aux ventes internes: Manon Gagnon, Claude Fontaine, Lynda Archambault

NORD INFO est lithographié par l'imprimerie Transmag et publié par Les Éditions Blainville-Deux-Montagnes. Toute annonce, grande ou petite, est acceptée par NORD INFO. Cependant, le journal dégage sa responsabilité au-delà du coût de l'annonce, en cas d'erreur ou d'omission. La reproduction des annonces et des nouvelles de ce journal est interdite. Distribution Blainville-Deux-Montagnes, distributrice de circulaires, ne peut être tenue responsable, pour un montant supérieur au coût du contrat, des dommages résultant d'un incendie, d'une inondation ou d'autres avaries. «Société canadienne des postes - Envois de poste, publication, contrat de vente n° 0109576»

RÉSEAU SÉLECT

Conseil de presse du Québec

INFOPRO

• Directeur de la production: Yves Bourbonnais
• Assistante: Michèle Giroux
• Responsable du développement commercial: Louis Vallée

TIRAGE CERTIFIÉ

PEFC

Ce produit est issu de forêts gérées durablement et de sources contrôlées

www.pefc.org

▼ DÉPUTÉE DE
THÉRÈSE-DE BLAINVILLE

LOUISE CHABOT: PRENDRE SOIN DES GENS



Photo Claude Desjardins
La députée de Thérèse-De Blainville, Louise Chabot.

Claude Desjardins
cdesjardins@groupejcl.ca

Il s'est passé quelque chose de spécial, le 21 octobre dernier, alors que le Bloc québécois parvenait à s'extirper des limbes pour ravir 32 sièges à la Chambre des communes, dont celui désormais occupé par la députée de Thérèse-De Blainville, Louise Chabot.

«Même notre chef [Yves-François Blanchet] disait que le parti était aux soins palliatifs», reconnaît Louise Chabot, un peu plus de 100 jours après l'élection. Sauf qu'au congrès de refondation du Bloc, tenu en mars 2018, on a senti, poursuit-elle, que les vieilles histoires avaient été enterrées pour faire place à un désir de rassemblement qui a finalement présidé à l'élaboration d'une plate-forme qui intéresserait une bonne partie de la population québécoise.

«On est pour le Québec. On n'est pas ailleurs. Tout le monde sait qu'on ne formera pas le prochain gouvernement, mais qu'on peut être une voix forte à Ottawa pour les gens d'ici. Et on va se le dire: notre chef a fait une bonne campagne», souligne Mme Chabot, ajoutant du même souffle que le parti s'est véritablement regroupé derrière M. Blanchet, tous s'entendant sur des questions jugées fondamentales, comme la laïcité, l'environnement et les personnes âgées, par exemple.

LA MOBILITÉ... ET LES GENS

Depuis le 21 octobre, Louise Chabot, qui n'était pas originaire de la région, s'y est d'abord installée avant de faire la tournée

des municipalités de son comté (Blainville, Sainte-Thérèse, Bois-des-Filion et Lorraine), de rencontrer le plus grand nombre possible d'organismes de même que les députés provinciaux. «Le tout dans une approche de collaboration, dans le but de m'enraciner dans la région, d'être présente et de les accompagner», précise-t-elle.

Bien entendu, la mobilité a rapidement été identifiée comme un enjeu majeur, dans la région, un dossier pour lequel une députée fédérale peut jouer un important rôle de liaison. «Les sommes d'argent qui sont consenties par le fédéral, dans ce genre de dossier (l'autoroute 19, par exemple), seraient bien plus utiles si elles étaient transférées aux provinces qui les utiliseraient en fonction de leurs priorités», pense-t-elle.

Issue du monde syndical (elle a été présidente de la CSQ, de 2012 à 2018), Louise Chabot y voit une parenté avec son nouveau boulot. «Les centrales syndicales jouent un rôle d'agent de transformation sociale. Elles sont de tous les débats, souligne-t-elle en insistant sur la nécessité, quand on représente des travailleurs, de connaître en profondeur la société dans laquelle on vit. C'est la même chose en politique. Sauf qu'au lieu de représenter des membres, on représente des citoyens.»

À cet effet, Louise Chabot emprunte cette citation de Pauline Marois, laquelle soumettait récemment que faire de la politique, c'est prendre soin des gens. «C'est aussi ma vision», de dire celle qui se reconnaît aussi des qualités de rassembleuse et de meneuse.

FAIRE LA DIFFÉRENCE

Prendre soin des gens, dans l'esprit de Louise Chabot, c'est aussi militer pour le logement social, être attentif aux questions touchant l'immigration ou l'assurance-emploi, notamment. Sur ce dernier point, la députée est récemment intervenue en Chambre à propos des prestations qui sont limitées à 15 semaines pour les personnes atteintes de cancer. «Et vous n'avez pas fini de m'entendre là-dessus», prévient Louise Chabot qui, le jour même de son intervention, a pu rencontrer le premier ministre et le leader parlementaire. «C'est un problème d'équité qui touche 400 000 personnes», souligne la députée qui souhaite que le gouvernement accorde aux malades le même traitement qu'aux proches aidants, soit 26 semaines. Mme Chabot tente d'ailleurs d'obtenir la

garantie que les sommes requises soient prévues dans le prochain budget fédéral, qui devrait être déposé en mars.

«Nous souhaitons assurer une présence significative pour les gens. Faire une différence pour eux. C'est l'engagement que nous prenons, ne serait-ce que pour les aider à remplir un formulaire», de dire celle qui invite les gens à son bureau de circonscription, situé au 8, rue Saint-Charles, à Sainte-Thérèse. «J'aime bien mon nouveau rôle de députée. J'aime le travail, la rencontre avec les gens. J'aime écouter leurs préoccupations», ajoute Louise Chabot qui tiendra, à compter du mois d'avril, des cafés-citoyens où chacun pourra exprimer les siennes. Pour joindre le bureau de circonscription, il suffit de composer le 450 965-1188.

EN HOMMAGE À LA VIE

CÉLÉBRER LA VIE, À SA MANIÈRE.

SES VOYAGES, À SA MANIÈRE.

Il y a autant de façon de célébrer la vie qu'il y a d'étoiles dans le ciel.

Créer un hommage 100 % personnalisé qui tient compte de vos passions.

Voilà ce à quoi nos professionnels sont pleinement engagés.

f 514 871-2020
1 877 871-2020
dignitequebec.com

12 succursales sur la Rive-Nord de Montréal pour mieux vous servir

Dignité

EN HOMMAGE À LA VIE

les salons funéraires QUAY INC.

849630_57238

ACHAT OR ET DIAMANT
Depuis plus de 38 ans
Avant de vendre ailleurs, passez nous voir!

Lundi au mercredi 10 h à 17h30
Jeudi et vendredi 10h à 19h30
Samedi 9h à 12h
Dimanche fermée

solutionrl.com
*Aucun prix par téléphone

MÊME ADRESSE DEPUIS 1989
1799, CURÉ-LABELLE, CHOMEDEY
(Au nord de St-Martin) 450 681-1363

CURÉ-LABELLE SAINT-MARTIN



ICI CHEZ VOUS

Serge Langlois

DANS MA COMMUNAUTÉ

JOURNÉE INTERNATIONALE DES FEMMES

MARIE-CLAUDE BARRETTE EN CONFÉRENCE À SAINTE-THÉRÈSE

Il y a plusieurs façons de s'initier à la vie démocratique et la Ville de Blainville propose aux jeunes de 18 à 25 ans de se joindre à sa commission jeunesse, une entité qui peut faire de véritables recommandations au conseil municipal. Cinq postes sont alors à pourvoir et l'on recherche des jeunes qui veulent s'engager bénévolement pour un mandat renouvelable de deux ans. Ils auront alors l'occasion de proposer au conseil municipal des projets touchant les jeunes et d'en faire le suivi. Il est même prévu qu'en 2021, la commission disposera d'une enveloppe budgétaire pour les mener à terme. Notez que vous avez jusqu'au 20 mars pour poser votre candidature. La démarche est facile à trouver sur le site Web de la Ville.

Le relâche scolaire arrive à grands pas et, en guise d'apéro, la Ville de Rosemère convie les amateurs de ski de fond, de raquette ou de marche à une soirée aux flambeaux, le vendredi 28 février, dès 19 h, sur le site de l'ancien golf de Rosemère. On vous propose alors de déambuler sur un sentier de 3,5 kilomètres, au long duquel on aura disposé 200 flambeaux. On vous recommande de vous munir d'une lampe de poche ou d'une lampe frontale. Feux de joie, ballots de paille, café, chocolat chaud et animation ajouteront à l'ambiance.

L'occasion de faire un don de vie s'offre à vous, alors que le maire de Bois-des-Filion, Gilles Blanchette, vous convie à sa collecte annuelle qui se tiendra le vendredi 28 février, de 13 h à 19 h, au Chalet des citoyens, en collaboration avec Héma-Québec, bien sûr, mais également avec la vice-présidente de la Chambre de commerce de Bois-des-Filion-Lorraine, Nancy Canuel. On souhaite accueillir quelque 60 donateurs dans le cadre de cette collecte. Ce geste est important puisque 1 000 dons de sang sont nécessaires chaque jour pour maintenir la réserve collective à un niveau optimal. Visitez le site Internet d'Héma-Québec pour en savoir davantage et vous renseigner sur les critères d'admissibilité au don de sang.

Geneviève Blais
gblais@groupejcl.ca

Les célébrations entourant la Journée internationale des droits des femmes s'organisent dans la MRC de Thérèse-De Blainville. Agissant comme maître d'œuvre de cet événement grand public, l'équipe du Centre Rayons de femmes est particulièrement fière d'accueillir l'animatrice vedette Marie-Claude Barrette, à titre de conférencière invitée.

«*Quand j'ai eu 50 ans, ma perception du temps a changé. Jeune, on a l'impression d'avoir tout notre temps. Mais au fur et à mesure que les années s'écoulent, on saisit à quel point il passe vite... Le temps est précieux et, aujourd'hui, j'en réalise toute la richesse. Mes 50 ans ont donc été l'occasion de faire une introspection et c'est cet exercice que je partagerai avec l'auditoire*», fait valoir la principale intéressée.

Comme le souligne la responsable des actions collectives et de la mobilisation au Centre Rayons de femmes, Danièle Bellange, la participation de Marie-Claude

Barrette est fort appréciée, d'autant que l'événement revêt une signification particulière cette année. Non seulement permet-il d'attirer l'attention sur les 25 ans de rayonnement de l'organisme dans la région, mais il coïncide aussi avec le lancement de la Marche mondiale des femmes 2020.

Placée sous la présidence d'honneur de l'ex-députée libérale de la circonscription des Mille-Îles, Linda Lapointe, cette activité s'annonce fort rassembleuse. Pas moins de 150 hommes et femmes sont attendus le dimanche 8 mars, à compter de 13 h, au Centre culturel et communautaire Thérèse de Blainville, situé au 120, boulevard du Séminaire, à Sainte-Thérèse. Les billets sont en vente au coût de 20 \$. Il est possible de réserver sa place dès maintenant par téléphone au 450 437-0890. Des billets seront également disponibles à la porte.

MARCHE MONDIALE DES FEMMES 2020

Le Centre Rayons de femmes Thérèse-De



L'animatrice Marie-Claude Barrette présentera une conférence intitulée «Au rythme de la vie», dans le cadre de la Journée internationale des droits des femmes, le 8 mars, à Sainte-Thérèse.

Blainville participe à la Marche mondiale des femmes qui culminera, le 17 octobre, en un grand rassemblement dans le Vieux-Terrebonne. D'ici là, de nombreuses activités seront organisées afin de rappeler les luttes qui ont été menées à ce jour, mais aussi celles qui attendent les générations futures. L'organisme joint ainsi sa voix aux différents groupes féministes qui y vont de revendications portant sur la pauvreté, la violence, l'environnement, les droits, etc. Afin de ne rien manquer des activités proposées, il est possible de consulter le site [crdf.ca] ou la page Facebook de l'organisme.

À LOUER
CONDOS HAUT DE GAMME
GARAGE INTÉRIEUR - ASCENSEUR ET PLUS

3 1/2 | 4 1/2

Cité Rive-Nord

NOS INCLUSIONS!

- Stationnement intérieur chauffé (inclus)
- Stationnement extérieur (inclus)
- Ascenseur • Eau chaude (incluse)
- Internet haute vitesse illimité (inclus)
- Plancher chauffant (salle de bain)
- Air climatisé • Foyer électrique
- Bornes pour voiture électrique et +++





Situé au:
487, rue Castonguay SAINT-JÉRÔME
info@citerivenord.com

72 IDÉAL POUR LES GENS DE 50+

72 UNITÉS

PHASE 1
JUILLET 2020

PHASE 2

PRINTEMPS 2021

848765_21199_1

CITERIVENORD.COM | 450 660-2672

RÉPARATION de MACHINES à COUDRE

40 ANS D'EXPÉRIENCE



TRAVAIL GARANTI

MACHINES À COUDRE NATIONAL
96, 64^e Avenue, St-Eustache J7P 3P3
Près de Grande-Côte et l'autoroute 13 **450 491-0686**

Visitez **rabaischocs.com**



REST-O-JEUX

BOUFFER

JOUER

TRINQUER

Payez 15\$
Obtenez 30\$

846192_66998L_1

PLUS
DE NOUVELLES SUR
NORDINFO.COM

▼ AU PROFIT DE LA FHSE
**UN DON DE PRÈS DE 1 500 \$
 DE LA PART DE BOSTON PIZZA**



Photo Nicolas T. Parent

(N. T.-P.) - Les propriétaires de succursales Boston Pizza de la région, Francis Rivetti et Alain Piché ont remis un montant de 1 429,25 \$ à la Fondation Hôpital Saint-Eustache (FHSE), dont la mission est, entre autres, de faciliter la prestation de soins de qualité dans la région des Laurentides. Sur la photo, tenant le chèque, nous reconnaissons l'un de ces propriétaires généreux, M. Piché, accompagné d'employés de son restaurant situé sur le boulevard Curé-Labelle, à Sainte-Thérèse.

Fenplast



DE RABAIS SUR
TOUTES
 LES PORTES ET FENÊTRES

Jusqu'au 20 mars 2020

CONTACTEZ-NOUS POUR UNE ESTIMATION GRATUITE, INSTALLATION PROFESSIONNELLE

Portes fenêtres Saint-Eustache

(Une division de Vitrerie Repentigny portes & fenêtres)

413, av. Mathers J7P 4C1 • 450 323-0323

portesfenetressaint-eustache.com



JOURNÉES INSCRIPTIONS

Cours et camps de jour
 Dimanche 23 février,
 de 9 h à 15 h

Entrée boulevard Céloron
 . Promotions sur place
 . Combos disponibles



SESSION PRINTEMPS

Du 8 avril au 9 juin 2020
 Série 9 cours poney: 330 \$ (taxes incl.)
 Série 9 cours cheval: 350 \$ (taxes incl.)
 Cotisation annuelle en sus : 60 \$/famille

Nouvelle
 écurie
 Manèges
 intérieurs

BÉBÉS CAVALIERS

(3 à 5 ans) (taxes incl.) Cotisation en sus
 255 \$ durée 9 semaine

FÊTES D'ENFANTS

CHEVAL CLUB / Cours pour adultes

CAMPS DE JOUR (5 à 12 ans)

Semaines du 22 juin au 14 août 2020
 Aussi pour les 12 ans et plus à cheval
 Journées entières 9 h à 16 h - poney: 370 \$/sem. (taxes incl.)
 Journées entières 9 h à 16 h - cheval: 390 \$/sem. (taxes incl.)

Informations : 450 433-3909 www.poneyclubblainville.com



ROBERT, SA COMPTABLE, C'EST SA MÈRE

IL A CHOISI UNE ATTESTATION D'ÉTUDES COLLÉGIALES
 EN COMPTABILITÉ ET GESTION DES ORGANISATIONS.

Fais comme lui et améliore tes perspectives d'emploi !
 Rejoins notre prochaine cohorte qui commencera le

4 mai !

Inscris-toi: 450 971-7878
taformationcontinue.com



KARINE PENSE QU'UN BEAU SOURIRE EST UN CRITÈRE D'EMBAUCHE.

ELLE A CHOISI UNE ATTESTATION D'ÉTUDES COLLÉGIALES
 EN RESSOURCES HUMAINES.

Fais comme elle et améliore tes perspectives d'emploi !
 Rejoins notre prochaine cohorte qui commencera le

27 avril !

Inscris-toi: 450 971-7878
taformationcontinue.com





FÉLICITATIONS AUX 10 ENSEIGNANTS QUI SE VOIENT DÉCERNER LE TITRE DU PROF LE PLUS GÉNIAL!

Dans le but de souligner la Semaine des enseignantes et des enseignants, qui s'est déroulée du 2 au 8 février, près de 2 000 élèves ont déposé la candidature de leur enseignant préféré, celui qui est le plus inspirant, en rédigeant un court texte expliquant pourquoi ce prof est si spécial pour eux.

La Direction générale félicite les lauréats ainsi que tous les enseignants nommés au cours de l'édition 2020 du concours. Elle tient à souligner leur engagement, leur sens de l'innovation et leur bienveillance envers les élèves qui leur sont confiés au quotidien!

Émilie Brisson,
école de l'Envolée



Car elle a des idées de projets géniaux et elle a beaucoup d'imagination.
Yvann

Parce qu'elle est très gentille avec tout le monde! Elle explique bien et elle a de l'énergie quand elle explique.
Orely

Catherine Chaussé-Maccabée,
école Horizon-du-Lac



Elle transmet le savoir, le respect et la confiance.
Thierno

Parce qu'elle me laisse jouer au Chromebook.
James

Louidgi Gauthier, Centre de formation Construc-Plus



Personne dynamique et très vivante. Il nous fait participer de façon proactive et offre des récompenses. Il est très présent pour nous écouter au besoin. Il est clair et souriant!
Alexandre

Je vois en lui le plaisir de vraiment vouloir partager non pas seulement un métier, mais une passion.
Elizabeth

Mariève Debien,
école Alpha



Elle est positive, elle nous encourage à avancer et nous incite à dire ce que nous pensons et ressentons.
Émilie

Elle est la meilleure professeure qu'il est possible d'avoir, car nous sommes comme une famille et elle prend soin de nous comme si nous étions ses enfants.
Maxime

Joanie Desjardins, école Cœur à cœur, l'Alternative



Elle est une grande source d'inspiration pour moi. Elle aime et se fait aimer. Joanie est autant inspirante et généreuse avec ses propres élèves qu'avec les enseignants ou les parents. Nous pouvons lui faire confiance.
Florence

Joanie a plusieurs qualités, mais celle qui la décrit le plus, je crois que c'est la générosité. Dans notre classe elle apporte du plaisir, de la joie, l'envie de venir à l'école et l'envie de travailler. Avec elle on se sent en sécurité et libre.
Kayla

Julie Côté,
école Prés fleurs



Cette prof est géniale! Elle nous explique tellement bien les matières scolaires! Mme Julie m'a permis d'apprécier l'école comme jamais. Elle est tellement énergique et j'adore ça! Je crois que c'est l'être humain le plus FORMIDABLE au monde!
Daphnée

Elle est la meilleure prof que j'ai connue, elle a des méthodes extraordinaires d'enseigner. J'ai connu la meilleure prof au monde! Elle est si joyeuse que même le soleil ne brille pas plus fort!
Mathis

Simon Giguère, école secondaire d'Oka



Il nous raconte des anecdotes incroyables chaque jour!
Éliane

Pour son support envers ses élèves et l'aide qu'il nous offre. Il est toujours prêt à nous tendre la main quand on en a besoin, malgré les différences de chacun(e). Il n'a pas peur de dire les vraies affaires, de parler des tabous (racisme, sexisme, homophobie, etc.). On peut rire et s'exprimer sans être angoissés que les autres nous jugent, car dans la classe de Monsieur Simon, on est tous libres et égaux.
Melody

Pascale Labine, école Emmanuel-Chénard



Quand j'ai besoin d'aide dans les travaux, elle m'aide et elle est gentille. S'il y a un conflit avec mes amies ou d'autres personnes, elle veut le régler tout de suite.
Sarah-Jade

Elle m'aide dans mes apprentissages, elle me soutient. C'est la prof qui se surpasse le plus. C'est la meilleure prof que vous auriez pu avoir quand vous étiez jeune.
Maria-Camille

Maude-Aimée Forget-Bergevin, école secondaire Liberté-Jeunesse



Maude est tellement dévouée pour nous cette année et nous sommes tous extrêmement reconnaissants de tous les efforts qu'elle applique pour notre réussite.
Florence

Elle est enseignante oui, mais elle est aussi comme une marraine pour tous. Elle a une grande écoute pour tous et un grand cœur.
Thalie

Éric Lavigne-Lachapelle, Centre de formation agricole de Mirabel



Il explique très bien les cours et donne une très bonne motivation pour poursuivre le programme.
Samuel

Il explique bien, je comprends très bien dans son cours et je crois qu'il devrait être dans le top 3!
Zachary



▶ PLUS PRÈS QUE JAMAIS DU
PREMIER MINISTRE

LINDA LAPOINTE DÉCROCHE UN JOB À OTTAWA



Le bureau de Linda Lapointe, à Ottawa, est juste à côté de celui du premier ministre Justin Trudeau.

Christian Asselin
casselin@groupejcl.ca

Députée fédérale de Rivière-des-Mille-Îles de 2015 à 2019 (PLC), Linda Lapointe n'a eu d'autres choix que de céder sa place au bloquiste Luc Désilets, en octobre dernier, la population en ayant décidé ainsi. Une fois remise de ses émotions, celle qui fut également députée provinciale de 2007 à 2008 (ADQ) n'a pas mis de temps à se relever. En décembre, elle était nommée agente de liaison au caucus national.

Déjà, au lendemain des élections, le téléphone sonnait. Ses proches, inquiets des conséquences de la défaite sur son moral, veulent connaître ses plans maintenant que son agenda est libre.

En visite à Ottawa pour fermer son bureau, la semaine suivant les élections, Linda Lapointe n'a pas hésité à vider son sac au premier ministre Justin Trudeau, puis à sa directrice de cabinet, Katie Telford. Selon elle, «les enjeux francophones québé-

cois» n'ont pas été assez mis de l'avant et promus en campagne électorale, ce qui a causé la perte des libéraux au Québec.

«Je ne me suis pas gênée! Je venais de perdre et j'avais perdu mes filtres! Je leur ai mentionné que je voulais continuer à travailler, que j'avais trop d'énergie pour m'en aller chez nous! J'ai dit au premier ministre qu'il manquait de Québécois francophones autour de lui».

En décembre, Linda Lapointe était convoquée en entrevue à Ottawa. On lui offre alors le poste d'agente de liaison du caucus. «Je ne suis pas la seule qui ait perdu. C'est vraiment une marque de confiance!», soutient Linda Lapointe qui a donc vraisemblablement réussi à faire sa marque comme whip adjointe, poste qu'elle occupait avant les élections d'octobre 2019.

«Les collègues m'apprécient. Ils aiment ma couleur, mon côté social, ma bonne humeur. Ils m'ont dit qu'avant moi, ils ne savaient même pas que le poste de whip adjointe existait! J'aime être avec le monde!»

Linda Lapointe sera servie à ce niveau

puisque son rôle à titre d'agente de liaison sera notamment de rapporter au premier ministre Justin Trudeau les enjeux soulevés en caucus.

LENDEMAIN D'ÉLECTIONS DIFFICILE

Linda Lapointe ne le cache pas. La défaite du 21 octobre lui a fait mal. Sa campagne de 40 jours, elle l'avait bien menée selon ses dires, ne ménageant aucun effort pour conserver son poste de députée.

«Le 22 octobre au matin, au lendemain des élections, j'étais chez nous en petite boule!» lance-t-elle à ce sujet avant d'ajouter être demeurée surprise du résultat.

«Je peux vous dire que nous avons travaillé fort! Nous avons fait tout ce qui devait être fait pour l'emporter: le pointage, mettre l'équipe en place, faire sortir le vote, etc. Même le premier ministre m'a dit la semaine dernière que, dans mon cas, il ne l'avait pas vu venir!»

Lorsque les résultats préliminaires ont commencé à être publiés, au courant de la soirée du 21 octobre dernier, Linda Lapointe

et Luc Désilets sont longtemps demeurés au coude à coude, l'un laissant la tête à l'autre, et vice versa, jusqu'à ce que vers 22 heures, il soit clair que le candidat du Bloc l'emporterait.

«Je n'ai pas gagné. Ça arrive. Ce sont des élections. Si tu veux gagner, il faut que tu te présentes et il se peut que ça ne fonctionne pas. Je suis déçue parce que j'aimais beaucoup ce que je faisais, autant dans la circonscription qu'en Chambre!»

Même si elle n'est plus députée de Rivière-des-Mille-Îles, Linda Lapointe continuera de sillonner son comté pour aller à la rencontre de «son monde» comme elle appelle les acteurs de la communauté. L'investiture libérale dans la circonscription de Rivière-de-Mille-Îles aura lieu prochainement. Il ne serait pas surprenant de voir Linda Lapointe être à nouveau candidate. Et bien que les élections soient prévues en 2023, sachez qu'en moyenne (pour les 11 derniers gouvernements minoritaires) il ne s'écoule que 256 jours avant leur déclenchement.



DEUX-MONTAGNES

OFFREZ-VOUS LA PAIX D'ESPRIT
DE LES SAVOIR EN SÉCURITÉ.

L'unité de soins Rose-Aimée convient aux personnes en perte d'autonomie à qui nous pouvons offrir soutien et accompagnement, 24 heures sur 24, 7 jours sur 7.

CONVALESCENCE ET RÉPIT DISPONIBLES

VENEZ NOUS VISITER
ET VOUS SEREZ CONVAINCUS
1 844 416-0054

Offert à:
Sélection
Deux-Montagnes
SIGNATURE

10, 8^e Avenue
Deux-Montagnes
selectionretraite.com



LEGROUPE
MAURICE
LEGROUPEMAURICE.COM

▼ UNE TUMEUR EST LA CAUSE DU MALAISE QU'IL A SUBI

«JE COMPTE BIEN REVENIR EN FORME!»

- JEAN BOUCHARD

Nicolas T. Parent
nparent@groupejcl.ca

Le maire de Mirabel, Jean Bouchard était présent lors de la dernière séance publique du conseil municipal qui se tenait le lundi 10 février. Il souhaitait ainsi faire le point sur son état de santé, en toute transparence. Il discutait des prochaines étapes liées à sa convalescence.

Rappelons que le premier magistrat a subi une opération au cerveau, le 21 janvier dernier, à l'hôpital du Sacré-Cœur de Montréal. Le tout s'est bien déroulé, assure-t-on. Ce dernier a d'ailleurs partagé la cause du malaise qu'il a subi à la veille du Nouvel An, lors d'un rassemblement avec ses proches à son chalet familial dans les Laurentides.

Selon les résultats pathologiques obtenus dernièrement, le malaise subi serait la conséquence d'une tumeur. L'élue municipal entreprend donc des traitements de chimiothérapie et de radiothérapie.

«Hier soir, je suis allé faire un tour à l'hôtel de ville afin de remercier mes citoyens pour leurs appuis. Je tenais également à saluer mon conseil de ville et toute la direc-

tion générale pour le travail remarquable qu'ils font durant mon absence», de partager Jean Bouchard, sur sa page Facebook publique.

«Même si je garde un œil sur tous les dossiers de la Ville, ma priorité pour le moment demeure ma santé. J'entreprends, avec une attitude très positive, des traitements de chimiothérapie et de radiothérapie, et je compte bien revenir en forme!»

TOUS UNIS

Le premier magistrat a d'ailleurs tenu à partager, de nouveau, sa gratitude envers les citoyens de Mirabel et de la région entière, des suites d'un grand nombre de messages de soutien reçus, au cours des dernières semaines. Le maire se dit donc en forme moralement, de même que physiquement.

Notons que les membres du conseil et les employés municipaux s'unissent tous derrière lui dans cette épreuve. Ils se disent d'ailleurs inspirés par le courage et l'esprit combatif dont l'élue fait preuve.

«J'entreprends présentement un combat et je l'envisage en nombre de rounds que je compte gagner, un à un!»

▼ BÂTIMENTS PATRIMONIAUX

SAINTE-THÉRÈSE: SUBVENTION À LA RÉNOVATION

La Ville de Sainte-Thérèse d'annonce son programme de subvention à la rénovation des bâtiments patrimoniaux. Ce programme totalisant 300 000 \$ vise trois objectifs: la préservation des bâtiments patrimoniaux et de leurs caractéristiques d'origine, la restauration des caractéristiques d'origine des bâtiments patrimoniaux, la mise en valeur des bâtiments patrimoniaux, autant en ce qui a trait aux éléments architecturaux qu'à leur intégration au cadre bâti.

Les bâtiments admissibles au programme à Sainte-Thérèse ont tous obtenu la valeur patrimoniale forte, supérieure ou exceptionnelle dans le cadre de l'étude du patrimoine bâti de la MRC de Thérèse-De Blainville. Ainsi, les propriétaires de ces immeubles pourront effectuer une demande de subvention auprès de la Ville pour la réalisation des travaux visant les murs, les toitures, les portes et fenêtres, et les détails architecturaux et saillies de leur propriété.

Chaque bâtiment admissible peut recevoir entre 25 % et 50 % de la valeur des travaux réalisés, jusqu'à un maximum de 20 000 \$. «Ce faisant, nous souhaitons apporter une aide financière aux propriétaires pour la réalisation de travaux de mise en valeur de leur bâtiment. Les subventions accordées servent à couvrir une partie de l'excédent des coûts liés aux travaux exécutés sur un bâtiment patrimonial, qui sont plus élevés que ceux de travaux similaires exécutés sur un bâtiment non patrimonial, a déclaré la mairesse de Sainte-Thérèse, Sylvie Surprenant.

La liste complète des bâtiments visés, tous les détails concernant les coûts, travaux et montants admissibles, ainsi que la procédure pour effectuer une demande de subvention sont en ligne au [www.sainte-therese.ca] > Services aux citoyens > Urbanisme et habitation > Programme de subvention à la rénovation des bâtiments patrimoniaux.

PLUS QU'UNE
RÉSIDENCE
UNE
COMPLICITÉ

LES RÉSIDENCES
DU MARCHÉ^{MD}

25, rue du Marché, au cœur de Sainte-Thérèse
450 433-6544 | LesResidencesDuMarche.com



L'AGENCE IMMOBILIÈRE #1 SPÉCIALISÉE DANS LE HAUT DE GAMME AU QUÉBEC

- Des outils de marketing unique
- Spécialisée avec les acheteurs à l'étranger
- Une plate forme de publicité sur 180 différent réseaux
- Service de Home staging virtuel inclus
- Les meilleurs photographe de l'industrie



31 Rue de l'Ardennais



53 Chemin de la Chapelle



163 Rue Des Méandres



350 Rue Des Parterres



21 Place Nogent



VENDU
1208 Rue Du coteau



VENDU
1113 Rue Du Coteau



VENDU
302 Rue Marcel Giguère

Julie St-Laurent
Courtier immobilier et conseiller
T. 514-813-2163 | julie.st-laurent@engelvoelkers.com
juliestlaurent.evimmobilier.com



* Volume de ventes 2018-2019 ©2019 Engel & Völkers. Tous droits réservés. Franchisé indépendant et autonome Si votre propriété est déjà inscrite veuillez ne pas faire cas de cette annonce. Courtier immobilier, agence immobilière, Engel & Völkers Montréal / Québec.

Julie St-Laurent, Une spécialiste pour la vente de votre maison de prestige

Vous avez une maison de prestige, offrez-vous une agence immobilière de prestige. Il suffit de contacter Julie St-Laurent, courtière immobilière avec une vaste expérience de plus de 18 ans. Elle représente l'agence Engel & Völkers, sur la Rive-Nord.

Engel & Völkers est l'une des plus grandes entreprises de services au monde, spécialisée dans les transactions de biens immobiliers résidentiels et commerciaux haut de gamme, de yachts et d'avions privés. Avec plus de 800 agences réparties sur quatre continents, Engel & Völkers dispose d'un réseau mondial unique en son genre, ayant accès à une vaste clientèle de qualité. La compétence, l'exclusivité et la passion caractérisent la marque Engel & Völkers, de même que tous les autres services proposés, de la première consultation jusqu'à la conclusion du contrat.

«Nous sommes la bannière numéro 1 au Québec, dans le luxe immobilier et la seule agence à offrir 180 plateformes de publicité à travers le monde. Nous sommes spécialisés pour dénicher des acheteurs de maisons de prestige. De plus en plus de résidents de l'étranger viennent habiter au Québec. Nous avons les outils de travail haut de gamme pour aller chercher le maximum de la valeur de votre maison», déclare Julie St-Laurent, dont le bureau régional est situé au Centropolis Laval.

Julie St-Laurent fait partie des meilleurs courtiers immobiliers au Québec. Elle se démarque grâce à sa personnalité dynamique et volontaire, mais surtout elle connaît profondément sa profession. D'ailleurs, elle coanime l'émission de télévision Agents Doubles, à Canal-Vie, avec Patrice Groleau, propriétaire de l'agence Engel & Völkers, au Québec. Dans cette émission sur l'immobilier, le duo de courtiers spécialisés guide les acheteurs à travers tout le processus de leur achat.

Simplicité, détermination, intégrité et authenticité font de Julie St-Laurent, une professionnelle qui peut rendre vos transactions immobilières beaucoup plus faciles et agréables. Pour en savoir plus, vous pouvez visiter son site: [www.juliestlaurent.com] ou sa page Facebook: juliestlaurentcourtier.

ENGEL & VÖLKERS
JULIE ST-LAURENT

À CE PRIX-LÀ,
nos poulets
vont s'envoler!

LIVRAISON **9\$** COMPTOIR **7\$**

CHOIX DU CHEF
Casse en patisserie

SCORES
POULET ET CÔTES LEVÉES

238, rue St-Charles,
Sainte-Thérèse
450 971-6030

scores.ca

Présentations suggérées. Offres valables pour un temps limité dans les restaurants Scores participantes, à la livraison ou, pour des prix plus avantageux, au comptoir des repas à emporter. Taxes en sus. Scores, le logo Scores et les autres marques de commerce appartiennent à leurs propriétaires respectifs, 2020. © Tous droits réservés.



847804_54129_2

Crest Pro-Santé
130 ml
Pâte à dents
Menthe vive

329\$ Spécial
Prix régulier: 5,99 \$
Prix Walmart: 4,57 \$

Dove
Nettoyant Corps 1 L
Régulier et Concombre

899\$ Spécial
Prix régulier: 12,99 \$
Prix Walmart: 11,97 \$

uniprix
Jusqu'à épuisement des stocks
Sylvie Delisle

358, chemin de la Grande-Côte,
Boisbriand J7G 1B1 • 450 437-3180

**CONCOURS
ESCAPADE!**

2020

**DENTUROLOGISTE
LE CENTRE
DU SOURIRE**

prothèses
haut de
gamme

Un problème avec
votre prothèse du bas!
J'ai une solution pour vous!

Consultation gratuite - Financement disponible

Richard Émond D.D.
DENTUROLOGISTE

681, boul. Curé-Labelle Local 102, Blainville
450 951-1551 www.dentier.ca

A&W
«VRAI BON BURGER»

Teen Burger

78, boul. Labelle,
Sainte-Thérèse 450 433-4214

Boutique Alliance
VÊTEMENTS POUR DAMES

NOUVEL ARRIVAGE!

200, boul. Curé-Labelle,
Sainte-Thérèse
450 979-7289
(coin René-A. Robert)
Stationnement à l'arrière

SCALA 20

• SPÉCIAUX DU MIDI
• APORTEZ VOTRE VIN
• FINE CUISINE ITALIENNE
• PIZZA FOUR À BOIS
• TABLE D'HÔTE DIMANCHE AU JEUDI SOIR
• MOULES À VOLONTÉ LUNDI, MARDI ET MERCREDI
• SPÉCIAL OSSO BUCO VENDREDI ET SAMEDI
• SALLE D'ÉVÈNEMENT PRIVÉE (JUSQU'À 80 PERSONNES)

450.420.2722

scala20.com RÉSERVEZ EN LIGNE
259B boul Labelle, Rosemère, QC J7A 2H3

évoilà 5
RECEVEZ • CUISINEZ • PROFITEZ

**6 ANS
Déjà!**

ingrédient pour créer vos traditions familiales!

Rosemère 450.818.6455

SOIN D'ÉPILATION À LA CIRE

- AISSELLES,
BIKINI RÉGULIER:
10\$

- DEMI-JAMBE, CUISSES, BRAS,
BIKINI INTÉGRAL:
15\$

Nos soins offerts:
Facial, épilation à la cire, épilation à l'électricité, épilation laser, pédicure, manucure, soin du dos, microdermabrasion, endermologie, endermologie, thermocoagulation.

Bienvenue chez nous...
450 432-0185
www.ecoleesthetiquenf.ca
1450, boulevard Curé-Labelle
Blainville, J7C 2P2

**REMOUQUAGE
MYJO**
QUALITÉ TRADITION

Nos spécialités:

- Remorquage léger, lourd, hors-norme et moto
- Déverrouillage
- Survoltage 12 et 24 volts
- Service de manutention avec mat rotatif 50 tonnes
- Permis pour longueur, largeur, hauteur excessive

www.remorquagemyjo.com
36, boul. de la Seigneurie, Blainville
450 979-6333

À GAGNER UN FORFAIT ESCAPADE GOURMANDE!

Tirage d'un forfait Escapade Gourmande d'une nuit. Incluant l'hébergement d'une nuit dans une chambre Fairmont Montbello* pour deux personnes, le petit-déjeuner complet, le souper Table d'hôte, les frais de villégiature, les pourboires sur les repas et les taxes. *Détails sur le certificat.

Pour participer, veuillez vous présenter chez l'un des commerçants participants, affichés dans nos pages du concours, dans le Nord Info des prochaines semaines. Date limite de participation, le lundi 24 février 2020, à 12 h. Le tirage aura lieu jeudi 27 février 2020, à 14 h, au siège social du Groupe JCL, 53, rue Saint-Eustache, Saint-Eustache.

CONCOURS FAIRMONT



Nom: _____

Adresse: _____

Téléphone: _____

Date de parution: _____

Publicité: _____



STE-THÉRÈSE TOYOTA

Venez voir jusqu'où on va...

C'EST L'HEURE TOYOTA

93\$ / semaine EN LOCATION

+5\$

98\$ / semaine pour le 4RM EN LOCATION

Durée de 260 paiements
0 COMPTANT

- MEILLEUR SERVICE GARANTI ✓
- MEILLEUR PRIX POUR VOTRE ÉCHANGE ✓
- MEILLEURS VÉHICULES ✓
- QUE DU MEILLEUR CHEZ STE-THÉRÈSE TOYOTA... POINT FINAL! ✓

LA PROMESSE DU MEILLEUR PRIX



RAV4 2RM 2020

*DÉTAILS EN SUCCURSALE. POUR UN TEMPS LIMITÉ.

Obtenez Toyota Safety Sense^{MC} sans frais supplémentaires sur nos modèles les plus populaires.



- Système précollision avec fonction de détection des piétons
- Alerte de sortie de voie avec assistance à la direction
- Phares de route automatiques
- Régulateur de vitesse dynamique à radar



(boul. Curé-Labelle)



protection extra-attentive



TOYOTA LOCATION AVANTAGE



TOYOTA SERVICES FINANCIERS



TOYOTA

845521_50627_2

120, boul. Desjardins Est, Sainte-Thérèse www.stetheresetoyota.com 450 435-3685

ASPIRATEUR 2000 plus

TOUT POUR L'ASPIRATEUR

ASPIRATEURS, ACCESSOIRES ET OUTILS SPÉCIALISÉS. VENEZ NOUS VOIR!

599⁹⁹\$
RÉG. 999⁹⁹\$

Comprend une unité Beam Édition limitée 650 AW et une trousse d'accessoires 35'

L'ÉLÉMENT CENTRAL POUR VOTRE MAISON

BEAM Severity fabriqué au Québec Edition limitée



846789_45961_2

ROSEMÈRE: 217, BOUL. LABELLE 450 979-6553
BLAINVILLE: 952, BOUL. LABELLE 450 818-8568
LAVAL • SAINT-EUSTACHE • TERREBONNE • REPENTIGNY • ST-JÉRÔME
www.aspirateur2000plus.com

BETOWEL Dulux



Finition Blainville

1044, boul. Curé-Labelle, Blainville 450 435-1896



846776_51749_2

VD

VAPEDEPOT

Ouvert jusqu'à 21 h du lundi au vendredi

PLUS DE 35 BOUTIQUES au QUÉBEC!

WWW.VAPEDEPOT.CA

110, boul. Curé-Labelle, local 5, STE-THÉRÈSE
450 848-5668

828259_56126_2



AU ♥ DE VOTRE QUOTIDIEN ESTIMATION GRATUITE

Walk-in ♥ Placard

grgagnon.com

17510, rue Charles, local 500, Mirabel | 450 971-1971

809011_52569_2

Portes et fenêtres Magnan

RBQ : 8299-0788-30

485, boul. Curé-Labelle, Blainville (face à Boisvert Chevrolet)

450 435-7137
www.pfmagnan.com
info@pfmagnan.com

HEURES D'OUVERTURE
Lundi au mercredi de 9 h à 16 h
Jeudi de 9 h à 18 h
Vendredi de 9 h à 15 h
Samedi de 9 h à 12 h
Dimanche fermé



100 % PVC lustré
Garantie à vie
Verre énergétique
Isolée à l'uréthane giclé

SPÉCIAL PORTE PATIO
1 995\$

Installation et taxes incluses

846772_40262_2



Nos spéciaux de semaine sont toujours en vigueur!

SPÉCIALITÉS
Carré d'agneau, rognons, ris de veau et toujours nos fameux steaks

Cave à vin | Excellente variété

Réservation

450 435-9573

67, rue Blainville Ouest, Ste-Thérèse
www.maisonfrancois.ca

846345_40317_2

DENTUROLOGISTE
Guy Dragon d.d. depuis 1981
Offrez-vous un sourire



Guy Dragon et Ariane Lucier-Jobin
Denturologistes

200 boul. du Curé-Labelle, STE-THÉRÈSE J7E 2X5

450 435-9657

www.guydragon.com

845914_55291_2

SEMAINE DE L'ORTHÉSISTE-PROTHÉSISTE DU 24 AU 29 FÉVRIER

La Semaine de l'orthésiste-prothésiste se tient cette année du 24 au 29 février. Pour l'occasion, plusieurs laboratoires de la région offrent, sur rendez-vous seulement, des consultations avec un orthésiste-prothésiste, membre de l'ordre professionnel.

QU'EST-CE QUE LA PROFESSION D'ORTHÉSISTE-PROTHÉSISTE?

L'orthésiste-prothésiste, membre de l'Ordre des technologues professionnels du Québec (OTPG), est le seul professionnel de la santé travaillant dans un laboratoire orthopédique détenteur d'un permis de laboratoire du ministère de la Santé et des Services sociaux (MSSS) qui possède une formation spécialisée dans l'appareillage orthopédique du corps humain (orthèse, orthèse du pied, prothèse).

ACTIMED: PAS À PAS AVEC VOUS

Établi à Blainville depuis 2012, le laboratoire orthopédique Actimed offre des solutions sur mesure à qui a besoin d'orthèses, de vêtements de compression pour le traitement du lymphœdème, d'aides à la marche et à la mobilité, d'aides à la vie quotidienne ou de chaussures. Son but: vous accompagner vers la guérison et vous aider à demeurer actif.

La propriétaire, Naila Nehme, accorde une grande importance à la qualité du service offert et au bien-être de ses clients. C'est d'ailleurs avec grande fierté qu'elle a accédé, en septembre dernier, à la présidence de l'Association des orthésistes et prothésistes du Québec (AOPQ). Un rôle qui démontre tout son engagement à l'égard de la profession, elle qui suit les traces de son père, Fady Nehme, propriétaire de la succursale Actimed de Ville Saint-Laurent.

À Blainville, l'entreprise peut compter sur l'expertise de trois orthésistes-prothésistes qui vous

conseilleront en fonction de vos besoins. Le laboratoire dispose d'une grande sélection d'orthèses préfabriquées (pied et cheville, genou, tronc, coude, cou, main, poignet, etc.) et d'orthèses sur mesure (y compris des orthèses plantaires) qui, dans ce cas-ci, sont fabriquées par des orthésistes en atelier, à même le bureau de Ville Saint-Laurent.

«Nous travaillons en multidisciplinarité avec les médecins et les physiothérapeutes, ce qui nous permet d'obtenir un bon taux de succès», souligne Naila Nehme. L'emplacement du laboratoire, dans les locaux attenants à la Clinique médicale Blainville, est en ce sens un net avantage.

Actimed accueille autant une clientèle pédiatrique que les travailleurs, les jeunes retraités et les personnes du troisième âge. Prenez rendez-vous dès maintenant!

Actimed
ctimed.ca - 450 434-8777



ACTIMED.ca
LABORATOIRE ORTHOPÉDIQUE

Avec vous depuis 22 ans!

Naila Nehme, TP 14269

PRODUITS REMBOURSÉS PAR LES ASSURANCES

- Orthèses plantaires
- Aides à la vie quotidienne
- Orthèses pour tout le corps
- Oreillers et literie anti-acariens
- Chaussures orthopédiques
- Coussins et sièges
- Vêtements compressifs
- Réadaptation
- Compression pour lymphœdème
- Luminothérapie
- Prothèses post-mastectomie
- Aides pour salle de bain
- Aides à la marche
- Fauteuil auto-souleveur

Nous sommes situés dans la Clinique médicale de Blainville
519, boul. Curé-Labelle, bureau 100, Blainville, QC J7C 2H6
450 434-8777 | www.actimed.ca

Cette formation permet à l'orthésiste-prothésiste d'effectuer une évaluation biomécanique et de recommander le port de tout appareil orthopédique, dont l'orthèse du pied. Celui-ci est en mesure de concevoir, de fabriquer, d'adapter, de modifier et d'ajuster tous les appareils orthopédiques. Pour ce faire, il travaille conjointement avec le médecin traitant.

Pour connaître les coordonnées des laboratoires participants à la Semaine de l'orthésiste-prothésiste, membres de l'AOPQ, veuillez consulter le [www.membresansante.com] ou communiquez au 514 396-9303. De plus, l'application mobile AOPQ Orthésistes et Prothésistes est maintenant accessible.

SEMAINE DE L'ORTHÉSISTE-PROTHÉSISTE

GÉNÉRATION CONFORT VOUS INVITE À CONSULTER!

Vous éprouvez des douleurs aux pieds, aux chevilles ou aux genoux? La Semaine de l'orthésiste-prothésiste, qui se déroule du 24 au 29 février, est l'occasion d'aller rencontrer votre professionnel pour une évaluation, un dépistage et des conseils judicieux.

Martin Tanguay, orthésiste-prothésiste et fondateur de Génération Confort, vous invite à contacter son équipe à Blainville pour des services professionnels, rapides et très attentionnés. «Avec notre laboratoire sur place, nous offrons une gamme complète de services sous un même toit: consultation, fabrication d'orthèses, vente de chaussures et ajustement», souligne M. Tanguay.

LES PROFESSIONNELS DES ORTHÈSES

M. Tanguay compte 25 années d'expérience en tant qu'orthésiste-prothésiste. Tout comme ses deux collègues chevronnés, il fait partie de l'Ordre des technologues professionnels du Québec. Ce sont les professionnels à consulter pour des orthèses plantaires, des chaussures confort de qualité et des bas compressifs.

Génération Confort accepte toutes les prescriptions et conçoit sur mesure des orthèses du pied informatisées ou à la main. Notez que le coût des orthèses et des chaussures est remboursé par plusieurs compagnies d'assurance.

PLUS DE 300 MODÈLES DE CHAUSSURES!

Avec un vaste éventail de plus de 300 modèles de chaussures dans près de 15 grandes marques, on peut vous aider à choisir un modèle qui vous plaît et qui peut être ajusté sur place.



Sylvie Chauvin et Martin Tanguay, propriétaires de Génération Confort, à Blainville.

Faites appel à Génération Confort pour obtenir des réponses à vos questions. Prenez votre confort en main!

Génération Confort
www.generationconfort.com
450 430-0668



Génération Confort Inc.
Laboratoire orthopédique

Semaine de l'orthésiste du 24 au 28 février.
Prenez rendez-vous pour une évaluation de vos pieds!

- Orthèses plantaires sur mesure fabriquées sur place
- Orthèses corporels sur mesure
- Chaussures de confort

876, boul. Curé-Labelle, local 100, Blainville (angle 62^e avenue) | 450 430-0668 | www.generationconfort.com |
Accrédité: assurance privée • CSST • SAAQ • Permis MSSS • RAMQ

GUY FERLAND: UN PROFESSEUR D'EXCEPTION



Photo Christian Asselin
Guy Ferland, à son bureau du Collège Lionel-Groulx.

Christian Asselin
casselina@groupejcl.ca

Enseignant au département de philosophie du Collège Lionel-Groulx depuis le 5 février 1991, Guy Ferland a récemment été reconnu pour «sa contribution exceptionnelle» à la communauté philosophique du Québec. Le 5 février, il apprenait en effet qu'on lui remettrait, en mai, le Prix pour le rayonnement de la philosophie au collégial Jean-Claude Simard 2020.

Ce sont les collègues de M. Ferland qui ont soumis sa candidature, certains qu'il détenait les qualités et le parcours nécessaires pour remporter cet honneur remis par la Société de philosophie du Québec.

«Trois ou quatre professeurs ont contribué au texte de mise en candidature. Quand je l'ai lu, je n'en suis pas revenu de tout ce que j'avais fait au cours de ma carrière!»

Cours obligatoire au collégial – «ce devrait aussi l'être dès le primaire», selon

Guy Ferland – la philosophie est essentielle, insiste le lauréat, et ce, bien que les étudiants y entrent souvent à reculons, la première fois.

«La philosophie est cruciale à 17-18 ans quand notre orientation sexuelle se définit davantage, que nos relations avec les autres, avec nos parents, notamment, se définissent également. C'est un moment de sa vie où l'on décide aussi de notre orientation professionnelle. La philo sert à se poser des questions, à penser par soi-même», a indiqué celui qui prendra vraisemblablement sa retraite au terme de la présente session. Il quittera alors un métier qu'il a toujours aimé pratiquer.

«La philosophie, c'est avoir les deux pieds sur terre, ne pas se laisser embarquer par les fausses nouvelles, les modes, les influences extérieures. C'est s'orienter en cherchant sa voie pour ainsi donner du sens à ce que l'on fait. Les cours servent au moins à ça et non à apprendre des choses abstraites qui ne serviront jamais à rien!»

ANALPHABÈTE

Admis en sciences pures à son entrée au cégep, Guy Ferland se dirigeait plutôt vers une carrière de physicien, programme qu'il a d'ailleurs rejoint à son entrée à l'université. Le hic, c'est que, bien qu'étudiant universitaire et brillant mathématicien, il ne savait pas encore écrire.

«J'étais analphabète dramatique! Je ne savais même pas écrire le mot maison. J'étais sage et fort en mathématique, mais incapable de rien écrire», de dire l'enseignant qui a finalement réussi ses études secondaires et collégiales en dépit de ces difficultés. Il raconte d'ailleurs cette période de sa vie dans l'un des nombreux livres qu'il a publiés: «Lâchez pas les gars!».

Journaliste au Devoir pendant cinq ans (de 1985 à 1991), avant de bifurquer vers l'enseignement, Guy Ferland n'a jamais regretté sa décision de se tourner vers la philosophie, une matière qui l'avait marqué au cégep.

«Ça m'a aidé d'avoir des amis dans ce milieu, à La Presse notamment. Lorsque

j'envoyais des lettres ouvertes philosophiques à l'éditeur André Pratte, elles étaient normalement publiées», raconte-t-il avant d'ajouter que cette façon de faire rayonner la philosophie a certainement contribué à convaincre le jury qu'il méritait le Prix pour le rayonnement de la philosophie au collégial Jean-Claude Simard.

UNE FIERTÉ POUR LE COLLÈGE

Voir l'un de ses enseignants être ainsi honoré est évidemment une fierté pour le Collège Lionel-Groulx et son directeur Michel Louis Beauchamp qui n'a pas manqué de le souligner.

«Notre Collège est fier de cette distinction méritée pour notre collègue, a conclu M. Beauchamp. Nous avons grand besoin, en cette période de notre histoire, de faire rayonner la philosophie. Ce prix rappelle d'ailleurs l'importance de la formation générale, qui concourt à préparer adéquatement les étudiants à la vie moderne, quel que soit le chemin qu'ils emprunteront en tant que citoyens.»

CONDOS LOCATIFS SAN LEON – Phase 2

Maintenant en pré-location

PHASE 1
100 %
LOUÉE

Livraison juillet 2020

Constructeur/Promoteur depuis 35 ans
Promotions sur place
Style européen unique avec vestibule privé
Entièrement en béton / insonorisation supérieure
3 1/2 et 4 1/2
Garage / 2 ascenseurs
2 salles de bains

Administration personnalisée



Bureau de location
1035, Francs-Bourgeois,
Boisbriand, J7H 0G3
450 977-1595
514 430-9016

www.sanleon.ca

UN ALBUM EMPREINT DE SOUVENIRS ET D'ESPOIR

Nicolas T. Parent
nparent@groupejcl.ca

que son portrait est complété par de belles photos d'archives.

UNE VASTE CONTRIBUTION

C'est devant plus de 300 personnes que l'on procédait récemment au lancement d'un album souvenir relié aux 50 ans de l'expropriation de Mirabel, au Centre communautaire Val-d'Espoir situé dans le secteur de Saint-Janvier. Le tout se tenait dans le cadre d'une réunion de gens touchés par ces événements malheureux et marquants, en marge d'un souper.

Le Comité de la commémoration a donc procédé au lancement de ce livre intitulé *La bataille des expropriés (1969-2019)*, lui qui raconte, en plusieurs paragraphes, des faits saillants de l'expropriation qui a marqué les cinq dernières décennies. Le bouquin vulgarise des moments importants de l'histoire locale et régionale, alors

Ce travail est celui de Suzanne Laurin, elle-même touchée par les expropriations, qui a effectué de la recherche et la rédaction, et ce, en quelques mois seulement. «*C'est vrai que je suis la chef d'œuvre de ce livre, mais il s'agit d'un travail collectif, mentionne cette dernière, elle qui tenait à remercier une vaste équipe de personnes qui ont travaillé sur ce projet. Nous avons réussi à produire ce livre en l'espace de cinq mois. Cinq mois, cinquante pages, cinquante ans! Il s'agit ici d'un véritable petit miracle.*»

«*Bien que l'expropriation de Mirabel demeure bien présente dans la mémoire collective, peu d'écrits facilement accessibles subsistent afin de dresser un bref portrait de cette longue lutte qui fut menée par les*

citoyens pour obtenir la rétrocession de leurs terres. Sans oublier le passé et les souffrances encore vives pour la communauté de Mirabel», de relater de son côté Annie Leroux, membre du fameux comité.

On y retrace donc l'histoire et des événements marquants, comme mentionné, mais on parle également du futur, soit de l'héritage humain qui est légué aux descendants.

«*L'album souvenir se veut porteur d'un message d'espoir. Les témoignages des expropriés et de descendants viennent ainsi clôturer le tout en soulignant la solidarité, le courage et la résilience dont ont fait preuve plusieurs familles touchées.*»

12 000 PERSONNES

D'ailleurs, le président de l'Union des producteurs agricoles (UPA) Sainte-Scholastique-Mirabel et fils d'expropriés, Marcel Denis, a rappelé des faits très

importants. L'expropriation a touché 14 municipalités et a entraîné la réquisition de 97 000 acres, sur 8 000 lots. En tout, ce sont 12 000 citoyens qui ont été touchés et qui ont mené une bataille, grâce à une grande mobilisation, pour faire reconnaître leurs droits.

Cela dit, le Comité de la commémoration, composé de citoyens mobilisés, a jugé important de mettre en lumière cette histoire maintenant accessible à tous. Voici les noms de ces collaborateurs: Annie Leroux, Claude Cadieux, Marcel Denis, Martine Raymond, Rita Lafond, Sylvain Thibodeau et Sylvie Deschambault.

«*L'album est actuellement en vente et seuls 350 exemplaires sont disponibles*», de conclure Mme Leroux. Pour se procurer une copie, au coût de 30 \$, il suffit de joindre le Comité par courriel, à commemorationmirabel@gmail.com.

La Voile

APPARTEMENTS DE LUXE POUR 55+

3-1/2 | 4-1/2 | 5-1/2

- + Réfrigérateur, cuisinière, lave-vaisselle et micro-ondes en acier inoxydable
- + Laveuse-sécheuse incluses
- + Climatisation et contrôle de température individuel
- + Grandes fenêtres traitées
- + Téléphone + câble + Internet inclus*

COMMODITÉS EXCEPTIONNELLES :

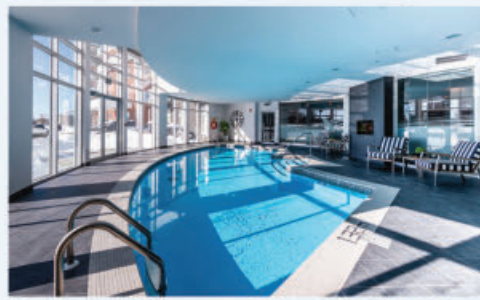
- + 100% non fumeur
- + Piscine intérieure au sel menant à une terrasse avec BBQ
- + Salle de conditionnement physique + golf virtuel
- + Salon de style lounge avec table de billard, bistro et salle à manger privée
- + Animaux acceptés*
- + Stationnement intérieurs et extérieurs avec bornes de recharge pour voitures électriques
- + Personnel de gestion sur place 24 heures sur 24

LOUEZ AUJOURD'HUI
438 799-4963

1900 Rue des Francs-Bourgeois, Boisbriand
LouerLaVoileB.com



LOUEZ
ET RECEVEZ
2 000 \$*



LOUEZ DÈS AUJOURD'HUI POUR LE 1er JUILLET 2020 OU AVANT !

* Prime de bienvenue : pour un temps limité sur certains appartements, offre soumise à conditions. Certains appartements. Les prix, les offres promotionnelles, la disponibilité et les caractéristiques peuvent varier. Les images pourraient ne pas correspondre aux vraies finitions dans les appartements. Des restrictions quant aux animaux de compagnie peuvent s'appliquer. Téléphone, Internet et câble de base seulement. Des forfaits plus complets sont offerts par le fournisseur de service moyennant des frais supplémentaires. Sous réserves d'erreurs ou omissions.

836590_57185_2

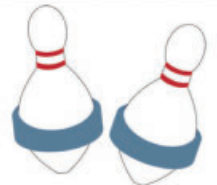
AU SOIN DE VOTRE SANTÉ



**PHARMACIE
SAMI SOLTAN
À CITÉ MIRABEL**

11800, rue de Chaumont, Mirabel
(à deux pas des Outlets, sortie 28, autoroute 15)
450 508-3330

Salle de quilles Ste-Thérèse



36 allées de petites quilles

**«À la relâche... viens t'amuser
avec tes amis, ou ta famille.»**

**RÉSERVE
TA PLACE**

Forfait famille | Clair de lune et soirée cosmique
Ligues disponibles, informez-vous !



175, boul. Ducharme, Sainte-Thérèse
450 435-9212 | www.bowlingstherese.com

JEUX

Le MOT-MYSTÈRE de chez nous

NO 1202

Lorsque tous les mots ci-dessous auront servi pour encercler ces lettres, il ne vous restera que les lettres servant à révéler le mot-mystère.

9 LETTRES CACHÉES

- | | | | | | | | | | | | | | |
|--|------------------|--|--|---------------------|-----------------------|--|----------------------------|-------------------------------|------------------------------|--|-----------------------------|--|---------------------------|
| A
accès
altitude
aménagé
aventure | B
base | C
beau
chaîne
chalet
choix
créai | D
desservi
dévale
diverti
domaine | E
escarpé | G
grandiose | H
haut
hauteur
hivernale | J
hôtel
juché | M
masse
moniteur | N
monte
naturel | P
passe
pistes
pittoresque | R
réel
renommé | S
site
situé
skiabile
skieur
sortes
sorti
sport
station
Suisse
touriste | T
vallée
vue |
|--|------------------|--|--|---------------------|-----------------------|--|----------------------------|-------------------------------|------------------------------|--|-----------------------------|--|---------------------------|

THÈME: Les Alpes

1	E	E	S	A	B	N	I	T	O	U	R	I	S	T	E
2	M	E	S	O	T	T	O	N	R	U	E	I	K	S	G
3	M	S	U	O	R	R	A	I	M	U	T	T	S	O	A
4	O	S	I	O	I	T	O	D	T	U	E	A	N	A	N
5	N	A	S	T	U	D	E	P	E	A	P	T	C	O	E
6	E	M	S	R	E	S	N	S	S	I	T	C	U	D	M
7	R	N	E	X	S	H	E	A	T	K	E	S	U	A	A
8	U	L	I	E	I	T	I	T	R	S	I	T	I	R	H
9	E	N	R	A	S	O	O	V	C	G	I	A	T	E	I
10	T	V	D	I	M	R	H	A	E	T	E	E	B	E	T
11	I	E	P	E	E	O	R	C	L	R	L	N	E	L	R
12	N	H	U	S	V	P	D	A	C	A	N	I	A	L	E
13	O	C	Q	V	E	A	T	A	H	G	N	A	U	A	V
14	M	U	H	O	T	E	L	C	T	U	A	H	L	V	I
15	E	J	E	R	U	T	N	E	V	A	E	C	S	E	D

RÉPONSE DU PROBLÈME PRÉCÉDENT NO 1201: CUPIDON

On peut se procurer les fascicules du MOT-MYSTÈRE et des ENTRECROISÉS dans tous les bons kiosques de la région.

Sudoku

3	1	4		7	2	5	9	
		7			9			
2								
	2	5	9	3	6	7		
		9	1	5	8		6	
5	4			1			7	9
9			6			2	4	
	6				7		8	5

PROBLÈME NO 652

RÈGLES DU JEU:

Vous devez remplir toutes les cases vides en plaçant les chiffres 1 à 9 une seule fois par ligne, une seule fois par colonne et une seule fois par boîte de 9 cases. Chaque boîte de 9 cases est marquée d'un trait plus foncé. Vous avez déjà quelques chiffres par boîte pour vous aider. **Ne pas oublier: vous ne devez jamais répéter plus d'une fois les chiffres 1 à 9 dans la même ligne, la même colonne et la même boîte de 9 cases.**

RÉPONSE NO 652

5	8	3	7	2	6	4	2	9	1
1	4	2	5	8	6	3	7	4	6
6	7	9	3	1	2	8	4	5	9
2	6	4	8	1	5	6	3	7	4
8	2	6	9	3	6	5	2	4	7
3	5	6	4	7	1	1	8	9	6
7	3	8	4	1	5	9	6	2	4
4	2	1	2	6	6	3	7	8	8
6	5	9	6	7	2	8	7	5	9

PROFESSIONNELS À VOTRE SERVICE

Plus de 15 années d'expérience au service des gens!
514-237-3155
Jean-Denis Giguère
Conseiller en sécurité financière, représentant autonome et représentant de courtier en épargne collective rattaché à MICA Capital inc.
149, rue Saint-Eustache, suite 104, Saint-Eustache
Québec J7R 2L6
Fax: 1-888-414-6772
MICA
www.solutionsfinancieresjdg.com

FAILLITE OU PROPOSITION
Primeau Proulx et Associé inc.
Syndics autorisés en insolvabilité
POUR UNE APPROCHE HUMAINE
Francine Millette
450.419.4097
À votre service depuis 35 ans
846, boul. Curé-Labelle, bureau 205, Blainville J7C 2K9

Garage AZAR
• Mécanique • Débosselage • Antirouille
• Diagnostic pneus et pièces
• Service de remorquage
8, rue Migneault, Sainte-Thérèse (Gare Sainte-Thérèse)
450 435-7633 ou 514 718-7172
azargarage@gmail.com



Photo tirée de Facebook
Dans le cadre du Rallye DéterminACTION, un arrêt chez SBB Acier Profilé, à Blainville, est entre autres, prévu. À cet endroit, les jeunes y découvriront le métier de soudeur.

▶ DANS LE CADRE DU RALLYE DÉTERMINACTION

DES ÉLÈVES DU SECONDAIRE PARTENT À LA DÉCOUVERTE DE 15 MÉTIERS ET PROFESSIONS

Benoît Bilodeau
benoitb@groupejcl.ca

CINQ PARCOURS, 15 MÉTIERS À DÉCOUVRIR

En tout, 15 entreprises, réparties à Boisbriand, Blainville, Sainte-Thérèse et Sainte-Anne-des-Plaines, y ouvriraient à cette occasion leurs portes pour permettre aux jeunes de découvrir 15 métiers ou professions par l'entremise de cinq circuits ponctués de trois arrêts. Les 144 élèves participants, tous de l'école secondaire Jean-Jacques-Rousseau, étaient regroupés dans cinq autobus selon leur profil professionnel et l'intérêt qu'ils avaient manifesté via des questionnaires.

«Malgré le court délai, nous avons obtenu une très bonne réponse de la part des entreprises que nous avons sollicitées», se félicitait Mariève Constantineau, chargée de projets à la CCITB, ajoutant que ce Rallye DéterminACTION aura été une belle occasion pour les élèves de constater qu'il y a une variété de métiers à exercer et qu'il est important pour eux de rester motivés pour intégrer éventuellement le marché du travail.

Les parcours permettaient donc aux

élèves de découvrir, selon le parcours choisi et les entreprises qui les accueilleraient, des métiers relationnels (travailleur social, conseiller en emploi, infirmier, conseiller en acquisition de talents, agent santé/sécurité), des métiers manuels (soudeur, vitrier, ouvrier agricole), des métiers de bureau (technicien comptable, bibliothécaire, agent en ressources humaines), des métiers de gestion (agent santé-sécurité, surintendant, responsable communication et événements, expert en sinistre, ingénieur entrepreneur), ou encore, des métiers créatifs (designer industriel, designer graphique, chef cuisinier).

RELEVER LES DÉFIS DE LA MAIN-D'ŒUVRE

Outre la région des Laurentides, la toute première à l'accueillir, le Rallye DéterminACTION se déploiera dans sa première année dans cinq autres régions du Québec, avant de s'étendre à l'ensemble des régions la seconde année. Jusqu'au 31 mars prochain, ce sont aussi les jeunes de l'Abitibi-Témiscamingue, du Bas-Saint-

Laurent, du Centre-du-Québec, de la Capitale-Nationale et de Montréal qui pourront y prendre part.

«Ce projet permettra de répondre aux besoins à long terme des entreprises en manque de main-d'œuvre, mais favorisera également une meilleure rétention des jeunes en région, contribuant au dynamisme des régions du Québec», estime, pour un, Charles Milliard, président-directeur général de la Fédération des chambres de commerce du Québec (FCCQ).

«La CPMT est en marche afin d'appuyer les initiatives nouvelles permettant de relever les défis de la main-d'œuvre du Québec. Le Rallye DéterminACTION amène la collaboration des différents milieux et permet aux jeunes de bonifier leur panorama des possibilités, afin de faire les meilleurs choix d'avenir qui s'offrent à eux», d'ajouter Audrey Murray, présidente de la CPMT, une instance nationale de concertation regroupant différents partenaires et tous préoccupés d'améliorer le fonctionnement du marché du travail.

LES RENDEZ-VOUS MATINAUX

L'avenir appartient à ceux qui se lèvent tôt

BILLETTS: 30\$ (membre) 35\$ (non-membre)
reception@agab.qc.ca
450.433.1155 www.agab.qc.ca

LA STRATÉGIE DE L'OCEAN BLEU
FRANÇOIS DESCHAMPS

JEUDI, 27 FÉVRIER 2020 7:15

QUOI FAIRE?

LA NOIX DES MILLE-ÎLES

À TRAVERS MES YEUX

DANSER COMME L'ENFANT QUI JOUE

PAGE 22



Photo Rolline Laporte (cortoisie)

archibald
FIESTA ÉPICÉE
19 FÉVRIER  AU 7 MARS

1345, BOULEVARD MICHÈLE-BOHEC, BLAINVILLE • 450 430-4000

248410-674151-24

The advertisement features a dark background with a plate of food on the left, a drink on the right, and promotional text in the center. The text includes the restaurant name 'archibald', the event title 'FIESTA ÉPICÉE', the dates '19 FÉVRIER' and 'AU 7 MARS', and the address and phone number. A small flame icon is placed between the dates. The drink is a dark beer with a white head of foam, featuring a logo with the letters 'MO'.

UNE IMAGE ET SES MILLE MOTS

Claude Desjardins
cdesjardins@groupejcl.ca

L'une ne va pas sans l'autre, mais la peinture de Claude Bolduc a tout de même une petite longueur d'avance sur la poésie de Paul Laurendeau, au sens où, telle une pensée bien conçue, elle précède l'énoncé dans ce livre d'art qu'ils viennent tout juste de publier. Deux artistes. Deux formes d'expression. Une rencontre. Onirique.

Faisons d'abord les présentations. Claude Bolduc, artiste de Saint-Eustache, est un peintre autodidacte qui se réclame de l'art singulier, un courant contemporain qui fait son entrée en Amérique du Nord et qui se caractérise (en peinture comme en sculpture) par la création d'univers ou de mondes fictifs dans lesquels s'agitent des créatures étranges. Dans les tableaux de Bolduc, elles ont forme humaine ou animale et participent à un véritable exercice de défoulement, au sens propre où l'artiste lui-même confesse qu'il a commencé à peindre parce qu'il souffrait (et parce que nous sommes tous frères et sœurs de souffrance, dit-il), mais aussi parce qu'elles portent symboliquement un discours généré par le regard que pose leur créateur sur le monde comme



Photo Claude Desjardins
L'artiste-peintre Claude Bolduc et le poète Paul Laurendeau.



Photo André Morin (courtoisie)
Autoportrait, huile sur toile de Claude Bolduc (2019).

en lui-même.

Au final, ça donne des tableaux qui bousculent, tant par la violence de la souffrance exprimée que la virtuosité qui en émane. On trouve des œuvres de Claude Bolduc dans de nombreuses collections, partout à travers le monde.

DES TABLEAUX À LIRE

Résidant de Deux-Montagnes, Paul Laurendeau est docteur ès lettres de l'Université Diderot, à Paris, et porte aussi les chapeaux de philosophe, romancier et poète. Il est également spécialiste en sémiologie, en philosophie du langage ordinaire et linguistique énonciative. Tous deux présentent leur *Rencontre onirique*, un ouvrage de 166 pages qui réunit 70 tableaux de Bolduc auxquels Laurendeau répond chaque fois par un pictopoème.

«*Nous voulions faire un livre d'art qui serait lu*», résume Paul Laurendeau qui en a dirigé la production, établi la structure et rapidement pris ses distances avec cette façon de faire qui juxtapose habituellement le contenu documentaire au corpus visuel. En lieu et place, on vous propose de vivre une expérience artistique provoquée par la rencontre de ces deux modes d'expression que sont la peinture et la poésie.

Divisé en cinq parties, le livre se veut une sorte de rétrospective de l'œuvre de Bolduc, non pas chronologique, mais thématique. «*C'est comme si on avait aménagé cinq salles représentant chacune des grandes hantises de Claude Bolduc*», explique Paul Laurendeau, qui en fait aussi l'énumération: *Crise spirituelle et existentielle; Ma famille, mon monde; Grandeurs historico-sociales... et notre petite politique; Femmes rebelles; Douleurs de vivre*. Chacune de ces parties est précédée d'un texte présentatif issu de la plume du peintre. Une préface psychanalytique, signée Patrick Cady, nous ouvre une porte sur l'univers de Claude Bolduc.

DÉCOMPLEXER LE REGARD

Toute cette organisation, toutes ces interventions ont pour objectif de favoriser l'accès à cette œuvre que Laurendeau qualifie tout de même d'hermétique. «*Bolduc produit une œuvre complexe qui requiert beaucoup de travail interprétatif*», dit-il.

Et c'est là que la poésie joue admirablement son rôle en guidant le regard (voire en le décomplexant) vers différentes zones

du tableau. Les arrière-plans, notamment, où Bolduc s'emploie à représenter le monde des esprits et l'invisible, par opposition à ce qui est visible et anecdotique au premier coup d'œil. «*Sa peinture est un déclencheur de parole*», soumet Paul Laurendeau, auteur d'une poésie plutôt conventionnelle, du point de vue de la forme (piétage, rimes) et surtout très ludique.

LES PARTIES D'UN TOUT

Quant à Bolduc, il vient d'abord de la musique, un art qu'il pratiquait en duo avec son ex-conjointe. «*Après notre rupture, j'ai abandonné la musique, mais je me cherchais un autre moyen d'expression*», raconte l'artiste originaire du Saguenay, qui avait pu converser à maintes reprises avec le peintre Arthur Villeneuve qu'il admirait beaucoup. Cette liberté totalement assumée dans le geste créateur et l'absolue sincérité qui en découle lui viennent de là. C'est en puisant dans cette matière qu'il a donné son premier coup de pinceau, le 4 janvier 1987.

«*Il faut voir mon œuvre dans son ensemble pour pouvoir l'apprécier*, poursuit le peintre. *La symbolique judéo-chrétienne (Bolduc est croyant, mais en rupture avec le catholicisme) y est assez facile à identifier. Ensuite, je me sers de la sexualité pour exprimer la vie, qui est toujours en confrontation directe avec la mort, tout simplement parce que c'est l'histoire de chacun des humains. On y retrouve aussi des éléments de la symbolique gréco-romaine et aussi, ma propre symbolique que j'ai développée avec le temps.*»

C'est tout un monde, en fait, qui ne peut tenir dans un seul article de journal (ou un seul tableau) et qu'il faut approcher de la bonne manière, c'est-à-dire en parcourant, sans trop se presser, cet ouvrage qui vous mènera aussi, assurément, vers le corpus littéraire de Paul Laurendeau.

Pour obtenir votre exemplaire de *Rencontre onirique*, contactez Claude Bolduc, à l'adresse suivante: pcbolduc@gmail.com.

la collecte

du maire de Bois-des-Filion

En collaboration avec la Chambre de commerce Bois-des-Filion/Lorraine

Vendredi 28 février 13 h à 19 h

CHALET DES CITOYENS

30, montée Gagnon

M. Gilles Blanchette
Maire de Bois-des-Filion

Mme Nancy Canuel
Vice-présidente de la Chambre de commerce de Bois-des-Filion/Lorraine

DONNEZ DU SANG. DONNEZ LA VIE.

▼ LE 15 MARS À LA PETITE ÉGLISE

TONIQUE: METTEZ VOS PLUS BEAUX SOULIERS DE DANSE!

 **Claude Desjardins**
✉ cdesjardins@groupejcl.ca

Voici un titre en forme d'invitation, celle que vous lance l'auteur-compositeur-interprète Kanuel Lauriault, artiste boisbriannais à la tête du projet Tonique, lequel entend faire danser les bougalous dans le cadre d'un spectacle-bénéfice qui profitera à la section Jean-Olivier-Chénier de la Société Saint-Jean-Baptiste, le dimanche 15 mars, à Saint-Eustache.

Ça fait beaucoup de choses à assimiler, il importe tout d'abord de savoir que Tonique fait dans l'électro-pop et vient de produire un mini-album de quatre chansons, sous le titre *Le poison de l'art*, dont le premier extrait radiophonique, une chanson intitulée *Anna* (sur un texte d'Amélia Orsini), qui aborde la problématique de l'anorexie, a donné lieu au tournage d'un premier vidéoclip.

MI-AMER, MI-SUCRÉ

Issu du collège Lionel-Groulx, il y a de cela quatre ans, Tonique réunit une bande d'amis qui a remporté le concours *Ma première Place des Arts*, en 2018, tous adhérant à la proposition, à la vision musicale de son idéateur qui, auparavant, travaillait ses propres chansons en collectif (nous vous avons d'ailleurs parlé, à quelques reprises, d'un groupe d'adolescents appelé Disconnected Blind, lequel a fait la pluie et le beau temps jusqu'en Allemagne, en 2012, dans le cadre du concours *Emergenza*).

«Je cherchais un concept qui me représenterait davantage et l'idée de Tonique est apparue», résume Kanuel Lauriault, pour qui le mot suggère avant tout une certaine effervescence. «J'aime beaucoup le gintonic, aussi, pour son côté à la fois amer et sucré. Ça va bien avec mes chansons. C'est joyeux, mais en même temps, il y a une certaine noirceur», soumet le jeune homme.

On en fait d'ailleurs le constat en découvrant les quatre chansons de ce premier EP qui parlent du désir d'avancer, d'assumer ce que l'on est, ce qu'on ressent, de cette envie de briser le moule tout comme ses propres chaînes. De chasser ses démons. De s'affranchir, en fait. Des chansons qui parlent d'amour, également, cette chose étrange que l'auteur examine sous tous ses angles, les bons comme les mauvais.

Mais toujours avec le souci, dira-t-il, de transmettre ce plaisir qu'il a de faire de la musique. «J'aime la pop, dit-il. Je veux que

les gens dansent et qu'ils aient du plaisir, quand ils me voient en spectacle. Que ça leur permette de se sortir des réalités plates de la vie. Qu'ils oublient leurs problèmes.»

On vous l'a dit plus haut, dans une autre vie, Kanuel Lauriault se décrochait la nuque sur des rythmes punk, dans une langue, on le devine, autre que le français, avant d'amorcer ce franc virage, non seulement du point de vue musical, mais aussi sur le plan identitaire, pourrait-on dire, en se défaisant de cette habitude fort répandue, chez les jeunes artistes francophones du rock ou de la pop, de s'exprimer en anglais.

«J'ai grandi dans une famille où on n'entendait que de la musique anglophone. Depuis cinq ans, j'ai découvert les classiques de la musique québécoise et tout ce qu'il y a de récent», explique le jeune homme en citant notamment les noms de Charlebois, Jean Leloup et même Boule Noire. Hubert Lenoir et Les Louanges font aussi partie de la liste des artistes qui lui prouvent qu'on peut faire carrière en français. Mais c'est au département de musique du collège Lionel-Groulx qu'il a vécu son épiphanie, en suivant un cours d'écriture avec Nelson Mainville. «Je trouvais tout à coup une certaine hypocrisie dans le fait d'écrire des chansons en anglais, quand tout le reste de ma vie se passait en français», résume Kanuel.

LE SOUCI DE LA PERFORMANCE

Le lien est alors facile à faire, et sans se présenter comme un chanteur engagé, il trouve tout à fait logique l'idée de s'associer avec la section Jean-Olivier-Chénier, de la SSJB, en vue de ce spectacle qu'il présentera le 15 mars, à La Petite église, dans une formule qu'il a pu expérimenter à quelques reprises. «C'est un spectacle qui fait bouger et danser», exprime l'artiste qui voit la scène comme l'une des grandes forces du projet Tonique. Toujours, il cherche à perfectionner cet aspect des choses en s'assurant que, tant du point de vue musical que de la performance, on aura cultivé le même souci de qualité.

Ne vous reste qu'à vérifier par vous-même, mais auparavant, il est impératif de se procurer un billet, ce que vous pourrez faire en vous rendant au [www.lapetiteeglise.com]. Autour de Kanuel Lauriault, vous retrouverez Thomas Mongrain Bernardini (batterie), Ugo Hallé (synthétiseurs et voix), Antoine Perreault (guitare), Louis Boudrault (basse) et William Lussier (trompette).

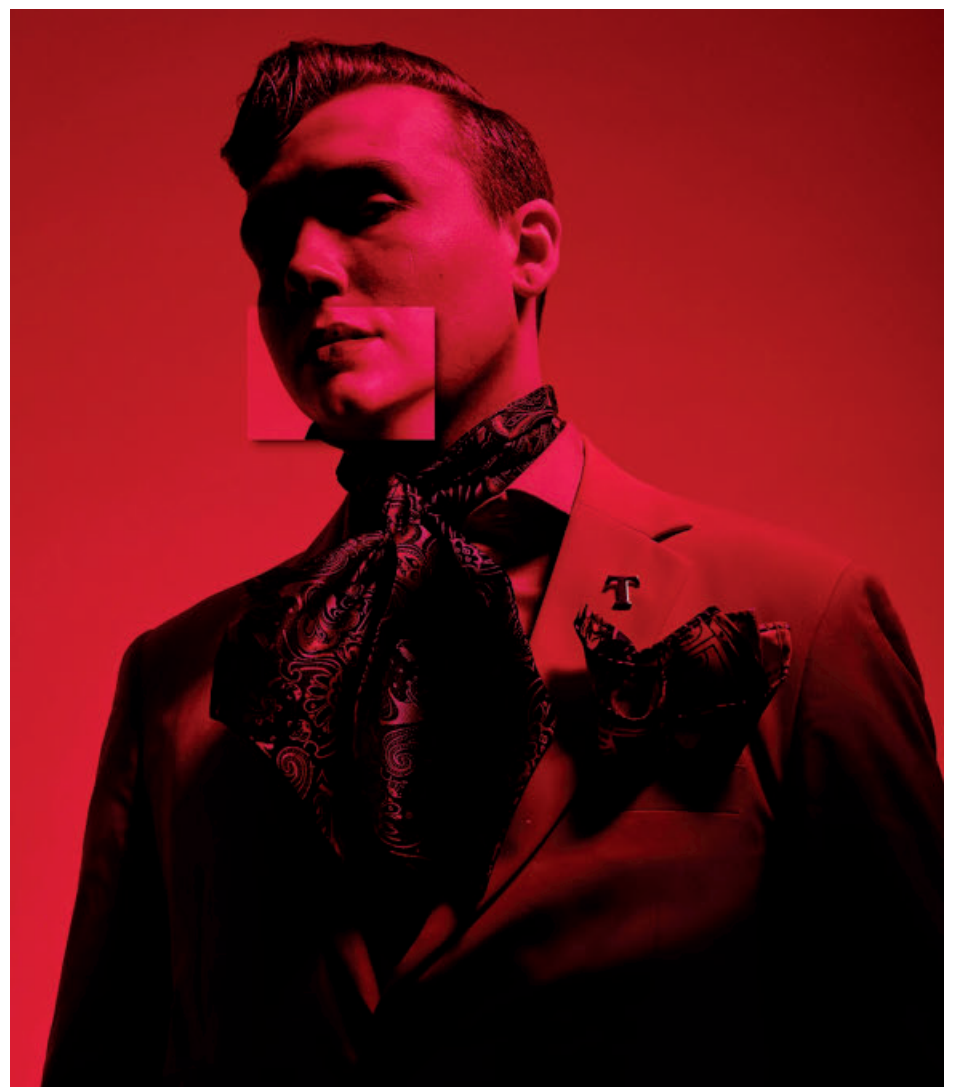


Photo Félix Renaud (courtoisie)

Tonique (Kanuel Lauriault) sera en spectacle le dimanche 15 mars, au Centre d'art La petite église, à Saint-Eustache.

Prononcez-vous sur le Rosemère de demain!

CONSULTATIONS
PUBLIQUES

GRANDE-CÔTE

PLACE ROSEMÈRE

SITE DE
L'ANCIEN GOLF

BOUL. LABELLE

19
FÉVRIER

18 h 30 à 21 h 30

Inscriptions obligatoires
à participationcitoyenne@ville.rosemere.qc.ca
ou au 450 621-3500, poste 1219

22
FÉVRIER

9 h à 12 h

Kiosques d'information
aucune inscription requise, présentez-vous
à votre convenance lors de cette plage-horaire

Externat Sacré-Cœur

535, rue Lefrançois

Soyez à l'affût! Votre cahier du participant
a été distribué par Postes Canada
au cours des derniers jours.


ROSEMÈRE

ville.rosemere.qc.ca

849517-40437-21



LE 15 MARS AU THÉÂTRE
LIONEL-GROULX

À TRAVERS MES YEUX: ODE À L'IMAGINAIRE

Claude Desjardins
cdesjardins@groupejcl.ca

La troupe Bouge de là est une compagnie de danse contemporaine réputée et spécialisée dans les spectacles pour enfants et elle souhaite en faire une fois de plus la démonstration en vous conviant au Théâtre Lionel-Groulx, le dimanche 15 mars en après-midi, pour vous présenter sa huitième création.

Le spectacle, qui s'adresse aux enfants de 3 à 10 ans, porte le titre *À travers mes yeux*. Il a été présenté une trentaine de fois à la Maison Théâtre, et avec succès, nous confirme Hélène Langevin, directrice artistique de Bouge de là, et tout à la fois créatrice et chorégraphe de cet objet scénique qu'elle a conçu, dit-elle, en empruntant le regard de l'enfant, de manière à s'offrir la possibilité d'explorer son univers.

UN BALLON, DES TISSUS, DES SONS

«Au départ, j'avais demandé aux danseurs de jouer des enfants. En cours de route, en intégrant les éléments du décor, les costumes et les accessoires, cette idée-là a évolué vers quelque chose de plus abstrait», explique Hélène Langevin. Un ballon, par exemple, devient un objet dont on explore toutes les possibilités, une clé ouvrant au moins une porte sur l'imaginaire de l'enfant. D'autres objets, des jouets ou des tissus auront ce même rôle d'alerter les sens et d'activer l'énergie brute de la création. Dans les yeux de la chorégraphe, il importait alors de voir ce que chaque objet (qu'il soit mobile ou intégré au décor) pouvait générer comme mouvement.

«Je demandais à mes danseurs d'explorer la matière nouvelle que leur environnement leur offrait. On allait d'une découverte à l'autre dans une dynamique proprement ludique», résume la chorégraphe en annonçant un spectacle lumineux qui fait du bien à tout le monde, adultes et enfants confondus.

Dans cet univers dépourvu de rationalité, où chaque mouvement en provoque un autre, Hélène Langevin dit avoir travaillé sur des environnements scénographiques et sonores (un plancher quadrillé, par exemple, dont les parties s'allument en générant des sons), exploré la forme ronde dans toutes ses déclinaisons possibles (bulles, yeux, notes de musique, etc.), joué avec les ombres, les miroirs, avec les réactions provoquées par les différentes couleurs, bref, *À travers mes yeux* se veut un spectacle tissé sur le canevas des réactions sensorielles générées par la découverte du monde, à hauteur d'enfant.



Photo Suzanne O'Neil (courtoisie)
Hélène Langevin, directrice artistique de la troupe Bouge de là et créatrice du spectacle *Avec mes yeux*.

LA NÉCESSITÉ DE BOUGER

«L'enfant s'y reconnaît tout de suite. L'adulte qui l'accompagne reconnaît son enfant, mais il éprouve aussi le même plaisir que lui au jeu de la découverte», résume Hélène Langevin quant aux réactions du public et aux commentaires qu'on lui formule. Plus est, *À travers mes yeux* deviendrait un incitatif à danser et à bouger, à basculer dans l'imaginaire.

En revenant à la maison, l'enfant comme l'adulte se prêterait au jeu et trouveraient une nouvelle façon de s'amuser avec le contenu du coffre à jouets. La danse mène à cette forme de poésie qui n'a pas toujours besoin d'une trame narrative construite et essentiellement logique.

«L'enfant, de dire Hélène Langevin, a besoin de bouger. Il faut lui donner l'espace nécessaire pour explorer le mouvement. C'est comme ça qu'il va grandir, développer son agilité, qu'il va apprendre à connaître son corps, à en découvrir les forces et les limites. C'est pour ça qu'il y a toujours une relation privilégiée entre la danse et l'enfant. Ça ne s'adresse pas à l'intellect. C'est le corps qui parle au corps. Et quand le corps se développe, l'intellect se développe aussi.»

Ça peut passer par autre chose que la danse, mais c'est néanmoins le médium privilégié par Hélène Langevin qui adore les enfants, qui aime inventer des spectacles qui leur parleront, avec un langage qu'ils connaissent ou du moins qu'ils comprendront. «Venez, vous ne le regretterez pas», promet-elle.

Pour accéder à la billetterie du Théâtre Lionel-Groulx, visitez le [odyscene.com].

Le temps des sucres est maintenant arrivé!



3 paires de billets à gagner à chaque semaine !

LA MEILLEURE DES AVENTURES SUCRÉES !

Concours Cabane à sucre

Nom: _____
Prénom: _____
Ville: _____
Téléphone: _____

Tirage hebdomadaire de 3 paires de billets chez les marchands participants. Allez sur notre site Internet www.levell.com et remplissez le formulaire (1 participation PAR PERSONNE/EN LIGNE) ou remplissez le coupon ci-joint et le faire parvenir au Groupe JCL, 53, rue St-Eustache, St-Eustache, J7R 2L2, en inscrivant Concours Cabane à sucre. Date limite de participation: 8 avril 2020 à midi.



REPAS DE CABANE À VOLONTÉ | TIRE SUR LA NEIGE À VOLONTÉ | BALADE EN TRAINÉAU | MINI-FERME | SENTIERS PEDESTRES | PATISSIÈRE À VOR | SIROP / PRODUITS DE L'ÉRABLE | BOUTIQUE SOUVENIRS | ANIMATION AMBIANCE CHALEUREUSE

www.cabane-a-sucres-st-eustache.com



862, Montée Laurin
Saint-Eustache, Qc J7R 0J2
450 473-3357



12570, Frenière
Saint-Benoit de Mirabel, Qc J7N 2R9
450 258-3176



1054, boul. Arthur-Sauvé
Saint-Eustache, Qc J7R 4K3
450 473-2374

D'Amours Spécial début de saison!

SALLE DE RÉCEPTION
CABANE À SUCRE

NOUVEAUTÉS!

BEIGNES CHAUDS À L'ÉRABLE

CRÈME GLACÉE MAISON

Et autres nouveautés à voir sur place!



Activités

- Mini-ferme - Foyer extérieur
 - Jeux gonflable
 - Carriole de chevaux
- Et plusieurs autres activités sur place

Spécial
d'ouverture
15 février
au 28 février

damours.ca | 450 478.1377 | 427, 5^e Avenue, Sainte-Anne-des-Plaines

QUOI FAIRE?

NORD.INFO.COM 19 février 2020 Page 23

Ouverture le 8 mars
Cabane à sucre de luxe

Gastronomie à l'érable

signée

La **Bistro**
Dent Sucrée

rabaischocs.com

bistoladentsucree.ca

Nouveauté exclusive de mars à avril
le vendredi soir en famille 4 services
Avec ou sans réservation entre 17 h 30 et 19 h

Samedi soir avec CHANSONNIER - 8 SERVICES
Brunch gastronomique du dimanche
Boutique sur place du mercredi au dimanche de 10 h à 17 h
Salle privée disponible en semaine

À 10 minutes de l'A-640 • 925, chemin Fresnière, Saint-Eustache • Sur réservation: 450 623 0062



HOROSCOPE



Alexandre Aubry
alexandre@norja.net
www.lignevision.com
1 900 456-4114 ou par cell. #4114

Signes chanceux de la semaine: Verseau, Poissons et Bélier

SEMAINE DU 22 AU 28 FÉVRIER 2020

BÉLIER (21 MARS - 20 AVRIL)
Un groupe vous offrira l'opportunité de faire un voyage avec lui. En couple, vous aurez l'âme particulièrement romantique. Célibataire, l'une des personnes qui s'intéressent à vous se manifestera de façon assez marquée à la suite de la Saint-Valentin.

TAUREAU (21 AVRIL - 20 MAI)
Vous pourriez affronter toute la gamme des émotions cette semaine. Vous aurez l'inspiration pour faire un beau voyage afin de prendre un peu de repos et d'ainsi retrouver un meilleur équilibre physique et psychique.

GÉMEAUX (21 MAI - 21 JUIN)
Une personne assez proche de vous pourrait vous faire une déclaration d'amour qui vous laissera perplexe. Au travail, vous organiserez une réunion ou un événement qui rassemblera beaucoup plus de gens que prévu.

CANCER (22 JUIN - 23 JUILLET)
Vous prendrez le temps de terminer tout ce que vous aviez déjà commencé et que vous ne cessiez de remettre à plus tard. Vous trouverez aussi un excellent remède qui améliorera considérablement votre santé.

LION (24 JUILLET - 23 AOÛT)
Vous risquez de subir beaucoup de pression au travail et vous devrez faire de gros efforts pour conclure une entente ou pour signer un contrat. Vous entreprendrez quelques exercices pour améliorer votre vitalité.

VIERGE (24 AOÛT - 23 SEPTEMBRE)
Vous passerez sûrement beaucoup de temps au bureau et une belle promotion récompensera votre zèle. Vous vous investirez en toute spontanéité dans un loisir ou un sport des plus passionnants.

BALANCE (24 SEPTEMBRE - 23 OCTOBRE)
Vous n'aurez pas la langue dans votre poche, mais vous pourriez aussi faire face à quelques critiques. Essayez d'user de plus de tact. En couple, vous vous improviserez une belle activité.

SCORPION (24 OCTOBRE - 22 NOVEMBRE)
Vous commencez à songer de plus en plus à devenir propriétaire. D'ici la fin de la semaine, vous tomberez sur une opportunité qui conviendra parfaitement à votre budget ainsi qu'à toute la famille.

SAGITTAIRE (23 NOV. - 21 DÉC.)
L'action sera au rendez-vous! Vous devrez fort probablement jouer au taxi ou du moins vous déplacer souvent. Vous pourriez également renouveler vos contrats avec certains fournisseurs de services de communication.

CAPRICORNE (22 DÉCEMBRE - 20 JANVIER)
Le « blues de l'hiver » pourrait vous frapper de plein fouet et il n'y a rien de mieux qu'un peu d'activité physique pour remédier à ce problème. Vous découvrirez possiblement un nouveau sport d'hiver.

VERSEAU (21 JANVIER - 18 FÉVRIER)
De la fatigue accumulée pourrait bien se faire sentir. Vous n'aurez qu'à faire un petit détour chez votre massothérapeute ou encore chez votre médecin pour retrouver instantanément toute votre vitalité.

POISSONS (19 FÉVRIER - 20 MARS)
Le stress est certainement le plus grand fléau du 21^e siècle. Il y aurait bien quelques changements dans votre rythme de vie que vous pourriez appliquer pour corriger cette situation.

▼ CÉGEPS EN SPECTACLE

ANDRÉANNE ET GRAHAM REMPORTENT LA FINALE LOCALE

La finale locale de *Cégeps en spectacle* du Collège Lionel-Groulx (CLG) a couronné Andréanne Boucher et Graham Connor Hudson-Jameson, duo gagnant de cette compétition étudiante. Les auteurs-compositeurs-interprètes ont ainsi remporté une bourse de 500 \$ de la Fondation du Collège Lionel-Groulx en plus de représenter le Collège à la finale régionale de *Cégeps en spectacle*, au Collège de Valleyfield, le samedi 14 mars prochain.

Étudiants en Techniques profession-



La finale locale de Cégeps en spectacle du Collège Lionel-Groulx a couronné Andréanne Boucher et Graham Connor Hudson-Jameson.

Les mots croisés de chez nous

PROBLÈME NO 1627

1	2	3	4	5	6	7	8	9	10	11	12
1											
2											
3											
4											
5											
6											
7											
8											
9											
10											
11											
12											

Horizontalement

- Caractère de ce qui est sans ornement. - Dieu guerrier.
- Dont le tranchant est aiguisé. - Unité de mesure du courant.
- Donne sa voix à une élection. - Amènes partout avec toi.
- Bière légère. - Dépense excessive.
- Une des planètes. - Venus au monde. - Possessif.
- Couvert d'iode. - Pas beaucoup.
- Préposition. - Ornement architectural. - Jeu chinois.
- Mollusque comestible. - Partie d'un vase.
- Instrument chirurgical. - Zygote.
- Trois fois. - Arrivé à destination. - Personnel.
- Engrais azoté. - Poème. - Ancienne armée.
- Exclamation enfantine. - On le lit au restaurant. - Bord d'un bois.

Verticalement

- Vieille chaussure. - Tabac.
- Lieu pour apprendre. - Ira à l'aventure.
- Médecin de nos animaux.
- Période. - Rhô. - À la mode. - Éminence.
- Dans la gamme. - Recouvrer son prestige.
- Personnel. - Salut. - Agent secret de Louis XV.
- Nez. - Ce qui n'est pas dû.
- Se dégager d'un corps. - Petit cube.
- Personnes bavardes. - Antilope.
- Très mince. - Pondéré, réfléchi. - Conjonction.
- Meurtrier de sa mère et de l'amant de celle-ci. - Possédasse.
- Ensembles de personnes qui sont en liaison. - Anniversaire.

RÉPONSES DU NO 1626

1	C	E	R	E	B	L	L	E	L	S	E
2	E	M	A	N	E	R	E	R	E	S	
3	S	I	M	O	N	N	E	I	P	S	
4	A	N	E	R	A	J	C	A	I		
5	R	E	M	E	A	R	A	B	L	E	
6	I	N	D	E	R	C	L	O	D		
7	E	T	E	A	N	C	R	E	F	K	
8	N	H	E	N	T	A	R	E	R		
9	N	O	E	L	O	R	I	E	T	A	
10	N	E	F	L	E	O	T	A	I		
11	E	T	I	R	E	L	L	N			
12	C	R	I	S	E	M	I	T	I	G	E

nelles de musique et chanson, ils se sont distingués par la pratique de plusieurs instruments de musique et la diffusion d'effets sonores, pour la création de leur numéro inspiré de l'univers d'Edgar Allan Poe. Leur créativité, leur originalité, la qualité de leur présence sur scène et l'excellent jeu à quatre mains au piano et au clavier ont grandement impressionné les juges. Rappelons que Graham Connor Hudson-Jameson avait également remporté les honneurs de la finale locale, en 2019.

PRIX COUP DE CŒUR

Composé de quatre étudiantes en Techniques professionnelles de musique et chanson, Leila Soucy, Marilou Jarry, Élodie Kpanté et Amélie Lantin, le groupe Plume a décroché le prix Coup de cœur du public, remis par l'Association des étudiantes et étudiants du Collège Lionel-Groulx. Inspirées par Walk Off The Earth, les quatre instrumentistes ont interprété deux chansons des Sœurs Boulay avec sincérité.

Pendant que le jury délibérait, le public a pu se divertir avec l'humour de trois diplômés du Collège, qui ont foulé les planches du Théâtre Lionel-Groulx pour l'occasion, soit Thomas Croft, l'humoriste Maude Lamoureux, et la finissante de l'École nationale de l'humour Joëlle Prud'homme.

Le jury était formé du parolier Yves Décary, de l'artiste professionnel Robert Éthier, et des diplômés du Collège, le comédien Iannicko N'Doua, le chroniqueur Jocelyn Lebeau et la danseuse Solène Fillion Danis.

Les gagnants du CLG présenteront à nouveau leur numéro lors de la finale régionale de *Cégeps en spectacle*, qui aura lieu à la salle Albert-Dumouchel du Collège de Valleyfield, le samedi 14 mars, à 19 h 30. Les billets seront en vente en ligne au coût de 12 \$ avec le code promotionnel «Lionel». C'est lors de cette finale régionale que nous saurons si Andréanne Boucher et Graham Connor Hudson-Jameson représenteront le CLG à la finale nationale.

TYROPARC
Parc d'aventures en montagne
Mountain Adventure Park

Payez 30\$
Obtenez 50\$

rabaischocs.com

Payez 30\$
Obtenez 50\$

BRAYO
ÉLECTROS MÈUBLES MATÉLAS

SUR rabaischocs.com

VOS SPORTS

NORDINFO



Photo Nicolas T. Parent

**CHAMPIONNATS DU
MONDE JUNIOR**

**LES
NOUVELLES
SONT BONNES
POUR LES
PATINEURS
D'ICI**

PAGE 27

VOS SPORTS

MEGAGYM
BLAINVILLE

SESSION PRINTEMPS
Du 9 mars au 24 mai
Inscription en cours

CAMP DE JOUR
DE GYMNASTIQUE
Du 25 juin au 26 août.
Prix par jour \$47.50
Prix par semaine \$225

ES-TU PRÊT?
Inscris-toi
sur Blainville.ca

Megagym.org
info@megagym.org

849791_53460_2

847859_84861_2

**LES
HABITATIONS
J.M. MAYER**
514-951-5762
www.habitationsjmmayer.com

CONSTRUCTION NEUVE, RÉNOVATION ET
GESTION DE PROJETS DEPUIS 3 GÉNÉRATIONS

www.habitationsjmmayer.com

**L'EXPÉRIENCE
AU SERVICE DE VOTRE IMAGINATION**

Aucun projet n'est trop complexe pour notre équipe! Plus le défi est ambitieux, plus nous avons l'occasion de mettre notre expérience au service de votre imagination. Nous avons la capacité de comprendre et d'imaginer ce que vous souhaitez et les compétences pour faire de votre rêve une réalité!

À votre service
depuis 1979

Terrain de
8 500 pieds carrés
disponible sur la
61^e Avenue Ouest,
Blainville.

Nous pouvons
réaliser une
habitation
à votre image!

Jean-Marie Mayer
Mathieu Mayer
Mathieu
Gabriel



DES ERREURS QUI FONT MAL

Nous avons vécu une séquence de trois matchs plus difficile, alors que la formation a entre autres affronté deux puissances de la ligue, soit l'Océanic de Rimouski (vendredi dernier) et le Phoenix de Sherbrooke (dimanche). Nous n'avons pas joué du mauvais hockey, à vrai dire. Ce n'est pas une question de mauvaise attitude ou de manque d'effort.

Des erreurs expliquent ces deux défaites. Les adversaires comptent sur un alignement complet, talentueux et puissant. Ils ont simplement profité de ces erreurs que nous avons commises. De notre côté, nous n'avons pas réussi à capitaliser sur nos chances de marquer.

J'ai vu des athlètes qui font preuve de beaucoup de caractère et lors du match présenté à Rimouski, nous sommes revenus très forts, avec autorité, alors que nous tirions de l'arrière par plusieurs buts. Les joueurs n'ont pas su profiter d'opportunités, mais nous avons sans doute joué selon notre identité. Nos jeunes ont définitivement fait preuve d'acharnement au cours de la dernière fin de semaine.

Nos matchs contre Rimouski et Sherbrooke sont l'exemple du fait que le pointage final n'est pas l'unique facteur à considérer lorsqu'on analyse un match. Le pointage ne détermine pas les efforts d'une formation. Plusieurs facteurs sont à considérer. Je le répète: malgré ce résultat décevant, nous n'avons pas joué du mauvais hockey. Lors de la dernière rencontre, face au Phoenix, nous avons très bien limité les chances de marquer de nos vis-à-vis.

En marge des prochains matchs, et d'une séquence plus difficile, je ne change en rien mon approche dans le cadre des entraînements, en tant qu'instructeur-chef. Il s'agira de peaufiner notre jeu et les détails importants qui nous permettront d'aller chercher des victoires importantes. Nous sommes en bonne position au classement. Il faut mettre l'accent sur le positif et sur l'identité qui est nôtre.

Sur ce, bonne semaine chers partisans!

LA FLOTTE S'INCLINE DEVANT L'OcéANIC DE LAFRENIÈRE

L'Armada de Blainville-Boisbriand avait trois rendez-vous prévus au cours de la dernière semaine. Le tout a débuté le mercredi 12 février. Les Olympiques de Gatineau étaient en action au Centre d'excellence Sports Rousseau de Boisbriand.

Ce fut un match assez serré, alors que l'Armada a ouvert la marque grâce aux efforts de Simon Pinard (24e but de la saison). Les Olympiques ont ensuite pris les devants avec deux buts sans riposte, avant de voir les adversaires faire scintiller les lumières. Maxim Bykov et Alexandre Couture ont compté respectivement leurs 17e et 9e de la présente campagne.

Résultat final: une victoire de 3-2 et deux points précieux au classement.

DEUX REVERS

Vendredi, la Flotte rendait visite à l'Océanic et Alexis Lafrenière. Les locaux ont d'abord marqué quatre buts avant la riposte de l'Armada, qui réduisait l'écart à un seul but, mais Lafrenière a confirmé la victoire des siens en inscrivant son 28e filet de la campagne. Résultat final: une défaite de 5-3.

Le Noir et Blanc terminait sa séquence de matchs par une visite rendue au

Phoenix de Sherbrooke, une autre puissance de la ligue junior majeur. Les locaux se sont signalés en premier, avec trois buts sans riposte.

Ceux-ci n'ont jamais regardé derrière. Seul le capitaine de l'Armada a inscrit un but. Il s'agissait ici d'un 22e pour Luke Henman qui disputait dernièrement son 200e match en carrière dans la LHJMQ.

Résultat final: une deuxième défaite de suite, cette fois, par la marque de 4-1.

PROCHAINS MATCHS

Malgré des résultats quelque peu décevants l'Armada est en bonne posture au classement général. Elle compte actuellement 61 points (une fiche de 29-22-3), ce qui est bon pour le 7e rang dans le circuit Courteau. Sherbrooke est au sommet, avec 90 points. Cette équipe est d'ailleurs assurée d'une place en séries éliminatoires.

L'Armada sera de retour à l'action le vendredi 21 février, alors qu'elle rendra visite aux Tigres de Victoriaville. Les joueurs de la Flotte reviendront dans la région, au complexe de Boisbriand, pour y disputer une rencontre face aux Voltigeurs de Drummondville, le dimanche 23 février, sur le coup de 15 h.

Statistiques et horaire des matchs: [https://armadahockey.ca/].



Appel d'offres 2020-002
Entretien de la chaussée
pour une période de trois (3) ans

AVIS D'APPEL D'OFFRES PUBLIC

La Ville de Bois-des-Filion désire recevoir des offres pour l'entretien de la chaussée pour les années 2020, 2021 et 2022. Les travaux consistent, sans nécessairement s'y limiter, à corriger les surfaces de pavage dégradées et à effectuer les réparations de pavage à la suite de travaux d'excavation.

Les documents d'appel d'offres pourront être obtenus par le biais du système électronique d'appel d'offres SEAO (www.seao.ca), moyennant le paiement des frais exigés par l'exploitant du système. La Ville décline toute responsabilité du fait que des documents transitant par ce système seraient incomplets ou manquants.

Seuls sont autorisés à présenter une offre les soumissionnaires ayant une place d'affaires au Québec ou dans une province ou un territoire visé par un accord intergouvernemental de libéralisation des marchés publics conclu avec le Québec et applicable à la Ville.

Pour toute question relative au présent appel d'offres ou pour fixer un rendez-vous afin de visiter les lieux, les soumissionnaires doivent s'adresser **exclusivement** au responsable identifié ci-après :

William Charette, dir. adj. et coord. des infrastructures municipales
Service des travaux publics et de l'environnement
Téléphone : (450) 621-1460 poste 151
Télécopieur : (450) 621-8483
Courriel : wcharette@ville.bois-des-filion.qc.ca

Tout manquement à cette obligation par un soumissionnaire pourra entraîner le rejet de son offre.

Pour être considérée, l'offre doit être accompagnée d'une garantie de soumission d'une valeur minimale de dix pour cent (10 %) du montant total de l'offre (taxes incluses), valide pour une période de quatre-vingt-dix (90) jours suivant la date d'ouverture des offres, sous l'une des formes décrites ci-après :

- un chèque visé, ou une traite bancaire, libellé(e) à l'ordre de *Ville de Bois-des-Filion* ; ou
- un cautionnement de soumission émis par une compagnie d'assurance autorisée par l'*Autorité des marchés financiers du Québec* (AMF) à se porter caution.

La garantie de soumission doit de plus être accompagnée d'une lettre d'engagement, émise par une compagnie d'assurance détenant un permis d'assureur délivré par l'AMF et l'autorisant à pratiquer l'activité de garantie, stipulant qu'un cautionnement, représentant une valeur de cent pour cent (100 %) du montant total de l'offre (taxes incluses), sera accordé au soumissionnaire si son offre est retenue.

Les personnes intéressées doivent prendre que la date limite pour déposer une plainte relativement à cet appel d'offres est le 2 mars 2020, à 16 h 30.

Votre offre scellée doit être déposée **avant 11 h** (heure légale du Québec), le **9 mars 2020**, au service du Greffe, à l'Hôtel de ville de Bois-des-Filion, à l'adresse suivante :

375, boulevard Adolphe-Chapleau
Bois-des-Filion (Québec)
J6Z 1H1

Les heures d'ouverture de l'Hôtel de ville sont de 8 h à 12 h et de 13 h à 16 h 30, du lundi au jeudi inclusivement, et de 8 h à 12 h, le vendredi.

Les offres reçues seront ouvertes publiquement le même jour, à 11 h 1.

La Ville de Bois-des-Filion ne s'engage à accepter ni la plus basse, ni aucune des offres reçues et n'assume aucune obligation de quelque nature que ce soit envers le ou les soumissionnaires.

Yves Brassard, ing.
Directeur Approvisionnement et gestion contractuelle

849342_40437_2
849463_40436_2



ROSEMÈRE
Vigne Fleur Grandir

AVIS D'INFORMATION
APPEL D'OFFRES

PROJET : ST-202
Rues Forget et Montclair
Remplacement de la conduite d'aqueduc

LA VILLE DE ROSEMÈRE DEMANDE DES SOUMISSIONS POUR LE PROJET SUIVANT :

DESCRIPTION DES TRAVAUX
Sans s'y limiter, les principaux travaux couverts par le présent appel d'offres consistent à faire le remplacement d'une conduite d'aqueduc sur les rues Forget et Montclair.

Les travaux comprennent également tous les travaux connexes nécessaires au parachèvement de l'ouvrage selon les plans et devis.

RÉCEPTION ET OUVERTURE PUBLIQUE DES SOUMISSIONS
Les soumissions scellées, portant le numéro de projet ci-haut mentionné, et adressées à la Ville de Rosemère, a/s de la greffière, 100, rue Charbonneau, Rosemère, seront reçues jusqu'à **10 h 00, le 20 février 2020**, et seront ouvertes publiquement au même endroit, à cette même heure.

DISPONIBILITÉ DES DOCUMENTS
Les documents de soumission sont disponibles sur SEAO, conformément à la loi.

RESPONSABLE DU PROJET
Les demandes d'information durant la période de soumission pourront être adressées à Madame Chantal Marcel, chef de service approvisionnement, par courriel à l'adresse suivante : cmarcel@ville.rosemere.qc.ca.

GARANTIE DE SOUMISSION
Pour être valable, chaque soumission devra être accompagnée d'un chèque visé, tiré d'une banque à charte ou d'un cautionnement de soumission émis par une compagnie d'assurance pour une somme égale à 10 % du montant global de la soumission, payable à l'ordre de la Ville de Rosemère. Ce cautionnement devra être valide pour une période de 90 jours à partir de la date d'ouverture des soumissions.

De plus, la soumission devra être accompagnée d'une lettre de consentement émise par une compagnie d'assurance apparaissant à la liste de l'Autorité des Marchés Financiers (AMF), garantissant l'émission, en faveur de la Ville de Rosemère, d'un cautionnement d'exécution et d'un cautionnement des obligations de l'entrepreneur pour gages, matériaux et services si le soumissionnaire devient l'adjudicataire. Chacune des garanties doit correspondre à 50 % du montant de la soumission.

ADMISSIBILITÉ
Pour être admis à soumissionner, un soumissionnaire doit obligatoirement :

- a) avoir exécuté au moins trois contrats pour travaux similaires au cours des cinq dernières années;
- b) avoir un établissement au Québec ou dans un territoire visé par un accord intergouvernemental de libéralisation des marchés applicables à la Ville

RÉSERVE
La Ville ne s'engage à accepter ni la plus basse, ni aucune des soumissions reçues, ni à encourir aucune responsabilité, ni aucuns frais d'aucune sorte envers le ou les soumissionnaire(s).

FAIT À ROSEMÈRE CE 3 FÉVRIER 2020.

La greffière par intérim,
MARIE-CLAUDE THEMENS

849342_40437_2
849463_40436_2

UN COUPLE DE PATINEURS SERA DES PROCHAINS MONDIAUX JUNIORS

DES ATHLÈTES BRILLENENT SUR LA SCÈNE CANADIENNE



Kelly Ann Laurin et Loucas Éthier seront des Championnats du monde junior de Tallin, capitale de l'Estonie.

Nicolas T. Parent
nparent@groupejcl.ca

Une poignée d'athlètes en patinage artistique de la MRC de Thérèse-De Blainville connaissent d'excellents résultats présentement, sur les scènes canadienne et internationale. Yvan Desjardins, un entraîneur qui suit de très près l'évolution de ces espoirs, n'a que de bons mots et de belles nouvelles à partager, en vue des Championnats du monde junior qui se dérouleront en début mars, dans la capitale estonienne qu'est Tallin.

C'est à cet endroit que Kelly Ann Laurin et Loucas Éthier, un couple de patineurs d'ici, seront en action, et ce, très prochainement. Ils reviennent tout juste d'une compétition en Allemagne, où ils ont remporté la première place. Avec cette victoire, ils sont assurés d'une présence à ce rendez-vous d'envergure, présentée en Europe du Nord et mettant en vedette ce que l'on peut considérer comme étant la crème de la crème au niveau mondial.

Ce couple de sportifs des Basses-Laurentides est d'ailleurs devenu médaillé de bronze junior, comme le mentionne M. Desjardins, en entrevue téléphonique.

«Ils ont atteint des objectifs importants, alors qu'ils étaient à leur première année junior. Ils ont connu leur première compétition internationale en octobre, en Pologne. Ce fut de belles performances!»

Pour faire une belle suite à leur podium obtenu aux Championnats canadiens, ils devaient se rendre en sol allemand; endroit où ils disputaient une compétition en vue des fameux Championnats du monde de Tallin.

«Ils envoient deux couples canadiens en Allemagne et celui qui performe le mieux va directement en Estonie pour représenter notre pays aux Mondiaux juniors!»

DES PERFORMANCES INDIVIDUELLES

Comme les autres patineurs soulignés dans cet article, Anthony Paradis (que l'on aperçoit à la une de cette section) s'entraîne au sein de l'école Excellence Rosemère, un plateau sport-études reconnu par Patinage Québec qui regroupe d'excellents athlètes de la région, ainsi que des entraîneurs des plus qualifiés, qui poussent sans cesse les jeunes vers l'excellence.

«Anthony évolue dans la catégorie pré-novice, ayant participé au Défi du Canada. Il s'agit ici du Championnat canadien pour sa catégorie.»

L'athlète âgé de 12 ans a d'ailleurs terminé au 4e rang l'année dernière, à pareille compétition. Lors de l'édition présentée en décembre, à Edmonton, il est devenu vice-champion canadien dans sa division.

«L'objectif était de monter sur le podium et il a réussi! Anthony a vécu une expérience et des prestations incroyables.»

Un autre patineur, Nicolas Nadeau, a terminé 5e au Canada, chez les seniors, aux mêmes championnats nationaux; ce qui était très près du top 3 qu'il s'était fixé comme objectif, afin de poursuivre sa saison aux Championnats des quatre continents.

«Nous sommes à préparer des nouveautés pour la prochaine saison, de son côté. La compétition à venir sera au mois d'août. Il aura cependant des spectacles prévus très bientôt. L'objectif, pour Nicolas, sera de préparer le tout!»

Cela dit, d'autres athlètes de la région ont participé à ce fameux rendez-vous, soit Britannie Grenier (6e chez les juniors dames), Emmanuelle Proft (11e chez les juniors dames), ainsi qu'Esther Feinberg et Alexandre Simard (6e chez les couples juniors). Ce dernier a également décroché une 18e place chez les juniors messieurs.

«Nous avons une belle relève qui se prépare pour les Championnats québécois! Comme mentionné, nous sommes un plateau sport-études reconnu par Patinage Québec et nous offrons l'encadrement parfait pour que les athlètes se développent sur la scène nationale et internationale», de conclure Yvan Desjardins, entraîneur à l'école roseméroise.

Pour plus d'informations concernant cette institution sportive et pour suivre les performances de ses athlètes d'exception, visitez la page Facebook officielle nommée «École Excellence Rosemère».

ROSEMÈRE
Vivre Fleurir Grandir

AVIS D'INFORMATION

APPEL D'OFFRES
SERVICES PROFESSIONNELS

PROJET : ST-173
Plans, devis et la surveillance des travaux pour la réfection de la passerelle du marais Tylee à Rosemère

LA VILLE DE ROSEMÈRE DEMANDE DES SOUMISSIONS POUR LE MANDAT SUIVANT :

DESCRIPTION DES TRAVAUX

Le mandat consiste en la fourniture de services professionnels relatifs à l'élaboration des plans, devis et la surveillance des travaux pour la réfection de la passerelle du marais Tylee à Rosemère.

RÉCEPTION ET OUVERTURE PUBLIQUE DES SOUMISSIONS

Les soumissions scellées, portant le numéro de projet ci-haut mentionné, et adressées à la Ville de Rosemère, a/s du service du greffe, 100, rue Charbonneau, Rosemère, seront reçues jusqu'à 10 h, le 2 mars 2020 et seront ouvertes publiquement au même endroit, à cette même heure.

DISPONIBILITÉ DES DOCUMENTS

Les documents de soumission sont disponibles sur le site internet de SÉAO, conformément à la loi.

RESPONSABLE DE L'INFORMATION AUX SOUMISSIONNAIRES

Les demandes d'information pourront être adressées à Mme Chantal Marcel, chef de service de l'approvisionnement, par courriel à l'adresse suivante : cmarcel@ville.rosemere.qc.ca.

ÉVALUATION DE RENDEMENT

La politique d'évaluation de rendement des adjudicataires s'applique à ce contrat selon les critères du devis.

ÉVALUATION DES ADJUDICATAIRES

La responsable de l'application de la politique de l'évaluation du rendement des adjudicataires est Mme Nathalie Legault, directrice de la planification et du développement durable, nlegault@ville.rosemere.qc.ca.

ADMISSIBILITÉ

Seules seront considérées aux fins d'octroi de mandat, les soumissions des consultants ayant un établissement au Québec ou dans un territoire visé par un accord intergouvernemental de libéralisation des marchés applicable à la Ville.

RÉSERVE

La Ville ne s'engage à accepter ni la plus basse, ni aucune des soumissions reçues ou ouvertes, ni à encourir aucune obligation ou responsabilité, ni aucuns frais d'aucune sorte envers le ou les soumissionnaire(s).

FAIT À ROSEMÈRE CE 11 FÉVRIER 2020.

La greffière par intérim,

MARIE-CLAUDE THEMENS

849343_40437_2



848554_56165_2

SAGUENÉENS vs ARMADA
SAMEDI 29 FÉVRIER 16H - GRATUIT SI TON ANNIVERSAIRE EST LE 29 FÉV.



ARMADAHOCKEY.CA OU 450-276-2328 POSTE 1

★ BILLETS À PARTIR DE 12\$ ★



AGENDA D'ICI

Avis: veuillez prendre note que la publication gratuite de messages dans l'agenda communautaire est réservée aux organismes sans but lucratif (maximum de 50 mots). Préparez votre communiqué et envoyez-le par télécopieur au 450 472-1638, ou à l'adresse suivante: gblais@groupejcl.ca avant le lundi, à midi. Version intégrale publiée au [www.groupejcl.com]. La rédaction

baseball poche à 13h et pétanque à 19h, au local. Le mercredi 26 février: pétanque à 13h, au local. Les jeudis 20 et 27 février: cours de danse en ligne, au coût de 5 \$, au local avec Sylvain Lepage (débutant: 9h45 à 10h45/13h30 à 14h30/18h30 à 19h30; Inter-avancé: 10h45 à 12h/14h30 à 16h/19h30 à 21h.) Renseignements: Madeleine Larose, présidente, au 450 435-4969, ou Francine Daigle, vice-présidente, au 450 304-2349.

LES RENCONTRES AMICALES

Dîner tous les deux mercredis, de 11h à 14h, à la salle communautaire de l'église de Sainte-Thérèse. Prochaines dates: 19 février, 4 et 18 mars, 1er, 15 et 29 avril, ainsi que le 13 mai. Le dîner est suivi d'un bingo. Une invitation est aussi lancée aux gens qui voudraient s'impliquer à titre de bénévole (cuisiniers recherchés). Renseignements: Gilbert Limoges au 450 430-7308 ou Paul Mathieu au 579 630-1947.

DU QUÉBEC À COMPOSTELLE

Le Camino Francés, en Espagne, est le chemin qui a fait la renommée de Compostelle. Chemin mythique, son parcours riche d'histoire et d'attraits attire des pèlerins de partout dans le monde. Pour en savoir plus sur cet incontournable, l'Association du Québec à Compostelle de la région Laval-Laurentides vous invite à une conférence de M. Guy Ménard, un pèlerin de notre région ayant plusieurs chemins à son actif. Venez en grand nombre l'entendre parler de ses découvertes sur le Camino francés, le mercredi 19 février, à 19h, à la salle paroissiale, au 10, rue de l'Église, à Sainte-Thérèse. Membre: gratuit, visiteur: 5 \$. Renseignements: 450 565-8821 ou ll.infos@duquebecacompostelle.org.

CLUB DE L'ÂGE D'OR DE SAINT-JANVIER, MIRABEL

Voici un aperçu des activités à venir en février. Le mercredi 19 février: bingo à 11h30, au local, coût: 5 \$. Apportez votre sandwich et nous vous donnons la soupe le dessert et le café. Le lundi 24 février:



Crématel
Simplement la CRÉMATION^{MD}

- Sans embaumement
- Sans cercueil
- Sans exposition

Transport du corps directement au crématorium

Ste-Marthe-sur-le-Lac
2924, chemin d'Oka
Tél. : 450 472-7890

Sans frais: 1 888 510-1112
www.crematel.com

BÉLAIR, René
1942 - 2020



À Blainville, le 10 février 2020, à l'âge de 77 ans, est décédé M. René Bélaire, époux de Mme Christine Williams.

Outre son épouse, il laisse dans le deuil ses filles Céline (Claude Laurin) et Cynthia (Patrick Lemoyne), ses petits-enfants Guillaume et Charlotte, son frère Georges, ses beaux-frères James (Claire) et Norman, neveux, nièces, et autres parents et amis.

Il fut confié au:
Complexe funéraire Goyer ltée
450 473-5934

Les funérailles ont été célébrées le samedi 15 février en l'église Saint-Rédempteur située au 421, boulevard Curé-Labelle, à Blainville.

Vos marques de sympathie peuvent se traduire par des dons à la Fondation Drapeau-Deschambault.



AVIS DE CLÔTURE D'INVENTAIRE

AVIS EST PAR LES PRÉSENTES DONNÉ qu'à la suite du décès de Guy-Noël GAGNON, en son vivant, domicilié au 365, chemin Grande-Côte, Rosemère (Québec), J7A 1K4, survenu le 24 juillet 2019, un inventaire des biens du défunt a été fait par les liquidateurs successoraux, Sylvain Gagnon et Mario Gagnon, le 6 février 2020, devant Me Michel Turgeon, notaire, au 1150, Grande-Allée, bureau 101, Boisbriand (Québec), J7G 2T4, conformément à la Loi.

Cet inventaire peut être consulté par les intéressés à l'étude de Me Michel Turgeon, notaire, sise au 1150, Grande-Allée, bureau 101, Boisbriand (Québec), J7G 2T4.

Donné ce 12 février 2020.
Sylvain Gagnon et Mario Gagnon, liquidateurs successoraux.



REMERCIEMENTS
au Sacré-Cœur pour faveur obtenue

Que le Sacré-Cœur de Jésus soit loué, adoré et glorifié à travers le monde pour des siècles et des siècles. Amen.

Dites cette prière six fois par jour pendant neuf jours et vos prières seront exaucées, même si cela semble impossible. N'oubliez pas de remercier le Sacré-Cœur avec promesse de publication quand la faveur sera obtenue.

D.G.

GRIGNON, Michelle (née Charron)
1948 - 2020



À Saint-Eustache, le 11 février 2020, à l'âge de 71 ans, est décédée Mme Michelle Charron, épouse de feu M. Yves Grignon.

Elle laisse dans le deuil ses enfants, Jean-François et Marie-Stéphanie (Marc), son petit-fils Marc-André, sa sœur Nicole, son frère Pierre, son beau-frère, ses belles-sœurs, neveux, nièces et autres parents et amis.

La famille recevra vos condoléances le dimanche 23 février, de 14 h à 17 h et de 19 h à 21 h, le lundi 24 février, dès 9 h au:
Complexe funéraire Goyer
147, boul. Arthur-Sauvé
Saint-Eustache 450 473-5934

Les funérailles seront célébrées ce même lundi, à 11 h, en l'église de Saint-Eustache, suivies de l'inhumation au cimetière paroissial.

La famille tient à remercier tout le personnel du CHSLD des Patriotes de Saint-Eustache, pour l'écoute et les bons soins prodigués.

Vos marques de sympathie peuvent se traduire par des dons à la Fondation Hôpital Saint-Eustache.



AVIS DE CLÔTURE D'INVENTAIRE

Prenez avis que Jean CHAREST, en son vivant domicilié au 222-179, place Fabien-Drapeau, Sainte-Thérèse, Québec, est décédé à Sainte-Thérèse, le 19 juin 2019. Un inventaire de ses biens a été dressé conformément à la loi et peut être consulté par les intéressés à l'étude de M^e Priscilla TARDIF, notaire, au 332, Grande-Côte, Rosemère (Québec) J7A 1K3, sur rendez-vous seulement.

Donné ce 15 janvier 2020, à Rosemère.

Jean CHAREST, liquidateur

849679_41285_2

AVIS DE CLÔTURE D'INVENTAIRE

Prenez avis que Gilbert LAMONTAGNE, en son vivant domicilié au 954, rue de Châtillon, Boisbriand, Québec, est décédé à Saint-Eustache, le 31 décembre 2018. Un inventaire de ses biens a été dressé conformément à la loi et peut être consulté par les intéressés à l'étude de M^e Patricia LAJEUNESSE, notaire, au 332, Grande-Côte, Rosemère (Québec) J7A 1K3, sur rendez-vous seulement.

Donné ce 31 janvier 2020 à Rosemère.

André LAMONTAGNE, liquidateur

849673_41285_2

AVIS DE CLÔTURE D'INVENTAIRE

(Avis dans le journal: C.c.Q., art. 795)

Avis est par les présentes donné que, à la suite du décès de Lise Jutras, en son vivant domiciliée au 309-15, rue Lesage, Sainte-Thérèse, Québec, J7E 3E7, survenu le 30 décembre 2019, un inventaire des biens de la défunte a été fait par la liquidatrice successorale, Lyne Gauthier, le 7 février 2020, sous seing privé.

Cet inventaire peut être consulté, sur rendez-vous, par les intéressés, à l'étude de Me Eric Vallières, notaire, sise au 1150, Grande-Allée, bureau 101, Boisbriand (Québec), J7G 2T4.

Donné ce 7 février 2020.

849203_49990_2

AVIS DE CLÔTURE D'INVENTAIRE

Avis est par les présentes donné que, à la suite du décès de Mme Rolande Gagné, domiciliée au 100, rue du Chanoine-Lionel-Groulx, Sainte-Thérèse (Québec) J7E 5E1, survenu le 24 novembre 2019, un inventaire des biens de la défunte a été fait par M. Daniel Blais, liquidateur successoral, conformément à la loi.

Cet inventaire peut être consulté par les intéressés au 14, rue du Chevalier, Blainville (Québec) J7C 4R8.

Donné ce 11 février 2020.

849301_49996_2



SAINTÉ-THÉRÈSE

Ville d'arts, de culture et de savoir

Appel d'offres - Ville de Sainte-Thérèse

Contrat 2020-10 - Travaux de réfection de la chaussée d'une partie des rues Saint-Jacques, Bélisle, boulevard des Mille-Îles Est, Sicard et Saint-Pierre

La Ville de Sainte-Thérèse demande des soumissions pour des travaux de réfection de la chaussée d'une partie des rues Saint-Jacques, Bélisle, boulevard des Mille-Îles Est, Sicard et Saint-Pierre au moyen d'une couche mince d'enrobé bitumineux.

De façon générale les travaux comprennent, sans s'y limiter :

- Rapiéçage manuel des dépressions et des nids-de-poule, mélange EC-10 675 tonnes approx.
- Nivellement et ajustement des cadres et couvercles 75 unités approx.
- Nivellement et ajustement des boîtes de vannes 10 unités approx.
- Enrobé bitumineux, mélange EC-10 posé en couche mince de 25 mm 1 750 tonnes approx.

DOCUMENTATION DISPONIBLE

Les personnes ou entreprises intéressées par ce contrat peuvent se procurer les documents en communiquant avec le service à la clientèle du «Système électronique d'appel d'offres «SEAO» au 514 856-6600 (région de Montréal) ou au 1-866-669-7326 ou en consultant le site Internet www.seao.ca en stipulant le numéro de référence 1345728. L'obtention des documents est sujette à la tarification établie par SEAO.

Si des renseignements sur l'interprétation des documents d'appels d'offres sont nécessaires, veuillez vous adresser à M. Robert Asselin, directeur général adjoint, division des services techniques au numéro suivant: 450 434-1440, poste 2230.

RÉCEPTION DES DOCUMENTS

Chaque soumission doit être placée dans une enveloppe cachetée portant la mention :

Ville de Sainte-Thérèse
Hôtel de ville
6, rue de l'Église
Sainte-Thérèse (Québec) J7E 3L1

L'enveloppe de retour doit être clairement identifiée au numéro de contrat du présent appel d'offres, dans le coin inférieur gauche, et le nom de l'entreprise qui la dépose et son adresse légale dans le coin supérieur gauche.

Les enveloppes seront reçues jusqu'à 11 h, le mercredi 11 mars 2020 et seront ouvertes publiquement, le même jour aussitôt que possible après l'heure limite, en la salle du conseil municipal, 6, rue de l'Église, Sainte-Thérèse (Québec) J7E 3L1.

ASSUJETTISSEMENT

A moins d'indication contraire, cet appel d'offres est assujéti à l'annexe 502.4 de l'Accord sur le commerce intérieur (ACI) et lorsqu'applicable, aux l'Accords de libéralisation des marchés publics du Québec et de l'Ontario (AQO) et du Québec et du Nouveau-Brunswick (AQNBS).

ADMISSIBILITÉ

Seules sont considérées aux fins d'octroi du contrat, les soumissions des entrepreneurs et des fournisseurs, en outre de ceux ayant un établissement au Québec et qui sont détenteurs d'une licence de la Régie des entreprises en construction du Québec, qui ont un établissement dans une province ou un territoire visé par un accord intergouvernemental de libéralisation des marchés applicables à la Ville de Sainte-Thérèse.

Chaque soumission devra être accompagnée du formulaire assermenté intitulé «Déclaration du soumissionnaire» inclus dans les documents d'appel d'offres, également disponible sur le site internet de la Ville de Sainte-Thérèse www.sainte-therese.ca, sous la rubrique «Ville / Faire affaire avec la Ville» et émanant de la politique de gestion contractuelle de la Ville de Sainte-Thérèse adoptée sous l'autorité du règlement numéro 1290 N.S., également disponible sur le site internet précité.

De plus, la Ville de Sainte-Thérèse s'est dotée d'une procédure portant sur la réception et l'examen des plaintes formulées dans le cadre de l'adjudication d'un contrat à la suite d'une demande de soumissions publique ou de l'attribution d'un contrat de gré à gré avec un fournisseur unique, comportant une dépense égale ou supérieure au seuil minimal de demande de soumissions publique. La politique portant sur cette procédure est également disponible sur le site internet de la Ville.

GARANTIE DE SOUMISSION

Chaque soumission devra être accompagnée d'un chèque visé tiré d'une banque à charte du Canada, payable à la Ville de Sainte-Thérèse, d'un montant d'au moins dix pour cent (10 %) du prix total de la soumission, ou d'un cautionnement de garantie égal au même montant, valide pour une période de 90 jours.

Chaque soumission devra être accompagnée d'une lettre d'une compagnie d'assurances certifiant qu'elle émettra un cautionnement d'exécution, et un cautionnement pour gages et matériaux, chacun d'une valeur de 50 % du montant de la soumission.

La Ville de Sainte-Thérèse ne s'engage à accepter ni la plus basse ni aucune des soumissions reçues sans encourir aucune obligation, ni aucuns frais d'aucune sorte envers le ou les soumissionnaires.

DONNÉ À SAINTÉ-THÉRÈSE, ce 19 février 2020

Avis numéro : C-2020-10

Sylvie Trahan, avocate, OMA
Greffière et directrice des services juridiques

849537_40439_2

05	Commerces à vendre / à louer	84	Motos / motoneiges / bateaux / VTT / motomarines à vendre
06	Fermes à vendre	85	Bicyclettes à vendre
07	Terres / terrains à vendre / à louer	101	Offres d'emploi
08	Terres recherchées	102	Demandes d'emploi / banque de CV
09	Bâtiments commerciaux à vendre / à louer	103	Occasions d'affaires
21	Logements à louer	104	Gardiennes disponibles / demandées
22	Condos à louer	106	Aides-domestiques disponibles / demandées
23	Maisons à louer	109	Musiciens / artistes
24	Logements / maisons demandés(es)	110	Discomobile
25	Logements / maisons à partager	118	Santé / médecines douces
26	Chambres à louer	119	Coiffure / esthétique
27	Résidences de personnes âgées	120	Toiture
41	Bureaux à louer	121	Offres de services
42	Locaux à louer / à vendre	122	Paysagiste / abattage d'arbres
43	Entrepôts / Entreposage	123	Déneigement
44	Garages à louer	124	Peinture / joints
45	Salles à louer	125	Déménagement
46	Chalets à louer / à vendre	126	Rembourrage
47	Vacances	127	Couture
59	Recyclage	128	Astrologie / cartomanie
60	Articles demandés	129	Activités sociales
61	Meubles à vendre	130	Impôts / comptabilité
62	Électroménagers à vendre	131	Cours
63	Ventes de garage	132	Covoiturage
64	Informatique	140	Prêts sur gages
65	Instruments de musique	141	Méli-mélo
66	Divers à vendre	142	On demande à acheter
67	Antiquités	143	Perdu
68	Animaux à vendre	144	Trouvé
69	Bois de foyer à vendre	145	À donner
70	Tentes / roulottes / motorisés à vendre	146	Remerciements / prières
80	Machinerie lourde / agricole	147	Souhaits
81	Voitures / camions à vendre	148	Services financiers
82	Véhicules demandés	149	Argent à prêter
83	Remorques à vendre	150	Condos à vendre
		151	Propriétés à revenu à vendre
		153	Visites libres
		154	Propriétés à vendre

AVIS À NOS ANNONCEURS

L'article 242 de la Loi sur la protection du consommateur stipule que: «AUCUN COMMERÇANT NE PEUT, DANS UN MESSAGE PUBLICITAIRE, OMETTRE SON IDENTITÉ ET SA QUALITÉ DE COMMERÇANT.» Nos annonceurs se doivent de publier leurs annonces en conformité avec cette loi. Veuillez noter que la responsabilité des journaux L'ÉVEIL, NORD INFO, LA VOIX DES MILLE-ÎLES et LA CONCORDE se limite à une insertion d'une annonce erronée. Nous vous demandons de bien vérifier votre annonce dès la première parution.

450 974-2244

Commandez vos petites annonces par Internet à petitesannonces@groupejcl.com.

21 LOGEMENTS À LOUER

ST-JOSEPH-DU-LAC: Grand 5.1/2, rénové à neuf, style condo, frais peints, lieu sécuritaire, près de 640, grand cabanon, 2 places de stationnement. Disponible maintenant. 514-743-5328.

22 CONDOS À LOUER

STE-THERÈSE: près de la gare, condo NEUF à louer, 3.1/2, 864pi.ca., 993\$/mois. Planchers bois, échangeur d'air, a/c, très ensoleillé. Stationnement. Disponible 1er avril. 514-914-3623.

23 MAISONS À LOUER

DEUX-MONTAGNES: rue Stoney Point, 3c.c., 2s.d.b., pas de chien. Enquête de crédit. Libre 1er juillet, 1415\$. 514-946-2779.

26 CHAMBRES À LOUER

BOISBRIAND: meubles fournis dans la chambre (1 lit double, 2 tables de chevet, 2 étagères). Accès cuisine, s.d.b., laveuse, sècheuse, câble. 1 stationnement. Autobus au coin de la rue. Non fumeur. Pas d'animaux. Libre 1er juillet, 450\$/mois. 514-865-7344.

27 RÉSIDENCES PERSONNES ÂGÉES

RÉSIDENCE POUR PERSONNES ÂGÉES AUTONOMES ET SEMI-AUTONOMES: accréditée, reconnue pour ses succulents repas. Familial et chaleureux. Soins personnalisés. Service tout inclus. Visite du médecin à la résidence. Notre politique est basée sur le respect, la sécurité et le bien-être des résidents. Pour informations, 450-419-5343, 514-812-4686.

41 BUREAUX À LOUER

CLINIQUE DE SOINS-ESTHÉTIQUES: établie à Blainville depuis 13 ans, propose 2 locaux à sous-louer pour professionnels autonomes. Idéal pour: Massothérapeute, technicienne en pose de cils ou ongles, naturopathe... Locaux disponibles dès juin 2020, frais de location, 450\$/mois, chauffé et éclairé. Pour plus d'informations, 450-818-0204.

42 LOCAUX À LOUER / À VENDRE

BOISBRIAND, LOCAL COMMERCIAL: Entre autoroutes 13 et 15, très bien situé. 600pi.ca. Libre immédiatement, 950\$/mois tout inclus. RÉDUCTION de 200\$/mois la première année sur un bail de 3 ans. Jacques, 514-594-3633, 819-838-4887.

43 ENTREPÔTS / ENTREPOSAGE

MINI-ENTREPÔTS: chauffés, 7X12, 10X15, 10X20, rez-de-chaussée. Boul. René-A. Robert, Location d'Outils Ste-Thérèse 450-435-6711.

45 SALLES À LOUER

SALLE COMMUNAUTAIRE située à Ste-Marthe-sur-le-Lac: capacité 50 personnes. Cuisine disponible, très propre. AIR CLIMATISÉ. Location pour quelques heures, la journée ou la soirée. Pour plus d'informations, 450-974-7089.

21 LOGEMENTS À LOUER

61 MEUBLES À VENDRE

GRENIER POPULAIRE: Meubles divers, à bons prix. 450-623-5891.

66 DIVERS À VENDRE

GRENIER POPULAIRE: vêtements et articles de maison. À bons prix. 450-623-5891.

81 VOITURES / CAMIONS À VENDRE

ATTENTION! ATTENTION! Besoin d'une auto. Problème de crédit? C'est fini. Aucune enquête de crédit. Financement sur place. Voiture, camion, van. Léger dépôt requis. Robert Cloutier Autos 450-446-5250 ou 514-830-0098 1-888-446-5250. www.robertcloutierautos.com

101 OFFRES D'EMPLOI

COMPAGNIE DE VENTILATION: recherche couvreur et journalier, pour effectuer des travaux de toiture, installation de soffites et d'isolation. Alain, 450-434-7799.

101 OFFRES D'EMPLOI

ASSISTANTE-DENTAIRE RECHERCHÉE: poste permanent, de jour, les mardi, mercredi, jeudi, à Ste-Anne-des-Plaines. Communiquez avec Dr. Montpetit, 450-478-0089 ou envoyez CV: 183-B, boul. Ste-Anne, Ste-Anne-des-Plaines, J0N 1H0.

CABANE À SUCRE AU PIED DE COCHON (pour la saison des sucres et saison estivale): est à la recherche de PLONGEURS(SSES)/ CUISINIER(ÈRE)/ PÂTISSIER(ÈRE)/ BOULANGER(ÈRE), à temps plein et temps partiel, sur semaine et fin de semaine, de jour et de soir. Pour informations, Philippe Labelle, 438-889-2981. phil.labelle91@gmail.com

CHAUFFEUR-DÉMÉNAGEUR classe 5, permis valide, 20\$/hre, avec expérience. Doit être en bonne condition physique et fiable. Communiquez, 450-491-5441.

FEMME DEMANDÉE: Pour entretien de bureau, à Boisbriand. 450-625-6190.

101 OFFRES D'EMPLOI

101 OFFRES D'EMPLOI

PRÉPOSÉ(E) D'AIDE À DOMICILE, AVEC OU SANS VOITURE: pour ménage, repas, courses. Temps plein/partiel, de jour. Conciliation travail/famille, remboursement des frais de déplacements. Bienvenue étudiants et semi-retraités. Régions MRC Thérèse-de-Blainville et Deux-Montagnes. 450-979-2372, ext.230, info@acsbl.org

101 OFFRES D'EMPLOI

COMMIS AUX INVENTAIRES: temps partiel, 13.25\$/hre, allocation pour véhicule. C.V. à: pmorin@groupepareviau.com

VENDEUSE: avec expérience dans la vente, temps plein et temps partiel. Bijouterie située à la Place Rosemère. 450-437-5458.



BOIS-DES-FILION

ASSISTANT GÉRANT

- Temps plein
- 1 à 2 ans d'expérience et plus
- Disponible jour, soir et fin de semaine

Envoyer CV par fax au 450-965-0476
ou par courriel à jlussier@pj.jeancoutu.com

07 TERRES / TERRAINS À VENDRE / À LOUER

TERRE 75 ACRES: Accès lac, construisable, électricité. Estérel / Sainte-Marguerite-du-Lac-Masson. 579-990-2703.

21 LOGEMENTS À LOUER

DEUX-MONTAGNES: 4.1/2, pas de chien. Enquête de crédit. 1er juillet. 514-946-2779.

DEUX-MONTAGNES, 8e AVENUE, 1 MOIS GRATUIT: 4.1/2, libre immédiatement. 3.1/2, libre 1er avril. Endroit très tranquille. Balcon. Eau chaude fournie. Insonorisé (immeuble béton). Près gare. Stationnement. Aucun chien. Enquête crédit. 514-978-3937.

LAVAL-OUEST: Immeuble 55 ans et plus. Grand 3.1/2, chauffé, éclairé, 645\$/mois. Libre 1er avril. 450-472-0926, Domaine Chénier.

21 LOGEMENTS À LOUER

(MIRABEL) ST-JANVIER: 4.1/2, libre 1er mars 2020. Non fumeur, pas d'animaux. Enquête de crédit. 450-435-2947.

OKA: 3.1/2, bachelor neuf à louer, non fumeur (sans fumée), pas d'animaux, deux stationnements, déneigement inclus. Enquête de crédit. Disponible à partir du 15 février 2020. Contactez Josée 514-269-3248.

ST-AUGUSTIN: bachelor 4.1/2, demi sous-sol, bien éclairé. Entrée indépendante. Non fumeur. Chauffé, éclairé, déneigé, 720\$/mois. Libre juillet ou avant. 450-806-0776.

STE-THERÈSE: 1.1/2, 2.1/2, 3.1/2, 4.1/2 immédiatement et juillet. Michel Guay, 514-519-6089, 450-419-0710.

STE-THERÈSE: 4.1/2 dans 6 logements, dernière étage, tranquille. Pas d'animaux. Non fumeur. Libre 1er juin ou juillet. Rénové. 715\$. 514-984-1332.

ST-EUSTACHE: 4.1/2, 1er étage. Grande-Côte, coin 12e Ave., 1er juillet. Crédit /références. Zéro fumeur /animaux. Louis 514-898-5685.



LES ÎLOTS DE STE-THERÈSE

3 1/2 - 4 1/2 - 5 1/2

- Service de conciergerie
- Inclus: poêle et frigo (optionnel), eau chaude
- Buanderie, stationnement
- Plancher en marqueterie
- Piscine extérieure et piscine pour enfants
- Proximité du IGA et autres services

33, rue Mayer (coin Sicard), Sainte-Thérèse

Téléphone: 450 435-0360

3 1/2 - 4 1/2 - 5 1/2

TOUT INCLUS

INCLUS DANS VOTRE MENSUALITÉ :

Électricité • Eau chaude • Climatisation
5 électroménagers • Téléphone
• Câble • Internet

APPARTEMENTS NEUFS

DEUX IMMEUBLES PRÈS DE TOUT

Ste-Thérèse
450 435-3838
Blainville
450 437-8221
habitationstrigone.com



emplois d'été

2020

La Ville de Bois-des-Filion est la recherche d'étudiants, afin de combler ses postes pour l'été 2020.

- Étudiant(e) parcs et espaces verts;
- Animateur(trice) de camp de jour;
- Animateur(trice)/accompagnateur(trice) à l'intégration du camp de jour.

ville.bois-des-filion.qc.ca/emploi



Scores de
Sainte-Thérèse
recherche:
URGENT

LIVREURS(S)
avec expérience

Temps plein et temps partiel.

Vous présenter avec votre CV au
238, rue St-Charles, Sainte-Thérèse
demander Jimmy Karmiris

849317_50911_2



Entreprise de Blainville spécialisée
dans le domaine des portes, fenêtres
et revêtement.
RBQ: 1337-6181-47
1221, boul. du Curé-Labelle, Blainville
www.jplauzon.com

COMMIS AUX VENTES

| Ventes de divers produits de revêtement et fenestration.

Nous recherchons une personne avec:

- | Minimum 1 an d'expérience en vente
- | Un excellent sens du service à la clientèle.
- | Expérience avec différents logiciels un atout.
- | Entregent et facilité au travail d'équipe.

Nous offrons:

- | Salaire annuel entre 40 000 \$ et 50 000 \$
- | Avantages sociaux concurrentiels

| Fermeture annuelle durant la période des fêtes
et les vacances de la construction.

Faire parvenir CV par télécopieur: 450-430-6815
ou par courriel: informations ejplauzon.com

849471_52190_2



GARDE-PARC TECHNICIEN EN MILIEU NATUREL

Poste saisonnier

Plus grand réseau de plein air au Québec, la Sépaq administre, exploite et met en valeur les lieux grandioses qui lui sont confiés par le gouvernement du Québec. Plus de 3400 employés, passionnés de nature et ayant le désir d'offrir une expérience client hors du commun, œuvrent au sein de nos 46 établissements aux quatre coins de la province. Notre équipe vit au quotidien les valeurs de l'organisation : plaisir, inclusion, engagement, courage et excellence.

Le parc national d'Oka, un incontournable de la région touristique des Basses-Laurentides, constitue un endroit de détente privilégié, à deux pas de la grande métropole. Faites vivre une expérience remarquable à nos clients en vous joignant à notre équipe!

NOUS VOUS OFFRONS

- Faire une différence dans la connexion des gens à la nature;
- Contribuer au développement et à la protection de nos territoires et attraits;
- Rémunération concurrentielle, incluant une vaste gamme d'avantages sociaux et un programme employés;
- Défis stimulants, à la hauteur de vos ambitions, au sein d'une équipe dynamique et passionnée;
- Poste saisonnier d'avril à novembre ;
- Lieu de travail : Parc national d'Oka.

Vos responsabilités

- Concevoir différentes activités de gestion des ressources naturelles et collaborer à la mise à jour et à la réalisation du plan de conservation notamment, par l'application directe d'actions;
- Apporter son expertise et son support professionnel lors de la préparation, de l'exécution et du suivi de travaux d'immobilisations affectant le milieu naturel et nécessitant des interventions de protection;
- S'assurer du respect des différentes lois et des règlements qui en découlent aux fins de protéger les ressources et le territoire;
- Collaborer à la planification, à la réalisation et au suivi des travaux dans le parc pour minimiser les impacts;
- Proposer des mesures de mitigations environnementales;
- Réaliser des travaux techniques et recueillir diverses données, échantillons, spécimens sur les ressources naturelles dans le cadre de projets d'études ou d'aménagements retenus pour le parc;
- Participer à différentes activités du programme de sécurité publique afin d'assurer la pleine sécurité de la clientèle et du personnel;
- Communiquer à la clientèle et au personnel ses connaissances sur les ressources du parc et les techniques de protection utilisées en les sensibilisant à la mission de conservation du parc;
- Effectuer toute autre tâche connexe.

Prérequis

- Détenir un DEC dans une technique appropriée (technicien de la faune, milieu naturel, technicien forestier) et posséder 2 saisons d'expérience pertinente dans un emploi similaire;
- Détenir un permis de conduire (classe 5).
- Bonne connaissance du milieu naturel (faune, flore).
- Avoir une excellente maîtrise du français pour la rédaction de rapports.
- Démontrer de la créativité, de l'autonomie et de l'esprit d'initiative.
- Pouvoir utiliser les logiciels de la suite Microsoft Office (Word, Excel et PowerPoint).
- Connaissance du territoire souhaitable, expérience en service à la clientèle.
- Expérience en piégeage des animaux à fourrures.
- Être disponible pour travailler sur des horaires flexibles (incluant les fins de semaine).

Spécifications

- Poste saisonnier de la catégorie de personnel syndiqué ;
- Salaire offert : 20,68 \$ de l'heure ;
- Dates de l'emploi: avril à novembre ;
- Possibilité de prolongation
- Lieu de travail : Parc national d'Oka.

Venez vivre l'expérience!

Veillez postuler en ligne à www.sepaq.com/emplois ou à l'adresse suivante oka-emplois@sepaq.com avant le 28 février 2020. Bienvenue aux retraités!

Les candidatures seront traitées en toute confidentialité La Sépaq souscrit au programme d'équité en matière d'emploi et encourage les femmes, les minorités visibles, les minorités ethniques, les Autochtones et les personnes handicapées à présenter leur candidature.



Emploi étudiants ou étudiantes

Le mandat

Le parc national d'Oka est à la recherche d'étudiants âgés de 16 ans et plus pour combler les emplois suivants pour la saison estivale 2020.

- Service à la clientèle,
- Restauration, bar laitier, bistro et bar,
- Location d'équipements nautiques,
- Entretien (sanitaires et terrain)
- Surveillance de camping,
- Soutien opérationnel au camping.

Les exigences particulières et le profil recherché

- Posséder des habiletés en service à la clientèle;
- Polyvalence;
- Être disponible pour travailler sur des horaires flexibles (incluant les soirs et les fins de semaine).
- Être étudiant et faire la preuve de son inscription dans une institution d'enseignement à l'automne 2020.

Les conditions de travail

Il s'agit d'un emploi étudiant.

La période d'emploi : mai à octobre.

Les conditions de travail applicables sont celles prévues à la convention collective en vigueur.

Territoire de travail : Parc national d'Oka.

Venez vivre l'expérience!

Veillez postuler en ligne à oka-emplois@sepaq.com avant le 28 février 2020.

Les demandes seront traitées en toute confidentialité

La Sépaq souscrit au programme d'équité en matière d'emploi et encourage les femmes, les minorités visibles, les minorités ethniques, les Autochtones et les personnes handicapées à présenter leur candidature.

849525_67347_1



- Sens de l'organisation
- Dévouement
- Capacité d'encadrer comme un professeur

Avez-vous ce qu'il faut?

Devenez directeur du scrutin dans la circonscription de Thérèse-De Blainville.

La gestion d'une élection fédérale à titre de directeur du scrutin, c'est un travail aussi valorisant que stimulant. À ce poste rémunéré (aux horaires variables), vous contribuerez par vos compétences au bon déroulement de l'élection dans votre collectivité. Votre travail assidu au profit du processus démocratique permettra aux électeurs canadiens de façonner l'avenir de notre pays. La capacité de communiquer dans les deux langues officielles sera prise en compte pour la sélection d'un candidat.

Jouez un rôle déterminant dans votre circonscription!

Postulez d'ici le 5 mars à elections.ca/emplois.



1-800-463-6868



849502_62546A

Autobus



Autobus G.D. inc., entreprise œuvrant dans le domaine du transport scolaire depuis plus de 46 ans, est à la recherche d'un(e) gestionnaire dynamique pour occuper le poste de:

SUPERVISEUR(E) DES OPÉRATIONS

Relevant de la directrice générale, le (la) candidat(e) verra au suivi opérationnel des activités reliées au service à la clientèle, à la gestion des 55 employés, à la répartition et à la coordination des voyages spéciaux.

VOS RESPONSABILITÉS:

- Voir aux besoins et objectifs s'appliquant à la gestion des employés (embauche, accueil, formation, intégration, suivi des mesures de performance) afin d'offrir un service de qualité;
- Collaborer et coordonner avec les représentants de la Commission scolaire l'organisation des routes lors de la rentrée de même que lorsque des modifications sont faites tout au long de l'année;
- Promouvoir un climat de travail positif et assurer le respect des normes de santé et sécurité, des procédures et des méthodes de travail;
- Agir comme personne-ressource auprès de nos clients et assister à différentes réunions;
- Répondre aux appels des clients et des conducteurs;
- Préparer et effectuer la facturation et faire le suivi des comptes impayés;
- Contrôler l'application des lois et des règlements régissant le transport routier selon la loi 430 (PECVL);
- Maximiser la qualité des services dispensés à la clientèle (gestion des plaintes).

VOS ATOUTS:

- Diplôme en gestion et/ou en logistique de transport;
- Minimum 3 ans d'expérience dans le transport et la gestion d'équipe;
- Bon sens de la communication, habileté à prendre des décisions et à trouver des solutions;
- Esprit analytique, organisation et rigueur;
- Anglais fonctionnel;
- Permis de conduire classe 2 (un atout);
- Habiletés informatiques et maîtrise des logiciels MS Office.

POURQUOI NOUS CHOISIR?

Parce qu'une de nos préoccupations premières est le bonheur de nos employé(es)! Parce que vous pourrez profiter d'un mois de vacances durant l'été et du congé du temps des fêtes. Parce que nous offrons un programme d'assurance collective et d'autres petites surprises...

Lieu de travail: 10, chemin du Petit-Chicot, Saint-Eustache

Veuillez soumettre votre curriculum vitae avant le 28 février à gd.autobus@videotron.ca.



101 OFFRES D'EMPLOI

PRÉPOSES AUX BÉNÉFICIAIRES RECHERCHÉS: 14\$/hre. Résidence d'accueil Saint-Augustin. Sylvie Hervé 438-492-8391. ressource.lgf.sh@gmail.com

106 AIDES-DOMESTIQUES DISPONIBLES / DEMANDÉES

BESOIN D'UNE FEMME DE MÉNAGE: pour entretenir votre maison ou appartement? 10 ans d'expérience. Références. 450-430-6159.

SERVICE DE SOINS ET SUPPORT DE VIE À DOMICILE: 0 à 110 ans. Repas, commissions, accompagnements. Service selon vos besoins. Avec références et reçus. Julie, 514-241-4679.

118 SANTÉ MEDECINES DOUCES MASSOTHÉRAPIE

450-431-7966 ABSOLUMENT À DÉCOUVRIR, LA MAGIE D'UN MASSAGE PERSONNALISÉ, QUALITÉ SUPÉRIEURE, SENSORIEL, EXTRÊME DÉTENTE, SAUNA, PRIVÉ. REÇU, 7/7, 9H00-22H00. ENDROIT CHAMPÊTRE, ST-JÉRÔME.

450-491-6419 MASSOTHÉRAPEUTE ET NATUROPAËTE: Massages suédois (doux), shiatsu (musculaire). Reçu, certificats-cadeaux.

450-686-8138 JE CONÇOIS MES MESSAGES pour que vous les aimiez. Thérapeute-iquement sensoriel. Reçu. France (auto.15/ St-Martin).

450-951-5928: SALON DE MASSAGE: 35, 3e Avenue, app.202, Boisbriand, J7G 1Z4, coin Grande-Côte. Reçu.

450-967-1985, LAVAL: MASSAGE DÉTENTE APPAISANT, 8h00 à 5h00, 7jours. Reçu.

514-443-3137 MASSAGE DÉTENTE: pour bonheur d'occasion. Reçu. À Ste-Thérèse.

514-706-5666. MASSAGE CONFORT DÉTENTE: lundi au samedi, 8h30-21h00. Privé. Reçu.

MASSAGE À VOTRE GOÛT: Détente, bienfait. Prix alléchant. Reçu. 514-775-8333.

101 OFFRES D'EMPLOI

118 SANTÉ MEDECINES DOUCES MASSOTHÉRAPIE

MASSAGE MÉDITERRANÉEN: Douceur, bienveillance. Ambiance chaleureuse. Reçu. Au plaisir! 514-569-3305.

119 COIFFURE / ESTHÉTIQUE

MIROIR COIFFURE (ST-AUGUSTIN): Recherche coiffeuse avec expérience, temps plein/ partiel. Clientèle variée. Nadine, 450-475-6905.

121 OFFRES DE SERVICES

450-430-3395 A.L. RENOVATION FINITION, SOUS-SOL, S.D.B. plafonds suspendus, planchers flottant/ céramique, peinture, joints. Réparations tous genres. 30 ANS D'EXPÉRIENCE. Estimation gratuite. RBQ:8305-9998-59. André. facebook.com/alrenovation1990

CONSTRUCTION PROFIX: rénovations tous genres, porte, fenêtre, finition intérieure, peinture, planchers bois/ flottant/ céramique, s.d.b., patio, cabanon, etc. RBQ.. Appelez-nous pour une soumission! Alexandre, 514-462-6350.

DÉNEIGEMENT DE TOITURE: problème d'infiltration d'eau, déglacage, déneigement urgent. 514-707-0595.

ENTRETIEN CHARTRAND: Déneigement de toiture de maison. Peinture et rénovation. Ste-Thérèse et environ. Sébastien 514-862-3782.

FEMME DE MÉNAGE/ quotidien/ grand ménage/ fenêtres. Mélissa, 514-924-1666.

HOMME D'ENTRETIEN: peut faire peinture, joints, lavage de vitres, montage de meubles et travaux extérieurs. Contactez Mario 450-304-2696 ou 514-809-4077.

MENUISERIE GÉNÉRALE: Ébénisterie, fabrication, restauration. 45 ans d'expérience. Guy Armand 514-241-4272. Votre projet est ma mission!

124 PEINTURE/ JOINTS

HOMME DE CONFIANCE À TOUT FAIRE: Peinture, planchers flottants, etc... 438-502-6617.

L'EXCELLENCE EN FINITION: Travaux peinture +joints. Expérience, honnêteté. Guillaume, 514-250-9792, 4 3 8 - 8 6 2 - 1 0 7 3 . RBQ:5591-3750-01.

101 OFFRES D'EMPLOI

124 PEINTURE/ JOINTS

1 VRAI TIREUR DE JOINTS: 30 ans d'expérience. A. L. RENOVATION 4 5 0 - 4 3 0 - 3 3 9 5 . Joints/peinture. André. RBQ:8305-9998-59. facebook.com/alrenovation1990

125 DÉMÉNAGEMENT

DÉMÉNAGEMENT BOULANGER INC.: Équipement, assurances, permis de transport. Résidentiel, commercial. 35 ans d'expérience. Petits et gros déménagements. Estimation gratuite. 450-622-5222.

DÉMÉNAGEMENT D. TOUCHETTE INC.: Depuis 1978, petits/gros déménagements. Service 7jours. Assurances. 450-430-1408.

DÉMÉNAGEMENT J.L.G.: camions 26pi., à partir 60\$/heure, assurances. 450-694-0022, Jean-Luc.

128 ASTROLOGIE /CARTOMANCIENNE

HÉLÈNE: séance de tarot. 25 ans d'expérience. Ste-Thérèse. Sur rendez-vous, 514-662-8651.

MEDIUM QUÉBEC réunit toujours pour vous les meilleurs voyant(e)s du Québec, reconnus pour leurs dons, leur sérieux, la qualité de leurs prédictions... Écoutez-les au 1-866-503-0830 et choisissez votre conseiller(e) personnel(le). Depuis votre cellulaire faite le # (carré) 5722. Pour les voir et mieux les connaître: www.MediumQuebec.com

130 IMPÔTS/ COMPTABILITÉ/ SECRÉTARIAT

128 ASTROLOGIE /CARTOMANCIENNE

ANA MÉDIUM PURE: 40 ans d'expérience, ne pose aucune question, réponses précises et datées, confidentielles. Tél. 514-613-0179. (Avec ou sans Visa /Mastercard).

129 ACTIVITÉS SOCIALES

AGENCE RENCONTRE: Temps et rencontres illimités. Brunch le samedi. www.agenceaccord.com 514-781-2546.

131 COURS

AIDE SCOLAIRE: Français, primaire à universitaire. Mathématique, primaire + sec.1-2. Progrès assuré. Enseignante expérimentée. 450-430-9501.

COURS COMPTABILITÉ: manuelle/informatisé, sur SAGE 50, TPS /TVQ, DAS, salaire, payable, recevable. Prochaine session du 25 février au 7 mai 2020. www.formationsuzanneallard.com Courriel: sallard@b2b2c.ca 450-565-4583, 450-419-2804.

148 ARGENT À PRÊTER /SERVICES FINANCIERS

PRÊT 500\$ à 1000\$. Maintenant ouvert 7 jours. Obtenez votre argent instantanément avec Sekur. Mauvais crédit accepté. Dépôt d'argent 7j/7. Crédit Yamaska 1-877-661-4721. www.credityamaska.com

SOLUTIONS à l'endettement: trop de dettes? Laissez-nous vous aider. Un seul versement par mois. 7 sur 7, de 8h à 20h. MNP Ltée, Syndics autorisés en insolvabilité. 514-839-8004.

130 IMPÔTS/ COMPTABILITÉ/ SECRÉTARIAT

IMPÔT

PARTICULIER FÉDÉRAL ET PROVINCIAL **45\$** taxes incluses TED

Sans rendez-vous du lundi au vendredi de 9 h à 21 h, samedi de 12 h à 18 h au 53, rue Saint-Charles, Sainte-Thérèse stationnement à l'arrière / bureau à l'avant

Service de : **Cueillette & Livraison \$15 extra**

tenue de livre, remises TPS/TVQ, paye DAS, impôt corporatif **450-430-7444**

services-compacc.ca NOUVEAU: www.impot.email

Portes fenêtres Saint-Eustache

Fenplast

recherche

CONSEILLER(ÈRE) AUX VENTES

Du mardi au samedi, de 9 h à 17 h
Personne pour accueillir les clients et leur expliquer la gamme de produits afin de les rediriger aux vendeurs

INSTALLATEUR (TRICE) DE PORTES ET FENÊTRES

Expérience requise
Horaire variable

Salaire compétitif et ambiance de travail agréable

Faire parvenir votre CV au : michel@vitrierierepentigny.com



LA MOISSON SUPER MARCHÉ SANTÉ - LAMOISSON.COM

ORANGES NAVEL
États-Unis



AVOCATS
Mexique



POMMES GRANNY SMITH
États-Unis



CÉLERIS JUMBOS
Mexique



TOMATES ROSES
Québec



ASPERGES
Mexique



CAROTTES EN FEUILLE



BROCOLIS
États-Unis



• Sans hormones de croissance, sans antibiotiques • Respect et bien-être des animaux • Viande Québécoise • Produits frais seulement



Boeuf haché maigre

12.98\$
kg



Cubes de boeuf à ragoût

15.98\$
kg



Filets de porc

15.98\$
kg



Belsoy

Crème à cuisson et desserts véganes

À PARTIR DE
2.15\$
250 ml et 4 x 125 g

- Préparation crémeuse végétale biologique pour la cuisson
- Desserts de soya sans OGM à saveurs variées



PEACOCK

2.75\$
200 g

Nouilles de riz

- Sans gras, sans gluten, sans cholestérol, sans OGM
- Spaghetti ou vermicelles
- Choix varié



Lavilin

À PARTIR DE
13.95\$
Formats variés

Déodorants naturels efficaces

Produits sécuritaires, purs et créés par la nature
Sans sels d'aluminium, parabènes, alcool, phtalates, BHT ou pétrole
Choix varié



VALABLE DU 20 AU 26 FÉVRIER 2020 OU JUSQU'À ÉPUISEMENT DES STOCKS
Page 32 NORD INFO.COM, 19 février 2020

842517 43959_2

Réduction de **10% les lundis**

sur les suppléments, le maquillage et soins corporels à prix régulier



360, RUE SICARD STE-THÉRÈSE - 450 437-3326

SORTIE **23** DE L'AUTOROUTE 15



Croustilles de légumes

- Une alternative sans compromis aux croustilles traditionnelles
- Sans gluten
- Choix varié



4.95\$

Formats variés



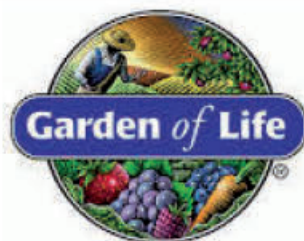
Bouchées croquantes

- Utilisez-les pour garnir vos desserts ou pour ajouter une fantaisie à vos céréales matinales
- Biologiques
- Faites avec du beurre de noix



5.65\$

284 g



Huile MCT

- Procure une énergie rapide pour le corps et le cerveau
- Se digère et s'absorbe facilement pour être rapidement convertie en énergie
- Supporte la santé du cerveau
- Biologique



À PARTIR DE

20.95\$

473 ml et 946 ml



Fruits en conserve, lait et crème de coco

- Biologiques
- Agriculture équitable
- Nouveauté : crème de coco à fouettée



À PARTIR DE

3.85\$

400 ml

Les images ne représentent pas le produit le moins cher



Croustilles

- Sans gluten
- Sans OGM
- Sans agents de conservation
- Option biologique disponible



2/6\$

Formats variés



COLLAGÈNE

LA BEAUTÉ POUR TOUT LE CORPS

49.97\$

180 comprimés ou 500 g

Pour la santé et la beauté des cheveux, de la peau et des ongles



VALABLE DU 20 AU 26 FÉVRIER 2020 OU JUSQU'À ÉPUISEMENT DES STOCKS

LA MOISSON SUPER MARCHÉ SANTÉ - LAMOISSON.COM

NORD.INFO.COM, 19 février 2020 Page 33

<p>Laits et crèmes de coco EARTH'S CHOICE</p> <ul style="list-style-type: none"> • Biologiques • Agriculture durable • Choix varié <p>À PARTIR DE 1.95\$ Formats variés</p>  <p>L'image ne représente pas le produit le moins cher.</p>	<p>Tisanes Premium STASH</p> <ul style="list-style-type: none"> • Sans OGM • Plusieurs choix sans caféine • Assortiment varié <p>2.95\$ 18 ou 20 sachets</p> 	<p>Vinaigre de cidre de pommes BRAGG</p> <ul style="list-style-type: none"> • Biologique • Cru • Non filtré • Non pasteurisé • Avec la mère de vinaigre <p>4.45\$ 473 ml</p> 	<p>Pâtes de Konjac ou de légumineuses LIVIVA</p> <ul style="list-style-type: none"> • Cétogènes • Sans gluten • Végétaliennes <p>3.95\$ 200 g et 400 g</p> 
<p>Gamme végétalienne GARDEIN</p> <ul style="list-style-type: none"> • Sans OGM • Sur produits sélectionnés • Nouveau : végé-saucisses à déjeuner <p>À PARTIR DE 4.95\$ Formats variés</p> 	<p>Farines sans gluten CUISINE SOLEIL</p> <ul style="list-style-type: none"> • Biologiques • Sans gluten • Sans allergène • Choix varié <p>À PARTIR DE 5.45\$ Formats variés</p> 	<p>Beurres d'amandes NUTS TO YOU</p> <ul style="list-style-type: none"> • Cru, crémeux ou croquant • Option biologique disponible • Choix varié, sur produits sélectionnés <p>À PARTIR DE 8.65\$ Formats variés</p> 	<p>Nettoyants et savons à vaisselle ATTITUDE</p> <ul style="list-style-type: none"> • Ingrédients rassurants • Options sans fragrance et hypoallergène disponibles • Sur produits sélectionnés <p>À PARTIR DE 2.85\$ Formats variés</p> 
<p>Kombucha Y KOMBUCHA</p> <ul style="list-style-type: none"> • Brassé à Montréal • Biologique • Cru • Saveurs variées <p>2/6\$ 514 ml</p> 	<p>Tisanes Herboriste FOUR O'CLOCK</p> <ul style="list-style-type: none"> • Plantes et propriétés variées • Sans caféine <p>À PARTIR DE 5.25\$ 20 sachets</p> 	<p>Burritos DAIYA</p> <ul style="list-style-type: none"> • Sans gluten • Sans produits laitiers • Sans soya • Surgelés <p>4.65\$ 160 g</p> 	<p>Détergents à lessive et savons à vaisselle BIO VERT</p> <ul style="list-style-type: none"> • Écologiques • Sécuritaires pour la santé • Choix varié <p>11.95\$ 4,43 L</p> 
<p>Lotions mains et corps NOVA SCOTIA FISHERMAN</p> <ul style="list-style-type: none"> • Absorption rapide • Non grasse • Ingrédients véganes de première qualité <p>À PARTIR DE 7.95\$ 100 ml et 360 ml</p> 	<p>Gamme Skin Food WELEDA</p> <ul style="list-style-type: none"> • Formule d'extraits de plantes • Hydratation de la peau • Produits variés <p>À PARTIR DE 12.95\$ Formats variés</p> 	<p>Produits de soins buccaux RADIUS</p> <ul style="list-style-type: none"> • Écoresponsables • Tête de brosse à dent interchangeable <p>-20% Formats variés</p> 	<p>Gamme visage ACURE</p> <ul style="list-style-type: none"> • 100% végétalien • Combinaison d'ingrédients purs et efficaces • Produits variés <p>-20% Formats variés</p> 
<p>Bio Superaliment BIONUTRITION</p> <ul style="list-style-type: none"> • Recommandées pour un meilleur apport nutritionnel • Parfaites pour les sportifs <p>À PARTIR DE 37.95\$ 180 capsules</p> 	<p>Gamme homéopathique Immunité HERBIER DU MIDI</p> <ul style="list-style-type: none"> • Immunho • Gris-palt • Rhumalt • Sine-usalt <p>13.95\$ 30 ml</p> 	<p>Drastix CLEF DES CHAMPS</p> <ul style="list-style-type: none"> • Rhume, grippe et infections des voies respiratoires. • Biologique <p>16.95\$ 50 ml</p> 	<p>Multivitamines PROGRESSIVE</p> <ul style="list-style-type: none"> • Pour hommes et femmes adultes en bonne santé • Peau et os • Production d'énergie • Système immunitaire <p>À PARTIR DE 17.99\$ 60 et 120 capsules</p> <p>L'image ne représente pas le produit le moins cher.</p> 



MAINTENANT À LA MOISSON

Sirop pour enfants

SURO

- Sureau canadien
- Rehausse l'immunité naturellement
- Antiviral, antibactérien

À PARTIR DE

12⁴⁵\$

118 ml et 236 ml



Gomme de sapin baumier

LÉO DÉSILETS

- Soulage les maux de gorge, la toux persistante et plusieurs autres affections des voies respiratoires

21⁹⁵\$

80 capsules



RHODIAPLEX

vitalité | performance | concentration

Fait d'eau de mer, de rhodiola, de ginsengs, de maca et d'acérola



Maintien le niveau d'électrolytes du corps pour une meilleure énergie

Aide à accroître les performances physiques

Aide à améliorer le rendement physique et mental suite à un effort

Aide au maintien des fonctions cognitives

29⁹⁵\$

30 ampoules

Chlorophylle

LANDART

- Favorise l'élimination des toxines
- Favorise l'acalination
- Détox, anti-inflammatoire et antiseptique

-20%

Formats variés



Huiles essentielles et végétales, eaux florales

DIVINE ESSENCE

- Entreprise québécoise
- Ingrédients naturels de qualité
- Biologiques

-20%

Formats variés



Santé sexuelle hommes et femmes

ENEREX



24⁹⁵\$

60 capsules

Énergie

REELIV-5

- Formule liquide à base de champignons
- Augmente le niveau d'énergie et l'endurance
- Améliore les capacités mentales et physiques

26⁹⁵\$

500 ml



Bambouil

NUTRIPUR

- Améliore l'apparence des cheveux, ongles, peau et os
- Aide à la formation naturelle de collagène



21⁹⁵\$

60 capsules

Huile d'origan

NATURAL FACTORS

- Protège contre les organismes infectieux
- Antioxydant
- Réduit l'inflammation et soutient le système immunitaire

À PARTIR DE

9⁹⁵\$

Formats variés



Protéines et aliments verts

GARDEN OF LIFE

- 20 g de protéines
- 6 légumes
- Sans sucre
- Végétalien



40⁹⁵\$

550 g et 610 g

Somni 8

NEW ROOTS

- Aide à trouver le sommeil naturellement
- Agents somnifères naturels efficaces
- Sans dépendance



À PARTIR DE

21⁹⁵\$

60 et 120 capsules

LA MOISSON SUPERMARCHÉ SANTÉ
CÉLÈBRE SES 30 ANS !

MERCI À NOS FIDÈLES CLIENTS

TIRAGES ET PROMOTIONS VOUS ATTENDENT TOUT AU LONG DE L'ANNÉE.
LAMOISSON.COM POUR LES DÉTAILS.



MEUBLAUBAINES

DES MEUBLES NEUFS À PRIX D'ENTREPÔT

VISITEZ NOTRE SITE
MEUBLAUBAINES.COM

841516_45120_2



699\$
RÉG. 899 \$, SOFA
INCLINABLE #090261

649\$
RÉG. 799 \$, CAUSEUSE
INCLINABLE #090260

399\$
RÉG. 499 \$, FAUTEUIL
BERÇANT INCLINABLE #090262

SE TRANSFORME
EN LIT !



449\$

SOFA-LIT COMPACT

Rég. 549 \$ #090672



699\$

TABLE 36 X 60 PO ET 6 CHAISES

Rég. 849 \$ #090687

BLAINVILLE

775, boul. Labelle
Tél.: 450 430-4500

MASCOUCHE

285, montée Masson
Tél.: 450 474-4643

ST-FÉLIX-DE-VALOIS

987, route 131
Tél.: 450 889-8331

BÉCANCOUR

3625, boul. Bécancour
Tél.: 819 298-2020

Spéciaux en vigueur du 12 février au 1^{er} mars 2020. Certains produits étant offerts en quantité limitée, premier arrivé, premier servi. Certaines photos sont à titre indicatif seulement. L'annonceur ne peut être tenu responsable en cas d'erreurs typographiques ou autres. *Financement conditionnel à l'approbation du service de crédit Visa Desjardins au taux de 8,9% par année. Détails en magasin.

