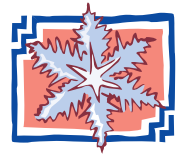




# Le COMMUNICATEUR



## AFFAIRES MUNICIPALES

### Taxes foncières 2025

Cette année, plusieurs citoyens ont constaté une hausse de leur compte de taxes. Cette augmentation découle principalement de la réévaluation des propriétés, qui modifie la richesse foncière municipale. Toutefois, la répartition des taxes ne sera pas uniforme : elle dépendra de l'évolution individuelle des évaluations foncières. Ainsi, certains propriétaires verront une hausse plus marquée en raison d'une plus forte augmentation de la valeur de leur propriété, tandis que d'autres pourraient observer un impact moins marqué.

#### Hausse de la valeur des propriétés et impact sur les taxes

- La **RFU (Richesse Foncière Uniformisée)**, qui représente la valeur totale des propriétés, a augmenté de **63 %**.
- Cette hausse est due à la montée du **marché immobilier**, qui a fait grimper la valeur des maisons et terrains.
- La municipalité a **ajusté le taux de taxation** pour limiter l'impact, en le réduisant de **0,99 \$ à 0,65 \$ par 100 \$ d'évaluation**.
- Malgré cet ajustement du taux de taxation, certains propriétaires constateront tout de même une hausse de leur compte de taxes en raison de leur hausse d'évaluation foncière.

#### Exemple d'impact sur une résidence

Année	Évaluation municipale	Taxes municipales
2024	264 100 \$	3 005.25 \$
2025	377 000 \$	3 175.40 \$
<b>Augmentation</b>	<b>+42,7 %</b>	<b>+5,6 %</b>

Grâce à l'ajustement du taux de taxation, l'impact sur le compte de taxes reste limité malgré l'augmentation de la valeur foncière.

#### Effet sur les contributions régionales futures

En plus d'influencer la taxation des citoyens, l'augmentation de la **RFU** entraînera une hausse des contributions municipales futures aux services régionaux, une augmentation qui ne sera pleinement reflétée qu'au cours des prochaines années, puisque ces coûts ne sont pas encore intégrés dans les prévisions budgétaires de 2025 :

- **MRC** : La quote-part de la municipalité augmentera, car elle est calculée en fonction de la valeur foncière. Cette année, même sans l'effet de la nouvelle **RFU**, une augmentation de 39 % (25 234 \$) est observée, en partie compensée par un crédit en hygiène du milieu de 22 810 \$, puisque les municipalités ne seront plus facturées pour la récupération. Toutefois, cette compensation ne sera plus disponible en 2026, entraînant une hausse des coûts à prévoir.

- **Régie des incendies** : Contribution ajustée en conséquence.
- **Contribution pour l'hygiène du milieu** : facturée par la MRC

**Parallèlement, la municipalité doit aussi composer avec un déficit budgétaire accumulé**

En 2023 la municipalité a enregistré un **déficit de 179 675 \$**, principalement causé par :

- Une hausse des **intérêts sur les emprunts à court terme** (+130 000 \$).
- Une baisse des **revenus en droit de mutation** (-19 729 \$).

Ce déficit a **épuisé les surplus**, laissant un solde négatif de **54 107 \$**, qui doit être compensé en **2025** pour rétablir l'équilibre budgétaire.

#### **Budget municipal et prévisions**

- **Hausse totale du budget municipal pour 2025 : 4,7 %.**
- **Hausse totale du budget, excluant le montant de 54 107 \$ destiné à combler le déficit des surplus : 2,9 %.**

Nous subissons des hausses sur plusieurs services obligatoires, notamment la collecte des déchets, la Sûreté du Québec et le déneigement, des coûts sur lesquels la municipalité n'a aucun pouvoir décisionnel.

Nous comprenons que ces ajustements peuvent susciter des questions. **Soyez assurés que la municipalité continue de gérer ses finances de manière responsable** afin de maintenir des services de qualité tout en limitant l'impact sur les citoyens.

Michel Tremblay

Maire d'Hérouxville



Équipe  
**Adam & Champagne**



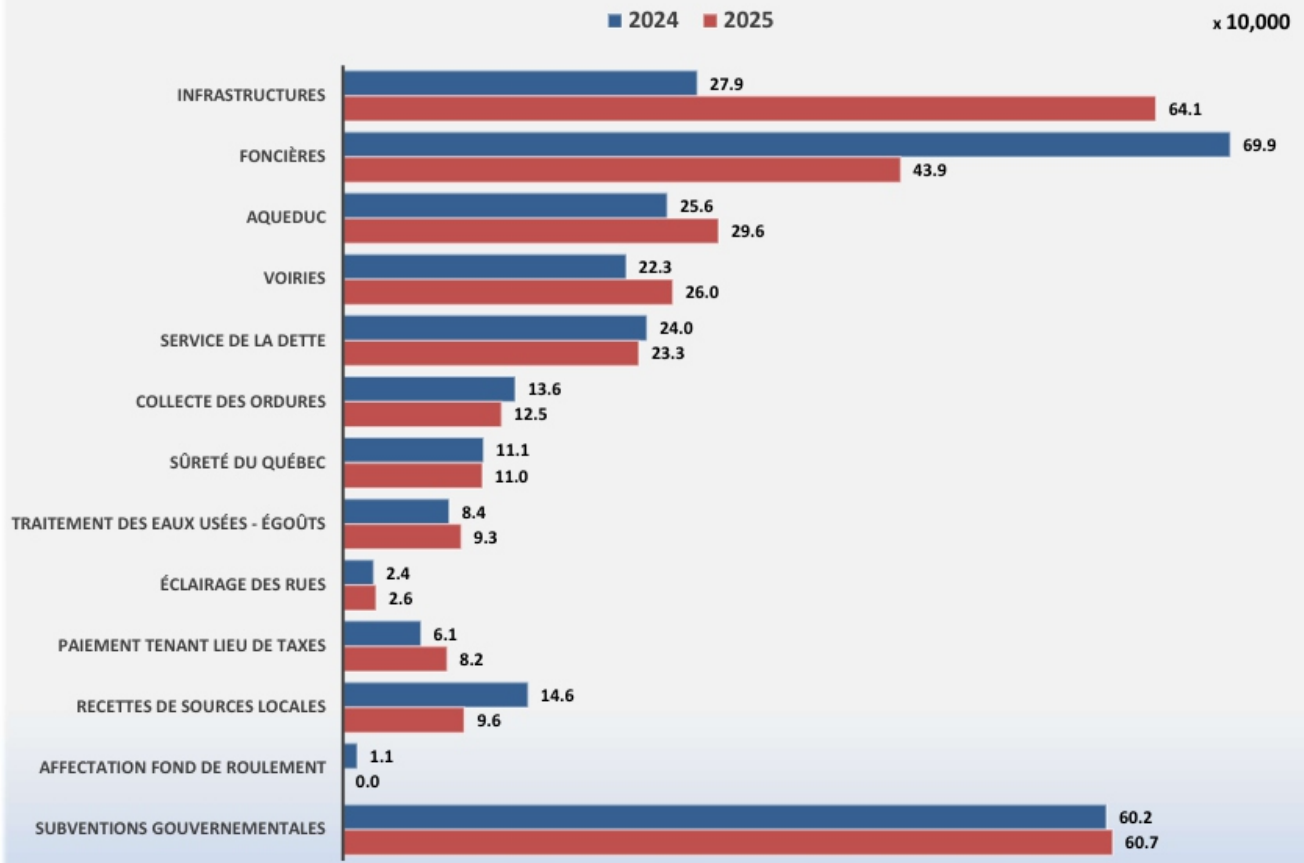
**RE/MAX**  
DE FRANCHEVILLE  
agence immobilière  
B : 819 537-5000

**www.equipeadamchampagne.com**

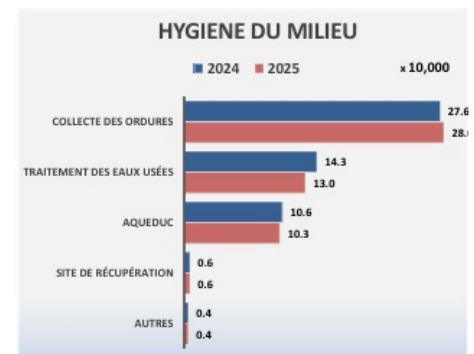
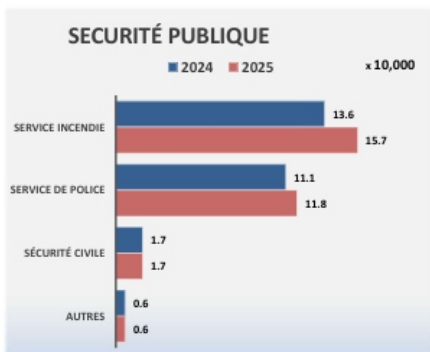
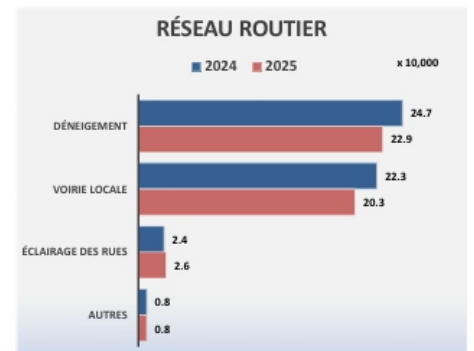
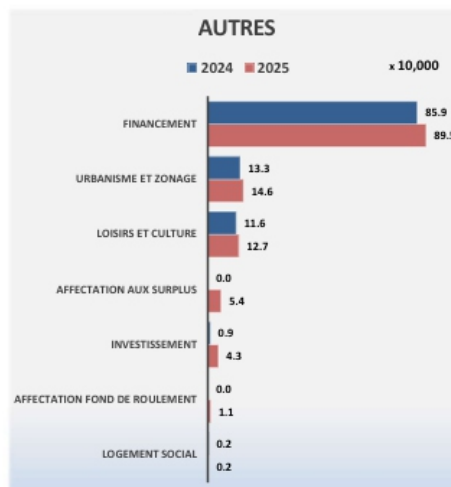
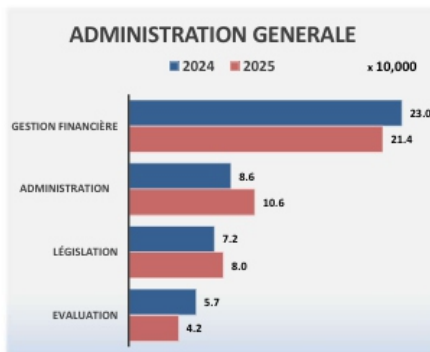
**Sylvain Champagne**  
COURTIER IMMOBILIER résidentiel  
Sylvain Champagne inc.  
**819 536-8417**  
sylvainchampagne2@gmail.com

**Jacinthe Adam**  
COURTIER IMMOBILIER  
Jacinthe Adam inc.  
**819 531-1676**  
jacintheadam@gmail.com

## COMPARATIF DES REVENUS



Les infrastructures du Rang Sud sont maintenant classées dans la catégorie des infrastructures plutôt que dans celle des taxes foncières.



TARIFICATION			
	2024	2025	
<b>LUMIÈRES DE RUES</b>	45.28	47.61	5.1%
<b>ORDURES MÉNAGÈRES</b>			
Commerces	444.39	728.48	63.9%
Logements	222.20	364.24	63.9%
Fermes	666.59	1092.72	63.9%
Chalets	111.10	182.12	63.9%
Bacs bruns	102.13	-	-
<b>EGOUT-VILLAGE</b>	176.87	164.79	-6.8%
<b>ÉGOUT - SECTEUR LAC</b>			
Logements	153.45	128.61	-16.2%
Service de la dette	1006.12	1011.21	0.5%
<b>EAU-VILLAGE ET LAC</b>			
Rendez-vous familial	1803.82	1724.00	-4.4%
Logements	138.76	132.64	-4.4%
Chalets	69.38	66.32	-4.4%
Commerces	277.52	265.28	-4.4%
Fermes	416.28	397.92	-4.4%
Service de la dette	66.21	55.69	-15.9%
<b>EAU-RANG SUD</b>			
Résidences	192.31	153.85	-20.0%
Fermes	576.92	461.54	-20.0%
Service de la dette			
Résidences	192.31	192.31	-
Fermes	576.92	576.92	-
<b>VIDANGE DES INSTALLATIONS SEPTIQUES</b>			
Chalets	85.00	109.00	28.2%
Résidences	170.00	157.00	-7.6%
<b>CALCUL DE LA TAXE SUR LA VALEUR FONCIÈRE</b>			
	¢	¢	
Taxe foncière	0.5292	0.1977	
Voirie locale	0.1688	0.1169	
Sûreté du Québec	0.0837	0.0493	
Station de pompage	0.0087	0.0135	
Place Durocher	0.0112	-	
Rang St-Pierre	0.1434	0.1307	
Rang Sud	-	0.1126	
Amélioration locale Lac	0.0345	0.0205	
Loisirs	0.0135	0.0109	

	2024	Budget 2025	
<b>DEPENSES</b>			
<b>ADMINISTRATION GENERALE</b>			
Gestion financière	230,384	214,345	-7.0%
Administration	86,267	106,329	23.3%
Législation	72,320	79,950	10.6%
Evaluation	56,798	41,999	-26.1%
<b>SECURITE PUBLIQUE</b>			
Service Incendie	135,926	157,304	15.7%
Service de police	110,630	117,998	6.7%
Sécurité civile	17,445	17,380	-0.4%
Autres	6,000	6,000	0.0%
<b>RESEAU ROUTIER</b>			
Déneigement	247,000	228,500	-7.5%
Voirie Locale	223,041	202,800	-9.1%
Éclairage des rues	24,000	25,900	7.9%
Autres	7,727	7,783	0.7%
<b>HYGIENE DU MILIEU</b>			
Collecte des ordures	275,533	279,615	1.5%
Traitement des eaux usées	142,784	130,267	-8.8%
Aqueduc	105,502	102,707	-2.6%
Site de récupération	5,775	5,750	-0.4%
Autres	4,000	4,000	0.0%
<b>LOISIRS ET CULTURE</b>			
Loisirs	99,961	109,211	9.3%
Bibliothèque	15,932	17,865	12.1%
<b>URBANISME ET ZONAGE</b>			
Urbanisme	86,213	100,580	16.7%
Développement	46,826	45,512	-2.8%
<b>LOGEMENT SOCIAL</b>			
	2,466	2,004	-18.7%
<b>IMMOBILISATIONS</b>			
	9,000	43,181	379.8%
<b>AFFECTATION AUX SURPLUS</b>			
	-	54,107	
<b>AFFECTATION FOND DE ROULEMENT</b>			
	-	10,764	
<b>FINANCEMENT</b>			
	859,453	895,290	4.2%
<b>TOTAL DES DEPENSES</b>	<b>2,870,983</b>	<b>3,007,141</b>	<b>4.7%</b>
<b>REVENUS</b>			
<b>TAXES</b>			
Infrastructures	279,376	640,813	129.4%
Foncières	699,442	439,433	-37.2%
Aqueduc	255,620	296,127	15.8%
Voiries	223,041	259,900	16.5%
Service de la dette	239,716	233,202	-2.7%
Collecte des ordures	135,702	124,889	-8.0%
Sûreté du Québec	110,630	109,698	-0.8%
Traitement des eaux usées - égouts	83,576	93,058	11.3%
Éclairage des rues	24,000	25,900	7.9%
<b>PAIEMENT TENANT LIEU DE TAXES</b>			
	61,314	81,994	33.7%
<b>RECETTES DE SOURCES LOCALES</b>			
	145,750	95,550	-34.4%
<b>AFFECTATION FOND DE ROULEMENT</b>			
	11,000	-	-100.0%
<b>SUBVENTIONS GOUVERNEMENTALES</b>			
	601,816	606,577	0.8%
	<b>2,870,983</b>	<b>3,007,141</b>	

	2024	Budget 2025	
<b>DEPENSES</b>			
<b>ADMINISTRATION GENERALE</b>			
Gestion financière	230,384	214,345	-7.0%
Administration	86,267	106,329	23.3%
Législation	72,320	79,950	10.6%
Evaluation	56,798	41,999	-26.1%
<b>SECURITE PUBLIQUE</b>			
Service Incendie	135,926	157,304	15.7%
Service de police	110,630	117,998	6.7%
Sécurité civile	17,445	17,380	-0.4%
Autres	6,000	6,000	0.0%
<b>RESEAU ROUTIER</b>			
Déneigement	247,000	228,500	-7.5%
Voirie Locale	223,041	202,800	-9.1%
Éclairage des rues	24,000	25,900	7.9%
Autres	7,727	7,783	0.7%
<b>HYGIENE DU MILIEU</b>			
Collecte des ordures	275,533	279,615	1.5%
Traitement des eaux usées	142,784	130,267	-8.8%
Aqueduc	105,502	102,707	-2.6%
Site de récupération	5,775	5,750	-0.4%
Autres	4,000	4,000	0.0%
<b>LOISIRS ET CULTURE</b>			
Loisirs	99,961	109,211	9.3%
Bibliothèque	15,932	17,865	12.1%
<b>URBANISME ET ZONAGE</b>			
Urbanisme	86,213	100,580	16.7%
Développement	46,826	45,512	-2.8%
<b>LOGEMENT SOCIAL</b>			
	2,466	2,004	-18.7%
<b>IMMOBILISATIONS</b>			
	9,000	43,181	379.8%
<b>AFFECTATION AUX SURPLUS</b>			
	-	54,107	
<b>AFFECTATION FOND DE ROULEMENT</b>			
	-	10,764	
<b>FINANCEMENT</b>			
	859,453	895,290	4.2%
<b>TOTAL DES DEPENSES</b>	<b>2,870,983</b>	<b>3,007,141</b>	<b>4.7%</b>
<b>REVENUS</b>			
<b>TAXES</b>			
Infrastructures	279,376	640,813	129.4%
Foncières	699,442	439,433	-37.2%
Aqueduc	255,620	296,127	15.8%
Voiries	223,041	259,900	16.5%
Service de la dette	239,716	233,202	-2.7%
Collecte des ordures	135,702	124,889	-8.0%
Sûreté du Québec	110,630	109,698	-0.8%
Traitement des eaux usées - égouts	83,576	93,058	11.3%
Éclairage des rues	24,000	25,900	7.9%
<b>PAIEMENT TENANT LIEU DE TAXES</b>			
	61,314	81,994	33.7%
<b>RECETTES DE SOURCES LOCALES</b>			
	145,750	95,550	-34.4%
<b>AFFECTATION FOND DE ROULEMENT</b>			
	11,000	-	-100.0%
<b>SUBVENTIONS GOUVERNEMENTALES</b>			
	601,816	606,577	0.8%
	<b>2,870,983</b>	<b>3,007,141</b>	

## PASTORALE HÉROUXVILLE

### Horaires des Activités de la Paroisse Saint-François

#### Messes

**Saint-Timothée**

**Mercredi : 16h00**

**Samedi : 19h00**

Saint-Séverin

Lundi : 9h30

Dimanche : 9h00

Saint-Tite

Mardi : 16h00

Dimanche : 10h30

**Veillez noter que, durant la saison hivernale, la messe du samedi soir à Saint-Timothée sera célébrée dans la sacristie.**

#### Chapelet et Adoration - Saint-Séverin - Jeudi de 18 h 30 à 20 h

Nous vous invitons à venir prier avec nous, à votre convenance. Vous êtes libres d'entrer et de sortir en toute simplicité. Ce sera une joie de partager ce moment de prière avec vous.

**Trois fêtes le 2 février : La Chandeleur, la fête de la vie consacrée et la fête de la présentation de Jésus au temple- Quel est le lien qui les réunit?** « La Chandeleur, du latin *candela* (« chandelle »), symbolise la lumière du Christ. Lors de la messe, la bénédiction des bougies rappelle qu'il éclaire les ténèbres. Cet événement fait écho à l'Évangile de Luc (*Lc 2, 22-40*) : Marie et Joseph, selon la loi de Moïse, présentent Jésus au Temple comme premier-né consacré à Dieu. Il est ainsi reconnu comme la lumière promise aux nations. La Chandeleur, avec ses bougies allumées, symbolise la lumière divine qui éclaire nos vies. Les bougies bénies lors de cette fête sont conservées dans les foyers, rappelant la présence de Dieu qui dissipe l'obscurité. Quant aux crêpes, leur couleur dorée et leur forme évoquent le soleil.

#### Présentation de Jésus au Temple : rencontre de la Promesse et de l'Espérance

La Présentation de Jésus au Temple marque un tournant dans sa vie d'enfant. Après quarante jours, Marie et Joseph l'offrent à Dieu. Syméon, un vieil homme « juste et religieux », reconnaît en lui l'accomplissement des promesses divines : « Mes yeux ont vu le salut, que tu as préparé à la face de tous les peuples : lumière pour éclairer les nations » (*Lc 2, 30-32*). Ces paroles annoncent la mission universelle de Jésus et la rédemption offerte à toute l'humanité.

La vie consacrée : un appel à être lumière du Christ dans le monde

Initié par le pape Jean-Paul II en 1997, le 2 février est aussi la Journée de la Vie Consacrée, une occasion de rendre grâce pour ceux et celles qui ont choisi de consacrer leur vie à Dieu à travers les vœux de pauvreté, chasteté et obéissance. Moines, religieuses, prêtres ou laïcs consacrés, ils témoignent de la présence divine par leur prière et leur service. »

(<https://diocesedelaval.fr/2-fevrier-pourquoi-est-ce-la-fete-de-la-vie-consacree>)

Notre municipalité a eu la chance d'accueillir pendant plusieurs années les Filles d'Isabelle, autrefois établies à Tavibois et aujourd'hui en retraite à Trois-Rivières. Nous nous souvenons également des Filles de Jésus, notamment Sœur Angèle Massé, qui a marqué notre communauté par son engagement en pastorale et catéchèse avant de partir à Nicolet. Sans oublier notre cher abbé Maurice Cossette, qui nous a quitté en 2021.

Nous souhaitons exprimer notre gratitude envers nos deux prêtres : Paul-Émile Landry, ordonné en 1962 et au service de notre paroisse depuis 1996, ainsi que Jean-Claude Hould, ordonné à Saint-Tite en 2004 et en fonction chez nous depuis 2023. Un immense merci pour votre dévouement !

#### Intentions de prières

Un panier est désormais disponible à l'arrière de l'église pour déposer, en toute confidentialité, vos intentions de prière. Le curé et la congrégation prieront pour ces intentions lors de chaque messe. Après la célébration, les intentions écrites seront soigneusement détruites.

#### Objets religieux

À l'arrière de l'église, un charmant espace est dédié aux objets religieux bénis. Vous y trouverez un vaste choix, parfait pour embellir un coin de prière chez vous ou pour offrir en cadeau. Les dons volontaires sont grandement appréciés. Si vous souhaitez donner des objets religieux, veuillez contacter Claudette au 418-365-3214 ou Diane St-Amant au 418-365-6670.

#### Événements

Il est désormais possible de louer l'église pour vos événements ! Pour obtenir de plus amples renseignements, veuillez laisser un message au secrétariat au 418-365-6400. Nous vous rappellerons afin de vous fournir toutes les informations nécessaires.

# Bibliothèque Municipale de Hérouxville La Source

Abonnez-vous à notre page FB



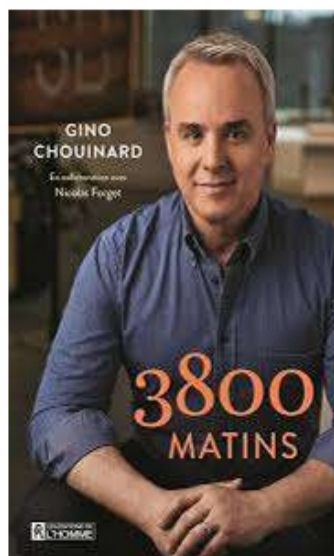
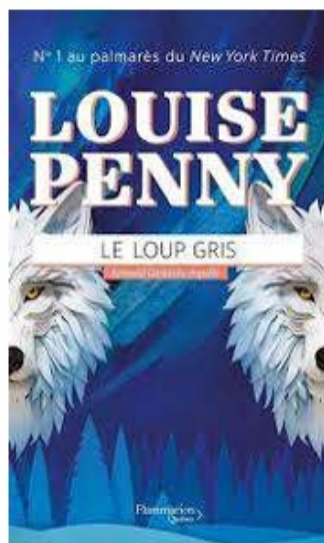
Pour être au courant des nouveautés.

Horaire

Mardi de 13 à 15h

Mercredi de 17h30 à 19h30

## Nouveautés de février



Visitez le site [biblietcie.ca](http://biblietcie.ca) le 14 février, pour découvrir



La toute nouvelle plateforme dédiée à la consultation de magazines en ligne ! Plongez dans un univers riche en contenus captivants, accessibles en quelques clics.

## LE CASTELET DU BOUT DU RANG



De gauche à droite: Diane Bertrand, Dominique Lemay, Guylaine Aubin, Catherine Lavallé, Sonia Richard, Céline Mongrain, Solange Vincent, Julie Beauchemin et Jaber Lutfi. (photo: Virginie Bacon-Thibeault)

**L**e Castelet du bout du rang est un club qui rassemble divers talents de Mékinac autour de l'art primitif de la marionnette. Fondé au coin d'une table en 2023 lors d'un café-résautage organisé par Culture Mékinac. Nous fabriquons des marionnettes, organisons des expositions et créons des spectacles, avec les moyens du bord, en collaboration avec les organismes locaux.

À terme, notre mission est d'implanter localement une pratique artistique collective qui rassemble et stimule durablement les forces créatrices d'ici.

Le Castelet du bout du rang a présenté son premier spectacle le 31 janvier et le 1er février, devant salle comble à chaque fois.

<p><b>Produit du Québec</b> Variétés de miel</p> <p><b>FERME APICOLE</b></p>  <p><b>MÉKINAC inc.</b></p> <ul style="list-style-type: none"> <li>• Service de pollinisation</li> <li>• Produits de la ruche</li> </ul> <p>601, Route Paquin, Hérouxville Infos: 418.365.7126</p>	<p><b>VIN DE MIEL</b> AROMATISÉ</p> <p><b>HYDROMEL</b></p>  <p><b>MIKINAK</b></p> <p>PRODUIT DU QUÉBEC</p>	<p><b><u>MIEL EN VRAC À PARTIR 11,50\$ le kilo</u></b></p> <p><b><u>Nos miels:</u></b> toutes fleurs, crémeux, bleuet et sarrasin.</p> <p><b><u>Aussi:</u></b> pollen, gelée royale, aromiel (contre la toux et maux de gorge), teinture mère de propolis, pastilles et bonbons.</p> <p><b><u>Plusieurs variétés d'hydromel en inventaire:</u></b> miel d'automne, érable, camerise, bleuet,</p>
--	---	--



Association pour la  
**PROTECTION** du  
Lac-à-la-tortue



**PETIT RAPPEL, PARCE QU'ON N'Y  
PENSE PAS TOUJOURS !**

Tout ce qui est laissé sur notre lac en hiver, se  
retrouvera dedans au printemps !

Déchets, cendres de feux ou huile à moteur :  
soyez vigilants !

Chaque petit geste compte !

*Votre lac, qui vous dit merci!*



[www.apltortue.org](http://www.apltortue.org)



**Climatisation Hudon**

RBQ: 5829-1238-01

- Climatisation
- Chauffage
- Ventilation

**Alexandre Hudon**

819-531-0175

[climatisation.hudon@outlook.com](mailto:climatisation.hudon@outlook.com)



location de chalets  
salles de réception  
journées plein air

14, CHEMIN DOMAINE TAVIBOIS  
HÉROUXVILLE (QC) G0X 1J0

418-365-6913 [www.tavibois.com](http://www.tavibois.com)



# CALENDRIER COLLECTES 2025

**JANVIER**

D	L	M	M	J	V	S
			1	2	3	4
5	6	7	R&C	9	10	11
12	13	14	15	16	D	18
19	20	21	R&C	23	24	25
26	27	28	29	30	31	

**FÉVRIER**

D	L	M	M	J	V	S
						1
2	3	4	R&C	6	7	8
9	10	11	12	13	D	15
16	17	18	R&C	20	21	22
23	24	25	26	27	28	

**MARS**

D	L	M	M	J	V	S
						1
2	3	4	R&C	6	7	8
9	10	11	12	13	D	15
16	17	18	R&C	20	21	22
23	24	25	26	27	28	29
30	31					

**AVRIL**

D	L	M	M	J	V	S
			1	2	3	4
5	6	7	R&C	9	10	11
12	13	14	15	16	D	18
19	20	21	R&C	23	24	25
26	27	28	29	30	31	

**MAI**

D	L	M	M	J	V	S
				1	2	3
4	5	6	C	8	D	10
11	12	13	R&C	15	16	17
18	19	20	C	22	D	24
25	26	27	R&C	29	30	31

**JUIN**

D	L	M	M	J	V	S
			1	2	3	4
5	6	7	C	9	D	11
12	13	14	R&C	16	17	18
19	20	21	C	23	D	25
26	27	28	R&C	30		

**JUILLET**

D	L	M	M	J	V	S
			1	2	3	4
5	6	7	C	9	D	11
12	13	14	R&C	16	17	18
19	20	21	C	23	D	25
26	27	28	R&C	30		

**AOÛT**

D	L	M	M	J	V	S
						1
2	3	4	5	6	7	8
9	10	11	12	13	D	15
16	17	18	R&C	20	21	22
23	24	25	26	27	28	29
30	31					

**SEPTEMBRE**

D	L	M	M	J	V	S
			1	2	3	4
5	6	7	R&C	9	D	11
12	13	14	R&C	16	17	18
19	20	21	C	23	D	25
26	27	28	R&C	30	31	

**OCTOBRE**

D	L	M	M	J	V	S
						1
2	3	4	R&C	6	7	8
9	10	11	R&C	13	14	15
16	17	18	19	20	D	22
23	24	25	R&C	27	28	29
30						

**NOVEMBRE**

D	L	M	M	J	V	S
						1
2	3	4	C	6	7	8
9	10	11	R&C	13	14	15
16	17	18	19	20	D	22
23	24	25	R&C	27	28	29
30						

**DÉCEMBRE**

D	L	M	M	J	V	S
			1	2	3	4
5	6	7	8	9	R&C	11
12	13	14	15	16	17	18
19	20	21	22	23	R&C	25
26	27	28	29	30	31	

**D** DÉCHETS      **V** VENDREDI      **C** COMPOST      **M** MERCREDI      **É** ÉCOCENTRE : MAI À OCTOBRE  
**R&C** RECYCLAGE ET COMPOST

## LES PETITES ANNONCES

COURS de MUSIQUE à HÉROUXVILLE  
PIANO, ACCORDÉON-PIANO et GUITARE  
Cours individuels donnés par un musicien professionnel d'expérience.  
Méthode originale, non-classique, très simple, atmosphère détendue.  
Vous apprenez à votre rythme et vous avez des résultats dès le premier cours !  
Adultes, aînés, enfants, aucun pré-requis !  
Horaire flexible ..... N'hésitez plus !  
Marc Grenier : 418-365-4686  
marcaupiano@gmail.com  
Aussi, musicien (s) professionnel (s) pour vos événements



## INFO ÉQUIPE

### Le Communicateur

Est une revue d'informations publiée 12 fois par année par la Municipalité de Hérouxville.

### Coordination et mise en page

Céline Mongrain.

### Collaboratrices et collaborateurs

Denise Cossette, Nicole Guthrie, Dominique Lemay, Julie L'Heureux, Loisirs de Hérouxville, Municipalité de Hérouxville et Michel Tremblay.

### Impression

Céline Mongrain, au bureau municipal publication en 735 copies.

### Droits et responsabilités

Toute reproduction du contenu est permise à condition d'en préciser la source. Les articles n'engagent que la responsabilité et l'opinion de leurs auteurs (es). L'équipe se réserve le droit d'abrèger les textes, ainsi que de les publier ou non.

### Dépôt légal

Bibliothèque Nationale du Québec, ISSN Canada 1196-748X, premier trimestre, 2025.



LE COMITÉ DES LOISIRS  
DE HÉROUXVILLE PRÉSENTE :

**LES NOCES FUNÈBRES**  
**DE TIM BURTON**  
**CINÉMA EN PYJAMA**  
**6 - 12 ANS**

**SPÉCIAL ST-VALENTIN**

**QUAND : JEUDI, 13 FÉVRIER, À 19 H 00**  
**OÙ : CENTRE DES LOISIRS ALEXANDRE-  
MASSICOTTE**  
**DU VRAI POP CORN INCLUS !**  
**AMÈNE TON TON SAC DE COUCHAGE OU  
TA COUVERTE!**

