

Ce n'est pas le nom de Catherine  
**Deneuve**  
qui est difficile à porter,  
mais l'image  
par rapport au film

Dans *Les Voleurs*,  
d'André Téchiné,  
elle joue le rôle  
d'une homosexuelle:  
«Être amoureux  
d'un homme ou  
d'une femme,  
c'est la même chose»

LUC PERREULT  
envoyé spécial, PARIS

On a l'habitude de la qualifier de hautaine, froide et d'une beauté inusable. Mais, en entrevue, elle a tôt fait de quitter sa réserve naturelle pour s'animer, n'écartant aucune question sauf celles qui touchent de trop près à sa vie privée. On comprend alors qu'au-delà de l'étiquette bon chic bon genre qui lui colle à la peau, la vraie Catherine Deneuve est avant tout fragile, inquiète et d'une sincérité à toute épreuve.

Son dernier défi, après plus de 70 films et en quelque 30 années de carrière, coïncidait avec le rôle

de Marie dans *Les Voleurs*. Dans ce film d'André Téchiné qui vient de prendre l'affiche sur nos écrans, le réalisateur français lui demandait d'incarner une prof de philo qui vit une expérience homosexuelle avec une de ses étudiantes. Son image d'une féminité à tout crin risquait d'être compromise entre autres par cette scène où elle apparaît nue au bain avec son amante.

« Au départ, reconnait la comédienne, j'avais pas mal d'appréhension pour ce rôle. J'ai déjà joué des personnages d'homosexuelles dans des films, mais ils étaient donnés au départ et ne comportaient pas

Voir CATHERINE en C 2



Catherine Deneuve incarne un professeur de philosophie qui vit une liaison avec une de ses étudiantes.

Le fait de tourner sans maquillage a procuré à l'actrice un moyen de rompre avec l'image d'une Deneuve toujours tirée à quatre épingles.

NE MANQUEZ PAS LE GRAND DÉCOMPTÉ DANS L'ÉDITION DE SAMEDI ET À LA RADIO LE DIMANCHE DE 9 H À MIDI

La Presse

ckmf  
94.3  
énergie



## Catherine Deneuve

CATHERINE / Suite de la page C 1

de scènes liées à cette relation féminine, à l'exception peut-être des *Prédicateurs* mais il s'agissait d'un film américain et de vampires. »

Pour contourner la difficulté, la blonde comédienne s'est souvenue que le sentiment amoureux se situait au-delà du sexe.

« Je me suis rendu compte finalement qu'être amoureux d'un homme ou d'une femme, c'est la même chose, à partir du moment où on est vraiment amoureux. »

Elle décrit son personnage comme le plus vulnérable de tous. « Il lui manque une chose très importante dans la vie, un peu comme le système immunitaire : une agressivité naturelle qui lui permettrait de résister à la pression extérieure, à la violence des autres. »

Elle soutient avoir sauté à pieds joints dans le film de Téchiné pour toutes sortes de raisons parmi lesquelles l'amitié, la complexité et la fidélité figuraient en bonne place. « Ça fait quinze ans, dit-elle, qu'on se connaît. »

### Rompre avec l'image

Ils en sont à leur quatrième film et partageaient le même désir de se retrouver avec Daniel Auteuil, leur complice de *Ma saison préférée*. Au moment de la signature du contrat, il n'y avait pas encore de scénario. Elle avoue avoir été sensible à ce polar où, même plongés dans une intrigue policière, on reconnaît malgré tout les personnages habituels de Téchiné. L'idée aussi au départ de tourner sans maquillage lui offrait un moyen de rompre avec l'image d'une Deneuve toujours tirée à quatre épingles.

« Au début, je trouvais ça bien : ah ! quel soulagement de ne pas être maquillée, de ne pas être coiffée et d'être habillée très à l'aise. Mais ça finit par peser. Non pas le fait de ne pas être maquillée ou coiffée mais cette espèce de dénuement. »

Pour certains acteurs comme Philippe Noiret, trouver le costume qui convient à son personnage équivaut à trouver le personnage. Pour Deneuve, cette relation avec le vêtement est moins directe mais peut-être plus subtile.

« Je ne suis pas aussi maniaque que d'autres acteurs sur ce point, mais c'était important pour mon personnage qu'il ait la silhouette », soutient la vedette vêtue ce jour-là d'un impeccable tailleur lilas assorti du parfum correspondant et portant, par contraste, une amusante paire de lunettes en écailles rouges.

Quand on lui demande si le nom de Catherine Deneuve est lourd à porter, « c'est pas le nom qui est lourd à porter, répond-elle, mais l'image par rapport aux films : tous les films que l'on traîne avec soi dans une première scène d'un nouveau film et qu'il faut ensuite faire oublier, toutes les images qui se promènent à travers vous dans le premier quart d'heure... »

Elle reconnaît que trop de métier peut devenir un handicap, un « bagage à double tranchant », pour employer ses propres termes. « Quand tout est trop en place, ça manque d'accident, ça manque de vie, ça manque de chair, ça manque de fragilité. »

### L'état d'innocence

Son père était comédien. Second d'une famille de quatre filles, elle ne croyait pas avoir la vocation. L'élue, c'était plutôt son aînée, Françoise Dorléac, disparue tragiquement dans un accident d'auto à seulement 25 ans et dont la mémoire est évoquée dans un ouvrage récent dans lequel Deneuve livre une interview. Elles avaient eu le temps de tourner ensemble *Les Demoiselles de Rochefort* de Jacques Demy. Ce dernier avait déjà propulsé Deneuve vedette avec *Les Parapluies de Cherbourg* qu'on vient opportunément de remettre à l'affiche.

« Ce film fut une véritable révélation. J'étais assez timide. Je n'étais pas du tout sûre de continuer à faire du cinéma. Je n'avais pas le feu sacré. Ce fut pour moi une grande découverte. J'ai eu l'impression que c'était ma naissance au cinéma. »

On reste subjugué par la liste des grands metteurs en scène avec lesquels elle a tourné et par les oeuvres-clés auxquelles elle a participé.

« J'essaie d'être le plus possible dans un état proche de l'innocence, indique-t-elle pour expliquer sa méthode. J'essaie de ne pas me mettre dans tous mes états trop longtemps avant de tourner des choses difficiles parce que le piège, c'est traître. »

La récente biographie de François Truffaut l'a, de son propre aveu, profondément blessée. On y évoque sa liaison avec le cinéaste et leur rupture, motivée par le désir de l'actrice d'avoir un enfant.

« Pour moi, dit-elle, c'est le viol d'une intimité. Ce que j'ai trouvé très triste c'est que tous les journaux n'ont traité du livre que pour parler du don Juan du cinéma français. Je ne peux pas m'imaginer, connaissant le goût de François pour le secret qu'il aurait été d'accord avec ça. »

# Une sorte de tragédie ordinaire

LUC PERREAULT  
envoyé spécial, Paris

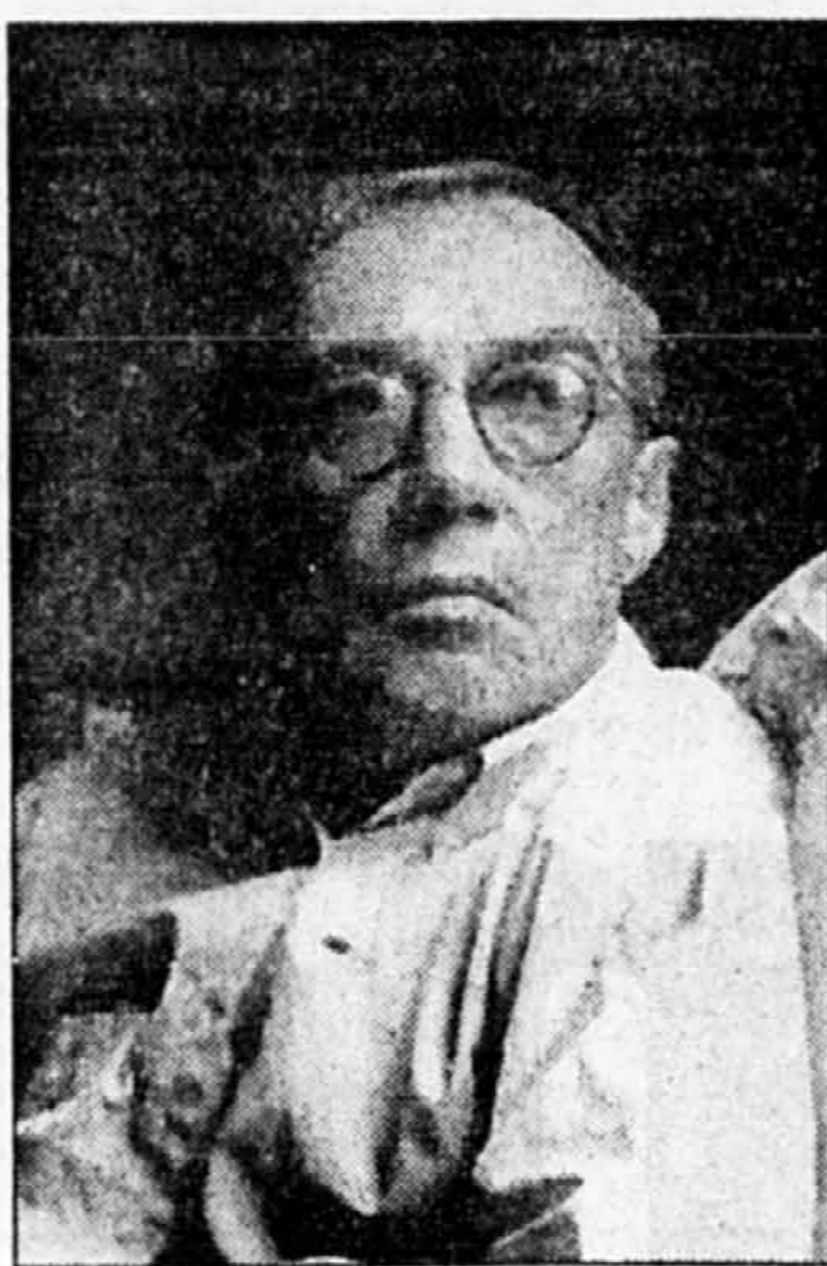
« Je crois que Catherine a eu peur quand je lui ai parlé du personnage de Marie », admet André Téchiné interrogé sur ses rapports avec sa vedette préférée.

Attablé devant un café, le réalisateur des *Voleurs* parle de leur collaboration qui n'est pas récente et qui repose avant tout sur une relation de confiance.

« Elle a essayé de prendre le risque de jouer, dit-il. Je crois que ce n'était pas une partie de plaisir pour elle. Je crois même que c'était douloureux. Mais je pense que c'était au prix de cette douleur qu'elle pouvait donner à la caméra et au film des choses, je pense, profondes et intimes, même par rapport à son image habituelle et au vieillissement. C'est sûrement un rôle qui lui a beaucoup coûté. »

Téchiné aime visiblement diriger ses acteurs et les mettre au défi de se dépasser.

« Si un acteur ou une actrice ne prend pas de risque, estime-t-il,



André Téchiné

c'est le confort. Ça veut dire qu'il se contente simplement de faire mousser son image et de montrer son savoir-faire. Moi, c'est autre chose que le savoir-faire et le métier qui m'intéressent chez un ac-

teur. C'est une espèce de potentiel intérieur que j'essaie de dégager et mon but, avec Catherine, n'était pas de la rendre moins grande mais le plus humaine possible. »

Il a trimé dur pour traiter avec cohérence d'un milieu qu'il ne connaissait pas, une petite entreprise familiale de province. En décrivant par le menu détail un vol de voitures raté, par exemple, il s'est rappelé la leçon de Bresson dans *Pickpocket*.

« Que cette entreprise fonctionne ou pas dans la légalité, dit-il, n'est pas vraiment mon problème. Je ne veux pas avoir sur eux un regard de flic. J'essaie le plus possible d'aimer mes personnages, malgré leurs faiblesses et leurs défauts. »

Il n'est pas seulement question de vol de voitures dans son film mais aussi du vol des sentiments. Pour Téchiné, la présence de Deneuve fait éclater le cadre traditionnel. Sans elle, l'histoire qu'il raconte serait plus classique.

« La vraie marginalité dans ce film, il ne faut pas la chercher dans le monde du banditisme ni dans la police, mais dans le personnage de Deneuve. Avec le caractère de fem-

me de raison et de bourgeoisie qu'elle représente, elle devient la marginale du film. Par son innocence même, elle va devenir la victime parce qu'elle est extérieure à cette caste. Le personnage extérieur à une caste est hélas souvent désigné comme la victime. *Les Voleurs*, en ce sens, est une sorte de tragédie tout à fait ordinaire. »

Suivant l'exemple de Renoir à la fin de sa vie, Téchiné a tourné avec deux caméras.

« Mon rêve c'est que la caméra, dans une scène, puisse être partout à la fois mais sans que ce soit découpé de façon traditionnelle, que ce soit la même énergie qui circule. »

L'énergie qu'il déploie lui-même à raconter son histoire, en multipliant les points de vue, en maintenant jusqu'à la fin un suspense sur ses personnages, n'a finalement qu'un but : accrocher le spectateur.

« Pour moi, le public c'est le destinataire. J'aime que mes films voyagent, qu'ils ne soient pas seulement restreints au public parisien. »

Ce reportage a été réalisé à l'invitation de CFP Distribution.



Daniel Auteuil est fascinant en policier hors série. Laurence Côte interprète remarquablement le rôle de sa maîtresse.

## LES VOLEURS

# Naissance d'une mafia de province

LUC PERREAULT

*Les Voleurs* pourraient s'intituler *Naissance d'une mafia*. André Téchiné met en scène l'embryon d'une famille mafieuse, petite pègre de province à mi-chemin entre le commerce légal ayant pignon sur rue et l'entreprise pirate oeuvrant dans l'illégalité.

Au sommet de la hiérarchie, un parrain, lequel n'a rien à voir avec celui de Coppola. Cet homme a deux fils, le « bon » et le « mauvais ». Le premier qui suit les traces du père est retrouvé mort au début du film. Le second, mouton noir de sa famille à cause de son métier de flic, va entreprendre une enquête sur cette mort suspecte.

Si on accepte comme postulat l'enquête sur sa propre famille menée par un policier, le film de Téchiné tient le pari du polar, un genre en perte de vitesse dans le cinéma français qu'il parvient ici à renouveler. Le film s'ouvre par le mystère de cette mort et adopte tout d'abord le point de vue d'un gamin, fils du disparu, personnage innocent égaré au milieu de ce nid de vipères dont on ignore encore toutes les tares et les secrets trop jalousement gardés.

Dans un second temps, le point de vue change en celui d'Alix, le flic. Fascinant Daniel Auteuil en policier hors-série. Doublement isolé, de sa famille d'abord puis de ses collègues, il entre en contact

avec Marie (Catherine Deneuve), prof d'université, par le biais de Juliette, à la fois sa maîtresse et celle du prof, personnage trouble dont le rôle est remarquablement tenu par une inconnue, Laurence Côte.

À l'autre extrémité de ce cercle, le personnage de Marie sert de révélateur en ce qu'il permet de dénouer toutes les ficelles d'une intrigue menant insensiblement de l'opaque au limpide. Deneuve y est troublante à souhait en femme à la dérive dont la barque chavire moins sous le choc de toutes ces révélations qu'à la suite d'une relation dont elle sortira victime.

Suspense ou film d'auteur ? Le cinéaste jongle avec élégance avec

les deux approches, imposant sa vision éclatée d'une famille, d'un milieu et d'une société rongée par un cancer. Vision de moraliste ? Disons plutôt celle d'un fin observateur qui prendrait en compte le bien et le mal pour les renvoyer dos à dos. Entre-temps, il sera parvenu à donner vie à d'inquiétants personnages.

LES VOLEURS, d'André Téchiné. Scénario : Téchiné et Gilles Tauraud avec la collaboration de Michel Alexandre et Pascal Bonitzer. Image : Jeanne Lapoirie. Son : Jean-Paul Muga. Montage : Martine Giordano. Musique : Philippe Sarde. Avec Catherine Deneuve, Daniel Auteuil, Laurence Côte, Benoît Magimel, Fabienne Babe, Didier Bezace.

## LE PREMIER EMPEREUR DE CHINE

# Une fabuleuse remontée dans le temps

HUGUETTE ROBERGE

Rassurez-vous ! Pas besoin d'être sinologue pour apprécier le dépaysement complet et la fabuleuse remontée dans le temps que vous propose, d'ici la fin de mars, *Le Premier Empereur de Chine* coréalisé par le Canadien Tony Ianzolo et le Chinois Liu Hao Xue, nouveau film d'IMAX-LES AILES du Mail Champlain à Brossard.

Premier film tourné par une équipe étrangère (1100 personnes) sur le site des fouilles archéologiques du palais funéraire de Qin Shihuang, dans la province chinoise de Shaanxi, cette fiction très documentée, coproduite par l'Office national du film et le Studio de cinéma Xi'an de Chine, raconte, sur fond de batailles superbement chorégraphiées, de corruption, d'intrigue et de folie des grandeurs, l'histoire de Ying Zheng, qui fut le souverain le plus puissant de tous les temps. Rien de moins.

En 221 avant J.-C., après avoir formé une in-

vincible armée d'archers, le jeune héritier de la dynastie Qin (prononcez : Tchine), parvient, de tuerie en tuerie, à unifier l'immense territoire chinois. Puis, pour consolider son empire, il procède à de profondes réformes, construit la Grande Muraille (avec 700 000 ouvriers durant 36 ans), fonde la Chine impériale, et conséquemment, se sacrifie lui-même Qin Shihuang (premier empereur).

Riche de 270 palais, de 3000 concubines et de milliers de sujets-esclaves, il en vient à se prendre pour le Tout-Puissant en personne. Seule lui manque l'immortalité. Il décide alors de devenir immortel. Et il y parvient, en quelque sorte...

Tout dans cette production de 6,5 millions (pour 40 minutes) baigne dans le gigantisme : 2000 figurants en costumes somptueux, plus de 1300 musiciens, des milliers d'objets émergés de l'époque dont il est question (si, si !), un écran surdimensionné (la hauteur d'un édifice

de huit étages). Vous aurez vraiment la sensation de vous trouver vous-même au coeur de l'action, dans des panoramas et des déploiements époustouffants.

Également à ce programme, pour vous offrir un décalage temporel encore accru, *L5, Cité de l'espace*, qui fut le film d'ouverture du cinéma IMAX-LES AILES en octobre dernier, poursuit sa carrière. Également d'une durée de 40 minutes, ce film à effets très spéciaux, à visionner à l'aide de lunettes IMAX-3D/PSE (confortables et performantes), vous projette en effet un siècle en avant, en 2096, sur la première station orbitale jamais créée (recréée selon des études scientifiques de la NASA), et vue par une fillette de cinq ans, qui l'habite. Les enfants adorent !

LE PREMIER EMPEREUR, de Tony Ianzolo (ONF) et Liu Hao Xue (Studio Xi'an de Chine), et L5, CITÉ DE L'ESPACE.

# Les rêves risqués d'Éric Rochant

LUC PERREAULT  
envoyé spécial, PARIS

Après *Un Monde sans pitié*, le film qui l'avait révélé en 1989, Éric Rochant a décidé d'explorer d'autres avenues. « Je n'avais pas envie d'être le porte-parole de la jeunesse. » *Anna Oz*, son quatrième film, est une entreprise qu'il juge lui-même à risque. Il y est question d'un rêve inversé, de deux lieux, Venise et Paris, l'un dans lequel l'héroïne rêve et l'autre dans lequel elle est endormie.

Il avait envie de tourner avec Charlotte Gainsbourg, une actrice qui, selon lui, est incapable de jouer faux. Son scénario, écrit avec le concours de Gérard Brach, s'inspire d'une nouvelle de Julio Cortazar. Le titre fait référence à

l'étude de Freud basée sur le rêve, *Anna O*. Le « z » accolé à la fin évoque par ailleurs *Le Magicien d'Oz* dans lequel une héroïne aussi rêve.

« C'est le principe de l'écriture automatique », indique Rochant pour rendre compte de l'origine du titre tout en faisant allusion à un jeu populaire chez les surréalistes. « Le problème de cette fille, c'est qu'elle croit à ses rêves. Elle a le sentiment d'être manipulée. Elle ressent la réalité de l'inconscient. »

La littérature, notamment la philosophie et la psychologie, ont souvent traité de cas semblables. Quelle est la vraie personne, celle qui rêve ou celle qui veille ? Lequel est le plus authentique et domine l'autre : le rêve ou le conscient ?

« Si vous voulez, tranche Rochant, ce sont les deux faces de la

même pièce. On ne peut pas manipuler une pièce de monnaie sans une de ses deux faces. Évidemment, elles sont opposées l'une à l'autre. Un individu et donc ce personnage ne tient que s'il a ces deux faces. Le film suggère quelle est la teneur de cette deuxième face cachée inconsciente puisque je crois qu'il montre à quel point cette seconde réalité enfouie est liée à une pulsion d'autodestruction. »

*Anna Oz* rend compte, selon lui, de l'origine de la violence (mais aussi de sa version canalisée, la créativité), une violence qui prend sa source dans l'inconscient. Malheureusement, constate ce pince-sans-rire, les psychanalystes vont rarement au cinéma. Quant au public français, par suite sans doute d'un relent de cartésianisme, il

semble avoir boudé sa démonstration.

« En fait, c'est le film le plus réaliste que j'aie fait. Il est réaliste parce qu'il essaie de rendre compte de la réalité du rêve et du point de vue de la dormeuse. »

En adoptant ce point de vue, il soutient que les illogismes apparents du scénario disparaissent. Comme ce fameux coup de téléphone du psy de Venise au psy parisien au moment où Anna se trouve dans le bureau de chacun des deux.

« Si on cherche à tout expliquer, on arrive à une impasse, ce qui fait que les cartésiens que nous sommes ont de la difficulté avec ce film. Mais il y a une lecture poétique à faire, à mon avis plus simple et plus intéressante. »

Dans cette optique, ce que d'autres auraient tendance à interpréter comme des symboles plutôt lourds, par exemple la répétition de l'oeil dans le film, relèverait plutôt de la rime.

« Ce qui m'intéresse dans le film c'est la correspondance d'un point à l'autre du film du même oeil. Au fond, c'est la rime. »

Il admet, mi-amer, mi-lucide : « J'ai eu la chance de faire un succès avec mon premier film, ce qui me donnait du crédit pour les autres. Je vis encore avec le crédit du premier. Mais, plus ça va et plus ce crédit s'amenuise. Ce qui fait qu'après *Anna Oz*, je ne pense pas me lancer dans des affaires trop risquées. »

Cette interview a été réalisée à l'invitation de la société France Film.

## ANNA OZ



Charlotte Gainsbourg

## Une joute psychologique déroutante

MARC-ANDRÉ LUSSIER  
collaboration spéciale

Une jeune femme raconte à un ami que toutes les nuits, elle fait des rêves bizarres qui ont la particularité de se suivre en une continuité. « C'est très dangereux, réplique son interlocuteur. « Il ne faut jamais laisser les rêves se suivre comme ça. Imagine la puissance que ça peut leur donner si on les laisse s'unir, s'organiser ? Ils s'étendent sur ton existence comme une lèpre... »

Tel est le ton, pour le moins étrange, du nouveau film d'Éric Rochant, un cinéaste qui, bien qu'il n'ait jamais pu répéter le succès de son premier film *Un Monde sans pitié*, montre une vive propension à explorer des univers différents.

Charlotte Gainsbourg interprète ici le double rôle d'Anna Oz, une jeune femme fragile et tourmentée qui, dans un rêve récurrent virant au cauchemar, se retrouve impliquée dans une histoire sordide de trafic d'organes dans une Venise morbide et inquiétante.

Sorte de princesse vénéneuse complice d'un mystérieux trafiquant (Gérard Lanvin), Anna la Vénitienne aura tôt fait d'intimer l'ordre de supprimer Anna la Parisienne.

Dès lors s'engage un combat entre les deux identités qui, très franchement, est difficile à suivre par moments, le spectateur ne sachant plus trop où il en est, ni à qui il a affaire, non plus à quel repère s'accrocher (quand il existe).

En fait, on ne cesse d'ouvrir des pistes pour ensuite mieux les brouiller. Certains trouveront le jeu amusant, d'autres, plus irritant qu'autre chose.

Un charme troublant se dégage pourtant de l'ensemble ou, à tout le moins, une fascination. Les splendides images de Pierre Lhomme contribuent d'ailleurs à donner au film cette atmosphère surréaliste et ténébreuse que suggère un scénario écrit en collaboration avec Gérard Brach. L'apport du célèbre scénariste de Polanski se révèle à ce titre indéniable.

Et puis, il y a Charlotte Gainsbourg. Gagnant en maturité, fragile ou souveraine, elle fait harmonieusement cohabiter ses deux personnages. Elle s'y révèle magnifique.

Pourtant, cette joute psychologique dans laquelle la réalité ne cesse de glisser sous les pieds du spectateur risque d'en laisser plus d'un sur les lignes de côté.

D'autant plus que le ton exploré ici n'a rien à voir avec les précédents films, plutôt réalistes, du réalisateur d'*Aux Yeux du monde* et des *Patriotes*.

On pourra par contre se laisser séduire par la rigueur stylistique et formelle d'un cinéaste qui, en prenant des risques, ne craint pas de proposer au spectateur une aventure différente.

ANNA OZ d'Éric Rochant. Scénario : Gérard Brach, Éric Rochant. Images : Pierre Lhomme. Musique : Steve Turre. Avec Charlotte Gainsbourg, Gérard Lanvin, Sami Bouajila, Grégori Derangère. 1 h 38.

**GAGNANT**  
MEILLEUR FILM DE L'ANNÉE  
AUX GOLDEN GLOBE

"UN VÉRITABLE ENVOÛTEMENT! UN FILM PASSIONNÉ OÙ SURNAME UNE JULIETTE BINOCHÉ BRÛLANTE AU COEUR D'UNE INTERPRÉTATION TRÈS FORTE... TRAITEMENT FASCINANT!"  
-ODILE TREMBLAY, LE DEVOIR

ALBI BERNARDINI JULIETTE BINOCHÉ WILLEM DAFOE KRISTIN SCOTT THOMAS

**THE ENGLISH PATIENT**  
VERSION ORIGINALE ANGLAISE

EN EXCLUSIVITÉ CINEPLEX ODÉON FAUBOURG

**LE REFUGE**  
VERSION FRANÇAISE DE MARVIN'S ROOM  
CONSULTEZ LES GUIDES-HORAIRE DES CINÉMAS

**JACKIE CHAN CONTRE ATTAQUE**  
VERSION FRANÇAISE DE JACKIE CHAN'S FIRST STRIKE  
CONSULTEZ LES GUIDES-HORAIRE DES CINÉMAS

"LE MEILLEUR FILM DE WOODY ALLEN! C'EST ABSOLUMENT MERVEILLEUX!"  
Siskel Ebert

"ÉTINCELANT, DÉLICIEUX, BRILLANT ET REMPLI DE SURPRISES!"  
Janet Maslin, THE NEW YORK TIMES

"DRÔLE ET ORIGINAL JUSQU'AU DÉLIRE!"  
Richard Schickel, TIME

ALAN ALDA WOODY ALLEN DREW BARRYMORE LUKAS HAAS GOLDIE HAWN GABY HOFFMANN NATASHA LYONNE EDWARD NORTON NATALIE PORTMAN JULIA ROBERTS TIM ROTH DAVID OGDEN STIERS

**EVERYONE SAYS I LOVE YOU**  
UN FILM DE WOODY ALLEN  
VERSION ORIGINALE ANGLAISE

CINEPLEX ODÉON FAUBOURG CINEPLEX ODÉON CAVENTISH (Mail) FAMOUS PLAYERS POINTE-CLAIRE

**GAGNANT**  
MEILLEUR ACTEUR  
AUX GOLDEN GLOBE

"MEILLEUR FILM DE L'ANNÉE!"  
National Board of Review • Ottawa Citizen

Le **Prodige**  
(v.f. de Shine)

CONSULTEZ LES GUIDES-HORAIRE DES CINÉMAS

"IL EST DIFFICILE D'IDENTIFIER UNE PLUS GRANDE HISTOIRE D'AMOUR EN CE SIÈCLE!"  
Associated Press

"ON Y CROIT, ON EST INFECTÉ DE LEUR PASSION: LES SCÈNES D'AMOUR DE BULLOCK ET O'DONNELL RESTERONT LONGTEMPS DANS LA MÉMOIRE COLLECTIVE..."  
The New York Post

SANDRA BULLOCK CHRIS O'DONNELL

Un film de RICHARD ATTENBOROUGH

**UN TEMPS POUR L'AMOUR**  
version française de: IN LOVE AND WAR

CONSULTEZ LES GUIDES-HORAIRE DES CINÉMAS

FAMOUS PLAYERS CENTRE EATON	LES CINÉMAS GUZZO L'ANGÉLIER	FAMOUS PLAYERS CENTRE LAVAL	CINEPLEX ODÉON BOUCHERVILLE	FAMOUS PLAYERS CARL ANDRÉ
CINEPLEX ODÉON CARREFOUR NOIR	CINEPLEX ODÉON PLAZA DELSON	LES CINÉMAS CHATELAIN CHATEAUGAY ENCORE	LES CINÉMAS GUZZO TERREBONNE	LES CINÉMAS GUZZO STE-THERÈSE
CINÉMA CAPITOL DRUMMONDVILLE	LE PARIS ST-HYACINTHE	CINÉMA CAPITOL SHERBROOKE	CAPITOL ST-JEAN	LES CINÉMAS DU NORD ST-JÉRÔME
FLEUR DE LYS TROIS-RIVIÈRES	CINÉMA ST-LAURENT SOREL-TRACY	FLEUR DE LYS GRANBY	LE CARREFOUR JOLIETTE	CINÉMA DU CAP CAP DE LA HAIGLENE
CINÉMA DE PARIS VALLEYFIELD	CINÉMA ST-BASILE	CINÉMA BERGAMOTTE SHAWINIGAN	FAMOUS PLAYERS STE-ADÈLE	

**GAGNANT** MEILLEURE ACTRICE - LAURA DERN  
Festival des films du monde

"UNE COMÉDIE SATIRIQUE QUI A CHARMÉ TOUS CEUX QUI ONT EU LA CHANCE DE LA VOIR AU FESTIVAL : LAURA DERN EST CANDIDATE À L'OSCAR DE LA MEILLEURE ACTRICE..."  
Normand Provencher, LE SOLEIL

"SATIRIQUE À SATIÉTÉ et HYSTÉRIQUEMENT DRÔLE! Laura Dern est à son sommet mais toutes les stars sont super."  
SAN FRANCISCO EXAMINER

"SOUVENT HILARANT, TOUJOURS RISQUÉ, CE FILM PLAIRA AUX FOULES!"  
Janet Maslin, THE NEW YORK TIMES

Laura Dern  
**UN SUJET CAPITAL**  
v.f. de Citizen Ruth

SWOOSIE KURTZ KURTWOOD SMITH MARY KAY PLACE KELLY PRESTON  
M.C. GAINY KENNETH MARS TIPPI HEDREN AND BURT REYNOLDS

DÈS LE 7 FÉVRIER!

CINÉMA

Cinéma

**AIR DE FAMILLE**  
Centre-Ville (9). Sam, dim, mar, mer : 13 h 40, 16 h, 19 h, 21 h 20; ven., lun., jeu. : 16 h, 19 h, 21 h 20.

**Un air de famille**  
Comédie grinçante, alternativement tendre et cruelle, qui vous fait partager la soirée-vérité d'une famille française ordinaire. Répétitions écrites au miel vitriolé. **Jubilatoire H.R.**

**ANNA OZ**  
Dauphin (2) : 19 h, 21 h; sam., dim. : 13 h 55, 16 h 15, 19 h, 21 h.

**BASKET SPATIAL V.F.**  
Boucherville (9). Ven., sam., dim., mar., mer. : 13 h 40, 15 h 40.

Châteauguay (5). Sam., dim. : 11 h, 13 h, 15 h, 16 h 45.

Cinéma Joliette (2). Du ven. au lun. : 13 h 30, 16 h.

Langelier (1). Sam., dim. : 13 h 05, 15 h 05, 17 h 05.

Lasalle (5). Sam., dim., mar., mer. : 13 h 20, 15 h 20, 17 h 20.

St-Jérôme (8). Sam., dim. : 13 h, 14 h 55, 16 h 50.

Terrebonne (1). Sam., dim. : 13 h, 15 h, 17 h.

**BEVERLY HILLS NINJA**  
Brossard (4). Ven., sam., dim., mar., mer. : 13 h 20, 15 h 20, 17 h 20, 19 h 20; lun., jeu. : 19 h 20. Dernière représentation ven., sam. : minuit15.

Carrefour Dorion (4) : 21 h 25. Dernière représentation ven., sam. : 23 h 20.

Châteauguay (6) : 19 h 20; sam., dim. : 11 h, 13 h 20, 15 h 10, 17 h, 19 h 20.

Côte-des-Neiges (3). Sam., dim., mar., mer. : 13 h 35, 15 h 35, 17 h 35, 19 h 35, 21 h 35; ven., lun., jeu. : 19 h 35, 21 h 35. Dernière représentation ven., sam. : 23 h 35.

Faubourg (4) : 16 h 05, 21 h 40; mer., jeu. : 16 h 05, 22 h.

Galerias Laval (5). Sam., dim., mar., mer. : 13 h 20, 15 h 20, 17 h 20, 19 h 20, 21 h 20; ven., lun., jeu. : 19 h 20, 21 h 20. Dernière représentation ven., sam. : 23 h 15.

Lacordaire (6) : 19 h 10, 21 h 10; sam., dim. : 13 h, 15 h, 17 h, 19 h 10. Dernière représentation ven., sam. : 23 h 10.

Lasalle (6). Sam., dim., mar., mer. : 13 h 25, 15 h 25, 17 h 25, 19 h 25; ven., lun., jeu. : 19 h 25, 21 h 25. Dernière représentation ven., sam. : minuit15.

Pointe-Claire (4). Sam., dim., mar., mer. : 13 h 40, 15 h 35, 17 h 25, 19 h 20, 21 h 20; ven., lun., jeu. : 19 h 20, 21 h 20.

**101 DALMATIENS**  
Carrefour Dorion (8). Sam., dim. : 12 h 35, 14 h 50, 17 h 05.

Cinéma Le Carrefour 8 (Joliette 3). Du ven. au lun. : 13 h 05, 15 h 55.

Cinéma St-Basile (5). Sam., dim. : 12 h 30, 14 h 45.

Famous Players 8 - Greenfield (4). Sam., dim. : 13 h 15, 15 h 55.

Lacordaire (8). Sam., dim. : 15 h 05, 17 h 05.

Laval (11). Ven., sam., dim., mar., mer. : 13 h 05, 15 h 30.

Loews (5) : 12 h 15, 15 h 35.

Plaza Repentigny (4). Sam., dim. : 12 h 30, 14 h 45.

St-Hyacinthe (5). Sam., dim. : 13 h, 15 h, 17 h, 19 h.

St-Jérôme (5). Sam., dim. : 13 h, 15 h 30, 17 h 30.

Terrebonne (4). Sam., dim. : 13 h 05, 15 h 05, 17 h 05.

Versailles (4). Sam., dim. : 13 h.

**CHACUN CHERCHE SON CHAT**  
Centre-Ville (4). Sam., dim., mar., mer. : 13 h 30, 15 h 30, 17 h 30, 19 h 30, 21 h 30; ven., lun., jeu. : 13 h 30, 17 h 30, 19 h 30, 21 h 30.

Chacun cherche son chat  
Délicieuse et souriante comédie de quartier, dont les personnages représentent toute la gamme des exclus sociaux, où Klipsch présente sa vision de la ville à l'échelle humaine, tolérante et ouverte. **H.R.**

**CORRECTION (LA)**  
Paradis (3) : 21 h. Dernière représentation ven., sam. : 23 h 45.

**COURSE AU JOUET (LA)**  
Boucherville (8). Ven., sam., dim., mar., mer. : 13 h 15, 15 h 10.

Châteauguay (20). Sam., dim. : 11 h, 13 h, 15 h, 16 h 45.

Paradis (3) : 19 h; sam., dim. : 13 h, 15 h, 17 h, 19 h.

**CRÉATURES FÉROCES**  
Beri (4) : 13 h, 15 h, 17 h, 19 h 05, 21 h 10. Dernière représentation ven., sam. : minuit.

Boucherville (9) : 19 h 20, 21 h 15. Dernière représentation ven., sam. : 23 h 20.

Carrefour Dorion (3) : 19 h, 21 h 30; sam., dim. : 12 h 20, 15 h, 19 h, 21 h 30. Dernière représentation ven., sam. : minuit.

Châteauguay (2) : 19 h 15, 21 h 30.

Galerias Laval (7). Sam., dim., mar., mer. : 13 h 05, 15 h 10, 17 h 15, 19 h 25, 21 h 25; ven., lun., jeu. : 19 h 25, 21 h 25. Dernière représentation ven., sam. : 23 h 30.

Langelier (2) : 19 h 05; sam., dim. : 13 h 05, 15 h 05, 17 h 05.

Lasalle (4). Sam., dim., mar., mer. : 13 h, 15 h, 17 h, 19 h, 21 h 25, 21 h 35; ven., lun., jeu. : 19 h 25, 21 h 35. Dernière représentation ven., sam. : 23 h 45.

Longueuil (5). Ven., sam., dim. : 13 h 30, 19 h 15; du lun. au jeu. : 19 h 15.

Pointe-Claire (1). Sam., dim., mar., mer. : 13 h 20, 15 h 20, 17 h 20, 19 h 25, 21 h 30; ven., lun., jeu. : 19 h 25, 21 h 30.

St-Jérôme (1). Sam., dim. : 13 h, 16 h, 19 h 30, 22 h; ven., du lun. au jeu. : 19 h 30, 22 h.

Terrebonne (5) : 19 h 05; sam., dim. : 13 h 05, 15 h 05, 17 h 05.

**DAYLIGHT**  
Palace (2) : 12 h 15, 14 h 35, 17 h, 19 h 20, 21 h 40. Dernière représentation sam. : minuit.

**ENGLISH PATIENT (THE)**  
Faubourg (1) : 12 h 45, 15 h 30, 19 h, 21 h 55.

The English Patient  
Un grand brûlé amnésique soigné dans un monastère toscan, vers la fin de la Seconde Guerre mondiale, se souvient. Tiré du roman d'Ondaatje, un récit palpitant signé Anthony Minghella. **L.P.**

**EVERYONE SAYS I LOVE YOU**  
Cavendish (6). Sam., dim., mar., mer. : 13 h 10, 15 h 45, 19 h, 21 h 20; ven., lun., jeu. : 19 h, 21 h 20. Dernière représentation ven., sam. : 23 h 45.

Famous Players 8 - Pointe-Claire (2) : 12 h 30, 14 h 40, 17 h, 19 h 15, 21 h 25. Dernière représentation ven., sam. : 23 h 40; lun., mer., jeu. : 19 h 25, 21 h 40.

Faubourg (3) : 13 h 15, 15 h 30, 19 h 15, 21 h 30.

**EVITA**  
Cavendish (2). Sam., dim., mar., mer. : 12 h 50, 15 h 40, 18 h 45, 21 h 35; ven., lun., jeu. : 18 h 45, 21 h 35. Dernière représentation ven., sam. : minuit15.

Famous Players 8 - Greenfield (2) : 19 h 05, 21 h 45; sam., dim. : 13 h 05, 15 h 45, 19 h 05, 21 h 45.

Famous Players 8 - Pointe-Claire (7) : 19 h 05, 21 h 45; ven., mar. : 13 h 45, 16 h 25, 19 h 05, 21 h 45; sam., dim. : 11 h 05, 13 h 45, 16 h 25, 19 h 05, 21 h 45. Dernière représentation ven., sam. : minuit20.

Lacordaire (10) : 19 h, 21 h 30; sam., dim. : 13 h, 16 h, 19 h, 21 h 30. Dernière représentation ven., sam. : 23 h 55.

Laval (5) : 13 h, 15 h 40, 18 h 35, 21 h 30; lun., jeu. : 18 h 35, 21 h 30.

Loews (1) : 12 h, 15 h, 18 h 45, 21 h 30.

Versailles (2). Ven., mar., mer., jeu. : 18 h 40, 21 h 30; sam., dim. : 13 h 10, 18 h 40, 21 h 30.

**ZVITA**  
La vie d'eva Peron, un rôle taillé sur mesure pour Madonna. La comédie musicale d'Andrew Lloyd Webber et Tim Rice est superbement mise en scène par Alan Parker avec Antonio Banderas on Che. **L.P.**

**FABRICATION D'UN MEURTRIER (LA)**  
Cinéma Joliette (20). Lun. : 20 h.

**FIERCE CRÉATURES**  
Brossard (5). Ven., sam., dim., mar., mer. : 13 h, 15 h 10, 17 h 15, 19 h 25, 21 h 35; lun., jeu. : 19 h 25, 21 h 35. Dernière représentation ven., sam. : minuit.

Carrefour Laval (4) : 19 h 20, 21 h 30. Dernière représentation ven., sam. : 23 h 50.

Châteauguay (5) : 19 h 15, 21 h 30.

Côte-des-Neiges (5). Sam., dim., mar., mer. : 13 h 15, 15 h 30, 19 h, 21 h 30; ven., lun., jeu. : 19 h, 21 h 30. Dernière représentation ven., sam. : 23 h 35.

Dorval (2) : 19 h 30, 22 h; ven., sam., dim. : 13 h 30, 15 h 45, 19 h 30, 22 h.

Égyptien (3) : 13 h 45, 15 h 40, 17 h 35, 19 h 35, 21 h 35; jeu. : 13 h 45, 15 h 40, 17 h 35, 21 h 35.

Lacordaire (2) : 19 h 15; sam., dim. : 15 h 05, 17 h 15, 19 h 15, 21 h 15. Dernière représentation ven., sam. : 23 h 20.

Lasalle (5) : 19 h 20, 21 h 25. Dernière représentation ven., sam. : 23 h 40.

**FIRST STRIKE**  
Centre-Ville (1). Sam., dim., mar., mer. : 16 h 30, 21 h; ven., lun., jeu. : 16 h 30, 21 h.

Decarie (2). Sam. et en sem. : 21 h 35; dim. : 16 h 50, 21 h 35.

**FISH TALE SOUP**  
Centre-Ville (7). Sam., dim., mar., mer. : 13 h 35, 15 h 25, 17 h 20, 19 h 20, 21 h 20; ven., lun., jeu. : 15 h 25, 17 h 20, 19 h 20, 21 h 20.

**FRISONS**  
Châteauguay (6) : 21 h 45.

**GHOST & THE DARKNESS**  
Palace (5) : 13 h, 15 h 20, 19 h, 21 h 15.

**GUERRE DES ÉTOILES (LA) édition spéciale**  
Beri (10) : 13 h 15, 16 h, 19 h, 21 h 35. Dernière représentation ven., sam. : minuit15.

Boucherville (1). Ven., sam., dim., mar., mer. : 13 h, 15 h 50, 19 h, 21 h 40; lun., jeu. : 19 h, 21 h 40. Dernière représentation ven., sam. : minuit10.

Boucherville (2). Ven., sam., dim., mar., mer. : 13 h, 15 h 50, 19 h, 21 h 40; lun., jeu. : 19 h, 21 h 40. Dernière représentation ven., sam. : minuit10.

Carrefour Dorion (1) : 19 h, 21 h 30; sam., dim. : 12 h 20, 15 h, 19 h, 21 h 30. Dernière représentation ven., sam. : minuit.

Carrefour Dorion (2) : 19 h, 21 h 30; sam., dim. : 12 h 20, 15 h; 19 h, 21 h 30. Dernière représentation ven., sam. : minuit.

Châteauguay Encore 920 : 19 h 30, 21 h 30; sam., dim. : 11 h, 13 h 30, 15 h 45, 19 h, 21 h 30. Dernière représentation sam. : 23 h 45.

Cinéma Le Carrefour 8 (Joliette 4). Du ven. au lun. : 13 h 15, 16 h 05, 18 h 55, 21 h 35; du mar. au jeu. : 18 h 55, 21 h 35.

Cinéma St-Basile (1) : 19 h, 21 h 30; sam., dim. : 14 h, 16 h 30, 19 h, 21 h 30.

Galerias Laval (3). Sam., dim., mar., mer. : 13 h, 16 h, 19 h, 21 h 35; ven., lun., jeu. : 19 h, 21 h 35. Dernière représentation ven., sam. : minuit15.

Galerias Laval (4). Sam., dim., mar., mer. : 13 h 30, 16 h 30, 19 h 30, 22 h; ven., lun., jeu. : 19 h 30, 22 h. Dernière représentation ven., sam. : minuit30.

Langelier (6) : 19 h, 21 h 30; sam., dim. : 13 h, 15 h 30, 19 h, 21 h 30. Dernière représentation ven., sam. : 23 h 55.

Lasalle (3). Sam., dim., mar., mer. : 13 h, 15 h 45, 19 h, 21 h 35; ven., lun., jeu. : 19 h, 21 h 35. Dernière représentation ven., sam. : minuit10.

Longueuil (1). Ven., sam., dim. : 13 h 55, 16 h 35, 19 h 30, 22 h; du lun. au jeu. : 19 h 30, 22 h. Dernière représentation ven., sam. : minuit30.

Longueuil (2). Ven., sam., dim. : 13 h 15, 16 h, 19 h, 21 h 45; du lun. au jeu. : 19 h, 21 h 45. Dernière représentation ven., sam. : minuit15.

Longueuil (4). Ven., sam., dim. : 13 h 15, 16 h, 19 h, 21 h 45; du lun. au jeu. : 19 h, 21 h 45. Dernière représentation ven., sam. : minuit15.

Plaza Repentigny (2) : 19 h, 21 h 30; sam., dim. : 14 h, 16 h 30, 19 h, 21 h 30. Dernière représentation ven., sam. : 23 h 45.

St-Hyacinthe (1). Ven., du lun. au jeu. : 18 h 55, 21 h 30; sam., dim. : 13 h 15, 15 h 40, 18 h 55, 21 h 30.

St-Hyacinthe (2). Ven., du lun. au jeu. : 19 h 15, 21 h 30; sam., dim. : 13 h 20, 15 h 35, 19 h 15, 21 h 30.

St-Jérôme (2). Sam., dim. : 13 h 30, 16 h, 19 h 30, 22 h; ven., du lun. au jeu. : 19 h 30, 22 h.

St-Jérôme (9). Sam., dim. : 13 h, 15 h 30, 19 h, 21 h 30; ven., du lun. au jeu. : 19 h, 21 h 30. Dernière représentation ven., sam. : minuit.

Terrebonne (3) : 19 h, 21 h 30; sam., dim. : 13 h, 15 h 30, 19 h, 21 h 30. Dernière représentation ven., sam. : 23 h 55.

Terrebonne (7) : 19 h, 21 h 15; sam., dim. : 13 h, 15 h 15, 19 h, 21 h 15. Dernière représentation ven., sam. : 23 h 30.

**HOMME IDÉAL (L')**  
Paradis (2) : 21 h 05; sam., dim. : 13 h, 17 h, 21 h 05. Dernière représentation ven., sam. : 23 h 10.

**IN LOVE AND WAR**  
Carrefour Anggrignon (5) : 19 h 20, 21 h 55; ven., sam., dim. : 13 h 45, 16 h 20, 19 h 20, 21 h 55.

Carrefour Dorion (7) : 19 h 10; sam., dim. : 13 h 15, 15 h 40, 19 h 10. Dernière représentation ven., sam. : 23 h 30.

Cavendish (10) : 19 h, 21 h 30. Dernière représentation ven., sam. : minuit.

Famous Players 8 - Greenfield (1) : 19 h, 21 h 20; sam., dim. : 13 h, 15 h 40, 19 h, 21 h 20.

Famous Players 8 - Pointe-Claire (1) : 16 h 05, 18 h 30, 21 h. Dernière représentation ven., sam. : 23 h 30; lun., mer., jeu. : 18 h 30, 21 h.

Lacordaire (5) : 19 h 10, 21 h 25; sam., dim. : 13 h, 15 h 15, 19 h 10, 21 h 25. Dernière représentation ven., sam. : 23 h 40.

Laval (3) : 18 h 55, 21 h 20; sam., dim. : 13 h 35, 16 h 10, 18 h 55, 21 h 20.

Loews (3) : 12 h 25, 14 h 40, 17 h, 19 h 40, 22 h.

**In Love and War/Un temps pour l'amour**  
Un grand amour avorté en 1918... pour cause d'orgueil, celui du jeune Ernest Hemingway (Chris O'Donnell) pour l'infirmité Agnes von Kurowski (Sandra Bullock) qui l'a soigné d'une blessure de guerre. **H.R.**

**JACKIE CHAN CONTRE-ATTAQUE**  
Centre-Ville (5). Sam., dim., mar., mer. : 14 h, 16 h 30, 19 h, 21 h 15; ven., lun., jeu. : 16 h 30, 19 h, 21 h 15.

Langelier (10) : 19 h 10, 21 h 10. Dernière représentation ven., sam. : 23 h 10.

Laval 2000 (2) : 19 h 10; sam., dim. : 14 h 10, 19 h 10.2; 21 h.

**JERRY MAGUIRE**  
Atwater (2) : 13 h 05, 16 h, 18 h 45, 21 h 30. Dernière représentation ven., sam. : minuit20.

Brossard (3). Ven., sam., dim., mar., mer. : 13 h 05, 15 h 55, 18 h 40, 21 h 25; lun., jeu. : 18 h 40, 21 h 25. Dernière représentation ven., sam. : minuit15.

Cavendish (4). Sam., dim., mar., mer. : 13 h, 15 h 50, 18 h 40, 21 h 30; ven., lun., jeu. : 18 h 40, 21 h 30. Dernière représentation ven., sam. : minuit15.

Decarie (1). Sam. et en sem. : 20 h; dim. : 14 h, 16 h, 20 h.

Galerias Laval (1). Sam., dim., mar., mer. : 13 h 10, 16 h 05, 18 h 55, 21 h 40; ven., lun., jeu. : 18 h 55, 21 h 40. Dernière représentation ven., sam. : minuit20.

Lacordaire (4) : 19 h, 21 h 35; sam., dim. : 13 h 20, 16 h, 19 h, 21 h 35.

Lasalle (7). Sam., dim., mar., mer. : 13 h 10, 16 h 10, 19 h 05, 21 h 55; ven., lun., jeu. : 19 h 05, 21 h 55. Dernière représentation ven., sam. : minuit30.

Pointe-Claire (5). Sam., dim., mar., mer. : 13 h 20, 16 h, 18 h 45, 21 h 25; ven., lun., jeu. : 18 h 45, 21 h 25.

**JERRY MAGUIRE V.F.**  
Atwater (2) : 13 h 05, 16 h, 18 h 45, 21 h 30. Dernière représentation ven., sam. : minuit20.

Beri (2) : 13 h, 15 h 45, 19 h, 21 h 40. Dernière représentation ven., sam. : minuit15.

Boucherville (5). Ven., sam., dim., mar., mer. : 12 h 55, 15 h 45, 18 h 55, 21 h 35; lun., jeu. : 18 h 55, 21 h 25. Dernière représentation ven., sam. : minuit05.

Carrefour Laval (2). Sam., dim., mar., mer. : 13 h 30, 16 h 15, 19 h, 21 h 45; ven., lun., jeu. : 19 h, 21 h 45.

Châteauguay Encore (3) : 19 h, 21 h 30; sam., dim. : 11 h, 13 h 30, 16 h, 19 h, 21 h 30.

Cinéma Le Carrefour 8 (Joliette 3). Du ven. au lun. : 18 h 50, 21 h 30; du mar. au jeu. : 18 h 50, 21 h 30.

Langelier (4) : 19 h, 21 h 40; sam., dim. : 13 h 20, 16 h, 19 h, 21 h 40.

Lasalle (1). Sam., dim., mar., mer. : 13 h 05, 16 h 05, 19 h, 21 h 50; ven., lun., jeu. : 19 h, 21 h 50. Dernière représentation ven., sam. : minuit30.

Longueuil (3). Ven., sam., dim. : 13 h, 15 h 45.

18 h 50, 21 h 20; du lun. au jeu. : 18 h 50, 21 h 20. Dernière représentation ven., sam. : 23 h 55.

St-Jérôme (5) : 21 h 30.

Terrebonne (8) : 19 h, 21 h 40; sam., dim. : 13 h 20, 16 h, 19 h, 21 h 40.

**KARMINA**  
Paradis (2) : 19 h; sam., dim. : 15 h, 19 h.

**LARRY FLYNT**  
Beri (3) : 13 h 30, 16 h 05, 19 h 05, 21 h 40. Dernière représentation ven., sam. : minuit10.

Boucherville (6). Ven., sam., dim., mar., mer. : 13 h 05, 15 h 35, 19 h 05, 21 h 35; lun., jeu. : 19 h 05, 21 h 35. Dernière représentation ven., sam. : 23 h 55.

Carrefour Dorion 930 : 19 h, 21 h 25; sam., dim. : 12 h 50, 15 h 25, 19 h, 21 h 25.

Châteauguay (1) : 19 h, 21 h 30; sam., dim. : 11 h, 13 h 15, 15 h 45, 19 h, 21 h 30.

Cinéma Le Carrefour 8 (Joliette 2). Du ven. au lun. : 13 h, 15 h 50, 18 h 45, 21 h 15; du mar. au jeu. : 18 h 45, 21 h 15.

Langelier (3) : 19 h 05, 21 h 35; sam., dim. : 13 h, 15 h 30, 19 h 05, 21 h 35. Dernière représentation ven., sam. : 23 h 45.

Lasalle (8). Sam., dim., mar., mer. : 13 h 30, 16 h 15, 19 h 05, 21 h 45; ven., lun., jeu. : 19 h 05, 21 h 45. Dernière représentation ven., sam. : minuit20.

Laval 2000 (1) : 19 h, 21 h 30; sam., dim. : 14 h, 16 h 30, 19 h, 21 h 30.

Longueuil (5). Ven., sam., dim. : 15 h 50, 21 h 30; du lun. au jeu. : 21 h 30. Dernière représentation ven., sam. : minuit.

Plaza Repentigny (5) : 19 h 05, 21 h 35; sam., dim. : 14 h 05, 16 h 35, 19 h 05, 21 h 35.

St-Hyacinthe (3). Ven., du lun. au jeu. : 18 h 45, 21 h 30; sam., dim. : 13 h, 15 h 30, 18 h 45, 21 h 30.

St-Jérôme (8) : 19 h, 21 h 30.

Terrebonne (1) : 19 h, 21 h 30.

**MARS ATTAQUE**  
Cinéma Joliette (1) : 19 h 05, 21 h 30; sam., dim. : 13 h 35, 16 h 05, 19 h 05, 21 h 30.

**MARVIN'S ROOM**  
Centre-Ville (2) : 16 h 05, 21 h 10.

**MEET WALLY SPARKS**  
Brossard (2). Ven., sam., dim., mar., emr. : 13 h 10, 15 h 20, 17 h 30, 19 h 40, 21 h 50; lun., jeu. : 19 h 40, 21 h 50. Dernière représentation ven., sam. : minuit.

Centre-Ville (8). Sam., dim., mar., mer. : 13 h 45, 16 h 15, 19 h, 21 h 15; ven., lun., jeu. : 16 h 15, 19 h, 21 h 15.

Châteauguay Encore (5) : 19 h 10, 21 h 30; sam., dim. : 11 h, 13 h 15, 15 h 30, 19 h 10, 21 h 30. Dernière représentation ven., sam. : 23 h 45.

Côte-des-Neiges (20). Sam., dim., mar., mer. : 13 h 25, 15 h 55, 19 h 05, 21 h 30; ven., lun., jeu. : 19 h 05, 21 h 30. Dernière représentation ven., sam. : 23 h 45.

Galerias Laval (8). Sam., dim., mar., mer. : 13 h 25, 16 h 10, 19 h 10, 21 h 25; ven., lun., jeu. : 19 h 10, 21 h 25. Dernière représentation ven., sam. : 23 h 45.

Lacordaire (7) : 19 h, 21 h; sam., dim. : 13 h, 15 h, 17 h, 19 h, 21 h. Dernière représentation ven., sam. : 23 h.

Lasalle (10). Sam., dim., mar., mer. : 13 h 15, 15 h 30, 19 h 15, 21 h 30; ven., lun., jeu. : 19 h 15, 21 h 30. Dernière représentation ven., sam. : 23 h 45.

Pointe-Claire (2). Sam., dim., mar., mer. : 14 h, 16 h 30, 19 h, 21 h 20; ven., lun., jeu. : 19 h, 21 h 20.

**MÉTRO**  
Carrefour Anggrignon (9) : 19 h 15, 22 h 15; ven., sam., dim. : 14 h, 16 h 30, 19 h 15, 22 h 15.

Centre Eaton (1) : 13 h 30, 16 h 30, 19 h 40, 22 h. Dernière représentation sam. : minuit15.

Côte-des-Neiges (4). Sam., dim., mar., mer. : 13 h 10, 16 h, 19 h 10, 21 h 30; ven., lun., jeu. : 19 h 10, 21 h 30. Dernière représentation ven., sam. : 23 h 50.

Famous Players 8 - Greenfield (3) : 19 h 10, 21 h 30; sam., dim. : 13 h 10, 15 h 50, 19 h 10, 21 h 30.

Famous Players 8 - Pointe-Claire (6) : 13 h 40, 16 h 10, 18 h 40, 21 h 10. Dernière représentation ven., sam. : 23 h 35; lun., mer., jeu. : 18 h 40, 21 h 10.

Lacordaire (3) : 19 h, 21 h 30; sam., dim. : 12 h 30, 14 h 45, 17 h, 19 h 25, 21 h 30. Dernière représentation ven., sam. : 23 h 45.

Laval (2) : 13 h 50, 16 h 30, 19 h 10, 21 h 45; lun., jeu. : 19 h 10, 21 h 45.

**MÉTRO V.F.**  
Carrefour Anggrignon (3) : 18 h 55, 21 h 40; ven., sam., dim. : 13 h, 15 h 40, 18 h 55, 21 h 40.

Carrefour Dorion (5) : 19 h 05, 21 h 20; sam., dim. : 13 h, 15 h 25, 19 h 05, 21 h 20. Dernière représentation ven., sam. : 23 h 40.

Centre Eaton (4) : 14 h 45, 17 h 05, 19 h 30, 21 h 50. Dernière représentation sam. : minuit05; jeu. : 14 h 45, 21 h 50.

Cinéma Le Carrefour 8 (Joliette 6). Du ven. au lun. : 13 h 10, 16 h, 19 h, 21 h 40; du mar. au jeu. : 19 h, 21 h 40.

Cinéma St-Basile (4) : 19 h, 21 h 30; sam., dim. : 14 h, 16 h 30, 19 h, 21 h 30.

Famous Players 8 - Greenfield (6) : 19 h 25, 21 h 50; sam., dim. : 13 h 25, 16 h 05, 19 h 25, 21 h 50.

Lacordaire (11) : 19 h 15, 21 h 30; sam., dim. : 13 h, 15 h 15, 19 h 15, 21 h 30. Dernière représentation ven., sam. : 23 h 45.

Laval (8) : 19 h, 21 h 25; sam., dim. : 13 h 20, 15 h 50, 19 h, 21 h 25.

Plaza Repentigny (1) : 19 h, 21 h 30; sam., dim. : 14 h, 16 h 30, 19 h, 21 h 30. Dernière représentation sam. : 23 h 45.

St-Hyacinthe (4). Ven., du lun. au jeu. : 18 h 50, 21 h 30; sam., dim. : 13 h 05, 15 h 20, 18 h 50, 21 h 30.

St-Jérôme (6). Sam., dim. : 13 h, 15 h 30, 19 h, 21 h 30; ven., du lun. au jeu. : 19 h, 21 h 30.

Terrebonne (6) : 19 h 15, 21 h 30; sam., dim. : 12 h 30, 14 h 45, 17 h, 19 h 30. Dernière représentation ven., sam. : 23 h 45.

Versailles (6). Ven., mar., mer., jeu. : 19 h, 21 h 35; sam., dim. : 13 h 50, 19 h, 21 h 35.

**MIROIR À DEUX VISAGES**  
Paradis (1) : 19 h; sam., dim. : 13 h, 19 h.

**MOTHER**  
Cavendish (7). Sam., dim., mar., mer. : 13 h 25, 16 h, 19 h 10, 21 h 40; ven., lun., jeu. : 19 h 10, 21 h 40. Dernière représentation ven., sam. : minuit.

Famous Players 8 - Greenfield (5) : 19 h 20, 21 h 40; sam., dim. : 13 h 20, 16 h, 19 h 20, 21 h 40.

Famous Players 8 - Pointe-Claire (8) : 13 h, 15 h 45, 19 h, 21 h 15. Dernière représentation ven., sam. : minuit 35; lun., mer., jeu. : 19 h, 21 h 15.

Laval (10) : 13 h 50, 16 h 25, 19 h 25, 21 h 40; lun., jeu. : 19 h 25, 21 h 40.

Loews (4) : 13 h, 15 h 25, 19 h 10, 21 h 15.

**NOUVELLES DU BON DIEU**  
Cinéma Le Carrefour 8 (Joliette 1). Du ven. au lun. : 13 h 20, 16 h 10, 19 h 50, 21 h 20; du mar. au jeu. : 19 h 50, 21 h 20.

Laval (7) : 13 h 40, 16 h 10, 19 h 30, 21 h 45; lun., jeu. : 19 h 30, 21 h 45.

Loews (2) : 12 h 45, 15 h 05, 17 h 15, 19 h 30, 21 h 50.

**101 DALMATIENS**  
Carrefour Anggrignon (8). Ven., sam., dim. : 13 h 40, 16 h 10.

Cavendish (1). Sam., dim., mar., mer. : 13 h 30, 15 h 50.

Famous Players 8 - Pointe-Claire (6). Sam., dim. : 23 h 30.

Greenfield Park (1). Sam., dim. : 13 h 10.

Lacordaire (9). Sam., dim. : 13

EN PRIMEUR

FISH / Suite de la page C 4

■ Comédie fantaisiste. Vivi travaille dans une fourrière où chaque jour elle doit, la mort dans l'âme, euthanasier des animaux abandonnés. Paul, son mari, dirige une classe de thérapie musicale pour enfants handicapés, mais les compressions gouvernementales risquent de lui faire perdre son emploi. Le couple tente sans succès d'avoir un enfant, un échec qui commence à sérieusement affecter leur bonheur conjugal. C'est alors qu'entre dans leur vie l'excentrique Markus, qui semble avoir des qualités pour le moins angéliques...

MEET WALLY SPARKS

Film américain (1996) de Peter Baldwin. Scénario : R. Dangerfield, Harry Basil. Avec Rodney Dangerfield, Burt Reynolds, Debi Mazar, David Ogden Stiers, Cindy Williams, Alan Rachins, Tony Danza.  
— Centre-ville 8, Brossard 2, Châteauguay Encore 5, Plaza Côte des Neiges 2, Galeries Laval 8, Lacordaire 7, Lasalle 10, Pointe-Claire 2.

■ Comédie. Wally Sparks est l'animateur d'un talk-show spécialisé dans l'outrance et le mauvais goût. À la suite de nombreuses plaintes, le directeur de la station de télévision menace de retirer l'émission des ondes, à moins que Sparks accepte d'en changer le contenu. Comme solution de sauvetage, Sparks tente d'obtenir une entrevue avec le gouverneur conservateur de la Georgie. Pour y parvenir, l'animateur s'introduit dans le manoir du politicien le soir où celui-ci donne une réception très chic. Par sa maladresse et son comportement grossier, Wally va semer le désordre parmi les invités.

THE SHADOW CONSPIRACY

Film américain (1996) de George P. Cosmatos. Scénario : Adi Haskak, Ric Gibbas, John Pogue. Avec Charlie Sheen, Linda Hamilton, Stephen Land, Sam Waterston.  
— Centre Eaton 2, Versailles 1, Famous-Players Pointe-Claire 3, Famous-Players Greenfield 7, Cinémas Laval 1, Carrefour Angrignon 7, Dorval 4, Plaza Côte des Neiges 1, Lacordaire 8.

■ Thriller. Conseiller politique auprès du président des États-Unis, Bobby Bishop met à jour un complot visant à assassiner son patron. Cette découverte le plonge dans une intrigue angoissante alors qu'il tente de démasquer les coupables avec l'aide de la journaliste Amanda Givens. Mais elle et lui sont bientôt la cible d'un tueur.

SOME MOTHER'S SON

Film irlandais (1996) de Terry George. Scénario : T. George, Jim Sheridan. Images : Geoffrey Simpson. Montage : Craig McKay. Musique : Bill Whelan. Avec Helen Mirren, Fionnula Flanagan, Aidan Gillen, David O'Hara, John Lynch, Tom Hollander. 111 minutes.  
— Égyptien 2.

■ Drame social. En Irlande du Nord, la veuve Kathleen Quigley mène une existence sans histoire, partagée entre son travail d'institutrice et ses trois enfants. Son univers ordonné s'écroule le jour où son fils Gerard est arrêté en même temps que Frank Giggins, un fugitif de l'IRA, après avoir participé à une fusillade contre des soldats britanniques. Aussitôt, les prisonniers se joignent à d'autres détenus appartenant à l'IRA afin d'exiger d'être considérés par le gouvernement anglais comme des prisonniers politiques. En guise de protestation, les accusés font la grève de la faim. Ainsi, Kathleen et la mère de Frank, Annie, se trouvent plongées malgré elles dans le conflit politique qui déchire leur pays.

LES VOLEURS

Film français (1996) d'André Téchiné. Scénario : A. Téchiné, Gilles Taurand, Michel Alexandre, Pascal Bonitzer. Images : Jeanne Laportie. Musique : Philippe Sarde. Avec Catherine Deneuve, Daniel Auteuil, Laurence Côte, Benoît Magimel, Fabienne Babe. 117 minutes.  
— Complexe Desjardins 1, Boucherville 10, Carrefour Laval 1, Lasalle 2.

■ Drame psychologique. Alex est un flic lyonnais dont le frère, Ivan, dirige une bande de voleurs. Parmi ces criminels se trouve l'insolente Juliette, ancienne maîtresse du chef de bande qui s'engage dans une relation amoureuse tendue avec Alex. Puis un jour, le policier découvre que la jeune fille entretient également une liaison avec Marie, une prof de philo plutôt énigmatique qui souffre de dépression.

EVERYBODY SAYS I LOVE YOU

Un coup de maître de Woody

HUGUETTE ROBERGE

Il fallait Woody pour renouveler la comédie musicale, au moment où s'impose plutôt à l'écran le « drame chanté », version nouvelle (Evita) ou revampée (Les Parapluies de Cherbourg).

Genre typiquement américain émergé durant les années 30 et 40 et longtemps considéré comme « mineur », du fait qu'il offrait au public et aux troupes un échappatoire à la dépression et au climat de guerre — avant d'être réhabilité plus tard et même souvent mêlé de tragédie (de Singing in the Rain à Hair, en passant par West Side Story et New York, New York) — la comédie musicale « classique » avait jusqu'ici ceci de particulier : quinze, vingt fois, l'action était interrompue, pour permettre aux interprètes d'y aller d'une chanson et de quelques stepptettes.

Dans Everybody Says I Love You, 26e long métrage de Woody Allen et son coup d'essai (de maître) en comédie musicale, on note deux différences, aussi réjouissantes que fondamentales. Primo, n'étant pas des chanteurs professionnels et, à deux exceptions près (Alan Alda et Goldie Hawn), n'ayant jamais chanté et dansé devant la caméra, les acteurs y chantent comme ils parlent et respirent, c'est-à-dire si naturellement que leurs « tonnes » arrivent aux spectateurs comme autant de rafraîchissantes démonstra-

tions spontanées. Secondo, ici, au lieu d'interrompre l'action, les scènes de chant et de danse la font progresser.

Everybody nous plonge dans l'intimité d'une famille huppée de l'East Side new-yorkais : Monsieur l'avocat (Alan Alda), Madame Deuxième (Goldie Hawn) qui fait dans les bonnes oeuvres (dont la réinsertion sociale des prisonniers), leurs enfants respectifs nés d'un premier mariage, plus ceux qu'ils ont eus ensemble, plus leurs amis (Drew Barrymore, Lukas Haas, Gaby Hoffman, Natasha Lyonne, Natalie Portman, etc.), la gouvernante (Trude Klein) et le pépé (Patrick Cranshaw). Ajoutons l'ex-mari de Madame (Woody Allen), sa dulcinée du moment (Julia Roberts), et le fiancé de Fille aînée (Edward Norton), qui sera évincé temporairement par un curieux rival (Tim Roth, impayable en ex-détenu, protégé de Madame... jusqu'à ce que sa fille en pince pour lui !)

Si l'a renoncé à nous refléter son angoisse existentielle chronique, Woody n'a pu s'empêcher de pousser chez la psychologue une Julia Roberts envoûtée (sous son charme irrésistible !). Et il a gardé, outre son humour délirant, ses thèmes et décor favoris : l'amour, bien sûr, et son cher Manhattan, auquel il ajoute, pour son plaisir et le nôtre, Paris et Venise, les deux autres villes qu'il aime le plus au monde.

L'amour. Everybody Says I Love You se décline au présent, à l'heure des divorces réussis et des familles reconstituées. Avec les moyens techniques d'aujourd'hui, Woody projette de délicieux renouveau aux façons d'hier. C'est ainsi qu'il s'anime en vitrine les mannequins d'Yves Saint-Laurent, que Goldie Hawn lève sous la douce impulsion de son partenaire (et cher-ex incarné par le cinéaste) dans un touchant pas-de-deux exécuté au bord de la Seine, qu'un hôpital entier s'éclate, et même, que jubile un mort plein de... joie de vivre !

Manhattan, Venise, Paris. Les amants de ces villes magiques retrouveront Park Avenue et Central Park captés dans le splendore des quatre saisons, Notre Dame et les quais de la Seine, les gondoles et la place Saint-Marc... Cartes postales signées Woody.

Et, bien intégrées au récit, pas moins de 24 pièces musicales, dont une avec dans son propre rôle, l'éminent violoniste Itzhak Perlman accompagné au piano par sa femme Navah. Un régal !

EVERYBODY SAYS I LOVE YOU, écrit et réalisé par Woody Allen. Image : Carlo DiPalma. Musique : Dick Hyman. Chorégraphies : Graciela Daniele. Avec Alan Alda, Julia Roberts, Drew Barrymore, Goldie Hawn, Gaby Hoffman, Edward Norton, Nathalie Portman, Tim Roth, David Ogden Stiers, et 90 acteurs-chanteurs-danseurs.

MARIE TRINTIGNANT  
MARIA DE MEDEIROS  
CHRISTIAN CHARMETANT

DES NOUVELLES DU BON DIEU

Un film de Didier Le Pêcheur

« Grâce à une forme originale, une distribution de haut calibre, un humour décapant... Didier Le Pêcheur a frappé juste et fort. Bonne nouvelle pour le cinéma »  
- Le Devoir

« Un polar tout à la fois irrévérencieux, léger, jouissif et original, que l'on savoure du début à la fin »  
- La Presse

Consultez les GUIDES-HORAIRES des cinémas

FAMOUS PLAYERS LOEWS  
FAMOUS PLAYERS CENTRE LAVAL  
LE CARREFOUR JOLIETTE  
BOITE A FILMS ST-JEAN

JOHN MALKOVICH

Compétition officielle/Festival de Venise  
Sélection officielle  
Festival International du film de Toronto

LE ROI DES AULNES

À L'AFFICHE DÈS LE 7 FÉVRIER 1997

4.99 en matinée (LUNDI ou VENDREDI)  
5.99 en matinée (SAMEDI et DIMANCHE)  
Sauf les jours fériés • Ainsi que les jours fériés •  
Représentations avant 18h00

HORAIRE DU 31 JAN. au 6 FÉV. 1997 • INFO-FILM: 866-0111

**CENTRE EATON**  
705, Ste-Catherine O. (5e étage) 985-5730

✓METRO (13+) 1:30-4:30-7:40-10:00 COUCHE-TARD sam 12:15  
✓SHADOW CONSPIRACY (13+) 1:20-4:20-7:00-9:20-11:40  
✓TARBULENCE (16+) 9:10 COUCHE-TARD sam 11:30  
✓ZEUS ET ROXANNE (G) 1:10-3:45-6:50  
✓METRO V.F. (13+) 2:45-5:05-7:30-9:50 COUCHE-TARD sam 12:05  
✓IN LOVE AND WAR (13+) 1:00-4:00-7:20-9:40 COUCHE-TARD sam 11:55  
✓UN TEMPS POUR L'AMOUR (13+) 12:50-4:50-7:10-9:30 COUCHE-TARD sam 11:50

**LOEWS**  
954, rue Ste-Catherine O. 861-7437

✓EVITA (G) 12:00-3:00-6:45-9:30  
NOUVELLES DU BON DIEU (13+) 12:45-3:05-5:15-7:30-9:50  
✓IN LOVE AND WAR (13+) 12:25-4:40-5:00-7:40-10:00  
MOTHER (G) 1:00-3:25-7:10-9:15  
LES 101 DALMATIENS (G) 12:15-3:35  
LA RELIQUE (13+) 7:00-9:20

**PALACE 6**  
698, rue Ste-Catherine O. 866-6991

TOUS LES JOURS - TOUS LES FILMS 2,50\$

✓THINNER (13+) 1:15-3:10-5:10-7:30-9:45 COUCHE-TARD sam 12:10  
✓DAYLIGHT (G) 12:15-2:35-5:00-7:20-9:40 COUCHE-TARD sam 12:00  
SECRETS & LIES (G) 12:00-2:50-6:00-8:50 COUCHE-TARD sam 11:00  
ROMEO & JULIET (13+) 12:45-3:00-7:10-9:30 COUCHE-TARD sam 11:50  
SEVEN (MIDWINTER SHOW) (16+) COUCHE-TARD sam 11:30  
THE GHOST & THE DARKNESS (13+) 1:00-3:20-7:00-9:15  
✓2 DAYS IN THE VALLEY (13+) 12:30-2:45-7:15-9:20-11:40 COUCHE-TARD sam 11:40

**DORVAL**  
260, ave. Dorval 631-8586

ENTREE GENERALE 6,00\$ - MATINEES 4,25\$  
MARDI & MERCREDI 4,25\$  
ENFANTS & AGE D'OR 4,25\$

✓STAR WARS (G) 7:00-9:45 ven,sam,dim 1:00-4:00-7:00-9:45  
✓FIERCE CREATURES (G) 7:30-10:00 ven,sam,dim 1:30-3:45-7:30-10:00  
THE RELIC (13+) 7:15-9:30  
SPACE JAM (G) ven,sam,dim 1:15-3:30  
SHADOW CONSPIRACY (13+) 7:45-10:15 ven,sam,dim 1:45-4:15-7:45-10:15

**GREENFIELD PARK**  
3620, boul. Taschereau 671-6129

ENTREE GENERALE 6,00\$ - MATINEES 4,25\$  
MARDI & MERCREDI 4,25\$  
ENFANTS & AGE D'OR 4,25\$

101 DALMATIENS (G) sam,dim 1:10-7:15-9:20  
TURBULENCE (16+) 7:10-9:15 sam,dim 1:20-7:10-9:15  
THE RELIC (13+) 7:00-9:25 sam,dim 1:15-7:00-9:25

**F.P.8-POINTE CLAIRE**  
185, boul. Hymus 697-8095

✓IN LOVE AND WAR (13+) 1:05-6:30-9:00 COUCHE-TARD ven,sam 11:30 lun,mar,jeu 6:30-9:00  
✓EVERYONE SAYS I LOVE YOU (G) 12:30-2:40-5:00-7:15-9:25  
✓SHADOW CONSPIRACY (13+) 12:15-2:30-4:45-7:25-9:40  
✓STAR WARS (G) 7:15-10:00 ven,mar 1:45-4:30-7:15-10:00 sam,dim 1:10-4:45-8:30-7:15-10:00 COUCHE-TARD ven,sam 12:40  
101 DALMATIENS (G) sam,dim 11:30  
✓METRO (13+) 1:40-4:10-6:40-9:10 COUCHE-TARD ven,sam 11:35 lun,mar,jeu 6:40-9:10  
✓EVITA (G) 7:05-9:45 ven,mar 1:45-4:25-7:05-9:45 sam,dim 1:05-1:45-4:25-7:05-9:45 COUCHE-TARD ven,sam 12:20  
✓MOTHER (G) 1:00-3:45-7:00-9:15 COUCHE-TARD ven,sam 12:35 lun,mar,jeu 7:00-9:15

**VERSAILLES**  
Place Versailles 353-7880

SHADOW CONSPIRACY (13+) ven,mar,mer,jeu 7:25-9:50 sam,dim 2:00-7:25-9:50  
✓EVITA (G) ven,mar,mer,jeu 6:40-9:30 sam,dim 1:10-6:40-9:30  
ZEUS ET ROXANNE (G) ven,mar,mer,jeu 6:50-9:10 sam,dim 1:30-6:50-9:10  
LES 101 DALMATIENS (G) sam,dim 1:00  
✓TURBULENCE V.F. (16+) ven,sam,dim,mar,mer,jeu 7:10-9:20  
LA RELIQUE (13+) ven,mar,mer,jeu 7:15-9:45 sam,dim 1:40-7:15-9:45  
METRO V.F. (13+) ven,mar,mer,jeu 7:00-9:35 sam,dim 1:50-7:00-9:35

✓SON DIGITAL

LA COMÉDIE LA PLUS ACCLAMÉE EN CETTE NOUVELLE ANNÉE!  
PRIX DU MEILLEUR SCÉNARIO DÉCERNÉ PAR LE NEW YORK FILM CRITICS CIRCLE

"Un film fantastique. Il ne faut surtout pas oublier Debbie Reynolds au moment des Oscars."  
-Mose Persico, CFCF-12 Montréal

"Debbie Reynolds mérite une nomination aux Oscars."  
-Anne-Marie Losique, BOX-OFFICE, Musique Plus/TOS

"Deux fois bravo!"  
-SISKEL & EBERT

ALBERT BROOKS  
DEBBIE REYNOLDS  
MOTHER

www.mothermovie.com

VERSION O. ANGLAISE

✓SON DIGITAL

FAMOUS PLAYERS LOEWS  
FAMOUS PLAYERS CENTRE LAVAL  
FAMOUS PLAYERS F.P.8-POINTE-CLAIRE  
CINÉPLEX ODÉON CAUVENOSCH (Mtl) 6-2

Consultez les GUIDES-HORAIRES des cinémas.

"Un thriller à faire blêmir, à s'en ronger les ongles, à en renverser son mais!"  
-Mose Persico, CFCF 12 Montréal

"Sensations fortes, frissons et terreur jusqu'à la fin!"  
-Bill Zwecker, NBC-TV

LA TERREUR EN ÉVOLUTION.

LA RELIQUE

www.relicmovie.com

13 ANS+

FAMOUS PLAYERS LOEWS  
FAMOUS PLAYERS VERSAILLES  
FAMOUS PLAYERS CENTRE LAVAL  
FAMOUS PLAYERS F.P.8-POINTE-CLAIRE  
CINÉPLEX ODÉON CAUVENOSCH (Mtl) 6-2  
CINÉPLEX ODÉON DORVAL  
CINÉPLEX ODÉON ST-BASILE  
CINÉPLEX ODÉON ST-JEROME  
CINÉPLEX ODÉON VALLEYFIELD  
CINÉPLEX ODÉON LA MARCHÉ

Consultez les GUIDES-HORAIRES des cinémas.

RAE DAWN CHONG  
BILLY WIRTH  
WILLIE NELSON

STARLIGHT

ILS N'EN SONT PAS À LEUR PREMIÈRE VISITE SUR TERRE. MAIS CETTE FOIS-CI ILS ONT POUR MISSION DE SAUVER LA PLANÈTE.

VERSION O. ANGLAISE

ASTRAL

À L'AFFICHE DÈS LE 7 FÉVRIER!

LE 3D ÉVOLUÉ AU MAX!

IMAX LES AILES

une expérience IMAX 3D PSE

Également à l'affiche

EMPEREUR DE CHINE

ROLLING STONES

UNE PRÉSENTATION SPÉCIALE DE:

CASQUE SON PSE

INFORMATION 672-1225  
RÉSERVATIONS 672-4599

DE L'EXTRÉMEUR 1-888-922-IMAX  
www.imaxlesatiles.qc.ca

MAIL CHAMPLAIN • BROSSARD

Des films en français • DES NOUVELLES DU BON DIEU • UN TEMPS POUR L'AMOUR

au LOEWS et au CENTRE EATON! • LES 101 DALMATIENS • METRO • LA RELIQUE

Consultez le GUIDE-HORAIRE de FAMOUS PLAYERS

13 ANS+ SANDRA BULLOCK CHRIS O'DONNELL  
UN TEMPS POUR L'AMOUR

version française de IN LOVE AND WAR

Consultez les GUIDES-HORAIRES des cinémas



SOME MOTHER'S SON

# C'est cornélien et bouleversant !

HUGUETTE ROBERGE

En 1993, Jim Sheridan coécrit *Au nom du père* avec Terry George, et le réalise. Le succès de ce film (Ours d'Or de Berlin et six nominations aux Oscars), incite ces amis Irlandais à reprendre l'écriture en tandem, mais cette fois, c'est Terry George qui fera ses débuts à la mise en scène. En quelque sorte, *In the Name of the Father* aura donné naissance à *Mother's Son*.

À Cannes en mai dernier, tout en indignant les festivaliers britanniques, qui l'ont jugée tendancieuse, cette oeuvre forte a bouleversé la plupart de ceux qui l'ont vue. De façon saisissante, elle reconstitue une affaire qui a déclenché des polémiques dans le monde entier durant l'hiver 1981 : celle des grévistes de la faim de la prison de Maze.

Rappel : groupés autour de Bobby Sands, 21 jeunes militants républicains détenus dans cette prison irlandaise cessent de s'alimenter afin d'obtenir le statut de prisonniers politiques. Et la première ministre Margaret Thatcher (que le film n'épargnera pas) décide de les

mater en les assimilant à des criminels de droit commun. Bilan de ce bras de fer entre la Dame du même métal et l'IRA : dix morts, dont Bobby Sands, qui vient, à l'agonie, d'être élu démocratiquement député du Parlement britannique.

À l'écran, l'action et l'émotion nous arrivent par le regard et la douleur de deux mères irlandaises, d'idéologies et de milieux différents, liées par l'obstination de leurs fils, emprisonnés à Maze, à aller jusqu'au bout de leur credo.

Pacifiste convaincue, institutrice, veuve et mère de trois enfants, Kathleen Quigleys (Helen Mirren, également co-productrice) s'oppose donc à la lutte armée de l'IRA. Si elle accepte de distribuer, aux côtés d'Annie Higgins, des tracts pour l'élection de Bobby Sands (John Lynch), gréviste de la faim emprisonné en même temps que son fils aîné Gerard (Aidan Gillen), c'est seulement pour sortir ce dernier du pétrin dans lequel l'a entraîné son camarade Frank, fils d'Annie Higgins.

Celle-ci, (Fionnula Flanagan), forte paysanne militante, a au con-

traire épousé la cause pour laquelle son fils Frank (David O'Hara) s'est affirmé prêt à mourir. L'amitié qui se tisse peu à peu entre ces deux femmes « incompatibles » est au coeur de cette histoire fictive, tissée sur canevas historique.

En réalité, dépassant la chronique, *Some Mother's Son* propose une réflexion sur les éternelles victimes de toutes les violences politiques, quels que soient les pays, époques et circonstances dans lesquelles elles s'exercent. Parce que même les terroristes ont une mère, souvent dépassée, toujours déchirée, par leur engagement. Comme les 21 mères irlandaises réellement placées en situation de choisir entre

la vie et la mort de leur enfant en 1981, celles du film, admirablement habitées par Mirren et Flanagan, auront à choisir. Chacune devra décider ou bien de sauver son fils comateux en acceptant, quitte à trahir ses convictions, qu'il soit alimenté de force, ou alors de respecter ses convictions en le laissant mourir...

Un dilemme à faire pâlir Monsieur Cornelle ! Mais, au-delà des cris individuels, c'est un appel à la paix et au dialogue que le spectateur reçoit cinq sur cinq. À voir !

*SOME MOTHER'S SON* de Terry George. Scénario et dialogues : Terry George et Jim



Annie Higgins

Sheridan. Images : Geoff Simpson. Musique : Bill Wheelan. Avec Helen Mirren, Fionnula Flanagan, John Lynch, Aidan Gillen, David O'Hara.

★★★★★ NE VOUS PRIVEZ PAS DE CE BONHEUR : ALLEZ VOIR CE FILM! - Louise Blanchard, LE JOURNAL DE MONTRÉAL

**PALME D'OR**  
Festival de Cannes

«LE PLUS BEAU FILM JAMAIS FAIT SUR LA VRAIE VIE!»  
★★★★1/2»  
- John Griffin, THE GAZETTE

«ON TOMBE SOUS LE CHARME, COMME ON TOMBE AMOUREUX POUR LA PREMIÈRE FOIS.»  
- Régis Tremblay, LE SOLEIL

Catherine Deneuve **les parapluies de cherbourg**  
de Jacques Demy

La musique inoubliable de MICHEL LEGRAND  
Nouvelle copie couleur magnifiquement restaurée!

CITE MALOFILM DISTRIBUTION

CINÉPLEX ODÉON COMPLEXE DESJARDINS tous les jours: 1:30 - 3:30 - 5:30 - 7:30 - 9:30

Le réalisateur de «UN MONDE SANS PITIÉ» et «LES PATRIOTES» revient avec une étrange histoire

**ANNA OZ**

Un véritable cauchemar

Un film de Eric Rochant avec Charlotte Gainsbourg Gérard Lanvin

13 ANS CINÉPLEX ODÉON DAUPHIN sam. et dim.: 1:55 - 4:15 - 7:00 - 9:00 semaine: 7:00 - 9:00 À L'AFFICHE!

13 ANS CINÉPLEX ODÉON DAUPHIN sam. et dim.: 1:55 - 4:15 - 7:00 - 9:00 semaine: 7:00 - 9:00 À L'AFFICHE!

DE RETOUR SUR GRAND ÉCRAN.

**LA GUERRE DES ÉTOILES**  
L'ÉDITION SPÉCIALE

VERNON FRANÇAISE DE STAR WARS  
TWENTIETH CENTURY FOX  
LUCASFILM LTD.  
STAR WARS  
MARK HAMILL HARRISON FORD CARRIE FISHER PETER DINKlage  
ALEX GUNNIES  
GEORGE LUCAS GARY KURTZ JAGHIN WILLIAMS

SON DIGITAL DOLBY DIGITAL

CINÉPLEX ODÉON DENRI	LES CINÉMAS QUÉBEC LANGELIER	CINÉPLEX ODÉON LASALLE (Place)	CINÉPLEX ODÉON LAMARQUE (Place)	CINÉPLEX ODÉON LAVAL (Carrefour)	CINÉPLEX ODÉON BOUCHERVILLE
CINÉPLEX ODÉON ATWATER	LES CINÉMAS QUÉBEC TESSIER	LES CINÉMAS QUÉBEC STE-THÉRÈSE	LES CINÉMAS QUÉBEC CHATEAUVILLE	CINÉPLEX ODÉON REPENTIGNY	CINÉPLEX ODÉON ST-JÉRÔME
CINÉPLEX ODÉON CAVERDOR	LES CINÉMAS QUÉBEC PLAZA DELSON	CINÉPLEX ODÉON ST-BASILE	CINÉPLEX ODÉON ST-JEAN	LE PARIS ST-YACHTS	A L'AFFICHE!
CINÉPLEX ODÉON ATWATER	LES CINÉMAS QUÉBEC LACOMBE	CINÉPLEX ODÉON LASALLE (Place)	CINÉPLEX ODÉON LAVAL (Carrefour)	CINÉPLEX ODÉON BOUCHERVILLE	CINÉPLEX ODÉON STE-ADELE

**5 NOMINATIONS AUX CÉSARS**  
MEILLEUR FILM MEILLEUR RÉALISATEUR MEILLEURE ACTRICE Catherine Deneuve

«VIOLENT ET ÂPRE, LE DERNIER FILM DE TÉCHINÉ TEND UN MIROIR SPLENDE À NOTRE ÉPOQUE.»  
- LIBÉRATION

«C'EST TROUBLANT, ATTACHANT ET MAGNIFIQUEMENT JOUÉ PAR DANIEL AUTEUIL.»  
- FRANCE-SOIR

«UN FILM SUPERBE.»  
- TÉLÉRAMA

**CATHERINE DENEUVE DANIEL AUTEUIL**

**LES VOLEURS**  
un film de ANDRÉ TÉCHINÉ

LAURENCE CÔTE  
BENOIT MAGIMEL JULIEN RIVIÈRE DIDIER BEZACE FABIENNE BABE IVAN DESNY

Scénario, dialogues ANDRÉ TÉCHINÉ GILLES TAURAND avec la collaboration de MICHEL ALEXANDRE  
Musique PHILIPPE SARDE Une coproduction LES FILMS ALAIN SARDE TF1 Films Production  
RHÔNE-ALPES CINÉMA D.A FILMS avec la participation de CENTRE NATIONAL DE LA CINÉMATOGRAPHIE de CANAL + et de STUDIO IMAGES

À L'AFFICHE

13 ANS CINÉPLEX ODÉON COMPLEXE DESJARDINS CINÉPLEX ODÉON LASALLE (Place) CINÉPLEX ODÉON LAVAL (Carrefour) CINÉPLEX ODÉON BOUCHERVILLE CINÉMA PINE STE-ADELE

CONSULTEZ LES GUIDES HORAIRES DES CINÉMAS

## L'arthrite n'a pas d'âge; l'arthrite c'est sérieux

Pour un don d'espoir, composez 1800 321-1433

N. enr. 006004-11

Simone Bombardier, porte-parole de la campagne de financement 1996, en compagnie de Marie-Pier, 8 ans, diagnostiquée à l'âge de 18 mois.



**CONSTRUISONS LA PAIX POUR LES ENFANTS ET LES FAMILLES DU RWANDA**

Chaque jour, des milliers d'enfants seuls sont recueillis à la frontière, au milieu du flot des réfugiés qui reviennent dans leur pays d'origine, le Rwanda.

CECI

Envoyez vos dons à l'adresse : CECI, 1000, St-Jacques, Montréal, Québec H2Y 1K9

DONNEZ GÉNÉREUSEMENT  
Tél. : (514) 875-9911  
1-888-875-9911 • 1-888-875-9911

BEVERLY HILLS NINJA

Plus nul que ça...

MARC-ANDRÉ LUSSIER  
collaboration spéciale

On ne s'attend évidemment pas d'un film produit par les responsables de *Dumb & Dumber* et de *Kingpin* qu'il fasse preuve de subtilité dans l'humour ou de finesse dans l'exécution. On peut par contre espérer que les gags qui y seront exploités recèlent un minimum d'écrit d'originalité ou, si c'est encore trop demander, une efficacité relative.

Or, *Beverly Hills Ninja* n'a rien de tout ça. Alignant les farces les plus éculées à un rythme effarant (on ne compte plus le nombre de fois où le personnage principal trébuche ou se cogne le nez sur les portes), cette comédie réalisée par Dennis Dugan (*Problem Child*, *Happy Gilmore*) ira très vite rejoindre cette flopée de films ratés mettant en vedette des comédiens qui ont déjà fait leur marque à l'émission *Saturday Night Live*.

Tous ces ratages montrent cependant les difficultés auxquelles ont à faire face les humoristes qui traversent du petit au grand écran...

Le vedette de *Beverly Hills Ninja*, Chris Farley (*Black Sheep*) a, par exemple, exploité pendant quatre ans un humour incisif et percutant à *SNL*. Les adeptes de l'émission se souviennent notamment de son personnage de motivateur *destroy*, de même que celui d'un animateur de talk-show pétrifié de timidité.

Mais le cinéma, tel que semble le concevoir certains producteurs américains, doit avant tout viser la rentabilité et, pour ce faire, atteindre le plus grand nombre de spectateurs possible.

En conséquence, les humoristes doivent (à quelques exceptions près) diluer leur causticité pour

plaire à tous les publics.

Résultat dans le cas qui nous occupe: le gros Chris se retrouve coincé dans une histoire inoffensive où il doit même essayer d'attirer la sympathie! Pas vraiment le genre habituel du monsieur...

Recueilli, enfant, par des guerriers Ninjas qui, en le trouvant sur la plage, le prennent pour le guerrier Blanc qui, selon la légende, doit leur être envoyé, Haru (Farley) est une véritable catastrophe ambulante.

Malhabile et idiot, le guerrier sans talent est néanmoins choisi par une belle Américaine (Nicolette Sheridan) venue recruter un Ninja afin de la sortir du pétrin dans lequel elle se trouve à Los Angeles.

Pour réparer les catastrophes que Haru provoquera inévitablement sur son passage, Gobei, son grand frère agile et virtuose (Robin Shou), accompagnera clandestinement ce dernier dans sa mission et découvrira finalement, dans un grand moment d'émotion, les qualités de cœur de son cadet...

Farley réussit bien sûr à nous arracher quelques rares sourires (l'humoriste n'a en outre jamais craint d'exploiter son physique copulent: il reprend même ici un numéro de danse « érotique » qu'il avait déjà fait à *SNL*), mais Jackie Chan n'a vraiment rien à craindre. Non seulement l'humour du film se révèle-t-il inepte, mais de surcroît les scènes d'action font preuve d'une étonnante mollesse.

*BEVERLY HILLS NINJA* de Dennis Dugan. Scénario: Mark Feldberg et Mitch Klebanoff. Avec Chris Farley, Nicolette Sheridan, Robin Shou, Nathaniel Parker, Chris Rock. 1 h 30.

ED'S NEXT MOVE

Un petit cru sympathique

MARC-ANDRÉ LUSSIER  
collaboration spéciale

Depuis quelques années, une véritable industrie parallèle du cinéma indépendant a pris forme en marge de Hollywood. Stimulée par le Festival de Sundance, carrefour obligé de toutes les productions du genre, cette industrie produit une multitude de films à petit budget.

Le désir bien arrêté de trouver des auteurs significatifs demeure toujours aussi vif mais la recherche du véritable succès populaire fait désormais aussi partie de l'aventure. *Sex, Lies & Videotape*, *Reservoir Dogs*, *The Brothers MacMullen* ou *The Usual Suspects* sont autant de titres qui font glousser d'aise les aspirants producteurs et cinéastes. Ils se retrouvent d'ailleurs nombreux à se disputer les quelques rares écrans que daignent leur laisser les bonzes de la côte Ouest.

John Walsh est l'un de ceux-là. Il a écrit et réalisé *Ed's Next Move*, une comédie romantique qui ne comporte malheureusement pas assez d'éléments particuliers — ni vraiment originaux — pour la distinguer de toutes les autres.

Eddie (Matt Ross) n'est pratiquement jamais sorti de son patelin du Wisconsin, terre promise de produits laitiers, de champions de Super Bowl et de Cheeseheads... Après une rupture sentimentale, l'amoureux dépité accepte un poste de généticien à New York où il doit se consacrer à l'étude du riz...

La nature solitaire de son travail lui pesant lourd, Eddie aura tôt fait d'accepter l'invitation de son colocataire Ray (Kevin Carroll). Il suivra donc ce dernier dans les soirées et s'initiera doucement aux plaisirs qu'offre la Grosse Pomme.

C'est au cours de l'une de ces fêtes que le généticien rencontre Lee (Callie Thorne), une musicienne qui rame dans un groupe folk aux chansons « à message ». Sur ses gardes au début, la belle se laissera peu à peu gagner par la singularité du charme de cet être qui semble tout droit venir d'une autre planète.

Si l'aspect romantique du film est assez convenu, Walsh marque en revanche certains points en proposant une vision amusante de la vie new-yorkaise.



Matt Ross et Callie Thorne dans une scène de *Ed's Next Move*.

On retiendra surtout cette réclame pour « Nice Guys'R' Us », une association qui délivre des cartes d'authenticité aux « bons gars ». Ces derniers n'ont alors plus besoin de perdre un précieux temps à tenter de convaincre le sujet de leur désir qu'ils ne sont pas des goujats. On sort la carte et hop, le tour est joué! De même, soulignons cette scène qui recrée la rupture de Eddie alors que s'ajoutent deux autres personnages qui, eux, expriment tout haut ce que recèlent les dialogues creux des deux protagonistes...

Si tout le film avait pu maintenir ce ton, cette invention, *Ed's Next Move* aurait vraiment été un film digne d'intérêt. Tel qu'il est, il ne demeure qu'un petit film sympa...

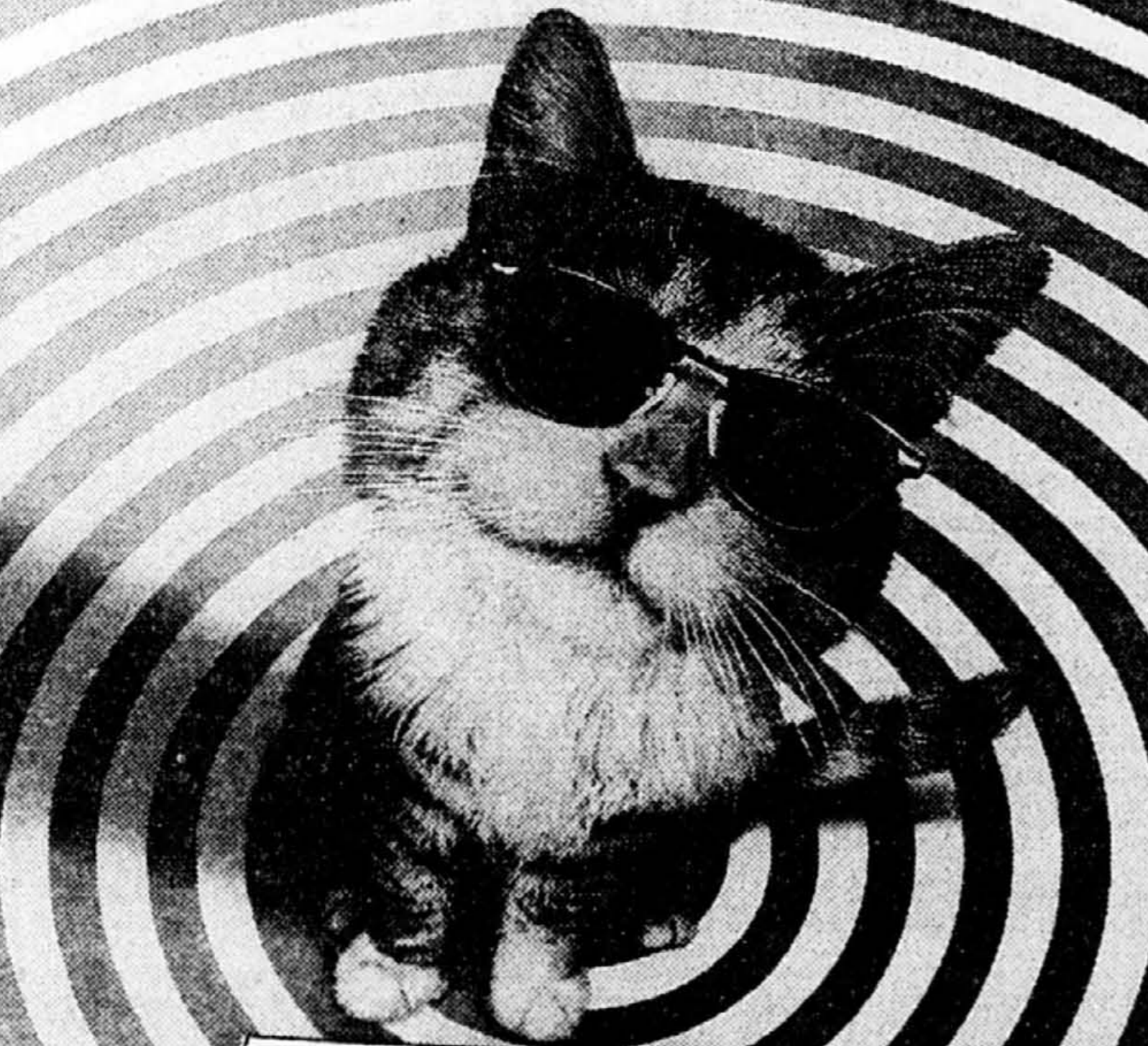
*ED'S NEXT MOVE*, écrit et réalisé par John Walsh. Images: Peter Nelson. Direction artistique: Kristin Wallow. Avec Matt Ross, Callie Thorne, Kevin Carroll. 1h28. Au Cinéma du Parc.

La Presse 105.7 fm et Famous Players Pictures

INVITENT 50 FAMILLES À ASSISTER À L'AVANT-PREMIÈRE DE

CHRISTINA RICCI  
DOUG E. DOUG

Cet agent du FBI met sa vie en jeu. Heureusement pour lui il en a neuf.



Walt Disney Pictures Présente

L'ESPION AUX PATTES DE VELOURS

LE JEUDI 13 FÉVRIER À 19H AU CINÉMA DU CENTRE EATON

POUR PARTICIPER remplissez le coupon ci-joint et postez-le à l'adresse indiquée... le tirage aura lieu le 6 février à midi chez Communication Popcorn... les 50 gagnants recevront deux invitations doubles par la poste... la valeur des prix est de 1700\$ - règlements disponibles chez Famous Players... les fac-similés faits à la main sont acceptés

CONCOURS L'ESPION 2598A, rue St-Zotique Est Montréal, Qc H1Y 1C7

NOM \_\_\_\_\_  
ADRESSE \_\_\_\_\_  
VILLE \_\_\_\_\_  
CODE POSTAL \_\_\_\_\_  
prière d'écrire lisiblement

DÉCOUVREZ LE MIRACLE DE L'AMITIÉ  
Steve Guttenberg Kathleen Quinlan

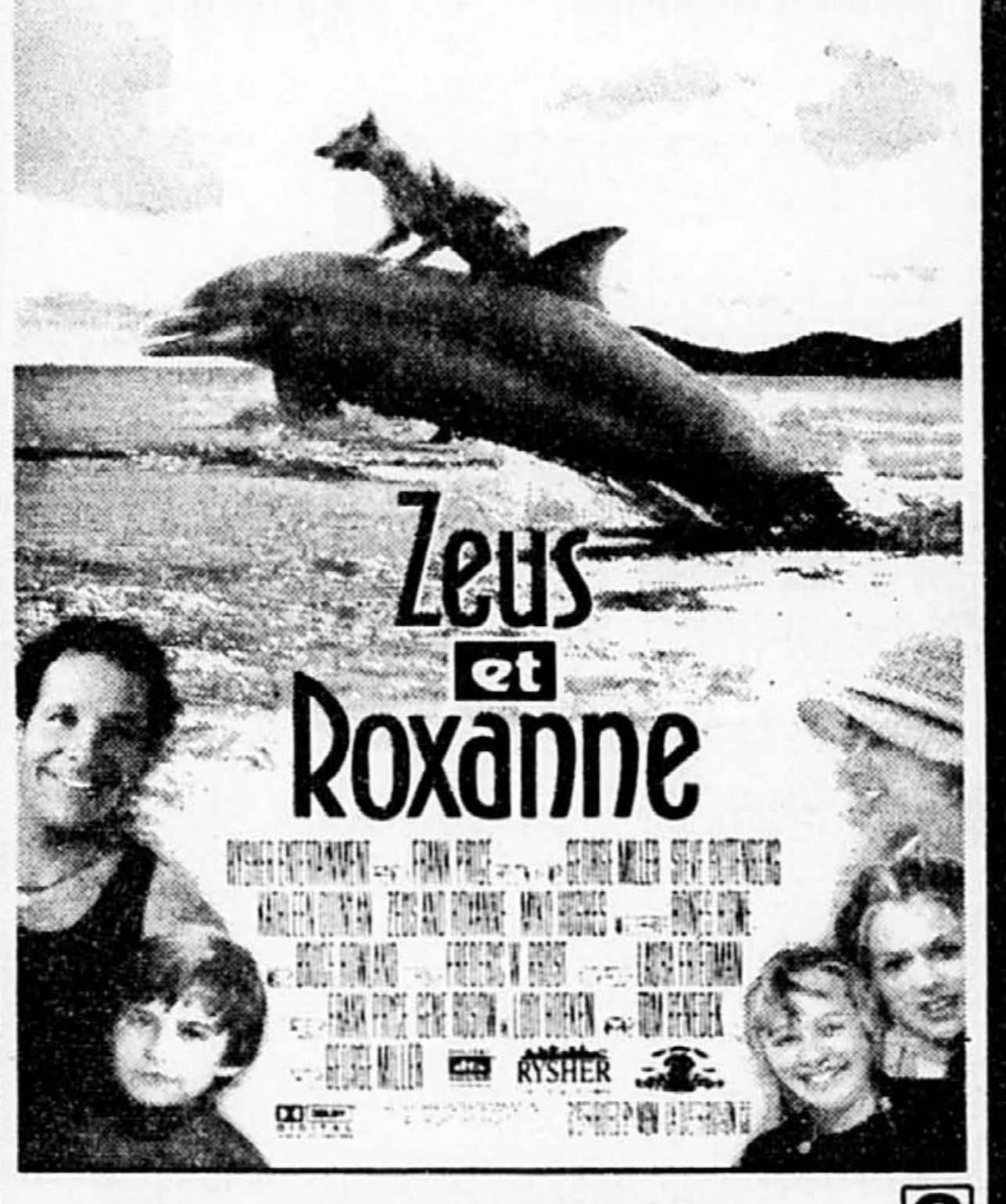


Table of cinema listings for 'Zeus et Roxanne' across various locations like Centre Eaton, Versailles, etc.

"MÉTRO EST UN SUCCÈS!"  
Paul Wunder, WBAI RADIO



Table of cinema listings for 'Metro' across various locations like Centre Eaton, Versailles, etc.

GAGNANT DE 3 GOLDEN GLOBE

MEILLEUR FILM  
(musical ou comédie)  
MEILLEURE ACTRICE  
MADONNA

MEILLEURE CHANSON ORIGINALE  
Musique: ANDREW LLOYD WEBBER Paroles: TIM RICE



MADONNA ANTONIO BANDERAS JONATHAN PRYCE  
EVITA

Table of cinema listings for 'Evita' across various locations like Centre Eaton, Versailles, etc.

CHARLIE SHEEN  
DONALD SUTHERLAND  
LINDA HAMILTON

Vie. Liberté.  
Et la poursuite du pouvoir absolu.



SHADOW CONSPIRACY  
MAINTENANT À L'AFFICHE!

Table of cinema listings for 'Shadow Conspiracy' across various locations like Centre Eaton, Versailles, etc.



100 Immobilier

Les Cours Saint-Dominique Plateau Mont-Royal 4131\$ mois

CONSTRUCTION COMMENCÉE A partir de 79 000 \$ taxes incluses

FAUBOURG LAURIER Nouveau sur LE PLATEAU

1 et 2 chambres de 49 000 \$ à 119 000 \$

NOUVEAU PROJET 12 UNITÉS DES PRIX JAMAIS VUS A MONTRÉAL

LES CONDOS MOLSON CONDOS NEUFS 4 1/2 5 1/2

ATTELIER + LOFT 225 ZOTIQUE ouest

ANJOU, condo 4 1/2 1140 \$

ANJOU, condo, 2 étages, 3 chambres

ANJOU, dim. 14 h 16 m

ANJOU, dim. 14 h 16 m

ANJOU, dim. 14 h 16 m

ANJOU, dim. 14 h 16 m

ANJOU, dim. 14 h 16 m

CENTRE-VILLE, 379 000 \$

CHOMÉDÉY, 4855 Louis

CONDO style maison de ville

CONDO 142 000 \$

DANIELLE LANDRY

COTTAGE OUTREMONT

COTTAGE, 4401 Henri-Julien

COUR DE COURBENTIN

DE TOULOUSE 5957, dim. 4

DU NOUVEAU DIM. 14 h 17 m

FABRIQUE, dim. 14 h 16 m

FABRIQUE, dim. 14 h 16 m

FABRIQUE, dim. 14 h 16 m

FABRIQUE, dim. 14 h 16 m

FABRIQUE, dim. 14 h 16 m

OUTREMONT PROJET EUROPA PHASE II

MAISONS DE VILLE 3 étages, bois-franc

CONDOMINIUMS occupation juillet 97

BUREAU DE VENTE 901, av. de l'Épée

PIED-A-TERRÉ, tout confort

PLATEAU CONDO - DIM 3100

PLATEAU, charmant 3e rénove

PLATEAU, immense condo

PLATEAU, superbe condo

PLATEAU, 19e visite libello

PLATEAU, 1512 Marquette

PLATEAU, 1512 Marquette

PLATEAU, 1512 Marquette

PLATEAU, 1512 Marquette

PLATEAU, 1512 Marquette

PLATEAU, 1512 Marquette

SAINT-LAZARE DE MONARCH

COTTAGE 199 000 \$

VAUDREUIL DE MONARCH

ST-LAMBERT VENTES LIBRES DIM 14-16H

ST-LAURENT, Chateau de Casson

ST-LAURENT, 1360 Elizabeth

VAUDREUIL, maison historique

VILLERAY, splendide condo

VILLERAY, 7946 De Gaspe

WESTMOUNT, Superbe haut de duplex

VILLERAY, charmant duplex

VILLERAY, duplex plein de potentiel

VILLERAY, duplex 2x2x2

VILLERAY, duplex 2x2x2

VILLERAY, duplex 2x2x2

VILLERAY, duplex 2x2x2

MAISON DE COEUR, près du parc

MAISON DE COEUR, près du parc

MAISON DE COEUR, près du parc

MAISON DE COEUR, près du parc

MAISON DE COEUR, près du parc

MAISON DE COEUR, près du parc

MAISON DE COEUR, près du parc

MAISON DE COEUR, près du parc

MAISON DE COEUR, près du parc

MAISON DE COEUR, près du parc

MAISON DE COEUR, près du parc

MAISON DE COEUR, près du parc

MAISON DE COEUR, près du parc

MAISON DE COEUR, près du parc

MAISON DE COEUR, près du parc

MAISON DE COEUR, près du parc



# Matchmaking

## POUR FAIRE CONNAISSANCE...

Indicatif régional 514 1514 976-7111 / Autres indicatifs régionaux 1 900 451-7111

Des frais de 1.98 \$ la minute seront portés à votre compte de téléphone.

Des frais de 2.29 \$ la minute seront portés à votre compte de téléphone.

### FEMME CHERCHE HOMME

**ÉLÉGANTE DISTINGUÉE ET CULTIVÉE**  
Cinquante ans, 5'7", blonde, jolies, autonome, active, non fumeuse, sans enfants, musique, cherche golf, 50-60 ans, pour amitié et plus 17410

**BELLE FEMME AUTHENTIQUE ET RACÉE**  
Évolue dans le domaine des arts et des lettres, cherche H d'environ 40-45 ans, cultivé, sensible, ayant à la fois une carrière et une vie personnelle 17529

**COEUR D'UNE GRANDE TENDRESSE**  
44 ans, articulée, expressive, passionnée, instruite, mélomane, stable, cherche compagnon de vie, authentique, sensible, romantique, 17066

**FEMME RACÉE ET ÉLÉGANTE**  
Professionnelle autonome, 57", cherche bel homme, 45-55 ans, grand, intellectuel et sportif, pour relation de couple épanouissante 17528

**PARTAGE DES BELLES CHOSES DE LA VIE**  
48 ans, 5'3", blonde, de moyenne corpulence, aime arts, musique, lecture, cherche professionnel libre, de Montréal ou banlieue 17294

**PROFESSIONNELLE BASSES-LAURENTIÈRES**  
Mariée, quarantaine, blonde, sans enfant, non fumeuse, aime rire, douce, distendue, cherche professionnel 45-50 ans, franc, tendre 17539

**AMIE SKI, VOYAGES, PEINTURE**  
41 ans, 5'3", mince, yeux bleus, mère, autonome, aime ski, vélo, ciné, voyages, musiques classiques, peinture 17556

**POUR ACTIVITÉS AGRÉABLES**  
56 ans, 5'2", poids proportionnel, non fumeuse, libre, autonome, compréhensive, affectueuse, aime lecture, musique, danse, nature, cultivée 17559

**DE LA RIVE-NORD**  
40 ans, 6', 155 lb, allure jeune, sans enfant, non fumeuse, honnête, simple, aime musique, nature, ciné, lecture, copier et plus 17560

**GRASSE, OUI, ET ALORS?**  
Louise, 35 ans, très ronde, jolie, neuve, mère, aime cinéma, restos, enfants, surprises, cherche H bien dans sa peau, cultivé 17527

**PLEIN AIR ET PAVOISÉ?**  
Nicole, 42 ans, blonde, professionnelle de l'éducation, cherche H 45-55 ans, libre, cultivé, bi-lingue, non fumeur 17567

**DANS LES ENVIRONS DE ST-BRUNO**  
38 ans, 5'6", 140 lb, mariée, aime vélo, nature, ciné, cherche H d'environ 40 ans, 5'10", plus, sportif, communicatif, sans enfant 17577

**PROFESSIONNELLE ET SPORTIVE**  
Marie-Josée, 31 ans, blonde, autonome, distinguée, aime lecture, musique, cinéma, cherche H fidèle, sérieux, sans enfant, pour amitié et plus 17580

**PROFESSIONNELLE DE LA RIVE-SUD**  
50 ans, 5'11", rouille au caractère et physique agréable, aime simplicité, arts, cherche H cinquantenaire, grand, nature, cultivé 17582

**FEMME D'AFFAIRES PÉTILLANTE**  
Élégante, sportive, cherche homme d'affaires ou professionnel, 38-48 ans, non fumeur, fier de ses réussites pour partager son futur 17587

**RIRE ET NON PAS DE TACASSER**  
Femme qui profite de la vie, aime sports, aime rire, 5'8", plus, pour qui la communication et la complicité sont naturelles 17588

**FÉMININE, CULTIVÉE, ÉLÉGANTE**  
H'124 lb, blonde, yeux bruns, cherche H 40-50 ans, cultivé, non fumeur, belle apparence professionnelle aux intérêts variés 17589

**JOLIE BLONDE AUX YEUX BLEUS**  
40 ans, 5'7", 128 lb, dynamique, un peu marginale, aime lecture, cherche beau complice, pour amitié et plus 17594

**GRANDE ET ÉLÉGANTE**  
Carole, 48 ans, souriante, spontanée, sérieuse, mature, féminine, douce, aime arts, spectacles, voyages, grand, actif, lecture, nature, cultivé 17429

**PROFESSIONNELLE NON FUMEUSE**  
39 ans, 5'5", poids santé, raffinée, sans enfant, cherche H d'affaires ou professionnel, quarantaine, sans enfant, pour amitié et plus 17430

**EX-PROFESSEUR DIVORCÉE**  
59 ans, 5'1", 115 lb, autonome, cherche homme 50-60 ans, grand, aimant voyages, arts, nature, dialogue, tendresse, vie à deux 17436

**D'ALLURE JEUNE ET AIMANT RIRE**  
Fin quarantaine, blonde, non fumeuse, aime sports, ciné, musique, cherche H cultivé, sincère, charmant, sans enfant, pour amitié et plus 17438

**SPORTIVE DES LAURENTIÈRES**  
Retraitée début cinquantaine, 5'5", blonde, jolies, aime lecture, romans, cinéma, cherche H pour partager son futur et plus 17443

**FEMME DE CARRIÈRE FÉMININE**  
37 ans, 5'7", 120 lb, brune rosée, yeux bleus, sportive, aime lecture, nature, cherche H 35-45 ans, grand, doux, calme, cultivé 18988

**MICHELLE DE LA RIVE-SUD**  
Dans la quarantaine, 5'6", 140 lb, blonde, yeux bruns, jolies, cherche H 5'8" à 6", belle apparence, sans enfant, pour amitié et plus 17445

**MÈRE HONNÊTE ET BIEN DANS SA PEAU**  
51 ans, 5'8", 122 lb, brune, yeux verts, aime golf, ski, lecture, antiquités, autonome, cherche H 40 ans, sérieux, stable, pour amitié et plus 17446

**COMPAGNON DEMANDÉ**  
Compagnon demandé pour faire du surf sur l'écluse des ports et des nuits, expérience nécessaire, 50 ans et plus 17467

**SKieuse DE LA RIVE-SUD**  
Skieuse de la Rive-Sud cherche un partenaire disponible pour ski alpin, dans les Cantons de l'Est ou ailleurs, 50-55 ans 17468

**SKI, GOLF, TENDRESSE**  
Belle dame, blonde, brune, 5'5", jeune d'allure, de cœur, cultivée, autonome, cherche Roi de cœur, sportif, cinquantaine 17466

**PERLE D'EAU DOUCE DE 37 ANS**  
Mère de deux enfants, séparée, aime arts, musique, cinéma, nature, bonne bouffe, cherche H pour partager son futur et plus 17471

**MI-MARQUAINE MI-CONVENTUELLE**  
Juliette, 49 ans, enjouée et sensuelle, tendre et foncée, cherche compagnon passionné, non fumeur, tendre, sensible, pour partager 17468

**CHALEUREUSE ET SENSUELLE**  
Lise, fumeuse, aime lecture, voyages, danse, cherche homme 44-56 ans, dynamique et passionné, beau, bon 17417

**JOLIE BLONDE ROMANTIQUE**  
Renée, 32 ans, 5'4", yeux bleus, éduquée, aime sport, ciné, sorties, cherche H 35-45 ans, avec affinités, pour relation sérieuse 17318

**DOUÉE POUR COMPLÉTER ET INTIMITÉ**  
Professionnelle raffinée, chaleureuse, cherche partenaire, 43-55 ans, non fumeur, mi-intellectuel, mi-sportif, pour inventer leur relation 17499

**FEMME PRIVILÉGIÉE PAR LA VIE**  
43 ans, jolies, mince, universitaire, cherche beau complice, 40 ans et moins, non fumeur, aimant ski, voyages, camping, bons goûts 17500

**PROFESSIONNELLE DE LA SAÏNTE**  
Isabelle, 27 ans, 5'4", bien dans sa peau, ouverte d'esprit, non fumeuse, cherche H trentenaire, honnête, passionné, déterminé 17503

**CÉLIBATAIRE AUTONOME SANS ENFANT**  
Carole, 42 ans, 5'5", blonde, yeux bleus, fumeuse, française, honnête, aime lecture, bon vin, cherche H 30-45 ans, 5'10" et plus 16638

**TROISÈME ET GAZELLE**  
50 ans, 5'5", 120 lb, blonde, délicate H plus de 6', plus de 200 lb, ayant beaux, qualités et réussites tous de niveau supérieur 17508

**PASSIONNÉE DES BELLES CHOSES**  
Séduisante, élégante, féminine, vogue, 5'5", 124 lb, cherche H d'affaires ou professionnel, 52 ans, non fumeur, non fumeuse, doux 17090

**MOTS CROISÉS ET TRANQUILLITÉ**  
Germane, 50 ans, 5'11", 115 lb, réservée, aime musique, cinéma, lecture, cherche H cinquantenaire, grand, doux, sensible, genti 17519

**TRES JOLIE PROFESSIONNELLE SPORTIVE**  
Laurentine, 23 ans, 5'6", mince, aime ski alpin, bouffes, lectures, passionnée, non fumeuse, sportif et cultivé 28-36 ans 17556

**FEMME DANS LA JEUNE CINQUANTAINE**  
5'4", poids santé, cherche non fumeur, 45-58 ans, pour dialogue, partage d'idées, resto, non fumeur, pour vivre le quotidien, chacun chez soi 17560

**ENSEIGNANTE À LA RETRAITE DE LAVAL**  
Jolie, mince, autonome, aime chant, musique, excursion en bateau, resto, cherche H 55-60 ans, grand, mince, aimant le monde 17563

**SÉNSUELLE, FÉMININE, HONNÊTE**  
Suzanne, 56 ans, 5'5", 145 lb, blonde, yeux bleus, non fumeuse, cherche H libre 53-64 ans, 5'7" et plus, autonome, avec affinités 17358

**TRES BELLE FEMME DE 57 ANS**  
5'9", mince, non fumeuse, sans enfant, libre, autonome, en forme, sportive, aime ski, golf, voyages, cherche H avec affinités 17366

**POUR BÂTIR UN GRAND AMOUR**  
Très belle, élégante, blonde, yeux bleus, non fumeuse, pratique golf, ski, vélo, cherche H grand, 50-60 ans, avec affinités 17372

**RIVE-SUD ROCKEUSE À SES HEURES**  
Michelle, 47 ans, allure jeune, jolies, blonde, 5'6", 140 lb, cherche bel homme 5'8"-6", aimant la vie, de préférence avec un moto 17373

**EN AMOUR AVEC L'AMOUR**  
Très jolie, 55 ans, 5'9", mince, sans enfant, fumeuse, autonome, libre, non fumeuse, aime ski de fond, golf, marche, voyages, ciné 17374

**JOLIE GAMINE**  
40 ans, active, autonome, sensuelle, péliante, espiègle, anglaise, veut beau jeune amour sélectif, 6' et plus, 200 lb et plus 17374

**SENS DES VALEURS ET DE L'HUMOUR**  
Professionnelle, 44 ans, universitaire, cultivée, non fumeuse, sans enfants, bonne homologuie, 52 ans, pour amitié et complicité 17385

**SANS CROISER L'ÉPÉE...**  
Madame de Pompadour, bien rembourrée, 46 ans, cherche jeune chevalier pour lui faire la cour et à la fois pour amitié et plus 17382

**SOURIAnte PROFESSIONNELLE**  
Trentaine, 5'7", 130 lb, châtaine, yeux bleus, douce, sportive, cherche H de plus de 5'11", cultivé, honnête, sensible, sans enfant, pour amitié et plus 17383

**DE LA RIVE-SUD, DE BELLE APPARENCE**  
53 ans, 5'3", 120 lb, blonde, yeux bleus, simple, douce, féminine, cherche H 50 ans et plus, grand, pour amitié et plus 17386

**ORIGINAIRE DE MALAISIE**  
Dyrris, 30 ans, 5'7", 130 lb, cheveux noirs, universitaire du 21ème cycle, cherche H sérieux, professionnel, autonome, sans enfant 17390

### PASSIONNÉE DE LA VIE

Femme d'affaires divorcée, 39 ans, 5'7", poids santé, yeux verts, skieuse non fumeuse, cherche H passionné, entier, cultivé 17389

**PROFESSIONNELLE DE ST-EUSTACHE**  
36 ans, 5'7", 120 lb, mélangé, positive et active, cherche H libre, non fumeur, grand, belle apparence, actif, raffiné, sens de l'humour 17250

**À PÈNE 50 ANS, SIMPLE, ÉLÉGANTE**  
Mince et charmante, cherche H correspondant avec des valeurs traditionnelles, pour relation exclusive, dynamique et facile 17391

**FUTURE RETRAITÉE, PASSIONNÉE**  
Lise, 55 ans, 5'7", réservée, romantique, aime arts, lecture, cherche H 45 ans et plus, cultivé, sportif, non fumeur 17393

**PROFESSIONNELLE SPORTIVE, RAFFINÉE**  
Johanne, 47 ans, grande, mince, brune, yeux verts, cherche H 45 ans et plus, beau, grand, dynamique, sportif, non fumeur 17394

**VOUS ÊTES ASSURÉS D'ÊTRE GAGNANTS**  
Professionnelle mince et d'allure jeune, sportive, raffinée, dynamique et heureuse cherche son égal, moins de 45 ans, 5'11" et plus 17396

**DE LA RÉGION DU SUROIT**  
48 ans, jolies, sensuelles, féminine, cherche professionnelle libre, non fumeur, gentilhomme, honnête et romantique 16812

**MÉDECINE ACTIVE ET EN FORME**  
41 ans, 5'7", yeux bleus, bruns, active, aime voyages, cherche professionnel de haut niveau, en forme, prêt à partager sa vie 17302

**PERSONNE BIEN RECHERCHÉE**  
Diane, 39 ans, yeux bleus, mariée d'une petite fille, cherche H 48 ans et plus, franc, honnête, vrai, autonome, aimant la nature 17402

**FEMME CHERCHE PROFESSIONNEL**  
Femme cherche professionnel 45-53 ans, allure jeune, cheveux courts, aime sports, nature, resto, musique de simplicité et de tendresse 17407

**RAFFINÉE NATURELLE ET ESPÉRANTE**  
Mi-cinquante, 5'5", autonome, sociable, active, aime les déts, cherche complice, non fumeur, cultivé, pour amitié et plus 17410

**SUZANNE 56 ANS DE LAVAL**  
Divorcée, blonde, yeux bleus, jolies, féminine, honnête, non fumeuse, aime resto, voyages, cherche H 53-64 ans, 5'7" et plus, libre 13060

**BELLE, CHIC ET DE LA CLASSE**  
Cinquantaine, 5'7", yeux bleus, aime sport, concerts, bonne bouffe, cherche H 55-60 ans, 5'10" et plus, non fumeur, éduqué 17414

**NOUVELLE DANS LA RÉGION**  
Diane, 37 ans, 5'5", 155 lb, brune, yeux bleus, professionnelle, cherche professionnel, 30-38 ans, costaud, non fumeur, simple 17415

**LINDA 31 ANS CURSEUSE**  
5'8", 136 lb, 1 enfant de 4 ans, garde partager, cherche H avec ans et belle apparence, aimant bouger, n'aimant pas la routine 17418

**DÉSIRE ENGAJEMENT SÉRIeux**  
50 ans, jolies, 5'2", 120 lb, fumeuse, cherche H de cœur, actif, beau, 44-56 ans, éduqué, fidèle, restant, pour amitié et plus 17417

**PROFESSIONNELLE AIMANT LAURENTIÈRE**  
5'5", 118 lb, début quarantaine, cherche professionnelle raffinée, sans enfant, non fumeur, 44 ans et plus 17260

**CHRISTINE 40 ANS DE LA RIVE-SUD**  
5'5", 113 lb, non fumeuse, 2 enfants, aime sport, ciné, lecture, cherche H quarantaine, grand, sincère, doux, affectueux, autonome 17424

**VALENTINE AUTONOME**  
Belle cinquantaine, blonde, raffinée, romantique, sportive, sociable, cherche H de race noire, sérieux, avec affinités 17272

**DOUCE, FÉMININE, CULTIVÉE**  
Carole, 48 ans, grande, autonome, aime voyages, sports, spectacles, plein air, musique, cherche H avec affinités 17273

**AMOUR ET JOIE**  
43 ans, jolies, douce, raffinée, distinguée, cherche professionnel, 40-50 ans, pour partager son futur et plus 17446

**ÉQUILIBRÉE, SPONTANÉE**  
50 ans, cherche H 5'10" et plus, grand, costaud, non fumeur, pour une relation stable et de qualité 16922

**BÉBÉDANS ET MOUTCHATS PÂISSIERS**  
Danielle, 42 ans, 5'5", blonde, yeux bleus, proportionnée, aime lecture, nature, cinéma, cherche H 45-55 ans, grand, sportif, pour amitié et plus 17198

**ÉLÉGANTE ROUSSE AUX YEUX BRUNS**  
Grande, mince, cherche H moins de 55 ans, plus de 5'10", bon, non fumeur, sportif, ayant beaux goûts, grand, doux, calme, cultivé 17290

**PROFESSIONNELLE AUTONOME**  
Louise, 49 ans, petite blonde, jolies, aime animaux, jolies, jolies, cherche H 5'8" à 6", belle apparence, sans enfant, pour amitié et plus 17291

**MICHELLE DE LA RIVE-SUD**  
Quarantaine, 5'2", 105 lb, aime marche, danse, lecture, arts, restos, cherche H 48-55 ans, 5'6" et plus, sportif, pour amitié et plus 16580

**FRANÇOISE CHARLEVOIX À LA FLORIDE**  
48 ans, 5'6", mince, allure jeune, élégante, libre, autonome, aime arts, musique classique, lecture, nature, cherche professionnel libre 17294

**PROFESSIONNELLE SPORTIVE DE LAVAL**  
Carole, 42 ans, 5'5", blonde, yeux bleus, proportionnée, cherche H 45-55 ans, grand, sportif, pour amitié et plus 17300

**SPORTIVE, SENSUELLE ET SPORTIVE**  
Professionnelle, blonde, brune, proportionnée, cherche amie sœur entre 47-54 ans, 5'9" et plus, pour relation stable et plus 17304

**MI-MARQUAINE MI-SPORTIVE**  
Romantique, élégante, cultivée, bien proportionnée, cherche H correspondant, 45-55 ans, 5'9" et plus, non fumeur, bien dans sa peau 17305

**CHERCHER HOMME HEUREUX**  
Océane, 50 ans, 5'4", 160 lb, en forme, bien dans sa peau, cherche H heureux, pour discuter, avec golf, resto et ciné 17310

**FEMME DE LA BANLIEUE OUEST**  
Professionnelle, 45 ans, 5'6", 125 lb, non fumeuse, 1 enfant, belle apparence, aime plein air, musique, nature, pour amitié et plus 17309

**PROFESSIONNELLE DE LA SAÏNTE**  
Viviane, 38 ans, 5'2", 1 enfant, aime ski alpin, voyages, culture, sportive, cherche professionnel non fumeur, avec affinités 17316

**CHERCHER UN HOMME RAFFINÉ**  
37 ans, professionnelle, 5'5", 135 lb, jolies, bruns, yeux bruns, cherche professionnel 39-49 ans, pour amitié et plus 17321

**JOLIE DÉBOISSÉE AUX YEUX VERTS**  
Blonde, mince, très romantique, âgée de 47 ans, cherche grand monsieur, 5'10" et plus, d'un poids proportionnel, doux, tendre 17320

**LES MONOPARENTAUX TRÈS SÉLECTIFS**  
5'9", 160 lb, sportive, aime lecture, cherche grand gars, cheveu, plein, cultivé, raffiné, sportif, aimant les enfants 17198

**40 ANS, GRANDE, BRUNE, MINCE**  
Femme, 40 ans, 5'5", blonde, yeux bleus, actif, non fumeur, riche, pour relation sérieuse 17336

**FÉMININE, CULTIVÉE, ÉLÉGANTE**  
50 ans, blonde, yeux bruns, allure classique, distinguée, cherche H professionnel, racé, mince, français soignée, non fumeur 17344

**MISS DAISY DEMANDE CHACIFFER**  
Professionnelle, élégante, autonome, cherche H 55-65 ans, sportif, aime nature, non fumeur, pour amitié et confiance mutuelle 17549

**AMOUR ET JOIE**  
43 ans, jolies, douce, neuve, féminine, cherche professionnelle 35-49 ans, libre, non fumeur, riche, passionnée, fidèle, romantique 17146

**SPORTIVE ET SÉLECTIVE**  
36 ans, 5'9", 140 lb, mère, autonome, aime belles choses, son vin, resto, cherche H grand, cultivé, raffiné, drôle, autonome 17198

**ENSEIGNANTE DE 40 ANS**  
5'11", 135 lb, douce, sportive, spontanée, sociable, cherche enseignant dynamique, sens de l'humour, avec affinités 17202

**COEUR ET CORPS DE 20 ANS**  
Très belle rousse de 40 ans, svelte, active, non conforme, cherche beau 6'2", 200 lb, entre 28-35 ans, 5'10" et plus, autonome 17201

**JOLIE DÉBOISSÉE AUX YEUX VERTS**  
47 ans, blonde, sportive, romantique, cherche grand monsieur 5'10" et plus, poids proportionnel, doux, tendre, plus ou moins 50 ans 17207

**RELATION NON-CONVENTIONNELLE**  
Femme cherche professionnel dans la quarantaine, ayant bien réussi, et à qui manque cet élément de passion et piquant dans sa vie 15820

**AVEZ-VOUS LU LA PROMÉTÉE DES ANDES?**  
Jolie, 40 ans, 5'5", blonde, yeux bleus, cherche grand ski, badminton, belle-mère, cherche H 30-40 ans, papa, confiant, tendre, heureux 17210

**SOCCENTROUS D'ABSTINER**  
Quarantaine, 5'2", 100 lb, blonde, yeux bleus, jolies, sportive, cherche H 40-50 ans, 5'7" et plus, santé, bien dans sa tête 17209

**PROFESSIONNELLE NON FUMEUSE**  
51 ans, 5'7", mince, aime ski alpin, vélo, cinéma, partage activités et aime vivre 17212

**POUR PÊTER L'AN NOUVEAU**  
Femme cherche professionnel de 45-53 ans, grand, cheveu, lecture, nature, cultivé, non fumeur, doux de simplicité et tendresse 16813

**FEMME SOCIABLE ET AUTONOME**  
34 ans, 5'8", sportive, aime plein air, voyages, ciné, cherche H 40-50 ans, dynamique, restant, musicien, sérieux et non fumeur 17217

**AUTONOME ET SPORTIVE**  
50 ans, aime grande nature, cherche H même âge, 5'8" et plus, libre, non fumeur, cultivé, beau, bon, autonome, en forme 17196

**PARFUMÉE, DISTINGUÉE**  
Andrée, 5'2", blonde, yeux roses, de belle apparence, charmante, cherche H romantique, passionné, dans tout ce qu'il aime 16307

**DOUCE, SENSIBLE, CRÉATIVE**  
Professionnelle de 35 ans, aime arts, ciné, cherche professionnel grand, tendre, cultivé, affectueux, pour relation stable 17224

**CARACTÈRE ET PHYSIQUE AGRÉABLES**  
Rive-Sud, 40 ans, 5'11", rousse, aime lecture, voyage, feu de foyer, cherche H cinquantenaire, grand, costaud, cultivé, sincère 17233

### FEMME SANS PRÉTENTION

Madeline, 50 ans, 5'5", 125 lb, simple, douce, cherche H 44-64 ans, doux, tendre, sensible, capable d'émouvoir et de complicité 17249

**JOLIE PROFESSIONNELLE ACTIVE**  
36 ans, 5'7", 120 lb, mélangé, positive et active, cherche H libre, non fumeur, grand, belle apparence, actif, raffiné, sens de l'humour 17250

**PROFESSIONNELLE BASSES LAURENTIÈRES**  
Sylvie, mince, blonde, 5'5", quarantaine, sans enfant, douce, cherche H d'affaires ou professionnel, 40-60 ans, honnête, tendre 17253

**NATURE SAÏNE ET PASSIONNÉE**  
Belle femme professionnelle, honnête, résolu, début naïve, fraîche, sportive, souriante, aime sorties, d'après, voyages, nature 17252

**PROFESSIONNELLE SANS ENFANT**  
33 ans, 5'2", 115 lb, libre, sportive, cherche bel homme, 30-45 ans, non fumeur, sans enfant, aimant ski alpin, voyages, nature 17252

**DYNAMIQUE, SPORTIVE ET CULTIVÉE**  
Professionnelle, 52 ans, 5'6", 130 lb, active, élégante, cherche complice 5'8" et plus, 50-60 ans, cultivé, non fumeur, sportif 17255

**GADME SUPRÊME**  
Françoise, mère en garde parée, responsable, honnête, irréprochable, cherche H 5'11" et plus, capable de montrer son intelligence 17142

**VIVRE DANS LA PAIX ET L'AMOUR**  
Femme belle intérieur et extérieur, cherche complice mélomane sérieux entre 45-60 ans, instruit, intelligent, pour reconstruire famille 17148

**ÉPANOUE DANS LA QUARANTAÏNE**  
Non fumeuse, positive, bien dans sa peau, cultivée, professionnelle, sportive, aime yoga, nature, resto, musique, cherche H avec affinités 17153

**SPORTIVE ET SPORTIVE**  
Marie, 41 ans, 5'6", 145 lb, châtaine, yeux bleus, non fumeuse, cherche H sportif, aime sorties, aime sport, deux, cherche H avec affinités 17163

**SPORTIVE, SENS DE L'HUMOUR**  
55 ans, non fumeuse, en forme, aime activités plein air, tranquille, cherche complice non fumeur, pour partager différentes activités 16386

**COMPLIÉE, TENDRESSE, HARMONIE**  
Cinquantaine, allure jeune, 5'3", 125 lb, distinguée, équilibrée, franche, active, cherche compagnon raffiné, sincère, non fumeur 17169

**PROFESSIONNELLE ET SENSUELLE**  
40 ans, 5'8", 145 lb, sportive, aime ski alpin, craque pour homme de 5'10" et plus, costaud, sportif, avec charme inimitable 17163

**PAS COMPLIÉE AIMANT LA VIE**  
Louise belle intérieur et extérieur, cherche H proportionnée, cherche H 48-53 ans, non fumeur, sens de l'humour, chaleureux 17170

**DÉSÉE DE L'AMOUR**  
Diane