

**Bibliothèque
et Archives
nationales**

Québec 

Le Prix Courant

Page(s) manquante(s)

LE PRIX COURANT

Revue Hebdomadaire

COMMERCE, FINANCE, INDUSTRIE, PROPRIÉTÉ FONCIÈRE, ASSURANCE.

Publié par ALFRED et HENRI LIONAIS, éditeurs-proprétaires, au No 25 rue St-Gabriel, Montréal, Téléphone Bell Main 2547, Boîte de Poste 917. Abonnement : Montréal et Banlieue, \$2.00; Canada et Etats-Unis, \$1.50; France et Union Postale, 15 francs. L'abonnement est considéré comme renouvelé, à moins d'avis contraire au moins 15 jours avant l'expiration, et ne cessera que sur un avis par écrit adressé au bureau même du journal. Il n'est pas donné suite à un ordre de discontinuer tant que les arrages et l'année en cours ne sont pas payés.

Adresser toutes communications simplement comme suit : LE PRIX COURANT, MONTRÉAL, CAN.

VOL. XXX

VENDREDI, 7 DÉCEMBRE 1900

No 10



Les chiffres d'entrées aux Expositions universelles : Nous n'avons pas encore la statistique officielle relative aux chiffres d'entrées de l'Exposition 1900, on peut constater seulement, et c'est le premier point, qu'ils sont très supérieurs à ceux des Expositions antérieures. En ce qui concerne celles-là, voici ce que nous apprennent les statisticiens.

L'Exposition de 1889 donna, du 6 mai au 6 novembre, 25,398,609 entrées payantes et 2,723,456 entrées gratuites; au total, 28,122,075 entrées et une moyenne d'environ 152,000 entrées, payantes ou non, par jour. Sur les 30 millions de tickets émis, 1,733,274 restèrent inutilisés, soit environ 5,7 p. 100.

A l'Exposition de 1878 (Paris), nous trouvons un total d'entrées de 12 millions et demi et une moyenne de 70,000 par jour.

A Philadelphie, 10 millions d'entrées et moyenne journalière de 64,000.

A l'Exposition de 1867 (Paris), 9 millions d'entrées et moyenne par jour de 42,000.

A Vienne, en 1873, et Londres, en 1851, 7 millions et 6 millions d'entrées, et moyenne quotidienne de 4,000 visiteurs.

A Londres, en 1862, 6 millions de visiteurs et moyenne de 34,000 par jour.

A Paris, en 1855, à l'Exposition doyenne, le total est de 4 millions et demi de visiteurs, avec une moyenne de 24,000 par jour.

Trottoirs en béton : Le *Mois Scientifique et Industriel* résume comme suit un article de Daniel B. Luten,

paru dans *Engineering record*, de New-York :

Les trottoirs en béton sont soumis à trois causes de détérioration : la charge imposée, l'effet de soulèvement dû au froid dans les fondations, et la dilatation provenant des changements de température.

La charge imposée dépasse rarement 100 livres par pied carré, le poids du trottoir y ajoute 75 livres. Au lieu d'une épaisseur uniforme de 4 pouces, il est préférable d'en avoir 6 au milieu et 2 à 3 sur les bords.

Le froid dans les fondations humides tend à soulever le trottoir, car l'eau par la gelée augmente de 1/11 en volume. Pour éviter les fissures, il suffirait de ménager une saignée au contact avec le mur.

Le béton se dilate de 3/4 de pouce sur 100 pieds, pour 100° Fahr. Les trottoirs étant généralement posés dans les temps chauds, une contraction est plutôt à craindre. On ménage un joint transversal de 1/4 de pouce de largeur, tous les 3 ou 4 pieds.

Quelques exemples, avec photographies, sont donnés de fissures observées.

L'emploi de gravier ou de tuyaux de drainage sous les fondations, améliore la construction en permettant l'écoulement de l'eau. Si l'eau ne peut s'écouler, il est alors préférable de poser le trottoir sur le sol naturel.

Le pétrole aux Etats-Unis : Les capitalistes britanniques s'occupent en ce moment de pétrole, en Amérique. La "Western States Oil Company" a été formée dans le but d'acquérir plus d'un million d'acres (1 acre ou 40 ares 4,671) de terrains dans l'Etat de Wyoming; ces terrains se trouvant dans le milieu du fameux bassin d'asphaltes de Wyoming, qui est réputé pour être riche en huiles minérales de toute première qualité.

On dit que le résultat final serait la formation d'une gigantesque entreprise pour entrer en concurrence avec le fameux trust des pétroles, dont M. J. Rockefeller est le grand manitou.—*Grocers' Gazette*.

La 19^{me} convention annuelle de la Société d'Industrie Laitière de la Province de Québec qui avait été fixée aux 5 et 6 décembre courant, a été remise à cause des élections provinciales, aux 9 et 10 janvier 1901. Elle aura lieu à la Rivière-du-Loup en Bas.

La consommation du tabac, en Angleterre : Suivant le rapport du Laboratoire gouvernement, la statistique concernant les tabacs montre que la quantité totale consommée pour 1899-1900, a été plus forte que jamais, à une exception près. Elle égale juste 2 livres par tête, donnant un total d'environ 90,000,000 de livres.—*Grocers' Gazette*.

La ligue contre le mal de mer formée à Paris, a pour but de grouper tous ceux que le mal de mer intéresse, de réunir des documents, de procéder à des expériences scientifiques, de publier tout ce qui peut intéresser les personnes sujettes au mal de mer, de les mettre en relations entre elles, de faire bénéficier tous les adhérents des nouveaux procédés de traitement et d'hygiène contre le mal de mer, de former des médecins spécialistes, soit dans les villes maritimes, soit à bord des bateaux, de former aussi un personnel capable de soigner les personnes atteintes du mal de mer, d'intervenir auprès des pouvoirs publics pour qu'ils n'accordent de subvention qu'aux Compagnies qui modifieront le système d'aération de leurs navires, d'aider et de diriger les constructeurs des bateaux dans cette voie, de faire appel aux inventeurs afin de trouver des appareils

pratiques de suspension destinés à détruire l'effet du mouvement des navires.

D'après le professeur Marshall, des États Unis, qui a visité de nombreuses laiteries en Danemark, la réputation des beurres danois est due à la réalisation des conditions suivantes :

1o Propreté dans la traite des vaches et dans toutes les opérations subséquentes, jusques et y compris la fabrication et l'emballage du beurre ;

2 Pasteurisation de la crème, devenue aujourd'hui pratiquement générale au Danemark ;

3o Usage rationnel des ferments ;

4o Surveillance attentive de l'alimentation des vaches laitières ;

5o Adoption des procédés scientifiques ; dans les beurrieres ;

6o Encouragements donnés au moyen des concours de beurre ;

7o Les avantages climatiques ;

8o Le contrôle absolu exercé sur le commerce d'exportation.

Air liquide dans les mines : Depuis que la liquéfaction de l'air s'obtient par des procédés plus simples et moins coûteux, on propose des quantités d'applications industrielles de ce nouveau produit. Son emploi dans les mines profondes semble tout indiqué, car dans ces mines, la chaleur très forte doit être combattue par des moyens artificiels et l'introduction d'une grande quantité d'air frais.—Avec de l'air liquide, la température de la mine la plus profonde peut être régularisée, l'évaporation du liquide provoquant un refroidissement important et augmentant la quantité d'oxygène.

La dépense d'énergie dans les divers modes d'éclairage : Le watt, pris comme unité de la dépense en énergie pour produire les différents éclairages, a donné déjà lieu à plusieurs appréciations.

D'après un électricien, la dépense en énergie pour produire avec les différents éclairages la bougie étalon anglaise correspondrait :

Avec le snif à.....	W	124
“ la cire à.....		94
“ le spermaceti à.....		86
“ les huiles minérales à.....		80
“ les huiles végétales à.....		57
“ le gaz de houille ordinaire à.....		68
“ “ riche dite cannelle —.....		48
Par l'incandescence électrique.....		3.5
Avec la nouvelle lampe Nernst.....		1½
Par l'incandescence au gaz.....		1.02
Par l'arc électrique.....		0.03

La nourriture en pilules : Le *Mois littéraire et pittoresque* donne des détails sur ces mets concentrés qui seront, au dire des chimistes, la nourriture du XXe ou du XXIe siècle. Un repas servi y paraît comme la réunion de quelques pilules et tablettes. Un œuf concentré n'a plus que la dimension d'une pastille quelconque et ainsi de suite. Le lard se comprime en petits cubes. Le potage se transforme en paquets microscopiques. La substance d'une tasse de chocolat ne dépasse pas le volume d'une tête d'épingle. La chair entière d'un bœuf de 300 kilogrammes ne pèse plus que 15 livres et se porte aisément. Le jus de citron enveloppé de chocolat, le tout de la dimension d'une petite carte de visite, désaltère un homme pendant une journée entière. Une pharmacie complète de remèdes concentrés se porte en breloque de montre. Les provisions d'un explorateur pour une année ne forment qu'un petit ballot, qui ne remplirait pas une malle. Bientôt un verre de whisky au soda ne sera qu'une pilule. On sucre son déjeuner en marchant. On avalera son dîner comme on fait d'un cachet d'anti-pyrine. On n'aura, à vrai dire, enlevé aux aliments que l'eau inutile qu'ils contiennent. Et cela suffira pour que la sensualité soit bannie de la surface de la terre.

Pendant l'année 1899, il est entré, dans la République Argentine, 84,442 émigrants et il en est sorti 38,397.

Les 84,442 arrivants comprenaient : 53,295 Italiens, 19,798 Espagnols, 3,196 Syriens, 2,473 Français, 4,686 Russes, 950 Autrichiens, 732 Allemands, 477 Anglais, 343 Suisses, 197 Portugais, etc.

Au point de vue professionnel, on trouve : 32,207 agriculteurs, 12,935 journaliers, 12,028 sans profession, 3,980 négociants, 3,907 domestiques, 3,354 couturiers, 1,006 charpentiers, etc.

Le vapeur *Albatross*, de l'United States Fisheries Commission, est rentré aux États Unis après avoir effectué de longues études dans les mers du Sud.

Ce bâtiment a constaté que, sauf pour les Fidji et Tahiti,—toutes les cartes portent des indications erronées, indiquant des terres à 2 et même à 12 milles de leur véritable position.

L'*Albatross* a eu des sondes de 7,680 mètres à 50 milles à l'est de l'archipel de Tonga.

Le télégraphe sans fil, système Marconi, a été expérimenté avec succès du 3 au 4 courant, entre La Panne, près Ostende, et Douvres, distant de 61 milles.

D'Ostende à Douvres, le paquebot *Princesse-Éléonore* a pu rester en communication avec La Panne, dont la station était munie d'un mât de 120 pieds environ.

La transmission des télégrammes s'est faite dans une cabine du bord à raison de 20 mots à la minute, au moyen du mât de misaine, dont la hauteur avait été considérablement augmentée.

Le sel en Italie : Tout comme les anciens rois, le nouveau roi d'Italie, Victor Emmanuel II, en don de joyeux avènement aurait manifesté l'intention d'abolir le droit sur le sel, ou tout au moins de le diminuer ; disant que ce produit était de première nécessité, surtout pour les industries agricoles.

Une vieille coutume : Avec l'arrivée de la saison des harengs, revient à Yarmouth, une vieille coutume qui a survécu aux temps, et qui est assez curieuse.

A cette occasion, la ville est légalement obligée " d'envoyer annuellement 100 harengs aux shérifs de Norwich ". Ces 100 harengs forment 24 pâtés que les shérifs font parvenir au bord du Manoir de East-Carlton, lequel les dépêche au roi. Aujourd'hui, ils sont encore envoyés à l'intendant des cuisines de la reine.—*Grocers' Gazette*.

Utilisation du marron d'Inde : MM. Cross et Remington ont fait breveter un procédé ayant pour but l'utilisation du marron d'Inde et l'extraction de l'amidon qu'il contient. Ce serait une excellente chose si l'on parvenait à tirer vraiment parti de cette plantureuse et inutile récolte annuelle. Voici la méthode que les auteurs indiquent. On broie le marron s'il est frais ; on le laisse macérer dans l'eau, s'il est sec, à 38.51 degrés centigrades, puis on broie ; l'eau de macération est mise de côté. On isole l'amidon à la matière ordinaire, en passant sur un tamis fin. La pulpe et l'eau de macération sont mélangées avec 2 0/0 d'acide sulfurique. On fait bouillir pendant 2 à 3 heures environ, jusqu'à saccharification complète. Puis on emploie le produit saccharifié, après concentration suffisante, pour la fermentation.

L'HOPITAL NOTRE-DAME

Nous avons reçu le vingtième rapport annuel de l'Hôpital Notre-Dame et nous sommes heureux que la réception de ce rapport nous donne l'occasion de dire quelques mots de cette institution si méritante.

Comme le dit le rapport, l'Hôpital Notre-Dame est une œuvre de charité canadienne-française et catholique. A ce double point de vue elle est chère à tout canadien-français.

Chaque année des milliers de malades reçoivent à l'Hôpital Notre-Dame des soins. Ceux qui n'ont pas de famille ou que leur famille est impuissante à conserver près d'eux pour les soulager dans la maladie sont certains de trouver à l'Hôpital Notre-Dame des soins intelligents et dévoués.

Cet Hôpital, comme on le sait, ne se soutient que par la générosité du public, le bien qu'il fait devrait cesser s'il n'existait des personnes charitables dont les cordons de la bourse se délient facilement quand il s'agit de soulager une misère ou de ramener un malade à la santé.

La charité est grande à Montréal, mais elle pourrait l'être davantage, particulièrement en faveur de l'Hôpital Notre-Dame.

Jusqu'ici elle a permis à cette institution de charité de faire face à ses besoins immédiats, mais rien de plus. Ce n'est pas assez.

L'Hôpital à des dettes, il a dû faire des emprunts, hypothéquer ses propriétés. Ces emprunts constituent une charge d'intérêt qui diminue d'autant ses ressources.

Nous sommes persuadés que si l'Hôpital Notre-Dame était mieux connu, si le bien qu'il repand à pleines mains était moins ignoré du public, ce public se montrerait plus empressé encore à lui faire une part et une part plus large des sommes dont il dispose pour des fins de charité.

L'Hôpital Notre-Dame n'est pas uniquement un lieu où le malade peut trouver l'hospitalité, il est aussi un centre d'études ou d'enseignement où nos médecins viennent observer et les étudiants s'instruire.

Si cet hôpital n'existait pas, il faudrait le créer pour notre pépinière de jeunes médecins pour nos étudiants en médecine de l'Université Laval.

Il existe. Il ne s'agit donc que de le soutenir, de le débarrasser de ses dettes, de le doter pour qu'un jour prochain son revenu soit suffisant.

Les chiffres sont éloquentes ; nous en extrayons quelques uns du rapport que nous avons sous les yeux. A leur vue nos lecteurs ne manqueront pas de se rendre compte qu'ils ne peuvent faire meilleure œuvre que—de participer—dans la mesure de leurs moyens au bien fait par l'Hôpital Notre Dame, une œuvre, nous le répétons, essentiellement canadienne-française et catholique.

Il a été admis durant l'année 2023 malades dont 1902 catholiques, soit plus de 94 pour cent.

Au point de vue de la nationalité 1675 étaient des canadiens, c'est-à-dire plus de 82 pour cent de la totalité.

Le nombre de consultations données dans les dispensaires a été de 21878.

La pharmacie de l'hôpital a rempli gratuitement 25867 ordonnances des médecins.

Les sorties des voitures d'ambulance ont été du nombre de 784.

Dans le service de la chirurgie, il a été pratiqué 1011 opérations ; dans le service d'ophtalmie 306 et dans le service de gynécologie 146.

Nous pourrions nous arrêter ici et laisser nos lecteurs réfléchir en présence de pareils résultats.

Cependant, pour terminer, nous dirons que plus la charité publique, plus la générosité des particuliers envers l'Hôpital Notre-Dame se feront sentir et plus l'hôpital se trouvera en mesure de soulager les misères, d'offrir aux étudiants en médecine et aux médecins eux mêmes les moyens de terrasser les maux qui affligent notre pauvre humanité.

Que chacun donc, selon ses ressources, selon ses moyens, soit secourable à l'institution la plus digne, la plus méritante pour tout Canadien-français et catholique.

LES ETALAGES

Tous les ans, à pareille époque, nous revenons sur cette question des étalages dont les marchands comprennent mieux l'importance qu'autrefois, d'ailleurs.

Pour s'en convaincre, il ne faut que jeter un coup d'œil sur les magasins à l'approche des fêtes de Noël, du jour de l'an ou de Pâques. Les vitrines sont mieux garnies, ne manquent pas de décors parfois et de certaines dispositions artistiques dans l'arrangement des marchandises offertes à la vue du passant.

Par ces temps de concurrence outrée, le marchand aurait grandement tort de ne pas recourir à un moyen de publicité qui ne lui occa-

sionne aucune dépense d'argent. Il a, il est vrai, un petit surcroît de travail, mais ce surcroît de travail n'est pas sans profit.

La meilleure preuve que la publicité par la vitrine, par l'étalage est une source de ventes et par conséquent de bénéfices, c'est que, dans maints magasins d'une certaine importance, on a recours à des spécialistes payés fort cher pour faire, chaque jour de l'année, de nouvelles montres de marchandises.

La plupart des marchands de détail ne peuvent se payer le luxe d'un étalagiste, mais ils doivent comprendre que, si quelques-uns de leurs confrères ne reculent pas devant la dépense pour s'assurer les services d'un expert en matière d'étalage, c'est que cette dépense est productive, et qu'elle est nécessaire au développement ultérieur des affaires de leur maison.

En tous temps et en tous lieux le marchand soucieux de réussir ne doit négliger aucun des moyens propres à pousser les affaires, à les développer. Tous les moyens de publicité doivent être mis à contribution pour en arriver à ce résultat. Encore ne faut-il pas négliger celui qui est à la portée de tout marchand.

Car nous posons en fait qu'aucun d'eux n'a aucune raison à alléguer pour ne pas donner à sa vitrine, à son étalage, un aspect flatteur pour les marchandises qu'il y place.

Il n'en coûte pas davantage d'apporter un certain ordre, un certain goût, dans la disposition des objets que de les mettre les uns à côté des autres sans chercher à les faire valoir aux yeux du passant.

« Marchandise bien présentée est marchandise à moitié vendue » dit un vieux dicton qui a cours dans le commerce.

Nous voudrions que nos lecteurs s'en inspirent toujours, ils ne regretteront jamais le travail supplémentaire que leur occasionnera un meilleur étalage de leurs marchandises.

Le Café de Madame Huot

Le Café de Madame Huot mis sur le marché par la maison E. D. Marceau, 296 rue St Paul, Montréal, est de jour en jour plus apprécié et la demande s'en fait plus grande en conséquence. Ce fait démontre clairement sa supériorité sur toutes les autres marques.

LE MARCHAND QUI VEUT REUSSIR

Attirer l'attention sur vos marchandises, c'est bien ; mais tirer un parti avantageux de l'attention que vous avez attirée, est encore mieux.

LES MINES D'OR DU TRANSVAAL

La prise de possession du Transvaal par l'Angleterre développera-t-elle l'industrie des mines d'or ? Les mines rapporteront-elles davantage aux actionnaires ? Telles sont les deux questions auxquelles répond le correspondant de l'*Economiste français* à Johannesburg.

“ Je doute, dit-il, que la suppression de l'administration boër ouvre un champ immense d'amélioration à l'industrie. Je suis convaincu que, avec les chiffres les plus libéraux possible, la réduction en moyenne par tonne broyée que les mines pourront faire après la guerre, par suite d'une réduction possible des salaires des noirs, et du transport du charbon et des matériaux nécessaires à meilleur marché, etc., n'atteindra pas 3 sh. 6 par tonne. J'admets, naturellement, que la main-d'œuvre blanche reste sans changement. “ Par contre la guerre a coûté déjà 2 milliards et demi de francs à l'Angleterre et, avant qu'elle ne soit terminée, nous pouvons compter un demi milliard de plus. Cela équivaut à 120 millions de livres sterling. Ce qu'elle a coûté du côté boër y compris les 2 millions que le gouvernement a retirés des mines, peut-être évalué à 10 millions sterling. Les pertes subies par l'industrie peuvent s'évaluer à 10 millions de livres, non pas sur les machines et dans les mines proprement dites, mais par l'arrêt des travaux qui a produit celui de la distribution des dividendes. L'intérêt que ces dividendes eussent produit est perdu à jamais.

“ De sorte que nous arrivons à un total général de 140 millions de livres sterling comme coût de cette malheureuse guerre. Or, tout l'or produit par la Wittswaterland depuis son origine jusqu'au jour de la guerre (1887-1899) n'atteint même pas 60 millions de livres. Trois années sans dividendes, voilà pour les porteurs de mines d'or du Transvaal le résultat le plus clair ; en réalité, le seul clair et certain de la guerre à laquelle ont poussé et applaudi la plupart des grands chefs des mines et des prétendus défenseurs des intérêts des mines.”

Un Thé qui se vend

Si voulez accaparer la meilleure clientèle, il n'y a pas de plus sûr moyen que d'offrir le *Thé Condor Japonais* L'A en paquets de 1 lb en plomb. Il est importé directement du Japon par la maison E. D. Marceau, 296 rue St Paul, Montréal. Le prix au commerce en est de 27½c ; au consommateur 40c.

NOTIONS DE DROIT

DES OBLIGATIONS

Il est assez difficile de définir une obligation. L'on dit ordinairement que c'est un lien de droit par lequel une personne est tenue de donner, de faire ou de ne pas faire quelque chose. Ainsi, je fais une donation : cet acte crée pour moi l'obligation de remettre au donataire la chose qui en est l'objet. Un individu s'engage de bâtir une maison ; il doit remplir son obligation en construisant l'édifice qu'il a promis d'élever : c'est l'obligation de faire, ou s'il s'est engagé de ne pas bâtir sur un terrain déterminé, il devra tenir sa promesse, sous peine de payer des dommages, et même de démolir ce qu'il aura construit : c'est l'obligation de ne pas faire.

La principale source des obligations se trouve évidemment dans les contrats que l'on fait : il ne faut donc pas confondre le contrat avec l'obligation qui en résulte, le contrat est la cause ; c'est lui qui donne naissance à l'obligation qui n'est que la résultante des conventions intervenues entre les parties. Les contrats doivent être remplis strictement, suivant les conventions qui y ont donné lieu, et la loi obligera les parties contractantes de s'y conformer, quelque soit le désavantage qui en résulte pour l'une d'elles. Ainsi, une personne passe bail d'une maison pour une année : elle sera obligé de payer son loyer intégralement et durant l'année entière, quelques valables que pourraient être les raisons qui la forçaient à l'abandonner, telles que manque d'ouvrage, obligation de laisser le pays, etc.

La lésion ou le tort que l'on peut éprouver de l'exécution d'un contrat, ne suffit donc pas pour le faire amender. (Nous verrons cependant plus loin, que les mineurs peuvent faire annuler leur contrats pour cause de lésion.) Les seules causes qui pourront donner lieu à l'annulation d'un contrat sont l'erreur, la fraude, la crainte ou la violence, et la lésion pour les mineurs.

L'erreur a lieu quand on se trompe, par exemple, sur la substance d'un contrat : si on croit acheter un terrain et que c'est un autre qui est vendu. La fraude a lieu quand on est trompé par l'autre partie, et qu'on est amené à passer le contrat par de fausses représentations de sa part : v. g. si croyant signer un billet, on signe un acte constituant une hypothèque. Enfin, la violence est une autre cause de

nullité ; mais pour cela il faut que ce soit une violence sérieuse et que les menaces soient graves. Néanmoins, on ne pourrait demander qu'un paiement ou qu'un contrat exécuté sous la contrainte de menaces de poursuites judiciaires, soit déclaré nul, lorsque la dette était réellement due.

Tous les jours, les tribunaux sont saisis de demandes d'annulation de contrats basées sur les causes que je viens d'indiquer. Un commerçant fait cession de ses biens pour le bénéfice de ses créanciers ; plus tard, il réussit à obtenir d'eux un arrangement, par lequel il leur paie tant dans la piastre, en règlement de leurs réclamations contre lui. L'un des créanciers, cependant, refuse cet arrangement à moins que le débiteur lui consente un billet promissoire pour le reste de sa dette. Ce créancier ne pourra réclamer le paiement d'un billet signé sous de pareilles circonstances ; ce serait en effet, une préférence indue donnée à l'un au détriment des autres ; ce serait une fraude par rapport à ceux qui ont consenti à n'accepter qu'une partie de leur créance, pensant que leurs co-créanciers ne seraient pas plus favorisés, et la loi considère que le débiteur n'a signé ce billet, que sous l'empire de la crainte où il était de ne pas obtenir sa décharge par suite du refus de son créancier de consentir à l'arrangement.

J'ai dit que les obligations doivent s'exécuter strictement. Si le débiteur refuse d'exécuter l'obligation il peut être condamné à payer des dommages-intérêts. La loi ne possède pas de moyens pour forcer un débiteur à remplir lui-même une obligation de faire ; mais elle remplace cette obligation par le paiement d'une somme d'argent. Un entrepreneur s'est obligé de construire une maison : s'il refuse, la loi ne pourra évidemment pas le forcer à remplir son obligation, mais le créancier pourra obtenir des dommages suivant le tort que lui cause l'inexécution du contrat. C'est pour cela que l'on dit que l'obligation de faire, lorsqu'elle n'est pas exécutée, se charge en obligation de payer une somme d'argent comme dommages, ou autrement dit, en obligation de donner. Néanmoins, dans quelques cas, le créancier peut obtenir que l'obligation de faire soit exécutée aux dépens du débiteur, lorsque cette exécution ne dépend pas exclusivement de la volonté de ce dernier. Par exemple, un individu est condamné à démolir un mur qui empiète sur le terrain de

son voisin : si le défendeur refuse de faire cette démolition, le demandeur pourra obtenir de la faire faire aux dépens de celui qui est condamné.

A suivre.

EMILE JOSEPH.

LA VINOTHERAPIE

I.—EXPOSÉ PRÉLIMINAIRES

Lorsqu'on pénètre dans l'étude de la plupart des connaissances humaines, on est frappé d'un double phénomène qui, au premier abord, paraît se contredire lui-même. C'est ainsi que nous sommes frappés par le spectacle des étonnants progrès de ces cent dernières années qui ont transformé toutes les sciences, et qui souvent même paraissent nous en avoir révélé de nouvelles ; et c'est ainsi, chose singulière, qu'une connaissance plus approfondie de l'antiquité nous démontre chaque jour que les anciens possédaient une partie des connaissances dont nous sommes si fiers aujourd'hui.

Ne disait-on pas hier, par exemple, que les Egyptiens se servaient de la pâte à papier et fabriquaient du carton doré ? Encore un pas, et un savant égyptologue nous démontrera que l'usage des confetti était populaire dans l'empire des Pharaons.

Dans cet ordre d'idées il n'est pas difficile de se convaincre que l'usage du vin dans la thérapeutique remonte à la plus haute antiquité. Les Grecs qui ne furent eux-mêmes que les continuateurs des Carthaginois, usaient dans la vinification même de diverses pratiques dont quelques-unes sont encore en usage. Certaines de ces pratiques étaient destinées à tuer les ferments, à empêcher les maladies ; les autres avaient pour but d'augmenter les qualités thérapeutiques naturelles du vin.

De nos jours, un grand nombre de médecins se sont occupés de la vigne et de ses produits. Le Dr Guyot est devenu le grand maître de la viticulture moderne en publiant son traité de vinification ; le Dr Bouchardat, un Bourguignon, qui ne pouvait manquer à ses origines, a exalté les mérites et les qualités thérapeutiques des vins ; puis les Drs Barthez, Arthaud, Germain Sée, Jules Simon, Hayem, etc., ont repris ces grandes traditions, ont rendu aux vins la place qu'ils devaient légitimement occuper dans les pré-occupations de la science médicale.

Mais ces efforts isolés et intermittents sont restés insuffisants pour amener la vulgarisation de l'emploi judicieux des vins au point de vue thérapeutique.

Dejernon en a donné la raison en 1880 dans son livre sur la vigne en Algérie : il écrivait : " La médecine n'a pas fait entrer plus largement les vins ordinaires dans la thérapeutique parce que les éléments d'appréciation lui ont le plus souvent fait défaut ? Il manque encore à nos savants docteurs une étude approfondie des différents caractères de nos vins, et surtout un classement préparatoire permettant de les ordonner suivant le cas et les tempéraments."

Pour être juste, on pourrait répondre au savant professeur d'agriculture, dont les ouvrages sur la viticulture algérienne ont rendu tant de services à la colonie, que l'étude de cette question avait été forcément interrompue depuis une trentaine d'années, à la suite des nombreuses maladies qui avaient assailli la vigne.

Dans ces derniers temps l'application des nouvelles théories scientifiques a fait faire à la viticulture des progrès considérables. Et grâce à la vulgarisation de tous les procédés, on peut commencer le classement si justement souhaité par Dejernon.

L'homme qui a le plus fait dans cet ordre d'idées, dans ces dernières années, est certainement M. Gaillardon, propriétaire dans le Méconnais et en Algérie, et auteur d'un " Manuel du vigneron algérien," dont j'ai eu souvent l'occasion de faire l'éloge, et qui a été le guide le plus sûr des colons. Je ne ferai donc moi-même ici que reprendre, étendre et vulgariser ses idées, qui me paraissent justes entre toutes.

Aussi bien, j'ai là sous les yeux quelques lignes d'un petit journal qu'il me paraît bon de citer, parce qu'elles résument clairement les aspirations de M. Gaillardon, que je veux moi-même développer ici.

" Mais l'expérience est venue vite chez nos vignerons, et les vignes greffées en prenant de l'âge ont enfin donné des produits plus complets, plus homogènes, sur lesquels des hommes expérimentés ont fait des analyses multiples et répétées. Tous ces résultats ont été recueillis et comparés par un œnologue distingué, notre ami B. Gaillardon, qui est allé ensuite les contrôler sur place dans les principaux vignobles de France, d'Algérie, d'Espagne, de Grèce. L'ensemble de ces travaux permet à M. Gaillardon de présenter aujourd'hui au Corps mé-

dical une série assez complète de vins, de natures et de caractères très différents, dont chaque type, analysé, étudié avec soin, se compose d'éléments déterminés, dont l'ensemble est " susceptible de combattre avec efficacité certaines maladies organiques constitutionnelles ou accidentelles."

La série I comprend les " vins blancs," diurétique indispensables dans les maladies des reins et de la vessie. — Ils viennent en partie du pays Nantais, de l'Anjou, de l'Entre-deux-Mers et du Sahel d'Alger.

La série II se compose de cuvées choisies parmi les " vins blancs " peu acidulés récoltés dans les Graves, le Méconnais, puis dans les environs de Blidah, de Médéah, etc. — Ces qualités sont employées dans les affections de l'estomac : dyspepsie, dilatation, gastralgie, etc.

Dans les IIIe et IVe séries, on trouve les " vins rouges secs," toniques généreux et parfois ferrugineux réservés aux personnes anémiques ou affaiblies ; ils viennent des côtes du Rhône, de la Dordogne, du Libournais, de Chéragas, etc.

La Ve série comprend les vins plus légers et plus frais de Chinon, du Beaujolais, excellents pour les estomacs paresseux et surtout contre les affections du foie.

La VIe série comprend les " vins vieux du Médoc et du bas Médoc," si précieux à cause de leur délicatesse et surtout par l'absence absolue d'acidité.

Puis viennent les " vins blancs mousseux " de la Touraine, de la Bourgogne, de l'Algérie ; leurs mérites consistent dans des qualités très stimulantes, dont l'effet est d'augmenter le degré de résistance, d'activer les digestions, d'arrêter les nausées, les vomissements ; ils sont encore conseillés dans les dilatations de l'estomac.

Une série comprend les vins de Muscat, d'Alicante, de Grenache, de Banyuls, de Porto, de Xérès, de Malaga, déjà employés par les médecins à cause de leur " haut degré alcoolique " et de leurs qualités stimulantes, toniques et stomachiques.

Cette première excursion dans les vignobles français et étrangers montre déjà les ressources immenses dont la thérapeutique peut disposer malgré les désastres causés par le phylloxera, désastres en partie réparés.

On ne saurait trop l'affirmer et le répéter bien haut, la reconstitution de nos vignobles s'est faite en général dans les meilleures conditions ; celle du Bordelais est particulièrement remarquable, grâce au choix

et à la proportion des cépages qui constituent une combinaison presque savante: le mot n'est pas ici trop ambitieux.

Aussi, les produits de ces dernières années ont-ils des caractères bien nettement déterminés. C'est ainsi que sur ces types de source authentique, la seule dégustation a permis à plusieurs experts, parmi lesquels nous citerons plus particulièrement MM. B. Gaillardon et Portes de faire une sélection de vins."

Mais ce qu'il est important dès maintenant de constater, c'est que les premiers, ces savants spécialistes, sont venus donner à cet essai de classification un caractère vraiment scientifique, susceptible d'intéresser vivement non seulement les marchands, mais encore tous ceux qui consomment du vin.

(A suivre).

CONDITIONS PRESENTES DE LA MARINE MARCHANDE UNIVERSELLE

On relève dans une étude allemande sur la marine marchande des différentes nations quelques données générales qui présentent des constatations intéressantes.

La Grande-Bretagne avec ses colonies absorbe à elle seule près de la moitié du tonnage total afférent aux marines réunies de quarante nations, soit 14 millions de tonnes sur 29 millions. Ce chiffre de 29 millions de tonnes se répartit entre 28,340 navires dont 10,838 naviguent sous pavillon anglais. La marine à voile anglaise décroît sensiblement et ne représente, avec 2 millions de tonnes, qu'un tiers environ des voiliers de toutes les nations réunies. Au contraire, la marine à vapeur de la Grande-Bretagne accentue toujours ses progrès et arrive aujourd'hui à 12 millions de tonnes, alors que les autres pays ne donnent tous ensemble que 10 millions de tonnes pour leur flotte marchande à vapeur.

Le rapport entre les marines à voile et à vapeur est essentiellement variable pour chaque pavillon. Aux Etats-Unis, il y a parité entre les deux tonnages, tandis que la Norvège ne comptait jusqu'à ces dernières années, que très peu de navires à vapeur. En Danemark, en Suède, en Russie le nombre des bâtiments à voile, dépasse de beaucoup celui des vapeurs.

Relativement aux dimensions, on constate que l'Angleterre possède

1,600 navires à vapeur d'un tonnage supérieur à 3,000 tonnes, l'Allemagne 127, les Etats Unis 120, et la France 60. L'Allemagne venait en première ligne. Il y a encore peu d'années pour les navires de dimensions exceptionnelles dépassant 10,000 tonnes. Actuellement, l'Angleterre a pris la tête avec 24 de ces immenses transports, l'Allemagne n'en comptant que 21.

La tendance à rendre la capacité des navires de plus en plus considérable se remarque chez toutes les nations; d'année en année, le chiffre du tonnage universel s'accroît dans des proportions énormes. Pour les dernières années l'augmentation a été de 2 millions et demi de tonnes. A se rappeler que ce chiffre dépasse le tonnage d'ensemble de la flotte de commerce française, celui de la marine à voiles britannique et se rapproche du tonnage global de la marine allemande, on est fondé à se demander si cette augmentation ne doit pas avoir pour conséquence une dépression du fret, conduisant à une crise sérieuse de l'industrie des transports maritimes.

Deux faits connexes l'un à l'autre semblent devoir conjurer ce danger et servent à expliquer l'essor actuel de la marine commerciale universelle: l'extension de l'influence européenne ouvrant au trafic des régions qui lui étaient fermées jusqu'ici et les progrès de l'industrie appelée à alimenter ces marchés nouveaux.

Les armateurs trouvent, en outre (et c'est l'explication la plus rationnelle du développement incessant donné aux dimensions des navires) une notable économie à employer des bâtiments de fort tonnage plutôt qu'à augmenter le nombre de ces bâtiments. Aussi, en présence de l'énorme augmentation du tonnage, ne constate-t-on qu'une minime différence en plus dans le chiffre des navires de la flotte commerciale de tous les pays. En effet, de 1898 à 1900, on relève une augmentation de, seulement, 370 navires pour toutes les nations maritimes; en ce qui concerne l'Angleterre, on trouve même qu'elle compte aujourd'hui 130 navires de moins qu'en 1898, tandis que la capacité de sa flotte de commerce augmente, au contraire, de 653,000 tonneaux.

La Norvège est seule à se signaler entre toutes les nations par une légère diminution de son tonnage; la cause en paraît être la transformation que ce pays poursuit en ce moment, de sa marine à voile en marine à vapeur. Partout ailleurs

les chiffres marquent un progrès. La France et l'Italie présentent une autre exception. Contrairement aux marines concurrentes, celles de ces deux pays augmentent le nombre de leurs bâtiments à voiles; résultat qui s'explique par les réglementations qui leur sont spéciales en matière de primes et autres mesures favorables à cette catégorie d'armement.

EMPLOI INDUSTRIEL DU LAIT ECREME

Dans certaines régions où l'on travaille de grandes quantités de lait en vue de la production du beurre, le lait écrémé ne peut parfois être utilisé en totalité, car on ne s'y livre pas toujours conjointement à la fabrication des fromages; les fromages maigres, d'une part, ne trouvant pas souvent un débouché rémunérateur, et les fromages margarinés, d'autre part, ne pouvant être mis en vente dans certains pays, par prescriptions réglementaires. Enfin l'emploi du lait écrémé en vue de l'alimentation de l'homme soit par suite des frais de transport nécessaires soit à cause de l'insuffisance du nombre de têtes de bétail dans la région.

C'est du moins le cas, qui s'est présenté pour certaines provinces en Italie, où certains spécialistes comme M. Carlo Besana, directeur de la Station royale de laiterie, à Lodi, ont fait des essais en vue de procurer à ce produit de nouveaux débouchés, en cherchant à l'utiliser davantage dans l'industrie.

Déjà l'on avait extrait du lait écrémé un de ses principaux éléments, la caséine, pour la faire entrer dans la préparation de certains produits alimentaires, lancés récemment dans la circulation. Cependant cette entreprise n'avait pas toujours été couronnée du succès en raison de la méfiance ordinaire du public à l'endroit des compositions alimentaires nouvelles sortant de l'usine, et produites en grand nombre durant ces derniers temps.

Mais la caséine ne possède pas seulement des propriétés nutritives; elle est notamment une substance adhésive de premier ordre, s'affermissant rapidement par évaporation. Dissoute dans des solutions alcalines (potasse, soude, alcalis) et mélangée à de la poudre calcaire, elle devient aussi agglutinative que les solutions de gélatine animale et peut trouver comme telle plusieurs usages dans l'industrie, soit pour rendre le

papier plus résistant et imperméable, les tissus plus consistants et mordants en vue de l'imprégnation des couleurs ; pour le plaquage et la coaptation des bois dans l'ébénisterie et la menuiserie d'art ; pour le remplissage des fissures ; pour l'affermissement des pâtes dans la poterie, etc.

La caséine, en vue de son emploi par l'industrie peut être préparée sous trois formes différentes ; caséine hydratée, caséine sèche, caséine en solution. Il suffit d'obtenir la première variété, pour faire dériver les deux autres.

Pour obtenir la caséine hydratée, on ajoute au lait centrifugé, porté à la température de 131 degrés Fahr. de l'acide chlorhydrique qui précipite. Ce précipité est ensuite lavé et pressuré. La caséine hydratée ainsi préparée contient encore 60 p. 100 d'eau.

La caséine sèche s'obtient en exposant au soleil la caséine hydratée, pendant l'été et en l'étalant dans des séchoirs ventilés et modérément chauffés en hiver.

Le lait écrémé fournit en général 8,5 p. 100 de caséine hydratée ou 3,5 p. 100 de caséine sèche.

La caséine en solution s'obtient en dissolvant dans des sels alcalins la caséine hydratée et en évaporant ensuite. La préparation de la première variété, la caséine hydratée, comporte donc moins de manipulations ; la caséine pourra par suite être livrée sous cette forme au commerce, en ayant soin de prévenir, soit pendant sa conservation en magasin, soit pendant son transport, les altérations qui pourraient être engendrées du fait de la chaleur. En pareil cas, on devra songer aux antiseptiques comme moyen préservatif.

La station de Lodi a, d'ailleurs, fait des expéditions importantes de caséine hydratée destinées à une maison de l'Italie méridionale, pendant les saisons d'hiver et de printemps, sans que ces envois aient subi quelque détérioration. Il est préférable toutefois de conseiller d'effectuer les envois de caséine sous forme de caséine hydratée, lors que les expéditions ont lieu en hiver, que le trajet est court, qu'elle est destinée à l'utilisation immédiate, et sous forme de caséine sèche lorsque ce produit doit être conservé long temps en magasin, avant son emploi.

Les marchands qui tiennent en stock les tabacs coupés et en poudre de la maison B. Houde & Cie de Québec en sont satisfaits à tous les points de vue : ils donnent satisfaction à la clientèle et laissent un bon profit à ceux qui les vendent.

L'ILE DE MARGARITA

Les journaux ont annoncé que le gouvernement vénézuélien étudie la cession à bail à l'Allemagne, pour 99 ans, de l'île Margarita, comme station de charbon.

L'île Margarita est située dans la mer des Caraïbes, en face de la côte vénézuélienne, qui forme en cet endroit la presqu'île d'Araya, et dont elle est séparée par un détroit de 16 milles de largeur, où s'élèvent les îles de *Coche* et de *Cubagua*. Elle forme administrativement, avec les petites îles et îlots voisins de *Blanquilla*, de *Hermanos*, de *Pico*, de *los Frailes*, de *la Sola* et de *Testigos*, l'Etat de Nueva Esparta, dont la superficie est de 2530 milles carrés et la population (1881) de 37,000 habitants environ.

L'île Margarita se compose de deux parties unies par une langue de sable, entourant elle-même une lagune, la *Restingua*, ou *Laguna Grande*, qui communique par un grau avec le rivage méridional. Au Nord, il n'y a guère, au point le plus étroit, qu'un cordon de sable de 160 pieds de largeur entre la lagune et la mer.

La partie orientale, la plus grande, est faiblement ondulée, mais elle porte à son centre un sommet de 4200 pieds, le *Upei*. La partie occidentale porte un massif montagneux, le *Macanao*, dont le sommet atteint 4500 pieds. Elle est, elle-même, désignée sous ce nom de *Macanao*.

La partie orientale est la plus fertile relativement et la plus peuplée, c'est là que se concentre surtout la population, et que se trouvent, avec le chef lieu de l'île et de l'Etat, *Asuacion*, les trois ports de *Pampatar*, le plus important, de *Pueblo de la Mar* et de *Pueblo del Norte*. La partie occidentale n'est guère propre qu'à l'élevage du bétail, et spécialement des chèvres.

Dans son ensemble d'ailleurs, l'île Margarita peut être considérée comme une terre aride ; elle a beaucoup de roches nues, de dunes et de salines, et ses plaines sont en maint endroit recouvertes de polypiers qui croissaient autrefois sur le littoral. Il n'y a d'agriculture possible que dans quelques étroites vallées de montagnes. Les principales industries sont la pêche et la récolte du sel. Les femmes tissent des chapeaux d'une fibre grossière et fabriquent des poteries et des cotonnades légères. L'île a dû son nom à ses bancs de perles, qui furent autrefois très exploités, mais qui sont abandonnés aujourd'hui. La pêche pro-

prement dite reste en revanche très abondante. Toutefois, ces faibles richesses ne suffisent pas à nourrir les habitants, dont le nombre s'accroît rapidement, à cause de la salubrité de l'île. Ils émigrent donc en foule vers le Venezuela.

L'île de Margarita fut découverte par Christophe Colomb en 1498. Ce fut une des premières terres américaines colonisées par les Espagnols. La découverte des bancs de perles, faite dès 1499, y amena en foule les aventuriers de Castille. En 1515, la ville de Nuevo Cadiz était fondée dans l'île de Cubagua. En 1525, une forteresse s'élevait sur l'île même de Margarita. Mais ces richesses attirèrent aussi sur les îles les rebelles et les pirates. En 1561, le pirate Lopez de Aguirres'empara de Margarita et la mit au pillage ; puis, vinrent les Anglais, et dans le siècle suivant, les Hollandais. Pendant la guerre de l'Indépendance, les Margaritains se joignirent avec enthousiasme au parti de l'insurrection ; mais ils en furent cruellement châtiés par les Espagnols, lors de leur retour offensif contre le Venezuela. C'est à la suite de ces événements qu'on donna à l'Etat formé par l'île et les îlots voisins le nom de Nueva Esparta.

L'ALUMINIUM ET L'ALUMINO-THERMIE

Dans une récente conférence à l'Exposition, M. Guillet, le très distingué ingénieur des arts et des manufactures, a parlé de l'aluminium et de l'aluminothermie.

Après avoir fait l'historique de la préparation de l'aluminium, il a décrit le procédé, actuellement employé, basé sur l'électrolyse d'un mélange d'alumine et de cryolithe, qui permet d'obtenir de l'aluminium à 99,9 p. c. c'est-à-dire ne contenant que 0,02 p. c. d'impureté.

M. Guillet a rappelé les multiples applications de ce métal avec lequel peuvent être fabriqués aussi bien des menus objets (rouleaux de serviette, plumes... etc.) que des pièces devant avoir une très grande résistance (appareils culinaires, carters de bicyclette et d'automobile. Il a insisté sur le très grand développement de l'aluminium dans la carrosserie et sur son introduction dans des industries qui jusqu'à présent ne l'utilisaient pas, pour la construction des ponts, pour la fabrication des pasteurisateurs et des appareils de distillerie, pour l'ameublement.

Le Célèbre Quinquina Dubonnet

Grand Prix

La plus haute récompense
obtenue à l'Exposition
Universelle de Paris, 1900.



L'IMMENSE SUCCÈS obtenu à l'Exposition Universelle de 1900, où la plus haute récompense lui a été décernée, est une nouvelle preuve de la popularité et de l'excellence de ce fameux

DUBONNET

Cet excellent vin est toujours employé avec succès lorsqu'il s'agit de fortifier l'estomac, combattre le manque d'appétit, la faiblesse, l'épuisement; c'est l'apéritif le plus tonique et le plus fortifiant.

Vous pourrez le déguster dans tous les "bars" de premier ordre. ... En vente aussi chez les pharmaciens et les épiciers.

Seuls Dépositaires
au Canada :

L. Chaput, Fils & Cie

IMPORTATEURS EN GROS,
THÉS, CAFÉS, MÉLASSES

Montreal

Il a ensuite donné lecture d'un extrait de la communication de M. Hérald au Congrès International des mines et de la métallurgie :

" En 1886 l'aluminium valait 80 fr. le kilog. ; en 1887, 25 fr. ; en 1888, 15 fr. ; en 1889, 12 fr. ; en 1890, 6 fr. ; actuellement environ 3 francs.

" En 1886, l'industrie de l'aluminium localisée à Salindres (Gard), occupait 3 ouvriers ; aujourd'hui plus de 4,000 personnes sont employées dans différentes usines, tant à la production du métal même qu'à celle des matières premières servant à sa fabrication.

" En 1886, il se consommait dans le monde entier environ 1,500 kil. de ce métal. En 1889, la consommation a dépassé 5,000 tonnes.

" En 1886, l'aluminium était employé à la confection des tubes pour lorgnettes de spectacle, des bijoux et de quelques pièces d'appareils de précision. A l'heure actuelle, 2,500 tonnes sont utilisées dans les aciéries ; une quantité sensiblement égale est absorbée par la bimbelerie et pour les équipements militaires, pour la fabrication de batterie de cuisine, d'objets d'art de pièces mécaniques, etc.

" En France, deux sociétés fabriquent l'aluminium ; la Société d'Alais et de la Camargue, à St-Michel-de-Maurienne, qui produit l'Alumine dont elle a besoin à Salindres (Gard), et la Société Electro-Métallurgique française dont les usines hydrauliques sont à Froges (Isère) et à La Prag (Savoie) et dont la fabrique d'alumine est à Gardanne (Bouches du-Rhône).

" En Suisse, en Allemagne et en Autriche, la société pour l'industrie de l'aluminium de Neuhausen, a ses usines hydrauliques à Neuhausen (Suisse), à Rheinfelden (Duché de Bade) et à Gastein (Autriche) ; elle reçoit l'alumine de l'usine de Bergins en Silésie.

" En Angleterre, l'usine de la British aluminium Company est à Fayers en Ecosse ; elle fabrique l'alumine, en Irlande, à Larne-Harbour. Elle possède, de plus, les usines de Greenack et de Milton-on-Trent où est fait le laminage du métal.

" En Amérique la "Pittsburgh Réduction Company" a son usine hydraulique à Niagara falls ; elle reçoit du dehors l'alumine et les électrodes."

M. Guillet a rappelé que l'aluminium était rarement employé à l'état pur, mais très souvent à l'état d'alliage. Il a cité un alliage aluminium-cuivre-cobalt qui présente

une résistance de 40 kilogs par m/m ; puis il a entretenu ses auditeurs de l'aluminothermie.

L'aluminothermie a pour but, dit l'*Industrie Métallurgique*, d'une part, l'obtention de métaux chimiquement purs ; d'autre part, l'obtention de températures extraordinairement élevées qui n'ont pu être produites jusqu'à présent qu'avec le four électrique et qui sont utilisées pour la soudure des rails, le brassage des tubes, etc.

Elle consiste dans la réduction des oxydes métalliques (fer, chrome, nickel, manganèse) par l'aluminium d'après le procédé récemment imaginé par le docteur Goldschmidt, fabricant de produits chimiques à Essen sur-Ruhr.

Voici comment opère M. Goldschmidt : Pour obtenir, par exemple, du chrome chimiquement pur, il mélange dans des proportions déterminées de l'oxyde de chrome chimiquement pur (soit 15 k. 300 d'oxyde pour 5 k. 400 d'aluminium).

Il verse dans un creuset en terre dont les parois sont garnies de magnésie, en vue d'éviter la réduction des parties constituant l'enveloppe, un peu du mélange, puis une légère couche d'une poudre spéciale composée de peroxyde de baryum et d'aluminium. Sur cette poudre, il laisse tomber une allumette enflammée : le feu se communique aussitôt à toute la masse. Il achève alors de remplir le creuset avec le reste du mélange.

Lorsque, après refroidissement complet, on brise le creuset, on peut séparer avec la plus grande facilité le métal pur qui s'est déposé à la partie inférieure et le corindon constituant la surface.

Cette opération peut être faite d'une façon continue au moyen de trous de coulée supérieur et inférieur.

L'expérience a prouvé que les quantités à mettre en présence ne sont pas indifférentes. Avec certains métaux, comme le chrome, il faut agir sur de grandes quantités ; la proportion de chaleur dégagée est plus forte ; le creuset par conséquent est beaucoup plus échauffé, et le métal se rassemble, au lieu de se maintenir dans les masses en grains disséminés.

Ce procédé qui, avec les oxydes de nickel, de cobalt, de chrome, de manganèse, de fer, donne des résultats très satisfaisants, est excessivement dangereux lorsqu'il est utilisé pour des oxydes volatils à la température de l'expérience qui est de

3,000 degrés pour la réduction du sesquioxyde de chrome.

La décomposition de l'oxyde de plomb et de l'acide tungstique, par exemple, donne lieu à des explosions très violentes.

On peut dire que tous les oxydes, en général, sont réduits par la méthode de M. Goldschmidt. Il est nécessaire cependant, avec certains d'entre eux, d'avoir recours à des artifices pour que le métal se rassemble en culot.

La température élevée à laquelle est produite la réduction a été utilisée pour la soudure des rails. On se sert alors d'un mélange d'aluminium en grains et d'oxyde de fer, qui est très peu couteux et auquel M. Goldschmidt a donné le nom de *thermite*.

Les deux rails à souder sont placés bout à bout et maintenus par des tirants à vis. Autour de la soudure, on dispose un moule en simple feuille de tôle que l'on cale avec du sable et dans lequel on verse la thermitite, à l'état de fusion, précédemment enflammé par la poudre d'allumage. L'alumine qui se forme coule la première par suite de sa plus grande légèreté et, rencontrant la surface froide du rail, elle se solidifie en une couche très mince. Le fer coule ensuite ; il déplace l'alumine encore liquide et s'accumule au fond du moule, mais il ne vient pas en contact avec le fer dont il est séparé par la couche de corindon. La soudure se fait alors, non par suite de la présence du fer, mais par l'effet de l'élévation de la température, en serrant fortement contre l'autre les deux rails à l'aide de clefs.

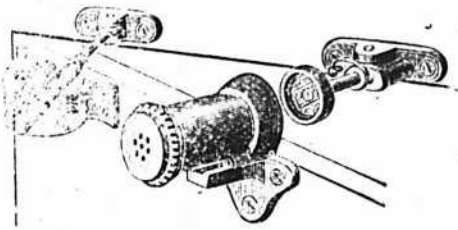
LE COMMERCE DES ALCOLS EN ALLEMAGNE

On se rappellera de l'année 1899, dit le rapport d'un consul, dans le commerce des spiritueux, comme de celle qui marque la date de la fondation de la *Central fur Spiritus-Verwertung*. Pendant les vingt dernières années, plusieurs tentatives furent faites pour grouper sous une même direction toutes les distilleries allemandes. Jusqu'ici ces efforts ont échoué. En 1899, l'essai fut renouvelé pour unir les producteurs d'eaux-de-vie et les fabricants de spiritueux, et, en même temps, les amener à former un monopole pour le commerce de gros de ces produits. Ce plan a enfin réussi. Tous les producteurs et fabricants, par cet arrangement, ont sacrifié leur indépendance.

L. H. HEBERT

ALF. JEANNOTTE

A l'approche des Temps Froids, il faut songer à fermer ses portes



Le Ressort-Combiné "Eclipse"

est un petit ferme-portes très bien compris, remplissant son office sans bruit, mais d'une manière efficace.

Assurer le confort de sa maison, cet hiver, est le désir de tout homme prévoyant.

Pour Informations et Prix écrivez à

L. H. HEBERT, Importateur de Ferronnerie et de Quincaillerie **EN GROS,** 297 et 299, RUE ST-PAUL et 21, RUE ST-JEAN-BAPTISTE, **MONTREAL**

Une Maison Recommandable

J. K. ARMSBY & Co.

Succursales: NEW YORK
CHICAGO

SAN FRANCISCO

Succursales: BOSTON
PORTLAND
Maine.

Une des plus grandes, comme des plus honorables maisons faisant le commerce des fruits de Californie

Raisins-loose Muscatels, Naturels et Epépinés (seeded) 1-2-3 et 4 Couronnes. Boîtes de 50 lbs et Cartons de 12 ozs et 1 lb.

Raisins de Table, London Layers, Clusters, Crown Dehesas, Imperial. Boîtes de 20 lbs.

Raisins Sultana, Toutes les qualités. Naturels et nettoyés. Boîtes de 50 lbs, Cartons de 1 lb.

Pruneaux Santa Clara, $\frac{50}{60}$ — $\frac{70}{80}$ — $\frac{90}{100}$

Fruits Evaporés, Pêches, Abricots, Poires et Nectarines. En sacs et en boîtes de 25 et 50 lbs.

Demandez les marques de raisins épépinés (seeded) de J. K. A. & CO., et vous êtes assuré de recevoir les meilleures qualités à des prix raisonnables.

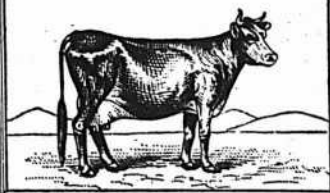
CARTONS 1 lb. — "Ruban Bleu," — "Etoile et Croissant," — "Couronne d'argent," — "A I" — et "Monopole."

CARTONS 12 ozs. — "Maximus," "Palmetto," Papillon."

Spécialité de Fruits en Conserve, 2½ lbs. Pêches, Poires, Cerises blanches, rouges et noires, Abricots, Raisins, Prunes blanches et rouges.

Vous trouverez ces marchandises chez les meilleurs Epiciers en Gros, du Marché.

DWIGHT'S



SUPER-CARB
SODA

Les Epiciers Canadiens

N'ont pas d'excuse pour continuer à vendre les sodas à pâte communs et sales qu'ils achètent en barriques.

Les dames canadiennes apprécient trop bien la valeur d'un bon soda pour ne pas acheter, si l'épicier en vend, le soda DWIGHT'S COW BRAND SODA (marque de la vache.)

John Dwight & Cie, 34 rue Yonge, Toronto

Les fabricants de spiritueux ont été obligés d'arriver à une entente, par crainte de ne pouvoir obtenir autrement les matières premières ; et les producteurs durent se soumettre aux demandes et suivre l'exemple de leurs principaux clients économiques.

Cette "Centrale" pour "Spiritus-Verwerthung" est entièrement une organisation unique. Elle comprend trois parties ; les distillateurs, les fabricants de spiritueux, et ceux qui font le commerce des deux à la fois. Cette organisation s'occupe de tous les arrangements nécessaires aux affaires, dirige les ventes, et règle les comptes financiers de tous les participants. La raison sociale est "Union des Distillateurs." Les fabricants de spiritueux reçoivent certaines sommes pour la rectification, le magasinage, et le prêt des futailles, réservoirs et récipients ; ils travaillent pour une rémunération fixée ; mais les distillateurs prennent à leur charge la totalité des risques de l'entreprise, ces risques devant être compensés par la perspective de bénéfices considérables.

Le gros capital nécessaire à une entreprise aussi gigantesque est fourni par l'emploi de tout l'argent et de tout le matériel existant dans le commerce. Pour cette raison, les marchands en détail ne sont pas exclus : ils ont droit à la participation. C'est de la même façon que les rectificateurs achètent les alcools purs aux distilleries, en payant la commission ci-dessus mentionnée, et livrant à leurs clients suivant ce qui a été convenu avec la Centrale.

L'entreprise diffère d'un trust principalement en ce que ce groupement des spiritueux ne limite pas la production pour maintenir un prix de vente rémunérateur. On s'occupe, cependant, d'étendre ce commerce des alcools de différentes façons, principalement en ce qui concerne l'éclairage et le chauffage.

La Centrale a une section séparée dans laquelle se traitent les affaires avec les chemins de fer et les autorités, lorsqu'il s'agit de présenter des nouveautés, en fait de lampes à esprit de vin et d'appareils de cuisine et de chauffage. Un des grands moyens employés, sinon le principal, pour atteindre ces buts, c'est le bon marché des alcools dénaturés ; la Centrale vendant ces alcools, comparativement, meilleur marché que les autres. Un autre moyen de combattre la surproduction, c'est l'encouragement et l'extension du commerce d'exportation.

Il serait, cependant, certifié par des autorités compétentes, que l'exportation des alcools allemands en Grande-Bretagne, au Levant, en Afrique et dans les quelques autres contrées où les alcools allemands trouvent un débouché, ne serait pas d'une importance telle qu'elle puisse garantir l'écoulement d'une surproduction un peu conséquente. En Russie, le monopole des alcools jouit d'une assez grande liberté, en ce qui concerne cette production, laquelle excède un peu la consommation du pays ; c'est pour quoi il est probable que l'exportation aura toute chance d'augmenter. En Autriche, de même qu'en Russie, des trusts américains d'alcools ont été fondés avec un capital gigantesque, dans le but bien évident de jeter le plus d'alcool possible sur les marchés du monde.

De tous ces faits, on déduit qu'il est peu probable que l'exportation allemande puisse augmenter. Il est vrai que la Centrale s'est arrangée avec deux des plus importantes maisons d'exportation allemandes de Hambourg, avec l'intention bien arrêtée de pousser l'exportation des alcools.

Quoi qu'il en soit, il sera intéressant d'étudier la destinée finale de ce Ring. Un cinquième de la production des alcools allemands reste en dehors de ce Ring et conserve son indépendance ; un certain nombre de fabricants ne s'étant pas joints aux autres. Cette concurrence, cependant, n'est pas à considérer, comme les distilleries en question ne font qu'un commerce local, et que très peu soient importantes. Un fait, pourtant à noter, est qu'un nombre de producteurs se sont unis pour conserver leur indépendance, et ont fait construire une fabrique importante avec tous les derniers perfectionnements possibles, dans le voisinage de Berlin, de façon à rectifier leurs alcools et d'assurer leur écoulement.

Le Ring aura une durée de neuf années. Il a été permis à un certain nombre de distillateurs qui ne voulaient pas sacrifier leur indépendance, de se joindre au Ring pour une période de une, deux ou trois années.

La manufacture de moteurs, de Oberursel, vient de lancer sur le marché une locomobile qui promet de jouer un grand rôle dans l'industrie des alcools. La locomobile est de construction fort simple et ne demande que peu de combustible, que l'on peut encore réduire en employant un mélange d'alcool dénaturé avec du benzol. La Centrale

s'est offerte de fournir les distilleries qui emploieraient ces matières, d'alcool à 88° au prix d'environ 20 pfennigs (\$0.05 c.) par litre, à la condition expresse que cet alcool ne serait employé exclusivement que dans leurs établissements. La manufacture de moteurs garantit que l'on ne consommera pas plus de 0,01 à 0,06 kilogr. de ce mélange d'alcool-benzol par heure et par force de 1 cheval. Si le moteur ne remplissait pas ces conditions, elle s'engage à le changer pour un autre actionné par le pétrole.

(The Grocer).

A TRAVERS LES JOURNAUX

L'emploi de la cire à cacheter pour la fermeture des lettres ordinaires à destination des pays d'outre mer présente des inconvénients qu'il est utile de signaler au public. L'élévation de la température pendant la traversée ou les opérations de fumigation effectuées à l'arrivée quand il y a des quarantaines liquéfient la cire. Les lettres se trouvent, par suite, adhérentes les unes aux autres, à tel point qu'il devient impossible de les séparer sans les endommager notablement.

Très fréquemment, la disparition du nom du destinataire en empêche la distribution.

Dans plusieurs pays étrangers, les correspondances sont fumigées par les autorités sanitaires locales avant d'être livrées à la poste. Les offices postaux destinataires signalent qu'à la suite de cette opération, les lettres cachetées à la cire sont collées ensemble. Il faut, pour les séparer, déchirer les enveloppes, et parfois la suscription se trouve en partie enlevée.

On ne saurait donc trop recommander aux expéditeurs, dans leur propre intérêt, d'éviter l'emploi de la cire pour la fermeture des lettres d'outre mer. La gomme ou les pains à cacheter ferment les lettres d'une façon suffisante sans présenter les mêmes inconvénients.

* * *

Après la cession de Cuba, de Porto-Rico et des Philippines, et la vente à l'Allemagne des Carolines, des Mariannes et des Palaos, il ne reste plus à l'Espagne que ses possessions africaines, qui sont : les presidios de la côte marocaine, le Rio de Oro et le Rio Mouni, tous deux récemment délimités par traité avec la France, et enfin les îles de Fernando Po et d'Annobon. La superficie de ces colonies est difficile à

JAMAIS BANAL

SEULEMENT 10000 KILOS Est la quantité que nous avons pu en avoir.

PRUNEAUX DE BORDEAUX,

très jolis, en sacs de 55 lbs.

3½c. la lb.

Qu'en dites-vous ?



VINS ET LIQUEURS

DECEMBRE! c'est le mois du gros débit de liqueurs. Tenez votre stock bien assorti, c'est la seule manière de tenir la clientèle !

Outre les marques de qualité supérieure, que nous avons presque à l'infinité, nous avons de l'attrayant en articles bon marché, insurpassables au prix.

En voici quelques-uns :

	LA CAISSE
Scotch Whiskey, Caisse 12 bouteilles	" Ross Glen " \$6.00
Scotch Whiskey, Caisse 12 bouteilles	" Morven Blend " 6.25
Scotch Whiskey, Caisse 12 bouteilles	" Kincairney " 7.00
Scotch Whiskey, Caisse 24 demi-bout.	" Kincairney " 8.00
Scotch Whiskey, Caisse 24 flasks	" Kincairney " 8.00
Rhum " FINE FLEUR " Talbot Frères,	
Caisse 12 bouteilles - - - - -	7.50
Caisse 24 demi-bouteilles - - - - -	8.50
Brandy " O. Tesson & CO." ★ ★ ★	
Caisse 12 bouteilles - - - - -	6.00
Caisse 24 demi-bouteilles - - - - -	7.00
Caisse 48 quart-bouteilles - - - - -	7.50
Caisse 100 huitième-bouteilles - - - - -	8.50
Caisse 24 flasks - - - - -	7.00
Caisse 48 demi-flasks - - - - -	7.50

Ces liqueurs sont toutes importées, et l'habillage en est élégant et soigné comme celui des marques les plus dispendieuses.

HUDON, HEBERT & Cie

MONTREAL

évaluer ; ni le Rio Mouni, ni le Rio de Oro ne sont encore mesurés. Les îles du golfe de Guinée (Fernando-Po, Annobon, Corisco, Elobey et San Juan) ont ensemble un peu plus de 1250 milles carrés de superficie, et une population d'une trentaine de mille habitants.

Les laiteries en Belgique : Les rapports trimestriels des agronomes de l'Etat signalent la constitution, pendant le deuxième trimestre de l'année courante, de nombreuses laiteries. Dans la province d'Anvers, cinq laiteries ont été créées ; de plus, une laiterie à bras a été transformée en laiterie à vapeur. Dans le Brabant, une laiterie a été fondée à Roosbeek. Dans la Flandre occidentale, les propagandistes ont surtout eu en vue l'établissement de caisses Raiffeisen. Dans la Flandre orientale, on a fondé plusieurs laiteries industrielles et une agricole. Le Hainaut a vu augmenter le nombre de ses laiteries et une de celles-ci travaille déjà 4,000 litres de lait par jour. Dans le Luxembourg, la laiterie de Tohogne s'est adjoint deux nouvelles sections d'écémage et celle de Hotton a installé une turbine à Marenne.

Développement de la coopération laitière en Allemagne : Les Sociétés coopératives de laiterie, forme particulière des coopératives de production et de vente, ont pris un grand développement durant ces dernières années en Allemagne. De 639 en 1890 leur nombre s'est élevé à 1,764 en 1899 ; soit une augmentation de 1,125 en neuf années.

Durant cette même année 1899, on en comptait 1,261 en Prusse, 96 en Bavière, 98 dans le Wurtemberg, 76 dans le Meeklenbourg-Schewerin, 62 dans le Brunswick, 38 dans l'Oldenbourg, 31 dans la Hesse et 20 dans le duché de Bade.

Les Juifs en Chine : On ignore généralement qu'il se trouve, dans différentes villes de l'intérieur de la Chine, de petites colonies juives, descendant d'immigrants antérieurs à notre ère. Le nombre de ces Juifs est très diversement évalué ; d'après M. V. Brandt, ancien ministre d'Allemagne en Chine, il serait tout à fait minime ; mais l'attaché de l'ambassade chinoise à Berlin l'évalue à un demi-million, et un Juif anglais, qui a voyagé en 1850 dans le nord de la Chine, prétend avoir vu une ville habitée presque exclusivement par près d'un million de ses coreligionnaires.

Les Juifs de Chine ne se distinguent pas des Chinois par leurs costumes. On trouve parmi eux beaucoup d'individus à type mongolique, issus évidemment de mariages entre Juifs et Chinois. Mais beaucoup ont gardé le pur type de leurs ancêtres. Ils se servent du chinois dans l'usage courant, et l'hébreu n'est employé que dans le culte. Par un contraste curieux avec leurs coreligionnaires d'autres pays, la plupart sont agriculteurs, et les rapports des voyageurs s'accordent à nous les dépeindre comme vivant très misérablement.

Nombre de laiteries existant en Suède : D'après un rapport fait par le professeur Liljhagen, à une réunion de l'Académie agricole suédoise, il y aurait à présent en Suède :

(a) Environ 450 laiteries fondées par des sociétés coopératives, dont 300 ne produisant que du beurre et 100 que du fromage, les 50 autres produisant les deux.

(b) Environ 1,100 laiteries fondées par des sociétés anonymes, dont 800 ne produisant que du beurre.

(c) Environ 200 grandes et un grand nombre de petites laiteries particulières.

Une cloche étrange : Il y a quelques années a été fondue à Tokio une cloche remarquable, bien que son apparence ne dit rien à un observateur superficiel ignorant de son histoire.

Cette cloche, d'un métal semblable au bronze, était d'environ 45 centimètres de diamètre sur 65 de hauteur et rendait un son très pur. Sur la surface extérieure de cette cloche était gravée, en quatre langues : anglais, français, allemand et japonais, l'inscription suivante : " Cette cloche, fondue à Tokio (Japon), le 10 décembre 1892, par Tsuda Sen, est faite du métal provenant des pipes de plus de mille hommes qui, alors esclaves, sont maintenant libres. "

La femme d'un missionnaire qui vivait au Japon en 1892, avait déclaré la guerre aux fumeurs et réussi à faire abandonner à plus de mille d'entre eux leur habitude ; n'ayant plus que faire de leurs pipes en métal (telles qu'on le use au Japon), ils les fondirent en une cloche.

La machinerie moderne : Un statisticien s'est donné la peine de calculer que les machines employées en Angleterre faisaient autant de

travail que sept cent millions d'hommes, c'est-à-dire plus que toute la population adulte du monde. Aux Etats-Unis, le petit Etat de Massachussets possède, à lui seul, assez de machines pour effectuer le travail de 50 millions d'hommes. La statistique montre également que 500,000 hommes, aidés de la machinerie moderne, font plus de travail que n'en auraient fait 16,000,000 il n'y a que peu d'années.

L'ensemble des machines existant aux Etats-Unis remplace un billion d'ouvriers. Aujourd'hui, un homme, avec l'aide de deux enfants, file autant de coton que 1,100 ouvriers d'il y a un siècle. Un tisserand fait maintenant le travail de 54.

L'industrie minérale en Espagne : La production de l'industrie minérale en Espagne s'est élevée, en 1898, à un total de 12,000,000 fr. dont 32,000,000 sont représentés par les minerais de fer, 40,000,000 par le plomb argentifère, 24 par le plomb, 21 par la houille, 13 par le cuivre pour ne parler que des plus gros chiffres. Il y a en activité 2,589 concessions dont 440 pour les mines de fer, 657 pour les houillères et 438 pour le plomb. Ces exploitations emploient 64,000 hommes, 2,500 femmes et 9,000 enfants et 787 machines à vapeur d'une puissance collective de 2,000 Cv. Le plus grand nombre de machines à vapeur est employé par les mines de plomb argentifère, 208, de 6700 Cv.

La production des usines a été, pour la même année, de 167,000,000 fr. fournis par 126 usines en activité.

Les plus gros chiffres sont donnés par le plomb argentifère 30,000,000, le plomb 25, le cuivre 20, le coke 16, le fer 14, l'acier 11.

Ces usines occupent 17,000 hommes, 420 femmes, 2,000 enfants et 423 machines à vapeur de 28,000 Cv., sur lesquelles 28 de 25,000 Cv. sont employées par l'industrie sidérurgique.

Les boulangers de Limerick, en Irlande, ont décidé de se joindre aux épiciers sur la question des " Christmas boxes " (Etrennes). Un accord est intervenu par lequel les boulangers s'engagent à supprimer radicalement, cette mauvaise habitude, sous peine d'une amende de \$25 pour celui qui contreviendrait à cette règle. La hausse des prix sur de nombreux produits, notamment sur les raisins de Corinthe, serait un des principaux motifs qui les aurait incités à imiter les épiciers. — (Grocers Gazette).

Téléphone Bell Main 2461.

Téléphone des Marchands 238.

Boîte de Poste 62.

N. F. BEDARD, MARCHAND ET COMMISSIONNAIRE EN **BEURRE, FROMAGE, ŒUFS, ETC.**
Et Négociant de Fournitures et Matériaux pour les Fromageries et Beurreries.

BOIS de BOITES a FROMAGE PROVENANT des MEILLEURS MOULINS d'ONTARIO.

Cotations spéciales pour quantité d'un char ou plus livrées dans toutes les parties de la province.

Canistre EMPIRE STATE Sans Rivale au Canada.

PRIX MODÉRÉS ET CONDITIONS FACILES.

N. F. BEDARD, 32-34 RUE FOUNDLING, MONTREAL.



164 rue St-Jacques
MONTREAL



ETABLIE EN
1858

Manufacture à
Cardinal, Ont.



53 Front St., East
TORONTO



Empois Enamel de Benson

Un Empois
à l'Eau Froide

Voir notre Liste de Prix.

The Edwardsburg Starch Co.,
LIMITED.

FABRIQUE ET GARANTI

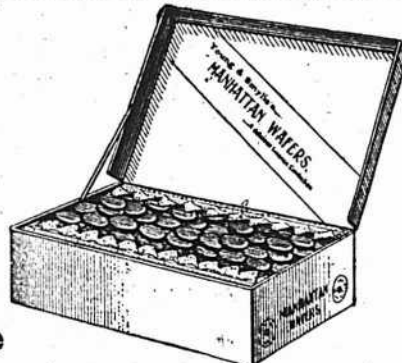
par

THE EDWARDSBURG STARCH CO., Limited.



Réglisse

en bâtons canelés Y. & S., paquets 80 à la boîte de bois; caisses de 20 boîtes, breveté 20 août 1899; une nouveauté unique et désirable en bâtons de réglisse. Réglisse en bâtons Y. & S. (ordinaire), boîtes de 5 lbs et en vrac, caisse de 25, 50 et 125 lbs net. Pastilles de réglisse Acme, boîtes de 5 lbs. et en Lozanges de réglisse Y. & S., boîtes de 5 lbs. et flacons de 5 lbs. Manhattan Wafers (Réglisse mou) empaqueté en boîtes de 2½ lbs. un délicieux bonbon en réglisse. Vendus par les droguistes en gros du Canada. Catalogue sur demande adressée aux manufacturiers.



Etablis en 1845.

YOUNG & SMYLLIE, Brooklyn, N.Y.



REVUE COMMERCIALE ET FINANCIERE

FINANCES

Montréal 6 décembre 1909.

La Cie du Bell Telephone a décidé d'émettre pour \$2,500,000 de débentures et elle émettra suivant les besoins un plus fort montant d'actions ordinaires; telle a été la décision prise mercredi à une réunion des actionnaires.

La Dominion Coal Co a déclaré un dividende semestriel de 4 p. c. payable le 1er janvier.

La Commercial Cable Co paiera le 2 janvier un dividende trimestriel de 1 3/4 p. c. et un bonus de 1 p. c.

La Bourse de Montréal a, cette semaine, montré peu d'activité, le ton cependant est meilleur, les cours montrent plus de fermeté. Dans l'ensemble, en faisant une réserve pour les valeurs de mines qui ont généralement baissé, les valeurs sont en hausse.

Les valeurs suivantes sont celles sur lesquelles il s'est fait des ventes durant la semaine; les chiffres sont ceux obtenus à la dernière vente opérée pour chaque valeur:

C. P. R.....	87
Duluth.....	
Montreal Str. Ry.....	273 1/2
Twin City.....	67 1/2
Toronto St. Ry.....	108 1/2
Richelieu et Ontario.....	106 1/2
Halifax Tr. (bons).....	7.
“(actions).....	
St John Ry.....	
Royal Electric.....	207 1/2
Montreal Gas.....	201
Col. Cotton (actions).....	80
“(bons).....	99
Dominion Cotton.....	90
Montreal Cotton.....	
Cable Comm. (actions).....	172
“(bons).....	
Dominion Coal, pref.....	113
“(bons).....	
“(ord).....	
Intercolonial Coal.....	
Montreal Telegraph.....	170
Bell Telephone.....	171
Laurentide Pulp.....	
“(bons).....	105
War Eagle.....	102
Centre Star.....	
Payne.....	75
Republic.....	60 1/2
North Star.....	95
Montreal & London.....	
Virtue.....	24
En valeurs de Banques, il a été vendu:	
Banque de Montréal.....	260
“(Molson).....	190
“(du Commerce).....	149
“(des Marchands).....	155 1/2

COMMERCE

Nous avons eu, durant la semaine sous revue, plusieurs bordées de neige dont l'effet le plus sensible a été de retarder les trains venant de l'est et du sud principalement et de donner, dans notre ville même, du travail à un grand nombre d'ouvriers pour l'enlèvement de l'épais tapis glissant qui couvrait et couvre encore en maints endroits nos trottoirs et nos rues.

Il serait temps que la ville se chargeât elle-même moyennant compensation, cela va de soi, du nettoyage des trottoirs. Montréal n'innoverait rien en ce sens, mais tirerait de

grands avantages à imiter ce qui se fait dans les villes qui passent à bon droit pour avoir quelque souci de la propreté et de l'hygiène.

Si le Conseil municipal ne veut pas se charger du nettoyage des trottoirs, il est nécessaire qu'il tienne la main à la stricte observation des règlements concernant l'enlèvement des neiges et de la glace sur les trottoirs, qui trop souvent sont de menaçants casse-cous.

Quant aux affaires, elles ont été contrariées par la température. Néanmoins, si la neige peut rester sans dégel dans les campagnes jusqu'après les fêtes, le commerce ne se plaindra pas d'avoir été ralenti un moment avant la période de récolte la plus abondante de l'année pour un grand nombre de marchands.

Les maisons de gros du commerce de nouveautés et de tissus ont terminé leur inventaire annuel et partout on est satisfait des résultats. L'an dernier, à pareille époque nous disions déjà la même chose, mais en ajoutant que les chiffres de l'année qui vient de finir sont sensiblement supérieurs, nous aurons donné une meilleure idée de la prospérité du commerce de marchandises sèches.

Cuir et Peaux—Rien de saillant dans le commerce des peaux. Le cuir à semelles est encore difficile à obtenir mais il est un peu plus facile de se procurer les cuirs à harnais.

Aucune modification dans les prix; notre liste entière reste la même.

Le marché des peaux vertes est faible. Les prix des peaux de bœuf et de veau sont sans changement, les peaux de moutons sont à 90c la pièce au lieu de 80c précédemment.

Eperies, Vins et Liqueurs—Les sucres raffinés ont été avancés de 10c les 100 lbs sur toutes les sortes. L'article brut est très ferme sur les marchés primaires, le sucre raffiné l'est également aux Etats-Unis. On prétend que nos raffineurs éprouvent quelque difficulté à acheter les sucres bruts de la qualité convenable pour le marché.

Quelques changements de prix, cette semaine, en fruits secs. Les amandes de Tarragone sont à prix plus bas, nous les cotons de 14 à 15c la lb. Une baisse de 5c sur les anciens prix des amandes de Valence égalées les met de 35 à 37c la lb. Les avellanes de Sicile perdent 1c, nous les indiquons de 11 1/2 à 12c la lb. Dans les raisins de Corinthe on obtient des Filiatras à des prix de 11 à 12c la lb.

Le stock des pruneaux de Californie va s'épuisant rapidement. Par contre, il est arrivé des pruneaux de France en sacs de 55 lbs qui se vendent 3 1/2c la lb.

A signaler également l'arrivée de figues en matras à 3 1/2c la lb.

Les petits fromages à détailler par l'épicier se vendent en hausse de 1/2c la lb soit de 11 1/2 à 12c.

Fers, ferronneries et métaux—Bien que nous n'ayons aucun changement de prix, nous pouvons dire que le marché est ferme et plus ferme qu'il n'a jamais été depuis les dernières baisses.

A moins que quelque cause impossible à prévoir vienne tempérer la tendance des marchés des métaux, nous pourrions avoir quelque surprise à la prochaine réunion des usiniers au mois de janvier.

La matière première est très cher, les salaires sont assez élevés et les manufacturiers pourraient bien s'en prévaloir pour élever leurs prix qui, pour certains articles, sont assez éloignés de ceux demandés aux Etats-Unis.

Poissons—La situation n'a pas changé, il y a encore rareté pour certaines sortes de harengs et de morue.

Salaisons, Saïndoux, etc.—Nous inscrivons des prix en baisse à notre liste d'autre part pour les lards canadiens. Les lards améri-

cains sont sans changement bien qu'il soit difficile d'en trouver sur place.

Nous cotons le lard fumé de 13 à 14c. Les saïndoux purs de panne et les saïndoux composés sont à une avance de 5 à 10c par seau; notre liste de prix est modifiée en conséquence.

REVUE DES MARCHÉS

Montréal, le 6 déc. 1909.

GRAINS ET FARINES

Marchés Etrangers

Les derniers avis télégraphiques cotent comme suit les marchés de l'Europe:

Le marché de Liverpool a été faible aujourd'hui, le blé a baissé de 1/4 pour décembre à 5s 11 1/2d et de 1/4 pour mars à 6s 3/4d. Ces prix sont ceux à la clôture du marché.

A Anvers, marché sans changement à 17 1/4 pour blé rouge d'hiver No 2.

A Paris, le blé a fermé à 20.35 pour décembre et 21.55 pour juillet.

On lit dans le *Marché Français* du 17 novembre:

Les premiers jours de la semaine sous revue ont été marqués par des alternatives de pluie et de beau temps qui ont été favorables à la culture, les semailles se sont achevées dans de bonnes conditions et les emblavures se présentent généralement bien; la levée est bonne. Toutefois, depuis trois jours, les pluies paraissent un peu trop abondantes et surtout trop fréquentes; elles gênent les derniers travaux des champs dans la région septentrionale et pourraient même avoir une influence plutôt fâcheuse sur les grains en terre. Quelques journées ensoleillées seraient à souhaiter avant l'arrivée des gelées, toujours à craindre.

Les marchés à blé américains sont assez soutenus; à la clôture hier, les prix étaient sensiblement les mêmes que la veille.

A Chicago on cotait hier, les différents grains comme suit:

Blé: décembre 71c; janvier 71 1/2c et mai 74 1/2c.

Mais: décembre 37 1/2c; janvier 36c et mai 36 1/2c.

Avoine: décembre 21 1/2c; janvier 21 3/4c et mai 23 1/2c.

MARCHÉS CANADIENS

Nous lisons dans le *Commercial* de Winnipeg du 1er décembre, le rapport suivant:

“Le marché local a été terne et sans activité. Les expéditeurs n'ont pas réussi dans leurs efforts pour obtenir plus de fret par les lacs, en conséquence, il y a ici une accumulation de blé que l'on avait l'intention d'expédier par voie des lacs et l'on ne trouve d'acheteurs que pour de petites quantités à des prix graduellement en baisse.

Durant toute la semaine, jusqu'à hier, le No 3 dur s'est vendu de 66c à 66 1/2c en magasins à Fort William et les autres qualités en proportion, mais hier, avec un recul dans les prix du marché, et avec la certitude de l'impossibilité d'obtenir de l'accommodation à bord des bateaux avant la clôture de la navigation, 65 1/2c a été le plus haut prix offert pour No 3 dur.

Nous cotons à prix nominal, No 1 dur à 78c, No 2 dur à 74c; No 3 dur à 65 1/2c; No 3 du Nord, 62 1/2c; No 2 dur, grossier 62 1/2c et No 3 dur, grossier du Nord, 59 1/2c tous en magasin à Fort William, disponible ou en route en deça de Winnipeg.

Le marché de Montréal se ressent des diffi-



BERNIER & Cie

Marchands de Farines

Grains, Moulées, Graines de Semences,
Graines Fourragères, Etc.



Prix Spéciaux par quantité
de char ou pour char as-
sorti.

BUREAU ET ENTREPOT:

PRÈS DE LA GARE DU GRAND TRONC,

St-Hyacinthe

CORRESPONDANCE SOLLICITEE.

Assurez-vous que votre Mince Meat soit
et que vous puissiez le recommander.

Si c'est le Mince Meat de Lytle, vous pou-
vez le recommander.

Mince Meat pour Noël

Vous connaissez nos marinades
et nos gelées. On peut toujours
s'y fier. Il en est de même de
notre Mince Meat.

T. A. LYTLE & CO.

124 - 128, rue Richmond, Ouest,
TORONTO

The St. Lawrence Sugar Refining Co.

LIMITED

MONTREAL

Sucres Raffinés

Fabricant des
qualités les plus
choisies de . . .

JAUNES EFFLORESCENTS,

(BLOOMY
YELLOW)

CAFE NOIR,

(BRIGHT COFFEE
SUGARS)

PHENIX,

(Qualité suivant
le granulé)

GRANULÉS

"EXTRA STANDARD"

Les meilleurs sur le marché



La Mine Grasse SULTANA

Est maintenant en vente chez

1546

Epiciers à Montréal, d'après nos livres le 1er
Novembre, et ils répètent rapidement.

Son mérite l'élève au-dessus de toute compétition.



cultés de transport, les prix sont tenus fermes par suite du peu d'arrivages des grains.

L'avoine a de nouveau avancé, nous la cotons en magasin de 31½ à 31c.

Les pois et le sarrasin sont également fermes, les prix payés à la campagne restent à peu près les mêmes que la semaine dernière, il y a peut-être en réalité un gain de ¼c par minot en faveur du cultivateur; nous cotons sur rails aux points de la campagne: pois, de 59 à 59½c et sarrasin de 49½ à 50c.

Le marché des farines de blé n'offre pas de changement.

"Nous cotons:

Patente d'hiver.....	\$3 55	à	\$3 70
Patente du printemps.....	0 00		4 35
Straight roller.....	3 50		3 60
Forté de boulanger, cité.....	0 00		4 05
Forté du Manitoba, secondes.	3 40		3 45

En issues de blé; la demande est satisfaisante, les prix sont soutenus.

Nous cotons: son d'Ontario de \$15.50 à \$16.00, du Manitoba, \$15; gru d'Ontario, \$17 à \$17.50; du Manitoba, \$16 et moulée de \$17 à \$24 la tonne.

Les farines d'avoine roulée dans les bonnes qualités et les sortes supérieures varient de \$3.35 à \$3.50 le baril.

FROMAGE

MARCHÉ ANGLAIS

MM. Marples, Jones & Co. nous écrivent de Liverpool le 23 novembre 1900:

"Une bonne demande pour qualités fraîches de fantaisie, mais les prix ne rencontrant pas les vues des acheteurs, les affaires ont été de peu d'importance; pour les besoins du moment, les acheteurs se contentent de bonne fabrication d'été aux environs de 50s.

"Nous cotons:

	s. d.	s. d.
Fine meaty night Skims.....	38 0	à 42 0
Blanc de choix, Canada et E.-U.	48 0	à 50 0
Coloré de choix, Canada et E.-U.	50 0	à 52 0
Blancs de choix septembre.....	52 0	à 53 0
Coloré " " " " " " " "	53 0	à 54 0

MARCHÉ DE MONTREAL

Les fromages de fabrication nouvelle trouvent acheteurs aux prix de 9½ à 9¼c.

Les affaires sont calmes et les détenteurs ne paraissent d'ailleurs pas avoir hâte de se séparer de leurs marchandises, principalement des belles qualités dont ils espèrent tirer plus tard un meilleur prix que celui qu'ils pourraient avoir maintenant.

BEURRE

MARCHÉ ANGLAIS

MM. Marples, Jones & Co. nous écrivent de Liverpool le 23 nov.

Avec de faibles arrivages de beurre Danois, et un temps plus froid, le marché pour beurre de 1er choix est plus ferme, bien que, avec l'exception du Danois, les prix soient sans changement. La demande, cependant, est meilleure, particulièrement pour le beurre de crèmerie du Canada. Les qualités moyennes et inférieures toujours tranquilles.

"Nous cotons:

Imitation crèmeries, E.-U., choix.	73	à	76
Crèmerie, frais, E.-U., choix, boîtes nominal.....	96	à	100
Irlande, choix, boîtes.....	90	à	94
Crèmerie, canadien, choix, boîtes.....	100	à	103
" " " " " " " " " "	104	à	110
" " " " " " " " " "	110	à	125

MARCHÉ DE MONTREAL

Les beurres sont à prix fermes; le commerce local est très satisfaisant et les stocks ne sont pas excessifs.

Nous cotons: beurres de crèmeries de 20½ à 21c; beurres de laiterie de 16 à 18c; beurre des Townships (choix) de 18 à 20c et beurres en rouleaux, rares sur place, de 18½ à 19c la lb.

ŒUFS

MM. Marples, Jones & Co, nous écrivent de Liverpool le 23 novembre:

"La demande continue à être bonne aux environs des prix de la semaine dernière.

Nous cotons: s. d. s. d.

Œufs frais du Canada et des			
E.-U.....	7 10	à	8 6
" conservés à la glycérine.	7 6	à	8 0
" " à la chaux.....	7 4	à	7 8
" frais d'Irlande.....	11 3	à	12 3
" " du Continent.....	6 6	à	8 3

Le marché de Montréal est actif et les prix sont fermes. Les œufs frais valent 24c; les œufs mirés, 16c et les œufs chaulés de Montréal, de 15½ à 16c.

GIBIER ET VOLAILLES

Bonne demande pour le gibier dont les prix sont en hausse; nous cotons: perdrix No 1 de 80 à 85c et perdrix No 2, 50c la paire; lièvres 25c la paire; chevreuil, bête entière, 5½c la lb.

Le temps n'est pas favorable aux envois de volailles, une température plus froide serait favorable à ce commerce. Nous cotons à la lb: poules et poulets de 5 à 6c; canards de 7 à 8c; oies, de 5 à 6c et dindes de 8 à 9c.

POMMES

MM. J. C. Houghton & Co, nous écrivent de Liverpool le 22 nov. 1900:

"La demande continue à être extraordinairement active, et les prix des bonnes qualités américaines et canadiennes se maintiennent bien.

Il y a un peu de déclin dans la condition des nouveaux arrivages. Jusqu'à présent les Newton Pippins de Californie n'ont pas eu grand succès.

PRIX A L'ENCAN

	Vendredi nov. 16	Lundi nov. 19.	Mercredi nov. 21.
	s. d.	s. d.	s. d.
Pommes			
Canadiennes, barils.			
Greening.....	9 0	11 0	7 6
Baldwin.....	7 6	13 3	9 0
Snow.....			
King.....	11 3	23 0	
Ben Davis.....	8 6	10 9	
N. Spy.....	8 9	13 0	
G. Russet.....	6 3	13 3	
Cramberry.....			
Americaines.			
Greening.....	10 0	13 9	10 3
Baldwin.....	7 0	13 0	8 0
Kings.....			
Newtown Pippin.....		12 0	23 0
Ben Davis.....	10 0	11 3	9 9
York Imperial.....			
Winesap.....			10 0
N. Spy.....		13 0	14 0
Californic.			
Newtown Pippins	7 9		7 6

ARRIVAGES

Arrivages pour la semaine finissant le	Barils.
20 nov. 1900.....	58272
Arrivages antérieurs depuis le 1er juillet 1900.....	259251
Total des arrivages au 20 nov. 1900.....	317523
Du 1er juillet 1899 au 10 nov. 1899.....	288787

LEGUMES

Les pommes de terre sont payées 38c les 90 lbs au char et on les détaille à 55c les 90 lbs.

Les prix des haricots triés à la main sont cotés de \$1.30 à \$1.50 par minot en lot de char complet.

On cote:

Salade, de Waterloo, 50c la doz.
Salade de Boston, \$1.25 la doz.
Choux, de 25 à 30c la doz.
Tomates de Waterloo, 25c la lb.
Carottes, \$1.00 le quart.
Navets, de 40c à 50c le sac.
Radis, de 20 à 25c la doz.
Choux fleurs, de \$2.50 à \$3.00 la doz.
Fèves vertes, \$3.50 le quart.
Céleri de Californie, \$4.50 la doz de paquets.
Epinards, \$3.00 le quart.
Cresson, 60c doz. de paquets.

Concombres, \$1.75 la doz.
Aubergines, 50 à 75c la doz
Céleri, 10c à 40c la doz. de paquets.
Patates sucrées, de \$2.75 à \$3.50 le quart.
Betteraves, 40c. la doz. de paquets.
Oignons rouges, de \$1.75 à \$2.00, le baril.
Oignons jaunes, de \$1.75 à \$2.00 le baril.
Oignons d'Espagne au crate de 75 à 80c.

FRUITS VERTS

Nous cotons:
Atocas, de \$6.00 à \$8.00 le quart.
Bananes, de \$1.00 à \$2.00 le régime.
Oranges de Jamaïque, \$5.50 le quart.
Oranges Seedlings, la boîte, \$3.00.
Oranges du Mexique, de \$2.75 à \$3.00.
Citrons de Messine, de \$2.25 à \$3.00 la caisse.

Pommes, de \$1.50 à \$3.50 le quart.
Poires de Californie, \$4 la boîte.
Raisins Catawba de 25c à 35c le panier.
Raisins de Malaga, de \$5.00 à \$6.00 le baril.

PORCS ABATTUS

La demande est bonne et le marché n'est pas très bien pourvu; aussi les prix sont-ils tenus fermes de \$6.75 à \$7.25 les 100 lbs suivant la grosseur des pores.

FOIN PRESSE ET FOURRAGES

MM. Hosmer, Robinson & Co., nous écrivent de Boston le 28 novembre 1900:

Les arrivages pour les cinq derniers jours ont été 232 chars de foin et 26 chars de paille. Pas de foin inscrit pour l'exportation.

Pendant les cinq jours correspondants de l'an dernier, 328 chars de foin et 41 chars de paille, 121 chars de ce foin destiné à l'exportation.

Nous expédions nos prix-courants une journée d'avance, cette semaine, à cause du jour d'actions de grâces. Le marché continue à être soutenu pour le foin et pour la paille et il n'y a pas de changement conséquent dans les prix depuis notre dernier rapport.

Les mauvais chemins dans certaines régions de la campagne ont empêché les expéditeurs de se faire expédier du foin:

Nous cotons:

	Grosses balles.	Petites balles.
Foin, choix...	\$18.00 à \$19.00	\$17.50 à \$18.50
— No 1 ...	17.00 à 18.00	16.50 à 17.50
— No 2 ...	16.00 à 16.50	16.00 à 16.50
— No 3 ...	14.00 à 15.00	14.00 à 15.00
— mél. d. trèf.	15.00 à 16.00	15.00 à 16.00
— trèfle ...	15.00 à 15.50	

Paille de seigle long... 16.00 à 16.50
— mêlée.. 11.00 à 12.00 11.00 à 12.00
— d'avoine 9.00 à 9.50 9.00 à 9.50

Le marché de Montréal est très ferme avec peu d'arrivages. Ce qui vient est immédiatement enlevé.

A la campagne on paie \$9.50 pour le foin No 1 et \$8.50 pour le No 2.

Le bon foin mêlé de trèfle est rare et difficile à obtenir.

Nous cotons:

Foin pressé, No 1 à choix....	\$10 50	à	11 00
do do No 2.....	9 00	à	10 00
do mél. de trèfle.....	0 00	à	7 50
Paille d'avoine.....	4 50	à	5 00

Claques, Pardessus, Caoutchouc

Nous attirons l'attention du commerce sur une vente importante de chaussures en caoutchouc par MM. Benning & Barsalou, jeudi le 13 décembre, 86 et 88 rue St Pierre. Voir l'annonce. Vente spéciale détaillée dans une autre colonne.

Etoffes blanches

La tache est trempée et frottée au moyen d'une éponge saturée d'essence de térébenthine, puis elle est recouverte d'un morceau de papier buvard, sur lequel on passe à plusieurs reprises un fer très chaud, et ensuite lavée dans de l'eau de savon de température moyenne.

SALADA

GREEN TEA

SALADA

DE CEYLAN.

Déplacera n'importe quel Thé du Japon qui ait jamais été cultivé.

Il n'est absolument pas coloré. Il est décidément délicieux et pur.

Paquets de plomb scellés seulement.
Demi, quarts, 2 onces.

"SALADA" MONTREAL ET TORONTO

Pret
pour
Noël
et le
Jour
de
l'An ?

La vie nous donne l'expérience. Notre expérience, l'an dernier, nous a appris que nous ne saurions pas avoir en stock une trop grande variété d'articles Standard pour le commerce des Fêtes. Cette année, nous sommes prêts comme nous ne l'avons jamais été, nous avons des marchandises Standard dont la qualité n'a jamais été discutée.

Au nombre de ces lignes se trouve la fameuse marque "Thistle" de Haddock en boîtes, de Harengs sans arêtes et de Poulets de Digby; les véritables Macaronis, Vermicelles et Pâtes de Fantaisie de Codou; les Marinades et le Vinaigre pur de malt de Stephen; le Savon Oriole, dont chaque morceau est enfermé dans une jolie boîte de métal à charnières, le tout se détaillant à 10 cents. Demandez notre liste de prix.

Arthur P. Tippet & Co.,
Agents

8, Place Royale,
Montréal

23, rue Scott,
Toronto

H. LAPORTE
J. B. A. MARTIN
J. O. BOUCHER

MAISON FONDÉE
en 1870.

L. A. DKLORME
J. ETHIER
J. A. MARTIN

LAPORTE, MARTIN & CIE

ÉPICIERIERS EN GROS

72 à 78, rue St-Pierre,
Montréal

Seule Représentants au Canada, de...

Ph. Richard, Cognac, France.

Vve Amiot, Saumur, France.

Mitchell & Co., Belfast and Glasgow.

Thé Japon "Princesse Louise."

Thé Japon "Victoria."



BELL TEL. EAST 1517.

OUT OUVRAGE GARANTI

J. G. DUQUETTE

Autrefois de la
Montreal Roofing Co.

Couverture et Pavage

-- GENERAL --

Bureau et Atelier, 949 de Montigny, Montreal.

Spécialités pour les couvertures en Gravois et en Ciment. Planchers en Asphalte, Planchers en Volcanite, Caves mises à l'épreuve des rats et de l'humidité.

Réparations de toutes sortes faites avec promptitude.

Neige enlevée des toits par des hommes expérimentés.

CHS. LACAILLE & CIE

Épicier en Gros

IMPORTATEURS DE

Mélasses, Sirops, Fruits Sees
Thés, Vins, Liqueurs, Sucres,
Etc., Etc.

Spécialité de Vins de Messe de Sicile et Tarragone.

329 rue St-Paul et 14 rue St-Dizier

MONTREAL

La Grande Popularité des

CACAO et CHOCOLAT de Gowan

Est due à sa pureté absolue
et à son excellence.

Ils devraient se trouver dans toutes les maisons. Chaque épicier du Dominion devrait les avoir en magasin.

DÉPOT DE GROS :

454, St-Paul - - Montréal

Les Elections à l'Association des Hôteliers Licenciés

Mardi dernier a eu lieu l'assemblée mensuelle des membres de l'Association des Hôteliers Licenciés.

L'assemblée a eu lieu dans la grande salle de notre confrère quotidien *La Patrie*. Les membres présents ont été nombreux, parmi eux nous relevons les noms suivants :

MM. Lawrence A. Wilson, président; Napoléon Richard, vice-président; L. A. Lapointe, secrétaire; Victor Bougie, trésorier; E. L. Ethier, L. Emery Cadioux, B. Lépine, et MM. Henri Dubois, Albert Dansereau, Michael Murphy, J. S. Caron, Benjamin Lépine, Antoine Desormiers, Jos. Taillon, Thos. Barry, Wm. Boutin, Médéric Menard, Jos. Roch, Jos. Cusson, Ovila Lachapelle, Ovila Tessier, T. B. Moineau, Benoni Dupuis, Jos. Clement, Théophile Bougie, P. Vincent, Ovide Galarneau, J. M. Fortier, Nazaire Gauthier, Jos. Lamarche, A. Barbier, Jos. Larivière (Ste-Anne de Bellevue), P. P. Raby, F. X. Sauviat, Jos. Charest, Victor Lemay, Alex. Côté, A. P. Demorasse, P. Monette, Jos. Lemieux, Roch Henrie, Dieudonné Bougie, Alfred Henrie, Jos. A. Lemieux, Louis Durand, Edouard Fortin, Hermidas Courtois, Toussaint Viau, Alexandre Legault, Jos. Payette, Rodolphe Chevalier, Robert Wiseman, Roch Archambault, Edouard Barrette, Damase Gravelle, J. A. Cataford, Alphonse Poitras, Frs. Berthiaume, P. McGoogan, Napoléon Latraverse (Sorel), Wm O'Brien, Edouard St-Jean, Edmond St-Georges, James Walker, Napoléon Pouliot, Camille Thoinin, Geo. Marks, J. A. Ayotte, T. Routhier, Jos. Banteau, Alex. Miller, Jean Lamoureux, Théophile Ethier, Arthur Dudemaine, Edward Brophy, J. F. Giroux, Chas. S. Reinhardt, P. Scullion, Antoine Huot, Lawrence McNiece, L. D. Gagnon, A. H. Goulet, John J. Johnson, Jules Arpin, David Barsalou, Eugène Massé, Wilfrid Method, Napoléon Tremblay, L. V. Thoinin, Stanislas Vallée, Calixte Parent, Théophile Parent, James O'Dea, Joseph Neveu, Jos. Dupont.

A l'ouverture de la séance, M. Benj. Lépine, secondé par M. Philippe Vincent, a présenté une résolution de félicitations au trésorier de l'Association, M. L. A. Lapointe pour son élection comme échevin de la Cité de Montréal.

Inutile de dire que cette résolution a été votée à l'unanimité.

M. L. A. Lapointe remercia ses confrères de l'Association en d'excellents termes qui lui valurent de chaleureux applaudissements.

L'ordre du jour appelait l'élection des officiers de l'Association pour l'année 1901.

Toutes les élections ont été faites par acclamation et ont donné les résultats suivants :

Président, Law. A. Wilson; Vice-président, Napoléon Richard; Secrétaire, Ech. L. A. Lapointe; Trésorier, Victor Bougie.

Directeurs, Amédée Blondin, Henri Dubois, B. Lépine, E. L. Ethier, F. A. Chagnon, Louis Poire.

M. E. Cadioux mis en nomination refusa de se laisser porter comme candidat ayant été directeur et n'habitant pas la ville.

Bureau des avisieurs: Ech. H. Laporte, Ech. H. A. Ekers, Ech. Clearihue, Ech. Clément Robillard, Ech. H. W. Lareau, Ech. Jos. Lamarche, Ech. Vital Raby et ex-éch. Kinsella.

A cette assemblée ont également été admis à faire partie de l'Association. MM. Arth. Vinet, Dieudonné Bougie, F. N. F. Catudal, Napoléon Vallée, Jos. Parent, Henri St Mars, A. Gervais, A. J. H. St Denis, Jean Lamoureux, J. D. Couture, J. E. Barnabé, L. A. Bernard, David Lachapelle, Armand Dion et John McClanahan.

M. Lawr. A. Wilson remercia les membres de l'Association de sa réélection. L'heure à laquelle nous allons sous presse ne nous permet de reproduire comme nous le voudrions, les remarques qu'il eût alors l'occasion de faire, au sujet de sa propre réélection, et de l'élection de M. L. A. Lapointe comme échevin de Montréal.

Quant à celles qu'il fit au sujet des licences d'hôtelier trop nombreuses à Montréal; du remaniement du tarif sur les vins et spiritueux et de l'inspection des liqueurs, nous aurons certainement l'occasion d'y revenir.

Les applaudissements répétés de son auditoire ont indiqué à M. Lawr. A. Wilson que son Président avait la plus entière confiance des membres de l'Association, qui tous sans exception partagent ses vues.

EXTRA

RENSEIGNEMENTS COMMERCIAUX PROVINCE DE QUEBEC

Cessations de Commerce

Montréal—Turner T. B., bois et charbon.

Cessions

Georgeville—Heath & Heath, mag. gén., ass. 12 déc.

Montréal—Rochon Moïse, contracteur.

St-Hyacinthe—Lapierre Chs M., nouv.

St-Octave de Métiis—Desjardins Emile, mag. gén., et ferblantier.

Curateurs

Montréal—Bilodeau & Chalifour à American Skirt Co.

Dissolutions de Sociétés

Montréal—Emard G. & Cie, épïc.

Gendron & Viau, épïc.

Potton—Chappel & Atwell, bois de sciage.

En Difficultés

Québec—Dion Joseph jr, quincaillerie.

St Tite des Caps—Renaud S., mag. gén. et moulin à scie.

Fonds Vendus

Hull—Gratton Ths, épïc. etc., à 72^c dans la piastra.

Incendies

Graciefield—Reid B. N., mag. gén. ass.

Nouveaux Etablissements

Montréal—Bell, Simpson & Co, produits à com.; John Simpson.

British American (The) Trading Co;

Isaac Levy.

Emard G. A. & Co, épïc.

Gendron & Co, nouv.

New York (The) Silk Waist Mfg Co;

Isidore Mishkin.

Roy & Co, chapeaux en gros; Gustave Lévesque.

Montréal et Québec—Houde B. & Co, mfrs de tabac.

St Henri de Montréal—Scott Bros, épïc.

PROVINCE D'ONTARIO

Cessations de Commerce

Ottawa—Mansfield Pierce, hôtel.

Welland—Hardison F. J., pharmacien.

Woodstock—Haight Edw. W., meubles;

Haight & Pomeroy succèdent.

Cessions

Goodwood—Lasher A. T., charron.

Toronto—Mill J. W., épïc. etc.

Décès

Elmvalle et Toronto—McKeggie J. C. & Co., banquiers etc.; J. H. McKeggie.

Ottawa—Egan Dennis, épïc.

Fonds à Vendre

Crumlin—Bailey Turner, forgeron.

Picton—Wait Isaac N., ferblanterie etc.

Fonds Vendus

Kingston—Potter W. A., hôtel.

Seaforth—Stewart James, restaurant, à Oscar Neil.

Woodstock—Buckborough W., épïc., à Burgess & Currie.

Nouveaux Etablissements

Chatham—Chatham (The) Mineral Water Co, Ltd.

Hamilton—Evans Robt. Seed Co, Ltd.

Meriden Britannia Co, Ltd.

Kingston—Tétrault M. D., hôtel.

London—Sanitary (The) Dairy Co, Ltd.

Wright (The) Hat Co, Ltd.

Ottawa—Ottawa (The) Produce Co, Ltd.

Snider A. R., hôtel.

St-Catharines—McKinnon (The) Dash and Metal Works Co Ltd.

Stratford—Cardigan (The) Over-shoe Co, Ltd.

Toronto—Canadian (The) Exporters association of Toronto Ltd.

Macdonald Mfg Co Ltd.

McPherson George Shoe Mfg Co Ltd.

Queen City (The) Plate Glass and Mirror Co Ltd.

Woodstock—Boughner Ira H., marchand-tailleur.

White Orlando, épïc.

Mauvaises odeurs des peintures

Bien des migraines, des névralgies, sont dues à l'odeur forte et pénétrante qu'exhale la peinture insuffisamment sèche des appartements repeints ou restaurés. On obvie à cet inconvénient au moyen des vapeurs sulfureuses. Voici comment il faut procéder :

Prenant deux ou trois vieilles assiettes, que l'on dépose sur le plancher, on verse dedans un peu d'acide sulfurique; les vapeurs qui s'en dégagent absorbent en quelques heures la mauvaise odeur. Il ne reste plus, pour tout faire disparaître, qu'à aérer la pièce pendant un ou deux jours.

Une concurrence à la tour Eiffel

Il s'agit d'élever, à Montmartre, sur la butte, une tour de 500 mètres, encastrée dans le sol et dans laquelle on pénétrera par un tunnel de 300 mètres, qui prendra naissance sur le boulevard Rochechouart, afin d'éviter la montée de la butte. Elle supportera, à son sommet, un phare colossal, alimenté à l'acétylène, et d'un pouvoir éclairant de 200,000 bougies. Placé à 600 mètres au-dessus de Paris, ce phare pourra éclairer un espace de 1,800 mètres de diamètre, soit une surface de 2,500,000 mètres carrés.

L'auteur du projet, M. Scbillot, ajoute que le poids total du métal serait de 1,800 tonnes et le devis général s'élève à 3 millions. Le projet est à l'étude et, sauf quelques questions d'ordre financier, en bonne voie de solution.

Trempe des aciers

La Société des aciers Poldi publie une notice de laquelle nous extrayons les renseignements suivants, qui paraissent être d'une application générale.

La trempe exige un chauffage lent et régulier jusqu'à la température voulue. Si cette opération se fait à feu découvert, le feu au charbon de bois ou au coke léger est recommandé. Les pièces compliquées doivent être trempées dans l'eau de chaux. Dans le cas où la pièce offre une très grande élasticité, relativement à sa dureté, la trempe doit être effectuée dans l'huile ou dans le suif fondu.

Suivant le degré d'élasticité ou de dureté voulu la pièce trempée est recuite plus ou moins.

THÉ CONDOR. JAPONAIS.

CAFÉ de MADAME HUOT.

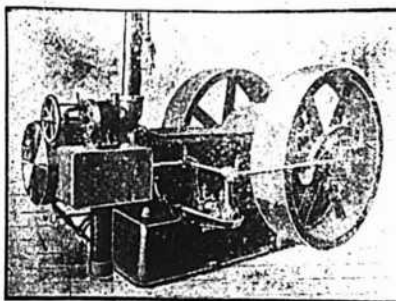
THÉ NECTAR, NOIR.

SPECIAL NOUVEAU LOT.Celui annoncé (50 H/C) il y a quelque jours **est** vendu.**143 H/C Thé Nibbs Japonais,**belle feuille naturelle, excellente liqueur à **13½c.**

Ces lignes sont rares, mais vous pouvez être certain de trouver
ici ce qu'il vous est impossible de vous procurer ailleurs —
J'ai l'assortiment le plus complet du marché en.....

Thés, Cafés et Epices en Gros.

DEMANDEZ MES ECHANTILLONS ET MES PRIX
AVANT D'ACHETER.

E. D. MARCEAU, 296, rue St-Paul, Montreal.**Engins à Vapeur "PEERLESS"**

Se graissant eux-mêmes, automatiques
Et — Chaudières de tous genres, Réchauffeurs,
Pompes, Machines à travailler le bois, Grues
à vapeur, etc.

E. LEONARD & SONS

Coin des rues Common et Nazareth, Montréal

LA COMPAGNIE de.....**PUBLICATIONS COMMERCIALES**

(THE TRADES PUBLISHING COMPANY.)

Avis est par le présent donné que la première assemblée des actionnaires de cette compagnie aura lieu le 19 décembre 1900, au bureau de la compagnie, No 25, rue Saint-Gabriel, Montréal, à 11 heures a m., pour l'élection des directeurs et la transaction de toutes autres affaires qui seront légalement soumises à l'assemblée.

J. A. LAQUERRE,
Secrétaire, pro temp.

Montréal, 26 Novembre 1900.

50 YEARS' EXPERIENCE

PATENTSTRADE MARKS
DESIGNS
COPYRIGHTS & C.

Anyone sending a sketch and description may quickly ascertain our opinion free whether an invention is probably patentable. Communications strictly confidential. Handbook on Patents sent free. Oldest agency for securing patents. Patents taken through Munn & Co. receive special notice, without charge, in the

Scientific American.

A handsomely illustrated weekly. Largest circulation of any scientific journal. Terms, \$3 a year; four months, \$1. Sold by all newsdealers.
MUNN & Co. 361 Broadway, New York
Branch Office, 625 F St., Washington, D. C.

**LA...
Compagnie de
Ferronnerie
Letang, Limitée**

IMPORTATEURS DE

FERRONNERIE

ET DE

QUINCAILLERIE**287 et 289,****rue St-Paul,****MONTREAL**ASSORTIMENT
COMPLET DE

**Haches, Chaines, Chaines à
à Billots, :::: Chaines à
Vaches, de toutes dimen-
sions, Pelles et Pelles à
Neige, Bêches, Patins de
tous genres, :::: Grelots,
Fouets, Etrilles, Licous,
Etc., Etc., ainsi que de
Fanoux, Verres à Vitres,
Peintures, Huiles à Pein-
rures et Vernis de toutes
espèces.**



Mercredi, 5 décembre 1900.

La semaine, au point de vue commercial, s'est ressentie de l'approche des fêtes. Les nouveautés en jônets et en bimbloteries de toutes sortes sont maintenant offertes à la curiosité publique, et le débit en est déjà considérable. Le choix en est riche et des plus variés, témoignant du bon goût de nos marchands et de leur désir de satisfaire la clientèle. Il existe aujourd'hui, dans les méthodes de vendre ces choses souvent coûteuses, et dont la mode disparaît avec l'année qui s'en va, le souci de n'en conserver en stock que la plus petite quantité possible, à cause de la dépréciation dans les prix. C'est une habitude à suivre, et tous les marchands que cela intéresse feront bien d'y voir, afin d'éviter des mécomptes.

La difficulté ouvrière est encore sans solution définitive. C'est assez dire que le commerce en ressent le contre-coup. Nous entendons, chaque jour, des plaintes nombreuses à ce sujet. Le mode choisi pour régler le différend demande, par sa nature même, de longues études. Il ne s'agit pas d'avoir une décision sur un fait ou une série de faits qui seraient connus et admis sans conteste. Le débat actuel contient des définitions de principes, soulève des problèmes sociaux dont la solution est entourée de dangers, touche aux plus graves questions d'économie politique. On comprend que l'arbitre chargé de mettre fin à un état de choses déplorable prenne le temps nécessaire non seulement pour assurer la reprise du travail dans les manufactures, mais pour prévenir le renouvellement de semblables misères, qui sont une cause de ruine pour tout le monde. Or, il va de soi que, pour satisfaire les intéressés, il faille plus qu'une étude superficielle des faits. Autant la responsabilité assumée par Mgr l'Archevêque est grande, autant la justice veut qu'il prenne tout le temps suffisant pour en arriver à un résultat pratique.

Il a été annoncé que l'arbitre avait invité patrons et ouvriers à accepter un compromis temporaire, de manière que les manufactures fonctionnent sans plus de retard. Deux ou trois établissements sont déjà ouverts, et l'on dit que dès demain (jeudi) plusieurs autres seront en opération. Nous n'avons pas encore confirmation de cette rumeur.

Les communications de la ville avec la campagne sont encore difficiles par suite du manque de neige. On peut donc dire que la fermeture de la navigation fait encore sentir son mauvais effet sur le commerce qui a été un peu ralenti depuis quelques jours. Il paraîtrait y avoir un certain malaise dans les finances de quelques maisons d'affaires, et il est à craindre que des complications surviennent. La suspension des opérations d'un courtier de cette ville, durant la semaine qui vient de s'écouler, montre un état de choses alarmant. Un trop grand nombre d'hommes dans les affaires sont à la merci de personnes qui les exploitent, après que leur crédit est fermé dans les banques.

Nous savions déjà que des prêteurs à la petite semaine se trouvaient gênés et presque ruinés par suite de la fermeture des établissements industriels. Nous savons mainte-

nant que des marchands et des hommes de métiers, en même temps qu'un bon nombre de commis, payent tribut à leurs fournisseurs de fonds, et que ce tribut est désastreux dans bien des cas. Il nous fait plaisir, toutefois, de constater qu'il existe dans ce genre d'affaires des citoyens parfaitement honorable qui aident véritablement au commerce.

ÉPICERIES

Mélasses : Barbade pur, tonne, 40 à 42c; Porto Rico, 38 à 42c; Fajardos, 47 à 48c.

Beurre : Frais, 20 à 21c; Marchand, 17 à 18½c; Beurrierie, 20c.

Conserves en boîtes : Saumon, \$1.25 à \$1.70; Clover leaf, \$1.60 à \$1.65; homard, \$3.15 à \$3.30; Tomates, 95c à \$1.00; Blé-d'inde, 85 à 90c; Pois, 90c à \$1.00.

Fruits secs : Valence, 9c; Sultana, 11 à 15c; Californie, 8 à 10c; C. Cluster, \$2.80; Imp. Cabinet, \$3.70; Pruniaux de Californie, 8 à 10c; Imp. Russian, \$4.50.

Tabac Canadien : En feuillés, 9 à 10c; Walker wrappers 15c; Kentucky, 15c; et le White Burleigh, 15 à 16c.

Planches à lacer : "Favorites" \$1.70; "Waverly" \$2.10; "Improved Globe" \$2.00

Balais : 2 cordes, \$1.50 la doz; à 3 cordes, \$2.00; à 4 cordes, \$3.00.

FARINES, GRAINS ET PROVISIONS

Farines : Forte à levain, \$2.25 à \$2.30; deuxième à boulanger, \$1.90 à \$2.10; Patente Hungarian, \$2.40; Patente Ontario, \$1.90 à \$1.95; Roller, \$1.70 à \$1.80; Extra, \$1.60 à \$1.65; Superfine, \$1.45 à \$1.50; Bonne Commune, \$1.25 à \$1.30.

Grains : Avoine (par 34 lbs) Ontario, 35 à 37c; orge, par 48 lbs, 65 à 70c; orge à drêche, 70 à 80c; blé-d'inde, 55 à 56c; sarrasin, 60 à 70c.

Lard : Short Cut, par 200 lbs, \$18.00 à \$18.50; Clear Back, \$19.50 à \$20.50; saindoux canadien, \$2.05 à \$2.25; composé le seau, \$1.70 à \$1.75; jambon, 10½ à 13c; bacon, 9 à 10c; porc abattu, \$6.00 à \$7.50.

Poisson : Hareng No 1, \$5.50 à \$6.00; morue No 1, \$4.25 à \$4.50; No 2, \$3.70; morue sèche, \$5.00 le quintal; saumon, \$15.00 à \$16.00; anguille, 4½c la livre.

Nous réservons pour plus tard quelques commentaires sur la part que nos hommes d'affaires de Québec ont prise aux dernières luttes de la politique, et sur le rôle qu'ils auront à jouer dans la législation du pays. Nous ne croyons pas nous tromper en affirmant qu'il s'est opéré un progrès réel dans la manière de choisir les représentants du peuple en Parlement. La part large faite au commerce est une garantie que les affaires de la province seront administrées avec soin et par des spécialistes accoutumés au rude et difficile labeur des chiffres. C'est, du reste, le vœu que nous formions dans ces mêmes colonnes, il y a un an passé. Nous ne croyons pas alors que notre désir serait sitôt réalisé. Les débats parlementaires y perdront quelque chose de leur caractère déclamatoire, mais ils y gagneront au point de vue pratique.

L. D.

Ventes de Fonds de Banqueroute par les Curateurs

Par Bilodeau & Chalifour, le stock d'épicerie de A. P. Lalonde & Cie, de Côte St-Paul, à 40c dans la piastre à Damien & Proulx.

Par Bilodeau & Chalifour, le stock d'épicerie de Frs Benoit de Longueuil à 57c dans la piastre à Mich. Viger et les dettes de livres à 14c dans la piastre à H. Paquet.

NOTES SPECIALES

La firme "Salada" reporte de bonnes ventes soutenues de son nouveau thé vert non coloré de Ceylan. Bien plus, elle dit que la qualité et la valeur de ce thé sont telles qu'elles le pousseront au pinacle sur le marché américain du Thé. On recevra des échantillons sur demande. Adresse : Salada, Montréal.

Monsieur Jos. Coté, marchand de tabac, parti de Québec depuis quelques jours pour le Grand Nord, est rentré en ville hier. Son voyage a été des plus heureux, et le résultat promet beaucoup d'encouragement. Monsieur Coté, durant son excursion, a su attirer le patronage et la confiance de plusieurs clients. Les commandes qu'il doit faire expédier cette semaine sont nombreuses et nécessiteront pour quelques jours un surcroît de besogne et d'activité.

Nos félicitations à Monsieur Coté pour les succès continus qu'il remporte.

Épices et Cafés

La maison E. D. Marceau, 296 rue St Paul, Montréal, attire l'attention des acheteurs sur la haute qualité de ses cafés et de ses épices dont les prix ne sont pas beaucoup plus élevés que pour les grades inférieurs, mais dont la valeur est bien supérieure.

McArthur, Corneille & Cie

Importateurs et Fabricants de

Peintures, Huiles, Vernis, Vitres, Produits Chimiques et Matières colorantes de tous genres.

Spécialités de Colles fortes et d'Huiles à Machinerie.

DEMANDEZ NOS PRIX

310, 312, 314, 316 RUE ST-PAUL

MONTREAL.

VENTE SPECIALE.

Audela de 3000 Caisses de Chaussures en Caoutchouc, Claques, Pardessus en Feutre, Etc., Etc.

A L'ENCAN

(Par catalogue)

Les soussignés ont reçu instruction de la Compagnie Canadienne de Caoutchouc de Montréal de vendre à leurs

SALES DE VENTES, Nos 86 et 88 RUE ST-PIERRE,

Jeudi, le 13 Décembre.

Plus de 3000 caisses de Chaussures, Pardessus en Feutre, et Bottines en Caoutchouc.

Etant un nouveau lot de "Secondes" et des marchandises de première qualité, de la production de cette année, comprenant : Claques doublées en laine et coton, pour hommes, femmes, filles, garçons, enfants, pardessus boutonnés pour dames, bottes et chaussures en pur caoutchouc.

Vente sans aucune réserve. Catalogue expédié par la maille sur demande. Nous attirons l'attention des acheteurs sur cette vente importante.

VENTE A 10 HEURES A.M.

BENNING & BARSALOU, Encanteurs.

Tant que vous n'aurez
pas goûté les célèbres

TABACS EN POUDRE.... FRECHETTE

vous ne saurez pas ce que c'est qu'un
tabac vraiment supérieur vendu
avec la garantie des fabricants

Miller & Lockwell, - - Quebec

Echantillons
envoyés
gratis
sur
demande.



Téléphone 13.

JOS. AMYOT

No 45 rue Dalhousie.

QUEBEC

Négociant en Marchandises



Européennes,
Américaines,
et...
Canadiennes.

TEL. BELL MAIN 1571.

MAISON ETABLIE EN 1858.

D. COLLINS

(Près de la Gare Dalhousie)

44 Rue St-Paul, Montréal.

Manufacturier
de Balances en
tous Genres.



Balances à Foin
à Charbon,
faites à ordre.

Spécialité : Réparations de tous genres.

BLEU CARRÉ PARISIEN



Le "Bleu Carré
Parisien" est exempt
d'indigo et ne tache
pas le linge.

Il est plus fort et
plus économique que
n'importe quel autre
bleu employé dans la
buanderie

A obtenu une Médaille d'Or.

TELLIER, ROTHWELL & CIE.

Seuls fabricants. MONTREAL

J. W. HILL

Propriétaire d'Entrepôts

ENTREPOT, REFRIGERATEUR PUBLIC
POUR EFFETS PERISSABLES EN
DOUANE OU LIBRES

Entrepot No 73

Magasin : Bureau :
Coin des rues William et Queen No 48 rue William
MONTREAL

La Farine Préparée

(SELF-RAISING FLOUR)
de Brodie & Harvie

est aujourd'hui la farine préférée
des ménagères. Elle donne une ex-
cellente pâtisserie, légère, agréable
et recherchée par les amateurs.
Pour réussir la pâtisserie avec la
arine préparée de Brodie & Harvie,
suffit de suivre les directions im-
primées sur chaque paquet.

10 et 12 RUE BLEURY, MONTREAL

The Canada Sugar Refining Co.

MONTREAL.

Limited

Manufacturiers de Sucres Raffinés
de la Célèbre Marque

REDPATH

De qualité et pureté les plus hautes, d'après les derniers procédés
et les machines nouvelles qui n'ont de supériorité nulle part.

SUCRES EN MORCEAUX.—Boîtes de 50 et 100 lbs.

GRANULÉ "CROWN."—Marque spéciale, la plus belle qu'on puisse produire.

EXTRA GRANULÉ.—Qualité très supérieure.

SUCRES "CRÈME."—Non séché.

SUCRES JAUNES.—De tous les grades.

SIROPS.—De toutes qualités, en barils et demi barils.

Seuls fabricants de Sirops fins en canistres de 2 lbs. et de 8 lbs.

Si vous vous tenez en contact

Avec le Commerce, vous trouverez que

Les Viandes de Clark constituent une ligne des
plus attrayantes et où il y a beaucoup de choix.

55 Variétés.

LEFEBVRE, RYAN & CIE

MANUFACTURIERS DE

Vinaigres et Marinades, Vinaigres Purs, Marinades de toutes sortes

DE QUALITÉ SUPERIEURE SOUS TOUS RAPPORTS.

VINAIGRE IMPERIAL

Reconnu comme donnant toujours la plus
entière satisfaction.

BUREAUX ET ENTREPOTS :

155 à 159 rue des Commissaires, et 4 à 10 rue Duc

MONTREAL

NOS PRIX COURANTS, PARTIE I

Nos prix courants sont révisés chaque semaine. Ces prix nous sont fournis pour être publiés, par les meilleures maisons dans chaque ligne; ils sont pour les qualités et les quantités qui ont cours ordinaire dans les transactions entre le marchand de gros et le marchand de détail, aux termes et avec l'escompte ordinaire. Lorsqu'il y a un escompte spécial, il en est fait mention. On peut généralement acheter à meilleur marché en prenant de fortes quantités et au comptant.

PRIX COURANTS.—MONTREAL 6 DECEMBRE 1900.

Articles divers.

Bouillons communs.....gr.	0 18	0 30
Briques à couteaux.....doz.	0 25	0 30
Brûleurs pour lampes		
No. 1.....doz.	0 00	0 75
No. 2.....doz.	0 00	1 00
No. 3.....doz.	0 00	0 70
Cable coton 1/4 pouce.....lb.	0 13	0 14
" Manilla.....doz.	0 15	0 18
" Sisal.....doz.	0 09	0 10 1/2
" Jute.....doz.	0 10	0 11
Coton à attacher.....doz.	0 15	0 21
Chandeliers suif.....lb.	0 00	0 09
" paraffine.....doz.	0 12	0 12 1/2
" London Sperm.....doz.	0 11	0 11 1/2
" Stéarine.....doz.	0 13	0 14
Épingles à linge bte. 5 gr.	0 0	0 70
Ficoilles.....30 pieds.....	3 fils.	8 fils.
".....40.....	0 40	0 75
".....48.....	0 55	0 85
".....60.....	0 65	1 00
".....72.....	0 80	1 35
".....100.....	0 95	1 60
Lessivés concentrés, com.....	1 25	2 00
" pur.....	0 00	0 40
Mèches à lampes No. 1.....	0 00	0 75
" No. 2.....	0 11	0 13
" No. 3.....	0 14	0 16
" No. 4.....	0 09	0 11

Conserves alimentaires

Légumes.		
Asperges 4 lbs.....dz.	0 00	4 50
Baked Beans 3 lbs.....	0 90	1 00
Blé d'Inde.....2 lbs.....	0 85	0 95
Champignons.....bte.	0 15	0 21
Chamouilles 3 lbs.....dz.	0 00	0 85
Haricots verts.....dz.	0 00	0 85
Olives, Pintes.....	3 75	5 00
" 1/2 Pinte.....	2 90	3 80
" en quart, gallon.....	0 00	1 00
Petits pois français.....bte.	0 04	0 12
" fins.....	0 14	0 15
" extra fins.....	0 16	0 17
" surdins.....	0 18	0 20
Pois canadiens 2 lbs.....dz.	0 80	1 10
Tomates.....	0 87 1/2	0 90
Truffes.....	4 80	5 00
Fruits.		
Ananas 2 et 2 1/2 lbs.....dz.	2 15	2 50
Bluets.....2.....	0 75	0 85
Cerises.....2.....	1 95	2 15
Fraises.....2.....	1 70	1 85
".....3.....	2 10	2 15
Framboises 2.....	1 45	1 60
Pêches.....2.....	1 60	1 85
".....3.....	2 40	2 85
Poires.....2.....	0 00	1 85
".....3.....	1 95	2 10
Pommes gal.....	0 00	2 15
" 3 lbs.....	0 00	0 90
Prunes vertes 2.....	0 00	1 45
" bleues 2.....	1 25	1 35

Poissons.

Ancholes.....dz.	3 25	0 00
Ancholes à l'huile.....	3 25	4 50
Clams 1 lb.....	1 25	1 35
Harengs marinés.....	1 55	1 85
Harengs aux Tomates.....	1 50	1 60
Homards, boîte haute.....	3 12 1/2	3 20
" plate.....	3 85	3 75
Huitres, 1 lb.....dz.	0 00	1 30
" 2.....	0 00	2 40
Magreseau.....	1 00	1 05
Sardines Canadiennes, case.....	4 00	4 50
" sardines à françaises, bte.....	0 09	0 25
Saumon rouge (Sockeye) boîte.....	0 17	0 35
" haute dz.....	0 00	1 80
" plate.....	0 00	1 75
" ordinaire haute.....	0 00	1 50
" rose (Cohoe).....dz.	0 00	1 12 1/2
" du printemps.....	0 00	1 50
Smelts (Enerians).....	0 40	0 45

Viandes en conserves.

Corned Beef, bte 1 lb.....dz.	1 60	2 00
" 2.....	2 80	3 40
" 3.....	9 75	11 00
" 4.....	21 60	24 00
Lang. de porc.....dz.	3 00	4 15
" 1.....	3 00	8 00
" bœuf 1 1/2 lb.....	8 00	10 00
" 2.....	9 25	11 30
" 3.....	14 10	17 00
English Brawn 1 lb.....	1 40	1 70
Boeuf (chipped dried).....	2 95	3 00
Dinde, bte 1 lb.....	2 20	2 32
Fèves de fole gras.....	3 00	8 00
Pieds de cochon, bte 1 lb.....	2 30	2 40
Poulets,.....1 lb.....	2 20	2 30

Drogues et Produits Chimiques

Acide carbolique.....lb.	0 30	0 40
" citrique.....	0 50	0 55
" oxalique.....	0 08	0 10
" tartrique.....	0 33	0 35

Alcô du Cap.....	0 14	0 15
Alun.....	0 01 1/2	0 03
Bicarbonate de Soude, bri.....	2 00	2 25
Bichrom. de potasse.....lb.	0 10	0 12
Bleu (carré).....	0 10	0 16
Borax raffiné.....	0 05	0 07
Bromure de potasse.....	0 55	0 60
Camphre américain.....	0 80	0 80
" anglais.....	0 85	0 95
Cendres de soude.....	0 01 1/2	0 02
Chlorure de chaux.....	0 02 1/2	0 05
" de potasse.....	0 23	0 25
Couperose.....100 lbs.....	0 89	1 00
Crème de tartre.....lb.	0 22 1/2	0 27 1/2
Extrait de Campêche.....	0 10	0 11
" en paquets.....	0 12	0 14
Gélatine, en feuilles.....	0 35	0 60
Glucose.....	0 3 1/2	0 04
Glycérine.....	0 18	0 20
Gomme arabique.....lb.	0 40	1 25
Gomme épinette.....	0 00	0 25
Indigo Bengale.....	1 50	1 75
" Madras.....	0 60	0 80
Iodure de potasse.....	4 00	4 25
Opium.....	4 50	4 75
Phosphore.....	0 50	0 75
Poudre de Paris.....	0 09	0 10
Résine.....(280 lbs).....	2 75	5 00
Salpêtre.....lb.	0 05	0 07 1/2
Sels d'Epsom.....100 lbs.....	1 50	3 00
Soda caustique 80°.....lbs	0 00	2 50
" 70°.....	0 00	2 75
" à laver.....	0 70	0 90
" à pâte.....bri.	2 00	2 50
Soufre poudre.....lb.	0 32	0 03
" bâtons.....	0 02	0 03
" rock, sacs, 100 lbs.....	2 00	3 00
Strychnine.....oz.	0 90	1 00
Sulfate de cuivre.....lb.	0 08	0 07
Sulfate de morphine.....	1 90	2 00
" de quinine.....oz.	0 40	0 45
Sumac.....tonne.	70 00	75 00
Vert de Paris.....lb.	0 18 1/2	0 20 1/2

Épices pures.

Allspice, moulu.....lb.	0 15	0 20
Cannelle moulu.....	0 15	0 20
" en nattes.....	0 13	0 15
Clous de girofle moulu.....	0 18	0 20
" ronds.....	0 1 1/2	0 14
Gingembre moulu.....	0 15	0 25
" racines.....	0 10	0 25
Macis moulu.....	0 90	1 00
Mixed Spice moulu Tin.....	0 00	0 45
Muscade blanche.....	0 40	0 50
" non blanche.....	0 50	0 60
Piment (clous ronds).....	0 10	0 12
Poivre blanc, rond.....	0 23	0 28
" moulu.....	0 28	0 28
" noir, rond.....	0 15	0 17
" moulu.....	0 18	0 19
" de Cayenne.....	0 22	0 28
Whole Pickle Spice.....lb.	0 15	0 20

Fruits secs.

Abricot Calif.....lb.	0 12	0 13
Amandes 1/2 molles.....	0 12	0 13
" Tarragone.....	0 14	0 15
" Valence écalées.....	0 35	0 37
Amand. amères écalées lb.....	0 00	0 45
" écalées Jordan.....	0 40	0 42 1/2
Dattes en boîtes.....	0 00	0 05
Figues sèches en boîtes.....	0 07 1/2	0 12
" en matras.....	0 01	0 03 1/2
Nectarines Californie.....	0 11	0 12
Noisettes (A velines).....lb.	0 11 1/2	0 12
Noix Marbot.....	0 10	0 11
" Couronne.....	0 08	0 09
" Grenoble.....	0 12	0 13
" écalées.....	0 00	0 00
Noix du Brésil.....	0 12	0 13
Noix Pecanes poil.....	3 12 1/2	0 18
Peanuts rôtis (arach).....	0 08 1/2	0 07 1/2
Pêches Californie.....	0 10	0 11
Poires.....	0 13 1/2	0 15
Pommes séchées.....	0 00	0 00
Pommes évaporées.....	0 95 1/2	0 08
Pruneaux Bordeaux.....	0 04	0 08
" Bosnie.....	0 00	0 05 1/2
" Californie.....	0 05 1/2	0 11
Raisins Calif. 2 cour.....	0 00	0 00
" 3.....	0 00	0 00
" 4.....	0 00	0 00
Corinth Provinciales.....	0 11	0 12
" Filiatras.....	0 11	0 12
" Patras.....	0 00	0 00
" Vostizzas.....	0 14	0 15
Malag. London Layers bte.....	0 00	1 75
" Connaisseur Cluster.....	0 00	2 25
" Buckingham.....	0 00	3 40
" Cluster.....	0 00	3 40
Malaga Russian Cluster bte.....	0 00	4 50
Sultana.....lb.	0 10	0 12
Valence fine off Stalk.....	0 00	0 08
" Selected.....	0 08	0 08 1/2
" layers.....	0 09	0 09

Fruits verts

Ananas, pièce.....	0 00	0 00
Attocas.....quart.	6 00	8 00
Bananes.....régime	1 00	2 00

Pommes.....baril..	1 50	3 00
Raisins Malaga.....	5 00	6 00
".....	0 00	0 00
Oranges Valence (420) case.....	0 00	0 00
" (714).....	0 00	0 00
" Navel.....	0 00	0 00
" Seedlings.....	0 00	3 00
" Sanguines, 1/2 case.....	0 00	0 00
" Scrrente, caisse.....	0 00	0 00
" Messine.....	0 00	0 00
".....	0 00	0 00
" du Mexique.....	2 75	5 00
" Jamaïque, baril.....	0 00	5 50
Citrons Messine.....caisse.	2 25	3 00
" Malaga, bte 35 dz.....	0 00	0 00
" caisse 59 dz.....	0 00	0 00
Oignons rouges.....baril..	1 75	2 00
" jaunes.....	1 75	2 00
" d'Égypte, 165 lbs.....	0 00	2 25
Oignons d'Espagne, boîte.....	0 80	0 90
Noix de coco, par 100.....	3 25	0 00

Grains et Farines.

GRAINS		
Blé roux d'hiver Can. No 2.....	0 00	0 00
Blé blanc d'hiver Can. No 2.....	0 00	0 00
Blé du Manitoba No 1 dur.....	0 90	0 92 1/2
" No 2.....	0 87 1/2	0 90
Blé du Nord No 1.....	0 00	0 45
Avoine blanche No 2.....	0 31	0 31 1/2
Orge No 1.....18 lbs.....	0 50	0 53
" à moulée.....	0 42	0 43
Pois No 2 ordinaire, 60 lbs.....	0 67	0 67 1/2
Sarrasin, 48.....	0 51	0 51 1/2
Seigle, 58.....	0 57	0 58
FARINES.		
Patente d'hiver.....	3 55	3 70
Patente du printemps.....	0 00	4 35
Straight roller.....	3 50	3 60
Porte de boulanger, cité.....	0 00	4 05
Porte du Manitoba, secondes.....	3 40	3 45
FARINES D'AVOINE.		
Avoine roulée baril.....	3 35	3 50
" sac.....	1 62 1/2	1 70
ISSUES DE BLÉ		
Son d'Ontario, au char, ton.....	15 50	16 00
" de Manitoba.....	0 00	15 00
Gru de Manitoba.....char	0 00	16 00
" d'Ontario.....	17 00	17 50
Moulué.....	17 00	24 00

Huiles et graisses.

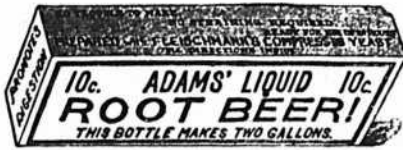
HUILES.		
Huile de morue, T. N., gal.....	0 35	0 40
" loup-marin raffiné.....	0 00	0 85
" paillé.....	0 00	0 50
Huile de lard, extra gal.....	0 75	0 85
" No 1.....	0 65	0 75
" d'olive p. mach.....	0 90	1 00
" à salade.....	0 77 1/2	0 80
" d'olive à lampion.....	1 29	2 80
" de spermaceti.....	1 30	1 50
" de marseoulin.....	0 50	0 60
" de pétrole, par quart.....	0 00	0 18 1/2
Acmé Imperial.....gal.	0 00	0 17 1/2
Huile Américaine par quart.....	0 00	0 19 1/2
Water White.....	0 00	0 19 1/2
Pratt's Astra.....	0 00	0 19 1/2
Huile de fole de m. Nor. gal.....	1 25	1 35
" T. N.....	1 00	1 10
" de castor "E. I." lb.....	0 09 1/2	0 10
" fracq. art. lb.....	0 09 1/2	0 10
".....	0 11	0 12

Liqueurs et spiritueux.

Rhum.		
Jamaïque.....	4 45	6 35
Whisky Canadien au gallon, en lots d'un ou plusieurs barils de 40 gallons (pas de demi-barils) d'une sorte ou assortis.		
Gooderham & Worts 65 O. P.....	4 50	
Hiram Walker & Sons.....	4 50	
J. P. Wiser & Son.....	4 45	
J. E. Seagram.....	4 45	
H. Corby.....	4 45	
Gooderham & Worts 50 O. P.....	4 10	
Hiram Walker & Sons.....	4 10	
J. P. Wiser & Son.....	4 09	
J. E		

ADAMS' ROOT and GINGER Beer Extracts

Se vendent de l'Atlantique au Pacifique.



Demandez à votre fournisseur de gros.

Grandeur de 10c donne 2 gallons. } Pour prix, voyez
Grandeur de 25c donne 5 gallons. } les prix courants

CANADIAN SPECIALTY CO., 118 King St. East, TORONTO, Ont. - Seule Manufacturière.

LA VIGAUDINE

Supérieure à l'Eau de Javelle. Elle blanchit le linge. Elle enlève toutes les taches et c'est le meilleur désinfectant. TEL. EST 852
C. VICAUD, PROP., 545 AV. MONT-ROYAL, MONTREAL

PAIN FOUR OISEAUX Est le "Cottam Seed," fabriqué d'après six brevets. Marchandise de confiance; rien ne peut l'approcher comme valeur et comme popularité. Chez tous les fournisseurs de gros.

UNE MEDECINE IDEALE

Sur la famille. Contre l'indigestion, l'état bilieux, le mal de tête, la constipation, le mauvais teint, la mauvaise haleine, et tous les dérangements de l'estomac, du foie et des intestins.

Les "RIPANS TABULES"

Agissent doucement et promptement. Une digestion parfaite résulte de leur emploi. Une seule soulage. En vente par tous les pharmaciens, ou envoyées par maille

Ripans Chemical Co., 10 Spruce St., N. Y.

Il y a profit pour les marchands à vendre les produits bien annoncés.

LES PILULES DE LONGUE-VIE DU CHIMISTE BONARD

ont une vente toujours croissante. ... \$1.00 la doz. 5% escompte à 30 jours. Se détaillent à 50c. la boîte. 6 boîtes pour \$2.50. Dans toutes les pharmacies et épiceries de gros ou directement à la Cie Médicale Franco-Coloniale, 202, rue Saint-Denis, Montréal.

La Viatorine

EMULSION SUPERIEURE D'HUILE DE FOIE DE MORUE.

GUÉRIT Toux, Bronchite, Asthme, Rhume, Scrofule, Phtisie, Dyspepsie, Débilité Générale. 25c, 50c, \$1.00 la bouteille. En vente partout.

DÉPÔT PRINCIPAL

Institution des Sourds-Muets, St-Louis du Mile End.

TUE à tout coup!

L'exterminateur Common Sense contre les Rats, les Souris, les Coquerelles et les Punaises. Le seul remède de confiance connu.

En vente partout.

Bureau: 381 Rue Queen Ouest, - Toronto. Méfiez-vous des imitations sans valeur.

On Guérit l'Intempérance.

Il est généralement admis aujourd'hui que la passion de boire est une maladie dont la cure est facile. La CURE DIXON a donné les résultats les plus satisfaisants dans les cas réputés incurables. Le traitement ne comporte aucune publicité ni injections hypodermiques. Envoi sur demande de la notice détaillée, sous enveloppe cachetée.

Dixon Cure Co.

J. B. LALIME, Gérant,
572 rue St-Denis, Montréal.

LES MARCHANDS...

Qui vendent le

SIPOP D'ANIS DE GAUVIN

Donnent satisfaction à leurs clients et réalisent un honnête profit. Tous les marchands de gros vendent le SIPOP D'ANIS DE GAUVIN.

DEPOT GENERAL.

J. A. E. GAUVIN

1286 Rue Ste-Catherine, Montreal.

Consumers Cordage Co., Ltd.

283 Rue St-Patrick, Montréal, Qué.

Manufacturiers de

Fil à Liens et Gordages de toutes descriptions

Cable Manille, Cable Sisal, Cable en Jute, Cable de Russie, Ficelle goudronnée pour les lattes, Merlin goudronné, Cable de Russie goudronné, Paquetage, Cordes à linge, Lignes dormantes, Licous en corde, Cable à lier.

Corde à Poches et Ficelle à Paquets.



LES MEILLEURES VALEURS AUX PLUS BAS-PRIX.

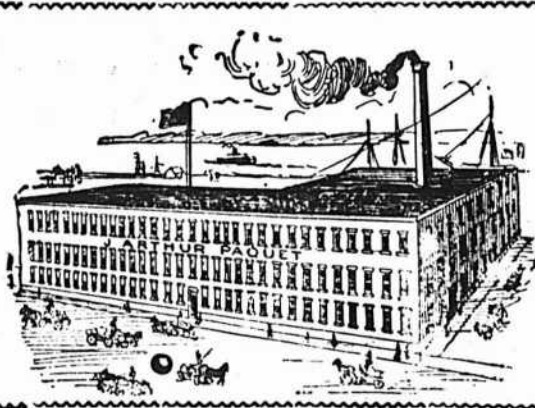
Fourrures, Gants, Mitaines, Souliers-mons, Raquettes, Calottes, Chapeaux: Paille et Feutre.

J. ARTHUR PAQUET

Pointe-aux-Lièvres, QUÉBEC.

SALLES D'ÉCHANTILLONS:

5, Carré Victoria, Montréal. 52, rue Bay, Toronto. - Rue Main, Winnipeg. 338, rue Hastings, Vancouver.



Avoine Roulée...

Les Epiciers de Gros préfèrent tous la marque "MAPLE LEAF" de Thomson, parceque leurs clients demandent cette marque, sachant qu'elle est toujours digne de confiance.

JOHN WILKINS, Agent des Meuniers,

281, Rue des COMMISSAIRES, MONTREAL.

MAISON FONDÉE EN 1858

Cognac Sorin

Domaine du Mortier
COGNAC

MEDAILLES AUX CONCOURS: 1868-1887-1889

Bouteilles: Carte Bleue, Carte Rouge, Carte d'Or. Flasks: caisses de 24, avec verres. 4 Flasks: caisse de 48, avec verres. Fûts, Quarts, Octave, Demi-Octaves.

J. SORIN & CIE, COGNAC

REPRÉSENTÉS PAR

A. Robitaille & Cie, 354-356, rue St-Paul, Montreal

Tels: Bell, Main 705; Marchands, 321



Le COGNAC PH. RICHARD

Fine Champagne—V.S.O.P.—V.S.O.—V.O.—est

LE MEILLEUR. & LE PLUS PUR

d'après l'opinion de tous les consommateurs,
aussi, la demande en est-elle considérable.

LANGLOIS & PARADIS, Québec.

Seuls Agents pour le District de Québec et l'Est.

LEDUC & DAoust MARCHANDS DE GRAINS et de PRODUITS

EN GROS ET A COMMISSION

Spécialité: Beurre, Fromage, Œufs et Patates.

AVANCES LIBERALES FAITES SUR CONSIGNATION.
CORRESPONDANCE SOLICITEE.....

1217 ET 1219, RUE SAINT-JACQUES, MONTREAL

POISSONS. Hareng du Labrador. Hareng du Cap Breton. Morue No 1 et No 2. Morue Sèche. Saumon, Truite, Flétant, Sardines, Etc., Etc. Huile de Morue et de Loup Marin

AUSSI: FARINE, LARD, SAINDOUX, BEURRE, FROMAGE, Etc. Etc.

J. B. RENAUD & CIE

126-140 Rue Saint-Paul, - - - - - QUEBEC.

VINAIGRES PURS Nous recommandons tout spécialement aux Epiciers et Marchands Généraux notre marque **TIGRE**.

Prix défiant toute compétition.

LA CIE CANADIENNE DE VINAIGRE, 35A, RUE ST-ANTOINE, MONTREAL.

Manufacture sous la surveillance du Revenu de l'Intérieur.

Ecrivez pour liste de prix et échantillons.

NAZAIRE TURCOTTE & CIE

- IMPORTATEURS -

Thés, Liqueurs et Epicerie

- - QUEBEC - -

ST-ARNAUD & CLEMENT, 4 rue Foundling
MONTREAL

BEURRE, FROMAGE, ŒUFS ET PROVISIONS

... Achetés au plus Haut Prix ...

FOURNITURES FROMAGERIES ET BEURRERIES.

Les MOUTARDES PURES DE DUNN

donnent une satisfaction sans mélange.

La raison en est — qu'elles donnent du profit aux marchands et de la satisfaction aux consommateurs.

DUNN'S MUSTARD WORKS, HAMILTON, ONT.

COLD STORAGE

**Beurre,
Fromage,
Œufs,
Fruits.**

COIN DES RUES
des Sœurs Grises
et William,



Conservation d'après les méthodes scientifiques les plus approuvées.

Ventilation parfaite, air sec, température appropriée à la nature des produits à conserver.

O. M. GOULD,
GÉRANT.

E. D'OUVILLE, Plombier
137B rue St-Urbain, Montréal.

HORMISDAS CONTANT, Entr. preneur Platrier, 200 rue Beaudry. Phone Bell E. 1177.

L. GARD & CIE, Plombiers, Couvreur, Ferblantiers. Spécialité: Corniche en tôle galvanisée. 695 rue St-Denis. Tel. Marchands 1910. Tel. Bell, Est 1017.

O. M. L'AVOIE,

Peintre-Décorateur,
Peintre d'Enseignes
et de Maisons. - - -
Tapissier et Blanchisseur,

No 482 rue St-Hubert.

Telephone East 1412.

Montréal.



Laurence & Robitaille

MARCHANDS DE

Bois de Sciage et de Charpente

BUREAU ET CLOS

Coin des rues Craig et St-Denis

Bell Tél., Main 1488. MONTREAL
Tél. des Marchands, 804.

CLOS AU CANAL

Coin des Rues William et Richmond

Bell Tél., Main 3844

Tel. Bell Main 3951 Tel. Marchands 1381

T. PREFONTAINE & CIE

LIMITÉ

Bois de Sciage et de Charpente

GROS ET DETAIL

Bureau: coin des rues NAPOLEON ET TRACY

STE-CUNEGONDE

Clos à bois, le long du Canal Lachine, des deux côtés. Téléphone Bell 8141, Montréal.

Spécialité: Bois préparés de toutes façons, assortis par longueurs et largeurs en grande quantité.

L. N. DENIS

Tapissier-Décorateur

Blanchissage,

Peinture à façon.

Stock considérable de Papiers Peints,
Ferrermeries. Prix défiant toute
concurrence.

⊙ Tel. Bell East 1774
Tel. Marchands 166

313 rue St-Laurent,
MONTREAL.

PRIX COURANTS.—MONTREAL, 6^e DECEMBRE 1900.

Epinette			
1 pouce mill cull	5 à 9 pouces	do	10 00 12 00
1 1/2, 1 3/4 et 2 pouces mill cull	do	do	10 00 12 00
3 pouces mill cull	do	do	10 00 12 00
1, 1 1/4, 1 1/2 et 2 pouces qualité marchande	do	do	14 00 16 00
Pruche			
1, 2 et 3 pouces		do	11 00 13 00
Colombages en pin, 2 x 3, 3 x 3 et 3 x 4—aux chars		do	14 00 16 00
Lattes—1ère qualité	le mille	do	2 75 2 80
2ème do	do	do	2 40 2 60
Bardeau pin XXX	16 pouces	do	0 00 0 00
do XX	do	do	0 00 0 00
do X	do	do	0 00 0 00
do 1ère qualité	18 pouces	do	0 00 0 00
do 2ème do	do	do	0 00 0 00
Bardeaux cèdre XXX	16 pouces	do	2 90 3 00
do XX	do	do	2 40 2 50
do X	do	do	1 50 0 00
Bardeaux pruche marchande	do	do	0 00 0 00

Charpente en pin			
de 16 à 24 pieds—3 x 6 à 3 x 11		do	18 00 22 00
de 25 à 30 do do do		do	20 00 24 00
de 31 à 35 do do do		do	26 00 24 00
de 16 à 24 do 3 x 12 à 3 x 14		do	20 00 28 00
de 25 à 30 do do do		do	24 00 28 00
de 31 à 35 do do do		do	30 00 32 00
Bois carré—pin			
de 18 à 24 pieds—de 5 à 11 pouces carrés		do	18 00 22 00
de 25 à 30 do do do		do	20 00 24 00
de 31 à 35 do do do		do	26 00 28 00
de 16 à 24 do de 12 à 14 pouces carrés		do	22 00 26 00
de 25 à 30 do do do		do	24 00 28 00
de 31 à 35 do do do		do	30 00 32 00
Charpente en pruche			
de 17 à 30 pieds jusqu'à 12 pouces		do	18 00 22 00
Charpente en épinolette		do	18 00 22 00
do do rouge		do	28 00 35 00

NOS PRIX COURANTS, PARTIE II

Dans cette seconde partie sont comprises uniquement les marques spéciales de marchandises dont les maisons, indiquées en caractères noirs, ont l'agence ou la représentation directe au Canada, ou que ces maisons manufacturent elles-mêmes.
Des prix indiqués le sont d'après les derniers renseignements fournis par les agents, représentants ou manufacturiers.

Boeckh Bros & Company	
TORONTO ET MONTREAL	
Balais	<i>La doz.</i>
A, 4 cordes, fini peluche	\$4 45
B, 4 " " fantaisie	4 20
C, 3 " " peluche	3 95
D, 3 " " fantaisie	3 70
F, 3 " " au fil de fer	3 45
G, 3 " " " "	3 20
I, 3 " " " "	2 95
K, 2 " " pour fillettes	2 60

Boivin, Wilson & Co	
MONTREAL	
Bière de Bass.	qts pts
Rad Bros. Dog's Head	2 60 1 65
Porter Guinness Stout.	
Rad Bros. Dog's Head	2 60 1 65
Clarets et Sauternes Faure Frères.	
Côte	qts 3 50
Bon-Ton	4 00
Florac	4 50
Medoc	5 00
Margaux	5 50
St. Julien	6 00
Pontet Cant	6 50
Chat. Gruaud Larose	12 00
Sauternes	4 50
Leon Pinaud Claret	2 50

Cognacs.	
<i>La caisse.</i>	
E. Puet, *	qts 9 50
" "	10 75
" XXX	12 50
" V.O.	14 50
" V.O.P.	15 25
" V.S.O.P.	16 25
" V.V.S.O.P.	20 25
" 1860	24 25
" 1850	28 25
" 1840	30 00
J. Borlanne XXX	7 00
D'Angely XXX	6 75

Eaux minérales.	
<i>La caisse.</i>	
Hunyadi Matyas	6 00
St-Gallier (source Badoit)	8 00
Vichy Célestins, Grande Grille	10 00
" Hospital, Hauterive	10 00
" St-Louis	8 00
Rubinat, Sources Serre, 50 bts.	9 50
Gins.	
<i>La caisse.</i>	
J. J. Melchers, caisses rouges	10 50
" veres	5 15
" Pontos	2 50
Honey Suckle, crachons verre	8 00
" " pierre 1/2 gal.	15 00

Gin Old Tom.	
<i>La caisse.</i>	
Club	6 50
Wilson	5 50
Colonial London Dry	6 50
Old Tom.	
<i>Au gallon.</i>	
Old Tom	2 00 à 3 00
Liqueurs Frédéric Mugnier, Dijon, France.	
<i>La caisse.</i>	
Crème de Menthe verte	11 00
Orange	12 50
Cherry B'dy	10 50
Cacao l'Hara à la Vanille	12 50
Maraquin	13 00

Kirsch	11 00
Prunelle de Bourgogne	12 00
Crème de Framboise	12 25
Fine Bourgogne 12 lit	18 00
Crème de Cassis	11 00
Abatthe Ed. Pernod	14 50
Fine Bernard	15 00
Grenadine	7 50
Anisette	10 50
Kumel	10 00
Grand Marnier	15 00
"	16 00
Bigarreaux	9 00
"	5 00

Rye Whiskey.	
<i>La caisse.</i>	
Mono, ole—1833	qts 6 50
" " 16 flasks	7 00
" " 32 " "	7 50
" " 24 " "	7 50
" " 48 " "	8 50

Monopole.	
<i>Au gallon.</i>	
Monopole	3 00
Vermouths.	
<i>Qts</i>	
Nolly Prat	7 00
Cte Chazaleit & Co	6 50

Vins d'Oporto Robertson Bros.	
<i>La caisse.</i>	
No 1, Medal Port	15 00
No 2, " "	12 00
Favorita Oporto	7 50
Au gallon de	2 00 à 6 50

Sherries Robertson Bros.	
<i>La caisse.</i>	
Amontillado	15 00
Manzanilla	12 00
Oloro'o	7 50
Au gallon.	
Robertson Bros	1 75 à 7 50
Leveret et Schudel	1 25

Vin de messe.	
<i>Au gallon.</i>	
Auguste Gely " Puritas "	1 10
Vins toniques.	
<i>Qts</i>	
Vin St-Michel	cse 8 50
Vin Vial	12 50

Whisky Ecossais.	
<i>La caisse.</i>	
J. & R. Harvey R.O.S.	12 50
" Fitz-James	10 00
" Hu. tog St. wart.	9 00
" Juol ee	8 50
" Old Scotch	7 50
Alex. McAlpine	6 50
Strathspey	6 25

Whiskys Irlandais.	
<i>La caisse.</i>	
Henry Thomson	9 00
" St-K. vin	7 00
" Kt. Kenny	6 50
Rhum.	
<i>qts</i>	
" Black Joe "	7 50
" "	6 50

Brodie & Harvie	
MONTREAL	
Farines préparées.	
<i>Farine préparée, Brodie</i>	
XXX, 6 lbs	2 20
" " 3 " "	1 15
" " superb " "	2 10
" " 3 " "	1 10
" " Crescent 6 " "	1 80
" " 3 " "	0 95

The Canadian Specialty Coy	
TORONTO	
Adams' Root Beer et Adams' English Ginger Beer Extracts.	
En boîtes de 1/2 et 1 grosse,	0 80
grandeur 10 cents en cas. doz.	9 00
En boîtes de 1/4 de grosse,	
grandeur 25 cents.	1 75
" " " " la gr.	20 00

La Cie Canadienne de Vinaigre	
MONTREAL	
Vinaigre.	
<i>Au gallon.</i>	
Tiger, triple force	0 33
Bordeaux, de table	0 28
Extra à marinade	0 28
Ordinaire à marinade	0 23
Vin blanc, XXX	0 25

La Cie Hérelle	
LONGUEUIL	
Chocolats.	
People's, 1/4 lb—bte 12 lbs	1 92
Santa, 1/4, 1/2, 1-6 lb—bte 10 lbs	2 40
Vanille, 1/4, 1/2 lb	3 15
" astilles, Rto 5 lbs	1 00
Great sticks, " " Btes 1 gros	1 00

L. Chaput, Fils & Co	
MONTREAL	
Articles divers.	
Lessive Greenbank, solide	la doz 0 70 la gr 7 75
" Red Heat, ronds	0 70 7 70
Chlorure de Chaux Greenbank 1/4	0 35
Chlorure de Chaux Greenbank 1/2	0 60 7 00
Chlorure de Chaux Greenbank 1 lb	1 00 11 75

Cafés moulus ou rôtis.	
<i>La lb.</i>	
Owl Blend, No 10	0 27
" " 20	0 30
" " 10	0 31
" " 20	0 32
" " 50	0 22 1/2
En lots de 100 lbs le fret est payé à Ottawa Sorel, Trois-Rivières.	

Conserves Alimentaires.	
<i>Asperges Canadiennes "Schencks" la doz.</i>	
2 lbs.	2 50
Dandicollé & Gaudin.	
<i>Asperges françaises btes ferblanc</i>	
2 90	4 80
Asperges françaises sous verre	14 00
Champignons choisis	18 75
" " extra	9 00
" " surechoix	3 90
" " sous verre	11 00
Pols moyens	15 00
" fins	12 00
" m-fins	15 00
" extra fins	18 00
" sur extra fins	18 00

Sardines Dandicollé & Gaudin.	
<i>Royan à la Bordelaise</i>	
la cse	12 75
" " Vatel	12 00
" " Cordon's b'nes	12 75
Ré s'ens sans arêtes Am 1/2	18 00
" " 1/4 ord.	12 00
Pain de foie gras Dandicollé & Gaudin.	
1/2	la doz 6 00
1/4	9 00
Fruits secs.	
<i>Pommes évanées</i>	
la lb	0 05 1/2
Raisins de Calif. 2 con	0 0 3/4
" " 3 " "	0 09 1/2
" " 4 " "	0 09 3/4
" " Malaga Bull.	la bte 2 70
" " Tiger	5 00
" " Léo	4 40
" " Eléphant	5 20
" " Sultana	la lb. 10 à 12

Huile d'Olive.	
<i>La caisse.</i>	
Dandicollé & Gaudin, Lion	qts 5 25
" " "	pts 4 00
" " "	1/2 pts 1 80
" " "	1 litre 8 00

Brandies.	
<i>La caisse.</i>	
Gonzalez	qts 8 75
" " "	10 80
" " " "	14 00
" V. S. O. P.	16 00
" V. S. O. P.	18 50
" Sup champ	22 00
" 24 flasks	9 50
" 48 " "	8 00
Huilot	qts 6 75
" " "	7 75
" 24 flasks	7 00
" 48 " "	8 00
" 48 1/2 btlcs	8 50
Boudestin	qts 11 00
" " "	14 00
" 24 flasks	11 50
" 48 " "	13 50
" V. S. O. P.	qts 20 00
" V. V. S. O. P.	28 00

Gin "Night Cap."	
<i>La caisse.</i>	
Caisses Vertes	5 25
" Bleus	5 40
" Rou es	10 50
" Jaunes	10 40
" Poney doz	2 50
" 4 1/2 btlcs	7 00

Whisky Ecossais.	
<i>La caisse.</i>	
" Alushe " Highland Dew	6 75
" Carte Ja. ne	8 75
" Loch Venchieff	8 00
" Carte Bianco	9 50
" Extra	10 50
" Extra Special	12 50
Champion	qts 7 50
" " "	8 50
" " "	10 75
duc of Cambridge	qts 12 00
Big Ben	10 75

Marinades Williams Bros & Charbonneau	
<i>La caisse.</i>	
Amer. 1/2 gallon	0 00
Imp. round qts	0 00
Octagon	

Wild Duck Patés, Partridge, Chicken, Veal & Ham, Oz. Tongue (Whole), Lunch Tongue, Imperial plum pudding

Potted Meats: Ham, Game, Hare, Chicken, Turkey, Wild Duck, Tongue, Beef, Chicken Ham & Tongue

Soupes: Mulligatawny, Chicken, Ox Tail, Kidney, Tomato, Vegetable, Julienne, Mock Turtle, Consomme, Pea

Joseph Côté QUEBEC

Tabac Canadien en feuilles: Parfum d'Italie, récolte 1898, Turc aromatique, Rouge, Petit Havane, 1er choix, 8 Nouveau

Tabacs coupés: Petit Havane, St-Louis, Queuel, Côté's Choice Mixture, Vendome

Cigares: Bianca, Hruce, Twin Sisters, Côté's fine Cheroots, Beauties, Golden Flowers, My Best, New Jersey, V. H. C., Doctor Faust, St-Louis, Champlain, Saratoga, El Sergeant

Tabac en poudre: Rose, Beau, Rose et Fève, Merise

The Cowan Chocolate Co TORONTO ET MONTREAL

Chocolats: Diamond, French Diamond, Queen's dessert, Parisien, Royal Navy, Rock sucre, Batons à la crème, Caracas pur, Perfec on, Chocolate icing paquet, Pearl Pink Icing, White Icing, Lemon C Icing

Cacaos: Hygienique, Perfection, Imperial Dutch, Chocolate powder, Cacao Soluble, Cocoa Nibs, Essence cacao sucre, Confections Cowan: Cream Bars, 6 à la bte, 8, 10

Chocolate Ginger btes, 1 lb., 1 lb., Chocolate Ginger Cry talis, btes 1/2 lb., Chocolate Wafers btes 1/2 lb.

The F. F. Dalley Co. Limited. HAMILTON

Divers: Couleur à beurre Dalley, Spanish bird seed, Dalley's, Sel céleri Dalley, Poudre Curry Dalley

Cirages: English Army, No 2 Spanish, No 3, No 5, No 10, Yucan Oil, N. Y. Dressing, Spanish Satin Gloss, Crescent Ladies Dressing, Spanish Glycerine Oil

Empois: Boston Laundry, Cullina Toledo

Farines: Buckwheat, Pancake, Tea Biscuit, Graham Flour, Bread & Pastry

Montardes: Dalley's pure, bte 1/2 lb, Superfine Durham, do bte 1/4 lb, do pots, do verres

Poudres à pâté: Silver Cream, English, Kitchen Queen

Mines: Tiger Stove Polish, Mine Royal Dome, James, Rising Sun large ds, small, Mine Sunbeam large ds, small

W. G. Dunn & Co HAMILTON

Montardes: Pure D.S.F., E. F. Durham, Fines Durham, Mustard Butter

John Dwight & Co TORONTO ET MONTREAL

DWIGHT'S Soda à pâté Cow Brand

Caisse: 60 paquets de 1 lb., 120, 30 et 80, 96

J. A. E. Gauvin MONTREAL

Spécialités: Strop Menthol, Strop d'Anis Gauvin, par 3 doz, par 1 grosse, par 5 grosses, Graine de lin, moulu, 5 p.c. d'escompte

Laporte, Martin & Cie MONTREAL

Champagne Vc Amiot: Carte d'or, blanche, d'argent

Champagnes: Duc de Pierland, Cardinal

Champagne CARDINAL, en lots de 5 caisses, 50c de moins et de 10 caisses \$1.00 de moins, la caisse.

Brandy: Richard, S. O., F. C., V. S. O. P., V. S. O., V. O., carafes

Couturier, Marlon

Au gallon: Richard, F. C., En 1/2 Oct \$5.90, V. S. O. P., En 1/2 Oct \$3.35, V. O., En 1/2 Oct \$4.10

Couturier, Marlon, En 1/2 Oct \$3.60

Scotch Mitchell: Heather Dew, Special Reserve, Extra Special Liqueur, Mullmore

Au gallon: Heather Dew, Special Reserve, Extra Special Liqueur

Irish Mitchell: O.d Irish Flasks, Crukeen Lawn, Special, Old Irish Square bottles, Round

Au gallon: Old Irish, En 1/2 Oct \$3.90

Vin Tonique: St. Léon

Gin: Pollen Zoon Rouges, Vertes, Violettes

Au gallon: Hnds, Qrt, Oct, 1/2 Oct

Thés: Japon, Princesse Louise, Noir, Victoria, Prin. case Louise, Lipton No 1, No 2, No 3, No 4

Les thés Lipton sont en caisses de 50 lbs. Noir, Princesse Louise, Victoria

Vernis à Chaussures: Victoria, bouteille

Poudre à pâté: Princesse, carré, rond, 1/2 lb, 4 1/2 lb, tin cup, paquet

E. D. Marceau MONTREAL

Cafés: Ceylan pur, Maracabo No 1, Santos No 1, Java Maleberry, Java Maudhelling & Mocha choi

Mélange de cafés purs en boites de fantaisie de 1 lb, 48 à la caisse, Café de Madame Huot

Thés Japonais: Condor I, II, III, IV, V, XXX, XXXX, E.M.D.A.A.A., AA

NECTAR—Mélange des thés de Chine, du Ceylan et des Indes. Caisse de 50 lbs assortis

Vert, chocolat, Bleu, Marron

NECTAR NOIR—Boîtes de fantaisie de 1 lb 50 à la caisse. Chocolat, Bleu, Marron

NECTAR NOIR—Boites de fantaisie de trois livres. Marron

OLD CROW—N.l.r. mélange des thés de Chine, du Ceylan et des Indes. Boîtes de 10, 25, 50 et 80 lbs.

Vinaigre: Condor pur, Old Crow

The A. F. McLaren Imperial Cheese Co. TORONTO

Fromages: Imperial, g ands pots, moy ns, petite, tout petit pots, Ho. ders, grands, moyens, petit

W. D. McLaren MONTREAL

Poudre à pâté, Cook's Friend: No 1, 2, 3, 4, 5, 6, 7, 8, 9, 10, 11, 12

Maison V. Porte MONTREAL

Cardinal Quinquina, Vermouth Champagne, CQnac V. Porte 1854 la c, Eau de vie de marc de Bourgogne, Théop. Roderer: Cristal Champagne, Réserve Cuvée, Sportsman Ch.

PRIX COURANTS — MONTREAL, 8 DECEMBRE 1900

A. Robitaille & Cie

MONTREAL

Brandies. (droits payés) La caisse.

Sorin.—Carte bl.—u.	\$ 8 50
Carte rouge	9 50
Carte d'or	11 00
24 Flaaks avec verre	9 00
48 Flaaks avec verre	10 00

Au gallon.

Quarts	4 00
Octaves	4 25
1/2 oct.	4 25

Grands vins de Bourgogne. Guichard, Potheret & Fils.

	qts	pts
Clos Vougeot	24 00	26 00
Chambertin	22 25	23 25
Corton	17 40	18 40
Pommard	12 75	13 75
Beaune	12 75	13 75
Bourgogne, 1898	5 50	6 50
Macon 1898	5 00	6 00

Vins blancs.

Chablis	7 50	8 50
Bourgogne mousseux	14 50	16 50

F. de Beaumanoir.

Chambertin	15 35	16 35
------------	-------	-------

Corton	11 90	12 90
Pommar.	10 15	11 15
Beaune	9 25	10 25

Cognacs, Pellisson Père & Cie.

V. S. O. P.	6°	29 00
S. O. P.		22 00
16 year old.		18 00
C. M. Arquet.		11 50

Skilton, Foote & Co

BOSTON

Golden German Salad, case 2 doz.	5 75
Tomato Relish	5 75

Arthur P. Tippet & Co

MONTREAL

Savon.


 A. P. TIPPET & CO.,
AGENTS.

Teintures Maypole Soap, couleurs, par grosse, \$10.20.

Teintures Maypole Soap noirs par grs. \$15.30.

Maison Stowers.

Lime Juice Cordial p. 2 dz	0 00	4 00
" " " q. 1 "	0 00	3 50
Double Ref. Lime J'ec 1 dz	0 00	3 50
L'emo syrup bott.	1 "	4 00

G. Vignaud

MONTREAL

Eau de Javelle.

La Vignaudine	la grosse	5 40
"	la doz.	0 50

Walkerville Match Co

WALKERVILLE

Allumettes Parlor

1 caisse 5 caisses

Crown	\$1.60	1.50
Maple Leaf	2.75	2.65
Imperial	5.50	5.25

Allumettes soufrees

Jumbo	5.25	5.00
Héros	3.60	3.40

Young & Smythe

BREGOKIAN (S. Y.)

Réglisse.

Y. & S. en bâtons (atlecia)	
Bte de 5 lbs, bois ou papier, lb.	0 25
" Fantaisie " (36 ou 50 bâtons) lb.	1 25
" Ringed " boîte de 5 lbs.	0 25
" Acemé " Pellets, boîte de 5 lbs. (can.)	2 00
" Acemé " Pellets, boîte fantaisie papier, (40 more) bte.	1 25
Réglisse au goudron et gaires de Tolu, bts de 5 lbs. (can.)	2 00
Pastilles réglisse, jarreaux verre 5 lbs.	1 75
Pastilles de réglisse, boîte de 5 lbs (can.)	1 50
" Purity " réglisse, 200 bâtons.	1 45
" " " 100 "	0 72
Réglisse Fixable, bte de 100 morceaux.	
Navy plugs	0 70
Tripple Tunnel Tubes	0 70
Mint puff straps	0 70
Golf Sticks	0 70
Blow Pipes (200 à la bte)	0 70
do (Triplets, 300 à la bte)	0 70
Manhattan Wafers 2 1/2 lb.	0 75



VOUS DEVRIEZ SAVOIR

maintenant que tous les autres fromages en pots qui vous ont été offerts, (même les contrefaçons de nos terrines) ont donné de mauvais résultats.

LE FROMAGE IMPERIAL DE MACLAREN

a toujours donné satisfaction au vendeur, et a été un article de vente certaine toute l'année. Votre expérience, sans aucun doute, vous guidera à l'avenir.

ROSE & LAFLAMME, Agents, - 400 RUE ST-PAUL, MONTREAL.

HOTEL RICHELIEU

Rue St-Vincent

MONTREAL

Confortable. A proximité des chars et bateaux.

Prix populaires.

Tél, Main 514.



L. A. COPE, Prop.

COURSE POUR LES TAPIS...

Tel est le mot qui exprime le mieux l'activité qui prévaut en ce moment dans les Tapis, Rideaux et Couvertures de plancher à chacun de nos Trois Grands Magasins de Tapis.

THOMAS LIGGET,

 1884 rue Notre-Dame, Montréal.
2446 rue Ste-Catherine, Montréal.
175 à 179 rue Sparks, Ottawa.

Le REFOULEUR JARDINE



à bandages de roues pour les forgerons, est sans contredit le meilleur.

A. B. JARDINE & CO.,

Hespeler, Ont.

Delorme Frères, - Montréal
AGENTS POUR
QUEBEC ET LES PROVINCES MARITIMES.

National Assurance Co. OF IRELAND.

Incorporée par une charte royale et autorisée par Acte spécial du Parlement.

Bureau Chef au Canada:

1735 Rue Notre-Dame, - Montréal.

M. O. HINSHAW, Agent Principal.

Agents spéciaux, Département Français

Drolet & Alarie, - 20 rue St-Jacques.

Isidore Crépeau, - 34 Côte St-Lambert.



DES SOUMISSIONS cachetées adressées au sous-seigneur et portant la suscription "soumission pour Bureau de Poste, Nelson, C. A." seront reçues à ce bureau jusqu'à mercredi, le 2 janvier, 1901, inclusivement, pour la construction d'un Bureau de Poste à Nelson, C. A.

Les plans et devis pourront être vus aux bureaux de M. James Allan Macdonald, architecte, Nelson, C. A., G. A. Keefer, etc., ingénieur résident, New Westminster, C. A., Wm. Henderson, etc., commissaire des Travaux Publics, Victoria, C. A., ainsi qu'au Ministère des Travaux Publics, Ottawa.

Les soumissions devront être faites sur les formules imprimées qui seront fournies, et être signées par les soumissionnaires eux-mêmes; aucune autre formule de soumission ne sera prise en considération.

Chaque soumission devra être accompagnée d'un cheque accepté sur une banque incorporée pour une somme égale à dix pour cent de son montant (10 p. c.) et fait à l'ordre de l'Honorable Ministre des Travaux Publics. Ce cheque sera considéré si le soumissionnaire dont l'offre aura été acceptée refuse de signer le contrat ou s'il ne l'exécute pas intégralement.

Si la soumission n'est pas acceptée le cheque sera remis.

Le Ministère ne s'engage à accepter la plus basse ni aucune des soumissions.

Par ordre,

JOS. R. ROY,

Secrétaire suppléant.

 Ministère des Travaux Publics,
Ottawa, 3 décembre, 1900.

N.B.—Nul compte pour publication de cet avis ne sera reconnu si telle publication n'a pas été expressément autorisée par le Ministère.

Faites-vous usage de Sel? N'employez que le meilleur.

Le Sel Windsor

LE PLUS PUR ET LE MEILLEUR.

TOUS les ÉPICIERS de GROS le VENDENT.

— C'est une marchandise honnête et juste l'article pour — créer — ou étendre un courant d'affaires.



— Les meilleurs épiciers se font un devoir d'en tenir toujours en stock.

LAKE OF THE WOODS MILLING CO., Ltd.

Les moulins à farines les plus parfaits en Canada. Capacité: 2,500 barils par jour.

Moulins à KEEWATIN et PORTAGE LA PRAIRIE, Manitoba.

Des élévateurs à toutes les localités importantes à blé dans le Nord-Ouest. Toutes sortes de farines de blé dur, en barils et en sacs. Les prix et les autres informations sont fournis sur demande.

Bureau: Edifice du Board of Trade, MONTREAL.

JOS. COTÉ

IMPORTATEUR ET MARCHAND DE

Tabac, Pipes, Cigares, Biscuits et Confiseries

EN GROS.

QUEBEC.



Pourquoi ne pas vendre le meilleur, lorsqu'il est tout aussi bon marché?

Le Noir à Chaussures de l'Armée Anglaise

Le meilleur brillant dans le monde entier. Employé dans tous les quartiers militaires au Canada et par tous les portiers de chars Pullman & Wagner et par tous les portiers d'hôtels.

650 Rue Sherbrooke, MONTREAL.

F. P. DALEY CO., Limited, - Hamilton, Canada.

Fondée en 1797.

Norwich Union

Fire Insurance Society

J. H. LABELLE, - - - Surintendant
Edifice Temple, 185 rue St-Jacques
MONTREAL.

LA CHANCE D'UN CONCURRENT

Il n'y a pas un commerce assis de telle façon qu'un concurrent actif ne puisse détourner au moyen de la publicité.

LA BANQUE D'ÉPARGNE

De la Cité et du District de Montréal.

AVIS est par le présent donné qu'un dividende de Huit Dollars par action et un Bonu de Deux Dollars par action sur le capital de cette institution a été déclaré et sera payable à son bureau principal, à Montréal, le et après

Mercrèdi, le 2 Janvier prochain.

Les livres de transferts seront fermés du 15 au 31 décembre prochain, ces deux jours compris.
Par ordre du bureau des directeurs.

H. BARBEAU,
Montréal, 30 Novembre 1900. Gérant.

COMPTABLES

F. X. BILODEAU. A. O. CHALIFOUR
BILODEAU & CHALIFOUR,

Comptables, Auditeurs et
Commissaires, Liquidateurs
de faillites.

No 15 rue Saint-Jacques,
Téléphone Bell Main 3232. Montréal.

W. M. RENAUD,

Comptable, Auditeur et
Commissaire. Spécialité:
Règlement des affaires de
Faillites.

No 15 rue St-Jacques,
Téléphone Main 2274. Montréal.

S. T-AMOUR & TURGEON,

Commissaires
Comptables Liquidateurs
et administrateurs de suc-
cessions. etc.

Chambres 512 à 514, Edifice New York Life,
11, Place d'Armes.

Tel. Bell Main 3285. Montréal.

A. LEX. DESMARTEAU,

Successeur de Charles Desmarteau.

COMPTABLE, AUDITEUR,
LIQUIDATEUR DE FAILLITES.

Commissaire pour
Québec et Ontario.

Bureaux, 1598 et 1608 rue Notre-Dame,
Montréal.

G. GAGNON & CARON,

Curateurs, Experts Comptables.
Bâtisse des Chars Urbains.

Tel. Bell Main 815. B. P. 911 Montréal.

Arthur Gagnon, Gérant de la Succession
Hon. Jean Louis Beaudry.

L. A. Caron, Auditeur de la ville de Mai-
sonneuve et de la Chambre de Com-
merce du district de Montréal.

GEO. GONTHIER

Expert Comptable et Auditeur

EXPERT REPRESENTANT

The Account, Audit & Assurance Co'y,
Limited, New York.

Spécialité: Audition de livres et organisation
de comptabilité d'après méthode appelée
"Balance Sheet System of Accounts."

11 et 17, Côte de la Place d'Armes
Tel. Bell Main 1480. MONTREAL.

EMILE JOSEPH, L.L.B.

AVOCAT

NEW YORK LIFE BLDG., MONTREAL

Chambre 701.

Tel. Bell Main 1787

V. L. ACOMBE, Architecte
897 rue Ste-Catherine.

L. R. MONTBRIAND,

Architecte et Mesureur,

No 230 rue St-André

Montréal.

Tel. Bell: Main 3391.

1er Etage, Chambre 3

M. VICTOR ROY

ARCHITECTE ET EVALUATEUR — MEMBRE A.A.

146, rue St-Jacques, Montréal.

J. E. MILE VANIER,
Ingénieur Civil et Architecte.
Ancien élève de l'École Polytechni-
que. Constructions Civiles et Heli-
gieuses, Aqueducs, Egouts, Pava-
vages. — 20 années de pratique.

107 rue St-Jacques, Montréal.



PROVINCE DE QUEBEC

Cessions

Lachine—Gariépy Mde C. H., nouv. etc.
 Montréal—Marin Norbert, ép. ass 7 déc.
 Allard Henri, restaurant.
 Labossière & Frère, ép.
 Québec—Duval J. V., banquier, etc.
 Varennes—Lafrance Jos, mag. gén.

Concordats

Desmarais F. X., chaussures.

Curateurs

Montréal—Lamarre H. à F. Jos Pelletier, ép.
 Ste Geneviève—Desmarteau Alex à Abel Prévot, contracteur.

Dissolutions de Sociétés

Montréal—Bissonnette & Guilbault, négociants.
 Dominion—Mfg Co, mfr de biscuits, etc.; une nouvelle société est formée.
 Wardrobe (The) Service Dyeing & Cleaning Co.

En Difficultés

Shawenegan Falls—Fournier Alph, mag. gén., offre 25c dans la piastre.
 St Octave—Desjardins Emile, mag. gén., offre 50c dans la piastre.

En Liquidation

Québec—Sterilized Milk Supply Co ass 10 déc.

Fonds à Vendre

Montréal—Léonard M. L., chaussures.
 Beauchamp Mde J. A., modes.
 Québec—Maranda Adel, ép., par huissier le 10 déc.

Fonds Vendus

Longueuil—Benoit Frs, ép.
 Montréal—Charron C. & Co, mfrs de chaussures.
 Dorion J. D. & Co, boulangers,
 Québec—Matte Arthur, quincaillerie à 59c dans la piastre.
 St Paul—Lalonde A. P., ép.

Nouveaux Établissements

Cascade Point—Finn & Thompson, remorqueurs.
 Montréal—Cabana & Co, boulangers.
 Fenlin (The) Leather Co, mfr de cuir; Hy G. Fenlin.
 Home (The) Nursery Co; G. V. Keen.
 Legal and Financial (The) Exchange.
 Lussier C. O., nouv.; Dame Chs. Bazinet.
 Rodrigue M., ép.; Placida Daoust.
 Beaver (The) Rubber Clothing Co Ltd, demande charte.
 Duhaime A. L., boucher.
 Horsfall & Langlois, hardes en gros.
 Hutchinson F. L. & Co, courtiers, etc.; Frk L. Hutchinson.
 McCreedy James & Co, mfrs de chaussures.
 Pacific (The) Coal Co, Ltd.
 Proulx Damien & Co, ép., etc.
 Slater (The) Shoe Co.
 St Cœur de Marie—Potvin Peter, moulin à scie a ajouté mag. gén.
 St Edouard de Lotbinière—Société de Fabrication de Fromage de St Edouard.
 St Louis Mile End—David & Alarie, contracteurs.
 Trois-Rivières—Berlin Iron Bridge Co.

PROVINCE D'ONTARIO

Cessions de Commerce

Dutton—Wilson S. V., mfr de lainage; James Gahen succède.

Fenelon Falls—Nevison Stephen, articles de fantaisie etc.
 Hamilton—Pryke John ép.; Arch. Peffer succède.
 Ottawa Est—Biggar Dame Hannah, hôtel.
 Tilsonburg—Durward Annie, articles de fantaisie.
 Walsingham Centre—Morgan W., mag. gén.; Geo. Pirie succède.

Cessions

London—Walker John mfr de brique.
 Mewmarket—McDougal N. N., marchand-tailleur.
 Tory Hill—Scott Richard, mag. gén.

Dissolutions de Sociétés

Hammond—Empey & Merrill, mag. gén.; W. F. Empey continue seul.
 Ottawa—Canadian House Furnishing Co; A. Freidman et M. Cramer continuent.
 Ridgetown—Weese & Merrifield, hôtel, Wm Merrifield continue.

En Difficultés

Kingston—Sills Fred W., pharmacie.
 Ottawa—Kavanagh Joseph, ép. et liqueurs en gros et en détail, ass. 10 déc.
 The Brook—Charette Samuel, mag. Gén.

En liquidation

London—Cannon & Owen Co Ltd.

Fonds à Vendre

Adelaide—Underhay W., meunier.
 Barric—McMillan D., meunier.
 Granton—Arnold F. J., poêles et ferblanterie.
 Lakefield—Tanner A. M., ép.
 London—Smith J. J., poisson, etc.
 Norwich—Hicks R. F., élévateur à grain.
 St-Thomas—Wooster Joseph, chaussures.

Fonds Vendus

Hamilton—Konkle Mde J. W., restaurant.
 London—Bernard Cigar Co à Ross & Walker.

Incidies

Cornwall—Cornwall Milling Co, Ltd., ass.
 Hamilton—Butler A. E. & Co, chaussures.
 London—Smith C. W., tonnelier.
 Toronto—Smith Wool Stock Co.

Nouveaux Établissements.

Fordwich—Nichols John, ép., etc.
 Ottawa Est—Allaire Elzéar, hôtel.

NOUVEAU-BRUNSWICK

Décès

Woodstock—Gillen Pat., ép.

En Difficultés

Fredericton—Pond C. W., ép.

Fonds à Vendre

Richibucto—Vantour John C., mag. gén. 8 déc.

Incidies

St Jean—Goodwin A. L., fruits etc. en gros, ass.

NOUVELE-ECOSSE

Cessions de Commerce

Yarmouth—Eldridge A. E. S., poterie.

Cessions

East Pubnico—Hipson Isaac C., négociant.
 New Germany—McClelland J. H., hôtel.

En Difficultés

Halifax—Pyke G. A. & Son, ép. en gros etc
 Springhill—Devinne Wm, merceries.

Fonds à Vendre

Kentville—Belcher H. S., merceries.

Fonds Vendus

Wolfville—Bishop E. B. & Sons, ép., à L. S. Messenger.

Incidies

Amherst—Wright George, restaurant.

Nouveaux Établissements

Cunning Cove—Banks J. H., mag. gén.
 Lawrencestown—Dewit H. S., hôtel.
 Lunenburg—Acme Mfg Co, poudre engrais-sive.
 New Germany—Varner W., forgeron.
 Oxford—Rubie Clothing Co, a ouvert une succursale.
 Parrsboro—Rubie Clothing Co a ouvert une succursale.
 Sydney—Cruise A. W., articles de sport.
 Westville—McLeod & Maxwell, ép.
 Yarmouth—Pheasant Fred, poterie.
 Bartheaux F. L., ép.

MANITOBA ET TERRITOIRES DU NORD-OUEST

Cessions de Commerce

Partage Pa Prairie—McKenzie R. S., merceries etc.
 Rapid City—Watson Dame S. S., modes.
 Wapella—Magrath C. E., mag. gén.; C. E. Nugent & Co succèdent.

Fonds Vendus

Griffith—Reade Chs M., liqueurs à John Laird.
 Portage La Prairie—Street Ths forgeron à A. G. Dawson.
 Rapid City—Brown A. D., hôtel à Frk Colwell.
 Selkirk West—Bullock Robert, mag. gén. à 72c dans la piastre.
 Winnipeg—Borland Anson F., hôtel à C. H. Farrester.

Nouveaux Établissements

Carberry—McClocklin C. J., mag. gén. à ouvert une succursale à Grand View.

COLOMBIE ANGLAISE

Cessions de Commerce

Chilliwack—Hall R., tabac, etc.; Thos Lay jr succède.
 Cranbrook et Fort Steele—Fort Steele Mercantile Co Ltd, la succursale de Fort Steele.

Dissolutions de Sociétés

Chilliwack—Denholm & Uhley, farine, grain etc.; John L. Denholm continue.

Fonds à Vendre

North Bend—Webb John, hôtel et mag. gén.

Fonds Vendus

Kamloop—Gladins Theo., mag. gén.
 Vancouver—Smith J. S. & Co, ép., à H. P. Edgett & Co.

—TOUR DU MONDE—Journal des voyages et des voyageurs. — Sommaire du No 47 (21 novembre 1900)—1o Une mission en Acadie et du lac Saint Jean au Niagara, par M. Gaston Du Boseq de Beaumont.—2o A travers le monde: A Venise en Gondole, par Jacques André Méris.—3o La lutte économique: Les Mariages Marchandes en 1900.—4o Parmi les races humaines: Psychologie de l'interprète en Indo-Chine.—Le Neubourg.—5o Civilisations et religions: Une procession à Thèbes, par Al. Gayet.—6o Livres et Cartes.—Les Revues Etrangères: Les Montagnes du territoire allemand de Kiao-Tchéou (*Mittheilungen des Deutschen und Oesterreichischen Alpenvereins*, Vienne).—Le régime des Concessions au Congo français (*Le Mouvement Géographique*, Bruxelles).

Abonnements: France: Un an, 26 fr. Six mois, 14 fr.—Union Postale: Un an, 28 fr. Six mois, 15 fr. Le numéro: 50 centimes.

Bureaux à la librairie Hachette et Cie, 79, boulevard Saint-Germain, Paris.

La Cie d'Assurance d'Angleterre
 SÉCURITÉ ABSOLUE
 Capital et Actif dépassant \$20,000,000
LANCASHIRE
 Succursales au Canada :
 Bureau Chef à **TORONTO.** J. G. THOMPSON, Gérant.
 Inspecteurs : A. W. GILES et J. A. FRIGON.

OTTAWA FIRE INSURANCE CO.
 (Compagnie d'Assurance contre le Feu OTTAWA)
Capital: \$1,000,000
 Bureau Principal pour la Province de Québec: 183 Rue Saint-Jacques,
 CARSON BROS, Agents en Chef. **MONTREAL.**

Western Assurance Co.
 Compagnie d'Assurance contre le Feu et sur la Marine
INCORPORÉE EN 1851
 CAPITAL SOUSCRIT \$2,000,000
 CAPITAL PAYÉ 1,000,000
 ACTIF, au-delà de 2,320,005
 REVENU ANNUEL, au-delà de 2,530,000
BUREAU PRINCIPAL, TORONTO, Ont.
 Hon. GEO. A. COX, Président. J. J. KENNY, Vice-Prés. et Directeur-Gérant.
 C. C. FOSTER, Secrétaire.
Succursale de Montréal: 189 rue Saint-Jacques
 ROBT. BICKERDIKE, Gérant. ROUTH & CHARLTON, Agents de la Ville.

FONDÉE EN 1710
SUN FIRE INSURANCE
LONDRES, Angleterre.
 La plus ancienne compagnie au monde, faisant exclusivement des opérations
 d'assurance contre le feu.
 Le surplus, au-delà du capital et des obligations, excède \$7,000,000.
 Succursale Canadienne à **TORONTO, Ont.** H. M. BLACKBURN, Gérant.
 On a besoin d'agents dans tous les districts non représentés.

FEU, MARINE
 COMPAGNIE D'ASSURANCE
BRITISH AMERICA
 FONDÉE EN 1833
 Capital en Argent \$750,000.00
 Actif Total, au-delà de \$1,473,536.05
 Pertes payées depuis sa fondation \$18,707,996.75
Bureau Chef à TORONTO, Ont.
 GEO. A. C. COX, Président; J. J. KENNY, Vice-Président; P. H. SIMS, Secrét.
 EVANS & JOHNSON, Agents Résidents, 1723 Notre-Dame, **MONTREAL.**

London & Lancashire
LIFE INSURANCE COMPANY
 BUREAU PRINCIPAL POUR LE CANADA :
MONTREAL.
 RT. HON. LORD STRATHCONA & MOUNT ROYAL, President.
 B. HAL BROWN, Gérant Général pour le Canada.
 J. L. KERR, Assistant Gérant Général.
 F. SICOTTE, Gérant Département Français.

Agents et Collecteurs demandés
 +++ PAR
La Canadienne
 S'adresser personnellement ou par lettre à
COMPAGNIE D'ASSURANCE SUR LA VIE
P. GARON, Gérant. Bureau Principal: 7 Place d'Armes,
 Argent à prêter sur première hypothèque. **MONTREAL.**

A la Hauteur des Circonstances
 On ne perd pas une occasion d'améliorer les polices de la Union Mutual. Elles sont
Absolument modernes sous rapport des privilèges.
Véritablement protectrices sous le rapport des résultats.
 Assurance prolongée sans déductions. Incontestabilité sans restrictions.
 Les porteurs de Polices comme les agents toujours loyalement traités,
UNION MUTUAL LIFE CO., PORTLAND, MAINE.
 Incorporée en 1841
 Bon territoire disponible pour bons agents, adressez vous à
Fred. E. Richards, Président. **Arthur L. Bates, Vice-Président.**
Henri E. Morin, Agent en Chef pour le Canada, 151 Rue St-Jacques,
MONTREAL, Canada.
 Pour les agences de la Div. Ouest de la Prov. de Québec et Est de l'Ontario, adressez-vous à
Walter I. Joseph, Gérant, 151 Rue St-Jacques, MONTREAL.

PROVIDENT SAVINGS LIFE ASS. SOCIETY
OF NEW YORK
 La meilleure Compagnie pour les Assurés et les Agents
 Les agents habiles, et les personnes recherchant une position rémunératrice
 peuvent s'adresser au bureau principal ou à aucun des agents généraux de la
 Compagnie.
 Bureau Principal pour Ontario: - Temple Building, Toronto.
 " " Quebec: - Temple Building, Montreal.

THE Etablie en 1857.
AMERICAN FIRE INSURANCE Co.
de NEW YORK
 Bureau Principal pour le Canada, - - **TORONTO.**
JAS. BOOMER, Gérant.
 LES DEMANDES D'AGENCES SONT SOLLICITÉES DANS TOUT LE DOMINION
N. B.—Les porteurs de polices de cette Compagnie ont la ga-
rantie additionnelle de la Manchester Fire Assurance Co.
d'Angleterre.

The
Federal Life Assurance
COMPANY
 Bureau principal: **HAMILTON, Ont.**
 Capital et Actif, \$1,669,660.80
 Surplus aux Porteurs de Polices 723,257.77
 Payé aux Porteurs de Polices en 1899 125,454.89
Les Polices-Contrats les plus désirables.
Jas. H. Beatty, Président. **David Dexter, Directeur-Gérant.**
J. K. McCutcheon, Surint. des Agences.

PROVINCE DE QUEBEC

Cour Supérieure.

DÉFENDEURS.	DEMANDEURS.	MONTANTS
ACTIONS		
Absents		
Phillips H. S.....	Annie L. Briggs 1e cl.	
Batiscan		
Marquis Dame Magloire et al.....	The Telfer Ruthven Co	275
Canton de Shipton		
Brock Chester.....	A. R. Williams & Co	329
De Lorimier		
Gauthier Elizabeth et al.....	F. W. Molson (dommages)	202
Edmonton		
Roy Phillippe.....	Dame A. Chiniquy et vir	398
Isle Bizard		
Boileau P. & Frères.....	A. Jetté & Cie	205
do	R. J. Demers	300
Lachine		
Gariépy Dame C. H.....	Waldron Drouin & Cie	195
Maisonneuve		
Ville de Maisonneuve.....	Walter Reid	395
do	Hubert Prevost	395
do	J. R. Guillemette	395
Moose Creek		
Gagnon Jos. & Ths.....	A. L. Kent et al	180
Moosomin T. N. O.		
Lewin F. G. & Co.....	Samuel Roman et al	113
Montreal		
Brown Bros.....	Alb W. Crankshaw	162
Brazier J. C. et al.....	Phoenix Ins. Co of Hartford	317
Bernier Chs et al.....	A. Jetté & Cie	103
Brown Bros.....	Geo. F. Loveitt & Co	144
Barber Chs A. et al.....	Lessard & Harris	1956
Bruchési Jos.....	Le Credit Foncier F.-C. 1e cl.	
Coté Alph.....	Aug alias Jos Richer	100
David Donatien.....	Albertin Lesage	3000
Dubord J. J. H.....	Synod of the Diocèse of Montréal	8590
Duclos Alex.....	L. de Montigny	195
Decelles M. J. A.....	R. J. Demers	150
Dansereau Arthur.....	Alph. A. Neveu	320
Dubois J. B. et al.....	A. E. Gauthier	300
Detlefs J. H. et al.....	B. Sheppard	142
Fleury J. H.....	J. W. Kilgour	1189
Foster Geo G.....	Dme M. H. Hart et vir 1e cl.	
Guillaunt Godf. et al.....	J. H. Hutchinson	337
Gravel Théobald.....	Succ. C. S. Rodier	108
Jones H. Austin.....	McLaurin Bros	138
Jacotel Théod.....	O. Gravel et al esqual	2642
Love Lilian Logan.....	Julius McIntyre 2e cl.	120
Love Lilian L. et al.....	J. Eveleigh	120
Lefebvre M. Théod. et al.....	Alex McLaurin et al	138
Larue L.....	A. L. Kent et al	406
Lesage Tel. H. et al.....	Bérard & Brodeur 2e cl.	
Matte Choisenl.....	A. E. Gauthier	100
Morris John.....	The Telfer Ruthven Co	125
Mount E. C. & Co.....	Can. Comp. Co 3e cl.	
Métivier J. N. et al.....	Telfer & Rutven Co	791
Oakes Dame Mary.....	Alfred Ward	140
Prune Jehin.....	Chandler & Massey Ltd	205
Roussin Cléophas et al.....	Crédit Foncier F. C. 1e cl.	
Robinson De Jos.....	Richard Hicht et al	149
Slater Frk M.....	J. & T. Bell	121
Small Alfred.....	Geo. A. Thompson	120
Smith J. W.....	Chs Cushing	283
Vict Mont. Fire Ins. Co.....	Jno McDonald	3580
do	The Susquehanna Paper Co 2e cl.	
Wilson Succ. Hon Chs.....	Marg. Wilson 1e cl.	
White Neville.....	Wm McGuigan	792
Ste Brigitte des Sault		
Poulin Z.....	Aug. Couillard	122

St Basile le Grand		
Parent Horm.....	A. L. Kent et al	150
Deslauriers Vve Touss.....	Ant. Préfontaine	313
Lafrance Victor.....	Adelard Lafrance	200
St Césaire		
Gaulin Wm.....	Ths Robertson & Co	260
Ste Cunégonde		
Dulude Procule.....	Henri Bonin	100
St Cyprien		
Palin Dame Vve Frs.....	Crédit Foncier F.-C.	2009
Ste Geneviève		
Prévost Abel et al.....	A. Jetté et Cie	451
St Henri		
Bourelle Arsène.....	Edm. Schinck	200
St Lazare		
Rozon Joseph.....	L. J. O. Chevrier	100
St Louis Mile End		
Bolduc Louis.....	Ferd Tremblay	1250
Ste Monique		
Ledurre A.....	J. W. Kilgour & Bro	111
Toronto		
Draper W. R. et al.....	M. S. Foley	259
Villeray		
Dalbec Victor.....	Succ. C. S. Rodier	153
Westmount		
Mount E. C.....	Town of Westmount	155
Strong A. H.....	Chs L. Buchanan	161
Moseley Dame J. Frk.....	Alex D. Fraser	185
Hutcheson Robt B. esqual.....	L. J. M. McAdoo	300

Cour Supérieure

DÉFENDEURS.	DEMANDEURS.	MONTANTS
JUGEMENTS RENDUS		
Hawkesbury		
Charlebois Jules.....	J. B. Charlebois	400
Ile Bizard		
Boileau P. & Cie et al.....	A. Jetté & Cie	502
do	do	303
Lachine		
Forest Géd. & Co.....	Baron Strathcona	375
Montebello		
Taillefer Alph. V. et al.....	R. J. Demers	155
Montreal		
Carron Mathilda et J. B.....	United Shoe Mach. of C.	500
Cochrane Jas.....	James Ferres	226
Dunham E. H. & Co.....	J. H. Kimball & Co	150
Douville Elie.....	Hon. L. F. R. Masson et al esqual	6092
Dominion Wire Mfg Co.....	Edw. Hurrell	200
Finn Edw.....	Geo. Durnford	116
Fortin Ed.....	H. W. Lareau	212
Filion Jos.....	Eusébe Beaudoin	92
Gervais Henri.....	P. E. Panneton	100
Hasley John A.....	Geo. W. Spaulding	145
Indemnity (The) Mutual Marine Ins. Co.....	Cité de Montréal	220
Jameison Brodie.....	R. C. Jameison	5130
Lapointe J. R.....	Anable Archambault	420
MacDonald E. de B. E. L. de Bellefleur		361
Moreau Dame Alb M.....	J. L. Morris	144
Nugent John P.....	H. H. Wolf et al	351
Nadeau Geo.....	D. C. Brosseau	136
Roy Eusébe.....	G. B. Burlaud	11165
Racette Euclide et al.....	J. O. Gareau	128
Sharpe John.....	Alfred Brunet	160
Sincennes Alb. et al.....	Bérard & Brodeur	286
Specialty Mfg Co.....	Fitz Jas E. Browne	180
Temple Ths A. et al.....	Imperial Bk of C. Dame Mary	2502
Vineberg Hyman.....	McDonald et vir	100
Outremont		
Boivin Wilf.....	C. A. Gervais	140

Quebec		
King Bros.....	L. Morin	1500
Patry Jos H.....	Geo. W. Eadie	214
St David		
Brouillard Aimé.....	Massey, Harris Co	132
St Joseph. Ont		
Cantin Narc. U.....	Narc. E. Picotte	536
St-Louis—Mile End		
Vigneau Narc R.....	Andrew Boyle	107
Ste Victoire		
Paulhus Hercule.....	R. A. Lister & Co	349
Vancouver C. A.		
Taylor A. D.....	B. & Lambert	5153
Verdun		
Allsopp R. Morris.....	A. A. Curtis	2951
Westmount		
Murray Jas.....	John Corbett	210
Cour de Circuit		
JUGEMENTS RENDUS		
DÉFENDEURS. DEMANDEURS. MONTANTS		
Coteau St Pierre		
Poirier H. et al.....	Frères de l'Instruc-tion Chrétienne	54
Grand'Mère		
Gingras Arthur.....	C. N. Lindsay	20
Isle Bizard		
Boileau P.....	Le Comptoir d'Escompte	57
Laprairie		
Lacasse Jos.....	P. S. Hardy	7
Laval		
Desjardins J.....	J. A. Ouellet	5
Lachine		
Robidoux Etienne.....	Dame C. Héto	19
Montréal		
Atkins Robt.....	Delle E. Circé	11
Alain F.....	L. Charlebois et al	25
Abraham John.....	Dame Hogg A. et vir	5
Baker Walker.....	J. Tongas	13
Blais Chs.....	L. Lemieux	20
Bruneau Ls.....	M. Lacroix	11
Bouler Pat.....	D. R. Murphy	5
Beckstead Ira A.....	Henri Crevier	17
Black Abadin.....	Dame J. Monarque	60
Boucher Marie.....	J. A. Giguère	11
Béland A.....	E. Lafancey	15
Beaufort H.....	J. Astrofsky	12
Charlebois Jos.....	O. J. Bertrand	14
Coté Nap.....	J. V. Poulin	6
Calhill J. A.....	J. E. Donaldson	8
Champagne Chs.....	A. Desroches	6
Cunning John.....	Dame M. Carroll	13
Chouinard Dame Marie.....	J. A. Duhamel	20
Chaput Jos.....	H. Lamontagne	19
Collin L. J.....	Origéné Loiselle	30
Canadian (The) Breweries.....	J. Dan- phouse	69
Cyr Dana.....	H. Sincard	5
Cane Geo.....	Dame J. Cunin	11
Cartier J. O.....	H. Malo	6
Carrigan Arch. A.....	G. A. Lafontaine	6
Doyer P. et al.....	A. Mathieu	40
Desjardins R.....	J. Coté	12
Daoust J. et al.....	A. Amiot et al	51
Diamond Robt.....	Jas Willis	5
Emond J.....	F. Emond	18
Forest Ths.....	Dame S. Hall	10
Grosbois T. B. de.....	H. W. Lareau	50
Gagné H.....	E. Major	50
Gauthier Edm.....	H. Lamontagne	20
Gagnon P. Horm.....	Simpson Hall & Miller	8
Gelber S.....	J. Gelber	74
Henney Jas.....	E. Martel	16
Henault Jos. esqual.....	Dame J. Aubertin	40
Hamilton H. et al.....	Dame C. Levasseur	37
Hackett Geo.....	J. A. Francoeur	8

VICTOR PORTE

IMPORTATEUR DE

VINS, COGNAC,
LIQUEURS, ETC.

Agent de Schroder, Schyler & Cie, Bordeaux; Guichard Potheret & Fils, Chalons sur Saône; Théophile Roederer & Cie, Reims; Pellisson Père & C, Cognac; L. A. Pr ce, Bordeaux; Cardinal Quinquina, Paris; Delettrez, Paris.

A. BARBIER,

DIRECTEUR.

34, RUE LEMOINE,
MONTREAL.

JOURNAL DES DÉBATS, PARIS

Edition Hebdomadaire

Le journal des Debats, dont la réputation est universelle, publie une édition hebdomadaire spécialement distribuée aux pays qui n'ont pas de relations postales quotidiennes avec la France.

Cette revue contient les meilleurs articles parus dans l'édition quotidienne.

Prix d'abonnement, \$2.00 pour six mois.

7 rue des Prêtres St-Germain l'Auxerrois, Paris, France.

FOURRURES



Importateur, Exportateur et Manufacturier en gros de FOURRURES en tous genres pour hommes, femmes et enfants. Les plus hauts prix du marché seront payés pour toutes sortes de fourrures non apprêtées.

N. B.—Le plus haut prix payé pour cire d'abeilles et ginseng.

HIRAM JOHNSON

494 RUE ST-PAUL MONTREAL.

The National Life Insurance Co Of Canada

Incorporée par acte spécial du Parlement du Canada.

Capital autorisé - - \$1,000,000

Bureau Principal :

Temple Building, Toronto

H. S. HOWLAND, Président,

R. H. MATSON, Directeur-Gérant,

F. SPARLING, Secrétaire-Trésorier

Les personnes qui ont l'intention de s'assurer devraient examiner les plans attrayants de la "National Life," avant de s'assurer ailleurs.

On demande des agents actifs et de confiance, dans tous les comtés de la Province de Québec; ils devront être des hommes d'une réputation inattaquable.

S'adresser au Bureau Principal,

TEMPLE BUILDING, TORONTO,

ou à **CHS. G. GLASS**, Gérant Provincial,
180 rue St-Jacques, Montréal.

G. ELIE AMYOT

IMPORTATEURS D'ARTICLES DE

Modes et Hautes Fantaisies

EUROPÉENNES ET AMÉRICAINES

Téléphone 887

En gros seulement

59, rue Dalhousie, B. V., Québec



A. RACINE & CIE

IMPORTATEURS ET JOBBERS

— EN —

Marchandises Sèches

Générales

DE TOUTES SORTES.

340 et 342 Rue St-Paul

— ET —

170 et 101 rue des Commissaires

MONTREAL.

Modes d'Été Pour Hommes

Dans les Derniers Genres

Coupe Parfaite, Façon Soignée,
Prix Raisonables.

A. L. Brault

MARCHAND-TAILLEUR

No 53, rue Bleury, Montréal.

TEL. MAIN 1961

LA CIE HERELLE'S CHOCOLATE WORKS

Longueuil, (Montreal), Can.

Remercie Messrs. les Epiciers et le public en général de la faveur avec laquelle ils accueillent ses produits; faveur qu'elle s'efforce et s'efforcera toujours de mériter par la perfection de ses

CHOCOLATS et CACAOS

qu'elle vend au plus juste prix. Son motto est: Vendre à petit bénéfice et bon, pour vendre beaucoup.

E. R. GAREAU

AGENT D'IMMEUBLES

1511, RUE NOTRE-DAME, MONTREAL

Près de la rue Bonsecours.

TELEPHONE BELL MAIN 2154

ON DEMANDE à acheter une maison double sur la rue Sherbrooke, ou au nord de la rue Sherbrooke dans les environs du Carré Saint-Louis.

A VENDRE — 2788, rue Ste-Catherine, à bas prix, pour clore une succession, une maison en parfait ordre. Pour plus amples informations, s'adresser à

H. M. SIMPSON,

No 29 Canada Life Building

TELEPHONE: MAIN 3344

A VENDRE

et
ECHANGER

Propriétés
payant **10%**

Conditions faciles. Bonne localité.

Maisons à Louer.

Argent à Prêter.

Art. G. Bourassa & Cie

26 Rue Saint-Jacques.

Téléphone Bell Main 2681

Marc A. Brodeur & Cie

Marchands Tailleurs...

1858 Rue Notre-Dame

A quelques portes à l'ouest
de la rue McGill,

MONTREAL.

Hall Ths.....	A. Trottiery	30
Jodoin Isidore.....	L. A. Cloutier	9
Lavoie P. et al.....	S. Craig et al	22
Lemieux Dieudonné.....	O. Dubrulé	9
Lewis C.....	Olive Legault	11
Larivière C.....	Delle A. Gravel	24
Larocque D.....	F. Themens	8
Lenoir A.....	Delle N. Ste Marie	10
McFadden J.....	M. de Repentigny	14
Mignault Ls.....	J. A. Onellet	5
Morel A.....	N. Léveillé	8
Morel Simon.....	J. C. Dulude	25
Mellivard Dlle A.....	S. H. Huxley	16
Murisson J.....	M. Macleod	11
Nadeau Nap.....	J. A. Desjardins	49
Noël Ls.....	T. Conroy	8
Onellet Chs.....	J. Bacon	10
Perrault F. X.....	J. H. Caillé	11
Picotte C.....	D. Sperber	8
Prune Jules J.....	F. Poirier et al	5
Plunkett Dame.....	J. Tomalty	7
Rose Ovila.....	A. Desroches	13
Reynold E. S.....	Irving L. Smith	30
Raymond A. P. et al.....	M. Tapley	12
Ruel Frs.....	Dame T. Gervais	12
Robitaille J. A.....	G. St Pierre	24
Shea J.....	J. H. Filiatrault	9
Sharpe H. F.....	F. Racicot	24
Sardon Delle Cate T.....	A. Munro	25
Sturges H. T.....	J. W. Eadie et al	47
St-Germain Aug.....	A. L'Archevêque	22
Tessier Gustave.....	Dame Marie Pinsonnault	9
Tétrault Amédée.....	H. Lamontagne	18
Thompson John.....	This Legget	25
Thouin J.....	G. Couture	14
Verdi M.....	L. Blais	18
Wilson Jas.....	Dame A. Dorion et vir	7
Woodall J. et al.....	A. Amesse	20
Young John.....	S. S. Stephens	50

Québec

Petit Frs.....	Z. Phenix	33
Dion Jos.....	A. MacPherson et al	75

Sault aux Récollets

Jacques Edm.....	J. Charbonneau	50
------------------	----------------	----

Ste Agathe

D'Ivry Raoul M. A. O.....	Dame Jane L. Moir	95
---------------------------	-------------------	----

St Boniface

Bellemare Henri.....	P. Bédard	75
----------------------	-----------	----

Ste Cunégonde

Lavoie Emile.....	B. Labrosse	6
-------------------	-------------	---

St Henri

Dupuis Alph.....	W. Robidoux	9
Lahaye F. X.....	Léon de Bellefeuille	5
Lowe Albert et al.....	M. Tapley	30
McKenzie Jas.....	M. Tapley	5
Dupré Nap.....	Dame A. Ménard et vir	21

St-Hyacinthe

Windenger Paul.....	Bissonnet & Co	20
Reeves L. fils.....	J. V. Bondrias	8

St Louis Mile-End

Millette, Neveu & Cie.....	D. Bernier	30
----------------------------	------------	----

Warwick

Beauchemin Ernest.....	Atlantic Ry Co	66
------------------------	----------------	----



Pendant la semaine terminée le 1er Décembre 1900

Quartier St Laurent

Quartier St-Louis

Ave Laval, Nos 58 à 62. Lot 907-4, 5 et autres immeubles, avec maison en pierre et brique, terrain 49 x 100. James Bailey à Frk Bailey; pour les hypothèques [52039].

Rue Lagauchetière, No 429. Lot 9, 10 ind. 191, avec maison en brique, terrain 30.4 x irrég, sup 1696. Lucie Tison, vve de Benj. Tison et al à Lomer Gonin; (à réméré) \$900 [52052].

Ave Hôtel de Ville, Nos 221 et 223. Lot 347, avec maison en brique, terrain 21.3 x 63 sup 1528. Timothée Fortin à Grégoire Rochon; \$2,500 [52059].

Quartier Ste-Marie

Rue Parthenais. Lot pt N. O. 1305a, terrain 42.6 x 163, sup 6927, vacant. Godfroy Gamelin Gaucher à Narcisse Papineau; \$1 et autres bonnes et valables considérations [52035].

MONTREAL-OUEST

Quartier St Antoine

Rue Sherbrooke, No 1108. Lot 1688-8-3, avec maison en pierre et brique (neuve) terrain 21 x 132.2. Dame Mary Ann Findlay, épouse de W. H. Weir à Albert Ed. Gilvick; \$18,000 [13445].

Rue Lagauchetière, No 823. Lot 1111-1, avec maison en pierre et brique, terrain 24x68. Charles Lafond à Louis N. Dupuis; \$4,400 [13449].

Ave Cedar. Lot pt 1722, terrain 209 d'un côté, 211 de l'autre x 407 d'un côté et 440 de l'autre, sup 88850, vacant. Dame Véronica Annie May Ritchie, épouse de J. Baxter Wood à Robert Mackay; \$15,548.75 [13446].

Rue Richmond, Nos 342 et 338, ave Leclerc, Nos 10 à 16. Lot pt N. 421, avec 2 maisons en brique, 1 terrain 67.2 x 34, sup 2284; 1 do 33 x 58.6, sup 1930. Le Shérif de Montréal au Rév. P. A. Campeau; \$1,675 [13445].

Rue St-Antoine, Nos 409c à 409f. Lot 1637-8, 9, avec maison en pierre et brique, terrain 48 x 112. Dame Agnes Hay, vve de James G. Shaw à Raymond Préfontaine; \$11,000 [134468].

HOCHELAGA ET JACQUES-CARTIER

Quartier Hochelaga

Rue Ste Catherine. Lot 166 23, terrain 23.8 x 100 sup 2367 vacant. J. U. Emard à Napoléon Séguin; \$1 et autres bonnes et valables considérations [87586].

Rue Ste Catherine. Lot 166-23, terrain 23.8 x 100 sup 2367 vacant. Nap. Séguin à Narcisse Papineau; \$1 et autres bonnes et valables considérations [87587].

Rue Marlborough, Nos 14 à 22. Lot pt 143 et autres immeubles, avec maison en brique, terrain 50 x 106 sup 5300. James Bailey à Frank Bailey; pour les hypothèques [87606].

Rues Desery, Nos 223 225 et St Germain. Lots 54-91, pt S. E. 54-90, 54-38, 1/2 N. O. 54-37, 38 avec maison en brique, terrain 40 x 100; 1 do 37.6 x 100 sup 3750; 1 do 50 x 100. Jessie Mary Lewin épouse de Wm D. Harris à The Chateauguay & Northern Ry Co; \$1373.70 [87649].

Quartier St-Denis

Rue Huntley. Lot 1/2 S. E. 8-495, terrain 25 x 100 vacant. Honorius Dominique à Mélina Plante épouse de Philorum Simard; \$225 [87601].

Rue Huntley. Lot 8-632, terrain 30 x 100 vacant. The St Denis Land Co à Joseph Abel; \$994.60 [87603].

Aves Laurier, Christophe Colomb et rue Gilford. Lots 328-392 à 398, 401 à 404, 310, 2 terrains 25 x 100; 5 do 24 x 100; 4 do 25 x 148 sup 3700; 1 do 28 x 100 chacun vacant. Le Shérif de Montréal à Louis A. Boyer; \$1603 [87638].

Rue St Hubert. Lot 7 649, terrain 25 x 107 vacant. The St Denis Land Co à Vitaline Valiquette épouse de Stevane Bédard; \$147.13 [87656].

Rue Rivard. Lot pt 160-161, avec maison en brique (neuve), terrain 20 x 70. Anselme Bertrand à Amable Boulard; \$1850 [87657].

Quartier St Gabriel

Rue Reading. Lots 3399-208, 209, terrain 23 x 90 sup 2070 chacun vacant. Elizabeth Smart veuve de James Howley à J. K. Ward & Co; \$1072 [87669].

Rue Chateauguay, No 349. Lot pt S. 2603, avec maison en bois et brique, terrain 45 x 67.2 d'un côté et 61.7 de l'autre. Pierre Dumonchel à Olivier Bonin; \$1975 [87670].

Quartier St Jean-Baptiste

Rue Duferin. Lot 1/2 S. 7-168, terrain 25 x 40 vacant. Clément Daunais à Sydney Daunais; \$350 [87631].

Ste-Cunégonde

Rue Richelieu. Lot 562, avec maison en brique, terrain 30 x 80. Le Shérif de Montréal à The Montreal Loan and Mortgage Co; \$6201 [87648].

Rue Richelieu. Lot 562, avec maison en brique, terrain 30 x 80. The Montreal Loan and Mortgage Co à Adolphe Duperrault; \$5000 [87660].

St Louis—Mile-End

Rue Clark. Lot 1/2 N. 11-451, terrain 25 x 88 vacant. The Montreal Investment and Freehold Co à Donald McLea; \$400 [87633].

Rue Mance. Lots 12-16-6 pt S. E. 12-16-3, terrain 41 x 105; 1 do 25 x 105, chacun vacants. The Montreal Investment and Freehold Co à Eliza McEwen Neville; \$975 [87659].

Westmount

Ave. Mount Pleasant. Lot 374-64, terrain 125 x 184 d'un côté 189 de l'autre sup 24827 vacant. David Yuile à Léonard G. Little; \$4965.40 [87661].

Ave. Mount Pleasant. Lot 374-64, terrain 125 x 184 d'un côté, 189 de l'autre sup 24827 vacant. Léonard G. Little à Charles Byrd; \$4500 (à réméré) [87662].

Ave. Gladstone. Lots 379-30-13, pt 379-31-7 pt 379-30-14. 379-31-8, pt 379-31-9, pt 379-31-10 pt 379-31-11, avec maison en pierre et brique, terrain 22.6 x 84.4 d'un côté et 84 de l'autre. Lizzie S. Bishop épouse de Hy W. Stephenson à Robert P. Barrett; \$4500 et autres considérations [87589].

Ave Gladstone. Lots 379-30-13 pt 379-31-7 pt 379-30-14. 379-31-8, pt 379-31-9 pt 379-31-10 pt 379-31-11, avec maison en pierre et brique, terrain 22.6 x 84.4 d'un côté et 84 de l'autre. Anastasie Hackett, vve de Robt. P. Barrett à Geo. B. Burland; \$4,593 [87592].

St-Henri

Ave. Lime. Lot 1704-344, terrain 25 x 100 vacant. The St Henry Land Co à Henri Cazehais; \$375 [87634].

De Lorimier

Ave de Lorimier. Lot 1/2 ind 133, terrain 26 x 100, vacant. Louis Dufour dit Latour à Arthur Leblanc; \$390 [87611].

Maison-Neuve

4e Avenue. Lot 1a-813, terrain 25 x 100 vacant. Joseph Trudel à Siméon Charpentier; \$700 [87593].

Lot pt 7, terrain 50 x irrég, sup 19800 vacant. James Morgan à The Montreal Terminal Ry Co; \$3000 [87617].

JOURNAL DE LA JEUNESSE. — Sommaire de la 1460e livraison (24 novembre 1900). — Un Phénomène, par B. A. Jeanroy. — Les chemins de fer monorails, par Daniel Bellet. — Les dangers de l'Alimentation moderne, par L. Viator. — Un locataire gênant, par Augusta Latouche. — Treize et quatorze, par Yan de Castétis. — Nicolas Poussin (1594-1665), par Louise Compain-Massebian. Abonnements: France: Un an, 20 fr. Six mois, 10 fr. Union Postale: Un an, 22 fr. Six mois, 11 fr. Le numéro: 40 centimes. Hachette & Cie, boulevard St-Germain, 79, Paris.

Ave Lasalle. Lot 8-273 avec maison en brique, terrain 25 x 100. Siméon Charpentier à Joseph Trudel; \$1800 [87639].

Côte St-Paul

Rue St Gabriel. Lot pt 1702. avec maison en bois, terrain 53.10 x 81.3 d'un côté et 109 de l'autre. James Deegan alias James Nicholson à John Waddell; \$300 (à réméré) [87685].

Verdun

Rue Rushbrooke. Lot 3268-100, pt N. E. 3268-99, terrain 21.5 x 138 d'un côté et 133 de l'autre; 1 do 3.7 x 133. Anna Dorken veuve de Edw Henser à Tobias Butler; \$508.35 [87632].

Sault aux Récollets

Lot 228-611, terrain vacant. J. Bte Pélouquin à Exilda Leroux veuve de Robert Galaspe; \$100 [87619].

Rue Labelle. Lot 489-17, terrain 25 x 87 vacant. The St Denis Land Co à Arthur Gamache; \$55 [87604].

Lachine

Lots 181-19, 20. Le Shérif de Montréal à The Montreal Loan & Mortgage Co; \$2403 [87588].

Lots 181 1, 2, 8, 9, 14, 15, 21 à 24. Le Shérif de Montréal à Louis Alph Boyer; \$1560 [87616].

Lots 909 pt 254. Joseph Adéard Descaries à La Communauté des Sœurs de Ste Anne; \$5250 [87625].

Pointe Claire

Lot pt 24. Hon John S. Hall à Hon Geo. A. Drummond; \$6250 [87642].

Rivière des Prairies

Lot 78. François Roy père à Jean Polycarpe Paré; \$2500 [87678].

Isle Bizard.

Lot 54. Napoléon Boileau à Aldérie Théoret; \$3000 [87688].

Voici les totaux des prix de ventes par quartiers :

St Louis	3,400 00
St Antoine	50,623 75
Hochelaga	1,373 70
St Denis	4,519 73
St Gabriel	3,047 00
St Jean-Baptiste	350 00
Ste Cunégonde	11,201 00
St Louis Mile-End	1,375 00
Westmount	18,558 40
St Henri	375 00
De Lorimier	390 00
Maisonneuve	5,500 00
Côte St Paul	300 00
Verdun	508 35

\$ 120,521 93

Les lots à bâtir ont rapporté les prix suivants :

Ave Cedar, quartier St Antoine, 17^½ c le pied.

Rue Huntley, quartier St Denis, 9c et 13 9/10c le pied.

Rue St Hubert, quartier St Denis 5^½ c le pd.

Rue Reading, quartier St Gabriel, 25 9/10c le pied.

Rue Dufférin, quartier St Jean-Baptiste, 35c le pied.

Rue Clark, St Louis-Mile-End 18c le pied.

Rue Mancé, St Louis-Mile-End, 14c le pd.

Ave Mount-Pleasant, Westmount, 20c le pied.

Ave Lime, St Henri, 15c le pied.

4e Avenue Maisonneuve, 28c le pied.

PRÊTS ET OBLIGATIONS HYPOTHÉCAIRES

Pendant la semaine terminée le 1er décembre 1900, le montant total des prêts et obligations

hypothécaires a été de \$124,069 divisés comme suit, suivant catégories de prêteurs :

Particuliers.....	\$ 82,219
Successions	1,050
Cies de prêts.....	15,800
Autres corporations.	25,000
	\$124,069

Les prêts et obligations ont été consentis aux taux de :

5 p.c. pour \$500; \$2,000; \$3,000; \$4,000; 2 sommes de \$4,500; \$7,500 et \$11,500.

5 ½ p. c. pour \$3,000 et \$6,600;

Les autres prêts et obligations portent 6 pour cent d'intérêt à l'exception de \$1,050 à 7 p. c. \$350 et 1,000 à 8 pour cent d'intérêt.



M. J. A. Godin, architecte, prépare les plans et devis pour le presbytère de St-Rémi de Napierreville. Les soumissions seront demandées sous peu.

PERMIS DE CONSTRUIRE À MONTRÉAL

Rue Amherst, Nos 438 à 444, une maison formant 3 logements, 25 x 53, à 3 étages, en brique, couverture en gravois; coût probable, \$3,100. Propriétaire, D. Généreux, architecte, S. Frappier; charpente, L. Langevin (253).

Rue St-Dominique, No 272, une bâtisse formant un hangar, 48 x 10, à 2 étages, en bois et brique, couverture en papier et gravois; coût probable, \$500. Propriétaire, Philias Milaire; maçon, Durocher Frère; charpente, Rochon & Fournier (254).

Rue Rachel, No 45, une maison formant un logement, 25 x 40, à 2 ½ étages, en brique, couverture en gravois; coût probable, \$4000. Propriétaire, Nap. Hébert, maçon, F. Colleret, charpente, H. Tessier (255).

Rue Kent No 17, une maison formant 3 logements, 30 x 36, à 2 étages, en bois et brique, couverture en gravois; coût probable \$2,000. Propriétaire, P. Prévost; maçon, Jos. Riendeau; charpente, Jos. Riendeau (256).

Vis rouillées

Le meilleur moyen d'enlever une vis rouillée consiste à en chauffer la tête avec un fer rouge que l'on introduit dans la fente de la tête (un vieux tournevis suffit parfaitement pour cet usage), après quelques instants, la vis s'enlève sans aucune difficulté.

LA SCIENCE EN FAMILLE.—Sommaire du 1er novembre: Le poivre et ses falsifications: Léon Padé.—L'alimentation chez les différents peuples (suite): VII. en Europe: Alfred Moulin.—Fabrication des lampes à incandescence; A. B.—Petite chronique.—La science pratique: Petit formulaire technique et procédés d'atelier: cordes métalliques; vernis noir pour le zinc; pour préserver le fer et l'acier contre la rouille; encre noire pour copier sans presse; hygiène, médecine, toilette; l'amidon et ses propriétés médicales; taches de rousseur; remède contre les démangeaisons; moyen de faire prendre l'huile de ricin sans en sentir le goût; économie domestique: lavage de toutes étoffes, noires ou de couleurs délicates; mites du fromage; conservation des cèpes; moyen de dérougir les fûts à vin; cuisson des pommes de terre. Abonnement: Un an: Union postale, \$1.60 118, rue d'Assas, Paris.



Du 11 au 18 décembre 1900.

Distric de Montréal

La succession N. A. Hurteau vs Joseph Duclou.

Montréal—Les lots 434-3 à 7 du quartier Ste Marie, situés rue Ste Catherine.

Vente le 14 décembre, à 10 h. a. m., au bureau du shérif.

The Montreal Loan & Mortgage Co vs Robert Wiseman et al.

Outrement — Le lot 36-23 situé ave Wiseman avec bâtisses.

Vente le 13 décembre, à 2 h. p. m. au bureau du shérif à Montréal.

Le Crédit-Foncier Franco-Canadien vs James Baxter.

Montréal—Les parties du lot 19 19, 20, 21, 22 et 23 du quartier St-Laurent, situés rue St-Laurent, ac bâtisses.

Vente le 13 décembre à 10 h. a. m., au bureau du shérif.

Louis Bouvier vs Thos. A. Richardson.

Montréal—Le lot 394 du quartier St-Jean-Baptiste, situé rue St-Laurent, avec bâtisses.

Vente le 13 décembre à 11 h. a. m., au bureau du shérif.

In re Chs Desjardins entrepreneur failli.

Montréal—La partie du lot 799 du quartier St Jacques, situé rue St André, avec 12 maisons.

—Vente le 14 décembre, à 11 h. a. m., au bureau du shérif.

Distric d'Arthabaska

In re La Fonderie de Drummondville.

St Germain de Grantham, Drummondville et Arthabaskaville—1^o La ½ nord-ouest de la ½ sud-ouest du lot 791, ½ nord-est de la ½ nord-ouest du lot 790, le lot 789, pt 991, les lots 987 et 988, situés à St Germain.

2^o Le lot 17, situé à Drummondville.

3^o Le lot 240, situé à Arthabaskaville.

Vente le 11 décembre, à 10 h. a. m., à la porte de l'église St Germain de Grantham pour les lots de cette paroisse, le même jour à 1 h. p. m., à la porte de l'église St Frédéric à Drummondville pour le lot de cette paroisse et le 12 décembre à 3 h. p. m., au bureau du shérif à Arthabaskaville pour le lot de cette ville.

Elzéar Vézina vs Jean Bilodeau.

St Pierre de Broughton—Les ¾ sud-ouest de la moitié sud-ouest du lot 9 contenant 75 acres.

Vente le 13 décembre, à 10 h. a. m., à la porte de l'église paroissiale.

Distric de Beauce.

Alfred Gendreau vs Nap. Gendreau.

St François—La partie nord-ouest du lot 158 et la partie du lot 159.

Vente le 20 décembre à midi à la porte de l'église paroissiale.

Distric de Québec

La Cité de Québec vs Vve Jas. Brown et al.

Québec—Le lot 4426 du quartier Montcalm situé rue d'Artigny.

Vente le 14 décembre, à 10 h. a. m., au bureau du shérif à Montréal.

PAS D'IMITATION TROP SERVILE

Ne suivez pas les précédents de trop près. Créez plutôt un précédent à suivre par les autres.

**Bibliothèque
et Archives
nationales**

Québec 

Le Prix Courant

Page(s) manquante(s)