

L'ACTION

D'AUTRAY

SECTEUR BRANDON

UNE ÉTOILE MONTANTE DU RAP VISITE PLUS DE 700 ÉLÈVES

À lire en page 3

Une nouvelle cour pour l'école
primaire des Amis-Soleils
page 5

Cinquième édition du Marché
de Noël de Saint-Barthélemy
page 5

Des Lanaudois signent une pétition pour des HLM de qualité

En réaction à la crise du logement qui frappe durement la région, une pétition signée par 133 citoyens et citoyennes a été remise au député de la circonscription de Joliette, François St-Louis, afin qu'il la dépose entre les mains de la ministre responsable de l'Habitation, France-Elaine Duranceau. Les locataires ont bon espoir qu'elle va défendre leur demande d'un programme HLM. Cette pétition demande au gouvernement du Québec de mettre en place un nouveau programme de logement social permettant aux offices d'habitation de construire 5 000 logements à loyer modique (HLM) par année. Il y a présentement 34 000 ménages en attente d'un HLM à travers le Québec, dont 684 dans la région de Lanaudière.



Photo gracieuseté

Des étudiants veulent offrir un lieu de recueillement à la Maison Adhémar-Dion

Des étudiants du Cégep de Lanaudière à Terrebonne allient leurs forces pour amasser des fonds afin d'offrir un lieu de recueillement à la Maison Adhémar-Dion. C'est dans le cadre du cours de *Gestion de projet* que les étudiants en *Techniques de comptabilité et gestion* ont organisé quatre événements pour leur campagne de financement. Dans le processus d'organisation de leur levée de fonds, les étudiants ont reçu plusieurs soumissions de projets et se sont finalement arrêtés sur celui proposé par la Maison Adhémar-Dion. L'argent amassé lors des différents événements servira à la construction d'une pergola qui offrira un espace intime et serein pour les résidents et leurs proches.



Photo Médialo - Jessica Pôtou

À lire sur le web



Photo Adobe Stock

Les bibliothèques lanaudoises sont au-dessus de la moyenne provinciale

Dans le troisième Portrait national des bibliothèques publiques québécoises dévoilé par l'Association des bibliothèques publiques du Québec (ABPQ), Lanaudière obtient une note globale de 71% contre 63% l'an dernier.



Photo Médialo - archives

Plus de 1M\$ pour soutenir deux projets de CALACS

Le gouvernement du Québec a annoncé l'octroi d'une subvention de 1 125 000 \$ pour soutenir deux projets proposés par le CALACS La Chrysalide et le CALACS Lueur d'espoir afin de mieux répondre aux besoins des victimes et des auteurs de violence sexuelle et conjugale dans Lanaudière.



Photo gracieuseté

Concert de Noël de l'Ensemble Vocal de Lanaudière

Une fois de plus, c'est avec beaucoup d'enthousiasme que l'Ensemble Vocal de Lanaudière invite toute la population à son concert de Noël qui aura lieu le samedi 7 décembre, à 16h30, à l'église Sainte-Thérèse.



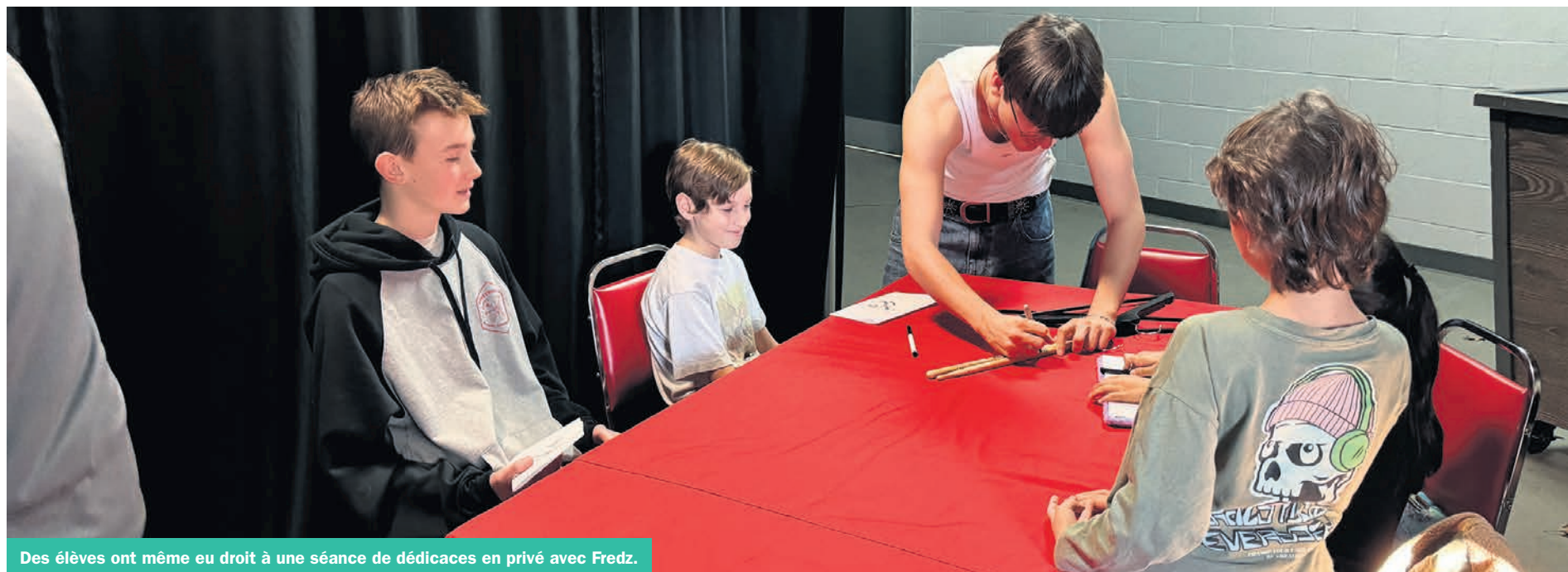


Photo Médialo - Gabriel Ferland

Des élèves ont même eu droit à une séance de dédicaces en privé avec Fredz.

Fredz offre une belle surprise aux élèves du secteur Brandon

Le 19 novembre dernier, le jeune rappeur québécois Fredz a présenté un spectacle que les élèves de cinq écoles du secteur Brandon ne devraient pas oublier de sitôt. Au total, c'est un peu plus de 700 élèves qui ont pu assister à l'une des deux prestations données par Fredz en guise de récompense pour leurs bons comportements socio-positifs.

Gabriel Ferland | gferland@medialo.ca

Sophie Granger, enseignante en 6^e année à l'école des Grands-Vents, a récemment contacté L'Action D'Autray pour souligner une belle initiative dans les écoles primaires de Saint-Gabriel, Saint-Norbert, Saint-Didace, Mandeville et Saint-Damien. En effet, grâce aux démarches de Benoit Vanasse, enseignant de musique à l'école des Grands-Vents et ancien directeur musical de la chaîne MusiquePlus, ces écoles sont parvenues à organiser un spectacle-récompense avec l'une des étoiles montantes du rap québécois.

Pour Mme Granger, l'initiative dépasse largement la simple récompense. « Je pense qu'il est primordial de continuer de rendre la culture francophone accessible à tous les élèves, car c'est une partie importante de notre patrimoine. C'est aussi à travers la culture que les élèves trouveront un sentiment d'appartenance et qu'ils auront une vision grandissante de la beauté de la langue française qui les entoure », affirme-t-elle.

Un spectacle énergique

Dès son entrée sur scène, Fredz a eu droit à un tonnerre d'acclamations. Pendant près d'une heure, le rappeur a enchaîné tous ses succès pour le plus grand plaisir des élèves, mais également des enseignants et des accompagnateurs qui ne boudaient visiblement pas leur plaisir.

Le moment phare de l'événement fut certainement lorsque l'artiste a interprété *Le Stade*, l'un de ses succès les plus populaires. Des élèves sont même montés sur scène pour jouer aux choristes le temps de la chanson.

« J'ai aimé ça! C'était mon deuxième spectacle. Mon prochain rêve serait de le rencontrer. »

- Rosaly, l'une des élèves présente au spectacle de Fredz

En entrevue avec L'Action D'Autray, Frédéric Carrier, alias Fredz, a mentionné que « c'est toujours le fun de redonner envie aux jeunes d'écouter de la musique francophone et québécoise. Je suis vraiment fier de pouvoir contribuer à ça et de faire partie d'une belle génération d'artistes qui évoluent en français ».

D'ailleurs, pendant le spectacle, il a pris un moment pour rappeler aux jeunes présents de ne jamais cesser de croire en leurs rêves et en leurs capacités.

« Avant le spectacle, j'ai écouté toutes les chansons pour les connaître. »

- Loïc, un élève présent pour l'événement

Avec toutes les mauvaises nouvelles qui touchent le secteur de l'enseignement dans l'actualité, ce spectacle paraissait faire l'effet d'un baume sur les problèmes vécus par le personnel des écoles et leurs élèves. En effet, en discutant avec les responsables du projet, le commentaire qui est revenu le plus souvent est qu'on parle très souvent de ce qui va mal dans les écoles.

Or, les bons coups font moins souvent les manchettes. Ce spectacle était donc très probablement l'occasion de remettre les pendules à l'heure et de montrer à tous qu'il est possible de faire de très belles choses et cela même avec les moyens limités dont disposent certains établissements.

Crédit photo de couverture: Gabriel Ferland



Entreprise Familiale à l'écoute des familles depuis 1947

- Services funéraires complets
- Incinération économique (four crématoire sur place)







Autres succursales :

Lavaltrie :
1220, rue Notre-Dame, J5T 1M4
450 589-1116

Lanoraie :
25, rue Louis-Joseph-Doucet, J0K 1E0
450 887-2366

Lanaudière, Siège social :
371, boul. L'Ange-Gardien, L'Assomption, J5W 1S4
450 589-5505 | www.guilbault.info




Campagne nationale contre la précarité étudiante

Le 12 novembre dernier, à L'Assomption, la Fédération étudiante collégiale du Québec (FECQ) et les associations étudiantes de Lanaudière ont tenu une conférence de presse dans le cadre de la campagne nationale « Renversons le poids de la précarité ». Cette dernière, qui coalesce plus de 200 000 étudiants à travers le Québec, propose trois solutions pour alléger le poids de la précarité financière étudiante.

Salle de rédaction | infolanaudiere@medialo.ca

Cette conférence de presse est la huitième d'une grande tournée régionale qui mènera la FECQ à travers le Québec pour sensibiliser et mobiliser les étudiants, tout en mettant de la pression sur le gouvernement dans le but d'obtenir des actions concrètes.

Les trois solutions proposées par la FECQ et les associations étudiantes sont la rémunération des stages, l'actualisation du programme d'Aide financière aux études (AFE) et le financement, par des subventions, des initiatives contre l'insécurité alimentaire.

Rémunération des stages

Selon la FECQ, la question de la rémunération des stages demeure un enjeu central pour les étudiants. Au Cégep de Lanaudière, les étudiants de plusieurs programmes doivent effectuer des stages non rémunérés, ce qui les forcerait à jongler avec des emplois précaires et leurs études.

Les étudiants déplorent que, malgré les engagements répétés du gouvernement, 84% des stagiaires dans les cégeps et les universités de la province ne reçoivent toujours aucune rémunération. Cette situation contraindrait de nombreux étudiants à chercher un emploi rémunéré en parallèle de leurs études, alors que certains consacraient parfois jusqu'à 40 heures par semaine à leur stage.

Pour ceux qui représentent les intérêts des étudiants, la combinaison de ce fardeau financier, d'une charge de travail excessive et de la pression académique aurait un impact sur la santé mentale et la réussite scolaire. Ainsi, ils demandent au gouvernement de débloquer les fonds nécessaires pour assurer une rémunération des stages



Photo Médialo – archives

et permettre aux étudiants de se consacrer pleinement à leur apprentissage.

« C'est au gouvernement de répondre à l'appel et de faire en sorte que l'accès aux études ne soit pas synonyme de lutte quotidienne pour survivre. »

- Antoine Dervieux, président de la FECQ

Actualisation de l'AFE

Le programme d'Aide financière aux études (AFE), dans sa forme actuelle, serait loin de répondre aux besoins des étudiants qui peineraient à subvenir à leurs besoins essentiels, selon la FECQ. Le coût de la vie, notamment pour le logement et la nourriture, a considérablement augmenté, mais les montants d'aide sont restés inchangés, ce qui contribuerait à laisser beaucoup d'étudiants dans une précarité financière croissante.

En outre, un montant de 500 millions de dollars d'aide n'aurait pas été réclamé au cours des six dernières années en raison de la complexité du programme et des

variables qui ne seraient plus au goût du jour. Pour cette raison, les regroupements étudiants croient qu'il faut mettre en place un chantier pour actualiser le programme de l'AFE.

Lutter contre l'insécurité alimentaire

L'insécurité alimentaire serait une réalité de plus en plus présente dans les cégeps et universités du Québec. D'après les informations fournies par la FECQ, entre 2011 et 2023, le recours aux banques alimentaires par les étudiants postsecondaires aurait augmenté de 540%. Ce serait donc 1 étudiant sur 5 qui y aurait recours.

Plusieurs solutions commencent à voir le jour sur les campus collégiaux et universitaires, comme les frigos communautaires, qui permettent aux étudiants d'accéder gratuitement à de la nourriture.

Toutefois, pour que ces projets se multiplient et répondent réellement aux besoins croissants, les représentants des groupes étudiants demandent au gouvernement qu'il commence à les subventionner. Selon eux, ces aides financières permettraient à davantage de projets de voir le jour et garantiraient la pérennité des initiatives existantes, assurant ainsi un soutien continu aux étudiants en situation d'insécurité alimentaire.

VILLE DE SAINT-GABRIEL

Un événement festif et solidaire au profit des jeunes

Monde Art'monies, une organisation à but non lucratif dédiée à l'accompagnement des jeunes en situation précaire, est heureuse d'annoncer son premier événement de Noël, intitulé « Noël en Art'monies », qui se tiendra le 14 décembre à la Salle Jean-Coutu de Saint-Gabriel.

Salle de rédaction | gferland@medialo.ca

Noël en Art'monies est bien plus qu'un simple événement de Noël. C'est une journée complète dédiée à la créativité, au partage et à la solidarité, avec une programmation variée pour les petits et les grands. Dès 13 h, les participants pourront profiter de kiosques créatifs, d'activités pour les enfants et les adolescents, de la visite du père Noël, et d'un photobooth glamour pour immortaliser ces moments en famille.

À partir de 17h30, un souper festif réunira les participants dans une ambiance chaleureuse et

conviviale, suivi à 19h30 d'un spectacle musical exceptionnel, mettant en vedette les talents de l'école Monde Art'monies ainsi que des artistes invités. Ce moment de musique et de scène promet des performances de qualité, riches en émotions!

Soutenir les jeunes à travers les arts de la scène

Cet événement est organisé au profit de Monde Art'monies, une organisation dont la mission est d'offrir un cadre structurant et bienveillant aux jeunes en situation précaire, en utilisant les arts de la scène comme moteur de transformation personnelle et sociale. Tous les fonds recueillis lors de cette journée contribueront à financer les trois volets de Monde Art'monies: l'école d'arts de la scène, la Maison Art'monies et le Salon Lounge.

Pour en apprendre davantage sur l'organisme, scannez le code QR.



L'artiste Elizabeth Blouin-Brathwaite sera présente lors de la soirée.

LAVALTRIE

Le parc-école des Amis-Soleils fait peau neuve

L'inauguration officielle du nouveau parc de l'école primaire des Amis-Soleils, à Lavaltrie, s'est récemment tenue en présence de plusieurs partenaires du projet et de quelques élèves de l'établissement.

Salle de rédaction | gferland@medialo.ca

La réfection du parc-école de l'école des Amis-Soleils comprend l'ajout d'un second module de jeux, avec sa dalle de béton, sa bordure en bois et sa surface amortissante pour compléter l'aire de jeux et assurer la sécurité des élèves.

Cet espace de découvertes inclut l'installation de gazon en plaque, de buts de soccer junior et de tables à pique-nique pour une utilisation comme classe extérieure, la remise à neuf du terrassement et de l'asphalte ainsi que le lignage du terrain pour les jeux, tels que le hockey, la marelle et bien plus. Les travaux ont été réalisés par Construction Hébert & Hébert inc., le marquage par Services DL et les modules de jeux par Go-Élan.

« C'est grâce à la synergie lavaltrioise que les élèves pourront profiter de ce bel environnement à la fois sécuritaire et inspirant. »

- Jonathan Fontaine, directeur général adjoint du Centre de services scolaire des Samares

Le projet a été rendu possible grâce à un financement de 120 000 \$ issu de la participation du ministère de l'Éducation du Québec, de la Société de développement de logiciels Devolutions, de la Ville de Lavaltrie, de la Caisse Desjardins de D'Autray, de l'école des Amis-Soleils et du Centre de services scolaire (CSS) des Samares.

« Je suis très heureuse que notre gouvernement se soit engagé financièrement dans ce beau projet de remise à neuf de ce parc-école. Cette infrastructure permettra aux étudiants de socialiser par le jeu dans un environnement tout neuf et sécuritaire. J'adresse mes félicitations à tous les partenaires impliqués dans ce projet et je salue l'engagement



Les principaux partenaires du projet en compagnie des élèves de la classe de l'enseignante Manon Robitaille.

Photo gracieuseté - CSS - éducationset

des membres de l'équipe-école», a mentionné par voie de communiqué Caroline Proulx, ministre du Tourisme, ministre responsable de la région de Lanaudière et députée de Berthier.

Enfin, le conseiller municipal de la Ville de Lavaltrie Denis Moreau a affirmé que « la Ville de Lavaltrie est fière d'avoir soutenu ce projet, afin d'offrir aux enfants un lieu vivant et accueillant où ils peuvent jouer, s'épanouir et apprendre, au cœur de leur environnement. Au nom du conseil municipal, je souhaite exprimer notre gratitude envers la direction de l'école, le personnel enseignant, les partenaires de ce projet, ainsi que tous ceux et celles qui ont contribué à rendre ces nouveaux aménagements possibles pour nos jeunes ».



SAINT-BARTHÉLEMY

Le Marché de Noël célèbre son cinquième anniversaire

À l'approche du temps des Fêtes, la Municipalité de Saint-Barthélemy est fière de présenter la 5^e édition de son Marché de Noël. Ce dernier aura lieu le 30 novembre et le 1^{er} décembre 2024, de 9 h à 16h, dans le gymnase de l'école primaire Dusablié.

Salle de rédaction | gferland@medialo.ca

Depuis quelques années, le Marché de Noël de Saint-Barthélemy est un événement incontournable permettant d'accueillir des artisans et des commerçants des régions de Lanaudière et de la Mauricie. En 2023, près de 500 personnes ont visité le Marché de Noël dans le but d'encourager l'achat local.

Cette année, les visiteurs pourront trouver de nombreux artisans, de Lanaudière et de la Mauricie, dans des domaines très variés. Parmi ceux-ci, il y aura des produits corporels, des produits alimentaires, des bijoux, des vêtements et plus encore.

L'école Dusablié est située au 601, rue Dusablié à Saint-Barthélemy.



Félicitations
à Lavaltrie, pour la Place du 350^e!



La Place du 350^e

Prix Aménagement du territoire et urbanisme
24 999 habitants ou moins

La Place du 350^e, située au cœur de Lavaltrie, est un espace permanent de rassemblement dynamique créé à l'occasion du 350^e anniversaire de la ville. Conçue pour être accessible à toutes et tous, elle s'inspire des contes et légendes du Québec, avec un aménagement féérique qui allie histoire et modernité.

Votre gouvernement

Québec



Photo Médialo – Marie-Christine Gaudreau

Stéphane Groleau, directeur de l'approvisionnement et de la logistique et Philippe Éthier, président-directeur général du CISSS de Lanaudière, en compagnie d'un membre de l'équipe du nouveau Centre de distribution régional.

Le CISSS de Lanaudière inaugure son Centre de distribution régional

Le Centre intégré de santé et de services sociaux (CISSS) de Lanaudière célèbre récemment l'aboutissement d'un projet d'infrastructure majeur pour son organisation. En effet, son tout nouveau Centre de distribution régional situé à L'Assomption était inauguré le 20 novembre dernier, marquant une étape déterminante de sa transformation logistique.

Marie-Christine Gaudreau | mcgaudreau@medialo.ca

«C'est un exemple qui démontre la volonté du CISSS de Lanaudière de moderniser ses installations, d'innover et d'améliorer ses façons de faire, toujours au bénéfice des usagers et de la population», a déclaré Philippe Éthier, président-directeur général de l'organisation.

Depuis mai dernier, le Centre de distribution régional a graduellement pris le relais des hôpitaux afin de recevoir les produits des fournisseurs et d'en faire la livraison dans les quelque 70 installations du CISSS de Lanaudière, d'un bout à l'autre de la région. Aujourd'hui, le Centre assure la quasi-totalité de ces opérations.

Concrètement, cette modification importante dans la chaîne logistique a permis au CISSS de Lanaudière de gonfler son inventaire de produits prioritaires. «Ça signifie que notre catalogue de produits pour nos clients internes est passé de 2 500 à 4 000 et ces produits sont disponibles à l'intérieur de 24 h», a précisé le directeur de l'approvisionnement et de la logistique, Stéphane Groleau. Les espaces restreints d'entreposage, au cœur même des

centres hospitaliers, ne permettaient pas auparavant une telle flexibilité.

Contre les enjeux d'approvisionnement

Avec ce projet innovant, le CISSS de Lanaudière désirait donc se doter d'une marge de manœuvre en cas d'enjeux d'approvisionnement. Qu'on pense à la pandémie et à sa pénurie de matériel de protection médical ou aux conflits de travail dans le domaine du transport, les facteurs susceptibles d'affecter la chaîne d'approvisionnement et de mener à la rupture de stocks essentiels au bon déroulement des activités dans les établissements de santé sont nombreux. «Aujourd'hui on est prêt à faire face à ce genre d'événements. On est même capable d'aider nos collègues d'autres régions en les supportant lorsqu'ils ont différentes ruptures avec des produits», a poursuivi M. Groleau.

Avec 4 000 m² d'espace d'entreposage, l'organisation s'est effectivement ouvert des mondes de possibilités. «Il y a encore de l'espace sur nos tablettes pour stocker d'autre matériel. On continue de développer notre catalogue de produits, notre inventaire. On est à 4 000 et on va continuer à monter», a assuré le PDG, M. Éthier. L'objectif, dit-il, est bien sûr d'exploiter le centre de distribution à son plein potentiel, mais aussi d'en faire «bénéficier le maximum du réseau de la santé, au-delà du CISSS de Lanaudière».

Des gains d'efficacité

En plus de la création d'une réserve de stocks dont l'ampleur est enviable pour un établissement du réseau de la santé,

l'organisation recense aussi d'autres effets positifs de cette transformation. Entre autres, la centralisation des approvisionnements et le plus grand volume de marchandises livrées sous un même toit permettent au CISSS de Lanaudière de générer des économies sur les coûts associés au transport et à l'entreposage.

Des répercussions favorables ont également été notées sur l'efficacité des équipes de l'approvisionnement et de la logistique. «Moins d'un mois après l'ouverture du centre de distribution, on voyait déjà des gains», a rapporté Philippe Éthier. Augmentation du nombre de commandes quotidiennes traitées, efficacité du système de distribution, rapidité de réponse aux besoins des clients internes; les effets directs sont notables.

Au bénéfice du patient

Par ailleurs, cette réorganisation promet aussi de belles retombées sur la qualité des services aux patients; à commencer par la libération de nouveaux espaces qui pourront être dédiés aux soins. «Les espaces dans les hôpitaux qui étaient utilisés pour l'entreposage peuvent être transformés en espaces pour offrir des services aux usagers; ce qui est à mon avis beaucoup plus pertinent dans un hôpital, de donner des soins que d'entreposer du matériel», a souligné le PDG.

Enfin, en réduisant considérablement les risques de rupture d'inventaire, le CISSS de Lanaudière se met à l'abri des bris de service et se donne toutes les chances de maintenir un rythme d'activités constant et optimal.

L'humour croustillant et réconfortant de Michelle Desrochers

Michelle Desrochers était récemment de passage dans la région afin d'animer, de main de maître, le lancement de saison du Centre culturel Desjardins. L'Action en a profité pour s'entretenir avec l'humoriste au sujet de son spectacle *Pelote* qu'elle présentera le 7 décembre à Joliette.

Élise Brouillette | ebrouillette@medialo.ca

Si, de son propre aveu, Michelle Desrochers n'est pas venue souvent à Joliette, elle confie que dans son spectacle, il y a un segment sur la ville! «J'ai hâte de voir comment les gens vont réagir! C'est un clin d'œil à un aspect spécifique au coin de Joliette et de Rawdon.»

L'artiste raconte que son humour se veut croustillant, sans «brasser». «On reste dans la métaphore. Mes idoles sont Fred Pellerin et Sol! Je me démarque dans le choix des mots. Je ne tombe jamais dans la vulgarité, c'est vraiment pour toute la famille.»

Parmi les sujets qu'elle aborde, il y a le corps humain et la «sexualité des p'tites madames», toujours de façon rassembleuse. L'humoriste parle aussi de l'importance de trouver l'équilibre entre l'autodérision et l'acceptation de soi. «Je veux que les gens reçoivent le message qu'il ne faut pas se prendre au sérieux, mais apprendre à s'aimer et à se donner de l'amour sans vouloir se changer.»

Parmi les moments chouchous de Michelle au sein de son spectacle, il y a celui où elle décroche du texte. «Je prends une gorgée d'eau, je parle aux gens, c'est un décrochage planifié et ça devient mon moment préféré car il est différent à chaque endroit. J'apprends vraiment à connaître les gens.»

L'humoriste cite aussi le numéro sur l'alimentation: «Pour moi, la nourriture est une obsession et j'en parlerai toujours. Ces blagues-là, je les ai faites avec passion et c'est un moment où le rire explose dans la salle. Il y a également le segment de l'optométriste dont on me parle beaucoup et qui rejoint les gens de tous les âges.»

Michelle Desrochers cumule plus de 25 000 billets vendus pour ce premier one-woman-show. «Le spectacle a énormément évolué, peut-être parce que c'est mon premier...non seulement le texte a changé depuis la première médiatique, mais après l'avoir fait plus de 220 fois, j'ai amélioré mon jeu et ma présence sur scène. De nouveaux numéros sont aussi apparus. Le public est un personnage important de mon spectacle! Les gens de Joliette vont voir une version extrêmement peaufinée.»

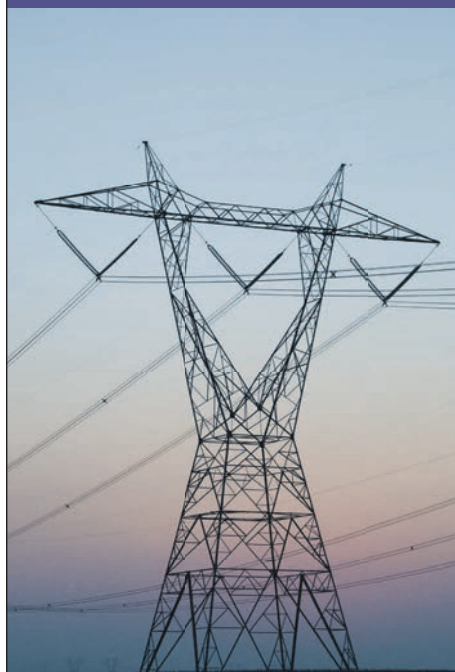
Informations : www.spectaclesjoliette.com.

Photo gracieuseté – Guillaume Morin

L'humoriste Michelle Desrochers.

INVITATION – PORTES OUVERTES

Évolution du réseau de transport principal Axe Vallée-du-Saint-Laurent



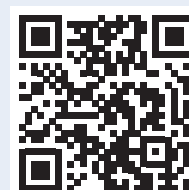
Le renforcement de l'axe Vallée-du-Saint-Laurent est l'un des objectifs d'Hydro-Québec dans le contexte de l'évolution du réseau de transport principal. Ce volet touche les régions de la Capitale-Nationale (MRC de Portneuf), de la Mauricie et de Lanaudière.

Hydro-Québec projette de construire deux postes à 735 kilovolts (kV) et environ 200 km de ligne à 735 kV afin de permettre le transport de l'électricité additionnelle provenant du nord et de l'est du Québec ; d'accroître la capacité de transport des lignes existantes à 735 kV qui ont atteint leurs limites ; d'assurer l'alimentation des grands centres de consommation et d'améliorer la fiabilité et la résilience du réseau face aux événements météorologiques de plus en plus intenses.

**Vous aimeriez en savoir plus sur ce projet ?
Venez rencontrer notre équipe !**

Le mercredi 4 décembre, entre 15 h et 20 h
Centre Yvon-Sarrazin
4680, rue Principale, Saint-Félix-de-Valois

**Il n'est pas possible pour vous
d'assister à cette rencontre ?**



Vous pouvez vous inscrire dès aujourd'hui à notre rencontre virtuelle qui aura lieu le **mardi 10 décembre à 18 h 30**.



D'ici là, vous pouvez consulter notre site Web au : **www.hydroquebec.com/projets/renforcement735kv/**

Pour plus d'information

Ligne Info-projets : 1 866 388-1978

J'explore ma région

Notre Calendrier des événements recense des activités incontournables de la région pour les jours ou semaines à venir. Un guide pratique pour ceux qui souhaitent rester informés des rendez-vous à ne pas manquer. Vivez pleinement tout ce que la région a à offrir!



Photo gracieuseté - Guillaume Morin

Défilé du père Noël à Joliette

L'année 2024 marque le grand retour du Défilé du père Noël à Joliette, après trois ans d'absence, avec plusieurs chars allégoriques festifs et colorés, des fanfares, des musiciens et danseurs, des lutins, des mascottes, et bien sûr, le père Noël! Dès 13 h, le 30 novembre, le défilé se mettra en marche à partir de la Bibliothèque Rina-Lasnier, puis tout au long du boulevard Manseau, en direction de la place Bourget. De son côté, le Marché de Noël de Joliette se déroulera jusqu'au 23 décembre avec de nombreuses activités spéciales, dont le Noël des chiens prévu le 7 décembre.



Photo gracieuseté

Nouveau film des Aventuriers Voyageurs

Le mercredi 4 décembre, les amateurs de voyages sont invités à plonger au cœur de l'Allemagne et de ses traditions avec le nouveau film des Aventuriers Voyageurs, présenté au Cinéma RGFM Joliette. Une invitation à embarquer pour un voyage fascinant à travers des festivals vibrants, une cuisine riche et des paysages à couper le souffle.



Photo gracieuseté

Concert de Noël du Chœur Belles-Montagnes

Le Chœur Belles-Montagnes invite la population à venir partager avec lui la magie de Noël, le 15 décembre, à 14 h 30, à l'église de Saint-Alphonse située au 960, rue Notre-Dame, à Saint-Alphonse-Rodriguez. Le concert se déroulera sous la direction musicale de Johanne Morel, accompagnée au piano d'Elizabeth Szeremeta. Le prix d'entrée est de 25 \$ pour les adultes et c'est gratuit pour les moins de 12 ans. Pour informations: choeurbellesmontagnes@gmail.com.

Marché de Noël Brandon

Le Marché Brandon propose une destination « brandonnienne » pour la 14^e édition du Marché de Noël Brandon. Toute la communauté est invitée à cette activité de proximité du temps des Fêtes, les 7 et 8 décembre, de 10 h à 16 h, à la salle Jean-Coutu du Centre sportif et culturel de Brandon. De plus, le Marché prend de l'expansion et s'associe à deux autres partenaires, soit Le Bal Maski Café-Coop et Houtsiplou, Arts café. Adresse du Centre sportif et culturel de Brandon: 155, rue Saint-Gabriel, Ville Saint-Gabriel.

Un Noël féérique en famille

Un événement magique à partager en famille, avec des spectacles féériques, des ateliers créatifs et des rencontres inoubliables pour petits et grands à Crabtree. Le 6 décembre, de 17 h 30 à 20 h 30, au parc Edwin-Crabtree et le dimanche 8 décembre, de 12 h 30 à 15 h 30, au parc de l'Érablière. Gratuit pour toute la famille et sans inscription.

Soirée d'ouverture du Marché de Noël de Terrebonne

L'ouverture officielle du Marché de Noël de Terrebonne aura lieu le vendredi 29 novembre, dès 17 h 30, sur l'île-des-Moulins dans le Vieux-Terrebonne. Ce sera l'occasion de découvrir la programmation en compagnie de la porte-parole Élyse Marquis et de patiner sur l'anneau de glace réfrigérée en présence de Charles Hamelin. Les exposants seront présents sur l'île jusqu'au 15 décembre, sans oublier le salon des artisans intérieur situé dans le Moulin Neuf.

Grand défilé de Noël à Saint-Lin-Laurentides

Le Grand défilé de Noël se déroulera à Saint-Lin-Laurentides, le 30 novembre, à 18 h, sur la rue Saint-Isidore, entre la 13^e avenue et Côte Jeanne. Ambiance magique et surprises pour petits et grands. Les enfants sont invités à apporter leurs lettres pour le père Noël, car les lutins seront présents pour les récupérer.

Igloo géant à L'Assomption

Le Marché de Noël de L'Assomption se déroulera du 28 novembre au 23 décembre. Une grande nouveauté attend les visiteurs, soit un igloo géant et l'exposition « Au pied du sapin » qui réservent une expérience familiale hors du commun. Le premier samedi de l'événement, soit le 30 novembre, donne le coup d'envoi de l'événement avec la parade du père Noël, des animations déambulatoires et des chars allégoriques. L'illumination du sapin géant en soirée, ainsi qu'une rencontre avec le père Noël et ses lutins sont à ne pas manquer.

Nous sommes heureux de vous compter parmi nos lecteurs!

Merci de reconnaître la valeur d'une information **locale, fiable et crédible.**

Bien informer nos lecteurs est notre priorité absolue.

L'ACTION
D'AUTRAY



Babillard communautaire

ASSOCIATION PULMONAIRE DU QUÉBEC

L'Association pulmonaire du Québec invite ceux qui sont concernés par une maladie pulmonaire ou par l'apnée du sommeil à participer à des conférences ou à des capsules éducatives gratuites offertes par des professionnels. Bienvenue aux membres de la famille et aux proches aidants.

GROUPE - MALADIES PULMONAIRES : CONFÉRENCE ET PARTAGE

Mardi 3 décembre de 13 h 30 à 15 h / Rencontre-causerie sous le thème : Comment s'adapter face à la maladie avec Gabrielle Cormier, psychoéducatrice.

Inscription et programmation : Groupes d'entraide - Association pulmonaire du Québec (poumonquebec.ca). Le courriel d'invitation incluant le lien Zoom est envoyé à 8 h le matin de chacune des rencontres. Plus de 65 conférences éducatives enregistrées à visionner sur la chaîne YouTube : Groupes d'entraide virtuels - YouTube.

ASSOCIATION CARREFOUR FAMILLE MONTCALM

Cours prénataux en soirée dès la 12^e semaine de grossesse au coût de 40 \$ avec possibilité de réduction selon la situation financière. Ateliers de la petite enfance 0 à 5 ans de jour, gratuits avec possibilité de transport et halte-garderie. Certains ateliers pour parents seulement sont également offerts. Information et inscription en tout temps au 450 439-2669 / 1 877 439-2669. Vous êtes intéressé par le transport des familles ?

L'organisme est toujours à la recherche de transporteurs bénévoles et offre une compensation financière de 0.54¢/kilomètre. Sièges d'autos, matériel de protection et désinfection offerts, ainsi que la formation. Informations : Lyne Plamondon au 450 439-2669 ou 1 877 439-2669.

CANDIDATURES DE BÉNÉVOLES RECHERCHÉES

Jusqu'au 5 décembre 2024, la population de Lanaudière est invitée à honorer des bénévoles qui se démarquent par leur engagement au sein de leur collectivité, en proposant leur candidature pour les prix Hommage bénévolat-Québec.

Il est possible de soumettre des candidatures dans trois catégories. D'abord, la catégorie Bénévole, qui rend hommage à des personnes de 36 ans ou plus; ensuite, la catégorie Organisme, qui reconnaît l'action d'organismes sans but lucratif qui soutiennent l'engagement bénévole au sein de leur communauté; finalement, la catégorie Jeune bénévole - prix Claude-Masson, qui vise particulièrement à souligner l'engagement de personnes âgées de 14 à 35 ans. Le formulaire de mise en candidature et tous les renseignements nécessaires sont accessibles à l'adresse suivante : Québec.ca/prixbénévolat.

TDL LANAUDIÈRE CÉLÈBRE SON 30^E PAR UN GRAND COLLOQUE

TDL Lanaudière, organisme qui rassemble une centaine de membres des quatre coins de la région, vient de tenir un troisième colloque régional sur les troubles du langage, conditions qui touchent 600 000 Québécois et un enfant sur sept.

La mission de l'organisme est de favoriser une meilleure connaissance du trouble développemental du langage (TDL) et du trouble du son et de la parole (TSP ou dyspraxie verbale) et d'offrir des services d'aide et de soutien auprès des personnes vivant ces problèmes. Pour informations : <https://www.tdl-lanaudiere.org>.

Annoncez gratuitement vos événements communautaires en écrivant à infolanaudiere@medialo.ca, au plus tard avant midi, le vendredi de la semaine précédant la semaine de votre événement.



Photo gracieuseté - Opération Nez rouge

Cette année, l'Opération Nez rouge Joliette-de-Lanaudière offrira ses services dans près de 40 villes et municipalités de la région.

Pour une soirée dont vous allez vous rappeler, faites appel à Nez rouge

Pour sa 41^{ème} campagne, l'Opération Nez rouge invite les Lanaudois à devenir bénévoles afin de raccompagner la population en toute sécurité pour ainsi terminer les soirées en beauté. Que ce soit avec des facultés affaiblies par l'alcool, la drogue ou simplement par la fatigue, il est fortement recommandé de faire appel à ce service. Avec cette campagne qui se déroulera les 29-30 novembre, les 6, 7, 12, 13 et 14 décembre, en plus du 19 au 31 décembre, l'édition locale de l'Opération Nez rouge sera présente pour la communauté.

Salle de rédaction | infolanaudiere@medialo.ca

La campagne provinciale se déroulera sous le thème « Une soirée dont vous allez vous rappeler! ». Toujours appuyée par ses partenaires de la première heure, soit la Société de l'assurance automobile du Québec et Desjardins, l'Opération Nez rouge Joliette-de-Lanaudière offrira cette année ses services dans près de 40 villes, villages et municipalités de la région. Alors que l'organisation constate un changement de comportement des automobilistes et une amélioration des bilans routiers, elle pense que la population québécoise a pris de bonnes résolutions.

Desjardins se joint aussi à Nez rouge, année après année, pour faciliter le retour à la maison. Toujours avec la ligne 1866-DESJARDINS, les clients pourront être dirigés au service de leur région. En plus, Desjardins propulse les

avantages de l'inscription en ligne avec son application mobile. Celle-ci permet d'être plus rapides et efficaces lors des accompagnements puisqu'elle est utilisée non seulement pour l'inscription, mais également pour les équipes sur la route.

Par la communauté et pour la communauté

Les Scouts de Lanaudière sont toujours les maîtres d'œuvre de l'opération locale. Il faut rappeler que le service est gratuit pour l'ensemble de la population, mais que les clients peuvent remercier l'Opération Nez rouge Joliette-de-Lanaudière en effectuant un don lors de leur raccompagnement. En 2023, ce sont 100% des dons des clients qui ont été remis afin de permettre aux enfants de vivre des activités en ayant un coût minime et des frais d'inscription relativement bas.

Puisque l'organisation est soucieuse du temps d'attente de ses clients, elle s'est associée à une autre centrale dans la région. Ainsi, en plus de la centrale principale de Notre-Dame-des-Prairies, qui sera ouverte chaque soir d'opération, une seconde centrale sera disponible les vendredis et samedis avant Noël, à Berthierville, dans les locaux de l'Association des personnes handicapées D'Autray sud.

L'Opération Nez rouge Joliette-de-Lanaudière tient encore une fois à remercier ses partenaires qui contribuent à la mise en place de l'événement.

Les étoiles du mois



Marion Drainville

FLAG FOOTBALL

L'athlète est championne de la saison 2024 au niveau collégial. Elle a aussi été sélectionnée sur l'équipe d'étoile du RSEQ.



Camille Ducap-Harnois

SAUT D'OBSTACLES

La cavalière et sa jument Kyaklahoma VDL (Kaia) sont devenues championnes canadiennes 2024 au saut d'obstacles dans la division Junior/Amateur jumper 1,30m.



Éva Chevalier-Walczak

PÉTANQUE

L'adolescente de 14 ans a un talent inné pour ce sport. Elle se démarque tellement que, le 14 décembre, elle affrontera des adultes lors d'une compétition provinciale à Laval.



Photo gracieuseté – Ville de Lavaltrie

LAVALTRIE

Un parc de planche à roulettes sera construit au printemps 2025

La Ville de Lavaltrie a récemment annoncé la concrétisation de son nouveau parc de planche à roulettes, un projet vivement souhaité par la communauté, depuis de nombreuses années. Cet espace moderne et sécuritaire sera destiné aux amateurs de tous niveaux et deviendra un lieu de rencontre dynamique au cœur de la ville. Situé entre la Maison des contes et légendes et le Boisé du Chemin du Roy, ce parc vise à enrichir l'offre récréative et à répondre aux attentes de la jeunesse lavaltrioise.

Salle de rédaction | gferland@medialo.ca

L'emplacement derrière la Maison des contes et légendes a été choisi pour ses dimensions et sa localisation centrale. À proximité immédiate du parc Gérard-Lavallée, de la Maison des jeunes et des écoles, ce site permettra au parc de planche à roulettes de s'intégrer harmonieusement dans le paysage et d'offrir un lieu d'activités sportives en plein air facilement accessible.

Le mandat de construction du parc a été confié à Papillon Skatepark Inc., une entreprise québécoise reconnue pour son expertise en conception d'espaces de planche à roulettes. D'une superficie de 650 m², le parc proposera des installations de qualité, adaptées aux dernières tendances de design, garantissant une expérience sécuritaire et agréable pour tous les niveaux. Chaque utilisateur, qu'il soit débutant, intermédiaire ou expérimenté, pourra développer ses compétences et profiter pleinement de cet espace.

Pour s'assurer que le parc de planche à roulettes répondra aux attentes des usagers, la Ville a invité les jeunes de 6 à 17 ans, ainsi que les amateurs plus âgés de planche

à roulettes, à participer à une rencontre d'échange avec le concepteur. Les participants ont donc eu, le 21 novembre dernier, l'opportunité de partager leurs idées et ainsi d'influencer la conception finale du parc.

« Nous sommes fiers de concrétiser un projet qui s'ajoute à notre offre d'activités et qui contribue au bien-être de tous nos citoyens. »

- Christian Goulet, maire de Lavaltrie

Les travaux débuteront au printemps 2025. La Ville de Lavaltrie est certaine que ce parc deviendra rapidement un lieu incontournable pour les amateurs de planche à roulettes et constituera un ajout précieux à son offre d'activités.

Favoriser les saines habitudes de vie

Ce projet s'inscrit dans une démarche de promotion de l'activité physique et de bien-être pour les jeunes et les moins jeunes. Le parc offrira un environnement propice au développement des habiletés sportives et à la découverte de nouvelles passions, favorisant ainsi l'adoption de saines habitudes de vie dans une atmosphère conviviale et inclusive.

Regard sur ma région

Sourires, anecdotes, nouvelles, photos : c'est dans cette page que chaque semaine, nous plongeons avec vous au cœur de notre économie locale. Partons à la rencontre de nos sympathiques entrepreneurs et immisçons-nous dans les coulisses des commerces de chez nous!



Stéphanie Morin, coprésidente de la Fondation pour la Santé du Nord de Lanaudière et consultante, Alain Chalut, président A. Chalut auto Itée, Philippe Langelier, premier directeur général, Groupe des Clients Corporatifs – Québec, RBC Banque Royale et Alexis Gaipman, présidente de l'Association des professionnels en philanthropie Section du Québec.

Hommage pour M. Alain Chalut - Journée nationale de la philanthropie

Le 13 novembre au Centre Mont-Royal, Alain Chalut a reçu le prix Entreprise citoyenne par excellence Moins de 500 employés 2024 décerné par l'Association des professionnels en philanthropie - section du Québec, dans le cadre de la Journée nationale de la philanthropie 2024. C'est grâce à l'ensemble des retombées de l'Omnium de golf André Chalut que M. Alain Chalut a reçu cet hommage. L'Omnium de golf a permis d'amasser plus d'un million de dollars pour la Fondation pour la Santé du Nord de Lanaudière. Ces fonds ont permis de réaliser des projets de première importance, comme la création du Pavillon André-Chalut en hématologie, offrant des services de soins aux patients atteints de cancer. La famille Chalut a également contribué à l'aménagement d'une clinique du sein, améliorant encore l'accès aux services de santé dans la région.

L'ACTION

D'AUTRAY

fier partenaire de

rabaischocs.com
Achetez • Économisez • Profitez



Pour profiter des rabais



Topdeck Hero
Joliette

Certificat-cadeau

Obtenez **25 \$** | Payez **17,50\$**

L'espace La Récréation
Joliette

Certificat-cadeau

Obtenez **25 \$** | Payez **17,50 \$**



L'Espace Créatif
L'Assomption

Chèque-cadeau

Obtenez **25 \$** | Payez **17,50 \$**

Orange Theory Fitness
Repentigny

Chèque-cadeau

Obtenez **100 \$** | Payez **50 \$**



SAVIEZ-VOUS QUE ?

L'Hôtel de Glace à Québec est construit chaque année par quelque **50 travailleurs** utilisant **400 tonnes de glace** et **12 000 tonnes de neige**.



À Montréal, aucun bâtiment ne peut être plus haut que le mont Royal.

Un règlement municipal interdit en effet la construction d'édifices dépassant le sommet de la montagne, soit **232,5 mètres au-dessus du niveau de la mer**.

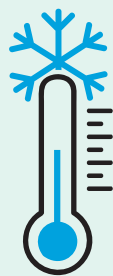


Montréal possède plus de pistes cyclables que toute autre ville nord-américaine.

Ce sont quelque **800 km** de voies réservées aux vélos qui sillonneraient l'île, et on n'a pas fini d'en construire!

Saviez-vous que la température la plus basse enregistrée est de -89,2 °C au pôle Sud?

c'est en **Antarctique** où la **température la plus basse** a été mesurée le **21 juillet 1983**.



MOTS CROISÉS

HORIZONTALEMENT

- Hostile aux traditions.
- Sert à la fabrication de bombes incendiaires — Ce qui constitue la difficulté d'un problème.
- Pause — Donner en retour.
- Tissu à motifs — Utiles au golf.
- Dans la gamme — Pelle creuse pour vider l'eau.
- Déesse marine — Lapis-lazuli.
- On y danse — Échelle utilisée en photo — Démonstratif.
- On en fait de la tisane — L'entourage du souverain.
- Ministre de Dagobert Ier — Moutarde sauvage.
- Imitée — Qualifie une civilisation du Nord.
- Moi, en latin — Panier suspendu à un ballon.
- Instauré — Est opposé à l'ouest.

VERTICALEMENT

- Qui représentent des scènes de caractère familial.
- Matière colorante rouge — Insulaire.
- L'Algérie en fait partie — De forme allongée.
- Consterné — Purée de pommes de terre auvergnate.
- Relatif à la culture de l'olivier.
- Division d'une règle — Nonchalant — Rongent.
- Serpent — Article contracté.

- Baudet — Légumineuses — Sur la Côte d'Azur.
- Existent — Période de l'ère tertiaire.
- Composition musicale religieuse — Gamète femelle.
- Département français — Rochers à fleur d'eau.
- Vouloir — Coupelle.

SUDOKU

Les règles du jeu : Vous devez remplir toutes les cases vides en plaçant les chiffres 1 à 9 une seule fois par ligne, une seule fois par colonne et une seule fois par boîte de 9 cases. Chaque boîte de 9 cases est marquée d'un trait plus foncé. Vous avez déjà quelques chiffres par boîte pour vous aider. Ne pas oublier : vous ne devez jamais répéter les chiffres 1 à 9 dans la même ligne, la même colonne et la même boîte de 9 cases.

	5	7	9		4			
				3	5		4	
	6	4		2	1			
	8		3	1	7		6	9
7		3						
1								2
	7	2			6	1	9	3
		9		7	2	5		
6				9		2		

QUELLE EST SON OMBRE ?

Identifie l'ombre du bonhomme de neige.



>1273121



Centre Funéraire Régional Joliette

- » Services funéraires personnalisés
- » Lieu chaleureux et spacieux
- » Équipe professionnelle et empathique



Robert Gareau - Astrologue

Cette semaine, la Lune transite les signes suivants; Scorpion, Sagittaire et Capricorne. Nouvelle Lune en Sagittaire le 1^{er}, où renaîtra la magie des Fêtes. Notre esprit se déliera, en virevoltant sous les étoiles. L'enfant Jésus revient and He shall reign for ever and ever. Halleluja ! Halleluja ! Halleluja !

BÉLIER
21 mars
au 20 avril



Il y a un coin de votre vie où la routine est solidement ancrée. Où tout semble cimenté à jamais. Et pourtant, vous y verrez bientôt quelque chose partir, cul par-dessus tête. Tout sera changé. Vous aurez à vous adapter, mais le chemin sera évident. Et quelqu'un voudra se rapprocher de vous, ça vous rendra curieux.

TAUREAU
21 avril
au 20 mai



Vous évoluez, encore et encore. Surtout dans votre attitude avec les autres. Ainsi, vous pardonnez plus facilement, parce que vous constatez qu'il n'y a pas d'offense. Ou si peu. Vous devriez aussi croiser quelqu'un que vous appelez depuis longtemps. En fait, depuis que vous avez vu le film « Bagdad Café » ...

GÉMEAUX
21 mai
au 21 juin



Vous serez pris au travail par des urgences de dernière minute. Tout en ayant à vous organiser pour le temps des Fêtes. J'imagine que vous recevez encore cette année... Enfin, vous entendrez dire qu'on vous aime bien au travail, autant du côté personnel que professionnel. Un collègue devient un allié.

CANCER
22 juin
au 22 juillet



Les souvenirs remontent à la surface, souvent les plus heureux. De toute façon, vous avez l'esprit à la fête, rien de triste ne vous collera à la peau. D'ailleurs, vous serez invité à une fête où vous aurez bien du plaisir. Mais aussi, vous pourriez vivre un genre de renaissance en amour, là où tout semblait figé.

LION
23 juillet
au 23 août



Vous vivrez un grand bonheur à la maison, comme si la justice immanente vous avait enfin entendue. Vous recevrez ce dont vous avez besoin pour être bien. Un(e) coloc. Une nouvelle maison. Ou le budget pour vous acheter un penthouse sur la *Fifth Avenue*. Donnez-en un peu aussi aux itinérants...

VIERGE
24 août au
23 septembre



Vous prendrez souvent la route, vous aurez bien des démarches à faire avancer en allant à des rencontres. Et avec l'hiver qui approche, vous penserez aux conditions météo parfois difficiles. De sorte que vous ferez peut-être un bon changement de ce côté, en composant avec vos réels besoins.

BALANCE
24 septembre
au 23 octobre



Les expériences passées vous ont amené à voir où sont vos réelles richesses. Aussi, vous ne vous énervez pas trop avec des questions d'argent. Ce sont plus les autres qui vous y stresseront... Enfin, le fait est que vous trouverez bientôt ce que vous cherchez depuis toujours ! Si longtemps...

SCORPION
24 octobre
au 22 novembre



Vous voulez réaliser un projet, vous y pensez depuis longtemps. Sauf que bientôt, vous comprendrez que personne ne vous empêche de le faire. Certains vont réagir fort, bien sûr, mais rien d'incontournable. Alors il n'en tient plus qu'à vous maintenant de vous lever et d'aller vers votre bonheur. Votre vie.

SAGITTAIRE
23 novembre
au 21 décembre



Avec Jupiter depuis bientôt six mois devant chez vous, vous voudrez vous mettre à l'écart de l'effervescence créée. Car je suis sûr que vous avez subi un peu cette énergie, où tout semble se diriger vers vous. Enfin, vous réussirez à trouver plus de calme dans votre vie, en cette période anniversaire.

CAPRICORNE
22 décembre
au 20 janvier



La vie est longue. D'ailleurs, vous pourriez revoir un ami que vous n'aviez pas vu depuis longtemps. Ça vous aidera à vous souvenir pourquoi vous ne vous fréquentez plus. Karma, maudit karma ! Mais aussi, vous devriez vous faire un nouvel ami en débutant dans un loisir ou activité différent.

VERSEAU
21 janvier
au 18 février



On est rendu au temps des Fêtes, mais des choses sérieuses se préparent au travail. Ainsi, des gens pensent à vous pour une promotion. Ou on parle tellement de vous si vous êtes à votre compte, que votre clientèle va augmenter. Et des retraités vont retourner au boulot, pour être moins seuls.

POISSONS
19 février
au 20 mars

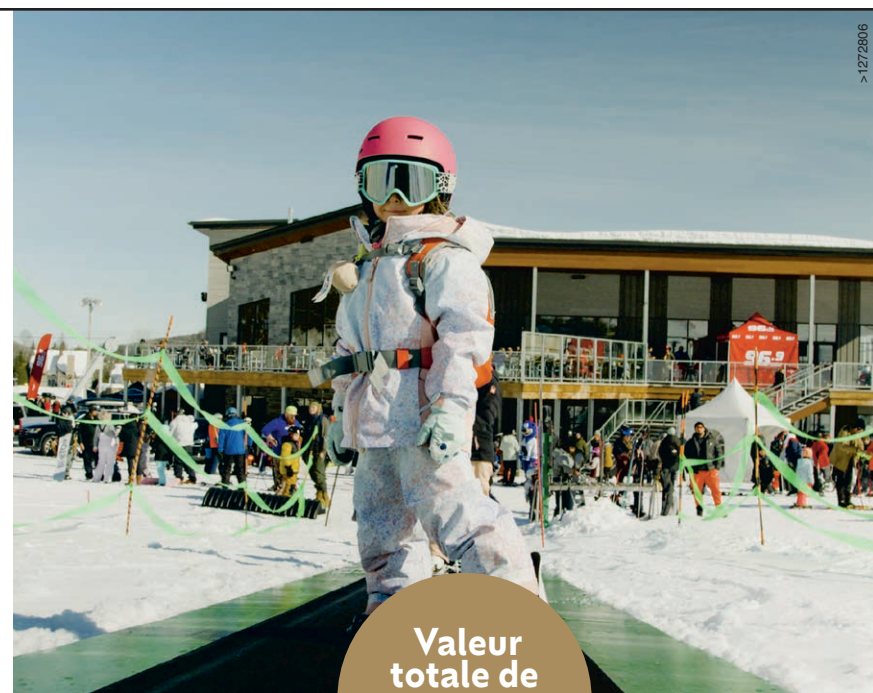


Vous allez faire un voyage bientôt, qui ressemblera plutôt à une évasion. Parce que vous ne partirez pas avec votre compagnie habituelle. Ou que vous irez à un endroit inconnu. Mais aussi, peut-être vous déciderez-vous à tenter cette aventure qui vous attire depuis si longtemps. Idée folle, mais bon...

CONCOURS

LA PRESSE
TOURISTIQUE

X

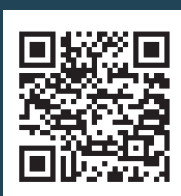


Valeur
totale de
1 648 \$



GAGNEZ un week-end familial à Val Saint-Côme!

Inclut : 2 nuits dans un chalet luxueux Oxygen, billets de ski journaliers pour 4 personnes pour 2 jours, 200 \$ pour le resto-bar Le Pitch.



Pour les détails et pour participer
www.lapresstouristique.ca/concours-week-end-familial



Photo Adobe Stock

NOUS EMBAUCHONS

Notre équipe dynamique
est à la recherche de :

➤ **Conseillers(-ères)
en solutions média**
Pour les régions de
Joliette-Terrebonne-Repentigny

L'ACTION HEBRO RIVE|NORD LA REVUE

Pour postuler, c'est facile ➤
www.medialo.ca/fr/carriere



> 1275886

Le concours « Chapeau, les filles! » lance sa nouvelle édition

Le gouvernement du Québec a annoncé le lancement de la période de mise en candidature pour le concours « Chapeau, les filles! » et son volet « Excelle Science », visant à encourager les femmes à embrasser des carrières dans des domaines traditionnellement masculins. La ministre de l'Enseignement supérieur, Pascale Déry, accompagnée du ministre de l'Éducation, Bernard Drainville, a officialisé le début de cette nouvelle édition.

Depuis 29 ans, « Chapeau, les filles! » récompense des femmes inscrites en formation professionnelle ou technique menant à des métiers où elles sont sous-représentées. Le volet « Excelle Science », créé il y a 25 ans, met en lumière les étudiantes universitaires en sciences et en génie. La remise des prix est prévue pour juin prochain.

« Au fil du temps, cet événement a révélé des personnalités fortes et passionnées », a déclaré Pascale Déry. « J'invite les femmes qui étudient dans un domaine traditionnellement masculin à déposer leur candidature à ce concours inspirant. »

Des prix pour soutenir et valoriser les parcours

Depuis la création du concours, plus de 18 000 femmes ont soumis leur candidature, et plus de 4 000 lauréates ont été récompensées. Cette année, les bourses offertes aux lauréates et à leurs mentors totaliseront 172 250 \$, incluant un séjour professionnel à l'international d'une valeur de 2 000 \$. Ces prix sont rendus possibles grâce à la contribution de 20 partenaires.

Les candidates ont jusqu'au 14 février 2025 pour soumettre leur candidature en ligne. Le concours est ouvert aux femmes inscrites dans des programmes de formation professionnelle, technique ou universitaire menant à des métiers où les femmes sont minoritaires.

Le concours « Chapeau, les filles! » s'inscrit dans une démarche visant à favoriser la diversification des choix de carrière des femmes et à les encourager à persévérer jusqu'à l'obtention de leur diplôme. En mettant en lumière des parcours inspirants, le gouvernement espère inciter davantage de femmes à explorer des domaines où elles sont encore peu représentées.

Pour en savoir plus sur le concours et découvrir les lauréates des éditions précédentes, les intéressées peuvent consulter le site officiel du ministère de l'Enseignement supérieur.

L'ACTION D'AUTRAY

Votre journal toujours gratuit

Trouvez votre journal
dans votre quartier à l'aide
de notre carte interactive

Plus de
**40 points
de dépôt**

MÉDIALO



L'ACTION D'AUTRAY

Je soutiens
mon entreprise locale



www.lactiondautray.com

Annonces classées

Avis public

Régie des alcools, des courses et des jeux

AVIS DE DEMANDES RELATIVES À UN PERMIS OU À UNE LICENCE

Toute personne, société ou association au sens du Code civil peut, dans les 30 jours de la publication du présent avis, s'opposer à une demande relative au permis ci-après mentionné en transmettant à la Régie des alcools, des courses et des jeux un écrit assermenté qui fait état de ses motifs, ou intervenir en faveur de la demande, s'il y a eu opposition, dans les 45 jours de la publication du présent avis.

Cette opposition ou intervention doit être accompagnée d'une preuve attestant de son envoi au demandeur ou à son procureur, par courrier recommandé ou certifié ou par signification à la personne, et être adressée à la **Régie des alcools, des courses et des jeux, 1, rue Notre-Dame Est, bureau 9.01, Montréal (Québec) H2Y 1B6.**

NOM ET ADRESSE DU DEMANDEUR	NATURE DE LA DEMANDE	ENDROIT D'EXPLOITATION
Coop de Solidarité du Café Culturel de la Chasse-Galerie 1251 Rue Notre-Dame Lavaltrie (Québec) J5T 1R7	Un permis accessoire dans une salle de spectacle avec "spectacle sans nudité"	GARAGE À SIMON 1345 Rue Notre-Dame Lavaltrie (Québec) J5T 0C7 Dossier : 10288993

Québec

205 Logement / app. à louer

Saint-Ignace-de-Loyola à côté du traversier 4 1/2 frais peints, bien éclairé, au rez-de-chaussée pas d'escalier 850\$. À 7 minutes de Berthier ville et aut.40 450-935-1199

310 Divers à vendre

RACHAT DE VOS CARABINE ET FUSIL par l'entreprise Sécurité Armés estimation professionnelle à domicile, accréditation GRC, refus et transfert Sif inclus 581-989-ARME(2763) Nouveautés : Rachat de vos terrains / baux de chasse

413 Massages

ESPACEEST.CA MASSAGES SPAS PERSONNEL FEMININ 577-A NOTRE DAME REPENTIGNY 450-932-7990



Prière à la Ste-Vierge

La plus belle fleur du Mont-Carmel, vigne pleine de fruits, splendeur du ciel. Mère bénie du fils de Dieu, Mère immaculée, assistez-moi. Étoile de la mer, aide-moi à me montrer que tu es ma Mère. Ste-Marie, Mère de Dieu, Reine du ciel et de la terre, je vous demande humblement du fond de mon cœur de me secourir dans ma demande, je sais que vous pouvez m'accorder cette demande. Ô Marie, conçue sans péché, priez pour nous qui avons confiance en vous (3 fois). Bonne Ste-Vierge, je remets cette cause entre vos mains (3 fois). Récitez cette prière 3 jours de suite et la faire publier, vous serez exaucé. M. G.

Pour vendre, louer ou acheter

514 394-7156, poste 2222 | 1 888 767-7156, poste 2222

annoncesclassées@medialo.ca

Réservation : vendredi 16h30

Espace détente

SOLUTIONS

	1	2	3	4	5	6	7	8	9	10	11	12
1	I	C	O	N	O	C	L	A	S	T	E	
2	N	A	P	A	L	M		N	O	E	U	D
3	T	R	E	V	E		R	E	N	D	R	E
4	I	M	P	R	I	M	E		T	E	E	S
5	M	I		E	C	O	P	E		U		I
6	I	N	O		O	U	T	R	E	M	E	R
7	S		B	A	L		I	S	O		C	E
8	T	I	L	L	E	U	L		C	O	U	R
9	E	L	O		S	E	N	E	V	E		
10	S	I	N	G	E		I	N	U	I	T	
11		E	G	O		N	A	C	E	L	L	E
12	I	N	S	T	I	T	U	E		E	S	T

SUDOKU

3	5	7	9	8	4	6	2	1
8	2	1	6	3	5	9	4	7
9	6	4	7	2	1	3	5	8
2	8	5	3	1	7	4	6	9
7	4	3	2	6	9	8	1	5
1	9	6	4	5	8	7	3	2
5	7	2	8	4	6	1	9	3
4	3	9	1	7	2	5	8	6
6	1	8	5	9	3	2	7	4

QUELLE EST SON OMBRE ? L'ombre du bonhomme de neige est le n° 3

L'ACTION D'AUTRAY

216, rue Beaudry Nord, bureau 101
Joliette, Québec, J6E 6A6
1 888 767-7156
www.lactiondautray.com

Rédactrice en chef : Élise Brouillette
Journalistes : Mélissa Blouin, Gabriel Ferland et Jason Joly
Directeur aux ventes régionales : Maxime Lessard
Directrice des ventes secteur Joliette : Valérie Hubert

Directeur développement des affaires : Benoit Delisle
Conseiller(ère)s en solutions médias : Nathalie Jobin et Guy Lafleur
Adjointe aux ventes : Nathalie Frigon
Directrice web : Sabrina Giguère
Directeur de production : Cédric Juguet

Publié par Médialo inc.
Président : Frédéric Couture
Vice-Présidente : Véronique Gauthier
Directrice des ventes Médialo : Audrey Darcy
Impression : Transcontinental inc.
Distribution : Messageries Dynamiques
ISSN : 2562-167X (Imprimé)
ISSN : 2562-1688 (En ligne)
Plus de 40 points de dépôt



MÉDIALO

RS RÉSEAU SÉLECT

Nous reconnaissons l'appui financier du gouvernement du Canada

Canada Québec

24h TREMBLANT

Présenté par  Sun Life

13 - 15 DÉCEMBRE 2024

Encouragez notre équipe au 24h Tremblant

Cette année, **MÉDIALO**, propriétaire de **L'ACTION**^{D'AUTRAY}, participera au **24h Tremblant**, un défi sportif et caritatif au profit des enfants malades ou ayant des besoins particuliers.

Nos marcheurs sont prêts, et avec votre soutien, nous ferons bouger des montagnes!

Rejoignez-vous
à nous en faisant
un don d'ici
aujourd'hui!

Henri,
enfant parrainé
par Médialo

SCANNEZ
POUR DONNER

