



Le Vent du Sud

Édition de novembre 2013

Site Web : www.buckland.qc.ca

Courriel : buckland@globetrotter.net

Tél : (418)789-3119 Télécopieur : (418) 789-3535



Sommaire

Agenda de la mairesse	P. 1
Mot de la mairesse	P. 2
Gestion municipale	P. 3
Infos municipales	P. 4
Services municipaux	P. 4
Biblio & Anniversaires	P. 5
La Contrée en Montagnes dans Bell.	P. 6
Services et org. locaux	P. 7
Chronique du mois	P. 12
Agenda communautaire	P. 15
Divers	P. 20
Publicité	P. 21
Calendrier	P. 24



Prochaine date de tombée : 22 nov. 2013

Continuez à nous faire parvenir vos photos de Buckland !!

Salon des artisans, 24 nov. au C. Com.

Réalisation et montage : Diane Laflamme



Buckland...une montagne de paysages!



Agenda de la mairesse du mois d'octobre 2013

- 1 octobre : Séance de conseil
- 2 octobre : Lancement de la campagne de financement AVANTAGES
- 8 octobre : Rencontre d'informations sur une façon différente de s'entraider
- 9 octobre : Rencontre avec les entrepreneurs des chemins d'hiver
- 10 octobre : Représentation de la municipalité lors de la visite de M. Steven Blaney
- 16 octobre : Représentation de la municipalité lors de l'activité reconnaissance des employés et élus de la MRC et réunion des maires
- 21 octobre : Comité de communications de la Contrée
- 22 octobre : Réunion de la Corporation de Développement de Buckland
- 23 octobre : Réunion du comité de la Contrée en Montagnes dans Bellechasse

**Le bureau municipal est ouvert au public du lundi au vendredi
de 9h00 à 11h00 et de 13h00 à 16h00**



Merci à toutes les personnes qui ont répondu à l'appel. Continuez à faire parvenir vos photos de Buckland ainsi que les photos de 4 générations par courrier électronique à "buckland@globetrotter.net"

Merci de votre collaboration !

Photos en 1^{er} page :

- ☞- Caroline Rajotte, vue sur le rang Ville-Marie
- ☞- Julie Nolet, coucher de soleil au rang des Pointes

Visitez notre site Web à www.buckland.qc.ca



Bonjour,

Le beau mois d'octobre est terminé. Les sorcières, les fantômes et les pirates sont passés. Quelques brins de neige sont déjà apparus.

En octobre, c'était la mise en candidature des postulants pour la fonction de conseillers et de maire. Comme tous ont été élus par acclamation, je vous remercie de la confiance que vous nous témoignez. Je souhaite la bienvenue à nos 2 nouvelles conseillères, Nancy Rouillard et Sylvie Blouin. Suite à ces nominations, le conseil est au complet, ce qui n'est pas arrivé depuis septembre 2010.

Nous avons eu une première rencontre le 4 novembre, puis très prochainement, nous aurons une réunion de travail où les projets, pour les 4 années à venir, seront discutés afin de ne pas perdre de temps pour l'accomplissement des travaux. Quatre ans c'est vite passé...
Je remercie M. Raoul Vallières qui a partagé avec nous les prises de décision de ces quatre dernières années.

Lors d'un dîner convivial, M. Steven Blaney, ministre de la sécurité publique et de la Protection civile du Canada est venu discuter avec nous. Sa visite faisait suite à la subvention que le programme Nouveaux Horizons a accordée au club Fadoq «Bon Accueil» Buckland pour son projet *Héritage patrimonial des gens de Buckland*.

Au risque de me répéter, je vous précise que, grâce à cette subvention, nous sommes en mesure de monter 2 DVD avec les témoignages de personnes qui sont nées bien avant nous, dont même plusieurs ne sont plus. Ces témoignages sont complétés par des photos. Si vous avez de vieilles photos, ce serait intéressant de nous contacter. Les responsables sont à la recherche de celles représentant les fêtes de Noël et du Jour de l'An, de cuisinières et d'enfants à l'école. Nous avons déjà plusieurs familles représentées, mais si nous vous avons oubliés, n'hésitez pas à communiquer avec nous. Ce sera un plaisir pour nous de les ajouter sur les DVD. **Le lancement de ces DVD sera le 29 décembre 2013** au Centre Communautaire. Réservez votre dimanche! Vous avez d'autres informations pour ce lancement dans les pages suivantes.

M. Sylvain Gaudreault, ministre des Transports, a accordé à la municipalité une subvention de 30 000,\$ échelonné sur 3 ans. C'est avec plaisir que nous acceptons ce montant.

Au début du mois, un Palmarès annuel des municipalités du Québec a été présenté. Buckland s'est classé 16^e au classement général. Selon ces statistiques, le score de -16% attribué à notre municipalité signifie que le coût des services en général est 16% plus faible que la moyenne des municipalités de taille similaire. Dans Chaudière Appalaches, elle est 62/202 et au provincial, elle est 145/686. Pour plus d'informations, rendez-vous sur HEC palmarès des municipalités, vous pourrez voir les rangs que Buckland occupe dans les différents indices analysés.

Pour la 4^e année, vous êtes invités à venir à la **Journée des Artisans** qui se tiendra le 24 novembre en collaboration avec les membres du Cercle des Fermières de Buckland. La brasserie, La Contrée en Montagnes, sera là pour faire déguster ses bières. Un service de restauration est aussi offert. On vous attend en grand nombre.

Je vous souhaite un beau mois de novembre.

Juliette Laflamme, mairesse



Le résumé du procès-verbal de la séance extraordinaire du 19 septembre 2013

Acceptation de la plus basse soumission concernant la réhabilitation de l'ancien réseau d'aqueduc à "National Vacuum Services égout-aqueduc inc." au montant de 325,637.94\$ taxes incluses.

La prochaine inspection générale pour le pont Fillion sera dans 5 ans. S'il devait survenir quelque événement exceptionnel ou majeur entre les inspections planifiées, la Municipalité se réserve le droit d'exiger en tout temps une inspection visuelle par un professionnel et qu'une confirmation de cette inspection lui soit fournie.

Acceptation de la soumission de la compagnie ESC inc. au montant de 7,619.18 \$ plus taxes pour les glissières de sécurité pour le Chemin des Pins vis-à-vis l'exutoire du Lac Crève Faim .

La Municipalité de Buckland mandate la firme BPR-Infrastructure à présenter les plans et devis du projet de réhabilitation non structurale de conduites d'eau potable au ministère du Développement durable, de l'Environnement, de la Faune et des Parcs (MDDEFP), dans le but d'obtenir l'autorisation requise pour réaliser les travaux.

Le résumé du procès-verbal de la séance ordinaire du 1^{er} octobre 2013

Acceptation des chèques à ratifier et des comptes à payer du mois de septembre 2013. Les comptes fournisseurs totalisent 164,471.45 \$ et les paies 19,282.96 \$

Fermeture de certains chemins municipaux pour la saison hivernale 2013-2014 conformément au règlement no 10-2006

- A) La partie du rang des Pointes entre la route Principale et M. Jacques Turgeon.
- B) La partie du rang St-Thomas entre la route Principale et le rang St-Louis.
- C) La route St-Jean-Baptiste.
- D) Le rang St-Louis Est à partir de la route St-Louis.
- E) Le Vieux Chemin entre le 710 et le 780.

Adoption de la révision budgétaire de l'O.M.H. de Buckland pour l'exercice financier 2013.

Adoption d'une réglementation visant à citer à titre d'immeuble patrimonial le calvaire du rang Ville-Marie, le pont de la Rivière-de-la-Fourche-Ouest, le sanctuaire de la Vierge-de-Lourdes, l'église ainsi que la maison Tanguay.

M. Marc Bruneau a demandé de ne pas citer sa propriété.

Mandat donné à Me Martin Bouffard, avocat de la municipalité, pour rédiger le règlement d'emprunt dans le dossier de réhabilitation des conduites d'eau potable.

La Municipalité de Buckland autorise le dépôt d'une demande d'aide financière dans le cadre du Fonds conjoncturel de Développement (FCD) pour la réalisation d'un plan de développement pour la revitalisation du cœur de village de la municipalité tel que proposé dans le Projet Rues principales.

Avis de motion d'un règlement d'emprunt concernant les travaux de réhabilitation des conduites d'eau potable.

Acceptation de la soumission de Serrurier Rive-Sud inc. pour l'installation de caméras de surveillance au montant de 6,184.48\$ taxes incluses.



Quelques communiquers afin de vous informer

- ☞ Les travaux de réhabilitation des conduites de l'eau potable qui devaient se faire en début d'automne se feront au printemps 2014. C'est travaux ont pour but de nettoyer les tuyaux de l'ancien réseau.
 - ☞ Nous avons eu notre 1ère neige à la fin d'octobre et le bureau municipal a été inondé d'appels de gens qui se plaignaient de l'état des routes de la 216 ainsi que la route 279. Nous vous rappelons que l'entretien de ces routes appartient au MTQ. Donc si vous désirez vous plaindre, veuillez communiquer avec Mme Nathalie Duclault, divisionnaire, au 418-576-6876.
 - ☞ Avec la venue de l'hiver, nous vous rappelons que vous devez placer vos bacs de manière à ce qu'ils ne soient pas renversés par les forts vents hivernaux.
 - ☞ Pour la sécurité des gens, la municipalité a procédé cet automne à l'installation des numéros civiques sur les abords des entrées des propriétés situées à l'extérieur du périmètre urbain sur les chemins municipaux. En ce qui concerne les chemins privés, les numéros civiques sont inscrits à l'entrée de chaque chemin privé.
Pour ceux et celles qui sont sur des chemins privés ou situé à l'intérieur du périmètre urbain, nous vous demandons de bien vouloir mettre en évidence votre numéro civique de votre chalet ou de votre résidence.
Cette mesure est de permettre aux services d'urgence, police, ambulance, pompiers de vous localiser le plus rapidement possible.
- Par le fait même la municipalité a apporté un vent de fraîcheur à ses panneaux d'identification des routes.
- ☞ Veuillez prendre note que la déchetterie fermera ses portes pour la saison hivernale, le 16 novembre.
 - ☞ Lorsque des colporteurs se présentent chez vous avec un permis délivré par la directrice générale, Mme Jocelyne Nadeau, vous êtes libre, de faire affaire avec ces représentants ou pas.



Sécurité publique

Votre service incendie a fait en octobre : - La vérification des camions
- 2 entraides à St-Damien
- 1 pratique

N'oubliez pas pour toute urgence, contactez-le



9-1-1, sur faites



le *4141



N'oubliez pas le changement d'heure...
Recelez d'une heure!

Changement de l'heure ...

- ☞ Avec le changement d'heure, avez-vous pensé de changer vos piles d'avertisseurs et vérifier vos extincteurs ?
- ☞ Il est recommandé d'avoir un avertisseur de fumé par étage, incluant le sous-sol et les chambres où l'on dort la porte fermée.
- ☞ Les avertisseurs de fumée doivent être installés près des chambres à coucher.

Services municipaux

Loisirs et Culture – Bibliothèque

Heures d'ouverture : jeudi de 18 h 30 à 20 h

Les derniers arrivés

Le vent en parle encore de Michel Jean

Le destin de Maggie, tome 3 de Daniel Lessard

Mauvaise foi de Marie Laberge

Vinaigre, 1001 usages pour tous les jours de Guy Saint-Jean

Conserves et confitures maison de Coup de Pouce

Livre du 150^e anniversaire de la paroisse d'Armagh

Mensonges sur le Plateau Mont-Royal, tome 1 "Un mariage de raison" de Michel David



© Can Stock Photo - csp8696590

Avec le temps froid, un livre à la portée de la main aide à passer le temps !!! Venez faire une visite à votre bibliothèque, c'est gratuit et vous resterez surpris de constater toutes la diversité ainsi que les nouveautés que la bibliothèque regorge!!!

Merci à toutes les personnes qui nous font don de leurs volumes. Vous permettez d'enrichir notre collection locale.



Merci à Mme Monique Toussaint qui continue à informatiser bénévolement notre collection locale à raison de 2h½ par semaine.

Anniversaires

Du 11 au 30 novembre

- 11- Rollande Blais, Justine Bruneau, Lorraine Létourneau,
- 12- Sylvie Corriveau, Gaston Dupont, Jonathan Lacroix,
- 13- Marise Therrien,
- 15- Denis Corriveau, Steeve Laflamme,
- 16- Jessica Fournier-Couture,
- 17- Lise Gosselin, Émérika Savard,
- 18- Marc-André Rouillard,
- 19- Ginette Morissette,
- 20- Antoine Aubin-Nadeau, Léa Bélanger, Carl Corriveau,
Jocelyn Fontaine, Thérèse Langlois, Érika Morin,
- 21- Lucien Morissette,
- 22- Mariette Blais, Albert Lachance,
- 23- Nancy Beaudoin, Sylvie Bélanger, Claire Brière,
Sébastien Morin,
- 25- Éliot Morissette,
- 27- Joseph Aimé Bélanger, Michel Leblond,
- 29- Simone Laflamme, Gilles Laflamme, Lidka Lafleur,
Annick Morissette

- 30- Jean-François Blackburn, Sylvie Labrecque,
Huguette Morin, Marie-Pier Morin.

Du 1^{er} au 7 décembre

- 02- David Audet, Jean-Guy Bolduc, Linda Morissette,
- 03- Denise Bolduc, Caroline Gosselin, Jocelyn
Duchesneau,
- 04- Pierre Audet, François Cloutier,
- 06- Yvon Corriveau, Bianelle Corriveau-Therrien, Monique
Lafontaine,
- 07- Pauline Carrier.



QUATRE MUNICIPALITÉS QUI S'UNISSENT POUR UN PROJET DE TERRITOIRE

Le projet de la Contrée continue à susciter l'intérêt, ici et ailleurs. Le 23 octobre dernier, Francis Aubert, professeur en économie à l'université de Dijon et Truong-Giang Pham, chargé de mission, ont visité les quatre municipalités de la Contrée. Ils ont assisté à la réunion régulière du Comité de Gouvernance où il fut notamment question de la Politique nationale de la ruralité. Ils étaient accompagnés de Caroline Jacob de Solidarité rurale du Québec (SRQ) qui a prêté une oreille attentive à nos suggestions et commentaires. Au terme de sa visite, monsieur Francis Aubert a mentionné que la Contrée possédait «un capital social territorial prometteur».



À l'avant : Caroline Jacob de SRQ; Juliette Laflamme, mairesse de Buckland; Carole Brunet, agente de développement de la Contrée; France Gagnon, membre du Comité de développement de St-Philémon ; **à l'arrière :** Lucie Morin, organisatrice communautaire au CLSC; Bernard Morin, maire de St-Léon; Diane Bélanger, membre de la Corporation de développement de St-Nazaire; Hervé Blais, préfet de la MRC de Bellechasse; Truong-Giang Pham, Francis Aubert, Daniel Pouliot, maire de St-Philémon; Yves Boulanger, citoyen engagé, St-Philémon; Guy Boudreau, agent de développement ; Claude Lachance, maire de St-Nazaire; Céline Corriveau, citoyenne engagée, Buckland ; Marie-Claire Larose , directrice générale de la SADC. **Photo :** Françoise Bourgault, St-Léon.

Bientôt dans la Contrée ...

Ouverture du Pub de la Contrée, à Buckland, début novembre. Information : 418 789-4444.

Conférence de Martin Dubois sur la vie et l'œuvre de Jean-Marie Roy, architecte de grande renommée originaire de St-Léon, au sous-sol de l'église de St-Léon le 10 novembre à 14 h.

Salon des Artisans, au centre communautaire de Buckland, le 24 novembre, de 10 h à 16 h.

Concert du Chœur de Bellechasse, à l'église de St-Philémon, dimanche le 15 décembre à 14h. Information et réservation : France Gagnon au 418 469-2072.

BON AUTOMNE DANS NOTRE BELLE CONTRÉE!



ÉCOLE DU BON VENT

Ensemble,
s'engager pour
la réussite



Bonjour, voici quelques nouvelles de votre école.

FORMATION DU CONSEIL D'ÉTABLISSEMENT 2013-2014

Maryse Corriveau et Mélanie Roy siégeront à nouveau au sein de ce conseil. Nous les remercions de leur implication, si précieuse pour notre école. Si un poste de représentant de la communauté vous intéresse, nous vous accueillerons avec plaisir.

AIDE AUX DEVOIRS



À nouveau cette année, ce service a été mis en branle. Marie-Ève Fortier, enseignante, accompagne des élèves à la réalisation de leurs devoirs et leçons, à raison de deux fois par semaine. Il va sans dire que cette aide ne remplace pas le travail à la maison, mais se veut un outil supplémentaire, pour les élèves désireux de s'investir et de réussir.

LES BONS COUPS

Nous partageons avec vous un des moyens mis en place afin d'encourager la motivation et la participation en classe, le comportement ainsi que le travail à la maison. À chaque vendredi après le dîner, les enseignantes débutent en soulignant les bons coups des élèves et leur remettent un petit mot qu'ils peuvent apporter à la maison. Par la suite, les élèves partagent les moments positifs de la semaine et peuvent, par la même occasion, faire des excuses, demander de l'aide et féliciter d'autres élèves de l'école. Ce moment permet à tous de finir la semaine sur une note positive.

NOUVELLES DE L'ÉQUIPE DE FOOTBALL « LES RAFALES »

Depuis la mi-septembre, l'entraînement a repris sous la supervision de deux enseignants, Olivier Couture et Luc-Olivier Lamontagne, à raison d'une à deux pratiques par semaine. L'école du Bon Vent est représentée par cinq élèves de 5^e et 6^e années, il s'agit de :



- ★ William Andrews
- ★ Kevin Cloutier
- ★ Joey Bernier-Aubin
- ★ Steven Cloutier
- ★ Loric Bourget

Le 24 octobre, Les Rafales ont affronté Le Pilier de St-Jean-Port-Joli. Une belle performance des joueurs leur a valu la victoire. La deuxième partie s'est déroulée sur le terrain de l'école secondaire de St-Damien contre Le Noir et Or de St-François. Au moment d'écrire ces lignes, le résultat n'était pas connu. Nous soulignons l'attitude respectueuse et positive des joueurs.

PREMIÈRE COMMUNICATION ET FIN DE LA PREMIÈRE ÉTAPE

À la mi-octobre, les parents ont reçu une première communication les informant des apprentissages et du comportement de leurs enfants. Quant à la première étape, elle se termine le 8 novembre, et à ce moment, les enseignantes rencontreront les parents. C'est un rendez-vous à ne pas manquer.

BON MOIS DE NOVEMBRE!

CITIZEN DU MONDE
En route vers la réussite

**UNITÉ PASTORALE MONTAGNES
ET RIVIÈRES DE BELLCHASSE**

Équipe pastorale

Il me fait plaisir de vous informer que notre unité pastorale est maintenant constituée de personnes très dynamiques et d'une foi qui désire s'impliquer. Je vous présente cette équipe:



Michel Mondou, prêtre (Ste-Claire) à droite
Jean-Luc Gilbert, prêtre (Buckland) arrière gauche
Josseline Laverdière, intervenante en pastorale (St-Lazare)
Jean-Pierre Noël, catéchète (St-Damien) centre avant
Pierre-Paul Deblois, catéchète et candidat au diaconat permanent (Ste-Claire)
Gilles Thibault, catéchète (St-Damien) avant gauche

Le rôle de l'équipe pastorale est d'organiser et de prendre des décisions sur tout ce qui a trait aux activités catéchétiques et pastorales des 9 paroisses de notre unité. De plus, l'équipe pastorale agit en tant que conseillère des personnes mandatées par notre évêque, c'est-à-dire jusqu'à présent, les prêtres, dans tout autre domaine qui touche notre unité.

D'ici quelques mois, d'autres personnes pourraient être interpellées pour faire partie de notre équipe pastorale. Je remercie énormément ces personnes pour leur énergie et leur dévouement.

J'aimerais remercier toutes les personnes qui nous ont transmis leur choix de nom pour notre nouvelle unité pastorale. Nous avons reçu quelque 40 suggestions et, bien que les noms variaient quelque peu, le nouveau nom semblait faire consensus. Après consultation de l'équipe pastorale, le nom qui a le plus retenu l'attention est:

Unité pastorale Montagnes et rivières de Bellechasse.

Grand merci de votre précieuse collaboration. Michel Mondou prêtre et curé



FABRIQUE

BÉNÉVOLES

Les marguilliers font leur grande part de bénévolat, aidé à l'occasion par des bénévoles spontané(e)s. Mais parfois, ça ne suffit pas. La Fabrique aurait besoin de bénévoles occasionnels. Le terme le dit : bénévoles à l'occasion, peut-être deux ou trois fois dans l'année, quand on manque de monde pour réaliser un projet, des choses simples (on ne fait pas de dynamitage, de routes...on plie des feuilles, on les met dans des enveloppes, on décore l'église, etc.). Généralement, on fait les choses tout en se faisant du "fun", rien de stressant. Le pire, c'est de faire le premier pas, c'est-à-dire donner son nom. Bénévole, ça veut dire disponibilité. Si quelqu'un est appelé pour aider, il a le choix de dire Yes or No. Pas compliqué. Des fois, il faut laisser parler son coeur....

Claude Gignac -pour la Fabrique

Dimanche 13 octobre, ce sera la traditionnelle **Criée**, à l'église. Depuis quelques semaines déjà, on l'a annoncée. Samedi le 12, à la sacristie. Les dons commencent à arriver. Pas de dons, pas de Criée. Poches de patates, sucre à la crème, des pains, des brioches, etc. Samedi tranquille cependant.

Dimanche, avant la messe, là, c'est du sérieux, les dons affluent. La multiplication des dons ! Les tables, les marches du chœur, débordent : légumes, sirop d'érable, bouteilles de vin, produits maison. Ça va crier, cré-moé, cré-moé pas !!

Après la messe, c'est la Criée. V'là que notre René Leblond prend le micro, et c'est parti ! Le Crieur Leblond "crie", blague, pointe un, pointe l'autre, ça roule et ça déboule, à travers les éclats de voix et de rires. On s'amuse en même temps. C'est une joyeuse charité. Les denrées toutes écoulées, le "show" est terminé. Bien le bonjour, à l'an prochain ! Les marguilliers se retrouvent à la sacristie, pour faire les comptes..La Fabrique vient d'hériter de 1,271 \$.

Le miracle de l'Action de Grâce vient de se répéter !!! Alléluia ! Grâce encore à des donateurs au grand coeur, et à des acheteurs au porte-monnaie grand ouvert.

Mille mercis, généreux donateurs et acheteurs ! On vous le crie.

A l'an prochain, si Dieu le veut...et monsieur le curé itou.

Claude Ginac - pour la Fabrique

PART de DIEU

Le conseil municipal a fait les démarches nécessaires pour que notre bonne vieille église soit reconnue " site historique". S'il n'y a pas de pépins, ce sera officiel avant très longtemps. L'Hiver sera bientôt de la partie. Nous n'aurons pas le choix, il faudra chauffer nos chaumières, tout comme notre église. Les pétrolières sont loin d'être des sociétés de bienfaisance.

Donc, le coût de l'huile à chauffage ne baissera pas. Pour l'église, c'est une facture annuelle de 15,000 \$ au moins.

La Part de Dieu, c'est l'occasion pour chacun et chacune d'être encore généreux pour notre futur site historique si on veut la préserver.

Tout le monde à Buckland tient à cet édifice plein de souvenirs : baptêmes, mariages ...

Faisons donc notre part de Dieu. Et merci à l'avance, grand merci !

Claude Gignac- pour le Conseil de Fabrique

COLUMBARIUM

Les statistiques le confirment, de plus en plus de personnes optent pour le columbarium comme moyen de sépulture. Déjà, plusieurs paroissiens et paroissiennes ont réservé leur niche dans le columbarium de la Fabrique. Il y a encore plusieurs emplacements disponibles. N'oubliez pas : premier arrivé, premier servi. Les personnes intéressées n'ont qu'à communiquer au secrétariat de la paroisse pour de plus amples informations. Les derniers ne seront pas les premiers.

Claude Gignac - pour le Conseil de fabrique



Catéchèse de cheminement

Nous sommes heureux de vous présenter une partie du groupe des 54 jeunes qui débutent le parcours de catéchèse cette année sur un total de 126 inscriptions et ça pour Armagh, Buckland, St-Damien ainsi que pour St-Nazaire. Sur la photo vous observez à l'arrière droit le clou de la soirée : Abraham, ce vieux dont la vie était stérile et monotone, fit la rencontre de Dieu et sa vie devient merveilleuse. M. Noël catéchète concrétise Abraham, il nous rappelle qu'il faut prier Dieu d'envoyer des ouvriers pour sa moisson; on a beaucoup d'inscriptions, mais les catéchètes sont rares.

S'il y a d'autres jeunes ou moins jeunes, d'Armagh, de Buckland, de St-Nazaire ou de St-Damien qui veulent s'inscrire et risquer d'avoir une vie plus merveilleuse comme Abraham, communiquez avec Jean-Pierre Noël au 789-3084. Pour Ste-Claire, St-Lazare, St-Malachie et St-Nérée communiquez avec Mme Josseline Laverdière au 883-3975. Pour St-Philémon Mme Madeleine Chabot au 469-3074.



Marché de la Place

ÉPICERIE-BOUCHERIE DE BUCKLAND
COOPÉRATIVE DE SOLIDARITÉ

Bonjour!

AVIS DE CONVOCATION

Assemblée générale ANNUELLE

Vous êtes convoqués à l'assemblée générale annuelle de
« Épicerie-boucherie de Buckland, coopérative de solidarité »

Date : lundi 25 novembre 2013

Heure : 19h00

LIEU : Centre communautaire de Buckland,

4344, rue Principale, Buckland

Nous ne le répéterons jamais assez : **l'assemblée générale est un moment de la plus haute importance** et votre présence, essentielle, est un signe de la vitalité de notre coopérative. Venez prendre connaissance des activités qui se sont déroulées durant la dernière année, du bilan financier..., prendre part à l'élaboration des objectifs financiers et des grandes orientations pour la prochaine année ainsi qu'à l'élection des administrateurs qui assureront, en votre nom, la bonne marche de la coopérative...

Semaines de l'économie sociale... La 5^e édition des Semaines de l'économie sociale des régions de la Capitale-Nationale et de la Chaudière-Appalaches aura lieu du lundi 11 novembre au dimanche 24 novembre 2013 sous la thématique : « **Une carrière en économie sociale : un choix gagnant** ». L'objectif des semaines est de mettre en valeur les ressources humaines, salariées et bénévoles, qui oeuvrent dans les entreprises d'économie sociale. Pour Bellechasse, entre autres, une activité se déroulera mardi le 19 novembre au **PUB DE LA CONTRÉE DE BELLECHASSE**, coopérative de solidarité située à Buckland, de 17h00 à 19h00. De nombreux dignitaires seront présents et il y aura dévoilement d'une nouvelle affiche promotionnelle. Ce sera également l'occasion de souligner l'apport important de tous les travailleurs des entreprises en économie sociale de Bellechasse, organismes à but non lucratif, coopératives dont la nôtre, le **MARCHÉ DE LA PLACE**.

Bon d'achat... La personne gagnante du bon d'achat de 25 \$ pour le mois de septembre 2013 est madame Cynthia Morissette. Félicitations et bonne chance à tous!

Devenir membre ... Nous réitérons l'invitation à tous ceux qui ne l'ont pas encore fait à devenir membre de la coopérative. Vous pouvez vous procurer des formules à cet effet au **MARCHÉ DE LA PLACE**.

À bientôt Raoul Vallières



Rites funéraires d'antan

À cette époque, les défunts étaient exposés à leur résidence. On les amenait en corbillard à traction animale, en direction de l'église pour le service funèbre, avant de les reconduire à leur dernier repos au cimetière paroissial. Voici une partie du déroulement des funérailles d'Annie Larochelle (1881-1940) à l'église de Buckland en septembre 1940. Elle était l'épouse de Théophile Morin (1877-1958).



Collection Madeleine Nolet



Collection Robert Nolet



Collection Laurent Nolet

On utilisait le corbillard même en hiver. Les roues étaient remplacées par une « sleigh ». Sur les deux premières photos ci-contre, nous voyons le départ du cortège avec le corps d'Olivine Lemelin (1901-1949) épouse d'Albert Laflamme (1896-1961). Nous sommes en février 1949. Ci-dessous, à la sortie du service d'Olivine, sont en tête les Dames de Ste-Anne. Nous identifions trois des porteurs : Lucien Nolet (1921-2005), Alphonse Plante (1901-1981) et Alphonse Fontaine (1900-1979).



Au début des années 1950 débutent d'importants changements aux rites funéraires. Alyre Rouleau de Saint-Damien offre ses services comme entrepreneur de pompes funèbres. Ci-contre, on s'apprête à déposer le cercueil de Délia Langlois (1898-1952) dans le corbillard automobile de M. Rouleau. Le départ se fait au rang des Pointes, à la résidence d'Onésiphore Morin (1899-1985) son époux. C'était en septembre 1952.

© Laurent Nolet 11/2013

Connaissez-vous le lac Crève-Faim?

Par l'Association des riverains du lac Crève-Faim

Un peu de géographie

Ce petit lac de la Côte-du-Sud, tout en longueur, est situé à 6 km au nord-est de Saint-Damien-de-Buckland, dans la pointe formée par la rencontre de la rivière du Sud avec la rivière de la Fourche. Il est situé en grande partie sur le territoire de la municipalité de Notre-Dame-Auxiliatrice-de-Buckland, et occupe également une portion du territoire de la municipalité de St-Damien. Il relève de la MRC Bellechasse et fait partie de la région administrative Chaudière-Appalaches. Le lac est situé en plein coeur du massif appalachien et fait partie du bassin versant de la Rivière-du-Sud. D'une longueur de 1,3 km et d'une largeur de 0,2 km, il est à une altitude de 364 m. On y retrouve 79 propriétés riveraines, dont 14 sur le territoire de Saint-Damien, et 15 résidences permanentes. Quelques parcelles non construites s'insèrent entre les propriétés habitées portant à 84 le nombre de propriétaires fonciers.

Selon la légende, un homme obligé de se rendre sur ces rives s'y trouva bloqué en hiver et serait mort de faim. Le québécoisisme *crève-faim* ou *creuve-faim*, selon une certaine prononciation, provient du français *crève-la-faim* ou *crève-de-faim* et désigne un miséreux qui ne peut manger à sa faim ou un individu croupissant dans la misère. Le toponyme **Lac Crève-Faim** s'est imposé depuis au moins 1935. Toutefois, durant ce temps, des formes concurrentes telles Lac Crève-la-Faim et Lac St-Irénée ont été relevées également. Le nom actuel a été officialisé le 8 août 1977.

Sources : [documents de L'Association des riverains du lac Crève-Faim](http://www.toponymie.gouv.qc.ca/ct/accueil.html)
<http://www.toponymie.gouv.qc.ca/ct/accueil.html>
<http://www.portail-bellechasse.com>



La Maison de la Culture de Bellechasse

Présente



Emmanuel Bilodeau

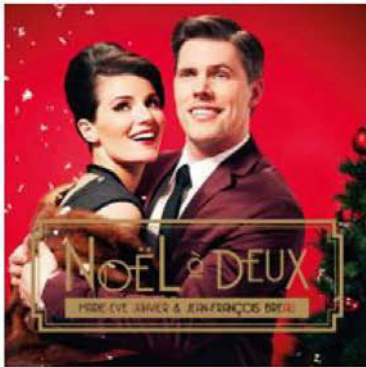
« CONFIANT ET INVULNÉRABLE »

HUMOUR

Emmanuel Bilodeau nous présente avec fébrilité et panique son premier *on-man show* en rodage : un drôle de spectacle comique, au pire... avec *stand-up* et personnages. Un éventail de ses nombreux malaises, qu'ils soient cardiaques ou imaginaires...

Samedi 16 novembre 2013 | 20 h

Pour tous : 22\$



Marie-Ève Janvier et Jean-François Breau FÊTE DE NOËL

Partenaires dans la vie, chanteurs et complices uniques sur scène, Marie-Ève Janvier et Jean-François Breau nous convient à une soirée magique empreinte de la plus belle atmosphère du temps de fêtes. Classique du moment et autres chansons sont au menu de ce spectacle de Noël.

Samedi 30 novembre 2013 | 20 h

Adulte : 40 \$ | Étudiants : 26,80 \$

Participation spéciale de la Famille Bilodeau-Garant

AU CINÉMA



Louis Cyr - L'homme le plus fort du monde

Vendredi 8 novembre | 19 h 30

Lac mystère

Vendredi 22 novembre | 19 h 30

Cours

Plusieurs cours offerts : Piano, guitare, espagnol, anglais et arts visuels. Toutes les informations dans notre feuillet de novembre distribué le 30 octobre dans votre Publisac.

Information complémentaire : 418-789-2588 ou www.culturebellechasse.qc.ca



En manque d'inspiration pour
vos cadeaux de Noël??

Le Salon des artisans

En collaboration avec le Cercle de Fermières.

2013



24 novembre
10-16h



4^e édition ENTRÉE GRATUITE

Centre communautaire de Buckland



Les membres du Cercle de fermières de Buckland seront là pour offrir tartes ,
pâtés maison, livres de recettes et plusieurs articles promotionnels.

**Venez découvrir la bière du nouveau Pub de la Contrée
et la technique du tapis lacé!!!!**



**Le 29 décembre au Centre Communautaire
de Buckland**

Lancement des DVD

***Héritage patrimonial des gens de
Buckland***

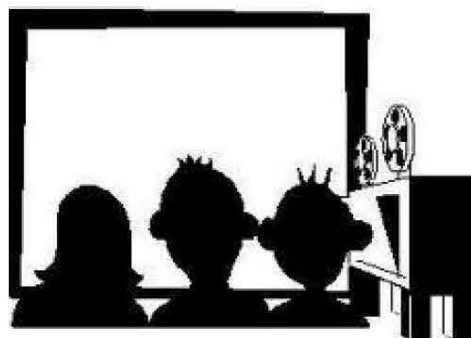
15h30 Accueil et vin d'honneur

16h 1^{ière} présentation des DVD

18h Souper gourmand

20h 2^{ième} présentation des DVD

Soirée de danse



***Les cartes pour le souper seront en vente à partir du 24 novembre
lors de la Journée des Artisans au coût de 15,\$ Vous pourrez aussi
vous les procurer auprès de :***

Simone Laflamme 789-3777

Monique Boulanger 789-2290

Georgette Nadeau 789-2219

Claire Tanguay 789-2323

Jocelyne Plante 789-2403

Gérard Laflamme 789-2206

Gilles Blais 789-2535

- Les billets seront en vente jusqu'au 18 décembre.
- Prenez note qu'il n'y aura pas de carte en vente à l'entrée.
- Possibilité de se procurer les DVD à cette occasion.

Menu du Souper gourmand



Salade jardinière à la grecque
Salade de Gemeli aux légumes grillés et feta
Salade de concombre et goberge à la coriandre
Salade de pommes de terre et betteraves
Salade mesclun aux asperges et pamplemousse

Miroir de terrines, rillettes, charcuterie
Confit de légumes
Méli-Mélo d'olives et légumes marinés

Rosbif, sauce au jus
Longe de porc, sauce moutardine
Tortellinis au fromage, sauce aux fruits de mer
Poulet thaïlandais aux litchis et lait de coco à la lime

Bouquetière de légumes
Mousseline de pomme de terre ou riz sauvage

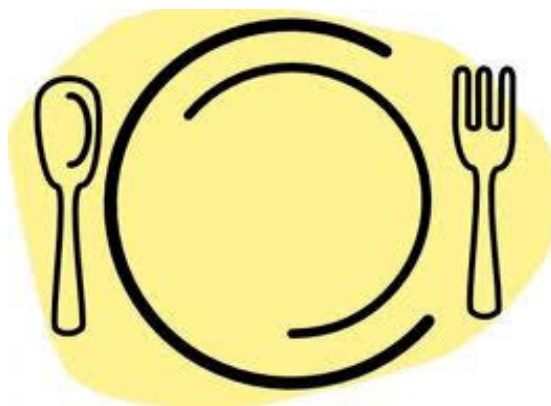
Corbeille de pains

Sélection du pâtissier

Café, infusion

Service buffet

Vaisselle de porcelaine pour plat principal.



Bon appétit !



Avis de convocation Assemblée générale annuelle 2013

Les membres de la Coopérative de solidarité de Santé des Monts de Bellechasse sont convoqués à la prochaine assemblée générale annuelle qui aura lieu :



Le mardi 19 novembre 2013 à 19 h 30
à la salle Académique de la Maison de la Culture de Bellechasse
75, rue St-Gérard
Saint-Damien

Les points suivants sont à l'ordre du jour :

- le rapport d'activité du conseil d'administration ;
- le dépôt des états financiers ;
- l'élection des administrateurs ;
- discussion et proposition sur le développement et l'avenir de la Coop de santé ;
- modifications aux règlements généraux concernant la composition du conseil d'administration ;
- questions diverses.

Tous les documents suivants : procès-verbaux, règlements généraux et une copie de la modification aux règlements généraux sont disponibles à la Coop de santé.

Guy Boudreau,
Secrétaire

L'avenir de votre COOP de SANTÉ...vous appartient!



HORAIRE ET ÉQUIPE ***LUNDI AU JEUDI de 8h00 à 16h30.***

LUNDI	MARDI	MERCREDI	JEUDI	VENDREDI	SAMEDI	DIMANCHE
MÉDECIN INFIRMIÈRE IPS	MÉDECIN	INFIRMIER IPS	MÉDECIN INFIRMIÈRE IPS	FERMÉE	FERMÉE	FERMÉE

Pour toutes informations ou pour prendre rendez-vous

Veuillez téléphoner au **418-789-2007**

L'équipe médicale de la Coop, partenaire de l'UMF de St-Romuald

Dre Cathie Sanfaçon, Dre Lucie Barthélem, Dre Catherine Blanchet

et

Marie-Christine Benoît, Infirmière praticienne

Jean-Daniel Cyr, Infirmier praticien

Hélène Fontaine, secrétaire médicale et coordonnatrice pour vous servir!

La Coopérative de Santé des Monts de Bellechasse

12, rue de l'Église, Saint-Damien (Québec) G0R 2Y0 Téléphone : (418) 789-2007

INVITATION
5^à7

ASSURANCE
🚗 🏍️ 🏠 🏡 🏠

INAUGURATION OFFICIELLE

Promutuel Bellechasse-Lévis vous invite à l'inauguration officielle de ses nouvelles installations de Saint-Damien.

Le 14 novembre, 17 h
Formule 5 à 7

Des bouchées seront servies.
Venez rencontrer notre équipe.

BIENVENUE À TOUS!

 **PROMUTUEL**
BELLECHASSE-LÉVIS

SAINT-DAMIEN • 200B, boulevard Métivier
418 789-3400

PROMUTUEL.CA

DIVERS



LEVÉE DE FONDS 2013

Un gros merci!!!

Le tirage a eu lieu le 25 septembre dernier et il nous fait plaisir d'annoncer le nom des heureux gagnants.

Premier prix Billet# 83 – Marc André Houle de St-Jérôme
Un Voyage valeur de 5 000\$ ou
une somme en argent de 4 000\$ remis par la Fondation

Deuxième prix Billet#197 – Mme Dominique Beaulieu de Blainville
Une somme de 1 000\$ remis par la Fondation

Troisième prix Billet# 773 – Catherine Vallières de Ste-Marie de Beauce
Vélo des Autobus Brunet Inc.
Valeur de 250\$

Nous apprécions grandement avoir pu compter sur votre collaboration et votre soutien à cette levée de fonds qui, cette année encore, a permis une belle réussite!

Johanne Béland, secrétaire
La Fondation du Pavillon Ste-Marie
Lise Tessier, Présidente et les administrateurs.

*Toutes personnes qui
aimeraient avoir un
billet pour le pro-
chain tirage téléphoner
au 418-789-2415 et demander Laurette*



Les gens qui désirent connaître les heures et endroits de la vaccination pour le vaccin antigrippal sont priés de communiquer avec le bureau municipal au 418-789-3119.

Des nouvelles de la fondation Clermont Bonnenfant, cueillette de languettes de canette, attache à pain, piles et lunettes. Grâce à ces menus objets amassés, la fondation en date du 19 août est parvenue à venir en aide à 4 370 démunis, a fait don de 201 fauteuils roulants.

Site Internet : <http://cyberquebec.ca/fondatincb>

Publicité

REMORQUAGE RECYCLAGE JOËL LAFLAMME



© Green Rec - 00000001

Remorquage - Service 24h
Transport général

Recyclage : Auto, camion, métaux de toute
sorte
Machinerie agricole
Machinerie lourde

Joël Laflamme
4265, rue Principale
Buckland Cté Bell. (Québec)
GOR 1G0

Tél. : 418-789-2019 (garage)
Cell. : 418-208-1119



Carrossier N. Laflamme

4615, rue Principale

Buckland

(418)-789-3255

Promotion du mois de novembre

Traitement anti-pluie aquapel

Améliore votre vision lorsqu'il pleut, repousse la pluie, la neige et la gadoue, permet de déloger plus facilement les insectes et la saleté.

Gratuitement à chaque remplacement
de pare-brise si assuré

(On assume jusqu'à 100\$ de franchise)

Réparation de pare-brise gratuit si assuré.

**Polissage des phares avant à
39.95\$**



À noter que lorsqu'on démonte un pare-brise. Il se peut que le contour intérieur de la vitre soit endommagé par la rouille. Seule un maître carrossier est équipé et a les connaissances pour bien réparer et remettre un pare-brise en toute étanchéité.

Normand Laflamme à votre service depuis 30 ans

Info-Loisirs Bellechasse-Sud

(St-Raphaël, St-Nérée-de-Bellechasse, Armagh, St-Philémon, St-Nazaire, St-Léon-de-Standon)
par Émilie Lacasse, coordonnatrice, 418-243-7205, loisirs.bellechassesud@gmail.com

Hockey intermunicipal, hiver 2014

De retour pour une seconde année, on vous propose une série de quatre rencontres pour venir jouer au hockey sur nos patinoires extérieures. Pour participer à ces rencontres, vous devrez :

- Former une équipe de 7 joueurs et 1 gardien de but dans l'une des catégories suivantes :
 - Catégorie des 8 à 12 ans
 - Catégorie des 13 à 17 ans

Il est possible de jumeler des municipalités pour former une équipe.

- Avoir un adulte responsable pour entraîner l'équipe
- L'équipe doit être capable de se déplacer pour les rencontres, si nécessaire.
- Posséder l'équipement de base (casques, patins, gants, jambières pour gardien).



Pour inscrire une équipe ou si vous n'avez pas d'équipement, communiquez avec nous.

Programmation commune

Loisirs Bellechasse-Sud est à la recherche des gens qui, par leur travail ou leur passion, peuvent donner des cours dans différents domaines dans l'une des six municipalités du regroupement. Vous avez des idées pour la prochaine programmation, communiquez avec nous.

Activités à venir

Les activités affichées sont ouvertes à tous. Bienvenue aux gens des municipalités avoisinantes.

8 novembre	Diffusion d'un film pour enfant à St-Raphaël. Pour infos, voir la page Facebook du comité de développement des loisirs de St-Raphaël
14 novembre	Conte à la bibliothèque de St-Nazaire, 18h30. Pour infos, Johanne Marceau, 418-642-2209
Les mardis soir	Zumba Fitness à l'école primaire de St-Nérée, 20h à 21h
5 décembre	Conte à la bibliothèque de St-Nazaire, 18h30. Pour infos, Johanne Marceau, 418-642-2209
6 décembre	Diffusion d'un film pour enfant à St-Raphaël. Pour infos, voir la page Facebook du comité de développement des loisirs de St-Raphaël

Saines habitudes de vie




par Suzie Lavigne, agente en promotion des saines habitudes de vie

Le mois de novembre signifie bien entendu l'arrivée de l'hiver, les sports de glace, etc. C'est également le retour du menu Énergik en aréna (St-Damien et St-Henri). Essayez notre D-wrap au poulet BBQ (demandez-le froid ou grillé sur le gril à panini), notre smoothie turbo qui déborde de fruits frais ou notre nouvelle barre énergétique l'Express... Ils sont à prix plus qu'abordables. Ce menu nutritif saura vous assurer une récupération efficace après votre activité.



Après tout, c'est logique de s'alimenter sainement après un entraînement!!!



Calendrier des activités et autres, novembre 2013

Dimanche	Lundi	Mardi	Mercredi	Jeudi	Vendredi	Samedi
	04)	05)	06)	07) Dîner Âge D'Or	08) Linges usagés C. Com	09) Déchetterie 8h à 13h
10)	11) 	12) Réunion Fermières Réunion C. Colomb	13) Déchetterie 8h à 12h (midi)	14) -Biblio 18h30 à 20h	15)	16) Déchetterie 8h à 13h "Dernière journee" Souper dansant Âge d'Or
17)	18) 	19)	20)	21) -Biblio 18h30 à 20h	22) Date de tombée pour le journal "Le Vent du Sud"	23)
24) Journée des artisans 10h à 16h C. Com.	25)  Ass. Générale de la Coop. Epicerie- Boucherie	26) Réunion Corp. Dev. Buckland Salle Conseil, 19h	27)	28) -Biblio 18h30 à 20h	29)	30)

décembre 2013

01)	02)  Réunion du conseil, 20 h	03)	04)	05) -Biblio 18h30 à 20h Dîner Âge D'Or	06)	07)
08)	09) 	10) Réunion Fermières Réunion C. Colomb	11)	12) -Biblio 18h30 à 20h	13)	14)



Les séances du Conseil

Les séances ordinaires du conseil municipal se tiennent le premier lundi de chaque mois à 20h à la salle du conseil, située au 4344, rue Principale.

Le public y est admis et dispose d'une période de questions. L'ordre du jour est disponible sur place.

Bienvenue à tous et à toutes !

Membres du Conseil

Mairesse : Mme Juliette Laflamme
Conseillers & : M. Daniel Talbot
Conseillères : Mme Karine Brochu
M. Roland Turgeon
M. Jean-Yves Turmel
Mme Nancy Rouillard
Mme Sylvie Blouin

Bureau municipal

Heures d'ouverture du bureau municipal au public
du lundi au vendredi : de 9h00 à 11h00
de 13h00 à 16h00

Jocelyne Nadeau, dg
Diane Laflamme, dg adj
Bruno Laflamme, employé municipal

Bibliothèque municipale

Ouverte à tous les jeudis
de 18h30 à 20h00

Préposée : Diane Laflamme
Tél : 418-789-3119

Numéros à retenir

Locaux municipaux à louer	Jocelyne Nadeau, dg	418-789-3119
Chalet des Sports		418-789-3419
Centre Communautaire		418-789-3128
Salle du Conseil		418-789-3128
Corporation de Développement		
Comité d'embellissement	Juliette Laflamme	418-789-2781
Bibliothèque municipale	Diane Laflamme	418-789-3119
École du Bon Vent	Cynthia Lavoie	418-789-2091
Presbytère de Buckland	Suzanne Mercier	418-789-2002
OMH	Laurette Carrier	418-789-3092
Club de l'Âge d'Or «Bon Accueil»	Simone Laflamme, prés.	418-789-3777
Le Cercle de Fermières	Francine Laflamme	418-789-3184
Chevaliers de Colomb	Régent Mercier	418-789-3252
Croix Rouge (info)	Claude Gignac	418-789-2990
Chefs pompiers	Charles-Henri Fontaine	418-789-3114
Agent de la S.Q. pour Buckland	Pierre-Luc Charest	418-887-4058
Députée de Bellechasse au Provincial	Dominique Vien	418-642-1343
Ministre et Député de Lévis-Bell. au Fédéral	Steven Blaney	418-830-0500

Politique de publication

Tous les articles doivent parvenir au bureau municipal avant la date de tombée, voir page couverture de chaque mois. La municipalité se réserve le droit de condenser les articles afin de faciliter l'insertion des articles dans le journal.

Pour les personnes intéressées, le «Vent du Sud» publiera vos petites annonces : offre d'achat, de vente, de service etc.... Les tarifs sont les suivants : ½ page : 15\$ ¼ page : 10\$ 1 page : 25\$

Carte d'affaires : 10\$

Moins de 25 mots : 2\$

Entre 25 mots et 60 mots : 4\$

Pour information : bureau municipal au 418-789-3119