

le peuple

Fondé en 1900

MONTMAGNY

L'Islet - Bellechasse - Kamouraska

hebdomadaire

publié

le jeudi

10 ¢

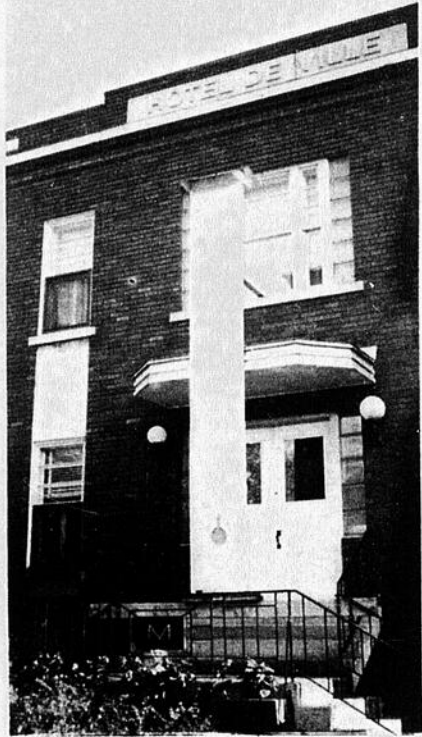
ORGANE DE LA CÔTE DU-SUD

Série D, Volume 4 No 31

Jeudi, le 10 octobre 1968.

PORT PAYE A MONTMAGNY

Pour l'enfance exceptionnel



Placé en face de l'Hôtel-de-ville ce thermomètre est à la hauteur du dynamisme des promoteurs du projet d'un centre régional de rééducation pour enfants sous-doués, et à la hauteur de la générosité et du sens des responsabilités de la population de la Côte-du-Sud.

Le maire
C. Gauthier souscrit
personnellement
\$500.00 et
la Cité \$5,000.00



Me Réjean Boulet, président de la Campagne de souscription pour l'enfance exceptionnel et le Dr René Gourgue, propagandiste du projet de centre rééducatif régional pour enfants sous-doués sont heureux. Il y a de quoi. En effet, le maire Cajetan Gauthier vient de leur remettre une contribution personnelle de \$500. en plus de leur annoncer que la Cité souscrira pour un montant de \$5,000.

“Le Peuple” entrera
dans vos demeures
une journée plus tôt



La chasse
au chevreuil
débute
samedi

Il est certain que nous n'apprenons là rien de nouveau aux amateurs, car ça fait belle lurette qu'ils attendent ce jour. Ce que nous voulons leur rappeler cependant c'est qu'ils n'oublient pas de garder les panaches s'ils désirent participer au grand concours de l'Ass. Chasse et Pêche de Montmagny-L'Islet. Bonne chasse!

La taxe d'eau à Montmagny

Les retardataires devront s'expliquer devant
le conseil ou devant la Cour municipale



La maison de retraites fermées de La Pocatière

Quand des laïcs s'interrogent...

Nous vivons en des temps de profonds changements, de mutation rapide! Cette crise affecte toutes les générations et amène des conflits, des contestations. Comment parvenir à résoudre ces conflits, comment provoquer au dialogue si chacun veut demeurer sur ses positions?

Nous avons besoin de nous arrêter pour réfléchir. Il faut même nous faire violence pour nous arrêter tellement nous sommes dévorés par les activités.

Tels sont les propos de Mgr. Charles-Henri Lévesque lors de la rencontre des collaborateurs et amis de la Maison



Nomination

Le CEGEP de Sherbrooke est heureux d'annoncer la nomination de M. Martin Morin comme directeur à l'éducation permanente au collège.

M. Morin a fait ses études scientifiques au collège Sacré-Coeur de Victoriaville et à l'Académie Roussin de Montréal. Par la suite il a acquis une formation technique à l'Institut de Technologie de Montréal en outillage et en dessin industriel. Après cette formation technique, M. Morin a été surintendant de la production durant 11 années à la Cie Morin & Fils Ltée de Montmagny. Notre concitoyen poursuit par la suite des études pédagogiques à l'École Normale de l'Estrée de Sherbrooke tout en enseignant le dessin à l'Institut de Technologie de la même ville.

Après trois années dans l'enseignement, la direction du collège est heureuse de retenir ses services pour mener à bonne fin le service de l'éducation permanente au collège de Sherbrooke. Nul doute que M. Morin saura mettre en valeur ses connaissances techniques et pédagogiques dans l'organisation du service de l'éducation aux adultes.

de Retraites (La Pocatière) dimanche le 29 septembre.

La rencontre s'était fixée comme objectifs de vivre des moments de fraternité et d'échanger sur différentes questions en vue de dégager certaines lignes d'action pour la pastorale des retraités.

Les échanges se sont avérés des plus enrichissants! On voit la retraite comme une rencontre avec Dieu et les hommes, nos frères. Une rencontre dont le souci premier est moins un lavage qu'une réflexion et une mise au point sur ce qu'on est et ce qu'on voudrait être face au Seigneur.

Une rencontre de fraternité entre les retraités; fraternité qui s'exprimera par un accueil plus chaleureux et moins anonyme, par des échanges plus nombreux et une soirée fraternelle au cours de la retraite.

C'est dire du même coup que ces orientations invitent à renouveler le style de la retraite, compte tenu évidemment, de l'âge des participants et de la composition du groupe; rien d'étonnant si un groupe de jeunes manifeste des préférences pour un style plus communautaire.

On s'accorde également pour souligner les avantages et les fruits plus abondants de retraites spécialisées, telles les retraites de parents et jeunes (les 16-20 ans). Y aurait-il lieu de favoriser la retraite individuelle? Pourquoi pas, si elle répond à des besoins particuliers?

La discussion sur la collaboration nécessaire des laïcs à l'Oeuvre des retraités n'a pas manqué de vivacité. Il leur appartient, a-t-on dit, d'éveiller les gens aux bienfaits de la retraite; de les éveiller par des contacts individuels, par une présence aux moyens de communications sociales; radio, télévision, journaux. Les témoignages de vie de la part des retraités eux-mêmes vaut son pesant d'or.

On voit l'importance de rassembler une équipe dynamique et jeune de collaborateurs en chaque paroisse, voire de mettre sur pied un service d'entraide: transport, garderie, etc.

La question de l'apport financier à l'Oeuvre a également retenu l'attention des participants. Il ne faut pas, il va sans dire, que les frais de pension soient un obstacle pour les moins fortunés! Afin de mieux prendre conscience des besoins de l'Oeuvre et d'en venir éventuellement aux mesures concrètes, on souhaite connaître les états financiers de la Maison.

Même l'appellation de la Maison a donné lieu à un échange de points de vue. On suggère que la Maison soit un Centre d'accueil, de renouveau chrétien; un Centre ouvert à toutes les activités pastorales du diocèse; retraites, rencontres, sessions d'étude pastorale, etc.

Les responsables remercient les 125 collaborateurs laïcs qui représentaient une vingtaine de paroisses du diocèse lors de cette rencontre.

L'École de Ballet de Montmagny

L'inscription se fera samedi le 19 octobre dans la salle de l'école Beaubien de 9.30 heures à 11 heures de l'avant-midi.
Montant de l'inscription \$1.00.

FORMULE D'INSCRIPTION

NOM.....PRÉNOM.....
ADRESSE.....
DATE DE NAISSANCE.....TÉL:.....
PRÉNOM DU PÈRE.....

(Mme) France N. Blanchet,
coordonnatrice,
82 avenue des Erables,
Montmagny.

SOIREE RECREATIVE DE LA GARDE

Dimanche le 13 octobre à 8.30 hres aura lieu au sous-sol de l'Eglise St-Thomas une soirée récréative organisée par la Garde Paroissiale. Ces soirées consistent à se récréer en famille.

Une invitation spéciale est faite à tous ceux que le jeu de cartes intéresse. Prière d'apporter votre jeu, il n'y aura aucun prix à gagner à ce jeu.

Tous ceux qui sont intéressés à participer à nos soirées

comme chanteurs, chanteuses, instrumentistes, ou gigeurs sont les bienvenus. L'orchestre Messervier fera les frais de la musique et le maître de cérémonie sera M. Centenaire Rosaire Chabot. Prix de présence avec les billets d'entres.

Attention, tous ceux qui auront des jeux à proposer peu importe lequel, ils seront les bienvenus.

Prix d'entrée populaire.

AMICALE DE L'ECOLE NORMALE LAVAL DE MERICI

Dimanche, le 29 octobre, de 1h.30 à 6 heures, aura lieu la réunion de l'Amicale de l'École normale Laval de Mérici (755, Chemin Saint-Louis, Québec).

Que les anciennes élèves (quelque cours qu'elles aient suivi) veuillent bien considérer cette communication comme leur étant personnellement adressée et avertir leurs compagnes qui pourraient ignorer la présente invitation.

VOYAGEUR QUEBEC INC.

QUE CE SOIT POUR MONTREAL OU POUR QUEBEC POUR MONTMAGNY-MATANE-RIV. DU LOUP- RIMOUSKI AU SAGUENAY, LA BEUCE, EN GASPESIE VOYAGEZ DANS LE VENT PAR VOYAGEUR QUEBEC

2 DEPARTS QUOTIDIENS DE MONTMAGNY A MONTREAL		
TOUS LES JOURS	DIM. SEUL	TOUS LES JOURS
1.15 P.M.	8.05 P.M.	3.10 A.M.

2 DEPARTS QUOTIDIENS DE MONTREAL A MONTMAGNY			
TOUS LES JOURS	VEN. SAM.	TOUS LES JOURS	VEN.
8.30 A.M.	3.30 P.M.	7.30 P.M.	11.30 P.M.

PRIX ALLER **\$4.80**

Aucune réservation requise - Visa à prix réduit
S'adresser:

TERMINUS RESTAURANT BEL-AIR 248-1850

TAPIS, DRAPERIES, PRELART, TUILES

TAPIS

au prix de gros

Sous-tapis et posage gratuits.
Draperies et rideaux dans modèles exclusifs.
Pour un estimé gratuit à domicile avec échantillons, écrivez chez:

ROBERT SIMARD COUVRE-PLANCHERS

614, RUE CHRISTOPHE-COLOMB OUEST, QUEBEC 8.

Un représentant passera chez vous avec des échantillons.

Pour fixer un rendez-vous, téléphonez à frais virés à:
683-1983 ou 683-1984 ou 683-0462 ou 681-8547
Modes de paiement allant jusqu'à 42 mois.
Plan de mise de côté sans frais additionnels.

FAITES CONFIANCE A UNE MAISON ETABLIE DEPUIS 1940.

TAXE D'EAU: PAS D'AUTRE AVIS

On trainera les retardataires devant la Cour municipale

(M.A.) Lundi soir au conseil de ville de Montmagny, la question de retard dans la perception de la taxe d'eau a suscité de vifs débats qui ont résulté par une prise de position énergique de la part du conseil de Ville.

En effet, selon les échevins, c'est toujours pareil à chaque année et on se demande parfois si certains contribuables ne font pas preuves de mauvaises volontés quand vient le temps de payer leurs taxes à la Ville.

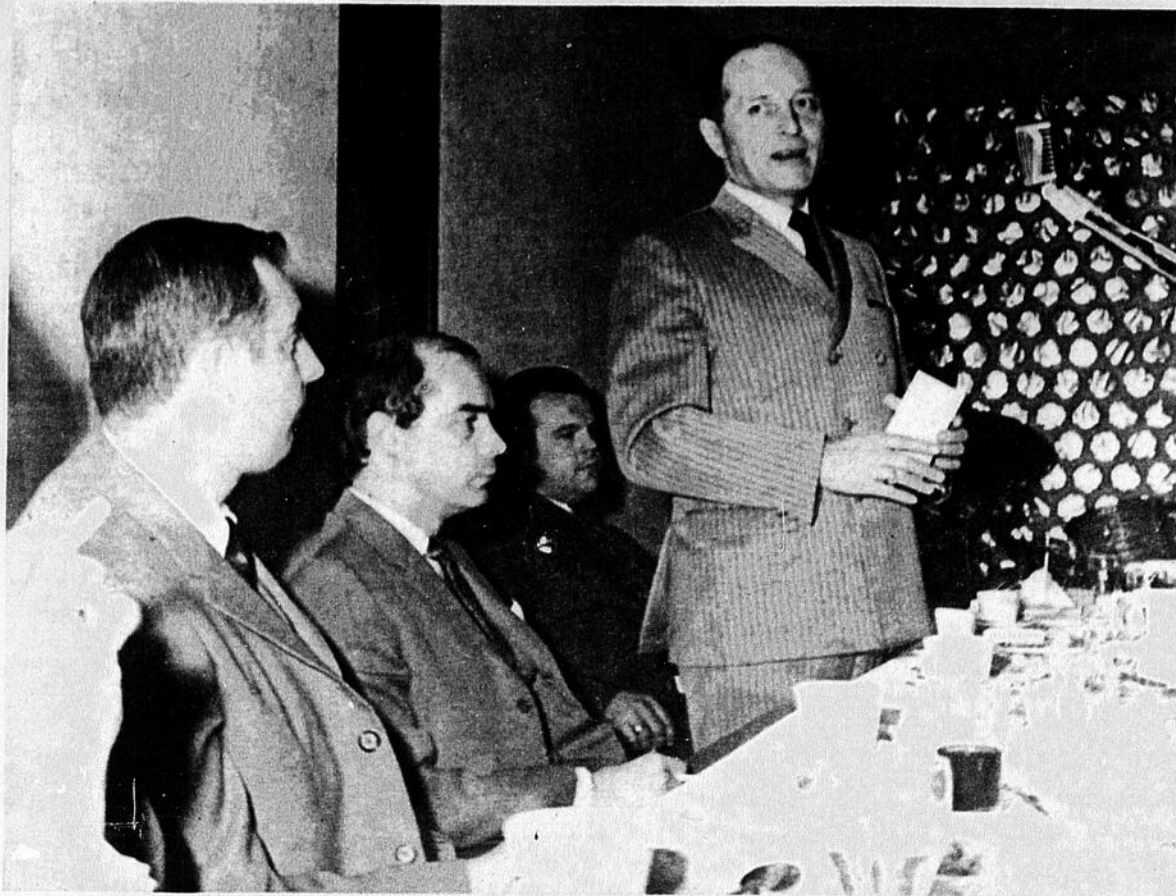
Les chiffres cités par le greffier montrent qu'il reste en arriérés depuis la dernière facturation du mois d'avril une somme de \$45,291.22. Les contribuables ont tous reçu leurs comptes et ils recevront bientôt la deuxième partie du versement. C'est ainsi qu'il y a lieu de percevoir immédiatement tous ces arriérés. Telles sont les raisons invoquées par les membres du conseil pour amener l'adoption du règlement 153: à savoir: 1) Le trésorier est autorisé à procéder immédiatement à la perception des arriérés, dus au service de l'aqueduc, sans qu'il lui soit nécessaire d'expédier aucun autre avis, sous quelque forme que ce soit, aux personnes en retard.

2) Le trésorier est également autorisé à procéder, dans le recouvrement de ces arriérés, soit par l'interruption immédiate du service de l'eau, ou au moyen de procédures judiciaires devant la Cour Municipale.

3) Tout arrangement qui nécessitera une prolongation dans le paiement devant dépasser le

31 décembre 1968, devra être accepté par le Conseil Municipal en séance publique.

"Ces mesures semblent très énergiques, mais nous croyons que c'est pour le bien de la collectivité, pour ceux qui se font un point d'honneur de payer leurs taxes. On ne nous reprocherait plus de contracter de nombreux emprunts temporaires si nous réussissions à percevoir tous ce qui nous est dû", ont commenté le maire et les échevins.



Dans son exposé qui se voulait le plus clair possible, le Dr Gauthier a entretenu les Richelieu lundi des urgences médicales. Assis de g. à d., Jean Claude Croteau, qui a présenté le conférencier, Me Yvon Mercier, président et M. Gilles Simard qui a remercié le Dr Gauthier.

Dr C. Gauthier définit les urgences médicales devant les Richelieu

Les quelque 28 membres Richelieu réunis lundi dernier à l'Hotel Montmagny inn pour leur souper hebdomadaire ont pu entendre une très intéressante causerie du Dr Cajetan Gauthier, chirurgien, sur les urgences médicales.

Dans son exposé, le Dr Gauthier s'est attaché surtout à définir ou à cataloguer les urgences médicales. Il s'est élevé aussi contre certaines pratiques de charlatanisme de gens qui se prennent pour des médecins. M. Gauthier a de plus relevé certains mythes qui veulent qu'une personne ne serait morte si elle n'avait pas été opérée à 5 minutes près.

Selon le chirurgien en chef de l'Hotel-Dieu de Montmagny, il faut distinguer deux sortes d'urgences. Il y a les urgences qui peuvent souffrir un certain retard et d'autres qui doivent être traitées immédiatement. Parmi les urgences immédiates, il faut compter les troubles soudains se rapportant au coeur, complications pulmonaires et les hémorragies.

Quand y-a-t-il urgence immédiate en chirurgie, a demandé le docteur? Quand il s'agit d'hémorragie ou d'infection. Dans les autres cas, même celui d'un blessé grave, il faut avant d'opérer le patient que l'état général de ce dernier soit remonté. Il n'est pas question d'opérer non plus quand à la suite de cassure le membre brisé a enflé. S'il y a plaie, on soigne alors avec des antibiotiques pour empêcher l'infection.

S'élevant contre l'affirmation qu'une personne serait décédée si elle n'avait pas été opérée à 5 minutes près, le Dr Gauthier, a révélé que ce n'est pas une heure de retard dans l'opération qui fait la différence entre la vie et la mort. "Vous prenez la péritonite par exemple. Avant c'était une nécessité d'opérer

immédiatement. Aujourd'hui on nous conseille de traiter le patient avec les solutés que nous offre la science afin que le malade soit prêt physiologiquement à subir l'opération.

Il y a aussi les malades qu'on ne doit pas bouger ou le moins possible. Ce sont les blessés du crâne ou de la colonne. Pour ces derniers c'est le repos complet. Il n'est même pas question pour eux de visiter la chambre de radiographie, pas les premiers jours en tous cas. Ceci est une réponse à ceux qui disent: "Ca fait deux jours qu'il est à l'hôpital et ils lui ont même pas passé de radiographies". On ne peut pas bouger le malade, mais il est continuellement sous observation. Le temps venu on lui prodiguera les soins que nécessite son état.

Il est de même pour le transfert des blessés à un autre hôpital. "Nous sommes conscients de la limite de nos ressources. Quand c'est le temps, et que nous sommes arrivés aux limites de nos possibilités, on n'hésite pas à demander le transfert", de dire le conférencier.

Il est certain que dans les hôpitaux régionaux comme Montmagny, contrairement aux hôpitaux universitaires où on est toujours prêt à faire face à toutes les urgences possibles parce que le personnel est sur place, on ne puisse recevoir à une minute près les soins voulus. "Je suis seul chirurgien ici, de dire M. Gauthier, avec deux assistants". Mais quand il s'agit d'une urgence immédiate, comme j'ai mentionnées auparavant, les autorités de l'hôpital savent toujours où me rejoindre, que ce soit le jour ou la nuit".

A la demande du président Richelieu, Me Yvon Mercier, le Dr Gauthier a déclaré qu'avec tous les agrandissements, les transformations, les nouveaux services apportés et qu'on

apportera encore dans l'avenir, sûrement que l'Hotel-Dieu de Montmagny pourrait devenir un hôpital universitaire.

MATERIAUX DE CONSTRUCTION

A L'ISLETVILLE ET A MONTMAGNY

JOS PROULX

PLANCHES MURALES — CONTRE-PLAQUE — BRIQUE
BLOCS DE CIMENT — LAINE MINERALE — CIMENT
CHEMINEES FIRE CHIEF — PEINTURE GLIDDEN etc.

Montmagny — 3, rue Du Peuple — L'Isletville
Tél.: 248-1722 — 247-5262



Nous voyons sur la photo, dans l'ordre habituel, M. Jules Corriveau, propriétaire du garage Texaco, 2 rue Taché Mont., en compagnie de M. Pierre Lecours tailleur du magasin Albert Couillard, tirant le billet gagnant de M. Richard Boulet, 153 rue St-Brigitte, employé à la station de Service Michel Mercier.

30% DE RABAIS SUR MANTEAU DE CUIR VALEUR REELLE DE \$125.00 POUR \$90.00, QUANTITE ET GRANDEUR LIMITE.

UTILISEZ NOTRE SERVICE: MISE DE COTE

MAGASIN

ALBERT COUILLARD

Ls-Albert (Ti-Gars) Couillard, prop.
70, rue du Palais de Justice,
(Voisin de la Comm. des Liqueurs)
Montmagny — Tél.: 248-1660



Un champion



CHABOT AUTO INC., votre représentant "Ford-Mercury", a la plaisir d'annoncer que M. Jean-Marie Jean s'est classé premier vendeur de voitures neuves pour le mois de septembre. M. Jean vous invite à faire l'essai d'une Ford ou Mercury, en venant le rencontrer ou appelant à 248-0612.

MIEUX CONNAITRE, POUR MIEUX AGIR

Voila le but du C.A.E.

a i r o t i d e

Si les libéraux sont contents de leur unité retrouvée, tant mieux. Des gens contents sont des gens heureux et ils ne sont pas de trop dans une société, la nôtre, qui passe d'un traumatisme à l'autre avec une régularité qui en ébranlerait de plus forts que nous, si nous n'y étions pas habitués depuis bien longtemps.

C'est que nous avons la couenne dure, c'est connu, et que les manchettes des journaux sont éphémères. L'une chasse l'autre : un jour, c'est le beau temps; le lendemain, c'est la tempête. Et nous passons notre vie à parler du beau temps et du mauvais temps et nous ensemencions les nuages de nos idées, sentiments et raisonnements. Mais s'il pleut souvent, il ne pleut pas tout le temps.

Ce qui, somme toute, nous évite de vivre en perpétuel état de crise.

M. Jean Lesage a donc poussé un gros ouf ! de soulagement à la fin du congrès de son parti : il mérite sa victoire depuis le temps qu'il la travaille, la taille, l'arrondit. Elle est à mon avis assez mince, mais il serait malséant, dans les circonstances, de chercher à l'amoinrir : un homme politique est aussi un homme tout court et sujet aux mêmes sentiments que vous et moi.

Seulement, s'il m'est permis de lui donner un conseil, il lui faut à tout prix paraître moins changeant, et dans l'énonciation de ses politiques et dans les réponses qu'il fournit aux questions des journalistes.

Sa performance à "Deux plus un" n'était pas brillante. Il semblait chercher ses principes et ses idées. S'il a changé depuis deux ans, il est inutile qu'il tente de se rattacher à tout prix à son passé. Il sera constamment mis en contradiction avec lui-même. Il lui est difficile de trouver un ton juste : à un moment donné il est résolument québécois, l'instant d'après, il est moins québécois. C'est à se demander s'il ne sacrifie pas trop à l'opportunisme politique; si l'évolution des idées chez lui ne se fait pas au petit bonheur des nouvelles des journaux ou des situations qu'il croit rentables au point de vue électoral.

Remarquez bien qu'il est cruel de reprocher à un politicien d'être un politicien. Aussi bien, nous ne le lui reprochons pas de cette façon. Nous lui disons simplement que son image de politicien est traumatisante. Il la retouche tout le temps. Avec le résultat net que l'on s'interroge sur sa sincérité. Il y a un "credibility gap" chez lui, comme on dit si bien aux Etats-Unis, et il ne l'a pas encore comblé, même si l'unité de son parti s'est refaite.

Une image changeante

Lucien LANGLOIS

le peuple est.

ORGANE DE
LA COTE-DU-SUD
DEPUIS 1900

Tirage: 5,000 exemplaires

A LA REDACTION:
Thomas Tremblay
Marcel Ancil
Robert Bélanger

NOS BUREAUX SONT A:
62, rue St-Jean-Baptiste Est,
Montmagny - B.P. 128.
Tél.: 248-0415

Le ministère des Postes à Ottawa a autorisé l'affranchissement en numéraire et l'envoi comme objet de deuxième classe de la présente publication.



"Le Peuple"
dans
vos demeures
une journée
plus tôt

Que nos lecteurs et nos annonceurs en prennent note. Le journal "Le Peuple" sera livré une journée plus tôt à l'avenir.

Toujours anxieuse de satisfaire d'avantage ses lecteurs et annonceurs, la direction du journal "Le Peuple" a décidé d'avancer d'une journée la date de livraison de son hebdomadaire. Dorénavant le journal entrera dans les foyers dès le jeudi matin.

Cette décision, vous vous en doutez, appelle toute une révision dans notre méthode de travail surtout en ce qui concerne l'heure limite (deadline).

Nos annonceurs ainsi que les publicistes d'associations sont donc priés de prendre note, qu'il nous sera impossible à l'avenir de répondre à leurs demandes si celles-ci nous parviennent plus tard que le mardi midi.

Nous sommes convaincus que la période de transition sera moins ardue si tous et chacun apportent leur collaboration.

Merci

Collège d'enseignement général et professionnel (CEGEP)

TEL QUE DÉFINIT PAR HEBDO-ÉDUCATION

Ecole polyvalente qui donne, au-delà de l'enseignement secondaire, un enseignement soit pré-universitaire (en deux ans), soit technique et terminal (en deux ou en trois ans), appelé enseignement « collégial » et se situent au niveau des 13e, 14e et 15e années (12e, 13e et 14e lorsque les élèves du CEGEP auront fait leurs études élémentaires en six ans au lieu de sept, comme le prévoit le Règlement No 1 du Ministère). L'enseignement collégial est distinct aussi bien du secondaire que de l'universitaire, et il se donne dans un réseau autonome d'établissements. Le collège d'enseignement général et professionnel décerne un diplôme d'études collégiales; celui-ci, dans le cas des études pré-universitaires, correspond au baccalauréat traditionnel pour ce qui est du niveau de scolarisation atteint par l'élève.

La dénomination de *collège d'enseignement général et professionnel*, préférée à celle d'« institut » qu'avait proposée le rapport Parent et qui n'était pas sans mérite, a fait couler beaucoup d'encre, de même que l'adjectif « collégial ».

Traditionnellement, au Québec, le terme « collège » désigne des établissements (*les collèges classiques*) qui donnent l'enseignement secondaire, suivi d'un enseignement général du même niveau ou à peu près que celui du CEGEP, jusqu'au baccalauréat ès arts; ce second enseignement est dit « collégial » depuis quelques années. Le CEGEP diffère du collège classique en ce qu'il donne, non seulement les programmes d'études des classes supérieures du collège classique, mais aussi les programmes des « instituts de technologie », ceux des « instituts familiaux », les programmes de formation générale des écoles normales, etc., « décloisonnés » et réorganisés suivant le principe de la « polyvalence ».

La dénomination de *collège d'enseignement général et professionnel* évoque aussi, outre le collège classique, l'institution fort différente qu'est le « college » des Etats-Unis, et particulièrement le « junior college ». Le CEGEP québécois, qui est différent du collège classique, ne l'est pas moins des divers genres de « junior colleges » qui existent; il s'en rapproche toutefois par certains caractères.

Le « junior college », lui aussi, reçoit les élèves qui ont achevé leurs études secondaires et qui désirent, soit prolonger quelque temps leur scolarisation, soit pousser jusqu'à l'université. A la différence du CEGEP, toutefois, il ne donne pas de formation professionnelle proprement dite et terminale, étant essentiellement un « liberal arts college », orienté vers l'université. Le CEGEP, lui, permet à l'élève

(Suite à la page 16)

COUPON D'ABONNEMENT

J'aimerais m'abonner au journal LE PEUPLE

pour une période de

Ci-inclus en paiement de cet abonnement.

NOM

ADRESSE

TAUX D'ABONNEMENT

Canada \$3.00 pour 1 an
\$5.00 " 2 "
E. Unis \$3.50 " 1 "

RETOURNEZ A:

Journal "LE PEUPLE"
62, rue St-Jean-Baptiste Est,
Montmagny, Qué.

Après un don personnel de \$500 du maire Gauthier

La Cité de Montmagny souscrit \$5,000

C'est avec un don personnel de \$500. du Maire Gauthier et une contribution substantielle de \$5,000 de la Cité de Montmagny que s'est ouverte officiellement lundi soir la grande campagne de souscription en faveur d'un projet de centre régional de rééducation pour enfants sous-doués.

Avec un objectif de \$125,000, la campagne vise à démontrer au gouvernement provincial que la population veut prendre en mains le sort de ces enfants et qu'elle est prête à faire sa large part pour doter Montmagny d'une institution qui répondra à un pressant besoin. Le projet envisagé dépasserait les \$800,000. Les promoteurs sont convaincus qu'une fois les \$215,000 ramassés, le gouvernement provincial par l'entremise du ministère de la Santé, verrait à combler la différence.

En déclarant ouverte la souscription au niveau du diocèse, le maire Gauthier a souhaité qu'elle remporte un véritable succès. "Il existe déjà de ces institutions mais ils sont remplis à craquer. Il est souhaitable que ce centre se construise chez nous afin que les parents gardent leurs enfants près d'eux. Si notre campagne réussit, l'édifice sera en opération d'ici un an", a conclu le maire Gauthier.

Après, le Dr René Gourgue, psychiatre et propagandiste du projet a tenu à donner quelques explications sur ce que devait être ce centre et les enfants qui devaient l'habiter. "Il n'est aucunement question ici d'une garderie d'enfants où ces derniers seraient gardés en stagnation. Nous voulons faire pour ces enfants sous-doués un foyer de transition, de rééducation qui pourra éventuellement les amener sur le marché du travail, un marché du travail qui pourrait être protégé de dire M. Gourgue.

"Ce problème est de la responsabilité de tous. C'est un problème qui intéresse toute la collectivité. Les gens sont conscients et après qu'ils auront répondu avec leur sens des responsabilités, il ne fait aucun doute, a dit le psychiatre, le gouvernement fera bien sa part."

Pour sa part le président de la campagne, Me Réjean Boulet, a tenu à préciser que cette souscription remplaçait la campagne des œuvres cette année, et qu'il n'y aurait pas d'autres souscriptions. Laisant entendre que Montmagny aurait peut-être manqué sa vocation industrielle, Me Boulet s'est demandé pourquoi Montmagny ne deviendrait-elle pas une ville à services? Il a énuméré les différents services existant déjà et de nombreux autres qui pourraient venir se greffer.

En terminant, le président a invité les gens à venir consulter le thermomètre géant placé devant l'hôtel de ville, et qui marquera la progression constante de la souscription à travers tout le diocèse.

A raison de \$3,000 par année

La Cité engage Me Yvon Mercier comme procureur permanent

(M.A.) Au Conseil de Ville de Montmagny, lundi soir dernier, il a été résolu à l'unanimité de réquérir les services d'un procureur permanent, vu les nombreuses causes d'importance dont la Cour Municipale est

saisie depuis quelques temps. Ce conseiller juridique, qui en occurrence sera Me Yvon Mercier, avocat de Montmagny, devra être à la disposition de la ville 24 heures par jour et sera à honoraires fixes, soit \$3,000.00 par année.

Eclairage sur les rues Ste-Marie et St-Etienne

Le conseil de ville a aussi approuvé le plan préparé par l'Hydro-Québec en rapport avec le remplacement de 4 unités d'éclairage incandescent par 4 unités à vapeur de mercure sur les rues St-Etienne et Ste-Marie.



LES APPAREILS AUDITIFS AU "SON VIVANT"



Vous aurez plus de confort et de confiance en vous-même avec LES MODELES ZENITH A L'OREILLE

Tél.: 248-3884
MONTMAGNY ELECTRONIQUE Enr.
Vendeur autorisé
3, AVE DU BASSIN-SUD
MONTMAGNY

Assortiment complet de préfinis — Tuiles de plancher — Peintures etc. etc.
Service — Qualité — Estimé gratuit



Edouard Gendreau INC.

Marchand de BOIS et Matériaux de Construction
CONTREPLAQUÉ GROS ET DÉTAIL

242 Blvd Louise, - MONTMAGNY. Tél. Bur. 248-0845
Tél. Rés. 248-027,

Reprise des activités du Corps de Cadets de Montmagny

Tous les jeunes gens de 14 ans et plus qui désirent prendre part aux activités du Corps de Cadets de Montmagny pour la prochaine saison sont priés de se rendre au manège Militaire 194 ave de la Gare, mardi 15 oct à 7 hres p.m.

Les responsables se tiendront à la disposition des jeunes gens intéressés et se feront un plaisir de répondre à toutes les questions concernant le but du mouvement et le programme des activités.

Les parents sont aussi invités à venir se renseigner.

MONTMAGNY READY MIX

"BETON PREPARE DE MONTMAGNY"



-Service
-Prix
-Qualité

PLAN NO. 1: TEL. 248-0953
ROUTE TRANS-CANADA, MONTMAGNY

PLAN NO. 2: TEL. 248-2102
ST-RAPHAEL, BELL., QUE.

PLAN NO. 3: TEL. 856-3409
VILLE LA POCATIERE, KAM., QUE.



Spécialités:
PORTES - CHASSIS
VITRERIE

CONSTRUCTION et REPARATION

La Menuiserie TARDIF Enr.

Pour estimation et visite des nouveaux modèles de chassis, consultez-nous.
Téléphonez le jour à 248-2391 pour un rendez-vous le soir.

157, 4e RUE,
MONTMAGNY
248-2391

VENTE DE DISQUES LONDON

ENREGISTREMENTS "STEREO"
EXTRAORDINAIRES PAR DES
ARTISTES DE RENOM



Spanish Eyes, La Paloma,
Jeux du téléphone,
Somethin' Stupid
THE TATTOOS,
trompettistes



Shadow of your smile,
Chanson de Lara,
Etrangers dans la nuit,
Sound of Music, etc.



Un monde avec toi,
Vivre pour vivre, Blue Moon,
La dernière Valse, etc.



28 Succès du Palmarès
Klaus Wunderlich, Orgue et
rythmes



EN GRAND SPECIAL
\$2.08 VALEUR DE \$4.98

Demandez à entendre les superbes microsillons

LE CENTRE DU DISQUE ENR

13 rue St-Jean Baptiste Est MONTMAGNY
TEL: 248-3849

La Fédération de l'U.C.C.

enregistre un surplus de \$4,132,86.

La Fédération diocésaine de l'U.C.C. de la Côte du Sud, dans un rapport financier rendu public en septembre dernier, montre un excédent de \$4,132,86 de l'état des revenus sur celui des dépenses de l'exercice qui s'est terminé au 31 juillet 68.

Pour la période allant de août 67 à juillet 68, les revenus se sont chiffrés à \$43,229,24 comparativement à des dépenses de \$39,096,38.

Voici donc l'état détaillé des revenus et dépenses de cet organisme:

REVENUS:

Cotisations des membres	20,483.85	
Moins: contribution à la Confédération	-12,470.00	8,013.85
Education et publicité		2,402.99
Comptabilité		12,488.02
Expertises		1,765.00
Syndicats spécialisés etc.		15,776.22
Loyer		2,355.00
Liqueurs		72.66
Caisse d'Etablissement		355.50
		<u>43,229.24</u>

DEPENSES:

Salaires	16,006.50
Compensation et voyages des directeurs	10,694.26
Assurance-chômage	293.41
Frais d'expertise	166.77
Téléphone et télégrammes	972.68
Papeterie et frais de bureau	3,481.03
Documentation	385.59
Congrès provincial	1,308.12
Congrès régional	1,209.79
Honoraires et constitution	222.80
Taxes et assurances	539.81
Chauffage et entretien et éclairage	966.06
Intérêts	1,088.41
Amortissement de bâtisse	990.13
Amortissement d'ameublement	771.02
	<u>39,096.38</u>

EXCEDENT DE L'EXERCICE

4,132.86

Le nouveau Corps ambulancier de Kamouraska compte 7 divisions

Sept divisions forment le nouveau Corps ambulancier St-Jean de Kamouraska fondé le 29 septembre dernier.

Ce sont celles de Ste-Anne de La Pocatière, Kamouraska, St-Pascal, Mont-Carmel, St-Joseph, St-Germain et Ste-

Hélène.

La surintendance de ce nouveau Corps ambulancier sera assurée par M. Guy Drapeau.

La fondation de ce nouvel organisme est né d'un souci d'efficacité. Comme l'a souligné le commissaire régional, M.

Florian Malenfant, ce geste a été rendu nécessaire par suite de l'expansion prise par le Corps de Rivière-du-Loup qui avec son vaste territoire et ses treize divisions avait vu devenir trop lourdes ses charges administratives.



OCT. 12-13-14-15-16-17 SAM. a JEU

SEULEMENT LES SCANDINAVES POUVAIENT FAIRE UNE COMEDIE

SI AUDACIEUSE SUR L'AMOUR ET LA POLITIQUE



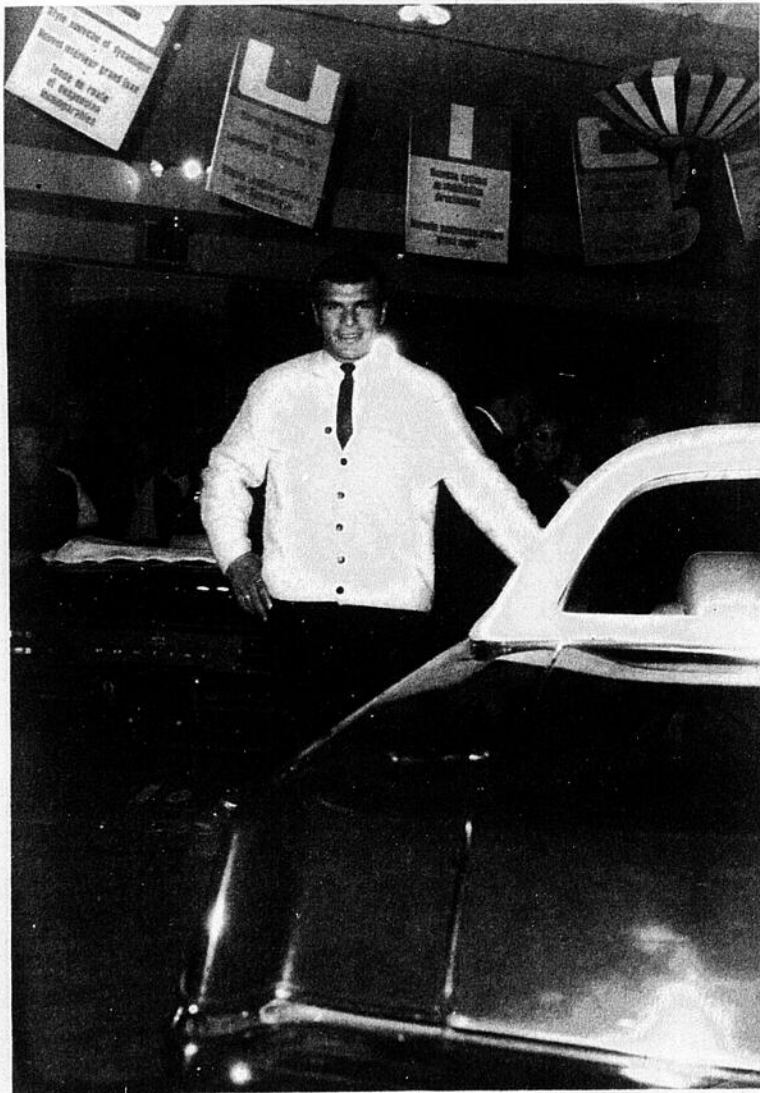
CE DRÔLE DE PARADIS

SCOPE-EASTMANCOLOR



Jument Verte

AVEC **BOURVIL**
SANDRA MILO-FRANCIS BLANCHE



Jean-Claude Roy, notre grande vedette de la boxe, était dernièrement à la présentation des modèles 1969 de Pontiac-Buick etc. de Bédard Automobile, au Centre Sportif Le Bûcheron et a fait le tirage d'un stéréo-tape qui fut gagné par M. Gilbert Leblanc de la rue Couillard à Montmagny.

VENEZ CONSTATER LA SUPÉRIORITÉ DES

PONTIAC - BUICK - FIREBIRD

BEAUMONT-SKYLARK

CHEZ

BEDARD AUTO LTEE

116 RUE ST-JEAN-BAPTISTE, O

MONTMAGNY - TÉL. 2483553

Ouvert tous les soirs et samedi





Sur cette photo, dans l'ordre habituel, M. J.A. Boutin, conférencier invité au souper mixte des Lions et sa dame, ainsi que M. P.A. Lacroix, président du Club et Mme Lacroix.

LE PREMIER SOUPER MIXTE DES LIONS REMPORTE UN PLEIN SUCCÈS

Jeudi le 3 octobre dernier, le club Lions de Montmagny avait organisé au centre sportif le Bûcheron, un souper mixte suivi d'une soirée dansante dans le cadre de ses rencontres périodiques.

"Je crois que la formule magique pour attirer les Lions, c'est d'avoir des soupers mixtes". C'est en ces termes que le président des Lions, M. P.A. Lacroix a souhaité la bienvenue à tous les membres et surtout à leurs épouses.

Lors de cette soirée, le

conférencier invité était M. J.A. Boutin, surintendant des Transports, au Canadien National. Prenant la parole à la fin du souper, M. Boutin a d'abord brosé un tableau fort complet des moyens de transports depuis les origines. Il a démontré en des termes parfois humoristiques que l'industrialisation et la commercialisation d'un pays est directement proportionnelle à ses moyens de transports. Il a terminé en rappelant une pensée d'un grand philosophe américain, Josué de Castro qui di-

sait, "On doit cesser de se limiter à regarder son coin de terre ou sa patrie. Il est grand temps que nous envisagions le monde dans son entier puisque les moyens de transport et de communication ont réussi à ouvrir la porte sur le monde et à permettre aux peuples de communiquer entre eux."

TISSUS A LA VERGE ET COUPONS

Vous trouverez des tissus pour toutes les occasions

SPORT- CHIC- TRAVAIL
En spécial Cuir souple, Lainage ainsi que Tricots de laine.

Le Salon des Tissus

Mme Bertrand Gamache, prop.
ROUTE TRANS-CANADIENNE
ANSE-A-GILLES — CAP ST-IGNACE — TEL.: 246-5670

AMEUBLEMENT DE BUREAUX

- MEUBLES ET ACCESSOIRES
- MACHINES A ADDITIONNER - CALCULATRICE
- CAISSES ENREGISTREUSES - COFFRES-FORTS

VENTE - SERVICE
LOCATION
CLAVIGRAPHES et
MACHINES A ADDITIONNER.

MACHINES A POLYCOPIER
ET A PHOTOCOPIER
CLAVIGRAPHES
HORLOGES ENREGISTREUSES

184, rue Couillard, MONTMAGNY - 248-1297

J. B. BEAU JR.

JE SUIS UN DE VOS VOISINS



L'assurance-vie
est ma profession.

Puis-je vous être utile?

L.-P. FORTIN

66, St-Jean-Baptiste Est.
Montmagny 248-2960

SUN LIFE DU CANADA

Résultats des différents concours des cercles agricoles

Les cercles agricoles sous le patronage de la Société d'agriculture du comté de Montmagny ont dévoilé les résultats des différents concours qu'ils tiennent au cours de l'été.

Concours d'embellissement

A Montmagny, le concours d'embellissement a été remporté par M. Albert Nicole. Les quatre autres concurrents se sont classés dans l'ordre suivant: 2-M. Marius Cantin; 3-M. Hercule Nicole; 4- M. Robert Bernatchez; 5- M. Roger Lemieux.

Concours de pacage

Les honneurs du concours de pacage sont revenus à M. Roger Lemieux, tandis que M. Albert Nicole se classait cette fois-ci deuxième. Pour leur part, MM. Hercule Nicole, Henri Bernier et Denis Cloutier ont respectivement pris les 3e, 4e, et 5e rang.

Concours des jardins

Pour ce qui est du concours des jardins, le premier prix a été accordé à Mme Georgette Juneau, tandis que Mme Odilon Landry prenait le deuxième rang, Mme Maurice Dubé, le troisi-

me et Mme Joseph Caouette, le quatrième.

Seize concurrents à St-Pierre

A St-Pierre, 16 concurrents se sont disputés le concours des jardins du cercle local. Les juges ont finalement attribué la palme à M. Jean-Marie Morin. Quatre autres participants furent primés et voici leur classement respectif: 2- M. Raymond Caron; 3- M. Numa Beaumont; 4- M. Maurice Delagrave; 5- M. Philippe Caron.

EN CAS D'URGENCE MEDICALE

si vous ne pouvez rejoindre
votre médecin de famille
pour la fin de semaine
qui vient,

Le Dr Robert LESSARD
Tél.: 248-0450

77 Ave de la Gare
Montmagny

sera le médecin en fonction

7, AVE FOURNIER,
MONTMAGNY

Tél.: 248-3288

JEAN-PAUL BOUCHARD

ENTREPRENEUR-PEINTRE

PLATRE-TAPISSERIE

Membre de l'Association des Constructeurs



55, ave Valcourt
Montmagny

Tél.: Bur. 248-1611
Réa. 248-1595

JEAN-PAUL MORIN Inc.

Excavation
Terrassement - Asphalte



TAPIS

TENTURES

DRAPERIES

PLEIN JOUR

INSTALLATION GRATUITE

Salon du Meuble

de Montmagny Enr.

144, AVE DE LA GARE,
MONTMAGNY
TEL.: 248-3591

OUVERT
TOUS
LES SOIRS

Labrecque & Fils

Entrepreneur en

Plomberie et chauffage

358, BOUL. TACHE EST, MONTMAGNY

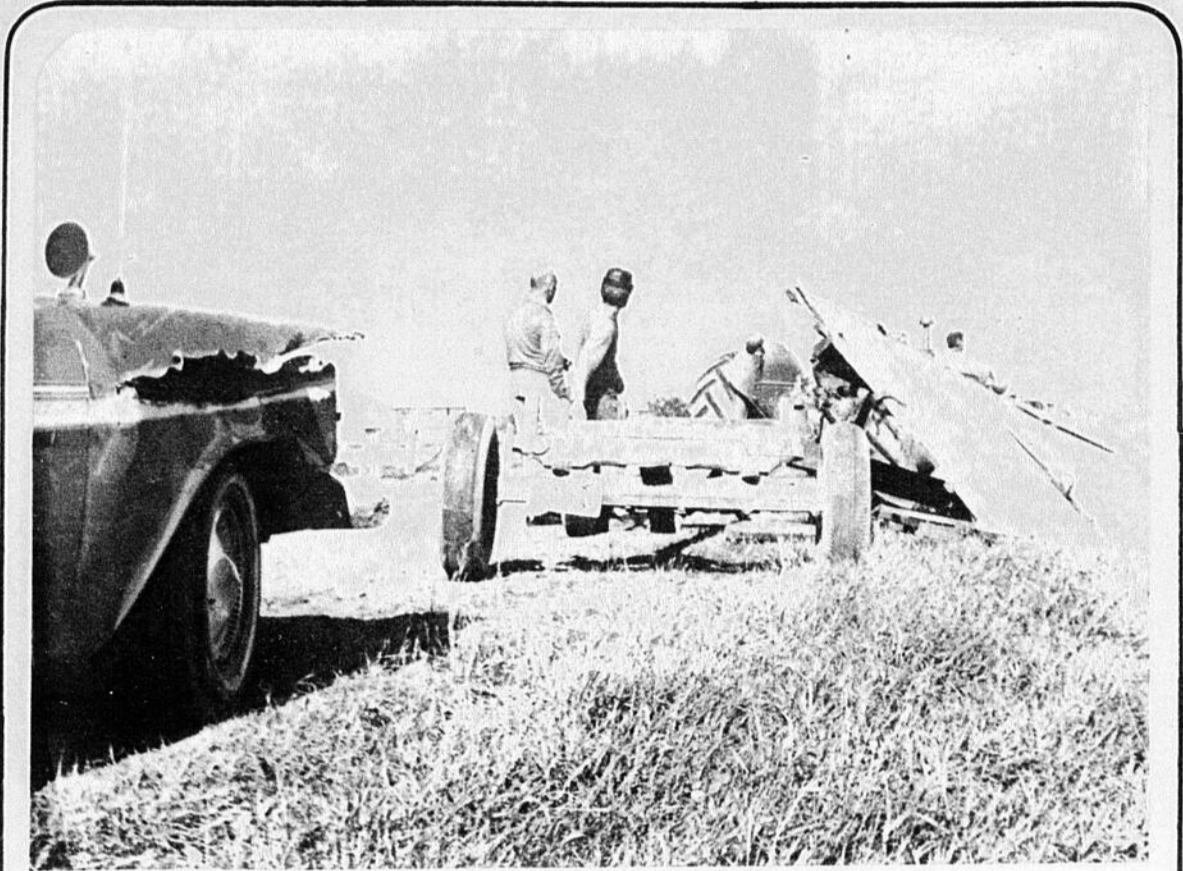
Confiez-nous vos problèmes de chauffage

Estimation gratuite

248-1261

INSTALLATION ET
SERVICE PAR DES
EXPERTS LICENCIES

Pour plus de confort exigez "FLAMIDOR"



Il a côtoyé la mort— Il s'en est fallu de peu dans cet accident, que le conducteur du tracteur soit décapité. En effet, la plate-forme que l'on voit dans le fossé a passé à deux Cheveux de la tête de M. Roy de Ladurantaye quand l'automobile d'un citoyen de Lévis l'eut heurté par l'arrière. On peut également apercevoir l'échancrure qu'a subi l'pile droite de l'auto. La collision est survenue dimanche après-midi non loin de la route 25 conduisant à St-Raphaël.

Le C.A.E. consulte les municipalités sur les problèmes de l'eau


Le Conseil d'Aménagement et d'Expansion de la Côte-du-Sud présentera, dans quelques semaines, un mémoire à la Commission juridique de l'eau du Québec. C'est ce qui ressort d'une lettre que le CAE a envoyé, le 4 octobre, à tous les maires de la Côte-du-Sud, les invitant à répondre à un questionnaire. C'est à partir des réponses reçues ainsi que des commentaires et suggestions soumises par les Conseils municipaux de la région, que le CAE va rédiger son mémoire, pour ensuite le soumettre à la Commission juridique. On se souvient que cet organisme provincial avait demandé la Collaboration du CAE, en ce sens, en août dernier.

Les réponses aux vingt-quatre sections du questionnaire, fourniront assez de données pour avoir un tableau des problèmes de l'eau dans la Côte-du-Sud. Ainsi, on aura une idée des installations présentes dans chacune des municipalités dans le domaine

de l'eau et des égouts, si la situation présente est satisfaisante et quels sont les projets envisagés durant les prochaines années.

Le CAE partage le point de vue de M. Donald Guay, secrétaire de la Commission et c'est ce qui a amené le Conseil d'Aménagement régional à coopérer à cette initiative; M. Guay déclarait: "Les aspects techniques, administratifs, économiques et sociaux du problème québécois de l'eau sont si divers, et souvent si contradictoires, que le recours à une multitude de solutions partielles ne peut plus être envisagé, même si chacune, prise isolément, résoud l'un des aspects de ce problème. Dans ces conditions, les efforts doivent se tourner vers une solution d'ensemble: l'aménagement global de la ressource, conçu au niveau de la région, en fonction de la totalité des besoins qu'il est appelé à satisfaire. Un tel plan affectera évidemment le développement de la région dans laquelle il est appliqué et c'est là la meilleure garantie d'efficacité et de rentabilité socio-économique".

Interrogé à ce sujet, le directeur-général du CAE, M. Guy Larochelle, a déclaré que "le succès de l'opération dépendait entièrement de la coopération des maires et des conseils municipaux de la Côte-du-Sud". M. Larochelle a ajouté que "les problèmes de l'eau préoccupaient de nombreux maires et il s'est dit assuré de leur collaboration, permettant au Conseil d'Aménagement et d'Expansion de la Côte-du-Sud d'expliquer aux autorités gouvernementales la situation réelle de la région."



HENRI PELLETIER
entrepreneur-général

CAP ST-IGNACE — CTE MONTMAGNY — 246-5264

Mgr Ch-Henri Lévesque sera à St-Just en fin de semaine

(M.A.)— Samedi et dimanche, les 12 et 13 octobre prochain, Mgr Charles-Henri Lévesque, nouvel évêque du diocèse visitera la paroisse de St-Just dans les cadres des visites et rencontres pastorales qu'il effectuera en octobre.

Cette tournée d'octobre a débuté en fin de semaine dernière au Cap St-Ignace et voici la liste des prochains endroits à visiter.

—Lundi, 14 octobre: Rencontre les membres du Club Richelieu de Montmagny (à l'hôtel Montmagny Inn).

—Jeudi, 17 octobre: Monseigneur Lévesque est reçu par le Conseil de Ville de La Pocatière.

—Samedi-dimanche, 19 et 20 octobre: Visite pastorale à Lac Frontière.

—Samedi-dimanche, 26 et 27 octobre: Visite pastorale à Sainte-Lucie.

SINGER



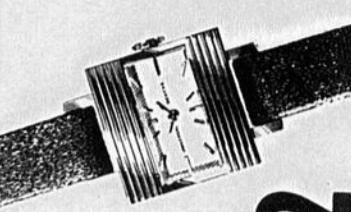
Grande Vente SurBoum

Jusqu'à **\$70.00**
de rabais sur

Machine à coudre

DERNIERE CHANCE
DERNIERE SEMAINE

96, de la gare Montmagny



VENTES ANNUELLES DE MONTRES


Economisez 30 à 50%

BOCADO ENR

BULOVA — WALTHOM
ROOMER — BOCADO — ETC

248-3302

98, RUE ST-THOMAS
MONTMAGNY



Ameublement CONDOR Enr.

DE TOUT POUR MEUBLER VOTRE MAISON

CAP ST-IGNACE — CTE MONTMAGNY

A MAINTENANT UN NOUVEAU NUMERO DE TELEPHONE

246-5611

VEUILLEZ LE CHANGER DANS VOTRE ANNUAIRE

Le lieu par excellence pour faire des affaires en or



La pomme qui fait du bien— Les Rotariens de Montmagny ont littéralement envahi le Boul. Taché samedi pour offrir aux automobilistes la pomme des pommes. C'est-à-dire, la pomme qui soulage et la faim de l'acheteur et la misère au sein des enfants infirmes et handicapés.

Concours pour trouver une Reine des Catherinettes à St-Mathieu

Dans le but d'amasser des fonds pour l'église St-Mathieu les laïcs Franciscains (autrefois les Tiers Ordre) ont décidé d'organiser un grand concours de popularité pour trouver une reine des Catherinettes parmi les jeunes filles de la paroisse.

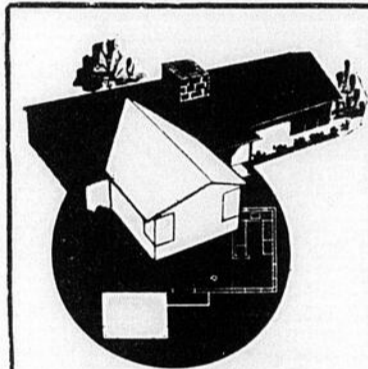
Lors de leur dernière réunion, les membres de l'organisme, ont formé un comité à cet effet. Présidé par M. Jos Montminy, il compte également Mmes Florian Coulombe, Gérard Gendron, Ubald Têtu, Amédée Lislois et Joffre Gaudreau.

Les jeunes filles qui désirent être parmi les cinq candidates qui seront choisies le 19 Octobre prochain pour concourir pour le titre de reine devront tout d'abord résider à St-Mathieu, être âgées de 18 à 25 ans et posséder une belle personnalité. De plus, elles devront envoyer leur candidature avec une photo récente avant 6 hres le 18 octobre, à Mme Florian Coulombe, 215, ave St-David, Montmagny Tél. 248-2841.

Le concours est basé sur la vente de billets et chaque jeune fille verra ses chances de remporter le titre d'après l'ampleur que prendront ses ventes.

Le couronnement de la Reine des Catherinettes se fera au cours d'une grande soirée récréative le 24 novembre prochain, au soubassement de l'église St-Mathieu.

Armand Gagnon, Entrepreneur général, 7 rue Bernatchez, Tél.: 248-1805.



Armand GAGNON
Entrepreneur général

7 rue Bernatchez

Tél.: 248-1805



Le meilleur



CHABOT AUTO INC., votre représentant "Ford-Mercury", a le plaisir d'annoncer que M. Honoré Bouffard s'est classé premier vendeur de voitures usagées pour le mois de septembre. M. Bouffard vous invite à faire l'essai d'une Ford ou Mercury, en venant le rencontrer ou appelant à: 248-0612.

Beau coup de filet de la P.P. de Montmagny

(M.A.) Vendredi dernier, la police provinciale de Montmagny a réalisé un magnifique coup de filet en arrêtant tôt le matin deux voyageurs qui s'en revenaient d'une randonnée dans le Nouveau-Brunswick.

En effet, il appert que ces deux messieurs rapportaient une cargaison de boisson estimée à \$14,000.00.

Plus tard dans la journée, vers 13h., un autre commissionnaire était arrêté par les policiers en rapport avec les quelques caisses de boisson fortes qu'il rapportait de la province

voisine.

Interrogé au sujet de ces arrestations, les policiers n'ont pas voulu commenter immédiatement ces faits et ont expliqué cette réussite par un travail incessant de surveillance de leur part.

Le vol de St-François

En rapport avec le vol qui eut lieu à la caisse populaire de St-François, l'agent chargé de l'enquête nous a déclaré que les pistes étaient bonnes et qu'il prévoyait mettre la main sur le ou les coupables d'ici au plus 15 jours.

IMPRIMERIE Le Peuple Ltée

7. RUE DU PEUPLE — MONTMAGNY

SPECIALITES

Impressions typographique et offset noir et blanc ou couleurs. Imprimés de tout genre



NOTRE TRAVAIL EST GARANTIE

Jour 248-0533

Soir 248-1710 ou 248-0415

Demandez notre représentant MAURICE BLAIS et il passera vous voir.

Les Obligations d'Épargne du Canada sont une bonne affaire pour tout le monde... y compris vous!



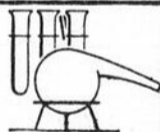
Une obligation de \$100

peut vous rapporter \$250!

Renseignez-vous dès aujourd'hui auprès de votre employeur, banque, caisse populaire ou courtier.

Achetez les vôtres dès maintenant!

LIVRAISON GRATUITE
DEUX PHARMACIENS LICENCIES
COMMANDES POSTALES ACCEPTEES



Un grand choix de cadeaux, tels que
COSMETIQUES - KODAKS - CHOCOLATS "Laura Secord"

PHARMACIE MONTMAGNY Enr.
Roger Blanchet, B.A., L.Ph., prop.

Tél.: 248-0343
114, AVE DE LA GARE

MONTMAGNY

- POUR TOUS GENRES DE DEBOSELAGE
- POUR UNE PEINTURE NEUVE
- VOYEZ LES EXPERTS DU

MONTMAGNY

GARAGE PAUL BELANGER
32, ave Ste-Brigitte

248-0855

- L'ATELIER
- LE PLUS MODERNE
- DE TOUTE LA COTE-DU-SUD

SERVICE GRATUIT

de posage de prélatrs, tapis ou tuiles
achetés de

Bertrand Blanchard

151, 11e Rue - Montmagny

Pour échantillons ou estimés,
venez ou téléphonez à 248-1555

Vous ne payez que le prix courant



Les nouvelles et merveilleuses

LESSIVEUSES-ESSOREUSES DE

Simplicity

CINQUANTENAIRE

SIMPLICITY
EST DEPUIS
50 ANS

AU SERVICE DES CANADIENS

ADMINISTRATION REDUITE
PRIX REDUITS



ECONOMISE JUSQU'À 25% D'EAU PAR CHARGE

LESSIVEUSE: Modèle W84. Commande à programmation complètement automatique. Tableau de bord totalement illuminé. Dispensateur automatique d'adoucisseur d'eau.

SECHEUSE: Element de 5,200 watts. Séchage à base température pour la protection du linge. Contrôles multiples, réguliers et wash & wear. Porte de sûreté, baril peint à l'épreuve de la rouille, lumière intérieure et un nouveau système de réglage. Exclusif à **SIMPLICITY**.

D 84

2 ans de service gratuit
12 ans de remplacement des pièces
du mécanisme principal



MODELE 26-70 DEUX VITESSES
EN EXCLUSIVITE: LE MODELE 26-70
"TOUS TISSUS", SERIE CARREE.

Mouvement ralenti pour les vêtements peu sales; rythme normal pour les vêtements sales; agitateur métallique à six palettes; 4 grandes roulettes de 2"; filtrage continu; commande jumelée pour la pompe et la minuterie; pompe mécanique;



MODELE 22-71 AVEC POMPE AUTOMATIQUE:

la finition de l'essoreuse SIMPLICITY est en email blanc de haute qualité; dispositif de déclenchement total; toutes les surfaces portantes comportent un graissage permanent; la cuve est faite d'acier armé emailé pour protéger la qualité de la finition; capacité: 11 lbs.;



Nous y sommes maintenant depuis un demi siècle — la compagnie, qui, de tout le Canada, ne manufacture que des lessiveuses et sècheuses. Toutes nos recherches, temps, énergie et talents se rassemblent dans ces magnifiques produits — si a points, que nous pouvons honnêtement vous dire que les lessiveuses et sècheuses SIMPLICITY ne peuvent causer de troubles mécaniques — et nous offrons une garantie de deux ans sur toutes les pièces pour le prouver. Voici ce qui arrive lorsqu'on se spécialise à faire une chose à la fois, le mieux possible — mieux, même, que tous les autres.

Simplicity

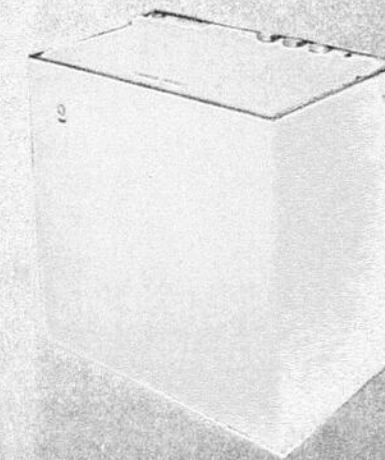
Enfin! la voici!

la nouvelle

"SUPERTWIN" ST 1

La cuve double
aux performances parfaites...

LAVE, RINCE ET ESSORE
12 LIVRES A LA FOIS



SUPERTWIN ST-1

- 1/3 de plus de capacité de lavage.
- Puissant agitateur.
- Deux pompes de vidange indépendantes.
- Cuve en porcelaine.
- Essoreuse — rotation de 2,200 R.P.M.
- Rinçage en profondeur par jet d'eau continu.
- Lave et rince 30 lbs de linge en 30 minutes.

Deux ans de garantie
des pièces sur tous
les produits SIMPLICITY

UNE VISITE VOUS CONVAINCRA

CHEZ

ROCH FOURNIER

163 RUE ST-IGNACE — MONTMAGNY
EN FACE DE L'EGLISE ST-MATHIEU

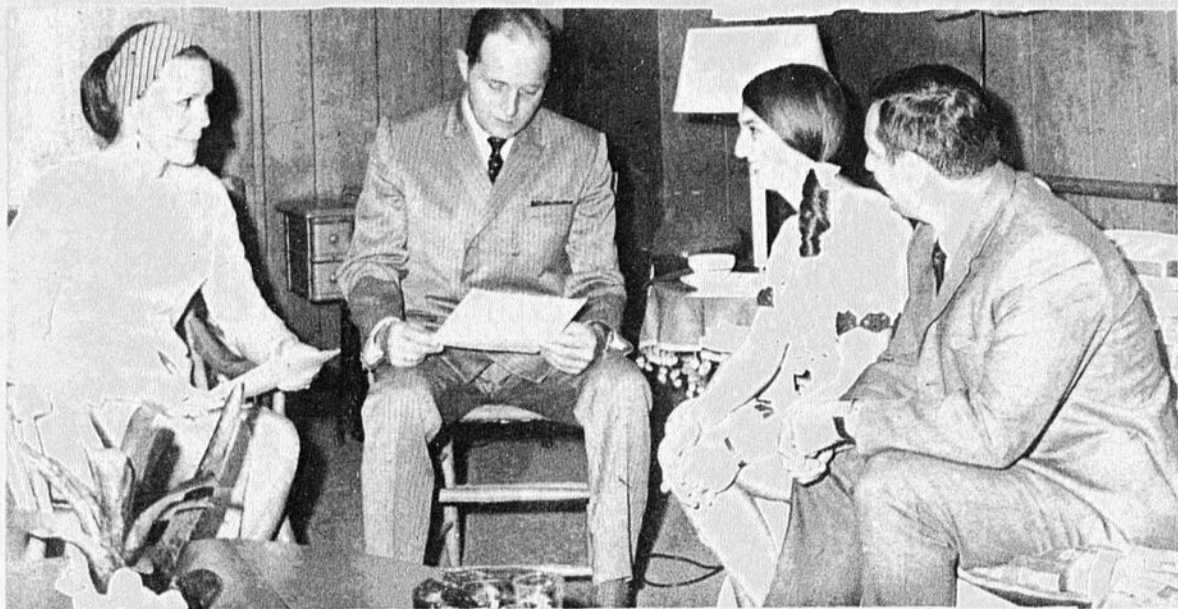
tel 248-1328

ADMINIS-
TRATION
REDUITE
—
PRIX
REDUITS

PRIX
DEFIANT
TOUTE
COMPETITION



Simplicity



Sur cette photo, de g. à d., Mme Marcelle D. Bolduc, directrice de l'école de Ballet, son honneur le maire Cajetan Gauthier, Mme France N. Blanchet, coordonnatrice des cours et M. Claude Croteau, coordonnateur de la Commission Municipale des Loisirs.

Les enseignants de Pascal-Taché se renseigneront sur les drogues

La direction générale des études de la Régionale Pascal-Taché conjointement avec l'Association des Enseignants présentent à leurs enseignants, cette année, lors de leur journée pédagogique, un programme qui revêt un caractère tout à fait particulier.

Vu l'avague sans cesse grandissante de l'alcoolisme et des toxicomanies, elles ont fait appel à Messieurs Joachim Perron et Marcel Bougie de l'office de la prévention et du traitement de l'alcoolisme et des toxicomanies (OPTAT) pour qu'ils viennent fournir au personnel enseignant une information objective qui leur permettra de mieux jouer leur rôle d'éducateur.

Cette journée pédagogique se tiendra vendredi le 11 octobre à l'École Louis-Jacques Casault de Montmagny.

L'Association des Enseignants de Pascal-Taché, par: Gaétan Grondin, prés.

Belles tomates à vendre

à prix très réduit

S'adresser à
Mme Albert Dubé
Cap St-Ignace
Tél: 246-5950

Les cours de ballet seront strictement académiques

Pour une sixième année consécutive, Montmagny aura son école de ballet par les bons soins de Mme Marcelle D. Bolduc de Montmagny.

En effet, comme les années passées, des professeurs compétents, soit Mme Clément Bérubé, directrice des ballets de Ste-Foy ainsi que M. Claude Champoux qui fit ses études aux grands ballets de Toronto, seront capables d'inculquer à vos filles ainsi qu'à vous Mesdames l'harmonie et la grâce des mouvements qui enchantent les regards.

Cette année, les cours seront strictement académique, il n'y aura aucun spectacle, donc aucune dépense supplémentaire. Mais on se propose dès cette année de former un véritable corps de ballet qui sera capable de représenter dignement Montmagny quand le temps viendra.

Et même, si cette année remporte un véritable succès comme les organisateurs sont en droit de l'attendre, il est même question de former durant la

prochaine été un camp école de ballet qui serait à même de monter un spectacle pour la prochaine année.

Interrogé sur les buts de cette école, Mme Bolduc a expliqué "que ces cours visaient à une formation de caractère et nécessairement d'un beau physique et surtout à la recherche de la perfection "dans tous les mouvements".

Voici les règlements auxquels les ballerines devront se conformer: 1- Les cours sont payables le premier mercredi de chaque mois. Le montant est de \$5.00. 2- Les cours ne sont pas remboursables. 3- Les élèves doivent être au Centre quinze (15) minutes avant le cours et prêtes à commencer à l'heure dite. 5- Le costume: Léotard et collant noirs sont de rigueur.

L'inscription se fera samedi le 19 octobre dans la salle de l'école Beaubien de 9.30 heures à 11 heures de l'avant-midi. Montant de l'inscription: \$1.00.

CINEMA TACHE

OCT. 12-13-14-15-16-17 SAM. a JEU

SEULEMENT LES SCANDINAVES POUVAIENT FAIRE UNE COMEDIE

SI AUDACIEUSE SUR L'AMOUR ET LA POLITIQUE

CE DRÔLE DE PARADIS

SCENE - COSTUME - COLOR

L2

Jument Verte

AVEC **BOURVIL**

SANDRA MILO - FRANCIS BLANCHE

Qui sera élue Reine des Catherinettes de St-Mathieu pour 1968?

Les Laïcs Franciscains de St-Mathieu de Montmagny organisent un grand concours de popularité pour trouver une reine des Catherinettes dans cette paroisse, pour 1968.

Organisé au profit de l'église St-Mathieu, le concours se fera sous la forme de vente de billets. Cinq jeunes filles concourent pour le titre de Reine des Catherinettes. Le couronnement aura lieu au cours d'une grande soirée récréative le 24 novembre prochain au soubassement de l'église St-Mathieu.

Le concours est ouvert à toute jeune fille pouvant répondre aux conditions suivantes:

- Etre résidente de Saint-Mathieu - Etre âgée de 18 à 25 ans - Avoir une belle personnalité
- Soumettre sa candidature avant 6 hres le 18 octobre - Envoyer une photo récente avec son inscription.

Parmi toutes les inscriptions reçues, cinq seront retenues pour participer au concours.

Les jeunes filles intéressées doivent faire parvenir leur inscription à:
Mme Florian Coulombe
215, ave St-David
Montmagny

Tél.: 248-2841

Chez NICOLE enr.

68 est, St-Jean-Baptiste, 248-3660

Montmagny

vous présente **LA MODE**

Londres, carrefour de l'élite féminine

Le congrès triennal de la Fédération internationale des clubs de femmes d'affaires et membres des professions libérales (International Federation of Business and Professional Women) qui se déroule à Londres actuellement procède à l'analyse des moyens d'utiliser l'énorme influence collective dont jouissent les organisations membres de la Fédération en vue d'améliorer non seulement la condition féminine mais la situation mondiale dans son ensemble. Les déléguées sont d'avis que leurs problèmes se confondent généralement avec ceux de la société en général.

Dans certains milieux on soupçonne les groupements féminins internationaux d'agressivité. Une telle accusation ne saurait être portée contre l'IFBPW qui n'a jamais perdu son temps à mener des combats inutiles.

Les langues officielles des délibérations sont le français et l'anglais. Parmi les personnalités qui y prennent part, on mentionne Mme Cecilia Nettelbrandt, membre du parlement suédois, la duchesse Denti di Parajno, d'Italie, spécialiste en agriculture, Mlle Patience Thoms, journaliste autrichienne, Mme T. A. Manuwa, professeur au Nigeria.

Au moins 26 pays sont représentés, dont le Canada.

Le thème du Congrès de 1968 est "Les valeurs humaines dans le monde d'aujourd'hui". C'est un thème qui devrait fournir à l'IFBPW l'occasion d'adopter des résolutions allant dans le sens de ses buts déclarés : à savoir établir des normes professionnelles élevées dans les carrières libérales et commerciales, encourager la formation professionnelle et l'enseignement aux niveaux supérieurs, promouvoir des relations amicales et la compréhension entre les femmes des carrières libérales et commerciales de tous les pays, recueillir leurs points de vue et les communiquer aux organisations et aux agences internationales. L'IFBPW est reconnue comme le porte-parole officiel des femmes de carrières libérales et commerciales auprès de l'Organisation des Nations unies et elle jouit du statut consultatif auprès du Conseil économique et social. Elle jouit également d'un statut consultatif spécial auprès du Bureau international du travail (BIT) et Mlle Andrée Traveletti, Suissesse exerçant une profession libérale à Genève et qui sera présente au Congrès, assiste aux réunions du BIT chaque fois que des questions concernant les femmes sont à l'ordre du jour.

Le Congrès reflétera sans aucun doute l'attitude des fédérations qui ne cherchent à faire pression sur leurs gouvernements respectifs que sur des questions strictement non politiques intéressant directement les femmes. C'est ainsi par exemple que la délégation suédoise soumettra deux résolutions, l'une demandant l'adoption d'une législation contre certaines anomalies d'ordre fiscal. L'autre relative au planning familial.

Quelle est l'attitude des hommes à l'égard de la catégorie des femmes qui seront représentées au Congrès ? On peut peut-être la résumer par ces mots extraits d'un récent discours de l'actuelle présidente, lady Littlewood : "Nous ne sommes plus considérées comme des ogresses mais je dois avouer que les hommes nous traitent parfois avec trop de condescendance !"

Les fédérations des Clubs de femmes de carrières libérales et commerciales des pays suivants seront représentées au Congrès :

Afrique du Sud, Allemagne, Argentine, Australie, Autriche, Belgique, Canada, Danemark, Etats-Unis d'Amérique, Finlande, France, Grèce, Italie, Japon, Nigéria, Norvège, Nouvelle-Zélande, Pays-Bas, République d'Irlande, Royaume-Uni, Suède, Suisse.

à l'américaine



Manteau double face gris et orange à angles obtus, signé Pauline Trigère, de New York.

à l'anglaise



Dans ce trio d'Alexon de Londres, le tweed Donegal utilisé dans les modèles figurant sur la gauche et au centre fait contraste avec la laine fine anglaise du manteau illustré à droite. Sur la gauche, les gros boutons ronds en cuir s'assortissent à la texture du tissu dans ce manteau croisé. D'autres caractéristiques de ce manteau : col transformable, poignets à grand rabat, ceinture à nouer et épaulettes. Au centre, tailleur élégant croisé. La jaquette très bien façonnée porte deux rangées de points autour du col et sur le devant; ce dessin se retrouve sur les poches rapportées garnies de cuir et de petites boucles dorées. Le manteau droit, couleur chameau, illustré sur la droite porte une ceinture élégamment fendue et des poches rapportées extrêmement nettes. Il est garni de boutons et boucles en écaille.



Strelitz de Londres utilise un tweed écossais (au centre) et des tweeds Donegal dans la conception de ces modèles pour la mode d'automne de 1968. Sur la gauche, une robe entièrement doublée se boutonnant du haut en bas avec poches à rabat, une ceinture en pareil et une boucle en écaille; en framboise, vert, beige et gris. Le manteau croisé à carreaux en tweed écossais est conçu en noir-gris, noir-chameau, noir-cerise, ou noir tacheté. La robe à carreaux de couleur opposée à manches longues, et col roulé est également en tweed écossais. Le deux-pièces figurant sur la droite est entièrement doublé, et il est conçu en beige et avoine avec chandail assorti à col polo.

à la française



Pour le soir, Pierre Cardin propose cette robecape en soie blanche garnie au col et aux manches de vison blanc.

La secrétaire machine parfumée?

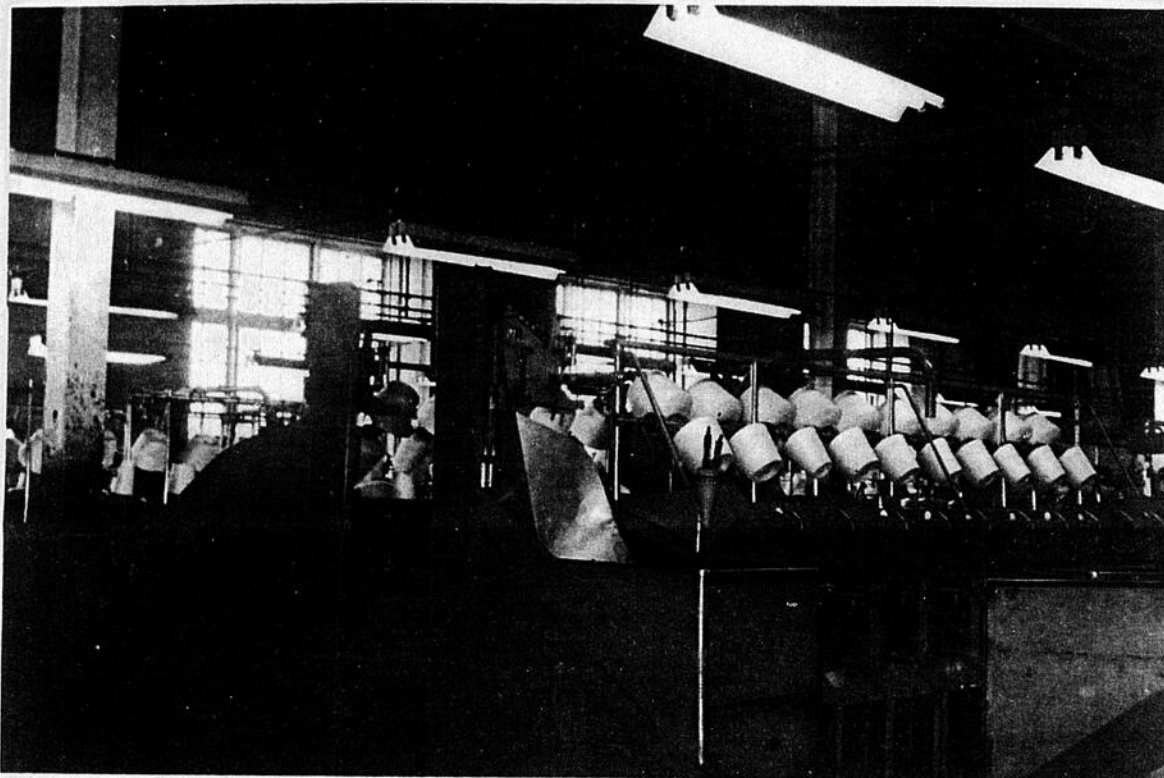
Pour plusieurs hommes d'affaires, une secrétaire n'est qu'une sorte de machine parfumée à taper des lettres. Très peu d'entre eux savent tirer profit des talents et qualités qu'elle possède.

Les secrétaires aiment sentir qu'elles font partie d'une équipe et qu'elles ne servent pas uniquement à recevoir des textes ou à préparer le café à heure fixe. Si on leur fournit les renseignements nécessaires, elles peuvent facilement nous éviter d'avoir à régler un tas de détails et elles peuvent même répondre à plusieurs lettres, si on a soin de bien les renseigner sur la manière de le faire et le contenu. L'administrateur peut ainsi sauver énormément de temps qu'il perdait autrement à composer des lettres de routine. Ceci permettrait à sa secrétaire de sentir qu'elle est un être intelligent et responsable.

Elle peut répondre à plusieurs appels téléphoniques qui retiennent inutilement le patron. Elle peut amasser des informations et de la documentation administratives si on lui indique quoi chercher et où le trouver.



Sur cette photo, M. Roméo Côté explique le fonctionnement d'un métier à tisser à quelques visiteurs. De g. à d., M. Guy Tanguay, directeur du personnel, M. et Mme Joseph Georges Boulet et M. Côté.



Cette opération s'appelle cannetage. Ces machines servent à emplier les canettes qui sont vendues directement ou qui entrent dans les navettes des métiers à tisser pour la fabrication des tentures.

La foule a afflué à la Canadian Celanese

(M.A.) — Samedi dernier, les autorités de la manufacture Canadian Celanese de Montmagny ouvraient leurs portes aux visiteurs désireux de connaître les installations et le fonctionnement de cette industrie qui est d'un grand apport économique pour notre région.

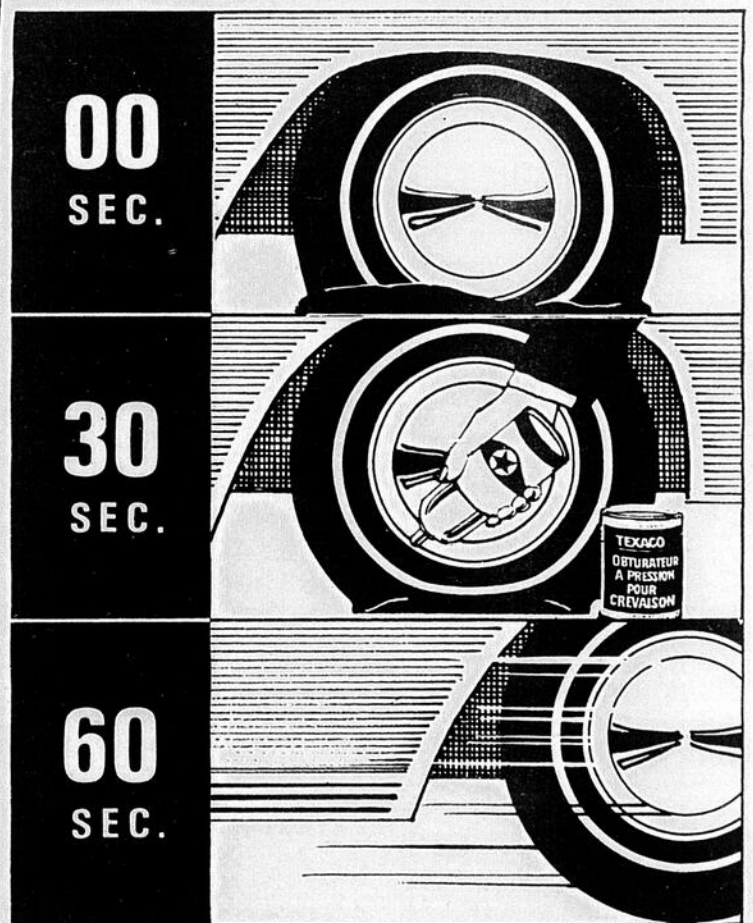
C'est ainsi qu'un grand nombre de visiteurs ont pu admirer les installations modernes de cette industrie qui emploient plus de 400 ouvriers. Beaucoup d'entre eux étaient sur les lieux afin d'expliquer aux visiteurs le fonctionnement des encoleuses et des métiers à tisser ainsi que d'autres machineries d'usage courant dans

une manufacture de ce genre.

Canadian Celanese de Montmagny se spécialise dans la fabrication de tentures de toutes sortes ainsi que dans la transformation des nylons. Interrogé sur ces faits par notre reporter, M. Guy Tanguay, surintendant du personnel, a déclaré que la production annuelle du moulin local était de quelque 12 millions de verges. Il a aussi laissé entrevoir l'achat prochain de nouvelles machineries de Canadian Celanese de St-Jean qui fermera bientôt ses portes. Si cela était, a expliqué M. Tanguay, il faudrait prévoir l'engagement de nouveaux employés.

Gratuit!

obturateur à pression Texaco avec votre prochain achat de \$20.00 d'huile à chauffage*



00
SEC.

30
SEC.

60
SEC.

En 60 secondes, ce merveilleux produit Texaco scelle et regonfle un pneu crevé vous permettant de rouler jusqu'à 100 milles. Il est gratuit avec votre prochain achat d'au moins \$20.00 d'huile à chauffage. C'est notre façon de remercier nos clients actuels et d'initier les autres aux bons produits Texaco.

*Offre limitée à un par client.

**LES PETROLES
DES MONTS**

St-Paul de Montminy, Qué.
Tél.: 469-2242

distributeur de votre localité



AMEUBLEMENT DE BUREAU

JEAN-MARIE BERNIER

Machines à écrire
Machines à additionner
Caisses enregistreuses
Classeurs — Coffres-Forts, Etc.

VENTE - LOCATION
REPARATION

230, ave C. Desilets, Montmagny
74, ave St-Magloire — 248-2454

PAUL BRETON READY-MIX Enr.
TRANSPORT GENERAL BETON PREPARE
LOCATION DE MACHINERIES

PIERRE - SABLE - GRAVIER
Excavation - Remplissage
Terrassement

44, rue St-Thomas — Montmagny
Plan.: 248-3472

Montmagny Chain Saw Reg'd
GERARD CHABOT, prop.

BATEAUX PRINCECRAFT
MOTEURS EVINROAD
AUTO-NEIGE "MOTO-SKI"

DISTRIBUTEUR DES SCIES A CHAINES
Lombard - Canadian - Sthil
Homelite

Tél.: 248-3411
65, Boul. Taché Ouest,
Montmagny

VENTE ET SERVICE
REPARATION DE TOUTES MARQUES



**FIER
PAPA?**

La Sun Life offre plusieurs plans modernes qui intéressent particulièrement le nouveau papa. Que vous ayez besoin d'assurances sur votre propre vie, d'un revenu familial advenant votre décès ou de fonds pour garantir l'ins-truction du nouveau-né, vous constaterez que la Sun Life a la réponse à votre problème. Communiquez avec moi sans délai.

René Adam

Trois-Saumons, P.Q.
Tél.: 247-5624

SUN LIFE DU CANADA
COMPAGNIE
D'ASSURANCE-VIE

Nos édiles en session d'étude....

Depuis quelques temps au Conseil de ville de Montmagny, on semble étudier beaucoup. C'est du moins l'impression que laisse l'audition d'une séance du conseil. Par exemple, à tout moment, en réponse à des demandes de contribuables, on entend: "ceci fait présentement les frais d'une étude".

C'est également la réponse faite à un groupe de citoyens du Boulevard Taché est, qui dans une pétition demandait pour leur secteur, les services municipaux d'aqueduc et d'égoût.

Toutefois, l'étude serait peut-être, un peu moins longue si la Ville pouvait, une fois construite, se servir de l'usine d'épuration des eaux du parc de camping.

Même réponse fut faite à un autre citoyen qui s'informait de la municipalisation possible de

l'enlèvement des ordures ménagères. "On étudie la question."

Une plainte et une mise en demeure

Les autorités municipales ont été saisies d'une plainte d'un citoyen contre un autre citoyen qui paraît-il l'empêchait avec des feux qu'il faisait dans sa cour. Sans nommé le vilain, il dit avoir déjà soumis ces faits au Conseil qui apparemment n'avait rien fait.

Cette fois, le Conseil ne fera rien n'ont plus. Il suggérera

plutôt au plaignant d'avertir la police à la prochaine offense de l'empoisonneur.

Par ailleurs, M. Guy Fortier fait part à la Ville de ses craintes concernant la solidité de certains ouvrages effectués à la chute par les employés de la Cité et il tient seule la ville responsable des dommages qui pourraient survenir.

Enfin, le greffier a fait part aux édiles qu'une sentence arbitrale avait été rendu en rapport avec la convention collective des policiers municipaux.



Service anniversaire

Samedi le 12 octobre 1968, à 3 heures en l'église de St-Pamphile sera chanté le service Anniversaire de M. Laurent Anctil époux de Dame Lydia Gamache. Les parents et amis sont priés d'y assister.

Chiropraticien

Cap St-Ignace 246-5325
Bureau à Cap St-Ignace seulement.
Tous les jours excepté le mercredi sur appointment.

DR G.-A. PARIS *dc.*
Chiropraticien
2, rue de l'Eglise,
CAP ST-IGNACE.

Notaires

Gonzague BELANGER
B.A. LL. L.
Notaire
32, rue St-Thomas,
Montmagny.

Bur. Rés.
248-2592 248-1096

Architectes

YVES PARE
Architecte
M.A.A.P.Q.
1020, Duchesneau, Ste-Foy.
Tél.: 551-2033

Chiropraticien

116, ave de la Gare
Montmagny, P. Q. Tél. Bureau 248-1323
Urgence 248-2803

DR ANDRÉ C. DIONNE
CHIROPATICIEN

Tous les jours (excepté le samedi)
9 a.m. à 12 a.m.
2 p.m. à 5 p.m.

Tous les soirs (excepté le mercredi et samedi)
7 p.m. à 9 p.m.

L'Islet sur mer Tél.: 247-3722

DR. ALAIN CORPS
CHIROPATICIEN

Heures de bureau
lundi, mercredi, jeudi, vendredi
- 9 à 12 hres a.m. - 2 à 5 hres p.m. - 7 à 9 hres p.m. -

Ingénieurs-Conseils

ROBERT DESPRES
INGENIEUR-CONSEIL

23, avenue de la Fabrique,
Montmagny, Qué. Bureau: Tél.: 248-0622

Divers

Tél.: 34601

ALYRE
CARBONNEAU

VENTE - INSTALLATION
Réparations de Radios et TV

ST-FABIEN DE PANET

COULOMBE & FRERE ENR.
Horloger - Bijoutier
Vendeur autorisé
Valgine

Vente et réparation
18, 9e Rue et 31 St-Edouard,
Montmagny

Installations et réparations électriques.
Travail de tous genres en électricité

ROGER PROULX
Ent. électricien
10, Ave Ste-Brigitte-Nord,
248-0970 Montmagny

VIATEUR CARON ENR.
Pièces et accessoires d'automobiles
Distributeur Good Year
500, Boul. Taché ouest,
Montmagny.

Bur. Rés.
248-1183 248-0147

Comptables

"Boulangier, Fortier, Rondeau & Cie, C.A."

COMPTABLES AGRÉÉS - CHARTERED ACCOUNTANTS, C

MAURICE BOULANGER, B.A. C.A. GUY FORTIER, B.A., L.S.C., C.A.
REAL-A. RONDEAU, B.A. C.A. PAUL R. THIVIERGE, C.A.
RAYMOND KIROUAC, M.S.C., C.A. ANDRÉ GAGNON, M.S.C., C.A.
GERARD BEAULIEU, B.A., M.S.C., C.A. ROLLAND TRUELLE, M.S.C., C.A.
GUY DES ROCHES, M.S.C., C.A. JACQUES DESMEULES, B.A., M.S.C., C.A.
LIONEL DAIGLE, B.A. C.A. MARCEL SAMSON, B.A., M.S.C., C.A.
RICHARD MONTMINY, M.S.C., C.A. LUCIEN GINGRAS, B.A., L.S.C., C.A.
FRANÇOIS GAGNON, B.A., M.S.C., C.A. RONALD BLONDEAU, B.A., M.S.C., C.A.
ROBERT MERCIER, B.A., M.S.C., C.A. CHARLES RONDEAU, M.S.C., C.A.

Appetez l'interurbain et demandez ZENITH 47010,
pas de frais d'interurbain.

TÉL. 525-4955
EDIFICE LA LAURENTIENNE QUÉBEC 4

CARTES D'AFFAIRES

Rés. 248-0907 **ASSURANCES** Bur. 248-1202

"La Laurentienne" Feu, Automobiles,
Assurance sur la vie Responsabilités, Accident

Jean-Marie PROULX
192, AVE DE LA GARE - MONTMAGNY

Jean-Paul CLOUTIER **J. Maurice CLOUTIER**
B.A., L.S.C. B.A., LL.L.
Licencié en Sc. commerciales Notaire

ST-PAUL, Co. Montmagny, P. Q.

Gaston CLOUTIER **Guy CLOUTIER**
Industriel Courtier d'assurances

Avocats

REJEAN BOULET,
B.A., LL. L.
Avocat
125, rue St-Thomas,
MONTMAGNY.
Coin St-Jean-Baptiste,
Bureau Jules Paré.

Bur. Rés.
248-3954 248-0410

ME GERMAIN DUMAS
B.A. LL. L.
avocat à l'étude légale
MORISSET-SAUVAGEAU & ASS.
Bureau: Manoir des Erables
22 rue du Manoir Montmagny
Vendredi: 19:30 à 22:00 hres
Samedi matin: 9:00 à 12:00 hres
Montmagny Québec
248-0100 683-8609

ROBERT DAVELUY,
B.A., LL. L.
Avocat-procureur
Edifice Allard
Rue St-Jean-Baptiste,
Montmagny.

Me GUY BERTRAND
B.A., LL. L.
Avocat-procureur
Edifice Banque Prov.
Montmagny, P.Q.
Tél.: 248-1622 - C.P. 1261
Bureau à Montmagny
vendredi après-midi.
Bur. à Québec - 529-3389
Rés. Québec - 653-7452

MERCIER & GARANT
Avocats procureurs
Yvon Mercier Réal Garant
B.A.L.L.L. B.A.L.L.L.

68 rue du Palais de Justice,
Tél.: 248-0194
Montmagny

ALEX. CHOUINARD,
C.R.
Avocat
Tél.: 248-2948
60, rue St-Louis,
Montmagny.
Tél.: 248-1072

Comptables

Fernand Breton,
m.s.c., c.a.
COMPTABLE AGREE - CHARTERED ACCOUNTANT
68, rue du Palais de Justice
Edifice Couillard
(Suite 101)

Bur 248-1232 Rés. 248-1574

"CARON, CORRIVEAU, RENAUD & ASSOCIES"
COMPTABLES AGREES

L. Corriveau, m.s.c.r.i.a., c.a. Guy Renaud, m.s.c., c.a.
Gérard Lavoie, b.a., m.s.c., c.a. B. Chénard, b.a., m.s.c., c.a.
R. Gagnon, b.a., m.s.c., c.a. Péal Bélanger, m.s.c., c.a.
Gaston Dérubé, m.s.c., c.a. Roland Pouliot, m.s.c., c.a.
Hughes Dion, m.s.c., c.a. Antonin McNicoll, c.a.
Maurice St-Pierre, m.s.c., c.a.

Tél.: 248-1303 15, Ave., St-Magloire
Montmagny, P.Q.
Bureaux: Montmagny - Rivière-du-Loup - Matane.

Directeurs de Funérailles

Laurent NORMAND
Directeur de funérailles
SERVICE JOUR ET NUIT
d'ambulance et corbillard
Cadillac.
26, rue St-Louis,
Montmagny
Tél.: 248-0545

Marcel RUELLAND
Directeur de funérailles
Ambulance et corbillard
CADILLAC.
SERVICE JOUR ET NUIT
Rue de la Fabrique,
Montmagny
Tél.: 248-1363

L'échevin Gaudreau rêve d'un B.A.E.Q. pour la région de la Côte-du-Sud

Lors d'une intervention qu'il faisait lundi soir au Conseil de ville, l'échevin Denis Gaudreau a souligné l'importance qu'il y aurait à ce que les municipalités de la Côte-du-Sud s'unissent au C.A.E. afin d'établir un plan de développement économique valable pour l'ensemble de la région.

Disant que notre région a l'un des plus bas revenus de la Province, M. Gaudreau a soutenu qu'on aurait avantage à unir nos efforts dans le sens des gens du Bas-St-Laurent qui avec le B.A.E.Q. ont forcé les gouvernements à investir \$250 millions dans leur région. "On n'en demande pas tant, de dire l'échevin, qu'on nous en donne seulement le dixième. Ça nous suffirait".

M. Gaudreau explique par ce manque de coordination les nombreux projets qui demeurent latents à Montmagny et dans la région. Il a cité en exemple l'école polyvalente, l'édifice pro-

vincial, le creusage du bassin.

Selon M. Gaudreau, le refus du fédéral de faire les travaux de draguage qui s'impose dans le bassin menace d'inertie le quai du Large. Cinq pieds de vase serait venus s'ajouter encore cette année. Il raconte l'aventure du maire de l'Île-au-Grues dont le navire se serait enlisé dans la boue.

D'après l'échevin, la construction d'une marina forcerait le fédéral à agir. A ce propos, notons que le provincial a justement inclu dans les plans de son parc de camping de la Pointe-aux-Oies, un projet analogue qui constitue la troisième étape du plan.

Toujours dans la même veine le maire Gauthier a déclaré que la formation d'un club de yachts avec lequel la ville devrait collaborer, pourrait effectivement hâter la venue de la marina et par la suite le creusage du bassin par le fédéral.



Le comité de direction du Club d'auto-neige de Montmagny Inc., est composé de g. à d. de MM. Ghislain Boulanger, vice président, Raymond Gaudreau, président, Jean-Yves Collin, secrétaire, Vincent Bélanger, trésorier et Rodolphe Drouin, directeur.

La Ch. de Commerce déplore le manque de collaboration des marchands de Montmagny

"C'est très décevant de voir que si peu de marchands aient répondu à notre questionnaire". Tel est le commentaire émis par le Dr Marc Laforest, président de la Chambre de Commerce de Montmagny, à la suite de la réception de seulement 63 des 250 lettres que cet organisme avait fait parvenir aux marchands de la ville.

On se rappellera qu'il y a quelques temps, la Chambre de Commerce locale invitait les marchands de Montmagny à ré-

pondre à un questionnaire concernant la situation actuelle du commerce à Montmagny et également la possibilité de former une association des marchands de cette ville.

Devant ce manque de collaboration, le Dr Laforest a ajouté que l'organisme qu'il dirige ne pouvait en arriver à une conclusion valable sans avoir reçu au préalable un minimum de 50% des réponses. De toutes façons, dit-il, ce serait de la plus élémentaire politesse que de répondre".

Emprunt temporaire de \$100,000

Des rumeurs que le maire veut dissiper

Le maire Cajetan Gauthier s'informera auprès du Ministre Jean-Paul Cloutier de la véracité des rumeurs qui ont cours de ce temps-ci et qui veulent que les travaux prennent fin dès cette semaine au terrain de camping.

Le premier à faire état de cette rumeur à l'assemblée du conseil lundi fut l'échevin Gaudreau. Questionné sur le sujet, l'échevin Nicole qui est en charge du chantier a dit qu'il en avait entendu parler.

Pressé de questions M. Nicole a révélé qu'un peu moins de \$50,000 avaient été dépensés à date sur le terrain. L'échevin Gendreau s'est dit étonné que les travaux s'arrêtent là cette année alors qu'un budget de \$125,000 était sensé avoir été octroyé par 1968.

Le maire a fait alors savoir qu'il rencontrerait le député de Montmagny mercredi et que tout sera tiré au clair.

(M.A.) Lors d'une assemblée générale du Conseil de Ville lundi soir à Montmagny, il a été résolu à l'unanimité d'adopter un règlement autorisant l'exécution des travaux d'égoûts sur la Rivière Nord pour une somme n'excédant pas \$42,000.00.

Subdivision de terrain

Il a été proposé, appuyé et résolu à l'unanimité d'approuver les subdivisions suivantes des lots 10 et 11 selon les plans préparés par l'arpenteur-géomètre Marc Thiboutot: 10-25-1, 19-25-2, 11-43-1, 11-43-2, et 11-36-1.

Emprunt temporaire

Attendu que le Conseil de Ville est autorisé à emprunter jusqu'à concurrence de \$100,000 pour la construction du centre culturel, et jusqu'à \$42,000.00 pour les travaux d'égoûts sur le chemin de la rivière Nord, et attendu qu'il y a lieu de pourvoir temporairement au financement de ces travaux en attendant l'émission des obligations, il est résolu à l'unanimité d'emprunter une somme de \$100,000 à la banque Canadienne Nationale. Selon Me Dolan, greffier, le gouvernement est prêt à rembourser le tout, aussitôt que la Ville lui présentera une facture "acquittée". C'est la raison de l'emprunt.

Semaine des incendies

Le conseil a proclamé cette semaine du 6 au 12 octobre, semaine de Protection des Incendies, et encourage la population à se renseigner auprès du service des pompiers de Montmagny, pour une meilleure protection de leur propriété.

Encouragez nos annonceurs



St-Raphael, Co. Bellechasse.
Fabricant de BLOCS en ciment de différentes grandeurs
Aussi TUYAUX
Ces matériaux sont fabriqués avec de la machinerie des plus modernes.
— Très bon prix — Renseignements fournis sur demande



Une bonne source de bactéries lactiques indispensables. Chaque comprimé contient un minimum de 10 millions de bactéries lactiques actives.

ROLMEX INC.
ROLAND SU-PIERRE, prés.
LOUIS GAULIN
REPRESENTANT
11, Ave Ste-Brigitte
Montmagny — Tél.: 248-3930



PROUVEZ LE MIEUX est synonyme de
LEMIEUX & PROULX INC.

Case Postale 11 - 47 est, rue St-Jean-Baptiste - Montmagny

GROS et DETAIL

Bois - matériaux de construction en général

Téléphone: 248-3400

Entreposage de fourrure

Réparation - Lustage - Nettoyage par procédé "Hollander"

ncallerie
Ferrerrie
Plomberie
Peinture
Tapisserie
Vaisselle
Vitres
Cadeaux



JEUNES DE TOURVILLE

Vendredi, 11 octobre
8.00 p.m.
Salle Municipale

Participez à la réalisation de
PLACE AUX JEUNES

• MUSIQUE DE CHOIX • NOUVELLES • EMISSIONS VARIEES

Collège d'enseignement...

(Suite de la page 4)

qui le désire de préparer son diplôme d'études collégiales dans une voie de formation professionnelle précise qui le conduit de manière immédiate à une carrière de *technicien* ou de *cadre moyen*. Quant à l'élève du CEGEP qui se destine aux études universitaires, il trouve dans cet établissement un équivalent approximatif du « junior college » des Etats-Unis, mais avec cette différence que le programme d'études du CEGEP est complet en lui-même (13e et 14e année actuellement; 12e et 13e pour les élèves qui auront fait leurs études élémentaires en six ans) et se termine par un diplôme, tandis que le « junior college » ne constitue que la première moitié, les deux premières années, de l'ensemble du « college », précédant les deux années du « senior college » et ne s'en distinguent pas bien nettement. C'est le « senior college » qui décerne un diplôme (le baccalauréat, au terme de la quatrième année de « college »), lequel diplôme donne accès aux facultés universitaires. Le diplôme du CEGEP donne accès aux facultés au terme de la 14e année actuellement (13e lorsque les élèves auront fait leurs études du premier degré en six ans au lieu de sept); il donne accès aux professions techniques au terme soit de la 14e, soit de la 15e année (13e ou 14e plus tard).

Comme le « college » des Etats-Unis, le CEGEP offre certains cours et impose certains travaux qui anticipent jusqu'à un certain point sur les programmes de l'université. L'enseignement général du CEGEP, d'ailleurs, est essentiellement pré-universitaire. On peut donc, comme dans le cas des « junior colleges » de nombreux Etats américains, le considérer comme faisant partie de l'enseignement supérieur (« higher education »).

Quant à la dénomination d'« enseignement secondaire supérieur » qui a été proposée pour remplacer celle d'enseignement « collégial », elle évoque l'organisation européenne traditionnelle des dernières années du second degré, et aussi le rattachement du « junior college », dans de nombreux Etats américains, à l'enseignement secondaire. Une étude plus approfondie du CEGEP fait voir, cependant, que le qualificatif « secondaire supérieur » ne rend pas compte de la réforme radicale qu'a été la mise à pied d'un enseignement distinct, autonome, complet, possédant ses propres établissements, entre l'enseignement du second degré et l'enseignement universitaire. Il n'y a plus deux degrés, mais trois, avant l'université. Bien des équivalences auraient été évitées si l'on avait trouvé le moyen d'appeler « troisième degré » de l'enseignement ce que l'on a appelé le « collégial ». Et l'on n'aurait pas rendu pratiquement incompréhensible pour les autres pays francophones l'une des innovations les plus hardies et les plus intéressantes de l'éducation au Québec.

Après des gouvernements, universités et employeurs anglo-saxons, le terme *collège*, et dans une mesure beaucoup moindre l'adjectif « collégial », évoque le « junior college », ce qui n'est pas un avantage négligeable. Il est vrai que l'on aurait pu appeler « colleges » les CEGEP de langue anglaise, et d'un terme plus... francophonique leurs équivalents francophones; des lexiques bilingues auraient ensuite renseigné les employeurs lointains, comme pour tout autre terme qui n'est pas le même dans les deux langues. Quoi qu'il en soit, le terme « college » est bien français, même si le Québec lui donne une acception qui est nouvelle en français.

1,666,300 Québécois aux études en 1968/69

1,666,300 Québécois poursuivront des études au cours de l'année scolaire 1968/69 qui s'est officiellement ouverte le 4 septembre dernier, et cela depuis la maternelle jusqu'à l'université. Ceci représente une diminution globale de 54,360 par rapport à l'année 1967/68; on note une diminution de 97,300 au niveau élémentaire, diminution qui est comblée partiellement par les inscriptions aux autres niveaux. Ci-dessous, le détail, par niveaux d'enseignement, des clientèles scolaires pour 1967/68 et 1968/69.

	1967/68	1968/68
MATERNELLE	77,200	85,000
ELEMENTAIRE	1,030,500	933,200
SECONDAIRE	465,000	489,100
COLLEGIAL	93,500	106,800
UNIVERSITE	44,460	52,800
TOTAL	1,710,000	1,666,300

PETITES ANNONCES

A VENDRE: Maison pour être déménagée. S'adresser le jour à 248-0835 et le soir à 248-0625 après 6 heures.
J.N.O.

A VENDRE: Deux terrains d'une superficie totale de 10,240 pieds, situés sur le côté sud de la route Trans-Canada, près de l'Ecole Louis-Jacques Casault. S'adresser à Gonzague Bélanger, notaire, 77, rue St-Thomas, Montmagny, Tél: 248-2592.
15/8/j.n.o.

A VENDRE: Portes pliantes couleurs assorties, beiges-nyer, chêne et blanc. 32" de largeur et plus. A partir de \$12.95. S'adresser à Giasson Inc., 52 ouest St-Jean-Baptiste Montmagny. Tél: 248-1424. 15/8/j.n.o.

A VENDRE: Terrain 83x78, situé à un endroit résidentiel. S'adresser à: 248-1406. 26/9/J.N.O.

A VENDRE: 1 maison à 3 logements, située à 205, 1e rue, Montmagny. Aussi TERRAIN sur la 8e rue 69x90. A un prix raisonnable. Tél: 248-1749. 28/9/J.N.O.

A VENDRE: Meteor Rideau 500 1966, V 8, radio transmission automatique, servo frein. Très bonne condition. S'adresser à: 248-2913. 10/10/

A VENDRE: Plein pied 5 pièces situé à 1/4 de mille de l'hôpital, cause de transfert. S'adresser à Gilles Belley Tél: 248-1329. 19/9/j.

A VENDRE: Maison de 3 logements et 5 appartements Située à 3 arpents de l'église: Paiements faciles, versés directement au propriétaire. A vendre pour cause de maladie. Pour information tél: 247-3354 ou 247-5129. 19/9 19/9/3fs.P.

A VENDRE: Robe de mariée exclusive, voile long et diadème, pouvant se porter jusqu'en décembre inclusivement. Grandeur 7 ans, vendu à moitié prix. S'adresser à: 248-0910. 3/10/4fs

A VENDRE: Chalet situé à Ste-Euphémie. S'adresser à: Evariste Bernard Ste-Euphémie. 10/10/3fs.

A VENDRE: Télévision 21 po. Philips, Manteau long en cuir noir, Manteau court en cuir beige. Le tout en très bonne condition et à bon prix. L.P.

A LOUER: logement de 4 pièces, situé centre ville, chauffé, avec cuisine meublée si désirée. S'adresser à Pharmacie Simard, Tél.: 248-3791. 10/10/3 fs

A LOUER: 2 logements neufs 3 pièces plus salle de bain - chauffés, eau chaude fournie, planchers entièrement couverts tapis et tuiles - voisin Ecole Casault. S'adresser à: 15 ave Bélanger 248-3938. 19/9/3fs

A LOUER: Logement neuf Centre ville, entrée seul, place pour auto sans charge. Meublé, poêle, 220, eau chaude fournie, électricité comprise. Le tout neuf, Salon, cuisine, chambre à part, salle de bain, bain douche. Tél: 248-9047 5/9/j.n.o. 248-2942

LOGEMENT A LOUER: Situé à 8 ave St-Magloire, 4 pièces, chauffé. S'adresser à 248-3395 après 5 heures.

A LOUER: Logement 4 pièces plus chambre de bain, demi-sous-sol, chauffé, libre le 1e décembre à 5 rue Bernatchez App.2. Stationnement pour auto. S'adresser à 248-2977 ou 248-1279. 3/10/2fs

A LOUER: GARCONNIERE 43 ave St-Magloire Centre Ville, Parking Tél: 248-2357 18/9/3fs.

A LOUER - Chambres. Aussi pension pour filles et femmes de préférence. Vous adresser à 112 ave. May, Montmagny. Tél: 248-0807 L.P.

LOCAL A LOUER - Situé à: 69 rue St-Thomas, Montmagny A louer comme entrepôt de préférence, atelier ou autre. Pour informations tél à: Mlle Pierrette Fournier, 248-0146 Montmagny. 15-8-J.N.O.

GARDIENNE D'ENFANTS: Garderais des enfants de 2 ans et plus du lundi au vendredi inclusivement. Pour informations Tél: 248-1608 19/9/j.n.o.

CARRIERE DANS LA VENTE

CORPORATION établie au Québec depuis plusieurs années et possédant succursales dans les principaux centres de la province est à la recherche d'un représentant de carrière pour la région de Montmagny et la région de L'Islet. NOUS OFFRONS: Revenu annuel de \$8,000.00 Possibilité de promotion rapide à Gérant de District. NOUS EXIGEONS: Marié, expérience de vente (minimum 3 ans) auto de modèle récent. Pour votre application téléphonez au Siège Social à Québec à 833-2304 vendredi entre 9.00 a.m. heures et midi.



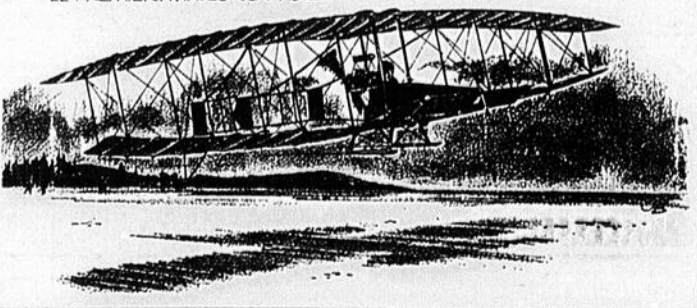
Trois terres à vendre, à culture et à bois ainsi que bâtiments, roulant et animaux (32 bêtes à cornes). S'adresser à Lucien Blais, St-Paul, Cte Montmagny. Téléphone: 469-2467.

AIR CANADA SE SOUVIENT . . .



FREDERIC WALKER BALDWIN LE PREMIER AVIATEUR CANADIEN

EN OCTOBRE 1907 LE CÉLÈBRE HOMME DE SCIENCE ALEXANDER GRAHAM BELL FORMAIT L'AERIAL EXPERIMENT ASSOCIATION AFIN DE METTRE SUR PIED UN "AÉRODROME" PRATIQUE QUI PÛT SE MOUVOIR PAR LUI-MÊME ET TRANSPORTER UN HOMME. DEUX AMÉRICAINS THOMAS SELFIDGE ET GLEN CURTISS, ET DEUX JEUNES CANADIENS FRAIS ÉMIGRÉS DE L'UNIVERSITÉ DE TORONTO JOHN McCURDY ET CASEY BALDWIN, S'ASSOCIÈRENT À CETTE ENTREPRISE. APRÈS UNE SÉRIE D'EXPÉRIENCES AVEC UN DES PLANEURS, LE GROUPE CONSTRUIT QUATRE APPAREILS CONCLUANTS, DONT LE FAMEUX SILVER DART. LE 12 MARS 1908, L'AEA ENTREPRENANT DE FAIRE VOLER SON PREMIER APPAREIL LE RED WINGS, AU LAC KEUKA, PRÈS DE HAMMONDSPORT, NY CE DEVAIT ÊTRE AUSSI LE BAPTÊME DE L'AIR DU PILOTE BALDWIN. APRÈS AVOIR FRANCHI 150 PIEDS AU SOL, LA MACHINE S'ÉLEVA À UNE HAUTEUR D'ENVIRON 4 PIEDS ET VOLA SUR UNE DISTANCE DE 319 PIEDS POUR SE POSER SUR LA GLACE EN DÉRAPANT LÉGÈREMENT. C'ÉTAIT LA PREMIÈRE VÉRITABLE DÉMONSTRATION PUBLIQUE D'UN AVION EN AMÉRIQUE DU NORD ET BALDWIN ACCÉDAIT À L'IMMORTALITÉ EN DEVENANT LE PREMIER AVIATEUR DU CANADA.



HAUSSE DES PERTES

Les incendies diminuent au Canada? Pourquoi les pertes ne suivent-elles pas la tendance?

C'est que les dommages causés par les incendies dans les industries augmentent vertigineusement et prennent des proportions catastrophiques. L'évaluation de ces pertes pour l'an dernier se monte à \$40,000,000.

nous avons entendu dire

Que le président local du Ralliement des Créditistes, M. Albert Mathurin, invitent tous les membres et la population en général, à assister au congrès national du parti qui aura lieu à Sherbrooke les 12 et 13 octobre prochain.

Que Mgr Chs-Henri Lévesque, nouvel évêque du diocèse sera l'invité d'honneur lors d'un souper mixte des membres du club Richelieu, qui sera donné le 14 octobre prochain à 6h.30 à l'hôtel Montmagny Inn.

Que lors de la vente de la pomme organisée par le club Rotary, samedi dernier, le président de ce club, M. Rodolphe Marois a vendu le premier panier au président de la campagne contre la polio, M. Adrien Dionne. Bel esprit de coopération, n'est-ce-pas.

Que l'Association de Chasse et Pêche de Montmagny-L'Islet tiendra un Barn-Dance, genre Western, samedi le 19 octobre prochain à 21 hres au centre sportif Le Bûcheron. La tenue vestimentaire obligatoire sera pour les dames, jupes et blouses et pour les hommes, chemises sports. L'orchestre Messervier fera les frais de la musique et il y aura de nombreux prix de présence.

Que devant l'ampleur constante que prennent les opérations, Québec-Téléphone demande à ses abonnés des échanges de Montmagny, Cap St-Ignace et St-François de prendre note du changement dans la manière d'atteindre le bureau d'affaires de Ste-Marie, concernant tout problème d'ordre téléphonique. Il s'agit à partir du 7 octobre de composer "0" et de demander le bureau d'affaires.

Culture physique

Madame,
Mademoiselle,

Des cours de culture physique et de gymnastique vous seront offerts au gymnase de l'École Beaubien, le lundi et le mercredi de 8h à 9h. Les cours débiteront lundi le 14 octobre à 8h. Ils sont donnés par Aimé Ouellet. Prof. Educ. Phys. Tél: 248-2516 entre 5 et 7 hres p.m.

Bienvenue à
l'Hôtel
**Montmagny
Inn**

Danse avec le
Trio M. 2G.
du jeudi au dimanche



Aussi danse canadienne



Samedi et dimanche
soir avec
**L'Ensemble
Hervey**

Entrée libre tous les soirs.

Salle gratuite pour
soirée, mariage, réu-
nion, souper d'affaire.

Des chasseurs sachant chasser

C'est sans doute pour bien marquer son approbation au grand concours de panache qu'innove cette année l'Ass. Chasse et Pêche de Montmagny-L'Islet, que son président, M. Jean-Louis Pelletier, fut l'un des premiers à abattre un orignal dans la région. M. Pelletier, a ramené du Lac de l'Est un beau mâle de 900 livres. L'exploit s'est produit vers 9 hres samedi matin. La photo du bas nous montre un autre valeureux chasseur, M. Roger Dion, accompagné de son père et de son frère. Il a tué non loin du lac du 5e, dimanche midi. Le panache que l'on aperçoit sur l'auto appartenait à un orignal de plus de 800 livres.



La Fédération des Loisirs enregistre un surplus

Lors de l'assemblée annuelle de la Fédération des Loisirs du diocèse de Ste-Anne de La Pocatière, tenue à La Pocatière le 29 septembre dernier, le conseil d'administration a rendu public l'état des revenus et dépenses pour les douze mois terminés le 31 août 1968. Ce bilan montre un surplus de \$1,584.49. Les revenus pour la même période furent de \$16,652.23, comparativement à des dépenses de \$15,067.74. Voici le tableau détaillé de l'état des revenus et dépenses:

REVENUS:-	
Subvention du gouvernement provincial	\$12,293.00
Conseil des Oeuvres	3,601.68
Vente de papeterie et de réglements	137.55
Clinique de hockey	595.00
Clinique de ski	25.00
	<hr/>
	\$16,652.23
DEPENSES:-	
Salaires	\$ 9,591.97
Voyages et congrès	2,052.93
Papeterie	494.43
Timbres et poste	213.40
Frais de Banque	11.10
Téléphone	547.53
Librairie	183.59
Clinique de hockey	760.55
Vérification	60.00
Clinique de ski	110.00
Affiliation	175.00
Assurance	49.00
Allocation d'auto	150.00
Réception et frais inhérents aux assemblées	422.13
Régime de Rentes du Québec	126.10
Divers	37.60
Amortissement	82.41
	<hr/>
	\$15,067.74

PIÈCES D'AUTOS USAGÉES

POUR TOUT GENRE
D'AUTOMOBILES

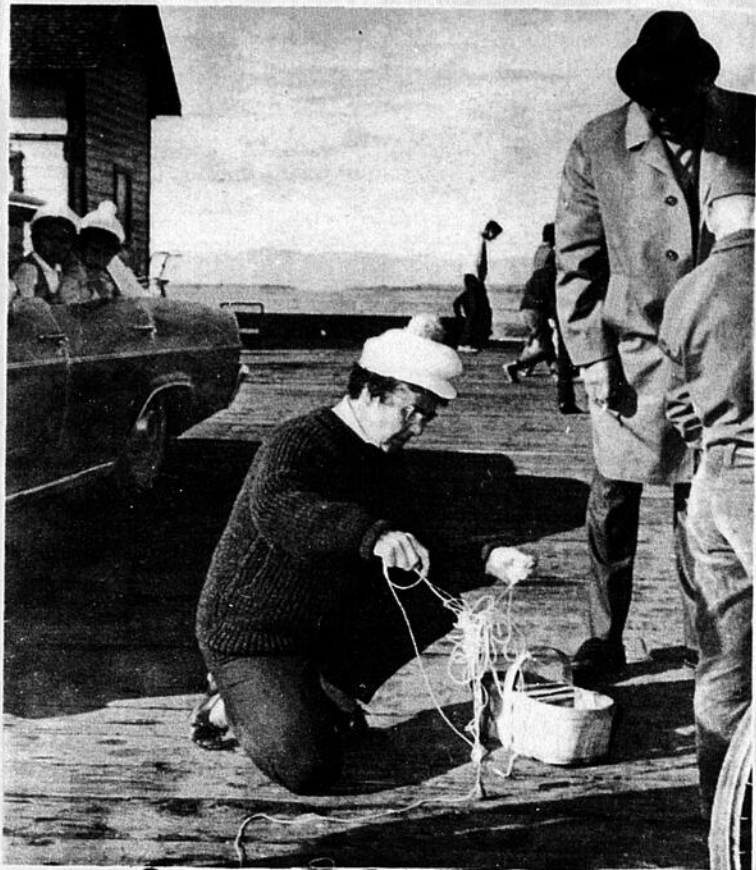
500 VOITURES
EN DEMOLITION

ADRESSEZ-VOUS
A

M. Valère Morin

R.R. NO 1,
AUX LIMITES
DE MONTMAGNY

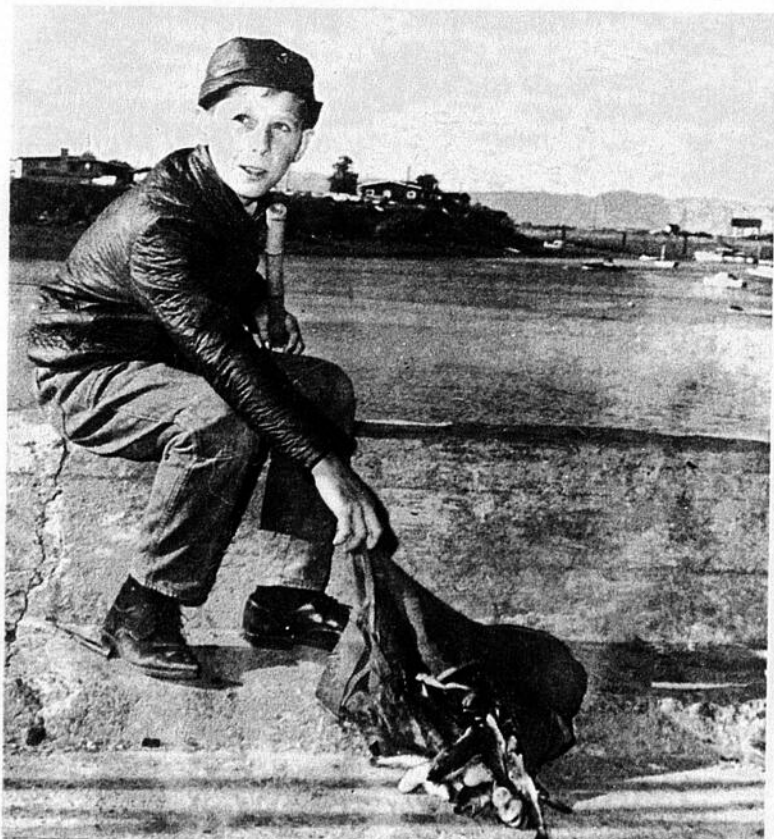
248-0407



Sapristie que c'est mêlé...



Et en voilà une...



Si ça mord? Regardez...

La pêche à loche:

un sport pour toute la famille

Vienne l'automne, vienne la loche, vienne l'éperlan et les quais du St-Laurent s'animent. Grands, petits, hommes, garçons, femmes, filles, tirent la ligne et mordent les petits poissons. Sacs remplis, visages ravis. Quel bel après-midi. Et que revienne la marée...

LAFONTAINE

du 12 au 18 octobre

\$1.25

Une histoire d'amour qui s'élève au-dessus du fracas de la bataille!

POUR UN HOMME QUI A LA VOLONTÉ DE VIVRE... L'ESPOIR DE REVOIR SA FEMME ET SES ENFANTS... RIEN NE PEUT BRISER SON COURAGE

COMPARABLE AUX CANONS DE NAVARONE

ADULTES
ADOLESCENTS
10 ANS

TELE EST
"LA 25^e
HEURE"



UN BOULEVERSANT TÉMOIGNAGE DE LA GRANDEUR HUMAINE!

NEUF ANNÉES DE SA VIE DANS 25 CAMPS DE CONCENTRATION SANS JAMAIS SAVOIR POURQUOI "PUISSANT! INOUBLIABLE!"



avec Anthony Quinn Virna Lisi

EN COULEUR

EN COULEUR

TELE EST

LA 25^e HEURE

DEUXIÈME GRAND SUCCÈS AUSSI EN PRIMEUR

UNE DISTRIBUTION ÉCLATANTE

ROBERT VAUGHN
DAVID McCALLUM



UN DE NOS ESPIONS A DISPARU



EN GRANDE PRIMEUR

LES DEUX AGENTS SECRETS DE L'ORGANISATION U.N.C.L.E. AUX PRISES AVEC DES ESPIONNES... DES TIGRESSES AGUICHANTES

NAPOLEON SOLO et ILLYA ont fort à faire car elle possède des armes qu'ils n'ont pas!



EN COULEUR - EN PRIMEUR

Echos - Loisirs

BOXE.
Jean-Claude Roy poursuit son entraînement à la Palestre Régionale ave de la Gare. Yvon Durelle et Charlie Chase lui servent de partenaires.

Plusieurs sportifs de notre ville serendront à l'aréna Paul Sauvé jeudi soir le 17 octobre pour encourager Claude. Nombreux sont ceux qui souhaiteraient le voir descendre le "boeuf de Chomedu."

BALLET.
Les cours de ballet débuteront mercredi le 6 novembre. Une série sera donnée à la salle de l'école Beaubien et l'autre à la salle du Centre Sportif le Bûcheron.

Mme Bolduc la directrice de l'école et Mme Marc Blanchet la coordinatrice des cours attendent un grand nombre de jeunes filles à l'inscription, le 19 octobre à l'école Beaubien.

La direction du Centre Sportif le Bûcheron s'est montrée généreuse envers l'école de Ballet. Ce geste mérite d'être souligné.

GOLF.
Le tournoi de golf "Epitaphe" sera joué dimanche. Ce dernier, quoique macabre de nom est l'un de ceux qui se joue d'une façon décontractée. Cette compétition de dimanche mettra un terme aux activités de la saison,

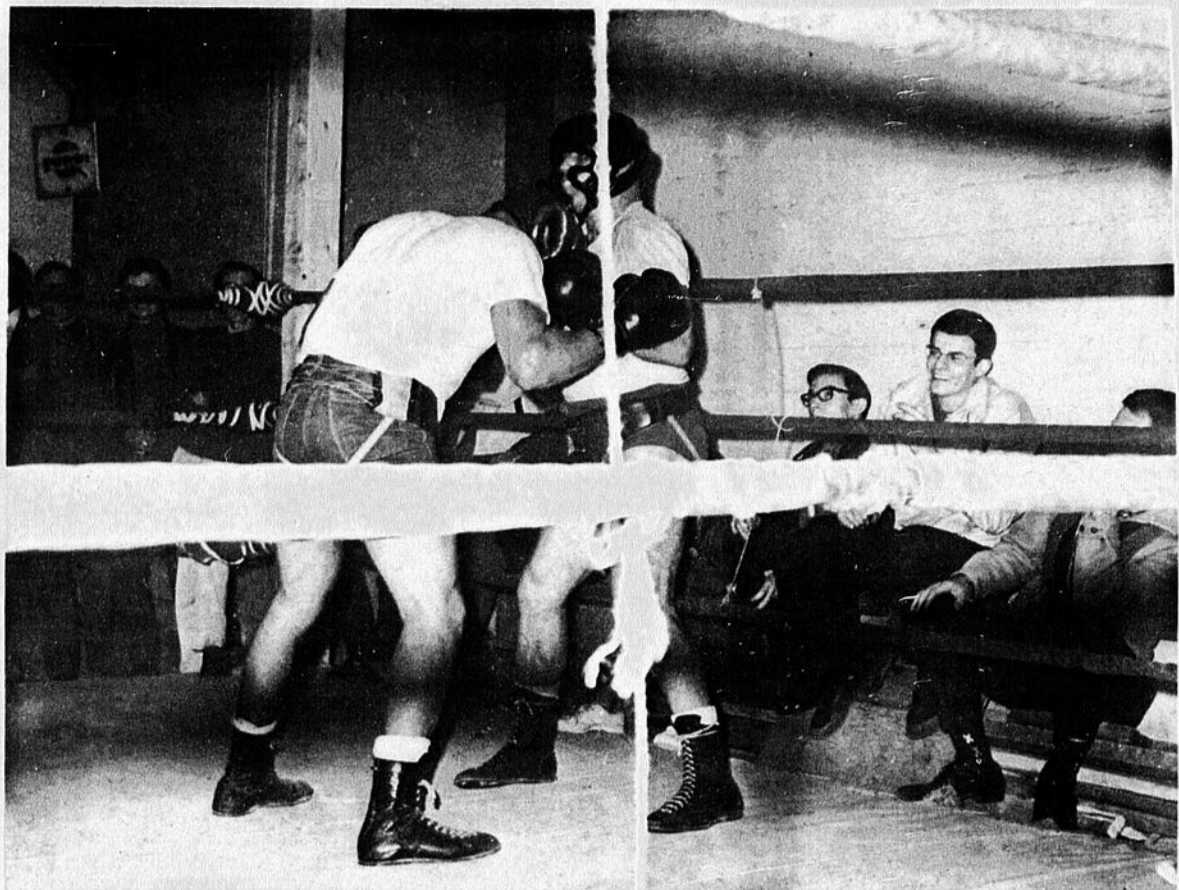
la plus fructueuse jamais vue encore.

TENNIS.
La soirée de clôture des activités du tennis aura lieu le 26 octobre au Centre Civique. A cette occasion les champions seront honorés. Les constructeurs des terrains municipaux seront aussi l'objet de la reconnaissance des adeptes du tennis.

La dynamique Présidente Christiane Fournier était heureuse d'apprendre que la Brasserie Molson a accepté de verser une contribution financière appréciable. Merci Guy Bélanger et la compagnie pour ce geste.

ROTARY.
Le club Rotary aidé de quelques professeurs de la Régionale a connu un réel succès dans la vente de la pomme samedi dernier. Rodolphe Marois et ses amis Rotariens étaient fiers de la réponse des automobilistes. Plus de 2,000 pommes ont été vendues en l'espace de 3 heures.

L'exécutif du Club a promis de verser la moitié des profits à la Commission des Loisirs. L'exemple de ce club dont l'oeuvre principal n'est pas le loisir de ce club dont l'oeuvre principal n'est pas le loisir est à suivre... Espérons qu'il y aura d'autres gestes semblables...



Un profane serait porté à penser que Jean-Claude Roy pleure dans les bras de Yvon Durelle. Mais il n'en n'est rien car Jean-Claude s'entraîne sérieusement en vue de son important combat du 17 octobre prochain.

Jean-Claude Roy accélère son entraînement

Plus le 17 octobre approche, plus les gens se rendent en foule à la palestre régionale voir leur protégé, Jean-Claude Roy poursuivre son entraînement de plus en plus sérieusement.

A le voir frapper avec beaucoup d'entrain sur ses compagnons d'entraînement, Yvon Durelle et Charlie Chase, ses sup-

porteurs sont certains de le voir bien figurer et même d'envoyer au plancher son adversaire, Robert Cléroux.

De toutes façons, Jean-Claude est en grande forme physique et il se dit très confiant. Nous sommes sûrs qu'il fera tout en son pouvoir pour ne pas déceper la multitude de ses supporteurs.

Les chasseurs du Kamouraska priés d'enregistrer leur gibier

Dans une lettre-circulaire qu'il faisait parvenir aux membres la semaine dernière, le secrétaire de l'Association de Chasse et Pêche de Kamouraska Inc., M. Rodrigue Boucher, invite ces derniers à enregistrer leur original ou leur chevreuil chez les personnes suivantes: MM. Chs-Eugène Harton, André Sasseville, La Pocatière, Séraphin Caron, St-Roch-

des-Aulnaies.

M. Boucher rappelle également aux membres que la chasse à l'original est ouverte depuis le 5 octobre et que samedi le 19 octobre débutera celle du chevreuil.

La lettre indique aussi la date de l'assemblée générale mensuelle qui aura lieu le 25 novembre prochain au terme d'un

grand souper canadien qui se tiendra au Centre des Loisirs de La Pocatière.

L'on procédera à cette occasion à la remise des trophées pour les différents concours de chasse et pêche de l'association. Les membres présents pourront de plus assister à la projection de films des plus intéressants.

CINEMA TACHE

OCT. 12-13-14-15-16-17 SAM. a JEU

SEULEMENT LES SCANDINAVES POUVAIENT FAIRE UNE COMEDIE

SI AUDACIEUSE SUR L'AMOUR ET LA POLITIQUE

CE DRÔLE DE PARADIS

SCOPE - EASTMAN COLOR

Jument Verte

AVEC **BOURVIL**

SANDRA MILO - FRANCIS BLANCHE

Magasin du Chic Sportif

82, St-Jean-Baptiste Est, MONTMAGNY
Tél.: 248-3757

L'ENDROIT IDEAL POUR SE BIEN VETIR

Sommet du Chic

"BOB" robert normand

48, St-Jean-Baptiste Est, MONTMAGNY
Tél.: 248-1345

Spécialistes des vêtements sur mesures Samuelsohn

CENTRE SPORTIF LE BUCHERON

SALLE DE RECEPTIONS : BANQUETS, NOCES
ANNIVERSAIRES - SALLES D'EXPOSITIONS
SALLE DE JEU

Nous prêtons gratuitement notre salle à toutes les associations et clubs sociaux.

221, ST-LOUIS - MONTMAGNY - TEL.: 248-1880

Sports Loisirs enr.

GROS et DETAIL

BICYCLES - SCOOTERS - AUTO-NEIGE "MOTO-SKI"
PECHE - CAMPING
CHALOUPES - PETERBOROUGH
MOTEURS HORSBORD "CHRYSLER"
PATINS - SKIS - HOCKEY
BALLE au CAMP - TENNIS

413, 8e RUE, LA POCATIERE, KAM., P.Q.

Tél.: 856 - 2975

Le club auto-neige se prépare à une saison active

"Le comité anticipe la collaboration de tous ses membres afin de répéter les succès de l'an dernier". Tel est le souhait formulé par M. Raymond Gaudreau, président du Club d'auto-neige de Montmagny Inc., au terme d'une réunion du comité dirigeant de cet organisme, lundi soir à Montmagny.

Le début des activités se fera le 2 novembre au chalet du club, par une soirée d'ouverture avec buffet. Cette année, le club organise le tirage d'une auto-neige pour défrayer le coût des installations de l'eau au chalet, et selon M. Jean-Yves Collin, sec de l'organisme, ces travaux débuteront incessamment. Le tirage se fera le 24 décembre.

Le prix de la carte de membre demeure à \$20.00 et on prévoit un nombre de membres sensiblement le même que l'an passé, soit aux environs de 80 et peut-être 90.

Encore cette année, il y aura une trentaine de milles de chemin entretenus pour le bien de tous les membres et l'on prévoit de nombreuses activités et surtout, des randonnées familiales. Aussi, on prévoit des rencontres et peut-être une collaboration entre les différents clubs de la région, soit ceux de St-Eugène, de St-Jean, de La Pocatière et de St-Pamphile.

"Un brasier infernal"

"Quand la portes'ouvrit, l'air s'y engouffra comme une rafale et transforma la maison en un brasier infernal".



CHEZ BOUFFARD SPORT

SPECIALS

MUNITIONS

de toutes marques et de tous calibres et différentes grosseurs de plomb,

15% DE RABAIS

ARMES

fusils et carabines de tous calibres de marques Safari, Winchester et C.I.L.

10% REDUCTION DE

AUSSI EN SPECIAL: 10%

habits, bottes, ... enfin tout ce qu'il vous faut pour la chasse, cet automne.









L. BOUFFARD SPORT

47 ST-JEAN-BAPTISTE OUEST MONTMAGNY 248-1245

Mettez de côté votre artillerie périmée
Ou bien vos instruments émoussés;
Partez à la récolte des trophées de chasse
Muni d'un équipement efficace —



Nous les avons en magasin

NOUVEAU AU SALON DU MEUBLE Venez visiter le Coin des Aubaines

**ATOUTES LES SEMAINES
VOUS Y TROUVEREZ DES**

SETS DE SALON - SETS DE CUISINE
TAPIS - CHAISES - TABLES - ETC.

A DES PRIX FORMIDABLES

SALON DU MEUBLE DE MONTMAGNY ENR

144 AVE DE LA GARE - MONTMAGNY - TEL 248-3591

**OUVERT TOUS
LES SOIRS**



*Vous trouverez de tout
dans notre vaste-magasin*

NOS PRIX SONT IMBATTABLES

TIRAGE D'UNE T.V. NOIR ET BLANC

A LA FIN DU MOIS D'OCTOBRE
Ce coupon vous donne droit au tirage
avec une preuve d'achat

Nom.....

Adresse.....

Tél.....

SALON DU MEUBLE DE MONTMAGNY