

EN INVENTAIRE

Kawasaki

Modèles KLX140R et KLX140RF 2022

FINANCEMENT DISPONIBLE À **4,99%** sur 60 mois

On vous attend!

TECH
MINI-MÉCANIQUE

196, chemin Haut de la Rivière, Saint-Pacôme
418 852-2922
www.techminimecanique.com

TOYOTA
VENTE ÉTIQUETTES ROUGES

2022 RAV4 LE 4RM
CTA SEULEMENT : COMMANDEZ VOTRE RAV4 LE 4RM MAINTENANT 0 \$ DE CONTRIBUTION DES CONCESSIONNAIRES

2022 COROLLA L CVT
68\$* (260 PAIEMENTS SUR 60 MOIS) 0 \$ DE CONTRIBUTION DES CONCESSIONNAIRES

2022 COROLLA HATCHBACK 6 MT
72\$* (260 PAIEMENTS SUR 60 MOIS) 0 \$ DE CONTRIBUTION DES CONCESSIONNAIRES

2022 HIGHLANDER XLE
CTA SEULEMENT : COMMANDEZ VOTRE HIGHLANDER XLE BIEN ÉQUIPÉ MAINTENANT - 0 \$ DE CONTRIBUTION DES CONCESSIONNAIRES

Venez commander le vôtre dès maintenant!

* Pour un temps limité. Voir les détails chez **PEA** protection extra-attentive

* Informations auprès de votre représentant

RIVIÈRE-DU-LOUP

159 A, Fraser, Rivière-du-Loup
418 862-3222
www.rivieredulouptoyota.com

Le Placoteux

VOLUME 44, ÉDITION 19
40 PAGES

CAHIER
AUTO ET
RÉCRÉATIF
PP. 13 À 28

Promo Plastik
apprivoise
l'économie de
la fonctionnalité

Sortie remarquée
des professionnels
de la santé, p. 5

Une merveille au Musée
de l'agriculture, p. 7



HONDA INSPECTION EN 100 POINTS **CarProof**
Certifié GARANTIE 7 ANS OU 160 000 KM

Venez voir notre inventaire...

DEGIRO
MONTMAGNY

418 248-2133 1 800 598-5444
www.hondadegiro.com

COMMERCIAL | INDUSTRIEL | INSTITUTIONNEL | RÉSIDENTIEL

CONSTRUCTION MARCEL CHAREST ET FILS

T 418 492-5911 | SF 1 800 561-5911
TÉLÉC 418 492-9705
mcfinc.ca | infos@mcfinc.ca

997, Route 230 Est, Saint-Pascal
ISO 9001: 2008

RBQ: 1623-5558-35

La puissance d'un groupe

OLIVIER
KAMOURASKA | CHRYSLER

Venez me rencontrer!
Benoît Chouinard, conseiller aux ventes
418 863-7430

255, av. Patry, Saint-Pascal (aut. 20, sortie 465)
418 492-3432 • 1 800 363-3432
olivierkamouraskachrysler.com



Le meilleur service télé satellite.
Regardez vos émissions préférées de votre endroit préféré.



La meilleure application pour regarder la télé avec accès à vos émissions sur tous vos appareils et qui vous permet de programmer, regarder et gérer vos enregistrements où que vous soyez¹.



Profitez du plus grand nombre de films et d'émissions sur demande (requiert un service Internet)².



Accédez facilement à Crave et Netflix directement à partir de votre enregistreur Partout chez vous³.



La technologie de notre enregistreur Partout chez vous vous permet de programmer, regarder et gérer vos enregistrements ainsi que mettre sur pause et reculer la télé en direct sur toutes vos télé⁴.

TÉLÉ SATELLITE

Profitez d'un crédit de 10 \$/mois* pendant 1 an.
Maintenant seulement:

39⁹⁵\$/mois⁵

Prix courant: 49,95\$/mois

Les prix peuvent augmenter pendant l'abonnement.
*Crédit octroyé à la fin de la période de facturation complète⁶.
Installation incluse⁶.

- ✓ Le forfait télé Départ incluant les chaînes généralistes telles qu'ICI Radio-Canada, Noovo et TVA.
- ✓ Votre choix de 10 chaînes à la carte.
- ✓ Enregistreur Partout chez vous inclus⁷.

bell.ca/chalet • 1 866 245-1202 • Magasins Bell

la vie est **Bell**

En date du 1er avril 2022. L'offre prend fin le 31 mai 2022. Offert aux nouveaux clients du Québec, là où l'accès/technologie le permettent. Modifiable sans préavis; ne peut être combiné avec d'autres offres. Taxes en sus. Le client doit choisir la facturation électronique. (1) L'application Télé Fibe est disponible avec les appareils compatibles. Des frais d'utilisation de données peuvent s'appliquer lors d'un visionnement sans plan illimité. La fonction « Téléchargez et partez » est offerte avec les téléphones intelligents et tablettes pour une sélection de contenu optionnel sur demande, et pour les enregistrements si votre service télé inclut des fonctionnalités de l'enregistreur avec l'application. Si inclus, les enregistrements sont disponibles pour une durée maximale de 60 jours avec l'application Télé Fibe. Certains contenus peuvent ne pas être disponibles avec l'application, y compris à la maison et hors de la maison, ou lors du visionnement avec une connexion Internet d'un tiers. Le contenu est modifiable sans préavis et des périodes de décrochage peuvent s'appliquer. Le visionnement de contenu en direct sur votre écran télé avec un Lecteur Bell, Google Chromecast (MC, Apple TV (4e gén. ou 4K), AirPlay, Amazon Fire TV (Basic Edition ou édition supérieure), ou Android TV (certifié Google) est disponible seulement à domicile et requiert une connexion Internet admissible de Bell. (2) Télé Satellite Sur demande requiert l'abonnement à un forfait Internet avec des vitesses minimales de téléchargement de 2 Mbits/s. Le visionnement de contenu sur demande sera comptabilisé dans le calcul de votre utilisation mensuelle de données. (3) Un abonnement aux services Netflix et Crave est requis pour regarder le contenu. Le contenu visionné sur Netflix sera comptabilisé dans le calcul de votre utilisation mensuelle de données Internet. L'accès à Netflix est disponible sur la télé branchée à l'enregistreur Partout chez vous seulement. (4) Chaque télé additionnelle requiert un récepteur Partout chez vous. 3 télé ou plus requièrent un enregistreur Partout chez vous additionnel. Limite de 6 télé, et regardez sur jusqu'à 4 télé en même temps. (5) Votre promotion est calculée en appliquant un crédit mensuel au prix courant. Le prix courant peut augmenter pendant votre abonnement. Si le prix courant augmente, votre prix mensuel augmentera aussi, cependant vous continuerez de bénéficier du crédit mensuel pendant la promotion. Les crédits s'appliquent à votre première période de facturation complète de 30 jours et à chaque période de facturation complète par la suite, pour la durée de votre promotion. Votre période de facturation peut ne pas débiter le jour de l'abonnement ou de l'installation des services. Le tarif sans crédit s'applique avant votre première période de facturation complète de 30 jours ou si vos services prennent fin pendant une période de facturation de 30 jours. Toute modification effectuée aux services peut affecter le prix et/ou résulter en la perte de crédits ou de promotions, selon le cas, comme les conditions. Le prix est sujet à un abonnement continu au forfait télé Départ avec votre choix de 10 chaînes à la carte et la location de l'enregistreur Partout chez vous à 39,95 \$/mois (49,95 \$/mois, moins un crédit de 10 \$ pour 12 périodes de facturation complètes). Toute modification effectuée aux services peut affecter le prix et/ou entraîner la perte de crédits ou de promotions, selon le cas, comme les conditions d'admissibilité à ceux-ci peuvent varier. (6) L'installation comprend jusqu'à 2 récepteurs additionnels. (7) Les récepteurs sont loués et peuvent être neufs ou remis à neuf, au choix de Bell. La marque de commerce BELL est détenue par Bell Canada. Toutes les autres marques de commerce sont détenues ou employées sous licence par Bell Canada ou une de ses filiales.

Promo Plastik apprivoise l'économie de la fonctionnalité et de la coopération



web@leplacoteux.com

MAXIME PARADIS

Le concept n'est pas facile à saisir, car il s'applique différemment selon l'entreprise, mais également le client. L'économie de la fonctionnalité et de la coopération (EFC), cette bête difficile à apprivoiser ou à mettre en application dans notre logique de consommation contemporaine, s'incruste néanmoins chez certaines entreprises audacieuses prêtes à remettre en question leurs méthodes de fonctionnement. Dans la région, Promo Plastik de Saint-Jean-Port-Joli est la première à faire le saut.

2020, la pandémie de COVID-19 cogne aux portes de l'Occident. Alors que l'économie roulait à plein régime et que la pénurie de main-d'œuvre commençait déjà un peu partout à assombrir les perspectives de croissance des entreprises, les gouvernements confinent, la vie normale est mise sur pause, les chaînes d'approvisionnement s'arrêtent et le télétravail s'impose.

Marie-Hélène Marier est nouvellement nommée directrice générale de Promo Plastik à Saint-Jean-Port-Joli, une coopérative de travailleurs spécialisée dans la fabrication d'objets promotionnels et l'impression artisanale sur objet, alors que les principaux clients de l'entreprise — qui proviennent principalement du milieu promotionnel et événementiel — enfoncent la pédale de frein devant l'impossibilité de se projeter pour leurs affaires. « On n'a pas eu d'autres choix que de se diversifier », raconte la directrice générale.

De nouveaux clients, principalement issus du milieu industriel, sont approchés. De fil en aiguille, Promo Plastik vit une forme de petite mutation : la part de ce secteur d'activités dans son chiffre d'affaires passe de 4 à 5 % par année, à 26 % l'an dernier. L'idée n'est pas juste de faire de l'impression industrielle, mais de proposer davantage, dans certains cas, parfois l'assemblage pur et simple des pièces imprimées. Sans le savoir, la coopérative de travailleurs commence à flirter avec ce qui peut s'apparenter à l'EFC.

« Ultimement, l'EFC doit répondre à deux questions importantes : à quoi sert notre offre de produit et de service, et en quoi ça sert, ou comment ça contribue aux besoins humains fondamentaux du territoire et de l'environnement », résume Émilie Dupont, développeuse et facilitatrice en économie circulaire à la SADC du Kamouraska.

Accompagner

Son organisation est d'ailleurs du nombre des six qui ont démarré l'an dernier EFC Québec qui cherche à accompagner les entreprises québécoises vers l'économie de la fonctionnalité et de la coopération. 20 entreprises sont ainsi suivies dans toute la province, dont Promo Plastik, la seule dans Kamouraska-L'Islet.

L'objectif est de stimuler la coopérative de travailleurs dans sa réflexion visant à adopter ce nouveau modèle de fonctionnement difficile à apprivoiser et propre à chaque entreprise, voir même chaque client d'entreprise. Car dans l'EFC, le client est plutôt vu comme un partenaire et ses besoins ne doivent plus être évalués selon une logique de volume répétitive.

À ce chapitre, Émilie Dupont cite l'exemple d'un imprimeur qui se retrouve à vendre des dépliants à la tonne à ses clients, car c'est beaucoup moins cher ainsi. Au final, ceux-ci se retrouvent avec des armoires pleines de dépliants non distribués des années passées, car ils n'en avaient pas au-



Promo Plastik réalise les macarons du Festival d'été de Québec.
Photo : Maxime Paradis

tant besoin, mais c'était ce qui était le plus logique d'acheter en fonction du prix. Une approche EFC serait donc davantage axée sur la saisonnalité ou un petit volume mensuel d'impression selon les besoins réels du client. Un partenariat établi sur la durée, plutôt que sur la vente à grande échelle ponctuelle, bref, ce qui est gagnant-gagnant pour les deux parties.

« L'imprimeur pourrait aussi aller plus loin en proposant l'entreposage et même les envois aux 25 stations de son client. L'idée c'est de découpler la valeur de ce qu'on offre et qu'on ne facture pas, plutôt que le volume », ajoute Émilie Dupont.

Pour Marie-Hélène Marier, en pleine planification stratégique chez Promo Plastik, intégrer cette nouvelle approche pour l'avenir est extrêmement motivant, même si elle implique de défaire les paradigmes habituels chez les employés et les clients de la coopérative. Mais l'expérience des deux dernières années, qui a demandé des ajustements comme jamais, lui dicte que c'est la chose à faire, car la pandémie a déjà forcé l'équipe à s'adapter, à se diversifier et à moduler l'offre de service de l'entreprise.

« Il y a beaucoup de choses que nous faisons qui ne sont pas conscientes, verbalisées et qui font déjà qu'on a une offre de service différente de ce qu'on offrirait il y a trois ans. Maintenant, comment on veut construire autour de ça pour que ça fasse sens? Oui, on a une valeur ajoutée à proposer, mais elle n'est pas toujours consciente, palpable, et elle peut être difficile à saisir même. La réflexion est amorcée, des choses sont déjà sur la table, des clients ont aussi été approchés. Reste maintenant qu'à intégrer tout ça durablement », conclut Marie-Hélène Marier.

Prix Novae 2022

Le 4 mai dernier, le consortium EFC Québec qui inclut la SADC du Kamouraska a reçu un Prix Novae 2022 pour son action innovante en faveur de la transition des entreprises québécoises vers une économie axée sur le développement durable et la lutte contre les changements climatiques. Les Prix Novae récompensent les 20 meilleurs projets de l'année qui se démarquent par leur innovation, leur pertinence et leur originalité dans le but de répondre à des enjeux sociaux et environnementaux.

Fin du masque obligatoire le 14 mai

STÉPHANIE GENDRON

C'est confirmé. L'obligation du port du masque dans les lieux publics sera levée à compter du samedi 14 mai à minuit.

Le masque demeure toutefois obligatoire dans les transports collectifs. Il sera exigé dans les hôpitaux, dans les cliniques médicales et les CHSLD, en raison de la cohabitation avec des personnes vulnérables. Ce sera suggéré dans les résidences pour personnes âgées.

« Même si le port du masque n'est plus obligatoire, ça ne veut pas dire que c'est une interdiction de l'utiliser. Il sera facultatif et on pourra le porter par choix personnel ou par souci de protéger les autres. Nous invitons les Québécois à respecter ces choix », a dit le directeur national de la Santé publique par intérim Luc Boileau.

Il demeure recommandé de le porter pour les personnes vulnérables, en raison de leur âge ou si elles ont des maladies qui les rendent à risque.

Tous les indicateurs sont à la baisse en termes de contamination à la COVID-19 au Québec, que ce soit le nombre de cas, le nombre d'employés du réseau de la santé qui manquent le travail, ainsi que les hospitalisations.

On a aussi indiqué que les experts se penchaient sur une possible autre vague de COVID à l'automne qui nécessiterait de la vaccination.



Photo : Unsplash.com

Fête des Patriotes

Le Placoteux
L'HEBDOMADAIRE DE LA CÔTE-DU-SUD

Veillez noter que les heures de tombée seront devancées en raison du congé des Patriotes :

TOMBÉE DU JOURNAL DU 25 MAI 2022

Journal et nécrologie : Vendredi 20 mai à 10 h 30
Annonces classées, et bloc-notes : Jeudi 19 mai à 16 h 30

Nos bureaux seront fermés le lundi 23 mai 2022.

Merci de votre collaboration!

9996M1922

LE BON MOT

de la semaine

En anglais

En français

Small, medium, large.

Petit, moyen, grand.

19-22

LES PLACOTAGES

Collecte de sang à Saint-Pascal

Une collecte de sang a lieu à Saint-Pascal au centre communautaire Robert Côté le mercredi 25 mai de 14 h à 20 h, sur rendez-vous absolument : 1 800 343-7264. En collaboration avec les Chevaliers de Colomb, le Club Lions, le Cercle de Fermières, l'Association Marie-Reine, Ville Saint-Pascal, Héma-Québec et les médias locaux.

Journée nationale des patriotes

Pour sa 10e célébration de la Journée nationale des patriotes, le Comité des patriotes du Kamouraska et la Société d'action nationale de Rivière-du-Loup récidivent avec leur fameux brunch des patriotes. Il se tiendra le dimanche 22 mai 2022 de 11 h à 13 h, au restaurant Mikes La Pocatière. Ce brunch sera d'abord l'occasion de nommer

le patriote modèle de l'année, qui sera récompensé sur son militantisme au quotidien. Ensuite, puisque le Québec est plongé de nouveau en plein débat linguistique, Virginie Hébert présentera son récent ouvrage L'anglais en débat au Québec : mythes et cadrages, publié aux Presses de l'Université Laval en 2021. Réservation obligatoire en écrivant à valleejf1@videotron.ca.

On ne perd pas ses droits avec l'âge

La Caravane 360* est une conférence gratuite qui renseigne les aînés et aînées ainsi que leurs proches sur les outils que le droit met à leur disposition pour protéger leur volonté, leur autonomie et leur santé à travers les différentes phases de leur vie : procuration, testament, succession, maltraitance, aide médicale à mourir. On vous attend au Centre municipal de Saint-Pacôme, le vendredi 13 mai de 9 h à 12 h. Réservation nécessaire : 418 852-3048.

Un prix pour Les Restaurants McDonald's du KRTB et Saint-Jean-Port-Joli

Les Restaurants McDonald's du KRTB et Saint-Jean-Port-Joli tiennent à remercier l'ensemble de leur personnel et de leur équipe de gestion pour avoir contribué à recevoir le prix « Mérite du Personnel John E. Betts 2021 ». Ce prix

LA CHRONIQUE DE

Roméo Bouchard

romeobouchard@hotmail.ca

Qu'est-ce que la citoyenneté québécoise?

Selon le dernier recensement, le Québec, malgré une cinquantaine de milliers d'immigrants par année, n'arrive plus à augmenter sa population et à combler ses besoins de main-d'œuvre. Et les effets du vieillissement de sa population vont s'aggraver encore dans les dix prochaines années.

L'immigration risque donc de se retrouver une fois de plus au cœur de la prochaine campagne électorale. Le défi pour le Québec est particulier, étant donné la condition précaire de la langue québécoise commune, le français. Il faut absolument faire en sorte que Québécois d'origine et Québécois d'adoption ne forment qu'un seul peuple québécois et deviennent tous des citoyens québécois qui, non seulement jouissent des mêmes droits, mais partagent l'identité, la vie, la langue et le projet politique de ce petit peuple francophone noyé dans l'océan anglophone du Canada et des États-Unis.

Le premier ministre Legault a affirmé récemment que la condition essentielle pour y parvenir est que le Québec obtienne les pleins pouvoirs pour choisir ses immigrants de façon à garantir le plus efficacement possible leur intégration rapide à la langue, à la culture, au milieu de travail et à la vie démocratique du peuple québécois. Sans surprise, Trudeau s'est empressé de dire non.

Si on veut y arriver, il va donc falloir valoriser ce qu'on appelle la « citoyenneté québécoise ». Un citoyen québécois est différent d'un citoyen américain, français, italien ou sénégalais. Chaque pays comme chaque famille a son identité qui s'est construit au cours des années, en rapport avec son territoire, son climat, le passé de ceux qui l'ont peuplé, la langue et le modèle de société qui s'est imposé au fil du temps. Être citoyen québécois, c'est partager cet héritage et en être fier, sans pour autant renier ses identités personnelles ou d'origine, et sans non plus se refermer sur soi. D'ailleurs, les moyens de communication modernes nous permettent aujourd'hui d'entrer en contact quotidiennement avec le monde entier.

Les jeunes aiment souvent se définir comme des « citoyens du monde ». C'est une attitude d'esprit louable, mais au sens strict, il n'y a pas de citoyens du monde, parce qu'il n'y a pas d'État mondial ni de passeport mondial. L'État qui prend en charge concrètement notre santé, nos enfants, notre territoire, l'organisation des transports et l'utilisation de nos ressources, c'est encore partout des États nationaux.

La citoyenneté québécoise, c'est ce qui unit, quels qu'ils soient et d'où qu'ils viennent, ceux qui ont choisi de vivre au Québec. C'est notre force comme peuple. Pour valoriser cette citoyenneté québécoise, l'État québécois ne devrait-il pas instituer la carte de citoyen québécois, donnant un accès de droit à tous les biens et services publics? Cette carte de citoyen pourrait être accordée en premier lieu à tous les membres des Premières nations présents bien avant nous sur le territoire du Québec, puis à tous les Québécois nés ici, à leur majorité (ou à la fin de leur secondaire), et enfin, à tous les nouveaux arrivants, avec l'accord des autorités municipales de la localité où ils auraient vécu un certain nombre d'années (comme le fait la Suisse).

Il va de soi que la citoyenneté québécoise devrait faire l'objet d'une éducation soutenue et de célébrations ponctuelles tout au long du parcours scolaire des jeunes, car l'appartenance au peuple québécois est ce qui fonde les droits et les devoirs de tous en ce qui a trait à l'égalité, la liberté et la solidarité de tous.

19-22

Lic 202109030697-01 Période visée : 2021-10-01 au 2022-09-30

Télé bingo Rotary

3000,00 \$ en prix

DIMANCHE 12 H

MA tv

Câble : 9
HD : 609

DERNIER BINGO AVANT LA PÉRIODE ESTIVALE !

Au bénéfice :

6,00 \$ la feuille

1155021922 5990H1922



M. Jacques Migneault, président sortant McDonald's Canada; Pierre Dubillard, propriétaire Les Restaurants Dubillard; Michelle Boudria, présidente McDonald's Canada; Natalie Saulnier, vice-présidente régionale McDonald's Canada.

souligne les résultats d'affaires grâce au personnel en place qui permet de faire de McDonald's un employeur de choix pour sa région.

Financé par le gouvernement du Canada

Le Placoteux
L'HEBDOMADAIRE DE LA CÔTE-DU-SUD

491, avenue D'Anjou,
Saint-Pascal (Québec) G0L 3Y0
418 492-2706 • Téléc. : 418 492-9706

901C, 4^e Avenue,
La Pocatière (Québec) G0R 1Z0
418 856-5172 • Téléc. : 418 856-5734

www.leplacoteux.com

Canada

DIRECTEUR GÉNÉRAL
Louis Turbide (poste 105)
direction@leplacoteux.com

JOURNALISTE
Stéphanie Gendron (poste 109)
journaliste@leplacoteux.com

JOURNALISTE
Maxime Paradis (poste 103)
web@leplacoteux.com

VENTES
Pierre Dumais (poste 122)
pierre@leplacoteux.com

Hélaine Pettigrew (poste 108)
helaine@leplacoteux.com

ADMINISTRATION
Marlyse Sambou (poste 102)
administration@leplacoteux.com

Impression **QUÉBECOR** Média Distribution **publi soc**

PRODUCTION
Marjorie Ouellet (poste 111)
Coordonnatrice
Manon Brousseau (poste 106)
montage@leplacoteux.com
Marie-Kim Lefrançois

RECEPTION / PETITES ANNONCES
Marlyse Sambou (poste 101)
petitesannonces@leplacoteux.com

CARICATURISTE : Métyvié

CONSEIL D'ADMINISTRATION
Jean-Pierre Tirman, président
Sébastien Massé, vice-président
Gabriel Landry, directeur
Luc Morneau, directeur
Maxime Paradis, directeur

Édition Kamouraska-L'Islet **18 505 copies**

Notre responsabilité pour une erreur ou omission ne peut excéder le montant déboursé par l'annonce. Nous ne pouvons garantir l'exactitude des couleurs imprimées. Toute reproduction intégrale ou partielle du contenu de ce journal est interdite sans l'autorisation de l'éditeur. ISSN 0908-207X. Dépôt légal : 1 trimestre 1979.

Société canadienne des postes envois de publications canadiennes, contrat de vente #0187755.

ABONNEMENT : Pour l'extérieur : 85\$/année. TPS et TVQ incluses

hebdos QUÉBEC

Fait de plus de 50% de papier recyclé. Merci de recycler ce journal.



journaliste@leplacoteux.com

STÉPHANIE GENDRON

TRANSPORT ACTIF

Prise de position claire des professionnels de la santé au Kamouraska

À l'initiative de médecins du Kamouraska, une pétition adressée à différentes instances et à l'ensemble de la population demande de développer un réseau de transport actif (marche, vélo) sécuritaire, indépendant et accessible à l'année.

Cette démarche représente un « énoncé de principe » qui a comme but de poser un jalon dans l'aménagement des milieux de vie du Kamouraska.

La pétition signée par plus de 100 professionnels et travailleurs de la santé, dont des médecins (et un coroner), des infirmières, des travailleurs sociaux, etc., indique principalement que les phénomènes de sédentarité sont croissants au Kamouraska comme partout sur la planète. On ajoute que la sédentarité a des effets néfastes sur l'obésité et les maladies chroniques.

Au-delà de la santé, on considère aussi dans les énoncés l'impact au niveau de l'environnement et la faible accessibilité actuelle des infrastructures sur le territoire du Kamouraska.

« On veut que ça se fasse de façon cohérente et complémentaire. Il faut que ce soit fonctionnel et bien pensé. À titre de médecin, j'ai vu souvent des gens qui se sont fait frapper par des véhicules. Le transport actif ce n'est pas juste une bande de terrain sur le bord de la rue, c'est dédié spécifiquement au transport actif. Idéalement, il faut que ce soit des chaussées distinctes », dit le Dr Pierre La Rochelle, qui présente la pétition avec son collègue le Dr Maxime Ouellet.

Il ajoute que la sortie tombe à point avec la transformation de la 4^e avenue qui est projetée sous peu à La Pocatière. Dr La Rochelle convient également que la réalité régionale est toute autre qu'en centre urbain.

« La région c'est différent des grands centres, les problématiques sont différentes,

il faut adapter cela. Mais le concept reste le même, on a besoin de bouger quotidiennement », précise le Dr La Rochelle. C'est donc l'ensemble de la communauté du secteur de la santé qui s'est mobilisée pour effectuer cet énoncé.

Ils demandent au ministère du Transport du Québec, au préfet de la MRC du Kamouraska, ainsi qu'à tous les maires des municipalités de la MRC du Kamouraska, de développer un réseau de transport actif sécuritaire, indépendant et accessible 365 jours par année, présent autant à l'intérieur de chaque municipalité qu'entre les différentes municipalités de la MRC.

Du côté de la MRC de Kamouraska, le préfet Sylvain Roy entend prendre connaissance de la requête de façon plus approfondie et la partager aux maires avant d'élaborer davantage publiquement. Il souhaite aussi rencontrer les docteurs Ouellet et La Rochelle à cet effet.



Ouverture du Marché aux fleurs

Le Jardin floral de La Pocatière débute la saison avec l'ouverture de son traditionnel Marché aux fleurs, vendredi 13 mai 2022. Il s'agit de la principale activité de financement du Jardin floral. Tous les bénéfices sont réinvestis dans l'entretien du parc horticole, créé en 1996. Le Marché aux fleurs offre une sélection de plantes potagères, de fines herbes, de fleurs annuelles et vivaces. Les plants sont produits

par les horticulteurs du Jardin floral et par des étudiants de l'ITAQ. Les variétés ont été sélectionnées en fonction de la saveur, de la précocité, de la rusticité, de la productivité et de la résistance au parasitisme. Des plantes sont également choisies pour attirer les pollinisateurs et accroître la biodiversité des jardins. Tous les plants sont produits dans une approche écoresponsable, en privilégiant de semences de

provenance locale et régionale et des intrants de qualité supérieure. Le Marché aux fleurs se poursuit les vendredis, samedis et dimanches jusqu'au 29 juin. Les heures d'ouverture sont de 9 h à 16 h.

Source : Jardin floral de La Pocatière

Gîte et resto des P'tites Madames

Comme vous le savez peut-être déjà, nous allons bientôt fermer.

À partir du 15 mai, nous serons ouverts seulement pour le déjeuner du jeudi au dimanche, de 8 h à 13 h.

Nous n'offrirons plus les services pour les autres repas et en formule pour sortir.

Merci à notre fidèle clientèle!

513, route de l'Église Nord, Sainte-Hélène
Tél. : 418 492-3971 • Cell. : 418 860-1653

www.ptitesmadames.com

NOS PROFESSIONNELS

LEMIEUX
LOCATION
LOCATION DE VÉHICULE, CAMION, CUBE
REMORQUE OUVERTE OU FERMÉE
418.856.2824

Les spécialistes à votre service
Toitures
Revêtements
Agrandissement
Portes et fenêtres
Maisons neuves
CONSTRUCTIONFL.COM
David Laplante
info@constructionfl.com
418-492-6926 Cell. : **418-894-2265**
Ferdinand Laplante inc.

Pliage - Recouvrement
Mouleurs de tôle
Tôles à toitures à l'ancienne
FERBLANTERIE DE L'EST INC.
les **Bardéaux**™
REVÊTEMENT
Tél. : **418 492-1384**
Téléc. : **418 492-6432**
Cell. : **418 860-6432**
260, RUE VARIN, SAINT-PASCAL
Gaétan Ouellet, prop.

Coiffure
Expression
1992 Enr.
Service et beauté
Ginette Landry, prop.
282, Principale Est, Sainte-Hélène
418 492-9236

« La joie de vous servir »
Jean-Marie Rossignol
Conseiller en sécurité financière
418 492-3255
Assurance-vie
Protection en cas d'invalidité
Régimes collectifs
Rentes, REER

GICLEURS
PIERRE PLOURDE
Votre partenaire de confiance contre les incendies
SPÉCIALITÉS : GICLEURS ET PLOMBERIE
98, rue Voisine, Sainte-Hélène de Kamouraska
(Québec) G0L 3J0
pplourde@gicleursplourde.com
Tél. : 418 492-9889 • Téléc. : 418 492-9031 • Cell. : 418 894-2358
CMMTQ
Corporation des maîtres mécaniciens en tuyauterie du Québec • R.B.Q. : 5594-7923-01

RAMASSAGE DE ROCHES
à forfait
avec opérateur
Albert Pelletier
Saint-Denis
418 498-2049
418 868-4633

CRÉATEUR D'AMBIANCE
Nathalie
1005 rue Lévesque
Saint-Pascal (Québec) G0L 3Y0
418 492-2347
418 492-9603
info@camilledumais.com
DUMAIS
camilledumais.com

Piédestal
Soins podologiques
Bas de compression
Nathalie Soucy
Infirmière en podologie
418.860.1283
Soins de pieds en cabinet et à domicile
1210, boul. Desrochers
La Pocatière (Qc) G0R 1Z0
www.piedestal.ca

DIRECT AIR

SÉRIE **HEAT HX EXTREM** **-35°C**



LE CONFORT À SON MEILLEUR

JUSQU'À **25 SEER**
JUSQU'À **12 HSPF**

POURQUOI CHOISIR DIRECT AIR?

Les produits Direct Air sont reconnus à travers le monde. Les appareils Direct Air sont fabriqués selon des normes de qualité élevées et nous permettent de mettre sur le marché des produits à fiabilité et durabilité supérieure qui possèdent l'une des garanties les plus avantageuses de l'industrie.

LIGNES DE PRODUITS

Direct Air vous offre une grande sélection de produits pour la qualité de l'air tels que: des systèmes de ventilation, des fournaies électriques, des filtres à haute efficacité, des climatiseurs et des thermopompes pour votre résidence ou votre commerce.

ACCRÉDITATIONS

Les appareils de la ligne Direct Air sont certifiés



* Energy Star et NEEP sur certains modèles



Température de fonctionnement:

CLIMATISATION -30°C à 50°C

CHAUFFAGE -35°C à 30°C

- Jusqu'à 25 SEER
- Jusqu'à 12 de HSPF
- HeatExtrem fonctionne jusqu'à -35°C
- Efficacité de 100% à -15°C
- Prête pour le Wi-Fi
- Energy Star et AHRI
- Garantie limitée de 10 ans

Toutes les unités intérieures sont compatibles avec les systèmes simples/multi-zones et comprennent:

- Redémarrage automatique
- Dégivrage automatique
- Minuterie 24 heures
- Climatisation basse température

DISPONIBLE CHEZ

FCL VENTILATION INC.
Climatisation et chauffage
Licence RBQ : #8002-3278-41

50, Parc-de-l'Innovation, La Pocatière
Tél. : 418 856-4936
Télé. : 418 856-4861
Bryan McBreaty, propriétaire

www.fclventilation.ca

ACTUALITÉ

DÉCÈS D'UN TRAVAILLER FORESTIER Défectuosité et planification déficiente pour expliquer l'accident

STÉPHANIE GENDRON

La CNESST a rendu publiques ses conclusions à la suite d'une enquête réalisée après le décès du travailleur forestier et camionneur Chouinard à Saint-Adalbert dans L'Islet.

Le sexagénaire est malheureusement décédé, le 8 février 2021, écrasé par les roues de son camion dans un sentier forestier.

Son camion s'était mis en mouvement et avait dévalé une pente en raison de la défectuosité d'une valve pneumatique du système de freinage. M. Chouinard était sorti dehors pour en reprendre le contrôle, mais s'était retrouvé sous les roues. Son décès avait été constaté sur place.

En effectuant certaines vérifications, un mécanicien a constaté qu'une valve d'un réservoir d'air secondaire du système de freinage n'était pas étanche. Ainsi, lorsque le conducteur appliquait les freins de stationnement, ils prenaient 15 à 20 secondes de délai à réagir.

« Pendant le délai de 15 à 20 secondes, le conducteur est descendu de son camion en croyant que les freins de stationnement étaient correctement appliqués », résume-t-on dans le rapport.

Une couche de neige recouvrait aussi la surface du chemin forestier ce jour-là. On note aussi que la planification et la coordination des différents travaux forestiers étaient déficientes.

« Dans les faits, nous constatons que le déneigement des chemins n'avait pas été fait (NDLR : L'accident est survenu vers 4 h le matin) et que le chargement se faisait dans une pente, ce qui peut mettre en danger la sécurité des travailleurs. De plus,

l'absence de technologie pour l'échange de données fait en sorte que le camionneur doit se déplacer à proximité de deux machines forestières pour récupérer l'autorisation. Une meilleure planification et une meilleure coordination des différents travaux auraient permis d'éviter les circonstances qui ont entraîné cet accident », conclut-on.

Après l'accident, la CNESST avait arrêté le chantier de chargement des grumes (tronc encore couvert d'écorce). On avait alors exigé au responsable du chantier l'élaboration d'une procédure de travail sécuritaire pour les travaux en pente. Le tout avait repris le 23 février. La procédure prévoit désormais que le camionneur demeure à l'intérieur de sa cabine pendant le chargement. Il doit aussi déplacer son camion à un endroit plat et s'assurer d'appliquer les freins de stationnement avant de descendre de son camion.

La CNESST transmettra les conclusions de son enquête au Comité paritaire de prévention du secteur forestier, à l'Association du camionnage du Québec, à l'Association des routiers professionnels du Québec et au Regroupement des entrepreneurs et camionneurs indépendants du Québec afin que leurs membres en soient informés. Le rapport d'enquête sera diffusé dans les établissements de formation offrant le programme d'études Transport par camion afin de sensibiliser les futurs travailleurs.





Une des 50 merveilles des musées canadiens est à La Pocatière

STÉPHANIE GENDRON

Le Musée québécois de l'agriculture et de l'alimentation situé à La Pocatière a eu le privilège de voir un de ses items faire partie de la liste des 50 merveilles des musées canadiens, selon la revue Histoire Canada.

La revue en question, pour son numéro spécial, a demandé en 2021 aux musées canadiens de soumettre un objet exceptionnel. « Ils ont reçu des centaines d'idées d'objets, c'est donc très flatteur d'avoir été choisi et ç'a une portée nationale », disait le directeur du Musée François Taillon.

Ainsi, le moulin à vanner du musée se retrouve parmi les merveilles en question. « Il est encore très beau. Il faut se souvenir qu'à l'époque c'était une avancée technologique exceptionnelle, inventée au Canada », ajoutait M. Taillon. L'outil permettait de sauver du temps aux agriculteurs, car il sépare mécaniquement les grains des résidus de paille.

Le moulin à vanner y côtoie le collier de wampum d'alliance militaire au Musée McCord, la ceinture fléchée de Jean-Baptiste Lagimodière au Musée du Manitoba ainsi que l'habit polaire du capitaine Joseph-Elzéar Bernier au Musée maritime du Québec. M. Taillon précisait que les musées de L'Islet jusqu'à Gaspé étaient plutôt bien représentés dans ce top 50, une fierté additionnelle. Notez qu'actuellement le Musée est ouvert sur rendez-vous ainsi que les fins de semaine. Il est possible de rejoindre l'institution au 418 856-3145 ou par le biais de sa page Facebook au www.facebook.com/musee.qaa.



ASSISTÉS SOCIAUX

L'ADDS veut être plus visible

STÉPHANIE GENDRON

L'association pour la défense des droits sociaux du Kamouraska (ADDS Kamouraska) profitait de la semaine de la dignité des personnes assistées sociales du Québec pour lancer son site web et des vidéos informatives sur l'organisme.



Le mandat de l'organisation qui a plus de 30 ans est simple : aider et défendre les assistés sociaux.

« On aide les gens sur l'aide sociale s'ils ont des questions reliées à leurs dossiers, par exemple s'ils ne reçoivent pas leur plein montant ou s'ils ont des difficultés avec des dettes. On a aussi un mandat de défense des droits », dit le coordonnateur Christian Dubé.

Cette année, le cheval de bataille principal en défense de droits est le fait qu'en janvier 2023, une certaine partie des assistés sociaux recevront le programme revenu de base (1475 \$ par mois), alors que d'autres demeureront à la prestation habituelle (726 \$ par mois). On souhaiterait que le revenu de base soit élargi à la majorité.

« Si l'avènement du programme revenu de base va améliorer la vie de plusieurs prestataires du programme d'aide de dernier recours, il laissera environ 75 % des 300 000 personnes assistées sociales der-

rière, sans accès à l'aide supplémentaire », indique-t-il. Il rappelle que même avec un montant de 1475 \$, on ne remplit pas tous les besoins essentiels à la vie. Et à 726 \$ par mois, on couvre peut-être deux ou trois besoins, dont se loger, se nourrir et se vêtir.

Le revenu de base est fixé selon le coût de la vie et l'endroit où on habite, par exemple si c'est un secteur favorisé ou défavorisé. Aussi, il est possible de gagner un petit revenu supplémentaire plus important sur le revenu de base que sur l'aide sociale conventionnelle. « Aussi, malgré l'inflation, malgré la pandémie, les assistés sociaux n'ont rien reçu de plus, sauf l'indexation normale », ajoutait Christian Dubé.

En 2022, il y avait 6904 assistés sociaux au Bas-Saint-Laurent. Pour informations sur l'ADDS Kamouraska situé : 421-A, 4e avenue Painchaud à La Pocatière, par téléphone au 418-371-1823 ou via le nouveau site web.

18 mai 2022

DÉMONSTRATIONS PRESSE À BALLOTS PLASTIQUE AGRICOLE

Réservation obligatoire, places limitées!

→ 418 248-5985 poste 337

→ symbioseindustrielle@montmagny.com

9h30 à 11h30

Ferme L'Oréal

1390, rang du Coteau Sud

Saint-Pierre-de-la-Rivière-du-Sud

13h30 à 15h30

Ferme Cendrée

346, Ch. des Pionniers O

L'Islet



Près d'un ado sur deux fait de l'anxiété

STÉPHANIE GENDRON

Depuis deux ans, les adolescents souffriraient de plus en plus d'anxiété et de problèmes de santé mentale. Ils sont plus souvent sur leurs écrans et font moins de sport.

Si les problèmes d'anxiété chez les jeunes sont connus, ils ont été amplifiés par la pandémie et l'isolement. Selon une étude de l'Université de Sherbrooke conduite à l'hiver 2021, près d'un jeune sur deux souffrirait de symptômes liés au trouble d'anxiété généralisée ou de dépression majeure.

« La pandémie a eu des effets encore plus grands sur cette tranche d'âge, alors que les jeunes ont besoin de socialiser », résume Mélanie Boucher, directrice générale de la Fondation Jeunes en Tête. L'organisation a rencontré plusieurs jeunes au Québec, dont quelques centaines dans le Bas-Saint-Laurent pour agir en prévention, en matière de santé mentale.

« Le but est de les aider à bien comprendre les signes d'une dépression, par exemple, pour soi-même ou pour ses amis. Leur montrer comment aller chercher de l'aide. Bref, leur apprendre à prendre soin de leur santé mentale et agir en prévention à la base », ajoute-t-elle.

Sachant les difficultés à avoir accès à de l'aide d'un psychologue ou d'un psychiatre présentement, ce travail en amont semble primordial, surtout à cet âge. Elle a du mal à penser qu'il y a des temps d'attente jusqu'à 18 mois dans certains endroits du Québec, ce qui est énorme dans la vie d'un adolescent.



Photo : Unsplash.com

Aussi, il a été remarqué cet hiver que si la COVID amenait un taux d'absence remarquable dans les classes, l'anxiété également. Plusieurs jeunes n'arrivaient pas à se rendre à l'école en raison de symptômes liés à l'anxiété.

« Il faut entretenir leurs muscles de socialisation. On a un peu perdu nos réflexes. Ce sont des habitudes de vie qu'on a perdues depuis deux ans. Il faut redonner le courage à nos jeunes de reprendre la socialisation, ils en ont besoin, c'est primordial dans le développement de leur cerveau », dit Mélanie Boucher.

En région

Ce qui est mentionné par la Fondation Jeunes en tête est constaté sur le terrain chez Tandem-Jeunesse à La Pocatière. Les services sont très sollicités et on ne compte plus de périodes creuses.

« On l'a vu au niveau des troubles anxieux. Les jeunes ne sont pas si faciles à sortir. Pour les plus à risque, l'isolement est devenu une zone de confort », dit la directrice Karina Fleury. Elle a pu remarquer que lors de l'organisation d'activités en présence, la mobilisation était plus difficile.

SUPER VENTE

VENEZ-VOIR NOTRE RÉAMÉNAGEMENT

DU 11 MAI AU 14 MAI 2022

GA GASTRONOME ANIMAL

PURINA PRO PLAN

RABAIS DE 10 À 40% SUR PRODUITS SÉLECTIONNÉS

OVEN-BAKED Tradition

1CHOICE

Pronature ORIGINAL **Pronature Life**

Pronature Holistic

CANISOURCE GRAND CRU

SERVICES AGRICOLES GRONDIN

1210 Ave de La Grande Anse, La Pocatière, 418-856-2323

SERVICES AGRICOLES GRONDIN

EBEN
L'essence du Bien-être

Les Résidences Labrie
Résidences pour aînés

Soins de santé

Personnel attentif **Sécurité 24/7** **Confort**

Votre **santé** et votre **sécurité** nous tiennent à coeur!

Stéphane Lapointe, Directeur
465, av. Chapleau, Saint-Pascal

(418) 492-7922

www.ebenresidences.ca
info@ebenresidences.ca

PAVILLON DE MÉDECINE VÉTÉRINAIRE

La Pocatière déjà écartée par le ministre Lamontagne

MAXIME PARADIS

Pas question de faire le Pavillon de médecine vétérinaire à La Pocatière, selon le ministre de l'Agriculture. De passage à Rimouski, André Lamontagne indiquait à Radio-Canada qu'il ne fermait par la porte à d'éventuels partenariats avec l'ITAQ, mais qu'il n'était pas question de refaire tout le travail réalisé par l'Université du Québec à Rimouski (UQAR) et l'Université de Montréal.

Selon lui, des discussions auraient déjà lieu avec l'ITAQ et la faculté de médecine vétérinaire à ce sujet. Il a aussi rappelé que l'ITAQ, qu'il a rendu indépendant l'an dernier en adoptant un projet de loi qui n'en faisait plus une direction du MAPAQ, disposait maintenant de toute la marge de manœuvre nécessaire pour établir des partenariats de la sorte. Contacté au lendemain de cette déclaration, le maire de Saint-Roch-des-Aulnaies et ancien directeur de l'ITA André Simard, qui a interpellé le ministre à considérer sérieusement La Pocatière plutôt que Rimouski, ne semblait pas abattu par cette réponse du

ministre et promettait que la mobilisation sur cet enjeu se poursuivait régionalement. «Ce gouvernement nous a donné l'exemple à plusieurs reprises qu'il pouvait changer d'idée», a-t-il rappelé.

Plus tôt cette semaine, le maire de La Pocatière Vincent Bérubé affirmait de son côté être prêt à faire valoir les avantages de sa ville et du campus de l'ITAQ tant et aussi longtemps que la première pelletée de terre du nouveau pavillon n'aura pas été faite à Rimouski. «Ce n'est pas fini tant que ce n'est pas fini», avait-il déclaré, promettant lui aussi une mobilisation.

Le préfet Sylvain Roy mentionnait quant à lui être prêt à interpellier les autres élus de la MRC de Kamouraska lors de la prochaine séance du conseil des maires, en indiquant que La Pocatière était bien placée pour accueillir ce programme, «dans la mesure où l'ITAQ le peut et le veut». «On (les élus) se penchera certainement sur la possibilité d'interpellier le ministre et le conseil d'administration de l'ITAQ à ce propos.»

Maisons d'enseignement

Même le Cégep de La Pocatière, par la voix de sa directrice générale Marie-Claude Deschênes semblait voir d'un bon œil la suggestion d'André Simard à offrir cette formation en médecine vétérinaire vers La Pocatière plutôt que Rimouski, lui qui valorise la décentralisation de l'enseignement supérieur en région. «Notre programme de Techniques de santé animale a déjà les infrastructures pour

le soin aux petits animaux. Notre programme a déjà des collaborations avec l'ITAQ pour la question des gros animaux. En ce sens, un pôle en santé animale (collégial/universitaire) à proximité pourrait être intéressant.»

Le Placoteux a aussi contacté l'ITAQ à ce sujet, avant la sortie du ministre Lamontagne. La directrice générale Aisha Issa a finalement répondu par la voix de sa conseillère aux communications Cynthia Bessette, le lendemain du passage du ministre de l'Agriculture à Rimouski, que «L'Institut de technologie agroalimentaire du Québec (ITAQ) collabora activement avec la Faculté de médecine vétérinaire sur ce projet», sans préciser de quelle façon.

Le Pavillon de médecine vétérinaire envisagé depuis deux ans à l'UQAR a été inscrit au Plan québécois des infrastructures lors du dernier budget provincial. Le projet serait évalué à environ 40 M\$.



CHRONIQUE

Accompagner et coacher autrement

Annie Lavoie, conseillère en pédagogie sportive chez Savoir-Être sportif.

Les états d'esprit des sportifs et les impacts sur leur progression

Tous les sportifs sont uniques. C'est ce qui fait leur force et qui forme les meilleures équipes. Un sportif peut préférer la prudence, la zone de confort et toujours agir en terrain connu ou essayer les choses qu'il sera certain de réussir. Un autre sportif peut aimer tenter de nouvelles approches, aimer les défis et essayer de comprendre le processus derrière les choses.

En tant que joueur, entraîneur et même en tant que parent, avez-vous déjà ressenti autant de plaisir dans la défaite que dans la victoire? Vous êtes-vous questionné pourquoi? Il semble bien que l'état d'esprit dans lequel on se place y soit pour quelque chose. Selon Carol S. Dweck, chercheuse dans le domaine de la psychologie du développement, il existerait deux types d'états d'esprit. L'un s'appelle l'état d'esprit fixe et l'autre l'état d'esprit de développement.

Revenons aux sportifs dont je parlais ci-haut. On dira de celui préférant la prudence qu'il a un esprit fixe. Il aura tendance à se concentrer sur le résultat et se définira par celui-ci. Celui qui voit l'adversité comme un défi à relever détient quant à lui un esprit de développement. Il se concentrera sur le progrès qu'il fera. Il trouvera la réussite par l'apprentissage et l'amélioration, et pas simplement par la victoire. À eux seuls, ces états d'esprit peuvent influencer le développement ou le comportement des petits et grands sportifs.

Voici quelques idées pour amener les sportifs vers un état d'esprit de développement :

- Donnez-leur des défis à réaliser à l'entraînement en leur apportant votre soutien et observez-les;
- Travaillez leur auto-motivation (un pilier de l'intelligence émotionnelle), en les aidant à se fixer de petits objectifs à atteindre;
- Demandez-leur de réfléchir à leur modèle de sportif ainsi qu'à sa façon de faire;
- Faites une rétroaction encourageant le développement ou le progrès;
- Revenez sur le processus! Apprenez-leur à en être fiers;
- Entraînez-les à voir l'effort comme quelque chose de positif;

Rappelez-leur qu'ils ne sont pas leur contre-performance, que cette dernière ne définit pas une saison et encore moins les sportifs qu'ils sont. Ce qu'ils feront ensuite est l'endroit où se trouve leur pouvoir;

Rappelez-leur que comme tout sportif, avoir un esprit de compétition et vouloir être les meilleurs est un catalyseur, mais pas une fin en soi.

Vous êtes sûrement déjà plusieurs parents, entraîneurs ou éducateurs à enseigner l'état d'esprit de développement sans le savoir. Vous savez désormais que ce sont des états bien réels et que cela peut être plus important que le talent en soi. C'est donc pour ces raisons qu'une médaille de bronze peut valoir de l'or ou qu'une défaite résonne comme une victoire.

La prochaine fois que vous ou qu'un sportif de votre entourage vivra de l'adversité, essayez l'état d'esprit de développement. Vous m'en donnerez des nouvelles!

19-22

Jusqu'à épuisement des stocks, détails au comptoir de peinture.

sico.ca

*S'applique à la peinture d'intérieur au latex, SICO Muse et SICO Evolution, séries 861, 863, 865, 867, 991, 992 et 993, format de 5,78 L seulement. Offre valide du 12 au 18 Mai 2022 ou jusqu'à épuisement des stocks (selon la première éventualité). L'offre est valide sur les procureurs, voir détails en magasin. SICO, Muse et SICO Evolution sont des marques déposées du groupe PPG. ©2022 PPG Industries, Inc. CA18556

R.B.Q.: 1185-5277-70

Camille Dumais Inc.
1005 rue Lévesque
Saint-Pascal (Québec) G0L 3Y0
418 492-2347
info@camilledumais.com

002H1922

SIMULATION D'ACCOUCHEMENT L'obstétrique de La Pocatière remet ça

MAXIME PARADIS

Le programme en soins infirmiers du Cégep de La Pocatière a tenu une nouvelle simulation d'accouchement en compagnie d'infirmières du département d'obstétrique de l'Hôpital Notre-Dame-de-Fatima. Nouveauté cette fois, une médecin, la Dre Claudine Rancourt, a pris part à la simulation.

La simulation s'est déroulée le 3 mai devant des étudiants de 2^e année du programme de soins infirmiers. L'accouchement mettait en scène à nouveau le mannequin robotisé Lucina, dont la programmation avait été orchestrée de façon à simuler une naissance se déroulant relativement sans anicroche.

Geneviève Caron, enseignante au sein du département de soins infirmiers au Cégep de La Pocatière, était une fois de plus la voix de Lucina, à partir de la régie du local de simulation. Samuel Ouellet, également enseignant en soins infirmiers, a repris le rôle du père pour l'occasion. Stéphanie Dumais et Émilie Lizotte-Lévesque, deux infirmières en obstétrique à l'hôpital Notre-Dame-de-Fatima qui avaient déjà pris part à une simulation similaire l'hiver dernier, étaient de retour aux côtés de la Dre Claudine Rancourt.

«Ma dernière journée de stage, j'ai assisté à un accouchement dirigé par Dre Rancourt et ce qui s'est déroulé aujourd'hui était fidèle à 100 %», a confié après coup le seul étudiant masculin de la cohorte, au sujet du

réalisme de la simulation.

Du côté de l'équipe en obstétrique, infirmières et médecin ont grandement apprécié de participer à l'exercice au bénéfice des étudiants, mais elles en tirent également des avantages sur le plan professionnel. «Des accouchements, on en vit peut-être deux par semaine à La Pocatière. On s'entend que ce n'est pas excessif. Participer à une simulation comme ça, ça nous permet aussi de rester à jour dans nos savoirs et notre expertise», poursuit Stéphanie Dumais.

Liens renforcés

Ces simulations tenues en collaboration avec le personnel de l'Hôpital Notre-Dame-de-Fatima semblent avoir contribué à renforcer les liens avec le Cégep de La Pocatière, qui y envoyait déjà ses étudiants en stage depuis plusieurs années. D'autres partenariats similaires sont dans l'air à partir de la rentrée automnale et une forte majorité des finissants de cette année en soins infirmiers ont été recrutés pour travailler à l'hôpital Notre-Dame-de-Fatima.



Portrait de «famille»: Dre Claudine Rancourt, Stéphanie Dumais, Samuel Ouellet et Émilie Lizotte-Lévesque. Photo: Maxime Paradis

«On parle de huit étudiants sur 12 qui agiront à titre de Candidates à l'Exercice de la Profession Infirmière (CEPI) à l'hôpital de La Pocatière, le titre qu'on donne aux finissants en soins infirmiers avant qu'ils ne passent l'examen d'entrée à l'Ordre des Infirmières et Infirmiers du Québec qui leur confère le permis d'exercer pleinement la profession.

Normalement, les CEPI sont considérés comme engagés puisqu'ils restent en poste à l'hôpital suite à l'examen de l'ordre, mais cette fois à titre d'infirmiers», précisait Cynthia Théberge, conseillère en communication numérique et relations médias au Cégep de La Pocatière.

Invenergy

Parc éolien Pohénégamook-Picard-Saint-Antonin

Rencontres d'information et de consultation

Invenergy vous invite à la soirée portes ouvertes sur le projet du parc éolien Pohénégamook-Picard-Saint-Antonin.

Nous serons heureux de vous accueillir :

DATE ET HEURE	LIEU
Mardi 17 mai 2022 17 h à 20 h 30	Pohénégamook , MRC de Témiscouata Centre des loisirs Guy-Pelletier 1942, rue St-Laurent
Mercredi 18 mai 2022 17 h à 20 h 30	Saint-Antonin , MRC de Rivière-du-Loup Centre Réjean-Malenfant 305, rue Principale
Judi 19 mai 2022 17 h à 20 h 30	Saint-Alexandre-de-Kamouraska , MRC de Kamouraska Salle l'Univers 629, route 289

Au plaisir de vous rencontrer!

CAMPING DU LAC DE L'EST Mont-Carmel demeure inflexible

MAXIME PARADIS

Certains demandaient à la Municipalité d'opérer un été de plus avant la fermeture. D'autres ont simplement demandé de repousser en juillet ou en août la date limite pour retirer ou vendre leurs roulottes et démanteler leurs installations. Dans les deux cas, la Municipalité de Mont-Carmel, propriétaire des installations du Camping du lac de l'Est, est demeurée inflexible : tout doit sortir pour le 23 juin prochain.

Ils étaient au moins une quarantaine dans la salle du conseil et une soixantaine réunie dans le stationnement du Centre municipal. Après la séance ordinaire à l'agenda de ce 3 mai, le maire Pierre Saillant a réservé une trentaine de minutes consacrées exclusivement à la fermeture du Camping du lac de l'Est annoncée de façon précipitée il y a de ça deux semaines.

La conseillère municipale et mairesse suppléante Cindy Saint-Jean a d'abord fait la lecture d'une lettre à l'assemblée, dans laquelle «le sensationnalisme et les titres polarisants» ont été pointés du doigt d'entrée de jeu comme prédisposant «à l'opposition en stimulant l'émotion brute». La Municipalité a ensuite tenu à s'excuser auprès des saisonniers qui ont reçu la lettre annonçant la fermeture du Camping, après la sortie de la nouvelle dans les médias, justifiant sa décision essentiellement pour des raisons environnementales.

Elle a aussi reconnu au passage l'apport de la Corporation de développement de Mont-Carmel qui faisait la gestion du Camping jusqu'au 20 mars dernier, notamment par la réalisation de différentes études lui permettant aujourd'hui d'aller de l'avant dans la réhabilitation du site. Rappelons que le 11 avril dernier, alors que le conseil municipal décidait en séance extraordinaire de fermer le Camping pour le 23 juin, une série de considérants pointaient principalement vers un manque de diligence de la part de la Corporation dans le transfert de gestion à la Municipalité, plutôt que des prérogatives environnementales devenues criantes.

«La Municipalité doit freiner les risques environnementaux en libérant les lieux de ses occupants saisonniers et y réduire au minimum l'utilisation du réseau d'égout», insiste-t-elle maintenant, ajoutant que cette décision est «basée sur des faits et documentée par des expertises et des études».

Inflexible

Malgré ces explications, les saisonniers présents ont tout de même tenu à exprimer leur incompréhension. Plusieurs ont questionné le conseil municipal et la directrice générale Maryse Lizotte sur l'urgence de quitter, alors qu'aucun chantier proprement dit n'est prévu sur le site cet été outre des études de sol et de l'arpentage. «On parle de baguette et de GPS, est-ce vraiment nécessairement qu'on parte cet été», a demandé un saisonnier? «Le système (d'égout) est saturé», a rétorqué la directrice générale.

Néanmoins, la Municipalité se garde la liberté d'ouvrir la plage au public, elle qui a officialisé en séance ordinaire l'embauche des employés. Le bloc sanitaire habituellement utilisé par les baigneurs ne serait cependant pas fonctionnel. «On réfléchit à des toilettes chimiques pour ne pas engorger les égouts», a répondu le maire Pierre Saillant.

Quant au casse-croûte, celui-ci pourrait aussi ouvrir, la concession ayant été accordée également en séance ordinaire, selon certaines conditions. Des dommages occasionnés au bâtiment par les intempéries ne permettraient pas pour le moment de garantir sa réouverture pour l'été.

Un saisonnier retraité a ensuite soulevé le court délai accordé aux propriétaires de roulottes pour quitter les lieux et démanteler leurs installations. Le Camping étant encore enneigé par endroit et le terrain sûrement impraticable, il estimait irraisonnable la date maximale du 23 juin, surtout pour les saisonniers travailleurs, sous peine de devoir payer une «amende» de 250 \$ et de voir leurs biens terminer au dépôt. Appuyé par les saisonniers présents, il est revenu à la charge plus d'une fois afin de demander au conseil municipal de repousser la date butoir, ce qui ne lui a pas été accordé.

Il a toutefois été permis aux saisonniers habitants à plusieurs heures de route du Camping de dormir dans leurs roulottes du-

rant les fins de semaine où ils démantèleront leurs installations, ce qui, semblerait-il, n'était pas permis selon certaines communications échangées avec la Municipalité. Une nouvelle lettre devrait d'ailleurs être envoyée à cet effet, a-t-il été ajouté. «Vous aurez de l'électricité, mais pas d'eau», a-t-on tenu à spécifier.

Camping 2.0

Pierre Saillant a également dévoilé «l'échéancier souhaité» pour la réhabilitation du Camping du lac de l'Est. Les études de sol et l'arpentage prévus cet été doivent permettre la réalisation des plans et devis au courant de l'hiver prochain. Ce contrat de près de 60000 \$ a été accordé également en séance ordinaire à Bouchard Service-Conseil. 2023 serait ensuite l'occasion de procéder aux de-

mandes de subvention et des certificats d'autorisation auprès des ministères concernés. Si tout se déroule comme prévu, les soumissions et les travaux auraient lieu en 2024. La réouverture projetée serait donc à l'été 2025.

Autre revers pour les saisonniers, le maire ne s'est pas engagé à leur confirmer s'ils allaient retrouver leurs emplacements passés lors de la réouverture. Il est aussi demeuré flou sur le financement du projet global, qu'il évalue entre 8 et 10 M\$, advenant que ce dernier ne soit pas entièrement couvert par les demandes de subvention. Ainsi, il n'exclut pas la possibilité d'un référendum auprès des citoyens de Mont-Carmel si ceux-ci sont appelés à assumer une plus grosse part du gâteau dans le projet.

UN BARDEAU CERTIFIÉ DE QUALITÉ SUPÉRIEURE

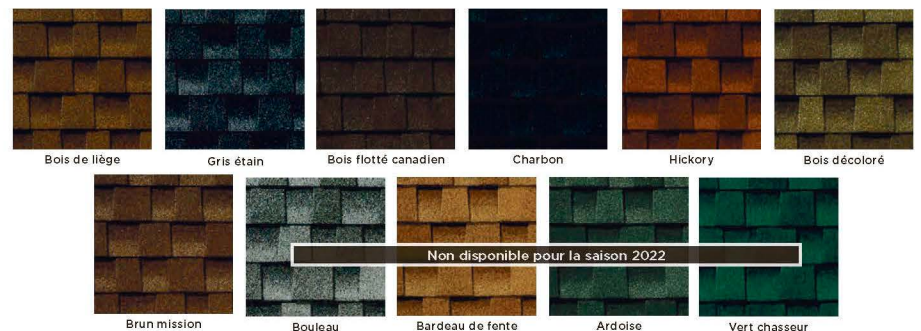
GAF Timberline[®] HDZ[™]
High Definition[®] Shingles

Technologie LayerLock

Bardeau garantie 50 ans à 100%

Garantie contre le vent

Plusieurs choix de couleurs



Distributeur des coffrages isolants



VOTRE CENTRE DE RÉNOVATION DEPUIS 1953!

R.B.Q.: 1185-5277-70

DUMAIS
camilledumais.com

Camille Dumais Inc.

1005 rue Lévesque
Saint-Pascal (Québec) G0L 3Y0
418 492-2347
info@camilledumais.com



La police était présente devant le Centre municipal de Mont-Carmel.
Photo : Maxime Paradis.

Une autre occasion manquée pour Mont-Carmel

MAXIME PARADIS

La Municipalité de Mont-Carmel a manqué une autre occasion de reconnaître sa responsabilité dans le fiasco entourant la fermeture du Camping du lac de l'Est et de fournir des explications claires et appuyées. Pourtant, elle avait deux semaines devant elle pour bien se préparer depuis la sortie de la nouvelle dans les médias et l'annonce de ce rassemblement citoyen.

Il fallait être présent pour entendre la directrice générale de la Municipalité, Maryse Lizotte, se cacher derrière les lois, les règlements et le code municipal pour justifier la prise de décision des élus. Nul doute qu'une Municipalité ne peut faire ce qu'elle veut aux yeux de la loi, heureusement, et certainement pas en terre publique comme c'est le cas pour le Camping du lac de l'Est. Mais ce type de camouflage, qui est ressorti plus d'une fois sans jamais être contextua-

lisé, donne plutôt l'impression d'un écran de fumée devant une incapacité flagrante à gérer les émotions d'êtres humains déçus, avec raison, qui ne demandaient qu'à être écoutés.

Malheureusement, c'est essentiellement la rigidité et le manque de flexibilité de la Municipalité, tel un bulldozer dans une opération de démolition — ironiquement ce qui attend le site — qui est essentiellement ressorti de cette séance. Le minimum aurait

certainement été de retenir la suggestion de cet homme retraité, poli et courtois et qui faisait l'unanimité, qui est revenu à la charge plus d'une fois pour demander le report de la date butoir du 23 juin plus tard dans l'été. Ce dernier se disait préoccupé par ceux qui, contrairement à lui, travaillent en semaine et n'auront peut-être pas suffisamment de temps pour démanteler leurs installations et retirer leurs roulottes. Réponse de la directrice générale : « Il y aura un chantier sur le site cet été. »

Un chantier est un bien grand mot. Études de sol et arpentage sont effectivement prévus cette année, mais les installations actuelles des saisonniers sont-elles réellement encombrantes au point d'empêcher le bon déroulement de ces manœuvres, qui impliquent « baguette et GPS » pour reprendre les paroles d'un autre saisonnier? Il aurait été intéressant d'entendre un arpenteur-géomètre à ce sujet. « L'eau sera coupée et le réseau d'égout est saturé », a-t-on répété. La demande n'était pourtant pas de se brancher au « réseau » pour continuer à camper, mais simplement de bénéficier d'un sursis pour bien quitter les lieux.

Environnement

Ce réseau d'égout saturé serait maintenant la vraie raison qui justifie la fermeture du Camping, après avoir laissé suggérer avec la résolution du 11 avril que la fermeture était plutôt le résultat d'une passation plutôt lente de la gestion du site par la Corporation de développement de Mont-Carmel. Un peu comme le gouvernement caquiste qui fermait tout durant la pandémie sous prétexte qu'il fallait « sauver le système de santé », argument massue, Mont-Carmel joue le même jeu, mais cette fois, en utilisant la carte de l'environnement, sachant très bien que personne ne veut voir le lac de l'Est, « joyau de la municipalité » pour reprendre ses termes, tourner en forme d'étang comme son petit frère le lac Saint-Pierre plus au nord.

Dans une lettre lue par la conseillère municipale et mairesse suppléante Cindy Saint-Jean, on va même jusqu'à évoquer des expertises et des études pour justifier la décision, documents qu'on s'est bien gardé une fois de plus de présenter ou même de résumer aux gens présents dans l'assemblée. On demande donc de croire la Municipalité sur parole, celle-là même qui n'a pas complètement pris ses responsabilités depuis toutes ces années devant l'état de situation des installations du Camping qui lui appartiennent, malgré des appels répétés de la Corporation et des saisonniers sur la désuétude des lieux.

Pire, on se permet même d'ouvrir la plage cet été, alors que bloc sanitaire habituellement utilisé par les baigneurs est relié au réseau d'égout « saturé » qui menace l'environnement. « On réfléchit à installer des toilettes chimiques », a ensuite mentionné le maire Pierre Saillant. Comment ne pas y voir de l'improvisation, après avoir officialisé plus tôt l'embauche du personnel à la plage durant la séance ordinaire? Il n'y a pas de doutes, Mont-Carmel a réellement l'environnement à cœur!

Victimisation

Le passage le plus parlant de cette lettre lue avant les questions de l'assemblée demeure probablement celui où le conseil municipal se dit « autant choqué que les saisonniers par la sortie médiatique de sa décision ». Que devons-nous comprendre? Ce type de nouvelle ne concerne pas les médias? Les journalistes ne devraient pas faire la lecture des procès-verbaux publics des conseils municipaux? Car c'est bien de cela qu'il est question.

Mise en contexte : une résolution ordonnant la fermeture du camping est adoptée en séance extraordinaire le 11 avril. Une lettre datée du 19 avril, six jours ouvrables plus tard, est envoyée aux campeurs. Entre-temps, le procès-verbal de la séance du 11 avril est publié sur le site internet, public, de la Municipalité. Les médias s'emparent de la nouvelle le 20 avril, avant même que les premiers saisonniers ne reçoivent la lettre. Et dans le cas du Placoteux qui a tenté de joindre le maire Pierre Saillant ce jour-là, ce dernier n'a pas daigné rappeler notre journaliste Stéphanie Gendron avant le 21 avril en après-midi, après de multiples relances de sa part.

Mont-Carmel peut crier à la désinformation, l'interprétation, le sensationnalisme et les titres polarisants tant qu'elle le veut afin de faire porter le chapeau de la mauvaise foi aux médias, mais la réalité demeure qu'elle a mal géré ses communications dans ce dossier et qu'elle continue, en plus de s'être peu préoccupée des problématiques sur le site du Camping du lac de l'Est qui est sa propriété, avant qu'elle n'en reprenne pleinement la gestion le 20 mars dernier. Jouer les victimes plutôt que de reconnaître sa responsabilité n'y changera rien.

Seule bonne nouvelle issue de cette séance du 3 mai, le conseil municipal a officialisé la nomination d'une coordonnatrice aux activités communautaires et aux communications. Avouons-le, cela ne fera certainement pas de tort dans les circonstances...

La cuisine pour aider les cœurs brisés

Le Centre de formation professionnelle de l'Envolée de Montmagny s'associe à l'organisme Le Havre des Femmes afin de garnir les réserves de nourriture de l'organisme de plats préparés. Sous la supervision de leurs enseignants Nicolas Turmel et Pascal de Bellefeuille, les élèves du DEP en Cuisine ont

préparé de la sauce à spaghetti ainsi que des pâtés à la viande, au poulet et au saumon afin de venir en aide aux femmes et aux enfants bénéficiant des services de l'organisme. Quelques employés du Havre des femmes ont également contribué à la préparation de ces plats. Source : CSS Côte-du-Sud

Les Arts de la Scène de Montmagny
29, rue St-Jean-Baptiste Est, Montmagny
418 241-5799 • adls.ca

PROGRAMMATION HIVER-PRINTEMPS 2022

Partenaire saison
COOP MONTMAGNY

CÔTE-DU-SUD - MICROBRASSERIE -

ANDRÉ SAUVÉ
Vendredi 13 mai, 20 h
SALLE EDWIN-BÉLANGER

CŒUR DE PIRATE
Samedi 14 mai, 20 h
SALLE EDWIN-BÉLANGER

RACHID BADOURI
Jeudi 19 mai, 20 h
SALLE EDWIN-BÉLANGER

Les Galeries Montmagny

Logos: CALQ, Conseil des arts et des lettres du Québec, Canada, LAFONTAINE, Jean-Coutu, OK PNEUS, MALLETT, IRIS, CÔTE-DU-SUD, MERCIER, Raymond Chabot Grant Thornton, LA MAISON, Rousseau, FLECHETTE, PROMUTUEL, 90.3 FM, NOUVEAU, L'ŒIL BLANCHE, Placoteux, CMATV

En route vers le véhicule de vos rêves!



**POUR VEILLER
SUR VOS ESCAPADES**



PROMUTUEL
ASSURANCE

AUTO

1 800 463-9646 promutuelassurance.ca



En route vers le véhicule de vos rêves!

JEEP présente la 5^e génération du Grand Cherokee

PAR JEAN-FRANÇOIS GUAY

L'an dernier, Jeep a célébré son 80^e anniversaire en proposant des versions commémoratives de ses modèles. La marque octogénaire a profité de l'évènement pour ressusciter les modèles Wagoneer et Grand Wagoneer après une absence de 30 ans. De même, la marque spécialisée en VUS de tous genres a pris le virage vert en proposant un Wrangler 4xe à motorisation hybride rechargeable, lequel partage cette année sa technologie avec la nouvelle génération du Grand Cherokee.

Dévoilé il y a trois décennies, le Grand Cherokee s'est vendu à sept millions d'exemplaires depuis le lancement de la première génération en 1993. Cette année, l'arrivée de la cinquième génération permet d'élargir sa gamme avec l'introduction d'un modèle « L » à empattement allongé qui accueille une troisième rangée de sièges. Assemblé sur une nouvelle plateforme, le Grand Cherokee propose des aptitudes



Le Jeep Grand Cherokee

tout-terrain évoluées grâce à un mécanisme qui déconnecte la barre stabilisatrice de la suspension afin d'améliorer l'articulation de la suspension et la traction en terrain accidenté.

Au choix, le Grand Cherokee propose 3 systèmes 4 x 4 : Quadra-Trac I,

Quadra-Trac II et Quadra-Drive II avec un différentiel arrière électronique à glissement limité. Sous le capot, on retrouve les habituels moteurs à essence, soit un V6 de 3,6 litres et un V8 de 5,7 litres. Quant à la nouvelle motorisation hybride rechargeable 4xe, elle combine un 4 cylindres turbo de 2 litres, 2 moteurs électriques et 1 batterie lithium-ion de 17 kWh. L'autonomie en mode électrique est estimée à 40 km tandis que la capacité de remorquage est de 6000 lb, comparativement à 7200 lb avec le V8 de 5,7 litres.



Le Jeep Grand Wagoneer

LES AUTRES MODÈLES

Le dévoilement des modèles Wagoneer et Grand Wagoneer permet à Jeep de rivaliser avec le luxe et l'opulence des produits Land Rover et Mercedes-Benz. Le moteur de série du Wagoneer est un V8 de 5,7 litres et 392 chevaux, tandis que celui du Grand Wagoneer est un V8 de 6,4 litres et 471 chevaux.

Quant au Compass, la carrosserie et l'habitacle ont été modernisés. Un écran tactile de 10,1 pouces est désormais offert.

NOS OCCASIONS VEDETTES

Thibault

#U9877 **35 995 \$**
2017 CHEVROLET COLORADO 4WD CREW CAB WT
50 615 km / Automatique

Thibault

#U9893 **52 995 \$**
2019 GMC SAVANA CARGO 2500
82 673 km / Automatique

#21607A **46 995 \$**
2019 CHEVROLET SILVERADO 1500 4WD CREW CAB
57 421 km / Automatique

#U9913 **38 995 \$**
2019 NISSAN FRONTIER 4WD CREW CAB PRO-4X
60 335 km / Automatique

#22118A **62 995 \$**
2018 GMC YUKON XL 4WD
81 711 km / Automatique

Thibault

#22179A **31 495 \$**
2019 GMC TERRAIN AWD SLE
75 319 km / Automatique

Thibault

#22157A **31 995 \$**
2018 FORD ESCAPE AWD TITANIUM
31 860 km / Automatique

#22228A **28 995 \$**
2020 BUICK ENCORE GX AWD SELECT
65 094 km / Automatique

#U1001 **44 995 \$**
2020 GMC TERRAIN AWD DENALI
15 000 km / Automatique

#22199A **43 995 \$**
2016 CHEVROLET SILVERADO 1500 4WD CREW CAB LTZ
65 000 km / Automatique

#U1009 **70 995 \$**
2021 FORD MUSTANG MACH-E
24 666 km / Automatique

#U9975 **42 995 \$**
2018 FORD EDGE AWD ST
49 516 km / Automatique

#22073A **32 995 \$**
2019 TOYOTA RAV4 AWD LE
83 661 km / Automatique

#U9965 **58 995 \$**
2021 CHEVROLET SILVERADO 1500 4WD CREW CAB
28 804 km / Automatique

#22149A **69 995 \$**
2017 GMC SIERRA 2500 HD 4WD CREW CAB
124 200 km / Automatique

Thibault

Montmagny | La Pocatière

505, avenue de la Grande-Anse, La Pocatière 418 856-2621
thibaultgm.com

En route vers le véhicule de vos rêves!



CHEVROLET propose une gamme diversifiée

PAR JEAN-FRANÇOIS GUAY

Chevrolet introduira plusieurs nouveaux véhicules électriques d'ici 2025. Il va sans dire que le modèle phare de la gamme est la nouvelle génération de la Bolt EV, à laquelle se joint cette année le Bolt EUV. Ce dernier adopte l'approche d'un VUS sous-compact en étant 16 cm plus long que la Bolt EV avec une garde au sol légèrement surélevée. Si le design extérieur des deux modèles se distingue l'un de l'autre, la mécanique demeure la même. Ainsi, le moteur électrique de 200 chevaux est alimenté par une batterie au lithium-ion de 65 kWh. L'autonomie de la Bolt EV est estimée à 416 km, tandis que celle du Bolt EUV est d'environ 397 km.

Parmi les autres modèles électriques à venir, Chevrolet se prépare à commercialiser la camionnette Silverado EV 2024, dont la plateforme Ultium offrira une autonomie estimée à 643 km avec une capacité de remorquage de 10 000 lb et une charge utile de 1300 lb. Deux moteurs électriques seront offerts : l'un développera une puissance de 664 chevaux et un couple de 780 lb-pi, et l'autre produira 510 chevaux et un couple de 615 lb-pi.

Quant au Silverado 1500 classique, l'apparence du modèle 2022 a été retouchée tandis que le tableau de bord accueille un écran tactile de 13,4 pouces. Le couple du 4 cylindres turbo de 2,7 litres a été accru de 20

% et la capacité de remorquage du moteur turbo-diesel Duramax de 3 litres a été augmentée à 13 300 lb. Qui plus est, une nouvelle version tout-terrain ZR2 est au catalogue.

Du côté des VUS, le style du Blazer 2023 a été rafraîchi au niveau de la calandre, des phares et des roues. À l'intérieur, on retrouve un écran tactile de 10 pouces et de nouvelles fonctionnalités.

En terminant, la nouvelle Corvette Z06 est offerte en format coupé et cabriolet.

Deux ans après le lancement de la première Corvette Stingray à moteur central, la Z06 est conçue pour bonifier les accélérations et la tenue de route. Le tout nouveau moteur LT6 est un V8 atmosphérique de 5,5 litres qui développe 670 chevaux à 8600 tr/min.



Le Chevrolet Blazer 2023



La Chevrolet Corvette Z06 2023



Le Chevrolet Bolt EUV

MÉCANIQUE



- ✓ Alignement des roues
- ✓ Mécanique générale
- ✓ Air climatisé
- ✓ Changement de pneus
- ✓ Entretien mécanique printanier
- ✓ Changement d'huile
- ✓ Recalibration des systèmes d'aide à la conduite (ADASS) avec équipement spécialisé

En cas d'accident, pour son entretien ou pour en préserver sa beauté

carrosserie
SÉBASTIEN MASSÉ
418 308-1001

l'expert à qui confier votre véhicule!

Nous réparons TOUT, du pare-chocs avant au pare-chocs arrière!

TECHNICIENS D'EXPÉRIENCE ET FORMÉS
VÉHICULE DE COURTOISIE

ESTHÉTIQUE



- ✓ Décontamination et scellant de peinture
- ✓ Protection de peinture Nano Céramique
- ✓ Nettoyage intérieur avec ou sans shampoing
- ✓ Restauration et polissage de phares
- ✓ Traitement des tissus et tapis intérieur antitaches

AUTOMOD
VITRES ET ACCESSOIRES D'AUTO

CARROSSERIE



- ✓ Débosselage et peinture
- ✓ Traitement antirouille
- ✓ Redressement de châssis en technique mesure 3D
- ✓ Soudage et rivetage de carrosserie en aluminium
- ✓ Réparation de structure en acier ultra léger avec soudage par points de résistances
- ✓ Estimateur sur place
- ✓ Réclamation d'assurance
- ✓ Travaux garantis

VITRES D'AUTO



- ✓ Traitement anti-pluie (Aquapel)
- ✓ Garantie de 10 ans
- ✓ Installation de qualité garantie
- ✓ Technicien formé
- ✓ Outillages à la fine pointe de la technologie
- ✓ Adhésif uréthane Sika respectant les standards du fabricant
- ✓ Recalibration des caméras de conduite

enterprise

Discount
LOCATION D'AUTOS ET CAMIONS

216, rue Rochette, Saint-Pascal



709241922



En route vers le véhicule de vos rêves!

VOLKSWAGEN se met au diapason des consommateurs

PAR JEAN-FRANÇOIS GUAY

Pour répondre aux demandes des consommateurs qui n'ont d'yeux que pour les véhicules utilitaires, Volkswagen ajoute le modèle Taos à sa gamme. De même, les stylistes ont pris soin de rafraîchir l'apparence du Tiguan, de l'Atlas et de l'Atlas

Cross Sport. Par ailleurs, face à l'engouement provoqué par le concept Microbus dans plusieurs salons automobiles, il y a de fortes chances que la future fourgonnette électrique ID.Buzz soit offerte au pays en 2023. Pour l'heure, Volkswagen commercialise seulement quatre voitures au Canada : la Jetta, la Jetta GLI, la Golf GTI et la Golf R. En effet, la Passat et l'Arteon ont été éliminées du carnet de commandes canadien même si elles sont encore offertes aux États-Unis.

Volkswagen pour tous

En cours jusqu'au 31 mai

Pourquoi VW?
L'ingénierie allemande en précommande
Voilà pourquoi

Précommandez certains modèles Volkswagen

et obtenez un taux garanti pendant **180** jours



Tiguan Highline R-Line 2022

Atlas Execline 2022

Cross Sport Execline 2022

Taos Highline 2022



* Voir les détails chez



LÉVIS, 6101, rue des Moissons
418 833-2133
www.rinfretvw.ca

* Inventaire limité en raison de problématiques affectant la chaîne d'approvisionnement mondiale. Veuillez consulter votre concessionnaire afin d'obtenir les informations actualisées concernant l'inventaire. Une commande du concessionnaire peut être nécessaire pour certains modèles. Offre d'une durée limitée offerte sur commande au fabricant pour l'achat, le financement ou la location (par l'entremise de Volkswagen Finance, sur approbation du crédit) sur des modèles Volkswagen 2022 neufs et non immatriculés, à l'exclusion de l'ID.4 et de la Golf R. Les véhicules doivent être livrés d'ici le 2 août 2022. L'offre ne s'applique pas aux véhicules en stock chez les concessionnaires canadiens. La location et les taux subventionnés qui sont offerts au moment de la demande de crédit à Volkswagen Finance seront gelés et maintenus pour une période de 180 jours. Si un taux de financement ou de location plus bas est offert au moment de la livraison, le taux plus bas s'appliquera. Le concessionnaire peut vendre ou louer à prix moindre. Une commande ou un échange du concessionnaire peut être nécessaire. L'offre prend fin le 31 mai 2022 et peut être modifiée ou annulée sans préavis. Des conditions s'appliquent. Visitez offresvw.ca ou contactez votre concessionnaire Volkswagen pour connaître les détails. « Volkswagen », le logo Volkswagen et tous les noms de modèles sont des marques enregistrées de Volkswagen AG, utilisées sous licence. © Volkswagen Canada 2022.

Au niveau hiérarchique, le Taos est un VUS sous-compact qui se classe sous le Tiguan. Pour ce faire, le Taos offre de la place pour cinq personnes, tandis que le Tiguan peut accueillir cinq ou sept passagers avec l'option de la troisième banquette. Le moteur du Taos est un 4 cylindres turbo de 1,5 litre et 158 chevaux.



Le Volkswagen Taos



Le Volkswagen Tiguan

Pour sa part, le Tiguan est animé par un 4 cylindres turbo de 2 litres et 184 chevaux. Le Taos à traction avant est muni d'une boîte automatique à huit rapports, tandis que la traction intégrale a droit à une boîte automatique à sept rapports avec un double embrayage DSG. Quant au Tiguan, il est pourvu de série de la traction intégrale et d'une boîte automatique à huit rapports.

Dévoilé l'an dernier, l'ID.4 est un VUS électrique de taille compacte à propulsion ou à traction intégrale. L'autonomie du modèle à 2 roues motrices, avec son moteur de 201 chevaux et sa batterie de 82 kWh, est estimée à 450 km. Le modèle AWD à 4 roues motrices ajoute un moteur électrique de 107 chevaux sur l'essieu avant pour une puissance combinée de 295 chevaux.



Le Volkswagen ID.4

Du côté des sportives, les nouvelles générations de la Golf GTI à traction avant et de la Golf R à traction intégrale sont animées par une version remaniée du 4 cylindres turbo de 2 litres qui produit respectivement 241 et 315 chevaux.

**Automobiles
Dubé et fils S.E.N.C.**

Propane

Jean-François et Mathieu Dubé
Pour un véhicule en bon état...

83 B, Route 132 Ouest, La Pocatière
Tél. : 418 856-4746
Télec. : 418 856-5396
dubeetfils@videotron.ca

Recommandé



VÉHICULES D'ÉTÉ

Conseils futés pour explorer le marché d'occasion

Chez tout consommateur qui surveille de près ses finances, le marché d'occasion est un choix des plus sensés. Pour une fraction du prix original, il est souvent possible de mettre la main sur un véhicule de qualité qui répondra à tous vos besoins, et ce, pendant des années. Si vous cherchez la perle rare, voici quelques astuces à garder en tête!

Ne perdez pas de vue vos besoins

En parcourant le marché d'occasion, il peut arriver de tomber sur une aubaine si alléchante que vous en oubliez que ce n'était pas ce que vous comptiez acheter au départ! Gardez donc toujours à l'esprit votre objectif premier afin d'éviter les regrets.

Connaissez le marché

Qui dit « marché d'occasion » ne dit pas nécessairement « aubaine ». Avant de conclure une transaction, assurez-vous que le prix demandé correspond à la valeur du véhicule en fonction de son an-

née de fabrication et de son usure. Internet offre de nombreuses ressources qui vous aideront à ce chapitre.

Usez de prudence

Ne vous fiez pas uniquement aux propos du vendeur pour vous assurer de l'état du VTT, de la moto ou de tout autre véhicule qui vous intéresse. Rien ne remplace un essai ni une inspection en règle des différentes composantes de l'engin, que ce soit par vous-même ou, si vous n'avez pas l'expertise nécessaire, par un professionnel.

Ne craignez pas de négocier

Certaines personnes sont réticentes à proposer un montant plus bas, craignant d'offrir l'image d'un acheteur « radin » ou simplement par peur d'essayer un refus. La vérité, c'est que la majorité des vendeurs s'attendent à une joute de négociation et beaucoup d'entre eux gonflent leur prix de départ en conséquence. N'hésitez donc pas à tenter votre chance!

L'ENDROIT PAR EXCELLENCE pour tous vos pneus!

Toujours le plus grand choix de PNEUS de la région - MISE DE CÔTÉ ACCEPTÉE -

Nous offrons le service d'entretien des pièces de conduite, de suspension, de silencieux et des freins

Les Pneus Lévesque

Serge Lévesque, propriétaire

- Alignement aux 4 roues • Changement d'huile
- Vulcanisation, réparation de pneus de camions et agricole et remplissage de pneus

125, route 230 Ouest, La Pocatière

Tél.: 418 856-2984

Téléc.: 418 856-3502

3433P1922

Pensez électrique, PENSEZ MANIAC BRANCHÉ!

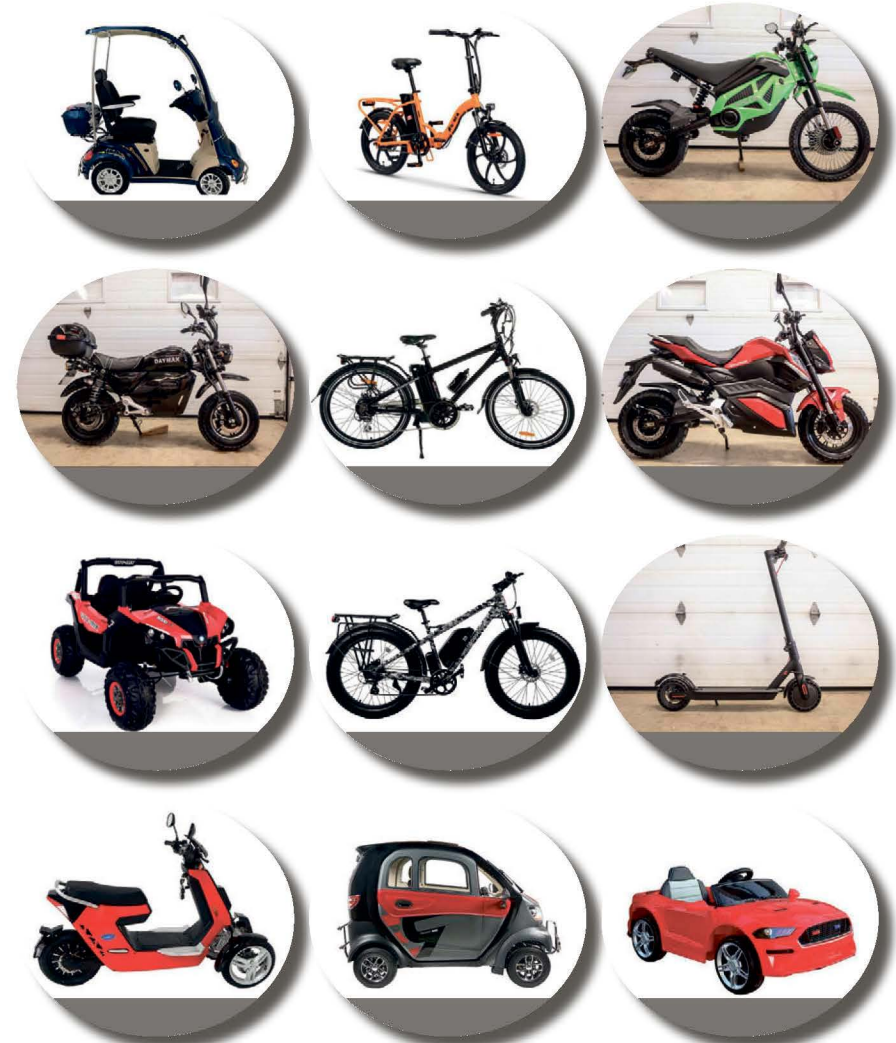
SCOOTERS / VÉLOS

JOUETS MOTORISÉS

MOTOCROSS ET VTT

TRIPORTEURS & QUADRIPORTEURS

TROTTINETTES



NOUS OFFRONS AUSSI :

le service d'assemblage, d'entreposage, d'entretien, de réparation.

MANIAC
branché

4, boul. Taché Ouest, Montmagny
418 241-4141 | maniacbranche.ca



6819P1922



En route vers le véhicule de vos rêves!

NISSAN renouvelle ses modèles classiques

PAR JEAN-FRANÇOIS GUAY

Nissan présente de nombreuses nouveautés, dont les nouvelles générations du Pathfinder et du Frontier, en plus de faire des mises à jour du Kicks et du Rogue. Ces nouveautés seront suivies par la légendaire voiture sport Z et le dévoilement d'un tout nouveau VUS électrique appelé Ariya.



La Nissan Z 2023

La cinquième génération du Pathfinder est revenue à ses racines en mettant l'accent sur la robustesse et les capacités hors route du modèle original. Par rapport à la génération précédente, les dimensions du nouveau modèle sont similaires, mais la carrosserie est plus large et plus carrée.

Dans le but d'améliorer la conduite hors route, la rigidité de la suspension a été augmentée et l'angle de braquage de la direction a été réduit. Ces modifications mécaniques rehaussent également l'agrément de conduite en ville et sur les autoroutes en procurant une agilité accrue et une meilleure tenue de route. Le moteur de série est un V6 de 3,5 litres et 284 chevaux, lequel est couplé à une nouvelle boîte automatique à 9 rapports et à un nouveau rouage intégral avec sélecteur de mode de conduite à 7 positions (Normal, Sport, Eco, Neige, Sable, Boue et Remorquage). La capacité de remorquage est de 6000 lb.

Dans le segment des camionnettes de taille intermédiaire, le nouveau Frontier adopte un style plus costaud et plus moderne. Du côté de la mécanique, les ingénieurs ont revu le moteur, la transmission, la direction et la suspension. Le nouveau V6 de 3,8 litres produit 310 chevaux et un couple de 281 lb-pi. La nouvelle boîte automatique à neuf rapports contribue à réduire la consommation de carburant. Selon la version (S, SV, SV Sport et PRO-X4) et la configuration de la cabine (King Cab ou Cabine Double) et la longueur de la benne (72,7 ou 59,5 pouces), la capacité de remorquage maximale est de 6470 lb et la benne peut transporter un poids jusqu'à 1430 lb.



Le Nissan Frontier

La nouvelle Z demeure une voiture sport biplace avec un moteur V6 biturbo de 3 litres et 400 chevaux. Quant à l'Ariya électrique, la batterie de 87 kWh propose une autonomie jusqu'à 482 km.



Le Nissan Ariya 2023

VÉHICULES INSPECTÉS ET PRÊTS À PARTIR



KIA SPORTAGE LX TI TRACTION INTÉGRALE 2017
Auto., climatisation, gr. électr., vitres teintées, 100 000 km



HYUNDAI ELANTRA GL BA 2018
Auto., climatisation, caméra de recul, Bluetooth, 81 000 km



NISSAN QASHQAI SV TI TRACTION INTÉGRALE 2018
Auto., climatisation, Bluetooth, toit ouvrant, 79 000 km



SUBARU IMPREZA 2.0i W/SPORT PKG AWD 2016
Auto., climatisation, Bluetooth, toit ouvrant, 80 000 km



JEEP CHEROKEE 4 RM LIMITED 2017
Auto., climatisation, tout équipé, cuir, vitres teintées, 70 000 km



NISSAN ROGUE SV TI TRACTION INTÉGRALE 2020
Auto., climatisation, Bluetooth, vitres teintées, 42 000 km



INFINITI QX50 TRACTION INTÉGRALE 2017
Auto., climatisation, tout équipé, cuir, vitres teintées, 110 500 km



HYUNDAI ELANTRA ESSENTIAL IVT 2020
Auto., climatisation, rég. de vitesse, Bluetooth, MP3, 51 000 km



KIA SORENTO LX TA 2019
Auto., climatisation, vitres teintées, caméra de recul, 95 500 km



NISSAN SENTRA SV CVT 2020
Auto., climatisation, Bluetooth, cam. de recul, 16 000 km

KIA
MONTMAGNY

GRUPE PAQUET

No de texto pour Kia Montmagny :
+1 581-500-5923

418 248-3400 • 418 248-2999
129 et 133, boul. Taché Ouest, Montmagny

MONTMAGNY
NISSAN

GRUPE PAQUET

No de texto pour Montmagny Nissan :
+1 581-803-8154

Vente : Lundi - jeudi 8 h à 20 h - Vendredi 8 h à 18 h
Service : Lundi au vendredi 8 h à 17 h



Benoit-Pierre Michaud
Directeur général
des ventes



Billy Deschênes
Directeur financier



David Dubé
Directeur adjoint
aux ventes



Renaud Lecompte
Conseiller
aux ventes



Gabriel Paquet
Service

www.montmagnynissan.com • www.kiamontmagny.com

En route vers le véhicule de vos rêves!



TOYOTA modernise le Tundra et le Sequoia

PAR JEAN-FRANÇOIS GUAY

Toyota a conservé son titre de numéro un mondial l'an dernier avec des ventes totalisant plus de 10,5 millions d'unités, des chiffres en hausse de 10,1 %. Il va sans dire que le géant japonais a planifié avec soin ses inventaires de pièces en plus de tisser des liens serrés avec ses fournisseurs pour résister à la pénurie mondiale de semi-conducteurs.

Cette année, Toyota dévoile de nombreux modèles, comme le Tundra, le Corolla Cross, la GR86 et le Sequoia 2023. Par ailleurs, Toyota commercialisera bientôt un modèle tout électrique appelé bZ4X. Le moteur de ce VUS électrique sera boulonné à un rouage à traction avant ou intégrale et la capacité de la batterie sera respectivement de 71,4 et 72,8 kWh. L'autonomie du modèle à traction avant est estimée à 402 km.

Entièrement refondue, la troisième génération du Tundra est assemblée sur une nouvelle plateforme modulaire qui sert également au nouveau Sequoia. Sans surprise, le Tundra abandonne le moteur V8 pour s'en remettre à un V6. Le mo-

teur d'entrée de gamme est un V6 biturbo de 3,5 litres qui développe 389 chevaux et un couple de 479 lb-pi. En option, le même moteur est pourvu d'une technologie hybride avec un moteur électrique de 48

chevaux et une batterie de 1,87 kWh qui augmentent la puissance à 437 chevaux et le couple à 583 lb-pi. La boîte automatique compte désormais 10 rapports. Trois longueurs de benne (5,5, 6,5 et 8,1 pieds) et 2 types de cabines (Double Cab et Crew Cab) à 4 portes sont offertes. La capacité de remorquage s'échelonne jusqu'à 12 000 lb tandis que la charge utile varie de 1485 à 1875 lb selon la configuration du véhicule.

Pour sa part, le nouveau Sequoia est propulsé par le nouveau V6 turbo hybride de 3,5 litres et sa capacité de remorquage s'élève à 9000 lb. Du côté des multiségments compacts, le Corolla Cross se positionne entre le RAV4 et le C-HR. Assemblé aux États-Unis, le Corolla Cross est offert avec la traction avant ou intégrale. Le moteur est un 4 cylindres de 2 litres et 169 chevaux.

Le Toyota bZ4X 2023



Le Toyota Tundra



Nous sommes les **PLUS OFFRANTS POUR VOTRE AUTO !**

RACHAT **COMPTANT**

VENDEZ
VOTRE VÉHICULE
2012 et plus récent
AU MEILLEUR PRIX !

EN
20
MINUTES

Guy Simard
Autos

401, boul. Taché Est,
Montmagny
418 241-5611

6664P1922

3411822

ENFIN, PROFITEZ DE LA ROUTE!



YOKOHAMA

OBTENEZ UNE REMISE POSTALE DE

40\$ à l'achat de 4 pneus
AVID TOURING S de YOKOHAMA*

Pas de stress, il y a

point S

point-s.ca/pneusfm

PNEUS FM inc.

595, BOULEVARD HÉBERT, SAINT-PASCAL
418.492.6035 1.800.463.1375
MÉCANIQUE 418.492.2907

*Offre valide à l'achat de 4 pneus neufs sélectionnés jusqu'au 31 mai 2022.

006H1722



En route vers le véhicule de vos rêves!

KIA devient le leader des véhicules électriques

PAR JEAN-FRANÇOIS GUAY

Kia est devenu un leader mondial en matière de véhicules électriques. À preuve, la marque sud-coréenne ajoute le tout nouveau EV6 à sa gamme, qui compte également sur le Niro EV et le Soul EV. Et ce n'est pas tout, puisqu'il est probable que le concept EV9 prenne le chemin de la production dès l'an prochain. Qui plus est, Kia propose le nouveau Sportage PHEV 2023 à motorisation hybride rechargeable, lequel fera équipe avec le Sorento PHEV.

L'EV6 est un multisegment grand format aux multiples personnalités. Ainsi, l'acheteur a l'embarras du choix pour construire un modèle répondant à ses besoins, puisque l'EV6 permet de choisir entre 2 batteries (58 ou 77,4 kWh), 4 puissances de moteur (167, 225, 320 ou 576 chevaux) et 2 modes de traction (propulsion ou intégrale). Selon la configuration, l'autonomie peut varier de 373 à 498 km. La version la plus puissante est capable d'accélérer de 0 à 100 km/h en 3,5 secondes et d'atteindre

une vitesse de pointe de 260 km/h. Pour agrémenter les activités extérieures, la fonctionnalité V2L permet d'alimenter de petits appareils électriques, des outils et des équipements de loisirs en fournissant une puissance de 1900 W.



Le Kia Sportage 2023



Le Kia EV6

Entièrement refondu, le Sportage 2023 adopte un tout nouveau design et de nouvelles motorisations. Assemblée en Géorgie, aux États-Unis, aux côtés des modèles Telluride, Sorento et K5, la 5e génération du Sportage est animée de base par un nouveau 4 cylindres de 2,5 litres et 187 chevaux. Par ailleurs, la version hybride de base retient les services d'un 4 cylindres turbo de 1,6 litre, d'un moteur électrique de 59 chevaux et d'une batterie au lithium-ion de 1,49 kWh pour une puissance combinée de 226 chevaux.

La motorisation hybride rechargeable du Sportage PHEV comprend le moteur turbo de 1,6 litre, un moteur électrique de 88 chevaux et une batterie au lithium polymère de 13,8 kWh. La puissance combinée est de 261 chevaux et l'autonomie présumée en mode tout électrique est de 51 km. On retrouve le même groupe motopropulseur dans le Sorento PHEV.

Réservez la vôtre dès maintenant chez Dubé kia.



La Forte GT Limitée 2022

Financement à partir de

2,49 %*

Réservez votre Forte.



Le Sorento SX 2022

Financement à partir de

3,49 %*

Réservez votre Sorento.



Le Seltos SX Turbo 2022

Financement à partir de

2,99 %*

Réservez votre Seltos.



La Soul GT-Line Limitée 2022

Financement à partir de

2,49 %*

Réservez votre Soul.



La Rio5 EX Premium 2022

Financement à partir de

2,99 %*

Réservez votre Rio5.

*Voir les détails chez



Dubé Kia

7, CÔTE SAINT-JACQUES, RIVIÈRE-DU-LOUP
418 860-3542 | 1 888 382-3542
WWW.DUBEKIA.COM



ASSISTANCE ROUTIÈRE
KM ILLIMITÉE*

kia.ca/printemps



Véhicule officiel de la LCH

Ces offres sont accessibles à tout particulier qualifié qui prend possession d'un modèle Kia neuf sélectionné chez un concessionnaire participant du 3 au 31 mai 2022. Le concessionnaire peut vendre ou louer à prix moindre. Une commande du concessionnaire peut être requise. Des conditions s'appliquent. Visitez votre concessionnaire Kia pour tous les détails. *L'assistance routière illimitée n'est disponible que sur les modèles 2017 et au-delà. Pour plus de renseignements sur la garantie sans souci de 5 ans, visitez kia.ca ou composez le 1-877-542-2886. Les renseignements publiés dans cette annonce sont réputés être véridiques au moment de leur parution. Kia est une marque de commerce de Kia Corporation.

En route vers le véhicule de vos rêves!



MAZDA élargit sa gamme de VUS

PAR JEAN-FRANÇOIS GUAY

Mazda a annoncé la venue de trois nouveaux VUS d'ici 2023. Les nouveaux modèles comprennent le CX-50, qui sera construit à la nouvelle usine de Mazda située en Alabama, aux États-Unis. Par la suite, les modèles CX-90 et CX-70 devraient arriver dans les salles de montre. Ces deux nouveaux modèles seront assemblés sur une nouvelle plateforme longitudinale et ils seront propulsés, au choix, par un nouveau six cylindres en ligne à turbocompresseur ou une nouvelle motorisation hybride rechargeable. Cette dernière combinera un 4 cylindres turbo de 2,5 litres et un moteur électrique pour une puissance combinée dépassant 300 chevaux. À ce propos, le nouveau CX-60 vendu en Europe inaugure cette nouvelle motorisation hybride rechargeable.



Le Mazda CX-50

Par rapport au populaire CX-5, qui est le véhicule Mazda le plus vendu au pays, le nouveau CX-50 est plus long, plus large et plus trapu. La venue de ce nouveau VUS ne risque pas de compromettre l'avenir du CX-5, puisque

le CX-50 vise une clientèle à la recherche d'un véhicule ayant une apparence robuste et des capacités hors route au-dessus de la moyenne. Pour ce faire, le CX-50 est équipé de série de la plus récente version du système i-Activ All-Wheel Drive et de la nouvelle technologie Mi-Drive (Mazda Intelligent Drive Select) offrant différents modes de motricité selon les caractéristiques du sol.

Le CX-50 est animé par un 4 cylindres de 2,5 litres ou une version turbocompressée du même moteur. Dans les années à venir, des motorisations électrifiées, dont un modèle hybride traditionnel, seront offertes.

En parlant d'électrification, le nouveau MX-30 est le premier véhicule 100 % électrique de Mazda. Le groupe motopropulseur est constitué d'un moteur électrique de 144 chevaux et d'une batterie au lithium-ion de 35,5 kWh dont l'autonomie est évaluée à 161 km.

Quant au vénérable cabriolet MX-5, les ingénieurs ont amélioré sa tenue de route dans les virages grâce à une nouvelle technologie appelée « Kinematic Posture Control ». Pour sa part, le CX-5 a été légèrement « restylé » au niveau de la calandre, des phares et du bouclier.



Le Mazda MX-30

DÉCOUVREZ
LA PASSION
DE CONDUIRE
AVEC LA GAMME
ÉCOÉNERGÉTIQUE DE MAZDA



UN RABAIS
MAZDA[▲]

TRACTION INTÉGRALE
i-ACTIV MAINTENANT
DE SÉRIE

SUR TOUS LES CX-5 ET CX-9 2022

+
DÉMARRAGE À DISTANCE
INCLUS PENDANT L'ESSAI DE 2 ANS DES
SERVICES CONNECTÉS
MAZDA[▲]



MAZDA CX-5 GX 2022

ÉQUIVAUT À
97\$ /SEM. **0\$** D'ACOMPTE,

À PARTIR DE **422\$***/MOIS,
LOCATION 48 MOIS AU TAUX DE 3,7%,
20 000 KM/AN COMPRIS (8 €/km excédentaire)

MAZDA CX-5 GX 2022
PRIX DE DÉTAIL À PARTIR DE
32 550 \$



MAZDA CX-9 GS 2022

ÉQUIVAUT À
128\$ /SEM. **0\$** D'ACOMPTE,

À PARTIR DE **554\$***/MOIS,
LOCATION 48 MOIS AU TAUX DE 3,2%,
20 000 KM/AN COMPRIS (8 €/km excédentaire)

MAZDA CX-9 GS 2022
PRIX DE DÉTAIL À PARTIR DE
43 350 \$

3670H192Z

dubemazda.com 
DUBE
5, RUE ERNEST-PARADIS, RIVIÈRE-DU-LOUP
418 862-3382 • 1 855 417-3823

▼ Les services connectés Mazda sont offerts pour une période d'essai de deux ans à partir de la date de mise en service de votre véhicule; un abonnement payant est requis à l'expiration de la période d'essai. Nécessite l'application MyMazda (sur un téléphone intelligent compatible), un système électrique de véhicule en bonne condition (y compris la batterie), une couverture sans fil et un signal satellite GPS. Les services, la connectivité et les capacités varient selon les conditions ainsi que les restrictions géographiques et techniques. Visitez mazda.ca pour plus de détails. ▲ L'offre de rabais Mazda est valable pour les clients au détail admissibles qui achètent au comptant, font financer ou louent un modèle Mazda 2022, neuf, en stock et non-immatriculé auparavant, ou commandent en usine un modèle Mazda 2022 neuf et non-immatriculé auparavant auprès d'un concessionnaire Mazda autorisé au Canada entre le 3 et le 31 mai 2022. Les modèles admissibles et les rabais maximum sont les suivants : 500 \$ pour les Mazda3 et Mazda3 Sport 2021, CX-3 2021, CX-30 2021, CX-5 2021.5 et CX-9 2021.5, MX-5 2022; 250 \$ pour les modèles 2022, à l'exception du MX-30. Le rabais sera déduit du prix négocié avant taxes. Certaines conditions s'appliquent. Voir le concessionnaire pour tous les détails. Ces offres sont valables du 3 au 31 mai 2022 ou jusqu'à épuisement des stocks. Les offres peuvent être modifiées sans préavis. Visitez mazda.ca ou passez chez votre concessionnaire pour connaître tous les détails. * Offre valable pour la location mensuelle d'un modèle Mazda CX-5 GX 2022 (BA6-AA00) de base neuve, d'une valeur de 32 550 \$, ce qui équivaut à 48 paiements mensuels de 422 \$ avant taxes, avec acompte de 0 \$, incluant les frais de transport et de préparation de 1 965 \$ ainsi que la taxe de 100 \$ sur le climatiseur (le cas échéant). Limite de 20 000 km par an. Frais de 0,08 \$ par kilomètre excédentaire. Les paiements ne peuvent être hebdomadaires et sont mentionnés à des fins informatives seulement. * Offre valable pour la location mensuelle d'un modèle Mazda CX-9 GS 2022 (BA6-AA00) de base neuve, d'une valeur de 43 350 \$, ce qui équivaut à 48 paiements mensuels de 554 \$ avant taxes, avec acompte de 0 \$, incluant les frais de transport et de préparation de 1 965 \$ ainsi que la taxe de 100 \$ sur le climatiseur (le cas échéant). Limite de 20 000 km par an. Frais de 0,08 \$ par kilomètre excédentaire. Les paiements ne peuvent être hebdomadaires et sont mentionnés à des fins informatives seulement. Le permis, les assurances, les taxes et l'acompte (s'il y a lieu) sont en sus et peuvent être exigés au moment de l'achat. Le concessionnaire peut devoir passer une commande ou effectuer un échange pour certains véhicules. Ces offres sont valables du 3 au 31 mai 2022 ou jusqu'à épuisement des stocks. Financement ou location sur approbation du crédit pour les clients admissibles seulement. Les offres peuvent être modifiées sans préavis. Visitez mazda.ca ou passez chez votre concessionnaire pour connaître tous les détails.



En route vers le véhicule de vos rêves!



GMC endimanche la camionnette Sierra

PAR JEAN-FRANÇOIS GUAY

Les véhicules GMC sont reconnus pour offrir une apparence plus somptueuse que les véhicules utilitaires de Chevrolet, lesquels adoptent un look plus sportif. L'année 2022 ne fait pas exception à la règle avec l'introduction du Sierra Denali Ultimate, qui s'avère la camionnette la plus raffinée jamais offerte par General Motors. De même, GMC présente le Sierra AT4X, dont les capacités hors route atteignent un nouveau sommet pour une camionnette de luxe.

Le design de toutes les déclinaisons du Sierra 1500 a été rafraîchi en 2022. À l'extérieur, les stylistes ont modernisé la calandre et les phares. À l'intérieur, le nouveau tableau de bord est désormais orienté vers le conducteur alors que l'aménagement de la console centrale s'avère plus fonctionnel qu'auparavant. Par ailleurs, on retrouve un nouvel écran tactile de 13,4 pouces, lequel est complété par un écran d'instrumentation numérique de 12,3 pouces et un système d'affichage tête haute de 15 pouces.

Du côté des moteurs, on retrouve un V8 de 5,3 litres, un V8 de 6,2 litres et un 4 cylindres turbo de 2,7 litres. La capacité de remorquage de ce dernier a été améliorée grâce à une augmentation du couple de 20 % et à la révision de la programmation des changements de vitesse de la boîte automatique. Les inconditionnels du diesel seront choyés par le 6 cylindres en ligne Duramax de 3 litres, dont la capacité de remorquage a été augmentée de 4000 lb pour atteindre un sommet de 13 200 lb. Par ailleurs, une motorisation entièrement électrique est prévue pour 2024.



Le GMC Hummer EV Edition 1

Dans le segment des VUS, GMC tient sa promesse d'offrir une déclinaison AT4 de tous ses modèles avec l'introduction du Terrain AT4, qui rejoint l'Acadia AT4, le Canyon AT4, le Sierra 1500 AT4, le Sierra 2500HD AT4 et le Yukon AT4.

Hummer

Quant au retour de la marque Hummer, cette dernière sera composée uniquement

de véhicules électriques. Le premier modèle est une camionnette appelée Hummer EV Edition 1. Le groupe motopropulseur comprenant trois moteurs électriques a été conçu à partir du nouveau système d'entraînement Ultium de General Motors.



Le GMC Sierra Denali Ultimate

RÉSERVEZ VOTRE MODÈLE 2022-2023
DÈS MAINTENANT !

**CONSTRUIT POUR VOUS.
SELON VOS GOÛTS.**

Chevrolet Blazer 2022 Buick Encore 2022

**CONFIGUREZ VOTRE PROCHAIN VÉHICULE
À PARTIR DE NOTRE SITE WEB EN CLIQUANT SUR
"COMMENCEZ LE PROCESSUS D'ACHAT".**

Nos services



- Alignement
- Changement d'huile
- Inspection
- Lavage & décontamination
- Pose & balancement de pneus
- Entretien des freins
- Et plus encore!

0656P1922_2

Thibault
Montmagny | La Pocatière

thibaultgm.com / 418 856-2621

505, avenue de la Grande-Anse, La Pocatière

CENTRE DU PARE-BRISE M.L.

De tout pour votre véhicule...

Changement de pare-brise
Réparation GRATUITE* de votre pare-brise
Antirouille de qualité
Accessoires d'autos et camions * si assuré

**POUR VOS PNEUS...
VASTE CHOIX DE MARQUES
POUR TOUS LES GOÛTS**

Venez nous rencontrer...

CENTRE DU PARE-BRISE M.L. inc.

151, Route 230
La Pocatière **418 856-6323**

RAMKO
VITRES D'AUTOS

4300P2421



RAM ne cesse de peaufiner ses camionnettes

PAR JEAN-FRANÇOIS GUAY

Depuis que la division Ram s'est séparée de la division Dodge en 2009 pour devenir une entité à part entière, la marque Ram a pris du galon pour offrir non seulement des camionnettes 1500, 2500 et 3500, mais aussi les fourgonnettes commerciales ProMaster et ProMaster City.

En attendant le dévoilement de la camionnette Ram 1500 EV à moteur électrique prévue en 2024, le Ram 1500 classique continue à se distinguer en remportant de nombreux honneurs. Parmi les prix les plus prestigieux, Ram a été nommée l'an dernier par la firme JD Power comme étant l'une des meilleures marques



en matière de qualité de véhicules neufs. Dans la même étude, les modèles Ram 2500 et 3500 ont également obtenu les meilleurs résultats, faisant de Ram la marque numéro un en matière de qualité de gros pick-up neufs.

Cette année, le Ram 1500 ajoute quelques accessoires en équipement de série. La plupart des versions disposent du nouveau système multimédia Uconnect 5, lequel est quatre fois plus rapide qu'avant tout en offrant trois fois plus de mémoire. De même, le système de purification d'air « Ram Clean Air » filtre jusqu'à 95 % des particules d'air dans l'habitacle en éliminant le pollen, les allergènes et les bactéries. Quatre moteurs sont offerts : un V6 de 3,6 litres, un V8 de 5,7 litres, un V8 suralimenté de 6,2 litres et un V6 turbo-diesel de 3 litres.

Quant aux Ram 2500 et 3500, ils reçoivent de série le nouveau système Uconnect 5 qui offre une capacité Wi-Fi, une navigation spécifique au remorquage et une flexibilité permettant au système d'évoluer en offrant de nouveaux contenus et services et de nouvelles fonctionnalités. Deux moteurs sont proposés : un V8 de 6,4 litres et un 6 cylindres en ligne turbo-diesel de 6,7 litres.

Par ailleurs, la version Power Wagon du Ram 2500 offre en option une calandre noire exclusive, des phares haut de gamme, une boîte de transfert électronique, un écran tactile de 12 pouces et un système audio de 750 W à 17 haut-parleurs.



OBTENEZ JUSQU'À

5 000 \$ DE RABAIS

FIDÉLITÉ ET CONQUÊTE
POUR LES CLIENTS SÉLECTIONNÉS

SUR LE

RAM CLASSIC NIGHT EDITION 2022



Pour un temps limité, rendez-vous chez L'Islet Chrysler et profitez d'un **GROS** rabais sur notre RAM CLASSIC NIGHT EDITION 2022.

De plus, obtenez 1% de rabais fidélité sur la plupart de nos autres modèles en concession.

L'ISLET
CHRYSLER
DODGE JEEP RAM

* 3 000\$ pull ahead + 2 000 fidélité/conquête.
* Le modèle peut différer.
Tous les détails chez L'Islet Chrysler.

Appelez-nous pour plus de détails!

 418 359-2244

lisletchrysler.com

1001, rue Principale, Tourville



CHRYSLER et DODGE développent leur propre créneau

PAR JEAN-FRANÇOIS GUAY

L'an dernier, le groupe FCA (Fiat Chrysler Automobiles) a fusionné avec le groupe européen PSA (Peugeot Société Anonyme) pour créer le groupe automobile multinational Stellantis, qui regroupe des marques d'origine américaine, italienne, française, allemande et britannique. Ainsi, Stellantis rassemble 15 marques automobiles, dont 10 issues de FCA (Abarth, Alfa Romeo, Chrysler, Dodge, Fiat Automobiles, Fiat Professional, Jeep, Lancia, Maserati et Ram) et 5 autres de PSA (Peugeot, Citroën, DS Automobiles, Opel et Vauxhall).



Le concept Chrysler Airflow

Il va sans dire que chaque marque développera au cours des prochaines années sa propre personnalité, tout en prenant soin de réaliser des économies en termes d'investissement et de

recherche et développement grâce au partage des différentes technologies.

Chrysler

Au cours des prochaines années, la marque Chrysler devrait être composée uniquement de

véhicules électriques. D'ailleurs, Chrysler a levé le rideau sur son premier modèle en dévoilant le concept Airflow au CES de Las Vegas. Ce modèle, dont le lancement est prévu pour 2025, annonce le design des futurs modèles Chrysler. D'ici là, la gamme actuelle est composée des fourgonnettes Pacifica, Pacifica Hybride et Grand Caravan, en plus de la berline 300.

En 2022, la 300 a un équipement de série plus complet, en plus d'offrir le groupe d'apparence sport Black Noise. Quant à la Pacifica, elle est proposée avec Amazon Fire TV, qui permet aux passagers



La Dodge Challenger SRT Hellcat Redeye Widebody Jailbreak

arrière de regarder des vidéos, de jouer à des jeux et de regarder des séries téléchargées. De même, on retrouve un nouveau système de filtration d'air qui filtre jusqu'à 95 % des particules dans l'habitacle.

Dodge

Pour sa part, Dodge continue d'être la marque sportive du groupe Stellantis avec ses modèles Charger, Challenger et Durango. Cette année, la principale nouveauté est la version Jailbreak de la Charger et de la Challenger SRT Hellcat Redeye Widebody. La puissance du V8 suralimenté de 6,2 litres augmente à 807 chevaux. Qui plus est, il est possible de personnaliser l'apparence des déclinaisons Jailbreak en choisissant entre sept modèles de roues et six couleurs de bandes extérieures et d'étriers de frein. De même, il est possible de choisir entre cinq modèles de sièges et quatre types de volants.

LE MEILLEUR ENDROIT POUR VOTRE VÉHICULE

Équipement ultra moderne pour détection de problèmes

- ✓ Programmeur pour la plupart des véhicules
- ✓ Machine pour inspection ordinateur pour analyse des problèmes reliés à votre véhicule
- ✓ Vente de pneus



6326P2018

Réservez votre prochain entretien chez...

GARAGE NOËL ALEXANDRE MÉCANIQUE GÉNÉRALE

94, Bois Francs, Mont-Carmel



418 498-2427 

POUR VOS CHANGEMENTS DE PNEUS
Montés, démontés, balancés 10\$ /roue
Déjà sur roue 5\$ /roue

HEURES D'OUVERTURE DEPUIS 10 ANS
Lundi au vendredi 8 h à 17 h - 19 h à 21 h
Samedi 8 h à 12 h

Carrossier ProColor

- Débosselage • Peinture
- Frame Master
- Estimation gratuite
- Service de raccompagnement



DURO

vitres d'autos

fibrobec Dépositaire
cabine
LA BOÎTE DE CONFIANCE, DEPUIS 1972



CENTRE DE DÉBOSSELAGE G.L INC. VITRES D'AUTO G. & L. LANGLOIS ENR.

278, ch. Vincelotte, Cap-Saint-Ignace

418 246-5853 Katy Langlois et Patrick Gaumont, prop.

Courriel : cdgl@cgocable.ca

En route vers le véhicule de vos rêves!



La HONDA Civic demeure la voiture la plus vendue au pays

PAR JEAN-FRANÇOIS GUAY

Malgré une période de transition entre le lancement de la 10^e et la 11^e génération, la Honda Civic est demeurée la voiture la plus vendue au Canada l'an dernier. Aux États-Unis, la Civic est aussi demeurée numéro un des ventes devant la Toyota Corolla. Parmi les autres nouveautés, Honda présente un Passport rajeuni, tandis que les nouvelles générations du HR-V, du CR-V et du Pilot seront dévoilées d'ici 2023.

La 11^e génération de la Civic est offerte sous la forme d'une berline et d'un modèle à hayon — le coupé n'est pas de retour. La gamme est composée des déclinaisons LX, EX, Sport, Touring et Si. La version Type-R de haute performance sera de retour en 2023, comme en fait foi le prototype qui a été exposé au dernier Salon de l'auto de Tokyo au Japon.

Entièrement redessinée, l'apparence de la Civic ressemble à celle de sa grande sœur Accord avec une ceinture de caisse à l'horizontale plus basse. À l'intérieur, le nouveau tableau de bord de forme rectiligne a été abaissé afin de favoriser le champ de vision vers l'extérieur du véhicule. De même, l'inclinaison du pare-brise



La Honda Civic à hayon

et le positionnement des montants « A » favorisent la visibilité. Selon la version, l'écran tactile mesure 7 ou 9 pouces.

La nouvelle Civic profite d'un châssis plus rigide et d'un empattement allon-

gé qui améliore le comportement routier et l'espace intérieur. Le moteur des versions LX, EX et Sport est un 4 cylindres de 2 litres et 158 chevaux. La version de luxe Touring ouvre son capot à un 4 cylindres turbo de 1,5 litre et 180 chevaux, alors que le même moteur développe 200 chevaux dans la version sportive Si.

Le Passport

À l'instar de la camionnette Ridgeline qui a adopté une apparence plus robuste l'an dernier, le Passport reçoit le même traitement stylistique. La nouvelle version TrailSport accentue cette impression avec une calandre plus agressive, des pare-chocs plus gros, des pneus plus sculptés et des plaques de protection peintes en argent. Le moteur est un V6 de 3,5 litres et 280 chevaux.



Le Honda Passport

Voici nos spéciaux de la semaine...

2013 MERCEDES BENZ E350
D'OCCASION

40 988\$ + EX

Blanc, int. cuir rouge, 3.5 litres, convertible. 43 370 km. #72032

2014 VOLKSWAGEN EOS COMFORTLINE
D'OCCASION

25 988\$ + EX

Convertible, blanc, int. tissu noir. 96 365 km. #72019

2015 VOLKSWAGEN BEETLE TRENDLINE+
D'OCCASION

32 988\$ + EX

Bleu, int. cuir noir, convertible, automatique. 22 735 km. #72035

2016 MERCEDES GLA 250 AWD
D'OCCASION

26 988\$ + EX

Noir, int. cuir noir. 106 925 km. #72014

2017 AUDI Q3 PROGRESSIV QUATTRO
D'OCCASION

28 488\$ + EX

Blanc, int. cuir noir, toit panoramique. 76 850 km. #22117A

2016 GMC SIERRA 1500 ALL TERRAIN 4X4
D'OCCASION

34 988\$ + EX

Noir, int. tissu noir, crew cab, 5.3 litres. 150 755 km. #72009

2017 GMC SIERRA 1500 SLE
D'OCCASION

34 988\$ + EX

Bleu, int. tissu gris, crew cab, 5.3 litres. 121 120 km. #72001A

2016 RAM 1500 SPORT
D'OCCASION

35 988\$ + EX

Blanc, crew cab, 5.7 Hemi, int. tissu noir. 89 125 km. #22214B

2017 FORD EXPLORER XLT AWD
D'OCCASION

27 988\$ + EX

Noir, 3.5 litres, int. tissu noir, 7 passagers. 135 165 km. #22219B

2017 MERCEDES BENZ SLC 300
D'OCCASION

60 988\$ + EX

Blanc, convertible, int. cuir noir. Seulement 10 135 km. #72031

2018 HONDA ACCORD SPORT
D'OCCASION

24 988\$ + EX

Blanc, int. tissu noir, 1.5 turbo, garantie prolongée. 102 625 km. #22260A

2019 VOLKSWAGEN GOLF R AWD
D'OCCASION

42 488\$ + EX

Dsg automatique, rouge, int. cuir noir, 92 245 km. #72044

* Voir les détails chez



DEGIRO



SORTIE **378** AUTOROUTE 20
MONTMAGNY

418 248-2133
1 800 598-5644

OUVERT du lundi au vendredi de 8 h à 20 h et le samedi de 10 h à 15 h

hondadegiro.com

En route vers le véhicule de vos rêves!



Besoin d'un VTT? Achetez-le au bon moment!



Avec l'été à nos portes, beaucoup de gens songent à l'acquisition d'un véhicule tout-terrain en prévision de leurs travaux à l'extérieur ou simplement afin de pouvoir se lancer dans l'exploration des sentiers environnants. Si vous êtes de ceux-là et que vous envisagez de faire appel à un concessionnaire pour concrétiser votre rêve, il sera judicieux de connaître le meilleur moment pour passer à l'action.

Premier arrivé, premier servi!

Typiquement, c'est à l'automne que les concessionnaires commencent à recevoir leurs tout nouveaux quatre-roues. À ce moment de l'année, l'offre est élevée, car les modèles récents s'ajoutent à ceux qui sont déjà en stock. Si vous souhaitez avoir un maximum de choix, cette saison sera donc la

plus favorable pour vous. De plus, puisque la demande du public décroît à cette même période, le commerçant sera particulièrement enclin à vous offrir un rabais afin de stimuler les ventes et de faire de la place pour les nouveaux arrivages.

Si vous avez raté le train et que l'automne est déjà loin derrière vous, vous pouvez peut-être encore trouver un modèle qui vous convient, mais il ne faut évidemment pas tarder, parce que la demande s'accroît à mesure qu'approche la saison estivale. En outre, le contexte actuel de pandémie complique l'approvisionnement, si bien que le modèle pour lequel vous avez eu le coup de foudre pourrait ne plus être disponible chez aucun concessionnaire.

Si vous constatez qu'aucun modèle intéressant n'est à vendre pour le moment, pensez à vous placer un rappel pour l'automne prochain. À défaut de pouvoir profiter de votre quad dans l'immédiat, vous serez récompensé pour votre patience en ayant accès à un meilleur choix et à de bons prix!



Pour votre véhicule... Un seul endroit, **GARAGE J.M. OUELLET**

- ✓ Entretien général
- ✓ Vidange d'huile
- ✓ Air climatisé

- ✓ Freins
- ✓ Vérification complète
- ✓ Silencieux



GARAGE J.M. OUELLET
mécanique générale

180, de la Station, Sainte-Louise • Tél. : 418 354-2112

Escalé VR
VENTE ET LOCATION DE ROULOTTES

Pour des vacances hors de l'ordinaire!

1151161822 0177H1922

Logos: FOREST RIVER, Bridgeview, Keystone RV Company, ALINER, STARCRAFT, PALOMINO, BEARLAND, GULF STREAM.

**VENTE • LOCATION
CONSIGNATION • PIÈCES
ACCESSOIRES • SERVICE**

12 rue de la Chute
Beaumont, Qc GOR 1C0

Tél: 1-418-833-5777

Fax: 1-418-833-9868

escalevr.ca

Horaires – Département des ventes

Lundi au mercredi 9 h à 19 h

Jeudi et vendredi 9 h à 20 h

Samedi 9 h à 17 h • Dimanche 10 h à 16 h

Horaires – Département du service à la clientèle

Lundi au vendredi 9 h à 18 h • Samedi et dimanche fermé

Pourquoi choisir Escalé VR Beaumont?

- ◆ **Marco Faucher** avec son expérience de plus de 30 ans et son équipe de leaders dans le marché du VR seront enthousiastes de trouver tout ce que vous cherchez.
- ◆ Nos conseillers avec expérience sauront répondre à vos besoins.
- ◆ Notre directrice financière avec plus de 30 ans d'expérience dans le domaine saura répondre à vos besoins en matière de financement personnalisé.
- ◆ Des **techniciens** à la fine pointe de la technologie pour un service impeccable.
- ◆ Service de **réparation** de toutes les marques sur le marché.
- ◆ **Service sur place** pour traitement de peinture, tissus, toiture, anti-rouille et garantie prolongée.
- ◆ **Rabais de 10 % sur les pièces et accessoires à tous les membres de la FQCC.**

En route vers le véhicule de vos rêves!



Auto : 7 éléments à vérifier au printemps

Après un rude hiver, il est conseillé de chouchouter sa voiture et de s'assurer qu'elle est en bon état. Voici quelques-uns des points à vérifier :

1. Les pneus : avant de poser vos pneus d'été, contrôlez l'épaisseur de leur bande de roulement. Si elle est inférieure à 6/32 po, mieux vaut les remplacer. Une fois ceux-ci installés, ajustez la pression selon les recommandations du fabricant. Inspectez en outre vos pneus d'hiver avant de les remiser. Si l'usure est inégale, faites vérifier l'alignement de vos roues.

2. Les liquides : selon la date de votre dernier entretien ou le nombre de kilomètres parcourus durant l'hiver, un

changement d'huile pourrait s'imposer, surtout avec les démarrages à froid réalisés au cours des derniers mois. Assurez-vous également que les divers réservoirs (liquide de refroidissement, liquide de frein, lave-glace, etc.) sont suffisamment remplis.

3. Les filtres : si les filtres à air du moteur et de l'habitacle sont obstrués par la saleté, ils doivent être nettoyés, voire remplacés.

4. Le système de climatisation : n'attendez pas qu'une canicule s'abatte sur votre région pour vérifier son bon fonctionnement!

5. Les essuie-glaces : changez-les si vous en aviez installé un modèle conçu pour l'hiver ou remplacez-les s'ils sont fendillés, par exemple.

6. La carrosserie : après un lavage complet, voyez si la rouille menace à certains endroits et corrigez le problème sans tarder.

7. L'habitacle et le coffre : profitez de votre grand ménage pour faire le tri de votre trousse d'urgence, ranger ce qui ne sert pas durant la belle saison et remplacer les articles périmés dans la trousse de premiers soins, le cas échéant.

Enfin, pour rouler l'esprit tranquille, n'hésitez pas à demander une inspection complète : votre mécanicien contrôlera notamment l'état des pièces que les grands froids pourraient avoir malmenées.



Pneus : testez vos connaissances!

L'arrivée du printemps est synonyme de changement de pneus. Profitez de l'occasion pour mieux connaître ces pièces indispensables auxquelles on porte souvent trop peu d'attention en répondant à ces quelques questions. Bonne chance!

- À partir de quelle température les pneus d'été adhèrent-ils pleinement à la chaussée?
A) 2 °C
B) 7 °C
C) 12 °C
- Où pouvez-vous entreposer vos pneus d'hiver pour qu'ils demeurent en bon état?
A) Dans un endroit frais, sec et sombre
B) Sous une bâche, à l'extérieur
C) À peu près n'importe où
- À quelle fréquence devriez-vous vérifier la pression de vos pneus?
A) Tous les mois
B) Lors des changements de pneus
C) Chaque fois que vous faites le plein d'essence
- Pourquoi est-il déconseillé de rouler avec vos pneus d'hiver en été?
A) Parce que leur résistance accrue à la chaussée augmente la consommation d'essence
B) Parce qu'ils pourraient éclater en raison de leur exposition au soleil
C) Parce que leur distance de freinage en été est plus grande que celle des pneus d'été
D) Toutes ces réponses
- Quelles problématiques peuvent entraîner l'usure prématurée de vos pneus?
A) Une pression inadéquate
B) Un parallélisme déficient
C) Une suspension défectueuse
D) Toutes ces réponses
- Bien qu'une bande de roulement de 2/32 po soit légale au Québec, quelle est l'épaisseur minimale recommandée par la SAAQ pour assurer une traction optimale?
A) 3/32 po
B) 4/32 po
C) 6/32 po
- À quelle date pouvez-vous retirer vos pneus d'hiver en toute légalité?
A) Le 1^{er} mars
B) Le 15 mars
C) Le 16 mars



RÉPONSES
1-B, 2-A, 3-A, 4-D, 5-D, 6-C, 7-C

Pensez-y dès maintenant!



• **Le meilleur choix**

• **Le meilleur service**

Venez nous rencontrer!

Dépositaire

BRIDGESTONE

J.L. Desrogers
& FILS INC.

Denis Thibault, prop.

193, de Gaspé Ouest, Saint-Jean-Port-Joli • Tél.: **418 598-6434**

can-am

DEFENDER

TOUJOURS PRÊT.



NOUVEAU DEFENDER MAX
LONE STAR CAB 2022

DEFENDER DPS
HD7 2022

QUELLE QUE SOIT LA TÂCHE, IL Y A UN DEFENDER À LA HAUTEUR.

Notre gamme utilitaire et ultrarobuste a été conçue avec des caractéristiques de pointe pour vous permettre de briser de la routine quotidienne et d'aller toujours plus loin. Quels que soient vos besoins, le Can-Am Defender fait le travail, et le fait bien. Tout un monde de possibilités s'offrent maintenant à vous.

© 2022 Bombardier Produits Récréatifs inc. (BRP). Tous droits réservés. ®, MC et le logo BRP sont des marques de commerce de BRP ou de ses sociétés affiliées. Aux États-Unis, les produits sont distribués par BRP US Inc. BRP se réserve le droit de discontinuer ou de modifier les spécifications, les prix, les conceptions, les caractéristiques, les modèles ou les équipements sans encourir d'obligation. Certains modèles illustrés ici peuvent être montrés avec des équipements en option. BRP recommande à tous les conducteurs de VCC de suivre une formation. Les VCC peuvent être dangereux à conduire. Ne transportez jamais de passagers sur un VCC qui n'est pas spécifiquement conçu par le fabricant pour une telle utilisation. Suivez tous les documents d'instruction et de sécurité et respectez les lois et règlements en vigueur. Les VCC sont destinés à une utilisation hors route uniquement ; ne roulez jamais sur des surfaces pavées ou des voies publiques. Pour votre sécurité, le conducteur et le(s) passager(s) doivent porter un casque, une protection oculaire et les vêtements de protection applicables. N'oubliez jamais que la conduite et l'alcool ou les drogues ne se mélangent pas. Ne vous engagez jamais dans une conduite risquée. Évitez la vitesse excessive et soyez particulièrement prudent sur les terrains difficiles. Conduisez toujours de manière responsable et sûre. Consultez votre concessionnaire BRP agréé pour plus de détails et visitez le site can-amoffroad.com.

RÉSERVEZ LE VÔTRE DÈS MAINTENANT!



735, Taché, Saint-Pascal
418-492-3632 | 1-888-297-3632

91, boul. Cartier, Rivière-du-loup
418-860-3632 | 1-877-860-3632



Umanomedical

Umano Medical est en pleine expansion!

Plus de 60 postes disponibles à nos sites de L'Islet et Lévis

Postes de bureau:

Agent(e) ventes internes
Concepteur(trice) mécanique
Superviseur(e) assemblage
Technicien(ne) en comptabilité
Électromécanicien(ne) - Soir

Postes en usine:

Assembleur(euse) - Jour/ soir
Opérateur(trice) fabrication - Jour/ soir
Opérateur(trice) spécialisé(e) - Jour/ soir

Salaire d'usine à partir de 22,51 \$/h

Prime de soir 2,15 \$/h

Emplois étudiant disponible à temps plein cet été!



Scanne le code QR pour postuler et découvrir
tous nos postes ou visite umanomedical.com

VIENS VIVRE L'EXPÉRIENCE UMANO!

Salaires compétitifs - Assurances collectives - Télémédecine - 13 jours fériés - Et plus encore!



Menuiserie
Authentique

ATELIER DE MENUISERIE ARCHITECTURALE

OFFRE
D'EMPLOI

POSTE DISPONIBLE :

TECHNICIEN/TECHNICIENNE DE MISE EN PRODUCTION

Menuiserie Authentique est une entreprise de conception et fabrication haut de gamme de menuiseries et autres éléments architecturaux en bois massif destinés à mettre en valeur l'intérieur et l'extérieur des bâtiments patrimoniaux et contemporains.

Reproduction et restauration de portes, de fenêtres et de boiseries anciennes; projets spécifiques de menuiserie architecturale pour les domaines résidentiel, commercial et institutionnel.

Description et fonction principales :

- Le technicien/la technicienne devra utiliser les informations des environnements 3D et 2D de dessin, tableurs et autres documents pour permettre le bon déroulement technique de la production.
- Préparer les documents nécessaires à la mise en production : mise en plan, listes de débit, documents techniques ...
- Coordination : achats, suivi d'inventaire.
- Tout autre travail connexe.

Qualifications et compétences :

- Bonnes connaissances d'Excel, de SolideEdge un plus.
- Connaissances générales des métiers du bois et du dessin technique.

Condition et avantages sociaux :

- Poste permanent à temps complet
- Salaire compétitif selon l'expérience

Aptitudes :

- Attitude dynamique et positive
- Bonne communication
- Désire d'apprendre
- Capacité de travailler en équipe
- Précis

Pour postuler :

Julie Dubé, secrétaire réceptionniste
254, avenue de Gaspé Ouest
Saint-Jean-Port-Joli (Québec) G0R 3G0
Téléphone : 418 598-7258
Télécopieur : 418 598-6331
Courriel : info@menuiserie-authentique.com

8283P1522



MRC de
L'Islet

La MRC de L'Islet est à la recherche
d'une personne pour combler le poste de
**Technicien(ne) en
évaluation foncière**

Description de l'emploi

La MRC de L'Islet est à la recherche d'une personne dynamique qui aura pour principal mandat de faire la mise à jour des rôles d'évaluation.

De façon plus spécifique, cette personne devra :

- Faire la réception et l'analyse des mutations et faire les changements aux rôles;
- Effectuer la réception et la structuration des opérations cadastrales ainsi que la mise à jour des matrices graphiques;
- Réaliser l'inspection d'immeubles résidentiels et agricoles pour les fins d'évaluation municipale et en déterminer, aux fins de taxation et conformément aux lois et règlements en vigueur, les valeurs foncières;
- Faire des investigations et inspections pour valider et vérifier des transactions immobilières;
- Exécuter divers autres travaux nécessaires au maintien de l'inventaire, à la conception et à la tenue à jour des rôles d'évaluation.

Qualifications recherchées

- Formation collégiale en Technologie de l'évaluation immobilière, en Technologie de l'estimation en bâtiment ou dans une autre discipline connexe ou pertinente;
- Avoir une connaissance des techniques de construction et des différents matériaux ou des connaissances techniques en géomatique;
- Habilité avec l'informatique.

Autres éléments

- L'échelle salariale pour ce poste se situe entre 22,32 \$/h et 27,94 \$/h;
- Horaire de 32 heures par semaine sur 4 journées;
- Le lieu d'emploi est à Saint-Jean-Port-Joli avec possibilité de faire du télétravail;
- Entrée en fonction : juin 2022;
- Être disponible pour travailler exceptionnellement les fins de semaine;
- Être en mesure de se déplacer sur le territoire (détenir un permis de conduire et posséder un véhicule).

Les personnes intéressées doivent transmettre leur candidature avant midi le jeudi 19 mai 2022 à l'adresse suivante : administration@mrclislet.com en indiquant clairement « Concours technicien(ne) en évaluation foncière ».

Seules les personnes retenues seront contactées.

1123P1922

**C'EST PLUS
QU'UN EMPLOI !**

« C'est la chance de se réaliser
et de faire progresser sa carrière. »

FONDERIEPOITRAS.COM

une CHRONIQUE de
Norbert Spehner



LE DRAME DE LA RIVIÈRE-BRÛLÉE

À priori, le thème de départ de *Proies*, d'Andrée A. Michaud est des plus conventionnels. Il a été maintes fois exploité dans le polar, le film d'horreur, le gore et les « slashers » : trois ados insoucians partent camper près de la rivière Brûlée sans se douter que la mort rôde et que le drame qui va se jouer dans la forêt bouleversera à jamais leurs vies, celle de leurs parents et des habitants de leur village! À partir de ce cliché de film d'horreur, l'auteure la plus « littéraire » du polar québécois construit un récit solide qui combine de manière experte des éléments empruntés à divers genres dont le roman noir, le suspense, et l'horreur.

Dans le premier acte, qui se passe surtout dans la nature, nous assistons à l'arrivée des trois jeunes dans le bois. Très vite, aux rires se substitue une inquiétude sourde qui s'installe alors qu'ils soupçonnent une présence hostile. S'ensuit une agression brutale, suivie d'une course effrénée et ses conséquences tragiques, alors qu'au village, la fête bat son plein.

Dans la deuxième partie, qui se transpose au village, on assiste à un premier dénouement quand les villageois retrouvent un cadavre, alors que deux ados manquent à l'appel. Par ailleurs, on suit aussi les faits et gestes du « chasseur », recherché par les autorités et dont la folie meurtrière va transposer la tragédie dans le village. Le dénouement sera brutal, mais assorti d'une surprise finale!

En plus de son écriture toujours aussi soignée, parfaitement en phase avec le côté thriller de l'intrigue, l'auteure joue habilement avec les codes traditionnels du roman d'horreur en revisitant de manière adroite certains des pires clichés du genre, notamment son meurtrier, dont elle met à nu la psyché malade, et qui est bien plus complexe que la créature grotesque des films d'épouvante. Autre nouveauté : dans les polars de Michaud, on est rarement dans le style nerveux du « thriller » : l'action est plutôt lente, l'auteure privilégiant la psychologie, les pensées intimes, les descriptions et les ambiances. Sans toutefois négliger ces aspects importants, elle imprime cette fois à ses péripéties un rythme parfois effréné et fait adroitement monter une tension souvent insoutenable jusqu'à la toute fin. C'est saisissant!

Andrée A. Michaud, *PROIES*, Montréal, Québec Amérique, 2022, 338 pages

19-22

La Fondation André-Côté vous propose un 5 à 7 Festif... pour emporter



Les résidents du Kamouraska, de Rivière-du-Loup et des régions environnantes qui souhaitent goûter de délicieux produits gourmands et soutenir les entreprises agroalimentaires locales tout en soutenant la Fondation André-Côté pourront dès le 15 mai commander leur « 5 à 7 Festif ». Un ensemble « 5 à 7 Festif » contiendra du jerky de bœuf et de porc de la Boucherie Gros Loup, la Tomme du Peuple de la Fromagerie Le Mouton Blanc, des crquelins tomates basilic de Malterre, le sel

des Pèlerins du Jardin des Pèlerins et des guimauves au sapin et fraise/sapin d'Éléonord. La microbrasserie Ras L'bock offrira deux bières gratuites Monsieur-Madame à l'achat d'un ensemble Festif. L'achat se fera en ligne via le site de la Fondation André-Côté du 15 au 30 mai. Les gens pourront cueillir leur commande du 15 au 18 juin soit à La Pocatière, Saint-Pascal, Saint-André ou Rivière-du-Loup.

Source : Fondation André-Côté



MRC de
L'Islet

La MRC de L'Islet est à la recherche d'une personne pour combler le poste d'**Inspecteur(trice) en bâtiment et en environnement**

1123P1922.2

Description de l'emploi

La MRC de L'Islet est à la recherche d'une personne dynamique qui aura notamment pour mandat :

- De rencontrer et d'informer les citoyens sur le contenu des règlements municipaux et d'évaluer leurs projets en fonction de la réglementation;
- D'analyser les demandes de permis et certificats selon la réglementation applicable;
- D'émettre, le cas échéant, les permis et certificats demandés;
- De faire les inspections, à la suite de plaintes ou d'émission de permis, concernant les règlements municipaux et d'émettre des avis et constats d'infraction, lorsque requis;
- De collaborer avec les conseils municipaux, le personnel des municipalités et les comités consultatifs d'urbanisme (CCU) et de faire rapport sur l'état de la réglementation et sa portée;
- De participer à la préparation des rencontres du CCU;
- D'effectuer toute autre tâche connexe demandée par son supérieur immédiat.

Exigences

- Diplôme d'études collégiales en architecture, en aménagement du territoire ou toute autre discipline connexe;
- Posséder une expérience pertinente de deux ans, de préférence au sein d'une MRC ou d'une municipalité;
- Bonne connaissance des lois et règlements municipaux en environnement, en aménagement et en urbanisme et gestion des permis;
- Bonne capacité d'analyse, rigueur, autonomie, sens de l'organisation et initiative;
- Faire preuve de tact et de courtoisie;
- Bonne communication orale et écrite;
- Bonne connaissance des logiciels de la suite Office, la connaissance du module des permis de PG est un atout;
- Le poste peut exiger du travail les soirs et les fins de semaine à quelques occasions;
- Détenir un permis valide de classe 5.

Conditions de travail

- Horaire de 32 heures par semaine réparties sur 4 journées;
- Rémunération en fonction de la convention collective en vigueur. L'échelle salariale pour ce poste se situe entre 37 100 \$ et 47 900 \$ sur une base annuelle;
- Durée de l'emploi : permanent / temps plein;
- Entrée en fonction en juin 2022.

Les personnes intéressées sont invitées à faire parvenir leur curriculum vitae avec une lettre de présentation avant 16 h 30 le 20 mai 2022, par courriel, à l'adresse suivante : administration@mrclislet.com, en indiquant en sujet la mention « Inspecteur(trice) en bâtiment et en environnement ».

Seul(e)s les candidat(e)s retenu(e)s pour une entrevue seront contacté(e)s.



Faites partie du succès!

SUBWAY

RIVIÈRE-DU-LOUP
ST-PASCAL
LA POCATIÈRE

Gérant(e) : Salaire global entre **55,000\$ et 60,000\$**

Assistant(e)-gérant(e) : Salaire global entre **50,000\$ et 55,000\$**

Préposé(e) au comptoir : Salaire global à partir de **18\$/h**

4635P1922

POSTULEZ DÈS MAINTENANT



emplois@legrouperestosbegin.com
418-657-5962 poste 204

3500 Chemin des Quatre-Bourgeois,
Local #260, 2^e étage
G1W 2L2

LE GROUPE
**RESTOS
BÉGIN**
facebook



Avis de décès

Louise Roy (1962-2022)
Saint-Pascal

À son domicile le 25 avril 2022, est décédée à l'âge de 60 ans et 1 mois Mme Louise Roy, conjointe de M. Mario Sirois; fille de feu Mme Praxède Langelier et de feu M. Adrien Roy. Elle demeurait à Saint-Pascal, Kamouraska.

La famille recevra les condoléances à la Résidence funéraire Daniel Caron, 395, avenue Chapleau, Saint-Pascal, le vendredi 13 mai 2022 de 12 h à 14 h. Une célébration de la parole aura lieu le jour même à 14 h, au salon de Saint-Pascal suivie de la mise en niche au columbarium de la Résidence funéraire Daniel Caron à Saint-Pascal.

Elle laisse dans le deuil son conjoint, Mario Sirois. Elle était la sœur de : Hélène (Georges-Henri Pelletier), feu Nicole (feu Germain Laplante), feu Francine (Bruno Massé). Elle laisse également dans le deuil sa belle-mère, Simone Bouchard (feu Léonard Sirois); ses belles-sœurs : Carole (Alain Deschênes), Manon (Robin Thériault); ses nièces et son neveu : Isabelle (Clermont Beaulieu), David, Stéphanie (Francis Morin), Dominique (Jean-Louis Racine) et ses autres neveux et nièces, oncles, tantes, cousins, cousines, autres parents des familles Roy et Sirois ainsi que ses amis.

Vos condoléances peuvent se traduire par un don à l'Association pulmonaire du Québec, 6070, rue Sherbrooke Est, bureau 104, Montréal (Québec) H1N 1G1.

La direction des funérailles a été confiée à la



Résidence Funéraire Daniel Caron
353, avenue Chapleau, Saint-Pascal
www.groupefunerairecaron.com
418 492-2222



Avis de décès

Lisette Giroux (1946-2022)
Mont-Carmel

À son domicile, le 28 février 2022, est décédée à l'âge de 75 ans et 11 mois Mme Lisette Giroux, épouse de feu M. Jean-Marie Gagnon, conjointe de M. Lauréat Jean; fille de feu Mme Laurette Caron et de feu M. Lorenzo Giroux. Elle demeurait à Mont-Carmel, Kamouraska.

Les membres de la famille accueilleront parents et amis à la Maison funéraire Viateur Gallant, 96, rue Notre-Dame, Mont-Carmel, le samedi 14 mai 2022, de 9 h à 10 h 50. Le service religieux sera célébré le jour même, à 11 h, en l'église de Mont-Carmel, suivi de l'inhumation au cimetière de Sainte-Perpétue.

Elle laisse dans le deuil son conjoint, Lauréat Jean; ses enfants : Nathalie (Jean Cayer), François (Sylvie Bélanger); ses petits-enfants : Jacob, Alexis. Elle était la sœur de : Raynald, Normand, feu Montcalm (Pierrette), feu Clermont (Jocelyne), Mario (Maryse), feu Ginelle (Émilien), Colette (Clément). Elle laisse également dans le deuil, sa nièce adorée, Annie Pelletier; les enfants de son conjoint : Sophie (René Miousse), Éric (Jessica Soucy), Marilyne (Jocelyn Rioux); ses beaux-frères et belles-sœurs, ses neveux, nièces, cousins, cousines, autres parents des familles Giroux, Gagnon et Jean ainsi que ses amis.

La direction des funérailles a été confiée à la



Maison funéraire Viateur Gallant
Filiale de la Résidence Funéraire Daniel Caron
353, avenue Chapleau, Saint-Pascal
www.groupefunerairecaron.com
418 492-2222



Avis de décès

Lucienne Bérubé Landry
Saint-Alexandre

(1929-2022)

Au Manoir Alexandre à Saint-Alexandre, le 5 février 2022, est décédée à l'âge de 92 ans et 10 mois Mme Lucienne Bérubé, épouse de feu M. Rolland Landry, fille de feu Mme Alice Michaud et de feu M. Georges Bérubé. Elle demeurait à Saint-Alexandre, Kamouraska.

La famille recevra les condoléances à la Résidence funéraire Daniel Caron, 680, rue du Principale, Saint-Alexandre, le samedi 14 mai 2022 de 11 h à 13 h 50. Le service religieux sera célébré le jour même, à 14 h, en l'église de Saint-Alexandre suivi de l'inhumation au cimetière paroissial.

Elle laisse dans le deuil ses enfants : Maryse (Daniel Tardif), Micheline (Jacques Garon), Estelle (Pierre Thiboutot), Johanne, Jocelyne (Gilles Bigras), Alain (Yolande Bécharde), Francis (Élisabeth Fraser), Yves, Brigitte (Alain Charest), René, Martin (Sylvie Desgagnés); ses petits-enfants : Frédéric, Éric, David, Hugo et Ianick (leur père Gilles Raymond), Samuel, Élise (sa mère Diane Gendron), Vincent, Roxane, Julien, Katerine, Mathilde; ses arrière-petits-enfants. Elle était la sœur de : feu Fernande (feu Jean-Noël Bédard), Réjeanne, feu Gérard (Béatrice Vaillancourt), feu Raymond (Huguette Michaud), feu Donald (Monique Deschênes), Ghislaine (feu Marc Plamondon), Louise (feu Raymond Savary), Monique (feu René Pelletier), Clothilde (Marc Delagrave) et la belle-soeur de : feu Adélarde, feu Thérèse (feu Gérard Plourde), feu Sr Marie-Claire a.m.j., feu Roger (feu Louise Bélanger), feu Élisabeth (feu François Plourde), feu Marie-Ange (feu Henri Mekkelholt), feu Georges (Rachelle Major), feu Léopold (feu Jeanne Bouchard), Marie-Paule, feu Annette (André Montmarquet), Cécile (feu Jean-Paul Marcotte), feu Adélarde (Suzanne St-Onge), feu Yvette. Sont aussi affectés par son départ ses neveux, nièces, cousins, cousines, autres parents et amis.

Des remerciements sont adressés au personnel du Manoir Alexandre pour les bons soins prodigués.

Vos condoléances peuvent se traduire par un don à la Fondation des maladies du cœur et de l'AVC, 261-4715, avenue des Replats, Québec (Québec) G2J 1B8.

La direction des funérailles a été confiée à la



Résidence Funéraire Daniel Caron
353, avenue Chapleau, Saint-Pascal
www.groupefunerairecaron.com
418 492-2222



Me Josée Bélanger

Notaire et conseillère juridique

NOUVEAU SERVICE :

Médiatrice familiale
accréditée

1208, 6^e Avenue, bureau 202
La Pocatière • 418 856-3474
Région de L'Islet : 418 247-7181



Avis de décès

Bertrand Bélanger (1950-2022)
Clarence-Rockland

À Clarence-Rockland, Ontario le 16 mars 2022, est décédé à l'âge de 71 ans et 6 mois M. Bertrand Bélanger, fils de feu Mme Antoinette Bélanger et de feu M. Lucien Bélanger. Il demeurait à Clarence-Rockland en Ontario, natif de Saint-Joseph, Kamouraska.

La famille recevra les condoléances à la Résidence funéraire Daniel Caron, 395, avenue Chapleau, Saint-Pascal, le samedi 14 mai 2022 de 9 h à 11 h. Une liturgie de la parole sera célébrée le jour même à 11 h, au salon de Saint-Pascal, suivi de l'inhumation au cimetière de Saint-Joseph.

Il était le frère de : Pierre (Louise Fontaine), Pierrette (Raymond Ouellet), feu Jeanne (feu Gaétan Caron), feu Yvan, Fernand (Monique Bérubé), feu Claude, Mariette (Guy Landry), Benoit (Lyne Thériault), Suzanne (Paul Dumont), feu Denis, Julie (Daniel Dumais). Sont aussi attristés par son départ plusieurs neveux, nièces, cousins, cousines; autres parents des familles Bélanger ainsi que la famille Normand Roux et ses amis.

La direction des funérailles a été confiée à la



Résidence Funéraire Daniel Caron
353, avenue Chapleau, Saint-Pascal
www.groupefunerairecaron.com
418 492-2222



Avis de décès

Madeleine Langelier (1925-2022)
Saint-Pascal

À son domicile le 29 avril 2022, est décédée à l'âge de 96 ans et 9 mois Mme Madeleine Langelier, ex-épouse de feu M. Réal Dubé; fille de feu Mme Régina Lavoie et de feu M. Flavius Langelier. Elle demeurait à Saint-Pascal, Kamouraska.

La famille recevra les condoléances à la Résidence funéraire Daniel Caron, 395, avenue Chapleau, Saint-Pascal, le lundi 16 mai 2022 de 13 h à 14 h 50. Le service religieux aura lieu le jour même à 15 h, en l'église de Saint-Pascal et de là au crématorium. L'inhumation au cimetière paroissial aura lieu à une date ultérieure.

Elle était la mère de : Jacinthe, proche aidante, Bernard, Daniel (Marie-Joëlle Pouliot Dutil), Pierre, feu Sylvie, feu Dominique. Elle laisse également dans le deuil ses petits-enfants : Gabrielle Dubé Dubreuil (Julien Bergeron Simard), David Dubé (Joannie Pouliot Dutil), Diane Dubé, Patsy Dubé (Daniel Cloutier), Alexandra Dubé (Marc Brochu), Carl Dubé (Pauline Dubé), Jonathan Dubé; ses arrière-petits-enfants. Elle était la sœur de : Hervé Langelier (feu Yvonne Duval), feu Suzanne, feu Céline, feu Philippe (feu Rachelle Gariépy), feu Simon Raymond. Sont aussi attristés par son départ ses neveux, nièces, cousins, cousines, autres parents et amis.

Sa fille Jacinthe tient à remercier sincèrement le Dr. Jean-Jacques Lavoie et tout le personnel des soins palliatifs à domicile du CLSC de St-Pascal; au personnel de Kam-Aide; à Sylvie Potvin, responsable du groupe des proches aidants ainsi que les membres du groupe. Merci aussi à Francine Langelier et Diane Bissonnette pour leur soutien.

Vos condoléances peuvent se traduire par un don à la Fondation de l'hôpital Notre-Dame-de-Fatima, 1201, 6^e Avenue, La Pocatière (Québec) G0R 1Z0.

La direction des funérailles a été confiée à la



Résidence Funéraire Daniel Caron
353, avenue Chapleau, Saint-Pascal
www.groupefunerairecaron.com
418 492-2222



Avis de décès

Réal Label (1935-2022)
Saint-Pacôme

À l'hôpital Notre-Dame-de-Fatima de La Pocatière, le 20 avril 2022, est décédé à l'âge de 86 ans et 4 mois M. Réal Label, époux de feu Mme Mathilde Ouellet; fils de feu Mme Simone Bérubé et de feu Joseph Isaac Label. Il demeurait à Saint-Pacôme, Kamouraska.

Les membres de la famille accueilleront parents et amis à la Maison Funéraire Viateur Gallant, 192, boulevard Bégin, Saint-Pacôme, le samedi 14 mai 2022 de 13 h à 14 h 50. Le service religieux sera célébré le jour même à 15 h, en l'église de Saint-Pacôme, suivi de l'inhumation au cimetière paroissial.

Il était le père de : feu Réjean, Lise (Réjean Lévesque). Il laisse également dans le deuil ses petits-fils : Mathieu et David. Il était le frère de : Carmelle (feu Jean-Claude Lévesque), Denise (Jean-Marie Bois), feu Gisèle (feu Renald Thériault), Diane (Florent Raymond), Guy (Nicole Chrétien), Jean (France St-Pierre). Il était le beau-frère de : feu Suzanne, feu Réginald (Yolande Anctil). Sont aussi affectés par son départ plusieurs neveux, nièces, cousins, cousines, autres parents des familles Label et Ouellet ainsi que ses amis.

Des remerciements sont adressés aux Drs Gaétan Lévesque et Marie-Ève O'Reilly Fromentin ainsi qu'au personnel de la résidence du Vieux-Moulin de Saint-Pacôme pour les bons soins prodigués.

Vos condoléances peuvent se traduire par un don à la Fabrique de Saint-Pacôme, 222, boulevard Bégin, Saint-Pacôme (Québec) G0L 3X0.

La direction des funérailles a été confiée à la



Maison funéraire Viateur Gallant
Filiale de la Résidence Funéraire Daniel Caron
353, avenue Chapleau, Saint-Pascal
www.groupefunerairecaron.com
418 492-2222



Avis de décès

Rita Dubé Bérubé (1929-2022)
La Pocatière

Au Centre Villa-Maria de Saint-Alexandre, le 24 janvier 2022 est décédée à l'âge de 92 ans et 10 mois, Mme Rita Dubé, épouse de feu M. David Bérubé. Elle était la fille de feu M. Samuel Dubé et de feu Mme Marie Bérubé. Elle demeurait à Saint-Alexandre et autrefois à La Pocatière, Kamouraska.

Les membres de la famille accueilleront les parents et amis au **Complexe funéraire Marius Pelletier**, 409, 9^e Rue, La Pocatière, le samedi 14 mai 2022 de 12 h 30 à 13 h 25. Une cérémonie d'Adieu sera célébrée ce même jour, à 13 h 30, en la chapelle du **Complexe funéraire** et sera suivie de l'inhumation au cimetière de la Montagne.

Elle laisse dans le deuil sa fille Claire (Ghislain Martel) et son fils Serge (Martine Flowers); ses petits-enfants : Vincent Bérubé (Véronique Dubé), Marie Desjardins, Caroline Bérubé (Sébastien Lavoie), Sophie Bérubé, Christine Bérubé, Julie Bérubé; ses arrière-petits-fils : Charles et Loïc; ses sœurs : Roland (feu Pierrette Lizotte) et Jean (Juliette Valade); sa sœur Rolande (feu Marco Martinez); sa belle-sœur Fleur-Ange Lizotte. Sont aussi affectés par son départ les membres de la famille Bérubé, plusieurs neveux, nièces, cousins, cousines, ses autres parents et amis.

Des remerciements sincères sont adressés à tous les membres du personnel du Centre Villa-Maria de Saint-Alexandre pour leur accompagnement, leur soutien et l'excellence des soins prodigués à notre mère.

Vos témoignages de sympathies peuvent se traduire par un don à la Fondation de l'hôpital Notre-Dame-de-Fatima de La Pocatière, Don en ligne : www.fondationhndf.ca

Direction funéraire :



Résidence Funéraire Marius Pelletier inc.
La Pocatière, Saint-Jean-Port-Joli et L'Islet
1 418 856-3371 • Sans frais : 1 866 856-3371
Courriel : rmpel@videotron.ca
Site web : www.maisons-funeraires.com
Entreprise funéraire reconnue Distinction par la C.T.Q.



Avis de décès

Alice Bonenfant Lizotte (1920-2022)
Rivière-Ouelle

Au Centre D'Anjou de Saint-Pacôme, le 28 avril 2022, est décédée, à l'âge de 101 ans et 5 mois, Mme Alice Bonenfant, épouse de feu M. Gilbert Lizotte. Elle était la fille de feu M. Georges Bonenfant et de feu Mme Catherine Lavoie. Elle demeurait autrefois à Rivière-Ouelle, Kamouraska.

Les membres de la famille accueilleront les parents et amis à la **Résidence funéraire Marius Pelletier**, 106, rue de l'Église, Rivière-Ouelle, le vendredi 13 mai de 19 h à 21 h et le samedi de 9 h à 10 h 50. Le service religieux sera célébré le samedi 14 mai 2022 à 11 h, en l'église Notre-Dame-de-Liesse de Rivière-Ouelle, et sera suivi de l'inhumation des cendres au cimetière paroissial.

Vous pouvez venir saluer les membres de la famille tout en respectant les mesures d'hygiène et de distanciation physique.

Elle laisse dans le deuil ses trois fils bien-aimés : Mario (Estelle Gagnon), Denis (Lise Tremblay), Marc-René (Nathalie Chouinard); ses petits-enfants : Catherine, Geneviève, Philippe, Charles-Edouard, Simon et leur conjoints; ses arrière-petits-enfants : Alexis, Meggie, Liam; ses frères : Roland (feu Pierrette Lizotte) et Jean (Juliette Valade); sa sœur Rolande (feu Marco Martinez); sa belle-sœur Fleur-Ange Lizotte. Sont aussi affectés par son départ plusieurs neveux, nièces, cousins, cousines, ses autres parents et amis.

La famille désire exprimer ses chaleureux et sincères remerciements au personnel des soins palliatifs du Centre d'hébergement D'Anjou de Saint-Pacôme pour leur bienveillance, leur dévouement et la qualité des soins prodigués.

Vos témoignages de sympathie peuvent se traduire par un don à la Fondation de l'hôpital Notre-Dame-de-Fatima de La Pocatière (Centre D'Anjou) www.fondationhndf.ca

Direction funéraire :



Résidence Funéraire Marius Pelletier inc.
La Pocatière, Saint-Jean-Port-Joli et L'Islet
1 418 856-3371 • Sans frais : 1 866 856-3371
Courriel : rmpel@videotron.ca
Site web : www.maisons-funeraires.com
Entreprise funéraire reconnue Distinction par la C.T.Q.



Avis de décès

Gaston Gosselin (1943-2022)

À son domicile, le 28 avril 2022, à l'âge de 78 ans, est décédé monsieur Gaston Gosselin, époux de feu dame Thérèse Gendron. Il était le fils de feu monsieur Gerson Gosselin et de feu dame Rita Lemieux. Il demeurait à Montmagny.

La famille accueillera parents et amis à la **Maison funéraire Laurent Normand inc.**, 115, rue St-Louis, Montmagny (Québec) G5V 1N2 le jeudi 19 mai 2022, jour des funérailles, à compter de 10 h. Le service religieux sera célébré par la suite à 14 h en l'église St-Thomas de Montmagny, suivi de la mise en crypte au Mausolée de Montmagny.

Il laisse dans le deuil, outre sa compagne Violette Alarie, ses enfants : Brigitte (Guy Jalbert), Chantal (Luc Minville), Jean (Caroline Lebel), ses petits-enfants : Michaël (Marie-Hélène), Keven (Frédérique), Joany (Jonathan) et Alex Jalbert (Laurence), Charles (Sarah), Jérôme (Laurie), Mathieu (Véronique) et Patrick Minville, Gabriel, feu Thomas, et Mathias Gosselin, ses arrière-petits-enfants : Clara, Léonie et Maverick, ses frères et sœurs : Louise (Michel Proulx), Dominique (Pauline Tremblay), Simon (Madeleine Guimont), ses beaux-frères et belles-sœurs de la famille Gendron : feu Bernard (Anne-Marie Lévesque), feu Antonio (Véronique Giroux), feu Réal (Françoise Martin), feu Denise (feu Jacques Saint-Hilaire), feu Guy (Violette Alarie), feu Sr Monique, Jacqueline (feu Pierre Lambert), Colette (feu Jacques Saint-Hilaire), Raymonde (Gilles Gagnon), Nicole (feu Benny Lévesque), ainsi que plusieurs neveux et nièces, cousins, cousines et amis.

La famille tient à remercier le personnel de l'équipe des soins à domicile du CLSC de Montmagny ainsi que Dr Jacques Rivest pour leur présence et les bons soins. Vos témoignages de sympathie peuvent se traduire par un don à la Fondation de l'Hôtel-Dieu de Montmagny : <https://www.jedonneenligne.org/fondationhdm/DM/> ou à la Fabrique St-Thomas de Montmagny : 140, rue Saint-Jean-Baptiste E, Montmagny QC G5V 1K6.

Des formulaires seront également disponibles au salon.

La direction des funérailles a été confiée à la



Maison funéraire Laurent Normand inc.,
115, rue St-Louis, Montmagny (Québec) G5V 1N2
418 248-0545 • sans frais : 1 888 248-0545
Télé. : 418 248-2621 • Courriel : lnormand@laurentnormand.ca
Site Web : www.laurentnormand.ca
Entreprise familiale reconnue Distinction par la Corporation des thanatologues du Québec



Messe anniversaire

Sylvain Roussel

« Il y a un an, la vie nous apprenait comment elle est fragile. Merci pour tout ce que la vie nous a permis de vivre ensemble. Un doux souvenir de toi restera gravé dans nos cœurs. Maintenant nous avons un ange; il veille sur nous. »

Une messe anniversaire sera célébrée en l'église de Sainte-Louise, le 15 mai 2022 à 10 h.

Louise, Mathieu et Any-Pier.



Messe anniversaire

Pierre Gamache (1954-2021)

« À la mémoire d'un être cher dont le souvenir est toujours très présent. Malgré ton absence, tu nous accompagnes tous les instants dans nos cœurs. Nous pensons à toi et t'aimerons toujours. »

Une messe anniversaire sera célébrée le dimanche 15 mai 2022 à 9 h, en l'église de Saint-Damase de L'Islet.

Merci aux parents et amis qui s'uniront à nous pour cette célébration.

Son épouse Lynn et ses enfants : Chantale et Louis.

Spectacle au Théâtre des Prés

C'est tout en douceur que la Corporation régionale de la Salle André-Gagnon et le Comité de développement de Saint-Germain poursuivront leur partenariat qui avait débuté il y a déjà 16 ans. Après deux années de pause obligée par la pandémie, les deux partenaires remettent progressivement sur les rails l'offre de spectacles du Réseau d'été du ROSEQ (Réseau des organisateurs de spectacles de l'Est-du-Québec). Un seul spectacle sera présenté. Ce sera *Voyages et autres histoires* de l'harmoniciste Guy Bélanger, le vendredi 15 juillet à 20 h. Après la parution de six albums solos et six bandes sonores de films et séries télé, l'harmoniciste-chanteur Guy Bélanger offre un nouvel album et une tournée qui présente toute la magnitude de son talent.

Source : Salle André-Gagnon

La Fondation du Cégep de La Pocatière fait don du piano d'André Gagnon

En novembre 2021, la Fondation du Cégep de La Pocatière a reçu un don hors du commun et inattendu, le piano à queue de marque Balwin de M. André Gagnon.

Étant donné que dans ce dossier la Fondation a agi à titre gracieux et a satisfait aux obligations découlant du protocole d'entente entre la Fondation et les Éditions musicales A.G.M. Ltée représentant la succession, la Fondation a pris la décision de rétrocéder le piano de concert de M. André Gagnon à la Corporation régionale de la Salle André-Gagnon à qui, à toutes fins utiles, cet instrument de grande valeur était destiné selon les volontés même de M. Gagnon et de sa succession.

« C'est avec l'assurance que la mémoire d'André Gagnon sera perpétuée comme

souhaité par la Succession que nous rétrocédons aujourd'hui à la Corporation régionale de la Salle André-Gagnon le piano que nous avons reçu en novembre dernier et sur lequel a eu lieu le concert hommage à André Gagnon le 5 décembre dernier », mentionne le président de la Fondation du Cégep de La Pocatière, M. Marc Couillard, lors de la signature officielle du protocole d'entente.

« Ce mercredi 4 mai 2022 est une date très importante pour la Corporation régionale de la Salle André-Gagnon et c'est avec une immense fierté que nous acceptons de prendre le relais de la Fondation en acceptant le piano d'André Gagnon. Celui-ci sera installé dans la nouvelle salle lorsque les travaux seront complétés et nous nous engageons à garder bien vivante sa mémoire

grâce, entre autres, à un espace qui lui sera dédié », ajoute le président de la Corporation régionale de la Salle André-Gagnon, M. Jean Desjardins.

C'est d'une même voix que la Fondation du Cégep de La Pocatière et la Corporation régionale de la Salle André-Gagnon remercient la succession de M. André Gagnon pour cet important legs. Il ne pouvait y avoir meilleur endroit, dans la salle qui porte son nom, pour que continue de vivre la mémoire de ce grand artiste natif de notre région et dont le talent a largement dépassé les limites du Québec tout en marquant plusieurs générations.

Source : Corporation régionale de la Salle André-Gagnon

AVIS PUBLIC

Ministère des Forêts, de la Faune et des Parcs

VOTRE OPINION COMPTE!

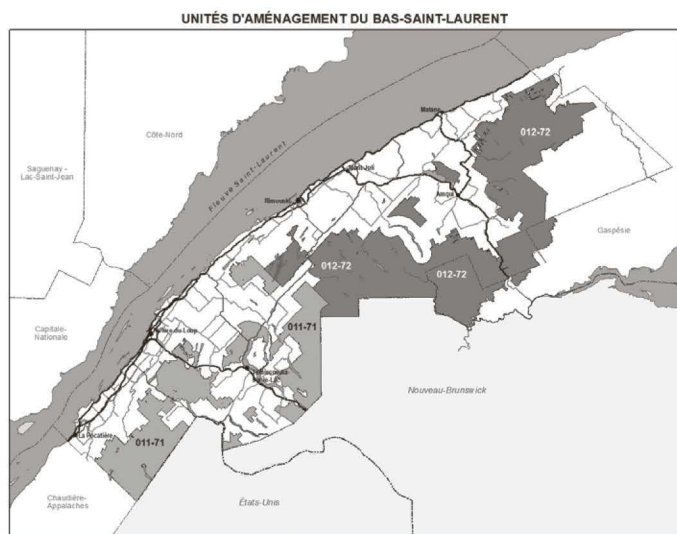
CONSULTATION PUBLIQUE SUR LES PLANS D'AMÉNAGEMENT FORESTIER INTÉGRÉ OPÉRATIONNELS

Le ministère des Forêts, de la Faune et des Parcs organise une consultation publique sur les plans d'aménagement forestier intégré opérationnels des unités d'aménagement 011-71 et 012-72 situées sur le territoire public de la région du Bas-Saint-Laurent.

La consultation se tiendra du 16 mai au 9 juin 2022.

Pendant cette période, la population est invitée à s'exprimer sur les plans d'aménagement forestier intégré opérationnels 2023-2028 pour le territoire public du Bas-Saint-Laurent. Ces plans sont préparés par le ministère des Forêts, de la Faune et des Parcs. Ils comportent les secteurs potentiels d'interventions forestières pour des coupes et des traitements sylvicoles ainsi que la localisation des chemins et des autres infrastructures à construire ou à améliorer.

Pour consulter les plans d'aménagement forestier intégré opérationnels et formuler vos commentaires à l'aide du formulaire en ligne : <https://mffp.gouv.qc.ca/bas-saint-laurent-mai-2022/>



Informations par téléphone et courriel

Les bureaux du Ministère demeurent fermés à la clientèle en raison de la pandémie de COVID-19. Les personnes qui n'ont pas accès à un service Internet et qui désirent obtenir plus d'informations peuvent laisser un message vocal aux coordonnées suivantes :

Ministère des Forêts, de la Faune et des Parcs

- Bureau de Rimouski – Tél. : 418 727-3710, poste 0

- Bureau de Rivière-du-Loup – Tél. : 418 862-8213, poste 0

Il est également possible d'obtenir plus d'informations ou de prendre un rendez-vous virtuel en communiquant par courriel au bas-saint-laurent.foret@mffp.gouv.qc.ca.

Un suivi sera fait dans un délai de deux jours ouvrables suivant la réception du message vocal ou du courriel.

Québec

4160N1922



MUNICIPALITÉ DE SAINT-DENIS-DE LA BOUTEILLERIE

AVIS PUBLIC

DEMANDE DE SOUMISSIONS POUR L'ENTRETIEN, DÉNEIGEMENT DES RUES, ROUTES ET STATIONNEMENTS

La municipalité de Saint-Denis-De La Bouteillerie demande des soumissions pour l'entretien d'hiver des chemins et des stationnements pour les saisons 2022-2023, 2023-2024 et 2024-2025.

L'entretien de ces chemins et stationnements se fera sur une distance d'environ 16,7 kilomètres. On devra tenir compte des entrées de citerne à incendie et des stationnements publics (église et édifices municipaux).

Les soumissionnaires doivent se procurer les documents d'appel d'offres sur le site SE@O.

Les frais sont fixés selon la tarification établie par le SE@O.

Les soumissions seront reçues le lundi 20 juin 2022 à 11 h 30 et ouvertes à cette même date à 11 h 35 au bureau municipal de :

Municipalité de Saint-Denis-De La Bouteillerie

5, route 287

Saint-Denis-De La Bouteillerie, Kamouraska (Québec)

G0L 2R0

Aucune formule de soumissions ne sera acceptée par télécopieur.

La municipalité ne s'engage à retenir ni la soumission la plus basse, ni aucune des soumissions reçues, et elle décline toute responsabilité à l'égard de l'un ou l'autre des soumissionnaires en cas de rejet de toutes les soumissions.

Le contrat est adjugé sur décision du conseil de la Municipalité, à sa seule discrétion, et la Municipalité ne peut être liée d'aucune autre façon que par une résolution de son conseil.

Pour toute information supplémentaire sur le projet, veuillez communiquer avec Madame Anne Desjardins au 418 498-2968 #2.

Donné à Saint-Denis-De La Bouteillerie, le 10 mai 2022

Anne Desjardins, Directrice générale et Greffière-trésorière.

0329H1922

AVIS PUBLIC

Ministère des Forêts, de la Faune et des Parcs

Le ministère des Forêts, de la Faune et des Parcs (MFFP) poursuit cette année son programme de pulvérisations aériennes pour lutter contre la tordeuse des bourgeons de l'épinette (TBE) dans la région du Bas-Saint-Laurent.

Ces pulvérisations aériennes, qui durent de quatre à cinq semaines, débuteront entre le 23 et le 30 mai si les conditions météorologiques le permettent. Une superficie d'environ 150 500 hectares de forêts vulnérables sera traitée en forêt publique et en forêt privée. **La zone ciblée est située au sud de La Pocatière, de Rivière-du-Loup, de Trois-Pistoles et de Rimouski, dans la vallée de la Matapédia et le long de la côte (Matane, Les Méchins).**

Afin de protéger les aiguilles des conifères touchés contre les dommages causés par la TBE, c'est l'insecticide biologique *Bacillus thuringiensis var. kurstaki* (Btk) qui sera utilisé dans le cadre de ces opérations.

La Société de protection des forêts contre les insectes et maladies (SOPFIM), mandatée par le MFFP, a la responsabilité d'effectuer ces pulvérisations aériennes.

Précisons que l'insecticide biologique utilisé par la SOPFIM est homologué par Santé Canada et que son utilisation a été jugée sans risque pour la santé humaine et l'environnement.

Pour toute information concernant la TBE, communiquez avec le MFFP par courriel à bas-saint-laurent.foret@mffp.gouv.qc.ca ou par téléphone au 418 727-3710. Étant donné le contexte de la pandémie, nous vous invitons à privilégier les communications par courrier électronique.

Pour toute information sur l'insecticide utilisé et les opérations de pulvérisation aérienne dans le Bas-Saint-Laurent, communiquez avec la SOPFIM au 1 877 224-3381 ou visitez le site Web au www.sopfim.qc.ca.

Québec

4160N1922_2

ASSEMBLÉE GÉNÉRALE D'INFORMATION. Vous êtes convoqués à l'Assemblée générale d'information du Bas-Saint-Laurent- Gaspésie qui aura lieu le jeudi le 26 mai 2022 à 9h30, à Matane, salle Rivière du Riote, 250 Ave du Phare E. L'inscription est obligatoire avant le 16 mai. Pour ceux et celles qui ne sont pas déjà inscrits, nous vous invitons à le faire dès maintenant par courriel anrf@bellnet.ca ou au 418-661-4896. Nous respecterons les règles sanitaires en vigueur!

CLUB AGE D'OR

St-Pamphile
SOUPER DANSANT. Le Club Age d'Or de St-Pamphile organise un souper dansant, le dimanche 15 mai 2022, à la salle municipale. Musique de Denis et Jean-Yves. Les mesures sanitaires en vigueur doivent être respectées. Réservation obligatoire au 418-356-1329 ou 418-359-2640

CLUB DES AINÉS DE SAINT-MARCEL

SOUPER DANSANT. Le Club des Aînés de Saint-Marcel organise un souper dansant pour les aînés, le samedi 14 mai 2022 dès 16 h, à la salle municipale de Saint-Marcel avec les musiciens Jean Yves et Denis. Les réservations sont obligatoires avant le 11 mai au 418-356-5133 ou au 418-356-2734.

CLUB FADOQ

La Pocatière
ASSEMBLÉE GÉNÉRALE. Le Club FADOQ La Pocatière tiendra son Assemblée Générale le 28 mai 2022 à 10 h. Lieu : 399a, 9e Rue Boulevard Desrochers, La Pocatière (Québec) G0R 1Z0. Vous pouvez consulter l'ordre du jour auprès de Hélène Laboissonnière : 418 856-1344

LES ALCOOLLIQUES ANONYMES

Saint-Pascal
Si vous voulez arrêter de boire et vous ne le pouvez pas,

nous pouvons vous aider. Informations au 418 867-3030, www.aa.org.

LES AINÉS DE SAINTE-PERPÉTUE

VOYAGE ORGANISÉ. Les aînés de Sainte-Perpétue organisent un voyage au Salon des Jeux de Québec le 14 mai 2022. Pour information, appelez Dolorès Caron au 418 359-2505

LES DOYENS DE SAINTE-PERPÉTUE

BINGO. Les Doyens de Sainte-Perpétue vous invite à un BINGO qui se tiendra le mercredi 11 mai 2022 à 19h30 à la salle de l'Âge d'Or de Sainte-Perpétue, 8, rue des Bouleaux Ouest à Sainte-Perpétue. Ouverture des portes à 18h30.

SOUPER DANSANT ET CARTES. Les Doyens de Sainte-Perpétue vous invite à un souper dansant et une activité de cartes, qui se tiendra le dimanche 22 mai 2022. Les activités débuteront à 14h à la salle de l'Âge d'Or de Sainte-Perpétue, 8, rue des Bouleaux Ouest à Sainte-Perpétue. Les NON-MEMBRES uniquement doivent réserver leur place pour le souper avant le mercredi 18 mai 2022 en communiquant avec : Marie-France Guay (418 359-2837) ou Lucienne Desrosiers (418 359-2888). Le coût est de 15,00 \$ pour les membres et 17,00 \$ pour les non-membres. Des cartes de membres seront en vente sur place. Les règles sanitaires en vigueur à cette date devront être respectées.

DANSE COUNTRY, SPECTACLE et SOUPER. Les Doyens de Sainte-Perpétue vous invite le dimanche 29 mai 2022, aux activités suivantes à la salle de l'Âge d'Or de Sainte-Perpétue, 8, rue des Bouleaux Ouest à Sainte-Perpétue: 14h, Musique de danse avec Jean-Yves et Denis ; 16h30, Danse COUNTRY avec Jean et Christiane et spectacle d'humour ; 17h30, Souper suivi de danse. Le coût est de 25,00\$ par personne. Le nombre de billets

est limité donc, faites rapidement votre réservation en communiquez rapidement avec : Marie-France Guay (418 359-2837) ou Denis Chouinard (418 359-2888). Ouverture des portes à 13h. Les règles sanitaires en vigueur à cette date devront être respectées.

LES GROUPES FAMILIAUX AL-ANON

Saint-Pascal
Que pouvez-vous faire lorsqu'un de vos proches boit trop ? Al-anon-alateen-quebec-est.ca, tél.: 1-844-725-2666.

NARCOTIQUES ANONYMES

La Pocatière
Groupe Revivre. Réunion tous les jeudis de 18h30 à 20h30, au 203, 4e avenue Painchaud. Entrée principale, puis salle en haut à droite,

Rivière-du-Loup
Groupe Courage. Réunion tous les dimanches de 19h30 à 21h00, à l'Unité Domrémy, 4 rue de Gaspé. Entrée principale.



Info Services Communautaires

Confidentiel;
Réponse humaine multilingue;
7 jours sur 7; du lundi au vendredi de 8h à 21h et la fin de semaine de 8h à 18h.

www.211quebecregions.ca

AVIS EST DONNÉ À Alexandre Fournier de vous présenter au greffe du Tribunal du district de Beauce situé au 795, avenue du Palais à Saint-Joseph-de-Beauce dans les trente (30) jours de la parution des présentes afin de recevoir la demande introductive d'instance en divorce contre Malendy Davis qui est laissée à votre attention.

Vous devez répondre à cette demande dans les délais indiqués dans l'avis d'assignation qui l'accompagne, sans quoi un jugement par défaut pourra être rendu contre vous et vous pourriez devoir payer les frais de justice.

Le présent avis est publié aux termes d'une ordonnance rendue le 3 mai 2022 par la greffière spéciale de la Cour supérieure, Me Imane Kamal, dans le dossier portant le numéro 350-12 009049-226.

Veillez agir en conséquence.

Me Richard Morin,
avocat de Malendy Davis

7396P1922



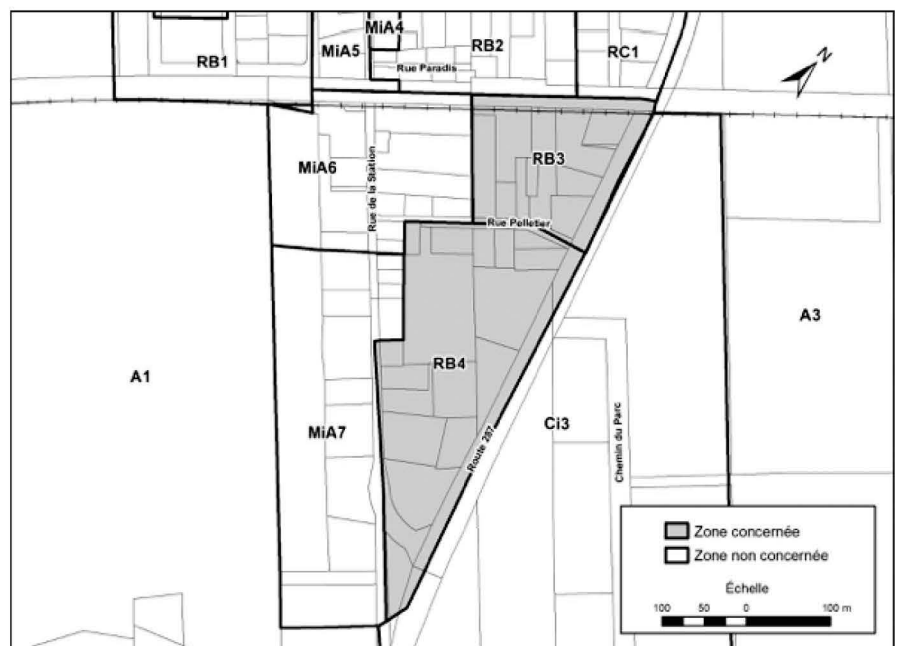
PROVINCE DE QUÉBEC
MUNICIPALITÉ DE SAINT-PHILIPPE-DE-NÉRI
DE KAMOURASKA

Aux contribuables de la susdite municipalité

AVIS PUBLIC

Est donné aux personnes et organismes intéressés par un règlement modifiant le règlement de zonage :

- Que lors de la séance tenue le 2 mai dernier, le conseil de la municipalité a adopté le PREMIER projet de « Règlement numéro 304 visant à modifier le règlement de zonage numéro 160 afin de créer la zone mixte MiB10 à même une partie de la zone résidentielle RB4 et d'ajouter dans cette nouvelle zone l'usage « entreprise de transport » sous certaines conditions ».
- Qu'une assemblée publique de consultation aura lieu le 6 juin 2022, à 19 h 30, à la sacristie sur le premier projet de règlement. Au cours de cette assemblée publique, le maire (ou un autre membre du conseil désigné par celui-ci) expliquera le projet de règlement ainsi que les conséquences de son adoption et entendra les personnes qui désirent s'exprimer à ce sujet.
- Que ledit projet de règlement contient des dispositions susceptibles d'approbation référendaire, soit les suivantes :
 - Créer la zone MiA10 à même une partie de la zone RB4
 - Agrandir la zone RB3 à même une partie de la zone RB4
 - Ajouter l'usage « entreprise de transport » dans la nouvelle zone MiA10
 - Ajouter des conditions pour l'usage « entreprise de transport »
- Que le projet de règlement vise à créer la zone mixte MiB10 à même une partie de la zone résidentielle RB4 et d'ajouter dans cette nouvelle zone l'usage « entreprise de transport » sous certaines conditions. Les zones RB3 et RB4 concernées par le présent règlement sont illustrées sur le croquis suivant :



- Qu'à compter de la signification du présent avis et jusqu'à la tenue de l'assemblée publique de consultation, le projet de règlement peut être consulté par tout intéressé aux heures régulières de bureau, à l'édifice municipal situé au 12, Côte de l'Église à Saint-Philippe-de-Néri.

Donné à Saint-Philippe-de-Néri, ce 5^e jour du mois de mai 2022.

Pierre Leclerc, directeur général/greffier-trésorier

AVIS DE CLÔTURE D'INVENTAIRE (Avis dans le journal : C.c.Q., art. 795)

Prenez avis que Gérard RICHARD en son vivant domicilié au 89, avenue de la rivière, Saint-Gabriel (Québec) G0L 3E0, est décédé à La Pocatière, le 19 décembre 2020. Un inventaire de ses biens a été dressé conformément à la loi et peut être consulté par les intéressés chez la liquidatrice au 89, avenue de la rivière, Saint-Gabriel (Québec) G0L 3E0.

Donné ce 5 mai 2022.

Émilie Richard, liquidatrice

9997P1922

AVIS DE CLÔTURE D'INVENTAIRE (Avis dans le journal : C.c.Q., art. 795)

Prenez avis que Jacqueline DÉRY RICHARD en son vivant domiciliée au 89, avenue de la rivière, Saint-Gabriel (Québec) G0L 3E0, est décédée à son domicile, le 4 mars 2020. Un inventaire de ses biens a été dressé conformément à la loi et peut être consulté par les intéressés chez la liquidatrice au 89, avenue de la rivière, Saint-Gabriel (Québec) G0L 3E0.

Donné ce 5 mai 2022.

Émilie Richard, liquidatrice

9997P1922_2

PROVINCE DE QUÉBEC
MRC DE KAMOURASKA
MUNICIPALITÉ DE LA PAROISSE DE SAINTE-ANNE-DE-LA-POCATIÈRE

Sainte-Anne de-la-Pocatière

AVIS PUBLIC

La Municipalité de Sainte-Anne-de-la-Pocatière requiert des soumissions pour :

Décohésionnement et asphaltage, Rue Boucher sur 550 mètres et la rue Chamberland sur 755 mètres.

Objet du contrat : la Municipalité projette d'effectuer des travaux dans le but de décohésionner et d'asphalter la rue Boucher sur 550 mètres et la rue Chamberland sur 755 mètres. Le soumissionnaire qui se verra octroyer le contrat devra réaliser les travaux avant le 30 septembre 2022

La Municipalité ne s'engage à accepter ni la soumission la plus basse, ni aucune des soumissions reçues, et elle décline toute responsabilité à l'égard de l'un ou l'autre des soumissionnaires en cas de rejet de toutes les soumissions. Le contrat est adjugé sur décision du conseil de la Municipalité, à sa seule discrétion, et la Municipalité ne peut être liée d'aucune autre façon que par une résolution de son conseil. La Municipalité se réserve le droit de retrancher des parties au contrat.

Date d'ouverture des soumissions : le jeudi 2 juin 2022 à 14 h00

Octroi du contrat : le lundi 6 juin à 20 h 00

Lieu du dépôt des soumissions : Municipalité de Sainte-Anne-de-la-Pocatière
395, chemin des Sables Est
Sainte-Anne-de-la-Pocatière (Québec) G0R 1Z0

Les soumissionnaires doivent se procurer les documents d'appel d'offres sur le site du SEAO. Les frais sont fixés selon la tarification établie par le SEAO.

Une garantie de soumission de 10 % du prix soumis doit accompagner la soumission.

Isabelle Michaud
Directrice générale et secrétaire-trésorière

Municipalité de Sainte-Anne-de-la-Pocatière
Le 5 mai 2022

Des souvenirs impérissables pour les participants au Tournoi Pascot

STÉPHANIE GENDRON

Le Tournoi Pascot se tenait le week-end dernier au Centre sportif de Saint-Pascal et au Centre Bombardier de La Pocatière. Plus de 600 personnes ont participé à la soirée d'ouverture officielle et les hockeyeurs ainsi que leurs proches ont fait le plein de souvenirs pour de nombreuses années.

Un tournoi de hockey en mai, avec une telle température, ça ne passe pas souvent. En effet, le tournoi qui reviendra en janvier 2023 a été repoussé en mai en raison de la COVID-19 et de la montée du variant Omicron cet hiver.

« Les gens ont apprécié, au-delà du sport, le côté festif avec la musique sous le chapiteau », racontait Éric Lemelin, directeur des loisirs de Saint-Pascal.

Au niveau des résultats, notons la victoire dans le M18A des Alliés de Montmagny-L'Islet et les Voisins du Kamouraska qui ont été finalistes à la finale M18B, remportée par les Mariniers de Rimouski.

Dans les autres catégories, en M13 D2, les Chevaliers de la Seigneurie ont gagné contre les Sphinx de Rivière-du-Loup. En

M15 D2, les Aigles de la Cité Étudiante de Roberval l'ont emporté et en M18 D2 les champions sont les Cyclones de Mirabel.

Au niveau des honneurs individuels, mentionnons que de l'équipe des Voisins du Kamouraska, en M18 D2, le meilleur duo de gardien est celui de Bastien Caron-Côté et Charles Girard et le trophée du meilleur esprit sportif a été remis aux Sphinx de Rivière-du-Loup. Mathias Beaulieu des Voisins du Kamouraska a été le meilleur buteur chez les M18B.

Ce tournoi représentait donc la fin de la saison pour la plupart des équipes, après une année en dents de scie. L'organisation était bien heureuse d'avoir pu tenir l'événement et il sera de retour en janvier 2023 comme avant.



ROYAL LEPAGE
KAMOURASKA-L'ISLET
 Agence immobilière
 FRANCHISÉ INDÉPENDANT ET AUTONOME DE ROYAL LEPAGE



Corinne Fortin
418 863-7202
Courtier agréé



Pascal C. Alain
418 894-3172
Courtier



Jean-Marc Dionne
418 856-5554
Courtier



Aline Ouellet
418 860-6723
Courtier



Genevieve Dionne
418 856-5554
Courtier



Veronique Drapeau
418 894-3375
Courtier



Marie-Claude Lamarre,
418 860-7567
Courtier



Guyline Chenard,
418 856-3625
adjointe

L'équipe par excellence dans le Kamouraska

Nouvelle inscription

ST-PASCAL, 775, RUE LAPLANTE. Résidence avec abri d'auto sur terrain de 13 511 pc. 2 chambres à coucher avec poss. de 3. S. de bains rénovée. Idéale pour jeune famille désirant l'accessibilité des services.
Veronique Drapeau
418 894-3375

Nouvelle inscription

STE-ANNE DE LA POCATIÈRE, RUE CHAMBERLAND. Opportunité à prix abordable. Magnifique terrain de 151 x 122 pi pour une superficie de 19 044 pc avec vue sur le fleuve et la Côte-Nord. Site privilégié.
Corinne Fortin
418 863-7202 et
Pascal Alain
418 860-5172

Nouvelle inscription

ST-ONÉSIME, 124, CHEMIN DU HAUT-PAYS. Terre à bois de 28,5 acres, barrant la rivière Chaudière. Comprend un petit refuge avec cuisine. Le zonage est blanc, villégiature et forestier avec poss. de construction. Emplacement exceptionnel.
Veronique Drapeau
418 894-3375

Nouvelle inscription

ST-BRUNO, TERRAIN B, RUE MICHAUD. Grand terrain boisé de 74 945 pc. Accès barrant la Rivière Saint-Denis de 61 pieds de large. Accessible à l'année. Dans un secteur paisible à 15 min de l'autoroute 20.
Veronique Drapeau
418 894-3375

Nouvelle inscription

KAMOURASKA, 319, RANG HAUTE-VILLE. Maison de campagne comprenant 5 c. à c., grande cuisine et salle à manger à aire ouverte. Superbe vue sur les montagnes et les magnifiques couchers de soleil.
Veronique Drapeau
418 894-3375

Nouvelle inscription

ST-BRUNO, ROUTE PETIT MOULIN, TERRAIN B. Terrain boisé de 39 491 pc. Emplacement accessible à l'année avec électricité. Idéal pour les jeunes familles désirant s'établir en région. Occasion à saisir pour votre construction.
Veronique Drapeau
418 894-3375

Nouvelle inscription

ST-PASCAL, 629, RUE BLONDEAU. Jolie petite maison 1 1/2 étage comprenant 2 salles de bains, 1 chambre fermée et 1 à aire ouverte. Très bien rénovée. Garage isolé. Un clé en main!
Contactez Pascal Alain
418 860-5172

Nouvelle inscription

ST-DENIS, 8, ROUTE 132 EST. Vous cherchez une propriété clé en main avec prise de possession rapide; la voici! Maison à aire ouverte, salle de bain et cuisine relait. Deux chambres à coucher, garage.
Marie-Claude Lamarre
418 860-7567

Suivez-nous sur les médias sociaux :
 Facebook, Instagram, Twitter

414, 4^e avenue Painchaud, La Pocatière
 Tél. : 418 856-3625 • Téléc. : 418 856-1613
 Courriel : royallepagekl@royallepage.ca
www.royallepagekl.ca

La région encore bien représentée aux Lauriers 2022

MAXIME PARADIS

Les étoiles de la gastronomie kamouraskoise et l'isletoise brillent de nouveaux parmi les meilleurs du Québec. Le gala Les Lauriers 2022 qui récompense les artisans du domaine qui se distinguent à l'échelle québécoise a dévoilé les nominations, le 2 mai dernier, et des habitués, mais aussi des nouveaux venus, s'y sont frayés un chemin.

Au chapitre des habitués, le Café Bistro Côté Est de Kamouraska se démarque de nouveau cette année avec une mention pour Kim Côté dans la catégorie chef de l'année et Perle Morency dans celle du meilleur service. Charles Létang de la Boulangerie Du pain... c'est tout! à Saint-Roch-des-Aulnaies, déjà sélectionné par le passé, se retrouve de nouveau parmi les cinq meilleurs boulangers de l'année.

Christian Bégin, basé à Saint-Germain-de-Kamouraska et copropriétaire du Jardin du Bedeau de Kamouraska et bien-tôt du Jardin du Bedeau/Cantine Asiatique à Saint-Pascal, est en lice pour le prix du rayonnement de la culture culinaire. C'est également lui qui a animé le dévoilement des nominations en compagnie du ministre de l'Agriculture André Lamontagne à Montréal. Quant à sa partenaire d'affaires Marie-Fleur St-Pierre, elle fait partie des membres du jury 2022 aux côtés de Colombe St-Pierre et Lesley Chesterman.

Petit nouveau

Le Festival des champignons forestiers de Kamouraska réussit pour une première fois à se tailler une place parmi les événements gastronomiques de l'année. Il est en compétition avec Cuisine, Cinéma & Confidences de Baie-Saint-Paul dans Charlevoix, Les Premiers Vendredis de Montréal, Montréal en Lumière et Myco : Rendez-vous de la gastronomie forestière en Mauricie.

«Prestigieuse reconnaissance pour le Festival des champignons forestiers de Kamouraska», écrivait Pascale G. Malenfant, conseillère en développement mycologique et innovation à la MRC de Kamouraska, sur la page Facebook de l'événement, tout en invitant les gens à voter pour le Festival sur le site internet des Lauriers (<https://lauriers.ca/vote2022>), mais également les autres représentants kamouraskois en nomination. Les gagnants seront dévoilés le 20 juin prochain lors du Grand Gala des Lauriers, animé par Christian Bégin.



Photo : Foodguide App (Unsplash.com)

STATISTIQUES DE LA SEMAINE
du 28 avril au 4 mai
2022

WWW.QUILLESSTPASCAL.CA

OLIVIER
KAMOURASKA | CHRYSLER

SERVICE :
Du lundi au vendredi,
de 8 h à 17 h
Ventes :
Lundi et mardi, de 8 h à 18 h
Mercredi et jeudi, de 8 h à 20 h
Vendredi, de 8 h à 18 h

255, av. Patry, Saint-Pascal, (autoroute 20, sortie 465)
418 492-3432 • 1 800 363-3432

www.olivierkamouraskachrysler.com

Mardi 19 h

CLASSEMENT DES ÉQUIPES (COMMANDITAIRES)	POINTS
1 ^{er} (1) Car Max.....	809
2 ^e (2) Transpro BSL.....	782,5
3 ^e (3) Le Roy du Déneigement.....	761
4 ^e (4) Excavation Yvan Pelletier.....	752
5 ^e (6) Nordikeau.....	748,5
6 ^e (5) Alimentation Lucien Dubé.....	742

VENDREDI 19 H 30 : TRANSPORT GABRIEL LEBRUN & FILS

PHSF.....Michelle Sénéchal.....	212
PHSM.....Rock Dionne.....	228
PHTM.....Rock Dionne.....	662
PHTM.....Marc Roussel.....	647

DIMANCHE 19 H : ENTREPRISE DORIS PELLETIER

PHSF.....Nathalie Perreault.....	171
PHSM.....Albert Dionne.....	168
PHSM.....Raymond Chénard.....	161
PHTF.....Johanne Michaud.....	476

LUNDI 13 H : CONSTRUCTION MARCEL CHAREST & FILS

PHSF.....Sylvie Gagné.....	180
PHSM.....Isidore Michaud.....	228
PHTM.....Sylvain St-Denis.....	570
PHTM.....Isidore Michaud.....	553

LUNDI 19 H : LES PUITS ARTÉSIENS C.G. THÉRIAULT

PHSF.....Diane St-Pierre.....	227
PHSM.....Michel Pelletier.....	257
PHSM.....Alain Lavoie.....	233
PHTM.....Michel Pelletier.....	678

LUNDI 21 H : SAM (SERVICES AGRO-MÉCANIQUE)

PHSM.....Laurian Drapeau.....	259
PHSM.....Irenée Bouchard.....	244
PHSM.....Robert Ouellet.....	221
PHTM.....Laurian Drapeau.....	649

MERCREDI 13 H : PROVIGO SAINT-PASCAL

PHSF.....Simonne Pelletier.....	185
PHSF.....Yolande Aubut.....	178
PHSM.....Isidore Michaud.....	255
PHTM.....Isidore Michaud.....	619

MERCREDI 19 H : PNEUS FM

PHSM.....Mathieu Gagné.....	289
PHSM.....Yoland Levasseur.....	234
PHTM.....Mathieu Gagné.....	802
PHTM.....Yoland Levasseur.....	620

CARQUEST
219, avenue Rochette
Saint-Pascal
418 492-2704

PIÈCES D'AUTOS
vous présente
L'ÉTOILE DE LA SEMAINE
JEAN-YVES THÉRIAULT
SIMPLE 279
MOYENNE 189

ENDROIT IDÉAL POUR LA FÊTE DE VOTRE ENFANT
CLAIR DE LUNE FAMILIAL OU ENTRE AMIS
418 492-2146

PLUS HAUTS SIMPLES DE LA SEMAINE

1 ^{er} Patrice Levesque (5) Alim. Lucien Dubé.....	234
2 ^e Maxime Caron (1) Car Max.....	222
3 ^e Damien Jean (6) Nordikeau.....	214

PLUS HAUTS QUADRUPLES DE LA SEMAINE

1 ^{er} Patrice Levesque (5) Alim. Lucien Dubé.....	858
2 ^e Damien Jean (6) Nordikeau.....	819
3 ^e Robin Thériault (6) Nordikeau.....	781

MEILLEURES MOYENNES MASCULINE ET FÉMININE

1 ^{er} Patrice Levesque (5) Alim. Lucien Dubé.....	215
2 ^e Isidore Roy (3) Le Roy du Déneigement.....	204
3 ^e Damien Jean (6) Nordikeau.....	201

LIGUE ÉCLAIR Jeudi 19 h

Provigo

Alimentation Gabriel Landry inc.
501, avenue Patry, Saint-Pascal | 418 492-1034

Ouvert de 8 h à 21 h tous les jours
Service de livraison à domicile

CLASSEMENT DES ÉQUIPES (COMMANDITAIRES)	POINTS
1 ^{er} (5) Ent. Doris Pelletier.....	117
2 ^e (6) CarrXpert.....	110
3 ^e (4) Tabagie Lunik.....	105,5
4 ^e (2) Mallette.....	97
5 ^e (1) Équipements Patrick Bérubé.....	82,5
6 ^e (3) Dist Marco Lizotte GADOUA.....	68
7 ^e (7) Aliments St-Bruno.....	62,5
8 ^e (8) Toyota RDL.....	62,5

PLUS HAUTS SIMPLES DE LA SEMAINE

1 ^{er} Zachary Turmel (2) Mallette.....	277
2 ^e André Lepage (5) Ent. Doris Pelletier.....	246
3 ^e Jean-Yves Thériault (5) Ent. Doris Pelletier.....	242

PLUS HAUTS QUADRUPLES DE LA SEMAINE

1 ^{er} Cédric Lizotte (1) Equip. Patrick Bérubé.....	898
2 ^e Bertin Plourde (6) CarrXpert.....	830
3 ^e Maxime Chouinard (2) Mallette.....	814

MEILLEURES MOYENNES MASCULINE ET FÉMININE

1 ^{er} Cédric Lizotte (1) Equip. Patrick Bérubé.....	219
2 ^e Denis Pelletier (4) Tabagie Lunik.....	205
3 ^e Marco Lizotte (3) Dist. Marco Lizotte GADOUA.....	204

EXPLOITS DE LA SEMAINE

INSTALLATION DE CHEMINÉES PATRICE LEVESQUE

PHSM...Sylvain Morin.....	238 moy. 152
.....Irenée Bouchard.....	244 moy. 165
.....François Constant.....	223 moy. 146
.....Robert Ouellet.....	221 moy. 146
.....Isidore Michaud.....	255 moy. 181
.....Zachary Turmel.....	277 moy. 204
.....André Lepage.....	246 moy. 173
.....Alain Lavoie.....	233 moy. 170
.....Mathieu Gagné.....	289 moy. 233
PHTM...Mario Levesque.....	555 moy. 151
.....Gilles Drapeau.....	608 moy. 161
.....Mathieu Gagné.....	802 moy. 233
FAMILIPRIX EXTRA R. PARADIS ET M. PELLETIER INC	
PHSF...Nancy Moreau.....	191 moy. 124
.....Sylvie Gagné.....	180 moy. 117
.....Diane St-Pierre.....	227 moy. 174

Proprio Direct
AGENCE IMMOBILIÈRE

Donis Desjardins
Courtier immobilier
résidentiel et commercial

Pascal Jean
Courtier immobilier
résidentiel et commercial

Marie-Josée Couturier
Courtier immobilier

Audrey D'Anjou
Courtier immobilier
résidentiel

L'Équipe ☎ 551-2121

410, 4^e AVENUE LA POCATIÈRE

VENDU! À PARTIR DE 2%*
CERTAINES CONDITIONS S'APPLIQUENT

NOUVEAU 249 500 \$
RIVIÈRE-DU-LOUP - 7, RUE MAILLOUX

VENDU SAINT-CYPRIEN - 102, RUE CLAUDE

VENDU SAINT-JEAN-DE-DIEU - 141, RUE PRINCIPALE NORD

VENDU CACOUNA - 325, RUE DU QUAI

359 000 \$
RIVIÈRE BLEUE - 328, RUE ST-JOSEPH NORD

239 500 \$
SAINT-ÉLOI - 288, RUE PRINCIPALE OUEST

QUAND LA TOXICOMANIE PREND TOUTE LA PLACE

faites les premiers pas
Québec (418) 524-0320
Montréal (514) 939-0202

PORTAGE
Pour vaincre la toxicomanie

www.portage.ca

SUDOKU

JEU N° 767

5						7	9	
4		2						
								3
								7
	6		4		5			
	1		6	2	3	5		
		7			4	1		
2			8		1			
	3		5	6				

RÉPONSE DU JEU

4	2	6	7	9	5	8	3	1
5	7	3	1	6	8	9	4	2
8	9	1	4	3	2	7	5	6
6	8	5	3	2	9	4	1	7
1	3	2	5	7	4	6	9	8
7	4	9	8	1	6	5	2	3
3	5	4	2	8	7	1	6	9
9	1	8	6	5	3	2	7	4
2	6	7	9	4	1	3	8	5

RÈGLES DU JEU :

Vous devez remplir toutes les cases vides en plaçant les chiffres 1 à 9 une seule fois par ligne, une seule fois par colonne et une seule fois par boîte de 9 cases.

Chaque boîte de 9 cases est marquée d'un trait plus foncé. Vous avez déjà quelques chiffres par boîte pour vous aider. Ne pas oublier : vous ne devez jamais répéter les chiffres 1 à 9 dans la même ligne, la même colonne et la même boîte de 9 cases.

MOTS CROISÉS

1	2	3	4		5	6	7	8	9	10	11
12					13						
14				15			16				
17							18				19
20				21						22	
23		24				25			26		
		27	28		29				30		
31	32							33			34
35					36	37					
38				39		40					41
42				43	44						
	45										46

HORIZONTALEMENT

- Dont l'autorité est absolue.
- Partie molle du pain (pl.).
- Déguste.
- Fleur d'oranger.
- Pupitre placé face aux fidèles, pour la prédication.
- Action qu'une chose exerce sur une autre chose.
- Titane.
- Étain.
- Partie de boulon.
- Coule en Égypte.
- Dans un vignoble.
- Stupéfié.
- Dieu grec des Enfers.
- Mémoire d'ordinateur.
- Larges.
- Sert à égoutter les fromages frais.
- Arbre africain.

VERTICALEMENT

- Connaissance universelle.
- Possessif.
- Énergie.
- Cantonne.
- Difficile à casser.
- À toi.
- Rejeté à l'extérieur.
- Division administrative de l'ancienne Égypte.
- Large cuvette.
- Mode de plaisir.
- Propre à la vieillesse.
- Perspicace.
- Patronymes.
- Confuse.

34. Ramsès.

- Signe de ralliement d'un groupe.
- Dieux guerriers.
- Constitue.
- Valait 3 pieds.
- Vachettes.
- Immolent.
- Aptitude à faire quelque chose.
- Accueilli par des cris de dérision.
- Volume.
- Déchiffré.

I	N	E	S	U	E	N	E				
N	O	S	V	T	L	O	G	E			
E	S	V	I	R	H	S	V	A			
U	N	E	S	E	T	A	P	E			
E	T	A	P	E	S	E	S	V	A		
M	V	A	D	E	S	H	A	D	E	S	
E	S	N	M	E	D	E	S	H	E		
T	I	N	O	C	R	O	E	N	S		
I	L	O	C	N	E	N	E	I			
N	O	B	V	A	I	T	O	R	E		
E	S	A	V	O	I	R	E	S			
I	P	O	T	E	N	T	E				

RÉPONSE DU JEU

PETITES ANNONCES

NOUVEAU : PAIEMENT MASTERCARD DISPONIBLE

PAYABLES AVANT LA PARUTION

Porté à votre compte VISA ou Mastercard (frais de 1,00 \$)
En argent ou par chèque à l'ordre du Journal Le Placoteux

TARIFICATION

Les taxes sont incluses dans les prix

1re parution (20 mots)	8,50\$
Répétition	7,50\$
1re parution encadrée	13,50\$
Répétition	12,50\$
Mots additionnels	0,25\$

TARIFICATION (SUITE)

Prière (max. 20 mots)	8,50\$
Prière longue	17,00\$
Prière avec image	22,00\$
Avis de décès	75,00\$
Remerciements de sympathie	65,00\$
Messe anniversaire	65,00\$
Retour de photo	1,00\$

Heure de tombée : vendredi 16 h 30
Par téléphone - Saint-Pascal : 418 492-2706, poste 101
Sans frais : 1 855 492-2706
Télé. : 1 855 492 9706
Par courriel : petitesannonces@leplacoteux.com

Par la poste ou à nos bureaux :
491, av. D'Anjou, Saint-Pascal (Québec) GOL 3Y0
Point de service à La Pocatière:
Singer PFAFF, 502B, 4e Av.

PROMOTION - 20\$ / 3 SEMAINES*

*3 semaines consécutives, annonces identiques de 20 mots et moins, taxes incluses.

ASTROLOGIE

Ana Médium, spécialiste des questions amoureuses depuis 25 ans. Le secret des rencontres positives, la méthode pour récupérer son ex et des centaines de couples sauvés durablement, réponses précises et datées. Tél.: 450-309-0125

LOGEMENTS À LOUER

Saint-Pacôme. Beau grand 4 1/2 propre, non chauffé, non meublé. Entrées laveuse/sécheuse, « locker », grand terrain, endroit tranquille, non-fumeur, pas d'animaux. Libre le 1er juillet. (25/05).....418 852-2172

LOT À BOIS

Recherche terre à bois à acheter. 50 à 100 acres. Pour la chasse à l'original. 0 à 6 km de la ligne américaine (St-Omer, St-Pamphile, St-Adalbert, Lac-Frontière) Tél. ou Texto : 418-281-2285 (Inf)

OFFRES DE SERVICES

Victime d'un accident automobile? Vous avez des blessures? Contactez-nous. Consultation gratuite. M. Dion Avocats tél 514-282-2022 - www.sosssaaq.com

LOCAL À LOUER

Saint-Pascal. 3000 pieds carrés au premier étage. 4 bureaux fermés et un grand espace. Chauffé, éclairé, déneigé. Au 197, route 230 Ouest. Ancien local de Base 132. (inf).....418-261-6811 (Marco)

REPARATION D'ASPIRATEUR ordinaire et central de toute marque. Pour information, appeler au (25/05) ...418 498-2575

LOGEMENTS À LOUER

Saint-Pascal. Plusieurs unités d'entreposage de 5 X 10, 60\$/mois. Aussi, locaux commerciaux de 2500 pieds carrés avec porte de garage et débarcadères, chauffage inclus. Pour infos :418 333-2589 (Marc) (inf)

RENCONTRES

CONTACTS directs et rencontres sur le service #1 au Québec! Conversations, rencontres inattendues, des aventures inoubliables vous attendent. Goûtez la différence! Appelez le 438-899-7001 pour les écouter, leur parler, ou, depuis votre cellulaire faites le #(carré)6920. (des frais peuvent s'appliquer). L'aventure est au bout de la ligne. www.lesseductrices.ca

Bellema
GESTION IMMOBILIERE

Vous cherchez un logement ou un local commercial? Très beaux logements situés au centre-ville de La Pocatière ou sur la rue du Verger. Logements chauffés et éclairés

DISPONIBILITÉ :
Libres 1er juillet : 2 logements 1 1/2

VOUS CHERCHEZ UN TERRAIN?
Terrains à vendre au centre-ville de La Pocatière, avec services, situés au sud de la rivière St-Jean, secteur rue du Cheminot et de la Vigie
Bellema S.E.C.

418 856-2566 (jour)
418 371-0546 (soir) Louise Ouellet
418 598-7765 (soir) Mario Deguire
708, 4^e Avenue, bur. 202, La Pocatière

DIVERS À VENDRE

À vendre refroidisseur à eau, 2 chaises berçantes pour patio avec cousins, support pour vélo (2), classeur 4 tiroirs format légal, Catalogne neuve pour lit king, table de salon en bois. Appeler au 418 714-4250

À vendre. Collection de 350 à 400 casquettes. Collection de boules à plomb en papier cigarette. Collection de plus de 1000 boutons de diverses tailles. Appeler au 418 300-0601

À VENDRE ASPIRATEUR reconditionné à neuf de marque ELECTROLUX avec garantie. Pour information, appeler au418 498-2575 (25/05)

Le Scénario
cinéma

CARREFOUR LAPOCATIÈRE
INFO: 418 856.1319
www.cinemascenario.com

100% NUMÉRIQUE realD 3D

DOCTEUR STRANGE DANS LE MULTIVERS DE LA FOLIE
CHARLIE
LES MÉCHANTS
EIFFEL

Horaires du vendredi 13 mai au jeudi 19 mai

CHARLIE (13+VIO./HOR.)
Vendredi: 20h00 / Samedi: 14h00 - 20h00
Dimanche: 14h00 / Mardi & Mercredi: 20h00

LES MÉCHANTS (G)
Vendredi: 19h30 / Samedi: 14h00 - 19h30
Dimanche: 14h00 / Mardi & Mercredi: 19h30

DOCTEUR STRANGE DANS LE MULTIVERS DE LA FOLIE (GDJE)
Vendredi: 19h30 / Samedi: 13h30 - 19h30
Dimanche: 13h30 / Mardi & Mercredi: 19h30

EIFFEL (G)
Vendredi: 20h00 / Samedi: 13h30 - 20h00
Dimanche: 13h30 / Mardi & Mercredi: 20h00

LOGEMENTS À LOUER

Vérifiez nos disponibilités :
2 1/2, 3 1/2, 4 1/2 et 5 1/2 pièces, chauffés, éclairés
Situés du 901 au 911, 12^e Avenue, La Pocatière

Marco Gingras, concierge : 418 866-1020
Réal Delagrave, Montmagny : 418 248-7141
Sans frais : 1 877 248-7141
www.logementscotesud.com

SAINTE-PACÔME
CINEMA LOUISE

realD 3D
100% numérique

Représentation tous les jours à 19 h 30
JUSQU'AU JEUDI 19 MAI
PROJECTIONS SPÉCIALES : SAMEDI ET DIMANCHE 14 H

inès
ROSALIE BONENFANT
ROY DURIS

À 20 ans, c'est parfois plus facile de se perdre que de se trouver.
... ÉMILIE MAILLET

418 852-2891
www.cinamalouise.com

Chez OLIVIER

KAMOURASKA | CHRYSLER

On prend soin de votre véhicule!

Saviez-vous que...

**NOUS POUVONS PROTÉGER
VOTRE VOITURE EN
EFFECTUANT DES
ENTRETIENS**



Voir le département du service pour de plus amples renseignements

SERVICES DISPONIBLES EN CONCESSION :

- 
SERVICE D'ALIGNEMENT
- 
SERVICE D'ESTHÉTIQUE
- 
ENTREPOSAGE DES PNEUS
- 
DÉPÔT DE NUIT
- 
RÉPARATION PARE-BRISE
- 
CENTRE ANTIROUILLE
- 
SALON V.I.P.

Prenez rendez-vous dès maintenant!



- | | | | | | | | | | |
|---|--|--|---|--|---|--|---|--|---|
| 
SANDRA BOURGELAS
<small>Directrice du service</small> | 
MATHIEU PARENT
<small>Conseiller au service</small> | 
LYNE CORRIVEAU
<small>Conseillère technique</small> | 
HUGO SOUCY
<small>Directeur des pièces</small> | 
ÉTIENNE LEVESQUE
<small>Conseiller aux pièces</small> | 
ANDRÉ-LOUIS PELLETIER
<small>Technicien mécanique</small> | 
ÉRIC DUMAIS
<small>Technicien mécanique</small> | 
MAXIME CARON
<small>Technicien mécanique</small> | 
MARC-ANTOINE BÉRUBÉ
<small>Technicien mécanique</small> | 
OLIVIER BOUCHARD
<small>Technicien mécanique</small> |
|---|--|--|---|--|---|--|---|--|---|

Service exceptionnel et personnel à votre écoute

OLIVIER
KAMOURASKA | CHRYSLER
La puissance d'un groupe

255, avenue Patry, Saint-Pascal
418 492-3432 • 1 800 363-3432
www.olivierkamouraskachrysler.com

EXCLUSIVITÉS MOPAR^{MD}

- | | |
|--|--|
| 
ÉCONOMISEZ 10\$
Vidange d'huile synthétique Pennzoil | 
ÉCONOMISEZ 5\$
Filtre à air pour moteur ou habitacle Mopar |
| 
ÉCONOMISEZ 20\$
Freins Mopar ou Marelli | 
ÉCONOMISEZ 10\$
Batterie Mopar |

INSCRIVEZ-VOUS ET ÉCONOMISEZ

Des offres envoyées directement dans votre boîte courriel. C'est rapide, facile et ça vaut la peine de cliquer. Abonnez-vous aux courriels trimestriels à mopar.ca/economiser.

Offres en vigueur jusqu'au 30 juin 2022. Détails de la promotion au Mopar.ca/fr.

PROFITEZ DE PROMOTIONS SUR PLUSIEURS MODÈLES



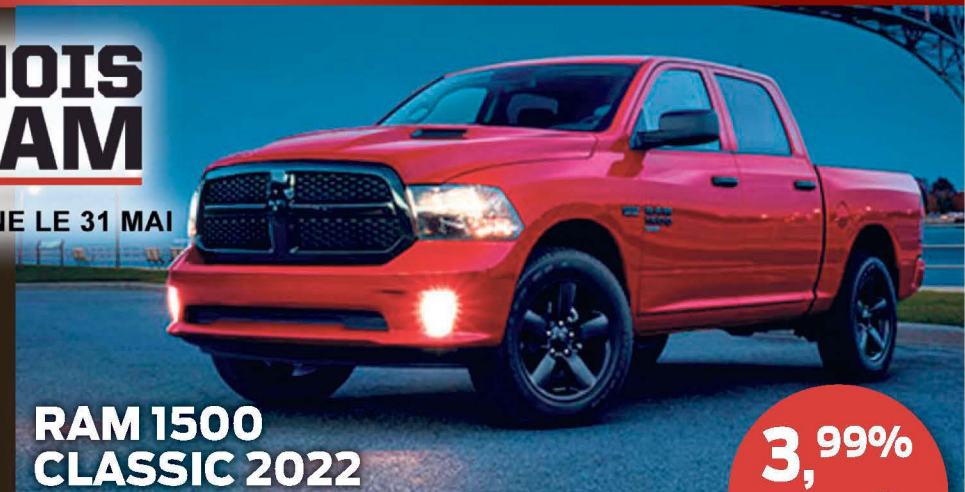
**LE MOIS
DU RAM**

SE TERMINE LE 31 MAI

**RAM 1500
DT 2022**

3,99%
jusqu'à
96 mois

3 000\$ de BONI FIDÉLITÉ
pour certains propriétaires
+ 2 000\$ de BONI AU COMPTANT
FIDÉLITÉ / CONQUÊTE
+ 1% de RÉDUCTION du taux d'intérêt



**RAM 1500
CLASSIC 2022**

3,99%
jusqu'à
96 mois

3 000\$ de BONI FIDÉLITÉ
pour certains propriétaires
+ 2 000\$ de BONI AU COMPTANT
FIDÉLITÉ / CONQUÊTE
+ 1% de RÉDUCTION du taux d'intérêt



**CHRYSLER
GRAND CARAVAN
2022**

4,99%
jusqu'à
96 mois

3 000\$ de BONI FIDÉLITÉ
pour certains propriétaires



Jeep

L'ÉVÉNEMENT
Sans Limites

SE TERMINE LE 31 MAI

**JEEP
GRAND CHEROKEE
2022**

3,99%
jusqu'à
96 mois

2 000\$ de BONI FIDÉLITÉ
pour certains propriétaires
+ 1% de RÉDUCTION du taux d'intérêt

À venir : Notre **VENTE VIP** *les* **17-18-19 mai**
SPÉCIAUX ET RABAIS *supplémentaires*

Informez-vous à un de nos conseillers



SÉBASTIEN BILODEAU
Directeur général



MATHIEU DE CARUFEL
Directeur des ventes



BENOÎT CHOUINARD
Conseiller aux ventes
418 863-7430



OLIVIER DIONNE
Conseiller aux ventes
418 714-7707



OVIDE LÉVESQUE
Conseiller aux ventes
418 551-2532



JANICK LEPAGE
Conseillère aux ventes
438 855-1434



MARIE-ÈVE DUMONT
Directrice commerciale



SÉBASTIEN GLAZER
Directeur financier

*Service exceptionnel
et personnel
à votre écoute*

OLIVIER
KAMOURASKA | **CHRYSLER**
La puissance d'un groupe

255, avenue Patry, Saint-Pascal
418 492-3432 • 1 800 363-3432
www.olivierkamouraskachrysler.com