

OUVERTURE OFFICIELLE DU BUREAU DE LA BFD À LÉVIS

Par Luc Grégoire

La Banque fédérale de développement, qui fournit des services de financement et de gestion-conseil aux petites entreprises, ouvrira officiellement la semaine dernière sa succursale de Lévis, située au 113 ouest, rue Saint-Georges.

Au cours de la réception à laquelle participaient des personnalités des milieux de l'administration municipale, des affaires et des professions, M. J.D. Casavant, directeur de la succursale, présentait M. Yves Milette, directeur général de la région du Québec. Ce dernier a décrit le rôle de la Banque tout en soulignant qu'elle fournit une aide financière principalement sous forme de prêts à terme et de participation au capital-actions à des entreprises, de tout genre, qui ne peuvent obtenir les fonds ailleurs à des conditions raisonnables.

La banque offre également un service de consultation connu sous le nom de CASE (Service de consultation à l'intention de la petite entreprise), ainsi qu'un service de formation en gestion dont l'activité principale consiste à organiser dans les petites localités des séminaires sur des sujets intéressant les propriétaires et les dirigeants de petites entreprises. La Banque fournit aussi des informations sur les programmes d'aide gouvernementale à l'entreprise.

La Banque ouvrira son bureau de Lévis en septembre dernier pour servir les comités de Lévis, Dorchester, Bellechasse, Montmagny et l'Islet. Aujourd'hui, la succursale de Lévis compte 160 emprunteurs pour des prêts qui s'élèvent à environ \$11 millions.

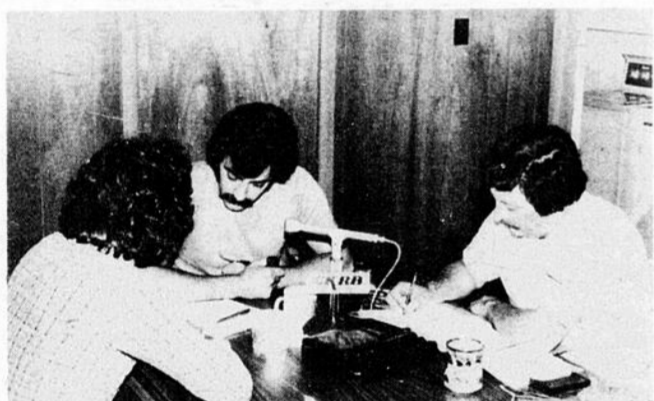
(Suite à la page 2)



M. Yves Milette, directeur général de la région du Québec.

**B.B.Q.
CHAMPÊTRE
de
ST-ANSELME
LES 25-26-27 JUIN**

À ST-CAMILLE LA PREUVE EST FAITE



Pour le "Comité de Citoyens de St-Camille" et le "Projet Ho-Fau", M. Marcel Vermette. A sa gauche, Yves Thibaut du CLSC Lac Etchemin.

La murale du Grand Théâtre de Québec, oeuvre de Jordi Bonnet, nous dit: "VOUS ETES PAS TANNES DE MOURIR, BANDE DE CAVES" (Tiré d'un poème de Claude Péloquin).

Eh bien! St-Camille, aussi, devrait avoir sa murale! La preuve a été faite hier, le 15 juin que St-Camille aime mieux se laisser exploiter que réagir.

Tous étaient convoqués à participer à la réunion du COMITE DE CITOYENS qui devait avoir lieu à 8h00 à la salle paroissiale. Un problème très sérieux devait être débattu: l'EXPLOITATION de la réserve Cantonale de Daaquam par la REXFOR.

Chose curieuse, il y avait aussi à la même heure, un match de balle-molle; et les gens préférèrent la balle-molle ou se bercer sur les galeries que de régler leurs problèmes.

QUE VA-T-IL SE PASSER?
Les quelques personnes qui

étaient présentes à cette réunion sont tannées de se battre pour les autres. Avec la mort du COMITE DE CITOYENS, beaucoup d'autres choses vont périr. On ne peut plus penser réaliser les objectifs du Projet Ho-Fau parce qu'il faut de la collaboration et de la participation, mais il n'y en a pas.

Donc, la réserve forestière n'existera plus d'ici cinq ans et par conséquent, plus de chasseurs et campeurs parce que plus de gibier. Le Centre de Plein-Air et le Camping vont demeurer propriété du MINISTERE DU TOURISME DE LA CHASSE ET DE LA PECHE et par conséquent, pourra être loué au plus intéressé, voir même un particulier. L'intermunicipalisation des Loisirs de la région sera retardé, voir même inexistant parce qu'aucune personne qualifiée en la matière ne voudra s'embarquer dans un bateau qui coule.

C'est donc l'économie de la paroisse qui est en jeu. Comment les gens vivront-ils dans cinq ans? Très peu s'arrête pour y penser et très souvent le problème est transféré au député en espérant la grâce de Dieu. Il est inconcevable que des gens n'aient pas la fierté de s'organiser!

L'ultimatum est lancé! Si la situation n'évolue pas d'ici trois semaines, il y au-

ra d'abord dissolution du COMITE FORESTIER de St-Camille, lors de son assemblée générale. Il n'y aura donc plus personne pour s'occuper de préserver la réserve et le camping; vous perdrez totalement ce qui vous appartient. Il ne vous restera plus que le terrain de balle-molle et vos berceuses!!

C'est peut-être suffisant!
(Suite à la page 4)

A ST-DAMIEN:

La stratégie de développement économique du Québec: UNE REALITE!

Par Luc Grégoire



M. Guy St-Pierre ministre de l'industrie et du Commerce.

(Suite à la page 3)

Au théâtre Beaumont de St-Michel:

ON OUVRE LA BOITE AVEC LES "MAXIBULES"!

Par Luc Grégoire



Pierre Thériault dans le rôle du confesseur.

Depuis le 17 juin, le théâtre de Beaumont de St-Michel, devenu au cours de l'hiver devant le dynamisme des édiles municipaux de l'agglomération rurale de St-Michel, "Le théâtre de St-Michel", offre tous les soirs de la semaine sauf les dimanches et lundis, une folle comédie de Marcel Aymé, "Les Maxibules".

L'intrigue se déroule dans le milieu des affaires; le titre de la pièce désigne ces appareils fabriqués par les

industries que possède la famille dont il est question dans la pièce. Dans une mise en scène complètement ouverte au public, Marcel Aymé présente la fille de la famille, une nymphomane dévote, tirillée par ses désirs; un couple d'amoureux, idéalistes qui redoute le moment où ils s'aimeront moins; un jeune homme de bonne famille et une dame aux moeurs lé-

(Suite à la page 5)

EDITORIAL



par
Luc Grégoire

Le droit de parole menacé dans la Beauce!!!

Depuis des siècles les hommes défendent leur liberté. Bien des guerres et des pays dévastatrices étaient fondées sur la liberté d'un pays et la liberté individuelle. On s'est même penché sur ce sujet à tel point que l'on a décrété des chartes traitant des droits de l'homme, et ça dans tous les pays de notre planète.

Le droit de parole et la liberté de parole sont deux éléments qui sont à la base de nos libertés collective et individuelle. Encore de nos jours en 1976, cette liberté qu'est le droit de parole est sans cesse menacée par des dirigeants qui n'ont que pour seule ambition le droit et le but de faire des "piastres."

Dans le journal *L'Éclaireur Progrès de St-Georges*, à la page 132, les Beaucerons ont pu apercevoir pour la première fois de l'histoire de cet hebdo, tout un paragraphe raturé. L'article en question était écrit par Pierre Dutil de *L'Éclaireur Progrès*. Il était

fondé sur un communiqué émanant du ministère de la Consommation et des Corporations. Ce dernier déclarait que le 3 juin dernier, le ministère avait reproché 3 infractions et imposé une amende de \$300. à un commerçant et deux de \$200. à 2 autres commerçants Beaucerons. L'infraction reprochée aux trois commerçants Beaucerons indiquait que lors de la vente de viande, il n'y avait pas le poids indiqué. C'est-à-dire que les clients payaient un peu plus cher que ce qu'ils auraient dû déboursier. Cette infraction est la plus répandue depuis que le ministère de la Consommation et des Corporations se livre à des enquêtes qui ont pour but de protéger le consommateur canadien.

Pourquoi la direction de *L'Éclaireur Progrès* a-t-elle raturé le paragraphe dans lequel on pouvait lire les noms de ces commerçants dont l'honnêteté était mise en doute? À quoi bon délivrer une information si celle-ci est assujettie à une censure

monétaire? J'ai toujours cru que l'information objective était un droit pour le lecteur. Je suis sûr que ceci n'est pas sans choquer le lecteur Beauceron, qui est obligé, par ce fait, de lire une information manipulée pour fin d'intérêt personnel.

J'ose espérer que M. Dutil aura la possibilité de reproduire intégralement son texte, afin d'informer les lecteurs des fraudeurs qui les entourent!

Si les Beaucerons gagnent leurs argents en peinant pendant de longues semaines, je suis sûr qu'ils sont choqués de voir que l'on abuse de leur confiance et encore plus insultés de s'apercevoir que des intéressés veulent leur cacher la vérité pour ne pas perdre quelques dollars de publicité.

Le droit de parole est un privilège dont le service de rédaction du journal Beauceron est conscient. J'espère que le lecteur du journal *L'Éclaireur* sera éclairer sur ce qu'on lui a caché.

Ouverture officielle du Bureau de la BFD à Lévis

Suite de la page 1

Résultats d'opération pour 1975

Au cours de son premier exercice financier de 6 mois terminé le 31 mars 1976, la Banque Fédérale de Développement a consenti à des entreprises Québécoises, 902 prêts pour un montant global de \$49,400,000., comparativement à 639 prêts totalisant \$27,000,000. pour la

période correspondante de 6 mois l'an dernier par la BEI. L'engagement total de la Banque envers 5,290 entreprises de la province de Québec se chiffrait à \$282,200,000 au 31 mars 1976.

Au cours de son dernier exercice financier terminé le 30 septembre 1975, la BEI a accordé à des entreprises réparties à travers le



M. J.D. Casavant directeur général de la région de Québec.



M. Andrien Lambert député du crédit social au sein du cabinet fédéral.

Canada 9,461 prêts pour un montant global de \$401,404,000. A la fin de son dernier exercice, l'engagement total de la Banque envers 27,500 entreprises canadiennes atteignait \$1,304 millions.

Comme la Banque fait affaires avec les PME, il est significatif de constater que plus de 48% des prêts durant l'exercice 1975 ont été pour des montants ne dépassant pas la somme de \$25,000. Le montant de notre prêt moyen s'établit à environ \$42,000.

Les agents du crédit de tous les bureaux de la Banque effectuent régulièrement dans un grand nombre de petites et moyennes localités des visites annoncées à l'avance, à l'occasion desquelles les hommes d'affaires sont invités à discuter de leurs projets de financement. La BFD peut ainsi atteindre les dirigeants de petites et moyennes entreprises dans toutes les régions de la province et du pays. Environ 19% des prêts accordés par la Banque sont attribuables à cette activité. Durant ses

31 ans d'existence, la BEI a accordé 65,000 prêts à plus de 48,000 entreprises canadiennes pour un montant global de \$3.0 milliards. Sa réputation s'étend au-delà de nos frontières; on la considère comme l'une des plus anciennes et plus importantes banques de développement au monde et une de celles qui ont le mieux réussi.

Présentement, la Banque compte environ 80 bureaux au Canada dont 18 au Québec. Les centres de décision de la Banque sont très décentralisés; il en résulte qu'environ 60% des prêts sont autorisés par les directeurs des succursales sans consultation avec un niveau supérieur et que le délai moyen pour en arriver à une décision est très court, soit environ 15 jours.

Les services de gestion-conseil

Le programme des services de gestion-conseil de la Banque a pour but d'aider les entreprises à améliorer leurs méthodes de gestion et à solutionner des problèmes

qui se présentent au sein des petites et moyennes entreprises. Ces services ont été établis en juillet 1972 et depuis cette date, les initiatives de la Banque dans ce domaine ont été variées. D'abord, la Banque a mis sur pied un programme de séminaires de gestion qui ont été présentés dans un grand nombre de petites localités. A date, près de 1,000 séminaires d'une durée d'une journée ont été tenus auxquels ont participé en moyenne 25 hommes d'affaires.

Le personnel des services de gestion-conseil a aussi rédigé plus d'une douzaine de brochures groupées dans le cadre d'une série intitulée "Votre affaire c'est notre affaire". Ces brochures, dont plus d'un million d'exemplaires ont été distribués gratuitement, traitent des principaux critères d'une saine administration dans un langage simple.

La Banque est aussi chargée en vertu de la nouvelle loi, d'offrir aux entreprises un service de consultation en matière de gestion.

On lui a donc confié le programme CASE (Service de consultation pour la petite entreprise), qui dépendait auparavant du Ministère de l'Industrie et du Commerce. Ce service vient compléter l'activité des bureaux de consultation du secteur privé. Il est disponible partout au Canada pour toutes entreprises déjà établies ou en voie de l'être et son coût est modique.

Les conseillers de la Banque sont des hommes d'affaires retraités choisis pour leur expérience en gestion; ils offrent collectivement une compétence unique, basée sur une gamme de connaissances des plus variées.

De plus, la BFD offre un service d'information par l'entremise de ses succursales pour renseigner les dirigeants d'entreprises sur les programmes d'aide gouvernementale qui leur est destinée. Lorsque cela est possible, ce service transmet la documentation nécessaire sur les programmes d'aide susceptibles de leur convenir.

LA VOIX DU SUD

Journal hebdomadaire desservant toutes les familles de Dorchester, entièrement dévoué aux intérêts du comté.
Courrier de la deuxième classe - Enregistrement no 1026
LA VOIX DU SUD est publié par LES JOURNAUX ASSOCIÉS S.F. INC.
C.P. 400, Lac Etchemin - TÉL.: 625-7471

MEMBRE DES HEBDOS DU CANADA

Les opinions émises par les signataires des articles ne sont pas nécessairement conformes à l'opinion de la direction du journal.

Direction: Michel Bégin
Rédacteur en chef: Luc Grégoire; Bur.: 625-7471
Rés.: 625-2372

Christiane Bellavance: 625-6833
Francine Beaudin
Rédaction: Réjeanne Lessard: 267-5293
Denis Olivier: 625-5108
Rachel Roy: 267-5291

Abonnement: Jean-Noël Lamontagne: 595-2340 625-6011

Publicité: Publicité: Claude Gourde; bur.: 625-7471
Rés.: 625-4532

Annonces classées: 625-7471

Composition et impression:
Les Presses Lithographiques (1965) Inc.

BULLETIN D'ABONNEMENT

La Voix du Sud, C.P. 490, Lac Etchemin, P.Q.
Veuillez m'adresser régulièrement votre publication
Ci-inclus: \$3.00 pour 1 an (dans la région)
 \$4.00 pour 1 an (en dehors de la région)
Veuillez indiquer s.v.p. abonnement
 réabonnement

NOM:

ADRESSE:

À ST-DAMIEN

La stratégie de développement économique du Québec: UNE RÉALITÉ!

La visite qu'a effectuée jeudi dernier, le ministre Guy St-Pierre, dans quatre des municipalités rurales de notre comté, lui a permis de constater que cette région, reconnue comme étant agricole, prend de l'ampleur au niveau de l'implantation d'industries.

Aux dires du ministre St-Pierre, le gouvernement du Québec a été amené surtout au cours des dernières années, à préciser son action et notamment à mettre en marche ce que l'on peut appeler une stratégie de développement industriel.

Il se rattache à la base de cette stratégie, deux attitudes fondamentales:

1) Éliminer le doublement de notre monde industriel en favorisant:

a) L'intégration des entreprises étrangères et toutes les grandes entreprises aux éléments qui composent le Québec;

b) La présence accrue de francophones dans tous les domaines et à tous les niveaux des institutions économiques publiques et privées.

2) Amener la transformation de la structure industrielle du Québec, c'est-à-dire amener des entreprises nouvelles à se développer sur une large échelle dans le secteur de pointe et de préférence sur une base régionale très diversifiée afin de fournir à tous les Québécois sans exception, de jouir des retombées économiques d'un développement industriel d'avant garde.

Les programmes du MIC visent ces objectifs et dans une proportion de 80%, ils sont

orientés vers le développement même des entreprises du Québec et des régions du Québec. Le MIC a des représentants dans tous les coins du Québec. Ils sont là pour aider les entrepreneurs locaux d'une façon technique ou financière. Ces programmes d'aide ont permis jusqu'à maintenant de mettre sur pieds, 54 commissariats industriels, alors qu'ils n'y en avait que 17, il y a 3 ans.

Le MIC lancera cette année, un programme qui porte le titre d'"Action croissante manufacturière". Il visera à regrouper entre 100 et 200 petites et moyennes entreprises. Parmi celles que le MIC considérera les plus dynamiques, ce seront surtout celles qui exportent une grande partie de leur production et qui affichent une bonne gestion et un taux de croissance rapide. Ce programme, selon Guy St-Pierre, permettra dans une quinzaine d'années, de retrouver une centaine d'entreprises, ayant atteint un niveau beaucoup plus élevé en terme de taille et de dynamisme, qu'elles ne le seraient sans ce coup de main fourni par le MIC.

Lors de cette rencontre, le représentant du ministère, a déclaré que le gouvernement était à préparer la mise sur pied d'un organisme d'entreprise, à toutes les nouvelles techniques nécessaires à un dynamisme moderne d'entreprise. Cette entreprise entrera en fonction en 1977.

Toujours selon M. St-Pier-

re, un autre organisme lui paraît revêtu d'une importance capitale dans la poursuite de ses objectifs de stratégie économique. Cet organisme est la société de développement industriel (SDI).

Cette société sera l'instrument privilégié que le M.I.C. met en action afin de favoriser l'atteinte de ses objectifs. Elle offre son aide sous trois formes différentes:

1) Prêt à taux d'intérêt réduit, une subvention à l'entreprise qui représente vraiment un élément de changement de la structure industrielle actuelle du Québec.

2) Prêt au taux du marché, quand l'entreprise est indigne d'emprunter auprès d'institutions régulières, la SKI peut éventuellement faire office de prêteur de forme traditionnelle.

3) Prise de participation dans l'entreprise. Dans ces cas divers où un apport de capital peut permettre la réalisation d'un projet ou dans le cas d'une entreprise étrangère dont on désire assurer un investissement impliquant un partenaire québécois.

La SKI appliquera son programme dans les secteurs suivants:

1) Investissement majeur dans un secteur moderne ou un secteur de pointe. L'entreprise concernée recevra de la part de la SKI une subvention sous forme de réduction du taux d'intérêt ou de prise à charge du coût d'emprunt.

2) Aide à la fusion d'entreprise. A la condition que cet-

te fusion soit effectuée dans un secteur ou qu'elle soit réellement significative en termes de croissance.

3) Aide à l'édition où les dossiers sont traités conjointement avec les représentants du ministère.

4) Aide à l'exportation, programme qui permet à la SDI de financer les exportations à certaines conditions.

Le ministère du MIC a tenu à souligner que le programme de la SDI a offert ses services en 1975, à 191 entreprises au Québec.

Tout au long de son allocation, le ministre a fait un éventail complet de tous les services offerts par son ministère. En plus de nous avoir entretenu longuement sur le MIC en général, sur la SDI sur S.G.F., sur SIDBEC. Il a déclaré que dans 15 ans, il prévoit que la population sera plus acquiescente, moins disposée à la consommation abusive, moins vulnérable aux fraudes et aux pressions commerciales exagérées, plus déterminée dans l'expression de ses opinions pour tout ce qui touche à notre stabilité économique.

Il a, tout en terminant son exposé, souhaité que la région de Bellechasse et celle de Dorchester qu'il a eu l'occasion de visiter, fassent leur part pour faire un bout de chemin que personne, ni les gouvernements, ni l'entreprise étrangère, ne peuvent faire à la place des entrepreneurs locaux, car ceux-ci connaissent leurs régions et peuvent y faire des MIRACLES de développement économique.

POUR TOUS TRAVAUX DE DÉBOSELAGE ET PEINTURE



LECOURS-CADORET Ltee

Lac Etchemin (sortie est route 277) Tél.: gar.: 625-6631 Camil Cadoret, rés.: 625-7453 Gaston Lecours, rés.: 625-7455

ROLAND AUBÉ ENR.

VENTE

Bois et matériaux de construction Plomberie - Quincaillerie

ST-DAMIEN TÉL.: 789-2477

Me GUY LABONTÉ

NOTAIRE et CONSEILLER JURIDIQUE

205, 2e Avenue, Lac Etchemin, Tél.: 625-3861

Bureau à Lac Etchemin tous les jours (le soir sur rendez-vous). Bureau à Ste-Justine tous les soirs (de 7 à 9 hres) sur rendez-vous: 383-3434. Bureau à St-Damien (789-2247) à St-Léon (642-5786) à St-Odilon (464-4671) à St-Camille (595-2931) et dans les autres paroisses (625-3861 ou 383-3434) sur demande.

WESTINGHOUSE — BÉLANGER — SPEED-QUEEN

MEUBLES STANDON LTÉE

RTE 277, ST-LÉON DE STANDON

MEUBLES NEUFS ET USAGÉS TAPIS & PRÉLART SPÉCIALISTE EN

REMBOURRAGE DE TOUS GENRES

Estimation gratuite Tél.: 642-2852 Rés.: 642-5464 Service à domicile

ROGER DUVAL, B.A., L.L.L.

AVOCAT

St-Odilon Tél.: 464-4821

Vallée-Jonction. Tél.: 253-5442

Radio Québec:

LE DOSSIER RESTE OUVERT

Par Denis Olivier

Juste un rappel pour les personnes qui n'ont pas suivi le dossier. Il y a quelques mois, la Jeune Chambre de Lac Etchemin faisait parvenir au Président de Radio Québec, M. Yves Labonté, au Ministre des Communications du temps, M. Jean-Paul L'Allier, ainsi qu'à la Régie des Services Publics une résolution demandant qu'une antenne soit installée dans les plus brefs délais possibles à Lac Etchemin, et permette ainsi l'accessibilité aux ondes de Radio Québec par une plus grande partie de la population.

Par la suite Radio Québec se lançait dans une série de consultations régionales (Québec, Montréal, Abitibi, Lac St-Jean, Mauricie, Gaspésie, Côte Nord, etc...) qui avaient pour but de connaître les besoins des gens en matière de télévision éducative, régionale et différente des autres stations.

La Jeune Chambre de Lac Etchemin a d'ailleurs présenté un mémoire lors de ces audiences publiques.

Comité d'implantation

Il y a quelques années à peine, Radio Québec convoquait de nouveau les individus ou groupes auteurs de mémoires et leur faisait rapport de la synthèse des consultations passées.

Lors de cette réunion d'information, les participants ont de plus procédé à l'élection de six représentants, qui désormais formeront le COMITÉ D'IMPLANTATION. C'est le deux juin dernier qu'on a élu sur ce comité M. Paul-André Busque de Saint-Georges, Mme Pauline Gaubin de Lotbinière, M. Serge Tanguay de Saint-Anselme, Louise Dufour Labrie de La Malbaie, Andrée Laliberté Bourque de Québec et Marie Josée Beauvais

de Québec également.

Pourquoi ce Comité?

C'est dans le but de décentraliser le réseau de télévision Radio Québec, d'en faire une télévision régionale, répondant aux besoins de la population qu'un tel comité a été mis sur pied.

D'ici quelques mois, les membres du comité auront à élaborer un contenu régional et à contacter les personnes ressources à utiliser dans la Région de Québec (03) pour la production d'émissions, ou cueillette d'information ou participation au contenu, etc...

Ce travail sera d'ailleurs le produit de trois émissions de 30 minutes que Radio Québec diffusera à compter de janvier 77.

Le second mandat du comité d'implantation consiste à recommander des candidatures au comité de production

et à l'engagement d'un délégué régional pour Québec (03).

Régionalisation

Tout ce branle-bas s'inscrit dans le processus de régionalisation que Radio Québec veut mettre sur pied le plus tôt possible dans tout le territoire du Québec.

La phase finale de processus, dans deux ou trois ans, sera la mise en place dans tout le Québec d'un réseau d'antennes qui servirait à mettre en ondes non seulement des émissions du réseau national mais surtout des réseaux régionaux.

Dans quelques années Radio Québec sera sur la Chaine ordinaire des différents canaux de télévision. Et peut-être que vous y participerez, parce que radio Québec sera dans votre région et près de vous.

Me Jules Fortin
NOTAIRE

Cessionnaire des greffes de Mes J.B.T., Gaston et James Dufour

155, 3ième Avenue
Lac Etchemin

Tél.: Bur.: 625-2751
Rés.: 625-8661

HEURES DE BUREAU

Lundi au vendredi de 9.00 a.m. à 17.00 p.m.
Mardi avant-midi à 11.00 St-Léon (François Roy)
tél.: 642-5209
Vendredi après-midi à 2.00 Caisse St-Odilon,
tél.: 464-2381

LE SOIR, SUR RENDEZ-VOUS

QUI SERA COURONNÉE "REINE DU BBQ 76"

Par Luc Grégoire

Dimanche prochain, le 27 juin, les 3 charmantes duchesses du B.B.Q. Champêtre de St-Anselme, seront sur le qui-vive. Ce sera à compter de 20h00 que débutera le tirage au hasard des capsules servant à déterminer l'heureuse élue.

À cette occasion, les dirigeants du B.B.Q. '76, feront l'attribution de la magnifique Firebird (Formule A) de Bélanger Pontiac, Buick Inc., et d'un voyage pour 2 personnes, 1 semaine à Porto Rico, une gracieuseté de "Voyage en liberté" et d'Alfred Couture Ltée.



SYLVIE LALIBERTE



DIANE MORENCY



VIOLAINE PELLERIN

AVIS

AVIS

CAISSE D'ÉCONOMIE ETCHEMIN
264, 2e Avenue Lac Etchemin

Re: transfert sur "télégestion".

Face à ce que demande ce transfert, le **vendredi 25 juin 1976**, la Caisse sera ouverte aux membres mais aucune entrée ne sera faite dans leurs livres.

Lundi le **28 juin 1976**, la Caisse sera "**FERMÉE**" aux membres afin de terminer le transfert.

Mardi le **29 juin 1976**, notre nouveau système sera à votre disposition.

Toujours plus de services à nos membres.

Denis Tanguay, gérant

ACTIVITES REGIONALES

Vendredi le 25 juin: Grand Bingo sous la tente, à St-Anselme, dans le cadre du B.B.Q. Champêtre. Magnifiques prix à gagner. Rendez-vous à 8h00.

Dimanche le 4 juillet: Grande Fête champêtre à Ste-Justine. Il y aura une tire de chevaux dans le cadre de cette fête au Stade de Ste-Justine.

Samedi le 26 juin: Souque à la corde à compter de 1h30 à St-Anselme, dans le cadre du B.B.Q. Champêtre. 40 équipes. Egalement à 8h00: Soirée Bavaroise, remise des plaques aux duchesses. Disco-mobile. Cirque. Bienvenue à tous!

Samedi le 26 juin: Invitation aux jeunes à s'inscrire pour le terrain de jeux de Lac Etchemin entre 13h00 et 15h00 au Centre Sportif de Lac Etchemin.

Dimanche le 27 juin: 10h00: Messe pour les travailleurs. Dans le cadre du B.B.Q. de St-Anselme. 12h00: Parade, démolition d'autos, (48 participants). 1h00: Orchestre, Disco-Mobile, Cirque, Service continu du fameux B.B.Q. 1h30: Finales du souque à la corde, démolition d'autos, concours d'amateurs. 8h30: Spectacle de Tex Lecors. 9h30: Spectacle de Michel Stax. 10h00: Couronnement de la reine B.B.Q. '76. Tirage d'une automobile. Tirage d'un voyage pour 2 personnes. Le B.B.Q. Champêtre de St-Anselme, faut s'en parler, faut y aller!

Samedi le 3 juillet: Tournoi de souque à la corde, à compter de 20h00 à St-Charles de Bellechasse. Inscription avant le 22 juin: 887-3707.

Samedi le 3 juillet: Cours de pêche à la mouche au lac de l'Association de Chasse et pêche de Lac Etchemin.



STE-MARGUERITE: Marguerite Lehouillier et Jacques Nadeau, unis le 22 mai 1976.



ST-PROSPER: Mlle Michèle Bussière et Jacques Hallé, unis le 22 mai 1976.



ST-LUC: Mlle Christiane Chouinard et Jean-Marc Morin, unis le 22 mai 76.

studio
Denys Inc.
LAC ETCHEMIN C.P. 218
TEL: 625-6021 GOR 150

- Mariage
- Studio
- Cartes mortuaires
- Papeterie mariage
- Cadres tous styles

COMBATTONS L'INFLATION



D. Pouliot Enrg.

- * Huile à chauffage de première qualité
- * Huile légère
- * Diesel clair
- * Huile distillée à très bas prix
- * Service le plus complet 7 jours par semaine
- * Réparation et nettoyage de fournaise par des experts.

POUR LIVRAISON

COMMUNIQUEZ À 625-4231

Tel.: 625-4231

payable sur livraison

212, rue Ouellet,

LAC ETCHEMIN

TEL.: 625-4231

Suite de la page 1

gères.
Le fameux "bordeur" personifié par Pierre Thériault, apporte à cette pièce de théâtre, une originalité à faire tordre de rire le public. Ce comédien, si bien expérimenté, complète la distribution en se prêtant à une trentaine de compositions qui vont du militaire au petit chien, en passant par l'in-

venteur sud-américain, un âne, un vieux berger, un ouvrier français et une vieille baronne de 86 ans, etc...

L'apport de ce théâtre dans le comté de Bellechasse saura certainement plaire à beaucoup de gens. Les locaux du théâtre de St-Michel sont d'une simplicité étonnante, à ce point que le grand public ne peut que se sentir chez lui.

Célébrons la Semaine du Canada

25 juin-1 juillet



La Semaine du Canada est un projet du Conseil pour l'unité canadienne.



Quelques scènes des plus cocasses nous faisant tordre de rire.

VENEZ PRENDRE UN MOMENT DE DÉTENTE

CHEZ **MARCEL ROUTHIER**

Nouveau propriétaire de l'Hôtel Routhier

Ste-Justine Tél.: 383-3053

Si c'est une QUALITÉ PROFESSIONNELLE que vous cherchez... nous pouvons vous la donner!



POUR VOTRE MARIAGE

L'ART
L'EXPERIENCE
LA REPUTATION



St-Damien; tel.: 789-2888

FAITES POUR DURER... EN BEAUTÉ

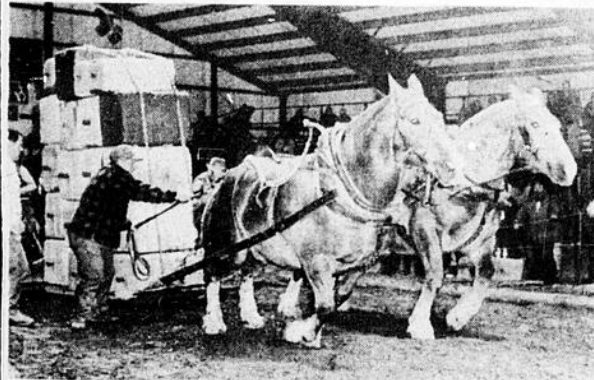


La Corolla Liftback

GARAGE **GÉRARD LAGRANGE** Vente et service TOYOTA LAC ETCHEMIN TÉL.: 625-3651

Sport O'Keefe

TIRE DE CHEVAUX à Ste-Justine



Dimanche le 4 juillet

ORGANISATEUR: **ALFREDO BOUFFARD**



VENANT DES COMTES DE

Frontenac, Compton, Beauce, Bellechasse, Dorchester, Montmagny, Lislet, Montréal, Maine.

ATTRACTION DE LA JOURNÉE

La présence de deux paires de boeufs, venant des États-Unis, participeront à la tire.

RESTAURANT OUVERT TOUTE LA JOURNÉE SUR LE TERRAIN

BEAU TEMPS MAUVAIS TEMPS LE SOUPER AURA LIEU QUAND MEME



SOUPER A 5 HEURES ET GRANDES FINALES AU SOUPER

ORCHESTRE ET SOIREE DE DANSE A L'HOTEL BON GITE, prop. Gilles Labonté

RESTAURANT: AU PROFIT DU COMITE DES LOISIRS, MUNICIPALITE STE-JUSTINE

TIRAGE DURANT LA SOIREE D'UN MAGNIFIQUE CHEVAL BELGE 1.600

COMPLIMENTS DE STE-JUSTINE

M. Mme MAURICE BROUSSEAU et ses fils Alain, Richard et Serge

TOUTES MARQUES DE BICYCLETTES ET ARTICLES DE SPORT

Auto-neige Artic Cat - Boa Ski - Becheuse pour jardin

Tondeuse - Scie à chaîne Homelite - Sihil - Jonsered - Motocyclette SUZUKI

LA BRASSERIE O'KEEFE LIMITÉE / O'KEEFE BREWING COMPANY LIMITED

AU LAC ETCHEMIN:

ASSEMBLÉE ANNUELLE DE LA CAISSE POPULAIRE

Par Luc Grégoire

Mercredi dernier, plus de 135 personnes assistaient à l'assemblée annuelle de la caisse populaire de Ste-Germaine. A cette occasion, les responsables de la caisse recevaient M. Jean-Marie Ouellet, président exécutif de l'Union régionale de Québec. Il est à noter que M. Ouellet est originaire de Ste-Germaine.

Le début de la soirée fut marquée par le message du président qui se lit comme suit:

"En effet, dès le début de l'exercice 75-76, les membres des trois (3) conseils réunis en assemblée conjointe, ont étudié attentivement les prévisions budgétaires soumises par notre secrétaire-directeur et c'est d'un commun accord que l'on s'est dit: "Il faut y arriver". Oui, il faut arriver à prouver à nos gens la force de la coopération.

Pour atteindre cet objectif, nous avions besoin d'être solidement épaulés par le personnel de la Caisse; nous n'avons pas été déçus.

Il fallait ensuite que nous-mêmes, dirigeants de la Caisse, puissions en connaître davantage sur l'administration d'une Caisse Populaire. C'est à ce moment que notre "Union Régionale" de qui nous avons toujours eu la plus grande collaboration nous a dispensé une série de cours en analyse d'états financiers et en administration d'une Caisse Populaire. Par cette action concrète, l'Union Régionale nous prouvait qu'elle avait bien compris le message de son président exécutif, M. Jean-Marie Ouellet, qui en début d'année, avait mis l'accent sur la participation. Tous ces efforts conjugués ont permis à notre caisse d'atteindre et même de dépasser le cap des \$50,000.00, au poste trop-perçu.

Je tiens à ce moment-ci, puisque l'on parle de "trop-perçu" à rendre un vibrant hommage aux personnes de l'Age d'Or, ceux qui les premiers ont mis une confiance inébranlable en la Caisse Populaire et l'ont prouvé en plaçant chaque année des montants à la réserve, ce qui nous permet cette année de verser une ristourne de \$23,990.00, soit l'équivalent du surplus d'opération.

Puisque nous sommes à la fin d'un exercice financier et au début d'un nouveau, j'aimerais que vous vous interrogiez sur les questions suivantes, que vos administrateurs se sont posées et que vous nous fassiez part de vos commentaires en passant à la Caisse.

La gamme de nos services répond-elle à tous les besoins financiers des membres?

Faisons-nous, nôtres, les suggestions qui nous sont formulées par nos membres?

Les services offerts à la Caisse sont-ils vraiment bien connus de nos membres?

Le membre qui sollicite un prêt à la Caisse obtient-il une réponse rapide?

L'accueil et la compréhension réservée aux personnes qui se présentent au comptoir, sont-ils chaleureux et empressés?

Autant de questions qui au fil de la présente année exigent des réponses franches. De ces réponses dépendent la croissance de la Caisse et l'épanouissement du membre et de la communauté.

UN DÉFI À RENOUVELLER

Selon M. Benoit Bouchard, président de la caisse populaire, cette année le conseil d'administration était très fier de convoquer cette assemblée, face aux excellents résultats obtenus dans un contexte économique particulièrement difficile.

Faisant suite à cette allocation du porte-parole du comité d'administration, on nous a fait part de l'état des revenus et dépenses pour l'exercice terminé le 31 mars 76.

Les revenus établis pour l'année 1976, qui s'est terminée le 31 mars dernier, ont été évalués à \$559,777.00, comparativement à \$465,769.00 pour l'année précédente. D'un autre côté, les dépenses pour 1976 se sont élevées à \$508,313.00, tandis que l'an dernier, elles se sont chiffrées à \$429,005.00.

Le trop-perçu de l'exercice avant impôts; puisque le trop-perçu est établi sans tenir compte des impôts sur le revenu, ceux-ci ne pouvant être déterminés qu'après l'assemblée, s'élève à \$51,464.00 comparativement à \$36,764.00, ce qui dénote une hausse de 39.4%.

Le projet de partage du trop-perçu sera effectué de cette façon. 40% du trop-perçu sera versé à la réserve générale et 1,738.00 à l'impôt. C'est donc dire que du \$51,464.00, on déduira \$22,234.00 pour obtenir une ristourne et supplément de \$23,990.00 à verser aux membres.

La limite maximum des prêts sur reconnaissance de dettes est passée de \$5,000 à \$10,000., tandis que la limite maximum du capital social est demeuré stationnaire, c'est-à-dire à 400 parts sociales.

RAPPORT DU CONSEIL DE SURVEILLANCE

"Les membres du Conseil de Surveillance de la Caisse Populaire ont été heureux de vous soumettre le rapport de leurs activités pour l'exercice financier terminé le 31 mars 1976.

Ils ont tenu trois (3) assemblées régulières en date des 28 mai, 10 juillet et 26

novembre 1975. Ils ont de plus assisté et participé à cinq (5) réunions conjointes en compagnie des membres du Conseil d'administration et de la Commission de Crédit en date des 23 avril, 13 août, 1er octobre, 17 décembre 1975 et 25 février 1976.

L'ordre du jour de ces rencontres mentionnait ce qui suit:

1- Préparation du rapport à être soumis à l'Assemblée Annuelle du 18 juin 1975.

2- Nomination du président et du secrétaire de notre conseil.

3- Etude d'un projet de politique administrative à être mis en application en 1975-1976.

4- Etude et approbation des résolutions votées par les membres du Conseil d'Administration et de la Commission de Crédit.

5- Evolution de la situation financière de la Caisse pour l'exercice 1974-1975 et prévisions budgétaires 1975-1976.

6- Etude et approbation du rapport de validation des états financiers de M. Michel Lavallière et du rapport d'inspection de M. André Couture en date du 21 juillet 1975.

7- Participation à l'organisation de la soirée d'information du 15 octobre 1975 ayant pour thème le crédit dans le cadre de la 6ième Semaine de la Caisse Populaire.

8- Etude du projet du dépôt de la paye de la Cie de Tricot Russell Knit Ltée. Présentation du projet d'aménagement du siège social par MM. Claude Asselin et Simon Pelchat de la Division Immeuble et Equipement de la FcDcRATION DE Québec des Caisses Populaires Desjardins.

Ils ont également assisté à quatre (4) rencontres organisées par la Division Formation et Animation de l'Union Régionale de Québec en date des 02 décembre 1975, 10 février, 16 mars et 20 avril 1976 ayant pour thème "fonction des surveillants".

RAPPORT DE LA COMMISSION DE CRÉDIT

"Les membres de la Commission de Crédit de la Caisse Populaire ont pendant la dernière année sociale tenu cinquante (50) assemblées régulières pour analyser et étudier 487 demandes d'emprunt transmises par l'agent de crédit et le directeur. Ils ont de plus assisté et participé à cinq (5) réunions conjointes.

Le montant total des prêts consentis au cours du dernier exercice atteint \$2,490,344. réparti comme suit: 368 prêts sur reconnaissance de dette pour un montant de \$1,862,080. et 51 prêts sur hypothèques pour une somme de \$628,264.

Ils ont dû refuser 68 demandes pour différentes raisons telles que:

a) Garanties offertes jugées insuffisantes.

b) Situation financière ne démontrant pas la possibilité de rembourser le prêt sollicité.

c) Limite de la somme globale due sur des prêts consentis à un seul membre déterminée par l'assemblée générale du 18 juin 1975 devant être dépassée.

Nous avons accordé 79 quittances et mainlevées d'hypothèque et de nantissements agricoles.

La réduction de 40 à 35% de la norme de liquidité générale décidée par l'Union Régionale de Québec ainsi que la somme de \$1,770,982., remboursée par les emprunteurs au cours de l'année financière nous ont permis de répondre adéquatement à la demande de crédit.

La division formation et animation de notre Union Régionale nous a fait bénéficier de trois (3) rencontres traitant de l'administration du crédit.

Le rapport de vérification au 31 mars 1976 fait mention que 22 prêts sur reconnaissance de dette accusent des versements en retard ainsi que 5 prêts sur hypothèques et également que la provision pour créances douteuses augmente de \$474.36.

Ils peuvent vous assurer dès à présent qu'une attention toute spéciale sera apportée à ces irrégularités.

Les élections tenues lors de cette rencontre n'ont pas modifiés énormément les différents comités. Parmi les dirigeants sortants et rééligibles, nous retrouvons au sein du conseil d'administration, M. Benoit Bouchard, réélu et M. Maurice Roy, Mme Agenor Ferland, succédera à M. Roy. Parmi les conseillers du niveau de la surveillance, Eudore Poulin, réélu; et dans le domaine du crédit, M. Fernand L'Heureux a été réélu également.

CHIROPATICIEN

HENRI ROY

Docteur en Chiropratique

Juin - Juillet - Août
Ne reçoit que les vendredis
sur rendez-vous seulement
461, 1ère Ave Tél.: 228-3852
ST-GEORGES-EST

LES

INDUSTRIES FORTIER LTÉE

MANUFACTURIERS DE TUYAUX ET DE BLOCS DE BÉTON
JOINT "O"RING VOLUMÉTRIQUE

SIÈGE SOCIAL
ST-HENRI CTE LEVIS, Qué.
QUÉBEC TEL.: 692-0152
ST-HENRI 882-2205

DIVISION VALÈRE CÔTÉ
90 SUD, DORCHESTER, QUÉBEC
TELL.: 525-4745

RALLYE

Les élèves de 3e et 4e A. de Lac Etchemin ont participé à un rallye organisé par leurs professeurs, mercredi le 16 juin. Cette activité a eu lieu aux Cascades. Un dîner en plein air a permis de créer une atmosphère d'amitié. Le rallye d'une longueur d'environ 1 mille avait pour but de mettre leurs connaissances générales à l'épreuve. Les équipes étaient formées de 2 élèves de chaque degré.

Voici les 5 premières positions, le nombre total de points était 250: 1ère équipe: Judith Fortin; Mario Richard; Chantal Guimond; François Bolduc: (237 points). 2ième équipe: Julie Giguère; Lino Jolin; Marlène Maheux; Jean-Pierre Lacroix: (226 points). 3ième équipe: Sylvie Jacques Raymond; Nadeau; Bruno Lehoux; Nathalie Fontaine: (224 points). 4ième équipe: Elaine Bouchard; Michel

Beaudoin; Chantal Faucher; Marcel Gagné: (223 points). 2 équipes sont arrivés en 5ième position: Brigitte Asselin; Denis Vallières; Hélène Rancourt; Bernard Bisson: (220 points). Et Lili Turcotte, Annie Gagnon, Steeve Larochelle, Hélène Nadeau: (220 points).

Pour cette journée, nous avons invité TOUS les parents. Nous remercions sincèrement ceux qui ont accompagné leurs enfants tout au long du parcours: Mme Joseph Pouliot, Mme Georgette Bolduc, Mme Oscar Fontaine, Mme Lucette Vallières, Mme PIERRO Giguère, Mlle Colombe Giguère (soeur de René) M. Michel Godbout, M. Marc Bochart (frère d'Elaine).

Un merci s'adresse également à ceux qui sont venus encourager leurs enfants par une courte présence dans l'après-midi.

DYNAMITAGE ET FORAGE
Ciment - Roc - Pavage - Portes de caves - Fosses
OUTILLAGES COMPLETS
2 compresseurs pour mieux vous servir
marteaux et accessoires

RUSSELL VACHON

294 rue Pelletier Lac Etchemin

Tél.: 625-5272

DORCHESTER REFRIGÉRATION

Ste-Claire, Dorchester Tél.: 883-3383

VENTE ET RÉPARATION

de tous systèmes de réfrigération, vente et installation de chambre froide, Réfrigérateurs et congélateurs, meubles et accessoires électriques, prélatris de tous genres, tapis de vinyle et tuiles ainsi que vaste choix de cadeaux.

L.G. LACASSE, prop.

C.P. 176

Tél. Gar.: 625-4041
Rés.: 625-7363



CARROSSERIE D'AUTOMOBILES REMISES A NEUF



Débossage et peinture

Travail garanti

Lac Etchemin

Cté Dorchester

Dans l' monde d'aujourd'hui

Par Denis Olivier
Agent d'information
CLSC Lac Etchemin



Une équipe de Chantier 76 à St-Odilon a pensé dernièrement à faire de l'animateur paroissial un journal mensuel. Selon le Comité du Journal, l'application de cette formule est malheureusement impossible: ça prendrait trop de temps. L'animateur paroissial restera donc un semestriel, et le dernier est sorti, il n'y a pas longtemps.

Les agriculteurs Français sont venus chez nous pour étudier la production et notre mise en marché. Il y a deux semaines, Lac Etchemin les accueillait au vin et quelques minutes après, on leur annonçait le dîner.

Les agronomes, présents à cette réunion, n'ont pas prononcé un mot sur notre production et notre mise en marché. Selon les mots d'un témoin: Il est assez déplorable qu'on fasse voyager ces travailleurs en touristes. Les échanges devraient favoriser les communications? Non?

À Sainte-Sabine, ça bouge actuellement. Le Conseil Municipal veut embellir l'environnement en se chargeant de ramasser les vieilles "Bagnoles" délaissées. On a de plus créé des équipes de balle-molle pour les enfants, les garçons, les filles, les femmes et les hommes. Enfin, une dernière rencontre aura lieu pour préciser les responsabilités de chacun pour la "Fête au village". Pour la fête, ça va prendre du monde.

La Fête Champêtre régionale de l'Age d'Or à St-Georges, la semaine dernière, a rassemblé au-delà de 2,200 personnes. On en attendait environ 1,000. Inutile de vous dire que la Fête a été un gros succès. La participation, c'est la préoccupation de tout le monde.

À Ste-Justine, on veut former une ligue de balle molle locale. Les personnes intéressées doivent donner leur nom à Serge Tangay... Et c'est lors de la dernière rencontre du Comité d'école, la semaine passée, que les enfants ont présenté leur pièce de théâtre intitulée "Les Jeux Olympiques", et que les parents ont connu le rapport annuel de leurs représentants. On a de plus consulté les personnes présentes sur les sujets suivants: la méthode Sablier, les négociations et l'infirmière.

Dans plusieurs paroisses de notre territoire, se sont tenues des assemblées annuelles de membres des Caisses populaires. En particulier à Saint-Benjamin, 139 personnes ont entre autre assisté à la projection du montage audio-visuel "Le troisième homme", commenté par l'Abbé Drolet. Sur 1,300 de population, la caisse compte 1,005 sociétaires. La seule vraie recette, c'est la participation de tout le monde.

Au sujet des "Gens de chez nous", des Entreprises Sylva", du "Club de Marcheurs" de Ste-Sabine, du "Comité de citoyens" et du "Projet Ho Fau" de St-Camille, les responsables ont donné jeudi dernier une conférence de presse radiophonique sur l'évolution actuelle de leur association ou organisme.

D'ici quelques jours, vous entendrez sur les ondes de CKRB St-Georges, M. Jacques Petit présenter ces interviews, les projets et leurs responsables, c'est à surveiller.

On souhaite Bonne chance au Cercle des Fermières de St-Odilon, lors de leur journée Inter Cercles en juin. St-Odilon se fera l'hôte de tous les Cercles du territoire 4A à cette occasion.

Attention futures mariées. Des vendeurs itinérants, et il y en a toujours, rôdent dans les parages. Avant d'acheter et de signer quoi que ce soit, réfléchissez et prenez bien le temps de vous informer (par exemple sur la qualité de la marchandise... la compagnie, les implications du contrat, etc...). Il existe un Office de Protection du Consommateur à Québec, à votre service, pourquoi ne pas l'utiliser. Avant de signer, prenez quelques jours de réflexion, faites votre petite enquête. Cela ne vous nuira certainement pas.



Conférence de presse CKRB. Pour les "Gens de chez nous", Mme Carmen Poulin en compagnie de Jacques Petit.



Pour le "club des Marcheurs" de Ste-Sabine, Mme Ernest Chabot. Jacques Petit et Denis Olivier du CLSC l'interviewaient.



Pour "Les Entreprises Sylva" de St-Nazaire, M. Claude Lachance, interviewé par Reynald Gagnon. Il est correspondant à CKRB pour la région.

En fin de semaine, le Ministère des Affaires Culturelles tenait une journée d'information sur la nouvelle politique de la culture au Québec en 76. Lors de cette assemblée, on a procédé à l'élection des représentants au Comité Régional de Développement Culturel pour Québec. (03). Mme Carmen Poulin, du projet "Les gens de chez nous" a été élue sur ce Comité. De plus amples informations vous seront fournies bientôt.

PENSÉE DE LA SEMAINE...

"Le vrai
contentement
c'est de pouvoir
extraire de toute
situation
tout ce qui
s'y trouve de bien"



(Alexis Carrel)



Charles-H. Pouliot
Ste-Justine, tél.: 383-3315

Benoit Bouchard
Lac Etchemin, tél.: 625-7691

POULIOT, BOUCHARD & ASSOCIÉS

Courtiers en Assurances Générales

C.P. 159, Ste-Justine Dorchester

MUNICIPALITÉ DE ST-ODILON CTÉ DORCHESTER

DEMANDE DE SOUMISSIONS

La municipalité de St-Odilon, cté Dorchester, demande des soumissions pour l'achat d'un camion sept tonnes, avec charrue à neige c'est-à-dire équipement pour l'entretien des chemins en hiver et le tout équilibré au forces du moteur. Préciser les coûts selon que ce soit un fonctionnement diesel ou à l'huile.

Les soumissions seront reçues au bureau du secrétaire-trésorier à St-Odilon, cté Dorchester et ouvertes le 28 juin 1976 à 20hres p.m.

La Corporation ne s'engage pas à accepter ni la plus basse ni aucune des soumissions reçues, ni à encourir aucune obligation envers le ou les soumissionnaires.

Chaque soumission devra être déposée dans une enveloppe cachetée.

Mme Laurent Duval, sec.-trés.
St-Odilon, cté Dorchester
Tél.: 464-4821

Province de Québec,
Commission Scolaire Langevin,
Ste-Germaine-Station,
Bellechasse, GOR 3B0.

AVIS PUBLIC

Avis public est par les présentes donné que la commission scolaire Langevin s'est adressée au Ministère de l'Éducation du Québec pour obtenir l'autorisation de procéder à un échange de terrain avec la Fabrique de Ste-Aurèle. Ladite parcelle de terrain faisant partie du lot No 41, rang VIII, canton Metgermette nord formant une superficie d'environ 10,692 p.c.

Quiconque désirerait porter objection à cet échange devra le faire, par écrit, sous pli recommandé, au signataire dans les huit (8) jours de la date de cet avis.

Donné à Ste-Germaine-Station, ce dix-huitième jour du mois de juin mil neuf cent soixante-seize.

Germain Tanguay
directeur général

HÔTEL CHEZ JOS

M. Yvon Morneau prop.

**SPÉCIAL POUR JUIN
DANSE AVEC LE DUO
"MARIO ET GASTON"**

St-Damien, Bellechasse

Tél.: 789-9900

Terrassement et gravelage dans Bellechasse

Le député libéral du comté de Bellechasse à l'Assemblée nationale du Québec, M. Pierre Mercier, annonce que le ministre des Transports, M. Raymond Mailloux, demande un appel d'offres pour des travaux de terrassement et de gravelage sur diverses routes de son comté.

M. Mercier fait savoir que ces travaux seront effectués dans les paroisses de Saint-Damien-de-Buckland et de Saint-Malachie. Ils couvriront une distance de 3.67 milles.

L'ouverture des soumissions aura lieu le 6 juillet 1976.

"J'en ai pour tous les goûts..."



...servez-vous!"

PAUL BÉRUBÉ

votre agent Molson

**UNE AUBAINE
EXTRAORDINAIRE**

sur les machineries Utility CASE
AU GARAGE ÉDOUARD AUDET
DE STE-CLAIRE



**EXCAVATEUR
MODÈLE 580B
AVEC CABINE
ET
CHAUFFERETTE**

**"POSSÉDONS CET EXCAVATEUR
EN MAINS"**

SPÉCIAL \$17,200.00

CETTE OFFRE EXPIRE LE 30 JUIN 1976



**GARAGE
ÉDOUARD AUDET**

SAINTE-CLAIRE DORCHESTER

TEL.: 883-3926

**Lac
Etchemin**

Au Centre Culturel, mardi le 8 juin, avait lieu la réunion mensuelle des Filles d'Isabelle. L'assistance fût très nombreuse. Mme Ferland, notre Régente, souhaite la bienvenue à toutes ainsi qu'à notre Aumônier M. l'Abbé Frénette.

Merci à Mme Odette Ferland qui a organisé le pique-nique que toutes ont apprécié.

Le 15 juin, aura lieu notre pèlerinage annuel au Sanctuaire Notre-Dame d'Etchemin. Que toutes se fassent un devoir d'y assister.

A compter de septembre, les réunions des Filles d'Isabelle se tiendront au Local de l'Age d'Or.

En automne, il y aura une Initiation au Cercle Langevin; que toutes celles qui désirent entrer dans nos rangs veuillent bien donner leur nom à Mme La Régente.

Aussi à l'automne nous fêterons les Fondatrices du Cercle.

C'est à regret que l'on se quitte pour les vacances mais surtout à l'idée de perdre notre Aumônier qui depuis deux ans a su si bien nous faire profiter de conseils précieux. Nous lui avons offert une valise; cadeau minime mais choisi avec coeur.

M. l'Abbé Frénette nous remercie pour le présent offert. Il nous assure de son bon souvenir. "Je serai avec vous en septembre pour les Soeurs Secrètes" nous a-t-il dit...

Mme La Régente souhaite de Bonnes Vacances à toutes.

Le prix de présence est gagné par Mme Denise Deblois. C'est une jolie plante que notre Aumônier a lui-même cultivée. Félicitations!...

Lors de réunion de mai à St-Odilon, nous avons goûté tellement de bonnes choses que nous leur avons demandé des recettes. En voici une...

Salade de Macaroni

1 tasse de macaroni non cuit

1/2 piment vert

2 tomates coupées en cubes

1/4 lb fromage Velveeta Râpé
1/2 tasse céleri coupé en dés
1/2 tasse échalottes
sel et poivre au goût
1/2 bouteille vinaigrette Catalina au tomate (Délicieux)

Sur ce je vous quitte en vous souhaitant de Bonnes Vacances et revenez-nous en septembre pour les Srs Secrètes le 14 septembre.

Lac Etchemin:

**PRE-MATERNELLE EN
SEPTEMBRE 1976**

Une pré-maternelle privée pour les enfants de 4 ans sera mise sur pied en septembre 1976 à Lac Etchemin.

Un programme spécial sera conçu et adapté pour ces enfants et consistera surtout à des activités physiques ainsi qu'à l'intégration sociale.

Les parents intéressés à envoyer leurs enfants à la pré-maternelle voudront bien communiquer le plus tôt possible avec Mme Pauline Laflamme - 625-2911.

Une réunion d'information sera tenue pour expliquer aux parents le fonctionnement et l'organisation de cette classe.

**TONDEUSE A GAZON
LAWN-BOY**

**Faites-lui
confiance**

Choix de
7 modèles
3 1/2 forces



**NOUS ACCEPTONS LES ÉCHANGES
VOYEZ VOTRE CONCESSIONNAIRE**

GUY LEHOUX

Vente - Pièces - Service LAWN-BOY
LAC ETCHEMIN TEL.: 625-3081

**HOTEL
le manoir**

BAR
SALON

SALLES DE
RECEPTIONS
SALLE A MANGER
BRASSERIE

EN VEDETTE
Cette semaine

**MONIQUE
VERMONT
et
JEAN FABER**
(fantaisistes)

Lac Etchemin
Tél.: 625-2101

LA SEMAINE PROCHAINE:

MYGALE
(orchestre reconnu)

À SURVEILLER

OUVERTURE DE

"La Terrasse"

PROCHAINEMENT

3 salles sont à votre disposition pour tout genre d'organisation (meeting, repas, noces, enterrement de vie de jeunesse, party des fêtes, etc...)

ORCHESTRE POUR JUIN: "GARDEN PARTY"

GRANDE VENTE D'ÉTÉ

À LA BOUTIQUE CHEZ GINETTE

COMMENCANT VENDREDI LE 25 JUIN

AUBAINES FORMIDABLES À NE PAS MANQUER

10% À 50% DE RÉDUCTION

25% D'ESCOMPTE

- PANTALONS D'ÉTÉ
- MAILLOTS DE BAIN "HUIT" ET "BYLITIS"
- SHORTS, HALTERS ET ENSEMBLE DE SHORTS
- JUPES LONGUETTES
- ROBES LONGUES ET COURTES
- ROBES SOLEIL
- CHANDAILS GENRE T-SHIRT OU AUTRES
- SOULIERS ET SANDALES BLANCHES
- UNIFORMES D'INFIRMIÈRES BLANCS OU EN COULEURS
- BOURSES BLANCHES
- SOULIERS ET SANDALES NOIR ET TAN

33 1/3% D'ESCOMPTE

SUR LOT D'UNIFORMES D'INFIRMIÈRES (BLANCS OU COULEURS ASSORTIES)

33 1/3% D'ESCOMPTE

SUR TOUS LES ENSEMBLES-PANTALONS OU JUPES AUSSI SUR LA BALANCE DES IMPERMÉABLES DE PRINTEMPS

10% D'ESCOMPTE

SUR LA BALANCE DE LA MARCHANDISE EN MAGASIN TELLE QUE:

- MAILLOTS DE BAIN (1 pièce) "SPEEDO"
- SOUS-VÊTEMENTS "HUIT"
- JEANS ET JACKETS "LOIS" "QUÉBEC", "SCOOP" "ROSE HIPS"
- BIJOUX, CEINTURES, FOULARDS, BOURSES, ETC...

50% D'ESCOMPTE

SUR UN BEAU CHOIX DE

- ROBES
- PANTALONS
- JUPES
- T-SHIRT
- CHANDAILS (manches longues et courtes)
- SUR TOUS LES CHAPEAUX SPORT EN DIFFÉRENTS TISSUS

GRAND SPÉCIAL

AU-DELÀ DE 200 CHEMISIERS, MODÈLE RÉGULIER, MANCHES LONGUES, UNIS OU IMPRIMÉS.

\$7.95 CHACUN

OU

2 POUR \$15.00

20% D'ESCOMPTE

SUR TOUTES LES BLOUSES EN COTON INDIEN MODÈLES CEINTRÉES OU NON-CEINTRÉES

LOT DE SOULIERS ET BOURSES, NOUVEAUX MODÈLES, CHOIX DE TEINTES ET POINTURES.

\$9.00 LA PAIRE

OU

2 PAIRES POUR \$16.00

NOUS AVONS ENCORE UN TRÈS GRAND CHOIX SOIT DANS LA CHAUSSURE OU LE VÊTEMENT

"À DES PRIX DÉFIANTS TOUTE COMPÉTITION"

C'EST LE TEMPS D'EN PROFITER

BOUTIQUE CHEZ GINETTE ENR.

Chaussures et Vêtements pour dames

LAC-ETCHEMIN

TÉL.: 625-7231

CERCLE DE FERMIERES STE-GERMAINE STATION

Par Monique Fontaine, sec.

ASSEMBLÉE DU 3 JUIN:

L'assemblée mensuelle débute à 7 heures. Après la lecture du procès verbal et du courrier, on organise le voyage pour l'exposition inter-cercle qui aura lieu, cette année, à St-Odilon, le 25 juin. C'est cette même journée qu'auront lieu les élections à la Fédération. Il est proposé par Mme Henriette Gilbert et secondé par Mme Robert Lévesque que Mme Emile Poulin soit nommée déléguée pour notre cercle. Celles qui désirent s'y rendre, pourront communiquer avec Mme Solange Gagné ou Monique Fontaine.

Nous organisons aussi une partie de cartes pour le 20 juin, et c'est au cours de la soirée qu'aura lieu le tirage des billets que nous vendons présentement. Nous soulignerons par la même occasion la fête des Pères. N'oubliez pas de confectionner vos tag-day. Ceux et celles qui veulent donner des cadeaux pour cette partie de cartes, pourront les déposer chez Eudore Poulin et O'Frédérique.

Nous avons voté pour élire

l'artisane de notre cercle qui se méritera la médaille du Centenaire Artisans et c'est Mme Antonio Fontaine qui fut élue! Félicitations!

Le concours est gagné par Mme Paulette Nadeau et le prix de présence par Mme Armande Lachance.

ELECTIONS:

Présidente d'élections: Mme Francine Fontaine. Secrétaire d'élections: Mme Henriette Gilbert.

Comme vice-présidente: Mme Robert Lévesque est réélue à l'unanimité. Mme Monique Fontaine est réélue à l'unanimité, comme secrétaire. Au poste de 1ère conseillère, Mme Adrien Poulin est réélue à l'unanimité. Au poste de 2e conseillère, Mme Monique Landry est réélue à l'unanimité. La démission de Mme Paulette Nadeau est refusée à l'unanimité. Nous avons une présidente qui accomplit un magnifique travail et nous voulons la garder encore longtemps avec nous.

Pour terminer l'assemblée, M. Guy Baillargeon est notre invité. Une demande avait été soumise à la caisse populaire pour que la Station ait les services de la caisse une fois par semaine. Nous

en sommes venus à la conclusion que ce projet qui est à l'étude pourrait avoir ses avantages mais aussi ses inconvénients. Une décision sera prise après une étude plus approfondie.

Merci à M. Baillargeon pour sa disponibilité et les renseignements qu'il nous apporte lors de nos rencontres.

La prochaine assemblée aura lieu le 1er juillet et n'oubliez pas d'apporter votre contribution qui est payable depuis le 1er juin.

Célébrons la Semaine du Canada

25 juin-1 juillet



CIL POUR MOINS DE TRAVAIL



\$11.95

LE GAL., OU MOINS PEINTURE EXTÉRIÈRE LATEX ACRYLIQUE

S'applique facilement pour donner un fini mat splendide et durable à toutes vos surfaces extérieures. Elle est résistante et pourtant lavable à l'eau.

\$12.95

LE GAL., OU MOINS PEINTURE EXTÉRIÈRE BRILLANTE LATEX

Un fini dur et brillant pour toutes sortes d'applications. Facilement lavable, pour vous épargner du travail.

\$12.95

LE GAL., OU MOINS PEINTURE EXTÉRIÈRE ALKYDE

Le fini le plus résistant qui soit pour les garnitures. Protège des intempéries toute l'année durant.

*Tous ces produits ne sont pas nécessairement disponibles chez tous les détaillants

CETTE OFFRE SPÉCIALE EST VALABLE JUSQU'AU 10 JUILLET CHEZ LES DÉTAILLANTS PARTICIPANTS SUIVANTS:

HEURES D'AFFAIRES

LUNDI - MARDI
MERCREDI - JEUDI

7.30 hres à 5.30 hres

Vendredi: 7.30 à 9.30 h.

Samedi: 7.30 à midi.

J. R. ROY

MATÉRIAUX DE CONSTRUCTION
QUINCAILLERIE

ST-LÉON DE STANDON
TÉL.: 642-5221

LE TOURNOI DE POOL UN SUCCÈS

Par Luc Grégoire

Les 22 et 23 mai se déroulaient au Club Nautique le fameux tournoi de pool annuel réservé aux membres.

Plus de 28 participants ont concurrencé pour se mériter les honneurs de la 1ère position des deux classes enregistrées. Le tournoi était une commandite de la Caisse d'Économie.

Sans plus tarder, voici les résultats:

Classe A Laval Plante finaliste Michel Couture; Classe B Yvon Audet finaliste Rodrigue Ferland.

Chez les femmes: Classe A Andrée Bégin finaliste Sylvie Taillon, Classe B Lise St-Hilaire finaliste Pierrette Fournier.

Les champions se sont mérités un trophée en plus d'une bourse en argent.



De gauche à droite: M. Robert Plante, en rep. Laval Plante; Lise St-Hilaire, Dominique Jacques, président de la Caisse d'Économie qui a remis les trophées, Andrée Bégin et Yvon Audet.

Pierre Tardif président du 14ième B.B.Q. Champêtre

Le B.B.Q. Champêtre de St-Anselme, demeure un événement marquant pour toute la population de St-Anselme, tant sur le plan participation que social. Cette année, cette formidable festivité se tiendra sur le terrain de l'OTJ les 25, 26 et

27 juin.

Déjà, avec la participation de plus de 400 bénévoles a été mis au point tout un programme qui reflète sûrement tant les exigences des visiteurs que l'orgueil bien légitime des participants.

Et oui à l'occasion de ce

14ième B.B.Q. champêtre, rien n'a été négligé afin qu'il soit le plus grand, le plus beau.

C'est sous le thème: "Faut s'parler du B.B.Q." que je lance une invitation à tous, afin que vous passiez deux ou trois jours en bonne compagnie.

Inscription au TERRAIN DE JEUX DE LAC ETCHEMIN

Par Christiane Bellavance

Pour ceux qui ne le savent pas, le terrain de jeux de Lac Etchemin ouvrira ses portes, lundi le 5 juillet prochain à compter de 9h00 a.m.

Pour tous les jeunes qui désirent fréquenter le terrain

de jeu durant la saison estivale, l'inscription se fera au Centre Sportif de Lac Etchemin samedi le 26 juin de 13h00 à 15h00.

Le coût de l'inscription, est de \$2.00 par enfant et de

\$5.00 pour les familles de trois (3) enfants et plus.

Donc samedi, on t'attend pour ton inscription au Centre Sportif de Lac Etchemin, à compter de 13h00.

Remerciements du Club de l'Age d'Or de Ste-Germaine et de Lac Etchemin

Par André Langevin
Sec. du Club Age d'Or

Avec la soirée canadienne du 12 juin 1976, le Club a clôturé ses activités pour la saison estivale et en profite pour remercier d'abord tous ceux qui ont contribué de près ou de loin aux succès de toutes les activités durant l'année. Je voudrais remercier tout particulièrement ceux qui ont fait de la Journée de l'Age d'Or du 23 mai dernier une réussite. D'abord Mme Eugène Pouliot, directrice du Club qui avec son équipe de bénévoles, a organisé la vente de Tag-Day. Merci à M. Mme Guy Baillargeon, Mme Conrad Plante, M. Mme Martial Laflamme, ainsi que M. Martial Drouin avec tous les membres de la chorale, pour la participation de la célébration eucharistique (messe en latin). Remerciements à nos deux animateurs, M. Dominique Turmel et M. Marius Laflamme, qui contribuent à rendre

nos soirées intéressantes et amusantes. Merci à notre présidente, Mme Adrien Faucher ainsi que la vice-présidente, Mme Albert Jacques qui ont animé deux fois par semaine, soit le mardi et jeudi après-midi les jeux que les dames en particulier aiment beaucoup, avec la pause-café qui leur permet de relaxer et qui me paraît fort apprécié de ces messieurs qui, de plus en plus, se joignent aux dames, naturellement. Et je ne voudrais pas vous quitter sans remercier les paroisses de St-Malachie St-Léon, St-Luc, St-Odilon, St-Benjamin, Ste-Rose et St-Camille qui avaient une forte représentation lors de notre dernière soirée canadienne. Merci à tous ceux dont les noms m'échappent et je vous dis à l'automne prochain, tout en vous souhaitant de bonnes vacances. Merci à tous!

COURS DE CONDUITE À LAC ETCHEMIN

Débutant le 28 juin à 7 hres P.M.
à l'institut La Mennais

Pour information,
151, 2e Avenue
Lac Etchemin
Tél.: 625-2311

Par: ÉCOLE DE CONDUITE
DE BEAUCE INC.
Permis 80117

MEMBRE DE

ROUBEC

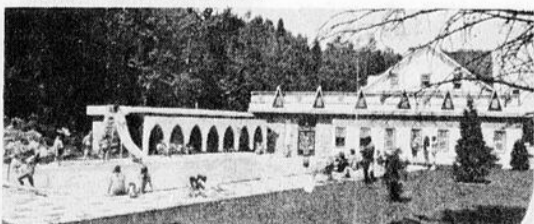
AVEC MONITEURS QUALIFIÉS

JEUDI 24 JUIN SOIRÉE SPÉCIALE

à
l'occasion de la St-Jean
à

L'Auberge des Apalaches

Pour vos vacances:



Abonnements de saison disponibles.

Ouverte de 11 hres A.M. à 9 hres P.M.

NOUS VOUS ATTENDONS

PROCHAINEMENT: ROBERT KIROUAC



Michel Belleau
DANSE DU JEUDI
AU DIMANCHE

Salle à manger
"La Cipaille"

Les mets Québécois
à leurs meilleurs

La Brasserie Molson NOMINATION



M. JEAN-GUY VEILLEUX

Paul Bérubé agent Molson pour la région de la Beauce est heureux d'annoncer la nomination de Jean-Guy Veilleux au poste de représentant de ventes pour la région de Ste-Marie.

Dans ses fonctions Jean-Guy sera responsable de toutes les activités de ventes et promotions pour cette région.

R.B. MOTEURS ELECTRIQUES Enr.

RÉJEAN BISSON, PROP.

VENTE ET RÉPARATIONS

305, PLACE DE LA MONTAGNE
LAC ETCHEMIN TÉL.: 625-6892

* POUR POSAGE DE TUILES
CÉRAMIQUES: PLANCHER ET MUR
DE CHAMBRE DE BAIN

* POLISSAGE DE CIMENT

CONSULTEZ:

GÉRARD L'HEUREUX

303 RUE BÉGIN LAC ETCHEMIN
TÉL.: 625-2762

ROULEAU & FRÈRES ENR.

Entrepreneur général
en
construction et rénovation de bâtiments

St-Léon de Standon
Téls: 642-5459 - 642-5706

AUX CASCADES ETCHEMIN

"OUVERTURE"

- * Plage * Restaurant
- * Terrain de jeux
- * Amusements
- * Emplacements pour feux de camp.

POUR INFORMATIONS:

ANDRE MERCIER

St-Luc — 636-2431

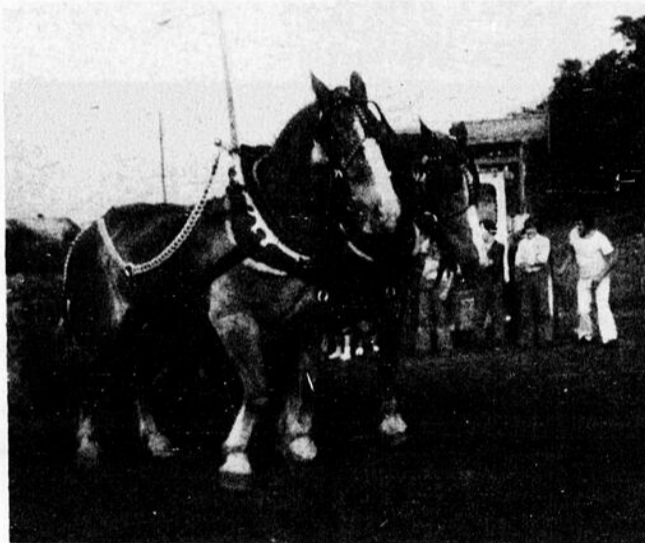


TIRE DE CHEVAUX À STE-ROSE

Par Rachel L. Roy



Léo Boulé qui a reçu le 1er prix pour le plus bel attelage dans la classe des petits.



Les chevaux à Richard Wellingford qui sortent les grands vainqueurs de cette tire avec une charge de 19,599 lbs.



Le vainqueur dans les "petits" M. Steeve Hascheel qui a tiré 17,500 lbs sur 69 pouces.



M. Antoine Thibault de L'Islet a reçu le 1er prix pour le plus bel attelage dans la classe des "gros".



M. Cecil Lawryson qui s'est classé 2e dans la classe Gros reçoit son trophée du rep. O'Keefe, M. Mario Côté.

Plus d'un millier de personnes se sont rendues à l'O. T.J. de Ste-Rose dimanche le 20 juin afin d'assister à la compétition de 14 magnifiques paires de chevaux, venant de L'Islet, Montmagny, Frontenac, Bellechasse, Beauce, L'Islet et même nos voisins des Etats étaient représentés. Il est toujours très intéressant de voir compétitionner ces magnifiques bêtes et le travail de leurs charretiers.

Les gagnants dans la classe des "Petits":

- 1 Steeve Hascheel qui a tiré 17,500 lbs sur 69 pouces;
- 2 Albert Bolduc qui a tiré 17,500 lbs sur 68 pouces;
- 3 Armand Pomerleau qui a tiré 17,500 lbs sur 68 pouces;
- 4 Lucien Roy qui a tiré 14,000 lbs sur 66 pouces;
- 5 Julien Brochu qui a tiré 14,000 lbs sur 37½ pouces;
- 6 Léo Boulé qui a tiré 13,000 lbs sur 69 pouces;
- 7 Venance Lemieux qui a tiré 13,000 lbs sur 61½ pouces;
- 8 Joseph Lemieux qui a tiré 13,000 lbs sur 56½ pouces;
- 9 Mme Germaine Pellerin qui a tiré 9,000 lbs sur 46¼ pouces.

- Dans la Classe des Gros:
- 1 Richard Wellingford E.U. qui a tiré 19,500 lbs sur 72 pouces;
 - 2 Cecil Lawryson E.U. qui a tiré 19,500 lbs sur 59 pouces;
 - 3 Jean-Paul Roy qui a tiré 17,500 lbs sur 68 pouces;
 - 4 Thomas Morneau qui a tiré 16,500 lbs sur 69 pouces;
 - 5 Antoine Thibault qui a tiré 15,500 lbs sur 31 pouces.

Félicitations à toutes ces équipes qui ont donné un très bon spectacle même si dame nature n'a pas toujours été à leurs côtés. Des félicitations s'adressent également aux

organisateur ainsi qu'à toute l'équipe de bénévoles qui a travaillé à la réalisation de cette tire. Un merci à O'Keefe qui a commandité cette journée.

Des prix ont également été offerts pour les plus beaux attelages: pour les petits: 1 M. Léo Boulé et le 2e Armand Pomerleau. Pour les gros: le plus bel attelage va à Antoine Thibault et le 2e est Thomas Morneau. Pour les amateurs de chevaux, une autre tire aura lieu dans la région soit dimanche le 4 juillet à STE-JUSTINE, tire organisée par M. Alfredo Bouffard.

P.-H. BERGERON & ASS.
Marcel Lajeunesse
AUDIOPROTHÉSISTE
Laboratoires de Service Auditif
MAICO-ZÉNITH
LÉVIS,
3, Ave. Bégin 837-4458
AUTRES CENTRES ASSOCIÉS
QUÉBEC TROIS-RIVIÈRES
CHICOUTIMI ST-GEORGES
RIVIÈRE-DU-LOUP

LE SERVICE IMMOBILIER DE



**La Caisse d'Etablissement
de la Chaudière, courtier**

3500, boul. DIONNE
ST-GEORGES OUEST

CLAUDE COUTURE, directeur
Tél. 418-228-5571

PROPRIETES A VENDRE

PREMIER PARTOUT

D: 2810 - TERRAIN CHALET LAC situés à Ste-Claire. Dorchester. Grandeur: 12 x 15; terrains: 145 x 120 x 110 x 119; ext. bois. AGENT: CLÉMENT TALBOT, Frampton. Tél.: 479-2195 ou 883-3064.

D: 2734 - RÉSIDENCE (meublée) située à St-Séverin, Beauce. Grandeur 26.9 x 19.6; terrain: 100 x 200; 6½ appartements. AGENT: RAYMOND AUDET, Frampton. Tél.: 479-2010 ou 387-5691.

D: 2751 - POSTE DE TAXI, situé à Ste-Marie, Beauce. Permis de taxis; 2 ply-mouth 75 équipées de radios téléphone Moto Rola 35 W. AGENT: RAYMOND AUDET, Frampton. Tél.: 479-2010 ou 387-5691.

D: 2808 - 2 LOGEMENTS situés à Ste-Marie, Beauce. Grandeur 30 x 30 environ; terrain: 80 x 100; int.: préfini; ext.: cl. alum. AGENT: ROLAND FAUCHER, Ste-Marie, tél.: 387-5919 ou 387-5691.

(2784 D:) RESTAURANT licencié situé à St-Léon de Standon. 350 pi. de façade environ. Grandeur: 36 x 42; seul restaurant à St-Léon. AGENT: CLÉMENT TALBOT, Frampton. Tél.: 479-2010 ou 387-5691.

D: 2689 - RÉSIDENCE BUNGALOW, située à Ste-Marie, Beauce. Grandeur: 30 x 44; Terrain: 71 x 100; tout meublé. 6½ appts. AGENT: ROLAND FAUCHER, Ste-Marie. Tél.: 387-5919 ou 387-5691.

Cette liste n'est qu'une partie des propriétés mises en vente par notre service

FIEZ-VOUS A NOS EXPERTS



JANINE MATTE PHARMACIENNE

309 2ième Avenue. C.P. 397, Ville Lac Etchemin
Tél.: (418)625-8611



Gilles Barbeau, L. Pharm. 403561-4 Janine Matte, L. Pharm. 403236-3
Jean-Yves Julien, L. Pharm. 402940-1 Raymond Caron, L. Pharm. 403689-3

Lundi au vendredi inclusivement:

9:00h à 12:00h 13:30h à 17:00h 19:00h à 21:00h

Samedi:

9:00h à 12:00h 13:30h à 16:00h.

Service de garde 24 heures par jour:

Prendre note qu'il faut toujours téléphoner avant de vous présenter lorsque l'officine est fermée.

Téléphone: 625-8611 ou zénith 94690

Livraison du lundi au vendredi inclusivement.



CHRONIQUE DE
L'ASSOCIATION
DE CHASSE &
PECHE DU
LAC ETCHEMIN
INC.

Par Jeannot Ruel

COURS DE PECHE A LA MOUCHE

Nous avisons tous les intéressés que nous dispenserons un cours de pêche à la mouche samedi le 3 juillet au lac de l'association. A chaque année, plusieurs personnes nous font part de leur intérêt pour un tel cours, pourtant quand nous organisons cette activité il y a peu de participants, ce qui est assez décevant pour les organisateurs. Nous avons même pensé, à un moment donné, réserver cette activité à nos sportifs de demain puisque leurs aînés ne semblaient pas intéressés. Cependant nous comprenons que des empêchements sérieux son la plupart du temps à l'origine de l'absence des intéressés. Pour cette raison, nous avons décidé de donner ce cours le samedi au lieu du dimanche.

Le tout débutera samedi après-midi le 3 juillet vers 14h00 au chalet du gardien. Dans l'après-midi nous passerons en revue la théorie de la pêche à la mouche. Dans les années passées, plusieurs participants n'arrivaient au cours qu'au moment de pratiquer le lancer et je crois que c'est une erreur. La plus importante partie du cours réside dans la manière de choisir son équipement et de le monter adéquatement la façon

de faire les noeuds, les données de base sur les insectes naturels et les mouches artificielles, la présentation et la récupération de la mouche, etc... En définitive, le lancer n'est qu'une petite partie du grand art de la pêche à la mouche. Nous n'allons pas non plus ignorer cette facette, puisque nous allons montrer comment exécuter toutes sortes de lancer et les avantages de chacun. Après le souper, nous pratiquerons sur le lac et des moniteurs seront là pour donner des conseils et corriger les erreurs. Seuls ceux qui auront participé au cours théorique d'après-midi pourront profiter de cette pratique avec instructeurs. De plus, nous vous donnons la chance de capturer 6 truites lors de cette pratique.

Le coût de l'inscription est de \$2.00 et nous vous demandons de vous rendre au chalet du gardien pour 13h30, samedi après-midi le 3 juillet, avec votre attirail pour ceux qui en ont déjà un.

EXPÉDITION CARAVANE 4 X 4

Dimanche le 4 juillet, c'est l'expédition caravane, 4 x 4 dans la région d'Armstrong, près de la frontière américaine. Il y a là de nombreux sentiers en pleine nature et la faune y abonde. C'est donc là l'occasion de pratiquer votre sport favori en groupe dans un décor pittoresque. Le départ se fera dimanche matin vers 8.00 hres à la station service Fina, Denis Deblois. Les intéressés peuvent communiquer avec Denis Deblois pour inscription ou pour renseignements supplémentaires.

**SALLE DU
MOTEL PARASOL**

ST-MALACHIE STA. TEL.: 642-2072

- * 2 salles de réceptions avec bar à votre disposition.
- * 12 unités de motel ultra-moderne.
- * Restaurant licencié.

* Pour informations et réservations: 642-2072
642-2033

Quel que soit le nombre d'invités, y a de la place pour tous. Pour réservations: tél.: 642-2072.

DE LA MUSIQUE POUR TOUS LES GOÛTS

DISCOTHÈQUE

Venez nous rendre visite et vous en jugerez par vous-même sur l'ambiance et la qualité de la musique.

VASTE STATIONNEMENT

FAITES VOS RÉSERVATIONS
POUR VOS RÉCEPTIONS ET
BANQUETS DE NOCES

Invitation aux hommes forts tous les jeudis soirs pour la pratique du souque à la corde avec l'équipe de Ste-Claire, gagnante au Carnaval de Québec.

NOUVEAU DECOR
NOUVEAU SYSTÈME
D'ÉCLAIRAGE CONTRÔLÉ
PAR ORDINATEUR
SYSTÈME DE SON
ULTRA-MODERNE

**TOUS LES VENDREDIS
SAMEDIS ET DIMANCHES**

HÔTEL DES POINTES

Anciennement
HOTEL LABRECQUE

NOUVELLE ADMINISTRATION:
M. LUC GUILBAULT

Admission GRATUITE
ST-LÉON DE STANDON
TÉL.: 642-5274

Une Camaro 1968 que rien n'arrête.

**THEATRE ROYAL
Lac-Échemin**

SAMEDI: 8 hres DIMANCHE et lundi: 7:30 hres.

26-27 et 28 juin

**CINEMA
ETOILE**

Samedi 8.00 hres
Dimanche 7.30 hres
Programme sujet a changement sans avis

JUIN 26-27

SAM. DIM.

STE-JUSTINE

SAM. A 8.00 HRES. DIM. A 1.30 et 7.30 HRES.

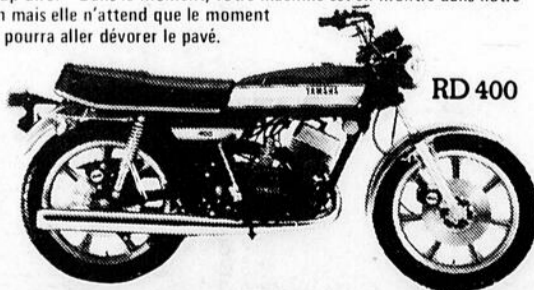
Vous nous excuserez d'être si rationnels chez YAMAHA, mais...

Il fut un temps où l'on faisait allusion à YAMAHA comme étant les gens qui manufacturaient les machines à deux temps. Pendant que les autres étaient en train de détraquer ces grosses machines multitemps, nous nous affairions à créer une lignée de 2 et 4 temps pratique.

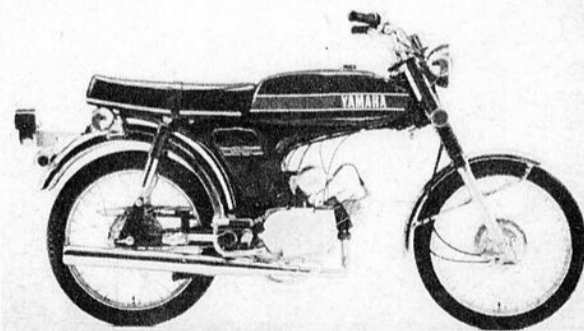
Prenez notre nouvelle 750 à 4 temps, par exemple: ligne élancée, légère, toute en douceur, grâce à la disposition transversale des trois cylindres à double arme à came en tête, de l'arbre de transmission, des roues "Mag", des freins à disques hydrauliques à l'avant et à l'arrière.

Et que dire de la nouvelle 400 2 temps qui vient compléter notre lignée de deux temps et de la sportive 360 4 temps.

La lignée 1976 est la meilleure jamais conçue par YAMAHA... et c'est beaucoup dire! Dans le moment, votre machine est en montre dans notre magasin mais elle n'attend que le moment où elle pourra aller dévorer le pavé.



Yamaha 76
Nous bâtissons un futur... aujourd'hui



Le FS1C de YAMAHA est une idée complètement nouvelle de cyclomoteurs. C'est un réel cyclomoteur avec le style, la performance et les caractéristiques d'une moto Yamaha. Le FS1C de YAMAHA est un nouveau moyen de transport idéal pour la ville et les environs, aller et retour de l'école, ou n'importe quel endroit où tu veux aller. Le cyclomoteur de YAMAHA est léger, économique, digne de confiance et d'une garantie de 6 mois ou 6,000 milles.

Le FS1C de YAMAHA — Une nouvelle et excitante idée de cyclomoteurs.

VOYEZ VOTRE CONCESSIONNAIRE

J.M.JACQUES SPORTS

Vente - Pièces - Service YAMAHA

RUE DU CLUB NAUTIQUE
LAC ETCHEMIN

TÉL.: 625-2081

ON EN PARLE...

Par Jacques Couture

Ce sera désormais moins mélangeant lorsque vous circulerez dans le village de Frampton, car la municipalité a pris l'initiative de faire immatriculer les maisons et d'inscrire le nom des rues. Donc, on peut féliciter les autorités de Frampton d'avoir pensé à démêler les touristes avant des attirer vers Frampton.

Vous connaissez sûrement le Lac O'Neil à Frampton. Eh bien, d'après certaines cartes géographiques, le Lac Baxter toujours à Frampton, serait plus grand que le Lac O'Neil. Vous pouvez toujours approfondir vos connaissances et satisfaire votre curiosité en venant constater vous-même. Apparemment, ce serait vrai...

Le 28 mai dernier, la Sûreté municipale de Ste-Marie de Beauce a retrouvé le corps de M. Roger Turcotte, 41 ans de Ste-Marie; porté disparu par son épouse, Mme Réjane Couture, native de Frampton depuis le 21 septembre 1972. C'est dans un réservoir très peu utilisé de la ville de Ste-Marie, situé dans le Rang Saint-Gabriel, que les policiers ont fait la désagréable découverte. Il va sans dire qu'après 3 ans 8 mois, c'est en état de décomposition très avancé que le chef Bouffard a identifié M. Turcotte. On a pu l'identifier par ses cartes, puisque le cadavre était resté dans l'auto. Une autopsie pratiquée à la morgue provinciale, a révélée une intervention chirurgicale à la colonne vertébrale, intervention que M. Turcotte avait subi environ 1 1/2 an avant sa disparition. L'enquête se poursuit et pour l'instant, on

écarte toute possibilité de meurtre.

A propos, des jeunes enfants de la maternelle de Frampton et de Saint-Odilon, c'est maintenant officiel, il y aura de la maternelle à Frampton et à Saint-Odilon. Certaines rumeurs circulaient voulant qu'il y ait de la maternelle qu'à Frampton ou qu'à Saint-Odilon et qu'un groupe devrait se déplacer. Ces fausses rumeurs semaient évidemment la panique chez bien des parents dont les enfants fréquenteront la classe maternelle l'an prochain. Mais tout ça n'était que des rumeurs. J'ai appris officiellement du commissaire d'école de Frampton, M. Lionel DeBlois qu'il y aurait de la maternelle et à Frampton et à Saint-Odilon. Donc, il n'y a aucune raison de s'inquiéter car vos jeunes enfants de 5 ans n'auront pas à se déplacer l'an prochain.

**CONTRAT DE VOIRIE
ACCORDÉ DANS BELLECHASSE**

Le député libéral du comté de Bellechasse à l'Assemblée nationale du Québec, M. Pierre Mercier, annonce que le ministère des Transports a accordé un contrat de \$14,967.31 à la firme Sintra

Inc. de Saint-Jean Chrysotome.

M. Mercier fait savoir que ce contrat a été octroyé pour la pose d'un revêtement enrobé bitumineux sur la rou-

te No. 281.

Le député de Bellechasse précise que ces travaux seront effectués dans la paroisse de Saint-Michel et qu'ils couvriront une longueur de 0.51 mille.



**Nouvelle
administration
avec
Jean-Luc Nadeau**

STE-SABINE
DORCHESTER
TÉL.: 383-3525

Une grande salle est à votre disposition pour tout genre de réception

DANSE TOUS
LES SAMEDIS
SOIR



ORCHESTRE: "L'ASTRO"

VENTE DE CHAUSSURES ET DE
SACS À MAINS POUR DAMES

25% à 30% d'escompte

DU 26 JUIN AU 3 JUILLET

MME ARTHUR ROY

STE-JUSTINE

TÉL.: 383-3362

**Branchez-vous
sur
les Jeux!**



CT 1976

Cette année, les Jeux Olympiques ont lieu au Canada. Et chez Hitachi, nous croyons que vous devriez être témoin de tous ces événements de calibre international grâce à un téléviseur de calibre spécial. Vous profiterez aussi d'un prix spécial très bas pour souligner un événement plus que spécial. Réglage automatique de la couleur, de la nuance, de la luminosité et du contraste, grâce à Electro A.P.S., AFC, syntonisation de précision à mémoire. Un superbe meuble fini noyer.

HITACHI Luminar 1™
Coloration Intégrale™

SPÉCIAL: \$559.00

**PROFITEZ DE CE
SPÉCIAL OLYMPIC**

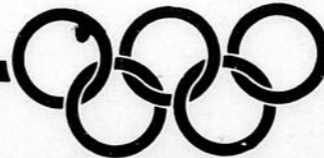
CET ACHAT VOUS DONNE

DROIT À 12 CHANCES DE VOUS

MÉRITER LE SUPER GROS LOT

D'UNE VALEUR DE \$10,000.00

ORGANISÉ PAR LES MAGASINS B.V.



PASSEZ VOIR CE TÉLÉCOULEUR CHEZ

MEUBLES ETCHEMIN INC.

MEUBLES ET ACCESSOIRES ÉLECTRIQUES
VENTE ET POSE DE TAPIS
STÉRÉO ET TÉLÉVISION COULEUR

POUR VOTRE PROTECTION... nous sommes membre de
LA CORPORATION DES MARCHANDS DE MEUBLES DU QUÉBEC

LAC ETCHEMIN TEL.: 625-5991



LA LIGUE DE BALLON BALAI ETCHEMIN OKEEFE HONORE SES MEILLEURS JOUEURS



CHAMPION SECTION "EST" — RESTAURANT MARTINI — René Poulin, Roger Poulin, Gaby Métivier, Yvon Gourde, Jasmin Gosselin, Raymond Godbout et André Métivier.



CHAMPION DES SÉRIES — LAPOINTE AUTOMOBILE DE STE-LUCIE — 1^{ère} rangée: Jocelyn Gonthier, Donald Turgeon, Daniel Gonthier, René Lachance; 2^e rangée: Marie Auger, Hubert Lachance, André Métivier, Jasmin Gosselin, Serge Gonthier, Réginald Lachance, Bertrand Lachance, Richard Lachance.



GAGNANTS TROPHEE INDIVIDUEL — Dans l'ordre: Meilleur compteur: Luc Busque St-Magloire; meilleur défenseur: Réjean Morissette St-Magloire; meilleur gardien: Donald Turgeon Ste-Lucie; Jasmin Gosselin, représentant Brasserie O'Keefe; joueur le plus utile: Denis Morin St-Magloire; meilleur joueur des semis: Marie Auger Ste-Lucie.



CHAMPION SECTION OUEST — VIKINGS DE ST-MAGLOIRE — 1^{ère} rangée: Luc Busque, Denis Morin, Réjean Morissette, Gaston Veilleux; 2^e rangée: J.-Paul Maurice, Jasmin Gosselin, représentant O'Keefe, Jacques Lapointe, Michel Maurice et André Métivier.

SUBVENTION DE \$700 ACCORDÉE AU CLUB LA TOUR

Le député libéral du comté de Bellechasse à l'Assemblée nationale du Québec, M. Pierre Mercier, annonce que le ministère des Transports a accordé, pour l'exer-

cice financier 1975-76, une subvention de \$679.88 au Club La Tour, de Buckland, conformément au règlement numéro 7 sur la motoneige.

M. Mercier a déclaré que

cette subvention du ministère des Transports contribuera à l'amélioration des sentiers et de la sécurité des motoneigistes.

Le député de Bellechasse

a précisé que cette aide financière permettra à tous les membres du Club La Tour de participer pleinement à l'activité de la motoneige au cours de la saison prochaine.

CLUB MOTONEIGE LANGEVIN

Par Christiane Bellavance

La saison de motoneige est terminée, me ditez-vous, mais il n'est jamais trop tard pour dire MERCI!

En effet, le Club motoneige Langevin de Ste-Justine, tient à remercier sincèrement tous les gens qui ont été assez aimables de leur avoir donné le droit de pas-

sager pour les sentiers de motoneige. Il espère que ces gens collaboreront encore l'an prochain.

Un gros "merci" s'adresse aussi à toutes les personnes qui ont participées aux différentes activités du Club.

C'est dans l'espérance de se retrouver tous ensemble pour la saison 76/77, que l'on vous souhaite de passer un bel été!

SUBVENTION DE \$1,150 ACCORDÉE AU CLUB AUTO-NEIGE ETCHEMIN

Le député libéral du comté de Bellechasse à l'Assemblée nationale du Québec, M. Pierre Mercier, annonce que le ministère des Transports a accordé, pour l'exercice financier 1975-76, une subvention de \$1,154.34 au Club Auto-Neige Etchemin conformément au règlement numéro 7 sur la motoneige.

M. Mercier a déclaré que cette subvention du ministère des Transports contribuera à l'amélioration des sentiers et de la sécurité des motoneigistes.

Le député de Bellechasse a précisé que cette aide financière permettra à tous les membres du Club Auto-Neige Etchemin de participer pleinement à l'activité de la motoneige au cours de la saison prochaine.

DR ALAIN LANGIS O.D.

OPTOMETRISTE

Verres de contact (lentilles dures et molles)

Lac-Etchemin, Dorchester Bureau: tous les jours de 9 hres à midi et de 2 hres à 6 hres excepté le mercredi et le samedi après-midi
Tél.: 625-4981.

Tel.: 883-3089

Napoléon Allaire

Courtier d'assurances Agrée

ASSURANCES GENERALES

Vie - Feu - Vol - Auto

STE-CLAIRE, P.Q.

ALBANIE VIENNEAU

entrepreneur

Spécialisé en polissage de planchers de ciment et crépi de solage.

VENTE ET POSE DE: tuiles, ceramique de chambre de bain, etc...

Lac Etchemin,
Dorchester.

Téls: 625-6191
625-2762

**Hôtel
BON-GITE**

HAR
SALLES de
RECEPTIONS

Ste-Justine
Tél.: 383-3531



3 grandes salles sont à votre disposition pour tout genre de réception.

NOUVELLE
ADMINISTRATION


GILLES LABONTÉ

ORCHESTRE POUR JUIN: "LES AVENTURIERS"

ANNONCES CLASSEES
625-7471

LES PETITES ANNONCES SONT PAYABLES D'AVANCE et doivent parvenir à nos bureaux au plus tard le lundi à dix heures a.m. pour parution le mardi. 1 semaine \$2.00, 3 semaines et plus \$1.50 chaque fois. Maximum 30 mots.

TROIS FACONS DE COMMANDER
Au bureau: La Voix du Sud
aux Presses Lithographiques de Lac Etchemin
Par la poste: C.P. 400, Lac Etchemin, Dorchester
Par téléphone: La Voix du Sud, 625-7471



A VENDRE

MAISONS

A VENDRE: Maison pleih pied 28' x 42' - 5 1/2 pièces. Terrain 60' x 125'. Située au centre du village sur la rue principale à St-Camille. Construction récente. Téléphonez après 6.00 hres le soir à 595-2462.

A VENDRE: Maison de campagne avec emplacement de 100' x 100'. Pour de plus amples informations; s'adresser au domicile de M. Normand Drouin, St-Odilon de Crambourne.

A VENDRE: Maison unifamiliale 22' x 44' - 9 pièces, avec garage double. Terrain de 269' x 138'. Située au 129 boul Lachance, St-Nazaire. Pour inf. 642-5541.

A VENDRE: Maison meublée avec chauffage électrique. Située le long de la grande route qui va à St-Luc. Pour inf.: 636-2807.

A VENDRE: Maison 27' x 40' - 3 chambres - chauffage électrique. Terrain 90' x 180'. Construction récente. Pour inf. tél.: 642-5706. (St-Léon).

CHALET

A VENDRE: chalet, terrain 150' x 200', situé rue du club Nautique. AUSSI: accessoires de camping, tente roulotte, tente cuisine, pédalo, etc. À visiter sur appointment. Pour inf.: Tél.: 625-7201.

A VENDRE: Chalet habitable à l'année, situé sur le bord de la Grande-Rivière à un mille du Centre de Ski Mont-Original. AUSSI: 8 emplacements de chalets. Pour inf. Tél.: 625-8382.

MAISONS MOBILES

A VENDRE: Roulotte Glendale 17' - toute équipée. Pour inf.: 636-2472.

A VENDRE: Maison mobile 68' x 14' - à être démenagée. Pour inf.: 625-7111.

A VENDRE: Maison mobile 12' x 65' meublée avec terrain de 78' x 186' sur la rue Principale à St-Camille. Tél.: après 6.00 heures: 595-2986.

A VENDRE: Roulotte mobile, isolée pour l'hiver. Meublée. Très propre. Pour inf. Tél.: 257-2391 ou 257-2044.

A VENDRE: Chalet mobile "Val-Bar" - 36' x 8' - pratiquement neuf. Habitable à l'année. Libre le 1er mai. Tél.: 625-3011 ou 625-5411.

FERMES

A VENDRE: 1 ferme à St-Théophile de Beauce, 145 arpents avec érablière et bâtisse. Conditions de paiement facile. AUSSI: 2 maisons meublées rang 14, Ste-Germaine avec grand terrain: \$6,000 et \$8,000. (location si désirée). AUSSI: 2 maisons à Ste-Rose avec terrain boisé et grange: \$10,000 et \$14,000. Informations: Claude Giguère Lac Etchemin. Tél.: 625-2091.

MACHINERIES

A VENDRE: Nova 1972 - 3 vitesses manuelles. En très bonne condition. Pour inf. 464-2711.

A VENDRE: Fort Gran Torino 1972 - hard-top, 2 portes, 302 po. cu. transmission automatique, servo-frein, servo-direction, bas millage. Très propre. Pour inf. 625-4872 dans l'avant-midi ou après 7 hres p.m.

A VENDRE: tracteur Cockshutt 1600 - 80 forces avec payloader et cabine. Pour inf. 383-3389.

A VENDRE: Râteau "chapeau de paille" et aussi set de charrues Massey-Ferguson, 2 versoirs. Pour inf.: Tél.: 464-4953.

A VENDRE: Pick-up 1975 - 1/2 tonne - 16,000 milles. Prix: \$3900. Pour inf. Tél.: 667-9867 (Québec).

COMMERCE

A VENDRE: Restaurant Chez Ricard, licencié, avec résidence. Capacité de 59 places. Ricard Bouffard, St-Camille. Tél.: 595-2254.

DIVERS

PISCINES: Sequoia Deluxe, hors terre, 16 x 24, usagée d'un an, repris de finance, laisserais à demi prix. Appelez M. Albert à charge renversée 514-333-0624 jour ou soir.

A VENDRE: Au complet, instruments de musique: une guitare, une contrebasse, un amplificateur pouvant servir aux deux, un micro-shure à l'état de neuf, un lutrin, un pied de micro. Pour inf.: 625-7501.

A VENDRE: Colonne de son "Traynor" en très bonne condition. Peut servir pour Disco-Mobile. Prix: \$1300. - Pour inf. 625-5672.

A VENDRE: Matelas et sommiers usagés, conviendraient pour chalets à \$20.00 l'ensemble. Armoire (pour vêtements) en parfait état à \$40.00. S'adresser: Auberge des Apalaches tél.: 625-6441.

VENTE D'ÉCOULEMENT: gros manufacturier et distributeur ont une balance de piscines hors-terre en aluminium de la saison 1975, à demi prix, garantie installation et financement facile. Appelez le Gérant du Crédit à charge renversée: Montréal 514-333-0622 le jour et le soir.

A VENDRE: Machine à écrire en très bon état. Prix d'aubaine. Pour inf. 383-3708.

A VENDRE: cheval d'équitation et dompté pour le travail. Prix à discuter. Pour inf. (St-Anselme) 885-4029.

À LOUER

LOGEMENTS

A LOUER: sous-sol 3 pièces - entrée laveuse-sécheuse. Situé au 159, 3e avenue, Lac Etchemin. Pour inf.: Tél.: 625-3341.

A LOUER: à Ste-Germaine Station, maison de 6 1/2 pièces, meublée ou non. Libre au début de juillet. Pour inf. Tél.: 625-6993 ou (St-Nicolas) 831-4664.

A LOUER: logement de 5 1/2 pièces, chauffé et eau chaude fournie, situé sur le 2e avenue (2e étage). Libre le 1er juillet. Pour inf. 625-7442.

A LOUER: logements de 4 1/2 et 5 1/2 pièces, meublés si désiré. Pour inf. 625-3172 ou 625-8191.

TENTES ROULOTTES

A LOUER: tente roulotte de 4 places, équipée pour le camping. Pour inf. 625-7221.

A LOUER: Tente roulotte - 6 places - Très propre. Pour inf.: le soir après 6.00 hres 642-5396.

DIVERS

A LOUER: Location d'échafauds pour rénovation, peinture extérieur, etc., s'adresser: Lac Etchemin, tél.: atelier 625-7011 - résidence: 625-7012.

ON DEMANDE

EMPLOIS

ON DEMANDE: Waitress demandée pour bar-salon à Frampton. Avec ou sans expérience. Agée de 18 ans ou plus. Travail à l'année. Pour inf.: 479-2044.

ON DEMANDE: Etes-vous satisfait de votre salaire? Si oui, nous n'y pouvons rien. Si non, nous pouvons vous aider. Nous recherchons des associés sérieux pour un revenu supplémentaire à temps partiel. Tél. après 4h. 885-4385.

ON DEMANDE: Jeune fille travaillerait à temps plein ou à temps partiel comme apprenti coiffeuse, après le 21 juin. Pour inf. 642-5578 et demander Sylvie.

ON DEMANDE: Deux jeunes filles pour travail comme barmaid à plein temps. S'adresser: Hôtel Carroll, St-Malachie Tél.: 642-2850 et demander Gilles.

DIVERS

Serais acheteur d'un Chrysler Sedan Newport ou 300 à l'état de neuf - de 15,000 à 20,000 milles. 1971 à 1973. Pour inf. entre 6.00 et 7.00 hres 594-2055.

DÉSIRE: un des plus gros manufacturier et distributeur du Canada est à la recherche d'un site résidentiel pour étaler leurs nouvelles piscines hors terre 1976 en Séquoia. Votre cour est un site approprié que nous prendrions en considération. Une très bonne opportunité pour les propriétaires. Appelez à charge renversée à 514-333-0623, jour et soir.

À LOUER TRÈS BEAU LOCAL POUR COMMERCE

Situé Place de l'Église à Ste-Claire (ancien local de "Salon de Chaussures Laflamme")

Pour informations communiquer avec **ERNEST LAFLAMME** 883-3194

FOSSES SEPTIQUES

Vente et installation selon les normes du ministère de l'Environnement. Aussi, prochainement équipé pour vider toutes les fosses septiques (puisards).

POUR INFORMATIONS: **LAC ETHEMIN TÉL.: 625-2311**

VENTE À L'ENCAN

Dimanche 27 juin

commençant à 1:00 hre P.M.

Meubles et appareils électriques tels que: set de salon, set de cuisine, poêle, frigidaire, laveuse, sécheuse, etc...

Comptoir du chômeur

M. MARCEL BAILLARGEON

Encanteur licencié - districts nos 23 et 48

St-Camille Tél.: 595-2251

À VENDRE ou À LOUER

HOTEL MOTEL RESTAURANT

AVEC TRÈS BON CHIFFRE D'AFFAIRES

(Code 418)

St-Damien Tél.: 789-2892

MAISON À VENDRE

Maison neuve unifamiliale, 5 1/2 pièces, chauffage électrique, avec abri d'auto. Située: Boulevard Lessard, Ste-Justine.

Pour informations

MARCEL LOUBIER

Rang Fraser

BEAUCEVILLE TÉL.: 774-6771

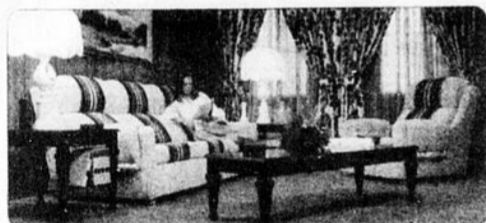
IMPRIMERIE COMMERCIALE DU LAC ETHEMIN ENRG
Michel Roy prop.

351, 2e Ave. (Voisin du Cinema Royal) C.P. 518
Lac Etchemin Tél.: 625-5612 GOR 150

PAPETERIES: Commerciales, Mortuaires, de Mariage, Articles publicitaires, Allumettes Etc...

NOUS AIMONS FAIRE BONNE IMPRESSION IL NOUS FERAIT PLAISIR DE FAIRE LA VOTRE

LE PLUS BEAU CHOIX DE MAISONS MOBILES ET PRÉ-FABRIQUÉES DE LA BEUCE



Venez visiter sur les lieux

Plusieurs modèles en démonstration

MAISONS MOBILES VALLEE INC.

638, Boul. Lacroix, St-Georges, Beauce 228-8548

1325 av Du Palais, St-Joseph, Beauce 397-6517



imprimerie dorchester inc.

A VOTRE SERVICE DEPUIS 20 ANS

CONSULTEZ-NOUS POUR TOUT GENRE D'IMPRESSION

SERVICE DE 24 HEURES SUR: ENVELOPPES PAPIER A LETTRE FORMULES COMMERCIALES

DES SPÉCIALISTES VOUS GUIDERONT POUR LE CHOIX DE SIGLES COMMERCIAUX, COULEURS, ETC.



333, 3e AVENUE LAC ETHEMIN TEL 625-6901-625-4801

FAUT S'PARLER DU B.B.Q. ET SURTOUT Y ALLER

FAUT S'PARLER DU B.B.Q. ET SURTOUT Y ALLER

FAUT S'PARLER DU B.B.Q. ET SURTOUT Y ALLER

FAUT S'PARLER DU B.B.Q. ET SURTOUT Y ALLER



FAUT S'PARLER

14^{IE}ME B.B.Q. CHAMPÊTRE ST-ANSELME



FAUT S'PARLER

25 - 26 - 27 JUIN

AU PROGRAMME

VENDREDI 25 JUIN

8.00 hres P.M.

GRAND BINGO

SOUS LA TENTE

SAMEDI 26 JUIN

1.30 hre P.M.

CONCOURS NATIONAL DE SOUQUE À LA CORDE (40 équipes)

8.00 hres P.M.

SOIRÉE BAVAROISE

DIMANCHE 27 JUIN

12.00 hres P.M.

PARADE DÉMOLITION D'AUTOS (48 participants)

1.30 hre P.M.

FINALE DE SOUQUE À LA CORDE

De 1.30 hre

SERVICE CONTINU DU FAMEUX B.B.Q. (Comprenant: ½ poulet, sauce, salade, chips et café.)

à

5.00 hres P.M.

CONCOURS D'AMATEURS
Violon - accordéon - gigue - chant.

5.00 hres P.M.

8.30 hres P.M.

SPECTACLE

9.30 hres P.M.

SPECTACLE MICHEL STAX

ET SON ORCHESTRE



10.00 hres P.M.

COURONNEMENT DE LA REINE B.B.Q. "76"

TIRAGE D'UN VOYAGE POUR DEUX PERSONNES À PORTO-RICO DE: "VOYAGES EN LIBERTÉ" ET "ALFRED COUTURE LTÉE" TIRAGE D'UNE MAGNIFIQUE FIREBIRD 1976 DE:



TEX LECOR

ET SON ORCHESTRE



Salut! TEX LECOR

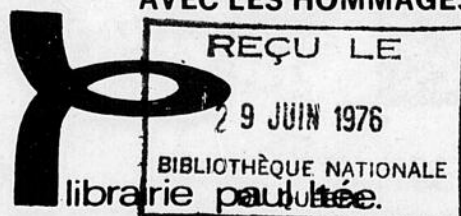
BÉLANGER PONTIAC BUICK INC.

**SUR LE TERRAIN POUR LES 3 JOURS
CIRQUE MARCEL CARNAVAL AVEC RAFRAICHISSEMENTS ET DISCO-MOBILE**

UNE PRÉSENTATION DE:
NELSON JALBERT INC. ET C.H.R.C. 80

APPORTEZ VOS CHAISES
DE PARTERRE

AVEC LES HOMMAGES DE:



839-4169

place st-romuald, cté lévis —

- LIVRES DE COMPTABILITE — ESTAMPES
- ACC. DE BUREAU ET D'ÉCOLE
- IMPRESSIONS DE TOUT GENRE

FAUT S'PARLER DU B.B.Q. ET SURTOUT Y ALLER

FAUT S'PARLER DU B.B.Q. ET SURTOUT Y ALLER