

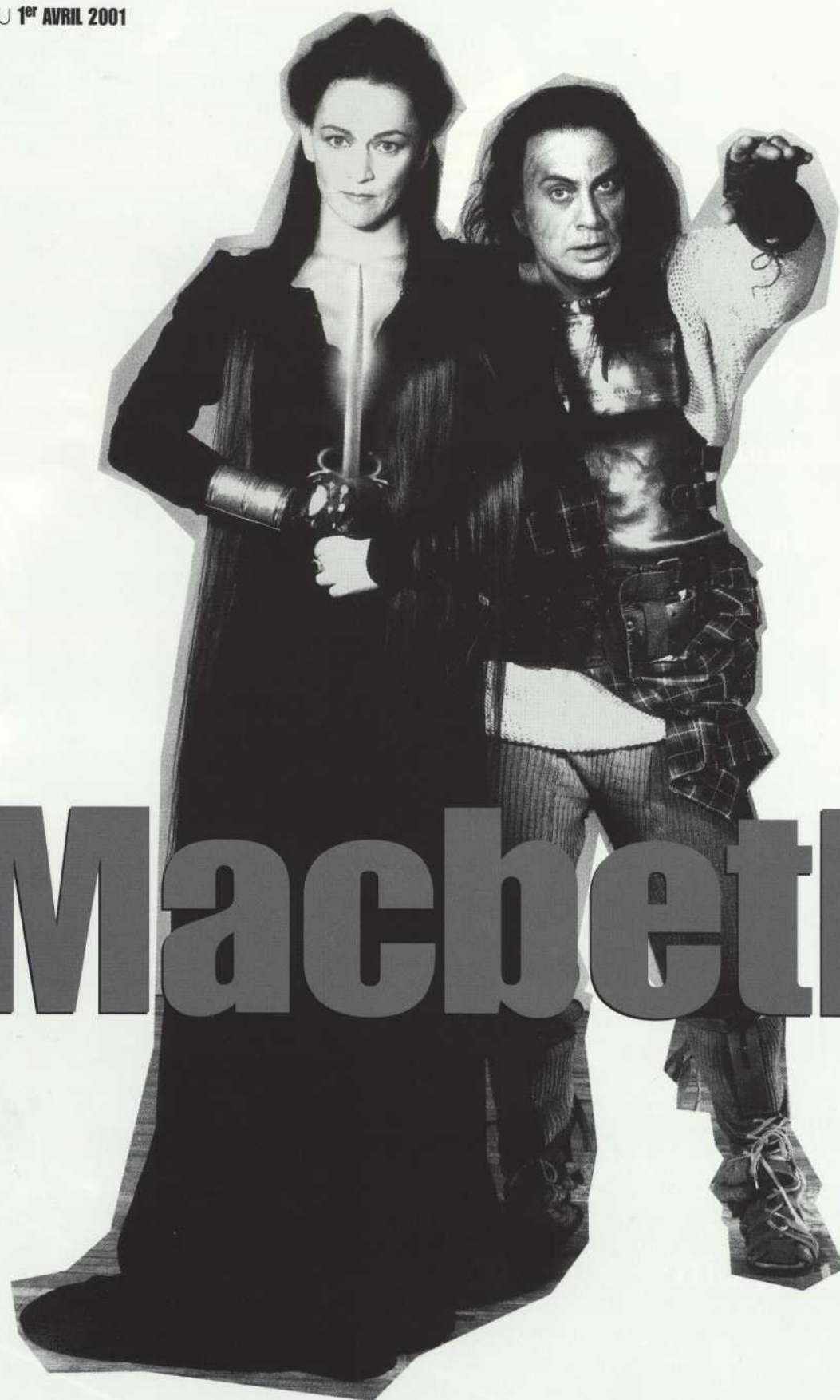
THÉÂTRE DU NOUVEAU MONDE

Financière
Sun Life présente

2\$

MACBETH DE SHAKESPEARE TRADUCTION DE MARIE JOSÉ THÉRIAULT
MISE EN SCÈNE DE FERNAND RAINVILLE

DU 6 MARS AU 1^{er} AVRIL 2001



Macbeth



*L*es arts et la culture
sont l'expression de
toutes les émotions.

*L*a Financière Sun Life
est heureuse de participer
au rayonnement
de la culture,
à la diffusion et
à la promotion
de cette vie
qui nous anime.

Financière 
Sun Life



MOI de la direction ARTISTIQUE



LORRAINE PINTAL

© Marie-Reine Matters

Nous sommes nés à une époque où la douleur se contemple nue, démasquée, insoutenable. Chacun se nourrit dans le secret de sa passion ou de son vice. L'abîme nous séduit, nous hypnotise. Nous rêvons de plonger notre âme dans une terre boueuse, marécageuse, afin d'y inscrire la trace humaine hors du temps, éternellement vivace. C'est sans doute pourquoi le drame du couple criminel que forment les Macbeth, et leur soif inextinguible de pouvoir, nous fascinent encore.

Ce qui dérange aussi dans *Macbeth*, c'est que l'acte final vengeur soit posé par un tout jeune homme, comme c'est le cas d'ailleurs dans beaucoup de pièces de Shakespeare. Le grand Will, en génie visionnaire qu'il était, avait sans doute deviné que notre époque se nourrirait de cette jeunesse qui brûle d'une passion ardente, autant attisée par l'odeur de la mort que blessée par la morsure de la vie. Lady Macbeth et son époux sont deux animaux mythiques errant au milieu d'une meute de loups cruels, voraces, qui vivront après leur mort. Et là est leur destin ! Et là débute la tragédie.

Consciente de son état éphémère, lucide face à sa propre finalité, Lady Macbeth usera de tous les procédés pour dresser son homme au combat afin de lui inculquer l'ambition rageuse qui lui dévore les entrailles. Comme Machiavel, Lady Macbeth est la mère du

crime collectif, l'assassin perpétuel qui accepte de vivre avec l'obsession tragique du geste à accomplir. Fort habilement, afin de ne pas porter ombrage à son personnage féminin qui trouve peu d'équivalent dans la littérature de tous les temps, Shakespeare fait de son Macbeth un personnage atteint d'une folie infantile, qui le pousse à régresser vers l'enfance, à la recherche d'une autorité criminelle. Ce malentendu existentiel, sur lequel le couple meurtrier dessine les zones de son animalité, nous entraîne nous aussi sur la pente de la poursuite intérieure de nos démons et de leurs maléfices.

Quoi qu'il en soit, on ne programme pas *Macbeth* sans être habité d'un désir profond de provoquer ses contemporains et d'intensifier le récit de cette quête aveugle de pouvoir qui caractérise aussi notre époque. Pierre Lebeau et Sylvie Drapeau ont porté jusqu'à moi leur rêve d'incarner ces deux solitudes discordantes. La pièce peut être abordée comme s'il s'agissait d'une œuvre expérimentale tant la structure est permissive, les situations irréelles et la trame animée de visions et d'onirisme. C'est, je crois, la voie qu'entend explorer le metteur en scène Fernand Rainville qui défendra les couleurs shakespeariennes pour la première fois sur les planches du TNM.

J'assiste en ce moment au jaillissement d'idées autant musicales que poétiques où le chant tribal et guttural impose à la parole

rugueuse de la traductrice Marie José Thériault, ses rythmes et ses dissonances.

J'assiste également à l'émergence d'un théâtre-monde traversé de lumières crues; fruit d'une collaboration intense entre le metteur en scène et ses concepteurs. Les combats, qui mettent en scène une distribution imposante composée d'acteurs solides, toutes générations confondues, campent avec force et puissance la volonté de disposer sur la table des banquets les démoniaques pensées du couple tout en éclairant la toile sociopolitique de la pièce, déchirée par les luttes intestines.

Une telle saga exige audace, intelligence et engagement de la part des créateurs qui lui prêteront leur souffle. Je salue ici leur indéniabile ferveur et les accompagne dans ce périple qui vous dévoilera, cher public, une autre page de la grande histoire des crimes de l'humanité et de leur résonance aujourd'hui. Verdi suggérerait dans son opéra *Macbeth* que certaines scènes soient chantées d'une voix basse et caverneuse. Je vous souhaite donc une écoute grave et profonde. Le drame de Macbeth et de sa Lady y gagnera en richesse et en intensité.

Bon spectacle et merci encore de soutenir la démarche de votre TNM.

Lorraine Pintal
et toute l'équipe du TNM

MOT du metteur en SCÈNE

« Si le destin leur vient en aide, rares sont les hommes qui ne jouent pas leur vie pour une couronne. »

Prologue

Macbeth est souvent perçue comme étant la pièce la plus terrifiante du répertoire. Je crois que cette perception tient au fait que la tragédie, dans cette œuvre, est avant tout personnelle. Macbeth est responsable de ses actions. Macbeth n'est pas le pion des dieux. C'est un homme à la hauteur de ses ambitions, immenses, réduit à son incapacité de faire face à ce qu'il a déclenché. Son ascension se

termine par une vertigineuse prise de conscience de ses propres limites, dont il ignorait même la nature, aveuglé par sa soif de pouvoir.

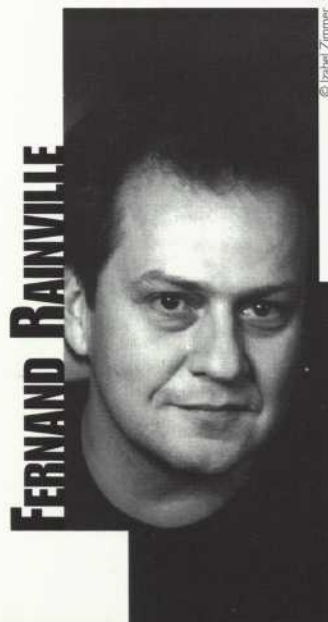
Si *Macbeth* fascine encore aujourd'hui, c'est parce que l'œuvre explore les recoins les plus sombres de l'âme humaine et le mal qui loge dans les tréfonds de nos consciences.

Considérée par plusieurs comme une pièce maudite, *Macbeth* de Shakespeare a pourtant fait mon bonheur, car malgré les attentes qu'elle suscite (il y en a toujours pour les chefs-d'œuvre du répertoire),

nous n'avons – toute l'équipe de concepteurs et de comédiens que j'ai eu le privilège de diriger et moi-même – jamais oublié que nous sommes avant tout, ici ce soir, pour raconter une histoire. Nous espérons que cette histoire ne vous laissera pas indifférent.

Je dédie ce spectacle à la mémoire d'Hélène Gravel, celle qui fut mon mentor et le phare de bien des générations de créateurs. À la mémoire de ceux qui, de leur lumière, éclairent un peu les ténèbres qui sont en nous et autour de nous.

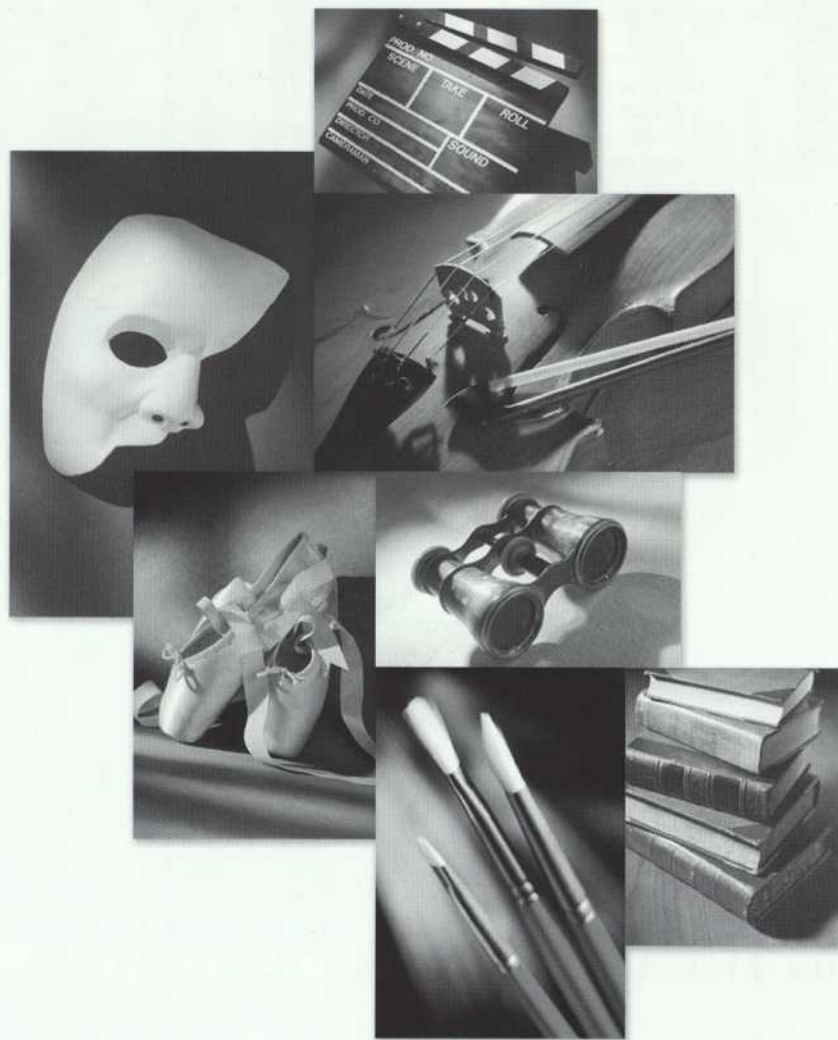
Fernand Rainville



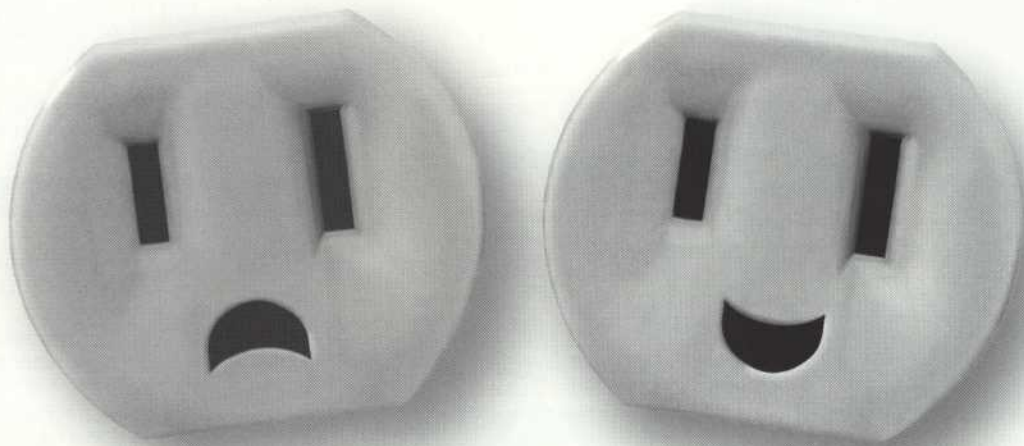
FERNAND RAINVILLE

© Isabel Zimmer

*Plus près de ce qui
vous tient à coeur*



**BANQUE
LAURENTIENNE**



Chapeau à tous les artisans
et partisans du théâtre québécois!

Q Hydro
Québec

Shakespeare en quelques DATES



William Shakespeare d'après le portrait «Chandos».

La maison natale de Shakespeare.



L'église de Temple Grafton, où Shakespeare et Anne Hathaway furent probablement mariés.

William Shakespeare était un génie qui a eu la chance de vivre à une époque qui avait elle aussi du génie. L'Angleterre d'Élisabeth I^{re} a vu la pensée de la Renaissance brusquement déferler sur l'Angleterre qui, de petit pays sans grande importance, est devenue sous le règne de cette grande souveraine une puissance économique, maritime et politique de premier ordre. Dans ces périodes de changement où les identités collectives se redéfinissent, un miroir est toujours nécessaire à la société et ce miroir, c'est le théâtre. Dans l'Angleterre d'Élisabeth I^{re}, ce miroir était un comédien qui écrivait une ou deux pièces chaque année: William Shakespeare.



La reine Élisabeth I^{re}.

- 1564 26 avril: Baptême de William Shakespeare, fils de John Shakespeare et de Mary Arden, à Stratford-upon-Avon.
- 1582 Mariage, à Stratford, de William Shakespeare avec Anne Hathaway (1556-1623).
- 1583 Naissance de sa fille Susanna (†1649).
- 1585 Naissance de ses jumeaux Hamnet (†1596) et Judith (†1662).

Entre 1586 et 1588 Shakespeare devient comédien à Londres.

- 1589-1590 *Henri VI, première partie*, drame historique.
- 1590-1591 *Henri VI, deuxième partie*, drame historique.
Henri VI, troisième partie, drame historique.
- 1592-1593 *Richard III*, drame historique.
Titus Andronicus, tragédie.
- 1593 *Vénus et Adonis*, poème.
- 1593-1594 *La Comédie des erreurs*, comédie.
La Mégère apprivoisée, comédie.
- 1594 *Le Vial de Lucrece*, poème.
Fondation de la troupe des Lord Chamberlain's Men (les serviteurs du Lord Chambellan) dont Shakespeare sera membre pour le reste de sa carrière.
- 1594-1595 *Les Deux Gentilshommes de Vérone*, comédie.
Peines d'amour perdues, comédie.
- 1595-1596 *Roméo et Juliette*, tragédie.
Richard II, drame historique.
Le Songe d'une nuit d'été, comédie.
- 1596-1597 *Le Roi Jean*, drame historique.
Le Marchand de Venise, comédie.
- 1597-1598 *Henri IV, première partie*, drame historique.
Henri IV, deuxième partie, drame historique.
- 1598-1599 *Beaucoup de bruit pour rien*, comédie.
Henri V, drame historique.
Les Joyeuses Commères de Windsor, comédie.

- 1599-1600 *Jules César*, tragédie.
Comme il vous plaira, comédie.
La Nuit des rois, comédie.
- 1600-1601 *Hamlet*, tragédie.
- 1601 *Le Phénix et la Tourterelle*, poème.
- 1601-1602 *Troilus et Cressida*, tragédie.
- 1602-1603 *Tout est bien qui finit bien*, comédie.
Othello, tragédie.
- 1603 Les Lord Chamberlain's Men deviennent les King's Men, Jacques I^{er} ayant succédé à Elisabeth I^{re}.
- 1603-1604 *Mesure pour mesure*, comédie.
- 1604-1605 *Le Roi Lear*, tragédie.

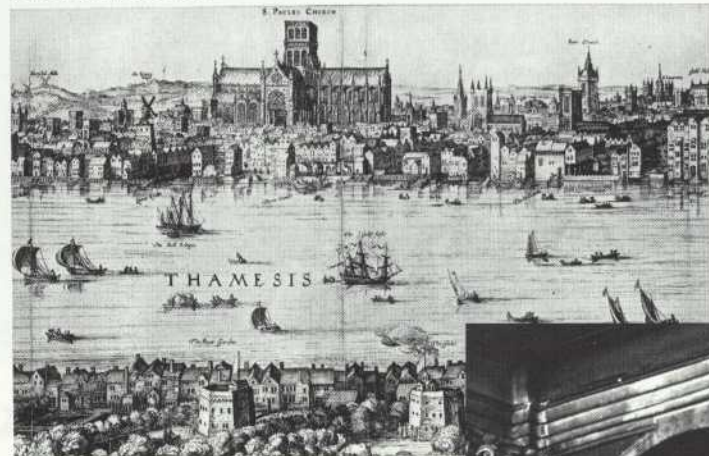


Cortège d'apparat de la reine Elisabeth I^{re}.

1605-1606 *Macbeth*, tragédie.

- 1606-1607 *Antoine et Cléopâtre*, tragédie.
Timon d'Athènes, tragédie.
- 1607-1608 *Coriolan*, tragédie.
- 1608-1609 *Périclès*, comédie.
- 1609 *Les Sonnets*.
- 1609-1610 *Cymbeline*, comédie.
- 1610 Shakespeare met fin à sa carrière d'acteur et se retire à Stratford.
- 1610-1611 *Le Conte d'hiver*, comédie.
- 1611-1612 *La Tempête*, comédie.
- 1612-1613 *Henry VIII*, drame historique.
- 1613-1614 *Les Deux Nobles Cousins*, comédie.
- 1616 23 avril: Mort de Shakespeare à Stratford.
- 1623 Publication en un volume des pièces de Shakespeare.

Vue de Londres à l'époque de Shakespeare. À l'avant-plan: Bankside, où Shakespeare vécut de nombreuses années.



Le monument consacré à Shakespeare dans l'église de la Sainte-Trinité à Stratford.



Martine Bourdages

Lectures recommandées

Pour partir du bon pied et faire un rapide tour d'horizon, rien ne vaut en français Shakespeare comme *il vous plaira* de François Laroque dans la délicieuse collection «Découvertes Gallimard». Ensuite, pour saisir de façon brillante l'actualité de Shakespeare, il faut lire le célèbre essai de Jan Kott, *Shakespeare, notre contemporain*, publié chez Payot. Il est inutile de recommander une édition ou une collection particulière pour qui veut lire les pièces de Shakespeare en français. Les bonnes traductions sont disséminées un peu partout, mais celles signées Jean-Michel Déprats sont habituellement d'excellente qualité: justes, érudites, proches du texte original et faites pour la scène.

M. B.

VANCOUVER • SURREY • CALGARY • LONDON • TORONTO • OTTAWA • MONTREAL • QUÉBEC • NEW YORK • LONDRES



© Pierre Desjardins

Anne-Marie Cadieux (Élisabeth 1^{re}) et
Pascale Montpetit (Marie Stuart) dans
Marie Stuart de Dacia Maraini.
Traduction de l'italien de Marie José Thériault.
Mise en scène de Brigitte Haentjens.

Le théâtre
une cause qui
nous passionne.

LE CABINET D'AVOCATS PANCANADIEN

McCarthyTétrault

www.mccarthy.ca

Shakespeare, le meurtre du ROI ET MACBETH



© Boughe

Le grand comédien shakespeareien britannique Frank Robert Benson (1858-1939) dans le rôle de Macbeth, vers 1905-1906. C'est sous cet aspect de guerrier écossais primitif que l'on représentait Macbeth dans l'Angleterre édoardienne. Richmond, l'habilleur de Benson, avait l'habitude de dire que le plumet du casque «était tombé d'une aile de l'archange Gabriel».

Shakespeare écrit ses pièces au moment où s'effondre la pensée médiévale : l'homme occidental devient de plus en plus curieux de savoir et de moins en moins préoccupé de croire. Dieu a beau toujours régner sur l'univers, il n'est plus la cause immédiate et directe de tout. Face au vide créé par ce retrait de Dieu, l'homme se demande quelle est l'étendue de ses pouvoirs et de ses responsabilités.

Un des champs où cette interrogation se pose de la plus cruciale façon est celui du pouvoir politique : le roi, comme au Moyen Âge, règne toujours de droit divin. Mais, dans le cas d'un souverain injuste, tyrannique ou simplement dangereux par son incompetence, les hommes ont-ils le droit de s'opposer au choix de Dieu et d'éliminer le roi ? Cette question du meurtre du souverain régnant parcourt toute l'œuvre de Shakespeare : certes, il explore la question dans ses drames historiques, mais il la développe aussi dans plusieurs tragédies et même dans certaines comédies — Prospero, dans *La Tempête*, n'a-t-il pas été déposé de son duché et envoyé à la mort par son frère ?

Dès les premières pièces de l'auteur, la trilogie *Henri VI*, tout se termine par l'assassinat du roi par le duc de Gloucester. Devenu roi sous le nom de Richard III, ce cruel et monstrueux personnage se fait à son tour tuer par Richmond, le futur Henri VII. En montrant, dans *Richard III*, l'assassinat d'un roi (odieux, il faut le préciser) comme un événement salutaire, Shakespeare donne une image terriblement concrète aux questionnements de son temps. Mais c'est dans sa grande tétralogie (*Richard II*, les deux parties d'*Henri IV* et *Henri V*) qu'il explore de la façon la plus complexe cette question : Richard II, roi malhonnête aux mœurs dissolues, est déposé par Bolingbroke, un homme droit, qui le fait indirectement assassiner. Bolingbroke devient roi sous le nom d'Henri IV, mais comme il a usurpé la couronne, si juste soit sa cause, son règne est malheureux ; son fils, surnommé Hal, fréquente des truands de taverne, dont le très coloré Falstaff, et finit par succéder à son père quand ce dernier meurt. Comme Hal rétablit l'ordre de succession naturelle, il devient, sous le nom d'Henri V, le plus glorieux des rois anglais. On voit à quel point la position de Shakespeare est ambiguë : la déposition d'un mauvais roi est une bonne chose à condition que soit rétabli le plus vite possible l'ordre divin de succession héréditaire, cet ordre qui est pourtant la cause des problèmes de la royauté.

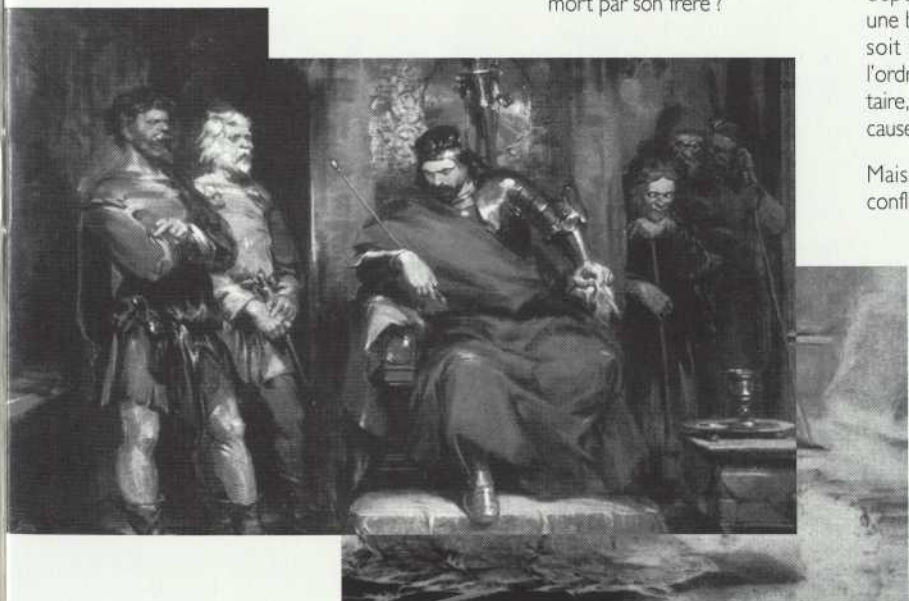
Mais, de plus en plus, ce sont les conflits intérieurs des assassins qui fascinent Shakespeare ; Brutus, dans *Jules César*, hésite longuement avant de joindre les conspirateurs qui poignarderont le

tyran qu'est devenu César. Hamlet vit une crise existentielle parce qu'il n'arrive pas à tuer son oncle, meurtrier de son père le roi et usurpateur de la couronne qui aurait dû revenir au jeune prince.

Shakespeare, génial intuitif, avait saisi que le meurtre du roi est un avatar d'un meurtre beaucoup plus fondamental, un meurtre qui résonne dans la psyché individuelle de chaque être humain : le meurtre du père.

Cette dimension est particulièrement perceptible dans *Macbeth*. Duncan est un roi juste et bon, mais faible — il est aux prises avec une rébellion et une invasion — donc néfaste. Macbeth, cependant, tue Duncan par ambition personnelle et non pour améliorer le sort du royaume. Il n'a pas la stature d'un père ; en roi, il est tel « un nain dans un manteau volé à un géant » comme le dit si bien Angus. Éternel fils malgré sa force brute, il est incapable d'être le père du royaume. Mais ce qui distingue *Macbeth* des autres tragédies de Shakespeare portant sur le meurtre du roi, c'est que la pièce ne porte pas tant sur le meurtre que sur le meurtrier. *Macbeth*, c'est la tragédie de l'assassin. Shakespeare a doté son personnage d'une conscience sensible doublée d'une imagination galopante. Pour faire taire ses remords et sa peur, il ne trouve d'autres moyens que de s'enfoncer encore plus loin dans le sang, jusqu'au non-sens, jusqu'à ce que la vie ne soit plus pour lui qu'une « fable racontée par un idiot, toute de bruit et de fureur, et qui ne veut rien dire. »

Frédéric E. Côté



Macbeth, vu comme un tyran médiéval. Le peintre britannique George Cattermole (1800-1868) a peint sur cette toile la scène où, une fois devenu roi d'Écosse, Macbeth donne aux assassins l'ordre de supprimer Banquo et Fleance. Ce tableau, plus que toute autre illustration, reflète l'image que les romantiques anglais se faisaient de Macbeth : un personnage sombre, profondément troublé. Victoria & Albert Museum, Londres.



La Presse

En rappel... jour après jour.

L'ART DE S'AFFICHER

Au théâtre comme en affichage.



Affichage Astral Media^{MD}

Qu'elle s'affiche sur la scène ou sur la rue, la culture définit ce que nous sommes.

Chez Affichage Astral Media, partenaire culturel du TNM, nous croyons que l'excellence doit définir notre culture.

Affichage Astral Media – 1717, boul. René-Lévesque Est, bureau 310, Montréal (Québec) H2L 4T3 Tél. : (514) 529 6664



© Pierre Guillaume

Fernand RAINVILLE parle de **MACBETH**

macbeth marque les débuts du metteur en scène Fernand Rainville au TNM. Celui qui, avec son électrisant *Glengarry Glenn Ross*, a fait connaître David Mamet au public montréalais a déjà une remarquable feuille de route où l'on relève des productions marquantes comme *Poor Superman* au Théâtre de Quat'Sous, *L'Antichambre* au Théâtre populaire du Québec et *Trick or Treat* à La Licorne. Habile à faire ressortir les tensions dramatiques qui sous-tendent les textes, doué d'un sens inné de l'action, il ne pouvait être autrement qu'il soit un jour appelé à monter du Shakespeare. Il nous livre ici ses idées de départ pour sa mise en scène de *Macbeth*.

« L'assassinat politique est l'un des thèmes majeurs de l'œuvre de Shakespeare. Ici, toutefois, ce n'est pas l'assassinat qui est à l'avant-plan, mais l'assassin et son cheminement avant et, surtout, après le meurtre. Shakespeare a écrit une pièce dont le tragique naît uniquement de choix faits en toute conscience par des personnages qui seront broyés par les conséquences de ces décisions. Les choix de Macbeth obéissent à des désirs profonds tout comme à des facteurs extérieurs. Ces désirs profonds, enfouis dans l'inconscient du personnage, Shakespeare leur a donné une image concrète: les Sorcières. Pour moi, elles ne sont qu'une manifestation des désirs de Macbeth, pas leur cause. Les Sorcières ne font que l'accompagner dans sa perte.

« Parmi les facteurs extérieurs qui le poussent à tuer son souverain, il y a surtout le rapport qu'il entretient avec son épouse. Il tient à être un homme à ses yeux, mais c'est elle qui fixe les critères de la virilité. Il faut d'abord remarquer une chose: au début, tous deux œuvrent ensemble. Puis, dès le meurtre de Banquo, Macbeth se met à cacher ses agissements à sa femme. Pourquoi veut-il être le

seul responsable des meurtres? Une première réponse, voulant qu'il veuille galamment épargner à sa femme des soucis supplémentaires, ne tient pas la route. C'est plutôt, pour moi, qu'il souhaite enfin prendre son pouvoir d'homme. Il ne faut pas oublier que Lady Macbeth, pour le pousser à tuer Duncan, met en doute sa virilité. Or, cette virilité, il veut s'en emparer et ne la devoir qu'à lui-même. De plus, la relation entre ces deux époux est passablement tordue: pour parler en termes contemporains, il n'ont pas de « projet commun » sinon celui de régner. Une fois ce but atteint, c'est la fin de la quête, la fin du désir, la fin de la vie. Pour Lady Macbeth, c'est encore pire parce qu'elle a perdu tout ascendant sur son mari et qu'elle est exclue des actes qui lui permettent de conserver la couronne. Ce qui cimente la pièce, c'est cette relation, bien davantage que les questions politiques.

« Ce qui ne veut pas dire qu'il faille les négliger, ces questions politiques. Comme dans ses pièces sur les rois, Shakespeare est un maître dans sa façon de montrer comment les individus ▶

se positionnent par rapport au pouvoir. Et dans *Macbeth*, à cause du personnage principal et de la façon qu'il accède au pouvoir, les observations de l'auteur sont encore plus radicales. À la dernière scène du troisième acte, Lennox raconte à un autre seigneur tous les crimes de Macbeth et fait allusion aux dangers qui menacent Macduff, récemment exilé en Angleterre. Sa conclusion ? Il souhaite « qu'un ange se presse à la cour d'Angleterre pour aller le prévenir en toute hâte » ! Pas question qu'il y aille lui-même ; tant que Macbeth est sur le trône, il tient à rester dans les bonnes grâces du tyran... Ross attend que la révolte contre Macbeth soit politiquement et militairement bien établie avant de la joindre. Malcolm, le vainqueur, est tout aussi inquiétant. Dès le début, on voit qu'il est conscient de tous les enjeux : c'est un fin politicien et un remarquable manipulateur. La fin de la pièce est pour moi peu optimiste. Comme l'indique Jan Kott dans *Shakespeare*,

notre contemporain, Macbeth enclenche « le Grand Mécanisme de l'Histoire » ; le roi qui doit sa couronne au meurtre sera à son tour tué. Pour moi, cela vaut aussi pour Malcolm. D'ailleurs, je suis d'accord avec la terrifiante conclusion du *Macbeth* d'Ionesco qui donne tout le poids de la vérité aux horreurs lucides que Malcolm raconte sur lui-même. Il faut aussi remarquer que la pièce s'ouvre sur l'Écosse tentant de repousser des envahisseurs. Elle se termine sur le discours de Malcolm qui, après avoir vaincu Macbeth grâce aux appuis obtenus à Londres, accorde aux seigneurs écossais qui l'ont secondé des titres de noblesse anglais. Subtilement, l'Écosse vient de commencer à perdre sa souveraineté... »

Sylvie Drapeau LADY MACBETH

« Je ne sais pas pourquoi elle est si cruelle, si ambitieuse. Le texte ne nous donne aucune clef à ce propos. À peine si nous avons une toute petite brèche ouverte sur son passé : ce bébé qu'elle dit avoir tendrement allaité, laissant entendre qu'elle a déjà cru aux douceurs de l'amour. Je ne peux pas dire quel est son moteur, mais je puis dire qu'elle est le moteur de son mari. Pour qu'il puisse tuer, elle lui donne sa propre substance, sa propre part d'ombre. Après, elle est vide, malade, folle, morte. Elle est mystérieuse, Lady Macbeth : elle n'est que ce qu'elle dit et que ce qu'elle fait. Alors, je vais la jouer avec ce que je suis et ce que je porte, avec mon corps, avec mon être. »

Propos recueillis par
Frédéric E. Côté

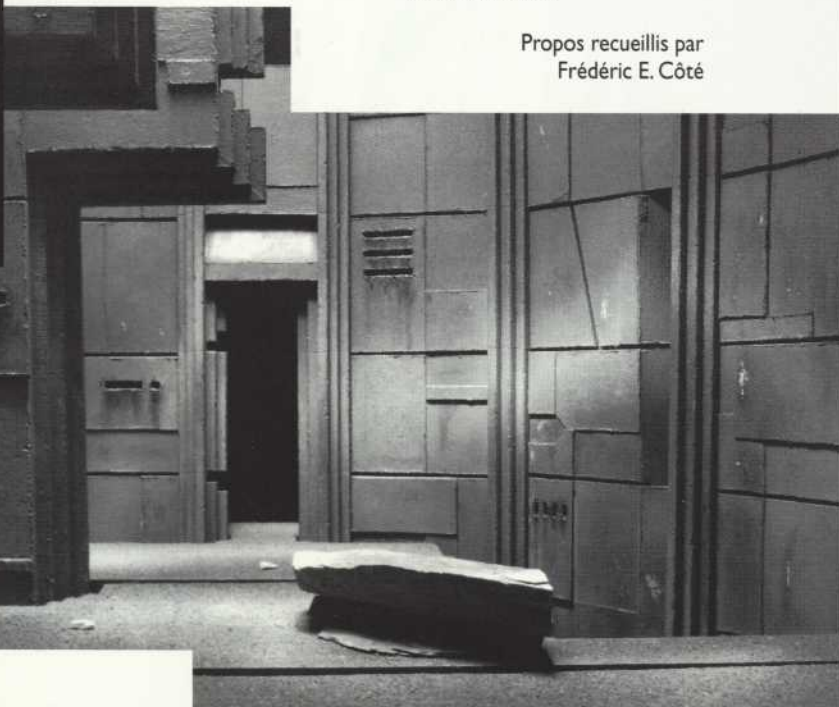
Pierre Lebeau MACBETH

« Ce qui me frappe, c'est que Macbeth n'est pas à la hauteur de ses propres ambitions ; il n'en a pas le courage. Il y a bien une chose qui l'anime, qui le pousse, mais c'est la peur. Et contrairement au sens commun, il ne fera pas appel à la clarté solaire pour s'orienter, mais aux ténèbres de la nuit. »

© Pierre Guillaume



© Pierre Guillaume





La fromagerie HAMEL

Le spécialiste
des fromages
depuis 1961

220, Jean-Talon Est, Montréal
(Marché Jean-Talon)
Tél. : (514) 272-1161
Télé. : (514) 272-1163
www.hamel.qc.ca

2117, Mont-Royal Est, Montréal
Tél. : (514) 521-3333

9196, Sherbrooke Est, Montréal
Tél. : (514) 355-6657

622, Notre-Dame, Repentigny
Tél. : (450) 654-3578

Un monde de saveurs

- Fromages exclusifs et affinage sur place.
- Fromages à la coupe devant le client.
- Spécialiste en dégustation de vins et fromages.
- Charcuterie, épicerie fine, pains et croissants.



RESTAURANT

1121 Anderson, Montréal (Qc) H2Z 1M1 • (514) 861-7076

Vézina, Dufault

Assurances et services financiers

Vézina, Dufault Inc.
Assurances générales

Vézina, Dufault et Associés Inc.
Assurances collectives

4375, Pierre-de-Coubertin, bureau 220
Montréal (Québec) H1V 1A6

Tél. : (514) 253-5221 Téléc. : (514) 253-4453



MARIE VERMETTE inc.

Fleurs, plantes et objets choisis

801, av. Laurier est, Montréal (Québec) H2J 1G2
Tél. : (514) 272-2225 • Fax : (514) 272-6612



Offrez-vous une grande première!

L'épilation au laser
La solution sûre, rapide et efficace.

Le nouveau laser Epitouch Alexandrite traite de grandes surfaces cinq fois plus rapidement et plus efficacement que tous les autres lasers en usage actuellement.

Le traitement se fait au bureau du médecin par un personnel qualifié.

RINO CIANCIULLI M.D., F.R.C.S. (c)
CHIRURGIE PLASTIQUE ET ESTHÉTIQUE

5700 ST-ZOTIQUE EST, BUREAU 212, MONTRÉAL H1T 3Y7 TÉL. : (514) 256-3833 Fax : (514) 256-7066



Bon spectacle.





Macbeth

DE **SHAKESPEARE**
 TRADUCTION DE **MARIE JOSÉ THÉRIAULT**
 MISE EN SCÈNE DE **FERNAND RAINVILLE**



Distribution (par ordre d'entrée en scène)

ALAIN FOURNIER	Le Philosophe
SYLVIE FERLATTE	Une Sorcière
KATHLEEN FORTIN	Une Sorcière
CATHERINE SÉNART	Une Sorcière
RAYMOND LEGAULT	Duncan, le vieux Siward
ANDRÉ ROBITAILE	Malcom
PATRICE BÉLANGER	Donalbain, le jeune Siward
BOBBY BESHRO	Cathness, le Portier
PIERRE GENDRON	Menteth
YVON ROY	Lennox
PIERRE RIVARD	Ross
JEAN ROBERT BOURDAGE	Angus
PIERRE LEBEAU	Macbeth
PIERRE CHAGNON	Banquo
SYLVIE DRAPEAU	Lady Macbeth
ISABELLE ROY	Lady Macduff et suivante de Lady Macbeth
HENRI CHASSÉ	Macduff

En alternance

ROBIN ARSENAULT-VÉZINA Le fils de Lady Macduff

JÉRÔME LECLERC-COUTURE Le fils de Lady Macduff


Les textes supplémentaires sont de Marie José Thériault.

Monsieur Pierre Lebeau tient à remercier, pour sa précieuse collaboration, madame Swann Morin Chamberlan.

Conception

Assistance à la mise en scène et régie	CLAUDE LEMELIN
Décor et accessoires	RÉAL BENOIT
Costumes	CARMEN ALIE DENIS LAVOIE
Éclairages	STÉPHANE MONGEAU
Musique originale	MICHEL CUSSON
Chorégraphies de combat	JEAN-FRANÇOIS GAGNON
Maquillages	ANGELO BARSETTI
Perruques	GÉRALDINE COURCHESNE

La Presse

 Radio-Canada

Les soirées

7 mars 	13 mars 	16 mars 	20 mars 	21 mars 	22 mars 
23 mars 	27 mars 	28 mars 	29 mars 	30 mars 	

Source d'énergie créatrice

Le Théâtre du Nouveau Monde est une source d'énergie créatrice,
car c'est avec passion et ardeur qu'il transmet autour de lui une
inspiration renouvelée. Gaz Métropolitain est fier d'apporter son
soutien à ces créateurs d'énergie humaine.



**Gaz
Métropolitain**

Source d'avenir

Macbeth

DÉCOR

Réalisation
Les Productions Yves Nicol Inc.

Chargé de projet
Benoît Frenière

Chef d'atelier
Gérard Dostie

Menuisiers
**Roland Brouillette
Jean Martin
David Olivier
Olivier Taillefer**

Soudeurs
**Martin Giguère
René Ross**

Peintre sculpteur
Jean-Paul Montreuil

Sculpture de la roche
Trans-Formes L.M. Inc.

Chargé de projet
Bruno Boisvert

Peinture scénique
Longue-Vue peinture scénique

Chargée de projet
Martine Leblanc

COSTUMES

Confectionnés dans les ateliers de
Trac Costume Montréal.

Coupe et couture
Francine Lebeuf

Couture
**Saadia Chnaiti
Philippe Lemieux
Polyne Noël**

Patine
Sylvie Chaput

COLLABORATEURS À LA PRODUCTION

Fauconnier
Carl Millier

Confection de l'horaire et
assistance aux ateliers
Line Noël

Remerciements à **Anne-Marie Desbiens.**

COLLABORATEURS AUX COMMUNICATIONS

Conception graphique
**Cossette Communication-Marketing
Merlicom**

Conception du programme
Merlicom

Rédaction
**Martine Bourdages
Anne-Marie Desbiens
Frederic E. Côté**

Photographie de la page couverture
Marie-Reine Mattera

Photographies de scène
Yanick MacDonald

Photographies de la maquette
Pierre Guillaume

Coordination du programme
Hugo Couturier

Ventes de publicités au programme
Isabelle Fortin, Merlicom

Pré-pressé
Caractéra

Impression du programme
**Interglobe Montréal inc., membre du
Groupe Transcontinental GTC Ltée**

ÉQUIPE DU TNM

Directrice générale et artistique
Lorraine Pintal

Directeur administratif
Paul Langlois

Directeur de production
Benoît Panaccio

Directrice du marketing et
des communications
Nadine Marchand

Directrice du financement privé
Maryse Forand

Directeur de l'exploitation des salles
Yves Rocray

Directeur des ressources humaines
Rémi Garon

Directrice de l'équipe des ventes
France Fournier

Contrôleur
Monique Besner

Attaché de presse
Loui Mauffette

Directeurs techniques
**Patrick Belzile
Marc Provencher**

Coordonnatrice des événements spéciaux
Sylvie-Anne Marchand

Adjointe à la direction
Réjeanne Thériault

Adjointe à la production
France Ouellet

Adjoint à la direction technique
Philippe Gaudreault

Adjoint à l'exploitation des salles
Jean-François Bernier

Coordonnatrice de la publicité
et de la promotion
Pascale Desgagnés

Par intérim
Frédérique Coulombe

Adjointe aux relations publiques
Valérie Veilleux

Adjointe au développement
Astrid Chouinard

Adjointe au financement privé
Solange Louiseize

Adjointe à la comptabilité
Geneviève Clavette

Réceptionniste
Catherine Dufort
Par intérim
Sue Turmel

ÉQUIPE DE SCÈNE

Chef machiniste
Gordon Page

Chef électricien
Howard Abrams

Chef sonorisateur
Robert Zakrzewski

Chef accessoiriste
Jean-François Turgeon

Chef habilleuse
Denise Lessard

ÉQUIPE DES SORTIES DU TNM

Directeur
Charles Maher

Chef machiniste
Benoît Lemieux

Chef électricien
Bruce Johansen

Chef sonorisateur
Robert Lacroix

Chef accessoiriste
Patrick Carroll

Chef habilleuse
Joan Lessard

ÉQUIPE DES VENTES

Chef d'équipe
Ginette Mann

Ventes aux groupes
Francine Dorion

Billetterie et abonnement
**Nadège Beaulieu
Ève Bernard
Marie-Hélène Côté
Pierre Drolet
Michelle Patry
Julie Pinson
Maryse Pothier
Cynthia Sorensen**

ÉQUIPE DU TÉLÉMARKETING

Chef d'équipe
Astrid Chouinard

Télémarketing
**Carole Beaudry
Marie-Juliette Benoît
Christiane Bolduc
Daniel Filion
Dominique Loiselle
Mélanie Rivet
Anne Villeneuve**

ÉQUIPE DE L'ACCUEIL

Chef d'équipe
Rémi Beaupré

Accueil
**Violaie Ballivy
Marie-Pierre Blouin
Rémy Boucher
Guillaume Bougault-Côté
Normand Bréard
Dominique Durand
Madeleine Fugère
Violaie Gauvreau
Isabelle Labrecque
Amélie Leduc
Isabelle Lévesque
Émilie Mongrain
Marika Morneau
Rose Normandin
Martine Poirier
Gregory Pratte
Natalia Scerbina
Catherine Willemot**

ÉQUIPE DE L'ENTRETIEN

Chef d'équipe
Daniel St-Jean

Entretien
**Rachid Belabbes
Paul Brossard
André Faleiros
Michel Gendron
Robert Mangaillo**

Les techniciens et les habilleuses du TNM sont respectivement membres des sections locales 56 et 863 de l'Alliance internationale des employés de scène et de théâtre (I.A.T.S.E.), affiliés à la Fédération des Travailleurs du Québec.

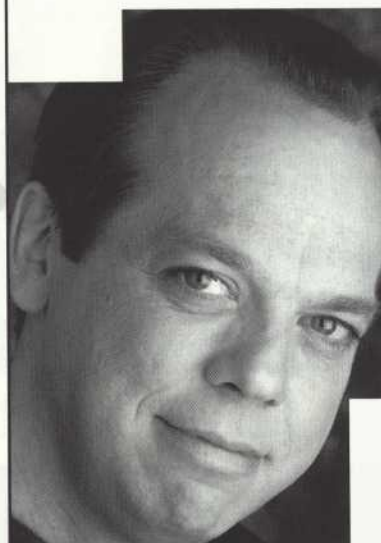
Le TNM est membre de Théâtres associés inc.
Les habits des placiers du TNM ont été créés par François Barbeau.

Notre prochain spectacle

VARIATIONS ÉNIGMATIQUES
DE **ÉRIC-EMMANUEL SCHMITT**
MISE EN SCÈNE DE **DANIEL ROUSSEL**

AVEC **GUY NADON**
MICHEL RIVARD

DÈS LE **24 AVRIL** • 866-8668 www.tnm.qc.ca



LE CAFÉ DU NOUVEAU MONDE



Pour une petite fringale ou une faim de loup, pour une petite bière ou une bouteille de champagne.

RESTAURANT-BAR-CAFÉ SUR DEUX ÉTAGES OUVERT JUSQU'À UNE HEURE DU MATIN, SANS RELÂCHE, MÊME PENDANT LES SPECTACLES.

RÉSERVATIONS

866-8669

L'île aux scotches rares



*L'île
Nove*
PUB

342, rue Ontario Est, Montréal, 982-0866



SPÉCIALITÉ MAISON
PAIN ARTISANAL

TÉL.: (514) 528-8877
FAX: (514) 528-1600

BOULANGERIE
AU PAIN DORÉ LTÉE

3075, rue de Rouen
MONTRÉAL H1W 3Z2

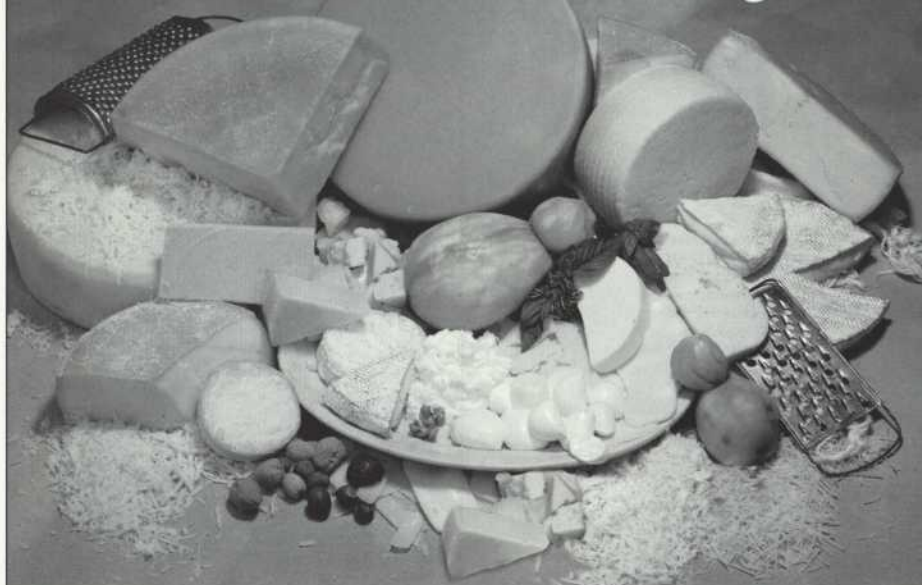
Restaurant
Yoyo

Cuisine française

4720, rue Marquette
(coin Gilford)
Montréal (Qc)
524-4187

Apportez votre vin

« Tout un monde de fromages »



L'ORCHESTRE DE CHAMBRE
I MUSICI
de Montréal
CHAMBER ORCHESTRA

Yuliy Turovsky | Directeur artistique

ARTHUR ANDERSEN présente
S É R I E
CONCERTS
CENTRE-VILLE

BEETHOVEN SELON TUROVSKY, UN UNIVERS PERCUTANT

Présenté par **FONDS MUTUELS TRIMARK**

**PREMIER CONCERT TOUT
BEETHOVEN D'I MUSICI**

LUDWIG VAN BEETHOVEN
Contredanses

Symphonie no 8 en fa majeur,
opus 93

Concerto pour violon en ré majeur,
opus 61



DIMITRI BERLINSKY
violon

MERCREDI 14 MARS 2001, 20 HEURES Théâtre Maisonneuve
Place des Arts

I MUSICI
de Montréal
514-982-6038
www.imusici.com

514-790-1245
www.admission.com

COMMANDITAIRE PRINCIPAL

NORTTEL
NETWORKS

BANQUE
LAURENTIENNE

99.3

La Presse

The Gazette

Commandité par



« ensorcelante, envoûtante, à faire frémir. »

- Variety -

OLIVIER AWARD
1998
Meilleure Pièce

Lauréat
1997
Evening Standard
Drama Award

**MAINTENANT
EN VENTE !**

Centaur Theatre Company présente

THE WEIR

par **CONOR McPHERSON**

mise en scène de GORDON McCALL

CENTAUR
THEATRE COMPANY
Gordon McCall, Artistic Director

20 FÉVRIER - 1 AVRIL

billetterie
288-3161

The Gazette

O92
LITE ROCK 92.5FM

CBC
Radio and Television

Montreal

CONSEIL
DES ARTS

GROUPE Renaud-Bray

Gatineau
Québec
Sherbrooke
Sorel
St-Foy
St-Jérôme
Victoriaville



Le plus
important réseau
de librairies
francophones
au Québec

5252, ch. de la
Côte-des-Neiges
Tél. : (514) 342-1515

3660, rue St-Denis
Tél. : (514) 288-0952

4301, rue St-Denis
Tél. : (514) 499-3656

4380, rue St-Denis
Tél. : (514) 844-2587

1155, rue Ste-Catherine E.
Tél. : (514) 527-4477

1432, rue Ste-Catherine O.
Tél. : (514) 876-9119

5117, av. du Parc
Tél. : (514) 276-7651

1691, rue Fleury Est
Tél. : (514) 384-9920

Complexe Desjardins
Tél. : (514) 288-4844

Carrefour Angrignon
Tél. : (514) 365-2587

Galerias d'Anjou
Tél. : (514) 353-2353

Place Versailles
Tél. : (514) 351-0350

Brossard
Tél. : (450) 443-5350

Promenades St-Bruno
Tél. : (450) 653-0546

Centre Laval
Tél. : (450) 682-2587

Carrefour Laval
Tél. : (450) 681-3032



Visitez notre site
www.renaud-bray.com

SERVICE À DOMICILE (514) 342-2815
COMPOSEZ SANS FRAIS
1-888-746-2283

Donnez du corps
à vos créations

infographie
direction artistique
traitement de l'image
sites Internet
pré-press
impression

caractéra
caractéra
au bout de vos idées

MONTREAL (514) 289 9191 FAX (514) 289 9911

QUÉBEC (418) 687 4434 FAX (418) 687 1356

www.caractera.com

La troupe de Macbeth



© Monic Richard

SYLVIE DRAPEAU
Lady Macbeth

Depuis ses débuts fulgurants à la scène professionnelle, cette remarquable comédienne apporte aux amateurs de théâtre des moments de pur bonheur. Travailleuse acharnée, interprète passionnée, elle sait rendre toutes les nuances de l'âme humaine, de ses profondeurs abyssales à ses envolées vertigineuses. De ses nombreuses interprétations et collaborations, rappelons *Les Mains bleues* (1999), *La Voix humaine* (1999), *Lulu et Hedda Gabler* au TNM (1996), *Albertine, en cinq temps* (1995-96), *En pièces détachées* (TNM, 1994), *Traces d'étoiles* (1994), *La Locandiera* (TNM, 1993-1994), *Le Temps d'une vie* (1993), *Les Palmes de M. Schulz* (produit par le Théâtre Juste pour Rire, 1991), *Oh, les beaux jours!* (Espace GO, 1990) et *Elvire Jouvet 40* (1988), pour n'en citer que quelques-unes. À la télévision, ses admirateurs la retrouvent notamment dans *Bouscotte* où elle y tient le rôle de Mélina, *Fortier* et *Ces enfants d'ailleurs 2*. Au cinéma, elle était du *Sphinx*, de la récente production *Les Fantômes des 3 Madeleine* sans oublier sa magnifique interprétation dans le rôle d'Henriette De Lorimier, dans le « déjà » célèbre film de Pierre Falardeau, *15 février 1839*.

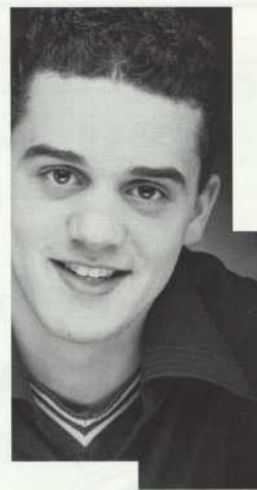


© Laurent Leblanc

PIERRE LEBEAU
Macbeth

Figure de proue du théâtre québécois, Pierre Lebeau allie à une présence charismatique un savant mélange de force explosive et de sensibilité à fleur de peau. Au théâtre, il a participé à plus d'une cinquantaine de productions, dont *L'Odyssée* (1999-2000), sur la scène du TNM où on a pu également le voir dans *Les oranges sont vertes* (1998), *Hedda Gabler* (1996) et *Lulu* (1996). Familier des rôles plus grands que nature, il était le *Cyrano* dans la reprise de la pièce du même nom (TNM, 1997). Soulignons également ses performances dans *Bajazet* (1997), *Des souris et des hommes* (1998), *Sexe, Drogue et Rock and Roll* (1997), dont il assurait également la mise en scène. Sa collaboration fructueuse avec Denis Marleau et le Théâtre Ubu l'a amené à jouer tant ici qu'en Europe avec des projets tels que *Maîtres anciens* (1995), *Woyzeck* (1994), *Roberto Zucco* (1993), *Les Ubs* (1992), *Oulipo Show* (1989), pour ne citer que ces derniers. À la télévision, on a pu le voir entre autres dans les séries *Fortier 1* et *2*, *Urgence*, *Ces enfants d'ailleurs*, *Le Volcan tranquille*. Au cinéma, soulignons sa participation à *Les Boys 1* et *2* de Louis Saïa, *Quand je serai parti...* de Michel Brault et *Matroni et moi* tiré de la pièce éponyme.

Patrice Bélanger est un jeune comédien tout juste diplômé du Conservatoire d'art dramatique de Montréal. *Macbeth* est la première production théâtrale d'envergure de sa toute jeune carrière. A son actif, il a déjà quelques réalisations, dont *Diguidou*, une expérience de théâtre de rue, tenue à Saint-Malo, en France (1999). Il a également tenu les rôles de Chomedey de Maisonneuve, Colbert et Monseigneur de Laval dans *Le Parcours de Marguerite* (*Marguerite's Journey*), dont la mise en scène était assurée par Odette Guimond (2000). À la télévision, on a pu le voir dans la série *Virginie*, dans laquelle il interprétait le rôle de Gothic. En janvier dernier, il interprétait le personnage de Bruno Cadorette dans la pièce *Extasy_land.com* de Jean-Frédéric Messier, présentée à la Salle Fred-Barry du Théâtre Denise-Pelletier.



© Maxime Gâté

PATRICE BÉLANGER
Donalbain, le jeune Siward

BOBBY BESHRO
Cathness, le Portier

Ce comédien originaire de Québec a terminé sa formation au Conservatoire d'art dramatique de la même ville en 1992. Depuis, il n'a cessé d'exercer son métier, tant sur les scènes de Québec que de Montréal. À ce titre, mentionnons *Lorenzaccio* (Théâtre Denise-Pelletier, 1999), *Grossière indécence* (Théâtre du Rideau Vert, 1998), *Le Piège*, *Terre des hommes* (Théâtre du Paradoxe, 1996-1997), *Le Songe d'une nuit d'été* (Théâtre du Trident, 1995). Depuis 1994, il connaît une fructueuse carrière à la télévision, ayant participé à une quinzaine de productions dont les plus récentes : *Tribu.com*, *4 1/2*, *Casernes 24*, *Histoires de filles* et *Sauve qui peut !*. Pour le cinéma, citons ses collaborations à *Le Polygraphe* (R. Lepage, 1995), *Maëlstrom* (D. Villeneuve, 1999), *15 février 1839* (P. Falardeau, 2001) et *Nuits de noces* (E. Gaudreault, 2001).



© Jean-François Gratton

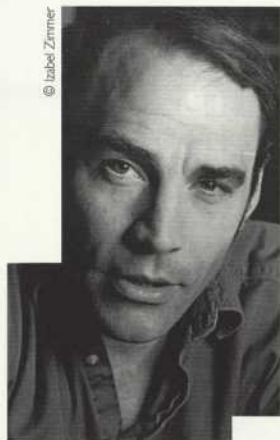
JEAN ROBERT BOURDAGE
Angus

Depuis ses débuts à la scène professionnelle en 1994, Jean Robert Bourdage a imposé sa présence, tant au théâtre qu'à la télévision et au cinéma. De ses maintes collaborations, mentionnons son passage au TNM dans *L'Odyssée* (2000), *Roméo et Juliette* (1999) et *Cyrano de Bergerac* (1997). Il a également fait partie de la distribution de *Malina* (FTA, 1999), *Festival des courtes pièces* (NTE, 1998) et *Thérèse, Pierrette et Simon* (NTE, 1997), entre autres. Pour la télévision, il a travaillé notamment aux productions *Juliette Pomerleau*, *L'ombre de l'épervier*, *Le volcan tranquille* et *Cher Olivier*. Au cinéma, on a pu le voir dans plusieurs réalisations dont *La vie après l'amour* (G. Pelletier, 1999), *Quand je serai parti...* (Michel Brault, 1998) et *J'en suis* (Claude Fournier, 1996).



© Isabel Zimmer

© Izabel Zimmer



PIERRE CHAGNON
Banquo

doté d'une feuille de route des plus impressionnantes, Pierre Chagnon est présent sur tous les fronts avec plus de 40 collaborations à la scène, autant de prestations à la télévision et près de 30 productions au cinéma! Ce comédien chevronné est un habitué de la scène du TNM puisqu'il était membre permanent de la troupe (1983-84), en plus d'avoir été de *Lulu* (1996). Activement impliqué au Théâtre Ubu, il a participé à plusieurs spectacles de la compagnie, dont *Mez Variétés* (1995), *Roberto Zucco* (1993), *Oulipo Show* (en tournée européenne, 1989). Citons également ses interprétations dans *Le Cid* (1997) et *Partage de Midi* (1997). À la télévision, il est fort connu des téléspectateurs pour ses participations à *Bouscotte*, *Paparazzi*, *Watatatow*, *Urgence*, *Marylin*, *Au nom du père et du fils*. Au cinéma, il était de *Karina* (1995), *Béthune* (1993), *Les Tisserands du pouvoir* (1988) et *Bonheur d'occasion* (1983).

KATHLEEN FORTIN
Une Sorcière

Depuis ses débuts professionnels en 1997, Kathleen Fortin a tracé une marque lumineuse sur les scènes qu'elle a foulées. Sa récente participation dans la revue musicale *Avec le temps*, (Théâtre du Rideau Vert 1999-2000) l'a propulsée au rang de révélation dans le cœur des amateurs de théâtre et des médias. Au TNM, c'est une troisième expérience pour elle, puisqu'elle faisait partie du *Songe d'une nuit d'été* et de *Ce soir, on improvise* dirigés respectivement par Claude Poissant et Yves Desgagnés. Elle a également travaillé avec, entre autres, René Richard Cyr, André Brassard et Serge Denoncourt. À la télévision, on l'a vu dans *Bouscotte*, *Les lieux d'où l'on vient* et au cinéma, pour *C't'è ton tour* Laura Cadieux (1997), *Les Fantômes des 3 Madeleine* (1998) et *L'Instant Fatal* (1999).



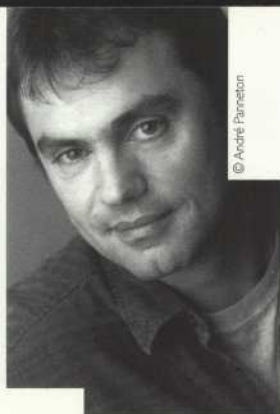
© Patrick Jougla

amoureux du théâtre shakespeareien, ce comédien aux multiples talents cumule également les fonctions de metteur en scène, de producteur et d'enseignant. Habitué de la scène du TNM, Pierre Gendron y a joué dans plusieurs spectacles, notamment dans *Hamlet* et *Othello* ainsi que dans *Phèdre* de Racine. Récemment, il tenait le rôle de Jack dans la pièce *Jack et Jill* au Théâtre de La Licorne en plus d'agir à titre de producteur. Fortement sollicité par la télévision, il compte près d'une vingtaine de participations à son actif, dont les plus récentes: *La Vie, la vie et Emma*. Au cinéma, citons sa plus récente prestation dans la production *Décharge* qu'il a tournée en 1998.

PIERRE GENDRON
Menteth



© Sonia Chagnon



© André Parmenton

HENRI CHASSÉ
Macduff

En vingt ans de carrière, Henri Chassé s'est taillé une place de choix dans l'univers culturel québécois. À preuve, son parcours riche en activités tant théâtrales que télévisuelles et cinématographiques! Au TNM, les spectateurs ont pu le voir récemment dans *L'Odyssée* et *Le Songe d'une nuit d'été* ainsi que dans *Le Misanthrope* (1998), *Le Prince travesti* (1992). Des 45 productions dont il a fait partie, mentionnons *Le Vrai Monde ?* (1999), *Un simple soldat* (1998), *Le Nombri du monde* (1997), *Maîtres anciens* (1995-98), *Roberto Zucco* (1993). À la télévision, citons ses plus récentes performances, *Les Machos*, *Gypsies*, *Simone et Chartrand*, *Km/h*, *Réseau*, sans oublier son attachant personnage dans *Le Monde de Charlotte*. Pour le cinéma, Henri Chassé a participé entre autres à *Post Mortem* (1998), *La Position de l'escargot* (1997) et *Le Sphinx* (1997).

La carrière de cette comédienne versatile se conjugue en deux temps. Après quelques années d'arrêt, elle a repris du service (pour notre plus grand plaisir!) en participant à la production musicale *Les Girls à Clémence* (2000 et 2001). Dès sa sortie de l'École nationale de théâtre en 1983, Sylvie Ferlatte a connu une période d'activités presque exclusivement consacrée au théâtre. De ses multiples collaborations, mentionnons *Le Bourgeois gentilhomme* (1990), *Le Malade imaginaire* (1990), *Bousille et les justes* (1991), *Les Sorcières de Salem* (1991), *L'illusion comique* (1991) et *Oncle Vania* (1992). À la télévision, elle a collaboré à plusieurs émissions dont *À nous deux*, *Un signe de feu*, *Avec un grand A*. Au cinéma, elle était notamment des films *Le Frère André* (1987) et *Rafales* (1991).



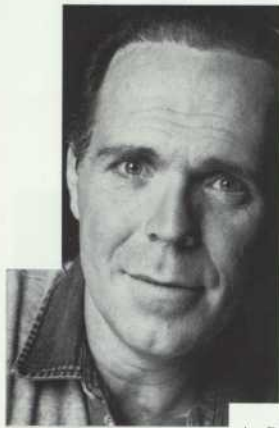
© Ian Legendre

SYLVIE FERLATTE
Une Sorcière

Comédien, auteur, metteur en scène et professeur, Alain Fournier exploite avec bonheur les multiples facettes de son métier. Au théâtre, il a joué dans pas moins d'une quarantaine de productions dont *Lulu* (TNM, 1996), *Comme chez les Grecs* (1996) et *L'Histoire de l'oie*, qu'il joue depuis 10 ans en français, anglais, espagnol et allemand, et qui fait, depuis, l'objet de tournées multiples (Europe, Asie, Amérique du Nord). À la télévision, on a pu le voir dans plusieurs séries, dont *Bouscotte*, *Le Procès de Nuremberg*, *Montréal P.Q.* Auteur joué et publié, citons *Jusqu'aux os* et *La petite fille qui avait mis ses parents dans sa poche*. À ce parcours déjà chargé, s'ajoutent ses multiples mises en scène, la présidence du Conseil québécois du théâtre de 1996 à 2000 et la direction du baccalauréat en art dramatique de l'UQAM de 1994 à 1999.

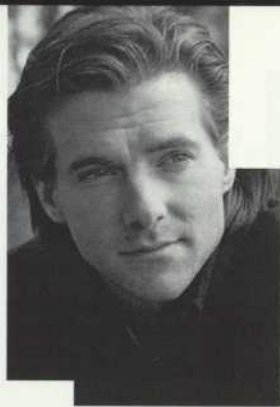
ALAIN FOURNIER
Le Philosophe





RAYMOND LEGAULT
Duncan, le vieux Siward

Au théâtre, Raymond Legault a fréquenté tous les registres, passant du drame à la comédie avec un talent rare ! De la LNI au collectif d'auteurs *La Déprime* (joué 315 fois !) et *Le Diable à quatre* (1998), on compte parmi ses récentes collaborations *Pygmalion*, *Le Vrai Monde ?* (1999), toutes deux jouées au Rideau Vert et *Le Désir de Gobi* (1999) au théâtre de Quat'Sous. Dernièrement, sur la scène du TNM, il incarnait Dom Louis dans le *Dom Juan* de Molière qui a fait l'objet d'une importante tournée provinciale. Très présent à la télévision, on ne compte plus ses innombrables participations depuis 1977 : mentionnons *Terre humaine*, *À plein temps*, *Les Girouettes*, *Le Temps d'une paix*, *Cormoran*, *À nous deux*, *Un gars, une fille* et cet automne, *Le Retour*.



ANDRÉ ROBITAILLE
Malcom

Doté d'une énergie peu commune, André Robitaille est comédien, metteur en scène, animateur à la radio, à la télévision, scripteur et concepteur de jeux télévisés. En 1989, on lui confie le rôle de Ronald dans *Un simple soldat*. Depuis, il a collaboré à plus de vingt productions théâtrales, dont *Bonne fête maman*, *Henri IV*, *Le Marchand de Venise*, *Anna*, *Provincetown Playhouse*, *Les Beaux Dimanches*, *La Seconde Surprise de l'amour* et *Talk Radio*. Figure dominante du petit écran, il y a débuté avec *Cent limites* et *Bleu Poudre*, suivi, du côté de l'animation, par *Vazimolo*, *La francofête*, *Les Coulisses de Fort Boyard*, *Les Mordus*, *Les Forges du désert*, entre autres. Du côté des téléromans et séries, soulignons sa participation à *Rue L'Espérance* et *Le Retour*.

PIERRE RIVARD
Ross

Pierre Rivard s'est fait rapidement connaître des amateurs de théâtre grâce à ses interprétations remarquées : Stéphane dans *Natures Mortes* (1993) et Presley dans *Pitchfork Disney* (1994). Par la suite, on le vit dans *Mère Courage* (1995), *La Promenade des veuves* (1995), *Le Génie de la rue Drolet* (1997) et *Le Songe de l'oncle* (1998) pour ne citer que quelques productions. À la télévision, il compose un attachant Julien dans le téléroman *Le Retour*, sans compter ses multiples participations à divers téléromans et séries dont *Simone* et *Chartrand*, *Vestiges*, *Scoop IV*, *Watatatow* et *Avec un Grand A*. Au cinéma, son inoubliable interprétation de Pierre, dans *Octobre* (P. Falardeau, 1994) lui a valu le Prix Guy L'écuyer.



ISABELLE ROY
Lady Macduff et
suivante de Lady Macbeth

Fraîche émoulue de l'École nationale de théâtre, cuvée 1998, cette jeune actrice a immédiatement trouvé à nicher son talent tant à la scène qu'à la radio ou en lectures. Au théâtre, elle a fait partie notamment de la distribution de *Contes et légendes* (1998) mis en scène par Wajdi Mouawad qui l'a également dirigée dans *Willy Protogoras enfermé dans les toilettes* (1999). Cette même année, elle fut également la Angèle du *Système Ribadier*. Très active dans la présente saison, on a pu la voir dans *Ceci n'est pas un road movie*, écrit et mis en scène par Christian B.-Dargis, *La Reine morte*, sous la direction de Denise Guilbault et tout récemment, dirigée par René Richard Cyr, dans *Le Langue-à-langue des chiens de roche*.



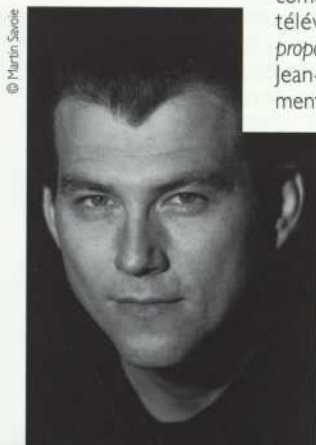
Catherine Sénart a commencé très jeune sa carrière artistique, notamment par le biais du cinéma et de la musique. Depuis, elle n'a eu de cesse de multiplier les expériences de travail tant au théâtre qu'au petit et grand écran. Au TNM, on se souviendra de ses prestations dans *Le Tartuffe* (1996-1997) et *Jeanne Dark* (1994). Plus récemment, elle était Ophélie dans *Hamlet* en plus d'être de *Willy Protogoras enfermé dans les toilettes* (1999), *Barbe-Bleue* (1998-99) et *Lit de mort* (1999). À la télévision, elle a donné corps et âme à Marguerite Volant, rôle par lequel elle s'est gagnée le cœur et l'admiration du grand public. Elle fut également des *Héritiers Duval*, *Watatatow* et *Marilyn*. Au cinéma, mentionnons sa participation, entre autres à *Méchant Party* (1999) et *Caboose* (1995).

CATHERINE SÉNART
Une Sorcière



Depuis près de 15 ans de vie professionnelle active, Yvon Roy a su diversifier sa feuille de route. Alliant à ses activités de comédien celle de producteur, il a toujours été présent, tant à la télévision qu'au cinéma et au théâtre. À la scène, citons À propos des *Williams* de Pierre-Yves Lemieux, *Le Chien et Eddy* de Jean-Marc Dalpé, *Biloxy Blues* de Neil Simons et tout récemment, *L'Humoriste* de Claude Champagne qui a fait la tournée des grandes scènes québécoises. Dès sa première expérience pour la télévision, *Rock*, il se fait remarquer par les réalisateurs et producteurs. Suivront notamment *Le Grand remous*, *Les Filles de Caleb*, *Urgence*, *L'Ombre de l'épervier II* et tout récemment, *Prelude to a revolution*, production dans laquelle il interprète avec brio le rôle de Maurice Richard.

YVON ROY
Lennox



© Bernard Préfontaine



© Bernard Préfontaine

Le fils de Lady Macduff
En alternance,
ROBIN ARSENAULT-VÉZINA et
JÉRÔME LECLERC-COUTURE

À PROPOS des CONCEPTEURS

Artisans de la scène, créateurs engagés, têtes chercheuses, les concepteurs bâtissent et alimentent l'espace scénique. Voici le bref portrait d'une équipe spécialement choisie pour la création de *Macbeth* !

MICHEL CUSSON – musique originale



Compositeur prolifique et guitariste renommé, Michel Cusson possède un registre musical des plus étendus. Ses couleurs vont du classique au rock solide, en passant par toutes les nuances de jazz, de musique du monde, de folklore québécois et bien d'autres encore! Il les agence brillamment pour ses compositions de musiques de film, de thèmes d'émissions de télévision, sans oublier, bien sûr, ses innombrables œuvres musicales pour les groupes UZEB, Projet #3 (Camino) et The Wild Unit.

En plus de l'Université McGill et du réputé Berklee College of Music de Boston, ses études musicales se sont enrichies de façon autodidacte. Profon-

dément sensible aux rythmes intimes des choses et des êtres, son travail l'amène à puiser son inspiration au cœur même de ce qui est vivant. D'une souplesse infinie, son écriture musicale, puissante et raffinée, se trouve toujours en symbiose avec le sujet, le thème du spectacle pour lequel il compose, démarche essentiellement créative puisque renouvelable.

Rappelons quelques-unes de ses œuvres majeures : au théâtre, c'est une cinquième collaboration, dont la seconde avec Fernand Rainville avec qui il avait travaillé pour le méga spectacle *Légendes Fantastiques* (1998). Mentionnons également les spectacles *Ulalena* (2000) tenu à Hawaï, *Croisée des vents* (2000) à Ottawa et plus près de nous, *Le Forum* (2000). Pour la télévision, qui ne se souvient pas de l'obsédante musique de *Omertà* (1996-99) et

de *Tag* (2000). Pour le cinéma, il a composé la musique de *Dr Lucille* (2000), *Riopelle* (2000), *Wolves* (1998), *La Comtesse de Bâton Rouge* (1997) et *L'Automne sauvage* (1992). Ces musiques ont d'ailleurs toutes été enregistrées, se rajoutant aux quelques treize albums déjà existants, produits avec les différents groupes qu'il a créés (dix avec UZEB, deux avec The Wild Unit et un avec Camino).

Grâce à l'excellence de son travail, il s'est mérité d'innombrables prix et distinctions, dont dix Prix Félix, quatre Prix Gémeaux, cinq Prix Socan. Pour la seule année 2000, il a remporté (dans la catégorie Meilleure musique originale) le Craft Music Award (*Riopelle*), le Prix Gemini (*Dr Lucille*) et le Native American Music Award (*Wolves*).

Anne-Marie Desbiens

MARIE JOSÉ THÉRIAULT – traduction

Marie José Thériault, conteur, romancière et traductrice, a à son actif plus d'une dizaine de titres, dont *Les Demoiselles de Numidie* (Boréal, 1984), *L'Envoleur de chevaux et autres contes* (Boréal, 1986), *Portraits d'Elsa et autres histoires* (Quinze, 1990), ainsi qu'une cinquantaine de traductions. Elle a remporté plusieurs prix littéraires importants, dont le prix Canada-Suisse en 1984 et le prix de traduction du Gouverneur général en 1993 et 1997. *Macbeth* est sa deuxième traduction pour la scène après *Marie Stuart* de Dacia Maraini (TNM, 1999). Actuellement, elle se consacre avant tout à la préparation de la biographie de son père, le très prolifique Yves Thériault, décédé en 1983.

CLAUDE LEMELIN – assistance à la mise en scène et régie

Diplômé de l'École nationale de théâtre du Canada en 1986, Claude Lemelin a plus d'une cinquantaine de productions à son actif. Collaborateur essentiel pour les metteurs en scène, il ajoute à ses talents d'assistant celui de concepteur de bandes sonores. Créateur inventif, Claude Lemelin a travaillé en étroite collaboration avec Yves Desgagnés, plus précisément comme assistant à la mise en scène et régisseur dans *Pop Corn* (2000), *Le Songe d'une nuit d'été* (TNM, 2000), *Jacynthe de Laval* (2000), *Un simple soldat* (1998) et avec René Richard Cyr dans *Le Langue-à-langue des chiens de roche*.

CARMEN ALIE, DENIS LAVOIE – costumes

Carmen Alie et Denis Lavoie, créateurs inspirés de Trac Costume, jouent gagnants sur tous les fronts. De la conception à la réalisation, ils parcourent les différentes scènes de Montréal, Boston et New-York. La conception des tenues vestimentaires de Mick Jagger (Tournée mondiale des Rolling Stones, 1995), c'est eux ! À tout cela, il faut compter à leur actif une panoplie de créations dont *Novembre* (chorégraphie de Paul-André Fortier, Les Grands Ballets Canadiens, 1995), *Loin très loin* (2000), *Lorenzaccio* (1999), *Le Menteur* (1999), *Les Mains Bleues*, sont les dernières productions théâtrales auxquelles ils sont associés.

STÉPHANE MONGEAU – éclairages

Stéphane Mongeau œuvre dans le milieu du spectacle depuis plus de 13 ans. À ce jour, il a assuré la direction de production de pas moins de 45 spectacles et signé plus de 50 conceptions d'éclairages, principalement au théâtre, mais occasionnellement à l'opéra, en variétés, en danse et au cirque. Collaborateur fidèle de Fernand Rainville, il a travaillé avec ce dernier sur plusieurs productions, dont *La Chatte sur un toit brûlant* (2000), *L'Humoriste* (1999) et *Poor Superman* (1995). On se souviendra de sa précieuse collaboration avec Paul Buissonneau dans *Les Chaises* (Rideau Vert) et *L'Oiseau vert* (TNM).

JEAN-FRANÇOIS GAGNON – chorégraphies de combat

Reconnu aux quatre coins de la planète, Jean-François Gagnon possède une feuille de route des plus impressionnantes. En plus de concevoir des combats pour la scène, la télévision et le cinéma, il assure également l'enseignement des techniques physiques de combat pour acteurs. Sa formation s'étend de l'interprétation jusqu'à la mise en scène et ses aptitudes diversifiées vont de l'escrime au mime corporel. Notons ses multiples collaborations à la scène dont *Les Jumeaux vénitiens* (duel à l'épée), *Les Sept Branches de la rivière Ota* (épée chinoise) et *Mère courage* (danse du sabre, cascade, chute).

RÉAL BENOIT – décor et accessoires

Diplômé de l'École nationale de théâtre du Canada en scénographie ainsi que de l'Université de Montréal en architecture, Réal Benoit possède tous les atouts pour mener ses projets à terme, alliant avec bonheur le meilleur des deux mondes. Il a travaillé en étroite collaboration avec Fernand Rainville, notamment pour *Trick or treat* (1999), *Le Timide au palais* (1997) et *Variation sur le canard* (1995). Notons également son association professionnelle avec différents metteurs en scène sur des productions telles que *Grossière indécence* (René Richard Cyr, 1998) et *L'Assemblée des femmes* (Brigitte Haentjens, 1998).

ANGELO BARSETTI – conception des maquillages

Artiste multidisciplinaire, concepteur apprécié tant des gens de théâtre que du monde de la danse, Angelo Barsetti joint à ses talents de concepteur de maquillage celui de photographe. Ses conceptions pour le théâtre sont innombrables. Soulignons ses réalisations les plus récentes: *Les Oiseaux de proie* (Duceppe), *Le Mouton et la Baleine* (Théâtre de Quat'Sous), *Le Langue-à-langue des chiens de roche* (Théâtre d'Aujourd'hui), *Don Juan* (TNM) et *Being at home with Claude* (Espace GO).

GÉRALDINE COURCHESNE – perruques

Diplômée du Collège des arts de Fareham (Angleterre), Géraldine Courchesne connaît une prolifique carrière comme perruquière – posticheuse. Reconnue pour l'excellence de son travail tant à la télévision qu'au cinéma, elle possède l'art de reproduire, modifier, recréer et proposer différents styles, passant avec un égal bonheur du 19^e siècle à l'ère futuriste! Des multiples productions auxquelles elle a participé, mentionnons ses plus récentes collaborations à *Nuit de Noce* (2000), *Tag* (1999), *Grew Owl* (1998) et *Matroni et moi* (1998).



En plus d'un repas fidèle à St-Hubert, en tout temps votre
STATIONNEMENT sera **GRATUIT**

au Complexe Desjardins avec tout repas de 25 \$ et plus
(présentez votre billet de stationnement et nous apposerons notre étampe)

Nouveau décor, nouveau menu grillades
(steak, côtes levées, poitrine de poulet)

Venez visiter notre nouveau concept :

le **StHubert**^{MD}
StHubert
RESTO • BAR

Tantôt resto... tantôt bar... toujours vous !

BON SPECTACLE !!!

LA RÔTISSERIE ST-HUBERT DU COMPLEXE DESJARDINS
100, rue Ste-Catherine Ouest, Montréal (514) 284-3440

Toujours

Soif[®] de Théâtre!



Tropicana
PURE PREMIUM

ABBSOLUMENT INSPIRÉ!



*Rémy Girard, Normand Chouinard et Dominic Champagne
en répétition pour DON QUICHOTTE*

Un metteur en scène et des acteurs au service de l'oeuvre visionnaire d'un dramaturge de génie.

Le résultat : une performance électrisante.

Toujours oser et chercher. Faire preuve de génie et trouver, avec d'autres, le moyen d'aller plus loin.

ABB
8585, ROUTE TRANSCANADIENNE
SAINT-LAURENT (QUÉBEC)
H4S 1Z6
TÉLÉPHONE : (514) 856-6222
TÉLÉCOPIEUR : (514) 856-1916

Le génie des alliances **ABB**

L'envers du DÉCOR



Amulette Gameau, Andrée Lachapelle, Charlotte Boisjoli et Monique Mercure dans *La Saga des poules mouillées* de Jovette Marchesseault. Mise en scène de Michelle Rossignol au TNM en 1981.

Hommage à Charlotte Boisjoli

*Femme de théâtre engagée, entière, passionnée.
Femme de tous les combats, de toutes les causes.
Femme de lettres, de mots, de paroles.*

Charlotte Boisjoli nous a quittés comme elle a vécu: après avoir livré une bataille acharnée contre la maladie, elle est partie sereine, la tête haute, portant encore mille projets qui lui survivront puisqu'elle possédait aussi l'art de communiquer son idéal à tous ceux et celles qui ont eu l'immense privilège de la côtoyer.

Le TNM l'a accueillie très tôt puisqu'elle fut, comme les fondateurs, une pionnière défendant les couleurs de Molière, Tchekhov, Eschyle, Claudel, devant un public qui en 1951 commençait à s'ouvrir aux grands maîtres. Mes plus vifs souvenirs sont sa magnifique Laure Conan dans *La Saga des poules mouillées* de Jovette Marchesseault et sa présence électrisante dans *Les Paravents* de Genet. Elle fut aussi une fervente complice du TNM comme spectatrice fidèle, donatrice généreuse et surtout, témoin éclairé de sa démarche artistique. Cette grande artiste au timbre vibrant et chaud n'est plus, mais sa voix résonnera à jamais à nos oreilles et à celles de ses enfants qu'elle laisse dans le deuil, dont Jean-François et Isabelle.

Nos douces pensées vous accompagnent.

Lorraine Pintal et l'équipe du TNM

Une fréquence pour les malentendants

Pour goûter pleinement la richesse des textes présentés sur notre scène, toute personne malentendante qui assiste à l'un de nos spectacles n'a qu'à syntoniser la fréquence 88,9 sur la bande FM de son baladeur. Le TNM met aussi à la disposition de ses spectateurs quelques baladeurs qu'il faut réserver à l'avance en composant le (514) 866-8668.

Merci à Imperial Tobacco

Grâce à la collaboration d'Imperial Tobacco, le TNM offre des billets pour chacun de ses spectacles à des organismes communautaires du quartier ainsi que des billets à tarif réduit aux étudiants des principales écoles de théâtre.

Bienvenue à tous et merci à Imperial Tobacco de nous permettre de faire découvrir nos spectacles à ces amateurs de théâtre.

Merci à Petro-Canada

Les matinées étudiantes du Théâtre du Nouveau Monde sont rendues possibles grâce à la participation de Petro-Canada.

Depuis quelques années déjà, le TNM accueille les étudiants du niveau secondaire, les mercredis à 14 h, afin qu'ils assistent aux représentations des différentes productions de la saison. Après le spectacle, les élèves peuvent participer à une discussion en compagnie des comédiens et des concepteurs de la pièce, ce qui est toujours fort apprécié des uns comme des autres.

Le Théâtre du Nouveau Monde remercie Petro-Canada de permettre ainsi au jeune public de s'initier à l'univers théâtral.

Pour plus de renseignements, composez le 866-8668 poste 3.

La Soirée des Masques

L'équipe du TNM tient à féliciter tous les artistes de la saison 1999-2000 qui ont été mis en nomination lors de la Soirée des Masques du 4 février dernier.

BRAVO AUX LAURÉATS !

Masque du public Loto-Québec

L'Odyssee de Dominic Champagne et Alexis Martin, d'après Homère

Masque de l'interprétation féminine dans un rôle de soutien

Micheline Bernard, *La Cerisaie* d'Anton Tchekhov

Masque de l'interprétation masculine dans un rôle de soutien

Benoît Girard, *La Cerisaie* d'Anton Tchekhov

Masque de l'adaptation

Dominic Champagne et Alexis Martin, *L'Odyssee* d'après Homère

Masque de la conception des costumes

Luc J. Béland, *La Cerisaie* d'Anton Tchekhov

Masque de la contribution spéciale

Réal Bossé, pour la chorégraphie des combats et des mouvements dans *L'Odyssee* de Dominic Champagne et Alexis Martin, d'après Homère

Voici le résultat des votes pour

MONSIEUR BOVARY

DE ROBERT LALONDE



Avis important aux abonnés

Nous allons bientôt vous faire parvenir votre formulaire de réabonnement pour la prochaine saison (2001-2002). Le TNM vous offre une programmation toute spéciale pour fêter son 50^e anniversaire. Si vous avez changé d'adresse depuis juillet dernier, veuillez la communiquer dès que possible à France Fournier au 878-7885. Merci de votre collaboration.

GROUPE



LEGER ROBIC RICHARD AVOCATS

ROBIC

DEPUIS 1892
BREVETS, MARQUES ET DROITS D'AUTEUR

Au service des créateurs depuis plus de 100 ans

Agents de brevets
et marques de commerce

Protection des droits
de propriété intellectuelle
et des nouvelles technologies

Téléphone : (514) 987 6242 Télécopieur : (514) 845 7874 Courriel : marion@robic.com www.robic.ca



Le conseil d'administration du TNM

Comité exécutif

Président	Yves Séguin vice-président exécutif et chef des opérations, BMO Banque privée Harris
Vice-président	Claude Corbo , professeur, UQAM
Trésorier	Guy LeBlanc , associé, PricewaterhouseCoopers
Secrétaire	Jean-Pierre Belhumeur , avocat associé, Stikeman, Elliott

Administrateurs

Joanne Chevrier	chef, communication-marketing, Hydro-Québec
Normand Chouinard	comédien, directeur du Conservatoire d'art dramatique de Montréal
François Descarie	président, Descarie & complices
Peter Duffield	président, Peter R. Duffield et associés
François Forget	vice-président, planification stratégique Cossette Communications Marketing Inc.
Carole Gagné	directrice principale, Banque Nationale du Canada
Germaine Gibara	Avio Management Inc.
Sylvie Lalonde	chef des communications, Bell Canada
Fernand Lalonde	avocat conseil, Leduc Leblanc Avocats
Joanne Lalumière	associée directrice, BCP Consultants Inc.
Cindy Lipomanis	vice-présidente communications corporatives, Le Groupe CGI Inc.
Monique Léonard	présidente-directrice générale, Merlicom
Raynald Petit	directeur de comptes, Bos
Lorraine Pintal	directrice générale et artistique, Théâtre du Nouveau Monde
Pierre Saint Laurent	vice-président, Groupe catalogue, magazine et annuaire Imprimerie Transcontinental Inc.
Marie Tifo	comédienne

Le TNM tient à remercier



LES GRANDS SOCIÉTAIRES DU TNM

Affichage Astral Media
Banque Nationale du Canada
Bell
Caractéra
Financière Sun Life
Gaz Métropolitain
Hydro-Québec
La Presse
Le Groupe Cossette
Néomédia
Samson Bélaire Deloitte & Touche
Société Radio-Canada

LES SOCIÉTAIRES DU TNM

ABB
Antoine Laoun, opticien
Banque Laurentienne
Groupe Renaud-Bray
Les Arts du Maurier Ltée
Petro-Canada
Pratt & Whitney
Visa Desjardins

LES ASSOCIÉS DU TNM

Bombardier
Groupe Saputo
Hallmark
Imperial Tobacco Canada Ltée
Publicité Martin
Rogers Media
Tropicana

NOS ABONNÉS PREMIÈRE LOGE

Acier AGF	Groupe LGS inc.
Astec AP5	Imperial Tobacco Canada Ltée
Banque Nationale de Paris (Canada)	Le Groupe Canam Manac
BOS	Loto-Québec
BMO Banque privée Harris	Quebecor World Graphique-Couleur
Brasserie Labatt	Rogers AT&T
CADEV	Société Conseil Mercer
Coopérative Fédérée de Québec	Société des alcools du Québec
Dancosse Brisebois	Stikeman Elliott
Eurest	Télesystème Itée
Fonds de Solidarité des Travailleurs du Québec	Templeton Management
Gestion Placements TR	Tours Chanteclerc
Goodhue & associés	Versalis Formation
	Woods & associés

Le théâtre de tous les classiques, ceux d'hier et de demain



Fondation 1951

FONDATEURS

Jean Gascon
Jean-Louis Roux
Guy Hoffmann
Georges Groulx
André Gascon
Robert Gadouas
Eloi de Grandmont

DIRECTEURS ARTISTIQUES

Jean Gascon (1951-1966)
Jean-Louis Roux (1966-1982)
André Pagé (1981)
Olivier Reichenbach (1982-1992)
Lorraine Pintal (depuis 1992)

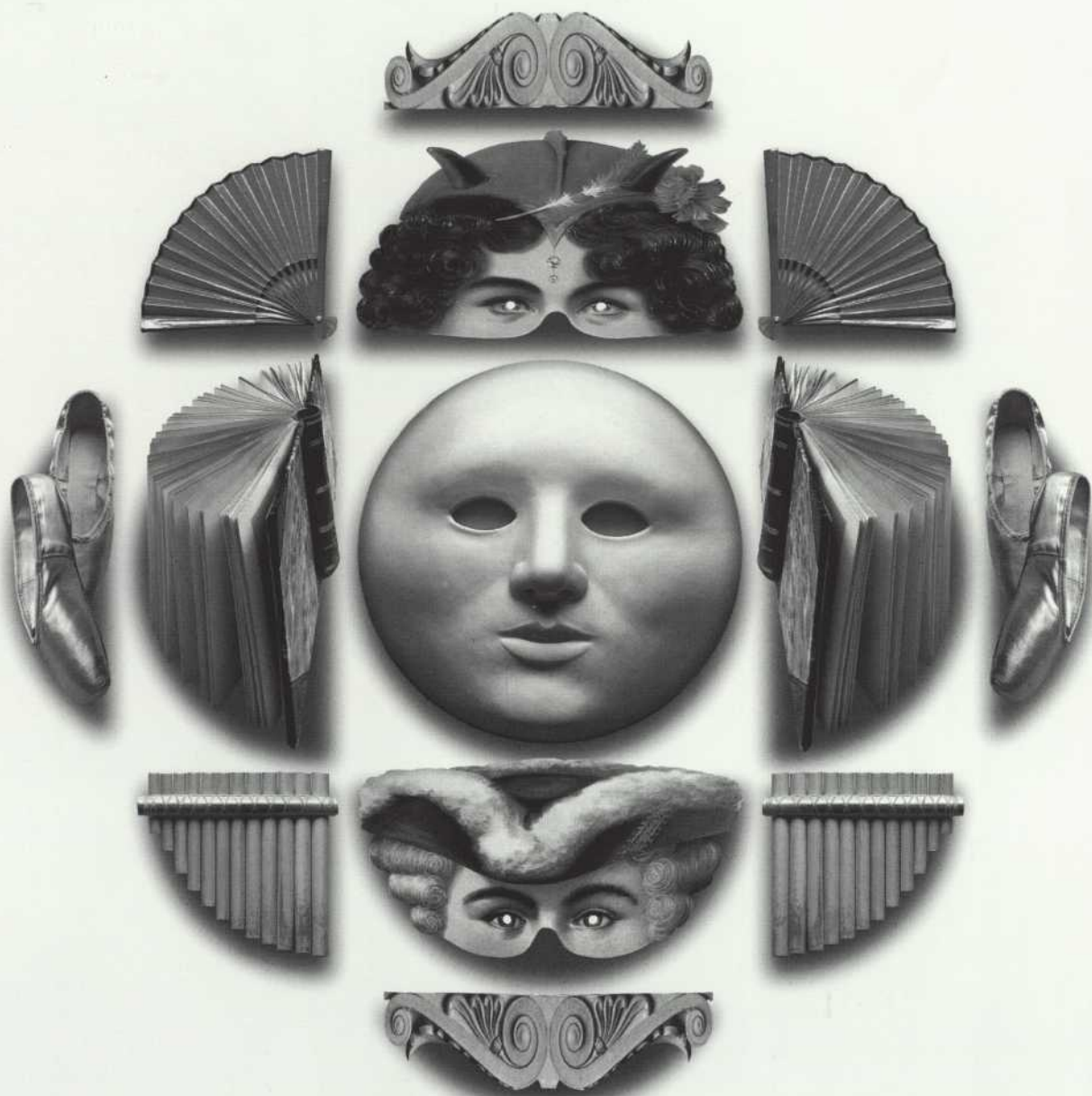


Montréal – Toronto – Québec
Ottawa (bientôt)

180, rue Sainte-Catherine Ouest
Montréal (Québec)
H5B 1B5

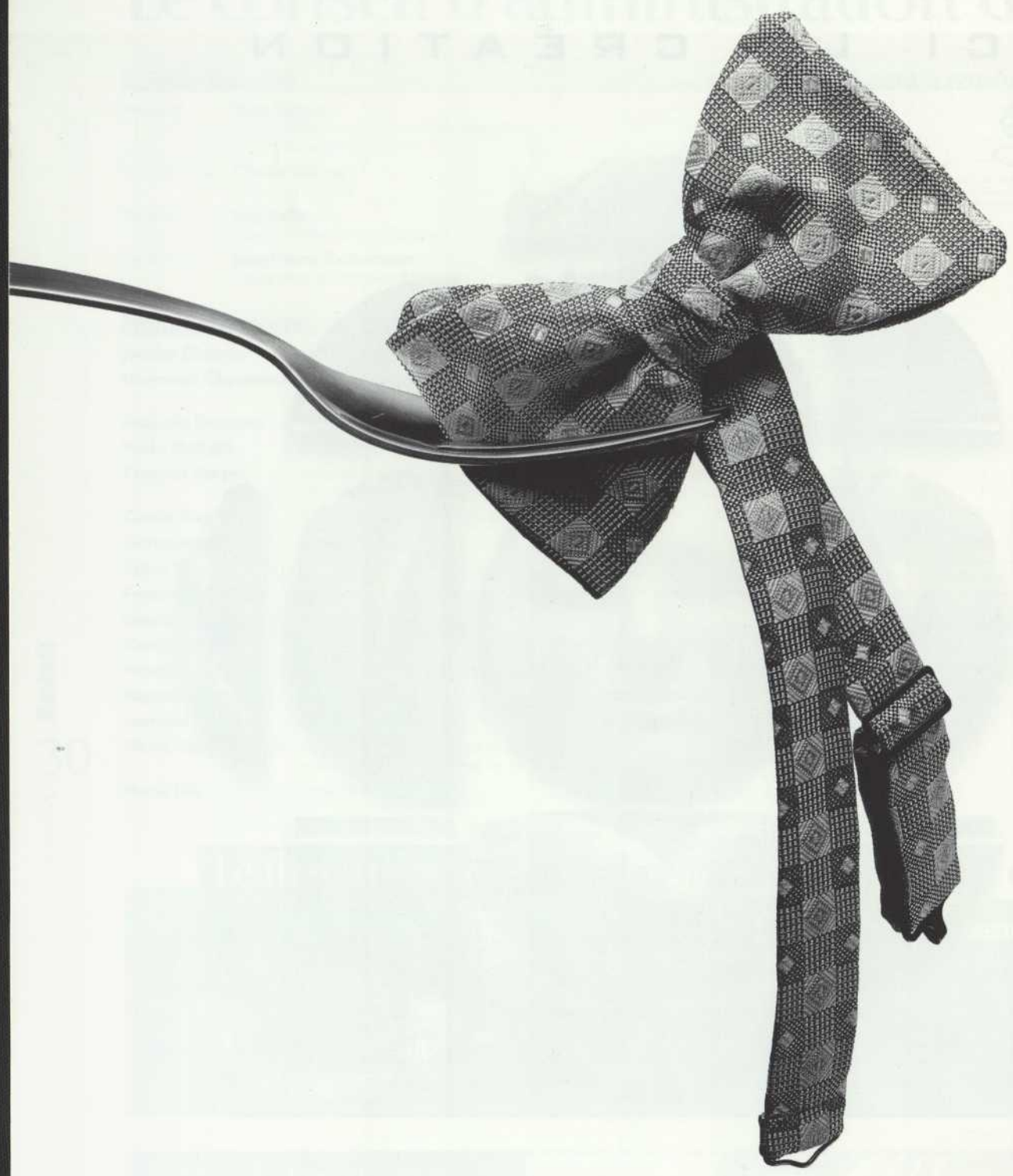
Tél.: (514) 282-7444

ICI LA CRÉATION



ICI RADIO-CANADA
TÉLÉVISION

WWW.RADIO-CANADA.CA



**Bouffe et boutiques,
à gauche en sortant.**

COMPLEXE
DESJARDINS

PRD TNM 2001.03.06X