

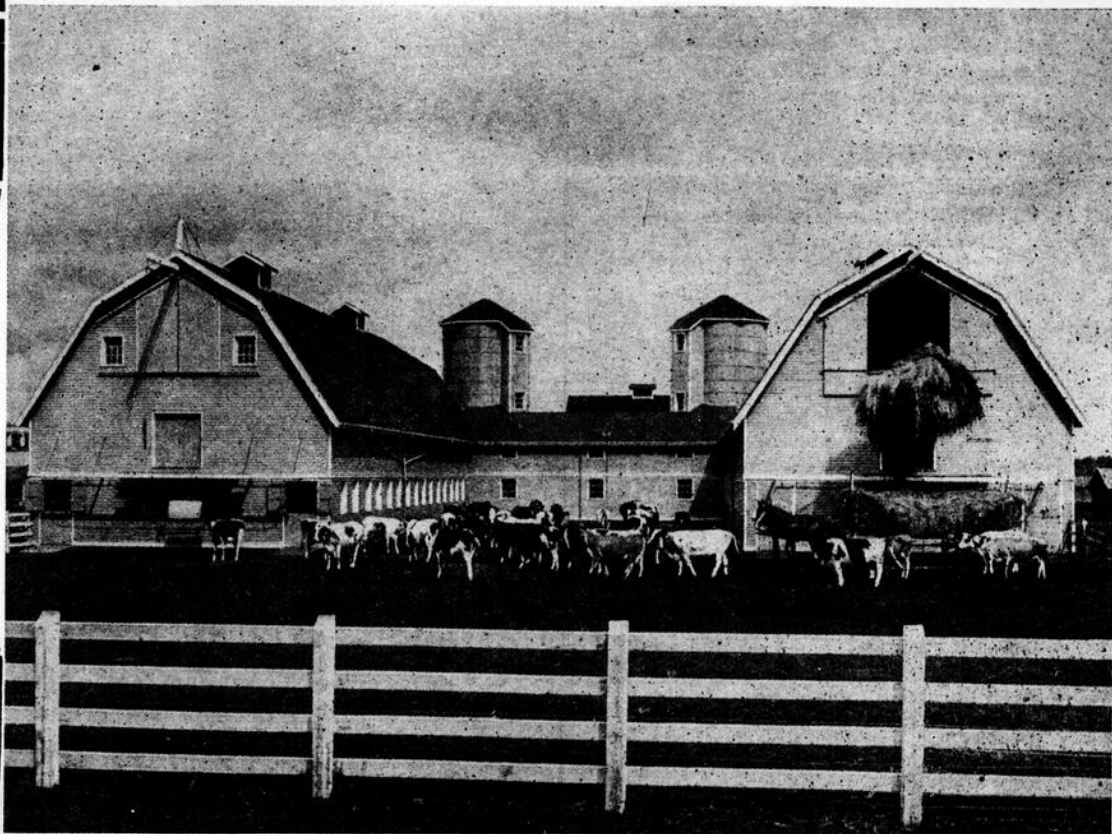
LE JOURNAL D'AGRICULTURE

UNE REVUE MENSUELLE POUR "L'HABITANT" QUI VEUT MIEUX CULTIVER SA TERRE.

Publiée par le Ministère provincial de l'Agriculture.

Hon. J.-L. Perron,
ministre.

J.-A. Grenier,
sous-ministre.



Qui de nous n'a rêvé de "s'améliorer" ainsi !

"Je m'estimerai heureux si l'enseignement de ma vie, à défaut d'autres réussites, parvenait à apprendre au peuple danois toute la merveille, toute la magie, tout le miracle qu'il y a dans ce mot : coopération.

"La coopération est l'instrument par excellence qui nous libérera de la servitude de l'étranger."

Paroles de l'évêque danois Grundtvig, aux environs de 1861.

.....
Rédaction et administration :
Hôtel du Gouvernement,
QUEBEC.
Téléphone : 2-8101; local 20.
.....

.....
Service de la Publicité :
33, rue Saint-Jacques Ouest,
MONTREAL.
Téléphone : Harbour 5134.
.....

Maurice Lefel

Le Poêle qui est le résultat de 80 ans de travaux

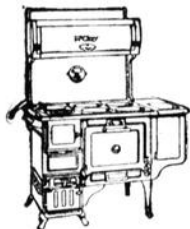


Le résultat de 80 années d'expérience dans le dessin et la fabrication de poêle.



Loquet de fourneau HEATRITE

Tient la porte du fourneau ouverte à l'angle voulu. Vous exempté de vous frapper les jambes dans une cuisine sombre.



LE McCLARY "QUEBEC"

Un bijou tout émaillé. Un modèle distinct du genre Québec en petit format, avec plusieurs bonnes caractéristiques d'un intérêt spécial.

Il ne suffit que de cuire un seul repas sur le merveilleux poêle "EIGHTY" pour savoir pourquoi il est le choix des femmes du Canada, d'un océan à l'autre.

Large dessus ... uni ... bien poli. Ronds à plats mobiles (inflexibles). Grand fourneau ("DAYLIGHT") avec intérieur uni, lavable...pas de fissures, ni têtes de boulon...peut recevoir les plus grosses pièces à rôtir.

Le foyer "VENTI-BLAST" est bas suspendu ... Tient les planchers chauds ! Vous pouvez y brûler sans perte les combustibles les plus communs ! Du haut en bas, le "EIGHTY" possède des caractéristiques commodes. Le prix n'en est pas plus élevé que celui d'un poêle de cuisine ordinaire. Ne manquez pas de voir ce beau poêle.

Le "Quebec" McClary

Le Quebec McClary est un excellent poêle pour cuire et chauffer. Il est fabriqué en deux grandeurs et peut être livré avec réchaud élevé réservoir ou une adaptation pour deux brûleurs à gaz, si on le désire.

Large dessus pour cuire...dessus qui se lève pour griller, rôtir et faciliter le chauffage... Grand fourneau à l'épreuve de la rouille... Foyer profond...forts grils triples de côté. La charpente d'acier du Quebec McClary est d'un fini émail gris avec garnitures émaillées blanc !

Pour plus de détails, adressez-nous le coupon aujourd'hui.

Fabriqué pour les femmes du Canada par

GENERAL STEEL WARES LIMITED

25 SUCCURSALES PAR TOUT LE CANADA

Poêles à bois ou à charbon

McClary

ENVOYEZ LE COUPON AUJOURD'HUI !

GENERAL STEEL WARES LIMITED, Montréal, Qué. (Dépt. 513)

Veuillez m'envoyer tous les renseignements complets sur les Poêles (charbon et bois) McClary.

Nom.....

Adresse.....

VOUS N'ÊTES PAS OBLIGÉ D'ÉPARGNER ...pour ACHETER CES JOLIES CARPETTES



"MIKADO" Carpette Congoleum Sceau d'Or No 607.

Ce Sceau d'Or sur la surface vous protège contre les substitutions.

AUX prix Congoleum, chaque pièce de la maison peut être enjolivée, maintenant, par une magnifique carpette...sans privations...sans des années d'épargne difficile.

Les carpettes Congoleum Sceau d'Or sont fabriquées en une variété de superbes dessins...orientaux, floraux, genre vieux-temps, couleurs brillantes et d'autres, plus sombres...chefs-d'oeuvre de maîtres dessinateurs...si faciles à nettoyer, si sanitaires et durables. Elles n'ont pas besoin d'être fixées...reposent à plat sur le plancher...et le nouveau procédé "Multicote" leur ajoute des années de durée supplémentaires.

Demandez à votre plus proche marchand de meubles le prix de ces carpettes Congoleum Sceau d'Or authentiques. Le Sceau d'Or à la surface garantit satisfaction.

CONGOLEUM A LA VERGE

Les mêmes qualités de longue durée et de nettoyage facile que dans les carpettes Congoleum Sceau d'Or...même garantie. En largeurs de deux et trois verges avec dessins attrayants.



Congoleum Canada Limited, 3700, rue St-Patrick, Montréal. 118
 Veuillez m'envoyer, sans frais ni obligation de ma part, votre dernière brochure de patrons intitulée "Embellez votre Demeure à peu de Frais."
 Nom.....
 Adresse.....
 "J.A." Ville.....Prov.....

CARPETTES CONGOLEUM SCEAU D'OR

CONGOLEUM CANADA LIMITED - MONTREAL

IL N'EXISTE QU'UN SEUL CONGOLEUM - GARANTI PAR LE SCEAU D'OR

Elle contient tout pour engraisser les animaux

Un concentré très nourrissant



Le livre du prof. J. A. McLean, "The Dairy Cow and Bacon Hog" vous sera envoyé gratis. Ecrit de façon pratique, il vous enseigne comment résoudre le problème de l'alimentation des vaches laitières et autres animaux. Ecrivez :

THE QUAKER OATS COMPANY
DEPT. J. A. H.
PETERBOROUGH, ONT.

PAR un mélange parfaitement proportionné de plusieurs ingrédients, la nourriture Quaker Sugared Schumacher atteint toujours sa fin. Elle fait engraisser les animaux tout en les maintenant en condition parfaite. Comme ration soutenante, elle est sans égale.

Les principaux éléments nutritifs du maïs, de l'avoine, du blé et de l'orge joints aux sels minéraux essentiels, entrent dans la préparation de la Quaker Sugared Schumacher. De la MELASSE en poudre y est ajoutée, ce qui la rend plus appétissante et contribue à tenir les animaux en meilleure santé.

Vous ne pourriez pas mélanger une telle ration dans laquelle chaque once y est pour quelque chose. La Quaker Sugared Schumacher est la plus nourrissante; pas de perte; séchée au four; d'emploi facile. Economique parce qu'elle donne les meilleurs résultats. Elle est excellente, mêlée, aux céréales domestiques, elle donne à vos animaux ce que ne contiennent pas les grains récoltés sur la ferme.

Ration laitière Quaker pour vaches laitières. Nourriture Quaker Ful-O-Pep pour les volailles.

Nourriture

Quaker Sugared Schumacher

ACHETEZ LES NOURRITURES DANS LES SACS A RAYURES

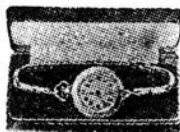
SOUFFLERINE



Garantie pour la GOURME, la TOUX, le SOUFFLE de votre CHEVAL. Les certificats que nous détenons attestent le vrai mérite de "SOUFFLERINE". Ne négligez pas de vous renseigner, prenez le temps de nous écrire de suite.

Boîte de 5 lbs. \$4.80 — 10 lbs. \$9.00
Livré par la poste C.O.D.

MAINLAPBERT, boîte postale 1597,
MONTREAL



DEMANDEZ

notre Catalogue de graines de jardin et nouveautés, montres aluminium, etc.
ALLEN NOUVEAUTES
St-Zacharie, Qué.

VERITABLES RADIOTRONS

Chez tous les marchands



Toutes pareilles à l'épreuve

voilà pourquoi les préposés au service aiment les

Lampes

Westinghouse
DANS TOUTES LES DOUILLES

Les JEUNES MÈRES le RECOMMANDENT.



Mme T. BARRITT
Casier 114, Asbestos Mines, P. Q.

"Après la naissance de mon deuxième bébé, j'étais toujours fatiguée, nerveuse et affaiblie, avec maux de tête, de dos, et douleurs terribles tous les mois. J'ai souffert deux ans avant d'essayer le Composé Végétal de Lydia E. Pinkham, et j'en ai pris sur l'avis de mon mari. J'en ai d'abord acheté quatre bouteilles, et il m'a fait un bien immense. Je le recommande à toutes les femmes que je connais."—Mme T. Barritt.



Mme JAMES ROBSON
Casier 693, Fernie, C.A.

"J'étais faible et épuisée après la naissance de mon bébé. Incapable de faire aucun ouvrage fatigant pendant environ deux mois. Ma mère me conseilla le Composé Végétal de Lydia E. Pinkham et je commençai à le prendre. Quel changement alors! Je suis bien, forte et gaie. Je prends aussi les pilules pour le foie qui sont d'un grand secours pour la constipation."—Mme James E. Robson.

Composé Végétal de Lydia E. Pinkham

Lydia E. Pinkham Medicine Co., Lynn, Mass., E.-U.A.
et Cobourg, Ont., Canada.

QUALITE SURE

...en chacune de celles-ci!

LA MAPLE LEAF

\$1.75



LA MAPLE LEAF—Voici une montre qui résiste aux heurts et aux secousses que proviennent les travaux de la ferme. Trente-cinq années d'excellent rendement et de services en ont fait, effectivement, la montre la plus célèbre au Canada. \$1.75 Radiolite, \$2.50.



LA MITE

\$6.00

LA MITE — La plus récente montre-bracelet Ingersoll,—petite, solide et sûre. Une montre qui résiste à toutes les secousses que peut lui imprimer un poignet actif et vigoureux. Et comme elle est petite et mince, c'est aussi la favorite des dames,—ainsi que des fillettes et des garçonnets. Finie au chromium. Cadran uni, \$6.00. Radiolite, \$6.50.



LA MONTRE-BRACELET —

Pour rudes manipulations—chronomètre solide et dur. Vous ne trouverez pas de montre plus forte ni plus robuste que cette très fiable montre-bracelet Ingersoll. Cadran uni. \$4.50. Radiolite, \$5.00.

INGERSOLL

INGERSOLL WATCH CO., Inc.

209, rue Ste-Catherine Est,
MONTREAL, P. Q.

Solution du problème du poulailler



TEN/TEST

Economisant le Combustible Feuille de Construction Isolateur

C'EST avec le Feuille de Construction Isolateur TEN/TEST que l'on peut bâtir des poulaillers sains, chauds et secs. Le TEN/TEST s'oppose au passage du froid, des courants d'air et de l'humidité, et permet ainsi à la volaille de pondre abondamment pendant l'automne, l'hiver et les premiers jours du printemps.

C'est à l'humidité et aux courants d'air qu'il faut attribuer la faiblesse des pattes, le manque de vitalité et la ponte insuffisante. En apportant la santé à la volaille et au bétail, le TEN/TEST augmente vos profits.

Le TEN/TEST prévient la condensation dans les granges et les étables et permet, quelque temps qu'il fasse, d'y maintenir une température uniforme.

Le TEN/TEST est présenté sous forme de feuillets résistants et solides, en toutes épaisseurs de 7/16" à 2". On peut le scier et le clouer même plus facilement que du bois ordinaire. Si vous voulez à la fois économiser et accroître vos profits, demandez notre brochure, envoyée gratuitement aux agriculteurs et intitulée: "Le TEN/TEST sur la Ferme".

Renseignements complets en s'adressant à la

INTERNATIONAL FIBRE BOARD LIMITED
1111 Côte du "Beaver Hall", Montréal

TTF17F



Protégez vos Abeilles

Une température tiède et uniforme est absolument essentielle à un rendement de miel maximum. Présenté en feuillets larges, légers et résistants, le TEN/TEST permet de bâtir des ruches ayant moins d'orifices et de fissures par lesquels peuvent entrer le froid, l'humidité et la gelée.



Procurez-vous le véritable

Demandez les véritables manteaux Coleman à haute force pour avoir une lumière blanche, forte, fixe. Faits spécialement pour les lampes et lanternes Coleman—juste de la forme, du tissu et de la grandeur voulus. Ils durent plus longtemps et donnent une lumière supérieure et plus abondante.

Évitez les substituts ! Cherchez le nom Coleman—il est estampé sur chaque manteau Coleman. Prix, 10¢ chacun seulement, ou encore mieux, achetez-les à la boîte (1 douzaine, \$1) chez votre marchand.

THE COLEMAN LAMP & STOVE COMPANY, Limited
TORONTO, Ontario

Coleman Mantles

LES MAUX DE DOS

sont l'indice de troubles rénaux. Les Gin Pills procurent un soulagement prompt et permanent parce qu'elles agissent directement, mais sans violence sur les reins—les calmant, les guérissant et les fertilisant.



Adressez-nous ce coupon et vous recevrez un échantillon GRATUIT de Gin Pills.
National Drug & Chemical Co. of Canada, Limited

240, rue Richmond Ouest, Toronto, Ontario.
Nom.....
Rue.....
Ville.....Province.....



Non diluée—Non mélangée—Riche en vitamines et sels minéraux. Elle conserve toute la saveur de la célèbre canne à sucre des Barbades.



La Véritable MÉLASSE Extra Fancy des Barbades

Pure Hygiénique Délicieuse

A VENDRE EN MESURE SEULEMENT CHEZ LES BONS ÉPICIERS

HERBAGEUM

La meilleure poudre de condition en Canada, depuis 1885

Aiguise l'appétit—aide la digestion—purifie le sang—améliore la santé. Donné régulièrement aux vaches laitières et aux animaux de boucherie, aux veaux, aux chevaux, aux porcs, aux moutons, aux volailles et aux renards, il augmente leur rendement d'une manière économique.

DE NOUVEAUX ARTICLES INDISPENSABLES D'UNE QUALITE SUPERIEURE POUR LA FERME.

Préparés au Canada par les fabricants de l'Herbageum. Enregistrés conformément à l'"Agricultural Pest Control Act, 1927".

Désinfectant liquide pour animaux, marque G.C.P.—Détruit les germes de maladie. Amélioré et standardisé. Numéro d'enregistrement 136. Poudre insecticide, marque G.C.P.—Détruit les poux. Numéro d'enregistrement 9.

Lotion contre les mouches des animaux, marque G.C.P.—Employée en été; elle chasse et détruit les mouches des bestiaux. Numéro d'enregistrement 133.

Commandez-les de suite de votre marchand local ou écrivez-nous directement. Bulletins gratuits envoyés sur demande. Galt Chemical Products, Limited. Seuls distributeurs pour

BEAVER MANUFACTURING CO., LIMITED—GALT, ONT.



GRATIS



Magnifique Plat à Viande de 12 pouces (Valeur \$1.25) donné gratis avec le

Thé et Café

MIKADO

Meilleur que tout autre produit au même prix.

En vente partout

Demandez-le à votre fournisseur

GLOBE TEA CO. MONTREAL

Essayez la magnésie contre les maux d'estomac

Pour neutraliser l'acidité et la fermentation. Elle prévient l'indigestion et les gaz aigrissant l'estomac.

Les gens qui souffrent d'indigestion ont généralement essayé la pepsine, le charbon de bois, des drogues et divers adjuvants digestifs pour n'en obtenir guère plus qu'un soulagement léger et temporaire—et parfois même moins que cela.

Mais avant de vous résoudre à endurer une dyspepsie chronique, faites donc l'expérience de l'action d'un peu de Magnésie Bisurannée—non pas le carbonate ordinaire du commerce, le citrate ou le lait, mais bien la Magnésie Bisurannée pure que vous pouvez vous procurer chez presque tous les pharmaciens sous forme de poudre ou de pastilles.

Prenez une pleine cuillerée à thé de poudre ou quatre pastilles avec un peu d'eau après votre prochain repas, et voyez le merveilleux effet qui en résultera. La Magnésie Bisurannée neutralisera immédiatement ce dangereux et nuisible acide de l'estomac dont la présence fait fermenter et sùrir les aliments, produit des gaz, des éructations, de la flatuosité, des brûlements, du ballonnement ou cette sensation de pesanteur ou d'obstruction qui semble suivre toute absorption de nourriture. Vous pouvez éprouver le plaisir de manger sans craindre d'indigestion.



Recouverte pour la dernière fois avec la TOITURE "ECONOMIE RIB-ROLL"

Il n'est pas nécessaire de vous inquiéter à propos des réparations ou des remplacements une fois que vous avez couvert votre toit avec la Toiture Economie Rib-Roll.

Cette jolie et permanente toiture à l'épreuve du feu se pose facilement. Elle est idéale pour les maisons, granges, garages, hangars, etc.

Fabriquée dans la marque "Council Standard" en feuilles de 5-6-7-8-9 et 10 pieds de long avec sept côtes seulement.

Aussi dans la marque "Superior" avec cinq et sept côtes.

En vente partout par les agents. Pour estimé gratuit, donnez la longueur du faite et des chevrons. Mallez le coupon pour échantillons, etc.

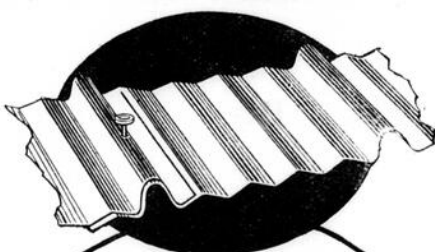
Quelques-uns de nos produits

- MURS LATéraux METALLIQUES
- TOITURE "ECONOMIE"
- GARAGES METALLIQUES
- DALLES ET DALLOTS
- LAMBRIS METALLIQUES
- LATTES METALLIQUES
- MOULURES D'ANGLES
- CORNICHES
- PLAQUES "CANADA"
- TOLE ONDULEE ET UNIE
- PLAFONDS METALLIQUES
- BARDEAUX METALLIQUES
- VENTILATEURS
- CHASSIS D'ACIER
- PUITS DE LUMIERE
- RESERVOIRS



Eastern Steel Products Limited

1335 Ave. Délorimier - Montréal
Bureaux et usines aussi à Toronto et Preston



Le nouveau clou "Led-Hed"

Scelle parfaitement le trou du clou. Ni rondelle, ni perte.



Plafonds en métal

Lattes Métalliques "Economie"

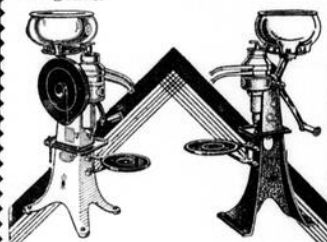
Veillez m'envoyer des imprimés ainsi que des échantillons de: Clou Led-Hed ; Toiture "Economie" ; Lattes "Economie" ; marquez les items désirés. Aussi marquez les produits qui vous intéressent sur la liste ci-jointe et attachez au coupon.

Nom.....

Bureau de Poste..... Comté.....

Une écrémeuse De Laval de \$30 et plus

AUJOURD'HUI, il y a un numéro et un modèle d'Ecrémeuse de Laval pour les besoins et la bourse d'un chacun—et chacune de ces écrémeuses est la meilleure du genre.



Série "Golden"

La meilleure écrémeuse de l'univers, elle est plus facile d'emploi et dure plus longtemps que toutes les autres. Fini doré ou noir. Faite en sept grandeurs, capacité de 200 à 1,350 livres; à bras, à courroie ou à force motrice.

Série "Utility"

Aussi bonne que celles de la série "Golden", moins toutefois quelques caractéristiques, elle se vend moins cher. Fini Japon noir "barriolé". Faite en trois grandeurs, capacité de 350 à 750 livres; mue à bras, à courroie ou à force motrice.



Série "Junior"

Une ligne de qualité d'écrémeuses de petites grandeurs pour troupeaux, de une à trois vaches—merveilleuses écrémeuses. Faite en trois grandeurs, capacité de 150 à 300 livres. Fini bleu royal.

Série "Europa"

Une autre ligne de machines De Laval faites pour l'Europe à prix encore plus bas, pour les propriétaires de quelques vaches. Faite en quatre grandeurs; capacité de 150 à 400 livres. Fini rouge.

ADRESSEZ LE COUPON

The De Laval Co., Ltd. Dépt. 4149
Peterborough Montréal
Winnipeg Vancouver

Sans m'engager à rien j'aimerais avoir tous les renseignements sur les suivantes (indiquez laquelle).
[] Série "Golden" [] Série "Junior"
[] Série "Utility" [] Série "Europe"

Je traie.....vaches.

Nom.....

Ville.....Prov.....



Le NOM
est sur le cadran
Le PRIX
sur l'étiquette

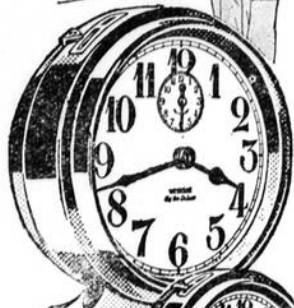
Vous avez une double protection dans le choix et l'achat d'un Westclox.

Le nom WESTCLOX sur le cadran est une garantie absolue de la qualité Westclox; la meilleure que de longues années d'expérience, le génie et des méthodes modernes de fabrication puissent produire.

Le prix Westclox variant de \$1.75 à \$6.25, sont clairement imprimés sur les étiquettes des différents modèles.

Il y a des réveille-matin Westclox—jolis et dignes de confiance—finis en nickel brillant ou de couleur, aux mêmes prix que les nickelés... les uns avec cadran uni et d'autres avec des cadrans lumineux qui permettent de voir l'heure dans l'obscurité. Des montres de poche Westclox, jolies et précises pour hommes et garçons. Une solide horloge d'auto Westclox pour votre auto. Une grande variété de chronomètres de valeur reconnue.

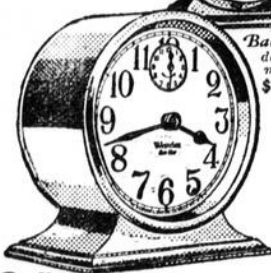
WESTERN CLOCK CO., Limited
Peterborough, Ont.



'Big Ben'
de luxe model
\$5.00



'Baby Ben'
de luxe model
\$5.00



Ben Hur
\$3.25



Pocket Ben
\$1.75

Horloge d'auto \$3.00

Se fixe rapidement sur le tablier ou au-dessus du pare-brise. S'adapte à tout auto.

Westclox

De fabrication canadienne.



Cette industrie de la ferme

La culture des céréales, l'élevage des bestiaux, la production du lait ou la culture mixte sont importants, mais la question la plus importante sur la ferme est la vie même du cultivateur.

Existe-t-il une autre industrie où le succès dépend plus d'un seul homme? Vous ne trouverez probablement jamais le chef d'une industrie de quelque importance sans assurance-vie pour la protection de sa famille.

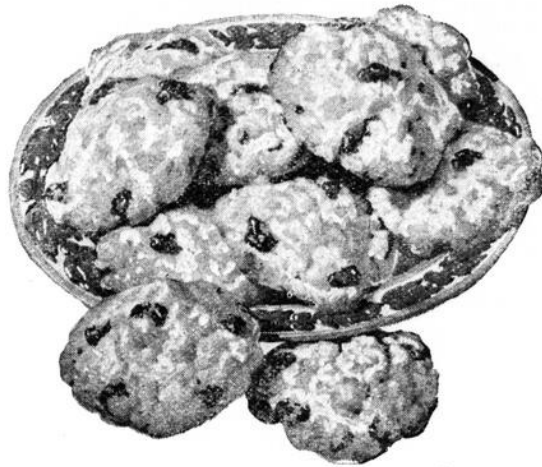
Protégez donc votre famille au moyen d'une police dans la Great-West. Cela constitue aussi une protection pour vos vieux jours.



Great-West
ASSURANCE **Life** COMPANY
SIEGE SOCIAL — WINNIPEG

Seuls les meilleurs raisins pourraient faire d'aussi bons petits gâteaux!

La fille Sun-Maid identifie la haute qualité des produits alimentaires dans l'univers entier.



Faites venir un nouveau livre de délicieuses recettes intitulé "New Interest in Simple Menus." Il est gratuit et contient une quantité de suggestions attrayantes. Les petits gâteaux ci-illustrés ont été faits d'après l'une de ces recettes. Adressez un mot ou une carte postale à : Sun-Maid Raisin Growers' Association, Fresno, Californie.

DANS la préparation des petits gâteaux, biscuits et desserts, tout comme dans les plats quotidiens les plus simples, l'emploi des raisins Sun-Maid en dit beaucoup de vos talents culinaires. Des procédés exclusifs en font une catégorie à part des raisins ordinaires.

Les NECTARS Sun-Maid sont aussi préparés d'après un procédé exclusif. Remarquez comme ils sont pleins de chair, ronds, non desséchés—si attrayants et de peau si luisante, possédant la saveur du raisin frais cueilli qui est non seulement délicieuse, mais parfaite même après cuisson. Les NECTARS Sun-Maid sont délicieux dans les petits gâteaux, les muffins, les puddings, les desserts, surtout salutaires pour la collation des enfants entre les repas.

Par exemple, connaissez-vous d'autres raisins sans pépins qui ne sont pas "collants"? Ou d'autres raisins épepinés avec autant de soin, dans lesquels le jus, puis la saveur—sont conservés à l'intérieur? Ce sont des caractéristiques exclusives au Sun-Maid GONFLE—si gros, si juteux et si tendre, prêt à être servi du moment que vous ouvrez le carton. Les Sun-Maid SOUFFLES sont l'idéal pour les gâteaux, le pain aux amandes, le pain au raisin, le plum-pudding et autres friandises.

Ces excellents raisins sont cultivés, emballés et vendus exclusivement par des milliers de vigneronnes de Californie réunies en coopérative. Ils vendent leur meilleur raisin sous la célèbre marque de commerce Sun-Maid Girl qui est pour vous une garantie que seuls des raisins de haute qualité, choisis et préparés avec soin sont emballés sous cette marque.



L'étiquette Sun-Maid vous assure que ces produits sont de la plus haute qualité.

RAISINS SUN-MAID

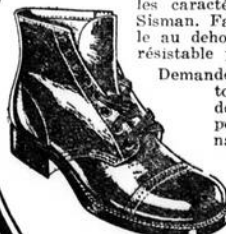


UNE CHAUSSURE IDEALE pour CELUI QUI TRAVAILLE DUR

L'HOMME qui travaille dur a besoin d'une chaussure très forte, en même temps confortable, bien faite dans tous les détails et, de plus, peu dispendieuse. Voici les caractéristiques qu'offrent les chaussures Sisman. Fabriquées pour l'homme qui travaille au dehors, elles sont faites de cuir choisi, résistant par des ouvriers consciencieux.

Demandez-les à votre fournisseur. Il sera toujours prêt à vous les recommander, tout comme les milliers qui les portent dans chaque province du Canada.

Cherchez la marque de commerce Sisman. Les substituts ne vous donneront pas la même valeur.
THE T. SISMAN SHOE CO. LIMITED



RS-45

Aurora

Ontario



CHAUSSURES SISMAN

EATON

Offre avec cette marque

DE CHICS MODELES A PRIX MODERE



Suivre la tendance du style, avoir en sa possession et porter des vêtements reflétant la mode élégante de l'heure, ne commande qu'une dépense modique si l'on fait son choix à même les spécialités "Braemore". Cette fine marchandise pour dames, demoiselles, toutes jeunes filles et fillettes représente une valeur marquée à prix conservateur. L'étiquette "Braemore" vous donne en outre l'assurance que le fabricant et le vendeur sont également fiers de ce produit spécial.



VOYEZ LE
Catalogue D'automne et D'hiver
POUR PLUSIEURS BELLES
VALEURS "BRAEMORE"

ROBE BRAEMORE

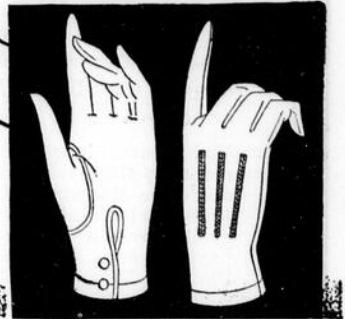
Le modèle illustré à gauche est fait d'une attrayante qualité de satin à envers crêpé, tissu qui a conquis une grande faveur dans le monde de la mode. Le sommet allongé de la blouse est une caractéristique du modèle et la jupe, d'un cachet distingué, est plissée tout autour en groupes de fins plis couteau et de larges plis "box" simples. Du georgette plissé fin avec large dentelle formant ligne de col en V compose la veste. Couleurs: Noir avec veste Blanche; Vin avec veste Mère l'Oie; Brun Grape Nut avec veste Mère l'Oie. Pour la largeur de buste et la longueur, on pourra référer à la page 28 du Catalogue d'Automne et d'Hiver. Prix, livrée **\$15⁷⁵**

MANTEAU BRAEMORE

La femme qui veut que son manteau d'hiver soit joli, durable et de la toute dernière mode trouvera intéressant ce splendide modèle "Braemore" illustré à gauche. La beauté de la duvetyne tout laine importée est rehaussée par le collet fourré Paquin et les luxueux poignets de castor français (lièvre tondu et teint) à poil souple et soyeux. Doublures de coton et de tissus rayon en patron appropriés et entredoublure complète. Ce modèle et d'autres également distingués sont énumérés, ainsi que les tailles, à la page 8 du Catalogue d'Automne et d'Hiver. Couleurs: Brun avec Castor Brun; Marine avec Castor Brun. **\$25⁰⁰** Prix, livré.....

UN
MANTEAU
"BRAEMORE"
25⁰⁰
PORT PAYE

UNE
ROBE
"BRAEMORE"
15⁷⁵
PORT PAYE



**GANTS
BRAEMORE**

Bonne qualité durable, coupe élégante, en Chamo-Suède lavable. Points finement brodés. Les couleurs comprennent Noisette, Fauve Foncé, Gris Mastie, Noir. Voir pages 99-100 de notre Catalogue d'Automne et d'Hiver. Pointures de 6 59c à 8 1/2. Prix, la paire.....



**LINGERIE
RAYON BRAEMORE**

Offrant qualité et confection difficiles à égaler à ce bas prix, notre lingerie rayon marque "Braemore" est celle que choisit l'acheteuse sagace. Inutile de dire qu'elle est durable et se lave parfaitement bien. Tailles: 34, 36, 38, 40, 42, 44. Couleurs: Mais, Pêche, Chair, Nil, Blanc. Illustrée dans ses véritables couleurs à la page 75 de notre Catalogue d'Automne et d'Hiver.

**CHAQUE \$1⁰⁰
VÊTEMENT**



BAS BRAEMORE

Le confort et l'élégance s'unissent dans ces bas "Braemore" entièrement façonnés. Ils sont tricotés de fin fil de soie japonais, pesantur commode, avec renforcements et bandes jarretelles en coton mercerisé. Couleurs: Blanc, Canne, Hoggar, Sirius, Seasan, Cèdre, Clair de Lune, Taupe Rose, Noir. Ces belles séries, et d'autres encore, de bas de toilette pour dames sont présentées à la page 103 de notre Catalogue d'Automne et d'Hiver. Pointures: 8 1/2, 9, 9 1/2, 10. **\$1⁰⁰** Prix, la paire,

**THE T. EATON CO LIMITED
CANADA**

OEUFs—OEUFs—OEUFs. Les plus hauts prix payés pour les oeufs strictement frais pondus, du commencement à la fin de l'année. Ecrire à W. CHAITMAN, 5755, rue Hutchison, Montréal.

Billots et bardeaux de cèdre

DEMANDES pour livraison en tout temps avant le 15 avril 1930. La livraison devra en être faite sur les voies du C.P.R. ou C.N.R., à Ste-Anne de Bellevue, P. Q. ou par la route à Senneville, trois milles de Ste-Anne de Bellevue. 100 billots de cèdre écorcés, 8 pouces de diamètre au gros bout et 4 pouces au petit et 20 pieds de long. 500 bardeaux de pin ou cèdre, fendus à la main et mesurant 3 pieds de long et de 1/2 à 3/4 de pouce d'épaisseur, et de 9 à 6 pouces de largeur. Aussi une quantité de poteaux de cèdre écorcés suffisante pour remplir un petit wagon de fret. Les poteaux devront avoir 13 pieds de long, environ 4 pouces de diamètre au gros bout et 3 pouces au petit bout. Donner les prix par lettre, fret payé, à J. L. TODD, Senneville, P. Q.

HOMMES ET FEMMES.—Si vous aimez les arbres d'ornement, pourquoi ne pas en vendre? Vous devriez en faire un commerce temporaire ou permanent 900 variétés éprouvées. Etiquettes Rouges. Paie hebdomadaire. Equipement et conseils gratuits. Adresser: LA CIE PEPINIERE DOMINION, Montréal.

VOUS POUVEZ faire tanner et vous procurer des robes de voiture en peaux de mouton brun seal à la tannerie W. ROBERT, Papi-neauville, P. Q.

HOMMES ET FEMMES. Occupation permanente, lucrative, paie hebdomadaire. Produits de renommée mondiale, comprenant des arbres et arbrisseaux de toutes sortes. Les meilleures et plus récentes variétés. Faites-en votre profit. Equipement complet illustré. Coopération réelle de notre part. S'adresser: LUKE FRERES LIMITEE, Montréal, P. Q.

1 livre de grands carrés de guinzaan à couvrepieds: 75¢; 4 livres: \$2.00; 1 livre de coupons de guinzaan: 90¢; 3 livres: \$2.00. A. McCREERY, Chatham, Ont.

TRAPPEURS. Prenez les visons et les rats musqués vivants. Obtenez les hauts prix. S'avez-vous de trappes pliantes pour les prendre en vie. Les meilleures de l'univers. Prix \$2.60 S. ROBERTS, 531 Manning Ave., Toronto.

A VENDRE.—Agnéaux mâles et femelles Shropshires. S'adresser aux RR. PP. Trappistes, La Trappe, P. Q.

A VENDRE

QUELQUES têtes de bétail Canadien enregistrées et accréditées. Mâles et femelles. S'adresser à HENRY ATKINSON, LIMITED, Pont Etchemin, P. Q.

ON DEMANDE des agents dans toutes les régions du Canada pour vendre à notre compte des coupons de marchandises sèches; superbes occasions et commissions libérales payées. Ces coupons sont toujours utiles et se vendent facilement dans tous les foyers. Détails gratuits. THE REMNANT STORE, New Glasgow, P. Q.

JE vends bonne drogue à renard. Prix: 30¢ la bouteille. \$25.00 par cent bouteilles. Envoyée immédiatement. ZOEL POIRIER, Beauceville Ouest, P. Q.

Tondeuses aiguisées

J'AIGUISE toutes sortes de tondeuses. Satisfaction garantie. Envoyez-moi vos lames par malle. Prix \$0.60. PHILIPPE VASSEUR, Pierreville, Qué.

UN BON PLACEMENT

Vous êtes le plus intéressé dans l'augmentation de la production de votre ferme. Vous devez donc vous tenir de plus en plus au courant des moyens qu'il faut prendre pour y parvenir.

Pourquoi ne pas vous abonner de suite au Journal d'Agriculture?

Le coût de l'abonnement est d'une piastre (\$1.00) par année, somme qu'il faut faire tenir à M. O. Lessard, secrétaire du Conseil d'Agriculture, Hôtel de la Législature, Québec, Qué. On envoie sur demande un numéro spécimen.

Voici un placement pour les Québécois

La Coopérative Fédérée de Québec n'a pas besoin de présentation dans la Province de Québec. Elle est connue, au pays et à l'étranger, pour la part qu'elle prend à la classification, l'expédition et la mise en vente des produits agricoles québécois. La Coopérative fonctionne sur une base d'affaires pour le profit des agriculteurs qui en font partie. Ses inspecteurs ont accompli auprès des 11,000 membres un magnifique travail d'éducation au point de vue de la production et de la vente de leurs produits. Dans cet effort, la Société a reçu l'appui et Banque Canadienne Nationale, dans la Province de Québec.

Vous saurez donc apprécier la haute valeur d'un placement en Obligations 1ère hypothèque 5½% de la Coopérative Fédérée, qui se vendent en coupures de \$100, \$500 et \$1,000 et vous sont remboursables en n'importe quelle année à votre choix de 1941 à 1947. L'intérêt est payable deux fois par année aux succursales de la Banque Canadienne Nationale, dans la province de Québec.

Tous renseignements fournis sur demande. Il suffit de remplir et de nous adresser le coupon ci-dessous.

Royal Securities Corporation

Limited
Etablie en 1903

244, rue St-Jacques
MONTREAL

111, Côte-de-la-Montagne
QUEBEC

68a, rue des Forges
TROIS-RIVIERES

4, rue Beaubien
RIVIERE-DU-LOUP

Sans obligation de ma part, veuillez m'envoyer d'autres renseignements sur les Obligations première hypothèque de la Coopérative Fédérée de Québec.

Nom.....

Adresse..... K-99

LA BASE DE LA PRODUCTION DES ŒUFS

La base d'une forte production d'œufs est la santé, la vigueur et une aptitude naturelle à la ponte. Cette base peut être établie par l'addition à la ration quotidienne d'une petite quantité du Régulateur de la volaille Pratt.

Les ingrédients qui le composent sont ce que la science, une expérience de plusieurs années et l'usage pratique ont prouvé d'une manière positive être nécessaires au plein développement du pouvoir de pondre. Le Régulateur de la volaille Pratt est vendu par tous les marchands. Lisez-en la garantie ci-dessous.

Une cuillerée par jour suffit pour 15 poules.

LE RÉGULATEUR DE LA VOLAILLE
Pratts



Lisez cette garantie.—Nous garantissons que le Régulateur de la volaille Pratt fera pondre plus d'œufs à vos poules, sinon vous pourrez aller chez votre vendeur et vous faire rembourser votre argent.

Pratt Food Company of Canada, Limited,
328, Avenue Carlaw, Toronto 8, Ont.

LE MINISTÈRE FÉDÉRAL DE L'AGRICULTURE

Les attributions de ce ministère sont des plus variées mais peuvent se résumer, en général, aux services suivants :

Investigation; Expérimentation; Démonstration; Encouragement; Règlementation

Investigation

Les travaux de recherches sont accomplis par plusieurs services, et notamment par les services des Fermes Expérimentales, d'Entomologie et d'Hygiène animale.

Le fermier lui-même ne peut s'intéresser que d'assez loin à ces recherches, mais c'est lui qui en bénéficie et de la manière la plus pratique.

On peut mentionner, à cette saison-ci de l'année, comme travaux de recherches en cours excessivement importants: les eaux de puits; les engrais, leur composition et leur utilisation; les fourrages et les betteraves à sucre, leur composition et leurs propriétés nutritives. Ils portent aussi sur plusieurs autres sujets du même genre. Toute demande de renseignements communiquée au service des Fermes expérimentales peut vous apporter des indications très précieuses.

La destruction des insectes nuisibles, bien d'autres problèmes encore, sont pareillement étudiés pour aider les fermiers à combattre efficacement les plus dangereux ennemis de la production. Toutes questions sur la nature de spécimens particuliers et la manière d'éviter leurs ravages peuvent être communiquées de même au service d'Entomologie du ministère de l'Agriculture. Mais on peut tout de même se contenter de recommander, à cette saison-ci, d'enterrer profondément ou de rassembler pour les brûler tous les restes des récoltes de jardins ou autres rebuts, ces rebuts contribuant à nourrir les insectes et à leur servir de quartiers d'hivernage.

Encouragement et Règlementation

L'Encouragement, qui comporte toutes directives, et la Règlementation sont peut-être les deux services les plus actifs à cette saison de l'année.

Le moyen le plus efficace d'améliorer la qualité de nos produits est de les marquer à leur juste qualité, de leur donner leur véritable cote. Les résultats de la graduation, ou classification, de tous les produits de la ferme au Canada ont contribué d'une manière impressionnante à les améliorer, à accroître leur valeur et à augmenter leurs prix, au bénéfice du producteur.

Les résultats les plus étonnants ont été obtenus de cette manière; ils se sont révélés particulièrement dans les prix de marché et la demande pour nos Œufs, Bacon, Fromage, Beurre, Pommes et Pommes de terre, tant au pays qu'à l'étranger.

Les règlements concernant la graduation ou classification du porc et des œufs ont été amendés récemment, et nos inspecteurs s'occupent actuellement à surveiller l'application pratique de ces règlements. Nous avons pleine confiance que nos fermiers et tous les citoyens intéressés dans ces produits nous viendront en aide et voudront contribuer à l'amélioration de nos produits canadiens en observant ces règlements. On peut ajouter que les représentants des producteurs ont approuvé hautement les nouveaux amendements apportés à ces règlements.

Fruits et Légumes

C'est à l'industrie fruitière et légumière que la classification imposée par le gouvernement a fait le plus grand bien.

Les produits actuellement les plus en vedette sont les pommes et les pommes de terre.

Les pommes en barils ou en mannes (grands paniers) sont classés No. 1, No. 2, Domestiques ou No. 3;—en boîtes, elles sont cotées Haute Fantaisie, Fantaisie, ou Domestiques.

Les pommes de terre doivent être vendues aussi suivant une cote et chaque poche doit porter l'indication de sa qualité, No. 1 ou No. 2. Les pommes de terre spécialement choisies, bien grosses et de la meilleure qualité, peuvent être désignées par "Fantaisie".

Les oignons se vendent aussi sous les désignations de classement suivants, No. 1, No. 2, No. 3 ou "Non classés".

Les navets de table se vendent comme Gros No. 1, Moyens ou Petits.

Vous pouvez communiquer au Ministère de l'Agriculture, Ottawa, Canada, toutes les demandes de renseignements dont vous avez besoin sur la classification ou toutes autres questions se rapportant à l'agriculture.

Dr. W. R. Motherwell,
Ministre de l'Agriculture.

OTTAWA

Dr. J. H. Grisdale,
Sous-Ministre de l'Agriculture.

F-7A

LE JOURNAL D'AGRICULTURE



Volume 33

25 NOVEMBRE 1929

Numéro 5

ARMAND LETOURNEAU, L.S.A., directeur.

CIRCULATION

FRANÇAIS 61,993 ANGLAIS 7,658

Coût de l'abonnement : \$1.00 par année. Etats-Unis et étranger \$1.50. On doit faire tenir cette somme à M. Oscar Lessard, secrétaire du Conseil d'Agriculture, Ministère de l'Agriculture, Québec.

Le secrétaire devra se hâter d'envoyer les plaintes reçues au secrétaire du Conseil d'Agriculture à Québec, en donnant le plus de détails possible, afin d'aider au redressement immédiat des griefs.

Nous répondons à toute demande de renseignements signée. Préférentiellement, on ne devra poser qu'une seule question à la fois

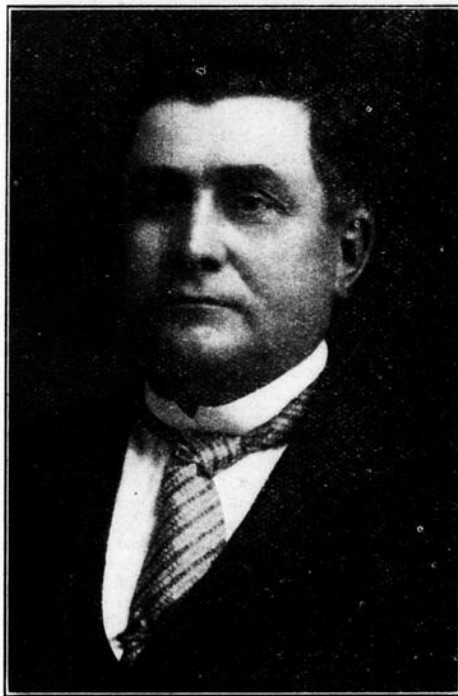
Quarante-huit bourses d'études accordées à des spécialistes en agriculture.— Deux nouveaux boursiers à l'université de Cornell.

Deux nouveaux boursiers s'ajoutent à la liste déjà longue de ceux qui ont bénéficié de l'offre du gouvernement pour aller se perfectionner à l'étranger. MM. Raynald Ferron et Alphonse Martin sont partis, tous les deux, pour Ithaca, N. Y., afin d'étudier l'économie rurale à l'université de Cornell. C'est la continuation d'un système qui a permis au gouvernement de s'assurer, aussi bien pour son Ministère de l'Agriculture que pour ses écoles, les services de personnes qui ont puisé leur compétence à l'étranger.

Les boursiers actuels sont au nombre de six : un en Europe, étudiant le génie rural, quatre aux Etats-Unis dont deux se perfectionnent en économie rurale et deux en industrie laitière, enfin, un au collège Macdonald, suivant les cours d'entomologie.

Il y a aussi quarante-deux anciens boursiers, savoir : un en aviculture, six en élevage, deux en alimentation, un pour l'étude des sols, un analyste, deux en génie rural, deux en grande culture, trois en économie rurale, trois botanistes, un en sciences naturelles, un pour l'étude des plantes fourragères, quatre entomologistes, un pour l'étude des céréales, trois chimistes, un en agriculture générale, un en industrie laitière, cinq en pathologie, deux pour l'étude de la mise en conserve, un en horticulture, un pour l'étude de la culture du tabac. Sur ce nombre, deux sont employés au Ministère de l'Agriculture d'Ottawa, dix au Ministère de l'Agriculture de Québec, neuf à l'Institut Agricole d'Oka et sept à l'Ecole d'Agriculture de Ste-Anne-de-la-Pocatière, un est chimiste au laboratoire fédéral et un autre au laboratoire provincial; un est agronome, deux sont journalistes, un s'est adonné au commerce et l'autre est cultivateur de profession.

Notre petit questionnaire aux nouveaux membres du Conseil d'Agriculture.



M. Ovide Loiselle, cultivateur, Verchères, P. Q.

Que pensez-vous de la situation agricole dans la province de Québec ?

La situation agricole est si complexe qu'il est un peu difficile de la décrire en quelques lignes.

La coopération dans les ventes et la classification des produits de la ferme sont assurément deux facteurs importants, propres à améliorer la situation économique agricole dans cette province.

Ovide Loiselle

Comme on peut le constater par cette nomenclature, nos boursiers font un travail actif et nécessaire, propageant d'une façon directe ou indirecte, les connaissances précieuses qu'ils ont acquises et qui font la force d'un peuple jeune et ardent au travail.

Une fête à M. J. Arthur Paquet.

De tous les ministères du gouvernement, le Ministère de l'Agriculture est celui où a toujours régné la plus parfaite union entre les employés et l'entente la plus cordiale dans le travail. On en a eu encore le témoignage dans le banquet que les employés du Ministère ont récemment offert à M. J. Arthur Paquet qui, il y a quelque temps déjà, quitte le Ministère de l'Agriculture, après trente-huit années de bons et loyaux services, pour consacrer toutes ses activités à la Co-opérative Fédérée. Par ce banquet, ses anciens camarades et amis ont voulu souligner le regret que leur cause ce départ.

M. J.-A. Grenier, sous-ministre, présidait. Les organisateurs avaient eu la délicatesse d'inviter l'honorable M. Caron dont M. Paquet fut pendant si longtemps le dévoué collaborateur.

Au cours de la fête, M. Caron prononça un discours exprimant l'attachement qu'il conserve à la classe agricole et à ce qu'il appelle sa belle famille. Il insista sur la fraternité qui existait et qui doit continuer d'exister entre les employés du Ministère, pour en assurer la plus grande efficacité.

M. Paquet exprima tout le plaisir que lui causait la marque d'estime dont il était l'objet de la part de camarades qu'il estime et dont il connaît le bon esprit. Il les intéressa vivement en rappelant quelques-uns des souvenirs de sa carrière, surtout ceux de ses débuts, alors que le Ministère ne comptait qu'une quinzaine d'employés.

Cet événement témoigne une fois de plus que les employés du Ministère de l'Agriculture sont unis dans le travail comme par le passé.

CERCLES AGRICOLES AVIS IMPORTANT

Les officiers des cercles agricoles voudront bien ne pas oublier que la date de l'élection des directeurs a été fixée par un amendement à la loi, passé à la dernière session, au troisième lundi de janvier, au lieu du deuxième.

L'avis de convocation de cette assemblée devra mentionner cette date : "Troisième mardi de janvier."

Le secrétaire du Conseil d'Agriculture,
Oscar Lessard.

SOCIÉTÉS D'AGRICULTURE AVIS IMPORTANT

Les officiers des sociétés d'agriculture voudront bien ne pas oublier que la date de l'élection des directeurs a été fixée par un amendement à la loi, passé à la dernière session, au troisième lundi de janvier, au lieu du deuxième.

L'avis de convocation de cette assemblée devra mentionner cette date : "Troisième lundi de janvier."

Le secrétaire du Conseil d'Agriculture,
Oscar Lessard.



N curé de nos amis, qui suit avec intérêt la rénovation agricole déclenchée par l'honorable M. Perron, nous écrit :

"La question politique me laisse profondément indifférent. Ce n'est pas le côté rouge de M. Perron qui m'intéresse, c'est le côté agricole. Cela n'a pas de couleur. Maintenant, pour conclure, je crois aux intentions, non seulement de la Providence, mais aussi de la nature organique, intellectuelle, sociale et politique qui n'admet pas une personnalité marquante de telle et telle manière sans une raison, sans un but. Chaque grand homme a sa mission ici-bas. Votre ministre est incontestablement un grand Canadien-français. Et vous avez raison de dire que si nous en avons dix comme lui à des postes stratégiques nous ferions autre figure... Sa mission est de ne pas laisser périr l'agriculture de sa province sous les coups de la concurrence étrangère, de l'isolement des cultivateurs, de leur indifférence devant la science. Je le vois aboutissant au milieu de mille difficultés, certes, mais aboutissant. Ah ! les "habitants" lui devront une fameuse chandelle !"

La Coopérative de Lait et Crème de Montréal

Nos lecteurs ne sont pas sans avoir entendu parler de la récente fondation de la Coopérative de Lait et Crème de Montréal. Voici les grandes lignes préliminaires et les règlements fondamentaux de cette organisation :

NATURE DE LA SOCIÉTÉ.

Coopérative ouverte à tout producteur de lait ou crème résidant dans un rayon de cinquante à soixante milles de Montréal et dont le produit répond aux exigences du bureau d'hygiène de cette ville.

Producteurs devenant co-propriétaires d'une installation complète pour la distribution aux consommateurs du lait et des produits du lait; installation administrée et conduite par les producteurs eux-mêmes et à leur bénéfice.

BUT DE LA SOCIÉTÉ.

Procurer aux cultivateurs intéressés des facilités pour pouvoir mettre plus avantageusement leur production laitière sur le marché de Montréal.

Mettre les producteurs à l'abri des risques de mauvaises payes ou de coupures injustifiées.

Améliorer, par la classification, la qualité du produit et ainsi provoquer une augmentation correspondante dans la consommation du lait et de la crème.

Assurer un approvisionnement plus régulier au consommateur, en hiver surtout, et éviter les surplus coûteux en été.

CAPITAL SOUSCRIT.

Chaque producteur qui désire vendre sa production laitière,

par l'entremise de la Coopérative de Lait et Crème de Montréal, doit souscrire au capital de la dite société une somme de \$100. payable en quatre versements trimestriels de \$25.

CAPITAL ACCUMULÉ.

Comme le capital souscrit de \$100. est insuffisant pour contrebalancer les dépenses occasionnées par la manipulation du lait du producteur, celui-ci consent à laisser à la société, à même le prix de vente de son lait, la somme de 1¢ par gallon jusqu'à ce que son capital souscrit de \$100. ait atteint le chiffre de \$500.

FONDS DE ROULEMENT.

Un autre sou par gallon est également retenu en permanence sur le prix du lait pour constituer un fonds de roulement, lequel demeure au crédit de chaque producteur. Ce fonds de roulement est remboursable, 10% par année, à compter de la première année.

LE PRIX DU LAIT.

Le prix du lait est le prix établi officiellement par entente entre les producteurs et les distributeurs et généralement suivi par la majorité de ces distributeurs. Par exemple, le prix du lait, cet hiver, est de 28¢ et 32¢.

ADMINISTRATION.

La Coopérative est administrée par un bureau de direction de cinq membres nommés par les actionnaires. C'est au bureau de direction qu'appartient la tâche de faire des règlements, de rédiger et de faire appliquer le contrat de livraison. Il lui est toujours loisible d'accepter ou de refuser de nouveaux membres; il peut annuler le contrat de livraison d'un membre et prendre toutes les autres décisions jugées nécessaires pour assurer le bon fonctionnement de la société.

PARTICIPATION DES MEMBRES A LA DIRECTION DES

AFFAIRES.

Les membres élisent leurs directeurs d'après le principe: "One man one vote." Ils ont droit de voter aussi longtemps qu'ils sont sous contrat de livraison. Ils se réunissent au moins une fois par année pour faire leurs suggestions, propositions, etc.

Dès que dans une paroisse, une région restreinte, il y a vingt-cinq membres de la Coopérative de Lait et Crème de Montréal, ces membres doivent s'empresser d'organiser un bureau de direction de cinq membres. Ces cinq membres ou directeurs constituent avec les directeurs, des paroisses ou régions sœurs, l'assemblée dont sortira le bureau central de direction.

CONTRAT DE LIVRAISON.

Un contrat de livraison oblige le membre à livrer à la société son lait ou sa crème suivant des conditions de temps, de lieu, de qualité, de quantité et de régularité spécifiées sur tel contrat. Ce contrat est fait pour une période de cinq années et peut alors être annulé sur avis du producteur ou renouvelé automatiquement pour une période de cinq années.

OPERATIONS.

Les mêmes règles économiques régissant les laiteries ordinaires sont mises en application dans la gestion des affaires.

Danemark

Vu l'abondance d'avis officiels ce mois-ci et étant donné, d'autre part, la suppression, à la dernière heure, de trois pages que nous estimions disponibles, nous renvoyons au mois de décembre la suite de notre enquête sur l'agriculture au Danemark.

Plus d'extension à la politique qui régit les

octrois pour cours d'eau d'intérêt

général.

Le chef du Service de l'Economie rurale, M. Bois, a approuvé ces jours-ci un grand nombre d'arrangements entre intéressés à des redressements de cours d'eau. Nous croyons comprendre que là où le Ministère rencontre de la bonne volonté, il donne plus de souplesse à la politique qui réglemente ces accords.

Nomination.

Le Ministère vient de s'assurer les services d'un expert en sol et en engrais chimiques dans la personne de M. A. Scott, B. A., M. S. A., de l'Université de Toronto. M. Scott a fait ses études agronomiques à Ste-Anne de la Pocatière où il a décroché le titre de B.S.A. Désigné par la C. S. T. A. comme titulaire de la bourse Eaton, il a fait un stage à Guelph d'où il est revenu avec le titre de M. S. A. M. Scott travaillera au Département sous les ordres de M. Bois, chef du Service de l'Economie rurale.

de la Coopérative, soit qu'il s'agisse de la teneur en gras du lait, de l'admission ou de refus des fournisseurs, de la disposition du surplus du lait, etc.

REPARTITION DES BÉNÉFICES.

Quelque pénible que puisse être, pour le producteur, l'obligation pour la société de s'attribuer 2¢ par gallon de lait, afin de s'assurer une capitalisation indispensable et un fonds de roulement nécessaire, il ne doit pas perdre de vue qu'il devient propriétaire de l'entreprise coopérative, grâce à ce deux sous, ou plutôt grâce à ce sou par gallon, car il ne laisse réellement qu'un sou pour constituer le capital, l'autre sou étant remboursé 10% par année.

Mais il y a plus. Comme propriétaire de laiterie, le producteur participe aussi dans les chances de gain coopératif: intérêt sur capital (dividende) ristourne.

En effet, il suffit que l'affaire marche un tant soit peu comme il faut et il peut en résulter un profit substantiel d'opération. Ce profit est partagé comme suit :

1—6% à 8% en intérêt sur le capital souscrit et payé.

2—La balance du surplus, après avoir pourvu aux réserves légales ou statutaires, répartie en proportion de la quantité de lait livrée par chaque membre: soit, par exemple: 1¢, 2¢, 3¢ par gallon.

Recevoir le prix régulier du lait, retirer les dividendes sur son capital, bénéficier des répartitions possibles de profits (ristourne) et, en sus, devenir propriétaire d'un "plant", d'un pied à terre en ville, n'est-ce pas déjà un gros succès pour les producteurs de lait...et un excellent antidote contre les grèves!

Notre petit questionnaire aux nouveaux membres du Conseil d'Agriculture.



M. J.-F. Desmarais, pomiculteur, Iberville, P. Q.

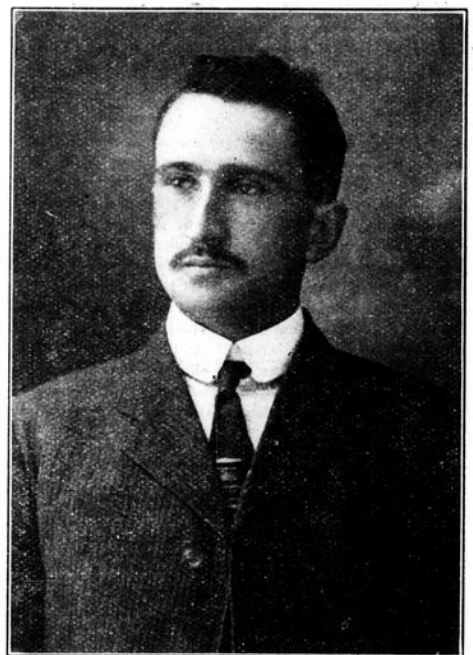
Que pensez-vous de la situation agricole dans la province de Québec ?

Nul doute que l'agriculture traverse une crise. Mais si les cultivateurs veulent accepter et mettre en pratique les conseils que le Département de l'Agriculture se prépare à leur donner, cette crise sera de courte durée et fera place à une ère de prospérité qui ramènera l'aisance au sein de la classe agricole.

Le Ministère actuel de l'Agriculture, sous la direction de son ministre, l'honorable M. J.-L. Perron, est à préparer tout un programme qui devra nécessairement changer la face des choses, pourvu que le cultivateur l'accepte avec bonne volonté et l'exécute avec intelligence et ténacité.

J. Desmarais

Notre petit questionnaire aux nouveaux membres du Conseil d'Agriculture.



M. David Roy, cultivateur, St-Michel, cté de Bellechasse, P. Q.

Que pensez-vous de la situation agricole dans la province de Québec ?

Elle s'est améliorée depuis dix ans. Je dirais beaucoup si je pouvais inclure le beaucoup dans les dépenses. Aujourd'hui, l'on cherche sérieusement la qualité dans les reproducteurs de toute espèce, du cheval au lapin, en passant par les moutons et les poules, qui fait et fera que chaque parcelle de nourriture donne son maximum de profit et de plaisir. Il reste l'intensification d'un produit pour chaque cultivateur, canton et petit district, pour meilleure compétence de main-d'œuvre, émulation, achat et vente.

En général, l'on peut se dire en faisant la récolte de son champ: "Ici, j'aurais dû faire produire le double." Faisons-le !

David Roy

Avec la Société d'Industrie Laitière à Plessisville

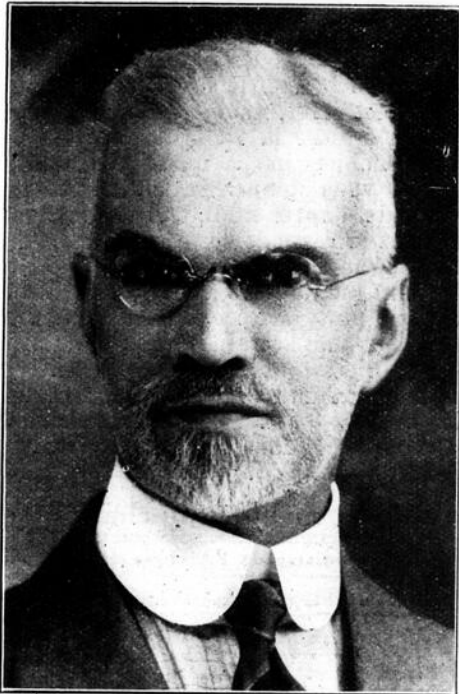
La 48ième réunion annuelle de la Société d'Industrie Laitière, tenue dernièrement à Plessisville, —5 et 6 du courant— a obtenu cette année un plus grand succès que par les années passées. D'abord, parce que la Société se ressent de l'impulsion nouvelle que l'honorable M. Perron a insufflée à tous les organismes agricoles. Plus de vie, plus de chaleur, de nouvelles espérances. Ensuite, parce que la réunion a eu lieu à Plessisville, un centre où tout le monde marche d'accord et où les manifestations agricoles ont le plus d'éclat. Nous avons vu peu d'auditoires plus sympathiques que celui de la séance publi-

que du 5 au soir. Plessisville est le lieu d'élection des missionnaires de la bonne parole agricole: elle y est accueillie avec une rare compréhension et, comme on dit d'habitude, ça prend. Disons, en passant, que Plessisville est le pays du sous-ministre de l'Agriculture, M. J.-A. Grenier, et du chef des agronomes, M. Savoie. En fait d'agronome, puisque le mot passe sous notre plume, ajoutons que le comté de Mégantic n'est pas mal "greyé" du tout, bien au contraire. M. Armand Gélinas, qui demeure à Plessisville,

est l'un de nos meilleurs hommes et il en a donné une nouvelle preuve en fondant ces jours-ci—voir page 64—trois sociétés coopératives agricoles selon le mode proposé par M. Perron. Ce sont les premières du genre et M. Grenier, au cours de son discours, a félicité les cultivateurs du comté de Mégantic d'être les premiers *Danois* de notre province.

Plusieurs conférences très élaborées ont été faites à Plessisville. De même plusieurs allocutions pleines de saveur par des invités spéciaux. Nous regrettons une fois de

Notre petit questionnaire aux nouveaux membres du Conseil d'Agriculture.



M. Jos. Picard, industriel, Québec.

Que pensez-vous de la situation agricole dans la province de Québec ?

L'agriculture en rapport avec l'industrie du tabac.—Cette branche de l'agriculture dans la province de Québec n'est pas très prospère. La cause en est rapportable à une légère surproduction qui existe depuis quelques années, et surtout à la concurrence du tabac d'Ontario. Le produit de la province n'a pas d'autre débouché d'écoulement que la consommation provinciale pour la pipe, soit 5,000,000 de livres. L'industrie domestique du cigare en absorbe 2,000,000 de livres, soit en tout 7,000,000 de livres.

Si la production agricole dépasse ce volume, elle tend à créer un affaïssissement du prix, surtout si cet excédent est ajouté périodiquement aux tabacs inférieurs d'Ontario qui, à certaines époques, inondent le marché de la province. C'est un problème compliqué, mais que les intéressés viendront à bout de résoudre s'il y a entente et coopération. Quant aux autres branches de l'industrie agricole, je laisse aux spécialistes en la matière le soin de répondre à votre questionnaire.

Jos. Picard



M. R.-R. Ness, un des célèbres éleveurs et importateurs d'Ayrshires de la province de Québec, récemment élu président du Conseil d'Agriculture.

(Voir page 66)

Récente exposition de moutons.



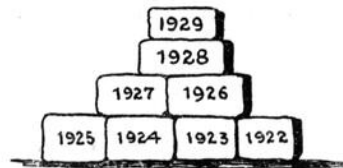
35 exp. de moutons dans la Beauce. Frontenac et Dorchester remportent un succès épatant.



35 paroisses y ont participé.



Cent chars ont été expédiés à Montréal.



Cette organisation marche depuis huit ans.



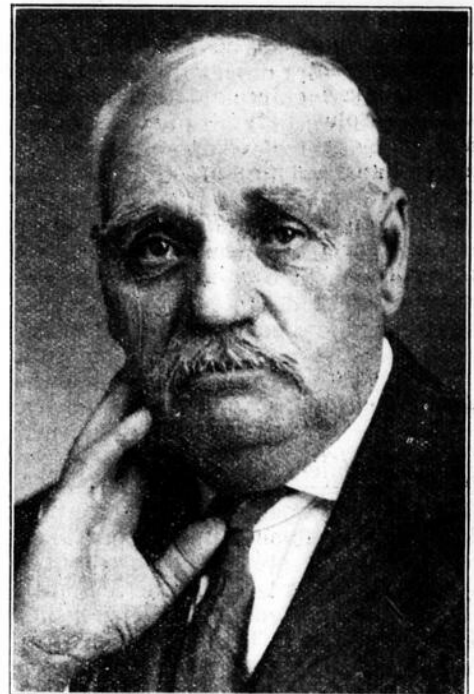
\$5,000. données en primes



Ceux qu'il faut féliciter de ce succès:

E. V. POULIN
ALPH. LAFLAMME
FRED. POTHIER
ARM. JOUBERT
E. MASSÉ
P. BRUNEL

Notre petit questionnaire aux nouveaux membres du Conseil d'Agriculture.



M. Emile Gagnon, cultivateur, Chambord, Lac St-Jean, P. Q.

Que pensez-vous de la situation agricole dans la province de Québec ?

La situation agricole, en ce qui concerne le Lac St-Jean, est satisfaisante; la récolte de cette année dépasse la moyenne, malgré des pluies trop fréquentes.

La situation financière du cultivateur se stabilise; les malaises causés par les prix de guerre dans les transactions immobilières tendent à s'effacer.

Depuis quelques années, grâce au travail de nos agronomes, tant du fédéral que du provincial, et grâce aussi au concours efficace de notre Société d'Agriculture, nous constatons une grande amélioration dans le mode d'élevage des animaux laitiers. Le nombre de bons animaux pur sang se développe rapidement et avec profit.

Le marché, l'organisation du marché, ce qui veut dire aussi l'organisation du cultivateur pour produire en conformité aux exigences de ce marché, voilà le grand problème de l'heure présente.

Nous avons le sol, nous avons le climat, nous avons le producteur; il manque la directive pour atteindre le consommateur ou, si l'on veut, pour la vente ou l'écoulement des produits.

Emile Gagnon

EN MARCHÉ.

Bien qu'annoncé tout récemment, la politique d'égouttement du sol adoptée par le Ministère de l'Agriculture a rencontré un accueil très favorable auprès des cultivateurs. Déjà une quinzaine de concours sont en plan et nous attendons les plus heureux résultats de cette législation.

plus—c'est la même chose à chaque congrès—de ne disposer que d'un journal mensuel et d'être obligé de nous borner à ces simples notes. Amputé ce mois-ci de trois pages, et cela à la dernière heure, notre position est encore plus difficile que d'habitude. Mais nous nous promettons bien de publier au complet dans nos prochains numéros—qui sait, peut-être deviendront-ils hebdomadaires avant longtemps !—le texte des principales conférences. Ce sera vous faire amplement profiter des innombrables choses intéressantes qui ont été dites à Plessisville.

M. Crépeau est toujours le président plein de bonhomie et de franchise. Il a suggéré au gouvernement cette année, avec une aimable crânerie, de retenir les services des inspecteurs de beurrieres et fromageries pendant douze mois au lieu de huit et d'exiger d'eux, en retour d'un meilleur traitement, une plus grande somme de travail.

Armand Létourneau.

La première société coopérative.

La première société coopérative agricole selon l'un des plans proposés par l'honorable M. Perron a été fondée, ces jours-ci, à Laurierville, dans le comté de Mégantic.

Les fondateurs en sont M. Napoléon Normand, gérant de la banque, M. le curé Provencher et M. Armand Gélinas, agronome de Mégantic.

On a formé une coopérative paroissiale spécialement pour la production des pommes de terre et des oeufs avec un capital souscrit de \$100. pour chacun des membres, payable en quatre versements.

Le nombre de ceux qui ont souscrit est de vingt-cinq. Ces cultivateurs se sont engagés à cultiver un minimum de trois arpents de pommes de terre.

Ils se sont également engagés à garder une basse-cour de cent poules, le tout suivant les ordres et conseils de l'agronome.

Il est entendu que les produits de cette coopérative seront classifiés par l'agronome pour la vente.

Cette coopérative laissera 50¢ par \$100. du chiffre d'affaires comme fonds de réserve.

A la fin du mois de novembre, une autre coopérative à peu près identique sera vraisemblablement fondée à St-Ferdinand d'Halifax. On est à terminer l'étude du genre de production à faire et du mode d'organisation pour la vente.

Ces initiatives sont à l'honneur de l'agronome de Mégantic, M. Armand Gélinas.

Une autre société coopérative analogue

est également en voie de formation à Plessisville.

Vers intestinaux des poules.

L'arrêt ou le retard de la ponte des poulettes viennent des vers blancs, longs de trois à quatre lignes, larges d'une ligne, que vous constatez dans leurs déjections.

Notre petit questionnaire aux nouveaux membres du Conseil d'Agriculture.



M. Beaudry Lemay, gérant général de la Banque Canadienne Nationale.

Que pensez-vous de la situation agricole dans la province de Québec ?

Les conditions de l'industrie agricole, comme celles de l'industrie manufacturière, sont en voie de transformation dans la province de Québec, comme dans les autres pays.

Le cultivateur d'aujourd'hui n'est plus, ne peut plus être le rural isolé et indépendant d'autrefois. Il est indispensable qu'il applique à son exploitation des méthodes nouvelles. Choix des cultures et des élevages offrant les meilleures chances de succès en tenant compte à la fois de la nature du sol, des aptitudes de chacun et des marchés accessibles,—perfectionnement de l'outillage et des procédés en vue d'améliorer la qualité,—pratique de la coopération tant pour l'achat que pour la vente. Telles sont, nous semble-t-il, les principales questions qui méritent l'étude attentive de ceux qui s'intéressent au progrès agricole.

Beaudry Lemay

A L'ETUDE.

Une assistance plus substantielle de la part du Ministère aux cultivateurs qui veulent chauler leur terre, tel est, entre bien d'autres, le point actuellement étudié par le Service de l'Economie rurale. On étudie la possibilité, le transport non seulement par chemin de fer mais aussi par bateau.

Ces parasites entraînent la perte d'appétit, l'amaigrissement et même la mort. Comme le mal est contagieux, appliquez d'urgence ce traitement qui a été expérimenté et est très employé aux Etats-Unis.

Faites macérer pendant deux heures dixième d'once de tabac à fumer par tête de volaille, dans la quantité d'eau juste suffisante pour le recouvrir. Mélangez ensuite tabac et jus dans les pâtées, à raison d'un tiers ou de la moitié de la ration journalière. A cet effet, nourrissez légèrement les poules à traiter la veille du traitement, et ne leur donnez pas à manger le matin du jour où vous donnez la pâtée vers deux heures de l'après-midi. A quatre heures, mélangez le reste de cette pâtée avec du sel de magnésie (sel de médecine) dissous dans de l'eau, (sel de magnésie, quatre onces; eau, une pinte). Recommencez un second traitement une semaine après pour prémunir vos sujets contre une seconde infection, par les excréments répandus sur le terrain. Donnez-leur aussi une grande surface à parcourir pendant cette purge énergique, dans les mesures du possible.

La maladie du char.

Le premier ministre de l'Afrique du Sud déclare que les achats d'autos à crédit sont en voie de ruiner les cultivateurs.

Trop de luxe.

La Canadian Press transmet aux journaux la nouvelle suivante que nous trouvons curieuse à signaler.

Bloemfontein, Afrique-sud, 17 (P. C.)—Le premier ministre Hertzog a traité ici hier de "la maladie du char", qui s'est emparée d'une partie considérable de la population de l'Afrique-sud. "Le gouvernement devra tôt ou tard, dit-il, prendre de sévères mesures restrictives parce que la rage d'avoir un automobile est ruineuse pour les petits cultivateurs, et qu'elle menace réellement le bien-être de l'union sud-africaine. L'achat d'un auto à crédit est devenu le plus grand danger de notre société. Rien aujourd'hui ne menace aussi sérieusement de ruine nos cultivateurs que la maladie du char."

Le général Hertzog parla ainsi au congrès nationaliste de l'état d'Orange. Il ne nia pas l'utilité de l'auto, mais prétend que les cultivateurs sud-africains achèteront volontiers une voiture de \$3,000 quand une autre moins dispendieuse ferait tout aussi bien leur affaire."

Raisons pour lesquelles nos fermiers doivent accorder un loyal et persévérant essai au plan coopératif—local, régional et central—proposé par M. Perron :



- 1o Pour rassembler de la façon la plus économique leurs produits à certains endroits du pays.
- 2o Pour établir et maintenir les établissements nécessaires à la manipulation de certains produits à certains endroits du pays.
- 3o Pour exercer une influence dans l'établissement du prix de ces produits.
- 4o Pour s'occuper activement de la distribution commerciale des produits.
- 5o Pour acquérir de l'expérience dans le commerce de ces produits.

- 6o Pour rendre l'offre de ces produits proportionnelle à la demande.
- 7o Pour assurer aux producteurs les conseils des experts commerciaux.
- 8o Pour réduire les frais de fourniture des produits au marché.
- 9o Pour éliminer la spéculation et le gaspillage.
- 10o Pour assurer la livraison sans intermédiaire et d'une façon régulière.



Avec une bonne alimentation, toutes les améliorations sont possibles dans la production animale; avec une alimentation déficiente, au contraire, tous les progrès sont entravés, compromis.



E qu'il nous faut dans Québec, c'est une agriculture à base d'industrie laitière.

Ce principe que le ministre de l'Agriculture, l'honorable J.-L. Perron, énonce dans son lumineux programme agricole a toute la force d'un axiome. Il rappelle, avec une énergie nouvelle, une vigueur rajeunie, la synthèse de la propagande agricole inaugurée, il y a cinquante ans, par l'illustre Barnard qui est à bon droit considéré comme le "père" de l'industrie laitière dans cette province, et il est particulièrement heureux que M. Perron en fasse comme le point de mire de l'essor nouveau qu'il va donner à l'agriculture.

Mais, pour obtenir ce résultat, il faut, comme M. Perron le demande, le concours de toutes les bonnes volontés, et c'est pour cela que j'accepte la gracieuse invitation que vient de m'adresser M. A. Létourneau, directeur du "Journal d'Agriculture". M. Létourneau me demande quelques articles sur l'industrie animale qu'il circonscrit à "l'alimentation des animaux domestiques", et afin de ne pas démeriter de sa délicate attention, je lui présente dès aujourd'hui une sorte de prélude de ce travail. Pour le moment, je ne ferai que quelques observations générales qu'il me paraît opportun de rappeler.

Il y aura toujours des débutants dans l'industrie animale, et il importe de les bien persuader de son importance révélée par le terme scientifique "zootechnie" sous lequel on la désigne. Que l'on ne s'effraie pas de ce mot technique; les deux mots grecs qui le composent signifient la production, l'élevage, la sélection, l'amélioration, la bonne alimentation des diverses espèces animales que l'on trouve dans une bonne exploitation agricole.

L'industrie animale, c'est tout cela, et c'est pourquoi elle est l'une des plus importantes industries de l'agriculture; on peut même dire que la plupart des autres industries agricoles y convergent comme vers leur centre. Elle a ses lois à peu près invariables; ses principes de reproduction et d'élevage ont subi une longue expérience; ses divers modes d'amélioration sont à la portée de tous; ses méthodes d'alimentation sont parfaitement accréditées, et de leur application dépend le succès que tout cultivateur est soucieux d'obtenir. De sorte que l'on peut dire avec assurance que la mesure du succès en agriculture est proportionnelle :

- 1.—A l'importance que l'on attache à l'élevage des animaux de la ferme;
- 2.—au nombre de bonnes bêtes que l'on garde;
- 3.—à l'amélioration qu'on leur fait subir afin d'obtenir d'elles le plus haut rendement possible.

Je ne crois pas exagérer en disant que, par une exploitation rationnelle, méthodique,

Comment 'soigner' vos animaux

Par le Rév. Frère Isidore, professeur à Oka.

que, des diverses espèces animales, on peut doubler et même tripler les revenus de la ferme; mais encore faut-il connaître et employer les moyens pratiques pour arriver à ce résultat !

"Pas de fumier, pas de récoltes payantes", dit un vieil axiome. Les récoltes épuisent le sol, et il importe de lui restituer par des engrais appropriés les éléments nutritifs qu'elles lui enlèvent annuellement, si on veut le maintenir dans les conditions normales d'une bonne production.

C'est bien le même principe que pose excellemment le Dr A.-T. Charron, sous-ministre de l'Agriculture, à Ottawa, lorsque après avoir dit que "le véritable capital du cultivateur, c'est sa terre," il ajoute: "mais vendre toutes ses récoltes et ne rien restituer au sol sous forme d'engrais, c'est, pour le cultivateur, vendre sa terre par lambeaux et se ruiner à brève échéance." De son côté, M. A.-T. Stuart, aussi du Ministère de l'Agriculture d'Ottawa, dit à sa manière: "Le sol est le vrai coffre-fort du cultivateur et sa sécurité absolue, à la condition, toutefois, de remplacer les valeurs qu'il en soutire annuellement."

Sommaire

- 1.—Un programme d'industrie laitière.
- 2.—Confiance que doit inspirer aux cultivateurs l'élevage des animaux.
- 3.—L'exploitation des animaux permet de restituer au sol les éléments fertilisants.
- 4.—Comment une ration plus coûteuse peut être cependant plus économique.
- 5.—Cette étude de l'alimentation est plus actuelle que jamais.

Or, cette restitution au sol des éléments nutritifs annuellement utilisés pour la production des récoltes, de même que la remise au coffre-fort des valeurs soutirées, ne peuvent se faire que de deux manières: par les engrais de ferme, produits par les animaux domestiques, et par les engrais chimiques.

Le même problème se pose pour l'alimentation des animaux: si l'on ne produit pas —et c'est le cas pour bon nombre de cultivateurs— tout le fourrage et les grains nécessaires pour donner une alimentation rationnelle et appropriée aux animaux, il faut avoir recours en trop forte proportion aux concentrés du commerce.

Et c'est ici la pierre d'achoppement pour beaucoup de cultivateurs: les engrais chimiques comme les concentrés coûtent cher, trop cher pour qu'on puisse ne compter que sur eux avec profit.

Et l'on passe outre. Cette question est de la plus haute importance et mérite d'être sérieusement considérée, d'abord au point de vue économique.

Pour nourrir les animaux de la ferme d'une façon économique, le cultivateur doit songer à s'assurer une production fourragère non seulement suffisante, mais appropriée aux animaux auxquels elle est destinée. Les ruminants et les vaches laitières en particulier doivent recevoir surtout un foin de légumineuses: trèfle ou luzerne. Ceci est essentiel si l'on veut réduire le coût de la production du lait. Il devra, en outre, cultiver les grains qui conviennent soit aux vaches laitières, soit aux porcs, et, en particulier, l'avoine et l'orge, que l'on devrait toujours avoir à sa disposition afin de réduire au minimum l'achat des concentrés.

Pour retirer le plus de bénéfices possible de son labour, le cultivateur doit savoir profiter de ce que l'étude et la science lui offrent pour mieux orienter ses opérations.

Le cultivateur réussira-t-il toujours à produire en quantité et qualité suffisantes ces denrées alimentaires? Il y a de la marge pour un doute, mais ce qui est certain, c'est que, s'il a soin de restituer chaque année au sol les éléments de fertilité que lui enlèvent les récoltes annuelles, il s'assurera une production abondante, suffisante même pour alimenter tout son troupeau. Et ainsi se trouvera écarté, en tout ou en partie considérable, l'achat des concentrés dont il pourrait autrement avoir besoin. Et je pourrais citer à l'appui le cas d'un cultivateur de nos voisins qui produit sur sa ferme tous les aliments nécessaires à la bonne alimentation de son troupeau laitier.

L'emploi de concentrés, qu'ils proviennent directement de la ferme ou qu'ils soient pris dans le commerce, est indispensable pour une bonne alimentation, et ce serait une fausse économie que de n'y avoir pas recours. Le prix des concentrés offerts par le commerce est élevé, c'est pourquoi le cultivateur doit user de beaucoup de circonspection dans leur achat.

Pour acheter d'une façon judicieuse, il ne suffit pas de considérer seulement le prix de l'aliment; il faut tenir compte aussi de sa valeur alimentaire, en d'autres termes, trouver le coût d'une unité nutritive.

Qu'il s'agisse de grains ou de moulées destinés à l'alimentation du porc ou des animaux de l'espèce bovine, on peut procéder de la même façon dans ces deux cas pour déterminer l'aliment qui coûte le meilleur marché.

Lorsqu'il s'agit de la vache laitière, on peut se contenter de chercher le coût d'une unité nutritive de matière azotée et adopter l'aliment qui la possède au plus bas prix, car la matière azotée est l'élément principal à fournir à une vache en lactation, c'est elle qui active spécialement la sécrétion du lait.

Lorsque les drèches de brasserie valent \$39.00 la tonne et le son \$35.00, que vaut-il mieux acheter ?

Une tonne de drèches contient 430 livres de matière azotée; une livre de cette matière ou protéine coûtera donc 9 centins. Une tonne de son contient 250 livres de matière azotée, ce qui portera le coût d'une livre de protéine à 14 centins. On voit la différence et, alors, bien que le coût d'une tonne de drèches soit plus élevé que celui d'une tonne de son, il est plus avantageux d'acheter l'aliment dont l'unité nutritive coûte le meilleur marché. Au fond, c'est le coût de l'unité nutritive qui détermine celui de l'aliment.

Ainsi, dans l'alimentation de la vache laitière, on fera entrer les drèches de brasserie avec avantage dans le mélange de concentrés qu'on leur destine, non seulement parce qu'elles sont plus riches en unités nutritives totales, mais aussi parce qu'elles contiennent un plus fort pourcentage de matière azotée qui convient mieux à la production du lait, ceci soit dit sans

Mélange à servir aux vaches en lactation cet hiver, avec un foin de trèfle :

Moulée d'orge	200 livres.
Moulée d'avoine	200 "
Son	200 "
Foin de lin	100 "
Protéine digestible : 13%.	
Coût du mélange au prix actuel des denrées alimentaires \$2.03 les 100 livres.	

Ration pour porcs de quatre mois.

Moulée d'avoine	2 parties.
Gru rouge	2 "
Gru blanc	1 "
Moulée de maïs	1 "
5% de pain de lin.	

Prof. Gustave Toupin.

I.A.O.



L'hon M Perron appoie une commission d'enquête sur le coût de production du lait autour de Montreal. Membres: H Bois, prés. A Gosselin, G Toupin, H Barton.



Pour l'épreuve à la tuberculine, s'adresser maintenant au fédéral et non au provincial.



Le 30 octobre: Première réunion du nouveau Conseil d'Agriculture.



Mort du Chanoine Flanagan, naturaliste, auteur de publications sur les plantes, les insectes, etc.

méconnaître les avantages que présente, par ailleurs, le son: plus savoureux, moins fibreux, plus riche en matières minérales.

Une ration n'est jamais composée que d'un seul ingrédient; un bon mélange contient ordinairement cinq ou six sortes de farines différentes; elle ne doit pas non plus être composée uniquement de concentrés volumineux, comme les drèches et le son, ni de concentrés lourds tels que la moulée de maïs, d'orge, le gluten. Dans la pratique, les concentrés volumineux formeront environ les 60% et les concentrés lourds les 40% du mélange.

Pour faire le calcul des unités nutritives, il est indispensable de connaître la composition des aliments, ce que personne ne peut se mettre facilement dans la mémoire. Pour obvier à cette difficulté, on n'a qu'à recourir aux tableaux d'analyses soigneusement préparés par nos chimistes. On en trouvera un abrégé dans le "Bulletin de l'élevage du veau laitier", contribution de l'Institut Agricole d'Oka, distribué gratuitement par le Département de l'Agriculture de Québec.

Dans cet article, nous ne parlons que des engrais alimentaires en rapport avec l'alimentation des animaux domestiques. Il y a bien d'autres facteurs qui entrent également en jeu tels que la valeur et la qualité des animaux, les soins hygiéniques des locaux qui servent à les abriter. Chacun de ces facteurs joue un rôle important dans l'exploitation des espèces animales. Nous en parlerons plus tard. Nous avons appuyé sur l'alimentation raisonnée, scientifique, si l'on veut,—car raisonnée et scientifique, c'est tout un—des animaux de la ferme de laquelle dépend la plus grande partie du succès en industrie animale.

Le besoin de connaître et de mettre en pratique les principes de l'alimentation rationnelle des animaux de la ferme ne s'est jamais fait sentir avec autant d'intensité que de nos jours, à cause surtout des prix presque prohibitifs des engrais alimentaires et du coût élevé de la main-d'oeuvre. Pour retirer un revenu convenable de son labeur, le cultivateur doit savoir profiter de ce que l'étude et la science lui offrent pour mieux orienter et retirer le plus de bénéfices possible de ses opérations.

L'éleveur est un industriel qui fait transformer les produits bruts de la terre en produits concentrés, et partant d'une plus grande valeur pour l'homme comme pour les animaux domestiques, dont l'alimentation a une importance tout à fait capitale.

Notre petit questionnaire aux nouveaux membres du Conseil d'Agriculture.



M. J.-A. McDonald, industriel, Valleyfield, P. Q.

Que pensez-vous de la situation agricole dans la province de Québec ?

Je comprends que lorsque les cultivateurs ont des revenus satisfaisants, les conditions du commerce s'en trouvent améliorées, et vu que notre province est bien située pour exploiter l'industrie laitière et la culture mixte, ils devraient être en mesure d'en faire un succès s'ils s'y prennent bien. Comme le commerce, l'agriculture est capricieuse et changeante, et il faudra adopter des méthodes de culture améliorées.

Avec une bonne alimentation, toutes les améliorations sont possibles dans la production animale; avec une alimentation déficiente, au contraire, tous les progrès sont entravés, compromis.

Une question à M. R.-R. Ness.

En réponse à la question: "Qu'est-ce que vous recherchez dans un taureau Ayrshire?" M. R.-R. Ness, de Howick, comté de Châteauguay, éleveur, exposant et importateur d'animaux Ayrshire depuis plusieurs années, récemment élu président du Conseil d'Agriculture, se prononce de la façon suivante:

"Il me faut une tête masculine, forte, au bout d'un cou allongé, bien découpé, ayant le moins de crête possible. Des épaules légèrement saillantes, bien musclées et respirant la force. Aucune viande de boeuf sur la poitrine. Il me faut un espace spacieux entre les jambes d'arrière, remontant bien jusqu'aux flancs. J'aime des côtes bien ressorties et largement ouvertes; toutefois, je préfère des côtes longues et peu ouvertes aux côtes serrées, bien ressorties, mais toutes courtes. Une peau douce et détachée indique toujours des qualités laitières, tout comme des os nets et plats. J'aime l'arrière-train robuste et fort. Je l'aime long et large, d'une largeur qui descend bien jusqu'au bas. Jè ne veux point d'arrière-train court, arrondi, trop en chair, car les taureaux de ce genre donnent vraisemblablement des génisses aux pis mal partagés.

"J'aime un beau gros taureau, profond, découpé, mais en plus de sa conformation, j'exige chez lui des qualités laitières, et je ne sacrifierais jamais les qualités laitières à la belle conformation. Comme je l'ai dit, il me faut de la longueur dans le cou et de la longueur dans l'arrière-train, mais je n'en veux pas dans le milieu du dos. La progéniture d'un taureau ayant le dos long aura toujours le dos faible, ainsi que la circonférence du coeur. Je veux de bons reins larges et forts, attachés en douceur, une croupe au niveau, une bonne largeur à l'os de la queue et une tête de queue bien au niveau.

"Il me faut le caractère Ayrshire et le type de race, ce qui signifie un animal ayant de l'attrait, de la vivacité, des yeux pleins et brillants, des narines larges et nettes, des lignes droites et adoucies."

Comment obtenir des oeufs en hiver.

- 1o De l'air pur et du soleil.
- 2o De l'exercice aux poules.
- 3o Une alimentation compète, c'est-à-dire composée de matières végétales, animales et minérales.
- 4o De la boisson saine. Le lait écrémé, sur, est excellent. A défaut de lait, il faut donner de l'eau pure et saine.

Etablissement de SEPT nouvelles Fermes de Demonstration:



Iberville, Chicouimi, Abilibi, Yamaska, Québec, Lotbinière et Compton.



Exposition avicole à Montmagny: 30 oct.-2 nov.



L'hon M. Perron accorde un octroi aux aviculteurs de Mont-Laurier.



Assistance aux cultivateurs de l'Abilibi.

L'ENQUÊTE SUR LE COÛT DU LAIT

La commission d'enquête sur le coût du lait poursuit son travail.

La commission d'enquête chargée d'établir le prix de revient du lait continue son travail. M. Albert Gosselin est actuellement dans le comté de L'Assomption, M. Toupin, dans le comté des Deux-Montagnes, et le Dr Lattimer, dans les cantons de l'Est.

La tâche est difficile et compliquée. Par ailleurs, ceux qui l'ont entreprise sont au courant de ce genre de travail. Les cultivateurs accueillent volontiers les enquêteurs. La production du lait sur chaque ferme est l'objet d'un questionnaire très complet. Aucun item des dépenses n'est omis. Le logement du bétail, les heures de travail qu'il

exige, les frais d'alimentation, les dépenses occasionnées par le transport du lait, les achats d'animaux, le coût du pâturage, les frais d'utilisation des chaudières, canistres et de l'outillage usuellement employé dans les vacheries, les dépenses occasionnées par le refroidissement du lait, etc., etc., tout est compté.

D'un autre côté, au chapitre des recettes apparaissent non seulement la valeur du lait, mais aussi celle des vaches et des veaux vendus et celle de l'engrais produit, pour ne mentionner que les revenus ordinaires.

Si l'on en juge par les résultats obtenus des cultivateurs visités jusqu'à date, la commission possèdera suffisamment de renseignements pour être en mesure de prendre une décision qu'il sera difficile de contester, pourvu qu'on lui donne un peu de temps. L'enquête sur une ferme requiert de trois à cinq heures de travail, et si l'on tient compte des circonstances (temps des labours, mauvaise température, etc.) on admettra qu'il faudra un travail de quelques semaines avant d'en arriver à des conclusions intéressantes et solidement appuyées.

Plus que jamais, à l'aurore d'une époque nouvelle, les fils de cultivateurs doivent s'instruire.

Soyez prêts à donner dans le mouvement.

Garçons, allez à l'école. Voilà mon avis aux fils de cultivateurs. Il y aura bien assez de temps, plus tard, pour travailler et faire la culture.

Les fils de fermiers qui s'imaginent être capables de tirer le meilleur parti de l'agriculture et de la vie sur la ferme sans s'instruire se trompent grandement. Il est très regrettable de constater que bien des parents semblent ignorer que, dans les années à venir, il sera beaucoup plus nécessaire pour leurs enfants d'avoir une bonne instruction qu'il ne l'a été pour eux dans le passé.

Le collège, au début, ne peut nullement prendre la place de l'école. Il convient à tous les fils de cultivateurs d'aller à l'école et de bien s'appliquer à leurs devoirs, car c'est surtout pendant les dernières années qu'ils profiteront le plus de leurs études. Peu importe s'ils veulent apprendre la culture ou un métier quelconque, le manque d'une bonne formation constituera un désavantage durant toute leur vie. Or, l'instruction primaire n'est point suffisante pour faire d'un garçon un bon fermier; ce n'est que le commencement de ses études. L'expérience aussi le renseignera, et avec ces deux avantages, l'instruction et l'expérience, il peut faire des améliorations payantes, mais il y a beaucoup d'autres choses qu'il peut apprendre en observant, écoutant et lisant.

Malheureusement, les fils de cultivateurs profitent moins de l'instruction à l'école que les autres garçons, parce qu'ils croient que le travail de la ferme est plus important que l'enseignement scolaire. Parfois même, ils sont encouragés à garder cette fausse conception. Pour le fils de fermier, l'expérience sera aussi très limitée. Il n'a pas pris de goût pour la lecture et, en tous les cas, il trouve qu'il a trop de travail pour s'en occuper.

Peut-on compter sur le succès d'un garçon sans instruction dans ces jours de transformations rapides, de

concurrence effrénée, de problèmes compliqués qui se présentent dans l'agriculture comme dans le commerce!

Voici une des raisons pour laquelle beaucoup de nos cultivateurs ne sont pas plus fortunés. Ils n'ont jamais eu l'avantage de s'instruire.

Les problèmes de la culture deviennent de plus en plus nombreux tous les jours,—des problèmes que seulement les hommes bien renseignés sont capables de résoudre.

Il faut de l'argent, de l'habileté et de l'expérience, mais le savoir prend toujours le devant, non seulement sur la ferme elle-même, mais sur tout ce qui appartient à la ferme et à la vie agricole.

Les écoles et les collèges d'agriculture sont fondés dans le but de donner le plus vite possible l'enseignement complémentaire si nécessaire aux fils de cultivateurs. Ils ne sont peut-être pas en mesure de suivre un cours au collège, mais ceux qui le peuvent ne le regretteront jamais.

Les renseignements agricoles, si précieux soient-ils, ne constituent nullement le seul bénéfice qu'un garçon retire d'un séjour au collège; il y trouve de l'inspiration, il développe ses facultés mentales et il obtient une formation sur laquelle il bâtit la compréhension du monde où il vit.



Il y en a qui disent que ce n'est pas payant d'aller au collège. Ils ne pensent qu'à la piastre. Ils envoient leur fille au couvent afin d'obtenir un diplôme d'institutrice qui lui permettra de toucher un salaire, souvent très minime, mais ils sont incapables de prévoir l'augmentation de capacité que donneront un ou deux ans de collège à leur fils qui doit diriger une entreprise agricole se chiffrant à des milliers de dollars. Toutefois, ils sont contents d'acheter pour leur garçon une génisse pur sang, faisant souvent un mauvais marché par manque de connaissance, à moins d'avoir reçu l'avis de quelqu'un qui soit mieux renseigné.

Le garçon aurait acheté sa génisse lui-même d'une façon intelligente s'il avait reçu l'enseignement nécessaire.

Ce qui manque sur nos fermes d'aujourd'hui, ce sont des gens plus capables, parce que la culture n'est plus une simple tâche. Il n'y a pas de meilleure preuve de la valeur de l'instruction agricole que les fermes de démonstration de la province de Québec. Là, on voit des jeunes hommes sortis du collège, capables d'entreprendre la direction des fermes dans plusieurs comtés et de démontrer à des fermiers, qui ont cultivé toute leur vie, comment s'y prendre pour faire plus de profit sur leurs fermes avec le même travail et le même argent.

Avec l'aide de ces jeunes experts, les vieux cultivateurs sont maintenant capables de faire la culture avec plus de science et plus de bénéfice qu'auparavant, et ils sont contents de l'admettre.

Personne n'a jamais entendu dire qu'un fermier, ou n'importe qui, regrettrait d'avoir reçu une bonne formation.

Le seul homme qui sait si l'instruction est payante ou non, c'est l'homme qui la possède. Demandez-lui.

Lettre à un cultivateur qui n'est pas en faveur des engrais chimiques

Par M. l'abbé E. Beaudoin, professeur à Ste-Anne de la Pocatière.

Je recevais, il y a quelques semaines, la lettre suivante :

Monsieur,

Toutes les fois qu'il me rencontre, P'tit-Quenne me *tourmente à la tanne* pour me vendre des engrais chimiques. Il me soutient que l'argent placé dans l'achat des engrais chimiques rapporte de gros intérêts et, moi, je prétends que c'est de l'argent gaspillé. On me dit que les cultivateurs des autres comtés en achètent beaucoup et sont satisfaits des résultats obtenus. Pour lui faire plaisir et avoir la paix, ferais-je bien d'en essayer quelques sacs ? Les engrais chimiques pour le sol, c'est, à mon avis, comme le fouet pour un cheval fatigué ; la récolte est meilleure sur le coup, mais ça ruine la terre. C'est une mode comme les autres modes qui passent et s'en vont. J'ai encore plus de confiance au bon fumier d'étable. Ce qui me surprend un peu, c'est qu'on recommande les engrais chimiques dans tous les *papiers*. Vous m'avez déjà donné de bons conseils, je serais curieux de savoir ce que vous en pensez. Je ne sais pas au juste ce qu'il y a dedans, ni avec quoi c'est fait. P'tit-Quenne sera surpris de mes réponses la prochaine fois qu'il m'attaquera.

En attendant votre réponse, je demeure,

Votre tout dévoué,

Jean-Louis, du Rang-Doublé.

Et voici copie authentique de la réponse :

Monsieur Jean-Louis, cultivateur,
Rang-Double.

Cher monsieur,

Je ne suis pas sûr de vous fournir des arguments contre P'tit-Quenne, mais je suis assez honnête pour vous dire franchement ce que je pense et ce que les autres pensent de l'emploi des engrais chimiques d'une manière raisonnée.

Si vous êtes convaincu que c'est un *gaspillage* d'argent d'employer des engrais chimiques, vous allez être surpris d'apprendre le *gaspillage* que font les peuples étrangers pour se procurer des engrais chimiques.

Les cultivateurs les plus *ménagers* au monde, les Belges, importent annuellement 240,000 tonnes d'engrais minéraux. Depuis l'emploi intensif des engrais chimiques, l'Allemagne et la France ont triplé leur production. C'est vous dire qu'ils tiennent aux mines d'extraction. La France s'est assurée, par le traité de Versailles, la possession des mines de potasse de l'Alsace ; elle exploite à plein rendement ses mines de phosphate d'Algérie. Au Chili, la grosse industrie consiste dans l'extraction du nitrate de soude.

Croiriez-vous que les cultivateurs canadiens emploient annuellement au-delà de 700,000 tonnes d'engrais commerciaux ? Ce serait malaisé de croire que tous ces gens-là se trompent et qu'ils font une culture ruineuse. Toutes les fermes prospères que j'ai visitées emploient de grosses quantités d'engrais chimiques.

Pour lui faire plaisir et avoir la paix, ferais-je bien d'essayer ?

Vous avez, comme la plupart de nos cultivateurs québécois, la manie des expériences personnelles. Un cultivateur ne devrait pas faire d'expériences ; c'est trop dispendieux. Le gouvernement canadien donne de grosses sommes aux universités, aux fermes expérimentales, aux chimistes et aux meilleurs agronomes pour faire ces expériences. Les résultats sont publiés et le cultivateur ne doit sagement utiliser que les choses certaines et prouvées avantageuses.

Tous les pays de la terre ont poursuivi des recherches soigneuses sur l'emploi économique des engrais chimiques. Les universités d'Europe, des Etats-Unis, du Canada et d'ailleurs prônent l'emploi des engrais minéraux. Je n'ai jamais lu un rapport d'expériences qui déconseille les engrais chimiques. Et remarquez que ces expériences sont toujours faites au point de vue économique. La comptabilité est parfaite. C'est encore malaisé de croire que tout le monde se trompe.

Les résultats de ces expériences ont été appliqués ensuite sur les stations expérimentales de votre région, sur les fermes de démonstration, sur les champs de démonstration, dans des sols de même texture que le vôtre, avec des récoltes que vous vous efforcez de produire. Jamais la pratique n'a démenti les expériences antérieures, mais, au contraire, les a toujours confirmées.

Les travaux d'expérimentation sur les engrais chimiques sont tellement avancés qu'on peut vous dire quelle sorte d'engrais acheter pour telle semence, quelle quantité employer, sur tel sol, avec ou sans fumier. Je ne vous conseille pas d'essayer, vous devriez en employer chaque année ; l'année prochaine, vous serez de ceux qui trouvent profit à les utiliser.

C'est une mode comme les autres modes qui passent et s'en vont.

Si c'est une mode, elle a la *vie dure*. Savez-vous que, à l'heure actuelle, des géologues, des prospecteurs recherchent partout de nouveaux gisements, qu'il s'ouvre un peu partout de nouveaux puits d'extraction, que le montant des exportations et des importations d'engrais chimiques augmente chaque année ? D'autre part, les chimistes découvrent de nouveaux procédés de fabrication. On est à la veille de placer sur le marché de nouveaux engrais synthétiques qui vont vous surprendre par leur concentration, leur prix de revient et leur efficacité. La lutte économique entre les pays producteurs est engagée et c'est à qui offrira le meilleur engrais au meilleur prix. Le cultivateur en définitive profite de cette concurrence. Il paie moins cher pour de meilleurs engrais. Bientôt, les habitants qui sauront les utiliser économiquement produiront dix fois plus que ceux qui garderont leurs vieilles méthodes. Ils pourront vendre moins cher leurs produits en faisant un meilleur bénéfice et, finalement, vous ne pourrez plus lutter avec eux.

Pendant longtemps, le cultivateur s'est efforcé de faire de l'argent avec rien.

Je m'explique : Moins il déboursait, plus il ménageait, plus il s'enrichissait.

Aujourd'hui, la formule est changée : "C'est avec de l'argent qu'on fait de l'argent" ; c'est-à-dire qu'il faut en investir pour faire des profits plus considérables. Toujours l'argent placé sur les engrais chimiques bien employés a rapporté de gros bénéfices. La récolte moyenne ne paie plus ; c'est le gros rendement, le rendement maximum qui laisse des revenus. C'est facile à comprendre : le loyer du sol est le même, les travaux culturaux sont les mêmes et coûtent le même prix. S'il faut une récolte de 100 minots de pommes de terre à l'arpent pour payer la main-d'oeuvre, seuls les cultivateurs qui récoltent plus de 100 minots à l'arpent feront des profits.

J'ai encore plus de confiance au bon fumier d'étable.

Remarquez que je ne suis pas opposé à l'emploi du fumier ; c'est un engrais et un très bon engrais. C'est le *gaspillage* du fumier qui a appauvri nos terres si vite. Pour enrichir le sol, la première amélioration qui

s'impose, c'est la bonne conservation des fumiers. Ce qui vous explique pourquoi je ne manque jamais une occasion de recommander des planchers d'étable imperméables et des fosses à fumier en béton. M. Perron, notre nouveau ministre de l'Agriculture, a vu juste en accordant des octrois à tous les cultivateurs qui voudront se construire une plate-forme à fumier.

Mais le fumier de ferme, même s'il est bien conservé, même si vous pouvez vous en procurer à bon compte, ne peut fournir économiquement tous les éléments nécessaires à la croissance de toutes les plantes et faire donner le maximum de rendement à toutes vos récoltes.

Vous le savez, le fumier de ferme vaut ce que valent les aliments consommés sur la ferme. Les animaux digèrent cette nourriture, s'emparent d'une infime partie des éléments nutritifs des plantes et rejettent les surplus en déchets solides et liquides. Les deux ont à peu près la même valeur en éléments fertilisants. Vous êtes en avance sur la moyenne des cultivateurs si vous croyez à la richesse des urines et si vous y portez attention.

La fermentation et les charroyages amènent d'autres pertes incontrôlables. Et si les plantes consommées manquent de certains éléments essentiels, le fumier manquera de ces mêmes éléments, puis vous aurez beau mettre du fumier, en mettre épais, vous n'aurez jamais le maximum de rendement.

Les engrais chimiques fournissent au sol et aux plantes ces éléments nécessaires. Ils complètent l'engraissement du sol, c'est pourquoi on les appelle des *engrais complémentaires*.

Doutez-vous du manque de certains éléments dans votre sol ?

Vous admettez, sans doute, que vos terres ne produisent pas comme elles produisaient autrefois. Vous admettez qu'elles ne produisent pas également toutes sortes de récoltes comme elles les produisaient autrefois. Allez-vous conclure que les vieux cultivateurs mieux que vous ? Ce dont je suis certain, c'est que ceux qui cultivent comme les vieux n'ont pas grand succès. Vous prenez plus de soin ; vous labourez mieux, en plus grandes planches, vous égouttez mieux, vous hersez mieux, vous semez de meilleurs grains, vous grainez les chaumes et vos récoltes baissent en rendement.

La terre a perdu son feu. C'est le temps de prendre le fouet des engrais chimiques pour la réchauffer. Une petite application d'engrais chimiques peut corriger ce qui manque à votre sol, à votre apport d'engrais de ferme, fournir aux plantes ce qu'elles désirent pour végéter et donner plein rendement.

Vous craignez parce que vous ne savez pas ce qu'il y a dedans, ni avec quoi c'est fait.

La composition des engrais chimiques n'est plus un secret pour personne. Des lois obligent d'en publier la teneur, la provenance, l'analyse chimique, la solubilité. Chaque sac porte une étiquette qui en dit long à ceux qui savent lire. Vous vous attendez peut-être à des explications claires et précises sur ce sujet. Ma lettre s'allonge et j'ai peur de vous *tanner* comme P'tit-Quenne le fait.

D'ici au mois prochain, si cet agent d'engrais chimiques repasse, montrez-vous plus sympathique, questionnez-le sur la qualité de ses engrais, sur leur analyse chimique, sur les prix et attendez, ... je vous écrirai encore.

E. Beaudoin, ptre,
professeur.

Belle initiative d'un cultivateur de Berthier

Une industrie de conserves fondée par M. J.-A. Ferland est un exemple de hardiesse, de confiance et de succès.



N n'ignore pas que, le plus souvent, nos cultivateurs craignent l'innovation et lui préfèrent la vieille routine qui, dans trop de cas, ne leur assure qu'un maigre revenu avec lequel ils ne peuvent que vivre. Ils craignent sortir de leur orbite, de faire quelque chose de nouveau qui améliorerait leur sort. C'est la culture ancestrale, pas autre chose, sans tenir compte des changements qui se sont produits en notre siècle et des profits qu'ils en retireraient s'ils savaient tirer parti des avantages offerts. Si, par exemple, les cultivateurs songeaient à s'organiser en vue d'offrir dans les centres ouvriers plus nombreux et plus considérables certains produits en demande, ils s'en trouveraient bien. C'est l'initiative qui manque le plus souvent, c'est, si l'on peut dire, la crainte de faire quelque chose de nouveau.

Toutefois, il s'en trouve pour réussir dans les voies nouvelles. Sous ce rapport, M. J.-A. Ferland, de la campagne de Berthier, nous en donne un vivant exemple.

M. Ferland est le fils d'un cultivateur de vieille souche et bien connu, M. Mathias-O. Ferland. Ce dernier a été l'un des plus grands planteurs de tabac de la province. Une année, il avait même une récolte de trente-trois arpents de tabac et une autre de trente arpents de patates. Mais parce que le père Ferland fit sa marque dans cette culture, le fils n'en tira pas la conclusion qu'il ne devait pas sortir de ce cadre. Il voyait que les conditions devenaient plus difficiles pour les planteurs de tabac et il osa orienter sa barque dans une autre direction. Il innova,—car pour un cultivateur, ce qu'il a fait est pratiquement de l'innovation,—il organisa sur sa ferme une véritable industrie de conserves qui, aujourd'hui, est dans un état de prospérité remarquable. On connaît, sans doute, ses produits qui portent sur l'étiquette un nom très joli et qui a de l'élévation, de l'allure: la "Ferlandière".

Nous croyons intéressant pour les lecteurs de ce journal de connaître quelque chose de cette industrie de conserves dont la marque de commerce figure à maints étalages de la grande ville et d'ailleurs.

M. Ferland était allé à bonne école,—celle de son père, médaille d'or du Mérite Agricole en 1903. Il ne craint pas l'initiative; il a, pour le servir, suffisamment d'audace sans rien sacrifier de la prudence, de la vision de l'avenir. Il continue de cultiver sur la terre très vieille—elle peut prendre le qualificatif d'ancestrale—du tabac Connecticut, de la chicorée,—dont une usine



M. J.-A. Ferland, cultivateur et industriel de Berthier.

est en opération à Berthier, à l'automne seulement—du foin, du grain; il fait de l'élevage d'animaux de race Holstein et toutes ses bêtes sont enregistrées ou à quelque chose près. Mais, sur cette terre de cent soixante-huit arpents, sa grande occupation est la culture de légumes et de fruits de conserve ainsi que d'une certaine quantité de viande de conserve: du veau et du poulet. Cette année, M. Ferland, en plus de cultiver douze arpents de tabac, plus de deux arpents de chicorée, de grandes étendues de foin et de grain, etc., cultivait neuf arpents de tomates, trois arpents de blé-d'Inde, deux arpents de fèves, trois-quarts d'arpent de fraises et de framboises, tout cela pour produire un rendement de pas moins de deux cent mille boîtes de conserves qui porteront fièrement le nom "Ferlandière".

Au début, ce n'était pas aussi considérable, mais ça se développe chaque année et l'an prochain ce sera plus gros encore, car M. Ferland n'a pas l'intention de faire relâche de son industrie de conserves. Il songe à développer encore, à agrandir, à augmenter sa culture de légumes et de fruits de conserve afin de grossir son revenu annuel.

Sait-on quelle est la moyenne de ce revenu ?

D'aucuns seront surpris peut-être, mais c'est rarement en bas de \$12,000 par an.

Un cultivateur qui, de nos jours, parvient à se créer un revenu de \$12,000 par année doit être considéré comme un oiseau rare. Toutefois, d'autres, avec du travail, de la persévérance, de l'initiative, surtout de la coordination dans la besogne, peuvent aussi se faire de bons revenus sur leurs terres.

Cette industrie des conserves de M. Ferland, comme on peut bien le penser, ne

fonctionne pas toute l'année naturellement. Mais pendant les quelques semaines durant lesquelles se fait la mise en conserve, elle emploie jusqu'à quarante ouvriers. On se représentera sans peine l'importance qu'elle a prise et les possibilités de développement qui s'offrent à elle. Comme on le verra par l'une des photographies dont on émaille cet article, la manufacture proprement dite n'a pas encore les proportions d'une entreprise gigantesque, mais M. Ferland assure que tout cela grandira.

M. Ferland n'a pas l'intention d'abandonner ses autres cultures: le tabac dont la qualité est reconnue partout, le foin, le grain, la chicorée, les pommes de terre, etc. Il continuera la culture de sa terre parce qu'il sent que des jours meilleurs s'annoncent pour les cultivateurs, grâce aux efforts du ministre de l'agriculture.

L'idée de fonder des coopératives pour toutes les branches de l'agriculture sied beaucoup à M. Ferland qui—tout le monde le dira à Berthier—a été l'un des premiers apôtres de ce système. Dès que les représentants du Ministère de l'Agriculture se sont présentés dans la ville et la campagne de Berthier pour former la coopérative, M. Ferland était, avec une couple d'autres, au premier rang. Il a signé l'un des premiers la formule dont un certain nombre est indispensable à la formation de la coopérative locale. Le nombre voulu n'a pas encore été atteint, mais M. Ferland espère bien que cela viendra avant la fin de l'année. Il poursuit une vigoureuse et incessante campagne d'éducation parmi ses concitoyens afin de leur faire comprendre les avantages de la coopération et les fruits qu'ils en retireraient pour eux, leurs familles et leurs travaux.

Qu'on ne soit pas sous l'impression que tout marche mécaniquement sur la ferme de M. Ferland et que le propriétaire n'a qu'à se croiser les bras. Tout le premier, il donne l'exemple du travail, mettant en pratique le vieux principe anglais qui dit: "Go to bed early, get up early and be happy", c'est-à-dire couchez-vous de bonne heure, levez-vous de bonne heure et soyez heureux. Il est matinal et ne craint pas la besogne. Disposant d'une santé robuste et conservant toujours un bel esprit optimiste, il exploite sa ferme sans perdre un instant inutilement.

M. Ferland est admirablement bien secondé dans sa besogne par son épouse, née Blanche Pothier, des Trois-Rivières, qu'il épousait en 1903. Mme Ferland est, pour son mari, une collaboratrice de tous les instants. Non seulement elle administre le

(Suite à la page 70)



L'établissement où se fait la mise en conserve des produits de la ferme.

Quelques détails sur la ferme Ferland.

2 arpents de fèves, 3 tonnes $\frac{1}{2}$ de rendement, 2,000 boîtes de conserves.

3 arpents de blé-d'Inde, 10 tonnes $\frac{1}{2}$ de rendement.

9 arpents de tomates, 54 tonnes de rendement, 750 à 800 boîtes de conserves.

2 arpents $\frac{1}{4}$ de chicorée, 19 tonnes de rendement.

3 arpents de patates, 900 minots de rendement.

La récolte du foin a été de 105 tonnes et celle de l'avoine de 500 minots.

Les vaches laitières donnent en moyenne, par an, \$1,500 à \$1,800.

Enfin, 12 arpents de tabac ont produit une moyenne de 1,200 livres par arpent.

Les tomates sont de la variété John Bear. Ce sont des plants de couches chaudes plantés en mars et qui subissent jusqu'à la récolte 2 piquetages.

Le tabac est du grand Connecticut.



La belle demeure de M. J.-A. Ferland, à quelques pas de la rivière la Chaloupe.

La culture de l'orge est appelée à prendre plus d'extension dans la province de Québec.

Résultats obtenus dans les comtés de Laprairie, Napierville, Berthier, Maskinongé, St-Hyacinthe, Pontiac et Verchères.

L'industrie de la fabrication du malt d'orge pour la brasserie prend une extension considérable dans Québec.

Déjà, notre province fabrique 40% de la quantité totale du malt d'orge qui se produit au Canada; c'est dire qu'environ 2,500,000 minots de grain d'orge sont requis chaque année pour alimenter cette industrie chez nous. Nous devons toutefois constater à regret que nos fermiers n'ont pas encore pu fournir la matière première requise pour l'industrie du malt chez nous. Nos fabricants de malt doivent faire venir l'orge dont ils ont besoin des provinces des Prairies, des États-Unis et de l'étranger. C'est une lacune.

L'industrie du malt a des exigences très spéciales au point de vue de la qualité de l'orge qu'elle utilise. Ici, dans la province de Québec, des expériences nous démontrent que la meilleure variété d'orge à malt est également notre meilleure variété d'orge pour la production du grain devant servir à l'alimentation des animaux. Cette variété est connue sous le nom de O.A.C. No 21. C'est une orge à six rangs.

Tout en reconnaissant que la province de Québec est plutôt intéressée à la culture mixte à base d'exploitation de bétail qu'à la production spécialisée des grains, nous n'entrevoions pas moins chez nous la possibilité, pour le cultivateur, d'écouler un surplus de production d'orge pour alimenter l'industrie du malt. Les fabriques de malt achètent une orge qui n'a pas besoin d'être spécialement criblée et que nous pouvons vendre, pour ainsi dire, au sortir de la batteuse. Il s'agit simplement de choisir la variété désirée et de bien laisser mûrir le grain.

La compagnie "Canada Malting" de Montréal, qui est notre principale productrice de malt d'orge dans Québec, est prête à payer aux cultivateurs du Québec quelques sous de plus le minot que le prix du grain alimentaire pour son orge à brasserie. Elle fait, de plus, bénéficier nos cultivateurs de la différence entre le coût du fret local et celui du transport de l'Ouest.

Les cultivateurs de la région de Montréal qui ont l'avantage d'avoir de bonnes terres, et principalement les producteurs de foin qui ont peu de bétail et qui possèdent de grandes et fertiles fermes, pourraient, croyons-nous, bénéficier de cette aubaine avec des chances d'y trouver leur profit.

Le Ministère de l'Agriculture, en collaboration avec la compagnie "Canada Malting", a pris, l'an dernier, l'initiative de conduire dans les comtés de Laprairie, Napierville, Berthier, Maskinongé, St-Hyacinthe, Pontiac et Verchères des essais sur la culture de l'orge à brasserie. Environ 2,800 minots d'orge O.A.C. No 21 furent fournis,



Le maître s'adressant à l'orge :—«Pousse-toi, mon jeune, il y a bien des raisons pour que tu occupes sur la ferme une meilleure place que par le passé.»

Le nouveau Conseil d'Agriculture se réunit à Québec.

Le Conseil d'Agriculture de la province de Québec, tel que récemment reconstitué par l'honorable J.-L. Perron, s'est réuni le 30 octobre, en séance plénière aux édifices du Parlement.

L'honorable ministre résume, d'une façon claire et précise, son programme agricole. Après avoir démontré tous les avantages que retireraient les cultivateurs d'une organisation coopérative adaptée à leurs besoins, il invite le Conseil à étudier les meilleurs moyens à prendre pour fonder et multiplier des coopératives locales. Ces organismes locaux ne limiteront pas leurs activités au commerce seulement. Ils devront aussi s'occuper de la production agricole et serviront d'intermédiaires entre les cultivateurs et le gouvernement. L'orientation du travail du cultivateur sera inspirée par les officiers du Ministère et cette inspiration atteindra le producteur par l'entremise de la même société qui sera aussi chargée de la vente des produits.

C'est dire qu'avec le temps ces coopératives locales se substitueront à diverses autres organisations agricoles devenues trop nombreuses et qui limitent leur travail à la production seulement.

À un étage supérieur, l'honorable ministre voudrait voir se créer, dans la province, quelques coopératives régionales dans lesquelles seraient centralisés les achats et les ventes des districts intéressés.

Au sommet de l'organisation, une coopérative centrale coordonnera les activités des coopératives régionales.

Ce sont là les grandes lignes de l'organisation que l'honorable ministre soumet au Conseil d'Agriculture. La nécessité de la coopération est reconnue de tous. Il s'agit de trouver la formule, celle qui conviendra aux besoins, aux idées de nos gens.

Le Conseil se mit, séance tenante, à l'étude de cette question. Les divergences d'opinions portèrent plutôt sur l'application du principe que sur le principe lui-même. Plusieurs membres prirent la parole et il fut finalement décidé de former un comité de coopération chargé de faire rapport au Conseil d'Agriculture, à sa prochaine réunion dans quatre ou cinq semaines. Le problème est gros de conséquences et le Conseil ne veut proposer de solutions qu'après en avoir sérieusement étudié tous les aspects. Au cours du débat qui eut lieu, MM. J.-Antonio Grenier, sous-ministre, L.-Ph. Roy et Henri C. Bois furent appelés à donner des explications supplémentaires.

Le Comité qui a été formé, en vertu d'une résolution spéciale du Conseil, pour s'occuper de la coopération, se compose des membres suivants: MM. Beaudry Leman, J.-F. Desmarais, Georges Bouchard, Jos. Picard et Ovide Loiséle.

Diverses autres questions importantes furent portées à l'attention du Conseil au cours de la journée.

M. S.-J. Chagnon exposa la situation actuelle de l'élevage du cheval dans la province de Québec. Le nombre de chevaux que nous importons chaque année est trop considérable. Il est temps de faire un sérieux effort pour libérer la province de cette servitude onéreuse. Nous pouvons, chez nous, produire de bons chevaux et y trouver notre profit. Après discussion, sur résolution présentée par le professeur Summerby et appuyée par le professeur Toupin, il fut suggéré à l'honorable ministre de prendre les moyens nécessaires pour stimuler l'élevage des bons chevaux dans la province.

Un comité fut nommé pour étudier tous les détails de cette question et édicter les règlements devant régir la surveillance des chevaux reproducteurs. Font partie de ce comité: MM. Robert R. Ness, Arsène Denis, Hormidas Pilon, Chs C. Descary et David Roy.

La tuberculisation des troupeaux fit l'objet d'un long débat. La tuberculose bovine a des conséquences très graves. Les vaches laitières tuberculeuses disséminent cette terrible maladie au sein de la population. Il importe de prendre une attitude bien définie sur cette question. La prévention des maladies contagieuses du bétail relève du gouvernement fédéral et Ottawa possède déjà une excellente organisation pour faire l'épreuve des troupeaux. Il lui appartiendrait donc de se charger de ce travail dans la province de Québec.

Le Conseil a aussi recommandé à l'honorable ministre d'user de toute son influence auprès des bureaux d'hygiène pour en arriver à l'uniformisation des règlements régissant la production et la manutention du lait consommé en nature.

Finalement, les membres du Conseil prièrent l'honorable ministre de faciliter, dans la plus large mesure possible, l'égouttement de nos terres arables. Une résolution à cet effet fut adoptée.

Deux autres comités permanents furent formés et chargés de faire rapport au Conseil.

Comité des écoles d'agriculture: MM. Hormidas Pilon, Ovide Loiséle, R.-E. Skillen, Gustave Toupin et Zénon Bérubé.

Comité du concours du Mérite Agricole: MM. Chs C. Descary, Nap. Lachapelle, Robert Summerby, David Roy et Emile Gagnon.

Comme on peut le voir, la séance du Conseil fut très active et divers officiers du Département furent appelés à fournir des renseignements détaillés concernant les différents projets à l'ordre du jour. Ajoutons que, dans l'après-midi, pendant que le Conseil siégeait, le comité de coopération se mettait au travail. Nous admettons que le temps a été bien employé.

Les élections annuelles du Conseil d'Agriculture donnèrent les résultats suivants:—

Président: M. Robert R. Ness, cultivateur à Howick.
Vice-président: M. Zénon Bérubé, cultivateur à St-Donat de Rimouski.

Les membres présents étaient les suivants: MM. Hormidas Pilon, R.-E. Skillen, Chs C. Descary, Michel Archambault, Nap. Lachapelle, Edward Caldwell, Geo. Bouchard, Gustave Toupin, Louis Rocheleau, Robert R. Ness, Robert Summerby, Arsène Denis, Zénon Bérubé, Beaudry Leman, Ovide Loiséle, David Roy, Emile Gagnon, J.-F. Desmarais, Jos. Picard et J.-A. McDonald.

Une nouvelle séance sera convoquée dans un mois.

à prix réduit, à un certain nombre de cultivateurs qui se sont engagés à semer chacun au moins 10 minots. Les résultats jusqu'à date sont excellents et la récolte de cette année permettra non seulement de fournir une abondante quantité de semence pour développer davantage cette culture l'an prochain, mais encore de faire, à titre d'essai, l'expédition de quelques wagons d'orge pour l'industrie du malt.

Ces essais dans les comtés sus-mentionnés se firent sous forme de concours de production d'orge par un certain nombre de cultivateurs de ces comtés. Ce travail sera continué et développé l'an prochain de façon à ce que nous puissions obtenir des données plus précises sur la possibilité qu'il y a pour nos cultivateurs d'alimenter une grande industrie de chez nous.

Nous avons déjà constaté que la culture de l'orge n'occupe pas la place qui lui revient sur nos fermes.

Considérée comme grain d'alimentation (principalement pour la nourriture des porcs et des vaches laitières), l'orge est un aliment de première valeur. En outre, c'est une récolte hâtive qui donne d'excellents rendements sur les terres fertiles et qui facilite, au plus haut point, la bonne prise des prairies.

Quelle que soit l'utilisation que nous faisons de l'orge, que nous la destinions à l'alimentation des animaux ou à l'industrie du malt, nos cultivateurs trouveraient avantage à y consacrer plus d'étendue sur leurs fermes.

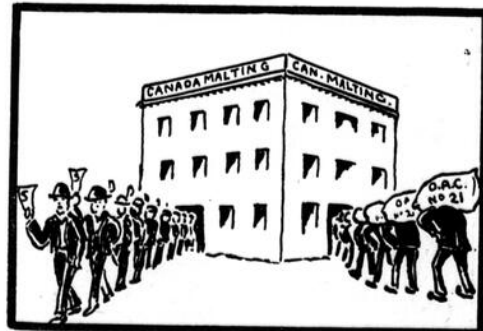
Belle initiative d'un cultivateur de Berthier.

(Suite de la page 69)

vaste foyer avec économie et sagesse, mais elle est aussi une aide précieuse pour diriger les jeunes filles qui, durant la période des conserves, sont engagées par son mari. Huit enfants sont nés de leur mariage dont six garçons et deux filles. Trois garçons travaillent sur la ferme avec leur père, deux autres sont au séminaire des Trois-Rivières où ils poursuivent leurs études classiques, le sixième est au séminaire de Québec où il se destine au sacerdoce.

Ainsi donc, l'exemple que donne M. Ferland devrait stimuler le zèle de nos cultivateurs. Comme lui, ils ne doivent pas résister au progrès moderne. Sur sa ferme, M. Ferland s'est muni d'un puissant tracteur qui accomplit une besogne rapide. Cela est indispensable aujourd'hui si l'on tient compte des difficultés éprouvées par les cultivateurs à se trouver de la main-d'oeuvre pas trop dispendieuse. On a même de la difficulté à trouver, à n'importe quel prix, la main-d'oeuvre dont on a besoin. De plus, M. Ferland, toujours dans la voie du progrès, c'est-à-dire pour ne pas perdre de temps inutilement, possède deux camions-automobiles qui servent au transport des produits de toutes sortes.

Dans notre série de monographies agricoles, il nous a semblé qu'il y avait place pour l'oeuvre de M. J.-A. Ferland, de Berthier.



L'étranger fournit 60% de l'orge à malt. Cela, le pale. Pourquoi ne trouverions-nous pas profit, nous autres, à fournir 100% de la demande?

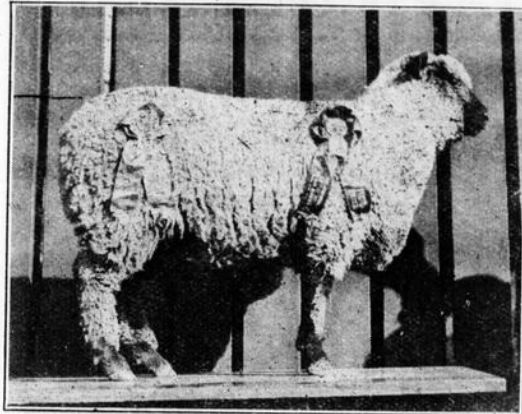
Echos de la semaine de l'agneau



Nombre de ci-
tadins qui ont visité
l'exposition:
20,000 à 25,000



M. S.-J. Chagnon, chef
du service provincial de
l'Industrie Animale,
l'homme qui a brillam-
ment "réussi" la semai-
ne de l'agneau.

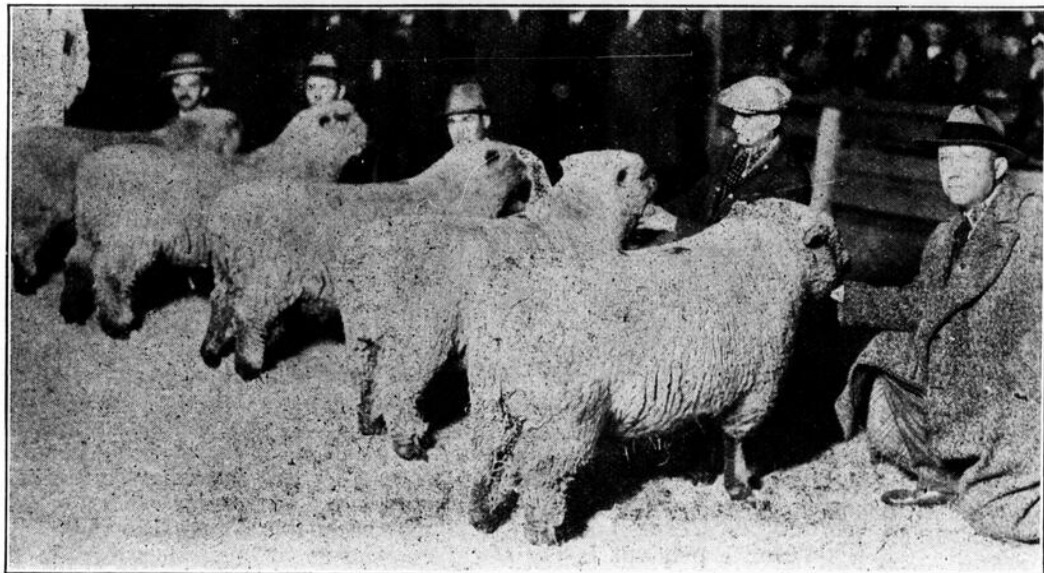


AGNEAU AYANT EU LE
PLUS HAUT PRIX
SUR LE MARCHÉ
DU CANADA.

Grand champion de la
première exposition de
bestiaux et d'agneaux, te-
nue à Montréal les 9 et 10
octobre 1929. Exhibit du
"Sherbrooke Sheep Club",
sous la direction de M.
W.-G. McDougall, agronome.
Vendu à la compagnie
Wm. Davies, de Montréal,
au prix de \$3.00 la livre,
le plus haut prix pour un
mouton destiné à la con-
sommation.



Nombre de culti-
vateurs qui ont visité
l'exposition:
5000, à 6000



Béliers Shropshire récemment importés et classés par le juge L.-H. Hamilton, du Collège Macdonald.



Nombre des
agneaux exposés
près de 4,000



Cinq des moutons exposés par le club d'Ayers Cliff.



Valeur des agneaux
exposés environ:
\$ 40,000.



Vue de la plate-forme des orateurs à la récente exposition d'agneaux, à Montréal.



Nombre
des agneaux
vendus:
LA TOTALITÉ



Immense succès, plus
que prévu. Prix moyen la
lb. 11/4, alors que le mar-
ché payait moins que .10¢.
Grande réclame pour les
agneaux de Québec. Profit
net de \$6,000. pour les cul-
tivateurs. Frontenac avait
le plus grand nombre d'ex-
hibits, Dorchester suivait.

Une poule ne paye plus après deux ans.

Nous ne saurions trop vous rappeler que l'exploitation de la basse-cour, comme affaire, est intimement liée à l'exclusion des becs inutiles, et c'est le cas pour les vieilles poules.

Voici les résultats chiffrés d'expériences entreprises par M. Waite, et résumés dans la revue "Jardins et Basses-Cours" qui les détermine sans conteste.

60 poules, choisies dans un troupeau de 240 Leghorns blanches, provenant de l'éclosion d'œufs achetés chez un fermier, ont servi, dans l'Etat de Maryland, à comparer les rendements au cours de trois années de ponte; elles ont fourni 10,280 œufs la première année, soit une moyenne de 171.30 par poule. La valeur, au marché, de ces œufs, s'établissant à une moyenne de 25 cents la douzaine, fournit une recette de \$214.16. La dépense pour l'année, travail en plus, monte à \$90. La différence des dépenses sur les recettes des œufs s'établit à \$124.16, pour le troupeau, soit à \$2.07 par poule.

Pendant la seconde année, on constata une diminution de 1,337 œufs, soit de 13 p. 100, et une moins-value de \$0.46 par poule, soit de \$27.60 pour le troupeau. Une telle baisse n'est cependant pas assez grande pour vous débarrasser des volailles dès la première année.

Durant la troisième année, les 60 sujets produisirent 6,907 œufs, soit une moyenne de 115.1 œufs par poule, un fléchissement de 32.2 p. 100, comparé avec la production de la première année, ou un abaissement de 56.2 œufs par poule. L'opération ne laissa qu'un bénéfice brut de \$0.60 par poule.

Ainsi donc, la ponte moyenne par sujet fut respectivement de 171.3, 149.1 et 115.1 œufs, les première, deuxième et troisième années faisant ressortir un bénéfice brut par sujet de \$2.07 la première, \$1.61 la deuxième, \$0.60 la troisième année.

Or, fermiers et éleveurs qui ne portez pas attention à l'âge de vos poules, vous étiez-vous rendu compte d'une telle décroissance dans la ponte et d'un tel fléchissement dans les recettes de la première à la troisième année de ponte?

Dites-vous bien, par conséquent, que toute poule que vous conservez au-delà de la deuxième année de ponte, à moins qu'il ne s'agisse de sujets exceptionnels, motive des pertes plutôt qu'elle vous donne un bénéfice.

Dites-vous aussi que le fermier qui cultive ses champs et récolte ses grains d'après les vieilles méthodes ne peut pas atteindre les mêmes résultats que son voisin qui emploie des machines et des procédés modernes. L'un travaille, peine, pour son existence; son voisin, au contraire, fait des bénéfices qui lui permettent d'acquiescer l'aisance et de mener une vie large et agréable. Ainsi en est-il, toutes proportions gardées, lorsque vous vous livrez à l'élevage des volailles.

Quelques poules pondent une plus grande quantité d'œufs pendant la seconde année, mais celles-ci sont en nombre infinie. Sur les 60 poules dont se composait le troupeau d'expérience, 16.7 p. 100 ont donné leur maximum d'œufs la seconde année. Une disposition de cette nature est probablement la résultante d'un retard dans la ponte. En effet, les observations ont porté aussi bien sur les sujets qui avaient commencé à pondre au début de l'expérience que sur ceux qui ne fournirent leur premier œuf que plus tard, pendant la première année de poulette. Si vous ne l'avez pas encore fait, préparez pour la casserole celles des poules arrivées à la fin de leur deuxième année de ponte. Ce sont des billets de \$5.00 que vous serrerez en même temps dans votre porte-monnaie.

AVICULTURE



Decroissance de la ponte sur 3 années et abaissement graduel du gain par poule les 2^{es} et 3^{es} années.

1 ^{RE} ANNÉE	2 ^E ANNÉE	3 ^E ANNÉE
Nombre de poules 60	60	60
Production totale œufs 10280	8943	6907
Moyenne par poule 171.30	149.10	115.10
Revenu total \$214.16	\$186.30	\$143.89
Moins dépenses \$90.00	\$90.00	\$90.00
Bénéfice total \$124.16	\$96.31	\$53.89
— par poule \$2.07	\$1.61	\$0.60

La préparation des dindons pour la vente.

Les dindons qui ont couru au large tout l'été s'accommodent mal d'une réclusion étroite pendant la période d'engraissement et ne devraient pas être mis dans des parquets.

Les dindons convenablement nourris ne courent pas plus qu'il ne faut pour bien digérer. Tenus renfermés, ils digèrent mal, perdent leur appétit et maigrissent. Souvent même, beaucoup meurent d'une réclusion étroite.

Les dindons se vendent généralement en novembre, pour le Jour d'Actions de Grâce, ou en décembre, pour les fêtes de Noël et du Nouvel An.

L'engraissement se fait graduellement; on commence quatre semaines avant l'époque où l'on désire avoir des oiseaux pour la

table. Trois semaines de ce temps se passent à "conditionner" les oiseaux; l'abatage, l'expédition et la livraison au consommateur prennent la quatrième semaine. La nourriture doit se composer de pâtée et de grain entier. On donne la pâtée le matin et au milieu du jour, puis le grain entier au repas du soir. Comme la pâtée se digère plus facilement que le grain entier, les oiseaux peuvent assimiler une plus grande quantité de nourriture lorsqu'elle est donnée sous cette forme. La raison pour laquelle on donne du grain entier le soir est pour éviter que les oiseaux n'aient très faim avant le matin, ce qui arriverait sûrement si la pâtée était donnée le soir.

La pâtée se compose de parties égales d'avoine, d'orge et de blé-d'Inde moulus et de son de blé. Le sarrasin moulu est bon également; on peut s'en servir au lieu d'orge moulue, si c'est nécessaire.

Mélangez les grains moulus parfaitement avant de les humecter et donnez toujours les pâtées à l'état humide, avec tout juste assez d'eau ou de lait écrémé pour que le grain adhère ensemble sans être collant ou haveux. Donnez la pâtée dans des auges en "V" tenues toujours propres, et n'en donnez jamais plus que les oiseaux ne peuvent en manger promptement. Enlevez toute la nourriture qui reste dans l'auge dès que les oiseaux ont satisfait leur appétit. Humectez la nâtee environ deux heures avant de la distribuer pour qu'elle puisse bien se tremper, ce qui aide beaucoup à la digestion. On peut se servir de la même espèce de nâtee pour les repas du matin et du midi. Le blé-d'Inde entier est à peu près le meilleur grain pour l'engraissement et devrait être employé pour le repas du soir. Il est aussi très appréciable. Il faut le donner avec discrétion, cependant, surtout lorsqu'il ne fait pas froid. Ne donnez aux oiseaux que la quantité qu'ils peuvent consommer sans en laisser avant d'aller se percher. Donnez de l'eau fraîche et du gravier en abondance.

Les dindons se portent généralement mieux en plein air. Même pendant la période d'engraissement ils devraient se jucher dehors. Tout ce qu'ils exigent, c'est d'être protégés contre les pluies ou les vents froids. Ne les laissez pas se percher dans des quartiers exposés aux courants d'air, qui provoquent des rhumes de cerveau en automne, lesquels se développent plus tard en roupie. Lorsqu'il est impossible de laisser jucher les oiseaux dehors, on peut se servir d'un plancher de grange qui peut être aéré abondamment tous les jours.

Autant que possible les dindons doivent être habillés c'est-à-dire préparés avant d'être envoyés au marché. Cette préparation est très facile parce que les dindons ne portent que peu de plumes.

Avant de tuer les dindons, faites-les jeûner pendant vingt-quatre heures. tenez-les renfermés dans une loge, donnez-leur toute l'eau fraîche qu'ils peuvent boire pendant tout ce temps. Ceci aide à vider les intestins et tend également à améliorer le goût de la chair.

On tue en saignant dans la gorge, en passant le couteau par la bouche. Suspendez une boîte à la partie inférieure du bec pour recevoir le sang, introduisez le couteau dans la voûte de la bouche et tournez-le une fois, percant ainsi la cervelle; on facilite beaucoup la plumaison par ce moyen. On pourra laisser les plumes de vol sur l'aile et les plumes de la queue, ainsi que la tête et les pattes, et on pourra laisser les oiseaux non vidés. Les oiseaux habillés doivent être refroidis avant d'être emballés. Cet emballage peut se faire dans des barils ou dans des boîtes. On arrange les oiseaux fermement pour empêcher qu'ils ne se déplacent au cours du transport.

MINISTÈRE DE L'AGRICULTURE DE LA PROVINCE DE QUÉBEC

BULLETIN No 55

L'ÉLEVAGE DE LA VOLAILLE DANS LES VILLAGES ET LES VILLES

PAR JOS. D. BARBEAU



FUBLIÉ PAR ORDRE DE L'HONORABLE MINISTRE DE L'AGRICULTURE, 1929.
Nouveau bulletin en distribution.

OUI

vous pouvez facilement faire les plus délicieux

**Gâteaux.
Biscuits.
Beignes
Galettes, etc.**
moyennant la

**POUDRE
A PATE
MAGIQUE**



Préparatifs pour le printemps.—Le jardinage.

Une bonne préparation en automne permet de commencer les travaux du jardinage beaucoup plus tôt au printemps.

On se prépare pendant l'été un tas de gazon et de fumier, en couches successives d'un pied d'épaisseur environ. On tranche ce tas en automne, puis lorsqu'il est pourri on le mélange parfaitement et on a un terreau satisfaisant pour "partir" les plantes au printemps. A défaut de ce compost, on pourra rentrer un bon terreau de jardin riche en humus ou en matière végétale bien décomposée. Si ce terreau a une texture serrée, on y mettra du sable pour l'alléger; s'il est pauvre en humus, on fera une provision de fumier bien pourri afin de pouvoir préparer un terreau léger et ouvert.

L'emploi de "tablettes" ou de boîtes peu profondes, au printemps, pour y semer des plantes et plus tard pour les y transplanter est très bon. Il permet d'utiliser le mieux possible l'es-

RENARDS ARGENTES

On demande à acheter des peaux de renards argentés. On paiera les plus hauts prix du marché.

S. SHAPIRO CO., LTD.

143-145, rue King Est, TORONTO

pace que l'on a en couche chaude. Ces boîtes mesurent environ douze pouces par vingt-trois pouces et trois pouces de profondeur.

C'est une précaution sanitaire que d'enlever du jardin, en automne, toutes les tiges et plantes mortes. On applique ensuite du fumier à raison de vingt à trente tonnes à l'acre, on l'enfouit à la charrue et on laisse la terre en tranches pendant l'hiver pour que la gelée puisse exercer sur elle son action pulvérisante, surtout sur les sols à texture compacte.

Les endroits où l'on désirerait établir le jardin, près de la maison, ne conviennent pas toujours, parce qu'ils sont mal égouttés. C'est là un défaut que l'on peut souvent corriger à peu de frais; il suffit d'ouvrir des rigoles de surface par lesquelles l'eau s'écoule librement. Un billonnage peut être nécessaire dans certains cas. On fait un billon de trois à quatre pieds de largeur avec de bons fossés de côté et l'on peut ainsi planter beaucoup de légumes hâtifs à la main en attendant qu'il soit possible d'employer un attelage. Trop souvent la provision de légumes pour la famille est en retard et l'on pourrait semer plus tôt, si l'on avait pourvu à un bon égouttement de surface. Le billonnage, qui consiste à retourner deux tranches de terre l'une contre l'autre à la charrue, aide beaucoup à faire les opérations de bonne heure.

Beaucoup de fleurs annuelles rustiques donnent une floraison satisfaisante lorsqu'elles sont semées tôt. En fait, presque toutes celles qui sont semées en planches partiellement préparées et arrondies en automne, pour que la surface puisse être ensemencée de bonne heure, donnent une floraison excellente et de belles fleurs coupées pendant l'été. On s'épargne ainsi le travail que leur culture préliminaire en couche chaude et en serre aurait exigé. Les planches ainsi arrondies d'une dimension de trois pieds sur six, entourées sur tous les côtés d'une allée de douze pouces, six pouces plus basse que le dessus de la planche, pour que l'eau puisse s'écouler, donnent de très bons résultats, spécialement sur les sols à texture serrée. Le fumier appliqué à ces planches doit être incorporé dans la terre en automne et il ne restera plus qu'à ameublir la surface le printemps suivant. On sème dès que la surface peut être bêchée à la main et préparée pour les semences.

Un peu d'attention donnée au jardin en automne par l'application de fumier et par l'adoption de moyens satisfaisants de drainage sur les types de sols les plus compacts permettra de préparer la terre plus tôt et d'obtenir beaucoup plus de fleurs et de légumes hâtifs que l'on ne pourrait le faire sans cette précaution.

La préparation judicieuse en automne donne des avantages

Les plus belles plantations fournissent ce mélange

LE THÉ "SALADA"

Tout frais des plantations

Le retour à la terre.

Bien que l'exode des Canadiens-français vers les Etats-Unis soit considérablement diminué depuis quelques années, il y a encore malheureusement trop des nôtres qui délaissent une région fertile et salubre pour aller s'enfermer dans des usines manquant d'air et de soleil. Pourtant, notre pays en général—et tout particulièrement la province de Québec—offre à ses habitants des conditions faciles de vie heureuse. De nombreuses fermes, au sol riche et fertile, attendent qu'une main laborieuse leur fasse donner leur plein rendement. L'agriculture bien comprise, même lorsque les commencements en sont ardues, ne tarde pas à produire une douce aisance. La terre n'est pas ingrate: elle apporte toujours à qui la cultive avec soin, ne ménageant ni ses peines ni ses travaux, une prospérité croissante et une vieillesse à l'abri des soucis pécuniaires.

A la suite de l'encouragement donné à l'agriculture et des perspectives nouvelles ouvertes à ceux qui s'y livrent, un grand nombre de personnes vivant d'abord sur une ferme, attirées ensuite par le mirage séduisant des grandes villes, sentent maintenant la nostalgie du retour à la terre. D'autres s'en sont allées aux Etats-Unis, dans l'espoir longtemps caressé d'y faire fortune; leur rêve a été déçu, mais le pays natal offre à ces

surprenants; toute la peine que l'on se donne pour faciliter les semences des légumes rustiques et des fleurs annuelles au commencement du printemps est remboursée au centuple par le plaisir que l'on éprouve à avoir des fleurs et des légumes précoces.

Comment accommoder

l'agneau.

Recettes préparées par les Ecoles Ménagères Provinciales.

Gigot d'agneau.

- 1 gigot de 5 à 6 livres.
- 1 petite gousse d'ail.
- 2 cuillerées à table de saindoux.
- 6 oignons.
- Sel et poivre.

Essuyer la viande, la piquer d'ail, la placer dans une petite lèchefrite, la saupoudrer légèrement de farine, ajouter le saindoux. Saisir dans un four très chaud (500 degrés) 20 minutes. Poivrer, saler et diminuer la chaleur à environ 350 degrés. Ajouter les oignons, 1/2 tasse d'eau chaude. Cuire 2 heures en tout. Arroser toutes les 15 minutes si la casserole est découverte.

Pâté au mouton.

- 2 tasses de farine.
- 8 cuillerées à table de saindoux.
- 1/3 à 1/2 tasse d'eau fraîche.
- 1 cuillerée à thé de sel.

Bien mêler dans un bol à l'aide de deux couteaux le saindoux avec la farine et le sel. Faire une fontaine, y verser l'eau bien lentement jusqu'à ce que le mélange forme une boule qui ne colle ni au bol ni aux couteaux. Laisser reposer la pâte si possible. D'autre part, hacher une desserte d'agneau, faire blondir un oignon haché finement dans un peu de saindoux, ajouter la viande hachée et mouiller d'un peu d'eau ou de bouillon. Eteindre la pâte et en couvrir une assiette à pâte profonde, y déposer la viande préparée et refroidie. Mouiller les bords légèrement et recouvrir d'une abaisse de pâte, assez épaisse. Faire quelques incisions au centre pour laisser échapper la vapeur. Si on emploie une viande dure, il faudra procéder de la même manière, mais cuire la viande plus longtemps avant de remplir le pâté.

Les petits pâtés individuels se préparent de la même manière dans des assiettes plus petites.

LE PLUS GRAND assortiment d'instruments de musique en CANADA
4 spéciaux au prix de la fabrique
Enfin le cours le plus facile à la maison
GRATIS avec chaque instrument.



- 1—\$5.50 Uke et boîte, comme dans la vignette, avec livre d'instructions E. Z. écaille et cordes supplémentaires pour... **\$2.95**
- 2—\$12.00 Violon, boîte, comme dans la vignette, archet, livre d'instructions E. Z. et cordes supplémentaires... **\$7.95**
- 3—\$15.00 Banjo tenor, boîte en canevas, livre d'instructions E. Z. écaille et cordes supplémentaires... **\$9.95**
- 4—\$15.00 Guitare, ordinaire ou Hawaïenne, boîte en canevas, livre d'instructions E. Z. acier, etc... **\$9.95**

Faites venir le catalogue des autres instruments.

PEATE MUSICAL CO. LTD.

Marchandise de la plus haute qualité reconnue de la profession musicale.
1429-31-33, rue Mansfield, Montréal, P. Q.

expatriés un remède à leurs misères.

Ce sont tous ceux-là qui doivent bénéficier des renseignements offerts par notre ministère. Ces renseignements sont donnés sous forme de listes de terres à vendre,—terres à cultiver ou à pâturage—leur situation, leur étendue, leur prix et les conditions de prêt ainsi que les différents modes de remboursement, accessibles à toutes les bourses.

Ces terres acquises, grâce aux renseignements donnés par le gouvernement, ne sont nullement imposées: toute personne peut choisir elle-même le genre

de culture et l'endroit convenable qui lui plaisent davantage. Pour simplifier l'échange de correspondance et le rendre plus rapide, on fera bien d'indiquer la région préférée et le genre de culture choisi, de sorte que les informations désirées seront données dans le plus court délai possible.

La santé de vos petits.

Comment prévenir la paralysie infantile.

Pensez à la santé de vos petits. Ne pensez pas à la maladie. Voilà une bonne règle. Mais toute règle

a ses exceptions. Il existe une maladie que nous devons nous préparer à prévenir en 1929-1930. Aussi faut-il que nous y pensions!

Dans l'Alberta, en 1927, on a signalé 354 cas de cette maladie qui attaque quelquefois les enfants, mais rarement les adultes. La même maladie est apparue au Manitoba en 1928, et l'on en constata alors au moins 435 cas. Cette maladie cause une grave incapacité ou impotence. Les gens la redoutent. Si vous lisez cet article, vous n'aurez pas raison de craindre, parce que vous saurez quoi faire. Chassez la crainte. Préparez-vous.

Nom.

La nom de cette maladie est *paralysie infantile*. Nombre d'enfants qui en ont été atteints restent paralysés d'une jambe, ou des deux jambes, de même que d'un bras ou des deux bras. Les médecins de l'Alberta et du Manitoba ont prévenu la paralysie par l'emploi d'un nouveau traitement que vous devriez connaître et qui est décrit dans cet article.

Les médecins appellent cette maladie *poliomyélite antérieure*. *Polios* signifie "gris", et *Myelas*, "moelle"; *antérieur* veut dire: "en avant". Le poison causé par



QUELLE PROPORTION DE VOTRE DOUZAINÉ VOUS APPARTIENT ?

DEMAIN soir, quand vous aurez ramassé vos oeufs, considérez les douzaines qu'il y aura dans le panier. Il y aura des oeufs qui vous appartiendront . . . mais il y en aura aussi qui appartiendront à d'autres, comme vous le savez.

Car dans chaque douzaine, il y a forcément une partie des oeufs qui doit servir à défrayer le coût de logement, d'entretien et d'alimentation des poules. Ce sont là les oeufs *coûtants* . . . et ceux-là appartiennent à d'autres. Moins il y a d'oeufs *coûtants* dans une douzaine, plus il y en a qui vous appartiennent, c'est-à-dire plus il y a d'oeufs *profitables*. Et c'est en élevant la proportion de ces oeufs profitables que vous pouvez augmenter vos profits.

Les oeufs sont faits de nourriture, de sorte que c'est par la nourriture que vous pouvez obtenir une plus forte proportion d'oeufs profitables. C'est pour cela que vous devez avoir soin de toujours avoir dans vos trémies de la Moulée pour la Ponte Purina (Chicken Chowder) et du Grain Mélangé Purina (Hen Chow). Il a été clairement démontré, sur les fermes expérimentales Purina, que les 16 ingrédients qui servent à la préparation de ces deux nourritures vous permettent d'obtenir des oeufs avec proportion minimum d'oeufs coûtants par douzaine!

Chaque fois qu'un éleveur emploie les Nourritures Purina, il peut compter que sur chaque douzaine d'oeufs, il y en a un plus grand nombre qui lui reviennent.

Ralston Purina Company, Limited
Department L . . . Woodstock, Ontario

PF-81



GRATIS NOUVEAU PARFUM REVERIE

Pour que vous l'essayiez, nous offrons absolument "GRATIS" un libéral échantillon de Poudre à Sachet parfumé avec ce nouveau parfum. Cet échantillon tiendra tout un tiroir de linge délicatement parfumé, pendant des mois.

Envoyez seulement votre nom et adresse à

LA CIE D'ORIENT

1797, rue St-André,

MONTREAL



ESSAI GRATUIT

—chez vous, sans obligation de votre part, de cette merveilleuse laveuse Connor, munie d'un moteur à gazoline. Impossible de vous rendre compte de ses perfections sans l'avoir essayée chez vous—sans l'avoir vue faire votre propre lavage—si vite—si blanc—sans aucune main-d'oeuvre. Elle lave une grosse brassée de linge dans sa grande cuve en cuivre nickelé en 10 minutes.

Dure deux fois plus longtemps que les laveuses ordinaires. Le moteur à gazoline est fort simple et fiable. Toute femme peut le faire marcher.

Remplissez et adressez-nous aujourd'hui même le coupon pour circulaire et offre d'essai gratuit.

On remplacera sur demande, sans frais, le moteur à gazoline par un moteur électrique en dedans de 5 ans.

J. H. CONNOR & SON, LIMITED
18 Lloyd Street, Ottawa

Sans m'obliger aucunement, envoyez-moi les détails de votre offre d'essai gratuit pour Laveuse Connor Thermo Moteur à gazoline Laveuse Connor Thermo Moteur électrique (Marquez ainsi (V) le genre préféré.)

Nom
Adresse

cette maladie détruit la matière grise située en avant, — l'axe gris, — de la moelle épinière. C'est ce qui cause la paralysie.

En 1927, on a signalé 354 cas de cette maladie dans l'Alberta. En 1928, on en comptait 435 cas au Manitoba. Nous espérons qu'aucun cas de paralysie infantile ne pourra être décelé au Canada en 1929-1930. Toutefois, nous sommes d'avis que nous devrions nous préparer à prévenir la paralysie infantile.

Signes avant-coureurs ou prémonitoires.

Comment pouvons-nous être préparés ?

Surveillez les signes avant-coureurs ou prémonitoires. D'ordinaire l'enfant ne se porte pas très bien peu de temps avant que

l'on découvre quelque signe de paralysie. Cette période d'indisposition ou d'incubation peut n'être que de douze heures ou, quelquefois, peut s'étendre jusqu'à deux semaines.

La période moyenne de malaise, avant l'installation de la paralysie, oscille entre quatre ou cinq jours. Souvent les signes avant-coureurs apparaissent subitement.

Que peut bien avoir l'enfant ? Il a mal à la tête. Il manque d'appétit. Il est fatigué. Il a le teint bilieux. Tantôt il se dira indisposé, tantôt il vomira. Quelquefois la diarrhée apparaît en premier lieu. En d'autres cas, l'enfant se plaint de courbature

ou du mal de gorge. Il souffrira peut-être de constipation et ses urines pourront être moins abondantes qu'à l'ordinaire. Généralement, il est assoiffé, il a les joues rouges et est fiévreux. Peut-être sera-t-il de mauvaise humeur, revêche et irritable. Ses yeux semblent abattus. Il souffre de somnolence, bien qu'il se montre parfaitement lucide lorsqu'on l'éveille. Quelquefois il se plaint de raideur et de dou-

leurs dans la nuque ou dans le dos. Ses muscles deviennent sensibles et endoloris. On pourra remarquer des sueurs profuses, surtout autour de la bouche. Souvent le sommeil est troublé par des soubresauts. On observera un léger tremblement de la main.

Tout enfant malade devrait garder le lit. Un enfant qui accuse l'un des symptômes précités est un enfant malade et qui

FOURRURES BRUTES

Nous sommes intéressés dans les fourrures suivantes dont la chasse est permise dans le moment :

RENARD ROUGE, RENARD CROISE, VISON, PEKAN, LOUP-CERVIER et CHAT SAUVAGE.

Après le 15 décembre, temps permis, nous achetons le CASTOR et la LOUTRE.

Nous payons les plus hauts prix du marché.

POUR LOTS CONSIDÉRABLES, ÉCRIVEZ-NOUS.

CHS. DESJARDINS & CIE.

LIMITÉE

1170, rue St-Denis,
MONTREAL, Qué.

SAUVEZ cet ANIMAL MALADE

Même si vous avez employé maints autres remèdes sans résultat, essayez

DR. BELL'S Veterinary Medical Wonder

Traitement merveilleux de toutes les sortes de douleurs, coliques, fièvres, frissons, toux, dérangements, rétention d'urine, indigestion, dysenterie, épuisement, ou comme tonique.

\$1. la bouteille chez les marchands ou directement de

The DR. BELL Wonder Medicine Co.,
Kingston, Ont., Canada.
35 années de succès. 1,000,000 de clients

Si vous êtes près d'une Boîte postale, vous êtes en contact avec la Banque

Si cela vous convient davantage, faites vos affaires de banque par la poste.

Ecrivez à n'importe quelle des succursales de la Banque de Montréal pour notre brochure "La Banque par correspondance. ses avantages."

Elle vous évitera peut-être plus d'un voyage à la ville.

BANQUE DE MONTREAL

Fondée en 1817

L'actif dépasse \$900.000.000

Tumeurs des Chevaux

Absorbine extirpe vite et complètement toute tumeur ou meurtrissure aux chevilles, jarrets, grassettes, genoux ou à la gorge de votre cheval, sans qu'il quitte le travail. Ce célèbre liniment antiseptique ne cause ni ampoules ni chute de poil. \$2.50 la bouteille—chez les pharmaciens et marchands généraux. Brochure gratuite. 762 W. F. Young, Inc., Immeuble Lyman, Montréal

ABSORBINE
Réduit l'Enflure



L'élevage du chat sauvage est payant

Demande considérable. Elevage facile en enclos. Petit capital requis. Bons bénéfices. Écrivez pour obtenir renseignements sur les enclos et clôtures à chat sauvage, renard, rat musqué, vison. Sujets à vendre.

ÉCRIVEZ AUJOURD'HUI.

Ferme Avicole Yamaska,

ST-GUILLAUME, QUE.



LINOLEUM DOMINION

Plus d'ennuis sur vos recherches d'une bonne valeur de couvre-planchers.

Les ménagères consciencieuses connaissent la valeur du Linoléum Dominion et en apprécient sa beauté. Elles savent que nulle part ailleurs elles peuvent se procurer un prélat d'une aussi longue durée, et d'une satisfaction générale...pour si peu d'argent.

Elles apprécient aussi, les heures de dur labeur qu'elles peuvent éviter avec un plancher qui se nettoie aussi facilement.

Il n'y a qu'un seul Linoléum Dominion...à la verge ou en carquette...et les dessins de cette année sont encore plus jolis que jamais. Demandez notre dépliant illustrant les carquettes en Linoléum Dominion en couleurs.

Dans tous les magasins d'ameublement et à rayons.

Dominion Oilcloth & Linoleum Company Limited Montreal



Mallez ce Coupon pour avoir le Secret des Beaux Planchers

Le dessin illustre le Linoléum Dominion No 5267 qui est aussi fait en un autre coloris — No 5268.

Dominion Oilcloth & Linoleum Co. Limited MONTREAL

Dominion Oilcloth & Linoleum Company Limited. MONTREAL

Veuillez m'envoyer votre dépliant illustrant en couleurs les carquettes en Linoléum Dominion.

Dépt. No 2

Nom.....

Adresse.....

a besoin de repos, de tranquillité et de bons soins. Aussi devrait-il être au lit. Le repos constitue le meilleur traitement. Le repos lui sera salutaire et empêchera les autres membres de la famille de contracter la maladie. En effet, seules la maman et la garde-malade seront admises dans la chambre du patient. Les ustensiles et les vêtements dont on se sert dans cette pièce devront être bouillis après usage, ou ébouillantés.

Lorsque vous savez qu'il existe des cas de maladie contagieuse comme, par exemple, la *paralysie infantile*, dans la ville, le village ou la région où vous demeurez, et lorsque vous constatez qu'un de vos enfants n'est pas très bien portant, prenez soin de tenir cet enfant au lit. En outre, ne laissez pas les autres enfants entrer dans sa chambre.

Appelez le médecin.

Appelez le médecin. Votre seule chance de protéger votre enfant contre la paralysie, c'est d'agir *tout de suite*. Vous avez entendu dire qu'il y a de la paralysie infantile dans le voisinage. Votre enfant est légèrement indisposé. Peut-être demain, voire même ce soir se plaindra-t-il d'un peu de faibles-

**Le soin
exempte
parfois une
opération**

SOUVENT, lorsque les maux d'estomac et du foie se développent trop, une opération est nécessaire. Il est plus sage de prendre des précautions plus tôt. Si vous souffrez d'estomac acide, cardialgie, gaz, boursofflure, vertige, douleur dans l'épaule et le côté droit, vous devriez faire attention. Le **Traitement de Marlatt** est un vieux nettoyeur de confiance pour l'estomac et le système, il corrige la bile et soulage les désordres du foie. Prenez un traitement de Marlatt aujourd'hui.

Cinq Dollars par Traitement
Vendu et recommandé par les principaux pharmaciens.
J. W. MARLATT & CO. Ltd.,
Toronto, Ontario F25
Ecrivez pour témoignages non sollicités

**Demandez
UN ECHANTILLON GRATUIT
de Graines Brock
pour Oiseaux**

Les Graines Brock sont des graines soigneusement préparées, choisies parmi les meilleures variétés et soigneusement mélangées pour fournir, dans des proportions voulues, un régime parfaitement balancé. A tous ceux qui ont des oiseaux, nous offrons un généreux échantillon de Graines Brock pour oiseaux et un gâteau de "Régal" Brock, ce merveilleux tonique pour oiseaux — Vous n'avez qu'à les demander.

COUPON D'ECHANTILLON GRATUIT
Cher Monsieur: Veuillez m'envoyer gratis, un paquet-échantillon de Graines et de "Régal" Brock pour les oiseaux. D-7
Nom.....
Adresse.....
Nicholson & Brock, Ltd., 125, rue George
Toronto 2. 40

se dans un bras ou dans une jambe. Il sera alors trop tard pour prévenir la paralysie. Le seul temps d'agir, c'est *maintenant*. Depuis des années, les médecins du monde entier ont essayé de trouver quelque chose pour prévenir cette paralysie infantile, et ils y ont réussi. Appelez votre médecin de famille ou votre hygiéniste municipal, si vous n'avez pas de médecin attitré.

Le sérum.

Le sang de toute personne qui a été atteinte de paralysie infantile, et qui s'est rétablie, contient un sérum qui prévient généralement la paralysie s'il est inoculé à l'enfant dès le début de l'attaque, lorsqu'il commence à être malade, et avant l'apparition de la paralysie.

C'est ce qu'on a fait dans l'Alberta, le Manitoba et l'Ontario,

et c'est ce qu'on peut faire dans n'importe quelle province du Canada.

Les donneurs.

En annonçant dans les journaux pour obtenir le nom et l'adresse de toute personne qui avait été atteinte de paralysie infantile, le Comité de recherches établi à Winnipeg a réussi à se procurer l'aide de plusieurs *donneurs* qui ont bien voulu por-

**EDWARDSBURG
CROWN BRAND
REGISTERED
PURE
CORN SYRUP**

**Les Enfants en Santé
sont Heureux!**

Le *Sirop de Maïs* constitue pour tout le monde un aliment idéal—que les médecins recommandent tout particulièrement pour ses propriétés nutritives.

Protégez donc la santé et le bonheur de votre famille en ayant toujours à la maison une réserve de *Sirop de Maïs Crown Brand*. D'un goût délicieux.

**SIROP de MAÏS
EDWARDSBURG
CROWN BRAND**

Fabricants de
Célèbres Produits
Alimentaires
depuis 1858

The
CANADA STARCH CO.,
Limited
MONTREAL
G. 1.

NE LAISSEZ PAS VOS ANIMAUX VOUS VOLER!

Etes-vous satisfait des profits que vous donnent vos animaux? Vos vaches laitières produisent-elles assez de lait et en rejettent vigoureux? Vos porcs sont-ils prêts pour le marché avant le temps? Vos poules pondent-elles alors même que le prix des oeufs est élevé?

La production du lait, du porc, des oeufs, du mouton, etc., affaiblit considérablement le système des animaux. Sans une nourriture bonne et appropriée, amplement additionnée de sels minéraux, vous ne pouvez maintenir la production animale d'une manière satisfaisante. La nature exige des sels minéraux sans lesquels il s'en suivra des ennuis et des pertes. Pour quelques sous de plus par mois à acheter les Spécifiques "INTERNATIONAL", vous pouvez avoir des rations plus appétissantes, plus faciles à digérer et à assimiler; ce qui est plus important encore, vous pouvez fournir au système de l'animal les sels minéraux nécessaires manquant généralement dans les fourrages ordinaires. Rappelez-vous que les sels minéraux sont la base d'une meilleure santé et d'une production plus rémunératrice.

Les Spécifiques "INTERNATIONAL" sont nécessaires—ils aident l'état général, activent l'appétit, purifient le sang et régularisent le système, fournissant sous une forme saine, facile à assimiler tous les sels minéraux essentiels, nécessaires pour maintenir les animaux en bonne santé et en excellente production. Donnez-nous l'occasion de vous parler des "INTERNATIONAL", ce qu'ils font pour les autres et ce qu'ils feront pour vous en vous faisant retirer de plus gros profits de vos animaux.

**International Stock Food Co.
LIMITED
TORONTO CANADA**

ter secours à ceux qui étaient menacés de paralysie. Un certain nombre de donneurs avaient subi une attaque de paralysie quelques mois ou quelques années auparavant. On a même signalé le cas d'un donneur qui avait été atteint de poliomyélite trente-trois ans auparavant. Dans chaque cas, le sérum a été soumis à l'essai et l'on s'est entouré de toutes les précautions possibles. Le nombre total des donneurs au Manitoba s'est élevé à 113. A chacun de ces donneurs on a versé une somme raisonnable.

Les médecins possèdent la compétence, l'entraînement et l'habileté voulus, et ils peuvent recueillir le sérum nécessaire pour effectuer la guérison. Ils sont en mesure d'obtenir la coopération des autorités d'hygiène publique, de même que l'aide des praticiens et des collectivités qui feront tout en leur pouvoir pour protéger l'enfance contre cette terrible maladie.

Les résultats.

Au Manitoba, le sérum a été inoculé à cinquante-sept enfants qui commençaient à être malades, avant l'apparition de la paralysie. Aucun de ces cinquante-sept enfants n'est mort, et seulement quatre ont été atteints de paralysie après s'être rétablis de l'attaque. Les cinquante-trois autres enfants ont complètement recouvré sans avoir souffert de paralysie. Retenez bien ces faits.

Parmi quatre-vingt-sept autres enfants qui ont été frappés de poliomyélite au Manitoba, qui n'ont aucunement été traités par le sérum, ou qui ont été inoculés trop tard, c'est-à-dire après l'apparition de la paralysie, on a constaté dix-sept décès. Quarante-huit de ces enfants ont été atteints de paralysie après leur rétablissement. Seulement vingt-deux ont guéri complètement.

Préparez-vous.

Il n'est pas trop tôt pour que chaque Service d'hygiène publique, chaque hôpital et chaque université établisse un plan bien défini.

Qu'allez-vous faire si un cas de poliomyélite est signalé demain dans votre ville ou votre région?

Où est situé votre laboratoire le plus voisin ?

Quels sont les noms et les adresses des donneurs auxquels le laboratoire pourra faire appel, si jamais le besoin s'en fait sentir ?

Consultez-vous avec votre médecin de famille ou avec votre hygiéniste municipal.

A-t-on des réserves de sérum ?

Prenez vos précautions.

Si vous entendez parler de maladie contagieuse dans votre région, gardez les enfants à la maison. Ne les laissez pas aller à des parties de plaisir. Ne les laissez pas jouer avec d'autres enfants, ni courir les rues, ni



"Maman — Laisse Moi Coudre!"

La facilité de coudre avec une machine Singer moderne électrique tente même l'enfant, vu qu'un simple petit moteur exécute tout le travail. Vous n'avez qu'à presser le contrôle de la vitesse et regarder les points se faire comme par enchantement. Lorsque la couture est terminée, fermez votre machine et servez-vous en comme ameublement dans l'une de vos chambres... Par l'usage d'une Singer moderne, la mère se rend compte que c'est un moyen facile, rapide et peu coûteux de confectionner plus de vêtements pour ses enfants — pour la classe, le jeu, et toilettes de circonstances. Au lieu de deux ou trois robes d'automne,



faites en six ou sept. Faites des draperies, rideaux ou couvertures à une fraction du coût ordinaire... Faites l'essai d'une Singer moderne pour votre couture sans la moindre obligation. Si vous n'avez pas encore le courant, essayez une Singer non-électrique d'un fonctionnement facile et sans bruit. Notre représentant autorisé et compétent se fera un plaisir de vous fournir le modèle que vous choisirez. Ou rendez-vous au magasin Singer dans votre localité, voyez et essayez nos nouvelles machines et apprenez comment les experts Singer peuvent vous aider à faire votre couture.

MAGASINS SINGER DANS LA PROVINCE DE QUEBEC

Chicoutimi	108, rue Racine	St-Jean	59, rue Richelieu
Hull	197, rue Main	St-Jérôme	286, rue Labelle
Lévis	64, Côte du Passage	Sherbrooke	63, rue Wellington
Quebec	223, rue St-Jean	Thetford Mines	345, rue Notre Dame
Rivière-du-Loup	325, rue Lafontaine	Trois-Rivières	102, rue Des Forges
St-Hyacinthe	61A, rue St. François	Verdun	4717, rue Wellington

Bureau A Montreal, 700, rue Ste. Catherine Ouest

**MACHINES À COUDRE
SINGER**

Vendues seulement par les magasins de la Compagnie Singer et ses vendeurs partout. Paiements faciles. Une remise généreuse est accordée pour la machine que vous possédez.



Demandez à tout représentant de la Compagnie Singer ou au Magasin Singer pour une copie de la brochure comment faire les robes — prix régulier 25 centimes.

Usine à Saint-Jean, P. O.

l'Economie

c'est---

faire pondre à chaque poule le plus grand nombre possible d'oeufs au

plus bas prix par oeuf !

C'est pourquoi vous avez besoin de



Qui vous coûte moins qu'un demi-sou par jour par poule.

Achetez aujourd'hui la **BLATCHFORD**

de votre fournisseur local.



Si loin et si près

Vous avez un garçon ou une fille en ville — au collège — en affaires — gardez-les dans le cercle familial — par téléphone.

Comme ils aiment d'entendre votre voix! Que d'agréables souvenirs elle leur rappelle!

Et le téléphone est d'une commodité de tous les jours. Il vous apporte les dernières nouvelles, vous renseigne sur les prix des céréales et des bestiaux. En cas d'incendie, d'accident, de maladie il vous protège.

Chaque ferme devrait avoir le service téléphonique.



THE BELL TELEPHONE COMPANY OF CANADA

aller au cinéma en un temps où les cas de maladie contagieuse sévissent partout.

Lavez toujours parfaitement les mains des enfants avant les repas.

Faites bouillir le lait durant trois minutes avant de le donner à vos enfants.

Ne laissez pas vos enfants porter à leur bouche des crayons ou autres objets. C'est une habitude dangereuse. La salive peut ainsi se transmettre d'une bouche à l'autre et transporter des germes infectieux.

Votre médecin de famille, votre hygiéniste municipal, le médecin ou l'infirmière qui visitent vos écoles vous aviseront au sujet de la présence de vos enfants à l'école. Il arrive parfois que les écoles sont fermées durant quelques jours afin d'empêcher la propagation de la maladie.

Durant une épidémie, on doit souvent s'abstenir d'utiliser les moyens de transport public comme, par exemple, les voies ferrées, les tramways et les omnibus. Des mesures quaranténaires sont mises en vigueur par l'officier de santé.

Soyez prudents.

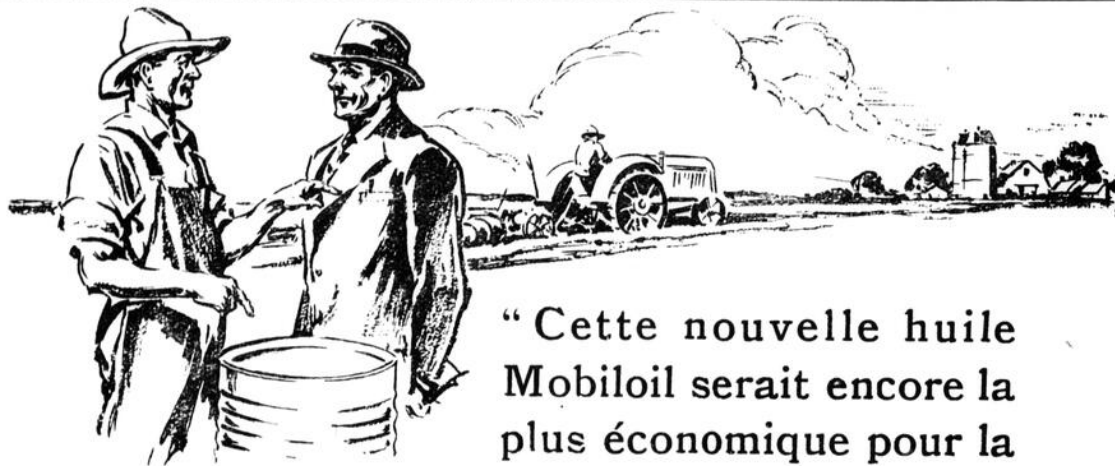
Quelquefois un enfant n'est que très légèrement atteint de paralysie infantile. Il revient alors presque immédiatement à son état normal et personne n'en sait rien. Un tel enfant peut propager la maladie.

Un enfant sain peut avoir dans la bouche, la gorge ou le nez le germe qui cause la poliomyélite et, en même temps,

NOUVEAU **MANUEL DE L'INVENTEUR**
GRATIS AUX INVENTEURS
SUR DEMANDE
ALBERT FOURNIER
934 S^{TE} CATHERINE EST MONTRÉAL

n'en ressentir aucun malaise. Cet enfant bien portant peut propager la maladie.

Tout ceci démontre combien nous devons être prudents si nous voulons empêcher la maladie de se propager.



“ Cette nouvelle huile Mobiloil serait encore la plus économique pour la ferme même au prix de \$1.50 le gallon ”

[Prétend ce progressif fermier.]

Cette expérience d'un prospère fermier du centre-ouest est si typique des résultats obtenus partout avec la nouvelle Mobiloil que nous vous la relatons.

Mise à l'essai de quatre marques connues.

Un fermier de l'Iowa, adonné à la culture du maïs, s'intéressait fort aux huiles lubrifiantes. Il avoua à l'un de nos représentants qu'au cours de la dernière année il en avait mis à l'essai, dans son tracteur, quatre marques bien connues en vérifiant soigneusement les résultats obtenus avec chacune d'elles; efficacité au démarrage, force de traction, température au travail normal et avec charge lourde, quantité requise de combustible et lubrifiant.

Bien que les résultats fussent variables sur ces différents points, les quatre huiles se comparaient assez bien dans l'ensemble.

Ensuite il a essayé la Nouvelle Mobiloil.

Un marchand de Mobiloil du voisinage qu'il connaissait depuis longtemps, mais avec lequel il n'avait jamais fait affaire, apprit qu'il essayait différentes huiles et lui communiqua les résultats remarquables obtenus avec la Nouvelle Mobiloil au cours d'essais d'endurance et de vitesse. Le marchand le persuada d'en faire l'essai et de comparer avec les autres huiles.

L'épreuve de la Nouvelle Mobiloil en comparaison sur tous les points avec quatre marques concurrentes a suscité les commentaires convaincants relatés ci-haut. **Quelle serait encore la plus économique pour la ferme même au prix de \$1.50 le gallon.** Non seulement la Nouvelle Mobiloil est un meilleur lubrifiant, mais elle dure plus longtemps; l'économie constante résultant de réparations épargnées et de consommation moindre de combustible et d'huile compense bien des fois le léger coût additionnel par gallon.

Demandez au distributeur de Mobiloil le plus rapproché de consulter son tableau Mobiloil pour vous indiquer la sorte d'huile que vous devez employer dans votre auto de promenade, camion ou tracteur.

NOTE: Pour une saison, nous recommandons la barrique de 55 gallons.

la Nouvelle



Mobiloil

IMPERIAL OIL LIMITED
Distributrice de l'huile GARGOYLE MOBILOIL
au Canada.

Fabriquée par la
VACUUM OIL COMPANY

Il Leur Demanda Est-il Payant de Tondre les Vaches?

UN certain cultivateur voulant se renseigner sur la tonte des vaches, nous demanda des noms de gens qui possèdent des tondeuses. Il leur écrivit. Maintenant, il est tellement satisfait de sa Tondeuse Stewart, qu'il nous a envoyé les lettres qui l'ont convaincu du fait que la tondeuse est un bon placement. En voici quelques unes:

Hawkesbury.
“S'il vous manque de l'aide, la tonte réduit le temps qu'il faut pour garder les vaches propres—et je dois dire que je n'ai pas eu de trouble avec les poux depuis que j'ai ma machine.”

Jordan.
“Avant de tondre nos vaches, nous avions beaucoup de bactéries dans le lait, tandis qu'il y a très peu de bactéries depuis que nous les tons, ce qui augmente la qualité de notre lait.”

Whitby.
“Et c'est certainement une aide merveilleuse pour chasser les poux.”

Gadshill.
“Nous trouvons qu'il est beaucoup plus facile de les garder propres et exemptes de vermine quand elles sont tondues. Pour avoir du lait propre il vous faut des vaches propres. Nous élevons un bon nombre de génisses chaque année et ainsi, nous avons toujours assez de vaches à vendre. La tonte ajoute tellement à l'apparence des vaches, que je crois qu'elle ajoute facilement de 5 à 10 dollars à la valeur de l'animal.”

Comment Tondre les Vaches

Le fumier, source principale des bactéries, ne peut pas se fixer et tomber dans le seau de lait au moment de la traite, si le poil est coupé sur le pis, le ventre, les flancs et la queue, tout l'hiver.

Les poux semblent se tenir le long de la colonne vertébrale, ce qui explique pourquoi des cultivateurs tondent une largeur de six pouces de la queue aux oreilles.

Les cultivateurs qui ont des étables chaudes et de l'eau potable à l'intérieur, tondent ordinairement leurs vaches entièrement à l'automne.

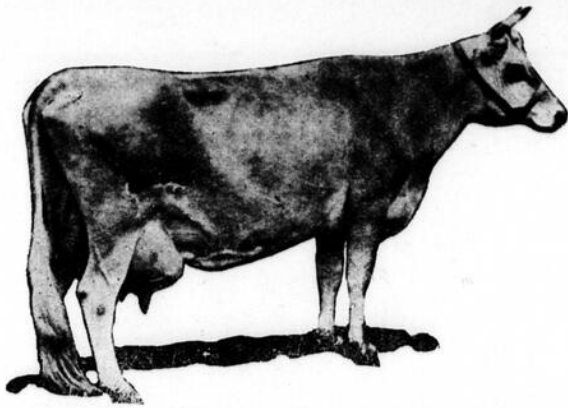
Achetez une tondeuse et faites plus d'argent avec vos vaches—et avec moins de travail.

La Tondeuse Stewart No. 1 est d'opération facile et n'importe qui peut tondre avec elle. Forte, solide, facile à opérer et durera des années.

Chez votre marchand \$14.50 (\$15.00 dans l'Ouest du Canada). Satisfaction ou argent remis.



STEWART
Flexible Shaft
Co., Ltd.
Usine et Bureau:
353 Carlaw Ave.
Toronto 8



"POGIS LADY GOLDEN" la fameuse vache Jersey qui détient le record de l'Empire Britannique pour la production du lait

Nourrissez vos vaches à la drèche, pendant l'hiver

Les fermiers les plus réputés du Canada ont la plus haute opinion de la valeur de la Drèche de la National Breweries Limited, comme facteur de production de lait. Les experts considèrent qu'au point de vue de l'excellence d'une ration, elle ne peut être remplacée avec avantage par aucun autre fourrage de la même densité. La moitié de la ration de grains, allouée aux chevaux de trait, peut aussi se composer de drèche.

Renseignez-vous chez votre marchand de grains ou écrivez-nous directement pour prix et renseignements

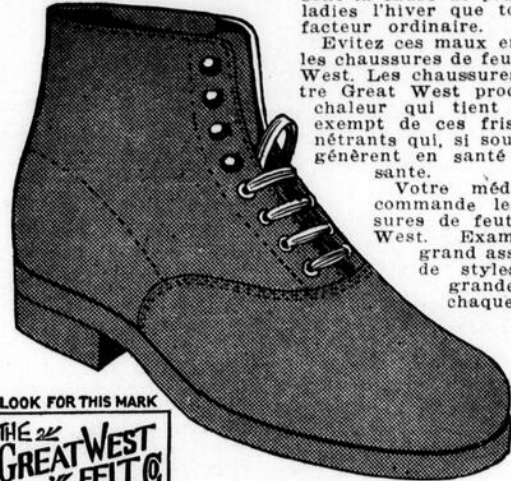
DEPARTEMENT DE LA DRECHE
THE NATIONAL BREWERIES LIMITED, 740 rue St-Maurice, MONTREAL

Tenez-vous les pieds chauds

Des médecins de réputation déclarent que les pieds froids sont la cause de plus de maladies l'hiver que tout autre facteur ordinaire.

Évitez ces maux en portant les chaussures de feutre Great West. Les chaussures de feutre Great West procurent la chaleur qui tient le corps exempt de ces frissons pénétrants qui, si souvent, dégénèrent en santé languissante.

Votre médecin recommande les chaussures de feutre Great West. Examinez le grand assortiment de styles et de grandeurs pour chaque membre de la famille.



LOOK FOR THIS MARK



IT'S YOUR GUARANTEE OF HIGHEST QUALITY

Great West Felt Company, Limited, Elmira, Ontario

WEAR
Great West Felt
COLDPROOF FOOTWEAR



Le Monde Regorge de Bonnes Choses

—confort et luxe dont la possession vous rendrait la vie infiniment plus agréable.

Or, toutes ces bonnes choses sont pratiquement à votre portée: c'est le coffret d'un trésor qui attend que vous l'ouvriez.

La clé de ce coffret précieux, c'est le compte d'épargne.

L'argent peut se dépenser facilement pour des choses qui n'en valent pas la peine, mais chaque entrée de dépôt dans un compte d'épargne met plus à votre portée les bonnes choses de la vie. La porte qui y donne accès est ouverte à toutes les succursales de la Banque Canadienne de Commerce.

94F

LA BANQUE CANADIENNE DE COMMERCE

avec laquelle s'est fusionnée

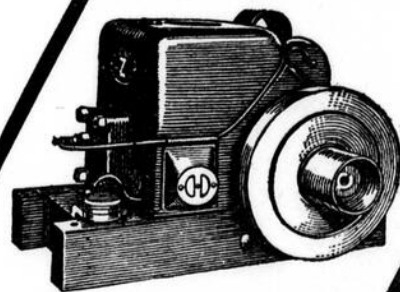
[THE STANDARD BANK OF CANADA]

Capital payé \$24,823,400
Fonds de réserve \$24,823,400

Un engin amélioré à meilleur marché

Voici le nouvel engin "Z"—résultat de 15 années d'expériences et d'épreuves — plus simple — plus compact—ayant moins de parties—complètement renfermé — huilage automatique—deux poulies—et quoique considérablement amélioré, il se vend à meilleur marché.

Cet engin se met en marche très facilement, même par les temps froids—il fonctionne sans arrêt durant les chaleurs de l'été ou les gros froids de l'hiver.



Un système splendide — le nouvel engin "Z" et le service Fairbanks-Morse connu du monde entier.

Un pamphlet gratis vous expliquant les avantages de la force motrice pour la ferme vous sera envoyé par notre succursale la plus rapprochée. Écrivez votre nom et adresse et mettez le coupon à la malle.

Nom

Adresse

FA 329
The Canadian **Fairbanks-Morse** Company Limited
ST-JEAN QUEBEC MONTREAL OTTAWA TORONTO WINDSOR REGINA
SASKATOON CALGARY EDMONTON VANCOUVER VICTORIA



Peu importe la Boue !

Les bottes Miner sont faites pour marcher dans la boue, le limon ou la neige. Jamais vous n'avez porté une botte aussi durable, aussi forte, aussi sûre. Rien de surprenant, puisqu'il n'entre que

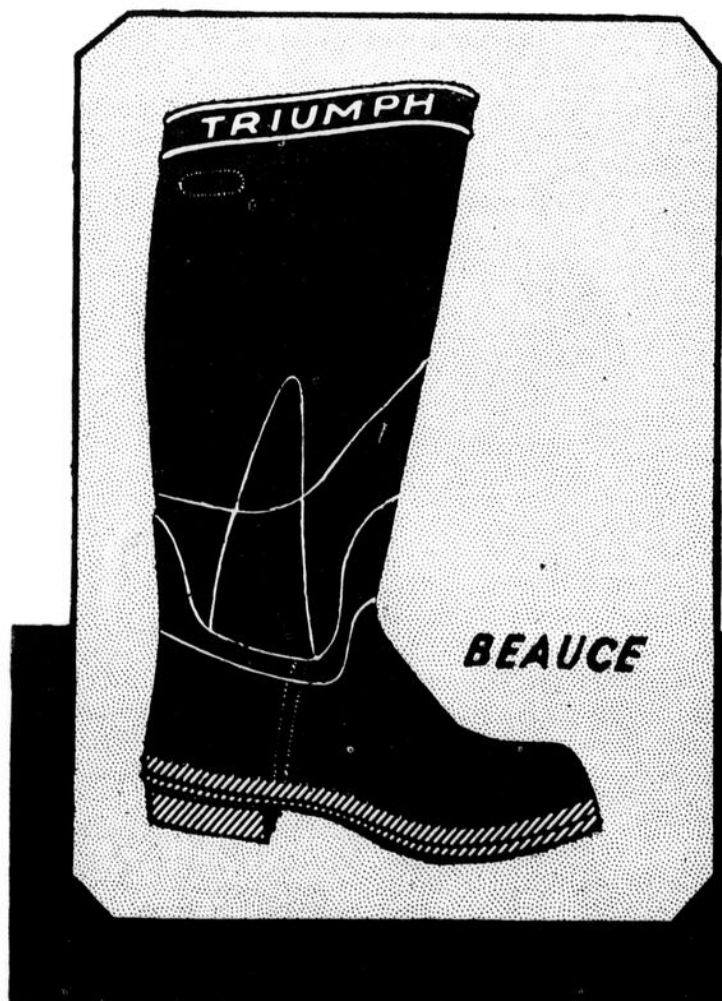
les meilleurs matériaux dans sa fabrication et que les diverses parties d'une botte sont assemblées par le procédé "Miner Livesteam Pressure Curing."

Miner's sont insurpassables quant à la valeur, insurpassables quant à la qualité, insurpassables quant à la durée ! Essayez-en une paire et vous réaliserez pourquoi tant de Canadiens, lorsqu'ils achètent des bottes imperméables,

"Exigent toujours Miner's"

THE MINER RUBBER CO.
LIMITED

70-4-F



Les **CHAUSSURES**
de **CAOUTCHOUC**
MINER
Tiennent les Pieds Secs