

PORTKENT

Sur 4,000 km carrés, à quelques minutes de la capitale, s'étend une région qui veut vraiment faire parler d'elle, de ses gens, de ses artistes, de ses entrepreneurs. En somme, faire état de son dynamisme à l'image de Jean-Roch Leclerc (à droite), entrepreneur charbonnier, et de Yvette Dion (ci-bas), animatrice culturelle du Moulin Marcoux, de Pont-Rouge.



Le Soleil, Clément Thibeault

Festival après festival

24 juin: la St-Jean fêtée à Notre-Dame-de-Montauban, à Portneuf, à Ste-Catherine, à St-Casimir et à Donnacona
7 au 10 juillet: Festival d'été St-Basile

15-16-17 juillet: Festival de la grosse bûche, St-Raymond

Juillet: Festival du sportif, Lac-aux-Sables

2 ou 3e semaine de juillet: Festival à Grondines

Juillet: Course de régates au Lac St-Joseph

6 août: Festival de la patate, St-Ubalde

6 août: Fête des pompiers, Pont-Rouge

11 au 14 août, Expo commerciale, Donnacona

19 au 21 août: 275e Anniversaire, Deschambault

20 août: Festival du blé d'Inde, Neuville

Fin août: Expo agricole, St-Marc-des-Carières

27 août: Festival du lin, St-Léonard

Janvier: Festival du trappeur et Carnaval d'hiver, St-Léonard

Février-mars: Carnaval de Rivière-à-Pierre

Mars: Tournoi amical de ballon sur glace, Donnacona



La mascotte du Festival du blé d'Inde.

Fin avril: Expo commerciale et industrielle de St-Marc-des-Carières

Mai: Festival du pâté chinois de Deschambault

Juin: MRC St-Basile

Se faire entendre

Pour plusieurs, Portneuf rappelle une excursion dans la réserve faunique du même nom. Pour d'autres, il s'agit d'une petite municipalité en bordure du fleuve St-Laurent avec un long quai en eau profonde cherchant à atteindre l'autre rive. Ce cahier spécial se veut une présentation du grand Portneuf, un territoire allant de St-Augustin à Grondines et s'enfonçant loin à l'intérieur des terres, dépassant les contreforts des Laurentides et dont les limites furent fixées par l'acte d'Union de 1840.

Nous ne prétendons pas avoir fait le tour du jardin. Pour ce faire, il aurait fallu écrire un livre sur Portneuf. Nous avons privilégié la mosaïque, livrant ici et là une facette intéressante de Portneuf tout en faisant un clin d'oeil sympathique à ses gens et à leurs réalisations.

Se faire entendre, tel est le grand objectif de cette région qui, pour le meilleur et pour le pire, doit vivre à l'ombre de la capitale. Se faire entendre au niveau administratif, bien sûr, mais aussi aux niveaux économique et culturel. La comparaison avec la Beauce et

son esprit d'entrepreneurship est souvent évoquée au fil des conversations. La Beauce, citée en exemple depuis les années 1970, suscite l'envie.

Mais Portneuf a relevé le défi en se donnant, malgré l'opposition ou tout simplement l'inertie de la capitale, des outils pour avancer. Parmi eux, l'Office du tourisme de Portneuf et la Société d'expansion économique de Portneuf représentent deux organismes incarnant bien le dynamisme de cette région de plus de 4,000 km², n'ayant aucun pôle central et comptant 52,000 habitants, pour une densité de 12 personnes au kilomètre carré. Et il ne faudrait pas oublier la MRC de Portneuf qui, en regroupant la grande majorité des municipalités du comté, constitue un lieu privilégié pour discuter et lancer des initiatives.

Les pages qui suivent reflètent ce dynamisme régional.

Bonne lecture!

Alain Gazaille
 Adjoint au directeur de l'information
 Cahiers spéciaux

LE SOLEIL

Ce cahier spécial est une réalisation de la Rédaction du SOLEIL.

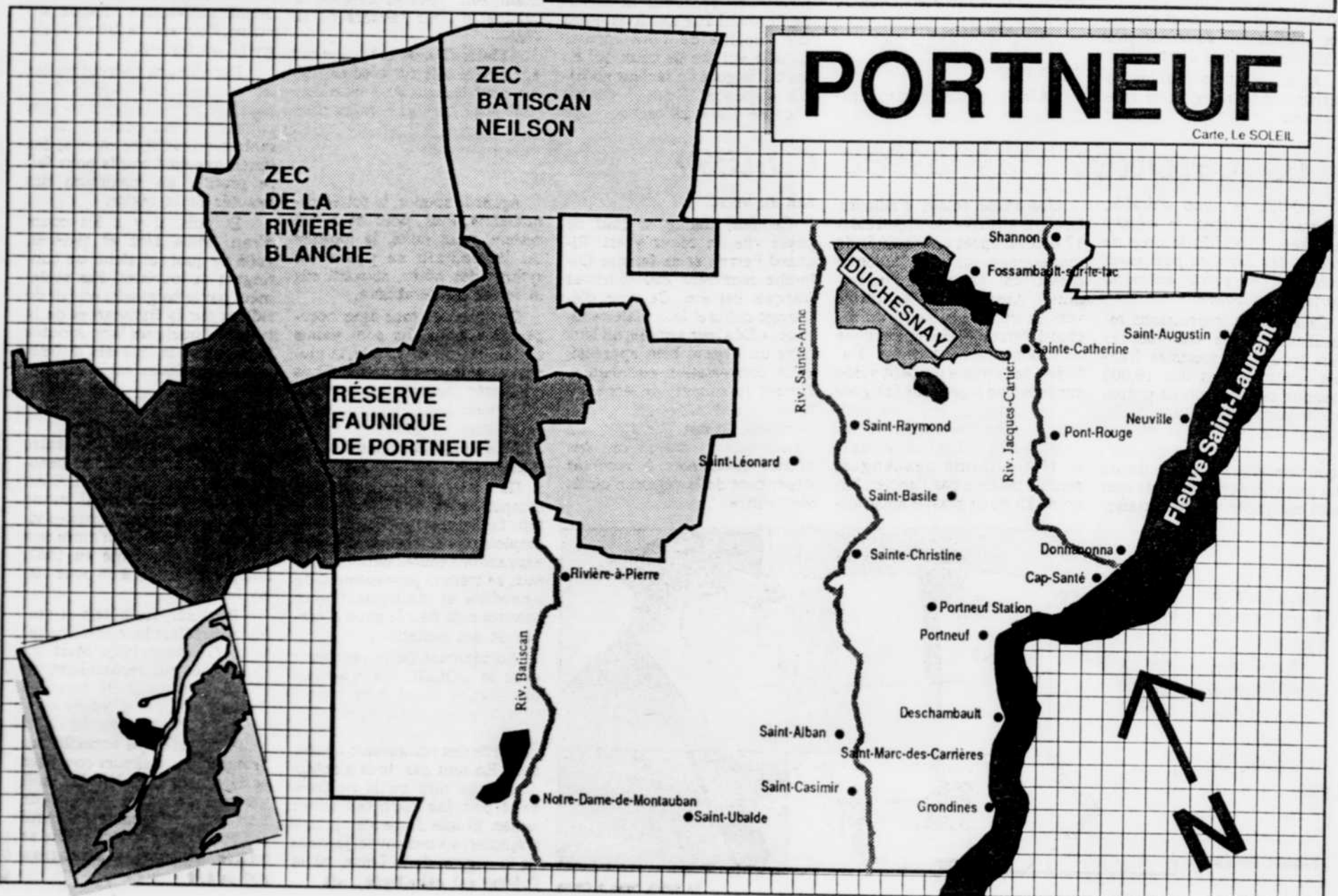
RÉDACTION:

Direction du projet: Magella Soucy
 Supervision: Alain Gazaille
 Journalistes: Roch Desgagné, Jean Martel, Michel Corbell, André-A. Bellemare, Isabelle Jinchereau.
 Collaborateurs: Anne-Louise Champagne, René Bellemare.
 Graphisme: André Bernard, Michel Samson.

PUBLICITÉ:

André Dumont
 Adjoint au gérant, division de la publicité de détail

Le Soleil, 390 rue St-Vallier est,
 Québec G1K 7J6
 Tél.: 647-3233



Au moins 16,000 Français viendront faire un petit tour chez les cousins portneuviens cet été. Et pas seulement en passant: ils y vont pour coucher une nuit ou deux et partager des moments de leur vie quotidienne.

■ Anne-Louise
CHAMPAGNE
collaboration spéciale

Ce chiffre représente les prévisions faites en début d'été; ce nombre peut augmenter encore. Tous ces gens sont reçus dans les villages de St-Ubalde, St-Léonard et St-Alban. L'organisme Vacances-Familles place ses 11,000 invités chez des familles de St-Ubalde et de St-Léonard et un couple de St-Alban, M. et Mme Gilles Bertrand, s'occupe de loger les 5,000 autres dans des familles de leur village.

Outre ces invités spéciaux, les gens qui visitent Portneuf viennent principalement du Québec (61 pour 100) et de l'Ontario (15 pour 100), selon un rapport de fréquentation des kiosques d'information de l'Office du tourisme de Portneuf (OTP). Le même rapport révèle que plus de la moitié des gens ne font que passer. Il souligne aussi un fait étonnant: 55 pour 100 des gens qui se sont arrêtés aux stands ne savaient pas qu'ils étaient dans Portneuf.

Aussi, les responsables du tourisme dans la région ne veulent plus seulement regarder



Les chutes du cinq dollars canadien (l'ancien) ont fait sortir les appareils-photo, à Notre-Dame-de-Montauban.

Le Soleil, René St-Pierre

passer les automobilistes qui se rendent de Québec à Trois-Rivières, ou l'inverse. Désormais, on tente de les attirer, mieux de les intercepter!

Faites monter le facteur

Ainsi, deux jeunes étudiantes en tourisme du collège

Méridi, Marie-Claude Dupont et Manon Beaupré, ont figolé un projet tout à fait original pour faire découvrir la région de Portneuf aux touristes. Elles ont imaginé de faire monter dans la voiture de ceux qui en auront le goût un facteur en habit d'époque. Celui-ci pourra prendre place à bord de votre

véhicule au kiosque d'information touristique de Donnacona et descendre à celui de Deschambault. Tout au long de la ballade, il vous causera de la région.

Marie-Claude et Manon ont également mis sur pied un rallye dont les questionnaires seront disponibles chez les com-

manditaires. La récompense: une meilleure connaissance de la région. Enfin, les deux jeunes filles assigneront un thème nouveau à chaque semaine. Souvent, ce thème soulignera un festival.

Par ailleurs, on veut inciter les passants à revenir. L'OTP mise sur la formule des circuits pour attirer les gens. En automobile, en canot ou en vélo, des itinéraires sont tracés pour faire profiter au maximum des beautés de la région.

Et puis, il y a les cours d'eau. Mille lacs et rivières, voilà de quoi rafraîchir un contingent de touristes! Pas seulement par la baignade: on fait du rafting sur la Batiscan et de la voile sur quelques lacs. Ajoutez la pêche, et la liste des distractions aquatiques est complète.

Majorité de campeurs

Le camping est une autre des activités qui attirent beaucoup de gens à Portneuf. C'est d'ailleurs le principal mode d'hébergement choisi par les visiteurs: 64 pour 100 d'entre eux ont trainé leur tente en 1987, comparativement à 36 pour 100 en 1986.

Bien sûr, les hôtels et motels accueillent leur part de visiteurs (16 pour 100). Mais les Québécois qui recherchent un accueil personnalisé peuvent dormir sous les Gîtes du passant. Selon cette formule, différente de celle qui accueille les Français, les visiteurs couchent et déjeûnent chez leur hôtes. Il y a trois gîtes dans la région de Portneuf, à St-Ubalde, Portneuf et Cap Santé, et chacun offre sa petite marque d'attention spéciale. ●

«Les carottes pas assez cuites»

POUR: le sirop d'érable, les grands espaces, le whisky canadien. **CONTRE:** le sirop de poteau, les carottes pas assez cuites et les petits animaux morts sur la route.

Ce sont des impressions recueillies «sur le tas» auprès d'un groupe de touristes français (quelques-uns des 16,000 attendus cet été) qui se préparaient à passer une nuit à St-Ubalde. Ce groupe de 45 employés de la pétrolière Elf-Aquitaine effectuait à la fin de mai une visite organisée de huit jours au Québec et en Ontario.

Une visite éclair, d'ailleurs. Le «car» arrive de Montréal à 17 heures, après une journée de magasinage (ce mot, inconnu d'eux, est adopté à l'unanimité). Aussitôt, on se dirige vers la cabane à sucre de Richard Perron. Celui-ci explique le fonctionnement d'une érabièrerie, leur passe un petit vidéo sur le même sujet, leur fait goûter au sirop, et, hop!, on rembarque et en route pour la chute du «cinq dollars canadien», à Notre-Dame-des-Anges, rendue célèbre par l'ancien billet de \$5 où sa gravure apparaissait au verso.

En fait, même si tout se passe vite, le cœur y est. Richard Perron et sa femme Colombe recevront 250 touristes français cet été. Ce type d'échange culturel leur plaît beaucoup. «Dès leur arrivée, on leur offre un «rye», bien apprécié, et la conversation commence. Durant le souper, on échange beaucoup d'information, d'anecdotes. En fait, j'en apprendrais autant qu'eux, car ils ont des choses différentes à raconter dépendant de la région d'où ils viennent.»

Une fois la barrière de l'Atlantique franchie, MM. Perron (père), de St-Ubalde, et Forat, de Lyon, se sont retrouvés comme de vieux amis.



Le Soleil, René St-Pierre

Le défi actuel de Portneuf, selon le ministre de l'Agriculture Michel Pagé et député de ce territoire, c'est de développer d'autres productions, afin de créer davantage d'emplois et de consolider l'avenir économique de toute la région.

■ Roch DESGAGNÉ

Traditionnellement, soutient-il, l'économie locale s'est toujours appuyée sur la transformation des produits de la forêt, un secteur qui représente 24 pour 100 de l'industrie manufacturière de cette région.

Il trouve cette situation réconfortante pour plusieurs centres urbains et petites municipalités de son comté possédant soit une grande usine à papier ou une entreprise familiale de conditionnement du bois, mais il constate, par ailleurs, que la région est toujours à la recherche de la stabilité industrielle.

En dressant le tableau de la circonscription qu'il représente depuis 15 années, Michel Pagé exprime sa «très grande confiance en l'avenir d'une région porteuse d'espoirs et, sur bien des plans, avantageusement comparable à beaucoup d'autres parties du Québec». Elu à l'Assemblée nationale en 1973, à 23 ans, il s'avoue «bien fier d'être un fils de la terre portneuvienne et de sa population».

Une particularité de Portneuf, c'est la présence d'industries majeures comme Domtar à Donnacona, Ford à Portneuf,

la Compagnie Saint-Raymond au nord, Matériaux de Construction (filiale de Esso) à Pont-Rouge, et autour de ces entreprises nombre d'usines de transformation et de conditionnement du bois. Le député Pagé note toutefois que beaucoup de ces localités dépendent souvent d'une seule industrie. «Cette caractéristique de nombreuses municipalités mono-industrielles peut être intéressante et sécurisante, mais cela implique aussi qu'il faut toujours rechercher le maintien de l'emploi et la stabilité industrielle», insiste Michel Pagé.

Un comté exportateur

Pour lui, Portneuf est un comté exportateur. Décivant, entre autres exemples, l'entreprise Ciment Québec à Saint-Basile, qui expédie près du tiers de sa production aux États-Unis, il démontre que Portneuf se place favorablement dans les premières positions parmi les régions exportant massivement leurs produits. Le granit de Rivière-à-Pierre est à 80 pour 100 expédié à New-York et, récemment, Adrien Volh, de Saint-Marc-des-Carières étendait

Le défi de Portneuf pour Pagé: développer des produits



Michel PAGÉ

son marché jusqu'en Algérie. Les Produits Labonté, de Portneuf (la ville), vient tout juste d'attaquer les marchés de Boston et de la Floride avec de nouvelles variétés de produits marinés.

Le ministre de l'Agriculture rappelle aussi que la production laitière de la région est renommée. Il souhaite que des agriculteurs de Portneuf rééditeront cette année l'exploit réussi il y a cinq ans, en décrochant les trois grands prix du mérite agricole.

La production horticole de petits fruits est en plein déve-

loppement, le blé d'inde de Portneuf est de plus en plus recherché, et les belles terres du territoire fournissent 18 pour 100 de toute la pomme de terre au Québec.

Un secteur agricole fort domine dans l'ouest du comté, un secteur économique dont dépend 24 pour 100 des emplois agro-alimentaires, et Michel Pagé voit aussi l'expansion du marché régional d'exportation dans l'agriculture.

Sans tambour, ni trompette, il annonce l'établissement prochain de deux serres, une pour la production de la tomate dès cette année à Portneuf même et une deuxième en 1989, à Saint-Basile, où seront cultivés divers légumes et des fleurs. «Nous travaillons présentement sur ces deux projets de plusieurs millions de dollars», indique le ministre de l'Agriculture.

«Ca bouge»

Le député Michel Pagé se dit très encouragé et confiant en l'avenir de sa région, où tout est en place pour intensifier l'évolution qu'elle connaît depuis une quinzaine d'années: l'autoroute 40 qui ouvre Portneuf sur l'extérieur, le gaz naturel, l'infrastructure portuaire et ferro-

viaire, le parc industriel qui s'amène à Portneuf (la ville).

Il est tout autant stimulé par le vent de solidarité et de prise de conscience des gens de tous les milieux socio-économiques et politiques engagés fermement dans l'évolution d'un comté-tampon qui devient de plus en plus une région authentique. Il ne craint pas plus qu'il faut «l'ombre de la capitale». «C'est le cas que plus souvent qu'autrement le focus est porté sur la capitale, mais, positivement, cette situation nous oblige à renouveler nos défis, nos engagements et nos orientations... et ça bouge dans Portneuf!» affirme-t-il avec conviction et satisfaction.

Enfin, pour le député-ministre, l'économie du grand Portneuf s'appuie fortement aussi sur l'activité récréo-touristique et la villégiature dans de beaux, purs et grands espaces; sur la culture, le théâtre et le patrimoine plus que tricentenaire; l'hôtellerie, la restauration, les loisirs et le plan de développement touristique. Les nombreux développements dans les domaines de la Santé et de l'Éducation sont également des éléments positifs de cette évolution de la région de Portneuf. ●



CORPORATION DE DÉVELOPPEMENT DU PARC INDUSTRIEL DE ST-RAYMOND INC.

St-Raymond de Portneuf, Québec, G0A 4G0 (418) 337-4992

Distances	Km		Superficie	acres		hectares
		Milles				
Québec	60	36	actuelle	64,6	26,2	
T.-Rivières	96	60	disponible	35	14	
Montréal	242	146	expansion	104	42,1	
Toronto	788	490				
New-York	850	528				
Capacité portante						
6000 lbs / pi ² 29 350 kg / m ²						

Tout un potentiel...

- Pour de bonnes affaires...
- Pour un milieu de vie exceptionnel...
- Pour la proximité des grands marchés...
- Pour les matières premières...
- Pour la diversité des entreprises de service...
- Pour des travailleurs au sens d'appartenance inné, consciencieux, contribuant à façonner leur milieu...
- Pour le transport:

- autoroute 40 à 25 km;
- Canadien National dans le parc;
- Port de Québec et quai de Portneuf;
- Aéroport international de Québec.

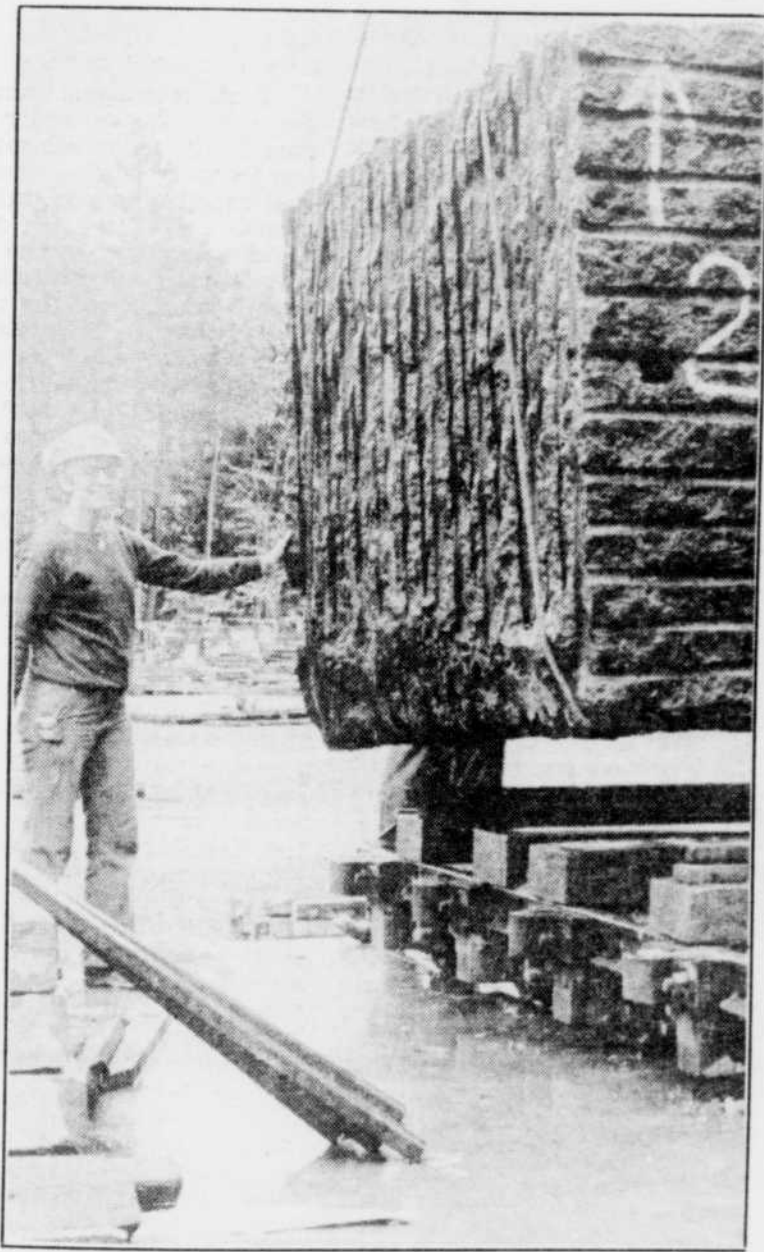
- Pour le prix des terrains et les subventions de taxes municipales...
- Pour les infrastructures d'aqueduc, d'égoût et énergétique...
- Pour les services hospitaliers, scolaires et d'incendie...
- Pour la structure commerciale, urbaine totalisant plus de 200 commerces et services...
- Pour le projet d'incubateur d'entreprises...
- Pour le dynamisme industriel...
- Pour établir rapidement votre réseau d'affaires...

La Corporation de développement du parc industriel de Saint-Raymond est l'organisme de développement économique qui vous aidera à concrétiser vos projets et vous supportera à tous les niveaux de votre démarche d'investissement et d'implantation.

...dans le grand comté de Portneuf

Au premier rang, bois et papier

PORTNEUF



Le Soleil, Yvon Mongrain

C'est sous cette forme que les blocs de granit sortent de la carrière de Rivière-à-Pierre. Les lourds cubes sont transportés jusqu'aux usines de transformation, à Saint-Augustin, par exemple. Nombreuses sont les personnes qui aimeraient voir ce travail s'exécuter au sein du comté.

Si l'édifice de la Chambre de commerce de Saint-Raymond est construit en bois rond, ce n'est pas hasard. C'est un excellent moyen de souligner que l'exploitation forestière est toujours l'industrie numéro un dans Portneuf.

■ Anne-Louise
CHAMPAGNE
collaboration spéciale

Rien d'étonnant quand on sait que 84 pour 100 de la superficie du territoire de la MRC de Portneuf est recouvert de forêt. Afin de se faire une image juste de la région, la Société d'expansion économique de Portneuf (SEEP) est en train de tracer un profil socio-économique en regroupant les données sur les différentes industries de la région. Les chiffres disponibles sont encore incomplets mais ils sont quand même révélateurs puisque les plus grosses entreprises sont déjà incluses.

Pour l'industrie du bois d'oeuvre (scierie, menuiserie), 26 entreprises sur 33 ont été recensées. Le chiffre d'affaires de ces PME réunies est de \$35 millions, et elles fournissent de l'emploi à 457 personnes. Dans le cas du papier, les trois plus importantes papeteries (Domtar, Les Papiers St-Raymond, et J. Ford Ltée) présentent ensemble un chiffre d'affaires de \$40 millions et font travailler plus d'un millier de personnes. Même si trois autres entreprises de ce secteur restent à recenser, on constate déjà que le bois et le papier constituent vraiment l'épine dorsale de l'industrie de Portneuf.

En seconde place pour le chiffre d'affaires, la machinerie non électrique, un secteur avec des ventes de \$30 millions et qui emploie plus de 130 ou-

vriers. C'est en quelque sorte une spécialité de la région. Entre autres, l'entreprise RPM Tech fabrique des souffleuses pour les routes et pour les aéroports. Une partie des produits sont exportés (environ 10 pour 100, suivant les années), vers les États-Unis. On fait aussi appel aux souffleuses de Cap Santé dans les cas d'urgence: en 1977, l'état de New York en a commandé après une tempête mémorable.

Ce n'est pas là le seul lien entre New York et Portneuf. Lors de la réfection de la statue de la Liberté, des tonnes de granit portneufien ont été transportées à New York pour solidifier la base du célèbre monument. De toute façon, ce matériel a servi de base à plusieurs édifices. On en retrouve aussi à Québec et Sillery, pour la bordure des nouveaux trottoirs. Les carrières constituent un secteur important du comté. Elles fournissent de l'emploi à plus de 150 personnes et représentent un chiffre de \$13.8 millions.

Pour se diversifier

Évidemment, le comté ne vit pas que grâce à ces trois seules industries. De petites entreprises dans des secteurs très variés offrent des produits et des services diversifiés. Mais la région voit plus loin: on tente d'attirer de nouveaux investisseurs grâce à trois parcs industriels, situés à Deschambault, St-Raymond et dans la municipalité de Portneuf.



Le Soleil, Jean Vallières

André DUMONT

Actuellement, il y a deux entreprises dans le parc de St-Raymond et les infrastructures sont en place pour accueillir de nouveaux locataires. Aux services déjà en place s'ajoutera bientôt un incubateur d'entreprises, comme l'explique M. Denis Plamondon, de la Corporation du parc St-Raymond. « Grâce à ce projet, nous voulons favoriser la diversification des entreprises dans la région, souligne-t-il. De préférence, nous accueillerons celles provenant de secteur autres que le bois. »

Par ailleurs, les jeunes entrepreneurs sont soutenus dans leurs projets par le GAJE (Groupe d'aide aux jeunes entrepreneurs). Son coordonnateur, Guy Beaulieu, affirme qu'en 1987, 22 jeunes ont reçu de l'aide et 15 d'entre eux sont toujours en affaires aujourd'hui. Il s'agit surtout d'entreprises de commerce de détail et de service. Plus de \$ 330,000 ont été investis et ont procuré de l'emploi à une trentaine de travailleurs.

Vers 1990

Actuellement, Portneuf vit une phase de regroupement. C'est-à-dire que la Société d'expansion économique est en train de réunir à une même table les organismes qui s'intéressent au développement de la région. La SEEP veut aussi tracer un portrait économique de son milieu. Une fois cet outil en main, et tous les participants réunis, il sera plus facile de déterminer les projets qui méritent une attention. Le comté de Portneuf sera aussi mieux préparé à participer au Sommet économique de la grande région de Québec, en 1990.

Un premier effort de développement régional avait été le schéma d'aménagement, préparé au niveau de la MRC. « Il s'agissait, explique André Dumont, commissaire industriel, de planification. Nous sommes maintenant prêts à passer à l'action. »



Le Soleil, Jean-Marie Villeneuve

Donnacona est une ville industrielle fondée en 1915. L'histoire de cette municipalité est étroitement liée à celle de la Donnacona Paper Co. Ltd., aujourd'hui la Domtar. C'est en 1912 qu'un industriel américain a fait l'acquisition du « fonds Jacques-Cartier » où seront construites les usines de papier. À cette époque, Donnacona regroupait trois habitations. Elle compte aujourd'hui près de 6,000 habitants. En 1984, la Domtar employait 650 personnes. Elle est bien sûr un des gros employeurs de la région, et un débouché important pour les producteurs de bois.

Québec, Le Soleil, vendredi 10 juin 1988

SS-5

**DUFRESNE & PAQUET
& CIE Ltée**
 Manufacturier de charbon de bois
 121, Saint-Alexis, Saint-Raymond
 337-2282

 **skl-doo** Tél.: 268-3206
 Vente et Service
DENIS BARIBEAU ET FILS LTÉE
 Véhicules tout terrain Argo
 341, St-Joseph, St-Marc-des-Carrières
 (Portneuf) Qué. G0A 4B0


ASPERGERAIES
 DES BOIS FRANCS
 Producteur d'asperges blanches, vertes et de framboises.
 15, rang des Bois-Francs
 Ste-Christine d'Auvergne
 Comté de Portneuf,
 Québec G0A 1A0
 (418) 329-2366

Le Groupe

assurances

plamondon, moisan, thiboutot inc.
 courtiers d'assurances

ASSURANCES

- * VIE
- * INCENDIE
- * AUTOMOBILE
- * RESPONSABILITÉ
- * COMMERCIALE

BUREAU DE ST-RAYMOND:
 292, rue St-Joseph, C.P. 549, St-Raymond, Qc G0A 4G0
 Tél.: (418) 337-2294 — De Québec: 692-4294
 Fax: (418) 337-7281

BUREAU DE ST-BASILE:
 353, rue de l'Église, St-Basile, Qc G0A 3B0
 Tél.: (418) 329-3223

BUREAU DE LORETTEVILLE:
 assurance parent major inc.
 90, rue Racine, Loretteville, Qc G2B 3W6
 Tél.: (418) 842-3685 — Fax.: (418) 842-7825



**MENUISERIE
AUDET INC.**

SPÉCIALITÉS:
 ✓ ARMOIRES DE CUISINE
 ✓ MEUBLES SUR MESURE
 86, rue Saint-Louis
 PORTNEUF VILLE
 286-3164



**CLAUDE
GIGNAC**

- Entrepreneur
- Briqueteur
- Maçon

*"Il fait bon vivre
à Portneuf"*

111, rue Principale
 St-Gilbert, comté Portneuf. G0A 3T0
 Tél.: 268-3928

PORTNEUF



Le Soleil, Jean-Marie Villeneuve

Claude Paré, de Saint-Raymond, coordonne le programme de promotion de «la ville de l'automobile».

**Pourquoi St-Raymond
«ville de l'automobile»?**

Il n'y a pas d'usine de montage dans Portneuf, mais on y trouve pourtant St-Raymond, «la ville de l'automobile», réputation créée de toutes pièces grâce à l'esprit d'initiative de sept marchands de voitures. Aujourd'hui, ce slogan publicitaire est intimement associé au nom même de la localité.

■ Roch DESGAGNÉ

«On ne peut qu'encourager une telle formule, nous trouvons que c'est bien et même original que certains de nos gens s'unissent ainsi pour être plus forts en se donnant un puissant budget publicitaire qu'ils ne pourraient s'offrir individuellement», commente M. Jean-Guy Bégin, directeur général de la Corporation des concessionnaires d'automobiles de la régionale de Québec.

«Saint-Raymond - la ville de l'automobile», c'est le regroupement de Saint-Raymond Plymouth/Chrysler, Luxoto Inc. (Hyundai), Automobile Dalton Inc. (Ford/Mercury), Germain (Chevrolet/Oldsmobile), Saint-Raymond Nissan, Futuroto Inc. (Toyota) et Sauvageau Automobile (Pontiac Buick).

L'association publicitaire de ces marchands remonte à cinq ans environ, alors que cinq d'entre eux lançaient une promotion télévisée. En 1985, deux autres concessionnaires se joignaient au groupe pour lancer une autre forme de publicité commune, «Défi CHRC».

«Tout ça nous a permis de consolider notre marché et surtout de traverser les années plus difficiles économiquement, en créant une force d'impact et un élément d'achalandage, plutôt que de nous débattre isolément», explique Claude Paré, qui coordonne ce programme en collaboration avec Marcel Plamondon. Au départ, la formule avait permis à ces concessionnaires d'augmenter leurs ventes respectives, et ils ont continué l'expérience afin de maintenir le niveau atteint.

«La ville de l'automobile est aujourd'hui connue à travers la province par ce qualificatif, notre coin est favorisé par le contexte touristique également, et les gens que nous accueillons avec un service personnalisé se sentent très à l'aise chez nous», insiste Claude Paré. Pour sa part, ce distributeur Nissan vient de se positionner parmi les dix meilleurs concessionnaires de cette marque au Canada.

Les concessionnaires du sud de Portneuf ne se sentent plus pris de vitesse, puisque, depuis un certain temps, ils ont lancé leur propre attraction: «La route de l'économie», la 138, réunissant Plamondon Auto (Ford) de Cap-Santé, Trio Dodge-Chrysler à Cap-Santé, Vauquelin (Chevrolet/Oldsmobile) à Neuville, et Automobile Donnacona (Honda) à Donnacona. ●

**Une réussite
de Portneuf**

NOTRE RENOMMÉE SE RÉPAND COMME UNE TRAÎNÉE DE POUDRE!

LE QUÉBEC →

L'ONTARIO →

LES MARITIMES →

NOUVELLE-ANGLETERRE →

Ciment Québec Inc.

Québec, Le Soleil, vendredi 10 juin 1988

SS-6



Le Soleil, Clément Thibodeau

À St-Marc-des-Carières, le nouveau temple alliera l'ancien au moderne. Un incendie l'a détruit l'an dernier. Seule la façade a été conservée.

Dans la région de Portneuf, que l'on soit pratiquant ou non, on soutient sa paroisse. Aucune des 20 fabriques n'a de déficit, et lorsque le budget montre des signes de faiblesses, on se donne la main pour renflouer la caisse.

■ Jean MARTEL

Cette solidarité de tous, ce sens des responsabilités, constitue sûrement une des caractéristiques de Portneuf. L'aide qui a été obtenue pour reconstruire l'église de Saint-Marc des Carrières, ravagée par un incendie l'an dernier, en est un exemple.

La région pastorale de Portneuf n'épouse pas nécessairement les frontières de la circonscription du même nom. Au point de vue religieux, elle va de Neuville à l'est jusqu'à Grondines à l'ouest, et de Saint-Ubalde au nord-ouest jusqu'à Rivière-à-Pierre au nord-est. Un conseil régional de pastorale, constitué de trois animateurs, chapeaute ce territoire; M. Clément Naud, curé des Ecuireils, soeur Gisèle Cantin, de la Charité de Saint-Louis, et Mme Denise Gouin.

Des projets

Une des caractéristiques de Portneuf, c'est le grand nombre de personnes qui sont prêtes à prêter leur concours bénévolement quand on leur en fait la demande. Toutefois, précise M. Naud, la grandeur du territoire fait que parfois il est difficile de déplacer des gens pour des sessions pastorales à caractère régional.

Soeur Cantin ajoute que le bénévolat fonctionne bien quand il s'agit de projets concrets. Par exemple, les comités d'initiation sacramentelle mis sur pied dans les paroisses et les comités de pastorale scolaire fonctionnent bien. Cependant, quand il s'agit de projets de pastorale sociale, il est plus difficile de susciter des bénévoles, parce que les projets sont imprécis et les objectifs vagues.

On constate aussi, disent les trois animateurs, un certain individualisme paroissial. Chaque paroisse préfère organiser sa propre pastorale. D'ailleurs, les curés sont habitués à travailler seuls.

Une lumière

Or, ces prêtres sont vieillissants, et il n'est pas certain que le diocèse pourra les remplacer tous à leur départ. Il pourrait y avoir des regroupements de paroisses. M. Naud dit que la population est bien consciente que dans l'avenir il faudra bien s'accommoder de l'absence du prêtre, mais on ne veut pas y penser, on veut éloigner cette réalité.

Soeur Cantin traduit bien les sentiments des gens: «Une lumière allumée au presbytère, dit-elle, c'est important pour eux».

Les animateurs non-cléricaux ne sont pas nombreux dans Portneuf. Peut-être les cours conduisant au certificat en pastorale que l'université Laval donne à Pont-Rouge produiront-ils une plus grande moisson d'animateurs laïcs de pastorale. Une vingtaine de personnes sont inscrites à ce programme.

Portneuf compte une centaine de religieuses et de religieux encore actifs. Un grand nombre d'entre eux font bénévolement de la pastorale dans leur milieu.

Enfin, depuis 16 ans, à l'église de Neuville, il y a une messe pour les malades le premier samedi de juin. A cette occasion, l'église est remplie. Il y a eu aussi l'envoi missionnaire diocésain du 5 juin dernier, à l'aréna de Donnacona.●

Aucune fabrique n'a de déficit

*Alain M. & M.
Ltee*

ENTREPRENEUR GÉNÉRAL
EN CONSTRUCTION

MARIO ALAIN, Ing.
président

58, RUE POLIQUIN
VILLE PORTNEUF, QUÉ
G0A 2Y0
286-3357 286-3358

antiquités

Lorraine Lemieux
CHOIX DE MEUBLES
CANADIENS en pin
250, route 138, Neuville
(418) 876-2676
666, Le Cavalier
Sainte-Foy G1X 3H8
(418) 652-8757

Le Groupe Transport Thibodeau Inc. oeuvre dans le domaine du transport routier depuis plus de 45 ans. Dans le but de mieux répondre aux besoins de la clientèle, plusieurs permis ont été greffés au transporteur d'origine: "L. Thibodeau Transport Inc." pour devenir un des transporteurs majeurs au Québec, opérant aujourd'hui sous la bannière

THIBODEAU - SAGUELAC - MARCAN

En plus des régions de Montréal, de la Mauricie, de la ville de Québec, du Saguenay-Lac-St-Jean et Chibougamau, nos services couvrent maintenant les régions de Hull/Ottawa, Toronto Métropolitain et les États-Unis.

Un parc de véhicules de plus de 700 unités est à votre disposition en tout temps et une équipe dynamique de quelque 400 employés est à votre service.

Pour du transport rapide et efficace, faites le bon choix.

TORONTO
(416) 738-8802
MONTEBELLO
(HULL-OTTAWA)
(819) 423-6354
MONTRÉAL
(514) 353-8780
MONTRÉAL
(MARCAN)
(514) 355-5052
TROIS-RIVIÈRES
(819) 375-9611

Thibodeau

Saguelac

Marcan

PORTNEUF
(418) 286-3311

QUÉBEC
(418) 683-1906

CHICOUTIMI
(SAGUENAY-
LAC-ST-JEAN)
(418) 545-7000

CHIBOUGAMAU
(418) 748-6047

POUR PARLER D'AFFAIRES

les agents de développement économique à votre service



Société
d'expansion
économique de Portneuf
100, St-Jacques, St-Raymond
G0A 4G0
(418) 337-2404



CENTRE D'AIDE AUX ENTREPRISES
DE PORTNEUF INC.

185, ROUTE 138, C.P. 75, CAP-SANTÉ G0A 1K0 — (418) 285-4706

Groupe Aide Jeunes Entrepreneurs
GAJE
JEUNESSE
A la mesure de tes ambitions...

100, rue St-Jacques,
St-Raymond, G0A 4G0,
Tél: (418) 337-4651



FONDS DE DÉVELOPPEMENT ÉCONOMIQUE
LA PRADE - PORTNEUF INC.

965, av. Bona-Dussault, St-Marc-des-Carières
G0A 4B0 — (418) 268-5551

Un partenaire financier pour votre entreprise

Table ronde sur la région



La table ronde regroupait en commençant par le coin inférieur gauche et dans le sens des aiguilles d'une montre: Anne-Louise Champagne, journaliste, Alain Gazielle, cadre de la rédaction du SOLEIL, Yvette Dion, du Conseil de la culture, Jacques Landry, de la MRC de Portneuf, Jean-Marie Plamondon et André Dumont, de la Société d'expansion économique de Portneuf, Jacques Robitaille, de l'Office du tourisme de Portneuf, Marc Robitaille et Michel Walsh, de la régionale Tardivel, Patrice Bilodeau et Guy Gervais, de la Restauration de la Jacques-Cartier, Gilles Chartier, du CLSC-Portneuf, Alain Gauthier, de l'UPA, et Diane Paquin, du Courrier de Portneuf. Absent sur la photo, Claude Duplain, de la Chambre de commerce de St-Raymond.

Le Soleil, Jean Vallières

L'avenir de Portneuf

Des atouts dans la manche

Portneuf possède tous les éléments essentiels qui font la trame sociale, économique et culturelle d'une région qui veut consolider et intensifier son développement. Déplorant le fait que Portneuf est coincée entre les pôles d'attraction de Québec et de la Mauricie, des personnes actives dans leur milieu de travail se sont dites déterminées à provoquer l'affirmation de la région. «Un peu à l'exemple de la Beauce et du Saguenay-Lac-Saint-Jean», répètent ces artisans du renouveau de Portneuf.

A l'invitation du SOLEIL, une douzaine de ces personnalités du grand Portneuf ont participé à une table ronde sur l'avenir de leur région dans le cadre de ce cahier spécial.

Pour eux, tous les facteurs sont en place:

- une population active, mouvante, dont on doit endiguer l'exode des jeunes et dont le vieillissement est en quelque sorte compensé par un fort courant de ceux qu'on appelle les «transplantés», qui ont apporté du sang neuf;



Roch DESGAGNÉ

- une qualité de vie exceptionnelle et enviable (on décrit Portneuf comme le «parc écologique» de l'agglomération urbaine de Québec);
- des services scolaires et de santé à perfectionner et à rendre plus accessibles pour toutes les communautés disséminées à travers le grand Portneuf;

■ enfin, des ressources agricoles, forestières et minières abondantes qui alimentent des industries fort productives et d'autres entreprises à stimuler ou à développer.

«Le nouveau marbre»

Portneuf dispose d'une structure industrielle établie principalement sur la production forestière et papetière, sur l'agriculture et sur des matières premières de base comme le granit et certains minerais. Mais toute cette structure est dispersée aux quatre coins d'un immense territoire (plus de 4,000 km²), et l'économie de la plupart des villes ou localités est «fragile» puisqu'elle dépend généralement d'une seule de ces entreprises.

Engagées dans le redressement économique de Portneuf, ces personnalités entendent corriger des situations qu'ils jugent anormales dans divers secteurs industriels et agricoles de leur région qui continue de se vider de ses riches ressources de base.

Par exemple, presque toute la production agricole (95 pour 100) est transformée à l'extérieur de leur territoire, comme le sirop d'érable que la région produit qui est traité à Plessisville dans les Bois-Francs, souligne Alain Gauthier, de l'Union des producteurs agricoles.

Ces derniers, réalisant qu'il leur laisse échapper un potentiel inestimable, élaborent maintenant des projets du type de la fromagerie Cayer de Saint-Raymond, dont une diversité de produits sont aujourd'hui exportés jusqu'en Europe.

Autre cas d'une matière première qui sort de la région sous forme brute, en blocs de 30 tonnes: le granit que l'on retrouve dans les buildings de New York et d'autres grandes cités, mentionne pour sa part André Dumont, directeur général de la Société d'expansion économique de Portneuf.

Mais dans ce cas particulier, on parle de plus en plus d'une industrie à Portneuf-Station pour la transformation de cette ressource en tuiles, un produit fini qu'on appelle «le nouveau marbre».

Citant en exemple l'expansion du secteur de la transformation et du conditionnement du bois, qui utilise 24 pour 100 de la production forestière dans plusieurs entreprises locales de Portneuf, comme Matériaux de construction de Pont-Rouge, on veut inculquer l'esprit d'entrepreneuriat chez les Portneuviens.

On peut parler aussi de Ciment Québec de Saint-Basile, de Adrien Volh de Saint-Marc-des-Carières et de la charcuterie Labonté, des industries qui ont atteint les marchés étrangers. La relance de la papeterie de Saint-Raymond est aussi attribuable aux marchés extérieurs.

«Il faut s'associer davantage aux gens du milieu pour susciter des développements semblables», soutient Jean-Marie Plamondon, président de la Société d'expansion économique de Portneuf. ●

Une merveille: l'autoroute 40

Fragilité des structures économiques, absence d'une «capitale» régionale, manque d'éclairage sur l'extérieur, déficiences dans l'exploitation du potentiel industriel et commercial, dispersion des forces d'un vaste comté constitué de deux «solitudes» sur bien des plans... Ce sont là des situations qu'on veut corriger dans Portneuf.

Ce nouveau souffle d'un grand Portneuf en devenir se trouve dans divers éléments déclencheurs qui se sont manifestés depuis une dizaine d'années surtout, entre autres, avec la création d'un réseau de communication adéquat branché sur l'axe majeur qu'est devenu l'autoroute 40, et plus récemment grâce au programme de régénération de la Jacques-Cartier.

Cet éveil des forces vives du milieu, le président de l'Office du tourisme de Portneuf, M. Jacques Robitaille, le ramène au début des années 80, «alors que notre région avait été très durement touchée par la crise».

Pour M. Jacques Landry, urbaniste de la MRC de Portneuf, l'implantation d'une structure de municipalité couvrant plus des trois quarts du comté (de Saint-Augustin à Grondines), avec comme principale mission d'y implanter un plan global d'aménagement, aura aussi grandement

contribué à créer un mouvement de solidarité régionale plus fort à travers ce qu'il décrit comme «deux Portneuf, deux solitudes, le territoire urbanisé et très industrialisé du sud-est, par rapport à l'arrière-pays où ça continue de déperir». «Il faut se parler entre nous, pour faire déboucher des idées et des projets», insiste-t-il.

Le président de la Société d'expansion économique de Portneuf, M. Jean-Marie Plamondon, considère pour sa part que la région de Portneuf ne sera plus en perte de vitesse une fois bien engagée cette démarche concertée de tous les intervenants.

«Il nous faut développer une mentalité régionale assez forte pour aller chercher les pouvoirs de décider nous-mêmes de nos besoins, de nos objectifs et des budgets pour les concrétiser», enchaîne le directeur de la SEEP, M. André Dumont.

Le monde de l'éducation représenté par MM. Marc Robitaille et Michel Walsh, responsables de la formation aux adultes à la régionale Tardivel, entend de son côté jouer un rôle de soutien auprès des organismes de développement régional. «L'expertise en éducation des adultes, pour supporter le développement régional, nous l'avons», affirment-ils. ●

PORTNEUF

«On n'est pas contre Québec...»

Portneuf, c'est un carrefour entre la capitale et le cœur du Québec. C'est également une grande communauté qui souhaite s'affranchir de son complexe de «banlieue rurale», en sortant de l'ombre à la fois rassurante et inquiétante que lui inspire la proximité de l'agglomération de Québec.

Déjà, cette proximité lui a fait perdre, à toutes fins pratiques, Saint-Augustin où s'est développé un parc industriel régional. On craint l'envahissement de la communauté urbaine de Québec.

«On n'est pas contre Québec, on est pour Portneuf!», lance le président de l'Office du tourisme, M. Jacques Robitaille, qui prône inlassablement un Portneuf à l'avant-garde dans le domaine du développement régional.

Il revendique des structures administratives propres à la région.

«Le caractère que Portneuf veut se donner est relié à son histoire et à sa situation géographique, la région n'a pas été gâtée et elle a toujours subi un certain effacement dont il faut nous démarquer, car nous avons une identité à extérioriser, comme l'ont fait la Beauce et le Saguenay-Lac-Saint-Jean», soutient-il.

«On nous a longtemps oubliés et maintenant ce sont des droits légitimes que l'on réclame», ajoute M. Robitaille, tout en constatant que l'attitude du pouvoir politique s'est quelque peu modifiée, ces dernières années. A son avis, le débat autour de la ligne hydro-électrique à Grondines est un exemple de la préoccupation de l'ensemble des citoyens envers le développement régional.

Pas loin de la Beauce

M. Jacques Landry, de la MRC-Portneuf, souhaite une plus grande implication des dirigeants municipaux dans les initiatives touchant le développement des ressources locales et régionales. Pour lui, l'autoroute 40 devrait jouer un rôle majeur dans la consolidation d'une structure régionale, en favorisant, par exemple, l'établissement de nouvelles entreprises.

Il considère que c'est le dispersement de la région autour de trois pôles: Donnacona, 5,800 habitants, Saint-Marc-des-Carrières, 3,000 habitants, et le secteur de Saint-Raymond, avec 8,200 habitants, qui fait sa faiblesse. «Pourtant, dit-il, c'est une région de ressources, mais on se connaît très mal, et pour mieux se vendre, il faut consolider notre armature régionale, éviter l'assimilation et profiter de nos richesses. Il nous manque une bonne déconcentration des structures pour y parvenir, car, économiquement, on n'est pas si loin que ça de la Beauce», démontre-t-il.

Pour Guy Gervais de la Corporation de restauration de la rivière Jacques-Cartier, ce projet d'envergure réalisé conjointement par les MRC de Portneuf et de la Jacques-Cartier a déjà des effets économiques multiplicateurs et il prévoit des retombées récréatives, culturelles et industrielles d'ici deux ans, entre autres sur le tourisme et l'hôtellerie.

«Nous sommes prêts pour la phase ardue de développement, à la condition que tous les intervenants du milieu s'y associent réellement», soutiennent Jean-Marie Plamondon et André Dumont, les animateurs du SEEP.

Le défi dans le secteur des services sociaux, indique Gilles Chartier, du Centre local des services communautaires, c'est de pouvoir un jour dispenser ces soins de base localement et régionalement, de manière efficace et autonome, sans avoir toujours à composer avec les pouvoirs de décision des grands centres. Il donne l'exemple d'un nouveau service qu'on a voulu tester à Ste-Foy et Sillery sans penser un seul instant que Portneuf pouvait constituer le cadre idéal pour l'essai. On avait oublié Portneuf...

Mme Yvette Dion, représentante de Portneuf au sein du Conseil de la culture de la région de Québec (03), insiste sur la conservation de l'identité culturelle caractéristique de Portneuf, et l'un des moyens qu'elle suggère, c'est l'établissement d'une radio communautaire, un vieux dossier.

«Tout ce qui manque au secteur agricole de Portneuf, d'après Alain Gauthier de l'Union des producteurs agricoles, c'est l'effet d'entraînement, les pools d'organisation du marché qui permettraient aux agriculteurs de foncer, comme ceux de la Beauce».

Denise Paquin, du Courrier de Portneuf, constate que Portneuf se réveille, parce que sa population veut se libérer du complexe de région éloignée, parce que tous les leviers sont en place, parce que l'exode des jeunes s'inverse, parce que les nouveaux venus (et ils sont nombreux) ont éveillé des idées neuves et sont bien perchés. ●

Déjà 15 ans

Le CLSC de Portneuf fête cette année son 15^e anniversaire d'implantation. La région fut l'une des premières à bénéficier de ce type d'établissements. Le ministère de la Santé vient d'ailleurs de reconnaître son taux de dispersion (le premier au niveau de la région administrative 03) comme facteur de subvention.

RESTAURANT • BAR



NOUVEAU!
Venez goûter à nos steaks
et poissons

Repas d'affaires

Heures d'ouverture: du dimanche au
mercredi: 6h00 a.m. à minuit; jeudi,
vendredi, samedi: 6h00 a.m. à 3h00 a.m.

163, du Collège, Pont-Rouge
(Québec) G0A 2X0
(418) 873-3434

LE SOLEIL

et la

Réserve faunique



de Portneuf

vous offrent la chance de **gagner un**
FORFAIT CANOT-CAMPING
de 3 jours (2 nuits) sur les lieux de la réserve

CONCOURS CANOT-CAMPING



Règlements:

- Il vous suffit d'expédier le coupon ci-dessous à l'adresse mentionnée.
- Le forfait, d'une valeur de 500\$, est valide pour une famille (parents et enfants)
- Un guide et l'équipement de plein air nécessaire (au besoin) à la pratique de cette activité seront fournis par la Réserve pour la durée du séjour.
- La personne gagnante pourra choisir la date qui lui convient, entre le 1^{er} juillet et le 5 septembre 1988, pour son séjour.
- Le tirage aura lieu le 29 juin au bureau administratif de la Réserve faunique de Portneuf.
- Une copie complète des règlements est disponible au journal Le Soleil.
- Les coûts inhérents à la Régie des loteries et courses du Québec ont été défrayés par le MLCP.



Remplir et expédier à:

CONCOURS CANOT-CAMPING

Réserve faunique de Portneuf
Rivière-à-Pierre, cté Portneuf
Québec G0A 3C0

Nom:

Adresse:

Téléphone: Rés.: Bur.:

LE SOLEIL

Le charbon de bois est fabriqué selon une méthode invariable. Les charbonniers emplissent le four de « croûte » de bois dur, érable, hêtre, merisier, de façon à laisser le moins d'interstices. Moins il y a d'oxygène, plus le bois brûlera longtemps. La recette infallible de Jean-Roch Leclerc.



Le Soleil, Jean-Marie Villeneuve



CONSTRUCTION & PAVAGE PORTNEUF INC.

ENTREPRENEUR GÉNÉRAL

599, boul. Dussault
St-Marc-des-Carières
Tél.: (418) 268-3558



**FAITES CONFIANCE
AUX SPÉCIALISTES DU
PAVAGE
RÉSIDENTIEL**

Un service d'experts où

● RAPIDITÉ ● EFFICACITÉ ● QUALITÉ

FONT NOTRE RÉPUTATION!

Les produits utilisés pour votre pavage résidentiel proviennent directement de notre usine.

REPRÉSENTANT: RENÉ JANELLE 286-3596

"DE L'AUTOROUTE À LA MAISON, ROULEZ SUR NOUS!"

Le secret du vrai charbon de bois

Dans le rang Ste-Anne, à Ste-Christine, l'automobiliste est surpris par un panneau qui annonce un banc de brouillard sur 300 mètres. Ce n'est pas une curiosité de la nature: l'épaisse fumée sort de 24 « huttes », les charbonnières de Jean-Roch Leclerc.

■ Anne-Louise
CHAMPAGNE
collaboration spéciale

Ces installations sont une curiosité de la région et on les signale même dans le guide touristique. Effective-

ment, toute cette fumée où s'agitent à l'occasion les employés noirs comme des... charbonniers est un spectacle en soi. Des curieux s'arrêtent quelquefois. Jean-Roch Leclerc n'a rien contre les visiteurs, mais il rappelle que malgré son caractère pittoresque, son entreprise est quand même un « business ».

La fabrication traditionnelle du charbon de bois est une caractéristique de la région portneuvienne. Durant la guerre, les gens fabriquaient leur charbon, sur une petite échelle. On comptait alors environ 125 propriétaires de charbonnières. Aujourd'hui, il n'en reste que trois dans la région.

Chez les Leclerc, le premier four à charbon a été installé en 1955. Depuis cette date, le charbon est fabriqué selon une méthode invariable. Les charbonniers emplissent le four de « croûte » de bois dur, érable, hêtre, merisier, de façon à laisser le moins d'interstices. Moins il y a d'oxygène, plus le bois brûlera longtemps, et c'est cette combustion lente qui est recherchée.

La combustion dure une semaine. À la fin, on retire les morceaux à l'aide de pelles. Il faut noter que la qualité du charbon dépend

de celle de la combustion: « ce n'est pas une question d'expérience, explique M. Leclerc; on ne peut pas déterminer à l'avance, avec cette méthode, le pourcentage de carbone qui reste dans le bois ».

Il y a charbon et charbon

Les fragments de charbon obtenus sont passés à travers un tamis. Car le producteur doit séparer les véritables morceaux de ceux qui sont trop petits. Ces derniers sont mélangés à de l'amidon et de l'eau pour en fabriquer des briquettes.

M. Leclerc destine ses produits d'abord au marché domestique et ensuite aux restaurateurs. Ces derniers n'utilisent que du véritable charbon de bois. À la maison, les gens se servent plus souvent de briquettes, « sauf les Européens », explique M. Leclerc. Le véritable charbon brûle plus vite mais dégage une meilleure odeur, car les briquettes contiennent souvent du soufre.

Côté distinction, M. Leclerc s'empresse de souligner qu'il fabrique du véritable charbon de bois, et non à base d'antracite comme celui fabriqué sur la côte est et aux États-Unis.

Le charbon de bois est aussi vendu aux fonderies, non pour la chaleur, mais pour le carbone. Il entre dans la composition d'alliages. Une bonne partie de la production est exportée: 45 pour 100 du charbon est vendu au Québec, un autre 45 pour 100 en Ontario et les 10 pour 100 restant se vendent aux États-Unis. ●



RICHARD PICHÉ MANUFACTURIER

Des experts dans l'industrie du déneigement en Amérique du Nord.

184, route 138, Cap Santé, (Québec) Canada G0A 1L0 (418) 285-1811



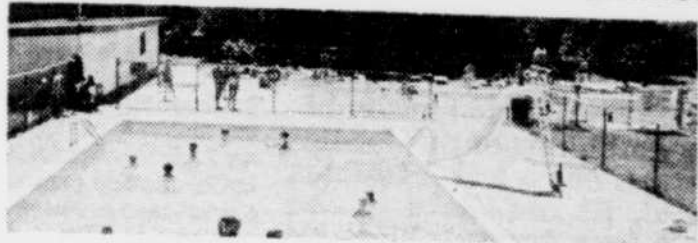
JET AIR II



OFFREZ-VOUS UN ÉTÉ MERVEILLEUX

• Nudisme obligatoire

• Familles et couples seulement



- 2 grandes piscines, terrain de jeux
- Restaurant, casse-croûte, terrasse
- Pique-nique, camping, motels



CLUB
NATURISTE

l'Avantage
(418) 873-4791

259, Rang du Grand-Capsa (route 358), Pont-Rouge
(6 km à l'est de Pont-Rouge)

PORTNEUF

GAT



418-268-3591
1-800-463-3833
SANS FRAIS

Gilbert, Tessier, Allard, Douville, Savard et Ass. Inc.
Assurances générales et vie

Réal Savard
Jacques Tessier
Georges Douville

Camille Marcotte
Jocelyn Tessier Ass.-vie
François Savard Ass.-vie

**Toujours soucieux de vous
accorder un service
compétent et personnalisé**

750, boul. Dussault
St-Marc-des-Carières
G0A 4B0

GM CHEV—OLDS GM

Choisissez un vrai G.M.

Des prix plus bas
que tout concurrent
pour votre
véhicule neuf

Notre nouvelle philosophie

Un suivi
du client
informatisé!

Un service personnalisé
avec voiture
de
remplacement!

Venez voir notre vaste choix de véhicules
neufs dans une
salle de montre
nouvellement décorée!

un gentil
Monsieur!

Vauquelin

Chevrolet — Oldsmobile Ltée

À 15 minutes de Québec
via l'autoroute 40 ouest
sortie 281 S Neuville

1189, ROUTE 138
NEUVILLE
876-3131

NEUVILLE

FORD

Des spéciaux à l'année longue
Service personnalisé depuis 37 ans
Franchise camions lourds

FORD
MERCURY
LINCOLN

À VOTRE SERVICE

Ford
CAMIONS

PLAMONDON

285-3311

LIGNE SANS FRAIS DE QUÉBEC: 692-1522

CAP-SANTÉ

ROUTE

138

LA ROUTE DE L'ÉCONOMIE

ROUTE

138



HONDA



À quelques pas du grand Québec
métro, votre concessionnaire Honda vous offre
la gamme complète des modèles Honda.

- Service des plus personnalisés
- Prix plus que compétitifs
- Ententes "plus qu'à l'amiable"

Bienvenue dans notre belle région!



**AUTOMOBILES
DONNACONA**

Autoroute 40, sortie 274, Donnacona
À 20 minutes de Québec: 285-3220

LIGNE SANS FRAIS DE QUÉBEC: 694-0396

DONNACONA

CHRYSLER

TROIS EXCELLENTE RAISONS DE CHOISIR TRIO...

1. VENTE: des prix sans égal dans le neuf comme l'usagé
2. PIÈCES: un inventaire complet
3. SERVICE: personnalisé et compétent

TRIO

DODGE CHRYSLER



20, Route 138
Cap-Santé 285-3317

CAP-SANTÉ



Les projets d'avenir pour les Bertrand: quelques voyages, de bonne marches et des parties de cartes, histoire de souffler un peu.

Le Soleil, Gilles Lafond

Les Bertrand, de St-Alban, connus de Vancouver à Terre-Neuve

♦ Ils habitent une ancestrale maison bâtie au milieu des érablières et des jardins du rang Saint-Joseph ouest à Saint-Alban. Mariés sur le tard, ils ont élevé quatre beaux enfants sur leur ferme laitière de 115 acres. Leur vie sociale, bien tissée autour des Chambres de commerces locales, régionales et provinciales, de la mairie, des comités de jeunes agriculteurs et de l'Office du tourisme de Portneuf, les a fait connaître de Terre-Neuve à Vancouver. Pas surprenant que Gilles et Monique Bertrand abordent l'âge de la retraite avec tant d'impatience... et de sérénité.

■ Isabelle JINCHEREAU

« On a été préparé à servir la société », dit celui qui fut maire de Saint-Alban durant quatre ans et qui a enseigné aux agriculteurs durant six ans. Ils n'ont pas fini d'étonner les Bertrand. A peine sortis des travaux à l'étable et à la meunerie, de la comptabilité et des longues assemblées des coopératives régionales et des comités d'école et de pastorale, ils se sont embarqués dans un projet de familles d'hébergement de touristes, intéressés par la campagne québécoise.

En douze ans, il en est passé des visiteurs dans les deux maisonnettes situées sur leur ferme. Entre avril et octobre, entre 5,000 et 6,000 Européens (surtout des Français), Américains et Canadiens, dégustent les tartes au sucre d'érable et le ragout de la maîtresse de maison et se délectent des soirées musicales, avant de repartir dormir chez des

voisins. Pour constituer sa réserve de 4,000 boulettes de viande, Mme Bertrand s'est levée à l'aube et a organisé une corvée. Mais la cuisine n'a plus de secrets pour elle.

C'est d'ailleurs en faisant des petits plats qu'elle a connu son futur époux. Ce soir-là, à Saint-Prospère, où elle a été élevée avec ses dix frères et soeurs, Monique préparait des sandwiches. C'est à peine si elle a levé les yeux sur l'homme au regard narquois, bien décidé à conquérir. Aujourd'hui, tout en continuant d'appuyer fidèlement son époux, elle trouve le temps de pondre une brochure sur les 50 ans des Fermières de la paroisse.

« On est parti avec nos efforts, sans subvention. Ici, c'est une organisation touristique familiale, à laquelle

participe notre fils François, un diplômé en agriculture de 28 ans, ex-président de la Chambre de commerce et qui prépare la relève sur le domaine », disent-ils. Le couple fait affaire directement avec une agence de voyage française et gère l'enveloppe que se partagent les familles participantes.

« Toutes les femmes qui reçoivent forment une vraie famille. Si vous saviez le courrier et les appels téléphoniques qui se passent entre la France et Saint-Alban », dit Monique. La dame aux yeux gris-bleus, elle, ramasse les joies. « Cet hiver, une voisine m'a annoncé qu'elle allait être grand-mère deux fois en mai. N'est-ce pas merveilleux », raconte-t-elle. Mais ces échanges donnent aussi lieu à de savoureuses anecdotes, telle ces visiteurs des îles de la Réunion, qui décidèrent, par un beau soir d'été, de traire les 20 vaches des Bertrand, pour avoir du lait chaud.

La recette de bonheur de ce couple pétant de santé se résume à bien peu: « Dans la vie, il faut avoir quelque chose à faire, quelque un à aimer et quelque chose à espérer ». Aujourd'hui, tout ce qu'ils espèrent, c'est d'avoir un peu de temps pour voyager, jouer aux cartes et se ballader tranquillement dans le fameux rang Saint-Joseph ouest. ●

CASSE-CROÛTE



- Menu du jour
- Terrasse
- Bar laitier
- Frites maison
- Pizza, hamburger, hot-dog

126, Notre-Dame
DONNACONA G0A 1T0



CLUB DES SPORTS ST-RAYMOND

C.P. 174, St-Raymond
Québec G0A 4G0

MOTONEIGE

161 km de sentier
Activités durant l'hiver
Beaux paysages

Tél.: (418) 337-2777



Office du tourisme de
PORTNEUF

... une destination

De par sa situation géographique privilégiée, la région du Grand Portneuf offre un paysage diversifié. Couvrant 5 000 kilomètres carrés ou s'harmonisent villages pittoresques, forêts, plus de 1 000 lacs et rivières, son territoire s'étend de la vallée du Saint-Laurent au plateau des Laurentides et regroupe 34 municipalités.

Le Grand Portneuf offre au visiteur une foule d'attractions touristiques. Il peut y apprécier un paysage changeant au fil des saisons, tout comme les activités s'y rattachant. C'est avec hospitalité que les Portneuvois vous invitent à déguster leur cuisine régionale, ils sauront vous faire découvrir ce coin de pays qui leur est cher.

À quelques minutes de Québec, le Grand Portneuf... une destination inédite, une région qui saura vous faire vivre des instants mémorables.

Vous pouvez vous procurer une foule d'information (brochures, dépliants) sur **LE GRAND PORTNEUF** à notre réseau d'information touristique.

Bureau permanent:
Office du Tourisme de Portneuf
300, route 138, Cap-Santé (Québec)
G0A 1L0 — (418) 285-4616

Restaurant Bar Salon CHEZ CARMEN

- Terrasse
 - Table d'hôte
 - Menu du jour
 - Spécialité: poulet
- Claude Sauvageau, propriétaire

Tél.: 285-0959

1177, Notre-Dame, Les Écureuils

HÔTEL-MOTEL CHALET MORIN

Vue sur le fleuve

CALME ET CONFORT POUR VOTRE SÉJOUR DANS PORTNEUF

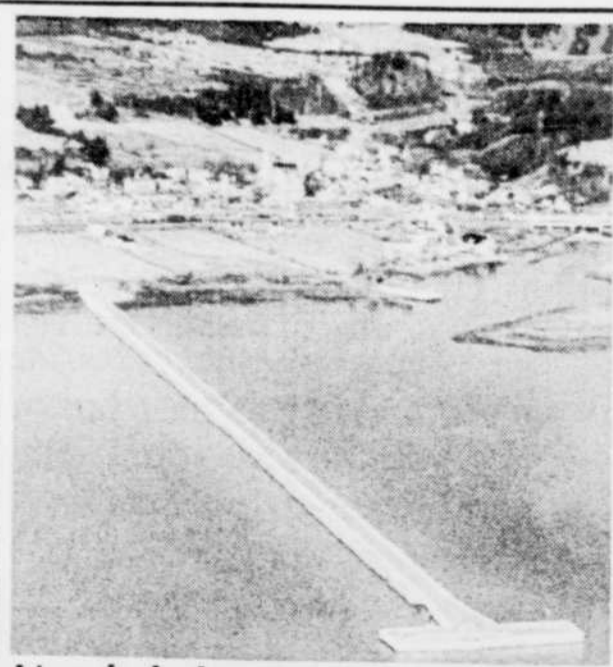
- 20 chambres spacieuses simples ou doubles
- Salles de bains complètes
- Chauffage électrique
- Service de buanderie

À titre d'exemple:

CHAMBRE SIMPLE
1 pers. 30\$ 2 pers. 40\$

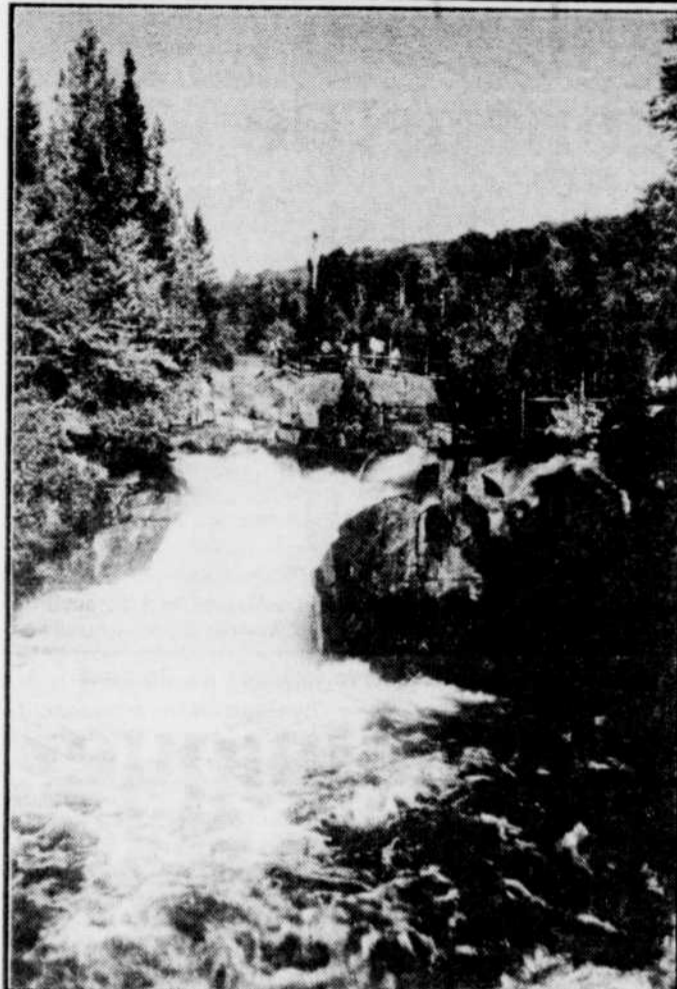
Vos hôtes: Fernand et Charlotte

842, route 138, Portneuf,
Qué. G0A 2Y0



Une balade au milieu du fleuve

Cette longue allée (3,292 pieds) qui s'avance dans le fleuve est un atout important pour l'industrie. Des navires de 10,000 tonnes peuvent y accoster et le transport maritime en est d'autant facilité. Un attrait de plus pour d'éventuels locataires dans le parc industriel de Portneuf.



Pierre Pouliot - MLCF

Les chutes de la Marmite

Peu après l'accueil de la réserve de Portneuf, se trouvent les chutes de la Marmite. Le nom provient d'un phénomène naturel : les eaux tourbillonnantes de la Batiscan ont creusé dans la pierre des « marmites » de toutes les dimensions. Ce cours d'eau impétueux vaut qu'on y jette un coup d'oeil.



ENREGISTREMENT DE DISQUES

Création de thèmes publicitaires "Jingles", service de composition de bandes sonores, banque d'effets sonores, synchronisation SMPTE pour vidéos, service de narration et de traduction.

199, RUE ST-DENIS - ST-UBALDE
PORTNEUF - QUÉBEC
G0A 4L0. TEL. (418) 277-2514

PAPETERIE ST-RAYMOND enr.

216, St-Michel, ST-RAYMOND
337-8299 Fax.: 337-6812

- Papeterie ● Ameublements
- Équipements électroniques

SOUPAINO



3, Vieux-Chemin
Cap-Santé
285-2009
Fax.: 285-2869

* Articles scolaires *

Membre du



IMPRIMERIE

LE RÉVEIL SAINT-RAYMOND

- Journal Le Réveil
- Graphisme
- Imprimerie
- Traitement de texte
- Photocomposition
- Reprographie

Service de Béline (Fax)

337-6757

Fax: (418) 337-8132

165, St-Ignace, St-Raymond, C.P. 1240 G0A 4G0

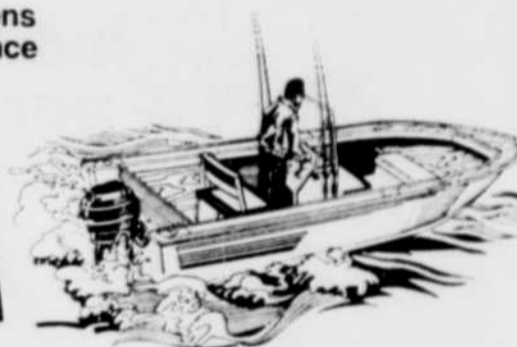
A. CLOUTIER SPORTS INC.

(45 ans d'existence)

Vente ● Pièces ● Réparation

Mécaniciens
d'expérience

MOTEURS
EVINRUDE



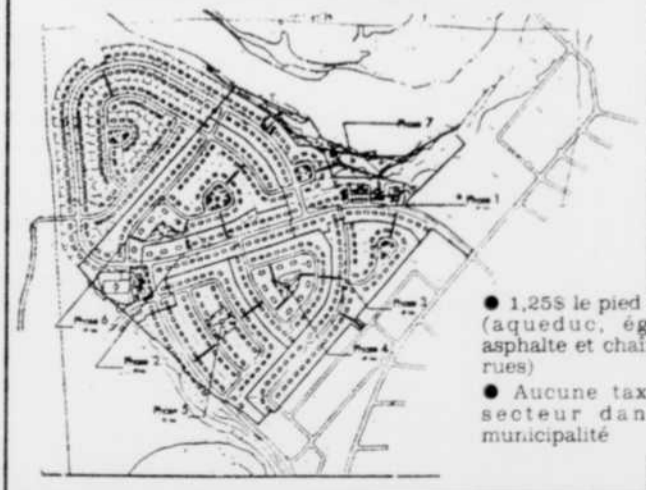
181, Saint-Cyrille, Saint-Raymond
337-2216

*Prête
à vous
accueillir!*

- Possibilité jusqu'à 350 terrains

- À proximité de l'Aréna

DÉVELOPPEMENT DOMICILIAIRE MUNICIPAL



- 1,25\$ le pied carré (aqueduc, égout, asphalté et chaîne de rues)
- Aucune taxe de secteur dans la municipalité

- Population: 6000
- Taxe foncière: 1,30\$ le cent dollars d'évaluation
- Taxe d'aqueduc: 78\$ par an
- Taxe d'égout: 135\$ par an
- Ordures ménagères: 44\$ par an
- À 20 minutes de Québec

- À 5 minutes de l'autoroute 40

Éducation

- École élémentaire (piscine municipale annexée)
- Secondaires I - II
- Service de garderie
- Service incendie

Loisirs

- Aréna
- Piscine
- Gymnase
- 3 terrains de balle
- 1 terrain de soccer
- 6 terrains de tennis

- Ski de randonnée
- Bibliothèque
- Moulin Marcoux (céramique, poterie, dessin, artisanat)
- Centre paroissial
- 4 allées de quilles

Pour information: bureau municipal 873-4481

MUNICIPALITÉ DE PONT-ROUGE



Les producteurs et productrices agricoles du grand Portneuf contribuent de façon majeure à la vitalité économique de la région. Les syndicats de l'UPA de Portneuf-Ouest, du Centre de Portneuf, de la Chevroitière et de Fossambault sont fiers de les représenter.

Louis Bernatchez, prés. Portneuf-Ouest tél.: 339-2290
Alain Gauthier, prés. Centre de Portneuf tél.: 329-3432
Léon Rivard, prés. La Chevroitière tél.: 268-3135
Victorin Drolet, prés. Fossambault tél.: 875-2886

PORTNEUF



Une femelle orignal avec ses deux veaux dans la réserve faunique de Portneuf.

La réserve faunique fête ses 20 ans

Pour grand nombre de Québécois, le seul fait de penser à Portneuf rappelle le souvenir d'excursions de pêche et d'expéditions de chasse. Car, traditionnellement, la région de Portneuf a été la «porte d'entrée» de vastes territoires sauvages voués à la pratique de ces activités de loisir en plein air. Elle l'est plus que jamais.

■ André A. BELLEMARE

Depuis les débuts du 19e siècle, les pêcheurs et chasseurs sportifs de l'agglomération urbaine de Québec ont fait de la région de Portneuf leur «terrain de jeux» préféré.

La réputation de cette région pour la pratique des

activités de chasse et de pêche a même dépassé les limites du Québec et du continent nord-américain, au début du siècle dernier, lorsque des officiers britanniques en garnison à Québec en ont largement fait mention dans des livres écrits pour des lecteurs adeptes de ces sports.

Cette réputation a attiré, voilà une centaine d'années, des sportifs bien nantis, étrangers et surtout Américains, qui y ont créé de nombreux et luxueux clubs privés de chasse et de pêche.

En 1968, il y a eu 20 ans le 13 mai, bon nombre de ces clubs privés ont fait place à la réserve faunique gouvernementale de Portneuf. Puis, en 1978, le reste des territoires publics a été déclubbés pour permettre la création des «zones d'exploitation contrôlée» (ZEC).

Jamais le nord de Portneuf n'a été aussi accessible aux adeptes de la pêche et de la chasse. Et ils en profitent!

De l'omble en quantité

Car ce territoire boisé et émaillé de ruisseaux, de rivières et de lacs regorge de poissons et gibiers. C'est surtout l'omble de fontaine (truite mouchetée) que les pêcheurs à la ligne recherchent et retrouvent dans les plans d'eau, mais aussi la

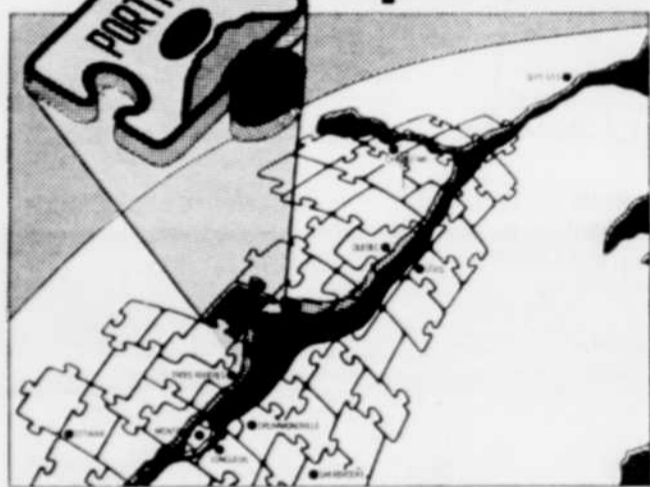
touladi (truite grise) et l'omble chevalier (truite rouge du Québec, truite marstoni ou Arctic Char). Côté gibiers, les plus recherchés sont évidemment l'orignal, la gélinotte huppée (perdreux) et le lièvre.

L'été, la population de la municipalité de Saint-Raymond (à 70 km au nord-ouest de Québec) augmente de 50 pour 100 environ, passant de quelque 8,000 à 12,000 habitants, avec la venue des villégiateurs et des pêcheurs. On y magasine sur une rue et on peut y pêcher à partir de la suivante (rivière Sainte-Anne)! C'est dans Saint-Raymond qu'on passe les postes d'accueil de la ZEC Batiscan-Neilson, l'une des plus importantes de la province. Il faut y passer pour rejoindre la municipalité de Rivière-à-Pierre (100 km de Québec) et pour pénétrer dans la réserve faunique gouvernementale de Portneuf, dans les ZEC Rivière-Blanche, Jeannotte, Bessonne ou Tawachiche.

La Chambre de commerce de Portneuf, dont les bureaux principaux sont situés à Saint-Raymond, a depuis longtemps compris l'importance des activités de pêche et de chasse pour l'essor économique de la région. Elle en fait la promotion et a elle-même pris charge de l'exploitation d'une portion autrefois inaccessible de la réserve faunique des Laurentides (territoire autour du lac Croche).

Les Portneuviens sont naturellement accueillants. Mais on s'y fait encore bien plus rapidement des amis lorsqu'on partage leur passion pour la pêche et la chasse. ●

le site
industriel
de portneuf



un point stratégique...

VILLE PORTNEUF Inf.: (418) 286-3844

Les marchands du centre d'achats

PLACE DONEUIL

de Donnacona

sont fiers de
participer à l'essor
économique de
Portneuf.

PLUS DE 50 MAGASINS POUR VOUS SERVIR

Portneuf a tous les éléments pour développer sa propre gastronomie

Ce n'est sans doute pas la gastronomie avec un grand «G», mais on peut parler d'une cuisine d'hôte touristique très convenable en termes de qualité et de prix, une cuisine quelque peu assaisonnée de mets typiques et de produits locaux, lorsqu'on tente d'évaluer la table portneuvienne.

■ Roch DESGAGNÉ

Les experts en matière de gastronomie des régions sont d'ailleurs plutôt rares, ou ils semblent s'être très peu intéressés, jusqu'ici, à cet aspect de l'évaluation de la cuisine régionale, à Portneuf comme ailleurs en province. Les guides gastronomiques sont des répertoires incomplets ne présentant aucune appréciation globale de la bonne bouffe d'une ou des régions en particulier.

Pour Portneuf, les quelques indications glanées dans différents milieux concernés par la restauration indiquent tout de même que la région dispose de nombreux ingrédients pouvant lui permettre de développer une gastronomie typique.

Elle a aussi le précieux avantage d'avoir à sa disposition des spécialistes enseignant la cuisine d'établissement et la restauration au service d'éducation des adultes de la régionale Tardivel.

«A vrai dire, je n'ai pas perçu moi-même ce qu'on pourrait désigner comme une gastronomie particulière à la région, mais elle dispose de bons éléments de base», évalue le chef Jac-

ques Boulay, qui dirige depuis 15 ans la section cuisine d'établissement à Tardivel. Ce dernier a déjà produit un recueil de 40 recettes modernes à base de produits locaux, pour le réseau d'auberges, restaurants et relais de Portneuf, mais il avoue ne pas savoir où on en est dans l'utilisation courante de ces menus.

Du haut de gamme

Il y a bien dans Portneuf une cuisine haut de gamme, avec quelques auberges offrant des menus largement inspirés par la cuisine française. On parle ainsi de l'Auberge du Roy à Deschambault, qui tend vers le style relais gastronomique; Le Manoir de Neuville, qui présente une cuisine de choix dans une atmosphère familiale; la Villa Ontaritz, à Lac-Saint-Joseph, où là aussi, les aubergistes nappent le repas d'une ambiance et d'un décor chaleureux; le Moulin des Grondines, un relais gastronomique, dit le guide touristique, emportant les clients dans un retour à l'histoire; et enfin, les Chaumières portneuviennes Juchereau-Duchesnay de

Sainte-Catherine-de-la-Jacques-Cartier et le Manoir Deschambault, un genre différent d'hébergement et de restauration alliant tradition et modernisme à une table raffinée.

Une maison historique du site de Déry à Pont-Rouge a été aménagée en restaurant, dans le genre du Moulin de Grondines.

Tout ce qu'il faut...

La région de Portneuf

dispose de nombreuses productions locales et a toutes les matières premières pouvant lui permettre de réaliser une cuisine caractéristique.

Le président de l'Office du tourisme de Portneuf, Jacques Robitaille, croit lui aussi que Portneuf pourrait prendre une place plus importante dans la gastronomie québécoise.

On y trouve des spécialités comme l'esturgeon

fumé, le bétail, l'agneau, le sanglier, une des plus grandes variétés de fromages et des cultures comme la pomme de terre, le maïs et d'excellents produits maraichers dont l'asperge blanche.

Une table typiquement portneuvienne peut ainsi devenir un atout de première valeur dans le développement de l'industrie hôtelière et touristique de Portneuf. ●



Jacques Robitaille croit au développement d'une gastronomie locale

LES PLACAGES ST-RAYMOND LTÉE

Une entreprise dynamique, installée dans le Parc industriel de St-Raymond depuis 1983, produit du placage de bois franc de très haute qualité en employant une nouvelle technologie du tranchage à l'horizontal. Les principales essences transformées sont le chêne rouge, le chêne blanc, le cerisier, le noyer, le frêne blanc, l'érable, le merisier et le pin.

À partir de l'achat de madriers de qualité supérieure garanti par plusieurs sources d'approvisionnement, le bois est tranché aux besoins du client dans des épaisseurs variant de 1/64 de pouce à 1/10 de pouce.

Les Placages St-Raymond, fier de son implication dans le développement régional du Grand Portneuf, est tourné vers l'innovation, les nouvelles technologies du bois et les marchés de l'exportation.

71, rue Delaney
Parc industriel SAINT-RAYMOND



337-4607
337-8342 (FAX)



J.G. Lortie inc.
CONSTRUCTION

Nous construisons
pour vous depuis
25 ans

- Maison complète
- "Kit" de maison
- Fondations de béton
- Service de plans

(technicien en architecture sur place)



Faites affaire avec des gens compétents
Bureau-chef: 213, chemin St-Jacques, St-Léonard 337-7969.
Terrasse Bourg-Royal, rue Myriam. Maison modèle:
Charlesbourg-Est, 623-7891.



MUNICIPALITÉ DU VILLAGE DE SAINT-BASILE SUD

LOUIS-MARIE CARON, Maire

Conseillers

Siège no 1: Eddy Denis Siège no 4: René-Jean Pagé
Siège no 2: Ernest Germain Siège no 5: Vacant
Siège no 3: Lise Piché Siège no 6: Réjean Papillon

Robert Pagé, Secrétaire-trésorier

Saint-Basile: Un passé évocateur! Un avenir prometteur!
Programme Bienvenue Habitation Tél.: 329-2204 Hôtel de Ville

Les municipalités composantes de la MRC de PORTNEUF

MUNICIPALITÉ RÉGIONALE DE COMTÉ

LA MUNICIPALITÉ DE SAINT-THURIBE

Maire

SERGE VALLÉE

Conseillers

Rolland Savard Gaétan Thibault
Noéline Genest Jean-Guy Trottier
René Hamelin Louis Bernatchez

Secrétaire-trésorière
Micheline Garneau

MUNICIPALITÉ DE PONT-ROUGE

Maire

MARCEL BÉLAND

Conseillers:

Henri Frenette jr Paul-André Delyo
Aurèle Bussièrés Réal Arcand
René Mayrand Jean-Robert Paquet

Secrétaire municipal
Marc-André Trudel

VILLE DE SAINT-RAYMOND

Maire:

RICHARD CORRIVEAU

Conseillers

Paul-Henri Genois Jacqueline Plamondon
Claude J. Moisan Gaétan Bérubé
Gérald St-Pierre Roger Beaupré

MUNICIPALITÉ de SAINT-UBALDE

Maire

MARCEL COSSETTE

Conseillers

Siège no 1: Louise Magnan-Gingras Siège no 4: Roger Gendron
Siège no 2: Yvon Bruneau Siège no 5: Roger Matte
Siège no 3: Florent Mailloux Siège no 6: Ghislaine Léveillé

Secrétaire Serge Deraspe

MUNICIPALITÉ DE SAINT-ALBAN (village)

Maire GAÉTAN FALARDEAU

Conseillers

Lucette Grondine-Audet Jean-Marc Savard
Robert Audet Jean-Paul Julien
Aimé Audet Donat Perron

Secrétaire Lyne Naud

MUNICIPALITÉ DE SAINT-ALBAN (paroisse)

Maire MICHEL CHALIFOUR

Conseillers

Roger Savard Juliette Marquis
Réjean Genest Donald Audet
Antony Gaudreault Victoire Perron

Secrétaire Myriam Falardeau

MUNICIPALITÉ DE GRONDINES

Maire

GILLES PORTELANCE

Conseillers

Régent St-Hilaire François Trottier
Fernand Rivard Gaétan Garneau
Lucie B. Mainguy Serge Arcand

Secrétaire-trésorier Pierrette Paquette

MUNICIPALITÉ RIVIÈRE-À-PIERRE

BOIS — RIVIÈRES — MONTAGNES

Capitale du granit

Aux Portes de la
Réserve Portneuf



Ville de Portneuf

Les organismes locaux

LA CORPORATION D'AIDE AU DÉVELOPPEMENT
ÉCONOMIQUE ET LE COMITÉ DE PROMOTION
INDUSTRIELLE

sont intéressés à vous rencontrer



Municipalité de Cap-Santé

La Corporation municipale vous souhaite la
bienvenue à Cap-Santé, chef lieu du comté
de Portneuf.

Subventions domiciliaires
Milieu de vie et sites uniques
Aucune taxe de mutation

ROGER DUSSAULT, Maire
Jacques Blais, Secrétaire-trésorier

194, Route 138 Tél.: 285-1207

MUNICIPALITÉ de SAINT-CASIMIR PAROISSE

Maire

GASTON GENEST

Conseillers

Jean-Noël Tessier Gérard Perreault
Jean-Yves Naud Raymond Poirier
Yvon Marcotte Claude Perreault

Secrétaire
Ginette Paquin

MUNICIPALITÉ SAINTE-JEANNE PONT-ROUGE

Maire

RENÉ LECLERC

Conseillers

Siège no 1: Paul-Émile Brousseau Siège no 4: Pierre Giner
Siège no 2: Marcel Carpentier Siège no 5: Claude Delisle
Siège no 3: André Julien Siège no 6: Marc-André Genest

Secrétaire: Line Morasse

MUNICIPALITÉ DE DONNACONA

Maire

DENIS DENIS

Conseillers

Russel Gilbert Léa Sauvageau
Pierre Lambert Huguette Demers
Victor Lord Benoît Savard

Directeur général Bernard Naud

MUNICIPALITÉ du VILLAGE DE NEUVILLE

Maire

PAUL-EUGÈNE DROLET

Conseillers

M. Marcel Trudel
M. Jean-Louis Morissette
M. Gérard Proulx
M. René Pelletier
Mme Ysa Brochu
M. André Néron

MUNICIPALITÉ DE LA PAROISSE SAINT-RAYMOND



"Tu es de terre et d'eau"

ANDRÉ GIRARD
Maire



MUNICIPALITÉ RÉGIONALE DE COMTÉ DE PORTNEUF

185, Route 138
Préfecture de Portneuf
Cap-Santé G0A 1L0
Tél.: 285-3744

MUNICIPALITÉ de SAINT-CASIMIR (S.D.)

Maire

GASTON DOUVILLE

Conseillers

Paul-Émile Lépine René Perreault
Ronald Tessier Paul Clermont
Claude Roch Yvette Foley

Secrétaire-trésorier Carole Germain
Secrétaire-trésorier (adjoint) Lorraine Morissette

MUNICIPALITÉ PAROISSE NOTRE-DAME DE PORTNEUF

Maire

JEAN-LOUIS MARCOTTE

Siège no 1: Roger Proulx Siège no 4: André Bédard
Siège no 2: Réjean Langlais Siège no 5: Joseph Trudel
Siège no 3: Claude Plante Siège no 6: Roland Proulx

Secrétaire-trésorier Jacques Chevalier
Secrétaire-trésorier (adjoint) Danielle Chevalier

MUNICIPALITÉ de SAINTE-CHRISTINE DE PORTNEUF

Un endroit où l'industrie côtoie
la villégiature

Découvrez l'hospitalité de nos gens

Hommage de la

MUNICIPALITÉ

de

SAINT-LÉONARD de PORTNEUF



LA CORPORATION MUNICIPALE DE SAINT-GILBERT

Saint-Gilbert, Qué

Clovis Perron, cons. Pierre Gauthier, cons.
Yvan Gignac, cons. Adrien Petit, cons.
Léo Gignac, cons. Michel Petitclerc, cons.
Claude Gignac, Maire Rolland Marcotte, Sec.-trés.

MUNICIPALITÉ de DESCHAMBAULT VILLAGE et MUNICIPALITÉ de DESCHAMBAULT PAROISSE

Venez nous visiter à l'occasion de notre

275^e ANNIVERSAIRE

les 19-20-21 août

EXPOSITION À VISITER POUR TOUTE LA DURÉE DE LA PÉRIODE ESTIVALE

MUNICIPALITÉ de POINTE-AUX-TREMBLES

Maire

CLAUDE BOUILLON

Conseillers

Francine Beaulieu Pierre Beaupré
Roland Dorval Jean-Charles Goulet
Guy Gosselin Jacques Rousset

Secrétaire-trésorier
Yves Raymond

MUNICIPALITÉ DE SAINT-MARC-des-CARRIÈRES

Maire

GUY DENIS

Conseillers

Pierre Bédard Ernest Martel
Gaétan Richer Gervais Ouellet
Serge Lessard Normand Darveau

Secrétaire municipal Jean-Pierre Julien

De tout temps source d'inspiration...

Un mélange culture et patrimoine

Qu'ont en commun Anne Hébert, Saint-Denys Garneau et Jacques Ouellet, lauréat du prix Octave-Crémazie 1987 ? Non, pas la plume, ce serait trop facile, mais un coin de pays, le comté de Portneuf.

■ Anne-Louise
CHAMPAGNE
collaboration spéciale

Les deux premiers sont originaires de Sainte-Catherine-de-la-Jacques-Cartier. La petite histoire mentionne d'ailleurs que Hector de Saint-Denys-Garneau est le petit fils de l'historien François-Xavier Garneau, et qu'Anne Hébert serait aussi de la famille. Mais ce coin de pays attire aussi les écrivains d'ailleurs, puisque Ouellet, originaire de Charlesbourg, habite un rang de Saint-Raymond, et profite de la nuit à la campagne pour écrire.

La culture à Portneuf a de tout temps eu un parfum de patrimoine. Un des pôles les plus significatifs de la région est la municipalité de Deschambault,

où nombre de bâtiments historiques sont ouverts aux visiteurs. Le Vieux presbytère restauré tient des expositions, l'église présente d'intéressantes caractéristiques architecturales et la « salle des habitants » abrite aujourd'hui le centre d'artisanat Sieur de Chavigny. Par ailleurs, l'impressionnant moulin de la Chevrotière abrite une école où s'enseignent les métiers du bois, du fer et de la pierre.

Le Moulin Marcoux

L'autre « pôle culturel » de Portneuf se retrouve à Pont-Rouge. Et c'est autour du Moulin Marcoux que se développe petit à petit un centre qui touche à plusieurs formes d'art.

Dans les années 1970, Pont-Rouge s'est retrouvée

avec un moulin en mauvais état sur les bras. Son locataire, la compagnie Domtar, refusait de dépenser plus d'argent pour l'entretien du bâtiment. La solution la plus simple était de remettre le vieux moulin à ses propriétaires. À cette époque, on voyait le ciel à travers le plafond, et le gravier entre les fentes du plancher. Le site serait devenu un magnifique stationnement sans l'intervention d'un groupe de citoyens qui ont fondé la Corporation du moulin Marcoux.

Le moulin est aujourd'hui le principal lieu culturel du comté de Portneuf. Il comprend deux salles d'exposition qui ont d'abord servi de centres d'artisanat. « Ce créneau a été abandonné, mentionne Yvette Dion, parce que après avoir été très à la mode, le marché de l'artisanat est devenu saturé. Peut-être parce que les artisans n'ont pas su se renouveler assez vite... »

Yvette Dion est une dame fort active dans le monde cultu-

rel de Portneuf. Membre de la corporation du moulin et représentante de la région au Conseil de la culture.

« Cet hiver, nous avons renouvelé la salle de spectacle du moulin. Nos nouveaux sièges confortables vont nous permettre de prolonger la saison. » Auparavant, les spectateurs étaient assis sur des gradins de bois où, à l'automne, le froid s'ajoutait à l'inconfort.

Dans cette salle renouvelée se produisent des gens connus: Uzeb en mai, et bientôt, les Gaston Mandeville, Pierre Flynn, Craemer Allright. Mais la salle sert aussi aux gens de la région, comme à la troupe de théâtre amateur Beau-Vertige de Saint-Raymond.

La résidence du meunier, autrefois la salle d'accueil, s'est transformée en café depuis mai: des artistes régionaux s'y produiront.

Outre le moulin de Pont-Rouge, il y a du théâtre professionnel dans la région: le Théâ-



Yvette DION

tre de la Pomme de Neuville, présente trois pièces cet été.

À Portneuf, le monde de la culture est encore à développer. Mme Dion parle ouvertement des petites divergences de vue sur la direction que doit prendre ce processus. « Je suis d'avis qu'il faut commencer par donner des équipements culturels, des lieux et des commodités à nos créateurs. Une autre école de pensée voudrait d'abord réunir une corporation de la culture de Portneuf. De toutes façons, si cette façon de procéder est choisie, je serai là pour appuyer le mouvement. » Vous pouvez y compter. ●

RECONNAISSANCE

NEUVILLE 1972

Par leur soutien continu, les gens de Portneuf ont permis à Potager Côté de grandir et de devenir un agent économique majeur et un important créateur d'emplois dans son milieu.

Potager Côté est fier de ses origines. Sa réussite, c'est celle de toute une région.



Le meilleur!



Un «pont rouge» pour éviter le péage...

C'est possiblement sur le site historique Déry à Pont-Rouge que se trouve le premier pont à péage de l'histoire du Québec, le pont Jacques-Cartier que le seigneur de Neuville fit construire en 1768 pour assurer le prolongement du chemin des Diligences (aujourd'hui le chemin du Bois-de-l'Ail).

Quelques décennies plus tard, cette structure s'écroule, et on la remplace, vers 1804, par un pont à péage établi sur les mêmes fondations. On construit même une maison pour abriter la famille du gardien-percepteur, les Déry. Le pont fait partie des biens

classés historiques depuis 1984.

Le péage établi par un acte du parlement provincial en 1800 se faisait en shilling ou deniers. Il en coûtait un shilling et 6 deniers pour «chaque carosse ou voiture à quatre roues tiré par deux chevaux ou autres

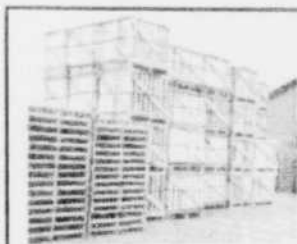
bêtes», quatre deniers et demi (environ sept cents) pour «chaque cheval, jument, mule mulet ou âne», deux deniers pour «chaque passant quelconque à pied», un demi-denier de plus pour une bête à cornes.

Une trentaine d'années plus tard, lassés de faire un détour et surtout de verser les péages, les habitants du sud construisent leur pont sur la Jacques-Cartier, un pont peint en rouge, d'où l'origine du nom de la municipalité. Depuis, on lui a toujours conservé sa teinte rouge!●



La tragédie de St-Alban

En 1894, un désastre naturel affligea les habitants de Saint-Alban. Une rivière souterraine éclatant, un éboulis de terrain s'ensuivit, ensevelissant quatre personnes. Quatorze autres eurent la vie sauve de justesse, fait qualifié de miracle de sainte Anne à l'époque. Depuis un monument rappelle ce fait marquant.



LES ENTREPRISES BENOÎT DOLBEC & FILS INC.

Industrie de fabrication de contenants à légumes, palettes et caisses de toutes catégories en bois. Cette industrie, qui se spécialise dans ce domaine, prend une expansion florissante et sa distribution couvre déjà la province de Québec.

- Président: M. Benoît Dolbec
- Représentante: Sylviane Dolbec
- Directeur général: Constant Dolbec
- Contrôleur: René Gagnon

LES PATATES BENOÎT DOLBEC & FILS

Producteur de pommes de terre et distributeur en gros et au détail

44, route 354, Saint-Alban
sortie 254 (autoroute 40) **(418) 268-8601**



BPCO INC.

USINE DE PONT-ROUGE

**LE PLUS GRAND MANUFACTURIER
DE MATÉRIAUX EN FIBRE DE BOIS
AU CANADA**

- Carreaux et panneaux à plafonds
- Revêtements muraux
- Planches d'appui
- Isolants à toiture

Fiers de nos produits, sûrs de notre avenir

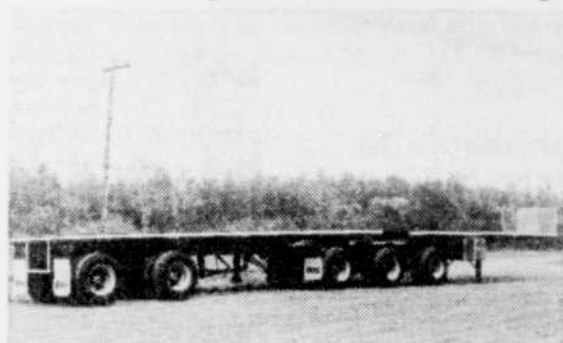
LES INDUSTRIES VALLEE INC.

NOUVEAU CHARIOT ÉLEVATEUR Vallée 4DA2OTL



Conçu spécifiquement pour une manutention ultra-productive dans les cours de séchage et préparation de bois.

NOUVELLE REMORQUE Marque Temisko — Style B-Train



Remorque routière pour transport de bois ultra-légère. Temisko: Industrie Vallée est dépositaire pour l'Est du Québec.

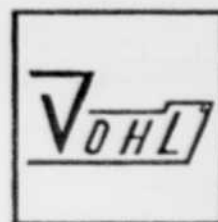
LES INDUSTRIES VALLEE INC.

310, Principale, St-Alban, cté Portneuf, Qué. G0A 3B0
Téléphone: (418) 268-8955 — Fax.: (418) 268-5626



marque de commerce déposée

MANUFACTURIER DE SOUFFLEUSES À NEIGE



ADRIEN VOHL et FILS INC. ATELIER DE MÉCANIQUE

ÉTABLI DEPUIS 1918, ADRIEN VOHL
et FILS INC. SE SPÉCIALISE EN:

- SOUDURE DE TOUTES SORTES
- OUVRAGE GÉNÉRAL ● USINAGE

ÉGALEMENT:

- VENDEUR ET MANUFACTURIER DE MACHINERIES ET OUTILLAGES INDUSTRIELS, FERRONNERIE ET PIÈCES DE TOUTES SORTES

ST-MARC-DES-CARRIÈRES (418) 268-3527

En 1990, le courant franchira le fleuve

Dans l'esprit de bien des gens, les noms de Grondines et d'Hydro-Québec se retrouvent désormais associés.

■ Michel CORBEIL



Du côté de Grondines, une vue des futurs pylônes.

Il peut en être difficilement autrement avec toute la controverse qui a entouré le projet Radisson-Nicolet-des-Cantons (RNDC) dont les lignes à haute tension

franchiront le fleuve vers 1990 à la hauteur de cette municipalité. Les pressions populaires ont forcé la société d'Etat à réaliser une première mondiale, un passage sous l'eau de câbles à haut voltage.

En plus de la contestation, le projet pouvait difficilement passer inaperçu par les investissements qu'il requiert: la construction de deux pylônes principaux, hauts de 140 mètres et distants de 1,100 mètres, et leur démantèlement, lorsque le lien sous-fluvial sera fiable, exigera \$48 millions. Quant au tunnel sous le Saint-Laurent, Hydro investira \$120 millions.

De quoi faire rêver les ingénieurs... et les camionneurs de la région. Les travaux amèneront le passage de nombre de poids lourds. Pour coordonner les activités sur ce chantier, la société d'Etat a ouvert un quartier général à Grondines.

Mais la présence d'Hydro ne se limite pas au projet RNDC qui servira notamment à vendre de l'électricité aux Américains. Cent quatre vingt-quinze kilomètres de fils à 735 kV courent dans le nord de la municipalité régionale de comté de Portneuf où se trouvent également deux postes de transport et de répartition et sept postes de distribution de l'électricité.

Quelque 120 kilomètres de lignes à 315 kV sont parmi les autres signes de la présence d'Hydro. Et c'est sans compter des 1,200 kilomètres de fils pour la desserte des besoins locaux, réseau qui aura été modernisé au coût de \$11 millions entre 1987 et 1989.

Germes de la contestation

Là où Hydro plante ses pylônes, il y plante souvent les germes de sa propre contestation. Au début des années 1970, son projet d'ériger un barrage sur la rivière Jacques-Cartier pour une centrale à réserve pompée a suscité la création d'un comité de citoyens. Le groupe a finalement obligé la société d'Etat à battre en

retraite avec son idée destinée à fournir de l'énergie en période de pointe uniquement.

Le projet RNDC, lui, a suscité l'émergence de Contestension. Selon un de ses porte-parole, M. André Stainier, «c'est parce qu'Hydro a annoncé des choses, sans consulter et en disant que rien ne pouvait être changé, que la population s'est levée». Si Contestension n'a pas obtenu gain de cause quant au déplacement vers Trois-Rivières des lignes, il a réussi à obtenir suffisamment d'appuis pour forcer la réalisation d'un tunnel dont l'impact visuel sera moindre que l'érection de pylônes.

Cependant, le phénomène d'opposition a eu un impact moindre dans le comté de Portneuf. Une centaine de personnes ont bien adhéré à Contestension, mais seule la voix de Mme Micheline Beauchemin, une tisserande établie à Grondines, s'est fait entendre dans le concert de protestations.

«Tout en notant que le mouvement a été nettement plus faible dans Portneuf que dans Lotbinière, il est apparu clairement avec Contestension qu'Hydro a suscité des réactions négatives par son attitude en matière d'information et de consultation», explique M. Stainier.

«Ce qui restera, au niveau des régions, c'est que la population agricole sera cent fois plus méfiante que par le passé face à la société d'Etat. Une méfiance qui constitue un dynamisme pour ce qui est de s'organiser.

«D'autre part, ce qui a émergé de façon massive, c'est la considération pour la vallée du Saint-Laurent. Elle a toujours été reconnue comme une valeur évidente, mais sans conséquence concrète sur les décisions politiques. On a maintenant affirmé que c'est un domaine intouchable et qui le restera.»



André STAINIER



Nouveau

PIÈCES DE CAMIONS MAINTENANT DISPONIBLES À NOS DEUX MAGASINS

- FREINS ■ VALVES ■ BEARINGS
- ROUES ■ COMPRESSEURS ■ SEALS
- TAMBOURS ■ RACCORDS ■ ACCESSOIRES, etc.



395, boul. Dussault
268-3548

1-800-463-3815

131, St-Jacques
337-2244

ROLAND GINGRAS BOUCHER GROS et DETAIL

Spécialité: jambon fumé à l'ancienne
LIVRAISON GRATUITE
(418) 337-2228

ABATTOIR ABATTAGE POUR LES CULTIVATEURS
1130, rang Notre-Dame
Saint-Raymond GOA 4G0 **337-4477**



BASE LAC-SEPT-ÎLES
Voyages de chasse et pêche, transporteur

AVIATION PORTNEUF LTÉE

5773, Lac-Sept-Îles,
St-Raymond, Cté Portneuf
GOA 4G0

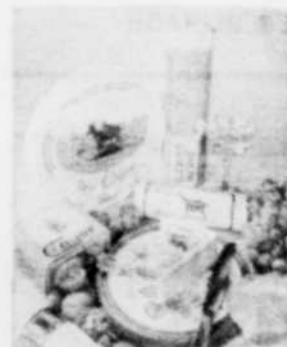
Renseignements:
(418) 337-4314

Fromagerie

Cayer Inc.

C'EST TOUT ÇA

- Belle Crème
- Brie Cayer
- Le Calendos
- St-Honoré
- Camembert Le Rétro
- Bonne Mère



LES CHÈVRES



LE BARON ROULÉ



HAVARTI

- Blubry's
- Le Baron
- Le Baron Roulé
- Feta Cayer
- Havarti Cayer
- Les Chèvres:
- Les Bûches de Portneuf
- Maxi Chèvre
- Chèvre des Neiges
- Chèvre Cayer

Fabricant de fromages de spécialité

500, ST-ISIDORE, C.P. 1090, ST-RAYMOND, CTÉ PORTNEUF
CANANA GOA 4G0 — TÉLÉPHONE: (418) 337-4287

St. Raymond

VILLE DE L'AUTOMOBILE

FORD MERCURY

**DALTON
ST-RAYMOND**



LOCAL: 337-2256
DE QUÉBEC: 692-0903

PLYMOUTH CHRYSLER

ST-RAYMOND
PLYMOUTH-CHRYSLER INC.



LOCAL: 337-6777
LIGNE QUÉBEC: 692-4485
LIGNE WATTS: 1-800-463-3881

HYUNDAI

LUXOTO
ST-RAYMOND

LOCAL: 337-2234
LIGNE WATTS: 1-800-463-3818

NISSAN

ST-RAYMOND
Automobiles Inc.



LOCAL: 337-4646
LIGNE QUÉBEC: 692-0119
LIGNE WATTS: 1-800-463-3883

CHEVROLET OLDSMOBILE



GERMAIN AUTOMOBILES LTÉE

LOCAL: 337-2226
DE QUÉBEC: 692-0975

PONTIAC • BUICK • GMC

SAUVAGEAU
St-Raymond

LOCAL: 337-2204
DE QUÉBEC: 692-1315

TOYOTA

Futuroto
TOYOTA

LOCAL: 337-6745
DE QUÉBEC: 875-1878

**TAUX HORAIRE
COMPÉTITIF**
Service personnalisé
7 GRANDES MARQUES

OUVERT LE SAMEDI

L'agriculture dans Portneuf, ce n'est pas seulement la pomme de terre. En plus d'être une importante région productrice de lait, et dont la qualité du bétail est reconnue, l'acériculture et l'élevage du porc sont en train de prendre de l'expansion.

■ Anne-Louise CHAMPAGNE
collaboration spéciale

Malgré l'importance de la patate portneuvienne sur le marché québécois, il ne s'agit pas de la plus grosse production du comté. Portneuf compte 800 fermes fi-

chées, c'est-à-dire ayant plus de \$3,000 de revenus. La moitié d'entre elles produisent du lait, alors qu'il y a une trentaine de producteurs de pommes de terre,

Erable, porc, tomate, asperge blanche...

Le visage agricole de Portneuf en mutation

dont moins d'une dizaine sont de « gros » producteurs. L'agriculture rapporte environ \$70 millions à la région.

Des secteurs prometteurs

Dans le comté, certaines productions bougent plus que d'autres. M. Roméo Gauthier, conseiller du ministère de l'Agriculture, des Pêcheries et de l'Alimentation au bureau local de Portneuf, identifie les érablières, l'élevage du porc et la culture du maïs comme trois secteurs en mouvement.

« Depuis 1987, on compte de 80,000 à 100,000 nouvelles entailles dans nos érablières. Soit dit en passant, cela ne représente pas une augmentation du volume de production des érables déjà exploités, mais la mise en production de nouveaux arbres. Le dépérissement des érables est un phénomène bien réel. »

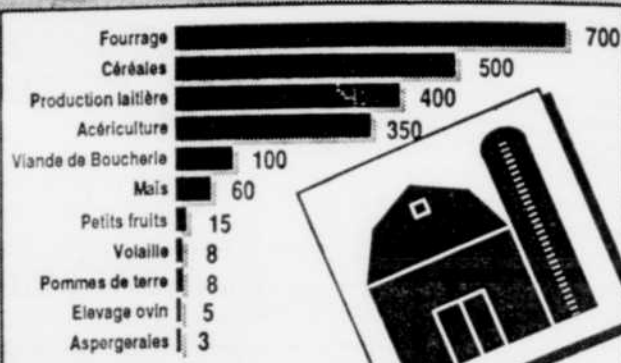
On retrouve d'ailleurs la plus grosse érablière du Québec dans la ZEC Batis-can-Neilson: 40,000 érables produisent en moyenne 10,000 gallons de sirop. Tout près, un voisin vient de s'installer en mettant en exploitation 15,000 érables.

Le porc arrive

Un autre des secteurs prometteurs pour la région

LES PRODUCTIONS DES 800 AGRICULTEURS DE PORTNEUF

Ces chiffres proviennent du ministère de l'Agriculture, des Pêcheries et de l'Alimentation du Québec



Graphique, Le SOLEIL

Les chiffres indiquent le nombre d'agriculteurs qui cultivent le produit mentionné. Il est évident que la plupart des cultivateurs s'occupent de plusieurs cultures à la fois.

est l'élevage du porc. Les promesses arrivent toutefois avec une compagnie beauceronne, Nap Breton, qui se voit obligée de s'installer sur des terres portneuvienne, celles de la Beauce étant saturées en... fumier.

L'arrivée de M. Breton n'a pas été sans heurter quelques Portneuviens, qui voyaient d'un mauvais oeil la présence malodorante de ces bêtes. La compagnie a tout de même installé, depuis trois ans, quelques élevages à St-Alban, à Ste-Christine et au Lac-aux-Sables, de même qu'une meunerie. Roméo Gauthier mentionne que les installations de Nap Breton sont tout à fait conformes aux normes du ministère et malgré les protestations des voisins de la compagnie, il voit l'arrivée de l'éleveur comme un plus pour la région.

Enfin, M. Gauthier parle de la culture de maïs sucré dans le coin de Neuville. La réputation du blé d'inde portneuvien est telle que les distributeurs de Montréal viennent s'y approvisionner.

Il faut aussi mentionner que dans Portneuf, il y a quelques producteurs spécialisés. Ainsi, on y cultive l'asperge blanche. Il y a également des élevages de vison, pour la fourrure, et de bison, certains restaurateurs de Québec offrant cette viande à leur clients.

Transformation

Il est difficile de dire combien d'emplois crée l'agriculture à Portneuf. Avec 800 fermes, il y a à peu près autant d'emplois dans le

secteur primaire, mais on peut multiplier ce chiffre par quatre fois et même jusqu'à sept pour tenir compte des secteurs secondaire et tertiaire, estime Roméo Gauthier.

Pourtant, la situation pourrait s'améliorer. Alain Gauthier, acériculteur et représentant de la région à l'UPA, déplore la quasi absence de l'industrie de transformation dans la région. « On pourrait peut-être doubler le nombre d'emplois rattachés à l'agriculture si on transformait nos produits ici. »

Actuellement, il y a une fromagerie à St-Raymond, mais 95 pour 100 de la production laitière est envoyée ailleurs dans la province. Il n'y a qu'une seule usine d'emballage de pommes de terre à St-Ubalde. Alors que les usines de « chips », par exemple, se retrouvent dans la région de Montréal.

M. Gauthier croit que s'il y a un secteur à développer, c'est bien celui de la transformation des produits agricoles. Et il voit évidemment d'un bon oeil le fait que le député du comté soit en même temps ministre de l'Agriculture.

« M. Pagé veut certainement laisser sa marque dans le comté, dit-il avec un petit sourire. Après tout, on étend probablement un peu plus d'asphalte dans le comté du ministre des Transports... » Et quels sont les projets qui séduiraient les producteurs? M. Gauthier répond, toujours avec ce petit sourire: « il y a peut-être déjà quelques dossiers sur la table de M. Pagé ». A surveiller. ●

ON CONSTRUIT PARTOUT

Rayon de 40 milles de Québec
(léger supplément pour plus de 40 milles)

MAISONS MODELES À VISITER

- Évaluation de votre projet sans frais
- Choix de modèles et de plans



LE MARQUIS

- Construction supérieure aux normes
- Choix de terrains: Neufchâtel - Charlesbourg - Québec - Ancienne-Lorette, etc.



LE MANOIR

Nos clients ont bâti notre réputation pendant que nous construisions leur maison.

LES CONSTRUCTIONS

baitec

2210, boul. Hamel (angle Du Vallon)

687-2553



La Compagnie de Papiers St-Raymond (1983) Inc. est heureuse de s'associer à ce cahier spécial sur la région de Portneuf.

Bonnes vacances et bon séjour à tous les visiteurs de la région!

Un an et demi après l'ouverture du pénitencier de Donnacona, Pont-Rouge s'enorgueillit d'avoir attiré le plus grand nombre de travailleurs de l'établissement à sécurité maximale sur son territoire.

■ Isabelle JINCHEREAU

Autant Donnacona a raté le bateau avec sa campagne de développement domiciliaire auprès des 310 fonctionnaires fédéraux, autant Pont-Rouge a réussi, sans offensive publicitaire, à séduire 48 nouvelles familles. C'est loin des \$570,000 versés dans les coffres de Donnacona par le gouvernement fédéral, en guise de taxes et services. Mais c'est mieux que les deux constructions récoltées par sa voisine et c'est bon pour l'image. Surtout lorsque l'un des cadres de l'institution vient d'être promu assistant-chef des pompiers volontaires de la ville.

Quel est le secret du maire de la ville, Marcel Bédard, en poste depuis 15 ans? Le dyna-

misme et l'innovation. Selon lui, la multitude de service implantés au fil des années à Pont-Rouge ainsi que le prix intéressant des quelques 350 terrains acquis par la municipalité a fait pencher la balance. Déjà, 160 d'entre eux abritent des habitations évaluées en moyenne à \$75,000 et dont le propriétaire défraie entre \$1,200 et \$1,500 en taxes. Le village ne compte que sept locataires embauchés à l'établissement carcéral, comparativement à 23 pour Donnacona.

Ses équipements de loisir, qui grugent la plus grosse portion du budget de \$2,100,000, comprennent une arène, une piscine intérieure jumelée à un gymnase, quatre (bientôt six) terrains de tennis, de multiples

Pont-Rouge a su profiter du nouveau pénitencier

parcs et même un moulin et une maison aménagés pour la culture. On projette d'agrandir les deux écoles puis de construire une bibliothèque. En quatre ans, la population de la ville et de la paroisse a cru de 12 pour 100.

En 1987, 70 nouvelles maisons ont été érigées à Pont-Rouge contre 20 à Donnacona. Mais celle-ci semble avoir tiré une leçon au sujet de la spéculation faite sur ses terrains dans le passé. Ainsi, elle ne vise plus revendre 100 familles mais elle met l'accent sur le développement d'une artère commerciale et industrielle, la route 138. Un projet privé évalué à \$10,000,000.

Cela vaut le coup si on

considère que sur un budget de fonctionnement de \$15,680,000 en 1987-88 pour le pénitencier, \$9,500,000 sont versés en salaire au 360 employés, parmi lesquels on retrouve 42 femmes et une cinquantaine de portneuviens. De même, bien que non chiffrables, les achats dans le milieu, de biens tels que les matériaux de constructions (il reste \$1,000,000 à investir en équipements), la fourniture de produits alimentaires et les services (restauration, perfectionnement à la commission scolaire régionale Tardivel, activités sociales du personnel), constituent un apport précieux. Une centaine de fournisseurs du ter-

ritoire y trouvent déjà leur compte tandis que des dépenses de \$475,000 ont déjà rejoint dans Portneuf l'an passé.

Selon M. Roger Matte, président de l'Association de marchands de Place Doneuil, à Donnacona, bien que le pénitencier ait créé un bon marché économique régional, il ne faut pas oublier que plusieurs travailleurs se sont établis à Québec (Sainte-Foy, Cap-Rouge, Loretteville et Val-Bélair), situé juste à 30 minutes de Donnacona.

Cap-Santé, Neuville et Saint-Augustin ont aussi retiré leur part du gâteau. ●

STABILITÉ, SÉCURITÉ ET FIABILITÉ
NOUS AVONS TOUT POUR VOUS PLAIRE!

**INTER
VOYAGE** 

Place Doneuil
325, rue de l'Église
DONNACONA, Qué.
G0A 1T0
Tél. (418) 285-1220
Détenant d'un permis du Québec



DUMAS & VOYER

Producteur et manufacturier
de blocs bruts, pierres à bâtisse et
bordures de trottoirs en granite.

910, rue Principale, Rivière-à-Pierre
Cté Portneuf, Québec G0A 3A0 - Tél.: (418) 323-2222
De Québec: 694-9890 Télécopieur: (418) 323-2046

DOMTAR

Donnacona, Qué.

Divisions:

**Matériaux de construction
Pâtes et papier journal**

700 emplois.

Le premier nom de Portneuf: *Hamshire*

Peu de Portneuviens savent que leur territoire fut pour la première fois connu sous le nom de «Hamshire» qu'il porta pendant 48 ans de 1792 à 1840. C'est avec l'acte d'Union qu'il prit le nom bien français de Portneuf.



Les «cageux» en 1872 à la hauteur de Cap-Santé sur le fleuve, maniant un radeau de bois d'oeuvre.




UNE PRÉSENCE DYNAMIQUE DANS PORTNEUF

Gamme complète de

- CHARGEURS
- EXCAVATRICES
- CHARGEUSES À GRAPPIN

Grâce à la collaboration et au savoir-faire de nos employés, la renommée de nos produits a conquis l'Ontario, le Nouveau-Brunswick, la Nouvelle-Écosse et les États-Unis. Nous sommes fiers de contribuer au succès économique de la région de Portneuf.

LES ÉQUIPEMENTS HARDY INC.
100, rue St-Arthur, Portneuf-Station, Qué. G0A 1Z0
(418) 286-6621

L'histoire moderne du comté débute en 1637, sous le régime français. Une première seigneurie fut alors

■ **René BELLEMARE**
collaboration spéciale

conçue par le roi aux Dames Hospitalières de Québec sur le territoire des Grondines, à la limite sud-ouest du comté actuel de Portneuf qui, sur 55 kilomètres, longe le fleuve jusqu'à St-Augustin, partie prenante de l'agglomération urbaine de Québec.

Rapidement et sur tout le littoral du fleuve seront érigées d'autres seigneuries: Deschambault (1640), Portneuf (1647), Jacques-Cartier (1649), Bélair (1672) et Neuville (1653). Les dernières seigneuries concédées par l'Intendant de la Nouvelle-France seront situées au nord du comté: l'une, en 1741, Bourg-Louis s'étendra au nord de Neuville, l'autre en 1753, Perthuis sera située dans le prolongement de Portneuf.

Le peuplement des seigneuries va se faire lentement et difficilement. D'abord, jusqu'en 1663, il n'existe pas vraiment de politique de peuplement en Nouvelle-France car la com-

pagnie des Cent-Associés, chargée de la colonisation est beaucoup plus préoccupée à s'enrichir par le commerce des fourrures qu'à établir des colons. L'intendant Jean Talon fut le premier à promouvoir un développement intégral de la Nouvelle-France visant le peuplement, l'industrialisation et le commerce.

Le comté de Hamshire

Jusqu'en 1683, les seigneuries du comté de Portneuf sont pratiquement inhabitées à cause de la difficulté à recruter des colons et du danger de la présence des Iroquois qui faisaient des incursions fréquentes dans la région.

Sous le régime anglais, le territoire de la Nouvelle-France sera divisé en comtés en 1792 pour des fins strictement électorales. C'est ainsi que, sur des vieilles cartes, le comté portera le nom de «Hamshire». Mais en 1840, avec l'acte d'Union, il prendra le nom français de Portneuf qu'il a conservé jusqu'à nos jours.

Au milieu du XIXe siècle, le comté de Portneuf est en pleine expansion. La population s'accroît et de nouvelles paroisses surgissent du démembrement de certaines seigneuries: ce sera le cas de St-Basile, Pont-Rouge et St-Raymond.

Chaque village dans le comté a son caractère propre et ses vieilles familles fondatrices. Mais la vie, à cette époque, se déroule dans le même cadre à la grandeur du comté.

Les paysans occupent les rangs et s'adonnent à l'agriculture. Les artisans se regroupent dans le village pour offrir leurs services: c'est ainsi qu'on retrouve dans chaque village le magasin général, la boulangerie, la forge, la cordonnerie, le moulin à farine, la beurrerie.

La vie sociale s'articule autour de l'église. L'influence du curé, homme instruit, les nombreuses fêtes religieuses et les différentes associations religieuses rapprocheront les habitants. Des écoles, déjà présentes dans le village, s'ouvriront dans les rangs pour dispenser l'instruction aux jeunes.

Dans le comté de Portneuf, on compte un bon

nombre de navigateurs car la navigation est le principal moyen de transport entre les villages le long du fleuve et la ville de Québec. De plus, le dimanche le bateau «l'Etoile» organise des croisières entre le comté de Portneuf et Ste-Anne de Beauré. C'était là un loisir fort apprécié par les colons.

L'hiver, les villages de la rive nord et de la rive sud du fleuve St-Laurent sont réunis par des ponts de glace. Ainsi les colons peuvent faire le commerce et visiter leurs vis-à-vis de Lotbinière. L'hiver, c'est également la période où de nombreux cultivateurs et fils de cultivateurs, moins occupés à la ferme, s'engagent dans les chantiers pour faire la «drave».

A l'aube du XXe siècle, l'industrialisation donnera un nouvel essor au comté. Donnacona naîtra à la suite de l'implantation de la Donnacona Paper (aujourd'hui la Domtar) vers 1915. A St-Marc-des-Carières, érigée en 1901, une activité fébrile règne dans les carrières locales qui deviendront une industrie importante. Même chose à Rivière-à-Pierre. A St-Marc, nous retrouvons de la pierre à chaux qui a servi de matériau principal dans la construction du Parlement de Québec, des édifices de la banque de Montréal et de nombreuses églises construites au début du XXe siècle. A Rivière-à-Pierre, on exploite de la pierre de granit de qualité supérieure qui sera largement exportée.

Des mines

A Montauban, jusqu'à 1955 environ, un important gisement minier sera exploité: fer, plomb, zinc, or et autres métaux s'y trouvent en grande quantité. Depuis cinq ans, cette mine a été ouverte par la compagnie Muscocho.

Portneuf regorge de sites et de monuments historiques intéressants. Par exemple, la rue du Vieux-chemin, à Cap-Santé, a été déclarée par le Globe and Mail de Toronto, une des vingt plus belles rues au Canada il y a quatre ans.●

■ **Diplômé en histoire,** l'auteur est enseignant à Donnacona.

Les gens en mouvement de Portneuf,
CE SONT PLUS DE 60 000 MEMBRES ACTIFS DANS 21 CAISSES POPULAIRES



LES CAISSES POPULAIRES DESJARDINS
DU COMTÉ DE PORTNEUF

★ **Le Service de l'Éducation
des adultes de la Commission
scolaire régionale Tardivel** ★

UNE RÉPONSE AUX BESOINS DE FORMATION

POUR LES ENTREPRISES DE PORTNEUF

- Programme de Formation sur Mesure en Établissement
- Programme de Formation sur Mesure autofinancée

POUR LES ADULTES DE PORTNEUF

PROGRAMMES DE FORMATION:

- Programme de perfectionnement et de recyclage de la main-d'oeuvre
- Programme de formation professionnelle à temps partiel
- Programme de formation professionnelle à temps plein:
 - Pâtes et papier-opération (Ouvrier-papetier)
 - Mécanique d'automobiles
 - Assistance aux personnes à domicile
 - Cuisine d'établissement
 - Les Services de la restauration
 - Boucherie-charcuterie
 - Secrétariat, application d'opérations bureautiques
- Programme de formation générale en vue de l'obtention du diplôme de Secondaire V
- Programme de formation pour mieux lire, écrire et compter (alphabétisation)
- Programme de formation en Éducation Populaire et Animation Communautaire
- Programme d'Insertion à la Vie Communautaire
- Programme Transition Travail
- Programme Formation Préparatoire à l'Emploi
- Programme Jeunes Volontaires

SUPPORT À CES DIFFÉRENTS PROGRAMMES

- Accueil et référence
- Accueil et référence pour les personnes adultes handicapées
- Évaluation des dossiers

POUR PLUS D'INFORMATIONS

SERVICE DE L'ÉDUCATION DES ADULTES:
285-2600

ZÉNITH 95390 (pour la région de Portneuf)



commission
scolaire
régionale
tardivel

310, de l'Église, Donnacona G0A 1T0



HOTEL/MOTEL
CLAIRE-FONTAINE

30 unités
de motel
Salle à manger

Salons bars
Salles pour
réunions

2 Salles pour
réceptions
tous genres

840, ROUTE 365, ST-RAYMOND

BUREAU (418) 337-2879 MOTEL (418) 337-2207



PIZZA RALLYE À SAINT-AUGUSTIN, UNE RÉUSSITE!

Depuis 7 ans, la bonne réputation de Pizza Rallye n'a cessé de grandir. Claude, le directeur exécutif toujours dans "sa cuisine" aux heures de pointe, vous invite à goûter les spécialités du meilleur restaurant à la ronde.

nouveau au menu
LE POULET

tendre et croustillant, apprécié de tous!

- Service de livraison de 16h à la fermeture
- Restaurant licencié

Ça bouge chez

PIZZA RALLYE

334, route 138, Saint-Augustin **878-3634**

THÉÂTRE

LA POMME

Neuville

**VENEZ CROQUER
DANS NOTRE ÉTÉ**

O'KEEFE
NEUVILLE OUEST
MANOIR DE NEUVILLE
GRAND TRIANON
STRUCTURA
CARAVAN CARON
TÔLE GAUFRÉE

*abonnez-vous
par téléphone*

SAISON
du
14 juin au 3 sept.

**Chars usagés
Used cars**

**Vaux mieux en
pleurer... qu'en
rire**

**La tournée
Juste pour rire**



876-2993

PORTNEUF



Manoir de Neuville

UNE HALTE FAMILIALE DE CHOIX...

Sur le chemin du Roi, à l'entrée de Portneuf, un sympathique manoir vous attend. Vous y trouvez gîte et couvert de qualité. Dans le calme d'un lieu raffiné, profitez de l'accueil chaleureux des Tremblay qui, fièrement, vous offrent hébergement confortable et bonne chère.

- Réceptions de tous genres
- Salle à manger
- Brunch le dimanche
- Chambre et pension (vacances-détente)
- Ouvert à l'année

469, ROUTE 138, NEUVILLE — 876-2424



La Portneuviennne
Société mutuelle
d'assurance générale

257, boulevard Centenaire
C.P. 220, Saint-Basile, Portneuf
(Québec) G0A 3G0
(418) 329-3330

PROMUTUEL

ASSURANCES

Automobile
Résidentielle

Commerciale
Agricole

REPRÉSENTANTS

J.-Philippe Bourque
ST-MARC-DES-CARRIÈRES
268-3541

Magella Cantin
PONT-ROUGE
873-4330

Jacques Beaulieu
NEUVILLE
876-3010

Claude Frenette, ST-RAYMOND, 337-2002

Wilfrid Cloutier
ANCIENNE-LORETTE
872-2430

Fabien Tessier
SAINT-THURIBE
339-2455

Lise Germain
SAINT-UBALDE
277-2633

**NOUVEAU
DANS PORTNEUF**

Dès le 16 juin

**OUVERTURE DU NOUVEAU
PIANO-BAR "LA DÉTENTE"**

En vedette: Michel BURTON

*Il fait bon s'y arrêter...
Le voyageur y trouve confort,
bonne cuisine et détente.*

- 25 UNITÉS DE MOTEL
- SALLE À MANGER
- SALLE POUR MINI-CONGRÈS ou SEMINAIRE (jusqu'à 60 pers.)



HÔTEL MOTEL
de la
COLLINE

105, Grande Ligne, St-Raymond, Cté Portneuf G0A 4G0
(418) 337-6734

Rivière-à-Pierre puis la forêt

La route qui mène à Rivière-à-Pierre est un magnifique corridor de montagnes verdoyantes.

Une route qui débouche d'ailleurs sur la réserve faunique de Portneuf, 4 kilomètres dépassé le village. Si le vert encercle le village, d'autres tons sont aussi des caractéristiques de l'endroit: il y a d'importantes carrières de granit dans ce coin, dont la variété de teintes est réputée. D'ailleurs, l'église et la croix sont fabriquées en granit. ●



Fromages fins

La fromagerie Cayer, de Saint-Raymond, s'est spécialisée dans la fabrication de fromages fins.

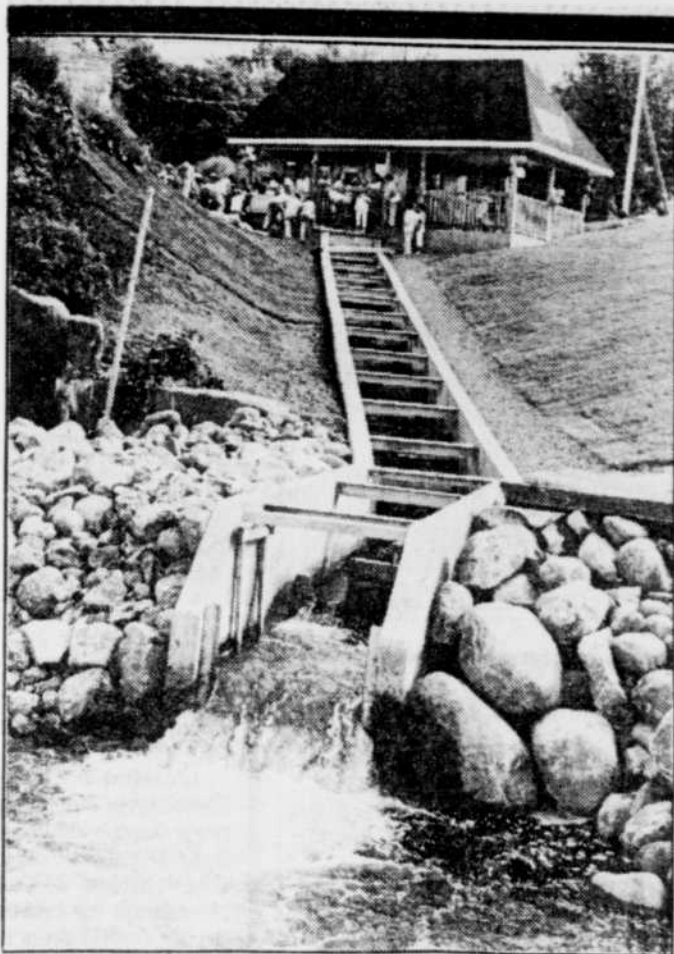
Pour ce faire, elle a obtenu deux licences de fabrication: le Havarti du Danemark et le fromage bleu français. Cayer est une des rares entreprises de transformation des produits agricoles de la région. Elle emploie actuellement 35 personnes.

L'entreprise a de plus annoncé un projet d'investissement de \$1,000,000 pour construire un bâtiment de 9,000 pieds carrés, qui permettra d'augmenter la production des fromages à pâte molle, du Feta et du Havarti. Cet investissement créera quatorze emplois. ●

Clôture de la semaine des municipalités à St-Basile

C'est dimanche à Saint-Basile que sera clôturée la «Semaine des municipalités portneuviennes», une première initiative du genre prise par la MRC de Portneuf pour sensibiliser la population régionale à la richesse de son patrimoine collectif.

Une fête foraine et une exposition «Art Portneuf» souligneront cet événement, en présence du préfet Paul-Eugène Drolet, du député fédéral Marc Ferland et du député-ministre de l'Agriculture du Québec Michel Pagé.



Un escalier à saumon

Avant l'arrivée de la papeterie à Donnacona, on pouvait pêcher le saumon dans la Jacques-Cartier. Toutefois, les installations industrielles et le flottage du bois ont rendu impossible la remontée de la rivière et chassé l'espèce. La Corporation de la restauration de la Jacques-Cartier a vu à l'affaire. En 1985, une passe migratoire a été installée pour permettre au saumon de remonter vers son lieu de naissance, où il a l'habitude d'aller frayer.



Un relais sans pareil, aux Grondines, dans le beau pays de Portneuf

Le Vieux Moulin des Grondines

cuisine québécoise traditionnelle

Une salle à manger sympathique, installée dans un vieux moulin à farine seigneurial datant de 1672. Une ambiance pittoresque et paisible qui vous fera oublier la trépidation de la vie moderne.

- Réceptions pour groupes
- Terrasse accueillante
- Musique traditionnelle les samedis et dimanches
- Possibilités d'hébergement

Un menu typique...

Mets préparés selon les recettes locales et dans leur saveur d'origine. Un bref aperçu du menu, pour vous mettre en appétit: La soupe aux pois et aux légumes à la façon de Portneuf • Le ragoût de boulettes avec pain de ménage • La fricassée de famille • Les fèves au lard à l'ancienne • Les crêpes avec sirop d'érable de la région • etc. Le tout accompagné de bons vins.

Aussi à la carte, autres choix que nourriture du terroir.

770, RUE DU MOULIN OUEST (anc. route 2), GRONDINES — Rés.: (418) 268-8322

Une aventure inoubliable au
Lac Croche

Au coeur de la réserve des Laurentides, découvrez un territoire de pêche exceptionnel, pourvu d'équipements modernes et sécuritaires.

Accessibles uniquement par hydravion, en 15 minutes à partir de l'hydrobase du Petit-Batiscan, les nombreux lacs de la région offrent des paysages à faire rêver et regorgent de truites mouchetées vigoureuses.

Le secteur possède un réseau déjà bien structuré pour la villégiature, le tourisme, les sports tels la pêche et la chasse, et les activités récréatives... une richesse exceptionnelle du Grand-Portneuf.

- Accueil à l'Hydrobase Dion, Petit-Batiscan sur la Zec Batiscan-Neilson.
- Transport en hydravion pour le secteur Laurentides, à partir de 7 heures
- Le forfait comprend le transport en hydravion et toutes les commodités nécessaires à un séjour inoubliable
- L'utilisateur doit apporter: permis de pêche ou de chasse, équipement de pêche ou de chasse, nourriture et, dans le cas d'un séjour prolongé, nécessaire de camping



La Chambre de commerce de Saint-Raymond vous y invite!



FORFAITS

JOURNÉE DE PÊCHE
Entre 7h et 19h
170\$ par personne
(groupe de 3)

SEJOUR 24 HEURES
Entre 12h et 12h
177\$ par personne
(groupe de 3)

SEJOUR 24 HEURES
SUPPLEMENTAIRES
90\$ par personne
(groupe de 3)

POUR RÉSERVER:

Les réservations doivent être effectuées à la Direction des communications du ministère (division des réservations), aux numéros de téléphone suivants: 1-800-462-5349

Region immédiate de Québec:
890-5349 (sans frais)

Exterieur de Québec:
1 (418) 890-5349 (avec frais)

Information et réservations quotidiennes:

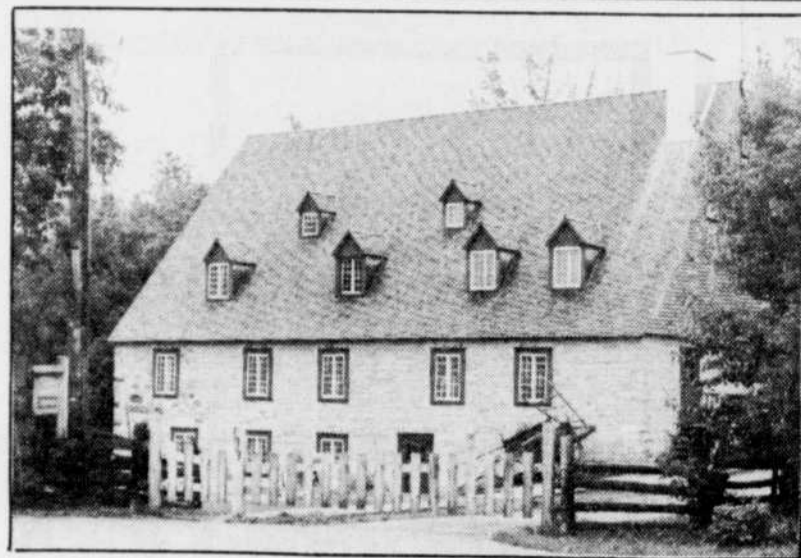
1 (418) 337-2900

Avant et après

Avant qu'il ne soit rénové, le moulin de la Chevrotière, construit



en 1802 près de la rivière du même nom à Deschambault, présentait cet aspect (à gauche): une véritable ruine. On a reconstitué tout un complexe préindustriel avec un ensemble de bâtiments restaurés. Une visite guidée est possible durant l'été.



CABANE À SUCRE

COMMERCIALE

PEUT ACCUEILLIR JUSQU'À 250 PERSONNES

- Réceptions de tous genres
- Party de homard, épluchettes de blé d'Inde...
- Accordéoniste sur place

Réservations:

2449, boul. Fossambault, Ste-Catherine de Portneuf
 tél.: **875-2842** Ernest Martel



Bienvenue!
 Camping
Clair Fontaine

- Pour un pique-nique en famille ou pour une journée de camping
- Profitez de notre magnifique piscine, la plus grande à Québec

St-Raymond de Portneuf
337-2744

CAMP OASIS NOTRE-DAME

Possibilité de séjours d'une semaine pour les garçons et filles de 6 à 10 ans, du 27 au 31 juillet et du 17 au 21 août.

Pour information:
651-4521



Cet été... laissez-vous tenter!

CAMPING
RIV-O-POM

CENTRE PLEIN AIR EN PLEINE EXPANSION
 Sur le site du Théâtre La Pomme

Vos hôtes:
 Jacinthe et Michel Poirier
INFORMATION: 876-2973
 — Nouveaux terrains aux campeurs saisonniers
 632, Route 365 nord, sortie 281
 Neuville, Québec G0A 2R0

Le petit château de Deschambault
L'Auberge du Roy

Un relais de qualité, tout comme si vous vous retrouviez chez vos grands parents en visite...

- Luxe, confort, élégance
- Cuisine trois fourchettes du ministère de l'Hôtellerie du Québec
- 6 chambres très confortables
- Terrasse pour les invités
- Piscine, tennis, badminton
- Nombreux sites historiques à visiter

106, rue Saint-Laurent, Deschambault, Québec G0A 1S0
(418) 286-6958

CAMPING LAC-AUX-SABLES enr.
 200, Ste-Marie, Lac-aux-Sables
(418) 336-2488

- RESTAURANT
- TERRASSE
- LOCATION DE CABINES, CHALETS, CANOTS, ROULOTTES
- PROGRAMMATION D'ACTIVITÉS SPÉCIALES TOUT L'ÉTÉ

Exemple de nos tarifs:
EMPLACEMENT DE CAMPING
 Tarif à partir de
10\$ par jour sans service

Comment vous rendre, de Québec: autoroute 40 ouest, via 363 nord, sortie St-Marc des Carrières

FESTIVAL DU LIN St-Léonard de Portneuf

27-28 AOÛT



Commandite Brasserie Labatt

- Démonstration des étapes du lin
- Tournoi de pétanque — Gala musical
- Souper en plein air — Spectacle

Information: (418) 337-7636 le soir seulement

LE FESTIVAL DE LA GROSSE BÛCHE

Cette année, Saint-Raymond de Portneuf célébrera son **12e festival annuel de la Grosse Bûche** les 15, 16 et 17 juillet sous le thème "De Bûche en bûche".

Trois jours de réjouissances au cours desquels une multitude d'activités feront le plaisir des petits et grands.

Tél.: **(418) 337-6819**

AU PROGRAMME: musique canadienne, haltérophilie, coupeurs de bois, gala musical, tire de chevaux, concours de serveurs-serveuses, souque à la corde, spectacle de chansonniers, etc.

SUR LE SITE: bistro, restaurant, casse-croûte, garderie, service d'ordre, exposition d'artisanat et autres
ENTRÉE GRATUITE Bienvenue à tous!

Cours en ébénisterie

L'atelier-école en ébénisterie d'art aménagé depuis deux ans dans le moulin de La Chevrotière à Deschambault est certe le mieux outillé de la région, affirme Jean-Pierre Thibault, professeur en ébénisterie.

Le Cegep de Limoilou y dispense un cours hautement spécialisé à des adultes, en collaboration avec le Centre de formation et de consultation en métiers d'art. Actuellement, l'atelier attire des élèves adultes provenant de tous les coins du Québec, pendant 32 semaines.

L'utilisation du moulin pour cette formation, depuis deux ans, revêt un caractère culturel et apporte aussi une certaine vitalité à la vie économique du milieu.

Un trou

Sur un kilomètre, la grotte de Saint-Casimir, près de Saint-Marc-des-Carrières, prend toute son expansion. Elle est la deuxième en importance au Québec. Son emplacement anonyme la protège pour l'instant des foules de touristes. Mais elle fait la joie des spéléologues amateurs. Pour certains, l'expérience du noir total, quand les lampes électriques s'éteignent, représente la finalité de l'exercice. Le club de spéléologie « Les Cascatelles », logé à la base de plein air 4-Saisons, au Lac-Sergent, organise des visites guidées.

Les Chaumières



Portneuviennes



Maison Deschambault

128, Chemin du Roy
Deschambault,
Québec G0A 1S0
(418) 286-3386 1(800)463-3847

Maison Juchereau-Duchesnay

5050, boul. Fossambault
Ste-Catherine-de-la-Jacques-Cartier
Québec G0A 3M0
(418) 875-2751 1(800)463-3847



un séjour bien mijoté

Vous recevoir est un privilège; c'est avec chaleur et fierté que nous vous accueillons à l'une ou l'autre de nos Chaumières.

Décor et confort s'allient afin de créer une ambiance de détente et de quiétude pour un séjour des plus agréables.

À notre table, une excellente sélection de mets bien mijotés vous fera découvrir les délices de notre fine cuisine.

Salles de réunions, petits salons conférences ou salles à diner privées sont disponibles pour vos dîners d'affaires, séminaires ou réceptions.

FORFAIT

“SÉJOUR BIEN MIJOTÉ”

Hébergement avec traitement digne d'un seigneur. Côté le patrimoine portneuvois tout en respirant l'air vivifiant et profitez des attrait pittoresques des environs.

Pique-niques champêtres, soupers romantiques, randonnées à bicyclette, marches d'amoureux... Vivez au rythme d'antan un retour

dans le temps, pour faire place au tumulte et à la routine du présent.

Chemin du Roy, vieux presbytère, cap Lauzon, ferme expérimentale, magasin général et la cueillette de fruits. Après les activités place au romantisme autour d'un verre puis d'un repas où nous sommes aux petits soins pour vous.

75⁰⁰ par pers. occ. simple dimanche au mercredi

85⁰⁰ par pers. occ. simple jeudi au samedi

57⁵⁰ par pers. occ. double dimanche au mercredi

65⁰⁰ par pers. occ. double jeudi au samedi

Le tout incluant: hébergement, déjeuners et soupers

Sur présentation de cette annonce

il nous fera plaisir d'accorder un

RABAIS DE 10% SUR LE FORFAIT

valide jusqu'au 30 novembre 88

D'autres activités telles que: pique-niques champêtres, voile sur le fleuve, soirée au théâtre, planche à voile, rafting, canot en rivière, golf, planeur, etc., et nécessitent un supplément.

PORTNEUF



Un patrimoine religieux et

Le patrimoine de la région de Portneuf

moine.

ornement de conserver les

PORTNEUF

artistique diversifié

Pays de sculpteurs...

Saint-Raymond est le lieu de naissance du célèbre sculpteur

En parcourant l'histoire de Portneuf, on perçoit mieux l'enthousiasme de Marthe Lacombe et de la directrice du Conseil culturel de Portneuf.

ge, un lieu historique confié à la

Le recyclage de fonctions bardeaux et lucarnes doubles

Cogeneuf inc



COMPAGNIE EN PROGRESSION RAPIDE, COGENEUF INC. CONTRIBUE FORTEMENT
À L'ESSOR ÉCONOMIQUE DU COMTÉ DE PORTNEUF.

**DES PRODUITS DE QUALITÉ, UN SERVICE HORS PAIR, UN PERSONNEL FIER
ET UN PROGRAMME DE MARKETING ORIENTÉ VERS LES BESOINS DE LA
CLIENTÈLE ONT FAIT LA RENOMMÉE DE COGENEUF INC**

SES DIVISIONS ET FILIALES



SERVICE + QUALITÉ

LES CARRIÈRES CALCO
UNE DIVISION DE COGENEUF INC.
595, boul. Dussault, C.P. 248
St-Marc-des-Carières
Qué. G0A 4B0
(418) 268-3584

LES CARRIÈRES CALCO fabrique:

- Plus de 25 granulométries différentes de pierres concassées;
- Le grit antidérapant disponible en vrac et en sacs de plastique de 20 kg;
- La pierre à chaux "Calco" reconnue depuis plus d'un demi-siècle pour la fine qualité de sa moulure et pour son pouvoir neutralisant élevé. Disponible en vrac et en sacs de papier de 40 kg, aussi en sacs de plastique de 20 kg;
- De la pierre granulaire servant à la préparation de moulées pour animaux;
- De la pierre spéciale pour jeux de croquet et de tennis.



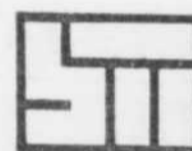
TRANSPORT ST-MARC INC.
UNE FILIALE DE COGENEUF INC.

595, boul. Dussault, C.P. 248, St-Marc-des-Carières
Qué. G0A 4B0 (418) 268-3501

TRANSPORT ST-MARC INC. assure la livraison de
tous les produits des CARRIÈRES CALCO.

Transport des produits en vrac par remorques pneu-
matiques, par camions remorques et par trains
routiers de 34 tonnes de capacité, par semi-remor-
ques à bascules et par camions 10 roues.

Transport des produits en sacs par camions, remor-
ques avec plates-formes ouvertes ou fermées.



**Béton
St-Marc**
UNE DIVISION DE COGENEUF INC.

595, boul. Dussault
C.P. 308, St-Marc-des-Carières
Qué. G0A 4B0 (418) 268-3501

- Béton préparé de qualité vérifiée
et contrôlée;
- 16 bétonnières à votre service;
- Personnel hautement spécialisé;
- Plans de béton à St-Marc-des-Carières
et à St-Raymond.



**Carrières
Frontenac inc.**

284, route Gravel
Neuville (Québec)
G0A 2R0
(418) 876-2978

- LES CARRIÈRES FRONTENAC INC.
est en mesure d'offrir aux gens du
comté de Portneuf de la pierre con-
cassée, du gravier concassé, ainsi
que du sable.

Cogeneuf inc

UN GROUPE SOLIDE!