



Services éducatifs  
dans les écoles  
**secondaires**

2019  
2020

Document  
de référence  
**À CONSERVER**



Commission  
scolaire de  
la Capitale

Le savoir  
qui  
**grandit**



# Table des matières

- 2 Mot de la présidente et du directeur général
- 3 Un environnement accueillant
- 4 Inscription aux programmes particuliers du secondaire
- 5 Profils, concentrations et programmes spéciaux

	Écoles	Séances d'information ou portes ouvertes
6	ÉCOLE CARDINAL-ROY	Séances d'information Sport-Arts-Études, jeudi 10 octobre, à 19 h Secteur général, mercredi 9 octobre, à 19 h
8	ÉCOLE JEAN-DE-BRÉBEUF	Mardi 15 octobre, à 18 h 30
10	ÉCOLE JOSEPH-FRANÇOIS-PERRAULT	Jeudi 10 octobre, de 18 h à 20 h
12	ÉCOLE SECONDAIRE DE LA CITÉ	Accueil personnalisé des élèves du territoire
14	ÉCOLE SECONDAIRE DE NEUFCHÂTEL	Samedi 19 octobre, de 9 h 30 à 13 h
16	ÉCOLE L'ODYSSÉE	Dimanche 20 octobre, de 10 h à 13 h
18	ÉCOLE SECONDAIRE LA CAMARADIÈRE	Samedi 19 octobre, de 13 h 30 à 16 h
20	ÉCOLE SECONDAIRE ROGER-COMTOIS	Samedi 19 octobre, de 13 h à 16 h
22	ÉCOLE SAINT-DENYS-GARNEAU	Jeudi 10 octobre, de 18 h 45 à 19 h 45
24	ÉCOLE SECONDAIRE VANIER	Jeudi 17 octobre, de 18 h 30 à 20 h 30
26	ÉCOLE BOUDREAU	En avril, date à déterminer

28 Passage du primaire vers le secondaire

30 Salon *Mon école, mon avenir*

# Mot de la présidente et du directeur général

En tant que parents, vous souhaitez offrir à votre enfant un environnement où il pourra s'accomplir pleinement. Vous voulez qu'il développe ses passions et qu'il explore le monde qui l'entoure. À la commission scolaire de la Capitale, nous avons les mêmes souhaits!

Les membres du personnel de la commission scolaire sont professionnels et continuellement à l'écoute des élèves. Dans le but de contribuer à sa réussite, votre enfant bénéficiera de services éducatifs de qualité et adaptés à ses besoins. De même, des activités parascolaires variées rendront son parcours scolaire motivant.

Nos écoles secondaires constituent des milieux de vie stimulants au sein desquels les élèves bénéficient d'un encadrement personnalisé, d'un enseignement de qualité et de ressources compétentes et dynamiques.

## Un salon pour explorer les possibilités!

Nos écoles offrent une grande variété de programmes particuliers de formation, de concentrations et de profils, qu'il s'agisse d'éducation internationale, de sport, d'arts, de musique, d'anglais ou d'informatique. Pour faire un choix éclairé en vue du secondaire, nous vous invitons à la 7<sup>e</sup> édition du **Salon Mon école, mon avenir le dimanche 6 octobre 2019**, à l'école secondaire La Camaradière.

Venez découvrir les programmes de formation, les activités parascolaires et les différents services offerts dans nos établissements. C'est un rendez-vous à ne pas manquer pour rencontrer le personnel des écoles, assister à des conférences et trouver les réponses à vos questions.

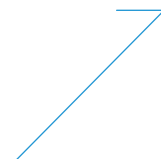
**Au plaisir de vous accueillir  
dans nos écoles!**



La présidente,  
**Manon Robitaille**



Le directeur général,  
**Pierre Lapointe**



# Un environnement accueillant

Toutes nos écoles secondaires offrent un environnement scolaire favorisant l'apprentissage ainsi que des ressources professionnelles qui visent la réussite de l'élève.

## Un encadrement rigoureux et personnalisé

Chaque élève bénéficie d'un cadre d'apprentissage sécuritaire et rigoureux :

- Code d'éthique
- Enseignants titulaires
- Plan de lutte pour contrer la violence et l'intimidation
- Programme d'évaluation continue
- Suivi pédagogique
- Surveillance éducative pendant et en dehors des heures de classe
- Système de contrôle des absences à chaque période
- Système de suivi personnalisé assuré par des ressources professionnelles pour tous les élèves

Pour assurer le bien-être de tous, chaque école possède également un code de vie qui lui est propre. Les règles de conduite concernent l'assiduité, le langage, la tenue vestimentaire et la discipline.

Les manquements à ce code font l'objet de mesures d'aide et, s'il y a lieu, de sanctions.

## Des parents informés

Différents moyens permettent aux parents d'être informés de l'évolution de leur enfant :

- Ateliers d'information et de formation destinés aux parents
- Communications écrites et téléphoniques
- Portail Parents
- Portfolio, feuille de route, suivi des travaux
- Rencontres avec les enseignants lors de la remise des bulletins

## Des ressources professionnelles à l'écoute

Chacune des écoles secondaires dispose d'une équipe composée de professionnels parmi les suivants, qui accompagnent les élèves dans leur cheminement scolaire et personnel :

- animateurs de vie spirituelle et d'engagement communautaire (AVSEC)
- conseillers d'orientation scolaire et professionnelle
- enseignants-ressources
- infirmiers
- intervenants en prévention de la toxicomanie

- Orthopédagogues
- Policiers d'école
- Psychoéducateurs
- Psychologues
- Surveillants-éducateurs
- Techniciens en éducation spécialisée
- Techniciens en loisirs
- Travailleurs sociaux

## Un accompagnement motivant

Plusieurs moyens sont mis en place pour favoriser la réussite des élèves :

- Aide à l'étude et aux devoirs
- Ateliers d'étude dirigée
- Ateliers de mise à niveau
- Cours de méthodes et de techniques de travail
- Interventions de groupe en orientation (IGO)
- Période de lecture quotidienne obligatoire
- Programmes de pairs aidants
- Programmes de motivation
- Récupération supervisée par les enseignants
- Système de tutorat



## Inscription aux programmes particuliers au secondaire

# Un processus de sélection rigoureux

Les écoles secondaires de la commission scolaire de la Capitale offrent aux élèves une panoplie de programmes particuliers. Parce que le rythme d'enseignement y est soutenu et pour s'assurer de la réussite des élèves qui y seront admis, des conditions d'admission sont exigées dans les programmes particuliers suivants :

- le programme d'éducation internationale (PEI) offert à l'école Joseph-François-Perrault, à l'école secondaire de Neufchâtel et à l'école secondaire Roger-Comtois ;
- le programme Sport-Arts-Études de l'école Cardinal-Roy ;
- le programme de soccer de l'école secondaire de Neufchâtel ;
- les concentrations anglais, arts et TIC, hockey et musique symphonique à l'école secondaire La Camaradière ;
- le programme Intégra-TIC et le profil football à l'école secondaire Roger-Comtois.

### L'inscription est obligatoire

Pour être admis, l'élève devra inscrire sa candidature à un processus de sélection rigoureux qui repose sur l'analyse minutieuse de son dossier scolaire et de son bilan de fonctionnement général en classe. L'élève n'a pas à se soumettre à un test d'admission centralisé. **Il est toutefois obligatoire de remplir le formulaire prévu à cet effet, au plus tard le 18 octobre 2019, sur le site Internet de la commission scolaire au [cscapitale.qc.ca](http://cscapitale.qc.ca).**

À la fin du mois de novembre, une lettre sera envoyée aux parents pour les informer de l'acceptation ou du refus de leur enfant au programme particulier désiré.

# Profils, concentrations et programmes spéciaux

Discipline	Profils, concentrations et programmes spéciaux	École	Niveau	Page
<b>Arts</b>	Arts et culture	Saint-Denys-Garneau	1 <sup>er</sup> et 2 <sup>e</sup>	22
	Arts plastiques	L'Odyssée	1 <sup>er</sup> et 2 <sup>e</sup>	16
	Arts plastiques et créations médiatiques	Roger-Comtois	1 <sup>er</sup> et 2 <sup>e</sup>	20
	Explo-photo	de Neufchâtel	1 <sup>er</sup> à 5 <sup>e</sup>	14
	Musique	Roger-Comtois	1 <sup>er</sup> et 2 <sup>e</sup>	20
	Musique (pop rock)	L'Odyssée	1 <sup>er</sup> et 2 <sup>e</sup>	16
	Musique et arts visuels	de Neufchâtel	1 <sup>er</sup> et 2 <sup>e</sup>	14
	Stage Band	de Neufchâtel	1 <sup>er</sup> à 5 <sup>e</sup>	14
	Arts (5 disciplines)	Cardinal-Roy	1 <sup>er</sup> à 5 <sup>e</sup>	6
	Arts et TIC*	La Camaradière	1 <sup>er</sup> à 5 <sup>e</sup>	18
	Musique instrumentale	Jean-de-Brébeuf	1 <sup>er</sup> à 5 <sup>e</sup>	8
	Arts – Études (danse)*	Cardinal-Roy	1 <sup>er</sup> à 5 <sup>e</sup>	6
Arts – Études en musique symphonique*	La Camaradière	1 <sup>er</sup> à 5 <sup>e</sup>	18	
<b>Éducation internationale</b>	Programme d'éducation internationale (PEI)*	de Neufchâtel	1 <sup>er</sup> à 5 <sup>e</sup>	14
		Joseph-François-Perrault	1 <sup>er</sup> à 5 <sup>e</sup>	10
		Roger-Comtois	1 <sup>er</sup> à 5 <sup>e</sup>	20
<b>Entrepreneuriat</b>	Profil Découvertes	Cardinal-Roy	1 <sup>er</sup> et 2 <sup>e</sup>	6
	SDG engagés	Saint-Denys-Garneau	1 <sup>er</sup> et 2 <sup>e</sup>	22
<b>Langue</b>	Anglais*	La Camaradière	1 <sup>er</sup> à 5 <sup>e</sup>	18
	Langues enrichies	L'Odyssée	1 <sup>er</sup> et 2 <sup>e</sup>	16
<b>Orientation</b>	Profil orientant	de la Cité	1 <sup>er</sup> et 2 <sup>e</sup>	12
<b>Science et technologie</b>	CitéTIC	de la Cité	1 <sup>er</sup> et 2 <sup>e</sup>	12
	Profil CybernÉTIC	Vanier	1 <sup>er</sup> à 5 <sup>e</sup>	24
	Science	Saint-Denys-Garneau	1 <sup>er</sup> et 2 <sup>e</sup>	22
	Science et technologie	de Neufchâtel	1 <sup>er</sup> et 2 <sup>e</sup>	14
		L'Odyssée	1 <sup>er</sup> et 2 <sup>e</sup>	16
Intégra-TIC*	Roger-Comtois	1 <sup>er</sup> à 5 <sup>e</sup>	20	
<b>Sport</b>	Basketball	Roger-Comtois	1 <sup>er</sup> et 2 <sup>e</sup>	20
	Multisport	Roger-Comtois	1 <sup>er</sup> et 2 <sup>e</sup>	20
	Plein air	L'Odyssée	1 <sup>er</sup> et 2 <sup>e</sup>	16
	Sport	de Neufchâtel	1 <sup>er</sup> et 2 <sup>e</sup>	14
		L'Odyssée	1 <sup>er</sup> et 2 <sup>e</sup>	16
	Sport et plein air	Saint-Denys-Garneau	1 <sup>er</sup> et 2 <sup>e</sup>	22
	Athlétisme et basketball (masculin)	Jean-de-Brébeuf	1 <sup>er</sup> à 5 <sup>e</sup>	8
	Athlétisme et volleyball (féminin)	Jean-de-Brébeuf	1 <sup>er</sup> à 5 <sup>e</sup>	8
	Football*	Roger-Comtois	1 <sup>er</sup> et 2 <sup>e</sup>	20
	Hockey*	La Camaradière	1 <sup>er</sup> à 5 <sup>e</sup>	18
	Soccer*	de Neufchâtel	1 <sup>er</sup>	14
	Sport (6 disciplines)	Cardinal-Roy	1 <sup>er</sup> à 5 <sup>e</sup>	6
Sport – Études (25 disciplines)*	Cardinal-Roy	1 <sup>er</sup> à 5 <sup>e</sup>	6	

Profil	PEI	Concentration	Programme spécial
Le rythme d'enseignement d'un profil donne une place <b>enrichie</b> à certains groupes d'intérêts ou volets comme les arts, les sports, la culture, la science et technologie, tout en respectant la grille-matières régulière proposée par le ministère de l'Éducation et de l'Enseignement supérieur.	Ce programme, développé par l'organisme Baccalauréat International, vise à éveiller l'élève à l'humanisme international par des activités lui permettant notamment de développer une vision globale des connaissances, une ouverture interculturelle et la communication. Le rythme d'enseignement permet d' <b>enrichir</b> la grille-matières régulière proposée par le ministère de l'Éducation et de l'Enseignement supérieur, en plus d'activités supplémentaires relatives à des thèmes appelés « contextes mondiaux ». Le processus de sélection est obligatoire pour être admis.	Il s'agit d'un programme où l'on « concentre » la grille-matières proposée par le ministère de l'Éducation et de l'Enseignement supérieur pour donner plus d'heures à un intérêt de l'élève. Parce que le rythme d'enseignement est <b>soutenu</b> , certaines concentrations nécessitent de s'inscrire au processus de sélection.	Certains programmes spéciaux peuvent avoir des exigences particulières, notamment pour les résultats scolaires ou l'appartenance à une équipe ou à un club sportif. Il s'adresse à des élèves performants puisque le rythme d'enseignement est <b>très soutenu</b> . En effet, l'horaire permet de dégager sur une base quotidienne l'équivalent d'une demi-journée d'enseignement afin que l'élève puisse s'entraîner dans sa discipline sportive ou artistique. (Ex. : programme Sport-Arts-Études)

Tous ces parcours de formation permettent d'obtenir le Diplôme d'études secondaires (DES).

Les parents des élèves du secondaire peuvent choisir une école de la commission scolaire autre que celle de leur bassin, à la condition que des places soient disponibles dans l'école choisie. Les parents qui désirent se prévaloir de ce droit doivent en faire la demande au moment de l'inscription sur le formulaire approprié. L'exercice de ce droit ne permet cependant pas d'exiger le transport scolaire.

\*Pour certains programmes, concentrations et profils, l'inscription au processus de sélection est obligatoire (voir la page 4). Renseignements auprès de l'école concernée.

# École Cardinal-Roy

50, rue du Cardinal-Maurice-Roy  
Québec (Québec) G1K 8S9  
418 686-4040, poste 4057  
ecole.card-roy@cscapitale.qc.ca  
recitcscapitale.ca/cardinalroy

## Séances d'information :

### Sport-Arts-Études :

Jeudi 10 octobre, à 19 h

### Secteur général :

Mercredi 9 octobre, à 19 h



## Parcours de formation

- Parcours de formation générale en 1<sup>er</sup> et 2<sup>e</sup> secondaire (profil Découvertes)
- Programme Sport-Arts-Études de la 1<sup>er</sup> à la 5<sup>e</sup> secondaire
- Cheminement particulier de formation continue (CPFC)

**Processus de sélection :** voir la page 4

## Programme Sport-Arts-Études

### L'équilibre parfait entre les objectifs sportifs, artistiques et scolaires

Ce programme de haut niveau est reconnu par le ministère de l'Éducation et de l'Enseignement supérieur (MEES) et administré avec les fédérations sportives et les organismes artistiques affiliés. Il permet aux élèves de concilier l'apprentissage d'une discipline sportive ou artistique et leurs études.

Ce programme existe depuis 1988 à l'école Cardinal-Roy. Parmi tous les programmes du même type au Québec, c'est l'un de ceux qui comptent le plus grand nombre d'élèves et de disciplines sportives reconnues par le MEES. Sa réputation d'excellence n'est plus à faire en ce qui a trait à la qualité de l'enseignement, à l'encadrement des élèves, aux équipements mis à leur disposition et à la compétence des entraîneurs et des responsables.



### Discipline artistique

- Danse

### Disciplines sportives

- Athlétisme
- Badminton
- Baseball
- Boxe
- Cyclisme
- Escrime
- Freeski
- Golf
- Gymnastique
- Hockey féminin
- Nage synchronisée
- Natation
- Patinage artistique
- Patinage de vitesse
- Plongeon
- Ski acrobatique
- Ski alpin
- Ski de fond
- Soccer
- Surf des neiges
- Taekwondo
- Tennis
- Tennis de table
- Triathlon
- Volleyball

### Particularité

Service de mise à jour pédagogique pour les athlètes et les artistes qui

reviennent d'une compétition, d'une période d'entraînement ou d'une prestation artistique.

Une organisation qui mise sur des relations privilégiées...

- Chaque élève est jumelé à un tuteur qui assure l'encadrement pédagogique et un suivi personnalisé.
- Un coordonnateur veille aussi à maintenir un équilibre entre les études et la discipline choisie.

### ...et sur l'efficacité

- Le volet études, concentré dans une demi-journée, comprend trois périodes de 75 minutes.
- Le volet sport ou arts, dans l'autre demi-journée, représente 15 à 20 heures par semaine.

### Concentrations offertes

- Art dramatique
- Arts visuels
- Chant choral
- Cirque
- Équitation selle anglaise
- Équitation selle western
- Escalade sportive
- Judo
- Hockey (benjamin div. 1, cadet div. 1, juvénile div. 1, benjamin div. 2, cadet div. 2, juvénile div. 2)
- Musique
- Ski alpin (Le Relais)

## Profil Découvertes

(Pour tous les élèves de 1<sup>re</sup> et 2<sup>e</sup> secondaire)

### Découvre tes talents, ton environnement et ta ville!

- Offre diversifiée d'activités parascolaires le midi (intérieures et extérieures)
- Sortie ou activité éducative spéciale chaque mois en favorisant les déplacements actifs
- Développement de la citoyenneté numérique et du sentiment d'efficacité personnel chez l'élève

### Un environnement favorable aux apprentissages

(en complément de la page 3)

- Aide aux devoirs et aux leçons
- Mesure d'orthopédagogie
- Mesures de soutien pédagogique pour les élèves de 1<sup>re</sup> secondaire en mathématique et en français
- Méthodes et techniques de travail
- Service d'accueil et de soutien à l'apprentissage du français (SASAF)

### Des équipements distinctifs

- Atelier de technologie
- Auditorium
- Laboratoires d'informatique
- Piscine
- Salle d'entraînement
- Salon étudiant avec animateur
- Tableaux interactifs
- Terrain de soccer synthétique

**Pour favoriser le passage du primaire au secondaire, l'école offre aux élèves de 1<sup>re</sup> secondaire un environnement accueillant leur permettant de s'intégrer facilement à leur nouvelle école.**

**En juin, souper pour les élèves de 6<sup>e</sup> année et leur famille inscrits au secteur général afin d'apprivoiser leur future école secondaire.**

### Dès les premières journées de la rentrée scolaire

Rencontre de chaque élève, en présence d'un parent et de l'enseignant tuteur:

- Explication du code de vie et des règlements de l'école
- Explication du fonctionnement de l'horaire et de l'utilisation de l'agenda
- Visite guidée de l'école
- Sortie à l'extérieur de l'école pour vivre une activité « brise-glace » et créer des liens

### Vie scolaire

#### Volet culturel

- Arts de la scène
- Théâtre
- Voyages

#### Volet science et technologie

- Informatique

#### Volet social et communautaire

- Antre-classe
- Bénévolat
- Club cuisine
- Comité environnement
- Conseil des élèves
- Gala méritas

#### Volet sportif

- Activités sportives tous les midis
- Badminton
- Club d'athlétisme
- Entraînement en salle (en parcours)
- Hockey cosom
- Équipes interscolaires possibles si le nombre d'inscriptions le permet:
  - Basketball
  - Soccer
  - Volleyball



**Accueil et intégration des élèves de 1<sup>re</sup> secondaire du secteur général**

# École Jean-de-Brébeuf

1640, 8<sup>e</sup> Avenue  
Québec (Québec) G1J 3N5  
418 686-4040, poste 4059  
ecole.jdbrebeuf@cscapitale.qc.ca  
cscapitale.qc.ca/brebeuf

## Portes ouvertes :

Mardi 15 octobre, à 18 h 30



## Parcours de formation

- Parcours de formation générale en 3<sup>e</sup>, 4<sup>e</sup> et 5<sup>e</sup> secondaire
- Concentration en athlétisme et basketball masculin (1<sup>er</sup> à 5<sup>e</sup> secondaire)
- Concentration en athlétisme et volleyball féminin (1<sup>er</sup> à 5<sup>e</sup> secondaire)
- Concentration en musique instrumentale (1<sup>er</sup> à 5<sup>e</sup> secondaire)
- Accès DEP
- Formation à un métier semi-spécialisé (FMS)

## Options particulières

- Anglais enrichi (4<sup>e</sup> et 5<sup>e</sup> secondaire)
- Ateliers d'écriture (4<sup>e</sup> et 5<sup>e</sup> secondaire)
- Comédie musicale (4<sup>e</sup> et 5<sup>e</sup> secondaire)
- Cours d'Éducation à la Sexualité axé sur la Responsabilisation et la Santé Sexuelle (CÉSARSS)
- Musique (3<sup>e</sup> à 5<sup>e</sup> secondaire)
- Projet personnel d'orientation (PPO)
- Sport (3<sup>e</sup> à 5<sup>e</sup> secondaire)

## Un environnement favorable aux apprentissages

(en complément de la page 3)

- Encadrement des élèves de 7 h 30 à 18 h
- Étude dirigée
- Groupe de soutien en mathématique (3<sup>e</sup> secondaire)
- Groupe transitoire pour les élèves ayant des difficultés d'apprentissage (3<sup>e</sup> secondaire)
- Soutien pédagogique particulier en anglais, français et mathématique



## Des équipements distinctifs

- Atelier de technologie
- Centre multimédia
- Laboratoire de musique et plusieurs locaux de répétition
- Laboratoire de projet personnel d'orientation (PPO)
- Salle d'entraînement ultramoderne
- Studio d'enregistrement
- Terrain de basketball extérieur

## Vie scolaire

### Volet culturel

- Comédie musicale
- Danse hip-hop
- Improvisation
- Journal de l'école
- Musique
- Radio étudiante
- Théâtre
- Voyages et échanges

### Volet science et technologie

- Comité EVB
- Club sciences

## Volet social et communautaire

- Bénévolat
- Comité des finissants
- Conseil de vie des élèves
- Coopération internationale
- Gala du Mérite

## Volet sportif

- Athlétisme : benjamin – cadet juvénile (féminin et masculin)
- Basketball : benjamin masculin cadet masculin AA – juvénile masculin CC et AAA (circuit provincial)
- Club d'entraînement pour tous « Moi aussi, j'embarque! »
- Cross-country : benjamin – cadet – juvénile (féminin et masculin)
- Volleyball : benjamin féminin – cadet féminin – juvénile féminin



**Pour favoriser le passage du primaire au secondaire, l'école offre aux élèves de 1<sup>re</sup> secondaire un environnement accueillant leur permettant de s'intégrer facilement à leur nouvelle école.**

### Dès les premières journées de la rentrée scolaire

- Accueil des élèves par des enseignants titulaires
- Présentation des membres du personnel, des activités et des services offerts
- Explications du fonctionnement de l'horaire de l'utilisation de l'agenda
- Visite guidée de l'école
- Dîner d'accueil

### Mesures d'encadrement

- Enseignants responsables de groupe qui assurent un suivi étroit
- Groupes fermés attirés à des enseignants titulaires et des enseignants-ressources
- Suivi personnalisé assuré par le personnel d'encadrement
- Programme d'activités ciblées pour les élèves de 1<sup>re</sup> secondaire

**Accueil et intégration des élèves de 1<sup>re</sup> secondaire**

# École

# Joseph-François-Perrault

140, chemin Sainte-Foy, Québec  
(Québec) G1R 1T2  
**418 686-4040, poste 4060**  
ecole.jfperrault@cscapitale.qc.ca  
cscapitale.qc.ca/jfperrault

## Portes ouvertes :

Jeudi 10 octobre, de 18 h à 20 h



## Parcours de formation

- Parcours de formation générale de la 1<sup>re</sup> à la 5<sup>e</sup> secondaire
- Programme d'éducation internationale (PEI)

**Processus de sélection :** voir la page 4

## Options particulières

- Activités sportives (3<sup>e</sup> à 5<sup>e</sup> secondaire)
- Art dramatique (3<sup>e</sup> secondaire PEI)
- Arts plastiques (3<sup>e</sup> à 5<sup>e</sup> secondaire)
- Espagnol (4<sup>e</sup> et 5<sup>e</sup> secondaire)
- Informatique
- Projet personnel d'orientation (PPO)

## Un environnement favorable aux apprentissages

(en complément de la page 3)

- Aide aux devoirs et aux leçons
- Mesure d'orthopédagogie au 1<sup>er</sup> cycle
- Pairs aidants (mathématique)
- Récupération dans toutes les matières de base et à sanction
- Service d'accueil et de soutien à l'apprentissage du français (SASAF)
- Suivi académique auprès des élèves athlètes

## Des équipements distinctifs

- Atelier de technologie
- Deux laboratoires d'informatique complets
- Piscine (centre communautaire Lucien-Borne)
- Tableaux interactifs

## Vie scolaire

### Volet culturel

- Activités multiculturelles
- Atelier d'arts plastiques
- Équipe d'improvisation
- Journal étudiant
- Radio étudiante
- Théâtre
- Voyages et échanges

### Volet science et technologie

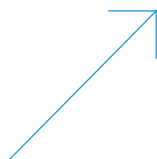
- Création de jeux vidéo
- Robotique

### Volet social et communautaire

- Antre-classe
- Comité écolo École verte Brundtland
- Coopérative étudiante
- Gala Méritas et sportif
- Parlement étudiant

### Volet sportif

- Badminton
- Basketball
- Cheerleading
- Club de course
- Club plein air
- Cross-country
- Rugby
- Soccer
- Volleyball





Pour favoriser le passage du primaire au secondaire, l'école offre aux élèves de 1<sup>er</sup> secondaire un environnement accueillant leur permettant de s'intégrer facilement à leur nouvelle école.

**Dès les premières journées de la rentrée scolaire**

- Journée consacrée à l'accueil des nouveaux élèves
- Présentation des membres du personnel et visite guidée de l'école
- Remise des horaires et des livres
- Explications du fonctionnement de l'horaire et de l'utilisation de l'agenda par le responsable de chaque groupe

**Mesures d'encadrement**

- Ateliers de gestion du stress (projet Prisme)
- Antre-classe: milieu de vie avec activités le midi et après les cours
- Mesures d'accompagnement par un enseignant-ressource et un tuteur pour tous les groupes du 1<sup>er</sup> cycle et pour les groupes du programme général de la 3<sup>e</sup> secondaire



**Accueil et intégration des élèves de 1<sup>er</sup> secondaire**

# École secondaire de la Cité

1625, boulevard Benoît-XV  
Québec (Québec) G1L 2Z3  
418 686-4040, poste 4062  
ecole.delacite@cscapitale.qc.ca  
ecolesecondairedelacite.recitscapitale.ca

## Portes ouvertes :

Sur demande, accueil personnalisé  
des élèves du territoire



## Parcours de formation

- Parcours de formation générale en 1<sup>re</sup> et 2<sup>e</sup> secondaire
- Classe de francisation pour les jeunes immigrants
- Intégration linguistique, scolaire et sociale
- Profil CitéTIC : Utilisation des TIC (technologies de l'information et des communications) dans toutes les matières
- Profil orientant pour tous les élèves : Découverte de soi et développement de son plein potentiel
- Cheminement particulier de formation continue (CPFC)

## Option particulière

- Éducation Sexuelle axée sur le Pouvoir d'Agir et de Réfléchir (ESPAR)

## Un environnement favorable aux apprentissages

(en complément de la page 3)

- Centre d'aide
- Co-enseignement en français et mathématique
- Enseignant-ressource pour chaque groupe
- Garde-robe scolaire obligatoire
- Groupe d'appui pour élèves en difficulté
- Orthopédagogue
- Projet spécifique en français portant sur les nouvelles technologies
- Récupération supervisée par des enseignants pour les matières de base
- Service d'accueil et de soutien à l'apprentissage du français (SASAF)
- Soutien pédagogique en français et en mathématique
- Vouvoiement





### Des équipements distinctifs

- Auditorium
- Laboratoire de musique
- Tableaux interactifs dans **toutes les classes** (secteur général et adaptation scolaire)
- Terrain de soccer synthétique

### Vie scolaire

#### Volet culturel

- Concerts
- Exposition d'œuvres en arts plastiques
- Génies en herbe
- Improvisation
- Musique
- Spectacle amateur
- Théâtre
- Voyages et échanges

#### Volet science et technologie

- Informatique/Midi-sciences

#### Volet social et communautaire

- Activités d'intégration avec le secteur des Mandats régionaux
- Activités Méritas
- Antre-classe
- Bénévolat

#### Volet sportif

- Athlétisme
- Badminton
- Cross-country
- Volleyball

**Pour favoriser le passage du primaire au secondaire, l'école offre aux élèves de 1<sup>er</sup> secondaire un environnement accueillant leur permettant de s'intégrer facilement à leur nouvelle école.**

#### Dès les premières journées de la rentrée scolaire

- Demi-journée consacrée à l'accueil des nouveaux élèves
- Rencontre par groupe avec l'enseignant-ressource
- Explication du fonctionnement de l'horaire, de l'utilisation de l'agenda, du code de vie de l'école
- Visite guidée de l'école
- L'équipe d'enseignants soutient les élèves dans leur appropriation des lieux
- Information sur les services complémentaires offerts à l'école

#### Mesures d'encadrement

- Groupes fermés attirés à un enseignant-ressource
- Éducateurs spécialisés attirés aux élèves de 1<sup>er</sup> secondaire
- Petits déjeuners offerts tous les matins

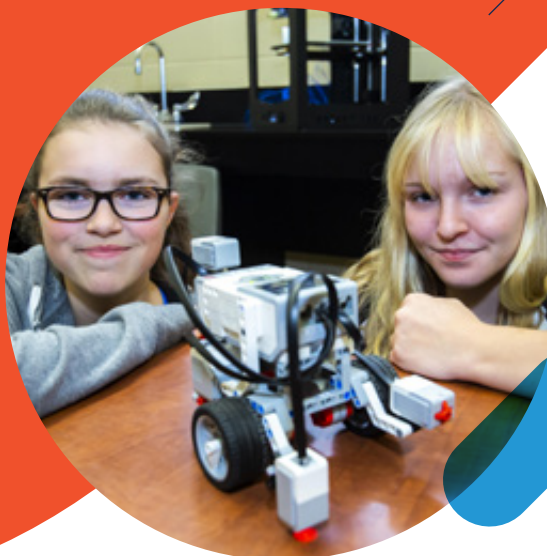
**Accueil et intégration des élèves de 1<sup>er</sup> secondaire**

# École secondaire de Neufchâtel

3600, avenue Chauveau  
Québec (Québec) G2C 1A1  
418 686-4040, poste 4064  
ecole.neufchatel@cscapitale.qc.ca  
cscapitale.qc.ca/neufchatel

## Portes ouvertes :

Samedi 19 octobre, de 9 h 30 à 13 h



## Parcours de formation

- Parcours de formation générale de la 1<sup>re</sup> à la 5<sup>e</sup> secondaire
- Profils pour tous les élèves du **1<sup>er</sup> cycle** : musique et arts visuels, science et technologie, sport
- Programmes : Explo-photo et *Stage Band*
- Programme d'éducation internationale (PEI)
- Adaptation scolaire :
  - Formation à un métier semi-spécialisé (FMS)
  - Formation préparatoire au travail (FPT)
  - Cheminement particulier de formation continue (CPFC)
  - Groupe Accès-DEP (exploration de la formation professionnelle pour les élèves de 3<sup>e</sup> secondaire)

**Processus de sélection :** voir la page 4

## Options particulières

- ADOS (3<sup>e</sup> et 4<sup>e</sup> secondaire)
- Anglais enrichi (1<sup>re</sup> à 5<sup>e</sup> secondaire)
- Art dramatique (4<sup>e</sup> et 5<sup>e</sup> secondaire)
- Arts plastiques (3<sup>e</sup> à 5<sup>e</sup> secondaire)
- Cours d'Éducation à la Sexualité axé sur la Responsabilisation et la Santé Sexuelle (CÉSARSS)
- Droit civil et droit criminel des affaires (4<sup>e</sup> et 5<sup>e</sup> secondaire)
- Espagnol (3<sup>e</sup> à 5<sup>e</sup> secondaire)
- Filles en forme (4<sup>e</sup> et 5<sup>e</sup> secondaire)
- Français correctif (5<sup>e</sup> secondaire)
- Jazz pop (3<sup>e</sup> à 5<sup>e</sup> secondaire)
- Multisport (3<sup>e</sup> et 5<sup>e</sup> secondaire)
- Musique (piano et petits ensembles) (3<sup>e</sup> à 5<sup>e</sup> secondaire)
- Piano (1<sup>re</sup> et 2<sup>e</sup> secondaire)
- Projet personnel d'orientation (PPO) (3<sup>e</sup> secondaire)

## Un environnement favorable aux apprentissages

(en complément de la page 3)

- Ateliers de français correctif (5<sup>e</sup> secondaire)
- Centre d'aide en français (CAF)
- Intervenant en motivation et persévérance scolaire
- Mesures de soutien à l'apprentissage

## Des équipements distinctifs

- Auditorium
- Café étudiant
- Laboratoire d'infographie
- Laboratoire de musique (1<sup>re</sup> secondaire)
- Laboratoires de musique (jazz pop et piano)
- Piscine (centre communautaire Michel-Labadie)
- Salle d'entraînement
- Salle de boxe
- Salon étudiant
- Tableaux interactifs



## Vie scolaire

### Volet culturel

- Ateliers d'anglais et d'espagnol
- Ateliers de cuisine
- Chorale
- Club d'échecs
- Comédies musicales
- Échanges étudiants
- Improvisation
- Spectacles de musique
- Troupes de théâtre (1<sup>re</sup> à 5<sup>e</sup> secondaire)
- Vidéastes
- Voyages et échanges

### Volet science et technologie

- Comité environnement
- Club sciences
- Génies en herbe
- Informatique
- Menuiserie
- Robotique

### Volet social et communautaire

- Bénévolat
- Comité Les alliés
- Coopérative étudiante
- Groupe Jeunes du monde
- Parlement étudiant
- Service communautaire
- Soirées palmarès pour les élèves méritants

### Volet sportif

- Badminton
- Basketball
- Boxe
- Cheerleading
- Club de course
- Entraînement en salle
- Fillactive
- Futsal
- Gala du mérite sportif
- Hockey cosom
- Hockey sur glace
- Rugby
- Soccer extérieur
- Ultimate frisbee
- Volleyball

**Pour favoriser le passage du primaire au secondaire, l'école offre aux élèves de 1<sup>re</sup> secondaire un environnement accueillant leur permettant de s'intégrer facilement à leur nouvelle école.**

### Dès les premières journées de la rentrée scolaire

- Accueil des élèves par les enseignants et les intervenants (présentation du personnel, des services, du fonctionnement de l'horaire et des activités culturelles et sportives)
- Visite guidée de l'école
- Explications de l'utilisation de l'agenda
- Suivis particuliers pendant tout le premier cycle de neuf jours
- Activité d'intégration visant à démystifier l'école secondaire et à sécuriser les élèves
- Pendant le premier cycle de neuf jours, des élèves de 3<sup>e</sup> secondaire sont présents pour diriger les élèves lors de leurs déplacements
- Présentation des activités parascolaires par la technicienne en loisirs

### Mesures d'encadrement

- Secteur de l'école spécialement réservé aux élèves de 1<sup>re</sup> secondaire (casiers et classes)
- Direction adjointe, technicien en travail social et technicien en éducation spécialisée attirés
- Tenue d'activités sportives, socioculturelles et scientifiques ciblées pour les élèves de 1<sup>re</sup> secondaire

## Accueil et intégration des élèves de 1<sup>re</sup> secondaire



# École L'Odyssée

1485, rue de l'Innovation  
Québec (Québec) G3K 2P9  
418 686-4040, poste 4068  
ecole.odyssee@cscapitale.qc.ca  
cscapitale-ecole-lodyssee.ca

## Portes ouvertes :

Dimanche 20 octobre, de 10 h à 13 h



## Parcours de formation

- Parcours de formation générale en 1<sup>re</sup> et 2<sup>e</sup> secondaire
- Profils : arts plastiques, musique (rock band), science et technologie, langues enrichies, sport et plein air

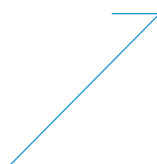
## Options particulières

- Anglais avancé enrichi
- Arts plastiques : dessin assisté par ordinateur intégré aux cours

## Un environnement favorable aux apprentissages

(en complément de la page 3)

- Co-enseignement en français, mathématique et anglais (enseignants-ressources)
- Groupes de soutien pédagogique (1<sup>re</sup> et 2<sup>e</sup> secondaire)
- Mesures et soutien à l'apprentissage
- Orthopédagogie
- Stratégies de lecture dans toutes les matières
- Vouvoiement



### Des équipements distinctifs

- Aréna
- Bibliothèque municipale adjacente
- Laboratoire informatique
- Laboratoire mobile d'iPad
- MédiaLab informatique
- Mur d'escalade
- Piscine semi-olympique
- Piste cyclable à proximité
- Tableaux interactifs
- Terrains de basketball et de tennis
- Terrain de soccer synthétique

### Vie scolaire

#### Volet culturel

- Ateliers d'arts plastiques
- Radio étudiante
- Star Odyssee (chant et pop rock)
- Voyages

#### Volet science et technologie

- Club sciences
- MédiaLab de la bibliothèque Félix-Leclerc
- Programmation
- Robotique

### Volet social et communautaire

- Activités communautaires
- Activités-midi variées
- Conseil de vie scolaire
- Jeunes entrepreneurs
- Journal étudiant
- Programme de motivation
- Soirée Méritas

### Volet sportif

- Basketball
- Cheerleading
- Club de course
- École de hockey
- Futsal
- Natation
- Ping-pong
- Volleyball



**Pour favoriser le passage du primaire au secondaire, l'école offre aux élèves de 1<sup>er</sup> secondaire un environnement accueillant leur permettant de s'intégrer facilement à leur nouvelle école.**

#### Dès les premières journées de la rentrée scolaire

- Demi-journée consacrée à l'accueil des nouveaux élèves
- Visite guidée de l'école
- Rencontre avec l'enseignant tuteur
- Visite de la direction dans les classes (présentation de l'école et des règlements)
- Rencontre avec les parents des élèves de 1<sup>er</sup> secondaire (encadrement, règles de vie, sanction des études)

#### Mesures d'encadrement

- Accompagnement personnalisé des élèves
- Groupes attirés à un enseignant tuteur
- Technicien en éducation spécialisée et surveillant d'élèves



**Accueil et  
intégration  
des élèves  
de 1<sup>re</sup>  
secondaire**

# École secondaire La Camaradière

3400, boulevard Neuvialle  
Québec (Québec) G1P 3A8  
418 686-4040, poste 4061  
ecole.lacamaradiere@cscapitale.qc.ca  
cscapitale-ecole-lacamaradiere.ca

## Portes ouvertes :

Samedi 19 octobre, de 13 h 30 à 16 h



## Parcours de formation

- Parcours de formation générale de la 1<sup>re</sup> à la 5<sup>e</sup> secondaire
- Programme d'anglais enrichi (EESL) obligatoire en 1<sup>re</sup> secondaire
- Concentration arts et TIC : robotique, communication graphique, infographie et technologies de l'information et des communications
- Concentration en anglais : programme d'anglais enrichi de la 1<sup>re</sup> à la 5<sup>e</sup> secondaire
- Concentration sportive en hockey
- Programme Arts-Études en musique symphonique reconnu par le ministère de l'Éducation et de l'Enseignement supérieur
- Formation préparatoire au travail (FPT)
- Cheminement particulier de formation continue (CPFC)

**Processus de sélection :** voir la page 4

## Options particulières

- Activités sportives (3<sup>e</sup> à 5<sup>e</sup> secondaire)
- Arts plastiques (3<sup>e</sup> à 5<sup>e</sup> secondaire)
- Cours d'Éducation à la Sexualité axé sur la Responsabilisation et la Santé Sexuelle (CÉSARSS)
- Informatique (3<sup>e</sup> et 5<sup>e</sup> secondaire)
- Rock en scène (3<sup>e</sup> à 5<sup>e</sup> secondaire)

## Un environnement favorable aux apprentissages

(en complément de la page 3)

- Centre d'aide pédagogique pour soutenir les élèves du 2<sup>e</sup> cycle
- Co-enseignement en 1<sup>re</sup> et 2<sup>e</sup> secondaire (enseignants-ressources)
- Orthopédagogie : soutien et mesures adaptatives
- Programme de soutien pédagogique au 1<sup>er</sup> cycle
- Projet intégrateur pour les élèves TSA
- Soutien : technicien en éducation spécialisée, technicien en travail social, psychoéducation et psychologie

## Des équipements distinctifs

- Auditorium
- Laboratoires de musique
- Piscine
- Salle de classe multimédia
- Salle de conditionnement physique
- Salle de concert
- Tableaux interactifs
- Terrain de basketball extérieur
- Terrain de soccer extérieur

## Vie scolaire

### Volet culturel

- Ateliers de tricot
- Ateliers de vitraux
- Club d'improvisation
- Concerts de musique
- Cours de chant
- Cours d'espagnol
- Donjons et Dragons
- Équipe technique (son, éclairage, etc.)
- Exposition d'œuvres
- Journal anglophone *The Camaradiant*
- Parlement des jeunes
- Radio étudiante
- *Stageband*
- Tablee des chefs
- Théâtre
- Voyages et échanges

### Volet science et technologie

- Club de sciences
- Informatique
- Laboratoire créatif (CRÉALAB)
- Robotique

### Volet social et communautaire

- Bénévolat
- Comité d'entraide



### Volet sportif

- Alkido
- Bain libre
- Basketball
- Cheerleading
- Cours de danse
- Cours de skateboard
- Course à pied
- Cross-country
- DBL ball
- Fillactive
- Frisbee
- Hockey cosom
- Natation
- Parkour
- Pentathlon des neiges
- Programme DAM (Diplôme avant la médaille)
- Salle d'entraînement
- Soccer
- Volleyball

### Reconnaissance et valorisation

- Cérémonie de remise des diplômes aux élèves de 5<sup>e</sup> secondaire
- Gala hommage
- Gala sportif
- Remise de prix et de diplômes à chaque fin d'étape



## Accueil et intégration des élèves de 1<sup>re</sup> secondaire

**Pour favoriser le passage du primaire au secondaire, l'école offre aux élèves de 1<sup>re</sup> secondaire un environnement accueillant leur permettant de s'intégrer facilement à leur nouvelle école.**

#### Dès la 5<sup>e</sup> année du primaire

- Tournées dans les écoles primaires environnantes pour faire découvrir l'école, ses programmes et ses services
- Invitations à des activités organisées par l'école pour favoriser une intégration graduelle à la vie de l'école (spectacles, ateliers divers, etc.)

#### Dès les premières journées de la rentrée scolaire

- Entrée en classe avec le tuteur (échanges visant à démystifier le secondaire, à augmenter le sentiment de sécurité et explication du fonctionnement de l'agenda afin de l'utiliser adéquatement)
- Visite guidée de l'école
- Pendant la première semaine, les enseignants rejoignent les élèves dans le hall d'entrée, les dirigent vers leur salle de cours et les accompagnent dans le hall à la fin de chaque classe
- Présentation des services et des activités offertes aux élèves
- Présentation des membres du personnel et du fonctionnement de l'école
- Rencontre entre les parents et les intervenants

#### Mesures d'encadrement

- Groupes fermés où chaque élève bénéficie du soutien personnalisé d'un tuteur
- Communication officielle envoyée aux parents une fois par cycle de neuf jours, au moyen d'un bilan d'assiduité pour les devoirs, les oublis de matériel et les absences
- Personnel d'encadrement dédié aux élèves de 1<sup>re</sup> secondaire
- Activités parascolaires ciblées pour les élèves de 1<sup>re</sup> secondaire
- Ateliers sur la gestion du stress
- Secteurs de l'école spécialement réservés aux élèves de 1<sup>re</sup> secondaire (casiers et classes)
- Grande aire de vie conviviale et centralisée où la surveillance est assurée par des adultes de l'école
- Technicienne en travail social attirée aux élèves de 1<sup>re</sup> secondaire



# École secondaire Roger-Comtois

158, boulevard des Étudiants  
Québec (Québec) G2A 1N8  
418 686-4040, poste 4065  
ecole.rcomtois@cscapitale.qc.ca  
rogercomtois.ca

## Portes ouvertes :

Samedi 19 octobre, de 13 h à 16 h



## Parcours de formation

- Parcours de formation générale de la 1<sup>re</sup> à la 5<sup>e</sup> secondaire
- Profils pour tous les élèves du 1<sup>er</sup> cycle : arts plastiques et créations médiatiques, musique, sports (basketball, football, multisport)
- Concentration Intégra-TIC (programme spécialisé en informatique de la 1<sup>re</sup> à la 5<sup>e</sup> secondaire)
- Programme d'éducation internationale (PEI)

**Processus de sélection :** voir la page 4

## Options particulières

- Activités sportives (3<sup>e</sup> à 5<sup>e</sup> secondaire)
- Anglais enrichi (1<sup>re</sup> à 5<sup>e</sup> secondaire)
- Art dramatique (5<sup>e</sup> secondaire)
- Arts plastiques (3<sup>e</sup> à 5<sup>e</sup> secondaire)
- Espagnol (3<sup>e</sup> à 5<sup>e</sup> secondaire)
- Football (3<sup>e</sup> à 5<sup>e</sup> secondaire)
- Guitare (3<sup>e</sup> à 5<sup>e</sup> secondaire)
- Habitudes de vie en société (4<sup>e</sup> et 5<sup>e</sup> secondaire)
- Histoire du 20<sup>e</sup> siècle (5<sup>e</sup> secondaire)
- Initiation au droit (4<sup>e</sup> et 5<sup>e</sup> secondaire)
- Jeux et animation 3D (4<sup>e</sup> et 5<sup>e</sup> secondaire)
- Média-TIC (3<sup>e</sup> à 5<sup>e</sup> secondaire)
- Percussions (5<sup>e</sup> secondaire)
- Piano (3<sup>e</sup> à 5<sup>e</sup> secondaire)
- Projet personnel d'orientation (PPO) (3<sup>e</sup> et 4<sup>e</sup> secondaire)

## Un environnement favorable aux apprentissages

(en complément de la page 3)

- Centres d'aide en mathématique, science, anglais, français, univers social et outils technologiques
- Créa-TIC : classe spécialisée pour les élèves en difficulté de comportement, d'organisation scolaire et de motivation (1<sup>re</sup> secondaire)
- Groupe de soutien pédagogique (1<sup>re</sup> à 4<sup>e</sup> secondaire)
- Mesures et soutien à l'apprentissage

## Nos équipements distinctifs

- Ateliers de sciences et technologies
- Local de théâtre
- Locaux de guitare, de piano et de claviers électroniques
- Locaux d'informatique
- Piscine
- Salle de conditionnement physique
- Salle de jeux
- Tableaux interactifs
- Terrains de baseball, de basketball et de tennis
- Terrain de soccer et de football synthétique
- Aire pour les planches à roulettes



## Vie scolaire

Tous les élèves de l'école secondaire Roger-Comtois portent un haut de qualité à l'effigie de l'école, et ce, depuis la rentrée scolaire 2019.

Ce projet de garde-robe scolaire obligatoire pour tous vise à :

- Stimuler le sentiment d'appartenance
- Favoriser la promotion d'une image positive de l'école
- Prévenir l'intimidation et éliminer les barrières sociales
- Veille à la sécurité des élèves en identifiant les visiteurs
- Assurer le respect du code vestimentaire

## Volet culturel

- Club d'échecs
- Danse
- Génies en herbe
- Groupe de musique populaire
- Improvisation
- Percussions africaines
- Radio étudiante
- Théâtre
- Vaste éventail de sorties, voyages et échanges

## Volet science et technologie

- Club robotique
- Club sciences
- Informatique

## Volet social et communautaire

- Comité Amnistie internationale
- Conseil des élèves
- Défi Roger-Comtois (course)
- Engagement communautaire
- Galas de l'excellence
- Jeunes entreprises
- OXFAM
- Potager de Roger (jardin scolaire)
- Service de repas aux personnes itinérantes
- UNICEF

## Volet sportif

- Baseball
- Basketball
- Cheerleading (1<sup>re</sup> à 5<sup>e</sup> secondaire)
- Fillactive
- Football : atome – benjamin – cadet – juvénile Division 1
- Futsal
- Rugby féminin
- Volleyball



**Pour favoriser le passage du primaire au secondaire, l'école offre aux élèves de 1<sup>re</sup> secondaire un environnement accueillant leur permettant de s'intégrer facilement à leur nouvelle école.**

### Dès les premières journées de la rentrée scolaire

- Accueil des parents lors de la première journée de classe
- Activités de groupe permettant de faire connaissance et de se familiariser avec les lieux
- Guides enseignants et élèves qui orientent les élèves vers leur classe
- Présentation des membres du personnel et du fonctionnement de l'école
- Assignation d'un tuteur pour chaque élève
- Tournée des groupes par la direction adjointe responsable de la 1<sup>re</sup> secondaire

### Mesures d'encadrement

- Enseignants-ressources, technicien en travail social et direction adjointe attirés aux élèves de 1<sup>re</sup> secondaire
- Groupes stables attirés à un enseignant tuteur
- Secteurs de l'école spécialement réservés aux élèves de 1<sup>re</sup> secondaire (casiers et classes)

**Accueil et intégration des élèves de 1<sup>re</sup> secondaire**

# École Saint-Denys-Garneau

10, rue des Étudiants, C.P. 850  
Sainte-Catherine-de-la-Jacques-Cartier  
(Québec) G3N 2V2

**418 686-4040, poste 4066**

ecole.st-dgarneau@cscapitale.qc.ca  
cscapitale-ecole-jcartier-sdgarneau.ca

## Portes ouvertes:

Judi 10 octobre, de 18 h 45 à 19 h 45



## Parcours de formation

- Parcours de formation générale en 1<sup>er</sup> et 2<sup>e</sup> secondaire
- Profils: arts et culture, sport et plein air et science (périodes ciblées pendant l'année)
- Profil SDG engagés (pour tous les élèves)

## Option particulière

- Un cours supplémentaire d'anglais ou d'éducation physique par cycle

## Un environnement favorable aux apprentissages

(en complément de la page 3)

- Développement des méthodes et techniques de travail pour tous les niveaux
- Orthopédagogie

## Des équipements distinctifs

- Accès à la Station touristique Duchesnay
- Accès au Club de golf Lac Saint-Joseph
- Accès aux pistes cyclables
- Accès aux sentiers de ski de fond et de raquettes
- Laboratoire mobile d'ordinateurs portables et de Chromebook pour projets
- Local de musique
- Salon étudiant
- Terrains de baseball, de football et de soccer
- Tableaux interactifs



## Vie scolaire

### Volet culturel

- Arts plastiques
- Bibliothèque
- Cinéma
- Improvisation
- Journal étudiant
- Radio étudiante

### Volet science et technologie

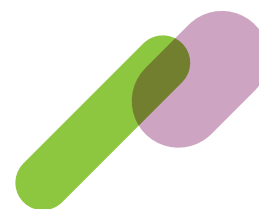
- Informatique
- Robotique

### Volet social et communautaire

- Activités spéciales tous les midis
- Animation à la vie étudiante
- Gala Méritas
- Parlement étudiant
- Sorties spéciales
- Valorisation de l'engagement communautaire
- Voyage étudiant

### Volet sportif

- Activités de plein air
- Athlétisme
- Badminton
- Basketball : benjamin féminin/masculin
- Hockey cosom
- Ping-pong
- Volleyball



**Pour favoriser le passage du primaire au secondaire, l'école offre aux élèves de 1<sup>re</sup> secondaire un environnement accueillant leur permettant de s'intégrer facilement à leur nouvelle école.**

### Dès les premières journées de la rentrée scolaire

- Présentation des membres du personnel, des services offerts et des règles de vie
- Accompagnement par les enseignants-ressources
- Prise en charge des élèves par le tuteur
- Rencontre parents/enseignants prévue en septembre

### Mesures d'encadrement

- Groupes fermés où chaque élève bénéficie du soutien personnalisé d'un tuteur
- Service d'éducation spécialisée disponible en tout temps
- Surveillance du midi

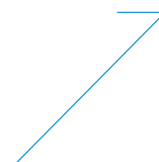
**Accueil et  
intégration  
des élèves  
de 1<sup>re</sup>  
secondaire**

# École secondaire Vanier

700, boulevard Wilfrid-Hamel  
Québec (Québec) G1M 2P9  
418 686-4040, poste 4067  
ecole.vanier@cscapitale.qc.ca  
ecolesecondairevanier.recitcscapitale.ca

## Portes ouvertes :

Jeudi 17 octobre, de 18 h 30 à 20 h 30  
Accueil personnalisé des élèves des  
écoles primaires avoisinantes



## Parcours de formation

- Parcours de formation générale de la 1<sup>re</sup> à la 5<sup>e</sup> secondaire
- École à vocation scientifique et technologique
- Profil CybernéTIC : pédagogie axée sur l'utilisation quotidienne des technologies de l'information et des communications (TIC), permettant le développement et la consolidation des compétences et des connaissances technologiques pour tous les élèves
- Intégration linguistique, scolaire et sociale et francisation pour les jeunes immigrants
- Formation préparatoire au travail (FPT)

## Options particulières

- Activités sportives (5<sup>e</sup> secondaire)
- Arts dramatiques
- Cours d'Éducation à la Sexualité axé sur la Responsabilisation et la Santé Sexuelle (CÉSARSS)
- Espagnol (5<sup>e</sup> secondaire)
- Exploration de la formation professionnelle (4<sup>e</sup> secondaire)
- Projet personnel d'orientation (PPO) pour tous les élèves de 3<sup>e</sup> secondaire

## Un environnement favorable aux apprentissages

(en complément de la page 3)

- Classe avec mesure d'appui pour les élèves en difficulté en 1<sup>re</sup> secondaire
- Garde-robe scolaire obligatoire
- Période de travail, devoirs, études et lecture quotidienne obligatoire (30 minutes)
- Service d'accueil et de soutien à l'apprentissage du français (SASAF)
- Système d'accompagnement
- Vouvoiement

## Des équipements distinctifs

- Atelier de technologie
- Coopérative étudiante (Dep-Explo Jeune COOP)
- Laboratoire de projet personnel d'orientation
- Salon étudiant
- Tableaux interactifs
- Terrain synthétique multisport



## Vie scolaire

### Volet culturel

- Radio étudiante
- Spectacle « Passions Vanier » conçu, mis en scène et présenté par les élèves
- Théâtre
- Voyages

### Volet science et technologie

- Imprimantes 3D
- Informatique
- Midi-sciences
- Robotique

### Volet social et communautaire

- Engagement communautaire
- Gala Méritas (Vanier d'Or)
- Antre-classe (milieu de vie avec activités pour les élèves de 1<sup>re</sup> et 2<sup>e</sup> secondaire)
- Parlement étudiant

### Volet sportif (Les Aigles de Vanier)

- Athlétisme: toutes les catégories
- Basketball
- Club de boxe
- Club de course
- Cross-country: toutes les catégories
- Danse Hip Hop
- Fier partenaire de l'organisme Le diplôme avant la médaille (DAM)
- Projets avec Motivation jeunesse
- Soccer
- Sports variés le midi et après l'école
- Volleyball



Pour favoriser le passage du primaire au secondaire, l'école offre aux élèves de 1<sup>re</sup> secondaire un environnement accueillant leur permettant de s'intégrer facilement à leur nouvelle école.

### Dès les premières journées de la rentrée scolaire

- Atelier d'intégration offert par les professionnels de l'école
- Explication du fonctionnement de l'école par le tuteur, dans chaque groupe
- Rencontre des tuteurs avec les parents
- Remise de l'horaire aux élèves et leur famille

### Mesures d'encadrement

- Les classes et les casiers des élèves de 1<sup>re</sup> secondaire sont concentrés dans certains secteurs de l'école
- Groupes fermés attribués à un enseignant tuteur
- Programme d'activités ciblées pour les élèves de 1<sup>re</sup> secondaire

←

## Accueil et intégration des élèves de 1<sup>re</sup> secondaire

# École Boudreau

136, rue Beaucage  
Québec (Québec) G1M 1G6  
418 686-4040, poste 4056  
ecole.boudreau@cscapitale.qc.ca  
ecoleboudreau.com

## Portes ouvertes :

En avril, date à déterminer



L'école Boudreau accueille une clientèle composée d'élèves issus des écoles secondaires et d'adultes qui désirent poursuivre leurs études. Elle est la seule école de la région à offrir un projet éducatif basé sur l'enseignement magistral et un encadrement personnalisé pour cette clientèle. **Son enseignement est adapté pour favoriser la persévérance scolaire.**

L'école Boudreau entretient des **partenariats éducatifs** qui permettent aux élèves de suivre un cheminement adapté à leurs besoins, notamment avec le centre de formation professionnelle de Neufchâtel (programme Métier-études en mécanique de véhicules légers) et avec les cégeps de la région (offre du cours de français de 5<sup>e</sup> secondaire).

## Parcours de formation

- Parcours de formation générale de la 3<sup>e</sup> à la 5<sup>e</sup> secondaire
- Enseignement magistral pour les jeunes de 16 ans et plus
- Préalables en vue d'obtenir un diplôme d'études secondaires ou une admission en formation professionnelle, au cégep ou à l'université

## Options particulières

- Activités sportives
- Arts-création
- Arts plastiques
- Chimie 5<sup>e</sup> secondaire
- Droit civil, criminel et droit des affaires
- Éducation personnelle et sociale
- Fondements de la sexologie
- Mathématique 3<sup>e</sup> et 4<sup>e</sup> secondaire, mise à niveau
- Mathématique « culture, société et technique » de 4<sup>e</sup> secondaire
- Mathématique « technico-sciences » de 4<sup>e</sup> secondaire
- Physique 5<sup>e</sup> secondaire



## Un environnement favorable aux apprentissages

(en complément de la page 3)

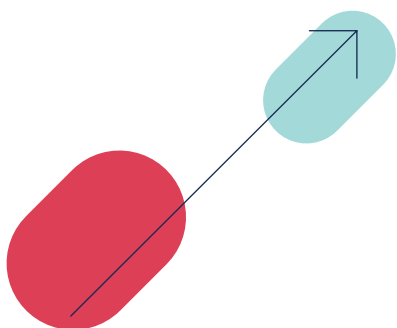
- Aide à l'étude et aux devoirs
- Approche pédagogique favorisant l'autonomie
- Deux sessions par année: fin août et fin janvier
- Enseignement magistral dans tous les cours
- Groupe Le Parcours (pré-adulte)
- Petits groupes
- Plan scolaire personnalisé
- Plan de lutte pour contrer la violence et l'intimidation
- Possibilité de faire 2 années en 10 mois (sous certaines conditions)
- Possibilité de s'inscrire à temps plein ou à temps partiel
- Récupération supervisée par les enseignants
- Service en psychoéducation, en orientation, en orthopédagogie et en saines habitudes de vie
- Soutien individualisé (enseignement ressource)

## Des équipements distinctifs

- Café étudiant
- Centre multimédia
- Comptoir étudiant
- Laboratoire informatique
- Partenariat avec le complexe sportif Jean-Paul Nolin
- Salle communautaire Hélène-Mathieu
- Tableaux interactifs

## Vie scolaire

- Activités sociales
- Activités sportives
- Café étudiant
- Conseil des élèves
- Conseil d'établissement
- Projets avec Motivaction Jeunesse
- Radio étudiante
- Semaines thématiques
- Sorties éducatives



## Dès les premières journées de la rentrée scolaire

- Accompagnement personnalisé des élèves
- Enseignement adapté pour favoriser la persévérance scolaire
- Intervenants en motivation scolaire

**Accueil,  
intégration  
et mesures  
d'encadrement  
des élèves**

# Blogue sur le passage du **PRIMAIRE VERS LE SECONDAIRE**

**monsecondaire.com**

Destiné aux élèves de 6<sup>e</sup> année  
et à leurs parents

Le blogue **monsecondaire.com** est là pour faciliter le passage des élèves du primaire vers le secondaire. Il répond aux questions les plus fréquemment posées par les élèves de 6<sup>e</sup> année et leurs parents lors de cette période de transition qui peut être source de fébrilité.

## **Le blogue monsecondaire.com t'offre la chance de:**

- Découvrir des lieux stratégiques de ta future école grâce à des visites virtuelles et des photos
- Lire des témoignages d'élèves de 1<sup>re</sup> secondaire qui s'expriment sur des thèmes tels que la rentrée scolaire, une journée à l'école, le primaire versus le secondaire, etc.
- Consulter des articles sur des thèmes comme: se préparer au secondaire, prévenir et lutter contre l'intimidation et bien d'autres

**POUR TE PRÉPARER  
À LA RENTRÉE,  
VIENS VOIR**

**LA VIDÉO  
EN LIGNE!**





Salon

mon  
**école**  
mon  
**Avenir**

Commission scolaire  
de la Capitale

Viens y découvrir  
les programmes  
de formation,  
rencontrer le personnel  
des écoles, assister à  
des conférences,  
trouver les réponses  
à tes questions!

**DIMANCHE**

**6 OCTOBRE**

**2019**

DE 9 H À 15 H  
École secondaire

**La Camaradière**

3400, boulevard Neuvialle

Commission scolaire de la Capitale  
1900, rue Côté  
Québec (Québec) G1N 3Y5  
Téléphone: 418 686-4040

[cscapitale.qc.ca](http://cscapitale.qc.ca)

LE SECONDAIRE PUBLIC  
LA BONNE ÉCOLE

