

MONTREAL PLUS



La fin du «tunnel de la mort»

Page 2

Succès de la collecte sélective

Page 2



CAHIER E | LA PRESSE | MONTRÉAL | VENDREDI 26 JANVIER 2001

PETITES ANNONCES > DÉCÈS

YVES BOISVERT

yboisver@lapresse.ca



L'opposition désunie

En parlant d'accouchement, c'est dans neuf mois, je vous le rappelle au cas où vous seriez submergé par l'émotion, qu'auront lieu les premières élections municipales du nouveau Montréal.

Qui fera face au maire porteur Pierre Bourque ? Ou plutôt, combien seront-ils ? Des triplés ?

D'accord, d'accord, il est très tôt pour s'énervier. Mais neuf mois, ce n'est pas si long. Et les dernières nouvelles du front électoral nous disent que l'unité de l'opposition contre Pierre Bourque est loin d'être faite. Il traîne encore dans le chemin bien des ego, bien des intérêts particuliers, quelques recours judiciaires et pas mal de confusion.

Pierre Bourque, lui, est en campagne. Il est à Anjou ce matin : il s'est trouvé un ami en banlieue, ça vaut bien une conférence de presse.

Que fait l'opposition pendant ce temps-là ? L'opposition cherche l'unité. Elle cherche très, très fort l'unité.

De toute évidence, un petit effort sera encore nécessaire.

Prenez Michel Prescott, chef du RCM et de l'opposition à l'hôtel de ville. L'homme a amassé 10 % du vote populaire aux dernières élections et il dirige une petite équipe d'excellents conseillers.

Mais c'est un fait, depuis deux ans, M. Prescott, aussi sympathique soit-il, a été un chef de l'opposition ordinaire. Très ordinaire. Contradictoire, précipité dans ses déclarations, souvent échevelé. On s'attendait à mieux. Enfin, on s'attendait à quelque chose.

Lui-même admet que ce ne fut pas exactement le défilé de la Coupe Stanley pendant deux ans, ce qui est un aveu touchant de la part d'un politicien.

Alors, maintenant que la vraie partie commence, que fait-il ? Offre-t-il son poste, son appui, ses 400 membres au meilleur candidat ? Offre-t-il de s'effacer pour aider à la constitution d'une opposition de qualité, unie contre Pierre Bourque ?

Non. Il invite deux candidats vedettes, Gérald Tremblay et Vera Danyluk, à l'affronter dans une course au leadership !

Joignez-vous à moi, je vais tout faire pour vous battre et après, si vous gagnez, je me rallie. Tentant, pas vrai ? Cela s'appelle ne pas connaître le sens de l'expression « rapport de force ».

Pendant ce temps-là, Georges Bossé s'active. Il avait dit à des maires ne pas être intéressé à se porter candidat, mais il a changé d'idée. Il est potentiellement soutenu par le « groupe des six », cinq maires (McMurchie de Pointe-Claire, Yeomans de Dorval, Leduc de LaSalle, Libman de Côte-Saint-Luc, Zampino de Saint-Léonard) plus lui-même. Un groupe qui se réunit régulièrement ces jours-ci et dont la principale faiblesse est... de n'être que six.

L'homme n'est pas du genre à se laisser décourager. On ne le surnomme pas le pit bull pour rien. Mais en cas de stagnation des appuis, il serait apparemment prêt à laisser la voie libre à un candidat « de l'extérieur ».

Celui ou celle-là n'est pas parmi les maires. Aucun ne paraît intéressé ou promis au succès. Jérôme Unterberg d'Outremont est courtisé très fort par Pierre Bourque, mais — sans avoir dit clairement non — quittera plus probablement la vie politique quelque temps.

Yves Ryan, de Montréal-Nord, exclut la mairie et n'est même pas certain de se présenter dans son arrondissement. On ne serait pas étonné de le voir se présenter comme indépendant. Frank Zampino, parmi ceux qui rencontrent M. Bossé, est aussi pressenti par Pierre Bourque. Mais il ne se lancerait pas dans l'aventure de la mairie.

Vera Danyluk a été réélue de justesse et sans enthousiasme à la présidence de la CUM par les maires de banlieue, il y a trois ans. Elle a souvent dénoncé les querelles de clocher menées selon elle par la banlieue, ce qui a irrité quelques barons locaux. Mais elle évalue toujours ses chances.

À travers tout cela, Gérald Tremblay, l'ex-ministre apparaît comme le seul vrai candidat suffisamment solide aujourd'hui pour faire émerger une coalition. Y parviendra-t-il ? Il y travaille d'arrache-pied. L'ex-ministre de l'Industrie a la cote dans le milieu des affaires et le rapport du comité qu'il a présidé sur la politique de consultation en matière de développement à Montréal a été bien accueilli.

Mais pour réussir en politique municipale, il faut bien plus. Il le sait et parle à tout le monde, y compris Georges Bossé et Vera Danyluk. Mais il ne fera d'annonce publique qu'une fois les appuis suffisamment nombreux et, surtout, coulés dans le béton. Ce n'est pas pour demain.

Autant le temps presse pour l'« alternative unie », si elle émerge, autant la tâche est colossale : unifier les organisations, trouver du financement (entre 3 et 4 millions pour la pré-campagne et la campagne !), bâtir un programme et... trouver une place pour chacun. Il n'y aura plus que 38 sièges à pourvoir dans le nouveau Montréal (au lieu de 51). Qui se présentera ?

COMITÉ DE TRANSITION

Rive-Sud: André Leroux se donne le défi de créer un sentiment d'appartenance

ANDRÉ DUCHESNE



André Leroux devant la carte de ce que sera la nouvelle grande ville de la Rive-Sud de Montréal. Le défi du comité de transition qu'il préside: faire vite et bien.

« LE PRINCIPAL défi qui m'attend au cours des prochains mois, c'est la gestion de mon agenda », philosophe André Leroux, président du comité de transition qui veillera à la fusion de huit municipalités en vue de la création d'une nouvelle ville de 400 000 habitants sur la Rive-Sud de Montréal.

Solide gaillard aux yeux perçants et à la franche poignée de main, l'homme ne saurait mieux dire. En plus de la présidence de ce comité, un job qui l'occupera à plein temps d'ici la fin de l'année, il compte consacrer « de 25 à 30 heures » par semaine à l'Alliance Médical, un fabricant d'appareils d'échographie dont il est président et chef de direction.

Deux gros emplois de front, donc. Avec en prime six enfants d'une famille reconstituée à la maison. « Le petit dernier aura deux mois dans quelques jours. Pour la première fois hier, il nous a collé sept heures de sommeil en ligne », rayonne M. Leroux en entrevue dans les nouveaux locaux du comité, place Charles-LeMoynes, à Longueuil.

La belle harmonie qui règne à la maison — l'aîné de ses garçons aide l'un des enfants de sa seconde conjointe à faire ses devoirs — risque cependant de ne pas être la même durant le mandat du comité. Car la grogne à l'égard des fusions est encore palpable et des tiraillements se manifestent déjà, notamment sur la question des pouvoirs dévolus aux arrondissements.

La nouvelle ville qui verra le jour le 1^{er} janvier 2002 comptera sept arrondissements : Longueuil, Saint-Hubert, Boucherville, Brossard, Greenfield Park, Saint-Bruno et LeMoynes—Saint-Lambert. Les élus des municipalités actuelles sont déchirés entre une administration fortement centralisée et un accroissement des pouvoirs aux arrondissements.

Un des défis qui s'imposent à André Leroux et à son équipe est de convaincre tout le monde qu'il faut d'abord travailler en fonction de cette nouvelle entité. « Les gens devront se rendre compte, en dépit de leurs sentiments d'appartenance, qu'ils ont affaire à une toute nouvelle ville. C'est un concept à transmettre non seulement aux élus, mais aux employés et aux citoyens. Il y aura des compromis à faire », dit-il.

Pour y arriver, M. Leroux compte énormément sur l'information. « Il n'y a rien de pire que le doute. Je souhaite donc créer un esprit de transparence », prône-t-il. Certaines personnes ne seront peut-être pas d'accord avec les décisions du comité, qui a de nombreux pouvoirs (nomination des hauts fonctionnaires, budget de l'an l'intégration des conventions collectives, etc.), mais elles ne resteront pas dans l'expectative.

L'autre carte que devra jouer le comité, c'est la diligence. Impossible de se perdre, pour reprendre l'expression du président, dans « un dédale administratif », alors que tout doit être mis en place avant le 1^{er} janvier. « Nous n'en sommes plus aux consultations générales mais aux actions. »

Il croit que sa longue expérience dans le domaine privé est un atout. Président d'Acier Leroux, il a vendu ses parts en novembre 1999. Sa retraite n'a duré que deux semaines, après quoi il a été sollicité à gauche et à droite pour siéger à plusieurs conseils d'administration. Jusqu'à ce que la ministre des Affaires municipales, Louise Harel, le sollicite. « Au sein du privé, on a le mandat de livrer la marchandise », rappelle le principal intéressé.

Dans le milieu, on le respecte. Farouche opposante à la fusion, la mairesse de Boucherville, Francine Gadbois, le qualifie de « une personne en qui (elle a) une grande confiance et qui a un bon jugement ».

Peu engagé dans la chose municipale, M. Leroux jouit quand même d'une certaine notoriété, ayant présidé les activités de la Chambre de commerce et de l'industrie de la Rive-Sud en 1998-1999. « J'avais de bonnes relations avec les maires. J'ai appris à les connaître. »

Invité régulier de la chambre de commerce

ANDRÉ DUCHESNE

VOLONTÉ DE transparence oblige, André Leroux sera un invité régulier d'une série de petits-déjeuners de la chambre de commerce et de l'industrie de la Rive-Sud au cours des prochains mois.

Comme il l'a dit en entrevue à *La Presse*, le président du comité de transition de la nouvelle ville de la Rive-Sud mise énormément sur l'information pour assurer un passage harmonieux des huit villes actuelles à la grande municipalité de 400 000 habitants.

Un des véhicules d'information qu'il entend utiliser est la tribune de la chambre de commerce régionale dont il a été le président en 1998-1999.

Au rythme d'une rencontre par mois, M. Leroux ira faire état des progrès des travaux en cours. Les conférences se tiendront tour à tour dans chacune des municipalités concernées. Premier rendez-vous, le 7 février, à un endroit encore indéterminé.

Premier test réussi

ANDRÉ DUCHESNE

LE PREMIER test du comité de transition de la nouvelle ville de la Rive-Sud a eu lieu mercredi soir alors que ses membres se réunissaient pour la première fois avec les maires des huit municipalités en voie d'être fusionnées au sein de ce qu'on appelle le « comité consultatif ».

Premier test réussi, affirmait-on de part et d'autre hier. Visiblement, le ton des mécontents a baissé d'une octave.

« C'est sûr que Boucherville a encore une crotte sur le coeur, indique la mairesse Francine Gadbois, mais la loi est là. Alors, nous allons faire avancer le dossier tout en défendant nos idées, pour le bénéfice des citoyens; pas seulement ceux de notre municipalité, mais de toutes les villes. »

Son homologue Marcel Dulude, de Saint-Bruno, une autre ville très réfractaire à la fusion, était également réjoui. « Les membres du comité de transition ont démontré

beaucoup d'ouverture et sont disposés à écouter », constate-t-il en qualifiant la rencontre de « constructive ». Saint-Bruno a écrit directement au premier ministre Lucien Bouchard pour lui demander d'être soustraite du projet de création d'une grande ville de 400 000 habitants. Elle compte reprendre les démarches auprès de Bernard Landry si celui-ci succède à M. Bouchard. Dans l'éventualité d'un refus, la Ville semble toutefois disposée à collaborer.

La première rencontre a permis aux membres du comité de transition de se faire connaître et de discuter avec les maires de différents sujets: contenu de la loi 170, délimitation des arrondissements, nomination du directeur général, etc. Les deux groupes se reverront une fois par mois.

« Nous avions des appréhensions, mais ça c'est très bien déroulé, assure le président, André Leroux. La participation est avantageuse pour tout le monde. »

PIERRE FOGLIA

CHAQUE MARDI, JEUDI ET SAMEDI DANS

FILL48



La Presse

cyberpresse.ca



Photo ALAIN ROBERGE, La Presse ©

Même si le tunnel du boulevard Saint-Joseph est beaucoup moins risqué pour les automobilistes que plusieurs autres intersections de Montréal, l'administration Bourque compte bien le réaménager à grands frais et commencer les travaux dès l'été prochain.

La Ville veut réaménager le « tunnel de la mort »

ÉRIC TROTTIER

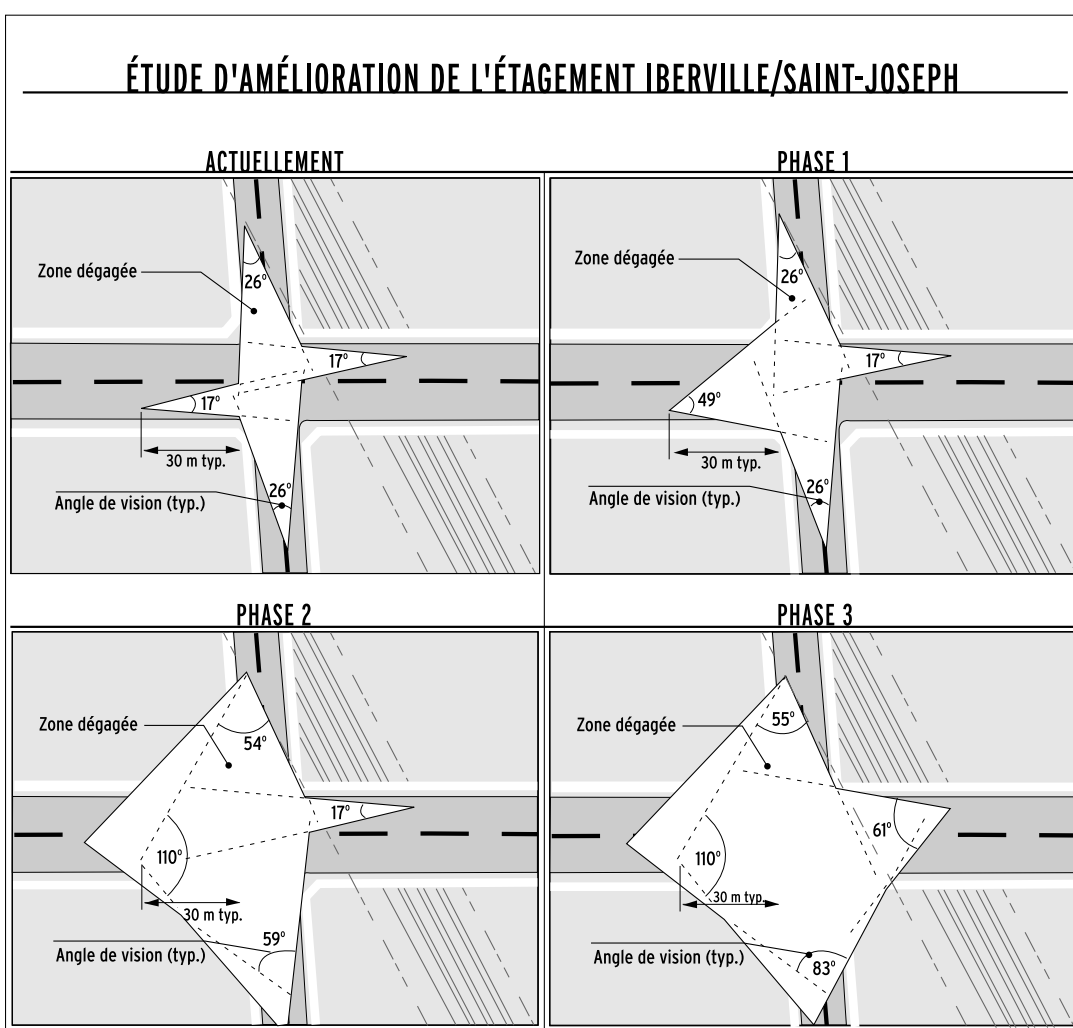
Bien que cette intersection n'ait fait que trois morts depuis neuf ans, et en dépit du fait qu'elle est loin d'être la plus dangereuse à Montréal, l'administration Bourque s'apprête à dépenser entre 15 et 30 millions de dollars pour réaménager le « tunnel de la mort », à l'intersection du boulevard Saint-Joseph et de la rue d'Iberville.

L'annonce, déjà faite en 1999 et l'année dernière, a été réitérée en grande pompe hier par la responsable du dossier au comité exécutif de la Ville, Noushig Eloyan. Mme Eloyan n'avait rien de bien nouveau à présenter aux journalistes, à part le fait que les travaux puissent débuter cet été — rien n'est encore décidé toutefois — et s'échelonnent sur trois ans.

« J'espère que ce n'est pas une annonce électorale et que la Ville va aller plus loin que juste exprimer des intentions », a déclaré le chef de l'opposition, Michel Prescott, qui réclame la réfection du viaduc depuis plusieurs années.

Mme Eloyan a rappelé que le carrefour a causé la mort de cinq personnes entre 1989 et 1999. « Ça demeure une intersection très dangereuse », a-t-elle dit.

Toutefois, selon les informations obtenues par *La Presse*, le « tunnel de la mort » est loin de provoquer autant d'accidents que son mythe le laisse croire. Ainsi, en 1997 (seule année de statistiques disponible hier à la Ville), le tunnel n'a enregistré que 17 accidents. Durant la même année, l'intersection L'Acadie/



Crémazie a été le théâtre de 71 collisions ; 58 au coin des boulevards Saint-Michel et Crémazie ; 47 à l'intersection Saint-Laurent/Cré-

mazie ; 43 au coin Décarie/Paré ; 42 à l'intersection Décarie et Jean-Talon. Il y a au moins cinq autres intersections qui enregistrent, an-

née après année, plus d'accidents que le « tunnel de la mort » à Montréal.

Cela s'explique peut-être par le fait que, depuis une vingtaine d'années, la Ville a adopté plusieurs mesures dans le fameux tunnel — une meilleure signalisation, notamment — si bien que le nombre d'accidents a passablement diminué, à partir de 1992 (seulement trois morts depuis ce temps).

Quoi qu'il en soit, la Ville semble décidée à aller de l'avant avec ces travaux de réfection. Mme Eloyan a dit que l'administration Bourque poursuivrait ses études au cours des prochains mois afin de pouvoir commencer les travaux l'été prochain. Rien n'est encore sûr, toutefois, puisque la Ville doit d'abord s'entendre avec le CP, qui possède une emprise à cet endroit.

Le scénario retenu pour l'instant suggère que les travaux vont s'échelonner sur trois étés. La première phase vise à démolir le tunnel et les colonnes de béton situées à l'ouest de la rue d'Iberville. Par la suite, on ouvrirait les murs qui empêchent actuellement les automobilistes du boulevard Saint-Joseph de voir les véhicules circulant rue d'Iberville, et vice-versa.

« Nous devons passer à l'action pour améliorer cette intersection », a encore dit Mme Eloyan. Quant au coût des travaux, il demeure assez flou : sur le communiqué remis aux journalistes, il était question de 15 millions, alors que Mme Eloyan a parlé de 30 millions.

Quand on lui fait remarquer que 30 millions, c'est beaucoup pour une intersection qui ne fait pas tant d'accidents, la conseillère du district de L'Acadie rétorque : « Pour moi, une seule vie vaut bien plus que 30 millions... »

C'est quand déjà les élections ?

Le succès de la collecte sélective grandit encore

PASCALE BRETON

LA COLLECTE sélective a fait un bond énorme à Montréal en l'an 2000, atteignant un sommet avec 51 300 tonnes de matières recyclées. Pour l'administration Bourque, la nouvelle réglementation en matière de déchets est l'une des clés de ce succès, ce que met toutefois en doute l'opposition.

En 1999, la collecte sélective avait connu un relâchement avec seulement 37 347 tonnes de matières récupérées. L'entrée en vigueur de la réglementation sur les déchets domestiques, imposant des sacs-poubelles standards et la menace d'une amende pour ceux qui ne s'y conformaient pas, a donné un sérieux coup de pouce à la collecte. « Cette réglementation rend la collecte obligatoire », a-t-il affirmé hier lors de la clôture de la campagne « Recycler, un jeu d'enfant ».

Mais difficile d'en évaluer la portée. Il est impossible de connaître pour l'instant le nombre d'amendes distribuées depuis l'entrée en vigueur de ce règlement, à la fin de 1999, puisqu'elles doivent d'abord être compilées au palais de justice, ce qui complique le processus.

Pour l'opposition, la réponse est simple. La réglementation n'est tout simplement pas appliquée. Si la collecte sélective ne cesse de croître, la quantité de déchets ne diminue pas pour autant affirme Richard Théorêt, le porte-parole officiel de l'opposition.

« À voir les chiffres de la collecte sélective augmenter sans cesse, nous pouvons croire que les éboueurs n'auront bientôt plus de travail à faire, mais ce n'est pas parce que les sacs blancs ont disparu que les déchets ont diminué. Nous avons fait des vérifications et la réglementation n'est pas mise en vigueur. Le nombre de sacs blancs diminués peut-être, mais les gros sacs verts augmentent », affirme-t-il.

Le conseiller indépendant de Snowdon, Marvin Rotrand, croit pour sa part que si Montréal n'est pas la pire ville en Amérique du Nord en matière de recyclage, elle a encore du travail à faire. « Il faut maintenant se comparer aux villes américaines et voir de quelle façon nous pouvons nous améliorer. À Boston et dans plusieurs États, le recyclage



Photo ALAIN ROBERGE, La Presse ©

Le maire Pierre Bourque s'est entretenu, hier, avec Alphonse Huard, 79 ans, grand bénévole des éco-quartiers, avant de dévoiler les résultats de la collecte sélective pour l'an 2000.

est gratuit. La collecte des déchets aussi, mais à un certain volume, les citoyens doivent payer une taxe pour leurs déchets. J'aimerais que ce système soit étudié ici », dit M. Rotrand.

Le maire Bourque affirme pourtant que le nombre de déchets diminue. « Nous sommes passés pour la première fois sous la barre des 300 000 tonnes de déchets enfouis ce qui est extraordinaire », a-t-il dit. À titre comparatif, 395 000 tonnes avaient été enfouies l'année dernière. « Il faut poursuivre le processus et augmenter le recyclage, principalement dans les commerces et les entreprises », a-t-il ajouté.

Pour encourager le recyclage, cinq organismes éco-quartiers ont été honorés hier soir, au Jardin botanique, pour leur labeur. Éco-quartier Louis-Riel ainsi que de Lormier-Laurier ont chacun reçu une mention d'honneur tandis que éco-quartier Pro-Vert dans le Sud-Ouest, Tétéreaultville—Honoré-Beaugrand ainsi que Peter-McGill ont reçu les prix d'excellence.

Les fusions font cogiter des maires de la deuxième couronne

ANDRÉ DUCHESNE

L'ADOPTION en décembre dernier de la loi 170 sur les fusions municipales sème visiblement l'inquiétude chez certains maires de la deuxième couronne de la Rive-Sud qui ont décidé de prendre les devants avant de se faire, à leur tour, imposer des regroupements non désirés.

« Les fusions forcées n'en resteront pas là. La loi 170 n'est que le coup d'envoi (du ministère des Affaires municipales) et d'autres vagues sont à prévoir. On est donc aussi bien de s'organiser avant de se faire organiser », plaide le maire de Chambly, Pierre Bourbonnais.

Le 19 décembre dernier, le conseil municipal de cette municipalité a d'ailleurs adopté une résolution unanime demandant à la ministre Louise Harel de procéder à « une étude de faisabilité de fusion ou de regroupement, en totalité ou en partie », avec les autres villes du bassin de Chambly, en l'occurrence Richelieu, Saint-Mathias et Carignan.

Selon M. Bourbonnais, ces quatre municipalités sont historiquement et géographiquement liées. Ensemble, elles formeraient une agglomération d'environ 35 000 personnes. « Si une étude en vient à la conclusion qu'une fusion n'est pas viable, on saura au moins pourquoi », dit-il.

À Carignan, le directeur général, Jacques Renaud, affirme qu'une telle étude aura au minimum le bénéfice « de définir nos forces et nos faiblesses ».

Si l'administration de Carignan n'accueille pas l'exercice avec tambours et trompettes, elle n'est pas contre. « Nous allons nous y prêter parce qu'on ne veut rien se faire imposer », ajoute M. Renaud.

Sentant sans doute la soupe chaude, les quatre municipalités du bassin de Chambly ont toutes adressé des mandats au MAM afin qu'il procède à des études, selon différents scénarios de fusion, et paye une partie des coûts.

À Saint-Basile-le-Grand, le maire Bernard Gagnon cogite lui aussi et prône un vaste

brassage d'idées des élus de la MRC Vallée-du-Richelieu (dont Saint-Basile fait partie) sur le sujet. Mais il ne veut pas brûler les étapes.

« On ne doit pas aller trop vite, car il manque encore beaucoup d'informations, dit-il. Par contre, Saint-Basile s'est sentie interpellée par la loi 170, même si nous ne sommes pas directement concernés. »

D'abord, se parler

En parallèle aux fusions, les municipalités du Québec sont confrontées avec la réalisation de nouveaux objectifs régionaux : création de régies de police, gestion intégrée des déchets, transport en commun et mise en place de schémas de couverture de risques (incendie, mesures d'urgence, etc.).

Dans ce contexte, dit le maire de Saint-Basile, les municipalités n'ont pas le choix de se parler et de voir comment elles vont s'organiser pour répondre à ces demandes de Québec et ce, en assurant les meilleurs services aux meilleurs coûts pour les citoyens.

« Notre premier réflexe, poursuit-il, est d'accepter le fait que nous avons besoin les uns les autres. Nous sommes obligés de faire cette réflexion pour se faire une tête avant qu'on en fasse une à notre place. »

Son homologue de Mont-Saint-Hilaire, Paul Sofio, abonde dans le même sens. « Certaines villes ont développé des stratégies pour tester les fusions qui ont été pur gaspillage d'argent. Investissons notre argent là (dans des études) où on peut avoir des résultats. Et les résultats viendront si on est bien informé », dit-il.

Si Mont-Saint-Hilaire se retrouve dans la seconde vague des fusions, autant choisir ses partenaires, croit-il. « Je ne veux pas qu'on se retrouve pris comme Saint-Bruno. »

Le maire de Beloeil, Julien Bussière, est plus cynique. « Avec la loi 170, certaines villes se sont quand même fait organiser », rigole-t-il. Ce qui ne l'empêche pas de plaider en faveur d'études car, autrement, « c'est comme si on nous demandait de sauter à l'eau sans savoir nager ».

Investissement majeur au Carrefour Laval

Cadillac Fairview va y investir près de 85 millions dans l'ancien espace occupé par le magasin Eaton

JEAN-PAUL CHARBONNEAU

Cadillac Fairview va investir près de 85 millions de dollars au centre commercial le Carrefour Laval, en grande partie dans l'ancien espace occupé par le magasin Eaton qui a disparu sous le pic des démolisseurs.

La Presse a également appris hier que les six salles de cinéma Odéon situées dans la partie sud-est du stationnement de ce centre commercial, juste à côté de l'hôtel, seront rasées dans un proche avenir et que rien ne sera construit sur cet emplacement. Cette démolition n'a aucun lien avec le gigantesque agrandissement du centre commercial, elle s'inscrit plutôt dans le programme des différentes fermetures annoncées cette semaine par Cineplex-Odéon.

Pour ce qui est du projet Cadillac Fairview, qui sera dévoilé aux médias la semaine prochaine, il comprend l'aménagement de plusieurs boutiques haut de gamme en plus d'un Simons dont la maison mère se trouve à Québec. Une grande place communautaire, une coupole et un jardin intérieur figurent aussi sur le plan d'aménagement. Les façades des boutiques de la future aile seront plus grandes et aménagées pour que le visiteur ait l'impression de se trouver dans un village. La superficie de cet agrandissement sera d'un million quatre cents mille pieds carrés.

Deux stationnements

Le projet prévoit également deux gigantesques stationnements: l'un à étages et l'autre souterrain. Aux périodes de pointe, il est actuellement très difficile de stationner au Carrefour Laval, situé tout près des autoroutes 15 et 440. L'espace libéré par la démolition des cinémas sera asphalté et servira de stationnement.



Photo ARMAND TROTTIER, La Presse ©

Les six salles de cinéma Odéon situées dans la partie sud-est du stationnement du Carrefour Laval seront rasées bientôt et rien ne sera construit sur cet emplacement.

Le Salon international de l'auto de Montréal fait le plein de nouveautés

L'exposition se déroulera sous la toile l'an prochain

ÉRIC LEFRANÇOIS
collaboration spéciale

À CONDITION de ne pas être à la recherche d'une BMW, d'une Jaguar, d'une Mercedes ou encore d'une Volvo, les visiteurs du 33^e Salon international de l'auto de Montréal qui s'ouvre aujourd'hui au Stade olympique trouveront assurément leur idéal à cette grande fête de l'automobile. Mais pour combien d'années encore ?

Les organisateurs du Salon Luxe, Performance et Passion, l'autre salon, qui se déroulait la semaine dernière à la Place Bonaventure et auquel 13 000 personnes ont assisté, ont déjà fait connaître leur intention de renouveler l'expérience l'année prochaine et, cette fois, avec un plus grand nombre de constructeurs de prestige. « Suite au succès remporté par notre premier salon, plusieurs constructeurs de luxe ont déjà manifesté leur intérêt à venir grossir nos rangs l'année prochaine », d'indiquer Tobias Nickel, directeur des communications pour BMW Canada. Notre interlocuteur s'est cependant bien gardé de révéler l'identité des constructeurs susceptibles de passer dans « l'autre camp ».

Jean-Paul Lalonde, président du 33^e Salon international de l'auto de Montréal ne tient pas tellement à commenter les intentions du salon rival. Tout au plus lâchera-t-il « qu'une rencontre est prévue avec les quatre constructeurs dissidents le mois prochain et qu'avec un peu de bonne volonté de part et d'autre, nous serons de nouveau unis » sous une même toile... En effet, l'exposition se déroulera, avec la bénédiction du

Service des incendies, sur l'aire de jeu l'an prochain.

D'ici là cependant, le Salon international de l'auto de Montréal invite les visiteurs à emprunter un parcours qui ressemble à un véritable labyrinthe (à sens unique cependant) pour découvrir les nombreuses nouveautés (véhicules de production et prototypes) de ce salon.

Plusieurs avant-premières canadiennes (33 au total) sont au programme. On retient, du côté asiatique, le dévoilement de la Mazda Protégé 5, de la Toyota Matrix, de la Lexus SC430, de la Infiniti Q45, de la Kia Magentis, de la Subaru Impreza.

Peu nombreux, les constructeurs du Vieux Continent ne sont toutefois pas débarqués à Montréal les mains vides. Land Rover a présenté pour sa part le Freelander, un utilitaire compact qui sera vendu moins de 40 000 \$. La firme Volkswagen, immensément populaire au Québec (près de 50 % des ventes du constructeur allemand en sol canadien sont réalisées dans cette province) a montré sa nouvelle Passat.

Enfin, du côté des constructeurs américains, DaimlerChrysler a retenu l'attention avec sa Jeep Liberty. General Motors a aussi suscité beaucoup de réactions en levant le voile sur la Buick RendezVous, la Saturn VUE et un trio d'utilitaires (Trailblazer, Envoy et Bravada). Et Ford dans tout cela ? Et bien, la firme à l'ovale bleu présentait la Thunderbird qui entreprendra une carrière à l'automne dans les salles d'exposition.

Le Salon international de l'auto de Montréal compte attirer 240 000 visiteurs cette année. L'exposition se termine le dimanche 4 février.

Elle aurait battu à mort son voisin de palier

MARCEL LAROCHE

UNE RÉSIDANTE d'un centre d'accueil pour personnes en perte d'autonomie du Plateau Mont-Royal, à Montréal, aurait battu à mort son voisin de palier pour ensuite regagner calmement sa chambre.

Gilles Blanchard, un homme sans histoire de 64 ans, aurait été frappé à la tête avec un objet contondant, vraisemblablement un marteau trouvé à proximité de la chambrette de sa présumée assaillante de 42 ans.

La dame au comportement étrange a d'ailleurs été appréhendée sur les lieux du crime, puis écrouée en attendant de comparaître aujourd'hui sous une inculpation de meurtre, au palais de justice de Montréal.

Le drame a été découvert vers 12h40 dans la nuit de mercredi à hier à la suite d'un appel fait au 911 pour une personne blessée aux résidences Alainfini, un centre d'accueil privé situé au 3460, rue Bercy, près de Rachel.

Policiers et ambulanciers d'Urgences Santé dépêchés à l'adresse indiquée ont alors été dirigés au troisième étage de la maison, dans une salle commune servant de fumoir, où ils ont trouvé un homme affalé sur une chaise.

La victime affichait des marques de vio-

lence à la tête. Après de multiples tentatives de réanimation, son décès a finalement été constaté une demi-heure plus tard.

L'enquête amorcée par les sergents-détectives René Sénéchal et Richard Nardoza, sous la supervision du lieutenant-détective Steve Roberts, de la Section des homicides du SPCUM, a vite démontré que le crime avait bel et bien été perpétré dans le fumoir.

Personne n'en aurait cependant eu connaissance, la plupart des 16 bénéficiaires du centre d'accueil se trouvant au lit à cette heure tardive.

Après avoir interrogé tous les résidents dont l'âge varie de 25 à 80 ans, les enquêteurs ont finalement découvert que l'une des bénéficiaires logeant au troisième étage, tout comme la victime, était la dernière à l'avoir vu vivant. La femme aurait feint un malaise pour esquiver les questions des enquêteurs qui, par mesure de précaution, l'ont aussitôt fait transporter à l'hôpital sous escorte policière.

La suspecte, qui habite le centre d'accueil depuis à peine deux mois, a vite obtenu son congé de l'hôpital et a été placée en cellule en attendant d'être accusée du quatrième homicide commis depuis le début de l'année dans l'île de Montréal.

EN BREF

Mort tragique d'une fillette

UNE FILLETTE de quatre ans et demi est morte de façon tragique hier après-midi lorsqu'elle est entrée en collision avec un véhicule alors qu'elle glissait en traîneau. La jeune victime s'amusait à dévaler un banc de neige et elle a terminé sa course contre un véhicule à quatre roues motrices qui circulait rue Papillon, à Sainte-Anne-des-Lacs. L'accident est survenu vers 14 h 40 et le décès de la fillette a été constaté quelques minutes plus tard, à son arrivée à l'hôpital de Saint-Jérôme.

Campagne de sécurité dans le transport scolaire

C'est sur le thème « Prudent pas par acci-

dent » que la 13^e campagne de sécurité dans le transport scolaire a été lancée hier. Les responsables souhaitent cette année interpeller autant les élèves que les automobilistes et les conducteurs d'autobus sur les comportements parfois dangereux qu'ils peuvent avoir dans l'autobus scolaire ou aux abords des écoles, tout en rappelant que la sécurité des écoliers est une responsabilité collective. Plusieurs activités, dont une campagne radiophonique, la distribution d'affiches et le port de macaron auront lieu pendant la campagne de sécurité qui se tient du 29 janvier au 9 février. Bubusse, la mascotte de l'association du transport écolier du Québec ainsi que de Samuel Landry, un jeune comédien de neuf ans, prendront aussi une part active à titre de porte-parole. Ils diffuseront leur message de prudence partout dans la province.



Photo ALAIN ROBERGE, La Presse ©

Vente annuelle chez les Petits Frères des pauvres

L'humoriste Clémence DesRochers (au centre) était de la fête hier pour lancer la vente annuelle des Petits Frères des pauvres qui se déroule encore aujourd'hui, de 10h à 21h, et demain, de 10 h à 16 h 30, au local Les Trouvailles des petits frères, sis au 1380 de la rue Gilford, à Montréal. Les fournisseurs pourront y dénicher bijoux, meubles neufs, antiquités, oeuvres d'art et objets décoratifs. Les artistes Gilles Latulippe, Franck Olivier, Aubert Pallascio et Claude Lafortune (de g. à d.) se sont eux aussi joints à la cause cette année en mettant un de leurs objets personnels en vente, tout comme l'a fait M^{me} DesRochers.

La grève d'Iris ne fait pas l'unanimité

ANDRÉ DUCHESNE

EN GRÈVE générale illimitée depuis mercredi matin, les spécialistes en santé mentale du centre Iris risquent de faire cavalier seul, car les travailleurs d'autres établissements similaires ne se rallient pas à leur action, croit Daniel Cossette, porte-parole des centres de crise de Montréal.

« La situation vécue à Iris est la même dans tous les centres communautaires sans but lucratif. Le personnel est sous-payé et l'écart salarial s'est accentué avec le reste des employés de l'État. Mais nous ne sommes pas d'accord avec leur moyen d'action », a-t-il indiqué au cours d'une entrevue.

Regroupant des spécialistes en santé mentale, les centres de crise viennent en aide aux personnes en détresse psychologique ou vivant des problèmes de toxicomanie. On en compte sept dans l'île, dont cinq (incluant Iris) sont considérés comme des organismes communautaires autonomes. Dans ces cinq centres, les conditions salariales sont inférieures à celles des autres employés de l'État, et ce, même si ces établissements sont financés à 100 % par la régie régionale.

Mercredi, sur le piquet de grève dressé devant les bureaux du centre Iris, les employés, dont le syndicat est affilié à la CSN, soutenaient que leurs salaires sont de 40 % inférieurs à ceux de leurs collègues. De plus, ils font face à des compressions de personnel et n'ont aucune caisse de retraite.

Ils ne demandent pas la parité avec leurs collègues employés de l'État, mais la même augmentation de salaire que ceux-ci ont reçu

à la dernière négociation avec le gouvernement, soit 9 % sur quatre ans.

Il semble que ce soit encore trop, selon Daniel Cossette.

« Les centres dits communautaires se développent selon un modèle différent des autres. Nous avons une approche milieu, plus conviviale. Ces établissements fonctionnent par subventions et non par financement. Les employés devraient demander des augmentations salariales réalistes, en fonction de ce que les organismes reçoivent », argue-t-il.

Si les professionnels d'Iris ne sont pas d'accord avec le mode de financement de leur centre, qu'ils se rattachent au réseau de la santé, poursuit-il. Selon lui, la grève est « irréaliste » et les employés « ne peuvent pas forcer l'employeur à leur en donner plus ».

Le risque de perdre des emplois

M. Cossette affirme qu'il existe d'autres centres de crise en santé mentale dans la province où les employés syndiqués acceptent des salaires moindres que ceux prévus dans la fonction publique et que c'est le voeu de la CSN de rattacher tous les centres de crise au réseau de la santé. « Ce qui risque d'arriver, c'est qu'on perde des emplois », craint-il.

« Les gens, même s'ils sont syndiqués, font des choix (en termes de salaire). Mais dans le cas du centre Iris, nous considérons que la disparité n'a plus de sens », a répliqué à ce sujet Jean-Claude Bouthillette, du Conseil central de Montréal de la CSN.

La Presse

Les petites annonces 285-7111

dès 8 heures!

Comment nous joindre: HEURES D'OUVERTURE: Lundi au vendredi, de 8 h à 17 h 30

par téléphone (514) 285-7111 sans frais 1 800 361-5013 par télécopieur (514) 848-6287

au comptoir Heures de tombée: Les petites annonces régulières Mardi au samedi: 17 h la veille de la parution

Communiquez les renseignements suivants lors de votre réservation par télécopieur ou par la poste: nom complet, adresse et numéro de téléphone pour la facturation

Avis: Nos annonceurs sont priés de vérifier la teneur de leurs annonces lors de leur première parution. Avis de décès, prières, remerciements

Offres d'emploi: Tous les postes sont ouverts également aux femmes et aux hommes.

Table of services and rates: INVESTISSEMENT COMMERCIAL, SERVICES, COURS, ÉQUIPEMENTS RÉCRÉATIFS, ACHAT - VENTE - ÉCHANGE, 100 immobilier, 200 marchandises et services, 300 emploi, 400 services personnels, 500 transports et véhicules automobiles, 600 loisirs et véhicules récréatifs, 700 affaires, 800 avis, 900 décès, prières, remerciements

100 Immobilier

- 100 VISITES LIBRES: 5 MIN. métro Cadillac, dim. de 13h - 16h, 5663 Desaulniers condo: cottage, très grand 7 1/2 paisible, garage, 129 000 \$ nég. (514) 256-7780
- 101 ÎLE DE MONTRÉAL: P.A.T., split d't, 3+1 ch., garage, vérenda, s/sol fini, alarme, 514-498-1870, 450-535-3661
- 105 LAVAL RIVE-NORD: JUNE-DOROTHÉE joi bungalow jumelé près services, dans un secteur résidentiel, 3 ch, bon terrain, Devenez propriétaire avec des mensualités raisonnables. Prix demandé 89 000 \$, Paul Longpré (514) 333-0490. Imm. MW CRT
- 107 BANLIEUE OUEST: ROXBORO, maison supérieure, foyer, 5 ch, 3 s/bains, Verrière, Garage, 514-684-2321
- 109 LAURENTIDES LANAUDIÈRE: PRÉS St-Adolphe-Howard propriété avec gar., 1er tram, 320 000 par car., Éval. mun., 124 200 pour 99 000 \$, Particulier, 1-(819) 688-5290
- 110 ESTRIE: MAISON centenaire, dans petit village, 108 000 \$, nég. 514-353-5201
- 112 BORD DE L'EAU: LAVAL-SUR-LE-LAC, 49 800 \$ par car., 729 000 \$, 514-994-0828
- 115 CONDOMINIUMS, COPROPRIÉTÉS: ANJOU, 5/4, garage, s/jeu, très propre, 108 000 \$, nég. 514-353-5201
- 116 MAISON DE CAMPAGNE, DOMAINES: 30 MIN. du pont Champlain, Naperville, fermette sur 5 arpents, 22 x 24, Verrière, Terrain 1 arpents, 45 159 \$, pont Champlain, 450-571-6331
- 117 CHALETS À VENDRE: À RAWDON, 4 saisons, terrain 20 000', foyer, plage privée, 41 000 \$ nég. 450-634-4289
- 123 PRÊTS HYPOTHÉCAIRES/RÉSIDENTIELS: À l'ère, 2e bal, vente, notaire Laberge jur, soit 514 729-4332
- 131 ÎLE DE MONTRÉAL: AHUNTSIC, 3/4, 10690 Taché / 514-926-3446, 514-382-0856
- 131 ÎLE DE MONTRÉAL: PAPINEAU, Bellechasse, grand 1 1/2, 365 \$, 514-382-0856
- 136 À LOUER RIVE-SUD: LONGUEUIL, 4/4, 5/6, hnp, www.4pages.com/mchouai, 450-877-4624
- 139 À LOUER LAURENTIDES LANAUDIÈRE: LAC CONNELLY, magnifique maison, 4 ch, 2 s/bains, foyer, tout meublé, garage, 15 min. ski, 1200 \$/mois, 514-695-7337
- 140 À LOUER ESTRIE/CANTONS DE L'EST: A EASTMAN, 2 ch., foyer, à la sem. ou plus, 4-508-438-1556
- 143 HORS FRONTIÈRES: CENTRE MIAMI BEACH, tout meublé, 1000 pi car., 1 ch., 2 s/bains, Intéressé, 514-522-7668
- 147 CHALETS À LOUER: DOMAINE du Mont-Orou, maison de campagne à l'ouest, 600 \$/sem., foyer, 3 ch., tranquille, idéal ski, fév.-mars, Répondre: 514-353-4716
- 156 APPARTEMENTS MEUBLÉS: CENTRE, 3463 Ste-Famille, 1 1/2, 2 1/2, 3/4, piscine, sécurisé, 1200 \$, 514-952-0087
- 170 COMMERCES: POMPAO BEACH, Flo. atelier rembourage et charpente de meubles sur mesure, 954-784-4388

ÊTES-VOUS OBSERVATEUR?

Ces deux dessins sont en apparence identiques. En réalité, il y a entre eux HUIT petites différences. Illustration of a man sitting at a desk with a computer, with a magnifying glass over the screen.

100 Immobilier

- 105 LAVAL RIVE-NORD: STE-ROSE, beau cott. Extra + 1er étage, 450-535-3661
- 107 BANLIEUE OUEST: ROXBORO, maison supérieure, foyer, 5 ch, 3 s/bains, Verrière, Garage, 514-684-2321
- 109 LAURENTIDES LANAUDIÈRE: PRÉS St-Adolphe-Howard propriété avec gar., 1er tram, 320 000 par car., Éval. mun., 124 200 pour 99 000 \$, Particulier, 1-(819) 688-5290
- 110 ESTRIE: MAISON centenaire, dans petit village, 108 000 \$, nég. 514-353-5201
- 112 BORD DE L'EAU: LAVAL-SUR-LE-LAC, 49 800 \$ par car., 729 000 \$, 514-994-0828
- 115 CONDOMINIUMS, COPROPRIÉTÉS: ANJOU, 5/4, garage, s/jeu, très propre, 108 000 \$, nég. 514-353-5201
- 116 MAISON DE CAMPAGNE, DOMAINES: 30 MIN. du pont Champlain, Naperville, fermette sur 5 arpents, 22 x 24, Verrière, Terrain 1 arpents, 45 159 \$, pont Champlain, 450-571-6331
- 117 CHALETS À VENDRE: À RAWDON, 4 saisons, terrain 20 000', foyer, plage privée, 41 000 \$ nég. 450-634-4289
- 123 PRÊTS HYPOTHÉCAIRES/RÉSIDENTIELS: À l'ère, 2e bal, vente, notaire Laberge jur, soit 514 729-4332
- 131 ÎLE DE MONTRÉAL: AHUNTSIC, 3/4, 10690 Taché / 514-926-3446, 514-382-0856
- 131 ÎLE DE MONTRÉAL: PAPINEAU, Bellechasse, grand 1 1/2, 365 \$, 514-382-0856
- 136 À LOUER RIVE-SUD: LONGUEUIL, 4/4, 5/6, hnp, www.4pages.com/mchouai, 450-877-4624
- 139 À LOUER LAURENTIDES LANAUDIÈRE: LAC CONNELLY, magnifique maison, 4 ch, 2 s/bains, foyer, tout meublé, garage, 15 min. ski, 1200 \$/mois, 514-695-7337
- 140 À LOUER ESTRIE/CANTONS DE L'EST: A EASTMAN, 2 ch., foyer, à la sem. ou plus, 4-508-438-1556
- 143 HORS FRONTIÈRES: CENTRE MIAMI BEACH, tout meublé, 1000 pi car., 1 ch., 2 s/bains, Intéressé, 514-522-7668
- 147 CHALETS À LOUER: DOMAINE du Mont-Orou, maison de campagne à l'ouest, 600 \$/sem., foyer, 3 ch., tranquille, idéal ski, fév.-mars, Répondre: 514-353-4716
- 156 APPARTEMENTS MEUBLÉS: CENTRE, 3463 Ste-Famille, 1 1/2, 2 1/2, 3/4, piscine, sécurisé, 1200 \$, 514-952-0087
- 170 COMMERCES: POMPAO BEACH, Flo. atelier rembourage et charpente de meubles sur mesure, 954-784-4388

100 Immobilier

- 105 LAVAL RIVE-NORD: JUNE-DOROTHÉE joi bungalow jumelé près services, dans un secteur résidentiel, 3 ch, bon terrain, Devenez propriétaire avec des mensualités raisonnables. Prix demandé 89 000 \$, Paul Longpré (514) 333-0490. Imm. MW CRT
- 107 BANLIEUE OUEST: ROXBORO, maison supérieure, foyer, 5 ch, 3 s/bains, Verrière, Garage, 514-684-2321
- 109 LAURENTIDES LANAUDIÈRE: PRÉS St-Adolphe-Howard propriété avec gar., 1er tram, 320 000 par car., Éval. mun., 124 200 pour 99 000 \$, Particulier, 1-(819) 688-5290
- 110 ESTRIE: MAISON centenaire, dans petit village, 108 000 \$, nég. 514-353-5201
- 112 BORD DE L'EAU: LAVAL-SUR-LE-LAC, 49 800 \$ par car., 729 000 \$, 514-994-0828
- 115 CONDOMINIUMS, COPROPRIÉTÉS: ANJOU, 5/4, garage, s/jeu, très propre, 108 000 \$, nég. 514-353-5201
- 116 MAISON DE CAMPAGNE, DOMAINES: 30 MIN. du pont Champlain, Naperville, fermette sur 5 arpents, 22 x 24, Verrière, Terrain 1 arpents, 45 159 \$, pont Champlain, 450-571-6331
- 117 CHALETS À VENDRE: À RAWDON, 4 saisons, terrain 20 000', foyer, plage privée, 41 000 \$ nég. 450-634-4289
- 123 PRÊTS HYPOTHÉCAIRES/RÉSIDENTIELS: À l'ère, 2e bal, vente, notaire Laberge jur, soit 514 729-4332
- 131 ÎLE DE MONTRÉAL: AHUNTSIC, 3/4, 10690 Taché / 514-926-3446, 514-382-0856
- 131 ÎLE DE MONTRÉAL: PAPINEAU, Bellechasse, grand 1 1/2, 365 \$, 514-382-0856
- 136 À LOUER RIVE-SUD: LONGUEUIL, 4/4, 5/6, hnp, www.4pages.com/mchouai, 450-877-4624
- 139 À LOUER LAURENTIDES LANAUDIÈRE: LAC CONNELLY, magnifique maison, 4 ch, 2 s/bains, foyer, tout meublé, garage, 15 min. ski, 1200 \$/mois, 514-695-7337
- 140 À LOUER ESTRIE/CANTONS DE L'EST: A EASTMAN, 2 ch., foyer, à la sem. ou plus, 4-508-438-1556
- 143 HORS FRONTIÈRES: CENTRE MIAMI BEACH, tout meublé, 1000 pi car., 1 ch., 2 s/bains, Intéressé, 514-522-7668
- 147 CHALETS À LOUER: DOMAINE du Mont-Orou, maison de campagne à l'ouest, 600 \$/sem., foyer, 3 ch., tranquille, idéal ski, fév.-mars, Répondre: 514-353-4716
- 156 APPARTEMENTS MEUBLÉS: CENTRE, 3463 Ste-Famille, 1 1/2, 2 1/2, 3/4, piscine, sécurisé, 1200 \$, 514-952-0087
- 170 COMMERCES: POMPAO BEACH, Flo. atelier rembourage et charpente de meubles sur mesure, 954-784-4388

240 Marché aux puces

10 \$ ET PLUS: petits meubles de valeur. Secrétaire bio miel 75\$. Lot de radio-cassette d'occasion, haut-parleurs 1960 et 4. 450 978-9191

3 manteaux fourrés 350\$, + articles de cuisine et vêtements divers. 450-671-2438

ACHETERAIS raquettes à neige en bonne condition. 514-891-0699

AMEUBLEMENT complet juvénile, blanc. 200 \$. 450-622-0464 cell. 514-809-4050

AMEUBLEMENT juvénile, 3 mcs., 150\$. Après 13h: 450-585-3192

BIBLIOTHÈQUE 3 sections, haut de gamme, mélamine blanche, 550\$. 450-655-3020

CAUSEUSE - LIT, table ordi., 200\$. 450-671-2438

STORES VERTICAUX, 514-254-6693

CHIFFONNIER, réfrigérateur Whirlpool, lav.-sec. GE, faut vendre, urgent 514-334-8870

ENSEMBLE poêle-foyer et lav.-sec. Très bonne condition. Le tout 600\$. 514-255-3171.

EQUIPEMENT de gardien de but junior (Félix Potvin), 2 ans d'usage, très bon état, 382-2206

LAV., SÈC. GE, blanches, 5 ans, 375 \$. lav. seule 225 \$. 500\$. Montreul fourne, 1960\$. 514-324-8618

LAVE-VAISSELLE encastré Whirlpool, blanc, 100 \$. Cause démantèlement. 514-744-4810

LIT queen + table de nuit, table ronde verre et fer forge + 4 chaises noir, buffet/déjeuner assorti, micro-onde. 514-273-2348

MACHINE A TAPIS Industrielle, 15h, durs. Payé 4 000 \$. Nég. 514-814-0963.

MATELAS + sommier, doubles, 1500\$. Manteau, 1960\$. 514-503-9664

MATELAS et sommier neuf, 1500\$ pour 450\$. 514-571-6179

MEUBLES, vaisselle, lav./sec., système, bicyclette, etc. Démantèlement. 450-688-8067, 450-687-9185

MICRO-ONDES, hotte intégrée 500\$. Lav.-vaiss. GE, garantie 500\$. Manteau fourne, 1960\$. renard gris américain, 10-12 ans, 1500\$. 514-762-2077

MOBIER de chambre laqué gris pâle + 2 lampes, 800 \$

MOBIER complet, 1960\$. Sac à dos, 165 \$. Vidéo 35 \$. Démantèlement. 450-647-7371

240 MARCHÉ AUX PUCCES

NIKON FM et Canon FT avec lentilles-flash supplémentaire. Sky junior. 514-252-9322

NOTAIRE - démantèlement, vente mobilier bureau et meub. : meubles antiques, fauteuils, chaises, bibio, poêle-foyer, lav.-vaiss., tapis, set cuisine, chaise Wassy, armoire, etc. sam. et dim. 27 et 28 janvier de 9h à 12h. 4270-6200

ORDINATEURS Pentium III/4/5/6/7/8/9/10/11/12/13/14/15/16/17/18/19/20/21/22/23/24/25/26/27/28/29/30/31/32/33/34/35/36/37/38/39/40/41/42/43/44/45/46/47/48/49/50/51/52/53/54/55/56/57/58/59/60/61/62/63/64/65/66/67/68/69/70/71/72/73/74/75/76/77/78/79/80/81/82/83/84/85/86/87/88/89/90/91/92/93/94/95/96/97/98/99/100/101/102/103/104/105/106/107/108/109/110/111/112/113/114/115/116/117/118/119/120/121/122/123/124/125/126/127/128/129/130/131/132/133/134/135/136/137/138/139/140/141/142/143/144/145/146/147/148/149/150/151/152/153/154/155/156/157/158/159/160/161/162/163/164/165/166/167/168/169/170/171/172/173/174/175/176/177/178/179/180/181/182/183/184/185/186/187/188/189/190/191/192/193/194/195/196/197/198/199/200/201/202/203/204/205/206/207/208/209/210/211/212/213/214/215/216/217/218/219/220/221/222/223/224/225/226/227/228/229/230/231/232/233/234/235/236/237/238/239/240/241/242/243/244/245/246/247/248/249/250/251/252/253/254/255/256/257/258/259/260/261/262/263/264/265/266/267/268/269/270/271/272/273/274/275/276/277/278/279/280/281/282/283/284/285/286/287/288/289/290/291/292/293/294/295/296/297/298/299/300/301/302/303/304/305/306/307/308/309/310/311/312/313/314/315/316/317/318/319/320/321/322/323/324/325/326/327/328/329/330/331/332/333/334/335/336/337/338/339/340/341/342/343/344/345/346/347/348/349/350/351/352/353/354/355/356/357/358/359/360/361/362/363/364/365/366/367/368/369/370/371/372/373/374/375/376/377/378/379/380/381/382/383/384/385/386/387/388/389/390/391/392/393/394/395/396/397/398/399/400/401/402/403/404/405/406/407/408/409/410/411/412/413/414/415/416/417/418/419/420/421/422/423/424/425/426/427/428/429/430/431/432/433/434/435/436/437/438/439/440/441/442/443/444/445/446/447/448/449/450/451/452/453/454/455/456/457/458/459/460/461/462/463/464/465/466/467/468/469/470/471/472/473/474/475/476/477/478/479/480/481/482/483/484/485/486/487/488/489/490/491/492/493/494/495/496/497/498/499/500/501/502/503/504/505/506/507/508/509/510/511/512/513/514/515/516/517/518/519/520/521/522/523/524/525/526/527/528/529/530/531/532/533/534/535/536/537/538/539/540/541/542/543/544/545/546/547/548/549/550/551/552/553/554/555/556/557/558/559/560/561/562/563/564/565/566/567/568/569/570/571/572/573/574/575/576/577/578/579/580/581/582/583/584/585/586/587/588/589/590/591/592/593/594/595/596/597/598/599/600/601/602/603/604/605/606/607/608/609/610/611/612/613/614/615/616/617/618/619/620/621/622/623/624/625/626/627/628/629/630/631/632/633/634/635/636/637/638/639/640/641/642/643/644/645/646/647/648/649/650/651/652/653/654/655/656/657/658/659/660/661/662/663/664/665/666/667/668/669/670/671/672/673/674/675/676/677/678/679/680/681/682/683/684/685/686/687/688/689/690/691/692/693/694/695/696/697/698/699/700/701/702/703/704/705/706/707/708/709/710/711/712/713/714/715/716/717/718/719/720/721/722/723/724/725/726/727/728/729/730/731/732/733/734/735/736/737/738/739/740/741/742/743/744/745/746/747/748/749/750/751/752/753/754/755/756/757/758/759/760/761/762/763/764/765/766/767/768/769/770/771/772/773/774/775/776/777/778/779/780/781/782/783/784/785/786/787/788/789/790/791/792/793/794/795/796/797/798/799/800/801/802/803/804/805/806/807/808/809/810/811/812/813/814/815/816/817/818/819/820/821/822/823/824/825/826/827/828/829/830/831/832/833/834/835/836/837/838/839/840/841/842/843/844/845/846/847/848/849/850/851/852/853/854/855/856/857/858/859/860/861/862/863/864/865/866/867/868/869/870/871/872/873/874/875/876/877/878/879/880/881/882/883/884/885/886/887/888/889/890/891/892/893/894/895/896/897/898/899/900/901/902/903/904/905/906/907/908/909/910/911/912/913/914/915/916/917/918/919/920/921/922/923/924/925/926/927/928/929/930/931/932/933/934/935/936/937/938/939/940/941/942/943/944/945/946/947/948/949/950/951/952/953/954/955/956/957/958/959/960/961/962/963/964/965/966/967/968/969/970/971/972/973/974/975/976/977/978/979/980/981/982/983/984/985/986/987/988/989/990/991/992/993/994/995/996/997/998/999/1000/1001/1002/1003/1004/1005/1006/1007/1008/1009/1010/1011/1012/1013/1014/1015/1016/1017/1018/1019/1020/1021/1022/1023/1024/1025/1026/1027/1028/1029/1030/1031/1032/1033/1034/1035/1036/1037/1038/1039/1040/1041/1042/1043/1044/1045/1046/1047/1048/1049/1050/1051/1052/1053/1054/1055/1056/1057/1058/1059/1060/1061/1062/1063/1064/1065/1066/1067/1068/1069/1070/1071/1072/1073/1074/1075/1076/1077/1078/1079/1080/1081/1082/1083/1084/1085/1086/1087/1088/1089/1090/1091/1092/1093/1094/1095/1096/1097/1098/1099/1100/1101/1102/1103/1104/1105/1106/1107/1108/1109/1110/1111/1112/1113/1114/1115/1116/1117/1118/1119/1120/1121/1122/1123/1124/1125/1126/1127/1128/1129/1130/1131/1132/1133/1134/1135/1136/1137/1138/1139/1140/1141/1142/1143/1144/1145/1146/1147/1148/1149/1150/1151/1152/1153/1154/1155/1156/1157/1158/1159/1160/1161/1162/1163/1164/1165/1166/1167/1168/1169/1170/1171/1172/1173/1174/1175/1176/1177/1178/1179/1180/1181/1182/1183/1184/1185/1186/1187/1188/1189/1190/1191/1192/1193/1194/1195/1196/1197/1198/1199/1200/1201/1202/1203/1204/1205/1206/1207/1208/1209/1210/1211/1212/1213/1214/1215/1216/1217/1218/1219/1220/1221/1222/1223/1224/1225/1226/1227/1228/1229/1230/1231/1232/1233/1234/1235/1236/1237/1238/1239/1240/1241/1242/1243/1244/1245/1246/1247/1248/1249/1250/1251/1252/1253/1254/1255/1256/1257/1258/1259/1260/1261/1262/1263/1264/1265/1266/1267/1268/1269/1270/1271/1272/1273/1274/1275/1276/1277/1278/1279/1280/1281/1282/1283/1284/1285/1286/1287/1288/1289/1290/1291/1292/1293/1294/1295/1296/1297/1298/1299/1300/1301/1302/1303/1304/1305/1306/1307/1308/1309/1310/1311/1312/1313/1314/1315/1316/1317/1318/1319/1320/1321/1322/1323/1324/1325/1326/1327/1328/1329/1330/1331/1332/1333/1334/1335/1336/1337/1338/1339/1340/1341/1342/1343/1344/1345/1346/1347/1348/1349/1350/1351/1352/1353/1354/1355/1356/1357/1358/1359/1360/1361/1362/1363/1364/1365/1366/1367/1368/1369/1370/1371/1372/1373/1374/1375/1376/1377/1378/1379/1380/1381/1382/1383/1384/1385/1386/1387/1388/1389/1390/1391/1392/1393/1394/1395/1396/1397/1398/1399/1400/1401/1402/1403/1404/1405/1406/1407/1408/1409/1410/1411/1412/1413/1414/1415/1416/1417/1418/1419/1420/1421/1422/1423/1424/1425/1426/1427/1428/1429/1430/1431/1432/1433/1434/1435/1436/1437/1438/1439/1440/1441/1442/1443/1444/1445/1446/1447/1448/1449/1450/1451/1452/1453/1454/1455/1456/1457/1458/1459/1460/1461/1462/1463/1464/1465/1466/1467/1468/1469/1470/1471/1472/1473/1474/1475/1476/1477/1478/1479/1480/1481/1482/1483/1484/1485/1486/1487/1488/1489/1490/1491/1492/1493/1494/1495/1496/1497/1498/1499/1500/1501/1502/1503/1504/1505/1506/1507/1508/1509/1510/1511/1512/1513/1514/1515/1516/1517/1518/1519/1520/1521/1522/1523/1524/1525/1526/1527/1528/1529/1530/1531/1532/1533/1534/1535/1536/1537/1538/1539/1540/1541/1542/1543/1544/1545/1546/1547/1548/1549/1550/1551/1552/1553/1554/1555/1556/1557/1558/1559/1560/1561/1562/1563/1564/1565/1566/1567/1568/1569/1570/1571/1572/1573/1574/1575/1576/1577/1578/1579/1580/1581/1582/1583/1584/1585/1586/1587/1588/1589/1590/1591/1592/1593/1594/1595/1596/1597/1598/1599/1600/1601/1602/1603/1604/1605/1606/1607/1608/1609/1610/1611/1612/1613/1614/1615/1616/1617/1618/1619/1620/1621/1622/1623/1624/1625/1626/1627/1628/1629/1630/1631/1632/1633/1634/1635/1636/1637/1638/1639/1640/1641/1642/1643/1644/1645/1646/1647/1648/1649/1650/1651/1652/1653/1654/1655/1656/1657/1658/1659/1660/1661/1662/1663/1664/1665/1666/1667/1668/1669/1670/1671/1672/1673/1674/1675/1676/1677/1678/1679/1680/1681/1682/1683/1684/1685/1686/1687/1688/1689/1690/1691/1692/1693/1694/1695/1696/1697/1698/1699/1700/1701/1702/1703/1704/1705/1706/1707/1708/1709/1710/1711/1712/1713/1714/1715/1716/1717/1718/1719/1720/1721/1722/1723/1724/1725/1726/1727/1728/1729/1730/1731/1732/1733/1734/1735/1736/1737/1738/1739/1740/1741/1742/1743/1744/1745/1746/1747/1748/1749/1750/1751/1752/1753/1754/1755/1756/1757/1758/1759/1760/1761/1762/1763/1764/1765/1766/1767/1768/1769/1770/1771/1772/1773/1774/1775/1776/1777/1778/1779/1780/1781/1782/1783/1784/1785/1786/1787/1788/1789/1790/1791/1792/1793/1794/1795/1796/1797/1798/1799/1800/1801/1802/1803/1804/1805/1806/1807/1808/1809/1810/1811/1812/1813/1814/1815/1816/1817/1818/1819/1820/1821/1822/1823/1824/1825/1826/1827/1828/1829/1830/1831/1832/1833/1834/1835/1836/1837/1838/1839/1840/1841/1842/1843/1844/1845/1846/1847/1848/1849/1850/1851/1852/1853/1854/1855/1856/1857/1858/1859/1860/1861/1862/1863/1864/1865/1866/1867/1868/1869/1870/1871/1872/1873/1874/1875/1876/1877/1878/1879/1880/1881/1882/1883/1884/1885/1886/1887/1888/1889/1890/1891/1892/1893/1894/1895/1896/1897/1898/1899/1900/1901/1902/1903/1904/1905/1906/1907/1908/1909/1910/1911/1912/1913/1914/1915/1916/1917/1918/1919/1920/1921/1922/1923/1924/1925/1926/1927/1928/1929/1930/1931/1932/1933/1934/1935/1936/1937/1938/1939/1940/1941/1942/1943/1944/1945/1946/1947/1948/1949/1950/1951/1952/1953/1954/1955/1956/1957/1958/1959/1960/1961/1962/1963/1964/1965/1966/1967/1968/1969/1970/1971/1972/1973/1974/1975/1976/1977/1978/1979/1980/1981/1982/1983/1984/1985/1986/1987/1988/1989/1990/1991/1992/1993/1994/1995/1996/1997/1998/1999/2000/2001/2002/2003/2004/2005/2006/2007/2008/2009/2010/2011/2012/2013/2014/2015/2016/2017/2018/2019/2020/2021/2022/2023/2024/2025/2026/2027/2028/2029/2030/2031/2032/2033/2034/2035/2036/2037/2038/2039/2040/2041/2042/2043/2044/2045/2046/2047/2048/2049/2050/2051/2052/2053/2054/2055/2056/2057/2058/2059/2060/2061/2062/2063/2064/2065/2066/2067/2068/2069/2070/2071/2072/2073/2074/2075/2076/2077/2078/2079/2080/2081/2082/2083/2084/2085/2086/2087/2088/2089/2090/2091/2092/2093/2094/2095/2096/2097/2098/2099/2100/2101/2102/2103/2104/2105/2106/2107/2108/2109/2110/2111/2112/2113/2114/2115/2116/2117/2118/2119/2120/2121/2122/2123/2124/2125/2126/2127/2128/2129/2130/2131/2132/2133/2134/2135/2136/2137/2138/2139/2140/2141/2142/2143/2144/2145/2146/2147/2148/2149/2150/2151/2152/2153/2154/2155/2156/2157/2158/2159/2160/2161/2162/2163/2164/2165/2166/2167/2168/2169/2170/2171/2172/2173/2174/2175/2176/2177/2178/2179/2180/2181/2182/2183/2184/2185/2186/2187/2188/2189/2190/2191/2192/2193/2194/2195/2196/2197/2198/2199/2200/2201/2202/2203/2204/2205/2206/2207/2208/2209/2210/2211/2212/2213/2214/2215/2216/2217/2218/2219/2220/2221/2222/2223/2224/2225/2226/2227/2228/2229/2230/2231/2232/2233/2234/2235/2236/2237/2238/2239/2240/2241/2242/2243/2244/2245/2246/2247/2248/2249/2250/2251/2252/2253/2254/2255/2256/2257/2258/2259/2260/2261/2262/2263/2264/2265/2266/2267/2268/2269/2270/2271/2272/2273/2274/2275/2276/2277/2278/2279/2280/2281/2282/2283/2284/2285/2286/2287/2288/2289/2290/2291/2292/2293/2294/2295/2296/2297/2298/2299/2300/2301/2302/2303/2304/2305/2306/2307/2308/2309/2310/2311/2312/2313/2314/2315/2316/2317/2318/2319/2320/2321/2322/2323/2324/2325/2326/2327/2328/2329/2330/2331/2332/2333/2334/2335/2336/2337/2338/2339/2340/2341/2342/2343/2344/2345/2346/2347/2348/2349/2350/2351/2352/2353/2354/2355/2356/2357/2358/2359/2360/2361/2362/2363/2364/2365/2366/2367/2368/2369/2370/2371/2372/2373/2374/2375/2376/2377/2378/2379/2380/2381/2382/2383/2384/2385/2386/2387/2388/2389/2390/2391/2392/2393/2394/2395/2396/2397/2398/2399/2400/2401/2402/2403/2404/2405/

900

Décès, prières, remerciements

INDEX DES DÉCÈS

- BARRETTE, Fernand**
Ville d'Anjou
- BÉLEC-DAVIS, Fernande**
- BUZYNSKI, Nicolas**
Repentigny
- CHAUSSE DEBIEN, Jeanne**
Ste-Thérèse
- CHOQUET, Jean-Guy**
Verchères
- COELHO (L'Ecuyer), Monique**
Montréal
- DES GROSELLIERS-PATENAUE, Lorraine**
Verdun
- DOMARADZKI, Théodore Felix C.M., M.A., D.èstL.**
Montréal
- FAUVEL (Guindon), Bertha**
- GAGNÉ, Paul**
Montréal
- GIRARD, Jacques**
- GIROUARD, Thérèse**
Saint-Lambert
- GIROUX, Herménégilde**
Sillery
- GUERY, Sheila**
Montréal
- HUBERDEAU, Suzanne**
St-Lambert
- LAMOUREUX (Malo), Gisèle**
Montréal
- LAPERRIÈRE, Raymonde**
Montréal
- LA PRISE CHASSAY, Violette**
Montréal-Nord
- LAVIGNE LAPIERRE, Gilberte**
LaSalle
- LEMONDE, Paul**
Montréal
- LESSARD, Johanne**
Montréal
- LUSSIER, Paul Émile**
- MARCOTTE, Adrien**
Montréal
- MARIER, Madeleine**
- MOREAU (Lemieux), Marcelle**
- PICARD, Fernand**
Montréal-Nord
- ROBADEY, Henriette**
Montréal
- SANSCHAGRIN, S. Jeanne m.i.c.**
Laval

BUZYNSKI, Nicolas
À Repentigny, le 14 janvier 2001, à l'âge de soixante trois ans, est décédé Nicolas Buczynski, ingénieur, époux de Louise Bellerose. Il laisse, outre son épouse, son fils Michel, son beau-fils Frédéric Sauvé ainsi que plusieurs parents et amis. Le samedi 27 janvier de midi à 15 h, la famille accueillera parents et amis à
L'Oasis du vieux palais
255, St-Etienne, L'Assomption (sortie l'Assomption de l'autoroute 40)
Les funérailles en présence des cendres auront lieu le samedi 27 janvier à 10 h 30 en l'église De-la-Purification, 445, Notre-Dame, Repentigny. Des dons à la Société canadienne du cancer seraient appréciés.

CHAUSSE DEBIEN, Jeanne
À Ste-Thérèse, le 24 janvier 2001, à l'âge de 97 ans, est décédée Mme Jeanne Debien, épouse de feu M. Awildas Chausse. Elle laisse dans le deuil ses enfants: Maurice (Françoise Coron), Yvon (Gisèle Cyr), René (Carmen St-Jacques), huit petits-enfants, sept arrière-petits-enfants, plusieurs neveux et nièces, parents et amis. Exposée aujourd'hui à 14 h au
Complexe funéraire Goyer Ltée
57 rue Turgeon, Ste-Thérèse
Les funérailles auront lieu le samedi 27 janvier, à 10 h, en l'église mère de Ste-Thérèse. Inhumation au cimetière même endroit. Heures de visite: vendredi de 14 à 17 h et de 19 à 22 h, samedi dès 8 h 30. Au lieu de fleurs, des dons à la Fondation Drapeau Deschambault seraient appréciés.



CHOQUET, Jean-Guy
1925 - 2001

À Verchères, le 25 janvier 2001, est décédé subitement, à l'âge de 76 ans, M. Jean-Guy Choquet, époux de Ghislaine Chagnon, président fondateur de Cadres Verbec, demeurant à Verchères. Outre son épouse, il laisse dans le deuil ses enfants: Monique (Pierre Hamel), Henri (Louise Dansereau), Louise (André Bergeron), Gisèle (Pierre Dansereau), Andrée (Claude Richer), Claude (Nicole Coté), une sœur: Gilberte Langevin, plusieurs petits-enfants ainsi que de nombreux autres parents et amis. La famille accueillera parents et amis à la
Résidence funéraire Riopel inc.
4, rue St-André, Verchères
(boul. Marie-Victorin, rue St-Alexandre, Rue St-André)
Heures des visites: vendredi 26 janvier 2001 de 14 à 17 h et de 19 à 22 h et samedi à compter de midi. Les funérailles auront lieu le samedi 27 janvier 2001 à 14 h 30 en l'église St-François Xavier, Verchères, suivies de la crémation. Au lieu de fleurs, la famille apprécierait des dons pour la Fondation Pierre Boucher. Formulaire disponibles au salon funéraire.
Direction funéraire Riopel & Fils

FAUVEL (Guindon), Bertha
À l'hôpital Ste-Thérèse, le 23 janvier 2001, à l'âge de 97 ans et 11 mois, est décédée Bertha Guindon, veuve de Dominique Fauvel. Elle laisse dans le deuil ses enfants Anita (feu Jean-Guy Robert), Rachel, feu Fernand Guindon, Monique (Lucien Roy) et Alain ainsi que 11 petits-enfants et 14 arrière-petits-enfants. Elle laisse également neveux et nièces, parents et amis. Une cérémonie intime aura lieu en présence des membres de la famille.
Direction funéraire Alfred Dallaire inc.



COELHO (L'Ecuyer), Monique
1943 - 2001

À Montréal, le 24 janvier 2001, est décédée à l'âge de 57 ans, Mme Monique L'Ecuyer Coelho, épouse de M. Manuel Alves Coelho, demeurant à Montréal.
Mme L'Ecuyer Coelho repose au
Centre funéraire Yves Houle et Frère
130, rue Lindsay, Drummondville
tél.: 1-819-478-0222
info-décès 1-800-405-4777
Heures d'accueil: vendredi de 19 h à 22 h, samedi à midi. Les funérailles auront lieu le samedi 27 janvier à 14 h 30 en l'église Saint-Bonaventure. Inhumation au cimetière paroissial. Mme L'Ecuyer Coelho laisse dans le deuil, outre son époux M. Manuel Alves Coelho, ses enfants: Hélène L'Ecuyer Coelho (Benoit Léveillé), Marie-Chantal L'Ecuyer Coelho, Patrice L'Ecuyer Coelho, sa mère Véronique Viens (feu Antonio L'Ecuyer), ses frères et sœurs: Cécile L'Ecuyer, Jocelyne L'Ecuyer et Réjean Lafontaines, Madeleine L'Ecuyer et Gilles Foster, Denis L'Ecuyer et Yvette Bernier, Fernand L'Ecuyer et Diane Hélie, ses beaux-frères et belles-sœurs: Antonio Alves Coelho et Maria Aguiar, Jeronimo Moreira Coelho et Jeannine Pindel, José Moreira Coelho et Emilia Aires, Norberto Moreira Coelho et Germana Marrao, Maria Luisa Coelho et Lauro Figueiredo, Maria Zélia Coelho et Antonio De Sousa, ses neveux, nièces, cousins, cousines et autres parents et amis. Des dons à la Société de la sclérose en plaques seraient grandement appréciés.

DES GROSELLIERS-PATENAUE, Lorraine
1919 - 2001
À Verdun, le 20 janvier 2001, à l'âge de 81 ans, est décédée, à la suite d'une courte maladie, madame Lorraine Des Groseilliers. Elle laisse dans le deuil ses deux filles, Pierrette et Micheline (Yvan), ses petits-enfants, Sylvain (Lucie) et Josée (Jacques) ainsi que ses arrière-petits-enfants, Josiane, Charles et Cody. La dépouille ne sera pas exposée. Une réunion liturgique aura lieu le dimanche 28 janvier 2001 à 16 heures en la chapelle du
Complexe funéraire Angrignon
Alfred Dallaire inc.
7200, boul. Newman, LaSalle

DOMARADZKI, Professeur Théodore Felix C.M., M.A., D.èstL.
Né le 27 octobre 1910, décédée à Montréal le 25 janvier 2001
Marié le 20 avril 1954 à Dr Maria Teresa Dobija, décédée le 29 octobre 1997.
Il laisse dans le deuil sa fille Kinga Janik; ses nièces, Margaret Skowronska-Binek de Waterloo, Ontario et Anna Biolik d'Ottawa; grands-neveux, Wojtek Szweje de Montréal, Mark Skowronski de Toronto.
Il fit ses études en Pologne et Italie en obtenant son diplôme de doctorat à l'Université de Rome. Durant la Deuxième Guerre mondiale, il servit auprès des forces alliées dans les missions clandestines autant militaires que civiles. Il combattit au rang de Major avec le 2e Corps de l'Armée Polonaise en Italie et de l'Armée Britannique (1944-45). Au cours de cette période, il enseigna aussi à l'Université de Rome et de l'Université Pontificale au Vatican. Il fut représentant officiel en Italie du Ministère de l'Éducation du Gouvernement polonais en exil.
Il arriva en Amérique du Nord en 1948 pour établir le programme d'études slaves à l'Université Fordham à New York. Plus tard il s'installa à Montréal où il fonda le Département d'Études Slaves à l'Université de Montréal, qui fut le premier au Canada et le premier de langue française. Educateur de nombreux étudiants (B.A., M.A., Ph.D.) canadiens en slavistique, il contribua considérablement à la formation des générations des slavistes et spécialistes de l'Europe de l'Est (en études polonaises, hongroises, russes, slovaques, tchèques, ukrainiennes et yougoslaves). Il fonda aussi des programmes d'études slaves à l'Université de Windsor et celle d'Ottawa.
Véritable pionnier des études slaves au Canada, ce pédagogue enrichi notre enseignement universitaire en fondant aussi l'Institut des Civilisations Comparées de Montréal. Il contribua à la haute renommée du Canada académique et à la formation d'un grand nombre d'étudiants par la qualité et l'abondance de ses écrits en français, polonais, russe et italien. Il fit rayonner les études slaves au Canada et à l'étranger en signant de nombreux accords sur les échanges académiques avec la France, l'Italie, la Pologne et les pays de l'Amérique Latine et du Sud. Il participa activement aux travaux menant à la création de l'Université Mondiale. Il fut aussi professeur "émérite" de l'Université de Montréal
Professeur Domaradzki fut membre de l'Ordre du Canada, Commandeur de l'Ordre Papal de St-Grégoire le Grand, Chevalier de l'Ordre de Polonia Restituta et de l'Ordre de Constantin le Grand, récipiendaire de la Croix d'Or Polonaise de Mérite et des médailles des Gouvernements français et polonais honorant ses services durant la guerre. La famille recevra les condoléances au salon funéraire

Alfred Dallaire inc.
1111, Ouest av. Laurier, Outremont
le vendredi 26 janvier de 14 à 16 h et de 19 à 21 h, avant les funérailles qui auront lieu en l'église Notre-Dame de Czestochowa, 2550, avenue Gascon, Montréal, le samedi 27 janvier 2001, à 13 h. Au lieu de fleurs, des dons à la Fondation de l'Institut Canadien-Polonais du Bien-Être inc.
Des remerciements à toute l'équipe de la Résidence Château Vincent d'Indy pour leur générosité et les bons soins prodigués au Professeur Domaradzki.

GIROUARD, Thérèse (née Beausoleil) 1913 - 2001
À St-Lambert, le 15 janvier 2001, est décédée Mme Thérèse Beausoleil, épouse de Clément Girouard (autrefois propriétaire de la Quincaillerie St-Lambert), mère de Pierre et Jacques. Un service commémoratif aura lieu le samedi 27 janvier, à 11 h, en l'église paroissiale St-Lambert, 41 av. Lorne, St-Lambert. La famille accueillera les parents et amis 1 h avant le service. Des dons à la Fondation Chanoine Lassard, 41 Lorne, St-Lambert, J4P 2G7, seraient appréciés.



GIROUX, Herménégilde

À l'hôpital du St-Sacrement, le 24 janvier 2001, à l'âge de 80 ans et 5 mois, est décédé monsieur Herménégilde Giroux, époux de madame Claire Lachance. Il demeurait à Sillery. Le service religieux sera célébré le samedi 27 janvier à 15 h en l'église St-Michel de Sillery, 1600, du Cardinal-Persico, Sillery. La famille recevra les condoléances une demi-heure avant la cérémonie. Il laisse dans le deuil, outre son épouse, son frère Dominique (Gabrielle Beaudet), ses sœurs Thérèse, Cécile, Edith, Jeanne D'Arc et Isabelle, sa belle-sœur Denise Proux et Jeannine Beau-champ, ses tantes centenaire Eva Méthot et Clara Bergeron ainsi que de nombreux neveux, nièces, cousins, cousines et ami(e)s. Pour renseignements:
Coopérative funéraire du Plateau
693, av. Nérée-Tremblay
Ste-Foy (Québec) G1N 4R8
Tél.: 418-688-2411
Condoléances par téléc.: 418-688-2414
Courriel: cfp@videotron.net
Vos marques de sympathie peuvent se traduire par un don à l'hôpital du St-Sacrement (Renaud Lemieux), 1050, ch. Ste-Foy (Québec) G1S 4L8 (418-682-7717)

LAMOUREUX (Malo), Gisèle 1917 - 2001
À Montréal, le 23 janvier 2001, à l'âge de 84 ans, est décédée Mme Gisèle Malo, épouse de feu André Lamoureux. Elle laisse dans le deuil ses enfants Josette, Gilles et Pierre, ses petits-enfants Chloé et Julien ainsi que son frère Bertrand. Elle laisse également dans le deuil de nombreux neveux, nièces, autres parents et amis. Exposée au
Salon funéraire Alfred Dallaire inc.
3254, Bellechasse, Montréal
le vendredi 26 janvier de 14 à 17 h et de 19 à 22 h. Une réunion de prières aura lieu en la chapelle du salon le samedi 27 janvier à 11 h. Des dons à l'Association pulmonaire du Québec seraient appréciés.

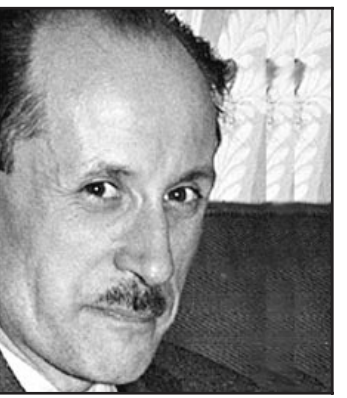


LAPERRIÈRE, Raymonde

À Montréal, le 25 janvier 2001, à l'âge de 81 ans, est décédée Raymonde Laperrière, fille de feu Eugène Laperrière et d'Imelda Blouin. Elle laisse dans le deuil sa sœur Yvette (Paul-Émile Legrand) et son frère Gaston (Antonine Latour). Elle était aussi la sœur de feu Annette (s.s.c. Ste-Imelda du Sacré-Coeur), feu Germaine, feu Simone (feu Gustave Chapuis), feu Roland (Irène Fournier), feu Marguerite (Irène Jodoin), feu Cécile, feu Florence (feu Henri Desrocher), feu Marcel (Thérèse Dubreuil) et feu Rita, plusieurs neveux et nièces. La famille recevra les condoléances en l'église St-Alphonse d'Yvoille, 560, rue Crémazie, le samedi 27 janvier, dès 10 h, les funérailles suivront à 11 h. Parents et amis sont priés d'y assister sans autre invitation.
Direction funéraire Urgel Bourgie

LA PRISE CHASSAY, Violette 1923 - 2001
À Montréal-Nord, le 22 janvier 2001, à l'âge de 77 ans, est décédée Mme Violette Chassay, épouse de feu Georges-André La Prise. Elle laisse dans le deuil sa sœur Fleurette C. Halley, sa belle-sœur Claire Martin Chassay; ses neveux et nièces: Roslyn (Jacques Laporte), Hugnette, Muriel (Bernard Larose), Jean-Pierre (Ninon Nadeau), Louis-Paul, Mireille et Marc Chassay ainsi que plusieurs amis. La famille recevra les condoléances au
Complexe funéraire Alfred Dallaire inc.
2159 boul. St-Martin Est, Laval
Le vendredi 26 janvier de 14 à 17 h et de 19 à 22 h et samedi dès 10 h. Une réunion de prières aura lieu le samedi 27 janvier, à 11 h, en la chapelle du complexe.

LAVIGNE (Lapierre), Gilberte 1916 - 2001
À LaSalle, le 24 janvier 2001, à l'âge de 84 ans, est décédée Gilberte Lapierre, épouse de Roméo Lavigne. Outre son époux, elle laisse sa fille Denise (Pierre Brault); sa petite-fille Christiane (François B. Nagy) et son petit-fils Sylvain (Nathalie Marion). La famille recevra les condoléances directement à l'église Notre-Dame du Sacré-Coeur, 7675, rue Edouard, LaSalle dès 12 h. Les funérailles auront lieu le samedi 27 janvier, à 13 h, en l'église Notre-Dame du Sacré-Coeur. Parents et amis sont priés d'y assister sans autre invitation.
Direction Urgel Bourgie



LEMONDE, Paul
1913 - 2001

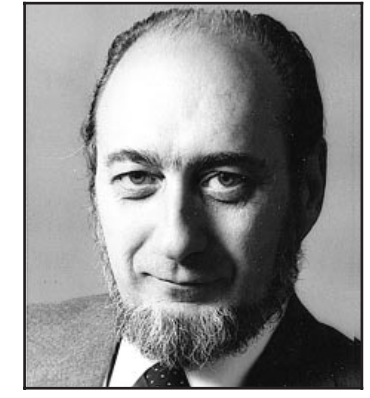
À Montréal, est décédé, le 23 janvier 2001, à l'âge de 87 ans, le dr. Paul Lemonde, chercheur à l'Institut Armand-Frappier, époux de feu Louise Mireault. Il laisse dans le deuil ses cinq enfants, Anne, Louis, Lucie, François et Marie, et ses petits-enfants, Elisabeth, Virginie, Joseph, Manuel, Hélène et Gabrielle ainsi que ses nombreux frères et sœurs.
Il sera exposé au
Complexe funéraire Alfred Dallaire inc.
1111, Laurier Ouest, Outremont
le vendredi 26 janvier de 14 à 17 h et de 19 à 22 h. Le service aura lieu à l'église St-Viateur, le samedi 27 janvier à 11 h. Un don à la Société canadienne du cancer serait apprécié.

LESSARD, Johanne
À Montréal, le 24 janvier 2001, à l'âge de 40 ans, est décédée Johanne Lessard (infirmière). Elle laisse dans le deuil ses parents Dr Pierre A. Lessard et Madeleine Lefebvre, ses sœurs: Me Diane Lessard (Michel Perreault), Dominique, sa nièce Emilie-Julie, son neveu Frédéric ainsi que de nombreux parents et amis(es). La famille recevra les condoléances au
Complexe funéraire Urgel Bourgie
2095, de Salaberry, Montréal
Les funérailles auront lieu le samedi 27 janvier à 11 heures en l'église St-Gaëtan et de là au cimetière Jardins Urgel Bourgie Montréal. Parents et amis sont priés d'assister sans autre invitation. Au lieu de fleurs, des dons à l'hôpital Notre-Dame (département transplantation et oncologie) seraient appréciés. Heures des visites: vendredi de 14 à 17 h et de 19 à 22 h, samedi à compter de 9 h 30.



GUERY, Sheila
1965 - 2001

À l'hôpital Hôtel-Dieu de Montréal, le 22 janvier 2001, à l'âge de 35 ans, est décédée Sheila Guery, fille de feu Yves Guery et de Fernande Lespérance, née Philippe. Outre sa mère, elle laisse dans le deuil son frère Youri (Denise), sa nièce Désirée, son beau-père Joseph Lespérance; son oncle et ses tantes: Suze (Karl Muscadin), Hugnette (Alphonse Boisrond), Arlene (Constantin Kossaras), Ninon (Pierre Brutus), Marjorie (Rolando Victor) et Yvon (Viviane Joseph); ses cousins, cousines: Pascale, Régine, Sandra, Pierre-Martin, Isabelle, Annick, Cynthia, Sidney, Claudy, Ralph, Rachelle, France, Marsha, Angela, Claudine, Nathalie, Marjorie, Sari, Yves-Marie et Sheena; sa grand-tante Marie-Andrée et Princesse Salomon, ses tantes Suzie et Claudette Boisrond, sa filleule Farah Raphaël et son grand ami G. R. ainsi que plusieurs autres parents et amis. La famille adresse ses remerciements au personnel du bloc 4 du Pavillon Jeanne-Mance. Exposée le samedi 27 janvier dès 9 h au
Complexe funéraire Angrignon
Alfred Dallaire inc.
7200 boul. Newman, LaSalle
Les funérailles auront lieu le samedi 27 janvier, à 14 h, en l'église Ste-Catherine Labouré, 9370 Clément à LaSalle.



GIRARD, Jacques

En ce 24 janvier 2001, est décédé Jacques Girard, c.a. Il laisse dans le deuil son épouse Mariane, ses trois filles, Anne-Marie, Michèle et Nathalie, ses gendres, Luc Letendre et Yves Gagnon, ainsi que ses merveilleux petits-enfants, Simon, Mathieu, Elise, Valérie et Marie-Ève. Lui survivent également son frère Roger, ses sœurs, Lise et Gaby, ainsi que plusieurs belles-sœurs, beaux-frères, neveux, nièces et amis. Il laisse le souvenir d'un époux, d'un père, d'un grand-père et d'un frère bienveillant. Il sera exposé le vendredi 26 janvier de 14 à 17 heures et de 19 à 22 heures et samedi dès midi au salon funéraire
Alfred Dallaire inc.
1111, rue Laurier Ouest
Outremont, Qc
et les funérailles auront lieu en l'église St-Albert-le Grand, 2715 chemin de la Côte Ste-Catherine, samedi 27 janvier 2001 à 14 heures. Parents et amis sont priés d'y assister sans autre invitation. Des dons à la Fondation des maladies du coeur seraient appréciés.



HUBERDEAU, Suzanne

De St-Lambert, le 24 janvier 2001, à l'âge de 84 ans, est décédée madame Suzanne Huberdeau, épouse en premières noces de feu Maurice Bétournay et en secondes noces de feu Denis Chenier. Elle laisse dans le deuil ses enfants, Pierre (Monique), Paul (Pierrette), France (Guy), ses petits-enfants, Michel, Marie-Hélène, Johanne, Marie-Pierre, Simon, son arrière-petit-fils Alexandre, ses sœurs Claire et Marcelle ainsi que nombreux parents et amis. La famille recevra les condoléances au
Complexe funéraire Urgel Bourgie
63, Lorne, St-Lambert
Les funérailles auront lieu le samedi 27 janvier 2001, à 12 h 30 en l'église de St-Lambert, 41, rue Lorne, et de là au cimetière de St-Lambert. Des dons à la Fondation des maladies du coeur du Québec seraient grandement appréciés. Heures des visites: vendredi de 14 à 17 h et de 19 à 22 h, samedi dès 11 h.

DÉCÈS



BARRETTE, Fernand
1928 - 2001

À Ville d'Anjou, le 24 janvier 2001, à l'âge de 72 ans, nous a quittés Fernand Barrette, retraité de Shell Canada, époux de Françoise Benoit. Outre son épouse, il laisse dans le deuil ses enfants Claude, Pierre, Suzanne, Hélène et leurs conjoints, ses petits-enfants François, Marc-André, Simon, Stéphanie, William et Rachel, son frère Gérard et de nombreux parents et amis. Nous tenons à remercier toute l'équipe du 9 Ouest de l'hôpital St-Luc pour leurs soins attentionnés et leur compassion envers nous tous. La famille recevra les condoléances au
Complexe funéraire St-François d'Assise et Urgel Bourgie
6700, Beauport Est, Montréal
Les funérailles auront lieu le samedi 27 janvier à 11 h en l'église Notre-Dame d'Anjou, 8200 Place de l'Église, Anjou. Heures de visites: jeudi de 19 à 22 h, vendredi de 14 à 17 h et de 19 à 22 h, samedi dès 10 h.



BÉLEC-DAVIS, Fernande

À l'hôpital Maisonneuve-Rosemont, le 22 janvier 2001, à l'âge de 75 ans, est décédée Mme Fernande Bélec-Davis, précédée par ses sœurs Marie-Paule (feu Alexandre Hébert) et Lucille. Elle laisse dans le deuil son mari Larry Davis, ses enfants Carole (Michel Pilon), Joanne (Jacques-André Côté), Robert (Josée Trotter) et Patrick (Julie Deschênes), ses petits-enfants Caroline, Gabriel, Alexandre, Frédéric et Sylviane, ses sœurs Simone (Paul Paradis), Rollande (Gilles Lorrain) et Thérèse (Louis Gullo) ainsi que ses neveux, nièces et amis. La famille recevra les condoléances au
Complexe funéraire Urgel Bourgie
1415, Fleury Est, Montréal
Les funérailles auront lieu le samedi 27 janvier à 10 h en l'église Saints-Martyrs Canadiens et de là au cimetière Notre-Dame-des-Neiges. Parents et amis sont priés d'y assister sans autre invitation. Heures de visites: vendredi de 17 à 22 h, samedi dès 9 h.

Tout le monde a quelque chose à dire sur la publicité.

Nous sommes à l'écoute.

Vous réagissez à la publicité. NCP réagit pour vous.

LES NOUVEAUX CANADIENS DE LA PUBLI-CITÉ

4823, rue Sherbrooke Ouest, Bureau 130, Montréal (Québec) H3Z 1G7
1-877-656-8646 • www.normespub.com

Les Cimetières-Jardins

Montréal: 3965, chemin Côte de Liesse, Saint-Laurent
Laval: 2500, avenue Des Perron, Auteuil
Rive-Sud: 8145, chemin Chambly, Saint-Hubert
Renseignements: 735-2025

Procurez-vous votre dossier prévoyance, dès maintenant.

URGEL BOURGIE

2923818



500 Transports et véhicules automobiles

550 AUTOMOBILES

POPULAR MONTREAL

274-5471 certifiévw

VÉHICULES D'OCCASION
97, Jetta GL, tout 98, K2, 5 vitesses
99, Golf 4 ptes, 5 vit. noir, a/c
97, Golf Trek, automatique
99, Golf 4 ptes, 5 vit. rouge, a/c
98, Jetta GL (2) 5 vitesses
97, Jetta GLS (2), 5 vitesses

Êtes-vous fait pour Volkswagen?

274-5471 POPULAR MONTREAL

PORSCHE Boxster 98, argent, manuel
CENTRE PORSCHE LAVAL (450) 688-1144

PORSCHE Boxster 99, bleu, manuel
CENTRE PORSCHE LAVAL (450) 688-1144

PORSCHE Boxster 99, argent, 7500km
CENTRE PORSCHE LAVAL (450) 688-1144

PORSCHE 311 coupé, 99, argent, 22000km
CENTRE PORSCHE LAVAL (450) 688-1144

PROTEGE LX 99, 58 000 km, gar. proktonie 450-445-7161
BROSSARD HONDA

Association d'Entraide Ville-Marie inc.

CANCER Soins palliatifs à domicile

depuis 1973

(514) 272-7200

AVIS LÉGAUX - APPELS D'OFFRES SOUMISSIONS - ENCANS

Québec APPEL D'OFFRES

Corporation d'hébergement du Québec

SERVICES PROFESSIONNELS

Projet : N° 06129B-01
Travaux : Construction d'un CHSLD de 64 lits et d'un centre de jour de 25 places au Carrefour santé et services sociaux Matawinie situé à Saint-Jean de Matha faisant partie de la MRC : Matawinie.

Spécialité : Architecture
Génie mécanique et électrique du bâtiment
Génie civil du bâtiment
Ingénierie des sols et des matériaux
Services alimentaires

Seules sont admises à présenter une offre de services, les firmes ayant une place d'affaires au Québec ou, lorsqu'un accord intergouvernemental est applicable, au Québec ou dans une province ou un territoire visé par cet accord.

Date de dépôt des offres : 2001-02-15 à 16 h à Québec et Montréal.
La CHQ ne distribue plus les documents d'appel d'offres. Ainsi, les personnes désirant soumettre une offre de services doivent se référer aux avis d'appel d'offres diffusés par l'intermédiaire du babillard électronique sur le site MEXX à l'adresse : www.merx.cebra.com (#40183)

Les appels d'offres de la CHQ peuvent être consultés sur notre site internet : <http://chq.gouv.qc.ca>

STL Société de transport de la Ville de Laval

APPEL D'OFFRES PUBLIC

La Société de transport de la Ville de Laval demande des offres pour :

2001-P-03 Acquisition de deux (2) mini-fourgonnettes (Chevrolet Venture, Pontiac Montana ou Dodge Caravan)

Les cahiers des charges sont disponibles gratuitement à compter du vendredi 26 janvier 2001.

Pour obtenir lesdits documents, vous devez vous adresser au Service des achats, 2250, avenue Francis-Hughes, Parc Industriel Centre, à Laval, Québec - H7S 2C3, téléphone (450) 662-8364, du lundi au vendredi de 9 heures à 11 heures 30 et de 13 heures à 16 heures.

Pour être valablement reçue, toute soumission doit être présentée sur les formulaires de la Société, en double exemplaire, sous enveloppe cachetée, être conforme aux devis et cahiers des charges et adressée au Service des achats et ce, avant l'heure d'ouverture des soumissions. Les soumissions seront ouvertes le mercredi 7 février 2001 à 11 heures, au 2250, avenue Francis-Hughes, Parc Industriel Centre, à Laval.

La Société ne s'engage à accepter ni la plus favorable ni aucune des soumissions et n'encourt aucune obligation envers les soumissionnaires.

M^{re} Pierre Côté Secrétaire corporatif

Appels d'offres Ville de Montréal

Accumulateurs de remplacement pour le parc de véhicules

Des soumissions sont demandées et devront être reçues, avant 14 h à la date ci-dessous, au Service du greffe de la Ville de Montréal à l'attention de la greffière, 275 rue Notre-Dame Est, bureau R-106, Montréal H2Y 1C6, pour :

Soumission : 01-7011
Date d'ouverture : 14 février 2001
Dépôt de garantie : 2 500 \$ chèque visé.

Renseignements : M. Charles Ste-Marie, agent d'approvisionnement - 872-1057

Produits laitiers et glacés

Soumission : 01-7077
Date d'ouverture : 19 février 2001
Dépôt de garantie : 2% de la valeur du contrat.

Renseignements : M. Jacques Galerneau, agent d'approvisionnement - 872-1042

Location de véhicules automobiles, camionnettes et fourgonnettes

Soumission : 01-7096
Date d'ouverture : 14 février 2001
Dépôt de garantie : aucun

550 AUTOMOBILES

SAAB 2000 9.3, convertible, turbo, noir/rouge, 5 vitesses, manuelle, 19 000km, 42 600 \$, Location et financement disponibles. Demander Mario

BMW CANBEC 4090, Jean-Talon O, (514) 731-7871

SAAB 900S 1997, noir, int. cuir noir, 63 000 km, très bon état, 16 300 \$, 450-446-8574

SAAB 900 SE 94, 5 vit., tout 123 000 km, verte, gar., A1 Swedish Auto (514) 484-3200

SATURN SC 1992, man., impeccable, pièces neuves, 39955 \$, (514) 322-7425.

SATURN SC1 98, 2 ptes, aut. mag. 35 000km, champagne, 11 900 \$, (514) 928-7631

SATURN SC2 99, 20 000 km, man. a/c

SATURN BLAINVILLE 450-437-6317

SATURN SC2 98, 45 000 km

SATURN BLAINVILLE 450-437-6317

SATURN S12 98, manuelle, 10 900 \$. Honda de Terrebonne 450-477-0555

SATURN SL1 98, automatique, 24 000 km, Honda de Terrebonne 450-477-0555

SATURN SL1 98, 4 ptes, 5 vit., 34 000 km, gar. 9995 \$, S.D. Auto 514-952-9908

SATURN SL2 98, 48 300 km, aut. a/c

SATURN BLAINVILLE 450-437-6317

SATURN 95 SW1, fam., 114 000 km, exc. condition, 5200 \$, 514-525-8888 Enc.

SATURN SW1 98 man., a/c, 42 000 km

SATURN BLAINVILLE 450-437-6317

550 AUTOMOBILES

SUBARU Legacy Brighton 98, 5 vit. très propre, 12 950 \$, 450-621-1150, 514-238-8708

SUBARU Legacy LSI '95, fam., aut., cuir, CD, tout équipé, tout A1, 1.9900 \$, 450-224-2637.

SUBARU Legacy Outback 97, fam. 4x4 man. a/c 16 995 \$, Forester 98, 64 000km 17 995 \$, C.T. Auto 6 jours 450-433-8180

SUBARU Loyale, fam. 4x4 '94, 142 000 km, 5 vit., verte, 5950 \$, crr. 514-951-4073

SUBARU (4x4) Loyal 92, avec gar., 130 000 km, excellent état, 3900 \$, 450-451-5252

SUNBIRD LE 93, 4 cyl., 4 ptes, aut., tout équipé, air, exc. condition, 514-497-5379

SUNFIRE 2000, aut., 4 ptes, équipée, 18 000 km, 14 900 \$. Fleur-de-Croix, 514-331-0040

SUZUKI Esteem ES 98, noir, a/c, aut., mécanique A1, 9995 \$, 72 000km, 514-273-1148

SUZUKI Grand Vitara V6 99, gris, tout équipé, 9 pneus, 18 000 \$, 514-309-6176.

SUZUKI Vitara 2000, aut., 110 000 km, 4 ptes, aut. démar., vert, bal. de loc., 514-252-1160

SUZUKI Vitara GX 99, 4 X 4, 5 vit., 4 portes, diat A1, 41 200 km, 14 900 \$, Location Lutex, (514) 336-3000

TAURUS SEL 2000, V6, 24V, cuir, tout équipé, Demo. VENNÉ FORD 450-581-0120

TERCEL 99, 40 000 km, aut. gar., 100 000 km, 450-445-7161

BROSSARD HONDA

TERCEL 98, 5 vit., 80 000 km, gar., liquidation, 450-445-7161

BROSSARD HONDA

TIBURON 97, équipée, 8900 \$ ou 1485mois, US compliant, M1 Auto Prix 514-593-9020

TOYOTA Avalon 2000, 10 582 km, cuir, tout équipé

BROSSARD TOYOTA 450-445-0577 514-821-8504

TOYOTA Camry 92, grise, 132 000 km, a/c, A1, 8 650 \$, noir, nég. 514-529-5232

TOYOTA Camry 96, 97, 98, 4 et 6 cylindres, équipés

BROSSARD TOYOTA 450-445-0577 514-821-8504

TOYOTA Camry CE 99, 4 ptes, aut., 63 000 km, rouge vin, exc. état, équipée, 514-529-5232

TOYOTA Camry CE 97, freins neufs, 83 000 km, 13 500 \$. Après 18 h: 450-689-4592

TOYOTA Camry LE 95, V6, cuir, tout équipé, 86 000 km, CITE NISSAN 514-739-3175

TOYOTA Camry LE 94, (2), V6, 4 ptes, équipée, gar. Spécial HOULE AUTO 514-640-5010

TOYOTA Camry LE 92, aut., A1. Toit. Verte. 165 000 km, 8 500 \$, 514-354-3185.

TOYOTA Camry LE 91, aut. V6 équipée, 132 000 km, état A1 8995 \$, crr. (514) 238-8942

TOYOTA Camry LE 90, 4 ptes, aut., 147 000 km, tout équipé, 8 roues, 4 900 \$, 450-581-9325

TOYOTA Corolla 2000, tout équipé, aut., 19 000 km, Excel Auto 514-342-6383

TOYOTA Corolla 2000-2001, 21 en inventaire. Spécial!

HOULE AUTO 514-640-5010

TOYOTA Corolla 91, aut., 4 ptes, 150 000 km, démar., bon état, 4 000 \$, 450-625-0161

TOYOTA Corolla 97, 80 000 km, aut., a/c, champagne, anti-démarr. 10 500 \$, 514-339-5304

TOYOTA Corolla DX 97, aut., 1.8 l, bal. gar., cruise, 9950 \$, Jean crr. 450-461-0200.

TOYOTA Echo 2000 (2), 4 ptes, aut., garantie. Spécial HOULE AUTO 514-640-5010

TOYOTA Echo 2000, 4 portes, aut., bal. garantie, 35 000 km

BROSSARD TOYOTA 450-445-0577 514-821-8504

TOYOTA Paseo 98, automatique, 18 000 km, Super propre. Bal. gar. Spécial 12 900 \$, Raymond, Châteauguay Toyota 514-875-1933

TOYOTA Paseo 98, automatique, 37 000 km, air, bal. gar. BROSSARD TOYOTA 450-445-0577 514-821-8504

TOYOTA Camry CE 99, 4 ptes, aut., 63 000 km, rouge vin, exc. état, équipée, 514-529-5232

TOYOTA Camry CE 97, freins neufs, 83 000 km, 13 500 \$. Après 18 h: 450-689-4592

VOLVO POINTE-CLAIRE (514) 630-3666

www.volvopointeclair.com

550 AUTOMOBILES

TOYOTA 4Runner LTD 98, aut., cuir, CD, toit, beige 53 900 km, BROSSARD TOYOTA 450-445-0577 514-821-8504

TOYOTA Tercel 89, aut., 2 ptes, bleue, cond. A1, comme neuve, 2300 \$, 514-334-8926

TOYOTA Tercel 96-97-98 man. ou aut., 2 ou 4 ptes, bal. gar. BROSSARD TOYOTA 450-445-0577 514-821-8504

TOYOTA Tercel 99, 4 portes, aut., climatisé, 26 800 km, seulement, bal. gar. Super spécial 12 995 \$, Raymond, Châteauguay Toyota 514-875-1933

TOYOTA Tercel 99, 4 ptes, 5 vit., 33 000km, gar., 10 900 \$, S.D. Auto 514-952-9908

TOYOTA Tercel 99, 4 ptes, 5 vit., 33 000km, gar., 10 900 \$, S.D. Auto 514-952-9908

TOYOTA Tercel CE 98, man., 4 ptes, a/c, 54 000 km, 8 900 \$, Tél: 450-584-3653

TOYOTA Tercel DX 95, a/c, aut., 92 000 km, bal. gar., 8000 \$, 450-434-5948

TOYOTA Tercel DX 91, 4 ptes, aut., A-1, prix à discuter, 450-965-9583, 514-236-5450

VOLKS AUTO E. LAUZZON BLAINVILLE

Beetle 99 - 2000, spécial, Demo. 17 995 \$

Cabrio 98, bleu, 18 900 \$, Cabrio 99-001, spécial démo Golf CL 97, noir, aut. air, New Golf 2000, 18 650 \$, aut. Golf TG.T.T. 98, man. air, tout Jetta GLS 2000, 20 900 \$, Passat 98, argent, 3 inventaire, 18 900 \$

Volvo 99, argent man. 20 900 \$ (450) 430-1460

VOLKS Beetle 1.8 T 2000, tout, cuir, spécial, Honda de Terrebonne 459-477-0555

VOLKS 97 Golf CL, air, mag. vitres teintées bas km Vente \$ ALBI MAZDA, (514) 722-5555

VOLKS 97-98-99, Golf-Jetta, Gaz et/ou Diesel, vérifiées, garanties, prix variés. Faut voir Synnot Wolf 450-658-6645

VOLKS Golf 92, très propre, Rouge, 8 pneus, 4 tr. 5 \$, nég. 514-343-3482.

VOLKS Golf 94, 4 ptes, diesel, man. 1 proprio, impeccable, 4500 \$, 514-240-5422.

VOLKS Golf '98, GL, 2 l., 4 ptes, 5 vit. mag. air, 60 000 km, 12 500 \$. 514-242-8619

VOLKS Golf 98 rouge, man., négociable, comme neuve, 514-334-6758

VOLKS Golf CL 96, verte, laser, 80 000 km, exc. état, 11 000 \$, 514-256-0815

VOLKS Golf GLS, 23 500 km, 5 vit., groupe élect. air, mag., 11 000 \$, 450-656-4811

VOLKS Golf GLS, 23 500 km, 5 vit., groupe élect. air, mag., 11 000 \$, 450-656-4811

VOLKS Golf GLS, 23 500 km, 5 vit., groupe élect. air, mag., 11 000 \$, 450-656-4811

VOLKS Golf GLS, 23 500 km, 5 vit., groupe élect. air, mag., 11 000 \$, 450-656-4811

VOLKS Golf GLS, 23 500 km, 5 vit., groupe élect. air, mag., 11 000 \$, 450-656-4811

VOLKS Golf GLS, 23 500 km, 5 vit., groupe élect. air, mag., 11 000 \$, 450-656-4811

VOLKS Golf GLS, 23 500 km, 5 vit., groupe élect. air, mag., 11 000 \$, 450-656-4811

VOLKS Golf GLS, 23 500 km, 5 vit., groupe élect. air, mag., 11 000 \$, 450-656-4811

VOLKS Golf GLS, 23 500 km, 5 vit., groupe élect. air, mag., 11 000 \$, 450-656-4811

VOLKS Golf GLS, 23 500 km, 5 vit., groupe élect. air, mag., 11 000 \$, 450-656-4811

VOLKS Golf GLS, 23 500 km, 5 vit., groupe élect. air, mag., 11 000 \$, 450-656-4811

VOLKS Golf GLS, 23 500 km, 5 vit., groupe élect. air, mag., 11 000 \$, 450-656-4811

VOLKS Golf GLS, 23 500 km, 5 vit., groupe élect. air, mag., 11 000 \$, 450-656-4811

VOLKS Golf GLS, 23 500 km, 5 vit., groupe élect. air, mag., 11 000 \$, 450-656-4811

VOLKS Golf GLS, 23 500 km, 5 vit., groupe élect. air, mag., 11 000 \$, 450-656-4811

VOLKS Golf GLS, 23 500 km, 5 vit., groupe élect. air, mag., 11 000 \$, 450-656-4811

VOLKS Golf GLS, 23 500 km, 5 vit., groupe élect. air, mag., 11 000 \$, 450-656-4811

VOLKS Golf GLS, 23 500 km, 5 vit., groupe élect. air, mag., 11 000 \$, 450-656-4811

VOLKS Golf GLS, 23 500 km, 5 vit., groupe élect. air, mag., 11 000 \$, 450-656-4811

VOLKS Golf GLS, 23 500 km, 5 vit., groupe élect. air, mag., 11 000 \$, 450-656-4811

VOLKS Golf GLS, 23 500 km, 5 vit., groupe élect. air, mag., 11 000 \$, 450-656-4811

VOLKS Golf GLS, 23 500 km, 5 vit., groupe élect. air, mag., 11 000 \$, 450-656-4811

VOLKS Golf GLS, 23 500 km, 5 vit., groupe élect. air, mag., 11 000 \$, 450-656-4811

VOLKS Golf GLS, 23 500 km, 5 vit., groupe élect. air, mag., 11 000 \$, 450-656-4811

VOLKS Golf GLS, 23 500 km, 5 vit., groupe élect. air, mag., 11 000 \$, 450-656-4811

VOLKS Golf GLS, 23 500 km, 5 vit., groupe élect. air, mag., 11 000 \$, 450-656-4811

VOLKS Golf GLS, 23 500 km, 5 vit., groupe élect. air, mag., 11 000 \$, 450-656-4811

VOLKS Golf GLS, 23 500 km, 5 vit., groupe élect. air, mag., 11 000 \$, 450-656-4811

VOLKS Golf GLS, 23 500 km, 5 vit., groupe élect. air, mag., 11 000 \$, 450-656-4811

VOLKS Golf GLS, 23 500 km, 5 vit., groupe élect. air, mag., 11 000 \$, 450-656-4811

VOLKS Golf GLS, 23 500 km, 5 vit., groupe élect. air, mag., 11 000 \$, 450-656-4811

VOLKS Golf GLS, 23 500 km, 5 vit., groupe élect. air, mag., 11 000 \$, 450-656-4811

VOLKS Golf GLS, 23 500 km, 5 vit., groupe élect. air, mag., 11 000 \$, 450-656-4811

VOLKS Golf GLS, 23 500 km, 5 vit., groupe élect. air, mag., 11 000 \$, 450-656-4811

VOLKS Golf GLS, 23 500 km, 5 vit., groupe élect. air, mag., 11 000 \$, 45