

# ENQUÊTE PUBLIQUE SUR SAINT-DIDACE

**LUTTE ÉPIQUE  
ENTRE  
DEUX CLANS**

**UN  
"SHOW"  
ANNUEL**

**DISCUSSIONS  
SUIVIES DE  
REPRÉSAILLES**

Pages 1-3-4 régional

Dossier du CLSC

La région de Maskinongé  
**"PASSE SOUS  
LA TABLE"**

Page 3



64e Année — N° 49 L'Écho de Louiseville/Berthier, le mercredi 28 novembre 1984.

50¢

Pour la CODEL

**FINANCEMENT PLUS  
IMPORTANT NÉCESSAIRE  
LES INDUSTRIELS CONSULTÉS**

Page 3

**LES MOTONEIGISTES  
CHANTERONT À NOUVEAU  
"TRANS-QUÉBEC, BEC, BEC"**

Page 11 régional

**HOMME DE LA  
TÉLÉPHONIE  
1984**



M. Raymond Milot, président de Téléphone Milot Inc. de Saint-Paulin, a été honoré, lors du congrès des compagnies canadiennes de téléphone indépendantes, à Toronto, il y a quelques semaines.

M. Milot s'est vu décerner le titre de "L'homme de la téléphonie 1984" au Canada.

M. Milot, au centre, reçoit le trophée accompagnant cette importante nomination des mains de M. Jim Scurfield, à gauche, président de l'Association canadienne; et M. Louis-Philippe Charbonneau, directeur général de l'Association.

**LE MAIRE DIAMOND  
INSISTE  
POUR OBTENIR  
LES SERVICES  
D'UNE COUR  
MUNICIPALE**

Page 16



**DU SOCCER INTÉRIEUR À L'ESCALE**

Régional page 8



A moyen terme, selon Guy Trudeau

# Un financement plus important nécessaire pour la Codel

La Corporation de développement économique de la région de Louiseville devra pouvoir compter sur un budget plus important que \$60,000 (comme actuellement) à moyen terme si elle désire répondre aux objectifs fixés par son conseil d'administration. C'est du moins l'opinion que son président, M. Guy Trudeau, a fait connaître mercredi soir dernier alors qu'il était conférencier lors d'un souper de la Chambre de Commerce régionale de Louiseville.

Signalant que le financement est l'un des aspects les plus importants à considérer dans la vie des corporations du genre de la Codel, il a déclaré "Tout le monde sait qu'avec de petits moyens, nous obtenons de petits résultats." Il s'est toutefois dit d'accord qu'à l'occasion de petits moyens peuvent produire de grandes réalisations.

## Des exemples

Avant de fournir des exemples de financement de certaines corporations de développement économique, l'homme d'affaires, qui est président des Laboratoires Choisy de Louiseville, a souligné que le taux moyen de financement à travers la province atteint \$4,32 per

capita. Se basant sur les chiffres lancés dans les journaux, il a précisé qu'il serait de \$2,53 per capita dans la région (comportant le financement des municipalités et du gouvernement).

En contre-partie, dans la région de Beauce-centre, pour une population de 19,000, ce taux est de \$4,59 pour un budget de \$90,000, alors qu'il est de \$5,37 pour la région Nouvelle-Beauce, qui a une population de 21,000 et consacre un budget de \$113,000. Au Centre-Mauricie et à La Tuque, le taux est respectivement de \$4,45 et de \$6,85.

Il a continué en déclarant pouvoir citer plusieurs autres exemples pour illustrer que des corporations de développement dynamiques "ont



Par Pierre Bellemare

réalisé des performances intéressantes avec des moyens appropriés, sans jouir des avantages stratégiques de notre région, comme celui de la proximité des grands centres." Il a aussi mentionné: "Donc, la formule des corporations de développement économique fonctionne, en autant qu'on puisse y consacrer les énergies nécessaires et les ressources humaines et financières appropriées."

Il a ensuite dit qu'on pourrait s'inquiéter de l'avenir du développement économique régional si le budget initial de la Codel était fixé à \$60,000.

M. Trudeau a ajouté: "Tout en nous préoccupant sérieusement de

cette question, il faut quand même considérer que la Codel en est à ses premiers pas et faire confiance à nos dirigeants municipaux et de la MRC pour qu'ils revisent leur position dans l'avenir."

## Des détails

Un peu plus tard, au cours de la période de questions, le préfet de la Municipalité régionale de comté de Maskinongé et maire de la paroisse Saint-Antoine-de-la-Rivière-du-Loup, M. Paul-Emile Caron, a souligné que le ministère de l'Industrie et du Commerce double le montant que le milieu peut recueillir pour une corporation de développement économique, jusqu'à concurrence de \$100,000.

Il a aussi précisé que le budget qui n'est pas encore voté, mais qui a été discuté à la MRC, prévoit que chaque municipalité déboursera \$17,000; ce qui confirme que le budget de la Codel devrait être supérieur à \$60,000 puisque dans un tel cas la subvention municipale serait de

manoeuvre et on pourra réaliser plus" a-t-il dit.

Soulignons, en terminant, que le financement des corporations de développement économique qui existent à travers le Québec (dans un bassin de population oscillant entre 15,000 et 30,000) se dis-

vante: 51 pour cent par les municipalités, 37 pour cent par le ministère de l'Industrie et du Commerce et 12 pour cent d'autres sources.

Les organismes du milieu et les entreprises de service pourraient donc être invités à collaborer au financement de la Codel.



Président de la nouvelle corporation de développement économique de la région de Louiseville, M. Guy Trudeau était le conférencier invité de la Chambre de Commerce, mercredi soir dernier. Deuxième en partant de la gauche, il est accompagné, dans l'ordre habituel, de M. Raymond Gagnon (conseiller à la ville), de Mme Nicole Larose (présidente de la Chambre), et de MM Maurice Perreault (commissaire industriel par intérim) et Paul-Emile Caron (maire de la paroisse de Louiseville).

Photo P.B.

l'ordre de \$11,500.

A cela, M. Trudeau a rétorqué que le comité exécutif de la Codel ne demandait pas mieux. "Ca nous donne beaucoup plus de marge de

## Les industriels consultés par la Codel

(P.B.) La coordination et la consultation sont deux objectifs importants que les dirigeants de la Corporation de développement économique de la région de Louiseville se sont donnés dans leur programme d'action à court terme. C'est ainsi qu'ils ont l'intention de regrouper les agents de promotion économique de la région, en vue de créer une coordination des activités, et qu'ils envisagent de tenir un séminar réunissant les industriels de la région afin de connaître leur point de vue sur le développement, leurs besoins et leurs suggestions.

C'est ce qu'a déclaré M. Guy Trudeau, président de la Codel, au souper de la Chambre de Commerce régionale de Louiseville, mercredi soir dernier. Disant considérer cela comme important, il a précisé que le développement économique

ne sera donc pas seulement l'affaire de cinq industriels intéressés, mais de tous les intervenants industriels.

## Période de réflexion

Il considère d'ailleurs la période actuelle d'intérêt comme propice à la

réflexion sur l'avenir du développement économique régional.

Un plan d'action pourra ensuite être dressé à partir des forces et des faiblesses de la région que la coordination et la consultation auront permis de découvrir.

## Vocation régionale

Dans un autre ordre d'idée, M. Trudeau est d'avis que la Codel doit être à la portée de toute la région environnante de Louiseville et que c'est le principe que tous les industriels participant à la Codel entendent défendre.

Il a appuyé ses dires sur le fait que l'ensemble des entreprises de la région emploient des gens de toute la région et que peut importe où elles se situent, il y a des retombées régionales importantes. Il a cité en exemple la compagnie Vachon qui, au départ, n'avait pas des ambitions de multinationale et qui rayonne maintenant à travers le Québec, dont particulièrement en Beauce.

## Moyen et long terme

Quant à sa vision à moyen et long terme, la Codel entend, bien sûr, attirer des investisse-

ments majeurs dans la région, mais surtout développer l'entrepreneuriat.

"La promotion industrielle doit aussi générer une activité industrielle à une plus petite échelle, considérant que les PME sont encore, et seront une force économique importante pour la région et pour le pays" a-t-il dit.

Et il a terminé en déclarant qu'il ne faut pas penser que grâce à la Codel les investissements se mettront à pleuvoir sur la région à court terme. Cette perspective doit plutôt être envisagée à moyen terme.

## Election référendaire Le PQ-Maskinongé dans le camp Lévesque?

(P.B.) C'est ce soir (mardi, 27 novembre) que l'association du Parti Québécois du comté de Maskinongé va décider quel chapeau elle va porter dans le controversé dossier de l'élection référendaire. Réunis au restaurant La Porte de la Mauricie, les militants auront à décider s'ils épousent la thèse du Premier Ministre Lévesque ou celle du groupe des douze-

quistes sont d'accord à ce que l'on revise la teneur de l'article un du programme du PQ (la prochaine élection doit porter sur la souveraineté...).

De son côté, le président de l'association péquiste du comté, M. Michel Bellefleur, est d'opinion qu'environ 90 pour cent des péquistes du comté de Maskinongé rejoignent la position de M. Lévesque.

La parole est aux militants.

De son côté, le président de l'association péquiste du comté, M. Michel Bellefleur, est d'opinion qu'environ 90 pour cent des péquistes du comté de Maskinongé rejoignent la position de M. Lévesque.

La parole est aux militants.

## Dossier du CLSC

# La région de Maskinongé passe sous la table

(P.B.) Travaillant d'arrache-pied depuis plusieurs mois afin de voir naître un Centre local de services communautaires sur le territoire de la MRC de Maskinongé, le comité de promotion présidé par M. Jacques Landry vient de recevoir une retentissante giflette du ministère des Affaires sociales. Celui-ci vient en effet d'annoncer la mise sur pied d'un CLSC dans le secteur Shawinigan-Grand-Mère malgré le fait que le Conseil régional de la santé et des services sociaux de la région 04 ait désigné la MRC de Maskinongé comme zone prioritaire pour une telle implantation.

Onze autres CLSC ont également été annoncés en même temps dans d'autres régions du Québec, dont six sur le territoire du Montréal métropolitain. Le ministère des Affaires sociales y consacre un budget de \$3 millions.

## Mécontentement

Cette décision du MAS a, il va sans dire, soulevé un vent de mécontentement parmi les intervenants dans ce dossier.

Vice-président du comité de promotion et directeur général de l'hô-

pital Comtois, M. Michel Philibert a profité de la plénière du forum sur les personnes âgées pour inciter les représentants d'organismes à faire connaître leur mécontentement, par voie de résolution, au ministre Camille Laurin. Ces documents seront envoyés au Premier Ministre, de même qu'à MM Maurice Boisvert (président du CRSSS) et Jacques Landry (président du comité d'implantation).

M. Philibert a aussi qualifié le CRSSS-04 de "boîte aux lettres", signalant que le MAS n'a

**BERNARD BÉLAND**  
notaire  
Cessionnaire du greffe et des dossiers de Me René R. Béland  
Heures d'affaires: 9:00 h. a.m. à 5:00 h. p.m. Le soir, sur rendez-vous.  
21, rue Saint-Marc Louiseville  
Bur.: 228-2922  
Rés.: 228-3411

(819) 228-3949  
(819) 228-5529  
**DUBEAU PERREAULT & MÉLANÇON**  
avocats  
21, rue Saint-Marc Louiseville

**CLUB T.S.L. VIDÉO**  
Enr.  
VENTE — LOCATION  
Jeux Coléco  
500 cassettes VHS neuves  
Carte de membre: 25\$  
**T.S.L. ARTISANAT**  
COLLIERS — CUIR — ARTISANAT LOCAL  
**T.S.L. NETTOYEUR**  
Enr.  
NETTOYAGE — SERVICE RAPIDE  
Tél.: 228-4477  
131, rue Saint-Almé, Louiseville  
Serge Beaudoin, prop.

**ALIMENTATION**  
**SERVI PLUS**  
Page 12-13 2e cahier  
**MÉTRO**  
Encarts  
**RICHELIEU**  
Page 15 2e cahier  
**AXEP**  
Page 11 1er cahier

# Éditorial

## Haute voltige fatale?

Le sort en est jeté! Peut-être même pour plus longtemps que l'on pense... La souveraineté du Québec, l'indépendance de la province, si vous préférez, ne sera pas l'enjeu des prochaines élections générales. Ainsi en a décidé le président du parti et Premier Ministre de la Belle Province, M. René Lévesque, dans une déclaration devant l'exécutif du P.Q., le 19 novembre dernier.

Ainsi, M. Lévesque "tasse dans l'coin", cache, nul ne sait où et pour combien de temps encore, l'article 1 du programme adopté au 19e congrès du P.Q. qui disait: "Les prochaines élections porteront principalement sur la souveraineté du Québec".

Cette décision du Premier Ministre survient quatre ans après le désormais célèbre référendum sur la souveraineté-association. Elle fait partie du spectacle de "haute voltige" auquel M. Lévesque a habitué les québécois depuis le référendum de mai '80, depuis le 15 novembre 1976 même... Car des tours de "passe-passe" (lire positions confuses, absence de transparence), il en a accomplis de multiples depuis la prise de pouvoir des forces péquistes, il y a huit ans maintenant. Il est vrai que des talents "d'acrobate" sont parfois bien utiles chez un politicien, davantage chez un Premier Ministre... Surtout s'il a pour mandat de faire l'indépendance de la province dont on lui confie la gouverne.

Le député de Deux-Montagnes, M. Pierre de Bellefeuille, fut le premier à réagir face à ce qu'il a appelé du "dérapage fédéraliste". Il

a tout simplement remis sa démission et siégera, désormais, comme député indépendant.

Comme il fallait s'y attendre, certains ministres reconnus pour leur esprit indépendantiste indéfectible ont mal digéré la pilule Lévesque du 19 novembre et remis leur démission presque immédiatement. C'est le cas de MM. Jacques Parizeau, Camille Laurin, Gilbert Paquette, Jacques Léonard et Mme Denise LeBlanc-Bantey. M. Jérôme Proulx, un vieux compagnon de route de M. Lévesque, a également pris la décision de traverser la Chambre et de siéger comme indépendantiste. D'autres députés, notamment MM. Denis Vaugois et Gilbert Baril, entendaient faire de même (Au moment d'écrire ces lignes).

Et la liste des démissionnaires risque de s'allonger... Parmi les plus susceptibles de dire "adieu veaux, vaches, cochons...", il faut penser à MM. Robert Dean, Marcel Léger, Denis Lazure, Mmes Pauline Marois et Louise Harel, tous ministres. Ces démissions massives risqueraient de mettre en danger "la majorité" péquiste à l'Assemblée nationale... et signifieraient des élections générales plus hâtives que prévues...

Certes, certains ministres se sont dits satisfaits à l'idée "d'oublier" l'indépendance lors des élections de '85. Les Bernard Landry, Jean-François Bertrand, Clément Richard, Alain Marcoux et Michel Clair sont de ceux-là. Le ministre de l'Énergie et des Ressources, Yves Duhaime est même allé jusqu'à dire que c'était "du grand Lévesque"... Comme réaction éton-

nante, M. Duhaime pouvait difficilement trouver mieux! (...)

La proposition de M. Lévesque est donc de conserver l'indépendance du Québec comme une "police d'assurance" que le peuple du Québec ne laissera jamais tomber. Mais une assurance contre quoi au juste? Le sait-il? (...)

René Lévesque a sûrement pris une décision qui, à prime abord, va plaire à l'ensemble des Québécois, va les rassurer même. Les occasions de manifester leur dissension sur l'indépendance de la province se sont faites nombreuses (référendum, élections partielles). À chaque reprise, la réponse fut "claire et nette".

Toutefois, chez une partie importante de la députation péquiste, chez plusieurs membres du parti, la mise en veilleuse de l'option fondamentale du P.Q. aux prochaines élections signifiera sûrement (c'est déjà commencé) des "portes claquées", des demandes de démissions... peut-être même celle du chef... Et pourquoi pas la formation d'un parti politique regroupant des dirigeants qui travailleraient "à 100%" à faire l'indépendance du Québec plutôt que de "s'accommoder" de toutes les situations qui se présentent, de peur de perdre le pouvoir?

On semble vouloir profiter du congrès spécial du 19 janvier pour "régler" les problèmes entourant cette décision du chef du parti, cette crise idéologique. Reste à savoir si les événements ne se bousculeront pas à un rythme tel que les hautes instances du P.Q. devront "agir" bien avant cette date, de peur qu'il ne soit trop tard...

Si M. Lévesque a toujours foi dans un Québec indépendant, le moins que l'on puisse dire, à le voir danser d'un bord à l'autre de la piste électorale, c'est que cette foi n'est pas résistante "à toutes les épreuves"... Nul mieux que lui le sait! Il joue présentement son avenir politique. Et l'avenir du Parti Québécois également!

Jean-Paul Plante

### A Maskinongé Les pompiers du village veulent un camion en ordre

Hebdomadaire fondé en 1921, l'Écho de Louiseville est édité par l'imprimerie Gagné Ltée à Louiseville. Cité Maskinongé

Bureau à Louiseville, au 80, rue Saint-Martin, tél.: 228-5532

Président et directeur: Jean-Pierre Gagné

Sec.-Trésorier: Claude Gagné

Rédacteur en chef: Jean-Paul Plante

Journalistes: Pierre Bellemare

Roger Désautels

Expansion et correspondants: Claude Gagné

Directeur du marketing: François Normandeau

Directeur des ventes: Jules Morin

Publicitaires: Julie Bolduc, Jules Morin

Louis Sauvageau, Michel Robert

Directeur du tirage: Gaston Alarie

"L'Écho de Louiseville Berthier" ne se tient pas financièrement responsable des erreurs typographiques pouvant survenir dans les textes publicitaires, mais il s'engage à reproduire la partie du texte où se trouve l'erreur. Les annonceurs sont priés d'alerter le plus tôt possible le journal dès qu'ils noteront des erreurs semblables dans leurs textes publicitaires. Le journal se réserve cependant le droit de refuser toute publicité ne convenant pas avec sa politique.

Défense de reproduire toute annonce, photos, textes sans notre permission écrite. Les opinions émises par les signataires des articles ne sont pas nécessairement conformes à l'opinion de la direction du journal.

Tarifs d'abonnement: Canada ..... 6 mois \$12.00  
Canada ..... 12 mois \$23.00  
Camelots: à la semaine ..... \$0.50  
Autres pays: un an ..... \$50.00

#### NOS CORRESPONDANTS DANS LA RÉGION

PAROISSES	NOMS	TÉLS:
Saint-Didace	Mme Lucienne A. Lefrançois	835-7504
Charette	M. Henri-Paul Villemure	221-2823
Maskinongé	Mme Pierrette Vertefeuille	227-2610
Prémont	Mme Réal Lacoursière	268-5565
Saint-Alexis-des-Monts	Mme Danielle L. St-Louis	265-3366
Saint-Barnabé	Mme Marie-Berthe Héroux	264-2140
Saint-Barthélemy	Mme Lise Bernèche	885-3086
Saint-Édouard	Mme Julienne Lemay	268-5376
Saint-Élie-de-Caxton	Mme Pauline Grenier	221-5443
Saint-Léon	Mme Aline Lesage	228-5894
Saint-Justin	Mme Linda Lafrenière	227-2695
Saint-Paulin	M. Réal U. Guimond	268-2057
Sainte-Ursule	Mme Hélène Baril	228-3863
Yamachiche	Mme Gérald Bellemare	296-3590
Saint-Sévère	Mme Jules Trahan	264-5561
Louiseville	Mme Lisette LeBlanc-Landry	228-5100
Louiseville	M. J.J. Plante (camelots)	228-5100

(P.B.) Datant de 1951, le camion actuel des pompiers volontaires du village de Maskinongé aurait besoin de beaucoup de réparations pour être en mesure de soutenir efficacement la lutte contre les incendies. C'est du moins ce qu'ont déclaré certains

pompiers volontaires de la municipalité présents à la dernière séance régulière du conseil municipal de l'endroit.

Ceux-ci ont réclamé un "bon" camion, qu'il soit neuf ou usagé. On a aussi envisagé la réparation "de A à Z" du vieux véhicule.

#### Fusion?

La question d'une éventuelle fusion des corps de pompiers volontaires de la paroisse et du village de Maskinongé a aussi été abordée. Il semble que la paroisse possède un camion 1955, en ordre.

Aucune démarche n'a cependant été amorcée vis à vis de la localité du maire Coutu suite à ces discussions.

Les deux municipalités comptent chacune environ sept pompiers volontaires.





Le programme "Jeunes volontaires" à Saint-Paulin, ça marche "en grand". Une trentaine de jeunes y sont impliqués et ils y croient.

Sur la photo, on retrouve tous les jeunes, garçons et filles

de Saint-Paulin et de Sainte-Angèle-de-Prémont, qui participent au programme, dans l'un ou l'autre des cinq projets.

(Photo R. D.)

**A Saint-Paulin**

# Deux nouveaux projets pour les Jeunes volontaires

Réuni en assemblée spéciale le jeudi 15 novembre dernier, le comité local des Jeunes Volontaires de Saint-Paulin a accepté deux nouveaux projets, dans le cadre de son programme d'aide aux jeunes.

Ces deux nouveaux projets impliqueront 18 jeunes et recevront une subvention de 20,000\$, à raison de 10,000\$, pour chaque projet. Ils sont appelés "Amusons nous" et "Je récupère" et s'étendront sur des périodes de cinq et quatre mois, respectivement.

**Par Roger DESAULNIERS**

Le projet "Amusons nous" a été présenté par huit jeunes de Saint-Paulin et coûtera 10,000\$, soit 6,000\$

pour les frais de participation et 4,000\$ pour les frais de fonctionnement. On s'occupera d'organiser des loisirs parascolaires, pour les jeunes de 5 à 15 ans et les adolescents.

Parmi les activités qui

se tiendront pendant l'hiver, il y aura patinage, glissades, excursions en plein air etc. Sont également inscrites au programme, des activités intérieures, telles que jeux divers, bricolage, danse et mimes.

Sous la direction de Isabelle Diamond, les autres participants à ce projet sont: Nathalie Brodeur, Johanne Pichette, Josée Duhaime, Louis Frappier, Pierre Lampron, Marie-Josée Brodeur et Lucie Pichette.

**Je récupère**

Dix jeunes participeront au projet "Je récupère", qui sera d'une durée de quatre mois. Il nécessitera également un investissement de 10,000\$, soit des frais de participation de 6,000\$,

pendant que ceux de fonctionnement s'élèveront aussi à 4,000\$.

Ce groupe de jeunes tentera de sensibiliser la population au phénomène de la récupération et améliorer l'environnement. A cet effet, ils assureront la cueillette de tout ce qui est récupérable.

C'est Raymond Bergeron qui assurera la direction de ce projet et il sera assisté de Stéphane Brodeur, Rock Brodeur, Daniel Brodeur, René Elliott, Daniel Bergeron, Jacques Cloutier, Sylvain Lemay, Lucie Lemay et Mario Plante.

**Trois autres**

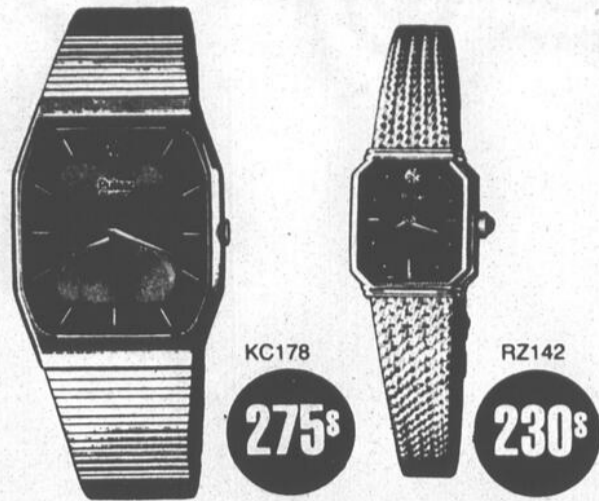
Rappelons en terminant que trois autres projets sont actuellement en cours à Saint-Paulin, impliquant une dizaine de jeunes. Ce sont: "Musique en force", "Couture" et "Accessibilité aux archives".

Dans "Musique en

force", dirigé par Jean-Luc Brodeur, les autres participants sont Marcel Brodeur, Martin Bergeron, Philippe Rabouin, Christiane Vadeboncoeur et Cathy Dupont.

"Couture" est surveillé par Nathalie Vallières, qui est aidée de Johanne Bellemare et Suzie Thibodeau, tandis que "Accessibilité aux archives" implique la directrice Sylvie Allard et son assistante, Guylaine Nadeau.

# Pulsar Quartz



La collection Pulsar Quartz à diamants  
Les progrès les plus récents rehaussés par la beauté classique des diamants

Pulsar Quartz pour hommes et femmes, maintenant rehaussée par le charme perpétuel des diamants. Précision, beauté et fiabilité Pulsar sont vôtres à un prix abordable.

Pulsar Quartz.  
A l'avant-garde du temps.

"Nous avons la confiance du public depuis 1913"

**Bijouterie Giguère Inc.**

223, rue Saint-Laurent, Louiseville (819) 228-4187



**Des idées pour vos décorations des Fêtes?**

Nous avons en magasin tous les accessoires pour vos décorations de Noël tels que:

- chandelles
- rubans
- boules
- cocottes, fruits
- guirlandes
- couronnes
- centres de table
- gerbes de porte
- oiseaux

Heures d'affaires:  
Lundi, mardi et mercredi: 9h00 à 5:30  
Jeudi, vendredi: 9h00 à 9h00  
Samedi: 9h00 à 5h00  
Dimanche: 10h00 à 1h00

**Teleflora** Nous pouvons aussi vous les fabriquer.

**BOUTIQUE SERGE ET RENALD FLEURISTES Inc.**

191, Saint-Laurent, Louiseville 228-9131



## ÉPANOUISSEMENT PERSONNEL

Cours donné par: Marie Papillon  
André Sarrazin

Pour vous Madame, Mademoiselle.

**PROGRAMME:**

- Accroître votre confiance en soi.
- Bien vous exprimer en public.
- Magnétisme et charme.
- Démarche et maintien élégants.
- Avoir de meilleures relations humaines.
- Pour bien s'habiller.

Date: Samedi, le 8 décembre: 9h00 à 16h00.

Endroit: Restaurant Miss Louiseville  
Coût: 25\$ par personne.

Réservation: Pierrette Gagnon  
Tél.: (819) 227-2117

P.S.: Inscrivez 10 personnes et obtenez votre cours gratuitement.

**GRATUIT**



1 liqueur douce  
COKE — FANTA  
SPRITE  
avec chaque poulet  
ou pizza  
livré du lundi  
au mercredi

**L'ARC-EN-FLEURS  
TOUJOURS EN FÊTE**

On est  
présent  
chez-vous!  
Quand vous le  
voulez...



Restaurant  
licencié

**L'Arc en  
Fleurs**

228-9444

Limite 30 décembre

730, boul. Saint-Laurent ouest,  
Louiseville

**"Catherine" était au foyer Ernest Jacob!**



Jeudi le 22 novembre dernier, au foyer Ernest Jacob d'Yamachiche, c'était jour de fête. On célébrait la Sainte-Catherine avec éclat et on en profitait pour honorer plus particulièrement quelques pensionnaires, d'âge vénérable.

Au nombre de 11, ces personnes étaient MM. Gustave Gélinas (90 ans), Arthur Desaulniers (92 ans) et Eugène Maillette (92 ans).

Aussi, Mlles Anna Descoteaux (90 ans), Elodie Gélinas

(91 ans), Florida Desaulniers (93 ans) et Emma Gélinas (95 ans), ainsi que Mmes Anna Labonne (95 ans), Donia Milette (95 ans) et Yvonne Diamond (90 ans).

Finalement, la doyenne du groupe, Mme Flora Frigon, est âgée de 96 ans. Cette fête, qui était organisée par le comité des bénévoles du foyer, était sous la responsabilité de soeur Rolande Leduc, ainsi que Mme Elyse Bastien et M. René Desaulniers.

(Photo R. D.)

**Claudette Weizineau écope**

**Six mois de prison pour vol avec violence**

Par Roger DESAULNIERS

Comparaissant devant le juge Narcisse Proulx de la cour des Sessions de la paix de Shawinigan, mercredi dernier (le 21 novembre), Claudette Weizineau a décidé d'avouer sa culpabilité, sur tous les chefs d'accusation qui pesaient contre elle.

Le Ministère public l'accusait notamment, d'avoir, le ou vers le 18 septembre dernier, participé à un vol avec vio-

lence à Saint-Barnabé, en plus d'avoir volé une automobile.

**De la violence**

Selon les représentations de son procureur, Me Serge Tremblay de Montréal, il semblerait que Claudette Weizineau

aurait subi l'influence de son copain, un mineur et l'aurait suivi aveuglément dans ses aventures.

Le couple avait fait irruption au domicile de M. Donat Héroux de Saint-Barnabé, tard en soirée et l'avait battu au moyen d'un manche de hache, le frappant notamment à la tête et aux jambes.

**Six mois**

Abandonnant leur victime dans un bain de sang, les deux jeunes se sont sauvés et, pour faciliter leur fuite, ils se sont emparés d'une automobile qui était stationnée tout près.

Après avoir étudié ces faits, le juge Proulx a condamné l'accusée à six mois de détention. En outre, elle devra garder la paix pendant deux ans à sa sortie de prison et, pendant cinq ans, ne pas être trouvée en possession d'armes à feu ou de munitions.

Quant à son complice, âgé de 17 ans seulement, il est actuellement détenu dans une maison de transition du Québec.

**Bijouterie Paul enr.**  
182 St-Laurent Louiseville. Qué.  
Tél - 228-4382

*Profitez*  
*de cet heureux temps*  
*de réjouissances*  
*pour combler*  
*l'être cher*

L'or qui dure  
dans le temps.







Paul Gélinas

**Spécial des Fêtes**

Procurez-vous une caméra 35 mm avec flash incorporé pour seulement 80\$

FILM 24 poses développement inclus  
135 — 110 — 126  
Rég.: 13,73\$  
SPÉCIAL: **11 99\$**

Venez voir nos SPÉCIAUX sur les caméras pour le temps des fêtes.

Claude Abel

**Photo Abel Enr.**

180, Saint-Laurent, Louiseville, 228-4382

Cue  
C  
Les  
comit  
pour  
Centra  
sin de  
fiers d  
campa  
née. A  
fixé un  
le total  
recuei  
8,300.1  
Il y a  
plus qu  
entré d  
ce n'est  
miné,  
paigne  
jours. R  
Mme Ma  
Edouard  
sable d  
dans le  
nongé.  
Te  
ho  
un  
Un  
mée a  
l'épice  
chez C  
boule  
Laure  
Seville  
nier  
vembre  
Le j  
pesant  
surant  
était v  
bleus  
même  
même  
même  
tait un  
gants  
d'une a  
tation  
Par R  
DESA  
Pour  
core inc  
A Loui  
Au  
et  
Des vo  
empars  
bils à L  
mercredi  
dernier  
donnée à  
maître p  
Saint-Ju  
M. And  
meurant  
Laurent  
ville, av  
automobil  
domicile  
plants su

## Cueillette dans Maskinongé

## Centraide fait sauter le thermomètre

Par Roger DESAULNIERS

Les membres du comité d'organisation pour la cueillette de Centraide, dans le bassin de Maskinongé, sont fiers du résultat de la campagne de cette année. Alors qu'on s'était fixé un objectif de 7,500\$, le total des sommes déjà recueillies s'élève à 8,300.18.

Il y a donc déjà 800\$ de plus que l'objectif qui est entré dans les coffres et ce n'est pas encore terminé, puisque la campagne se poursuit toujours. Rappelons que c'est Mme Marie Ares de Saint-Édouard qui est responsable de cette collecte, dans le comté de Maskinongé.

## Les demandes de financement

Les groupes communautaires sont invités à déposer leur demande de financement le plus rapidement possible. La date limite pour présenter les formulaires a été fixée au 15 janvier '85.

Il y a cependant certains critères à respecter, pour obtenir une subvention de Centraide. Il faut que l'organisme qui présente une réclamation soit à but non lucratif et oeuvrer dans la région de Maskinongé.

## Des critères

Il doit privilégier une

solution collective et communautaire aux problèmes que rencontrent les gens. Ce regroupement doit favoriser les initiatives volontaires des citoyens et la participation des principaux intéressés.

Le groupe communautaire ne doit pas faire double emploi avec un autre organisme sur le même territoire. Il ne peut être engagé dans

l'action d'un parti politique. Un fonctionnement démocratique est également très important.

## Les formulaires

Le soutien financier de Centraide est offert à trois types d'organismes. Les groupes qui présentent des projets de changement social et de défense des droits, les projets de développement

communautaire, ainsi que les projets d'actions et de service communautaire seront retenus.

Les promoteurs qui pensent voir leur projet s'insérer dans cette grille d'évaluation doivent demander des formulaires en communiquant par téléphone à 374-6207 ou en écrivant à Centraide Mauricie, Case postale 485, Trois-Rivières, Québec, G9A-5H5.

## OREILLAMIE

"Écoute anonyme confidentielle"  
Tous les jours de 6h00 p.m. à minuit

228-9633

pour Sainte-Angèle-de-Prémont — Saint-Paulin  
Saint-Édouard — Saint-Alexis-des-Monts  
SANS FRAIS composer 0 et  
demander Zénith 5-2780

Gracieuseté de Leblanc Station Service.

VOUS AVEZ PRIS LE CÂBLE!  
Vous voulez vous défaire de  
votre antenne...

Renseignez-vous auprès de:

264, Petite-Rivière  
Louiseville  
Tél.: (819) 228-3355

Tentative de  
hold-up dans  
un dépanneur

Un vol à main armée a été avorté à l'épicerie-dépanneur chez Gaétan, du 192 boulevard Saint-Laurent est à Louiseville, samedi dernier (le 24 novembre), vers 20h30.

Le jeune homme, pesant 65 kilos et mesurant 1,70 mètres, était vêtu de jeans bleus délavés, de même qu'une veste du même tissu et de la même couleur. Il portait un masque et des gants et était muni d'une arme ou une imitation d'arme à feu.

Par Roger DESAULNIERS

Pour une raison encore inconnue, le com-

mis, M. Daniel Vallières, a réussi à faire fuir l'individu en question, sans rien lui remettre.

Mandés sur les lieux, les policiers de la Sûreté du Québec de Louiseville ont ouvert une enquête et effectué des fouilles dans les alentours. À proximité des lieux du crime, ils ont retrouvé un masque, des gants ainsi qu'un manteau d'hiver qui pourraient avoir appartenu au présumé voleur.

L'enquête, qui est menée par les policiers enquêteurs de la Sûreté du Québec, n'a encore rien apporté de concret, mais elle se poursuit normalement.

LIQUIDATION  
SURPLUS D'INVENTAIRE  
VENTE 6 HEURES

de 11h00 à 17h00 samedi le 1er décembre 84.

150,000\$

de meubles et d'appareils électriques à liquider  
jusqu'à 50% de rabais.

<b>Ensemble</b> lavage et séchage  849\$	<b>VIDÉO</b> VHS TELEFUNKEN télécommande 1 programme 14 jours SPÉCIAL: 519\$	<b>TÉLÉCOULEUR</b> 28 pouces cabinet sur roulettes 669\$
<b>CHAISES</b> à roulement sur billes payez et apportez 73\$ ch.	Nombreux spéciaux dans les meilleures marques: <ul style="list-style-type: none"> <li>• Brouillet, Inqlis</li> <li>• Aro</li> <li>• Villageois, HITACHI</li> <li>• Meubles Cartier, Frigidaire</li> <li>Hotpoint</li> </ul>	<b>Four à micro-ondes</b> à compter de 359\$

## SUPER OCCASION POUR ACHATS DE CADEAUX DE NOËL

Marchandise  
en inventaire  
seulement

Livraison  
avant le  
31 décembre

Fermé  
vendredi 30 novembre  
pour préparer cette vente

Prix sur  
place  
seulement

Tous ces items sont en quantité limitée.

QUELQUES 40 MOBILIERS DE SALON  
À LIQUIDER POUR FAIRE PLACE  
AUX MODÈLES 1985.

Meubles Paul Désaulniers

Saint-Sévère, 296-3377 ou 264-2149

Le magasin où l'on s'occupe de ses clients.

## A Louiseville

Auto volée  
et retrouvée

Des voleurs se sont emparés d'une automobile à Louiseville, le mercredi 21 novembre dernier et l'ont abandonnée à quelques kilomètres plus loin, soit à Saint-Justin.

M. André Gerbeau, demeurant sur la rue Saint-Laurent ouest à Louiseville, avait stationné son automobile en face de son domicile. Il a déposé une plainte aux policiers de la

aperçu de la disparition de son véhicule.

Par Roger DESAULNIERS

Il s'agissait d'une Kymal (Poney) '85, de couleur rouge, qui fut retrouvée le lendemain matin, dans les limites de la municipalité de Saint-Justin.

L'enquête des policiers se poursuit et ils ont bon espoir de pouvoir mettre la main sur les respon-

ME DECOUPER ET ME CONSERVER

# FREINS GARANTIS À VIE

(VENT DIRE: tant et aussi longtemps que vous êtes propriétaire de l'auto)



1251, BOUL. OUEST, LOUISEVILLE  
Tél.: 228-5975  
OUVERT de 8h30 a.m. à 5h30 p.m.  
du lundi au vendredi  
ESTIMATION GRATUITE



- nobert
  - young
  - lanouette
  - carpentier
  - rené de cotret
  - st-arnaud
  - letendre
- Comptables agréés

### nouvelle adresse

Suite à la fusion des deux firmes de comptables agréés impliquant plus de soixante (60) personnes, il nous fait plaisir d'annoncer qu'à partir du 1er décembre 1984, nos bureaux seront situés aux quatrième et cinquième étage de la Place Royale, 1350 Royale, Trois-Rivières.

Le groupe Nobert, Young, Lanouette, Carpentier, est composé de la firme de comptables agréés Nobert, Young, Lanouette, Carpentier/René de Cotret, St-Arnaud, Letendre, offrant des services en vérification, comptabilité, fiscalité, tant aux individus, entreprises, professionnels, sociétés et organismes publics et para-publics; la compagnie Young, Lanouette inc. fournit des services de fiscalité, de consultation en gestion et de redressement d'entreprises et est correspondante en matière d'insolvabilité de Blais, Fortier, Touche Ross Itée; la compagnie Info Mauricie inc., franchise de Jolidata, dispense les services de traitement informatique des données.

- |                       |                           |
|-----------------------|---------------------------|
| roland nobert, f.c.a. | rené bergeron, c.a.       |
| andré young, c.a.     | paul rené de cotret, c.a. |
| jean lanouette, c.a.  | andré st-arnaud, c.a.     |
| yves carpentier, c.a. | roger letendre, c.a.      |
| pierre bettez, c.a.   |                           |
- 
- |   |  |  |
|---|--|--|
| Place Royale<br>1350 Royale<br>Trois-Rivières<br>G9A 4J4<br>Tél.: (819)375-7707 | michel clément, c.a.<br>denyse st-onge, c.a.<br>sylvie durocher, c.a.<br>jacqueline garneau, c.a.<br>michel rené, c.a.<br>claire caron, c.a. | yvon mailhot, c.a.<br>jean morissette, c.a.<br>danielle deschênes, c.a.<br>nicole st-martin, c.a.<br>marcel dubé, c.a.<br>andré naud, c.a. |
|---|--|--|
- consultants: me lucie bélangier, m. fisc.  
denis martel, c.a., m. fisc.  
yvan doré

## Semaine d'appréciation de la jeunesse 22 jeunes à l'honneur

Dans le cadre de la semaine d'appréciation de la jeunesse, le club Optimiste tenait, dernièrement, au restaurant Miss Louiseville, sa soirée méritas.

On a ainsi honoré 22 jeunes, garçons et filles de la région, qui se sont particulièrement signalés dans le domaine scolaire et dans d'autres mouve-

ments, à Louiseville.  
**Par Roger DESAULNIERS**

Ceux qui se sont mérités une plaquette, pour la classe de 6e année du collège Saint-Louis de Louiseville, sont Martine Haché, Martin Noël, François Masson et Marie-France Saint-Yves.

Quant aux jeunes qui se sont signalés dans diffé-

rents mouvements, on retrouve Julie Noël, Louis Matteau, Isabelle Cloutier, Alain Garceau, Diane Hamel, Jean-François Bergeron, Nathalie Bellemare, Eric Plante, Audrey Roy et Marie-Josée Lemire.

**Jeunes du mois**  
Au secondaire, on a signalé l'excellence de

quelques étudiants de L'escale de Louiseville. Ces jeunes sont Martine Livernoche, Marc Pichette, Hélène Poisson, Jean-François Blais et Alain Lessard.

Pour le mois d'octobre, le titre de jeune du mois est allé à Nathalie Bellemare, pendant que René Malboeuf se méritait le même honneur pour le mois de novembre. Pour sa part, la présidente du comité d'étudiants de L'escale, Ginette Leblanc, fut nommée jeune de l'année '84.

## Ville de Louiseville Surplus envisagé à la section générale

(P.B.) Malgré des dépenses non prévues au budget sur des dossiers bien connus (abolition du poste de gérant, loisirs et autres), la ville de Louiseville entend terminer l'année avec un surplus encore significatif à la section générale de son budget. Pour ce qui est de la section "aqueduc", les ventes d'eau au compteur auront toujours avantage à augmenter afin d'essayer de diminuer le déficit accumulé.

Voilà, en substance, ce que laisse savoir le maire Claude Gagné dans l'exposé sur la situation financière de sa municipalité qu'il a présenté lors de la séance régulière des édiles municipaux, lundi dernier (26 novembre).

**Orientations**  
Pour ce qui est des orientations de travail pour l'an prochain, on note que les dossiers ne manquent pas dans la période actuelle.

Il y a tout d'abord le dossier du programme Revicentre, celui de l'assainissement des eaux et celui du développement domiciliaire multiple dans la partie sud de la ville. Les budgets des loisirs et

de la Corporation de développement économique feront aussi l'objet des préoccupations des édiles municipaux. Sur ce dernier point, il y a la demande éventuelle de la MRC de Maskinongé afin que la ville participe financièrement aux dépenses.

**Immobilisations**  
Au niveau du programme triennal d'immobilisations, les dossiers de Revicentre, de l'assainissement des eaux et du développement au sud de la municipalité sont aussi à l'ordre du jour. Grâce aux inscriptions au programme Canada au travail, la ville compte réaliser une plus grande distance de

nouveaux trottoirs et améliorer l'extérieur du filtre.

Notons enfin que la ville avait, au 31 décembre 1983, une dette obligatoire de \$1,657,487. Le rôle d'évaluation se chiffrait à près de

\$50,000,000, la ville a donc un pourcentage de dette de 3,5 pour cent par rapport à son évaluation.

Ce taux est nettement favorable en regard des suggestions du ministère des Affaires municipales.

## 35 placements de travailleurs en octobre

(J. P.P.) Au cours d'octobre, 35 travailleurs ont trouvé un emploi, selon les statistiques du CEC-Louiseville, que nous fournissions, récemment, MM. Gaëtan Blais et Robert Séguin, directeur et conseiller en emploi au CEC.

On note aussi 21 entrevues de conseil professionnel, 51, en matière d'assistance au placement, deux, de pré-sélection au Centre d'infor-

mation sur l'emploi; sept visites effectuées chez des employeurs; cinq que ceux-ci ont rendues au CEC. Ajoutons deux travailleurs dépistés en vue de suivre un cours de formation, dans le cadre du programme national de formation en établissement et 10 dirigés sur un cours de formation en ins-titution. Il y a également 51 visites de contrôles, dans le cadre du programme Accès-Carrière.

On a traité 6382 cartes d'assurance, en octobre; reçu et réglé 28 demandes de renseignement par courrier (personnel de l'unité de service); 1239 demandes, en personne, et 671, par téléphone (le personnel de l'accueil); 89, par les agents d'assurance. Finalement, on a reçu 533 demandes de prestations, en personne et par courrier.

**Protégez votre automobile:**

Diminuez le pelletage et ménager votre coeur...  
Le garage Tempo vous offre ces avantages.



Venez consultez votre dépositaire pour la location et la vente  
**LOCATION D'OUTILS C.D.A.**  
620, boul. Est, Louiseville, 228-3234

# PRIX RÉDUITS

sur CHEVETTE, CAVALIER ET FIRENZA '84  
(Modèles neufs en inventaire)



CAVALIER SEDAN 4 PORTES



OLDSMOBILE FIRENZA LX SEDAN



CHEVETTE

**GM** **On fait toute ensemble**

Membre de la Corporation des concessionnaires d'automobiles du Québec.

**DEMONSTRATEURS  
3 seulement  
PRIX SPÉCIAL.**

## PAILLÉ AUTOMOBILE Inc.

711, Boul. Ouest, Louiseville, 228-2783 Concessionnaire Chevrolet-Oldsmobile



## Carnet-mondain

Mme Lisette Leblanc-Landry

### M. Dumais nous quitte

Il me fait plaisir, au nom de la Chambre de Commerce régionale de Louiseville, de la population et en mon nom personnel d'offrir nos félicitations à M. Rock Dumais qui a été nommé dernièrement directeur provincial au service de l'épargne pour la Société d'entraide économique.

Malheureusement, M. Dumais a dû nous quitter pour occuper ses nouvelles fonctions à Montréal. Il a été président de la Chambre durant deux termes et je le félicite pour le magnifique travail qu'il a accompli. Nous perdons un chic type qui ne savait jamais dire non. Si Rock a obtenu une si belle promotion, c'est qu'il est un travailleur acharné et qu'il n'a jamais eu peur du défi. Bonne chance, Rock. Nous gardons de toi un bon souvenir. Reviens nous voir, tu seras toujours le bienvenu.

### C. de C.

Les officiers des Chevaliers de Colomb, conseil 2783, feront une fête pour les pensionnaires du centre d'accueil de Louiseville, dimanche, le 9 décembre, à 13 heures. Il y aura chants, gâteries, visites dans les chambres, etc. Nous invitons nos frères Chevaliers accompagnés de leurs charmantes épouses à se joindre à nous pour divertir les personnes âgées. Pour plus de renseignements, veuillez communiquer avec Frère Roger Legault, aux 228-4771 ou 228-4868.

Notre salle de loisirs est ouverte tous les jours, de à compter de 19 heures.

Les jeunes qui seraient intéressés à devenir "planteurs" pour les quilles, à la salle des C. de

C. pourront s'adresser à la salle des Chevaliers, à Jean-Maurice Pombert.

### Centre de femmes

Tu aimes les échanges amicaux? Tu aimes t'informer surtout en ce qui concerne la femme, la famille, la société? Nous t'attendons à notre prochain café-rencontre du 4 décembre, à 13h30. Pour plus d'informations, tu n'as qu'à signaler le 228-4018. (Jeannine et Madeleine)

### Laïcat franciscain

Membres du laïcat franciscain séculier, veuillez prendre note que notre assemblée mensuelle de décembre aura lieu le 4, au sous-sol de l'église, après la messe de 19h30. Nous vous attendons nombreux. (Marie-Laure Bellemare)

### Propagation de la foi

Mlle Thérèse Auger, directrice de l'Office des mission, remercie bien sincèrement les paroissiens de Louiseville pour leur générosité habituelle à l'occasion du dimanche missionnaire mondial.

Le montant reçu se chiffre à \$3,923.16 réparti ainsi: collecte à l'église, \$1,497.06; collecte à domicile, \$2,426.10.

Un merci tout à fait spécial à Mlle Aline Rinfret, responsable de la collecte à domicile, et à toutes ses collaboratrices.

### Mariages

Le 1er décembre, à 10 heures, mariage de Jean Gauthier, fils de Jules Gauthier et de Cécile Lamy d'Yamachiche; et Francine Sylvain de Louiseville, fille de Lucien Sylvain et de Mathilde Bilodeau de Sen-

neterre

À 16 heures, mariage de Marcel Lagotte de la paroisse Sainte-Catherine-de-Sienne de Trois-Rivières-Ouest fils de Gérard Lagotte et de Pauline Béland de notre paroisse; et Lucie René de la paroisse Sainte-Catherine-de-Sienne de Trois-Rivières-Ouest, fille de feu Ange-Aimé René et de Thérèse Béliveau de notre paroisse.

À Sainte-Sophie-de-Lévrard aura lieu le mariage de Guy Bellemare, fils de Charlemagne Bellemare et de feu Réjeanne Gravel de notre paroisse; et Louise Demers, fille de Marcel Demers et de Lucette Fourrier de Sainte-Sophie-de-Lévrard.

### Baptêmes

Diane, Marilyne, fille de M. et Mme Jacques Bastien (Jeanne Sylvestre).

Jacques, René, Simon, fils de M. et Mme Jacques Lefrançois (Mireille Therrien).

Jean, Martin, fils de M. et Mme Michel Lessard (Johanne Lamirande).

écrit-il dans un communiqué émis lundi. Et il ajoute: "Il mandate le CRSSS par décret (1979) pour l'implantation complète des CLSC mais il ne suit pas les recommandations de ce dernier."

Pour confirmer ses dires, il rappelle que le CRSSS-04 avait recommandé l'implantation du CLSC Nicolet-Yamaska et Maskinongé avant celle des Bois-Francs mais que le ministre des Affaires sociales a tout de même décidé d'implanter d'abord ce dernier parce, qu'à l'époque, le comté de Nicolet était dans l'opposition, comme Maskinongé aujourd'hui. Il signale que le comté de Nicolet a obtenu son CLSC en 1983 car un député péquiste le représente maintenant.

"Le comité de promotion du CLSC Maskinongé considère que le MAS a outragé les 24,000 citoyens du territoire du CLSC Maskinongé" écrit-il aussi.

### La région...

suite de la page 3

pas suivi ses recommandations.

Il a également déclaré avoir constaté que l'implantation d'un CLSC était vraiment un choix politique. "Ils ne me feront pas croire que la région de Montréal est moins équipée en ressources que celle de Maskinongé" a-t-il dit.

### Dénonciation

De son côté, M. Jacques Landry, président du comité de promotion, dénonce lui aussi le caractère politique et partisan de l'implantation des CLSC dans la région 04 et l'impuissance du CRSSS-04.

"Le MAS parle beaucoup de décentralisation, mais il ne pose aucun geste qui pourrait nous laisser croire que ses intentions sont réelles et véritables"

## VENTE AVANT NOËL

4 jours seulement — 28-29-30 novembre et 1er décembre.

PANTALONS ET VESTONS  
en velours cordé

**50%** de rabais

**20%**  
de rabais  
sur manteaux  
et costumes

**ROBES**  
**10\$**  
à  
**25\$**

**BLOUSES**  
à partir de  
**5\$**

**10%** de rabais sur toute autre marchandise, excepté bas et bijoux.

# BOUTIQUE PAULE

(Édifice Clinique dentaire Chaput et Simard)  
255, Saint-Laurent, Louiseville, 228-5622



## 5<sup>e</sup> VENTE ANNIVERSAIRE

Nous profitons de ce cinquième anniversaire pour vous remercier de votre confiance soutenue jusqu'ici et vous invitons à venir voir nos spéciaux en magasin.

Redécorons nos foyers pour les Fêtes!

### LOT DE PRÉLARTS SANS CIRAGE

à compter de

<b>5,95\$</b> v.	<b>7,11\$</b> m.
<b>6,95\$</b> v.	<b>8,31\$</b> m.
<b>7,95\$</b> v.	<b>9,50\$</b> m.
<b>9,95\$</b> v.	<b>11,90\$</b> m.

Quantité limitée.

### BEAU TAPIS CISELÉ SUR FOAM

tons de bleu et beige nuancés

**9,95\$** v. **11,90\$** m.

**20%**

d'escompte sur stores Draco sur commande durant cette vente.

### PAPIERS PEINTS sur catalogue

**15%** de réduction.

### TAPIS EN NYLON BOUCLÉ

pour sous-sol

ou chambre à coucher

Tons beige ou gris

FOAM **5,95\$** v. **7,11\$** m.

JUTE **6,95\$** v. **8,31\$** m.

Pour un temps limité.

### TRÈS BEAU TAPIS CISELÉ SUR JUTE

pour salon

tons gris nuancé et beige rosé

**15,95\$** v. **19,10\$** m.

Très beau choix de céramique en magasin.

Aussi: plusieurs spéciaux de tapis sur catalogue.

# Léon Lacerte

683, Sainte-Anne Est, Yamachiche (819) 296-3760.

## CULTIVATEURS!

Profitez de l'hiver pour faire faire la mise au point et la réparation de vos tracteurs agricoles.

**NOUVEAU MÉCANICIEN SPÉCIALISÉ EN MÉCANIQUE GÉNÉRALE.**



Transport gratuit de votre tracteur sur réparation majeure.

(dans un rayon de 25 milles).

Tel: 296-3616 Le meilleur choix de souffleuses à neige Colombia.

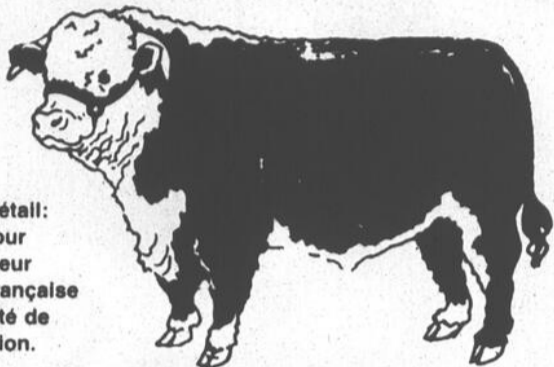
# Gilles Lamy

410, boulevard Trudel, Yamachiche

# ABATTOIR RENÉ GIGUÈRE

## Nos spécialités:

- Abattage de boeuf, veau, agneau et porc.



### Vente au détail:

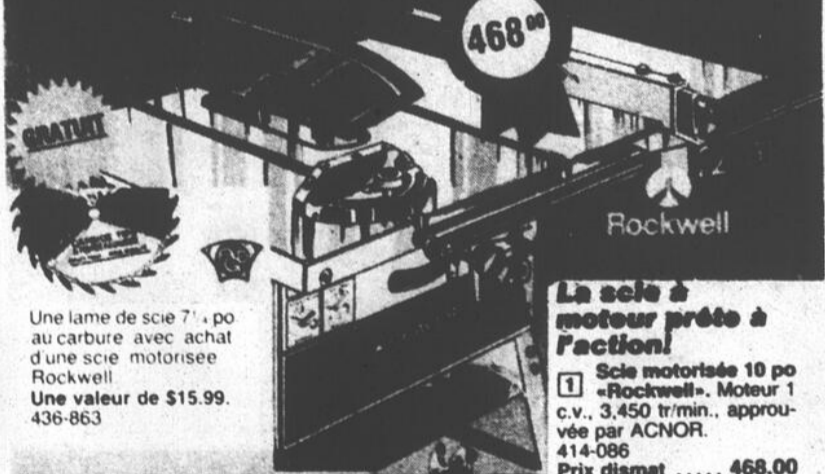
- Boeuf pour congélateur
- Coupe française
- Possibilité de congélation.

**SPÉCIAL:**  
**DEMI-LARD POUR CONGÉLATEUR 105\$**  
débité et enveloppé

la livre

1905, rue Principale, Sainte-Ursule, (819) 228-5225

# Le Guide des projets du temps des Fêtes



PLUSIEURS AUTRES  
SPÉCIAUX  
EN MAGASIN.

Monsieur dismat

**Caron & Gagnon Ltée**  
171, Avenue Dalcourt Louiseville  
228-2753



## Saint-Léon

Mme Aline Lesage

### Une rencontre spéciale

Rencontre spéciale, pour la réunion de décembre. On invite toutes les membres et leur conjoint à un souper brunch, qui aura lieu mercredi le 19 décembre à 19h30, à la salle du restaurant "La Bombance".

Les billets sont actuellement en vente, auprès de Patricia Dion (228-4132). Après le souper, suivra la réunion régulière, avec échange de cadeaux entre les membres.

### Ballon-balai pour dames

Toutes celles qui veulent jouer au ballon-balai pendant l'hiver, sont invitées à donner leur nom immédiatement, en téléphonant à Francine (228-5449) ou à Nicole (228-2000). Aucune limite d'âge. (Francine).

### Rente des bancs

Les bancs à l'église sont payables actuellement. Vous avez un mois pour vous acquitter de cette tâche. Tous les bancs non payés seront vendus, dimanche le 23 décembre, après la messe de 10 heures.

### Confirmation

Samedi le 24 novembre, avait lieu, en l'église d'Yamachiche, la confirmation de nos élèves de 5e année. Dimanche le 25, à la messe de 10 heures, en l'église de Saint-Léon, se tenait une fête spéciale pour nos confirmés de la veille.

Ce sont Mlle Lucille Gélinais et M. l'abbé Laurent Morin, qui avaient la tâche de préparer ces jeunes pour cette fête.

### Semaine d'appréciation de Saint-Léon

La semaine d'appréciation de la jeunesse, parrainée par le club Optimiste, s'est tenue entre le 11 et le 16 novembre. M. Fernand Ferron avait la responsabilité de cette organisation.

La proclamation officielle s'est faite à la messe de 10 heures, par le maire de la paroisse. Le service à l'église était fait par des jeunes.

Plusieurs activités se sont déroulées pendant cette semaine. Premièrement, il y eut un concours de dessins pour le 1er cycle avec le thème "je

promets". Pour le 2e cycle, un concours d'herbier.

Ensuite, l'agent Guy Ménard de la Sûreté du Québec a renseigné les jeunes, sur la sécurité pendant l'hiver. Également, échange avec l'Age d'or. Aussi, rencontre avec un représentant du ministère des Loisirs, chasse et pêche qui a parlé d'écologie.

Un conseil étudiant fut formé, comprenant Sébastien Lemieux à la présidence, Martin Milot comme vice-président et Nathalie Bastien, secrétaire. Le dévoilement du scrutin s'est fait par la présidente d'élections Maryse Pelletier et le secrétaire, Sylvain Bergeron.

La semaine s'est terminée par un dîner, offert par le club Optimiste à tous les élèves et leurs professeurs.

### Centraide Mauricie

Sincère merci à toute la population, pour sa générosité, lors de la collecte de Centraide. L'an dernier, on avait amassé 289\$ et cette année, 406.50\$. Cet argent ser-

vira à aider les gens de chez-nous.

### Essai littéraire

Le club optimiste lance un nouveau concours, "l'essai littéraire", dont le thème est "La liberté, mon héritage le plus précieux". Jeunes de secondaires 3, 4 ou 5, si vous vous sentez des talents de compositeurs, communiquez avec le président du club, Jean-Guy Saint-Yves (228-2438).

### Gâteau aux fruits

La campagne du gâteau aux fruits est déjà en marche. Ceux et celles qui veulent s'en procurer devront contacter la responsable, Françoise Pelletier, au 228-5855. Le gâteau ne coûte que 4\$.

### Las Vegas

N'oubliez pas notre soirée Las Vegas, genre casino, qui se tiendra samedi le 8 décembre, au Centre des loisirs. Il y aura des jeux, de l'animation et de la musique, ainsi que plusieurs prix de présence. Pour informations, 228-5855 ou 228-3734.



Cette photo fut prise lors de la soirée Halloween, qui se tenait au centre des loisirs de Saint-Léon. À l'arrière, de gauche à droite, MM. Jean-Guy Saint-Yves, André-Paul Milot et Rémi Deschênes.



## Saint-Barnabé

Mme Marie-Berthe Héroux

### Etudiants: un concours pour vous

"Liberté, notre héritage le plus précieux", c'est le sujet officiel du concours que parraine, pour la deuxième année, le club Optimiste.

Le but du concours est d'encourager les jeunes à exprimer leurs propres idées concernant les origines de la liberté, tout en leur permettant d'améliorer leur composition française.

Ce concours est ouvert aux étudiants des sec. III, IV et V. Le texte doit comprendre entre 450 et 550 mots.

Plusieurs récompenses seront attribuées. Les intéressés doivent communiquer avec Mme Marie-Berthe Héroux, au 264-2140. Ne tardez pas, tout doit être remis pour le 15 décembre.

### Appréciation-jeunesse

Dans le but d'informer

les étudiants du primaire et du secondaire sur les méfaits de la drogue, notre club Optimiste, dans le cadre de la semaine d'appréciation de la jeunesse, a invité un ex-toxicomane, qui travaille au centre "Le Rivage" (maison pour drogués), à parler de ce qu'il a vécu entre 13 et 23 ans, ce qui l'a amené là et tout ce que ça a entraîné.

Cette conférence a vivement intéressé la soixantaine de jeunes et de parents qui étaient présents.

René Bourassa était le responsable de cette activité.

### Mariage

Denis, fils de Jacqueline et Gérard Lemay, épousera le samedi 24 novembre, à Grand-Mère, Claire Lahaie. Le couple habitera la ville du Rocher.

**RCA**



et

## PHOTOGRAPHIE ARTISTIQUE MILOT Enr.

163, Saint-Laurent,  
Louiseville, 228-4722

Marchand autorisé R.C.A.  
Gest Electronics

## VOUS DONNENT LA CHANCE DE GAGNER

CE TÉLÉ  
COULEUR

valeur  
marchande  
de 700\$



TIRAGE LE  
24 DÉCEMBRE À MIDI  
Coupon du tirage  
à l'achat de produit R.C.A.

— Vidéo système  
VIDÉO R.C.A. à partir de 549\$  
modèle 275VKT  
Mise de côté sans frais  
pour les fêtes.

# AXEP



des gens recevants



La régularité dans les approvisionnements en fruits et légumes est à la merci des conditions météorologiques. Soyez toutefois assurés, chers clients que les épiceries Axep ne ménagent aucun effort pour vous offrir variété et qualité à bon prix tout au long des saisons.

<b>PAMPLEMOUSSES</b> IMPORTÉS DE FLORIDE CANADA NO 1, GROSSEUR 48 6 / 1,09\$ AXEP-CIBLE	<b>RAISINS ROUGES</b> EMPEREUR IMPORTÉS DE LA CALIFORNIE CANADA NO 1 0,99\$ LB 2,18\$ KG AXEP-CIBLE	<b>ÉPAULE</b> DE PORC FRAIS 0,98\$ LB 2,16\$ KG AXEP-CIBLE	<b>SOC DE PORC</b> FRAIS AVEC OS 1,08\$ LB 2,38\$ KG AXEP-CIBLE
<b>CLÉMENTINES</b> IMPORTÉES DU MAROC CANADA NO 1 0,69\$ LB 1,52\$ KG AXEP-CIBLE	<b>RÔTI DE FESSE</b> DE VEAU JARRET ENLEVÉ 2,48\$ LB 5,47\$ KG AXEP-CIBLE	<b>BOEUF HACHÉ</b> MI-MAIGRE 1,88\$ LB 4,15\$ KG AXEP-CIBLE	
<b>CHOUX VERTS</b> PRODUIT DU QUÉBEC CANADA NO 1, GR. 16, CHACUN 0,29\$ AXEP-CIBLE	<b>TRANCHE DE SOC</b> DE PORC FRAIS 1,28\$ LB 2,82\$ KG AXEP-CIBLE	<b>CÔTELETTES</b> D'AGNEAU SURGELÉES E.S.V. 2,98\$ LB 6,57\$ KG AXEP-CIBLE	
<b>CHAMPIGNONS</b> FRAIS PRODUIT DU QUÉBEC CANADA NO 1, CONT. 8 oz 1,19\$ AXEP-CIBLE	<b>TOMATES</b> ROUGES IMPORTÉES DE FLORIDE CANADA NO 1 0,49\$ LB 1,08\$ KG AXEP-CIBLE	<b>JARRET DE</b> PORC SURGELÉ 0,68\$ LB 1,50\$ KG AXEP-CIBLE	<b>FOIE DE BOEUF</b> TRANCHE PRODUIT DÉCONGELÉ 0,78\$ LB 1,72\$ KG AXEP-CIBLE

Pour plus de spéciaux consultez notre cahier publicitaire.

<b>GARDEN COCKTAIL</b> OU COCKTAIL TOMATES ET PALOURDES E.D. SMITH CONT. 1,36 L 1,49\$ AXEP-CIBLE	<b>FARINE TOUT USAGE</b> PURITY SAC 3,5 kg 1,99\$ AXEP-CIBLE	<b>HUILE VÉGÉTALE PURE</b> CRISCO BOUT. 1,5 L 2,97\$ AXEP-CIBLE
<b>PÂTES ALIMENTAIRES</b> LANCIA EMB. 500 g 0,65\$ AXEP-CIBLE	<b>SAINDOUX</b> TENDERFLAKE BTE 454 g 0,97\$ AXEP-CIBLE	<b>JUS DE TOMATES</b> AYLMER BTE 540 ml 2 / 0,89\$ AXEP-CIBLE
<b>GÂTEAUX</b> DEMI LUNE VANILLE, JOS LOUIS OU CARRÉ FEUILLETÉ GELÉE VACHON BTE FAM. 1,59\$ AXEP-CIBLE	<b>BISCUITS "GOGLU"</b> LIDO BTE 500 g 2,19\$ AXEP-CIBLE	<b>GARNITURES À TAPTES</b> E.D. SMITH BTE 540 ml 1,59\$ AXEP-CIBLE

<b>FOIE DE BOEUF</b> TRANCHE PRODUIT DÉCONGELÉ 0,78\$ LB 1,72\$ KG	<b>JAMBON CUIT</b> TRANCHE TOUR EIFFEL 2,78\$ LB 6,13\$ KG
<b>SAUCISSES PORC</b> & BOEUF ROYAL PRODUIT DÉCONGELÉ 1,38\$ LB 3,04\$ KG	<b>VIANDES CUITES HYGRADE</b> TRANCHÉES: OLIVES POULET, BOLOGNE, 175 g 1,08\$
<b>PIZZA AUX</b> TOMATES DA VINCI 700 g 1,68\$	<b>CROQUETTES</b> DE POISSON SURGELÉES 0,98\$ LB 2,16\$ KG
<b>PEPPERONI</b> EN MORCEAUX E.S.V. DA VINCI 2,18\$ LB 4,81\$ KG	<b>SAUCISSES FUMÉES</b> "COCKTAIL" HYGRADE 225 g 1,68\$
<b>PÂTES À</b> LA VIANDE FRAIS QUATRETOILES 400 g 1,98\$	<b>JAMBON CUIT</b> TRANCHE HYGRADE 175 g 1,98\$
<b>PÂTES DE FOIE</b> ORD. OU À L'AIL TOUR EIFFEL 1,68\$ LB 3,70\$ KG	<b>SAUCISSES PORC</b> ET DINDE LA BELLE FERMIERE 500 g 2,48\$
<b>ARACHIDES</b> KRISPY KERNELS CELLO DE 750 g 2,99\$	<b>PAPIER HYGIÉNIQUE</b> CASHMERE EMB. 4 r1 1,39\$
<b>CROQUADES</b> NEILSON SAC 255 g 1,39\$	<b>DÉTERGENT LIQUIDE</b> MIR EMB. 2 x 750 ml 1,99\$

<b>EAU DE SOURCE</b> NATURELLE PERRIER BOUT. 695 ml 0,85\$	<b>BISCUITS FEUILLES D'ÉRABLE,</b> TARTES AUX FRAISES OU ROULÉS AUX FIGES OU COCO SANDWICH DAVID SAC DE 400 g 1,39\$
<b>SAUCE SOYA OU SAUCES</b> POUR CÔTES LEVÉES V-H BOUT. 450 ml OU 341 ml 0,99\$	<b>MARGARINE DURE</b> LA QUÉBÉCOISE EMB. 484 g 0,79\$
<b>FÈVES AU LARD</b> MIJOTÉES OU MÉLASSE LIBBY'S BTE 540 ml 1,19\$	<b>GÂTEAUX ÉTAGÉS</b> SURGELÉS PEPPERIDGE FARM BTE 369 g 1,49\$
<b>CROUSTILLES</b> FRILLS OU CHIPS À L'ANCIENNE HUMPTY DUMPTY SAC 200 g 1,09\$	<b>GRUAU RAPIDE</b> OU MINUTE QUAKER BTE 1,25 ou 1,25 kg 1,59\$
<b>DÎNER MACARONI</b> AU FROMAGE KRAFT BTE 225 g 2 / 1,00\$	<b>SOUPES VARIÉES</b> HABITANT BTE 796 ml 0,99\$
<b>CAFÉ MOULU</b> MAXWELL HOUSE EMB. 269 g 2,75\$	<b>SAUMON ROSE</b> CLOVER LEAF BTE DE 225 g 1,39\$
<b>EAU MINÉRALE</b> NATURELLE MONTCLAIR BOUT. 750 ml 0,67\$	<b>CAFÉ INSTANTANÉ</b> MAXWELL HOUSE BOCAL 57 g 1,69\$

<b>MÉLANGE POUR CRÔTE</b> À TARTE FEUILLETÉE ROBIN HOOD BTE 540 g 1,19\$ AXEP-CIBLE	<b>MÉLANGE À GÂTEAU</b> AXEP BTE 520 g 0,89\$ AXEP-CIBLE	<b>SAUCE À SPAGHETTI</b> À LA VIANDE BRAVO BTE 398 ml 0,99\$ AXEP-CIBLE
<b>TOMATES DE CHOIX</b> AYLMER BTE 796 ml 0,85\$ AXEP-CIBLE	<b>SOUPES AUX TOMATES</b> OU LÉGUMES AYLMER BTE 294 ml 3 / 1,00\$ AXEP-CIBLE	<b>CONFITURES FRAISES</b> OU FRAMBOISES VACHON BOCAL 500 ml 1,59\$ AXEP-CIBLE
<b>COCA COLA</b> OU SPRITE RÉGULIER OU DIÉTÉ BOUT. CONSIGNÉE 750 ml 6 / 3,29\$ AXEP-CIBLE	<b>LAIT ÉVAPORÉ</b> CARNATION BTE 385 ml 0,69\$ AXEP-CIBLE	<b>MARGARINE MOLLE</b> MONARCH CONT. 484 g 0,99\$ AXEP-CIBLE

Prix en vigueur du lundi 26 novembre au samedi 1er décembre 1984.  
Nous nous réservons le droit de limiter les quantités.

## MARCHÉ WINDSOR

51, Saint-Louis, Louiseville, 228-2777

Suivi de la phase II du Sommet économique

# Conférence régionale annuelle à travers la région 04?



**IMPORTATION DE CADEAUX**

**Artisanat québécois**

- Figurines
- Bois peint
- Céramique
- Poterie
- Bijoux en argent, céramique et émaux sur cuivre.



Petit point

**LE PLUS GRAND CHOIX DE LAINE DANS LA RÉGION**

- Pingouin
- 3 Suisse
- Kamouraska
- Georges Picard
- Etc...

Mise de côté pour Noël  
**VARIETES R.C. enr.**  
360, Saint-Laurent  
Louiseville, 228-5856

Précurseur québécois au chapitre de la concertation régionale, la région Mauricie-Bois-Francis pourrait bien être la première au Québec à rendre permanent cet exercice en se dotant d'une conférence régionale annuelle. C'est du moins ce qu'ont souhaité MM Gilles Thibeault et François Gendron, respectivement président du Sommet phase II et ministre délégué à l'Aménagement et au Développement régional, dans leur allocution de fermeture, le mercredi 7 novembre dernier.

Ce voeu a semblé rallier le point de vue de la majorité des gérants de siège présents au Sommet. Certains ont d'ailleurs effleuré le sujet dans leur discours qui ont précédé ceux de MM Thibeault et Gendron. Présent lui aussi à la table des délibérations, M. Yves Duhaime, ministre de l'Énergie et des Ressources et député de Saint-Maurice, a aussi abondé dans le même sens en souhaitant que le Sommet phase II "soit une deuxième marche dans l'escalier et que l'on continue."

Par Pierre BELLEMARE

Destinée à faire le bilan du Sommet économique de mai 1983, la phase II a vu émerger 22 nouveaux projets qui ont été insérés dans l'horaire des discussions les 6 et 7 novembre dernier, à Victoriaville.

Ils touchent huit domaines, dont ceux des industries culturelles, de l'agro-alimentaire et de l'entrepreneuriat et de la sous-traitance.

Ceux-ci viennent s'ajouter aux projets présentés en 1983. De ce groupe, 24 sont maintenant devenus réalité (dont celui de la corporation de développement socio-communautaire de la MRC de Maskinongé) et trois sont en voie de l'être.

**Une nécessité**

Dans son allocution, M. Gendron a d'abord rappelé qu'il a été à même de constater, lors de la tournée de consultation qu'il a effectué à travers le Québec sur le document "Le choix des régions", que presque tous les intervenants percevaient la concertation comme une nécessité.

Il a continué en déclarant qu'il lui apparaissait important qu'une table de concertation puisse disposer d'outils financiers pour mettre de l'avant les projets jugés prioritaires.

Le ministre Gendron a ensuite proposé qu'un comité regroupant les intéressés concernés soit formé afin d'analyser ces propositions. A ce niveau, il a suggéré que l'Office de planification et de développement du Québec apporte son appui technique et consultatif.

Suite au dépôt du rapport de ce comité d'ici la mi-février, il est prêt à le rencontrer "... afin de voir ensemble ce qui pourrait être fait pour améliorer le partenariat gouvernement-région, mais sur des bases permanentes, avec une instance permanente." Il s'est déclaré tout à fait disposé, si un terrain d'entente est trouvé, à envisager la réalisation d'une première expérience de table de concertation permanente dans la région Mauricie-Bois-Francis.

tation permanente dans la région Mauricie-Bois-Francis.

**Désir de faire plus**

Dernier à exprimer son point de vue sur les deux jours de délibérations, M. Gilles Thibeault a pour sa part déclaré avoir perçu au travers des échanges un désir de faire plus afin de faciliter les consensus susceptibles d'améliorer la qualité de vie et d'apporter du travail perma-

nent pour les hommes et les femmes de la région.

Il a ajouté avoir la conviction personnelle, après avoir vécu de l'intérieur les phases I et II du Sommet, que ces rencontres demeurent l'outil privilégié, la rampe de lancement d'une économie régionale.

Le président du Sommet a ensuite rejoint l'idée de M. Gendron en parlant de l'éventuelle mise sur pied d'une conférence ré-

gionale annuelle "...où des représentants d'organismes et de corporations reconnus pourraient maintenir ce dynamisme dans l'établissement d'objectifs, de priorités économiques et sociales pour la région."

Signalons enfin que le ministre dirigé par M. Gendron a accepté d'accorder une subvention de \$50,000 pour la poursuite des travaux au cours de l'année qui vient.



**Saint-Justin**

Mme Linda Lafrenière

**Le Noël des petits**

Encore cette année, les Chevaliers de Colomb organisent un Noël des petits. Tous les enfants de la paroisse, âgés de 1 à 10 ans, sont attendus vendredi le 14 décembre, à 19 heures, au sous-sol de l'église. Le père Noël sera de la fête!

**Partie de cartes**

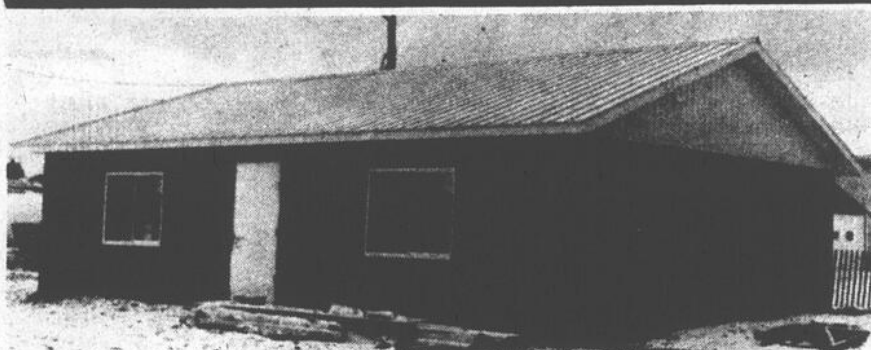
C'est vendredi le 30 novembre à 20 heures, au sous sol de l'église, que l'Envoi Missionnaire organise une partie de cartes, pour venir en aide à ceux qui meurent de faim en Ethiopie. N'oubliez pas

vosre jeu de cartes et, pour ceux qui le peuvent, des cadeaux.

**Souper Aféas**

Pour notre rencontre de décembre, notre cercle a préparé une belle fête de Noël. Pour cette occasion, nous aurons un souper, ainsi qu'un spectacle de deux heures, avec Lucie Croisetière.

N'oubliez pas qu'il faut réserver son billet le plus tôt possible, soit avant le premier décembre. Communiquez avec Mariette Ricard. Cette rencontre sera mixte.



Le nouveau chalet communautaire, au terrain des loisirs, est presque terminé.



**Charette**

M. Henri-Paul Villemure

**En aide au cardinal Léger**

Les employés de la Conserverie Notre-Dame, bien conscients de la misère qui sévit en Ethiopie, ont décidé d'épauler le cardinal Léger dans son oeuvre d'aide aux pays sous-développés. Une souscription a été lancée à l'usine-même et s'est poursuivie parmi les citoyens de la municipalité. Une somme de \$750 a été recueillie et sera attribuée aux oeuvres du cardinal.

**Demande de subvention**

Suite à une directive du ministère de l'Environnement du Québec, une subvention sera sollicitée en vue de procéder à l'aduction d'une nouvelle source d'eau qui proviendrait d'un puits artésien creusé sur le terrain appartenant à la municipa-

lité. Cette mesure est prise dans le but de satisfaire une clientèle grandissante.

**Tout sera prêt pour l'hiver**

La construction d'un chalet communautaire sur le terrain des loisirs est pratiquement terminée. Un concessionnaire s'occupera du restaurant ainsi que de l'arrosage et de l'entretien de la patinoire. C'est donc dire que tous les aménagements sportifs seront réunis sur le même terrain.

**MAINTENANT OUVERT**

**D'UN NOUVEAU SALON D'ESTHÉTIQUE À LOUISEVILLE.**

**SPÉCIAL D'OUVERTURE**  
Nettoyage de peau 15\$  
Tirage d'un produit surprise Gérard's pour la période des fêtes.

**SPÉCIALITÉS:**

- Maquillage (adapté à votre personnalité)
- Cours de maquillage (Groupe de 4 maximum)
- Epilation à la cire
- Perçage d'oreilles
- Nettoyage de la peau

Nous employons les produits professionnels signés "Gérard's" etc...



211, 1ère rue Savoie, Louiseville Tél.: (819) 228-3883

Nous souhaitons le plus grand des succès au Salon d'Esthétique Karo.  
Céline B. Massicotte  
**Service d'Esthétique et de Beauté B & M Inc.**  
273, boul. Ste-Madeleine, Cap-de-la-Madeleine.

**TIRAGE DE 6 DINDES**

Participez au tirage de dinde de 15 lb et plus tous les vendredis midis d'ici le 28 décembre. Tout achat de 10\$ ou plus d'essence à prix compétitif donne droit au tirage.

**GAZ BAR ST-ONGE**

440, boul. Saint-Laurent Est, Louiseville  
Ouvert de 6h30 a.m. à 10h00 p.m. sauf le samedi et dimanche ouvert de 8h00 a.m. à 10h00 p.m.

**VOYAGE EN GROUPE**

ACCOMPAGNÉ DE FRANCINE BRISSETTE

**HAÏTI LA PERLE DES ANTILLES**

Départ le 27 janvier 1985 pour 2 semaines, prix 655\$ plus taxe et frais de service (occ. double)

Assurances vacances gratuites pour réservations avant le 30 novembre  
**VOYAGES FANTASTIQUES Inc.**  
Détenteur d'un permis du Québec.

Pour plus d'informations communiquez avec

Francine Brissette,  
1361, Gérin, Saint-Justin  
Tél.: 819-227-4568  
soir et fin de semaine



**Prémont**  
Mme Réal Lacoursière  
**Tu donnes ou pas?**

**Pour 3\$**

Tu n'as pas encore 65 ans, tu fais partie du club Age d'Or ou Amitié, tu peux: si tu le désires pour 3\$ faire partie de l'assurance locale, prime-décès. Pour informations, voir la trésorière.


Tu as donné ton nom pour l'échange de cadeau de Noël: ou tu aimerais le donner? Alors! soit présent jeudi, c'est le dernier soir et aussi, nous ferons la pige des noms.

**Carte assurance**

Concernant la carte assurance âge d'Or, il faudrait faire attention: Si vous lisez bien votre carte, elle est renouvelable en septembre, elle se termine bien le 30 septembre.

S'il arrivait un décès passé cette date, ça pourrait vous causer des désagréments. Je constate que, rendu fin novembre, il y en a plusieurs en retard. Et pour la carte de

membre, elle est dûe, si vous voulez être en règle pour janvier '85. (La trésorière)



**Saint-Édouard**  
Mme Julienne Lemay

**Catherine nous a accueillies!**

A la réunion de l'Aféas, nous avons été accueillies par la bonne mère Catherine, personnifiée par notre amie Germaine qui, avec sa gentillesse coutumière, nous a distribué des bonbons et des confiseries.

Jacqueline nous a présenté trois couronnes et centres de bables, servant de décorations au temps des fêtes. A l'éducation, Manon nous a bien intéressées avec son petit

questionnaire sur la personnalité. Francine nous a donné lecture d'un texte très revalorisant et débordant d'optimisme

Carole nous a présenté une belle démonstration de parfums et de cosmétiques. (Thérèse, publiciste).

**Confirmation**

Dimanche dernier (25 novembre), avait lieu à l'église de Sainte-Ursule, la confirmation par Mgr Laurent Noël, de trois enfants de notre paroisse. Il s'agissait de Annie Cantin, Nancy Thibodeau et Stéphane Boivin. Préparés dans la foi par l'abbé Lucien Dumas et leurs parents, ils attendaient cet événement avec impatience.

**NOUVEAU—NOUVEAU**

**CHANTALE Paillé**  
nouvelle coiffeuse

**NOUVELLES TECHNIQUES DE COUPES, TOUJOURS**  
à la fine pointe de la mode.



**NOUVELLE PERMANENTE PROGRAMMÉE**

**SALON VENISE** Enr.

Nicole De Carufel Arvisais, prop.  
401, Saint-Laurent, Louiseville, 228-4328

**À la paroisse d'Yamachiche**

**Mme Hélène Lacombe en poste depuis trois semaines**

(P.B.) Détenrice de diplômes en génie civil, en administration et en sciences comptables, Mme Hélène Lacombe occupe le poste de secrétaire-trésorière de la paroisse Sainte-Anne-d'Yamachiche depuis le 7 novembre dernier. Sa candidature a été unanimement retenue par le comité de sélection qui a eu à se pencher sur 36 curriculum-vitae.

Son embauche ne deviendra toutefois "officielle" qu'après que ce soit écoulée une période d'essai de 120 jours. Si cela s'avère concluant, elle prendra à ce moment la relève de M. Paul Désaulniers qui occupait depuis plusieurs années le poste de secrétaire-trésorier au village et à la paroisse d'Yamachiche.

**36 postulants**

Rappelons que le nouveau poste a été ouvert après que la paroisse ait décidé de faire cavalier seul au niveau du secrétariat municipal.

Comme mentionné précédemment, 36 personnes ont fait connaître à la municipalité leur désir d'occuper le poste. Après

une première sélection, 12 candidatures, cinq d'Yamachiche et cinq de l'extérieur, ont été retenues. Ces personnes ont été convoquées à un examen écrit et les résultats ont permis de diminuer à quatre le nombre de postulants.

Ces deux hommes et ces deux femmes, provenant également d'Yamachiche et de l'extérieur, ont été reçus par le comité de sélection qui a arrêté son choix sur Mme Lacombe, une résidente de Pointe-du-Lac âgée de 29 ans.

Signalons enfin que M. Désaulniers, de son côté, après y avoir bien réfléchi, a décidé de conserver les mêmes fonctions auprès de la corporation municipale du village d'Yamachiche.



Mme Hélène Lacombe

**SESSION: "CROISSANCE DU COUPLE"**

Une session de croissance du couple sera donnée par le Révérend Père André Doyon, O.M.I., à l'école St-Joseph de Maskinongé les vendredi, samedi et dimanche, 7-8-9 décembre.

Durée totale: 15 heures.

Vendredi soir: 3 heures

Samedi avant-midi: 3 heures

Samedi après-midi: 3 heures

Dimanche avant-midi: 3 heures

Dimanche après-midi: 3 heures

Coût: 50\$ le couple.

Nous terminons la session par une célébration eucharistique familiale.

Pour réservation ou de plus amples informations:

S'adresser à

RITA ou CLAUDE DOYON

(819) 227-2041.



**A LA PÂTISSERIE DESHAIES ENR.**  
**228-5560**  
**VOUS V'NEZ PAS POUR RIEN!!!**



**Exemple:**

PAIN Canadien — À l'ail — Aux raisins  
Blé entier — Aux protéines.

PÂTÉS De viande — Poulet  
Saumon — Patates

Fèves au lard — Pizza  
Beignes — Tartes — Pâtisseries françaises.

**VOUS EN VOULEZ D'AUTRES!!! EN V' LÀ!!!**  
**BUFFET CANADIEN**

Céleri, radis, olives, marinades, salade de chou  
Fèves au lard — Tourtières canadiennes  
Miches de pain et beurre  
Desserts — Tartes au sucre et aux pommes  
Assiettes et ustensiles disposables  
Serviettes de table

**395\$**

par personne  
Prix applicables à un minimum de 30 personnes et plus.

**ET N'OUBLIEZ PAS LA VRAIE PLACE POUR GÂTEAUX TOUTES OCCASIONS.**

Gâteaux aux fruits — Bûches de Noël — Forêt Noire  
St-Honoré — Charlotte Russe  
— Savarin — Croque en bouche — Etc...



**PÂTISSERIE DESHAIES Enr.**

Pierre St-Cyr, prop.  
40, Saint-Charles, Louiseville.  
Tél.: 228-5560

# POUR UNE FORMATION À VOTRE MESURE

## FORMATION PROFESSIONNELLE - TEMPS PLEIN 1984-1985

### TROIS-RIVIÈRES

#### COLLÉGIAL:

Inspection construction canalisation gaz naturel. Type B

#### DÉBUT

85-01-28

#### DURÉE

30 jours

Technique de vente. Type A

85-01-28

40 jours

#### SECONDAIRE:

Lecture de plans général. Type B

#### DÉBUT

85-01-28

#### DURÉE

60 jours

Intégration dans les métiers non-traditionnels.

85-02-11

70 jours

Conduite de machines à coudre régulière et spéciale. Type A

84-12-03

80 jours

#### CONSTRUCTION

Tuyautage pose d'appareils de chauffage Type B

#### DÉBUT

85-01-14

#### DURÉE

80 jours

Electricité de construction et d'entretien module D. Type B

85-01-21

45 jours

Soudage au gaz sur tuyau. Type B

85-01-21

40 jours

### VICTORIAVILLE

#### COLLÉGIAL:

Conduite de machines à bois. Type B

#### DÉBUT

85-01-21

#### DURÉE

70 jours

Rembourrage prod. en série. Type B

85-01-14

59 jours

Tech. génie industriel étude du travail Type B

85-01-14

145 jours

Tech. du meuble et bois ouvré. Type A

85-01-14

260 jours

#### SECONDAIRE

Saisie des données pour le traitement informatisé. Type A

#### DÉBUT

85-01-14

#### DURÉE

80 jours

### DRUMMONDVILLE

#### SECONDAIRE:

Service dans les bars. Type B

#### DÉBUT

85-01-21

#### DURÉE

60 jours

Service de la restauration. Type B

85-01-07

125 jours

Soudage à l'arc avec électrode enrobée sur plaque. Type B

85-01-14

75 jours

Intégration dans les métiers non-traditionnels.

85-01-14

70 jours

### LOUISEVILLE

#### SECONDAIRE:

Conduite d'une machine à coudre régulière et spéciale. Type A

#### DÉBUT

85-01-14

#### DURÉE

80 jours

Foresterie: abattage et tronçonnage du bois Type B

85-01-14

20 jours

#### FORMATION GÉNÉRALE:

Secondaire I à V bloc I.

#### DÉBUT

85-01-17

#### DURÉE

\*\*\*\*

\*\*\*\* La durée est déterminée selon le profil de chaque candidat

### SHAWINIGAN:

#### CONSTRUCTION:

Automne programmable. Type B

#### DÉBUT

85-01-14

#### DURÉE

40 jours

### BÉCANCOUR:

#### SECONDAIRE

Traitement de textes. Type A

#### DÉBUT

85-01-07

#### DURÉE

25 jours

### PLESSISVILLE:

#### SECONDAIRE:

Techniques d'usinage. Type A-B

#### DÉBUT

Entrées périodiques

#### DURÉE

255 jours

**TYPE A: Cours pour débutants**

**TYPE B: Cours de perfectionnement**

**INSCRIPTIONS:** Rendez-vous au Centre d'emploi du Canada ou à la Commission de votre localité.

**INFORMATIONS:** Téléphonnez à : 379-1314 pour la région de Trois-Rivières et à l'extérieur de Trois-Rivières à 1-800-567-7959 (sans aucun frais pour l'indicatif 819)

**RÉMUNÉRATIONS:** Allocations de formation ou prestations d'assurance-chômage  
**NOTE:** Tous les cours peuvent être sujets à changement sans préavis.





## Yamachiche

Mme Gérald Bellemare

### Pour un Noël agréable

Cette année, le Noël du pauvre aura lieu le vendredi 7 décembre, de 17 heures à minuit. Les bureaux seront situés à l'entreprise Marcel Duchesne et fils (296-3737). Vous pouvez venir porter vos dons ou nous téléphoner et un responsable ira chez-vous. Le slogan de cette année est "Moi je donne... et toi?" Pensons aux plus démunis qui n'auront pas un Noël aussi joyeux que le nôtre.

## Tellement de collaboration qu'il faut agrandir le cabanon

Les Récupérateurs du comté de Maskinongé ont dû se rendre à l'évidence qu'à Maskinongé, la récupération était très forte. Ainsi, ils ont dû doubler la capacité du premier cabanon, l'échangeant pour un autre deux fois plus gros.

Installé depuis le 31 janvier dernier, le premier cabanon était d'une capacité de 2 1/2 tonnes. Il

était devenu, de toute évidence, trop petit, puisque ces derniers temps, il fallait le vider de son contenu au moins deux fois par semaine.

Par Roger DESAULNIERS

Le nouveau cabanon, d'une capacité de 5 tonnes, a été installé jeudi le 15 novembre dernier, en fin d'après-midi. Il est tou-

jours situé au même endroit, soit en face du magasin Ida Nouveautés, au 19 Saint-Laurent et M. Robert Gosselin en est le responsable.

Rappelons en terminant, que tous les profits, engendrés par cette récupération, sont remis au comité des loisirs de la municipalité, afin d'aider à la construction de la nouvelle salle communautaire.

### Souper des fêtes de l'Age d'Or

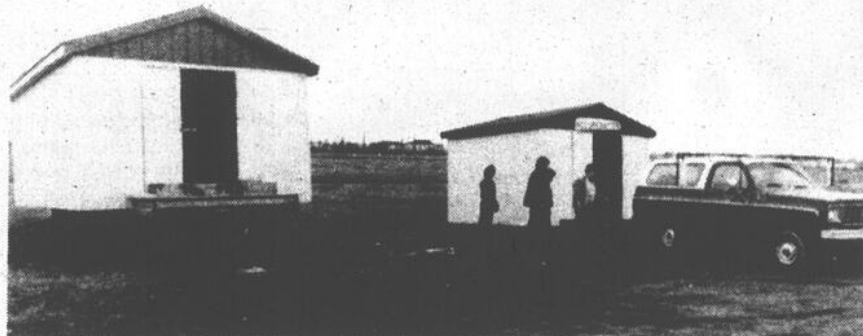
Le dimanche 2 décembre, à 18 heures, au sous-sol de l'église d'Yamachiche, le club de l'Age d'Or, sous la présidence de Mme Blanche Milette, tiendra son souper des fêtes. Il faut réserver son billet avant le 28 novembre en s'adressant soit à la présidente ou aux membres du conseil.

Il y aura une soirée créative après le souper.

### Club Optimiste

Félicitations à Jacques et Marie-Marthe Villeneuve qui iront se faire bronzer sous le chaud soleil d'Hawaii. Ils sont les premiers gagnants d'Opti-Rêve. Jean Bellemare et Normand Lessard se sont mérités chacun \$100. Le prochain tirage aura lieu le 11 décembre.

Bonne chance!  
Yvon Pellerin



Un nouveau cabanon, deux fois plus gros que le premier, a été installé à Maskinongé. Sur la photo, on aperçoit le responsable de la récupération locale, M. Robert Gosselin, discutant avec les ouvriers, pendant qu'ils s'affairaient à l'installation.

(Photo R. D.)

### LE BÉLUGA

Une baleine sans fanon (SHS) Au début du siècle, entre 4000 et 5000 bélugas peuplaient le Saint-Laurent. Depuis 20 ans, le troupeau se maintient autour de

350 à 500 individus. Aussi appelé baleine blanche, le béluga n'atteint sa coloration neige qu'à l'âge adulte, vers quatre ou cinq ans. Auparavant, il passe par une gamme de couleurs variant du brun au gris. De petite taille, quatre mètres et 500 kilos chez l'adulte, il est doté de dents au lieu des fanons qu'on trouve généralement chez les baleines.

BOUTIQUE  
LOUISE DOYON Enr.  
103, Saint-Laurent, Maskinongé, 227-2052

DES RABAIS  
de

20% à 50%  
dans tous les rayons

BOUTIQUE  
LOUISE DOYON Enr.  
103, Saint-Laurent, Maskinongé

Ces rabais s'appliquent sur les vêtements marqués.

# NOUVEAU CLUB VIDEO

à Maskinongé

ST-CYR VIDEO

CAILLETTE ET SES SOUVENIRS

### SPÉCIAL D'OUVERTURE CARTE DE MEMBRE

14.95\$

jusqu'au 8 décembre inclus  
avec l'achat d'une carte  
de membre location d'une  
cassette pour 1 jour  
GRATUIT

### LOCATION

1ère cassette .....	2,50\$
2e cassette .....	2,25\$
3e cassette .....	1,99\$

### OUVERT

7 jours/semaine de 9h30 à 21h00

CLUB  
ST-CYR  
VIDEO

Face au restaurant

Caillette

109, boul. Est, Maskinongé

Tél.: (819) 227-2657

## POUR VOUS MESDAMES

L'OUVERTURE  
DU NOUVEAU

SALON  
MURIELLE

Coiffure pour dames

MERCREDI LE 5 DÉCEMBRE



Murielle St-Antoine  
Maître coiffeuse



Soyez à l'avant-garde  
de la mode pour Noël,  
rendez-vous là où le  
style se distingue.

PERMANENTE  
TOUT INCLUS

25\$  
et plus

Pour rendez-vous 268-5184  
à compter du 1er décembre 228-2919

SALON MURIELLE

45, Saint-Laurent, Louiseville  
(Clinique Roy et Picotte)

Voeux de succès à Murielle St-Antoine.

Beaudette & Associés  
Desing Inc.

Ameublements de salon de coiffure  
Beauty parlor furniture

Marcel Beaudette

1539, boul. Labelle,  
Chomedey, Laval,  
P. Qué., H7V 2W4

Tél. (514) 687-3715  
Téléx: 05-25134 B.A.D.



Dupuis Magna  
Cosmétiques Inc.

St. Marie-Victorin, Pierreville, P. Q. J0G 1J0 CANADA  
(514) 688-3517-18

**Respect des règlements municipaux à Saint-Alexis**

# Le maire Diamond insiste pour obtenir les services d'une cour municipale

(P.B.) Déterminé à obtenir gain de cause, le maire de Saint-Alexis-des-Monts, M. Jean-Paul Diamond, a profité du récent congrès de l'UMRCQ pour rappeler aux intervenants gouvernementaux que sa localité doit disposer des services d'une cour municipale sur le territoire de la MRC de Maskinongé. Cela lui permettra de faire respecter comme il se doit ses règlements municipaux.

Faisant partie du district judiciaire de Saint-Maurice, la corporation

municipale de Saint-Alexis se refuse à utiliser la cour municipale de Shawinigan en raison de

la distance à parcourir pour plaider sa cause, de même que du tarif exigé par ce tribunal. "Pourquoi dépenser \$100 pour récupérer \$25?" s'est-on dit.

**Près de trois ans**

Ce qui fait que Saint-Alexis-des-Monts effectue depuis près de trois ans des démarches pour être transférée dans le district judiciaire de Trois-Rivières. Cela lui permettrait d'être affiliée à la cour municipale de la ville de Louiseville, qui en a déjà accepté le principe.

M. Diamond voit aussi une autre solution au problème. Il s'agirait que le ministère de la Justice du Québec autorise la Municipalité régionale de comté de Maskinongé à avoir sa propre cour municipale. Cela plairait à M. Diamond puisque sa municipalité paie déjà une quote-part à la MRC. On sait qu'actuellement seules les villes peuvent disposer d'un tel tribunal.

Il ne privilégie toutefois ni l'une ni l'autre de ces possibilités de dénouement, disant tenir simplement à obtenir les services d'une cour muni-

cipale pour sa localité, de façon à clouer le bec à certains citoyens qui se fouent des règlements municipaux.

Signalons enfin que le ministère de la Justice du Québec et d'autres intervenants gouvernementaux étudient actuellement, en collaboration avec l'UMRCQ, l'opportunité de mettre sur pied une cour municipale itinérante qui serait rattachée à la cour provinciale. Ce nouvel organisme judiciaire pourrait visiter les municipalités mensuellement ou autrement, suivant les besoins.

**VOYAGE ORGANISÉ**  
 au Théâtre des Variétés pour assister à la pièce de théâtre "Mon époux est un extra-terrestre" et mettant en vedette "La Poutine"  
**Samedi le 15 décembre prochain**  
 Pour inf.: tél.: PALMINA LEFEBVRE  
 228-2995 ou 228-5806



**Cravates**  
 à \$7<sup>00</sup>  
 \$5<sup>00</sup> à celui qui amène cette annonce.

**15% DE RÉDUCTION**  
 sur toute la marchandise en magasin.

**1 CRAVATE GRATUITE**  
 sur achat de plus de \$100.

NOUS AVONS LA COLLECTION  
 DES GANTS PERRIN  
**GRAND SPÉCIAL:**  
**2 MANTEAUX POUR \$99.**

**LE MAGASIN DE LA TANNERIE LATIGO Inc.**  
 153, Saint-Laurent  
 Louiseville  
 228-9471



**Saint-Élie-de-Caxton**  
 Mme Pauline Grenier

**Nouveau service à Saint-Élie**

Un nouveau service de pastorale sera offert très bientôt à Saint-Élie. Il s'adresse aux jeunes fiancés qui préparent un projet de mariage. Un couple dynamique sera responsable de ces rencontres. Si tu désires approfondir sérieusement ton projet de vie à deux, tu trouveras ce que tu cherches.

En acceptant cette démarche, tu prends une assurance qui guidera ta vie de couple vers un véritable épanouissement. Tu es invité à t'inscrire en t'adressant au curé Jean-Noël Montour (221-2111) ou à Mme Louise Lafrenière (221-2081).

**Comité "Développement et paix"**

Comme nous vous l'annoncions dernièrement, nous sommes présentement en pleine campagne de financement. Nous avons besoin de votre aide.

Nous vous offrons de magnifiques ensembles de napperons à un prix très abordable. En les achetant, vous nous aidez à

réaliser notre projet d'Haïti et vous pouvez faire des heureux en les donnant comme cadeaux de Noël. Nous espérons que vous répondrez en grand nombre à notre attente.

Pour plus d'informations, contactez Mme Janine Blais (221-5247).

**Aféas**

La fête de Noël à l'Aféas se tiendra cette année le 12 décembre à l'école Villa de la jeunesse. Chacun fait sa part et contribue au goûter qui sera servi. Chaque membre a droit à un invité.

Le goûter sera servi après les activités d'échange de cadeaux et du tirage de la vente de billets.

**Club Optimiste**

C'est le dimanche 2 décembre que se tiendra dans la paroisse la traditionnelle guignolée des Optimistes. Soyez généreux car les fonds recueillis serviront à l'achat de cadeaux de Noël pour tous les enfants de la paroisse.

Cette année, le dé-pouillement de l'arbre de

Noël se fera le 16 décembre et le responsable est M. Maurice Pellerin.

**Opti-dames à Saint-Élie**

L'exécutif du comité Opti-dames est composé des personnes suivantes: Mmes Micheline Bergeron (présidente), Solange Samson (vice-présidente), Carmen Courchesne (secrétaire-trésorière), Hélène Lamarre, Lisette G. Déziel, Danielle Lacerte, Ginette Riopel, Blanche-Alice Peters et Annie Pellerin (directrices).

**Club Octogone**

Le club Octogone invite tous les jeunes de 13-18 ans à un café-rencontre, le 30 novembre, à 8 heures, au local Optimiste. Le thème sera "L'adolescent face à sa religion" et le conférencier sera le curé de la paroisse, l'abbé Jean-Noël Montour.

**Appréciation de la jeunesse**



À l'issue de la semaine d'appréciation de la jeunesse, qui a connu un grand succès, un roi et une reine ont été élus. Ce sont Isabelle Grenier et Martin Pelletier. Ils sont accompagnés des responsables, Martial et Solange Samson.

**CLUB VIDÉO LOUISEVILLE**  
 Prop.: Jean Lebeau — André Boivin  
 255, Saint-Laurent, Louiseville.

800 titres VHS

**2\$ SPÉCIAL SUR LOCATION**  
 Lundi, mardi, mercredi, jeudi  
 jusqu'au 31 décembre.

**JVC**

**VIDÉO**  
 • Modèle HR-D130  
 • Système auto-rebobinage  
 • Accès frontal  
 • Télécommande 9 fonctions

**599<sup>999</sup>**

**228-9696**  
 LE PLUS GRAND DÉTAILLANT EN FILMS DANS LA RÉGION

NOUVEAUX TITRES:  
 • L'été meurtrier  
 • Piège à touriste  
 • Les deux Flibustiers (Bud Spencer)  
 • Led Zeppelin show  
 • Empire contre attaque (anglais)  
 • Benji  
 • Piège pour un président  
 • Ilse  
 • L'homme au cerveau greffé  
 • L'abîme des morts vivants

**Sainte-Ursule**

Mme Hélène Baril

**Nouvelle direction**

Voici la composition du nouveau bureau de direction de Loisirs et Sports: Gilles Gagnon, président; René Giguère, vice-président; Madeleine Arsenault, secrétaire et Jean-Marie Arsenault, trésorier.

Les directeurs sont: MM. Michel Trudel, Daniel Vincent, Sylvain Lessard, Pierre Giguère et Denis Lambert.

**Ils se signalent**

Dans le cadre de la semaine de l'appréciation de la jeunesse, le club Optimiste a honoré les jeunes qui se sont le plus signalés au primaire. Ce sont: Geneviève Baril, Julie Noël, Josée Bellemare, Danny Lambert, Martin Longpré, Marie-Claude Arsenault et Mathieu Croisetière. Le président, Jules Cartier, a procédé aux remises de plaquettes.

**Pères et fils**

Lors d'un déjeuner père-enfant, le club Optimiste a honoré quelques jeunes du secondaire. Ce sont Joël Cartier, le jeune de l'année; Annie Lavoie, qui a choisi le nom de la mascotte et Hugues Pichette, qui a agi comme président d'un jour.

**Fais ce que dois**

Des remerciements sont adressés aux mem-

N'oubliez pas que Mme Simone Gagnon est toujours à votre disposition, pour le renouvellement de vos cartes.

**Aféas**

Après un souper qui nous réunissait, notre réunion commença par un invité, en la personne de M. Nelson Pothier, directeur des soins au foyer Ernest Jacob. Il nous proposa "l'espoir c'est la vie" en 15 thèmes, qui pourrait se donner au

mois de février. Si vous êtes intéressés, contactez Diane Gagnon (228-3929) avant le 30 novembre.

A L'artisanat, Johanne Hervieux, fleuriste, nous appris à confectionner des centres de tables pour les fêtes. Il fut question des travailleuses au foyer par Hélène Chrétien et Laurette Saint-Yves. Thérèse Lessard nous proposa différentes façons de plier nos serviettes de table. (Esther Baril, publiciste)

**Saint-Alexis**

Mme Danielle L. St-Louis

**As-tu fais ton don?**

Encore cette année la campagne de collecte des dons pour le Noël du pauvre bat son plein. Sans l'aide de la population, nous serions dans l'incapacité de fournir un peu de soleil pour le Noël de nos déshérités. Nous comptons encore une fois sur votre générosité pour nous aider à atteindre notre objectif (\$2,500).

On sait que le Noël du pauvre se tiendra au cours de la journée du vendredi 7 décembre. Pour cette occasion, la caisse populaire gardera ses portes ouvertes jusqu'à tard dans la soirée. Nous acceptons tous les dons tous les jours jusqu'à cette date.

**Toujours intéressant, l'Aféas**

A la réunion du 21 novembre, les membres présents ont discuté des avantages de la femme au foyer ainsi que ceux de la

femme au travail. Le mouvement Aféas fera de son mieux pour revaloriser le travail de la femme au foyer.

Beaucoup de travaux sont exposés lors des réunions et les membres ont la possibilité de travailler au métier dans notre nouveau local.

N'oubliez pas qu'une réunion de l'Aféas, s'est toujours intéressante et enrichissante. Toutes les femmes de toutes les catégories d'âge sont invitées à se joindre aux 54 membres déjà actives.

Lors du bingo, la gagnante de la catalogue fut Mme Josephte Plante.

Lise Thibodeau

*Les plus belles bottes, cet hiver,  
ne se retrouvent qu'à votre boutique par excellence...  
Évidemment!*



**20%** sur items en magasin.  
de rabais

Ces modèles sont disponibles à notre magasin.

Plan mise de côté.

Soyez à la mode! Jusqu'au bout des pieds..



BOUTIQUE

**Marie-Claude Enr.**

Chaussures pour dames  
Mme Celine Lambert Chaput, prop  
Place 175

175, rue Saint-Laurent, Louiseville, 228-9688

# FESTIVAL DU BEAUJOLAIS NOUVEAU

Nouvel arrivage du Beaujolais 84 disponible au restaurant, à la salle à manger et aux buffets.  
Pour réservations tél.: 228-2597

**À LA SALLE À DÎNER  
SAMEDI ET DIMANCHE**

**Cuisses de grenouille**  
à partir de 9<sup>95</sup>

**BUFFET CHAUD ET FROID**

Tous les dimanches soirs de 5h00 à 8h00.  
Plus de 50 mets différents au choix du chef.  
Prix: 10<sup>95</sup>

Moitié prix pour les enfants.

**GÂTEAU  
D'ANNIVERSAIRE  
GRATUIT**  
sur  
réservation.



**RESTAURANT LA PORTE DE LA MAURICIE**

Autoroute 40 - Sortie 174 - Yamachiche - 228-9131

**VENTE  
AVANT NOËL**



de **20% à 50%**  
de rabais  
sur plusieurs items en magasin.



Nos collections  
"Croisière 85"  
commencent à faire  
leur entrée en  
magasin.

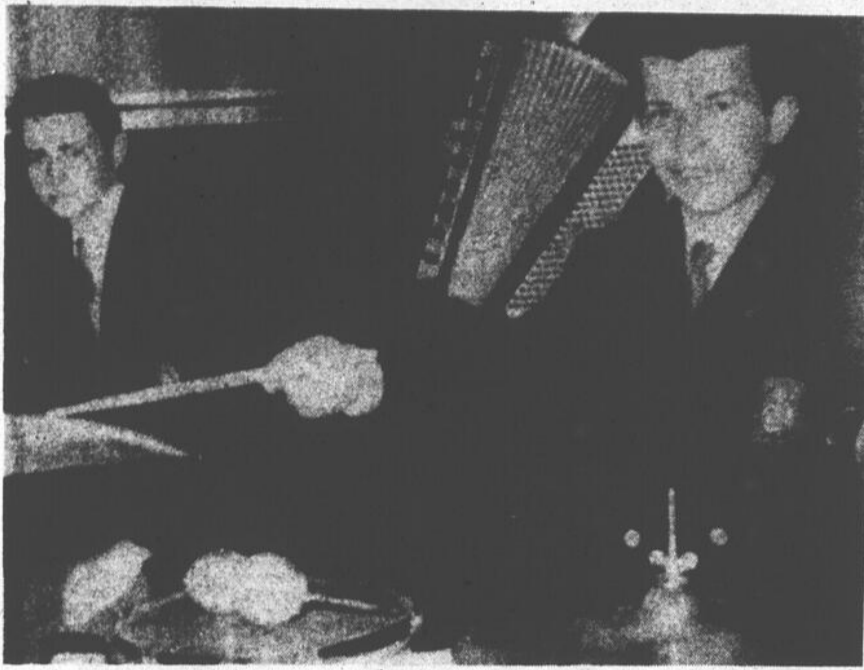
Chez Ida  
on s'en va pour le choix  
et on y revient  
pour les prix



**IDA NOUVEAUTÉS Enr.**

19, Saint-Laurent, Maskinongé  
(819) 227-4903

# Échotier



Pendant de très nombreuses années, on a pu voir à l'oeuvre Claude Trudel à la batterie, lors de réceptions de tous genres. Même s'il a "accroché" ses baguettes, depuis quelques années, il ne s'est pas pour autant défilé de ses tambours, qu'il conserve jalousement dans sa maison. Sur cette photo, on le voit à l'oeuvre, alors qu'il n'était âgé que d'une quinzaine d'années... A preuve que "c'est pas d'hier" que notre Figaro national tappe sur des tambours!

A gauche, celui qui jouait du piano dans l'orchestre, c'est Rosaire Beaulieu, également de Louiseville. Cette photo fut prise à l'occasion d'une soirée amateur, en 1959...

## Mario était en retard!

S'étant levé en retard, Mario Plante a dû précipiter son départ pour le travail. Il a apporté comme lunch, deux plats de Tupperware devant contenir des sandwiches.

L'heure du dîner arrivée, Mario ouvre ses

plats, pour constater qu'ils ne contenaient que des viandes froides. C'est bien bon, des viandes froides, mais sans pain, sans beurre, sans ceci ou sans cela, ça n'a pas tout à fait la même saveur... hein, Mario!

Voilà ce qui arrive, lorsqu'on se lève en retard et qu'on part en vitesse. La prochaine fois, Mario, essaie donc de

préparer ton lunch la veille... de cette façon, si tu pars rapidement le lendemain, tu pourras au moins "bouffer" des sandwiches "all dressed"...

## Vous avez vu la trousse du doc?

On dit toujours qu'un médecin n'a pas le droit d'être distrait et qu'il doit

toujours se concentrer sur son travail. Mais, lorsque le travail est terminé, les médecins deviennent des gens "comme tout le monde" et se permettent également des petites erreurs...

Ayant bien "bouffé", dans un restaurant de Louiseville dernièrement, le docteur Camille Michaud, du centre hospitalier Comtois de Louiseville, paie sa facture et, rendu à l'extérieur, se dirige vers son automobile.

Trousseau de clés à la main, il ouvre la portière et s'assied au volant, mais s'aperçoit soudain que sa trousse médicale avait disparu... Recherche et recherche encore, mais la fameuse trousse était introuvable...

Vous savez pourquoi? Il s'était tout simplement trompé d'automobile!

## Ida dans les pays chauds!

Une femme d'affaires de Maskinongé, Mme Ida



Vous le reconnaissez? Non?, il s'agit de Paul Landry de Louiseville, tel qu'on pouvait le voir sur les affiches publicitaires, du temps où il était membre de la troupe de théâtre amateur "les Compagnons de Saint-Antoine"... Pas jeune, la photo, hein!

Gosselin, aura la chance d'aller passer quelques semaines sous le chaud soleil du sud, au cours de l'hiver prochain.

Un ami de l'Echotier a appris la nouvelle, tout récemment. Nous souhaitons donc un très agréable voyage à Ida et beaucoup de soleil... Espérons cependant qu'elle nous rapportera quelques oranges, à défaut de nous acheter un "sac de soleil"... de la Floride!



Nous nous excusons de la qualité de cette photo, mais vous comprendrez, lorsqu'on vous dira qu'elle fut prise il y a une bonne quarantaine d'années...

Même s'il est difficile à reconnaître, il s'agit bel et bien du directeur adjoint de la polyvalente L'escalade de Louiseville, Gérard Lacombe, s'amusant sur son petit cheval de bois!

Attention à ceux qui auraient l'intention de l'agacer avec cette photo, parce que l'Echotier en a quelques autres en réserve... Un jour, ça pourrait bien être votre tour!

## La voiture prend feu Blessé gravement dans un accident

Le conducteur d'une automobile a subi des blessures assez graves, alors qu'il a perdu la maîtrise de son automobile qui s'est retrouvée dans le fossé, à cause de la chaussée glacée.

L'accident est survenu vendredi le 23 novembre dernier vers 23h15, dans le rang des Vallons à Saint-Paulin. L'automobile, une AMC 1978, a heurté un poteau de plein fouet puis a pris feu.

## Par Roger DESAULNIERS

M. Jacques Cloutier du rang des Alumettes à Saint-Paulin, a été conduit au centre hospitalier Comtois de Louiseville par les ambulanciers de la maison Louis Richard.

Devant la gravité de ses blessures, le docteur Côté a immédiatement ordonné son transfert dans un hôpital de Trois-Rivières ou son état n'inspire aucune crainte pour

le moment.

Ce sont les policiers du poste de Louiseville de la Sûreté du Québec qui se sont rendus sur lieux pour faire les constatations d'usage. L'automobile est considérée comme une perte totale.

## 'En vitesse...

### Un p'tit gars de Saint-Léon!

Le procureur en chef de la couronne, à la cour des Sessions de la paix de Trois-Rivières, Me. Roland Paquin, vient d'être reporté à la présidence du conseil d'administration du centre hospitalier Cloutier de Cap-de-la-Madeleine. Il occupe ce poste, depuis 1972. Me. Paquin est originaire de Saint-Léon-le-Grand...

### Nouveau directeur adjoint

Suite à la démission de M. Marcel Normandin au poste de directeur-adjoint de l'école polyvalente L'escalade de Louiseville, le conseil des commissaires de la Commission scolaire régionale des Vieilles Forges procédait à la nomination de son remplaçant.

La nomination de M. Gratien Landry, est rétroactive au 2 juillet '84. Cette décision fut prise lors de l'assemblée des commissaires, qui se tenait le 17 octobre dernier...

### Lancement du rapport!

Le lancement du rapport, sur la situation de la femme au foyer, se tiendra à la salle de réception "Le Domaine", situé au 890 Notre-Dame, à Sainte-Marthe du Cap-de-la-Madeleine. Invitation à toutes les personnes intéressées...

### Amicale Marguerite Bourgeoise

Dans le but de préparer un grand rassemblement pour l'été prochain, les élèves, les professeurs, les anciens et anciennes du couvent Sainte-Famille, Ile d'Orléans, sont priés (es) d'entrer en contact avec la responsable du projet, Mme Odette Létourneau, en composant (418) 829-3206...

### Réunion des stomisés

Tous les stomisés de la Mauricie, de même que leur conjoint, ont rendez-vous pour la prochaine réunion de leur association. Celle-ci se tiendra ce soir (mardi le 27 novembre), à 20 heures, au centre hospitalier Saint-Joseph de Trois-Rivières...

## "Ça va germer" à Yamachiche

(J.-P.P.) "Attention, ça va germer": tel est le titre de la pièce que présentera le théâtre Parminou, en collaboration avec les groupes de relève agricole des comtés de Maskinongé et Saint-Maurice, le 13 décembre, à 20h30, au sous-sol de l'église d'Yamachiche.

La pièce fut créée à la demande du ministère québécois de l'Agriculture, des Pêcheries et de l'Alimentation, en collaboration avec le service des organismes de la relève agricole.

A travers des caricatures, nous connaissons des moments palpitants de la vie de deux familles: les Bédard et leurs voisins, les Morin.

### Formation

Attention, ça va ger-

mer" favorise la formation, mais pas uniquement celle donnée en institution. La participation à des groupes relève ou de jeunes ruraux, l'appartenance à un syndicat de gestion, l'implication dans son syndicat de base ou à sa coopérative sont autant de moyens de formation.

La pièce brise le mur du silence des communications parents-enfants. Elle reconnaît aussi l'apport des femmes et des jeunes en agriculture. Cette soirée est organisée par le bureau des renseignements agricoles de Louiseville pour faire suite à sa journée agricole du 11 décembre portant sur le transfert de ferme. Pour des informations additionnelles, composez le 228-9404.

Cette semaine

## Les activités sociales dans notre région commanditées par "Voyages Mimi Inc."

27 novembre: Assemblée générale annuelle des loisirs de Saint-Édouard, à 20 heures, à l'Hôtel de Ville.

30 novembre: Partie de cartes, à 20 heures, au sous-sol de l'église de Saint-Justin, pour venir en aide à ceux qui meurent de faim en Éthiopie.

30 novembre: Bingo des Optimistes de Charette, à 20 heures, au sous-sol de l'église.

30 novembre: Soirée régulière de l'Âge d'Or de Sainte-Ursule, à compter de 18 heures, à la salle de l'organisme

30 novembre: Café-rencontre du club Octogone de Saint-Élie, à 8 heures, au local Optimiste.

1er décembre: Soirée-hommage à M. Bertrand Ferron, ex-président du club Optimiste d'Yamachiche, à la Porte de la Mauricie.

1er décembre: Soirée dansante de la Société culturelle de Sainte-Ursule, à la salle Jacques-Cartier.

1er décembre: Soirée récréative des loisirs féminins de Saint-Sévère, au sous-sol de l'église de Saint-Barnabé, à 20h30.

2 décembre: Bingo du club Optimiste de Saint-Paulin, à l'école des Vallons, à 20 heures.

2 décembre: Guignolée des Optimistes, à Saint-Élie.

2 décembre: À 18 heures, au sous-sol de l'église d'Yamachiche, souper des fêtes de l'Âge d'Or.

3 décembre: Ateliers traitant d'affaires municipales au village d'Yamachiche, à 20 heures, à la salle du conseil. Toute la population est invitée.

4 décembre: De 10 à 16 heures, journée "animation Avenir '84", à la salle communautaire de Saint-Sévère.

7 décembre: Souper des Filles d'Isabelle d'Yamachiche, à 17 heures, au sous-sol de l'église, suivi d'une soirée avec orchestre.

9 décembre: Souper annuel et soirée de danse de la Société culturelle de Sainte-Ursule, à la salle Jacques-Cartier.

12 décembre: Fête de Noël de l'Âge de Saint-Élie, à l'école Villa de la Jeunesse.

14 novembre: Noël des petits organisé par les Chevaliers de Colomb de Saint-Justin, à 19 heures, au sous-sol de l'église.

15 décembre: Souper annuel de l'Âge d'Or de Saint-Élie, au local de l'organisme.

**VOYAGES MIMI Inc.**  
841, 2e Avenue, Louiseville  
(À l'Aéroport de Louiseville)  
Tél.: 228-3633 ou 228-2444



**Saint-Sévère**

Mme Jules Trahan

**Journée animation  
Avent, '84**

Mardi le 4 décembre, de 10 à 16 heures, à la salle communautaire, "Retour sur la visite du pape à Cao de la Madeleine", à l'aide d'in vidéo. Etude du thème de l'aveit, puisqu'il est avec nous, et du projet pastoral "la famille", avec des animateurs, Sr Madeleine Bp1langer, frère Gabriel Dubé, M. Gérard Perreault. Invitation à ceux qui ont à coeur de s'améliorer dans la foi et de mieux vivre l'espérance.

Souignons aussi que nos jeunes ont reçu le sacrement de confirmation, dimanche dernier, à Louiseville. Il s'agit de Simon Lamy, Simon Robitaille et Bruno Tremblay.

**Avez-vous pensé?**

Avez-vous pensé que novembre tire à sa fin et qu'il est dédié à nos disparus? Vous pouvez le faire encore, il est toujours temps de bien faire. Ensuite nous entrons dans l'Avent, temps fort préparatoire à Noël. Chacun à l'initiative de faire son choix, dans sa manière d'y participer.

**Merci bien sincère**

Merci aux commanditaires de l'édition des fêtes. J'ai été bien reçue et ce, sincèrement, faut le dire. Quand c'est bien, les bonnes nouvelles ne sont pas toujours en première page. Chez-nous, les abonnés, les annonces et le courrier, ça ne me dérange jamais. Et surtout, les gens apprécient ces services. Je suis toujours à votre disposition.

**Soirée récréative**

La dernière soirée récréative de l'année en cours, se tiendra au sous sol de l'église de Saint-Barnabé, à 20h30, samedi le 1er décembre. Les Loisirs Féminins de Saint-Sévère invitent la population. Il y aura goûter et prix de participation.

**Double fête!**

Née le 15 août, Marie Lise Marilyn, enfant de M. et Mme Daniel Clément (Michèle Lavergne) est baptisée dimanche. M. et Mme Réjean Lavergne sont dans les honneurs.

M. et Mme Laurent Lavergne (France Gélinas) sont les heureux parents

de Joseph, Sébastien, Guillaume, né le 19 septembre. M. et Mme Robert Lessard (Danielle Gélinas) sont parrain et marainne.



**Maskinongé**

Mme Pierrette Vertefeuille

**Merci des Tigres**

Les Tigres et Tigres junior remercient sincèrement les gens qui sont venus en si grand nombre les fêter et assister à la remise de trophées.

**Les joueurs**

**Mariage**

Samedi, le 24 novembre, a été béni le mariage de Jean-Claude Beaulieu, fils de feu Jean Beaulieu et de Thérèse Desjardins de Maskinongé, et Carole Gagné, fille de Régis Gagné et d'Irène Rodrigue de Pointe-aux-Trembles.

**BOUTIQUE  
LOUISE DOYON Entr.  
103, Saint-Laurent, Maskinongé,  
227-2052**

**ENCAISSEZ LE 24 décembre à 5h00**

**Nouveau: Ligne "Croisière 85"**

**BOUTIQUE  
LOUISE DOYON Entr.  
103, Saint-Laurent, Maskinongé**

Chaque visite à la boutique entre le 28 novembre et le 24 décembre 84 vous donne droit au tirage de 100\$ le 24.

**La construction  
à Louiseville, en octobre**

**Plus de \$330,000 de travaux en paroisse**

(P.B.) Deux importants permis accordés dans le domaine commercial et industriel ont permis à Louiseville de générer beaucoup plus de travaux de construction que la ville au cours du mois d'octobre. Les chiffres parlent d'eux-mêmes puisque les travaux effectués durant cette période ont totalisés \$330,500 en paroisse, comparativement à \$11,222 entre les deux points.

Les deux permis en question ont été émis pour la construction d'un garage chez un marchand de machinerie agricole et pour l'aménagement des installations du minibus des Transports, aux limites de Louiseville et d'Yamachiche. Ils sont chacun d'une valeur de \$100,000.

**Nouvelles résidences**

Pour ce qui est de la construction de nouvelles unités de logement, il y a eu deux permis, d'une va-

leur totale de \$80,000, d'accorder au cours du mois dernier en paroisse (deux nouvelles résidences unifamiliales).

Du côté de la rénovation, quatre permis ont été émis en paroisse, pour une valeur de \$55,500. La ville, pour sa part, a aussi accordé deux permis pour des travaux à des résidences des rues Saint-Jacques (Bouchard) et Notre-Dame. Quant à l'autre permis, il a été émis pour l'installation d'une remise préfabriquée.

**PORTEZ-VOUS LES BONNES  
COULEURS DE VÊTEMENTS?**

Mesdames, Mesdemoiselles, Messieurs... Aimeriez-vous être toujours à votre avantage quand vous achetez des vêtements? Êtes-vous certains que la couleur que vous avez choisie rehausse vraiment votre personnalité? Mesdames, mesdemoiselles, aimeriez-vous connaître un maquillage qui s'adapte à tout ce que vous portez? Pour connaître toutes ces réponses, prenez rendez-vous pour une analyse de couleurs au

**SALON 4 SAISONS**  
670, Sainte-Anne, Yamachiche, (514) 296-3940  
Christienne Lévesque, prop.

**L'ARC EN FLEURS**

un restaurant digne de vos réceptions des fêtes!

Reservez dès maintenant pour vos buffets familiaux.

**BUFFETS FROIDS POUR TOUTES OCCASIONS**

Minimum 10 personnes

- Sandwiches assortis
- Salade de poulet
- Salade de chou
- Salade aux patates
- Salade au macaroni
- Salade au riz
- Salade verte
- Viandes froides
- Hors-d'œuvres
- Pains farcis
- Assiettes de fromage
- Desserts variés
- Trousse de service

Léger supplément pour:  
• Tourtière • Celeri farci • Œuf farci • Pain au fromage

**POUR LE TEMPS DES FÊTES**  
S.V.P. réservez 15 jours à l'avance.

Si vous recherchez un goût spécial pour le temps des fêtes, venez déguster nos spécialités: poulet, pizza, steak.

Heures d'ouverture:  
Dim. 7h30 - 12h30  
Lundi au mercredi: 6h30 - 12h30  
Jeudi: 6h30 - 1h00 a.m.  
Vendredi: 6h30 - 2h00 a.m.  
Samedi: 6h30 - 3h00 a.m.

**PRIX SPÉCIAUX POUR GROUPE**

Livraison tous les jours  
minimum \$3<sup>00</sup>  
228-9444

Lise et Jean-Guy Frigon vous souhaitent de passer un heureux temps des fêtes.

**Restaurant licencié**

**L'Arc en Fleurs**

730, rue Saint-Laurent Ouest, Louiseville, 228-9444

**ERRATUM**

Dans la publicité de Meubles Paul Désaulniers, édition du 14 novembre dernier on aurait dû voir:

**CHAISE A ROULEMENT**



**SUR BILLES**  
prix à compter  
de **89\$**

On aurait dû lire également que la photo démontrée était à titre indicatif seulement. Nous nous excusons pour tout inconvenient qu'aurait pu occasionner cette erreur.



**Saint-Paulin**

M. Réal U. Guimond

**Pour les 5-12 ans!**

Nouveau projet à Saint-Paulin. Les jeunes volontaires invitent les enfants de 5 à 12 ans à venir s'amuser avec eux, à partir du 3 décembre '84, à l'école des Vallons, entre 15 et 17 heures.

Différentes activités seront organisées, telles

que activités culturelles et sociales, jeux extérieurs et intérieurs... Pour informations, Marie-Josée Brodeur, Nathalie Brodeur, Isabelle Diamond, Josée Duhaime, Johanne Pichette ou Lucie Pichette.

Egalement, entre 18h30 et 22 heures, les 12 ans et plus sont invités à participer à des jeux d'équipe: badminton, basketball, cusion hockey, handball, volleyball, balon balai, hockey, hockey balle. Veuillez donner vos noms avant le 8 décembre, à Louis Frappier ou Pierre Lampron.

**Bingo Optimiste**

Le club Optimiste de Saint-Paulin organise un super bingo, qui se tiendra le dimanche 2 décembre à l'école des Vallons, à 20 heures. On vous attend!

**Semaine de l'appréciation**

Le club Optimiste a organisé un diner, mercredi le 21 novembre dernier, qui fut fort goûté des jeunes. Ils se sont exécutés dans chacun leur genre et tous ont eu un

plaisir fou à diverses manifestations.

L'après-midi s'est terminée par des tours de bingo, organisé spécialement pour les jeunes. C'est une journée dont les élèves de l'école des Vallons garderont un bon souvenir.

**Téléviseur volé à Yamachiche**

(R. D.) Un ou des individus se sont introduits par effraction dans

un domicile de la rue Gerin Lajoie à Yamachiche, pendant la journée du samedi 24 novembre dernier.

Le vol s'est produit pendant l'absence des occupants, qui n'ont quitté le domicile que pendant deux heures, soit entre 15h30 et 17h30.

Le propriétaire a avisé les policiers du poste louisvillois de la Sûreté du Québec, que son téléviseur couleur de marque Telefunken avait disparu. L'appareil est évalué à environ 350\$.

**PEOPLES**

**VENTE SPÉCIALE CADEAUX 4 JOURS**

<p><b>SUPER SPÉCIAL</b> sur boissons gazeuses COKE, COKE DIÉTÉ SPRITE et SPRITE DIÉTÉ pqt. de 24 cannettes de 280 ml.</p> <p><b>NOTRE PRIX</b> <b>6 99\$</b></p>	<p><b>TAPIS SAUVE-PANTALON</b> pour auto petit rég.: 12,99\$ <b>SPÉCIAL: 9 99\$</b> grand rég.: 21,99\$ <b>SPÉCIAL: 19 99\$</b></p>	<p><b>ENSEMBLE DE 18 VERRES</b> à boisson Capri et Barbara Rég.: 9,99\$ <b>SPÉCIAL: 7 97\$</b></p>	<p><b>ENSEMBLE DE 4 VERRES À BIÈRE</b> Rég.: 6,99\$ <b>SPÉCIAL: 5 55\$</b></p>	<p><b>BISCUITS</b> mélange double pqt de 400 gr. rég.: 1,22\$ <b>SPÉCIAL: 1 00\$</b></p>
<p><b>AMPOULES ÉLECTRIQUES</b> 40-60-100W pqt. de 4 ampoules Rég.: 1,89\$ <b>SPÉCIAL: 1 57\$</b></p>	<p><b>PAPIER D'ALUMINIUM REYNOLDS</b> rouleau de 25 pieds Rég.: 1,49\$ <b>SPÉCIAL: 1 07\$</b></p>	<p><b>PETITES CASSETTES</b> VIERGES pour enregistrement "Saint-Jacques" 60 minutes — pqt. de 5 Rég.: 2,99\$ <b>SPÉCIAL: 2 37\$</b></p>	<p><b>SERVICE À PUNCH CÉLÉBRATION</b> 26 pièces Rég.: 19,97\$ <b>SPÉCIAL: 16 97\$</b></p>	<p><b>ENSEMBLE DE DRAPS ESMOND</b> 50% coton — 50% polyester lit jumeau <b>SPÉCIAL: 19 99\$</b> lit double <b>SPÉCIAL: 24 99\$</b> lit queen <b>SPÉCIAL: 29 99\$</b></p>
<p><b>COUVERTURES</b> en flanellette avec légères imperfections grandeur 70" x 90" <b>SPÉCIAL: 10 88\$</b> grandeur 80" x 90" <b>SPÉCIAL: 11 88\$</b></p>	<p><b>SERVICE À DÎNER</b> en grès ou en porcelaine 20 pièces Rég.: 29,99\$ <b>SPÉCIAL: 19 99\$</b></p>	<p><b>LOCOMOTIVE "P'TITS BOUTS DE CHOUX"</b> pour enfants 1 à 3 ans Rég.: 29,99\$ <b>SPÉCIAL: 24 99\$</b></p>	<p><b>POUPÉES GRAND-MAMAN</b> sur chaise musicale Rég.: 15,99\$ <b>SPÉCIAL: 11 97\$</b></p>	<p><b>CUISINIÈRE</b> pour enfants "Sesame Street" contient 12 articles de jeu Rég.: 19,99\$ <b>SPÉCIAL: 15 97\$</b></p>
<p><b>ENSEMBLE DE CASSEROLES</b> pour cuisine intérieur anti-adhésif 2 morceaux: 1 poêle 10" 1 casserole 1 li. Rég.: 24,99\$ <b>SPÉCIAL: 17 97\$</b></p>	<p><b>TRÂINEAUX STAR GLIDER et SNO TANDEM</b> avec freins de chaque côté Rég.: 22,99\$ <b>SPÉCIAL: 16 97\$</b></p>	<p><b>AMPOULES DÉCORATIVES</b> de couleurs pour sapin petites pour intérieur pqt. de 4 Rég.: ,99\$ <b>SPÉCIAL: .87\$</b> grosses pour extérieur pqt. de 4 Rég.: 1,19\$ <b>SPÉCIAL: .97\$</b></p>	<p><b>CAFETIÈRE AUTOMATIQUE MELITA</b> contient 6 tasses Rég.: 49,99\$ <b>SPÉCIAL: 39 97\$</b></p>	<p><b>LOT DE CHEMISES</b> pour travail en flanellette grandeur: petit, moyen, grand pour hommes Rég.: 8,99\$ <b>SPÉCIAL: 6 97\$</b></p>

**Accident**

**à Saint-Justin**

**Une personne est blessée légèrement**

(R. D.) Une dame de Saint-Justin a subi des blessures légères, lorsque l'automobile qu'elle conduisait a soudainement quitté la chaussée glacée pour aller s'écraser sur un garde-fou.

L'accident est survenu vers 8h30, vendredi le 23 novembre dernier, à l'intersection des rues Gerin et Bois Blanc. Les dommages à l'automobile de marque Mercury 1975 sont évalués à plus de 500\$.

La conductrice, Mme Francine Bissonnette de la rue Savoie à Saint-Justin, fut conduite au centre hospitalier Comtois de Louiseville pour y recevoir les premiers soins, après quoi elle a pu regagner son foyer.



Bien que ne représentant individuellement que quelques cents, la valeur économique et environnementale des contenants de verre est grande. Leur refonte fait économiser beaucoup d'énergie et de matières premières, et réduit la pollution de l'air.