

RAPPORT ANNUEL

2014



3. Mot du président et du directeur général
4. Faits saillants

ACCOMPAGNEMENT

6. Soutien à l'entrepreneuriat
7. Fonds économie sociale
8. Cultures émergentes et PFNL
9. Pacte rural
10. Entreprises soutenues par le CLD en 2014

ENGAGEMENT ET IMPLICATION

12. Vision 2015
13. Agroalimentaire
14. Favoriser le développement entrepreneurial
15. Une communauté entrepreneuriale
16. Implication

L'ORGANISATION

18. Communications
19. L'équipe du CLD Haute-Yamaska
20. Le conseil d'administration

Pictogrammes de Sergio Calcara, Anton Gajdosik, Wilson Joseph, Michael Stüker, Derek Palladino, Mister Pixel et Mehmet Afzal de Noun Project.

Photos: Bernard Valiquette, Manuel Gosselin, Jeunes entreprises Haute-Yamaska, Réussir avec PEP, Stéphanie Mantha, Virginia Houle, CLD Haute-Yamaska, tirée du site de Noburo et du Facebook de la Ferme Héritage Miner.

LEADERSHIP

TRANSPARENCE

SOLIDARITÉ

PRIORITÉ AU CITOYEN

Une année de transition!

L'équipe du CLD a abordé 2014 dans une perspective d'amélioration et de développement. Cette volonté de transiter vers mieux se sera soldée vers une perspective nébuleuse, sans considération du développement réalisé jusqu'ici, ni de notre capacité à nous réinventer. Malgré tout, l'équipe du CLD a amorcé ses différentes transitions dans le but d'améliorer les différents leviers de développement de La Haute-Yamaska.

1^{re} transition importante : relance de Vision 2015. À l'aube de son 10^e anniversaire d'activité, le comité organisateur du prochain forum s'est efforcé de définir une formule tout aussi innovante que celle mise en place en 2005. L'objectif de se doter de moyens nécessaires pour relancer cette démarche de concertation pour les dix prochaines années a été atteint, en plus de susciter l'enthousiasme du comité organisateur et du comité de coordination de Vision 2015.

2^e transition : finaliser les modalités de mise en œuvre du deuxième Pacte rural et procéder à la mise en œuvre du troisième. Cette démarche aura permis aux élus ruraux de la MRC de tabler sur les nombreuses bonnes pratiques qui ont permis à La Haute-Yamaska de se démarquer et d'améliorer certains points.

3^e transition : révision du modèle d'accompagnement de nos entrepreneurs. Cette démarche nous a permis de mieux circonscrire notre clientèle, et les services qui lui sont nécessaires et qui sont pertinents, pour assurer la prospérité de leur entreprise en démarrage.

4^e transition : bonification de l'offre de services du CLD par l'intégration de la Cellule de mentorat du Réseau M et du programme Futurpreneur (programme de prêts). Ces deux outils sont complémentaires à ceux offerts par le CLD et contribuent à l'essor économique de nos entrepreneurs.

5^e transition : adoption du plan stratégique en agroalimentaire et début de sa mise en œuvre. Au cours des dernières années, le personnel du CLD a accompagné les entrepreneurs de la région afin de faire émerger une couleur propre à La Haute-Yamaska en matière d'agroalimentaire. Nous sommes maintenant à l'étape de structurer l'offre régionale avant d'en faire un levier de développement.

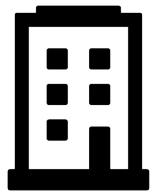
En plus de ces transitions, l'équipe du CLD aura contribué financièrement dans 51 entreprises en leur versant 636 790 \$, dont 390 500 \$ sous forme de prêts, pour la réalisation de leurs projets d'une valeur de 8 475 954 \$. Ces projets ont permis de créer 72 nouveaux emplois et d'en maintenir 92.

Malheureusement, en mars 2015, nous ne savons toujours pas vers où nous mèneront ces différentes transitions. Le Pacte fiscal signé par le gouvernement du Québec et les unions municipales ainsi que le projet de loi 28 placent nos différentes actions en porte-à-faux.

René Beauregard
Président du CLD Haute-Yamaska

Guy Coulombe
Directeur général du CLD Haute-Yamaska

Faits saillants



Le CLD a accompagné **127** entreprises, dont **51** financièrement.

Les projets réalisés grâce au soutien du CLD sont d'une valeur de **8 475 954 \$**

Le CLD a versé **636 790 \$**, dont **390 500 \$** sous forme de prêt.



Les projets 2014 ont permis de créer **72** nouveaux emplois et d'en maintenir **92**.



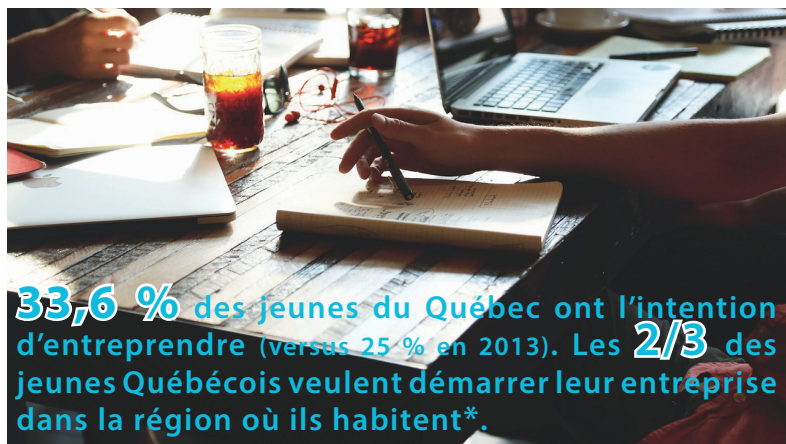
Chaque **dollar investi** en 2014, par l'un ou l'autre des fonds, a **généralisé 13,31\$** en investissement dans le milieu.



Le CLD c'est **8** employés impliqués dans **50** différents comités de développement local ou économique.



L'équipe du CLD a mis **8 430 H** dans l'accompagnement entrepreneurial et le développement local.



33,6 % des jeunes du Québec ont l'intention d'entreprendre (versus 25 % en 2013). Les **2/3** des jeunes Québécois veulent démarrer leur entreprise dans la région où ils habitent*.

Le portefeuille du FLI est investi à **82 %** dans les entreprises de La Haute-Yamaska.



Indice entrepreneurial 2014 réalisé par la Fondation de l'entrepreneurship.

ACCOMPAGNEMENT

Le CLD contribue à stimuler l'entrepreneuriat en accompagnant les entrepreneurs sur le plan technique et financier.

Soutien à l'entrepreneuriat

Nos fonds d'aide financière et notre expertise en accompagnement favorisent l'émergence d'entreprises et de projets dans notre région. Le CLD a amélioré son offre de services de façon à démystifier, simplifier et faciliter le processus de développement du projet entrepreneurial de ses clients. Il le met en action, tout en contribuant au développement de ses compétences entrepreneuriales.

Fonds local d'investissement (FLI)

Le FLI est un prêt qui a pour objectif de susciter l'entrepreneuriat sur le territoire de La Haute-Yamaska et de favoriser ou de maintenir la création d'emploi.

Soutien au travail autonome (STA)

La mesure STA soutient, en collaboration avec Emploi Québec, des personnes qui souhaitent démarrer leur entreprise. Le STA offre aux personnes ayant en main des projets prometteurs, un soutien et des conseils pour les aider à parvenir à l'autonomie sur le marché du travail, en créant ou en développant leur entreprise, ou en devenant des travailleurs autonomes.

Programme IDER

La subvention du Programme d'aide à l'Innovation, aux Démarrages et à la Relève des entreprises locales est destiné à aider et soutenir l'innovation technique et technologique, la création d'une entreprise, la relève et l'entrée d'une nouvelle entreprise sur le territoire.

(terminé en 2014)

Futurpreneur

En juin, le CLD a intégré Futurpreneur à sa gamme de services. Anciennement connu sous le nom du Fonds canadien des jeunes entrepreneurs (FCJE), cet ajout permet aux jeunes entrepreneurs de moins de 40 ans d'obtenir un prêt pour leur projet de démarrage ou d'acquisition d'une entreprise.

Les investissements* du CLD en Haute-Yamaska s'élèvent à près de

636 790 \$

une hausse de 51 % par rapport à 2013

* De ce montant, près de 20 000 \$ était affectés à la formation.

FONDS OU ACTIVITÉS	NOMBRE 2013	NOMBRE 2014	INVESTISSEMENTS EN 2013	INVESTISSEMENTS EN 2014
FLI	5	12	165 000 \$	390 500 \$
IDER	11	19	140 000 \$	160 500 \$
FDEÉS	8	5	93 000 \$	60 100 \$
FCE	3	3	21 000 \$	3 930 \$
FUTURPRENEUR	-	3	-	35 000 \$
MENTORAT	-	13	-	-
STA	17	21	-	-

RÉSULTATS DES CIBLES

Depuis 2012, les CLD doivent évaluer leur performance sur leur territoire en fonction de 18 cibles (9 qualitatives et 9 quantitatives) identifiées à l'entente de gestion qui le lie au gouvernement du Québec et à la MRC. Ayant comme objectif d'obtenir 100 % pour chacune des cibles, le CLD a obtenu un excellent résultat. Les efforts des membres de l'équipe ont engendré un succès mérité.



Nombre d'entreprises financées dans le cadre du FLI = 120%

Soutien au démarrage d'entreprise = 188%

Transfert d'entreprise = 450%

Taux de survie après 1 an des entreprises soutenues par le CLD = 111%

Taux de survie des entreprises financées par le FLI après 5 ans = 123%

Valeur monétaire des aides techniques et financières du CLD affectées directement à des projets d'entreprises = 157%

Fonds économie sociale

En 2014, 5 projets ont reçu du financement du Fonds de développement des entreprises d'économie sociale (FDEÉS), pour un total de 60 100 \$. Le FDEÉS s'adresse aux promoteurs de projets collectifs qui appartiennent à la grande famille de l'économie sociale.

AUBERGE SOUS MON TOIT

COALITION DU PACTE RURAL DE ST-JOACHIM-DE-SHEFFORD

FESTIVAL INTERNATIONAL DE LA CHANSON DE GRANBY

LES HIRONDELLES DE GRANBY

NOBURO - ESPACE DE TRAVAIL COLLECTIF

Le CLD, en collaboration avec le CSSS de la Haute-Yamaska, la Corporation de développement communautaire de la Haute-Yamaska (CDC), le Groupe d'actions solutions pauvreté (GASP) et la CRÉ Montérégie Est, a participé à l'élaboration du Plan d'action régional en matière de solidarité et d'inclusion sociale (PARSIS). Dans ce cadre, La Haute-Yamaska s'est dotée d'un plan d'action de lutte contre la pauvreté et 307 000 \$ serviront à financer six projets.

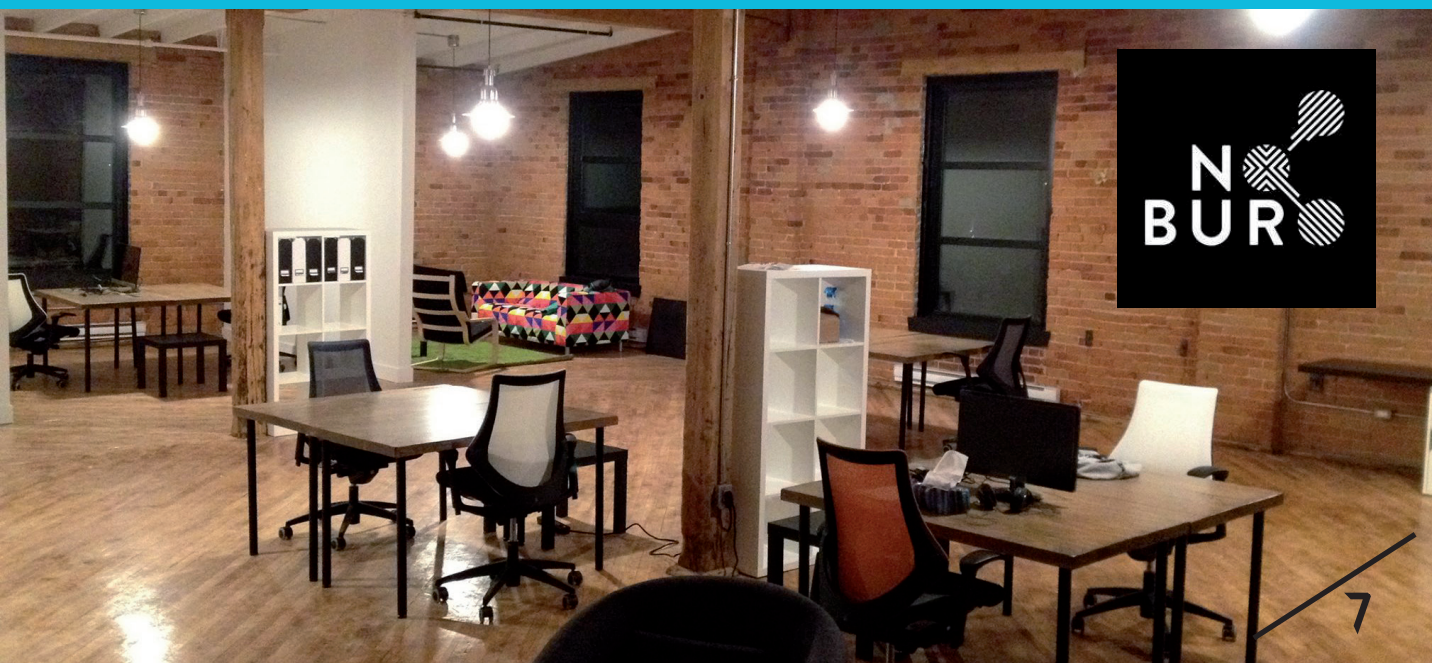
En collaboration avec le CLD, des étudiants au 2e cycle en développement territorial de l'UQAM ont présenté leurs travaux de session, qui portaient sur l'avenir du 2e étage de la Coop au Coeur du Village de St-Joachim-de-Shefford.

Une vidéo sur l'économie sociale a été réalisée grâce au soutien du Pôle d'économie social de la Montérégie Est. Elle présente une tournée effectuée chez 4 entreprises d'économie sociale du territoire. Frédérick Bonner, conseiller aux entreprises au CLD rencontre gestionnaires de la Ferme Héritage Miner, SOS Dépannage, la Coopérative Noburo et l'organisme Schlérose en plaques Haute-Yamaska-Richelieu. Ensemble, ils discutent de ce qu'est l'économie sociale et de son impact sur le territoire de La Haute-Yamaska.

<https://www.youtube.com/watch?v=D8uKBNWNjYI&feature=youtu.be>



Le CLD est membre fondateur de la coopérative Noburo, un espace de travail collectif, installé au 3e Impérial. Ce projet permet aux membres, des travailleurs autonomes ou des microentreprises, un accès à un espace de travail permettant, de rencontrer d'autres professionnels, d'interagir, de développer des liens d'affaires tout en étant indépendant et productif.



Cultures émergentes et produits forestiers non ligneux (PFNL)

Systématiquement, le CLD Haute-Yamaska stimule le développement de cultures alternatives. L'exploitation des PFNL est une façon d'optimiser les bénéfices issus des terres agricoles et des boisés. Depuis 2012, le CLD soutient les producteurs privés dans le développement de leur verger avec le Fonds cultures émergentes.

14 000 \$

Le CLD a octroyé des bourses – totalisant **14 000 \$** – à **2 promoteurs** qui souhaitent réaliser un projet ayant un impact significatif sur le développement du secteur des cultures émergentes en Haute-Yamaska. Le CLD a soutenu financièrement **Alain Blais et sa fille, Andrée-Ann Mercier Blais**, de Roxton Pond, pour la mise en place d'un verger de camerises destinées à la production de vin; l'organisation de la **Coalition du Pacte rurale de St-Joachim-de-Shefford**, pour la production hors-sol de fraises.



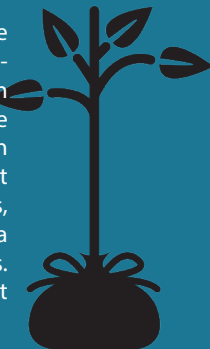
Le 23 août 2014, le CLD et ses partenaires ont tenu une **Journée portes ouvertes des cultures émergentes** sur le territoire. Le but de cette journée était de faire découvrir les petits fruits de la catégorie des cultures émergentes et ses producteurs. Les gens ont pu visiter 6 entreprises où se trouvaient 8 producteurs. Cette journée a enregistré **800 entrées**.

2 subventions de la Commission régionale sur les ressources naturelles et le territoire (CRNNT) (volet II) ont permis de réaliser deux nouveaux projets en lien avec les PFNL:

- 🍃 Plantes-bandes destinées à la production de plantes médicinales et comestibles;
- 🍃 Développement de la culture de la fougère à l'autruche pour des tests de 4 différents paillis.

4 000

La MRC et la Pépinière collective de St-Joachim-de-Shefford, en collaboration avec le CLD, ont mis en place un projet de distribution d'arbustes. Les arbres ont été remis aux riverains, afin d'encourager la revégétalisation des berges. En 2014, **4 000 arbres** ont été remis.



Le CLD Haute-Yamaska et la Coalition du Pacte rural de St-Joachim-de-Shefford ont lancé, en août 2014, **4 confitures** confectionnées à partir de petits fruits de la famille des cultures émergentes, identifiées avec un logo unique faisant référence à La Haute-Yamaska. Cette initiative met en vedettes le **sureau** du Boisé Pinson, l'**argouse** de l'Argouseraie Québécoise, la **poire** de l'École du 3ième rang, ainsi que la **camerise** de Les petits fruits du clocher et de la Camerisière Granbyenne. Ces produits sont vendus à 8 endroits des Cantons-de-l'Est et en ligne, sur le site de la Pépinière collective de St-Joachim-de-Shefford.



Pacte rural

À la fin de 2014, année de transition de la politique nationale de la ruralité, le conseil des maires a mis en place de nouvelles règles et un nouveau cadre de fonctionnement d'application du Pacte rural. Cela permettra de mieux investir les sommes en maximisant l'effet de levier du fonds et des projets soutenus. Parmi les modifications, une précision a été apportée sur les types de projets admissibles (études et planifications, projets locaux et projets régionaux), sur les dépenses admissibles (dates de dépôts, bénévolat, etc.) et sur les priorités régionales d'interventions:

- ◊ Le développement et le renforcement du tissu social;
- ◊ L'emploi, les services de proximité et le développement économique;
- ◊ L'environnement, le développement durable et la protection des services écologiques;
- ◊ La rétention des jeunes et des aînés;
- ◊ Le développement agroalimentaire et l'occupation du territoire.



Les Rendez-vous de Galette sont des activités parents-enfants d'éveil à la lecture. Ces ateliers se déroulent à Roxton Pond, à Ste-Cécile-de-Milton et à St-Joachim-de-Shefford.

PROJET	PROMOTEUR	MONTANT
Passage Plus Waterloo	Carrefour Jeunesse emploi des Cantons de l'Est	39 025 \$
Musée à ciel ouvert Granby, Shefford, Warden, Waterloo	CommercETourisme Granby_région	95 000 \$
Sentier Parc des Montagnards, phase II Shefford	CENS	4 617, 54 \$
Plan de développement durable Waterloo	Ville de Waterloo	30 999 \$
Sentier Parc écologique multifonctionnel St-Joachim-de-Shefford	Municipalité de St-Joachim-de-Shefford	32 800 \$
Cuisine du centre communautaire Waterloo	Fabrique St-Bernardin	30 000 \$
Maison des jeunes St-Alphonse-de-Granby	Municipalité de St-Alphonse-de-Granby	21 262, 85 \$

ACIERS MÉTAUX DOUCET ALUMINIUM VR 2014
ARGOUSERAIE QUÉNÉBRO ATELIER D'USINAGE FARAND
ATELIER ST-JOACHIM AUBERGE SOUS MON TOIT BROSSES
LACASSE CLINIQUE PODIATRIQUE LAMBERT CLUB DE
GOLF LES CÈDRES CLUB DE HOCKEY BALLE PILE OU
FACE COOP AU COEUR DU VILLAGE DERMANAISSANCE
DISTRIBUTIONS J. DES SERRES ENCORE 3 ENERSERV
ENTREPRISES SEM GOSSELIN EXTINCTEURS MILTON
FESTIVAL INTERNATIONAL DE LA CHANSON DE GRANBY
FERME MCB CHAROLAIS ID 224 IMPRIMÉS SHEFFORD
JAMES CO. DESIGN KADENCE DESIGN D'INTÉRIEUR KIM
LAM ROULEAUX LA CLEF DU SOMMEIL LAFLAMME ET
ASSOCIÉS AUDIOPROTHÉSISTE LES HIRONDELLES DE
GRANBY LES MOLLETS FRISQUETS MAISON MONTCALM
FLEURISTE MEC PRÉCISION MOMA NOBURO PERMA
ROUTE PHPCRÉATION PRÉCISION CHRONO PRODUCTIONS
PALMARÈS PUBLICITÉ MALGA ROYAUME DES QUILLES
D.G.D. SEP MÉTROLOGIE SHOPPING MAISON SINTO
TENON MORTAISE, ATELIER D'ÉBÉNISTERIE TERRE À VIE
PRODUITS VÉGÉTAUX TOILES PICARD MARINE TRANSPORT
VERRIER VÉLOGARE VENTILO EXP'AIR VIGNES CHEZ SOI

ENGAGEMENT ET IMPLICATION

Le CLD contribue au développement de nos communautés, en collaboration avec les partenaires du territoire, et ce, en amorçant et participant à des actions concertées.

Vision 2015

Instaurée en 2005, par le CLD Haute-Yamaska, la démarche de planification stratégique qu'est Vision 2015 continue de prospérer. La synergie et l'esprit de concertation insufflés à la région par la dynamique de la démarche, ont engendré des retombées directes et indirectes dans un grand nombre de secteurs en Haute-Yamaska.

EN ROUTE VERS 2025

L'année 2014 en était une de transition pour le démarche. À l'aube de 2015, les membres du comité organisateur du forum annuel ont proposé aux membres différentes actions à effectuer au sein de leur comité, afin de faire un bilan des dix dernières années et de clore, de belle façon, tout le travail accompli. Ce même comité prépare donc un forum pour le renouvellement de Vision 2015. Désireux de dynamiser l'événement et d'électrifier la région, le comité a mandaté l'entreprise de co-crédation Grisvert. En juin, un atelier réunissant une trentaine de membres a permis un véritable travail collaboratif afin de sortir du cadre et aller plus loin dans la réflexion du type d'événement que Vision allait tenir.



FONDS VISION

Fête de la rivière

4 125 \$

Événements d'actions environnementales dans 3 municipalités de la MRC, durant une journée.

Musée à ciel ouvert

5 000 \$

Le projet de musée à ciel ouvert consiste à concentrer les sculptures monumentales existantes (40) dans des secteurs délimités dans les municipalités de Granby, Waterloo,

Shefford et Warden, en marge de la piste cyclable, sous forme de salles de musée extérieur.

Fonds d'initiative en participation citoyenne (FIPC)

Squad Anti-intimidation

1 250 \$

Vidéo visant la sensibilisation à l'intimidation; les conséquences, les réactions et les ressources disponibles. Les profits étaient remis à l'organisme

la Maison des familles de Granby. Parrainé par le Carrefour Jeunesse Emploi des Cantons de l'Est

Matin réconfort

1 250 \$

Trois fois durant l'année les élèves seront accueillis par de la musique et des collations afin d'augmenter le sentiment d'appartenance à l'école et visant à donner un coup de pouce aux élèves démotivés. Parrainé par l'École secondaire JH Leclerc

Durant l'année, les différents comités ont organisé ou soutenu **9 projets concrets**, dont:

- **Forum ouvert OBNL / Entreprises** (financés en décembre 2013 par Vision): en janvier, un forum destiné à créer des maillages entre les entreprises privées et les organismes à but non lucratif a été organisé, entre autres, par les comités *Développement de nos pôles industriels* et *Politique de développement social* et a réuni près de 80 participants;
- **Aînés actifs**: Le comité *Santé et milieu* de vie a lancé le *Guide d'élaboration d'un programme d'activités physiques pour les aînés* ainsi que la *2e saison estivale* d'Aînés actifs. À l'été 2014, ils étaient en moyenne 208 participants à bouger chaque semaine dans un des 9 parcs de la MRC, pour un total de **1 660 présences** durant 8 semaines. En septembre, le projet a remporté le **Prix communauté conviviale et solidaire**, remis lors du traditionnel banquet au colloque annuel du Réseau québécois de Villes et Villages en santé (RQVVS).



Agroalimentaire

Ayant pour mission d'assurer le développement des entreprises agroalimentaires artisanales du territoire, le CLD Haute-Yamaska contribue au démarrage ou à l'expansion des entreprises, tout en mettant en contact les artisans et les intervenants. Le CLD soutient l'organisation de marchés ou d'événements permettant le rayonnement des producteurs et transformateurs locaux. Il informe également les entreprises sur les occasions de mise en marché, de promotion ou de formation. Le CLD Haute-Yamaska a su développer une expertise et des services inexistants dans la région en appuyant le développement de connaissances, ainsi que la concertation et l'émergence de nouvelles cultures dont l'impact sur le milieu a été démontré.

ACTIVITÉS DE MISE EN MARCHÉ DES PRODUITS LOCAUX

- ◇ Compilation des **résultats de la consultation** régionale sur les orientations agroalimentaires et agricoles s'étant tenu en novembre 2013;
- ◇ Préparation et réalisation de la 2e édition du **Marché de Pâques**;
- ◇ Organisation d'une soirée de maillage avec les restaurants du territoire pour le **Printemps de Boustifaille** ainsi que l'élaboration d'une banque de producteurs transformateurs;
- ◇ Lancement d'un nouveau visuel pour le **Marché Public de Granby et région** et soutien au démarrage de la saison 2014;
- ◇ Soutien au dépôt d'un **projet de boutique de produits du terroir** à la Ferme Héritage Miner, le CLD siège sur le comité de suivi et soutient l'implantation du projet;
- ◇ Présentation du **portrait agroalimentaire de la MRC de La Haute-Yamaska**;
- ◇ Adoption le **plan stratégique de développement agroalimentaire** (en lien avec le portrait et les résultats de la consultation);
- ◇ Mise en place et promotion du **Marché Public hivernal** à la Ferme Héritage Miner;
- ◇ Création d'une table agrotouristique et dépôt du projet **Positionnement agrotouristique de la Haute-Yamaska** pour le Fonds de développement de l'offre touristique des Cantons-de-l'Est (FDOT), pour une étude de préfaisabilité.



UNE RÉGION MOBILISÉE POUR SA RELÈVE AGRICOLE

Pour sa **5^e Bourse d'accompagnement à la relève agricole de la Haute-Yamaska**, le jury a retenu la candidature de **Manuel Gosselin, copropriétaire de SEM Gosselin SENC**, situé à Ste-Cécile-de-Milton. Cultivant le bleuets, la framboise et la camerise, Manuel Gosselin souhaite s'adjoindre de professionnels pour parfaire ses connaissances sur le conditionnement et la mise en marché de sa production. Il pourra ainsi faire connaître davantage la camerise, écouler sa production et éventuellement vivre de sa culture.

L'impact de la concertation entourant la Bourse d'accompagnement permet d'améliorer l'accompagnement des jeunes entrepreneurs agricoles de la région. Un montant de **10 000 \$** est remis au lauréat et il servira à défrayer les coûts relatifs aux services-conseils, aux services professionnels, aux activités de formation non couvertes par d'autres programmes, etc. Cette initiative régionale est possible grâce à la participation de nombreux partenaires du milieu: le CLD Haute-Yamaska, la Clinique Vétérinaire de Granby, le député de Granby François Bonnardel, Desjardins Entreprises Haut-Richelieu-Yamaska, la Fédération de l'UPA de la Montérégie, le Forum Jeunesse Montérégie-Est, Les Équipements Adrien Phaneuf, le Réseau Agri-Conseils Montérégie-Est et le Syndicat de l'UPA de La Haute-Yamaska.



Favoriser le développement entrepreneurial

FORMATIONS

Qualimètre

Le CLD a offert deux journées de formation Qualimètre, du Mouvement québécois de la qualité (MQQ), aux jeunes entrepreneurs de la région désirant améliorer leurs habiletés de gestion et trouver les bons outils afin de passer à l'action. Ils étaient **13 entrepreneurs** à y participer.

En affaires pour réussir!

Après le succès de la 1^{re} édition en 2013, le CLD, en collaboration avec Emploi-Québec et le Centre de service aux entreprises du Cégep de Granby, a relancé la formation « En affaires pour réussir! », à l'automne 2014. La cohorte compte **12 participants** et reçoit une formation de 150 heures, dont 18 heures de coaching individuel.

CONCOURS QUÉBÉCOIS EN ENTREPRENEURIAT

Pour la 16^e année, le CLD est l'organisme responsable de l'échelon local du Concours québécois en entrepreneuriat, en plus de s'impliquer dans l'organisation de la Fête de l'entrepreneuriat et du gala à l'échelon régional. En 2014, **12 entrepreneurs** ont été à l'honneur dans le volet Créations d'entreprises:

Catégorie Services aux entreprises

André Roy de Perma Route, St-Alphonse-de-Granby

En collaboration avec Solution GRB, l'entreprise a élaboré un système écologique et mobile permettant de réparer les nids-de-poule;

Catégorie Services aux individus

Samuel Dupont de Ventilo Exp'air, Granby

L'entreprise offre une gamme de services personnalisés et professionnels en nettoyage de conduits d'aération, de ventilation, de fournaies ou d'échangeurs d'air, entre autres.

Catégorie Commerce

Marie-Andrée Fortin de Shopping Maison, Granby

Une plateforme web consacrée exclusivement à la maison: projet de décoration, de rénovation ou de construction et achat de produits en ligne.

Catégorie Exploitation, transformation, production et bioalimentaire

Alexandre Picard, Toiles Picard, St-Alphonse-de-Granby

Un établissement de confection et de réparation de toiles et de toits pour bateaux.



Valoris

Les retombées de l'entrepreneuriat en milieu scolaire sont nombreuses, particulièrement en milieu défavorisé. C'est pourquoi le Concours québécois en entrepreneuriat a mis sur pied la mesure Valoris. Chaque projet inscrit et admissible à Valoris reçoit une reconnaissance afin d'augmenter l'effet de valorisation de soi chez les jeunes. En juin dernier, des représentantes du CLD Haute-Yamaska et de la Commission scolaire du Val-des-Cerfs ont fait le tour des classes inscrites à la mesure Valoris et ont procédé à une remise de reconnaissance aux élèves et

aux enseignants: un médaillon et une grande bannière signés par le porte-parole, Étienne Boulay. La devise étant « **Rêver, persévérer, se dépasser** », les représentantes ont souligné les efforts et la persévérance des élèves et ont également livré un message de remerciements aux enseignants qui accompagnent ces jeunes.

Une communauté entrepreneuriale

MENTORAT

Depuis 2006, le CLD Haute-Yamaska était un partenaire financier important de la Cellule de mentorat. En juillet 2014, les administrateurs du CLD ont accepté de devenir le nouvel organisme porteur de la cellule de mentorat du Réseau M de la Fondation de l'entrepreneurship. En se basant sur le mandat, la mission et les objectifs du CLD Haute-Yamaska, intégrer le mentorat d'affaires dans son offre de services est donc cohérent. L'outil de développement qu'est le mentorat contribue à la pérennité des entreprises et au développement des compétences des entrepreneurs mentorés. Malgré les 4 mois d'activités de la cellule, cette dernière a été très active. Une coordonnatrice s'est jointe à la cellule en octobre, un 5 à 7 a été organisé afin d'inaugurer la nouvelle cellule, attirant 45 personnes, et une rencontre annuelle intitulée « Croître avec le mentorat » a accueilli une cinquantaine de participants.



MENTORAT

POUR ENTREPRENEURS ET INTRAPRENEURS
Granby et région



22 mentors *



13 dyades actives *

* de septembre à décembre 2014

ESCOUADE ENTREPRENEURIALE

Pour une 2e année, la Table de concertation en entrepreneuriat Brome-Missisquoi Haute-Yamaska, dont le CLD fait partie, a présenté la nouvelle édition de l'Escouade entrepreneuriale. Réunissant 11 entrepreneurs dynamiques, dont 3 nouvelles recrues, l'Escouade offre des conférences, des visites d'entreprises et des stages d'observation. S'adressant aux jeunes fréquentant les établissements scolaires et les organismes oeuvrant avec la jeunesse, ce projet a pour mission d'éveiller la jeunesse à l'entrepreneuriat.



J'ENTREPRENDS LA RELÈVE

Ce programme offre aux élèves l'occasion de développer leurs aptitudes et compétences dans plusieurs champs d'activités, de découvrir le monde des affaires, de se familiariser avec les emplois qui s'y rattachent, et de faire du réseautage professionnel. L'organisation offre un encadrement complet aux participants, aux bénévoles, aux enseignants, ainsi qu'aux responsables-écoles. Pour l'année 2014-2015, J'entreprends la relève comptait 17 équipes, dont 132 participants, incluant 25 conseillers s'impliquant dans le programme *Entreprise Étudiante*. Durant l'année, plusieurs activités ont eu lieu, outre le rapport aux actionnaires et l'assemblée annuelle, le Gala Méritas a clos en beauté l'année 2013-2014 des Jeunes entreprises.

Plusieurs prestigieux prix ont été remis, dont une semaine au *Camp Entrepreneur en devenir* de l'École d'Entrepreneurship de Beauce que s'est méritée l'entrepreneur de l'année. La *Journée des Entrepreneurs*, une activité a permis à une cinquantaine de jeunes entrepreneurs de se familiariser avec les différentes fonctions au sein de leur entreprise et de développer le travail d'équipe. L'année 2014 s'est terminée avec la présentation des plans d'affaires en décembre dernier où 225 personnes étaient présentes pour entendre les jeunes de 14 équipes. Le CLD est un partenaire financier du programme et ce dernier contribue à la mise en oeuvre de la stratégie entrepreneuriale dont le CLD s'est dotée.

Implication

Le CLD Haute-Yamaska s'implique également avec différentes organisations pour le développement entrepreneurial et celui des communautés du territoire.

Association des CLD du Québec (ACLQD) Association des professionnels en développement économique au Québec (APDEQ) Carrefour Jeunesse Emploi des Cantons-de-l'Est (CJE) Comité aviseur de l'incubateur industriel (CITIG) Comité organisateur du Salon Priorité Emploi Comité WATT J'entreprends la relève (JEHY) Montérégie Économique Pôle de l'économie sociale de la Montérégie-Est Réseau-Action travailleurs autonomes Table de concertation travail Haute-Yamaska Table des intervenants en développement économique Table régionale de concertation en entrepreneuriat Brome-Missisquoi et Haute-Yamaska Vision 2015 (tous les comités)

Afin de favoriser l'essor économique de la région du Haut-Richelieu-Yamaska, le CLD a, en février 2014 a signé une entente avec **Les Centurions** du Haut-Richelieu-Yamaska. Composés d'hommes et de femmes d'affaires émérites, Les Centurions se donnent comme mission d'aider des entrepreneurs à trouver un ou des partenaires financiers pour implanter leur entreprise ou en soutenir la croissance dans la région du Haut-Richelieu-Yamaska. Chaque projet soumis par un candidat-entrepreneur est d'abord évalué par le CLD et ce dernier remet le dossier au conseil d'administration des Centurions.

La CLD donne accès aux entreprises de La Haute-Yamaska à des services d'accompagnement en matière d'exportation, en participant au financement d'**Expansion PME**.

La Coalition du Pacte rural de St-Jochim-de-Shefford expérimente différentes avenues de développement, grâce à la **Pépinière collective de St-Joachim**. Le CLD collabore à différents projets avec la coalition.

Le CLD a établi un partenariat avec la **Coopérative Cultur'Innov**, afin d'être en mesure d'offrir des services-conseils aux promoteurs de projets dans le secteur des cultures émergentes et des produits forestiers non ligneux.



C'est avec beaucoup de fierté que des membres du conseil de la MRC de La Haute-Yamaska, du CLD Haute-Yamaska ainsi que du comité *Santé et milieu de vie* de Vision 2015, ont reçu en septembre, au nom de la MRC, le **Prix communauté conviviale et solidaire**, remis lors du traditionnel banquet au colloque annuel du Réseau québécois de Villes et Villages en santé (RQVVS), pour le projet **Aînés actifs**. Ce prix démontre le dynamisme de la communauté et les efforts de concertation entre les municipalités du territoire, le CLD Haute-Yamaska, le CSSS de la Haute-Yamaska ainsi que les membres du comité *Santé et milieu de vie* de Vision 2015.

René Beaugard, maire de St-Joachim-de-Shefford, Guy Coulombe, directeur général du CLD, Nadina Mantha, coordonnatrice d'Aînés actifs, Lorraine Deschênes, chef des programmes de santé publique et d'action communautaire au CSSSHY et porteur du comité Santé et milieu de vie de Vision 2015, Johanne Boisvert, conseillère à la municipalité du Canton de Shefford et celle qui avait initié le projet et Denis Lapointe, président du Réseau québécois de Villes et Villages en santé.

L'organisation

Passionnée, dynamique et créative l'organisation du CLD Haute-Yamaska agit à titre de levier dans le développement de la communauté.

Communications

Le CLD assure la coordination de toutes ses activités de communications internes et externes. En 2014, une quinzaine de conférences de presse se sont tenues, près de 30 communiqués de presse ont été émis et quelques publicités ont été faites, notamment dans la revue *Entreprendre*, destinée à l'entrepreneuriat jeunesse. Divers reportages et entrevues ont été réalisés au sujet des cultures émergentes, du Pacte rural, du programme Aînés actifs ou encore dans le cadre de la campagne Jamais sans mon CLD. Annuellement, le CLD participe au Salon Priorité Emploi et participe activement à la Semaine de l'entrepreneuriat.

L'équipe du CLD s'implique également dans son milieu en participant à des campagnes de levées de fonds, comme en vendant des nez de clown pour la Fondation Néz pour vivre, mise sur pied en l'honneur d'un jeune homme originaire de la région, en participant au Défi bateau-dragon « EnBarque pour ta Fondation » et à la campagne des Biscuits Sourire pour Leucan. En 2014, l'équipe du CLD a également participé au livre *Saveurs de nos chefs*, dont les profits sont remis aux Cuisines collectives de la Montérégie et à la Chambre de commerce Haute-Yamaska et région. Les membres de l'équipe ont organisé un concours à l'interne où chacun devait apporter un plat. La recette gagnante est celle qui se retrouve dans le livre.



En mai 2014, l'équipe du CLD a eu la joie de faire partie des finalistes des Prix de l'Excellence pour le CLD de l'année, dans le cadre du 16e Congrès de l'Association des centres locaux de développement du Québec (ACLQD). Chacun des finalistes devait faire une présentation de type Pecha Kucha. Il s'agissait de faire une rétrospective de l'année 2013 du CLD en présentant 20 images, chacune projetée pendant 20 secondes, soit 6 minutes 40 secondes de présentation. Cette exercice a notamment permis au CLD de procéder à une première autoévaluation de chacune des composantes du processus d'amélioration continue.

Cette année, le CLD s'est uni au Centre d'aide aux entreprises (CAE) et à Granby Industriel pour l'organisation d'un cocktail de Noël. L'événement, qui a attiré près de **140 personnes** oeuvrant principalement dans le développement économique de la région, se tenait au foyer Yves-Gagnon du Palace de Granby.

MÉDIAS SOCIAUX

Bien que le CLD utilise toujours les médias traditionnels, la structure principale de transmission de l'information demeure l'Internet. Il utilise principalement les sites web du CLD et de Vision 2015, ses différentes pages Facebook, son compte Twitter ou LinkedIn. Ces médias sociaux permettent de faire rayonner autant le CLD que ses entreprises-clientes, en faisant la promotion des bons coups, des réalisations, des activités ou des nouvelles les concernant. De l'information relative aux entrepreneurs ou aux organisations du territoire, à l'entrepreneuriat ou au développement local est également diffusée. L'envoi de communiqués, jumelé à notre présence sur les médias sociaux ont attiré l'attention de Radio-Canada au sujet du programme Aînés actifs. Une journaliste et un caméraman de l'émission RDI en direct, diffusée partout au Canada, étaient présents au parc de la Mairie à Shefford et ont fait différents topos avec des participants, différentes personnes de Vision 2015 et de la municipalité du Canton de Shefford.

Avec l'arrivée du service de mentorat, une nouvelle page a été créée ainsi qu'une destinée à Aînés actifs, suite à une demande des participants des activités durant l'été 2014. De plus, différentes initiatives ont été instaurées afin de dynamiser les différentes pages: diffusion d'articles ou de vidéos tous les jours lors de la Semaine de la persévérance; durant 12 semaines des recettes mettant en valeur les produits d'ici étaient publiées sur le site du CLD ainsi que sur sa page Facebook; des entrevues et des articles ont été diffusés lors du Concours québécois en entrepreneuriat ainsi que la Semaine mondiale de l'entrepreneuriat; une campagne durant la période des fêtes « J'achète local, je choisis La Haute-Yamaska ».



La page Facebook du CLD est aimée par **362 personnes et 149 pages**. Une augmentation de 59%. Plus de 335 statuts sur le développement

économique et social de la région ont été écrits. La page du mentorat, après 1 mois d'existence était aimée par **127 personnes et pages**.

Celle de Vision 2015 a connu une augmentation de 30 %, étant suivi par **139 personnes et pages**.



Le CLD, conjointement avec Vision 2015, a diffusé sur Twitter 101 tweets. Le compte possède **131 abonnés**. Une augmentation de 30 %.

L'équipe du CLD Haute-Yamaska

Frédéric Bonner

Conseiller aux entreprises

Brigitte Brisson

Adjointe administrative et réceptionniste

Guy Coulombe

Directeur général

Samuel Gosselin

Conseiller au développement de la ruralité et de l'agroalimentaire

Virginia Houle

Coordonnatrice

Caroline Larocque

Conseillère aux entreprises

Natalie Paré

Coordonnatrice au mentorat

Martine St-Germain

Conseillère aux entreprises

Josée St-Pierre

Contrôleure

Active en matière d'activités sociales, le Club social du CLD organise régulièrement des midis thématiques, dans le but de maintenir et de développer des liens solides entre les membres de l'équipe. Cette dernière a accueilli deux nouveaux membres en 2014: Martine St-Germain, conseillère aux entreprises et Natalie Paré, coordonnatrice au mentorat. Elles ont pu constater tout le dynamisme de l'équipe. L'équipe a pris part aux différentes activités comme le dîner de cabane à sucre, déguisée en coureur des bois, le barbecue estival, les midis sucrés, le concours de la meilleure recette, les Lapinpiades à Pâques, la journée costumée pour l'Halloween, le tournoi de ping-pong, les taquineries de Lucien le lutin qui a encore frappé dans tous les bureaux durant la période des fêtes, ainsi que le souper de Noël, sous le thème du chalet.

L'année s'est déroulée sous le signe entrepreneurial pour l'équipe, cette dernière a participé activement au développement local en étant présente sur pas moins de **50 comités**. Les employés ont fait la promotion et la sensibilisation de l'entrepreneuriat et ont favorisé l'émergence de nouveaux projets. L'équipe du CLD a également travaillé activement sur la nouvelle offre de services de l'organisation, en mettant cette fois-ci le chapeau d'entrepreneur.



Le conseil d'administration du CLD Haute-Yamaska

Organisme à but non lucratif, le CLD reçoit son mandat de la MRC de La Haute-Yamaska et est administré par des entrepreneurs, des élus et des représentants d'organisme qui s'engagent, bénévolement, pour l'enrichissement de notre collectivité.

ADMINISTRATEURS

René Beauregard, président

Maire
Municipalité de St-Joachim-de-Shefford

Pascal Bonin

Maire
Ville de Granby

Réal Brosseau

Copropriétaire
Réparation SOS Lift Inc.

Marcel Gaudreau

Maire
Municipalité de St-Alphonse-de-Granby

Caroline Gosselin

Directrice générale
Ferme Héritage Miner

Sylvain Lambert

Directeur général
Cégep de Granby

Raymond Loignon

Maire
Municipalité de Roxton Pond

André Pontbriand

Maire
Municipalité du Canton de Shefford

Pascal Russell, vice-président, Préfet

MRC de La Haute-Yamaska
Maire de la Ville de Waterloo

Paul Sarrazin

Maire
Municipalité de Ste-Cécile-de-Milton

Philip Tétrault

Maire
Municipalité du Village de Warden

Guy Vincent, secrétaire-trésorier

Retraité du secteur bancaire

ADMINISTRATEURS NON-VOTANTS

Guy Coulombe

Directeur général
CLD Haute-Yamaska

Caroline Dion

Directrice générale
Centre local d'emploi (CLE) de La Haute-Yamaska

OBSERVATEURS

Isabelle Beaugrand-Champagne

Adjointe exécutive
MDEIE

François Bonnardel

Député
Circonscription de Granby

André Lamontagne

Député
Circonscription de Johnson

Pierre Paradis

Député
Circonscription de Brome-Missisquoi



Merci à nos précieux partenaires



