

# Journal



Parc national  
**DE LA YAMASKA**

Version française 2012-2013



# À votre santé!

Les bienfaits de la nature sur le développement des jeunes sont indéniables. Les 23 parcs nationaux du réseau Parcs Québec sont des territoires publics qui favorisent la découverte de la nature et la pratique d'activités de plein air. Cette année, la Journée des parcs nationaux du Québec souligne l'importance de profiter de la nature pour se sentir mieux; elle fait de la santé le cœur de son message. Nous souhaitons, bien sûr, que cette journée puisse se décliner tout au long de l'année.

## Une offre d'activités vaste, diversifiée et originale

Préoccupées par les statistiques qui démontrent que les jeunes sont de plus en plus sédentaires et loin de la nature, les équipes des parcs développent depuis quelques années une offre d'activités s'adressant spécifiquement à ces derniers. Si les activités de découverte s'avaient presque inexistantes en 1999, les parcs présentent aujourd'hui une programmation impressionnante composée de 480 activités différentes. En 2011-2012, quelque 377 417 visiteurs du réseau Parcs Québec ont participé à l'une ou l'autre des activités proposées. Ces dernières empruntent différentes formes: capsules théâtrales, chasses au trésor, randonnées de toutes sortes (à pied, à vélo, sur l'eau, etc.), causeries... autant d'activités qui rejoignent petits et grands visiteurs curieux d'en connaître un peu plus sur leur patrimoine naturel et historique.

## Les programmes scolaires, de plus en plus appropriés

Amener les jeunes à prendre contact avec la nature est, par ailleurs, un enjeu majeur pour la relève dans les parcs nationaux. Parcs Québec collabore de façon très étroite avec les écoles pour qu'elles puissent profiter des grands espaces, souvent à proximité des centres urbains. En apprenant à mieux apprécier ces milieux naturels exceptionnels, les jeunes sont également sensibilisés aux défis de l'équilibre nécessaire entre les volets conservation et accessibilité de la mission des parcs nationaux.

## Nos meilleurs porte-parole

Les jeunes sont nos meilleurs porte-parole. À la suite d'une visite au parc national du Bic, une jeune étudiante de 6<sup>e</sup> année a mis en mots l'étonnante rencontre qu'elle a faite avec la nature: « J'espère pouvoir y retourner pour admirer à nouveau ces merveilles, cette fois-ci en prenant mon temps et en amenant ma famille... au parc des Merveilles! »

Toujours avec l'objectif de favoriser le contact des jeunes avec la nature, nous continuerons, à l'avenir, à élaborer des activités et des programmes pour les rejoindre. Au nom de tous les employés des parcs nationaux qui auront le plaisir de vous y accueillir, nous vous souhaitons la bienvenue!



## Mot du ministre



Le gouvernement accorde à la mise en valeur du patrimoine naturel et historique du Québec une importance primordiale. En font foi tous les travaux menés dans les parcs nationaux ces dernières années. Parmi ceux-ci, l'aménagement en cours du parc national du Lac-Témiscouata fait figure de projet majeur. En plus de contribuer à l'atteinte de la cible que le gouvernement s'est fixée de constituer en aires protégées 12 % du territoire québécois d'ici 2015, le parc national du Lac-Témiscouata offrira aux Québécois des infrastructures et des services répondant aux standards internationaux.

Par ailleurs, la valorisation du secteur de Franceville, au parc national du Mont-Mégantic, et les travaux de réfection ou de construction des centres de découverte et de services des parcs nationaux de Frontenac, de la Jacques-Cartier et du Mont-Saint-Bruno marquent la fin de toute une série de travaux essentiels afin d'améliorer l'accessibilité à ces territoires protégés. D'autres projets verront le jour sous peu, notamment dans les parcs nationaux du Mont-Tremblant, de la Yamaska et des Grands-Jardins.

Outre la mise en valeur des parcs nationaux, Parcs Québec assure également leur protection et la conservation de leur biodiversité. L'expertise des équipes en place a permis d'élaborer des stratégies de recherche et d'acquisition de connaissances reconnues dans les milieux scientifiques. De plus, il y a cinq ans, les parcs nationaux innovaient avec l'implantation de leur Programme de suivi de l'intégrité écologique, une première canadienne.

Enfin, la Sépaq joue un rôle de partenaire en région et s'assure ainsi que les parcs nationaux contribuent au développement économique local. En collaborant avec leurs partenaires, les parcs nationaux prennent en compte les réalités des régions et font en sorte de se développer en fonction des spécificités et des attraits qui leur sont propres. Chaque parc est unique, à vous maintenant de les découvrir.

Bienvenue dans vos parcs nationaux!

Pierre Arcand  
Ministre du Développement durable,  
de l'Environnement et des Parcs

## Mot de la directrice

Toute l'équipe se joint à moi pour vous souhaiter la bienvenue en cette nouvelle saison toute spéciale et porteuse de grands changements.

À l'aube de son 30<sup>e</sup> anniversaire, le parc national de la Yamaska fait peau neuve. La pièce maîtresse de ces changements est le centre de découverte et de services. Situé au cœur du parc, ce tout nouveau bâtiment constitue votre porte d'entrée pour apprécier encore davantage les grands attraits naturels de ce territoire protégé.

L'objectif est clair : mieux vous servir. Vous fournir un point de référence d'où pourront commencer vos explorations. Vous offrir un lieu de ressources où trouver des réponses aux questions et indices qu'une promenade sur le site aura pu semer. Vous permettre de découvrir l'esprit de ces lieux.

Nous sommes fières de participer avec vous à cet avancement.  
Que votre visite ou votre séjour soit des plus agréables.  
Et surtout, bonnes découvertes !

Brigitte Marchand  
Directrice du parc national de la Yamaska

## Sommaire

Mission des parcs .....	2
Un nouveau CDS.....	3
Les champs en fleurs.....	4
Prodigieuses libellules.....	5
Une fenêtre sur la préhistoire... ..	6
À l'école de la nature .....	7
Les activités de découverte.....	8
Carte générale du parc.....	10
Carte du camping.....	12
Réglementation.....	13
Les algues bleu-vert... ..	15
Info-Richesse .....	16
Des projets de recherche.....	18
Découvrir l'hiver au parc.....	19
Tarifs des activités et services.....	20

English version available

## Réalisation du journal

**Coordination :** Alain Mochon

**Équipe de réalisation et collaborateurs :** Lucie Boulianne, Marie-Eve Dionne, Brigitte Marchand, Alain Mochon, Christiane Plante, Hélène Samson

**Graphisme :** Pacifique Marketing.com (Martin Ouzilleau)

**Impression :** Imprimerie Solisco

**Photo en page couverture :** Rainette crucifère sur prêle d'hiver | Gilles Delisle



Ce document est imprimé sur du papier entièrement recyclé, fabriqué au Québec, contenant 100 % de fibres postconsommation et produit sans chlore élémentaire. Les encres utilisées pour cette production contiennent des huiles végétales.



# Bienvenue au parc !

Concours photos 2011 | Gwendal Lemarchand – Catégorie « Faune » : La couleuvre rayée

## La mission de Parcs Québec

Dans la perspective d'un développement harmonieux sur les plans culturel, social, économique et régional, Parcs Québec assure la conservation et la mise en valeur de territoires représentatifs des 43 régions naturelles du Québec ou de sites à caractère exceptionnel, notamment en raison de leur diversité biologique, tout en les rendant accessibles à des fins éducatives et de plein air.

Tous les parcs nationaux ont été créés en vertu des standards de l'Union mondiale pour la nature. Ainsi, un parc national est une aire relativement vaste :

- qui présente un ou plusieurs écosystèmes généralement peu ou pas transformés par l'exploitation;
- où les espèces animales et végétales, les sites géomorphologiques et les habitats ont un intérêt particulier du point de vue scientifique, éducatif ou récréatif, ou qui offre un paysage d'une grande beauté;
- dans laquelle la plus haute autorité compétente du pays a pris des mesures pour éliminer l'exploitation et pour y faire respecter les ensembles écologiques, géomorphologiques ou esthétiques;
- dont la visite est autorisée, sous certaines conditions, à des fins éducatives, culturelles ou récréatives.

## Pour nous contacter !



Parc national  
de la Yamaska

*Conserver. Protéger. Découvrir.*

1780, boulevard David-Bouchard,  
Roxton Pond (QC) J0E 1Z0

**Téléphone :** 450 776 -7182

**Télécopieur :** 450 776 -3937

**Courriel :** [parc.yamaska@sepaq.com](mailto:parc.yamaska@sepaq.com)

**Site Internet :** [www.parcsquebec.com/yamaska](http://www.parcsquebec.com/yamaska)



Consultez notre blogue dédié à la conservation  
sur [www.sepaq.com/parcs-quebec/blogue/](http://www.sepaq.com/parcs-quebec/blogue/)

**FONDS**  
Parcs Québec

## Donnez, la nature vous le rendra

Pour bien **conserver** et **protéger** les parcs, il faut d'abord bien les connaître. Et pour bien les connaître, il faut y mettre du temps et des ressources. La Sépaq a créé un fonds spécial, le Fonds Parcs Québec, dédié à soutenir des projets de conservation prioritaires dans chacun des parcs nationaux.

Pour faire un don :

- Visitez **[www.fondsparcsquebec.com](http://www.fondsparcsquebec.com)**
- Procurez-vous un article identifié de la collection Parcs Québec
- Participez au programme **Adoptez un animal**
- Déposez votre argent dans l'une des boîtes du Fonds Parcs Québec que vous trouverez dans chacun des parcs nationaux
- Contribuez lors d'une réservation en ligne au [www.sepaq.com](http://www.sepaq.com)

# Un vent de changement souffle sur Parcs Québec

Les travaux de construction du centre de découverte et de services (CDS) du **parc national de la Yamaska** ont été l'occasion de repenser la place de l'exposition traditionnelle dans l'offre d'activités éducatives de Parcs Québec. Le grand constat issu de cette réflexion : la nature est aux parcs ce que les œuvres d'art sont aux musées. Ainsi est né Parc Parcours, qui déplace vers l'extérieur, dans les sentiers, le cadre de découverte.



Nouveau centre de découverte et de services au secteur de la plage

## Parc Parcours, une nouvelle façon de découvrir les parcs nationaux

En plus d'appuyer l'excellent travail réalisé par les équipes des parcs nationaux, Parc Parcours vise à sensibiliser les visiteurs à toute la richesse naturelle et historique que l'on trouve dans ces grands musées naturels protégés. Vivre une expérience unique, un contact privilégié avec la nature, c'est justement ce que vous souhaitez en « entrant » dans un parc national, le plus souvent par la porte des CDS. Véritables cœurs battants des parcs, ce sont des lieux propices aux rencontres, aux échanges et à la découverte de nouvelles connaissances. Leur espace a été réinventé pour mieux vous guider vers ce qu'il y a « à faire » et « à voir » pour parcourir et découvrir les parcs nationaux.

## L'Explorateur Parcs Parcours

Vous ferez votre choix de découverte grâce à l'**Explorateur Parcs Parcours**, offert au CDS sur une borne interactive. Disponible également sur le site Web de Parcs Québec, l'Explorateur vous guidera dans un premier temps vers ce qu'il y a **À voir** et **À faire** dans le parc. Vous pourrez ainsi personnaliser votre visite en choisissant l'un ou l'autre des parcours pédestres ou cyclables proposés. Certains d'entre eux sont ponctués de points de découverte pour attirer votre regard sur les beautés, les paysages, les habitats, la faune, la flore ou l'histoire du parc. L'onglet **Pour en connaître plus**, pour sa part, vous donnera accès à une série de fiches thématiques pour approfondir vos connaissances sur le parc avant ou après votre visite.

## À VOIR

- **La rivière Yamaska Nord et son réservoir :** À l'origine du nom du parc, la rivière Yamaska Nord s'écoule des basses-terres appalachiennes. Un vaste plan d'eau, le réservoir Choinière, surgit de ses flots.
- **La mosaïque forestière :** Le parc national de la Yamaska déploie une riche couverture végétale. Des massifs forestiers matures côtoient de jeunes forêts en régénération et des champs en friche.

## À FAIRE

- Randonnée pédestre
- Randonnée à vélo
- Randonnée nautique (canot/kayak)
- Randonnée en raquette
- Randonnée en ski nordique

## Pour en connaître plus (quelques sujets)

- L'observation des oiseaux, un plaisir renouvelable...
- La gestion de l'eau, une préoccupation régionale
- L'histoire de Savage Mills
- L'observation des animaux l'hiver



# Les champs en fleurs



Eupatoire maculée | Photo : Alain Mochon, Sépaq

Le territoire du parc déploie une riche mosaïque végétale. Des massifs forestiers matures côtoient de jeunes forêts en régénération et des champs en friche.

Unités importantes de cette couverture végétale, les champs témoignent de l'occupation humaine antérieure à la création du parc. Ils se composent de grandes colonies de plantes herbacées qui fleurissent à différents moments au cours de la belle saison. Du jaune des verges d'or au rose des eupatoires maculées, ces plantes aux tiges érigées confèrent aux champs une physionomie qui se renouvelle sans cesse.

Arrêtez-vous quelques instants en bordure d'un champ. Et observez! Sous cette apparente stabilité, le champ constitue un des premiers stades évolutifs de la succession végétale.

## Un milieu en évolution

Le champ est un milieu ouvert qui offre au départ des conditions favorables à l'établissement d'une végétation dominante de plantes herbacées. Peu à peu, ces plantes engendrent des conditions propices à l'implantation de végétaux ligneux : buissons, arbrisseaux et arbustes.

Puis, saules, peupliers et bouleaux deviennent dominants à leur tour. Ces arbres pionniers bloquent alors la lumière indispensable à la croissance de leur propre progéniture. Ils sont progressivement remplacés par des essences plus aptes à tolérer l'ombre, telles que les

frênes, tilleuls et érables. C'est ainsi qu'à partir d'un champ s'établira un boisé de transition, puis une forêt stable.

## Un milieu de vie

Malgré ses allures passibles, le champ grouille de l'activité discrète d'une faune affairée. C'est le cas en particulier des insectes pollinisateurs, attirés par toutes ces plantes en fleurs. Pas étonnant que le champ soit aussi fréquenté par bon nombre d'oiseaux affriandés par cette petite faune presque « invisible ».

## LAISSEZ-VOUS GUIDER PAR LA NATURE



Parc national de la Jacques-Cartier  
© Luc Rousseau

Les producteurs membres d'Aventure Écotourisme Québec, en collaboration avec la Sépaq, vous proposent plusieurs séjours et activités guidées spécialement conçus pour vous faire découvrir des espaces naturels exceptionnels.

AEQ regroupe plus d'une centaine d'entreprises en tourisme d'aventure et en écotourisme qui s'unissent pour vous offrir des produits de grande qualité.

Consultez le site Web de l'Association pour la planification de vos activités guidées dans les parcs nationaux.



[www.aventurequebec.ca](http://www.aventurequebec.ca)

# Prodigieuses libellules

Des ailes membraneuses finement nervurées, des coloris éclatants, des comportements subtils et des habiletés aériennes remarquables, les libellules et les demoiselles forment un groupe animal facile à observer.



La quadrimaculée



La lydienne

## Plaisir d'observation

Les libellules et les demoiselles sont des insectes regroupés dans l'ordre des odonates. Actives au zénith de la journée, elles dévoilent des comportements qui, comme chez les oiseaux, ont trait à la prédation, à la territorialité et à la reproduction. Un examen rapide de leur physionomie permet de distinguer aisément les deux groupes.

Les libellules, grosses et robustes, possèdent des ailes postérieures nettement plus larges à leur base que les ailes antérieures, d'où le nom d'anisoptères qui leur est donné. Au repos, les deux paires d'ailes sont bien ouvertes et déployées de chaque côté du corps de l'insecte.

Chez les demoiselles, plus petites et délicates, les deux paires d'ailes possèdent une forme identique et sont repliées ou partiellement repliées au-dessus de l'abdomen au repos. Cette caractéristique au niveau des ailes leur a valu le nom de zygoptères.



Caloptéryx maculée (mâle et femelle en tandem)  
Photos : Alain Mochon, Sépaq

## Une diversité remarquable

Méconnues, les libellules et les demoiselles tiennent une place importante dans la nature. Redoutables prédatrices, aussi bien au stade de larve aquatique (naïade) qu'au stade d'adulte aérien, elles contribuent au contrôle des populations de moustiques et autres petits insectes. Comme proie, elles forment un maillon vital du réseau alimentaire des poissons, amphibiens et oiseaux. Leur diversité est considérée comme un excellent indicateur de la qualité du milieu naturel.



Érythème des étangs

Un inventaire de ces insectes, mené au parc il y a quelques années, avait permis de répertorier 67 espèces sur les 140 actuellement connues au Québec. Certaines de ces espèces ne possèdent que quelques mentions documentées d'observations dans la province. C'est le cas de l'agrion civil, du gompe fourchu, de l'érythème des étangs, du cordulégastre oblique et de la cordulie ténébreuse.

Récemment, trois nouvelles espèces, jamais observées au Québec, ont été répertoriées dans la région, en lien avec les affluents de la rivière Yamaska. Il s'agit de la périthème délicate, de la courtisane d'Amérique et du pachydiplax.

Il faut reconnaître que la diversité des composantes de notre patrimoine naturel demeure encore à explorer et à découvrir. Pour en savoir plus sur le monde des libellules et des demoiselles, venez assister à la causerie de fin de soirée « **La vie fébrile des libellules** », présentée durant la saison estivale, les lundis à 20 h 30. Consultez notre programmation à la page 8. C'est un rendez-vous !

# Une fenêtre sur la préhistoire régionale s'ouvre au parc

Une excursion pédestre toute simple, réalisée au mois d'août 2011 sur les abords du réservoir Choinière, s'est soldée par la découverte d'une pièce exceptionnelle qui, d'après l'archéologue préhistorien Roland Tremblay, « vient confirmer une présence amérindienne ancienne sur les rives de la rivière Yamaska Nord, dans le piémont des Appalaches ».



Rivière Yamaska Nord | Photo : Mathieu Dupuis, Sépaq

## Une trouvaille inédite

La trouvaille consiste en une pointe de projectile fragmentaire en pierre de schiste gris noir poli. Sa morphologie générale, lancéolée avec un pédoncule portant des encoches latérales, est typique de la période archéologique de l'Archaïque laurentien, phase Vergennes, datant d'environ 6 000 ans à 5 000 ans avant aujourd'hui.

## Une arme pour le gros gibier

Il s'agit d'une arme de chasse associée à un javelot (lancé à la main) ou à une sagaie (lancée au propulseur). Elle devait être utilisée pour chasser les gros mammifères tels que le cerf de Virginie, l'orignal ou l'ours noir.

L'artefact semble complet au premier coup d'œil. Toutefois, il montre une cassure droite de biais sur la lame, de sorte que l'apex est manquant. Cette cassure résulte d'une faiblesse naturelle de la pièce et a sans doute eu lieu après son utilisation et non pendant sa fabrication.

La pièce a été trouvée de façon fortuite en surface d'une berge exondée. L'action du va-et-vient des vagues sur la berge l'aurait progressivement mise à jour. Malgré la brisure, son état de conservation est remarquable.



Deux faces de la pointe de lance polie  
Photo : Roland Tremblay



Reproduction complète de la pointe de lance emmanchée  
Photo : Alain Mochon, Sépaq

## Une fenêtre sur la présence amérindienne

Cette découverte exceptionnelle, pour le bassin de la rivière Yamaska, permet d'entrevoir une fenêtre sur la présence amérindienne, bien antérieure à l'arrivée des premiers Européens. Elle révèle que la région du parc national de la Yamaska, et plus spécifiquement les rives forestières de la rivière Yamaska Nord, a été visitée de façon sporadique par des groupes de chasseurs-pêcheurs-cueilleurs et ce, depuis au moins 5 000 ans.

Toutefois, le caractère fortuit de la découverte et le contexte imprécis de son prélèvement ne permettent pas d'élaborer sur la nature précise de cette occupation humaine ancienne. Seules des fouilles systématiques autoriseraient d'établir un tel diagnostic.

Les services d'éducation projettent ajouter à l'offre scolaire du parc une présentation destinée à faire connaître l'archéologie régionale auprès des élèves. Voilà, une initiative qui s'inscrit en droite ligne dans la mission des parcs nationaux du Québec, soit de mettre en valeur notre patrimoine naturel, et aussi, historique et culturel.



# À l'école de la nature

C'est scruter le sol pour y déceler des traces d'animaux, examiner l'immense voûte d'une érablière, pagayer le long des rives verdoyantes d'un plan d'eau. Voilà de belles expériences pour éveiller les sens! Enseignant(e)s, faites votre choix et offrez à vos élèves la chance de vivre une aventure... grandeur nature ! Cette année, le **parc national de la Yamaska** inaugure un tout nouvel amphithéâtre extérieur afin de vous en mettre plein la vue avec des présentations dynamiques.



Visite en classe d'un garde-parc | Photo : Dominic Boudreault

## Activité

## Niveau et cycle visé

### Les parcs nationaux québécois : des territoires protégés

Un garde-parc rend visite à vos élèves, en classe, afin de partager sa passion des parcs nationaux. C'est l'occasion de réfléchir à l'équilibre nécessaire entre les volets « conservation » et « accessibilité » de la mission des parcs.

Secondaire | 1<sup>er</sup> cycle

### Histoires naturelles

Dans le cadre d'une journée d'activités au parc, les élèves découvrent diverses composantes du milieu naturel et s'en inspirent pour élaborer, de retour en classe, leur propre « histoire » de la nature.

Primaire | 2<sup>e</sup> cycle

### Un trésor de parc

Dans le cadre d'une journée d'activités au parc, les élèves découvrent le « trésor » naturel qu'est le parc, pour ensuite sensibiliser leur entourage à toutes ses richesses. L'exercice de communication peut se faire par le biais d'un album photos, d'un journal d'école, etc.

Primaire | 3<sup>e</sup> cycle

### Les indices de vie animale

Quels animaux est-il possible d'observer dans le parc ? Cette agréable randonnée pédestre permettra aux jeunes participants d'apprendre à déceler les indices révélateurs de l'activité animale en nature.

Primaire | 1<sup>er</sup>, 2<sup>e</sup> et 3<sup>e</sup> cycles

### Des becs et des plumes

Cette activité pédestre explore l'étonnante diversité des oiseaux du parc et l'importance que représentent les étendues forestières et le plan d'eau pour cette faune.

Primaire | 3<sup>e</sup> cycle  
Secondaire | 1<sup>er</sup> cycle

### Panorama en rabaska

Cette excursion sur le réservoir Choinière offre une lecture unique du paysage régional et lève le voile sur le contexte de création de ce grand plan d'eau, tout en observant la faune qui s'y anime.

Secondaire | 1<sup>er</sup> et 2<sup>e</sup> cycles

**?** Pour information et réservation, composez le 450 776-7183 ou consultez notre site Internet à [www.parcisquebec.com](http://www.parcisquebec.com).

## À VOIR et À FAIRE...



### Le sentier La Rivière

Le sentier La Rivière dessine un itinéraire en boucle de 2,5 km à partir du centre de découverte et de services (CDS). Tour à tour, vous traverserez une érablière, pénétrerez une dense pinède et serez surpris de déboucher inopinément sur la rivière Yamaska Nord à sa sortie au pied du barrage Choinière. Cette rivière est à l'origine même du nom du parc.

Un parcours autonome de découverte du milieu naturel, le Défi-NATURE, vous est offert le long de ce sentier. Faites un arrêt au CDS pour prendre la trousse d'accompagnement et pour recueillir plus d'informations.

### Le sentier La Forestière

À deux pas de l'aire de services de la plage, en boucle autour du camping, le sentier La Forestière, long de 4,5 km, offre un bel aperçu de la mosaïque végétale du parc. Vous parcourrez de jeunes forêts de feuillus, traverserez des îlots denses de conifères, puis sentirez la grandeur de la voûte feuillagée de l'érablière mature. Restez aux aguets, vous pourriez y faire des observations surprenantes !

Le parcours est assorti de neuf points de découverte. Demandez le « compagnon de visite » sous la forme d'un iPod au comptoir du CDS. L'accès au sentier se prend devant le bâtiment. Il suffit de traverser la route d'accès, puis de suivre les indications.



# Les activités de découverte animées



Excursion en rabaska sur le réservoir Choinière

## Printemps | 12 mai au 17 juin 2012

Jour	Heure	Activité	Type d'activité	Durée	Rendez-vous
<b>Samedi</b>	10 h	Des becs et des plumes	Randonnée pédestre	1 h 30	Amphithéâtre
	13 h 30 à 15 h 30	Objectif Oiseaux	Capsules d'animation	15 min	La Digue
	20 h (mai) et 20 h 30 (juin)	Le réveil des grenouilles	Causerie de fin de soirée	1 h 15	Amphithéâtre
<b>Dimanche</b>	10 h	Un réservoir de vie <b>\$</b>	Excursion en rabaska	1 h 30	Centre de location
	13 h 30 à 15 h 30	Quand l'eau envahit une vallée	Capsules d'animation	15 min	Le Barrage
	13 h 30 à 15 h 30	Objectif Oiseaux	Capsules d'animation	15 min	La Digue

## Été | 23 juin au 19 août 2012

Jour	Heure	Activité	Type d'activité	Durée	Rendez-vous
<b>Samedi</b>	11 h à 13 h	Le kiosque des découvertes	Capsules d'animation	5 min	Près du restaurant
	13 h 30	Yam et ses amis débarquent à la plage	Théâtre de marionnettes	30 min	Amphithéâtre
	14 h 30	Yam visite ses amis de la forêt	Théâtre de marionnettes	30 min	Amphithéâtre
	20 h 30	L'étonnante richesse animale du parc	Causerie de fin de soirée	1 h	Amphithéâtre
<b>Dimanche</b>	11 h à 13 h	Le kiosque des découvertes	Capsules d'animation	5 min	Près du restaurant
	13 h 30	Yam et ses amis débarquent à la plage	Théâtre de marionnettes	30 min	Amphithéâtre
	14 h 30	Yam visite ses amis de la forêt	Théâtre de marionnettes	30 min	Amphithéâtre
	20 h 30	Sons et animaux de la nuit	Animation et feu de camp	1 h 15	Restaurant (terrasse)
<b>Lundi</b>	9 h 30	Un réservoir de vie <b>\$</b>	Excursion en rabaska	1 h 30	Centre de location
	13 h 30	Faune en spectacle : Les oiseaux de proie	Animation stationnaire	30 min	Amphithéâtre
	14 h à 15 h 30	Le kiosque des découvertes	Capsules d'animation	5 min	Près du restaurant
	20 h 30	La vie fébrile des libellules	Causerie de fin de soirée	1 h	Amphithéâtre
<b>Mardi</b>	13 h 30	Faune en spectacle : Ratons, marmottes et autres bêtes du voisinage	Animation stationnaire	30 min	Amphithéâtre
	14 h à 15 h 30	Le kiosque des découvertes	Capsules d'animation	5 min	Près du restaurant
	20 h 30	Regard sur les oiseaux du parc	Causerie de fin de soirée	1 h	Amphithéâtre
<b>Mercredi</b>	9 h 30	Les indices de vie animales	Randonnée pédestre	1 h 15	Restaurant (terrasse)
	13 h 30	Yam et ses amis débarquent à la plage	Théâtre de marionnettes	30 min	Amphithéâtre
	14 h 30	Yam visite ses amis de la forêt	Théâtre de marionnettes	30 min	Amphithéâtre
	19 h	Un réservoir de vie <b>\$</b>	Excursion en rabaska	1 h 30	Centre de location
<b>Jeudi</b>	10 h	L'animal mystère	Jeu d'équipes animé	1 h	Amphithéâtre
	13 h 30	Faune en spectacle : Taupes, souris et cie	Animation stationnaire	30 min	Amphithéâtre
	14 h à 15 h 30	Le kiosque des découvertes	Capsules d'animation	5 min	Près du restaurant
	20 h 30	Sons et animaux de la nuit	Animation et feu de camp	1 h 15	Restaurant (terrasse)
<b>Vendredi</b>	9 h 30	En kayak au fil des rives <b>\$</b>	Excursion en kayak	1 h 30	Centre de location
	13 h 30	Faune en spectacle : Les carnivores du parc	Animation stationnaire	30 min	Amphithéâtre
	14 h à 15 h 30	Le kiosque des découvertes	Capsules d'animation	5 min	Près du restaurant

## Automne | 25 août au 14 octobre 2012

Jour	Heure	Activité	Type d'activité	Durée	Rendez-vous
<b>Samedi</b>	10 h	Sur la piste des cerfs	Randonnée pédestre	1 h 30	Centre de services
	13 h 30 à 15 h 30	Objectif Oiseaux	Capsules d'animation	15 min	La Digue
	13 h 30 à 15 h 30	Le kiosque des découvertes	Capsules d'animation	5 min	Près du restaurant
	20 h (août-sept.)	La fabuleuse histoire des araignées	Causerie de fin de soirée	1 h	Amphithéâtre
<b>Dimanche</b>	10 h	Cap sur les oiseaux migrateurs <b>\$</b>	Excursion en rabaska	1 h 30	Centre de location
	13 h 30 à 15 h 30	Quand l'eau envahit une vallée	Capsules d'animation	15 min	Le Barrage
	13 h 30 à 15 h 30	Objectif Oiseaux	Capsules d'animation	15 min	La Digue

**\$** Activité tarifée (avant taxes) : 6,10 \$/adulte et 3,05 \$/enfant  
**Réservez votre place !**  
 Pour les excursions en rabaska ou en kayak, le nombre de places est limité.  
 Réservez votre siège en vous présentant au comptoir du centre de découverte et de services ou en composant le 450 776-7182 (âge minimum de 6 ans requis).

**JOURNÉE DES PARCS NATIONAUX**  
 Portes-ouvertes dans les parcs nationaux du Québec  
 le dimanche 10 juin 2012  
 Surveillez notre programmation spéciale  
 ([www.parcsquebec.com/journee](http://www.parcsquebec.com/journee)).

# Un avant-goût inspirant

## PROPOS DE SOIRÉE

### Le réveil des grenouilles

Le concert printanier des grenouilles et des rainettes offre un moment privilégié pour découvrir les mœurs particulières de cette faune qui, en d'autres temps, est si discrète. Joignez-vous à nous pour cette causerie avec diapositives et sons, suivie d'une courte excursion dans les sentiers afin d'écouter en direct ces subtiles sérénades.

### La vie fébrile des libellules

Les demoiselles et les libellules forment un groupe d'insectes virtuoses du vol et de la prédation. Vous serez surpris de toute la diversité d'espèces qui a été observée au parc. Ces dames et dragons, allusion faite aux noms anglais *damsel* et *dragonfly*, occupent une place bien spéciale dans la nature. C'est un monde à découvrir !

### Sons et animaux de la nuit

Venez écouter les bruits insolites qui enrobent la forêt à la tombée de la nuit. L'activité débute par une courte randonnée suivie d'un chaleureux feu de camp. Il s'agit d'une belle occasion d'en apprendre davantage sur les créatures de la nuit. N'oubliez pas vos lampes de poche !

### L'étonnante richesse animale du parc

La variété des espèces animales sur Terre n'est pas que l'apanage des régions tropicales lointaines. Au sein du parc, tout autour de vous, la vie s'ébat sous une multitude de formes. Assistez à cette présentation dynamique qui fait l'apologie de la biodiversité. Vous serez étonnés de toute la richesse que recèle notre patrimoine naturel.

### Regard sur les oiseaux du parc

Petits ou gros, les oiseaux sont bien présents dans une multitude d'habitats. La diversité des espèces et des couleurs chez ce groupe animal a de quoi surprendre. Fascinants par leurs sonorités et leurs comportements, ils prennent ici la tête d'affiche dans une présentation originale à ne pas manquer...

### La fabuleuse histoire des araignées

Arachné, petite chasseresse redoutable et créature si fragile à la fois, comme la soie qu'elle étale et que révèle la rosée matinale. La vie des araignées vous est dévoilée dans ce qu'elle a de remarquable. Des trouvailles étonnantes ont été faites dans le parc à ce sujet. Un monde s'ouvre à vous !

## ACTIVITÉS SUR L'EAU

### Un réservoir de vie


Créé de toutes pièces, le réservoir Choinière offre un habitat où peut s'ébattre la vie. Joignez-vous à nous pour cette excursion en rabaska sur ce grand plan d'eau. Vous pourrez y observer toute la faune qui s'anime.

### En kayak au fil des rives

Les rives verdoyantes du réservoir Choinière constituent un milieu de vie dynamique qui change au cours de la saison. Venez explorer les eaux peu profondes du littoral. Les kayaks à deux places munis de sièges moulés offrent confort et stabilité.

### Cap sur les oiseaux migrateurs

Le réservoir Choinière constitue un lieu d'arrêt sur la route migratoire de plusieurs espèces d'oiseaux aquatiques. Venez participer à cette excursion matinale en rabaska. Ce spectacle automnal peut se révéler des plus impressionnants.

 6,10 \$/adulte et 3,05 \$/enfant (avant taxes).  
Places limitées. Âge minimum requis : 6 ans.

## ACTIVITÉS DE RANDONNÉE PÉDESTRE

### Des becs et des plumes

Découvrez l'étonnante diversité des oiseaux du parc et l'importance que représentent les étendues forestières et le réservoir Choinière pour cette faune, dans le contexte régional des basses-terres appalachiennes. Cette randonnée printanière vous conduira dans les plus beaux habitats du parc.

### Les indices de vie animale

Vous désirez connaître les espèces animales qu'il est possible de voir au parc ? Cette randonnée permet d'apprécier la richesse faunique de ce territoire tout en apprenant à déceler les indices révélateurs de sa présence. Des rencontres fortuites ont souvent lieu le long du parcours.

### Sur la piste des cerfs

Prenez part à cette agréable incursion dans l'habitat du plus gros mammifère du parc, le cerf de Virginie. Au gré d'observations fortuites, l'animal vous sera dévoilé dans ce qu'il a de distinctif et d'original à la fois. La nature des recherches présentement en cours vous sera dévoilée.

## POUR ENFANTS

### Yam et ses amis débarquent à la plage

Saynètes et marionnettes mettant en vedette un goéland espiègle du nom de Yam et son compère Laris. Venez rencontrer ces drôles d'oiseaux qui nous expliquent la place qu'ils occupent dans la chaîne de la vie.

### Yam visite ses amis de la forêt

Marionnette vedette au parc, Yam le goéland rend visite aux animaux de la forêt. Intrigues et règles de vie en nature seront présentées.



En kayak au fil des rives | Photos : Alain Mochon

## JEU POUR TOUTE LA FAMILLE

### L'animal mystère

Indices dissimulés à rechercher. Animal secret à découvrir. Au fur et à mesure que se dissipent les « mystères » se dévoile une faune diversifiée. Une activité conviviale et amusante pour toute la famille. À ne pas manquer !

## GARDE-PARC AU RENDEZ-VOUS !

### Faune en spectacle...

Quatre activités vous sont offertes tout au cours de l'été. Elles mettent en vedette différents groupes d'animaux dont les particularités sauront piquer votre curiosité :

« **LES OISEAUX DE PROIE** » explore les attributs uniques de ces maîtres du ciel.

« **RATONS, MARMOTTES ET AUTRES BÊTES DU VOISINAGE** » propose trucs et astuces pour cohabiter en harmonie avec la faune.

« **LES CARNIVORES DU PARC** » aborde les adaptations de ces animaux au sommet de la chaîne alimentaire.

« **TAUPES, SOURIS ET CIE** » dévoile l'étonnante variété de nos plus petits mammifères.

### Quand l'eau envahit une vallée

Faites une halte panoramique sur le barrage Choinière, cet imposant mur de pierres à l'origine du réservoir du même nom. Nous serons postés tout près des ouvrages de contrôle des eaux pour vous en dévoiler le fonctionnement. L'eau, ressource vitale, et sa gestion sont au cœur d'une préoccupation régionale depuis plus de trente ans.

### Objectif Oiseaux

Arrêtez-vous quelques instants à la digue Choinière, un promontoire qui vaut le coup d'œil, et contemplez en direct la richesse ornithologique du parc. Lunettes d'approche et jumelles sont mises à votre disposition.

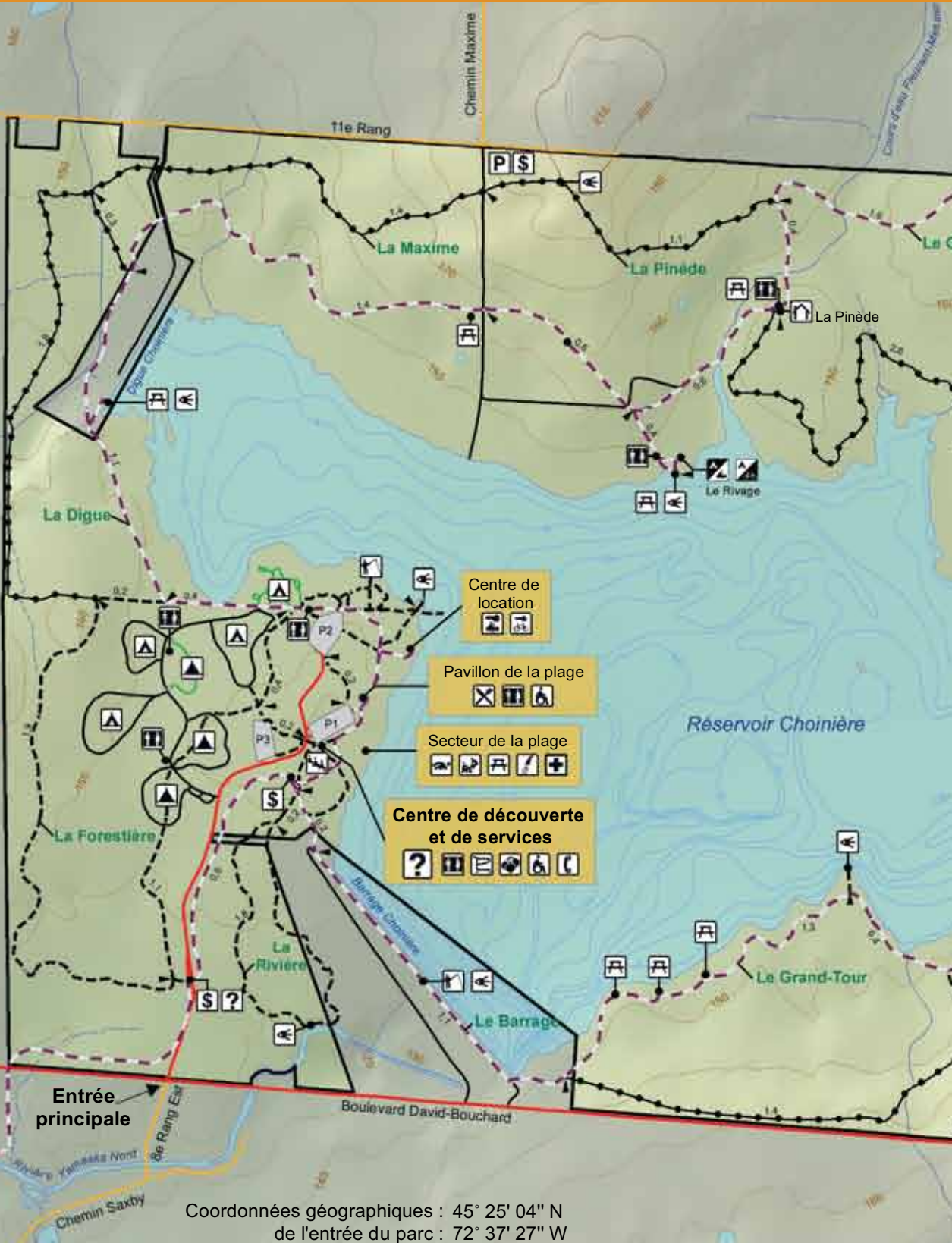
### Le Kiosque des découvertes

Vous avez mille et une questions sur le parc, sa faune, sa flore et son histoire ? Venez nous rencontrer au « kiosque des découvertes » situé dans le secteur de la plage. C'est une invitation !

# Carte générale du parc


La conservation au parc, c'est l'affaire de tous.  
Comment y contribuer...  
En respectant la réglementation.

-  **VÉHICULES HORS ROUTE**  
Interdits
-  **MOTONEIGES**  
Interdites
-  **CHASSE**  
Interdites
-  **PRÉLÈVEMENT**  
Interdit
-  **NOURIR LES ANIMAUX**  
Interdit
-  **ANIMAUX DOMESTIQUES**  
Interdits



Centre de location  

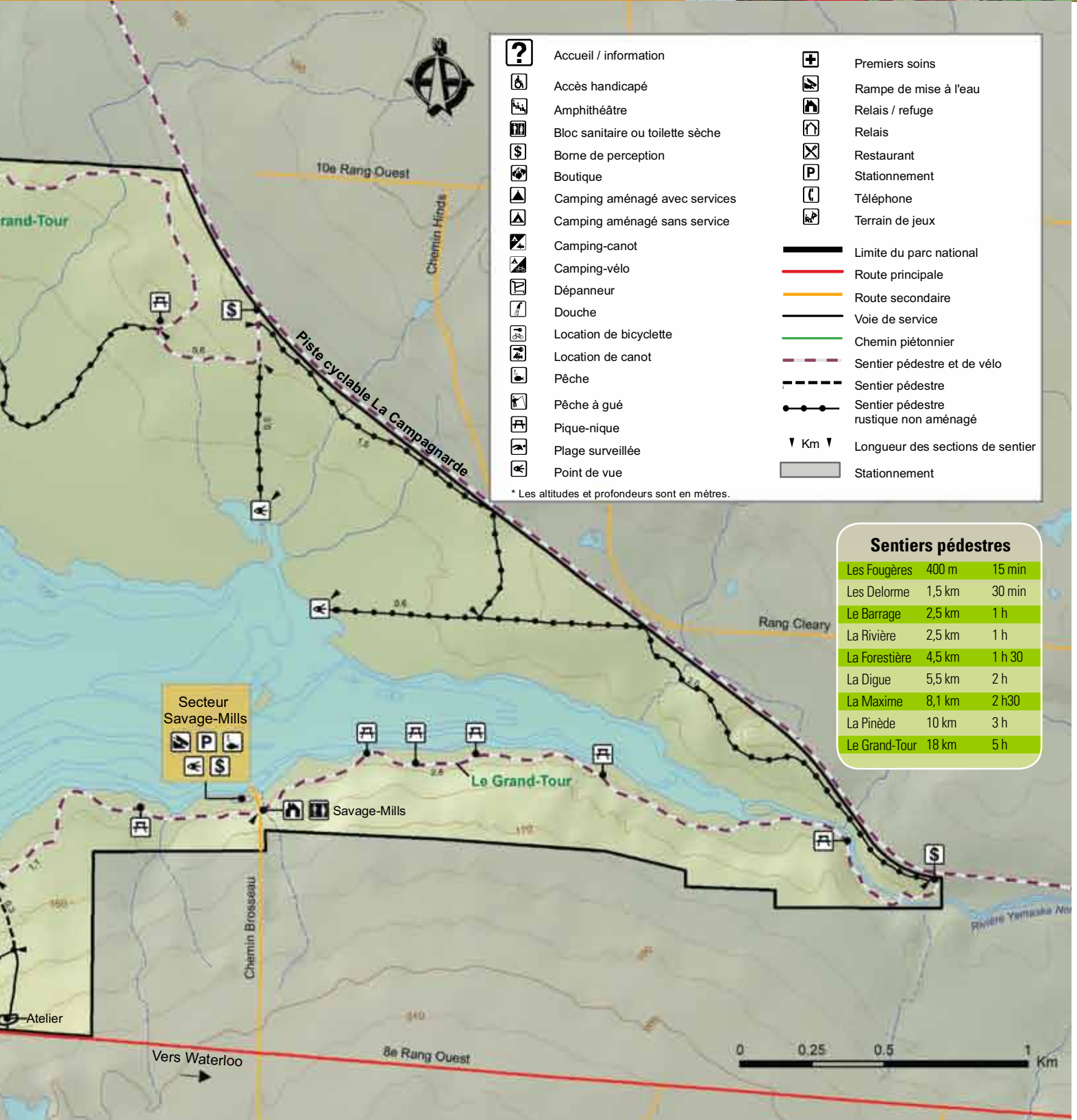

Pavillon de la plage  


Secteur de la plage  


Centre de découverte et de services  

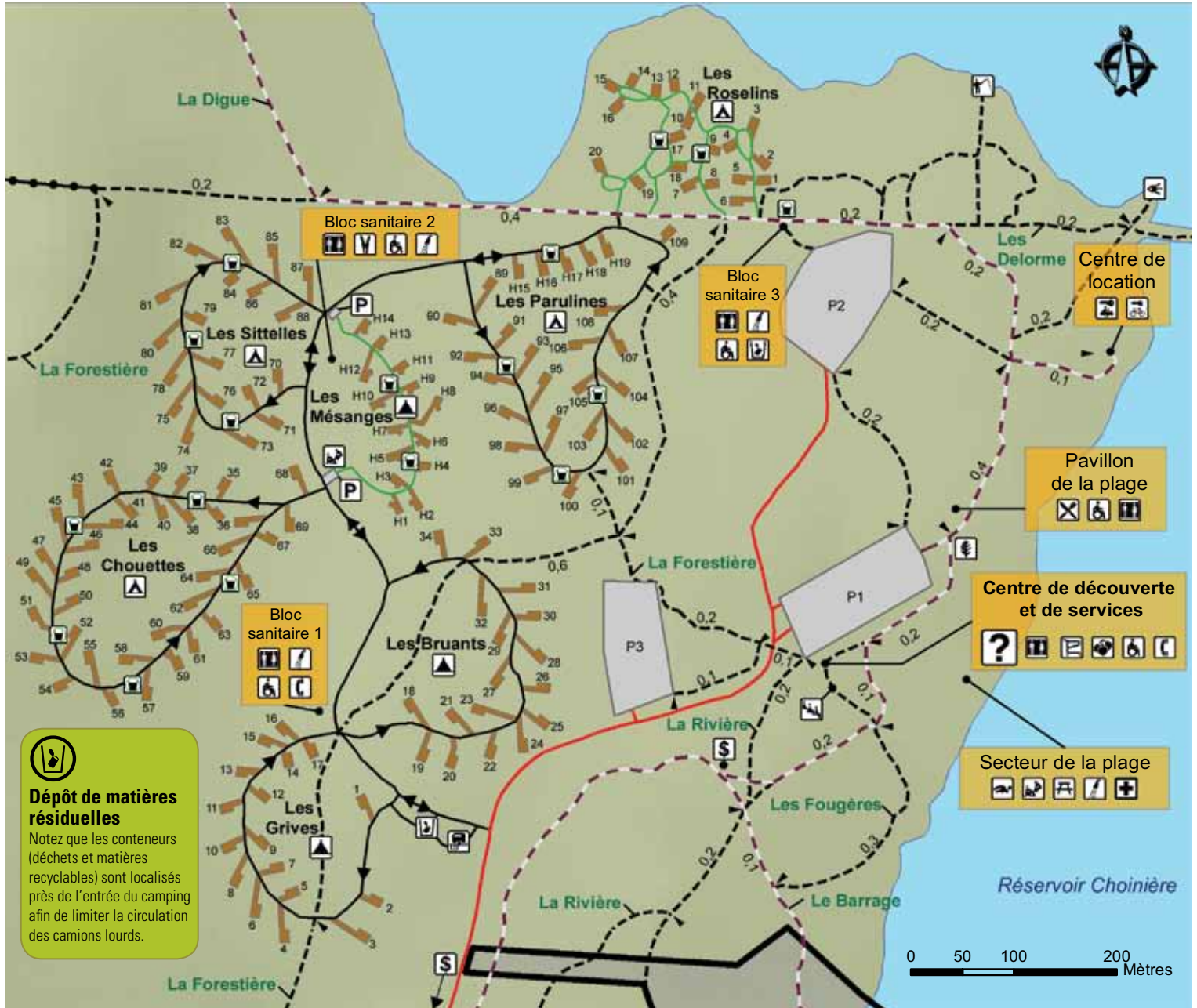

Coordonnées géographiques : 45° 25' 04" N  
de l'entrée du parc : 72° 37' 27" W

# Un parc à parcourir...





# Carte du camping



**Dépôt de matières résiduelles**  
 Notez que les conteneurs (déchets et matières recyclables) sont localisés près de l'entrée du camping afin de limiter la circulation des camions lourds.

- |                       |                               |                   |                         |                                  |
|-----------------------|-------------------------------|-------------------|-------------------------|----------------------------------|
| Accueil / information | Camping aménagé avec services | Location de canot | Site d'interprétation   | Chemin piétonnier                |
| Accès handicapé       | Camping aménagé sans service  | Pêche à gué       | Station de vidange      | Sentier pédestre et de vélo      |
| Amphithéâtre          | Dépanneur                     | Plage surveillée  | Stationnement           | Sentier pédestre                 |
| Bloc sanitaire        | Dépôt de déchets et recyclage | Pique-nique       | Téléphone               | Longueur des sections de sentier |
| Borne de perception   | Douche (\$)                   | Point de vue      | Terrain de jeux         | Stationnement                    |
| Boutique              | Eau potable                   | Premiers soins    | Limite du parc national | Site de camping                  |
| Buanderie             | Location de bicyclette        | Restaurant        | Route principale        |                                  |
|                       |                               |                   | Boucle de camping       |                                  |

# Réglementation

## QUIÉTUDE DES LIEUX

- Dans le camping, **le couvre-feu est en vigueur de 23 h à 8 h.**
- Tout campeur doit, en tout temps, prendre les moyens nécessaires pour ne pas nuire à la quiétude, au bien-être et à la sécurité des autres campeurs, notamment en limitant le bruit excessif (usage de génératrices, climatiseur ou autre appareil bruyant).
- **Un client qui trouble la quiétude de ses voisins pourra se voir expulser sur-le-champ, et ce, sans remboursement.** Des frais supplémentaires pourront lui être facturés, correspondant à ceux engagés par la Sépaq pour assurer le service de sécurité adéquat dans les circonstances.
- Pour assurer une expérience « parc » de qualité aux visiteurs, en tout temps et en tout lieu, **il est demandé d'utiliser des écouteurs personnels lors de l'usage d'appareils sonores (radio, lecteur de musique, etc.).**
- Pour toute information, contactez le personnel de l'accueil au **450 776-7182** et **pour toute situation contrevenant au présent règlement** sur la quiétude des

lieux ou pour toute urgence, contactez le garde-parc patrouilleur au **450 521-5789** ou la Sûreté du Québec au 310-4141 ou \*4141.

## RESPECT DU MILIEU NATUREL

Il est interdit :

- d'introduire des animaux domestiques, sauf s'il s'agit d'un chien-guide ou d'un chien d'assistance en fonction ou en formation (copie de la lettre d'entente obligatoire);
- d'abattre, de capturer, de blesser, de maltraiter, de harceler, de nourrir ou de tenter d'apprivoiser un animal;
- de couper, d'écorcer, de mutiler et de ramasser des arbres, arbustes, fleurs, champignons et toutes autres plantes, qu'ils soient morts ou vivants ou d'introduire ceux-ci dans les limites du parc;
- **de ramasser du bois mort ou vivant provenant de la forêt du parc pour allumer ou entretenir un feu ou pour toutes autres fins;**
- d'installer un campement ailleurs que dans la partie aménagée et délimitée à cette fin.

## PROPRETÉ ET BRIS D'ÉQUIPEMENTS

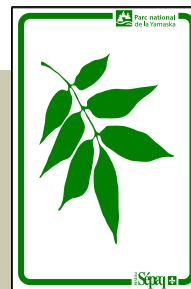
- Les emplacements et les équipements doivent en tout temps demeurer en bon état de propreté : ne laissez pas traîner de la vaisselle, des contenants ou de la nourriture, sauf durant le temps raisonnable pour la préparation et la consommation des repas.
- Il est interdit de brûler les déchets ou de les jeter ailleurs que dans les contenants prévus à cette fin.
- Tout bris causé aux équipements du parc sera facturé au client. De même, les emplacements laissés en état de malpropreté seront nettoyés aux frais du client.

**UNE PERSONNE QUI CONTREVIENT AUX PRÉSENTS RÈGLEMENTS PEUT ÊTRE EXPULSÉE SUR-LE-CHAMP ET CE, SANS REMBOURSEMENT.**



Au parc, pour l'écoute d'une radio ou autre équipement sonore, il est exigé d'utiliser des écouteurs personnels afin de préserver la quiétude des autres visiteurs.

Si le poteau d'identification de votre site de camping affiche cette plaquette représentant une feuille de frêne, c'est pour vous informer que nous consacrons un effort particulier pour y régénérer les pourtours. Les cordages délimitant l'aire de séjour sont un rappel à l'importance d'éviter les raccourcis. En demeurant sur l'aire aménagée de votre site, vous contribuez à la protection du parc.



## NE DÉPLACEZ PAS DE BOIS DE CHAUFFAGE

Le déplacement de bois de chauffage, même de quelques kilomètres, peut favoriser la propagation d'insectes envahissants et de maladies à nos forêts. Achetez-le localement. Brûlez-le sur place. Ne le rapportez jamais à la maison.

[www.inspection.gc.ca](http://www.inspection.gc.ca)



Agence canadienne  
d'inspection des aliments

Canadian Food  
Inspection Agency

Canada 



# Visiteurs, partagez l'écosystème !

L'aire de pique-nique de la plage et les terrains de camping se trouvent dans un parc national, un endroit vraiment spécial. Vous, les utilisateurs, visitez ou séjournez dans un milieu naturel composé d'une flore et d'une faune particulières dont la survie dépend de l'état des lieux. Vous devez donc faire preuve de vigilance.



Photos : Alain Mochon, Sépaq

## Attention aux mouffettes et aux rats laveurs

Tout ce qui possède une odeur peut attirer des animaux sauvages. Il est important de toujours disposer sans tarder des déchets, de ranger la glacière après usage et de nettoyer toute la vaisselle, de même que la table à pique-nique.

En conservant propre votre site de pique-nique ou de camping, vous contribuez à prévenir la visite nocturne de mouffettes, de rats laveurs et d'autres animaux de la forêt.

## L'eau de vaisselle

L'eau de vaisselle contient des résidus alimentaires. Pour la propreté des lieux et pour éviter les odeurs, ne la jetez pas en bordure de votre site. Vidangez-la plutôt dans l'évier du bloc sanitaire le plus proche.

## Bernaches à la plage

Dans son contexte régional, le réservoir Choinière représente un milieu de vie pour plusieurs espèces animales. La bernache du Canada compte parmi les plus opportunistes. Bien qu'il soit plaisant d'observer l'oiseau dans son habitat, les déjections qu'il laisse derrière son passage altèrent la propreté du secteur gazonné de la plage.

Visiteurs du parc, vous serez à même de voir les efforts qui sont déployés pour limiter l'accès des bernaches au secteur de la plage. Durant la belle saison, un filet d'une hauteur de 60 cm

(24 po) est étalé sur toute la longueur du rivage. Seuls quelques segments sont enlevés sur une base quotidienne afin de faciliter l'accès des baigneurs et des embarcations au plan d'eau.

Ce dispositif vise à assurer une cohabitation harmonieuse entre cette espèce animale dans son habitat et les besoins de récréation des nombreux utilisateurs du parc national, le temps que dure la saison estivale.

## Votre sécurité : votre responsabilité

Les activités en plein air peuvent comporter certains risques. Vous devez vous assurer de posséder les compétences et habiletés requises à la pratique de l'activité choisie. Il est important de connaître les risques inhérents à cette activité, de respecter vos capacités et de disposer des équipements appropriés. Pour plus d'information, nous vous invitons à consulter notre site Web au [www.sepaq.com](http://www.sepaq.com).



# Les algues bleu-vert et la baignade



## Algues bleu-vert et baignade : une gestion au quotidien

Les algues bleu-vert, aussi appelées « cyanobactéries », sont présentes dans tous les plans d'eau. Elles constituent un risque à la santé publique lorsqu'elles sont présentes en grande quantité, donnant lieu à des « fleurs d'eau », responsables de la coloration verdâtre de l'eau. Certaines espèces peuvent produire des substances toxiques persistant de quelques heures à quelques jours dans l'eau. Par mesure préventive, des restrictions à la baignade doivent alors être émises.



Photos : Alain Mochon, Sépaq

Depuis quelques années, le réservoir Choinière connaît des proliférations épisodiques d'algues bleu-vert. Ces proliférations pouvant présenter un risque à la santé des baigneurs, une surveillance rigoureuse de la qualité de l'eau est requise. Celle-ci est assurée par le personnel du parc, de concert avec les agences de santé publique et d'environnement du Québec.

Tout d'abord, des inspections visuelles à partir du rivage de la plage sont effectuées quotidiennement. Elles visent à évaluer le niveau de limpidité de l'eau. Lors de ces vérifications matinales, des photographies sont prises et s'ajoutent en complément à un registre des observations.

Si la coloration de l'eau permet de suspecter une prolifération d'algues bleu-vert, un avis d'interdiction de baignade est émis. Cet avis d'interdiction doit demeurer en vigueur durant 24 heures après le retour à une eau d'apparence normale. Si les observations révèlent des épisodes intermittents d'eau à l'apparence trouble, alors il est possible qu'un phénomène de prolifération d'algues bleu-vert soit en développement.

Dans un tel cas, l'interdiction de baignade est alors maintenue.

### Savoir reconnaître les symptômes d'une intoxication

Les algues bleu-vert et leurs toxines ont des répercussions sur la santé, surtout s'il y a ingestion d'une eau contaminée. Les symptômes peuvent se manifester par des maux de ventre, de la diarrhée, des vomissements ou de la fièvre.

Par mesure préventive, il faut en tout temps éviter d'avaler de l'eau. De plus, le contact direct et prolongé avec une eau contaminée, au cours de la baignade, peut causer des irritations de la peau, de la gorge et des yeux.

Si vous constatez l'apparition de symptômes particuliers à la suite d'une baignade, signalez votre cas en utilisant le service téléphonique d'Info-Santé au 811.

### En cas de baignade interdite

Lorsque la baignade est interdite en raison des algues bleu-vert, un affichage est placé dans les points de services du parc et l'information est mise en ligne sur le site Internet à [www.parcquebec.com/yamaska](http://www.parcquebec.com/yamaska).

Les frais de stationnement ne sont plus perçus. Seule l'autorisation d'accès quotidienne s'applique. La pratique d'activités en embarcations demeure permise. Pour toute précision additionnelle, contactez le service d'accueil au 450 776-7182.

### Une alternative aux campeurs en séjour

En cas d'interdiction de baignade, les campeurs en séjour peuvent se prévaloir d'un accès gratuit aux plages des lacs Stukely ou Fraser du parc national du Mont-Orford, en présentant – comme preuve – leur facturation de séjour du parc national de la Yamaska.

Notez toutefois que les places de stationnement sont limitées et que la direction du parc national du Mont-Orford peut restreindre l'accès durant les journées de fort achalandage.

Il est donc de bon usage de vérifier préalablement les disponibilités en contactant le service d'accueil au 1 819 843-9855.



Triton vert | Photo : Alain Mochon, Sépaq

### L'elfe rouge

Parfois qualifié d'« elfe rouge », le triton vert représente un cas particulier chez les salamandres, celui d'exhiber une coloration juvénile bien différente de celle adulte.

Les larves aquatiques se métamorphosent en tritons de couleur rouge à orange vif. Cette phase intermédiaire terrestre peut durer trois ans, jusqu'à la maturité sexuelle. À ce stade, l'animal migre vers un étang pour se reproduire et son apparence se modifie.

En effet, durant cette phase d'adulte aquatique, la coloration tourne au jaune-vert et, chez les mâles, la queue devient large et palmée comme pour faire office de nageoire.

Les adultes peuvent rester aquatiques toute leur vie ou reprendre leur forme terrestre si les conditions de vie dans l'étang venaient à changer.

Dans un tel contexte, ils présenteront une coloration brun-vert sur le dos et jaune moucheté de noir sur le ventre.

Durant les jours de pluie, il arrive que des tritons juvéniles terrestres soient observés traversant les sentiers.

Chez cette espèce, la peau est riche en toxines et ses couleurs vives servent à dissuader les prédateurs éventuels.

L'observation de la nature est une activité de prédilection dans le **parc national de la Yamaska**. Voici quelques curiosités à surveiller lors de vos excursions.

## Info-Richesse



Bécasseau minuscule | Photo : Alain Mochon, Sépaq

### Un petit oiseau de rivage

Le bécasseau minuscule, comme son nom l'indique, est le plus petit des quelque deux cents oiseaux de rivage répertoriés dans le monde. En migration, il se retrouve de passage au parc vers la fin de l'été et le début de l'automne alors que les abords exondés du réservoir Choinière lui servent de garde-manger.

Avec son bec mince et droit, il picore le sol et repère à vue sa nourriture de prédilection composée d'invertébrés aquatiques, tels que les petits crustacés et les larves d'insectes.

L'espèce appartient à la grande famille des échassiers : les scolopacidés. Ces oiseaux sont, pour la plupart, de grands migrateurs pouvant, dans certains cas, parcourir des distances considérables entre leur aire de nidification nordique et leur aire d'hivernage le long de la côte Atlantique jusqu'en Amérique du Sud.

Chez les bécasseaux, les deux sexes sont semblables. Le plumage des ailes et de la queue facilite l'identification des espèces. Et le bécasseau minuscule est le seul qui présente des pattes jaune verdâtre plutôt que noires.

Pour en savoir plus sur les oiseaux de rivage, assistez à la causerie « **Regard sur les oiseaux du parc** » ou participez à l'excursion en rabaska « **Cap sur les oiseaux migrateurs** ». Consultez notre programmation à la page 8.



Perchaude | Photo : Shutterstock

## Pêche et préservation de la perchaude

La perchaude est l'espèce de poissons la plus pêchée dans le réservoir Choinière. Ce plan d'eau connaît une pression de pêche relativement élevée.

Bien que la perchaude soit reconnue comme étant un poisson productif, il est essentiel de s'assurer que la pratique de la pêche soit effectuée dans une perspective de gestion durable de l'espèce.

La direction du parc national, par le biais du Fonds Parcs Québec, entend mener une étude exhaustive pour diagnostiquer l'état général de la population de perchaudes au sein du réservoir Choinière.

Pour ce faire, elle rappelle à ses visiteurs qu'ils peuvent souscrire à cette initiative de préservation en déposant leurs dons à même la borne située à l'intérieur du centre de découverte et de services.

Merci de contribuer généreusement !



Épipactis petit-hellébore | Photo : Johanne Martineau

## Une orchidée exotique

En juin 2011, des campeurs ont observé une plante curieuse et inusitée en bordure de leur emplacement de séjour. Quelques photographies plus tard, ladite plante est identifiée comme étant un épipactis petit-hellébore. Cette espèce, de la famille des orchidées, est considérée « exotique » au Québec. Ayant été introduite d'Europe, elle s'est depuis acclimatée – naturalisée – au point de faire maintenant partie intégrante de la flore d'ici.

Les orchidées, nommées aussi orchidacées, comptent parmi les plantes les plus fascinantes, entre autres, par la structure complexe de leur fleur. La taille, la couleur et la forme des fleurs, de même que la disposition et la forme des feuilles - à la nervation parallèle - font partie des critères d'identification des espèces.

Les orchidées forment la plus vaste famille de plantes vasculaires monocotyles avec près de 30 000 espèces réparties surtout dans les tropiques.

Le Québec abrite 51 espèces d'orchidées indigènes, dont 23 sont reconnues rares et en situation précaire. Elles sont, par conséquent, extrêmement vulnérables à la cueillette.

Il est donc impératif de rappeler que la cueillette dans les parcs nationaux est interdite. Imaginez lorsque ce geste en apparence anodin est imité par nombre de visiteurs...

## L'escargot forestier

Lors d'excursions, plusieurs randonneurs ont pu observer un étrange animal à coquille spiralée en apparence stationnaire sur la piste cyclable. Discret, l'escargot terrestre passe la plupart du temps inaperçu. Même les ornements et motifs de sa coquille protectrice contribuent à son camouflage hors norme.

L'animal en cause est probablement *Neohelix albolabris*, une espèce présente dans les forêts mixtes du sud du Québec. Cet escargot forestier, membre de la famille des polygyridés, est un mollusque appartenant à la classe des gastéropodes pulmonés. La taxonomie ou la différenciation chez ces animaux demeure peu connue au Québec.

Les gastéropodes terrestres possèdent un pied musculaire ventral pour la locomotion, une région céphalique portant deux paires de tentacules sensorielles et rétractiles : une première paire de tentacules courtes et peu apparentes, servant comme organe olfactif et tactile, et une seconde paire plus longue au bout de laquelle se situent les yeux. Ces petits animaux jouent un rôle fondamental dans la décomposition de la matière organique et la formation d'humus forestier.



Escargot forestier | Photo : Alain Mochon, Sépaq

# Des projets de recherche au parc



Agrile du frêne, adulte et larve | Photo : ACIA

## Dépistage de l'agrile du frêne

L'agrile du frêne est un insecte exotique envahissant, originaire d'Asie. Il s'attaque à toutes les essences de frênes. Il a été découvert au Québec en 2008 dans la municipalité de Carignan à quelque 70 km à l'ouest du parc. En 2011, il a aussi été signalé sur l'île de Montréal.

Les campeurs qui transportent du bois de chauffage peuvent par mégarde favoriser la propagation de ce ravageur. En partenariat avec l'Agence canadienne d'inspection des aliments (ACIA), une enquête de dépistage est conduite dans le camping du parc depuis 2010, confirmant l'absence de l'agrile du frêne.

Il ne faut pas baisser la garde pour autant. Les campeurs sont conviés à ne pas apporter leur bois de chauffage.



Écaille martre | Photo : Alain Mochon

## Effets des perturbations intra-forestières sur la diversité des lépidoptères

Dans le cadre d'un projet de doctorat, Peter J.T. White, de l'Université McGill, a étudié l'impact des sentiers et autres perturbations dans le couvert forestier sur la diversité des chenilles de papillons (lépidoptères), au sein de quatre massifs forestiers du sud-est du Québec, dont celui du parc national de la Yamaska. Les perturbations auraient un effet négatif sur l'abondance et la diversité des chenilles en raison d'une pression plus forte de la prédation et des conditions d'habitat moins favorables au succès de la reproduction.

## Effets des toxines d'algues bleu-vert sur les moules et les gammarès

Un projet d'étude, mis de l'avant par l'équipe de Malorie Gélinas, chercheure à l'INRS-Institut Armand-Frappier, a été initié en 2011 dans le réservoir Choinière afin d'évaluer les effets biochimiques des toxines d'algues bleu-vert sur le système immunitaire de moules (elliptio de l'Est – photo ci-contre) implantées en cage, et de petits crustacés – gammarès – retrouvés sur les plantes aquatiques.



## Impact du cerf de Virginie sur la flore forestière

Une équipe de l'Université Laval et du ministère des Ressources naturelles et de la Faune (MRNF) a évalué la réponse des plantes de sous-bois à l'exclusion du cerf de Virginie dans les forêts du sud du Québec. Deux sites d'étude, qui étaient clôturés pour empêcher les cerfs d'y brouter la végétation, ont été implantés au parc national de la Yamaska. Après huit années d'observations, les tendances montrent peu de signes de reprise des plantes, en raison de la faible luminosité dans le sous-bois, ce qui suggère une réponse très lente des végétaux suite à l'exclusion des cerfs.



# Découvrir l'hiver au parc

Il faut voir le **parc national de la Yamaska** drapé de poudreuse blanche. Les arbres ne sont plus des écrans de feuillage mais bien des faisceaux de formes et de lignes aux teintes contrastées. C'est là un moment idéal pour y découvrir une nature à la physionomie bien différente.

## Des activités pour tous

La raquette, le ski nordique (non tracé) et la randonnée pédestre sur neige sont à l'honneur. Seule l'autorisation d'accès quotidien (6 \$/adulte) ou la carte d'accès annuel (30 \$/adulte) est requise pour profiter du parc. Un service de location de raquettes et de bâtons de marche est disponible sur place.



Cerf de Virginie | Photo : Pierre Pouliot, Sépaq



## Sur fond de sentiers enneigés

Les amateurs de ski nordique voient défilier plus de 25 km de sentiers aménagés non tracés mécaniquement. Ce sont de courtes ou de longues randonnées qui peuvent se terminer dans la chaleur du centre de découverte et de services.

Les raquetteurs bénéficient de parcours forestiers balisés. Le sentier La Rivière offre un coup d'œil unique sur la rivière Yamaska Nord à sa sortie du barrage Choinière. Ce segment de la rivière refuse de geler durant une bonne partie de l'hiver, laissant ainsi la possibilité aux canards de s'y attarder impunément. Le froid et l'eau se conjuguent alors pour jeter sur la pinède riveraine un voile matinal de givre étincelant.

Les marcheurs profitent des voies de circulation en boucle au cœur du camping. Ce parcours permet une appréciation représentative de la diversité forestière du parc.

## Conditions de neige en ligne

Dès le début de la saison, les conditions de neige des sentiers sont disponibles en ligne et mises à jour quotidiennement.

[www.sepaq.com/conditionsdeneige](http://www.sepaq.com/conditionsdeneige)



Geai bleu | Photos : Mathieu Dupuis, Sépaq





# Tarifs des activités et services



## Camping et hébergement (avant taxes)

Site aménagé sans service	27,75 \$
Site aménagé avec 2 services (eau + électricité)	36,50 \$
Site rustique : Vélo/canot camping (bois de chauffage inclus)	27,50 \$
Prêt-à-camper (tente-roulotte)	101 \$
Prêt-à-camper (tente Huttopia)	113 \$
Frais de modification	6 \$
Refuge été-automne (bois de chauffage inclus)	19,50 \$/adulte 14,62 \$/enfant

MIEUX VAUT RÉSERVER! 1 800 665-6527 | [www.sepaq.com/reservation](http://www.sepaq.com/reservation)



## Location d'équipement (avant taxes)

	1 heure	3 heures	Journée
Pédalo (2 places)	17,50 \$	35 \$	50 \$
Pédalo (4 places)	23,75 \$	40,75 \$	58 \$
Canot	14,75 \$	29,25 \$	41,75 \$
Kayak simple	13,25 \$	26,25 \$	37,50 \$
Kayak double	16 \$	31,75 \$	45,25 \$
Chaloupe (moteur électrique requis)	12,50 \$	26,75 \$	35 \$
Rabaska	63,25 \$	126,25 \$	180,25 \$
Bicyclette hybride	11,50 \$	23 \$	33 \$
Bicyclette tandem	17 \$	33,75 \$	48,25 \$
Bicyclette pour enfant	5,75 \$	11,25 \$	16 \$
Raccordeur ou remorque pour enfant	7,75 \$	15,25 \$	21,50 \$

\*Pièce d'identité avec photo obligatoire

Concours photos 2011 | Sandrine Dousset  
Catégorie « Paysage »

### Rabais de location aux campeurs !

Jusqu'à midi, obtenez un rabais de 20 % sur une location d'une heure. Présentation de votre facture de séjour obligatoire.



**Cyclotouristes, vous êtes les bienvenues !**

### Accédez au parc à vélo, même sans réservation.

Nous vous trouverons un emplacement rustique où vous pourrez installer votre tente pour une nuit. **C'est une invitation !**



Photo : Mathieu Dupuis



**Huttopia**

### Une expérience unique à Parcs Québec!

Découvrez la **tente Huttopia**, une façon simple et confortable de vivre les joies du camping sans tout trimpler.

Chaque unité comprend :

- deux grands lits
- un chauffage d'appoint et l'éclairage
- un réchaud au propane et un petit réfrigérateur
- tout le nécessaire pour préparer les repas

Plus de 250 tentes disponibles dans 15 parcs nationaux du Québec.

#### NOUVEAU

BASSE SAISON <sup>(1)</sup>

**97 \$**  
/nuit

HAUTE SAISON <sup>(2)</sup>

**113 \$**  
/nuit

Réservation en ligne : [www.parcisquebec.com/huttopia](http://www.parcisquebec.com/huttopia)

(1) Du dimanche au jeudi jusqu'au 21 juin et à partir du 9 septembre 2012

(2) Les vendredis, les samedis, les jours fériés et tous les jours du 22 juin au 8 septembre 2012  
Taxes et tarification d'accès en sus

# Tarifification d'accès

## (\$) Tarifification d'accès valide jusqu'au 31 mars 2013 (taxes incluses)

	Accès quotidien	Carte annuelle Parc <sup>1</sup>	Carte annuelle Réseau Parcs Québec <sup>1</sup>
<b>Tarifs individuels</b>			
Adulte (18 ans et plus)	6 \$	30 \$	54 \$
Enfant (6 à 17 ans)	2,75 \$	13,75 \$	24,75 \$
Enfant (5 ans et moins)	Gratuit	Gratuit	Gratuit
<b>Tarifs pour la famille</b>			
1 adulte accompagné d'enfants de 6 à 17 ans	8,75 \$	43,75 \$	78,75 \$
2 adultes accompagnés d'enfants de 6 à 17 ans	12 \$	60 \$	108 \$
<b>Tarifs pour groupe organisé (15 personnes et plus avec réservation)</b>			
Groupe d'adultes (18 ans et plus)	5,25 \$/pers.	s.o.	s.o.
Groupe d'enfants (6 à 17 ans)	2,25 \$/pers.	s.o.	s.o.
Groupe scolaire	Gratuit	s.o.	s.o.

<sup>1</sup> La carte annuelle pour un parc ou pour tous les parcs du réseau de Parcs Québec est valide durant une période de 12 mois à compter de la date d'achat. Elle n'inclut pas les frais de stationnement lorsque applicables.

## (P) Stationnement (taxes incluses)

	Quotidien	Vignette saisonnière
Automobile ou motorisé	10 \$	60 \$
Motocyclette	6 \$	36 \$
Minibus	20 \$	s.o.
Autobus	40 \$	s.o.

**Note : En vigueur du 16 juin au 3 septembre 2012.** La vignette de stationnement est valide pour une saison estivale et elle est acceptée dans tous les parcs nationaux du Québec où les frais de stationnement sont perçus.

## Services et renseignements pratiques

- Baignade surveillée
- Dépanneur | Boutique
- Restaurant | Bar laitier
- Centre de location
- 128 sites de camping aménagés
- 19 Prêt-à-camper tentes Huttopia | 2 Prêt-à-camper tentes-roulottes
- 4 sites rustiques pour canot ou vélo-camping | 1 refuge



Concours photos 2011  
Jean Riendeau – Catégorie « Clientèle en action »

## Découvrez notre bouteille PLIABLE, LAVABLE et RÉUTILISABLE

### Saviez-vous que...

- Chaque jour, les Québécois consomment plus de 250 000 bouteilles d'eau embouteillée.
- Plus de la moitié de ces bouteilles se retrouvent au dépotoir ou dans la nature.
- Pour produire 1 litre d'eau embouteillée, 2 à 3 litres d'eau et 1/3 de litre de pétrole sont nécessaires.

Parcs Québec vous encourage à changer vos habitudes en faisant usage d'une bouteille d'eau réutilisable plutôt que jetable. Découvrez notre nouvelle bouteille souple. Ingénieuse, écologique et pratique, vous la trimbalerez partout, même dans vos poches!



5,99\$  
Taxes en sus

**BOUTIQUE**  
**NATURE**  
Parcs Québec

188 autres modèles en magasin

**RIOT**<sup>®</sup>  
kayaks

**SAIL**

LA PLUS GRANDE DESTINATION PLEIN AIR

BELCEIL - BROSSARD - LAVAL - OSHAWA - OTTAWA - QUÉBEC - VAUGHAN